

CONAN  
BELLEVILLE  
HÔTEL D'AINAY



ART MODERNE  
ART CONTEMPORAIN  
DESIGN  
SAMEDI 2 AVRIL 2022

ORFÈVRERIE  
PIERRE ORSI  
BIJOUX  
MONTRES  
MARDI 5 AVRIL 2022

## EXPERTS :

### ART MODERNE ET CONTEMPORAIN :

**Olivier HOUG** - Expert CNES

+33 (0)6 07 38 28 35

Lots 1 à 260 - 269 à 282

### CONSULTANT DESIGN :

**Arnaud TRIMAILLE**

+ 33 (0)6 68 49 18 16

Lots 283 à 406

### ORFEVREURIE

**Pierre BOURGEOIS** - Expert CNES

+ 33 (0)6 12 38 32 32

### BIJOUX ET MONTRES :

**Cabinet MELY-MURE**

+ 33 (0)6 28 35 96 93





# CONAN BELLEVILLE

HÔTEL D'AINAY

## ART MODERNE - ART CONTEMPORAIN - DESIGN. SAMEDI 2 AVRIL 2022 à 14H30.

Expositions publiques :

- Mercredi 30 mars de 14h30 à 18h
- Jeudi 31 mars de 10h à 12h et de 14h30 à 18h
- Vendredi 1<sup>er</sup> avril de 10h à 12h et de 14h30 à 18h
- Samedi 2 avril de 10h à 12h.

Suivez la vente **ART MODERNE - ART CONTEMPORAIN - DESIGN**  
et participez en direct sur :



INTERENCHERES  
LIVE

**DROUOT**.com  
Live

## ORFÈVRENERIE PIERRE ORSI - BIJOUX ET MONTRES. MARDI 5 AVRIL 2022 à 14 H30.

Expositions publiques :

- Mercredi 30 mars sur rendez-vous
- Jeudi 31 mars sur rendez-vous
- Vendredi 1<sup>er</sup> avril de 10h à 12h et de 14h30 à 18h
- Samedi 2 avril de 10h à 12h
- Mardi 5 avril de 10h à 12h.

Suivez la vente **ORFEVRENERIE Pierre ORSI - BIJOUX et MONTRES**  
et participez en direct sur :



INTERENCHERES  
LIVE

**DROUOT**.com  
Live

Tous les lots sont visibles sur [www.conanauction.fr](http://www.conanauction.fr) et [www.interencheres.com/69005](http://www.interencheres.com/69005)

**Cécile CONAN et Christophe BELLEVILLE**  
Commissaires-Priseurs associés

Cécile Conan-Fillatre  
Commissaire-priseur habilitée et judiciaire

Christophe Belleville  
Commissaire-priseur habilité et judiciaire

Maylis Dubrez  
Commissaire-priseur habilitée et judiciaire

Clément Schintgen  
Commissaire-priseur habilité

# SAMEDI 2 AVRIL 2022 À 14H30

## ART MODERNE - ART CONTEMPORAIN



2

### 1. PIERRE THEVENET (1870-1937).

*Les footballeurs.*

Mine de plomb et aquarelle sur papier.

Signé, dédié en bas à droite.

A vue : 23 x 35 cm.

50 / 100 €

### 2. PIERRE THEVENET (1870-1937).

*Les sulkys.*

Gouache sur papier.

Signé, dédié en bas à droite.

A vue : 54 x 38 cm.

100 / 200 €

### 3. AUGUSTE HOUILLON (1885-1954).

*La mort dans les vagues, 1912.*

Pastel sur papier.

Signé, daté en bas à droite.

50 x 65 cm.

150 / 200 €

### 4. THÉA SCHLEUSNER (1879-1964).

*Intérieur d'église avec un ange.*

Pastel sur papier.

Signé en bas à gauche.

A vue : 45 x 29 cm.

150 / 200 €

### 5. T. SAUVADE (DÉBUT DU XX<sup>ÈME</sup> s.).

En pendant :

*Nature morte aux fruits (x2).*

*Aquarelle sur papier (x2).*

Signé en bas à droite (x2).

22,5 x 30,5 cm (x2).

50 / 100 €

### 6. ADRIEN BAS (1884-1925).

*Deux femmes.*

Aquarelle sur apier.

Cachet de la signature en bas à droite.

30 x 22 cm.

100 / 200 €

### 7. ALPHONSE QUIZET (1885-1955).

*Coin de quartier à Paris.*

Huile sur panneau.

Signé en bas à droite.

60 x 50 cm.

600 / 800 €

### 8. MAN COLLOT (1903-1962).

*Femme au panier sur le chemin.*

Huile sur toile.

Signé en bas à gauche.

34 x 46 cm.

50 / 100 €

### 9. EUG. LATUNE (XX<sup>ÈME</sup> s.) ?

*Plage dorée.*

Aquarelle sur papier.

Signé en bas à gauche.

A vue : 16 x 22 cm.

30 / 60 €

### 10. G. NAGEL (DÉBUT XX<sup>ÈME</sup> s.) ?

*Femme pudique.*

Mine de plomb et gouache sur papier crème.

Signé en bas à gauche.

A vue : 30 x 24 cm.

50 / 100 €

### 11. MADELEINE PLANTEY (1890-1985).

*La danseuse en coulisses.*

Huile sur toile collée sur carton.

Signé en bas à gauche.

33 x 22 cm.

150 / 300 €

### 12. MADELEINE PLANTEY (1890-1985).

*Intérieur à la table nappée.*

Huile sur Isorel.

Signé en bas à droite.

35 x 27 cm.

100 / 200 €



7



**13. GABRIELLE ROCHE (XX<sup>ÈME</sup> s.).**

*Femme nue au chapeau et bas.*

Pastel sur papier.

Signé en bas à gauche.

A vue : 44 x 53 cm.

80 / 120 €

**14. GÉO CHANTRIAU (?) (XX<sup>ÈME</sup> s.).**

*Vallée ... (?), 1952.*

Huile sur isorel.

Signé, situé et daté en bas à droite.

35 x 27 cm.

50 / 100 €

**15. R. BARIA ( ÉCOLE ITALIENNE DU XX<sup>ÈME</sup> s.).**

*Maisons en bord de mer.*

Huile sur carton.

Signé en bas à droite.

17,5 x 23 cm.

200 / 300 €

**16. EN LOT :**

• **PHILIPPE-CHARLES BURNOT (1877-1956).**

*Vue d'une ruelle donnant sur une église.*

Bois gravé.

Signé en bas à droite.

Numéroté 18/90 en bas à gauche.

A vue : 18,5 x 13,5 cm.

• **JOHANNÈS FRANCISQUE DESROCHES (1886-CIRCA 1965).**

*Paysage à l'arbuste.*

Bois gravé.

Signé en bas à droite.

Numéroté 18/90 en bas à gauche.

A vue : 21,5 x 16,5 cm.

• **LÉON SCHULZ (1872-1969).**

*Le faucheur.*

Bois gravé.

Signé en bas à droite.

Numéroté 18/90 en bas à droite.

A vue : 21,5 x 16,5 cm.

Ces trois bois gravés proviennent d'une exposition de mars 1927 à la galerie Mairie-Pourceaux, Lyon.

150 / 200 €

**17. JACK ABEILLÉ (1873-1939).**

*L'été de la Saint-Martin, 1906.*

Encre, crayon et gouache sur papier en deux parties égales séparées au centre.

Signé, daté en bas.

36 x 25 (x2)

80 / 150 €

**18. HENRY DE WAROQUIER (1881-1970).**

*Village fortifié.*

Aquarelle sur papier.

Signé en bas à droite.

A vue : 35 x 29 cm.

200 / 300 €

**19. ECOLE MODERNE.**

*Paysage au petit pont, 1948.*

Huile sur carton.

Signé et daté en bas à gauche.

Signature en grande partie effacée.

22 x 27 cm.

60 / 120 €

**20. ECOLE MODERNE (L. CARON ?) (XX<sup>ÈME</sup> s.).**

*Paysage aux baigneurs.*

Huile sur toile.

Signé en bas à gauche.

53 x 65 cm.

200 / 300 €

**21. LÉOPOLD SURVAGE (1879-1968).**

*Femmes aux poissons et taureau.*

Lavis d'encre et encre sur papier.

Signé en bas à droite.

Cachet circulaire de l'atelier en bas à droite.

Monogrammé en bas à droite.

28 x 22 cm.

500 / 700 €

**22. LÉOPOLD SURVAGE (1879-1968).**

*Bouteille et son reflet cubiste.*

Fusain sur papier.

Porte le cachet de l'atelier Survage en bas à gauche.

32 x 17 cm.

100 / 200 €

**23. ÉCOLE MODERNE DU DÉBUT DU XX<sup>ÈME</sup> s.**

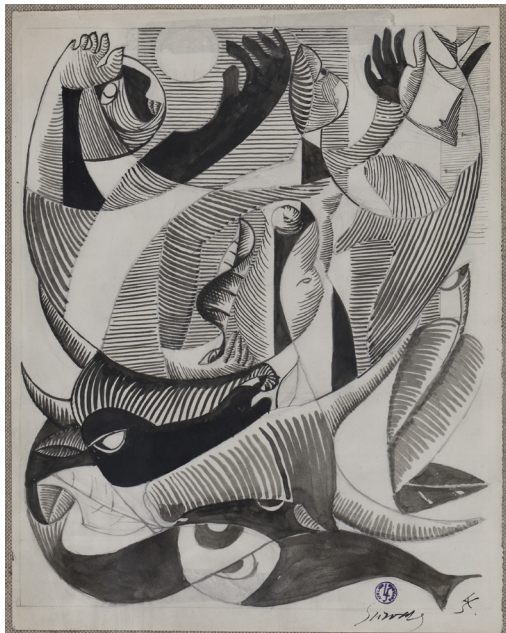
*Portrait d'homme.*

Huile sur toile

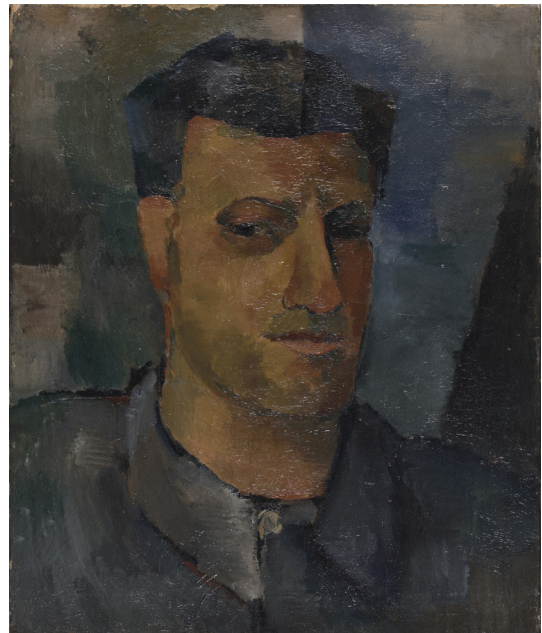
65 x 54 cm.

Accidents .

500 / 800 €



21



23



Installé en Eure-et-Loir en 1925 et jusqu'à sa mort, Maurice de Vlaminck développe à la fin de sa carrière une œuvre plus empreinte de romantisme. Loin des couleurs éclatantes de la période fauve, Vlaminck trouve dans ces scènes de sous-bois orageuses l'occasion de déployer un lyrisme tout personnel. A partir de 1945, Vlaminck pose la couleur de manière instinctive pour saisir les tempêtes, les vues neigeuses ou irradiées de soleil, d'une violence nouvelle. Notre tableau s'inscrit dans ce corpus d'œuvres qui illustre peut-être la part la plus intime de l'artiste. L'on y retrouve une peinture épaisse, notamment dans les troncs et les branches, qui transcrit avec expressionnisme l'inquiétante vue de ces arbres dénudés.



**24. MAURICE DE VLAMINCK (1876-1958).**

*Sous-bois.*

Huile sur toile.

Signé en bas à gauche.

60 x 73 cm.

Au dos : étiquette de la galerie Romanet, Paris.

On joint un certificat de M. Jean-Claude Bellier en date du 26 avril 1968.

30 000 / 50 000 €





25



28

**25. MAURICE DE VLAMINCK (1876-1958).**

*Marine, l'église, vers 1925.*  
Lithographie.  
Signé en bas à droite.  
Numéroté 8/15 en bas à gauche.  
A vue : 25 x 32,5 cm .

100 / 200 €

**26. D'APRÈS AMÉDÉO MODIGLIANI (1884-1920).**

*Vlaminck.*  
Procédé de reproduction sur papier.  
34 x 25 cm.

50 / 100 €

**27. MARCEL LENOIR (1872-1931).**

*Couple nu enlacé, 1920.*  
Fusain sur papier.  
Signé, daté en haut à droite.  
A vue : 30,5 x 22,5 cm.

200 / 300 €

**28. PIERRE PELLOUX (1903-1975).**

*Brassée de fleurs, 1935.*  
Huile sur toile.  
Signé, daté en haut à droite.  
55 x 38 cm.

150 / 250 €

**29. ÉCOLE MODERNE.**

*Couple.*  
Bois gravé.  
A vue : 23 x 18 cm.

50 / 100 €

**30. JEAN DULAC (1902-1968).**

*Femme nue, allongée, de dos.*  
Sanguine et fusain sur papier.  
Signé en bas à droite.  
A vue : 42 x 60 cm.

280 / 400 €

**31. MAURICE ANDRÉ (1914-1985) ?**

*Intérieur.*  
Aquarelle sur papier.  
Signé en bas à droite.  
A vue : 20 x 26 cm.

100 / 200 €

**32. PIERRE COMBET-DESCOMBES (1885-1966).**

*Nu se coiffant.*  
Pastel sur papier beige.  
A vue : 47 x 35 cm.

100 / 150 €

**33. LOUIS TOUCHAGUES (1893-1974).**

*Femmes, étude.*  
Mine de plomb sur papier.  
Signé en bas à gauche.  
A vue : 61 x 48 cm.

50 / 100 €

**34. ÉCOLE MODERNE DU XX<sup>ÈME</sup> SIÈCLE.**

*Les lavandières.*  
Technique mixte sur papier.  
Signé en bas à droite.  
A vue : 27 x 38 cm.

150 / 300 €

**35. PONSARD (XX<sup>ÈME</sup> SIÈCLE).**

*Nu allongé.*  
Pastel sur papier.  
Signé en bas à droite.  
A vue : 44 x 86 cm.

100 / 200 €



27



30





**36. EMILE OTHON FRIESZ (1879-1949).**

*Gorges de la Creuse*, 1901.

Huile sur toile.

Signé, daté en bas à gauche.

73 x 57 cm.

On joint un certificat de Robert Martin en date du 27 janvier 1972.

20 000 / 40 000 €



# MARIE LAURENCIN (1883-1956)



37

**37. MARIE LAURENCIN (1883-1956).**

*Les deux amies.*

Aquarelle sur papier.

Signé en haut à droite.

A vue : 30 x 24 cm.

Quelques piquûres.

5 000 / 8 000 €

S'illustrant dans un premier temps comme la figure féminine du cubisme, Marie Laurencin propose une approche originale dite du « maniérisme cubiste » qui « tend vers une arabesque pure et humanisée » (Guillaume Apollinaire, *Les peintres cubistes, Méditations esthétiques*, Paris, E. Figuière, 1913). Elle va peu à peu se détacher de ce passage par le cubisme, entre Picasso et le Douanier Rousseau, pour créer une écriture plus personnelle à partir des années 1920. Elle y accentue le travail de l'arabesque dans le dessin des femmes dont elle fait son sujet de prédilection. Notre œuvre est exemplaire de ces figures féminines, élancées et vaporeuses, dont la légèreté de la touche et la clarté de l'aquarelle caractérisent le « nymphisme » de Marie Laurencin.

38



**38. MARIE LAURENCIN (1883-1956).**

*Groupe de filles.*

Eau-forte réhaussée au crayon de couleur.

Signé en bas à droite.

A vue : 16,5 x 11 cm.

1 500 / 2 000 €

# ALBERT GLEIZES (1881-1953)



39

**39. ALBERT GLEIZES (1881-1953).**

*Rythme coloré*, 1948.  
Huile sur carton.  
Signé, daté en bas à droite.  
46 x 38 cm.

15 000 / 20 000 €

40



**40. ALBERT GLEIZES (1881-1953).**

*Peinture à trois éléments*, 1924.  
Pochoir treize couleurs.  
Réalisé par Robert Pouyaud sous la direction d'Albert Gleizes.  
Signé, daté en bas à droite.  
A vue : 37,5 x 29 cm.  
Dedicacé le 7 septembre 1952 au dos.  
Un autre exemplaire N°1064 du catalogue raisonné d'Anne  
Varichon, Editions d'Art Somogy, volume I, 1998.

800 / 1 000 €



La femme, sujet central de Van Dongen. Et ceci dès 1896 : à Rotterdam, le jeune Cornelis, plus tard Kees, s'intéresse au plus près à la gent féminine, des prostituées dont il s'inspire pour ses dessins. Il faut attendre 1900 pour que Van Dongen s'installe définitivement à Paris. 1905 le verra aux cimaises de la fameuse cage aux fauves du Salon d'Automne. C'est un tableau représentant sa femme Guus qui en 1913 sera retiré de l'exposition du même salon par le préfet de Police l'ayant jugé obscène. Vient ensuite la Parisienne, celle des années folles, dans ses exubérances qui plaisent à l'artiste. Dans notre œuvre, le modèle pose, consciente de son acte, et pourtant paraît tellement détachée de son environnement par ce regard lointain tourné à l'extérieur de la composition. Une moue sur la bouche semble naïtre. Un zeste de scandale, le modèle est nue, mais a gardé ses escarpins. Le rythme des courbes donné par l'artiste à l'ensemble de la composition se joue entre le corps de la femme et l'accouider du canapé pour en accentuer la sensualité.



**41. KEES VAN DONGEN (1877-1968).**

*Nu assis.*

Aquarelle sur papier.

Signé, dédié en bas à gauche : A mon ami Pierre Duplessis le chevalier sans peur et sans reproche.

A vue : 60 x 48 cm.

On joint un certificat de M. David, galerie David et Garnier, Paris, en date du 16 février 1966.

30 000 / 50000 €



**42. MAURICE UTRILLO (1883-1955).**

*Montmartre, 1924.*

Aquarelle gouachée sur papier.

Signé, daté en bas à gauche.

A vue : 22,5 x 31 cm.

Petite restauration dans le ciel.

Reproduit P. 171 sous le n° AG140 du Tome IV de L'œuvre Complet de Maurice Utrillo, par Paul Pétridès, Éditions Galerie Pétridès, Paris.

Un certificat de Paul PETRIDES daté du 25 juin 1965 sera remis à l'acquéreur.

Le comité de l'Association Maurice Utrillo nous a confirmé l'authenticité de cette œuvre.

Un certificat pourra être demandé à celui-ci par l'acquéreur, à sa charge.

15 000 / 20 000 €



Acheté en 1923 par Maurice Utrillo et sa mère, Suzanne Valadon, le château de Saint-Bernard, installé sur les bords de la Saône dans l'Ain, devient un modèle privilégié du peintre pendant une vingtaine d'années. Il y séjourne régulièrement entre 1925 et 1935, période durant laquelle il peint cette vue de l'église romane de Saint-Bernard. A l'image des vues du château, cette toile est marquée par la certaine douceur de vivre qu'Utrillo trouve ici, loin de la vie parisienne et de ses excès. La palette légère et pleine de fraîcheur se fait l'écho du quotidien plus apaisé et joyeux qui anime alors la vie du peintre.



**43. MAURICE UTRILLO (1883-1955).**

*Église de Saint-Bernard (Ain)*, 1931.

Huile sur papier collé sur toile.

Signé, daté en bas à droite.

Situé en bas vers la gauche.

26,5 x 33,5 cm.

Quelques éclats de la couche picturale.

Reproduit P. 55 sous le n° 1394 dans le tome III de L'œuvre Complet de Maurice Utrillo, par Paul Pétridès, Éditions Galerie Pétridès, Paris.

On joint un certificat de Paul Pétridès en date du 29 Janvier 1965.

Le comité de l'Association Maurice Utrillo nous a confirmé l'authenticité de cette œuvre.

Un certificat pourra être demandé à celui-ci par l'acquéreur, à sa charge.

20 000 / 30 000 €



Au tournant des années 1930, cette oeuvre de Jean Souverbie se présente à nous comme un marqueur d'une époque dans l'histoire de l'art moderne. L'histoire mondiale.

En effet, ici l'artiste prend part au retour au réalisme qui naît en France à partir de la fin des années 1920, mais aussi en Europe et outre-Atlantique.

Ainsi, marqué par les Nabis et Maurice Denis en particulier dans ses jeunes années, Souverbie, dans notre tableau, s'en éloigne tout en gardant le goût pour les tons sourds rapprochés et le cadrage serré. Mais ici, il dialogue plutôt avec le classicisme des grands nus antérieurs de Picasso et des compositions contemporaines de Braque. A la monumentalité du personnage qui s'impose à nous dans ce plan très proche répond un érotisme affirmé qui baigne l'ensemble du sujet.



**44. JEAN SOUVERBIE (1891-1981)**  
*Femme endormie dans le blé*, vers 1930.  
Huile sur toile.  
Signé en bas à gauche.  
60 x 73 cm.

23 000 / 28 000 €



André Derain expérimente successivement différentes expressions picturales dans lesquelles il trouve des refuges mais jamais des prisons. Il puise ainsi dans le fauvisme, le cubisme, l'époque médiévale ou la Renaissance pour nourrir une sorte de « mélodie intime ». Ce portrait du début des années Trente est le fruit d'un regard porté sur les écoles bolonaises, sur le Caravage dont Derain a subtilement digéré les tonalités de bruns, d'ocres, de gris et d'ébène pour représenter avec justesse son modèle. Par le fond brossé d'ocre, qui fait penser à la manière des portraits de David, les chairs du visage se détachent avec délicatesse et les touches de bleu et de carmin animent subtilement ce visage féminin d'un regard pénétrant.



**45. ANDRÉ DERAÏN (1880-1954).**

*Tête de jeune femme ou Le sourire*, vers 1932-1933.

Huile sur toile.

Signé en bas à droite.

41 x 33 cm.

Reproduit p. 259 sous le n° 1308 dans le tome II du catalogue raisonné de l'œuvre peint par Michel Kellermann, Editions Galerie Schmit, Paris, 1996.

Un certificat de Monsieur Michel Kellermann, établi le 17 octobre 1987, sera remis à l'acquéreur.

6 000 / 8 000 €



Fusion unique entre «la rigueur du trait japonais [et] la liberté de Matisse », selon les propres mots de l'artiste, l'art de Foujita se distingue par son originalité et son identité artistique puissante. Formé à la peinture occidentale aux Beaux-Arts de Tokyo, il quitte son pays natal en 1913 pour la France et devient un artiste éminent de l'Ecole de Paris. Ami de Modigliani, de Picasso, de Soutine ou encore de Zadkine, qu'il fréquente à Montparnasse, Foujita apparaît comme un artiste perfectionniste qui sut infuser les leçons du passé dans la modernité. Cette jeune fille illustre parfaitement l'écriture plastique de Foujita et cette double influence entre tradition japonaise, notamment de l'estampe, et les thématiques de l'Ecole de Paris. La blancheur de lait des carnations, caractéristique de sa manière, est ici magnifiée par les rehauts d'aquarelle jaune et bleu. Ces tonalités subtiles mettent en avant la finesse et la rigueur des contours à l'encre dessinant avec grâce cette silhouette de jeune fille.

---

**46. LÉONARD TSUGUHARU FOJITA (1886-1968).**

*Jeune fille, les mains jointes.*

Encre de Chine et lavis d'encre de Chine estompé, aquarelle sur papier.

Signé en bas à gauche.

37 x 24,5 cm.

On joint un certificat de Paul Pétridès en date du 17 mars 1965.

Un certificat de Mme Sylvie Buisson en date du 28 février 2022 sera remis à l'acquéreur.

L'œuvre sera répertoriée dans le catalogue raisonné actuellement en préparation par Mme Buisson.

20 000 / 40 000 €





**47. TSUGUHARU FOUJITA (1886-1968).**

*Les trois grâces.*

Lithographie en couleurs sur Arches collé en plein sur carton.

Signé en bas à droite.

Numéroté 12/150 en bas à gauche.

76 x 56,5 cm.

Salissures et légères piqûres.

300 / 500 €

**48. PAUL PERRAUDIN (1907-1993).**

*Les amateurs d'art, 1945.*

Lavis d'encre sur papier.

Signé, daté en bas à gauche.

A vue : 33 x 25 cm.

80 / 150 €

**49. ELISÉE MACLET (1881-1962)**

*La maison rouge.*

Huile sur toile.

Signé en bas à gauche.

50 x 65 cm.

1 800 / 2 500 €

**50. CHARLES WALCH (1896-1948).**

*Mère et enfant, le déjeuner.*

Huile sur toile.

Signé en haut à droite.

38 x 46 cm.

1 500 / 2 500 €



50



**51. CHARLES WALCH (1896-1948).**

*Deux personnages attablés.*

Huile sur toile.

Signé en bas à gauche.

33 x 41 cm.

1 500 / 2 500 €

**52. ECOLE MODERNE (1<sup>ÈRE</sup> MOITIÉ DU XX<sup>ÈME</sup> s.).**

*Forêt tropicale.*

Bois gravé.

A vue : 26,5 x 20 cm.

50 / 100 €

**53. HENRI PROST (1891-1959).**

*Lac en montagne.*

Huile sur panneau.

Signé en bas à gauche.

60 x 73 cm.

150 / 300 €

**54. JEAN GABRIEL DOMERGUE (1889-1962).**

*Jeune fille en buste, seins nus.*

Huile sur isorel.

Signé en bas à gauche.

32 x 24 cm.

2 000 / 3 000 €

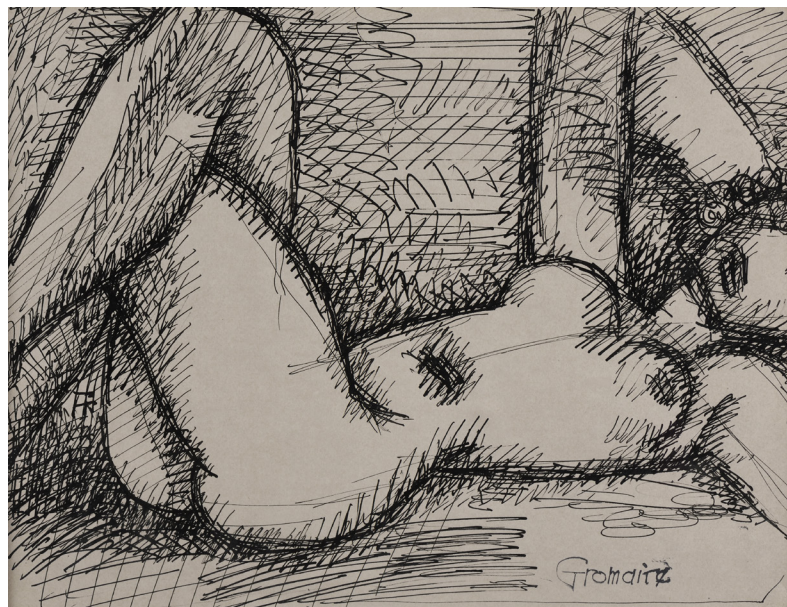
54







56



63

**55. CLAUDIUS LIROSSIER (1893-1953).**

*Portrait d'Anne Fila, 1949.*  
Huile sur isorel.  
Signé, daté en haut à droite.  
60 x 50 cm.  
Usures et accidents.  
Beau cadre Bouche.

100 / 200 €

**56. CLAUDIUS LIROSSIER (1893-1953).**

*Les capucines, 1949.*  
Huile sur carton.  
Signé, daté avec inscription : Sainte Anne en bas à gauche.  
35 x 27 cm.  
Beau cadre Bouche.

150 / 300 €

**57. CLAUDIUS LIROSSIER (1893-1953). (Attribué à).**

*Portrait d'Anne Fila.*  
Huile sur toile.  
65 x 54 cm.  
Petits accidents.

100 / 200 €

**58. ANONYME DU XX<sup>ÈME</sup> SIÈCLE.**

*Portrait d'Elie Fila.*  
Huile sur toile.  
Trace de signature en bas à droite.  
46 x 38 cm.  
Éraflures et accidents.  
Beau cadre Bouche.

100 / 200 €

**59. CLAUDIUS LIROSSIER (1893-1953).**

*Nature morte composée à la bouteille de vin et compotier, 1943.*  
Huile sur toile.  
Signé, daté 7.03.1943 en bas à droite.  
50 x 60 cm.  
Accidents.

150 / 300 €

**60. CLAUDIUS LIROSSIER (1893-1953).**

*Paysage provençal, 1952.*  
Huile sur isorel.  
Signé en bas à gauche.  
Daté en bas à droite.  
31 x 40 cm.

100 / 200 €

**61. CLAUDIUS LIROSSIER (1893-1953). (Attribué à).**

*Portrait d'Anne Fila.*  
Huile sur carton.  
46 x 38 cm.  
Petits accidents.

100 / 200 €

**62. ÉCOLE MODERNE DU DÉBUT DU XX<sup>ÈME</sup> SIÈCLE.**

En pendant :  
*Scènes religieuses (x2)*  
Projets de vitraux, à la gouache sur papier.  
61 x 27 cm. (x2).  
Accidents.

150 / 250 €

**63. MARCEL GROMAIRE (1892-1971).**

*Nu allongé, jambes croisées, un bras relevé.*  
Encre sur papier.  
Signé en bas à droite.  
A vue : 24 x 31 cm.

800 / 1 200 €

**64. MARCEL GROMAIRE (1892-1971).**

*Nu, les bras levés, 1958.*  
Encre sur papier.  
Signé, daté en bas à gauche.  
A vue : 32,5 x 25 cm.

300 / 500 €

**65. NICOLAS POLIAKOFF (1899-1976).**

*Femme assise.*  
Huile sur papier collé sur toile.  
Signé en bas à gauche.  
61 x 48 cm.

200 / 300 €

**66. ROBERT PERNIN (1895-1975).**

*Sans titre, vers 1945.*  
Huile sur carton.  
Signé en bas à droite.  
37 x 46 cm.  
Accidents.

300 / 500 €

**67. MARCEL SAINT-JEAN (1914-1994).**

*Scène de port à Honfleur.*  
Huile sur toile.  
Signé en bas à droite.  
Situé au dos.  
27 x 41 cm.

250 / 350 €

**68. EDOUARD GOERG (1893-1969).**

*Femme et enfant, 1945.*  
Huile sur toile.  
Signé, daté en bas à droite.  
55 x 46 cm.

1 000 / 1 500 €





67

**69. EDOUARD GOERG (1893-1969).**

Trois jeunes filles à l'entracte, 1953.

Huile sur toile.

Signé en bas à droite.

Contresigné, titré, daté au dos.

55 x 46,5 cm.

1 000 / 1 500 €

**70. EDOUARD GOERG (1893-1969).**

Promenade, 1945.

Encre sur papier.

Signé, daté en bas à droite.

32 x 24 cm.

150 / 250 €

**71. EDOUARD GOERG (1893-1969).**

Les mariés.

Encre et lavis d'encre sur papier.

Signé en bas à droite.

27 x 24 cm.

100 / 200 €

**72. EDOUARD GOERG (1893-1969).**

Au café.

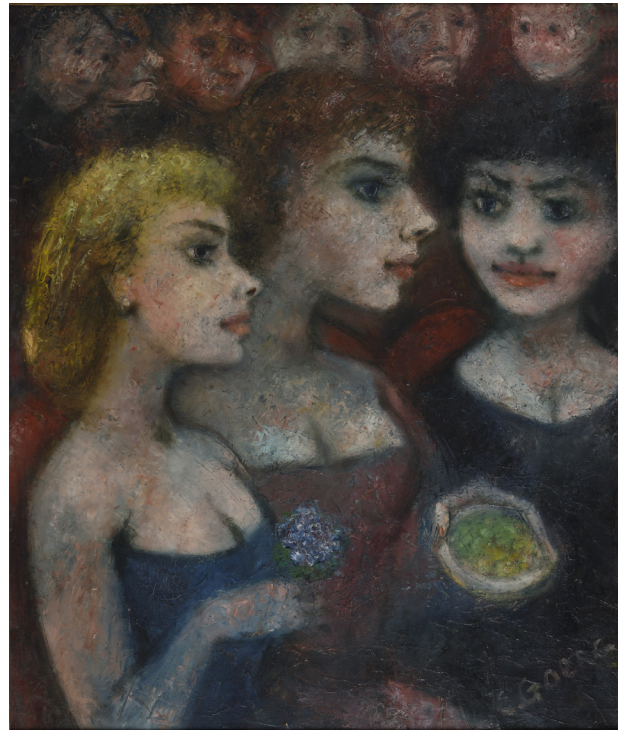
Fusain sur Arches.

Signé en bas à gauche.

32 x 24 cm.

150 / 250 €

69



**73. SYLVAIN VIGNY (1903-1970).**

Le départ des bateaux.

Gouache sur carton.

Signé en bas à gauche.

50 x 65 cm.

150 / 300 €

**74. JOSEPH LEVIN (1894-1979).**

Composition.

Gouache sur papier.

Signé en bas à gauche.

A vue : 39 x 22 cm.

200 / 300 €

**75. JOSEPH LEVIN (1894-1979).**

Composition.

Gouache sur papier.

Signé en bas au centre.

A vue : 46 x 29 cm.

200 / 300 €

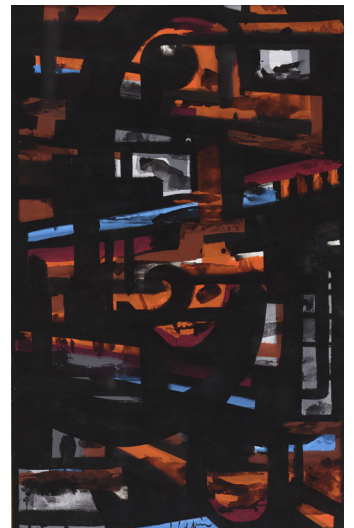
68



74



75



# PABLO PICASSO (1881-1973)



76

## 76. PABLO PICASSO (1881-1973).

*Tête de chèvre de profil*, 1950.

Assiette ronde-carrée.

Terre de faïence blanche à décor à la paraffine oxydée et bain d'émail blanc, brun, vert.

Au dos : empreinte originale de Picasso, Madoura.

50 exemplaires.

Diamètre : 25,5 cm.

Numéro 106 de l'ouvrage, Picasso, catalogue de l'œuvre par A. Ramié, Editions Madoura, 1988.

1 500 / 2 500 €



77

## 77. PABLO PICASSO (1881-1973).

*Hibou*, 1954.

Pichet tourné. Terre de faïence blanche à décor à l'oxyde sur émail blanc, bleu.

Sous la base, en creux : d'après Picasso, Madoura, plein feu.

Inscription peinte : édition Picasso.

500 exemplaires.

H : 24 cm.

Quelques éclats au niveau de la base.

Numéro 253 de l'ouvrage, Picasso, catalogue de l'œuvre par A. Ramié, Editions Madoura.

2 500 / 4 000 €



78

## 78. PABLO PICASSO (1881-1973).

*Vase au bouquet*, 1956.

Assiette à décor peint (bleu, vert, brun), terre de faïence blanche. Forme ronde-carrée. Au dos : empreinte originale de Picasso, Madoura.

200 exemplaires.

Diamètre : 24,5 cm.

Numéro 304 de l'ouvrage, Picasso, catalogue de l'œuvre par A. Ramié, Editions Madoura, 1988.

3 000 / 5 000 €





**79. JEAN (HANS) ARP (1886-1966)**

*Torse*, 1956.

Plâtre moulage du plâtre de 1931.

Hauteur du torse : 61,5 cm.

Hauteur totale : 96 cm.

Provenance :

Plâtre répertorié dans les archives de la Fondation Arp comme cadeau de Marguerite Arp au CES l'Haÿ-les-Roses dans les années 70.

Salissures.

Quelques accidents au niveau du socle.

30 000 / 50 000 €

Œuvres en rapport :

- *Torse*, 1931, marbre blanc, 48,3 x 19,5 x 12 cm, collection privée.
- *Torse*, 1931, bronze, 30,5 x 19 x 12 cm, Clamart, Fondation Arp.

Littérature en rapport :

- Michel Seuphor, Arp. Sculptures, Paris, Fernand Hazan éd., 1964, n.p.
- Isabelle Ewig, Emmanuel Guigon (sous la dir.), Art is Ap. Dessins, collages, reliefs, sculptures, poésie, Strasbourg, Musées de la Ville de Strasbourg éd., 2008

C'est en 1930 que Jean Arp renoue avec la sculpture en ronde-bosse pour en faire peut-être l'expression plastique visuellement la plus éclairante sur sa conception de la création artistique :

« Nous ne voulons pas copier la nature. Nous ne voulons pas reproduire, nous voulons produire. Nous voulons produire comme une plante qui produit [...] <sup>1</sup> ».

Ce moulage en plâtre de l'œuvre *Torse* créée en 1931 nous donne à voir une des œuvres clef de la production d'Arp, plus précisément une œuvre charnière, pont dressé entre héritage et innovation, entre la jeunesse d'Arp et les œuvres de la maturité. Elle est en effet, à la fois dans sa construction et dans sa technique, tout à fait évocatrice des réflexions de l'artiste.

Encore rattachée à la figuration par son titre, cette sculpture contient en germe toutes les composantes essentielles des sculptures arpiennes. *Torse* n'est ainsi déjà plus dans une mimésis et bascule bien dans le domaine de la morphogénèse. Elle présente dans l'espace une forme mouvante construite par des lignes courbes dessinant des pleins tout en rondeur et sensualité. Ces par ces solutions plastiques qu'Arp crée des formes de la vie, des « biomorphes ». *Torse* est ainsi en croissance, le modelé laisse percevoir les forces internes à l'œuvre dans cette forme et qui laissent déjà imaginer une autre forme. Arp travaille ainsi sur une verticalité qui n'est pas figée mais qui est plutôt un élan, une sorte de poussée interne, une « force créatrice » selon Michel Seuphor<sup>2</sup>. Le socle, partie intégrante de l'œuvre, vient ici souligner de manière saisissante ce contraste entre la verticalité sans vie du socle et l'élan vital du torse. Il retient en cela les leçons de Rodin, ses expérimentations sur le socle et surtout l'influence de certaines œuvres du maître, l'écho au *Torse* d'Adèle est tout particulièrement palpable ici. L'on pressent tout le poids de ce torse de femme, aux jambes volontairement coupées à mi-cuisse par Rodin, aux bras qui s'effacent et qui n'enlèvent pourtant rien au rythme de l'œuvre.

Du maître de Meudon, Arp retient aussi l'emploi du plâtre, facilement soumis à toutes sortes d'expérimentation. Il profite de la malléabilité du matériau pour modeler avec douceur ces courbes et magnifier la surface lisse des pleins. Premier degré dans le processus créatif d'Arp, ces modèles en plâtre sont ensuite appelés à être moulés. Notre *Torse* s'inscrit dans ce second niveau de la création arpienne. Les moulages en plâtre effectués sous la direction du maître interviennent dans le cadre d'agrandissement et de réduction ou dans la perspective de versions en bronze. Ce *Torse* moulé en 1956 est peut-être à rapprocher des versions en bronze, dans les mêmes dimensions, coulées à partir de la même année.

Ainsi, par le plâtre et les nouvelles préoccupations sur la construction des volumes, les résonances de cette œuvre sont plus à chercher dans les formes de la nature que dans le corps humain lui-même. Arp qui voulait produire et non pas reproduire, semble ici déjà réaliser « la plus belle des sculptures », le nuage pétrifié qu'il imagine en 1966 dans les *Jours effeuillés*. Ce *Torse* doit être regardé non plus seulement par le biais de la figuration mais davantage par celui du nuage que la blancheur du plâtre appelle.

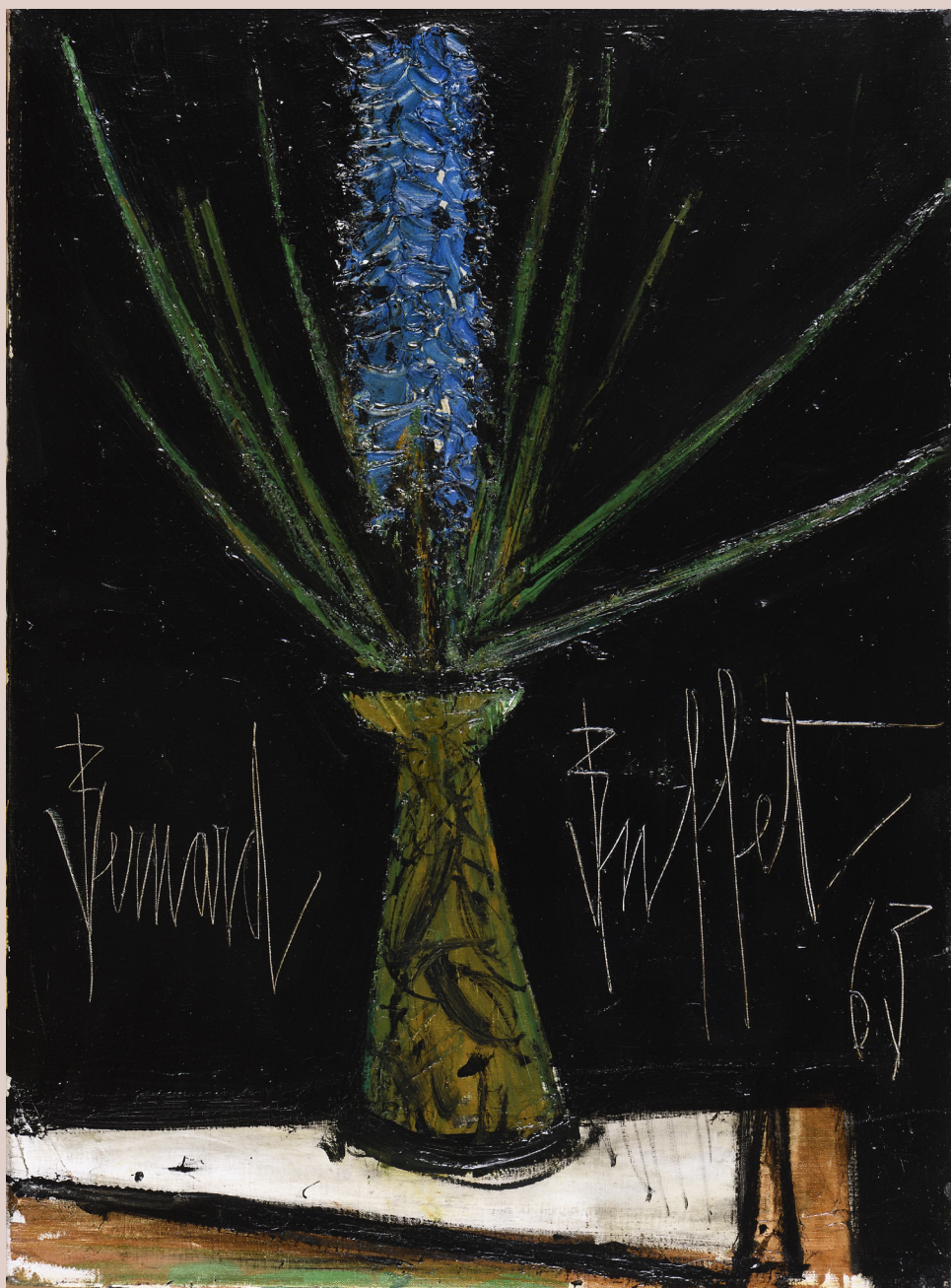
La Fondation Arp ne délivre pas de certificat pour les plâtres.

Notes :

- 1 - Jean Arp, *Jours effeuillés. Poèmes, essais, souvenirs 1920-1965*, Paris, Gallimard, 1966.
- 2 - Michel Seuphor, Arp. Sculptures, Paris, Fernand Hazan éd., 1964, n.p.







**80. BERNARD BUFFET (1928-1999).**

*Jacinthe*, 1963.

Huile sur toile.

Signé, daté en bas à droite.

73 x 54 cm.

Porte le n° 97J et le timbre humide David et Garnier au dos.

On joint un certificat de M. David, directeur et propriétaire de la galerie David et Garnier en date du 12 décembre 1963.

Nous remercions la Galerie Maurice Garnier qui a confirmé que l'œuvre figure dans ses archives.

50 000 / 80 000 €

Témoin de son époque, Bernard Buffet sut tirer du « moindre objet [qu'il] prenait la valeur d'un mythe<sup>1</sup> ». Figure à contre-courant des préoccupations artistiques de son époque, toutes dirigées dans un combat contre la forme, il donne à tout ce qu'il peint une valeur symbolique. Ses natures mortes deviennent des échos retentissants de la misère et de la cruauté qui l'habitent et l'entourent. C'est à partir des années 1950 que Buffet s'intéresse plus particulièrement aux natures mortes. La construction est souvent la même, un simple vase posé sur un entablement aux lignes anguleuses et contenant une fleur, se dégage sur un fond monochrome. Si dans certaines natures mortes l'on retrouve un fond d'un blanc sale, cette jacinthe se dégage sur un fond noir plus lumineux. Le travail de la matière, notamment dans l'empâtement des pétales bleus de la jacinthe, donne à la peinture une dimension nouvelle dans laquelle Buffet appelle au toucher.

Notes :

- 1 : Pierre Descargues, Bernard Buffet, Paris, Editions Universitaires, collection « Témoins du XX<sup>ème</sup> siècle », 1959, p.102.



**81. FRANÇOIS ARNAL (1924-2012).***La montagne bleue*, 1953.

Huile sur toile.

Signé, titré et daté au dos.

A vue : 50 x 61 cm.

400 / 600 €

**82. LUIS MOLNE (1907-1970).***Nature morte aux fruits*, 1951.

Encre sur papier.

Signé, daté en bas à droite.

A vue : 38 x 50 cm.

150 / 300 €

**83. LUIS MOLNE (1907-1970).***Pierrot assis*.

Gouache sur papier.

Signé en bas à droite.

A vue : 30 x 22 cm.

100 / 200 €

**84. LUIS MOLNE (1907-1970).***Femme et oiseaux*.

Technique mixte sur papier.

Signé en bas à droite.

A vue : 22 x 29 cm.

100 / 200 €

**85. LUIS MOLNE (1907-1970).***Kangourou*, 1963.

Encre et gouache sur papier.

Signé, daté en bas.

A vue : 22 x 29 cm.

100 / 200 €

**86. ANDRÉ PLANSON (1898-1981)***L'été chaud*

Aquarelle sur papier

Signé en bas à droite

A vue : 48 x 63 cm

150 / 300 €

**87. ANDRÉ PLANSON (1898-1981).***Paysage vallonné*, 1968.

Aquarelle sur papier.

Signé et daté en bas à gauche.

A vue : 48 x 63 cm.

150 / 300 €

**88. AIMÉ BENICHO (NÉ EN 1929).***Réflexion*, vers 1965.

Huile sur toile.

Signé en bas à droite.

65 x 46 cm.

200 / 400 €

**89. JEAN TARGET (1910-1997).***Danseurs de flamenco*.

Crayons sur papier.

Signé en bas à droite.

A vue : 36 x 26 cm.

100 / 150 €

**90. JEAN TARGET (1910-1997).***Danseurs de flamenco*.

Crayons sur papier.

Signé en bas à droite.

A vue : 30 x 21,5 cm.

50 / 100 €

**91. JEAN TARGET (1910-1997).***Danseuse tzigane*.

Crayons sur papier.

Signé en bas à droite.

A vue : 28 x 22,5 cm.

80 / 120 €

**92. JEAN TARGET (1910-1997).***Danseuse tzigane*.

Crayons sur papier.

Signé en bas à droite.

A vue : 28 x 22,5 cm.

80 / 120 €

**93. JEAN TARGET (1910-1997).***Danseuse tzigane*.

Crayons sur papier.

Signé en bas à droite.

A vue : 30 x 23,5 cm.

80 / 120 €

**94. JEAN TARGET (1910-1997).***Deux danseuses tziganes*.

Aquarelle sur papier.

Signé en bas à gauche.

A vue : 35 x 26,5 cm.

120 / 180 €

**95. JEAN TARGET (1910-1997).***Danseuse tzigane*.

Crayons sur papier.

Signé en bas à gauche.

A vue : 28 x 22,5 cm.

80 / 120 €

**96. JEAN TARGET (1910-1997).***Torero*.

Crayons sur papier.

Signé en bas à gauche.

A vue : 28 x 22,5 cm.

50 / 100 €

**97. GUY CAMBIER (1923-2008).***Les musiciens ambulants*, 1957.

Huile sur Isorel.

Signé en bas à gauche.

Contresigné, titré et daté au dos.

22 x 27 cm.

80 / 150 €

**98. BERNARD LORJOU (1908-1986).***Nature morte au poisson sur fond rouge*.

Huile sur toile.

Signé en bas à gauche.

55 x 46 cm.

1 000 / 1 500 €



# LOUIS TOFFOLI (1907-1999)



99

**99. LOUIS TOFFOLI (1907-1999).**

*Vendanges en Bourgogne, 1968.*

Huile sur toile.

Signé en bas à droite.

Titré, daté au dos.

65 x 54 cm.

4 000 / 6 000 €

**100. LOUIS TOFFOLI (1907-1999).**

*Le chargement du raisin.*

Huile sur toile.

Signé en bas à droite.

Titré au dos et porte le n° 4865.

54,5 x 65,5 cm.

2 000 / 3 000 €

**101. LOUIS TOFFOLI (1907-1999).**

*Les métiers.*

Recueil de 6 lithographies en couleur sur vélin Fabriano.

Texte de Jacques Gandouin (1920-2003).

Editions Trevwell Limited, Londres.

Toutes les lithographies sont signées par l'artiste.

Chaque lithographie : 65 x 50 cm.

Ouvrage édité à 295 exemplaires. (exemplaire 178-295).

Le coffret-reliure comprend un bas-relief en bronze.

Dimensions du coffret : 66 x 53 x 5 cm.

600 / 800 €





102

**102. HUBERT MARCEAUX (NÉ EN 1937).**

*Le lever*, vers 1960.

Bois.

Signé des initiales au dos.

H : 71 cm. (Hors socle en bois).

800 / 1 000 €



103

**103. EUGÉNIE MAILLET (XX<sup>ÈME</sup> s.).**

*Village en montagne*.

Huile sur toile.

Signé en bas à droite.

81 x 60 cm.

150 / 250 €

104



**104. JEAN CARZOU (1907-2000).**

*Profil*, 1962.

Huile sur toile.

Signé, daté en bas à gauche.

81 x 65 cm.

Au dos : cachet humide de la galerie David et Garnier, Paris.

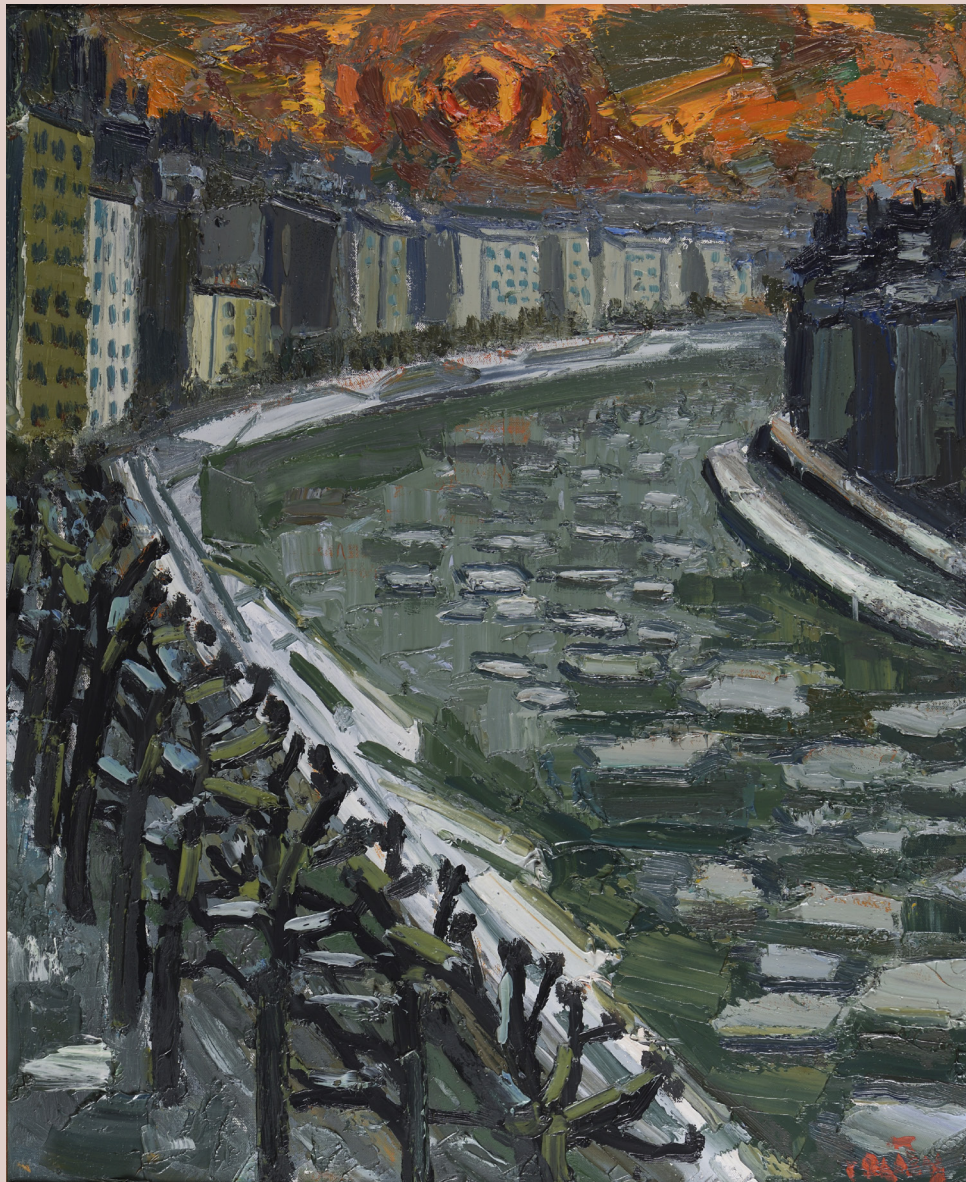
On joint un certificat de M . David, de la galerie David et Garnier en date du 30 novembre 1964.

3 000 / 5 000 €



JEAN COUTY  
(1907-1991)

---



**105. JEAN COUTY (1907-1991).**  
*La débâcle sur la Saône à Lyon.*  
Huile sur toile.  
Signé en bas à droite.  
73 x 60 cm.

4 000 / 6 000 €





106

**106. JEAN COUTY (1907-1991).**

*Nature morte aux pommes.*

Huile sur toile.

Signé en bas à droite.

Contresigné au dos.

73 x 60 cm.

2 000 / 3 000 €

**107. JEAN COUTY (1907-1991).**

*Nature morte au pain de campagne.*

Huile sur toile.

Signé en bas à droite .

58 x 71 cm.

2 000 / 3 000 €



108

**108. JEAN COUTY (1907-1991)**

*Soleil rouge et neige à Lyon, 1983.*

Huile sur toile.

Signé en bas à droite.

Contresigné, daté au dos.

46 x 38 cm.

1 000 / 1 500 €

107





109



**109. JEAN COUTY (1907-1991).**

*Nature morte à la théière.*

Huile sur toile.

Signé en bas à droite.

Contresigné au dos.

73 x 60 cm.

1 300 / 1 500 €

**110. JEAN COUTY (1907-1991).**

*L'église de Fontaines-Saint-Martin, 1932.*

Huile sur toile.

Signé, daté en bas à droite.

70 x 86 cm.

Petits accidents et restaurations anciennes.

1 000 / 2 000 €

**111. JEAN COUTY (1907-1991).**

*La Saône à Lyon, 1985.*

Huile sur toile.

Signé, daté au dos.

38 x 46 cm.

1 000 / 1 500 €

111





112

**112. ETIENNE-MARTIN (1913-1995).***Sans titre*, 1958.

Encre sur papier.

Signé en bas à gauche.

Daté en bas à droite.

19 x 20 cm.

1 000 / 1 500 €

**113. VYTAUTAS KASIULIS (1918-1995).***Visage*.

Encre sur papier.

Signé en bas à droite.

A vue : 27,5 x 20 cm.

80 / 120 €

**114. JEAN BERTHOLLE (1909-1996).***Sans titre*.

Linogravure sur papier beige.

Signé en bas à droite.

A vue : 19 x 22,5 cm.

200 / 300 €

**115. HENRI GOETZ (1909-1989)***Composition*

Aquatinte sur papier Vélín

Signé en bas à droite, numéroté 15/40 en bas à gauche

64 x 47 cm (à vue)

150 / 200 €



114

119

118

**116. SONIA DELAUNAY (1885-1979).***Rencontre*, 1969.

Lithographie en couleurs sur Arches.

Signé, daté en bas à droite.

Numéroté : 98/100 en bas à gauche.

A vue : 60 x 41 cm.

Mouillures et salissures.

800 / 1 200 €

**117. MICHEL CADORET (1912-1985).***Composition*.

Gouache sur papier.

Signé en bas à droite.

48 x 64 cm.

Accidents.

200 / 300 €

**118. MICHEL CADORET (1912-1985).***Composition*.

Gouache sur papier.

Signé en bas à droite.

A vue : 49 x 64 cm.

200 / 300 €

**119. THANOS TSINGOS (1914-1965).***Sans titre*, 1956.

Encre sur papier.

Signé, daté vers la droite.

33 x 49 cm.

Pli central vertical d'origine.

600 / 800 €

**120. HENRI STENN (1903-1993).***Ostende*, 1950.

Huile sur toile.

Signé, daté en bas à droite.

Contresigné, titré au dos.

38 x 46 cm.

300 / 400 €



**121. ANDRÉ EVEN (1918-1996).***Paysage.*

Huile sur toile.

Signé en bas à droite.

27 x 35 cm.

200 / 300 €

**122. CRIKOR GARABETIAN (1908-1993).***Hommage à Combet-Descombes.*

Huile sur toile.

Signé en bas à gauche.

Contresigné, titré au dos.

55 x 46 cm.

1 400 / 1 800 €

**123. ANDRÉ TURCO (1913- ?).***La cueillette des olives.*

Huile sur toile.

Signé en bas à gauche.

Titré au dos.

54 x 73 cm.

200 / 300 €

**124. ANDRÉ TURCO (1913- ?).***L'Acropole, Athènes.*

Huile sur toile.

Signé en bas à gauche.

Titré au dos.

73 x 54 cm.

200 / 300 €

**125. NICOLAS MATHIEU EEKMAN (1889-1973).***L'homme sur les marches.*

Aquarelle sur papier.

Signé en bas à droite.

Titré en bas vers le milieu.

A vue : 48 x 24,5 cm.

200 / 300 €

**126. LUDWIG KLIMEK (1912-1992).***Composition, 1963.*

Huile sur papier collé sur toile.

Signé en bas à gauche.

Daté en bas à gauche.

73 x 60 cm.

600 / 800 €

**127. JEAN AÏZPIRI (1919-2016).***Le candélabre.*

Huile sur toile.

Signé en bas à droite.

Contresigné, titré au dos.

41 x 33 cm.

2 000 / 3 000 €

**128. YVES BRAYER (1907-1990).***Fontaine en Andalousie.*

Huile sur toile.

Signé en bas à droite.

Titré au dos.

19 x 24 cm.

1 500 / 2 000 €

**129. YVES BRAYER (1907-1990).***Les chevaux de cirque.*

Aquarelle sur papier.

Signé en bas à gauche.

A vue : 19 x 25 cm.

600 / 800 €

**130. GEORGES OUDOT (1928-2004).***Modèle assis, jambes repliées, 1970.*

Encre, craie blanche, sanguine sur papier bistré.

Signé, daté en bas à gauche.

A vue : 44 x 36 cm.

80 / 150 €

**131. GEORGES OUDOT (1928-2004).***La pucelle, 1970.*

Technique mixte sur papier.

Signé, daté sur la droite.

Titré au dos.

A vue : 33 x 23 cm.

80 / 150 €





# JEAN JANSEM (1920-2013)



132

**132. JEAN JANSEM (1920-2013).**

*Les vendanges.*

Huile sur papier collé sur toile.

Signé en bas à droite.

50 x 65 cm.

Au dos : étiquette de la galerie Maurice Garnier, Paris.

2 000 / 3 000 €

**133. JEAN JANSEM (1920-2013).**

*Les vendanges.*

Huile sur papier collé sur toile.

Signé en bas à gauche.

50 x 65 cm.

Au dos : étiquette de la galerie Maurice Garnier, Paris.

2 000 / 3 000 €



133

134



**134. JEAN JANSEM (1920-2013).**

*Portrait de jeune femme de profil.*

Lavis d'encre sur papier.

Signé en bas à gauche.

A vue : 54 x 49 cm.

Au dos : étiquette de la galerie Maurice Garnier, Paris.

800 / 1 200 €

**135. JEAN JANSEM (1920-2013).**

*Le platane.*

Aquarelle et gouache sur papier.

Signé en bas à droite.

A vue : 64 x 48 cm.

On joint un certificat de la galerie David et Garnier en date du 26 janvier 1965.

1 000 / 1 500 €

135







136

**136. BERNARD LIGNON (NÉ EN 1928).**

*Le clown à la rose.*

Huile sur toile.

Signé en bas à droite.

60 x 30 cm.

300 / 500 €

**137. PIERRE DEVAL (1897-1993).**

*Bateau à Toulon.*

Huile sur panneau.

Signé en bas à gauche.

Titre au dos.

46 x 54 cm.

300 / 500 €

**138. ALIX AYMÉ (1894-1989).**

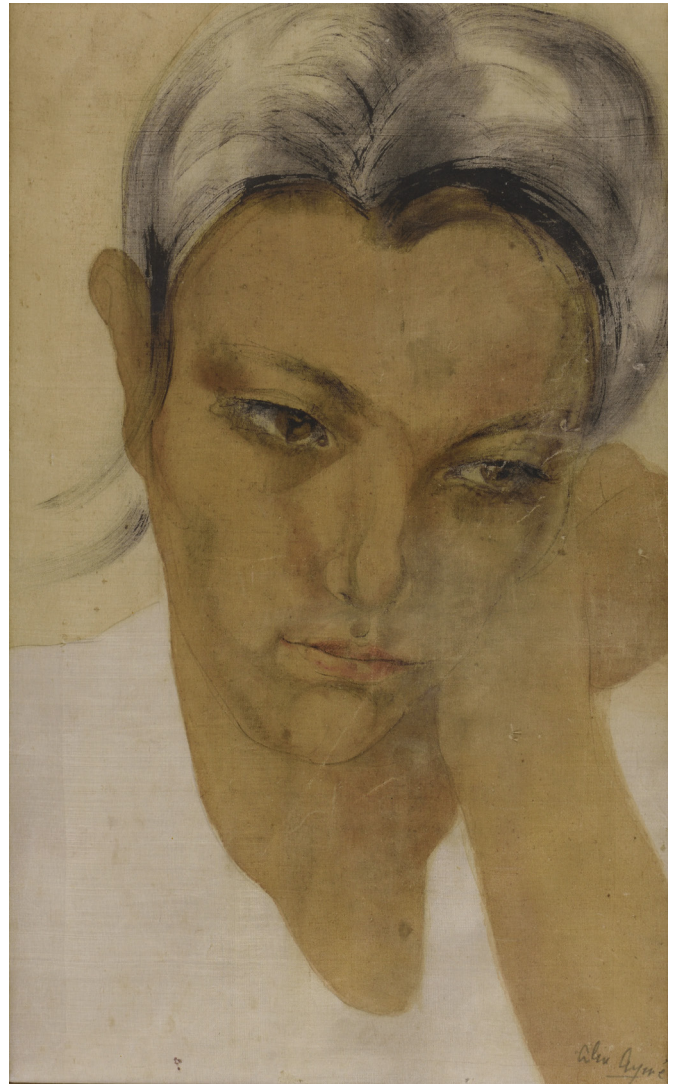
*Jeune fille pensive.*

Aquarelle sur soie.

Signé en bas à droite.

A vue : 32 x 19 cm.

1 500 / 2 500 €



138

**139. MARTHE LE TEISSIER (1901-1985).**

*Entrée du village.*

Aquarelle sur papier.

Signé en bas à gauche.

A vue : 17 x 24 cm.

50 / 100 €

**140. ANDRÉ VERGER (1912-1990)**

*Port en Bretagne à marée basse.*

Gouache sur papier.

Signé en bas à gauche.

37 x 43 cm à vue.

400 / 500 €

**141. F. D'HEY (XX<sup>ÈME</sup> s.).**

*Femme allongée en forêt, vision onirique.*

Huile sur toile.

Signé en bas à gauche.

50 x 65 cm.

Accidents.

100 / 200 €

**142. MICHEL CIRY (1919-2018).**

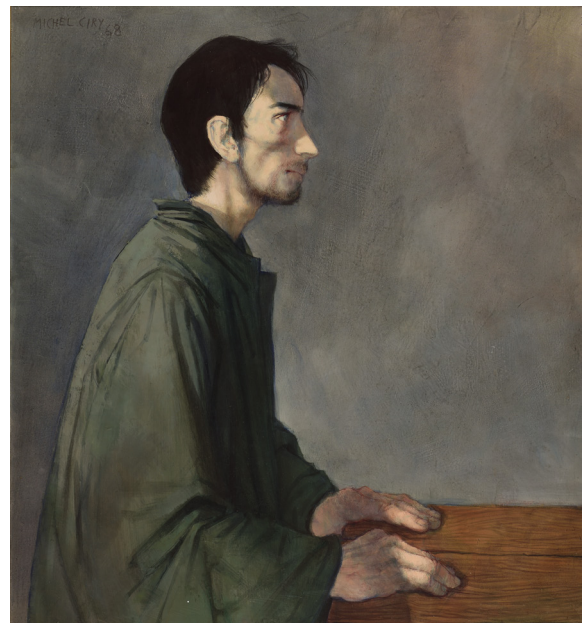
*Emmaüs n°7, 1968.*

Signé, daté en haut à gauche.

Contresigné, titré au dos.

83 x 76,5 cm.

200 / 400 €



142

**143. PIERRE LAFILLE (1938-2011).**

*Garçon bleu.*

Huile sur toile.

Signé en bas à gauche.

120 x 60 cm.

300 / 500 €



# JEAN FUSARO (NÉ EN 1925)

144



**144. JEAN FUSARO (NÉ EN 1925).**

*Ostende après l'ondée.*

Huile sur toile.

Signé en bas à droite.

Contresigné et titré au dos.

73 x 100 cm.

4 000 / 6 000 €

**145. JEAN FUSARO (NÉ EN 1925)**

*Jetées en mer du Nord.*

Huile sur toile.

Signé en bas à droite.

54 x 73 cm.

3 500 / 5 500 €

**146. JEAN FUSARO (NÉ EN 1925).**

*Scène de port.*

Encre de feutre sur papier.

Signé en bas à droite.

A vue : 12,2 x 14,5 cm.

Trace de pli horizontal.

150 / 300 €

145





**147. SIMONE DRIEUX (XX<sup>ÈME</sup> s.).**

En pendant :  
*Paysage breton & Plage bretonne.*  
Gouache sur carton (x2).  
Signé en bas à droite (x2).  
A vue : 24 x 31 cm (x2).

50 / 100 €

**148. RENÉ HUTET (1907-1994).**

*Excursion dans la campagne en Citroen traction.*  
Huile sur carton.  
33 x 41 cm.  
Manque dans un angle.

80 / 120 €

**149. ANDRÉ MATHIAU (1933-2013).**

*La cueillette des fleurs, 1968.*  
Pastel sur papier.  
Signé, daté en bas à droite.  
48 x 64 cm.

100 / 200 €

**150. PAUL GEORGES KLEIN (1909-1994).**

*Paysage aux cyprès.*  
Huile sur toile.  
Signé en bas à droite.  
54 x 81 cm.

300 / 500 €

**151. JEAN TINGUELY (1925-1991).**

*Hommage à Shimizu, 1981.*  
Lithographie en couleurs.  
Signé dans la planche en bas à droite.  
Envoi signé et daté 1987 en bas.  
A vue : 30 x 37 cm.

150 / 300 €

**152. ELEMER VAGH-WEINMANN (1906-1990).**

*Sans titre (fleurs).*  
Huile sur toile.  
Signé en bas à droite.  
Contresigné au dos.  
46 x 38 cm.

150 / 200 €

**153. ANTOINETTE MAD-JAROVA (NÉE NE 1937).**

*Attelage fantastique.*  
Huile sur toile.  
Signé en bas à droite.  
54 x 65 cm.

200 / 300 €

**154. JEAN-CLAUDE GUIGNEBERT (1921-1989).**

*Sans titre.*  
Huile sur toile.  
Signé en bas à gauche.  
73 x 92 cm.

150 / 300 €

**155. PIERRE JACQUEMON (1936-2002).**

*Sans titre.*  
Huile sur isorel.  
Signé en bas à gauche.  
27 x 38 cm.

200 / 400 €

**156. IRINA DEDICOVA (1932-1990).**

En pendant :  
*Sans titre (x2).*  
Lithographie.  
Signé en bas à droite (x2).  
Numéroté 30/30 et 22/30 en bas à gauche.  
A vue : 34 x 24 cm. (x2).

50 / 100 €

**157. THÉO TOBIASSE (1927-2012).**

*L'enfant clown aux yeux graves qui chante l'éternel blessure de l'exil.*  
Lithographie sur papier.  
Signé en bas à droite.  
Titre et justifié Hors Commerce en bas à gauche.  
109 x 77 cm

300 / 500 €

**158. CAMILLE HILAIRE (1916-2004).**

*Au paddock.*  
Huile sur toile.  
Signé en bas à droite.  
Contresigné, titré au dos.  
65 x 81 cm.

1 500 / 2 500 €

158





159

**159. ALFRED DEFOSSEZ (NÉ EN 1932).**

*Le compotier.*  
Huile sur toile.  
Signé en bas à gauche.  
Titré au dos.  
65 x 54 cm.

250 / 350 €

**160. CLAUDE VIALLAT (NÉ EN 1936).**

*Sans titre, 1974.*  
Réalisée pour l'exposition au Musée de Saint-Etienne.  
Sérigraphie.  
97,5 x 65 cm.  
N° 8/50.  
Cachet humide du Musée de Saint-Etienne au verso.  
On joint le catalogue de l'exposition.  
Un certificat de l'artiste sera remis à l'acquéreur.

100 / 200 €

**161. JEAN-MICHEL FOLON (1934-2005).**

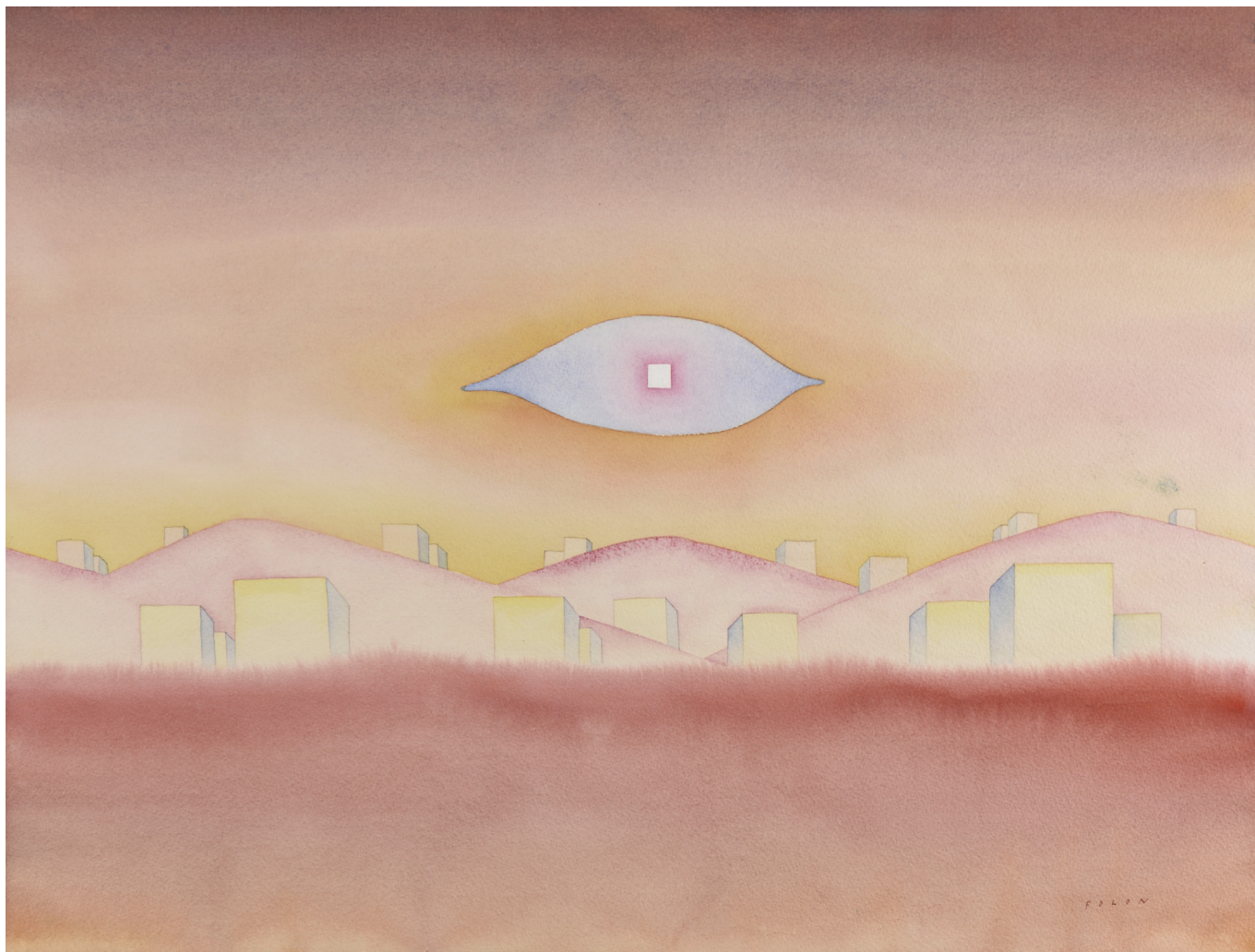
*L'envol de l'oiseau.*  
Aquarelle sur papier vélin.  
Signé en bas à droite.  
55 x 81 cm.

4 000 / 6 000 €

161







162

**162. JEAN-MICHEL FOLON (1934-2005).**

*Demain*, 1975.

Aquarelle sur papier.

Signé en bas à droite.

Contresigné, titré, daté au dos.

46 x 60 cm.

3 000 / 5 000 €

**163. D'APRÈS FOLON (1934-2005).**

*Sans titre*.

Sérigraphie couleurs pour affiche pour OPG Conseil.

A vue : 79 x 59 cm.

100 / 200 €

**164. JACQUES TRUPHEMUS (1922-2017).**

*La charrette dans la remise*, 1979.

Aquarelle sur papier fin.

Signé et daté en bas à droite.

A vue : 18 x 17,5 cm.

1 000 / 1 500 €

**165. ANDRÉ COTTAVOZ (1922-2012).**

*La plage*.

Huile sur toile.

Signé en bas à droite.

Contresigné, titré au dos.

38 x 46 cm.

1 500 / 2 000 €

**166. CATHERINE ZOUBTCHENKO (NÉE EN 1937).**

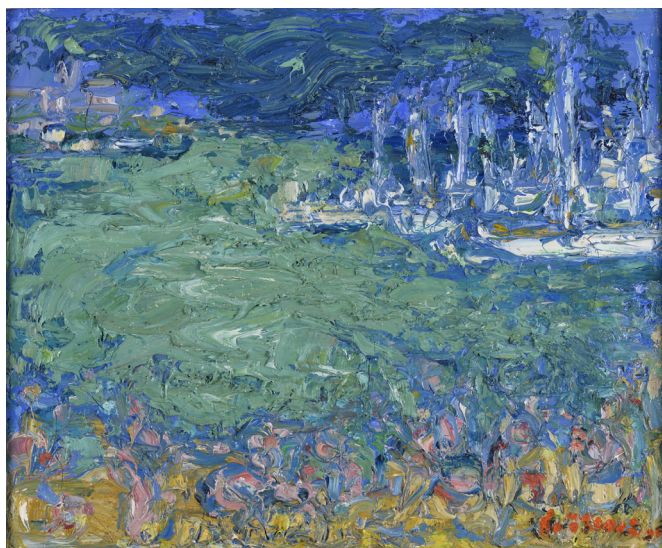
*Paysage*.

Aquarelle sur papier.

Signé en bas à droite.

A vue : 22 x 29 cm.

200 / 300 €



165





**167. CATHERINE ZOUBTCHENKO (NÉE EN 1937).**

*Composition.*

Aquarelle sur papier.  
Signé en bas à gauche.  
A vue : 28 x 37 cm.

200 / 300 €

**168. PATRICK JOANIN (1938-1996).**

*Le hameau de l'abbaye, 1983.*

Huile sur toile.  
Signé, daté en bas à droite.  
Titre au dos.  
73 x 92 cm.

150 / 300 €

**169. ANDRÉ FIOL (1915-1999).**

*Sans titre.*

Huile sur toile.  
65 x 65 cm.  
Reproduit dans l'ouvrage consacré à l'artiste par Patrick Pons.

300 / 500 €

**170. ANTOINE VEYRON-LACROIX (1911-2002).**

*Naissance de Vénus.*

Huile sur toile.  
Signé en bas à droite.  
Contresigné, titré au dos.  
73 x 50 cm.

300 / 500 €

**171. HENRI ANDRÉ MARTIN (1918-2004)**

*Bouquet, 1987.*

Huile sur toile.  
Signé et daté en bas à gauche.  
50 x 50 cm.

100 / 200 €

**172. ROBERT SAVARY (1920-2000).**

*Ravalement de façade à Paris.*

Huile sur toile.  
Signé en bas à droite.  
Titre au dos.  
65 x 54 cm.  
Accidents.

50 / 100 €

**173. PIERRE JUTAND (1935-2019).**

*Nature morte à la pastèque.*

Huile sur toile.  
Signé en bas à droite.  
73 x 92 cm.

300 / 500 €

**174. JEAN-PIERRE GIARD (NÉ EN 1957).**

*Portrait, 1984.*

Pastel sur papier gris.  
Signé, daté en bas à droite.  
A vue : 62 x 46 cm.

150 / 300 €

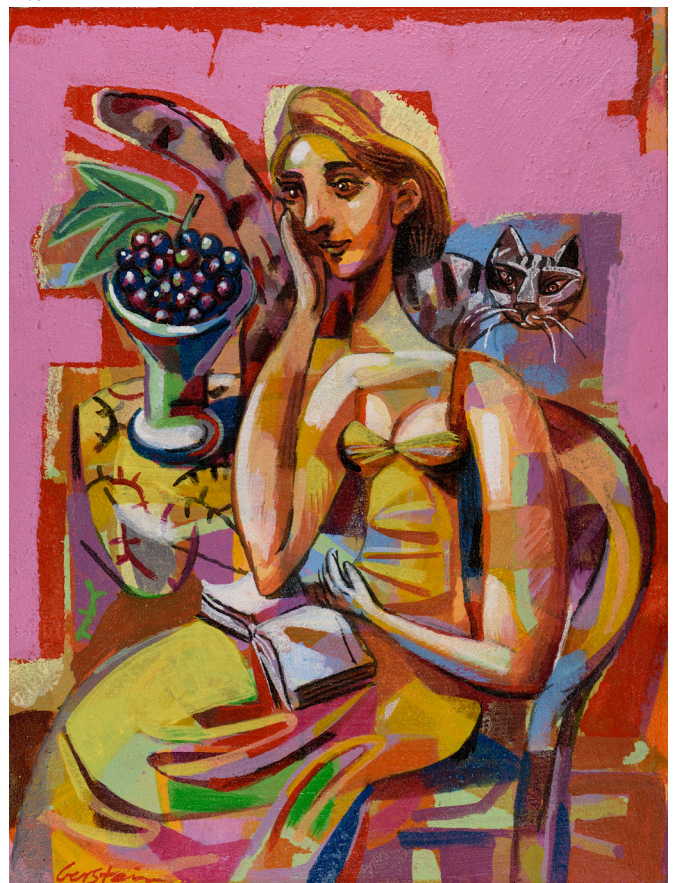
**175. DAVID GERSTEIN (NÉ EN 1944).**

*Femme assise et son chat.*

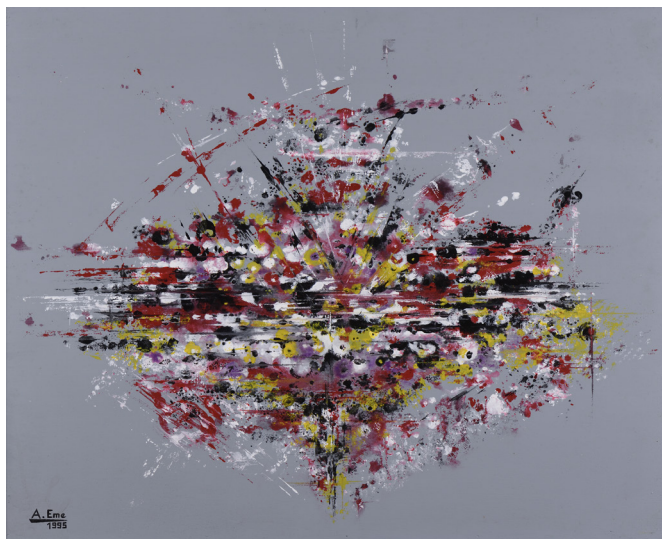
Acrylique et sable sur toile.  
Signé en bas à gauche.  
81 x 60 cm.

500 / 800 €

175







181

**176. SIMON KEITEL (NÉ EN 1964).**

*La mariée.*  
Huile sur toile.  
Signé en bas à gauche.  
55 x 46 cm.

80 / 150 €

**177. GÉRARD GOVRANT (NÉ EN 1946).**

*Clown amoureux.*  
Acrylique sur toile.  
Signé en haut à gauche.  
Titre au dos.  
22 x 27 cm.

100 / 200 €

**178. GÉRARD GOVRANT (NÉ EN 1946).**

*Paysage aux environs de Limoges.*  
Huile sur toile.  
Signé en bas à gauche.  
22 x 27 cm.

100 / 200 €

**179. FLORENCE GENDRE ( NÉE AU XX<sup>ÈME</sup> s.).**

*Sans titre (visuel de commande pour Europ Grenoble), 1990.*  
Technique mixte sur papier.  
Signé en bas à gauche.  
A vue : 61 x 46 cm.

80 / 150 €

**180. PHILIPPE TARDY (NÉ EN 1960).**

*Hudson II, 1998.*  
Eau-forte aquarellée sur papier Ingres.  
Signé, daté en bas à droite.  
Titre en bas au centre.  
Numéroté 5/40 en bas à gauche.  
A vue : 39 x 29 cm.

40 / 50 €

**181. ANDRÉ EME (1931-2012).**

*Tau 15, 1995.*  
Acrylique sur panneau.  
Signé, daté en bas à gauche.  
Contresigné, titré au dos.  
65 x 81 cm .

80 / 120 €

**182. ANDRÉ EME (1931-2012).**

*Aleph 3, 1996.*  
Acrylique sur toile.  
Signé, daté en bas à gauche.  
Contresigné, titré au dos.  
46 x 61 cm .  
Accident.

80 / 120 €

**183. ANDRÉ EME (1931-2012).**

*Aleph 2, 1996.*  
Acrylique sur toile.  
Signé, daté en bas à gauche.  
Contresigné, titré au dos.  
46 x 61 cm .

80 / 120 €

**184. ANDRÉ EME (1931-2012).**

*Aleph 1, 1996.*  
Acrylique sur toile.  
Signé, daté en bas à gauche.  
Contresigné, titré au dos.  
46 x 61 cm .

80 / 120 €

**185. ANDRÉ EME (1931-2012).**

*Epsilon 29, 2000.*  
Acrylique sur toile.  
Signé, daté en bas à droite.  
Contresigné, titré, daté au dos.  
50 x 65 cm .

80 / 120 €

**186. ELISABET AULEDA (NÉE EN 1961).**

*Toro.*  
Terre cuite avec peinture couleur vert bronze.  
Signé en creux sur la base.  
Hauteur : 36 cm.  
On y joint une sellette pivotante de sculpteur en bois.

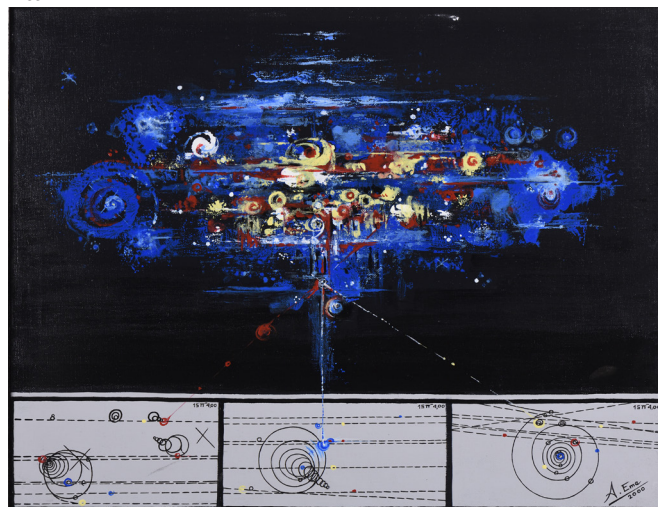
500 / 600 €

**187. MAN RAY (1890-1976).**

*Cadeau, 1921-1974.*  
Fonte et cuivre.  
Signé, titré, et numéroté 2431/5000 sur la tranche.  
10 x 17 x 10 cm.  
Edition Luciano Anselmino, Turin.  
Vendu sans certificat.

600 / 800 €

185



# HANS HARTUNG (1904-1989)

---



**188. HANS HARTUNG (1904-1989).**

*P-25-1976-H22.*

Acrylique sur carton baryté.

Signé, daté le 19-3-1976 en haut à gauche, au dos.

59,2 x 79,2 cm.

Réalisation pour la Maison Bucol afin d'en faire une édition sur soie.

Provenance : Soieries Bucol, Lyon.

Bibliographie :

Catalogue de l'exposition collective :

- *L'Art en soie, Musée des tissus, Lyon, 1982.*

Accidents aux angles (léger écrasement), et bord supérieur.

Cette œuvre sera incluse dans le catalogue raisonné de l'œuvre de Hans Hartung en préparation par la Fondation Hans Hartung et Anna-Eva Bergman.

Un certificat d'authenticité de la Fondation Hans Hartung et Anna-Eva Bergman sera délivré à l'acquéreur.

10 000 / 15 000 €





189

**189. HANS HARTUNG (1904-1989).**

*Sans titre*, 1980.

Sérigraphie sur soie contrecollée sur toile fine.

Signé, daté au dos et numéroté 1/8.

108 x 145 cm.

Provenance : Soieries Bucol, Lyon.

800 / 1 200 €

**190. HANS HARTUNG (1904-1989).**

*Sans titre*, 1980.

Sérigraphie sur soie contrecollée sur toile fine.

Signé, daté au dos et numéroté 2/8.

108 x 145 cm.

Provenance : Soieries Bucol, Lyon.

800 / 1200 €

**191. HANS HARTUNG (1904-1989).**

*Sans titre*, 1980.

Sérigraphie sur soie contrecollée sur toile fine.

Signé, daté au dos et numéroté 4/8.

108 x 145 cm.

Provenance : Soieries Bucol, Lyon.

800 / 1 200 €

**192. HANS HARTUNG (1904-1989).**

*Sans titre*, 1980.

Sérigraphie sur soie.

Signé, daté au dos et numéroté 6/8.

108 x 145 cm.

Provenance : Soieries Bucol, Lyon.

800 / 1 200 €

**193. HANS HARTUNG (1904-1989).**

*Sans titre*, 1980.

Sérigraphie sur soie.

Signé, daté au dos et numéroté 7/8.

108 x 145 cm.

Provenance : Soieries Bucol, Lyon.

800 / 1 200 €

# PIERRE ALECHINSKY (NÉ EN 1927)

---



**194. PIERRE ALECHINSKY (NÉ EN 1927).**

*Le glissement de la soie*, 1979.

Aquarelle sur papier collé sur toile fine.

Signé, daté en bas à droite.

Titré en bas au centre.

95 x 65 cm.

Petit enfoncement en bas à droite.

Provenance : Soieries Bucol, Lyon.

6 000 / 8 000 €





196

**195. PIERRE ALECHINSKY (NÉ EN 1927).**

*Sans titre*, 1980.

Sérigraphie sur soie contrecollée sur toile fine.

Signé, daté en bas à droite.

Numéroté 1/8 en bas à gauche.

156 x 108 cm.

Provenance : Soieries Bucol, Lyon.

800 / 1 200 €

**198. PIERRE ALECHINSKY (NÉ EN 1927).**

*Sans titre*, 1980.

Sérigraphie sur soie.

Signé, daté en bas à droite.

Numéroté 6/8 en bas à gauche.

156 x 108 cm.

Provenance : Soieries Bucol, Lyon

800 / 1 200 €

**196. PIERRE ALECHINSKY (NÉ EN 1927).**

*Sans titre*, 1980.

Sérigraphie sur soie contrecollée sur toile fine.

Signé, daté en bas à droite.

Numéroté 2/8 en bas à gauche.

156 x 108 cm.

Provenance : Soieries Bucol, Lyon.

800 / 1 200 €

**199. PIERRE ALECHINSKY (NÉ EN 1927).**

*Sans titre*, 1980.

Sérigraphie sur soie.

Signé, daté en bas à droite.

Numéroté 7/8 en bas à gauche.

156 x 108 cm.

Provenance : Soieries Bucol, Lyon.

800 / 1 200 €

**197. PIERRE ALECHINSKY (NÉ EN 1927).**

*Sans titre*, 1980.

Sérigraphie sur soie.

Signé, daté en bas à droite.

Numéroté 4/8 en bas à gauche.

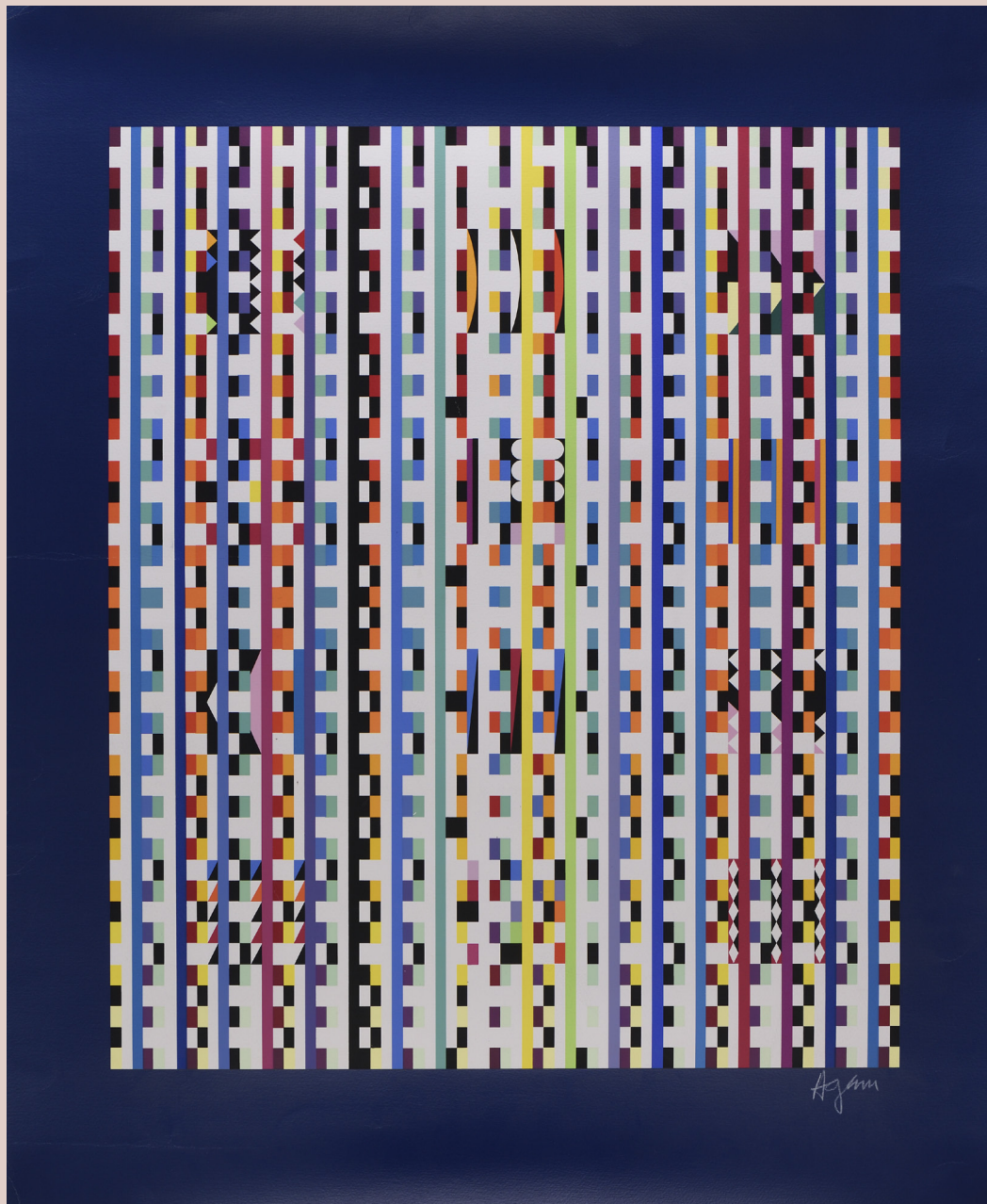
156 x 108 cm.

Provenance : Soieries Bucol, Lyon.

800 / 1 200 €

YAACOV AGAM  
(NÉ EN 1928)

---



**200. YAACOV AGAM (NÉ EN 1928).**

*Sans titre.*

Acrylique sur papier.

Signé en bas à droite.

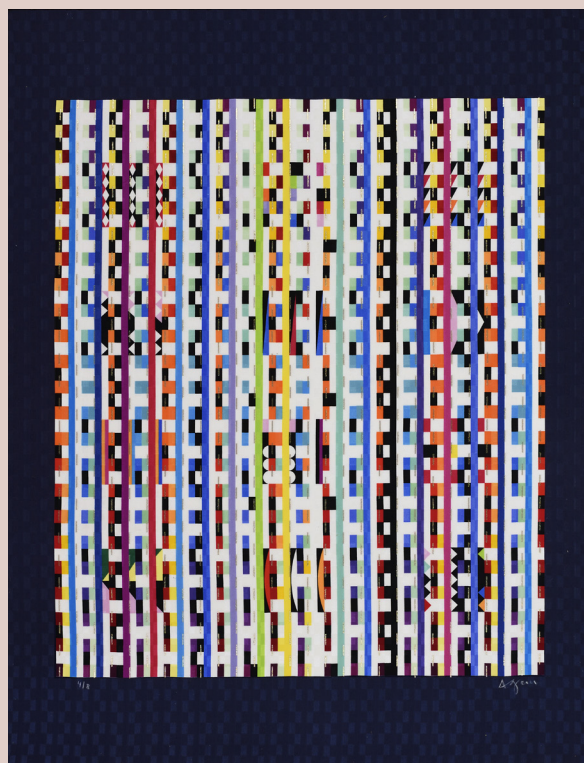
79 x 65 cm.

Petits accidents.

Provenance : Soieries Bucol, Lyon.

4 000 / 6 000 €





202

**201. YAACOV AGAM (NÉ EN 1928).**

*Sans titre.*

Sérigraphie sur soie contrecollée sur toile fine.

Signé en bas à droite.

Numérotée 1/8.

131 x 105 cm.

Provenance : Soieries Bucol, Lyon.

600 / 800 €

**202. YAACOV AGAM (NÉ EN 1928).**

*Sans titre.*

Sérigraphie sur soie contrecollée sur toile fine.

Signé en bas à droite.

Numéroté 4/8 en bas à gauche.

131 x 105 cm.

Provenance : Soieries Bucol, Lyon.

800 / 1 000 €

**203. YAACOV AGAM (NÉ EN 1928).**

*Sans titre*, circa 1982.

Sérigraphie sur soie.

Signé en bas à droite.

Numéroté 7/8 en bas à gauche.

131 x 105 cm.

Provenance : Soieries Bucol, Lyon.

400 / 600 €

**204. YAACOV AGAM (NÉ EN 1928).**

*Sans titre*, circa 1982.

Sérigraphie sur soie.

131 x 105 cm.

Provenance : Soieries Bucol, Lyon.

200 / 400 €

**205. YAACOV AGAM (NÉ EN 1928).**

*Sans titre*, circa 1982.

Sérigraphie sur soie.

131 x 105 cm.

Provenance : Soieries Bucol, Lyon.

200 / 400 €

# ROBERTO MATTA (1911-2002)

---



207

**206. ROBERTO MATTA (1911-2002).**

*Sans titre.*

Sérigraphie sur soie contrecollée sur toile fine.

Signé et numéroté 4/8 en bas à droite.

110 x 152 cm.

Provenance : Soieries Bucol, Lyon.

600 / 800 €

**207. ROBERTO MATTA (1911-2002).**

*Sans titre.*

Sérigraphie sur soie contrecollée sur toile fine.

Signé et numéroté 5/8 en bas à droite.

110 x 152 cm.

Quelques mouillures.

Provenance : Soieries Bucol, Lyon.

600 / 800 €

**208. ROBERTO MATTA (1911-2002).**

*Sans titre, circa 1982.*

Sérigraphie sur soie.

Signé et numéroté 6/8 en bas à droite.

110 x 152 cm.

Provenance : Soieries Bucol, Lyon.

600 / 800 €

**209. ROBERTO MATTA (1911-2002).**

*Sans titre, circa 1982.*

Sérigraphie sur soie.

Signé et numéroté 7/8 en bas à droite.

110 x 152 cm.

Provenance : Soieries Bucol, Lyon.

600 / 800 €

**210. ROBERTO MATTA (1911-2002).**

*Sans titre, circa 1982.*

Sérigraphie sur soie.

Signé et numéroté 8/8 en bas à droite.

110 x 152 cm.

Provenance : Soieries Bucol, Lyon.

600 / 800 €



# JEAN DEWASNE (1921-1999)



212

## 211. JEAN DEWASNE (1921-1999)

*Composition.*

Sérigraphie sur soie contrecollée sur toile fine.

Signée, datée et umérotée 2/8.

108 x 145 cm.

Provenance : Soieries Bucol, Lyon.

400 / 600 €

## 212. JEAN DEWASNE (1921-1999).

*Composition, 1980.*

Sérigraphie sur soie contrecollée sur toile fine.

Signé, daté et numéroté 4/8 au dos.

108 x 145 cm.

Provenance : Soieries Bucol, Lyon.

600 / 800 €

## 213. JEAN DEWASNE (1921-1999).

*Composition, 1980.*

Sérigraphie sur soie.

Signé, daté et numéroté 6/8 en haut à droite.

108 x 145 cm.

Provenance : Soieries Bucol, Lyon.

600 / 800 €

## 214. JEAN DEWASNE (1921-1999).

*Composition, 1980.*

Sérigraphie sur soie.

Signé, daté et numéroté 7/8 au dos.

108 x 145 cm.

Provenance : Soieries Bucol, Lyon.

600 / 800 €

## 215. JEAN DEWASNE (1921-1999).

*Composition, 1980.*

Sérigraphie sur soie.

Signé, daté et numéroté 8/8 au dos.

108 x 145 cm.

Provenance : Soieries Bucol, Lyon.

600 / 800 €



Fils d'un tailleur de pierre italien, Antonucci Volti acquiert tôt la maîtrise du ciseau et du burin. Cette approche directe de la matière nourrit sa main et son appréhension des formes. Il poursuit sa formation aux Arts Décoratifs puis à Paris aux Beaux-Arts où il intègre l'atelier du sculpteur Jean Boucher (1870-1939). Dans la lignée de Maillol, Volti va s'attacher à exalter l'harmonie classique des corps féminins. L'on pressent dans notre bronze tout à la fois l'influence de Maillol et l'attachement à la taille directe. Impression palpable dans ses œuvres en pierre, le corps semble encore contenu dans le bloc de matière. L'intelligence de la main dégage alors une forme pleine et puissante. L'effet créé dans le bronze est le même. Volti réussit à transcrire dans le bronze la plénitude des volumes. Il s'en dégage une sensualité calme à l'harmonie classique mais dont la dimension presque architecturale du corps, comme un bloc, lui donne toute sa modernité.

---

**216. ANTONIUCCI VOLTIGERO DIT VOLTIGERO  
(1915-1989).**

*Nu féminin assis « Camelia ».*

Bronze à patine noire nuancée bleu.

Signé en creux « Volti » au dos.

Porte le cachet du fondeur « Susse Fondeur Paris » et est numéroté « EA I/IV » sur la fesse gauche.

H : 48 cm.

Accompagné d'un certificat de Madame Volti.

30 000 / 40 000 €



219

**217. PATRICE GIORDA (NÉ EN 1952).**

*La mort et le bûcheron.*  
Aquarelle sur papier.  
Signé, titré en bas à droite.  
A vue : 32 x 52 cm.

300 / 500 €

**218. PATRICE GIORDA (NÉ EN 1952).**

*La laitière et le pot au lait.*  
Aquarelle sur papier.  
Signé, titré en bas à droite.  
A vue : 37 x 48 cm.

300 / 500 €

**219. PATRICE GIORDA (NÉ EN 1952).**

*Les chameaux et les bâtons.*  
Aquarelle sur papier.  
Signé, titré en bas à droite.  
A vue : 32 x 52 cm.

300 / 500 €

**220. PATRICE GIORDA (NÉ EN 1952).**

*La cigale et la fourmi.*  
Aquarelle sur papier.  
Signé, titré en bas à droite.  
A vue : 34 x 54 cm.

300 / 500 €

**221. RÉGIS BERNARD (1932-2021).**

*Bellecour sous la neige 2012.*  
Huile sur toile.  
Signé, titré et daté au dos.  
54 x 65 cm.

400 / 600 €

**222. RÉGIS BERNARD (1932-2021).**

*L'amandier en fleurs, 2008.*  
Huile sur toile.  
Signé, daté en bas à gauche.  
Titre au dos.  
60 x 60 cm.

400 / 600 €

**223. RÉGIS BERNARD (1932-2021).**

*Les iris.*  
Huile sur carton.  
Signé en bas à gauche.  
55 x 46 cm.

300 / 500 €

**224. RÉGIS BERNARD (1932-2021).**

*Les Négociants, terrasse, la nuit, 1989.*  
Aquarelle sur papier.  
Signé, daté en bas à gauche.  
A vue : 23 x 22,5 cm.

150 / 250 €

**225. ÉCOLE CONTEMPORAINE.**

*Football américain.*  
Gouache sur papier.  
A vue : 77 x 79 cm.

50 / 100 €

227

**226. MAURICE STOPPANI (1921-2014).**

*Nu debout, 2003.*  
Sanguine sur papier.  
Signé en bas à droite.  
Daté en haut à gauche.  
A vue : 23 x 19 cm.

30 / 50 €

**227. WALTER FURLAN (NÉ EN 1931).**

*Omaggio a Picasso.*  
Verre multi-couleurs.  
Signé et titré en creux sur la base.  
H : 38 cm.

500 / 800 €

**228. ANYA BELYAT-GIUNTA (NÉE EN 1975).**

*Sans titre.*  
Mine de plomb, crayons de couleur sur papier.  
Signé en bas à droite.  
24,5 x 15 cm.

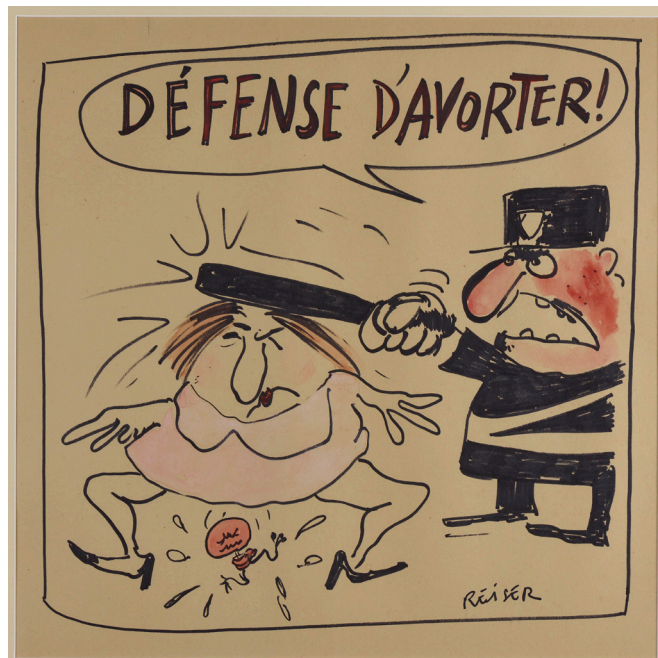
80 / 120 €

**229. JEAN-MARC REISER (1941-1983).**

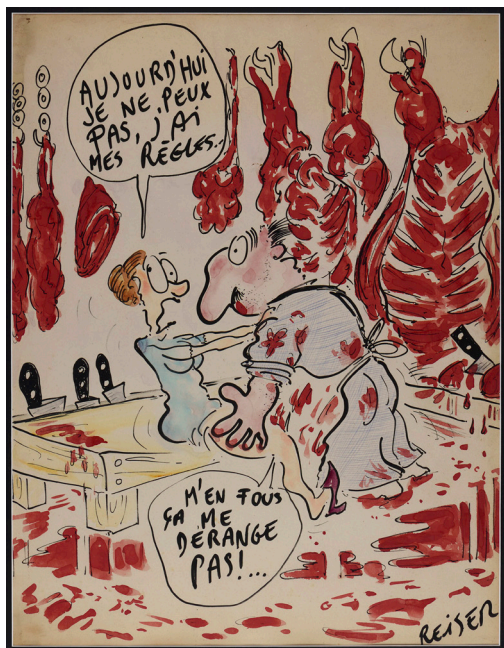
*Défense d'avorter, 1972.*  
Projet de couverture pour Charlie Hebdo n° 100.  
Encre sur papier.  
Signé en bas à droite.  
A vue : 48 x 48 cm.

2 000 / 3 000 €

229







230

**230. JEAN-MARC REISER (1941-1983).**

*Je ne peux pas...*  
Encre sur papier.  
Signé en bas à droite.  
A vue : 63 x 49 cm.

800 / 1 200 €

**231. PHILIPPE DEREUX (1918 - 2001).**

*Les pieds fourchus*, 1991.  
Végétaux séchés et collés dans un emboitage bois et plexiglas.  
Signé DPH en bas à gauche, daté et numéroté 91.17 en bas à droite.  
Contresigné, titré, daté au dos.  
28,5 x 77 cm x 5 cm.

4 000 / 6 000 €



232

**232. ALAIN CHEVRETTE (NÉ EN 1947).**

*Nu allongé*, 2002.  
Huile sur toile.  
Signé, daté au dos.  
130 x 165 cm.  
Accidents.

2 000 / 3 000 €

**233. ALAIN CHEVRETTE (NÉ EN 1947).**

*Nu de dos*  
Huile sur toile.  
Signé au dos.  
130 x 116 cm.

1 500 / 2 500 €

231







233

**234. STÉPHANE BRACONNIER (1958-2015)**  
*Sans titre*, 1990.  
 Huile et encaustique sur toile de format tondo.  
 Signé et daté au dos.  
 Diam. 190 cm.  
 Eclats avec manque de matière picturale. 1 500 / 1 600 €

**235. JEAN-PHILIPPE AUBANEL (NÉ EN 1953).**  
*Visage*, 1995.  
 Acrylique sur papier.  
 Signé en bas à droite.  
 A vue : 99 x 69 cm. 250 / 400 €

**236. ANNE RICARD (NÉE EN 1958).**  
*Au restaurant*.  
 Huile sur toile.  
 Signé en bas à droite.  
 50 x 73 cm. 300 / 400 €

**237. BERNARD AUBERTIN (1934-2015).**  
*Livre brûlé Rosenberg*, 2010.  
 Technique mixte sur pages de livre Il fuoco e il rosso consacré à l'artiste par la galerie Rosenberg, Milan.  
 Signé en bas à droite.  
 30 x 44 cm.  
 Un certificat de la galerie sera remis à l'acquéreur. 400 / 600 €

**238. NORA BOUDJEMAÏ (NÉE EN 1978).**  
*Sans titre*, 2008.  
 Technique mixte sur toile.  
 Signé en bas à droite.  
 100 x 100 cm. 200 / 300 €

**239. KACEM NOUA (NÉ EN 1952).**  
*Accélérateur à turbulences détalantes (sic)*, 2003.  
 Technique mixte sur bois.  
 Signé, daté, titré au dos.  
 115 x 210 cm. 300 / 500 €



239

**240. CRISTINA TAVARES (NÉE EN 1961).**  
*Vanité*, 2001.  
 Encre sur papier.  
 Signé, daté en bas à droite.  
 A vue : 42 x 29 cm. 80 / 120 €

**241. ÉCOLE CONTEMPORAINE.**  
*La robe*.  
 Technique mixte sur carton.  
 100 x 70 cm. 80 / 120 €

**242. MARIE BREUCQ (NÉE EN 1950).**  
*L'œil du taureau*, 2005.  
 Fusain, craie blanche sur papier.  
 Signé, daté en bas à droite.  
 A vue : 69 x 65 cm. 300 / 500 €

**243. DIDIER BIFFANO (NÉ EN 1958).**  
*Sans titre*, 2019.  
 Technique sur toile.  
 Signé, titré, daté au dos.  
 80 x 80 cm. 200 / 300 €

**244. VALÉRIO ADAMI (NÉ EN 1935).**  
*Femme nue allongée*.  
 Encre sur vélin.  
 Signé en bas à droite.  
 A vue : 38 x 49 cm. 1 500 / 2 500 €

**245. MOUSTACHE BLEUE (OLIVIER DEVERLOY NÉ EN 1952).**  
*Le pêcheur*, 2021.  
 Acrylique sur bois détourné.  
 Signé et daté en bas à droite.  
 H : 87,5 cm. (hors socle en bois peint). 200 / 400 €

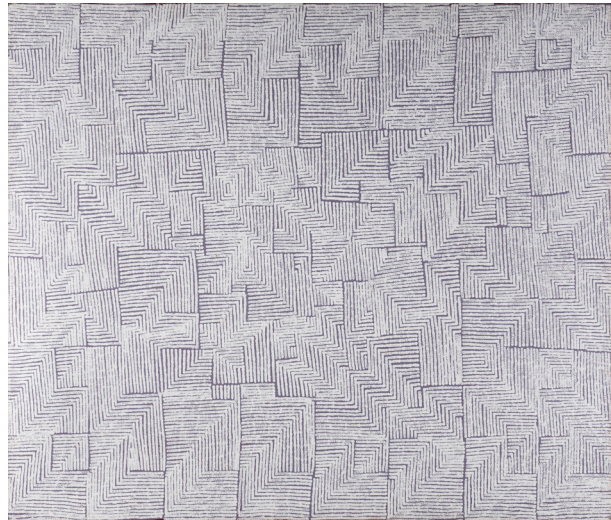
244







249



250

**246. MOUSTACHE BLEUE (OLIVIER DEVERLOY  
NÉ EN 1952).**

*Le baiser*, 2021.  
Acrylique sur toile.  
Signé, daté sur le côté gauche.  
50 x 61 cm.

200 / 400 €

**247. MOUSTACHE BLEUE (OLIVIER DEVERLOY  
NÉ EN 1952).**

*Jouant avec la lune*, 2021.  
Acrylique sur toile.  
Signé, daté sur le côté gauche.  
27 x 35 cm.

100 / 200 €

**248. ALEX ( ? ) (XXI<sup>ÈME</sup> s.).**

*Personnage absurde*, 2004.  
Technique mixte sur papier.  
Signé, titré et daté au dos de l'encadrement.  
A vue : 37 x 48 cm.

150 / 200 €

**249. SHANTARAM TUMBADA (NÉ EN 1975).**

*Sans titre*.  
Acrylique sur toile.  
Signé en bas à droite.  
137 x 103 cm.

300 / 500 €

**250. ELIZABETH MARKS NAKAMARRA  
(NÉE EN 1959).**

*Sans titre*, 2003.  
Acrylique sur toile.  
Signé au dos.  
183 x 153 cm.  
Au dos : étiquette de la Galerie Stéphane Jacob, Paris, spécialisée  
en art aborigène.

300 / 500 €

**251. DENNIS NONA (NÉ EN 1973).**

*Ulallai Dogai*, 2007.  
Linogravure sur papier.  
Signé, daté en bas à droite.  
Titré en bas au centre.  
Numérotée : 17/45 en bas à gauche.  
150 x 67 cm.  
Au dos : étiquette de la Galerie Stéphane Jacob, Paris, spécialisée  
en art aborigène.

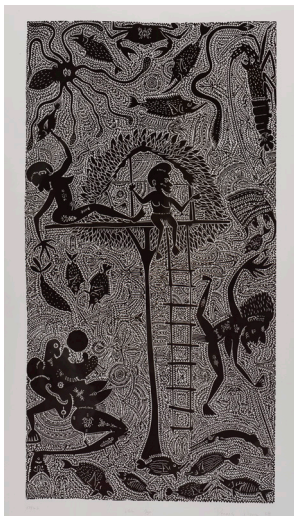
150 / 300 €

**252. MARGARET TURNER APETYARR (NÉE EN 1945).**

*Body painting*, 2004.  
Acrylique sur toile.  
210 x 150 cm.  
Au dos : étiquette de la Galerie Stéphane Jacob, Paris, spécialisée  
en art aborigène.

200 / 400 €

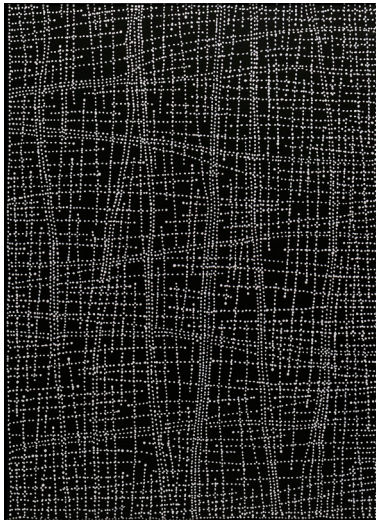
251



252



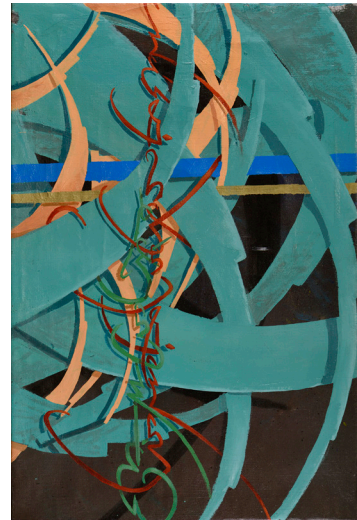




253



254



255

**253. TAMMY MATTHEWS (NÉ EN 1962).**

*Salt Lakes*, 2008.

Acrylique sur toile.

Signé, daté et titré au dos.

108 x 79 cm.

200 / 300 €

**254. DENNIS NONA (NÉ EN 1973).**

*Ubirikubiri II*, 2006.

Linogravure sur papier.

Signé, daté en bas à droite.

Titre en bas au centre.

Numérotée : 3/45 en bas à gauche.

140 x 87 cm.

Au dos : étiquette de la Galerie Stéphane Jacob, Paris, spécialisée en art aborigène.

150 / 300 €

**255. ALÈXONE (NÉ EN 1976).**

*Confluences*, 1998.

Acrylique sur toile.

Signé, titré, daté au dos.

81 x 54 cm.

200 / 400 €

**256. STÉPHANE GUENIER (NÉ EN 1970).**

*Sans titre*, 2010.

Acrylique sur toile.

Signé, daté au dos.

162 x 114 cm.

150 / 300 €

**257. GRACIE MORTON (NÉE EN 1956).**

*Sans titre*.

Acrylique sur toile.

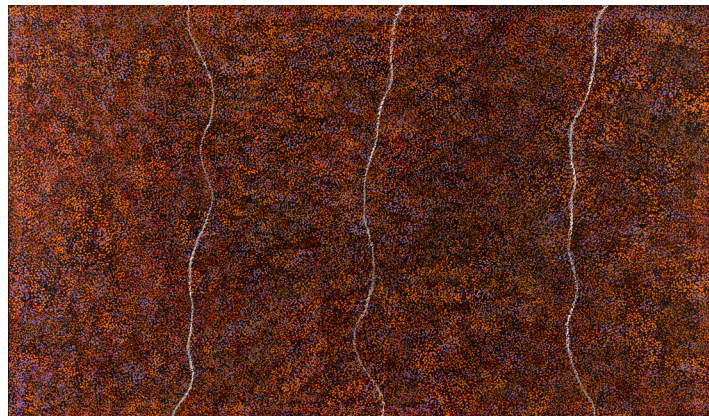
Signé au dos.

150 x 90 cm.

300 / 500 €



256



257





258

**258. ÉCOLE CONTEMPORAINE  
(STREET-ART/GRAFFITI).**

*Sans titre.*

Aérographe sur plexiglass. (double-face).

Signé en bas à gauche.

125 x 205 cm.

Accidents.

200 / 300 €

**259. ÉCOLE CONTEMPORAINE  
(STREET-ART/GRAFFITI).**

*Sans titre.*

Aérographe sur carton alvéolé.

Signé en bas.

122 x 198 cm.

Accidents.

200 / 300 €



260

**260. ÉCOLE CONTEMPORAINE  
(STREET-ART/ GRAFFITI).**

*Sans titre, 1999.*

Aérographe, technique mixte sur carton alvéolé.

Signé, daté en haut à gauche.

120 x 205 cm.

Accidents.

200 / 300 €

**261. QIAN YANG (NÉ EN 1959).**

*Sans titre, série Bathroom, 2006.*

Huile sur toile.

Signé et daté au dos.

140 x 158 cm.

Lot vendu à la requête du Crédit Municipal de Lyon - Frais judiciaires 15% TTC.

2 500 / 3 500 €



259



261



TIANBING LI  
(NÉ EN 1974)

---



**262. TIANBING LI (NÉ EN 1974).**

*Laji Famille #1*, 2004.

Huile sur toile.

Signé, titré et daté au dos.

146 x 97 cm.

Lot vendu à la requête du Crédit Municipal de Lyon.

Frais judiciaires 15% TTC.

5 000 / 8 000 €



263

**263. TIANBING LI (NÉ EN 1974).**

*Enfant avec les jouets, 2005.*

Huile sur toile.

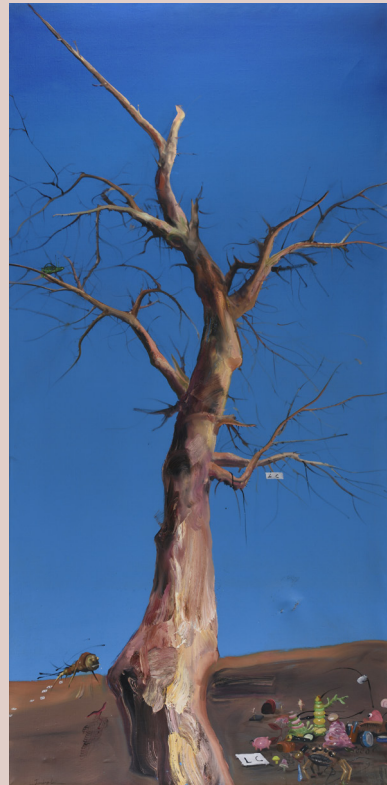
Signé en bas à droite, titré et daté au dos.

130 x 97 cm.

Lot vendu à la requête du Crédit Municipal de Lyon.

Frais judiciaires 15% TTC.

5 000 / 8 000 €



264

**264. TIANBING LI (NÉ EN 1974).**

*Arbre, 2003.*

Huile sur toile.

Signé en bas à droite, contresigné, titré et daté au dos.

200 x cm.

Lot vendu à la requête du Crédit Municipal de Lyon.

Frais judiciaires 15% TTC.

1 500 / 2 500 €

**265. TIANBING LI (NÉ EN 1974).**

*LC Panorma #1, 2005.*

Huile sur toile.

Signé en bas à droite, contresigné, titré et daté au dos.

70 x 250 cm.

Lot vendu à la requête du Crédit Municipal de Lyon.

Frais judiciaires 15% TTC.

1 500 / 2 500 €

265







266

**266. TIANBING LI (NÉ EN 1974).**

*Nature morte #1, 2005.*

Huile sur toile.

Signé, titré et daté au dos.

55 x 46 cm.

Lot vendu à la requête du Crédit Municipal de Lyon.

Frais judiciaires 15% TTC.

1 500 / 2 500 €

**267. TIANBING LI (NÉ EN 1974).**

*Nature morte #2, 2005.*

Huile sur toile.

Signé, titré et daté au dos.

55 x 46 cm.

Lot vendu à la requête du Crédit Municipal de Lyon.

Frais judiciaires 15% TTC.

1 500 / 2 500 €

**268. TIANBING LI (NÉ EN 1974).**

*Nature morte #3, 2005.*

Huile sur toile.

Signé, titré et daté au dos.

55 x 46 cm.

Lot vendu à la requête du Crédit Municipal de Lyon.

Frais judiciaires 15% TTC.

1 500 / 2 500 €

267



268







270

**269. AGENCE KEYSTONE ( CRÉÉE EN 1927).**

*Tapis rouge (Birkin et Gainsbourg).*

Tirage argentique d'époque.

A vue : 30 x 23 cm.

80 / 120 €

**270. WILLIAM KLEIN (NÉ EN 1928).**

*Bains + affiches, Tokyo, 1961.*

Tirage noir et blanc sur papier (gélantino-bromure).

Signé, titré et daté au dos.

A vue : 29 x 44 cm.

2 000 / 3 000 €

**271. BERNARD PLOSSU (NÉ EN 1945).**

*Mexique, Acapulco, 1965.*

Tirage argentique.

Signé, titré et daté au dos.

Cachet sec de Bernard Plossu en bas à droite

A vue : 17 x 24,5 cm.

400 / 600 €

**272. BERNARD PLOSSU (NÉ EN 1945).**

*Taos, New Mexico, 1978.*

Tirage argentique.

Signé, titré et daté au dos.

A vue : 17 x 26 cm.

400 / 600 €

271



272







273

275



**273. JEAN DIEUZAIDE (1921-2003).**

*Grenade-sur-Garonne, Orgues*, 1980.

Tirage argentique sur papier.

Cachet humide au verso de l'œuvre.

Titre en bas à gauche.

25,5 x 19 cm.

200 / 400 €

**274. GILBERT FASTENAEKENS (NÉ EN 1955).**

*Le Havre (série Nocturnes)*, 1982.

Tirage noir et blanc sur papier.

Signé, titré, daté et justifié 14/25 au dos.

A vue : 40 x 48 cm.

300 / 500 €

**275. MICHAEL ACKERMAN (NÉ EN 1967).**

*Sans titre (de la série Fiction)*, 2001.

Tirage jet d'encre.

A vue : 32 x 46 cm

Fiche incomplète

600 / 800 €

**276. ANTOINE D'AGATA (NÉ EN 1961).**

*Jérusalem, day of rage*, 2001.

Tirage noir et blanc sur papier.

Signé, titré et daté au dos.

A vue : 36 x 36 cm.

300 / 500 €

274

276







277



278



279

**277. RIP HOPKINS (NÉ EN 1972).**

*Podium des dignitaires, série Tadjikistan tissages, 2001.*

Tirage couleur contrecollé sur aluminium.

Signé, titré et justifié 1/10 au dos.

A vue : 39 x 51 cm.

Au dos : étiquette de la Galerie Le Réverbère, Lyon.

300 / 400 €

**278. LAURENT AUXIETRE (NÉ EN 1980).**

*The sentinel, Ethiopie, 2008.*

Tirage noir et blanc sur papier.

Signé, daté et justifié 1/25 au dos.

A vue : 58 x 39 cm.

200 / 300 €

**279. YANG BIN (NÉ EN 1975).**

*Le nomade de Noergai, 2007.*

Tirage couleur sur papier collé sur aluminium.

60 x 60 cm.

N° 2/500.

Étiquette justificative de YellowKorner au dos.

100 / 200 €

**280. KARAN KHANNA (NÉ EN 1956).**

*The onlooker, 2009.*

Tirage photographique en couleurs sur papier.

Signé sur la face et numéroté 1/5.

50,8 x 101,6 cm.

L'œuvre est accompagnée d'un certificat de la galerie Caroline Vachet, Lyon.

200 / 300 €

**281. DIRK BRAECKMAN (NÉ EN 1958)**

*A.M.-B, 1996.*

Tirage photographique sur papier contrecollé sur aluminium.

Signé, titré et daté au dos.

Numéroté 1/5 au dos.

80 x 120 cm.

Accidents.

800 / 1 000 €

**282. ECOLE CONTEMPORAINE**

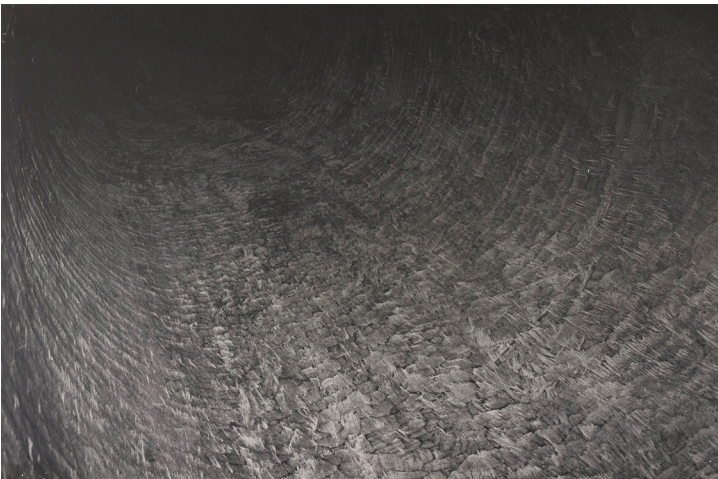
*Famille.*

Tirage photographique en couleurs.

A vue : 21 x 27 cm.

100 / 200 €

281

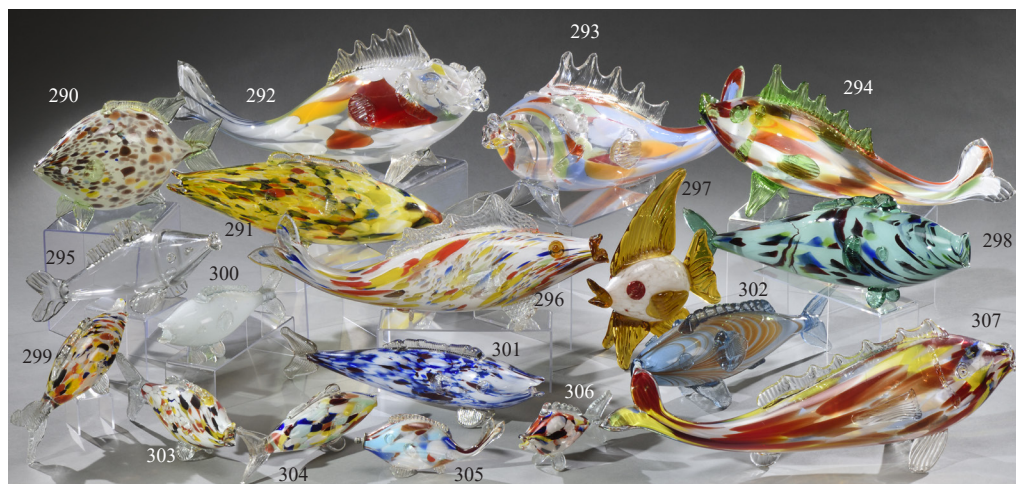


282





# DESIGN



**283. SCULPTURE D'UN VISAGE** d'africaine en bronze sur un socle de marbre.  
Circa 1950.  
H. totale : 29 cm.  
Socle : 21 x 15 cm. 100 / 200 €

**284. VASE** en céramique noire et jaune de Paul Chambost. Modèle 1060.  
Circa 1955.  
H. 29 cm - D. 16 cm. 200 / 250 €

**285. HORLOGE HIBOU** de Roger Capron, made in France, quartz.  
Circa 1960.  
H. 29 cm - L. 19 cm - P. 1 cm. 100 / 120 €

**286. PICHET À EAU** en céramique émaillée vert-anis. Monogrammé EB.  
Circa 1960.  
H. 17 cm - D. 13 cm. 30 / 40 €

**287. CHENET À VAGUELETTE** en acier patiné.  
Circa 1960.  
H. 19 cm - L. 47 - P. 35 cm. 80 / 100 €

**288. SCULPTURE** bronze doré, corps de femme, dans le goût de Jean-Louis Toutain. Socle en bronze canon fusil, numéroté : 55/150.  
Circa 1970.  
Hauteur : 18 cm. 80 / 100 €

**289. MIROIR ROND** de Thomas Barbier, en métal chromé et canage.  
Circa 1970.  
D. 40 cm. 150 / 200 €

**290. MURANO**  
Poisson en verre soufflé façon Clichy.  
Circa 1960.  
H. 18 cm - L. 32 cm.  
Accidents, percé dessous. 70 / 100 €

**291. MURANO**  
Poisson en verre soufflé façon Clichy.  
Circa 1960.  
H. 15 cm - L. 50 cm. 180 / 220 €

**292. MURANO**  
Poisson en verre soufflé façon Clichy.  
Circa 1960.  
H. 22 cm - L. 58 cm. 220 / 250 €

**293. MURANO**  
Poisson en verre soufflé façon Clichy.  
Circa 1960.  
H. 22 cm - L. 62 cm. 260 / 300 €

**294. MURANO**  
Poisson en verre soufflé façon Clichy.  
Circa 1960.  
H. 22 cm - L. 48 cm.  
Accidents. 180 / 220 €

**295. MURANO**  
Poisson en verre soufflé façon Clichy.  
Circa 1960.  
H. 13 cm - L. 33 cm. 120 / 150 €

**296. MURANO**  
Poisson en verre soufflé façon Clichy.  
Circa 1960.  
H. 18 cm - L. 48 cm.  
Accidents. 180 / 220 €

**297. MURANO**  
Poisson en verre soufflé façon Clichy.  
Circa 1960.  
H. 27 cm - L. 18,5 cm. 120 / 150 €

**298. MURANO**  
Poisson en verre soufflé façon Clichy.  
Circa 1960.  
H. 15 cm - L. 54 cm.  
Accidents. 220 / 250 €

POUR CETTE VENTE, RAPPORT DE CONDITION SUR DEMANDE.

<b>299. MURANO</b> Poisson en verre soufflé façon Clichy. Circa 1960. H. 10 cm - L. 27 cm.	100 / 120 €	<b>313. MURANO</b> Poisson en verre soufflé façon Clichy. Circa 1960. H. 10 cm - L. 27 cm.	100 / 120 €
<b>300. MURANO</b> Poisson en verre soufflé façon Clichy. Circa 1960. H. 9 cm - L. 27 cm.	100 / 120 €	<b>314. MURANO</b> Poisson en verre soufflé façon Clichy. Circa 1960. H. 12 cm - L. 37 cm. Petits éclats.	150 / 180 €
<b>301. MURANO</b> Poisson en verre soufflé façon Clichy. Circa 1960. H. 11 cm - L. 42 cm.	150 / 180 €	<b>315. MURANO</b> Poisson en verre soufflé façon Clichy. Circa 1960. H. 14 cm - L. 50 cm.	180 / 220 €
<b>302. MURANO</b> Poisson en verre soufflé façon Clichy. Circa 1960. H. 14 cm - L. 43 cm Fêlure.	150 / 180 €	<b>316. MURANO</b> Poisson en verre soufflé façon Clichy. Circa 1960. H. 10 cm - L. 26 cm.	100 / 120 €
<b>303. MURANO</b> Poisson en verre soufflé façon Clichy. Circa 1960. H. 10 cm - L. 26 cm. Défaut et accident.	100 / 120 €	<b>317. MURANO</b> Poisson en verre soufflé façon Clichy. Circa 1960. H. 12 cm - L. 42 cm.	150 / 180 €
<b>304. MURANO</b> Poisson en verre soufflé façon Clichy. Circa 1960. H. 8 cm - L. 26 cm.	100 / 120 €	<b>318. MURANO</b> Poisson en verre soufflé façon Clichy. Circa 1960. H. 11 cm - L. 41 cm.	150 / 180 €
<b>305. MURANO</b> Poisson en verre soufflé façon Clichy. Circa 1960. H. 8 cm - L. 19 cm. Accidents.	70 / 100 €	<b>319. MURANO</b> Poisson en verre soufflé façon Clichy. Circa 1960. H. 13 cm - L. 33 cm.	120 / 150 €
<b>306. MURANO</b> Poisson en verre soufflé façon Clichy. Circa 1960. H. 9 cm - L. 18 cm.	70 / 100 €	<b>320. MURANO</b> Poisson en verre soufflé façon Clichy. Circa 1960. H. 13 cm - L. 43 cm.	150 / 180 €
<b>307. MURANO</b> Poisson en verre soufflé façon Clichy. Circa 1960. H. 18 cm - L. 54 cm.	220 / 250 €	<b>321. MURANO</b> Poisson en verre soufflé façon Clichy. Circa 1960. H. 15 cm - L. 46 cm.	180 / 220 €
<b>308. MURANO</b> Poisson en verre soufflé façon Clichy. Circa 1960. H. 15 cm - L. 49 cm. Accidents.	180 / 220 €	<b>322. LAMPE À POSER</b> dans le goût de la lampe Bolide d'Hermien Sneyders de Vogel édition Raak, à ailettes chromées. Circa 1960. H. avec ampoule. 24 cm. ; H. sans ampoule. 12,5 cm.	200 / 250 €
<b>309. MURANO</b> Poisson en verre soufflé façon Clichy. Circa 1960. H. 12 cm - L. 46 cm.	180 / 220 €		
<b>310. MURANO</b> Poisson en verre soufflé façon Clichy. Circa 1960. H. 10 cm - L. 26 cm.	100 / 120 €		
<b>311. MURANO</b> Poisson en verre soufflé, façon Clichy. Circa 1960. H. 22 cm - L. 55 cm. Accidents.	220 / 250 €		
<b>312. MURANO</b> Poisson en verre soufflé façon Clichy. Circa 1960. H. 9 cm - L. 27 cm.	100 / 120 €		





332



**323. LAMPE DE TABLE** structure chromée rehaussée de deux plaques de verre dans le goût de Pietro Chiesa pour Fontana Arte. Circa 1960.  
H. 55 cm - Pied : 13x13 cm. **100 / 150 €**

**324. LAMPE PIÈTEMENT TULIPE**, abat-jour cylindrique textile, métal chromé. Circa 1970.  
H. 55 cm. **50 / 60 €**

**325. LAMPE SLALOM** de Vico Magistretti édition Oluce. Circa 1970.  
H. 53 cm - L. 25 cm - P. 25 cm. **150 / 200 €**

**326. LAMPE DE TABLE** Taccia d'Achille et Pier Giacomo Castiglioni édition Flos. Réflecteur : aluminium poli, diffuseur : Verre soufflé à la bouche, corps : aluminium extrudé. Circa 1990. **1 100 / 1 200 €**

**327. PETITE APPLIQUE MURALE** en tubulure carrée, déstructurée, chromée. Circa 1970.  
33 x 33 x 24 cm. **80 / 120 €**

**328. PLAFONNIER** constitué de sept pendants en tubulure chromée, verre moulé. Circa 1970.  
D. 32 cm - H. 105 cm. **80 / 120 €**

**329. LAMPE À POSER**, piètement en pin vernis de section carrée, avec abat jour. Circa 1970.  
H. totale : 66 cm. **150 / 200 €**

**330. PAIRE DE PIEDS DE LAMPE** en laiton repoussé. Circa 1970.  
H. 38 cm - L. 25,5 cm - P. 25,5 cm. **150 / 200 €**

**331. SUSPENSION HEXAGONALE** en métal doré. Circa 1980.  
H. 30 cm. **80 / 100 €**

**332. PAIRE DE LAMPES** d'Angelo Brotto, édition Esperia, en acier patiné. Circa 1985.  
H. 71 cm - L. 30 cm - P. 20 cm. **1 700 / 1 800 €**

334



**333. LUSTRE DE MURANO** dans le goût des modèles de Paolo Venini, composé de longues pampilles en verre coloré de Murano retenues par des chainettes suspendues à une platine en métal dorée. Italie, circa 1970.  
H. 98 cm - D. 40 cm. **800 / 900 €**

**334. LUSTRE FONTANAARTE**, dans le goût de Max Ingrand composé de plaques de verre verticales. Italie, circa 1960.  
H. 50 cm - D. 110 cm. **1 800 / 2 000 €**

**335. LUSTRE DE MURANO** dans le goût des modèles de Carlo Nason, composé de tubes de verre incurvés couleur Crystal et bleu. L'ensemble accroché sur une structure en métal doré. Italie, circa 1970. **800 / 900 €**

**336. LUSTRE MAZZEGA MURANO**, modèle à feuilles de Lotus. Composé de plaquettes de verre en forme de feuilles de lotus accrochées sur une structure en métal à étages. Italie, circa 1968.  
H. 80 cm - D. 80 cm. **800 / 900 €**

**337. LOIC CASCARINO. LAMPE À POSER** en plastique noir et rouge, avec un globe en opaline blanche. Numérotée 1/1. Circa 2000.  
H. 73 cm.  
Base : 18.5 x 18.5 cm. **100 / 150 €**

**338. PAIRE DE CHAISES AVEC ACCOUDOIRS** de Jacques Hitier - édition Tubauto, tubulaire acier, assises et dossier en simili. Circa 1950.  
H. 83,5 cm - L. 52,5 cm - P. 45 cm. **300 / 500 €**



338



**339. PAIRE DE CHAISES LAFARGUE**, assise et dossier en simili à refaire, structure chromée.  
 Circa 1950.  
 H. 76 cm - L. 43 cm - P. 45 cm. **80 / 100 €**

**340. PORTE-MANTEAU** en métal laqué noir par ROGER FERRAUD.  
 Circa 1950.  
 H. 180 cm.  
 Manque 2 boules en bois. **600 / 800 €**

**341. ENSEMBLE DE 4 CHAISES** Lukki d'Ilmari Tapiovaara pour ARTEK, en bouleau pressée, chaises empilables noires avec accoudoirs, acier tubulaire.  
 Circa 1950.  
 H. totale. 74 cm - H. assise. 45 cm - L. 51 cm - P. 51 cm.  
**700 / 900 €**

**342. CANAPÉ D70** de Osvaldo Borsani édition Tecno, assise et couverture à refaire.  
 Circa 1954.  
 H. 75 cm - L. 195 cm - P. 90 cm. **1 000 / 1 200 €**



**343. SUITE DE 8 CHAISES 'TULIPE'** de Pierre Guariche édition Steiner, coque en fonte d'aluminium, piètement en acier tubulaire laqué noir.  
 Circa 1953.  
 H. 72 cm - L. 47 cm - P. 46 cm. **2 000 / 4 000 €**

**344. TABLE BASSE AT8** ronde par Hans Wagner édition Andreas Tuck, Danemark, en teck.  
 Circa 1950.  
 Diamètre : 77,5 cm.  
 Hauteur : 52 cm. **300 / 400 €**

**345. TÉLÉVISEUR TÉLÉAVIA 111** de Pierre Charbonneaux.  
 Circa 1950.  
 H. 140 cm - L. 63 - P. 59 cm. **100 / 200 €**







**346. SUITE DE TROIS CHAUFFEUSES BASSES** d'André Sornay, piètements et dossiers en placage de wengé, structures en acajou, dossiers et assises tapissières, textile rouge grenat.  
Circa 1955.  
H. 70 cm - L. 57 cm - P. 50 cm. **3 000 / 3 500 €**

**347. TABLE À MANGER** d'André Sornay en wengé et acajou, queue droite, 2 rallonges.  
Circa 1950.  
H. 73 cm - L. 160 cm - P. 89 cm (rallonges : L. 50 cm chaque).  
**600 / 800 €**

**348. ENSEMBLE DE SIX CHAISES** d'André Sornay, quatre pieds fuseaux en acajou et dossier en wengé, assise et dossier en similicuir beige.  
Circa 1959.  
H. 80 cm - H. assise. 47 cm - L. 43 cm - P. 47 cm.  
**1 000 / 1 500 €**





**349. STRUCTURE LIT - DAYBED - ANDRÉ SORNAY.**  
 Circa 1950.  
 H. 26,5 cm - L. 191 cm - P. 85,5 cm. **300 / 500 €**

**350. PORTE FAÇADE DE PLACARD** d'André Sornay, mobilier dit A Tigettes, en bois à deux portes coulissantes avec réglette bleu et noir.  
 Circa 1960.  
 H. 68 cm - L. 127 cm.  
 Accidents. **150 / 200 €**

**351. PORTE DE FAÇADE DE PLACARD** d'André Sornay, mobilier dit A Tigettes, en bois de hêtre, à deux portes coulissantes avec réglette, rouge et noir.  
 Circa 1960.  
 H. 68 cm - L. 127 cm.  
 Petits accidents. **150 / 200 €**

**352. PETITE TABLE D'APPOINT OCTOGONALE** en teck, piètement tripode en bois. Plateau noir à décor moderne de coquilles d'œufs blanches.  
 Circa 1960.  
 H. 40 cm - D. 52 cm. **50 / 80 €**

**353. TABLE BASSE** en métal patiné doré, dalle de verre.  
 Circa 1960.  
 H. 40,5 cm - L. 112 cm - P. 61,5 cm.  
 Dalle de verre : Epaisseur 3 cm.  
 Eclat sur la dalle de verre. **300 / 500 €**

**354. TABLE DE SALLE À MANGER**, piètement : fût central en laiton, base en acier laqué noir, plateau rond en marbre de carrare.  
 Circa 1960.  
 H. 72,5 cm - D. 100 cm. **200 / 400 €**

**355. BIBLIOTHÈQUE MODULABLE** modèle CSS de GEORGES NELSON pour MOBILIER INTERNATIONAL en chêne teinté noir. Structure en aluminium composé de 23 étagères (L. 83 cm - P. 33cm), de 4 caissons à portes abattantes (H. 37,5 cm - L. 82 cm - P. 47 cm) et de 2 étagères (L. 77 cm - P. 47,5 cm).  
 Circa 1960.  
 H. totale. 267 cm. **800 / 1 500 €**

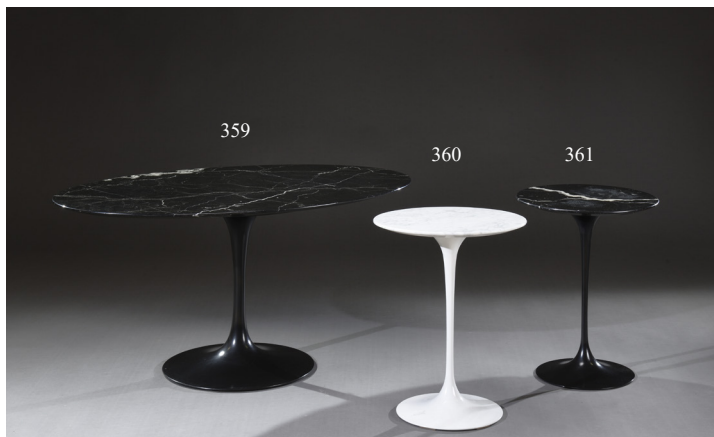
**356. SUITE DE 8 TABOURETS**, piètements tulipe par Maurice Burke édition Arkana, assises à refaire.  
 Circa 1960.  
 H. 43 cm - Diamètre en base. 30 cm - Diamètre assise. 40 cm. **500 / 800 €**

**357. SUITE DE 3 CHAISES 'TULIPE'** de Eero Saarinen, édition Knoll, assise fixe, galettes à refaire.  
 Circa 1960.  
 H. 81 cm - L. 49 cm - P. 53 cm. **500 / 600 €**

**358. FAUTEUIL MODÈLE 'TULIPE'** de Eero Saarinen édition Knoll, assise pivotante avec galette.  
 Circa 1960.  
 H. 81 cm - L. 68 cm - P. 59 cm. **600 / 700 €**







**359. TABLE BASSE OVALE** de Eero Saarinen, édition Knoll, plateau marbre marquina noir, piètement tulipe en rilsan noir.  
Circa 1960.  
H. 53,5 cm - L. 104 cm - P. 70cm. **600 / 700 €**

**360. GUÉRIDON - BOUT DE CANAPÉ,** de Eero Saarinen édition Knoll, piètement fonte d'aluminium rilsan blanc, plateau en marbre arabescato.  
Circa 1960.  
H. 51 cm - D. 41 cm. **400 / 500 €**

**361. GUÉRIDON - BOUT DE CANAPÉ,** de Eero Saarinen édition Knoll, piètement fonte d'aluminium rilsan noir, plateau en marbre marquina noir.  
Circa 1960.  
H. 51 cm - D. 41 cm. **400 / 500 €**

**362. SUITE DE 8 CHAISES** de Harry Bertoia édition Knoll International, en fil d'acier soudé chromé, avec placets en simili noir.  
Circa 1960.  
H. 73 cm - L. 54 cm - P. 58 cm. **2 000 / 2 500 €**

**363. SUITE DE 4 CHAISES ENFANTS** d'Harry Bertoia édition Knoll International, en fil d'acier soudé chromé, avec placets en simili noir, blanc et bleu.  
Circa 1960.  
H. 60 cm - L. 40 cm - P. 38 cm. **350 / 400 €**

**364. BUREAU DE FLORENCE KNOLL,** avec un tiroir suspendu, en chêne teinté noir, structure chromée, plateau en marbre de Carrare.  
Circa 1960.  
H. 74 cm - L. 121 cm - P. 71,5 cm. **1 000 / 1 500 €**





**365. TABLE BASSE 'ORIOLO'** par Claudio Salocchi, en palissandre, dalle en verre.  
Circa 1960.  
H. 42 cm - L. 83 cm - P. 83 cm.

200 / 300 €



**366. MICHEL DUCAROY. PAIRE DE CHAUFFEUSES MODÈLE 459**, édition Roset, assises tapissières sur socles en forme de deux demi-cylindres en placage de palissandre.  
Travail français, circa 1965.  
H. 65 cm - L. 58 cm - P. 73 cm.  
Usures.

300 / 500 €

**367. MICHEL DUCAROY. PAIRE DE CHAUFFEUSES MODÈLE 459**, édition Roset, assises tapissières sur socles en forme de deux demi-cylindres en placage de palissandre.  
Travail français, circa 1965.  
H. 65 cm - L. 58 cm - P. 73 cm.  
Usures.

300 / 500 €

**368. MICHEL DUCAROY. PAIRE DE CHAUFFEUSES MODÈLE 459**, édition Roset, assises tapissières sur socles en forme de deux demi-cylindres en placage de palissandre.  
Travail français, circa 1965.  
H. 65 cm - L. 58 cm - P. 73 cm.  
Usures.

300 / 500 €

**369. MICHEL DUCAROY. PAIRE DE CHAUFFEUSES MODÈLE 459**, édition Roset, assises tapissières sur socles en forme de deux demi-cylindres en placage de palissandre.  
Travail français, circa 1965.  
H. 65 cm - L. 58 cm - P. 73 cm.  
Usures.

300 / 500 €

**370. MICHEL DUCAROY. PAIRE DE CHAUFFEUSES MODÈLE 459**, édition Roset, assises tapissières sur socles en forme de deux demi-cylindres en placage de palissandre.  
Travail français, circa 1965.  
H. 65 cm - L. 58 cm - P. 73 cm.  
Usures.

300 / 500 €

**371. MICHEL DUCAROY. CHAUFFEUSE MODÈLE 459**, édition Roset, assise tapissières sur socles en forme de deux demi-cylindres en placage de palissandre.  
Travail français, Circa 1965.  
H. 65 cm - L. 58 cm - P. 73 cm.  
Usures.

150 / 300 €

**372. COMPONIBILI BLANC** d'Anna Castelli Ferrieri édition Kartell, 2 tiroirs, en ABS.  
Circa 1970.  
H. 40 cm - D. 32 cm.

50 / 60 €



**373. PARAVENT MIROIR - VIVAI DEL SUD**, décor de palmier marqueté en rotin, dos entoilé.  
Italie, circa 1970.  
H. totale. 184 cm.  
L. panneau central. 1 m.  
L. panneaux latéraux. 50 cm.

1 800 / 2 400 €







**374. PIÈTEMENT DE CONSOLE**, structure en bois laqué crème, socle en métal plié chromé.

Circa 1970.

H. 72 cm - L. 89 cm - P. 23 cm.

80 / 120 €

**375. ENSEMBLE DE 4 CHAISES** de Giancarlo Piretti pour Castelli, plastique transparent.

Circa 1970.

H. 76 cm - L. 51 cm P. 48 cm.

160 / 220 €

**376. TABLE BASSE**, piètement métal chromé et plateau marbre arabescato.

Circa 1970.

H. 44 cm - L. 90 cm - P. 91 cm.

600 / 800 €

**377. CANAPÉ DS-102** de Mathias Hoffmann pour De Sede, en cuir rouge (points de couture).

Circa 1970.

H. totale. 77 cm - H. assise. 41 cm - L. 164 cm - P. 93 cm.

900 / 1 200 €

**378. ENSEMBLE DE 4 CHAISES** de Rainer Daumiller pour Hirtshals Sawmill, en pin, assises tressées.

Circa 1970.

H. totale. 77 cm - H. assise. 45 cm - L. 65 cm - P. 45 cm.

800 / 1 000 €

**379. ENSEMBLE CONSTITUÉ D'UNE TABLE BASSE ET DE DEUX BOUTS DE CANAPÉ** de Pierre Vandel, en aluminium doré, plateau verre.

Circa 1970.

Table : H. 40 cm - L. 127 cm - P. 77,5 cm.

Bout de canapé 1 : H. 33,5 cm - L. 52,5 cm - P. 40,5 cm.

Bout de canapé 2 : H. 40 cm - L. 52,5 cm - P. 52,5 cm.

Table : H. : 40 cm - L. 127 cm - P. 77,5 cm.

200 / 400 €

**380. SUITE DE 3 CHAISES** 'Panton' de Verner Panton édition Herman Miller, en plastique, de couleur violette.

Circa 1973.

H. 82 cm - L. 50 cm - P. 60 cm.

500 / 600 €



381



**381. BUREAU PLIANT PLATONE** par Giancarlo Piretti édition Aanonima Castell, piètement chromé, plateau en perspex, couleur brun foncé.

Circa 1970.

H. 70 cm - L. 81,5 cm - P. 64,5 cm.

200 / 300 €

**382. ENSEMBLE D'ÉTAGÈRES TUBULAIRES** chromées avec vitrage fumé.

Circa 1970.

Petite étagère : H. 63 cm - L. 48 cm - P. 48 cm.

Moyennes étagères x 2 : H. 101 cm - L. 54 cm - P. 29 cm.

Grande : H. 78 cm - L. 122 cm - P. 21 cm.

250 / 300 €

**383. TABLE BASSE** souche de bois.

Circa 1970.

H. 39 cm - Diagonales du plateau. 110 cm x 90 cm.

150 / 200 €

**384. SUITE DE 13 CHAISES** modèle 905 de Vico Magistretti pour Cassina, en cuir noir et hêtre laqué noir.

Circa 1970.

H. totale. 77 cm - H. assise. 45 cm - L. 56 cm - P. 58 cm.

3 900 / 4 500 €

384





385



**385. TABLE LC6 LE CORBUSIER**, Jeanneret et Perriand, édition Cassina, plateau de verre en cristal texturé, piètement en métal laqué noir.

Circa 1980.

H. 71 cm - L. 225 cm - P. 85 cm.

800 / 1 000 €

**386. TABLE LC6 LE CORBUSIER**, Jeanneret et Perriand, édition Cassina, plateau de verre en cristal texturé, piètement en métal laqué noir.

Circa 1980.

H. 71 cm - L. 225 cm - P. 85 cm.

Accident au plateau.

600 / 900 €

**387. GRAND CANAPÉ 'ALANDA'** 3 places de Paolo Piva pour BBB Italia, cuir gris, dossiers et accoudoirs relevables.

Circa 1980.

H. totale. 90 cm - H. assise. 45 cm - L. 210 cm - P. 98 cm.

700 / 900 €

**388. CANAPÉ 'ALANDA'** 2 places de Paolo Piva pour BBB Italia, cuir gris, dossiers et accoudoirs relevables.

Circa 1980.

H. 86 cm - H. assise. 45 cm - L. 174 cm - P. 80 cm.

600 / 800 €

**389. TABLE BASSE** avec piètement métal chromé de Reto Frigg pour De Sede et plateau en marbre de carrare.

Circa 1980.

H. 44 cm - L. 90 cm - P. 90 cm.

1 000 / 1 200 €

**390. BUREAU DE CHRISTIAN LIAIGRE**, wengé teinté noir, 3 tiroirs en ceinture, plateau réhaussé de cuir, piètement à sabot de laiton.

Circa 1980.

H. 71 cm - L. 141 cm - P. 65 cm.

1 200 / 1 500 €

387



388



389



386



390



391



**391. TABLE DE SALLE À MANGER**, plateau ovale biseauté en placage de noyer, piètement fut de forme cylindrique en MDF laqué noir.  
Circa 1980.  
H. 79 cm - L. 240 cm - P. 119 cm. **500 / 700 €**

**392. ENSEMBLE DE 4 CHAISES 'Labofa'** Danemark en hêtre, contreplaqué moulé, piètement tubulaire chromé, fabrication allemande.  
Circa 1980.  
H. 83 cm - L. 56 cm - P. 65 cm. **350 / 400 €**

**393. FAUTEUIL BUREAU PRÉSIDENT**, modèle EQA 2 en cuir noir original, édition HERMAN Miller, haut dossier, assise réglable et pivotante, piètement étoilé en fonte d'aluminium sur roulettes.  
Circa 1980  
H. 112 cm - L. 86 cm - P. 48 cm.  
Accident sur l'accoudoir gauche. **100 / 200 €**

**394. SÉRIE DE HUIT CHAISES LORD YO** par STARCK édition ALEPH, coque en polypropylène couleur coquille d'oeuf, piètement aluminium.  
Circa 1980.  
H 93cm - L 63 cm - P 64 cm. **150 / 200 €**

**395. TROIS FAUTEUILS** en cuir gainé abricot de la Maison Poltrona.  
Modèle Intervista par Lella et Massimo Vignelli.  
Italie, circa 1980.  
H. 84 cm - L. 66 cm - P. 66 cm  
H. assise 45 cm. **200 / 300 €**

**396. SUITE DE 3 FAUTEUILS CLUB** rouge rayé, en simili.  
Circa 1980.  
H. 66 cm - L. 69 cm - P. 69 cm. **150 / 200 €**

**397. TABLE «EM»** de Jean Prouvé pour Vitra, chêne teinté foncé et piètement en métal noir.  
Réédition récente.  
H. 73 cm - L. 200 cm - P. 90 cm. **1 200 / 1 400 €**

**398. DEUX CHAISES MODÈLE AMIAMI** en polycarbonate transparent gris par TOKUJIN YOSHIOKA édition KARTELL.  
Circa 1990.  
H. 85 cm - L. 41 cm - P. 50 cm. **100 / 150 €**

**399. CANAPÉ** en cuir couleur camel, assorti d'un **FAUTEUIL** de la même collection de marque Roche Bobois.  
Circa 1990.  
Canapé : H. 57 cm - L. 230 cm - P. 100 cm.  
Fauteuil : H. 57 cm - L. 83 cm - P. 89 cm. **500 / 600 €**

392

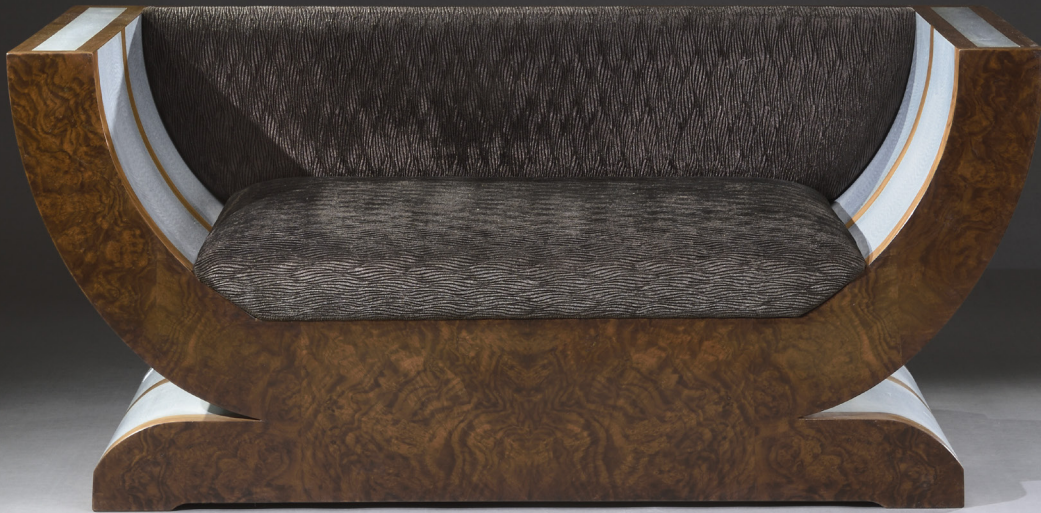


395





400



400



**400. ENSEMBLE DE DEUX FAUTEUILS ET UN CANAPÉ** d'inspiration Art Déco. En placage de ronce de noyer et en zinc brossé, garnis de velours. Création de l'ébéniste Jean Luc Cléméron.

Vers 1992.

Paire de fauteuils H. 64 cm - L. 92 cm - P. 60.5 cm - H. assise 40 cm.

Banquette : H. 64 cm - L. 141 cm - P. 60.5 cm.

3 000 / 5 000 €

402



**401. CANAPÉ DEUX PLACES** de la maison STEINER, structure tubulaire en chrome, gainé en partie de cuir, assises et dossiers recouverts de velour ras gris.  
Circa 2000.  
H. 65,5 cm - L. 182 cm - P. 96 cm. **800 / 1 200 €**

**402. EMAF PROGETTI.**  
Canapé de la Maison Zanotta en cuir grainé gris. Modèle Alfa Sofa. Piètement chromé.  
Italie, circa 2000.  
H. 65 cm - L. 205 cm P. 91 cm.  
H. assise : 30,5 cm. **500 / 800 €**

**403. FAUTEUIL 'RO'** par Jaime Hayon pour Fritz Hansen, tissu bleu.  
Circa 2000.  
H. 90 cm - L. 78 cm - P. 90 cm. **600 / 800 €**

**404. CANAPÉ DEUX PLACES** en cuir grainé gris, piètement chromé, dossier orientable.  
Circa 2000.  
H. 70 cm - L.195 cm - P. 100 cm.  
Usures. **500 / 600 €**

**405. TABLE BASSE**, piètement tonneau à décor de chiffres dans l'esprit du Street-art, plateau verre sur quatre entretoises en métal nickelé.  
Travail artisanal.  
Circa 2010.  
H. 60 cm. D. plateau : 64 cm. **50 / 60 €**

**406. CANAPÉ DEUX PLACES** en cuir grainé gris, piètement chromé, dossier orientable.  
Circa 2000.  
H. 70 cm - L.195 cm - P. 100 cm.  
Usures. **500 / 600 €**

403



405



POUR CETTE VENTE, RAPPORT DE CONDITION SUR DEMANDE.



MARDI 5 AVRIL 2022 À 14H30  
ORFÈVREURIE, COLLECTION DE M. PIERRE ORSI

---



## OU L'ART DE POSSÉDER... POUR MIEUX S'EN DÉFAIRE !

“Je suis un collectionneur d’objets : pas n’importe lequel, la pièce ultime ! Celle que je vois au premier coup d’œil, celle que j’aime, qui me parle et que je veux, à tout prix.

Les objets m’ont toujours attiré. Et éduqué : moins au beau, qu’au très beau... Je n’ai possédé - et ne possède encore - que des pans illustres de notre histoire commune : livres, cuivres, bronzes et de l’argenterie, beaucoup d’argenterie.

Le point commun de toutes mes collections ? Le métier, le mien, cuisinier. Apprendre, à la fois l’histoire et le beau : un équilibre de vie. Mieux, un dérivatif salutaire, comme une parenthèse salvatrice - un temps suspendu -, des instants à moi (!) qui m’ont permis de traverser, une vie de cuisinier, pleine et entière.

La collection d’argenterie de quatre cents pièces, en métal argenté, que j’ai plaisir à “partager” aujourd’hui, s’inscrit dans cette démarche : si j’ai hérité de quelques pièces de mes parents, c’est bel et bien à l’occasion de mon installation - en 1975 -, place Kléber, dans le sixième arrondissement de Lyon, que j’ai commencé une collection de manière presque naturelle. Au menu ? Service au guéridon et dressage à l’assiette. Légumiers, aiguères, bols, saucières, plateaux étaient parties prenantes de l’art de la table.

Ainsi, j’ai eu plaisir à acquérir une argenterie en métal argenté quasi-exclusivement française (dix pour cent de pièces allemandes et/ou anglaises), issue de la période 1900-1940, voire même d’avant 1900, s’agissant des objets de la Maison Christoffe. En atteste cette rare paire de coupe à fruits, incarnée par un socle en bronze argenté (symbolisé par deux chérubins), sur lequel trône un plateau en métal argenté. Un objet unique, datant de 1890 (lot 12 p80, détail p88).

Parce que la beauté n’a pas d’âge, surtout, parce qu’à mes yeux, elle se partage, je suis heureux d’accorder une seconde vie à cette collection. Elle doit vivre, à nouveau.

Je m’en libère donc : symboliquement, je tourne une page. Car l’idée d’acquérir le “bel objet” m’anime toujours. Intensément. La passion d’acquérir est inextinguible : c’est une flamme qui brûle en nous. Vivement, le prochain objet... pour une nouvelle émotion !”

**Pierre ORSI, cuisinier.**

A handwritten signature in black ink, reading 'Pierre Orsi'.







**1. TROIS PINCES À SUCRE** en argent, une chiffrée.

Poids : 141 g.  
Usures d'usage. **50 / 80 €**

**2. DEUX SAUCIÈRES ET LEUR PLATEAU** en métal argenté, dans le style Louis XV, à décors de perles, filets et feuillages, une chiffrée.

XX<sup>ème</sup> siècle.  
Usures d'usage. **50 / 80 €**

**3. DEUX PLATEAUX** en métal blanc à contours de perles ou de filets.

XX<sup>ème</sup> siècle.  
39 cm x 20 cm.  
40 cm x 21 cm.  
Usures d'usage. **30 / 50 €**

**4. CHRISTOFLE, UN SUCRIER** en métal argenté, anses doubles, prises en graine à fleurs.

Poinçonné « CHRISTOFLE », numéro 1560305.  
On y joint un petit pot à lait en métal argenté, poinçon « CHRISTOFLE France ».  
XX<sup>ème</sup> siècle.  
État d'usage, bossages. **20 / 50 €**

**5. DEUX SEAUX RAFRAÎCHISSOIRS** à bouteilles en métal argenté.

XX<sup>ème</sup> siècle.  
H : 19 cm.  
Usures d'usage. **150 / 200 €**

**6. CARAFE À DÉCANTER** en cristal taillé et gravé d'une grecque, monture en métal argenté dans le style Louis XVI.

Vers 1900.  
H : 28 cm.  
Usures d'usage.  
On y joint une carafe en cristal à côtes torsées, monture métal argenté à masque de satyre, poinçonnée « A. FRENAIS ».  
Vers 1900.  
H : 31 cm.  
Accident au piedouche, usures d'usage. **150 / 250 €**

**7. DEUX THÉIÈRES** en métal argenté dans le style Louis XV, ornées de coquilles, l'une marquée « A. FRENAIS 4 ».

Vers 1900.  
Réargentées, usures d'usage, bossages. **20 / 40 €**

**8. ERCUIS.**

Grand plateau de service en métal réargenté, bord à filets et agrafes, anses à coquille, gravé en son centre d'un cartouche surmonté d'une couronne et inscription « ROYAL PICARDIE ». Poinçonné au dos.  
Début du XX<sup>ème</sup> siècle.  
66 cm x 44 cm.  
Usures d'usage. **100 / 200 €**

**9. PLAT** en métal réargenté de forme oblongue à contours, poinçons au revers « LSHEFFIELD PLATE PARIS MADE IN ENGLAND ».

XX<sup>ème</sup> siècle.  
53,5 cm x 42 cm.  
Usures d'usage. **40 / 60 €**

**10. DEUX CLOCHES DE SERVICE** en métal réargenté à décor de côtes de melon, fretel à fleurs et fruits.

XIX<sup>ème</sup> siècle.  
H : 18 et 19 cm.  
Restaurations, usures d'usage. **120 / 200 €**

**11. PAIRE DE BOUGEOIRS** dans le style Louis XVI en métal argenté. On y joint une paire de candélabres dans le style Louis XV en métal repoussé argenté marqué « ALPACKA ».

XX<sup>ème</sup> siècle.  
H : 16 cm - H : 17,5 cm.  
Usures d'usage. **50 / 100 €**

**12. CHRISTOFLE.**

Paire de présentoirs centres de table en métal réargenté, base représentant des chérubins sur un tertre orné de têtes de loups, grappes et feuilles de raisin, supportant un plateau à contours. Plateaux postérieurs.  
Poinçon Christofle, numéro 1180369 et 1180368.  
Fin XIX<sup>ème</sup> siècle.  
H : 22,5 cm.  
Usures d'usage. **2 000 / 3 000 €**

**13. G. BALAINE À PARIS.**

Légumier en métal doublé, prises et fretel feuillagés, avec sa doublure.  
XIX<sup>ème</sup> siècle.  
H : 16 cm - L : 29 cm.  
Usures. **100 / 150 €**



- 14. CARAFE À DÉCANTER**, corps en cristal à côtes et gravé, monture en argent dans le style Louis XV, ajourée, ornée de feuillages et cartouches, gravée d'une couronne marquisale. Poinçon Minerve. Vers 1900. H : 30,5 cm. Usures d'usage. **300 / 500 €**
- 15. BELLE CARAFE À DÉCANTER** en cristal de forme balustre à godrons torsés, belle monture argent ajourée dans le style Louis XV ornée de feuillages. Poinçon Minerve. Mo. ED ? Vers 1900. H : 30,5 cm. Oxydations, petits manques au feuillage, usures d'usage. **250 / 350 €**
- 16. RAFRAÎCHISSOIR** en métal réargenté de forme balustre, à côtes de melon, anses feuillagées. XIX<sup>ème</sup> siècle. H : 30 cm. Poinçon usagé. **150 / 250 €**
- 17. PAIRE DE PERDRIX** en métal argenté. XX<sup>ème</sup> siècle. H : 10 cm - L : 19 cm. Usures d'usage. **80 / 120 €**
- 18. CUILLÈRE À RAGOUT UNIPLAT**, chiffrée, argent, poinçon de Trévoux. XVIII<sup>ème</sup> siècle. Poids : 156g. Usures d'usage, repolie. **200 / 300 €**
- 19. CUILLÈRE À RAGOUT À FILETS CONTOURS**, armoiries biffées, argent. Poinçons XVIII<sup>ème</sup>, probablement Besançon (aigle barré). Poids : 185g. Usures d'usage. **200 / 300 €**
- 20. SOUPIÈRE** dans le style de la Restauration, de forme ovale en cuivre argenté ornée de feuilles d'eau, anses doubles à feuillages, graines en pommes de pin. XIX<sup>ème</sup> siècle. H : 29 cm L : 42 cm. Usures, bossages. **200 / 400 €**
- 21. TROIS PLATS** en métal blanc et argenté à contours et filets, un poinçon « CHRISTOFLE », chiffré sur l'aile. XX<sup>ème</sup> siècle. Plat Christofle : 41 cm x 27 cm. 42 cm x 27,5 cm. 44,5 cm x 30,5 cm. Usures d'usage. **50 / 100 €**
- 22. TROIS CLOCHES DE SERVICE** en métal réargenté, prise par un artichaut. On y joint une petite cloche de forme oblongue en métal réargenté, gravée « Normandy ». XX<sup>ème</sup> siècle. Trois cloches : D. 23 ; H. 17 cm. Petite cloche : H. 13 cm ; L. 16 cm. Usures d'usage. **50 / 100 €**
- 23. SOUPIÈRE** en métal argenté, dans le style Louis XVI, ornée de feuilles d'eau et palmètes. XX<sup>ème</sup> siècle. H : 22 cm L : 29 cm. Usures d'usage. **50 / 80 €**
- 24. CINQ PLATS** à filets et contours en métal blanc et étain. XX<sup>ème</sup> siècle. Usures d'usage. **30 / 60 €**
- 25. SAUPOUDROIR DE FORME BALUSTRE**, culot à palmètes, pied godronné, partie supérieure repercée XVIII<sup>ème</sup> siècle. H : 21 cm. Restaurations, réargenté. **150 / 250 €**
- 26. CHRISTOFLE.** Grand rafraîchissoir à bouteilles en métal réargenté, de forme balustre, à décor de frises feuillagées, médaillons ornés de putti, prises en têtes de béliers. Poinçonné « Christofle ». XX<sup>ème</sup> siècle. H : 33 cm. Usures d'usage, restaurations, oxydations. **300 / 600 €**
- 27. RARE GRAND PLAT DE SERVICE** en métal réargenté de forme rectangulaire, bord chantourné à agrafes feuillagées. Poinçonné au revers « HOKA/90 ». XX<sup>ème</sup> siècle. 107 cm x 67 cm. Usures d'usage. **300 / 400 €**
- 28. CHRISTOFLE.** Plat oblong en métal réargenté, bords unis, poinçonné au revers. « CHRISTOFLE FRANCE ». On y joint un plat en métal réargenté de la même forme, poinçonné sur l'aile « PEM... » (?), marqué « 500./10. », et un plat circulaire, bords à godrons en métal réargenté. XX<sup>ème</sup> siècle. 71 cm x 45,5 cm. 71 cm x 49,5 cm. D. 47,5 cm. Usures d'usage. **80 / 120 €**
- 29. DEUX CARAFES À DÉCANTER** en pendant, de forme balustre aplatie, corps en cristal à côtes torsés à enroulement, gravé d'un cartouche feuillagé et fleuri, centré d'un griffon ailé. Poinçon Minerve. Vers 1900. H : 28 cm. Usures d'usage. **600 / 800 €**
- 30. DEUX POIVRIERS** en métal argenté de forme balustre, ornés de feuilles d'eau, l'un marqué « Peugeot France ». XX<sup>ème</sup> siècle. H : 18,5 cm. Usures d'usage. **30 / 50 €**
- 31. DEUX SHAKERS**, l'un en cristal monté métal argenté, l'autre en métal argenté. XX<sup>ème</sup> siècle. H : 22 et 23,5 cm. Usures d'usage. **50 / 80 €**
- 32. SAUCIÈRE TRIPODE** et son plateau à contours, filets et agrafes, sur trois pieds en coquilles, anses en enroulement, chiffrée Argent. Poinçon Minerve, Mo. FLAMANT Fils Poids brut : 532g. Usures d'usage, un écrou changé. **200 / 300 €**
- 33. CHRISTOFLE.** Presse-citrons en métal argenté. Poinçon : « CC Christofle ». XX<sup>ème</sup> siècle. Usures d'usage. On y joint un petit poêlon en métal argenté couvert, à anse bois, une pince à toast en métal et un éperon à servir en métal argenté, marqué « EPNS/ST.CO ». **100 / 180 €**



**34. DEUX PLATS DE SERVICE** en métal réargenté dans le style Art Déco, l'un à pans abattus, anses en forme de coquilles, l'autre de forme oblongue, bords à côtes.

XX<sup>ème</sup> siècle.

60,5 cm x 38,5 cm.

54,5 cm x 40 cm.

Usures d'usage.

100 / 200 €

**35. PETITE CARAFE À DÉCANTER** à corps en cristal ovoïde, orné de godrons, monture argent dans le style Louis XVI, à décor de guirlandes.

Poinçon Minerve.

Vers 1900.

H : 21 cm.

Usures d'usage.

250 / 350 €

**36. CHRISTOFLE**, fabriqué en Allemagne, grand broc à orangeade, à côtes de melon, monture en métal argenté.

XX<sup>ème</sup> siècle.

H. 30 cm

Usures d'usage

150 / 250 €

**37. DEUX SEAUX** rafraîchissoirs en métal argenté, l'un à bords godronnés, prises à anneaux sur têtes de lions et l'autre à bord contourné, prises à coquilles.

XX<sup>ème</sup> siècle.

H : 18,5 cm.

Usures d'usage.

80 / 120 €

**38. UN RAMASSE-MIETTES**, un couteau en argent, dans le style Louis XV, ornés de feuillages, chiffrés

Poinçon Minerve.

Poids : 278 g.

Usures d'usage, repolis.

120 / 220 €

**39. CHRISTOFLE FRANCE. COLL. GALLIA.**

Deux plats à contours, filets et coquilles.

Poinçonnés « CHRISTOFLE ». On y joint un plateau de service en métal argenté gravé en son centre « PIERRE ORSY MOF Executive Chef DAVRE'S 1971-1974 (...) ».

39 cm x 27,5 cm.

D. 31,5 cm

D. 42 cm.

Usures d'usage.

100 / 150 €

**40. CHRISTOFLE.**

Grand plateau de service en métal argenté de forme oblongue, bordure enrubannée, prise par deux anses.

Poinçonné « CHRISTOFLE/81/2706242 ».

Vers 1900.

69,5 cm x 45 cm.

Usures d'usage.

150 / 250 €

**41. WISKEMANN. FABR. BELGE.**

Grand chaudron ovoïde à corps uni, décor supérieur de tresses, métal réargenté, marqué au dos « WISKEMANN. FABR. Belge ».

XX<sup>ème</sup> siècle.

H : 27 cm.

Usures d'usage.

120 / 180 €

**42. DEUX LÉGUMIERS** en métal argenté, l'un marqué « GM », anses en coquille.

L : 35 cm - L : 27 cm.

50 / 80 €

**43. TROIS PLATEAUX DE SERVICE** en métal ou métal réargenté ornés d'agrafes feuillagées, de rubans ou de filets.

XX<sup>ème</sup> siècle.

53 cm x 33 cm.

49,5 cm x 29 cm.

39 cm x 23,5 cm.

Usures d'usage.

100 / 200 €

**44. JARDINIÈRE DE TABLE** en métal argenté de forme oblongue, dans le style Louis XVI, à côtes ajourées, ornée de guirlandes et médaillons, chiffrée, un intérieur en métal.

Vers 1880 - 1900.

H : 12,5 cm ; L : 40 cm.

Usures d'usage, oxydations.

100 / 150 €

**45. LOT** comprenant une pince à asperges, une grande fourchette et pelle de service, en métal argenté et argent fourré.

Vers 1880.

Usures d'usage.

80 / 120 €

**46. GRAND PLATEAU DE SERVICE** en cuivre argenté, bordure en applique à décor de feuillages, anses feuillagées, centre gravé d'entrelacs fleuris et feuillagés. Poinçonné au revers « SILVER ON COPPER ».

XIX<sup>ème</sup> siècle.

57 cm x 34,5 cm.

Usures d'usage.

150 / 250 €



- 47. DEUX RAFRAÎCHISSEURS** à bouteille de forme tronconique, anses en enroulement, métal argenté, marqués « SLPA ». XX<sup>ème</sup> siècle.  
H : 16 cm.  
Usures d'usage. **150 / 300 €**
- 48. CHRISTOFLE FRANCE - COLL. GALLIA.**  
Trois plateaux de service en métal réargenté de forme oblongue dans le style Empire, cernés de perles et feuilles d'eau, anses feuillagées.  
XX<sup>ème</sup> siècle.  
64,5 cm x 42 cm.  
Usures d'usage. **350 / 450 €**
- 49. CARAFE À DÉCANTER**, corps en cristal de forme balustre godronnée, monture en argent.  
Poinçon Minerve.  
Vers 1900.  
H : 31 cm.  
Oxydations, usures d'usage. **250 / 350 €**
- 50. CHRISTOFLE**, sucrier en cristal bicolore taillé, monture métal argenté, dans le style Louis XV.  
Poinçon « CC. Christofle ».  
H. 15 cm.  
Usures d'usage. **80 / 120 €**
- 51. THÉIÈRE** en argent dans le style rocaille ornée de feuillages et cartouches, chiffrée « S A ».  
Poinçon Minerve, Mo. D. Roussel.  
Poids brut : 698g.  
Bossages, usures d'usage. **100 / 200 €**
- 52. GRANDE COUPE EN PANIER** ondulé en vannerie, sur un pied à entrelacs inscrit « Christofle », métal réargenté.  
XX<sup>ème</sup> siècle.  
Dimensions : 15,5 cm x 31 cm.  
Usures d'usage. **200 / 400 €**
- 53. CHRISTOFLE.**  
Dindon sur une terrasse en métal réargenté, marqué « CHRISTOFLE CC », un écrou postérieur.  
H : 13,5 cm.  
Usures d'usage. **50 / 100 €**
- 54. DEUX SEAUX RAFRAÎCHISSOIRS** à bouteilles de forme Médicis en métal argenté, un marqué « The House of Roses ».  
XX<sup>ème</sup> siècle.  
H : 24, 5 cm.  
Usures d'usage. **50 / 80 €**
- 55. PETIT RÉCHAUD DE TABLE SPHÉRIQUE**, ouvrant par le milieu, découvrant un panier à 4 réceptacles, décor gravé, montants en console, base cylindrique, garnie d'un réchaud.  
Vers 1880 - 1900.  
H : 19 cm.  
Usures d'usage. **100 / 150 €**
- 56. BELLE SAUCIÈRE ET SON PLATEAU** dans le style Empire, ornée de feuilles d'eau, godrons, palmettes, prises en col de cygne ailé.  
Argent. Poinçon Minerve, Mo. GM ?  
Poids brut : 843g.  
Très légers bossages, usures d'usage. **500 / 800 €**
- 57. CARAFE À DÉCANTER** à corps ovoïde en cristal gravé de godrons, drapés et oiseaux, monture argent, dans le style Empire, anse à la grecque, prise du couvercle en forme de cygne.  
Poinçon Minerve. Mo. G. Fleur de Lys B.  
Vers 1900.  
H : 31 cm.  
Bossages et usures d'usage. **250 / 350 €**
- 58. CARAFE À DÉCANTER** en cristal de forme balustre, corps à côtes, monture argent, dans le style Louis XVI, ornée de feuillages.  
Poinçon Minerve. Mo. EL.  
Vers 1900.  
H : 31 cm.  
Usures d'usage. **200 / 400 €**
- 59. CHRISTOFLE**, légumier dans le style Louis XV, à côtes de melon et contours, fretel fleuri, gravé d'armoiries doubles.  
Métal argenté, poinçonné « CC Christofle »  
XX<sup>ème</sup> siècle.  
H : 15 cm - L : 30 cm.  
Usures d'usage. **120 / 220 €**
- 60. BEAU PLATEAU DE SERVICE** en métal réargenté, bord à contour orné d'une frise à ruban, agrafes feuillagées et grappes de raisins. Centre gravé d'entrelacs et cartouche fleuri. Poinçonné au revers « 10/Gre. ARGENT/Doublé ED ».  
Vers 1880.  
72,5 cm x 46 cm.  
Usures d'usage. **300 / 400 €**
- 61. CENTRE DE TABLE** en métal réargenté, coupe circulaire, bandeau ajouré, prises par des anses à enroulement, supporté par des montants feuillagés à têtes de lions et pieds griffés.  
Vers 1900.  
H : 36 cm.  
Usures d'usage. **200 / 300 €**
- 62. CHRISTOFLE.**  
Verseuse tripode en métal argenté dans l'esprit du XVIII<sup>ème</sup>, manche en bois tourné, noirci.  
Poinçon « CC ».  
XX<sup>ème</sup> siècle.  
H : 22 cm.  
Usures d'usage. **180 / 220 €**
- 63. GRAND POÊLON** en métal réargenté, de forme circulaire bordée de godrons.  
Vers 1900.  
D. 28 cm.  
Usures d'usage. **50 / 100 €**
- 64. CAFETIÈRE TRONCONIQUE**, manche en bois noirci, métal doublé 10E.  
XIX<sup>ème</sup>.  
H : 23,5 cm.  
Réargenté, usures d'usage.  
On y joint une cafetière tripode dans le style Empire ornée de palmes, bec verseur en tête de bélier.  
XX<sup>ème</sup> siècle.  
H : 30 cm.  
Usures d'usage. **100 / 150 €**
- 65. A. FRENET.**  
Grand plateau de service en métal réargenté, bords unis, de forme rectangulaire aux angles arrondis, centré d'un cartouche chiffré « PF » dans un entourage de branchages feuillagés et fleuris. Anses en enroulements feuillagés.  
Vers 1880-1900.  
79,5 cm x 53,5 cm.  
Usures d'usage. **150 / 250 €**
- 66. QUATRE PLATS** en métal argenté à contours et filets, l'un poinçonné « CHRISTOFLE » et chiffré sur l'aile.  
XX<sup>ème</sup> siècle.  
Plat Christofle : D. 35 cm.  
D. 35 cm.  
D. 32 cm.  
D. 29,5 cm.  
Usures d'usage. **100 / 200 €**

**67. CHRISTOFLE.**

Monture d'huilier en métal réargenté orné de feuillages, regarni de deux flacons.  
Poinçonné Christofle.  
XIX<sup>ème</sup> siècle.  
H : 30 cm.  
Usures d'usage. **120 / 220 €**

**68. PLATEAU DE SERVICE** en métal réargenté de forme rectangulaire, bords ornés d'une frise de lauriers, anses feuillagées, chiffré en son centre.  
Vers 1880-1900.  
66 cm x 42,5 cm.  
Usures d'usage. **150 / 250 €**

**69. RARE GRAND PLAT DE SERVICE** rectangulaire en métal réargenté, angles arrondis, orné sur le bord d'une frise feuillagée, anses en enroulement.  
Poinçonné au dos « WMF/HOTEL.GERMANY220 ».  
XX<sup>ème</sup> siècle.  
105 x 67,5 cm.  
Usures d'usage. **300 / 400 €**

**70. PARTIE DE SERVICE** dans le style Louis XVI en métal argenté comprenant une cafetière, une théière, un sucrier.  
Poinçonné « COMETAL ».  
XX<sup>ème</sup> siècle.  
Accidents, usures, bossages, restaurations. **30 / 50 €**

**71. CHRISTOFLE.**

Deux plats oblongs en métal argenté à l'aile ornée de feuillages ou de filets à agrafes feuillagées.  
Poinçonnés « CHRISTOFLE ».  
On joint un plat ovale au bord mouluré et un plat circulaire en métal argenté orné de feuilles d'eau.  
XX<sup>ème</sup> siècle.  
40 cm x 28,5 cm ; 40 cm x 27,5 cm ; 49 cm x 31 cm.  
D. 35 cm.  
Usures d'usage. **150 / 250 €**

**72. PETITE SAUCIÈRE TRIPODE** aux bords à contours et filets, repose sur trois pieds à coquilles feuillagées, prises en anses doubles ajourées.  
Argent. Poinçon Minerve., Mo. ROUSSE(T).  
Poids : 240g.  
Usures d'usage. **150 / 250 €**

**73. COFFRET DANS LE STYLE XVIII<sup>ÈME</sup>**, couvercle bombé garni d'un cabochon, entourage chantourné, orné en repoussé de feuillages, sur fond amati.  
Argent, travail étranger, poinçon 800, contrôlé au cygne.  
Début XX<sup>ème</sup> siècle.  
Poids brut : 730g.  
H : 7,5 cm L : 21 cm P : 19 cm.  
Usures d'usage. **400 / 600 €**

73



**74. GRAND PLAT** dit « torpilleur » de forme oblongue en métal réargenté, bords à godrons, poinçonné, signé à la pointe au dos (?).  
XX<sup>ème</sup> siècle.  
101 cm x 58,5 cm.  
Usures d'usage. **150 / 250 €**

**75. DEUX PLATEAUX DE SERVICE** en métal réargenté, l'un rectangulaire à contours et filets, anses feuillagées, poinçon « ATD », l'autre, plateau au bord découpé, gravé en son centre de cartouches fleuris et feuillagés. Poinçon « BB ».  
XX<sup>ème</sup> siècle.  
56 cm x 37,5 cm ; 39,5 cm x 32 cm.  
Usures d'usage. **120 / 220 €**

**76. C PERRON (CHARLES THÉODORE PERRON, 1862-1934).**

Grande coupe en bronze sur piédouche ornée en son centre d'un médaillon représentant « Eliezer et Rebecca ».  
Vers 1880.  
H : 12 cm - D : 32,5 cm.  
Usures d'usage, verni. **300 / 600 €**

**77. CENTRE DE TABLE** en métal réargenté dans le style Louis XVI à galerie ajourée en balustre, bordure en cordelière.  
XX<sup>ème</sup> siècle.  
L : 40 cm.  
Usures d'usage. **80 / 120 €**

**78. CHRISTOFLE.**

Plat oblong au bord uni poinçonné au revers. On y joint un plat poinçonné « 60/HOKA », un autre petit plat. Métal réargenté et métal.  
XX<sup>ème</sup> siècle.  
40cm x 27,5 cm ; 48 cm x 31,5 cm ; 40 cm x 24,5 cm.  
Usures d'usage. **50 / 80 €**

**79. PLAT** en argent à contours orné d'une réserve feuillagée.

Poinçon minerve, Mo. VB.  
Poids : 763 gr.  
D. 30 cm.  
Usures d'usage. **350 / 400 €**

**80. GALLIA.**

Carafe à décanter de forme balustre à godrons torsés, monture en métal argenté dans le style Louis XV ornée de feuillages.  
Vers 1900.  
H : 28,5 cm.  
Oxydations, usures d'usage. **120 / 220 €**

**81. SAUCIÈRE ET SON PLATEAU** à contours et filets, corps à côtes, anses feuillagées, chiffrée, garnie de sa doublure en métal argenté ?

Argent. Poinçon Minerve, Mo. HS.  
Poids brut : 610g.  
Usures d'usage. **300 / 400 €**

**82. CHRISTOFLE FRANCE.**

Seau rafraîchissoir, prises en boutons.  
XX<sup>ème</sup> siècle.  
H : 19,5 cm.  
Usures d'usage. **80 / 120 €**

**83. CHRISTOFLE.**

Paire de jattes cylindriques dans le style Art Déco en métal argenté, poinçonnées.  
XX<sup>ème</sup> siècle.  
30,5 cm x 24 cm.  
Usures d'usage. **100 / 200 €**





88

**84. DEUX PLATEAUX DE SERVICE** en métal réargenté, l'un de forme oblongue, l'autre rectangulaire, l'un poinçonné « BB », l'autre « Apollo ».  
Rectangulaire : 54 cm x 34 cm.  
Oblong : 58 cm x 36,5 cm.  
Usures d'usage. **120 / 250 €**

**85. 5 PETITS PLATS ET UN PLATEAU** en métal et métal argenté.  
XX<sup>ème</sup> siècle.  
Usures d'usage **50 / 80 €**

**86. DEUX PLATEAUX** en métal réargenté, l'un à bord à contours et filets, un autre à bord à entourage de feuilles.  
L'un poinçonné « UDNER ».  
XX<sup>ème</sup> siècle.  
66 cm x 42 cm ; 61 cm x 38 cm.  
Usures d'usage. **200 / 300 €**

**87. GRAND PLAT DIT « TORPILLEUR »** de forme oblongue en métal réargenté, bords à godrons, poinçon au revers.  
XX<sup>ème</sup> siècle.  
101 cm x 58,5 cm.  
Usures d'usage. **150 / 250 €**

**88. PAIRE DE SAUCIÈRES** sur leur plateau, à contours et filets, anses feuillagées, chiffrées.  
Argent. Poinçon Minerve, Mo. HS.  
Poids : 1136g.  
Usures d'usage. **750 / 900 €**

**89. EUROP FELIX FRANCE.**  
Seau rafraichisseur à bouteilles, tronconique à pans abattus dans le style Art Déco, métal argenté, marqué « Felix France ».  
XX<sup>ème</sup> siècle.  
H : 20,5 cm.  
Bossages, usures d'usage. **50 / 100 €**

**90. CHRISTOFLE.**  
Grand rafraichissoir à bouteilles en métal argenté de forme cylindrique sur piédouche, prise par deux anses unies, gravées « JD. Hôtel Croix de Malte d'Or », poinçonné Christofle, numéro 1308964.  
Fin XIX<sup>ème</sup> siècle.  
H : 17 cm ; L : 40,5 cm  
Bossages, usures d'usage, oxydations. **50 / 100 €**

**91. CHRISTOFLE.**  
Grand plateau de service en métal argenté à contours orné de rinceaux feuillagés. Prise par deux anses, le centre gravé d'un cartouche chiffré dans un entourage d'entrelacs feuillagé. Poinçon Christofle n°152/178803.  
Fin du XIX<sup>ème</sup> siècle.  
70 cm x 50 cm.  
Usures d'usage. **200 / 300 €**

**92. UN COULOIR À JUS**, une huître et une coupelle godronnée en métal argenté.  
XX<sup>ème</sup> siècle.  
Usures d'usage. **30 / 50 €**

**93. BELLE CARAFE À DÉCANTER**, de forme balustre, corps en cristal, gravée de fleurs, monture argent, dans le style Régence.  
Poinçon Minerve. Mo. DR. Paris  
Vers 1900.  
H : 32 cm  
Usures d'usage. **250 / 450 €**

**94. SUCRIER À CÔTES DE MELON**, pieds et anses feuillagés, couverte à fretel en noisette, cartouche chiffré.  
Argent. Poinçon Minerve. Mo. DEBAIN FLAMANT.  
Poids : 440g.  
Usures d'usage. **220 / 320 €**

**95. TROIS RAFRAÎCHISSOIRS À BOUTEILLES**, en métal argenté, de forme ovoïde sur piédouche, ornés d'une tresse prise en anneaux feuillagés.  
Fin XIX<sup>ème</sup> siècle.  
H : 23 cm.  
Réargentés, accidents. **400 / 500 €**

**96. CHAUFFE-PLATS DE FORME OVALE**, bandeau ajouré de rosaces, métal réargenté.  
XIX<sup>ème</sup> siècle.  
L : 31,5 cm.  
Usures d'usage. **80 / 120 €**

**97. IMPORTANT ET BEAU PLATEAU DE SERVICE** en métal réargenté, bord à contours et filets ornés d'agrafes, anses feuillagées, gravé en son centre d'entrelacs et bouquets fleuris.  
Poinçonné au revers, « Double G écurie B /10 ».  
Vers 1880.  
87 x 51,5 cm.  
Usures d'usage. **300 / 500 €**

**98. GRAND PLAT DIT « TORPILLEUR »** de forme oblongue en métal réargenté, bord à filets et ruban, gravé sur l'aile « La Mère Guy – Roger Roucou ». Poinçonné au dos « B.B ».  
Début du XX<sup>ème</sup> siècle.  
100 x 57,5 cm.  
Usures d'usage. **300 / 600 €**

**99. CARAFE À DÉCANTER**, corps en cristal en épaulement, à côtes torsées, monture argent à décors de fleurs et coquilles.  
Poinçon Minerve.  
Vers 1900.  
H : 25,5 cm.  
Usures d'usage, petit éclat à la base. **150 / 250 €**

**100. TERRINE** en métal argenté dans le style Louis XV.  
XX<sup>ème</sup> siècle.  
H : 11 cm - L : 29 cm.  
Usures d'usage. **50 / 80 €**

**101. PAIRE DE CARAFES À DÉCANTER** de forme balustre à corps gravé de feuilles de gui. Monture argent ornée de feuillages de gui.  
Poinçon Minerve. Mo. CM.  
Vers 1900.  
H : 30 cm.  
Oxydations, usures d'usage. **250 / 450 €**

**102. ERQUIS.**  
Une jatte en métal argenté à contours et filets poinçonnée « ERQUIS » et une bannette dans le style Louis XVI, poinçonnée fleur de lys SMF.  
XX<sup>ème</sup> siècle.  
D. 24 cm - L. 41 cm - l. 24 cm.  
Usures d'usage. **20 / 50 €**



**103. PARTIE DE SERVICE** en métal argenté, dans le style Louis XVI, à décor de rubans comprenant une théière et un sucrier.  
Mo. M.C.  
XX<sup>ème</sup> siècle.  
Usures d'usage. **20 / 40 €**

**104. PETITE CARAFE À DÉCANTER** en cristal à côtes et gravée de lambrequins et d'urnes, monture argent dans le style de la Renaissance.  
Poinçon Minerve.  
Vers 1900.  
H : 28 cm.  
Bossages, usures d'usage. **250 / 350 €**

**105. BELLE CARAFE À DÉCANTER** de forme balustre, corps en cristal à côtes torsées, belle monture en argent à décor de feuillages et godrons.  
Poinçon Minerve. Mo. LP.  
Vers 1900.  
H : 30 cm.  
Usures d'usage, encrassement, oxydations. **300 / 400 €**

**106. BELLE AIGUIÈRE À DÉCANTER**, de forme balustre à côtes torsées, monture argent dans le style Louis XV.  
Poinçon Minerve. Mo. EE.  
Vers 1900.  
H : 29,5 cm.  
Usures d'usage, choc et fêle au cristal. **50 / 100 €**

**107. BEAU PLATEAU DE SERVICE** en métal doublé réargenté, de forme rectangulaire, angles arrondis à frises de feuilles et grappes de raisins, anses en enroulement, le fond orné d'un cartouche chiffré « AD » dans un entourage de rinceaux feuillagés et fleuris.  
Vers 1880.  
71 cm x 47 cm.  
Usures d'usage. **300 / 400 €**

**108. GRANDE BANNETTE** en métal réargenté, corbeille ajourée en vannerie, anses fleuries.  
XIX<sup>ème</sup> siècle.  
16 cm x 37,5 cm.  
Bossages. **150 / 250 €**

**109. GRANDE COUPE PRÉSENTOIR** à contour polylobé, ornée en repoussé de cerfs, volatiles, lapins, canards, trophées de chasse, reposant sur un pied cylindrique, pied en argent contrôlé au cygne, dessus à contrôler.  
XIX<sup>ème</sup> siècle.  
Poids : 1765 gr.  
L : 35 cm.  
Restaurations et usures d'usage. **200 / 400 €**

**110. GRAND CENTRE DE TABLE** en métal argenté, dans le style rocaille, de forme oblongue, à côtes ornées de coquillages feuillagés et de cartouches centrés d'un cupidon chevauchant un aigle.  
Vers 1880.  
H : 26 cm ; L : 53,5 cm  
Oxydations, usures d'usage, verni. **500 / 800 €**

**111. DEUX COUPES À FRUITS** ornées de feuillages et fruits en métal argenté.  
Travail moderne.  
L : 35 cm - D : 33 cm.  
Usures d'usage. **50 / 80 €**

**112. BEAU COFFRET** dans le style Louis XIV, animé d'une tauromachie, d'une scène d'intérieur, d'une bergerie, fête galante et scène de laboure.  
Métal argenté. Poinçons « L. OUDRY & Compagnie Pres. Editeur ».  
Vers 1900.  
H : 14,5 cm - L : 20,5 cm - P : 13,7 cm.  
Usures, cabossages. **250 / 350 €**

**113. SEAU RAFRAÏSHISSOIR** en métal argenté, en forme de calice, à côtes torsées repoussées de feuillages.  
XX<sup>ème</sup> siècle.  
H : 20 cm.  
Usures d'usage. **80 / 120 €**

**114. DEUX SERVITEURS MUETS** en métal réargentés en forme de coquille.  
Un aux poinçons anglais, l'autre poinçonné « CC Christoffle ».  
L : 29 et 28 cm.  
Usures d'usage. **100 / 150 €**

**115. SAMOVAR** en métal argenté dans le style Empire orné de palmettes, anses feuillagées.  
Poinçon « E. aigle. I. ».  
XX<sup>ème</sup> siècle.  
H : 40 cm.  
Usures d'usage. **150 / 250 €**



- 116. GRAND PLATEAU DE SERVICE** en métal réargenté de forme rectangulaire, bords ajourés de losanges ornés d'une frise de feuilles et grappes de raisins, anses feuillagées.  
Vers 1900.  
38,5 cm x 63 cm.  
Usures d'usage. **200 / 300 €**
- 117. CHRISTOFLE.**  
Deux plats de service circulaires, marli uni, en métal réargenté, poinçonnés au revers.  
XX<sup>ème</sup> siècle.  
D. 45 cm.  
D. 30cm.  
Usures d'usage. **100 / 200 €**
- 118. CARAFE À DÉCANTER** en cristal de forme balustre, à côtes torsées. Monture argent dans le style Louis XV, ornée de feuillages.  
Poinçon Minerve. Mo. IDT ?  
Vers 1900.  
H : 26 cm.  
Usures d'usage. **200 / 400 €**
- 119. PAIRE DE PLATEAUX DE SERVICE**, métal réargenté, bords ornés de feuilles, prises par des anses feuillagées.  
Vers 1900.  
58,5 cm x 39 cm.  
Usures d'usage. **250 / 350 €**
- 120. CARAFE À DÉCANTER**, corps aplati orné de rosaces fleuries et feuillagées, monture argent dans le style de la Renaissance.  
Poinçon 800, contrôlé au cygne.  
Vers 1880.  
H. 32,5 cm.  
Oxydations, usures d'usage. **300 / 600 €**
- 121. DEUX PLATEAUX DE SERVICE** en métal réargenté, bordures ornées de feuillages.  
XX<sup>ème</sup> siècle.  
59 cm x 35,5 cm ; 52,5 x 31 cm.  
Usures d'usage. **120 / 220 €**
- 122. SAUCIÈRE ET SON PLATEAU À CONTOURS**, filets et agrafes.  
Garnie de sa doublure en métal argenté.  
Argent. Poinçon Minerve.  
Poids brut : 642g.  
Usures d'usage. **320 / 420 €**
- 123. TROIS PLATEAUX DE SERVICE** en métal réargenté, un dans le style Art Déco, poinçonné « 90/HOKA/OHF », le deuxième à entourage de perles, le troisième dans le style Louis XV.  
XX<sup>ème</sup> siècle.  
58 cm x 35,5 cm ; 55,5 cm x 35,5 cm ; 63,5 cm x 37 cm.  
Usures d'usage. **150 / 250 €**
- 124. SEAU RAFRAÎCHISSOIR TRONCONIQUE** à décor repoussé de feuillages, anses feuillagées, métal réargenté.  
XX<sup>ème</sup> siècle.  
H : 18,5 cm.  
Usures d'usage. **50 / 100 €**
- 125. TROIS PLATS** en métal ou métal argenté de forme oblongue, bordures ornées de perles ou de filets enrubannés.  
XX<sup>ème</sup> siècle.  
49,5 cm x 35 cm ; 44,5 cm x 27,5 cm ; 39,5 cm x 25 cm.  
Usures d'usage. **50 / 100 €**
- 126. GRAND BROC À ORANGEADE** en verre, corps à nid d'abeilles, monture en métal argenté.  
XX<sup>ème</sup>.  
H : 26 cm.  
Usures d'usage. **100 / 150 €**
- 127. TROIS SEAUX À GLACE** en métal argenté et deux cuillères.  
XX<sup>ème</sup> siècle.  
H : 15, 13 et 12 cm.  
Usures d'usage. **50 / 100 €**
- 128. CENTRE DE TABLE** en métal argenté dans le style Louis XV, à décor de filets et agrafes feuillagées, composé d'un surtout à fond de glace et d'une corbeille.  
Vers 1880 - 1900.  
H : 15 cm L : 18 cm.  
Usures d'usage, saut d'argenture. **80 / 120 €**
- 129. GRAND PLATEAU DE SERVICE** rectangulaire aux angles arrondis, bords à filets, centré d'un médaillon chiffré « LF » dans un entourage d'entrelacs feuillagés, prises d'anses à coquilles. Poinçonné au revers « Société du métal français ».  
Vers 1880-1900.  
76 cm x 49,5 cm.  
Usures d'usage. **150 / 250 €**
- 130. CARAFE À DÉCANTER** de forme tronconique, cristal à côtes torsées, monture argent ajourée de feuillages.  
Poinçon Minerve. Mo. CC.  
Vers 1900.  
H : 24,7 cm.  
Usures d'usage, égrenure, petits éclats à la base. **200 / 300 €**
- 131. DEUX PLATEAUX DE SERVICE** en métal argenté et réargenté, bords à contours et filets, ornés d'agrafes feuillagées, anses en enroulement, l'un poinçonné « 90/OHOKA/OHF ».  
XX<sup>ème</sup> siècle.  
68,5 cm x 44,5 cm ; 60 cm x 36,5 cm.  
Usures d'usage. **300 / 400 €**
- 132. PLATEAU DE SERVICE EN MÉTAL RÉARGENTÉ.**  
Bords à filets ornés d'agrafes feuillagées aux angles, prises en anses feuillagées, centre orné d'un médaillon à fleurs et volutes dans un encadrement de guirlandes.  
Poinçonné au dos « F. MANGIN FRUTIEUX SES FILS & J. KLAMM ».  
Vers 1880.  
68 cm x 44 cm.  
Usures d'usage. **150 / 200 €**
- 133. CARAFE À DÉCANTER** en cristal de forme balustre, gravée de feuilles et grappes de raisin, monture argent au même décor.  
Poinçons anglais.  
Vers 1900.  
H : 28 cm.  
Oxydations, usures d'usage. **250 / 350 €**
- 134. GRAND PLATEAU DE SERVICE** en cuivre doublé argent de forme rectangulaire, bordure en applique à décor de feuilles et grappes de raisins, anses feuillagées, centre gravé d'entrelacs feuillagés, poinçon « ARGENT/10.M/DOUBLE ».  
Époque Napoléon III.  
71 cm x 47 cm.  
Usures d'usage. **200 / 400 €**
- 135. CARAFE À DÉCANTER**, corps ovoïde sur piédouche, ornée de feuillages, monture dans le style Renaissance en métal argenté.  
Vers 1900.  
H : 31,5 cm.  
Oxydations, usures d'usage. **120 / 220 €**
- 136. CARAFE À DÉCANTER** en cristal, ornée de godrons, monture en métal argenté, dans le style Louis XV.  
Vers 1900.  
H : 32 cm.  
Oxydations, usures d'usage. **100 / 200 €**



**137. CAFETIÈRE** en métal argenté dans le style Louis XV, ornée de feuillages, manche en bois noir. Poinçonnée Dureau. Mangin Vers 1880.  
On y joint une cafetière à cotes de melons à décor oriental, métal argenté et une cafetière balustre à fond plat uni en métal argenté. XX<sup>ème</sup> siècle.  
Accidents, bossages. **20 / 40 €**

**138. GRANDE SOUPIÈRE** de forme rectangulaire, en métal réargenté, pieds, anses et fretel feuillagés, marquée « J. MATLE & Co London ». XIX<sup>ème</sup> siècle.  
H : 21 cm - L : 35 cm.  
Usures d'usage. **150 / 250 €**

**139. DEUX PLATEAUX** en métal réargenté, l'un de forme oblongue à bordure godronnée, marqué « RM32 », l'autre figurant un poisson au fond repoussé de fleurs et feuillages. XX<sup>ème</sup> siècle.  
54,5 cm x 35 cm ; 67,5 cm x 28,5 cm.  
Usures d'usage. **80 / 120 €**

**140. GRANDE SOUPIÈRE** en métal réargenté dans le style Empire, à décor de feuilles d'eau, anses en col de cygne. XX<sup>ème</sup> siècle.  
H : 24 cm - L : 38 cm.  
Usures d'usage. **100 / 120 €**

**141. TERRINE** en métal argenté dans le style Louis XV, à contours et filets, anses feuillagées, chiffrée. XX<sup>ème</sup> siècle.  
H : 13 cm - L : 32,5 cm.  
Usures d'usage. **50 / 80 €**

**142. DEUX SEAUX RAFRAÎCHISSOIRS** à bouteilles en métal argenté, prises en mufles de lions, anneaux et cordelières nouées. XX<sup>ème</sup> siècle.  
H : 20 cm et 21 cm.  
Usures d'usage, manque un anneau. **100 / 150 €**

**143. PAIRE DE COUPES** sur piédouche ornées de filets, métal blanc. XX<sup>ème</sup> siècle.  
D. 23, cm ; H. 10 cm.  
Usures d'usage. **50 / 80 €**

**144. CHRISTOFLE.**  
Une soupière et deux terrines ornées de moulures, anses et fretels unis, chiffrées en gravé. Métal argenté, poinçon Christofle. Vers 1900.  
H : 20 cm - H : 13 cm.  
Usures d'usage. **300 / 400 €**

**145. TROIS BOLS À OREILLES FEUILLAGÉS**, métal argenté, bordures en tresses, marqués « Europ, Felix France ». XX<sup>ème</sup> siècle.  
H : 8 cm - L : 21,5 cm.  
Usures d'usage. **80 / 120 €**

**146. DEUX SEAUX RAFRAÎCHISSOIRS** à bouteilles en métal argenté. XX<sup>ème</sup> siècle.  
H : 20 cm et 18,5 cm.  
Usures d'usage. **50 / 100 €**

**147. GRAND PLATEAU DE SERVICE** en métal réargenté, bords à filet et agrafes, coquilles, anses feuillagées, chiffré au centre. Vers 1880.  
63 cm x 41,5 cm.  
Usures d'usage. **100 / 200 €**



Détail lot 12







# MARDI 5 AVRIL 2022 À 16H BIJOUX ET MONTRES





**205. BRACELET ANCIEN** en argent (800/oo) partiellement vermeillé à plaquettes, ajourées de rinceaux, articulées. Vers 1850. Longueur 16,5 cm ; avec chaînette de sécurité. Porte un poinçon de M-O losange vertical «L&B» non identifié. Poids brut : 43,5 g. **220/280 €**

**208. BROCHE ANCIENNE** en argent (800/o) figurant un papillon entièrement serti de strass ronds et coussins, les yeux agrémentés de cabochons de pierres rouges. Poids brut : 11,7 g. **200/400 €**

**210. LONG COLLIER** en or jaune 18K (750/oo) à maille ovale alternée de maillons navettes filigranés, le fermoir bouée en or 18K (750/oo) et argent (800/oo). Longueur : 151 cm. Poids brut : 43,5 g. **1 200/1 500 €**

**212. PENDENTIF BROCHE** en or jaune 18K (750/oo) lisse, de forme ovale centré d'un camée sur agate bicolore figurant un buste de femme à l'Antique de profil au fort relief (infime éclat à la coiffe). La bélière amovible à décor de palmettes. Époque XIX°. Poids brut : 39,8 g. **300/500 €**

**214. BROCHE PENDENTIF** en argent (800/oo) et or jaune 18K (750/oo) composée d'un décor floral serti de diamants taillés en roses (deux manques) retenant en pampille un motif de fleur centré d'un diamant taillé en rose couronnée (diamètre 4.5 à 5 mm) serti sur paillon, les pistils et les pétales sertis de roses. Éléments d'époque fin XIX°, remontés. Poids brut : 8,4 g. **600/800 €**

**217. ÉTUI À CIRE ANCIEN** ouvrant en or jaune 18K (750/oo) à section rectangulaire à pans coupés, il est décoré de frises végétales émaillées polychromes, de demi-perles opalines (2 manques) et d'émail bleu sur guilloché agrémenté de motifs végétaux. Le sceau monogrammé «J.A». Légers manques et éclats à l'émail. Époque début XIX°, poinçon «Tête au bonnet Phrygien» en usage de 1798 à 1809. Poids brut : 44,9 g. **2 000/3 000 €**

**219. BRACELET JONC** ouvrant en or jaune 18K (750/oo) à section rectangulaire creuse (petits enfoncements), il est orné d'un motif végétal agrémenté de diamants taillés en tables (petits éclats) en serti clos sur argent (800/oo). Petite traces de soudure étain et un manque au motif. Poinçon «Tête de Cheval», porte le poinçon de M-O de la maison «SIGEL FRERES & Cie» à Lyon vers 1885. Avec sa chaînette de sécurité. Poids brut : 32,5 g. **700/1 000 €**

**224. CROIX GRILLE DE CHAMBÉRY** en or jaune 18K (750/oo) les extrémités des branches terminées de fleurons repercés de trous en forme de larmes, sur une face le Christ (fêlé aux chevilles) surmonté d'un cartouche portant l'inscription «INRI» au dos la Vierge à l'Enfant. Porte un poinçon ancien probablement hexagonal et poinçon de M-O losange non lisibles, re-poinçonnée au hibou moderne. Dimensions : 41 x 36 mm. Poids brut : 6,4 g. **300/500 €**

**225. COEUR COULANT** de croix en or jaune 18K (750/oo) lisse. Dimensions : 19 x 19 mm. Poids brut : 2,2 g. **100/150 €**

**226. CROIX JEANNETTE** probablement Savoyarde en or jaune 18K (750/oo), le centre orné sur une face d'un motif de fleur, sur l'autre d'une colombe, l'extrémité des bras gravée de motifs ovales et ornée de boules. Le motif de lys percé retenant la bélière est plus épais et insculpé du poinçon «Tête de Cheval» et d'un poinçon de M-O difficilement lisible, probablement la lettre «B» dans un losange vertical. Dimensions : 61 x 48 mm. Poids brut : 10 g. **450/550 €**

**232. BAGUE ANCIENNE** en or jaune 18K (750/oo), les attaches à décor de volutes et de palmettes, elle est centrée d'une intaille sur onyx rectangulaire figurant un lancier (infimes accidents). TDD 57. Poids brut : 6,9 g. **80/120 €**

**235. PENDENTIF BRELOQUE** cachet en métal à décor ajouré terminé par une plaque ovale gravée en creux d'un blason à la fleur de lys surmonté de 3 roses, l'entourage décoré de rinceaux. Dans son écrin en galuchat à la forme (usures, manque l'axe de charnière). Poids brut : 18,5 g. **500/800 €**

**240. PENDENTIF** en or 18K (750/oo) de 2 tons à décor de volutes serties de lignes de diamants taillés en roses et taille ancienne, les 3 principaux de taille ancienne calibrant ensemble environ 1,40 ct, il retient en pendeloque une perle fine blanc crème en goutte, diamètre 7.6 à 7.7 mm, la virole agrémentée de roses. Époque fin XIX°. Le pendentif est accompagné de son certificat du LFG. Poids brut : 6,3 g. **1 500/2 000 €**

**243. ÉPINGLE DE CRAVATE** ancienne en or 18K (750/oo) de deux tons terminée par un motif de volutes centré d'un rubis poire en serti clos et de lignes de diamants taillés en roses. Poinçon «Tête de Cheval». Poids brut : 3,1 g. **60/80 €**

LISTE NON EXHAUSTIVE.

RETROUVEZ L'INTÉGRALITÉ DE LA VENTE SUR  
[WWW.CONANAUCTION.FR](http://WWW.CONANAUCTION.FR) ET [WWW.INTERENCHERES.COM/69005](http://WWW.INTERENCHERES.COM/69005)





- 252. BROCHE PENDENTIF** Rosace ajourée, en platine (850/00) à décor de volutes, elle est centrée d'un diamant taille brillant calibrant environ 1,15 ct dans un entourage de plus petits calibrant ensemble 1,60 ct environ. Avec sa chaînette de sécurité. Poids brut : 16,6 g. **2500/3500 €**
- 254. BAGUE ASYMÉTRIQUE** en or gris 18K (750/00) centrée d'un rubis taillé en poire (pierre probablement traitée thermiquement) entouré de trois diamants taille ancienne et brillant calibrant environ 2 x 0,45 ct et 1 x 0,25 ct environ et de plus petits. TDD 45. Poids brut : 6,3 g. **1 200/1 500 €**
- 256. BRACELET** en platine (850/00) et or 18K (750/00) composé d'un ligne dont chaque maillon est serti d'un diamant taille ancienne et centré d'un motif ajouré composé de rouleaux sertis de diamants taille baguette et orné de rubis ronds et de diamants taille brillant. Vers 1960. Poids total des diamants : 4 carats environ. Longueur : 15,5 cm environ. **2 000/3 000 €**
- 258. BAGUE** en or gris 18K (750/00) centrée d'un rubis coussin pesant 3,19 carats, couleur «Deep Red», origine Thaïlande, modifications thermiques constatées, dans un double entourage de diamants taille brillant calibrant ensemble 2,50 carats environ. La pierre est accompagnée de son certificat du LFG. TDD 49. Poids brut : 7,1 g. **4 000/6 000 €**
- 261. PENDENTIF «CROIX TREFLÉE»** en or gris 18K (750/00), entièrement sertie de diamants taille brillant calibrant ensemble 4,40 ct environ. La bélière diamantée. Dimensions : 51 x 34 mm. Poids brut : 8,7 g. **4 500/5 500 €**
- 265. BAGUE** en or gris 18K (750/00) centrée d'un saphir taillé en coussin pesant 2,57 carats, origine Birmanie, sans traitement thermique (la pierre est accompagnée de son certificat du CARAT GEM LAB, infimes chocs), épaulé par deux diamants taille ancienne calibrant chacun 1 carat environ. TDD 54. Poids brut : 4,1 g. **10 000/15 000 €**
- 270. BAGUE SOLITAIRE** en or gris 18K (750/00) et platine (850/00) centrée d'un diamant taille brillant pesant 3,98 carats, couleur H, pureté VS2, sans fluorescence (égrisure). La pierre est accompagnée de son certificat du LFG. TDD 51. Poids brut : 6 g. **20 000/30 000 €**
- 273. BRACELET** ligne en or gris 18K (750/00) chaque maillon articulé orné d'un diamant taille brillant en serti quatre griffes larges, en chute. Poids total des diamants : 3,20 carats environ. Longueur : 18 cm. Poids brut : 10,6 g. **2 000/3 000 €**
- 276. ALLIANCE AMÉRICAINE** en or gris 18K (750/00) sertie de diamants taille brillant calibrant ensemble 2,60 carats environ. TDD 53. Poids brut : 3 g. **2 000/3 000 €**
- 280. CARTIER** : Bracelet «Charm's» en or gris 18K (750/00) à maille gourmette agrémenté de quatre breloques (Dragon, Croix, Panthère et Ovale Love) serties de diamants taille brillant et d'un rubis poire. Bracelet et breloques signés et numérotés. Longueur : 18 cm. Poids brut : 33,7 g. **6 000/8 000 €**
- 284. MURIEL GRATEAU** : Bague en or 18K (750/00) gris et noir ornée d'une boule «miroir», l'anneau et le sommet de la boule agrémentés de diamants noirs taille brillant. Signée. TDD 54. Poids brut : 9 g. **600/1 000 €**
- 287. BAGUE** en or gris 18K (750/00) et platine (850/00), le plateau rectangulaire à pans coupés centré d'un diamant taille brillant calibrant environ 1,50 ct dans un entourage de diamants taille brillant pesant ensemble 1 carat environ. TDD 57. Poids brut : 5,3 g. **6 000/8 000 €**
- 292. BAGUE** en or gris 18K (750/00) centrée d'une émeraude rectangulaire à pans coupés calibrant 2,20 carats environ épaulée de gradins sertis de diamants taillés en baguettes. TDD 51. Poids brut : 2,7 g. **2 000/3 000 €**
- 298. VAN CLEEF & ARPELS** : Montre en acier, collection «Cadenas», cadran carré à fond anthracite, index bâtons, mouvement à quartz (fonctionnant). Signée et numérotée 132975. Bracelet postérieur en cuir beige. Poids brut : 32,4 g. **1 400/1 800 €**
- 299. HERMÈS** : Montre en acier, collection «Cape Cod», référence CC1.710, cadran rectangulaire à fond argenté, chiffres arabes, trotteuse centrale, dateur à 3h, mouvement mécanique à remontage automatique. Signée et numérotée 1616272. Bracelet postérieur en cuir sombre à boucle ardillon métal non signée. Poids brut : 39,5 g. **1 500/2 000 €**

LISTE NON EXHAUSTIVE.

RETROUVEZ L'INTÉGRALITÉ DE LA VENTE SUR  
[WWW.CONANAUCTION.FR](http://WWW.CONANAUCTION.FR) ET [WWW.INTERENCHERES.COM/69005](http://WWW.INTERENCHERES.COM/69005)





**305. BAGUE «TANK»** en or 18K (750/00) de deux tons à décor géométrique, elle est centrée d'un diamant coussin taille ancienne calibrant environ 1,15 ct en serti clos rectangulaire. TDD 57.  
Poids brut : 15,9 g. **2500/3500 €**

**306. BAGUE «JONC BOMBÉ»** en or jaune 18K (750/00) lisse centrée d'un diamant taille brillant calibrant environ 0,95 ct. TDD 61.  
Poids brut : 13,6 g. **2 200/2 800 €**

**310. BOUCHERON** : Montre Bracelet «Tank» de dame en or jaune 18K (750/00), le boîtier terminé par des motifs de rouleaux ornés de saphirs baguettes en serti rail, cadran carré à fond doré non signé, index points et carrés, mouvement mécanique à remontage manuel (calibre FHF 6921, signé MERIMONT WATCH Co, ne fonctionne pas, prévoir révision). Signée «Boucheron Paris», non numérotée. Le bracelet en or jaune 18K (750/00) à maillons formants rouleaux en chute, ornés de lignes de saphirs baguettes en serti rail (un manque sur le fermoir). Longueur : 18,5 cm. Vers 1940.  
Poids brut : 45,9 g. **2 000/3 000 €**

**311. MONTRE BRACELET «TANK»** de dame en or jaune 18K (750/00) à capot, ce dernier entièrement serti de diamants taille ancienne et taille 8x8 et terminé de diamants baguettes (poids total des diamants 4,50 carats environ), ouvrant par un système à ressort, cadran rectangulaire à fond doré, index chiffres arabes noirs et rectangles rouges, mouvement mécanique à remontage manuel signé EGRY WATCH Co en Suisse. Le bracelet à deux brins de maille serpent en or jaune 18K (750/00) à section carrée. Longueur : 17,5 cm. Travail Français, poinçon de M-O probablement maison MARGERAND à Lyon.  
Poids brut : 70,4 g. **4 000/6 000 €**

**312. BREITLING** : Montre de dame en or jaune 18K (750/00), les brancards ornés de diamants ronds sertis sur platine (850/00) calibrant ensemble 1,80 ct environ, cadran rectangulaire à fond rosé (infimes rayures), signature, index points et chiffres arabes émaillés noirs, mouvement mécanique à remontage manuel signé. Le bracelet à deux rangs de maille serpent en or jaune 18K (750/00). Longueur : 16 cm.  
Poids brut : 36,9 g. **1 500/2 000 €**

**315. COLLIER DIT «À L'ÉGYPTIENNE»** en or 18K (750/00) de trois tons à plaquettes articulées.  
Poids brut : 32,1 g. **700/1 000 €**

**317. BAGUE** en or jaune 18K (750/00), la plateau formant un dôme à décor végétal ajouré centré d'un saphir ovale calibrant environ 2 carats, pierre naturelle, non traitée. TDD 54.  
Poids brut : 7,7 g. **1 500/2 000 €**

**320. BAGUE** en or rose 18K (750/00) centrée d'un important cabochon de corail rectangulaire à bords arrondis, épaulé par deux lignes de diamants taille ancienne calibrant environ 1,50 ct au total. TDD 54.  
Poids brut : 18,8 g. **2 500/3 500 €**

**323. ALLIANCE** en or jaune 18K (750/00) entièrement sertie de diamants taille baguette en serti rail. Poids des diamants calibrés à environ 2,80 carats. TDD 55.  
Poids brut : 6,9 g. **1 800/2 000 €**

**328. PAIRE DE CLIPS D'OREILLES** à tiges rétractables en or jaune 18K (750/00) retenant un motif de goutte agrémenté de pierres gemmes en chute en serti rail.  
Poids brut : 17,4 g. **1 500/2 000 €**

**330. BAGUE** en or rose 18K (750/00) satiné agrémentée d'une ligne de 3 diamants taille ancienne calibrant chacun 2 carats environ en serti griffes. TDD 53.  
Poids brut : 13,2 g. **20 000/25 000 €**

**332. BAGUE JARRETIÈRE** en or jaune 18K (750/00) sertie d'une ligne d'émeraudes ovales alternées de diamants coussin taille ancienne calibrant ensemble 0,75 ct environ. TDD 54.  
Poids brut : 3,6 g. **1 800/2 200 €**

**335. STAR** : Bracelet ceinture en or jaune 18K (750/00) tressé, terminé par un motif ajouré agrémenté d'un pompon de chaînettes, la virole ornée de diamants taille 8x8 sertis sur platine (850/00), le passant serti de 4 diamants taille brillant sur platine ; il laisse apparaître une montre à cadran rond sur fond doré, index points, mouvement mécanique à remontage manuel (petite égrisure au verre). Vers 1955, dans son écrin d'origine en mauvais état.  
Poids brut : 142 g. **3 500/4 500 €**

LISTE NON EXHAUSTIVE.

RETROUVEZ L'INTÉGRALITÉ DE LA VENTE SUR  
[WWW.CONANAUCTION.FR](http://WWW.CONANAUCTION.FR) ET [WWW.INTERENCHERES.COM/69005](http://WWW.INTERENCHERES.COM/69005)

# JEUDI 14 AVRIL 2022

## LIVRES ANCIENS ET MODERNES

### WEY FRANCIS. LA HAUTE SAVOIE.

Première édition illustrée de 50 grandes lithographies dessinées d'après nature. Reliure signée Capé, dorure par Marius Michel. *Joseph Ferrand à qui est destiné le cadeau fut le premier Préfet de la Haute Savoie.*

6 000 / 8 000 €



### LIVRE DE PRIÈRE TISSÉ SUR SOIE.

1886 à 1887 à Lyon. 50 pages tissées, pleine reliure en maroquin corbeau signée Mireille Magnin. Orné de lettres gothiques et de miniatures d'après les enluminures du XIV<sup>e</sup> siècle.

*On tissa dit-on, 50 exemplaires seulement.*

3 000 / 5 000 €

### ROUX MARCEL.

*DANSE MACABRE* 1904 - 1906. Suite complète de 15 planches. Exemplaire numéroté 1. Très belles épreuves sur vergé, signées.

5 000 / 8 000 €



### BREF DE S.S. LE PAPE LÉON XIII AU P. MARCEL BOUX DE LA COMPAGNIE DE JÉSUS.

17 mars 1883. Très riche reliure signée Ch. De Haas. L'ouvrage renferme tous les originaux concernant cette bulle sur parchemin, divers portraits. L'original du Bref du Pape signé par le Saint Père.

Exemplaire Unique. Riche reliure signée Ch. De Haas.

6 000 / 8 000 €

CONNAISSEZ-VOUS VRAIMENT LA VALEUR DE VOTRE BIBLIOTHÈQUE ?  
EXPERTISES GRATUITES PAR MAIL : [CONTACT@CONANAUCTION.FR](mailto:CONTACT@CONANAUCTION.FR)



# BARNES

INTERNATIONAL REALTY



LYON · RIVE GAUCHE | PRESQU'ÎLE | CROIX-ROUSSE | ÉCULLY  
LAC LÉMAN · THONON-LES-BAINS | ÉVIAN-LES-BAINS

**BARNES Lyon** | [www.barnes-lyon.com](http://www.barnes-lyon.com)

14, quai Général Sarrail 69006 Lyon | 29, quai Saint-Antoine 69002 Lyon  
1, place de la Croix-Rousse 69004 Lyon | 6, place de la Libération 69130 Écullly  
+33 (0)7 55 54 60 70 | [lyon@barnes-international.com](mailto:lyon@barnes-international.com)

**BARNES Léman** | [www.barnes-leman.com](http://www.barnes-leman.com)

1, place du Port 74500 Évian-les-Bains  
2, square Aristide Briand 74200 Thonon-les-Bains  
+33 (0)7 55 54 65 32 | [leman@barnes-international.com](mailto:leman@barnes-international.com)

# CONDITIONS GÉNÉRALES DE VENTE

La Maison de Ventes **CONAN HOTEL D'AINAY** (ci-après "la SVV CONAN"), SAS au capital de 16.000 €, enregistrée au RCS sous le n° LYON 442 544 797 est une société de ventes volontaires de meubles aux enchères publiques, ayant reçu le n° d'agrément 2002-271, régie par la loi n°2000-642 du 10 juillet 2000 réformée par la loi n°2011- 850 du 20 juillet 2011.

## 1. CONDITIONS DE VENTE

La SVV CONAN agit comme mandataire des vendeurs.

Les ventes sont faites au comptant et conduites en euros.

Les acquéreurs paieront, en sus des enchères, les frais de vente suivants, calculés sur le prix d'adjudication de chaque lot :

- 25% TTC

## 2. EXPOSITION

L'exposition précédant la vente est ouverte à tous.

Tous les biens sont vendus dans l'état où ils se trouvent au moment de la vente avec leurs imperfections ou défauts.

Les acquéreurs potentiels sont invités à examiner avant la vente les biens pouvant les intéresser afin de prendre connaissance de leurs caractéristiques et de leurs éventuelles réparations ou restaurations.

Toute manipulation d'objet sera effectuée uniquement par le personnel de la SVV CONAN.

Le ré-entoilage, le parquetage ou le doublage constituant une mesure conservatoire et non un vice, ne seront pas signalés. Les dimensions sont données à titre indicatif.

Aucune réclamation ne sera possible relativement aux restaurations d'usage et petits accidents, ou aux différences entre le bien et sa reproduction photographique.

Les estimations sont fournies à titre purement indicatif. Elles ne comprennent pas les frais de vente visés ci-dessus.

En cas de modification d'une estimation ou d'une caractéristique portée au catalogue ou dans la publicité, l'annonce sera faite en début de vente et mentionnée au procès-verbal de la vente.

## 3. PARTICIPATION AUX ENCHÈRES

3.1 La participation à une vente aux enchères entraîne obligatoirement l'acceptation des présentes conditions générales de vente, telles que modifiées le cas échéant par des avis écrits ou oraux qui seront dans ce cas, portés au procès-verbal de la vente.

Tout enchérisseur s'engage irrévocablement à régler le prix d'adjudication.

Chaque enchérisseur est réputé agir par son propre compte, sauf accord exprès de la SVV CONAN, auquel cas l'enchérisseur se porte fort de l'exécution, par la personne pour laquelle il se porte acquéreur, de l'ensemble des obligations mises à la charge de l'acheteur.

Pour certains lots, la SVV CONAN se réserve de demander aux enchérisseurs intéressés, la fourniture d'une lettre accréditive de banque ou de toute autre garantie (telle que le dépôt d'une avance par exemple).

## 3.2 Participation en salle

Le mode usuel pour enchérir consiste à être présent dans la salle.

Les acquéreurs potentiels sont invités à se faire connaître avant la vente afin de permettre l'enregistrement de leurs données personnelles, de se voir attribuer un numéro d'enchérisseur et de remettre une garantie de paiement. A la demande de la SVV CONAN, ils devront justifier de leur identité. Dans l'hypothèse où l'adjudicataire ne se sera pas fait enregistrer avant la vente, il devra obligatoirement le faire dès l'adjudication du lot prononcée.

## 3.3 Ordre d'achat /enchères par téléphone

Si un enchérisseur ne peut assister à la vente, la SVV CONAN pourra :

- soit exécuter ses ordres d'achat donnés préalablement par écrit et en euros ;

Dans l'hypothèse où la SVV CONAN est porteuse de plusieurs ordres d'un même montant, elle donne la priorité à l'ordre reçu le premier ; elle pourra informer ses donneurs d'ordres de cette situation avant la vente, sans révéler l'identité des autres enchérisseurs ;

- soit joindre l'acquéreur potentiel par téléphone durant la vente afin de lui permettre d'enchérir en direct.

Toute demande de ligne téléphonique vaut ordre d'achat à l'estimation basse en cas de problème de liaison ou d'absence.

Les ordres d'achat et demandes de téléphone doivent être envoyés par écrit au plus tard 24H avant la vente, et accompagnés d'une copie de pièce d'identité en cours de validité et d'un relevé d'identité bancaire.

- par courrier à : **CONAN Hôtel d'Ainay, 8 rue de Castries, 69002 LYON**  
- par email à : [contact@conanauction.fr](mailto:contact@conanauction.fr)  
- directement au personnel de la SVV CONAN

La SVV CONAN et les experts chargés d'exécuter gracieusement et confidentiellement ces ordres d'achat ou téléphoniques ne peuvent être tenus pour responsables en cas d'erreur ou d'omission dans leur exécution, ou de problème de liaison.

## 3.4 Enchères via [www.drouotonline.com](http://www.drouotonline.com) ou [www.interencheres.com](http://www.interencheres.com)

Pour les ventes permettant une participation aux enchères en ligne, les enchérisseurs qui le souhaitent pourront participer à distance via le site [www.drouotonline.com](http://www.drouotonline.com) ou [www.interencheres.com](http://www.interencheres.com), soit en direct en ligne pendant la vente, soit en laissant un ordre d'achat ; ils sont invités à se reporter aux CGV desdits sites.

Les frais de vente à la charge de l'acheteur seront majorés comme suit :

- Pour les adjudications live et enchères automatiques via [drouotonline.com](http://drouotonline.com) : +1,5% HT du prix d'adjudication (soit +1,8% TTC)

- Pour les adjudications live et Ordres secrets via [interencheres.com](http://interencheres.com) : +3% HT du prix d'adjudication (soit +3,6% TTC)

## 4. LA VENTE

4.1 Les enchères sont placées sous la direction du commissaire-priseur qui a seul la faculté de diriger la vente aux enchères de la manière qui lui paraît la plus opportune et d'adjuger le lot mis en vente.

Il peut refuser toute enchère, décider de retirer tout lot de la vente, de réunir ou de séparer les lots.

Si une erreur est constatée ou une contestation soulevée au moment de la vente ou juste après l'adjudication, le commissaire-priseur peut décider d'annuler cette adjudication et poursuivre les enchères, de remettre en vente le lot litigieux, ou de le retirer de la vente, sans que la responsabilité de la SVV CONAN puisse être recherchée.

En cas de double enchère reconnue effective par le commissaire-priseur, le lot sera remis en vente sur décision de celui-ci au prix proposé par les derniers enchérisseurs, toute personne présente pouvant alors de nouveau participer aux enchères.

## 4.2 Adjudication

L'adjudicataire sera le plus offrant et dernier enchérisseur. Aucune réclamation ne sera recevable dès l'adjudication prononcée, les expositions ayant permis aux acquéreurs de constater l'état des objets présentés.

L'adjudication est faite par la prononciation du mot "Adjugé" accompagnant le coup de marteau, et réalise la transmission de propriété, les risques inhérents étant alors à la charge de l'acquéreur.

Il appartiendra à ce dernier de faire assurer le lot dès l'adjudication et d'organiser le retrait immédiat de son lot. La responsabilité de la SVV CONAN ne pourra être engagée en cas de vol, de perte ou de dégradation du lot adjugé.

## 4.3 Droit de réemption de l'Etat français

L'Etat peut exercer sur toute vente publique d'œuvre d'art un droit de réemption sur les biens proposés à la vente, par déclaration du représentant de l'Etat aussitôt prononcée l'adjudication de l'objet.

L'Etat dispose d'un délai de quinze jours pour confirmer l'exercice de son droit de réemption. En cas de confirmation, il se substitue au dernier enchérisseur (adjudicataire par défaut).

## 4.4 Paiement

Le prix de vente est payable exclusivement en Euros au comptant :

- par chèque bancaire tiré sur une banque française (le retrait des lots pourra être différé jusqu'à 12 jours après l'encaissement effectif) ;

- en espèces, dans la limite de 1.000 € ou de 15.000 € (prix d'adjudication et frais de vente) - les seules particuliers justifiant d'une résidence fiscale à l'étranger et n'agissant pas pour les besoins d'une activité professionnelle ;

- par carte bancaire VISA ou MASTERCARD (pas d'American Express) ;

- par virement bancaire en euros sur le compte de la SVV CONAN du montant exact de la facture ; l'acquéreur supportant seul les frais bancaires (pas de frais partagés).

CREDIT LYONNAIS / LCL  
150 boulevard de la Croix-Rousses, 69001 LYON  
IBAN : FR47 3000 2010 3400 0009 9173 C33  
BIC : CRLYFRPP

## 4.5 Défaut de paiement

A défaut de paiement de l'adjudicataire, et après mise en demeure restée infructueuse, Conan ayant reçu mandat du vendeur à cet effet, pourra décider de procéder à la remise en vente du bien sur folle-enchère de l'adjudicataire défaillant dans un délai de trois mois suivant l'adjudication, ou à défaut, de constater la résolution de plein droit de la vente, et ce sans préjudice de tout dommage et intérêt à la charge de l'adjudicataire défaillant.

En outre, Conan se réserve de lui réclamer :

- des intérêts au taux légal majoré de cinq points,  
- le remboursement des coûts supplémentaires engagés par sa défaillance ;

- le paiement de la différence entre le prix d'adjudication initial et le prix d'adjudication sur folle enchère s'il est inférieur (sans pouvoir prétendre au surplus s'il est supérieur), ainsi que des coûts générés par les nouvelles enchères.

Conan se réserve d'exclure de ses ventes futures tout adjudicataire défaillant, et de déclarer l'incident de paiement au Registre central de prévention des impayés visé au § 7.2 ci-dessous.

## 5. EXPORTATION

L'exportation de certains biens hors de France peut être sujette à autorisations (certificats d'exportation, autorisations douanières). Il est de la responsabilité de l'acheteur de vérifier les autorisations requises et de les obtenir.

La TVA sur les frais ne pourra être remboursée, pour les personnes éligibles, que sur présentation d'un justificatif douanier d'exportation ouvrant droit à ce remboursement, sous réserve que l'exportation s'effectue dans les 2 mois au plus tard suivant la vente.

## 6. ENLEVEMENT DES ACHATS

Le lot ne sera délivré à l'acquéreur qu'après paiement intégral du prix, des frais et taxes. Son enlèvement devra intervenir dans les plus brefs délais, le stockage ne pouvant entraîner aucune supplémentation de la SVV CONAN.

La SVV CONAN ne prenant pas en charge les expéditions, des solutions de transport pourront être proposées aux acquéreurs. Le transport des lots s'effectue à la charge et aux risques de ces derniers.

En cas de non retrait des lots dans un délai de 30 jours ouvrés après la vente, le stockage et la manutention des lots seront facturés à l'acquéreur à raison de 5HT €/par jour calendaire et par lot payables préalablement au retrait.

## 7. DONNEES PERSONNELLES - AUTRES DISPOSITIONS

7.1 Les informations recueillies sur les formulaires d'enregistrement pour participer à la vente sont obligatoires pour le traitement des adjudications.

Dans le cadre de ses activités, la SVV CONAN est amenée à collecter des données à caractère personnel concernant le vendeur et l'acheteur. La SVV CONAN pourra utiliser ces données afin de satisfaire à ses obligations légales, et, sauf opposition des personnes concernées, aux fins d'exercice de son activité (notamment, des opérations commerciales et de marketing). Ces données pourront également être communiquées aux autorités compétentes dès lors que la réglementation l'impose. Les personnes concernées disposent d'un droit d'accès, de rectification et d'opposition sur leurs données personnelles en s'adressant directement à la SVV CONAN.

7.2 La SVV CONAN est adhérente au Registre central de prévention des impayés des commissaires-priseurs auprès duquel les incidents de paiement sont susceptibles d'inscription. Les droits d'accès, de rectification et d'opposition pour motif légitime sont à exercer par le débiteur concerné auprès du SYMEV, 15 rue Fressinet, 75016 Paris.

7.3 Les dispositions des présentes sont indépendantes des unes des autres, la nullité de l'une d'entre elle ne pouvant entraîner l'inapplicabilité des autres.

7.4 La loi française régit seule les présentes conditions générales de vente. Toute contestation qui leur serait relative sera tranchée par le tribunal compétent du ressort de Lyon (France).







# CONAN BELLEVILLE

HÔTEL D'AINAY

**Cécile CONAN et Christophe BELLEVILLE**  
Commissaires-Priseurs associés

8 - 10 rue de Castries - 69002 LYON

Tel. : +33 (0)4 72 73 45 67

[contact@conanauction.fr](mailto:contact@conanauction.fr)

Agrément : 2002-271

[www.conanauction.fr](http://www.conanauction.fr)