

PIERRE  
BERGÉ  
& ASSOCIÉS



ÉCRIN DE MADAME G.

*Bijoux ~ Horlogerie ~ Joaillerie*

**PARIS - LUNDI 13 MAI 2024**

21, avenue Kléber - 75116 Paris



Pierre Bergé & associés



Alexandre Landre  
Président  
Commissaire-priseur



Houria Bekkaoui  
Directrice Générale  
Commissaire-priseur

# ECRIN DE MADAME G.

Bijoux ~ Horlogerie ~ Joaillerie

---

**DATE DE LA VENTE / DATE OF AUCTION**

Lundi 13 mai à 18 heures

*Monday, May 13th at 6.00 pm*

**LIEU DE VENTE / LOCATION**

Pierre Bergé & associés  
21, avenue Kléber 75116 Paris

**EXPOSITION PUBLIQUE / PUBLIC VIEWING**

Du vendredi 10 au lundi 13 mai de 10h à 16h

Les n° 29 et 31 sont visibles exclusivement sur rendez-vous

*From Friday, May 10th to Monday, May 13th from 10.00 am to 4.00 pm*

*Nos. 29 and 31 can be viewed by appointment only*

**CONTACT / CONTACT**

T. +33 (0)1 49 49 90 00 - E. [contact@pba-auctions.com](mailto:contact@pba-auctions.com)

**Commissaire-priseur**

Alexandre Landre

**Expert**



Emeric Buffetaud

*Membre de la CNE (Compagnie Nationale des Experts)*

T. + 33 (0)6 51 00 86 72 - E. [bijoux@artlyspatrimoine.com](mailto:bijoux@artlyspatrimoine.com)

**catalogue consultable en ligne**

[www.pba-auctions.com](http://www.pba-auctions.com)

A black Saint Laurent jacket sleeve is shown against a blue background. The sleeve features a silver cuff with a textured, ribbed design. The jacket has a structured shoulder and a visible button on the cuff.

# SAINT LAURENT

SUMMER 24 COLLECTION  
YSL.COM













1

**Petit pendentif porte-photo** de type médaillon à décor de frises grecques et centré de deux plaques d'onyx, à l'envers et au revers.

Hauteur: 2,5 cm

Poids brut : 3,6 g.

*Small picture locket decorated with Greek friezes and with two central onyx plaques, facing both sides.*

*Height: 2.5 cm*

*Gross weight: 3.6 grams.*

**50 / 80 €**

2

**Broche ovale** en or jaune 750 ‰ sertie d'un camée coquille présentant trois putti animés.

Poids brut : 11,8 g

Réparations et brasures à l'étain.

**On y joint** une épingle en métal.

*18K yellow gold oval brooch set with a shell cameo displaying three animated putti.*

*Gross weight: 11.8 grams.*

*Repaired and soldered tin.*

*A metal pin is attached.*

**80 / 150 €**

3

**Pince à cigarette** en or jaune 750 ‰ à bague.

Travail étranger des années 1950.

Poids net : 4,2 g

*18K yellow gold cigarette holder with ring.*

*Work of the 1950s.*

*NET weight: 4.2 grams.*

**100 / 150 €**

4

**Vinaigrette** composée d'un couvercle et d'une base en cornaline taillée dans la masse et d'une monture en or rose 750 ‰ à charnière.

Travail étranger.

Poids brut : 16,4 g

*Vinaigrette consisting of carnelian carved lid and base with 18K rose gold hinged frame.*

*Gross weight: 16.4 grams.*

**150 / 250 €**

5

**Petite boîte à pilules** en or jaune 750 ‰ de forme ovale, fermeture capot à charnière.

**On y joint** quelques petites pierres imitation et petits diamants sur chatons.

Travail étranger.

Poids net : 13,1 g

*18K yellow gold small oval-shaped pill box, hinged cap closure.*

*Attached are a few loose synthetic stones and small diamonds on bezels.*

*NET weight: 13.1 grams.*

**400 / 600 €**

6

**Paire de pendants d'oreilles** mécanistes en or gris 750‰, présentant un motif d'engrenage alternant dents et diamants taillés en rose en serti tube, une languette articulée au centre (manque une).

Systèmes à vis pour toute oreille.

Poids brut : 7,2 g

*Pair of 18K white gold mechanistic earrings, displaying an alternating gear motif with teeth, closed crimped rose-cut diamonds, and a hinged tab in the center (one missing).*

*Screw systems for any ear.*

*Gross weight: 7.2 grams.*

**200 / 300 €**

7

**Lot** comprenant quatre alliances en or 750 ‰.

Poids total net : 6,5 g

*Lot comprising four wedding rings in 18K gold.*

*Total NET weight: 6.5 grams.*

**200 / 300 €**

8

**Broche de revers** articulée en or jaune 750 ‰, composée de deux motifs de demi-sphères sertis de turquoises cabochon et reliés par une chaînette.

Travail étranger.

Poids brut : 7,3 g

*18K yellow gold articulated lapel brooch, featuring two half-sphere motifs with cabochon turquoise gemstones and linked by a chain.*

*Gross weight: 7.3 grams.*

**200 / 300 €**







9

**Chaine giletère** en or 750 ‰ de deux tons ornée de deux motifs en forme de lampes serties de demi-perles et d'émail noir (manques).

Poids brut : 19 g.

Accident sur l'anneau de retenue.

*Two-toned 18K gold vest chain adorned with two lamp-shaped motifs with demi-pearls and black enamel (a few missing).*

*Damage on the clasp.*

*Gross weight: 19 grams.*

**500 / 600 €**





10

**Ensemble de deux bracelets** en or 750 ‰ à large maille gourmette, pouvant former un collier.

Travail français.

Petits chocs.

Longueur totale : 45 cm

Poids total net : 136 g.

*Set of two 18K gold bracelets with wide curb chain links, which can form a necklace.*

*French work.*

*Minor damage.*

*Total length : 45 cm*

*Total NET weight: 136 grams.*

**4 000 / 5 000 €**



11

11

**Pery & Fils**

Délicat bracelet porte-bonheur en or rose 750 ‰, composé d'une chaîne et d'un motif en rivière de diamants de taille ancienne sertis cube terminé par des trèfles sertis de diamants taillés en rose. Au centre, un motif de fer à cheval entièrement sertis de diamants de taille ancienne sur des griffes descendues en platine 950 ‰.

Poinçon de Maître.

Poids brut : 11 g.

*PERY & FILS*

*Delicate 18K rose gold lucky charm bracelet, composed of a chain and a river motif of old-cut cube-set diamonds with rose-cut diamond-set clovers at its ends. At the center, a horseshoe motif set entirely with old-cut diamonds on platinum descended claws.*

*Maker's mark for PERY & FILS.*

*Gross weight: 11 grams.*

**600 / 800 €**

12

**Petit collier de perles de culture** usées, fermoir en métal.  
**On y joint** un rare écrin de la maison FALIZE.

*Small necklace of worn cultured pearls, metal clasp.  
A rare FALIZE case is attached.*

**100 / 400 €**



11





13

**Bourse** en or 750 ‰.

Poids net : 55,1 g.

*18K gold purse.*

*NET weight: 55.1 grams.*

**1 500 / 2 000 €**

14

**Petite tabatière** incurvée en or

750 ‰.

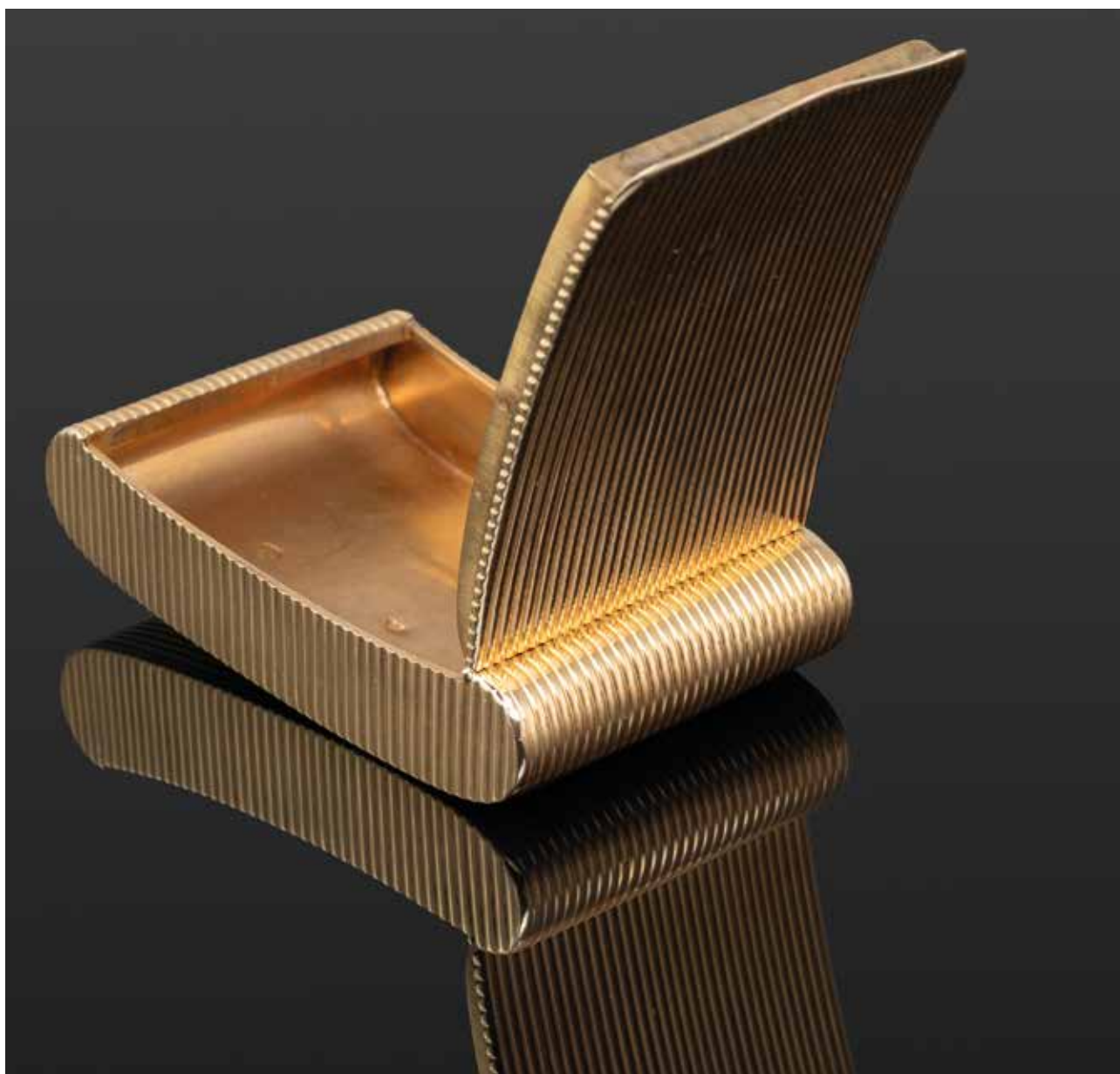
Poids net : 69,6 g.

*Small curved 18K gold*

*snuffbox.*

*NET weight: 69.6 grams.*

**2 000 / 3 000 €**





15

**Poudrier** de forme carrée en or jaune 750 ‰, godronné, miroir et compartiment intérieur à système, la prise incurvée ornée d'une petite ligne de diamants brillantés sur platine 950 ‰. Charnière invisible. Travail français vers 1950. Dans son étui de velours et de satin vert.

Poids brut : 194,9 g

Poids net sans le miroir : 181 g.

*Square-shaped 18K yellow gold powder compact, gadrooned, mirror and inner compartment with system, the curved grip adorned with a small platinum line with brilliant-cut diamonds. Invisible hinge.*

*French work circa 1950.*

*In its velvet and green satin case.*

*Gross weight: 194.9 grams.*

*NET weight without mirror: 181 grams.*

**5 000 / 6 000 €**

16





16

**CARTIER PARIS**

Vers 1960

Rare briquet à gaz en or 750 ‰ massif entièrement guilloché à la main, le capuchon orné d'une frise en platine 950 ‰ figurant des feuilles, chacune sertie de deux diamants brillants. Dans son étui de cuir vert-anglais, l'intérieur de satin vert. Signé, situé et numéroté A05461.

Poids brut : 83 g.

*CARTIER PARIS. Circa 1960.*

*Rare solid 18K gold gas lighter, entirely hand-guilloché.*

*The cap is adorned with a platinum frieze featuring leaves, each set with two brilliant-cut diamonds. In its green-English leather case, green satin interior. Signed, located and numbered A05461.*

*Gross weight: 83 grams.*

**1 000 / 2 000 €**







17

**Bourdin rue de la Paix**

Ensemble comprenant une montre savonnette de marine en or jaune 750 ‰, cadran émaillé blanc (cheveux et accidents), chiffres romains pour les heures, arabes pour les minutes, petite seconde en cartouche à 6 heures, aiguilles poires (manque celle des minutes), dos ciselé d'un monogramme, cuvette intérieure en or, mouvement mécanique, échappement à ancre, large lunette reprenant les chiffres romains des heures (accidents) et index chemin de fer.

Poids brut : 71,3 g.

**On y joint** une chaîne giletère en or rose 750 ‰. Travail français.  
Poids net de la chaîne : 37,4 g.

*BOURDIN rue de la Paix.*

*Set comprising a 18K yellow gold marine hunter case watch, white enameled dial (hair and damage), Roman hour numerals, Arabic minute numerals, small cartouche seconds at 6 o'clock, pear-shaped hands (minute hand missing), monogram chiseled back, gold inner cup, mechanical movement, anchor escapement, large scale with Roman hour numerals (damaged) and chapter ring.*

*Gross weight: 71.3 grams.*

**Attached** is a 18K rose gold vest chain. French work.

*Net chain weight: 37.4 grams.*

**1 500 / 2 000 €**





18

**Riballier à Paris**

Montre de poche en or rose 750 ‰, cadran émaillé blanc, chiffres romains en noir pour les heures, en rouge pour les minutes. Index chemin de fer, aiguilles Louis XV, bélière trèfle. Dos entièrement reperlé de décors de rinceaux et d'une lettre A. Mouvement mécanique, échappement à cylindre. Retenue par sa châtelaine de forme rectangulaire à pans, décor reperlé au modèle du dos. Épingle en or jaune postérieure rapportée. Dans son écrin sabot à la forme.  
 Poids brut de la montre : 29,8 g  
 Poids net de la châtelaine : 22 g

*RIBALLIER in Paris.*

*18K rose gold pocket watch, white enameled dial, black Roman numerals for the hours, red for the minutes. Chapter ring, Louis XV hands, cloverleaf charm. Back entirely pierced with foliate decoration and a letter A. Mechanical movement, cylinder escapement. Held in place by its rectangular, square-shaped chatelaine, decorated with the same pattern as the back. Posterior yellow gold pin. In a sabot-shaped case. Gross weight of the watch: 29.8 grams. Net weight of chatelaine: 22 grams.*

**1 000 / 1 500 €**



19

### OMEGA

Montre-bracelet de dame en or jaune 750 ‰, boîte ronde et cornes massives, cadran blanc (manques), chiffres arabes appliqués aux cardinaux, points aux ordinaux, aiguilles lances, fond clipsé, mouvement mécanique, échappement à ancre. Signée. Fonctionnelle.

Poids brut : 15 g.

#### OMEGA

*Women's 18K yellow gold wristwatch, round case and massive lugs, white dial (flaws), applied Arabic numerals to the cardinals, dots to the ordinals, spear hands, clipped back, mechanical movement, anchor escapement. Signed. Functional.*

*Gross weight: 15 grams.*

**200 / 300 €**



20

### HERMES

Modèle croisière.

Montre bracelet d'homme, boîte en acier et acier doré, lunette plate à motifs de vis en coins (manque), cadran blanc, chiffres romains, aiguilles bâtons, fond vissé, mouvement à quartz.

En l'état. Bracelet, boucle ardillon et écrin d'origine.

#### HERMES. Cruise model.

*Men's wristwatch, steel and gold-plated steel case, flat bezel with wedge-shaped screw pattern (some missing), white dial, Roman numerals, baton hands, screw-down caseback, quartz movement. In original condition. Original bracelet, buckle and case.*

**300 / 400 €**



21

**Ensemble de 5 petits rubis ronds** probablement birmans non chauffés et une pierre bleue imitation.

*Set of 5 small round rubies, probably Burmese, unheated, and one synthetic blue stone.*

**300 / 500 €**



22

**Un cabochon d'émeraude de Colombie** sur papier aux nombreux jardins. Poids net : 9,97 carats. Rapport gemmologique GEM Paris numéro 2024 précisant origine Colombie, huile modérée.

#### A Colombian emerald cabochon.

*NET weight: 9.97 carats.*

*GEM Paris gemological report number 2024 specifying Colombian origin, moderate oil.*

**500 / 600 €**





23

**Sac du soir** en or 750 ‰ de trois tons, le fermoir en platine 950 ‰ entièrement serti de diamants brillantés. Charnière invisible, renforts à volets de type éventail, Anse corde en or jaune et attaches manilles lyre. Dans sa pochette de satin noir.

Travail français de haute joaillerie.

Poinçon de Maître difficile à identifier.

Poids net : 492 g.

*Evening purse in three-tone 18K gold, platinum clasp fully set with brilliant-cut diamonds. Invisible hinge, fan-type flap reinforcements, Yellow gold rope handle and lyre shackle fastenings. In its black satin pouch.*

*French fine jewelry.*

*Difficult-to-identify Maker's mark.*

*NET weight: 492 grams.*

**15 000 / 20 000 €**

24





24

**Bracelet** en or gris 750 ‰ et platine 950 ‰ serti d'une suite de 46 émeraudes carrées taillées à degrés.  
Poids total des émeraudes : 12,5 cts environ.  
Poids brut : 22,3 g ; longueur : 17,2 cm

*18K white gold and platinum bracelet set with a suite of 46 degree-cut square emeralds.  
Total weight of emeralds: approx. 12.5 carats.  
Gross weight: 22.3 grams ; length: 17.2 cm*

**800 / 1 200 €**

25

**Bracelet** en or gris 750 ‰ et platine 950 ‰, serti d'une suite de 45 saphirs carrés taillés à degrés.  
Poids total des saphirs : 19,5 cts environ.  
Poids brut : 22,5 g ; longueur : 17,2 cm

*18K white gold and platinum bracelet, set with a suite of 45 degree-cut square sapphires.  
Total weight of sapphires: approx. 19.5 cts.  
Gross weight: 22.5 grams; length: 17.2 cm*

**3 000 / 5 000 €**

26

**Bracelet** en or gris 750 ‰ et platine 950 ‰ serti de 46 rubis carrés taillés à degrés.  
Poids total des rubis : 20 cts environ.  
Poids brut : 23,4 g ; longueur : 17,2 cm

*18K white gold and platinum bracelet, set with a suite of 46 degree-cut square rubies.  
Total weight of rubies : approx. 20 cts.  
Gross weight : 23.4 grams; length : 17.2 cm*

**5 000 / 6 000 €**

27

**Bracelet** en or gris 750 ‰, serti d'une suite de 47 diamants carrés taillés à degrés, pesant environ 18 cts au total.  
Travail français.  
Poids brut : 18,4 g ; longueur : 17,1 cm

*18K white gold bracelet, set with a suite of 47 degree-cut square diamonds, weighing approximately 18 cts total.  
French work.  
Gross weight: 18.4 grams; length: 17.1 cm*

**10 000 / 15 000 €**



24

25

27

26



28

**Bague** en fils de platine 950 ‰ et or gris 750 ‰ ornée d'un diamant naturel de taille navette dans un entourage de petites émeraudes de taille navette, travail français des années 1950, trace de rétrécissement du corps.

Poids du diamant : 1,77 carats.

Certificat du LFG numéro 409062 précisant diamant naturel de couleur E, de pureté VVS2, aucune fluorescence datant du 29/03/24.

Dimensions : 14,29 X 6,10 X 3,47 cm

Poids brut : 8,2 g.

*Platinum and 18K white gold ring set with a navette-cut natural diamond in a frame of small navette-cut emeralds, French work from the 1950s, trace of shrinkage.*

*Diamond weight: 1.77 carats. LFG certificate no. 409062 stating natural diamond color E, clarity VVS2, no fluorescence dated 29/03/24.*

*Dimensions: 14.29 X 6.10 X 3.47 cm*

*Gross weight: 8.2 grams.*

**3 000 / 4 000 €**

28





29

**LACLOCHE, Paris**

Vers 1950. Bague en platine 950 ‰ ornée en son centre d'un rare diamant naturel de taille anglaise pesant 13,44 cts en serti doubles griffes. Non signée, poinçon d'Helluin-Mattlinger. Petites égrisures sur le rondiste facetté et poli et certaines arêtes.

Poids brut : 8,7 g ; TDD : 55.

Rapport gemmologique du laboratoire français de Gemmologie n°409056 précisant :

- Couleur : I ; pureté : VS1 ; Fluo : aucune ; type : 1a ;

Masse : 13,44 cts

Bien que nous ne puissions pas avoir de certitudes sur l'époque de la taille de ce diamant, les preuves à apporter seraient en effet peu nombreuses (traces de taille d'un matériel ancien mal équilibré), cette magnifique pierre nous apporte quelque chose sur l'évolution de la taille du diamant. Il existe en effet une petite publication reliée, sous la forme d'un traité sur les diamants, en plusieurs éditions, prenons celle de 1753, par David Jeffries, un Anglais, tailleur et marchand de diamants. Il a lui-même traduit en français ce traité (la France était alors le pays le plus riche du monde...)

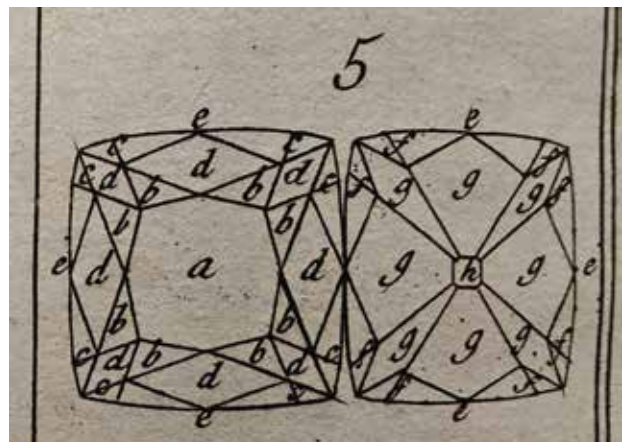
Dans la nature, il n'y a ni hasard, ni vide : Jeffries dédie donc son traité au Prince de Condé et, bien sûr, à son magnifique diamant rose, toujours à Chantilly, acquis et offert par Louis XIII pour les services rendus par le Grand Condé pendant la guerre de trente ans.

Ce qui est intéressant dans cet ouvrage, c'est qu'il explique que la première taille brillant dite «brillant quarrée» arrive à la fin du XVII<sup>ème</sup> siècle, soit un bon siècle avant la création de la Manufacture Royale de taille de diamants aux quinze-vingts à Paris par Louis XVI, révélée par la thèse de Bleue-Marine Massard il y a quelques années ; Jeffries expose qu'en fait, on taille surtout des roses, des naïves, des portraits et toute opportunité permettant de conserver le maximum de la masse du diamant brut de base dont les formes d'origine sont multiples, suivant la catégorie du gisement (primaire, secondaire etc...) A l'époque, c'est une véritable obsession: on part d'un diamant brut, par exemple deux pyramides soudées par la base : un octaèdre avec une masse de départ. Ce qu'on veut alors, c'est le tailler en perdant le moins de poids possible ; on gagne du temps en taillant moins, on en casse moins aussi et, *in fine*, on en fait commerce. Pour les petites pierres et les roses, on compte sur le travail du «jouvailier», qui sertit à fond (cf les bijoux Moghols de l'époque), qui pose des paillons d'argent etc... Mais vers 1670, Tavernier comprend qu'il faut «brillanter» les diamants pour en améliorer les feux, c'est-à-dire ajouter géométriquement de petites facettes triangulaires inclinées avec un angle précis autour de la table ; à l'époque, nos 4C d'aujourd'hui se résument à la transparence et à la pureté de la matière.

On parle alors d'eau : regarder un diamant taillé se compare à la vue d'une petite rivière de source. Avec une échelle (1ere eau, 2eme eau etc...), à laquelle on ajoute éventuellement la beauté de la teinte : «Ils doivent ressembler à une goutte d'eau de roche parfaitement claire...»

On conserve donc la ceinture de l'octaèdre de départ (quand il s'agit d'un octaèdre), qu'on polit et on «brillante» la table après clivage, ainsi que la culasse, pour façonner ce qu'on appelle alors le «brillant quarré». Pour nous aujourd'hui, ce brillant quarré, c'est une taille anglaise, le fameux «coussinet anglais», la première «taille brillant» régulière, celle du Régent, rapporté en 1698. Le diamant que nous présentons aujourd'hui est un exemple de cette taille.

En regardant attentivement les photographies de face, on peut voir d'évidentes «usures» des arêtes de table, comme le témoignage d'une certaine ancienneté du dernier passage de cette pierre sur un plateau.









Although there are no certainty about the time this diamond has been cut – there would be little to no evidence to support it (only traces of cutting from an old and poorly-balanced tool) - this wonderful stone is a testimony of the evolution of a diamond cutting. There is indeed a small laminated book which presents itself as a treaty about diamonds published several times. Among them, one was written in 1753 by David Jeffries, a gem cutter and a diamond seller, who translated the treaty into French himself (France was then the richest country in the world...).

In nature, there are no such things as chance or emptiness : Jeffries therefore dedicates his treaty to the Prince de Condé and of course to his magnificent pink diamond, still in Chantilly, acquired and donated by Louis 13th in recognition of the Grand Condé's contribution during the Thirty Years' War.

Interestingly, he explains that the first brilliant cut, known as "brillant quarrée", occurred at the end of the 17th century, a good century before the creation of the Manufacture Royale de taille de diamants in the Quinze-Vingts neighbourhood of Paris by Louis 16th, as revealed by Bleue-Marine Massard's thesis a few years ago. Jeffries reports that, in practice, they cut roses, naïves, portraits and any opportunity to retain as much of the mass of the rough diamond as possible, which comes in many shapes depending on the category of the ore deposit (primary, secondary, etc.). At the time, it was a genuine obsession: the starting point was a rough diamond, for example two pyramids fused at the base: an octahedron with a starting mass.

The intention was then to cut it with as little weight loss as possible: less cutting saves time, less is broken and, in the end, more is traded. For small stones and roses, reliance was placed on the work of the "jouvailier" (jeweler), who set the stones to perfection (cf. Moghul jewelry of the period), set silver spangles and so on... But around 1670, Tavernier recognized that diamonds needed to be "brillianted" to enhance their sparkle, i.e. geometrically adding small triangle-shaped facets tilted at a precise angle around the table. At the time, contemporary 4Cs stood for transparency and purity of material. In those days, the term "water" was used: looking at a cut diamond could be compared to the sight of a small spring river, with a scale (1st water, 2nd water, etc.), to which was added the beauty of the shade : "They should look like a perfect crystal-clear water drop". The original octahedron's waist (in the case of an octahedron) is preserved, polished and the table is "shined " after cutting, along with the breech, to create what is known as the "brillant quarré". For us today, this "brillant quarré" is an English cut, the famous "English cushion", the first regular "brilliant cut", also known as the Regent's cut, introduced in 1698. The diamond we are exhibiting today is an example of this cut. A closer look at the frontal photographs reveals obvious "abrasion" on the table edges, testifying to a certain length of time since this stone was last set on a tray.

200 000 / 300 000 €

# TRAITÉ DES DIAMANTS ET DES PERLES;

OU L'ON CONSIDERE LEUR IMPORTANCE,

On établit des règles certaines pour en connoître  
la juste valeur,

Et l'on donne la vraie méthode de les tailler.

On y trouve aussi des Observations curieuses, également utiles  
aux Négocians, & aux Voyageurs, & qui intéressent  
même la Politique.

Par *DAVID JEFFRIES*, *Jouaillier*.

Ouvrage traduit de l'Anglois, sur la seconde Edition  
qui a été considérablement augmentée.

et mis au jour par *M. Châpotin*.

S. 1313.

PARIS,

Chez *DEBURE* Fainé, à l'Image Saint Paul. } *Quai des*  
*N. TILLARD*, à Saint Benoit. } *Augustins.*

M. DCC. LIII.

AVEC APPROBATION ET PRIVILEGE DU ROY.



A SON ALTESSE SÉRÉNISSIME  
MONSEIGNEUR  
LE PRINCE DE CONDÉ  
PRINCE DU SANG.

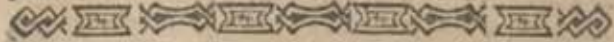


MONSEIGNEUR,

Le désir de joindre mes hommages  
à tous ceux qui vous sont si justement  
présentés dans l'heureuse circonstance du

jet. Dans le Catalogue de M. de la Roque, que nous avons déjà cité; M. Gerfaint y dit, page 114. *La meilleure taille pour le Diamant-Rose se fait en Hollande; & pour le Brillant, celle d'Angleterre est beaucoup plus régulière, plus nette & plus vive; & par conséquent plus estimée.* Or on ne peut disconvenir que ce soit un connoisseur, & un connoisseur intelligent qui parle ici.

XXX



Explication de quelques termes d'Art,  
employés dans ce Traité (a).

**L**A Table est le grand plan, ou la face horizontale, sur le haut du Brillant.

Les *Bizaux* sont les côtés supérieurs & les coins du Brillant, qui se trouvent entre les bords de la table, & la ceinture.

La *Ceinture* est la ligne qui environne la Pierre & qui est parallèle à l'horizon, ou qui détermine la plus grande étendue horizontale de la Pierre.

Les *Pavillons* sont les côtés & les coins de dessous des Brillants, entre la ceinture & la culace.

La *Culace* est le petit plan ou la petite face horizontale audeffous du Brillant.

La *Couronne* est l'ouvrage de dessus d'une Rose, depuis la pointe qui est au sommet de la Pierre, & comprend toute l'étendue qui est bornée par les côtés horizontales.

Les *Facettes* sont les petites faces ou les petits plans triangulaires, qui s'employent dans la taille, tant des Rosés que des Brillants. Elles sont de deux sortes. Les *Facettes de traverse*, & les *Facettes à*

*étoiles*. Les *Facettes de traverse* sont divisées en supérieures & en inférieures. Les supérieures sont travaillées sur la partie d'enbas des bizaux, & se terminent à la ceinture. Les inférieures sont travaillées sur les pavillons, & se terminent à la ceinture. Les *Facettes à étoiles* sont travaillées sur la partie d'en haut des bizaux & se terminent à la table.

Les *Lozanges* sont communs aux Brillants & aux Rosés. Dans les Brillants, ils sont formés par la rencontre des facettes de traverse & des facettes à étoiles, sur les bizaux, & dans les Rosés, par la rencontre des facettes sur les côtés horizontales de la couronne.

Les *Côtes* sont les lignes qui distinguent les différentes parties de l'ouvrage, tant dans les Brillants que dans les Rosés.







30

**Georges LENFANT [Jacques]**

Vers 1950.

Collier sautoir en or 750 ‰ de trois tons, à maille marine, texturée et entrelacée. Fermoir goupille sécurisé. Poinçon de Maître de l'atelier.

Poids : 167 g ; longueur : 83 cm Dans un écrin de la maison Van Cleef & Arpels.

Georges (1872-1945) et Jacques (1904-1996) LENFANT, un siècle de perfection d'après les douze travaux de Jean-Jacques Richard consultables sur son blog au ton unique : [www.richardjeanjacques.com](http://www.richardjeanjacques.com)

*Georges LENFANT [Jacques].*

*Circa 1950.*

*Three-tone 18K gold sautoir necklace with navy, textured and interlaced mesh. Secure pin clasp. Maker's mark of the workshop.*

*Weight: 167 grams; length: 83 cm In a Van Cleef & Arpels case.*

*Georges (1872-1945) and Jacques (1904-1996) LENFANT, a century of perfection based on the twelve works of Jean-Jacques Richard available on his unique blog: [www.richardjeanjacques.com](http://www.richardjeanjacques.com)*







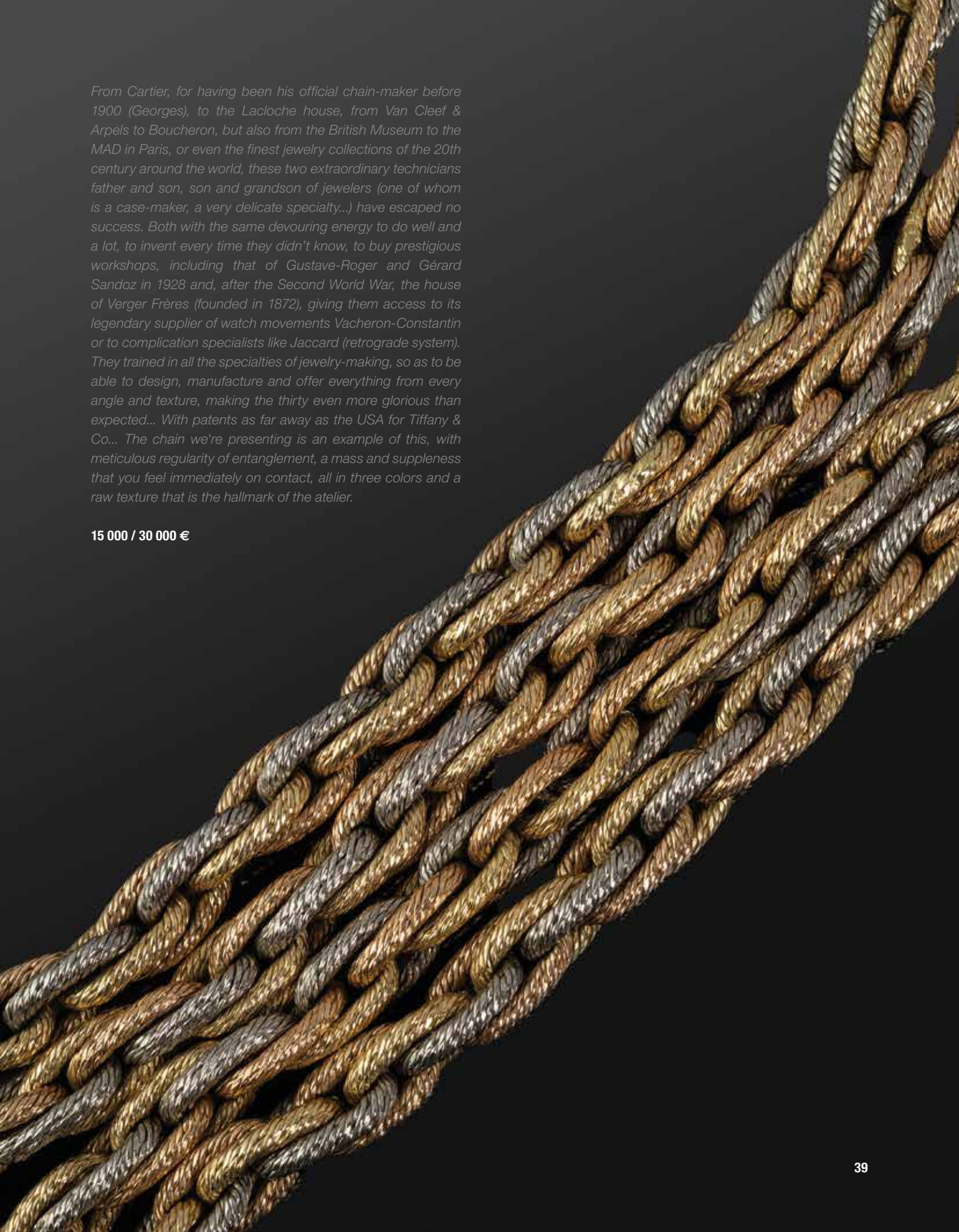
De Cartier, d'abord, pour avoir été son chaîniste attiré avant 1900 (Georges) à la maison Lacloche, de Van Cleef & Arpels à Boucheron, mais aussi du British Museum au MAD de Paris, ou encore dans les plus belles collections de bijoux du XX<sup>ème</sup> siècle à travers le monde, ces deux techniciens hors-normes, Père et fils, fils et petit-fils de bijoutiers (dont un boîtier, spécialité ô combien délicate...) n'ont échappé à aucun succès. Tous deux avec la même énergie dévorante de faire bien et beaucoup, d'inventer à chaque fois qu'on ne sait pas, de racheter des ateliers prestigieux, dont celui de Gustave-Roger et Gérard Sandoz en 1928 et, après la seconde guerre mondiale, pardonnez du peu, la maison Verger Frères (fondée en 1872), lui donnant accès à son légendaire fournisseur de mouvements horlogers Vacheron-Constantin ou à des spécialistes de la complication comme Jaccard (système rétrograde).

Ils se sont formés à toutes les spécialités de la joaillerie pour savoir tout dessiner, tout fabriquer et tout proposer sous toutes les coutures et toutes les textures, et rendre ainsi les trente encore plus glorieuses que prévu... Avec des brevets jusqu'aux États-Unis pour Tiffany & Co... La chaîne que nous présentons est un exemple de façon, avec une régularité d'enchevêtrement méticuleuse, une masse et une souplesse qu'on ressent tout de suite à son contact, le tout en trois couleurs et dans une texture brute qui est la marque de l'atelier.



*From Cartier, for having been his official chain-maker before 1900 (Georges), to the Lacroche house, from Van Cleef & Arpels to Boucheron, but also from the British Museum to the MAD in Paris, or even the finest jewelry collections of the 20th century around the world, these two extraordinary technicians father and son, son and grandson of jewelers (one of whom is a case-maker, a very delicate specialty...) have escaped no success. Both with the same devouring energy to do well and a lot, to invent every time they didn't know, to buy prestigious workshops, including that of Gustave-Roger and Gérard Sandoz in 1928 and, after the Second World War, the house of Verger Frères (founded in 1872), giving them access to its legendary supplier of watch movements Vacheron-Constantin or to complication specialists like Jaccard (retrograde system). They trained in all the specialties of jewelry-making, so as to be able to design, manufacture and offer everything from every angle and texture, making the thirty even more glorious than expected... With patents as far away as the USA for Tiffany & Co... The chain we're presenting is an example of this, with meticulous regularity of entanglement, a mass and suppleness that you feel immediately on contact, all in three colors and a raw texture that is the hallmark of the atelier.*

**15 000 / 30 000 €**









31

**LACLOCHE Frères**

Vers 1955.

Collier dit plastron en platine 950 ‰, composé de motifs géométriques articulés à emmailllements intégrés de type joaillerie, ornés de rangs de rubis naturels de Birmanie ovales en chute sur des chatons à griffes, surmontés et liés par des motifs passementerie sertis de diamants de taille baguette en rivière. Délicat fermoir serti de deux diamants de taille écusson ou bouclier. Quelques petits chocs sur quelques rubis.

Poinçon de Maître écrasé par la garantie, on lit celui de Rubel Frères, présence d'un L majuscule sur le cliquet de sécurité et dans son écrin à la forme.

Poids total des rubis : environ 50 cts, tous naturels, non chauffés de Myan Mar (prob. Mogok).

Poids total des diamants baguette : environ 15 cts.

Poids brut : 88 g.

*LACLOCHE (Jacques).*

*Circa 1955.*

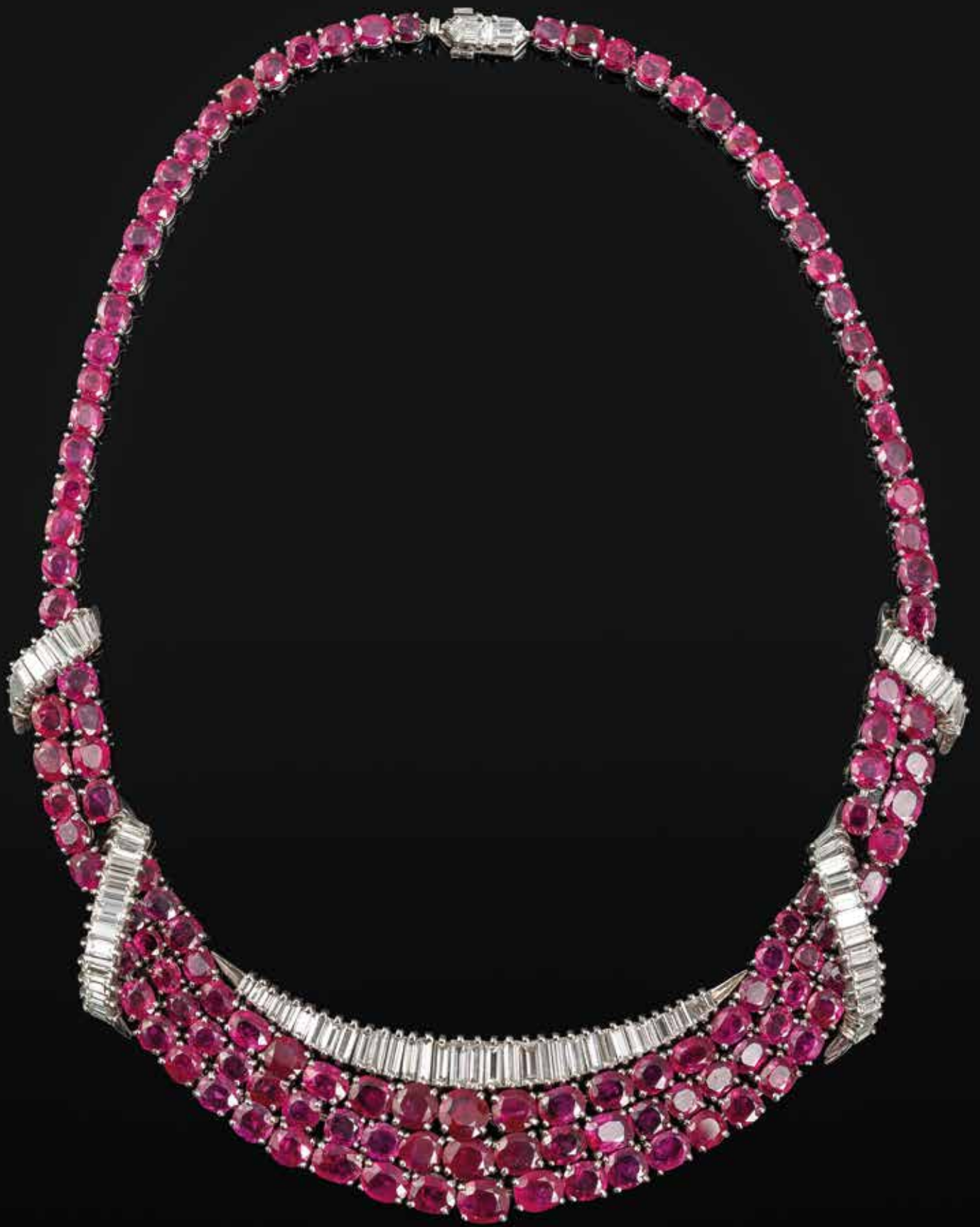
*Necklace known as a plastron in platinum, composed of articulated geometric motifs with integrated jewel-like swags, adorned with rows of natural oval Burmese rubies falling on claw bezels, surmounted and linked by passementerie motifs set with rivière baguette-cut diamonds. Delicate clasp set with two shield-cut diamonds. Some rubies are slightly damaged. Maker's mark established by the French customs at that time, the mark reads Rubel Frères, a capital L on the safety catch and in its shaped case.*

*Total weight of rubies: approx. 50 cts, all natural, unheated from Myan Mar (prob. Mogok).*

*Total weight of baguette-cuts diamonds: approx. 15 cts.*

*Gross weight: 88 grams.*

**300 000 / 400 000 €**







Paris, le 29/03/2024

N° 409062

**Identification : DIAMANT**

**Traitement : N - Pas d'indication de traitement**

Forme - Taille : Navette - Brillant

Dimensions : 14.29 x 6.10 x 3.47 mm

Masse : 1.77 ct

Couleur : E

Pureté : VVS2

Luminescence : Aucune

Commentaire(s) : Aucun



LA SCIENCE AU SERVICE DES GEMMES • Depuis 1929

30, Rue de la Victoire • 75009 Paris • tél. +33 (0)1 40 26 25 45  
SASU au capital de 100 000€ • SIRET : 52909868300012 • RCS Paris B 529 098 683  
APE : 7490B (activités spécialisées, scientifiques et techniques diverses) • TVA intracommunautaire : FR89529098683  
contact@lfg.paris • <https://www.laboratoire-francais-gemmologie.fr/>



1/1



## RAPPORT D'ANALYSE GEMMOLOGIQUE

N° 409056 Paris, le 29/03/2024

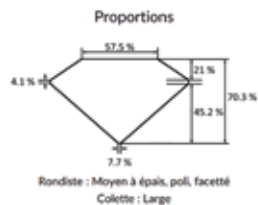
Identification **DIAMANT**  
 Traitement **N - Pas d'indication de traitement**

Forme - Taille **Coussin - Ancienne**  
 Dimensions **13.60 x 13.45 x 9.45 mm**

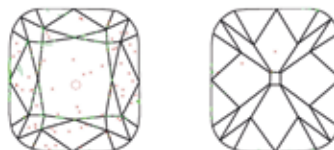
Masse **13.44 ct**  
 Couleur **I**  
 Pureté **VS1**  
 Taille **Bonne**

Poli **Bon**  
 Symétrie **Bonne**  
 Luminescence **Aucune**  
 Type **la**

Commentaire(s) **Aucun**



Diagrammes de pureté  
La position des inclusions sur les diagrammes est illustrative. Ne pas considérer comme vérité absolue.



Inclusions : Aiguille, usage de points

### Instruments scientifiques utilisés

Pesée  
 Cabine lumière normale  
 Spectromètre infrarouge (IRTF)

Mesurur  
 Lampes ultraviolettes

Appareil de photographie  
 Microscope

**Ce rapport a été signé électroniquement. Seul l'original signé manuellement fait foi. Les conclusions de ce rapport peuvent être vérifiées sur notre serveur en utilisant le QR code.**

### Date de l'analyse : 27/03/2024

L'interprétation des résultats obtenus n'est pas soumise par l'accréditation COFRAC. Le rapport d'analyse ne concerne que les caractéristiques énumérées aux côtés desquelles ont été indiqués. La reproduction de ce rapport d'analyse est autorisée sans limitation de durée, à condition qu'elle mentionne le nom du Laboratoire. Le LFG peut confier à tout moment les résultats d'un rapport. Seul le rapport original papier imprimé est un document valide. Les logiciels peuvent être utilisés sur le site <https://www.lfg-paris.fr> à condition que l'utilisateur se connecte au QR code. Le PDF et le rapport d'analyse gemmologique sont des documents publics. Reportez-vous à nos conditions générales de prestation d'analyse au verso ou sur notre site internet.



Laboratoire Français de Gemmologie (LFG)  
 30, Rue de la Victoire - 75009 Paris - France  
 +33 (0)1 40 26 25 45 - [contact@lfg.paris](mailto:contact@lfg.paris)  
<https://www.laboratoire-francais-gemmologie.fr/>

## CONDITIONS DE VENTE

La dénomination officielle de Commissaire-Preneur de ventes volontaires est celle d'Opérateur de ventes volontaires de meubles aux enchères publiques (dite OVV) régie par les articles L. 321-4 et suivant du Code de commerce. Il est seul compétent pour organiser et réaliser des ventes volontaires de meubles aux enchères publiques et des ventes aux enchères par voie électronique. Lorsque le Commissaire-Preneur organise ou réalise des ventes volontaires, il agit comme mandataire et sachant entre le propriétaire vendeur du bien et le futur acquéreur.

Les acquéreurs sont soumis aux présentes conditions générales, la participation à la vente entraîne l'adhésion aux conditions énoncées ci-après :

### LIEUX DE VENTE

Les ventes aux enchères sont organisées par la SAS NOUVELLE SOCIÉTÉ PBA, qui exploite la marque Pierre Bergé & associés.

Les ventes se déroulent au 21 avenue Kléber – 75116 Paris, excepté certaines ventes hors les murs.

Les visiteurs comme les acheteurs seront responsables des dommages et dégradations qu'ils pourraient occasionner dans tout lieu où se déroule une vacation organisée par la Maison de ventes Pierre Bergé & associés.

### VENTE SANS GARANTIE

La vente a lieu sans garantie d'état, de qualité et de fonctionnement des biens et objets mobiliers, sauf précisions apportées par le commissaire-preneur et portées au procès-verbal. Les mentions de dimensions, poids, contenance, capacité sont fournies à titre indicatif, une variation dans ces mentions ne peut engager les responsabilités de la SAS NOUVELLE SOCIÉTÉ PBA. Une exposition préalable permet à tout acheteur potentiel d'apprécier la qualité du bien vendu, ainsi aucune réclamation ne sera admise une fois d'adjudication prononcée. Les reproductions des œuvres dans le catalogue sont aussi fidèles que possible, une différence de coloris ou de tons demeure néanmoins possible.

Les indications données par l'OVV sur l'existence d'une restauration, d'un accident ou d'un incident affectant le lot sont communiquées pour permettre à l'acquéreur potentiel une inspection facilitée mais restent néanmoins soumises à son appréciation personnelle. L'absence d'une telle indication n'implique pas que le bien ne soit affecté par aucun défaut ou réparation. Les retentissements (même non mentionnés au catalogue ou oralement) sont considérés comme des mesures conservatoires ; ils ne peuvent en conséquence être invoqués comme motif de dépréciation ou d'annulation de la vente. Quand le descriptif d'un lot est suivi d'une estimation (en euros), celle-ci est donnée à titre indicatif. Concernant l'horlogerie, l'état de fonctionnement n'est pas garanti. Il est également possible que certaines pièces aient été changées suite à des réparations et révisions. Les dommages causés aux objets ne peuvent engager la responsabilité de la SAS NOUVELLE SOCIÉTÉ PBA.

### MODALITES D'ACHAT D'UN LOT

#### UN DÉPÔT DE CAUTION SERA DEMANDÉ POUR ENCHÉRIR SUR LES LOTS 29 ET 31

1. LES ENCHERES La vente sera faite au comptant et conduite en euros. Le transfert de propriété est opéré dès le prononcé du mot « adjudgé », indépendamment du tombé du marteau. Le mode normal pour enchérir consiste à être présent dans la salle de vente. Le commissaire-preneur se réserve le droit d'écarter toute surenchère minime et tardive. Par enchère tardive est entendu toute enchère advenant après la clôture des enchères.

L'OVV est libre de fixer l'ordre de progression des enchères et les enchérisseurs sont tenus de s'y conformer. Le plus offrant et dernier enchérisseur sera l'adjudicataire. En cas de double enchère reconnue effective par l'OVV, l'objet sera remis en vente, tous les amateurs présents pouvant concourir à cette deuxième mise en adjudication. Le procès-verbal tenu par la SAS NOUVELLE SOCIÉTÉ PBA est le seul document faisant foi, le pointage de la plateforme de vente en ligne est sans valeur.

#### 2. ORDRES D'ACHAT ET ENCHERES TELEPHONIQUES

Le Commissaire-preneur peut se charger gratuitement et confidentiellement de porter des enchères aux lieux et place d'un acheteur potentiel absent, ou qui ne souhaiterait pas le faire lui-même. Dans ce cas, tout ordre d'achat ou demande d'enchère téléphonique est transmis à l'OVV jusqu'à 2h avant la vente, et accompagné de la copie de la pièce d'identité en cours de validité et des coordonnées bancaires de l'enchérisseur.

L'enchérisseur désireux de déposer un ordre d'achat ferme ou par téléphone s'engage à proposer un prix minimum égal ou supérieur à l'estimation basse du lot suscitant son intérêt, y compris au cas où la liaison téléphonique ne soit pas établie. Dans le cas où plusieurs ordres d'un même montant ont été déposés pour un même lot, la première offre reçue l'emporte sur les autres.

L'enchérisseur peut modifier ou annuler son ordre d'achat ou sa demande d'enchère téléphonique jusqu'à 2h avant la vente. Sa demande devra être formulée expressément et sans équivoque par mail via l'adresse mail mentionnée dans la vente.

Les enchères par téléphone sont un service rendu par l'OVV aux clients ne pouvant se déplacer ; en aucun cas l'OVV ne pourra engager sa responsabilité notamment si la liaison téléphonique n'est pas établie, est établie tardivement, ou en cas d'erreur ou d'omissions relatives à la réception des enchères par téléphone.

#### 3. ENCHERES LIVE

Concernant les enchères portées par internet « Live », nous rappelons aux enchérisseurs potentiels que le rythme de la vente en salle prévaudra et la priorité sera donnée à l'acheteur en salle. La responsabilité de l'OVV ne pourra aucunement être engagée sur un défaut de connexion ou une possible lenteur des systèmes de communication.

Les enchérisseurs en ligne acceptent que leurs informations personnelles ainsi que tout renseignement et empreinte de carte bancaire soient communiquées par les plateformes à l'OVV. Ce dernier se réserve le droit de demander, le cas échéant, un complément d'information avant inscription définitive pour enchérir en ligne.

Toute enchère en ligne sera considérée comme un engagement irrévocable d'achat.

Tout adjudicataire en ligne autorise l'OVV à utiliser l'empreinte de carte bancaire afin de procéder au paiement, partiel ou global, des acquisitions, y compris les frais habituels laissés à la charge de l'acheteur (frais acheteur, droit de suite, TVA, frais de live, le cas échéant frais de gardiennage).

L'OVV n'a pas connaissance du montant des ordres d'achat secrets, formés automatiquement et progressivement dans la limite fixée par l'enchérisseur. L'exécution de l'ordre s'adapte au feu des enchères en cours.

Seul le commissaire-preneur définit le pas d'enchères, sauf indication contraire via les plateformes.

Toute enchère en ligne sera considérée comme un engagement irrévocable d'achat. En cas d'enchère simultanée ou finale d'un montant égal, il est possible que l'enchère portée en ligne ne soit pas prise en compte si l'enchère en salle était antérieure. En toute hypothèse, c'est le commissaire-preneur qui sera le seul juge de l'enchère gagnante et de l'adjudication sur son procès-verbal.

#### 4. DROIT DE SUITE

Le droit de suite éventuel est à la charge de l'acheteur selon le barème légal indiqué ci-dessous :

4 % pour la tranche du prix jusqu'à 50 000 € ;

3 % pour la tranche du prix comprise entre 50 000,01 € et 200 000 € ;

1 % pour la tranche du prix comprise entre 200 000,01 € et 350 000 € ;

0,5 % pour la tranche du prix comprise entre 350 000,01 € et 500 000 € ;

0,25 % pour la tranche du prix excédant 500 000,01 €.

#### FRAIS DE VENTE VOLONTAIRE

Sauf disposition particulière, les acquéreurs paieront en sus du prix d'adjudication des frais 30 % TTC.

Pour les lots acquis via les plateformes Interencheres, Drouot et Invaluable, aucun frais supplémentaire ne sera facturé.

### PAIEMENT

La vente étant conduite en euros, le règlement des objets et celui des taxes afférentes sont effectués en euros. Le paiement doit être effectué immédiatement après la vente. Le retrait des lots se fera après règlement complet. L'adjudicataire pourra s'acquitter du paiement par les moyens suivants :

Par carte bancaire en salle : VISA – MASTERCARD

Par paiement bancaire sécurisé en ligne sur le site interencheres.com

Par virement bancaires (euros) : conformément aux coordonnées bancaires figurant sur le bordereau acquéreur. Les adjudicataires souhaitant régler leurs achats par virement émis d'une banque étrangère à l'Union Européenne ou à la zone euro devront s'acquitter d'un débours supplémentaire de 20 euros.

En espèces : (Décret du 24 juin 2015) : Jusqu'à 1 000 € frais et taxes comprises pour les ressortissants

français et pour les professionnels. Jusqu'à 15 000 € frais et taxes comprises pour les ressortissants personnes physiques étrangers justifiant de leur domicile fiscal hors de France.

Par chèque bancaire certifié ou chèque en euros émanant d'un établissement bancaire de droit français, domicilié en France (présentation d'une pièce d'identité valide obligatoire). En cas de règlement par chèque, seul l'encaissement vaut règlement. La délivrance ne sera possible que 20 jours après le paiement.

### DEFAUT DE PAIEMENT

Tout bordereau de vente impayé ou ayant fait l'objet d'un retard de paiement de 15 jours est susceptible d'être inscrit au Fichier TEMIS et de restreindre la capacité des adjudicataires à participer aux ventes aux enchères, les notifications importantes relatives aux suites de l'adjudication sont adressées à l'adresse e-mail et/ou postale déclarée auprès de la structure de vente.

En vertu de la loi, à défaut de paiement par l'adjudicataire et après mise en demeure restée infructueuse, le bien pourra être remis en vente à la demande du vendeur sur réitération des enchères (anciennement dénommé « folle enchère »). Si le vendeur ne formule pas cette demande dans un délai d'un mois à compter de l'adjudication, la vente est résolue de plein droit. L'application de cette clause ne fait pas obstacle au paiement par l'adjudicataire défaillant de dommages-intérêts.

L'OVV pourra demander à l'adjudicataire défaillant :

Le remboursement des coûts supplémentaires engagés par sa défaillance, avec un minimum de 250 euros sans préjudice d'éventuels intérêts de retard

En cas de résolution de la vente ou de réitération des enchères :

Le remboursement de la différence entre le prix d'adjudication initial et le nouveau prix d'adjudication en cas de revente, si ce dernier est inférieur.

Tous les coûts générés par la seconde enchère. L'OVV se réserve le droit d'exclure de ses ventes futures, tout adjudicataire qui aura été défaillant ou qui n'aura pas respecté les présentes conditions générales.

Tout frais de justice et de recouvrement incomberont à l'adjudicataire défaillant.

TVA

Les lots sont vendus avec ou sans TVA récupérable pour les assujettis.

### RESPONSABILITES DES LOTS VENDUS

Le transfert de propriété est opéré dès le prononcé du mot « adjudgé ». L'adjudicataire devient légalement propriétaire et responsable de ses lots dès l'adjudication prononcée, quelles que soient les circonstances. Il assume ainsi la charge des risques. Les biens non retirés seront entreposés aux seuls frais, risques et périls de l'acheteur.

### ENLEVEMENT ET STOCKAGE

L'acquéreur recevra, après paiement intégral, dans un délai maximal de 24h ouvré, un email l'autorisant à prendre possession de son achat (sauf condition particulière de la vente).

Tout retrait de lot se fera sous la condition expresse d'une prise de rendez-vous dans un délai minimum de 48h et sur présentation du bordereau acquitté et d'une pièce d'identité.

Lorsque l'adjudicataire ne peut procéder lui-même à l'enlèvement, il peut faire conditionner et expédier ses lots, à ses frais.

En cas d'enlèvement par un tiers, l'acheteur transmettra une décharge de responsabilité au commissaire-preneur pour permettre à ce dernier, de transmettre le lot à la personne désignée.

Les lots vendus sont stockés gracieusement pour une durée de 15 jours civils à l'issue de la vente. Passé

ce délai, il sera facturé un montant forfaitaire de 20€ TTC par bordereau. Passé 30 jours, des frais de 5€ TTC par jour et par lot seront facturés.

Tout lot qui n'est pas retiré dans un délai d'un an à compter de son adjudication sera réputé abandonné et sa propriété transférée à l'OVV à titre de garantie pour couvrir les frais de stockage. Au-delà de 30 jours et sauf convention expresse, le bien sera considéré comme abandonné purement et simplement. Après relance par LRAR et sans réponse dans un délai de 8 jours, le bien sera revendu pour le compte de l'adjudicataire ou propriétaire initial si le lot n'a pas été réglé.

EXPEDITIONS Peuvent se faire sur demande via le prestataire Enchères Expéditions : devis@encheres-expeditions.fr / 03 58 23 01 00 ou tout autre prestataire du choix de l'acheteur.

### PRÉEMPTION DE L'ÉTAT FRANÇAIS

L'État français dispose, dans certains cas définis par la loi, d'un droit de préemption des œuvres vendues, c'est-à-dire le droit de se substituer au dernier enchérisseur. L'exercice de ce droit est manifesté par un représentant de l'Etat immédiatement après l'adjudication. Toute préemption doit être confirmée dans un délai de 15 jours par la personne publique. En l'absence de confirmation par l'Etat, il reviendra à l'adjudicataire initial de régler son achat sans délai. L'OVV n'est aucunement responsable des conditions de préemption par l'Etat français. Le nom de l'adjudicataire figurera au procès-verbal et ce dernier devra régler le lot. Il sera remboursé en cas de confirmation de la préemption.

### DONNEES PERSONNELLES

Vous pouvez connaître et faire modifier les données vous concernant éventuellement conservées par l'OVV, ou vous opposer pour motif légitime à leur traitement ultérieur, en adressant une demande écrite accompagnée d'une copie de votre pièce d'identité à notre adresse postale ou sur contact@pba-auctions.com

### COMPÉTENCES LEGISLATIVES ET JURIDICTIONNELLES

Les différentes dispositions de nos conditions générales de vente sont indépendantes les unes des autres. La nullité de l'une ne saurait entraîner l'inapplicabilité des autres. La loi française seule régit les présentes conditions générales d'achat et le texte en français sera le texte retenu en cas de litige. Les relations contractuelles entre le vendeur et l'OVV seront régies par le droit français. Toute contestation à leur encontre sera tranchée par le tribunal compétent.



## ORDRE D'ACHAT.

DEMANDE D'APPEL TÉLÉPHONIQUE  
 ORDRE FERME.

Vente aux enchères publiques

**ÉCRIN DE MADAME G.**

Bijoux - Horlogerie - Joaillerie

**LUNDI 13 MAI 2024 - 18H00**

**21, avenue Kléber 75116 Paris**

Nom et Prénom \_\_\_\_\_

Adresse \_\_\_\_\_

Pays \_\_\_\_\_

Téléphone \_\_\_\_\_

E-mail \_\_\_\_\_

Après avoir pris connaissance des conditions de vente décrites dans le catalogue, je déclare les accepter et vous prie d'acquérir pour mon compte personnel aux limites indiquées en euros, les lots que j'ai désignés ci-dessous. (Les limites ne comprenant pas les frais légaux.)

Références bancaires obligatoires (Veuillez joindre un RIB et renvoyer la page suivante dûment remplie)

Références commerciales à Paris ou à Londres

Aucune demande de ligne de téléphone ne sera prise en compte pour les lots ayant une estimation inférieure à 800 euros ; veuillez pour ceux-ci laisser des ordres fermes

LOT No	DESCRIPTION DU LOT	LIMITE EN EUROS

**Les ordres d'achat doivent être reçus au moins 24 heures avant la vente**

À envoyer à  
**PIERRE BERGÉ & ASSOCIÉS**  
 21 avenue Kléber 75116 Paris [www.pba-auctions.com](http://www.pba-auctions.com)  
**T.** +33 (0)1 49 49 90 00 **E.** [contact@pba-auctions.com](mailto:contact@pba-auctions.com)

Signature obligatoire :

Date :  
 T. S. V. P

**CE FORMULAIRE DOIT ÊTRE REMPLI PAR TOUT ENCHÉRISSEUR AVANT LA VENTE.**

Date de la vente **LUNDI 13 MAI 2024 - 18H00**

Nom et Prénom \_\_\_\_\_

Adresse \_\_\_\_\_

Ville \_\_\_\_\_

Email \_\_\_\_\_

Téléphone \_\_\_\_\_

Banque \_\_\_\_\_

Personne à contacter \_\_\_\_\_

No de compte \_\_\_\_\_ Téléphone \_\_\_\_\_

Références dans le marché de l'art \_\_\_\_\_

**PIÈCES D'IDENTITÉ - PHOTOCOPIE DU PASSEPORT**

**POUR TOUTE INFORMATION, CONTACTER LE +33 (0)1 49 49 90 00**

Je confirme que je m'engage à enchérir en accord avec les conditions de vente imprimées dans le catalogue de cette vente.

Signature obligatoire :

Date :

**PIERRE BERGÉ & ASSOCIÉS**

21 avenue Kléber 75116 Paris **T.** +33 (0)1 49 49 90 00 **E.** [contact@pba-auctions.com](mailto:contact@pba-auctions.com) **www.pba-auctions.com**





## **Pierre Bergé & associés**

*21 avenue Kléber 75116 Paris  
T. +33 (0)1 49 49 90 00 E. [contact@pba-auctions.com](mailto:contact@pba-auctions.com)*

**[www.pba-auctions.com](http://www.pba-auctions.com)**

*Agrément n°238-2023*