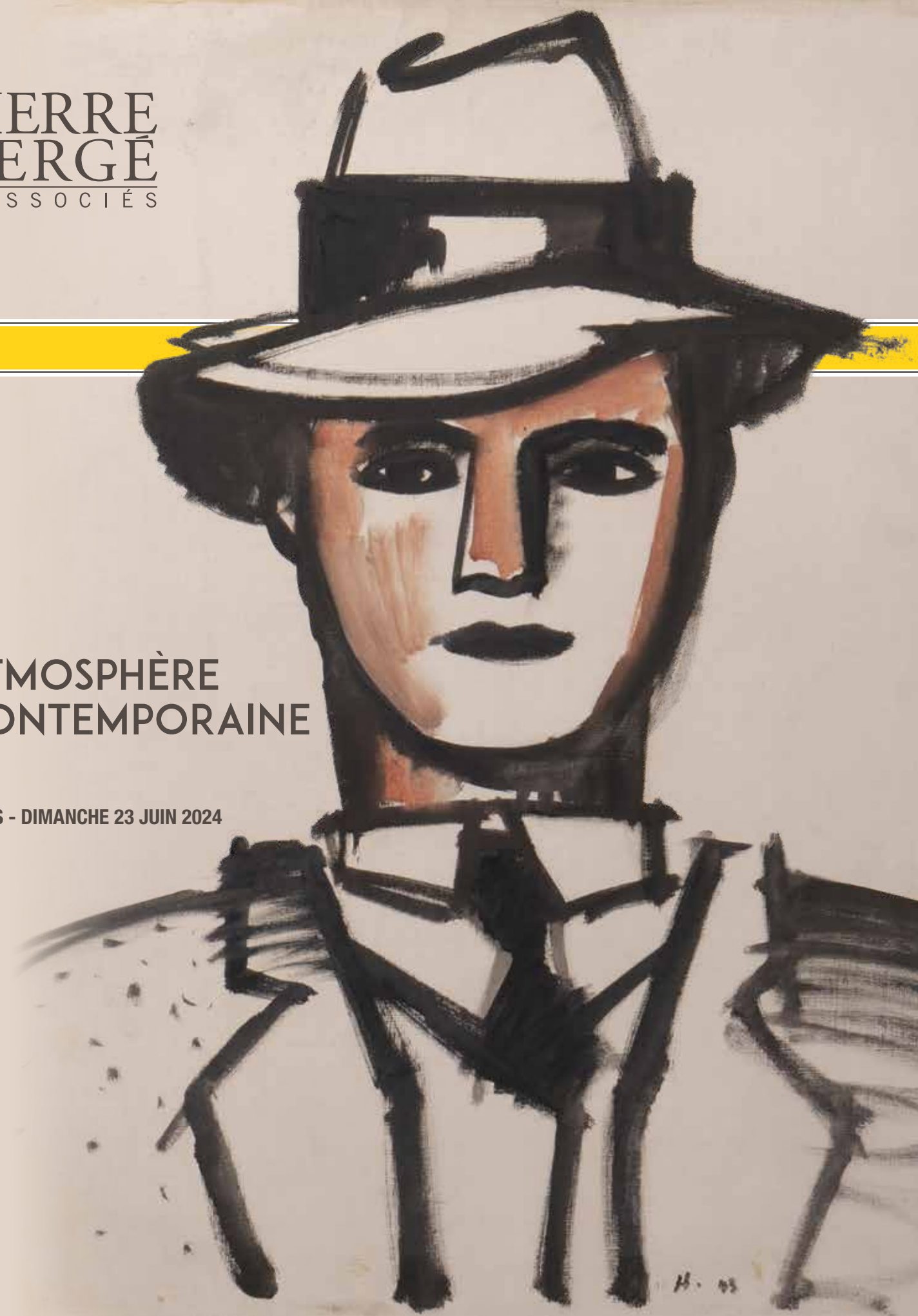


PIERRE
BERGÉ
& ASSOCIÉS

ATMOSPHERE
CONTEMPORAINE
#2

PARIS - DIMANCHE 23 JUIN 2024



H. 03

Pierre Bergé & associés



Alexandre Landre
Président
Commissaire-priseur



Houria Bekkaoui
Directrice Générale
Commissaire-priseur

ATMOSPHÈRE CONTEMPORAINE #2

DATE DE LA VENTE

Dimanche 23 juin 2024 à 14 heures

LIEU DE VENTE

Pierre Bergé & associés
21, avenue Kléber 75116 Paris

EXPOSITION PUBLIQUE

Du lundi 17 au samedi 22 juin 2024 de 10h à 19h

CONTACT

T. +33 (0)1 49 49 90 00 - contact@pba-auctions.com

Commissaire-priseur
Houria Bekkaoui

catalogue et résultats consultables en ligne

WWW.PBA-AUCTIONS.COM



SAINT LAURENT

SUMMER 24 COLLECTION
YSL.COM





Céramique, verrerie & bronze

Lot N°1 au N°16



Marie-Thérèse Espelt, dite Mithé Espelt

Marie-Thérèse Espelt, dite Mithé Espelt est une artiste et céramiste française née en 1923, connue pour ses créations uniques et raffinées. Elle a joué un rôle important dans l'art décoratif français du milieu du XXe siècle, se spécialisant dans la création de bijoux, d'objets décoratifs et, surtout, de miroirs en céramique. Ses créations sont définies par son monographe, Antoine Candau, galeriste et collectionneur, comme « Luxe discret du quotidien ». Elles se distinguent par leur élégance, leur originalité et leur capacité à combiner fonctionnalité et esthétique.

Parmi les créations les plus emblématiques de Mithé Espelt, ses miroirs occupent une place particulière. Ces pièces, souvent de petite taille, sont conçues avec une attention minutieuse aux détails et une maîtrise exceptionnelle de la céramique. Les miroirs de Mithé Espelt se caractérisent par leurs cadres ornés de motifs délicats et de couleurs vibrantes, parfois rehaussés de dorures ou d'incrustations de pierres précieuses. Chaque miroir est unique, témoignant de l'approche artisanale de Mithé Espelt et de son souci du détail. Les motifs floraux, d'oiseaux, les formes géométriques et les influences orientales se mêlent pour créer des cadres qui reflètent la lumière de manière remarquable, ajoutant une dimension supplémentaire à leur beauté. Ces miroirs, prisés par les collectionneurs et les amateurs d'art décoratif, illustrent parfaitement l'équilibre que Mithé Espelt a su trouver entre l'innovation artistique et la tradition artisanale. Ses créations continuent d'inspirer et d'enchanter, reflétant l'élégance et la sophistication du design français.



1

Mithé ESPELT (1923-2020)

Miroir de forme rectangulaire aux angles arrondis, orné d'oiseaux et de fleurs, l'encadrement en faïence émaillée à fond prune et pourtours dorés.

Feutrine à l'arrière

H_29,5 cm L_21 cm

500 / 800 €



2

Mithé ESPELT (1923-2020)

Miroir de forme rectangulaire aux oiseaux entourant des fleurs, l'encadrement en faïence émaillée à fond noir et pourtours dorés est surmonté d'un petit chapiteau.

Feutrine à l'arrière

H_27 cm L_22 cm

500 / 800 €



3

Mithé ESPELT (1923-2020)

Miroir de forme rectangulaire aux oiseaux entourant un cœur, l'encadrement en faïence émaillée à fond noir et pourtours dorés.

Feutrine à l'arrière
H_25,5 cm L_19 cm

400 / 600 €



4

Mithé ESPELT (1923-2020)

Miroir de forme rectangulaire aux oiseaux entourant un cœur, l'encadrement en faïence émaillée à fond blanc et pourtours dorés.

Feutrine à l'arrière
H_25,5 cm L_19 cm

500 / 800 €

5

Mithé ESPELT (1923-2020)

Miroir de forme rectangulaire aux oiseaux bleus se rejoignant, l'encadrement en faïence émaillée à fond noir.

Feutrine à l'arrière
H_26 cm L_31 cm

600 / 800 €



Georges Jouve

Georges Jouve, né en 1910 et décédé en 1964, est un céramiste français dont l'œuvre a marqué l'histoire de la céramique moderne. Formé à l'École Boulle, il a commencé sa carrière en tant que sculpteur avant de se tourner vers la céramique après la Seconde Guerre mondiale. Jouve est connu pour ses créations aux formes audacieuses et aux surfaces lustrées, qui allient fonctionnalité et esthétique avec une rare maîtrise. Son travail, caractérisé par une recherche constante de la perfection formelle et une exploration audacieuse des textures et des couleurs, continue d'inspirer et de fasciner les amateurs d'art et de design.



6

GEORGES JOUVE (1910-1964) POUR MARCEL ASSELBUR (1910-1964)

Porte-manteaux composé de trois patères en céramique noire soutenus par une monture en métal doré
Modèle créé vers 1950
H_40 cm L_50 cm P_24 cm

2 000 / 3 000 €



7

GEORGES JOUVE (1910-1964)

Vase oursin en céramique à engobe vert-jaune
Signé JOUVE et du monogramme A. P. (aux lettres entrelacées) pour Apollon, marque dite à l'Alpha, au revers
H_7,3 cm D_17 cm

2 500 / 3 500 €

Le Vase Oursin illustre l'inventivité et l'audace de Jouve dans l'exploration des formes organiques. L'émail utilisé pour cette pièce est souvent en teintes vives ou contrastées, ajoutant une dimension visuelle riche à la texture tactile. Le Vase Oursin est un exemple parfait de la manière dont Jouve fusionne inspiration naturelle et technicité pour créer des objets à la fois fascinants et fonctionnels.



8

GEORGES JOUVE (1910-1964)

Diabolo asymétrique

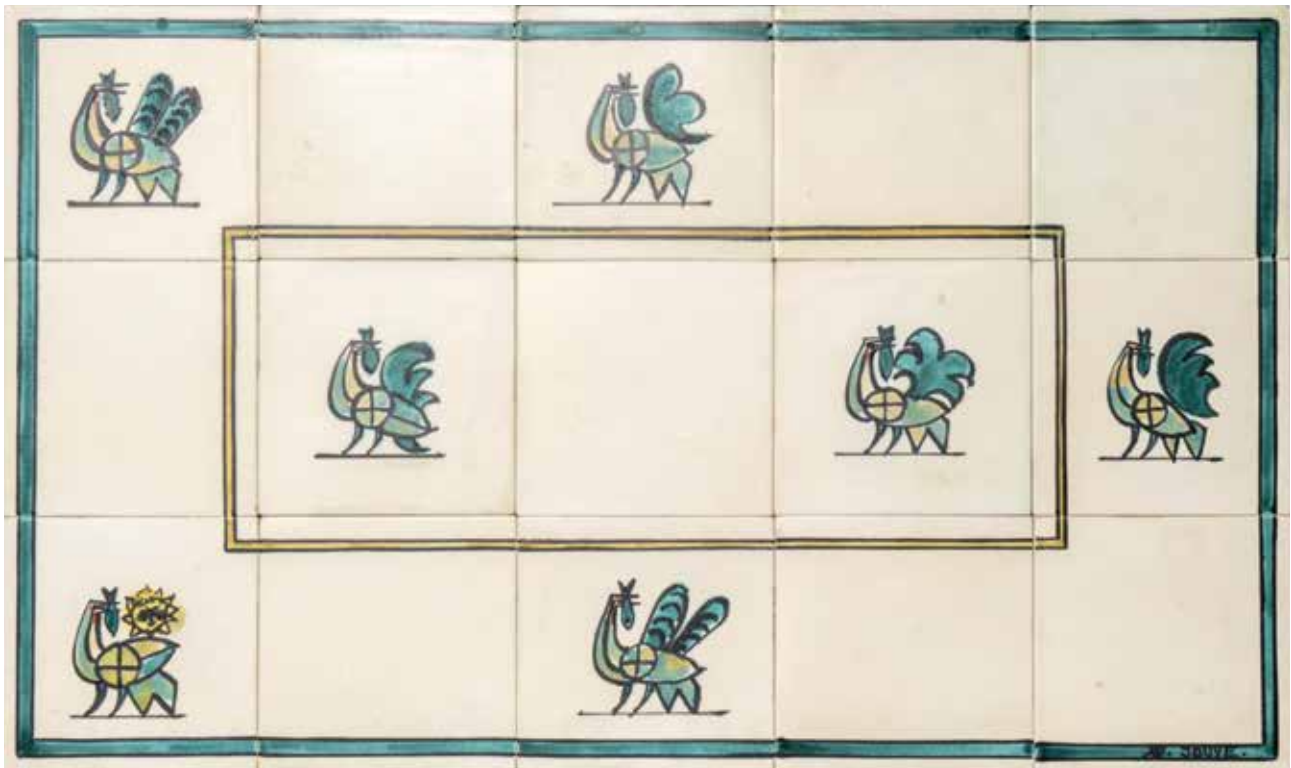
Vase à col pincé en céramique émaillée noire.

Signé JOUVE et du monogramme A. P. (aux lettres entrelacées) pour Apollon, marque dite à l'Alpha, au revers
H_27,3 cm

6 000 / 10 000 €

Le Vase Cylindre de Georges Jouve est un parfait exemple de son approche minimaliste et sculpturale. Ce vase se caractérise par sa forme épurée et allongée, souvent ornée d'un émail brillant aux couleurs profondes comme le noir, le blanc ou le rouge. La simplicité de la forme met en valeur la qualité de l'émail et la perfection des lignes. Cette pièce témoigne de l'habileté de Jouve à transformer un objet utilitaire en une œuvre d'art, où chaque détail est soigneusement étudié pour créer une impression de pureté et de sophistication.





9

GEORGES JOUVE (1910-1964)

Plateau de table basse composé de carreaux de céramique à décor émaillé bleu et vert de sept coqs stylisés

Signé en bas à droite

H_76,4 cm L_46 cm

Petits éclats sur les pourtours

15 000 / 25 000 €

Les tables de Georges Jouve représentent une extension de son travail céramique dans le domaine du mobilier. Souvent dotées de surfaces en céramique, ces tables marient robustesse et élégance. Ces tables illustrent la capacité de Jouve à intégrer des éléments de sculpture dans des objets du quotidien.

10



Carlo Scarpa

Carlo Scarpa (1906-1978), architecte et designer vénitien, reste une figure incontournable dans l'histoire du verre soufflé grâce à sa collaboration avec la célèbre fabrique vénitienne Venini.

Entré à l'Académie des beaux-arts de Venise en 1920, il travaille en parallèle pour l'agence de l'architecte Francesco Rinaldo. Titulaire du diplôme de dessinateur d'architecture en 1926, Il devient conseiller artistique pour les verreries Cappellin à Murano et assistant du professeur Guido Cirilli à la faculté d'architecture de Venise où il est chargé de cours dès 1933. Cette année-là, il collabore avec la manufacture Venini en tant que directeur du design de la verrerie.

Doté d'un grand talent de scénographe lié à sa perception de l'espace et de la lumière, il est chargé en 1942 de la scénographie de la Biennale de Venise. Le succès qui en résulte marque le début d'une collaboration qui perdure durant plus de trente ans. Ses influences combinent celles de l'architecture vénitienne, de l'esthétique japonaise (une exposition a eu lieu à Rome en 2017 sur le lien entre Carlo Scarpa et le Japon) et du modernisme dans lequel il s'inscrit pleinement, notamment à travers le travail du verre.

Une exposition lui est consacrée au musée du Castelvecchio à Vérone entre 2019 et 2020, et les institutions publiques, notamment le centre Pompidou, acquièrent rapidement ses œuvres.

Le vase présenté ici, tiré du modèle « Corroso » est unique en son genre. En effet, s'il s'inscrit par sa sensibilité poétique, sa forme sobre et sa technique comme typique de l'œuvre verrière de Carlo Scarpa, il s'en démarque toutefois par le choix de cette couleur turquoise vive qui tranche avec les couleurs plus neutres que l'on connaît habituellement sur ce modèle.

10

CARLO SCARPA (1895-1959) & PAOLO VENINI (1906-1978)

Vase Corroso turquoise à reliefs, modèle N 3695.

En verre soufflé à la bouche, saupoudré de sciure imprégnée d'acide

Circa 1938

Marqué au revers

H_39 cm L_22 cm

20 000 / 30 000 €

Bibliographie :

M. Barovier, Carlo Scarpa. Venini 1932-1947, catalogue d'exposition, Venise, Le Stanza de Vetro, Milan, 2012, p. 205, 218 pour cet exemple et un dessin modèle.

M. Barovier, Carlo Scarpa. Glass of an Architect, catalogue d'exposition, Brescia, Palazzo Martinengo, Milan, 1998, p. 126, 211 pour d'autres exemples.

Venini, catalogue bleu, pl. 49, n. 3695.

Expositions :

Venise, Le Stanze del Vetro, Carlo Scarpa. Venini 1932-1947, août 2012 - janvier 2013 ;

New York, The Metropolitan Museum of Art, New York, Verre vénitien de Carlo Scarpa :

The Venini Company 1932-1947, novembre 2013 - mars 2014.





11

TOBIA SCARPA (NÉ EN 1935) & PAOLO VENINI (1906-1978)

Modèle 8502

Coupe en verre battu teinté dans la masse

Signée au revers Venini Murano

Circa 1959-1960

H_9,5 cm D_27 cm

Un exemplaire similaire a été exposé en 1960 à la douzième Triennale de Milan et, la même année, à la trentième Biennale de Venise, pour sa variante en verre transparent

3 000 / 5 000 €

Bibliographie : M. Barovier, *"Ela Sua Fornace"*, Éd. Skira, 2016, p. 503 pour cet exemple et un dessin modèle.



12

CHU TEH CHUN (1920-2014)

F32, 2006

Céramique émaillée à décor polychrome.

Signée et datée 2006 dans la composition.

Titree et numérotée sur 1/8 sous le talon.

Porte le tampon d'éditeur « La TUILERIE 89520 Treigny ».

H_14.5 cm D_30 cm

600 / 800 €

13

MIKHAIL CHEMIAKIN (NÉ EN 1943)

Sujet en or jaune et rose 750 ‰ issu de la série du carnaval de Saint-Petersbourg

Il repose sur une sphère ornée de pierres de couleurs, reposant elle-même sur un socle, probablement en lapis.

Numéroté 5/12

Signé au revers

H_20 cm

Poids brut : 357 g

3 000 / 5 000 €



Emmanuel Zurini

Né en 1942, photographe et sculpteur, Emmanuel Zurini, rapidement connu sous le nom de « Manou », a débuté sa carrière comme pilote, il se tourne rapidement vers la photographie sous l'impulsion de son ami, Jean-Pierre Beltoise pilote automobile rencontré en 1957.

Manou suit alors Jean-Pierre Beltoise sur les circuits, où il rencontre Daniel Paris en 1966. Ce dernier lui propose de rejoindre la DPPI (« Daniel Paris Publi-Inter » qui devient ensuite « Diffusion Photo Press Inter »). Cette année est également publiée sa première Une, avec la revue « Virage Auto » : Jochen Rindt au volant d'une Alpha Romeo GTA au circuit de Zolder. Sa carrière de photographe pour la compétition automobile se poursuit également chez ELF jusqu'en 1996, année où il perd le Pass Press FIA, indispensable pour couvrir ces événements.

C'est alors que sa passion pour l'art, son père étant artiste peintre, et principalement pour la sculpture, débutée par passion en parallèle de sa carrière de photographe, l'encourage à se reconverter.

Sa première sculpture, datée du printemps 1975 avait été vendue en octobre de la même année par Hervé Poulain, commissaire-priseur mais également ancien pilote. Cette vente, qui fut un véritable succès, est décrite par Manou Zurini pour un article d'Autonews publié le 25 juillet 2013 :

« Ma toute 1ère réalisation ? Je l'ai conçue sur une table dans un appartement, à côté du Trocadéro, Avenue Kléber à Paris. Nous étions au printemps-été 1975. Ma 1ère œuvre était une automobile en bronze, type année 30 qu'Hervé Poulain, le célèbre Commissaire-Preneur-Pilote, s'est empressé de vendre en octobre 1975, lors de la dernière vente de l'ancien Drouot. L'acquéreur, a eu à l'époque la maladresse de dire au Commissaire-Preneur, que cette œuvre l'intéressait ! Résultat ? L'indéniable talent de vendeur de Poulain a fait le reste le dimanche, en adjugeant et octroyant l'œuvre à l'homme d'affaires, Michel Seydoux pour 40.000 Francs, équivalent à 6.000 € d'aujourd'hui. Ce fut une grosse surprise car même si j'étais déjà connu et reconnu comme photographe de F1 ma carrière de sculpteur n'en était qu'à ses balbutiements. D'ailleurs, j'ai le souvenir d'une phrase d'Hervé après la vente : ' C'est incroyable, il y a des sculptures de César que je vends pas ce prix-là ' Inutile de dire que ce fut un encouragement énorme pour continuer et poursuivre dans cette voie.»

Encouragé par ce succès, et fort de la célébrité acquise après plus de 70 000 photos publiées, Manou Zurini se tourne définitivement vers la sculpture.

Intimement lié à son expérience de la course automobile et au renouveau de la compétition au milieu des années 1960 où la



France retrouve sa dynamique sportive sur les circuits, son œuvre aborde à travers ses sculptures en marbre, bronze, plaqué argent... le thème de la compétition des années 1930 aux années 1970, cher aux collectionneurs de l'artiste. Ceux-ci comptent notamment les princes Rainier et Albert de Monaco, l'Emir de Barheïn ou encore Arturo Keller.

Dès 1989, il réalise les trophées en argent massif du célèbre concours d'élégance de Pebble Beach en Californie. En 2018, il collabore avec l'horloger de luxe suisse Richard Mille, lui-même en partenariat avec Mc Laren.

Son esthétique stylisée des véhicules, soulignent leurs lignes droites ou courbes, et donnent l'illusion de leur vitesse. Il met également en avant la pureté de leurs lignes qui séduit notamment les passionnés de l'automobile

Le modèle que nous proposons est à rapprocher des modèles « Locomotive I » et « II » ou du modèle « Black Comet ». Il s'agit d'une sculpture en marbre vert figurant un train dans un style mêlant inspirations Art Déco et Futuriste. La locomotive est débarrassée de tout détail superflu et représentée uniquement grâce au jeu des lignes et des roues, créant l'illusion du mouvement et de la vitesse, à l'image de la toute première réalisation de l'artiste en 1975, qui fut d'ailleurs réalisée avenue Kléber, où notre locomotive sera proposée aux enchères.

14

EMMANUEL ZURINI DIT MANOU (NÉ EN 1942)

Locomotive

Sculpture représentant une locomotive dans un style futuriste

En bronze à patine verte

H_16 cm L_180 cm

Chocs et accidents sur le côté de la locomotive. Accidents au socle en bois.

40 000 / 60 000 €





15

SAYED HAÏDER RAZA (1922-2016)

Yoni Puja, 2007

Bronze patiné

Signé et justifié EA I/IV

H_80 cm L_40 cm P_5 cm

6 000 / 8 000 €

Bibliographie : BONFAND Alain, *Raza*, 2008, La Différence éditions.



16

SAYED HAÏDER RAZA (1922-2016)

Soleil, 2007

Bronze patiné

Signé et justifié EA I/IV

H_80 cm L_40 cm P_6 cm

6 000 / 8 000 €

Bibliographie : BONFAND Alain, *Raza*, 2008, La Différence éditions.





Design scandinave

Lot N°17 au N°39





17

TRAVAIL DANOIS. SILKEBORG. (XX^e)

Table d'appoint en teck pouvant former gigogne.
Elle se compose de trois modules rangés en ceinture.
Circa 1960
H_50 cm L_59 cm P_40 cm

200 / 300 €

18

TRAVAIL SCANDINAVE (XX^e)

Table basse de forme carrée en palissandre reposant sur quatre pieds droits.
Marquée String Seffle au revers
Circa 1970
H_50 cm L_101 cm L_101 cm

400 / 600 €



19

TRAVAIL DANOIS (XX^e)

Table basse de forme rectangulaire en palissandre, les angles arrondis
Elle repose sur quatre pieds fuselés
Circa 1970
H_52 cm L_151 cm P_53 cm

400 / 600 €

20

LOUK STRAVER POUR CASTELJIN (XX^e)

« *Vlieger Tafel* », table cerf-volant
Table ou bureau à plateau de forme libre laqué blanc, il repose sur un pied circulaire en métal noir et un pied rectangulaire laqué gris.
Table démontable.
Le modèle conçu en 1981
H_73 cm L_180 cm P_135 cm

200 / 300 €





21

VALD MORTENSEN POUR ODENSE DANEMARK (XX^e)

Bureau de direction en palissandre ouvrant par six tiroirs en façade

Estampillé Vald Mortensen Odense Denmark

Circa 1960

H_74 cm L_146 cm P_75 cm

1 200 / 1 500 €



22

KAÏ KRISTIANSEN (1910-1975)

Bibliothèque murale modulaire en palissandre.

Elle est composée de deux commodes ouvrant chacune par quatre tiroirs en façade, trois modules ouvrant par portes coulissantes et quatre étagères flottantes.

Circa 1970

H_241 cm L_263 cm P_40 cm

2 000 / 3 000 €

24

23

ERIK BUCH (1923-1982) POUR ØRUM MØBELFABRIK

Fauteuil modèle 67 en palissandre et garniture en skaï noir

Circa 1960

H_80 cm L_45 cm P_60 cm

300 / 400 €



24

RUDOLF WOLF (1919-1989)

Fauteuil de forme libre en cuir crème avec son repose-pied

1^{ère} édition, Circa 1960

Fauteuil : H_75 cm L_87 cm P_56 cm

Repose pied : H_30 cm L_70 cm P_55 cm

État d'usage

600 / 800 €



24

25

PREBEN FABRICIUS (1931-1984) & JORGEN KASTHOLM (1931-2007) EDITION KILL INTERNATIONAL

Fauteuil de bureau modèle «Tulipe», dossier haut garni de cuir noir, piètement tripode en aluminium à roulettes

1^{ère} édition, Circa 1960

H_108 cm L_74 cm P_45 cm

300 / 500 €



25

25

23



26

**PREBEN FABRICIUS (1931-1984)
& JORGEN KASTHOLM (1931-2007)**

Suite de six chaises modèle « FK 770 »

Cuir brun et acier

Édition Kill International

Circa 1968

H_80 cm L_58 cm P_46 cm

1 500 / 2 500 €

27

**EERO ARNIO (NÉ EN 1932)
POUR MOBEL ITALIA**

Suite de quatre fauteuils

La structure en aluminium, garniture de tissu beige

Circa 1970

H_45 cm L_65 cm P_53 cm

État d'usage

1 000 / 2 000 €





28

ARNE VODDER (1926-2009) POUR SIBAST MOBLER ÉDITEUR

Suite de deux fauteuils de bureau modèle 431

Structure en palissandre et garniture de cuir noir

Étiquette de l'éditeur et numérotés au revers

H_88 cm L_60 cm P_58 cm

1 500 / 2 500 €

29

ARNE VODDER (1926-2009) POUR SIBAST MOBLER ÉDITEUR

Suite de deux fauteuils de bureau modèle 431

Structure en palissandre et garniture de cuir noir

Étiquette de l'éditeur et numérotés au revers

H_88 cm L_60 cm P_58 cm

1 500 / 2 500 €



30

ARNE VODDER (1926-2009) POUR SIBAST MOBLER ÉDITEUR

Suite de deux fauteuils de bureau modèle 431

Structure en palissandre et garniture de cuir noir

Étiquette de l'éditeur et numérotés au revers

H_88 cm L_60 cm P_58 cm

1 500 / 2 500 €



31

ILMARI TAPIOVAARA (1914-1999)

Suite de cinq chaises modèle Wilhelmina

La structure en contreplaqué, laqué noir à l'assise et au dossier

1ère édition, circa 1950

H_70 cm L_54 cm P_57 cm

3 000 / 4 000 €

32

HANS OLSEN (1919-1992)

Modèle 161

Lit de repos, la structure en teck et la garniture en tissu

Édition Bramin

Date de création : 1957

H_30 cm L_194 cm P_66 cm

1 500 / 2 500 €





33

GRETE JALKE (1920-2006)

Canapé en palissandre

Il repose sur quatre pieds de forme cylindrique qui précèdent des accotoirs curvilignes

H_69 cm L_175 cm P_76 cm

1 500 / 2 500 €

34

KAI KRISTIANSEN (1910-1975)

POUR CHRISTIAN JENSEN MØBELSNEDKERI, DANEMARK

Banquette en bois, dossier canné

Circa 1960

H_70 cm L_130 cm P_65 cm

1 000 / 2 000 €





35

35
TRAVAIL DANOIS (XX^e)
 Suspension en métal et laiton doré
 Circa 1970
 H_40 cm L_50 cm P_50 cm

200 / 300 €



36

36
TRAVAIL DANOIS (XX^e)
 Suspension en métal laqué blanc
 Circa 1970
 H_55 cm L_45 cm P_45 cm

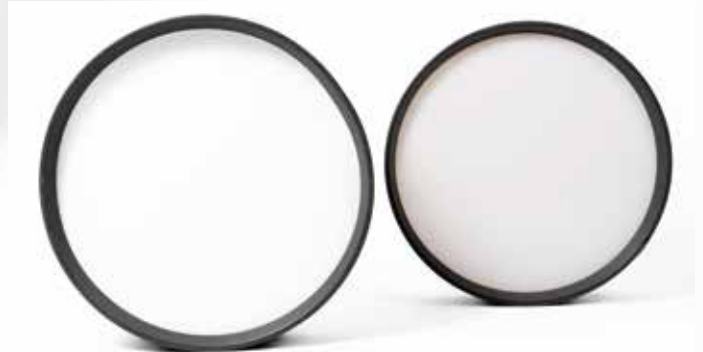
150 / 250 €

37
**PREBEN FABRICIUS (1931-1984)
 & JORGEN KASTHOLM (1931-2007)**
 Suspension « *Nordisk Solar* » en
 aluminium composée de cinq
 réflecteurs circulaires enchâssés les
 uns dans les autres.
 Modèle créé vers 1965
 H_56 cm D_30 cm
600 / 800 €





39



38

SVEND AAGE HOLM SORENSEN (1913-2004)

Modèle 6407

Suspension en laiton

Signée

H_34 cm D_28 cm

300 / 500 €

39

FINN MONNIES ET GUNNAR JENSEN

POUR LOUIS POULSEN (1894-1967)

Deux plafonniers de forme circulaire

Circa 1960

D_40 cm P_16 cm

600 / 800 €



38



Design italien

Lot N°40 au N°61





40

40

TRAVAIL ITALIEN (XX^e)

Table basse en verre d'un seul tenant à angles arrondis

H_36 cm L_110 cm P_60 cm

300 / 500 €



41

41

WILLY RIZZO (1928-2013), (ATTRIBUÉ À)

Table basse de forme rectangulaire à plateau laqué noir, reposant sur un piètement en acier.

H_17 cm L_80 cm P_80 cm

300 / 500 €

42

WILLY RIZZO (1928-2013)

Table basse formant bar en acier et dessus de miroir teinté.

Piètement en retrait et plateau à glissière s'ouvrant en deux et formant bar.

Circa 1970

H_39 cm L_120 cm P_70 cm

1 000 / 2 000 €





43

GIANFRANCO FRATTINI (1926-2004)

Table basse modèle Kyoto
Modèle fabriqué à la main
H_32 cm L_102 cm P_102 cm

2 000 / 3 000 €

44

SERGIO MAZZA (NÉ EN 1931)

Table en palissandre reposant sur un piètement quadripode
orné de laiton doré, le plateau rond
Circa 1960
H_75 cm D_120 cm

400 / 600 €





45

**MARCO ZANINI (NÉ EN 1954) ET ETTORE SOTTASS
(1917-2007), ÉDITIONS DRIADE**

Chaqueuse modèle «*Sacher*» en bois laqué gris et
piètement en métal laqué vert.

Garniture verte et bleue

Années 1980.

H_86 cm L_64 cm P_73 cm

500 / 800 €



46

**MARCO ZANINI (NÉ EN 1954) ET ETTORE SOTTASS
(1917-2007), ÉDITIONS DRIADE**

Chaqueuse modèle «*Sacher*» en bois laqué gris et
piètement en métal laqué vert.

Garniture noire et rouge

Années 1980.

H_86 cm L_64 cm P_73 cm

500 / 800 €



47

**MARCO ZANINI (NÉ EN 1954) ET ETTORE SOTTASS
(1917-2007), ÉDITIONS DRIADE.**

Chaqueuse modèle «*Sacher*» en bois laqué gris et
piètement en métal laqué vert.

Garniture rouge et gris anthracite

Années 1980.

H_86 cm L_64 cm P_73 cm

500 / 800 €

48

FABIO LENCI (Né en 1935)

Modèle *Hualine*

Fauteuil en verre et cuir cognac

H_70 cm L_90 cm P_75 cm

3 000 / 4 000 €



49

JOE COLOMBO (1930 - 1971)

Fauteuil modèle *Elda*

Structure en fibre de verre et garniture en cuir

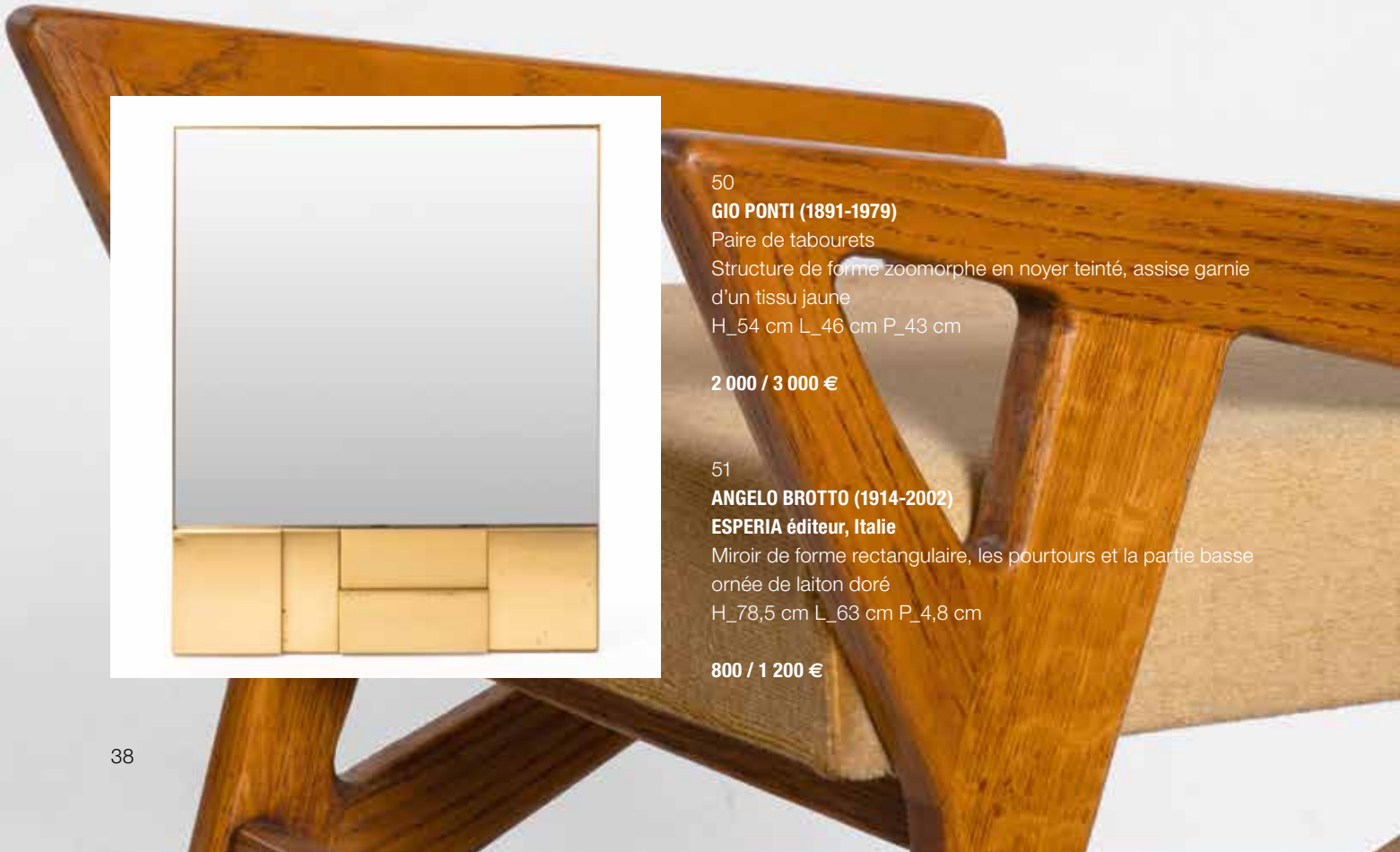
Édition Confort

Circa 1970

H_92 cm L_96 cm P_95 cm

3 000 / 5 000 €





50

GIO PONTI (1891-1979)

Paire de tabourets

Structure de forme zoomorphe en noyer teinté, assise garnie d'un tissu jaune

H_54 cm L_46 cm P_43 cm

2 000 / 3 000 €

51

ANGELO BROTTI (1914-2002)

ESPERIA éditeur, Italie

Miroir de forme rectangulaire, les pourtours et la partie basse ornée de laiton doré

H_78,5 cm L_63 cm P_4,8 cm

800 / 1 200 €



52

TRAVAIL ITALIEN (XX^e)

Lampadaire en laiton, lumière pivotante
H_190 cm L_30 cm

300 / 500 €

53

Paolo VENINI (1895-1959)

Lampadaire modèle *Rigoletto*, 1991
Verre coloré, métal et marbre.
Signé à la pointe
H_200 cm

1 500 / 2 500 €

54

Albano POLI (Né en 1935) pour POLIARTE

Lampadaire
En bronze et verre coloré, le fût s'éclairant
Vers 1960
H_160 cm L_67 cm

1 500 / 2 500 €



54

53



55

ALBANO POLI (NÉ EN 1935) POUR POLIARTE

Applique en verre de Murano sculpté au burin.
Elle se compose de différentes formes géométriques rondes et carrées.
H_79 cm L_70 cm P_15 cm

1 000 / 2 000 €

56

CARLO NASON (NÉ EN 1936)

Lampe à poser en verre de Murano et métal chromé
Elle se compose de deux parties, l'une en verre opalin teinté blanc, l'autre sphérique en verre moucheté blanc
H_65 cm L_33 cm

500 / 700 €

57

PIER GIUSEPPE RAMELLA (XXE) & ÉDITION ARTELUCE

Lampe de parquet modèle «Giada» en métal laqué mauve et verre dépoli.
Le modèle conçu en 1989.
H_51 cm D_43 cm

200 / 300 €





58

ELIO MARTINELLI (1921-2004)
ÉDITIONS MARTINELLI LUCE

Lampe à poser, modèle 599 «Serpente».
 Monture en métal chromé.
 Tête pivotante et diffuseur en plastique.
 Vers 1970.
 H_45 cm D_45 cm

400 / 600 €

59

ALBERTO CASANO (XX^È)

Paire d'applique
 La structure en métal brossé, l'abat-jour noir
 H_80 cm L_35 cm P_35 cm

500 / 700 €



60

MICHELE DE LUCCHI (NÉ EN 1951) POUR ARTEMIDE

Modèle *Cyclos*
 Suspension de forme circulaire en métal et verre.
 Le diffuseur en verre partiellement dépoli est retenu
 par deux cylindres encastrés.
 Corps en métal brossé gris.
 Circa 1980
 H_100 cm L_67 cm P_67 cm

300 / 400 €

61

GAETANO SCIOLARI (1927-1994)

Suspension en métal chromé, laiton doré et verre éclairant
 par huit lumières
 Circa 1970
 H_36 cm L_45 cm P_45 cm

600 / 800 €





Design d'Amérique & d'ailleurs

Lot N°62 au N°66





62

JOHN MAC GUIRE (1920-2013)

Table «*Wheat Sheaf*»

En bois de palmier et bambou tressé

Circa 1970

H_74,5 cm D_108 cm

400 / 600 €

63

Florence KNOLL (1917-2019)

Table basse de forme rectangulaire, la structure repose sur un piètement quadripode en métal supportant un plateau en ardoise.

H_23 cm l_114 cm L_57 cm

400 / 600 €





64

Florence KNOLL (1917-2019)

Modèle 26

Canapé trois places reposant sur quatre pieds fuselés en bois naturel et garni de tissu rayé.

H_80 cm L_232 cm P_73 cm

2 000 / 3 000 €



65

Vladimir KAGAN (1927-2016)

Paire de fauteuils de forme asymétrique

Garnis de tissu orangé

Ils reposent chacun sur une base circulaire

H_95 cm L_95 cm P_70 cm

2 000 / 3 000 €

66

Kazuhide TAKAHAMA (1930-210) - Simon GAVINA Éditeur

Suite de quatre chaises modèle «Tulu»

Structure en métal chromé tubulaire et garniture en tissu beige

Circa 1970

Étiquette de l'éditeur

H_70 cm L_45 cm P_42 cm

600 / 800 €







Design brésilien

Lot N°67 au N°74





67

GIUSEPPE SCAPINELLI (1911-1982)

Table gigognes

Bois massif ébénisé et verre

Circa 1960

H_55 cm L_49 cm P_39 cm

700 / 900 €

68

GIUSEPPE SCAPINELLI (1911-1982)

Table basse «*Aranha*» en bois massif et verre

Circa 1960

H_34 cm D_66 cm

1 200 / 1 800 €





69

Giuseppe SCAPINELLI (1911-1982)

Canapé quatre places

La structure en bois de Caviuna et garniture en tissu de couleur crème

Circa 1950

H_81 cm L_210 cm P_72 cm / (40 cm Assise)

3 000 / 5 000 €



70

Carlo HAUNER (1927-1997) & Martin EISLER (1913-1977)

Paire de Fauteuils

Structure en métal, garniture en tissu bouclé de coton de couleur crème

Circa 1960

H_80 cm L_72 cm P_58 cm

2 000 / 3 000 €

71

TRAVAIL BRÉSILIEN (XX^e)

Table basse de forme rectangulaire

Plateau en teck, structure en laiton et fer

Circa 1955

H_40 cm L_57 cm P_43 cm

200 / 300 €





72

72

Geraldo DE BARROS (1923-1998)

Table basse pouvant former banc en bois massif

Étiquette Hobjeto

Circa 1960

H_32 cm L_138 cm P_57 cm

1 000 / 2 000 €

73

Geraldo DE BARROS (1923-1998)

Table basse en bois naturel et placage de bois

Circa 1970

H_31 cm L_79 cm P_85 cm

600 / 800 €

74

ATELIER MOVEIS CANTU (XX^e)

Table à manger, 1968

Structure en bois massif et plateau en granit

Porte l'étiquette de l'atelier

H_78 cm L_200 cm P_100 cm

1 200 / 1 800 €



73



74



Design français

Lot N°75 au N°104





75

CARTIER, (XX^e)

Service en cristal composé de quatre verres à pied et d'une carafe

Dans son coffret d'origine

Circa 1960

H_11 cm L_53 cm P_34 cm (coffret)

200 / 400 €

76

Jacques ADNET (1900-1984)

Table basse à plateau rectangulaire orné de carreaux de céramique reposant sur une structure en métal laqué noir

Circa 1940/1950

H_42 cm L_101 cm P_38 cm

1 000 / 2 000 €



77

Jacques ADNET (1900-1984)

Guéridon de forme rectangulaire en palissandre, le fût gainé de cuir reposant sur un piètement quadripode en laiton sur roulettes.

Circa 1950

H_67 cm L_65 cm l_55 cm

600 / 800 €

78

François MONNET (Né en 1946)

Table basse

Structure en acier brossé et plateau de forme rectangulaire en verre fumé

H_39 cm L_100 cm P_50 cm

600 / 800 €





Pierre Chapo

Pierre Chapo, né en 1927 à Paris et décédé en 1987, est un ébéniste et designer français renommé pour son travail du bois. Influencé par des figures comme Le Corbusier et Frank Lloyd Wright, Chapo a su marier tradition et modernité dans ses créations. Diplômé de l'École des Beaux-Arts, il ouvre son atelier à Clamart en 1958, où il commence à développer son style distinctif caractérisé par une rigueur géométrique et une attention méticuleuse aux détails.

Les créations de Pierre Chapo se distinguent par leur simplicité élégante et leur fonctionnalité. Il privilégie l'utilisation de bois massif, souvent du chêne et de l'orme, et s'attache à révéler la beauté naturelle des matériaux à travers des lignes épurées et des assemblages sophistiqués.

Chapo a également été influencé par les principes de l'artisanat traditionnel et du mouvement Arts and Crafts, cherchant à produire des pièces durables et intemporelles. Sa philosophie du design reposait sur l'idée que chaque objet devait être à la fois beau et fonctionnel, et il est parvenu à créer un équilibre harmonieux entre ces deux aspects.

La table T02 est une création emblématique du designer français, connue pour son design épuré et sa robustesse. Conçue dans les années 1960, elle est fabriquée en bois massif. La T02 se distingue par son assemblage à tenons et mortaises, une technique traditionnelle qui renforce sa solidité sans utiliser de clous ni de vis.

L'esthétique sobre et chaleureuse de la table met en valeur le grain naturel du bois, avec une finition huilée ou cirée qui protège et sublime le matériau. La T02 illustre parfaitement la philosophie de Chapo, alliant esthétique, durabilité et fonctionnalité, dans le respect du matériau.

Aujourd'hui, les meubles de Pierre Chapo sont très prisés des collectionneurs et des amateurs de design. Ses créations continuent d'inspirer et de susciter l'admiration, témoignant de l'héritage durable de son travail et de son influence sur le design contemporain.





79

Pierre CHAPO (1927-1987)

Table basse, Modèle T23

Plateau triangulaire en bois naturel aux angles arrondis
reposant sur trois pieds épais

H_33 cm L_65 cm

2 000 / 3 000 €

80

Pierre CHAPO (1927-1987)

Table basse modèle T02

En orme massif

Circa 1978

1ère édition

H_33 cm D_96 cm

3 500 / 4 500 €





81

Pierre CHAPO (1927-1987)

Banc modèle S14

En orme massif à dossier plat

Circa 1970

H_84 cm L_122 cm P_48 cm

1 500 / 2 500 €

82

Pierre CHAPO (1927-1987)

Modèle S35

Banc en orme massif

Circa 1970

H_84 cm L_180 cm P_54 cm

2 000 / 3 000 €

83

Pierre CHAPO (1927-1987)

Table modèle T14

En orme massif

Circa 1965

H_74 cm L_138 cm P_71 cm

4 000 / 6 000 €







84

**RENÉ MARTIN (1891-1977) DIT RENÉ LES CISEAUX
ÉBÉNISTE DE CHARLOTTE PERRIAND AUX ARCS**

Chaufeuse en bois naturel

Circa 1955

Garniture en bouclé blanc (rapportée)

H_60 cm L_23 cm P_72 cm

1 000 / 2 000 €

85

**RENÉ MARTIN (1891-1977) DIT RENÉ LES CISEAUX
ÉBÉNISTE DE CHARLOTTE PERRIAND AUX ARCS**

Table de forme libre en pin massif

Réalisé pour la station de sports d'hiver Méribel, France

Circa 1955

H_55 cm L_142 cm P_75,5 cm

3 000 / 5 000 €





86

CHARLOTTE PERRIAND (1903-1999)

Éditions Steph Simon

Suite de quatre appliques modèle CP-1

En métal laqué noir et plastique

Circa 1960

H_7 cm L_16 cm

1 500 / 2 500 €

87

CASSINA, (XX^e)

Fauteuil «*Capitol Complex Armchair*» en
hommage à Pierre JEANNERET

(1896-1967)

Structure en chêne noir et garniture en

cuir naturel

H_75 cm L_69 cm P_76 cm

800 / 1 200 €





Pierre Jeanneret

Pierre Jeanneret, célèbre architecte et designer suisse, a marqué l'histoire du mobilier avec ses créations fonctionnelles et esthétiques. Collaborateur de longue date de Le Corbusier, Jeanneret a conçu des pièces qui allient simplicité et ingéniosité, particulièrement lors de son travail pour la ville de Chandigarh en Inde.

Parmi ses œuvres emblématiques figure le "Public Banco", une élégante banquette en bois avec une assise inclinée, conçue pour les espaces publics. Cette pièce se distingue par sa robustesse et son design minimaliste, typique de l'approche utilitaire de Jeanneret.

L'"Office Chair" est une autre création notable, souvent réalisée en teck avec une assise et un dossier en canne tissée. Ce fauteuil de bureau combine confort et fonctionnalité, avec une structure angulaire qui reflète l'esthétique moderne de Jeanneret. Enfin, l'"Easy Chair" est un fauteuil à la fois simple et confortable, doté de larges accoudoirs et d'une assise profonde. Son design incliné favorise la relaxation, faisant de cette pièce un exemple parfait de l'équilibre entre forme et fonction cher à Jeanneret.

Ces créations illustrent parfaitement la philosophie de Pierre Jeanneret : des meubles durables, pratiques et esthétiquement plaisants, conçus pour améliorer le quotidien de leurs utilisateurs.



88

PIERRE JEANNERET (1896-1987)

Teak Sofa modèle *PJ-011903* & Teak armchairs modèle *PJ-010824*

Ensemble comprenant un canapé et deux fauteuils

Structure en teck, dossier, assise et accotoirs légèrement renversés et recouverts de toile de coton de couleur gris anthracite.

Piètement double en «X», formant accotoir en partie supérieure et relié par deux traverses centrales sous assise. Accotoirs détachés à manchettes rembourrées de type «rouleau»

Circa 1960

H_85 cm L_156 cm P_92 cm

20 000 / 30 000 €





89

PIERRE JEANNERET (1896-1987)

Public Bench, modèle PJ-SI-37-B

Canapé en teck, le piètement bas formant compas

Garniture de cuir gris

Circa 1960

H_85 cm L_140 cm P_60 cm

6 000 / 8 000 €

90

PIERRE JEANNERET (1896-1987)

«Office Chairs from Chandigarh»

Suite de trois fauteuils

Structure en teck et garniture en vinyle rouge

Circa 1960

H_77 cm L_53 cm P_48 cm

6 000 / 8 000 €





91

PIERRE JEANNERET (1896-1987)

Office armchairs, modèle PJ-SI-28-D

Suite de six fauteuils

En teck et cannage

Conçus pour les bâtiments
administratifs de Chandigarh

Circa 1953/1954

H_80 cm L_50 cm P_55 cm

10 000 / 15 000 €



François Arnal

François Arnal, né en 1924 et décédé en 2012, figure incontournable de l'art contemporain français, fonde en 1969 l'Atelier A, une plateforme collaborative où artistes, designers et artisans pouvaient échanger des idées et travailler ensemble sur des projets innovants. Cette initiative reflétait la vision d'Arnal de briser les barrières entre les différentes disciplines artistiques et de promouvoir une approche interdisciplinaire de la création.

Son œuvre, caractérisée par une exploration constante des formes et des matériaux, témoigne de son esprit innovant et de sa volonté de repousser les limites de l'art traditionnel. Parmi ses créations les plus emblématiques figure la "Chaise Formule 1", une pièce qui incarne parfaitement son approche avant-gardiste.

En effet, la "Chaise Formule 1" n'est pas simplement un objet utilitaire; c'est une véritable œuvre d'art qui fusionne design industriel et esthétique artistique. Inspirée par la vitesse et l'élégance des voitures de course, cette chaise combine des éléments de fonctionnalité et de symbolisme, reflétant l'amour d'Arnal pour l'innovation et la performance.

Son design est audacieux et dynamique. Sa structure évoque les lignes aérodynamiques d'une voiture de course, avec une silhouette élégante et fluide. Les matériaux utilisés, souvent légers et résistants comme l'aluminium ou la fibre de carbone, rappellent ceux des véhicules de haute performance. Chaque courbe et chaque angle de la chaise sont soigneusement étudiés pour offrir non seulement un confort optimal mais aussi une expérience visuelle saisissante.

En somme, la "Chaise Formule 1" de François Arnal est bien plus qu'un simple siège. C'est une déclaration d'intention, une célébration de l'innovation et du design, et une œuvre d'art qui continue d'inspirer et de fasciner. Par cette pièce, Arnal a non seulement contribué à redéfinir le mobilier moderne, mais il a aussi laissé une empreinte durable dans le monde de l'art et du design contemporain.





92

FRANÇOIS ARNAL (1924-2012)

Chaise longue «*Formule 1*»

Structure en acier tubulaire chromé
sur roulettes et garniture en similicuir
jaune

Circa 1970

H_33 cm L_68 cm l_200 cm

25 000 / 35 000 €





93

Jean PROUVÉ (1901-1984)

Grand Repos

Fauteuil en métal inclinable

Circa 1980

Produit à environ 100 exemplaires

Dimensions fauteuil :

H_92 cm L_60 cm P_107 cm

Dimensions repose-pied :

H_38 cm L_45 cm P_37 cm

4 000 / 6 000 €





94

**JOSEPH-ANDRÉ MOTTE (1925-2013)
STEINER ÉDITEUR**

Paire de chauffeuses modèle 790
Étiquette Steiner
H_70 cm L_60 cm P_78 cm

2 000 / 3 000 €

95

**PIERRE PAULIN (1927-2009) POUR
ARTIFORT**

« 545 » dit aussi « *Little tulip* » le modèle
conçu en 1963
Fauteuil à coque en aluminium revêtu
de tissu, montant en métal chromé et
socle en fonte d'aluminium brossé.
Plaque en métal insculpée « Artifort
Tulipe Pierre Paulin » sous l'assise.
H_75 cm L_68 cm P_47 cm

600 / 800 €

96

**PIERRE PAULIN (1927-2009)
cm145**

Suite de quatre chaises à piétement
tubulaire laquée noir, assises garnies
de tissu bleu foncé
Édition Meubles TV
Circa 1955
H_82 cm L_45 cm P_38 cm

800 / 1 200 €

Provenance : collection Pierre Bergé





97

PATRICE BONNEAU (NÉ EN 1962)

Paire de chaises en métal laqué noir

Elles reposent sur quatre pieds de section ovale supportant une assise en plateau carré et un dossier de forme arrondie ajourée

H_78 cm L_58 cm P_58 cm

400 / 600 €

98

ÉLISABETH GAROUSTE (NÉE EN 1949) ET MATTIA BONETTI (NÉ EN 1952)

Méridienne «Koala», le modèle conçu en 1990.

Méridienne de forme organique, le dossier asymétrique s'arrondissant pour former les accotoirs.

Le dossier, l'assise et le coussin d'assise tapissés de velours rouge d'origine.

Les deux pieds avant en bronze marqués chacun du cachet B.G. à la base.

H_109 cm L_168 cm P_84 cm

3 500 / 5 000 €





99

ÉMILE GUYOT (XXE)

Cabinet modèle *B290*

En tubes d'acier chromé, bois laqué noir et métal chromé

Circa 1930

H_130 cm L_150 cm P_60 cm

4 000 / 6 000 €

100

Michel BOYER (1935-2011), (dans le goût de)

Lampe à poser en acier chromé

H_27 cm L_22 cm

100 / 200 €





101



103



102

101

MAISON ARLUS (XX^e)

Paire de lampes à poser en métal noir et doré
Elles reposent sur une base circulaire en fonte de fer bombée,
le fût de forme libre
Circa 1960
H_50 cm L_18 cm P_18 cm

600 / 800 €

102

JACQUES BINY (1913-1976)

Applique modèle Cerf-volant
En métal perforé noir surmonté d'un réflecteur noir et blanc
Circa 1950
H_36 cm L_31 cm P_24 cm

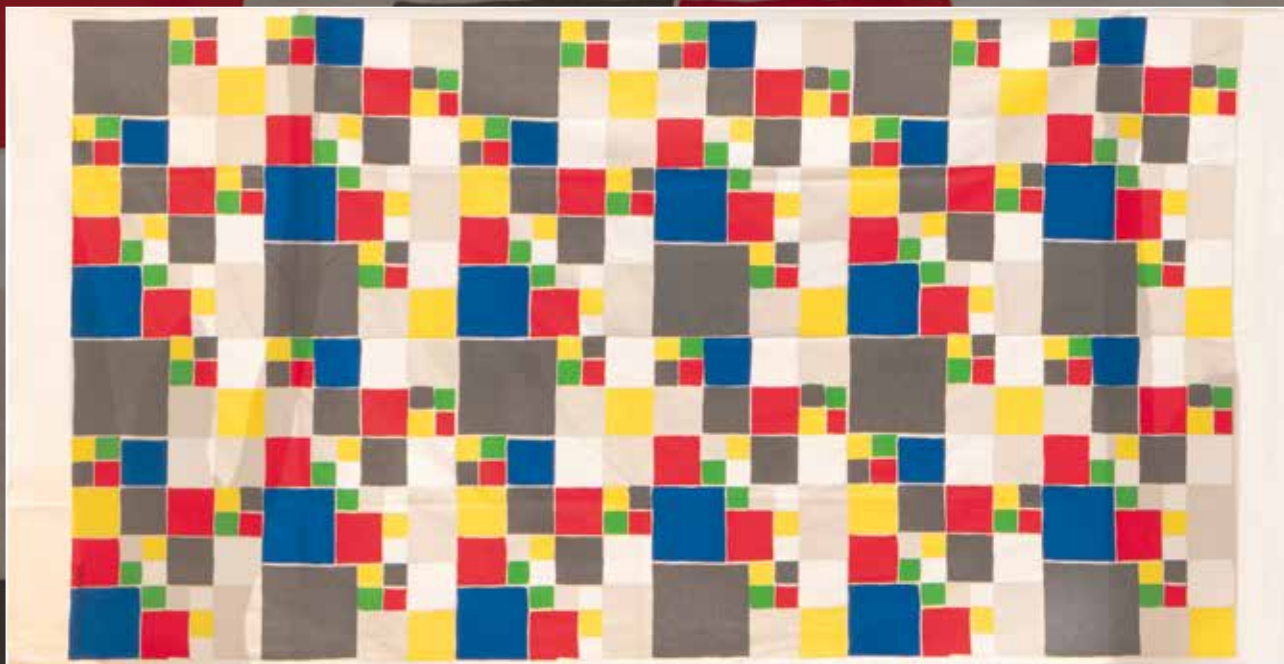
1 000 / 2 000 €

103

JEAN PERZEL (1892-1986)

Plafonnier de forme ronde en verre blanc, les pourtours en
métal
Circa 1970
D_39 cm P_12 cm

600 / 800 €



104

Sonia DELAUNAY (1885-1979)

Abstraction géométrique

Tenture imprimée

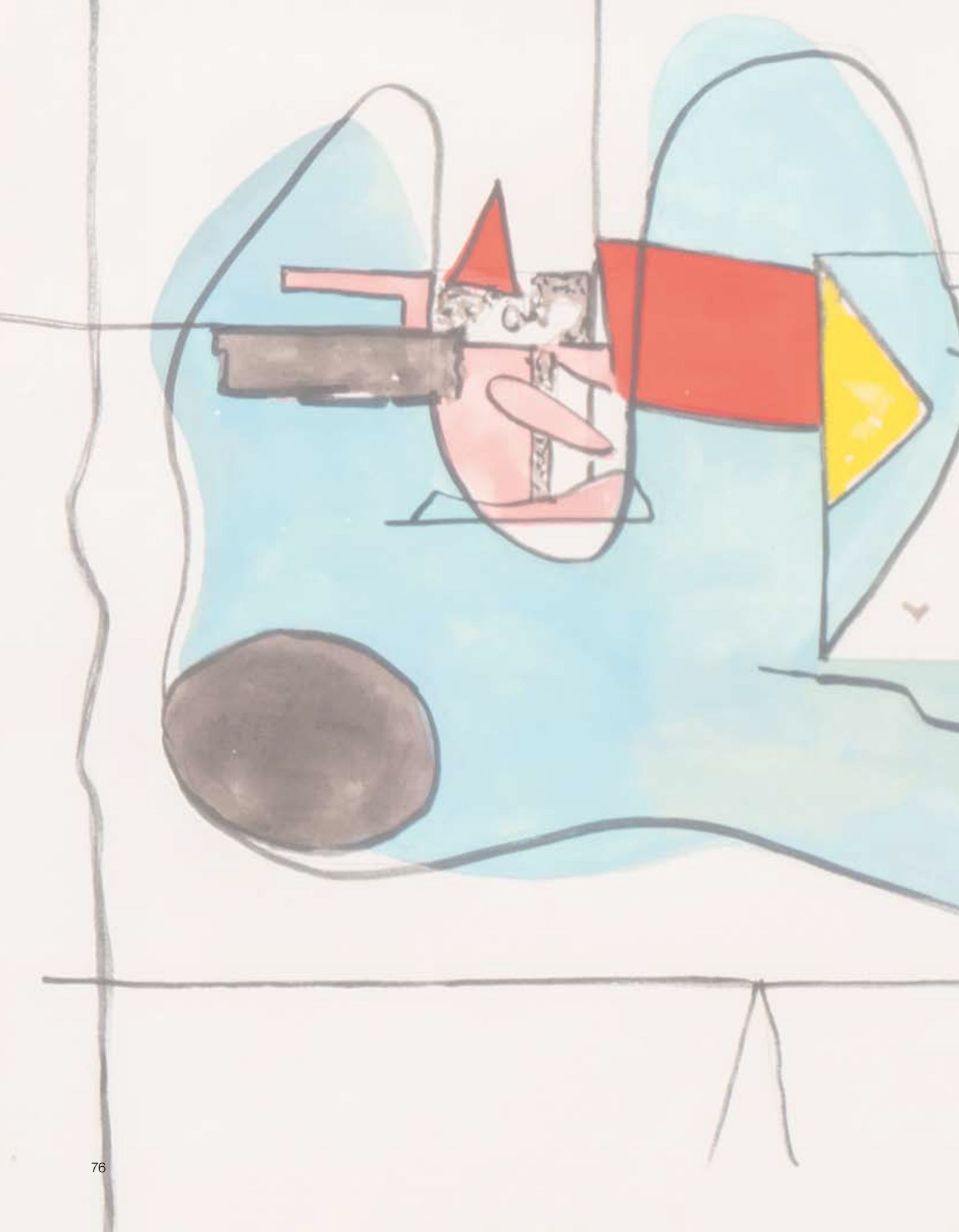
Édition Artcurial

Porte la signature imprimée de Sonia Delaunay

en bas à gauche

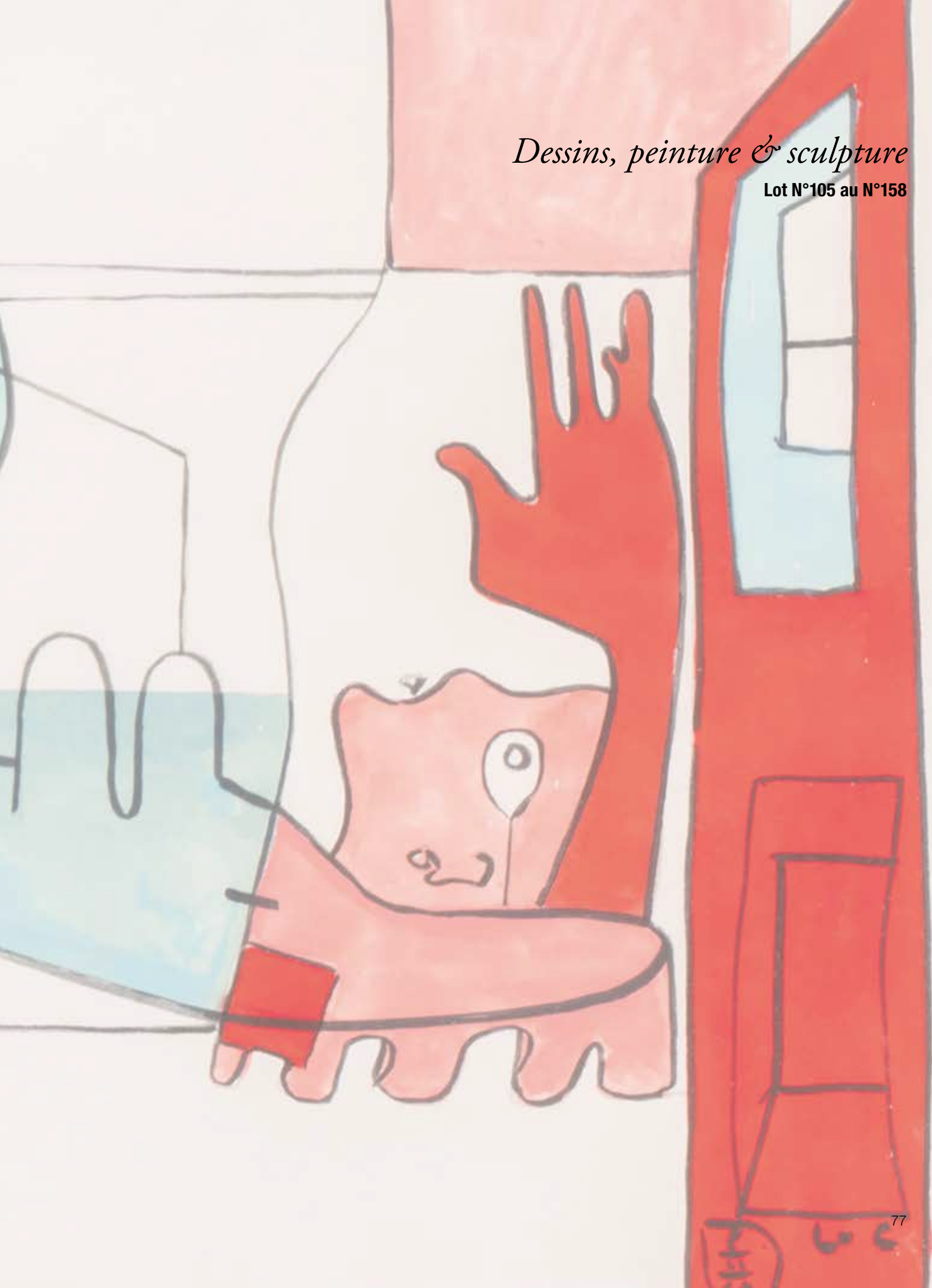
H_150 cm L_290 cm

1 000 / 2 000 €



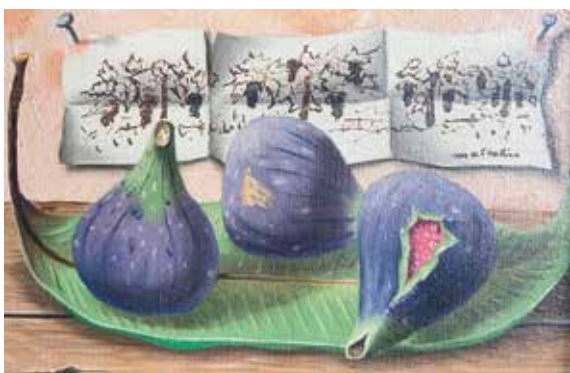
Dessins, peinture & sculpture

Lot N°105 au N°158





105



106



107

105

Bernard BUFFET (1928-1999)

Planche faisant partie des 21 illustrations pour « *la Recherche de la pureté* » de J. Giono. 1953
Pointe sèche
Dédicacée « à Lucien » en bas à droite
H_12,5 cm L_16,5 cm

100 / 200 €

106

Fernand LÉGER (1881-1955), (d'après)

Figure II
Lithographie
Signée et datée «20» dans la planche en bas à droite
Numérotée 100/200 en bas à gauche au crayon
H_71 cm L_46 cm

200 / 300 €

107

Pablo PICASSO (1881-1973)

Grande maternité, 1963
Lithographie en couleurs sur Arches
Signée et datée 29.4.63 dans la planche
Contresignée et numérotée 158/200 au crayon
H_89 cm L_63 cm

2 000 / 4 000 €

6.29.4.63.

Simon



Simon

Simon

Jean Hugo

Jean Hugo (1894-1984), arrière-petit-fils de Victor Hugo, est un peintre et illustrateur français dont l'œuvre, empreinte de poésie et de symbolisme, a marqué le XX^e siècle. Son style, caractérisé par une simplicité apparente et une grande profondeur émotionnelle, se retrouve dans ses nombreuses peintures, dessins et illustrations.

Il commence sa carrière artistique dans les années 1910, influencé par le mouvement symboliste et les œuvres de son arrière-grand-père. Après des études au lycée Janson-de-Sailly, il fréquente les cercles artistiques parisiens et se lie d'amitié avec des figures emblématiques comme Jean Cocteau et Max Jacob. Ces rencontres l'introduisent aux avant-gardes artistiques de l'époque.

Hugo développe un style de peinture souvent marqué par des thèmes religieux et mythologiques, traités avec une sensibilité poétique et une palette de couleurs subtile. Parallèlement à la peinture, il excelle dans l'illustration de livres, collaborant avec des auteurs célèbres et apportant une touche personnelle et expressive à chaque projet.

Jean Hugo est également reconnu pour ses talents de décorateur de théâtre et de scénographe. Il travaille sur de nombreuses productions théâtrales et cinématographiques, créant des décors qui combinent une esthétique visuelle riche et une compréhension profonde des textes. Son travail avec Jean Cocteau, notamment sur "Les Mariés de la tour Eiffel" et "La Voix humaine", est particulièrement notable.

En 1929, Jean Hugo épouse Valentine Gross, une danseuse et peintre, et s'installe avec elle à Lunel, dans le sud de la France. Ce changement de cadre marque un tournant dans sa vie et sa carrière, lui offrant une nouvelle inspiration et un environnement propice à la création.

Ses œuvres, empreintes de poésie et de mysticisme, continuent d'inspirer et de captiver les amateurs d'art. Son héritage perdure à travers les nombreuses expositions de ses œuvres et la reconnaissance de son apport à l'art du XX^e siècle.

Le Musée Fabre à Montpellier présentera d'ailleurs du 28 juin au 13 octobre 2024 une rétrospective majeure de Jean Hugo pour laquelle le Centre Pompidou a consenti à un prêt exceptionnel d'œuvres de l'artiste. Cette exposition, intitulée "Jean Hugo, le regard magique", propose un parcours complet à travers sa carrière artistique.



108

Lucien MATHELIN (1905-1981)

Composition aux figures

Huile sur toile

Signée en haut à droite dans le motif

H_16,5 cm L_24,5 cm

200 / 300 €

Provenance : Collection particulière parisienne

109

Jean HUGO (1894 - 1984)

«Langogne vu du plateau», 1943

Huile sur carton

Signée en bas à gauche

H_27 cm L_35 cm

Porte une étiquette de la galerie Lucie

Weill au dos

6 rue Bonaparte Paris 6^e

1 500 / 2 500 €

Provenance : Collection particulière parisienne

Exposition Jean Hugo 4 juin - 11 juillet 1969

«Langogne vu du plateau» 1943

Huile N°6 du catalogue



110

Laszlo BARTA (1902-1961)

Scène de village

Huile sur toile

Non montée sur châssis

Signée et datée 1929 en bas à gauche

H_143 cm L_390 cm

2 000 / 5 000 €

111

Paul JEANNENEY (1861-1920), (attribué à)

D'après Auguste RODIN (1840-1917)

Buste de Jean d'Aire

Épreuve en grès émaillé ocre de Saint

Amand en Puisaye

Annotation à l'arrière en bas à droite sous
l'émail

H_37 cm L_47 cm P_32 cm

On y joint un dossier documentaire complet

5 000 / 7 000 €



Georges Jeanclos

Georges Jeanclos (1933-1997) est un sculpteur et peintre français renommé pour ses œuvres émouvantes et introspectives, souvent réalisées en terre cuite. Ses sculptures, marquées par les thèmes de mémoire, de souffrance et de résilience, explorent les profondeurs de l'âme humaine.

Il commence sa formation artistique à l'École nationale supérieure des Beaux-Arts de Paris, où il étudie la sculpture sous la direction de Raymond Corbin. Son talent et sa sensibilité artistique se manifestent rapidement, et il obtient le prestigieux Prix de Rome en 1959. Ce prix lui permet de séjourner à la Villa Médicis, une expérience qui enrichit sa compréhension de l'art classique et baroque, tout en consolidant son intérêt pour les techniques traditionnelles de la sculpture.

Georges Jeanclos est surtout connu pour ses sculptures en terre cuite, un matériau qu'il utilise avec une grande maîtrise pour créer des œuvres empreintes d'émotion et de symbolisme. Ses créations se distinguent par leur délicatesse et leur profondeur psychologique, souvent réalisées en fines couches de terre qui leur donnent une texture particulière.

Tout au long de sa carrière, Georges Jeanclos a reçu de nombreuses distinctions et a été largement exposé en France et à l'international. Ses œuvres font partie de collections prestigieuses, tant publiques que privées. En 1993, il est nommé professeur à l'École nationale supérieure des beaux-arts de Paris, où il transmet son savoir et son passion à une nouvelle génération de sculpteurs.

Georges Jeanclos décède en 1997, laissant derrière lui un corpus d'œuvres qui demeurent une source d'inspiration et de contemplation pour les amateurs et les artistes à travers le monde. Son travail est régulièrement exposé lors de rétrospectives comme en 1999 à Lille (Hospice Comtesse), en 2002 lors d'une exposition monographique au Musée d'Art et d'Histoire du Judaïsme ou encore en 2024 au musée d'Art Moderne de Fontevraud – Abbaye Royale.



112

GEORGES JEANCLOS (1933-1997)

Têtes de jeunes filles

Terre cuite et son moule

Signées

H_45 cm L_20 cm P_19 cm

H_43 L_15 cm P_18 cm

1 000 / 2 000 €



113
GEORGES JEANCLOS (1933-1997)
Vue de village en campagne
Huile sur toile
Signée en bas à droite
H_45,5 cm L_61 cm

400 / 600 €

114
GEORGES JEANCLOS (1933-1997)
Vue de l'Allier à Vichy
Huile sur toile
Signée et datée 33 en bas à gauche
H_54 cm L_65 cm
Accident en haut au centre

200 / 300 €





115
SERGE SHART (1927-2011)
«Les jeunes années»
Huile sur toile
Signée en bas à gauche
Contresignée et titrée au dos
H_65 cm L_54 cm

800 / 1 200 €

116
ANTOINE MORTIER (1908-1999)
Composition
Huile sur toile
Signée en bas à gauche, contresignée et datée 52 au dos
H_120 cm L_105 cm

3 000 / 5 000 €



117

ANTOINE MORTIER (1908-1999)

Composition

Huile sur toile

Signée et datée 52 au dos

H_120 cm L_105 cm

3 000 / 5 000 €

Georges Rouault

Georges Rouault (1871-1958) est un peintre, graveur et vitrailiste français dont l'œuvre se distingue par son profond humanisme et sa quête spirituelle. Né à Paris, Rouault commence sa carrière comme apprenti chez un restaurateur de vitraux, une expérience qui influence durablement son utilisation de la couleur et de la lumière. Formé à l'École des Beaux-Arts sous la direction de Gustave Moreau, il se lie d'amitié avec Henri Matisse et d'autres futurs Fauves, tout en développant un style unique qui s'éloigne des tendances de son époque.

L'un des thèmes les plus poignants de l'œuvre de Georges Rouault est celui des clowns. Ces figures, souvent mélancoliques et solitaires, sont représentées avec une intensité émotionnelle qui transcende leur apparence de saltimbanques. Pour Rouault, les clowns symbolisent la condition humaine, marquée par la souffrance, la fragilité et l'aspiration à une rédemption spirituelle. Utilisant des couleurs sombres et des contours épais, Rouault crée des portraits où la douleur et la dignité cohabitent de manière saisissante.

Les clowns de Rouault ne sont pas simplement des artistes de cirque, mais des figures tragiques qui révèlent la dualité de l'âme humaine. À travers eux, l'artiste exprime sa compassion pour les marginaux et les opprimés, faisant écho à son propre engagement social et spirituel. Les visages, souvent marqués par des expressions de tristesse ou de résignation, sont encadrés de larges traits noirs rappelant les lignes de plomb des vitraux, conférant à chaque peinture une aura sacrée.

Georges Rouault a su, par ses clowns, transformer le trivial en transcendantal, en faisant de ces figures de divertissement des symboles universels de la condition humaine. Son œuvre continue d'inspirer par sa profondeur et sa capacité à toucher les aspects les plus profonds de l'existence humaine.



118

GEORGES ROUAULT (1871-1958)

Clown

Aquarelle et pastel sur papier

Signée en haut à droite

H_17,5 cm L_12 cm (à vue)

8 000 / 12 000 €



Jean Hélion

Jean Hélion, né en 1904 et décédé en 1987, figure majeure de l'art moderne français sera d'abord reconnu pour ses contributions à l'art abstrait avant de se tourner vers un style figuratif unique. Hélion a laissé une empreinte indélébile dans l'histoire de l'art. Sa capacité à naviguer entre abstraction et figuration, tout en maintenant une cohérence esthétique et une profondeur émotionnelle, fait de ses œuvres des pièces recherchées par les collectionneurs du monde entier, une grande rétrospective lui est consacrée au Musée d'Art Moderne de Paris du 22 mars au 18 août 2024.

Né dans la petite ville de Couterne en France, Hélion commença par étudier l'ingénierie avant de se tourner résolument vers la peinture.

Dans les années 1920, il s'installe à Paris, devenant rapidement un acteur majeur du mouvement de l'abstraction géométrique. Inspiré par les idéaux du cubisme et du constructivisme, il développe un style distinctif caractérisé par des formes géométriques audacieuses et des couleurs vives. Ses œuvres de cette période révèlent une exploration passionnée de l'équilibre, de la composition et de la lumière.

Cependant, au milieu des années 1930, Hélion commence à remettre en question les limites de l'abstraction et se tourne progressivement vers la figuration. Ce changement radical de style le place parmi les pionniers du retour à la re-

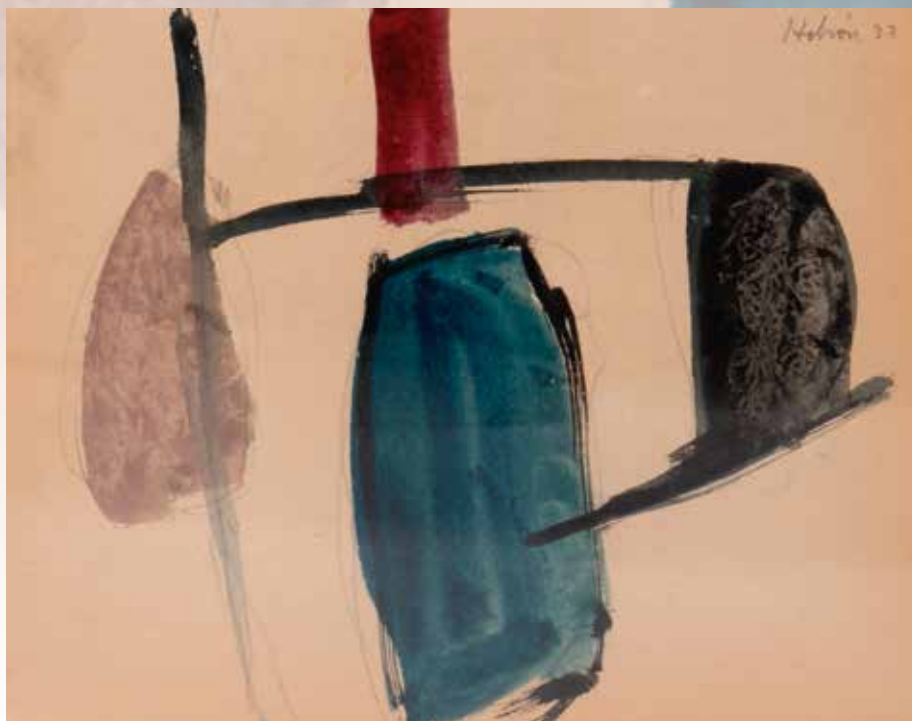
Deux œuvres emblématiques de sa période abstraite, caractérisée par des formes géométriques et des couleurs vibrantes.

présentation figurative dans l'art européen de l'époque. Ses peintures deviennent plus narratives, capturant des scènes de la vie quotidienne et des portraits empreints d'une humanité profonde.

L'expérience de la Seconde Guerre mondiale marque un tournant décisif dans la vie et l'œuvre d'Hélion. Engagé dans l'armée française, il est capturé par les Allemands en 1940 et passe près de deux ans dans un camp de prisonniers de guerre en Autriche. Cette période de captivité a profondément influencé son travail artistique, le poussant à explorer des thèmes tels que la violence, la solitude et la condition humaine dans un contexte de conflit mondial.

Après la guerre, Hélion s'installe aux États-Unis, où il poursuit sa carrière de peintre et d'enseignant. Son style évolue vers une simplification des formes et une palette de couleurs plus expressive. Ses œuvres de cette période témoignent d'une recherche constante de l'essence de la forme et de la couleur, ainsi que d'un engagement profond envers la représentation de l'expérience humaine.

Jean Hélion laisse derrière lui un héritage artistique riche et varié, traversant les frontières entre l'abstraction et la figuration, et témoignant de son exploration sans relâche des possibilités de la peinture dans le contexte tumultueux du XX^e siècle.



119

JEAN HÉLION (1904-1987)

Composition abstraite

Aquarelle sur papier

Signée et datée «Hélion 33»

en haut à droite

H_19 cm L_24 cm

3 000 / 5 000 €



120

JEAN HÉLION (1904-1987)

Composition abstraite

Aquarelle sur papier

Signée et datée «Hélion 33» en haut à droite

H_19 cm L_24 cm

3 000 / 5 000 €



« *Homme au chapeau* » (1943)

"Les Hommes au Chapeau" représentent des hommes ordinaires coiffés de chapeaux, souvent engagés dans des activités quotidiennes ou plongés dans la contemplation, Hélion utilise des formes simplifiées pour capturer l'essence de ses sujets, tout en imprégnant ses compositions d'une atmosphère à la fois mystérieuse et familière.

Ces peintures sont le reflet de la fascination d'Hélion pour la condition humaine et la vie urbaine. Les chapeaux, accessoires banals mais symboliquement chargés, confèrent à ces figures une identité collective tout en préservant leur individualité.

"Les Hommes au Chapeau" témoignent de l'évolution artistique de Jean Hélion et de sa capacité à combiner abstraction et figuration pour créer des œuvres à la fois accessibles et profondes. Cette série demeure une partie essentielle de son héritage, célébrée pour sa richesse narrative et sa qualité picturale.

121

JEAN HÉLION (1904-1987)

Homme au chapeau

Huile sur toile

Signée H et datée 43 en bas à droite

H_62 cm L_44 cm

Porte un numéro d'inventaire au dos

70 000 / 100 000 €

Provenance :

Collection David Hélion.

Collection particulière parisienne.

Bibliographie :

Henry- Claude Cousseau, Hélion, Éditions du Regard, 1992, reproduit page 317 (n&b)

Œuvre répertoriée au catalogue raisonné en ligne : <https://associationjeanhelion.fr/2000/09/05/catrais0628/>





122

JEAN HÉLION (1904-1987)

Nu accoudé, 1948

Fusain sur papier signé et daté en bas à gauche

H_68 cm L_52 cm (à vue)

3 000 / 5 000 €

Provenance :

- Succession Jean Hélion
- Collection particulière parisienne

« Nu accoudé" (1948)

"Les Nus Accoudés" mettent en scène des figures féminines nues, souvent posées de manière décontractée, accoudées sur des surfaces ou des supports invisibles. Hélion utilise des lignes fluides pour accentuer la sensualité et la vulnérabilité de ses sujets. Chaque pose semble capturer un moment de réflexion ou de repos, soulignant la dimension introspective de la série.

Bernard Réquichot

Bernard Réquichot (1929-1961) est un artiste français né à Paris qui débute ses études à l'École des beaux-arts de Bourges avant de les poursuivre à l'École nationale supérieure des beaux-arts de Paris. Dans les années 1950, il se lance dans une carrière artistique à Paris, où il se lie d'amitié avec plusieurs artistes et écrivains de l'avant-garde. Il expose pour la première fois en 1955 et attire rapidement l'attention pour son style unique et son exploration intense de la matière et de la forme.

Son oeuvre se caractérise par une approche expérimentale et une recherche constante de nouvelles formes d'expression. Il utilise une variété de techniques et de matériaux, dont la peinture, le dessin, le collage et l'assemblage. Ses œuvres sont souvent marquées par une texture riche et une complexité visuelle, explorant des thèmes de fragmentation, de chaos et de reconstruction.

Réquichot est également connu pour ses écrits, qui reflètent ses réflexions philosophiques et esthétiques. Son journal, tenu de manière régulière, offre un aperçu de son processus créatif et de ses interrogations sur l'art et la condition humaine.

La carrière de Bernard Réquichot est brutalement interrompue par sa mort prématurée en 1961, à l'âge de 32 ans. Son œuvre, cependant, continue d'influencer et d'inspirer. Bien que sa reconnaissance de son vivant ait été limitée, les rétrospectives posthumes et les études critiques ont solidifié sa place dans l'histoire de l'art.

Réquichot est souvent célébré pour sa capacité à transcender les conventions artistiques de son temps et à créer des œuvres qui interrogent les limites de la perception et de l'existence. Ses œuvres sont conservées dans plusieurs collections publiques et privées telles que le Centre Pompidou à Paris qui lui consacre une importante rétrospective du 3 avril au 2 septembre 2024



123

BERNARD RÉQUICHOT (1929-1961)

Sans titre, 1956

Encre sur papier

H_24,4 cm L_30,5 cm (à vue)

5 000 / 7 000 €

Bibliographie : Catalogue raisonné : *Barthes ; Billiot ; Pacquement*. Bernard Réquichot. Bruxelles, La Connaissance, 1973. n°157, p.198



124

Alexandre ORLOFF (1899-1979)

Composition, 1956

Huile sur toile

Signée et datée en bas à droite

Dédicacée en bas au centre

H_13 cm L_36 cm

1 500 / 2 000 €

125

Léon ZACK (1892-1980)

Composition, 1948

Huile sur toile

H_48 cm L_27 cm

3 000 / 5 000 €



126

Maurice ESTEVE (1904-2001)

Jardin, 1947

Encre et aquarelle sur papier

Signé et daté 47 en bas à droite

Encadré sous verre

H_26 cm L_20 cm

Porte une étiquette au dos :Neue Galerie Dr. Peter Nathan und Walther Scharf

Wilfriedstrasse 9, 8032 Zürich

Nr. Est - Z - 4701

3 000 / 5 000 €

127

Eduardo PISANO (1912-1986)

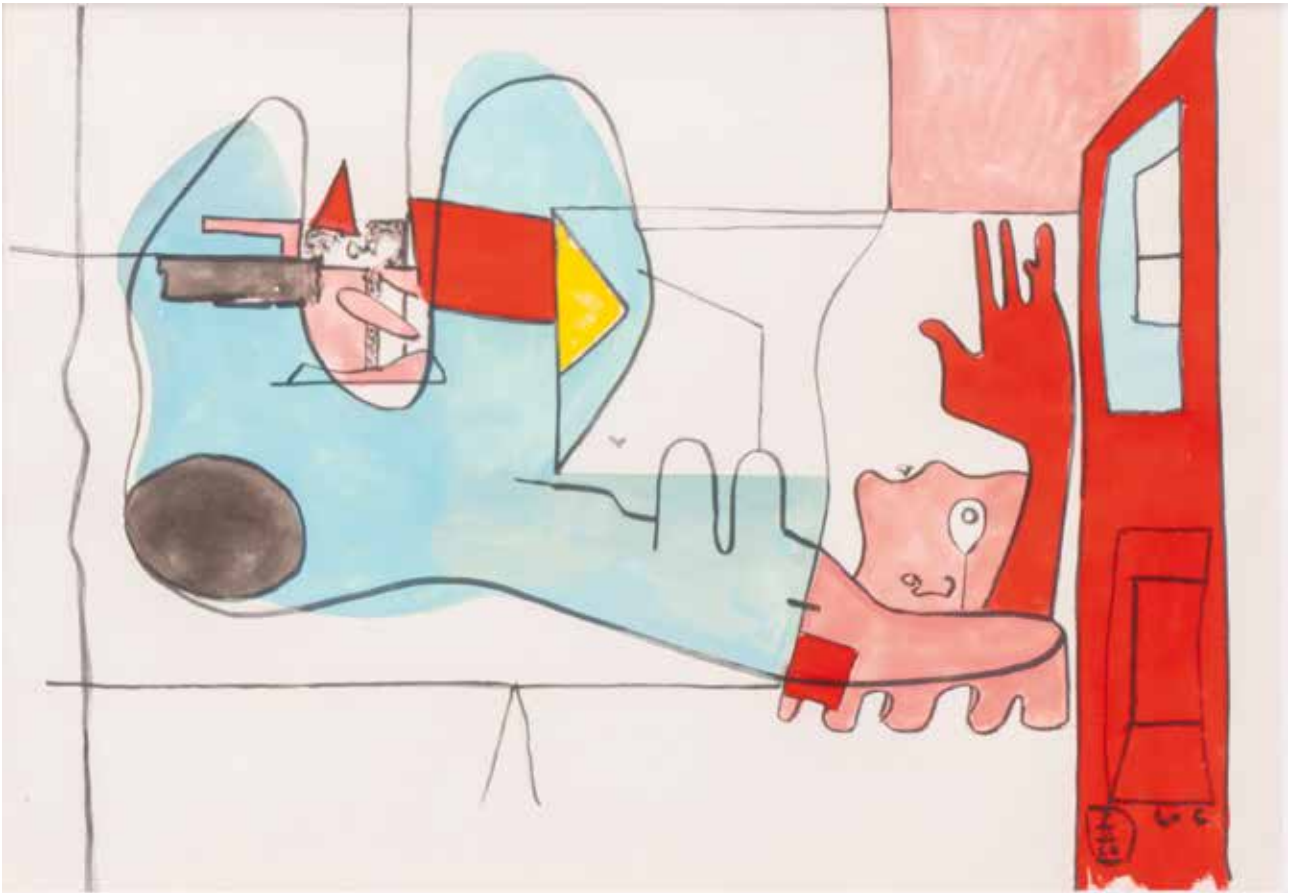
Toréador

Huile sur toile

H_20,5 cm L_24,7 cm (à vue)

200 / 300 €





128

GEN PAUL (1895-1975)

Musicien

Pastel gras sur papier

Signé en haut à droite

H_39 cm L_28,5 cm (à vue)

600 / 800 €

129

Charles-Edouard JEANNERET dit LE CORBUSIER (1887-1965)

Composition

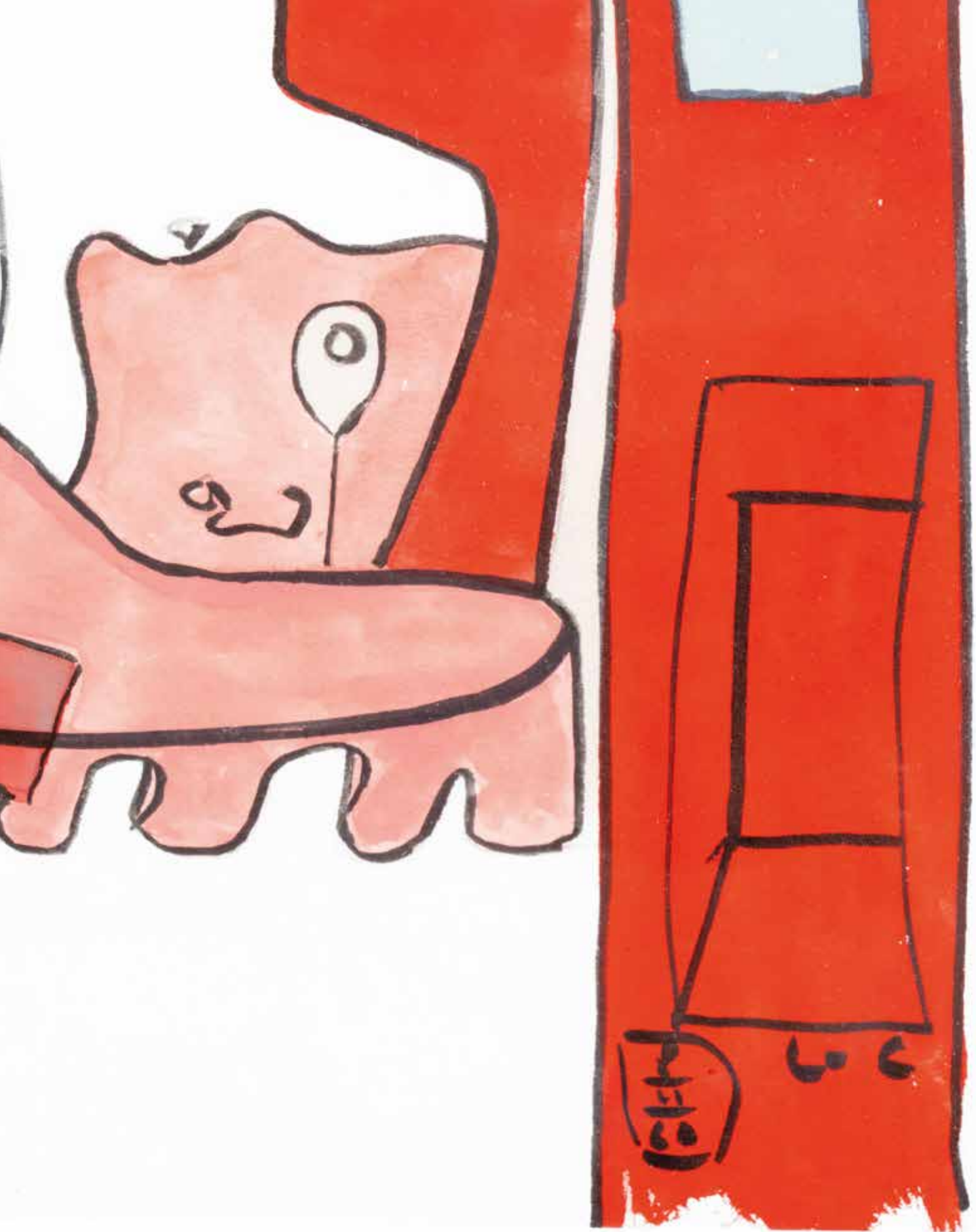
Encre et aquarelle sur papier

Dessin préparatoire

Monogrammé L.C. et daté 60 en bas à droite

H_21 cm L_30 cm (à vue)

5 000 / 8 000 €





130

Roberto MATTA (1911-2002)

«Boissy-sans-Avoir des rats»

Jeune femme nue sur un promontoire tentant d'échapper à des rats

Crayon et pastel sur papier

Signé d'un rat blanc

Portant l'inscription «A 10de, l'Athos, Portos e Aramis» en bas à droite

Porte une étiquette au revers «Merci pour hier soir, voici «Boissy sans avoir des rats» pour Athos, Portos et Aramis, le rat blanc est ma signature»

H_32 cm L_21 cm

1 500 / 2 500 €



131

Vincent BIULÈS (Né en 1938)

Composition, 1961

Huile sur toile

Signée en haut à droite et datée 61, contresignée au dos

H_92 cm L_73 cm

3 000 / 5 000 €

Bisula 61



Ophélie Asch

Ophélie Asch est une artiste contemporaine française dont le travail se distingue par une exploration profonde des thèmes de la matière, de la texture et de l'abstraction. Née en 1954, elle s'est imposée dans le monde de l'art par ses peintures et dessins qui marient spontanéité et maîtrise technique.

Utilisant principalement l'encre et la peinture, Ophélie Asch crée des œuvres où le geste et la matière jouent un rôle central. Ses créations sont souvent caractérisées par des formes organiques et des compositions fluides, évoquant des paysages intérieurs et des états d'âme.

Asch a exposé dans de nombreuses galeries et institutions prestigieuses en France et à l'international. Son travail, empreint de poésie et de sensibilité, invite le spectateur à une contemplation méditative, révélant la beauté intrinsèque de la matière et du geste artistique.



132

Ophélie ASCH (Née en 1972)

Composition

Huile sur toile

H_126 cm L_146 cm

4 000 / 6 000 €



133

Bao VUONG (Né en 1978)

The Crossing 100, 2022

Huile et acrylique et feuilles d'or sur toile, signée, datée et titrée au dos

H_195 cm ; L_260 cm

Avec certificat d'authenticité.

15 000 / 30 000 €

Provenance : Collection privée.

Peter Beard

En 1986, Peter Beard entame une collaboration avec l'entreprise Polaroid dans le cadre de l'initiative "Artist Support Program". La marque Polaroid met à disposition des artistes choisis un appareil Polaroid grand format, les films Polaroid et un technicien afin de produire des oeuvres destinées à promouvoir la marque en expérimentant ce procédé révolutionnaire. Parmi les artistes sélectionnés figurent Andy Warhol, Robert Rauschenberg, David Hockney, Robert Mapplethorpe, William Wegman et Peter Beard. Ces artistes ont fait don de certaines de leurs oeuvres à l'entreprise Polaroid dont la collection comprend plus de 16,000 clichés. Peter Beard profite de cette opportunité pour créer des polaroids grand format avec les modèles Iman, Khadijah, Magritte Rammé. Neuf tirages issus de ces prises de vues intègrent la collection Polaroid. Iman est le modèle iconique choisi par Peter Beard pour ce projet. Peter Beard rencontre Iman dix ans plus tôt lors de son séjour au Kenya.

Iman relate cette rencontre dans son hommage à l'artiste après sa mort tragique en 2020 :

"J'ai rencontré Peter à Nairobi en 1975, et comme le destin l'a décidé, nous restâmes liés pour toujours. Il m'a découverte, photographiée et façonnée comme nul autre avant lui. "

Ce tirage provient de la collection de l'ancien directeur artistique de Viking Press de 1963 à 1976. Ami intime de l'artiste, il fût l'éditeur du livre culte de Peter Beard *The End of the Game* paru en 1965.

Une variante de ce Polaroid grand format d'Iman est reproduite dans : *The Adventures and Misadventures Of Peter Beard in Africa* Bullfinch Press, Boston 1993 p. 104-105.



134

Peter BEARD (1938-2020)

Iman, 1989

Polaroid grand format, tirage unique

H_75 cm L_55 cm

Accompagné d'une lettre manuscrite du propriétaire, d'une photographie couleur datée de 1989 représentant le tirage peu après la prise de vue dans le studio de Patsy Spadavecchia, et d'une photographie de Peter Beard sur son lit d'hôpital, inscrite et signée par Peter Beard « the tunnel + the Light !, XX, P.B ».

Le tout monté sous passe-partout et encadré.

18 000 / 32 000 €

Provenance : Collection privée, France





135
Keith HARING (1958-1990)
Sans titre
 Feutre sur papier
 Daté octobre 1985
 H_22 cm L_30 cm

1 000 / 2 000 €

Certificat d'authenticité du Keith Haring Estate
 au dos daté 1/12/90

136
Keith HARING (1958-1990)
Crucifixion
 Feutre sur papier
 Signé en bas à droite
 H_30 cm L_22 cm
 Certificat d'authenticité du Keith Haring
 Estate, certaines informations
 partiellement effacées

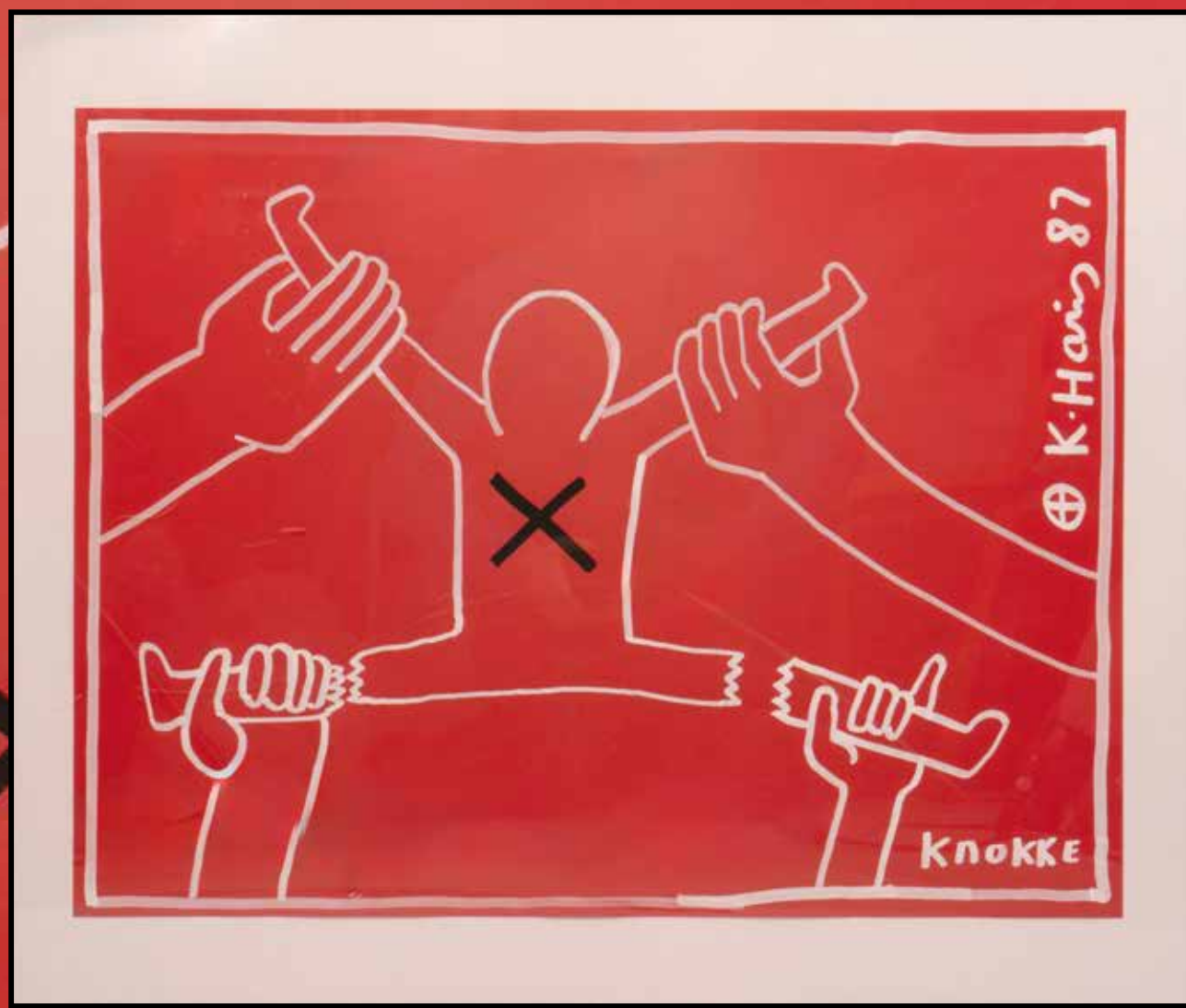
1 000 / 2 000 €

137
Keith HARING (1958-1990)
Sans titre
 Feutre sur papier
 Signé en bas à droite
 daté novembre 84 au dos
 H_30 cm L_22 cm

2 000 / 3 000 €

Certificat d'authenticité du Keith Haring Estate
 au dos daté 2/08/90

⊕ K·Haring 87



138

Keith HARING (1958-1990)

Knokke, 1987

Marqueur blanc et noir sur papier rouge

Signé et daté 87 en haut à droite

H_50 cm L_65 cm

4 000 / 6 000 €

Certificat du Keith Haring Estate daté du 5/3/93 au dos



139

GULLY (Né en 1977)

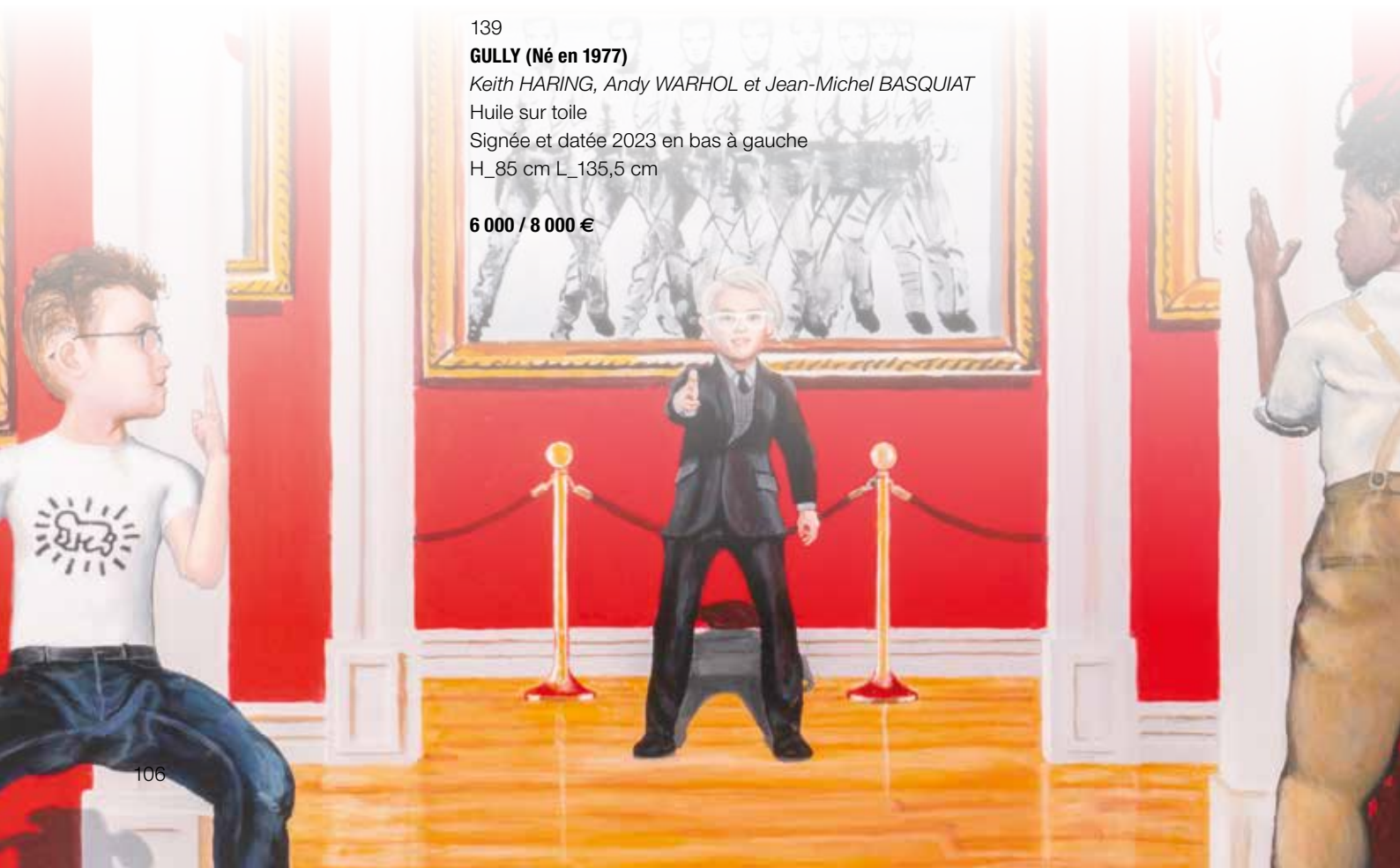
Keith HARING, Andy WARHOL et Jean-Michel BASQUIAT

Huile sur toile

Signée et datée 2023 en bas à gauche

H_85 cm L_135,5 cm

6 000 / 8 000 €





140
ALIX (Née 1991)
«*Qui s'y frotte s'y pique*», 2024
Technique mixte
H_61,5 cm L_46,5 cm (hors cadre)

2 000 / 3 000 €



Mustafa Ali

Né en 1956, Mustafa Ali est aujourd'hui considéré comme l'un des plus grands sculpteurs syrien, et a été nommé par l'Arabian Business magazine l'une des figures culturelles les plus influentes du monde arabe.

Diplômé en Syrie du centre des arts plastiques (1974), du centre des arts appliqués dans le département sculpture (1977), et de la faculté des Beaux-Arts de Damas (1979), Mustafa Ali se dirige ensuite vers l'Académie des Beaux-Arts de Carrare en Italie où il obtient en 1996.

Son travail ne cesse d'évoluer, au gré des outils et des matériaux utilisés, allant de bronzes de dimensions réduites à de gigantesques sculptures monumentales en passant par l'argile modelée, le bois sculpté ou encore le fer forgé.

Collectionné dans le monde arabe dès ses débuts, l'évolution dans la manière de l'artiste peut s'observer au cours des différentes expositions auxquelles Mustafa Ali a participé dans le monde entier depuis 1979 : symposiums sur la sculpture en Allemagne (1987), au Liban (1994), en Syrie, aux biennales de Sharzah en 1995 où il remporte la médaille de bronze, de Lattakié en 1997 où il remporte la médaille d'or, à Alexandrie et au Caire, ou encore aux expositions Art Sud Paris (2002) et Europ'Art à Genève (2006) parmi de nombreux autres événements.

Artiste profondément engagé, il devient directeur du centre d'art et établit le quartier des artistes dans le vieux Damas, crée la Mustafa Ali Art Foundation afin de développer, grâce à l'art, une vision du monde fondée sur la liberté personnelle et permettant de « créer un rêve meilleur et surmonter les difficiles étapes de l'Histoire ».

Cet objectif se retrouve dans ses œuvres qui mettent en lumière le paradoxe de la nature de l'humanité : il montre à la fois la brutalité de la figure humaine tout en soulignant sa fragilité.

Sa vision de l'art a séduit de nombreuses institutions qui viennent s'ajouter au nombre de collections privées ayant déjà acquis ses œuvres : le Musée national d'Art Contemporain de Damas, la Galerie Nationale de Jordanie, le musée d'art de Sharzahou encore l'Institut du Monde Arabe à Paris qui présente un bas-relief de l'artiste. Il a également réalisé des œuvres pour l'espace public, notamment le Portail de la Syrie pour les jeux Olympiques de la Méditerranée à Bari en Italie.

Mustafa Ali développe différentes thématiques universelles déclinées sur plusieurs œuvres traitées de manières différentes : les émotions et états psychologiques, les civilisations anciennes, mais également la spiritualité ou la sagesse à l'instar des sculptures présentées ici (un arbre symbole de sagesse, la stabilité, le totem) dans un style qui mêle expressionnisme et art brut





141

MUSTAFA ALI (NÉ EN 1956)

Réunion de divers dessins préparatoires

Techniques mixtes sur papier

De H_23 cm L_7 cm à H_23 cm L_33 cm

200 / 300 €

Un certificat d'authenticité sera remis à l'acquéreur



142

MUSTAFA ALI (NÉ EN 1956)

Tête, 2009

Sculpture en bronze à patine mordorée

Signée et justifiée 5/8

H_19 cm L_13 cm P_12 cm

800 / 1 200 €





143

Mustafa ALI (Né en 1956)

La vague, 2000

Sculpture en bronze à patine mordorée

Signée et justifiée 19/50

H_19 cm L_8 cm P_4 cm

200 / 300 €

Un certificat d'authenticité sera remis à l'acquéreur



144

Mustafa ALI (Né en 1956)

«Éternité», 2001

Sculpture en bronze à patine brune

Signée et justifiée 23/25

H_15 cm L_7 cm P_4 cm

200 / 300 €

Un certificat d'authenticité sera remis à l'acquéreur



145

Mustafa ALI (Né en 1956)

Matrix, 2010

Sculpture en bronze à patine brune

Signée et justifiée 3/8

H_12 cm L_10 cm P_8 cm

400 / 600 €

Un certificat d'authenticité sera remis à l'acquéreur



146

Mustafa ALI (Né en 1956)

Nodding, 2010

Sculpture en bronze à patine brune

Signée et justifiée 2/8

H_ 16 cm L_15 cm P_13 cm

400 / 600 €

Un certificat d'authenticité sera remis à l'acquéreur



147

Mustafa ALI (Né en 1956)

Skier, 2010

Sculpture en bronze à patine brune

Signée et justifiée 3/8

H_13 cm L_12 cm P_12 cm

400 / 600 €

Un certificat d'authenticité sera remis à l'acquéreur

148

Mustafa ALI (Né en 1956)

La nageuse, 2009

Sculpture en bronze à patine brune

Signée et justifiée 7/8

H_17 cm L_45 cm P_10 cm

1 500 / 2 500 €

Un certificat d'authenticité sera remis à l'acquéreur





149

MUSTAFA ALI (NÉ EN 1956)

Humbaba, 2005

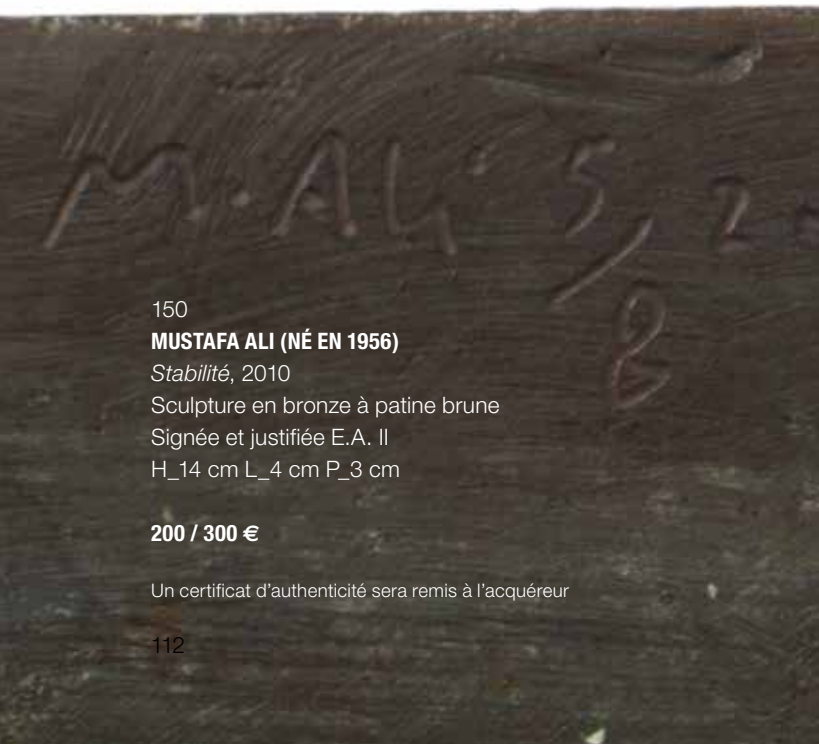
Sculpture en bronze à patine brune

Signée et justifiée 5/8

H_24 cm L_21 cm P_5 cm

800 / 1 200 €

Un certificat d'authenticité
sera remis à l'acquéreur



150

MUSTAFA ALI (NÉ EN 1956)

Stabilité, 2010

Sculpture en bronze à patine brune

Signée et justifiée E.A. II

H_14 cm L_4 cm P_3 cm

200 / 300 €

Un certificat d'authenticité sera remis à l'acquéreur





151

Mustafa ALI (Né en 1956)

L'échelle

Sculpture en bronze à patine brune

Signée et justifiée 8/8

H_23 cm L_32 cm P_10 cm

600 / 800 €

Un certificat d'authenticité sera remis à l'acquéreur

152

Mustafa ALI (Né en 1956)

L'Ambition, 2008

Sculpture en bronze à patine brune

Signée et justifiée 2/8

H_34 cm L_20 cm P_14 cm

1 000 / 2 000 €

Un certificat d'authenticité sera remis à l'acquéreur





153

Mustafa ALI (Né en 1956)

Abyss, 2005

Sculpture en bronze à patine brune

Signée et justifiée 3/8

H_19 cm L_13 cm P_12 cm

800 / 1 200 €

Un certificat d'authenticité sera remis à l'acquéreur

154

Mustafa ALI (Né en 1956)

«*Mémoire en colonne, totem*», 1958

Sculpture en bronze à patine brune

Signée et justifiée E.A. IV

H_52 cm L_5,5 cm P_5,5 cm

800 / 1 200 €

Un certificat d'authenticité sera remis à l'acquéreur



155

Mustafa ALI (Né en 1956)

Arbre, 2017

Sculpture en bronze à patine brune

Signée et numérotée 6/8

H_13 cm L_10 cm P_8 cm

300 / 400 €

Un certificat d'authenticité sera remis à l'acquéreur

156

Mustafa ALI (Né en 1956)

Arbre, 2017

Sculpture en bronze à patine brune

Pièce unique

Signée

H_14 cm L_12 cm P_10 cm

300 / 400 €

Un certificat d'authenticité sera remis à l'acquéreur



157

Mustafa ALI (Né en 1956)

L'arbre, 2017

Sculpture en bronze à patine brune

Signée, pièce unique

H_20 cm L_11 cm P_10 cm

600 / 800 €

Un certificat d'authenticité sera remis à l'acquéreur



158

Mustafa ALI (Né en 1956)

L'arbre, 2017

Sculpture en bronze à patine brune

Signée, exemplaire unique

H_17 cm L_16 cm P_16 cm

800 / 1 200 €

Un certificat d'authenticité sera remis à l'acquéreur



FRAMES & DESIGN

PARIS

Maison d'art et d'encadrement



La Maison Frames & Design est la garantie d'une fabrication de qualité, où chaque encadrement est réalisé avec la plus grande attention dans notre atelier.

Restauration – Encadrement – Livraison – Pose



Showroom
ouvert du lundi au vendredi

Place des Victoires
45 rue Croix des Petits Champs
75001 Paris
06.58.16.03.15





EMILE GARCIN

PROPRIÉTÉS

Paris 16^{ème} - Léna - Au 4^{ème} étage d'un bel immeuble avec ascenseur, charmant appartement de 136 m² avec belle hauteur sous plafond, parquet et moulures. Réceptions, 3 chambres, 3 bains. Grenier. Réf: PRD-9744-MG | Prix : 3.150.000 € | DPE : F - Emile Garcin Paris Rive Droite | +33 1 58 12 02 02 | parisrd@emilegarcin.com



Paris 1^{er} - Palais Royal - Dans un bel immeuble avec ascenseur, élégant appartement de 196 m² avec vue sur le Musée du Louvre. Réceptions, 3 chambres, 3 bains, cave. Réf: PRG-9795-NG-CP | Prix : 4.800.000€ | DPE : D Emile Garcin Paris Rive Gauche | +33 1 42 61 73 38 | parisrg@emilegarcin.com



Paris 1^{er} - Louvre - Rivoli - Au dernier étage d'un bel immeuble, charmant appartement rénové de 92 m². Vaste séjour cathédrale, cuisine équipée, bureau, 3 chambres, 2 bains. Réf: PLM-9533-BDD | Prix : 1.685.000 € | DPE : D Emile Garcin Paris Le Marais | +33 1 44 49 05 00 | parislemarais@emilegarcin.com

EMILEGARCIN.COM

FRANCE - BELGIQUE - SUISSE - MAROC



CONDITIONS DE VENTE

La dénomination officielle de Commissaire-Preiseur de ventes volontaires est celle d'Opérateur de ventes volontaires de meubles aux enchères publiques (dite OVV) régie par les articles L. 321-4 et suivant du Code de commerce. Il est seul compétent pour organiser et réaliser des ventes volontaires de meubles aux enchères publiques et des ventes aux enchères par voie électronique. Lorsque le Commissaire-Preiseur organise ou réalise des ventes volontaires, il agit comme mandataire et sachant entre le propriétaire vendeur du bien et le futur acquéreur.

Les acquéreurs sont soumis aux présentes conditions générales, la participation à la vente entraîne l'adhésion aux conditions énoncées ci-après :

LIEUX DE VENTE

Les ventes aux enchères sont organisées par la SAS NOUVELLE SOCIÉTÉ PBA, qui exploite la marque Pierre Bergé & associés.

Les ventes se déroulent au 21 avenue Kléber – 75116 Paris, excepté certaines ventes hors les murs.

Les visiteurs comme les acheteurs seront responsables des dommages et dégradations qu'ils pourraient occasionner dans tout lieu où se déroule une vacation organisée par la Maison de ventes Pierre Bergé & associés.

VENTE SANS GARANTIE

La vente a lieu sans garantie d'état, de qualité et de fonctionnement des biens et objets mobiliers, sauf précisions apportées par le commissaire-priseur et portées au procès-verbal. Les mentions de dimensions, poids, contenance, capacité sont fournies à titre indicatif, une variation dans ces mentions ne peut engager les responsabilités de la SAS NOUVELLE SOCIÉTÉ PBA. Une exposition préalable permet à tout acheteur potentiel d'apprécier la qualité du bien vendu, ainsi aucune réclamation ne sera admise une fois d'adjudication prononcée. Les reproductions des œuvres dans le catalogue sont aussi fidèles que possible, une différence de coloris ou de tons demeure néanmoins possible.

Les indications données par l'OVV sur l'existence d'une restauration, d'un accident ou d'un incident affectant le lot sont communiquées pour permettre à l'acquéreur potentiel une inspection facilitée mais restent néanmoins soumises à son appréciation personnelle. L'absence d'une telle indication n'implique pas que le bien ne soit affecté par aucun défaut ou réparation. Les retentissements (même non mentionnés au catalogue ou oralement) sont considérés comme des mesures conservatoires ; ils ne peuvent en conséquence être invoqués comme motif de dépréciation ou d'annulation de la vente. Quand le descriptif d'un lot est suivi d'une estimation (en euros), celle-ci est donnée à titre indicatif. Concernant l'horlogerie, l'état de fonctionnement n'est pas garanti. Il est également possible que certaines pièces aient été changées suite à des réparations et révisions. Les dommages causés aux objets ne peuvent engager la responsabilité de la SAS NOUVELLE SOCIÉTÉ PBA.

MODALITES D'ACHAT D'UN LOT

1. LES ENCHERES La vente sera faite au comptant et conduite en euros. Le transfert de propriété est opéré dès le prononcé du mot « adjugé », indépendamment du tombé du marteau. Le mode normal pour enchérir consiste à être présent dans la salle de vente. Le commissaire-priseur se réserve le droit d'écarter toute surenchère minime et tardive. Par enchère tardive est entendu toute enchère advenant après la clôture des enchères.

L'OVV est libre de fixer l'ordre de progression des enchères et les enchérisseurs sont tenus de s'y conformer. Le plus offrant et dernier enchérisseur sera l'adjudicataire. En cas de double enchère reconnue effective par l'OVV, l'objet sera remis en vente, tous les amateurs présents pouvant concourir à cette deuxième mise en adjudication. Le procès-verbal tenu par la SAS NOUVELLE SOCIÉTÉ PBA est le seul document faisant foi, le pointage de la plateforme de vente en ligne est sans valeur.

2. ORDRES D'ACHAT ET ENCHERES TELEPHONIQUES

Le Commissaire-priseur peut se charger gratuitement et confidentiellement de porter des enchères aux lieux et place d'un acheteur potentiel absent, ou qui ne souhaiterait pas le faire lui-même. Dans ce cas, tout ordre d'achat ou demande d'enchère téléphonique est transmis à l'OVV jusqu'à 2h avant la vente, et accompagné de la copie de la pièce d'identité en cours de validité et des coordonnées bancaires de l'enchérisseur.

L'enchérisseur désireux de déposer un ordre d'achat ferme ou par téléphone s'engage à proposer un prix minimum égal ou supérieur à l'estimation basse du lot suscitant son intérêt, y compris au cas où la liaison téléphonique ne soit pas établie. Dans le cas où plusieurs ordres d'un même montant ont été déposés pour un même lot, la première offre reçue l'emporte sur les autres.

L'enchérisseur peut modifier ou annuler son ordre d'achat ou sa demande d'enchère téléphonique jusqu'à 2h avant la vente. Sa demande devra être formulée expressément et sans équivoque par mail via l'adresse mail mentionnée dans la vente.

Les enchères par téléphone sont un service rendu par l'OVV aux clients ne pouvant se déplacer ; en aucun cas l'OVV ne pourra engager sa responsabilité notamment si la liaison téléphonique n'est pas établie, est établie tardivement, ou en cas d'erreur ou d'omissions relatives à la réception des enchères par téléphone.

3. ENCHERES LIVE

Concernant les enchères portées par internet « Live », nous rappelons aux enchérisseurs potentiels que le rythme de la vente en salle prévaut et la priorité sera donnée à l'acheteur en salle. La responsabilité de l'OVV ne pourra aucunement être engagée sur un défaut de connexion ou une possible lenteur des systèmes de communication.

Les enchérisseurs en ligne acceptent que leurs informations personnelles ainsi que tout renseignement et empreinte de carte bancaire soient communiqués par les plateformes à l'OVV. Ce dernier se réserve le droit de demander, le cas échéant, un complément d'information avant inscription définitive pour enchérir en ligne.

Toute enchère en ligne sera considérée comme un engagement irrévocable d'achat.

Tout adjudicataire en ligne autorise l'OVV à utiliser l'empreinte de carte bancaire afin de procéder au paiement, partiel ou global, des acquisitions, y compris les frais habituels laissés à la charge de l'acheteur (frais acheteur, droit de suite, TVA, frais de live, le cas échéant frais de gardiennage).

L'OVV n'a pas connaissance du montant des ordres d'achat secrets, formés automatiquement et progressivement dans la limite fixée par l'enchérisseur. L'exécution de l'ordre s'adapte au feu des enchères en cours.

Seul le commissaire-priseur définit le pas d'enchères, sauf indication contraire via les plateformes.

Toute enchère en ligne sera considérée comme un engagement irrévocable d'achat. En cas d'enchère simultanée ou finale d'un montant égal, il est possible que l'enchère portée en ligne ne soit pas prise en compte si l'enchère en salle était antérieure. En toute hypothèse, c'est le commissaire-priseur qui sera le seul juge de l'enchère gagnante et de l'adjudication sur son procès-verbal.

4. DROIT DE SUITE

Le droit de suite éventuel est à la charge de l'acheteur selon le barème légal indiqué ci-dessous :

4 % pour la tranche du prix jusqu'à 50 000 € ;

3 % pour la tranche du prix comprise entre 50 000,01 € et 200 000 € ;

1 % pour la tranche du prix comprise entre 200 000,01 € et 350 000 € ;

0,5 % pour la tranche du prix comprise entre 350 000,01 € et 500 000 € ;

0,25 % pour la tranche du prix excédant 500 000,01 €

FRAIS DE VENTE VOLONTAIRE

Sauf disposition particulière, les acquéreurs paieront en sus du prix d'adjudication des frais 30 % TTC. Pour les lots acquis via les plateformes Interencheres, Drouot et Invaluable, aucun frais supplémentaire

ne sera facturé.

PAIEMENT

La vente étant conduite en euros, le règlement des objets et celui des taxes afférentes sont effectués en euros. Le paiement doit être effectué immédiatement après la vente. Le retrait des lots se fera après règlement complet. L'adjudicataire pourra s'acquitter du paiement par les moyens suivants :

Par carte bancaire en salle : VISA – MASTERCARD

Par paiement bancaire sécurisé en ligne sur le site interencheres.com

Par virement bancaires (euros) : conformément aux coordonnées bancaires figurant sur le bordereau acquéreur. Les adjudicataires souhaitant régler leurs achats par virement émis d'une banque étrangère à l'Union Européenne ou à la zone euro devront s'acquitter d'un débours supplémentaire de 20 euros.

En espèces : (Décret du 24 juin 2015) : Jusqu'à 1 000 € frais et taxes comprises pour les ressortissants

français et pour les professionnels. Jusqu'à 15 000 € frais et taxes comprises pour les ressortissants personnes physiques étrangers justifiant de leur domicile fiscal hors de France.

Par chèque bancaire certifié ou chèque en euros émanant d'un établissement bancaire de droit français, domicilié en France (présentation d'une pièce d'identité valide obligatoire). En cas de règlement par chèque, seul l'encaissement vaut règlement. La délivrance ne sera possible que 20 jours après le paiement.

DEFAULT DE PAIEMENT

Tout bordereau de vente impayé ou ayant fait l'objet d'un retard de paiement de 15 jours est susceptible d'être inscrit au Fichier TEMIS et de restreindre la capacité des adjudicataires à participer aux ventes aux enchères, les notifications importantes relatives aux suites de l'adjudication sont adressées à l'adresse e-mail et/ou postale déclarée auprès de la structure de vente.

En vertu de la loi, à défaut de paiement par l'adjudicataire et après mise en demeure restée infructueuse, le bien pourra être remis en vente à la demande du vendeur sur réitération des enchères (anciennement dénommé « folle enchère »). Si le vendeur ne formule pas cette demande dans un délai d'un mois à compter de l'adjudication, la vente est résolue de plein droit. L'application de cette clause ne fait pas obstacle au paiement par l'adjudicataire défaillant de dommages-intérêts.

L'OVV pourra demander à l'adjudicataire défaillant :

Le remboursement des coûts supplémentaires engagés par sa défaillance, avec un minimum de 250 euros sans préjudice d'éventuels intérêts de retard

En cas de résolution de la vente ou de réitération des enchères :

Le remboursement de la différence entre le prix d'adjudication initial et le nouveau prix d'adjudication en cas de revente, si ce dernier est inférieur.

Tous les coûts générés par la seconde enchère. L'OVV se réserve le droit d'exclure de ses ventes futures, tout adjudicataire qui aura été défaillant ou qui n'aura pas respecté les présentes conditions générales.

Tout frais de justice et de recouvrement incomberont à l'adjudicataire défaillant.

TVA

Les lots sont vendus avec ou sans TVA récupérable pour les assujettis.

RESPONSABILITES DES LOTS VENDUS

Le transfert de propriété est opéré dès le prononcé du mot « adjugé ». L'adjudicataire devient légalement propriétaire et responsable de ses lots dès l'adjudication prononcée, quelles que soient les circonstances. Il assume ainsi la charge des risques. Les biens non retirés seront entreposés aux seuls frais, risques et périls de l'acheteur.

ENLEVEMENT ET STOCKAGE

L'acquéreur recevra, après paiement intégral, dans un délai maximal de 24h ouvré, un email l'autorisant à prendre possession de son achat (sauf condition particulière de la vente).

Tout retrait de lot se fera sous la condition expresse d'une prise de rendez-vous dans un délai minimum de 48h et sur présentation du bordereau acquitté et d'une pièce d'identité.

Lorsque l'adjudicataire ne peut procéder lui-même à l'enlèvement, il peut faire conditionner et expédier ses lots, à ses frais.

En cas d'enlèvement par un tiers, l'acheteur transmettra une décharge de responsabilité au commissaire-priseur pour permettre à ce dernier, de transmettre le lot à la personne désignée.

Les lots vendus sont stockés gracieusement pour une durée de 15 jours civils à l'issue de la vente. Passé

ce délai, il sera facturé un montant forfaitaire de 20€ TTC par bordereau. Passé 30 jours, des frais de 6€ TTC par jour et par lot seront facturés.

Tout lot qui n'est pas retiré dans un délai d'un an à compter de son adjudication sera réputé abandonné et sa propriété transférée à l'OVV à titre de garantie pour couvrir les frais de stockage. Au-delà de 30 jours et sauf convention expresse, le bien sera considéré comme abandonné purement et simplement. Après relance par LRAR et sans réponse dans un délai de 8 jours, le bien sera revendu pour le compte de l'adjudicataire ou propriétaire initial si le lot n'a pas été réglé.

EXPEDITIONS Peuvent se faire sur demande via le prestataire Enchères Expéditions : devis@encheres-expeditions.fr / 03 58 23 01 00 ou tout autre prestataire du choix de l'acheteur.

PRÉEMPTION DE L'ÉTAT FRANÇAIS

L'État français dispose, dans certains cas définis par la loi, d'un droit de préemption des œuvres vendues, c'est-à-dire le droit de se substituer au dernier enchérisseur. L'exercice de ce droit est manifesté par un représentant de l'Etat immédiatement après l'adjudication. Toute préemption doit être confirmée dans un délai de 15 jours par la personne publique. En l'absence de confirmation par l'Etat, il reviendra à l'adjudicataire initial de régler son achat sans délai. L'OVV n'est aucunement responsable des conditions de préemption par l'Etat français. Le nom de l'adjudicataire figurera au procès-verbal et ce dernier devra régler le lot. Il sera remboursé en cas de confirmation de la préemption.

DONNEES PERSONNELLES

Vous pouvez connaître et faire modifier les données vous concernant éventuellement conservées par l'OVV, ou vous opposer pour motif légitime à leur traitement ultérieur, en adressant une demande écrite accompagnée d'une copie de votre pièce d'identité à notre adresse postale ou sur contact@pba-auctions.com

COMPETENCES LEGISLATIVES ET JURIDICTIONNELLES

Les différentes dispositions de nos conditions générales de vente sont indépendantes les unes des autres. La nullité de l'une ne saurait entraîner l'inapplicabilité des autres. La loi française seule régit les présentes conditions générales d'achat et le texte en français sera le texte retenu en cas de litige. Les relations contractuelles entre le vendeur et l'OVV seront régies par le droit français. Toute contestation à leur encontre sera tranchée par le tribunal compétent.



ORDRE D'ACHAT.

<input type="checkbox"/> DEMANDE D'APPEL TÉLÉPHONIQUE	Nom et Prénom	_____
<input type="checkbox"/> ORDRE FERME.	Adresse	_____ _____
Vente aux enchères publiques	Pays	_____
ATMOSPHÈRE CONTEMPORAINE #2	Téléphone	_____
DIMANCHE 23 JUIN 2024 - 14H00	E-mail	_____
21, avenue Kléber 75116 Paris		

Après avoir pris connaissance des conditions de vente décrites dans le catalogue, je déclare les accepter et vous prie d'acquérir pour mon compte personnel aux limites indiquées en euros, les lots que j'ai désignés ci-dessous. (Les limites ne comprenant pas les frais légaux.)

Références bancaires obligatoires (Veuillez joindre un RIB et renvoyer la page suivante dûment remplie)

Références commerciales à Paris ou à Londres

Aucune demande de ligne de téléphone ne sera prise en compte pour les lots ayant une estimation inférieure à 800 euros ; veuillez pour ceux-ci laisser des ordres fermes

LOT No	DESCRIPTION DU LOT	LIMITE EN EUROS

Les ordres d'achat doivent être reçus au moins 24 heures avant la vente

À envoyer à
 PIERRE BERGÉ & ASSOCIÉS
 21 avenue Kléber 75116 Paris www.pba-auctions.com
 T. +33 (0)1 49 49 90 00 E. contact@pba-auctions.com

Signature obligatoire :

Date :
 T. S. V. P

CE FORMULAIRE DOIT ÊTRE REMPLI PAR TOUT ENCHÉRISSEUR AVANT LA VENTE.

Date de la vente DIMANCHE 23 JUIN 2024

Nom et Prénom _____

Adresse _____

Ville _____

Email _____

Téléphone _____

Banque _____

Personne à contacter _____

No de compte _____ Téléphone _____

Références dans le marché de l'art _____

PIÈCES D'IDENTITÉ - PHOTOCOPIE DU PASSEPORT

POUR TOUTE INFORMATION, CONTACTER LE +33 (0)1 49 49 90 00

Je confirme que je m'engage à enchérir en accord avec les conditions de vente imprimées dans le catalogue de cette vente.

Signature obligatoire :

Date :

Pierre Bergé & associés

21 avenue Kléber 75116 Paris

T. +33 (0)1 49 49 90 00 E. contact@pba-auctions.com

www.pba-auctions.com

Agrément n°238-2023