

PESCHETEAU BADIN

COMMISSAIRES-PRISEURS

10 JUIN 2022





L'ASIE



Ventes aux enchères publiques
HÔTEL DROUOT - 9, rue Drouot - 75009 Paris
Parking sous l'Hôtel des Ventes

LE VENDREDI 10 JUIN 2022
SALLES 1 & 7 À 14H00

DESSINS, TABLEAUX ANCIENS ET MODERNES
SCULPTURES
OBJETS D'ART ET D'AMEUBLEMENT
TAPIS - TAPISSERIES
PHALERISTIQUE
PHOTOGRAPHIES
ARTS D'ASIE

Ordres d'achat et rapports de conditions :
01 47 70 50 90
bids@pescheteau-badin.com

DROUOT.com
Live

Expositions publiques
Jeudi 9 juin de 11h à 20h
Vendredi 10 juin de 11h à 12h



Catalogue, photographies et ordres d'achat en ligne sur www.pescheteau-badin.com et www.drouot.com

Veillez consulter attentivement les conditions de vente à la fin du catalogue

EXPERTS

Dessins : **Cabinet de BAYSER**

01 47 03 49 87

expert@debayser.com

Lots 1 à 9

Tableaux anciens : **Cabinet TURQUIN - Stéphane PINTA**

01 47 03 48 78

contact@turquin.fr

Lots 10 à 17, 19

Dessins et tableaux modernes :

Amaury de LOUVENCOURT

et **Agnès SEVESTRE-BARBÉ**

01 42 89 50 20 - 01 53 96 06 57

sevestre.louvencourt@gmail.com

Lots 22 à 42

Art Russe : **Ekaterina NIKOLAEVA-TENDIL**

06 52 33 90 42

www.expertartrusse.com

Lots 43 et 44

Sculptures : **Sculpture & Collection**

Elodie JEANNIST de GYVES et Alexandre LACROIX

01 83 97 02 06

contact@sculptureetcollection.com

Lots 45 à 69

Objets d'art et d'ameublement :

Pierre-François DAYOT

01 42 97 59 07

contact@pfdayot.com

Lots 70 à 145 à l'exception des tapis et tapisseries

Papiers-peint : **Raphael MARAVAL-HUTIN**

06 16 17 40 54

rmaraval@gmail.com

Lot 89

Tapiserie : **Pierre CHEVALIER**

06 15 45 25 43

pierrechevalier19@yahoo.fr

Lots 91, 103, 121, 125, 146 à 149

Phaléristique : **Jean-Christophe PALTHEY**

jc.palthey@gmail.com

Lots 150 à 169

Photographie : **Isabelle CAZEILS**

07 68 27 12 77

info@expertiseiclic.com

Lots 171 à 194

Arts d'Asie : **Cabinet PORTIER – Alice JOSSAUME**

01 48 00 03 41

contact@cabinetportier.com

Lots 201 à 224

Porcelaines d'Asie : **Cyrille FROISSART**

01 42 25 29 80

froissart.expert@gmail.com

Lots 225 à 293

Catalogue et photographies, ordres d'achat en ligne sur www.pescheteau-badin.com et www.drouot.com





1



1 Entourage de Antoine RIVALTZ (1667-1735)

Feuille d'études

Plume et encre brune

21 x 33,5 cm sur plusieurs feuilles assemblées

400/500 €



2

2 École du nord du XVIIème siècle

Entrée triomphale d'un prince oriental

Plume et encre noire, lavis gris et brun

18 x 25,2 cm

Quatre coins coupés

500/600 €



3

3 Entourage de Raymond LAFAGE (1656-1684)

Feuille d'études recto-verso

Plume et encre brune, sanguine et crayon noir

21 x 34,5 cm sur plusieurs feuilles

assemblées

400/500 €



4

4 Attribué à Nicolas LOIR (1624-1679)

Saint Paul à Athènes

Plume et encre brune, lavis gris sur traits de crayon noir et rehauts de gouache blanche, passé au stylet

22,7 x 30 cm

Inscription au centre au crayon noir en grec.

Cachet à sec d'un blason en bas à gauche

Pliure au centre et rousseurs

1 000/1 500 €

Provenance :

Ancienne collection Winckler, son cachet dans le bas (L.2702)

Galerie Alain Moatti 1972 comme Bernard Picart



5

5 Ecole italienne du XVIIIème siècle

Charité

Pierre noire

27 x 21 cm

Taches, petits manques dans le haut

300/400 €



6

6 École du nord du XVIIIème siècle

Animaux sur un balcon devant un paysage

26,5 x 21 cm

Plume et encre brune sur traits de crayon noir, gouache et aquarelle

Passé au stylet partiellement

600/800 €



7

7 École italienne du XVIIIème siècle

Étude de putto

Sanguine

16 x 21 cm

Cachet non identifié en bas à gauche

300/400 €



8

8 Dans le goût de François Hubert DROUAI (1727-1775)

Le petit soldat

Pastel sur papier maroufflé sur toile

68 x 57 cm sur plusieurs feuilles de papier

600/800 €



9

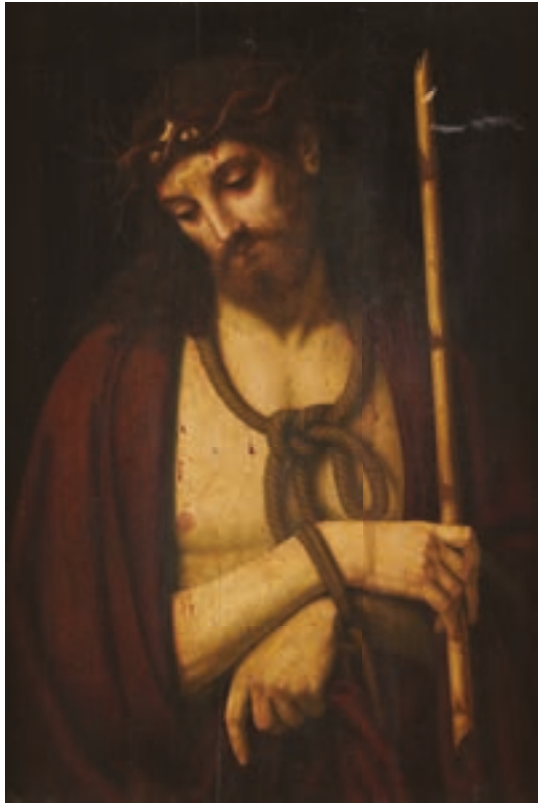
9 École française du XVIIIème siècle

Portrait de femme en buste, les seins dénudés

Pastel

44,5 x 36 cm

500/600 €



10

**10 École Italienne vers 1600,
suiveur d'Andrea Solario**

Christ aux liens

Panneau de chêne, trois planches, non parqueté

64 x 46 cm

Restaurations anciennes

1 500/2 000 €



11

**11 École du XIXe siècle,
dans le goût de Francesco Francia**

Vierge à l'enfant et personnages

Huile sur toile contrecollée sur bois

65,5 x 47,5 cm

1 000/2 000 €

12 École d'ULM vers 1480, suiveur de Hans Wertinger

Sainte Barbe

Panneau de pin parqueté

Restaurations anciennes

Si sainte Barbe est d'ordinaire représentée à côté de la tour où elle fut enfermée, Louis Réau (Cf. "Iconographie de l'art chrétien", 1958 reprint 1988, T.III/1 p. 173) signale qu'elle peut aussi avoir comme attribut un ciboire sans couvercle surmonté d'une hostie, notamment en Allemagne ou en Flandre où elle est invoquée contre la mort subite comme patronne de la bonne mort, c'est-à-dire la mort après avoir reçu la communion. "Le ciboire serait une simple variante de la tour qui avait parfois la forme d'une tourelle à poivrière, assez analogue aux pyxides où l'on conservait au XVe siècle les hosties consacrées pour administrer les mourants. De la tourelle on serait passé à la pyxide, puis au ciboire sans couvercle au-dessus duquel plane une hostie."

8 000/12 000 €





13 Adrien van der CABEL (1630-1705)

Nature morte au panier de pastèques, corbeille de prunes, d'amandes, raisins et pêches et un perroquet

Toile

Sans cadre

Hauteur : 120 cm

Largeur : 140 cm

Signé en bas à droite : Adrien van der Cab? / fecit

4 000/6 000 €



14 Adrien van der CABEL (1630-1705)

Nature morte au butor, lièvre, perdrix et cor de chasse

Toile

Sans cadre

Hauteur : 119 cm

Largeur : 140 cm

Signé en bas à droite : Adrien van der Cabel / fecibus (?)

3 000/5 000 €



15

15 Attribué à Abraham GENOELS (1640-1723)

Mercure et Hersée dans un paysage

Toile

Hauteur : 49 cm

Largeur : 71 cm

2 000/3 000 €



16

16 École GÉNOISE vers 1700

suiEUR de Giovanni Benedetto Castiglione

Scène de sacrifice

Toile marouflée sur panneau

Largeur : 52 cm

3 000/4 000 €



17

17 Attribué à Jan Peeter VERDUSSEN (1660-1753)

La curée

Toile

Hauteur : 51,5 cm

Largeur : 72 cm

800/1 000 €



18

18 École Italienne de la fin du XVII^e siècle ou du début du XVIII^e siècle suiEUR de Viviano Codazzi

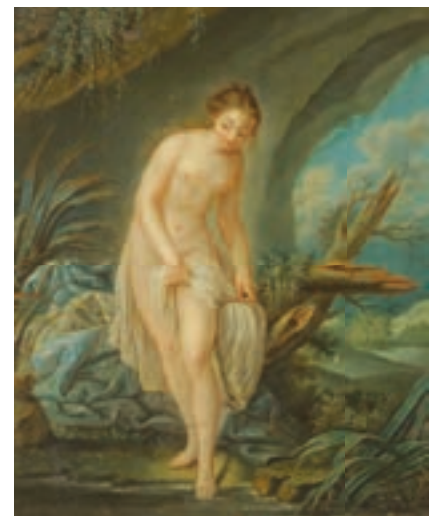
Les forges de Vulcain

Huile sur toile

80 x 64 cm

Rentoilage

2 000/3 000 €



19

19 École Française du XVIII^e siècle, entourage de Sébastien Leclerc des Gobelins

Une baigneuse

Toile

Hauteur : 46 cm

Largeur : 38 cm

1 000/1 500 €



20

20 École du XIXe siècle dans le style de Joseph Vernet (1714-1789)

Vue de port

Huile sur toile

235 x 215 cm

(Restaurations)

1 500/2 000 €



21

21 École du XIXe siècle dans le style
de Joseph Vernet (1714-1789)

Vue de port

Huile sur toile

232 x 88 cm environ

500/700 €



22

***22 Mathurin MÉHEUT (1882-1958)**

Brouette et fleurs des champs

Gouache sur carton, signée et dédiée en bas à gauche

71 x 105 cm

(carton gondolé)

1 000/1 500 €



23

***23 Mathurin MÉHEUT (1882-1958)**

Cyclamens

Gouache, signée du monogramme,

vers le bas vers le milieu

27 x 23 cm

200/300 €

***24 Mathurin MÉHEUT (1882-1958)**

Anémones

Gouache, signée vers le bas à droite.

38,5 x 29 cm

200/300 €



24

Frais de vente judiciaires : 14,28% TTC



25

25 Achille LAUGÉ (1861-1944)

Amandiers en fleurs

Pastel, porte le timbre de la signature
vers le bas à droite

39 x 55 cm

6 000/7 000 €

Œuvre enregistré dans le Catalogue Raisoné d'Achille Laugé

26 Achille LAUGÉ (1861-1944)

Printemps

Pastel, porte le timbre de la signature
vers le bas vers la droite

36 x 50 cm

5 000/6 000 €

Œuvre enregistré dans le Catalogue Raisoné d'Achille Laugé



26



27

27 Achille LAUGÉ (1861-1944)

Les pins à Belvèze du rozès

Pastel, signé en bas vers la droite.

37 x 51,5 cm

Provenance :

- Vente Tajan, 25 juin 2001

5 000/6 000 €

Œuvre enregistré dans le Catalogue Raisoné d'Achille Laugé



28

28 Jean CARZOU (1907-2000)

Rêve dans le parc, 1973

Dessin à l'encre de Chine sur traits de crayon,
signé et daté 73 en bas à droite.

48 x 63 cm (à vue)

300/500 €

Provenance :

- Galerie Taménaga, 1973

Exposition :

- *Carzou graphique*, Galerie Tamenaga, Paris, 2 février - 3 mars 1973,
N°56 du catalogue de l'exposition (avec comme dimensions 80 x 65 cm)

29 Raoul DUFY (1877-1953)

Portrait de Claudine, 1902

Pastel, signé en haut vers la gauche

36,5 x 31 cm (à vue)

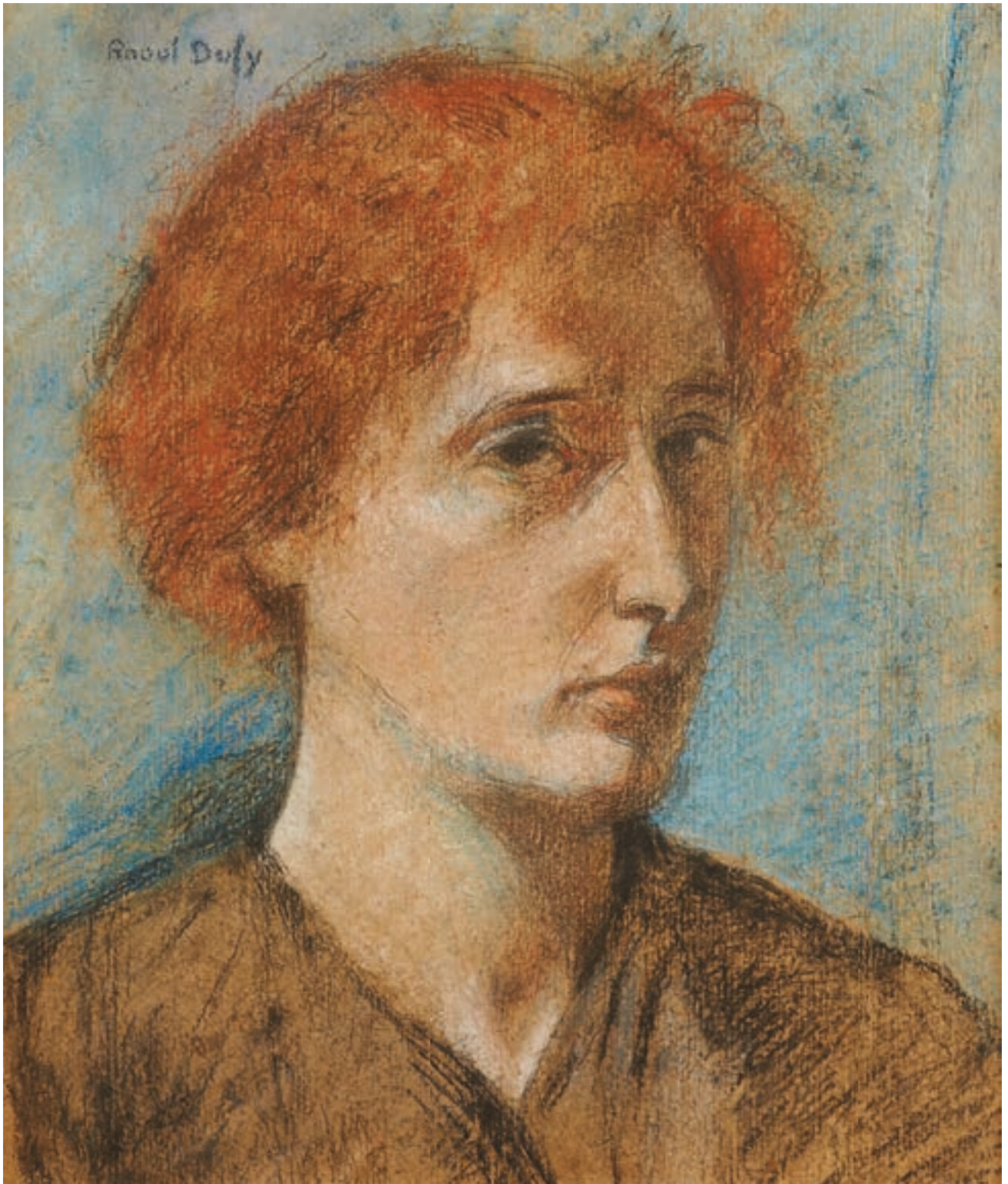
8 000/12 000 €

Provenance :

- Vente Paris, 31 mai 2017, N°63 du catalogue

Au dos une étiquette de Jean Cailac indique : Portrait de Claudine (1902)
qui fut la maîtresse de Dufy au Havre, dixit Germaine Dufy

Une attestation d'inclusion au supplément du Catalogue Raisonné des
Aquarelles, Gouaches et Pastels de Raoul Dufy de Fanny Guillon-Laffaille
N°A08-1704, en date du 17 avril 2008, sera remise à l'acquéreur (avec comme
dimensions 37,7 x 32 cm)





30 Johan-Barthold JONGKIND (1819-1891)

Près de Saint-Parize-Le-Chatel, 1875

Huile sur toile, signée et datée en bas à gauche, porte une inscription Nevers Chef-Lieu du département de Nièvre, 1875 au dos sur le châssis

34 x 43 cm

(restaurations dans le ciel autour de l'arbre)

20 000/30 000 €

Provenance :

- Vente Hotel Drouot, Paris, 22 mars 1985 N°45 du catalogue, sous le titre Dans le Dauphiné
- Collection particulière

Exposition :

- J.-B. Jongkind, Précurseur de l'Impressionnisme, Galerie Jacques Dubourg, Paris, Mai, Juin 1942, N°22, sous le titre Château de Sermoise près de Saint-Parize-Le-Châtel

Bibliographie :

- Jongkind, sa vie son oeuvre par Victorine Hefting, Arts et Métiers Graphiques, Paris, 1975, décrit et reproduit page 256 sous le N°647 (sous le titre Dans le Dauphiné)
 - Jongkind, Catalogue critique de l'oeuvre - Peintures I par Adolphe Stein, Sylvie Brame, François Lorenceau et Janine Sinizergues, Brame & Lorenceau Editions, Paris, 2003, décrit et reproduit page 282 sous le N°750
- Nous remercions le Comité Jongkind Paris-La Haye qui a aimablement confirmé l'authenticité de cette oeuvre et qui l'a répertorié dans ses archives sous le N°H0461 et qui nous a indiqué que Sermoise-sur-Loire a le même code postal 58000 que Nevers. Il y a environ 6 km entre Sermoise et Nevers, environ 20 km entre Nevers et St Parize. Ces deux localités sont au sud de Nevers



31 Eugène BOUDIN (1824-1898)

Saint-Vaast-la-Hougue. Les rochers et le fort, 1892

Huile sur toile, signée et datée "92" en bas à droite
et située à "Saint-Vaast"

50 x 75 cm

(écaillures côté latéral gauche)

30 000/50 000 €

Provenance :

- Hector Brame, Paris
- Collection particulière
- Vente Hôtel Drouot, Paris, 2 mai 1983

Bibliographie :

- *Eugène Boudin, 1824-1898* par Robert Schmit, Paris, 1973,
décrit et reproduit volume III, page 132 sous le n°2926



32

32 William Blair BRUCE (1859-1906)

Coucher de soleil sur la mer

Huile sur panneau, signée en bas à gauche.

26,5 x 35 cm

4 000/6 000 €

33 Pierre Louis Léger VAUTHIER (1845-1916)

Le pique-nique, Paris vue du haut-Montreuil (?)

Huile sur panneau, porte le timbre de l'atelier en bas à droite et le cachet de cire de l'atelier au dos.

10,5 x 27,5 cm

300/400 €

34 Étienne RAFFORT (1802-1895)

Marine, 1836

Huile sur toile, signée et datée en bas à gauche.

24,5 x 84 cm

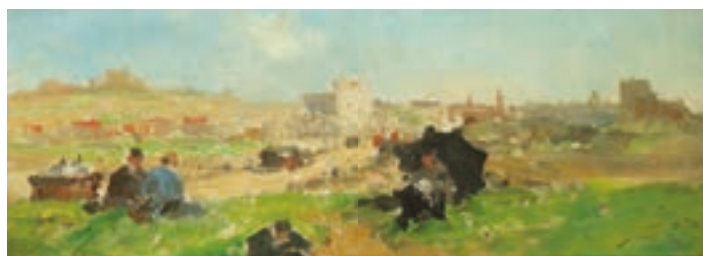
800/1 200 €

Provenance :

- Galerie Vendôme, rue de la paix, 1964

Exposition :

- Pierre Vauthier, galerie Vendôme, Paris 18 février - 7 mars 1964



33



34



35 Adolphe MONTICELLI (1824-1886)

Groupe de cinq femmes dans un parc
Huile sur panneau, signée en bas vers la droite
et numérotée C9220-3 au dos
60,5 x 62 cm

6 000/8 000 €

Provenance :

- Ancienne collection Delpiano, Cannes
- Galerie de Rome, Paris



37



38



39

36 Adolphe VAUTIER

Au jardin, massif de roses, 1877

Huile sur toile, signée et datée juin 1877 en bas à droite

65 x 92 cm

150/200 €

37 Mathurin MÉHEUT (1882-1958)

Saint Guénolé, au port

Huile sur carton

32 x 40 cm

2 000/3 000 €

Exposition :

- Rétrospective Mathurin Méheut, Musée de la Marine, Paris, 14 décembre 1973
- 3 février 1974, N° 58 de l'exposition

Un certificat de Maryvonne Méheut, fille de l'artiste sera remis à acquéreur.

38 Robert Antoine PINCHON (1886-1943)

Nature morte au coffret et monnaies du pape.

Huile sur toile, signée en bas à droite

55 x 55 cm

500/600 €

Provenance :

- Galerie du Léthé, Paris, 1986.

Exposition :

- Les Impressionnistes Normands (École de Rouen), Musée de l'Athénée, Genève, 11 juillet - 28 septembre 1986, N°95 du catalogue de l'exposition.

39 Emilio GRAU-SALA (1911-1975)

Clown et écuyère, 1969

Huile sur toile, signée en bas vers la gauche, resignée, datée et située Paris au dos.

81 x 65 cm

2 000/3 000 €

40 Emilio GRAU-SALA (1911-1975)

Le petit déjeuner, 1969

Huile sur toile, signée en bas vers la droite
et annotée au dos.

46 x 55 cm

3 000/4 000 €



40



41

41 Emilio GRAU-SALA (1911-1975)

Le déjeuner intime

Huile sur carton, signée en bas à gauche.

29,5 x 27,5 cm

1 500/2 000 €

Provenance :

- Galerie Montparnasse 47, Paris, 1967

Un certificat de la galerie Montparnasse 47 en date du 23 décembre 1967
sera remis à l'acquéreur

42 Emilio GRAU-SALA (1911-1975)

Sous la lampe, femme dans un canapé, 1970

Huile sur toile, signée en bas à gauche
et porte une annotation au dos

60 x 73 cm

2 000/3 000 €



42



43

43 Icône « Saint Michel avec des saints choisis »

Russie, XVIII^e siècle

Tempéra sur bois

54 x 43 cm.

En l'état (manques, griffures, restaurations)

600/800 €

44 Icône figurant « Saint Ambroise »

Grèce, XIX^e siècle

Tempéra sur bois

34 x 23 cm. En l'état

150/200 €

45 Ecole française de la fin du XVI^e siècle

Piéta

Epreuve en bois sculpté reposant sur un socle

Dimensions avec socle : 61 x 42 x 28 cm

(Accidents et manques)

400 / 600 €

46 École bourguignonne, seconde moitié du XV^e siècle

Vierge et saint Jean du Calvaire

Paire de sculptures en ronde-bosse en chêne polychromé

Saint Jean : H. 53 cm

Vierge : H. 50 cm

3 000/5 000 €

Petits accidents et vermouures (chevelure de Jean, mains de la Vierge, bordures des drapés), décapage partiel de la polychromie



44

Cette Vierge et saint Jean encadraient initialement un Christ en croix, formant une scène de la Crucifixion du Christ. Ces deux figures en bois présentent toutes les caractéristiques (physionomie et traitement des drapés) du style bourguignon qui s'est diffusé à la suite de l'imagerie au service du Duc de Bourgogne Philippe le Hardi, Claus Sluter (1355-1406) et de ses successeurs Claus de Werve (1380-1439), Jean de la Huerta (1413-vers1462) et Antoine le Moiturier (1425-1497). Les attitudes affligées et les costumes des deux protagonistes témoignent surtout de l'influence profonde du cortège des pleurants qui orment les tombeaux des ducs devenu une source d'inspiration pour d'autres sujets de l'art bourguignon que l'art funéraire.

47 Territoires burgondo-flamands, XV^e siècle

Saint Pierre

Fort-relief en chêne polychromé

H. 67 cm

Restaurations (notamment à la main droite), clef rapportée

Petits accidents et manques, décapage partiel

de la polychromie, polychromie rapportée

1 500/2 000 €



45



46

47



48

48 Nord de la France vers 1500

Buste reliquaire d'une sainte

Bois sculpté et polychromé, avec traces de dorure, le torse orné d'un motif quadrilobé en pendentif accueillant une excavation rectangulaire recevant initialement une relique
Dim. 42,5 x 38,2 x 12 cm sur un socle en bois mouluré et polychromé

Accidents, décapage de la polychromie du visage et restauration au nez

1 500 / 2 000 €

49 Bourgogne ou Champagne, vers 1500

Vierge de Pitié

Fort relief en pierre polychromée
37 x 34 x 13 cm environ

600/800 €

50 École italienne du XVIIIème siècle

Putto adorateur

Figure d'applique sculpté en fort relief en bois polychromé et doré.

H. : 55 cm

300/400 €

Accidents à la polychromie, main droite et doigts de la main gauche manquants



49



51



52

51 École italienne du XVIIème et du XIXème siècles

Jules César

Torse en marbres de couleur, tête rapportée au XIXème siècle
H. totale : 88 cm (dont piédouche 19 cm).

Il repose sur une colonne en stuc imitant le marbre rouge H. : 98 cm

Tête rapportée au XIXème siècle, restauration au nez, accident au piédouche

Provenance :

Galerie Kugel, 1962.

10 000/12 000 €

52 École italienne du XVIIIème siècle

Portrait présumé de Jules César

Petit buste en marbres de couleur et marbre blanc

H. : 56 cm dont piédouche en marbre gris : H. : 16,5 cm

La tête probablement rapportée

3 000/4 000 €

Provenance : galerie Kugel 1966



53

53 École italienne du XVIIème siècle d'après l'antique

Cicéron

Buste en bronze à patine brune

H. : 62 cm dont piédouche en bronze doré 18,5 cm

Accidents et restaurations anciennes (crâne)

8 000/10 000 €

Provenance : Alain Moatti - Paris 1975



54

54 École italienne vers 1800 d'après l'antique
Réduction du Monument équestre à Marc Aurèle
 Statuette en bronze à patine brune mordorée
 H.: 39 cm et H. totale : 63 cm un socle en marbre blanc gravé d'inscriptions dorées

Œuvre de référence :

Rome, 161-180 après JC, statue équestre de Marc Aurèle, bronze, H. 424, Musées du Capitole, n°inv. MC3247

Il s'agit d'une réduction de la célèbre statue équestre de la Place du Capitole à Rome. L'oeuvre est connue et documentée depuis le Xème siècle et fait partie des statues les plus importantes de l'Antiquité ayant survécu sans être enfouie. Le monument a été largement copié et étudié depuis le XVème siècle et plus particulièrement à la fin du XVIIIème siècle. Ainsi, les artistes, les amateurs et les collectionneurs effectuant le Grand Tour recherchaient des reproductions du Marc-Aurèle en bronze, en plâtre, sur des camées ou des intailles. Autour de 1800, les meilleurs fondeurs romains présentent dans leur liste et leur catalogue de belles réductions en bronze très prisées des amateurs.

1 500/2 000 €

55 École française du XIXème siècle
d'après l'antique

Gladiateur Borghèse

Bronze à patine brune

H. : 32 cm et base rectangulaire en marbre beige veiné

(dim. : 4 x 28 x 13 cm)

800/1 000 €

Œuvre en rapport :

-Guerrier combattant dit Gladiateur Borghèse, signé par Agasias d'Éphèse, fils de Dosithéos, vers 100 av. J.-C., Anzio (Antium), province du Latium, Italie, H. : 1,99 m, achat en 1807, Paris, musée du Louvre, n°inv. MR 224.



55



56

56 École française du XXème siècle dans le goût du XVIIIème siècle

Baigneuse

Pierre reconstituée

H. 153 cm sur une colonne cannelée en pierre constituée (H.totale 255 cm)

Accident, manque une main

400/600 €

57 École française de la fin du XIXème siècle

Torse de Vénus

Sculpture acéphale en marbre blanc

H. : 39 cm

Quelques fissures

600/800 €



57

58 École française du XIXème siècle

Portrait d'homme en costume du XVIIème siècle

Médailon en pierre

Diam. : 68 cm

Usures, salissures et accidents

300/400 €



58

59 École française de la fin du XIXème siècle

Bacchus

Buste en terre cuite

Porte une lettre « M » au revers

H. 80 cm

Petits accidents et salissures

300/400 €



59



60 École française du XIXème siècle, d'après Antoine Coysevox (1640 -1720)

La Renommée du Roi (La Renommée à cheval sur Pégase et Mercure à cheval sur Pégase)

Deux groupes équestres en bronze à patine brune formant pendant

H. : 39 cm et terrasse 29,9 x 11,4 cm sur des bases de style Louis XV en bronze doré (H. : 4 cm)

Attributs manquants

2 000/3 000 €

Littérature en rapport :

- François Souchal, *French sculptors of the 17th and 18th Centuries. The Reign of Louis XIV*, Illustrated Catalogue, vol. I (A à F), 1977, notices 77 et 78 ;

- Geneviève Bresc-Bautier et Anne Pinget, *Sculptures des jardins du Louvre, du Carrousel et des Tuileries*, Editions RMN, 1986, II, p.132-138 ;

- Ss dir. Geneviève Bresc-Bautier et Guilhem Scherf, *Bronzes français de la Renaissance au Siècle des Lumières*, Musée du Louvre édition, Somogy Edition d'art, 2008.

Ces groupes en bronze ont été réalisés d'après les sculptures exécutées en marbre de Carrare par Antoine Coysevox en 1698 à la demande de Jules Hardouin-Mansart pour orner le bassin de l'Abreuvoir du parc de Marly. Aujourd'hui conservés au Musée du Louvre (Inv.MR1822 et MR1824), les deux groupes en marbre forment une allégorie, *La Renommée du Roi*, qui s'inscrit dans la lignée et l'iconographie caractéristiques des grandes commandes de Mansart et Lebrun pour les domaines royaux de Versailles et Marly. Cette représentation, imaginée par Coysevox, a pour dessein de célébrer la prospérité du royaume après la signature de la paix de Ryswick en 1697. Renommée et Mercure illustrent la gloire du Roi, le montrant tour à tour guerrier et pacifique ; ses victoires sont illustrées par les trophées d'armes foulés par les sabots de Pégase.



61 École italienne du XIXème siècle d'après Antonio Canova (1757-1822)

Vénus italica

Buste en bronze à patine brune

H. : 73 cm dont piédouche H. : 14 cm et base carrée en marbre H. : 4. cm

4 000/6 000 €

Œuvre de référence :

Antonio Canova, Venus italica, 1812, marbre, H. 172, Florence, Palais Pitti, Galerie Palatine.

Littérature en rapport :

Giuseppe Pavanello, Mario Praz, L'opera complete del Canova, Milan, Rozzoli, 1976, p.112.

Antonio Canova (1757-1821) est chargé d'exécuter le modèle original de la Vénus Italica à la demande de Louis Ier d'Etrurie afin de remplacer la figure antique de la Vénus Médicis, emportée par les troupes napoléoniennes en 1802. Hésitant dans un premier temps à réaliser cette commande, le sculpteur accepte rapidement de se mettre à l'épreuve pour essayer de surpasser un des chefs-d'oeuvre de la sculpture antique. Canova réussit à insuffler la vie dans sa figure, réinventant la grâce du modèle antique dans un langage contemporain. Achevée en 1812, la figure est exposée au Palais Pitti à Florence et connaît un grand succès dès sa présentation. Elle est alors reproduite par le sculpteur pour d'illustres commanditaires tel que Lucien Bonaparte (1175-1840), prince de Canino et frère de Napoléon. Devenant une des sculptures les plus populaires de Canova, la Vénus Italica est également copiée par les sculpteurs italiens tout au long du XIXe siècle et éditée en bronze. Son exécution sous forme d'un buste a impliqué la variante du drapé cachant le sein droit sans présence de la main.



62 École italienne du XIXème siècle, d'après Antonio Canova (1757-1822)

Danseuse avec les mains sur les hanches ou Erato, muse de la Danse amoureuse

Danseuse avec le doigt sur le menton

Paire de bronzes à patine brune

H. : 54,5 et base H. : 3 cm et H. : 54,3 cm et bases en marbre H. : 3 cm

4 000/ 6 000 €

Œuvres de référence :

Antonio Canova, La Danzatrice, marbre, H.:117cm, Galleria Nazionale d'Arte Antica, Rome

Antonio Canova, La Danzatrice con le mani sui fianchi, 1811-1812, marbre, H. : 179 cm, Musée de l'Ermitage, Saint Petersburg, n°inv.H.ck-18

Littérature en rapport :

-Mario Praz, L'opera completa del Canova, 1976, p. 113 et 121.

- Androsov S./ Mazzocca F./ Paolucci A. (a cura di), Canova: l'ideale classico tra scultura e pittura, 2009, pp. 268-271

Cette paire de charmants bronzes reproduit les modèles des célèbres danseuses du sculpteur néoclassique Antonio Canova. L'artiste, mélomane et grand amateur de danse contemporaine, a traité le sujet de la Danse tout au long de sa carrière. Il réalise pour Joséphine de Beauharnais La Danseuse avec les mains sur les hanches présentée au Salon de 1812. L'oeuvre y connait un immense succès. Après le décès de Joséphine en 1815, la sculpture est acquise par l'empereur de Russie (elle est aujourd'hui conservée au musée de l'Ermitage à Saint-Petersbourg). En 1809 Canova exécute La Danseuse le doigt au menton à la demande du banquier Domenico Manzoni di Forlì. Le marbre, de même proportion que la Danseuse de l'Ermitage, est achevé en 1814 (aujourd'hui conservé à Rome, à la Galleria Nazionale d'Arte Antica). Canova exécute jusqu'à sa mort différentes versions de ces deux sculptures qui apparaissent en paire dans les plus belles collections dès le XIXe siècle et sont ensuite proposées pour l'édition de petits bronzes d'art dans des dimensions réduites.



63

63 Antoine-Louis Barye (1796-1875)

Jaguar dévorant un lièvre

Bronze à patine brune nuancée. Modèle créé en 1850. Fonte posthume
Signé « AL. BARYE » et porte la marque du fondeur Barbedienne
« F. BARBEDIENNE Fondeur » sur la terrasse
Porte le n°43 et la lettre V au revers
H. : 20, 5 cm et dim. terrasse : 39,4 x 15,2 cm 1 000/1 500 €

Littérature en rapport :

- Michel Poletti et Alain Richarme, *Barye, le Catalogue raisonné des bronzes édités*, Gallimard, 2000, Répertoire sous le n°A96, p.236.

64 DAUMIER Honoré

Coquetterie

Epreuve en bronze à patine noire numérotée 16/30.
Cachet à la cire perdue de Valsuani.
Haut. 19,5 cm 1 500/2 000 €

65 École française du XIXème siècle, d'après Charles Cumberworth (1811-1852)

Lesbie et Amour de Soi

Paire de statuettes en albâtre
H. : 46 et 44,5 cm dont socle en marbre blanc à décor de fleurs : 11 cm
Petits éclats sur les socles et restaurations 1 500/2 000 €

Œuvres en rapport

- Charles Cumberworth, *Lesbie*, statuette en bronze, signé Cumberworth, poinçon Daubrée, H. 34 cm, Paris, musée du Louvre, n°inv. RF 2728 ; - Charles Cumberworth, statuette en bronze, H. : 33,2 cm, signé Cumberworth, Paris, musée du Louvre, n°inv. RF 2730.

66 Georges Van der Straeten (1856-1941)

Buste de femme

Marbre blanc

Signé « Van der Straeten » au revers

H. 77 cm

400/600 €

Littérature en rapport :

- Dominique Allard, *Terres cuites des XVIIème et XVIIIème siècles : la collection Van Herck*, Bruxelles, fondation Roi Baudouin, 2000, pp. 144-147.

Georges Van der Straeten, élève de Jef Lambeaux, travaille à Paris à partir 1883. Il se spécialise dans la représentation aimable des parisiennes tout à fait dans l'esprit de la Belle Époque alors en vogue dans la capitale. Il est récompensé d'une médaille d'argent à l'Exposition Universelle de 1900. On retrouve deux oeuvres de cet artiste dans la célèbre collection Van Herck acquise par la fondation du roi Baudouin en 1997.



64



65



66



67

68 Jean-Baptiste Carpeaux (1827-1875)

Le Pêcheur à la coquille n°3

Bronze à patine brune

Porte le cachet « Propriété Carpeaux », surmonté des initiales « JP »

H. 34,5 cm

Usures à la patine

2 000/3 000 €

Œuvre en rapport :

- Jean-Baptiste Carpeaux, *Le pêcheur napolitain*, 1857, première épreuve en plâtre patiné, H. 89, 5 cm, Valenciennes, musées des Beaux-Arts, inv. S.90.10.

Littérature en rapport :

- Michel Poletti et Alain Richarme, *Jean-Baptiste Carpeaux, sculpteur*. Catalogue raisonné de l'oeuvre édité, Les Expressions contemporaines, 2003, modèle répertorié sous le n°SA 10 p. 64.

Inspiré à l'artiste par un jeune napolitain croisé sur la plage de Naples en 1856, cette oeuvre iconique de Carpeaux est aussi un hommage à ses professeurs Rude et Duret qui ont aussi traité le sujet dans les années 1830. Notre exemplaire en bronze, édité par la famille est d'une très grande qualité.



68

67 Jean-Baptiste Carpeaux (1827-1875)

Bacchante aux roses n°2

Bronze à patine brun clair

Fonte par Susse à partir de 1914

Signé « Carpeaux » sous l'épaule gauche

Porte la marque et l'insert circulaire du fondeur « Susse Fres Edtrs Paris » et la mention « cire perdue ».

Haut. 35 cm

Usures à la patine

1 500/2 000 €

Œuvre en rapport :

- Jean-Baptiste Carpeaux, *La Bacchante aux roses*, 1872, bronze, fonte Susse, H. 59 x L. 39 x P. 36 cm, Valenciennes, musée des Beaux-Arts, inv. S.92.40.

Littérature en rapport :

- Michel Poletti et Alain Richarme, *Jean-Baptiste Carpeaux, sculpteur*. Catalogue raisonné de l'oeuvre édité, Les Expressions contemporaines, 2003, modèle répertorié sous le n°BU 6, p. 108.



69

69 Alfredo Pina (1883-1966)

Tête de femme hurlant dite tête de Gorgone

Bronze à patine brune

Signé « A.Pina » sous l'épaule gauche

H. 31 cm dont socle en marbre H.15 cm

1 500/2 000 €

Œuvres en rapport :

- Alfredo Pina, *Gorgone*, 1912, bronze, H. 68 x L. 42. x P. 48 cm, Paris, musée Rodin, inv. AM.01792. (S) ;

L'artiste s'est inspiré des saintes femmes hurlant de la mise au tombeau de Niccolò dell'Arca exposée dans l'église de Santa Maria della Vita, à Bologne.



70

70 Miroir en ébène et cuivre repoussé à parecloses et décor de feuillages, fleurs et oiseaux ; (accidents).
Flandres, XVIIe siècle.
H : 76 cm, L : 51 cm

600/800 €



71

71 Coffret en écaille rouge à incrustations de laiton gravé (usure à la gravure), le couvercle bombé, à décor de rinceaux de feuillages ; (petits accidents et manques).
Début du XVIIIe siècle.
H : 13 cm, L : 24,5 cm, P : 14,5 cm

1 000/1 500 €



72

72 Coffret en Arte Povera à décor de scènes galantes ; (accidents ; petits pieds rapportés à une date ultérieure).
Italie, XVIIIe siècle.
H : 14 cm, L : 27 cm, P : 20,5 cm

100/150 €

73 Boîte circulaire en papier mâché, gaufré et peint, à décor de paysages.
Italie XVIIIe siècle.
H : 11,5 cm

30/50 €



74

74 Plaque de micro mosaïque polychrome sur fond de marbre noir représentant les Colombes Capitoline d'après la mosaïque découverte en 1737 à la Villa Adriana (Rome).
(Restaurations).
XIXe siècle.
41 x 51 cm

600/800 €



75

75 Paire de photophores en bronze doré et verre moulé, le fût octogonal à compartiments ornés de volatiles soutenus par une frise de godrons reposant sur une base octogonale à décor de treillages et feuillages ; (les verres refaits).
Début du XVIIIe siècle.
H : 52 cm

5 000/8 000 €



76

76 Grande coupe en porphyre d'Egypte, reposant sur un piédoche mouluré et une base carrée.
(Restaurations).
Début du XIXe siècle.
H : 25 cm, D : 54 cm

5 000/8 000 €

Ces coupes sur piédoche ou tazza réalisées pour les voyageurs du Grand Tour à la fin du XVIIIe siècle et au début du XIXe siècle s'inspirent directement des grands labrum antiques en porphyre dont le plus célèbre exemplaire est aujourd'hui conservé à la Villa Giulia (Rome).



77

77 Paire de bras de lumière en bronze doré à deux lumières, le fût feuillagé à décor d'une tête de bélier, surmonté d'un vase à guirlandes.
Époque Louis XVI.
H : 47 cm, L : 36 cm

2 000/3 000 €



78

78 Pendule obélisque en marbre blanc, bas relief à décor de symboles et trophées.
Epoque Louis XVI
63,5 x 27 x 20 cm

1 500/2 000 €

Provenance : Au Vieux cadran - Paris 1964



79

80

81

82

81

82

79 École italienne du début du XIXème siècle

Paire de colonnes en marbre rouge d'après les colonnes Trajane et Marc Aurèle surmontées de deux figures des saints Pierre et Paul en bronze

H. 87,5 cm sur des bases carrées en marbre noir

Accidents et restaurations 3 000/4 000 €

Les colonnes de Trajan et de Marc-Aurèle sont des colonnes triomphales romaines situées sur le forum de Trajan et la Piazza Colonna à Rome. Elles mesurent respectivement 40 mètres et 30 m de hauteur. Elles commémorent les victoires de l'empereur Trajan sur les Daces lors des deux guerres daces (101-102 et 105-106) et de l'empereur Marc Aurèle (161-180) sur les Germains et les Sarmates. Ces colonnes miniatures reprennent les fameuses scènes sculptées en relief s'enroulant en spirale autour du fût. Elles présentent à leurs sommets les figures des saints Pierre et Paul installés lors de leur restauration au XVème siècle par le pape Sixte V. Ces types d'objets ont connu un beau succès au XIXème siècle, exécutés pour assouvir les désirs d'antiques et autres souvenirs de la Cité éternelle des riches amateurs européens du Grand Tour.

80 Obélisque en granit vert et marbre rosso antico, à têtes de bélier et guirlandes de bronze doré.

Dans le goût de Luigi Valadier.

XIXe siècle.

H : 67 cm

2 000/2 500 €

Luigi Valadier réalisa de nombreux obélisque en marbres et bronze doré, notamment pour le surtout du bailli de Breteuil. Le motif des têtes de bélier se retrouve notamment sur un dessin de l'atelier de Valadier conservé au museo Napoleonico à Rome.

81 Deux obélisques en marbre rouge antique et rouge griotte, à pieds en bronze doré en forme de tortues.

D'après Luigi Valadier, XIXe siècle.

H : 69 cm

1 000/1 500 €

Ce modèle d'obélisque est similaire à ceux réalisés par Luigi Valadier pour le surtout du bailli de Breteuil vers 1778 aujourd'hui conservés au musée de l'Hermitage à Saint-Pétersbourg.

Provenance : G.Levesque - Paris 1963

82 Obélisque en marbre noir réduction de l'obélisque de la place de la Concorde à Paris (accidents).

XIXe siècle.

H : 86 cm

300/400 €

On y joint un obélisque en granit commémorant le général Bonaparte (H : 57 cm).



83



84



85



87

83 Deux colonnes en marbre brèche violette à base de marbre vert de mer.
XIXe siècle.
H : 98 cm 1 000/1 500 €

84 École italienne moderne, dans le goût de l'art roman
Bassin de forme balustre orné d'animaux sculptés en bas-relief en médaillon ; la base ornée de lions assis dans les angles
Marbre rouge de Vérone
Hauteur totale : 94 cm
Petits accidents 800/1 000 €

85 Colonne en marbre brocatelle de Sienne, reposant sur une base moulurée.
(Accidents).
Fin du XVIIIe siècle.
H : 114 cm 600/800 €

86 Coupe en albâtre mouluré reposant sur un piédoche et une base carrée ; (accidents et restaurations).
XIXe siècle.
H : 17,5 cm, D : 28 cm 200/300 €

87 Colonne en marbre bleu Turquin à cannelures et rudentures, reposant sur une base de marbre blanc.
XIXe siècle.
H : 106 cm 500/700 €

88 Ensemble de deux vases
Médicis en fonte laqué blanc
Hauteur : 54 cm - Diamètre : 37,5 cm
On y joint un vase en fonte laqué blanc.
Hauteur : 31 cm - Diamètre : 50 cm
(Rouille). 200/300 €



89



89



89



89

89. Jardins de Bagatelle, partie de papier peint panoramique, Manufacture Dufour à Mâcon, vers 1800-1804.

Cinq tableaux présentant une suite de neuf lés imprimés à la planche de bois en polychromie sur papier vergé raboté, fond brossé bleu. Dessin attribué à Pierre Antoine Mongin (1761-1778) représentant un parc idéal animé de nombreux personnages inspiré de jardins réels ou imaginaires. Ainsi peut-on reconnaître le Temple de l'Amour édifié par Mique au Petit Trianon en 1777- 1778, le pont chinois est identifié comme étant celui du Château du Comte d'Artois à Bagatelle et la colonne de pierre du dernier panneau pourrait être le Mât du Prince de Conti dans le parc de Cassan à l'Isle Adam.

Marouflé sur toile et tendu sur châssis, encadré, (quelques soulèvements, restaurations anciennes, traces d'humidité sur les deux derniers panneaux).

149 x 60 ; 147,5 x 106 cm
et 148,5 x 158,5 cm

(Panneaux dans l'ordre d'origine des lés : 4305, 4307, 4309, 7749.)

1 500/2 000 €



89



90

90 Cabinet en ébène sculpté et bois noirci, la partie supérieure ouvrant à deux tiroirs et deux vantaux à décor d'Actéon séduisant Diane pour l'un et de Vertumne séduisant Pomone pour l'autre, les faces intérieures à figures de guerriers dans le goût de Goltzius, contenant douze tiroirs à enfants ailés et chimères, avec une tablette coulissante et un guichet à figures de bacchantes découvrant un intérieur en amarante, palissandre, ébène et ivoire en marqueterie de cubes sans fond et treize tiroirs masquent des tiroirs secrets latéraux ; le piétement à ceinture ouvrant à deux tiroirs reposant sur des colonnes torsées et un plateau inférieur (les colonnes et le plateau inférieur refaits à une date ultérieure probablement au XIXe siècle).

France, vers 1640-1650.

H : 195 cm, L : 174 cm, P : 65 cm

(Petits accidents et restaurations).

10 000/15 000 €

Ce cabinet dont les vantaux principaux illustrent le thème de l'amour et de la séduction relève d'une typologie dite « à encadrements géométriques », laquelle correspond chronologiquement aux exemplaires les plus anciens. Notre cabinet contient cependant un certain nombre d'éléments sculptés dans les encadrements, notamment aux écoinçons, ce qui le place historiquement plus tardivement que les tous premiers exemplaires simplement moulurés. L'omniprésence du décor gravé le situe également de façon assez précoce aux alentours de 1640-1650.



91

91 MANUFACTURE D'AUBUSSON

Tapissierie en laine et soie à décor d'une oie et d'un canard sur le fond d'une rivière, d'un petit pont et d'un important château entouré de grands arbres. La bordure à décor de vases fleuris et volatiles.

XVIIIe siècle

240 x 321 cm

Petites réparations et légères usures. Manque bordure dans le bas.

2 000/3 000 €



92

92 Paire de fauteuils en orme sculpté à décor de coquilles, rocailles et feuillage, reposant sur des pieds cambrés ; (roulettes rapportées à une date ultérieure) ; (ceintures sanglées et non examinées).

Époque Louis XV

(accidents et restaurations).

Dim. : 109 x 76 x 62,5 cm

400/500 €



93

93 Suite de grands fauteuils en hêtre mouluré et sculpté à dossier plat et arrondi, à décor de cartouche, grenade, feuillage et fleurs, reposant sur des pieds cambrés. (Traverses sanglées et non examinées) ; (restaurations, accidents, notamment à une traverse arrière).
 Estampille de Louis Cresson (traverse arrière à l'extérieur), menuisier reçu maître en 1738.
 Époque Louis XV.
 H : 97 cm, L : 68 cm, P : 60 cm

3 000/4 000 €



94 Fauteuil en hêtre teinté à dossier plat et arrondi, de forme mouvementée, à décor de feuillages et fleurs, reposant sur des pieds cambrés.
 (Accidents et restaurations ; peint à l'origine).
 Estampille de Jean Jacques Pothier, menuisier reçu maître en 1750.
 Époque Louis XV.
 H : 96 cm, L : 64 cm

150/200 €



95

95 Commode en noyer et filets de bois clair, la façade mouvementée ouvrant à trois tiroirs, le plateau de bois reposant sur des montants à pan terminés par des pieds circulaires à l'avant (rapportés à une date ultérieure ainsi que les pieds arrière). (Accidents et restaurations).
 Allemagne, milieu du XVIIIe siècle.
 H : 82 cm ; L : 113 cm ; P : 63 cm

500/700 €



96

96 Commode en bois de violette, satiné et palissandre de forme mouvementée en façade et sur les côtés, ouvrant à trois tiroirs, le dessus de marbre rouge royal reposant sur des montants galbés terminés par de petits pieds cambrés. (Accidents et restaurations).
 Estampille de Jacques Bircklé et JME, ébéniste reçu maître en 1764.
 Époque Louis XV.
 H : 79 cm, L : 72 cm, P : 44 cm

2 000/3 000 €



97

97 Suite de deux fauteuils et deux chaises en noyer mouluré à large dossier en cabriolet, reposant sur des pieds cambrés, dans l'esprit de Nogaret.

(Restaurations ; accidents, notamment à un support d'accotoir).

Lyon, époque Louis XV.

Fauteuil, H : 84 cm ; L : 65 cm ; P : 60 cm

Chaise, H : 85 cm ; L : 56,5 cm ; P : 55 cm

800/1 200 €



98

98 Table à plateau en cabaret en bois peint et doré de forme rectangulaire, ouvrant à un tiroir et reposant sur des pieds cambrés ; (restaurations, peinture et dorure refaites).

Époque Régence.

H : 71 cm, L : 63 cm, P : 52 cm

400/600 €



99

99 Console en bois peint et doré, à décor ajouré de feuillage, cartouches, fleurs et rocailles, le dessus de marbre rouge du Languedoc reposant sur des montants galbés réunis par une entretoise à décor d'un combat de dragons.

(Peinture et dorure d'époque postérieure).

Époque Louis XV.

H : 82 cm, L : 98 cm, P : 47 cm

800/1 200 €



100

100 Table à écrire en bois peint, ouvrant à un tiroir et reposant sur des pieds cambrés.

(Restaurations et manques).

XVIIIe siècle.

H : 72 cm, L : 72 cm, P : 49 cm

200/300 €



101

101 Cartel en marqueterie en première partie d'écaille et laiton gravé, à figures d'espagnolettes et Cupidon, reposant sur une console à décor de feuillage.

(Accidents et restaurations, notamment au mouvement).

Le cadran signé de Paliard à Besançon.

Époque Louis XV.

H : 123 cm, L : 47 cm, P : 21 cm

2 000/3 000 €

102 Commode en acajou mouluré, la façade à ressaut ouvrant à trois tiroirs, le dessus de marbre blanc (rapporté à une date ultérieure) reposant sur des montants arrondis terminés par des pieds cambrés ; ornementation de bronzes dorés (rapportée à une date ultérieure) ; (restaurations, manques, notamment les chutes et sabots) ; estampille apocryphe de Jean-François LELEU et JME.

Époque Louis XV, vers 1770.

H : 90 cm, L : 107 cm, L : 46,5 cm

6 000/8 000 €



102



103

103 AUDENARDE ?

Tapiserie en laine et soie faisant partie de la série des continents, celle-ci représentant l'Asie inscrit en bas à droite sous l'éléphant.

Sur la gauche, plusieurs personnages tenant des lances et des cordes ayant vendu un éléphant se trouvant sur la droite de la composition entouré et entravé par des cordes, sur un fond de verdure. La bordure à décor de carquois, de volatiles et de guirlandes de fleurs.

XVIIIe siècle

270 x 430 cm

Très nombreuses restaurations, restaurations pièces et mauvaises reprises

On y joint des morceaux de tapisserie.

1 000/1 500 €



104

104 Commode en satiné et amarante, la façade à ressaut ouvrant à cinq tiroirs sur trois rangs, le dessus de marbre gris Sainte-Anne reposant sur des montants à pan coupé et cannelures simulées terminés par des pieds en gaine, la façade et les côtés à encadrements et grecques. Estampille de Charles Topino et JME (montant avant droit), ébéniste reçu maître en 1773.

Époque Louis XVI.

H : 87 cm, L : 129 cm, P : 60,5 cm

2 000/3 000 €



105

105 Suite de six chaises, deux fauteuils et un canapé cannés en bois mouluré, sculpté et peint, à dossier légèrement incurvé et pieds fuselés à cannelures et rudentures, à décor de coquilles et jonc rubané.

(Petits accidents).

Italie, vers 1780.

Chaises, H : 88 cm, L : 48 cm

Fauteuils, H : 90 cm, P : 59 cm

Canapé, H : 85 cm, L : 195 cm

1 000/1 500 €



106

106 Commode formant secrétaire en bois peint et doré ouvrant à deux tiroirs et un abattant découvrant un intérieur en Arte Povera à décor d'élégantes dans des réserves octogonales contenant deux tiroirs et un guichet, reposant sur des pieds en gaine.

(Petits accidents).

Italie du nord, fin du XVIIIe siècle.

H : 104 cm, L : 105 cm, P : 51 cm

1 000/1 500 €





107

107 Grand canapé en hêtre peint et doré, le dossier plat en double accolade à décor de colombes, franchises de laurier et rubans, les montants en pilier à pomme de pin, rosace et rai de coeur, les consoles d'accotoir feuillagées, la ceinture avant à décor de frise d'entrelacs, reposant sur six pieds fuselés à cannelures, avec quatre autres pieds à roulettes d'époque postérieure.

(Deux pieds manquent à l'arrière) ; (accidents et restaurations).

Italie, fin du XVIIIe siècle.

H : 130 cm, L : 189 cm, P : 79 cm

1 000/1 500 €



108



108 Deux bergères en bois mouluré, sculpté et doré, le dossier en chapeau de gendarme, à décor de feuilles d'eau et fleurs dans des médaillons, reposant sur des pieds fuselés cannelés, dans l'esprit de Georges Jacob.

Époque Louis XVI

91 x 67 x 66 et 92 x 64 x 67 cm

1 000/1 500 €



109

109 Fauteuil en hêtre mouluré, sculpté, doré et peint, le dossier légèrement cintré, à décor de perles et rai de coeur, reposant sur des pieds fuselés à cannelures rudentées ;

marque IB en creux; (peinture et dorure refaites). Estampille de Georges Jacob, menuisier reçu maître en 1765 (traverse arrière).

Époque Louis XVI.

H : 90 cm, L : 61 cm

500/800 €

Provenance : S.Den Arend - Paris 1963



110

110 Secrétaire à cylindre en acajou, filets d'ébène et baguettes de laiton, ouvrant à quatre tiroirs et un cylindre découvrant cinq tiroirs et cinq compartiments, à décor de motifs losangés, reposant sur des pieds en gaine ; dessus de marbre noir de Belgique.
(Accidents dont fentes).
Fin du XVIIIe siècle-début du XIXe siècle.
H : 107 cm, L : 130 cm, P : 31 cm

1 000/1 500 €



111

111 Fauteuil de bureau en hêtre mouluré et sculpté, de forme gondole et reposant sur des pieds fuselés à cannelures rudentées.
(Petits accidents ; peint à l'origine).
Epoque Louis XVI.
H : 88 cm, L : 58 cm

600/800 €



112

112 Bergère en hêtre mouluré, à dossier arrondi en cabriolet, reposant sur des pieds fuselés à cannelures ; (accidents et restaurations ; peinte à l'origine).
Estampille de Jean Baptiste Sené, menuisier reçu maître en 1769.
Époque Louis XVI.
H : 103 cm, L : 66 cm

300/500



113

113 Fauteuil en hêtre teinté à dossier médaillon en cabriolet, reposant sur des pieds fuselés à cannelures.
(Accidents et restaurations).
Estampille de Pierre Forget, menuisier reçu maître en 1755.
Époque Louis XVI.
H : 89 cm, L : 57 cm

100/150 €



114

114 Bergère en hêtre mouluré et sculpté, le dossier gondole, les accotoirs torsés, à décor de rai de coeur et perles, reposant sur des pieds fuselés à cannelures.
(Peinte à l'origine).
Époque Louis XVI.
H : 98 cm, L : 67 cm

800/1200 €



115

115 Trumeau en bois mouluré, peint et doré, les montants en pilastre, incorporant une peinture sur toile à sujet d'une rare représentation du jeu du tourniquet.
(Restaurations).
Début du XIXe siècle.
H : 160 cm; L : 125 cm

200/300 €



116

116 Secrétaire à abattant simulant un chiffonnier, en bois de rose, satiné et amarante, ouvrant à trois tiroirs et un abattant découvrant deux tiroirs et un compartiment, le dessus de marbre gris reposant sur des montants à pan coupé.
(Accidents et restaurations).
Epoque Louis XVI.
H : 112 cm; L : 49,5 cm; P : 35 cm

300/500 €



117

117 Miroir à pareclozes en bois doré à décor ajouré de feuillages, coquilles et palmettes.
(Restaurations ; la glace remplacée).
Époque Louis XV.
H : 123 cm, L : 78 cm

500/800 €



118

118 Fauteuil en bois mouluré et peint, à dossier plat à décrochement, colonnes détachées et pieds fuselés à cannelures rudentées.
(Accidents et restaurations).
Époque Louis XVI.
H : 92,5 cm; L : 57,5 cm; P : 58 cm

80/100 €



119

119 Belle table en acajou de forme rectangulaire, à piétement pivotant et volets rabattables, reposant sur des pieds à pan terminés par des roulettes.
(Restaurations, notamment au piétement).
Époque Louis XVI.
H : 71 cm ; plateau : 108 cm x 150 cm

600/800 €



120

120 Six chaises en hêtre mouluré et peint, à dossier plat rectangulaire, reposant sur des pieds fuselés à cannelures.
Style Louis XVI, XXe siècle.
H : 94 cm, L : 45 cm

400/600 €



121

121 Petit panneau de tapisserie représentant une scène de bergers. XVIIIe siècle
140 x 152 cm (couleur rehaussée).

TOURNAI ? Fin du XVIe siècle

Fragment de tapisserie à décor d'un joueur de cornemuse devant une bergère gardant ses moutons sur un fond de verdure et d'arbres petite bordure à motif répétitifs du XVIIème.

Bordure rapportée diminuée de tous les côtés.

Nombreuses restaurations, tapisserie remaniée et doublée.

500/600 €



122

122 Paire de table console à ressaut, en bois peint en faux marbre à l'imitation du porphyre, du marbre vert antique et du marbre jaune de Sienne, dans des encadrements de perles et feuilles d'eau, rinceaux, fleurs et palmettes ; (petits accidents, notamment des éclats).

XIXe siècle.

H : 91 cm, L : 102 cm, P : 28 cm

1 000/1 500 €



123

123 Prie-Dieu en bois fruitier et bois noirci, à décor de fenestragés et losanges, avec trois panneaux de marqueterie sur fond noir, l'un au monogramme AV pour Ave Maria ; (petits accidents).

Dauphiné ou Italie du nord, XVIIIe siècle.

H : 90 cm, L : 61,5 cm, P : 61 cm

400/600 €



124

124 Deux consoles en bois peint et doré de forme demi-lune, à décor rosaces et culots, les montants galbés reposant sur une plinthe à pans ; dessus de bois peint en faux marbre rouge.

Style italien du XVIIIe siècle.

H : 90 cm, L : 67 cm, P : 44 cm

300/500 €

125 AUBUSSON, XVIIIe siècle

Tapiserie en laine et soie à décor d'un chasseur tenant un fusil avec à ses pieds son chien tenant un lapin dans sa gueule près d'un arbre; dans le fond on peut apercevoir un château.

Diminuée dans le haut et sur les côtés, bordures à guirlandes de fleurs multicolores

Doublee, usures et petites restaurations.

278 x 168 cm

500/600 €

126 Commode en bois de Sumac Fustet (bois d'origine européenne) la façade à ressaut ouvrant à trois tiroirs, le plateau de bois reposant sur des montants à cannelures et des petits pieds en gaine, réunis dans le bas par une frise de canaux.

(Accidents et restaurations).

Fin du XVIIIe siècle.

H : 83 cm, L : 121 cm, P : 61 cm

800/1 000 €

127 Huit chaises en bois naturel sculpté et peint à dossier rectangulaire et pieds fuselés rudentés. Les assises et les dossiers garnis de cuir naturel.

Style Louis XVI

91 x 45 x 48 cm.

(Petits accidents)

100/200 €



125



126



128 Grand miroir en forme de soleil en bois sculpté et doré, la glace (rapportés à une date ultérieure) dans un entourage de godrons stylisés.
(Transformation, probablement un ornement d'autel à l'origine).
Début du XIXe siècle.
D : 145 cm

600/800 €



129

129 Table ovale en bois peint, à dessus de marbre rouge des Flandres, la ceinture à frise de postes, reposant sur des pieds en gaine à cannelures surmontés de disques.
Probablement Flandres, fin du XVIIIe siècle.
H : 77 cm, L : 81 cm, P : 70 cm

600/800 €



130

130 Fauteuil en bois peint et doré à dossier plat rectangulaire, les montants en glaive et les accotoirs cylindriques ; (ceintures sanglées et non examinées) ; (accidents et manques).
Première moitié du XIXe siècle.
H : 92 cm, L : 60 cm, P : 67,5 cm

400/600 €



131

131 Vitrine d'applique en bois sculpté et doré, ouvrant à une porte en façade, le dessus cintré à décor d'une coquille.
(Accidents dont éclats).
Italie, XIXe siècle.
H : 80 cm, L : 59 cm, P : 21 cm

150/200 €

132 Meuble d'appui surmonté d'une vitrine, en acajou et amarante, la partie basse ouvrant à deux vantaux, avec une tablette coulissante sur le devant, à décor de Victoires, chevaux marins, lyre et bustes de femme antique ; avec une vitrine au-dessus (probablement d'époque Restauration) incorporant une pendule le cadran signé de Bourdier, à décor de frise de rinceaux, palmettes et quartefeuilles ; (accidents, manques et restaurations ; composite).

Époques Empire et Restauration.

H : 209 cm, L : 93 cm, P : 58 cm

4 000/6 000 €



132



133

133 Guéridon en acajou et bois peint, le plateau circulaire à rebord de marbre noir de Belgique reposant sur un fût en colonne et un piétement triangulaire à pieds en griffe.

(Accidents et restaurations).

Début du XIXe siècle.

H : 72,5 cm, D : 74 cm

500/700 €



134

134 Bergère en acajou mouluré, le dossier plat, les accotoirs et les pieds en baluste, trace de la marque du mobilier royal sous la Restauration

(Ceintures sanglées et non examinées).

Époque Empire.

H : 97 cm, L : 65 cm

400/600 €



137

135 Lit de repos en acajou à deux dossiers amovibles et pieds en gaine à roulettes.

(Accidents et manques).

XIXe siècle.

H : 92 cm, L : 194 cm, P : 78 cm

200/300 €



136

136 Bibliothèque en bois peint, ouvrant à deux portes vitrées, à décor polychrome de faux marbre, palmettes et rosaces.

(Petits accidents).

Probablement Italie, première moitié du XIXe siècle.

H : 230 cm, L : 135 cm, P : 37 cm

600/800 €

137 Guéridon en marbre noir, le plateau circulaire à plaque d'albâtre incrustée reposant sur un fût en baluste.

XXe siècle.

H : 73 cm, D : 67 cm

600/800 €

138 Importante vitrine de présentation ouvrant à une porte vitrée sur six étagères, les montants en bronze doré reposant sur une plinthe en bois naturel, la façade et les cotés vitrés, fond de glace.

Haut. 200 cm - Long. 150 cm environ 400/600 €

139 Chevalet à manivelle en bois naturel

186 x 54,5 cm

50/100 €



140

140 Jules LELEU (1883-1961) & MOBILIER NATIONAL

Suite de quatre fauteuils en placage d'acajou à haut dossier droit légèrement incurvé et accotoirs enveloppants évidés à manchettes garnies. Piètement d'angle à jambes avant godronnées et arrière sabre (petits sauts de placage). Fonds de sièges et dossiers recouverts d'un tissu beigeâtre (taches, usures).

Marqués GMT et numérotés 16793.

Haut. 88 cm - Long. 60 cm - Prof. 69 cm

3 000/4 000 €

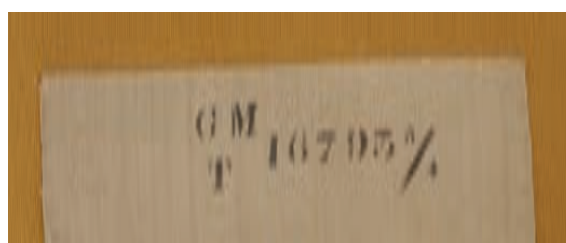
Bibliographie :

Frank Elgar, « Leleu présente en son hôtel une exposition de fleurs dans la décoration », Mobilier et Décoration, n°7, octobre 1951, p. 6 pour un modèle similaire reproduit sur une photographie d'archives illustrant le décor d'une chambre de dame.

Provenance :

Ces sièges du décorateur Leleu ont été achetés par l'Etat pour meubler la résidence de Dwight Eisenhower à Marnes La Coquette.

Ils ont ensuite été rayés des inventaires du Mobilier national par arrêté ministériel du 30 mars 1990 et vendus par les Domaines





141

141 Lustre en bronze doré et verre taillé, à six lumières et décor de pendeloques et pinacles.

(Percé pour l'électricité ; manques).
Style Louis XV, XIXe siècle.

H : 90 cm, L : 56 cm

400/600 €



142

142 Lustre en bronze doré et verre taillé, à huit lumières et décor de pinacle, pendeloques et sphère.

(Usures et manques, monté à l'électricité).
Style Louis XV.

H : 130 cm

100/200 €

143 Suite de six chaises en noyer à haut dossier plat, le piétement à piliers quadrangulaires réunis par des plinthes d'entretoise. (Ceintures sanglées et non examinées).

Style du XVIIIe siècle.

H : 130 cm, L : 52 cm

300/500 €

144 Deux sellettes en bois naturel, piètement tripode réuni par une tablette d'entretoise.

Hauteur : 100 et 106 cm - Long. : 57,5 et 42 cm 100/150 €

145 Paire de chaises cabriolets en bois relaqué vert, le dossier ajouré d'une palmette.

Epoque Directoire.

98 x 45 x 37 cm

(Usures)

200/300 €



143



146

146 KIRMAN, début du XXème siècle
Tapis à fond bleu marine à décor d'arbustes et d'un arbre fleuris dans lesquels s'ébattent des volatiles, dans le bas de la composition on peut voir des cervidés. Large bordure violine à guirlandes de fleurs.

208 x 137 cm

(usures)

300/400 €

147 KIRMAN, XXème siècle

Tapis en laine et soie à décor d'un important motif fleuri central sur un fond bleu roi, quatre écoinçons ivoire à rinceaux fleuris, large bordure violine à guirlandes de fleurs.

315 x 222 cm

(Efrangé, légères usures).

200/300 €

148 KIRMAN, XXème siècle

Tapis en laine et soie à décor d'un important motif fleuri central sur un fond violine entouré de très grands botehs multicolores, large bordure bleue à motifs fleuris.

212 x 293 cm

(Usures);

200/300 €



147



149

149 NAIM, XXe siècle

Tapis en laine et soie. Important fond ivoire à guirlandes de fleurs dans les tonalités bleu, large bordure grise à rinceaux fleuris.

380 x 270 cm

(Taché)

300/400 €

Souvenirs du président Albert Sarraut et de membres de sa famille

Albert Sarraut (1872-1962), célèbre homme politique français. Gouverneur général de l'Indochine de 1911 à 1914, puis de 1917 à 1919, ministre des Colonies de 1920 à 1924, puis en 1932 et 1933, plusieurs fois ministre de la Marine (1930, 1931, 1933 et 1934) et ministre de l'Intérieur (1926-1928, 1934, 1936, 1938 à 1940), il dirige brièvement deux gouvernements de la IIIe République en 1933 et 1936. Député puis sénateur de l'Aude de 1902 à 1945. Il est déporté en 1944 par les Allemands. Après la guerre, toujours attaché à la politique coloniale, il présida l'Assemblée de l'Union française de 1951 à 1958. Membre de l'Académie des Beaux-Arts en 1953.

150 Annam

Ordre du Dragon, fondé en 1884, bijou de commandeur en vermeil ciselé en pointes de diamant, centre et dragon émaillés, poinçon tête de sanglier, cravate complète rouge bordé jaune pour attribution par l'empereur après 1896.

124 x 68 mm

France, début du XXe siècle.

TTB à SUP

300/400 €

151 Royaume d'Hawaï

Ordre de Kapiolani, bijou de commandeur en or et émail, centres en trois parties, couronne ciselée partiellement brunie et amatie (éclats de surface aux émaux des branches, manque le médaillon sur la branche supérieure), cravate complète.

84 x 54,5 mm, poids brut : 28 g

France, fin du XIXe siècle.

TB

Fondé vers 1880 par le roi Kalakaua 1er (1836-1891) en l'honneur de son ancêtre Kapiolani la Grande, cet ordre récompensait les services rendus au peuple hawaïen. Il était divisé en 7 classes contingentées (dont 30 commandeurs) et deux médailles. Il ne fut plus attribué après la proclamation de la république en 1893.

1 500/2 000 €

152 Cambodge

Ordre royal du Cambodge, bijou d'officier en vermeil ciselé en pointes de diamant, poinçon de Chobillon pour l'exportation, centre en deux parties, ruban à rosette du premier type.

72 x 48 mm

France, début du XXe siècle.

TTB

80/120 €

153 Cambodge

Ordre royal du Cambodge, fondé en 1864, plaque de grand-croix en argent ciselé en pointes de diamant, centre en vermeil en trois parties, poinçon tête de sanglier et de la maison Chobillon, fixation par épingle basculante et deux crochets latéraux.

88 x 78 mm

France, début du XXe siècle.

TTB à SUP

800/1 200 €

154 Chine - Ordre du Tigre rayé, fondé en 1912, bijou de 3e classe (commandeur) en vermeil et émail, centre en plusieurs parties, le tigre surmonté d'une étoile, poinçon chinois au dos, avec cravate complète, dans l'écrin d'origine laqué noir, le couvercle peint à l'or d'idéogramme au nom et à la classe de l'ordre (usure). Joint un écrin en bois exotique, le couvercle peint à l'or d'idéogrammes.

105 x 71 mm

Chine, début du XXe siècle.

TTB à SUP

1 500/2 000 €

155 Cambodge

Médailles de règne, lot comprenant : une médaille de 1re classe en vermeil du règne de Sisowath 1er (1904-1927) , poinçon tête de sanglier, ruban, 32 mm ; un brevet au décor imprimé à l'encre dorée par lequel Norodom 1er (1860-1904) décerne à M. Albert Sarraut, gouverneur général de l'Indochine, la médaille d'or réservée aux Mandarins, daté du 13 avril 1904, deux brevets au décor imprimé à l'encre violette par lesquels Sisowath 1er décerne la médaille d'or réservée aux Mandarins, l'un à M. Albert Sarraut, gouverneur général de l'Indochine, l'autre à Mme Albert Sarraut, les deux datés du 22 août 1911.

France, Cambodge, début du XXe siècle.

TTB

100/150 €

156 Cambodge

Ordre royal du Muniséraphon, fondé en 1905, deux brevets à encadrement imprimé, l'un à l'encre violette, l'autre bleu, par lesquels Sisowath 1er décerne la médaille de l'ordre, l'un à M. Albert Sarraut, gouverneur général de l'Indochine, daté du 22 août 1911, l'autre à Mme Albert Sarraut, datés du 10 septembre 1912.

Cambodge, début du XXe siècle.

BE

60/80 €

157 Turquie ou Sultanat

Bijou d'un ordre non identifié en forme de soleil à huit pointes en argent ciselé en pointes de diamant ajourées, anglées de trois croissants de lune, le centre en vermeil en deux parties figurant une tugra ceinte d'un croissant de lune.

67 x 68 mm

France, fin du XIXe siècle.

TTB à SUP

300/400 €



151



152



150



153



154



155



158



159



160



161

158 Turquie ou Sultanat

Bijou d'un ordre non identifié en forme de soleil à huit pointes en argent ciselé en pointes de diamant ajourées, anglées de trois croissants de lune, le centre en vermeil en deux parties figurant une tughra ceinte d'un croissant de lune.

67 x 68 mm

France, fin du XIXe siècle. TTB à SUP

300/400 €

159 Portugal

Ordre du Christ, fondé en 1319, bijou de commandeur du type militaire en forme de croix de Malte anglée de blasons aux armes du Portugal et de rameaux de laurier, couronne articulée, en vermeil et émail (deux pommettes faussées), poinçon tête de sanglier, sans bélière.

84 x 55 mm

France, fin du XIXe siècle. TB à TTB

250/350 €

160 Russie

Ordre de Sainte-Anne, fondé en 1735, modifié en 1797, croix de 3e classe (chevalier), en or et émail, les centres en peinture à l'émail (petit éclat de surface sur l'avvers de la branche droite), poinçon à la Kokochnik à droite sur l'anneau et un fleuron, de titre 56 sur l'anneau, de la maison Eduard et de Varvara Dietvald sous émail, ruban cousu à la russe.

38 x 35,5 mm, poids brut : 10 g

Russie, fin du XIXe siècle.

TB à TTB 400/600 €

161 France

Ordre de la Légion d'honneur, Premier Empire, étoile de chevalier du 3e type, en argent et émail (éclats de surface), centres en or en une seule partie du Second Empire, poinçon faisceau de licteur, sans ruban.

France, XIXe siècle.

TB 150/200 €

162 Japon

Ordre du Soleil Levant, fondé en 1875, écrin en bois laqué noir à motifs de fleurs de paulownia dorées (petits éclats, sans les cordons).

Joint un petit coffret en bois laqué figurant une scène d'intérieur, homme à l'éventail écoutant une musicienne.

Japon, fin du XIXe siècle. 60/80 €

163 Laos (Royaume du Luang Prabang)

Ordre royal du Million d'Éléphants et du Parasol blanc, fondé en 1909, lot de quatre brevets : deux conférant la décoration de l'ordre à classe unique, l'un au nom de M. Sarraut, gouverneur général de l'Indochine, l'autre de Mme Sarraut, les deux datés du 15 décembre 1911 (déchirures) ; un de grand officier, au nom de Monsieur Albert Sarraut, ancien ministre, daté du 14 janvier 1932 ; un de grand-croix, au nom de Mr Albert Sarraut, Sénateur, Ministre de l'Intérieur, daté du 9 janvier 1939. Avec un tube d'envoi en bambou (accidenté).

Indochine, première moitié du XXe siècle.

BE 120/150 €

164 France

Lot de deux médailles et insignes : un ensemble de pattes de cols et insignes de manche de Gouverneur général des colonies brodés en fil d'or sur drap blanc ; une Croix de Guerre 1914-1915, en bronze patiné, ruban avec une palme et deux étoiles ; une Médaille coloniale du 2e type en argent, poinçon de la Monnaie de Paris, ruban avec agrafe « TONKIN » à passant par Bacqueville ; divers rubans, cravates et rosettes de boutonnière. Joint un télégramme adressé à Albert Sarraut à Conakry par Barnard Grasset le 5 octobre 1921.

France, première moitié du XXe siècle.

TTB 80/120 €

165 France

Lot de diplômes et brevets dont : brevet de chevalier de l'ordre de la Légion d'honneur au nom de Sarraut, Albert, Pierre, lieutenant du 80e régiment d'infanterie (il est alors Ministre de l'Intérieur), daté du 9 novembre 1927 ; important diplôme sur parchemin entièrement manuscrit figurant l'extrait de la délibération du Conseil municipal de Versailles décidant de nommer la rue des Tribunes, rue Albert Sarraut, daté du 21 avril 1932 ; grand diplôme d'honneur du Centenaire de l'Algérie 1930 au nom d'Albert Sarraut ; affiche imprimée par l'Agence Libre, figurant le discours inaugural d'Albert Sarraut, Président du Conseil, datée de décembre 1933 ; brevet de grand officier de l'ordre du Mérite d'Équateur d'Albert Sarraut daté du 11 août 1931 ; deux diplômes de membre bienfaiteur perpétuel de l'orphelinat et mutuelle de la fédération des polices de France et des colonies aux noms de M. et Mme Albert Sarraut, datés du 1er mai 1930 ; deux brevets au nom d'Adolphe Esteve, chevalier de la Légion d'honneur en 1930 et Médaille pénitentiaire en 1923.

BE

80/120 €

166 France

Lot de deux médailles en argent : Société Lyonnaise des Forces motrices du Rhône, plaquette en argent par André Vermare, poinçon « corne 1 argent » de la Monnaie de Paris, attribution gravée à « M. Albert Sarraut Ministre des Colonies » belle patine (petites griffures, petit choc sur un angle), 89 x 66 mm, poids : 225 g ; Compagnie générale d'assurance contre l'incendie, poinçon argent et d'Arthus-Bertrand, écrin, 50 mm, 59 g.

France.

TTB 120/150 €

167 France

Lot de quatorze médailles en bronze : 1782, fondation de Montigny, académie des Sciences (défaut de frappe) ; 1839, ouverture du pont de la Roche Bernard, par Barre, au profil de Louis-Philippe, dans sa boîte en bois ; 1927, Mgr Jules de Carsalade du Pont, évêque de Perpignan, restaurateur de l'Abbaye de Saint-Martin du Canigou, par Herbemont, fonte, numérotée 91 ; 1927, Professeur H. Truc, par Henry Dropsy ; 1929, George Philippar, président de l'exposition française du Caire, par A. Maillard ; 1934, Caisse nationale de retraite pour la vieillesse, par Borrel, attribuée, en écrin ; 1935, Dr Crouzon, médecin de la Salpêtrière par Ch Pillet ; 1936, Dr Edward Loughborough Keyes par Damman ; 1950, Pau Casals, J.S. Bach par Miquel Paredes, deux exemplaires ; Caisse d'épargne de Grenoble, plaquette uniface par Davin, attribuée ; Société universelle de commerce et d'industrie par Bescher ; Champagne Henriot-Reims, numérotée, bronze argenté ; Institut polytechnique universelle par Massonnet.

TB à TTB 120/150 €

168 France

Lot de onze décorations privées : sauvetage, exposition, philanthropies (certaines incomplètes).

TB à TTB 60/80 €

169 France et divers

Lot de quinze décorations, insignes, et un brassard : sauvetage, exposition, philanthropies.

TB à TTB 60/80 €

170 Ensemble de carte sur l'Indonésie comprenant : Carte des environs de Saïgon et Cholon ; Carte des Voies de Communication en Annam ; Indochine ; Empire d'Annam. 68 x 77,5 cm ; 60 x 80 cm ; 57 x 80,5 cm ; 65 x 90 cm ; 66 x 79 cm
Accidents, certaines incomplètes. 100/150 €

PHOTOGRAPHIES

provenant de la Collection Albert SARRAUT



171

171 Asie, Indochine, Vietnam, Tonkin, Amman, Hanoï. Circa 1910-1930.

Ensemble de plus d'une trentaine de tirages argentiques contrecollés sur carton. Sur rectos dans visuels, numéros. Sur rectos des montages, légendes annotées manuscritement à l'encre.

Exemples de sujets : « Atelier d'instructeurs de nacre sur bois - Tonkin - Hanoï », « Atelier de Tannerie - Procédés indigènes - Tonkin », « Musée Agricole, Commercial et Industriel (Ancien Palais de l'Exposition de Hanoï) », « Jacquier - Espèce fruitière - Amman », « Un Caryota au jardin botanique de Hanoï », « Ateliers de vanniers () », « Irrigation des rizières par paniers à traction - Tonkin », « Fabrication du vermicelle de haricots () », « Atelier de broserie indigène. Industrie familiale créée par le Musée Agricole et Commercial de Hanoï », « Filature familiale de la soie par les anciens procédés indigènes. Tonkin », « Atelier de tissage de chapeaux en bambou () », « Cueillette du thé - Tonkin - Hung-Hoa » etc.

Divers états. Formats moyens des visuels environ 22,3 x 16,5 cm et formats entiers environ 30 x 24 cm. Montages gondolés.

200/300 €



172

172 Asie, Indochine, Vietnam, Saigon. Circa 1923.

Album photographique titré « Ecole des mécaniciens asiatiques - Saigon », offert au Ministre Albert Sarraut, composé de dix-sept tirages argentiques contrecollés sur cartons. Sur rectos, dans visuels, légendes. Formats visuels environ de 16 x 11 cm à 17,5 x 11,5 cm. Format album environ 27,7 x 16,4 cm. Est jointe une lettre manuscrite datée du 2 novembre 1923 à Saigon : « Gouvernement Général de l'Indochine - Gouvernement de la Cochinchine - Instruction Publique - Ecole des Mécaniciens Asiatiques » - « Le Mécanicien Inspecteur de la 2e classe Rosel, Directeur de l'Ecole des Mécaniciens Asiatiques à Monsieur Albert Sarraut Ministre des Colonies à Paris ».

150/200 €

173 Asie, Indochine, Cambodge. Ouvrage, composé de textes tapuscrits et de photographies légendées, titré « Souvenir du Passage au Cambodge de M. Le Gouverneur Général Albert SARRAUT du 14 au 17 Mai 1919 », République Française - Protectorat du Cambodge () - Concours des cotons au Cambodge Phnom-Penh - Imprimerie du Protectorat 1919, 29 pages.

100/150 €



173

174 Asie, Indochine, Viet Nam. Album photographique titré « L'arrivée de M. Le Gouverneur Général Pierre PASQUIER à SAIGON, le 26 Décembre 1928 » composé de dix-sept tirages argentiques contrecollés sur cartons. A l'intérieur de l'ouvrage, annotations tapuscrites « Hommages respectueux de Fernand NADAL Photographe à Saigon à M. le Gouverneur Général Pierre PASQUIER ». Formats moyens des visuels environ 17,5 x 12 cm.

Administrateur des Services Civils de l'Indochine, Résident supérieur en Annam (1921), Pierre Pasquier (1877-1954) sera le Gouverneur général de l'Indochine Française de 1928 à sa mort.

100/200 €

175 France, Viet Nam, Annam. Visite à Paris, en 1922, de l'Empereur d'Annam Khai Dinh (Khai Dinh, Nguyen Phúc Bu o.). Dans pochette d'époque avec annotations manuscrites et cachet du photographe, ensemble de treize tirages argentiques signés Henri MANUEL (1874-1947) sur visuels. Sur versos, numéros à la mine.

Formats moyens environ 30 x 24 cm.

300/500 €



175

176 Asie, Indochine, Viet Nam, Annam (artisans, marchands, paysans, palais, pêcheurs, Chogo, construction des lignes télégraphiques de campagne - colonne bataille 1909). Circa 1900-1920. Ensemble de plus d'une quarantaine de tirages argentiques (dont une quinzaine sur Chogo en 1909). Sont jointes deux enveloppes (titrées « Ministère des Colonies - Monsieur Eberhardt Photographies Amman » et « Cabinet du Ministre de l'Instruction Publique et des Beaux-Arts - Indochine »). Sur versos de certains visuels, indications et annotations manuscrites à la mine.

200/300 €



176

177 Asie, Indochine.

Ensemble de trois tirages argentiques contrecollés sur cartons. Sur rectos des montages, annotations manuscrites à l'encre : « Souvenirs de la Société d'Enseignement 'Cong Ich' à son Président d'Honneur Monsieur Albert Sarraut, Gouverneur Général de l'Indochine. P. La Société. Le Président () » et cachets bleus avec calligraphie et « Alliance française Hanoï Tonkin ». Formats visuels moyens environ 22 x 17 cm ; formats montages moyens environ 40 x 31,5 cm.

Est joint un tirage contrecollé sur carton représentant un monument aux morts de la Grande Guerre, format visuel 23,2 x 17 cm et format montage environ 40,3 x 30 cm.

100/200 €



177

178 Asie, Indochine, Viet Nam.

Portraits attribués à deux empereurs jeunes : un premier attribué à Bao Dai et le second attribué à Day Tân (le prince Nguyen Phúc Vnh San) en 1912. Sur verso d'un visuel, « Nov. 1912 » et calligraphie rouge. Sur verso d'un montage, annotations manuscrites à la mine. Deux tirages argentiques contrecollés sur cartons. Formats visuels environ de 15,8 x 10,8 cm à 20 x 15 cm.

100/200 €



178

179 Asie, Indochine, Viet Nam.

Deux portraits de sa Majesté Bao Dai jeune, empereur d'Annam, Viet Nam (Bao Dai, nom intronisation du prince Nguyen Phúc Vnh Thy). Deux tirages avec timbres secs « Huang Ky Photo Hanoï ». Formats moyens environ 23,8 x 17,7 cm.

100/200 €



179

180 Asie, Indochine, Cambodge.

Deux portraits de Sa Majesté Sisowath, Preah Bat Sisowath, Roi du Cambodge. Circa 1900-1920. Deux tirages argentiques (dont une reproduction et un contrecollé sur carton). Sur rectos, annotations. Sur verso d'un montage, annotations manuscrites à l'encre « Souvenir reconnaissant et sympathique de Sa Majesté pour les bienfaits de Monsieur le Gouverneur Général Albert Sarraut au Royaume du Cambodge et à son souverain. Phnom-Penh, le 22 Mars 1915 () » et signature.

Formats entiers environ de 24 x 18 cm à 20,5 x 15,5 cm. Cornures. 100/200 €



182

182 Asie, Indochine, Vietnam

Ensemble de trois tirages argentiques contrecollés sur cartons avec Sa Majesté Khai Dinh () (Nguyn Phúc Bu o). Sur le verso du montage du portrait individuel, annotations manuscrites à l'encre : « Sa Majesté Khai Dinh l'Empereur de l'Amman Souvenir à son Excellence Sarraut Gouverneur Général de l'Indochine (signature) Hué le 28 février 1917 ». Sur les versos des deux visuels de la même série, « À Monsieur Albert Sarraut Ministre des Colonies Souvenirs respectueux et reconnaissant de l'Association Mutuelle des Indochinois (signature) » et cachets de cette association. Sur leurs versos, cachets « Association mutuelle des Indochinois A. M. I. Paris ».

Formats visuels environ de 14 x 9,5 à 17,5 x 11,7 cm. Formats montages environ de 22 x 17,5 à 28,5 x 23 cm. Traces et manques du montage.

150/200 €

183 Asie, Indochine, Annam, Viet Nam, Khai Dinh. Portraits de Sa Majesté Khai Dinh () (Nguyn Phúc Bu o). Ensemble de deux tirages argentiques contrecollés sur cartons.

Formats visuels environ de 15,5 x 11 à 17,3 x 12,3 cm ; formats montage environ de 21 x 15,5 à 27,5 x 21 cm. Traces.

100/200 €

184 Asie, Indochine, Annam, Viet Nam, Albert Sarraut. Circa 1910-1920. Ensemble de neuf tirages argentiques contrecollés sur cartons. Sur recto d'un montage, « Voyage en France du Prince Canh sous la conduite de Mgr L'Evêque d'Adrian - Pièce inédite composée et jouée par un groupe de Lettrés Annamites sous les auspices d Syndicats de la Presse Cochinchinoise au Théâtre Municipal de Saigon le 20 octobre 1918, jour de l'ouverture du 4e Emprunt National de 1918 ». Sur le recto d'un autre montage, « Au bar du Cho Cui () le 17 Juillet 1917 ». Photographes identifiés : J. HIEP, Photo Studio Saigon, Nguyen-Van-Thân. Divers états et formats.

100/200 €

185 Asie, Indochine, Annam, Viet Nam, Albert Sarraut (Cérémonies, temples et divers). Circa 1910-1920.

Ensemble d'une vingtaine de tirages argentiques contrecollés sur cartons dont des doublons. Photographes identifiés : Union Photo Phnom-Penh, Thuy-Ky Photo Hanoi.

Divers états et formats.

Est joint un tirage argentique contrecollé sur carton de Eugène Pirou représentant un groupe d'hommes. Sur recto du montage, signatures. Sur verso, annotations manuscrites « Jury de la classe 92 Exposition Internationale de Paris 1903 ». Format entier environ 36 x 30 cm. Traces.

100/200 €

186 Asie, Indochine, Tonkin, Annam, Viet Nam, Cambodge, Phnom Penh, Albert Sarraut (Cérémonies, temples et divers). Circa 1900-1920.

Ensemble de plus d'une soixantaine de tirages principalement argentiques sur des voyages et événements. Plus d'une trentaine de snapshot d'un amateur dont cinq tirages argentique représentant Sa Majesté Bao Dai (plusieurs petites photos d'amateurs), deux tirages sur le roi du Cambodge Sa Majesté Sisowath. Divers états et formats.

300/500 €



183



186



187



187



187

187 Asie, Indochine, Cambodge (Bayon, Angkor Thom, Angkor Val, Statues, Ta Prohm, ...). Circa 1910-1921. Dans une grande chemise cartonnée, document titré « Ministère de l'Instruction Publique et des Beaux-Arts - Commission archéologique de l'Indochine - Les Monuments du Cambodge - Études d'Architecture Khmère. Publiées par L. Delaporte d'après les documents recueillis au cours des deux missions qu'il a dirigées en 1873 et 1882-1883 et de la mission complémentaire de M. Paraut, en 1874-1875 () Livraison II - Paris Editions Ernest Leroux () 1920. ». Ensemble de dix-sept tirages principalement argentiques. Sur verso de plusieurs tirages, annotations manuscrites à la mine. Divers états et formats moyens environ de 56,5 x 41 à 58,5 x 44,5 cm.

200/300 €

188 Asie, Indochine, Afrique (portraits, paysages et divers). Circa 1880-1920.

Ensemble d'une douzaine de plaques de verre positives encadrées, avec chaînes dorées, certaines en couleurs. Formats avec cadres environ 18,6 x 13,5 cm.

100/150 €

189 Asie, Chine, Yunnan, Yi Leang et divers (Yunnanfou, Pagode, Tour du Monastère, Mandarin, la ligne du Yunnan, Bouddha, école franco-chinoise, le Général et ses officiers). Circa 1910-1930.

Ensemble d'une quinzaine de planches composées de plus d'une soixantaine de tirages argentiques contrecollés, numérotés et légendés.

Divers états et formats. Formats moyens des montages environ 37 x 27 cm.

100/200 €



190

190 Asie, Chine, République de Chine.

Ensemble de deux tirages photographiques, colorisés, contrecollés sur cartons, attribués au Général et Président de la République (1916-1917 ; 1922-1923) Li Yuanhong. Sur rectos des montages, calligraphie et « Yim Fong Canton ».

Formats visuels moyens environ 27 x 21,5 cm ; formats montages moyens environ 41,3 x 32,8 cm. Un visuel avec taches bleues et légères déchirures sur le second.

100/150 €



189



191

191 Asie, Chine, Eunuque. Circa 1890-1910.

Dans enveloppe « Chambre des Députés » titrée « Eunuques et tatoués ». Ensemble de quatre tirages d'époque représentant des hommes et eunuques nus, dénudés. Sur verso d'un visuel, annotations manuscrites à la mine « Eunuque du Palais () Gouverneur de Chine Pékin ».

Formats environs de 8,5 x 7,5 à 11 x 8 cm.

500/800 €

192 Asie, Japon (dans le goût de Katsushika Hokusai -), Vietnam (stèle au tombeau de Minh-Mang, Tombeau de Tu-Duc, Tombeau de Thieu Tri, Tombeau de Gia-Long,), Grèce etc.

Ensemble de plus d'une cinquantaine de cartes postales couleurs. Sur rectos, calligraphie asiatique ou légendes en français. Sur versos, calligraphie asiatique, « Établissements FAJOLLE frères en Annam, éditeurs » ou encore « Imp. Dauvissat - Paris ». Formats moyens environ 14 x 9 cm.

70/100 €

193 Asie, Chine, Indochine, Vietnam, Tonkin, Annam, Hué, Tourane (Annam-Hué, Phan-Thiet, Phu-Cam, Baie d'Halong, Hongay, mines, objets et oeuvres d'art, etc.).

Ensemble d'une trentaine de cartes postales photographiques. Sur rectos de quelques cartes, « Collect. Dieulefils - Hanoï », « Collection M. F. » ou « École française d'Extrême-Orient. Musée de Hanoï ». Sur versos de certaines cartes, crédits et éditeurs. Exemples : « Lévy et Neurdein réunis, 44, rue Letellier, Paris, imp. », « Établissements FAJOLLE frères en Annam, éditeurs » ou encore « Édition Photo NADAL Saigon 133 - Gravure Braun & Cie. Dornach (France) ».

Formats moyens environ 14 x 9 cm.

50/70 €

194 Asie, Cambodge et ses environs, Angkor (Ruines, Temples, Édifices, Sculptures murales, Sanctuaires, Terrasse royale, Palais Royale, Bouddhas, Géants, Tévadas, Angkor-Thom, Angkor-Vat, Neak Pean, Preah-Khan, Phnom-Bakheng, Phnom Bakheng, Ta-Prohm, etc.

Ensemble de plus de cent trente cartes postales photographiques. Sur rectos, légendes. Sur versos, crédits et éditeurs. Exemples : « Edition Photo NADAL Saigon 133 - Gravure Braun & Cie. Dornach (France) », « Édition de l'école FR. d'Extrême Orient. Hanoï » ou encore « Comité Cambodgien de la Société des Amis d'Angkor ».

Formats moyens environ 14 x 9 cm.

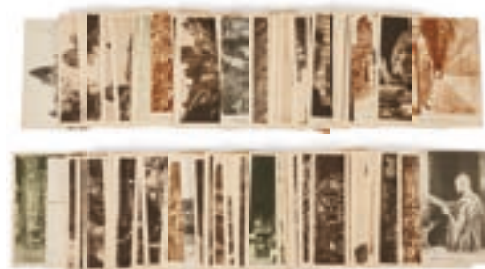
150/200 €



192



193



194



195 CAMBODGE, 1917

Boîte de forme rectangulaire en argent ciselé et repoussé, le couvercle représentant l'Ecole des Arts cambodgiens de Phnom Penh entourée de deux dragons, les bords à décor de rinceaux fleuris et feuillagés.

Porte une inscription sous la base "Pose de la Première pierre de la Maternité, de l'école des Arts cambodgiens et de l'école d'Administration cambodgienne. Phnôm-Penh, le 15 aout 1917. Sa Majesté Sisowath, Roi du Cambodge à Monsieur Albert Sarraut, Gouverneur Général de l'Indochine."

Poids : 469 g
5,5 x 24 x 6,5 cm

Provenance : Collection Albert SARRAUT 200/300 €

196 INDONÉSIE, XXème siècle

Ensemble en argent comprenant un bracelet jonc à décor ciselé géométrique et un bracelet manchette à décor géométrique et floral stylisé (Long. 7 cm; Diam. 5 cm)

Poids brut total : 300 g 80/120 €

Provenance : Collection Albert SARRAUT

197 EXTRÊME-ORIENT

Ensemble comprenant une boîte couverte de forme ronde en argent à décor repoussé de rinceaux et fleurs, et deux ronds de serviette en argent niellé à décor de rinceaux, fleurs et frises d'oves.

Poids brut : 140 g
Quelques enfoncements 50/100 €

198 CHINE

Coupe en argent ciselé et repoussé à décor de cigognes, grenouilles et papillons dans les roseaux dans des réserves.

Poids brut : 245 g
Haut. 7 cm; Diam. 11,5 cm

Provenance : Collection Albert SARRAUT 100/150 €

199 CHINE

Trois boîtes en argent de forme ronde à décor ciselé et repoussé de rinceaux fleuris.

Poids brut : 860 g
Haut. 3 à 4 cm; Diam. 8 à 12 cm.
(Enfoncements)

Provenance : Collection Albert SARRAUT 200/300 €

200 CAMBODGE, début du XXème siècle

Deux grandes coupes en argent à décor ciselé et repoussé de motifs géométriques et fleurs stylisés, des signes du zodiac pour l'une, et d'animaux dans des réserves pour l'autre.

Haut. 8,5 cm; Diam. 26,5 cm; Poids brut : 530 g
Haut. 12 cm; Diam. 23 cm; Poids brut : 470 g
Quelques enfoncements

Provenance : Collection Albert SARRAUT 300/500 €



200





201

201 CAMBODGE - Période khmère, BAPHUON, XIe siècle
Torse de divinité masculine en grès, portant un dhoti finement plissé et noué sur l'avant, paré d'une ceinture supportant des pendeloques en forme de végétaux stylisés, le torse paré d'un pectoral alternant perles et motifs floraux, supportant des pendentifs évoquant des végétaux dans le dos, les bras ornés de bracelets au même motif.
(Usures).
Haut. 83 cm

Provenance : Collection Albert Sarraut

4 000/6 000 €



202

202 CAMBODGE - Période khmère, BAPHUON, XIe siècle
Torse de divinité masculine en grès gris, vêtu d'un sampot plissé retenu par une large ceinture, l'arrière noué en forme de papillon.
(Restaurations).
Haut. 53 cm

2 000/3 000 €



203

203 STATUETTE D'AMITAYUS EN BRONZE DORÉ, CHINE, DYNASTIE QING, MARQUE QIANLONG ET DATÉ 1770

Représenté assis en vajrasana sur une base quadrangulaire ajourée, les mains en dhyanamudra, vêtu d'un dhoti, paré de bijoux, le visage serein, les cheveux coiffés en chignon et couronnés d'une tiare, marque Qianlong et daté à la base ; la mandorle et le vase manquant

H. : 19 cm (7 1/2 in.)

A gilt-bronze figure of amitayus, china, qing dynasty, qianlong mark and dated 1770
(Manque la mandorle et le kalasa, accident à la tiare).

H. 19 cm.

2 000/3 000 €

204 CHINE - Époque MING (1368 - 1644)

Statuette de Guanyin en bronze doré, assise en padmasana, la main gauche en vitarka mudra, la main droite en varada mudra, paré de bijoux et boucles d'oreilles en forme de fleurs. La couronne haute et ajourée comportant une image stylisée de bouddha surmontée d'un lingzhi, la coiffe ramassée en un chignon et ornée d'une fleur.

(Restaurations).

Haut. 38 cm.

10 000/15 000 €



204



205



205



205

205 CHINE - Vers 1900

Cinq panneaux de papier peints imprimés et rehaussés en couleurs à la main, dont deux réunis en un cadre, jeunes femmes et enfants dans des jardins s'adonnant à la peinture, jouant du qin, allumant des pétards et se lançant un volant.

(Accidents, manques, pliures, restaurations)

Dim. 108 x 58,5 cm et 108 x 116 cm. Encadrés

1 000/1 500 €



205



206

206 CHINE - XXe siècle

Encre et couleurs sur papier, Guanyin debout sur une nuée, les mains croisées et les cheveux relevés en haut chignon orné de pétales de lotus stylisés et recouvert de son voile bleu, un attendant et une oiseau tenant un chapelet dans son bec à ses côtés.

Signature apocryphe de Wu Daozi et cachets apocryphes de Qianlong.
(Pliures, petits manques)

Dim. 195 x 91,5 cm. Encadré sous verre

1 500/2 000 €



207

207 CHINE - XXe siècle

D'après Giuseppe Castiglione (1688-1766)

Encre et couleurs sur soie, chien marchant près d'un rocher et de bambous célestes, un couple de pies perchés sur un prunier en fleurs au-dessus de lui. Signature apocryphe Lang Shining.

Dim. 158,5 x 64,5 cm. Encadré sous verre 1 500/2 000 €



208

208 JAPON - Epoque MEIJI (1868-1912)

Boite de forme rectangulaire en laque noire décorée en taka maki-e de laque argent, vert, rouge et or d'une branche de cerisiers en fleurs et incrustations de nacre, les côtés ornés d'une frise de nuages, l'intérieur d'un tissu tendu et branche de cerisiers, le plateau intérieur orné d'une paire d'abumi et cravache.

(Egrenures, petites fentes).

13 x 37 x 30 cm

600/800 €



209

209 CHINE - Début XXe siècle

Porte-pinceaux bitong en bambou sculpté d'immortel assis sur le dos d'un buffle couché, les yeux incrustés. Daté de l'automne de l'année yisi (probablement 1906) et poème.

(Gerces).

H. 13,5 cm

300/400 €



210

210 CHINE - Vers 1900

Coffre de forme rectangulaire en bois sculpté d'un médaillon orné de dragon sur le couvercle, les côtés ornés de sapèques avec les marques Hongwu et Yongle et chauves-souris.

Dim. 33 x 57,5 x 31 cm.

400/600 €



211

211 CHINE - XIXe siècle

Trois statuette représentant les Trois Dieux Etoiles (Fu Lu Shou Xing), debout en bois, chacun à la longue barbe. Les yeux incrustés. Socles en bois sculpté.

(Accidents).

H. 37 cm et 40 cm

500/600 €



212

212 TIBET - XXe siècle

Meuble en bois polychrome à six caissons en façade ouvrant à quatre battants, à décor de dragons dans des nuées, dans un entourage de fleurs et feuillages.

(Manques, petits chocs).

Dim. 101,5 x 113 x 40 cm

200/300 €



213

213 CHINE, Canton - Vers 1900

Ensemble de deux châles de forme carrée, un en soie écrue brodé aux fils noirs des fleurs, l'autre en soie jaune bordé aux fils jaunes des fleurs, oiseaux et papillons, ornés des franges.
Dim. 148 x 148 cm; 160 x 160 cm

200/300 €

214 CHINE, Canton - Vers 1900

Ensemble de deux châles en soie écrue, un de forme carré brodé aux fils polychromes des fleurs, l'autre de forme triangle bordé aux fils noirs et polychromes des fleurs, ornés de franges.

Dim. 158 x 158 cm; Larg. 181 cm

(Taches)

200/300 €



214

215 CHINE, Canton - Vers 1900

Châle carré en soie prune, brodé aux fils polychromes de fleurs dans leurs feuillages, le pourtour à franges prune.

Dim. 152 x 152 cm

200/300 €

216 CHINE - XIXe siècle

Panneau de décoration brodé aux fils polychromes sur gaze de soie (dit "nasha") écrue de oiseaux, orchidées et fleurs de prunier, doublure en soie bleu claire.

Dim. 47 x 168 cm

(taches et usures)

300/400 €

217 CHINE - Vers 1900

Ensemble d'accessoires:

- trois bordures de manches brodées et tissées des fleurs et papillons sur soie écrue, jaune et rouge;
- une pièce rectangulaire en soie écrue, brodé aux fils polychromes des pivoines;
- un pendentif de forme papillon en émaux peints sur cuivre, orné des franges.

(usures et accidents)

150/200 €



219

218 CHINE, Canton - Vers 1900

Ensemble de textiles:

- panneau en soie écrue brodés aux fils polychromes d'hérons et fleurs de lotus; dim. 132 x 58 cm
- des pièces de robes non assemblées en soie bleu foncé et rouge.

On y joint une pièce rectangulaire en soie gris tissé de calligraphies.

100/150 €

219 VIETNAM - Vers 1900

Veste en soie brune foncé damassé de fleurs et papillons, la bordure de col brodée aux fils doré de papillons sur fond de svastika, doublure en soie rouge.

On y joint un pantalon en soie verte et une jupe en coton blanc.

150/200 €

220 CHINE, Canton - Vers 1900

Veste ouvrant par le milieu, en soie rose et gaze noir, brodée aux fils polychromes de phénix, coqs, canards de mandarins, faisans parmi des fleurs.

200/300 €

221 CHINE - XIXe siècle

Ensemble de six carrés de mandarin dont deux paires, brodés aux fils polychromes et dorés d'oiseaux parmi des nuages stylisés.

(accidents et manques)

200/300 €

222 CHINE - Vers 1900

Veste de femme fermée sur le côté en soie rose damassée de fleurs et papillons, les bordures des manches en soie écrue brodées aux fils polychromes de fleurs et oiseaux.

Doublure en coton bleu.

(taches et usures)

200/300 €

223 CHINE - XIXe siècle

Jupe (chao qun) en soie brune tissé aux fils dorés et polychromes de dragons à cinq griffes, figurés de face ou de profil, parmi les nuages et vagues stylisés.

300/500 €

224 CHINE - XIXe siècle

Panneau en soie rouge foncé brodé aux fils polychromes de phénix, paons, faisans, canards mandarins et papillons entourés des fleurs de quatre saisons et des fruits.

Dim.: 55 x 283 cm

(Accidents)

300/400 €



225 JAPON

Grand plat rond en porcelaine à décor bleu, rouge et or Imari au centre d'une jardinière fleurie dans un médaillon et sur l'aile de réserves et haies fleuries sur fond bleu.

Epoque Edo, 1603-1868, début du XVIIIe siècle.

D. 54 cm.

Choc au centre.

800/1 200 €

226 JAPON (ARITA)

Théière couverte en porcelaine côtelée à décor polychrome Kakiemon de tiges fleuries dans des compartiments.

Début du XVIIIe siècle.

L'anse et l'extrémité du déversoir en argent, probablement hollandais du XVIIIe siècle.

H. 9 cm, L. 14 cm.

2 500/3 000 €



226



227

227 JAPON

Gobelet couvert en porcelaine décoré en rouge de fer et or, d'oiseaux perchés, d'inscriptions et d'un cachet.

La monture en argent, le couvercle cerclé d'une frise de perles, la prise en forme de volutes rocaille.

Décharge Paris 1750-1756

Début du XVIII^e siècle.

Le couvercle restauré

2 000/3 000 €



228 JAPON

Plat rond en porcelaine à décor en bleu, rouge et or dit Imari au centre d'une jardinière fleurie dans un médaillon et sur l'aile d'oiseaux branchés dans des réserves sur fond bleu orné de chrysanthèmes.

XVIIIe siècle

D. 39 cm

Usure à la dorure

200/300 €



229

229 JAPON

Fontaine tripode en porcelaine à décor polychrome et or de Japonais dans des réserves sur la panse, deux frises bleu et rouge sur le col, anse en forme de volute et bec verseur en bronze

XVIIIe siècle.

H. 26 cm

Une fêlure et le couvercle manquant

100/150 €



230

230 JAPON

Boîte ronde couverte en porcelaine à décor en bleu sous couverte rehaussé de rouge et or dit Imari d'arbustes fleuris.

Début XVIIIème siècle.

L. 21,5 cm et H. 15, cm

400/600 €



231

231 JAPON

Petit vase en porcelaine à décor bleu et rouge d'animaux et de fleurs sur la panse et d'une frise de paysage sur le col

XVIIIe siècle.

H 13,5 cm

60/80 €



232

232 JAPON

Tigre en porcelaine à décor polychrome au naturel de la famille Kutani.

H. 26,5 cm

1 200/1 500 €



233

233 JAPON

Brûle-parfum couvert en porcelaine de forme rectangulaire reposant sur quatre pieds à décor turquoise, vert et rouge de lions parmi des fleurs, la prise du couvercle en forme de chichis XIXe siècle.

Monture en bronze doré et laque française du XIXe siècle.

H. totale 24 cm

800/1 200 €



234

234 JAPON

Enfant assis au tambourin en porcelaine à décor polychrome et or.

Fin du XIXème siècle

H. 26 cm

200/300 €



235 JAPON

Plat rond en porcelaine à décor polychrome et or d'un Japonais à dos d'éléphant et d'un paysage de montagne.

XIXe siècle.

D. 36 cm

120/150 €



236

236 CHINE POUR LE VIETNAM

Grand vase bouteille en porcelaine craquelée à décor en bleu sous couverte de Chinois, objets de lettrés et poème.

XIXe siècle.

H. 50 cm.

Accident au col.

Le col terminé en métal.

300/500 €

237 CHINE POUR LE VIETNAM

Coupe ronde en porcelaine à décor en camaïeu bleu dit bleu de Hue au centre d'un dragon poursuivant la perle sacrée parmi des nuages, le revers décoré d'un dragon et trois nuages.

XIXe siècle.

D. 28,5 cm.

500/800 €



237



238

238 CHINE POUR LE VIETNAM

Pot à gingembre couvert en porcelaine à décor en camaïeu bleu des jumeaux hoho dans des réserves lobées.

XIXe siècle

H. 23,5 cm

150/200 €

239 CHINE

Vase de forme oblong à glaçure craquelée en grès émaillé céladon à décor incisé de croisillons.

Epoque Ming (1368-1644)

H. 24 cm

Petit éclat au col.

300/500 €



239



240

240 CHINE, XVe-XVIe siècle

Grande coupe ronde tripode en céladon vert à décor en relief de branches feuillagées.

Socle coutourné et couvercle rond en bois.

Epoque Ming (1368-1644)

H. 34 cm.

D. 31 cm

Craqures d'émail et prise du couvercle en bois accidentée.

1 500/2 000 €

241 CHINE

Vase bouteille piriforme en porcelaine à décor en camaïeu bleu de chevaux et branches fleuries dans des compartiments.

XVIIème siècle, époque Wanli (vers 1600-1620)

H. 29 cm

Petite fêlure au col et usures à la base.

1 200/1 500 €



241



242 CHINE

Paire de vases à double renflements en porcelaine à décor en bleu sous couverte de lettrés dans des paysages bordés de bananiers et rochers, fleurs et feuillage sur le col.

XVII^{ème} siècle, période Transition

H. 33 cm

Un col accidenté

5 000/8 000 €



243 CHINE

Vase ovoïde couvert en porcelaine à décor en bleu sous couverte de paysages montagneux animés dans des médaillons cernés de rinceaux fleuris et feuillagés.

Début du XVII^{ème} siècle, période Wanli

Base et prise du couvercle en bronze doré

H. totale : 52 cm

Eclats sur le bord du couvercle, la prise du couvercle remplacée.

4 000/6 000 €



244

244 CHINE

Deux assiettes en porcelaine à décor polychrome des émaux de la famille verte d'un oiseau branché sous un saule pleureur l'aile décorée de quatre poissons sur fond vert, pour l'une, et l'autre d'un oiseau en vol, prunus et papillon, l'aile décorée de papillons dans des réserves sur fond de treillage

Epoque Kangxi (1662-1722)

D. 22 cm et 23,6 cm

Egrenures au revers sur l'une, accident et restaurations.

200/300 €



245

245 CHINE

Coupe ronde en porcelaine à décor en relief de pétales de lotus et à décor polychrome des émaux de la famille verte d'enfants jouant dans des jardins, galon à croisillons sur le bord.

Période Kangxi (1662-1722).

D. 28 cm.

Petits éclats sur le bord.

400/600 €



247

246 CHINE

Deux coupes octogonales en biscuit émaillé à décor en jaune, aubergine et vert sur fond vert d'une chimère parmi des objets de lettré, fleurs de prunus sur le bord.

Marqués d'une conque au revers.

Période Kangxi (1662-1722).

D. 11,5 cm.

Un petit éclat.

400/500 €



248

247 CHINE

Grande coupe en porcelaine à décor polychrome des émaux de la famille verte de bouquets de fleurs de pivoines et chrysanthèmes et de feuillages, le bord décoré de crevettes et poissons dans un galon à fond de treillage.

Période Kangxi (1662-1722).

D. 39,5 cm

Fêlure

400/600 €



249

248 CHINE

Deux coupes en porcelaine à décor en rouge de fer et or au centre de famille chinoise dans un paysage et sur le bord de fleurs dans des pétales de lotus en relief

Période Kangxi (1662-1722).

D. 22 cm

Une petite fêlure et égrenures

400/600 €

249 CHINE

Pot à gingembre ovoïde en porcelaine à décor polychrome des émaux de la famille verte de femmes jouant au go et d'enfants tenant des lanternes près d'un rocher percé, galon fleuri sur le bord

Période Kangxi (1662-1722).

H. 19 cm

Quelques usures dans les émaux

3 000/5 000 €



250

250 CHINE

Petite assiette en porcelaine à décor en camaïeu bleu d'une élégante saluée par deux servantes dans un jardin, l'aile à décor de branches de prunus fleuries dans des réserves sur fond de treillage.

Marque Kangxi à six caractères dans un double cercle.

Epoque Kangxi (1662-1722)

D. 20 cm

200/300 €

251 CHINE

Jatte à bord contourné en porcelaine à décor en camaïeu bleu d'arbustes fleuris dans des cartouches en relief soulignés de filets bleu, l'intérieur à décor d'un rocher percé et d'un arbuste fleuri entourés d'oiseaux en vol dans un médaillon, la bordure à décor de fleurs dans des réserves sur fond de treillage.

XVIIIème siècle

H. 17,5 cm

D. : 33,5 cm

Accidents et restaurations

150/200 €



251



252

252 CHINE

Petit plat rond en porcelaine à décor en camaïeu bleu d'un oiseau branché, et de tiges fleuries sur l'aile.

Epoque Kangxi (1662-1722)

D. 27,4 cm

Egrenures et éclats au revers.

200/300 €

253 CHINE

Statuette de chien de Fô formant porte-baguette en biscuit émaillé vert jaune et brun

Période Kangxi (1662-1722).

H. 20 cm

Eclats

200/300 €



253



254

254 CHINE

Coupe ronde à décor en bleu sous couverte de semis de fleurs au centre et de tiges fleuries dans des pétales en léger relief sur le bord.

Epoque Kangxi (1662-1722).

D. 21 cm.

Fêlure, éclat et égrenures au talon.

80/120 €



255 CHINE

Grand plat rond en porcelaine à décor bleu, rouge, vert, rose et or au centre des armes de la province du Hainaut Henegouwes dans un écu accompagné de l'inscription HENEGOUWES dans une banderole, surmonté d'une couronne et flanqué de deux figures de femmes chinoises debout dans un portique, l'aile décorée de prunus en fleur et paysages lacustres animés dans des réserves sur fond de treillage.

Epoque Yongzheng (1722-1733), vers 1725

D. 44,5 cm.

Un morceau recollé sur le bord et une fêlure.

4 000/6 000 €

Bibliographie

C. Le Corbeiller, *China Trade Porcelain: Patterns of Exchange*, 1974, pp. 38-39.

M. Beurdeley, *Porcelaine de la Compagnie des Indes*, 1962, n° 64, p. 96.

W.R. Sargent, *Treasures of Chinese Export Ceramics from the Peabody Essex Museum*, 2012.

Quatre ensembles de plats, assiettes ou plats à barbe, décorés des armoiries des principales villes et provinces des Pays-Bas unis, mais également de France et d'Angleterre furent réalisés en Chine dans les années 1720. Trente-trois armoiries différentes sont aujourd'hui répertoriées. Clare Le Corbeiller a suggéré que ces plats avaient été commandés pour commémorer la Triple Alliance entre la Hollande, la France et l'Angleterre en 1717. Notre plat dont les figures de Chinoises sont décorées dans la palette famille-rose fait partie de la série la plus élaborée, datée autour de 1725.

Un plat de la même série portant l'inscription Holland s'est récemment vendu avec l'Etude Pescheteau-Badin (vente Paris, 13 décembre 2019, lot 236), un autre avec l'inscription Artoys chez Sotheby's Paris, (vente 17 décembre 2014, lot 311)



256

256 CHINE

Assiette en porcelaine à décor polychrome des émaux de la famille rose de canards et fleurs. XVIIIe siècle, époque Qianlong (1736-1795).

D. 23 cm

Usures à la dorure 120/150 €



257

257 CHINE

Assiette en porcelaine de forme octogonale à décor polychrome des émaux de la famille rose au centre d'un coq et d'un arbre fleuri, la bordure orné de fleurs et treillages.

XVIIIe siècle, époque Qianlong (1736-1795).

D. 22 cm

Usures et légères égrenures aux coins. 150/200 €



258

258 CHINE

Assiette en porcelaine à décor polychrome des émaux de la famille rose de deux coqs dans un paysage, l'aile ornée de fleurs.

XVIIIe siècle, époque Qianlong (1736-1795).

D. 23 cm Egrenures. 120/150 €



259

259 CHINE

Paire d'assiettes en porcelaine à décor des émaux de la famille rose d'un couple de phénix dans un entourage de pivoines, l'aile à décor de fleurs sur fond cailloutis souligné de frise grecque.

XVIIIème siècle, époque Qianlong (1736-1795)

Infimes égrenures sur la bordure d'une assiette.

400/600 €



260

260 CHINE

Paire d'assiettes en porcelaine à décor polychrome effectué en Hollande d'armoiries figurant une grue dans un écu entouré d'oiseaux, sommé d'une couronne ducale surmontée d'un noeud retenu par deux grues, l'aile à décor de tiges fleuries et insecte.

XVIIIème siècle

D. 22,5 cm

Fêlures et restaurations.

120/150 €



261

261 CHINE

Assiette creuse à bord contourné en porcelaine à décor polychrome des émaux de la famille rose au centre des armoiries de la famille Aguado de Las Marismas dans un écu supporté par deux lévriers sous une couronne comtale et de la devise "Nigra Sum Sed". L'aile à décor de guirlandes de fleurs et filet or.

XVIIIe siècle, époque Qianlong (1736-1795).

D. 23 cm

Un cheveu.

250/300 €



262

262 CHINE

Suite de huit assiettes en porcelaine à décor polychrome des émaux de la famille rose de branches de prunus en fleur, bambous et chrysanthèmes.

XVIIIème siècle, époque Qianlong (1736-1795)

D. 22,6 cm

Eclats et égrenures.

600/800 €



263

263 CHINE

Trois soucoupes dont une paire à décor polychrome des émaux de la famille rose de trois éventails sur fond bleu et branches fleuries sur le bord pour l'une, et de coqs sur des galons à fond rose et de fleurs sur fond or sur le bord.

XVIIIème siècle, époque Qianlong (1736-1795).

D. 10,3 cm et 11 cm

Usure au décor et à la dorure et égrenures, une fêlure à une soucoup décorée de coq. 80/100 €

264 CHINE

Grand plat rond à bord contourné en porcelaine à décor polychrome des émaux de la famille rose au centre d'armoiries espagnoles dans un écu sous une couronne au centre, une frise de végétaux de style rocaille sur l'aile

XVIIIe siècle, période Qianlong (1736-1795).

D. 39 cm.

Eclats.

400/600 €



264



265

265 CHINE

Porte montre de forme quadrilobée en porcelaine à décor polychrome des émaux de la famille rose de fleurs en relief.

XVIIIe siècle, époque Qianlong (1736-1795)

H. 13 cm

L. 12,5 cm

Petits manques et manque le couvercle

300/500 €

266 CHINE

Plat rond en porcelaine à décor polychrome des émaux de la famille rose au centre d'armoiries figurant une licorne dans un écu soutenu par deux licornes, sous une couronne ducale, cerclé de fleurons en or, l'aile décorée en or de coquilles et rinceaux.

XVIIIe siècle, époque Qianlong (1736-1795)

D. 28,2 cm

Usures à la dorure et restaurations

100/150 €



266



267

267 CHINE

Chope en porcelaine à décor en bleu sous couverte de rochers fleuris et de branches fleuries XVIIIe siècle.

H. 12,5 cm

Eclats et fêlure à l'anse 100/150 €



268

268 CHINE

Bol en porcelaine à décor en bleu sous couverte de lotus et feuillage.

Marque Qianlong au revers

XVIIIe siècle, période Qianlong (1736-1795).

H. 8 cm, D. 18,5 cm

Un éclat et une fêlure 400/500 €



269

269 CHINE

Boite à thé rectangulaire en porcelaine à décor en relief d'immortels et daims dans des paysages bordés de prunus, les bords décorés de frise de grec en bleu

Fin XVIIIe siècle, début XIXe siècle.

H. 13,5 cm 300/500 €



271



270

270 CHINE

Grand plat rond à bord contourné en porcelaine à décor en bleu sous couverte d'une libellule en vol près de pivoines et saule pleureur, l'aile décorée de pagodes, objets de lettré et papillons sur fond caillouté

XVIIIe siècle, période Qianlong (1736-1795).

D. 40,5 cm

300/500 €



273



272

271 CHINE

Petite coupe en porcelaine à décor en camaïeu bleu de prunus sur fond de glace craquelée

XVIIIe siècle.

D. 15,5 cm

Une égrénure 150/200 €

272 CHINE

Deux plats rectangulaires en porcelaine à décor en bleu sous couverte d'un bouquet de fleurs au centre et d'une frise de végétaux et de guirlandes sur l'aile.

XVIIIe siècle.

L. 38 cm, l. 28 cm.

Eclats sur un plat. 100/150 €

273 CHINE

Coupe ronde en porcelaine à décor, bleu, rouge et or dit Imari de chrysanthèmes et rinceaux fleuris, la bordure soulignée d'une frise florale.

XVIIIe siècle

D. 30,2 cm

Egrénures et usure à la dorure. 200/300 €

274 CHINE

Potiche de forme balustre en porcelaine à décor en bleu sous couverte de grues parmi des lotus, galon à chevrons sur l'épaule et fleurs sur le col.

XIX^{ème} siècle

H. : 34 cm.

Eclat, fêlures et manque le couvercle

400/600 €



274

275 CHINE

Paire de canards formant boîte en porcelaine émaillée bleu sous couverte.

XX^e siècle

H. 15 cm et L. 15,5 cm

Restauration sous la base.

400/600 €



275

276 CHINE

Potiche couverte de forme balustre en porcelaine à décor en bleu sous couvert d'une femme chinoise et daim dans un paysage lacustre montagneux, frise de grecque sur le col et couvercle, l'épaule orné de quatre tête de chiens de Fô.

XIX^{ème} siècle

H. 51 cm

Le couvercle accidenté

400/500 €



276



277

277 CHINE

Statuette de chien de Fô en porcelaine émaillée blanche.

XIX^e siècle.

H. 13 cm

Une patte recollée

80/100 €

278 CHINE

Vase en porcelaine de forme balustre à décor en bleu sous couverte de lotus et feuillage, l'épaule orné de quatre têtes de lion.

XIX^e siècle.

H. 30 cm

Manque le couvercle

300/400 €



278



279

279 CHINE CANTON

Plat rond en porcelaine à décor polychrome des émaux de la famille rose en plein d'une scène cérémoniale animées d'enfants défilant.
XIXe siècle
D. 33,8 cm 50/100 €



280

280 CHINE

Deux coupes en porcelaine à décor polychrome des émaux de la famille rose au centre de pêches et sur l'aile de chauve-souris parmi les nuages, le revers décoré de grues et objets de lettrés autour de médaillons.
Marque apocryphe Jiaqing.
Fin du XIXe siècle.
D. 24,5 cm.
Deux fêlures et un éclat sur une coupe. 300/500 €



281

281 CHINE, PÉRIODE DE LA RÉPUBLIQUE

Pot à gingembre en porcelaine polychrome à décor en émaux de la Famille Rose d'une scène figurant un mandarin à cheval et sa cour dans un paysage.
Couvercle en bois
H. 28 cm 400/600 €



282

282 CHINE

Coupe sur piédouche en porcelaine à décor polychrome des émaux de la famille rose de pivoines et feuillage sur fond rose
Fin XVIIIe siècle, début XIXe siècle.
H. 12,5 cm
Eclats restaurés 200/300 €



283

283 CHINE

Vase de forme balustre à deux qilong en porcelaine à décor polychrome des émaux de la famille rose à décor de dragons, chauve-souris, fleurs de lotus et feuillages sur fond vert.
H. 29,5 cm 800/1 200 €



284

284 CHINE

Vase hexagonal balustre en porcelaine à décor polychrome des émaux de la famille rose sur une face d'enfants et gardiens dans un paysage et au revers de volatiles sur un rocher fleuri.
Fin du XIXe siècle.
H. 37 cm
Un petit éclat 400/600 €



285

285 CHINE

Paire de vases en porcelaine à décor polychrome de la famille rose de scènes de cour dans des paysages et architectures.
Montés en lampe.
H. 36 cm 200/300 €



286

286 CHINE

Vase en porcelaine à décor polychrome de Chinois en armure sur la panse, d'une frise de feuillage et de papillons sur le col
Fin du XIXe siècle.
H. 39 cm 200/300 €



287 CHINE

Tuile faitière en terre émaillée jaune et vert représentant le dieu
Guandi
XIXe siècle.
H. 50 cm

400/600 €

Porcelaines anciennes

24 juin 2022



Sèvres
Paire de vases Carafe Etrusque 2eme grandeur
Portraits de Raphaël et de Balazar Castiglione d'après Raphaël
Livrée au duc d'Angoulême en 1819

BIJOUX & MONTRES

Collection de montres bracelet

16 juin 2022



ROLEX
Anti-Magnétique réf 4099
Chronographe bracelet acier avec graduation pulsations

ORDRE D'ACHAT/ABSENTEE BID FORM

VENDREDI 10 JUN 2022 à 14h - salleS 1 & 7

A renvoyer à/Please mail to :



Pescheteau-Badin se chargent d'exécuter, gracieusement, les ordres d'achat et ordres téléphoniques qui leur seront confiés et ne pourra engager sa responsabilité si la liaison téléphonique n'est pas établie, établie tardivement, ou en cas d'erreur ou d'omission. Si vous désirez faire une offre d'achat ou une demande d'ordre téléphonique, vous pouvez utiliser le formulaire prévu à cet effet en fin de catalogue ou nous adresser un mail sur l'adresse bids@pescheteau-badin.com.

Celle-ci doit nous parvenir au plus tard deux jours avant la vente accompagnée de vos coordonnées bancaires et de votre pièce d'identité.
Si Pescheteau-Badin reçoit plusieurs ordres concernant le même lot pour un montant identique, c'est l'ordre le plus ancien qui sera préféré.

Nom et Prénoms/Name and first name _____

Adresse /Address _____

Mail _____

Téléphone (phone) _____

Après avoir pris connaissance des conditions de vente décrites dans le catalogue, je déclare les accepter et vous prie d'acquiescer pour mon compte personnel aux limites indiquées en euros, les lots que j'ai désignés ci-dessous. (Les limites ne comprenant pas les frais légaux).

I have read the conditions of sale printed in this catalogue and agree to abide by them. I grant you permission to purchase on my behalf the following items within the limits indicated in euros. (These limits do not include buyer's premium and taxes).

- **Références bancaires obligatoires (RIB)** _____
- Required bank references and account number _____
- Références dans le marché de l'art à PARIS ou à Londres _____

LOT N°	DESCRIPTION DU LOT LOT DESCRIPTION	LIMITE EN € TOP LIMIT OF BID IN €

Les ordres d'achats doivent être reçus au moins 48 heures avant la vente.

Date :

To allow time for processing, absentee bids should be received at least 48 hours before the sales begins. Signature obligatoire :

Required signature :

CONDITIONS DE VENTE

Pescheteau-Badin, société de ventes volontaires de meubles aux enchères publiques est régie par la loi du 10 Juillet 2000.

Estimations : Les estimations indiquées au catalogue sont données à titre indicatif.

Garanties : Les dimensions, poids, couleurs de reproduction et informations sont fournis à titre indicatif. Les lots sont vendus dans l'état où ils se trouvent au moment précis de leur adjudication avec leurs possibles défauts ou imperfections ; L'absence d'indication d'une restauration d'usage, d'accidents, retouches ou de tout autre incident dans le catalogue, sur des rapports de condition ou des étiquettes ou encore lors d'annonce verbale n'implique nullement qu'un bien soit exempt de défaut.

L'exposition préalable ayant permis aux éventuels acquéreurs de se rendre compte de l'état des lots proposés à la vente, aucune réclamation ne sera admise, une fois l'adjudication prononcée.

Enchères : Les acquéreurs potentiels sont invités à se faire connaître avant la vente auprès de Pescheteau-Badin pour permettre l'enregistrement de leur identité et de leurs références bancaires.

Les enchères suivent l'ordre du catalogue. Pescheteau-Badin est libre de fixer l'ordre de progression des enchères et les enchérisseurs sont tenus de s'y conformer. Pescheteau-Badin se réserve le droit de retirer réunir ou séparer des lots. Le plus offrant et dernier enchérisseur sera l'adjudicataire.

En cas de double enchère reconnue effective par Pescheteau-Badin, l'objet sera remis en vente, et le public présent pourra enchérir.

Vente : La vente est faite expressément au comptant.

Les acquéreurs paieront en sus des enchères les frais suivants : 27 % TTC (22.50% + TVA 20 %)

Pour les lots précédés d'une astérisque, les acquéreurs paieront en sus des enchères les frais légaux de 14,28% TTC (11,9% + TVA 20 %).

Un forfait de 1,5% soit 1,8% TTC en plus sera appliqué pour les enchères sur DrouotLive

Paiement : Le paiement du lot aura lieu au comptant, pour l'intégralité du prix, des frais et taxes, même en cas de nécessité d'obtention d'une licence d'exportation.

L'adjudicataire pourra s'acquitter par les moyens suivants :

- Jusqu'à 1000 € pour les particuliers résident en France et pour les commerçants français, U.E. ou étranger.

- Jusqu'à 15000 € pour les particuliers non-résident français (la seule mention de la nationalité portée sur le passeport étranger n'est pas suffisante pour déterminer sa résidence. Il faut un certificat de domiciliation établi par une autorité du pays de l'acheteur)

- par carte bancaire

- par virement bancaire sur le compte :

CREDIT DU NORD 9 bd des Italiens 75002 PARIS. (IBAN) FR76 3007 6020 2122 2800 0600 044 (SWIFT)

NORDFRPP ou (code banque) 30076 (code agence) 02021 numéro de compte 22280006000 (clé RIB) 44

- par chèque : les lots ne seront délivrés à l'acquéreur qu'après encaissement du chèque

En cas de paiement par chèque ou par virement, la délivrance des objets pourra être différée jusqu'à l'encaissement.

La délivrance des lots à l'acquéreur se fera qu'après paiement intégral du prix, des frais et des taxes. Dans l'intervalle, Pescheteau-Badin, pourra facturer à l'acquéreur des frais de dépôt du lot, et éventuellement des frais de manutention et de transport.

A défaut de paiement par l'adjudicataire, après mise en demeure restée infructueuse, le bien est remis en vente sur la demande du vendeur sur folle enchère de l'adjudicataire défaillant ; si le vendeur ne formule pas cette demande dans un délai d'un mois à compter de l'adjudication, la vente est résolue de plein droit, sans préjudice de dommages et intérêts dus par l'adjudicataire défaillant.

Après la vente - Magasinage - retrait des achats - envois : Dès l'adjudication, l'objet sera sous l'entière responsabilité de l'adjudicataire. L'acquéreur sera lui-même chargé de faire assurer ses acquisitions, Pescheteau-Badin déclinant toute responsabilité quant aux dommages que l'objet pourrait encourir, et ceci dès l'adjudication prononcée. La formalité de licence d'exportation peut requérir un délai de cinq semaines, celui-ci pouvant être sensiblement réduit selon la rapidité avec laquelle l'acquéreur précisera ses instructions à Pescheteau-Badin.

Envoi des lots : Pescheteau-Badin ne se charge pas des expéditions.

Vous pouvez avant et après la vente faire établir par le transporteur de votre choix des devis de livraison et d'expédition de vos lots.

Drouot a établi un partenariat avec The Packengers, qui propose un service d'emballage et d'expédition à destination du monde entier. Présents dans l'Espace Clients au rez-de-chaussée de l'Hôtel, ils assurent des livraisons au départ de la salle.

Vous pouvez les contacter sur l'adresse : hello@thepackengers.com, les devis sont transmis sous 2h, et dès la commande validée, le client peut suivre en ligne les différentes étapes de son expédition. Le règlement du transport est à effectuer directement auprès de The Packengers.

Ordre d'achat : Pescheteau-Badin se chargent d'exécuter, gracieusement, les ordres d'achat et ordres téléphoniques qui leur seront confiés et ne pourra engager sa responsabilité si la liaison téléphonique n'est pas établie, établie tardivement, ou en cas d'erreur ou d'omission.

Si vous désirez faire une offre d'achat ou une demande d'ordre téléphonique, vous pouvez utiliser le formulaire prévu à cet effet en fin de catalogue ou nous adresser un mail sur l'adresse bids@pescheteau-badin.com.

Celle-ci doit nous parvenir au plus tard deux jours avant la vente accompagnée de vos coordonnées bancaires et de votre pièce d'identité.
Si Pescheteau-Badin reçoit plusieurs ordres concernant le même lot pour un montant identique, c'est l'ordre le plus ancien qui sera préféré.



