

**PESCHETEAU BADIN**

COMMISSAIRES-PRISEURS

**CÉRAMIQUES  
ANCIENNES**



**14 JUIN 2019**

**EXPERT  
CYRILLE FROISSART**



NEPTUNE



# LES SERVICES DE DROUOT

**Consulter le calendrier  
et les catalogues**

[www.drouot.com](http://www.drouot.com)

**Acheter sur internet**

Drouot Digital

[www.drouotdigital.com](http://www.drouotdigital.com)

**Faciliter vos achats**

Drouot Card

[www.drouotcard.com](http://www.drouotcard.com)

**S'informer**

La Gazette Drouot

[www.gazette-drouot.com](http://www.gazette-drouot.com)

**Expédier vos achats**

Transport Drouot-Géodis

[www.drouot.com/transport](http://www.drouot.com/transport)

**Stocker vos achats**

Drouot Magasinage

[www.drouot.com/magasinage](http://www.drouot.com/magasinage)

---

Hôtel des ventes Drouot

9, rue Drouot - Paris 9<sup>e</sup>

+33 (0)1 48 00 20 20

[www.drouot.com](http://www.drouot.com)



**DROUOT**  
PARIS





**Ventes aux enchères publiques**  
HÔTEL DROUOT - 9, rue Drouot - 75009 Paris  
Parking sous l'Hôtel des Ventes

## CÉRAMIQUES

**LE VENDREDI 14 JUIN 2019**

**SALLE 4 À 14H15**

### **MAJOLIQUES & FAÏENCES ÉTRANGÈRES**

ALLEMAGNE - CASTEL DURANTE - CASTELLI - DELFT - DERUTA - FAENZA GÈNES - ITALIE  
MILAN - MONTELUPO - NAPLES - NOVE DI BASSANO - PADOUE - PALERME  
SAVONE - SICILE - URBINO - VENISE

### **MAJOLIQUES & FAÏENCES FRANÇAISES**

APREY - CIREY LES BELLEVAUX - LILLE - LUNEVILLE - LYON - MARSEILLE - MEILLONNAS  
MONTPELLIER - MOUSTIERS - NEVERS - PONT AUX CHOUX - ROUEN - STRASBOURG

### **TERRES VERNISSÉES**

### **PORCELAINES FRANÇAISES**

MENECY - PARIS - SAINT CLOUD - VINCENNES

### **PORCELAINES ÉTRANGÈRES**

BERLIN - CAPODIMONTE- CHINE - JAPON - MEISSEN TOURNAI

### **ENSEMBLE DE PORCELAINES DE SÈVRES**

*Veillez consulter attentivement les conditions de vente à la fin du catalogue*





## EXPERT

**Monsieur Cyrille Froissart**

Expert près la Cour d'Appel de Paris

Membre de la CNES et du SPEP

16 rue de la Grange Batelière

75009 Paris

01 42 25 29 80

froissart.expert@gmail.com

## VENTE

**VENDREDI 14 JUIN 2019**

**SALLE 4 À 14H15**

### Expositions publiques

Jeudi 13 juin de 11h à 21h

Vendredi 14 juin de 11h à 12h

**21**  
JEUDI  
NOCTURNE

### ENCHÉRISSEZ SUR

**DROUOT**  
DIGITAL  
Live

### Ordres d'achat et rapports de conditions :

01 47 70 50 90

bids@pescheteau-badin.com

### Responsable de la vente :

**Géraldine JOST**

01 47 70 50 94

g.jost@pescheteau-badin.com

**Catalogue et photographies, ordres d'achat  
en ligne sur [www.pescheteau-badin.com](http://www.pescheteau-badin.com) et  
[www.drouot.com](http://www.drouot.com)**

*Veillez consulter attentivement les conditions de  
vente à la fin du catalogue*

© photos Bruno SIMON  
+33 1 48 00 00 50  
studio@photobruno.com  
conception - impression  
Cp'com





1

2

1

**1 DELFT**

Deux assiettes en faïence à décor bleu, rouge et or Delft doré dans le style Imari d'une femme et d'un enfant près d'un vase sur fond de pagodes et rochers.

Marquées : PAK en rouge pour Pieter Adrian Kocks, manufacture de l'A grec.

Début du XVIIIème siècle, vers 1725.

D. 21,5 cm.

Egrenures.

1 000/1 500 €

**2 DELFT**

Salière circulaire de forme balustre en faïence à godrons en relief à décor en camaïeu bleu de Chinois dans des paysages montagneux et caractères chinois stylisés dans des compartiments.

Fin du XVIIème siècle.

H. 11 cm.

Eclats restaurés.

600/800 €

**3 DELFT**

Grand plat rond en faïence à décor en camaïeu bleu et manganèse de Chinois dans le jardin d'un palais.

Marqué : SVE.

Fabrique de Samuel van Eenhorn.

XVIIème siècle.

D. 48 cm.

Restauration sur le bord.

3 000/5 000 €









4



5



4

#### 4 NOVE DI BASSANO

Deux assiettes à bord contourné en faïence à décor polychrome au centre d'armoiries dans un écu cerné de feuillage et fleurs et surmonté d'un heaume au dessus du monogramme D.Q. dans un cartouche rocaille.

XVIII<sup>ème</sup> siècle.

D. 22,5 cm.

600/800 €

#### 5 NOVE DI BASSANO

Plat rond à bord contourné en faïence à décor polychrome au centre de fruits dont un coupé en deux et un couteau, l'aile décorée de tiges fleuries.

XVIII<sup>ème</sup> siècle.

D. 33 cm.

800/1 000 €

#### 6 SAVONE

Grand albarello cylindrique légèrement cintré en faïence à décor polychrome tournant d'un couple accompagné de deux domestiques, l'un tenant un parasol, devant des arches en ruines et entouré de papillons et oiseaux en vol.

Marqué à la lanterne en bleu. Fabrica del Chiodo.

XVIII<sup>ème</sup> siècle.

H. 29 cm.

Restaurations.

Bibliographie :

Antiche Ceramiche Liguri : Majoliche di Genova & Savona - Constantino Barile.

1 500/2 000 €

#### 7 ITALIE

Paire de vases de forme balustre couverts en faïence à décor en camaïeu bleu de motifs d'écailles imbriquées, de godrons tors simulés, d'un bandeau laissé libre pour l'inscription et la date 1712 sur le pied, la prise du couvercle en forme de pomme de pin à fond ocre.

XVIII<sup>ème</sup> siècle, 1712.

H. 30 cm.

Petits éclats.

800/1 200 €

#### 8 NAPLES

Deux albarelli légèrement cintrés en faïence à décor en camaïeu bleu d'un agneau pascal tenant un fanion dans la bouche devant un village, au revers la date 1722.

Fabrique de Donatello Massa.

XVIII<sup>ème</sup> siècle.

H. 25 cm.

600/800 €

#### 9 MILAN

Plat rond en faïence décor polychrome au centre d'un Chinois jouant du luth dans un paysage contenu dans une réserve sur fond bleu.

Manufacture de Clérici.

XVIII<sup>ème</sup> siècle.

Un petit cheveu.

D. 26 cm.

1 500/2 000 €



6



8



7



9





10





11

## 10 ITALIE

Paire de chevrettes en faïence à panse globulaire et anses double à enroulement, décor polychrome des inscriptions « A.D. LUPOLI » et « A.D. FRAFARA » dans des cartouches rocaille cernés de guirlandes de fleurs, rinceaux, putti soufflant dans des trompes et visages de putti ailés dans un entourage de paysages lacustres tournants avec fortification. Début du XVIII<sup>e</sup> siècle.

H. 32 cm.

Eclats aux deversoirs et éclat à un pied.

4 000/6 000 €

## 11 CASTELLI

Grande plaque circulaire en majolique à décor polychrome d'une scène représentant saint Pascal Baylon en adoration devant le Saint Sacrement entouré de nombreux putti dans les nuages, un couvent franciscain et une ville à l'arrière-plan.

Daté 1733 sur un rocher.

Atelier de Francesco Antonio Saverio Grue.

XVIII<sup>e</sup> siècle, 1733.

D. 43 cm.

Un éclat au revers.

2 000/3 000 €

Un médaillon de même sujet attribué à Francesco Antonio Saverio Grue est conservé au musée San Martino de Naples et reproduit par T. Fittipaldi, Museo di San Martino, Ceramiche, 1992, n° 75, p. 87.



12



13



14

**12 PALERME (SICILE)**

Grand albarello légèrement cintré à décor polychrome d'une figure d'évangéliste dans un médaillon à fond jaune se détachant sur un fond bleu orné de trophées, l'un portant l'inscription SPQR.

XVII<sup>e</sup> siècle.

H. 30 cm.

2 000/2 500 €

**13 CALTAGIRONE (SICILE)**

Grand albarello à décor polychrome d'un portrait homme en buste dans un médaillon sur fond de feuillage et fleurs sur fond bleu.

XVII<sup>e</sup> siècle.

H. 37 cm.

1 500/2 000 €

**14 MONTELUPO**

Plat rond en faïence à décor polychrome d'un cavalier dans un paysage sur fond jaune.

XVII<sup>e</sup> siècle.

D. 31,5 cm.

Accidents et restaurations sur le bord.

800/1 200 €



15

**15 PADOUE**

Grand plat rond en faïence à décor polychrome dans le style des céramiques Iznik d'une large palme saz, œillets, tulipes et jacinthe et le monogramme G :D :B dans un cartouche sur le bord.

XVIIème siècle.

D. 47 cm.

Restauration.

800/1 200 €

**16 PADOUE**

Vase de forme globulaire en faïence à décor polychrome dans le style des céramiques Iznik de larges palmes, œillets, tulipes et anémones.

XVIIème siècle.

H. 24 cm.

Restauration au col et éclats restaurés sur la base.

1 000/1 500 €



16



17

**17 ITALIE DU NORD (GÈNES)**

Vase de pharmacie de forme sphérique sur piédouche en faïence à décor a berrettino en camaïeu bleu sur fond bleu pâle de l'inscription Hiere Pachii dans un bandeau cerné de rinceaux fleuris et feuillagés, au revers un masque drapé, entrelacs sur le com et la base.  
Fin du XVIème, début du XVIIème siècle.  
H. 22 cm.

1 200/1 800 €

**Bibliographie :**

Constantino Barile Antiche ceramiche Liguri - Casa di Risparmio di Savona  
Planche 56 page 322-323.

**18 DERUTA**

Plat ovale en faïence à décor en camaïeu bleu représentant Joseph jeté dans un puits par ses frères.  
XVIIème siècle.  
L. 41 cm.

2 000/2 500 €

**19 DERUTA**

Grand plat ovale en faïence à décor polychrome de saint Hubert devant le cerf dans un paysage, l'aile décorée de rinceaux feuillagés, volatiles, écureuil et lapin.  
XVIIème siècle.  
L. 53 cm.  
Restauration.

600/800 €

**20 DERUTA**

Chevrette en faïence à décor polychrome de l'inscription SVC°BVGLOSSATO dans un bandeau surmonté de deux clefs sous le déversoir dans un cartouche cerné d'une guirlandes de feuillage et fruits, sous l'anse la date 1551.  
XVIème siècle, 1551.  
H. 28 cm.  
Eclats au col et au déversoir.

2 000/2 500 €





19



17



20



18



21

**21 VENISE**

Plat rond en faïence à décor polychrome au centre d'un amour dans un médaillon, l'aile décorée de fruits et feuillage.

XVIème siècle.

D. 34 cm.

Fêlure et éclat au talon.

2 000/3 000 €

**22 FAENZA**

Coupe crespina en majolique à décor polychrome a quartieri au centre d'un portrait de femme en buste de profil coiffée d'un diadème sur fond orangé et l'inscription LIVIA. B. dans un médaillon décagonal cerné de palmettes et feuillage dans des réserves à fonds alternés vert, bleu et ocre.

XVIème siècle, vers 1550.

D. 28 cm.

Petites fêlures et éclats restaurés en bordure.

4 000/6 000 €



22

**23 VENISE**

Plat tondino en majolique à décor polychrome en plein d'une figure d'Amphitrite sur un dauphin sur les flots dans un paysage bordé de rochers et arbres.

XVIème siècle.

D. 23 cm.

Eclats restaurés sur le bord.

3 000/4 000 €



23

#### 24 CASTEL DURANTE

Grande coupe circulaire en majolique à décor polychrome de Lédä et le cygne : le Dieu au sommet dans les nues puis à gauche en métamorphose, à droite Lédä et le cygne s'accouplant, au centre Hélène, Castor et Pollux émergeant des œufs éclos.

Au revers la légende en bleu : Gioue conuergo in cigny.

XVIème siècle.

D. 27,5 cm.

Eclats restaurés.

4 000/ 6 000 €



21

#### 25 URBINO

Coupe crespina en majolique à décor polychrome en plein d'une représentation du mois de décembre : un village en bord de mer animé d'habitants occupés se réchauffer auprès d'un feu et à préparer un cochon, à droite un homme debout tenant une hache et des fagots.

Au revers l'inscription IVNIUS CECEMBRE.

Fin du XVIème siècle.

D. 27 cm.

Eclats restaurés et deux félures.

2 000/3 000 €



22

#### 26 CASTEL DURANTE

Petit plat rond en majolique à décor polychrome au centre d'un amour tenant un bouclier dans un paysage stylisé sur fond jaune, l'aile décorée de feuillage stylisé.

XVIème siècle.

D. 21,5 cm.

2 500/3 000 €



23



27

**27 URBINO**

Ecritoire formée d'un plateau carré, reposant sur quatre pieds en forme de patte de lion, muni d'un godet à encre et une bobèche, à décor polychrome représentant le Christ et les pèlerins d'Emmaüs, les bords décorés de palmettes et oves.

Atelier des Patanazzi.

XVIème siècle, vers 1580.

L. 26,5 cm.

Restauration au godet et à la bobèche.

5 000/7 000 €

**Provenance :**

vente Pescheteau-Badin, 18 juin 2012, lot 47.



28

**28 URBINO OU LYON**

Petit plat rond dit tondino en majolique à décor polychrome de Moïse sur le rocher recevant les commandements, son peuple près de tentes sur la droite, au revers la légende : Moïse.

XVIème siècle.

D. 23,5 cm.

Petites égrenures.

Au revers une étiquette de l'ancienne collection Imbert à Rome.

3 500/4 500 €



29

**29 LYON**

Petit plat rond en majolique à décor polychrome a istoriato de La Furie et Athamas, au centre Athamas et la Reine sont assis, à droite la Furie surgit avec sa chevelure de serpent, tenant une torche allumée, à gauche deux servantes s'enfuient.

Au revers l'inscription en bleu : la Furie et Athamas.

XVIème siècle.

D. 23,5 cm.

10 000/15 000 €

**Provenance :**

Ancienne collection Louis Sautier, vente Pescheteau, 16 juin 1971, n° 51.



30

### 30 NEVERS

Paire d'aiguières de forme balustre en faïence à décor en camaïeu bleu de Chinois tenant des étendards dans des paysages, les piédouches à décor de fleurs et rinceaux feuillagés, les anses en forme de cordes torsadées à pois bleus.

XVII<sup>ème</sup> siècle.

H. 33 cm.

Deux petits éclats.

3 000/5 000 €

### 31 NEVERS

Plat rond en faïence à décor polychrome au centre d'armoiries dans un écu surmonté d'une couronne de comte et d'un chapeau d'archevêque dans un entourage de volatiles, insectes et branches fleuries en camaïeu bleu, l'aile décorée de rinceaux fleuris.

Fin du XVII<sup>ème</sup> siècle.

D. 47 cm.

1 500/2 000 €

Les armoiries sont celles de Armand de Montmorin Saint-Hérem, (1643-1713), archevêque de Vienne à partir de 1694.

Un plat similaire, décoré des mêmes armoiries a été vendu par Piasa, vente Drouot, 31 mai 2013, lot 218.



31



32

**32 NEVERS**

Gourde trompeuse annulaire sur piédouche en faïence munie de deux anses en forme de corde tressée à décor en camaïeu bleu de Chinois sur terrasse.

XVII<sup>ème</sup> siècle.

H. cm

2 200/2 800 €

**33 NEVERS**

Plat rond en faïence à décor en camaïeu bleu au centre d'une scène de cour dans un palais ouvrant sur un jardin à la française, l'aile décorée de groupes de fleurs et volatiles.

XVII<sup>ème</sup> siècle.

D. 44 cm

2 000/3 000 €



33



34



35



36



37

### 34 NEVERS

Plat rond en faïence à décor en camaïeu bleu au centre de deux Chinois dans un paysage, monogramme PM et un arbre sur le bord. XVII<sup>e</sup> siècle, vers 1680.

D. 30 cm.

Un éclat.

1 000/1 200 €

### 35 NEVERS

Vase piriforme en faïence à col évasé à décor en camaïeu bleu de Chinois dans des paysages lacustres encadrés de rochers, feuillage sur le col.

XVII<sup>e</sup> siècle.

H. 33 cm.

Egrenures sur le col.

800/1 200 €

### 36 NEVERS

Jardinière ovale à bord contourné en faïence reposant sur trois pieds en forme de patte de lion, les anses en forme de corde tressée, à décor en camaïeu bleu et manganèse de Chinois dans des paysages.

XVII<sup>e</sup> siècle.

L. 40 cm.

600/800 €

### 37 NEVERS

Pichet en faïence à décor en camaïeu bleu de Chinois dans des paysages lacustres encadrés d'arbres, feuillage sur le col, filet orangé sur les bords, l'anse en forme de corde torsadée.

XVII<sup>e</sup> siècle.

H. 20 cm.

400/600 €





38



39



41



40



42



**38 NEVERS**

Groupe en faïence représentant les trois enfants dans un baquet au moment de leur résurrection par saint Nicolas, à décor polychrome a compendiario.

Fin du XVIIème siècle.  
H. 15 cm.

600/800 €

**39 NEVERS**

Groupe formé d'un amour assis sur un dauphin à décor en camaïeu bleu et orangé a compendiario.  
XVIIème siècle.

400/600 €

**40 NEVERS**

Salière circulaire en faïence de forme balustre reposant sur un piédoche sur trois pieds à décor en camaïeu bleu d'oiseux et fleurs, godrons simulés sur les bords.

XVIIème siècle.  
H. 8 cm.

400/600 €

**Provenance :**

Ancienne collection Georges Papillon, n° 458.  
Ancienne collection Bisset.

**41 NEVERS**

Sucrier tronconique en faïence à décor en camaïeu bleu d'oiseaux parmi des tiges fleuries.

XVIIème siècle.

H. 13 cm.  
Ancienne collection Deleplanque.

400/600 €

**42 NEVERS**

Coupe en forme de navette ovale en faïence à décor en relief d'une femme nue allongée tenant une corne fleurie, décor bleu et orangé a compendiario.

XVIIème siècle.

L. 20 cm

500/800 €

**Provenance :**

Ancienne collection Georges Papillon.

A figuré à l'Exposition rétrospective de la Faïence française au musée des Arts décoratifs de Paris en 1932 n°1049.



45



43



48

#### 43 NEVERS

Grand vase formant pot-pourri de forme Médicis à deux anses en forme de corde tressée à décor polychrome à la palette sur une face de Vénus endormie surprise par l'Amour et sur l'autre face de Europe dans un paysage, le col à jours.

XVII<sup>ème</sup> siècle.

H. 28 cm, L. 41 cm.

Un morceau restauré sur le bord supérieur et une petite fêlure.

1 500 / 2 000 €

#### 44 NEVERS

Plat rond en faïence à décor en blanc, ocre et jaune sur fond bleu persan de deux oiseaux parmi des fleurs.

XVII<sup>ème</sup> siècle.

D. 23 cm.

Un petit éclat au talon.

800/1 200 €

#### 45 NEVERS

Bouteille en forme de gourde à panse plate et long col en faïence muni de deux prises latérales en forme de tête de bouc à décor polychrome patronymique sur une face d'un saint évêque et sur l'autre d'un homme tenant une fourche, fumant la pipe, le col orné de fleurs et de la date 1725, sur la base l'inscription : René Mezerette chasteux 1725.

XVIII<sup>ème</sup> siècle.

H. 31,3 cm.

Un éclat au col.

1 200/1 500 €

#### 46 NEVERS

Vase de forme balustre en faïence à décor en blanc fixe, jaune et orangé sur fond bleu persan de fleurs et volatile.

XVII<sup>ème</sup> siècle.

H. 23 cm.

Accidents et restaurations au col et à la base.

300/500 €

#### 47 NEVERS

Petit plat rond en faïence à décor en camaïeu vert d'un oiseau parmi de larges rinceaux feuillagés, guirlande de feuillage sur l'aile.

XVII<sup>ème</sup> siècle, vers 1680.

D. 22 cm.

500/800 €

#### 48 NEVERS

Bouteille en forme de gourde en faïence à panse plate et deux passants, à décor polychrome sur une face de sainte Madeleine en prière et sur l'autre de la fuite en Egypte dans des cartouches sur fond d'écaillés imbriquées à fond orangé, le col décoré de lambrequins.

Fin du XVII<sup>ème</sup> siècle, début du XVIII<sup>ème</sup> siècle.

H. 25 cm.

Une fêlure restaurée.

400/600 €

#### Provenance :

Ancienne collection Chavaillon, vente Chatelleraut, 10-11 novembre 2002, lot 243.

#### 49 NEVERS

Jatte circulaire en faïence à décor en blanc fixe sur fond bleu persan de trois oiseaux parmi des groupes de fleurs, galon feuillagé et fleuri sur le bord.

XVII<sup>ème</sup> siècle.

D. 28 cm.

Accidents et restaurations.

300/400 €



43



44



45



46



47



48



49



50 (détail)



53



50 (détail)

#### 50 NEVERS

Rare pot à eau trompeur en faïence de forme balustre, la base et le col à jours, l'intérieur garni d'une tour ajourée terminée par une rose sur un vase balustre, à décor polychrome d'un village, un pont animé de trois hommes et d'un groupe de trois Chinois, l'anse à fond jaune marbré, le col à fond jaune.

XVIII<sup>ème</sup> siècle.

H. 27 cm.

Restaurations au vase balustre et à la rose, petite fêlure au sommet de l'anse.

1 500/2 000 €

#### 51 MOUSTIERS OU SUD-OUEST

Pot à eau couvert en faïence de forme balustre à décor polychrome de couples de bergers sur terrasse, coquilles, rinceaux rocailles, guirlandes de fleurs et papillons, l'anse en forme de branches portant des fruits, la frise du couvercle en forme de fruit et fleurs.

XVIII<sup>ème</sup> siècle.

H. 28 cm.

Restaurations à la prise du couvercle, à l'extrémité du couvercle et au déversoir, une fêlure sur la panse.

1 500/2 000 €

#### 52 NEVERS

Ecuelle ronde couverte en faïence à décor en camaïeu bleu d'un couple dans un parc, jeune femme au bain, amours et couples de colombes sur des flambeaux et carquois sur des terrasses, les anses et la prise du couvercle en forme de branches portant des fruits au naturel.

Au revers la date : 1781.

XVIII<sup>ème</sup> siècle.

L. 21 cm.

Fêlure, restauration à une anse et la prise du couvercle.

500/800 €

#### 53 MOULINS

Ecuelle de mariage de forme ronde couverte en faïence à décor polychrome patronymique sur le couvercle et à l'extérieur d'enfants assis sur des dauphins et branches fleuries, l'intérieur décoré de l'évêque saint Claude, de la Vierge et de l'inscription : Claude marie Halie 1757.

L'intérieur du couvercle portant l'inscription : le 4. 8bre 1757 marié. XVIII<sup>ème</sup> siècle.

L. 23 cm.

Restaurations aux anses et à la prise du couvercle, un éclat restauré sur le bord du couvercle.

800/1 200 €



50



51



52



53



54

**54 NEVERS**

Pigeon de faitage en faïence à décor en camaïeu manganèse, bleu et orange, fixé sur l'épi de faitage en zinc.  
XVIIIème siècle.

H. du pigeon : 28 cm, H. totale : 83 cm.

Eclats et manques à la base du pigeon.

500/800 €



55

**55 NEVERS**

Pigeon de faitage en faïence à décor polychrome posé à l'éponge.  
XVIIIème siècle.

H. 24 cm.

Restauration à la base et au bec.

200/300 €



56

**56 NEVERS**

Pigeon de faitage en faïence à décor en camaïeu bleu d'un cœur sur la gorge et la date 1746 sur la base carrée.  
XVIIIème siècle.

H. 28 cm.

500/800 €





#### 57 ROUEN

Grand plat rectangulaire à pans coupés en faïence à décor en camaïeu bleu et rouge au centre de vases fleuris, théière, table et brûle-parfum, le bord décoré de larges lambrequins et rinceaux feuillagés.

XVIII<sup>ème</sup> siècle, vers 1725.

45,5 x 33 cm.

3 000/5 000 €

Ancienne collection Dormeuil.

A figuré à l'exposition rétrospective de la faïence française en 1932, n°424.

Reproduit dans le Répertoire de la faïence française, pl. 53B.

**Provenance :**

Acheté le 3 novembre 1927 par André Dormeuil chez Gilbert Levy à Paris  
Ancienne Collection Denis du Péage.

#### 58 ROUEN

Compotier octogonal en faïence à décor en camaïeu bleu et rouge d'une corbeille de fleurs sur des rinceaux au centre et sur le bord de coquilles, réserves à fond de treillage et lambrequins.

Marqué : GS en bleu.

XVIII<sup>ème</sup> siècle.

L. 24 cm.

Eclats.

600/800 €

#### 59 ROUEN

Assiette en faïence à décor en camaïeu bleu et rouge d'une fleur au centre et sur l'aile de coquilles et réserves à fond de treillage.

XVIII<sup>ème</sup> siècle, vers 1725.

D. 23,5 cm.

Egrenures.

800/1 000 €

**Provenance :**

Ancienne Collection WADDINGTON- Collection André Dormeuil achetée chez Vandermerch le 30 octobre 1929.

#### 60 ROUEN

Assiette en faïence à décor en camaïeu bleu et rouge rayonnant d'une rosace au centre ornée de guirlandes de fleurs et draperies, le bord souligné de coquilles et rinceaux feuillagés.

XVIII<sup>ème</sup> siècle, vers 1725.

D. 24,5 cm.

Egrenures.

1 000/1 500 €

#### 61 ROUEN

Saucière ovale à deux anses latérales en faïence à décor en camaïeu bleu et rouge au centre d'une corbeille de fleurs et guirlandes et sur le bord de lambrequins et rinceaux feuillagés.

XVIII<sup>ème</sup> siècle, vers 1725.

L. 20 cm.

600/800 €

Petits éclats et une petite fêlure.

Ancienne collection Dormeuil.

A figuré à l'Exposition rétrospective de la Faïence française au musée des Arts décoratifs de Paris en 1932, n°306.

A figuré à l'exposition du Musée des Arts Décoratifs de 1932.

Reproduite dans le Répertoire de la faïence française, pl. 64 A.

#### 62 ROUEN

Plateau octogonal sur piédouche à décor en camaïeu bleu et rouge au centre d'une coupe remplie de fleurs sur des rinceaux rocaille et sur le bord de lambrequins, rinceaux feuillagés et coquilles.

XVIII<sup>ème</sup> siècle, vers 1725.

L. 29,5 cm, H. 9,5 cm.

Une fêlure sur le bord.

1 500/2 000 €

Ancienne collection Calvet, n° 61. Vente Drouot 24-25 novembre 1930, lot 186.

A figuré à l'exposition de céramiques en 1897.

**Provenance :**

Ancienne collection Calvet - André Dormeuil acheté le 25 novembre 1930 à l'hôtel Drouot lot 186.

#### 63 ROUEN

Porte-huïlier ovale en faïence à décor en camaïeu bleu et rouge de guirlandes de fleurs et feuillage et godrons simulés, les prises latérales en forme de mascarons.

XVIII<sup>ème</sup> siècle, vers 1725.

L. 25 cm.

Il est garni d'un encrier et un sablier en étain du XIX<sup>ème</sup> siècle.

600/800 €

Etiquette de l'ancienne collection Georges Papillon.

**Provenance :**

Collection André Dormeuil, acheté le 23 septembre 1926.





58



59



60



61



62



63



64

**64 ROUEN**

Paire de grands vases octogonaux de forme balustre en faïence à décor en camaïeu bleu de larges lambrequins, motifs de ferronnerie, rinceaux feuillagés et godrons.

Premier tiers du XVIIIème siècle.

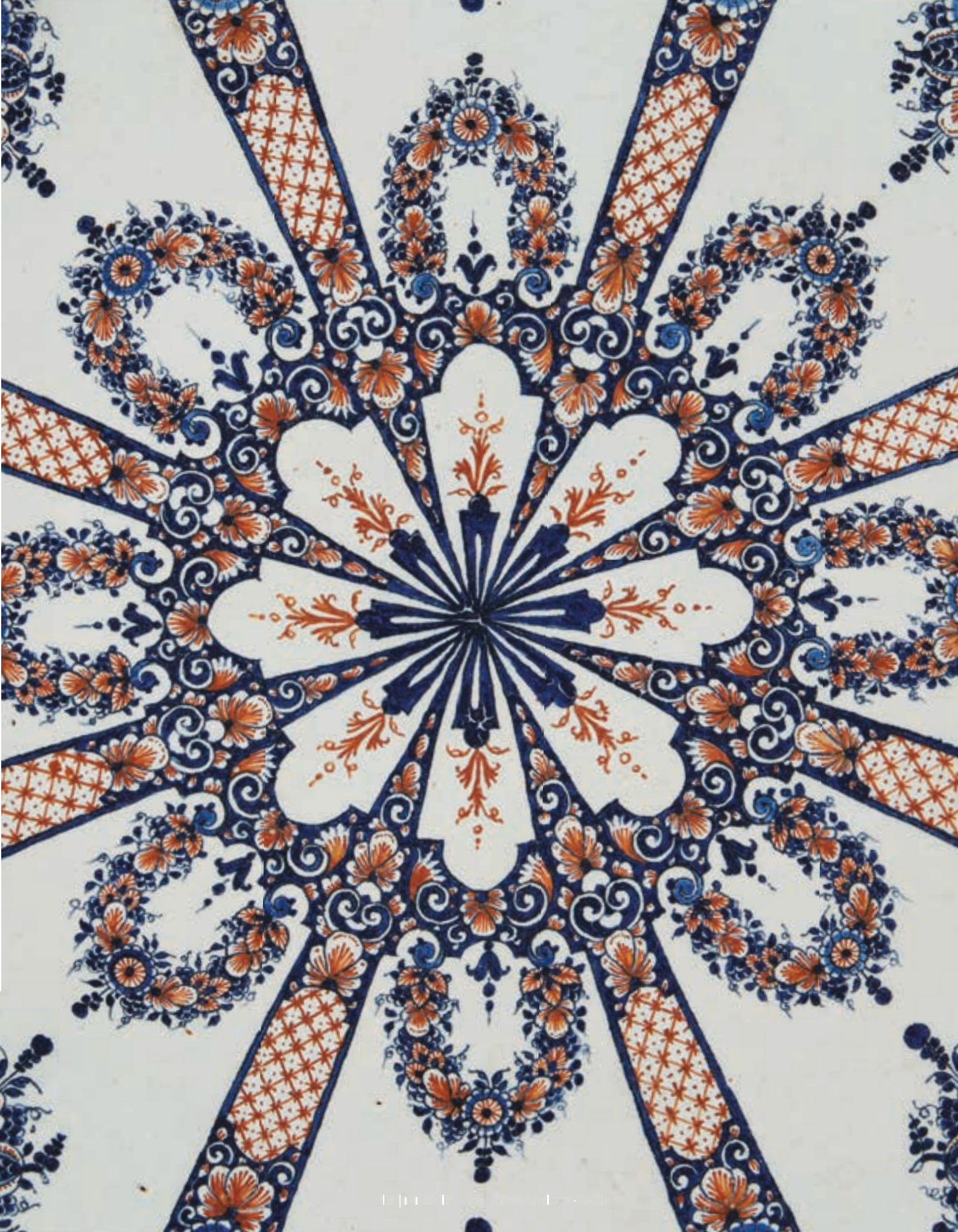
H. 43 cm.

4 000/6 000 €

**Provenance :**

Ancienne collection Nicolier – Vente Tajan, 28 Mars 1995 lot 193

Un modèle approchant de vase en faïence de Rouen mais de plus petite dimension, provenant des collections Gaston Lebreton et J. Pierpont Morgan, se trouve au Metropolitan Museum of Art à New York





**65 ROUEN**

Grand plat rond en faïence à décor en camaïeu bleu et rouge rayonnant au centre d'une rosace cernée de guirlandes de fleurs et sur le bord de corbeilles de fleurs et rinceaux entre des galons fleuris à fond de treillage.

Premier tiers du XVIIIème siècle, vers 1725.

D. 54 cm.

Une petite fêlure sur le bord et petits éclats.

15 000/20 000 €

**Provenance :**

Vente Christie's, 6 décembre 2002, lot 185

Ancienne collection Calvet, Vente Drouot 24 et 25 Novembre 1930, lot 200



**66 ROUEN**

Grand plat rond en faïence à décor en camaïeu bleu et rouge au centre de deux amours parmi des rinceaux feuillagés et sur l'aile de larges lambrequins, réserves à fond de treillage et guirlandes de feuillage et fleurs.

Premier tiers du XVIIIème siècle, vers 1725.

D. 55 cm.

Une fêlure restaurée.

10 000/15 000 €

**Provenance :**

Vente Pescheteau-Badin, Paris, Drouot, 4 mai 1976, lot 111.

Vente Pescheteau-Badin, Paris, Drouot, 11 avril 2011, lot 177.

## 67 ROUEN

Vase de forme oblongue en faïence à décor en camaïeu bleu d'armoiries dans un écu sous un heaume de chevalier et cerné de larges rinceaux feuillagés et mascarons dans un entourage de motifs de ferronnerie, draperies suspendues, glands, fleurons, lambrequins et dais.

Marqué M cursif en bleu.

Manufacture de Poterat.

Fin du XVII<sup>ème</sup> siècle, début du XVIII<sup>ème</sup> siècle.

H. 24,5 cm.

6 000/8 000 €

Un infime cheveu sur le col et un petit éclat sur la base.

### Provenance :

Ancienne collection Gouellain.

Ancienne collection Maurice Roquigny, vente Drouot, 24 décembre 1931, lot 68

Ancienne collection Desurmont.

A figuré à l'Exposition rétrospective de la Faïence française au musée des Arts décoratifs de Paris en 1932, n° 373

Reproduit dans le Répertoire de la faïence française, pl. 35B

Reproduit dans le catalogue de l'exposition Discovering the Secrets of Soft-Paste Porcelain at the Saint-Cloud Manufactory ca. 1690-1766, sous la direction de Bertrand Rondot, 1999, p. 65.

Dans le catalogue de l'exposition sur la porcelaine de Saint-Cloud au Bard à New York en 1999, dans un article consacré à la porcelaine de Louis Poterat à Rouen, Gilles Grandjean a rapproché ce vase en faïence du vase en porcelaine de Rouen conservé au musée de Saumur, ils sont d'une forme très comparable et partagent plusieurs ornements, plaidant ainsi fortement pour une attribution à la manufacture de Poterat du vase du musée de Saumur.



67



Vase conservé au Musée de Saumur.



67



67



68

**69 ROUEN**

Assiette en faïence à décor polychrome de trois Chinois dans un paysage avec arbustes et rochers.

XVIIIème siècle.

D. 24 cm.

Petits éclats.

1 500/2 000 €

**Provenance :**

Ancienne collection Maurice Roquigny, 24 décembre 1931, lot 60

Ancienne collection Bisset

**68 ROUEN**

Assette à bord contourné en faïence à décor polychrome au centre dit aux marchands levantins de deux hommes en costumes orientaux conversant sur une terrasse en bord de mer, un troisième assoupi sur des ballots, l'aile décorée de roses, feuillage et d'écoinçons à treillage vert entre des palmes pourpre.

Manufacture de Levvasseur.

XVIIIème siècle.

D. 25 cm.

Egrenures.

2 000/ 2 500 €

**Provenance :**

Ancienne collection Chevet

Ancienne collection Desurmont.



69

**70 ROUEN**

Assette à bord contourné en faïence à décor polychrome au centre dit aux marchands levantins de cinq hommes en costumes orientaux conversant sur une terrasse en bord de mer, un sixième tirant un ballot, l'aile décorée de roses, feuillage et d'écoinçons à treillage vert entre des palmes pourpre.

Manufacture de Levvasseur.

XVIIIème siècle.

D. 25 cm.

Egrenures.

2 000/2 500 €

**Provenance :**

Ancienne collection Chevet.

Ancienne collection Desurmont.



70



**71 ROUEN**

Grande écritoire rectangulaire en faïence à quatre compartiments, surmontée d'une balustrade et d'un fronton à décor polychrome de deux amours jardiniers et vendangeurs, les côtés décorés de fleurs, fruits et paysages encadrés.

XVIII<sup>ème</sup> siècle.

L. 24 cm, larg. 30 cm, H. 24 cm.

Quelques manques.

1 500/2 000 €



71



72

**72 LILLE**

Groupe en faïence formant encrier représentant un Chinois appuyé contre des palmiers, assis sur des ballots à fond brun, garnis de deux encriers et un sablier, à décor polychrome.

XVIII<sup>ème</sup> siècle.

H. 27 cm.

Un pied recollé.

3 000/5 000 €

Un modèle similaire a figuré à l'exposition Faïences Françaises au Grand Palais en 1980. Bibliographie : Faïences Françaises XVI-XVIII siècle, Galeries Nationales du Grand Palais N°46 page 69

**73 ROUEN**

Jatte rectangulaire à pans coupés en faïence à décor en bleu et rouge au centre d'un monogramme dans un écu sous une couronne de comte et à décor polychrome sur l'aie de crevettes dans quatre réserves sur fond de treillage vert.

Manufacture de Guillebaud.

XVIII<sup>ème</sup> siècle.

L. 29 cm.

Petites fêlures.

800/1 200 €



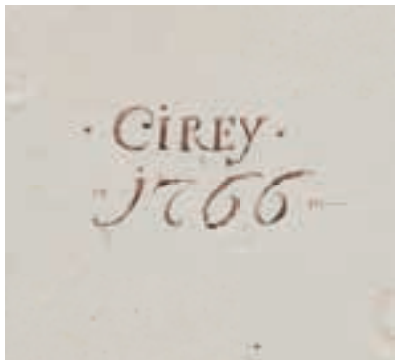
73



74



75



74



76



77



#### 74 CIREY LES BELLEVAUX

Rare fontaine d'applique en faïence à godrons en relief à décor polychrome d'une corbeille de fleurs et volatiles dans un cartouche cerné de rinceaux rocaille et branches fleuries, le déversoir formé d'un mascaron encadré de roseaux, rinceaux rocailles et bouquets de fleurs, le fronton formé de deux dauphins affrontés autour d'une coquille, au revers l'inscription Cirey et la date 1766.

XVIII<sup>ème</sup> siècle, 1766.

H. 50 cm.

Manques au fronton et fêlures.

2 000/2 500 €

Notre fontaine qui est probablement une pièce de commande est à notre connaissance la seule pièce connue portant la marque de Cirey les Bellevaux.

A rapprocher d'un plat à poisson pour le décor, publié dans le collection les styles Français Faïences Française, Dorothée Guillemé Brulon et Claire Dauguet.

Editions de l'illustration, Baschet et Compagnie 1988, reproduit page 88 et 89 et attribué alors à la manufacture d'Angoulême.

#### 75 ALLEMAGNE ( ? )

Paire de statuette en faïence représentant une femme chinoise debout, décor en bleu, ocre et vert.

XVIII<sup>ème</sup> siècle.

H. 32 cm.

Egrenure à un nez.

1 500/2 000 €

#### 76 STRASBOURG

Grande statuette en faïence émaillée blanche représentant Pierrot debout.

Manufacture de Paul Hannong.

XVIII<sup>ème</sup> siècle.

H. 35 cm.

Restauration au bras droit et à la main droite.

6 000/8 000 €

Cette figure fait partie d'un ensemble de quatre figures de la comédie italienne avec deux Mezzetin et l'Abbé de cour réalisé dans l'atelier de Paul Hannong autour de 1745-1748. Trois figures de cette série traitées en polychromie sont conservées au musée des Arts décoratifs de Strasbourg et dans la collection Bamberg. La série complète provenant très vraisemblablement de la commande originelle du comte d'Oettingen-Wallerstein était récemment présentée dans l'exposition à la galerie Vandermeersch, Comédie de Faïence, la sculpture à Strasbourg sous Paul Hannong (1740-1754), catalogue par Camille Leprince et Jacques Bastian, 11 septembre-11 octobre 2017, pp. 33-56. Une statuette de Pierrot avec quelques rehauts polychrome est passée en vente publique, The Collections of Hanns and Elisabeth Weinberg and the Antique Porcelain Company; Sotheby's, New York, 11 novembre 2006, lot 559 puis Christie's, Londres, Porcelain from the Patricia Hart Collection, 5 juillet 2012, lot 17 (£.37.250). Une figure de Mezzetin figurait dans la vente Pescheteau-Badin, 20 mars 2019, lot 186.

#### 77 PONT-AUX-CHOUX

Paire de groupes formant flambeaux en faïence fine représentant un couple d'orientaux assis soutenant deux branches feuillagées terminées par des bobèches formant bougeoir.

XVIII<sup>ème</sup> siècle, vers 1750-55.

H. 21 cm.

Quelques restaurations.

4 000/5 000 €



78



### 78 APREY

Paire de caisses à fleurs carrées en faïence reposant sur quatre pieds en volute, à décor polychrome de Chinois et d'oiseaux sur des terrasses sur des rinceaux rocaille en pourpre sur deux face et de guirlandes de fleurs et oiseaux en vol sur les deux autres faces, peignés pourpre et rubans noués bleus sur les bords.

XVIII<sup>ème</sup> siècle.

H. 11 cm, L. 12,5 cm.

Eclats et deux pieds restaurés.

800/1 200 €

#### Provenance :

Ancienne collection Paul Deveaux, n° 168.

### 79 APREY

Plat ovale à bord contourné en faïence à décor polychrome de bouquets décentrés et tiges fleuries.

Marqué : AP. P.

XVIII<sup>ème</sup> siècle.

L. 46 cm.

Eclats restaurés.

400 / 600 €

#### Provenance :

Ancienne collection Paul Deveaux.

A figuré à l'exposition rétrospective de la faïence française au musée des Arts décoratifs en 1932, n° 383

Reproduit dans le Répertoire de la faïence française, pl. 3B.

La terrine associée à ce plateau dans la collection Deveaux a été vendue par l'Etude Pescheteau-Badin, 10 mai 2017, lot 220.

### 80 APREY

Assiette à bord contourné en faïence à décor polychrome d'une pivoine au centre et sur l'aile de fleurettes et quatre réserves à treillage sur fond rose.

XVIII<sup>ème</sup> siècle.

D. 24 cm.

Petits éclats.

150/200 €

### 81 APREY

Assiette à bord contourné en faïence à décor polychrome d'une pivoine au centre et sur l'aile de fleurettes et quatre réserves à treillage sur fond rose.

XVIII<sup>ème</sup> siècle.

D. 24 cm.

Petits éclats.

150/200 €

### 82 APREY

Terrine ovale couverte en faïence à décor polychrome d'oiseaux de fantaisie sur terrasse, bouquets de fleurs et de galons roses et rubans bleu imitant le tissu, la prise du couvercle en forme de fruit et feuillage, peignés pourpre sur les bords.

XVIII<sup>ème</sup> siècle.

L. 26 cm.

Eclats restaurés sur le bord du couvercle.

800/1 200 €

### 83 APREY

Sucrier ovale couvert en faïence à bord contourné à décor polychrome de bouquets de fleurs et peignés pourpre sur les bords, la prise du couvercle en forme de fruit et feuillage.

Marqué : AP C. en noir.

XVIII<sup>ème</sup> siècle.

L. 18 cm.

Une fêlure et petits éclats.

300/500 €

### 84 APREY

Sucrier ovale couvert sur plateau attenant en faïence à décor polychrome d'oiseaux et terrasses avec fabriques dans des compartiments cernés de rubans et galons à fond rose imitant le tissu.

XVIII<sup>ème</sup> siècle.

L. 24 cm.

Deux petits éclats.

400/600 €

### 85 APREY

Sucrier ovale couvert sur plateau attenant en faïence à décor polychrome d'oiseaux de fantaisie sur terrasses et bouquets de fleurs, la prise du couvercle en forme de fruit et feuillage, peignés pourpre sur les bords.

XVIII<sup>ème</sup> siècle.

L. 24 cm.

Accidents et restaurations.

200/300 €

### 86 APREY

Caisse à fleurs carrée en faïence reposant sur quatre pieds en volute, à décor polychrome de nombreux oiseaux sur des terrasses avec fruits et nids peignés pourpre et bleus sur les bords, une des caisses garnie de sa grille en faïence à quatre orifices.

Marquées : AP en noir.

XVIII<sup>ème</sup> siècle.

H. 12 cm, L. 13,5 cm.

Fêlure et éclats.

450/600 €

#### Provenance :

Ancienne collection Argyropoulos.

A figuré à l'exposition rétrospective de la faïence française en 1932 au musée des Arts décoratifs.



79



80



81



82



83



84



85



86



### 87 LUNÉVILLE (ATTRIBUÉ À)

Gourde de chasse couverte en faïence de forme circulaire à quatre passants, décor polychrome sur une face d'un chasseur au repos assis sur une terrasse accompagné de ses chiens dans un cartouche cerné de larges rinceaux rocaille jaunes rehaussés de noir, le revers décoré d'un quatrain: "JE ME LEVE MATIN POUR ALLER A LA CHASSE JE TIRE AU HAZARD AU LIEVRE A LA BECASSE MAIS QUAND PAR TROP COURIR JE ME MES HORS DHALAINE DUN NECTARD PRECIEUX JE REMPLI MA BEDENE", dans un cartouche cerné de rinceaux rocaille jaunes rehaussés de noir, le bouchon à décor de motifs de treillage sur fond pourpre cerné de rinceaux rocaille jaunes.

XVIIIème siècle.

H. 22,5 cm.

Restauration au bouchon.

5 000/7 000 €



### 88 MEILLONNAS

Assiette à bord contourné en faïence à décor polychrome au centre de cinq enfants jouant à colin-maillard près d'une chaumière, l'aile décorée de guirlandes de fleurs retenues par des rubans noués.

La peinture par Protais Pidoux.

XVIII<sup>ème</sup> siècle.

D. 26 cm.

Trois petites fêlures et un éclat restauré.

2 000/ 3 000 €

#### Provenance :

Ancienne collection Clainpanain.

Ancienne collection Desurmout.

A figuré à l'Exposition rétrospective de la Faïence française au musée des Arts décoratifs de Paris en 1932

Reproduite dans le Répertoire de la faïence française, pl. 2B.

Cinq autres assiettes en faïence de Meillonas de la même série, décorées de scènes champêtres et jeux d'enfants encadrés par des guirlandes nouées sont connues : l'une est conservée au musée de Sèvres, la seconde au Metropolitan Museum de New York, une troisième dans l'ancienne collection Sautier (Etude Pescheteau, 16 juin 1971, lot 41), une quatrième dans l'ancienne collection Tumin (vente 11 juin 1936, lot 12), reproduite dans le Répertoire de la faïence française, présentée par Christophe Perlès lors de la XVII<sup>ème</sup> Biennale des antiquaires, la cinquième vendue par l'Etude Tajan le 28 novembre 1994, lot 1994 (vendue 78.000 francs).

Deux de ces assiettes attribuées par Anne-Marie Epple à Protais Pidoux sont reproduites dans son ouvrage sur ce peintre, p. 72 et 73.

Au revers une étiquette portant cette mention : En février 28 à la vente Gaymard de Marseille cette même assiette intacte je crois a été achetée par Gilbert Lévy 22600 + plus frais. Quelques années plus tard Gilbert Lévy déclarait mon assiette non en Sceaux mais en Meillonas j'avais payé la mienne à D(...) en 23 avec fêles 3200 frs.



88

### 89 MARSEILLE

Grande terrine ovale couverte et son plateau ovale en faïence à décor polychrome de petits bouquets de fleurs et semis de fleurettes, les bords soulignés de filets dentelés et peignés en pourpre, la prise du couvercle formée de branches fleuries et feuillagées.

Manufacture de Robert.

XVIII<sup>ème</sup> siècle.

L. 42 cm.

Petites fêlures et petits éclats à la prise.

1 500/2 000 €



89



90

**90 MARSEILLE**

Grand tonneau en faïence à décor en camaïeu bleu de galons fleuris et guirlandes de feuillage.

Manufacture de Leroy.

XVIII<sup>ème</sup> siècle.

L. 34 cm, H. 23 cm.

2 000/3 000 €

**Provenance :**

Ancienne collection Marius Bernard.

Vente Drouot 9-10 décembre 1912, lot 89.

**91 MONTPELLIER**

Plat rond en faïence à décor en camaïeu bleu dans le style de Berain au centre d'une figure de Diane debout sur une console dans un entourage de mascarons, draperies, singes, balustres et rinceaux feuillagés, motifs de dentelle sur le bord.

XVIII<sup>ème</sup> siècle.

D. 42 cm.

1 000/1 500 €



91

**92 MOUSTIERS**

Grand surtout ovale en faïence à bord contourné reposant sur huit pieds en forme de pattes de lion, muni de quatre têtes d'enfants pour support des bras de lumière, à décor en camaïeu bleu dans le style de Berain d'une figure de Neptune et un dauphin sur une console dans un entourage de termes d'hommes, femmes drapés et singes à ailes de papillons, guirlandes de fleurs, masque de satyre et rinceaux feuillagés.

Manufacture de Clérissy.

Début du XVIII<sup>ème</sup> siècle.

L. 55 cm, larg. 40 cm.

Restauration.

2 000/2 500 €



92







93



95



94



96

**93 SAINT-CLOUD**

Groupe en porcelaine tendre émaillée blanche représentant un homme assis sur un rocher, adossé à un tronc d'arbre, jouant de la flûte, un chien à ses pieds.

XVIII<sup>ème</sup> siècle, vers 1750-1760.

H. 17 cm.

Restaurations au sommet de l'arbre et aux mains.

500/800 €

**94 SAINT-CLOUD**

Vase pot-pourri couvert de forme balustre à côtes en porcelaine tendre émaillée blanche à décor en relief de branches de prunus fleuries dans le style Kakiemon.

XVIII<sup>ème</sup> siècle, vers 1720-40.

H. 18 cm.

800/1 200 €

**95 SAINT-CLOUD**

Pot à sucre rond couvert en porcelaine tendre à décor en relief rehaussé en vert de feuilles imbriquées.

XVIII<sup>ème</sup> siècle, vers 1730.

H. 10 cm.

Accidents et restaurations.

600/800 €

**96 MENECY**

Cuillère à sucre en porcelaine tendre à décor polychrome de fleurs le manche en forme de branche rehaussé de peignés pourpre.

XVIII<sup>ème</sup> siècle, vers 1760.

L. 18,5 cm.

300/500 €

**97 VINCENNES**

Seau à verre forme du Roy en porcelaine tendre à décor polychrome de bouquets de fleurs, tiges fleuries et insectes, les anses soulignées de peignés or.

Marqué : LL entrelacés et point.

XVIIIème siècle, vers 1752-53.

H. 12,2 cm, L. 19 cm.

Un petit éclat.

3 000/5 000 €



97

**98 SÈVRES**

Écuelle en porcelaine tendre de la première grandeur à décor polychrome d'enfants d'après Boucher et attributs de jardinage dans des réserves cernées de rinceaux rocaille or sur fond bleu céleste.

Marquée : LL entrelacés, lettre-date F pour 1759, la peinture par Vieillard.

XVIIIème siècle, 1759.

L. 19 cm.

Le plateau manquant.

2 000/3 000 €

Cette écuelle est très probablement l'écuelle et plateau B.C. enfans livrée à Mr le Cardinal de Gesvres le 13 mars 1759 au prix élevé de 360 livres (Vy, f°88). Étienne-René Potier de Gesvres, (1697-1774) est nommé évêque-comte de Beauvais en 1728 puis créé cardinal en 1756. Un portrait du cardinal de Gesvres par Pompeo Battoni peint en 1758 est conservé au musée des Beaux-Arts de Beauvais.



98

**99 SÈVRES**

Seau à liqueur en porcelaine tendre à décor polychrome de couronnes de fleurs, palmes or et galons à fond bleu orné de treillage or, les anses soulignées en pourpre, or et bleu.

Marqué : LL entrelacés, lettre-date I pour 1762, marque du peintre Méreaud.

XVIIIème siècle, 1762.

H. 13 cm, L. 19 cm.



99

## 100 SÈVRES

Vase de forme balustre à côtes en porcelaine tendre nommé *pot à fleurs* à décor en camaïeu pourpre de guirlandes de fleurs retenues par des rubans et oiseaux.

Marqué : LL entrelacés, lettre-date E pour 1758, marque de peintre non attribuée : trois points formant un triangle.

XVIIIe siècle, 1758.

H. 17 cm.

Petits éclats.

4 000/6 000 €

### Provenance :

Sans doute acheté par Madame Sophie ou bien Madame Louise, filles de Louis XV le 30 décembre 1758.  
Vente Hôtel Drouot, PIASA, 4 juin 2003, lot 98.

Cette forme de vase, apparue à la fin des années 1740, a été nommée lors de l'inventaire de 1814 Vase Indien E. L'examen des archives de la manufacture de Sèvres permet de suggérer que cette forme portait initialement le nom de pot à fleurs au XVIIIe siècle, (voir par exemple le pot à fleurs Roze et verd, Guirlandes à 96 livres mentionné dans l'inventaire du stock en janvier 1774, correspondant soit au vase conservé au Metropolitan Museum de New York, soit à celui du musée des Arts décoratifs, ou encore les deux pots à fleurs oiseaux à 54 livres achetés par Madame Duvaux en décembre 1758 à rapprocher d'une paire décorée d'oiseaux sur fond blanc, datée E pour 1758, conservée dans une collection privée).

Le 30 décembre 1758, la manufacture de Sèvres vend deux pots à fleurs guirlandes à 48 livres chaque, l'un à Madame Sophie, l'autre à Madame Louise, correspondant très certainement à notre vase (Arch. Sèvres, cité de la céramique, Vy2, f° 76 et 77).







101

**101 SÈVRES**

Plateau carré en porcelaine tendre de la troisième grandeur à décor polychrome d'une frise colorée formée de rosace à fond pourpre et or encadrées de palmes feuillagées sur un galon à fond bleu orné de treillage or, la frise de postes à jours sur le bord soulignée de guirlandes de feuillage.

Marqué : LL entrelacés, lettre-date K pour 1763.

XVIIIème siècle, 1763.

L. 11 cm.

2 000/3 000 €

**102 SÈVRES**

Plateau carré en porcelaine tendre de la troisième grandeur à décor polychrome au centre de marins sur un quai en bord de mer dans un cadre carré sur fond bleu nouveau orné de treillage en or.

Marqué : LL entrelacés, lettre-date N pour 1766, marque du peintre Morin.

XVIIIème siècle, 1766.

L. 11 cm.

Restauration sur un bord.

2 000/3 000 €



102





### 103 SÈVRES

Vase nommé vase buire ou vase en burette en porcelaine tendre, de la première grandeur, la partie inférieure ornée de godrons en relief à fond or, le col orné d'un rang de perles en relief à fond or, décor en or sur fond bleu nouveau de motifs d'œil de perdrix se détachant sur un fond caillouté et sablé or, le déversoir décoré de peignés or.

Marqué : LL entrelacés, lettre-date N pour 1766.

XVIII<sup>e</sup> siècle, 1766.

H. 29,5 cm.

Quelques usures d'or.

10 000/15 000 €

Les mentions de vases buire ou vase en burette apparaissent dans les archives de la manufacture de Sèvres à partir de 1765.

Trois formes de vase buire différentes ont été réalisées à Sèvres.

Celle correspondant à notre vase produite en deux grandeurs est connue par une paire non datée à fond bleu nouveau et guirlandes de fleurs de la première grandeur conservée au musée du Louvre, provenant de l'ancienne collection du comte de Harewood (Christie's, Londres, 1er juillet 1965, lot 33, reproduite par Pierre Ennès, Un défi au goût, catalogue d'exposition, 1997, n° 51, p. 101), une paire de même décor de la deuxième grandeur datée 1767 provenant des anciennes collections de Machault d'Arnouville est aujourd'hui conservée au Wadsworth Atheneum de Hartford (Linda Roth, French 18th Century Porcelain at the Wadsworth Atheneum, 2000, n° 68, pp. 130-133), une paire de la première grandeur à fond vert et guirlandes de fleurs provenant de l'ancienne collection Salomon de Rothschild, également au musée du Louvre, enfin, une paire à fond bleu et guirlandes de fleurs et conservée au château de Alnwick.

Une buire à panse plus ovoïde est connue par une paire de la première grandeur à fond bleu nouveau et guirlandes de fleurs datée 1766 conservée à la Wallace Collection de Londres (Rosalind Savill, The Wallace collection, Catalogue of the Sevres porcelain, 1988, vol. I, n° C286-7, pp. 286-290), une paire du même décor, également de 1766, mais de la deuxième grandeur est au Museum of Fine Arts de Boston et un vase buire seul de même décor est reproduit par Garnier lorsqu'il faisait partie de la collection Berthet (Edouard Garnier, La porcelaine tendre de Sèvres, 1889, pl. VI).

Enfin, une troisième forme plus allongée est connue par une paire à mouches d'or sur fond bleu nouveau dans les collections royales anglaises (Sir Geoffrey de Bellaigue, French porcelain in the Collection of Her Majesty the Queen, 2009, vol. I, n° 62, pp. 291-293), un vase dans l'ancienne collection Nicolier (Marcelle Brunet, Tamara Préaud, Sèvres des origines à nos jours, 1978, n° 137, p.170) et un exemplaire en porcelaine dure à fond noir à Belton House.





Le décor de ce vase buire est similaire à celui d'un vase pot-pourri ovale uni également daté 1766 conservé à la Wallace collection de Londres (Voir Rosalind Savill, *The Wallace collection, Catalogue of the Sevres porcelain*, vol. I, n° C.278, pp. 267-270). Ces deux vases ne semblent pas avoir fait partie d'une même garniture. Rosalind Savill suggère que le vase pot-pourri ovale est peut-être acheté seul par le baron de Breteuil pour 240 livres en 1768 (un vase bleu nouveau). A l'appui de cette suggestion, l'auteur signale l'achat par Bouffet et Dangirard en mars 1769 d'une garniture composée d'un vase ovale bleu nouveau et or à 240 livres et de deux vases élevés bleu nouveau et or à 168 livres chaque. Cette garniture pourrait correspondre au vase pot-pourri ovale conservé au Detroit Institute of Art et une paire de vases à oreilles nouveaux conservée à la Walters Art Gallery de Baltimore, tous les trois datés 1767 et décorés comme le pot-pourri de la Wallace collection et notre vase buire de motifs caillouté et œil de perdrix en or sur fond bleu nouveau.

Les registres de ventes de la manufacture de Sèvres mentionnent l'achat par le Roi Louis XV de deux burettes bleu nouveau en décembre 1766 à 300 livres chacune en même temps que deux pots-pourris ovales, quatre bouteilles et pots-pourris et deux caisses à fleurs, l'ensemble à fond bleu nouveau. Le 31 décembre 1766, le ministre Henri-Léonard Bertin achète deux vases en burettes bleu nouveau au prix de 96 livres chacune. La différence de prix laisse entendre que ceux livrés au Roi étaient de la première grandeur et ceux livrés à Bertin de la deuxième grandeur.

Le 20 octobre 1767, une burette à 240 livres est vendue comptant à un acheteur anonyme. Enfin, le 31 décembre 1767, sont offerts en présent à Mr de Machault : deux vases en burette bleu nouveau à couronnes au prix de 300 livres chacun.

Enfin il faut signaler la présence en stock à la manufacture au premier janvier 1774, mentionné dans l'inventaire alors réalisé, d'un vase en burette Beau bleu caillouté d'or au prix de 240 livres, un vase en burette beau bleu à 168 livres et deux vases buire fond vert guirlandes à 216 livres (ces derniers probablement ceux aujourd'hui au musée du Louvre). Le vase en burette beau bleu caillouté d'or pourrait correspondre à notre vase buire. Son prix est identique à celui vendu comptant en octobre 1767, qui pourrait donc être de même décor.



104

**104 SÈVRES**

Deux assiettes en porcelaine décor polychrome au centre de groupe de fleurs et fruits et sur l'aile de trois bouquets de fleurs dans des réserves sur fond bleu céleste orné d'une frise de fleurons entre deux filets or.

Marquées : Sèvres, marque du peintre Laroche et marque du doreur Girard.

XVIII<sup>e</sup> siècle, vers 1795.

D. 24 cm.

Petites usures d'or.

2 000/3 000 €

**105 SÈVRES**

Assiette en porcelaine tendre à décor polychrome au centre d'un groupe de fleurs et fruits et sur l'aile de trois bouquets de fleurs dans des réserves sur fond bleu céleste orné de guirlandes de feuilles de laurier et flèches en or.

Marquée : RF Sèvres, marque du peintre Tandar.

XVIII<sup>e</sup> siècle vers 1795.

D. 24 cm.

Petites usures d'or sur le bord.

1 500/2 000 €

**106 SÈVRES**

Pot à sucre couvert en porcelaine tendre nommé pot à sucre Bolvry à décor polychrome de rinceaux feuillagés et arabesques dans un bandeau sur fond bleu céleste.

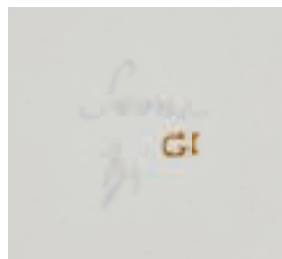
Marqué : Sèvres RF, marque du peintre Françoise Philippine Descoins et du doreur Vincent.

XVIII<sup>e</sup> siècle, vers 1795.

H. 15 cm.

Petits éclats à la base.

800/1 200 €



104



105



105



106



107

**107 SÈVRES**

Deux assiettes à palmes en porcelaine tendre à décor polychrome d'un groupe de fleurs et fruits au centre et sur l'aile de trois bouquets de fleurs dans des réserves cernées de rinceaux rocaille et fleurs en or sur fond vert.

Marquées : LL entrelacés, lettre-date X pour 1775, marques des peintres Tandart et Levé et du doreur Boulanger.

XVIII<sup>ème</sup> siècle, 1775.

D. 24 cm.

4 000/6 000 €



**108 SÈVRES**

Groupe en biscuit de porcelaine tendre à cinq figures représentant l'Education de l'Amour.

Modèle de Falconet.

Marqué F en creux.

XVIII<sup>ème</sup> siècle, 1757-1766.

H. 29 cm.

Restaurations aux ailes de l'amour, à la tablette d'une jeune fille et éclats à un chapeau.

2 000/3 000 €



108

**109 SÈVRES**

Grand groupe en biscuit de porcelaine dure à sept figures représentant l'Hommage à la Beauté.

Modèle de Boizot créé en 1784.

XVIII<sup>ème</sup> siècle.

H. 39 cm, L ; 29 cm.

Quelques restaurations.

2 500/3 000 €





## 110 SÈVRES

Assiette du service à perles et barbeaux de Marie-Antoinette en porcelaine tendre à décor polychrome au centre d'un bouquet de barbeaux et sur l'aile de semis de barbeaux entre deux galons à fond vert ornés de rang de perles.

Marquée : LL entrelacés, lettre-date DD pour 1781, marque du peintre Hirel de Choisy et marque du doreur Chauvaux.

XVIII<sup>ème</sup> siècle, 1781.

D. 23,5 cm.

15 000/20 000 €

Commandé en juillet 1781 et probablement exécuté sur des échantillons fournis par Michel Gabriel Commelin le 7 août suivant, le service à perles et barbeaux est livré à la Reine le 2 janvier 1782, lors de l'exposition à Versailles. Il est mentionné dans les archives de la manufacture de Sèvres sous les dénominations de Service de la Reine, Service à Perles pour la Reine, Service de la Reine à perle et Bordure merde d'oie ou simplement Service perles et barbeaux. Il comprenait 295 pièces, pour un montant de 12.420 livres, incluant 96 assiettes et 24 à potage valant 30 livres chacune et 24 pots à jus à 18 livres chaque. Le service à perles et barbeaux pourrait avoir été livré pour Trianon où la Reine disposait de deux vastes salles à manger. A la différence des services à frise riche, perles et roses livrés à Marie Antoinette et Gustave III de Suède en 1784 puis à la comtesse d'Artois en 1789, le service à perles et barbeaux de 1781 a été exclusivement réalisé pour la Reine.

Le musée national du Château de Versailles conserve une assiette unie, un plateau de pots à jus et un saladier exposés au Petit Trianon, un plateau Boret est au musée du Louvre, une autre assiette au Victoria and Albert Museum, deux tasses à glace et un pot à jus dans l'ancienne collection Cossé Brissac (Paris, Hôtel Drouot, Piasa, 29 juin 1999, lots 98 et 99). Une importante partie de ce service était dans les collections de Lord Revelstoke (vente Christie's Londres, 28 juin 1893, lots 373 et 374). Ce même ensemble est à nouveau apparu en vente publique en 1976 (Etude Ader, Palais Galliera, 29 novembre 1976, lot 113 puis Genève, 14 mai 1977, lot 384).

### Bibliographie :

C. Baulez, « Vers un Retour des Sèvres », Revue du Louvre, décembre 1991, pp. 69-70 et D. Peters, Sevres Plates and Services of the 18th century, 2005, vol. III, n°81-13, pp. 645-646.





113



111



111



112

## 111 SÈVRES

Deux seaux à demi-bouteille en porcelaine tendre provenant du service à frise riche en Couleurs et Riche en or de la comtesse d'Artois à décor polychrome d'une large frise sur la partie supérieure formée de pensées dans quatre médaillons ovales cernés de perles sur fond bleu et sur fond pourpre sur un semis de roses et de barbeaux entre un rang de perles or et une guirlande de myrte sur fond pourpre, la partie inférieure décorée d'un rang de perles sur fond bleu, filet or sur le bord

Marqués LL entrelacés, lettre-date MM pour 1789, marques du peintre Denis Levé et du doreur Boileau cadet sur l'un et marques du peintre Nicquet et du doreur François Mirey sur l'autre.

XVIIIe siècle, 1789.

H. 17 cm, L. 23 cm.

15 000/20 000 €

### Provenance :

Marie Thérèse de Savoie, comtesse d'Artois (1756-1805)

Ces deux seaux proviennent du service à frise riche, également désigné service décoration riche en Couleurs et Riche en or livré le 27 juin 1789 à Marie-Thérèse, comtesse d'Artois, fille du roi Vittorio Amedeo III de Sardaigne, épouse de Charles-Philippe, comte d'Artois et ainsi belle-sœur de la Reine Marie-Antoinette.

Le registre des ventes de la manufacture de Sèvres spécifie qu'il est destiné à Versailles. Il est nommé service n° B. dans ce même registre en référence à l'album de dessins d'assiettes encore aujourd'hui conservé aux archives de la manufacture de Sèvres dans lequel l'assiette de ce décor est annotée n° B.

Ce décor nommé riche en or et riche en couleurs avait été choisi en février 1784 par Marie-Antoinette pour son propre service. Celui fut offert en juin 1784 à Gustave III, roi de Suède et la manufacture de Sèvres produisit un second service de même décor pour la reine qui lui fut livré en août 1784.

Un important ensemble provenant des services de la reine Marie-Antoinette, du roi Gustave III de Suède et de la comtesse d'Artois a été vendu par Sotheby's à New York, Service de la Reine, 18 mai 1996, lot 1-12, comprenant notamment quatre seaux à verre du service de la comtesse d'Artois. Une autre importante partie aujourd'hui conservée au Château de Versailles a été vendue à Paris en 1993 (Hôtel Drouot, étude Oger Dumont, 15 décembre 1996, lot 108).

Le service de la comtesse d'Artois comprenait huit seaux à demi-bouteille à 144 livres chaque. Huit d'entre eux furent peints par Cyprien Hirel de Choisy. Pour une discussion de ces services, voir le catalogue de l'exposition Marie-Antoinette, Paris, Grand Palais, 15 mars-30 juin 2008, pp. 228-236 et David Peters, *Sèvres Plates and Services of the 18th Century*, 2015, Vol. III, n° 89-3, pp. 897-899.

Deux seaux à verre de ce service sont récemment passées en vente publique (Sotheby's, Londres, Treasures, 4 juillet 2018, lot 18)









### 112 SÈVRES

Sucrier ovale couvert en porcelaine tendre nommé sucrier de Monsieur le Premier provenant du service à frise riche en Couleurs et Riche en or de la comtesse d'Artois à décor polychrome de frises formées de pensées dans des médaillons ovales cernés de perles sur fond bleu et sur fond pourpre sur un semis de roses et de barbeaux entre un rang de perles or et une guirlande de myrte sur fond pourpre.

Marqués LL entrelacés, lettre-date MM pour 1789, marque du peintre Vincent Taillandier.

XVIII<sup>ème</sup> siècle, 1789.

L. 24 cm.

Restauration au couvercle.

2 000/3 000 €

#### Provenance :

Marie Thérèse de Savoie, comtesse d'Artois (1756-1805)





### 113 SÈVRES

Saucière ovale en porcelaine tendre provenant du service à frise riche en Couleurs et Riche en or du roi Gustave III de Suède à décor polychrome d'une frise formée de pensées dans des médaillons ovales cernés de perles sur fond bleu et sur fond pourpre sur un semis de roses et de barbeaux entre un rang de perles or et une guirlande de myrte sur fond pourpre.

Marqués LL entrelacés, lettre-date GG pour 1784, marque du peintre Laroche et marque du doreur Girard.

XVIII<sup>ème</sup> siècle, 1784.

L. 23,5 cm.

Une anse restaurée.

2 000/3 000 €

#### Provenance :

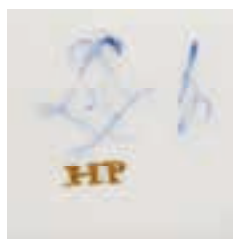
Provenant du service offert par Louis XVI au Roi Gustave III de Suède (1746-1792) à l'occasion de la visite en France en juin 1784.

C'est probablement en décembre 1783 que la Reine manifeste son intention d'avoir un nouveau service en porcelaine, sans doute destiné à ses appartements au château des Tuileries. La manufacture de Sèvres confie alors à plusieurs peintres le soin de dessiner des échantillons " à frise riche ". Dans une lettre adressée au comte d'Angiviller, datée du 12 février 1784, Antoine Régnier, directeur de la manufacture écrit : " La Reyne m'ayant fait dire quelle verroit une Assiette d'Echantillon pendant son diner, elle a choisi une assiette de 36 livres et ma ordonné un service entier avec les plats. Sa Majesté en est pressée, il y a 22 ouvriers qui y travaillent "1. Le 3 mai 1784 Régnier annonce que le service " sera incessamment fini "2.

Au printemps 1784, Gustave III de Suède voyage en France sous le nom de comte de Haga.

Le 22 juin 1784, Louis XVI fait au souverain suédois un traditionnel présent diplomatique comprenant notamment le service prévu pour la Reine décrit comme à " décoration riche en couleur et riche en or "3. La manufacture de Sèvres s'empresse alors de produire un second service de même décor composé de 239 pièces pour une somme totale de 16.530 livres. Ce service sera livré à Marie Antoinette le 26 août 1784.

Deux saucières sont livrées pour chacun des deux services. Les registres de paiements des peintres permettent de déterminer que le peintre Laroche a travaillé sur les saucières du premier service offert par Louis XVI au roi Gustave III et non sur celles du service livrée à la Reine Marie-Antoinette.



#### 114 SÈVRES

Compotier rond en porcelaine tendre à décor polychrome de groupes de fleurs et fruits dans des réserves sur fond beau bleu cernées de rinceaux feuillagés et guirlandes de fleurs en or.

Marqué : LL entrelacés, lettre-date II pour 1786, marque du peintre Guillaume Noël, marque du doreur Lécot.

XVIII<sup>ème</sup> siècle, 1786.

D. 21 cm.

Quelques usures d'or.

3 000/5 000 €

#### Provenance :

Ce compotier provient d'un service offert en présent diplomatique en juillet 1787 par le roi Louis XVI à Pedro Pablo Abarca de Bolea Ximiez de Urré, comte d'Aranda, ambassadeur d'Espagne en France entre 1773 et 1787. La décoration de ce service est décrite fond bleu de Roi, peint en Groupes de fleurs et fruits, et riche dorure. Il comprenait 172 assiettes au prix élevé de 72 livres chaque et 16 compotiers des 4 formes à 78 livres chacun. Voir D. Peters, *Sèvres Plates and Services of the 18th century*, 2015, vol. IV, n° 87-7, pp. 833-836.

#### 115 SÈVRES

Soucoupe de gobelet litron de la quatrième grandeur en porcelaine tendre à décor polychrome au centre de deux oiseaux sur une terrasse sous un arbre dans un médaillon sur fond bleu nouveau orné de motifs d'œil de perdrix en or.

Marqué : LL entrelacés, lettre-date K pour 1763, peintre Louis Denis Armand l'ainé.

XVIII<sup>ème</sup> siècle, 1763.

D. 10,3 cm.

300/500 €

#### 116 SÈVRES

Gobelet litron et sa soucoupe en porcelaine dure de la troisième grandeur à décor polychrome et or de Chinois sur des balançoires et sous un parasol, fleurs chinoises sur le bord de la soucoupe et frise de feuillage en or sur les bords.

La soucoupe marquée : LL entrelacés et couronnés en rouge, sans lettre-date, marque du peintre Lécot, le gobelet marqué : Mre Nle de Sèvres - // - marque du peintre Lécot.

La soucoupe vers 1775, le gobelet est un remplacement de l'an 12 (-1803-1804).

H. 6 cm, D. 12 cm.

Légères usures d'or sur le bord de la soucoupe.

1 200/1 500 €

#### 117 SÈVRES

Pot à sucre Calabre couvert en porcelaine tendre à décor polychrome de guirlandes de fleurs et rubans à fond bleu lapis rehaussés de rinceaux rocaille en or.

Marqué : LL entrelacés, lettre-date D pour 1757, marque du peintre Taillandier.

XVIII<sup>ème</sup> siècle, 1757.

H. 7 cm.

1 500/2 000 €

#### 118 SÈVRES

Gobelet litron et sa soucoupe en porcelaine tendre de la troisième grandeur à décor d'émaux dit de Cotteau formant rosaces, guirlandes et bouquets sur fond beau bleu.

Marqués : LL entrelacés, sans lettre-date.

XVIII<sup>ème</sup> siècle, vers 1780.

H. 6 cm, D. 12 cm.

Manques de gouttes d'émail.

2 500/3 000 €



114



115



116



117



118



### 119 SÈVRES

Deux assiettes à potage en porcelaine tendre à décor polychrome au centre d'attributs et sur l'aile de guirlandes de fleurs et peignés bleu et or.

Marquées : LL entrelacés, lettre-date V pour 1774, marques des peintres Charles Buteux et François Barrat et du doreur François Drand sur l'une, et marques des peintres Jacques Fontaine et Raux et du doreur Vandé sur l'autre.

XVIII<sup>ème</sup> siècle, 1774.

D. 24 cm.

2 000/2 500 €

#### Provenance :

Ces deux assiettes proviennent du service en attribut et guirlandes livré le 23 juin 1774 à milord Findlater, James Ogilvy, Earl of Findlater.

Ce service comprenait initialement 24 assiettes à potage, une large partie du service est passée en vente chez Christie's à Londres le 14 juillet 1958 comprenant alors 22 assiettes à potage. Ces 22 assiettes sont aujourd'hui conservées à Hinton Ampner.

Voir D. Peters, Sèvres Plates and Services of the 18th century, 2015, vol. II, n° 74-3, pp. 519, 520.

### 120 SÈVRES

Pot à sucre Hébert couvert en porcelaine tendre à décor polychrome de coquilles et rinceaux rocaille sur des galons à fond bleu Fallot et de guirlandes de fleurs suspendues.

Marqué : LL entrelacés, lettre-date N pour 1766, marque du peintre Thévenet.

XVIII<sup>ème</sup> siècle, 1766.

H. 9 cm.

2 000/2 500 €

### 121 SÈVRES

Pot à sucre Hébert couvert à feuilles de choux à décor polychrome de bouquets de fleurs dans des réserves cernées de motifs de feuilles de choux rehaussés de peignés bleu et or.

Marqué : LL entrelacés, lettre -date M pour 1765, marque de peintre 9.

XVIII<sup>ème</sup> siècle., 1765.

H. 8,7 cm

600/800 €

### 122 SÈVRES

Pot à lait à trois pieds en porcelaine tendre à décor en camaïeu rose d'un petit paysage animé dans un médaillon et à décor polychrome de guirlandes de roses, guirlandes de feuillagés et rinceaux or, motifs de draperies en bleu et or sur le bord supérieur.

Marqué : LL entrelacés, lettre-date JJ pour 1786, marque du peintre Jean-Jacques Sioux.

XVIII<sup>ème</sup> siècle, 1786.

H. 11 cm.

600/800 €

### 123 SÈVRES

Pot à lait à trois pieds en porcelaine tendre à décor polychrome de bouquets de fleurs et guirlandes de fleurs en camaïeu rose alternant avec des bandes à fond de treillage en or.

Marqué : LL entrelacés, sans lettre-date, marques des peintres Commelin et Leguay, marque du doreur Vandé.

XVIII<sup>ème</sup> siècle.

H. 10 cm.

400/600 €

### 124 SÈVRES

Gobelet et sa soucoupe en porcelaine tendre de la quatrième grandeur à décor polychrome du monogramme V formé de fleurettes sous une couronne en or dans un entourage de guirlandes de roses, guirlandes de feuillage et sur les bords de médaillons à fond bleu et losanges à fond pourpre et de fond partiel bleu et or.

Marqués : LL entrelacés, lettre-date JJ pour 1786, marque du peintre Jean-Jacques Sioux.

XVIII<sup>ème</sup> siècle, 1786.

H. 5 cm, D. 11 cm.

Un petit éclat au revers de la soucoupe.

500/800 €



119



121



120



124



122



123





125

### 125 SÈVRES

Groupe en biscuit teinté bleu dans la masse et blanc représentant le bain, une femme lissant ses cheveux, assise sur le bord d'une baignoire, accompagnée d'un amour, sur une base rectangulaire.

Modèle de Boizot.

Marqué : Sèvres, 4 oct. QR.

Début du XIXème siècle, 1814.

L ; 30,5 cm, larg. 19,5 cm, H. 27 cm.

Un pied recollé, quelques éclats et manques.

3 000/4 000 €

### 126 SÈVRES

Importante partie de service à thé et café en porcelaine à cannelures en relief soulignées de filet or, guirlandes de feuillage en or sur les bords, l'intérieur des tasses à fond or comprenant

- un pot à lait trèfle,
- un pot à lait,
- un pot à sucre couvert,
- deux jattes circulaires,
- dix sept tasses à café,
- vingt-deux tasses à thé,
- quarante-cinq soucoupes.

Marqués : LL entrelacés, fleur de lis, 21 et 28.

Epoque Restauration, année 1821 complété en 1828.

Le couvercle du pot à sucre accidenté.

4 000/6 000 €



126



127

### 127 SÈVRES

Paire de vases Médicis en porcelaine à fond gris à décor façon camée des profils de Neptune et Cybèle dans des médaillons à fond brun cernés de palmettes et guirlandes de feuillage en or sur une face et au revers d'un cheval marin et un lion dans des médaillons, les bases carrées imitant le marbre vert, palmettes et feuillage sur le piédouche.

Marqués : CC entrelacés, Sevres 25.

Epoque Charles X, 1825.

H. 32,5 cm.

Une fêlure et un éclat recollé sur un vase.

3 000/5 000 €







128

**128 BRANCAS LAURAGUAI**

Médaille ovale en biscuit de porcelaine dure à décor en relief d'un portrait de soldat antique de profil en buste, vêtu d'une armure et casqué. Au revers l'inscription à l'encre Porcelaine de Mr de Lauraguais. XVIIIème siècle, vers 1765.

Dans un cadre en bois doré.

H. 13 cm.

1 200/1 500 €

Le comte de Brancas-Lauraguais (1733-1824) fut le premier à réussir à réaliser de la porcelaine dure française avec du kaolin français, provenant de Maupertuis près d'Alençon. Les quelques objets connus, essentiellement des médaillons, sont datés entre 1764 et 1768.

Voir Dawson A. : *French Porcelain, A Catalogue of the British Museum Collection*, Londres, 1993, p. 290-292, n° 221. Voir également, X. de Chavagnac et G. de Grolier : *Histoire des Manufactures françaises de Porcelaine*, Paris, 1906, p. 399-405.

**129 BORDEAUX**

Déjeuner en porcelaine comprenant un plateau carré, une théière litron couverte, un pot à lait balustre, un pot à sucre couvert, deux tasses de forme litron et leur soucoupe, à décor en grisaille de chiens de chasse et au centre du plateau de chien attaquant un loup dans des encadrements d'entrelacs en or, les bords décorés en or de flambeaux et arabesques en or.

Marqués : VV et LM en or.

Manufacture de Verneuilh et Vannier.

Fin du XVIIIème siècle.

L. du plateau : 30,5 cm.

Une fêlure au pot à sucre et sur une tasse, une soucoupe accidentée.

7 000/9 000 €



129





130

131

130

### 130 TOURNAI

Deux assiettes en porcelaine à décor de côtes torses en relief sur l'aile dit mille côtes et à décor polychrome au centre des armoiries des comtes de Sparre, de Suède, dans un écu surmonté d'une couronne, le bord souligné d'un galon à fond vert et de peignés or.

Marquées : épées croisées et quatre croisettes en or.

XVIII<sup>ème</sup> siècle.

D. 24 cm.

1 200/1 500 €

Soil de Moriamé illustre une tasse et sa soucoupe de la collection Paul Waucquez et une assiette portant les mêmes armoiries mais d'un décor sensiblement différent conservée au musée royal des Beaux Arts de Bruxelles. L'auteur mentionne que les comtes de Sparre étaient alliés à deux familles de Tournai, la famille Le Vaillant et la famille du Chambge. (Soil de Moriamé, L.: Delplace de Formanoir, La manufacture Impériale et Royale de Porcelaine de Tournai, 1937, n° 403 et 404, p. 258 et pl. II). Une assiette à potage de ce même service a été vendue par l'étude Pescheteau Badin, 18 mars 2016, lot 65)

### 131 TOURNAI OU ANGLETERRE

Groupe en porcelaine tendre formant pot pourri représentant deux enfants sur un rocher, l'un tenant une faux et une corne d'abondance remplie de fruits, l'autre assis sur un dauphin tenant une rame, le rocher surmonté d'un vase balustré à jours, à décor polychrome et or.

XVIII<sup>ème</sup> siècle.

H. 19 cm.

Petits éclats.

1 000/1 500 €

### 132 MEISSEN ET HOLLANDE

Paire de flacons quadrangulaires en porcelaine de Meissen à décor dans le style Kakiemon sur deux faces de Shiba Onko et une jeune femme autour d'une large jarre cassée d'où s'échappe de l'eau, l'un d'eux aidant un enfant à en sortir, un bambou sur la droite, Shiba Onko sur la gauche et sur les deux autres faces d'un félin et arbustes, les cols décorés de fleurs et rinceaux feuillagés.

XVIII<sup>e</sup>, la porcelaine vers 1725, la décoration effectuée en Hollande vers 1735.

H. 23 cm.

Col et base en bronze doré, un petit éclat sur un col, les bouchons manquants.

4 000/6 000 €

Ce décor est inspiré d'un modèle japonais créé par la manufacture de Sakaida Kakiemon à Arita. Il illustre une anecdote survenue au cours de l'enfance de Sima Guang (1009-1086) historien chinois de la période Song et que les Japonais nomment Shiba Onko. Il délivra un de ses amis tombé dans une jarre remplie d'eau en brisant celle-ci à l'aide de pierres.



132



133

**133 CAPODIMONTE**

Pot à sucre rond couvert en porcelaine tendre décor polychrome de paysages animés et motifs de dentelles en or sur le bord du couvercle, la prise du couvercle en forme de fruit et feuillage à fond or.

Marqué : fleur de lis en bleu.

XVIII<sup>e</sup> siècle, vers 1755.

H. 11,5 cm.

Quelques usures d'or.

2 500/3 000 €

**134 MEISSEN**

Petite terrine couverte en porcelaine en forme de perdrix à décor polychrome au naturel.

Marquée : épées croisées en bleu.

XVIII<sup>e</sup> siècle, vers 1745.

L. 16 cm.

Restauration au couvercle.

1 200/1 500 €



134



135

**135 MEISSEN**

Pot à sucre de forme octogonale couvert en porcelaine à décor polychrome de paysages animés dans des réserves sur fond pourpre, filet or sur les bords.

Marqué : épées croisées en bleu et 9 en or au revers et dans le couvercle.

XVIII<sup>e</sup> siècle, vers 1740.

H. 7 cm.

2 000/2 500 €

**136 BERLIN**

Assiette en porcelaine à décor polychrome d'une fleur sur fond jaune, nommée en noir au revers : *Amaryllis farniensis*, l'aile décorée de fleurs en or sur fond mauve.

Marquée : sceptre en bleu et Z en or.

Début du XIXème siècle.

D. 24 cm.

3 000/4 000 €



136



137

**137 BERLIN**

Assiette en porcelaine à décor polychrome au centre d'une chatte assise sur un tabouret jouant avec trois chatons dans un cadre rectangulaire sur fond or, l'aile à fond mauve ornée de rinceaux feuillagés en or.

Marquée : sceptre en bleu.

Début du XIXème siècle.

D. 24 cm.

2 000/3 000 €



138

**138 JAPON**

Verseuse couverte en porcelaine en forme de tortue à décor en rouge de fer et or de prunus, bambou et phœnix sur la carapace, la prise du couvercle formée d'une coquille saint Jacques.

XVIII<sup>ème</sup> siècle.

L. 18,5 cm, H. 13 cm.

Eclats à deux pattes.

2 000/3 000 €





**139 CHINE**

Plat rond en porcelaine à décor en bleu sous couverte de rochers fleuris dans des compartiments en forme de pétales de lotus.

Marque Kanghi à six caractères.

Epoque Kanghi (1662-1722).

D. 37 cm.

Un cheveu sur le bord.

1 000/1 200 €

**140 CHINE**

Coupe en porcelaine à décor en bleu sous couverte de deux arbres portant des pêches de longévité et feuillage.

Au revers la marque Chenghua à six caractères.

XVIIIème siècle.

D. 21,5 cm.

Usures sur le bord.

300/500 €

**141 CHINE**

Deux coupes en porcelaine à décor en bleu sous couverte de canard sur terrasse dans un médaillon au centre et d'objets précieux dans des compartiments sur le bord.

XVIIème siècle, période Wanli.

D. 20,5 cm et 21 cm.

Egrenures.

500/600 €

**142 CHINE**

Potiche couverte en porcelaine à décor polychrome des émaux de la Famille verte de rochers fleuris sur fond caillouté rouge.

Période Transition, XVIIème siècle.

H. 32 cm.

Restauration sur le bord du couvercle et fêlure sur le col.

800/1 200 €

**143 CHINE**

Vase balustre à côtes en biscuit émaillé bleu turquoise.

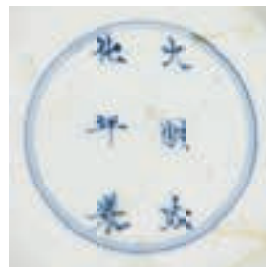
Epoque Kanghi (1662-1722).

H. 23,5 cm.

300/500 €



139



140



139



140



141



143



142



**144 CHINE**

Paire de vases balustre quadrilobés en biscuit émaillé vert.

Epoque Ming.

H.30 cm.

500/800 €

**145 CHINE**

Deux coupes en porcelaine à fond jaune à décor incisé de dragons à cinq griffes parmi des nuages.

Marque Kanghi à six caractères.

Epoque Kanghi (1662-1722).

D. 17 cm.

Restauration sur le bord de l'une et petites fêlures sur les deux.

1 500/2 000 €

**146 CHINE**

Figure de Guanyin tenant un enfant en porcelaine blanc-de-Chine assises sur un rocher.

XIXème siècle.

H. 28 cm.

Eclat à un doigt.

300/500 €

**147 CHINE**

Deux coupes libatoires en porcelaine blanc-de-Chine en forme de corne à décor en relief de branches de prunus.

Epoque Kanghi (1662-1722).

H. 9 cm, L. 13,5 cm.

300/500 €

**148 CHINE**

Coupe libatoire en porcelaine blanc-de-Chine en forme de corne à décor appliqué en relief de daims, grues et animaux fantastiques.

Epoque Kanghi (1662-1722).

H. 7 cm.

200/300 €



145



144



145



146



148



147





149

#### 149 CHINE

Gobelet et sa soucoupe en porcelaine à décor bleu, rouge et or dit Imari des armoiries du Régent, Philippe d'Orléans (1674-1723) dans un écu sous une couronne princière entouré du collier de l'ordre du saint Esprit.

Epoque Kanghi (1662-1722).

H. 7 cm, D. 13,5 cm.

Restauration au gobelet.

2 500/3 000 €

Le service en porcelaine de Chine aux armes du Régent, Philippe II d'Orléans est mentionné dans son inventaire après décès au Palais Royal en 1724. Une tasse du même service de la collection Walewski est reproduite par Antoine Lebel, *Armoiries françaises et suisses sur la porcelaine de Chine au XVIIIe siècle*, 2009, p.43.

#### 150 CHINE

Plat rond en porcelaine à décor bleu, rouge et or dit Imari d'une sauterelle sur des prunus et pivoines au centre et sur le bord d'un galon en rouge de fer et or.

XVIIIème siècle.

D. 35 cm.

Un petit éclat.

400/600 €

#### 151 CHINE

Grande coupe circulaire en porcelaine à décor bleu, rouge et or dit Imari de bambou sur terrasse et sur le bord de fleurs de lotus et galons.

XVIIIème siècle.

D. 33,5 cm.

500/800 €

#### 152 CHINE

Plat rond en porcelaine à décor bleu, rouge et or dit Imari au centre du Gouverneur Duff et sa femme accompagnés d'un chien dans un jardin, mobilier chinois, feuillage et galon sur l'aile.

XVIIIème siècle, vers 1725-30.

D. 32 cm.

2 500/3 000 €

#### 153 CHINE

Deux assiettes en porcelaine à décor bleu, rouge et or dit Imari au centre du Gouverneur Duff et sa femme accompagnés d'un chien dans un jardin, mobilier chinois, feuillage et galon sur l'aile.

XVIIIème siècle, vers 1725-30.

D. 23 cm.

1 500/2 000 €

Diederik Duiven, dit Gouverneur Duff, occupa le poste de gouverneur de la compagnie des Indes hollandaise de 1729 à 1732. Deux assiettes de ce service sont conservées aux musées royaux des Beaux Arts à Bruxelles et reproduites dans l'exposition à Hong Kong, 1990, n° 76.

#### 154 CHINE

Assiette en porcelaine à décor polychrome des émaux de la Famille verte à dominante en rouge de fer et or d'armoiries au centre dans un écu sous une couronne de marquis, galon à treillage sur la chute et sur l'aile des armoiries répétées, pagodes et haies et arbustes fleuris.

XVIIIème siècle, vers 1730.

D. 23 cm.

1 000/1 500 €

Les armoiries sont celles de Jan Albert Sichtermann (1692-1764), directeur de la compagnie des Indes orientales hollandaises au Bengal entre 1731 et 1740.

#### 155 CHINE

Assiette en porcelaine à décor en rouge de fer et or des armoiries de la famille Sichtermann dans un écu sous une couronne, dans un entourage de fleurs et galons en bleu sous couverte.

Epoque Qianlong (1736-1795).

D. 23 cm

1 500/2 000 €

#### 156 CHINE

Petite coupe en porcelaine à décor polychrome des émaux de la Famille rose à la feuille de tabac et deux faisans posés sur des branches fleuries.

XVIIIème siècle, époque Qianlong (1736-1795).

D. 18 cm.

Egrenures.

600/800 €

#### Provenance :

Ancienne collection Leclercq



150



151



152



154



153



156



155



157

**157 CHINE**

Terrine ovale couverte et son plateau ovale à bord contourné en porcelaine à décor polychrome des émaux de la Famille rose d'armoiries dans un écu soutenu par deux aigles sous une couronne de comte encadrée de guirlandes de fleurs, les anses en forme de pavot et la prise en forme de champignon à fond corail.

XVIII<sup>ème</sup> siècle, époque Qianlong (1736-1795).

L. du plateau : 39 cm.

L. de la terrine : 38 cm, H. de la terrine : 23 cm.

Deux petites égrenures sur le bord du plateau et un petit éclat à une fleur d'une anse.

1 500/2 000 €

**158 CHINE**

Deux plats ronds en porcelaine à décor polychrome des émaux de la Famille rose dit à la Pompadour au centre de bouquets de fleurs et sur l'aile de volatiles et poissons dans des réserves cernées de rinceaux rocaille, pavots et fleurs.

XVIII<sup>ème</sup> siècle, époque Qianlong (1736-1795).

D. 31,5 cm.

Un éclat restauré.

3 000/5 000 €

**159 CHINE**

Plat ovale en porcelaine à décor polychrome des émaux de la Famille rose dit à la Pompadour de bouquets de fleurs et sur l'aile de poissons et volatiles entre des palmes sous des couronnes.

XVIII<sup>ème</sup> siècle, époque Qianlong (1736-1795).

L. 37 cm.

2 000/3 000 €

**160 CHINE**

Vas pot-pourri en porcelaine à décor polychrome des émaux de la Famille rose à la Pompadour de poissons et volatiles dans des réserves cernées de palmes fleuries et fruits.

XVIII<sup>ème</sup> siècle, époque Qianlong (1736-1795).

H. 18,5 cm.

Léger choc dans le fond.

1 500/2 000 €

**161 NIDERVILLER**

Plat rond en porcelaine à décor polychrome dans le style des porcelaines de la compagnie des Indes à la Pompadour de bouquets de fleurs et sur l'aile de poissons et volatiles entre des palmes sous des couronnes.

Marqué : CC entrelacés.

XVIII<sup>ème</sup> siècle.

D. 29 cm.

600/800 €





158



158



161



159



160

**162 CHINE**

Plat rond en porcelaine à décor polychrome des émaux de la Famille rose d'un rocher percé et fleurs au centre et sur l'aile de lotus.

XVIIIème siècle, époque Qianlong (1736-1795).

D. 35 cm.

500/800 €

**163 CHINE**

Plat rond en porcelaine à décor polychrome des émaux de la Famille rose au centre d'une large pivoine et branches fleuries, l'aile décorée de lambrequins à fond caillouté, pivoines et lotus.

XVIIIème siècle, époque Qianlong (1736-1795).

D. 35,5 cm.

Eclats restaurés.

300/500 €

**164 CHINE**

Plat rond creux en porcelaine à décor polychrome des émaux de la Famille rose au centre de vase fleurie et pivoines, le bord décoré de rouleaux et pivoines dans des réserves sur fond caillouté.

XVIIIème siècle, époque Qianlong (1736-1795).

D. 33,5 cm.

500/800 €

**165 CHINE**

Grand bol à punch en porcelaine à décor polychrome des émaux de la Famille rose de famille chinoise dans un intérieur dans des réserves cernées de paysages en camaïeu rose, fleurs et feuillage sur le bord intérieur.

XIXème siècle.

L. 31,5 cm.

Fêlure.

800/1 200 €

**166 CHINE**

Assiette en porcelaine à décor polychrome des émaux de la Famille rose du Jugement de Paris, l'aile décorée en or de coquilles et rinceaux.

XVIIIème siècle, époque Qianlong (1736-1795).

D. 23 cm.

800/1 200 €

**166 CHINE**

Deux assiettes en porcelaine à décor polychrome des émaux de la Famille rose d'une femme chinoise assise dans un char tiré par un cheval, accompagnée de serviteurs, l'aile décorée de pivoines sur fond caillouté.

XVIIIème siècle, époque Qianlong (1736-1795).

D. 23 cm.

Un petit éclat sur chaque assiette.

600/800 €

**167 CHINE**

Assiette en porcelaine à décor polychrome des émaux de la Famille rose au centre d'un couple jouant au go dans le jardin d'un palais, accompagné de deux enfants et d'un chien, l'aile décorée de ruban, fleurs et papillons.

XVIIIème siècle, époque Qianlong (1736-1795).

D. 23 cm.

200/300 €



162



163



164



165



166



167



168



168



**169 CHINE**

Vase de forme balustre en porcelaine à décor polychrome des émaux de la Famille rose de rinceaux fleuris et quatre chauve-souris, le col orné de motifs ruyi, l'intérieur et la base à fond turquoise.

Marque apocryphe Qianlong.

XIX<sup>ème</sup> siècle.

H. 24,5 cm.

2 000/3 000 €

**Provenance :**

Collection Particulière, Ile de France



**170 CHINE**

Vase tianqiuping en porcelaine à décor polychrome des émaux de la Famille rose de branches portant neuf pêches de longévité et de deux chauves-souris en vol.

Marque apocryphe Qianlong au revers.

XIX<sup>ème</sup> siècle.

H. 51 cm.

**Provenance :**

Collection Particulière, Ile de France

3 000/5 000 €



171 CHINE XIXE

Paire de vases en porcelaine godronné à décor en émaux dans le goût de la Famille Verte.

Marqué au revers.

H. 45 cm environ

1 500/2 000 €



172

**172 CHINE**

Tabouret en porcelaine à décor en émaux de la famille rose de volatiles sur des lotus et sur les bords de motifs ruyi à fond jaune fleuri.

XIXeme siècle. H. 48 cm, L. 32 cm.

2 000/3 000 €







## CONDITIONS DE VENTE

Pescheteau-Badin, société de ventes volontaires de meubles aux enchères publiques est régie par la loi du 10 Juillet 2000.

Estimations : Les estimations indiquées au catalogue sont données à titre indicatif.

Garanties :

Les dimensions, poids, couleurs de reproduction et informations sont fournis à titre indicatif. Les lots sont vendus dans l'état ou ils se trouvent au moment précis de leur adjudication avec leurs possibles défauts ou imperfections ; L'absence d'indication d'une restauration d'usage, d'accidents, retouches ou de tout autre incident dans le catalogue, sur des rapports de condition ou des étiquettes ou encore lors d'annonce verbale n'implique nullement qu'un bien soit exempt de défaut. Pour les lots en ivoire, nous vous informons que ce sont des spécimens conformes au règlement CE 338-97 du 09/12/1996 art. 2-W antérieur au 01/06/1947.

Pour une sortie de l'UE, un CITES d'export sera nécessaire, celui-ci sera à la charge du futur acquéreur.

**L'exposition préalable ayant permis aux éventuels acquéreurs de se rendre compte de l'état des lots proposés à la vente, aucune réclamation ne sera admise, une fois l'adjudication prononcée.**

Enchères :

Les acquéreurs potentiels sont invités à se faire connaître avant la vente auprès de Pescheteau-Badin pour permettre l'enregistrement de leur identité et de leurs références bancaires. Les enchères suivent l'ordre du catalogue. Pescheteau-Badin est libre de fixer l'ordre de progression des enchères et les enchérisseurs sont tenus de s'y conformer. Pescheteau-Badin se réserve le droit de retirer réunir ou séparer des lots. Le plus offrant et dernier enchérisseur sera l'adjudicataire.

En cas de double enchère reconnue effective par Pescheteau-Badin, l'objet sera remis en vente, et le public présent pourra enchérir.

Vente : La vente est faite expressément au comptant.

Les acquéreurs paieront en sus des enchères les frais suivants : 26 % ( 21.67% + TVA 20 %)

Paiement : Le paiement du lot aura lieu au comptant, pour l'intégralité du prix, des frais et taxes, même en cas de nécessité d'obtention d'une licence d'exportation.

L'adjudicataire pourra s'acquitter par les moyens suivants :

- Jusqu'à 1000 € pour les particuliers résidant en France et pour les commerçants français, U.E. ou étranger.

- Jusqu'à 15000 € pour les particuliers non-résident français (la seule mention de la nationalité portée sur le passeport étranger n'est pas suffisante pour déterminer sa résidence. Il faut un certificat de domiciliation établi par une autorité du pays de l'acheteur)

- par carte bancaire

- par chèque ou virement bancaire sur le compte :

CREDIT DU NORD 9 bd des Italiens 75002 PARIS. (IBAN) FR76 3007 6020 2122 2800 0600 044 (SWIFT)

NORDFRPP ou (code banque) 30076 (code agence) 02021 numéro de compte 22280006000 (clé RIB) 44

Le lot ne sera délivré à l'acquéreur qu'après paiement intégral du prix, des frais et des taxes.

Dans l'intervalle, Pescheteau-Badin, pourra facturer à l'acquéreur des frais de dépôt du lot, et éventuellement des frais de manutention et de transport.

A défaut de paiement par l'adjudicataire, après mise en demeure restée infructueuse, le bien est remis en vente sur la demande du vendeur sur folle enchère de l'adjudicataire défaillant ; si le vendeur ne formule pas cette demande dans un délai de un mois à compter de l'adjudication, la vente est résolue de plein droit, sans préjudice de dommages et intérêts dus par l'adjudicataire défaillant.

Magasinage - retrait des achats - envois :

Le magasinage :

Les meubles, tableaux et objets adjugés qui n'auront pas été retirés par leurs acquéreurs le lendemain de la vente avant 10 heures en salle à Drouot Richelieu seront entreposés au 3ème sous-sol de l'Hôtel Drouot : 6 bis rue Rossini - 75009 PARIS, Tél. : 33 (0)1 48 00 20 56 où ils pourront être retirés.

Tous les frais de stockage dus aux conditions tarifaires en vigueur devront être réglés au magasinage de l'Hôtel Drouot avant enlèvement des lots et sur présentation du bordereau acquitté. Aucun frais de magasinage n'est dû si une demande d'envoi via DROUOT TRANSPORT est effectuée auprès de DROUOT TRANSPORT au plus tard le lendemain de la vente.

Envoi des lots : DROUOT TRANSPORT 01 48 00 22 49 transport@drouot-geodis.com du lundi au vendredi de 9h30-12h et 14h-18h30.

Le règlement du transport est à effectuer directement auprès de ces transporteurs qui se chargent du transport, de l'emballage et le suivi des envois. Les frais de magasinage à Drouot sont stoppés dès la demande de devis auprès de DROUOT TRANSPORT.

Retrait des achats : En cas de paiement par chèque ou par virement, la délivrance des objets pourra être différée jusqu'à l'encaissement.

Dès l'adjudication, l'objet sera sous l'entière responsabilité de l'adjudicataire. L'acquéreur sera lui-même chargé de faire assurer ses acquisitions, Pescheteau-Badin déclinant toute responsabilité quant aux dommages que l'objet pourrait encourir, et ceci dès l'adjudication prononcée. Pescheteau-Badin ne se charge pas des expéditions, toutefois les adjudicataires pourront obtenir tout renseignement concernant la livraison ou l'expédition. La formalité de licence d'exportation peut requérir un délai de cinq semaines, celui-ci pouvant être sensiblement réduit selon la rapidité avec laquelle l'acquéreur précisera ses instructions à Pescheteau-Badin.

Ordre d'achat : Si vous désirez faire une offre d'achat par écrit, vous pouvez l'adresser à l'adresse mail suivante : bids@pescheteau-badin.com. Si Pescheteau-Badin reçoit plusieurs ordres concernant le même lot pour un montant identique, c'est l'ordre le plus ancien qui sera préféré. Pescheteau-Badin ne pourra engager sa responsabilité notamment en cas d'erreur ou d'omission de l'ordre écrit. Si vous désirez enchérir par téléphone, veuillez **en faire la demande par écrit, accompagnée de vos références bancaires, au plus tard deux jours avant la vente.** Pescheteau-Badin ne pourra engager sa responsabilité si la liaison téléphonique n'est pas établie, établie tardivement, ou en cas d'erreur ou d'omission.



