

PESCHETEAU BADIN

COMMISSAIRES-PRISEURS



EXPERT
CYRILLE FROISSART

20 MARS 2019





Ventes aux enchères publiques
HÔTEL DROUOT - 9, rue Drouot - 75009 Paris
Parking sous l'Hôtel des Ventes

CÉRAMIQUES EUROPÉENNES

LE MERCREDI 20 MARS 2019

SALLE 7 À 14 HEURES

PORCELAINES FRANÇAISES

BOISSETTES - CHANTILLY - LILLE - MENECY - NIDERVILLER - ORLEANS - PARIS
SAINT-CLOUD - SCEAUX - SEVRES - STRASBOURG - VINCENNES

PORCELAINES ÉTRANGÈRES

BERLIN - DOCCIA - HÔCHST - MEISSEN - NAPLES - NYON - THURINGE - TOURNAI

TERRES VERNISSÉES

FAÏENCES FRANÇAISES

APREY - FRANCHE COMTE - LES ISLETTES - LILLE - LUNEVILLE - LYON - MACON - MARSEILLE
MEILLONAS - MOUSTIERS - NEVERS - NORD - NIDERVILLER - ROUEN - SAINT OMER -
SCEAUX - SINCENY - STRASBOURG

FAÏENCES ÉTRANGÈRES

ALCORA - BRISTOL - CASTELLI - CALTAGIRONE - DELFT - DOCCIA - ESPAGNE - FAENZA
LISBONNE - MILAN - PALERME - PESARO - SAVONE - SICILE
TALAVERA - TRAPANI - URBINO

Veillez consulter attentivement les conditions de vente à la fin du catalogue





EXPERT

Monsieur Cyrille Froissart

Expert près la Cour d'Appel de Paris

Membre de la CNES et du SPEP

9 Rue Frédéric Bastiat

75008 Paris

01 42 25 29 80

froissart.expert@gmail.com

VENTE

MERCREDI 20 MARS 2019

SALLE 7 À 14 HEURES

Expositions publiques

Mardi 19 mars de 11h à 18h

Mercredi 20 mars de 11h à 12h

ENCHÉRISSEZ SUR

DROUOT
DIGITAL
Live

Ordres d'achat et rapports de conditions :

01 47 70 50 90

bids@pescheteau-badin.com

Responsable de la vente :

Géraldine JOST

01 47 70 50 94

g.jost@pescheteau-badin.com

**Catalogue et photographies, ordres d'achat
en ligne sur www.pescheteau-badin.com et
www.drouot.com**

*Veillez consulter attentivement les conditions de
vente à la fin du catalogue*



*Porcelaines
Françaises*



1

1 SAINT-CLOUD

Quatorze couteaux à manche en porcelaine tendre à décor en camaïeu bleu de lambrequins et motifs de ferronnerie, les viroles en argent, les lames en acier.

XVIII^{ème} siècle.

L. 24 cm.

Trois couteaux avec accidents.

1 200/1 500 €

2 SAINT-CLOUD

Ensemble comprenant une tasse, une soucoupe et deux pommeaux de cannes en porcelaine tendre à décor en camaïeu bleu.

XVIII^{ème} siècle.

300/500 €

3 MENECY

Tasse et une soucoupe en porcelaine tendre émaillée blanche à décor en léger relief de branches de prunus fleuries.

XVIII^{ème} siècle.

H. 7 cm, D. 13 cm.

Un éclat. La tasse monogrammée DV.

200/300 €

4 ORLÉANS

Groupe en biscuit de porcelaine tendre à quatre figures allégoriques des Saisons sur un rocher.

Manufacture de Gérault d'Areaubert.

XVIII^{ème} siècle.

H. 22 cm.

Accidents et restaurations.

150/200 €

5 MENECY

Statuette en biscuit de porcelaine tendre représentant une jeune jardinière tenant des fleurs dans son tablier, une corbeille de fleurs à ses pieds.

XVIII^{ème} siècle.

H. 19,2 cm.

Quelques éclats.

150/200 €

6 MENECY OU BOURG-LA-REINE

Sucrier ovale couvert et son plateau ovale en porcelaine tendre à décor polychrome de bouquets de fleurs et filet dentelé bleu.

XVIII^{ème} siècle.

L. 24 cm.

400/500 €



7 MENECY

Cinq pots à pommade couverts en porcelaine tendre à décor en camaïeu bleu de fleurs.

Deux marqués : DV en creux.

XVIIIème siècle.

H. 8,5 cm à 7 cm.

350/400 €

8 MENECY

Deux pots à jus couverts à décor de côtes torsées en léger relief et décor polychrome de bouquets de fleurs.

Marqués : D.V. en creux.

XVIIIème siècle.

H. 6 cm.

300/500 €

9 MENECY

Pot à jus couvert en porcelaine tendre à côtes torsées en léger relief à décor polychrome de bouquets de fleurs, la prise du couvercle en forme de fruit et feuillage.

Marqué : D.V. en creux.

XVIIIème siècle.

H. 9 cm.

150/200 €

10 CHANTILLY

Assiette en porcelaine tendre à motifs de vannerie et à décor polychrome de bouquets de fleurs et insecte au centre.

Marqué : trompe de chasse en bleu.

XVIIIème siècle.

D. 24 cm.

200/300 €

11 PARIS

Salière ronde en porcelaine à décor en camaïeu bleu au centre d'une rosace et sur les bords de galons et godrons en relief.

Marquée : * AP en bleu.

Manufacture d'Antoine Pavie.

Premier tiers du XVIIIème siècle.

L. 8,5 cm.

Un morceau recollé sur la base, un éclat sur le bord supérieur.

400/600 €

11BIS BOISSETTES

Plat rond à bord contourné en porcelaine à décor polychrome de bouquets de fleurs.

Marqué : B en bleu.

XVIIIème siècle.

D. 27 cm.

100/150 €



12 MARSEILLE

Théière couverte en porcelaine à décor polychrome de fleurs sur des terrasses dans des réserves cernées de filet vert et épis de blé, guirlandes de feuillage en rouge sur les bords.

Marquée : R en rouge.

Manufacture de Robert.

XVIII^{ème} siècle.

H. 10 cm.

Restauration à la prise du couvercle.

2 800/3 000 €

Provenance :

Ancienne collection Henry Reynaud, vente Christie's, Genève, 9 mai 1982, lot 41.

Une tasse litron provenant du même service est récemment passée en vente publique (Etude Leclere, 30 juin 2017, lot 194).



13 SÈVRES

Pot à sucre Hébert couvert en porcelaine tendre à décor en camaïeu pourpre d'amours sur des nuages d'après François Boucher et sur le couvercle d'une cornemuse et d'une cage sur des nuages des réserves cernées de rinceaux rocaille.

Marqué : LL entrelacés, lettre-date D pour 1757, marque du peintre Morin.

XVIII^{ème} siècle, 1757.

H. 9,5 cm.

4 000/6 000 €



14 SÈVRES

Deux assiettes en porcelaine tendre à décor polychrome de bouquets de fleurs et filets bleus et or sur le bord.

Marquées : LL entrelacés, lettre-date Y et FF pour 1776 et 1783, marque des peintres Charles Buteux et Mme Noualhier.

XVIII^{ème} siècle.

D. 24 cm.

300/500 €

15 SÈVRES

Assiette à osier en porcelaine tendre à décor polychrome de semis de bouquets de fleurs et motifs de vannerie en léger relief sur l'aile, filets bleu sur le bord.

Marqué : LL entrelacés, lettre-date Y pour 1776.

XVIII^{ème} siècle, 1776.

D. 24 cm.

150/200 €

16 VINCENNES

Gobelet Bouillard et une soucoupe en porcelaine tendre à décor polychrome de bouquets de fleurs dans des réserves cernées de palmes et guirlandes de fleurs et feuillage or sur fond bleu céleste.

Marqués : LL entrelacés, lettre-date B sur le gobelet, marque de peintre 3.

XVIII^{ème} siècle, 1755.

H. 6 cm, D. 13 cm.

La soucoupe restaurée.

300/500 €

17 SÈVRES

Deux gobelets litron et deux soucoupes en porcelaine tendre à décor polychrome de bouquets de fleurs et filets bleus et or.

Marqués : LL entrelacés, lettre-date BB et HH pour 1779 et 1785.

XVIII^{ème} siècle.

H. 4,5 cm, D. 10,5 cm.

120/150 €

18 SÈVRES

Deux gobelets Bouillard et leur soucoupe en porcelaine tendre à décor polychrome d'oiseaux sur des terrasses, filets bleus et or sur les bords.

Marqués : LL entrelacés, sans lettre-date ni marque de peintre.

XVIII^{ème} siècle, vers 1760-1765.

H. 6 cm, D. 13,5 cm.

Un petit éclat sur le bord d'une soucoupe et quelques petites usures or.

1 500/2 000 €



19 SÈVRES

Quatorze assiettes en porcelaine tendre à décor polychrome de bouquets de fleurs et filets bleus et or, couronnes de fleurs et palmes en relief sur l'aile.

Marquées, diverses lettre-date de K à GG, diverses marques de peintre.

XVIII^{ème} siècle.

D. 25 cm.

Une assiette légèrement usée.

800/1 200 €



20 SÈVRES

Gobelet Hébert et sa soucoupe en porcelaine tendre à décor polychrome d'oiseaux posés sur des arbustes sur terrasse dans des réserves sur fond vert orné de guirlandes de feuilles de laurier et motifs œil de perdrix en or.

Marqués : LL entrelacés, lettre-date L pour 1764, marque du peintre Evans.

XVIII^{ème} siècle, 1764.

H. 6,5 cm, D. 13,5 cm.

7 000/9 000 €

Provenance :

Livré le 14 mai 1765 à Claude Bonnet, payeur des rentes et agent à Paris de la cour de Parme pour Philippe 1er de Parme, duc de Parme et de Plaisance et de Guastalla (1748-1765), époux de Louise-Elisabeth de France, duchesse de Parme, (1720-1759), fille de Louis XV et de Marie Leszczyńska.

Ferdinand 1er, duc de Parme et de Plaisance et de Guastalla (1751-1802).

Ce gobelet Hébert fait partie d'un service à thé composé de 48 gobelets et soucoupes, 4 pots à sucre, 2 théières et 2 pots à lait livré en même temps qu'un service à dessert à fond vert à Claude Bonnet, le 14 mai 1765 pour le compte du duc Philippe 1er de Parme. Une grande partie du service est aujourd'hui conservée au Palais du Quirinale à Rome. Il est accompagné d'une partie du service à thé aujourd'hui incomplet. Une partie de ce service à thé est récemment passée en vente publique (Sotheby's, Londres, 4 juillet 2018, lot 17). Voir David Peters, *Sèvres plates and services of the 18th century*, 2015, vol. II, n° 65-3, pp. 65-3.

Ce gobelet provient également des collections R. Spencer C. Copeland, Esq., vente Sotheby's, Londres, 13 juillet 1976, lot 27. Christie's, Londres, 3 mars 1986, lot 204.

21 SÈVRES

Assiette en porcelaine tendre à décor polychrome au centre d'une guirlande de fleurs autour d'une rosace or sur un médaillon à fond bleu, l'aile décorée de fleurs entre deux galons bleu et or.

Marquée : LL entrelacés, lettre-date OO pour 1791, marque du peintre Jean-Joseph Boucot.

XVIII^{ème} siècle, 1791.

D. 24 cm. 600/800 €

Cette assiette fait partie du service dont la décoration est nommée festons bleu souvenirs, acheté par Madame Lefébure, marchand-mercier en juin 1792 (voir David Peters, op. cit., 2015, vol. IV, n° 92-12, pp. 985-986)

22 SÈVRES

Sucrier de Monsieur le Premier couvert en porcelaine tendre à décor polychrome fleurettes entre des galons à fond bleu et or.

Marqué : LL entrelacés, lettre-date PP pour 1792.

XVIII^{ème} siècle, 1792.

L. 23 cm.

Quelques reprises de dorure. 1 500/2 000 €

Ce sucrier fait partie du service dont la décoration est nommée festons bleu souvenirs, acheté par Madame Lefébure, marchand-mercier en juin 1792 (voir David Peters, op. cit., 2015, vol. IV, n° 92-12, pp. 985-986)

23 SÈVRES

Assiette en porcelaine tendre à décor polychrome d'un bouquet de fleurs au centre et de bouquets et palmes sur l'aile.

Marque du peintre Chulot.

XVIII^{ème} siècle, vers 1757.

D. 24 cm.

Usures. 150/200 €

24 SÈVRES

Statuette en biscuit de porcelaine tendre représentant l'Amour menaçant d'après Falconet.

XVIII^{ème} siècle.

H. 23 cm.

L'extrémité d'une aile restaurée. 600/800 €

25 SÈVRES

Gobelet litron de la deuxième grandeur et sa soucoupe en porcelaine tendre à décor polychrome de villageois attablés dans le style de Téniers sur le gobelet et d'œufs, jatte à lait et baratte à beurre dans un paysage sur la soucoupe dans des réserves sur fond beau bleu, les bords décorés de rinceaux et guirlandes de fleurs en or.

Marquées : LL entrelacés, lettre-date DD pour 1781, marque du peintre Claude-Charles Gérard, marque du doreur Chauvaux.

XVIII^{ème} siècle, 1781.

H. 7 cm et D. 13,8 cm. 2 000/3 000 €

26 SÈVRES

Pot à sucre Calabre couvert en porcelaine tendre à décor polychrome d'enfants et attributs de jardinage dans des réserves cernées de rinceaux rocaille or sur fond bleu lapis.

Marqué : LL entrelacés, lettre-date G pour 1760, marque du peintre Vieillard.

XVIII^{ème} siècle, 1760.

H. 7,5 cm.

Une fêlure restaurée au corps du pot à sucre et un petit éclat restauré sur le bord du couvercle. 1 000/1 200 €

27 SÈVRES

Pot à sucre couvert en porcelaine tendre à décor polychrome de semis de fleurs et rubans à fond bleu lapis.

Marqué : LL entrelacés, lettre-date F pour 1759, marque du peintre Matthieu Fouré.

XVIII^{ème} siècle, 1759.

H. 8,5 cm.

Un éclat restauré sur le bord du couvercle. 3 000/4 000 €

28 VINCENNES-SÈVRES

Pot à sucre Calabre et un couvercle en porcelaine tendre à décor polychrome d'oiseaux en vol dans des réserves cernées de rinceaux rocaille or sur fond bleu lapis.

Marqué : LL entrelacés, sans lettre-date.

XVIII^{ème} siècle, vers 1755-58.

H. 6 cm. 1 000/1 200 €

29 SÈVRES

Assiette en porcelaine tendre à décor en camaïeu bleu de semis de bouquets de fleurs.

Marquée : LL entrelacés, sans lettre-date, marque du peintre Taillandier.

XVIII^{ème} siècle.

D. 24 cm. 350/400 €

30 VINCENNES ET SÈVRES

Gobelet Bouillard et une soucoupe en porcelaine tendre à décor polychrome d'oiseaux en vol dans des réserves cernées de fleurs et feuillage en or sur fond bleu lapis.

La soucoupe marquée : LL entrelacés, lettre-date C pour 1756, marque du peintre Mutel, le gobelet marqué : LL entrelacés, lettre-date F pour 1759.

XVIII^{ème} siècle.

H. 5 cm, D. 12 cm.

Deux éclats au gobelet et quelques usures. 150/200 €



21



29



23



24



25



26



27



28



22



31 SÈVRES

Deux gobelets litron et leur soucoupe en porcelaine dure à décor polychrome et or au centre d'une harpe entre deux palmes sous une couronne de fleurs, filet dentelé et sur les bords.

Marqués : LL entrelacés, marque du doreur Weydinger.

XVIIIème siècle, vers 1777.

H. 6 cm, D. 12 cm.

1 200/1 500 €

32 SÈVRES

Gobelet litron et sa soucoupe en porcelaine tendre de la troisième grandeur à décor polychrome de paysages dans des petits médaillons circulaires et sur les bords de rubans bleu et pourpre suspendus.

Marqué : LL entrelacés, lettre-date HH pour 1785, marque du peintre Jean Bouchet.

XVIIIème siècle, 1785.

H. 6 cm, D. 12 cm.

1 800/2 000 €

33 SÈVRES

Tasse à glace en porcelaine dure à décor bleu et or de frises de chevrons et guirlandes de feuillage or.

Marquée : LL entrelacés, lettre-date DD pour 1781, marque du peintre Vieillard.

XVIIIème siècle, 1781.

H. 6 cm.

300/400 €

34 SÈVRES

Gobelet litron et sa soucoupe en porcelaine dure de la troisième grandeur à décor bleu et or de frises de chevrons et guirlandes de feuillage or.

Marqués : LL entrelacés, lettre-date DD pour 1781, marque du peintre Vieillard.

XVIIIème siècle, 1781.

H. 6 cm, D. 12 cm.

250/300 €

Cette tasse à glace et le gobelet suivant proviennent du service livré à la duchesse de Narbonne le 30 octobre et le 8 novembre 1781 et dont la décoration est nommée frise de Vieillard ou également Petite bordure bleu de Vieillard.

Voir David Peters, *Sèvres plates and services of the 18th Century*, 2015, vol. III, n° 81-9, pp. 653-654, 81-12, p. 659.

35 SÈVRES

Ecuelle ronde couverte et son plateau ovale en porcelaine tendre à décor d'une frise de chevrons bleu et guirlandes de feuillage or.

Marquée : LL entrelacés, lettre-date BB pour 1779, marque du peintre Jean-Jacques Sioux et marque du doreur Théodore.

XVIIIème siècle, 1779.

L. 20 cm.

1 000/1 200 €

36 SÈVRES

Mortier à rouge en porcelaine dure à décor en or de filet dentelé sur le bord.

Marqué : LL entrelacés, lettre-date CC pour 1780, marque du doreur Weydinger.

XVIIIème siècle, 1780.

H. 3,5 cm.

400/600 €

37 SÈVRES

Gobelet litron et sa soucoupe en porcelaine dure de la troisième grandeur à décor polychrome de semis de barbeaux.

Marqués : LL entrelacés, lettre-date EE pour 1782, marque du peintre Taillandier.

XVIIIème siècle, 1782.

H. 6 cm, D. 12 cm.

Une fêlure sur le gobelet.

300/400 €



38 SÈVRES

Marronnière à ozier couverte en porcelaine tendre à décor de filet or et rubans bleu.

Marquée : LL entrelacés, lettre-date G pour 1760.

XVIIIème siècle, 1760.

H. 13 cm, L. 27 cm.

15 000/20 000 €

Les marronnières sont mentionnées pour la première fois dans l'inventaire du stock de la manufacture de Sèvres en 1757, avec les dénominations : marronnières unies et marronnières à compartiments (Arch. MNS, I7, 1758, f°6).

Dans l'inventaire du stock de 1758, apparaissent parmi les nouveaux modèles les marronnières à ozier, marronnières contournées et parmi les pièces en biscuit des marronnières forme Pompadour et marronnières ovales (Arch. MNS, I7, 1759, f°6).

Trois formes différentes de marronnières sont aujourd'hui connues :

L'une, le couvercle bombé, l'anse formée de deux rinceaux enlacés, reprend la forme du sucrier ovale à compartiments mais augmentée de jours percés en forme de feuillage.

La seconde dont nous connaissons seulement trois exemplaires à plateau détaché, les motifs ajourés formés d'arches superposées traversées par des chevrons (voir l'exemplaire de la collection Wenz, vente Ferri, 12 décembre 2007, lot 153).

Enfin la forme correspondant à la nôtre, dénommée marronnière tenant au plateau ou marronnière à ozier, le couvercle, le corps et le bord du plateau sont entièrement ajourés de chevrons disposés en zig-zag autour desquels s'enroulent des rubans. Environ une vingtaine de ces marronnières sont aujourd'hui répertoriées, les plus anciennes étant datées G pour 1760.

Les marronnières étaient probablement utilisées à table lors du dessert pour servir les marrons glacés, les percements permettant à l'air de circuler pour éviter au sucre de fondre et pour laisser s'écouler au centre du plateau l'excès de sucre. L'Encyclopédie décrit cet usage : On sert dans les meilleurs tables, au dessert, les marrons rôtis sous la cendre ; on les pèle ensuite & on les enduit de Suc d'orange, ou de limon avec un peu de sucre. D. Diderot et J. d'Alembert, Encyclopédie ou dictionnaire raisonné des Sciences, des Arts et des Métiers, 1772, p.240, cité par R. Savill, Catalogue of the Sevres porcelain, the Wallace Collection, p. 760.



39 SÈVRES

Deux compotiers carrés en porcelaine tendre à décor polychrome de branches de fuchsia dans un médaillon cerné d'une guirlande de feuillage or sur un galon à fond bleu, le bord décoré de guirlandes de fuchsia entre deux guirlandes de feuillage or sur des galons à fond bleu.

Marqués : LL entrelacés, lettre-date NN pour 1790, marque du peintre Sophie Chanou.

XVIII^{ème} siècle, 1790.

L. 21 cm. 3 000/4 000 €

Ces deux compotiers proviennent du service nommé Montmorin délivré à Monsieur Arnaud Delaporte, intendant de la liste civile le 6 juillet 1792. Ce service comprenait douze compotiers.

David Peters, *Sèvres plates and services of the 18th Century*, 2015, n° 92-15, pp. 991-992.

40 SÈVRES

Deux compotiers ronds en porcelaine tendre à décor polychrome au centre de roses et fleurettes dans un médaillon circulaire cerné d'un galon à fond bleu orné de guirlandes de feuillage et filets perlés or, le bord décoré de pensées, roses et fleurettes entre deux guirlandes de feuillage et deux galons à fond bleu.

Marqués en pourpre : LL entrelacés, lettre-date KK pour 1787, marque du peintre Guillaume Buteux et marque du doreur Etienne-Gabriel Girard.

XVIII^{ème} siècle, 1787.

D. 20,9 cm. 3 500/4 500 €

Ces deux compotiers proviennent du service livré à François-Henri, duc d'Harcourt, Lieutenant-Général des Armées du Roi et Gouverneur de Normandie le 30 avril 1784. Le service comportait quatre compotiers ronds à 36 livres chaque.

David Peters, *Sèvres plates and services of the 18th Century*, 2015, n° 87-3, pp. 825 826.

41 SÈVRES

Gobelet Bouillard et sa soucoupe en porcelaine dure à décor polychrome de semis de roses et guirlandes de feuillage, filet or sur les bords.

Marqués : LL entrelacés, lettre-date V pour 1774, marque de peintre M et marque du doreur Chauvaux.

XVIII^{ème} siècle, 1774.

H. 6 cm, D. 14,4 cm.

Un éclat. 100/150 €

42 SÈVRES

Théière Calabre couverte en porcelaine tendre à décor polychrome de semis de roses et guirlandes de feuillage sur les bords.

Marqués : LL entrelacés, lettre-date BB pour 1779.

XVIII^{ème} siècle, 1779.

H. 12 cm. 500/800 €

43 SÈVRES

Gobelet litron et une soucoupe en porcelaine tendre de la troisième grandeur à décor polychrome de semis de roses et guirlandes de feuillages.

Marqués : LL entrelacés, lettres-dates DD et HH pour 1781 et 1785, marque du peintre Fontaine.

XVIII^{ème} siècle, 1781 et 1785.

H. 6 cm, D. 12 cm.

Un petit éclat sur le bord supérieur du gobelet. 300/500 €

44 SÈVRES

Assiette en porcelaine tendre à décor polychrome au centre d'un bouquet de rose et barbeaux dans un médaillon cerné d'un filet bleu et rinceaux or, l'aile décorée d'un semis de roses et barbeaux entre deux filets bleus et guirlandes de feuilles de laurier en or.

Marqué : LL entrelacés, lettre-date HH pour 1785, marque du peintre Bouillat et marque du doreur Vincent.

XVIII^{ème} siècle, 1785.

D. 24 cm.

Cette assiette provient d'un service dont la décoration est décrite dans les archives de la manufacture : filet bleu, Roses Barbeaux, et feuillage en or. Il est livré le 12 octobre 1785 à Messieurs Tournon et Ravel, banquiers. Il comportait 96 assiettes à 24 livres chacune. (David Peters, *Sèvres plates and services of the 18th century*, 2015, vol. III, n° 85-5, p. 769-770).

1 000/1 200 €

45 SÈVRES

Groupe à deux figures en biscuit de porcelaine tendre représentant la fête au château.

XVIII^{ème} siècle.

H. 18 cm.

Accidents et restaurations. 150/200 €



39



40



40



39



41



44



43



42



45



13



47 SÈVRES

Gobelet litron et sa soucoupe en porcelaine tendre de la troisième grandeur à décor polychrome sur fond jaune de tiges fleuries sur terrasse et sur les bords de corbeilles de fleurs dans des arabesques, les fleurs nommées au revers : mirka rose de Sibérie.

Marqués : LL entrelacés, lettre-date KK pour 1787, marque des peintres Sophie Chanou et Rachel Maqueret XVIIIème siècle, 1787.

H. 6 cm, D. 12 cm.

La soucoupe cassée et recollée.

300/400 €

48 SÈVRES

Gobelet litron et soucoupe en porcelaine tendre de la quatrième grandeur à décor polychrome de rinceaux rocaille et réserves à fond Taillandier.

Marqué : LL entrelacés, sans lettre-date, marque du doreur Henri Prévost.

XVIIIème siècle, vers 1765-70.

H. 4,6 m, D. 10,6 cm.

Quelques usures d'or.

700/800 €

49 SÈVRES

Deux gobelets Bouillard et deux soucoupes en porcelaine dure à décor polychrome de bouquets de fleurs et filet or sur les bords.

Marqués : LL entrelacés et couronnés, lettre-date U pour 1773, marques des peintres Caton et Capelle, marque du doreur Chauvaux. XVIIIème siècle, 1773.

H. 5,5 cm, D. 14 cm.

300/500 €

50 SÈVRES

Gobelet litron de la deuxième grandeur et sa soucoupe en porcelaine dure à décor polychrome révolutionnaire et maçonnique sur le gobelet d'un bonnet phrygien sur un fond rayonnant or, et au centre de la soucoupe d'un triangle et fil de plomb dans un entourage de semis de coquelicots et bleuets.

Marqués : Sèvres RF, lettre-date QQ sur le gobelet pour 1793, marque de peintre de Jeanne Buteux et du doreur Vandé.

XVIIIème siècle, période révolutionnaire, 1793.

H. 6,6 cm, D. 13,8 cm.

Restaurations à la soucoupe, petite usure sur le bonnet phrygien.

1 200/1 500 €

51 SÈVRES

Gobelet litron de la troisième grandeur et sa soucoupe en porcelaine dure à décor de pois, étoiles et galons à treillages et rinceaux en or sur fond bleu.

Marqués : LL entrelacés, sans lettre-date, marque du doreur Weydinger. XVIIIème siècle, vers 1785.

H. 6 cm et D. 12,5 cm.

Un éclat au revers de la soucoupe.

300/400 €

52 SÈVRES

Gobelet litron de la troisième grandeur et sa soucoupe en porcelaine dure à décor polychrome et or de semis de fleurettes entre deux galons formés de rosaces et guirlandes de feuillages.

Marqués : LL entrelacés et couronnés, lettre-date FF pour 1783, marque du doreur Boulanger.

XVIIIème siècle, 1783.

H. 6 cm ; D. 12 cm.

Une petite fêlure à la base de l'anse.

600/800 €



53 SÈVRES

Ecuelle ronde couverte et son plateau ovale en porcelaine dure à décor polychrome sur les bords d'un galon à fond nankin décoré de Chinois dans des réserves cernées d'arabesques, la base du gobelet et le centre de la soucoupe à fond mauve orné de feuillage et losanges en violet.

Marqués : LL entrelacés, sans lettre-date, marque du doreur Henri Prévost.

XVIII^{ème} siècle, vers 1775.

L. 23 cm.

1 500/2 000 €

54 SÈVRES

Gobelet étrusque et sa soucoupe en porcelaine dure à décor polychrome sur les bords d'un galon à fond nankin décoré de Chinois dans des réserves cernées d'arabesques, la base du gobelet et le centre de la soucoupe à fond mauve orné de feuillage et losanges en violet.

Marqué : LL entrelacés, lettre-date MM pour 1789, marque du peintre Jean-Jacques Dieu.

XVIII^{ème} siècle, 1789.

H. 7,5 cm, D. 7,5 cm

Deux petits éclats restaurés.

2 800/3 000 €

55 SÈVRES

Gobelet litron en porcelaine tendre de la troisième grandeur à décor polychrome du monogramme B formé de myosotis entouré d'un semis de fleurettes bleues et or entre deux galons à fond Taillandier rose.

Marquée : LL entrelacés, lettre-date HH pour 1785, marque du peintre Taillandier.

XVIII^{ème} siècle, 1785.

H. 6 cm.

250/300 €

56 SÈVRES

Gobelet litron et sa soucoupe en porcelaine tendre de la troisième grandeur à décor polychrome de fleurs et guirlandes de feuillages sur fond partiel rose, rubans bleus sur les bords.

Marqués : LL entrelacés, lettre-date pour 1777, marque du peintre Vieillard.

XVIII^{ème} siècle, 1777.

H. 6 cm, D. 12 cm.

600/800 €

57 SÈVRES

Gobelet litron et sa soucoupe en porcelaine dure de la quatrième grandeur à décor polychrome de guirlandes de feuillage et fleurettes dans des galons.

Marqués : LL entrelacés, lettre-date Z pour 1777, marque du peintre Méreaud.

XVIII^{ème} siècle, 1777.

H. 4,5 cm, D. 11 cm.

Usures.

300/500 €

58 SÈVRES

Gobelet litron couvert en porcelaine tendre à décor polychrome de galons sur les bords ornés de réserves à fond de treillage, rubans et fleurettes.

Marqué : LL entrelacés, lettre-date I pour 1762, marque du peintre Thévenet.

XVIII^{ème} siècle, 1762.

H. 9,5 cm.

1 800/2 000 €

59 SÈVRES

Gobelet litron en porcelaine tendre de la quatrième grandeur à décor polychrome du monogramme P formé de roses dans un médaillon en or cerné de roses, fleurettes et rubans.

Marquée : LL entrelacés, lettre-date II pour 1786, marque du peintre Vieillard.

XVIII^{ème} siècle, 1786.

H. 4,5 cm.

250/300 €

60 SÈVRES

Gobelet litron en porcelaine tendre de la quatrième grandeur à décor polychrome du monogramme H sous une couronne de fleurs dans un médaillon cerné de guirlandes de roses.

Marqué : LL entrelacés, lettre-date LL pour 1788.

XVIII^{ème} siècle, 1788

H. 4,5 cm.

200/300 €





61 SÈVRES

Suite de vingt-quatre assiettes en porcelaine à décor en or d'une rosace au centre et sur l'aile de bouquets de fleurs polychrome dans trois réserves sur fond d'entrelacs dans le style mauresque en or.

Marquées : R.F. S. 48 en or.

XIXème siècle, année 1848.

D. 24 cm.

3 000/4 000 €



62 SÈVRES

Assiette, projet pour le service olympique, en porcelaine dure à décor polychrome au centre d'Apollon et Diane drapés tenant un arc dans un médaillon sur fond bleu pâle cerné d'une guirlande de fleurs et feuillage en or et brun, l'aile à fond rouge décorée de rosaces en grisaille et frise de feuillage et rosaces en or.

Le décor légendé en violet au revers : n° 24 Apollon et Diane, pour venger Latone, tuent les enfants de Niobé.

Marque en or : BT pour Boitel.

Marquées en rouge : M. N. le Sèvres -/- pour l'an XII.

Epoque Consulat, an XII (septembre 1803-septembre 1804)

3 000/4 000 €

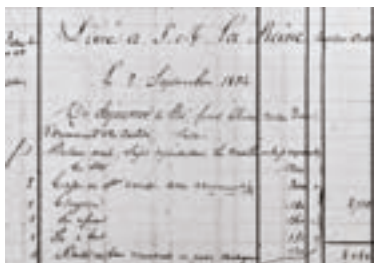
Le service Olympique semble être commencé en 1803. En Germinal an XI (mars avril 1803), le doreur Antoine Gabriel Boulemier est payé 18 francs pour une assiette model du S. Olympique. Certaines assiettes portent également la marque utilisée en l'an XI et XII. Un dessin conservé aux archives de la manufacture de Sèvres de la main d'Alexandre Théodore Brongniart, architecte et père du directeur de la manufacture montre les ornements sur l'aile à fond rouge. Le nom que porte le service est probablement un choix d'Alexandre Brongniart qui écrit : tous les sujets sont pris de la mythologie. Ce service est désigné sous le nom de Service Olympique. Il ajoute toutes les pièces sont de nouvelles formes, très élégantes et riches. Il est peint par M. Georget et Mme Jacotot.

Le service entre au magasin de vente de la manufacture à le 31 décembre 1806. En août 1807, le Grand Maréchal du Palais, Duroc, écrit à Daru, Intendant général de la Maison de l'Empereur : « Il a été fait, Monsieur, à la Manufacture de Sèvres un service de porcelaine appelé service olympique pour l'usage de Leurs Majestés. Je vous prie d'autoriser la remise de ce service, afin que nous puissions nous en servir pour les fêtes qui auront lieu à l'occasion du mariage de S. A. la princesse de Wurtemberg ».

Le service est livré au Palais des Tuileries le 21 août 1807 ainsi décrit : Service dit Olympique fond brun rouge miniature sujets tirés de la Mythologie etc. Suivant l'une des clauses du Traité de Tilsit signé le 7 juillet 1807, les territoires incluant l'électorat de Hesse-Cassel, le duché de Brunswick, la Prusse occidentale et le Hanovre sont annexés par l'Empereur et réunit pour fonder le Royaume de Westphalie. A seulement vingt-trois ans, Jérôme, le plus jeune frère de Napoléon Ier, est nommé roi de Westphalie le 8 juillet et règnera pendant sept ans. Le 23 août, immédiatement après la création de la Westphalie, Jérôme se marie à Catherine de Wurtemberg, fille du Roi de Wurtemberg et nièce du Tsar de Russie. C'est à cette occasion, lors du banquet du mariage du jeune couple royal dans la Galerie de Diane, que le service Olympique est employé, deux jours après son arrivée au Palais des Tuileries.

Pour sceller le grand succès diplomatique que constituait la signature des accords de Tilsit du 7 juillet, Napoléon demande à Alexandre Brongniart que le service Olympique soit offert en présent au Tsar Alexandre Ier de Russie. Le service parvient à Saint Pétersbourg le 14 février 1808. Il est utilisé sur la table du Tsar à l'occasion du premier bal donné en l'honneur du marquis de Caulaincourt, nouvel ambassadeur de France en Russie à partir de 1807.

En juillet 1832, le Tsar Nicolas Ier décide d'envoyer le service Olympique au Kremlin à Moscou pour l'y utiliser au cours de grandes réceptions. Il y sera conservé avec le service Egyptien, un autre service de Sèvres offert par l'Empereur au Tsar Alexandre Ier. Il est aujourd'hui en grande partie conservé au musée des Armures du Kremlin et au musée de céramique de Kuskovo. Trois assiettes dont deux inachevées sont conservées à Sèvres, Cité de la céramique. Une assiette du service olympique et une assiette.



63 SÈVRES

Pot à lait en porcelaine du service de la production du café à décor polychrome de vases, pots à sucre, théière et tasses dans trois cartouches à fond noir cernés de rinceaux oranges et d'oiseaux posés sur des branches, le col décoré de palmettes, chevrons, et galons, l'intérieur du col à fond or.

Marqué : Sèvres 33
Epoque Louis-Philippe.
H. 19 cm.

Accidents et restaurations.

1 500/2 000 €

Provenance :

Marie Amélie, Reine des Français

Ce pot à lait fait partie d'un déjeuner livré à la Reine Marie-Amélie le 2 septembre 1834 dont la décoration est décrite Déjeuner Chinois, la récolte, la préparation, l'usage du thé (Arch. MNS VVb6). Plusieurs dessins préparatoires sont conservés à la manufacture de Sèvres dont celui du pot à lait.





66



64

65

64



63



68



68



69



70



71

64 SÈVRES

Deux petits pots à lait en porcelaine à décor en or de rinceaux et entrelacs sur fond bleu.

Marqués : N couronnés, décorés à Sèvres 62.

Epoque Napoléon III, 1862.

H. 8,5 cm.

100/150 €

65 SÈVRES

Coupe à bouillon en porcelaine à décor polychrome de guirlande de roses et de pensées dans un galon sur le bord supérieur sur fond bleu agate orné de treillage en or, les anses à fond or.

Maqué : M. Imple de Sèvres 1811.

Epoque Empire, 1811

H.13 cm, L. 19 cm.

600/800 €

66 SÈVRES

Tasse à thé et sa soucoupe en porcelaine à décor polychrome de guirlandes de roses et rosace or sur fond or.

Marquées : LL entrelacés, fleur de lis Sèvres 21.

Epoque Louis XVIII, 1821.

H. 7,5 cm, D. 15 cm.

300/500 €

67 SÈVRES

Sucrier ovale couvert sur plateau attenant à décor polychrome d'une frise de feuillage et décor en violet d'une frise de chevrons sur fond mauve.

Epoque Restauration.

L. 27 cm.

400/500 €

68 SÈVRES

Deux médaillons en biscuit à décor en bas-relief sur fond bleu des portraits en buste de profils du Roi Louis-Philippe et de la Reine Marie-Amélie.

Dans des cadres en bois noirci et bronze doré.

Epoque Louis-Philippe.

D. 12 cm, L 18,5 cm.

400/500 €

69 SÈVRES

Buste en biscuit représentant le président Jules Grévy sur un piédoche à fond bleu et or.

Marqué au revers en creux : Carrier Belleuse et Sèvres, le socle daté 1880.

XIXème siècle, année 1880.

H. 42 cm.

Un petit éclat.

500/800 €

70 SÈVRES

Buste en biscuit représentant Joseph Barra sur un piédoche à fond bleu et or portant l'inscription Barra en or.

Le buste marqué Sèvres en creux, le socle marqué : doré à Sèvres 1889 en rouge.

XIXème siècle, année 89.

H. 32 cm.

400/500 €

71 SÈVRES

Quatre assiettes en porcelaine du service du château d'Eu à décor polychrome au centre d'un bouquet de fleurs dans un médaillon inscrit dans une rosace à fond vert, l'aile décorée de fleurs et d'attributs peints façon camées dans des réserves sur fond vert.

Marquées : LP couronnés, Sèvres 1846 et 1847, cachet du château d'Eu en rouge.

Epoque Louis-Philippe, année 1846 et 1847.

D. 24 cm.

Une assiette avec choc au centre.

3 000/5 000 €



71 (détail)



72

72 PARIS, (MANUFACTURE DE DIHL ET GUÉRARD)

Assiette du service à dessert au chiffre de l'impératrice Joséphine en porcelaine à fond or à l'imitation du vermeil à décor bruni à l'effet au centre des grandes armes de l'Impératrice, l'aile à décor de deux frises de feuillage.

Marquée : Mre de Dihl et Guérhard à Paris.

Epoque Empire, 1811-1813.

D. 24 cm.

10 000/12 000 €

73 PARIS

Quatre assiettes en porcelaine à décor façon camée au centre d'un profil de soldat sur fond brun dans une réserve circulaire cernée d'un filet or, l'aile à fond nankin encadrée de filet or.

Au dos de trois assiettes les inscriptions en noir : Trajan, Rome, Mit-tiade.

Premier tiers du XIXème siècle.

D. 23,5 cm.

1 200/1 500 €

74 PARIS

Deux assiettes en porcelaine à décor façon camée au centre de portrait de femme en buste de profil dans un médaillon cerné d'un filet or, filet or sur le bord. Les femmes nommées au revers : Sapho et Sabine femme d'Adrien.

Datée au revers : 15 nov. 1830 et nbre 181, l'une monogramme M..S XIXème siècle, vers 1830.

D. 21,5 cm.

Quelques usures d'or.

400/600 €

75 PARIS

Tasse en porcelaine en forme de tête de canard à fond or orné de feuilles d'acanthé, rinceaux et rosaces en relief, l'anse élevée en forme de crose.

Marquée : CH en rouge.

Epoque Empire.

H. 11 cm.

Restauration à l'anse.

150/200 €

76 PARIS

Deux coquetiers en porcelaine sur piédouche à décor polychrome et or de flambeaux ailés, écu et chars antiques dans des réserves rectangulaires à fond pourpre sur fond vert.

Marqués en or : Lebon Halley.

Epoque Restauration.

H. 6 cm.

300/500 €

77 PARIS

Déjeuner en porcelaine comprenant un plateau carré, une théière couverte, un pot à sucre couvert, un pot à lait, deux tasses et leur soucoupe à décor polychrome de paysages chinois animés avec pagodes dans des encadrements de rinceaux bleu et or.

Milieu du XIXème siècle.

L. du plateau : 28 cm.

Quelques usures d'or.

Provenance :

Ancienne collection Le Tallec

500/800 €



73

75

74

76

74

78 PARIS

Un plateau carré, deux compotiers coquille et un grand gobelet litron et sa soucoupe à décor polychrome de bouquets de fleurs.

Le plateau et les compotiers de la manufacture de Clignancourt, marqués.

XVIII^{ème} siècle.

Eclat au gobelet, usures d'or sur un compotier. 150/200 €

79 PARIS OU LILLE

Paire de compotiers ovales en porcelaine à décor polychrome de fleurs.

XVIII^{ème} siècle.

L. 26,5 cm. 200/300 €

80 PARIS OU EST

Groupe à deux figures en biscuit représentant une jeune fille attaquant un jeune garçon pour une grappe de raisin.

XVIII^{ème} siècle.

H. 16 cm.

Manque une main. 150/200 €

81 NYON

Tasse de forme litron et sa soucoupe en porcelaine à décor polychrome d'urnes et aiguière dans des médaillons à fond bleu cerné d'arabesques et rinceaux feuillagés.

Marqués : poisson en bleu.

XIX^{ème} siècle.

H. 7 cm, D. 12 cm.

Quelques usures d'or. 400/500 €

82 PARIS

Deux pots à jus couverts en porcelaine à décor polychrome de semis de barbeaux.

Marqués : Manufacture de Clignancourt.

XVIII^{ème} siècle.

H. 7 cm. 150/200 €

83 PARIS

Paire de salières ovales reposant sur quatre pieds en porcelaine à décor polychrome de bouquets de fleurs.

Marquées : LSX entrelacés, manufacture du comte de Provence à Clignancourt.

XVIII^{ème} siècle.

L. 7,5 cm. 150/200 €

84 NIDERVILLER

Trois pots à jus couverts en porcelaine à décor polychrome de fleurs des Indes, la prise des couvercles en forme de fruit.

Marqués : CC entrelacés.

XVIII^{ème} siècle.

H. 7 cm.

Egrenures. 300/500 €

85 PARIS

Mortier à rouge en porcelaine à décor en or d'arcades et rosaces sur fond bleu.

Début du XIX^{ème} siècle.

H. 4 cm.

Eclat. 200/300 €

86 PARIS

Mortier à rouge en porcelaine à décor polychrome de semis de roses et barbeaux.

XIX^{ème} siècle.

H. 3,5 cm.

Eclat. 300/400 €

87 PARIS

Mortier à rouge en porcelaine à décor polychrome d'oiseaux sur terrasse.

Fin du XVIII^{ème} siècle, début du XIX^{ème} siècle.

H. 3,5 cm. 300/500 €

88 PARIS

Partie de service à thé en porcelaine à décor en or d'amours, roses et trophées comprenant une théière couverte, un pot à lait, un pot à sucre couvert, une jatte, neuf tasses et dix soucoupes.

Fin du XVIII^{ème} siècle, début du XIX^{ème} siècle. 1 000/1 500 €

89 PARIS

Bol et sa soucoupe en porcelaine à décor d'un filet bleu entouré d'une guirlande de feuillage en or sur les bords.

Marqué : A couronné en rouge, manufacture de la Reine rue Thiroux.

XVIII^{ème} siècle.

H. 4,5 cm. D. 13 cm.

Quelques usures d'or. 120/150 €



90 PARIS

Groupe en biscuit représentant Vénus et l'amour sur une base circulaire.

Marqué : flambeaux en creux. Manufacture de Locré XVIIIème siècle.

H. 31 cm.

Le cou de l'amour cassé et recollé.

200/300 €

91 PARIS

Groupe en biscuit représentant Vénus et l'amour près d'une ruche, deux colombes à leur côtés sur une base ovale.

XVIIIème siècle.

H. 33 cm.

Un bras et quelques doigts cassés et manquants.

200/300 €

92 PARIS

Groupe en biscuit représentant une femme debout drapée à l'antique tenant la crinière d'un lion, sur une base en forme de colonne cannelée.

Fin du XVIIIème siècle, début du XIXème siècle.

H. 40 cm.

Un bras cassé et manquant.

200/300 €

93 NYON

Deux bols à thé en porcelaine à décor polychrome de semis de barbeaux.

Marqués : poisson en bleu.

Fin du XVIIIème siècle.

H. 4,5 cm.

150/200 €



94 SÈVRES BISCUIT DE LA SERIE DES GRANDS HOMMES

Biscuit de la série des Grands Hommes représentant Charles de Secondat, baron de La Brède et de Montesquieu, assis, tenant l'Esprit des lois, sur une base carrée portant l'inscription en creux: MONTESQUIEU.

Modèle de Clodion.

Marqué Sèvres dans un cachet et 92.

Fin du XIXe siècle, 1892.

H. 39 cm

Éclat restauré à la pointe de la plume.

2 000/3 000 €

Le comte d'Angiviller, directeur général des Bâtiments, entreprend à partir de 1776 la réalisation d'une série de statues en marbre représentant Les Grands Hommes de la France. Il est prévu qu'ils ornent la Grande Galerie du Palais du Louvre, destinée à devenir le Muséum. D'Angiviller entre en relation avec Jean-Baptiste Pierre, Premier Peintre et futur directeur de l'Académie, et lui exprime dans une lettre du 14 mars 1776 sa volonté de confier à quatre sculpteurs de l'Académie royale la réalisation de statues monumentales devant représenter « quelque homme célèbre dans la nation pour ses vertus, ses talents ou son génie ». D'Angiviller sélectionne les Hommes Illustres qui doivent être statufiés et Pierre propose les sculpteurs. Vingt-sept statues de Grands Hommes sont réalisées au XVIIIe siècle. Les personnalités retenues se partagent entre les écrivains philosophes, les hommes d'Église et d'État et les héros militaires et hommes de guerre. Elles ne sont jamais installées dans la Galerie du Louvre et restent jusqu'à la fin de l'Ancien Régime en réserve dans la salle des Antiques avant l'être envoyées pour la plupart à l'Institut.

A partir de 1782, le comte d'Angiviller décide d'éditer des Grands Hommes sous la forme de biscuits de Sèvres d'après des réductions en terre cuite fournies par les sculpteurs. Il décrit son projet dans une lettre du 16 janvier 1782 adressée au directeur de la manufacture Régnier: « Je crois, Monsieur, vous avoir déjà parlé du dessein où je suis de faire exécuter en porcelaine et en petit les statues des Grands Hommes que sa Majesté a déjà fait exécuter en marbre par les principaux sculpteurs de son Académie. J'ai en effet lieu de croire que ces morceaux auront beaucoup de succès et seront achetés avec empressement. J'ai donc déjà chargé M. Pierre de demander aux artistes qui ont exécuté ces morceaux des modèles en terre pour former les creux nécessaires ».

Les sculpteurs reçoivent la somme importante de 1.000 livres pour leur modèle en terre cuite. Vingt-trois Grands Hommes sont édités par la manufacture de Sèvres: Racine, le Chancelier d'Aguesseau, Corneille, le Chancelier de l'Hôpital, Fénelon, Catinat, Sully, Vauban, Molière, Montesquieu, La Fontaine, Tourville, Condé, Molé, Duquesne, Bayard, Luxembourg, Rollin, Montausier, Descartes, Pascal, Turenne. Le marbre par Clodion est exposé au Salon de 1783.

Le Roi Louis XVI achète les premiers exemplaires en biscuit, exposés dans sa bibliothèque à Versailles. Les Grands Hommes sont également l'objet de présents diplomatiques. Ils seront réédités tout au long du XIXe siècle.

Francis H. Dowley: « D'Angiviller's Grands Hommes and the Significant Moment » The Art Bulletin, Vol. 39, No. 4 (Dec. 1957), pp. 259-277.

Rosemarie Stratmann-Döhlner « Zur Hochzeit von Stephanie de Beauharnais - Höfische Geschenke aus der kaiserlichen Porzellanmanufaktur Sèvres », Weltkunst, janvier 1995, pp. 16.19.

Tamara Préaud: « Les Grands Hommes en Sculptures à Sèvres au XIXe siècle », The French Porcelain Society Journal, Vol. II, 2005, pp.120-132.



*Porcelaines
Etrangères*



94BIS TOURNAI

Seize assiettes en porcelaine tendre à côtes torsées en léger relief et à décor en camaïeu bleu au randa.

XVIII^{ème} siècle.

D. 23,5 cm.

Deux assiettes avec éclats.

300/500 €

95 TOURNAI

Grande cafetière couverte en porcelaine tendre à décor polychrome d'oiseaux de fantaisie sur terrasses, la prise du couvercle en forme de gland, peignés pourpre sur le déversoir et l'anse.

XVIII^{ème} siècle.

H. 27,5 cm.

1 800/2 200 €

96 TOURNAI

Tasse et sa soucoupe en porcelaine tendre à décor polychrome d'oiseaux de fantaisie sur terrasse, filet pourpre sur les bords.

XVIII^{ème} siècle.

H. 7,5 cm, D. 13 cm.

800/1 000 €

97 TOURNAI

Deux statuettes en porcelaine tendre émaillée blanche allégories de l'Automne sous les traits d'un jeune garçon portant sur son dos une hotte remplie de raisin et d'une jeune fille tenant un panier rempli de grappes de raisins.

XVIII^{ème} siècle.

H. 14 cm.

Petits manques au sommet de la hotte.

2 000/2 500 €

98 NAPLES

Statuette en porcelaine représentant une femme debout, les mains placées dans un manchon, à décor polychrome.

Fin du XVIII^{ème} siècle, début du XIX^{ème} siècle.

H. 18 cm.

Voir la reproduction page 39

400/600 €

99 DOCCIA

Terrine ovale couverte en porcelaine à décor polychrome de bouquets de fleurs, la prise du couvercle en forme de rinceaux rocaille.

XVIII^{ème} siècle.

L. 35 cm.

Petits éclats.

500/600 €



97



99



100 MEISSEN

Petit vase en porcelaine de forme balustre à panse plate et long col à décor polychrome dans le style Kakiemon de tigre et bambou et de prunus en fleur.

Trace de marque aux épées croisées.

XVIIIème siècle, vers 1735-40.

H. 7,5 cm.

300/400 €

101 MEISSEN

Paire de petits vases en porcelaine de forme balustre à décor polychrome dans le style Kakiemon de branches fleuries.

Marqués : épées croisées en bleu.

XVIIIème siècle, vers 1740.

La prise en bronze doré.

H. 10 cm

L'un avec éclats, l'autre avec accidents.

400/600 €

102 MEISSEN

Assiette en porcelaine à bord contourné à décor polychrome dans le style Kakiemon d'un rocher fleuri et papillon en vol au centre, branches de fleurs et papillons sur l'aile, filet brun sur le bord.

Marquée : épées croisées en bleu.

XVIIIème siècle, vers 1735-1740.

D. 22,5 cm.

400/600 €

103 MEISSEN

Statuette en porcelaine émaillée blanche représentant un tailleur Chinois assis.

Modèle d' Alexander Struck, créé en 1950.

XXème siècle.

H. 21 cm.

Deux doigts recollés.

150/200 €



103



104



104

104 MEISSEN

Boîte à thé octogonale couverte en porcelaine à décor polychrome de Chinois sur terrasse dans le style de Höroldt, filet or sur les bords.

Marquée : épées croisées en bleu et 26 en or.

XVIII^{ème} siècle, vers 1725.

H. 10 cm.

Quelques usures d'or.

7 000/8 000 €

105 MEISSEN

Boîte à sucre circulaire munie de deux anses en porcelaine et un couvercle en porcelaine à décor polychrome de Chinois en bord de mer dans le style de Höroldt dans des réserves cernées de lustre de Böttger et rinceaux pourpre et or.

XVIII^{ème} siècle, vers 1725-30.

H. 13 cm, L. 18 cm.

Quelques usures d'or.

2 800/3 000 €

106 MEISSEN

Boîte à sucre rectangulaire à pans coupés et un couvercle en porcelaine à décor polychrome de Chinois sur terrasses dans le style de Höroldt, dans des réserves cernées de lustre de Böttger et de rinceaux pourpre et rouge.

Marquée : épées croisées en bleu et 26 en or.

XVIII^{ème} siècle, vers 1725.

L. 12 cm.

Quelques usures d'or.

2 800/3 000 €

107 MEISSEN

Pot à bouillon couvert reposant sur trois pieds et soucoupe en porcelaine à décor polychrome de campements militaires animés et scènes de bataille dans des réserves cernées de rinceaux pourpre et or, motifs de dentelles en or sur les bords.

Marqués : épées croisées en bleu et T en or.

XVIII^{ème} siècle, vers 1735-40.

H. 13 cm, D. 17,5 cm.

Une petite fêlure au couvercle et quelques usures d'or.

1 500/2 000 €



104



107



105



106



107



108

108 MEISSEN

Statuette en porcelaine représentant un chat assis sur une terrasse, une patte relevée, à décor polychrome.
XVIII^{ème} siècle, vers 1745.
H. 18,5 cm.

3 000/4 000 €

109 MEISSEN

Deux statuettes en porcelaine représentant Arlequin jouant de la cornemuse assis sur un rocher et Colombine jouant de la vielle, assise sur un rocher, à décor polychrome.
Marquées : épées croisées en bleu.
XVIII^{ème} siècle, vers 1745.
H. 14,5 cm et 13 cm.
Petites restaurations aux extrémités.

2 800/3 000 €



109



110 MEISSEN

Groupe en porcelaine représentant une niche, animée de trois chiens : deux carlins se battant sur le toit et un King Charles émergeant par l'ouverture, à décor polychrome.

Marqué : épées croisées en bleu.

XVIII^{ème} siècle.

H. 13 cm, L. 10 cm.

Restauration à une oreille du King Charles et à la mangeoire.

7 000/9 000 €



111 MEISSEN

Paire de vases en porcelaine de forme balustre sur piédouche, munis de deux anses en forme de rinceaux rocaille, le col évasé et lobé, décor polychrome de guirlandes de fleurs et de peignés en vert et rose.

XVIII^{ème} siècle, vers 1760-65.

H. 21 cm.

Petits éclats restaurés sur une base.

1 500/2 000 €

112 MEISSEN

Pommeau de canne en porcelaine à décor polychrome de paysage montagneux avec fleuve animé tournant.

XVIII^{ème} siècle, vers 1735-40.

H. 6 cm.

600/800 €

113 MEISSEN

Nécessaire de toilette en porcelaine à décor polychrome de scènes militaires animées, bouquets de fleurs et peignés pourpre sur les bords.

Il comprendant :

- un plateau rectangulaire,
 - deux pots à pommade couverts,
 - une boîte à poudre ovale couverte
- et une boîte ovale couverte.

Le plateau et les pots à pommade marqués : épées croisées en bleu.

XVIII^{ème} siècle.

L. du plateau : 21 cm.

3 500/4 000 €



114 MEISSEN

Groupe en porcelaine à quatre figures représentant la cueillette des cerises, un couple au pied d'un arbre plaçant dans un panier et un tablier des fruits, assisté d'un garçon perché dans l'arbre et un autre garçon portant à sa bouche une cerise.

Marqué : épées croisées en bleu.

XVIIIème siècle.

H. 27 cm.

Une main, une anse d'un panier
et quelques feuilles restaurées.

1 200/1 500 €

115 MEISSEN

Vase pot-pourri couvert en porcelaine de forme balustre à décor polychrome de bouquets de fleurs dans des cartouches cernés de rinceaux rocaille en relief soulignés en or, décor en relief de plumes, d'un enfant soufflant, allégorie de l'aile, d'une aile et sur la base de colombes et d'un enfant actionnant un soufflet.

Marqué : épées croisées en bleu.

XVIIIème siècle.

H. 30 cm.

600/800 €

116 MEISSEN

Groupe à trois figures en porcelaine représentant trois enfants assis sur une base rocaille, l'un tenant un masque, à décor polychrome et or.

Marqué : épées croisées en bleu.

XVIIIème siècle.

H. 24 cm.

Un doigt et un orteil restaurés.

600/800 €

117 MEISSEN

Statuette en porcelaine représentant un homme debout jouant du violon sur une base orné de rinceaux rocaille en relief, à décor polychrome et or.

Marquée : épées croisées et point en bleu.

XVIIIème siècle, vers 1770.

H. 20 cm.

Quelques restaurations.

400/600 €

118 MEISSEN

Statuette en porcelaine représentant une figure allégorie de l'Hiver, sous les traits d'un vieil homme drapé se chauffant près d'un brasero, décor polychrome.

Marquée : épées croisées en bleu.

XVIIIème siècle, vers 1755.

H. 11,8 cm.

Restauration au bras gauche.

400/600 €

119 HÖCHST

Statuette en porcelaine représentant Omphale à genou sur une base circulaire, tenant la massue d'Hercule, sur une colonne ornée de draperies en relief, à décor polychrome.

Marquée : roue en bleu.

XVIIIème siècle.

H. 18 cm.

300/400 €

120 HÖCHST

Vase balustre couvert en porcelaine à décor polychrome d'amours dans des médaillons cernés de guirlandes en relief sur fond bleu caillouté d'or, les anses en forme de visage de femme.

Marqué : roue en bleu et N°28 R

Fin du XVIIIème siècle.

H. 23,5 cm.

Fêlure et un petit éclat.

200/300 €

121 MEISSEN

Deux statuettes en porcelaine représentant un jeune garçon jouant de la flûte et une jeune fille tenant une corbeille de fleurs, à décor polychrome et or.

XIXème siècle.

H. 12 cm.

Petits éclats à une anse du panier et aux fleurs du chapeau.

150/200 €

122 THURINGE

Petit flacon en porcelaine en forme d'homme portant une main à sa tête, à décor polychrome.

XVIIIème siècle.

H. 6,5 cm.

200/300 €

123 MEISSEN

Statuette en porcelaine représentant une fileuse assise, à décor polychrome.

Marquée épées croisées en bleu.

XVIIIème siècle, vers 1760.

H. 9 cm.

Restauration à un pied.

400/600 €

124 BERLIN ?

Statuette en porcelaine représentant un amour déguisé en soldat, à décor polychrome.

XVIIIème-XIXème siècle.

H. 11 cm.

Manque à l'extrémité de l'épée.

400/600 €

125 MEISSEN

Statuette en porcelaine représentant une jeune fille tenant un nid d'oiseau, à décor polychrome.

XVIIIème siècle.

H. 11 cm.

Restauration au chapeau.

400/600 €



114



115



116



98



117



129



120



118



121



122



123



124



125





126 WESTERWALD

Paire de salières en grès formées de lions dressés sur un cœur, chacun supportant une coupe formant saleron.

XIXe siècle.

H. 18 cm.

Un mufle restauré.

2 000/3 000 €

Modèles similaires reproduits dans le catalogue du musée de Cologne, Steinzeug, 1986, par Gisela Reineking von Bock, p. 425.

127 PRÉ D'AUGE, SUITE DE PALISSY

Coupe ronde en terre vernissée à décor en relief rehaussé de polychromie de Persée et Andromède, le revers marbré.

XVIIème siècle.

D.25 cm.

Un petit éclat, éclat au talon.

1 000/1 500 €

128 PRÉ D'AUGE, SUITE DE PALISSY

Plat circulaire en terre vernissée à décor en relief rehaussé de polychromie d'un couple de bergers et moutons dans un paysage, le bord décorée de fleurs et godrons, revers marbré.

XVIIème siècle.

D. 25 cm.

Une fêlure et éclats restaurés.

600/800 €

129 PRÉ D'AUGE, SUITE DE PALISSY

Coupe en terre vernissée de forme ovale, ajourée, à sept cavités cernées d'entrelacs et rinceaux feuillagés, le revers marbré.

XVIIème siècle.

L. 27 cm.

1 000/1 200 €

130 PRÉ D'AUGE, SUITE DE PALISSY

Statuette en terre vernissée représentant la nourrice, décor polychrome.

XVIIème siècle. H. 12 cm.

Un éclat restauré à la base.

500/800 €



*Faïences
Françaises*



131 STRASBOURG OU ALLEMAGNE

Boîte ovale couverte en faïence en forme de botte d'asperges à décor polychrome.

XVIIIème siècle.

L. 16 cm. 1 500/2 000 €

132 SCEAUX

Terrine ovale couverte en faïence en forme de melon décoré au naturel posé sur un plateau attenant ovale à bord contourné à décor polychrome de fleurs.

Marquée : fleur de lis en brun.

XVIIIème siècle.

L. 32 cm.
Petits éclats restaurés aux feuilles et un éclat restauré au revers du plateau. 3 000/4 000 €

133 SCEAUX

Terrine ovale couverte en faïence en forme de melon décoré au naturel posé sur un plateau attenant ovale à bord contourné à décor polychrome de fleurs.

Marquée : fleur de lis en brun.

XVIIIème siècle.

L. 32 cm.
Accidents et restaurations. 1 500/2 000 €

134 SCEAUX

Assiette en faïence à décor polychrome au centre d'oiseaux sur une terrasse et sur l'aile de deux oiseaux et fruits.

XVIIIème siècle.

D. 22,7 cm.
Usures d'or sur le bord. 200/300 €

135 SCEAUX

Corbeille ovale ajourée en faïence à décor polychrome de fleurs des Indes, les anses en forme de joncs entrelacés à fond vert.

XVIIIème siècle.

L. 30 cm. 200/300 €
Voir la reproduction page 59

*Quatre faïences provenant
d'une collection particulière*





136 SCEAUX

Rare plat rond à bord contourné en faïence à décor polychrome au centre d'une scène de retour de chasse : deux chiens encadrant du gibier et un fusil près d'un tronc d'arbre et un obélisque dans un paysage, l'aile décoré de papillons, insectes et oiseau.

XVIIIème siècle.

D. 33 cm.

Eclats restaurés sur l'aile.

3 000/5 000 €

Provenance :

Vente Perrin-Royere- Lajeunesse Versailles le 26 Mars 1995

A Rapprocher d'un modèle :

Vente Sotheby's Zurich 24 novembre 1992



137 MOUSTIERS

Aiguière de forme casque en faïence à décor en camaïeu bleu dans le style de Berain d'une figure de Vénus assise sur une console dans un entourage de sphinges, papillons, mascarons, draperies suspendues et rinceaux feuillagés, godrons simulés sur la partie inférieure, le piédoche orné de motifs de dentelles.

Manufacture de Clérissy

Premier tiers du XVIIIème siècle.

H. 26 cm.

Egrenures.

3 000/5 000 €

Modèle approchant pour la forme et le décor à la Bérain mais avec un décor mythologique reproduit en couverture de : Les Faïences de Moustiers. Jacques de Mompeut - Edisud. Collections du Musée de Moustiers.

Modèle approchant mais avec armoirie dans la collection Perrot. Reproduit dans Charles Damiron la Faïence de Moustiers Planche XX numéro 55



137

138 MOUSTIERS

Bannette ovale en faïence munie de deux anses en forme de corde tressée à décor en camaïeu bleu dans le style de Berain au centre d'un mascarón entre deux sphinges, deux oiseaux et deux serpents sur des consoles et surmonté de deux dauphins entre des rinceaux feuillagés, la bordure décorée de lambrequins et rinceaux feuillagés.

Manufacture de Clérissy.

Premier tiers du XVIIIème siècle.

L. 5 cm, Larg. 35 cm.

2 000/3 000 €

Provenance :

Christie's Monaco vente le 07 Décembre 1991



138



137



139 MOUSTIERS

Grand plat ovale en faïence à décor en camaïeu bleu au centre d'une scène de chasse au cerf d'après Antonio Tempesta dans un médaillon ovale cerné de lambrequins et feuillage, l'aile décorée de mufles de lion et de rinceaux fleuris et feuillagés.

Manufacture de Cléryssy.

Début du XVIIIème siècle.

L. 57 cm, larg. 47 cm.

Un petit éclat.

8 000/12 000 €

Modèle similaire :

- Collection Gaymard. Damiron : la faïence artistique de Moustiers, 1919,

Planche 5 numéro 13

- Musée de la faïence de Marseille. Don Jourdan Barry. Ancienne collection Jean Roubaud

Pour la bordure :

Un plat à bordure similaire provenant d'une collection particulière reproduit dans Les Faïences de Moustiers. Jacques de Mompeut - Edisud. Collections du Musée de Moustiers. p.129





140 MOUSTIERS

Plat ovale à bord contourné en faïence à décor vert et orangé de figures grotesques et animaux fantastiques sur quatre terrasses, tertres feuillagés sur le bord.

Marqué G OL ou CS OL. Manufacture d'Olérys.

XVIII^{ème} siècle.

L. 38 cm.

1 500/2 000 €

141 MOUSTIERS

Pot à eau de forme balustre en faïence muni de deux prises latérales en forme de masque de satyre, à décor polychrome de bouquets de fleurs.

Marqué en vert : M OL.

Manufacture d'Olérys.

XVIII^{ème} siècle.

H. 10 cm. Un petit éclat sous le talon.

300/500 €

142 MOUSTIERS

Pot à eau de forme balustre en faïence à décor en camaïeu vert de deux figures grotesques et un oiseau fantastique sur trois terrasses, tertres fleuris sur les bords.

XVIII^{ème} siècle.

H. 22,4 cm. Manque le couvercle et restauration.

300/400 €

143 MOUSTIERS

Plat ovale à bord contourné en faïence à décor polychrome de figures grotesques et animaux fantastiques sur cinq terrasses fleuries, tertres fleuris sur le bord.

XVIII^{ème} siècle.

L. 31,5 cm. Léger choc au centre.

400/600 €

144 MOUSTIERS

Assiette à bord contourné en faïence à décor polychrome d'un oiseau fantastique attrapant un insecte dans son bec sur une terrasse et deux papillons en vol, tertres fleuris sur le bord.

XVIII^{ème} siècle.

D. 23 cm.

200/300 €

145 MOUSTIERS

Plateau de mouchette ovale à bord contourné en faïence à décor en camaïeu vert et orangé de figures grotesques et animaux fantastiques sur cinq terrasses fleuries.

Marquée en orange : +G+ OL.

Manufacture d'Olérys.

XVIII^{ème} siècle.

L. 26 cm. Un éclat au revers.

400/600 €

146 MIDI

Petit plat rond à bord contourné à décor en trompe l'œil d'olives vertes, le bord décoré de rinceaux et feuillage polychrome.

XVIII^{ème} siècle.

D. 23 cm. Petits éclats et manques à deux feuilles.

800/1 000 €

147 MOUSTIERS

Assiette à bord contourné en faïence à décor en camaïeu vert d'un soldat en faction portant un fusil à baïonnette sur l'épaule près de tambour, drapeaux, trompe et piques sur une terrasse.

XVIII^{ème} siècle.

D. 24,5 cm.

300/500 €

148 MOUSTIERS

Saucière ovale en faïence munie de deux anses latérales à décor polychrome d'un singe jouant des timbales sur une terrasse fleurie.

XVIII^{ème} siècle.

L. 24 cm.

200/300 €

149 MOUSTIERS

Plat à barbe ovale en faïence à décor polychrome mythologique au centre du triomphe d'Amphitrite accompagnée de naïades et tritons sur les flots dans un cadre rectangulaire cernés de sphinges, vases fleuris, coquilles et animaux fantastiques, l'aile décorée de guirlandes de fleurs et d'amours et d'une figure de Diane dans un cartouche.

Marqué : OLSC. Manufacture d'Olérys.

XVIII^{ème} siècle.

L. 38 cm. Restauration.

1 500/2 000 €

150 MOUSTIERS

Deux drageoirs en faïence à décor polychrome mythologique représentant l'un le Dieu Mars accompagné d'un amour, l'autre d'Orphée charmant les animaux dans des paysages contenus dans des réserves cernées de motifs rocaille, le bord décoré de guirlandes de fleurs suspendues.

Manufacture d'Olérys.

XVIII^{ème} siècle.

D. 25 cm. Une fêlure restaurée sur l'un.

1 500/2 000 €

151 MOUSTIERS

Paire de seaux à bouteille cylindriques en faïence à décor polychrome d'un semis de bouquets de fleurs, les prises latérales en forme de masque de satyre à coiffe indienne.

XVIII^{ème} siècle.

H. 19 cm, L. 22 cm. Petits éclats à la base de l'un.

2 000/3 000 €

152 MOUSTIERS

Assiette en faïence à décor polychrome mythologique au centre de Narcisse observant son reflet dans l'eau dans un paysage contenu dans une réserve cernée de rinceaux rocaille, l'aile décorée de guirlandes de fleurs suspendues en camaïeu orangé.

Manufacture d'Olérys.

XVIII^{ème} siècle.

D. 25,5 cm. Egrenures.

2 000/2 500 €

149



150



150



151



151



152



153 MOUSTIERS

Fontaine couverte et son bassin ovale en faïence à bord contourné reposant sur des lions allongés à décor polychrome de médaillons mythologiques, sur le bassin du jugement de Pâris et sur la fontaine de Daphnis et Chloé cernés de guirlandes de fleurs et feuillage, la prise du couvercle en forme d'un enfant assis, les prises latérales et le déversoir en forme de tête de satyre.

Marqué : OL R en vert, manufacture d'Olérays.

XVIII^{ème} siècle.

H. 52 cm, L. du bassin : 49 cm.

Restaurations au bassin et à la prise du couvercle, quelques éclats.

1 500/2 000 €

154 MOUSTIERS

Légumier ovale couvert à bord contourné en faïence à décor en camaïeu bleu de rinceaux, motifs de dentelle et au fond du légumier un bouquet de fleurs, la prise du couvercle en forme de corde tressée.

XVIII^{ème} siècle.

L. 34 cm. Egrenures.

300/500 €

155 MOUSTIERS

Assiette à bord contourné à décor polychrome d'une scène mythologique dans un médaillon : Lédâ et le cygne, l'aile décorée de rinceaux feuillagés en camaïeu bleu rehaussé de polychromie.

Manufacture d'Olérays. XVIII^{ème} siècle, vers 1740.

D 24,5 cm. Ancienne collection Marius Bernard, ancienne collection Gaymard.

2 000/2 500 €

156 MOUSTIERS

Bassin ovale à bord contourné en faïence à décor polychrome au centre d'armoiries d'alliance ans deux écu sous un heaume.

Marqué : O.L. G...+

Manufacture d'Olérays.

XVIII^{ème} siècle.

L. 31,5 cm.

400/600 €

157 MIDI

Assiette ronde en faïence à décor en camaïeu bleu à la Bérain

XVIII^{ème} siècle.

D. 23 cm. Egrenures.

100/150 €

158 MOUSTIERS

Suite de douze assiettes à bord contourné en faïence à décor polychrome de branches fleuries au centre et de bouquets de fleurs et filet bleu sur l'aile.

XVIII^{ème} siècle.

D. 24 cm. Egrenures, éclats restaurés.

500/600 €

159 MOUSTIERS

Deux assiettes en faïence à décor en camaïeu bleu au centre d'armoiries dans un écu supporté par deux aigles sous une couronne de marquis, galon dans le style chinois sur le bord.

Manufacture de Clérissy.

Début du XVIII^{ème} siècle.

D. 24 cm.

1 000/1 200 €

160 ALCORA OU MARSEILLE

Bénitier en faïence à décor en camaïeu bleu de l'Assomption de la Vierge dans un médaillon encadré de rinceaux feuillagés et des lettres C et R et surmonté de deux visages de putti ailés.

XVIII^{ème} siècle.

H. 32 cm

400/600 €





161

161 MARSEILLE

Terrine couverte en forme de canard à décor vert, orangé et manganèse.
 Manufacture de Fauchier.
 XVIIIème siècle.
 L. 30 cm.

2 000/3 000 €

161BIS MARSEILLE

Bouquetière en faïence de forme rocaille bombée, reposant sur quatre pieds, à décor polychrome de bouquets de fleurs dans des encadrements de motifs rocaille en camaïeu manganèse.
 Manufacture de Fauchier.
 XVIIIème siècle.
 L. 18,5 cm, H. 17 cm.
 Deux morceaux recollés et le couvercle manquant.

300/400 €

162 MARSEILLE

Grande fontaine couverte de forme balustre en faïence à décor polychrome du Christ et la Samaritaine autour du puits dans un paysage encadré de rinceaux rocaille feuillagés en camaïeu ocre, les côtés décorés de cartouches rocaille et fleurs, la prise du couvercle formée d'un volatile autour d'une coquille.

Manufacture de Fauchier.

XVIIIème siècle.

H. 61 cm, L. 36,5 cm.

L'extrémité d'une aile de l'oiseau restaurée, restaurations dans le fond et à l'arrière de la fontaine.

2 500/3 000 €



162



163

163 MARSEILLE

Suite de quatre assiettes en faïence à bord contourné à décor polychrome de bouquets de fleurs décentrés et insectes, filet rose sur le bord.

Manufacture de Robert.

XVIII^{ème} siècle.

D. 25 cm.

1 200/1 800 €

164 MOUSTIERS

Assiette à bord contourné en faïence à décor polychrome de deux perruches posées sur des branches feuillagées, filet vert sur le bord.

Manufacture de Ferrat.

XVIII^{ème} siècle.

D. 24 cm.

150/200 €

165 MARSEILLE

Plat rond à bord contourné en faïence à décor polychrome au centre d'un couple dans un paysage de bord de mer devant une tour, l'aile décorée de coquilles encadrées de tiges fleuries.

XVIII^{ème} siècle.

D. 27,5 cm.

500/800 €

166 MARSEILLE

Assiette à bord contourné en faïence à décor en camaïeu vert de bouquet de fleurs décentré, papillon et tiges fleuries.

Manufacture de Savy.

XVIII^{ème} siècle.

D. 25 cm.

200/300 €

167 MARSEILLE

Seau à rafraichir les verres ovale crénelé en faïence à décor en camaïeu vert de bouquets de fleurs.

Manufacture de Savy.

XVIII^{ème} siècle.

L. 32 cm.

600/800 €

168 MOUSTIERS

Ecuelle ronde couvert en faïence munie de deux anses latérales, la prise du couvercle en forme de fruit et feuillage, décor polychrome de bouquets de fleurs et de raies roses et vertes alternées à l'imitation du tissu.

Manufacture de Ferrat.

XVIII^{ème} siècle.

L. 25,3 cm.

300/500 €

169 MARSEILLE

Deux plats ovales à bord contourné en faïence à décor polychrome de bouquets de fleurs décentrés et filet dentelé vert sur le bord.

Marqués : VP en noir.

Manufacture de la veuve Perrin.

XVIII^{ème} siècle.

L. 27,5 cm.

600/800 €

170 MOUSTIERS

Ecuelle ronde couverte en faïence à décor polychrome de bouquets de fleurs, les anses en forme de coquilles et rinceaux, la prise du couvercle en forme d'amande.

Fabrique de Ferrat.

XVIII^{ème} siècle.

L. 26,5 cm.

300/500 €

164



165



166



167



168



169



170



171



170



171 MOUSTIERS

Saucière ovale en faïence à deux anses latérales à décor polychrome de bouquets de fleurs, les déversoirs aux extrémités ornés d'un masque de satyre.

Fabrique de Ferrat.

XVIIIème siècle.

L. 24 cm. Etiquette de l'ancienne collection d'Espézelle. 150/200 €

172 LUNÉVILLE

Figure de lion couché sur une terrasse rectangulaire en faïence, les deux pattes avant posées sur une sphère à fond bleu.

Marqué : F en vert.

XVIIIème siècle.

L. 17 cm, H. 16 cm. Une petite fêlure de cuisson à l'arrière. 300/500 €

173 STRASBOURG

Plat octogonal en faïence à décor en camaïeu bleu au centre d'une corbeille de fleurs sur un entablement, l'aile décorée d'un galon à rinceaux sur fond bleu.

Marqué : F en bleu. Période de Charles François Hannong.

XVIIIème siècle.

D. 30 cm. 300/500 €

174 STRASBOURG

Bouquetière d'applique demi-lune en faïence à décor en camaïeu bleu de lambrequins et rinceaux feuillagés.

Période de Charles-François Hannong.

XVIIIème siècle.

L. 17 cm, H. 8 cm. Un petit éclat. 200/300 €

175 NIDERVILLER

Assiette à bord contourné en faïence à décor en grisaille en trompe-l'œil d'une gravure sur fond faux-bois.

Marquée dans le décor : a Niderviller 1774.

XVIIIème siècle.

D. 24,7 cm.

Egrenures.

1 500/2 000 €



176 NIDERVILLER

Assiette à bord contourné en faïence à décor en camaïeu pourpre en trompe-l'œil d'une gravure sur fond faux-bois.

Marquée dans le décor : a Niderviller 1774.

XVIIIème siècle.

D. 24,2 cm.

Egrenures.

2 000/3 000 €

176BIS MEILLONNAS

Assiette à bord contourné en faïence à décor polychrome de bouquets de fleurs et tiges fleuries sur l'aile, filet pourpre sur le bord.

La peinture attribuée à Protais Pidoux.

XVIIIème siècle.

D. 25 cm. 800/1 200 €

177 NIDERVILLER

Assiette à bord contourné en faïence à décor polychrome de bouquets de fleurs, filet brun sur le bord.

XVIIIème siècle.

D. 23,5 cm. 300/500 €

178 APREY

Coupe en forme de coquille en faïence à décor polychrome au centre d'un bouquet de fleurs et sur le bord de peignés pourpre.

XVIIIème siècle.

L. 28,5 cm. 600/800 €

179 STRASBOURG

Plat ovale à bord contourné en faïence à décor polychrome de bouquets de fleurs décentrés en qualité fine.

Marqué : JH 36/90.

Manufacture de Joseph Hannong.

XVIIIème siècle.

L. 32 cm. 800/1 000 €

180 STRASBOURG

Paire de caisses à fleurs carrés cintrées en faïence garnies de leur porte-bulbe, à décor polychrome de fleurs en qualité contournée et peignés pourpre sur les bords, les pieds soulignés de feuillage.

Marquées : JH 926

Période de Joseph Hannong.

XVIIIème siècle.

H. 11,5 cm, L. 11 cm.

Deux fêlures sur l'une. 800/1 000 €

181 EST

Deux corbeilles ovales en faïence ajourées imitant la vannerie, à décor polychrome de fleurs, les anses à fond vert.

XVIIIème siècle.

L. 25 cm.

Petites fêlures et éclats. 150/200 €

182 NIDERVILLER

Statuette en faïence représentant un jeune homme debout jouant du luth près d'une colonne en ruine sur une base marbrée, la terrasse soulignée d'ornements rocaille, décor polychrome.

Manufacture de Beyerlé.

XVIIIème siècle, vers 1765-1770.

H. 13 cm.

Petit manque à l'extrémité du manche. 800/1 000 €

183 TERRE DE LORRAINE

Groupe à deux figures représentant un jeune garçon consolant une jeune fille pleurant sur un oiseau mort sur ses genoux, deux moutons à ses pieds.

XVIIIème siècle.

H. 24 cm.

Sur une base circulaire en bois. 200/300 €

184 EST DE LA FRANCE

Bénitier d'applique en faïence à décor de la Croix sous la colombe du Saint Esprit entre deux visages d'ange surmontés d'une coquille formant fronton, le bassin en forme de rose.

XVIIIème siècle.

H. 29 cm.

Restaurations. 150/200 €

176bis



177



178



179



181

135



180



182



181



185

185 STRASBOURG

Statuette en faïence représentant un singe habillé assis jouant de la vielle, décor polychrome.

Modèle de Lanz.

Marquée : PH en bleu.

Manufacture de Paul Hannong.

XVIII^{ème} siècle, vers 1755.

H. 17,3 cm.

5 000/8 000 €

Un éclat anciennement restauré à l'avant de la terrasse,
un autre petit éclat à l'arrière de la terrasse.

Trois statuettes de singe de modèles différents sont reproduits par Hans Haug,
Les faïences et porcelaines de Strasbourg, 1922, pl. XXIV, n° b, c, d.

186 STRASBOURG

Grande statuette en faïence émaillée blanche représentant L'indifférent ou Mezzetin dansant d'après la figure de l'Indifférent par Jean-Antoine Watteau.

Manufacture de Paul Hannong.

XVIII^{ème} siècle, vers 1745-1748.

H. 33,5 cm.

8 000/10 000 €

Cette figure fait partie d'un ensemble de quatre figures de la comédie italienne avec Pierrot, l'Abbé de cour et un autre Mezzetin réalisé dans l'atelier de Paul Hannong autour de 1745-1748. Trois figures de cette série traitées en polychromie sont conservées au musée des Arts décoratifs de Strasbourg et dans la collection Bamberg. La série complète provenant très vraisemblablement de la commande originelle du comte d'Oettingen-Wallerstein était récemment présentée dans l'exposition à la galerie Vandermeersch, Comédie de Faïence, la sculpture à Strasbourg sous Paul Hannong (1740-1754), catalogue par Camille Leprince et Jacques Bastian, 11 septembre-11 octobre 2017, pp. 33-56. Une statuette de Pierrot avec quelques rehauts polychrome est passée en vente publique, The Collections of Hanns and Elisabeth Weinberg and the Antique Porcelain Company; Sotheby's, New York, 11 novembre 2006, lot 559 puis Christie's, Londres, Porcelain from the Patricia Hart Collection, 5 juillet 2012, lot 17 (£.37.250). L'indifférent d'après Antoine Watteau.



186



186



188 EST

Assiette à bord contourné en faïence à décor polychrome de deux oiseaux sur un arbuste sur une terrasse et sur l'aile d'insectes et peignés pourpre.
XVIIIème siècle. D. 23 cm. 100/150 €

189 LES ISLETTES

Beurrier ovale couvert en faïence en forme de baquet sur plateau attenant à décor polychrome de fleurs, la prise du couvercle en forme de vache couchée.
Fin du XVIIIème siècle. L. 24 cm. 200/300 €

190 LUNÉVILLE

Assiette en faïence à bord contourné à décor polychrome de deux oiseaux sur un arbuste sur une terrasse.
XVIIIème siècle. D. 25 cm. 100/150 €

191 LES ISLETTES

Assiette en faïence à bord contourné à décor polychrome au centre d'un cochon sur une terrasse.
XIXème siècle. D. 22 cm. Eclats restaurés. 150/200 €

192 LUNÉVILLE

Deux saucières ovales à deux anses à décor polychrome de Chinois sur terrasse et fleurs.
XVIIIème siècle. L. 23 cm. 150/200 €

193 LES ISLETTES

Assiette en faïence à décor polychrome au centre d'un lapin couché sous une terrasse sous un arbuste.
XIXème siècle. D. 22 cm. 200/300 €

194 LES ISLETTES

Plat en faïence à décor polychrome révolutionnaire de la réunion des trois ordres : crosse, bêche et épée autour d'une fleur de lys sous une couronne et l'inscription : vive la nation dans une banderole.
Epoque révolutionnaire.
D. 30 cm. Eclats et manque d'émail au revers. 100/120 €

195 LES ISLETTES

Assiette en faïence à décor polychrome révolutionnaire de la réunion des trois ordres : crosse, bêche et épée autour d'une fleur de lys sous une couronne et l'inscription : vive la nation dans une banderole.
Epoque révolutionnaire.
D. 22,5 cm.
Un éclat. 120/150 €

196 LES ISLETTES

Plat ovale à bord contourné en faïence à décor polychrome au centre d'un Chinois debout tenant une raquette.
XVIIIème siècle.
L. 36 cm. 200/300 €

197 LES ISLETTES

Jatte carrée en faïence à décor polychrome d'un Chinois tenant une ombrelle.
XVIIIème siècle.
L. 25,5 cm.
Fêlures et éclats. 100/120 €

198 LES ISLETTES

Verrière ovale à bord contourné en faïence à décor polychrome de Chinois sur terrasse.
XVIIIème siècle.
L. 34 cm. 150/200 €

199 LES ISLETTES

Assiette à bord contourné en faïence à décor polychrome au centre d'un ballon et l'inscription bon voyage.
Fin du XVIIIème siècle.
D. 22 cm. 500/600 €

200 LES ISLETTES

Assiette à bord contourné en faïence à décor polychrome d'un ballon et trois insectes sur l'aile.
Fin du XVIIIème siècle.
D. 22 cm. 300/400 €

194



196



197



198



199



200



195



201 MACON

Assiette à bord contourné en faïence à décor polychrome au centre de deux amours et un chien dans un parc contenu dans un médaillon cerné d'une guirlande de feuillage.

Manufacture de la Barre.

XVIII^{ème} siècle.

D. 23 cm.

Fêlure.

150/200 €

202 CIREY LÈS BELLEVAUX

Biberon de malade en faïence en forme de bol semi-couvert à deux anses à décor polychrome de branches fleuries et feuillagées.

XVIII^{ème} siècle.

L. 20 cm.

Une anse réparée.

L. & S. de Boyer, Faïences et porcelaines de Franche-Comté, 1996.

300/400 €

203 NEVERS

Plat de forme cardinale en faïence à décor en camaïeu bleu d'une femme debout dans un paysage et sur l'aile de volatiles, fleurs et maisonnettes dans des médaillons.

XVII^{ème} siècle.

D. 28 cm.

Un éclat au revers et un petit trou de suspension.

500/800 €

204 NEVERS

Pigeon de faitage en faïence à décor polychrome.

XVIII^{ème} siècle.

H. 25 cm.

1 000/1 500 €

205 NEVERS

Grande Vierge d'accouchée en faïence tenant l'Enfant Jésus dans le bras droit, debout sur une base carrée portant l'inscription IHS, à décor polychrome.

Fin du XVII^{ème} siècle, début du XVIII^{ème} siècle.

H. 47 cm.

Un bras de l'Enfant cassé et manquant, éclats à la base et à la couronne.

300/500 €

206 NEVERS

Soulier en faïence à décor en camaïeu bleu de bouquets de fleurs et tiges feuillagées.

XVIII^{ème} siècle.

L. 15 cm.

Un petit cheveu et égrenures.

200/300 €

207 NEVERS

Vase globulaire en faïence reposant sur un piédoche muni de deux anses en forme de cordes tressées à décor en camaïeu bleu de paysages dans deux médaillons cernés de feuillage.

XVIII^{ème} siècle.

H. 38 cm.

Eclats restaurés au col et au piédoche, le couvercle manquant.

200/300 €



207



208

208 NEVERS

Applique formant bras de lumière en faïence à décor en bas-relief sur une plaque ovale d'un homme en costume du XVIIème siècle tenant un gobelet dans la main droite formant bougeoir, décor bleu, ocre et jaune a compendiaro.

XVIIème siècle.

H. 41 cm, L. 27 cm. Accident au gobelet.

4 000/6 000 €

209 NEVERS

Applique formant bras de lumière en faïence à décor en bas-relief sur une plaque ovale d'un homme en costume du XVIIème siècle tenant un gobelet dans la main droite formant bougeoir, décor bleu, ocre et jaune a compendiaro.

XVIIème siècle.

H. 41 cm, L. 27 cm. Accident au gobelet.

4 000/6 000 €

210 NEVERS

Gourde annulaire en faïence à quatre passants, le centre orné d'une rosace ajourée, à décor tournant en bleu et vert sur fond jaune dans le style des Conrade d'un chien poursuivant un lièvres, village sur terrasse, papillons, arbustes et fleurs.

XVIIème siècle. H. 24 cm. Le col en étain postérieur, deux passants restaurés, quelques restaurations à la rosace ajourée.

2 000/3 000 €



209

211 NEVERS

Assiette à bord contourné en faïence à décor polychrome patriotique d'un coq sur un canon et de l'inscription je veille pour la nation.

XVIIIème siècle, période révolutionnaire.

D. 23 cm. Egrenure.

150/200 €

212 NEVERS

Assiette à bord contourné en faïence à décor polychrome patriotique de la réunion des trois ordres surmontée d'une couronne.

XVIIIème siècle, période révolutionnaire.

D. 23 cm.

100/150 €

213 NEVERS

Assiette à bord contourné en faïence à décor polychrome patronymique au centre d'une allégorie de Saint Michel et de l'inscription Michel Thorigny la grande chasse 1780.

XVIIIème siècle. D. 23 cm

1 000/1 200 €

214 NEVERS

Assiette à bord contourné en faïence à décor polychrome patronymique d'un évêque et de l'inscription au centre Beguin Medecin 1783

XVIIIème siècle.

D. 23 cm. Egrenures.

300/400 €

215 NEVERS

Assiette à bord contourné en faïence à décor polychrome d'une femme en prière.

XVIIIème siècle. D. 23 cm

150/200 €



210





216 MOUSTIERS

Rare bouquetier en faïence à décor polychrome dans un médaillon d'une forteresse surmontée d'un bonnet phrygien, dans un entourage de fleurs. Les côtés ornés de mascaron.

XVIII^{ème} siècle

H. 15 cm

Eclats

1 000/1 500 €

Le Musée de la Révolution Française à Vizille possède un exemplaire approchant.

217 MOULINS OU NEVERS

Assiette en faïence de forme calotte à décor polychrome au centre d'un personnage tenant une canne, un livre et son chapeau.

XVIII^{ème} siècle.

D. 22 cm

100/150 €

218 NEVERS

Saladier rond en faïence à décor patriotique au centre de l'inscription Périssé à Jamais les Enemis de la Paix 1791 dans un médaillon circulaire orné de fleurs et rinceaux sur fond manganèse posé à l'éponge.

XVIII^{ème} siècle, période révolutionnaire.

D. 32 cm.

Accident agrafé sur le bord.

2 000/2 500 €

219 NEVERS

Saladier rond à bord contourné en faïence à décor polychrome patriotique au centre de l'inscription W la montagne dans un médaillon cerné de drapeaux tricolores, deux canons et un bonnet phrygien sur une pique.

XVIII^{ème} siècle, période révolutionnaire.

D. 26 cm.

400/600 €

220 NEVERS

Assiette à bord contourné en faïence à décor polychrome patriotique de l'inscription Vivre Libres ou mourir 1790 dans un cadre rectangulaire cerné de fleurs.

XVIII^{ème} siècle, période révolutionnaire.

D. 23 cm.

Fêlure et éclat.

150/200 €

221 NEVERS

Plat à barbe ovale en faïence à décor polychrome patriotique au centre de la réunion des trois ordres : épées, croix et balance et trois cœurs flammés autour d'une fleur de lis sous une couronne royale fermée entourés des lettres TNFC pour trois ne font qu'un.

XVIII^{ème} siècle, période révolutionnaire.

L. 29 cm.

Léger cheveu au centre

400/600 €

222 NEVERS

Assiette à bord contourné en faïence à décor polychrome patriotique au centre d'un soldat de la garde nationale tenant un sabre, à sa droite un cœur orné de trois points relié à un arbuste par un ruban noué, galon sur le bord.

XVIII^{ème} siècle, période révolutionnaire.

D. 23 cm.

800/1 200 €

223 NEVERS

Assiette à bord contourné en faïence à décor polychrome patriotique au centre de l'inscription Vivre libres ou mourir 1790 et trois points rappelant la franc maçonnerie dans un cadre rectangulaire.

XVIII^{ème} siècle, période révolutionnaire.

D. 23 cm.

Eclats.

500/600 €

224 NEVERS

Assiette à bord contourné en faïence à décor polychrome patrymique au centre de sainte Thérèse d'Avilla en prière devant un autel et le patronyme théraise Bontemps 1805 An 14.

Epoque Empire, 1805.

D. 23 cm.

300/500 €

225 ROANNE (?)

Assiette à bord contourné en faïence à décor polychrome au centre des armes de France dans un écu surmonté d'une couronne royale fermée et entouré de drapeaux, fifres, boulets et tambours, le monogramme J.C. en manganèse dans la partie inférieure, tiges fleuries sur l'aile.

XVIII^{ème} siècle.

D. 24,5 cm.

Egrenures.

80/120 €

226 NEVERS

Assiette en faïence à bord contourné à décor polychrome patrymique d'une allégorie de l'Hiver sous les traits d'un homme assis près d'un braséro et surmontant l'inscription l'hiver jean B. Bouché 1819.

Epoque Restauration, 1819.

D. 23 cm.

Un éclat.

200/300 €

218



219



220



222



221



223



225



226



224





227

227 ROUEN OU LILLE

Grand buste en faïence représentant une femme vêtue d'une robe à fond jaune à décor polychrome de corne d'abondance remplie de fleurs, elle est coiffée d'une couronne de fleurs en léger relief, la base à fond marbré.

XVIII^{ème} siècle.

H. 72 cm. Eclats et sautes d'émail anciennement restaurés, la base légèrement meulée sur le bord inférieur. 4 000/6 000 €

228 LILLE

Pichet anthropomorphe dit Jacquot en faïence figurant un homme assis sur un rocher à fond vert, vêtu d'un pantalon jaune et d'une veste fleurie.

XVIII^{ème} siècle.

H. 33,5 cm. 1 500/2 000 €

229 SAINT-OMER

Deux assiettes à bord contourné en faïence à décor de fleurs en blanc sur fond bleu.

XVIII^{ème} siècle.

D. 23 cm. 400/600 €

230 LILLE

Assiette en faïence à décor en camaïeu bleu au centre d'une large rosace formée de lambrequins et encadrant des fleurs, galon sur le bord.

XVIII^{ème} siècle.

D. 22,5 cm. Eclats restaurés. 150/200 €

231 LILLE

Paire de vases de forme balustre à double renflement en faïence à décor en camaïeu bleu de lambrequins et rinceaux feuillagés.

XVIII^{ème} siècle.

H. 27 cm. L'un restauré. 300/500 €

232 LILLE

Paire de bouquetières d'applique de forme demi lune à bord contourné à décor en camaïeu bleu de lambrequin et galons à chevrons.

XVIII^{ème} siècle.

L. 20 cm. Eclats restaurés. 300/400 €

233 ROUEN

Porte huilier ovale en faïence reposant sur trois pieds, à décor en camaïeu bleu de rinceaux feuillagés et réserves fleuries sur fond bleu, les anses en forme de coquille.

Début du XVIII^{ème} siècle.

L. 25 cm. Eclats. 300/500 €

234 ROUEN OU LILLE

Soulier en faïence à décor en camaïeu bleu de rinceaux fleuris et feuillagés.

XVIII^{ème} siècle.

L. 16 cm. Restaurations. 150/200 €

235 LILLE

Porte huilier garni de ses deux burettes en faïence à décor en camaïeu bleu de lambrequins.

XVIII^{ème} siècle.

L. 16 cm. Eclats, une fêlure. 120/150 €

236 LILLE

Paire de rafraichissoirs en faïence de forme octogonale à décor en camaïeu bleu de lambrequins.

XVIII^{ème} siècle.

L. 25 cm, H. 16 cm. 300/500 €

Restaurations, fonds percés.

237 ROUEN

Paire de vases de forme cornet octogonaux en faïence à décor en camaïeu bleu et rouge de lambrequins et rinceaux feuillagés.

Premier tiers du XVIII^{ème} siècle.

H. 22 cm. Eclats et fêlure. 300/500 €



228

230



229



231



232



233



44

234



235



238

238 SINCENY

Plat ovale en faïence à décor polychrome de deux Chinois sur une barque, l'un tirant une flèche, œillets, nénuphars et volatiles autour.

Marqué : .S. en bleu au revers.

XVIIIème siècle.

L. 35,3 cm.

Un éclat anciennement restauré.

3 000/4 000 €

239 ROUEN

Porte-montre en faïence de forme rocaille reposant sur une base ovale à décor polychrome d'un nain grotesque jouant du luth dans le style de Callot et d'un Chinois autour d'un arbre, les bords soulignés de rinceaux rocaille et feuillage, le fronton surmonté d'une coquille.

XVIIIème siècle.

H. 33,6 cm.

Il est garni d'un cadran de montre en faïence du XVIIIème siècle rapportée (le cadran fracturé).

4 000/6 000 €

Voir en deuxième page de couverture et page 94

Ancienne collection Georges Papillon, 1ère vente, Paris, 10-12 mars 1919, lot 129.



239

Collection de faïences de Delft

*Faïences
Etrangères*





240

240 DELFT

Garniture de cinq vases en faïence composée de trois vases balustrade couverts et deux vases de forme cornet à décor en camaïeu bleu de marins, l'un tenant une longue-vue, un autre étudiant un mappemonde devant un paysage maritime avec voilier, au revers voiliers sur les flots, la prise des couvercles en forme de perroquet. XVIIIème siècle.

H. des vases cornets : 28 cm, H. des vases balustrade : 35 cm.

Deux vases restaurés, les prises des couvercles restaurées, quelques éclats restaurés.

3 000/5 000 €

241 DELFT

Pot à tabac en faïence à décor en camaïeu bleu d'un indien assis près d'un pot à tabac portant l'inscription St Omer.

Fin du XVIIIème siècle.

H. 27 cm. Couvercle en laiton.

300/500 €

242 DELFT

Garnitures de trois petits vases en faïence dont un de forme cornet et deux de forme balustrade couverts à décor en camaïeu bleu de paysage fluvial avec voilier dans des encadrements de rinceaux et fleurs en polychromie.

XVIIIème siècle.

H. 18 cm et 14 cm.

Restauration au vase cornet et un couvercle restauré.

400/600 €

243 DELFT

Paire de vases de forme balustrade en faïence à décor en camaïeu bleu de paysage maritime animés.

XVIIIème siècle.

H. 24 cm. Restaurations, couvercles rapportés.

150/200 €

244 DELFT

Plat rond en faïence de la série de la pêche au hareng représentant un jeune homme et une femme en bord de mer et n° 7

XVIIIème siècle.

D 28 cm. Egrenures.

800/1 000 €

245 DELFT

Plat rond en faïence de la série de la pêche au hareng représentant des voiliers sur les flots. N° 2 Frichtalgeere van de Buÿsch.

Manufacture de la hache.

XVIIIème siècle.

D. 28 cm. Egrenures.

800/1 000 €

246 DELFT

Plat rond en faïence à décor en camaïeu bleu en plein d'un paysage animé et bordé d'arbres.

XVIIIème siècle.

D. 26 cm. Eclats restaurés.

200/300 €

247 DELFT

Assiette en faïence de la série de la pêche au hareng représentant des voiliers sur les flots. N° 2 Frichtalgeere van de Buÿsch.

Manufacture de la hache.

XVIIIème siècle.

D. 23 cm. Egrenures.

600/800 €

248 DELFT

Assiette en faïence de la série de la pêche au hareng à décor en camaïeu bleu n° 5.

Manufacture de la hache.

XVIIIème siècle.

D. 23 cm. Restaurations.

200/300 €

249 DELFT

Egouttoir à fraises en faïence de forme ovale à bord contourné à décor en camaïeu bleu de paysages animés.

Marqué à la hache.

XVIIIème siècle.

L. 28 cm.

300/500 €

250 DELFT

Paire de petites plaques ovales en faïence à décor en camaïeu bleu d'un paysage maritime avec voiliers et un paysage hollandais avec village, l'aile décorée de fleurs et volatiles.

XVIIIème siècle.

L. 21 cm.

800/1 200 €

251 DELFT

Plaque ovale en faïence à décor en camaïeu bleu d'une scène de taverne animée, galon fleuri sur le bord.

XVIIIème siècle.

L. 21,5 cm. Restaurations.

200/300 €



241

242

242

244

243

246

245

248

249

250

251



252 DELFT

Assiette en faïence à décor bleu rouge et or dit Delft doré de fleurs au centre et rosace sur l'aile.

XVIIIème siècle.

D. 22 cm.

Petits éclats.

450/600 €

253 DELFT

Deux assiettes en faïence à décor bleu, rouge et or Delft doré d'un oiseau posé sur une jardinière fleurie au centre dans un médaillon.

XVIIIème siècle.

D. 21 cm.

Restaurations.

200/300 €

254 DELFT

Assiette en faïence à décor polychrome dit Delft doré de vases fleuris, emblèmes bouddhiques et papillon, galon feuillagé sur le bord.

XVIIIème siècle.

D. 23 cm. (Egrenures).

150/200 €

255 DELFT

Bourdaloue en faïence à décor bleu, rouge et or Delft doré de volatiles et fleurs.

XVIIIème siècle.

L. 16 cm.

Une petite fêlure.

1 500/2 000 €

256 DELFT

Deux assiettes en faïence à décor bleu, rouge et or Delft doré de deux cailles près de tiges fleuries.

XVIIIème siècle.

D. 22 cm.

Restaurations.

200/300 €

257 DELFT

Beurrier rond couvert à décor polychrome et or de campements animés, cerceaux en relief à fond rouge rehaussés de guirlandes de feuillage.

XVIIIe siècle.

L. 12 cm.

La prise du couvercle et une anse recollées.

300/500 €

258 DELFT

Beurrier rond couvert en faïence à décor polychrome dit Delft doré de paysage avec pagodes.

XVIIIème siècle.

L. 11 cm.

Restaurations.

300/400 €



259



259 DELFT

Deux assiettes en faïence à décor polychrome dit Delft doré bleu, rouge, vert et or dans le style des porcelaines de Chine Imari d'un perroquet sur une haie fleurie contenu dans un médaillon quadrilobé cerné de rouleaux et éventail sur un fond bleu parsemé de fleurs de chrysanthème et feuillage.

Marquées : PAK en rouge pour Pieter Adriaensz Kocks, manufacture de l'A grec.

Premier tiers du XVIIIème siècle, vers 1720.

D. 22 cm.

4 000/5 000 €

Une assiette d'un modèle très proche, avec une variante dans le médaillon figurait dans la vente Pescheteau-Badin, Les Choix des Christophe Perlès, 1,18 juin 2018, lot 27.

260



260



261

261

262

263

260 DELFT

Deux plats ronds à bord godronné en faïence à décor en camaïeu bleu au centre de Chinois dans un paysage dans un médaillon.

XVIII^{ème} siècle.

D. 33 cm.

Petits éclats et fêlures.

300/500 €

261 DELFT

Paire de vases bouteille en faïence à double renflements à décor en camaïeu bleu de Chinois dans des paysages lacustres.

Fin du XVII^{ème} siècle.

H. 33,5 cm.

Restaurations.

400/600 €

262 ANGLETERRE

Assiette en faïence à décor en camaïeu bleu de deux Chinois près d'une montagne et pagode.

XVIII^{ème} siècle.

D. 22,5 m.

100/150 €

263 DELFT

Bassin ovale à bord contourné en faïence à décor en camaïeu bleu de deux femmes Chinoises dans un jardin.

Manufacture de la hache.

XVIII^{ème} siècle.

L. 33,5 cm.

600/800 €

264 DELFT

Plat rond en faïence à décor en camaïeu bleu de Chinois dans un paysage lacustre, compartiments sur l'aile.

Fin du XVII^{ème} siècle.

D. 40 cm.

Fêlures et éclats restaurés.

300/500 €

265 DELFT

Plat rond en faïence à décor en camaïeu bleu de Chinois dans un paysage lacustre et sur l'aile de quatre compartiments animés de Chinois.

Fin du XVII^{ème} siècle.

D. 39 cm.

Deux cheveux.

500/800 €

266 DELFT

Vase de forme cornet en faïence à décor en camaïeu bleu d'une femme Chinoise dans un paysage.

XVIII^{ème} siècle.

H. 26 cm.

120/150 €

267 DELFT

Vase de forme balustre à double renflement en faïence à décor en camaïeu bleu de Chinois dans des paysages lacustres.

XVII^{ème} siècle.

H. 22 cm.

Accident et col rodé.

150/200 €

268 DELFT

Vase balustre à double renflement en faïence à décor en camaïeu bleu de Chinois dans les jardins d'un palais, lambrequins sur le col.

XVII^{ème} siècle.

H. 37 cm.

Fond percé, un cheveu sur le col.

600/800 €

269 DELFT

Paire de vases bouteille en faïence à décor en camaïeu bleu de Chinois dans des paysages lacustres dans des compartiments.

XVIII^{ème} siècle.

H. 33 cm.

Eclats aux cols et éclat restaurés sur la panse de l'un

600/800 €

270 DELFT

Vase piriforme en faïence à pans coupés à décor en camaïeu bleu de Chinois et buffle dans un paysage lacustre.

XVIII^{ème} siècle.

H. 25 cm.

Restaurations au col.

300/400 €

271 DELFT

Pichet en faïence à décor en camaïeu bleu de Chinois dans des paysages lacustres.

XVIII^{ème} siècle.

H. 24 cm.

150/200 €



264



265



266



267



268



270



271



269



272 DELFT

Paire de vases balustre quadrangulaires à décor polychrome dans le style famille rose de femmes chinoises.

XVIII^{ème} siècle.

H. 18 cm.

Petits éclats, les couvercles manquants.

250/300 €

273 DELFT

Boite à thé rectangulaire couverte en faïence à décor polychrome dit Delft doré de cervidés dans un paysage.

XVIII^{ème} siècle.

H. 15 cm.

Couvercle refait.

400/500 €

274 DELFT

Deux vaches en faïence à décor polychrome et or posé à froid.

XVIII^{ème} siècle.

H. 15 cm, L. 15 cm.

Restaurations aux cornes et aux oreilles.

800/1 000 €

275 DELFT

Petit beurrier rond en faïence en forme de baquet à décor polychrome dans le style Kakiemon de branches fleuries.

XVIII^{ème} siècle.

L. 8 cm.

Couvercle restauré.

150/200 €

276 DELFT

Porte-pipe en faïence en forme de traîneau à décor en camaïeu manganèse de paysages animés.

XVIII^{ème} siècle.

L. 10 cm.

300/500 €

277 DELFT

Petit vase oblong en faïence à décor polychrome d'un couple dans un paysage.

XVIII^{ème} siècle.

H. 17 cm.

Restaurations, couvercle refait.

80/100 €

278 DELFT

Beurrier ovale couvert en faïence à décor polychrome de Chinois dans des paysages, la prise du couvercle formée d'une vache couchée.

XVIII^{ème} siècle.

L. 13 cm.

Restauration au couvercle.

500/600 €

274

272

273

276

277

278

279

279 DELFT

Moutardier couvert en forme de baril en faïence à décor polychrome et or dit Delft doré de fleurs.

XVIII^{ème} siècle.

H. 10 cm.

Restaurations et manques.

100/120 €

280 DELFT

Plat rond en faïence à décor polychrome aux cinq paniers dans des compartiments sur fond bleu.

XVIII^{ème} siècle.

D. 34,5 cm.

400/600 €

281 DELFT

Deux assiettes en faïence à décor polychrome aux cinq paniers dans des compartiments sur fond bleu.

XVIII^{ème} siècle.

D. 22 cm.

Egrenures.

400/600 €

282 DELFT

Plat rond en faïence à décor polychrome au tonnerre.

XVIII^{ème} siècle.

D. 26 cm.

Eclats restaurés.

400/600 €

283 DELFT

Vase en faïence à pans coupés à décor polychrome cachemire de volatiles, fleurs et lambrequins.

Début du XVIII^{ème} siècle.

Le couvercle manquant, base en métal doré.

H. 29 cm.

600/800 €

284 DELFT

Plat rond en faïence à décor polychrome de deux oiseaux sur une haie fleurie.

XVIII^{ème} siècle.

D. 26 cm.

Restaurations.

80/100 €

285 DELFT

Deux assiettes en faïence à décor polychrome au centre d'un vase fleuri et sur le bord de corbeilles fleuries.

XVIII^{ème} siècle.

D. 22,5 cm.

200/300 €



286 DELFT

Deux assiettes en faïence à décor polychrome dit aux quatre cœurs formé de rochers fleuris dans des réserves en forme de cœurs sur fond vert.

Marquées VL, fabrique Het Hart et Jan van der Laan.

XVIII^{ème} siècle.

D. 22,5 cm.

300/400 €

287 DELFT

Vase ovoïde octogonal en faïence à décor polychrome d'enfants et paons parmi des fleurs.

XVIII^{ème} siècle.

H. 28 cm.

Restaurations.

150/200 €

288 DELFT

Théière rectangulaire couverte en faïence à décor polychrome de panier de fleurs dans des compartiments.

XVIII^{ème} siècle.

L. 18 cm, H. 13 cm.

Restaurations à l'anse et au couvercle.

150/200 €

289 DELFT

Deux assiettes en faïence à décor polychrome dit au tonnerre de fleurs dans des compartiments.

XVIII^{ème} siècle.

D. 22 cm.

600/800 €

290 DELFT

Jatte ovale à bord godronné en faïence à décor polychrome au tonnerre formé de fleurs dans un rocher percé encadré d'arbustes fleuris.

XVIII^{ème} siècle.

L. 26,3 cm.

Restauration.

100/150 €

291 DELFT

Deux vaches couchées en faïence à décor polychrome de fleurs.

XVIII^{ème} siècle.

L. 15 cm.

Restaurations aux cornes et oreilles.

600/800 €



292

292 HOLLANDE

Plaque carrée à angles échancrés en faïence à décor en camaïeu bleu du Sacrifice d'Abraham.

XVIII^{ème} siècle.

L. 30 cm.

Eclats restaurés.

800/1 000 €



293

293 HOLLANDE

Plaque ovale en faïence à bord contourné à décor en camaïeu manganèse de deux bergères et une vache dans un paysage.

XVIII^{ème} siècle.

L. 33 cm.

Trous de suspension et éclats restaurés.

300/500 €

294 DELFT

Plat rond en faïence à ombilic au centre à décor en camaïeu bleu de volatiles et fleurs.

XVIII^{ème} siècle.

D. 30 cm.

150/200 €

295 DELFT

Vase balustre à double renflement en faïence à décor en camaïeu bleu de paysage animé tournant.

XVIII^{ème} siècle.

H. 39 cm.

Col restauré, éclats restauré à la base.

150/200 €

296 DELFT

Assiette en faïence à décor en camaïeu bleu de trois hérons dans un paysage.

XVIII^{ème} siècle.

D. 22 cm.

80/120 €

297 DELFT

Paire de vases en faïence de forme balustre à décor en camaïeu bleu de bouquets de fleurs.

XVIII^{ème} siècle.

H. 24 cm.

Couvercles manquants.

120/150 €

298 DELFT

Aiguière de forme balustre à décor en camaïeu bleu de fleurs et paniers fleuris.

XVIII^{ème} siècle.

H. 26 cm.

Restaurations à l'anse.

150/200 €

299 DELFT

Egouttoir à fraises et son plateau en faïence de forme octogonale à décor en camaïeu bleu de semis de fleurettes et fraises.

XVIII^{ème} siècle.

L. 21,5 cm.

Trois pieds restaurés.

300/400 €

300 DELFT

Egouttoir à fraises et son plateau en faïence de forme octogonale à décor en camaïeu bleu de semis de fleurettes.

XVIII^{ème} siècle.

L. 21,5 cm.

400/600 €

301 DELFT

Boîte à thé en faïence à décor en camaïeu bleu de volatils et arbustes.

XVIII^{ème} siècle.

Bouchon en métal.

H. 13,5 cm.

Restaurations.

200/300 €

302 DELFT

Beurrier rond couvert sur plateau attenant en faïence à décor en camaïeu bleu d'un chasseur et deux chiens dans un paysage.

XVIII^{ème} siècle.

L. 20 cm.

Restaurations.

200/300 €

303 DELFT

Paire de souliers en faïence à décor en camaïeu bleu de fleurs et insectes.

XVIII^{ème} siècle.

L. 14 cm.

Restaurations.

400/600 €

304 DELFT

Plateau ovale en faïence à bord contourné à décor en camaïeu bleu de volatiles et branches fleuries.

XVIII^{ème} siècle.

L. 28 cm.

120/150 €

305 DELFT

Vache en faïence à décor en camaïeu bleu de fleurs.

XVIII^{ème} siècle.

H. 11 cm, L. 9 cm.

Quelques restaurations.

300/400 €

306 DELFT

Plateau circulaire à décor en camaïeu bleu de rinceaux feuillagés et fleuris.

XVIII^{ème} siècle.

L. 23 cm.

Un pied restauré.

80/100 €

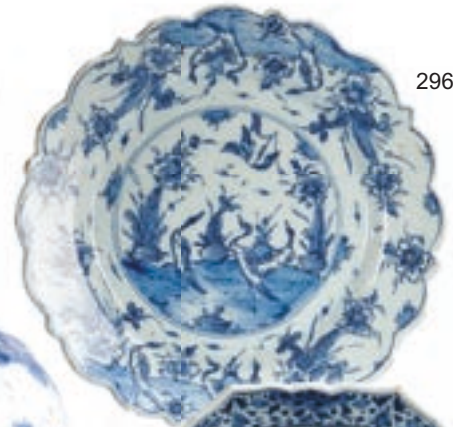
294



295



296



297



297



298



299



301



303



305



302



304



306



299



300





307



307

307 DELFT

Deux panneaux formés chacun de quatre carreaux en faïence à décor polychrome de perroquet sur arbuste tenant un fruit.

XVIII^{ème} siècle.

L. 24,5 cm.

Un carreau restauré.

400/600 €

308 DELFT

Assiette en faïence à décor polychrome au centre d'un oranger dans un vase de jardin et l'inscription vivoa oranje dans une banderole.

XVIII^{ème} siècle.

D. 23 cm.

Eclats.

120/150 €

309 DELFT

Paire de potiches couvertes octogonales à pans coupés en faïence à décor polychrome de Chinoises et volatiles dans des compartiments, les prises des couvercles en forme de lion.

XVIII^{ème} siècle.

H. 35 cm.

Restaurations aux couvercles et petits éclats.

600/800 €

310 DELFT

Deux assiettes en faïence à décor polychrome de fleurs dans quatre réserves en forme de cœur sur fond vert.

XVIII^{ème} siècle.

D. 22 cm.

L'une restaurée.

300/400 €

311 DELFT

Deux assiettes en faïence à décor polychrome au tonnerre de fleurs dans des compartiments.

XVIII^{ème} siècle.

D. 22 cm.

300/400 €

312 DELFT

Deux petites coupes à décor polychrome de cygnes dans un parc.

XVIII^{ème} siècle.

D. 16 cm.

100/150 €

313 ROUEN OU LILLE

Deux souliers en faïence à décor polychrome de fleurs, les talons à fond jaune.

XVIII^{ème} siècle.

L. 14 cm.

Quelques restaurations.

300/400 €

314 DELFT

Statuette en faïence représentant un chien à pelage noir assis sur une base carrée à fond vert et jaune.

XVIII^{ème} siècle.

H. 11 cm.

Petits manques.

300/400 €

315 DELFT

Paire de souliers miniatures en faïence à décor polychrome de fleurs, les talons à fond jaune.

XVIII^{ème} siècle.

L. 6 cm.

L'un restauré.

200/300 €

316 DELFT

Boîte ovale couverte en faïence à décor polychrome de fleurs, la prise du couvercle formée d'un oiseau.

XVIII^{ème} siècle.

L. 12 cm, H. 11 cm.

Restauration au couvercle et félure.

500/800 €

308



311



313



309



310



312



314



315



316

317 DELFT

Plat rond en faïence à décor en camaïeu bleu dans le style Kakiemon d'un tigre, volatiles, papillons et haie fleurie, l'aile décorée de lièvres dans des réserves sur fond de rinceaux fleuris.

XVIII^{ème} siècle.

D. 34,5 cm. 300/500 €

318 DELFT

Paire de plats ronds à bord contourné en faïence à décor en camaïeu bleu au centre d'un vase fleuri et de coupes de fruits dans des compartiments sur l'aile.

Marqué à la hache.

XVIII^{ème} siècle.

D. 31,5 cm. 300/500 €

319 DELFT

Plat rond en faïence à décor en camaïeu bleu d'une rosace au centre dans un entourage de rinceaux feuillagés, palmettes et têtes de lion.

XVIII^{ème} siècle.

D. 34 cm. 300/400 €

320 DELFT

Plat rond à décor en camaïeu bleu d'une rosace au centre et de lambrequins sur l'aile.

XVIII^{ème} siècle, daté 1713 au revers.

D. 25,5 cm. 200/300 €

321 DELFT

Deux petits plats ronds en faïence à décor en camaïeu bleu d'une coquille au centre dans un entourage de semis de fleurs et feuillage.

XVIII^{ème} siècle.

D. 26 cm. 400/600 €

322 DELFT

Plat rond en faïence à décor en camaïeu bleu de fleurs au centre dans un médaillon cerné de compartiments fleuris.

XVIII^{ème} siècle.

D. 26,5 cm.

Un éclat. 150/200 €

323 DELFT

Deux assiettes en faïence à décor en camaïeu bleu d'un arbre de vie au centre et lambrequins sur l'aile.

XVIII^{ème} siècle.

D. 22 cm.

Petits éclats. L'une restaurée. 200/300 €

324 DELFT

Deux assiettes en faïence à décor en camaïeu bleu de brules parfum et vases fleuris.

XVIII^{ème} siècle.

D. 21 cm. 250/300 €

325 DELFT

Paire d'obélisques en faïence reposant sur une base triangulaire à décor en camaïeu bleu de semis de fleurs et bouquets de fleurs.

XVIII^{ème} siècle.

H. 25 cm.

Restaurations aux sommets. 1 500/2 000 €

326 DELFT

Paire d'assiettes en faïence à décor en camaïeu bleu au centre d'armoiries.

XVIII^{ème} siècle.

D. 22 cm.

Chocs et égrenures. 300/400 €

327 DELFT

Deux petits plats ronds en faïence à décor en camaïeu bleu au centre d'une corbeille de fleurs sur des coquilles et rinceaux et sur l'aile de compartiments fleuris.

XVIII^{ème} siècle.

D. 19,4 cm.

Restaurations. 150/200 €

328 DELFT

Verseuse de forme balustre en faïence à décor en camaïeu bleu de volatiles et fleurs.

XVIII^{ème} siècle.

H. 17 cm.

Restaurations. 120/150 €

329 DELFT

Deux petites coupes en faïence à bord lobé à décor en camaïeu bleu de volatiles et papillons et compartiments fleuris sur le bord.

XVIII^{ème} siècle.

D. 16 cm.

L'une restaurée. 150/200 €





330 LISBONNE

Plat rond en faïence à décor en camaïeu bleu dans le style des porcelaines de Chine Kraak au centre d'une jardinière fleurie et sur l'aile de fleurs et emblèmes bouddhiques dans des compartiments. XVIIème siècle.

D. 36 cm.

Eclats restaurés sur le bord.

500/800 €

331 LISBONNE

Plat rond en faïence à décor en camaïeu bleu d'un portrait de femme en buste au centre et sur l'aile de feuillage stylisé. XVIIème siècle.

D. 33 cm.

Fracture agrafée et éclat.

500/800 €

332 ALCORA

Terrine couverte en forme d'oiseau en faïence reposant sur une base circulaire, à décor polychrome.

Début du XIXème siècle.

H. 20 cm.

Restaurations au couvercle.

500/800 €

333 TALAVERA

Albarelo cintré en faïence à décor en camaïeu bleu des armoiries du Carmel encadrées de palmes, un cartouche laissé libre pour l'inscription sur la base.

XVIIIème siècle.

H. 26 cm.

200/300 €

334 ESPAGNE

Statuette en faïence représentant un chien de Fô assis sur une base rectangulaire à fond jaune, le pelage à fond orangé et jaune.

XIXème siècle.

H. 17 cm.

200/300 €



335 SICILE (TRAPANI)

Deux albarelli en faïence légèrement cintré à décor polychrome de la colombe du saint Esprit dans un médaillon ovale formé de motifs de cuir découpé cerné de guirlande de feuillage alla robiana, palmettes au revers.

Fin du XVIIème siècle.

H. 28,5 cm.

Accidents et manques. 1 200/1 500 €

336 PALERME

Albarello cylindrique cintré en faïence à décor polychrome de saint Jean dans un médaillon ovale à fond bleu dans un entourage de palmes et rosaces a quartieri, entrelacs et feuillage sur le col et la base. XVIIème siècle.

H. 29 cm.

Petite fêlure sur le col et petits éclats sur la base. 500/600 €

337 LYON

Albarello cylindrique légèrement cintré en faïence à décor en camaïeu bleu et orangé de rinceaux feuillagés.

XVIIème siècle.

H. 23,5 cm.

Restaurations. 600/800 €

338 ITALIE

Albarello cylindrique en faïence à décor polychrome d'un emblème formé d'un aigle bicéphale dans un écu dans un médaillon à fond jaune surmontant l'inscription Sia calha Cn. Mna sur fond de rinceaux feuillagés.

XVIIème siècle.

H. 19 cm.

Accidents et restaurations. 300/400 €

339 CALTAGIRONE

Albarello cylindrique en faïence à décor polychrome d'un portrait d'homme en buste dans un médaillon cerné de fleurs et feuillage sur fond bleu.

XVIIème siècle.

H. 19 cm.

Eclat restauré. 400/500 €

340 SAVONE

Pilulier couvert en faïence à double renflement à décor en camaïeu bleu de saint François recevant les stigmates et l'inscription EST.D.CHIN.CHIN dans un bandeau sur fond de guirlandes de fleurs et feuillage.

XVIIème siècle.

H. 18 cm.

Restauration au couvercle, quelques éclats. 450/600 €

341 SICILE

Vase globulaire en faïence à décor en camaïeu bleu et jaune d'un portrait d'homme en buste de profil dans un médaillon.

Daté 1789 au revers.

Fin du XVIIIème siècle.

H. 17 cm. 300/500 €

342 CASTELLI

Petite coupe en majolique à décor polychrome de Notre-Dame de Lorette tenant l'Enfant Jésus devant une église sur un fond jaune, à l'extérieur l'inscription CON POL DI S.C.

XVIIIème siècle.

D. 11 cm. 500/600 €

343 CALTAGIRONE

Petit albarello légèrement cintré en faïence à décor polychrome de fleurs et feuillage sur fond bleu.

XVIIème, XVIIIème siècle.

H. 14,5 cm. 200/300 €



335

336

337

338

339

341

342

340

343



344

344

345

346

347

344 CALTAGIRONE

Deux bouteilles globulaires à long col en faïence à décor polychrome de rinceaux fleuris et feuillagés sur fond bleu.

XVIIème siècle.

H. 23 cm.

600/800 €

345 FAENZA

Vase bouteille en majolique à panse globulaire et col évasé à décor polychrome d'un saint dans un médaillon à fond jaune sur fond a quartier.

Atelier de Virgiliotto Calamelli.

XVIème siècle.

H. 22,5 cm.

Restauration au col.

2 000/3 000 €

346 CALTAGIRONE

Bouteille globulaire à long col en faïence à décor polychrome de rinceaux fleuris et feuillagés sur fond bleu.

XVIIème siècle.

H. 23 cm.

300/500 €

347 SICILE (CALTAGIRONE)

Vase bouteille globulaire à col cylindrique en faïence à décor polychrome de rinceaux fleuris et feuillagés sur fond bleu.

XVIIIème siècle.

H. 23,5 cm.

Accident au col.

300/400 €



348

348 URBINO

Fontaine en majolique formé d'une figure de Bacchus assis sur un tonneau, tenant une coupe et une bouteille, deux figures bacchiques de part et d'autre du tonneau.

Atelier des Patanazzi.

Fin du XVIème siècle, début du XVIIème siècle.

H. 42 cm.

Accidents, restaurations et manques.

1 500/2 000 €



349 MILAN

Jatte ronde à bord contourné en faïence à décor polychrome de petit feu au centre d'un Oriental tenant un drapeau terminé par un parasol et grelot sur une terrasse encadrée d'arbres et surmontée d'un oiseau en vol.

Manufacture de Clérici.

XVIII^{ème} siècle.

D. 23 cm.

Modèles similaires dans le catalogue de l'exposition Maioliche di Lodi, Milano e Pavia, n° 305 et 306.

1 500/2 000 €

350 PESARO

Plat rond à bord contourné en faïence à décor polychrome au centre d'une caravelle à deux mâts et annexe et sur l'aile de branches fleuries.

Manufacture de Casali Callegari.

XVIII^{ème} siècle.

D. 30 cm.

800/1 200 €

351 PESARO

Paire de corbeilles ovales en faïence à bord ajouré à décor polychrome de bouquets de fleurs et semis de fleurettes.

XVIII^{ème} siècle.

L. 23 cm, H. 9 cm.

Un cheveu.

500/800 €

352 DOCCIA

Deux carreaux en faïence à décor polychrome sur l'un d'une femme pêchant et sur l'autre d'une femme appuyée contre une canne dans un paysage contenu dans un médaillon circulaire.

XVIII^{ème} siècle.

L. 15 cm.

Cadres en bois doré.

300/400 €

353 ITALIE

Petit panier ovale en faïence émaillée blanche reposant sur quatre pieds à décor en relief de rinceaux rocaille, godrons et deux cygnes aux extrémités.

XVIII^{ème} siècle.

L. 21,5 cm.

Une égrenure.

150/200 €

349



350



?? ?? ??

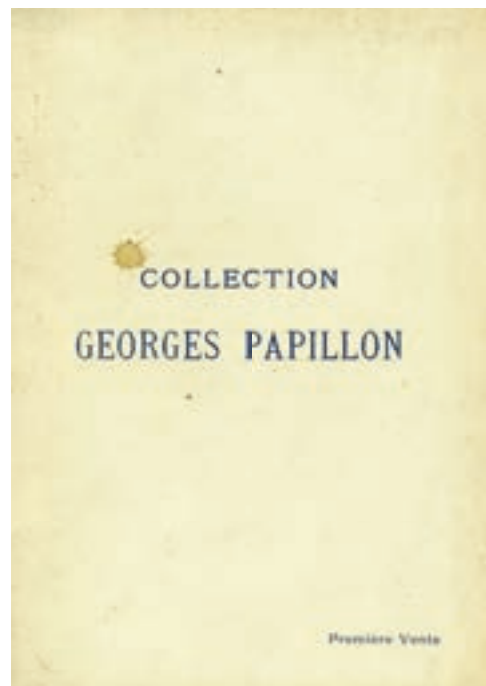
351



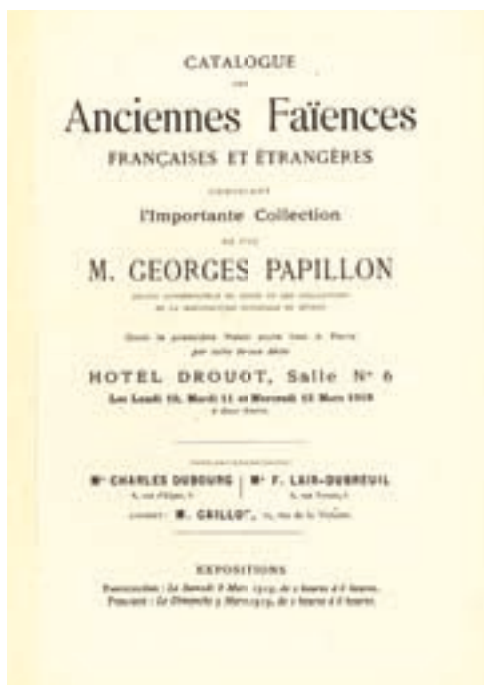
352



353



VENTE DE DOCUMENTATION SUR LA CÉRAMIQUE : SUR DROUOT.COM DU 11 AU 21 MARS



DROUOT
DIGITAL
online

CONDITIONS DE VENTE

Pescheteau-Badin, société de ventes volontaires de meubles aux enchères publiques est régie par la loi du 10 Juillet 2000.

Estimations : Les estimations indiquées au catalogue sont données à titre indicatif.

Garanties :

Les dimensions, poids, couleurs de reproduction et informations sont fournis à titre indicatif. Les lots sont vendus dans l'état ou ils se trouvent au moment précis de leur adjudication avec leurs possibles défauts ou imperfections ; L'absence d'indication d'une restauration d'usage, d'accidents, retouches ou de tout autre incident dans le catalogue, sur des rapports de condition ou des étiquettes ou encore lors d'annonce verbale n'implique nullement qu'un bien soit exempt de défaut. Pour les lots en ivoire, nous vous informons que ce sont des spécimens conformes au règlement CE 338-97 du 09/12/1996 art. 2-W antérieur au 01/06/1947.

Pour une sortie de l'UE, un CITES d'export sera nécessaire, celui-ci sera à la charge du futur acquéreur.

L'exposition préalable ayant permis aux éventuels acquéreurs de se rendre compte de l'état des lots proposés à la vente, aucune réclamation ne sera admise, une fois l'adjudication prononcée.

Enchères :

Les acquéreurs potentiels sont invités à se faire connaître avant la vente auprès de Pescheteau-Badin pour permettre l'enregistrement de leur identité et de leurs références bancaires. Les enchères suivent l'ordre du catalogue. Pescheteau-Badin est libre de fixer l'ordre de progression des enchères et les enchérisseurs sont tenus de s'y conformer. Pescheteau-Badin se réserve le droit de retirer réunir ou séparer des lots. Le plus offrant et dernier enchérisseur sera l'adjudicataire.

En cas de double enchère reconnue effective par Pescheteau-Badin, l'objet sera remis en vente, et le public présent pourra enchérir.

Vente : La vente est faite expressément au comptant.

Les acquéreurs paieront en sus des enchères les frais suivants : 26 % (21.67% + TVA 20 %)

Paiement : Le paiement du lot aura lieu au comptant, pour l'intégralité du prix, des frais et taxes, même en cas de nécessité d'obtention d'une licence d'exportation.

L'adjudicataire pourra s'acquitter par les moyens suivants :

- Jusqu'à 1000 € pour les particuliers résidant en France et pour les commerçants français, U.E. ou étranger.

- Jusqu'à 15000 € pour les particuliers non-résident français (la seule mention de la nationalité portée sur le passeport étranger n'est pas suffisante pour déterminer sa résidence. Il faut un certificat de domiciliation établi par une autorité du pays de l'acheteur)

- par carte bancaire

- par chèque ou virement bancaire sur le compte :

CREDIT DU NORD 9 bd des Italiens 75002 PARIS. (IBAN) FR76 3007 6020 2122 2800 0600 044 (SWIFT)

NORDFRPP ou (code banque) 30076 (code agence) 02021 numéro de compte 22280006000 (clé RIB) 44

Le lot ne sera délivré à l'acquéreur qu'après paiement intégral du prix, des frais et des taxes.

Dans l'intervalle, Pescheteau-Badin, pourra facturer à l'acquéreur des frais de dépôt du lot, et éventuellement des frais de manutention et de transport.

A défaut de paiement par l'adjudicataire, après mise en demeure restée infructueuse, le bien est remis en vente sur la demande du vendeur sur folle enchère de l'adjudicataire défaillant ; si le vendeur ne formule pas cette demande dans un délai de un mois à compter de l'adjudication, la vente est résolue de plein droit, sans préjudice de dommages et intérêts dus par l'adjudicataire défaillant.

Magasinage - retrait des achats - envois :

Le magasinage :

Les meubles, tableaux et objets adjugés qui n'auront pas été retirés par leurs acquéreurs le lendemain de la vente avant 10 heures en salle à Drouot Richelieu seront entreposés au 3ème sous-sol de l'Hôtel Drouot : 6 bis rue Rossini - 75009 PARIS, Tél. : 33 (0)1 48 00 20 56 où ils pourront être retirés.

Tous les frais de stockage dus aux conditions tarifaires en vigueur devront être réglés au magasinage de l'Hôtel Drouot avant enlèvement des lots et sur présentation du bordereau acquitté. Aucun frais de magasinage n'est dû si une demande d'envoi via DROUOT TRANSPORT est effectuée auprès de DROUOT TRANSPORT au plus tard le lendemain de la vente.

Envoi des lots : DROUOT TRANSPORT 01 48 00 22 49 transport@drouot-geodis.com du lundi au vendredi de 9h30-12h et 14h-18h30.

Le règlement du transport est à effectuer directement auprès de ces transporteurs qui se chargent du transport, de l'emballage et le suivi des envois. Les frais de magasinage à Drouot sont stoppés dès la demande de devis auprès de DROUOT TRANSPORT.

Retrait des achats : En cas de paiement par chèque ou par virement, la délivrance des objets pourra être différée jusqu'à l'encaissement.

Dès l'adjudication, l'objet sera sous l'entière responsabilité de l'adjudicataire. L'acquéreur sera lui-même chargé de faire assurer ses acquisitions, Pescheteau-Badin déclinant toute responsabilité quant aux dommages que l'objet pourrait encourir, et ceci dès l'adjudication prononcée. Pescheteau-Badin ne se charge pas des expéditions, toutefois les adjudicataires pourront obtenir tout renseignement concernant la livraison ou l'expédition. La formalité de licence d'exportation peut requérir un délai de cinq semaines, celui-ci pouvant être sensiblement réduit selon la rapidité avec laquelle l'acquéreur précisera ses instructions à Pescheteau-Badin.

Ordre d'achat : Si vous désirez faire une offre d'achat par écrit, vous pouvez l'adresser à l'adresse mail suivante : bids@pescheteau-badin.com. Si Pescheteau-Badin reçoit plusieurs ordres concernant le même lot pour un montant identique, c'est l'ordre le plus ancien qui sera préféré. Pescheteau-Badin ne pourra engager sa responsabilité notamment en cas d'erreur ou d'omission de l'ordre écrit. Si vous désirez enchérir par téléphone, veuillez **en faire la demande par écrit, accompagnée de vos références bancaires, au plus tard deux jours avant la vente**. Pescheteau-Badin ne pourra engager sa responsabilité si la liaison téléphonique n'est pas établie, établie tardivement, ou en cas d'erreur ou d'omission.

VENTE EN PRÉPARATION



CÉRAMIQUES

D'EXCEPTION

MAI 2019

