

PESCHETEAU BADIN

COMMISSAIRES-PRISEURS

6 Mars 1888
RIQUE FRANÇAISE
E - EGALITE - FRATERNITE

héritaire d'Etat
de la Marine & des Colonies
Felix Faure, Député.
Monsieur le Député et cher collègue,
Gouverneur Général de
l'Inde-Chine.
Cabinet
du
Gouverneur Général.
Votre lettre d'avis de votre
nomination au grade de Commandeur
de l'Ordre du Dragon
m'a été adressée par votre
collègue, les a
haute considéra

Arveta Sor



REPUBLIQUE
LIBERTE - EGALITE

Gouverneur Général
Inde-Chine.
Cabinet
du
Gouverneur Général.



Monsieur le Sous

J'ai l'honneur de vous
qu'à la date du 15 Janvier 1888
Majesté l'Empereur d'Annam
conféré la dignité de Grand Officier
l'Ordre Impérial du Dragon
et m'a chargé de vous faire parvenir
insignes de son Ordre que je m'empresse
vous adresser par ce même courrier.
J'aurai soin de vous faire par
brevet qui vous est destiné.

Monsieur Felix Faure, Sous Secrétaire d'Etat de la Marine et des Colonies.
Le Gouverneur Général
Castoux.

EXPERTS

Numismatique

Sabine BOURGEY

01 47 70 35 18

contact@bourgey-numismatique.com

Céramiques

Cyrille FROISSART 01 42 25 29 80

froissart.expert@gmail.com

Livres

Emmanuel LHERMITTE

01 40 65 91 11

librairie.emmanuel.lhermitte@gmail.com

Souvenirs Historiques - Héraldique

Jean-Christophe PALTHEY

00 41 79 107 89 96

jc.palthey@gmail.com

Arts d'Asie

Cabinet PORTIER & ASSOCIES

01 48 00 03 41

contact@cabinetportier.com

Bijoux

S.C. Emeric & Stephen PORTIER

01 47 70 89 82

experts@esportier.com

Responsable de la vente

Morgane Thelliez

01 47 70 50 91

m.thelliez@pescheteau-badin.com

Expositions publiques

Jeudi 6 décembre de 11h à 21h

Vendredi 7 décembre de 11h à 12h

21
Jeudi
NOCTURNE

ENCHÉRISSEZ SUR

DROUOT
DIGITAL
Live

Ordres d'achat et rapports de conditions :

01 47 70 50 90

bids@pescheteau-badin.com

**Catalogue et photographies, ordres d'achat
en ligne sur www.pescheteau-badin.com et
www.drouot.com**

*Veillez consulter attentivement les conditions de
vente à la fin du catalogue*





Ventes aux enchères publiques
Hôtel Drouot - 9, rue Drouot - 75009 Paris
Parking sous l'Hôtel des Ventes



HÔTEL DROUOT LE VENDREDI 7 DECEMBRE 2018

SALLE 6 À 14H

MÉDAILLES, DÉCORATIONS et BREVETS

LIVRES et OBJETS PERSONNELS

ayant appartenus à Félix Faure

COLLECTIONS

OBJETS DE VITRINE

Flacons de parfum, flacons à sel, drageoirs et miniatures
orfèvrerie russe

ARTS D'ASIE

Bijoux, bois sculptés, bronzes, céramiques, coraux,
émaux cloisonnés, ivoire, mobilier, pierres dures

PORCELAINES D'ASIE

Kanghi, Qianlong, Jiaqing

Famille Verte, Famille Rose

XVIII et XIXe siècles



PESCHETEAU-BADIN
Commissaires-Priseurs
OVV n° 2002-312
16, rue de la Grange Batelière - 75009 PARIS
Tél. 01 47 70 50 90 - pescheteau-badin@orange.fr



Félix Faure (1841-1899)

Homme d'Etat de la Troisième République, Félix Faure eut un parcours qui défraya la chronique en tout point. Si les circonstances de son décès au sein même du Palais Présidentiel resteront à jamais dans la postérité, nous nous attarderons sur la carrière politique de cet homme du peuple, d'abord industriel puis ministre de Gambetta et Ferry qui accéda à la fonction suprême en 1895 sur fond d'affaire Dreyfus.

Parisien d'origine, Félix Faure devient havrais d'adoption par sa carrière industrielle qu'il débute au Havre dans une peausserie avant de fonder en 1867 sa propre tannerie : "Félix Faure et Cie". Plusieurs années d'étude en Angleterre lui auront donné la veine du commerce et il est l'un des premiers à acheter ses matières premières avant même leur déchargement.

Les objets et souvenirs inclus dans cette vente et provenant des descendants de sa fille Antoinette sont un reflet des années passées à la Présidence de la République mais également le témoignage d'une carrière politique d'une vingtaine d'années durant laquelle il occupera les fonctions de Député de la Seine Inférieure à partir de 1881, sous secrétaire d'état au Commerce, à la Marine puis aux Colonies, Ministre de la Marine et enfin Président de la République de janvier 1895 à février 1899.

La carrière politique de Félix Faure se caractérise par une « *grande préoccupation de l'économie, de ces conséquences sociales et le souci de l'expansion française Outre Mer* ». C'est Gambetta qui partageant les mêmes convictions et créant son Grand ministère du Commerce soustrait l'Administration des Colonies au Département de la Marine pour le rattacher au Commerce. Il décide par ailleurs de la mise en place d'un Sous-Secrétariat d'Etat au Commerce et aux Colonies. Tout naturellement Gambetta nomma en 1881 à ce poste Félix Faure, celui-ci accepta la charge en quelque sorte créée sur mesure pour lui.

Durant les treize années qui suivirent Félix Faure participa tant au renforcement des comptoirs existants qu'à une forme d'expansion coloniale (Madagascar).

En tant que Président de la République on retiendra notamment le rôle important qu'il jouera dans la consolidation de l'alliance franco-russe, recevant Nicolas II et son épouse en 1896, épisode largement illustré par l'important volume mis en vente aujourd'hui.

Ces décorations, reliures, dessins, bijoux et objets du quotidien présentés au feu des enchères aujourd'hui attestent de la richesse de ce destin national, et international, de l'importance diplomatique de la France en Europe et dans le monde à la fin du XIX^e siècle mais également du raffinement des Arts Décoratifs de l'époque.



1 **Ordre de la Légion d'honneur**, fondé en 1802, lot de cinq : une étoile de chevalier Monarchie de Juillet en argent et émail (petits éclats, une pointe faussée), les centres en or, anneau cannelé, poinçon tête de sanglier, ruban (64 x 44 mm) ; une étoile de chevalier Restauration en argent et émail (éclats et manques), anneau cannelé, sans ruban ; une étoile de chevalier Présidence en argent et émail (éclats, pommettes faussées), centre en or (manque celui du revers), ruban à rosette postérieur (64 x 44 mm) ; une étoile de chevalier Second Empire, en argent et émail, les centres en or (nombreux éclats, pommettes faussées), ruban (64 x 42 mm) ; une réduction de chevalier Second Empire en argent, or et émail, ruban.

TB

80/120 €

2 **Ordre de la Légion d'honneur**, lot de deux étoiles d'officier IIIe République : une en or et émail (petits éclats), poinçon à la tête d'aigle 60 x 40 mm, poids brut : 22 g) ; une en vermeil et émail (petits éclats), les centres en or (58 x 39 mm), chacune avec ruban à rosette.

TB à TTB

120/150 €

3 **Ordre de la Légion d'honneur**, lot de quatre étoiles de chevalier de taille ordonnance avec ruban : trois IIIe République en argent et émail, les centres en or, deux en trois parties, l'une aux branches à filets et couronne en haut-relief ; une IVe République aux branches à filets et centres en vermeil en trois parties (éclats épars). Joint : une Médaille militaire IIIe République en argent et émail (éclats), bélière à charnière uniface et une Croix de Guerre 1939, en bronze, le revers à large listel au millésime en haut, ruban avec une étoile.

TB

60/80 €



4

4 **Ordre de la Légion d'honneur**, bijou de commandeur du modèle Ve République en vermeil et émail (éclat de surface à une branche au revers), poinçon de la Monnaie de Paris, cravate complète, écrin (93 x 62 mm).

TTB à TTB 120/150 €



5

5 **Ordre de la Légion d'honneur**, lot de trois : une étoile de chevalier du modèle Ve République, modèle de luxe en argent et émail, l'étoile très bombée, les branches soulignées d'un filet, le feuillage en haut-relief, les centres en or en trois parties, poinçon crabe, ruban (63 x 42,5 mm) ; deux miniatures, une d'officier en or et émail, la bélière sertie d'une rose, poinçon tête d'aigle, ruban à rosette, et une de chevalier en argent et émail, centre en or, poinçon crabe, ruban. Chacune dans un écrin.

TTB à SUP 80/100 €

6 **Second Empire**, Médaille militaire, deuxième type en argent et émail (petits éclats), le revers signé Barre, ruban (46 x 25 mm).

TB 60/80 €

7 **Second Empire**, Médaille de Chine 1860, demi-taille en argent signée E.F, ruban cousu (22 mm).

TB à TTB 60/80 €

8 **Ordre des Arts et des Lettres**, fondé en 1957, bijou de commandeur en vermeil et émail (cheveux), poinçon de la Monnaie de Paris, cravate complète (79 x 53 mm).

Poids brut : 60 g
TTB 120/150 €



8

9 **Ordre des Arts et des Lettres**, lot de deux : un bijou de chevalier en argent et émail, poinçon de la Monnaie de Paris, ruban (51 x 38 mm) ; une réduction en argent et émail, ruban, dans un écrin.

TTB à SUP 60/80 €

10 **Conseil Économique et Social**, lot de deux insignes de boutonnrière en métal argenté, doré et émaillé, fixation par spatule, l'un dans son étui en cuir (63 x 40 mm).

TTB à SUP 60/80 €

11 **Lot de sept médailles de table** : commission des valeurs de douane du Ministère du Commerce et de l'Industrie, par Borrel, trois en argent, une en bronze, toutes attribuées à M. Berge (50 mm) ; Ministère de l'Agriculture, par Alphée Dubois en bronze, jury du concours général de Paris 1905, dans son écrin (50 mm) ; concours de tir Gastinne Renette, 1896, en argent (32 mm) ; une plaquette de l'exposition Franco-Britannique de Londres 1908 par Pillet en bronze (70 x 59 mm). Joint, un insigne du 20e bataillon de chasseurs à pied par Arthus-Bertrand.

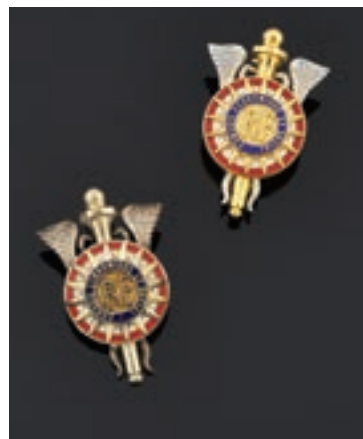
TTB 60/80 €

12 **Pays étrangers**, lot de quatre décorations : Belgique, ordre de Léopold II, une croix de commandeur en vermeil et émail (éclats, centre pivoté), cravate (79 x 51 mm) ; Belgique, une médaille de l'Yser en bronze patiné et émail, ruban (51 x 36 mm) ; Grèce, Ordre du Sauveur, une croix de chevalier du deuxième type en argent et émail (centres pivotés et recollés), ruban à rosette (55 x 34 mm) ; Roumanie, Ordre de l'Étoile, une croix de chevalier du premier type avec épées pour faits de guerre en argent et émail (petits éclats), sans ruban (61 x 41 mm).

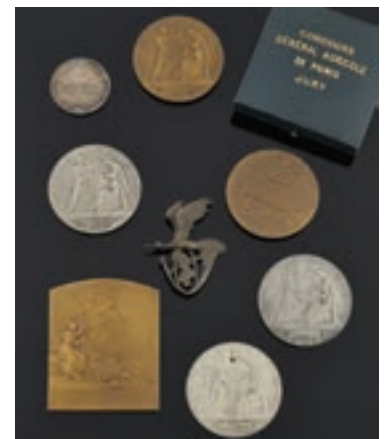
TB à TTB 150/200 €



9



10



11

13 Empire d'Annam - Groupe de deux décorations :

- Un Kim Khanh constitué de deux feuilles d'or de forme mouvementée, repoussées et soudées, avec une cordelette, sans pampilles (46 x 71 mm, poids : 17,9 g).

- Un Ngan Tien, monnaie de présentation dite "pièce poème" de cinq Tien en argent, sur l'avvers le nom de l'Empereur Tu Duc (1848-1883) entouré de symboles traditionnels, au revers le texte d'un long poème, avec une cordelette, sans pampilles (46 mm, poids : 19,2 g).

Avec le brevet calligraphié dans un cadre imprimé, avec cachets humides, octroyant simultanément ces deux décorations. Il est accompagné de sa traduction adressée à M. Félix Faure, sous secrétaire d'État, *"notre Empereur a accordé comme marque de cordialité, une médaille d'or des caractères van thê vinh lai (jouissance perpétuelle des bienfaits du gouvernement) et une médaille d'argent des caractères ngũ phuộc (cinq félicités)"*, daté de la première année du règne de Kiên Phuộc le 15 du 15 (8 juin 1884), les deux pliés dans l'enveloppe d'origine.

TTB

1 000/1 200 €



13

Né en 1869, Kiên Phuộc fut très brièvement empereur d'Annam pendant huit mois, de début décembre 1883 à sa mort, fin juillet 1884.

14 Empire d'Annam - Ordre impérial du Dragon d'Annam, fondé en 1886, ensemble de grand officier comprenant : l'insigne d'officier en vermeil ciselé en pointes de diamants repercées (une pointe légèrement faussée), centre en or émaillé, couronne surmontée d'un dragon laqué, ruban civil vert à bordure jaune à rosette (85 x 52 mm) ; la plaque de grand-croix circulaire à seize rayons en argent ciselé en pointes de diamants, centre en or émaillé, reposant sur un dragon laqué, fixation par épingle basculante et deux crochets latéraux, poinçon tête de sanglier (94 mm).

Avec la lettre entièrement manuscrite du gouverneur général de l'Indochine annonçant à *"Monsieur Félix Faure, Sous Secrétaire d'État de la Marine et des Colonies"* sa nomination par l'Empereur d'Annam à la dignité de grand officier en date du 15 janvier 1888, signé Constans, cachets humides ; une lettre d'accompagnement du Sous Secrétaire d'État au Ministère de la Marine et des Colonies, adressée à M. Félix Faure, Député, datée du 6 mars 1888.

TTB à SUP

1 200/1 500 €



14



18

15 Empire d'Autriche - Ordre de François-Joseph, fondé en 1848, brevet en partie imprimé, attribuant le grade de commandeur à M. Félix Faure, président du comité d'exposition des colonies françaises à Anvers et député français, sceau à sec, daté du 17 janvier 1886. Avec la lettre d'annonce émanant du service du protocole du Ministère des Affaires étrangères. 80/120 €

16 Royaume de Belgique - Ordre de Léopold, fondé en 1832, lettre d'annonce du Maréchal de la Cour adressée à M. Félix Faure député, lui annonçant que le roi lui confère la croix de commandeur, daté du 23 février 1886, avec une lettre du Ministre du Commerce et de l'Industrie pour le même objet. 80/120 €

17 Empire du Brésil - Ordre de la Rose, fondé en 1829, brevet de commandeur à en-tête aux armes impériales, attribué à Félix Faure, sous-secrétaire d'État au Ministère de la Marine et des Colonies, daté du 5 janvier 1884, signé "L'Empereur" par Pedro II, sceau à sec. Avec la traduction officielle. Joint un grand brevet gravé de membre du Club du Travail de Campinas au nom de Félix Faure daté du 8 mars 1880.

Pedro II (1825-1891), empereur du Brésil en 1831, il est déposé par un coup d'État conservateur en 1889, au lendemain de l'abolition de l'esclavage. 80/120 €



19

18 Principauté de Bulgarie - Ordre du Mérite civil, fondé en 1891, bijou de commandeur du 1er type (avant 1908) à couronne princière, en bronze doré et émail, cravate complète, dans l'écrin d'origine aux armes signé de la maison Schwerdtner à Vienne (97 x 64 mm). TTB à SUP 200/300 €

19 Royaume du Cambodge - Ordre royal du Cambodge, fondé en 1863, bijou de grand-croix en vermeil ciselé en pointes de diamants repercées, le centre en trois parties en or émaillé, avec écharpe du premier type rouge à bordure verte (96 x 61 mm).

Avec la lettre du gouverneur général de la Cochinchine datée du 28 novembre 1883 annonçant à "Monsieur Félix Faure, Sous Secrétaire d'État au Ministère de la Marine et des Colonies" son inscription au titre de grand-croix sur la promotion du 1er janvier 1884, signée Charles Thomson. Joint, le brevet bilingue de grand officier de l'ordre royal du Cambodge, imprimé dans un encadrement décoratif, daté du 10 septembre 1883, sceau du roi Norodom Ier.

SUP 400/600 €

Norodom Ier (1834-1904), roi du Cambodge de 1860 à sa mort.



20 Empire de Chine - Ordre de la Précieuse Étoile du Double Dragon, fondé en 1882, plaque de 1^{re} classe du 1^{er} grade du second modèle (d'après le règlement de 1897) en forme d'étoile en vermeil à huit rayons, chargée d'un large médaillon en or ciselé et partiellement émaillé orné, au centre, d'un dragon de face tenant une perle ceint d'une légende en caractères chinois et mandchou signifiant, sur la droite, "Précieuse étoile du Dragon à la perle", sur la gauche "Grand Empire mandchou, 1^{re} classe du 1^{er} grade", à l'entour, deux dragons émaillés verts poursuivent une grosse perle fixée au centre d'une étoile, la bordure est sertie d'un rang de petites perles (cinq manquent, ainsi que celle du centre). Épingle de fixation basculante en or voilée (93 x 91 mm, poids : 118,6 g).
TB à TTB 6 000/8 000 €

Cette exceptionnelle plaque de l'ordre du Double Dragon - unique exemplaire connu à ce jour du grade réservé aux Chefs d'État - a été remise au Président Félix Faure par l'Ambassadeur Auguste Gérard (1852-1922), à son retour de Pékin à l'été 1897. Celui-ci en relate les circonstances : "Mon dernier acte officiel, avant de quitter Pékin, fut la visite que je reçus le 6 juillet de Li Hong-tchang et de deux ministres mandchous du Tsong-li ya-men, spécialement délégués par l'empereur et venus en costume de cour pour me faire une communication solennelle. J'avais, le 21 avril précédent, remis à l'empereur, dans une audience spéciale, avec une lettre autographe du Président de la République, le grand cordon de la Légion d'honneur et les présents qui lui étaient destinés. L'empereur, pour reconnaître ce témoignage de haute et gracieuse courtoisie, avait décidé de conférer à M. Félix Faure la plus élevée des distinctions dont il dispose, le premier rang de la première classe de l'Étoile Précieuse du Double Dragon. Il avait, en outre, exprimé le désir que cette décoration, puisque j'allais rentrer en France, pût être remise directement par moi entre les mains du Président. Li Hong-tchang et les deux ministres mandchous étaient donc chargés de me confier, de sa part, avec les insignes de l'ordre, les lettres revêtues du sceau impérial par lesquelles le souverain conférait au Président le collier de l'Étoile Précieuse du Double Dragon. Je pus, avec l'autorisation de mon gouvernement, agréer la mission qui m'était ainsi confiée. C'est au Havre, dès mon retour en France, qu'il m'était réservé de remettre entre les mains du Président la décoration de l'Étoile Précieuse. L'ordre avait été fondé en 1882, mais n'avait été jusqu'alors conféré qu'à un seul souverain ou chef d'État, à S. M. l'empereur de Russie Nicolas II, en 1896, lors des fêtes du couronnement." Cf. "Ma mission en Chine, 1893-1897", Plon-Nourrit et Cie, imprimeurs-éditeurs, Paris, 1918, p.245. Le brouillon autographe de la lettre de remerciement adressée à l'empereur est conservé dans le fonds Félix Faure des Archives Nationales, 460AP/7.

Nous remercions M. Jean-Claude Gelhaar pour sa traduction.



24

21 Royaume d'Éthiopie - Ordre de l'Étoile d'Éthiopie, fondé en 1874, écharpe de grand-croix complète. L'anneau d'or du bijou est resté attaché au passant de bronze qui le retenait à l'écharpe.

Le bijou du Président Félix Faure a été vendu aux enchères le 13 avril 2016, à Paris Drouot, par l'étude Beaussant Lefèvre dans la vente "Histoire & Chevalerie", lot n°100. Alors sans provenance, l'anneau manquait. 150/200 €

22 France - Souvenirs du Parlement :

- Chambre des Député, un insigne de boutonnière dit "baromètre", en vermeil et émail (manque la main de justice et l'émail rouge), fixation par spatule, poinçon tête de sanglier (64 x 41 mm), avec une écharpe en soie tricolore à glands frangés d'or.

- Sénat, un insigne d'écharpe en bronze doré, le centre émaillé au profil de la République coiffé de la peau du lion de Némée, avec son écharpe en soie tricolore (75 mm).

Joint : un insigne de boutonnière en soie bleu ciel brodé d'une ancre surmontée d'une couronne murale, encadré des lettres "RH", probablement pour le Havre et une petite médaille posthume en laiton au profil de Félix Faure à gauche, surmontée de deux drapeaux tricolores, nœud de gaze noire ; un ruban de la Croix-Rouge.

B et TTB à SUP 120/150 €

23 France - Lot de trois médailles de table :

- Jules Ferry, grande médaille d'hommage posthume par Chaplain, fonte de bronze, à son profil à gauche, revers figurant une jeune fille nue présentant, un genou à terre, la carte des colonies (Congo, Tunisie, Tonkin, Mer de Chine), à la France debout figurée sous les traits d'une déesse protectrice, dans le fond, un paysage de village côtier, au large un navire de guerre (98 mm).

- Chambre de commerce de Lyon, par Roty en argent, sur l'avvers la déesse du commerce sur un trône devant la ville de Lyon, au revers, au génie ailé tenant un fuseau, attribution frappée en relief dans un cartouche "Félix Faure Député", poinçon argent de la Monnaie de Paris (50 mm).

- Inauguration de l'Hospice des vieillards de Boulogne sur Seine, par Rivet en argent, avers au profil de la République casquée à droite, au revers dans un médaillon encadré d'une palme et d'une renommée l'attribution frappée en relief "A Mr F. Faure Président de la République 17 mars 1897", poinçon argent de la Monnaie de Paris (67,5 mm, deux petits trous de monture sur la tranche).

TTB 150/200 €

24 Royaume de Grèce - Ordre du Sauveur, fondé en 1833, bijou de commandeur du deuxième type en or et émail, cravate complète (73 x 45,5 mm, poids brut 25 g).

Avec : le brevet en partie imprimé, en tête à la croix de l'ordre, daté du 11 janvier 1892, signé par le roi Georges Ier, avec sceau sous papier ; la lettre d'accompagnement du Ministère des Affaires étrangères grecques, adressée à "M. Félix Faure, député, ancien sous secrétaire d'État", datée du 31 janvier 1892 ; la lettre d'annonce de la Légation de Grèce en France, datée du 4 avril 1892, énonçant les motifs d'octroi de



27

cette distinction "par les services que vous avez rendus à notre marine de guerre pendant la durée de la construction de nos cuirassés au Havre et pour le concours que vous avez prêté à leurs équipages".

SUP 400/600 €

Il s'agit des cuirassés Spetsai et Psara, de la classe Hydra, construit au Havre par la Société Nouvelles des Forges et Chantiers de la Méditerranée. Fers de lance de la marine royale grecque, ces puissants croiseurs sont livrés en 1892, Félix Faure étant alors député de la circonspection du Havre.

25 Royaume de Grèce - Ordre du Sauveur, Croix d'officier du deuxième type en or et émail (infime éclat à la légende d'avvers), ruban à rosette (55 x 34 mm, poids 10,8 g).

Avec le brevet de chevalier à en tête aux armes, signé par le roi Georges Ier, avec sceau sous papier ; la lettre d'annonce de la Légation de Grèce datée du 26/7 novembre 1869, adressée à "M. Félix Faure, Consul de Grèce au Havre" ; le brevet d'autorisation de port de la Grande Chancellerie de la Légion d'honneur imprimé sur parchemin, avec la décoration peinte, daté du 14 juin 1879. Joint, la lettre de la Légation de Grèce annonçant à Félix Faure sa nomination comme Consul de Grèce au Havre, datée du 29 avril/11 mai 1869.

TTB 200/300 €

George Ier (1845-1913), fils du roi Christian IX de Danemark, élu roi des Hellènes en 1863, il succède à Othon Ier, qui venait d'être renversé par une révolution.

26 Empire du Japon - Ordre du Chrysanthème, fondé en 1876, écharpe de grand cordon complète, rallongée.

150/200 €

L'ordre du Chrysanthème est la plus haute distinction japonaise. Il ne comporte qu'une seule classe. Ses titulaires arborent des insignes de grand-croix. En 1888 est ajouté un collier destiné à l'empereur et aux chefs d'État étrangers.

27 République du Libéria - Ordre de la Rédemption Africaine, fondé en 1879, bijou de grand-croix en vermeil et émail, sur l'avvers une peinture à l'émail figurant l'allégorie du Libéria, le navire de retour en Afrique des esclaves libérés, revers en trois parties, passant reliant l'étoile à la couronne de laurier brisé, avec l'écharpe complète (63 mm).

TB à TTB 200/300 €

28 Royaume des Pays-Bas - Ordre du Lion Néerlandais, fondé en 1815, récépissé des insignes de grand-croix statutairement retournées à la Chancellerie des Ordres Néerlandais après le décès du Président Félix Faure, avec une lettre d'accompagnement adressée à Madame Félix Faure datée du 7 juin 1899. Joint une lettre de remerciement adressée par Willem Hendrik de Beaufort (1845-1918), Ministre des Affaires étrangères des Pays-Bas, au Président Félix Faure pour le remercier de lui avoir octroyé la grand-croix de la Légion d'honneur, datée du 22 juillet 1898.

80/120 €



29 Royaume de Perse - Ordre du lion et du Soleil, fondé vers 1807, plaque de grand-croix avec diamants en forme d'étoile à huit rayons constitués de cinq pointes en argent ajouré et serti de diamants en taille ancienne et en rose, chaque rayon doré au revers est séparé par un petit rai en argent non ajouré serti de petits diamants taillés en rose. Le centre peint à l'émail figure le lion couché, réservé aux étrangers, devant un soleil anthropomorphe, il est ceint d'un petit cadre en or, et de trois rangs concentriques sertis de diamants en taille ancienne (manque un diamant sur le rang extérieur et deux petits aux pointes). Centre du revers en or, l'épingle basculante absente, traces de soudure ancienne (100 mm, poids : 96,2 g).

TB à TTB

3 000/4 000 €

Le Président Félix Faure reçut vraisemblablement cette plaque de grand-croix en diamant, plus haute classe de l'ordre du Lion et du Soleil, en mai 1897 des mains de l'ambassadeur extraordinaire du Shah de Perse venu lui notifier l'avènement de son nouveau souverain, Mozzafaredin Shah (1853-1907), fils de Nasseredin Shah (1831-1896), mort assassiné un an plus tôt. Intervenant trois jours après le terrible incendie du Bazar de la Charité, cette visite officielle fut peu commentée. La rencontre officielle eut lieu à l'Élysée le 7 mai, à cette occasion le président portait la grand-croix de la Légion d'honneur. Elle fut suivie le 13 mai par un discret dîner officiel dans le salon Murat, malheureusement, rien ne dit si le président arbora alors cette somptueuse plaque.



30

30 Empire de Russie - Ordre de Saint Stanislas, fondé en 1765, bijou de Ire classe en or et émail, poinçon de titre 56 pour Saint-Pétersbourg, de fournisseur officiel, et AK de l'orfèvre Albert Keibel, un aigle détaché (66 x 62 mm, poids : 18,2 g). Présenté dans un écrin en chagrin rouge pour un ensemble de I^{le} classe avec plaque, le nom et la classe de l'ordre frappé à l'or sur le couvercle, avec une cravate non montée.

Joint, trois écharpes d'ordres non montées : Saint Alexandre Nevski, Sainte Anne et Saint Stanislas.

TTB

2 000/3 000 €

C'est probablement au cours de l'élaboration de l'Alliance Franco-Russe que Félix Faure fut décoré de l'ordre de Saint Stanislas de II^e classe avec plaque, classe rare, réservée aux étrangers. Devenu Président de la République, il fut ensuite nommé chevalier de l'ordre de Saint André le 18 mai 1895 et, en cette qualité, reçut un jeu complet des insignes des ordres russes, ce dont témoignent ces différentes écharpes.

31 Sultanat de Tadjourah - Ordre du Nichan el Anouar, fondé en 1887, brevet de grand-croix partiellement imprimé à l'encre dorée, adressé à *"Monsieur Félix Faure, Ancien S. Secrétaire d'État, Député"*, le texte calligraphié en arabe signifiant *"Moi Hamed ben Mohamed, Sultan de Tadjourah élève Monsieur Félix Faure au 1^{er} grade de l'ordre du Nichan el Anouar, rédigé le 4 avril 1888"*. Sceau à l'encre rouge du Sultan, et du gouverneur de la colonie d'Obock. 200/300 €

Créé en octobre 1887 l'ordre du Nichan el Anouar est intégré aux ordres coloniaux français en 1896, par le Président Félix Faure. C'est en sa qualité d'ancien Sous-Secrétaire d'État à la Marine que le futur Président semble avoir été un des tout premiers titulaires de ce nouvel ordre, le numéro d'enregistrement de son brevet étant le 5A. Prémices de son intégration aux ordres coloniaux, il est contresigné par le gouverneur de la Colonie d'Obock. Nous remercions M. Adel Skhiri pour la traduction.



32

32 Illème République (1871-1940). Dans un écrin monogrammé Félix Faure. 2 piéforts en or et 2 exemplaires en argent de 50 centimes du type " Semeuse " 1897. Tranches striées, flans mat. Or (2) : 6,24 g. 6,27 g. (Très léger coup sur la tranche sur l'une). (Mazard 2133b). Arg. (2) : 2,49 g. 2,51 g. (Mazard 2133). Superbe. Extrêmement rare. Grand intérêt historique. 3 000/4 000 €

33 Une monnaie espagnole Philippe II en or. Poids : 6.7 g. Usures. 200/300 €



*L'empereur s'est rendu à son palais à 11 heures
et a vu son drapeau avec sa suite.
M. de...*



34 [Félix FAURE]. Album de souvenir de la visite du Tsar à Paris. [Paris, 1896]. In-folio, peau maroquinée chamois, plats ornés de filets à froid en encadrement et du chiffre répété FF sur fond d'une ancre marine placée aux angles et dans les milieux, fantôme du dos orné de filets à froid, fermoir ouvragé de métal avec deux écussons émaillés et les armes de la ville de Paris, encadrement intérieur, doublure et gardes de reps moirée bleu roi, tranches dorées (*Reliure de l'époque*).

Important album d'autographes et d'aquarelles offert au Président de la République Félix Faure à l'occasion de la visite du Tsar Nicolas II et de son épouse l'impératrice Alexandra Fedorovna les 6, 7 et 8 octobre 1896.

Après la guerre de 1870, l'alliance de l'empire d'Allemagne avec l'Autriche-Hongrie poussa le Tsar Alexandre III à chercher un accord diplomatique avec la France. Instigateur de l'Alliance franco-russe, c'est son fils Nicolas II qui ratifia celle-ci le 4 janvier 1895. Pour fêter dignement cette alliance, le Tzar et la Tzarine débarquèrent à Cherbourg le 5 octobre 1896 pour se rendre ensuite à Paris, où ils furent reçus dans les lieux les plus prestigieux de la capitale.

Ce très beau recueil se compose de 26 planches cartonnées de format 58 x 46 cm. où se mêlent autographes et aquarelles. Nous en donnons la description ci-dessous :

- Une lithographie en bistre de **Clairin**, rehaussée d'aquarelle, planche allégorique pour le menu représentant la République française et l'Empire de Russie.
- Une aquarelle de **Clairin** représentant le Cardinal de Richelieu avec le bâtiment de l'Institut accompagnée du long poème manuscrit signé de **François Coppée** qui fut lu à l'Académie française le 7 octobre 1896.
- Une copie manuscrite signée de **Maria Jose de Hérédia** de son poème *Salut à l'Empereur* qu'il déclama aux souverains lors de la pose de la première pierre du pont Alexandre III. Le poème est accompagné d'un croquis non signé, sans doute de Clairin.
- Une copie manuscrite signée du poème de **Sully Prudhomme**, *La Nymphé de Versailles*, accompagnée d'une aquarelle de **Clairin** avec en fond le château de Versailles.
- Une copie manuscrite du *Compliment* de **Jules Claretie**, lu par Mounet-Sully à la Comédie Française avec en fond un dessin en sépia de **Jean Béraud**.
- Une partition musicale de la main de **Ernest Reyer** extraite du second acte de son opéra *Salammbô* accompagnée d'une aquarelle de **Clairin** représentant Salammbô sur fond de paysage oriental.
- Une partition musicale de **Camille Saint-Saëns** extraite de son opéra *Samson et Dalila* avec une aquarelle de **Clairin** représentant Dalila.
- Une partition musicale de **Jules Massenet** extraite de son opéra *Thaïs* avec une aquarelle de **Clairin**.
- 2 planches en souvenir de la *Soirée de Gala à l'Académie Nationale de Musique* avec de nombreuses signatures autographes et une aquarelle de **Gervex**.
- Un lavis de **Jean Béraud**, allégorie au théâtre.
- Une planche d'*Hommages respectueux des Sociétaires de la Comédie Française* avec poème de **Mounet-Sully** et nombreuses signatures autographes.
- 2 aquarelles de **René Lalique** représentant Sarah Bernhardt et Réjane avec leur signature.
- Un lavis de **Jean Béraud** représentant le château de Versailles.
- Un fusain de **Léon Couturier** représentant l'*Arsenal de Cherbourg*.
- 11 aquarelles à pleine page de **Belloir** (1), **Jumeau Jallot** (3), **Jambon** (3), **Lacarrière** (2) et 2 illisibles représentant les différents lieux et événements, l'Opéra, l'Hôtel de ville, le pont Alexandre III, le rond-point des Champs-Élysées, les grands boulevards...

La reliure de ce très bel album est abîmée. Les charnières sont fendues et le dos a des parties manquantes. Les plats sont en bon état avec des manques aux angles ; ils portent le monogramme répété de **Félix Faure**, deux F sur fond d'une ancre de marine en souvenir de sa charge de Ministre de la Marine en 1894. Le fermoir très ouvragé de métal porte les armes de la ville de Paris et les écussons des villes de Cherbourg et de Clermont-Ferrand. Cherbourg fut la ville d'accueil des souverains russes mais nous n'avons pu déterminer pourquoi les armes de la ville de Clermont-Ferrand se trouvaient ici.

15 000/20 000 €







35 [Félix FAURE]. Relation officielle des fêtes organisées par la ville de Paris pour la visite de LL. MM. II l'Empereur et l'Impératrice de Russie les 6, 7 et 8 octobre 1896. Paris, Imprimerie nationale, 1897. In-4, maroquin brun, double encadrement de deux filets dorés se rejoignant aux angles, le champ intérieur entièrement orné d'un décor à répétition formé de fers azurés juxtaposés formant des losanges dans lesquels se trouvent, alternés, des fleurons spéciaux dorés, cuivrés et argent, au centre trophée de la République avec le chiffre FF, dos à 4 nerfs reprenant les encadrements aux filets des plats, encadrement intérieur avec branches foliacées et fleuries, doublure et gardes de soie brochée à motif de fleurs vertes, blanches et or, doubles gardes, tranches dorées sur témoins, couverture (Ruban – 1898). (2f.)-181.

Compte-rendu des trois jours que le tsar et la tsarine passèrent à Paris dont la rédaction fut confié à **M. Gaston Cadoux**, sous-chef de bureau au Secrétariat du Conseil Municipal.

31 illustrations hors texte dont 2 portraits du Tzar et de la Tzarine, 7 eaux-fortes de **Lefort, Oudart**... et 22 héliogravures ou reproductions. On joint l'affiche du *Programme officiel des fêtes* (accidents). Bel exemplaire au chiffre de **Félix Faure**, Président de la République qui reçut les souverains russes à Paris.

Reliure un peu frottée.

300/400 €



36

36 BEL ENSEMBLE de photographies et portraits de Félix FAURE, certaines par le Studio Nadar à Paris. En l'état. 50/100 €

37 Ensemble de trois livres :

- VIGER (Albert) Deux années au Ministère de l'Agriculture, 11 janvier 1893 - 27 janvier 1895, Paris, Masson 1895. Reliure en maroquin rouge, dos à nerfs. Envoi de l'auteur "A Monsieur Félix Faure Président de la République respectueux hommage" - Exposition Internationale de Bruxelles, Section Française, Livret-souvenir du Comité XXXI, Commerce Colonies, 1897. Reliure en maroquin vert, dos à nerfs, portant l'inscription sur le plat "A M. Félix FAURE Président de la République". Exemplaire de Grand Luxe n°1 tiré spécialement pour Monsieur Félix Faure Président de la République.

- HAUPT (Albrecht) Die baukunst der renaissance in Portugal, Frankfurt, 1890. Reliure en maroquin vert, dos à nerfs, portant l'inscription "Dédié à Monsieur Félix Faure Président de la République Française par le Baron de Koenigswarter. Usures. Lot de trois livres FF 150/300 €

38 JACQUOT (Albert). La Musique en Lorraine, étude rétrospective d'après les archives locales, Paris, Fischbacher, 1886. La reliure de notre exemplaire, en chagrin, est aquarellée par l'artiste des emblèmes de la république et du monogramme de Félix Faure. Notre exemplaire est enrichi d'un dessin signé de l'auteur représentant deux angelots et une croix de Lorraine sous le portique de la république avec l'envoi suivant : "à M. Félix Faure président de la république française 1895" Usures, tâches et rousseurs. 200/300 €

39 Voyage de Monsieur le Président de la République au Havre et dans les communes suburbaines, 17-22 avril 1895, Le Havre, Godefroy Editeur Imprimeur, 1895. Exemplaire broché dans une couverture satinée (usures). 50/100 €

40 RELIURE en maroquin rouge chiffrée FF pour Félix Faure, dos à 5 nerfs, auteur et titre dorés "Louis Français Janvier Février 1898", signée BERTAULT. Usures, manque les pages intérieures. 100/150 €

41 LE ROUX (Hugues) Notes sur la Norvège, Paris, Calmann 1895. Demi-reliure en maroquin rouge, dos à nerfs. Exemplaire numéroté 3 sur les 15 exemplaires tirés sur papier Hollande. Notre exemplaire est celui ayant appartenu à Félix Faure, il est monogrammé sur le dos. 100/200 €

43 Les chasses de Rambouillet, Paris, Imprimerie Nationale 1898. Exemplaire broché portant la mention "offert par Monsieur Félix Faure, Président de la République à". Rousseurs. 50/80 €

44 ROBIDA (Albert) Le Cas du Vidame par l'académicien d'estampes. Paris, A la Librairie Illustrée, sans date. Reliure demi-marocain à coins, dos à nerfs. Notre exemplaire est enrichi d'une aquarelle originale signée Robida. De la bibliothèque de Ludovic Halévy avec son ex-libris. 100/200 €



37



38

45 LUNDSTEDT (Bernard) Tidningsmän med biografiska uppgifter, Stockholm, 1897. Reliure en maroquin rouge à dos lisse chiffrée FF pour Félix Faure. Envoi de l'auteur "à M. Félix Faure, président de la République Française, Hommage respectueux de l'auteur". Coins émoussés, rousseurs. 100/150 €

46 HORSCHOLT Etudes militaires faites au Caucase, Saint Petersburg, Expédition pour la confection des papiers d'états, 1896. Feuilletés illustrés dans une belle reliure titrée en russe et en français. Accidents. 200/300 €

47 BILDERLING (A) Le président de la République Française en Russie 1897, à la mémoire de Félix Faure, Edition du Ministère des Finances, 1899. Exemplaire illustré et enrichi des portraits de Félix Faure, de l'Empereur et de l'Impératrice. Grand maroquin marron. 100/150 €

48 ENSEMBLE comprenant :

- A son excellence Félix Faure Président de la République Française Toaste Marche par Mickael Stanislas Kossecko Varsovie, 1897
- Portrait de Félix Faure par le Studio Nadar
- Grande reliure en maroquin marron, Hommage très respectueux à M. Félix Faure, Président de la République Française, Nevers 30 mai 1895, Madagascar ! Cantate, paroles de C. Desmoulin de Nevers Musique d'Emile Dailly Chef de musique du 13e régiment d'infanterie (usures, manque les pages intérieures)
- LAUSSEDAT (A) Le Conservatoire des Arts et Métiers. Envoi de l'auteur sur la couverture. 50/100 €

49 ENSEMBLE comprenant :

- Société Française des Amis des Arts, année 1887, Paris. Exemplaire de Félix Faure.
- Société Française des Amis des Arts, année 1898, Paris. Exemplaire de Félix Faure.
- A Monsieur Le Président de la République Française, paris le 8 octobre 1896 G. Bourgeois à Billancourt. Reliure présentant des photographies.
- Histoire de l'imprimerie en France. Premier exemplaire offert à M. Félix Faure Président de la République.
- BERTOL-GRAVIL, BOYER, Les Voyages Présidentiels illustrés. En l'état. 50/100 €

50 ENSEMBLE comprenant :

- HOFF, Les Grandes Manoeuvres illustrées par Edouard Detaille, Paris, 1884.
- FELIX-FAURE-GOYAU (Lucie) Chansons simplettes pour les petits enfants, illustration de Helleu, Paris, Edition d'art de la phosphatine falières, sans date.
- HEREDIA (José-Maria de) Salut à l'Empereur stances héroïques dites par M. Paul MOUNET, Paris, Lemerre, 1896
- Le Panorama Les cinq journées russes 5-9 octobre 1896.
- MARS, L'escrime à L'Elysée silhouette des tireurs, Paris, 1882. 50/100 €



51

51 **HOMMAGE RESPECTUEUX** à Monsieur Félix Faure Président de la République Française, Marche Triomphale, Dédicée avec le plus profond respect par les artistes russes Sigismond & Casimir de Kontsky (1897). Partition originale. Dans une couverture en velours bleu et soie crème.

On y joint : Vive le Drapeau de la France, Chant patriotique, François Rousserie.

100/200 €



52 SORMANI, 10 rue Charlot à Paris

Ensemble en argent 925/000 comprenant un étui de forme rectangulaire contenant une brosse en ivoire et une boîte ronde couverte. Les trois pièces sont gravées du monogramme de Félix Faure.

Enfoncements.

Poids : 293 g

Etui à brosse : 3,8 x 18 x 4 cm - Boîte ronde : 3,7 x 5,8 cm
100/150 €

53 PAIRE DE JUMELLES de théâtre en bois noirci à décor incrusté de semis d'étoiles dorées et des armes de Félix Faure dans un blason.

Fente, infime soulèvement au décor incrusté. Dans un étui en l'état.
100/150 €

54 ENSEMBLE comprenant ETUI à cigares en cuir marron surpiqué orné du monogramme de Félix Faure et ETUI à épingle de la maison Froment-Meurice orné du monogramme de Félix Faure. Usures.
50/80 €

55 BROSSSE à chaussures et CHAUSSE-PIED en ébène à décor incrusté des armes de Félix Faure.

Fente au chausse-pied.
50/80 €

56 CANNE en bambou, l'extrémité en corne, le pommeau gravé des armes de Félix Faure et de l'inscription "Chasse de Félix Faure".

L. 91 cm - D. du pommeau 4 cm
80/120 €

57 SACOCHE en cuir marron à surpiques blanches, fermoir en métal doré. Chiffree aux armes de Félix Faure sur le fermoir et sur le cuir. En l'état.

H. sans les anses : 37 cm - Larg. 50 cm - P. 30 cm
100/200 €





58 EPINGLE de cravate en ors jaune et rose 750°/oo, ornée de trois petites fleurs émaillées en polychromie.

LALIQUE (poinçon).

Poids brut : 4 g

Dans un écrin non marqué.

1 500/2 000 €

59 LALIQUE (Signé)

Serre foulard en or jaune 750°/oo, le centre ajouré à décor de fleurs partiellement émaillé en polychromie.

L. 3 cm

Poids brut : 11 g

Dans un écrin non marqué.

1 500/2 000 €



60



60

60 PLAQUE commémorative de forme rectangulaire en or jaune 585°/oo gravée "A Monsieur Félix FAURE Président de la République Française" et sur l'avvers "Hommage respectueux de.....1897".

Un angle replié serti de diamants ronds de taille ancienne.

Travail russe.

Dimensions : 86.6 x 51.6 x 0.8 mm

Poids : 48 g

500/700 €



61



62

61 PLAQUE commémorative de forme rectangulaire en or jaune 750°/oo gravée sur une face "RF" "Russie" et sur l'autre face : "Visite de sa Majesté l'Empereur Nicolas II... au palais de Versailles - _ octobre 1896".

Dim. 59.5 x 43.3 x 2.8 mm

Poids : 105 g

1 500/2 000 €

62 PLAQUE commémorative de forme rectangulaire en argent 950°/oo gravée sur une face "RF" "Russie" et sur l'autre face : "Visite de sa Majesté l'Empereur Nicolas II... au palais de Versailles - _ octobre 1896".

Dim. 59.5 x 43.3 x 2.8 mm

Poids : 62 g

30/50 €



63 PETIT PORTE PHOTO formant cadre chevalet monté en or jaune 585°/oo émaillé rouge surmonté d'un noeud de ruban supportant une guirlande de fleurs, le centre orné d'une miniature représentant la tête d'une petite fille, le fond double de rosace, le support en argent.

SAINT PETERSBOURG 1899-1808

FABERGE (Signature)

Chef d'Atelier : Johan Victor AARNE

Essayeur : Jakov LJAPUNOV

H. totale : 4.5 cm

Poids brut : 17.03 g

3 000/5 000 €

64 CADRE photo en jade néphrite de forme rectangulaire, la monture en vermeil à décor feuillagé, les angles ornés chacun d'une fleur sertie d'un rubis cabochon. Le fond en ivoire.

FABERGE, SAINT PETERSBOURG.

Hendrik Immanuel WIGSTRÖM (1862-1923)

Hendrik WIGSTRÖM, né en Finlande, était l'assistant de Michael Perchin, en 1886 il prend la tête de l'atelier Fabergé jusqu'en 1903, à la mort de Perchin il devient directeur.

H. 25,8 cm - Larg. 17 cm

Poids brut : 690 g

(Féture à l'ivoire, égrenures sur deux rubis, écrous du chevalet rapportés, manquent quelques visse)

4 000/6 000 €





65 CADRE rectangulaire en acajou présentant une photographie du Tsar Nicolas II et la Tsarine Alexandra surmontée d'une couronne impériale.

H. 38 cm - Larg. 22 cm

(Manque le chevalet, usures et rayures)

600/800 €

66 CADRE rectangulaire en orme présentant une photographie d'une femme et d'une jeune fille (Bollinger à Saint Petersburg).

H. 23 cm - Larg. 15 cm

(Manque le chevalet)

200/300 €



67 ICÔNE triptyque de voyage en métal figurant l'ascension d'Elie et son disciple Elisée, les deux feuillets latéraux à figures en buste de Saints personnages.

Ancien travail russe.

H.6,7 cm

Larg. volets ouverts : 9,5 cm

100/120 €

68 ICONE de voyage de forme rectangulaire à anneau de suspension, appliquée d'une riza en vermeil 875°/oo gravée, représentant la Vierge de Petchersk entre deux anges apposant ses mains sur les épaules de Saint Antoine et Saint Théodose.

Travail russe de la fin du XIXème siècle.

Dim. : 8,8 x 7,4 cm

Poids brut : 78 g

Saints Antoine et Théodose sont les fondateurs du monastère de la Lause des grottes de Kiev (Perchersky).

600/800 €

69 CROIX pendentif en argent 875°/oo, les bras aux extrémités trilobées émaillées bleu.

Travail russe 1908-1917.

Orfèvre: Andrei GORIANOV.

H. 4,3 cm

Poids brut : 2,2 g

(Accidents et manques à l'émail).

30/50 €



70 BARQUE à voile, la coque à clins, en argent 875°/oo, les rames latérales en vermeil, le mat en métal argenté, la voile en jaspe noir.

SAINT PETERSBOURG 1874.

Orfèvre : SAZIKOV

Essayeur : Ivan Vonifatyevich YEVSTIGNEYEV

H. 13,5 cm - L. 14,5 cm - Poids brut : 236 g - Poids de la coque : 133 g

800/1 000 €

La firme Sazikov a été fondée en 1793 par Pavel Sazikov, ils reçurent le privilège impérial en 1846, et travaillèrent pour la famille impériale russe. La maison SAZIKOV exista jusqu'à la révolution russe de 1917.

71 SUJET en améthyste et aventurine représentant un chien assis sur un coussin. Le coussin souligné d'un galon à motifs de postes agrémenté de quatre glands de passementerie articulés en or jaune 750°/oo, ainsi que le collier du chien retenant un petit diamant poire en pampille, les yeux ornés de diamants jaunes.

SOUBRENIE & BOIS.

H. 7 cm - Poids brut. : 298,6 g

(Accidents et manques)

500/700 €

72 PETIT VASE de forme balustre à fond plat en agate blanche, la monture en argent 900°/oo décorée de perles et frise émaillée de guirlandes de roses enrubannées sur l'épaule.

Travail Austro-Hongrois de la fin XIXème - début XXème (1866-1922).

H.12,5 cm - Poids brut : 640 g

(Manques et éclats à l'émail)

60/100 €



73 PORTE TASSE en argent et vermeil 875°/oo ajouré à décor niellé, portant une inscription en cyrillique et datée 1958. Intérieur en cristal blanc (infimes éclats). Travail russe 1927-1958.
H. 11 cm - Poids : 95 g 150/200 €

74 SALIERE en argent 875°/oo en forme de trône, l'assise à charnière formant boîte, le dossier ajouré (accidenté) Travail russe, Moscou 1899 -1908.
Poids : 95 g 150/300 €
(Le dossier à ressouder).

75 GOBELET en argent 875°/oo à décor d'entrelacs. MOSCOU fin du XIXème siècle.
H. 6, 5 cm - Poids : 48 g 40/60 €

76 PAIRE DE SALERONS en argent uni 875°/oo, de forme ronde, à décor de réserves de fleurs et monogramme alternées. MOSCOU 1874.
D.6 cm - H.3,7 cm
Poids : 103 g 200/300 €

77 TROIS ETUIS à cigarettes en argent 875°/oo dont deux à décor niellé d'un paysage lacustre et de la place de l'Ermitage à Saint Pétersbourg. Moscou fin du XIXème siècle. Et une à décor gravé d'un cartouche fleuri. Travail russe 1899-1908.
Poids brut : 440 g 80/100 €
(Usures et manques, petits chocs).

78 PAIRE DE SALERONS en argent uni 916°/oo, de forme ronde, l'aile soulignée d'une frise de grecques, intérieur vermeillé. Travail soviétique
D. 5,2 cm - H. 3 cm - Poids : 86 g 50/100 €

79 LOT en argent 800 et 875°/oo comprenant : une reliure à décor de scènes religieuses (la Nativité et l'Adoration des Mages) et un étui à allumettes gravé d'un cartouche fleuri. Travail étranger et Russe 1899-1908.
Dim. Reliure 8,5 x 6, 8 cm
Dim. étui : 6 x 5 cm
Poids : 132 g 50/80 €

80 LOT comprenant : une boîte "coffre" et un coupe papier "sabre" en argent filigrané 875°/oo. Travail russe 1899-1908 et étranger.
L. 5,8 cm et 17,5 cm
Poids : 50 g 40/60 €

81 DOUZE CUIILLERS à thé en argent 875°/oo, le manche torsadé, le cuilleron ciselé d'un monogramme et d'une couronne feuillagée. MOSCOU 1886. Orfèvre : probablement Victor AKIMOV.
L.13 cm
Poids : 145 g 100/150 €



82 SIX CUILLERS à thé en vermeil 875°/oo, le cuilleron à décor de médaillon et rinceaux gravés et niellés sur fond rainuré.
Orfèvre : probablement Fyodor IVANOV.
Essayeur : V.V SAVINSKY.
L. 13,2 cm - Poids : 145 g 120/200 €

83 LOT de trois gobelets à vodka en argent 875°/oo niellé de rinceaux dont deux décorés d'un médaillon émaillé polychrome orné d'une fleur, travail russe (absence de poinçon) et Moscou 1899-1908.
Orfèvre : P.BASKAKOV pour un.
Poids brut : 85 g (Petites usures). 60/100 €

84 FLACON à parfum en argent 875°/oo en forme de gourde retenue par deux chaînes et un crochet de suspension, à décor niellé de rinceaux et d'un écu. Travail russe 1899-1908.
H. 5,4 cm hors chaîne. Poids brut : 24,5 g 50/80 €

85 DOUZE CUILLERS à thé en argent 875°/oo, le cuilleron à décor de quadrillages et écus niellés. MOSCOU 1865.
Orfèvre : Peut être Nikolay ALEKSEYEV.
L. 13 cm - Poids : 258 g 200/300 €

86 LOT DE NEUF GOBELETS à vodka en argent 875°/oo dont trois à décor niellé de rinceaux dans des réserves losangiques, Travail russe 1927-1958 ; deux à décor gravé d'un cartouche feuillagé, Moscou 1908-1917 et 1927-1958, trois petits unis, Moscou 1896, un à décor grave de paysages. Moscou 1899-1908
Essayeur : L.F OLEKS.
Poids brut : 211 g (Petits chocs) 100/150 €

87 ENSEMBLE de cinq gobelets à vodka en argent 875°/oo, dont quatre à décor de fleurs et coeur en réserves sur fond uni, MOSCOU 1884 et un sur piédouche, à décor végétal, Moscou 1899-1908, essayeur : Ivan Lebedkin.
Poids : 115 g 50/80 €
(Petits chocs)

88 TROIS FOURCHETTES en argent 875°/oo, modèle uniplat souligné d'une coquille et timbré d'une armoiries portant le devise "Pernes France". SAINT PETERSBOURG 1824 & 1827.
Essayeur : Michael Mikhailovich KARPINSKY.
L. 17,5 cm
Poids : 148 g 60/80 €

89 ROND DE SERVIETTE en argent 950°/oo à décor émaillé polychrome cloisonné de rinceaux fleuris formant cartouche.
Probablement Travail russe du XXème siècle.
Poids brut : 22 g 40/60 €

90 CEINTURE en soie la boucle et les passants en argent niellé 875°/oo. La boucle ajourée à décor d'étoiles et le fermoir en forme de sabre, il porte des inscriptions en cyrillique dont "Caucase"... Travail russe 1899-1908.
L. 70 cm
Poids brut : 75 g 50/80 €



91 PETITE COUPE ou intérieur en argent uni 875°/oo, de forme rectangulaire le bord extérieur souligné d'un double jonc.

SAINT PETERSBOURG, vers 1850.

Orfèvre : probablement Johann MYLLYS.

L. 14 cm - Larg. 10 cm - H. 3,8 cm

Poids : 229 g

(Traces d'oxydation de caoutchouc).

200/300 €

92 COUPE ou intérieur en argent uni 875 millièmes, de forme rectangulaire, l'aile souligné d'une moulure de joncs MOSCOU 1837.

Orfèvre : Jacob WIBERG.

Essayeur : Nikolay DUBROVIN.

L. 19,2 cm - Larg. 14,2 cm - H. 4 cm

Poids : 283 g

(Chocs, traces d'oxydation de caoutchouc).

250/350 €

93 LOT en argent et vermeil 875 et 916°/oo comprenant : une cuiller à ragout modèle uniplat.

MOSCOU 1856, orfèvre : SAZIKOV

Essayeur : Andrei Antonovich KOVALSKY

Et une cuiller, le manche à décor dit Samodorok, le cuilleron uni, Travail soviétique.

L. 27,5 cm et 20,3 cm

Poids brut : 218 g

100/150 €

94 TROIS COUVERTS de table et trois couteaux en argent uni 875°/oo ; modèle uniplat timbré d'une armoirie surmontée d'un heaume couronné et panaché, les couverts.

SAINT PETERSBOURG 1857.

Orfèvre : SAZIKOV.

Essayeur : Eduard Fyodorovich BRANDENBURG.

Les couteaux : SAINT PETERSBOURG 1857.

Essayeur : A.N MITIN.

Poids couverts : 510 g

Couteaux - Poids brut : 390 g

500/800 €

La firme Sazikov a été fondée en 1793 par Pavel Sazikov, ils reçurent le privilège impérial en 1846, et travaillèrent pour la famille impériale russe. La maison SAZIKOV exista jusqu'à la révolution russe de 1917.



95 CINQ CUILLERS à moka en argent 875°/oo, le cuilleron et la spatule à décor émaillé polychrome de volutes fleuries et frise de perles bleues. MOSCOU fin du XIXème siècle.
Orfèvre : Alexander FULD (1862-1918).
L. 11 cm
Poids brut : 69 g
(Accidents et manques à l'émail) 100/150 €

96 PETIT PLAT rond en argent 875°/oo à décor émaillé polychrome de rosaces en réserves sur fond de rinceaux MOSCOU 1885.
Orfèvre : OVCHINNIKOV.
D. 19,2 cm
Poids brut : 215 g
(Accidents et manques à l'émail, chocs) 600/800 €

97 SALIERE ronde en argent 875°/oo à décor émaillé polychrome de fleurs en réserve et motifs perlés. Travail russe 1899 -1908.
Essayeur : probablement Ivan Lebedkin, Moscou.
D. 3,7 cm
H. 2,8 cm
Poids brut : 45 g 200/300 €

98 TASSE DROITE droite en argent 947°/oo émaillé polychrome, décorée de quatre médaillons rosaces dans un entourage de perles sur un fond figurant des couples d'oiseaux affrontés en émaux cloisonnés opaques et translucides. L'anse à enroulements perlés terminée par une gueule de dragon. MOSCOU 1878.
Orfèvre : OVCHINNIKOV.
H. 7,5 cm - D. 8 cm
Poids brut : 295 g
(Accidents et manques à l'émail). 800/100 €

99 ENSEMBLE de trois cuillers en argent et vermeil 875°/oo
Une, le bord du cuilleron et l'extrémité du manche décorés en émaux polychromes de rinceaux et motif d'écaille. MOSCOU 1894
L. : 15 cm
Une, pelle à sel, le manche torsadé, le cuilleron et l'extrémité du manche décorés en émaux polychromes de volutes, fleurons et motifs géométriques sur fond amati. MOSCOU 1889
L. : 14,5 cm 100/150 €

100 PARIS, genre de Sèvres

Buste en biscuit représentant la reine Marie-Antoinette sur un piédouche en porcelaine à fond bleu portant l'inscription en or Marie-Antoinette.

Marqué en creux.

H.32 cm

150/200 €

101 P. & H. CHOISY-LE-ROI

Suite de douze assiettes en faïence fine à décor en grisaille illustrant des épisodes de l'Histoire de la Grèce. Chaque assiette est titrée "Soldat Grec enlevant un étendard à son ennemi", "Le départ du Grec", "Jeune Grec sauvé de l'esclavage des Turcs", "Une Héllène au tombeau de son ami", "Des Grecs prenant un fort défendu par des Turcs", "Jeune Grec combattant un Pacha", "Pacha fait prisonnier", "Un Grec blessé", "Vengeance d'une famille Grecque", "Prise d'un navire Turc par les Grecs", "Le serment du Grec", "Mort d'un Grec".

Usures au décor, éclats.

D. 20,5 cm

800/1 200 €

Bibliographie :

A. Amandry, L'Indépendance grecque dans la faïence française du XIXe siècle, Athènes, 1982, pour des assiettes similaires, voir illustrations n°21-27, d'après des gravures de Loeillot.

102 SARREGUEMINES

Paire d'assiettes en faïence fine à décor du portrait de l'Impératrice d'Alexandra Fedorowna et de Sadi Carnot.

D. 21 cm

Usures au décor et émail faïencé.

80/150 €

103 Alexis de HANZEN (Odessa 1876 - Dubrovnic 1937)

« La croisière diplomatique du Tsar Nicolas II en 1909 »

Sur sa toile d'origine

33,5 x 46 cm

Signé et daté en bas à droite A. de Hanzen 1909

2 000/3 000 €

En 1909, le tsar Nicolas II entreprit une croisière diplomatique à bord du Standart, qui devait le mener de Cronstadt à Naples. A chaque escale, Stockholm, Copenhague, Cherbourg et Cowes, il devait s'entretenir avec le chef du gouvernement du pays concerné. L'évènement fut abondamment couvert par la presse. Il rencontra ainsi le président Fallières à Cherbourg du 31 juillet au 2 août.

104 Suite de quatre de chaises en bois peint et doré à dossier ajouré à décor de feuillages stylisés, reposant sur des pieds cambrés.

Russie, fin du XIXème siècle.

H : 94 cm, L : 42,5 cm

Petits accidents.

3 000/5 000 €

Le cachet ovale de son altesse impériale Georg Maximilianowitsch, fils du Duc Maximilien Eugène Joseph Napoléon et de Maria Nikolejewna la fille de l'empereur Russe Nicolas Ier et le tampon rond du Duc Alexandre Georgiewitsch Romanowskij, fils du premier nous renseignent sur la provenance impériale de ces chaises.





103

105 RARE FLACON A PARFUM en verre rouge à riche décor émaillé or de rinceaux et fleurs figurant une épée, la garde en bronze doré munie d'une chaînette de suspension.

H. 17 cm

Notre flacon s'adressait vraisemblablement au marché turc. 400/600 €

106 TRES RARE FLACON A SELS et **VINAIGRETTE** en cristal taillé à pans et à oves et vermeil figurant un pistolet à percussion. La platine gravée d'un cartouche et de rinceaux, la crosse renferme la vinaigrette.

XIXème siècle.

L. 12 cm

400/600 €

107 ETUI à lunettes en galuchat renfermant une monture de lunettes en argent.

On y joint un mini flacon à sels et son etui en galuchat.

XVIIIème siècle

Poids brut :

50/80 €

107bis BOITE ovale en métal, le couvercle serti d'un coquillage.

H : 6 cm

50/100 €



105

106

108



109



108



108



110

111



112



113



110



114



115



112



116



117



115



116

108 TROIS MINI FLACONS A SELS, deux en verre émaillé polychrome dont un en forme de pensée, l'autre à décor d'un paysage et de l'inscription : "à toi" (sans bouchon). Le troisième aplati et rond à couches bleu et blanc.
XIXème siècle. 100/130 €

109 CARNET DE BAL en éventail rectangulaire à contours en nacre sculptée d'un bouquet de fleurs.
XIXème siècle.
H. 6 cm 30/50 €

110 DEUX CARNETS DE BAL en éventail en laiton ajouré.
XIXème siècle.
H. 9 et 7,5 cm
Accident. 40/60 €

111 CARNET DE BAL en éventail en nacre à fin décor en fils d'argent, les tablettes en ivoire.
XIXème siècle.
L. 10 cm
Petit manque. 40/80 €

112 DEUX CARNETS DE BAL en éventail, l'un à bord contourné en métal gravé d'une scène romantique, l'autre en écaille orné d'un médaillon en argent ajouré.
XIXème siècle.
H. 6,5 et 10 cm 40/60 €

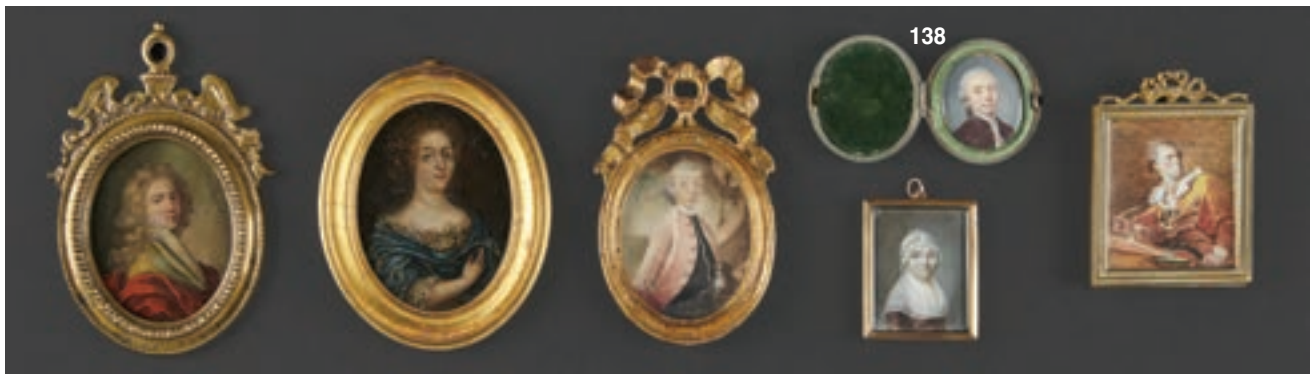
113 CARNET DE BAL en éventail en nacre figurant une corne d'abondance.
XIXème siècle.
L. 10 cm 50/80 €

114 CARNET DE BAL en éventail en nacre gravée sur une face d'une fillette jouant au cerf volant, la prise en forme de luth.
XIXème siècle.
L. 8 cm 60/90 €

115 FLACON A SELS en verre clair à décor en relief d'une spirale verte et d'une guirlande or. Bouchon en argent gravé.
XIXème siècle.
H. 10 cm
On y joint un mini flacon à sels en verre émaillé à l'imitation de la malachite à décor de fleurs dans des reserves. Bouchon en argent avec chaînette de suspension.
XIXème siècle.
H. 4,5 cm 100/150 €

116 FLACON A SELS aplati de forme contournée en verre clair à décor or de fleurettes, bouchon en argent gravé.
XIXème siècle.
H. 13 cm
Usures.
On y joint un flacon à sels en verre à pans coupés soulignés d'une ligne et d'une guirlande noir. bouchon en argent repoussé.
XIXème siècle.
H. 10 cm
Accident. 50/80 €

117 FLACON A SELS aplati en verre à deux couches rouge et blanche. Bouchon en argent, bosselé.
XIXème siècle.
H. 10 cm 40/60 €



118

119

120

121

126

118 ECOLE FRANÇAISE du XVIIIème siècle.

Portrait d'homme en buste de profil, drapé dans une étole rouge.

Miniature ovale sur cuivre.

6,5 x 5 cm

Cadre en bronze doré. 150/200 €

119 ECOLE FRANÇAISE du XVIIIème siècle.

Portrait de femme en robe bleu et volants de dentelle, parée d'un collier de perles, des fleurs dans les cheveux.

Miniature ovale sur cuivre.

7,5 x 5,5 cm

100/150 €

120 ECOLE ANGLAISE de la fin du XVIIIème siècle.

Portrait d'un gentilhomme et son petit chien.

Miniature ovale sur carton.

6 x 4,8 cm

Accident. 40/60 €

121 ECOLE FRANÇAISE de la fin du XVIIIème siècle.

Portrait de femme en robe taupe un fichu en dentelle sur les épaules, coiffée d'un bonnet.

Miniature rectangulaire sur ivoire.

3,5 x 4,5 cm

Cadre en or.

Verre recto fendu.

80/120 €

122 ECOLE FRANÇAISE du XIXème siècle d'après Fragonard.

Portrait de l'artiste à la plume.

Miniature rectangulaire.

H. 5,4 cm - l. 4,6 cm

Dans un cadre à noeud de ruban en bronze doré.

100/150 €

123 DRAGEOIR rond en écaille blonde, or, et émail. Le couvercle orné d'une miniature sur ivoire : portrait de femme à sa toilette, en robe décolletée, sa coiffe retenue par un singe. Le couvercle et le fond soulignés de galons en or émaillé bleu alternés de pastilles blanches. XVIIIème siècle.

D. 7 cm

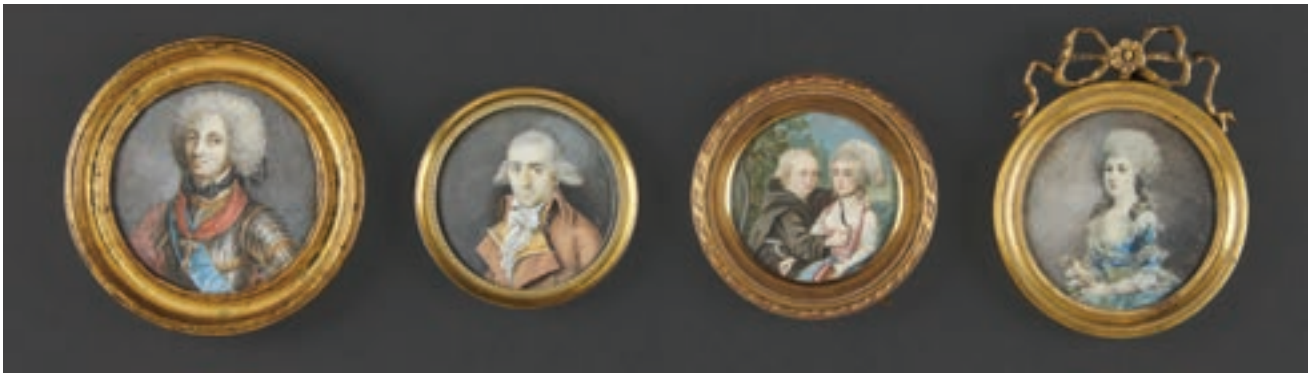
Usures à l'émail.

Notre représentation d'une jeune femme avec son singe suit la mode lancée par R. Carriera de faire figurer des animaux aux cotés des portraits de femme.



123

124



125

126

127

128

125 ECOLE FRANÇAISE du XIXe siècle.

Portrait d'un chevalier en armure portant le collier de l'ordre de la toison d'or.

Miniature ovale sur ivoire monogrammée : DP.

D. 7,5 cm

100/150 €

126 ECOLE FRANÇAISE du début du XIXème siècle.

Portrait d'homme en veste chamois et foulard blanc noué, les cheveux au naturel..

Miniature ronde sur ivoire.

D. 7 cm

Cadre en laiton doré.

100/120 €

127 ECOLE FRANÇAISE de la fin du XVIIIème siècle.

Moine lutinant une jeune fille.

Miniature ronde sur ivoire.

D. 8 cm

Dans un cadre à chevalet en bronze doré.

100/120 €

128 ECOLE FRANÇAISE du XVIIIe siècle.

Portrait de femme en robe bleu à volants en dentelles, des fleurs dans les mains.

Miniature ronde sur ivoire, porte une signature : A Vestier et la date 1780.

D. 7 cm

Dans un cadre en bronze doré.

100/150 €

129 DRAGEOIR en écaïlle ou composition gravés et décoré de pastilles. Le couvercle appliqué d'une grande miniature « buste de jeune femme sur fond de fleurs », dans le goût de Pierre Adolphe HALL.

D. de la miniature : 6 cm

200/300 €

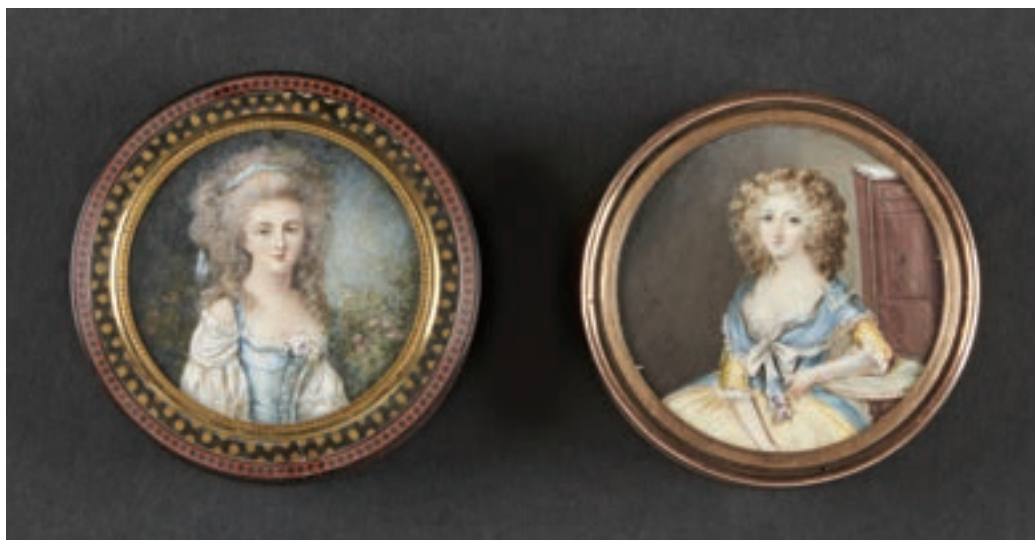
130 DRAGEOIR rond en écaïlle blonde piquée d'étoiles en or. Le couvercle orné d'une miniature : *Portrait de femme assise, devant un secrétaire, accoudée à un guéridon, des fleurs à la main.*

XVIIIème siècle.

D.8 cm

Manques.

200/400 €



129

130

131



132



134



133



135



137



136



138





131 ECOLE FRANÇAISE du début du XIXème siècle

Portrait d'homme en gilet rouge, cravate blanche et habit gris.
Miniature ronde sur ivoire.

D. 5,2 cm Fente.

Cadre en argent. Poids brut : 32 g

100/120 €

132 Antoine Joseph HELANT (1752- après 1819)

Portrait de jeune homme à la redingote brune,
Miniature ovale signée : Helant fecit.

Au verso monogramme en or JG sur fond de cheveux tressés
7,1 x 5,7 cm

Dans un petit cadre en or jaune (bas titre).

Poids brut : 52 g

600/800 €

133 ECOLE FRANÇAISE de la fin du XVIIIème siècle

Portrait en buste d'un garde de Louis XVI

Miniature ovale sur ivoire.

3,5 x 2,8 cm

Fendue

Dans un cadre en bronze à noeud de rubans. 100/120 €

Provenance :

Ancienne collection Bernard Franck (étiquette au dos).

134 ECOLE FRANÇAISE de la fin du XVIIIème siècle

Portrait d'homme en buste en habit noir et or à parements rouge.

Miniature ovale sur ivoire.

3,4 x 2,8 cm

Dans un cadre en bronze à noeud de rubans.

Provenance :

Ancienne collection Bernard Franck (étiquette au dos). 100/120 €

135 Antoinette-Louise DEMARCY (1788-1859)

Portrait de jeune femme en robe blanche et ceinture bleu, les cheveux retenus en macarons, dans un paysage près d'une colonne.

Miniature ovale sur ivoire signée en bas de la colonne.

6,5 x 8 cm

Manque dans la partie inférieure gauche.

Dans un cadre rectangulaire en bois à vue ovale en placage de loupe.
200/300 €

136 ECOLE FRANÇAISE du début du XIXème siècle

Portrait d'homme en veste à col rouge et foulard blanc.

Miniature ronde sur ivoire.

D. 7 cm

Dans un cadre en laiton doré.

120/180 €

137 ECOLE FRANÇAISE du début du XIXème siècle

Portrait d'homme en gilet rayé jaune et bleu et habit vert, les cheveux au naturel.

Miniature ronde sur ivoire signée en bas à droite : L. Charme

D. 5,5 cm

Dans un cadre en bronze doré.

120/180 €

138 ECOLE FRANÇAISE du début du XIXème siècle

Portrait d'homme en habit marron.

Miniature ovale sur ivoire signée en bas à droite "Henry Piaxit" (?)

3,4 x 3 cm

Dans un étui en galuchat vert.

100/120 €

139 ECOLE FRANÇAISE du XIXème siècle

Portrait d'homme avec moustache.

Miniature ovale.

11 x 8,5 cm

Dans un cadre en placage de loupe (soulèvements).

(Manques en parties inférieure et supérieure)

120/150 €

140 DEUX MEDAILLONS présentant les profils de Robespierre et Blot en cire.

Nommés et datés.

XVIIIème siècle.

Ils sont présentés dans des cadres ovales en bois et stuc dorés à filets rubannés.

H. 19,5 cm

400/600 €



141 - 142



143



143

141 Huit volumes sur la peinture chinoise dit Nanga, dont un volume d'introduction.

Daté de showa 10 (1935).

(Manque le volume 4). (Accidents et manques). 100/150 €

142 Deux volumes en japonais, l'un sur l'ikebana, l'autre sur la construction des pavillons de thé. 60/80 €

143 Douze estampes par différents artistes dont Toyokuni III, Kunisada, Hiroshige, Kuniyoshi, représentant des paysages et portraits d'acteurs, dont une reproduction d'après Sharaku. (Accidents). 300/500 €

144 JAPON - Epoque EDO (1603-1868)

Mokko gata en fer à décor en incrustation de cuivre doré de papiers déchirés portant un titre officiel et de tuiles brisées. Signée Masahide suivi de kao.

H. 8,5 cm

On y joint un ornement en métal dans le style des tsuba à décor de dragon.

H. 8 cm 150/200 €

145 JAPON - Epoque EDO (1603-1868)

Deux nagamaru gata en fer à décor en incrustation de cuivre et cuivre doré d'un samourai et katana pour l'une et de jo et uba pour l'autre.

Non signées.

H. 7,5 et 7 cm 200/300 €

146 JAPON - Milieu Epoque EDO (1603-1868)

Nagamaru gata en fer à décor ajouré en yo sukashi de branches de bambou. Signé....

H. 7,5 cm

(Traces de rouille). 200/300 €

147 JAPON - Epoque EDO (1603-1868)

Mokko gata en shibuichi à décor de môn de pauwlonia en cuivre doré sur fond nanako. Non signée.

H. 7 cm (Manques). 300/400 €





153

148 JAPON - Epoque SHOWA (1926-1945)

Vase globulaire en bronze, à décor en léger relief d'une carpe.

Signé Yoshimasa.

H. 18 cm

400/600 €

149 JAPON - Epoque MEIJI (1868-1912)

Vase balustre en cuivre martelé à décor en léger relief et incrustation de shibuichi de deux carpes sous les pétales de cerisier.

Marque Hisayoshi.

H. 31,5 cm

1 000/1 200 €

150 JAPON - Epoque MEIJI (1868-1912)

Paire de vases cylindriques en bronze à décor en incrustation de shibuichi et cuivre doré de coqs onagadori sur des branches de pruniers en fleurs.

Signés kaneyoshi.

H. 18 cm

(Dépatinés)

600/800 €

151 JAPON - Vers 1900

Cloche en bronze à patine brune et émaux cloisonnés polychrome à décor de masques de taotie et lotus stylisés, la prise en forme de deux qilong affrontés. (Usures).

H. 31 cm

200/300 €

152 JAPON - Epoque MEIJI (1868-1912)

Statuette en bronze à patine brune, joueur de tsutsumi debout tenant son instrument à bout de bras et souriant, sur un socle quadripode.

H. 38 cm

1 200/1 50 €

153 JAPON - Epoque MEIJI (1868-1912)

Paire de coupes ovales en bronze à patine brune ornées d'un dragon en relief formant anse et posant sur des vagues écumantes, le rebord orné d'une frise de grecques.

L. 19 cm

600/800 €

154 CHINE - XIXe siècle

Fragment de broderie sur soie, scène du Xi Xiang Ji (L'Histoire du pavillon d'Occident). (Accidents et taches).

Diam. 32 cm

Encadré sous verre.

150/200 €

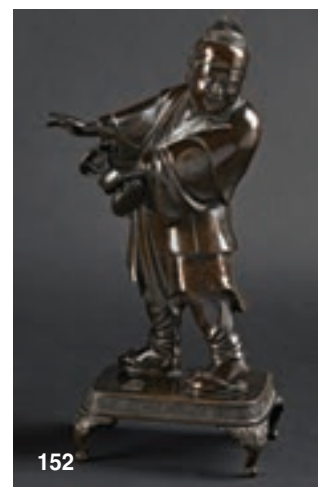
154bis CHINE - XIXe siècle

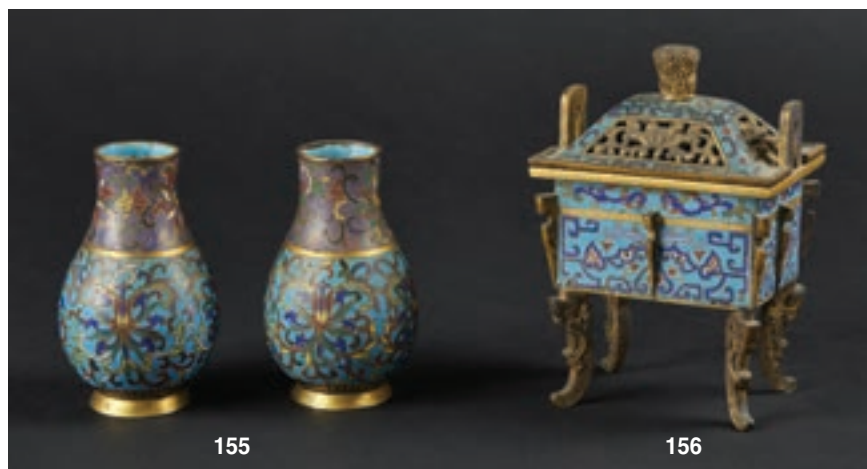
Album comprenant douze gouaches sur papier de riz, représentant des scènes de vie en rapport avec le commerce de l'opium et ses incidences.

(Accidents, déchirures, trous de vers).

Dim. 23 x 33, 5 cm.

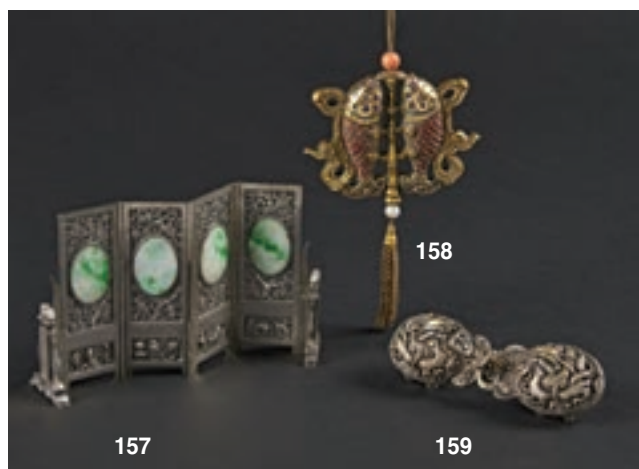
600/800 €





155

156



157

158

159

155 CHINE - XIXe siècle

Paire de petits vases balustres en bronze et émaux cloisonnés à décor de lotus stylisés dans leur feuillage sur fond bleu turquoise.

H.10 cm

(Petites égrenures à l'intérieur.)

150/200 €

156 CHINE - XIXe siècle

Petit brûle-parfum fangding en bronze doré et émaux cloisonnés à décor sur les côtés de masques de taotie. Le couvercle à décor ajouré de fleurs de lotus dans leur feuillage. La prise en forme de nuages. (Dorure usée).

H. 15 cm

157 CHINE - Vers 1900

Petit écran de table à quatre feuilles en argent ciselé et ajouré de cerisiers en fleurs et incrustés de cabochons de jadéite, la bordure inférieure à décor de crustacés et poissons.

Poinçon W.S à l'arrière.

Dim. 8,8 x 13,8 cm

600/800 €

158 CHINE - Vers 1900

Pendentif en bronze doré et émaux cloisonnés en forme de double poisson entourant un bambou, les écailles émaillées rouge.

Dim. 6 x 8 cm

500/600 €

159 INDOCHINE - Vers 1900

Boucle de ceinture en métal ajouré de dragons lovés parmi les nuages, le crochet en forme de tête de dragon.

L. 10 cm

150/200 €

160 CHINE - Vers 1900

Plaque en bambou à décor incisé d'un couple de personnages parmi les rochers, la jeune femme tenant des poivoines. Dim. 31,5 x 20 cm

150/200 €

161 CHINE - Vers 1900

Boite circulaire en étain et noix de coco sculptée d'objets de bon augure sur fonde de croisillons et dragons.

Diam. 13,5 cm

(Accidents)

100/150 €

162 CHINE, Canton - XIXe siècle

Eventail à vingt brins en laque noire et or à décor dans des réserves de personnages et enfants dans un jardin entourés de fleurs, papillons et rouleaux.

L. 19,5 cm

200/300 €

163 CHINE - XIXe siècle

Brûle-parfum en bronze à patine brune, à deux anses. Au revers, la marque Lin Jinxiang zhi, fait par lin Jinxiang.

Diam. 14 cm

1 000/1 500 €

164 CHINE - XIXe siècle

Guanyin en bronze à patine brune assise, tenant dans sa main gauche le vase et sa main droite en vitarka mudra.

H. 19 cm

400/500 €

165 CHINE - XVIIIe/XIXe siècle

Brûle-parfum tripode en bronze à traces de laque noire, deux anses en forme de chilong. Au revers, la marque apocryphe de Xuande.

H. 11,5 cm - Diam. 16 cm

Couvercle en bois ajouré de rinceaux, la prise rapportée en forme de chimère assise.

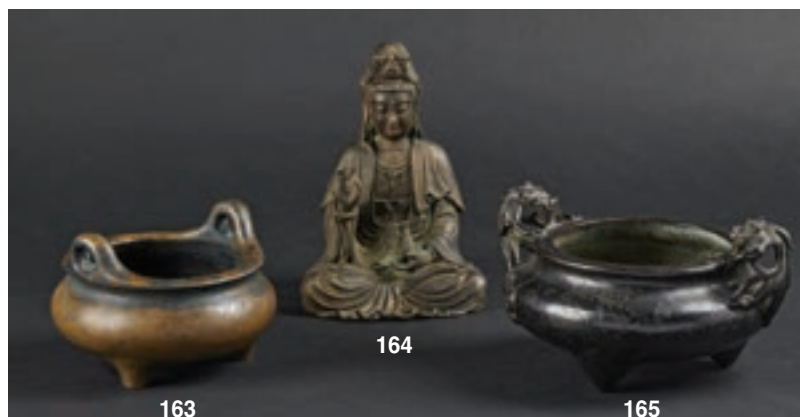
2 500/3 000 €



160

161

162



163

164

165



166

166 CHINE - Epoque MING (1368-1644)

Statuette en bronze laqué or et rouge, Samanthabhadra assis sur son éléphant couché sur un socle en forme de lotus, tenant un rouleau.

H. 40 cm

Accidents et restaurations.

3 000/4 000 €

167 VIETNAM - XIXe siècle

Deux statuettes en bois laqué, dignitaire debout posant la main sur un tigre, l'autre assis sur un trône, la robe ornée de volutes.

H. 32,5 et 28,5 cm

(Eclats, accidents et restaurations)

300/400 €

169 INDOCHINE - Vers 1900

Groupe en bronze à patine brune, buffle couché, ses poils en incrustation d'argent.

L. 18,3 cm

200/300 €

168 CHINE - Vers 1900

Brûle-parfum en bronze à patine brune en forme de pêche de longévité, le couvercle ajouré de feuillage.

Avec son socle.

H. 17 cm

150/200 €

170 TIBET - XIXe siècle

Livre de prières en sanskrit, la couverture ornée de divinités courroucées entourant un bodhisattva.

L. 23,5 cm

150/200 €



171

171 CHINE - Début XXe siècle

Deux groupes en corail rouge sculpté, l'un d'une fillette et d'un garçon tenant un panier rempli de lotus, l'autre de jeune femme debout en corail rouge, tenant un éventail en plumes de paon, près d'un tronc sur lequel est posé un oiseau.

H. 7,5 et 10,5 cm Socles en bois

Poids de la plus importante : 165 g

Poids brut de la seconde avec le socle : 77 g

1 600/2 000 €

172 CHINE - XXe siècle

Petit groupe en corail, jeune femme dansant.

H. 12 cm

(Egrenures)

300/400 €

173 CHINE - Début XXe siècle

Statuette en corail rose de jeune femme debout tenant un éventail rigide.

(Eventail accidenté).

H. 13,2 cm

Poids : 108 g

200/300 €

174 CHINE - XXe siècle

Plaque de forme ovale en jadéite mauve et céladon à décor à l'intérieur en relief d'une langouste.

L. 12,5 cm

100/150 €



172 - 173

175 DEUX COLLIERS composés de perles d'ambre, l'un avec des perles de quartz et d'argent. 80/100 €

175bis TIBET

Collier et bracelet, le collier composé de perles de corail irrégulières et deux embouts en métal piriformes; le bracelet en tissu brodé de perles de corail et de verre rouge et incrustés de pierres. 200/300 €

176 JAPON - XIXe siècle

Netsuke en ivoire, chokwaro sennin debout, sa gourde sur les épaules. Non signé.

H. 7 cm (Pieds restaurés).

400/600 €

177 JAPON - Epoque MEIJI (1868 - 1912)

Netsuke en ivoire, hollandais accroupi hilare, tenant son chapeau dans son dos. Non signé.

H. 3 cm. Accidents.

On y joint quatre petits okimono dans le style des netsuke en ivoire et dent de morse, personnages assis. 150/200 €

178 JAPON - XIXe siècle

Netsuke en ivoire, danseuse effectuant la danse du papillon, les fleurs de sa coiffe incrustées de laque rouge et verte. Non signé.

H. 4 cm

400/600 €



179 JAPON - Epoque MEIJI (1868 - 1912)
Netsuke en ivoire, palefrenier bouchonnant un cheval sur une terrasse.
Signé Meigyokusai.
H. 3,4 cm. 300/400 €

180 JAPON - Epoque MEIJI (1868 - 1912)
Okimono en ivoire, enfant allongé, tenant un éventail rigide. (Petit manque).
L. 6,5 cm. 120/150 €

181 JAPON - Epoque MEIJI (1868 - 1912)
Petit okimono en ivoire dans le style des netsuke, Okame debout avec un chat.
Signé Hidemasa.
H. 4,6 cm. 150/200 €

182 JAPON - Epoque MEIJI (1868 - 1912)
Deux petits okimono en ivoire dans le style des netsuke, personnage se grattant le nez à l'aide d'un outil et deux lettrés, l'un assis avec un rouleau, l'autre debout.
Petits accidents.
H. 3,8 et 5,7 cm. 120/150 €

183 JAPON - Epoque MEIJI (1868 - 1912)
Deux okimono en ivoire, paysans lavant leurs outils au bord d'une rivière.
H. 5,5 cm.
Accidents et manques. 150/200 €

184 JAPON - Epoque MEIJI (1868 - 1912)
Deux okimono en ivoire l'un dans le style des netsuke, personnage assis dans un bol, un oni se cachant à côté et Daikoku tenant une grande nasse formant cuillère.
H. 4,5 cm. et L. 11 cm. 150/200 €

185 JAPON - Epoque MEIJI (1868 - 1912)
Okimono en dent de morse, Jurojin debout tenant un rouleau.
H. 13,5 cm.
Accident au cartouche. 100/150 €

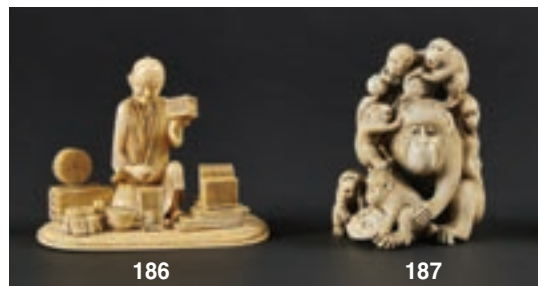
186 JAPON - Epoque MEIJI (1868 - 1912)
Deux okimono en dent d'hippopotame, artisan fabriquant des boîtes et artisans fabriquant des baquets.
Signés Mitsusuke.
H. 8,2 et 7,2 cm.
Accidents et manques. 300/400 €

187 JAPON - Epoque MEIJI (1868 - 1912)
Okimono en ivoire représentant une guenon et six petits tenant des kakis et masques de nô dont okame et souffleur d'eau salée.
Signé Masatani.
H. 9 cm 400/600 €

188 JAPON - Epoque MEIJI (1868 - 1912)
Ensemble de six petits okimono en ivoire dans le style des netsuke, dont cinq singes, assis, jouant du tambour, et tenant des fruits et un paysan assis avec un bonsaï. (L'un percé à l'arrière de sa tête, l'un transformé en pendentif).
H. de 2,4 à 5,5 cm 120/150 €

189 CHINE, Canton - XIXe siècle
Petit groupe en ivoire sculpté représentant des joueurs de go sous un pin.
H. 11 cm Restaurations. 200/300 €

190 CHINE - XVIIIe/XIXe siècle
Groupe en bambou sculpté, les frères Hehe, l'un assis sur un rocher tenant une fleur de lotus l'autre agenouillé tenant une boîte dans laquelle se trouvent deux boules mobiles.
H. 7,3 cm Eclats. 800/1 000 €





191

191 CHINE, Canton - XIXe siècle

Groupe en ivoire, bateau dragon empli de personnages ramant. Accidents et restaurations.

L. 23 cm

Socle en bois.

600/800 €

192 CHINE - XVIIe/XVIIIe siècle

Porte pinceaux en ivoire à décor incisé de personnages dans un paysage lacustre et poème.

H. 14,5 cm Gerces naturelles, manque le fond. 1 200/1 500 €

193 GOA, Travail indo-portugais - XVIIe siècle

Mortier en ivoire tourné à décor de stries horizontales en léger relief et incisées.

H. 15 cm 1 500/2 000 €

194 CHINE - Epoque MING (1368-1644)

Statuette en ivoire, jeune femme debout tenant son enfant, un chapelet sur la manche et souriant, un pan de sa robe flottant au dessus de ses épaules.

H. 37 cm Eclat, restauration. 4 000/6 000 €

Référence :

Statuette similaire dans Chinese Ivories from Shang to the Qing, Oriental Ceramic Society, Londres, 1984, n°24, p.97.

195 CHINE - Epoque MING (1368 - 1644)

Statuette en ivoire représentant Shoulao debout, tenant une pêche et esquissant un sourire.

H. 29 cm Gerces restauration. 4 000/5 000 €



192 - 193

196 CHINE - Vers 1900

Statuette de Guanyin debout en ivoire, les mains jointes devant elle vêtue de sa robe monastique, la capuche couvrant sa coiffe.

Au revers, la marque apocryphe de Qianlong.

H. 21,5 cm

Socle en bois.

800/1 500 €

197 CHINE - XVIIIe siècle

Petite statuette en buis, Huang Shigong tenant sa chaussure.

H. 11,2 cm Eclats et manques.

Socle en marbre.

400/600 €

198 CHINE - XIXe siècle

Ombrelle en soie beige brodé de fils beiges muguet, le manche en ivoire sculpté de fleurs et feuillage.

Accidents à la soie.

L. 43 cm

150/200 €

199 CHINE - Epoque MING (1368 - 1644)

Brûle-parfum quadripode de forme fangding en grès émaillé turquoise et brun, à décor moulé de lotus stylisé dans son feuillage et frise de grecques.

H. 25 cm Eclats.

Socle en bois.

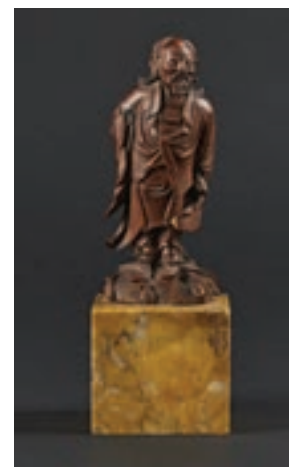
400/500 €



196



194 - 195



197



200 CHINE - XIXe siècle

Boîte circulaire en porcelaine moulée émaillée jaune à décor de couples de paons parmi les pivoines. Marque apocryphe de Yongzheng au revers.

H. 10 cm D. 19 cm Restaurations. 200/300 €

201 JAPON, Banko - Epoque MEIJI (1868 - 1912)

Petite verseuse en grès émaillé brun et vert, en forme de caille posée, une abeille posée sur son dos, un brin de millet faisant anse.

H. 6,8 cm Restaurations. 500/600 €

202 CHINE - Epoque KANGXI (1662 - 1722)

Bol en porcelaine décorée en bleu sous couverte à l'extérieur de lettrés et immortels dans un paysage, l'intérieur orné d'un dragon de face dans les nuages.

D. 20,5 cm 1 000/1 500 €

203 CHINE - XIXe siècle

Boîte en forme de double losange en porcelaine décorée en bleu sous couverte de trois dragons et deux phénix parmi les nuages sur fond de nuages sur le couvercle, les côtés ornés de fleurs et champignons de longévité. Au revers, la marque apocryphe de Wanli.

Dim. 6 x 14 x 10 cm 1 000/1 500 €

204 CHINE - XVIIIe siècle

Petite jarre en porcelaine décorée en bleu sous couverte de dragon et phénix parmi les nuages.

H. 2,5 cm D. 17 cm 800/1 000 €

205 CHINE - XVIIIe siècle

Petite table de lettré en porcelaine décorée en bleu sous couverte sur le dessus de papillons volant parmi les pivoines entourés de frises de croisillons, les côtés émaillée blanc à décor ajouré de sapèques. Restauration à la laque or.

Dim. 6,5 x 17,8 x 18 cm 1 000/1 500 €



206 CHINE - XVe siècle

Plat circulaire en grès émaillé céladon à décor incisé sous couverte d'une fleur au centre et de vagues sur le marli.

D. 33,5 cm Rayures. On y joint un plat en terre cuite émaillée vert kaki à décor moulé de pivoines. D. 36 cm Fêlé, rayures. 500/600 €

207 CHINE - XIXe siècle

Vase balustre en porcelaine émaillée "poudre de thé", deux anses en forme de rinceaux stylisés.

H. 28,5 cm 1 000/1 500 €

208 CHINE, Fours de Longquan - XVe siècle

Deux plats polylobés en grès émaillé kaki et incisés de fleurs sous la couverte, et un bol à décor moulé de nuages et vagues.

D. 26, 25,5 et 16,5 cm Eclats. On y joint en bol en grès émaillée vert. Diam 20,5 cm Fêlé Postérieur. 500/600 €

209 CHINE, Fours de Yaozhou - Début Epoque MING (1368 - 1644)

Grande coupe en grès émaillé vert olive, le rebord légèrement évasé.

D. 2,5 cm Eclat au talon. 300/400 €

210 CHINE - XIXe siècle

Plat rond en grès émaillé céladon craquelé.

D. 26,5 cm 200/300 €

211 CHINE - Epoque SONG (960 - 1279)

Deux bols en grès émaillé céladon craquelé.

D. 15,5 cm 800/1 000 €

212 CHINE, Fours de Longquan - Epoque MING (1368 - 1644)

Brûle-parfum tripode en porcelaine émaillé céladon.

H. 13 cm - D. 15,5 cm Couvercle japonais rapporté en métal ajouré de chrysanthèmes. 5 000/6 000 €





213

213 CHINE - XIXe siècle

Grand crachoir zhadou en porcelaine émaillée manganèse, turquoise et crème dans le style fahua à décor appliqué d'oiseaux sur une branche de cerisier en fleurs.

H.20 cm, D.28 cm

Eclats au talon, fêlure de cuisson.

500/600 €

214 CAMBODGE - Période khmère, XIIe/XIIIe siècle

Bol en grès gris émaillé brun.

D. 12,5 cm

80/100 €

215 JAPON, Fours de Bizen - Milieu Epoque EDO (1603-1868)

Shoki agenouillé en grès brun partiellement émaillé beige, un bras levé.

H.28,5 cm

Accidents, bol manquant.

400/500 €

216 JAPON, Fours de Kutani - Epoque MEIJI (1868 - 1912)

Plat en faïence de Kutani émaillée rouge et or dans des réserves ornées de trois poètes assis entourés de paysages lacustres et montagneux, pivoines et fleurs sur fond rouge et or à décor de rinceaux. Au revers, la marque de Kutani.

D. 36,5 cm

300/400 €

217 CHINE, Ningpo - Vers 1900

Ecran en bois laqué or et rouge à décor sculpté d'un couple avec un enfant sous un pavillon, un lettré au premier étage.

Dim. 76 x 54 x 23 cm

300/400 €

218 TABLE BASSE en bois exotique sculpté

Travail de l'Extrême-Orient

Dim.: 36 x 93 x 42 cm

300/400 €

219 CHINE - XIXe siècle

Paire de fauteuils à dossier en forme de fer à cheval en jumu. H. 95 cm - Larg. 65 cm - Prof. 50 cm

1 500/2 000 €

220 CHINE - XIXe siècle

Console de forme rectangulaire en jumu ouvrant à deux iroirs. (Fentes).

H. 91 cm - Larg. 96 cm - Prof. 52 cm

400/600 €



219

220

**221 JAPON**

Grande coupe circulaire à bord contourné en porcelaine à décor polychrome d'un paysage lacustre montagneux.

XIX^{ème} siècle.

D. 31 cm 300/400 €

222 JAPON ARITA

Grand plat rond en porcelaine à décor en bleu sous couverte dans le style des porcelaines chinoises Kraak au centre d'un insecte sur un rocher près d'une rivière et sur l'aile de compartiments fleuris.

Fin du XVII^{ème} siècle.

D. 54 cm 1 000/1 500 €

223 JAPON

Grande coupe en porcelaine à décor en bleu sous couverte d'un paysage lacustre avec pagodes et oiseaux en vol.

XVIII^{ème} siècle - XIX^{ème} siècle.

D. 30 cm 400/600 €

224 JAPON

Plateau ovale à bord contourné en porcelaine à décor en bleu sous couverte d'un paysage lacustre montagneux avec pagodes.

XIX^{ème} siècle.

L. 26 cm 120/150 €

225 JAPON

Coupe en porcelaine à décor en bleu sous couverte de pins dans un paysage encadré de fleurs.

XIX^{ème} siècle.

D. 16,5 cm 60/80 €

226 JAPON

Coupe en porcelaine à décor bleu, rouge et or dit Imari de fleurs et arbustes.

XVIII^{ème} siècle.

D. 21 cm Usures d'or sur le bord. 100/150 €

227 JAPON

Deux statuettes en porcelaine l'un représentant un homme debout l'autre un bijin, à décor polychrome et or.

XVIII^{ème} siècle.

H. 18 cm et 19 cm Restauration à la tête de la bijin. 500/600 €

228 JAPON

Ensemble de six coupes en porcelaine à décor en bleu sous couverte de fleurs dans des réserves en forme de cœurs cernées de branches feuillagées.

Marque Chenghua apocryphe au revers.

XIX^{ème} siècle. D. 19,5 cm 300/500 €



229

230

229 JAPON

Théière ovale couverte à paroi lobée en porcelaine à décor polychrome Kakiemon d'arbustes fleuris et rochers.

Fin du XVIIème siècle, début du XVIIIème siècle.

Monture en métal doré probablement hollandaise du XVIIIème siècle.

H. 11 cm

L'extrémité du déversoir recollée.

3 000/5 000 €

230 JAPON

Coupe en porcelaine à décor Kakiemon au centre en bleu sous couverte d'un paysage lacustre montagneux et sur l'aile à décor polychrome de rochers fleuris.

Fin du XVIIème siècle, début du XVIIIème siècle.

D. 23 cm

Une fêlure sur l'aile.

800/1 200 €



231 CHINE

Groupe formé de deux échassiers sur des troncs en grès émaillé polychrome.
XIXème siècle.
H. 22 cm Restauration à un bec. 300/500 €

232 CHINE (YXING)

Théière couverte en grès rouge.
H. 7 cm 40/60 €

233 CHINE

Vase en forme d'anneau sur un piédoche en biscuit émaillé bleu turquoise à décor en relief de deux dragons.
XIXème siècle.
H. 23 cm Petit éclat à la base. 250/300 €

234 CHINE

Deux statuettes de perroquet en biscuit émaillé aubergine et turquoise.
H. 20,5 cm 300/400 €

235 CHINE

Statuette représentant un dignitaire assis tenant un rouleau, à décor polychrome des émaux de la Famille verte.
XIXème siècle.
H. 11 cm Eclats. 80/100 €

236 CHINE

Vase bouteille à fond vert.
H. 28 cm 200/300 €

237 CHINE

Grand vase balustre en biscuit émaillé bleu turquoise.
XIXème siècle.
H. 59,5 cm Petite restauration au col. 400/600 €

238 CHINE

Grand chien de Fô en biscuit émaillé aubergine.
Epoque Kanghi (1662-1722)
H. 29 cm Petit éclat à la langue. 1 200/1 500 €

239 CHINE

Vase yenyen en porcelaine à décor en jaune de Chinois dans des paysages sur fond noir.
XIXème siècle.
H. 37 cm 600/800 €



239



237



238



240 CHINE

Figure de qilin formant porte-baguettes en porcelaine blanc de Chine, sur une base rectangulaire.

H. 20 cm, L. 12 cm

Petits éclats.

241 CHINE

Groupe en porcelaine blanc de Chine représentant trois musiciens devant un rocher.

Epoque Kanghi (1662-1722).

H. 12 cm

Eclat.

200/300 €

242 CHINE

Figure de Guanyin en porcelaine blanc de Chine.

XIXème siècle.

H. 29 cm

Deux doigts recollés.

600/800 €

243 CHINE

Statuette de Guanyin en porcelaine blanc de Chine.

H. 14 cm

100/150 €

244 CHINE

Statuette de femme chinoise tenant un vase debout sur une base carrée en porcelaine blanc de Chine.

H. 25 cm

245 CHINE

Statuette de Guanyin en porcelaine blanc de Chine.

H. 6 cm

80/100 €

246 CHINE

Grand vase balustre en porcelaine céladon craquelé, les anses en forme de tête de lion retenant un anneau.

XIXème siècle.

H. 55 cm

800/1 200 €

247 CHINE

Vase balustre en porcelaine à fond bleu.

Marque Yongzheng apocryphe au revers.

H. 24 cm

150/200 €

248 CHINE

Vase à fond sang-de-bœuf.

XIXème siècle.

H. 34 cm

300/500 €



246



247



248



249

249 CHINE

Potiche couverte en porcelaine à décor polychrome wucaï de femme et enfants chinois ans des paysages bordés de rochers percés et bananiers.

XIXème siècle.

H. 38 cm

Une fêlure sur le col.

2 000/3 000 €

250 CHINE

Vase de forme rouleau en porcelaine à décor polychrome des émaux de la Famille verte d'oiseaux sur des prunus en fleur.

XIXème siècle.

H. 47 cm

800/1 200 €



250



251 CHINE

Plat rond en porcelaine à décor polychrome des émaux de la Famille verte de deux femmes chinoises dans un paysage. Epoque Kanghi (1662-1722).
D. 33,5 cm
Fêlure.

450/600 €

252 CHINE

Plat octogonal en porcelaine à décor polychrome des émaux de la Famille verte de deux hirondelles près d'un prunus en fleur au centre. Epoque Kanghi (1662-1722).
D. 24 cm

600/800 €

253 CHINE

Deux sorbets hexagonaux et leur soucoupe en porcelaine à décor polychrome des émaux de la Famille verte de branches fleuries et rosace. Epoque Kanghi (1662-1722).
H. 4 cm, D. 10 cm
Une égrenure à une soucoupe.

300/400 €

254 CHINE

Assiette en porcelaine à décor polychrome, des émaux de la famille rose, au centre des armoiries de Don Antonio Jose de Castro, évêque de Porto dans un écu surmonté d'un chapeau d'évêque dans un médaillon lobé sur fond de feuillage en or sur fond vert, l'aile décorée de chinois sur terrasse dans quatre réserves.
XIXe siècle.
D.: 22,5 cm

1 500/2 000 €

255 CHINE

Deux gobelets et leur soucoupe en porcelaine à décor polychrome des émaux de la Famille verte de branches fleuries et galons à treillage. Epoque Kanghi (1662-1722).
H. 7,5 cm, D. 14 cm
Un cheveu à un gobelet et une soucoupe.

300/500 €

256 CHINE

Deux plats octogonaux en porcelaine à décor polychrome des émaux de la Famille verte de volatiles et pins, phœnix sur l'aile. Epoque Kanghi (1662-1722).
D. 31,5 cm
L'un restauré.

600/800 €

257 CHINE

Deux assiettes en porcelaine à décor polychrome des émaux de la Famille verte d'oiseaux sur un arbuste en fleur. Epoque Kanghi (1662-1722).
D. 22,5 cm
L'une restaurée, l'autre avec léger choc.

500/600 €

258 CHINE

Ensemble de six assiettes à décor polychrome des émaux de la Famille verte d'un paon en vol près d'un arbuste fleuri, l'aile décorée de papillons dans quatre réserves sur fond de fleurs. Epoque Kanghi (1662-1722).
D. 22 cm
Trois assiettes avec fêlures, trois autres avec éclats.

800/1 200 €

259 CHINE

Boite ronde couverte en porcelaine à deux anses latérales à décor polychrome des émaux de la Famille verte de faisans sur des fleurs et galon sur les bords. Epoque Kanghi (1662-1722).
L. 15 cm, H. 8,5 cm
Egrenures sur les anses et la prise du couvercle.

500/800 €



260 CHINE

Vase balustre en porcelaine à décor polychrome des émaux de la Famille verte de deux qilin parmi des rochers et prunus. XIX^{ème} siècle.

H. 26 cm

Eclats au col.

200/300 €

261 CHINE

Bol en biscuit émaillé brun à décor incisé rehaussé en jaune, vert et blanc d'arbustes fleuris.

XVIII^{ème} siècle-XIX^{ème} siècle.

H. 8 cm, D. 19 cm

Eclats restaurés.

200/300 €

262 CHINE

Bol en porcelaine à décor effectué en Hollande de couples dans des paysages.

XVIII^{ème} siècle.

H. 6,5 cm, D. 15 cm

120/150 €

263 CHINE

Vase de forme balustre en porcelaine à décor polychrome des émaux de la Famille verte de Chinois dans des paysages sur fond vert.

XIX^{ème} siècle.

H. 14 cm

Accidents au col.

150/200 €

264 CHINE

Vase en porcelaine à décor polychrome wucaï de phénix parmi des branches fleuries.

XVII^{ème} siècle, période Transition.

H. 33 cm

Accidents au col.

600/800 €

265 CHINE

Bol en porcelaine à fond céladon.

XIX^{ème} siècle.

D. 16,5 cm, H. 7,5 cm

Eclat au talon.

100/150 €

266 CHINE

Deux assiettes en porcelaine à décor polychrome des émaux de la Famille verte de vases fleuris et objets de lettré au centre et de fleurs sur l'aile sur fond brun.

XVIII^{ème} siècle.

D. 21 cm

300/500 €



267 CHINE

Assiette en porcelaine à décor bleu, rouge et or dit Imari d'un couple d'européens avec un chien dans un paysage.
XVIIIème siècle.

D. 23 cm

Restaurations sur l'aile.

120/150 €

268 CHINE

Deux assiettes en porcelaine à décor bleu, rouge et or dit Imari à la dame au parasol.

XVIIIème siècle, époque Qianlong (1736-1795).

D. 23,5 cm

1 500/2 000 €

269 CHINE

Huit bols et six soucoupes en porcelaine à décor bleu, rouge et or dit Imari de fleurs sur terrasse, l'extérieur à fond capucin.

XVIIIème siècle, époque Qianlong (1736-1795).

H. 4,5 cm, D. 11,5 cm

300/500 €

270 CHINE

Plat rond en porcelaine à décor de chiens et perroquets en bleu dans des réserves sur fond de treillage rouge.

Modèle de Cornelius Pronk.

XVIIIème siècle, époque Qianlong (1736-1795).

D. 26,5 cm

Usures des émaux.

500/800 €

271 CHINE

Boîte à thé couverte en porcelaine à décor bleu, rouge et or dit Imari de fleurs.

XVIIIème siècle.

H. 12 cm

300/400 €

272 CHINE

Assiette en porcelaine à décor bleu, rouge et or dit Imari au Dames au parasol, d'après Cornelis Pronk représentant deux femmes chinoises sous un parasol et volatiles sur terrasse, l'aile à fond corail et or.

XVIIIe siècle.

D.: 23 cm

800/1 200 €

273 CHINE

Deux assiettes en porcelaine à décor bleu, rouge et or dit Imari de lotus au centre et papillons sur l'aile.

XVIIIème siècle.

D. 22,5 cm

150/200 €



274 CHINE

Vas pot-pourri en porcelaine à décor polychrome des émaux de la Famille rose à la Pompadour de poissons et volatiles dans des réserves cernées de palmes fleuries et fruits.
XVIIIème siècle, époque Qianlong (1736-1795).

H. 18,5 cm

Léger choc dans le fond.

3 000/4 000 €



275 CHINE

Assiette en porcelaine à décor polychrome des émaux de la Famille rose au centre d'une femme chinoise et un enfant dans un jardin.

XVIIIème siècle, époque Qianlong (1736-1795).
D. 22,5 cm 80/100 €

276 CHINE

Sucrier rond couvert en porcelaine à décor polychrome des émaux de la Famille verte de jardinières fleuries et lambrequins sur les bords.

XVIIIème siècle, époque Qianlong (1736-1795).
H. 11 cm, L. 15 cm 120/150 €

277 CHINE

Huit bols et huit soucoupes en porcelaine à décor polychrome des émaux de la Famille rose de fleurs.

XVIIIème siècle, époque Qianlong (1736-1795).
H. 4,5 cm, D. 12 cm 400/600 €

278 CHINE

Petite coupe en porcelaine à décor polychrome des émaux de la Famille rose de fleurs dans quatre médaillons sur fond rose décoré a sgraffito de rinceaux fleuris.

Marque Yongzheng apocryphe.
Fin du XIXème siècle.
D. 18,4 cm 200/300 €

279 CHINE

Soupière ronde couverte en porcelaine à décor polychrome des émaux de la Famille rose de fleurs, les anses en forme de tête de lièvre à fond corail, la prise du couvercle en forme de grenade.

XVIIIème siècle.
L. 26 cm Restaurations. 200/300 €

280 CHINE

Assiette en porcelaine à décor polychrome des émaux de la Famille rose au centre de Chinois jouant au go dans un palais, fleurs et rubans sur l'aile.

XVIIIème siècle, époque Qianlong (1736-1795).
D. 23 cm Egrenures. 200/300 €

281 CHINE

Boite à thé balustre couverte en porcelaine à décor polychrome des émaux de la Famille rose de Léda et le cygne.

XVIIIème siècle, époque Qianlong (1736-1795).
H. 13 cm Petit éclat au col. 300/500 €

282 CHINE

Plat rond en porcelaine à décor polychrome des émaux de la Famille rose de papillons en vol près d'un arbuste et pivoines, galon à treillage sur la chute et objets de lettré sur l'aile.

XVIIIème siècle, époque Qianlong (1736-1795).
D. 35 cm Choc au centre. 200/300 €

283 CHINE

Assiette en porcelaine à décor polychrome des émaux de la Famille rose dit au mandarin d'une scène de palais animée.

Fin du XVIIIème siècle, époque Qianlong (1736-1795).
D. 23 cm 150/200 €



291

284 CHINE ET JAPON

Deux bols et deux soucoupes à décor bleu, rouge et or dit Imari de fleurs et deux petits bols à décor polychrome des émaux de la Famille rose de fleurs.
XVIII^{ème} siècle. 120/150 €

285 CHINE

Assiette en porcelaine à décor polychrome des émaux de la Famille rose de fleurs et lambrequins à fond noir sur la chute.
XVIII^{ème} siècle, époque Qianlong (1736-1795).
D. 21,5 cm Une fêlure. 80/120 €

286 CHINE

Théière couverte en porcelaine à décor polychrome des émaux de la Famille rose de bouquets de fleurs et motifs de fer de lance en rouge et or.
XVIII^{ème} siècle, époque Qianlong (1736-1795).
H. 15 cm Une égrenure à l'extrémité du déversoir. 150/200 €

287 CHINE

Saleron rectangulaire en porcelaine à décor polychrome des émaux de la Famille rose de bouquets de fleurs.
XVIII^{ème} siècle, époque Qianlong (1736-1795).
L. 8,5 cm Egrenures. 200/300 €

288 CHINE

Trois assiettes à bord contourné en porcelaine à décor polychrome des émaux de la Famille rose de bouquets décentrés retenus par des rubans or.
XVIII^{ème} siècle, époque Qianlong (1736-1795).
D. 25 cm Petits éclats et une fêlure. 200/300 €

289 CHINE

Assiette en porcelaine à bord contourné à décor polychrome des émaux de la Famille rose de fleurs et galon en bleu sous couverte sur l'aile.
XVIII^{ème} siècle, époque Qianlong (1736-1795).
D. 23 cm 60/80 €

290 CHINE

Deux sorbets en porcelaine à décor polychrome des émaux de la Famille rose d'un Chinois dans une barque et une femme sur la berge sous un prunus.
XVIII^{ème} siècle, époque Qianlong (1736-1795).
H. 4,2 cm, D. 12 cm Un cheveu à une soucoupe. 300/500 €

291 CHINE

Terrine ovale couverte et son plateau ovale à bord contourné en porcelaine à décor polychrome des émaux de la Famille rose d'armoiries dans un écu soutenu par deux aigles sous une couronne de comte encadré de guirlandes de fleurs, les anses en forme de pavot et la prise en forme de champignon à fond corail.
XVIII^{ème} siècle, époque Qianlong (1736-1795).
L. du plateau : 39 cm
L. de la terrine : 38 cm, H. de la terrine : 23 cm
Deux petites égrenures sur le bord du plateau et un petit éclat à une fleur d'une anse. 2 000/3 000 €



292 CHINE

Paire de vases de forme balustre en porcelaine à décor polychrome des émaux de la Famille rose de coqs sur des rochers percés fleuris.

XVIII^{ème} siècle, époque Qianlong (1736-1795).

H. 20 cm

Fonds manquants et cols coupés.

200/300 €

293 CHINE

Trois assiettes en porcelaine, deux à décor polychrome des émaux de la Famille rose de fleurs, volatile et vase fleuri, la troisième à décor bleu, rouge et or dit Imari de rocher percé et volatile.

XVIII^{ème} siècle.

D. 23 cm

Fêlure sur l'assiette Imari et égrenures.

120/150 €

294 CHINE et HOLLANDE

Deux plats ronds en porcelaine à décor polychrome des émaux de la Famille rose effectué en Hollande d'un faisans sur un arbuste fleuri.

XVIII^{ème} siècle, époque Qianlong (1736-1795).

D. 33 cm

500/800 €

295 CHINE

Assiette en porcelaine à bord contourné à décor polychrome des émaux de la Famille rose au centre d'un monogramme dans un écu retenu par un oiseau, l'aile décorée de ruban autour d'un jonc.

XVIII^{ème} siècle, époque Qianlong (1736-1795).

D. 23,5 cm

Une fêlure.

80/100 €

296 CHINE

Vase de forme balustre en porcelaine à décor polychrome des émaux de la Famille rose de volatiles sur les pivoinies.

XIX^{ème} siècle.

H. 24 cm

Fond percé, couvercle manquant.

120/150 €

297 CHINE

Deux jattes rondes lobées en porcelaine à décor polychrome des émaux de la Famille rose de coqs sur une terrasse ornée de rochers percés et pivoinies.

XVIII^{ème} siècle, époque Qianlong (1736-1795).

L. 23 cm

L'une restaurée, l'autre avec une fêlure.

200/300 €

298 CHINE

Deux assiettes en porcelaine à décor polychrome des émaux de la Famille rose de faisans sur un rocher percé fleuri, galon à fond rose sur la chute.

XVIII^{ème} siècle, époque Qianlong (1736-1795).

D. 22 cm

200/300 €

299 CHINE

Deux assiettes en porcelaine à décor polychrome des émaux de la Famille rose à la feuille de tabac.

XIX^{ème} siècle.

D. 21 cm

300/500 €

300 CHINE

Paire de vases de forme balustre en porcelaine à décor polychrome des émaux de la Famille rose de coqs dans un paysage floral.

XVIII^{ème} siècle, époque Qianlong (1736-1795).

H. 14 cm

100/120 €



304

301 CHINE

Assiette en porcelaine à décor polychrome des émaux de la Famille rose d'un bouquet de fleurs au centre et sur l'aile de coquilles et rinceaux rocaille.

XVIIIème siècle, époque Qianlong (1736-1795).

D. 22,5 cm

100/150 €

302 CHINE

Deux assiettes en porcelaine à décor polychrome des émaux de la Famille rose de papillon et oiseau parmi des fleurs au centre.

XVIIIème siècle, époque Qianlong (1736-1795).

D. 22,5 cm

150/200 €

303 COREE

Bouteille en porcelaine à décor en bleu sous couverte d'inscriptions.

XIXème siècle.

H. 28 cm

300/400 €

304 CHINE

Vase gousse d'ail en porcelaine à décor en bleu sous couverte de Chinois dans un paysage montagneux.

XIXème siècle.

H. 38 cm

Restauration au col.

500/800 €



305

305 CHINE

Seau cylindrique en porcelaine à décor en bleu sous couverte de pivoines et caractère stylisé

XVIIIème siècle.

H. 17 cm, L. 20 cm

300/400 €

306 CHINE

Vase octogonale en porcelaine à décor en bleu sous couverte d'un paysage montagneux lacustre animé et au revers d'un poème.

XIXème siècle.

Eclats restaurés au col.

H. 41 cm

2 000/3 000 €

307 CHINE

Vase yenyen en porcelaine à décor en bleu sous couverte de Chinois dans des paysages dans des compartiments sur fond de fleurs et feuillage.

Marque Chenghua apocryphe.

XIXème siècle.

H. 39 cm

500/600 €



306



306



307



308 CHINE

Plat creux rectangulaire en porcelaine à décor en camaïeu bleu au centre d'un paysage lacustre avec pagodes, galon à treillage sur la chute et fleurs sur l'aile.

XVIII^{ème} siècle, époque Qianlong (1736-1795).

L. 38 cm 200/300 €

309 CHINE

Plat rectangulaire en porcelaine à décor en bleu sous couverte au centre d'un paysage lacustre montagneux, draperies et frise de grecques sur le bord.

Fin du XVIII^{ème} siècle, début du XIX^{ème} siècle.

L. 28,5 cm 150/200 €

310 CHINE

Plat rectangulaire en porcelaine à décor en bleu sous couverte de fleurs au centre et d'un galon caillouté sur l'aile.

XVIII^{ème} siècle, époque Qianlong (1736-1795).

L. 37 cm 200/300 €

311 CHINE

Paire de bougeoirs en porcelaine à décor en bleu sous couverte de fleurs dans des compartiments.

XVIII^{ème} siècle.

H. 16 cm

Petits éclats. 400/600 €

312 CHINE

Pot à gingembre en porcelaine à décor en bleu sous couverte de fleurs et symboles bouddhiques.

XVIII^{ème} siècle.

H. 15 cm

Couvercle en bois. 200/300 €

313 CHINE

Saucière ovale en porcelaine à décor en bleu sous couverte de Chinois parmi des fleurs.

XVIII^{ème} siècle.

L. 22 cm

Fêlure à l'anse. 100/150 €



314 CHINE

Grand vase tianqiuping en porcelaine à décor en bleu sous couverte de neuf dragons à cinq griffes parmi des nuages, vagues écumantes sur la base.

XIX^{ème} siècle.

H. 54 cm

Choc sur la panse.

2 000/3 000 €



315 CHINE

Bol en porcelaine à décor en or de vases fleuris sur fond bleu poudré.

XVIII^{ème} siècle.

D. 17 cm, H. 7,5 cm 150/200 €

316 CHINE

Petite coupe en porcelaine à décor en bleu sous couverte de deux dragons parmi les nuages.

Marque Jiajing apocryphe.

Et trois coupes et deux bols à décor de lotus et rosaces.

XIX^{ème} siècle.

D. 11 cm, 14 cm et 16 cm 300/450 €

317 CHINE

Paire de vases en porcelaine à décor en bleu sous couverte de lotus et rinceaux feuillagés.

Marque Guangxu au revers.

H. 17 cm

Les couvercles manquants. 200/300 €

318 CHINE

Deux statuettes en porcelaine décorées en bleu, l'une d'un dignitaire debout tenant une pêche de longévité, l'autre d'un enfant hoho.

XVIII^{ème} siècle-XIX^{ème} siècle.

H. 13 cm et 10 cm 120/150 €

319 CHINE

Deux coupes en porcelaine à décor en bleu sous couverte de volatiles et fleurs et décor en relief d'objets de lettrés.

XIX^{ème} siècle.

D. 15 cm 150/200 €

320 CHINE

Coupe en porcelaine à décor en bleu sous couverte de volatiles et rocher percé fleuri.

D. 28 cm 80/100 €

321 CHINE

Vase en porcelaine à décor en bleu sous couverte de Chinois dans des jardins, feuillages sur le col.

Marque Kanghi apocryphe.

XIX^{ème} siècle.

H. 24 cm 600/800 €

321BIS CHINE

Paire de chevaux en porcelaine à fond oeuf de rouge-gorge, le tapis de selle à fond rouge.

XIX^{ème} siècle.

H. 18.5 cm 200/300 €

Accidents aux oreilles et à un tapis de selle.



322

322 CHINE

Paire de vases en porcelaine de forme balustre à décor polychrome des émaux de la Famille rose de rochers percés, pivoines, chauve-souris et champignons, deux anses en forme de chimère à fond corail le long du col.

Marque Jiaqing apocryphe.

Fin du XIXème siècle.

H. 35 cm

1 000/1 500 €

323 CHINE

Vase rouleau en porcelaine à décor en émaux dans le goût de la Famille Verte d'une scène animée de personnages illustrant la préparation du thé.

XIXème siècle

H. 47 cm

800/1 200 €



323



324

324 CHINE, CANTON

Paire de vases en porcelaine à décor polychrome des émaux de la Famille rose de Chinois et paysages dans des réserves sur fond de fleurs et papillons, les anses en forme d'hippocampe.

XIX^{ème} siècle.

Col en métal doré.

H. 58 cm

Restaurations aux cols coupés.

600/800 €

325 CHINE

Vase en porcelaine à décor polychrome des émaux de la Famille rose de mobilier chinois et objets de lettrés, galons sur les bords.

XIX^{ème} siècle.

H. 59 cm

Monté en lampe, éclat à l'extrémité d'une anse.

300/400 €

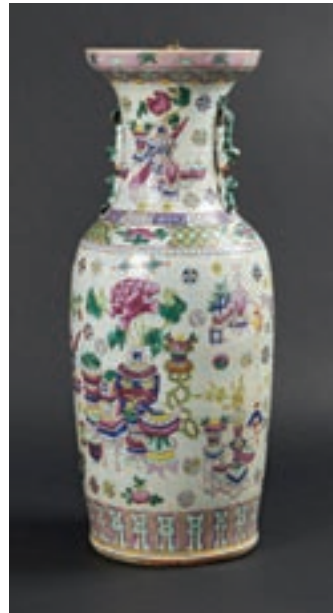
326 CHINE, CANTON

Vase de forme balustre en porcelaine à décor polychrome des émaux de la Famille rose sur fond céladon de Chinois, volatiles, fruits et papillons.

XIX^{ème} siècle.

H. 41 cm

300/500 €



325

327 CHINE

Grande verseuse couverte en porcelaine à décor en bleu sous couverte et rouge de fer de de Chinois sur un qilin et chauve-souris.

XIX^{ème} siècle.

H. 20 cm

200/300 €

328 CHINE

Deux coupes en porcelaine à décor de dragons poursuivant la perle en vert et brun sur fond jaune.

Marque apocryphe Kanghi au revers.

D. 24 cm

600/800 €

329 CHINE

Deux seaux cylindriques côtelés en porcelaine à décor polychrome et or de Chinois dans des paysages et frise de grecque.

Marque Guangxu (1871-1908).

H. 15 cm, D. 17,5 cm

300/500 €

330 CHINE

Deux coupes en porcelaine à décor polychrome des émaux de la Famille verte de deux dragons affrontés autour de la perle sacré sur fond jaune.

Fin du XIX^{ème} siècle.

D. 29,5 cm

Usures.

1 200/1 500 €



326

A renvoyer à/Please mail to :

PESCHETEAU-BADIN

O.V.V. n° 2002-312

VENTES AUX ENCHÈRES PUBLIQUES - EXPERTISES
16, rue de la Grange Batelière - 75009 PARIS
Tél. 01 47 70 50 90 - Fax. 01 48 01 04 45
pescheteau-badin@wanadoo.fr

Nom et Prénoms/Name and first name _____

Adresse /Address _____

Mail _____

Téléphone (phone) _____

Après avoir pris connaissance des conditions de vente décrites dans le catalogue, je déclare les accepter et vous prie d'acquiescer pour mon compte personnel aux limites indiquées en euros, les lots que j'ai désignés ci-dessous. (Les limites ne comprenant pas les frais légaux).

I have read the conditions of sale printed in this catalogue and agree to abide by them. I grant you permission to purchase on my behalf the following items within the limits indicated in euros. (These limits do not include buyer's premium and taxes).

• Références bancaires obligatoires (RIB) _____

• Required bank references and account number _____

• Références dans le marché de l'art à PARIS ou à Londres _____

| LOT N° | DESCRIPTION DU LOT LOT DESCRIPTION | LIMITE EN € TOP LIMIT OF BID IN € |
|--------|---------------------------------------|--------------------------------------|
| | | |
| | | |
| | | |
| | | |
| | | |

Les ordres d'achats doivent être reçus au moins 48 heures avant la vente.

Date :

To allow time for processing, absentee bids should be received at least 48 hours before the sales begins.

Signature obligatoire :

Required signature :

CONDITIONS DE VENTE

Pescheteau-Badin, société de ventes volontaires de meubles aux enchères publiques est régie par la loi du 10 Juillet 2000.

Estimations : Les estimations indiquées au catalogue sont données à titre indicatif.

Garanties : Le démontage des miniatures étant parfois délicat, l'examen de celles-ci a été fait à l'oeil.

Les dimensions, poids, couleurs de reproduction et informations sont fournis à titre indicatif. Les lots sont vendus dans l'état où ils se trouvent au moment précis de leur adjudication avec leurs possibles défauts ou imperfections ; L'absence d'indication d'une restauration d'usage, d'accidents, retouches ou de tout autre incident dans le catalogue, sur des rapports de condition ou des étiquettes ou encore lors d'annonce verbale n'implique nullement qu'un bien soit exempt de défaut.

L'exposition préalable ayant permis aux éventuels acquéreurs de se rendre compte de l'état des lots proposés à la vente, aucune réclamation ne sera admise, une fois l'adjudication prononcée.

Enchères :

Les acquéreurs potentiels sont invités à se faire connaître avant la vente auprès de Pescheteau-Badin pour permettre l'enregistrement de leur identité et de leurs références bancaires. Les enchères suivent l'ordre du catalogue. Pescheteau-Badin est libre de fixer l'ordre de progression des enchères et les enchérisseurs sont tenus de s'y conformer. Pescheteau-Badin se réserve le droit de retirer réunir ou séparer des lots. Le plus offrant et dernier enchérisseur sera l'adjudicataire.

En cas de double enchère reconnue effective par Pescheteau-Badin, l'objet sera remis en vente, et le public présent pourra enchérir.

Vente : La vente est faite expressément au comptant.

Les acquéreurs paieront en sus des enchères les frais suivants : 26 % (21.67% + TVA 20 %)

Paiement : Le paiement du lot aura lieu au comptant, pour l'intégralité du prix, des frais et taxes, même en cas de nécessité d'obtention d'une licence d'exportation.

L'adjudicataire pourra s'acquitter par les moyens suivants :

- Jusqu'à 1000 € pour les particuliers résidant en France et pour les commerçants français, U.E. ou étranger.

- Jusqu'à 15000 € pour les particuliers non-résident français (la seule mention de la nationalité portée sur le passeport étranger n'est pas suffisante pour déterminer sa résidence. Il faut un certificat de domiciliation établi par une autorité du pays de l'acheteur)

- par carte bancaire

- par chèque ou virement bancaire sur le compte :

CREDIT DU NORD 9 bd des Italiens 75002 PARIS. (IBAN) FR76 3007 6020 2122 2800 0600 044 (SWIFT)

NORDFRPP ou (code banque) 30076 (code agence) 02021 numéro de compte 22280006000 (clé RIB) 44

Le lot ne sera délivré à l'acquéreur qu'après paiement intégral du prix, des frais et des taxes.

Dans l'intervalle, Pescheteau-Badin, pourra facturer à l'acquéreur des frais de dépôt du lot, et éventuellement des frais de manutention et de transport.

A défaut de paiement par l'adjudicataire, après mise en demeure restée infructueuse, le bien est remis en vente sur la demande du vendeur sur folle enchère de l'adjudicataire défaillant ; si le vendeur ne formule pas cette demande dans un délai de un mois à compter de l'adjudication, la vente est résolue de plein droit, sans préjudice de dommages et intérêts dus par l'adjudicataire défaillant.

Magasinage - retrait des achats - envois :

Le magasinage :

Les meubles, tableaux et objets adjugés qui n'auront pas été retirés par leurs acquéreurs le lendemain de la vente avant 10 heures en salle à Drouot Richelieu seront entreposés au 3ème sous-sol de l'Hôtel Drouot :

6 bis rue Rossini - 7009 PARIS, Tél. : 33 (0) 1 48 00 20 56 où ils pourront être retirés aux horaires suivants : 9h-10h/13h30-17h30 du lundi au vendredi et 8h-12h le samedi.

Tous les frais de stockage dus aux conditions tarifaires en vigueur devront être réglés au magasinage de l'Hôtel Drouot avant enlèvement des lots et sur présentation du bordereau acquitté. Aucun frais de magasinage n'est dû si une demande d'envoi via DROUOT TRANSPORT est effectuée auprès de DROUOT TRANSPORT au plus tard le lendemain de la vente.

Envoi des lots

DROUOT TRANSPORT 01 48 00 22 49 drouot-transport@drouot.com

Le règlement du transport est à effectuer directement auprès de ces transporteurs qui se chargent du transport, de l'emballage et le suivi des envois. Les frais de magasinage à Drouot sont stoppés dès la demande de devis auprès de DROUOT TRANSPORT.

Retrait des achats : En cas de paiement par chèque ou par virement, la délivrance des objets pourra être différée jusqu'à l'encaissement.

Dès l'adjudication, l'objet sera sous l'entière responsabilité de l'adjudicataire. L'acquéreur sera lui-même chargé de faire assurer ses acquisitions, Pescheteau-Badin déclinant toute responsabilité quant aux dommages que l'objet pourrait encourir, et ceci dès l'adjudication prononcée. Pescheteau-Badin ne se charge pas des expéditions, toutefois les adjudicataires pourront obtenir tout renseignement concernant la livraison ou l'expédition. La formalité de licence d'exportation peut requérir un délai de cinq semaines, celui-ci pouvant être sensiblement réduit selon la rapidité avec laquelle l'acquéreur précisera ses instructions à Pescheteau-Badin.

Ordre d'achat : Si vous désirez faire une offre d'achat par écrit, vous pouvez utiliser le formulaire prévu à cet effet en fin de catalogue. Celle-ci doit nous parvenir au plus tard deux jours avant la vente accompagnée de vos coordonnées bancaires. Si Pescheteau-Badin reçoit plusieurs ordres concernant le même lot pour un montant identique, c'est l'ordre le plus ancien qui sera préféré. Pescheteau-Badin ne pourra engager sa

