

# PESCHETEAU BADIN

COMMISSAIRES-PRISEURS

19 OCTOBRE 2018



EXPERT  
CYRILLE FROISSART





**Ventes aux enchères publiques**  
HÔTEL DROUOT - 9, rue Drouot - 75009 Paris  
Parking sous l'Hôtel des Ventes

# CÉRAMIQUES EUROPÉENNES

**LE VENDREDI 19 OCTOBRE 2018**

**SALLE 7 À 14 HEURES**

## **PORCELAINES ÉTRANGÈRES**

BERLIN - FRANKENTHAL - FÜRSTENBERG - HÔCHST - LOOSDRECHT  
MEISSEN - NYMPHENBOURG - THURINGE - TOURNAI - WORCESTER

## **PORCELAINES FRANÇAISES**

**Certaines de Provenance Royale**

BORDEAUX - CHANTILLY - LILLE - MENNECY - PARIS - SAINT-CLOUD  
SCEAUX - SEVRES - STRASBOURG - VINCENNES

## **FAÏENCES ÉTRANGÈRES**

ALBISOLA - ALCORA - CASTELLI - CATALOGNE - DELFT - ESPAGNE - FRIBOURG  
KUBATCHI MONTELUPO - NAPLES - NOVE DI BASSANO - PESARO  
SAVONE - TOURNAI - URBINO

## **FAÏENCES FRANÇAISES**

APREY - APT - BORDEAUX - LES ISLETTES - LIGRON - LILLE - LUNEVILLE - LYON  
MARSEILLE - MOUSTIERS - NEVERS - NORD - NIDERVILLER - ROUEN  
SCEAUX - STRASBOURG - VINCENNES





## EXPERT

**Monsieur Cyrille Froissart**

Expert près la Cour d'Appel de Paris

Membre de la CNES et du SPEG

9 Rue Frédéric Bastiat

75008 Paris

01 42 25 29 80

froissart.expert@gmail.com

## VENTE

**VENDREDI 19 OCTOBRE 2018**

**SALLE 7 À 14 HEURES**

### Expositions publiques

Jeudi 18 octobre de 11h à 21h

Vendredi 19 octobre de 11h à 12h

**21<sup>H</sup>**  
**JEUDI**  
**NOCTURNE**

### ENCHÉRISSEZ SUR

**DROUOT**  
DIGITAL  
Live

### Ordres d'achat et rapports de conditions :

01 47 70 50 90

bids@pescheteau-badin.com

### Responsable de la vente :

**Géraldine JOST**

01 47 70 50 94

g.jost@pescheteau-badin.com

**Catalogue et photographies, ordres d'achat  
en ligne sur [www.pescheteau-badin.com](http://www.pescheteau-badin.com) et  
[www.drouot.com](http://www.drouot.com)**

*Veuillez consulter attentivement les conditions de  
vente à la fin du catalogue*

© photos Bruno SIMON  
+33 1 48 00 00 50  
studio@photobruno.com  
conception - impression  
Cp'com



**PESCHETEAU BADIN**

Commissaires-Priseurs - OVV n° 2002-312

16, rue de la Grange Batelière - 75009 PARIS

Tel. +33 1 47 70 50 90 - [pescheteau-badin@orange.fr](mailto:pescheteau-badin@orange.fr)

[www.pescheteau-badin.com](http://www.pescheteau-badin.com)



**1 MEISSEN**

Bol en porcelaine à décor polychrome de Chinois sur terrasses dans des cartouches cernés de lustres de Böttger et rinceaux feuillagés en or et pourpre, les bords décorés de branches fleuries et entrelacs en or.

Marqué 40 en or.

Vers 1725-1728.

H. 8,5 cm et D. 17,5 cm.

Deux fêlures et un éclat restaurés.

1 500/2 000 €

**2 MEISSEN**

Petit plateau circulaire en porcelaine à décor polychrome au centre d'un Chinois sur une terrasse et sur l'aile de Chinois dans des paysages cernés de rinceaux feuillagés et fleuris en pourpre et or.

Marqué épées croisées en bleu.

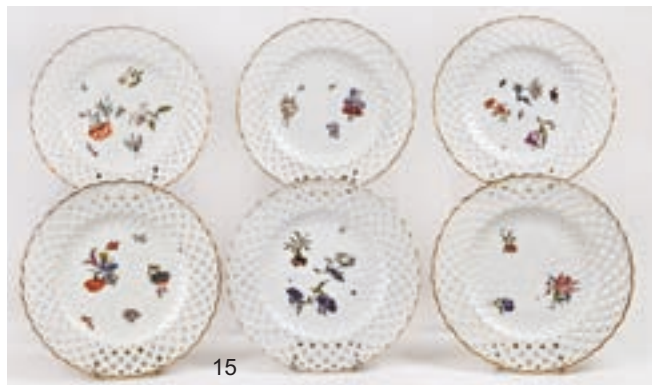
XVIII<sup>ème</sup> siècle, vers 1730.

D. 22 cm.

2 000/3 000 €



14



15



16

### 3 MEISSEN

Deux tasses à thé et leur soucoupe en porcelaine à décor en camaïeu pourpre de couples galants dans des jardins dans le style de Watteau. Marquées : épées croisées et point en bleu. XVIIIème siècle, vers 1770. H. 4,5 cm et D. 13,5 cm. 200/300 €

### 4 MEISSEN

Verseuse en porcelaine à décor en camaïeu pourpre de couples galants dans des jardins dans le style de Watteau, motifs de vannerie en relief sur le col. Marquée : épées croisées en bleu. XVIIIème siècle, vers 1750. H. 17,5 cm. L'extrémité du déversoir restaurée en métal et le couvercle manquant. 100/150 €

### 5 MEISSEN

Aiguière en porcelaine à décor en relief de motifs de vannerie et coquille et à décor polychrome de paysages animés dans des cartouches quadrilobés. Marquée : épées croisées en bleu. XVIIIème siècle, vers 1745. H. 22 cm. Restaurations. 300/500 €

### 6 HÖCHST

Plateau de déjeuner ovale à bord contourné en porcelaine à décor polychrome et or au centre du monogramme M dans un médaillon retenu par un ruban rose noué et une guirlande de feuillage, fleurettes or autour. Marqué : roue en bleu. XVIIIème siècle. L. 32 cm. 200/300 €

### 7 LUDWIGSBURG

Statuette en porcelaine représentant Vénus sortant du bain accompagnée d'un dauphin sur des roseaux, décor polychrome. Marquée : CC entrelacés. Fin du XVIIIème siècle. H. 35 cm. Manque un auriculaire et fêlure à un genou. 300/500 €

### 8 MEISSEN

Groupe en porcelaine formé d'une femme assise sur une base rocaille tenant un chat sur les genoux, un carlin à ses côtés, à l'arrière du groupe, un tronc d'arbre surmonté d'une coupe ajourée décorée de papillons. XVIIIème siècle. H. 18 cm. Accidents et manques. 200/300 €

### 9 MEISSEN

Trois statuettes en porcelaine, l'une représentant une figure de Flore tenant des fleurs accompagnée d'un amour et d'un chien, une autre représentant un dieu antique, la troisième représentant un enfant tenant un bouc, décor polychrome. XVIIIème siècle. H. 15,5 cm et 12 cm. Eclats et manques, la statuette représentant un enfant au bouc probablement décorée au XIXème siècle. 400/600 €

### 10 MEISSEN

Groupe à cinq figures en porcelaine, allégorie des cinq sens, représentant des enfants sur un rocher. Marqué : épées croisées en bleu. XVIIIème siècle, vers 1755. H. 15 cm. Quelques éclats et manques. 400/600 €

### 11 NYMPHENBURG

Statuette en porcelaine représentant Colombine debout sur une base échancrée d'après le modèle de Franz Anton Bustelli, décor polychrome. Marquée : écu en creux. Vers 1900. H. 18,5 cm. 500/800 €

### 12 FÜRSTENBERG

Groupe à deux figures en porcelaine représentant Vénus et l'amour sur un dauphin sur une base circulaire, décor polychrome. Marquée : F en bleu. Fin du XVIIIème siècle. H. 21,5 cm. Manque le flambeau. 300/500 €

### 13 THURINGE

Statuette en porcelaine représentant Diane debout tenant un arc dans la main droite et la lune dans la main gauche, décor polychrome. Marquée : W en bleu. XVIIIème siècle. H. 24,5 cm. Manques à l'arc. 300/500 €

### 14 MEISSEN

Grand plat rond à aile ajourée imitant la vannerie et décor polychrome de bouquets de fleurs. Marqué : épées croisées en bleu. XVIIIème siècle, vers 1745. D. 43,5 cm. 600/800 €

### 15 MEISSEN

Suite de six assiettes en porcelaine à motifs de vannerie en relief et de bouquets de fleurs et insectes. Marquées : épées croisées en bleu. XVIIIème siècle, vers 1745. D. 23,5 cm. 1 500/2 000 €

### 16 MEISSEN

Grand plat rond en porcelaine à motif de vannerie sur l'aile et à décor polychrome de bouquets de fleurs. Marqué : épées croisées en bleu. XVIIIème siècle, vers 1750. D. 38,5 cm. 400/600 €

### 17 ALLEMAGNE

Onze jetons en porcelaine à décor polychrome et or de papillons et insectes. XIXème siècle. 200/300 €

### 18 FRANCE ET ALLEMAGNE

Lot composé de cinquante fleurs en porcelaine polychrome et dix-huit fleurs en porcelaine blanche. XIXème siècle. Quelques éclats. 600/800 €

### 19 LOOSDRECHT

Bouquetière d'applique en porcelaine à décor en relief de bouquets de fleurs retenus par des rubans noués dans un entourage de rinceaux rocaille rehaussés en or et bleu. Marquée en creux et en bleu : M.O.L \* 48. XVIIIème siècle. L. 26 cm, H. 14,5 cm. Une fêlure à l'arrière et quelques éclats. 500/800 €

### 20 WORCESTER

Théière couverte en porcelaine à décor polychrome dans le style Kakiemon de tiges fleuries, branches de prunus et réserves à fond rouge et or, la prise du couvercle en forme de fleur. XVIIIème siècle. H. 13 cm. Eclats restaurés sur le bord du couvercle et sur le déversoir. Voir la reproduction page 17. 300/500 €

### 21 DOCCIA

Deux statuettes en porcelaine représentant une femme debout sur une base rectangulaire à fond marbré, décor polychrome. XVIIIème siècle. H. 15,5 cm. Quelques restaurations aux doigts. 400/600 €





3



19



6



4



5

7



8



10



12



9



13



9



11



22

## 22 DOCCIA

Partie de service en porcelaine à décor de fruits et de fleurs, les bords décorés de peignés bleus et filets or, comprenant :

- neuf assiettes à potage à bord contourné (D. 24 cm),
- douze assiettes à bord contourné (D. 23,2 cm),
- quatre ravieres ovales (L. 25 cm),
- six plats ovales (L. 27,7 cm, 30 cm et 32,5 cm),
- deux plats ronds (D.26,5 cm et 36 cm),
- une jatte circulaire (D. 27 cm) et
- deux légumes ovales (L. 31 cm).

XVIIIème siècle, vers 1780.

Un petit éclat au revers d'une assiette à potage, un éclat au revers d'une assiette, fêlures à une assiette, fêlures à un plat ovale, quelques usures d'émail. 12 000/15 000 €





### 23 TOURNAI

Plat rond en porcelaine à côtes torsées et motifs de vannerie en léger relief sur l'aile, décor polychrome de bouquets de fleurs.

Marqué : épées croisées et quatre croisettes en bleu.

XVIII<sup>ème</sup> siècle.

D. 36 cm. 500/800 €

### 24 TOURNAI

Assiette à bord contourné en porcelaine tendre à décor polychrome au centre d'un bouquet de fruits et feuillage, l'aile décorée de trois tiges fleuries, le bord rehaussé d'un filet brun.

XVIII<sup>ème</sup> siècle.

D. 23,5 cm. 600/800 €

### 25 TOURNAI

Pot à crème couvert en porcelaine tendre à décor polychrome d'oiseaux de fantaisie sur terrasse et en vol, la prise du couvercle en forme de fruit et feuillage.

XVIII<sup>ème</sup> siècle.

H. 8 cm. 1 200/1 500 €

### 26 TOURNAI

Couteau à manche en porcelaine tendre à décor polychrome de bouquets de fleurs et peignés pourpre.

XVIII<sup>ème</sup> siècle.

L. 20 cm.

Deux petites fêlures. 80/120 €

### 27 TOURNAI

Cuillère à sucre en porcelaine tendre à décor mille-côtes en relief rehaussé de peignés or et pourpre.

XVIII<sup>ème</sup> siècle.

L. 18 cm. 300/500 €

### 28 TOURNAI

Deux statuettes en porcelaine tendre émaillée blanche allégories de l'Automne sous les traits d'un jeune garçon portant sur son dos une hotte remplie de raisin et d'une jeune fille tenant un panier rempli de grappes de raisins.

XVIII<sup>ème</sup> siècle.

H. 14 cm.

Petits manques au sommet de la hotte. 2 500/3 000 €

### 29 TOURNAI

Pot à sucre couvert en porcelaine tendre à décor en camaïeu bleu de lotus et pivoines dans le style des porcelaines chinoises et sur les bords d'un galon à treillage.

Marqué : épées croisées en bleu et quatre croisettes.

XVIII<sup>ème</sup> siècle.

H. 10,5 cm.

Trois éclats restaurés sur le bord du couvercle, un petit éclat sur le bord du pot à sucre. 600/800 €

### 30 TOURNAI

Pot à sucre couvert en porcelaine tendre émaillée blanche à décor en léger relief dit mille côtes.

XVIII<sup>ème</sup> siècle.

H. 13 cm. 150/200 €

### 31 TOURNAI

Trois pots à sucre couvert en porcelaine tendre à décor en camaïeu bleu de guirlandes de laurier, guirlandes de feuillage et rubans.

Fin du XVIII<sup>ème</sup> siècle, début du XIX<sup>ème</sup> siècle.

H. 12,5 cm et 12 cm. 300/500 €

### 32 TOURNAI

Trois pots à sucre couverts en porcelaine tendre à décor en camaïeu bleu de fleurettes et rubans.

Fin du XVIII<sup>ème</sup> siècle, début du XIX<sup>ème</sup> siècle.

H. 12 cm et 9,5 cm. 300/500 €

23



24



28



28



32



25



31



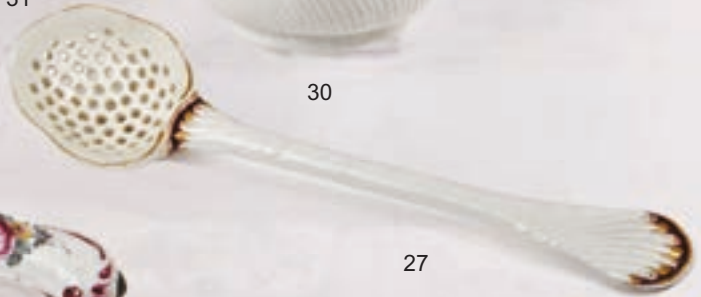
30



31



26



27



32



31



29



32

*Le service dit aux Oiseaux de Buffon est commandé par le duc d'Orléans à la manufacture de Tournai en juillet 1787 et destiné au Palais Royal à Paris. La facture générale du service détaillant l'ensemble de la livraison est publiée par Claire Dumortier, Patrick Habets, Porcelaine de Tournai, le service d'Orléans, 2004, p.162. Les auteurs suggèrent que la raison pour laquelle le duc d'Orléans s'adressa à la manufacture de Tournai plutôt qu'à la manufacture de Sèvres tient probablement au prix inférieur de la porcelaine de Tournai. Le service du duc d'Orléans comprenait le nombre considérable de 1.593 pièces. En comparaison, le service de Sèvres comportant le plus grand nombre de pièces est celui livré à Catherine II de Russie et il était composé de 706 éléments. Le service mythologique de Louis XVI comptait 493 pièces. Le seul service plus important en porcelaine européenne est le service aux cygnes du comte de Brühl réalisé à Meissen entre 1737 et 1741 (2.200 pièces).*

*Les oiseaux sont tirés de L'Histoire naturelle des Oiseaux, publiée par le comte de Buffon en dix volumes entre 1770 et 1786.*

*Une grande partie du service du duc d'Orléans (594 pièces) fut achetée en 1803 et 1806 par le prince de Galles par l'intermédiaire du marchand Robert Fogg. Aujourd'hui 565 porcelaines du service sont toujours conservées dans les collections royales anglaises au château de Windsor, les 29 pièces manquantes ayant probablement été offertes par la Couronne britannique (Geoffrey de Bellaigue, Sèvres, Porcelain from the Royal Collection, catalogue d'exposition, Londres, 1979, pp. 25-27).*

### 33 TOURNAI

Assiette en porcelaine tendre provenant du service du duc d'Orléans à décor polychrome d'oiseaux d'après l'Histoire naturelle des Oiseaux du comte de Buffon nommés en noir au revers, au centre: le tinamou varié de cayenne et sur l'aile Le Vanneau gris, la grande macreuse, le perroquet de l'isle de luçon dans trois réserves sur fond bleu parsemé de pois or entre trois médaillons encadrant papillon et insectes

XVIIIe siècle, vers 1787.

D. 23,5 cm.

15 000/20 000 €

### 34 TOURNAI

Tasse et sa soucoupe en porcelaine tendre du service du duc d'Orléans d'après l'Histoire naturelle des Oiseaux du comte de Buffon à décor polychrome sur la soucoupe du canard siffleur de cayenne et sur la tasse du millouinau sur fond bleu orné de lyres et rinceaux feuillagés or et de papillons, insecte et chenille dans des médaillons.

Les oiseaux nommés en noir au revers.

XVIIIème siècle, vers 1787.

H. 6 cm, D. 13,5 cm

10 000/15 000 €

### 35 TOURNAI

Théière du service du duc d'Orléans d'après l'Histoire naturelle des Oiseaux du comte de Buffon à décor polychrome du moineau solitaire et du torchepot dans deux réserves sur fond bleu orné de rinceaux feuillagés or, alternés avec insecte et chenille dans des médaillons.

Les oiseaux nommés en noir au revers.

XVIIIème siècle, vers 1787.

H. 13,5 cm, L. 19,1 cm

Le couvercle en porcelaine de Tournai du XIXème siècle rapporté

5 000/8 000 €



35



34



33

### 36 SAINT-CLOUD

Deux petits bols en porcelaine tendre à décor en camaïeu bleu de rochers percés fleuris dans le style chinois et papillon à l'intérieur.

Marqués : + S T c en bleu.

XVIII<sup>ème</sup> siècle, vers 1740.

H. 6 cm. 600/800 €

### 37 SAINT-CLOUD

Boîte à épices couverte en porcelaine tendre de forme rectangulaire à pans coupés à trois compartiments, à décor en relief de godrons et feuillage et à décor en camaïeu bleu de rinceaux fleuris et feuillagés.

XVIII<sup>ème</sup> siècle, vers 1720.

L. 9,6 cm.

La base accidentée et éclats. 200/300 €

### 38 SAINT-CLOUD

Gobelet et sa soucoupe en porcelaine tendre à godrons en relief et décor en camaïeu bleu de fleurs sur consoles.

XVIII<sup>ème</sup> siècle, vers 1720.

H. 7,5 cm et L. 13 cm.

Deux petits éclats à la galerie de la soucoupe. 300/400 €

### 39 SAINT-CLOUD

Soucoupe en porcelaine tendre à godrons en léger relief et à décor en camaïeu bleu de fleurs sur des consoles et rinceaux feuillagés.

Marquée au soleil en bleu.

XVIII<sup>ème</sup> siècle, vers 1710.

D. 13,5 cm. 60/80 €

### 40 SAINT-CLOUD

Corps d'écuelle et son plateau circulaire en porcelaine tendre à décor bleu, rouge, vert et or dans le style Imari de branches fleuries et rosaces, les anses en forme de branche fleurie.

XVIII<sup>ème</sup> siècle, vers 1740.

L. 18 cm.

Fêlures, éclats et couvercle manquant. 400/600 €

### 41 SAINT-CLOUD

Pot à sucre couvert en porcelaine tendre émaillée blanche à décor en relief de branches de prunus.

XVIII<sup>ème</sup> siècle.

Monture du couvercle, base et prise en argent.

H. 12,5 cm.

Une petite fêlure au couvercle. 1 200/1 800 €

### 42 SAINT-CLOUD

Pot à pommade couvert en porcelaine tendre à décor en camaïeu bleu de lambrequins et rinceaux feuillagés.

Marqué : Sct en bleu.

XVIII<sup>ème</sup> siècle, vers 1720-40.

H. 8 cm. 200/300 €

### 43 SAINT-CLOUD

Salière couverte à trois compartiments en porcelaine tendre en forme de trèfle reposant sur trois pieds griffe, à décor en camaïeu bleu sur le couvercle des figures d'Hercule, Hermès et Jupiter dans des encadrements de rinceaux feuillagés, la prise du couvercle en forme de graine et godrons.

XVIII<sup>ème</sup> siècle, vers 1720.

L. 13 cm.

Restauration à un lobe du couvercle, la prise recollée, une fêlure sur le corps.

1 500/2 000 €

### 44 SAINT-CLOUD

Paire de salières rectangulaires à pans coupés en porcelaine tendre à décor en camaïeu bleu de rosaces, rinceaux feuillagés et galons à treillage, godrons en léger relief sur la base.

XVIII<sup>ème</sup> siècle, vers 1710-30.

L. 8 cm. 800/1 000 €

### 45 SAINT-CLOUD

Petit pot à pommade couvert cylindrique en porcelaine tendre à décor en camaïeu bleu de rinceaux feuillagés et entrelacs.

XVIII<sup>ème</sup> siècle, vers 1720-1740.

H. 4,6 cm. 200/300 €

### 46 SAINT-CLOUD

Pommeau de canne en porcelaine tendre à godrons en relief à décor en camaïeu bleu de rinceaux feuillagés, œillet et filet perlé.

XVIII<sup>ème</sup> siècle, vers 1730-1740.

H. 5,2 cm. 200/300 €

### 47A SAINT-CLOUD

Deux salières rectangulaires à pans coupés en porcelaine tendre à décor en camaïeu bleu de rosace au centre, rinceaux feuillagés et réserves à fond de treillage, godrons en léger relief sur les bords.

XVIII<sup>ème</sup> siècle, vers 1710-30.

L. 8 cm. 800/1 000 €

### 47B SAINT CLOUD (GENRE DE)

Tabatière ronde couverte en porcelaine dans le style des porcelaines de Saint-Cloud à décor appliqué en relief de rosaces, coquilles, arbustes fleuris et volatiles en émail vert cerné d'or.

XIX<sup>ème</sup> siècle.

L. 6,5 cm. 300/500 €





36



36



37



39



38



40



41



42



43



44



45



44



46



47A





#### 48 CHANTILLY

Grand plat ovale à bord contourné en porcelaine tendre à décor en camaïeu bleu de bouquets de fleurs, papillons et insectes.

Marqué : trompe de chasse et A en bleu.

XVIII<sup>ème</sup> siècle.

L. 58,5 cm.

1 500/2 000 €

#### 49 CHANTILLY

Assiette en porcelaine tendre à bord contourné à décor en camaïeu bleu d'un bouquet de fleurs au centre et de six réserves fleuries sur fond de mosaïque.

Marquée : trompe de chasse et R en bleu.

XVIII<sup>ème</sup> siècle.

D. 24,5 cm.

500/800 €

#### 50 CHANTILLY

Partie de service en porcelaine tendre à décor en camaïeu bleu de brindilles fleuries comprenant vingt assiettes et deux compotiers ronds.

Marqués : trompe de chasse en bleu.

XVIII<sup>ème</sup> siècle.

D. assiettes 23,5. D. compotiers 22 et 20,5 cm.

Trois assiettes avec félures et éclats, deux assiettes avec une égrenure.

3 000/4 000 €

#### 51 CHANTILLY

Deux assiettes à bord contourné en porcelaine tendre à décor polychrome de bouquet de fleurs, tiges fleuries et insectes.

Marquées : trompe de chasse en bleu.

XVIII<sup>ème</sup> siècle.

D. 23 cm.

500/600 €

#### 52 CHANTILLY

Assiette à bord contourné en porcelaine tendre à motifs de vannerie en relief sur l'aile et à décor polychrome de bouquet de fleurs.

Marquée : trompe de chasse et C en rose.

XVIII<sup>ème</sup> siècle.

D. 23 cm.

200/300 €

#### 53 CHANTILLY

Deux assiettes à bord contourné en porcelaine tendre à décor polychrome au centre d'un large bouquet de fleurs et sur l'aile de fleurs dans trois réserves cernées de rinceaux rocaille sur fond imitant la vannerie en léger relief.

Marquées : trompe de chasse en rouge.

XVIII<sup>ème</sup> siècle.

D. 22 cm. Egrenures.

800/1 200 €

#### 54 CHANTILLY

Pot à eau couvert en porcelaine tendre à décor polychrome de haies fleuries et galons.

Marqué : trompe de chasse et M.B. en rouge.

La porcelaine du XVIII<sup>ème</sup> siècle, la décoration peut-être postérieure.

H. 21,5 cm.

500/600 €

#### 55 CHANTILLY

Quatre assiettes à bord contourné en porcelaine tendre à décor polychrome de bouquets de fleurs, tiges fleuries et insectes.

Marquées : trompe de chasse.

XVIII<sup>ème</sup> siècle.

D. 24,5 cm.

800/1 000 €

#### 56 CHANTILLY

Pot couvert à deux anses latérales en porcelaine tendre à décor polychrome de petits bouquets de fleurs, papillons et insectes, la prise du couvercle en forme de rose et feuillage.

Marqué : trompe de chasse en rouge.

XVIII<sup>ème</sup> siècle, vers 1750-1755.

H. 12 cm, L. 16,5 cm.

Accidents.

400/500 €

#### 57 CHANTILLY

Petit pot couvert en porcelaine tendre à décor polychrome de bouquets de fleurs, la prise du couvercle en forme de fleur et feuillage.

Marqué : trompe de chasse en rouge.

XVIII<sup>ème</sup> siècle.

H. 7 cm.

300/500 €

#### 58 CHANTILLY

Théière et un couvercle en porcelaine à décor polychrome dans le style Kakiemon de gerbes nouées et semis de fleurettes.

Marquée : trompe de chasse en rouge.

XVIII<sup>ème</sup> siècle, vers 1735-40.

H. 9,5 cm.

Le couvercle postérieur réassorti.

400/600 €

#### 59 CHANTILLY

Ecuelle ronde couverte et son plateau circulaire en porcelaine tendre à décor polychrome de bouquets de fleurs, la prise du couvercle formée d'un fruit et feuillage, les anses en forme de rinceaux rocaille.

Marqués : trompe de chasse en rouge et G.

XVIII<sup>ème</sup> siècle, vers 1750-60.

L. 22 cm.

Un petit éclat à une anse.

1 500/2 000 €

51

52

51

53

20

54

55

55

56

57

58

59





60

**60 MENNECY**

Groupe en porcelaine tendre émaillée blanche représentant un chien attaquant un cygne près d'un vase balustre sur une terrasse ornée de roseaux. Marqué : D.V. en creux, répété. XVIIIème siècle, vers 1755. H. 17 cm, L. 23 cm.

Quelques restaurations aux extrémités, éclats et manques. 2 000/3 000 €  
Provenance : Ancienne collection Darblay.

**61 MENNECY**

Paire de vases couverts en porcelaine tendre émaillée blanche, de forme balustre, la partie supérieure et le couvercle à décor en relief de fleurs. XVIIIème siècle. H. 16 cm. Petits éclats.

800/1 200 €

**62 MENNECY**

Groupe formant pot-pourri en porcelaine tendre émaillée blanche formée d'un vase orné de fleurs en relief sur une terrasse rocheuse près d'un arbuste. XVIIIème siècle. H. 16 cm.

Le couvercle manquant et petits éclats. 200/300 €

**63 MENNECY**

Sucrier ovale couvert et son plateau en porcelaine tendre à décor polychrome de bouquets de fleurs, la prise du couvercle en forme de rose et feuillage. Marqué : D.V. P en creux. XVIIIème siècle. L. 23 cm.

500/800 €

**64 MENNECY**

Ecuelle ronde couverte et son plateau circulaire en porcelaine tendre à décor polychrome de paysages tournants animés de couples de bergers, la prise du couvercle et les anses en forme de branches fleuries. Marqués : D.V. en creux. XVIIIème siècle. L. 16,2 cm.

Usures d'or sur les bords. 2 000/2 500 €

**65 MENNECY**

Sucrier ovale couvert et son plateau ovale à bord contourné en porcelaine tendre à décor polychrome de bouquets de fleurs et filets pourpre sur les bords, la prise du couvercle en forme de rinceaux enlacés. Marqué : D.V. en creux. XVIIIème siècle. L. 20,8 cm.

400/600 €

**66 MENNECY**

Pot à sucre rond couvert en porcelaine tendre à décor polychrome de bouquets de fleurs, la prise du couvercle en forme de fleurs. XVIIIème siècle.

H. 10 cm. Eclat à la prise du couvercle. 200/300 €

**67 MENNECY**

Quatre pots à jus couverts en porcelaine tendre à décor polychrome de fleurs, les bords des couvercles rehaussés d'un filet bleu ou pourpre. Trois pots à sucre marqués DV en creux. XVIIIème siècle.

H. 7,4 cm. 600/800 €

**67A MENNECY**

Pot à jus et un couvercle en porcelaine tendre à décor polychrome de bouquets de fleurs et côtes torsés en relief.

Marqué : D.V. en creux. XVIIIème siècle. H. 8 cm. 120/150 €

**67B MENNECY**

Groupe à deux figures en biscuit de porcelaine tendre représentant un couple de musiciens adossés debout sur un rocher circulaire. Marqué : D.V. f en creux.

XVIIIème siècle. H. 19 cm. Quelques éclats. 300/500 €

**67C MENNECY**

Cuillère à sucre en porcelaine tendre à décor polychrome de bouquets de fleurs et filet pourpre et bleu. XVIIIème siècle. L. 18,5 cm.

300/500 €

**67D MENNECY**

Groupe à deux figures en porcelaine tendre émaillée blanche représentant un couple accompagné d'un chien sur un rocher près d'un arbuste.

XVIIIème siècle. H. 12,5 cm. Petites restaurations. 300/400 €

**67E MENNECY**

Pot à pommade couvert en porcelaine tendre émaillée blanche à décor en léger relief de branches de prunus fleuries. Monture du couvercle en argent avec poinçon de décharge : tête de chien pour Paris, 1762-1768.

XVIIIème siècle. H. 7,1 cm. Eclat à la base et à la prise du couvercle. 300/500 €



61



62



61



109

63



64



65



66



67



67



67



67A



67B



67C



67D



67E



## 68 SCEAUX

Vase en porcelaine tendre de forme balustre, reposant sur un piédoche, à deux prises latérales en forme de tête de bouc, à décor polychrome sur une face d'un paysage de bord de mer avec deux voiliers et sur l'autre face d'une scène de l'histoire romaine dans deux réserves sur fond de treillage or, le col orné d'une couronne de feuillage en relief, fleurs, coquilles et rinceaux en léger relief sur l'épaule, la base et le piédoche ornés de feuilles d'acanthes et coquilles en relief, galon à treillage rose sur le bord du pied.

XVIII<sup>ème</sup> siècle, vers 1765-70.

H. 22 cm.

Restaurations au pied et à une anse.

4 000/6 000 €

Deux porcelaines tendres de la manufacture de Hébert, rue de la Roquette marquées de deux flèches croisées représentant des figures isolées de la scène antique ici illustrée : une statuette figurant un soldat romain casqué assis dans un fauteuil conservée au musée de Sèvres et un groupe de deux figures dans la galerie Dragesco-Cramoisan, la première reproduite par Régine de Plinval de Guillebon, « la porcelaine tendre à Paris au XVIII<sup>e</sup> siècle, The French Porcelain Society, 1994, fig. 2 p. 12, in.V 13343.





### 69 VINCENNES

Corps de tabatière en porcelaine tendre à bord contourné à décor polychrome d'arbustes et tiges sur des terrasses, volatile et papillons dans le style Kakiemon, au-dessous un homme debout dans un paysage maritime, accoudé contre des ruines antiques, dans le style de Meissen.

XVIII<sup>ème</sup> siècle, 1747-1748.

L. 7,3 cm.

Le couvercle et la monture manquants.

2 000/3 000 €

Une tabatière couverte de même forme et également à décor Kakiemon et dans le style de Meissen est récemment passée en vente publique (Etude Oger Blanchet, 13 avril 2016, lot 153)

### 70 SÈVRES

Deux seaux à bouteille en porcelaine tendre à décor polychrome de bouquets de fleurs.

Marqué : LL entrelacés, lettre-date F pour 1759, marques de peintre G et P non identifiées.

XVIII<sup>ème</sup> siècle, 1759.

H. 17 cm, L. 24 cm.

1 500/2 000 €

### 71 SÈVRES

Sucrier ovale couvert et plateau ovale nommé sucrier à compartiments en porcelaine tendre à décor polychrome de bouquets de fleurs et filets bleu et or.

Marqués : LL entrelacés, lettre-date MM pour 1789, marque du peintre Bouillat sur le sucrier et du peintre Laroche sur le plateau.

XVIII<sup>ème</sup> siècle.

L. 23,5 cm.

500/800 €



### 72 VINCENNES

Broc ordinaire en porcelaine tendre à décor polychrome de bouquets de fleurs.

Marqué : LL entrelacés, lettre-date A pour 1754, marque du peintre Rosset.

XVIII<sup>ème</sup> siècle, 1754.

H. 26,5 cm.

Légères usures d'or sur l'anse.

1 500/2 000 €

### 73 SÈVRES

Pot à sucre Bouret couvert en porcelaine tendre à décor en camaïeu rose d'amours et de trophées sur des nuages, la prise du couvercle en forme de fleur et feuillages.

Marqué : LL entrelacés, lettre-date G pour 1760, marque anciennement attribuée au peintre Rocher.

XVIII<sup>ème</sup> siècle, 1760.

H. 9,5 cm.

1 000/1 500 €

### 74 VINCENNES

Assiette à ozier en porcelaine tendre à décor en camaïeu pourpre au centre d'une hotte remplie de pain, sac de farine et pelle de boulanger dans un paysage, l'aile décorée de petits bouquets de fleurs, filet or sur le bord.

Marquée : LL entrelacés et deux points.

XVIII<sup>ème</sup> siècle, vers 1752-1753.

D. 24,3 cm.

Egrenures.

800/1 200 €



70



70



71



72



71



73



74







### 75 VINCENNES

Plat rond en porcelaine tendre provenant du service Bleu céleste de Louis XV à Versailles à décor polychrome au centre d'un groupe de fleurs et fruits et d'un oiseau en vol et sur l'aile de guirlandes de fleurs et feuillages dans quatre réserves cernées de piastres et guirlandes de fleurs en or sur fond bleu céleste sur des godrons en léger relief.

Marqué : LL entrelacés, lettre-date A pour 1754, marque de peintre O non attribuée.

XVIII<sup>ème</sup> siècle, 1754.

D. 32,2 cm.

Légères usures d'or.

60 000/80 000 €



Louis XV, roi de France (1710-1774)  
Maurice Quentin de la Tour,  
Musée Antoine Lécuyer, Saint-Quentin



Ce plat provenant du service en porcelaine de Vincennes livré au roi Louis XV en 1754 et 1755 peut être identifié comme l'un des plats d'entrées du service.

Premier grand service de la manufacture de Vincennes, le service de Louis XV est commandé à la manufacture en 1751 pour le château de Versailles. Le dessin des formes est confié à l'orfèvre Jean-Claude Duplessis Père. Un dessin de plat rond de la main de Duplessis, conservé aux archives de la manufacture de Sèvres, présente les mêmes godrons en relief.



Dessin de Jean-Claude Duplessis

Pour ce service, le fond de couleur bleu céleste, également nommé *Bleu Hellot* ou *bleu ancien* est mis au point par le chimiste Jean Hellot. La livraison du service s'échelonne entre 1753 et 1755.

La première partie du service, livrée le 24 décembre 1753, est exposée au public à Paris chez le marchand mercier Lazare Duvaux rue Saint Honoré. Elle est ensuite envoyée par le marchand à Versailles au début du mois de février 1754. Le duc de Croÿ relate dans son journal à la date du 11 février 1754 qu'après un dîner à Versailles, « *Louis XV nous occupa à déballer son beau service, bleu, blanc et or, de Vincennes, que l'on venait de renvoyer de Paris, où on l'avait étalé aux yeux des connaisseurs, C'était un des premiers chefs-d'oeuvre de cette nouvelle manufacture de porcelaines qui prétendait surpasser et faire tomber celle de Saxe. La Marquise, à qui le Roi avait donné le village de Sèvres, faisant faire, aux dépens du Roi, de très grands travaux pour l'y établir à côté de la verrerie. Il y avait des pièces charmantes de ce service, plus agréable que d'usage. La pâte et le blanc me parurent très beaux et approchant du Japon* ». (Vicomte de Grouchy et Paul Cottin, *Journal inédit du duc de Croÿ* (1718-1784), 1906, I, pp. 230-231.)

Les deuxième et troisième livraisons du service ont lieu le 31 décembre 1754 et le 31 décembre 1755.

Huit plats d'entrées figurent dans la deuxième livraison de décembre 1754 à 240 livres chaque et un mélange indéfini de vingt-huit plats d'entrée et plats d'entremets également à 240 livres sont mentionnés dans la troisième livraison en décembre 1755 (arch. cité de la céramique).

N°	Noms des Pièces	Prix	Montant
38	Plat entrée	240	9120
10	Plat entrée 1 <sup>er</sup> 2 <sup>o</sup>	240	2400
9	Plat entrée 2 <sup>o</sup>	240	2400
8	Plat entrée 3 <sup>o</sup>	240	2400
7	Plat entrée 4 <sup>o</sup>	240	2400
6	Plat entrée 5 <sup>o</sup>	240	2400
5	Plat entrée 6 <sup>o</sup>	240	2400
4	Plat entrée 7 <sup>o</sup>	240	2400
3	Plat entrée 8 <sup>o</sup>	240	2400
2	Plat entrée 9 <sup>o</sup>	240	2400
1	Plat entrée 10 <sup>o</sup>	240	2400

Extrait de la deuxième livraison du service en décembre 1754

N°	Noms des Pièces	Prix	Montant
1	Grand plat oval	240	2400
2	Plat 1 <sup>er</sup>	240	2400
3	Plat de table 1 <sup>er</sup>	240	2400
4	Plat 2 <sup>o</sup>	240	2400
5	Plat 3 <sup>o</sup>	240	2400
6	Plat 4 <sup>o</sup>	240	2400
7	Plat 5 <sup>o</sup>	240	2400
8	Plat d'entremet	240	2400

Extrait de la troisième livraison du service en décembre 1755

Deux plats de la même forme que notre *plat d'entrée* sont conservés au musée des Arts décoratifs de Paris. L'un d'eux également est peint en 1754 par ce peintre dont l'identité n'est pas déterminée mais marquant ses porcelaines d'un O, l'autre daté B pour 1755 (reproduits dans le catalogue de l'exposition *Porcelaine de Vincennes, les origines de Sèvres*, Paris, Grand Palais, octobre 1977 - janvier 1978, n° 172-173, décrits comme plateaux de pot à oïlle). Quatre autres plats de cette forme du même service sont présents dans une collection privée au Danemark.

Une importante partie du service - environ cent quarante pièces - est vendue en juillet 1757 par Louis XV à Etienne-François de Choiseul, comte de Stainville-Beaupré (futur duc de Choiseul-Stainville en 1758), alors ambassadeur de France à Vienne, par l'intermédiaire de Lazare Duvaux, mais aucun plat du service n'est cédé par le roi.

La partie de service restée dans les collections de la couronne est mentionnée dans un *Etat des Porcelaines de Sèvres déposées dans les Offices du Château du Petit Trianon* dressé en juin 1778 et conservé aux archives nationales (AN K506, n° 21), mentionnant la présence de nombreux plats.

#### BIBLIOGRAPHIE

Pour une étude précise du service voir David Peters « Sèvres Plates and Services of the 18th Century », 2015, Vol. II, n° 54-1, 54-2 et 55-1, pp 283-290. Voir également : Pierre Grégory, « Le service bleu céleste de Louis XV à Versailles, quelques pièces retrouvées », La Revue du Louvre, 2.1982, pp.40-46 David Peters, Versailles et les Tables Royales, catalogue d'exposition, « Les services de Porcelaine de Louis XV et Louis XVI », pp.110-112, Rosalind Savill, « L'apothéose de Vincennes, le service de table de Louis XV », Dossier de l'Art, n° 15, décembre 1993, pp.14-21, David Peters, « An examination and early Sèvres date letters », the French Porcelain Society, 2014,

## 76 SÈVRES

Groupe en biscuit de porcelaine tendre représentant Le sabot cassé.

Marqué en creux : F pour Falconet.

XVIII<sup>ème</sup> siècle, 1757-1766.

H. 18,5 cm.

Manque l'anse du panier.

1 500/2 000 €

## 77 SÈVRES

Gobelet litron et une soucoupe de la troisième grandeur en porcelaine tendre à décor polychrome d'oiseaux dans des réserves cernées de rinceaux fleuris et feuillagés sur fond rose.

La soucoupe marquée : LL entrelacés, la tasse marquée : LL entrelacés, lettre-date Q pour 1769, marque du peintre François-Joseph Aloncle.

XVIII<sup>ème</sup> siècle, la soucoupe 1758, le gobelet daté 1769 en remplacement du gobelet original.

H. 5,9 cm et D. 12,5 cm.

Un éclat restauré à la soucoupe, une fêlure, un éclat restauré et usures d'or à la tasse.

2 000/3 000 €

## 78 SÈVRES

Gobelet Hébert et sa soucoupe en porcelaine tendre à décor polychrome d'oiseaux sur terrasse fleurie dans des réserves sur fond vert, les bords décorés en or de filets, guirlande de laurier et œil de perdrix.

Marqués : LL entrelacés, lettre-date T pour 1772, marque du peintre Aloncle.

XVIII<sup>ème</sup> siècle, 1772.

H. 5,6 cm et D. 12,5 cm.

Très légères usures au centre de la soucoupe.

2 000/3 000 €

Ce gobelet est probablement un complément livré en 1772 pour le déjeuner à fond vert décoré d'oiseaux livré le 14 mai 1765 à Claude Bonnet pour le compte du duc de Parme.

Une partie de ce déjeuner est récemment passée en vente publique (Sotheby's Londres, 4 juillet 2018, lot 17).

## 79 SÈVRES

Moutardier couvert en porcelaine tendre provenant du service offert par Louis XV au roi Christian VII du Danemark à décor polychrome de bouquets de fleurs dans une réserve cernée de rinceaux rocaille or sur fond bleu lapis caillouté, la prise du couvercle en forme de fleur.

Marqué : LL entrelacés, lettre-date Q pour 1769, marque du peintre Edme-François Bouillat.

XVIII<sup>ème</sup> siècle, 1769.

H. 9 cm.

4 000/6 000 €

Ce moutardier provient du service offert en présent par le Roi Louis XV à Christian VII, roi du Danemark le 9 novembre 1768 à l'occasion de sa visite incognito sous le nom de prince de Travendahl. Le souverain danois visite ce jour la manufacture à Sèvres et reçoit le service lapis caillouté, livré le jour-même à l'Hotel d'York, sa résidence parisienne. Une seconde partie du service est livrée le 1 juillet 1769 et comprend alors quatre moutardiers et plateaux à 78 livres chaque. La grande majorité des pièces du service est toujours conservée aux châteaux de Rosenborg et de Christianborg à Copenhague. Aucun des quatre moutardiers n'y est présent.

(voir D. Peters, op. cit. , p. 393, n° 68-4 et O. Villumsen Krog, Versailles et les Tables Royales en Europe, 1993, p. 171-179).



76



77



78



79

## 80 SÈVRES

Deux assiettes à palmes en porcelaine tendre à décor polychrome au centre de groupes de fruits et fleurs, l'aile décorée de bouquets de fleurs dans trois réserves ovales cernées de rinceaux et branches fleuries en or sur fond vert.

L'une marquée : LL entrelacés, sans lettre-date, marque du peintre Laroche et du doreur Boulanger. L'autre marquée : LL entrelacés, lettre-date X pour 1775, marque du peintre Tandart et du doreur Boulanger.

XVIII<sup>ème</sup> siècle, 1775.

D. 24,5 cm.

5 000/6 000 €

## 81 SÈVRES

Plateau losange de saucière en porcelaine tendre provenant du service de Marie-Caroline, reine de Naples, à décor polychrome au centre du monogramme CL formé de guirlandes de barbeaux et guirlande de fleurs sous une couronne de roses, l'aile décorée de deux amours dans des nuages, de corbeilles de fleurs et de guirlandes de lauriers, galon à fond bleu orné de guirlande de feuillage et rinceaux or sur le bord.

Marqué : LL entrelacés, lettre-date U pour 1773, marques des peintres Buteux et Drand.

XVIII<sup>ème</sup> siècle, 1773.

L. 30 cm.

8 000/12 000 €

Provenance :

Offert par Louis XV à Marie-Caroline, Reine de Naples en décembre 1773

Sotheby's, Londres, 30 mars 1971, lot 176

Ce plateau de saucière provient du service offert par Louis XV à Marie-Caroline, reine de Naples et des Deux-Siciles, sœur de Marie-Antoinette, épouse du Roi Ferdinand IV de Naples et filleule du roi de France à l'occasion du baptême de sa fille, la princesse Louise-Marie. Ce service dont la décoration est décrite bords bleu Enfants et Corbeilles est livré le 4 décembre 1773 au duc d'Aiguillon pour le compte du ministère des Affaires étrangères. Il est mentionné dans le journal des présents du Roi en janvier 1774 avec la précision : Présens du Roi à l'occasion du Baptême de la Princesse de Naples née en 1773 et tenue au nom de S. Majster en 1774 et destiné à la Reine de Naples Mere de la jeune Princesse.

Ce « Service de Porcelaines de Seve pour Six Couverts » de 114 pièces aujourd'hui dispersées, comportait une seule saucière et son plateau aux prix respectifs de 96 livres et 84 livres. La saucière est passée en vente à Londres en 1927 (Christie's, Londres, 22 juin 1927, lot 27).

D. Peters, op. cit., n° 73-8, pp. 495-498 et Dorothée Guillemé-Brulon, Versailles et les Tables Royales en Europe, 1993, p. 338, n° 293-295s





80



81

## 82 SÈVRES

Plateau de déjeuner ovale en porcelaine dure à décor polychrome d'un bouquet de fleurs au centre entouré d'une guirlande de fleurs, le bord décoré d'une guirlande de fleurs, une guirlande de feuillages or et petit galon à fond pourpre.

Marqué : LL entrelacés et couronnés, sans lettre-date, marque du peintre Pierre l'ainé.

XVIIIème siècle, vers 1775.

L. 32,5 cm. 1 200/1 800 €

## 83 SÈVRES

Bassin ovale de pot à eau en porcelaine dure à décor polychrome de bouquets de fleurs et guirlandes de fleurs et feuillage, rinceaux rocaille en or sur le bord.

Marqué en rouge : LL entrelacés et couronnés, lettre-date V pour 1774, marque du peintre Raux.

XVIIIème siècle, 1774.

L. 26 cm. 300/500 €

## 84 SÈVRES

Pot à lait à trois pieds en porcelaine tendre à décor polychrome de guirlandes de feuillage et guirlandes de fleurs, peignés bleus sur les pieds et l'anse.

Marqué : LL entrelacés, lettre-date N pou 1766.

XVIIIème siècle, 1766.

H. 9,8 cm. 500/600 €

## 85 SÈVRES

Plateau de déjeuner Hébert en porcelaine dure à décor polychrome de guirlandes et semis de fleurs, le bord décoré en or de rinceaux feuillagés et entrelacs.

Marqué : LL entrelacés et couronnés, lettre-date CC pour 1780, marque du peintre Lebel, marque du doreur Henri Prévost.

XVIIIème siècle. 1780.

L. 31 cm. 1 000/1 500 €

## 86 SÈVRES

Ecuelle ronde couverte en porcelaine tendre à décor polychrome et or de guirlandes de fleurs et entrelacs sur fond bleu Fallot.

Marquée : LL entrelacés, lettre-date R pour 1770 et marques des peintres Bouillat et Fallot.

XVIIIème siècle, 1770.

L. 15 cm.

Le corps accidenté. 100/150 €

## 87 SÈVRES

Pot à sucre Bouret couvert en porcelaine tendre à décor en grisaille d'amours, carquois, flèches et flambeaux dans des médaillons cernés de guirlandes de feuillages sur fond Taillandier bleu, la prise du couvercle en forme de fleur et feuillages.

Marqué LL entrelacés, marque S soit pour 1771 soit pour Pierre-Antoine Méreaud, marque de Taillandier.

XVIIIème siècle, 1771.

H. 9,5 cm. 2 000/3 000 €



82



83



84



85



86



87



## 88 SÈVRES

Petit tableau rectangulaire en porcelaine tendre à décor polychrome au centre d'un paysage animé avec rivière et village, le cadre simulé à fond or.

Marqué LL entrelacés, sans lettre-date, marque du peintre Jean Bouchet, marque du doreur François Baudoin père.

XVIIIème siècle, vers 1775.

19,2 cm x 15,9 cm.

Petits éclats.

6 000/8 000 €



## 89 SÈVRES

Gobelet litron et sa soucoupe en porcelaine dure de la troisième grandeur à décor polychrome sur le gobelet du repos d'Endymion et au centre de la soucoupe d'un trophée formé de colombes, flambeau, carquois, roses et un livre ouvert nommé La douce Mélancolie, les bords décorés de guirlandes de fleurs et feuillages et de rinceaux en or.

Marqués : LL entrelacés et couronnés en rouge, lettre-date AA pour 1778 et marque du doreur Chauvaux le jeune, la peinture probablement par Pithou l'ainé.

XVIII<sup>ème</sup> siècle, 1778.

H.6 cm, D.12,5 cm.

5 000/7 000 €

La figure d'Endymion est empruntée à une gravure de Nicolas de Launay d'après Jean-Baptiste-Marie Pierre, publiée en 1763. Nicolas de Launay publie la même année une autre gravure représentant Lédà et le cygne également d'après Pierre. Ces deux gravures sont annoncées dans l'Avant coureur en décembre 1763. Les deux gravures de Lédà et d'Endymion sont utilisées par Charles-Nicolas Dodin à la manufacture de Sèvres en 1772 pour la peinture d'une paire de vases à bâtons rompus faisant partie d'une garniture de cinq vases achetés par l'abbé Terray et aujourd'hui conservés dans les collections royales anglaises (Geoffrey de Bellaigue, *French porcelain in the Collection of Her Majesty the Queen*, 2009, vol. 1, pp. 223-225, n° 41).

Un gobelet litron de la 3<sup>ème</sup> grandeur, par Pithou l'ainé, non daté, d'une dorure très similaire par Prévost, décoré par Pithou l'ainé de Lédà et Jupiter d'après la gravure de Nicolas de Launay, faisant anciennement partie des collections de Mawley Hall, a peut-être été conçu en paire avec le présent gobelet décoré d'Endymion.





89



90

## 90 SÈVRES

Pot à eau à la romaine couvert en porcelaine dure et un bassin de pot à eau à la romaine ovale en porcelaine tendre à décor polychrome de guirlandes de fleurs, bouquets et attributs champêtres retenus par un ruban noué sur le pot à eau, peignés or sur les bords.

Le pot à eau marqué : LL entrelacés et couronnés sans lettre-date et marque du peintre Chulot.

Le bassin marqué : LL entrelacés, lettre-date Z pour 1777, marque du peintre François Barrat.

XVIII<sup>ème</sup> siècle.

H. 25,5 cm et L. 36,5 cm.

Petits éclats restaurés et reprises de dorure sur la base. 2 000/3 000 €





## 91 SEVRES

Deux seaux à verre en porcelaine tendre provenant du service à perles et barbeaux de la Reine Marie-Antoinette à décor polychrome de semis de barbeaux dans un bandeau encadré de deux galons à fond vert orné de rangs de perles, filet or sur les bords.

Marqués : LL entrelacés, lettre-date DD pour 1781, marque du peintre Pierre Massy.

XVIIIe siècle, année 1781.

H. : 11,1 cm, L. : 14,5 cm.

20 000/30 000 €

Commandé en juillet 1781 et probablement exécuté sur des échantillons fournis par Michel Gabriel Commelin le 7 août suivant, le service à perles et barbeaux est livré à la Reine le 2 janvier 1782, lors de l'exposition à Versailles. Il est mentionné dans les archives de la manufacture de Sèvres sous les dénominations de Service de la Reine, Service à Perles pour la Reine, Service de la Reine à perle et Bordure merde d'oie ou simplement Service perles et barbeaux. Il comprenait 295 pièces, pour un montant de 12.420 livres, incluant 96 assiettes et 24 à potage valant 30 livres chacune, 24 seaux à verre à 48 livres chaque et 24 pots à jus à 18 livres chaque. Le service à perles et barbeaux pourrait avoir été livré pour Trianon où la Reine disposait de deux vastes salles à manger. A la différence des services à frise riche, perles et roses livrés à Marie Antoinette et Gustave III de Suède en 1784 puis à la comtesse d'Artois en 1789, le service à perles et barbeaux de 1781 a été exclusivement réalisé pour la Reine.

Le musée national du Château de Versailles conserve une assiette unie, un plateau de pots à jus et un saladier exposés au Petit Trianon, un plateau Bouret est au musée du Louvre, une autre assiette au Victoria and Albert Museum.

Une importante partie de ce service était dans les collections de Lord Revelstoke (vente Christie's Londres, 28 juin 1893, lots 373 et 374). Ce même ensemble est à nouveau apparu en vente publique en 1976 (Etude Ader, Palais Galliera, 29 novembre 1976, lot 113 puis Genève, 14 mai 1977, lot 384).

Deux seaux à verre sont récemment passés en vente publique (Etude Pescheteau-Badin, hôtel Drouot, 7 octobre 2013, lot 102 et 19 mars 2015, lot 44). Un seau à liqueur rond faisant partie de l'ancienne collection Dillée s'est également récemment vendu (Sotheby's, Paris, 18 mars 2015, lot 76).

C. Baulez, « Vers un Retour des Sèvres », Revue du Louvre, décembre 1991, pp. 69-70 et D. Peters, Sevres Plates and Services of the 18th century, 2005, vol. III, n°81-13, pp. 645-646.





**92 SÈVRES**

Assiette à bord contourné en porcelaine tendre du service « perles et barbeaux » de la Reine Marie-Antoinette à décor polychrome au centre d'un groupe de bleuets et sur l'aile de semis de bleuets entre deux rangs de perles dans des galons à fond vert.

Marquée : LL entrelacés, lettre-date DD pour 1781, sans marque de peintre.

XVIII<sup>ème</sup> siècle, 1781.

D. 23,8 cm.

Une infime égrenure.

15 000/20 000 €

### 93 SÈVRES

Tasse à thé de la deuxième grandeur et sa soucoupe en porcelaine tendre provenant du service de la comtesse d'Artois à décor polychrome de semis de barbeaux et rangs de perles pourpres et or.

Marquées : LL entrelacés, lettre-date MM pour 1789, marque du peintre Taillandier.

H. 5 cm et D. 3,5 cm.

L'anse manquante.

300/500 €

Provenance :

Cette tasse à thé provient du service à perles et barbeaux livré à la comtesse d'Artois le 26 avril 1788 complété en juin et septembre 1789 avec des pièces de service à thé dont douze gobelets 2e Perles et Barbeaux à 12 livres chaque livrés le 2 septembre 1789 (David Peters, 88-9).

### 94 SÈVRES

Salière double en porcelaine tendre provenant du service caillouté de Louis XVI à Versailles à décor polychrome de bouquets de fleurs dans deux réserves sur fond beau bleu caillouté d'or.

Marquée : LL entrelacés, lettre-date PP pour 1792, marque du peintre Charles-Nicolas Buteux et marque du doreur Chauvaux.

XVIIIème siècle, 1792.

L. 12,5 cm.

3 500/5 000 €

Dans le catalogue de l'exposition Versailles et tables royales en Europe, David Peters a mis en évidence l'existence dans les collections de la couronne française d'un service décoré de fleurs et fruits sur fond lapis caillouté. (David Peters, « Les services de porcelaine de Louis XV et Louis XVI », Versailles et les Tables Royales en Europe, Paris, 1993, p. 115). Cette preuve est fournie par un inventaire à Versailles en 1782 mentionnant comme appartenant à l'ancien fond un service Bleu Lapis et Or.

En 1791 et 1792, le roi Louis XVI, installé alors au château des Tuileries, achète à la manufacture de Sèvres des compléments pour ce service, décrits Beau Bleu, Groupes fleurs et fruits ou encore Caillouté et fleurs et fruits. Plusieurs porcelaines à fond beau bleu caillouté d'or datant de 1791 et 1792 sont rapprochées de ces achats de Louis XVI, par exemple une salière double datée 1792 conservée à Woburn Abbey (reproduite dans Versailles et les Tables royales, p. 116), une assiette datée 1792 chez John Whitehead à Londres en 2017 ou encore un sucrier de Monsieur le Premier à fond bleu lapis daté 1769 mais dont le couvercle, à fond beau bleu est manifestement un remplacement de 1791 (Bonhams, Londres, 14 juin 2000, lot 233).

En juillet 1792, le roi Louis XVI achète parmi la suite du service beau bleu caillouté quatre salières à 30 livres chaque dont celle conservées à Woburn Abbey et la nôtre.

### 95 SÈVRES

Tasse à glace en porcelaine dure provenant du service du Gobelet du Roi à décor polychrome de guirlandes de barbeaux et feuilles de myrte autour de filets bleus et rouges.

Marquée : LL entrelacés et couronnés, lettre-date FF pour 1783.

XVIIIème siècle, 1783.

H. 6,5 cm.

1 200/1 500 €

### 96 SÈVRES

Plateau de tasses à glace nommé plateau Bouret en porcelaine tendre provenant du service du Gobelet du Roi à décor polychrome au centre d'une rose dans un entourage de guirlandes de barbeaux et feuilles de myrte autour de filets bleus et rouges.

Marqué : LL entrelacés, lettre-date FF pour 1783, marque du peintre

Le Bel, marque du doreur Vandé.

XVIIIème siècle, 1783.

L. 21 cm.

4 000/6 000 €

Commencé en 1782, le service dit du Gobelet du Roi est livré à Versailles le 11 mai 1783, complété par des suppléments chaque année entre 1784 et 1791. La décoration est nommée dans les registres des travaux des peintres et d'enfournements conservés aux archives de la manufacture de Sèvres : guirlandes de barbeaux accompagnée de la désignation :Service du Roy (Arch. M.N.S. :Vj'2, f° 141 et VI'2, f° 53). La livraison du 27 mars 1784 apporte davantage de précisions sur le décor : « on a livré pour le Roi le supplément de service guirlande de myrtes et barbeaux » (Arch. Nat. 01 2061, pièce 70). Il est adressé lors des livraisons successives à Jean-René-Christophe Roth, contrôleur du Gobelet du Roi. Le service était destiné à la table des officiers qui avaient droit à la seconde salle à manger dite des "salles neuves". Le service suit sans doute la Cour lors du déménagement aux Tuileries en 1790.

Voir David Peters, 2015, n° 83-2, pp. 679-681.



93



93



94



95



96

## 97 SÈVRES

Assiette en porcelaine tendre à décor polychrome au centre d'un bouquet de fleurs dans un médaillon cerné d'un filet bleu et rinceaux or, l'aile décorée de semis de roses et barbeaux entre deux filets bleu et guirlandes de feuilles de laurier en or.

Marquée : LL entrelacés, lettre-date HH pour 1785, marque du peintre Bouillat et du doreur Vincent.

XVIII<sup>ème</sup> siècle, 1785.

D. 24 cm. 1 000/1 200 €

Cette assiette provient d'un service dont la décoration est nommée filet leu, Roses Barbeaux et feuillage en or livré aux banquiers Tournon et Ravel le 12 octobre 1785 (voir David Peters, op. cit., 2015, vol. III, n° 85-5, pp. 769-770 et Nina Brioukova, La porcelaine de Sèvres au XVIII<sup>ème</sup> siècle, catalogue des collections du musée de l'Ermitage, p. 231.)

## 98 SÈVRES

Assiette en porcelaine tendre à décor polychrome nommé festons bleu souvenirs, formé d'une guirlande de fleurs autour d'une rosace or sur un médaillon à fond bleu, l'aile décorée de fleurettes entre des galons à fond bleu et or.

Marquée en bleu : LL entrelacés, lettre-date PP pour 1792, marque du peintre

XVIII<sup>ème</sup> siècle, 1792.

D. 24 cm. 600/800 €

Cette assiette fait partie du service dont la décoration est nommée festons bleu souvenirs acheté par Madame Lefébure, marchand-mercier, en juin 1792 (voir David Peters, op. cit., 2015, vol. IV, n° 92-12, pp. 985, 86)

## 99 SÈVRES

Soucoupe à pied en porcelaine tendre du service Montmorin à décor polychrome de guirlandes de fuchsias et de galons bleus rehaussés d'une guirlande feuillagée en or.,.

Marquée : LL entrelacés, lettre-date KK pour 1787, marque de la peintre Marie-Claude-Sophie Xhrouuet.

XVIII<sup>ème</sup> siècle, 1787.

D. 22,5 cm. 1 500/2 000 €

Cette soucoupe à pied provient d'un service décrit Zone Bleu et fleurs chinés dans les archives de la manufacture de Sèvres. Il est livré le 24 mai 1787 au comte de Montmorin de Saint-Hérem, ministre des Affaires étrangères et précédemment ambassadeur de France en Espagne. Le service est également nommé dans les archives service Montmorin.

Il comprenait 8 soucoupes à pied à 36 livres chaque.

David Peters, Sèvres Plates and Services of the 18th Century, 2005, Vol. IV, n° 87-5, pp. 813-814).

## 100 SÈVRES

Comptier rond en porcelaine tendre provenant du service du duc d'Harcourt à décor polychrome au centre de roses et fleurettes dans un médaillon cerné d'un galon à fond bleu orné de filets perlés et guirlandes de feuilles, le bord décoré de pensées, roses et fleurettes entre deux guirlandes de feuillage et deux galons à fond bleu.

Marqué en pourpre : LL entrelacés, lettre-date KK pour 1787, marque du peintre Guillaume Buteux, marque du doreur Etienne-Gabriel Girard.

XVIII<sup>ème</sup> siècle, 1787.

D. 20,9 cm. 1 500/2 000 €

Ce comptier provient d'un service livré le 30 avril 1787 à François-Henri, duc d'Harcourt, Lieutenant-Général des armées du Roi et Gouverneur de Normandie. Voir David Peters, 2015, n° 87-3, pp. 809-810

## 101 SÈVRES

Plateau à deux pots de confiture couverts en porcelaine tendre provenant du service festons bleu céleste à décor polychrome d'un bouquet de fleurs au centre dans un médaillon ovale cerné d'un filet d'or et de perles pourpre, les bords décorés de vases remplis de roses et de barbeaux entre deux galons à fond bleu céleste.

Marqué : LL entrelacés, lettre-date KK pour 1787, marque du peintre Bouillat et du doreur Vincent.

XVIII<sup>ème</sup> siècle, 1787.

L. 24,5 cm. 2 000/3 000 €

Ce confiturier provient du service mentionné dans les archives de la manufacture de Sèvres sous la description de Service Festons Bleu Céleste, Guirlandes de Perles, petits Vases de différentes fleurs, Bouquets de Barbeaux, au fond de l'Assiette, groupes de fleurs, Deux cercles en or & guirlandes de Perles.

La manufacture de Sèvres a commencé le service Festons bleu céleste en janvier 1787 et l'a continué en 1788, 1789 et 1790.

Il est également nommé Service Jardin bleu céleste en 1790.

Une partie du service est achetée par Enoch Rittener, négociant à Londres en mars 1790.

Le service de Rittener a été vendu par Sotheby's, Londres, 17 mars 1987, lot 120. Après l'achat de Rittener, la manufacture complète à nouveau le service et il est acheté entre vendémiaire et Frimaire An III (octobre -décembre 1794) par le Citoyen Empaytaz et Compagnie.

Empaytaz et Compagnie sont négociants et achètent à la manufacture de Sèvres entre ces deux mois vingt cinq services de table et une grande quantité d'autres objets pour la somme considérable de 230.706 livres.

Pierre-Fédécie Empaytaz, décrit comme marchand, rue et Section de la Réunion, n° 713, agissait notamment en qualité d'agent commercial en France pour le Roi de Prusse.

## 102 SÈVRES

Tasse à glace en porcelaine tendre à décor polychrome de roses et barbeaux entre des guirlandes de laurier or et filet bleu.

Marquée : LL entrelacés, lettre-date HH pour 1785, marque du peintre Geneviève Taillandier, marque du doreur Boileau le jeune.

XVIII<sup>ème</sup> siècle, 1785.

H. 6,2 cm. 600/800 €

Cette tasse à glace provient du service dont la décoration est nommée filet bleu, Roses Barbeaux et feuillage en or livré aux banquiers Tournon et Ravel le 12 octobre 1785 (David Peters, 2015, n° 85-5, pp. 769-770)



97



98



99



100



101



102



### 103 SÈVRES

Assiette en porcelaine tendre du service du comte d'Aranda à décor polychrome au centre d'un groupe de fleurs et fruits dans un médaillon cerné de deux filets or et fleurettes, l'aile décorée de fleurs et fruits dans trois réserves sur fond bleu nouveau orné de rinceaux feuillagés en or.

Marquée : LL entrelacés, lettre-date II pour 1786, marque du peintre Boileau fils et du doreur L'Ecot.

XVIII<sup>ème</sup> siècle, 1786.

D. 24 cm.

Léger défaut d'émaillage sur un fruit au centre.

4 000/6 000 €

Cette assiette provient d'un service offert en présent diplomatique par le roi Louis XVI à Pedro Pablo Abarca de Bolea Ximiez de Urré, comte d'Aranda, ambassadeur d'Espagne en France entre 1773 et 1787. La décoration de ce service est décrite fond bleu de Roi, peint en Groupes de fleurs et fruits, et riche dorure. Il comprenait 172 assiettes au prix élevé de 72 livres chaque. Voir D. Peters, *Sèvres Plates and Services of the 18th century*, 2005, vol. IV, pp. 817-820.

Une assiette de ce service est récemment passée en vente publique (Etude Pescheteau-Badin, 7 novembre 2017, lot 103).



#### 104 SÈVRES

Pot à eau ordinaire couvert et son bassin ovale en porcelaine tendre à décor polychrome dans le style de Téniers sur fond beau bleu d'une scène d'auberge animée, famille dans un intérieur et aubergistes tirant du vin et cuisinant sur des chaudrons dans quatre réserves, l'extérieur du bassin décoré de deux paysages avec chaumière et vache, riche ornementation en or formée de rinceaux feuillagés, guirlandes de fleurs, palmiers et roseaux encadrant un fond caillouté.

Marqués en or : LL entrelacés, sans lettre-date, marque du doreur Le Guay.

XVIII<sup>ème</sup> siècle, vers 1780-1785.

H. 20 cm et L. 27,5 cm.

Fractures recollées sur le bassin et reprises de dorures au centre du bassin.

6 000/8 000 €

### 105 SÈVRES

Gobelet litron de la deuxième grandeur et sa soucoupe en porcelaine tendre à décor polychrome de villageois attablés dans le style de Téniers sur le gobelet et d'œufs, jatte à lait et baratte à beurre dans un paysage sur la soucoupe dans des réserves sur fond beau bleu, les bords décorés de rinceaux et guirlandes de fleurs en or.

Marquées : LL entrelacés, lettre-date DD pour 1781, marque du peintre Claude-Charles Gérard, marque du doreur Chauvaux.

XVIIIème siècle, 1781.

H. 7 cm et D. 13,8 cm. 3 000/4 000 €

### 106 SÈVRES

Gobelet litron de la troisième grandeur et sa soucoupe en porcelaine dure à décor de pois, étoiles et galons à treillages et rinceaux en or sur fond bleu.

Marqués : LL entrelacés, sans lettre-date, marque du doreur Weydinger.

XVIIIème siècle, vers 1785.

H. 6 cm et D. 12,5 cm.

Un éclat au revers de la soucoupe. 400/600 €

### 107 SÈVRES

Gobelet litron et sa soucoupe de la troisième grandeur en porcelaine tendre à décor polychrome sur le gobelet d'une jeune fille dans un jardin et sur la soucoupe d'un chapeau dans un paysage dans des réserves sur fond beau bleu, les bords décorés de rinceaux feuillagés et guirlandes de fleurs en or.

La soucoupe marquée : LL entrelacés, lettre-date CC pour 1780, marque des peintres Boulanger fils et Louis-Gabriel Chulot, marque du doreur Chauvaux.

XVIIIème siècle, 1780.

H. 6 cm et D. 12 cm.

Un éclat sous la dorure sur le bord supérieur du gobelet. 1 500/2 000 €

### 108 SÈVRES

Gobelet litron et sa soucoupe en porcelaine tendre de la troisième grandeur à décor polychrome sur fond jaune de fleurs sur une terrasse et d'arbustes, sur les bords de galons formés de rinceaux feuillagés et corbeilles de roses et de guirlandes de feuillages encadrés de filet brun et or.

Au revers la plante nommée en bleu : mirka rose de Sibérie.

Marqués : LL entrelacés, lettre-date KK pour 1787, marque du peintre Sophie Chanou sur le gobelet et Rachel Maqueret sur la soucoupe.

XVIIIème siècle, 1787.

H. 6 cm, D. 12 cm.

Une égrenure sur le bord de la soucoupe, l'anse du gobelet restaurée.

800/1 000 €

### 109 SÈVRES

Théière litron en porcelaine tendre à décor polychrome sur fond jaune d'attributs de jardinage et fruits et fleurs sur des terrasses encadrées de cornes fleuries, lys, roses et rinceaux feuillagés, la partie inférieure décorée d'un semis de fleurettes et le bord supérieur d'une guirlande de volubilis.

Marquée LL entrelacés, lettre-date KK pour 1787, marque du peintre Pierre Jeune.

XVIIIème siècle, 1787.

H. 8,5 cm.

Le couvercle manquant et un petit éclat restauré sur le bord supérieur.

400/500 €

### 110 SÈVRES

Gobelet litron de la quatrième grandeur et une soucoupe en porcelaine tendre à décor de roses et feuillages.

Le gobelet marqué : LL entrelacés, lettre-date X pour 1775, marque du peintre Binet, marque du doreur Vandé.

La soucoupe marquée : LL entrelacés, lettre-date Z pour 1777, marque du peintre Bouillat, marque du doreur Théodore.

XVIIIème siècle.

H. 4,6 cm et D. 10,5 cm.

300/400 €





105



106



107



108



110



### 111 SÈVRES

Plateau ovale de déjeuner en porcelaine dure à décor en or de semis de fleurettes et bouquets, rinceaux rocaille or sur les bords.

Marqué : LL entrelacés et couronnés, sans lettre-date.

XVIIIème siècle, vers 1775-1780.

L. 33 cm.

Quelques usures d'or.

300/500 €

### 112 SÈVRES

Plateau ovale à bord contourné en porcelaine tendre à décor polychrome de bouquets de fleurs.

Marqué : LL entrelacés, lettre-date CC pour 1780, marque du peintre Claude-Antoine Tardy.

XVIIIème siècle, 1780.

L. 32,8 cm.

300/500 €

### 113 SÈVRES

Compotier carré à bord contourné en porcelaine dure à décor polychrome au centre d'un bouquet de jonquilles et pensées, l'aile décorée d'une frise de lambrequins violets sur un galon à fond rose encadré de filets or et violet.

Marqué : RF et Sèvres en bleu, marque du peintre Edme-François Bouillat.

XVIIIème siècle, vers 1795.

L. 21,5 cm.

Petites usures d'or.

300/500 €

Le décor de ce compotier carré correspond au dessin d'une assiette figurant dans l'album des dessins d'assiettes conservé à la manufacture de Sèvres sous le n° 157. En marge de ce dessin, une inscription manuscrite précise : « Ambassadeur d'Espagne, ordonné par le Comité du Gouvernement ».

Ce service dont la décoration est décrite fond Rosé, frize Violette, Groupes de Jonquilles, et Pensées est offert en présent par le Comité de Salut-Public à l'Ambassadeur d'Espagne en France, Domingo de Iriarte, en remerciement de la signature du traité franco-espagnol à Bâle le 22 juillet 1795. Le service est livré le 28 décembre 1795 (7 nivôse an IV) et comprenait 20 compotiers de cinq formes différentes. Aucune autre pièce de ce service ne semble aujourd'hui identifiée.

Pour le détail de ce service, voir David Peters, op. cit. , 2015, n° 95-8, pp. 1121-1122.

### 114 SÈVRES

Gobelet Calabre et sa soucoupe en porcelaine dure à décor polychrome de tiges fleuries et en or de rinceaux fleuris et feuillagés.

Marqués : LL entrelacés, marque du peintre Laroche.

XVIIIème siècle, vers 1775.

H. 7 cm et D. 14 cm.

400/600 €

### 115 SÈVRES

Gobelet Bouillard et une soucoupe en porcelaine tendre à décor polychrome de bouquets de fleurs et filets dentelés or sur le bord. Le gobelet marqué : LL entrelacés, sans lettre-date, marque du peintre Baudoin.

La soucoupe marquée : LL entrelacés, lettre-date X pour 1775, marque du peintre François Barrat.

XVIIIème siècle.

H. 6 cm et D. 13,5 cm.

100/150 €

### 116 SÈVRES

Pot à lait à trois pieds en porcelaine dure à décor polychrome de bouquets de fleurs et filet dentelé or sur le bord.

Sans marque.

XVIIIème siècle.

H. 8 cm.

200/300 €

### 117 SÈVRES

Pot à lait à trois pieds en porcelaine tendre à décor de filets dentelés or et rehauts or sur les bords.

Marqué : LL entrelacés, sans lettre-date.

XVIIIème siècle.

H. 10 cm.

150/200 €

### 118 SÈVRES

Pot à lait à trois pieds en porcelaine dure à décor polychrome de deux frises de chevrons et petites arches.

Marqué : LL entrelacés et couronnés, marque du peintre Vieillard.

XVIIIème siècle, vers 1780.

H. 8,5 cm.

200/300 €

### 119 SÈVRES

Ecuelle ronde couverte de la première grandeur et son plateau circulaire en porcelaine dure à décor en or de semis de bouquets de fleurs et rinceaux rocaille sur les bords.

Marqués : LL entrelacés et couronnés, lettre-date CC pour 1780, marque du doreur Nicolas Schradre.

XVIIIème siècle, 1780.

H. 12 cm et L. 21 cm.

Un petit éclat au talon du plateau.

800/1 200 €

### 120 SÈVRES

Ecuelle ronde couverte et son plateau ovale en porcelaine dure à décor polychrome de guirlandes de fleurs et de rinceaux rocaille en or, filet dentelé or sur les bords.

Marqués : LL entrelacés, lettre-date U pour 1773, marque du peintre Levé et du doreur Vincent.

XVIIIème siècle, 1773.

L. 18,5 cm

Une fêlure au plateau et quelques usures d'or, le couvercle probablement légèrement postérieur.

200/300 €

### 121 SÈVRES

Paire de médaillons en biscuit à décor en bas-relief sur fond bleu des profils de la reine Marie-Antoinette et du roi Louis XVI en buste.

Epoque Restauration.

D. 6,5 cm.

300/500 €

### 122 SÈVRES

Deux médaillons circulaires en biscuit à décor en bas-relief sur fond bleu de l'Offrande à l'Amour et l'Offrande à l'Hymen.

Fin du XVIIIème siècle ou premier tiers du XIXème siècle.

D. 12 cm.

400/600 €

### 123 SÈVRES OU WEDGWOOD

Petit médaillon ovale en biscuit à décor en bas-relief de trophées, d'amours et guirlandes de lauriers sur fond bleu.

Fin du XVIIIème siècle, début du XIXème siècle.

L. 6,5 cm.

150/200 €

### 124 PARIS

Médaillon circulaire en biscuit à décor en bas-relief sur fond bleu d'un satyre servant une jeune femme endormie.

XIXème siècle.

D. 5,5 cm.

150/200 €

### 125 PARIS

Médaillon en biscuit à décor en bas-relief sur fond noir d'une figure de Minerve, le bord émaillé.

XVIIIème siècle.

D. 9,5 cm.

300/400 €



111



112



113



114



115



116



117



118



119



120



### 126 SÈVRES

Grand groupe en biscuit représentant Paul et Virginie dans un berceau, un chien couché sous le berceau sur une base rectangulaire.

Marqué en creux : 9 oct 23 Mas pour Mascret.

Epoque Louis XVIII, année 1823.

L. 25,5 cm et H. 20 cm.

Restaurations aux angles de la base.

2 000/3 000 €

Ce groupe a pour source le roman à succès d'Henri Bernardin de Saint-Pierre publié en 1788. Ce groupe est créé à Sèvres en 1801 par le sculpteur Chaudet, reprenant sans doute le modèle en plâtre qu'il expose au Salon de l'an IV. Une vingtaine d'exemplaires furent vendus jusqu'en 1849.



## 127 SÈVRES

Assiette, projet pour le service olympique, en porcelaine dure à décor polychrome au centre d'Apollon et Diane drapés tenant un arc dans un médaillon sur fond bleu pâle cerné d'une guirlande de fleurs et feuillage en or et brun, l'aile à fond rouge décorée de rosaces en grisaille et frise de feuillage et rosaces en or.

Le décor légendé en violet au revers : n° 24 Apollon et Diane, pour venger Latone, tuent les enfants de Niobé.

Marque en or : BT pour Boitel.

Marquées en rouge : M. N. le Sèvres -/- pour l'an XII.

Epoque Consulat, an XII (septembre 1803-septembre 1804)

D. 23 cm.

6 000/8 000 €

Le service Olympique semble être commencé en 1803. En Germinal an XI (mars avril 1803), le doreur Antoine Gabriel Boulemier est payé 18 francs pour une assiette model du S. Olympique. Certaines assiettes portent également la marque utilisée en l'an XI et XII. Un dessin conservé aux archives de la manufacture de Sèvres de la main d'Alexandre Théodore Brongniart, architecte et père du directeur de la manufacture montre les ornements sur l'aile à fond rouge. Le nom que porte le service est probablement un choix d'Alexandre Brongniart qui écrit : tous les sujets sont pris de la mythologie. Ce service est désigné sous le nom de Service Olympique. Il ajoute toutes les pièces sont de nouvelles formes, très élégantes et riches. Il est peint par M. Georget et Mme Jacotot.

Le service entre au magasin de vente de la manufacture à le 31 décembre 1806. En août 1807, le Grand Maréchal du Palais, Duroc, écrit à Daru, Intendant général de la Maison de l'Empereur : « Il a été fait, Monsieur, à la Manufacture de Sèvres un service de porcelaine appelé service olympique pour l'usage de Leurs Majestés. Je vous prie d'autoriser la remise de ce service, afin que nous puissions nous en servir pour les fêtes qui auront lieu à l'occasion du mariage de S. A. la princesse de Wurtemberg ».

Le service est livré au Palais des Tuileries le 21 août 1807 ainsi décrit : Service dit Olympique fond brun rouge miniature sujets tirés de la Mythologie etc.

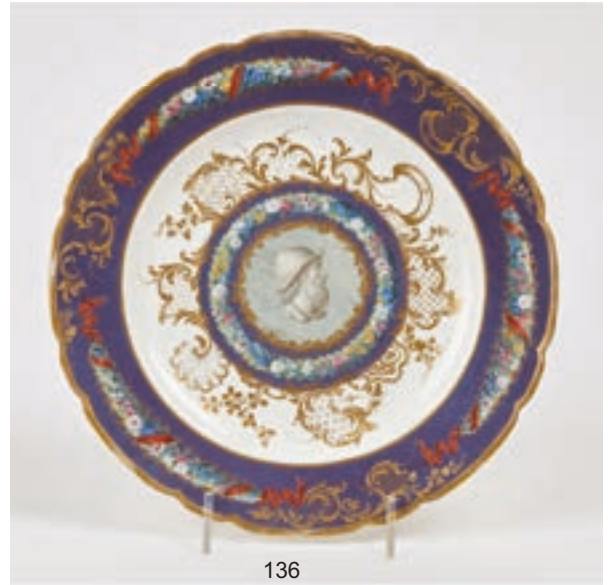
Suivant l'une des clauses du Traité de Tilsit signé le 7 juillet 1807, les territoires incluant l'électorat de Hesse-Cassel, le duché de Brunswick, la Prusse occidentale et le Hanovre sont annexés par l'Empereur et réunit pour fonder le Royaume de Westphalie. A seulement vingt-trois ans, Jérôme, le plus jeune frère de Napoléon Ier, est nommé roi de Westphalie le 8 juillet et règnera pendant sept ans. Le 23 août, immédiatement après la création de la Westphalie, Jérôme se marie à Catherine de Wurtemberg, fille du Roi de Wurtemberg et nièce du Tsar de Russie. C'est à cette occasion, lors du banquet du mariage du jeune couple royal dans la Galerie de Diane, que le service Olympique est employé, deux jours après son arrivée au Palais des Tuileries.

Pour sceller le grand succès diplomatique que constituait la signature des accords de Tilsit du 7 juillet, Napoléon demande à Alexandre Brongniart que le service Olympique soit offert en présent au Tsar Alexandre Ier de Russie. Le service parvient à Saint Pétersbourg le 14 février 1808. Il est utilisé sur la table du Tsar à l'occasion du premier bal donné en l'honneur du marquis de Caulaincourt, nouvel ambassadeur de France en Russie à partir de 1807.

En juillet 1832, le Tsar Nicolas Ier décide d'envoyer le service Olympique au Kremlin à Moscou pour l'y utiliser au cours de grandes réceptions. Il y sera conservé avec le service Egyptien, un autre service de Sèvres offert par l'Empereur au Tsar Alexandre Ier. Il est aujourd'hui en grande partie conservé au musée des Armures du Kremlin et au musée de céramique de Kuskovo. Trois assiettes dont deux inachevées sont conservées à Sèvres, Cité de la céramique. Une assiette du service olympique et une assiette projet pour le service olympique sont récemment passées en vente publique (Etude Osenat, 20 novembre 2016, lot 390 et 1er juillet 2018, lot 149).



135



136

### 128 SÈVRES

Deux grands plats ronds en porcelaine à décor de rosaces et palmettes, l'aile à fond bleu.

Marqués : LP couronné, 1844, 1845 et 1846, cachet du Château des Tuileries.

D. 40,5 cm.

Eclats aux talons, la décoration peut-être effectuée en dehors de la manufacture.

1 500/2 000 €

### 129 SÈVRES

Seau à bouteille en porcelaine du service du château d'Eu à décor polychrome de groupes de fleurs dans des réserves rectangulaires à fond brun sur un galon à fond vert pâle orné d'arabesques en or.

Marqué : LP couronné, Sèvres, 1847 et cachet du château d'Eu.

H. 17 cm et L. 28 cm.

1 500/2 000 €

### 130 SÈVRES

Corps d'écuelle en porcelaine à décor en or du monogramme du roi Louis XVIII entre deux palmes de laurier nouées.

Marqué : LL entrelacés.

Epoque Louis XVIII.

L. 20 cm.

Le couvercle et le plateau manquant.

100/150 €

### 131 SÈVRES

Tasse à glace en porcelaine à décor en bleu du monogramme du roi Louis XVIII.

Marquée : LL entrelacés, fleur de lis et Sèvres 21.

Epoque Louis XVIII, année 1821.

H. 6,5 cm.

100/150 €

### 132 SÈVRES

Deux assiettes en porcelaine à décor polychrome d'attributs des repas au centre, sur l'une des marrons sur une grille et l'inscription MARRONS DE LYON cernés d'une branche de marronnier, et sur l'autre d'une coupe et l'inscription NOE cernées de pampres de vigne et de grappes de raisins, l'aile à fond nankin décorée d'une frise de feuillages et de fleurs.

Marquées : CC entrelacés et couronnés, décoré à Sèvres, 29.

Epoque Charles X, 1829.

D. 22,4 cm.

Choc à une assiette.

300/400 €

### 133 SÈVRES

Assiette en porcelaine à décor polychrome au centre d'attributs des repas nommés « les fruits secs » et sur l'aile d'une guirlande de feuillage en or.

Marquée : LL entrelacés.

Epoque Louis XVIII, vers 1820.

D. 22 cm.

150/200 €

### 134 SÈVRES

Deux assiettes en porcelaine à décor polychrome au centre d'attributs des repas légendés « les salades » et « les petits rôtis », l'aile à fond bleu encadré d'une fille de feuillage or.

Marquées : Sèvres 31.

XIXème siècle, année 1831.

D. 22,5 cm.

Choc au centre de l'une et un éclat au revers de l'autre.

200/300 €

### 135 SÈVRES ET PARIS

Déjeuner en porcelaine tendre de Sèvres surdécorée à Paris comprenant un plateau Hébert, une théière Calabre couverte, un pot à lait étrusque, un pot à sucre Calabre et une tasse et soucoupe à décor polychrome de paysages maritimes dans le style de Vernet dans des réserves sur fond violet ornées de guirlandes de feuillages or.

Marque apocryphe de Sèvres au revers.

La porcelaine du XVIIIème siècle, la décoration parisienne du XIXème siècle.

L. 28 cm.

1 500/2 000 €

### 136 SÈVRES

Assiette en porcelaine tendre à décor polychrome au centre d'une tête d'homme de profil en grisaille sur fond marbré dans un médaillon cerné d'une guirlande de fleurs et feuillages sur fond violet, l'aile décorée de boudins de fleurs, feuillages et rubans sur fond violet.

Marquée : Sèvres X pour l'an X, 1802.

Début du XIXème siècle, 1802.

La dorure rapportée postérieurement.

D. 24,5 cm.

200/300 €



128

128

132

129

130

133

131

134



### 137 SÈVRES

Gobelet à lait à deux anses et sa soucoupe enfoncée en porcelaine à décor bleu, pourpre et or de fleurs dans des médaillons ovales cernés de guirlandes de feuillages et rinceaux feuillagés.

Marqués : en vert S.62 et en rouge N couronné décoré à Sèvres 62 XIXème siècle, 1862.

H. 10 cm et D. 16 cm. 300/400 €

### 138 SÈVRES

Jatte hémisphérique sur piédouche en porcelaine à décor d'un galon à fond rose encadré de guirlandes de feuillage.

Marquée : CC entrelacés, fleur de lys, Sèvres 25.

Epoque Charles X, 1825.

H. 12 cm, D. 19,5 cm. 200/300 €

### 139 SÈVRES

Assiette en porcelaine à décor polychrome et or au centre d'une rosace et feuillage dans un médaillon à fond nankin, l'aile décorée d'une frise de feuillage sur fond nankin.

Marquée : M. Imple de Sevres 1811.

Epoque Empire, année 1811.

D. 24 cm

Un éclat anciennement restauré. 150/200 €

### 140 SÈVRES

Tasse litron et sa soucoupe à décor de frises de lierre en camaïeu vert sur fond vert et frise de fleurettes or sur le bord.

Marquées : LL entrelacés, fleur de lys et Sèvres.

Epoque Louis XVIII.

H. 6,5 cm et D. 13 cm. 200/300 €

### 141 SÈVRES

Tasse conique à anse et sa soucoupe en porcelaine à décor en or de guirlandes de feuillage et rosace sur fond bleu agate.

Marquées : M. Imple de Sevres.

Epoque Empire, 1804-1805

H. 8 cm, D. 14 cm. 300/500 €

### 142 SÈVRES

Tasse à thé et sa soucoupe en porcelaine à décor polychrome de guirlandes de fleurs dans des galons sur fond bleu agate.

Marquées : LL entrelacés, fleur de lis et Sèvres 23.

Epoque Louis XVIII, année 1823.

H. 7,5 cm, D. 15 cm. 400/500 €

### 143 SÈVRES

Tasse à thé et sa soucoupe en porcelaine en décor en or de frises de palmettes et guirlandes de feuillages.

Marquées : LL entrelacés, fleur de lys, Sèvres 22.

Epoque Louis-Philippe, année 1822.

H. 7 cm et D. 16,2 cm. 300/400 €

### 144 SÈVRES

Six tasses à thé et leur soucoupe en porcelaine à décor de guirlandes de feuillages sur fond violet.

Marquées : CC entrelacés, fleur de lys, Sèvres 28.

Epoque Charles X, 1828.

H. 7,5 et D. 15,5 cm.

Une tasse accidentée, une fêlure à une autre tasse. 1 500/2 000 €

### 145 SÈVRES

Un pot à lait, un bol, deux tasses à thé et deux soucoupes à décor en or du monogramme du roi Louis-Philippe.

Epoque Louis-Philippe.

Une tasse accidentée. 300/500 €

### 146 SÈVRES

Dix-neuf assiettes en porcelaine à décor de semis de fleurettes.

Datées 1855.

D. 22,5 cm.

Deux assiettes avec éclat. 1 500/2 000 €

### 147 SÈVRES

Vase balustre à décor vert, gris et rouge de clématites.

Signé Lasserre.

1897.

H. 49 cm

Eclats et défauts de cuisson. 800/1 000 €





137



138



139



140



141



142



143



144



144



145



145





159

#### 148 BORDEAUX

Tasse litron et sa soucoupe en porcelaine à décor en or du monogramme M dans des médaillons cernés de galons bleus et or et de semis de roses et fleurettes.

Marqués : W en or. Manufacture de Verneuil et Vannier.

XVIIIème siècle.

H. 6 cm et D. 12,5 cm. Légères usures d'or. 500/600 €

#### 149A STRASBOURG

Tasse cylindrique et une soucoupe en porcelaine à décor polychrome de bouquets de fleurs.

La tasse marquée : IHC7. La soucoupe marquée : IHC86.

Manufacture de Joseph Hannong.

XVIIIème siècle.

H. 6,5 cm et D. 14 cm.

Choc au fond de la soucoupe et un éclat sur le bord de la soucoupe. 200/300 €

#### 149B LILLE

Saladier rond en porcelaine avec un décor de fleurs.

Marqué au dauphin à la vignette en rouge.

XVIIIème siècle. D. 24 cm. 200/300 €

#### 150 PARIS

Groupe en biscuit représentant la marchande d'amours reposant sur un socle circulaire en forme de colonne cannelée à fond or.

Fin du XVIIIème siècle.

H. 33 cm. Accidents et manques. 300/500 €

#### 151 PARIS

Aiguière couverte de forme balustre et son bassin ovale en porcelaine à décor en or de rinceaux feuillagés sur fond pourpre.

Fin du XVIIIème siècle. Monture du couvercle en métal doré.

H. 27,5 cm et L. 31,5 cm. Un petit éclat au bassin. 600/800 €

#### 152 PARIS

Tasse de forme litron et sa soucoupe en porcelaine à décor en camaïeu rose de figures antiques et autels.

Epoque Directoire. H. 6,5 cm et D. 13 cm. 300/500 €

#### 153 PARIS

Groupe en biscuit de porcelaine dure représentant un jeune homme tenant une flûte, appuyé contre un rocher, un chien couché à ses pieds, sur une base circulaire.

XVIIIème siècle. H. 20 cm. Léger manque à la flûte. 200/300 €

#### 154 PARIS

Deux seaux à bouteille en porcelaine à décor polychrome de semis de barbeaux et guirlandes de barbeaux.

Marqués : A couronné en rouge.

Manufacture de la Reine rue Thiroux.

XVIIIème siècle. H. 17 cm et L. 28 cm. 1 200/1 500 €

#### 155 PARIS

Une écuelle couverte à décor polychrome de rinceaux feuillagés et rosaces entre des galons à fond mauve.

Marquée : NAST en rouge.

Epoque Directoire.

L. 21 cm. La prise du couvercle restaurée. 200/300 €

#### 156 PARIS

Grande tasse litron et sa soucoupe en porcelaine à décor en grisaille d'une femme tenant un panier.

Début du XIXème siècle.

H. 8,5 cm et D. 16,5 cm. 200/300 €



160

#### 157 PARIS

Paire de salières triples en porcelaine à décor polychrome de roses et barbeaux dans des médaillons cernés de perles or dans un entourage de guirlandes de fleurettes.

XVIIIème siècle.

H. 9 cm, L. 10,5 cm. Egrenures aux rubans. 400/600 €

#### 158 PARIS

Déjeuner en porcelaine comprenant une théière couverte, un pot à lait couvert, un pot à sucre couvert et une tasse litron et sa soucoupe à décor polychrome du monogramme MB formé de guirlandes de fleurs et en or dans des médaillons de guirlandes de fleurs, rinceaux rocaille or sur les bords. Marqués : manufacture de Clignancourt.

XVIIIème siècle.

Un petit éclat restauré à l'extrémité du déversoir de la théière. 1 500/1 800 €

#### 159 PARIS

Partie de service en porcelaine à décor de frises de feuillages et fleurs en pourpre et or comprenant une théière couverte, un pot à sucre couvert, un pot à lait, onze tasses et leur soucoupe.

Epoque Restauration.

Accidents au pot à lait, une anse accidentée. 600/800 €

#### 160 PARIS

Partie de service en porcelaine comprenant une théière couverte, un pot à lait, un pot à sucre couvert, une jatte, six tasses et leur soucoupe à décor de feuillages en bleu et or.

Manufacture de Loqué.

Epoque Restauration.

Une anse accidentée, la prise du couvercle du sucrier recollée, une fêlure au sucrier, couvercle de la théière rapporté, un éclat au déversoir de la théière.

600/800 €

#### 161 PARIS

Tasse litron et sa soucoupe en porcelaine à décor polychrome d'oiseaux, fleurs et guirlandes.

Manufacture de Loqué.

Fin XVIIIème siècle.

H. 6,5 cm et D. 12,5 cm. 150/200 €

#### 162 PARIS

Tasse litron et sa soucoupe en porcelaine à décor de guirlandes de feuillages sur fond vert.

Epoque Restauration.

H. 6,5 cm et D. 12,5 cm. 150/200 €

#### 162 PARIS

Boîte à thé rectangulaire en porcelaine à décor polychrome et or de semis et guirlande de barbeaux.

Marquée : Rue de Bondi et AG couronné, manufacture du duc d'Angoulême.

XVIIIème siècle.

L. 7,5 cm, H. 7,5 cm.

Le couvercle remplacé en liège. 150/200 €

#### 163 PARIS

Assiette d'échantillon en porcelaine à décor polychrome et or au centre du monogramme de Louis Napoléon Bonaparte et sur l'aile d'un échantillon de neuf monogrammes variés.

Deuxième moitié du XIXème siècle.

D. 22,5 cm. 100/120 €



150

152

148

151

153

149A

154

149B

155

156

157

158

158



**164 PARIS**

Paire de vases de forme balustre en porcelaine à décor polychrome de scènes de théâtre sur fond or.

Epoque Restauration.

H. 44,5 cm.

Usures d'or sur les bases.

1 000/1 500 €

**165 PARIS**

Cache-pot tronconique en deux parties en porcelaine à fond brun à l'imitation de l'écaïlle à décor en grisaille sur une face de l'enlèvement de Déjanire par le centaure Nessus et sur l'autre d'une scène du déluge dans deux réserves rectangulaires cernées de pampres de vigne, amours, rinceaux feuillagés et losanges fleuris en or.

Attribué à la manufacture de Dihl et Guérhard.

Epoque Directoire.

H. 22 cm, L. 21 cm.

Une petite fêlure sur le col.

400/600 €

**166 PARIS**

Paire de vases de forme Médicis en porcelaine à décor polychrome de paysages de bords de mer dans des réserves sur fond or.

Epoque Restauration.

H. 27 cm

Usures d'or.

600/800 €

**167 PARIS**

Cache-pot en deux parties en porcelaine à décor en grisaille d'une leçon de lecture dans une réserve sur fond bleu mat orné de flèches en or.

Epoque Restauration.

H. 19,5 cm

600/800 €



169

**168 PARIS**

Cache-pot en deux parties en porcelaine à décor en grisaille d'enfants, trophées, jets d'eau, autel et paysages dans des galons sur fond rose.

Epoque Restauration.

H. 21 cm.

Une fêlure. La base peut-être associée.

300/500 €

**169 PARIS**

Plaque rectangulaire en porcelaine à décor polychrome d'une scène de naufrage.

Première moitié du XIXème siècle.

22 x 18,5 cm.

3 000/4 000 €

**170 PARIS**

Quatre assiettes en porcelaine à décor polychrome au centre d'un bouquet de fleurs et sur l'aile de paysages dans cinq réserves sur fond bleu à treillage or.

Marquées : Feuillet.

XIXe siècle, époque Restauration, vers 1819.

D. 23 cm.

1 500/2 000 €

Provenance :

Service de Louis Henri de Bourbon, prince de Condé, duc de Bourbon et de Guise (1756-1830).

Madame Régine de Plinval de Guillebon a récemment publié la facture de Feuillet pour ce service, identifiant ainsi sa provenance (T. Préaud, R. de Plinval de Guillebon, Porcelaines du musée Condé à Chantilly, 2005, n° 54, p. 120-122).

Cette suite de douze assiettes faisait partie de la commande livrée par Feuillet le 12 juillet 1819 pour le Palais Bourbon. Le service comprenait « Cinq douzaines d'assiettes à bouquets de fleurs, cinq cartels paysages sur le marly décor or sur bleu grand feu à 456f la douzaine 2280F Une douzaine à cartel seulement, 4 compotiers à cartels id. à 32 F 128. »

Dix assiettes et un compotier de ce service sont conservés au château de Chantilly, quatorze assiettes sont passées en vente en 2006 à Drouot, (vente Dautreberte, 31 mars 2006, lot 128).



171



**171 PARIS, (MANUFACTURE DE DIHL ET GUÉRARD)**

Assiette du service à dessert au chiffre de l'impératrice Joséphine en porcelaine à fond or à l'imitation du vermeil à décor bruni à l'effet au centre des grandes armes de l'Impératrice, l'aile à décor de deux frises de feuillage.

Marquée : Mre de Dihl et Guérhard à Paris.

Epoque Empire, 1811-1813.

D. 24 cm.

15 000/20 000 €

Après son divorce avec Napoléon, l'impératrice Joséphine dispose d'un crédit de 30.000 francs pour commander un service à la manufacture de porcelaine de Sèvres. Elle choisit cependant de s'adresser à la manufacture parisienne de Dihl et Guérhard auprès de laquelle elle commande un service riche, doré et à décor. Ce service, livré entre 1811 et 1813, dont le coût total s'élevait à la somme importante de 46.976 francs comprenait 80 assiettes à tableau, 24 assiettes pour couper le fruit à fond entièrement en or, comme notre assiette, d'autres pièces de forme décorées en or plein et un surtout. Son fils Eugène commande également un service de même décor, légèrement plus réduit, les assiettes à fond or décorées au centre de son chiffre. Les deux services sont réunis dans les collections d'Eugène de Beauharnais à la mort de sa mère en 1814, puis parviennent à Saint Pétersbourg lorsque le dernier fils d'Eugène, Maximilien, troisième duc de Leuchtenberg se marie avec la grande duchesse Maria Nicolaevna, fille du tsar Nicolas Ier. Les services sont pour partie vendus après la révolution soviétique et pour partie conservés dans les collections des musées russes (Voir Bernard Chevalier, Trésors de la Fondation Napoléon, cat. exp. 2004-2005, n° 81-82, pp. 102-103)





173

### 172 KUBATCHI (DAGHESTAN)

Plat en céramique siliceuse à décor floral stylisé en médaillon dans le bassin sur fond turquoise craquelé.

XVII<sup>ème</sup> siècle.

D. : 34 cm.

450/600 €

### 173 CATALOGNE

Plat rond à ombilic en faïence de type hispano mauresque à décor ocre lustré sur fond chamois d'une large Croix de Malte sur le bassin, symbole de l'ordre hospitalier de Saint Jean de Jérusalem. Sur l'aile, composition de motifs stylisés, au revers, marque de potier AM au talon encadrée de filets striés.

XVII<sup>ème</sup> siècle.

D. 35 cm

Cheveu en bordure de l'aile.

Ce plat pourrait être une commande destinée à un membre de l'Ordre de Malte.  
800/1 200 €

### 174 ALCORA

Plat rond en faïence à décor polychrome de deux personnages exotiques sur une terrasse accompagnée d'oiseaux fantastiques et papillons, tertres fleuris sur le bord.

XVIII<sup>ème</sup> siècle.

D. 42,5 cm.

Accidents.

Au revers l'étiquette de l'ancienne collection Alfredo Guimaraes. 2 500/3 500 €

Bibliographie :

Une paire similaire à notre plat figurait dans la vente de la collection Jean Thuile sous le numéro 62, Tajan 24 Octobre 2007.

### 175 URBINO

Coupe tazza sur piédouche en majolique à décor polychrome a raffaelesche au centre de sainte Vivianne dans un médaillon à fond noir soutenu par deux putti dans un entourage de figures grottesques, volatiles et dauphins.

Atelier des Patanazzi.

XVI<sup>ème</sup> siècle, vers 1580.

D. 25 cm.

Accidents et restaurations anciennes.

Bibliographie : J. Giacomotti, Catalogue des majoliques des Musées nationaux, Paris 1974., à rapprocher du numéro 1110.  
800/1 200 €



174

### 176 LYON OU URBINO

Petit plat rond dit tondino en majolique à décor polychrome de Moïse sur le rocher recevant les commandements, son peuple près de tentes sur la droite, au revers la légende : Moïse.

XVI<sup>ème</sup> siècle.

D. 23,5 cm. Petites égrenures.

Au revers une étiquette de l'ancienne collection Imbert à Rome. 4 000/5 000 €

### 177 MONTELUPO

Albarello cylindrique muni d'une anse à décor polychrome de rinceaux feuillagés sur fond bleu, et sous l'anse d'un cartouche rectangulaire pour l'inscription.

Fin XVI<sup>ème</sup>, début XVII<sup>ème</sup> siècle.

H. 18 cm. Sautes d'émail, l'inscription effacée.

500/800 €

### 178 MONTELUPO

Plat rond en majolique à décor polychrome d'entrelacs ocre sur fond vert et manganèse.

XVII<sup>ème</sup> siècle. L. 32 cm.

1 000/1 500 €

### 179 FAENZA

Albarello cylindrique en majolique à décor polychrome d'une inscription pharmaceutique dans un cartouche cerné de rinceaux feuillagés portant des fruits.

XVI<sup>ème</sup> siècle.

H. 15 cm. Un petit éclat.

800/1 200 €

### 180 FAENZA

Petit albarello cintré en majolique à décor polychrome d'un portrait d'homme en buste de profil dans un médaillon à fond jaune sur fond a quartieri orné de rinceaux feuillagés.

Atelier de Virgilitto Calamelli.

XVI<sup>ème</sup> siècle, vers 1560-1580.

H. 14 cm. Petite fêlure sur le col.

1 500/1 800 €

### 181 ALBISSOLA

Bouteille quadrangulaire à bords échancrés en faïence à décor en camaïeu bleu de volatiles et animaux parmi des fleurs.

XVII<sup>ème</sup> siècle.

H. 25 cm. Restauration au col et à la base.

800/1 200 €





178



181



177



176



179



180



175

### 182 SAVONE

Plat rond en faïence à décor en camaïeu bleu d'un Triomphe de Neptune dans un char tiré par des chevaux marins et amours dans un paysage maritime.

Marqué : écu en bleu.

XVIII<sup>ème</sup> siècle.

D. 35 cm.

Eclat. 800/1 200 €

### 183 SAVONE

Cafetière couverte en faïence à décor polychrome de bouquets de fleurs sur fond jaune et rinceaux rocaille en relief, la prise du couvercle en forme de tête de chimère.

Marquée : G.B.

Manufacture de Giacomo Boselli.

XVIII<sup>ème</sup> siècle.

H. 26 cm.

Quelques éclats. 1 800/2 200 €

Provenance : Collection Jean Thuile, vente Tajan, 24 octobre 2007, lot 46.

Bibliographie : Loredano Pessa Montagni : Giacomo Bosseli ; Cultura e genio di un ceramista del Settecento, 1994 n°9 et 10 p 94 et 95

### 184 NAPLES

Deux pots de pharmacie couverts en faïence à décor polychrome de figures dans des paysages et de feuillages sur le couvercle et la base.

La peinture par Lorenzo Salandra.

Fabrique de Donato MASSA.

Milieu du XVIII<sup>ème</sup> siècle, vers 1748.

H. 24 cm.

Un couvercle restauré, un éclat restauré au col d'un vase. 3 000/5 000 €

Provenance : Pharmacie de l'hôpital des Incurables de Naples

Des vases de la même pharmacie, certains signés de Salandra, sont reproduits par Guido Donatone dans La farmacia degli incurabili e la maiolica napoletana della prima metà del settecento, pp. 41-45.

### 185 CASTELLI

Paire de plaques rectangulaires en faïence à décor polychrome de paysages de bord de mer animés avec ruines antiques.

XVIII<sup>ème</sup> siècle.

37,5 x 26,5 cm.

Dans des cadres en bois doré. 2 000/3 000 €

### 186 CASTELLI

Assiette en faïence à décor polychrome au centre d'une chasse à l'ours d'après Antonia Tempesta, l'aile décorée de putti et mascarons feuillagés sur fond jaune.

XVIII<sup>ème</sup> siècle.

D. 20,5 cm. 600/800 €

### 187 CASTELLI

Assiette en faïence à décor polychrome au centre d'un couple de bergers assis dans un paysage près d'un troupeau, l'aile décorée de putti et mascarons feuillagés sur fond jaune.

XVIII<sup>ème</sup> siècle.

D. 20,5 cm.

Un éclat. 500/600 €

### 188 CASTELLI

Soucoupe en faïence à décor polychrome d'une femme portant une corbeille de fleurs dans un paysage près d'un arbre.

XVIII<sup>ème</sup> siècle.

D. 14,5 cm.

Egrenure reprise en bordure. 450/600 €

### 189 CASTELLI

Assiette en faïence à décor polychrome d'un paysage d'un bord de mer encadré d'arbustes.

XVIII<sup>ème</sup> siècle.

D. 22 cm.

Eclats. 200/300 €

### 190 CASTELLI

Deux gobelets en faïence à décor polychrome sur l'un d'une paysanne tenant une poule et sur l'autre d'un berger tenant un gobelet dans des paysages.

XVIII<sup>ème</sup> siècle.

H. 7,5 cm.

Accidents. 300/400 €

### 191 CASTELLI

Gobelet en faïence à décor polychrome d'un amour tenant une coupe assis dans un paysage.

XVIII<sup>ème</sup> siècle.

H. 7,5 cm. 300/500 €

### 192 CASTELLI

Gobelet en faïence à décor polychrome d'un berger assoupi dans un paysage.

XVIII<sup>ème</sup> siècle.

H. 7,2 cm. 300/500 €



185

185



182



184



186



189



188



183



187



191



190



192



### 193 PESARO

Plat rond à bord contourné en faïence à décor polychrome de bouquets de fleurs décentrés et tiges fleuries.

Marqué : P : 68

XVIII<sup>ème</sup> siècle.

D. 33,5 cm. 300/500 €

### 194 NOVE DI BASSANO

Plat ovale à bord contourné en faïence à décor polychrome au centre d'un groupe de fruits sur des rinceaux rocaille et sur l'aile de tiges fleuries et papillons.

XVIII<sup>ème</sup> siècle.

L. 39,5 cm. 800/1 000 €

### 195 FAENZA

Suite de quatre assiettes plates et huit assiettes à potage en faïence à décor bleu, rouge et or dit Imari dans le style des porcelaines de Chine de rochers percés, arbustes fleuris et balustrade au centre, et galons à fond de treillage sur le bord.

XVIII<sup>ème</sup> siècle.

D. 22 et 23 cm.

Petits éclats. 1 200/1 500 €

### 196 FAENZA

Trois assiettes plates et trois assiettes à potage en faïence à décor polychrome dit a garofano de fleurs sur terrasse et galons dans le style chinois.

Manufacture de Ferniani.

XVIII<sup>ème</sup> siècle.

D. 23,5 cm et 22,5 cm.

Deux assiettes plates accidentées, une fêlure sur une assiette à potage. 400/500 €



### 197 DELFT

Paire de vases de forme balustre à long col à décor bleu, rouge et vert dit cachemire de paons et oiseaux sur des rochers percés fleuris, l'épaule décoré de lambrequins, le col et la base à décor de fleurs sur des galons à rinceaux bleus.

Marqués : PAK en bleu pour Pieter Adriansz Kocks.

Manufacture de l'A Grec.

XVIII<sup>ème</sup> siècle, vers 1700-1725.

Un petit éclat prolongé par un cheveu anciennement restauré sur un col.

Ancienne collection Vigneras, Piasa, Drouot, 10 décembre 2010, lot 70.

2 000/3 000 €

### 198 DELFT

Assette en faïence à décor bleu, rouge et or dit Delft doré d'une jardinière fleurie au centre dans un médaillon cerné de lambrequins.

Marquée : PAK pour Pieter Adrian Kocks.

XVIII<sup>ème</sup> siècle, vers 1725.

D. 21,8 cm.

Egrenures.

600/800 €

### 198BIS ITALIE DU SUD

Chevrette en majolique à décor polychrome d'inscription pharmaceutique et rinceaux feuillagés, sous l'anse un monogramme de pharmacie.

XVIII<sup>ème</sup> siècle

H. 23 cm

Eclats restaurés en bordure.

### 199 TOURNAI

Pot à oille rond couvert en faïence à décor polychrome de bouquets de fleurs, la prise du couvercle en forme de vache couchée, les prises latérales en forme de rinceaux rocaille.

XVIII<sup>ème</sup> siècle.

H. 25 cm, L. 28 cm.

Restaurations.

300/400 €

### 200 FRIBOURG

Assiette à bord contourné en faïence à décor polychrome de fleurs au centre et sur l'aile des armoiries de la famille Kuelin.

XVIII<sup>ème</sup> siècle.

D. 23,3 cm.

2 000/3 000 €



193



194



197



199



197



198



198BIS



200

### 201 SCEAUX

Deux assiettes à bord contourné en faïence à décor polychrome d'oiseaux sur terrasses et fruits sur l'aile.

XVIII<sup>ème</sup> siècle.

D. 24 cm.

Petits éclats et usures d'or. 400/600 €

### 202 SCEAUX

Seau ovale crénelé en faïence à décor polychrome de bouquets de fleurs et peignés pourpre et bleu sur les bords, les anses en forme de rinceaux rocaille.

XVIII<sup>ème</sup> siècle.

L. 30 cm. 600/800 €

### 203 SCEAUX

Corps de veilleuse de forme tronconique en faïence munie de prises latérales en forme de tête d'ours, le bord supérieur décoré d'une guirlande de fleurs dans un galon à fond rouge, roseaux et treillages rouges.

Marqué : fleur de lys.

Manufacture de Jacques Chapelle.

XVIII<sup>ème</sup> siècle.

H. 15 cm.

Une fêlure et petits éclats. 400/500 €

### 204 SCEAUX

Statuette formant salière en faïence représentant un Chinois agenouillé tenant une corne, il est vêtu d'une tunique à fond jaune.

Marquée : fleur de lys, manufacture de Chapelle.

XVIII<sup>ème</sup> siècle.

H. 10 cm.

Petits éclats restaurés au saleron. 600/800 €

### 205 SCEAUX

Pot à jus couvert en faïence à décor polychrome de fleurs, la prise du couvercle en forme de fleur et feuillage.

Manufacture de Chapelle.

XVIII<sup>ème</sup> siècle.

H. 8,5 cm.

Petite fêlure à la base de l'anse. 200/300 €

### 206 SCEAUX

Porte-huilier ovale en faïence à décor polychrome de bouquets de fleurs et peignés pourpre et bleus, les supports de burette formés de galeries ajourées.

XVIII<sup>ème</sup> siècle.

L. 28 cm.

Egrenures et un cheveu. 400/600 €



201

201



202



203



204



205



206



**207 APREY**

Assiette à bord contourné en faïence à décor polychrome de bouquets de fleurs, tiges fleuries et peignés pourpre.

Marquée : A.P.L.

XVIIIème siècle.

D. 23,5 cm.

200/300 €

**208 STRASBOURG**

Deux candélabres en faïence représentant un homme et une femme assis sur une terrasse soulignée d'éléments rocaille en relief, tenant chacun deux cornes terminées par une bobèche.

XVIIIème siècle.

H. 23,5 cm.

Restaurations.

3 000/5 000 €

Le musée des arts décoratifs de Strasbourg conserve une paire similaire.

Une autre paire de candélabres figurait dans l'un des catalogues d'exposition de Christophé Perlès qui les décrivait comme de l'atelier de Paul Hannong

**209 STRASBOURG**

Deux compotiers en forme de coquille en faïence à décor polychrome de bouquets de fleurs en qualité fine.

Marqués : PH en bleu.

Manufacture de Paul Hannong.

XVIIIème siècle.

L. 22,5 cm.

800/1 200 €

**210 STRASBOURG**

Surtout de table en faïence formé d'un plateau ovale à bord contourné supporté par quatre dauphins terminés par une tête d'homme sur une base ovale, à décor polychrome de bouquets de fleurs en qualité fine.

XVIIIème siècle.

H. 17,5 cm, L. 22,5 cm.

Accidents au plateau supérieur.

500/600 €

**211 STRASBOURG**

Assiette à bord contourné en faïence à décor polychrome au centre d'un bouquet de fleurs en qualité fine, le bord rehaussé d'un filet brun.

Marquée : IH39/90.

Manufacture de Joseph Hannong.

XVIIIème siècle.

D. 25 cm.

800/1 000 €

**212 STRASBOURG**

Assiette à bord contourné en faïence à décor polychrome au centre d'un bouquet de fleurs en qualité fine, le bord rehaussé d'un filet brun.

Marquée : IH39/90.

Manufacture de Joseph Hannong.

XVIIIème siècle.

D. 25 cm.

800/1 000 €

**213 STRASBOURG**

Terrine ovale couverte en faïence à décor polychrome de bouquets de fleurs en qualité fine, la prise du couvercle en forme de fruits et feuillages, les anses en forme de rinceaux rocaille.

Marquée : PH en bleu.

Manufacture de Paul Hannong.

XVIIIème siècle, vers 1755.

L. 30,5 cm, H. 20 cm.

Restaurations aux feuilles de la prise, restaurations au corps de la terrine.

800/1 000 €

**214 STRASBOURG**

Deux assiettes à bord contourné en faïence à décor polychrome au centre d'un bouquet de fleurs en qualité fine, le bord rehaussé d'un filet brun.

Marquée : JH39/90.

Manufacture de Joseph Hannong.

XVIIIème siècle.

D. 24,2 cm et 25 cm.

Une fêlure sur chaque assiette.

600/800 €

**215 STRASBOURG (ATTRIBUÉE À)**

Assiette à bord contourné en faïence à décor polychrome de bouquets de fleurs et tiges fleuries.

XVIIIème siècle.

D. 26 cm.

300/500 €





209

209

??

208

210

207

211

212

213

214

215

### 216 VINCENNES

Plat rond en faïence à bord contourné à décor polychrome de bouquets de fleurs décentrés.

Marqué : W en bleu.

Manufacture de Pierre-Antoine Hannong.

D. 37 cm.

Une fêlure et petits éclats. 300/400 €

Pour deux études des faïences de Vincennes voir : Régine de Plinval de Guillebon, « la faïence de Vincennes, 1765-1770 » et Jacques Bastian, « Faïences de Pierre Hannong à Vincennes », dans Revue de Sèvres, n° 8, 1999, pp. 29-41.

### 217 LES ISLETTES

Plat rond à bord contourné en faïence à décor polychrome au centre d'une corbeille fleurie sur une terrasse et sur l'aile de guirlandes de feuillages et peignés pourpres.

Premier tiers du XIX<sup>ème</sup> siècle.

D. 31 cm. 400/600 €

### 218 LUNEVILLE

Assiette à bord contourné en faïence à décor polychrome de bouquets de fleurs décentrés et tiges fleuries.

XVIII<sup>ème</sup> siècle.

D. 25 cm. 200/300 €

### 219 LUNEVILLE

Plat rond à bord contourné en faïence à décor polychrome de fleurs des Indes et papillon.

XVIII<sup>ème</sup> siècle.

D. 31 cm. 150/200 €

### 220 NIDERVILLER

Compotier en forme de coquille en faïence à décor polychrome de bouquets de fleurs et peignés pourpre sur le bord.

XVIII<sup>ème</sup> siècle.

L. 22,5 cm.

Petits éclats. 200/300 €

### 221 NIDERVILLER

Plateau ovale ajouré en faïence à bord contourné à décor polychrome de trois petits bouquets de fleurs, l'aile à motifs imitant la vannerie soulignée de peignés pourpre.

XVIII<sup>ème</sup> siècle.

L. 29,5 cm. 200/300 €

### 222 LES ISLETTES

Pot couvert en faïence à décor polychrome de Chinois sur terrasses fleuries.

Première moitié du XIX<sup>ème</sup> siècle.

L. 21,5 cm, H. 14 cm.

Un éclat. 150/200 €

### 223 NIDERVILLER

Sucrier ovale couvert en faïence de forme quadrilobée à décor polychrome de bouquets de fleurs, les anses en forme de branchage, la prise du couvercle en forme de fruits.

XVIII<sup>ème</sup> siècle.

L. 16,5 cm.

Un petit éclat à une anse. 300/500 €

### 224 NIDERVILLER

Jardinière ovale à bord contourné en faïence à décor polychrome de bouquets de fleurs en qualité contournée, palmes vertes et pourpre sur les bords.

XVIII<sup>ème</sup> siècle.

L. 22 cm et H. 12,5 cm.

Petits éclats. 120/150 €

### 225 TERRE DE LORRAINE

Deux statuettes représentant un frieux et une montreuse de marmotte.

XVIII<sup>ème</sup> siècle.

H. 18 cm. 400/500 €

### 226 EST

Paire de bouquetières d'applique en faïence fine émaillée blanche à décor en relief d'un bouquet de fleurs dans une réserve cernée de rinceaux, et de tiges fleuries.

XVIII<sup>ème</sup> siècle.

H. 10,3 cm.

Fêlures et éclats. 500/600 €

### 227 LUNEVILLE (Attribué à)

Console d'applique en faïence à décor polychrome de pilastres simulés et draperies à treillage de fleurs, le dessus à fond simulant le marbre.

Marqué GH au revers.

XVIII<sup>ème</sup> siècle.

H. 27 cm, L. 23 cm.

Quelques éclats restaurés. 400/600 €



227

216

217

219

218

220

221

226

225

223

224

222



### 228 MARSEILLE

Paire de seaux à bouteille à décor en camaïeu pourpre de couronnes de fleurs et peignés sur le bord, les prises latérales en forme de branches feuillagées portant des fruits.

XVIII<sup>ème</sup> siècle.

H. 19 cm, L. 20 cm.

Quelques éclats et léger choc au fond de l'un. 800/1 200 €

### 229 MIDI

Statuette en faïence représentant un jardinier adossé à un tronc d'arbre et appuyé contre une bêche.

XVIII<sup>ème</sup> siècle.

H. 28 cm.

Petits éclats. 300/500 €

### 230 MARSEILLE

Terrine ovale couverte reposant sur quatre pieds en faïence à décor en camaïeu vert de bouquets de fleurs, palmes et peignés. La prise du couvercle en forme de fruit et feuillage.

XVIII<sup>ème</sup> siècle.

L. 34 cm.

Restaurations. 400/500 €

### 231 MARSEILLE

Terrine ovale couverte à bord contourné en faïence reposant sur quatre pieds à décor polychrome de bouquets de fleurs dans des encadrements de rinceaux rocaille rehaussés en manganèse, la prise du couvercle en forme de branches enlacées portant des fruits et feuillages.

Manufacture de Fauchier.

XVIII<sup>ème</sup> siècle.

L. 35,5 cm.

Restaurations au couvercle et fêlure au corps. 1 000/1 200 €

### 232 MARSEILLE

Assiette à bord contourné en faïence à décor polychrome de bouquets de fleurs décentrés et insectes.

Manufacture de Robert.

XVIII<sup>ème</sup> siècle.

D. 25,2 cm.

Ancienne collection Reynaud. 500/800 €

### 233 MARSEILLE

Deux plats ovales à bord contourné en faïence à décor polychrome de bouquets de fleurs décentrés et insectes, palmes entrecroisées or sur le bord.

XVIII<sup>ème</sup> siècle.

L. 36 cm.

Restaurations en bordure. 1 000/1 500 €

### 234 MARSEILLE

Assiette à bord contourné en faïence à décor polychrome de bouquets de fleurs décentrés et insecte.

XVIII<sup>ème</sup> siècle.

D. 24,5 cm.

Un petit éclat au revers. 400/600 €

### 235 MARSEILLE

Plat rond à bord contourné en faïence à décor polychrome et or de bouquets de fleurs et insectes.

Manufacture de Robert.

XVIII<sup>ème</sup> siècle.

D. 27,5 cm. 400/600 €

### 236 MARSEILLE

Assiette à bord contourné en faïence à décor polychrome de deux oiseaux perchés sur un arbuste, brindilles fleuries et peignés pourpre sur l'aile.

XVIII<sup>ème</sup> siècle.

D. 22 cm. 120/150 €

### 237 MARSEILLE

Soulier en faïence à décor en camaïeu bleu de treillage.

Au-dessus du talon la date : 1754 12 Jun et sous le soulier le patronyme Joseph Labroquere 1754.

Manufacture de Leroy ou Fauchier.

XVIII<sup>ème</sup> siècle, 1754.

L. 13,5 cm.

Eclats restaurés sur les bords. 450/600 €

### 238 MARSEILLE

Petite terrine couverte en forme de canard et son plateau ovale à décor polychrome.

Manufacture de Fauchier.

XVIII<sup>ème</sup> siècle.

L. 23,5 cm et H. 14 cm.

Restauration au couvercle. 800/1 200 €



228



229



228



230



231



232



234



233



235

237



238



236



239

**239 MONTPELLIER**

Grand plat ovale en faïence à décor en camaïeu bleu dans le style de Berain au centre d'une figure grotesque tenant un fife sous une draperie dans un entourage de bustes, satyres dansant, dauphins, crapauds, cassolettes fumantes, sphinges, volatiles et serpents, l'aile décorée de rinceaux feuillagés et godrons en relief.

XVIII<sup>ème</sup> siècle.

L. 60 cm, l. 43,5 cm.

2 000/3 000 €



240

**240 MOUSTIERS**

Grand plat rond en faïence à décor en camaïeu bleu au centre d'une scène de chasse au sanglier d'après Antonio Tempesta dans un médaillon circulaire, l'aile décorée de lambrequins et rinceaux feuillagés.

Fabrique de Clérissy.

Début du XVIIIème siècle.

D. 55,5 cm.

6 000/8 000 €

#### 241 MIDI

Plat ovale à bord contourné en faïence à décor en camaïeu bleu dans le style de Berain d'un buste de femme et amours dans des encadrements ornés de dauphins, fontaines et rinceaux feuillagés.

XVIIIème siècle.

L. 43,5 cm. 500/600 €

#### 242 MOUSTIERS

Bannette ovale en faïence à décor en camaïeu bleu au centre d'un mascaron drapé entre deux sphinges et surmonté de dauphins sur une coupe au-dessus d'un aigle bicéphale. L'aile décorée de rinceaux fleuris et feuillagés.

Manufacture de Clérissy.

Premier tiers du XVIIIème siècle.

L. 51 cm.

Un éclat.

Un plat de même forme à décor dans le style de Berain est conservé au musée de Narbonne et reproduit par Charles Damiron, La Faïence artistique de Moustiers, 1919, pl. XXVI.

1 500/2 000 €

#### 243 MOUSTIERS

Assiette à bord contourné en faïence à décor polychrome au centre de Zéphir et Flore dans un paysage encadré de rinceaux rocaille, fleurs et visage d'enfant ailé, l'aile décorée de guirlandes de fleurs suspendues.

XVIIIème siècle.

D. 25 cm. 1 200/1 500 €

#### 244 MOUSTIERS

Plat octogonal en faïence à décor en camaïeu bleu de bouquets de fleurs et rinceaux feuillagés.

XVIIIème siècle.

D. 27 cm.

Restauration. 50/80 €

#### 245 MOUSTIERS

Jatte octogonale en faïence à décor en camaïeu bleu dans le style de Berain au centre d'un buste sur une console sous une draperie suspendue entre deux termes et deux oiseaux fantastiques dans un entourage de rinceaux feuillagés.

XVIIIème siècle.

L. 23 cm. 300/400 €

#### 246 MOUSTIERS

Terrine ovale couverte à bord contourné en faïence à décor en camaïeu bleu de motifs de dentelle, rinceaux fleuris, bouquets de fleurs, les prises latérales en forme de masques de satyres à coiffe indienne.

XVIIIème siècle.

L. 30 cm.

Egrenures. 200/300 €

#### 247 MIDI

Bouquetière ovale à bord contourné et godronné en faïence à décor en camaïeu bleu de tiges fleuries, rinceaux feuillagés et galons à chevrons.

XVIIIème siècle.

L. 20 cm, H. 10 cm.

Eclats restaurés et égrenures. 300/500 €

#### 248 MOUSTIERS

Manche de couteau en faïence à décor en camaïeu bleu dans le style de Berain de buste sur des entrelacs de rinceaux feuillagés.

XVIIIème siècle.

Monté en coupe-papier en argent, poinçon Minerve.

L. du manche : 10 cm, L. totale : 28 cm. 200/300 €





241

242

243

244

245

246

247

248

**249 MOUSTIERS**

Plat ovale à bord contourné en faïence à décor en camaïeu vert de figures grotesques et animaux fantastiques sur six terrasses fleuries.

Marqué : OLR.

Manufacture d'Olerys.

XVIIIème siècle.

L. 37 cm. 500/800 €

**250 MOUSTIERS**

Grand plat ovale à bord contourné à décor en camaïeu vert d'une figure grotesque et volatile sur terrasses.

XVIIIème siècle.

L. 37,4 cm. 200/300 €

**251 MOUSTIERS**

Assiette à bord contourné en faïence à décor polychrome au centre d'un joueur de fifre et tambourin et un oiseau sur une terrasse.

Manufacture de Féraud.

XVIIIème siècle.

D. 25 cm. 200/300 €

**252 MOUSTIERS**

Plat ovale à bord contourné en faïence à décor en camaïeu vert et orangé de figures grotesques et animaux fantastiques sur six terrasses fleuries.

Marqué : OLR.

Manufacture d'Olerys.

XVIIIème siècle.

L. 33,5 cm. 400/600 €

**253 MOUSTIERS**

Assiette à bord contourné à décor vert et orangé d'animaux fantastiques et grotesques sur trois terrasses.

Marquée : OLS.

Manufacture d'Olerys.

XVIIIème siècle.

D. 25,5 cm. 400/500 €  
Quelques usures d'émail.

**254 MOUSTIERS**

Assiette à bord contourné en faïence à décor polychrome au centre d'une scène de bord de mer animée dans un médaillon circulaire, l'aile décorée de guirlandes de fleurs retenues par des rubans noués et filets dentelés bleus.

XVIIIème siècle.

D. 25,5 cm. 800/1 000 €

**255 MOUSTIERS OU VARAGES**

Assiette à bord contourné en faïence à décor polychrome d'une femme chinoise et enfant sur une terrasse fleurie.

XVIIIème siècle.

D. 25 cm. 200/300 €

**256 MOUSTIERS**

Assiette à bord contourné en faïence à décor polychrome de deux Chinois et un oiseau sur des rochers feuillagés dans le style de Pillement.

Manufacture de Ferrat.

XVIIIème siècle.

D. 24,5 cm. 150/200 €

**257 MOUSTIERS**

Assiette à bord contourné en faïence à décor polychrome de deux Chinois sur une terrasse, trois branches fleuries sur l'aile.

Manufacture de Ferrat.

XVIIIème siècle.

D. 24,5 cm. 150/200 €

**258 MOUSTIERS**

Assiette à bord contourné en faïence à décor polychrome de deux figures grotesques et d'un oiseau fantastique sur des terrasses fleuries.

D. 24 cm.

Fêlures. 100/150 €

**259 MOUSTIERS**

Deux pots à jus couverts en faïence à décor polychrome de semis de branches fleuries.

XVIIIème siècle.

H. 8 cm. 300/400 €

249



250



251



252



254



256



255



253



258

257

259



259



### 260 MOUSTIERS

Plat rond à bord contourné en faïence à décor en camaïeu orangé de deux figures grotesques et d'un cerf sur trois terrasses et insectes.

XVIIIème siècle.

D. 34,5 cm. 600/800 €

### 261 MOUSTIERS

Plat rond à bord contourné en faïence à décor en camaïeu orangé de grotesques, volatiles et cheval sur terrasses fleuries.

XVIIIème siècle.

D. 35 cm. 300/400 €

### 262 MOUSTIERS

Plat rond à bord contourné en faïence à décor en camaïeu orangé de grotesques et volatile sur terrasses fleuries.

XVIIIème siècle.

D.34 cm. 300/400 €

### 263 MOUSTIERS

Assiette à bord contourné en faïence à décor en camaïeu orangé de grotesques et volatiles sur terrasses.

XVIIIème siècle.

D. 25,5 cm. 500/600 €

### 264 MOUSTIERS

Assiette à bord contourné en faïence à décor en camaïeu orangé de grotesques et volatile sur terrasse.

XVIIIème siècle.

D. 25,2 cm. 500/600 €

### 265 MOUSTIERS

Assiette à bord contourné en faïence à décor en camaïeu orangé de deux figures grotesques et un combat d'oiseaux fantastiques sur des terrasses fleuries.

Marquée : OLS.

Manufacture d'Olerys.

D. 25 cm. 400/600 €

### 266 MOUSTIERS

Plat rond à bord contourné en faïence à décor en camaïeu orangé de deux figures grotesques sur deux terrasses et insectes.

XVIIIème siècle.

D. 30,8 cm.

Egrenures sur les bords. 600/800 €

### 267 MOUSTIERS

Deux assiettes à bord contourné en faïence à décor en camaïeu orangé de figures grotesques et animaux fantastiques sur trois terrasses fleuries.

XVIIIème siècle.

D. 25 cm.

Une égrenure. 500/800 €

### 268 MOUSTIERS

Assiette à bord contourné en faïence à décor en camaïeu orangé de quatre grotesques.

XVIIIème siècle.

D. 25,3 cm. 500/600 €

### 269 MOUSTIERS

Grand plat ovale à bord contourné à décor en camaïeu orangé de grotesques sur terrasses.

XVIIIème siècle.

L. 39 cm. 200/300 €

### 270 MOUSTIERS

Grand plat ovale à bord contourné à décor en camaïeu orangé de grotesques et de volatile sur terrasses.

XVIIIème siècle.

L. 36,1 cm.

Eclat sur le bord. 200/300 €

### 271 MOUSTIERS

Petit plat ovale à bord contourné à décor en camaïeu orangé de volatile sur terrasse.

XVIIIème siècle.

L. 31 cm. 150/200 €

### 272 MOUSTIERS

Petit plat ovale à bord contourné à décor en camaïeu orangé de grotesque et volatile sur terrasses.

XVIIIème siècle.

L. 31,7 cm. 150/200 €

260

261

??

262

264

263

266

266

265

267

268

267





**273 MIDI**

Statuette de chien de Fô en terre vernissée émaillée ocre et vert assis sur une terrasse ovale à fond ocre.

XIXème siècle.

H. 25,5 cm.

Quelques éclats.

300/500 €

**274 APT LE CASTELET**

Paire de coupes en terre vernissée de forme ovale supportées par deux femmes drapées, décor en relief de mascarons sur fond vert, ocre et jaune.

XIXème siècle.

H. 13,5 cm, L. 20 cm.

300/500 €

**275 APT LE CASTELET**

Statuette en terre vernissée représentant un Buddha assis sur une chimère, émaillée brun, jaune et ocre.

XIXème siècle.

H. 12 cm, L. 12 cm.

Accidents.

150/200 €

**276 APT LE CASTELET**

Statuette en terre vernissée représentant Flore debout tenant une guirlande de roses, émaillée vert et ocre.

XIXème siècle.

H. 22 cm.

Restauration à un bras.

500/800 €

**277 LIGRON**

Applique en terre vernissée à décor en bas-relief d'une figure en buste dans un médaillon ovale rehaussé de touches manganèse et vertes.

Marquée BP.

XVIIème siècle.

H. 40 cm, L. 31 cm.

Restaurations dans la partie inférieure et manque le bras de lumière.

400/500 €



277





278

**278 ROUEN**

Vase de forme balustre en faïence muni de deux anses latérales à décor en camaïeu bleu de cœurs flammés, groupes de fruits, mascarons, coquilles, rinceaux feuillagés et godrons.

Manufacture de Poterat.  
XVIIIème siècle, vers 1725.  
H. 28 cm.

Restaurations aux anses et un petit éclat sur le bord supérieur. 2 500/3 000 €

**Provenance :**

Un vase similaire provenant de l'ancienne collection Dr Chompret, est reproduit dans le Répertoire de la Faïence Française Tome III, Pl 28A, page 704



279

**279 ROUEN**

Saupoudreuse couverte de frome conique en faïence à décor en camaïeu bleu et rouge de fleurs, coquilles et rinceaux feuillagés dans des compartiments, monture du couvercle en étain.

XVIIIème siècle.  
H. 20,5 cm.

Le bouton du couvercle restauré et un éclat à la base. 3 000/5 000 €

Reproduit dans le Répertoire de la faïence française, T. III, p. 33.

A figuré à l'Exposition rétrospective de la faïence française au musée des Arts décoratifs en 1932, n° 203.

Ancienne collection Damiron.

Ancienne collection Jean Bloch, Me Ader et Me Rheims, Palais Galliera, 2 décembre 1961, n° 87.



280

**280 ROUEN**

Surtout de table de forme octogonale en faïence à décor en camaïeu bleu, au centre, des armoiries de la famille Asselin de Villequier dans un écu d'azur au chevron d'or accompagné de trois burettes, supporté par deux griffons et surmonté d'une couronne comtale, le bord à décor bleu et rouge de réserves à treillages, rinceaux feuillagés, fleurs et godrons simulés.

Premier tiers du XVIIIème siècle, vers 1725.  
H. 10 cm et L. 35 m.  
Fêlures et éclats.

3 000/4 000 €

Un surtout octogonal et un surtout ovale à fond ocre niellé également décorés des armoiries d'Asselin de Villequier ont figuré à l'Exposition rétrospective de la faïence française en 1932 (n° 447 et 499) et sont reproduits dans le Répertoire de la Faïence française, pl. 85. Ils sont aujourd'hui conservés dans la collection David à Copenhague.





281

**281 ROUEN**

Grand plat rond à décor rayonnant bleu et rouge d'une large rosace au centre formée d'une étoile entourée de guirlandes de fleurs et rinceaux et sur l'aile de vases fleuris sur des rinceaux feuillagés à fond de treillage rouge.

XVIII<sup>ème</sup> siècle, vers 1725.

D. 50 cm.

Un éclat au talon.

10 000/15 000 €

Provenance : Christie's, Paris 16 décembre 2002, Lot 183.

Plusieurs plats de même décor sont répertoriés :

L'un dans la collection Laniel puis Calvet (novembre 1930, n° 202) exposé au musée des Arts décoratifs en 1932 et reproduit dans le répertoire de la faïence française.

Un autre dans la collection Charles Antiq (avril 1895, n° 145), puis Albert Gérard (Juin 1900, n° 83)

Un troisième dans la collection Jean Bloch, Me Ader et Me Rheims, Palais Galliera, 2 décembre 1961, n° 108



282

### 282 ROUEN OU LILLE

Grand plat rond en faïence à décor en camaïeu bleu de fleurs dans un médaillon au centre cerné de compartiments fleuris sur fond bleu.

Marqué : GB au revers.

XVIIIème siècle. D. 54,5 cm. Eclats.

1 200/1 500 €

### 283 ROUEN

Grand plat rond en faïence à décor en camaïeu bleu au centre d'une corbeille fleurie et sur l'aile de lambrequins et rinceaux feuillagés.

XVIIIème siècle. D. 54,5 cm.

Un éclat sur le bord au revers et une fêlure.

400/600 €

### 284 ROUEN

Plat rectangulaire à pans coupés en faïence à décor en camaïeu bleu au centre d'une corbeille fleurie sur des rinceaux feuillagés, le bord décoré de draperies suspendues et lambrequins.

XVIIIème siècle.

L. 37,5 cm. Restaurations en bordures.

300/400 €

### 285 ROUEN

Bannette rectangulaire à pans coupés en faïence à décor en bleu au centre d'armoires dans un écu supporté par deux lévriers sous une couronne de marquis, l'aile décorée en bleu et rouge de fleurs et de rinceaux feuillagés contenus dans des lambrequins.

XVIIIème siècle. L. 40,3 cm. Une fêlure.

600/800 €

### 286 ROUEN

Assiette à bord contourné en faïence à décor polychrome au centre de deux colombes posées sur des carquois, flambeaux et branches fleuries.

XVIIIème siècle.

D. 23,5 cm.

150/200 €

### 287 ROUEN

Saupoudreuse tronconique couverte en faïence à décor polychrome de guirlandes de feuillages, galons à croisillons et filets ocre.

XVIIIème siècle. H. 21 cm. Le pas de vis et la prise du couvercle en étain, accidents et restaurations au couvercle.

500/800 €

### 288 ROUEN

Assiette en faïence à décor polychrome au centre d'un phœnix en vol au-dessus d'une pagode sur terrasse, l'aile décorée de quatre réserves fleuries sur fond de treillage vert. Manufacture de Guillebaud.

D. 23 cm. Petits éclats restaurés.

400/600 €

### 289 ROUEN

Saupoudreuse balustre couverte en faïence à décor en bleu et rouge de coquille, palmes et tiges fleuries dans des galons, monture du couvercle en étain.

XVIIIème siècle. H. 23 cm. Le pied recollé.

1 200/1 500 €



290

### 290 ROUEN

Assiette en faïence à décor bleu et rouge sur fond bleu au centre d'une rose, l'aile décorée de lambrequins fleuris et feuillagés.

XVIIIème siècle. D. 23,5 cm. Egrenures sur le bord.

400/500 €

### 291 ROUEN

Saupoudreuse couverte de forme balustre en faïence à décor en camaïeu bleu de rinceaux feuillagés et galons de feuillage. Monture du couvercle en étain.

XVIIIème siècle. H. 23 cm. Restaurations au couvercle.

400/500 €

### 292 ROUEN

Pot tronconique couvert en faïence à décor en camaïeu bleu de lambrequins et rinceaux feuillagés.

XVIIIème siècle. H. 15 cm. Eclats restaurés sur les bords.

400/600 €

### 293 ROUEN

Assiette en faïence à décor polychrome au centre d'un papillon et sur l'aile de pagodes sur terrasse dans quatre réserves sur fond de treillage rouge. XVIIIème siècle. D. 23,5 cm. Accidents.

200/300 €

### 294 ROUEN

Aiguière de forme casque en faïence à décor bleu, rouge et vert de lambrequins, rinceaux fleuris et feuillagés et godrons, le déversoir orné d'un masque d'homme barbu.

XVIIIème siècle. H. 28 cm. Une fêlure.

800/1 200 €

### 295 ROUEN

Paire de bouquetières d'applique à pans coupés en faïence à décor polychrome de tiges fleuries sur fond bleu empois.

XVIIIème siècle. L. 17,5 cm, H. 10 cm.

Quelques éclats restaurés.

1 000/1 500 €

### 296 ROUEN

Saucière ovale en faïence à décor polychrome de fleurs et rinceaux sur fond caillouté, l'anse en forme de branche.

XVIIIème siècle. L. 26 cm.

200/300 €

### 297 ROUEN

Bannette ovale à bord contourné en faïence à décor polychrome de grenades, fleurs et feuillages et de volatiles et papillons.

XVIIIème siècle.

L. 38,5 cm.

Une anse restaurée.

400/500 €



284

285

286

288

290

289

287

293

291

292

294

295

296



298

**298 NORD**

Vase de forme globulaire en faïence à décor polychrome d'une calèche et d'une charrette sur terrasses.

XIXème siècle.

H. 23 cm.

Monté en lampe.

200/300 €

**299 NORD**

Plat rond à décor polychrome au centre d'un cavalier sur une terrasse bordée d'arbustes, galons jaunes et bleus sur le bord.

Première moitié du XIXème siècle.

D. 27 cm.

150/200 €

**300 NORD**

Soulier en faïence à décor polychrome de bouquets de fleurs et d'une dame de qualité.

XVIIIème siècle.

L. 9,5 cm, H. 4,5 cm.

Fêlures et éclats.

Voir la reproduction page 93

300/500 €

**301 NEVERS**

Vase de forme balustre à double renflement en faïence à décor bleu et manganèse de Chinois dans des paysages contenus dans des réserves sur fond de motifs d'écaillés imbriquées et galon formé de rinceaux feuillagés et fleuris.

Fin du XVIIème siècle.

H. 30,5 cm.

600/800 €

**302 NEVERS**

Buste en faïence représentant un enfant souriant, coiffé d'un bonnet et vêtu d'une robe et fraise à décor bleu et jaune dans le style a compendiario.

XVIIème siècle, vers 1620 - 1640.

H. 24,5 cm.

Fêlures et éclats.

3 000/5 000 €



299

**303 NEVERS**

Paire de piluliers en faïence reposant sur un piédoche à décor en camaïeu bleu de fleurs dans le style chinois.

Fin du XVIIème siècle.

H. 13,5 cm.

400/500 €

**304 NEVERS**

Petite coupe circulaire en faïence à décor en camaïeu bleu d'un homme drapé à l'antique près d'un arbuste.

XVIIème siècle.

D. 17,5 cm.

100/150 €

**305 NEVERS**

Groupe en faïence formé d'un amour assis sur un dauphin à décor polychrome a compendiario.

Fin du XVIIème siècle, vers 1680.

H. 18,5 cm, L. 17 cm.

600/800 €

**306 NEVERS**

Vase de forme globulaire en faïence muni de deux anses latérales à décor en camaïeu bleu et manganèse de Chinois dans des paysages lacustres.

Fin du XVIIème siècle.

H. 12 cm et L. 24 cm.

Le couvercle manquant.

300/500 €

**307 NEVERS**

Coupe ovale en faïence reposant sur un piédoche à décor en relief rehaussé de polychromie d'un visage de putto ailée, masque grottesque grimaçant et une grenouille.

XVIIème siècle.

L. 16,5 cm.

L'extrémité du déversoir recollée.

600/800 €

301



302



303



304



305



306



307



### 308 NEVERS

Assiette à bord contourné en faïence à décor polychrome révolutionnaire au centre d'un faisceau de licteur, bonnet phrygien et sceptre entouré d'une banderole portant l'inscription Constitution. XVIIIème siècle, période révolutionnaire.

D. 23 cm.

Un éclat. 200/300 €

### 309 NEVERS

Assiette à bord contourné en faïence à décor polychrome de semis de cartes à jouer et fleurs.

XVIIIème siècle.

D. 23,5 cm.

Eclats. 200/300 €

### 310 NEVERS

Assiette à bord contourné en faïence à décor polychrome d'un oiseau posé sur un rinceau rocaille encadrant un paysage surmontant le patronyme Jacques Soashat 1785.

XVIIIème siècle.

D. 23 cm.

Eclat et fêlure. 120/150 €

### 311 NEVERS

Assiette à bord contourné en faïence à décor polychrome révolutionnaire des inscriptions tres in uno sur un rubans autour d'une bêche, croix et épée sous une couronne royale et l'inscription la nation la loi le Roy.

XVIIIème siècle, période révolutionnaire.

D. 23 cm.

Un éclat. 400/600 €

### 312 NEVERS

Assiette à bord contourné en faïence à décor polychrome au centre d'un prêtre devant son autel accompagné d'un enfant.

XVIIIème siècle.

D. 23 cm.

Accidents sur le bord. 300/500 €

### 313 NEVERS

Saladier rond à bord contourné en faïence à décor polychrome dit « Pont de Nevers » portant la date B 1804 an 13.

Epoque Consulat.

D. 33 cm.

Fractures recollées. 800/1 000 €

### 314 NEVERS

Saladier à bord contourné en faïence à décor polychrome de l'arbre d'amour portant les patronymes René Margotin et Marie Cormarre et la date 1791.

Fin du XVIIIème siècle.

D. 31,5 cm.

Fractures recollées. 800/1 000 €

### 315 NEVERS

Assiette à bord contourné en faïence à décor polychrome probablement révolutionnaire au centre d'un garde national, l'épée tirée, près d'un arbuste, un cœur jaune orné de trois points retenu par un ruban noué entre les deux, galons sur le bord.

Fin du XVIIIème siècle.

D. 23 cm. 800/1 200 €

### 316 NEVERS

Saladier à bord contourné en faïence à godrons en relief à décor polychrome au centre d'un homme attablé écrivant sur un registre, peut-être un notaire, deux hommes debout à ses côtés, l'un tenant une feuille et l'autre son chapeau, surmontés de l'inscription « est ce la toutes vos conditions parlez il est encore tems », daté « l'an 8 », 1800 et portant le patronyme « Mathurin poule ».

XIXème siècle, daté 1800.

D. 32 cm.

2 000/3 000 €

Une assiette connue porte le même patronyme avec la mention notaire et procureur à Varennes (Maine et Loire).

### 317 NEVERS

Assiette à bord contourné en faïence à décor polychrome patronymique d'une figure de saint Laurent debout sur une terrasse accompagné d'outils de charpentier, et surmontant l'inscription « Laurent charpentier en maison 1789 ».

XVIIIème siècle, datée 1789.

D. 22,5 cm. 400/600 €

### 318 NEVERS

Assiette à bord contourné à décor polychrome révolutionnaire de l'inscription « Aimos nous comme Frers 1793 » dans un cadre rectangulaire cerné de fleurs.

XVIIIème siècle, époque révolutionnaire.

D. 22,5 cm.

Accidents. 80/120 €

### 319 NEVERS

Assiette à bord contourné à décor polychrome révolutionnaire d'une figure de la liberté tenant une pique surmontée d'un bonnet phrygien au-dessus de l'inscription « W la liberté ». XVIIIème siècle, époque révolutionnaire.

D. 22,5 cm.

Accidents. 80/120 €

### 320 NEVERS

Assiette à bord contourné en faïence à décor en camaïeu manganèse au centre de sainte Françoise tenant une croix sur une terrasse surmontant le patronyme française prencé 1787.

XVIIIème siècle.

D. 23,5 cm.

Restaurations. 100/150 €

### 321 NEVERS

Deux assiettes en faïence à décor polychrome au centre sur l'une d'un joueur de tambour et sur l'autre d'une femme tenant un fruit, galon à fond jaune et bleu sur le bord.

Milieu du XVIIIème siècle.

D. 20 cm. 200/300 €



308



309



310



311



312



314



313



315



316



317



318



300



319







Cette vente continue sur internet du 17 au 25 octobre  
sur [www.drouotonline.com](http://www.drouotonline.com)  
DOCUMENTATION - PORCELAINES - FAIENCES

## CONDITIONS DE VENTE

Pescheteau-Badin, société de ventes volontaires de meubles aux enchères publiques est régie par la loi du 10 Juillet 2000.

Estimations : Les estimations indiquées au catalogue sont données à titre indicatif.

Garanties :

Les dimensions, poids, couleurs de reproduction et informations sont fournis à titre indicatif. Les lots sont vendus dans l'état où ils se trouvent au moment précis de leur adjudication avec leurs possibles défauts ou imperfections ; L'absence d'indication d'une restauration d'usage, d'accidents, retouches ou de tout autre incident dans le catalogue, sur des rapports de condition ou des étiquettes ou encore lors d'annonce verbale n'implique nullement qu'un bien soit exempt de défaut. Pour les lots en ivoire, nous vous informons que ce sont des spécimens conformes au règlement CE 338-97 du 09/12/1996 art. 2-W antérieur au 01/06/1947.

Pour une sortie de l'UE, un CITES d'export sera nécessaire, celui-ci sera à la charge du futur acquéreur.

**L'exposition préalable ayant permis aux éventuels acquéreurs de se rendre compte de l'état des lots proposés à la vente, aucune réclamation ne sera admise, une fois l'adjudication prononcée.**

Enchères :

Les acquéreurs potentiels sont invités à se faire connaître avant la vente auprès de Pescheteau-Badin pour permettre l'enregistrement de leur identité et de leurs références bancaires. Les enchères suivent l'ordre du catalogue. Pescheteau-Badin est libre de fixer l'ordre de progression des enchères et les enchérisseurs sont tenus de s'y conformer. Pescheteau-Badin se réserve le droit de retirer réunir ou séparer des lots. Le plus offrant et dernier enchérisseur sera l'adjudicataire.

En cas de double enchère reconnue effective par Pescheteau-Badin, l'objet sera remis en vente, et le public présent pourra enchérir.

Vente : La vente est faite expressément au comptant.

Les acquéreurs paieront en sus des enchères les frais suivants : 26 % ( 21.67% + TVA 20 % )

Paiement : Le paiement du lot aura lieu au comptant, pour l'intégralité du prix, des frais et taxes, même en cas de nécessité d'obtention d'une licence d'exportation.

L'adjudicataire pourra s'acquitter par les moyens suivants :

- Jusqu'à 1000 € pour les particuliers résidant en France et pour les commerçants français, U.E. ou étranger.
- Jusqu'à 15000 € pour les particuliers non-résident français (la seule mention de la nationalité portée sur le passeport étranger n'est pas suffisante pour déterminer sa résidence. Il faut un certificat de domiciliation établi par une autorité du pays de l'acheteur)
- par carte bancaire
- par chèque ou virement bancaire sur le compte :

CREDIT DU NORD 9 bd des Italiens 75002 PARIS. (IBAN) FR76 3007 6020 2122 2800 0600 044 (SWIFT)  
NORDFRPP ou (code banque) 30076 (code agence) 02021 numéro de compte 22280006000 (clé RIB) 44

Le lot ne sera délivré à l'acquéreur qu'après paiement intégral du prix, des frais et des taxes.

Dans l'intervalle, Pescheteau-Badin, pourra facturer à l'acquéreur des frais de dépôt du lot, et éventuellement des frais de manutention et de transport.

A défaut de paiement par l'adjudicataire, après mise en demeure restée infructueuse, le bien est remis en vente sur à la demande du vendeur sur folle enchère de l'adjudicataire défaillant ; si le vendeur ne formule pas cette demande dans un délai de un mois à compter de l'adjudication, la vente est résolue de plein droit, sans préjudice de dommages et intérêts dus par l'adjudicataire défaillant.

Magasinage - retrait des achats - envois :

Le magasinage :

Les meubles, tableaux et objets adjugés qui n'auront pas été retirés par leurs acquéreurs le lendemain de la vente avant 10 heures en salle à Drouot Richelieu seront entreposés au 3ème sous-sol de l'Hôtel Drouot : 6 bis rue Rossini - 75009 PARIS, Tél. : 33 (0)1 48 00 20 56 où ils pourront être retirés.

Tous les frais de stockage dus aux conditions tarifaires en vigueur devront être réglés au magasinage de l'Hôtel Drouot avant enlèvement des lots et sur présentation du bordereau acquitté. Aucun frais de magasinage n'est dû si une demande d'envoi via DROUOT TRANSPORT est effectuée auprès de DROUOT TRANSPORT au plus tard le lendemain de la vente.

Envoi des lots : DROUOT TRANSPORT 01 48 00 22 49 transport@drouot-geodis.com du lundi au vendredi de 9h30-12h et 14h-18h30.

Le règlement du transport est à effectuer directement auprès de ces transporteurs qui se chargent du transport, de l'emballage et le suivi des envois. Les frais de magasinage à Drouot sont stoppés dès la demande de devis auprès de DROUOT TRANSPORT.

Retrait des achats : En cas de paiement par chèque ou par virement, la délivrance des objets pourra être différée jusqu'à l'encaissement.

Dès l'adjudication, l'objet sera sous l'entière responsabilité de l'adjudicataire. L'acquéreur sera lui-même chargé de faire assurer ses acquisitions, Pescheteau-Badin déclinant toute responsabilité quant aux dommages que l'objet pourrait encourir, et ceci dès l'adjudication prononcée. Pescheteau-Badin ne se charge pas des expéditions, toutefois les adjudicataires pourront obtenir tout renseignement concernant la livraison ou l'expédition. La formalité de licence d'exportation peut requérir un délai de cinq semaines, celui-ci pouvant être sensiblement réduit selon la rapidité avec laquelle l'acquéreur précisera ses instructions à Pescheteau-Badin.

Ordre d'achat : Si vous désirez faire une offre d'achat par écrit, vous pouvez l'adresser à l'adresse mail suivante : bids@pescheteau-badin.com. Si Pescheteau-Badin reçoit plusieurs ordres concernant le même lot pour un montant identique, c'est l'ordre le plus ancien qui sera préféré. Pescheteau-Badin ne pourra engager sa responsabilité notamment en cas d'erreur ou d'omission de l'ordre écrit. Si vous désirez enchérir par téléphone, veuillez **en faire la demande par écrit, accompagnée de vos références bancaires, au plus tard deux jours avant la vente.** Pescheteau-Badin ne pourra engager sa responsabilité si la liaison téléphonique n'est pas établie, établie tardivement, ou en cas d'erreur ou d'omission.

# CÉRAMIQUES EUROPEENNES

LES CHOIX DE CHRISTOPHE PERLÈS

26 NOVEMBRE 2018

SECONDE VENTE



