

DROUOT

PESCHETEAU BADIN

COMMISSAIRES-PRISEURS

27 & 28 NOVEMBRE 2017





Préparez-vous à l'inattendu

ENCHÉRIR SUR INTERNET

Drouot Live

www.drouotlive.com

ACHETER SUR INTERNET

Drouot Online

www.drouotonline.com

FACILITER VOS ACHATS

Drouot Card

www.drouot.com/card

S'INFORMER

La Gazette Drouot

www.gazette-drouot.com

EXPÉDIER VOS ACHATS

Drouot Transport

www.drouot-transport.com



Hôtel Drouot
9, rue drouot 75009 Paris
+33 (0)1 48 00 20 20
contact@drouot.com
www.drouot.com

© photos Bruno SIMON
+33 1 48 00 00 50
studio@photobruno.com





DESSINS ET TABLEAUX
ANCIENS ET MODERNES

OBJETS DE VITRINE
Collection de Drageoirs

CERAMIQUES
Porcelaines et Faïences

HAUTE-EPOQUE

SCULPTURES

OBJETS D'ART ET D'AMEUBLEMENT
des XVII, XVIII et XIXe siècles

TAPISSERIES et TAPIS

Ventes aux enchères publiques
Drouot Richelieu - 9, rue Drouot - 75009 Paris
Parking sous l'Hôtel des Ventes

LE LUNDI 27 NOVEMBRE 2017

SALLE 5 - 14H00
N° 1 à 285

LE MARDI 28 NOVEMBRE 2017

SALLE 12 - 14H00
N° 301 à 463



EXPERTS

DESSINS ET TABLEAUX ANCIENS

René MILLET

01 44 51 05 90

expert@rmillet.net

HAUTE-EPOQUE

Laurence FLIGNY

01 45 48 53 65

Laurencefligny@aol.com

CERAMIQUES

Cyrille FROISSART

01 42 25 29 80

c.froissart@noos.fr

CERAMIQUES ET VERRERIES

Nelly FOUCHET

06 08 24 35 77

nellyfouchet@orange.fr

OBJETS D'ART ET D'AMEUBLEMENT

Pierre-François DAYOT

01 42 97 59 07

contact@pfdayot.com

TAPISSERIES ET TAPIS

Pierre CHEVALIER

06 15 45 25 43

pierrechevalier19@yahoo.fr

ENCHÉRISSEZ SUR

Drouot LIVE MOO

Expositions publiques

Samedi 25 novembre de 11h à 18h - Salle 5

Lundi 27 novembre de 11h à 12h - Salle 5

Mardi 28 novembre de 11h à 12h pour les lots 301

à 463 - Salle 12

Ordres d'achat et rapports de conditions :

01 47 70 50 90

bids@pescheteau-badin.com

Catalogue et photographies en ligne sur

www.pescheteau-badin.com,

www.drouot.com

*Veillez consulter attentivement les conditions de vente
à la fin du catalogue*



1

1 **ECOLE FRANÇAISE** du XVIII^e siècle

Agar et l'ange

Pierre noire et rehauts de blanc sur papier brun.

20 x 18 cm

200/300 €



4

4 **Ecole FRANÇAISE** du début du XIX^e siècle,
suiveur de Nicolas Bernard LEPICIE

La jeune paysanne

Sanguine

22,2 x 16,2 cm

100/120 €



2

2 **Attribué à Pierre Henri de VALENCIENNES** (1750-1819)

Paysage au grand arbre

Pierre noire

43,5 x 30 cm

150/300 €



5

5 **Johann George WILLE** (Giessen 1715 - Paris 1808)

Autoportrait

Aquarelle

33,5 x 26,5 cm

Signé en bas à droite sur la palette J. G. Wille

Usures

600/800 €



3

3 **Attribué à Jean François AMAND** (1730-1769)

Vue d'une cascade de parc

Vue de Valençay

Paire de dessins, pierre noire

19 x 13 cm

Un situé en bas à droite Valençay

1 000/1 500 €



6

6 **Auguste CONSTANT** (Actif au XIX^e siècle)

L'embarquement pour la promenade

Plume et encre brune, aquarelle

13 x 15,5 cm

Signé et daté en bas à droite Aug. Constant... 22 (?)

Elégante assemblée en promenade sur la rivière

Plume et encre brune, aquarelle et rehauts de blanc, ovale

14 x 20,5 cm

Signé en bas à droite a. Constant

100/200 €



7

7 Ecole FRANÇAISE du XVIIIème siècle
La charrette au tonneau dans une ruelle de village
Plume et encre grise, aquarelle
21 x 17 cm

200/300 €



10

10 Ecole FRANÇAISE du XIXème siècle
La cour de ferme
Crayon noir
30 x 22,5 cm

Porte une inscription en bas à droite 3 23 (?) 64 100/120 €



8

8 Ecole HOLLANDAISE du XVIIIème siècle
Le village au bord de la rivière
Plume et encre grise, aquarelle
14,5 x 20,5 cm
Monogrammé en bas à gauche JB

150/200 €



11

11 Ecole FRANÇAISE du XVIIIème siècle
Cavaliers près d'une ferme
Pierre noire, plume et encre grise, lavis gris
14,5 x 28 cm

150/200 €



12

12 Jacques François Joseph SWEBACH DESFONTAINES
(Metz 1769 - Paris 1823)
Charge de cavalerie
Plume et encre brune, lavis brun et rehauts de blanc
19,5 x 27 cm
Signé en bas à gauche Swebach

300/400 €



13

13 Ecole FRANÇAISE du XIXème siècle

Portrait de femme

Pastel

63 x 51 cm

100/200 €



16

16 Ecole FRANÇAISE du début du XIXème siècle

Portrait d'un homme au livre

Pastel

44,5 x 35,5 cm

150/200 €



14

14 Attribué à George Bryant CAMPION (1796-1870)

La visite de l'amoureux

Aquarelle

32 x 26 cm

Porte des traces de signature en bas à droite ... Campion/42

500/700 €



17

17 ECOLE FRANÇAISE du XIXe siècle

Portrait de militaire

Pastel

24 x 16,5 cm

200/300 €



15

15 B. IMBERT (Actif vers 1830)

Portrait d'homme

Pierre noire

27 x 21 cm

Signé en bas à droite Br Imbert

300/500 €



18

18 PANNEAU en verre peint représentant un cavalier à haut de forme.

XIXe siècle

55 cm x 35 cm

Cadre en bois doré

150/200 €



19

19 Ecole RUSSE du XIXème siècle

Promeneurs près d'un château dans la campagne russe

Aquarelle

31 x 46 cm

2 000/2 500 €



20

20 Ecole ITALIENNE du XIXème siècle

Pêcheurs près d'une côte

Plume et encre grise, aquarelle

30 x 45,5 cm

200/300 €



21

21 Ecole ITALIENNE du XIXème siècle

Vue de Venise

Gouache

40,5 x 50,5 cm

1 200/1 500 €



22

22 Eugène GALIEN-LALOUE (1854-1941)

Marché aux fleurs à la Madeleine, circa 1932

Gouache et aquarelle sur papier signé en bas à gauche.

18,5 x 31 cm à vue

Dans un cadre en bois doré.

3 000/5 000 €

Le marché aux fleurs de la place de la Madeleine a été souvent représenté par Eugène Galien-Laloue. Ici l'angle de représentation choisi par l'artiste nous permet d'identifier la rue royale, la Fontaine des Fleuves et l'obélisque de Louxor de la place de la Concorde et de deviner en arrière plan l'architecture de l'Assemblée Nationale.

Nous remercions Monsieur Noé Willer d'avoir bien voulu confirmer l'authenticité de l'oeuvre.



23

23 Eugène GALIEN-LALOUE (1854-1941)

Eglise Saint Vincent de Paul

Aquarelle signée en bas à gauche

20 x 31 cm à vue

2 000/3 000 €



24

24 Ecole LOMBARDE vers 1600
Saint Mathieu
Toile
65 x 54,5 cm

400/600 €



27

27 Ecole ITALIENNE du XVIIème siècle
Le portement de croix avec Sainte Véronique
Toile
52 x 42 cm

400/600 €



25

25 Ecole FRANÇAISE de la fin du XVIIème siècle
La Sainte Famille
Panneau rond
D. 32,5 cm

300/500 €



28

28 Vincenzo DANDINI (Florence 1609 - 1675)
Sainte Martyre
Toile octogonale
87 x 65 cm
Restaurations.

2 000/3 000 €

Provenance :
Vente anonyme, Amsterdam, Christie's, 16 novembre 2005, n° 56.



26

26 Ecole ITALIENNE du XVIIème siècle, suiveur du CORREGGE
Le mariage mystique de Sainte Catherine
Toile
29 x 24 cm

600/800 €



29

29 Ecole ITALIENNE vers 1650
Vierge à l'Enfant
Sur sa toile d'origine, ovale
41 x 32 cm
Usures et restaurations

400/600 €



30

30 Ecole ITALIENNE du XVII^e siècle, d'après l'ALBANE

Le repos de Vénus et de Vulcain ou Le Feu

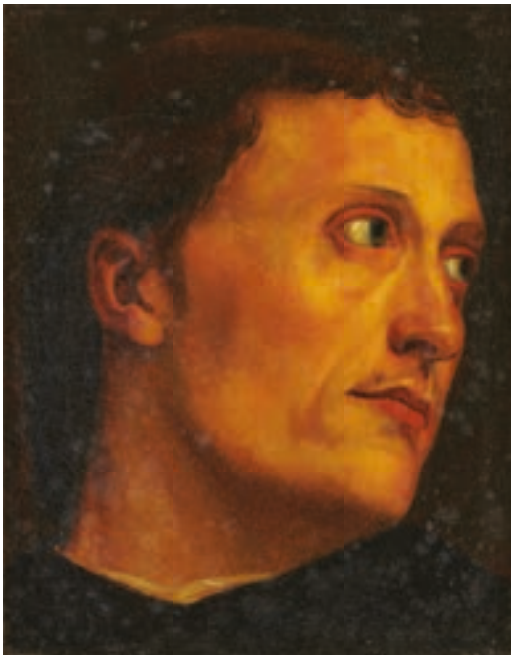
Toile

95,5 x 137 cm

Sans cadre

1 000/1 200 €

Reprise du tableau Le repos de Vénus et de Vulcain ou Le Feu, appartenant à une série de quatre, commandée à l'Albane en 1621 par le duc de Mantoue, ayant appartenu ensuite à la collection de Louis XIV et conservé au Louvre.



31

31 Ecole ESPAGNOLE du XIX^e siècle, dans le goût de Lorenzo LOTTO

Figure d'un homme d'église

Toile

30 x 25 cm

300/400 €



32

32 Ecole ROMAINE vers 1650

Visage de chanteur

Toile

30,5 x 24,5 cm

Restaurations

Sans cadre

400/600 €



33

33 Ecole HOLLANDAISE du XVIIIème siècle,
dans le goût de Pieter Gerritsz ROESTRAETEN
Eléments d'orfèvrerie
Sur sa toile d'origine
65,5 x 54,5 cm

1 500/2 000 €



34

34 Ecole HOLLANDAISE du XVIIIème siècle,
suiveur de Jan David de HEEM
Nature morte aux citrons et à l'écrevisse
Sur sa toile d'origine
57 x 46 cm

300/400 €



35

35 ECOLE HOLLANDAISE du XVIIe siècle, suiveur de Dirck HALS
Le flûtiste
Panneau de chêne à trois planches non parqueté.
49 x 70 cm
Restaurations.

4 000/5 000 €



36

36 Ecole FLAMANDE de la fin du XVIème siècle, entourage de Martin de VOS

Le départ pour l'Arche de Noé

Cuivre

44,5 x 57,5 cm

3 000/5 000 €



37

37 Ecole ANVERSOISE du début du XVIIème siècle

Saint Pierre

Panneau, deux planches, non parqueté

65 x 46 cm

Usures et restaurations, fentes au panneau

Sans cadre

300/500 €



38

38 Ecole HOLLANDAISE de la fin du XVIIème siècle, entourage de Godfried SCHALKEN

Le violoniste

Toile

45 x 37 cm

1 500/1 800 €



39

39 ECOLE HOLLANDAISE, Vers 1700

La Vocation de Saint Mathieu

Huile sur toile monogrammée en bas à droite

100 x 77 cm

Rentoilée.

1 500/2 000 €



42

42 Gerald THOMAS (1663-1720)

Saint Luc peignant la Vierge

Huile sur toile signée en bas à droite

41 x 56 cm

2 000/3 000 €



40

40 ECOLE FLAMANDE du début du XVIIIe siècle, dans le goût de TENIERS

Le changeur et femme à la chandelle

Paire d'huiles sur panneau

28.5 x 22.5 cm



40

800/1 200 €



41

41 Joseph VAN AKEN (1699-1749)

Scène de Marché près de la fontaine du village

Huile sur toile

64.5 x 81 cm

2 000/3 000 €



43

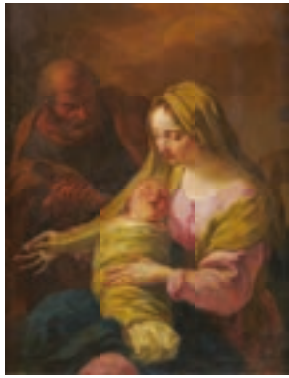
43 Christian Georg SCHÜZ

Vue de la vallée du Rhin

Huile sur toile

38 x 57 cm

2 000/3 000 €



44

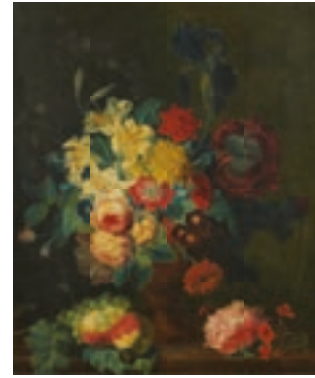
44 Ecole NAPOLITAINE du début du XVIIIème siècle,
entourage de Corrado GIQUINTO

La Sainte Famille

Toile

47 x 35,5 cm

2 500/3 000 €



47

47 Ecole FRANÇAISE du XIXème siècle,
suiveur de Jan van HUYSUM

Bouquet de fleurs sur un entablement

Toile

63 x 53 cm

1 500/2 000 €



45

45 Ecole BOLONAISE du XVIIIème siècle

Jeune femme au collier de perles

Toile

74,5 x 61,5 cm

Restaurations

1 500/2 000 €



48

48 ECOLE FRANÇAISE du XIXe siècle

Portrait de femme aux rubans dans les cheveux

Toile

60 x 40 cm

Dans un cadre doré

500/600 €



46

46 BAUDEN, 1773 (Actif en 1773)

Portrait de femme à la fourrure

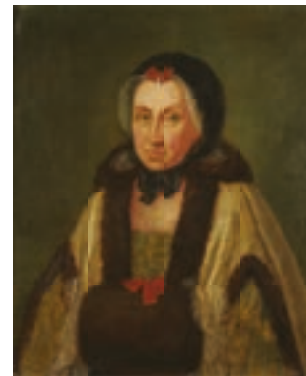
Portrait d'un magistrat

Paire de toiles

80 x 60 cm

Signé et daté au dos d'une des toiles Bauden Pinx 1773

Restaurations



46

800/1 000 €



49

49 Ecole FRANÇAISE du début du XVIIIème siècle

Portrait de femme à la corbeille de fleurs

Toile

83 x 64,5 cm

4 000/6 000 €



50

50 Ecole FRANÇAISE du XVIIIème siècle,

suiveur de Nicolas de LARGILLIERRE

Portrait de femme tenant une fleur

Toile

92 x 69,5 cm

Accidents

4 000/6 000 €



51



51 Ecole FRANÇAISE de la fin du XVIIIème siècle,

suiveur de Robert LEVRAC TOURNIERES

Cérès

Flore

Paire de toiles ovales

98 x 71,5 cm

3 000/4 000 €

Nos tableaux sont des reprises de Cérès et Flore peints par Robert Levrac Tournières et conservés au musée des Beaux-Arts de Caen



52

52 Ecole FRANÇAISE vers 1740
Portrait de femme entourée d'Amours

Toile
125 x 92,5 cm
Restaurations.

5 000/7 000 €



53

53 Ecole FRANÇAISE de la fin du XVIIIème siècle
Portrait d'homme tenant une lettre

Toile
73,5 x 61 cm

800/1 000 €



54

54 Ecole FRANÇAISE du début du XIXème siècle
Portrait d'homme à son bureau

Sur sa toile d'origine
100 x 80 cm

500/700 €



55



55 Jean Philippe SARAZIN (Paris 1736 - 1795)

Paysage au pont de bois, Paysage aux pêcheurs

Paire de panneaux

31 x 36 cm

Signés et datés en bas à droite Sarazin 1781.

800/1 200 €



56

56 ECOLE FRANÇAISE du XVIIIème siècle

Paysage animé au pied d'une cascade.

Panneau

13 x 20 cm

200/300 €



58

58 Ecole ITALIENNE de la fin du XIXème siècle

Sainte Catherine

Sur sa toile d'origine

50 x 40 cm

Sans cadre

300/400 €



59

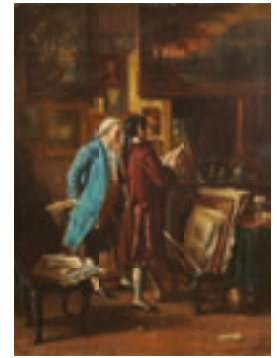
59 Edouard PINGRET (1788-1875)

Scène galante

Huile sure toile signée en bas à droite et datée 1831

39 x 31 cm

400/600 €



61

61 Ecole FRANÇAISE du XIXème siècle,

suiveur de Ernest MEISSONIER

L'amateur d'estampes

Panneau
32,5 x 24 cm Sans cadre

200/300 €



57

57 Attribué à François Antoine Léon FLEURY (1804-1858)

Vue d'un fleuve

Toile

42 x 65 cm

Accidents

300/400 €



60

Ecole FLAMANDE du XVIIIème siècle,

entourage de Joseph van BREDAEL

Paysage de rivière

Cuivre

18 x 22,5 cm

200/300 €



62

62 Michel Honoré BOUNIEU
(Marseille 1740- 1814)

La marchande de pommes

Toile

59 x 48 cm

Signée en bas au centre Bounieu

800/1 000 €



65

65 Ecole FRANÇAISE vers 1830

Les marchands du Palais Royal

Toile

45 x 38 cm

Signature illisible au centre à gauche

800/1 200 €



63

63 ECOLE FRANÇAISE DU XIXe SIECLE, Léon Breton

Fermiers

Huile sur toile signée en bas à gauche, datée 1861

36 x 43 cm

Gondolée.

Dans un cadre en bois doré.

200/300 €



66

66 Auguste HADAMARD (Metz 1823 - Paris 1886)

Paysage normand

Panneau

Signé en bas à droite A. HADAMARD

32,5 x 40 cm

800/1 200 €



64

64 ECOLE FRANÇAISE de la fin du XVIIIe siècle

Paysage avec une bergère

Panneau

23 x 28,5 cm

800/1 000 €



67

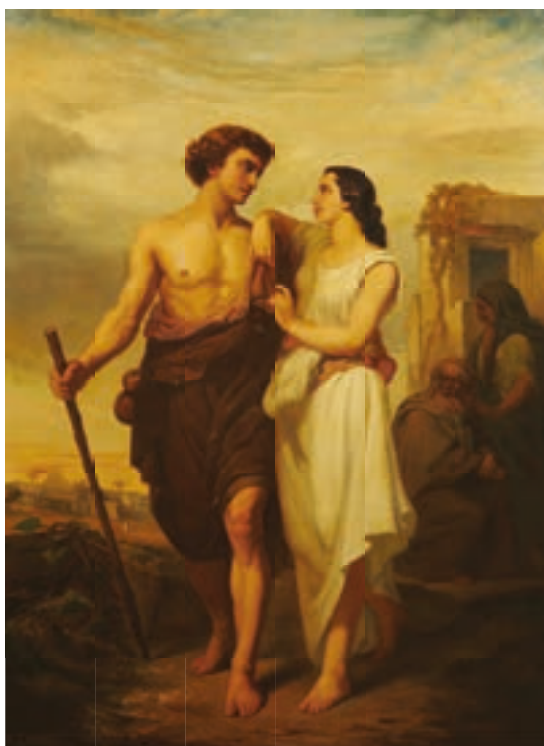
67 Marius CIVAL (1817-1870)

Le Port

Toile

24 x 40 cm

300/500 €



68

68 Alexandre Frédéric DE COURCY

Orphée et Eurydice ?

Sur sa toile d'origine

130 x 96 cm

Signée et datée en bas à gauche F. de Courcy/1855

1 200/1 500 €



70

70 Jules-Gontran LEJOUTEUX (?-1916)

Vue de l'Église Saint-Germain de Bourgueil

Huile sur toile.

Signée en bas à droite et datée IXXI.

110 x 70 cm

1 000/1 500 €



69

69 Léon RICHET (1877-1968)

Paysage au pont

Huile sur toile, signée en bas à gauche

80 x 60 cm

Cadre en bois et stuc dorés.

1 500/2 000 €



70A

70A GASTON ANGLADE (1854-1919)

Les causses de Grammat

Huile sur toile signée en bas à droite. Accident à la toile.

80 x 98 cm

Dans un cadre en bois sculpté, doré et ajouré de coquilles et rinceaux fleuris.

500/800 €



71

71 Emile GRIDEL (1839-1901)

Chasse au Sanglier

Toile signée en bas à droite et datée 1890

169 x 163,5 cm

3 000/4 000 €



72



72 G.V.D WOUCHEUR XIXe

Vues de villes flamandes

Deux huiles sur panneau formant pendant signées en bas à gauche et à droite

23 x 33 cm

800/1 200 €



73

73 Paul-Désiré TROUILLEBERT (1829-1900)

Couple dans un paysage

Toile

33 x 53 cm

Signée en bas à gauche

4 000/6 000 €



74

74 Ecole FRANÇAISE vers 1860

Portrait de jeune femme

portant un camée

Sur sa toile d'origine ovale

55,5 x 46 cm

300/500 €



75

**75 Ecole FRANÇAISE
du XIXème siècle**

La Tamise

Sur sa toile d'origine

61 x 33 cm

Signée, inscrit et datée en bas à droite

Felix Dauphin/La Tamise/1898

Accidents

300/500 €



76

**76 Louis Pierre SPINDLER
(Hunigen 1800 - Fontainebleau 1889)**

Portrait d'une femme de lettres

Sur sa toile d'origine Davy à Londres

68 x 50,5 cm

Accidents

400/600 €

Cet élève de Girodet vécu à Londres

et à Manchester de 1834 à 1850.



77

77 Antoine Jean BAIL (Chasselay 1830- ? 1918)

La lecture du journal

Sur sa toile d'origine

60 x 73 cm

Signée en bas à droite AJ Bail

600/800 €



78

78 Antoine Jean BAIL (Chasselay 1830 - ? 1918)

Servante nettoyant les cuivres

Sur sa toile d'origine

46 x 66 cm

Accident en haut à gauche

600/800 €

Joseph BAIL (Limonest 1862 - Paris 1921)

Peintre de genre et d'intérieurs, Joseph Bail commence à travailler avec son père, Jean Antoine Bail, puis sous la direction de Gérôme et de Carolus Duran.

*Ses premiers succès datent de 1878, année en laquelle il expose au Salon des Artistes Français. Il obtient de nombreuses récompenses, telles qu'une médaille d'or aux Expositions Universelles de Paris en 1900 pour *Le Gouter, Bulles de savon et La Servante* (aujourd'hui conservés dans des collections privées), et la médaille d'Honneur du Salon en 1902. Ainsi son œuvre reflète moins l'influence de ses maîtres académiques que l'étude des peintures de Chardin qu'il observe au Louvre et de ses contemporains réalistes Antoine Vollon et Théodule Ribot. Exécutant des œuvres proches de la peinture de maîtres hollandais tels que Rembrandt et Vermeer, Joseph Bail s'illustre dans le rendu des lumières, des ombres portées et éclats de points brillants.*

Provenance de l'ensemble des œuvres que nous dispersons :
Resté jusqu'à sa mort en 1921 dans l'atelier de Joseph Bail rue d'Anjou ;
Collection de son épouse jusqu'à la mort de celle-ci ;
Collection Léontine Cambon, la gouvernante de madame Bail ;
Vendu dans les années 1950 à la famille de l'actuelle propriétaire.



79

79 Joseph BAIL

La religieuse

Sur sa toile d'origine (L. Besnard)

100 x 89,5 cm

Signée en bas à gauche Bail Joseph

Manques

2 000/3 000 €



80

80 Joseph BAIL

La laitière

Sur sa toile d'origine

116,5 x 89 cm

1 500/2 000 €



81

81 Joseph BAIL
Le déjeuner
Carton
68,5 x 53 cm
Un dessin au revers

800/1 200 €



82

82 Joseph BAIL
Jeune fille à la bougie
Sur sa toile d'origine
55,5 x 46,5 cm

800/1 200 €



83

83 Joseph BAIL
Portrait de fillette de profil
Sur sa toile d'origine
46,5 x 38 cm

600/800 €



84

84 Joseph BAIL
Trois femmes dans un intérieur
Panneau, une planche, non parqueté (L. Besnard)
27 x 22 cm

300/400 €



85

85 Joseph BAIL
Réunion de servantes
Sur sa toile d'origine
24 x 33 cm

300/400 €



86

86 Joseph BAIL
Femmes dans un intérieur
Sur sa toile d'origine (L. Besnard)
33,5 x 41 cm
Signé en bas à gauche Bail Joseph
Manques, trou

1 000/1 200 €



87

87 Joseph BAIL
*Deux servantes couturières
près d'une fenêtre*
Sur sa toile d'origine (L. Besnard)
29 x 19 cm 400/600 €



88

88 Joseph BAIL
Deux couturières
Sur sa toile d'origine
29 x 19 cm 400/600 €



89

89 Joseph BAIL
Femme près d'une fenêtre
Panneau, une planche, non parqueté
(L. Besnard)
26,5 x 22 cm 300/400 €



90

90 Joseph BAIL

La prière

Sur sa toile d'origine (L. Besnard)

53,5 x 65 cm

800/1 000 €



91

91 Joseph BAIL

Le repas des religieuses

Sur sa toile d'origine (L. Besnard)

46 x 60 cm

1 500/2 000 €



92

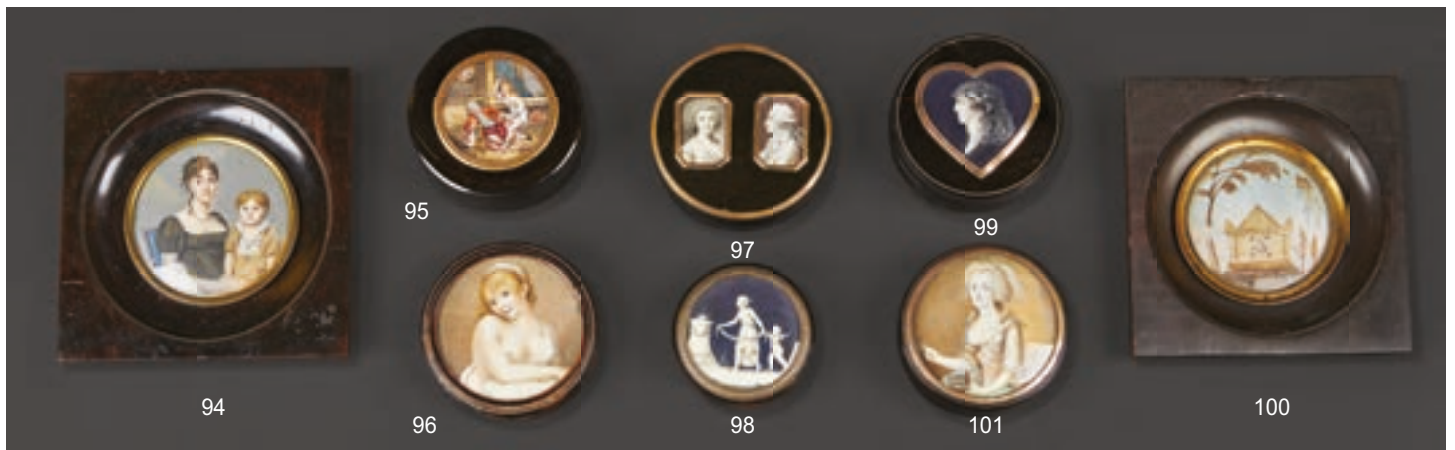
92 Joseph BAIL

Religieuses près d'une fenêtre

Sur sa toile d'origine

32,5 x 40,5 cm

300/400 €



94 ECOLE FRANÇAISE de la fin du XVIIIe et du début du XIXe siècle

Deux miniatures présentant deux portraits
 Dans des cadres à miniature en bois noirci.
 H. 13 cm - L. 13 cm et
 H. 14,5 cm - L. 11,5 cm

100/120 €

95 DRAGEOIR rond en écaille brune, le couvercle et l'intérieur dévoilant des miniatures présentant des scènes érotiques. Miniature sur le couvercle signée Gillet.
 XIXe siècle.

D.8 cm

Petits accidents et restaurations.

200/300 €

96 DRAGEOIR rond en écaille, le couvercle orné d'une miniature présentant une jeune femme dévoilant sa poitrine, coiffée d'un fichu blanc.

Début du XIXe siècle.

D.8 cm

Fentes.

180/250 €

97 DRAGEOIR rond en écaille brune et or, le couvercle orné de deux miniatures octogonales peintes en grisaille présentant un portrait de femme et un profil d'homme.

Fin du XVIIIe siècle.

D. 8 cm - Poids brut : 73 g.

200/300 €

98 DRAGEOIR rond en écaille, le couvercle est orné d'une miniature en grisaille présentant une femme vêtue à l'antique accompagnée d'un putto portant une offrande près d'un autel.
 XIXe siècle.

D. 6,5 cm

100/120 €

99 DRAGEOIR rond en écaille, le couvercle orné d'une miniature présentant un profil de femme, un ruban bleu orne ses cheveux gris défaits. La miniature est présentée dans un médaillon figurant un coeur.

Début du XIXe siècle.

D. 7,5 cm

Restauration.

200/300 €

100 DRAGEOIR en écaille de forme ronde, le couvercle est orné d'une miniature présentant une jeune femme et un oiseau échappé de sa cage. La miniature est signée FACHE et datée 1785.

Fin du XVIIIe siècle.

D. 7,5 cm

Petits accidents.

200/300 €

101 ECOLE FRANÇAISE de la fin du XVIIIe et du début du XIXe siècle

Deux tableautins présentant des compositions en cheveux
 Dans des cadres à miniature en bois noirci

H. 12 cm - L. 12 cm

100/120 €

102 MEDAILLON en terre-cuite patinée d'après Jean-Baptiste Nini, représentant un homme de profil inscrit : " Ludovicus XVI Rex " (sic).

Style du XVIIIe siècle.

D : 10 cm

80/100 €



103 DRAGEOIR rond en ivoire*, le couvercle orné d'une miniature présentant une jeune femme portant un voile.
XIXe siècle.
D. 7,5 cm
Très petits accidents. 180/250 €

104 DRAGEOIR rond en ronce, le couvercle orné d'une miniature octogonale dans un entourage en or présentant le portrait d'une femme coiffée d'un peigne en corail. L'intérieur entièrement doublé d'or.
Travail du début du XIXe siècle attribué à Nicolas JACQUES.
D. 9 cm - Poids brut : 80 g. 300/400 €

105 DRAGEOIR rond en écaille, bois noirci et ronce, le couvercle orné d'un rébus "Recevez l'aveu de mon coeur" dans un entourage de marcassites et demi-perles en émail.
XIXe siècle
D. 8 cm
Fentes et manques. 200/300 €

106 DRAGEOIR rond en composition, le couvercle orné d'une miniature ovale présentant une scène érotique.
Travail composite.
D.6,5 cm
Fente. 80/100 €

107 BOITE lenticulaire en ivoire* à décor d'une miniature sur chaque face (craquelures), intérieur doublé de marqueterie de paille à décor de fleurs.
XIXème siècle.
D. 6 cm 100/150 €

108 DRAGEOIR rond en ronce à décor sculpté sur le couvercle d'un artisan dans son atelier. L'intérieur en écaille.
Double fond secret dévoilant une miniature présentant une scène érotique.
XIXe siècle.
D. 8 m
Accidents et fentes. 120/150 €

109 DRAGEOIR rond en ivoire* et métal doré, le couvercle orné d'une miniature présentant le portrait d'un homme d'église.
Au revers une miniature présentant une scène érotique.
XIXe siècle.
D 6,5 cm
Fentes. 200/300 €

110 MEDAILLON en terre cuite d'après Jean-Baptiste Nini représentant un profil de femme.
XIXe siècle
D : 12,6 cm 100/150 €

110A DEUX PROFILS d'homme et femme en plâtre sur fond de manuscrit en latin, dans un cadre en bois verni.
Fin du XIXe-début du XXe siècle
H : 26,5 cm, L. : 36,5 cm 300/400 €



110A



111

111 COMPIGNE L.C. CHEVALIER
Vue du château de Choisi le Roy du côté des terres exécuté sur le tour
Vue du de la façade château de Choisi le Roy
 Deux tableautins rectangulaires en étain estampé à rehauts d'or et d'argent et gouaché. XVIIIe siècle. Claude Louis Chevalier, élève de Compigné reçu Maître en 1776. Non signés.
 H. 12 cm - L. 16,5 cm 2 000/3 000 €

Bibliographie :
 A. Semail "Les compignés et leurs créateurs", Plaisir de France, mars 1975, fig. 8 pour la reproduction de la façade du château de Choisi le Roy.



111



112

112 COMPIGNE
"Vue des environs de Florence fait sur le Tour"
 Médaillon en étain estampé, gaufré, doré et gouaché.
 Non signé.
 XVIIIe siècle.
 D. 8 cm
 Dans un cadre en tondo en métal doré repoussé : D. 15,8 cm 600/800 €

Bibliographie :
 Reproduit dans A. Semail "Les compignés et leurs créateurs", Plaisir de France, mars 1975.



113

113 COMPIGNE
 Tableautin rectangulaire en étain doré estampé et gouaché représentant un paysage animé en bord de mer dans un bel encadrement de rinceaux.
 Non signé.
 XVIIIe siècle.
 31 x 23 cm
 Accidents 1 000/1 500 €

Bibliographie :
 A. Semail "Les compignés et leurs créateurs", Plaisir de France, mars 1975.

Modèle similaire dans une vente :
 Drouot 13 décembre 1979.



114

114 COMPIGNE d'après GRAVELOT
"Réconciliation d'Henri IV et Rosny"
 Médaillon en étain estampé, doré et gouaché portant l'inscription : "Relevez vous, mais relevez vous donc Rosny ils vont croire que je vous pardonne".
 XVIIIe siècle.
 Usures.
 D. 11,5 cm
 Dans un cadre en bois sculpté anciennement doré (accidents) : D. 14 cm 200/300 €

Bibliographie :
 A. Semail "Les compignés et leurs créateurs", Plaisir de France, mars 1975, fig. 8.
 A. Semail "Compigné tabletier du roi et Claude-Louis Chevalier", La Vitrine, Novembre 1960, page 7.



115 HENIN & CO

Ménagère en argent 925/000 modèle à filet et agrafes comprenant :

- | | | |
|-----------------------------------|---|---|
| - Dix-huit couverts de table | - Dix-huit cuillers à moka | - Quatre couteaux de service (de taille différente) |
| - Dix-huit couteaux de table | - Dix-huit cuillers à glace | - Manche à gigot |
| - Dix-huit cuillers à entremet | - Dix-huit fourchettes à huitre | - Cuiller à sauce |
| - Dix-sept fourchettes à entremet | - Louche | - Louchette |
| - Dix-huit couteaux à fromage | - Cuiller à ragoût | - Pelle à asperges |
| - Douze cuillers à dessert | - Deux cuillers à servir (de taille différente) | - Pelle à gâteaux |
| - Onze fourchettes à dessert | - Couvert de service à salade | - Quatre pièces de service à bonbon |
| - Dix-huit couteaux à fruit | - Fourchette de service à poisson | - Cuiller à saupoudrer |
| - Dix-sept fourchettes à poisson | - Deux couteaux de service à poisson (de taille différente) | - Pince à sucre |
| - Seize couteaux à poisson | - Fourchette à découper | |
| - Douze cuillers à café | | |

Poids totale des pièces pesables autre que celles sur manches : 11 345 g

Poids brut des pièces sur manches en argent fourré : 3 182 g

La ménagère est présentée dans un meuble en bois naturel mouluré ouvrant par un vantail dévoilant les tiroirs.

Dimensions du meuble : H. 94 cm - L. 74 cm - Prof. 48 cm

3 000/5 000 €



120

117 QUATRE ELEMENTS d'une même châsse en cuivre champlevé et émaillé se composant des deux pignons, de la plaque arrière et de la crête, traces d'émail bleu ; les pignons sont ornés de figures de saints deboutS.
Limoges, seconde moitié du XIIIe siècle
H.14 cm L. totale 28 cm
Sur fond de tissu. 600/800 €

118 CHRIST d'applique en cuivre champlevé, émaillé, gravé et doré. Tête ceinte d'une couronne, long perizonium tombant à l'arrière des genoux, suppedaneum.
Limoges, première moitié du XIIIe siècle.
H.: 17 cm - L. : 13 cm
(usures à la dorure, petits manques notamment à la gauche) 600/800 €

119 BRODERIE peinte avec fils de soie représentant le Saint Suaire de Besançon dans un riche entourage de branches fleuries. Dans un beau cadre en bois sculpté.
XVIIIe siècle.
H. 15,5 cm - L. 25 cm
Dimensions avec le cadre : H. 29 cm - L. 38,5 cm
200/300 €



121

120 BRODERIE peinte avec fils de soie et d'argent représentant le Saint Suaire de Besançon tenu par trois religieux dont un évêque dans un entourage de rinceaux de roses.
XVIIIe siècle
H.26 cm L.36 cm
Sous-verre avec cadre en bois sculpté et doré 200/300 €

121 BRODERIE peinte avec fils de soie représentant le Saint Suaire de Besançon dans un entourage de branches fleuries et de cornes d'abondance aux angles.
XVIIIe siècle
H.40 cm L.25 cm
Encadrée 200/300 €



117-118



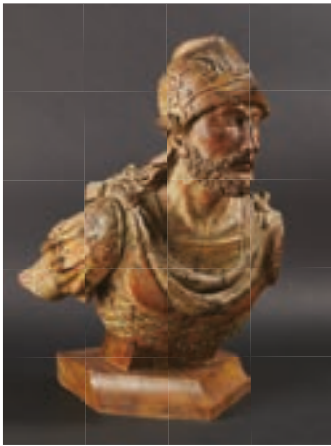
123 VIERGE allaitante en bois sculpté et polychromé. Assise, elle présente son sein à l'Enfant qu'elle porte sur son genou gauche.
XIVe siècle
H.44 cm (accident et fentes) 600/900 €

124 CRUCIFIX avec Christ vivant en ivoire* sculpté et croix en bois noirci. La tête du Christ levée vers le ciel, bouche entrouverte laissant apparaître la langue, chevelure avec raie médiane surmontée de la couronne d'épines, périzonium noué. Croix en bois noirci.
Fin du XIXe siècle. H. 53 cm - 24 cm 200/300 €

125 CRUCIFIX avec Christ en ivoire* sculpté et croix en bois noirci. La tête du Christ inclinée vers l'épaule droite, chevelure avec raie médiane surmontée de la couronne d'épines, périzonium retenu par une cordelette sur la hanche gauche laissant apparaître les jambes parallèles, pieds juxtaposés. Croix en bois noirci.
Fin du XIXe siècle.
Dimensions de la croix : H. 18 cm - L. 11 cm 120/180 €

126 CRUCIFIX avec Christ vivant en ivoire* sculpté et croix en bois noirci. La tête du Christ levée vers le ciel, bouche entrouverte, chevelure avec raie médiane surmontée de la couronne d'épines (manque), périzonium retenu par une cordelette et noué sur la hanche gauche. Croix en bois noirci sculpté simulant le bois de rose épineux.
Fin du XIXe siècle. H. 42 cm - L. 21 cm 300/500 €

127 SAINT ROCH en chêne sculpté avec restes de polychromie. Coiffé d'un chapeau à large bord, il écarte de sa main droite un pan de sa tunique pour montrer son bubon ; à ses pieds, l'ange et le chien nourricier.
Nord de la France, XVe siècle
Hauteur : 37,5 cm
Terrasse moulurée (quelques manques, notamment à la base) 800/1 000 €



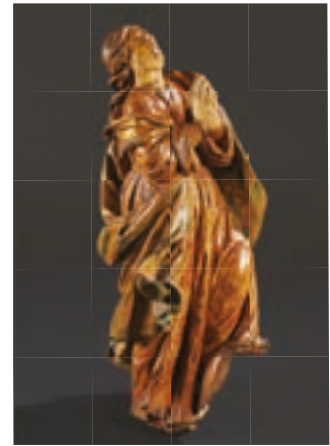
128

128 RARE FIGURE DE PROUE en bois sculpté en ronde-bosse, polychromé et doré. Buste d'homme casqué vêtu à l'antique, visage barbu et longues mèches de la chevelure tombant sur le manteau dans le dos. Etiquette de collection Normandie ?, XIXème siècle
Hauteur hors tout : 55 cm
Soclée
(quelques manques et petites restaurations notamment au nez) 1 500/3 000 €



128

128A PAIRE D'ANGES en bois polychrome sculpté en ronde bosse.
Italie, fin du XVIIe siècle.
H. 55 cm
Restaurations, petits manques et reprise à la polychromie.
Reposent sur des socles de forme rectangulaire postérieurs. 1 200/1 500 €



129

129 FIGURE de Sainte Madeleine en prière en bois peint et doré ; sur un socle rapporté ultérieurement.
XVIIIe siècle (accidents et manques)
H : 88 cm 800/1 000 €



130 TIRE-BOUCHON en ivoire* et bronze avec poignée munie d'une brosse, écusson aux armes écossaises.
XIXe siècle
H. 18 cm
(accident à l'ivoire) 120/150 €

131 TIRE-BOUCHON en ivoire* tourné et gravé d'une scène de pêche à la baleine ; décapsuleur et brosse dans la poignée.
XIXe siècle
H. 17,5 cm 400/600 €

132 BROSSE en ivoire* à décor sculpté des emblèmes napoléoniens. La couronne impériale surmonte une aigle impériale les ailes déployées et une croix de la légion d'honneur, le chiffre de Napoléon est sculpté à l'extrémité du manche.
XIXe siècle.
L. 23,5 cm 400/600 €

133 CHRIST en ivoire* sculpté, tête inclinée sur l'épaule droite, les yeux clos, la bouche expirante, le perizonium drapé retenu par une cordelette, jambes parallèles.
Bras décollé.
H. 23 cm 300/400 €

134 ENSEMBLE comprenant COFFRET en ivoire* en forme de tambour dévoilant à l'intérieur une chenille. Souvenir d'Aix les Bains et POIGNEE D'OMBRELLE (?) en ivoire sculpté d'une tête de femme coiffée en chignon, parée de boucles d'oreille. Travail de Swaine et Isaac, London.
XIXe siècle.
Accidents. 20/30 €

135 CACHET en ivoire* figurant un chevalier un genou à terre, l'embout en argent chiffré (accident au bouclier, poids brut : 34 g) et SIGNET en forme de doigt.
XIXe siècle.
H. 10 et 10,7 cm 80/120 €

136 SUJET en ivoire* sculpté figurant un gueux en haillons, un chapeau à la main un chien à ses côtés. Sur un socle à doucine en ivoire.
Travail des ateliers de Dieppe de la fin du XVIIIe siècle.
H. 11 cm 150/200 €

137 SUJET en ivoire* sculpté en ronde-bosse. Une femme debout lisant, vêtue d'un justaucorps et d'une ample jupe dont elle retient un pan de la main gauche. Base circulaire moulurée.
XIXe siècle
H. 15,5 cm 300/500 €

138 VIERGE à l'enfant en ivoire* sculpté, elle tient dans sa main droite une chasse et l'enfant Jésus à gauche.
Travail Indo-portugais de la fin du XIXe siècle.
H. 28 cm
Repose sur un socle en bois. H. 6,5 cm 300/500 €

139 VIEILLEUX en bois et ivoire* sculpté en ronde-bosse. Base circulaire moulurée en bois tourné et noirci.
Allemagne, XIXe siècle
H. 25,5 cm
(petit manque au col du manteau) 500/800 €

140 QUATRE MUSICIENS en ivoire* sculpté en ronde-bosse composé de joueurs de tambour, de tuba et de cor ; bases circulaires moulurées en bois tourné et noirci.
Fin du XIXe siècle
H. 23 cm
(petits manques) 1 000/1 500 €

141 GRAND PLAT d'apparat en fonte de fer étamé. Ombilic représentant Vénus et Cupidon, entouré de scènes de bacchantes ; agrafes en forme de masques, frises de rinceaux en bordure.
Allemagne, deuxième moitié du XIXe siècle.
D. 46 cm 300/500 €



141



142

142 BEAU COFFRE en noyer sculpté à décor de panneaux d'arcatures scandées par des pilastres en colonne engagée ; la serrure à morillon en fer forgé, (base refaite).
XVIe siècle (accidents et restaurations)
H : 90 cm, L : 167 cm, P : 63 cm

4 000/6 000 €



143

143 TABLE à patins en noyer mouluré et sculpté dite " à l'italienne ", le plateau rectangulaire (restaurations) reposant sur un piétement à double colonne de chaque côté et entablement à pieds en griffe, réunis par une barre d'entretoise à colonnes, (certains éléments refaits notamment au piétement. Fin du XVIe-début du XVIIe siècle (restaurations).
H : 79 cm, L : 130 cm, P : 69 cm

4 000/6 000 €



144

144 ICONE Vierge à l'enfant, tempera sur panneau avec riza en argent.
Travail Russe de la fin du XIXe siècle.
H. 31 cm - L. 27 cm - Poids : 295 gr
Présentée dans une vitrine et un important cadre en bois et stuc dorés à décor ajouré de pampres.
H. 64 cm - L. 54 cm

200/400 €



145

145 SAINTE BIBLE dans une reliure en métal argenté serti de cabochons de pierres dures et ornée d'un décor au repoussé présentant les douze apôtres entourant la croix.
H. 30 cm - L. 22 cm
Usures, petits accidents et manques.

50/80 €





147

146 CABINET en marqueterie d'écaille rouge, laiton et étain, de forme pyramidale ouvrant à huit tiroirs dans le gradin, l'abattant flanqué de deux tiroirs découvrant six tiroirs, la partie inférieure en commode à trois tiroirs galbés, les montants à pans coupés reposant sur des pieds en griffe.

Allemagne du sud, première moitié du XVIIIe siècle (accidents et manques).

H. 167 cm - L. 112 cm - Prof. 60 cm

8 000/12 000 €

147 BUREAU à huit pieds dit Mazarin en marqueterie de laiton et écaille rouge, ouvrant à sept tiroirs et un guichet, reposant sur des pieds en gaine réunis quatre à quatre par une entretoise en X.

Epoque Louis XIV (accidents)

H. 80 cm - L. 110 m - Prof. 65 cm

6 000/8 000 €



148

148 TABLE en noyer, ouvrant à un tiroir, reposant sur un piétement en bois tourné à entretoise.
Fin du XVIIe siècle (accidents et restaurations)
H : 71 cm, L : 96 cm, P : 65 cm

300/400 €



150

150 PETITE TABLE en bois, le plateau octogonal ouvrant à un tiroir en ceinture, reposant sur des pieds tournés réunis par une entretoise en X.
Style Louis XIII, XIXe siècle.
H. 71 cm - L. 61 cm - Prof. 42 cm

200/300 €



149

149 COMMODE en bois fruitier, la façade galbée ouvrant à trois tiroirs, le plateau marqueté sur les montants à pans coupés reposant sur de petits pieds cambrés.
Vallée du Rhône, XVIIIe siècle (restaurations au placage)
H : 108 cm, L : 80 cm, P : 55 cm

400/600 €



151

151 TABLE A JEU de forme rectangulaire à plateau dépliant et piétement pivotant, à incrustations d'os, le piétement en bois noirci et tourné réuni par une entretoise.
Style du XVIIe siècle
H. 78 cm - L. 90 cm - Prof. 45 cm

300/500 €



152

152 ARMOIRE RHENANE en noyer ouvrant à deux vantaux à panneauage et deux tiroirs dans le bas, à trois colonnes torsées soutenant une corniche saillante à mouluration.

Fin du XVIIIe siècle

H. 240 cm - L. 215 cm - Prof. 70 cm

(Restaurations)

1 500/2 000 €



153

153 PAIRE DE GUERIDONS porte-torchère en chêne teinté et sculpté, à décor de godrons stylisés, sphères aplaties, bagues et feuilles de refend.

XIXe siècle (accidents)

H. 137 cm - L. 24 cm - Prof. 20 cm

600/800 €



154

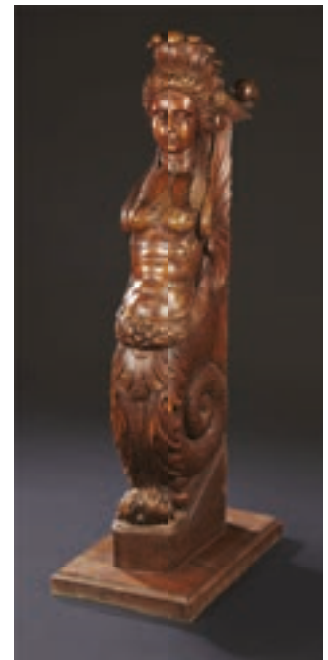
154 VITRINE en marqueterie de fleurs de forme mouvementée, ouvrant à deux portes vitrées dans la partie haute et trois tiroirs dans la partie basse, le fronton mouvementé reposant sur des montants droits et mouvementés dans la partie inférieure.

Hollande, fin du XVIIIe siècle

(accidents dont un pied et restaurations)

H : 190 cm, L : 115 cm, P : 40 cm

800/1 200 €



155

155 ELEMENT de boiserie figurant une figure de proue à décor d'une sirène empanachée à feuillages et enroulement.

XIXe siècle (fragment)

H. 140 cm - L. 40 cm

1 200/1 500 €



156

156 MIROIR écusson en bois et stuc dorés à décor de volutes, coquille, mascarons à l'amortissement.

Italie, XIXe siècle.

H. 63 cm - L. 35 cm

200/300 €



157

157 CHAISE en marqueterie de fleurs et feuillages, à haut dossier ajouré, reposant sur des pieds cambrés à entretoise.

Style hollandais du XVIIIe siècle

H. 111 cm - L. 48 cm - Prof. 52 cm

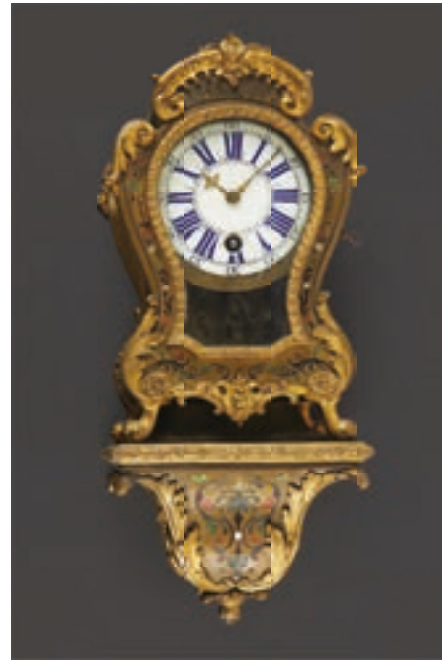
100/200 €



158

158 PETIT CARTEL en bronze doré à décor de feuillages, agrafes et volutes, le cadran à chiffres romains et arabes émaillés bleu et noir.
Le cadran et le mouvement signés de François Ageron, horloger reçu maître en 1741.
Epoque Louis XV.
H : 32 cm, L : 19 cm

800/1 200 €



159

159 PETITE PENDULE en marqueterie en contrepartie de laiton, corne teintée et ébène, reposant sur une console en cul de lampe feuillagé ; le mouvement de Baillon numéroté 1482 ; (le dôme manque)
Le cadran et le mouvement de Jean-Baptiste Baillon, horloger reçu maître en 1727.
Epoque Louis XV
H : 26 cm

800/1 200 €



160

160 SECRETAIRE de pente en marqueterie de fleurs ouvrant à trois tiroirs et un abattant, les montants galbés reposant sur des pieds cambrés.
Estampille d'Adrien Faizelot Delorme, ébéniste reçu maître en 1748.
Epoque Louis XV (restaurations)
H. 100 cm - L. 89 cm - Prof. 50 cm

800/1 200 €



161

161 SUITE DE QUATRE FAUTEUILS à dossier en cabriolet de forme mouvementée, sculpté de feuillages et reposant sur des pieds cambrés.

Epoque Louis XV (accidents et restaurations)

Recouvert de cuir rouge.

H : 89 cm, L : 62 cm

1 000/1 500 €



163

163 TABLE dite en cabaret en bois redoré et sculpté à décor de coquilles et agrafes reposant sur quatre pieds cambrés. Le plateau rapporté en vernis parisien à l'imitation du laque de Chine à décor d'un paysage montagneux et pagodes.

Epoque Louis XV.

H. 66 cm - L. 86 cm - Prof. 58 cm

Petits accidents et manques au bois doré, accidents et manques au panneau de laque.

3 000/4 000 €



162

162 SIX CHAISES à dossier plat en noyer mouluré et sculpté de forme mouvementée, à décor de feuillages et fleurs, reposant sur des pieds cambrés.

Estampille de Nogaret à Lyon.

Epoque Louis XV (restaurations)

H : 99 cm, L : 59 cm

1 000/1 500 €



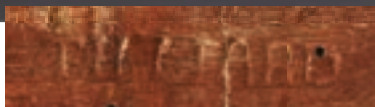
164

164 TABLE CABARET en acajou sculpté, ouvrant à un tiroir et reposant sur des pieds cambrés, à décor de feuillages et coquilles stylisées.

Travail portuaire d'époque Louis XV

H : 70 cm, L : 50 cm, P : 74 cm

400/600 €



165

165 GRAND CANAPE en hêtre à dossier plat et mouvementé à décor de cœurs dans des cartouches, reposant sur huit pieds cambrés.
 Estampille de Jean-Baptiste Tiliard, menuisier reçu maître en 1752
 Epoque Louis XV (accidents et restaurations)
 H : 106 cm, L : 200 cm, P : 65 cm

3 000/4 000 €



166

166 SEMAINIER en satiné et amarante, ouvrant à sept tiroirs, les montants à pans coupés terminés par de petits pieds cambrés.
 Epoque Louis XVI (restaurations)
 H. 150 cm - L. 68,5 cm - Prof. 38 cm

400/600 €



167

167 ARMOIRE en bois fruitier ouvrant à un vantail découvrant huit tiroirs, les montants à pans coupés reposant sur de petits pieds cambrés, dessus de marbre gris rapporté ultérieurement.
 Epoque Louis XV.
 H : 135 cm, L : 58 cm, P : 39 cm

500/800 €



168 CHINE

Paire de vases d'applique à décor polychrome des émaux de la famille verte d'un vase fleuri sur une table et d'un lapin couché.
Période KANGXI (1662-1722).
H. 16 cm Eclats et restaurations. 300/500 €

169 CHINE

Bol à punch en porcelaine à décor dit au mandarin : scènes animées de personnages sur fond de branchages fleuris et arbustes. Petite scène animée de personnages au fond du bol.
Fin période Qianlong (1736/1795).
D. 27 cm Quelques usures et fêlure. 800/1 000 €

170 CHINE

Neuf sorbets et une coupelle, à décor en camaïeu bleu de fleurs.
XVIIIème siècle.
Fêlure, éclats et égrenures. 90/120 €

171 JAPON

Ecuelle ronde couverte à deux anses en forme de coquille en porcelaine à décor polychrome de branches de fraisiers avec fruits et de pivoines
XVIIIème siècle.
H. 12 cm, L. 20.5 cm 200/300 €

172 CHINE

Aquarium rond à décor en camaïeu bleu de scènes animées de personnages dans des réserves.
XIXème siècle.
H; 31.5 cm, D. 37 cm 200/300 €



173

173 CHINE

Potiche de forme balustre en porcelaine à décor polychrome des émaux de la famille verte de branches fleuries dans des réserves encadrées de chrysanthèmes.
XIXème siècle.
H. 34 cm 150/200 €



174

174 CHINE

Partie de service à épices composé de huit coupelles coniques autour d'une coupelle centrale à pans coupés en porcelaine à décor en camaïeu bleu de paysages chinois avec pagodes.
800/1 000 €



175

175 MIROIR rectangulaire en bois redoré à fronton orné d'une coquille ajourée à décor de rinceaux de feuillages.

Epoque Louis XV

H : 110 cm, L : 75 cm

400/600 €



176

176 TABLE CONSOLE en bois doré de forme mouvementée à décor ajouré de feuillages et rocailles, le dessus de marbre gris veiné (réparé) reposant sur des pieds à courbes et contre-courbes réunis par une entretoise.

Italie, milieu du XVIIIe siècle (accidents et restaurations)
H : 88 cm, L : 116 cm, P : 55 cm

1 200/1 500 €



177

177 MIROIR en bois redoré à fronton ajouré à palmettes et rinceaux, à décor de fleurs et feuillages.

Epoque Louis XV

H : 84 cm, L : 45 cm

400/500 €



178

178 MIROIR rectangulaire en bois peint et doré à décor de mascarons et feuillages.

Italie ou Flandres, XVIIIe siècle

H. 60 cm - L. 50 cm

300/500 €



179

179 BEAU LUSTRE en bois doré sculpté de feuilles d'acanthe orné de guirlandes et pampilles.

H. 70 cm

300/400 €



180

180 MIROIR de forme contournée en bois doré à décor d'agrafes et treillages.

Style du XVIIIe siècle

H : 60 cm, L : 38 cm

400/600 €



181

181 ARMOIRE en chêne sculpté et mouluré ouvrant à deux vantaux grillagés en partie haute et pleins en partie basse.

Epoque Régence

H : 225 cm, L : 141 cm, P : 41 cm

1 200/1 800 €

182 PAIRE DE BOUGEOIRS en bronze argenté, à fût balustre, à décor de guirlandes de fleurs et encadrement de rinceaux.

Style Louis XV, XIXème siècle.

H. 26 cm

120/180 €



184

183 TABLE à ouvrage en bois naturel mouluré et frise d'encadrement, elle présente trois tiroirs en façade dont un simulé, tiroir sur la façade latérale. Elle repose sur quatre pieds cambrés.

XVIIIe siècle

H. 64 cm - L. 41 cm - Prof. 31,5 cm

200/300 €

184 CHAISE en hêtre de forme mouvementée, sculpté de feuillages et reposant sur des pieds cambrés.

Estampille de Jean Baptiste Gourdin, menuisier reçu maître en 1748.

Epoque Louis XV

H. 86 cm - L. 54 cm

100/150 €



186

185 BERGERE à oreilles en hêtre et noyer, à décor de feuillages et cœurs dans des cartouches, reposant sur des pieds cambrés. Estampille de Louis Delanois, menuisier reçu maître en 1761.

Epoque Louis XV (accidents et restaurations)
H : 103 cm, L : 70 cm - Prof : 57 cm

800/1 200 €



185

186 BIBLIOTHEQUE en bois de violette, amarante et filets de laiton, ouvrant à deux portes vitrées, la corniche saillante reposant sur des montants droits terminés par des pieds découpés.

Epoque Louis XV (accidents et restaurations)
H : 220 cm, L : 130 cm, P : 43 cm

1 500/2 000 €



187

187 COMMODE en noyer de forme très mouvementée, la façade ouvrant à cinq tiroirs sur trois rangs, les montants galbés reposant sur des pieds cambrés, la belle ornementation de bronzes dorés marqués au C couronné (1745-1749) a été associée ultérieurement ; marque IDR dans un ovale (frappée à froid).
 Probablement Montpellier, époque Louis XV (restaurations)
 Dessus de marbre d'époque postérieure.
 H : 70,5 cm, L : 62 cm, P : 91 cm 3 000/4 000 €

188 FAUTEUIL canné en noyer mouluré et sculpté à dossier plat, à décor de fleurs et feuillages, reposant sur des pieds cambrés.
 Epoque Louis XV
 H : 92 cm, L : 60 cm 300/500 €

189 FAUTEUIL en bois mouluré, de forme mouvementée, reposant sur des pieds cambrés.
 En partie d'époque Louis XV
 H : 90 cm, L : 52 cm
 (Importantes restaurations) 200/300 €



187

190 COMMODE en bois fruitier ouvrant à trois tiroirs, les montants arrondis terminés par des pieds courbes.
 Epoque Louis XV.
 Les bronzes d'époque postérieure.
 H. 83 cm - L. 128 cm - Prof. 62 cm 500/800 €

191 COMMODE à façade galbée en placage de bois de violette ouvrant à trois tiroirs. Riche ornementation de bronze doré et ciselé.
 Estampille de Léonard Boudin, ébéniste reçu maître en 1761.
 Epoque Louis XV.
 Dessus de marbre gris.
 H. 97 cm - L. 124 cm - P. 64 cm 1 800/2 000 €

192 BEAU FAUTEUIL canné en noyer à dossier plat et décor de grenades et feuillages, reposant sur des pieds cambrés à volute.
 Epoque Louis XV
 H : 93 cm, L : 63 cm 200/300 €



189



190



192



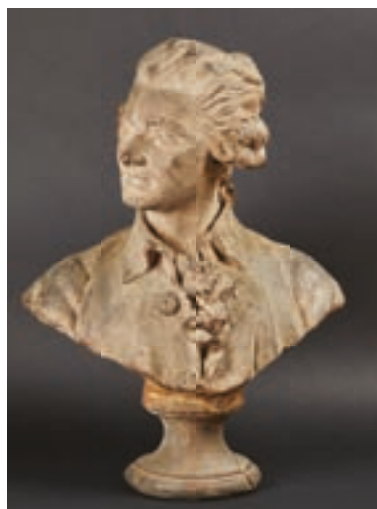
193

193 GRANDE BIBLIOTHEQUE en amarante et filets de laiton, la façade ouvrant à deux portes grillagée, la corniche saillante à mouluration, les montants droits et le piétement découpé.

Epoque Louis XV (accidents)

H : 264 cm, L : 170 cm, P : 39 cm

1 500/2 000 €



194

194 ECOLE FRANÇAISE du XVIIIème siècle
Buste d'homme en perruque.

Epreuve en terre cuite.

Elle porte un monogramme T.C.

Elle repose sur un piédoche postérieur.

H. totale 60 cm

Accident au piédoche.

1 000/1 500 €



195

195 CHANTILLY

Important service de table en porcelaine à décor en camaïeu bleu à la brindille comprenant :

- huit tasses et trois sous tasses, deux corbeilles ajourées - un saleron (restauré)
- deux plats ovales - six coupelles - cinq coupes rondes dont une à bord vannerie
- dix assiettes plates à bord vannerie - vingt-sept assiettes à bord vannerie et guirlandes de fleurs pour six d'entre elles au centre - douze assiettes à potage, dix assiettes à bord lobé et un saladier

Marque au cor de chasse.

XVIIIème siècle.

On y joint deux plats ronds et une coupe ronde de LOCRE ainsi que deux assiettes de réassortiment.

1 500/2 000 €



199



197 - 198



199

196 EST - Terrine couverte en faïence à décor de tiges fleuries en camaïeu bleu et prise du couvercle en forme de fruit et feuillage.

XVIIIe siècle.

Restaurations.

H. 21 cm - L. 40 cm

100/150 €

197 CHANTILLY. Assiette en porcelaine tendre à aile vannerie à décor en camaïeu bleu à l'oeillet.

XVIIIe siècle.

D. 24 cm

80/120 €

198 CHANTILLY - Suite de six assiettes en porcelaine tendre à aile vannerie à décor en camaïeu bleu de guirlande de fleurs.

XVIIIe siècle.

D. 24 cm

200/300 €

199 SEVRES.

Deux assiettes en porcelaine tendre à décor polychrome au centre d'une rose, bouton de rose et bleuets dans un médaillon circulaire cerné d'un filet bleu entouré de guirlandes fleuries, au marli filet bleu et guirlande de roses. L'aile décorée d'un filet bleu et de guirlandes fleuries.

Filet dentelé or sur le bord.

Marquées LL entrelacés EE pour 1782. Marque de peintre MB pour Marie-Barbe BUNEL Peintre de fleurs à la Manufacture de 1778 à 1816.

XVIIIème siècle.

D. 24 cm

600/800 €





202

200 SEVRES ou VINCENNES

Vase d'aisance en porcelaine tendre à décor de bouquets de fleurs dans des réserves.
XVIIIe siècle.
Adapté d'une monture en bronze ciselé et doré, poignées fixes d'époque Napoléon III.
H. 19,5 cm
Sur une base carrée en marbre gris postérieure.
300/500 €

201 IMPORTANTE COLLECTION de différentes fleurs en porcelaine émaillée polychrome décorées au naturel dont muguet, oeillet, renoncule...
Accidents et manques. 1 000/2 000 €
Voir la reproduction page 50

202 BONHEUR DU JOUR en bois de rose et baguette de laiton ouvrant à un tiroir, surmonté d'un gradin ouvrant à deux vantaux vitrés et reposant sur des pieds fuselés à cannelures
Estampille d'Etienne Levasseur, ébéniste reçu maître en 1766.

Epoque Louis XVI
H : 102 cm, L : 60 cm, P : 46 cm 600/800 €

203 PENDULE portique en marbre blanc et bronze doré à quatre colonnes soutenant un entablement surmonté d'un cadran à chiffres arabes flanqué de rinceaux de feuillages.
Le cadran signé de Farquharson
Fin du XVIIIe siècle
H : 55 cm, L : 29 cm, P : 15 cm 600/800 €

204 ENCOIGNURE en acajou ouvrant à un vantail, les montants à pans coupés et cannelés reposant sur des pieds en balustre ; dessus de marbre blanc veiné.
Epoque Louis XVI (restaurations)
H : 102 cm, L : 75 cm, P : 45 cm 600/800 €

205 LUSTRE dit Montgolfière à huit bras de lumière en bronze ciselé et doré et pampilles.
H. 91 cm 600/800 €

206 AUBUSSON
Médaille Louis XVI en laine et soie représentant Diane près d'une fontaine son arc à ses pieds dans un médaillon ovale à fleurs sur fond beige, bordure sur fond noir à rinceaux.
XVIIIe siècle.
H. 217 cm - L. 133 cm
Usures et restaurations d'usage. 1 000/1 500 €

207 CHAISE à dossier médaillon en hêtre mouluré et sculpté, à décor de noeuds de ruban et agrafe, reposant sur des pieds fuselés à cannelures rudentées.
Estampille de Pierre Malbet et JME, menuisier reçu maître en 1765.
Epoque Louis XVI
H : 90 cm, L : 51 cm 300/400 €



205



203



206



204



détail du 207



207



208

208 PENDULE à cercles tournants en marbre blanc et bronze doré, en forme de temple circulaire, à colonnes de marbre blanc et colonnes de bronze doré surmontées de boules réunis par des chainettes, la base à galerie et figure en terre de lorraine. Le cadran signé de Jean-Louis Amant, horloger reçu maître en 1751

Epoque Louis XVI (petits accidents)

H : 44 cm, L : 19 cm

2 500/3 000 €



209

209 PAIRE DE CANDELABRES en bronze patiné et doré à figures de femmes drapées à l'antique tenant chacune un bras de lumière à quatre branches réunies par des chainettes, reposant sur une base en marbre blanc et bronze doré.

Epoque Louis XVI.

H : 74 cm

2 000/3 000 €



210

210 COMMODE à ressaut central en bois de placage marqueté de frises d'encadrement ouvrant à trois tiroirs, montants à cannelures simulées, repose sur quatre pieds légèrement cambrés.

Dessus de marbre gris. Epoque Transition.

Probablement Hollande, fin du XVIIIe siècle.

700/900 €



211

211 SECRETAIRE à cylindre en acajou ouvrant à sept tiroirs et un cylindre découvrant deux casiers et trois tiroirs, avec deux tablettes coulissantes ; reposant sur des pieds fuselés à cannelures.

Epoque Louis XVI.

Accidents et restaurations.

H. 113 cm - L. 96 cm - P. 56 cm

600/1 000 €



211A

211A CARTEL D'APPLIQUE en bronze redoré à décor de vase, tête de bélier et mufle de lion, le cadran signé de Louis-Mathieu De La Gardette, horloger reçu maître en 1767.

Epoque Louis XVI (manques et restaurations).
H : 82 cm, L : 40 cm 1 000/1 500 €



211B

211B BAROMETRE en bois sculpté et doré à décor de ruban, passementeries et vase de fleurs ; le cadran signé de Leguen à Rennes

Epoque Louis XVI.
H : 106 cm 600/800 €



211C

211C CARTEL en bronze doré à décor de têtes de bélier, mufle et dépouille de lion, surmonté d'un vase à guirlande ; le cadran de Le Neveu à Paris ; (mouvement manquant).

Epoque Louis XVI (manque).
H. 78 cm 600/800 €



211D

211D TABLE-CONSOLE en acajou ouvrant à un tiroir en ceinture, dessus de marbre gris Sainte Anne à galerie.

Epoque Restauration (restaurations).

H : 88 cm, L : 96 cm, P : 34 cm

(Restaurations).

1 000/1 200 €



212

212 SEVRES - Partie de service en porcelaine composée de trente-cinq assiettes plates, une jatte hémisphérique, un sucrier ovale couvert sur plateau attenant, une coupe étrusque, trois coupes sur piédouche à décor polychrome des attributs des repas dans des médaillons cernés de feuillage et légendés en brun, les bords à fond bleu ornés de guirlandes de feuillage en or, la jatte hémisphérique décorée façon camée des profils d'Europe et Vertumne entre des guirlandes de fruits et feuillage.

Marqués : Sèvres 1834 et 1839.

Epoque Louis-Philippe.

(Restauration au pied du sucrier).

6 000/8 000 €

Ce service dont la décoration est décrite fond bleu azur, lauriers et arceaux en or, attributs de repas etc. entre au magasin de vente de la manufacture de Sèvres le 23 décembre 1835 et le 27 avril 1839. Une partie est livrée le 26 novembre 1841 à François Louis Crosnier, dit Edmond Crosnier, directeur du théâtre royal de l'opéra comique (Vbb10, f° 15), auteur dramatique et député.



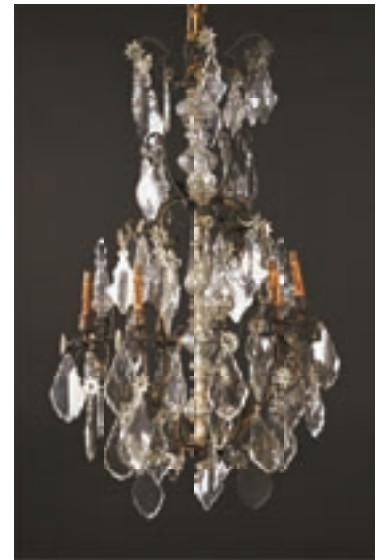
213

213 LUSTRE CAGE en bronze doré à huit lumières décoré de pendeloques de cristal et fruits en cristal de couleur dont des grappes de raisins, des pêches, des poires et pommes en cristal fumé.
Vers 1950.
H. 90 cm - Diam. 58 cm 1 200/1 500 €



214

214 SECRETAIRE à abattant en marqueterie de fleurs, la façade ouvrant à quatre tiroirs et un abattant, les montants à pans coupés reposant sur des pieds circulaires.
Hollande, milieu du XIXe siècle.
H. 165 cm - L. 97 cm - Prof. 45 cm
600/800 €



215

215 LUSTRE en verre taillé et bronze patiné, à six lumières et décor de pendeloques.
Style Louis XV, XIXe siècle (manques).
H. 70 cm 400/600 €



216

216 PAIRE DE GAINES en marbre fleur de pêcher, campan grand mélange et rouge griotte.
XIXe siècle.
H. 130 cm - L. 44 cm - Prof. 32 cm
2 000/3 000 €



217

217 PAIRE DE HAUTES SELLETTES en bois naturel à fût cannelé reposant sur des bases rapportées.
H 170 cm, D. 22 cm 400/600 €



218

218 PAIRE DE GAINES de présentation de section carrée en marbre veiné blanc mouluré.
1 000/1 200 €

219 ECRITOIRE en bois fruitier à marqueterie de rinceaux de bois clair, ouvrant à un tiroir.
Epoque Charles X.
H : 12 cm, L : 41 cm, P : 31 cm 80/120 €

220 COFFRET en noyer et filets de bois clair de forme rectangulaire, surmonté d'un petit gradin à deux tiroirs ; (fermé à clé).
XVIIIe siècle (petits accidents).
H : 14 cm, L : 32 cm, P : 24 cm 200/250 €

221 PAIRE DE BUSTES d'amazone en terre cuite sur des socles en piédouche doré ; signés Joncery XIXe siècle.
H : 36 cm 600/800 €

222 PAIRE DE VASES pots-pourris en marbre Farrancolin de forme balustre à monture de bronze doré à anses découpées à têtes de lion, couvercle ajouré surmonté d'une graine et piédouche feuillagé à base octogonale.
Début du XIXe siècle.
H : 29 cm 800/1 000 €

On retrouve les petites têtes de lion qui ornent le sommet des anses sur des bras de lumière datant du début du XIXe siècle. Citons notamment deux paires d'appliques livrées par Thomire-Dutorme en 1810 pour le palais de Fontainebleau (voir J. P. Samoyault, « Pendules et bronzes d'ameublement entrés sous le Premier Empire », Paris, 1989, p. 143).

223 PETIT CARTEL miniature en bronze doré, le cadran inscrit Lepaute horloger à Paris flanqué de deux bustes de femme et surmonté d'un vase à anses.
Style Louis XVI (accidents et manques).
H : 26 cm 300/500 €

224 PAIRE DE FLAMBEAUX en marbre blanc et bronze doré à tête d'aigle et chainettes.
XIXe siècle.
H : 24 cm 200/300 €

225 PAIRE D'AIGUIERES d'ornement en marbre blanc et bronze doré, l'anse à tête de chimère et tête de satyre.
Milieu du XIXe siècle.
H : 39 cm 300/500 €

226 PAIRE DE SUJETS en bronze doré et patiné figurant un putto supportant une corbeille de fruits reposant sur une base circulaire.
Adaptés à l'électricité. 200/300 €

227 PAIRE DE GUERIDONS miniature en bronze patiné, doré et granit noir, le plateau circulaire reposant sur des pieds en jarret.
Style Louis XVI, XIXe siècle (accidents).
H : 21 cm, D : 29 cm 400/600 €

Ce modèle de guéridon a été conçu pour être posé sur les guéridons de taille réelle réalisés par l'ébéniste Bernard Molitor à la fin du XVIIIe siècle.



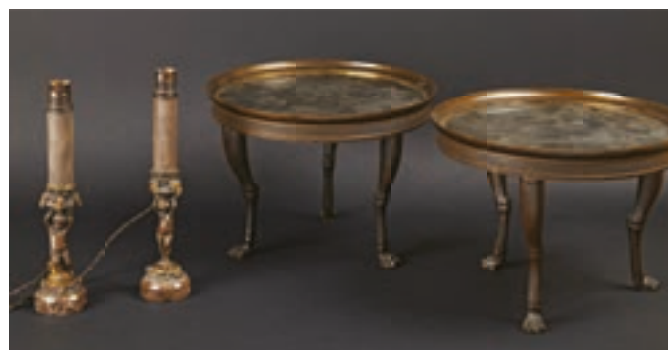
219 - 220



221 - 222 - 223 - 222 - 221



224-225



226 227



228

228 Pierre-Jules MÈNE (1810-1879)

L'accolade

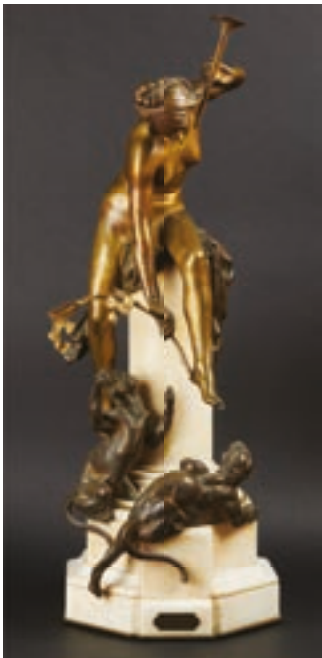
Epreuve en bronze à patine médaille signée sur la terrasse.

H 34 cm

Fonte d'édition ancienne.

Bibliographie : M. Poletti et A. Richaume " Pierre-Jules Mène Catalogue raisonné ".
Editions Univers du Bronze. 2007 Modèle similaire décrit, reproduit p. 77

3 000/5 000 €



229

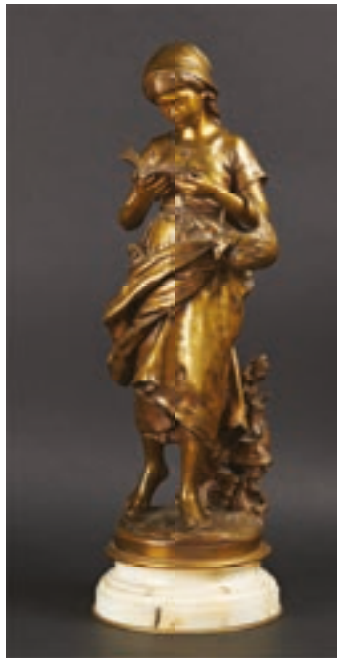
229 Albert-Ernest CARRIER-BELLEUSE (1824-1887)

La charmeuse de panthères

Epreuve en bronze et marbre blanc signé sur la draperie.

H. 72 cm

1 000/1 500 €



230

230 Mathurin MOREAU (1822-1912)

Jeune écolière tenant un livre, un petit panier au bras

Epreuve en bronze à patine médaille signée sur la terrasse "Moreau Math hors concours"

H. 57 cm

Sur un socle tournant en marbre.

H. avec le socle : 64 cm 1 800/2 500 €



231

231 Mathurin MOREAU (1822-1912)

La faucheuse

Sculpture en marbre signé "Math. Moreau hors concours".

H : 61 cm

3 000/4 000 €



232 GLOBE CELESTE en carton bouilli et bois peint.
Fin du XIXe siècle. H. 48 cm 400/600 €

233 GLOBE TERRESTRE en carton bouilli et bois peint.
Fin du XIXe siècle.
H. 48 cm Accidents. 300/400 €

234 TELESCOPE à système en laiton doré sur piètement
tripode.
XIXe siècle. Dans un écrin en bois naturel. 300/500 €

235 GLOBE TERRESTRE en composition, laiton et bois peint.
Début du XXe siècle.
H. 60 cm Accidents et usures. 300/500 €

236 D'après Jean-François HOUDON (1741-1828)
Buste de Denis Diderot
Epreuve en bronze à patine brune portant l'inscription "d'après le
buste d'houdon tiré du cabinet de M Walferdin" et au dos
l'inscription "Houdon F. 1789".
H. 28 cm
Le bronze repose sur une colonne en marbre jaune.
H. 13,5 cm 500/800 €



237

237 BUREAU PLAT en sycomore et amarante ouvrant à trois tiroirs, avec deux tablettes
coulissantes, reposant sur des pieds en gaine.
Style Louis XVI.
H : 75 cm, L : 133 cm, P : 80 cm 1 200/1 500 €



238

238 RATELIER monumental en noyer, à colonnes et étagères, le fronton à arcatures et feuillages stylisés orné d'un écu, ouvrant à deux vantaux à décor d'un lièvre et d'un faisan.

Fin du XIXe siècle.

H. 324 cm - L. 204 cm - Prof. 32 cm

1 200/1 500 €



240

239 SEPT POMMEAUX de canne en pierre dure sculptée dont agate et calcédoine figurant bouledogue, teckel, canard et canne, deux aigles, oie.

H. 5,5 cm à 7,5 cm

On y joint tête de canard (manque un oeil).

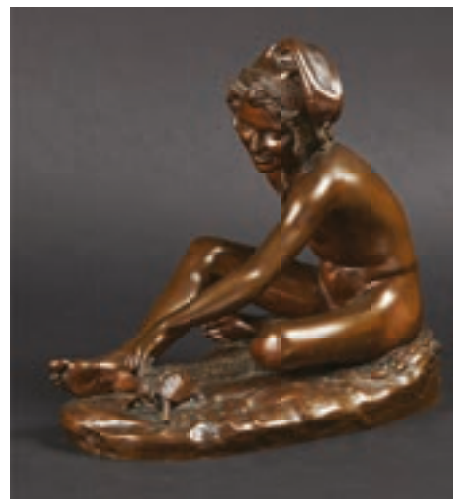
200/300 €

240 ECOLE FRANÇAISE DU XIXème siècle
Lion de la colonne de juillet dit aussi Le Lion du zodiaque

Bas Relief en bronze à patine brune signé en bas à droite d'après le modèle d'Antoine Louis BARYE (1796-1875).

20 x 40 cm

200/300 €



241

241 D'après François RUDE (1784-1855)

Jeune pêcheur Napolitain à la tortue

Epreuve en bronze à patine brune.

Cachet de Barbedienne Fondeur et cachet de reproduction mécanique Collas.

H. 24 cm - L. 29 cm

2 000/3 000 €



242

242 Pierre-Jules MENE (1810-1879)

La chasse en écosse

Epreuve en bronze signée et datée 1861.

Manque la plume.

H. 55 cm - L. 72 cm - Prof. 43 cm

8 000/12 000 €

244 Alfred DUBUCAND (1828-1894)

Garde-chasse et son chien ramenant un renard

Epreuve en bronze à patine médaille signée sur la terrasse

H. 24 cm

Petite déformation à la base du socle.

600/800 €

243 Alfred DUBUCAND (1828-1894)

Garde-chasse à la pipe et son chien

Epreuve en bronze à patine médaille signée sur la terrasse

H. 25 cm

600/800 €

245 D'après Pierre-Jules MENE (1810-1879)

Poule

Epreuve en bronze à patine brune

H. 8,5 cm - L. 11 cm - Prof. 6 cm

80/120 €



243 - 245 - 244



247



246



248



249

246 PAIRE D'APPLIQUES en bronze ciselé et doré à trois bras de lumière, le fût en carquois à cannelures torsées surmonté par un noeud de ruban.

Style Louis XVI, époque Napoléon III.

H. 74 cm

D'après le modèle livré pour le Château de Compiègne par Jean Hauré en 1787.

(Légers manques).

1 500/1 800 €

247 DUCHESSE BRISEE en trois parties, en noyer (décapé) sculpté de feuillages, fleurs et cartouches, reposant sur des pieds cambrés.

Style Louis XV (accidents et restaurations).

H : 100 cm, L : 227 cm

1 200/1 500 €

248 COMMODE dite "tombeau" galbée toutes faces en bois de placage marqueté, ouvrant à cinq tiroirs sur trois rangs. Riche ornementation en bronze doré pour les entrées de serrures, poignées de tirages et les montants à décor d'espagnolettes et feuilles d'acanthe.

Dessus de marbre rouge veiné grise Sainte Anne.

Style Louis XV.

H. 89 cm - L. 123 cm - Prof. 57 cm

500/800 €

249 PAIRE DE CHAISES en noyer mouluré à dossier plat de forme médaillon, reposant sur des pieds cambrés.

XIXe siècle.

H : 91 cm, L : 54 cm

300/400 €

250 ELEMENT DE BOISERIE représentant un trophée de musique dans un entourage de branchages fleuris.

Style Louis XVI (accident).

H : 80 cm, L : 107 cm

600/800 €

251 Dans le goût de la SAXE

Paire d'appliques murales à deux bras de lumière ornés de fleurs en porcelaine anciennes et modernes.

Style Louis XV.

H. 40 cm

Accidents et manques.

200/400 €



252

252 SUITE DE QUATRE FAUTEUILS et un canapé en bois doré à décor de joncs rubanés, fleurs et feuillages, reposant sur des pieds fuselés à cannelures rudentées ; recouvert de tapisserie au point à motif de fleurs.
Style Louis XVI.
H. 94 cm - L. 59,5 cm

800/1 200 €



253

253 LUSTRE en bronze doré à six lumières, la base à décor de bustes d'homme et de femme.
Style Louis XIV.
H. 49 cm - L. 67 cm

800/1 200 €



254

254 TABLE DE SALON de forme contournée en bois de rose, ouvrant à un tiroir et une tablette coulissante, reposant sur des pieds cambrés réunis par une tablette d'entretoise ; dessus de marbre blanc à galerie.
Style Transition Louis XV-Louis XVI.
H. 75,5 cm - L. 50,5 cm - P. 36,5 cm

600/800 €



255

255 MOBILIER DE CHAMBRE à coucher en acajou et bronze doré de goût rocaille composé d'un lit à fronton de bronze doré, une armoire à glace avec le même fronton et une table de chevet.

Dans le goût de François Linke.

De goût Louis XV.

Dim. de l'armoire : H. 250 cm

Dim. du lit : L. 167 cm

800/1 000 €



255A

255A VITRINE en satiné, vernis parisien et plaque à la manière de Wedgwood, ouvrant à quatre vantaux à décor de scènes galantes.

Fin du XIXe siècle.

H. 152 cm - L. 142 cm - Prof. 40 cm

800/1 000 €



256

256 CANAPE corbeille en hêtre mouluré et sculpté à décor de fleurs et feuillages, reposant sur des pieds cambrés.

Style Louis XV.

H : 94 cm, L : 144 cm

1 000/1 500 €



257

257 GARNITURE DE CHEMINEE en bronze doré et marbre comprenant une pendule et une paire de candélabres. La pendule en bronze à double patine noir et or reposant sur une base de forme rectangulaire en marbre rouge ornée de lingotières en bronze doré. Un amour drapé présente le cadran surmontant une colonne cannelée. Le cadran est signé Ferdinand Berthoud à Paris. Deux amours soutiennent les torchères et reposent sur des colonnes cannelés en marbre rouge à draperies en bronze doré. Style Louis XVI, XIXe siècle.

Dimensions pour la pendule : H. 58 cm - L. 50 cm - P. 26 cm
Dimensions pour les candélabres : H. 88 cm 4 000/5 000 €



258

258 GARNITURE DE CHEMINEE en bronze ciselé et doré comprenant une pendule à décor d'un angelot couché dans des feuillages rocaille et d'une paire de candélabres à cinq bras de lumières. Le cadran émaillé blanc signé Lépine 2 place des Victoires et Palais Royal Galerie de Valois 124.

Style Louis XV, XIXe siècle.
Pendule : H. 48 cm - L. 52 cm 2 200/2 800 €



259

259 GRANDE PENDULE en marbre blanc et bronze doré, de forme portique, à quatre colonnes surmontées de quatre vases, le cadran à chiffres arabes surmonté d'un trophée d'armes et soutenu par un aigle. Style Louis XVI, XIXe siècle
H : 72 cm, L : 40 cm, P : 18 cm

600/800 €



260 - 261

260 GRANDE COUPE en porcelaine de Bayeux dans le goût Imari à monture en bronze doré ajourée à anses en enroulement et piédouche torsadé. Style Louis XVI, XIXe siècle.
H : 29 cm, L : 47 cm 1 000/1 200 €

261 BAYEUX. Deux plats ronds formant pendant en porcelaine à décor polychrome de chinois, insectes, carquois et mobilier. XIXe siècle.
D. 34 cm 1 800/2 000 €



263

262 SAMSON. Grand vase de forme cornet en porcelaine à décor bleu, rouge et or dit Imari d'une jardinière fleurie et de prunus et pivoines dans deux réserves sur fond bleu. XIXème siècle.
H. 62 cm 600/800 €

263 JAEGER LE COULTRE - ATMOS
Pendule cage vitrée en laiton doré et à mouvement dit perpétuel.
Marquée «ATMOS - JAEGER-LECOULTRE»
Cadran circulaire.
En l'état, manque le verre à l'avant de la cage.
300/500 €



264 CRISTALLERIE de GALLE

Vase boule à large col quadrilobé en verre teinté vert foncé à décor émaillé en relief de fleurs roses en chute et feuillage rehaussé d'or. Marqué GG.CRISTALLERIE D'E. GALLE DEPOSE. H. 13,5 cm 1 500/2 000 €

266 Emile GALLE (1846-1904)

Vase à long col tubulaire sur base renflée légèrement aplatie. Epreuve en verre ambré rainuré. Décor de courges et de feuillages légèrement gravé en réserve à l'acide et repris en épais émaux polychromes rehaussé de dorure (col rodé). Signé. H. 27,5 cm 800/1 000 €

267 Emile GALLE (1846-1904). VERRERIE PARLANTE.

Vase de forme diabolo à base facettée en verre légèrement enfumé à décor en émaux polychromes et rehauts dorés d'une libellule dans des herbes aquatiques émaillées bleues. Signature gravée E.Gallé Nancy à la pointe et signé E.G. à la croix de Lorraine dans un insecte égyptisant et la maxime " je suis ouvrier du bonheur " émaillée à l'or sous la base. Circa 1890-1900. H. 28,5 cm 2 000/3 000 €
Modèle avec quelques variantes reproduit dans " Emile GALLE". Tina Nework. Editions SOLINE. Courbevoie, P 65.

268 DAUM

Pichet à long bec verseur de forme cabossée en verre soufflé bullé vert pâle et rose à inclusions or. Anse rose à fil vert interne. Marqué DAUM Nancy à la croix de Lorraine or sous la base. H. 16.5 cm 150/200 €

269 LEGRAS

Vase boule à col évasé en verre multicouche à décor gravé à l'acide de branches de cassissier. Signé LEGRAS en camée. H. 24 cm Egrenures. Répertoire dans " LEGRAS VERRIER " P 232 N°393. 100/150 €

270 Théodore DECK (1823-1891)

Plat rond à décor d'iris sur fond d'émail jaune Marqué au dos du cachet Th Deck et d'un cachet au profil. D. 40 cm 2 500/3 000 €

271 SEVRES. Paul Jean MILET (1870-1950)

Vase ovoïde à col droit en céramique cloisonnée à couverte émaillée polychrome de narcisses et leur feuillage ondulant bleu-vert sur fond doré à la feuille. Au col motifs de papillons sur fond violet entourés de volutes. Cachet sous la base MP SEVRES. H. 19.9 cm 400/600 €

272 Théodore DECK (1823-1891)

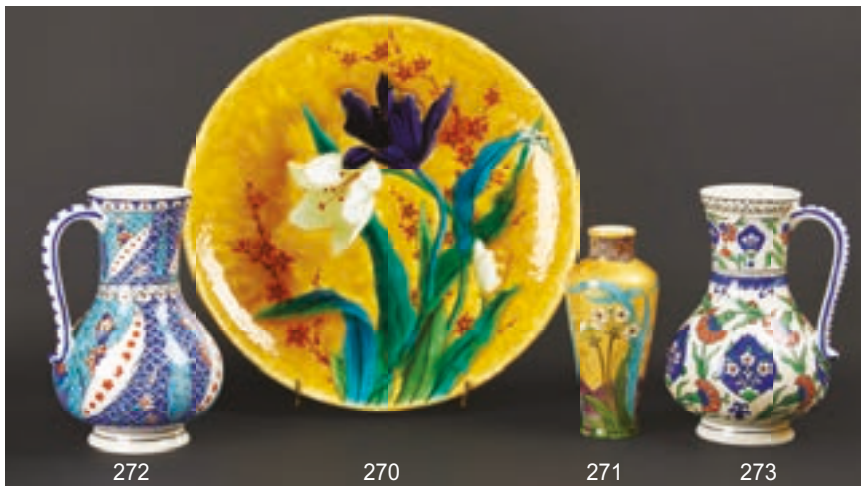
Pichet de forme baluste de style Ottoman, en céramique à décor polychrome sous glaçure incolore de feuilles de saz à fleurettes rouges sur fond d'écaillés vertes et bleues et fleurs transparentes d'oeillets et de mandorles à fleurs blanches sur fond bleu. Marqué TH.DECK en bleu sous couverte. H : 23.5 cm
Théodore DECK a été directeur de la Manufacture de Sèvres et a réalisé pichets, plats et vases s'inspirant des céramiques d'Iznik. 700/900 €

273 Théodore DECK (1823-1891)

Pichet de forme baluste, de style Ottoman, en céramique à décor polychrome sous glaçure incolore transparente d'oeillets et de mandorles à fleurs blanches sur fond bleu sombre. Marqué TH.DECK en bleu sous couverte. H : 23.5 cm
Théodore DECK a été directeur de la Manufacture de Sèvres et a réalisé pichets, plats et vases s'inspirant des céramiques d'Iznik. 700/900 €

273A François Xavier LALANNE (1927-2008), Sèvres

Salière Canard et sa cuiller en biscuit, signé "Lalanne France" sous la base 6.5 x 7 cm 200/300 €





274

274 PLATEAU en scagliola à décor polychrome de rinceaux de feuillages et fleurs ; signé Martelli pour Emilio Martelli (1913-2000).

Italie, XXe siècle.

120 cm x 60 cm

Piètement métallique.

1 200/1 500 €



275

275 BEAU CANAPE d'alcôve en velours capitonné gris et bordeaux, les côtés légèrement incurvés, le bas du meuble à franges.

H. 86 cm - L. 210 cm - Prof. 110 cm

800/1 200 €



276

276 FLANDRES

Tapiserie en laine et soie présentant un chien pourchassant deux cygnes dans un cours d'eau, au premier plan de grandes fleurs sur fond de château. Bordure à guirlandes de fleurs. XVIIIe siècle.

Restaurations d'usage, quelques coutures de relais rompues, tapiserie repliée dans le haut.

H. 300 cm - L. 350 cm

1 200/1 800 €



277

277 AUBUSSON

Tapiserie en laine et soie représentant un chien de chasse un gibier dans la gueule dans un paysage de verdure sur fond de château.

XVIIIe siècle.

H. 205 cm - L. 136,5 cm

800/1 200 €



278

278 Fragment d'AUBUSSON

Tapiserie en laine et soie représentant la fable du corbeau et du renard dans un paysage de verdure sur fond de château. Bordure à cadre.

XVIIIe siècle.

H. 235 cm - L. 213 cm

Usures et restaurations d'usage.

1 000/1 500 €



279

279 HERIZ

Tapis mihrab à chaîne en velours et trame en soie à décor d'un arbre de vie sur fond ivoire dans un mihrat, bordure à cartouche fleuri.

XIXe siècle

H. 214 cm - L. 131 cm

Usures.

3 000/4 000 €



280

280 ISPAHAN

Petit tapis à chaîne soie à décor de réserves et fleurs sur fond beige, bordure d'encadrement.

H. 220 cm - L. 150 cm

1 500/2 000 €



281

281 TABRIZ

Grand tapis en laine et soie à décor d'un médaillon turquoise sur fond rose à décor de semi de fleurs et arbres fleuris et de quatre écoinçons. Bordure d'encadrement sur fond bleu.

H. 400 cm - L. 300 cm

3 000/5 000 €



284

282 GHOUM

Tapis chaîne laine et soie à décor sur fond beige de nombreux cavaliers s'adonnant au plaisir de la chasse au milieu des tigres et lapins dans un décor polychrome. La bordure bleu marine à rinceaux fleuris et animaux est encadrée de deux contre-bordures à décor géométriques sur fond ivoire.

170 x 110 cm

400/600 €

283 KESHAN

Tapis en laine à décor de rinceaux fleuris sur fond rouge. Iran.

Usures, couleurs oxydées, tâches, accidents.

H. 340 cm - L. 250 cm

400/600 €

284 AUBUSSON

Tapis en laine dans le goût de la Savonnerie à décor dans le style Louis XVI d'un médaillon central dans un entourage de guirlandes, frises et bordures d'encadrement.

Fin du XIXe siècle - début du XXe siècle.

H. 300 cm - L. 200 cm environ.

1 500/2 000 €

285 ISPAHAN, PERSE (XIXème siècle)

Tapis en laine et soie à décor floral répétitif de rosaces et de bouquets fleuris dans un entourage d'entrelacs et rinceaux fleuris, sur fond bleu marine, ivoire et rouge bordeaux.

320 x 200 cm

500/700 €

MARDI 28 NOVEMBRE 2017

SALLE 12 - 14H00

N° 301 à 463



D'UNE COLLECTION PARTICULIÈRE

- 301 NEVERS.** Assiette à bord contourné à décor polychrome des symboles des Trois Ordres réunis par un ruban surmontés de la couronne royale dans un médaillon central portant l'inscription "a sa durée tient le bonheur public 1789".
Fin du XVIII^{ème} siècle, époque révolutionnaire.
D. 23 cm. (Deux égrenures). 500/700 €
Bibliographie
Collection Louis HEITSCHHEL, p.84 n°60.
Modèles similaires
Musée des arts décoratifs de Bordeaux (inv.60.2 97)
Musée de Picardie à Amiens.
- 302 PARIS OU FORGES LES EAUX.** Plat ovale à bord contourné dit "cul noir" à décor en bleu de branches d'olivier encadrant l'inscription en manganèse "VIVE LA LIBERTE et la Charte". Quadrillages alternés de fleurs sur l'aile.
Fin du XVIII^{ème} siècle, époque révolutionnaire.
L. 35,5 cm. (Deux égrenures). 150/200 €
- 303 NEVERS.** Assiette à bord contourné à décor polychrome d'un tambour, six boulets de canon, fifres, fûts de canon, surmontés de deux réserves ovales portant les inscriptions "union force" et "liberté patrie" et la date 1791, surmontées d'une bêche et d'un pique sommé du bonnet phrygien.
Fin du XVIII^{ème} siècle, époque révolutionnaire.
D. 23 cm. (Infimes usures en bordure). 400/600 €
Modèles similaires
Musée Joseph DECHELETTE à ROANNE (collection Louis HEITSCHHEL)
Musée de la céramique de ROUEN
Musée municipal de NEVERS (inv NF 709)
- 304 NEVERS.** Assiette à bord contourné à décor polychrome dans un rayonnement central d'une herse entourée de trois fleurs de lys et deux épis de blé croisés, épée et crosse, et inscriptions "fidelitas" et "Pax et concordia".
Fin du XVIII^{ème} siècle, époque révolutionnaire.
D. 23 cm. (Éclats en bordure). 300/400 €
Bibliographie
Collection Louis HEITSCHHEL, p.97 n°95.
- 305 NEVERS.** Plat à barbe ovale à bord contourné à décor polychrome des symboles des Trois Ordres réunis par un ruban bleu encadrés de feuillages avec l'inscription latine "tres in uno" et la date 1791.
Fin du XVIII^{ème} siècle, époque révolutionnaire.
L. 32,5 cm 800/1 000 €
- 306 NEVERS.** Assiette à bord contourné, à décor polychrome dans une réserve entourée de feuillages de l'inscription "W La nation la loi et le Roi. 1790". Guirlande de feuillages stylisés en bordure.
Fin du XVIII^{ème} siècle, époque révolutionnaire.
D. 23 cm. (Quelques égrenures). 500/600 €
Bibliographie
Collection Louis HEITSCHHEL, p.131 n°213.
- 307 NEVERS.** Assiette à bord contourné, à décor polychrome entouré de rocailles fleuries, des symboles de la réunion des Trois Ordres unis par un ruban bleu.
Fin du XVIII^{ème} siècle, époque révolutionnaire.
D. 23 cm. (Quelques égrenures et éclats en bordure). 150/200 €
Bibliographie
J GARNIER, Faiences Patriotique, N°IX FIG 269.
Modèle similaire
Musée Leblanc-Duvernoy à AUXERRE.
- 308 PARIS OLLIVIER.** Plat ovale à bord contourné dit "cul noir" à décor polychrome de trois fleurs de lys dans un médaillon surmonté d'une banderole portant l'inscription "VIVE LA LIBERTE" et d'un bonnet phrygien au bout d'une pique. Branchages à la base. Filets bleu blanc rouge en bordure.
Fin du XVIII^{ème} siècle, époque révolutionnaire.
L. 30,5 cm 300/500 €
- 309 NEVERS.** Assiette à bord contourné à décor polychrome dans une réserve centrale entourée de fleurs et de feuilles de l'inscription "W labondance 1792". Peignés sur l'aile.
Fin du XVIII^{ème} siècle, époque révolutionnaire.
D. 23 cm. (Petits éclats en bordure). 400/600 €
Bibliographie
Collection Louis HEITSCHHEL (N°120 et 121) dans un décor différent et un modèle approchant figure p.131 n°212 mais avec l'inscription " W la nation la Loi le Roy".
Modèle similaire
Musée national de la céramique à ROUEN (inv. 2188).
- 310 NEVERS.** Assiette à bord contourné à décor patriotique polychrome de l'inscription "La loi Et Lapaix" entourée de trois fleurs de lys entre deux branchages noués par un ruban. Guirlande et chutes sur l'aile.
Fin du XVIII^{ème} siècle, époque révolutionnaire.
D. 22,5 cm. (Quelques égrenures). 300/400 €
Modèle rare.
- 311 NEVERS.** Plat à barbe ovale à bord contourné à décor patriotique en camaïeu bleu d'une inscription en manganèse "W La pais" entourée de motifs de stries bleues. Frise de fleurettes stylisées en bordure.
Fin du XVIII^{ème} siècle, époque révolutionnaire.
L. 32 cm 200/300 €
- 312 NEVERS.** Assiette à bord contourné à décor polychrome d'un grenadier en faction arme à l'épaule debout sur une terrasse feuillagée surmontant l'inscription "W la nation".
Fin du XVIII^{ème} siècle, époque révolutionnaire.
D. 23,5 cm. (Petits éclats en bordure). 600/800 €
Bibliographie
Collection Louis HEITSCHHEL, p.141 n°244 bis.
Modèle similaire
Musée National de la céramique de ROUEN (inv. 2148 et 2150).
- 313 NEVERS (GENRE DE).** Assiette à bord contourné à décor patriotique polychrome représentant une fleur de lys entourée de trois coeurs flammés portant chacun une croix, une épée et une balance, surmontés de la couronne royale.
Fin du XIX^{ème} siècle.
D. 22,5 cm. (Fêlure circulaire). 50/80 €
- 314 NEVERS (GENRE DE).** Assiette à bord contourné à décor polychrome d'une colonne soutenant un blason à trois fleurs de lys surmonté de la couronne royale encadré d'une bêche et d'une hache.
Fin du XIX^{ème} siècle.
D. 23 cm 50/80 €
- 315 NEVERS.** Assiette à bord contourné à décor polychrome d'un paysan appuyé sur une bêche pesant du pied sur une planche en équilibre déclarant : "le plus fort l'emporte" avec à l'autre extrémité une crosse et une épée croisées ne faisant pas le poids et l'inscription : "nous jouons de mal'heur" un insecte au-dessus.
Fin du XVIII^{ème} siècle, époque révolutionnaire.
D. 23 cm. (Restaurations). 200/300 €
Bibliographie
Collection Louis HEITSCHHEL, p. 158 n°298



301



302



303



304



305



306



307



308



309



310



311



312

316 NEVERS. Grande jatte à bord contourné à décor polychrome d'un arbre de la liberté surmonté d'un bonnet phrygien, l'inscription "vivre libre ou mourir" dans un médaillon. Un papillon de chaque côté de l'arbre, sur une terrasse encadrée d'un fût de canon, tambour et deux piques. Guirlandes de fleurs manganèse en bordure.
Fin du XVIIIème siècle, époque révolutionnaire.
D. 34 cm. (Une rétraction d'émail de cuisson en bordure).

800/1 000 €

317 NEVERS (Manufacture de Bethléem). Jatte à bord contourné à fond moucheté manganèse décorée dans une réserve centrale quadrilobée des symboles de la réunion des Trois Ordres surmontés de la couronne royale. Quatre réserves rubanées ornées d'une branche fleurie sur le bord.
Fin du XVIIIème siècle, époque révolutionnaire.
D. 32 cm

600/800 €

318 NEVERS. Jatte à bord contourné à décor polychrome dans un médaillon central d'un drapeau et deux tambours près d'une colonne penchée. Fleurettes, rinceaux et chutes en bordure.

Fin du XVIIIème siècle, époque révolutionnaire.

D. 32 cm

500/800 €

Bibliographie

Collection Louis HEITSCHÉL, p.133 n°219 modèle avec variantes.

Modèles similaires

Musée de la céramique de ROUEN (inv 2210 2233 et 2205)

Musée Carnavalet (inv. c 370).

319 NEVERS. Bouquetière en forme de commode de style Louis XV reposant sur quatre petits pieds, décor sur fond manganèse moucheté dans des réserves fleuries quadrilobées portant des inscriptions sur les côtés et sur la façade quatre tiroirs.

Fin du XVIIIème siècle, époque révolutionnaire.

H. 12,5 cm - L. 21 cm. (Très petits éclats à la base et à un pied).

800/1 000 €

320 NEVERS. Suite de six assiettes à bord contourné à décor polychrome d'une inscription dans un médaillon fleuri. Aile mouchetée en manganèse.

Fin du XVIIIème siècle.

D. 23 cm. (Egrenures).

Provenance

Etiquette de la maison BOUCAUD.

1 800/2 200 €

321 NEVERS (Manufacture de Bethléem). Bouquetière en forme de commode de style Louis XV reposant sur quatre petits pieds, décor sur fond manganèse moucheté dans des réserves fleuries quadrilobées d'inscriptions sur les côtés et quatre tiroirs en façade.

Fin du XVIIIème siècle, époque révolutionnaire.

L. 21,5 cm - H. 12 cm

1 000/1 500 €

322 NEVERS. Jatte à bord contourné à décor polychrome représentant un lion rugissant couché une patte sur un boulet de canon, sur un tertre fleuri. Guirlandes et feuillage sur l'aile.

Fin du XVIIIème siècle, époque révolutionnaire.

D. 30 cm

800/1 000 €

323 NEVERS. Tonnelet à alcool à fond moucheté manganèse, les côtés cernés de filets tricolores portent les inscriptions "W la nation" "W la loi". Exceptionnelles inscriptions sur les deux fonds du tonneau : "Vivent Les Braves Montagnards. Bis. Ces soutiens de la République" et "Lamour dans Le Ceur deun français Lamour & le Bonheur Supreme mais au premier son."
Fin du XVIIIème siècle, période révolutionnaire.

H. 18 cm. (Quelques égrenures).

2 500/3 000 €

324 NEVERS. Jatte à bord contourné à décor patriotique polychrome de trois médaillons l'un avec trois cœurs flammés, le second avec deux épées réunies, et le troisième avec deux crosses d'évêque, au centre une bêche symbolisant le Tiers Etat supportant la couronne royale.

Fin du XVIIIème siècle, époque révolutionnaire.

D. 31 cm. (Une égrenure visible au revers).

600/800 €

325 NEVERS. Plat à barbe à bord contourné à décor polychrome dit "aux drapeaux symétriques" avec au centre, un médaillon ovale à trois fleurs de lys sommé de la couronne royale encadré de deux drapeaux à voilure étroite, six boulets de canon, instruments de musique, pique et feuillages.

Fin du XVIIIème siècle, époque révolutionnaire.

L. 29,5 cm. (Une petite fêlure).

450/600 €

326 NEVERS. Plat à barbe ovale à bord contourné à décor polychrome dans trois médaillons ovales de trois cœurs flammés, de deux crosses d'évêque et deux épées, encadrant une bêche tête en haut, surmontée de la couronne royale ocre. Fleurs sur le bord.

Fin du XVIIIème siècle, époque révolutionnaire.

L. 33 cm. (Une petite égrenure en bordure et un éclat au revers).

Modèle similaire

Musée Nationale de la Céramique de Rouen (inv.2309).

300/500 €



325



326



316



317



318



319



320



321



322



323



324

327 NEVERS. Rare jatte à bord contourné à décor polychrome de "L'Arbre d'Amour" sur lequel sont juchés des personnages masculins "Les maris, les amants"; autour de l'arbre, des femmes s'activent à les faire descendre par tous les moyens en sciant l'arbre ou par la ruse en présentant des ca-deaux. Outre l'inscription classique autour de l'arbre, sont inscrits les patronymes de "Pierre eRis Bons citoÿen" "Jeanne Ris Bonne citoÿenne. 1793".

Fin du XVIIIe siècle, période révolutionnaire.

D. 32 cm. (Egrenures). 3 000/4 000 €

328 NEVERS. Jatte à bord contourné à décor polychrome de trois coeurs flammés dans un médaillon rocaille formé de rinceaux posés sur les symboles des Trois Ordres soutenant la couronne royale.

Guirlandes et rinceaux fleuris en bordure.

Fin du XVIIIème siècle, époque révolutionnaire.

D. 29,5 cm. (Un éclat et quelques égrenures). 600/800 €

329 NEVERS. Jatte à bord contourné à décor polychrome dans un médaillon central de l'inscription en manganèse "W la nation la loi et notre Bon Roi" Le R de "Roi" est effacé.

Fin du XVIIIème siècle, époque révolutionnaire.

D. 30 cm. (Trois éclats au revers). 1 500/2 000 €

330 NEVERS. Rare jatte à bord contourné à décor polychrome d'une inscription "Chantons a ça ira" dans un cartouche rectangulaire surmonté d'un paysan assis tenant un drapeau encadré des symboles du Clergé et de la Noblesse.

Fin du XVIIIe siècle, époque révolutionnaire.

D. 29 cm 2 000/3 000 €

331 PARIS ET NEVERS. Corps de fontaine murale couverte de forme balustre sommé de deux dauphins affrontés encadrant une coquille, décor polychrome d'une divinité allégorique symbolisant la déesse de la justice, couvercle décoré d'un coq perché sur des rinceaux.

H : 49 cm

Bassin à deux anses en forme de têtes de femme en léger relief, à décor polychrome des Trois Ordres réunis par une fleur de lys surmontée d'une couronne royale;

XVIIIe siècle, période révolutionnaire.

H. 18 cm - L. 42 cm. (Restaurations anciennes). 1 500/2 000 €

332 NEVERS. Jatte à bord contourné à décor polychrome représentant les symboles des Trois Ordres avec une herse et un chapeau de paysan, une crosse et une épée, entre deux branchages, surmontant l'inscription "Reunion".

Fin du XVIIIème siècle, époque révolutionnaire.

D. 29,5 cm. (Fêlure). 800/1 000 €

333 NEVERS. Jatte à bord contourné à décor polychrome dans un médaillon central formé d'une guirlande de fleurs l'inscription "W la convoqasion nacionalé 1792". Guirlandes de fleurs et chutes sur le bord.

Fin du XVIIIème siècle, époque révolutionnaire.

D. 29 cm. (Restaurations anciennes). 1 200/1 500 €

334 NORD. Grand tonnelet à anneaux en léger relief en jaune et manganèse alternés de guirlandes de fleurs polychromes, portant les inscriptions sur les fonds : "ala Santé Dela Républiquaine" et "Liberté égalité".

Fin du XVIIIème siècle, époque révolutionnaire.

Le tonnelet repose sur un socle en bois peint, robinet en étain patiné.

L. 29 cm - L avec robinet. 39 cm. (Quelques éclats). 2 500/3 000 €

335 NEVERS. Jatte à bord contourné décor polychrome de l'inscription "W le père duchêne 1793" dans un médaillon fleuri posé sur une bêche et un râteau.

Fin du XVIIIème siècle, époque révolutionnaire.

D. 25,5 cm. (Un cheveu et un éclat en bordure). 1 500/2 000 €



327



328



329



330



331



332



333



334



335

336 NEVERS. Petite jatte à bord contourné à décor polychrome dans un médaillon à larges filets tricolores des symboles des Trois Ordres réunis par un ruban bleu encadrés de trois fleurs de lys et de l'inscription latine "tres in uno 1790". Papillons et rinceaux en bordure.
Fin du XVIIIème siècle, époque révolutionnaire.
D. 26 cm. (Léger cheveu circulaire). 600/800 €

337 NEVERS. Tonnelet à alcool à double passant reposant sur un petit piédouche, à décor polychrome de cerclages alternés de guirlandes de feuillages et sur les fonds, les inscriptions : "W le Roy 1791" et "W la loi 1791".
Fin du XVIIIème siècle, époque révolutionnaire.
L. 12 cm. (Egrenures). 600/800 €
Modèle similaire
Musée de Roanne, ancienne collection Louis HEITSCHHEL.

338 NEVERS. Jatte à bord contourné à décor polychrome dans un médaillon central entouré de fleurs stylisées, des symboles en camaïeu bleu de la réunion des Trois Ordres sommés d'une fleur de lys et portant l'inscription à la base "Réunion". Filet fleuri et guirlandes de fleurettes stylisées en bordure.
Fin du XVIIIème siècle, époque révolutionnaire.
D. 33 cm. (Quelques éclats en bordure). 600/800 €
Provenance : Etiquette de la Galerie ARCANES Versailles.

339 NEVERS. Assiette à bord contourné à décor polychrome de l'inscription "W la République Française 1793" dans une réserve surmontée d'une pique avec un bonnet phrygien et encadrée de deux drapeaux tricolores. Guirlandes de fleurs sur l'aile.
Fin du XVIIIème siècle, époque révolutionnaire.
D. 22,5 cm. (Une fêlure et petit trou rebouché). 600/800 €
Bibliographie
Collection Louis HEITSCHHEL, p.163 n°307, un saladier.

340 NEVERS. Assiette à bord contourné à décor polychrome de l'inscription " la loi et la justice" dans un médaillon fleuri posé sur une stèle avec la date 1793. Derrière apparaissent les plateaux vides d'une balance.
Fin du XVIIIème siècle, époque révolutionnaire.
D. 22,5 cm. (Quelques égrenures). 400/500 €
Bibliographie
Collection Louis HEITSCHHEL, p.144 n°252, mais daté de 1791.
Modèle similaire
Musée national de la céramique de ROUEN, deux assiettes et un plat de barbier datés 1791 et 1792 (inv. 2145, 2144, 2304).

341 NEVERS. Assiette à bord contourné à décor polychrome représentant un angelot tenant une banderole portant l'inscription "W la nation la loi et le roy" surmonté de l'inscription "le sermant civique", sur une terrasse l'autel de la patrie avec un bonnet phrygien et coeur flammé (légèrement effacé).
Fin du XVIIIème siècle, époque révolutionnaire.
D. 22,6 cm. (Eclats). 600/800 €
Bibliographie
Collection Louis HEITSCHHEL, p.130 n°209, sur ce modèle figurent trois coeurs sur l'autel.
Modèle similaire
Musée National de la céramique de ROUEN (inv 2143).

342 NEVERS. Assiette à bord contourné à décor polychrome dans un médaillon de feuillage d'un sceptre (effacé) un faisceau de licteur et une pique sommée d'un bonnet phrygien et l'inscription "constitution". Sur l'aile peignés et fleurettes.
Fin du XVIIIème siècle, époque révolutionnaire.
D. 23 cm. (Quelques usures en bordure). 250/300 €

343 NEVERS. Assiette à bord contourné à décor polychrome représentant les symboles des Trois Ordres réunis par un large coeur sur fond de marguerites.
Fin du XVIIIème siècle, époque révolutionnaire.
D. 23 cm. (Quelques égrenures). 100/200 €
Bibliographie
Collection Louis HEITSCHHEL, p.87 n°73.
J. GARNIER, Faïences patriotique, N°IX Fig. 180.

344 NEVERS. Assiette à bord contourné à décor polychrome de deux ciboires entourant une bourse de laquelle tombent cinq louis d'or, d'une croix archiépiscopal et d'une crosse réunies par un ruban bleu, et l'inscription "trésor national.1791".
Fin du XVIIIème siècle, époque révolutionnaire.
D. 23 cm.
(Très petites égrenures en bordure et restaurations). 600/800 €
Bibliographie
Collection Louis HEITSCHHEL, p.106 n°126.
Modèles similaires
Musée Leblanc-Duvernoy à AUXERRE (ancienne collection Garnier).
Musée National de la céramique à ROUEN, un cache pot (inv 2340).

345 NEVERS. Assiette à bord contourné à décor polychrome de l'inscription "Vivre Libres ou mourir 1790." dans une vignette rectangulaire sur fond de fleurs. Guirlandes et rinceaux sur l'aile.
Fin du XVIIIème siècle, époque révolutionnaire.
D. 22,5 cm. (Egrenures). 600/800 €
Bibliographie
Collection Louis HEITSCHHEL, p.119 n°166.
Modèle similaire
Musée National de la céramique de Rouen (Inv. 2290).

346 ROANNE. Assiette de forme calotte à décor polychrome de deux drapeaux de chaque côté d'une pique sommée d'un bonnet phrygien sur une terrasse et d'une inscription "LAN 4e DLAIBERTE" en haut, et en bas "J.P.T 1792".
Fin du XVIIIème siècle, époque révolutionnaire.
D. 22,5 cm. (Petite craquelure circulaire dans le fond, quelques égrenures). 600/800 €

347 NEVERS. Jatte à bord contourné à décor polychrome dans un médaillon central entouré de filets des symboles des Trois Ordres réunis par un ruban bleu entourés de trois fleurs de lys et de l'inscription "charité, force, espérance".
Fin du XVIIIème siècle, époque révolutionnaire.
D. 30 cm. (Un éclat au revers). 1 000/1 200 €
Modèle similaire
Musée National de la céramique à ROUEN, une assiette (inv. 2099) qui reprend les trois mots "charité, force, espérance" mais avec en plus le mot "union".

348 NEVERS. Petite jatte à bord contourné à décor polychrome d'un autel de la patrie portant la date 1793 sommée de deux colombes surmontées d'une couronne de mariée.
Fin du XVIIIème siècle, époque révolutionnaire.
D. 25 cm. (Restaurations). 200/300 €

349 NEVERS. Grande jatte à bord contourné à décor polychrome dans un large médaillon central d'un navire hauturier à trois mats battant pavillon à trois fleurs de Lys sur fond blanc, au sommet de la poupe les armoiries royales.
Fin du XVIIIème siècle.
D. 34 cm. (Deux fêlures réunies par deux agrafes). 1 200/1 500 €
Provenance
Ancienne collection Guy Badillet, vente NERET MINET TESSIER. Paris Drouot, 13 juin 2008 n°95.
Exposition
Nevers "Quatre siècles de faïences françaises". 1987



336



337



338



339



340



341



342



343



344



345



346



347



348



349

- 350 NEVERS.** Assiette de forme calotte à décor polychrome de l'inscription "W la république 1794" dans une vignette rectangulaire sur fond de fleurs. Guirlandes fleuries sur l'aile. Fin du XVIII^{ème} siècle, époque révolutionnaire.
D. 21 cm. (Une égrenure). 600/800 €
Bibliographie
Collection Louis HEITSCHÉL, p.163 n°308.
- 351 NEVERS.** Assiette à bord contourné à décor sur une terrasse fleurie en camaïeu bleu des symboles de la réunion des Trois Ordres : une charrue et en lévitation la croix et l'épée entourées de trois fleurs de lys surmontées de la couronne royale. Fin du XVIII^{ème} siècle, époque révolutionnaire.
D. 22,5 cm. (Egrenures). 600/800 €
Bibliographie
Collection Louis HEITSCHÉL, p.103 n°117. Modèle en polychromie.
- 352 NEVERS.** Assiette à bord contourné à décor polychrome de deux mains réunies sur fond rayonnant bleu tenant une épée sommée d'un bonnet phrygien et d'un livre ouvert avec l'inscription "Droits de l'homme" dans un médaillon ovale encadré de branchages réunis par un ruban bleu. Fin du XVIII^{ème} siècle, époque révolutionnaire.
D. 23 cm. (Egrenures). 400/600 €
Bibliographie
Collection Louis HEITSCHÉL, p.70 n°19.
- 353 NORD OU SAINT CLEMENT.** Pichet dit "Jacquot" émaillé blanc représentant un homme coiffé d'un chapeau haut-de-forme orné d'une cocarde et d'un ruban tricolore, à cheval sur un tonneau portant l'inscription "W LA NATION", un tonnelet sous un bras. Fin du XVIII^{ème} siècle, époque révolutionnaire.
H. 28,5 cm. (Fêlures). 500/800 €
- 354 TABLEAUTIN** rectangulaire présentant, dans un cadre en bois doré à frise de perles, une broderie à décor polychrome des symboles des Trois Ordres figurés par une croix papale, une pique sommée d'un bonnet phrygien et une épée réunis par un médaillon feuillagé orné d'une fleur dans lequel s'inscrit le mot "liberté". Fin du XVIII^{ème} siècle, époque révolutionnaire.
H. 22 cm - L. 28,5 cm 300/500 €
- 355 NEVERS.** Assiette à bord contourné à décor polychrome de deux cœurs flammés portant l'inscription "ils sont unis" dans un médaillon surmonté d'un ruban bleu noué. Fleurs et rinceaux en bordure. Fin du XVIII^{ème} siècle.
D. 23,5 cm 150/200 €
- 356 WALY.** Assiette à bord contourné à décor polychrome au centre d'un faisceau de licteur sommé d'une hache et d'un bonnet phrygien encadré de deux palmes, et une banderole portant l'inscription "Notre Union fait notre Force". Fin du XVIII^{ème} siècle, époque révolutionnaire.
D. 22,5 cm. (Restaurations anciennes). 100/200 €
Bibliographie
Collection Louis HEITSCHÉL, p.197 n°414.
- 357 EPINAL.** Assiette à bord godronné à décor polychrome des symboles de la réunion des Trois Ordres unis par un ruban bleu. Fin du XVIII^{ème} siècle, époque révolutionnaire.
D. 22,5 cm. (Trois égrenures). 150/200 €
Modèle similaire
Musée Carnavalet (réf C 714) avec un ruban tricolore à la place du ruban uniquement bleu.
- 358 LES ISLETTES.** Assiette à bord contourné à décor polychrome de petit feu d'une rose entourée de deux drapeaux tricolores noués par un ruban. Trois fleurettes sur l'aile. Fin du XVIII^{ème} siècle, époque révolutionnaire.
D. 22 cm. (Deux éclats restaurés en bordure). 150/200 €
Modèle similaire
Musée National de la céramique de Rouen (Inv. 2361)
- 359 EST.** Jatte à bord contourné à décor polychrome sur une terrasse avec haies et arbustes de deux personnages, une femme coiffée d'un chapeau à plume tricolore brandit une épée vers un homme coiffé d'un même chapeau tenant un drapeau tricolore. Fin du XVIII^{ème} siècle, époque révolutionnaire.
D. 38 cm. (Fêlures). 600/800 €
- 360 WALY.** Assiette à bord contourné à décor polychrome d'un arbre de la liberté sommé d'un bonnet phrygien avec rubans tricolores, sur une terrasse feuillagée et inscription "la liberté ou la mort". Fin du XVIII^{ème} siècle, époque révolutionnaire.
D. 22,5 cm 200/300 €
- 361 NEVERS.** Assiette à bord contourné à décor polychrome d'une stèle surmontée de deux cœurs flammés, sommée de guirlandes de fleurs et feuillages. Fin du XVIII^{ème} siècle.
D. 23 cm. (Eclats en bordure). 200/300 €
- 362 NEVERS.** Saladier rond à bord contourné à décor polychrome aux jeux de cartes (quatre huit) entourés de quatre as et tiges fleuries. XVIII^{ème} siècle.
D. 29 cm. (Fêlure agrafée et éclats en bordure). 400/600 €
- 363 NEVERS.** Assiette à bord contourné à décor polychrome dans une réserve entourée de fougères fleuries de l'inscription "W la nation la loi et le roi 1790". Fin du XVIII^{ème} siècle, époque révolutionnaire.
D. 23 cm. 300/500 €
Bibliographie
Collection Louis HEITSCHÉL, P.131 N°213.
Musée national de la céramique de Rouen et Musée municipal de Nevers (inv.NF709).
- 364 NEVERS.** Assiette à bord contourné à décor polychrome d'un médaillon surmonté d'un bonnet phrygien portant l'inscription "A la nation" entouré de quatre drapeaux. Sur l'aile, fleurettes et filet jaune. Fin du XVIII^{ème} siècle, époque révolutionnaire.
D. 22,2 cm. (Egrenures en bordure). 300/500 €
Bibliographie
Collection Louis HEITSCHÉL, I P.141 N°243.
Musée National de la céramique de Rouen (inv. 2224)
- 365 NEVERS.** Assiette à bord contourné à décor polychrome contre révolutionnaire dans une réserve rocaille, l'inscription "le tiers nuit" entourant trois cœurs flammés. Sur l'aile, guirlandes de fleurs. Fin du XVIII^{ème} siècle, époque révolutionnaire.
D. 22,5 cm. (Restaurations anciennes en bordure et petite égrenure). 300/500 €



350



351



352



353



354



355



361



356



359



357



358



360

- 366 NEVERS.** Assiette à bord contourné à décor polychrome d'un village avec un temple, une tour et une maisonnette, et au centre une pique sommée d'un bonnet phrygien et rubans tricolores. Sur l'aile, arceaux et points.
Fin du XVIIIème siècle, époque révolutionnaire.
D. 23 cm. (Petites égrenures en bordure). 200/300 €
Bibliographie
Collection Louis HEITSCHÉL, . P. 126 N°196.
Musée National de la céramique à Rouen (inv.2226).
- 367 NEVERS.** Assiette à bord contourné à décor polychrome d'un arbre de la liberté sommé d'un bonnet phrygien, avec des rubans tricolores, une tente, des arbres stylisés et des insectes en vol. Sur l'aile, arceaux et fleurettes.
Fin du XVIIIème siècle, époque révolutionnaire.
D. 22.5 cm. (Usures). 350/450 €
- 368 NEVERS.** Assiette à bord contourné à décor polychrome d'un coq perché sur un canon avec l'inscription au-dessus "je veille Pour la nation".
Fin du XVIIIème siècle, époque révolutionnaire.
D. 23 cm. (Un éclat et petites usures en bordure). 200/300 €
- 369 NEVERS.** Grand saladier rond à bord contourné représentant une jeune fille tirant la quenouille entourée de végétation luxuriante.
XIXème siècle.
D. 34,5 cm. (Restaurations). 200/300 €
- 370 NEVERS**
PICHET de forme balustre en faïence à décor polychrome d'un grenadier en faction devant un panier de ravitaillement.
Fin du XVIIIème siècle- début du XIXème siècle.
H. 28 cm. (Accidenté). 150/200 €
- 371 NEVERS.** Plat à barbe en faïence à rare décor polychrome dit de métier d'une cantonnière servant à boire à un militaire au bicorne sur une terrasse feuillagée. Il porte l'inscription "Christine Germain".
Début du XIXème siècle.
Long. 26 cm. (Cheveu à l'accroche au revers). 400/600 €
- 372 NEVERS.** Plat de barbier en faïence à rare décor polychrome d'ustensiles de barbier et d'une fleur de lys, la bordure feuillagée en réserve.
XVIIIème siècle.
Long. 28 cm. (Accidents). 300/500 €
- 373 NEVERS.** Vase balustre en faïence à décor tournant en camaïeu bleu de chinois dans des paysages avec pagodes.
Fin du XVIIIème siècle- début du XIXème siècle.
H. 40 cm. (Restaurations). 300/500 €
- 374 NEVERS.** Vase ovoïde en faïence à décor tournant en camaïeu bleu d'un pèlerin dans un paysage avec ville et fortifications.
Fin du XVIIIème siècle, début du XIXème siècle.
H. 23 cm. (Eclats, adapté en lampe). 150/200 €
- 375 NEVERS.** Vase double gourde en faïence à décor tournant en camaïeu bleu de chinois dans des paysages avec pagodes.
Fin du XVIIIème siècle, début du XIXème siècle.
H. 28 cm. (Restaurations, col rodé. Adapté en lampe). 150/200 €
- 376 NEVERS.** Coupe ronde sur un petit pied droit à décor sur fond bleu persan en blanc fixe et ocre de fleurs et papillons. Motifs géométriques en blanc fixe au dos.
Fin XVIIIème siècle.
D. 20 cm. (Eclats). 80/120 €
- 377 NEVERS.** Assiette à bord contourné en faïence à décor polychrome patronymique représentant Sainte Geneviève en bergère, priant. Inscription "Geneviève Boyer femme Bernard 1798". Sur l'aile guirlandes de fleurs.
Fin du XVIIIème siècle.
D. 23 cm. (Eclats et égrenures). 200/300 €
- 378 NEVERS.** Assiette à bord contourné à décor polychrome d'un tonnelier. Sur l'aile, filets, chutes et tiges fleuries.
Fin du XVIIIème siècle.
D. 23 cm. (Eclat et usure en bordure). 100/200 €
- 379 NEVERS.** Assiette à bord contourné à décor polychrome d'un cheval au galop. Sur l'aile, filet jaune et arceaux.
Fin du XVIIIème siècle- début du XIXème siècle.
D. 23 cm. (Eclats et égrenures en bordure). 80/120 €
- 380 NEVERS.** Assiette à bord contourné à décor polychrome d'un cochon courant. Sur l'aile, arceaux.
Fin du XVIIIème siècle.
D. 23 cm 120/150 €
- 381 NEVERS.** Assiette à bord contourné à décor polychrome d'une vache broutant sous un arbre. Sur l'aile, filets bleus et tiges fleuries.
Fin du XVIIIème siècle.
D. 23 cm. (Eclats et égrenures en bordure). 80/120 €
- 382 NEVERS.** Assiette à bord contourné à décor polychrome d'un écureuil sur une branche. Sur l'aile, insectes, tiges fleuries et noisettes.
Fin du XVIIIème siècle.
D. 23 cm. (Eclats et restaurations). 50/70 €
- 382 NEVERS.** Assiette à bord contourné à décor polychrome d'un taureau sous un arbre. Sur l'aile, filet et tiges fleuries.
Fin du XVIIIème siècle.
D. 23 cm. (Eclat et égrenures). 80/120 €
- 383 NEVERS.** Assiette à bord contourné à décor polychrome d'un homme sur son âne. Sur l'aile, filet vert et points.
Fin du XVIIIème siècle.
D. 23 cm. (Eclats et égrenures). 80/120 €
- 384 NEVERS.** Assiette à bord contourné à décor polychrome d'un bouc vu de dos sur un tertre fleuri. Sur l'aile, arceaux et fleurettes.
Fin du XVIIIème siècle.
D. 23 cm. (Eclats et égrenures). 40/60 €
- 385 NEVERS.** Assiette à bord contourné à décor polychrome d'un chien jouant de la cornemuse devant un lapin. Sur l'aile, guirlandes et doubles chutes.
Fin du XVIIIème siècle.
D. 23 cm. (Eclats en bordure). 50/80 €
- 386 NEVERS.** Assiette à bord contourné à décor polychrome d'un chien tenant un seau dans sa gueule. Sur l'aile, filet jaune et tiges fleuries.
Fin du XVIIIème siècle.
D. 23 cm. (Eclats, certains repris). 40/60 €
- 387 NEVERS.** Assiette à bord contourné à décor polychrome d'un berger et son troupeau. Sur l'aile, filets et arceaux.
Fin du XVIIIème siècle.
D. 23 cm. (Eclats en bordure et usures). 40/60 €
- 388 NEVERS.** Assiette à bord contourné à décor polychrome d'un angelot chassant un cochon à l'arc. Sur l'aile, guirlandes et chutes.
Fin du XVIIIème siècle.
D. 23 cm. (Eclats et égrenures en bordure). 50/80 €
- 389 NEVERS.** Assiette à bord contourné à décor polychrome d'un lion courant. Sur l'aile, tiges fleuries.
Fin du XVIIIème siècle.
D. 23 cm 80/120 €



362



363



364



365



366



367



368



369



370



372



372



373



377



378



379



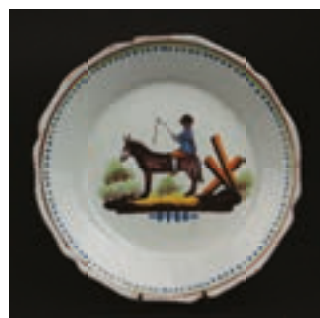
380



381



382



383



384

- 390 NEVERS.** Assiette à bord contourné à décor polychrome d'un renard courant. Sur l'aile, filet jaune et tiges fleuries.
Fin du XVIIIème siècle.
D. 23 cm. (Eclats et égrenures en bordure). 60/80 €
- 391 NEVERS.** Caisse à oranger à deux anses latérales en faïence à décor polychrome dans des réserves entourées de peignés d'un homme élégant appuyé sur une canne et d'un paysage de village.
XVIIIème siècle.
H. 30 cm. (Fêlures). 300/500 €
- 392 NEVERS.** Deux assiettes en faïence à bord contourné à décor polychrome dans un médaillon central de l'inscription «SolDAto», guirlande de fleurs sur l'aile.
Fin du XVIIIème siècle.
D. 22,8 cm. (Petits éclats en bordure). 80/100 €
- 393 SAINT CLEMENT.** Assiette à bord contourné à décor d'un faisceau de licteur sommé d'un bonnet phrygien, entre deux branchages, et portant l'inscription dans une banderole à filets tricolores " la liberté ou la mort ". Tiges fleuries sur l'aile.
Fin du XVIIIème siècle, époque révolutionnaire.
D. 22,5 cm 250/350 €
Bibliographie
"Faïences Révolutionnaires de l'Est de la France " Druet. Rosen p.134 n°123.
- 394 LES ISLETTES.** Le Bois d'Epense. Assiette à bord contourné à décor polychrome d'une pique sommée du bonnet phrygien entourée de deux drapeaux tricolores réunis par un ruban rose noué, trois tiges fleuries sur l'aile.
Fin du XVIIIème siècle, époque révolutionnaire.
D. 22,5 cm 200/300 €
Bibliographie
"Faïences Révolutionnaires de l'Est de la France " Druet. Rosen p. 73 n°37.
- 395 LES ISLETTES.** Le Bois d'Epense. Assiette à bord contourné à décor polychrome d'une rose entourée de deux drapeaux tricolores réunis par un ruban noué rose, et portant l'inscription " VOM " (vivre ou mourir).
Fin du XVIIIème siècle, époque révolutionnaire.
D. 22,5 cm. (Infimes égrenures en bordure). 250/350 €
Bibliographie
"Faïences Révolutionnaires de l'Est de la France " Druet. Rosen p. 95 n°55.
- 396 SAINT CLEMENT.** Assiette à bord contourné à décor polychrome au petit feu d'un coq debout sur une terrasse feuillagée tenant une pique sommée du bonnet phrygien avec rubans tricolores. Trois paires de cerises à l'aile.
Fin du XVIIIème siècle, époque révolutionnaire.
D. 22,5 cm 150/250 €
Bibliographie
"Faïences Révolutionnaires de l'Est de la France " Druet. Rosen p. 106 n°81.
- 397 EST.** Assiette à bord contourné à décor polychrome de petit feu d'un coq sur un tertre feuillagé, il tient une pique surmontée d'un bonnet phrygien, sur l'aile trois paires de cerises.
XVIIIème siècle, époque révolutionnaire.
D. 23 cm. (Eclat repris en bordure). 300/400 €
- 398 EST.** Assiette à bord contourné à décor polychrome de petit feu d'un ballon et de trois papillons sur l'aile.
Fin du XVIIIème siècle, début du XIXème siècle.
D. 23 cm. (Email faïencé, mince éclat repris sur le bord). 200/300 €
- 399 LES ISLETTES** Le Bois d'Epense. Assiette à bord contourné à décor rose et vert au petit feu, sur une terrasse avec deux tiges de fleurs chinoises, un cochon debout, frise au marli de petits feuillages stylisés.
Fin du XVIIIème siècle, début XIXème siècle.
D. 23 cm. (Un éclat et une égrenure en bordure). 200/300 €
- 400 LES ISLETTES.** Le Bois d'Epense. Assiette à bord contourné à décor polychrome d'une pique sommée d'un bonnet phrygien, entourée de branches fleuries, le tout réuni par un ruban noué rose.
Fin du XVIIIème siècle, époque révolutionnaire.
D.22,5 cm. (Egrenures en bordure). 200/300 €
Bibliographie
"Faïences Révolutionnaires de l'Est de la France " Druet. rosen p. .72 n°36.
- 401 LES ISLETTES.** Le Bois d'Epense. Plat rond à bord contourné à large filet rose lustré, décor au centre entouré de deux filets rose lustré, en polychromie, d'un lancier à cheval sur une terrasse à rochers roses en dessous, et arborée de chaque côté. Période DUPRE.
Première moitié du XIXème siècle.
D. 30 cm 2 000/3 000 €
Bibliographie
Faïences Populaires De L'est. Tresors De Collections Privee " Archambault D' Abreu avec la précision : " Cheveau-léger polonais.2ème régiment de lanciers rouges de la Garde Impériale. La couleur de cet uniforme devrait être rouge vif et les épaulettes de couleur aurore ; le sabre était à gauche. "
- 402 LORRAINE.** Compotier à bord contourné à décor polychrome d'un hussard tenant son sabre, debout sur une terrasse avec tiges fleuries, trois tiges fleuries à l'aile.
Début XIXème siècle.
D. 24 cm 500/700 €
- 403 LES ISLETTES.**Le Bois d'Epense. Plat rond à bord contourné à décor au centre d'un bouquet de fleurs et leur feuillage, dont la rose épanouie, points d'épine au marli et en bordure frise de bâtonnets obliques et large filet jaune.
Période Dupré.
Première moitié du XIXème siècle.
D. 32 cm. (Restaurations). 400/600 €
- 404 LES ISLETTES.** Le Bois d'Epense. Assiette à bord contourné à décor polychrome dans un médaillon circulaire entouré de festons et sommé de deux guirlandes de fleurs en chutes réunies par un ruban rose, d'un portrait de jeune femme vêtue d'une robe directoire rose à cheveux longs bruns retenus sur le dessus par un diadème sur fond d'arbustes, sur l'aile peigné pourpre.
Période DUPRE.
Première moitié du XIXème siècle.
D. 23,5 cm. (Infimes égrenures en bordure). 500/700 €
- 405 LES ISLETTES.** Le Bois d'Epense. Assiette à bord contourné à décor polychrome dans un médaillon circulaire sommé d'une couronne de feuillage rose d'un portrait d'homme entre deux rideaux roses, entouré de deux branches de roses et boutons avec feuillage bicolore réunies par un ruban bleu, sur l'aile délimitée par un filet pourpre frise de feuillage rose stylisé. Période DUPRE.
Première moitié du XIXème siècle.
D. 23,5 cm. (Infimes égrenures en bordure). 500/700 €
- 406 BRUXELLES OU EPINAL.** Jatte ronde reposant sur un piedouche, à décor polychrome d'un grenadier jouant du tambour debout sur une terrasse avec arbres à l'éponge. Sur l'aile filets, et bandeau à fond jaune avec petites virgules et filet ondulant.
XIXème siècle.
D. 31 cm. (Restaurations). 400/600 €
- 407 LES ISLETTES.** Le Bois d'Epense. Assiette à bord contourné à décor au petit feu d'une rose entourée de deux drapeaux tricolores réunis par un ruban rose, trois tiges fleuries sur l'aile.
Fin du XVIIIème siècle, époque révolutionnaire.
D. 23 cm 150/250 €
Bibliographie
" Faïences Revolutionnaires de L'est de La France " Druet. Rosen p.94 n°62



393



394



395



396



397



398



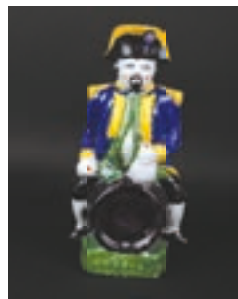
399



400



401



411



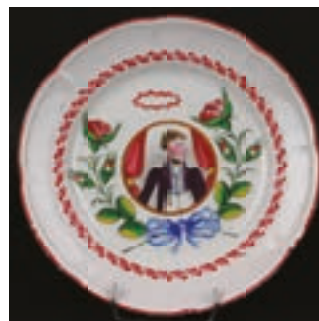
402



403



404



405



406



407



408



409



410

- 408 LES ISLETTES.** Le Bois d'Epense. Assiette à bord contourné à décor polychrome d'une barrière avec deux colonnes surmontées de boules bleues, entourée d'une branche fleurie et de " l'arbre à plumes " au centre une branche fleurie sur laquelle est posée un oiseau. Trois tiges fleuries sur l'aile. Première moitié du XIX^{ème} siècle.
D. 23,8 cm 200/300 €
- 409 LES ISLETTES.** Le Bois d'Epense. Plat rond à bord contourné souligné d'un peigné rose, au centre un coq debout sur une haie fleurie, queue à plumes tricolores. Début du XIX^{ème} siècle.
D. 30 cm 250/350 €
- 410 APREY.** Assiette à bord contourné à décor polychrome au petit feu d'un chinois debout tenant une lance dans la main, sur une terrasse rocaille avec arbre à boules, trois tiges fleuries sur l'aile.
XVIII^{ème} siècle.
D. 24 cm 200/300 €
- 410A SAINT CLEMENT.** Bassin d'aiguïère ovale à bord contourné à décor en rouge et bleu au centre d'un faisceau de licteur surmonté d'une hache et d'un bonnet phrygien dans un médaillon ovale doré noué par un ruban, fleurs et filets dorés en bordure.
Fin du XVIII^{ème} siècle, époque révolutionnaire.
L. 32,5 cm 400/600 €
- 411 SAINT-CLEMENT.** Pichet Jacquot en faïence polychrome représentant un garde national à cheval sur un tonneau tenant une bouteille à la main, un verre dans l'autre, il est coiffé d'un tricorne avec la cocarde tricolore.
XIX^{ème} siècle.
H. 28 cm. (Egrenures). 200/300 €
- 412 LES ISLETTES** Le Bois d'Epense et EST. Deux bénitiers de chevet l'un à décor d'un cœur flammé et de fleur sur le godet, l'autre portant sur le dossier la croix et le trigramme du Christ incomplet IH pour IHS.
XIX^{ème} siècle.
H. 18 cm. (Le second avec usures au godet). 100/150 €
- 413 STRASBOURG.** Atelier Joseph Hannong. Plat rond à bord contourné à décor polychrome au petit feu et en qualité fine d'un bouquet décentré vers le haut accompagné de tiges fleuries. Marque au dos jh95/90.
D. 36 cm 600/700 €
- 414 LUNEVILLE.** Groupe en faïence polychrome représentant sur une terrasse végétalisée Vénus (Aphrodite) assise sur des vagues et Adonis muni de son carquois, son arc posé au sol, à leurs pieds un chien couché.
XVIII^{ème} siècle.
H. 23.5 cm. (Restaurations). 400/600 €
- 415 STRASBOURG.** Atelier Joseph Hannong. Assiette à bord contourné à décor polychrome au petit feu et en qualité fine d'un bouquet décentré composé notamment d'une rose et d'une tulipe épanouies accompagnées de tiges fleuries. Marque au dos JH 39/90.
XVIII^{ème} siècle. 250/350 €
- 416 STRASBOURG.** Atelier Joseph Hannong. Deux assiettes à bord contourné à décor polychrome en qualité contournée et en décentré de tiges fleuries. Marquées JH23 pour l'une et JH26 pour l'autre.
XVIII^{ème} siècle.
D. 25 cm. (Eclats en bordure). 150/250 €
- 417 STRASBOURG.** Atelier Joseph Hannong. Compotier rond à bord godronné à décor polychrome au petit feu et en qualité contournée d'un bouquet de fleurs décentré, entouré de tiges fleuries. Marque JH 606.
XVIII^{ème} siècle.
D. 24 cm. 150/250 €
- 418 STRASBOURG.** Atelier Joseph HANNONG. Important plat ovale à bord contourné à décor au petit feu, d'un bouquet de fleurs décentré, quatre tiges fleuries sur l'aile.
Marque Jh112 au dos. XVIII^{ème} siècle.
L : 50 - l : 36 cm. (Infimes usures en bordure). 400/500 €
- 419 LES ISLETTES.** Le Bois d'Epense. Moutardier couvert en faïence à décor polychrome de rose et tige fleurie. Début du XIX^{ème} siècle.
H. 10 cm. (Fêlures).
Joint : NIDERVILLER. Petite assiette à bord ajouré, décor polychrome décentré d'un bouquet de fleurs.
XVIII^{ème} siècle. 80/100 €
- 420 MOUSTIERS.** Atelier de Ferrat. Tasse et sa sous tasse en faïence de petit feu à décor polychrome de tulipes et autres fleurs.
XVIII^{ème} siècle
H. 6 cm, D. 13,5 cm 80/120 €
- 421 MOUSTIERS.** Plat ovale à bord contourné à décor en camaïeu bleu dans le style de Berain au centre d'un personnage ailé aux mains en forme de coquilles, et deux queues d'hippocampes (Neptune ?) entouré de cariatides ailées, et d'amours tenant leur arc, dentelle en bordure.
Début du XVIII^{ème} siècle.
Long. 40,5 cm- Larg. 29,5 cm. (Restauré). 150/200 €
- 422 MARSEILLE.** Assiette en faïence à bord contourné à décor polychrome d'un bouquet de fleurs décentré et insectes, brindilles or sur le bord.
XVIII^{ème} siècle.
D. 24 cm. (Petit défaut de cuisson dans le décor). 150/200 €
- 423 MARSEILLE.** Important plat ovale à bord contourné en faïence à décor polychrome de jetés de fleurs.
XVIII^{ème} siècle.
Long. 56,5 cm - larg. 38,5 cm.
(Une fêlure et restaurations). 250/400 €
- 424 MARSEILLE.** Assiette en faïence à bord contourné à décor polychrome d'un bouquet de fleurs décentré et insectes, brindilles or sur le bord.
XVIII^{ème} siècle.
D. 24 cm 150/200 €
- 425 MARSEILLE.** Atelier de Fauchier. Fontaine d'applique murale et son support de forme rocaille à décor polychrome de jetés de fleurs et en manganèse de motifs rocaille en relief.
XVIII^{ème} siècle.
L. 44 cm. (Restaurations). 800/900 €
- 426 MARSEILLE.** Assiette en faïence à bord contourné à décor polychrome d'un faisceau sur une terrasse, sur l'aile tiges fleuries nouées.
XVIII^{ème} siècle.
D. 24.5 cm. (Egrenures). 180/220 €
- 426A MIDI.** La Tour d'Aigues. Assiette à bord contourné à décor en camaïeu bleu d'un château sur terrasse avec arbustes, sur l'aile, quatre maisonnettes sur terrasse et petits tertres feuillagés.
XVIII^{ème} siècle.
D. cm (Egrenures en bordure). 80/120 €
- 427 ROUEN.** Plat ovale à bord contourné à décor polychrome "à la double corne d'abondance" de laquelle sortent des œillets et autres fleurs, entourées d'oiseaux et papillons. Marque au dos " FB " ou " JB ".
XVIII^{ème} siècle.
L. 43 - l.32 cm. (Fêlure agrafée. Eclats en bordure). 100/120 €
- 428 ROUEN.** Plateau octogonal sur piédouche en faïence à décor en camaïeu bleu d'une rosace rayonnante fleurie au centre et de lambrequins sur le bord.
XVIII^{ème} siècle.
H. 10 cm, L. 29 cm 200/300 €



413



414



415



416



417



418



422



423



424



429



421



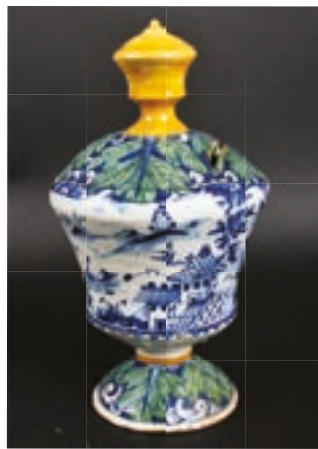
425



430



433



434



435

429 ROUEN. Plat rond à bord contourné à décor polychrome dit "à la guivre" d'un dragon au centre et des fleurs, insectes et oiseau sur les bords.
XVIIIème siècle (Accidenté).

430 ROUEN. Râpe à tabac en faïence à décor en camaïeu bleu d'une coupe de fleurs et de fruits reposant sur des volutes, au dos, motifs symétriques d'enroulements.
XVIIIème siècle.
H. 21 cm. (Egrenures). 500/700 €

432 NORD ? . Assiette à décor en camaïeu bleu d'armoiries avec couronne ouverte, mitre d'évêque, au centre un ours, entourées de branchages rocaille .
XVIIIème siècle.
D. 24 cm. (Eclats en bordure). 50/80 €

433 DELFT. Plaque ovale à bord contourné orné de coquilles, à décor polychrome de pivoines et chrysanthèmes et galon sur le bord.
XVIIIème siècle.
32 x 33.5 cm. (Restaurations). 600/800 €

434 DELFT. Rare tirelire de forme balustre en faïence, la prise en forme de toupie, à décor sur la partie supérieure et la base de larges feuilles vertes sur fond bleu, et sur le pourtour de paysage chinois avec pagodes en camaïeu bleu.
XVIIIème siècle.
H. 23 cm. (Restaurations). 800/1 200 €
Les tirelires sont rares car elles étaient destinées à être cassées pour récupérer les économies qui y avaient été placées au fil du temps.

435 DELFT. Plaque ovale à bord contourné à décor en camaïeu bleu d'une scène animée de dignitaires chinois prenant le thé autour d'une table, sur fond de tiges fleuries, oiseaux, pagodes.
XVIIIème siècle.
32 x 37 cm. (Restaurations). 400/500 €

436 FRANCFORT. Paire de vases à double renflement en faïence à décor polychrome sur fond blanc de nénuphars en fleur entourés d'insectes en vol.
XVIIIème siècle.
H. 18 cm. (Eclats et restaurations au col). 200/400 €

437 DELFT. Potiche à décor en camaïeu bleu de chrysanthèmes dans le style de l'extrême orient.
XVIIIème siècle. Montée en lampe
H. 26.5 cm. (Restaurations). 200/300 €

438 DELFT. Assiette en faïence à décor bleu, rouge et or dans les style Imari d'une haie fleurie et oiseaux.
XVIIIème siècle.
D. 22 cm. (Accidents). 20/30 €

439 DELFT. Assiette en faïence à décor polychrome au centre d'une large fleur, et en bordure sur fond bleu tiges fleuries dans des réserves.
XVIIIème siècle.
D. 22.5 cm. (Sautes d'émail sur le bord). 90/100 €

440 FRANCFORT, Dans le goût de.
Paire de vases en faïence à double renflement reposant sur un piedouche octogonal à décor polychrome d'oiseaux en vol, insectes et végétation.
H. 24.5 cm. (Eclats et restaurations). 100/120 €

441 DELFT. Deux vases couverts à décor en camaïeu bleu de scènes animées de personnages dans des réserves rocailles, marqué à la griffe de porcelaine pour l'un.
XVIIIème siècle.
H. 34 cm. (Importantes restaurations). 200/300 €

442 DELFT. Deux carreaux décoratifs de forme octogonale à décor en camaïeu manganèse de personnages de la comedia dell'arte.
XVIIIème siècle. 300/400 €

443 DELFT. Suite de trente carreaux en camaïeu bleu à décor de paysages. 400/500 €

444 DELFT. Douze carreaux à décor en camaïeu manganèse de paysages dans des médaillons. 150/200 €

445 ALCORA. Deux salières en faïence à décor en camaïeu bleu de volutes fleuries. Lettres A et P sur le dessus.
XVIIIème siècle.
H. 9.5 cm. (Un petit éclat). 150/200 €

446 ESPAGNE .TALAVERA. Carreau en faïence à décor polychrome d'un cavalier dans un paysage.
XVIIIème siècle.
H. 19,5 cm, L. 13,5 cm 80/120 €

447 HONGRIE. Important pichet ovoïde à col trilobé à décor polychrome d'un militaire et de deux personnages fumant une longue pipe et tenant une faux sur l'épaule, entourés de chiens sautillant, large galon avec des cerfs dans des réserves à quadrillage.
XIXème siècle.
H. 32 cm. 400/600 €

448 MEISSEN. Terrine ovale couverte et son présentoir ovale, munie de deux anses en forme d'asperges et motifs rocaille, la prise du couvercle formée d'un enfant plaçant des fleurs dans une corbeille, décor en léger relief de motifs de vannerie, décor polychrome de bouquets de fleurs, filets or sur les bords. Marquée : épées croisées en bleu.
XVIIIème siècle, vers 1750-55.
L. 38 cm. (Une anse recollée). 500/700 €



438



439



450

449 ALLEMAGNE. Boîte couverte en forme de melon d'eau à fond jaune, décorée de feuillage vert en relief. XVIIIème siècle.
H. 11 cm, Long. 11 cm, Larg. 9 cm. (Restaurations). 200/300 €

450 ALLEMAGNE. Paire de réflecteurs à deux bras de lumière à cadre en porcelaine à décor polychrome et en relief de fleurs surmonté d'un panier fleuri entouré de deux petits anges. Fin du XIXème siècle.
H. 30 cm. (Accidents et manques). 300/400 €

451 MEISSEN. Boite à priser à couvercle à charnière en porcelaine à décor en relief de vases fleuris sur toutes les faces et d'une scène de port au revers du couvercle, monture en métal doré. XVIIIème siècle.
5,5 x 8 x 6 cm. (Restaurations). 80/120 €

452 TOURNAI. Deux pots à crème couverts en porcelaine tendre à décor en camaïeu bleu au rondo, prise des couvercles en forme de fruit et feuillage. Marque aux croisettes pour l'un. XVIIIème siècle.
H. 9 cm. (Restaurations). 100/150 €

453 SEVRES. Eteignoir à bougies en porcelaine blanche à filets et rehauts d'or, les deux éteignoirs de forme conique à anse papillon reposent sur leurs supports coniques adhérents au plateau rectangulaire à bord contourné. Marqué 1858.
Plateau : 16 x 11,5 cm, H. éteignoir : 6,5 cm 200/300 €

454 SEVRES. Corps de pot à jus en porcelaine tendre, à décor polychrome floral. Marque aux deux LL entrelacés et marque de peintre. XVIIIème siècle.
H. 5,5 cm 30/50 €

455 SAINT CLOUD. Pommeau de canne en porcelaine tendre à décor en camaïeu bleu d'un personnage à la canne et de tiges fleuries. XVIIIème siècle.
H. 5,5 cm. (Egrenures). 100/150 €

456 LILLE. Trois compotiers, onze assiettes à bord contourné et 14 assiettes ronds à décor floral manganèse. (Petit éclat à une assiette et usures d'or). 150/200 €

457 LOCRE. Ensemble de deux plats ronds, un plat ovale à bord contourné, compotier et une assiette à décor en camaïeu bleu de brindilles. Marqués. XVIIIème siècle. 120/150 €

458 SEVRES. Plateau ovale à décor polychrome de bouquets de fleurs. Marqué et lettre date K. XVIIIème siècle. 22,5 x 16,5 cm. (Usures). 100/200 €

459 PARIS. Paire de cache pots en porcelaine à décor magenta et or. XIXème siècle. H. 24 cm. (Accidents). 200/300 €

460 PARIS. Vase en porcelaine à décor polychrome d'une scène galante sur une face et rinceaux et palmettes or sur fond bleu. Base ovale quadripode. XIXe siècle. H. 29,5 cm. (Usures d'or). 200/300 €

461 PARIS. Partie de service en porcelaine comprenant une théière couverte, un pot à lait, six tasses litron et six soucoupes à décor en or et grisaille sur fond vert de coupes, pommes de pin et cornes d'abondance, galons à fond or sur les bords, l'intérieur des tasses à fond or. Epoque Restauration. (Quelques usures d'or au centre des soucoupes). 700/1 000 €

462 CHINE. Quatre coupes rondes à bord contourné à décor dans la palette Imari d'une rosace centrale avec paysage en camaïeu bleu et de fleurs dans des réserves quadrilobées sur fond rouge et bleu. Fin du XVIIIème siècle. 200/300 €

463 CHINE. Trois coupes rondes à décor dans la palette imari au centre dans une réserve circulaire de paysage stylisé et dans trois réserves de fleurs et feuillage. Fin du XVIIIème siècle. (Une fêlure à l'une et accidents). 100/150 €



ORDRE D'ACHAT/ABSENTEE BID FORM

LUNDI 27 NOVEMBRE 2017 à 14h - SALLE 5 MARDI 28 NOVEMBRE 2017 à 14h - SALLE 12

A renvoyer à/Please mail to :

PESCHETEAU-BADIN

O.V.V. n° 2002-312

VENTES AUX ENCHÈRES PUBLIQUES - EXPERTISES
16, rue de la Grange Batelière - 75009 PARIS
Tél. 01 47 70 50 90 - Fax. 01 48 01 04 45
pescheteau-badin@wanadoo.fr

Nom et Prénoms/Name and first name _____

Adresse /Address _____

Mail _____

Téléphone (phone) _____

Après avoir pris connaissance des conditions de vente décrites dans le catalogue, je déclare les accepter et vous prie d'acquiescer pour mon compte personnel aux limites indiquées en euros, les lots que j'ai désignés ci-dessous. (Les limites ne comprenant pas les frais légaux).

I have read the conditions of sale printed in this catalogue and agree to abide by them. I grant you permission to purchase on my behalf the following items within the limits indicated in euros. (These limits do not include buyer's premium and taxes).

- Références bancaires obligatoires (RIB) _____
- Required bank references and account number _____
- Références dans le marché de l'art à PARIS ou à Londres _____

LOT N°	DESCRIPTION DU LOT LOT DESCRIPTION	LIMITE EN € TOP LIMIT OF BID IN €

Les ordres d'achats doivent être reçus au moins 48 heures avant la vente.

Date :

To allow time for processing, absentee bids should be received at least 48 hours before the sales begins.

Signature obligatoire :

Required signature :

CONDITIONS DE VENTE

Pescheteau-Badin, société de ventes volontaires de meubles aux enchères publiques est régie par la loi du 10 Juillet 2000.

Estimations : Les estimations indiquées au catalogue sont données à titre indicatif.

Garanties : Le démontage des miniatures étant parfois délicat, l'examen de celles-ci a été fait à l'oeil.

Les dimensions, poids, couleurs de reproduction et informations sont fournis à titre indicatif. Les lots sont vendus dans l'état ou ils se trouvent au moment précis de leur adjudication avec leurs possibles défauts ou imperfections ; L'absence d'indication d'une restauration d'usage, d'accidents, retouches ou de tout autre incident dans le catalogue, sur des rapports de condition ou des étiquettes ou encore lors d'annonce verbale n'implique nullement qu'un bien soit exempt de défaut.

L'exposition préalable ayant permis aux éventuels acquéreurs de se rendre compte de l'état des lots proposés à la vente, aucune réclamation ne sera admise, une fois l'adjudication prononcée.

Enchères :

Les acquéreurs potentiels sont invités à se faire connaître avant la vente auprès de Pescheteau-Badin pour permettre l'enregistrement de leur identité et de leurs références bancaires. Les enchères suivent l'ordre du catalogue. Pescheteau-Badin est libre de fixer l'ordre de progression des enchères et les enchérisseurs sont tenus de s'y conformer. Pescheteau-Badin se réserve le droit de retirer réunir ou séparer des lots. Le plus offrant et dernier enchérisseur sera l'adjudicataire.

En cas de double enchère reconnue effective par Pescheteau-Badin, l'objet sera remis en vente, et le public présent pourra enchérir.

Vente : La vente est faite expressément au comptant.

Les acquéreurs paieront en sus des enchères les frais suivants : 26 % (21.67% + TVA 20 %)

Paiement : Le paiement du lot aura lieu au comptant, pour l'intégralité du prix, des frais et taxes, même en cas de nécessité d'obtention d'une licence d'exportation.

L'adjudicataire pourra s'acquitter par les moyens suivants :

- Jusqu'à 1000 € pour les particuliers résidant en France et pour les commerçants français, U.E. ou étranger.

- Jusqu'à 15000 € pour les particuliers non-résident français (la seule mention de la nationalité portée sur le passeport étranger n'est pas suffisante pour déterminer sa résidence. Il faut un certificat de domiciliation établi par une autorité du pays de l'acheteur)

- par carte bancaire

- par chèque ou virement bancaire sur le compte :

CREDIT DU NORD 9 bd des Italiens 75002 PARIS. (IBAN) FR76 3007 6020 2122 2800 0600 044 (SWIFT)

NORDFRPP ou (code banque) 30076 (code agence) 02021 numéro de compte 22280006000 (clé RIB) 44

Le lot ne sera délivré à l'acquéreur qu'après paiement intégral du prix, des frais et des taxes.

Dans l'intervalle, Pescheteau-Badin, pourra facturer à l'acquéreur des frais de dépôt du lot, et éventuellement des frais de manutention et de transport.

A défaut de paiement par l'adjudicataire, après mise en demeure restée infructueuse, le bien est remis en vente sur la demande du vendeur sur folle enchère de l'adjudicataire défaillant ; si le vendeur ne formule pas cette demande dans un délai de un mois à compter de l'adjudication, la vente est résolue de plein droit, sans préjudice de dommages et intérêts dus par l'adjudicataire défaillant.

Magasinage - retrait des achats - envois :

Le magasinage :

Les meubles, tableaux et objets adjugés qui n'auront pas été retirés par leurs acquéreurs le lendemain de la vente avant 10 heures en salle à Drouot Richelieu seront entreposés au 3ème sous-sol de l'Hôtel Drouot : 6 bis rue Rossini - 75009 PARIS, Tél. : 33 (0)1 48 00 20 56 où ils pourront être retirés aux horaires suivants : 13h-18h du lundi au samedi.

Tous les frais de stockage dus aux conditions tarifaires en vigueur devront être réglés au magasinage de l'Hôtel Drouot avant enlèvement des lots et sur présentation du bordereau acquitté. Aucun frais de magasinage n'est dû si une demande d'envoi via DROUOT TRANSPORT-GEORDIS est effectuée auprès de DROUOT TRANSPORT au plus tard le lendemain de la vente.

Envoi des lots

DROUOT TRANSPORT 01 48 00 22 49 transport@drouot-geodis.com

Le règlement du transport est à effectuer directement auprès de ces transporteurs qui se chargent du transport, de l'emballage et le suivi des envois. Les frais de magasinage à Drouot sont stoppés dès la demande de devis auprès de DROUOT TRANSPORT.

Retrait des achats : En cas de paiement par chèque ou par virement, la délivrance des objets pourra être différée jusqu'à l'encaissement.

Dès l'adjudication, l'objet sera sous l'entière responsabilité de l'adjudicataire. L'acquéreur sera lui-même chargé de faire assurer ses acquisitions. Pescheteau-Badin déclinant toute responsabilité quant aux dommages que l'objet pourrait encourir, et ceci dès l'adjudication prononcée. Pescheteau-Badin ne se charge pas des expéditions, toutefois les adjudicataires pourront obtenir tout renseignement concernant la livraison ou l'expédition. La formalité de licence d'exportation peut requérir un délai de cinq semaines, celui-ci pouvant être sensiblement réduit selon la rapidité avec laquelle l'acquéreur précisera ses instructions à Pescheteau-Badin.

Ordre d'achat : Si vous désirez faire une offre d'achat par écrit, vous pouvez utiliser le formulaire prévu à cet effet en fin de catalogue. **Celle-ci doit nous parvenir au plus tard deux jours avant la vente accompagnée de vos coordonnées bancaires.** Si Pescheteau-Badin reçoit plusieurs ordres concernant le même lot pour un montant identique, c'est l'ordre le plus ancien qui sera préféré. Pescheteau-Badin ne pourra engager sa responsabilité notamment en cas d'erreur ou d'omission de l'ordre écrit. Si vous désirez enchérir par téléphone, veuillez en faire la demande par écrit, accompagnée de vos références bancaires, au plus tard deux jours avant la vente. **Il ne sera accepté aucune enchère téléphonique en dessous de 450 €** Pescheteau-Badin ne pourra engager sa responsabilité si la liaison téléphonique n'est pas établie, établie tardivement, ou en cas d'erreur ou d'omission.

Pour les envois : *Spécimen pré-convention, antérieur au 1er mars 1947 et conforme au Règlement CE 338/97 du 09/12/1996 art. 2-W mc.

Pour une sortie de l'UE un CITES de ré-export sera nécessaire, celui-ci étant à la charge du futur acquéreur.



D

Drouot