

DROUOT

PESCHETEAU BADIN
COMMISSAIRES-PRISEURS

CÉRAMIQUES

7 ET 8 NOVEMBRE 2017



EXPERT
Cyrille FROISSART

EXPERT

Monsieur Cyrille Froissart

Expert près la Cour d'Appel de Paris

Membre de la CNES et du SPEG

9 Rue Frédéric Bastiat

75008 Paris

01 42 25 29 80

**VENTE MARDI 7 NOVEMBRE
DU 1 À 263**

**VENTE MERCREDI 8 NOVEMBRE
DU 264 À 617**

Expositions publiques

Lundi 6 novembre de 11h à 18h

Mardi 7 novembre de 11h à 12h du n°1 à 263

Mercredi 8 novembre de 11h à 12h du n°264 à 617

ENCHÉRISSEZ SUR

DrouotLIVE^{COM}

Ordres d'achat et rapports de conditions :

01 47 70 50 90

bids@pescheteau-badin.com

Responsable de la vente :

Marie-Laure FELTZ

01 47 70 50 92

Catalogue et photographies en ligne sur
www.pescheteau-badin.com
www.drouot.com

*Veuillez consulter attentivement les conditions de
vente à la fin du catalogue*



DROUOT RICHELIEU LE MARDI 7 NOVEMBRE 2017
SALLE 13 À 14H

PORCELAINES ANCIENNES

PORCELAINES FRANÇAISES

- Collection de pommeaux de cannes en porcelaine de Saint-Cloud, Chantilly et Mennecey à décors en camaïeu bleu et dans le style Kakiemon.
- Saint-Cloud : Ensemble de porcelaines tendres émaillées blanches dont boîte à épices, vases pots-pourris, pot à sucre, coquetier ...
- Paire de seaux à bouteille en porcelaine tendre de Chantilly, XVIIIème siècle.
- Seau à verre en porcelaine dure de Paris à décor du monogramme du Roi Louis XVI. XVIIIème siècle.
 - Partie du service agate en porcelaine dure de Sèvres pour le château de Compiègne comprenant 51 pièces datées entre 1833 et 1840.
- Gobelet à la Reine et sa soucoupe en porcelaine tendre de Vincennes à décor d'amours d'après François Boucher sur fond jaune, XVIIIème siècle, 1753.

Chantilly - Creil - Est - Lille - Limoges - Mennecey - Montereau - Orléans - Paris - Saint-Cloud - Sèvres - Vincennes.

PORCELAINES ETRANGERES

- Orchestre de singes en porcelaine de Meissen. XXème siècle.
- Petite terrine ovale couverte à double paroi ajourée en porcelaine de Meissen ornée d'armoiries d'Auguste le Fort, roi de Pologne et Electeur de Saxe, XIXème siècle.
- Naples : Deux figures des muses Euterpe et Erato en biscuit, début du XIXème siècle.

Allemagne - Berlin - Boch-Luxembourg - Bruxelles - Buen Retiro - Capo di Monte - Doccia - Frankenthal - Fürstenberg
Italie - Ludwigsburg - Meissen - Naples - Thuringe - Tournai - Vienne - Zurich.



PESCHETEAU-BADIN
Commissaires-Priseurs
OVV n° 2002-312
16, rue de la Grange Batelière - 75009 PARIS
Tél. 01 47 70 50 90 - pescheteau-badin@wanadoo.fr



1 SAINT-CLOUD

Paire de vases pots-pourris en porcelaine tendre émaillée blanche de forme balustre sur un rocher percé, décor en relief de fleurs et feuillage sur le col, la base ornée de godrons en relief, les jours du col en forme de coeurs et losanges.
XVIIIème siècle, vers 1740-50.
H. 15,5 cm. (Quelques éclats aux feuilles, les couvercles manquants).

800/1 000 €

2 SAINT-CLOUD

Pot à sucre rond couvert en porcelaine tendre émaillée blanche à décor en relief de branches de prunus fleuries.
XVIIIème siècle, vers 1730-50.
H. 10 cm.

600/800 €

3 CAPODIMONTE

Soucoupe en porcelaine tendre à décor en relief de branches de prunus fleuries.
Marquée : fleur de lis en bleu.
XVIIIème siècle.
D. 13 cm.

On y joint deux petits sorbets et soucoupes en porcelaine blanche de Chine.

150/200 €

4 SAINT-CLOUD

Gobelet et sa soucoupe en porcelaine tendre émaillée blanche à décor en relief de branches de prunus fleuries.
XVIIIème siècle, vers 1720-40.
H. 7 cm, D. 13 cm.

600/800 €

5 SAINT-CLOUD

Coquetier en porcelaine tendre émaillée blanche à piédouche à décor en relief de godrons.
XVIIIème siècle, vers 1730-40.
H. 8 cm.

600/800 €

6 SAINT-CLOUD

Boîte à épices couverte en porcelaine tendre émaillée blanche en forme de trèfle à quatre compartiments reposant sur trois pieds en forme de patte de lion, décor en relief de branches fleuries dans le style Kakiemon, la prise du couvercle en forme de fruit.
XVIIIème siècle, vers 1720-40.
L. 12,5 cm. (Egrenure à un pied).

2 000/2 500 €

7 SAINT-CLOUD

Vase pot-pourri en porcelaine tendre émaillée blanche de forme balustre reposant sur un rocher à décor en relief de branches fleuries et feuillagées.
XVIIIème siècle, vers 1740-50.
H. 13 cm. (Base recollée).

400/500 €



8 MENNECY

Vase pot-pourri couvert en porcelaine tendre émaillée blanche reposant sur une terrasse avec arbuste et canidé, le vase à décor en relief de semis de fleurettes dit boule-de-neige.

Marqué : DV en creux sur la terrasse.

XVIII^{ème} siècle, vers 1755.

H. 12,5 cm.

800/1 200 €

9 CHANTILLY

Pot à lait couvert à paroi godronnée en porcelaine tendre émaillée blanche, la prise du couvercle en forme de fleur, monture du couvercle en argent.

XVIII^{ème} siècle, vers 1740.

H. 12,5 cm. Poids brut : 200 g

500/800 €

10 SAINT-CLOUD

Vase pot-pourri couvert en porcelaine tendre émaillée blanche en forme de corbeille imitant la vannerie sur un rocher percé, le couvercle orné de fleurs en relief.

XVIII^{ème} siècle, vers 1740-55.

H. 14,5 cm. (Quelques restaurations aux feuilles et petits éclats).

600/800 €

11 ORLEANS

Paire de statuettes en porcelaine tendre émaillée blanche représentant un couple de jardiniers fleuristes assis sur des rochers.

XVIII^{ème} siècle, vers 1760-70.

H. 18 cm. (Une main recollée et petits éclats).

500/800 €

12 CHANTILLY

Tasse en porcelaine tendre émaillée blanche à email stannifère à décor en relief de feuilles imbriquées.

XVIII^{ème} siècle, vers 1740-50.

L. 10 cm, H. 5 cm.

300/500 €

13 ORLEANS

Statuette en porcelaine tendre émaillée blanche représentant un homme assis sur un rocher jouant de la flûte.

XVIII^{ème} siècle.

H. 15 cm. (Cou restauré et éclat à la flûte).

120/150 €

14 MENNECY

Pot à pommade cylindrique couvert en porcelaine tendre émaillée blanche, le couvercle en forme de dôme, décor en relief de branches de prunus fleuries.

Marqué : D.V. en creux.

XVIII^{ème} siècle, vers 1750.

H. 8 cm.

400/600 €

15 MENNECY

Statuette en porcelaine tendre représentant l'Amour forgeant sa flèche sur une enclume sur une terrasse, à décor polychrome.

Marquée : D.V. en creux.

H. 16 cm. (Restaurations aux bras). 1 500/2 000 €

16 MENNECY

Pot à lait couvert en porcelaine tendre à décor polychrome de bouquets de fleurs, filet pourpre sur le bord, la prise du couvercle en forme de fleur. Monture du couvercle en argent.

Marqué : D.V. en creux.

XVIIIème siècle.

H. 13,5 cm. Poids brut : 384 g. 600/800 €

17 SCEAUX

Pot à lait en porcelaine tendre à décor polychrome d'oiseaux sur terrasse et filet pourpre sur le bord.

Marqué : S.X. en creux.

XVIIIème siècle.

H. 9,7 cm. 450/600 €

18 BOURG LA REINE

Pot à sucre couvert en porcelaine tendre à décor polychrome d'oiseaux sur terrasses, la prise du couvercle en forme de rose et feuillage.

Marqué : B.R. en creux.

XVIIIème siècle.

H. 11 cm. 500/800 €

19 MENNECY ou CREPY EN VALOIS

Paire de statuettes en porcelaine tendre représentant un jeune homme tenant des fleurs entre les mains et une jeune femme tenant des fleurs sur un plateau, à décor polychrome.

Une statuette marquée en ocre : ...dc.

XVIIIème siècle, vers 1765.

H. 10 cm. 450/600 €

20 MENNECY

Sucrier ovale couvert sur plateau attenant en porcelaine tendre à décor polychrome d'oiseaux sur terrasse, filet pourpre sur les bords, la prise du couvercle en forme de branche portant des fruits.

Marquée : DV en creux.

XVIIIème siècle.

L. 25 cm. (Petite fêlure sur le bord du couvercle). 400/600 €

21 MENNECY

Deux pots à jus couverts en porcelaine tendre à côtes torsées en relief, à décor polychrome de bouquets de fleurs, les prises des couvercles en forme de fruit et feuillage.

Marqués : DV en creux.

XVIIIème siècle.

H. 9 cm. (Éclat à un talon et fêlure à une anse sur un pot à jus).

300/400 €

22 MENNECY

Tasse à glace en porcelaine tendre de forme cylindrique sur piédouche à décor polychrome de guirlandes de fleurs retenues par des rubans roses noués, filets bleu et pourpre sur les bords.

Marquée : DV en creux.

XVIIIème siècle.

H. 6,5 cm. 150/200 €

23 MENNECY et BOURG LA REINE

Deux petits vases Médicis de Mennecy et un piédestal carré de Bourg la Reine en porcelaine tendre à décor polychrome de bouquets de fleurs.

Les vases marqués : DV et le socle BR en creux.

XVIIIème siècle.

H. 5,5 cm, 5 cm et 5 cm. (Un éclat à un vase). 300/400 €

24 MENNECY

Tasse à glace sur piédouche en porcelaine tendre à décor polychrome de bouquets de fleurs, filet pourpre sur le bord.

Marquée : DV en creux.

XVIIIème siècle.

H. 6 cm. 150/200 €

25 MENNECY

Coquetier sur piédouche en porcelaine tendre à décor polychrome de bouquets de fleurs, filet pourpre sur le bord.

Marqué : DV en creux.

XVIIIème siècle.

H. 4,5 cm. 300/500 €

26 MENNECY

Pot à jus couvert en porcelaine tendre à décor polychrome de bouquets de fleurs, filet bleu sur les bords.

Marqué : DV en creux.

XVIIIème siècle.

H. 7,5 cm. 250/300 €

27 MENNECY

Salière à deux compartiments en porcelaine tendre en forme de panier à motifs de vannerie en relief, à décor polychrome de bouquets de fleurs, l'anse élevée ornée de rubans noués.

Marquée : D.V. en creux.

XVIIIème siècle.

L. 10 cm. 400/600 €

28 MENNECY

Cuillère à sucre en porcelaine tendre à décor polychrome de petits bouquets de fleurs et peignés pourpre sur le manche en forme de branche.

XVIIIème siècle.

L. 18 cm. 500/800 €

29 MENNECY

Petite cuillère en porcelaine tendre à décor polychrome de bouquets de fleurs et filet bleu.

XVIIIème siècle.

L. 12 cm. 150/200 €

30 MENNECY

Petit baguier en forme de corbeille ovale en porcelaine tendre à décor en relief imitant la vannerie à décor polychrome de bouquets de fleurs, les anses en forme de tresse à fond vert et pourpre.

XVIIIème siècle.

L. 7,5 cm. (Restauration à une anse).

150/200 €

31 MENNECY

Deux pots à pommade cylindriques couverts en porcelaine tendre à décor polychrome de bouquets de fleurs, la prise des couvercles en forme de fruit et feuillage.

Marqués : DV en creux.

XVIIIème siècle.

H. 7,5 cm. 250/300 €





34 SAINT-CLOUD

Pommeau de canne en porcelaine tendre à décor en camaïeu bleu d'un papillon et de branches fleuries.

XVIII^{ème} siècle, vers 1730-50.

H. 6 cm. 300/500 €

35 SAINT-CLOUD

Deux pommeaux de canne en porcelaine tendre à décor en camaïeu bleu de fleurs et lambrequins feuillagés.

XVIII^{ème} siècle, vers 1720-40.

H. 5,5 cm et 5 cm. 400/600 €

36 SAINT-CLOUD

Pommeau de canne en porcelaine tendre à décor en camaïeu bleu de rochers percés et fleurs des Indes.

XVIII^{ème} siècle, vers 1720-40.

H. 5,3 cm. 300/500 €

37 SAINT-CLOUD

Pommeau de canne en porcelaine tendre à décor en camaïeu bleu d'une rosace feuillagée et galon sur le bord, base en argent.

XVIII^{ème} siècle, vers 1730-50.

H. 5 cm. Poids brut : 39 g. 300/500 €

38 SAINT-CLOUD

Deux pommeaux de canne en porcelaine tendre à décor en camaïeu bleu de fleurette, rosace et rinceaux feuillagés.

XVIII^{ème} siècle, vers 1720-40.

H. 3,5 cm. 300/500 €

39 SAINT-CLOUD

Deux pommeaux de canne en porcelaine tendre à décor en camaïeu bleu de fleurette, rosace et rinceaux feuillagés.

XVIII^{ème} siècle, vers 1720-40.

H. 3,5 cm. 300/500 €

40 SAINT-CLOUD

Pommeau de canne en porcelaine tendre à décor en camaïeu bleu d'une rosace et galon.

XVIII^{ème} siècle, vers 1720-40.

H. 3,5 cm. 200/300 €

41 PARIS

Pommeau de canne en porcelaine tendre à décor en camaïeu bleu de rinceaux feuillagés.

Probablement manufacture de Pavie.

XVIII^{ème} siècle, vers 1720.

H. 3 cm. 200/300 €



42 SAINT-CLOUD

Deux pommeaux de canne en porcelaine tendre à décor en camaïeu bleu de fleurs et lambrequins feuillagés, l'un à paroi godronnée.

XVIII^{ème} siècle, vers 1720-40.

H. 6 cm. 400/600 €

43 SAINT-CLOUD

Pommeau de canne en porcelaine tendre à décor en camaïeu bleu d'un Chinois assis tenant un éventail et lambrequins feuillagés sur le bord.

XVIII^{ème} siècle, vers 1720-40.

H. 5 cm. 400/500 €

44 SAINT-CLOUD

Pommeau de canne en porcelaine tendre à décor en camaïeu bleu de fleurs des Indes.

XVIII^{ème} siècle, vers 1720-40.

H. 4,5 cm. 200/300 €

45 SAINT-CLOUD

Deux pommeaux de canne en porcelaine tendre à décor en camaïeu bleu de fleurs et lambrequins feuillagés.

XVIII^{ème} siècle, vers 1720-40.

H. 5,2 cm et 4,6 cm. 400/600 €

46 SAINT-CLOUD

Pommeau de canne en porcelaine tendre à paroi godronnée à décor en camaïeu bleu d'une fleur et de rinceaux fleuris et feuillagés.

XVIII^{ème} siècle, vers 1720-40.

H. 5,3 cm. 300/500 €

47 SAINT-CLOUD

Pommeau de canne en porcelaine tendre à décor en camaïeu bleu de rosace et rinceaux fleuris et feuillagés.

XVIII^{ème} siècle, vers 1720-40.

H. 4,8 cm. 200/300 €

48 SAINT-CLOUD

Pommeau de canne en porcelaine tendre à décor en camaïeu bleu de quatre Chinois sur des terrasses fleuries.

XVIII^{ème} siècle, vers 1720-40.

H. 4,5 cm. 300/500 €

49 SAINT-CLOUD

Petit pommeau de canne en porcelaine tendre à décor en camaïeu bleu d'un oiseau fantastique sur terrasse et lambrequins.

XVIII^{ème} siècle, vers 1740-50.

H. 2,5 cm. (Eclat et usures). 150/200 €



50 CHANTILLY

Tasse et sa soucoupe en porcelaine tendre à godrons en relief et à décor en camaïeu bleu dans le style de Saint Cloud de rinceaux feuillagés sur le bord.

Marquées : trompe de chasse et G en bleu.

XVIIIème siècle.

H. 6 cm, D. 13 cm.

300/400 €

51 SAINT-CLOUD

Tasse tronconique et sa soucoupe en porcelaine tendre à décor en camaïeu bleu de branches fleuries et papillon.

Marquée : LOx

XVIIIème siècle.

H. 6,2 cm, 12,5 cm. (Défaut de cuisson sur la tasse).

300/500 €

52 SAINT-CLOUD ou PARIS

Petite tasse et soucoupe en porcelaine tendre à décor en camaïeu bleu de lambrequins et rinceaux feuillagés.

Marquées : D et L.

XVIIIème siècle, vers 1720-30.

H. 5 cm, D. 9 cm.

250/300 €

53 MENNECY

Tasse et sa soucoupe en porcelaine tendre à décor en camaïeu bleu de bouquets de fleurs, filet bleu sur le bord.

Marqué : D.V. en creux.

XVIIIème siècle, vers 1755-60.

H. 6,5 cm, D. 11,5 cm.

400/600 €

54 CHANTILLY

Bain d'oeil en porcelaine tendre à décor en camaïeu bleu de brindilles fleuries.

Marqué : trompe de chasse en bleu.

XVIIIème siècle

H. 4 cm. (Un éclat sur le bord supérieur).

300/500 €

55 SAINT-CLOUD

Saleron circulaire en porcelaine tendre à godrons en relief sur les bords à décor en camaïeu bleu d'une rosace au centre et de feuillage et rinceaux.

Marqué : soleil en bleu.

XVIIIème siècle, vers 1710.

D. 7,7 cm. (Eclat restauré).

400/600 €

52

53

54

55

56

57

58

59

56 SAINT-CLOUD

Paire de salerons rectangulaires en porcelaine tendre à décor en camaïeu bleu de rosaces, rinceaux feuillagés et réserves à fond de treillage, godrons en relief sur la base.

XVIIIème siècle, vers 1720.

L. 8 cm.

1 000/1 200 €

57 CHANTILLY

Petite cuillère en porcelaine tendre à décor en camaïeu bleu de bouquets de fleurs et filet.

XVIIIème siècle.

L. 11,5 cm.

200/300 €

58 SAINT-CLOUD et MENNECY

Deux petits couteaux à manche en porcelaine tendre, l'un à décor en camaïeu bleu de lambrequins, l'autre à décor polychrome de fleurs.

XVIIIème siècle.

L. 15 cm.

150/200 €

59 SAINT-CLOUD

Trois couteaux et une fourchette à manche en porcelaine tendre à décor en camaïeu bleu de lambrequins, godrons et rinceaux feuillagés, viroles en argent et lame en acier.

XVIIIème siècle, vers 1720-30.

L. 26 cm -20 cm. (Fêlures). Poids brut : 445 g.

300/400 €

60 SAINT-CLOUD, MENNECY, CHANTILLY, SCEAUX

Lot de porcelaines tendres en camaïeu bleu composé d'un pot à pommade cylindrique couvert de St Cloud décoré de lambrequins (marqué au soleil, couvercle accidenté), un petit pot à pommade couvert de St Cloud décoré de rinceaux feuillagés, une tasse litron de Chantilly décorée de brindilles, un pot à pommade de Mennecey et un autre de Sceaux décorés de brindilles (éclats aux couvercles).

XVIIIème siècle.

H. 8 cm, 7 cm, 5,5 cm.

300/500 €



61 CHANTILLY

Paire de seaux à bouteille en porcelaine tendre muni d'anses en forme de rinceaux et coquille, à décor en camaïeu bleu des armoiries du prince Louis-Joseph de Bourbon Condé dans un écu surmonté d'une couronne princière et cerné des cordons de Saint-Michel et du Saint-Esprit et de faisceaux de drapeaux. Marqués : trompe de chasse en bleu.
XVIII^{ème} siècle. 8 000/12 000 €
H. 19 cm, L. 27 cm. (Une usure restaurée sur un côté, égrenures).

Plusieurs porcelaines de Chantilly de ce service sont conservées au château de Chantilly et dans des collections privées, certaines portant la précision : Ménagerie au revers indiquant ainsi la destination de ces porcelaines pour le pavillon et laiterie dans le parc du château de Chantilly. (voir Geneviève Le Duc, Porcelaine tendre de Chantilly au XVIII^{ème} siècle, 1996, pp. 266-270).

62 SAINT-CLOUD

Pommeau de canne en porcelaine tendre à décor polychrome dans le style Kakiemon de chinois sur des terrasses fleuries.
XVIII^{ème} siècle, vers 1740.
L. 5 cm. (Quelques usures). 400/500 €
Voir la reproduction page 10

63 SAINT-CLOUD

Grand pommeau de canne en porcelaine tendre à décor polychrome et or dans le style Kakiemon de chinois et terrasse fleurie.
XVIII^{ème} siècle, vers 1740.
L. 9 cm. (Quelques usures). 500/600 €
Voir la reproduction page 10

64 ALLEMAGNE

Pommeau de canne en porcelaine dure émaillée blanche à décor en relief de feuillage et godrons tors.
XVIII^{ème} siècle. H. 6 cm. 300/500 €
Voir la reproduction page 10

65 SAINT-CLOUD

Grand pommeau de canne en porcelaine tendre à décor polychrome et or dans le style Kakiemon de chinois et terrasse fleurie.
XVIII^{ème} siècle, vers 1740. L. 9 cm. 600/800 €
Voir la reproduction page 10

66 SAINT-CLOUD

Pommeau de canne en porcelaine tendre à décor polychrome dans le style Kakiemon de grenades et branches fleuries.
XVIII^{ème} siècle, vers 1740.
H. 5 cm. 400/500 €
Voir la reproduction page 10

67 SAINT-CLOUD

Pommeau de canne en porcelaine tendre à décor polychrome dans le style Kakiemon de pivoines, lotus et feuillage.
XVIII^{ème} siècle, vers 1740.
H. 5,5 cm. 500/800 €
Voir la reproduction page 10

68 MENNECY

Pommeau de canne en porcelaine tendre émaillée blanche en forme de tête de carlin.
XVIII^{ème} siècle vers 1755-60.
H. 5 cm. 600/800 €
Voir la reproduction page 10

69 MENNECY

Pommeau de canne en porcelaine tendre en forme de chien assis à décor polychrome.
XVIII^{ème} siècle, vers 1755.
H. 6 cm. 1 000/1 500 €
Voir la reproduction page 10

70 CHANTILLY

Sucrier ovale et plateau quadrilobé en porcelaine tendre à émail stannifère à décor polychrome dans le style Kakiemon de hannetons et branches fleuries.
Marqués : trompe de chasse en rouge.
XVIII^{ème} siècle, vers 1740.
L. 24 cm. (Le couvercle manquant). 500/800 €
Voir la reproduction page 11



71 CHANTILLY

Couvercle de pot à oille en porcelaine tendre à décor polychrome dans le style Kakiemon de bambous, arbustes fleuris et sur le bord de fleurs et rinceaux feuillagés, la prise du couvercle en forme de grenade et feuillage.

XVIIIème siècle, vers 1740.
L. 25 cm. (La prise du couvercle restaurée). 300/500 €

72 SAINT-CLOUD

Gobelet à paroi cannelée et sa soucoupe en porcelaine tendre à décor polychrome dans le style Kakiemon de haies fleuries, bambous et prunus.

XVIIIème siècle, vers 1730-40.
H. 7 cm, D. 12,5 cm. 1 000/1 500 €

73 CHANTILLY

Plateau circulaire à bord contourné en porcelaine tendre à émail stannifère à décor polychrome dans le style Kakiemon d'écureuil sur des haies fleuries.

Marqué : trompe de chasse en rouge.
XVIIIème siècle, vers 1740.
D. 19 cm. (Un éclat restauré). 500/600 €

74 SAINT-CLOUD

Pommeau de canne en porcelaine tendre à décor polychrome dans le style Kakiemon de chinois et pagodes sur terrasses fleuries.

XVIIIème siècle, vers 1740.
L. 10,5 cm. (Une égrenure). 500/800 €

75 SAINT-CLOUD ou VILLEROY

Pommeau de canne en forme de bec à décor polychrome dans le style Kakiemon de chinois et pagodes sur terrasses, le bec terminé par une tête d'oiseau.

XVIIIème siècle, vers 1740.
L. 8 cm. (Quelques usures). 500/800 €

76 SAINT-CLOUD

Pommeau de canne en porcelaine tendre en forme de tête d'homme coiffé d'un long bonnet à décor polychrome dans le style Kakiemon de haie fleurie, bambou et prunus.

XVIIIème siècle, vers 1740.
L. 14 cm. 800/1 000 €

77 SAINT-CLOUD

Pommeau de canne en porcelaine tendre à décor polychrome dans le style Kakiemon de branches fleuries.

XVIIIème siècle, vers 1740.
L. 10 cm. 500/800 €

78 CHANTILLY

Pommeau de canne en forme de bec en porcelaine tendre à émail stannifère à décor polychrome dans le style Kakiemon de deux enfants chinois et une branche de prunus.

XVIIIème siècle, vers 1735-45.
L. 9 cm. 800/1 000 €

79 CHANTILLY

Petit mortier en porcelaine tendre à émail stannifère à décor polychrome dans le style Kakiemon de deux enfants chinois et haie fleurie.

XVIIIème siècle, vers 1735-40.
H. 5 cm, D. 8,2 cm. 600/800 €

80 CHANTILLY

Pommeau de canne en forme de bec en porcelaine tendre à émail stannifère à décor polychrome dans le style Kakiemon d'une femme assise sur une terrasse sous un palmier.

XVIIIème siècle, vers 1735-45.
L. 8 cm. 800/1 000 €

81 CHANTILLY

Pommeau de canne en forme de bec en porcelaine tendre à émail stannifère à décor polychrome dans le style Kakiemon de branches de prunus fleuries.

XVIIIème siècle, vers 1735-45.
L. 8 cm. 600/800 €

82 SAINT-CLOUD ou VILLEROY

Suite de six couteaux à manche en porcelaine tendre à décor polychrome dans le style Kakiemon de chinois et pagodes sur terrasses fleuries, les viroles en argent et les lames en acier.

XVIIIème siècle, vers 1740.
L. 20 cm. Poids brut : 327 g. 1 000/1 500 €

83 SAINT-CLOUD

Pommeau de canne en porcelaine tendre en forme de dauphin, à décor polychrome dans le style Kakiemon d'un chinois sous une ombrelle et pagodes sur terrasses.

XVIIIème siècle, vers 1740.
L. 8 cm. 800/1 000 €

84 SAINT-CLOUD

Pommeau de canne en porcelaine tendre en forme de dauphin, à décor polychrome dans le style Kakiemon de deux enfants et de pagodes sur terrasse.

XVIIIème siècle, vers 1740.
L. 9 cm. 800/1 000 €



70

71

72

70

73

74

75

76

77

78

74

75

76

80

79

81

84

82

83



85 VINCENNES

Assiette à bord contourné en porcelaine tendre à décor en camaïeu pourpre au centre d'une viole de gambe, violon, hautbois, tambourin et partition dans un paysage, bouquets de fleurs sur l'aile et filet or sur le bord. Marquée : LL entrelacés.

XVIII^{ème} siècle, vers 1752-53.

D. 24,2 cm. (Fêlure de cuisson, petits éclats et usures). 200/400 €

86 VINCENNES

Soucoupe de gobelet lizonné en porcelaine tendre à décor en camaïeu pourpre au centre d'une corbeille et d'un cadran solaire dans un paysage, filet or sur le bord.

Marquée : LL entrelacés et points en bleu.

XVIII^{ème} siècle, vers 1752.

D. 13 cm. (Deux égrenures sur le bord). 200/400 €

87 SÈVRES

Pot à sucre Boret couvert en porcelaine tendre à décor en camaïeu pourpre d'amours sur terrasse et bouquets de fleurs sur l'aile. Marqué : LL entrelacés, sans lettre-date.

XVIII^{ème} siècle, vers 1760.

H. 11 cm. (Couvercle restauré). 200/400 €

88 VINCENNES

Compotier rond en porcelaine tendre à motifs de vannerie en relief sur l'aile, à décor polychrome de bouquets de fleurs, filet or sur le bord. Sans marque.

XVIII^{ème} siècle, vers 1755.

D. 22 cm. 300/400 €

89 VINCENNES

Tasse à glace en porcelaine tendre à décor polychrome de bouquets de fleurs et filets rose et or sur les bords.

Marquée : LL entrelacés, lettre-date C pour 1756, marque du peintre Tandard.

XVIII^{ème} siècle, 1756.

H. 7 cm. 200/400 €

90 SÈVRES

Corps de pot à sucre en porcelaine tendre à décor polychrome de paysage et filet dentelé or sur le bord.

Marqué : LL entrelacés, lettre-date F pour 1759.

H. 5 cm. (Le couvercle manquant). 100/150 €

91 SÈVRES

Petit gobelet litron et sa soucoupe en porcelaine tendre à décor polychrome d'amours sur des nuages et filets bleu et or sur les bords. Marqués : LL entrelacés, lettre-date I pour 1762, marque de peintre : un cercle et point au centre.

XVIII^{ème} siècle, 1762.

H. 5 cm, D. 9,5 cm. (Une égrenure sur le bord de la soucoupe).

600/800 €

92 SÈVRES

Petite cuillère en porcelaine tendre à décor polychrome de bouquets de fleurs et filets bleu et or.

XVIII^{ème} siècle.

L. 12,5 cm.

500/800 €

93 VINCENNES & SÈVRES

Tasse à toilette et une soucoupe en porcelaine tendre à décor polychrome de paysages animés dans des réserves cernées de rinceaux rocaille or sur fond bleu lapis. La tasse marquée : LL entrelacés, lettre-date C pour 175, la soucoupe marquée : LL entrelacés, lettre-date F pour 1759, même marque de peintre Y.

XVIII^{ème} siècle, 1756-59.

H. 4,5 cm, D. 9,5 cm.

600/800 €

94 SÈVRES

Salière simple ovale à bord contourné en porcelaine tendre à décor de filet or. Marquée : LL entrelacés.

XVIII^{ème} siècle.

L. 8,5 cm. (Éclats restaurés).

80/120 €

95 SÈVRES

Salière triple en porcelaine tendre à décor de filets or.

Marquée : LL entrelacés. XVIII^{ème} siècle.

L. 10 cm.

150/200 €

96 VINCENNES

Godet d'écritoire en porcelaine tendre de forme balustre à décor polychrome de bouquets de fleurs cernés de palmes en relief rehaussées de peignés en bleu et filet or, le bord supérieur à petits godrons en relief rehaussés de peignés bleu.

Marqué : LL entrelacés, lettre-date C pour 1756.

XVIII^{ème} siècle, 1756.

H. 6 cm. Il est garni d'un couvercle en métal doré. 600/800 €

Une écritoire de cinq pièces de décor similaire, garnie de deux godets de cette même forme, également datée 1756 est conservée au musée du Louvre et reproduit dans le catalogue de l'exposition Porcelaine de Vincennes, les origines de Sèvres, Grand Palais, 14 octobre 1977, 16 janvier 1978, T Préaud, n° 79, p. 48.

97 VINCENNES

Gobelet à la Reine et sa soucoupe en porcelaine tendre à décor en camaïeu bleu d'amours d'après François Boucher dans des réserves cernées d'un filet or sur fond jaune, filet dentelé or sur les bords.

Marqués : LL entrelacés et point, marque du peintre Vieillard.

XVIII^{ème} siècle, 1753.

H. 7,2 cm, D. 13,1 cm. (Une fêlure associée à un éclat sur le gobelet et sur la soucoupe).

6 000/8 000 €

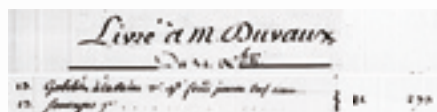
Ce gobelet à la Reine fait partie des *treize gobelets à la Reine et soucoupes 2^{ème} grandeur fond jaune enfants camaïeu* livrés au marchand-mercier Lazare Duvaux le 31 décembre 1753 au prix de 21 livres chaque. Parmi ceux-là, un gobelet de même forme et décor peint par Mutel était récemment présenté par Adrian Sassoon à Londres et illustré par David Peters ("An examination of Vincennes and early Sèvres date letters", The French Porcelain Society, 2014) ; un autre, également par Mutel, est conservé dans une collection privée avec une variation dans la forme de l'anse.

La production de porcelaines de Vincennes à fond jaune fut très limitée, ce qui explique leur grande rareté aujourd'hui.

Les quelques exemples passés en vente aux enchères ces trente dernières années sont : un gobelet Hébert

et soucoupe (vente Tajan, Hôtel George V 18 mai 1992, lot 19, adjugé 220.000 francs), un moutardier et plateau (vente Tajan, Hôtel George V, 10 décembre 1996, lot 62, adjugé 240.000 francs) et un pot à sucre à la Reine couvert (Piasa, Hôtel Drouot, 19 mai 2006, lot 91, adjugé 50.000 euros)

David Peters s'est notamment appuyé sur ces porcelaines de Vincennes à fond jaune, encore marquées de point, sans lettre-date, que l'auteur identifie dans la fournée n° 6 de novembre-décembre 1753, pour démontrer que la lettre-date A avait été posée sur les porcelaines à partir de janvier 1754 et non en juin 1753 comme cela était avant admis.





98 SÈVRES

Gobelet enfoncé couvert et sa soucoupe en porcelaine tendre à décor polychrome de roses dans des médaillons sur fond bleu nouveau et sur les bords d'un galon formé de réserves à fond de treillage, guirlandes de roses et rinceaux pourpre.
 Marqués : LL entrelacés, lettre-date EE pour 1782, marque du peintre Micaud.
 XVIIIème siècle, 1782.
 H. 12 cm, D. 15 cm. (Prise du couvercle restaurée). 1 200/1 500 €

99 SÈVRES

Assiette en porcelaine tendre à décor polychrome nommé festons bleu Souvenirs au centre d'une guirlande de fleurs autour d'une rosace or sur un médaillon à fond bleu, l'aile décorée de fleurs entre deux galons bleu et or.
 Marquée : LL entrelacés, lettre-date PP pour 1792, marque du peintre Sophie Chanou.
 XVIIIème siècle, 1792.
 D. 24 cm. 700/900 €
 Cette assiette fait partie du service festons bleu souvenirs acheté par Madame Lefébure, marchand-mercier, en juin 1792 (voir David Peters, Sevres plates and services of the 18th Century, 2015, vol. IV, n° 92-12, pp. 985-986).

100 SÈVRES

Gobelet Boizot étrusque et sa soucoupe en porcelaine tendre à décor polychrome d'oiseaux en vol tenant des guirlandes de fleurs au dessus de terrasses avec arbustes, les bords décorés de galons à fond bleu ornés de lyres et rosaces en or.
 Marqués : LL entrelacés, sans lettre-date, marque du peintre Vieillard.
 XVIIIème siècle, vers 1788-92.
 H. 7 cm, D. 13 cm. 1 500/2 000 €

101 SÈVRES

Gobelet enfoncé et soucoupe en porcelaine tendre à décor polychrome sur fond bleu nouveau sur le gobelet d'amours dans des paysages dans deux réserves; et sur la soucoupe d'un chien près d'une cornemuse et d'une cage et de deux colombes près d'un panier dans deux réserves, guirlandes de feuillage or sur les bords.
 Marqués en bleu : LL entrelacés, lettre-date S pour 1771, marque du peintre Chabry.
 XVIIIème siècle, 1771.
 H. 7 cm, D. 13 cm. 1 500/2 000 €

102 SÈVRES

Plateau de saucière en porcelaine tendre à décor polychrome au centre de semis de fleurettes et sur le bord d'un ruban carmin et bleu et guirlandes de fleurs entre deux filets perlés or. Marqué : LL entrelacés, lettre-date GG pour 1784, marque du peintre Geneviève-Louise Bouillat et du doreur Vandé.
 XVIIIème siècle, 1784
 L. : 29,7 cm. 2 500/4 000 €



Provenance : Acquis par Pierre-Edmé-Berthelin de Mauroy, Inspecteur honoraire de la manufacture royale de Sèvres, le 25 novembre 1784. Ancienne collection Anatole Demidoff, prince de San Donato (1812-1870). Palais de San Donato à Florence, vente Me Charles Pillet, Paris, 23 Boulevard des Italiens, le 23 mars 1870, lot 177. Ancienne collection Adolphe Lion, Paris.

Ce plateau de saucière provient du service livré le 25 novembre 1784 à Pierre-Edmé de Mauroy, inspecteur de la manufacture royale de Sèvres, pour le compte de tiers inconnus, la décoration décrite : rubans, guirlande et bouquets dans les registres de la manufacture. Le service comportait deux plateaux de saucières livrés au prix de 60 livres pièce.



103 SÈVRES

Assiette en porcelaine tendre du service du comte d'Aranda à décor polychrome au centre d'un groupe de fleurs et fruits dans un médaillon cerné de deux filets or et fleurettes, l'aile décorée de fleurs et fruits dans trois réserves sur fond bleu nouveau orné de rinceaux feuillagés en or.

Marquée : LL entrelacés, lettre-date JJ pour 1786, marque du peintre Micaud et du doreur Henri Prévost.

XVIIIème siècle, 1786.

D. 24 cm. (Usures de dorure et un éclat restaurés, une égrenure au revers).
3 000/4 000 €

Cette assiette provient d'un service offert en présent diplomatique par le roi Louis XVI à Pedro Pablo Abarca de Bolea Ximiez de Urré, comte d'Aranda, ambassadeur d'Espagne en France entre 1773 et 1787. La décoration de ce service est décrite fond bleu de Roi, peint en Groupes de fleurs et fruits, et riche dorure. Il comprenait 172 assiettes au prix élevé de 72 livres chaque. Voir D. Peters, Sèvres Plates and Services of the 18th century, 2005, vol. IV, pp. 817-820.

104 SÈVRES

Partie de service en porcelaine dure comprenant une théière Calabre couverte, un pot à sucre Bouret couvert, un pot à lait à trois pieds et un gobelet litron et sa soucoupe de la troisième grandeur, à décor polychrome de paysages animés dans des réserves cernées de filets, rinceaux et guirlandes de fleurs en or sur fond beau bleu.

Marqués : LL entrelacés, lettre-date EE pour 1782, marque du peintre Rosset.

XVIIIème siècle, 1782.

(Une égrenure au déversoir de la théière, un éclat restauré au déversoir du pot à lait, un petit éclat au revers de la soucoupe).
2 000/3 000 €

105 SÈVRES

Treize assiettes à potage en porcelaine tendre dont deux à bord contourné à décor polychrome de bouquets de fleurs et filets bleu et or sur le bord.

Marquées, diverses lettres-dates.

XVIIIème siècle.

D. 24 cm. (Quelques usures d'or).
1 800/2 200 €
Voir la reproduction page 16

106 SÈVRES

Plateau de pot à oille en porcelaine dure à décor polychrome de bouquets de fleurs et filets bleu et or.

Marqué : LL entrecroisés en or, sans lettre-date.

XVIIIème siècle, vers 1775.

L. 45 cm. (Quelques usures).

450/600 €

Voir la reproduction page 16





107 SÈVRES

Comptier rond à bord contourné en porcelaine tendre à décor polychrome de bouquets de fleurs et filets bleu et or.

Marqué : LL entrelacés.

XVIIIème siècle.

D. 22 cm. (Quelques usures). 200/300 €

108 SÈVRES

Trois comptiers carrés en porcelaine tendre à décor polychrome de bouquets de fleurs et filets bleu et or sur le bord.

Marqués : LL entrelacés, lettres-dates E, Z et MM pour 1758, 1777 et 1789.

XVIIIème siècle.

L. 21,5 cm. 600/800 €

109 SÈVRES

Deux beurriers ronds couverts en porcelaine tendre en forme de baquet sur plateau attenant circulaire, à décor polychrome de bouquets de fleurs et filets bleu et or sur les bords.

Marqués : LL entrelacés, lettres-dates O et R pour 1767 et 1770.

XVIIIème siècle, 1767 et 1770.

L. 21 cm. (Une égrenure sur un plateau). 800/1 200 €

110 SÈVRES

Deux salières simples et une salière double en porcelaine tendre à décor polychrome de bouquets de fleurs et filets bleu et or sur les bords.

Marquées : LL entrelacés, lettres-dates F pour 1759 et BB pour 1779.

XVIIIème siècle.

L. 8,5 cm et 13 cm. (Usures et fêlures). 300/500 €

111 SÈVRES

Salière simple ovale en porcelaine tendre à décor polychrome de bouquets de fleurs et filets bleu et or sur les bords.

Marquée : LL entrelacés.

XVIIIème siècle.

L. 8,4 cm. (Deux petits éclats). 150/200 €

112 SÈVRES

Six gobelets Bouillard, six soucoupes et un corps de pot à sucre Bourét en porcelaine tendre à décor polychrome de bouquets de fleurs et filet or sur les bords.

Diverses lettres-dates.

XVIIIème siècle.

H. 6 cm, D. 13,5 cm. (Quelques usures). 1 000/1 500 €

113 SÈVRES

Petite tasse à toilette à deux anses et une soucoupe à décor polychrome de bouquets de fleurs, filet dentelé or sur les bords.

Marqués : LL entrelacés, lettres-dates G pour 1760 et Q pour 1769.

XVIIIème siècle.

H.5 cm, D. 9,5 cm. (Une anse restaurée). 120/150 €

114 SÈVRES

Pot à lait à trois pieds en porcelaine tendre à décor polychrome de bouquets de fleurs, filet dentelé or sur les bords.

Marqué : LL entrelacés.

XVIIIème siècle.

H. 9,7 cm. (Légères usures d'or sur le bord supérieur). 200/300 €



115 SÈVRES

Pot à lait à trois pieds en porcelaine tendre à décor polychrome de bouquets de fleurs, filet dentelé or sur les bords.
 Marqué : LL entrelacés, lettre-date O pour 1767.
 XVIIIème siècle, 1767.
 H. 12 cm. 300/500 €

116 SÈVRES

Salière triple en porcelaine tendre à décor polychrome de bouquets de fleurs et filets bleu et or sur les bords.
 Marquée : LL entrelacés, lettre-date O pour 1767.
 XVIIIème siècle, 1767.
 L. 10 cm. 300/500 €

117 SÈVRES

Cafetière marabout couverte en porcelaine dure à décor polychrome de bouquets de fleurs et filet dentelé or sur les bords.
 Marquée : LL entrelacés, lettre-date T pour 1772, marque du peintre Durosey.
 XVIIIème siècle, 1772.
 H. 12 cm. 400/600 €

118 SÈVRES

Douze assiettes en porcelaine tendre à décor polychrome de bouquets de fleurs et motifs de feuilles de chou rehaussés de peignés bleu et or sur le bord.
 Marquées, diverses lettres-dates.
 XVIIIème siècle.
 D. 24 cm. (Très légères usures d'or, un éclat). 2 500/3 000 €

119

SÈVRES

Deux compotiers ronds à feuilles de chou en porcelaine tendre à décor polychrome de bouquets de fleurs dans des réserves en forme de feuilles de chou cernées de peignés bleu et or.
 Marqués : LL entrelacés, lettres-dates M et U pour 1765 et 1773.
 XVIIIème siècle.
 L. 22 cm. (L'un restauré, l'autre avec éclat et usures). 300/400 €

120 SÈVRES

Quinze assiettes en porcelaine à décor polychrome de bouquets de fleurs et motifs de feuilles de chou rehaussés de peignés bleu et or sur le bord.
 Marquées, diverses lettres-dates.
 XVIIIème siècle.
 D. 24 cm. (Usures et éclats). 1 500/1 800 €

121 SÈVRES

Glacière circulaire couverte et sa doublure en porcelaine tendre à décor polychrome de bouquets de fleurs dans des réserves cernées de motifs de feuilles de chou en bleu et or, peignés bleu sur les bords.
 Marquée : LL entrelacés, lettre-date X pour 1775, marque du peintre François Barrat.
 XVIIIème siècle, 1775.
 L. 25 cm, H. 19 cm. (Deux petits éclats sur le bord supérieur).
 1 200/1 500 €

122 SÈVRES

Plateau à deux pots de confitures couverts en porcelaine tendre à décor polychrome de bouquets de fleurs et peignés bleu sur les bords.
 Marqué : LL entrelacés, lettre-date U ou V pour 1773-74.
 XVIIIème siècle, années 1773-74.
 L. 24,5 cm. (Un pot de confiture restauré et quelques usures d'or).
 500/800 €



123 SÈVRES

Plateau tiroir rectangulaire en porcelaine tendre à décor polychrome de semis de barbeaux et filet or sur le bord. Marqué : LL entrelacés, lettre-date EE pour 1782, marque de peintre de Melle Armand. XVIIIème siècle, 1782. 18 cm x 12,6 cm. 450/600 €

124 SÈVRES

Pot à sucre Bouret couvert en porcelaine tendre à décor polychrome de fruit et feuillage de barbeaux, la prise du couvercle en forme de fruit et feuillage à fond or. Marqué : LL entrelacés, sans lettre-date. XVIIIème siècle. H. 10 cm. (Restauration à la prise du couvercle). 300/400 €

125 SÈVRES

Gobelet litron et sa soucoupe en porcelaine tendre de la troisième grandeur à décor polychrome de semis de barbeaux et filet or sur les bords. Marqué : LL entrelacés, lettre-date EE pour 1782, marque de peintre JB. XVIIIème siècle, 1782. H. 6 cm, D. 12,5 cm. 450/600 €

126 SÈVRES

Théière Calabre couverte en porcelaine tendre à décor polychrome et or de semis de barbeaux et fleurettes, la prise du couvercle en forme de fruit et feuillage à fond or. Marqués : LL entrelacés, lettre-date II pour 1786, marque de peintre de François Bouillat. XVIIIème siècle, 1786. H. 14 cm. (Un éclat sur le bord du couvercle). 400/600 €

127 SÈVRES

Gobelet litron et sa soucoupe en porcelaine tendre de la troisième grandeur à décor polychrome de semis de fleurettes et de roses et barbeaux dans des médaillons, galons à fond bleu et pois or sur les bords. Marqués : LL entrelacés, lettre-date HH pour 1785, marque du peintre Bunel. XVIIIème siècle, 1785. H. 6 cm, D. 12 cm. (Eclat restauré sur la soucoupe). 300/500 €

128 SÈVRES

Gobelet litron et sa soucoupe de la troisième grandeur en porcelaine dure à décor en bleu et or de frises de chevrons et guirlandes de feuillage. Marquée : LL entrelacés, lettre-date DD pour 1781, marque du peintre Vieillard. XVIIIème siècle. H. 6 cm, D. 12 cm. Service de la duchesse de Narbonne (op. cit.). 300/400 €

129 SÈVRES

Tasse à glace en porcelaine dure à décor en bleu et or de frises de chevrons et guirlandes de feuillage. Marquée : LL entrelacés. XVIIIème siècle. H. 6,2 cm. 300/400 €
 Cette tasse à glace provient du service livré la duchesse de Narbonne le 30 octobre 1781 et le 8 novembre 1781 et dont la décoration est nommée Frise de Vieillard ou également Petite bordure bleu de Vieillard. David Peters, Sèvres Plates and Services of the 18th Century, 2015, Vol. III, n° 81-9, pp.653-654, 81-12, p. 659.

130 SÈVRES

Tasse à glace en porcelaine tendre à décor polychrome de roses et barbeaux entre des guirlandes de laurier or et filet bleu. Marquée : LL entrelacés, lettre-date HH pour 1785, marque du peintre Taillandier. XVIIIème siècle, 1785. H. 6,2 cm. 500/800 €

Cette tasse à glace provient du service dont la décoration est nommée filet bleu, Roses Barbeaux et feuillage en or livré aux banquiers Tournon et Ravel le 12 octobre 1785 (David Peters, Sèvres plates and services of the 18th century, 2015, vol. III, n° 85-5, p. 769-770). Une tasse à glace de ce service est conservée au musée de l'Ermitage à Saint-Petersbourg et reproduite par Nina Birioukova, La porcelaine de Sèvres au XVIIIe siècle, catalogue des collections du musée de l' Ermitage, pp.231-232, n° 1061

131 SÈVRES

Figure en biscuit de porcelaine dure représentant le joueur de cornemuse. Marqué : Bo pour Boizot sur la terrasse. XVIIIème siècle, vers 1775-80. H. 23 cm. (Quelques restaurations aux extrémités, cou cassé). 400/600 €

132 SÈVRES

Statuette en biscuit de porcelaine dure représentant la Fidélité sous les traits d'une jeune femme drapée tenant un coeur et une clef, un chien assis à ses pieds sur une base circulaire portant l'inscription : LA FIDELITE. Marquée en creux : L.R. pour Le Riche. XVIIIème siècle, vers 1785. H. 25 cm. (Main droite et éclat à l'arrière de la base restaurés). 600/800 €

133 SÈVRES (attribué à)

Bouquetière d'applique rectangulaire à pans coupés en porcelaine dure à décor en or de guirlandes de perles et rinceaux feuillagés sur fond pourpre. Trace de marque en or. Fin du XVIIIème siècle. L. 20 cm, H. 10 cm. (Quelques usures d'or). 1 200/1 800 €

134 SÈVRES

Groupe en biscuit de porcelaine dure représentant la nourrice d'après Boizot. XVIIIème siècle, vers 1775. L. 18 cm, H. 20 cm. (Quelques restaurations à un cou, à la base et quelques manques). Il repose sur une base en bronze doré de style Louis XV. 1 800/2 500 €



132



133



134



135 SÈVRES

Paire de figures en biscuit de porcelaine dure de la 1ère grandeur représentant « La Vestale » et « la Vestale Tucia » drapées à l'antique, l'une tenant une coupe et l'autre un crible, sur des bases circulaires.

Modèle de Boizot

Marquées : L.R. 5 et L.R. X pour Le Riche.

XVIIIème siècle, vers 1787.

H. 37 cm. (Restauration au crible).

5 000/6000 €

136 SÈVRES

Figure en biscuit de porcelaine dure représentant l'Amitié, une jeune femme drapée, la poitrine dénudée, appuyée contre un tronc d'arbre sur une base circulaire, elle est coiffée d'une couronne de laurier retenue par un ruban portant l'inscription en creux HIESE AETAS.

Modèle de Boizot créé en 1776.

Marquée : L. R. 5 pour Le Riche.

XVIIIème siècle.

H. 36.5 cm.

2 000/3 000 €

137 SÈVRES

Gobelet litron et sa soucoupe en porcelaine dure de la troisième grandeur à décor polychrome de chinois dans des paysages contenus dans deux réserves sur fond brun, galon sur les bords ornés de palmes en pourpre et corbeilles de fleurs. Marqués en or : LL entrelacés et couronnés, lettre-date FF pour 1783, marques des peintres La France et Sinson. XVIIIème siècle, 1783. H. 6 cm, D. 12 cm.

3 500/4 000 €



138 SÈVRES

Gobelet litron et sa soucoupe en porcelaine dure de la troisième grandeur à décor polychrome sur fond brun de chinois jouant avec des ballons dans des réserves, l'une cernée de perroquets perchés sur des rinceaux rocaille en or, les bords soulignés d'un galon formé de rinceaux rocaille en or et rosaces rose et bleu.

Marqués en bleu : LL entrelacés et couronnés, sans lettre-date, marque du peintre Legrand.

XVIIIème siècle, vers 1782-85.

H. 6 cm, D. 12 cm. (Un morceau recollé sur le bord de la tasse et anse restaurée).

1 500/2 000 €

139 SEVRES

Gobelet litron et sa soucoupe en porcelaine dure de la troisième grandeur à décor polychrome de chinois et de motifs de treillage rouge et bleu dans des réserves sur fond lilas, les bords soulignés de guirlandes de feuillage vert.

Marqués : LL entrelacés et couronnés, lettre-date Z pour 1777, marque du peintre Lécot sur les deux pièces, marque du peintre Bailly sur le gobelet et du peintre Le Grand sur la soucoupe. XVIIIème siècle, 1777.

H. 6 cm, D. 12,2 cm. (Petites usures dans le décor). 5 000/7 000 €

Ce gobelet est probablement celui figurant dans la vente après décès du maréchal duc de Richelieu (1693-1788) le 18 décembre 1788 lot 663 ainsi décrite parmi les porcelaines de Sèvres: "une autre [tasse], fond lilas clair, à cartouches Sujets chinois & mosaïques, bordures fond vert & filets dorés".





140 SÈVRES

Gobelet litron et sa soucoupe en porcelaine tendre de la troisième grandeur à décor de rosettes, palmes et guirlandes de feuillage or sur fond vert.

Marqués : LL entrelacés, lettre-date AA pour 1778, marque du doreur Boulanger.

XVIII^{ème} siècle, 1778.

H. 6 cm, D. 12 cm. (Usures d'or). 300/400 €

141 SÈVRES

Gobelet litron et sa soucoupe en porcelaine dure de la deuxième grandeur à décor en or de branches fleuries et semis de fleurettes, rinceaux rocaille sur les bords.

Marqués en bleu : LL entrelacés et couronnés, lettre-date DD pour 1781, marque du peintre Schradre.

XVIII^{ème} siècle, 1781.

H. 6,5 cm, D. 13,5 cm. (Egrenure au talon du gobelet). 800/1 000 €

142 SÈVRES

Pot à lait à trois pieds en porcelaine dure à décor en or de semis de fleurettes.

Marqué en jaune : LL entrelacés et couronnés, sans lettre-date. XVIII^{ème} siècle, vers 1775-80.

H. 8 cm. 300/500 €

143 SÈVRES

Gobelet litron et sa soucoupe en porcelaine dure de la troisième grandeur à décor en or sur fond bleu de galons à motifs d'écaillés imbriquées et guirlande de feuillage à l'imitation du tissu.

Sans marque.

XVIII^{ème} siècle, vers 1775-80.

H. 6 cm, D. 12,5 cm. (Légères usures au centre de la soucoupe et une égrenure au talon du gobelet). 600/800 €

144 SÈVRES

Mortier à fard en porcelaine dure à décor polychrome d'un oiseau sur une terrasse et filet dentelé or sur le bord.

Marqué : LL entrelacés et couronnés, sans lettre-date, marque du peintre Evans.

XVIII^{ème} siècle, vers 1780.

H. 4 cm. 600/800 €

145 SÈVRES

Gobelet litron en porcelaine dure de la troisième grandeur à décor polychrome, or et platine sur fond beige de chinois sur terrasse, galon de rinceaux or sur le bord.

Marqué en rouge : LL entrelacés et couronnés, lettre-date AA pour 1778, marque du peintre Lécot.

XVIII^{ème} siècle, 1778.

H. 6 cm. 1 200/1 500 €

146 SÈVRES

Gobelet litron en porcelaine dure de la troisième grandeur à décor polychrome et or de chinois sur terrasse.

Sans marque, la peinture sans doute par Lécot.

XVIII^{ème} siècle, vers 1775.

H. 6 cm. (Usures et éclats). 500/800 €

147 SÈVRES

Deux coquetiers, l'un en porcelaine tendre à décor polychrome de bouquets de fleurs, l'autre en porcelaine dure à décor de rinceaux rocaille en or.

L'un marqué : LL entrelacés, sans lettre-date, marque du doreur Weydinger.

XVIII^{ème} siècle.

H. 4,5 cm. (Un éclat). 400/600 €



148 SÈVRES

Tasse à thé et sa soucoupe en porcelaine tendre à décor polychrome au centre de la soucoupe d'une rosace et parasol chinois et sur les bords de roses et barbeaux dans des médaillons ovales sur un galon à fond jaune dans un entourage de rinceaux feuillagés et vases en pourpre.

Marquées : LL entrelacés, lettre-date OO pour 1791, marque de peintre de François Bouillat. XVIIIème siècle, 1791.

H. 5,5 cm, D. 12 cm.

500/800 €

149 SÈVRES

Gobelet Bouillard et sa soucoupe en porcelaine tendre à décor polychrome de bouquets de fleurs dans des galons à fond jaune et à fond vert dans un entourage de guirlandes de fleurs en or. Marqués : Sèvres RF, marque du peintre Commelin et du doreur Chauvaux.

XVIIIème siècle, période révolutionnaire.

H. 6,5 cm, D. 13 cm. (Usures).

400/500 €

150 SÈVRES

Cafetière en porcelaine dure reposant sur trois pieds à décor en camaïeu rose de bouquets de fleurs et tiges fleuries.

Marquée : LL entrelacés et couronnés, lettre-date U pour 1773, marque du peintre Mohier. XVIIIème siècle, 1773.

H. 18 cm. (Le couvercle manquant, éclat restauré au déversoir).

150/200 €

151 SÈVRES

Lot composé de deux gobelets litron et leur soucoupe et une troisième soucoupe en porcelaine tendre, à décor polychrome sur l'un de la troisième grandeur de fleurs et guirlandes sur fond sablé or, sur le second, de la quatrième grandeur, de roses dans des guirlandes de feuillage et galons sur les bords et sur la soucoupe seule de petits paysages dans des médaillons sur fond à l'imitation du tissu.

Marqués : LL entrelacés, lettres-date O, AA et CC pour 1767, 1778 et 1780, marque des peintres Méreaud et Vieillard.

XVIIIème siècle.

H. 6 cm et 5 cm, D. 12,4 cm et 11,5 cm. (Accidents). 200/300 €

152 SÈVRES

Gobelet litron en porcelaine tendre de la troisième grandeur à décor polychrome du monogramme V formé de guirlande de roses dans un médaillon retenu par un ruban dans un entourage de semis de roses.

Marqué : LL entrelacés, lettre-date GG pour 1784.

XVIIIème siècle, 1784.

H. 6 cm.

200/300 €

153 SÈVRES

Deux gobelets litron en porcelaine, l'un tendre de la troisième grandeur à décor polychrome de paysages animés dans des médaillons et chevrons sur le bord, l'autre dure de la quatrième grandeur à décor polychrome de guirlandes de fleurs.

Marqués : LL entrelacés, lettres-date CC et U pour 1780 et 1773.

XVIIIème siècle.

H. 6 cm et 4,8 cm. (Usures et éclats).

150/200 €

154 VINCENNES

Tasse à glace en porcelaine tendre à décor polychrome de bouquets de fleurs dans des réserves sur fond rose caillouté surdécoré.

Marquée : LL entrelacés, lettre-date C pour 1756.

La porcelaine et la peinture des fleurs du XVIIIème siècle, 1756, le fond rose et la dorure surdécorés postérieurement au XIXème siècle.

H. 6,2 cm.

100/150 €



155 SÈVRES

Partie du service agate en porcelaine dure pour le château de Compiègne à décor en or au centre d'une rosace et sur les bords de palmettes sur fond bleu agate, comprenant cinquante et une pièce : vingt-quatre assiettes plates, vingt-quatre assiettes à potage et trois compotiers ronds sur piédouche.

Marqués : Sèvres, datées entre 1833 et 1840, cachet en rouge du château de Compiègne.

XIX^{ème} siècle, époque Louis-Philippe,

D. des assiettes : 24 cm, D. des compotiers : 23 cm, H. 6,4 cm.

10 000/15 000 €

Le fond bleu agate apparaît sur la porcelaine dure à Sèvres à partir de 1773. Il est alors nommé bleu d'agate. Parmi les premières porcelaines décorées de ce nouveau fond, le Roi Louis XV achète en août 1773 une paire de vases à oreilles de la troisième grandeur bleu d'agate décorés des portraits de Madame et de Madame Elisabeth. Dans le même temps, certaines porcelaines sont décrites à fond gris d'agate ou gris dauphin et gris dauphine. S'agit-il de variations ou d'autres dénominations pour le même fond ? Cette couleur de fond ne cessera d'être posée, associée au XIX^{ème} siècle aux décors en vogue : scènes historiques, portraits en camée, animaux, fleurs, etc. En janvier 1832, un nouveau service bleu agate est livré pour le château de Saint-Cloud puis Compiègne à partir de janvier 1833. Il est décrit service "fond bleu agate frise de palmettes imprimées en or rosaces au milieu des pièces qui en sont susceptibles". Les livraisons précisent qu'il est destiné au Service du Roi. Entre 1832 et 1847, plusieurs milliers de pièces seront livrés pour ces deux résidences.

Deux importantes parties de ce service ont récemment été vendues par l'Etude Pescheteau-Badin : vente Drouot, 9 juin 2015, lot 159 et vente Drouot, 10 mai 2017, lot 104.







156 SÈVRES

Pot à sucre petsum en porcelaine dure à décor en or de frise de palmettes et guirlande de feuillage sur fond bleu agate. Marqué : LP entrelacés et couronnés, Sèvres 1842, cachet en rouge du château de Saint-Cloud. XIXème siècle, époque Louis-Philippe, année 1842. H. 8 cm. (Le couvercle manquant). 300/500 €

157 SÈVRES

Assiette du service du château d'Eu en porcelaine à décor polychrome au centre d'un bouquet de fleurs dans une rosace à fond vert amande et or, l'aile décorée de cinq bouquets de fleurs dans des réserves à fond brun et cinq attributs façon camée dans des médaillons sur fond vert amande. Marquée : LP couronnés 47 en vert, LP entrelacés et couronnés, Sevres 1847 en bleu, cachet du château d'Eu effacé. XIXème siècle, époque Louis-Philippe, année 1847. D. 24,2 cm. (La dorure au centre et sur l'aile non terminée). 400/600 €

158 SÈVRES

Assiette du service du château d'Eu en porcelaine à décor au centre d'une rosace or sur fond vert amande, l'aile décorée de trois bouquets de fleurs dans des réserves rectangulaires sur fond brun et trois attributs façon camée dans des médaillons sur fond vert amande orné de rinceaux feuillagés en or. Marquée : LP couronnés 47 en vert, LP entrelacés et couronnés, Sèvres 1847 en or. Cachet du château d'Eu effacé. XVIIIème siècle, époque Louis-Philippe, année 147. D. 24,2 cm. 800/1 200 €

159 PARIS

Assiette en porcelaine à décor polychrome au centre d'une grappe de raisin, l'aile à fond gris décorée en or de rinceaux feuillagés, au revers l'inscription en or : raisin muscat blanc. Epoque Restauration, vers 1820-30. D. 21,8 cm. 300/400 €

160 PARIS

Plateau de cabaret circulaire en porcelaine à ombilic au centre, à décor polychrome tournant de corbeilles de fruits, vases, aiguères et volatiles sur fond de jardin, l'inscription à la plus belle sur une balle en or, le centre et la bordure à fond or. Epoque Restauration. D. 33 cm. (Une usure d'or restaurée sur le bord). 400/500 €

161 SÈVRES

Assiette en porcelaine dure à décor d'une rosace en or sur le bord et à décor polychrome d'une guirlande de fleurs sur l'aile. Sans marque peintre, marque en creux : 5p. A 1 7bre 1818. Epoque Restauration, vers 1818. D. 23,5 cm. 300/400 €

162 PARIS

Figure en biscuit de porcelaine dure représentant un jeune homme drapé à l'antique, assis sur un rocher, jouant de la flûte, un chien à ses pieds. Fin du XVIIIème siècle. H. 22,7 cm. (La flûte cassée et manquante). 300/500 €



163 SÈVRES

Buste d'homme en biscuit de porcelaine dure sur un piédouche en biscuit.

Marqué : Mas Jt 26 n°1 pour Mascret.

Epoque Restauration, année 1826.

H. 22 cm.

400/600 €

164 SÈVRES

Petite coupe circulaire ajourée en porcelaine dure à décor en or et vert de filets soulignant les entrelacs et godrons à jours.

Marquée : Sèvres en rouge.

Epoque Directoire.

D. 15,5 cm.

120/150 €

165 SÈVRES

Statuette en biscuit de porcelaine dure représentant Apollon adossé contre un arbre et tenant une draperie.

Marqué sur la base : Sevres et A.B. 9 dec. 8 n° 11 Cl.

Epoque Empire, année 1808.

H. 30 cm.

500/600 €

166 PARIS

Jardinière ovale en porcelaine dure reposant sur quatre pieds, décor en relief de guirlandes de feuillage et rubans noués soulignés en or, le bord supérieur à jours.

XIXème siècle.

L. 31 cm.

150/200 €

167 SÈVRES

Gobelet litron et sa soucoupe en porcelaine dure de la troisième grandeur à décor polychrome d'une frise de rinceaux feuillagés et arabesques dans un galon sur fond rouge à l'imitation du tissu. Le gobelet marqué : Sèvres X en rouge, la soucoupe marquée : LL entrelacés, lettre-date HH pour 1785, marque du peintre Legrand. XVIIIème siècle et début du XIXème siècle, année 185 et an X pour 1801-1802.

H. 6 cm, D. 12,1 cm. (Restauration à la soucoupe, la tasse est un remplacement légèrement postérieur)

300/400 €

167A SÈVRES

Grand surtout de table en porcelaine dure à bord contourné et ajouré, le plateau à fond vermiculé en or, les bords soulignés de rinceaux et coquilles en or. Marqué : S. 74 en vert et RF doré à Sèvres 74. XIXème siècle, année 1874.

L. 56,5 cm, larg. 36 cm. (Restauration sur le bord et quelques usures).

300/400 €

168 PARIS

Deux assiettes en porcelaine à bord contourné à décor polychrome au centre de lilacées et sur l'aile de trois bouquets de fleurs dans des réserves cernées de motifs rocaille en or sur fond bleu. L'une marquée : feuillet, l'autre Boyer s.sseur de Feuillet. Première moitié du XIXème siècle.

D. 24,5 cm.

400/600 €

169 PARIS

Groupe à deux figures en biscuit de porcelaine dure représentant un couple tenant des oiseaux debout sur un rocher circulaire.

Marqué : flambeaux croisés en creux, manufacture de Loqué.

XVIIIème siècle.

H. 19 cm. (Petits éclats).

300/400 €

170 PARIS

Groupe tournant en biscuit de porcelaine dure à quatre figures représentant des jeunes jardiniers fleuristes sur un rocher circulaire. Marqué : flambeaux croisés en creux, manufacture de Locré. XVIII^e siècle.

H. 26 cm. (Petits éclats et manques). 200/300 €
Voir la reproduction page 27

171 PARIS

Groupe en biscuit de porcelaine dure à deux figures représentant un couple sur un rocher circulaire, l'homme tenant un oiseau et la jeune femme une cage ouverte.

Marqué : flambeaux croisés en creux, manufacture de Locré. XVIII^e siècle.
H. 22 cm. (Petits éclats). 300/400 €
Voir la reproduction page 27

172 PARIS

Statuette en biscuit de porcelaine dure représentant une jeune femme debout jouant de la lyre.

Fin du XVIII^e siècle.
H. 17 cm. 150/200 €
Voir la reproduction page 27

173 PARIS

Tasse de forme litron et sa soucoupe en porcelaine dure à décor polychrome des monogrammes J et S formés de barbeaux sous une couronne de fleurs dans des médaillons sur fond de bandes jaune et pourpre imitant le tissu.

Marquées : A couronné en rouge, manufacture de la Reine, rue Thiroux. XVIII^e siècle, vers 1785.

H. 6,5 cm, D. 13,5 cm. (Quelques usures restaurées sur le fond pourpre). 300/500 €
Voir la reproduction page 27

174 PARIS

Deux tasses Jasmin en porcelaine à décor polychrome du portrait d'une femme coiffée d'un diadème et du portrait d'un jeune garçon dans une réserve ovale sur fond gris orné de feuillage en or.

Attribuées à la manufacture de Dagoty. Epoque Empire.
H. 6 cm. 500/800 €
Voir la reproduction page 27

175 PARIS

Deux tasses de forme litron et une soucoupe à décor d'amours en grisaille dans des médaillons.

Fin du XVIII^e siècle.
H. 7 cm, D. 12,5 cm. 150/200 €
Voir la reproduction page 27

176 BOISSETTES

Compotier rond à bord lobé en porcelaine dure à décor polychrome de bouquets de fleurs.

Marqué : B en bleu. XVIII^e siècle.
D. 21 cm. 150/200 €

177 PARIS

Tasse et sa soucoupe en porcelaine dure à décor polychrome dans le style Imari de haies fleuries, galons et fleurs indiennes, très certainement en réassortiment d'un service de Meissen des années 1730.

Marquées : LSX en rouge, manufacture du comte de Provence. XVIII^e siècle.
H. 7 cm, D. 12,5 cm. (Une égrenure). 300/500 €

178 CHANTILLY

Pot à jus couvert en porcelaine tendre à décor de filet or soulignant des godrons en relief.

Marqué : trompe de chasse en bleu et fleur de lis. XVIII^e siècle.
H. 7 cm. 120/150 €

179 PARIS

Lot de porcelaines dures composé d'une écuelle ronde couverte à décor de rinceaux rocaille en or, un pot à lait à manche latéral en bois à décor en or de guirlandes de feuillage et un poëlon et un couvercle à décor de fleurs.

Le pot à lait marqué au moulin en bleu, manufacture de Clignancourt. XVIII^e siècle.
(Fêlure et éclat sur le poëlon) 300/400 €

180 LIMOGES

Petit pot à lait couvert en porcelaine dure de forme balustre à décor polychrome de bouquets de roses dans un entourage de guirlandes de feuillage or.

Marqué : C.D. en rouge, manufacture du comte d'Artois. XVIII^e siècle.
H. 10 cm. (Un petit éclat sur le bord du couvercle). 200/300 €

181 PARIS

Boîte à thé rectangulaire couverte en porcelaine dure à décor polychrome de semis de barbeaux, filets dentelés or sur les bords.

Marquée, manufacture du duc d'Angoulême. XVIII^e siècle, vers 1785.
H. 8 cm. 300/400 €

182 PARIS

Mortier à fard en porcelaine dure à décor polychrome de bouquets de fleurs.

Marqué : A couronné en rouge, manufacture de la Reine rue Thiroux. Fin du XVIII^e siècle.
H. 4 cm. 300/400 €

183 PARIS

Deux mortiers à fard en porcelaine dure, l'un à décor polychrome d'hommes égyptiens et deux pyramides dans un paysage tournant, l'autre de rosaces et rinceaux.

Premier tiers du XIX^e siècle.
H. 4 cm. (Quelques usures). 400/600 €

184 PARIS

Mortier à fard en porcelaine dure à décor polychrome de petits paysages et rinceaux or.

Fin du XVIII^e siècle, début du XIX^e siècle.
H. 4 cm. 300/400 €

185 VINCENNES ou PARIS

Une écuelle ronde couverte et un pot à lait marabout couvert en porcelaine dure, la première à décor polychrome de fleurs, le pot à lait à manche latéral en bois noirci décoré de filet dentelé en or.

Marqués : h en bleu, manufacture de Hannong. XVIII^e siècle.
L. 15 cm, H. 9 cm (Cerclage en métal sur la base de l'écuelle). 300/500 €

186 PARIS

Trois poëlons couverts en porcelaine dure à manche en bois à décor polychrome de bouquets de fleurs, les prises des couvercles en forme de fruit.

L'un marqué : manufacture du duc d'Angoulême. XVIII^e siècle.
L. 17 cm et 16 cm. (Fêlure à l'un). 450/600 €

187 PARIS

Beurrier rond couvert sur plateau attenant en porcelaine dure en forme de baquet à décor polychrome de bouquets de fleurs, filet dentelé or sur les bords.

Marqué : LSX entrelacés, manufacture du comte de Provence. XVIII^e siècle, vers 1785.
L. 22 cm. (Un éclat sur le bord du plateau). 200/300 €

188 PARIS

Deux coquetiers en porcelaine dure l'un à décor polychrome de semis de barbeaux et l'autre de semis de fleurettes.

XVIII^e siècle.
H.4 cm. (Un éclat). 400/600 €

176



179



177



178



181

180



182

183

184



185

179



186



185



187



186



188



189

189 PARIS

Groupe en biscuit de porcelaine dure représentant une allégorie de l'Abondance sous les traits d'une femme drapée assise, tenant une corne d'abondance remplie de fruits, écrasant son flambeau sur des attributs de la guerre, sur lesquels elle est assise, un pied sur un bouclier, un amour dans son dos. XVIIIème siècle, vers 1785-95.

H. 36 cm. (Poignet gauche et flambeaux restaurés, quelques restaurations aux extrémités). 1 000/1 500 €

190 NIDERVILLER

Assiette à bord contourné en porcelaine à décor polychrome de bouquets de fleurs en qualité contournée.

Marquée : CC entrelacés et couronnés, manufacture de Custine.

XVIIIème siècle.

D. 24 cm. 120/150 €

191 PARIS

Quatre assiettes en porcelaine à décor imprimé en grisaille au centre de la pose de la première pierre du Monument élevé à la gloire de 30 Bretons.

Manufacture Lebon Halley.

Epoque Restauration.

D. 23 cm. 600/800 €

192 PARIS

Assiette en porcelaine à décor imprimé en grisaille de deux hommes, une femme et deux enfants devant une figure de la Liberté sur un piédestal portant l'inscription Viva Bolivar y La Libertad.

Epoque Restauration.

D. 22 cm. 200/300 €

193 LILLE

Pot à lait en forme de broc en porcelaine dure à décor polychrome du monogramme C formé d'une guirlande de barbeaux sous une couronne de barbeaux, guirlande de feuillage or sur le col.

Marqué : a LILLE à la vignette en rouge.

XVIIIème siècle.

H. 15 cm. 300/500 €

194 LILLE

Partie de service en porcelaine dure comprenant une théière litron couverte, un pot à sucre cylindrique couvert, un pot à lait balustre, quatre tasses litron et quatre soucoupes, décor en camaïeu bistre sur fond vert d'amours dans des paysages contenus dans des médaillons cernés de filets or, guirlandes de feuillage et galons à croisillons or sur les bords.

La théière et le pot à sucre marqués : dauphin en rouge.

XVIIIème siècle.

(Une fêlure et un éclat restaurés sur une tasse, une fêlure sur le bord d'une soucoupe). 1 000/1 500 €



195 PARIS

Seau à verre en porcelaine dure à décor polychrome et or du monogramme du Roi Louis XVI LL entrelacés sous une couronne de roses dans deux médaillons cernés d'entrelacs or, le bord supérieur décoré de roses et pensées et d'un ruban carmin, semis de fleurettes autour des médaillons. Sur le piédoche l'inscription en or : LE ROY.

Marqué : LSX entrelacés pour la Manufacture du comte de Provence à Clignancourt.

XVIII^{ème} siècle.

H. 11 cm, L. 17 cm.

6 000/8 000 €

Plusieurs rafraichissoirs à verre en porcelaine de la manufacture de Clignancourt portant les monogrammes et inscriptions désignant des membres de la famille royale sont aujourd'hui connus. L'un d'entre eux, également décoré du monogramme de Louis XVI et portant l'inscription LE ROY en or sur le pied, est conservé à Sèvres, cité de la céramique et reproduit par Régine de Plinval de Guillebon, Faïence et Porcelaine de Paris, XVIII^e-XIX^e siècle, 1995, n° 101, p. 129, accompagné de ce commentaire : " on peut supposer que cet objet fut affecté au service du Roi lors d'une réception donnée en son honneur ". Deux seaux à verre portant l'un le chiffre de Marie Thérèse de Savoie et l'inscription Mde comtesse d'Artois sur le pied et l'autre le chiffre ME et l'inscription Mme Elisabeth, sont récemment passés en vente publique, Etude Ivoire Lyon, 4 juin 2016, lot 171. Un seau à verre au chiffre M.J pour Marie Joséphine de Savoie et inscription Madame en or est passé en vente en 2012 à Nantes. Trois types de bordures différentes sont présentes sur ces seaux : un semis de roses entre des guirlandes de feuillage, des guirlandes de volubilis et des guirlandes roses, pensées et fleurettes autour de rubans. Il s'agirait ainsi d'un grand ensemble de seaux à verre destiné aux membres de la famille royale, chacun disposant de plusieurs rafraichissoirs, peut-être à l'occasion d'une réception donnée par le comte de Provence qui apportait sa protection à la manufacture de Clignancourt.





196 PARIS

Déjeuner en porcelaine comprenant un plateau ovale, une théière couverte, un pot à sucre couvert, deux tasses à thé et deux soucoupes, à décor polychrome de bouquets de fleurs dans des réserves sur fond bleu orné de rinceaux rocaille en or.

Epoque Louis-Philippe.

L. du plateau : 41 cm. (Fêlure au pot à sucre, anses des tasses et de la théière restaurées) 400/600 €

197 NAPLES

Deux figures des muses Euterpe et Erato en biscuit, drapées à l'antique, assises l'une sur un rocher, l'autre sur une borne, sur des bases rectangulaires.

Marquées : N en creux au revers.

Début du XIX^{ème} siècle.

H. 27,5 cm et 25,5 cm. (Manques et éclats aux doigts d'Erato). 2 500/3 000 €

198 DOCCIA

Deux assiettes en porcelaine à bord contourné à décor en camaïeu pourpre au centre d'un paysage et sur l'aile de guirlande de feuillage en or et rang de perles.

XVIII^{ème} siècle.

D. 24 cm. 400/500 €

199 DOCCIA

Deux assiettes à potage en porcelaine à décor polychrome au centre sur l'une d'un chasseur dans un paysage et sur l'autre d'une bergère dans un paysage avec ruines antiques, l'aile décorée de guirlandes en or et rang de perles bleu et or.

XVIII^{ème} siècle.

D. 24 cm. 500/800 €

200 DOCCIA

Pot à jus couvert en porcelaine à décor polychrome de bouquets de fleurs et rubans entrelacés sur les bords, la prise du couvercle en forme de fruit.

XVIII^{ème} siècle.

H. 8 cm. 200/300 €

201 NAPLES

Deux assiettes à dessert en porcelaine à décor polychrome au centre de figures antiques drapées dans un médaillon cerné d'un galon or, l'aile décorée de guirlande de fleurs et feuillage. Fin du XVIII^{ème} siècle, début du XIX^{ème} siècle.

D. 19 cm. (Egrenures) 600/800 €

202 NAPLES

Statuette en porcelaine représentant une femme tenant un chat enveloppé dans un linge, à décor polychrome.

Fin du XVIII^{ème} siècle, début du XIX^{ème} siècle.

H. 14 cm. (Eclats restaurés aux oreilles du chat). 800/1 200 €

203 NAPLES

Statuette en porcelaine représentant une femme debout coiffée d'un foulard, à décor polychrome.

Fin du XVIII^{ème} siècle, début du XIX^{ème} siècle.

H. 16 m. (Restauration à la taille). 400/500 €

204 BUEN RETIRO

Tasse litron et sa soucoupe en porcelaine dure à décor en grisaille sur fond vert de paysages avec ruines et pont, le bord de la soucoupe décoré d'un ruban ondulant autour d'une guirlande de feuillage.

Marquées : Md couronné et o.&. Cs. en or.

Début du XIX^{ème} siècle.

H. 6 cm, D. 12,5 cm. 500/600 €



205 VENISE

Assiette en porcelaine à bord contourné à décor polychrome de bouquets de fleurs et tiges fleuries, filets or sur l'aile.
 Marquée : ancre en rouge, manufacture de Cozzi.
 D. 23 cm. 300/500 €

206 NAPLES

Assiette à bord contourné en porcelaine à décor en or au centre d'une rosace dans un médaillon et guirlande de feuillage, l'aile décorée en grisaille d'oiseaux sur terrasse dans trois réserves à fond noir sur fond de motifs d'écaillés imbriquées en or.
 Marquée : N couronné en bleu.
 Fin du XVIIIème siècle, début du XIXème siècle.
 D. 24 cm. 200/300 €

207 VENISE

Assiette à potage à bord contourné en porcelaine à décor polychrome au centre d'un bouquet de fleurs, filet or sur le bord.
 XVIIIème siècle.
 D. 23 cm. 300/500 €

208 ITALIE

Figure en porcelaine émaillée blanche représentant un homme drapé à l'antique, accoudé contre un tronc d'arbre sur une base carrée.
 Première moitié du XIXème siècle.
 H. 29 cm. (Un doigt cassé). 800/1 000 €

209 NAPLES

Trois bustes en biscuit représentant des empereurs romains sur des piédouches en bois noirci.
 Début du XIXème siècle.
 H. 23 cm et 21 cm. (Un éclat restauré). 1 500/2 000 €

210 VENISE

Assiette en porcelaine à décor polychrome dans le style Imari au centre d'un pont et une pagode et sur l'aile de semis de fleurettes et galon.
 Marquée : ancre en rouge, manufacture de Cozzi.
 XVIIIème siècle.
 D. 23 cm. 300/500 €

211 VENISE

Corbeille ovale ajourée en porcelaine, imitant la vannerie, à décor polychrome de semis de roses et fleurettes au centre, galon à fond bleu sur le bord supérieur.
 Marquée : ancre en rouge, manufacture de Cozzi.
 XVIIIème siècle.
 L. 22 cm. 400/500 €

212 VENISE

Deux pots à jus couverts en porcelaine à décor polychrome de bouquets de fleurs, la prise des couvercles en forme de fruit.
 XVIIIème siècle.
 H. 8 cm. (Une anse recollée, l'autre anse avec fêlure, un éclat à un couvercle et à un talon). 150/200 €

213 NAPLES

Moutardier couvert en forme de tonneau à cerceaux en relief, à décor polychrome de guirlandes de fleurs et rubans pourpre, la prise du couvercle en forme de fruits.
 Marqué : R.F. en bleu.
 Fin du XVIIIème siècle.
 H. 8 cm. (Restauration à la prise du couvercle). 300/500 €



214 BRUXELLES

Tasse à glace en porcelaine dure à décor polychrome d'un oiseau sur terrasse nommé en noir sur le bord supérieur : Le coindre, guirlandes de feuillage or autour de l'anse. Marquée en rouge : L Cretté à Brux. Début du XIXème siècle. H. 6 cm. 150/200 €

215 TOURNAI

Groupe en porcelaine tendre représentant trois garçons sur un rocher sous un arbre, l'un debout jouant de la flûte, les deux autres assis. Marqué : R en creux. XVIIIème siècle. H. 26 cm. (Petits éclats). 1 000/1 500 €

216 TOURNAI et LA HAYE

Plat ovale en porcelaine tendre de Tournai à décor polychrome effectué à La Haye au centre de deux hérons dans une rivière et deux oiseaux sur un arbuste, l'aile décorée de bouquets de fleurs en camaïeu bleu dans des encadrements de rinceaux rocaille en or. Marqué : épées croisées en bleu XVIIIème siècle. L. 30 cm. 600/800 €

217 TOURNAI

Deux pots à jus couverts en porcelaine à décor en relief de motifs de vannerie et à décor en camaïeu bleu au ronds. Fin du XVIIIème siècle, début du XIXème siècle. H. 7,5 cm. 300/400 €





226

218 TOURNAI

Tasse de forme litron en porcelaine tendre à décor en camaïeu pourpre d'un paysage de bord de mer animé.
XVIIIème siècle.
H. 7 cm. 200/300 €

220 VIENNE

Une théière couverte, une tasse et sa soucoupe et un pot à lait à décor polychrome de roses et tiges fleuries.
Marqués : écu en bleu.
XVIIIème siècle. (Une égrenure au déversoir de la théière). 450/600 €

221 MEISSEN

Verseuse couverte en porcelaine à décor polychrome effectué en Hollande dans le style des porcelaines de la famille rose de tiges fleuries, galon sur le bord supérieur, monture en argent.
La porcelaine vers 1720, la décoration vers 1735.
H. 14,5 cm. Poids brut : 268 g. (Egrenures). 1 500/1 800 €

Une théière à décor dans le même esprit, également effectué en Hollande est conservée dans la collection Arnhold (M. Cassidy-Geiger, The Arnhold Collection of Meissen Porcelain, 2008, n 296, p. 602)

222 VIENNE

Saucière ovale en porcelaine à deux anses latérales, à décor polychrome de bouquets de fleurs et décor en relief de motifs de vannerie sur les bords et mascarons à coiffe indienne sous les déversoirs.
Marquée : écu en bleu.
XVIIIème siècle.
L. 24 cm. 100/150 €

223 VIENNE

Verseuse et couvercle en porcelaine à décor polychrome de motifs de tissu chiné, la prise du couvercle en forme de fruit, rinceaux rocaille or sur l'anse.
Marquée : écu en bleu et 62 en pourpre.
XVIIIème siècle.
H. 21 cm. 300/500 €

224 ZURICH

Deux statuettes en porcelaine allégories des Saisons représentant l'Eté sous les traits d'une jeune fille retenant des fleurs dans son tablier près d'une gerbe de blé et un jeune homme attisant le feu dans un brasero à l'aide d'un soufflet, à décor polychrome.
Marquées : Z en bleu.
XVIIIème siècle.
H. 14,3 cm. 1 200/1 500 €

225 VIENNE

Statuette en porcelaine représentant une jeune femme debout tenant un plateau rempli de fleurs, à décor polychrome et or.
Marquée : écu en bleu.
XVIIIème siècle.
H. 17 cm. (Un éclat au chapeau). 500/800 €

226 MEISSEN

Pot à eau et son bassin ovale en porcelaine d'après le modèle du broc à feuille d'eau de Sèvres à décor polychrome de bouquets de fleurs dans des encadrements de feuilles d'eau à fond rose, peignés or sur les bords.
Marqués : épées croisées et point en bleu.
XVIIIème siècle, vers 1765-70.
H. 18 cm, L. 32 cm. 1 500/2 000 €

Ce pot à eau et bassin reprend le modèle du broc à feuille d'eau créé à la manufacture de Sèvres à la fin des années 1750. Un broc à feuille d'eau et jatte en porcelaine de Sèvres à fond rose, daté 1758, provenant de l'ancienne collection Jack Mickleham, est aujourd'hui conservé au musée Gardiner de Toronto (Sotheby's, Londres, 12 juin 1984, lot 21', numéro d'inventaire G84.1.2.1-2). Un autre broc de même forme et même décor provenant des anciennes collections du duc et de la duchesse de Portland figurait dans la même vente (lot 213).



227 FRANKENTHAL

Tasse et sa soucoupe en porcelaine à décor polychrome de bouquets de fleurs.

Marquées : Lion dressé en bleu.

XVIII^{ème} siècle.

H. 6,5 cm - D. 13 cm 120/150 €

228 MEISSEN

Plateau de terrine ovale à bord contourné en porcelaine à décor polychrome de bouquets de fleurs et décor en relief de cartouches rocaille et godrons.

Marqué : épées croisées en bleu.

XVIII^{ème} siècle, vers 1755.

L. 44 cm. (Fêlure). 150/200 €

229 MEISSEN

Plateau ovale en forme de feuille en porcelaine à décor polychrome de bouquets de fleurs et tiges fleuries, filet or sur le bord.

Marqué : épées croisées en bleu.

XVIII^{ème} siècle, vers 1745.

L. 37 cm. (Petites usures). 300/500 €

230 FRANKENTHAL

Plat ovale à bord contourné en porcelaine à motifs de vannerie en relief sur le bord, à décor polychrome dans le style Kakiemon d'un prunus en fleur sur une terrasse avec haie, tiges fleuries sur l'aile.

Marqué : Lion dressé en bleu.

XVIII^{ème} siècle.

L. 40,5 cm. (Usures aux émaux verts reprises et usures d'or sur le bord). 300/500 €

231 MEISSEN

Statuette en porcelaine représentant un pèlerin de saint Jacques debout contre un tronc d'arbre, portant des coquilles sur son chapeau et son gilet, décor polychrome.

XVIII^{ème} siècle.

H. 15 cm. 600/800 €

232 THURINGE (Kloster Velsdorf ?)

Plat ovale en porcelaine à décor polychrome au centre de bouquets de fleurs et sur l'aile de quatre paysages animés dans des réserves cernées de draperies, palmes et guirlandes de fleurs en relief.

XVIII^{ème} siècle.

L. 32 cm. 300/500 €

233 MEISSEN

Deux tasses couvertes en porcelaine à décor polychrome de villageois attablés dans le style de David Téniers dans des réserves cernées de galon pourpre et or et de guirlandes de feuillage or retenues par des rubans noués bleu, la prise des couvercles en forme de couronne de laurier à fond or.

Marquées : épées croisées en bleu et 2 et 7 en or.

Fin du XVIII^{ème} siècle.

H. 10 cm. 300/500 €

234 LUDWIGSBURG

Groupe à deux figures en porcelaine représentant Pyrame et Thisbé, à décor polychrome et or.

XVIII^{ème} siècle.

H. 20 cm, L. 18 cm. (Petits éclats). 900/1 200 €



235 THURINGE

Boîte à thé couverte en porcelaine à paroi cannelée à décor en camaïeu bleu de fleurs indiennes.
Fin du XVIII^e siècle.
H. 16 cm. 120/150 €

236 MEISSEN

Étui couvert à ciseaux en porcelaine à décor polychrome d'amours tenant des guirlandes de roses et de branches fleuries. Monture en or.
XVIII^e siècle vers 1760-1770.
L. 15 cm. Poids brut : 50g. 800/1 000 €

237 MEISSEN

Théière ovoïde couverte en porcelaine décorée en bleu sous couverte d'oiseaux en vol au dessus de rochers fleuris et fleurs des Indes, le déversoir orné d'un masque de Chinois souriant.
Marquée : épées croisées en bleu.
XVIII^e siècle, vers 1730-1740.
H. 13 cm. (Restauration au couvercle et un éclat à l'extrémité du déversoir). 300/500 €

238 MEISSEN

Assiette à potage en porcelaine à bord contourné à décor polychrome au centre de deux oiseaux posés sur un arbre dans un paysage cerné de guirlandes or et sur l'aile de motifs de treillage vert encadré de rinceaux rocaille or et bouquets de fleurs.
Marquée : épées croisées et point en bleu.
XVIII^e siècle, vers 1770.
D. 23 cm. 300/500 €

239 MEISSEN

Saucière ovale en porcelaine reposant sur quatre pieds en forme de grecques, les anses angulaires, à décor polychrome au centre d'un bouquet de fleurs et autour d'une guirlande de volubilis.
Marquée : épées croisées et étoile en bleu.
XVIII^e siècle, période de Marcolini, vers 1785.
L. 29 cm. 150/200 €

240 MEISSEN

Comptier en forme de feuille en porcelaine à décor polychrome d'oiseaux sur des arbustes dans quatre réserves et tiges fleuries au centre.
Marqué : épées croisées et point.
XVIII^e siècle, vers 1770.
L. 24 cm. (Petites usures d'or). 100/150 €

240 FÜRSTENBERG

Groupe en porcelaine émaillée blanche représentant un lion attaquant un cheval sur une base ovale.
Marqué : F en bleu et 143 incisé.
Fin du XVIII^e siècle.
H. 14 cm, L. 28 cm. (Restaurations). 450/600 €

241 MEISSEN

Petite terrine ovale couverte à double paroi ajourée en porcelaine, reposant sur quatre pieds à volutes, à décor polychrome de petits paysages animés dans des médaillons et cartouches cernés de guirlandes de fleurs et draperies en relief retenues par des amours, les prises latérales en forme de bustes d'indienne, la prise du couvercle formée d'une couronne royale sur un coussin supporté par deux amours, le couvercle orné d'armoiries d'Auguste le Fort, roi de Pologne et Electeur de Saxe, dans deux cartouches baroques; l'intérieur du couvercle à décor en relief et polychrome de branches de fleurs des Indes, l'intérieur de la terrine à fond or. Les jours richement soulignés de rinceaux en or. Marquée : épées croisées en bleu, B 136 incisé, 143 imprimé en creux.
XIX^e siècle.
H. 19 cm, L. 24 cm. (Petits éclats à deux plumes des coiffes et la croix surmontant la couronne).
Une terrine similaire récemment vendue par Tajan, Paris (16 septembre 1015, lot 38) 5 000/ 8000 €



242 MEISSEN

Statuette en porcelaine représentant une jeune femme debout sur un baquet, tenant une grappe de raisin, décor polychrome et or.

Marquée : épées croisées en bleu et 2920 en creux.

Fin du XIXème siècle, début du XXème siècle.

H. 16 cm. (Petits éclats). 200/300 €

243 MEISSEN

Statuette en porcelaine représentant un jeune vigneron tenant deux paniers remplis de grappes de raisin, l'un dans la main gauche, l'autre sur l'épaule droite, à décor polychrome et or.

Marquée : épées croisées en bleu et 107 en creux.

XXème siècle.

H. 15,3 cm. (Restaurations au bâton et au panier). 300/500 €

244 MEISSEN

Statuette en porcelaine représentant une jeune marchande de fruits tenant une corbeille remplie de poires, à décor polychrome et or.

Marquée : épées croisées en bleu et 131 en creux.

XXème siècle.

H. 13 cm. (Restauration aux anses de la corbeille). 300/500 €

245 MEISSEN

Groupe à quatre figures en porcelaine représentant une jeune femme assise sur une terrasse devant deux hommes, l'un retenant le bras de l'autre à l'aide d'un foulard, un amour à leurs côtés, décor polychrome et or.

Marqué : épées croisées en bleu et E86 en creux.

Fin du XIXème siècle.

H. 17 cm, L. 17 cm. (Quelques restaurations). 800/1 000 €

246 MEISSEN

Paire de statuette en porcelaine représentant une jeune bergère nourrissant un agneau entre ses bras et un jeune berger portant un agneau sur ses épaules, à décor polychrome et or.

Marquées : épées croisées en bleu et F 19 en creux.

XXème siècle.

H. 13 cm. 500/800 €

247 MEISSEN

Groupe en porcelaine à deux figures représentant un couple de vigneron, l'homme tenant une carafe et un gobelet près d'un tonneau, la jeune femme tenant une grappe de raisin et un panier rempli, à décor polychrome et or.

Marqué : épées croisées en bleu. XXème siècle.

H. 14 cm, L. 11 cm. 600/800 €

248 MEISSEN

Deux statuette en porcelaine représentant un vigneron et une vigneronne, à décor polychrome et or.

Marquées : épées croisées en bleu. XXème siècle.

H. 14 cm. 500/800 €

249 MEISSEN

Ensemble de huit statuette et un pupitre représentant un orchestre de singes composé d'un chef d'orchestre (une main recollée), un joueur de viole (éclat à la tête du manche), un flutiste, un trompettiste, un violoniste (éclat à la tête du manche), un joueur de basson (petit éclat à une plume), un joueur d'épinette assis sur un singe, un joueur de guitare (un éclat à une clé).

Marqué : épées croisées en bleu.

XXème siècle.

H. de 18 à 13 cm. 3 000/4 000 €





250 MEISSEN

Groupe en porcelaine à deux figures représentant une jeune fille et un jeune garçon tenant une guirlande de fleurs devant une cage posée sur un arbuste, à décor polychrome et or.

Marqué : épées croisées en bleu et J 94 en creux.

Fin du XIXème siècle.

H. 16 cm. (Quelques restaurations au feuillage). 450/600 €

251 MEISSEN

Groupe en porcelaine à trois figures représentant une jeune femme assise sous un arbre, récoltant des fleurs dans son tablier, une corbeille de fleurs à ses pieds, à sa droite un homme debout tenant une montre et derrière une jeune fille cueillant des pommes dans l'arbre, à décor polychrome et or.

Marqué : épées croisées en bleu et D. 98 en creux.

Fin du XIXème siècle.

H. 27 cm. (Quelques restaurations à l'extrémité de l'arbre, à une main et aux anses des paniers). 800/1 000 €

252 MEISSEN

Groupe en porcelaine à cinq figures représentant le Pas de Cinq d'après le modèle de Falconet à Sèvres, à décor polychrome et or.

Marqué : épées croisées en bleu et C 15 en creux.

Fin du XIXème siècle.

H. 23 cm, L. 18 cm. (Restauration aux doigts d'une main). 600/800 €

253 MEISSEN

Groupe à quatre figures en porcelaine représentant la récolte des pommes : une femme et deux enfants au pied d'un arbre dans lequel est perché un troisième garçon cueillant des pommes.

Marqué : épées croisées en bleu et 1998 en creux.

XXème siècle.

H. 28 cm. (Restaurations aux feuilles de l'arbre). 600/800 €

254 MEISSEN

Groupe en porcelaine à quatre figures représentant le pont cassé, un jeune homme aidant une jeune femme à enjamber un petit pont assisté de deux amours sur une base ovale, à décor polychrome et or.

Marqué : épées croisées en bleu et F63 en creux.

Fin du XIXème siècle.

H. 25 cm, L. 16 cm. (Une main restaurée). 800/1 000 €

255 MEISSEN

Grand groupe en porcelaine à sept figures représentant la leçon de l'Amour sur une base rocheuse, à décor polychrome et or.

Marqué : épées croisées en bleu et F 74 en creux.

Fin du XIXème siècle.

H. 33 cm, L. 23 cm. (Restaurations). 1 200/1 800 €

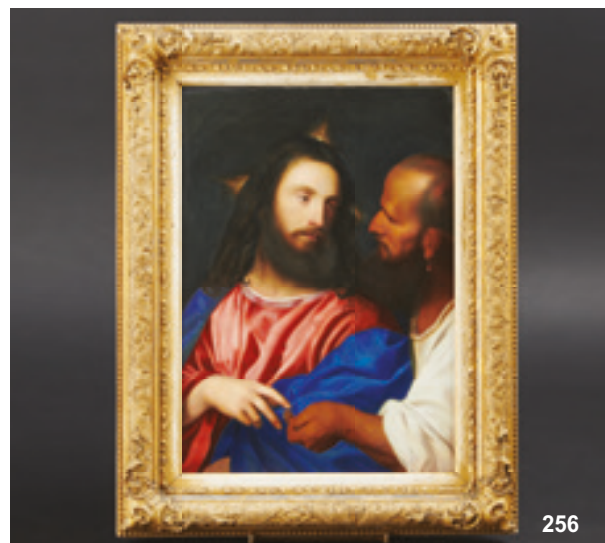
256 BERLIN

Plaque rectangulaire en porcelaine à décor polychrome du Denier de César d'après le tableau de Titien conservé au musée de Dresde. Signée et datée Gustave Walther 1848.

Marquée : K.P.M. et sceptre.

Milieu du XIXème siècle, 1848.

27,5 x 19 cm. 1 500/2 000 €





257 CREIL

Ensemble de trois plats creux et deux cuvettes en faïence fine à décor imprimé en grisaille de scènes antiques et poétiques. Manufacture de Legros d'Anizy, Stone et Coquerel.
D. 27,5 m et 30 cm. 200/300 €

258 BOCH-LUXEMBOURG

Assiette en faïence fine à décor en camaïeu brun au centre d'un aigle couronné posant une patte sur une sphère monogrammée E.F.
Début du XIXème siècle.
D. 24 cm. 40/50 €

259 MONTEREAU

Suite de douze assiettes en faïence fine à décor polychrome imprimé sur le thème des tribulations et heures du jour.
XIXème siècle.
D. 21,5 cm. 200/300 €

260 STAFFORDSHIRE

Plat ovale à bord contourné à décor en relief de rinceaux rocaille et motifs de treillage.
XVIIIème siècle.
L. 27 cm. 50/80 €

261 PONT-AUX-CHOUX

Ensemble en faïence fine émaillée blanche à motifs de grains de riz en relief comprenant un plateau ovale à bord contourné et six pots à jus ovales couverts.
XVIIIème siècle.
L. 32 cm. (Deux couvercles accidentés). 450/600 €

262 EST

Pot à jus ovale couvert en faïence fine émaillée blanche à décor de fleurs en relief.
XVIIIème siècle.
L. 9 cm. (Prise du couvercle restaurée). 80/100 €

263 EST

Terrine ovale couverte en faïence fine émaillée blanche à décor en relief de branches fleuries, la prise du couvercle en forme de rose.
XVIIIème siècle.
L. 29 cm. 200/300 €

FAIENCES

8 NOVEMBRE 2017



EXPERT
Cyrille FROISSART

DROUOT RICHELIEU LE MERCREDI 8 NOVEMBRE 2017
SALLE 13 À 14H

FAIENCES ANCIENNES

à 14h n°264 à 359

à 16h n°460 à 559

à 15h n°360 à 459

à 17h n°560 à 617

FAIENCES ETRANGERES

- Castel Durante : Chevrette en majolique à décor dit a trofei de trophées militaires, XVIIème siècle, datée 1609.
 - Séville : Plat rond en faïence stannifère à cuerda seca, XVIème siècle.
 - Castelli : Deux plaques rectangulaires à décor polychrome, XVIIIème siècle.

Alcora - Allemagne - Bayreuth - Bruxelles - Caltagirone - Castel Durane - Castelli - Cerreto - Delft - Deruta - Durlach
Espagne - Faenza - Frankfort - Fribourg - Haarlem - Iran - Italie - Iznik - Laterza - Milan - Montelupo - Nove di Bassano
Nuremberg - Pavie - Perse - Pesaro - Seville - Talavera - Turi - Urbino - Venise.

FAIENCES FRANÇAISES

- Paris : Plat ovale à décor d'une scène figurant un maître sellier bourrelier à la tâche dans son atelier, XVIIIème siècle.
 - Lille : Grand plat ovale en faïence à décor en camaïeu bleu d'armoiries dans un écu, début du XVIIIème siècle.
 - Luneville : Statuette représentant le Roi Louis XV en empereur romain, XVIIIème siècle.
 - Moustiers : Plaque rectangulaire à décor de la Conversion de saint Paul, XVIIIème siècle.
 - Marseille-Saint Jean du Désert : Grand plat rond à décor en camaïeu bleu au centre d'armoiries, XVIIème siècle.

Aprey - Apt Le Castellet - Bordeaux - Desvres - Est - La Tour d'Aigues - La Tronche - Les Islettes - Lille - Luneville - Lyon
Marseille - Meillonnas - Moulins - Moustiers - Moyen - Negrepelisse - Nevers - Niderviller - Nord - Paris - Roanne
Rouen - Saint Amand - Saint Clément - Saint Martin - Saint Omer - Samadet - Sceaux - Sinceny - Strasbourg
Sud-Ouest - Varages - Vron.



PESCHETEAU-BADIN
Commissaires-Priseurs
OVV n° 2002-312
16, rue de la Grange Batelière - 75009 PARIS
Tél. 01 47 70 50 90 - pescheteau-badin@wanadoo.fr



264

264 PERSE

Plat rond en céramique siliceuse à glaçure plombifère à décor en bleu sous couverte de fleurs au centre dans une réserve sur fond de branches d'oeillets fleuris, galon dans le style chinois sur le bord.

XVIIème siècle, période Safavide.

D. 44 cm. (Accident sur le bord).

1 000/1 500 €

265 IRAN

Petit plat en céramique siliceuse à décor de paysage stylisé en noir.

XVIIème siècle.

D. 19 cm.

100/150 €

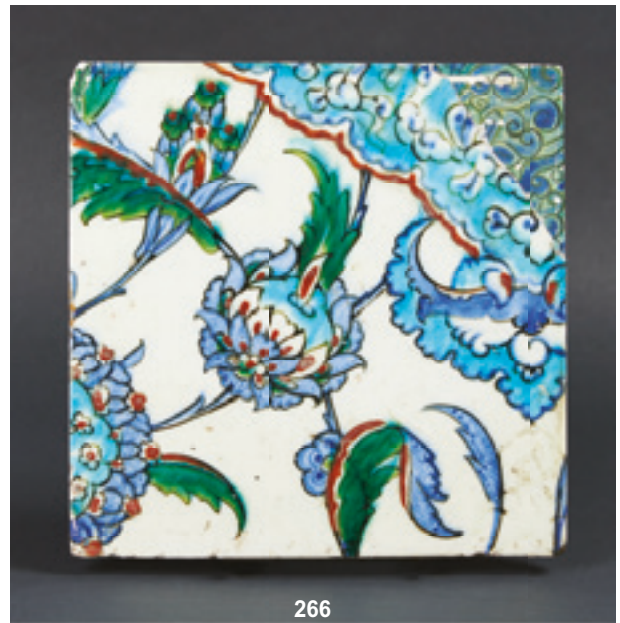
266 IZNIK

Carreau en céramique siliceuse à glaçure plombifère à décor polychrome d'oeillets et palmes.

Fin du XVIème siècle.

L. 25 cm. (Restaurations à deux angles et éclats).

600/800 €



266

268 SEVILLE

Plat rond en faïence stannifère à cuerda seca, émaux brun, vert, bleu et manganèse en léger relief sur fond blanc. La bordure est décorée de quatre couronnes encadrées de motifs de volutes, sur le bassin une inscription en lettres gothiques surmontée d'une croix encadre un médaillon contenant un cartouche de motifs géométriques avec l'inscription IHS au centre.

XVIème siècle.

D. 30,5 cm.

2 000/3 000 €

Arrivée en Espagne vers les XIe et XIIe siècle, la technique de la cuerda seca (corde sèche) a suivi l'expansion musulmane. Elle permet de séparer les émaux créant un effet décoratif. C'est le cas sur cette pièce qui appartient probablement à la production de Séville au tournant des XVe et XVIe siècles. Des exemples de cette production sévillane sont conservés dans différents musées notamment dans la collection de céramique espagnole de l'Hispanic Museum de New York ou encore le plat conservé au Victoria and Albert Museum de Londres (Anthony Ray, Spanish Pottery 1248-1898, Londres, 2000, p.36, n°81, inv. 300-1893)

Spanish Pottery 1248-1898. Anthony Ray. Publication V & A 2000





269 ITALIE

Grande jatte ronde lobée en faïence à décor polychrome au centre d'un amour sur une terrasse fleurie dans un médaillon et sur le bord d'arbustes et volatiles.
XVIII^{ème} siècle.
L. 34,5 cm, H. 12 cm. (Petits éclats). 300/500 €

270 ESPAGNE (Teruel)

Plat rond à décor en camaïeu bleu au centre d'un animal fantastique courant parmi des papillons et feuillage, l'aile décorée d'oiseaux et feuillage.
XVII^{ème} siècle.
D. 26,5 cm. (Fracture agrafée et éclats). 200/300 €

271 TALAVERA

Jatte ronde en faïence à décor polychrome au centre d'un lion parmi des branches.
XVIII^{ème} siècle.
L. 31 cm. (Fracture agrafée). 150/200 €

272 ESPAGNE

Un plat à barbe et un petit plat en faïence à décor en camaïeu bleu d'un hibou devant un village et sur le plat d'un oiseau sur une branche.
XVIII^{ème} siècle.
D. 28,5 m et 20 cm. (Eclats en bordure). 300/500 €

273 TALAVERA

Deux salières triangulaires en faïence à trois godets, à décor polychrome de mascarons et feuillage stylisés.
XVIII^{ème} siècle.
L. 14 cm. (Eclats). 300/400 €

274 TALAVERA

Deux salières triangulaires en faïence à trois godets, à décor polychrome de mascarons, croisillons et feuillage stylisé.
XVIII^{ème} siècle.
L. 14 cm. (Eclats et manques). 300/400 €

275 ALCORA

Plat à barbe ovale à bord contourné en faïence à décor polychrome de groupe de fleurs et fruits.
XVIII^{ème} siècle.
L. 38 cm. 500/700 €

276 ALCORA

Plat rond à bord godronné en faïence à décor polychrome de groupe de fleurs et fruits.
XVIII^{ème} siècle.
D. 31 cm. 200/300 €

277 ALCORA

Deux assiettes à bord godronné en faïence à décor polychrome de fleurs et fruits.
XVIII^{ème} siècle.
D. 22,5 cm. (Une égrenure). 150/200 €

278 ALCORA ou MARSEILLE

Plateau polylobé en faïence à décor polychrome au centre d'un chinois et un chien assis sur une terrasse fleurie, tertres fleuris sur le bord.
XVIII^{ème} siècle.
L. 24 cm. 500/800 €

279 ALLEMAGNE

Statuette en faïence représentant un chinois debout les mains croisées sous sa tunique décorée de fleurs en bleu et ocre.
XVIII^{ème} siècle.
H. 34 cm. (Restauration). 500/800 €

280 ALLEMAGNE

Deux statuette en faïence fine représentant une jeune femme assise sur un rocher sur des rinceaux rocaille ajourés, l'une tenant sur ses genoux des grappes de raisin, l'autre des pommes.
XVIII^{ème} siècle.
H. 13 cm. (Une main cassée et manquante, petits, éclats). 200/300 €



281 NUREMBERG

Deux plats ronds en faïence à décor en camaïeu bleu de scènes bibliques dans des paysages, la Résurrection de Lazare et Tobie retrouvant la vue, l'aile décorée de guirlandes feuillagées.

Fin du XVIIème siècle, début du XVIIIème siècle.

D. 37,5 cm. (Un plat fracturé, quelques éclats, un trou rebouché au plomb).
600/800 €

282 DELFT

Plat à barbe ovale à bord contourné et godronné en faïence à décor en camaïeu bleu de deux oiseaux sur une terrasse fleurie, lambrequins sur le bord.

Marqué à la hache.

XVIIIème siècle.

L.28 cm. (Usures restaurées au centre, éclats). 200/300 €

283 DELFT

Plat rond en faïence à décor en camaïeu bleu au centre de l'Adoration des bergers et l'inscription Exod. 17. Ve 6, guirlandes de fleurs sur l'aile.

XVIIIème siècle.

D. 26 cm. 200/300 €

284 DELFT

Egouttoir rectangulaire et son plateau rectangulaire à bord contourné en faïence à décor en camaïeu bleu de bouquets de roses et tulipes, les bords décorés en relief et en bleu, jaune et manganèse de pampres de vigne et feuillage.

XVIIIème siècle.

L. 26 cm. (Les anses cassées et manquantes, fêlures restaurées, éclats).

300/500 €

285 HAARLEM

Coupe crespina en faïence à décor polychrome au centre d'un amour assis dans un paysage contenu dans un médaillon cerné d'animaux grotesques et rinceaux feuillagés, filet ocre sur le bord.

XVIIème siècle.

D. 27 cm. (Un éclat restauré prolongé par une fêlure). 1 200/1 500 €



286 DELFT

Paire de plats ronds à bord contourné en faïence à décor en camaïeu bleu au centre d'un paysage lacustre montagneux avec pagodes et Chinois, l'aile décorée de compartiments ornés de fleurs et paysages sur fond de treillage.

XVIIIème siècle.

D. 35 cm. (Quelques restaurations sur les bords). 500/800 €

287 DEFLT

Plat rond en faïence à décor en camaïeu bleu au centre d'un chinois assis dans un paysage lacustre dans une réserve polygonale sur fond de feuillage et fleurs stylisées.

Début du XVIIIème siècle.

D. 40 cm. 400/600 €

288 DELFT

Plat rond en faïence à décor en camaïeu bleu au centre d'une chimère parmi des branches feuillagées.

Marqué : 21 en bleu, manufacture van Dalen, à la vieille tête de Maure (1717-1733).

XVIIIème siècle.

D. 34,5 cm. (Petits éclats). 200/300 €

289 FRANKFORT

Petite assiette en faïence à décor en camaïeu bleu d'un chinois dans un paysage montagneux.

XVIIIème siècle.

D. 15,5 cm. (Egrenures). 100/150 €

290 DELFT

Vase de forme balustre octogonale en faïence à décor en camaïeu bleu de chinois dans des paysages lacustres et de feuillage sur la base.

Marqué : SVE 15, manufacture de Samuel van Enhorn.

Fin du XVIIème siècle.

H. 20 cm. (Col rodé). 300/500 €

291 DELFT

Vase de forme balustre en faïence à décor en camaïeu bleu de trois chinois dans un paysage lacustre.

XVIIème siècle.

H. 19,5 cm. (Petits éclats). 200/300 €

292 DELFT

Plat rond à bord contourné à décor en camaïeu bleu dans le style des porcelaines Kraak au centre d'une corbeille fleurie et sur l'aile de compartiments fleuris.

Début du XVIIIème siècle.

D. 34 cm. 200/300 €



293 DELFT

Plat en faïence à décor polychrome au centre d'un rocher percé fleuri et sur l'aile de branches fleuries.
XVIIIème siècle.
D.34 cm. (Petits éclats).

150/200 €

294 DELFT

Assiette en faïence à décor bleu, rouge et or dans le style Imari dit Delft doré au centre d'un oiseau posé sur une corbeille fleurie dans un médaillon cerné de lambrequins. Marquée : APK manufacture d'Adriaen Peter Kocx, propriétaire de l'A Grec.
Début du XVIIIème siècle.
D. 22 cm.

600/800 €

295 DELFT

Assiette en faïence à décor bleu, rouge et or dans le style Imari dit Delft doré au centre d'une corbeille fleurie dans un médaillon cerné de lambrequins. Marquée : APK manufacture d'Adriaen Peter Kocx, propriétaire de l'A Grec.
Début du XVIIIème siècle.
D. 22 cm. (Petits éclats).

450/600 €

296 DELFT

Assiette en faïence à décor bleu, rouge et or dans le style Imari dit Delft doré au centre d'une rosace fleurie cernée de lambrequins. Marquée : APK manufacture d'Adriaen Peter Kocx, propriétaire de l'A Grec.
Début du XVIIIème siècle.
D. 22 cm. (Egrenures).

500/600 €

297 DELFT

Assiette en faïence à décor polychrome dit Delft doré de vases fleuris, emblèmes bouddhiques et papillon, galon feuillagé sur le bord.

XVIIIème siècle.

D. 23 cm. (Egrenures).

200/300 €

298 DELFT

Salière rectangulaire à pans coupés en faïence à décor en camaïeu bleu d'un oiseau au centre et de fleurettes dans des compartiments.

XVIIIème siècle.

L. 9 cm. (Egrenures).

100/150 €

299 DELFT

Sujet en faïence représentant une jeune enfant dans un berceau à fond jaune, à décor polychrome.

XVIIIème siècle.

L. 13 cm, H. 11 cm. (L'extrémité d'un pied du berceau recollée, une anse restaurée, éclat au front de l'enfant).

900/1 200 €



300 ANGLETERRE et ALLEMAGNE

Plat ovale en faïence fine anglaise à décor polychrome effectué probablement en Allemagne d'un large bouquet de fleurs décentré et deux tiges fleuries sur l'aile.

XVIIIème siècle.

L. 48,5 cm. 400/600 €

301 DURLACH

Plat rond à bord contourné en faïence à décor polychrome au centre de deux chinois sur une terrasse près d'un vase fleuri, l'aile décorée de branches fleuries et volatiles et soulignée de rinceaux rocaille en ocre et bleu.

XVIIIème siècle.

D. 37,5 cm. (Petits éclats). 500/800 €

302 DURLACH

Terrine ovale couverte en faïence de forme rocaille à décor polychrome de branches fleuries, rinceaux rocaille et coquilles en relief rehaussés en orangé et vert, peignés bleu sur les bords, les anses en forme de tête de rapace, la prise du couvercle en forme de branche fleurie et feuillagée.

XVIIIème siècle.

L. 44,5 cm. (Fêlures dans le fond et sur le couvercle, un éclat au couvercle, une tête d'aigle cassée).

Terrine similaire reproduite dans Gun-Dagmar Helke, Deckleterrinen des 18. Jahrhunderts aus Fayence un Zinn - Die Sammlung auf Gut Hohen Luckhow, p. 67. 1 200/1 500 €

303 SCHREIZHEIM

Plat ovale à bord contourné en faïence à décor polychrome au centre d'un paysage animé d'un pêcheur dans une réserve ovale cernée de rinceaux rocaille, branches fleuries, dauphins affrontés et masque de Neptune, tiges fleuries sur le bord.

XVIIIème siècle.

L. 43 cm. 400/500 €

304 FRIBOURG

Plat ovale à bord contourné en faïence à décor polychrome au centre d'un bouquet de fleurs et sur l'aile des armoiries de François-Nicolas Kuenlin (1726-1795) " d'or à deux fasces de sable, un chevron du même brochant le tout ".

Manufacture François Camélique ou Jean Sellier.

XVIIIème siècle, vers 1768.

L. 41 cm. (Fracturé). 600/800 €

305 BAYREUTH

Assiette à bord contourné en faïence à décor polychrome de bouquets de fleurs et tiges fleuries.

Marquée : B.P. au revers en bleu.

XVIIIème siècle.

D. 24 cm. (Un éclat et un petit cheveu). 100/150 €





306 MONTELUPO

Grand plat rond en majolique à décor polychrome au centre d'entrelacs dans un médaillon cerné de plumes de paon imbriquées, l'aile décorée de feuillage stylisé sur fond jaune et plumes de paon. XVIème - XVIIème siècle.

D. 46,5 cm. (Fêlure).

1 500/2 000 €

307 MONTELUPO

Petit plat en majolique à décor polychrome de losanges et entrelacs sur fond pointillé bleu, filet jaune sur le bord.

XVIème siècle.

D. 21 cm. (Un trou de suspension sur le bord et deux petits éclats au revers).

800/1 200 €

308 MONTELUPO

Plat tondino en majolique à décor polychrome au centre d'une rosace et sur l'aile de fleurs stylisées dans des losanges ocre et rinceaux bleu.

XVIe siècle.

D. 21 cm. (Restauration).

600/800 €



309 CASTEL DURANTE

Chevrette en majolique à décor dit a trofei de trophées militaires en ocre sur fond bleu, l'anse à fond jaune décorée d'une figure d'ange surmontant l'inscription MEL. VIOL. SOL. dans un bandeau et C.R.D. dans un coeur, un livre ouvert sur le piédoche porte l'inscription : Giovan Battista Carli fecit pitura de tera Durantis e Ioanes Luca filius eius. Accompagné de la date 16IX dans un cartouche.

XVIIème siècle, datée 16IX, par Gianbattista et Gianluca Carli.

H. 25 cm. (Eclat restauré sur le pied et sur le col).

4 000/6 000 €

Cette chevrette appartient à un ensemble de chevrettes de Castel Durante datant du début du XVIIème siècle et portant l'emblème C.R.D dans un cœur, non identifié. Une chevrette de cette ensemble est conservé au musée de la céramique à Faenza et reproduite par Bojani, Ravanelli, Fanfani La donazione Galeazzo Cora, 1985, n° 317, p. 132. Une autre, datée 1614, est conservée dans la collection Saide et Mario Formica et reproduite par Fiocco, Gherardi, La Maiolica Rinascimentale di Casteldurante, 1997, n° 24, pp. 78-79.





311 URBINO

Plat rond en majolique à décor polychrome en plein a istoriato représentant Achille déguisé en femme sous le nom de Pyrrha parmi les filles de Lycomède, se faisant démasquer par Ulysse en prenant une épée à Aulis.

Au revers : une légende en bleu : Achilo quame (...) aulis.

XVI^e siècle.

D. 27.5 cm. (Fêlure et manque restauré). 800/1 200 €

312 DERUTA

Plat rond en majolique à décor polychrome au centre de sainte Madeleine pénitente entre deux colonnes et deux anges, l'aile décorée de rinceaux feuillagés.

XVII^e siècle.

D. 39 cm. 800/1 200 €

313 PAVIE

Plat rond en faïence à décor polychrome dans le style des céramiques Iznik d'une palme saz, oeillets et tulipes.

XVII^e siècle.

D. 26,4 cm. 600/800 €

314 DERUTA

Coupe ronde lobée en faïence reposant sur un piédoche à décor en orangé et bleu au centre du monogramme IHS et M dans un médaillon cerné de rinceaux feuillagés et motifs de cuir découpé, godrons en relief dans le bassin.

XVII^e siècle.

H. 10 cm, D. 28 cm.

1 000/1 500 €

315 FAENZA

Ecuelle ronde sur piédoche en faïence à deux anses en forme de volute à décor a compendiario d'une figure masculine drapée sur fond de paysages.

Fin du XVI^e siècle.

L. 17,5 cm, H. 7 cm. (Eclat restauré et éclats aux anses). 600/800 €

Attribuée au Maestro del servizio "V numerato".

Bibliographie : "Bianchi" di Faenza - Carmen Ravanelli Guidotti. Belriguardo 1996, pp. 388-389 figure 6A et 6B.

316 VENISE

Albarelo cylindrique à décor polychrome d'un Saint dans un encadrement de fleurs et de rinceaux sur fond bleu.

Atelier de Maestro Domenico.

Deuxième moitié du XVI^e siècle.

H. 25 cm. (Sautes d'émail à la base et éclats restaurés). 600/800 €



317 SICILE

Deux albarelli cintrés en majolique à décor polychrome de portraits dans des médaillons sur fond de rinceaux feuillagés et entrelacs.

XVII^e siècle.

H. 28,5 cm. (Quelques éclats). 1 500/2 000 €

318 CALTAGIRONE

Albarello à décor polychrome d'une caravelle en médaillon dans un cartouche rocaille sur fond bleu a fiori.

XVIII^e siècle.

H. 27 cm. (Eclats au pied, retraits d'émail au revers). 1 000/1 200 €

319 LATERZA

Plat rond en faïence à bord godronné à décor polychrome au centre de l'Annonciation dans un médaillon cerné de feuillage et rinceaux dans quatre registres.

XVII^e siècle.

D. 46,5 cm. 400/600 €

320 ITALIE DU SUD

Plat rond en faïence à ombilic au centre à décor polychrome d'un oiseau parmi des fleurs, le bassin à godrons en relief et l'aile à frise d'oves en relief rehaussée en bleu, jaune et vert.

XVII^e siècle.

D. 39 cm. 600/800 €

321 DERUTA

Plateau tazza sur piédouche en faïence à décor vert, orangé et bleu de nombreux lièvres et oiseaux sur des terrasses fleuries.

XVII^e siècle.

D. 24,5 cm, H. 5,5 cm. (Accidents). 300/400 €

322 ITALIE

Grand plat rond en faïence à ombilic au centre et godrons rayonnants sur le bord, à décor polychrome au centre d'armoiries dans un écu entre deux palmes accompagné des monogrammes GS et CB. XVII^e siècle.

D. 41 cm. (Une petite fêlure et un éclat). 300/400 €



323 CASTELLI

Petit plat rond en faïence à décor polychrome au centre d'un paysage de bord de mer avec voiliers, guirlande de feuillage en camaïeu bleu sur le bord.

XVIIIème siècle.

D. 23 cm. (Eclat). 120/180 €

324 CASTELLI

Petit plat rond en faïence à décor polychrome au centre d'un paysage de bord de mer avec voiliers, guirlande de feuillage en camaïeu bleu sur le bord.

XVIIIème siècle.

D. 23,2 cm. (Eclat). 120/180 €

325 CASTELLI

Médaille circulaire en faïence à décor polychrome de ruines antiques animées en bord de mer.

XVIIIème siècle.

D. 22,5 cm. (Eclats). 500/800 €

326 CASTELLI

Deux plaques rectangulaires en faïence à décor polychrome sur l'une d'un homme tirant une flèche dans un paysage de bord de mer et sur l'autre d'une femme ajustant son drap dans un paysage avec ruines antiques.

XVIIIème siècle.

26,8 x 20,5 cm et 27 x 21 cm. (Deux éclats sur le bord d'une plaque). 2 000/3 000 €

327 CASTELLI

Petite assiette en faïence à décor polychrome d'un paysage animé en plein avec arbustes au premier plan.

XVIIIème siècle.

D. 16 cm. 400/600 €

328 CASTELLI

Petite assiette en faïence à décor polychrome de deux amours près d'arbustes dans un paysage avec forteresse à l'arrière plan.

XVIIIème siècle.

D. 16,5 cm. (Un éclat). 300/500 €

329 CASTELLI

Petite assiette en faïence du Portement de Croix au centre et sur l'aile de deux putti tenant des guirlandes de fleurs et deux cartouches.

XVIIIème siècle.

D. 17,5 cm. 400/600 €



330 SAVONE

Deux plats ronds en faïence à bord contourné à décor polychrome au centre d'un couple dans un paysage stylisé bordé de ruines antiques.

Marqués à la lanterne en jaune.

XVIIIème siècle.

D. 29,5 cm. (Fêlures et éclats). 200/300 €

331 TURIN

Deux assiettes en faïence à décor polychrome au centre d'un chinois assis sous un parasol sur une terrasse avec arbuste fleuri, un oiseau en vol, l'aile décorée de guirlandes fleuries.

XVIIIème siècle.

D. 23 cm. 400/600 €

332 TURIN

Assiette à bord contourné en faïence à décor polychrome d'une scène mythologique sur fond d'architecture avec rocaïlle au centre, et d'une riche bordure à réserves quadrillées encadrées de fleurs et volutes. Manufacture Rossetti.

XVIIIème siècle.

D. 24 cm. (Légères égrenures au revers). 400/600 €

333 TURIN

Deux manches de cuillère en faïence à décor en camaïeu bleu de rinceaux feuillagés.

XVIIIème siècle.

L. 17 cm.
Les cuillerons en vermeil, poinçon Minerve. 200/300 €

334 TURIN

Paire de burettes en faïence à décor en camaïeu bleu de rinceaux feuillagés et entrelacs, les couvercles en étain.

XVIIIème siècle.

H. 16 cm. (Une anse restaurée). 120/150 €

335 TURIN

Assiette à bord contourné en faïence à décor polychrome d'un homme assis dans un jardin dans un cartouche cerné de rinceaux rocaïlle feuillagés, l'aile décorée de branches fleuries coquilles et cartouches rocaïlle.

Manufacture Rossetti.

XVIIIème siècle.

D. 24,2 cm. 500/800 €

336 FAENZA

Plat rond en faïence à décor polychrome dans le style Imari au centre de deux oiseaux posés sur un rocher percé fleuri et sur l'aile de compartiments fleuris sur fond de treillage rouge et bleu. Manufacture de Ferniani.

XVIIIème siècle.

D. 27 cm. 150/200 €

337 NOVE DI BASSANO

Assiette à bord contourné en faïence à décor polychrome au centre d'un groupe de légumes et botte d'ail sur des rinceaux rocaïlle feuillagés, l'aile décorée de branches fleuries et filet brun sur le bord.

Marquée : étoile en bleu.

XIXème siècle.

D. 23,5 cm. 500/800 €



338 NOVE DI BASSANO

Paire de réflecteurs à deux bras de lumière à cadre en faïence, ornés de feuilles d'acanthé, rinceaux et masque, le décor polychrome de bouquets de fleurs et rehauts d'or. Les miroirs à décor en fixé sous verre d'un homme et d'une femme de qualité, les bras en tôle peinte.

Italie, XIXe siècle.

H. 69 cm (Un miroir accidenté).

1 200/1 500 €

339 VENISE

Deux assiettes en faïence à bord contourné à décor polychrome de bouquets de fleurs et rinceaux rocaille en camaïeu vert sur le bord.

XVIIIème siècle.

D. 23 cm. (Un éclat).

200/300 €

340 MILAN

Bouquetière d'applique demi-lune en faïence à décor de deux paysages en camaïeu pourpre dans des médaillons circulaires cernés de rinceaux en rouge, les bords soulignés de coquilles et rinceaux rocaille en relief pourpre et jaune.

XVIIIème siècle.

L.22 cm, H. 12 cm.

300/500 €

341 CERRETO

Aiguière en faïence de forme balustre à paroi godronnée, à décor en camaïeu vert de bouquets de fleurs.

XVIIIème siècle.

H. 22 cm.

300/500 €

342 PESARO

Deux assiettes en faïence à bord contourné à décor polychrome de bouquets de fleurs, filet brun sur le bord.

XVIIIème siècle.

D. 21 cm et 23,4 cm.

200/300 €

343 FAENZA

Plat ovale en faïence à décor polychrome de branches fleuries et arbustes, galon sur le bord.

XVIIIème siècle.

L. 31 cm.

200/300 €

344 ITALIE (?)

Plat ovale en faïence à bord contourné à décor polychrome de bouquets de fleurs.

XVIIIème siècle.

L. 28 cm.

200/300 €





345 LYON

Albarello légèrement cintré sur piédouche en faïence à décor bleu et orangé de feuillage et rinceaux, filets sur le pied et le col.

XVII^{ème} siècle.

H. 23 cm. (Deux félures sur le col).

800/1 000 €

346 LYON

Chevrette d'apothicaire en faïence à décor polychrome de branches feuillagées, filets bleu et orangé sur le piédouche et le col.

XVII^{ème} siècle.

H. 23 cm. (Restaurations au piédouche, au col et au déversoir, félures).

200/300 €

347 LYON

Plat ovale à bord contourné en faïence à décor polychrome au centre d'une figure grotesque sur une terrasse, l'aile décorée de rinceaux rocaille.

Manufacture de Fauchier.

XVIII^{ème} siècle.

L. 37 cm.

450/600 €

348 LYON

Plat ovale en faïence à décor en camaïeu bleu de chinois, figures grotesques et animaux fantastiques sur des terrasses fleuries.

XVIII^{ème} siècle.

L. 48 cm, larg. 37 cm. (Accidents).

150/200 €

349 LYON

Bouquetière d'applique en faïence à paroi godronnée, munie de prises latérales en forme de masque de satyre, à décor en camaïeu bleu de groupe de fruits et tiges fleuries.

XVIII^{ème} siècle.

L. 23 cm.

100/150 €

350 LYON

Assiette à bord contourné en faïence à décor polychrome au centre d'un monogramme et une corbeille de fleurs dans un médaillon, l'aile décorée de guirlandes de fleurs suspendues.

XVIII^{ème} siècle.

D. 24 cm.

300/400 €

351 LYON

Ecuelle ronde couverte en faïence à décor polychrome de berger, bergère et chinois sur terrasses fleuries.

Au centre l'inscription GM 1769.

XVIII^{ème} siècle.

L. 27 cm.

500/800 €



352 MARSEILLE-SAINT JEAN DU DESERT

Grand plat rond à bord contourné à décor en camaïeu bleu au centre d'armoiries dans un écu supporté par deux anges et surmonté d'une couronne de marquis, l'aile à compartiments en relief.

XVII^{ème} siècle.

D. 51 cm.

2 000/3 000 €

Les armoiries sont celles de Charles de Villeneuve-Vence, évêque de Glandèves en 1694, mort en 1702. Une assiette décorée des mêmes armoiries est conservée au musée d'Art et d'Histoire de Provence de Grasse et reproduite par Marguerite Desnuelle, *La faïence à Marseille au XVII^e siècle, Saint-Jean-du-Désert*, 1984, n° A28, p. 18-19.



353 MARSEILLE

Assiette en faïence à décor en camaïeu bleu, jaune et rouge au centre d'un chinois assis sur une terrasse fleurie.

Fabrique de Leroy.

XVIIIème siècle.

D. 23,5 cm. 200/300 €

354 MARSEILLE

Assiette en faïence à décor polychrome en plein de deux chinois sur une large terrasse fleurie.

Manufacture de Leroy.

XVIIIème siècle.

D. 24 cm. (Egrenures sur le bord). 1 000/1 500 €

355 MARSEILLE

Boite ronde couverte à bord contourné en faïence à décor polychrome de groupes de fleurs.

Manufacture de Leroy.

XVIIIème siècle.

L. 15 cm. (Restaurations). 300/500 €

356 MARSEILLE

Plaque ovale en faïence à décor en camaïeu bleu de la Vierge Marie, filets bleu et orangé sur le bord.

Manufacture de Leroy.

XVIIIème siècle.

21,2 x 18 cm. 1 000/1 200 €

357 LA TRONCHE

Petite assiette en faïence à décor en camaïeu bleu et jaune d'un oiseau fantastique et insecte sur une terrasse fleurie.

XVIIIème siècle.

D. 21 cm. 150/200 €



358

359

358 MARSEILLE

Deux assiettes en faïence à bord contourné à décor polychrome au centre sur l'une d'un homme et un chien dans un paysage de bord de mer et sur l'autre d'une jeune femme tenant un panier assise sous un arbre près d'une rivière, le bord décoré de coquilles et peigné bleu.

Manufacture de Fauchier.

XVIII^{ème} siècle.

D. 25 cm.

600/700 €

359 MARSEILLE

Deux assiettes à bord contourné en faïence à décor polychrome au centre d'un paysage animé avec ruines, l'aile décorée de peignés en manganèse. Manufacture de Fauchier.

XVIII^{ème} siècle.

D. 24 cm. (Une assiette avec un cheveu).

400/600 €



360 MARSEILLE

Assiette à bord contourné en faïence à décor polychrome de tiges fleuries et bouquets de fleurs sur fond jaune. Manufacture de Fauchier. XVIIIème siècle.
D. 24,5 cm. 300/500 €

361 MOUSTIERS

Assiette à bord contourné en faïence à décor polychrome de bouquets de fleurs décentrés sur fond jaune. XVIIIème siècle.
D. 25 cm. 300/500 €

362 MOUSTIERS

Deux assiettes à bord contourné en faïence à décor polychrome de bouquets de fleurs sur fond jaune. XVIIIème siècle.
D. 25 cm. 400/600 €

363 MOUSTIERS

Ecuelle ronde couverte en faïence à décor polychrome de bouquets de fleurs sur fond jaune, la prise du couvercle en forme de branche fleurie, les prises en forme de rinceaux à jours. XVIIIème siècle.
L. 27 cm. (Restauration). 200/300 €

364 MOUSTIERS

Encrier rond en faïence à décor polychrome de bouquets de fleurs sur fond jaune. XVIIIème siècle.
L. 16 cm. 300/500 €

365 MOUSTIERS

Assiette à bord contourné en faïence à décor polychrome de bouquets de fleurs décentrés, filet jaune sur le bord. XVIIIème siècle.
D. 25 cm. 120/150 €

366 APT LE CASTELLET

Statuette en faïence émaillée jaune représentant l'Empereur Napoléon 1er debout sur un piédestal. XIXème siècle.
H. 30.5 cm. (Accidents). 200/300 €

367 MOUSTIERS

Assiette à bord contourné à décor polychrome au centre de deux olives et sur l'aile de jacinthes et pensées, filet jaune sur le bord. XVIIIème siècle.
D. 24,5 cm. (Eclats). 120/150 €

368 MOUSTIERS ou MONTAUBAN

Gourde en faïence à double renflement à décor polychrome d'oiseau et bouquets de fleurs et filets orangé. XVIIIème siècle.
H. 19 cm. (Restauration au col). 300/400 €

369 MOUSTIERS

Gargoulette à anse élevée en faïence à décor polychrome de bouquets de fleurs, l'anse à fond jaune. XVIIIème siècle.
H. 24 cm. (Restauration à l'anse). 200/300 €

370 VARAGES

Tasse litron et sa soucoupe en faïence à décor polychrome de petit paysage avec maison dans un médaillon. XVIIIème siècle.
H. 6 cm, D. 12 cm. 120/150 €



371 MARSEILLE

Plat rond à bord contourné en faïence à décor polychrome de tiges fleuries et bouquets de fleurs.
 Manufacture de Fauchier.
 XVIIIème siècle.
 D. 27 cm. 200/300 €

372 MARSEILLE

Assiette à bord contourné en faïence à décor polychrome de tiges fleuries et bouquets de fleurs.
 Manufacture de Fauchier.
 XVIIIème siècle.
 D. 25 cm. 200/300 €

373 MARSEILLE

Plat rond à bord contourné en faïence à décor polychrome d'un large bouquet de fleurs et de trois poissons.
 Manufacture de Fauchier.
 XVIIIème siècle.
 D. 35,5 cm. 400/600 €

374 MARSEILLE

Plat ovale à bord contourné en faïence à décor polychrome de bouquets de fleurs décentrés.
 Manufacture de Fauchier.
 XVIIIème siècle.
 L. 35 cm. 400/600 €

375 MARSEILLE

Plat ovale à bord contourné en faïence à décor polychrome de bouquets de fleurs et peignés en manganèse sur le bord.
 Manufacture de Fauchier
 XVIIIème siècle.
 L. 27 cm. 300/500 €

376 MARSEILLE

Assiette à bord contourné en faïence à décor polychrome au centre d'un petit bouquet de fleurs et sur l'aile de rinceaux rocaille fleuris.
 Manufacture de Fauchier.
 XVIIIème siècle.
 D. 25 cm. (Une égrenure). 150/200 €

377 MARSEILLE

Paire de bouquetières d'applique en faïence à décor polychrome de bouquets de fleurs et peignés manganèse sur les bords.
 Manufacture de Fauchier.
 XVIIIème siècle.
 L.20 cm. (Fêlures, éclats et restaurations). 200/300 €

378 MARSEILLE

Pot à eau de forme balustre en faïence à décor polychrome de bouquets de fleurs.
 Manufacture de Fauchier.
 XVIIIème siècle.
 H. 25 cm. (Le couvercle manquant, éclat). 300/400 €



379 MOUSTIERS

Assiette à bord contourné en faïence à décor polychrome au centre d'un ballon en vol, un homme dans la nacelle, rinceaux rocaille sur l'aile.

XVIII^{ème} siècle.

D. 24,5 cm. (Egrenures).

600/800 €

381 MOUSTIERS

Assiette à bord contourné en faïence à décor polychrome au centre d'Apollon et le serpent Python et sur l'aile de quatre putti sur terrasse, filet jaune sur le bord.

XVIII^{ème} siècle.

D. 24,5 cm.

300/450 €

380 MOUSTIERS

Assiette à bord contourné en faïence à décor polychrome au centre de la Vierge tenant l'Enfant Jésus devant le village de Moustiers et l'inscription Monstiers dans une banderole, filet jaune sur le bord.

XVIII^{ème} siècle.

D. 24,5 cm. (Accidents).

300/400 €

382 MOUSTIERS

Assiette à bord contourné en faïence à décor polychrome au centre d'une figure d'Hermès debout dans un paysage et sur l'aile de quatre putti musiciens sur des terrasses, d'un aigle emportant un agneau et tiges fleuries.

XVIII^{ème} siècle.

D. 25 cm.

800/1 200 €



383

383 MOUSTIERS

Plaque rectangulaire en faïence surmontée d'une coquille à décor polychrome de la Conversion de saint Paul et l'inscription Domine quia me vis eacem, filet vert, orangé et manganèse sur le bord, la coquille rehaussée de bleu, orangé et manganèse.

XVIII^{ème} siècle.

21 x 19 cm. (Petit défaut de cuisson dans la partie supérieure).

3 000/5 000 €



384 MOUSTIERS

Assiette à bord contourné en faïence à décor polychrome au centre d'une figure de Minerve, tenant une lance et un bouclier, debout sur une terrasse, une chouette posée sur son casque, guirlandes de fleurs suspendues sur l'aile.

XVIII^{ème} siècle.

D. 24,5 cm. 400/500 €

385 MOUSTIERS

Assiette à bord contourné en faïence à décor polychrome au centre d'une figure de Cérès tenant une faucille et une gerbe de blé, accompagnée d'un amour sur une terrasse, guirlandes de fleurs suspendues sur l'aile.

XVIII^{ème} siècle.

D. 24,5 cm. 400/500 €

386 MOUSTIERS

Assiette à bord contourné en faïence à décor polychrome au centre d'un médaillon mythologique et sur l'aile de guirlandes de fleurs suspendues.

Marqué OLS-9, Manufacture d'Olérys.

XVIII^{ème} siècle.

D. 25,5 cm. 500/800 €

387 MOUSTIERS

Assiette à bord contourné en faïence à décor polychrome mythologique au centre du centaure Nessus donnant à Déjanire sa tunique ensanglantée dans un médaillon circulaire cerné de guirlandes de fleurs, guirlandes suspendues sur l'aile.

XVIII^{ème} siècle.

D. 24 cm. (Egrenures). 500/800 €

388 MOUSTIERS

Plat ovale à bord contourné en faïence à décor au centre d'armoiries dans un écu cerné de rinceaux rocaille et surmonté d'un heaume en camaïeu orangé, l'aile décorée de guirlandes en camaïeu orangé.

Marqué OLA, Manufacture d'Olérys.

XVIII^{ème} siècle.

L. 36 cm. 400/600 €

389 MOUSTIERS

Bassin ovale à bord contourné en faïence à décor polychrome au centre de deux hommes près d'un obélisque observant des navires sur la mer dans un médaillon cerné d'une guirlande de fleurs, coquille et guirlandes de fleurs suspendues sur le bord.

Marqué : OL EB en orange. Manufacture d'Olérys.

XVIII^{ème} siècle.

L. 36,5 cm. (Accidents et restaurations). 400/600 €



390 MOUSTIERS

Plat rond à bord contourné en faïence à décor polychrome de quatre figures grotesques et oiseaux et animaux fantastiques sur huit terrasses fleuries, tertres fleuris sur le bord.

XVIII^{ème} siècle. D. 31,5 cm. (Fêlures agrafées). 200/400 €

391 MOUSTIERS

Plat rond à bord contourné en faïence à décor en camaïeu manganèse de Chinois, figures grotesques et animaux fantastiques sur des terrasses fleuries.

Marqué. Manufacture Oléry. XVIII^{ème} siècle. D. 34 cm. (Accidents). 200/300 €

392 MOUSTIERS

Plat rond en faïence à décor en camaïeu vert et orangé de figures grotesques sur quatre terrasses fleuries et papillons en vol.

XVIII^{ème} siècle. D. 27 cm. 300/500 €

393 MOUSTIERS

Plat rond à bord contourné en faïence à décor en camaïeu vert et orangé de nombreuses figures grotesques et animaux fantastiques sur des terrasses fleuries.

Marqué OL, Manufacture d'Oléry. XVIII^{ème} siècle. D. 37 cm. 800/1 000 €

394 MOUSTIERS

Compotier rond à bord contourné en faïence à décor polychrome au centre d'un singe et animaux fantastiques sur des terrasses fleuries.

XVIII^{ème} siècle. D. 22 cm. (Une fêlure). 120/150 €

395 MOUSTIERS

Deux assiettes en faïence à décor d'armoiries au centre, l'une en camaïeu bleu, l'autre en camaïeu vert. Manufacture Oléry. XVIII^{ème} siècle.

D. 24 cm et 25 cm. (L'une accidentée, l'autre avec un éclat). 300/500 €

396 MOUSTIERS

Plat ovale à bord contourné en faïence à décor en camaïeu vert d'un berger et un oiseau fantastique sur deux terrasses fleuries.

XVIII^{ème} siècle. L. 37 cm. 200/300 €

397 MOUSTIERS

Saucière ovale à deux anses latérales en faïence à décor polychrome de bouquets de fleurs de solanées, les déversoirs ornés de masques de satyre à coiffe d'indien.

XVIII^{ème} siècle. L. 22,5 cm. (Eclat et fêlure). 120/150 €

398 MOUSTIERS

Porte-huilier en faïence à bord contourné reposant sur quatre pieds griffe à décor en camaïeu orangé d'animaux fantastiques sur des terrasses fleuries, les prises latérales en forme de masques de satyre.

XVIII^{ème} siècle. L. 24 cm. (Petits éclats). 150/200 €

399 MOUSTIERS

Deux assiettes à bord contourné en faïence à décor polychrome au centre d'un cartouche rocaille entouré de drapeaux, tambour, canons et masque, l'aile décorée de quatre cartouches rocaille et papillons.

XVIII^{ème} siècle. D. 25 cm. 300/400 €

400 MOUSTIERS

Terrine ovale couverte en faïence à décor en camaïeu bleu à décor polychrome de bouquets de fleurs de solanées et insectes stylisés.

XVIII^{ème} siècle. L. 31 cm. (Eclats). 200/300 €



401 MOUSTIERS

Petit plat rond à bord contourné en faïence à décor en camaïeu bleu dans le style de Berain au centre d'un amour ailé près d'un buste sur une console, entouré de deux sphinges dans un cadre formé de rinceaux feuillagés et draperies suspendues. XVIII^{ème} siècle. D. 24 cm. (Petits éclats). 300/400 €

402 MOUSTIERS

Plat ovale à bord contourné en faïence à décor en camaïeu bleu dans le style de Berain, au centre d'une figure de Jupiter assis sur un aigle sur une console, sous des guirlandes de fleurs suspendues, dans un entourage de putti ailés, animaux et oiseaux fantastiques, cassolettes, danseurs grotesques tenant des tambourins et rinceaux feuillagés. XVIII^{ème} siècle. L. 44,5 cm, Larg. 32 cm. 1 500/2 000 €

403 MOUSTIERS

Plat ovale à bord contourné en faïence à décor en camaïeu bleu dans le style de Berain au centre d'une figure grotesque ailée accroupie sur une console, tenant des draperies suspendues et entourée d'oiseaux fantastiques, papillons et rinceaux feuillagés. XVIII^{ème} siècle. L. 30 cm. (Un éclat). 300/500 €

404 MOUSTIERS

Assiette à bord contourné en faïence à décor en camaïeu bleu au centre d'armoiries dans un écu surmonté d'un heaume et sur l'aile de rinceaux feuillagés. XVIII^{ème} siècle. D. 24 cm. 300/500 €

405 MOUSTIERS

Terrine ovale couverte à bord contourné en faïence à décor en camaïeu bleu de rinceaux feuillagés et rosace, les prises latérales en forme de masque de satyre. XVIII^{ème} siècle. L. 36 cm. (Un éclat à l'intérieur du couvercle). 200/300 €

406 MOUSTIERS

Assiette à bord contourné à décor en camaïeu bleu sur l'aile d'armoiries d'alliance dans deux écus sous une couronne de marquis, frise de rinceaux feuillagés et filet sur le bord. XVIII^{ème} siècle. D. 24 cm. (Egrenures). 300/500 €

407 MOUSTIERS

Un couteau et une fourchette à manche en faïence à décor en camaïeu bleu dans le style de Berain de corbeille fleurie, draperies suspendues, mascarons, entrelacs et rinceaux feuillagés. XVIII^{ème} siècle. L. 19 et 20 cm. (Un accident restauré au couteau). 500/800 €
Ont figuré à l'exposition « Trésors des collections privées » à Grasse en 1992 n° 81.

408 MOUSTIERS

Ecuelle ronde couverte en faïence à deux prises latérales à décor en camaïeu bleu de guirlandes et rinceaux feuillagés, les prises à fond de treillage. XVIII^{ème} siècle. L. 28 cm. (Accidents au couvercle). 300/400 €
A figuré à l'exposition « Trésors des collections privées » à Grasse en 1992 n° 82.

409 MOUSTIERS

Plat ovale à bord contourné en faïence à décor en camaïeu bleu au centre d'un buste de femme sur une console entouré de deux fontaines dans un encadrement de rinceaux feuillagés et draperies suspendues dans le style de Berain. XVIII^{ème} siècle. L. 29 cm. 300/500 €

410 MOUSTIERS

Plat rond à bord contourné en faïence à décor en camaïeu bleu d'un bouquet de fleurs au centre et de bouquets noués sur le bord. XVIII^{ème} siècle. D. 34 cm. 200/300 €

411 MOUSTIERS

Plat ovale à bord contourné en faïence à décor en camaïeu bleu d'une rosace au centre et de feuillage et filet sur le bord. XVIII^{ème} siècle. L. 40 cm. 200/300 €



412 SAMADET

Importante tulipière sur piédouche de forme éventail en faïence à huit tubulures et godrons en relief sur le corps à décor polychrome de bouquets à la double rose manganèse et renoncules. XVIII^{ème} siècle.

H. 24 cm. (Un éclat repris au pied, quelques autres aux tubulures).

Bibliographie : Modèle similaire reproduit dans Faïenceries du bassin de l'Adour par Jean Jacques et Thérèse Borredon 1 200/1 500 €

413 NEGREPELISSE

Pichet balustre en faïence à décor en camaïeu manganèse rehaussé en orangé d'un homme fumant la pipe assis contre un arbre.

XVIII^{ème} siècle.

H. 22 cm. (Couvercle rapporté, égrenures). 120/150 €

414 MEILLONNAS

Paire d'assiettes à bord contourné en faïence à décor polychrome d'une rose manganèse au centre et de quatre tiges fleuries en bordure.

XVIII^{ème} siècle.

D. 24 cm. 300/400 €

415 MEILLONNAS

Plat ovale à bord contourné en faïence à décor polychrome d'une rose manganèse au centre et de quatre tiges fleuries en bordure.

XVIII^{ème} siècle.

L. 32,5 cm. (Eclats repris en bordure). 300/400 €

416 MEILLONNAS

Terrine ovale couverte à bord contourné en faïence à décor polychrome de bouquets de fleurs, la prise du couvercle formée de deux rinceaux rehaussés en manganèse.

XVIII^{ème} siècle.

L. 29 cm. (Eclat à la base). 200/300 €

417 BORDEAUX

Terrine ovale couverte en faïence à décor en camaïeu vert de chinois tenant des oiseaux sur des terrasses.

Manufacture de Boyer.

XVIII^{ème} siècle.

L. 29 cm. (Eclats). 450/600 €

418 LA TOUR D'AIGUES

Assiette à bord contourné en faïence à décor en camaïeu vert au centre d'un amour tenant une flèche assis sous un arbre dans un paysage, branches fleuries sur l'aile.

XVIII^{ème} siècle.

D. 24,5 cm. 100/150 €

419 TOULOUSE

Porte-huilier vinaigrier en faïence à décor en camaïeu orangé de rinceaux feuillagés, les prises latérales en forme de tête de bélier.

XVIII^{ème} siècle.

L. 21 cm. (Fêlure). 150/200 €

420 SUD-OUEST

Plat rond en faïence à bord contourné à décor en camaïeu vert au centre d'une salamandre sur une terrasse fleurie.

XVIII^{ème} siècle.

D. 33 cm. 150/200 €

421 SUD-OUEST

Assiette à bord contourné en faïence à décor polychrome au centre d'un bouquet de fleurs.

Marque en bleu JH 20 imitant celle de Joseph Hannong.

XVIII^{ème} siècle.

D. 24 cm. 100/120 €





422

423

423

422 MARSEILLE

Assiette à bord contourné en porcelaine à décor polychrome de bouquets de fleurs, rinceaux rocaille or sur le bord.

Manufacture de Robert.

XVIII^{ème} siècle.

D. 23 cm

400/500 €

423 MARSEILLE

Assiette à bord contourné en porcelaine à décor polychrome au centre de deux amours et une chèvre dans un paysage, guirlande de fleurs et feuillage sur l'aile.

XVIII^{ème} siècle.

D. 23 cm. (Usures d'or).

On y joint une tasse litron en porcelaine à décor de guirlandes.

400/600 €



424 MARSEILLE

Plat ovale à bord contourné en faïence à décor polychrome au centre d'un papillon et sur l'aile de quatre bouquets de fleurs, filet vert sur le bord.

XVIII^{ème} siècle.

L.57 cm.

600/800 €

425 MARSEILLE

Terrine ovale couverte à bord contourné en faïence à décor polychrome de bouquets de fleurs et rinceaux rocaille en relief rehaussés de peignés pourpre et jaune, la prise du couvercle en forme de coquillages et feuillage.

Manufacture de Robert.

XVIII^{ème} siècle.

L. 38 cm. (Eclats restaurés).

1 500/2 000 €

426 MARSEILLE

Pot à eau couvert de forme balustre et son bassin ovale à bord contourné en faïence à décor polychrome de chinois sur terrasse dans le style de Pillement et d'oiseaux posés sur des branches fleuries.

Marqués VP en noir, Manufacture de la Veuve Perrin.

XVIII^{ème} siècle.

H. 27 cm, L. 38 cm. (Restaurations).

600/800 €



427 MARSEILLE

Assiette à bord contourné en faïence à décor polychrome de bouquets de fleurs et insecte.

XVIII^{ème} siècle.

D. 25 cm. (Infime cheveu sur le bord). 300/500 €

428 MARSEILLE

Assiette à bord contourné en faïence à décor polychrome de bouquets de fleurs décentrés.

XVIII^{ème} siècle.

D. 25 cm. 200/300 €

429 MARSEILLE

Plat rond à bord contourné en faïence à décor polychrome de bouquets de fleurs décentrés, filet pourpre sur le bord.

XVIII^{ème} siècle.

D. 30 cm. (Un éclat). 300/400 €

430 MARSEILLE

Assiette à bord contourné en faïence à décor polychrome de bouquets de fleurs en qualité contourné et filet dentelé jaune sur le bord.

Marquée : VP en noir, manufacture de la veuve Perrin.

XVIII^{ème} siècle.

D. 24,5 cm. (Egrenures réparées). 200/300 €

431 MARSEILLE

Assiette à potage à bord contourné en faïence à décor polychrome de bouquets de fleurs décentrés.

XVIII^{ème} siècle.

D. 25 cm. 200/300 €

432 MARSEILLE

Assiette à bord contourné en faïence à décor polychrome de bouquets de fleurs décentrés et filet dentelé vert sur le bord.

Manufacture de la veuve Perrin.

XVIII^{ème} siècle.

D. 24 cm. (Eclats). 150/200 €

433 MARSEILLE

Assiette à bord contourné en porcelaine à décor polychrome de semis de roses et de petits bouquets, filet dentelé bleu sur le bord.

Manufacture de Robert.

XVIII^{ème} siècle.

D. 24 cm. 150/200 €

434 MARSEILLE

Assiette à bord contourné en faïence à décor polychrome au centre d'armoiries dans un écu cerné de drapeaux, canons, tambours et boulets et de la devise : tu ne cede malis, bouquets de fleurs sur l'aile. Manufacture de la veuve Perrin.

XVIII^{ème} siècle.

D. 25 cm. (Petits éclats). 300/500 €

435 MARSEILLE

Plat à bord contourné en faïence à décor polychrome de bouquets de fleurs décentrés, filet pourpre sur le bord.

XVIII^{ème} siècle.

D. 26,5 cm. (Un éclat). 150/200 €

436 MARSEILLE

Seau à verre en faïence de forme contournée à décor polychrome de bouquets de fleurs et de draperies suspendues, les bords ornés d'un galon à fond vert et jaune.

XVIII^{ème} siècle.

H. 10 cm. (Fêlures et éclats). 200/300 €

437 MARSEILLE

Assiette à bord contourné en faïence à décor polychrome de bouquets de fleurs décentrés, tiges fleuries et insectes, filet brun sur le bord.

Manufacture de Robert.

XVIII^{ème} siècle.

D. 25 cm. (Egrenures). 400/600 €



438 MARSEILLE

Assiette à bord contourné en faïence à décor polychrome de deux chinois dans le style de Pillement sur une terrasse, deux oiseaux sur des branches sur l'aile.

Marquée : VP en noir, manufacture de la veuve Perrin.
XVIII^{ème} siècle. D. 25 cm. 200/300 €

439 MARSEILLE

Assiette à bord contourné en faïence à décor polychrome dans le style de Pillement au centre de deux chinois sur une terrasse près d'une pagode, l'aile décorée de perruches perchées sur quatre branches et quatre écoinçons à fond de treillage vert.

Manufacture de la veuve Perrin.
XVIII^{ème} siècle. D. 24 cm. (Eclats). 150/200 €

440 MARSEILLE

Assiette à bord contourné en faïence à décor en camaïeu vert au centre d'armoires dans un écu supporté par un aigle aux ailes déployées sous une couronne de marquis et chapeau d'archevêque et sur l'aile de fleurs dans des réserves cernées de rinceaux rocaille. Manufacture de Savy.

XVIII^{ème} siècle. D. 24,5 cm. (Eclats et fêlure). 400/600 €
Les armoiries sont celles du cardinal Louis Antoine de Bourbon (1727-1785), archevêque de Tolède, fils du roi Philippe V d'Espagne et arrière-petit fils de Louis XIV.

441 MARSEILLE

Assiette à bord contourné en faïence à décor polychrome au centre d'un berger dans un paysage, l'aile décorée de quatre bouquets de fleurs et peignés pourpre.

XVIII^{ème} siècle. D. 25 cm. (Eclats). 200/300 €

442 MARSEILLE

Assiette à bord contourné en faïence à décor polychrome au centre d'une famille sur un rocher en bord de mer dans un médaillon cerné de branchages en or, l'aile décorée de deux poissons, tiges fleuries et palmes en or. Manufacture de Bonnefoy.

XVIII^{ème} siècle. D. 23,5 cm. (Eclats). 500/800 €

443 MARSEILLE

Assiette à bord contourné en faïence à décor polychrome au centre d'un berger et trois chèvres près d'un village, l'aile décorée de coquilles, peignés et tiges fleuries.

Marquée : VP en rouge, manufacture de la veuve Perrin.
XVIII^{ème} siècle. D. 24,8 cm. (Deux petits éclats). 500/800 €

444 MARSEILLE

Comptier rond à bord contourné en faïence à décor polychrome au centre de deux chinois sur une terrasse avec pagode dans le style de Pillement, trois oiseaux posés sur des branches sur le bord.

XVIII^{ème} siècle. D. 21 cm. (Eclats et usures). 120/150 €

445 MARSEILLE

Sucrier ovale sur plateau attenant souligné de palmes et coquilles et couvercle orné d'une branche fleurie formant prise, à décor polychrome sur le sucrier de paysages animés et sur le couvercle de bouquets de fleurs et papillons, peignés or sur les bords. Manufacture de Robert.

XVIII^{ème} siècle. L. 29 cm. (Egrenures). 1 500/2 000 €

446 MARSEILLE

Assiette à bord contourné en faïence à décor polychrome de deux chinois dans le style de Pillement sur une terrasse, deux oiseaux sur des branches sur l'aile.

Marquée : VP en noir, manufacture de la veuve Perrin.
XVIII^{ème} siècle. D. 25 cm. 200/300 €

447 MARSEILLE

Deux petits plats ronds à bord contourné en faïence à décor polychrome de bouquets de fleurs et tiges fleuries.

XVIII^{ème} siècle. D. 22 cm. (Petit éclat restauré). 400/600 €

448 MARSEILLE

Couteau à manche en faïence à décor en camaïeu vert de branches fleuries. XVIII^{ème} siècle. lame en argent, poinçon Minerve. L. 19 cm. (Petite fêlure). Poids brut : 45 g. 150/200 €

449 MARSEILLE

Deux tasses litron et leur soucoupe en faïence à décor polychrome de chinois dans le style de Pillement et d'un galon à fond brun sur les bords. Manufacture de La veuve Perrin.

XVIII^{ème} siècle.
H. 6,5 cm, D. 13 cm. (Une fêlure). 500/800 €



450 MOUSTIERS

Assiette à bord contourné en faïence à décor polychrome au centre d'un bouquet de fleurs et sur l'aile de motifs de tissus feuillagés.

Manufacture de Ferrat.

XVIII^{ème} siècle.

D. 25 cm. 200/300 €

451 MOUSTIERS

Deux assiettes à bord contourné en faïence à décor polychrome au centre de paysages animés dans des médaillons circulaires et de tiges fleuries sur l'aile.

Manufacture de Ferrat.

XVIII^{ème} siècle.

D. 25 cm. 300/400 €

452 MOUSTIERS

Comptier rond lobé en faïence à décor polychrome de chinois sur des terrasses dans le style de Pillement et d'oiseaux sur des branches sur le bord.

Manufacture de Ferrat.

XVIII^{ème} siècle.

D. 22 cm. 100/200 €

453 MOUSTIERS ou VARAGES

Assiette à bord contourné en faïence à décor polychrome au centre d'un chinois dans un paysage contenu dans un médaillon, l'aile décorée de rubans et feuillage imitant le tissu.

XVIII^{ème} siècle.

D. 24 cm. (Un éclat au revers). 300/400 €

454 MOUSTIERS

Assiette à bord contourné en faïence à décor polychrome au centre d'un homme debout sur un ponton en bord de mer.

Manufacture de Ferrat.

XVIII^{ème} siècle.

D. 24,5 cm. 300/500 €

455 MOUSTIERS

Paire de bouquetières en faïence de forme balustre à cinq tubulures, à décor polychrome de paysages animés et palmes pourpre sur les bords.

Manufacture de Ferrat.

XVIII^{ème} siècle.

H. 17 cm, L. 15 cm. (Petits éclats, morceau recollé fêlure à l'une). 400/600 €

456 MOUSTIERS

Bouquetière d'applique en faïence de forme balustre à décor polychrome d'un paysage animé, les prises latérales en forme de fruit et feuillage.

Manufacture de Ferrat.

XVIII^{ème} siècle.

H. 15 cm, L. 15 cm. (Eclats). 200/300 €

457 MOUSTIERS

Assiette à bord contourné en faïence à décor polychrome au centre de deux chinois et volatile sur des rochers feuillagés, trois tiges fleuries sur l'aile.

Manufacture de Ferrat.

XVIII^{ème} siècle.

D. 24,5 cm. 200/300 €

458 MOUSTIERS

Un seau à verre et un pot à sucre couvert en faïence à décor polychrome de bouquets de fleurs.

Manufacture de Ferrat.

XVIII^{ème} siècle. (Restaurations et éclats).

200/300 €

459 MOUSTIERS

Deux tasses litron et leur soucoupe en faïence à décor polychrome de bouquets de fleurs.

Manufacture de Ferrat.

XVIII^{ème} siècle.

H. 6 cm, D. 13 cm. 200/300 €

460 MOUSTIERS

Un pot à sucre couvert et une tasse litron et sa soucoupe à décor polychrome de bouquets de fleurs.

Manufacture de Ferrat.

XVIII^{ème} siècle.

H. 12 cm et H. 6 cm, D. 13 cm. (Petit éclat). 150/200 €



461 MOUSTIERS

Assiette à bord contourné en faïence à décor polychrome au centre de deux chinois sur une terrasse, tiges fleuries sur l'aile. Manufacture de Ferrat. XVIIIème siècle.
D. 24,5 cm. (Egrenures). 150/200 €

462 MOUSTIERS

Assiette à bord contourné en faïence à décor polychrome dans le style de Pillement au centre de trois chinois sur une terrasse fleurie, trois tiges fleuries sur l'aile, filet pourpre sur le bord. Manufacture de Ferrat. XVIIIème siècle.
D. 24 cm. 150/200 €

463 MOUSTIERS

Assiette à bord contourné en faïence à décor polychrome de deux perruches posées sur des branches. Manufacture de Ferrat. XVIIIème siècle.
D. 25 cm. (Un éclat). 150/200 €

464 MOUSTIERS

Assiette à bord contourné en faïence à décor polychrome au centre de deux chinois sur une terrasse, l'un jouant du tambour, fleurettes sur l'aile, filet pourpre sur le bord. Manufacture de Ferrat. XVIIIème siècle.
D. 24 cm. (Egrenures). 200/300 €

465 MOUSTIERS

Assiette à bord contourné en faïence à décor polychrome au centre d'un pêcheur tenant un filet sur la berge d'une rivière, quatre tiges fleuries sur l'aile, filet pourpre sur le bord. Manufacture de Ferrat. XVIIIème siècle.
D. 24 cm. 300/400 €

466 MOUSTIERS

Deux tasses litron, deux soucoupes et un corps de pot à sucre en faïence à décor en camaïeu vert de bouquets de fleurs. Manufacture de Ferrat. XVIIIème siècle.
H. 6 cm, D. 13 cm. (Egrenures). 300/500 €

467 MOUSTIERS ou VARAGES

Ecuelle ronde couverte en faïence à décor polychrome de chinois sur terrasse, la prise du couvercle en forme de fruit et feuillage. XVIIIème siècle.
L. 27 cm. (Petits éclats). 300/500 €

468 MOUSTIERS

Tasse de forme litron et sa soucoupe en faïence à décor polychrome de paysage animé avec village. Manufacture de Ferrat. XVIIIème siècle.
H. 6 cm, D. 6 cm. (Cheveu au gobelet). 150/200 €

469 MOUSTIERS

Pot à jus couvert en faïence à décor polychrome de chinois pêchant dans le style de Pillement, la prise du couvercle en forme de fruit. Manufacture de Ferrat. XVIIIème siècle.
H. 7 cm. (Egrenures). 150/200 €

470 MOUSTIERS

Assiette à bord contourné en faïence à décor polychrome dans le style de Pillement au centre de deux chinois pêchant sur une terrasse fleurie près d'une pagode, quatre tiges fleuries sur l'aile, filet pourpre sur le bord. Manufacture de Ferrat. XVIIIème siècle.
D. 24 cm. (Petites égrenures). 150/200 €



471

471 MOUSTIERS

Grande fontaine d'applique couverte et son support en faïence à décor polychrome de chinois sur terrasse dans le style de Pillement et de perruches posées sur des branches fleuries, les prises latérales et le déversoir en forme de mascarons, la prise du couvercle en forme de dauphins.

Manufacture de Ferrat.

XVIII^{ème} siècle.

H. 69 cm. (Quelques restaurations, couvercle rapporté).

600/800 €

472 MOUSTIERS ou VARAGES

Assiette à bord contourné en faïence à décor polychrome au centre de trois chinois sur une balançoire, trois tiges fleuries sur l'aile.

XVIII^{ème} siècle.

D. 24 cm. (Fêlures, éclats).

100/150 €

473 MOUSTIERS

Comptoir rond lobé en faïence à décor polychrome de deux chinois sur une terrasse.

Manufacture de Ferrat.

XVIII^{ème} siècle.

D. 22 cm.

150/200 €

474 MOUSTIERS ou VARAGES

Assiette à bord contourné en faïence à décor polychrome de deux oiseaux sur une terrasse, trois tiges fleuries sur l'aile.

XVIII^{ème} siècle.

D. 23,5 cm.

150/200 €



475 MOUSTIERS

Assiette à bord contourné en faïence à décor polychrome au centre d'un couple dans un paysage devant un village, quatre tiges fleuries sur l'aile, filet pourpre sur le bord. Manufacture de Ferrat. XVIII^{ème} siècle.
D. 24 cm. 300/400 €

476 MOUSTIERS

Plat rond à bord contourné en faïence à décor polychrome de trois chinois sur une terrasse près d'une pagode, l'un pêchant, l'aile décorée de deux tiges fleuries et deux oiseaux posés sur des branches. Manufacture de Ferrat. XVIII^{ème} siècle.
D. 30 cm. (Eclats). 300/500 €

477 MOUSTIERS

Assiette à bord contourné en faïence à décor polychrome dans le style de Pillement au centre de deux chinois pêchant sur une terrasse fleurie, quatre tiges fleuries sur l'aile, filet pourpre sur le bord. Manufacture de Ferrat. XVIII^{ème} siècle.
D. 24 cm. (Egrenures). 150/200 €

478 MOUSTIERS

Assiette à bord contourné en faïence à décor polychrome au centre d'un ballon en vol, deux drapeaux dans la nacelle, quatre tiges fleuries sur l'aile. Manufacture de Ferrat. XVIII^{ème} siècle. D. 25 cm. (Egrenures et éclat restauré). 400/500 €
A figuré à l'exposition « Trésors des collections privées » à Grasse en 1992 n° 70.

479 MOUSTIERS

Assiette à bord contourné en faïence à décor polychrome au centre d'un chinois sur une barque près d'une pagode sur des rochers, trois tiges fleuries sur l'aile, filet pourpre sur le bord. Manufacture de Ferrat. XVIII^{ème} siècle.
D. 24 cm. (Petits éclats). 300/400 €

480 MOUSTIERS

Assiette à bord contourné en faïence à décor polychrome dans le style de Pillement au centre de deux chinois pêchant sur une terrasse fleurie, quatre tiges fleuries sur l'aile, filet pourpre sur le bord. Manufacture de Ferrat. XVIII^{ème} siècle.
D. 24 cm. (Eclat). 150/200 €

481 MOUSTIERS

Boîte à poudre ronde couverte en faïence à paroi ajourée à décor polychrome de couples dans des paysages et bouquets de fleurs dans des réserves cernées de palmes et peignés pourpre, la prise du couvercle en forme de branches portant des fruits et feuillage. Manufacture de Ferrat. XVIII^{ème} siècle.
H. 14 cm, D. 14 cm. (Quelques accidents, restaurations). 800/1 200 €

482 MOUSTIERS

Terrine couverte et son présentoir en faïence à décor polychrome de fleurs. Manufacture de Ferrat. XVIII^{ème} siècle.
Long. du présentoir 39 cm, H. de la terrine 22 cm. (Restaurations et éclat au couvercle). 200/300 €

483 MOUSTIERS

Sucrier ovale couvert sur plateau attenant à paroi ajourée en faïence à décor polychrome de bouquets de fleurs, la prise du couvercle en forme de fruit et feuillage, peignés pourpre sur les bords. Manufacture de Ferrat. XVIII^{ème} siècle.
L. 24 cm. 500/600 €



485 STRASBOURG

Plat rond à bord contourné en faïence à décor polychrome de bouquets de fleurs en qualité contournée.
 Marqué : JH 92, manufacture de Joseph Hannong.
 XVIIIème siècle.
 D. 27 cm. (Un éclat). 200/300 €

486 STRASBOURG

Plat rond à bord contourné en faïence à décor polychrome d'un large bouquet de fleurs décentré en qualité contournée et tiges fleuries sur l'aile.
 Marqué : JH 95, manufacture de Joseph Hannong.
 XVIIIème siècle.
 D. 35 cm. (Une égrenure). 300/500 €

487 STRASBOURG

Assiette à bord contourné en faïence à décor polychrome de bouquet de fleurs décentré et tiges fleuries en qualité contournée, filet pourpre sur le bord.
 Marquée : JH 23/42, manufacture de Joseph Hannong.
 XVIIIème siècle.
 D. 25 cm. (Eclats). 150/200 €

488 STRASBOURG

Assiette à bord contourné en faïence à décor en camaïeu pourpre de bouquet de fleurs décentré et tiges fleuries en qualité contournée.
 Marquée : JH 39, manufacture de Joseph Hannong.
 XVIIIème siècle.
 D. 24 cm. 150/200 €

489 STRASBOURG

Assiette à bord contourné en faïence à décor en camaïeu pourpre de bouquets de fleurs.
 Marquée : JH 23, manufacture de Joseph Hannong.
 XVIIIème siècle.
 D. 24,5 cm. (Eclats). 100/200 €

490 STRASBOURG

Assiette à bord contourné en faïence à décor polychrome de bouquet de fleurs décentré et tiges fleuries en qualité contournée.
 Marquée : JH 39, manufacture de Joseph Hannong.
 XVIIIème siècle.
 D. 24 cm. 150/200 €

491 STRASBOURG

Porte-huillier ovale en faïence à paroi ajourée à décor polychrome de petits bouquets en qualité fine, les bords soulignés de peignés et palmes pourpres, les anses formées de rinceaux en camaïeu vert.
 Marqué : JH 475, manufacture de Joseph Hannong.
 XVIIIème siècle.
 L. 27,5 cm. 600/800 €

492 STRASBOURG

Assiette à bord contourné en faïence à décor polychrome de bouquet de fleurs décentré et tiges fleuries en qualité contournée.
 Marquée : JH 39, manufacture de Joseph Hannong.
 XVIIIème siècle.
 D. 24 cm. 150/200 €

493 STRASBOURG

Assiette à bord contourné en faïence à décor polychrome de bouquets de fleurs en qualité fine, filet brun sur le bord.
 Marquée : JH 39/90, manufacture de Joseph Hannong.
 XVIIIème siècle.
 D. 25 cm. (Egrenures) 800/1 000 €



494 STRASBOURG

Assiette à bord contourné en faïence à décor polychrome de bouquets de fleurs en qualité fine, filet brun sur le bord.
Marquée : JH 39/90, manufacture de Joseph Hannong.
XVIII^{ème} siècle.
D. 25 cm. (Egrenures) 800/1 000 €

495 STRASBOURG

Deux pots à jus couverts en faïence à décor polychrome de bouquets de fleurs en qualité contournée, la prise des couvercles en forme de fruit.
Marqués : JH 380. Manufacture de Joseph Hannong.
XVIII^{ème} siècle.
H. 7 cm. 400/600 €

496 STRASBOURG

Assiette à bord contourné en faïence à décor polychrome de bouquets de fleurs en qualité contournée.
Marquée : JH 39, manufacture de Joseph Hannong.
XVIII^{ème} siècle.
D. 25 cm. (Eclats). 120/150 €

497 NIDERVILLER

Grand plat ovale à bord contourné en faïence à décor polychrome de bouquets de fleurs et tiges fleuries, filet brun sur le bord.
XVIII^{ème} siècle.
L. 63 cm, larg. 38 cm. (Un éclat). 800/1 000 €

498 NIDERVILLER

Assiette à bord contourné en faïence à décor polychrome d'un bouquet de fleurs en qualité fine au centre et sur l'aile de trois petits bouquets, filet or sur le bord.
XVIII^{ème} siècle.
D. 23,5 cm. (Egrenures et éclat restauré). 300/500 €

499 NIDERVILLER

Assiette à bord contourné en faïence à décor polychrome au centre d'une rose et sur l'aile de trois branches fleuries, filet brun sur le bord.
XVIII^{ème} siècle.
D. 25 cm. 300/500 €

500 NIDERVILLER

Petite assiette en faïence à bord ajouré imitant la vannerie rehaussé en pourpre, à décor en camaïeu rose au centre d'un paysage.
XVIII^{ème} siècle.
D. 19,5 cm. 400/500 €

501 NIDERVILLER

Terrine ovale couverte en faïence reposant sur trois pieds à décor polychrome de larges bouquets de fleurs, les anses en forme de branches portant des fruits, la prise du couvercle en forme de branche fleurie.
XVIII^{ème} siècle.
H. 32 cm, L. 32 cm. (Quelques restaurations aux feuilles). 1 200/1 800 €

502 EST

Assiette à bord contourné en faïence à décor polychrome d'un paysage de bord de mer au centre.
XVIII^{ème} siècle.
D. 24 cm. 150/200 €

503 EST

Saucière ovale en faïence à décor polychrome de bouquets de fleurs.
XVIII^{ème} siècle.
L. 20 cm. 80/100 €



504 EST

Deux statuettes en faïence représentant un jeune homme tenant un bouc et une jeune femme coupant des blés à l'aide d'une serpe, à décor polychrome.

XVIII^{ème} siècle.

H. 18 cm. (Restaurations à la jeune femme). 400/500 €

505 EST

Deux statuettes en faïence représentant un jeune homme montrant une chouette et une jeune fille tenant un oiseau, debout près d'une cage ouverte, à décor polychrome.

Fin du XVIII^{ème} siècle.

H. 18 cm et 19 cm. (Restauration à la jeune fille). 800/1 200 €

506 EST

Paire de bustes en faïence représentant Voltaire et Rousseau sur des piédouches peints à l'imitation du marbre, à décor polychrome.

Fin du XVIII^{ème} siècle.

H. 17 cm. (Egrenures). 500/800 €

507 NIDERVILLER

Statuette en faïence représentant un jeune homme debout tenant un plateau rempli de gâteaux, à décor polychrome.

XVIII^{ème} siècle.

H. 15 cm. 450/600 €

508 NIDERVILLER

Statuette en faïence représentant un jeune vigneron debout appuyé contre une hotte remplie de grappes de raisin, à décor polychrome.

XVIII^{ème} siècle.

H. 11 cm. (Accidents et manques). 400/600 €

509 NIDERVILLER

Statuette en faïence représentant une jeune jardinière tenant des fleurs dans son tablier, à décor polychrome.

XVIII^{ème} siècle.

H. 12 cm. (Quelques restaurations). 400/600 €

510 NIDERVILLER

Statuette en faïence représentant un jeune jardinier debout, à décor polychrome.

XVIII^{ème} siècle.

H. 13 cm. (Accidents et restaurations). 300/400 €

511 NIDERVILLER

Statuette en faïence représentant une jeune fille montrant une marmotte dans une cage, à décor polychrome.

XVIII^{ème} siècle.

H. 12 cm. (Quelques restaurations). 400/600 €

512 NIDERVILLER

Statuette en faïence représentant un jeune garçon.

XVIII^{ème} siècle.

H. 12 cm. (Quelques restaurations). 600/800 €

513 NIDERVILLER

Deux groupes en faïence chacun à trois figures représentant des enfants

XVIII^{ème} siècle.

H. 15 et 16 cm. (Petits manques et éclats). 1200/1800 €

514 SARREGUEMINES

Fontaine d'applique couverte en faïence en forme de conque à décor polychrome au naturel et une algue en relief.

Marquée : Sarreguemines au revers.

Fin du XIX^{ème} siècle.

H. 58 cm. 300/500 €

515 LUNEVILLE

Statuette en faïence représentant le Roi Louis XV en empereur romain debout contre une colonne supportant un casque et un sceptre, appuyé sur un bouclier et une sphère, drapé d'un manteau doublé d'hermine.

XVIIIème siècle.

H. 24,2 cm. (Petit éclat à l'extrémité du sceptre).

3 000/4 500 €





516 LES ISLETTES

Assiette à bord contourné en faïence à décor polychrome au centre d'un chinois debout sur une terrasse, tenant un éventail, peignés pourpre sur le bord.
XVIII^e siècle.
D. 25 cm. 200/300 €

517 LUNEVILLE

Plat ovale à bord contourné en faïence à décor polychrome au centre de deux chinois et un chien sur une terrasse, l'aile soulignée de peignés pourpre et galon à fond jaune.
XVIII^e siècle.
L. 40 cm. 300/500 €

518 APREY

Compotier carré à bord contourné en faïence à décor polychrome au centre de deux oiseaux sur une terrasse avec arbuste, un papillon en vol, peignés pourpre sur le bord.
XVIII^e siècle.
L. 22,5 cm. 400/600 €

519 LUNEVILLE

Deux compotiers ronds à bord godronné en faïence à décor polychrome d'oiseau sur terrasse, insectes et filet pourpre sur le bord.
XVIII^e siècle.
D. 21 cm. 120/150 €

520 LUNEVILLE

Grande bouquetière de forme demi-lune munie de deux porte bulbes reposant sur quatre pieds, décor en relief de deux pilastres cannelés, décor polychrome d'enfants chinois jouant, guirlandes de feuillages et peignés pourpres.
XVIII^e siècle.
Long. 32 cm, H. 23 cm. (Fêlure de cuisson). 1 000/1 500 €

521 SAINT-CLEMENT

Ecuelle ronde couverte et son plateau en faïence à décor polychrome de guirlandes de fleurs dans des galons à fond sablé or, la prise du couvercle en forme de fruits, les anses en forme de branches portant des fruits.
XVIII^e siècle.
L. 21 cm. (Egrenures). 400/600 €

522 SAINT-CLEMENT

Caisse à fleurs carrée en faïence reposant sur quatre pieds en volutes, les montants à pilastres cannelés rehaussés d'or, à décor polychrome de guirlandes de fleurs suspendues à des anneaux et des rubans noués.
XVIII^e siècle.
H. 11 cm. (Petits éclats). 200/300 €

523 SAINT-CLEMENT

Ecuelle couverte en faïence à décor polychrome d'oiseaux sur terrasses et insectes, filet or sur les bords, la prise du couvercle et les anses en forme de branche portant des fruits or.
XVIII^e siècle.
L. 15,5 cm
Etiquette de l'ancienne collection Lenormand, n° 955. 300/500 €

524 EST

Pot à jus couvert à paroi godronnée en faïence à décor polychrome d'oiseau posé sur une branche feuillagée.
Manufacture de Ferrat.
XVIII^e siècle.
H. 9 cm. 120/150 €

525 APREY

Assiette à bord contourné en faïence à décor polychrome de bouquets de fleurs.
XVIII^e siècle.
D. 23 cm. 120/150 €

526 MOYEN

Deux assiettes à bord contourné en faïence à décor polychrome au centre de chinois sur terrasse et sur l'aile de papillons et branches fleuries.
XVIII^e siècle.
D. 25 cm. (Egrenures). 200/300 €

527 APREY

Assiette à bord contourné en faïence à décor polychrome au centre d'une large tulipe et fleurettes sur l'aile.
XVIII^e siècle.
D. 24,5 cm. (Egrenures). 80/120 €



528 PARIS

Jardinière ovale en deux parties en faïence d'après le modèle du vase hollandais de Sèvres à décor polychrome de bouquets de fleurs et fruits, réserves à fond de treillage pourpre sur les angles, filets bleu et or sur les bords.

Marquée : O : P en pourpre. Manufacture Ollivier à Paris.

XVIII^{ème} siècle.

H. 17 cm, L. 18,5 cm.

500/800 €

529 SCEAUX

Pot à oille rond couvert en faïence muni de deux anses en forme de dauphins affrontés, à décor polychrome de fleurs des Indes, la prise du couvercle en forme de fruit et feuillage.

Marqué : fleur de lis en noir. Manufacture de Chapelle.

XVIII^{ème} siècle.

L. 26 cm. (Eclats).

300/400 €

530 SCEAUX

Assiette à bord contourné en faïence à décor polychrome au centre d'une rose et sur l'aile de fleurettes, palmes pourpre et écoinçons à fond de treillage vert.

XVIII^{ème} siècle.

D 24 cm.

120/150 €

531 SCEAUX

Pot à eau couvert en faïence de forme balustre à godrons en relief à décor polychrome de bouquets de fleurs, la prise du couvercle en forme de fruit.

Marqué : SCEAUX en bleu.

XVIII^{ème} siècle.

H. 24 cm. (Petits éclats).

150/200 €

532 SCEAUX

Trois assiettes à bords déchiquetés en faïence à décor polychrome de fleurs, filet pourpre sur le bord.

Manufacture de Chapelle.

XVIII^{ème} siècle.

D. 22,5 cm. (Une fêlure, égrenures).

200/300 €

533 SCEAUX

Assiette à bordure déchiquetée en faïence à décor polychrome de deux oiseaux posés sur des branches au centre du bassin, de tiges de fruits sur l'aile, peignés en bordure.

XVIII^{ème} siècle.

D. 23,5 cm. (Egrenures).

Provient de l'ancienne collection Charton.

400/600 €

534 SCEAUX

Compotier rond à bord contourné en faïence à décor en trompe l'oeil au centre de noix et amandes entassées, tiges fleuries et peignés en bordure.

XVIII^{ème} siècle.

L. 24 cm.

800/1 200 €

535 SCEAUX

Jardinière rectangulaire à deux compartiments en faïence à décor polychrome de bouquets de fleurs, peignés bleu et rinceaux rocaille pourpre et vert sur les bords, elle est garnie d'un porte-bulbe à trois tubulures.

Marquée : fleurs de lis en brun.

XVIII^{ème} siècle.

H. 16 cm, L. 22 cm. (Petits éclats, manque un porte-bulbe) 300/500 €

536 SCEAUX

Assiette à bord contourné en faïence à décor polychrome au centre d'un bouquet de fleurs et sur l'aile de quatre branches fleuries, filet pourpre sur le bord.

XVIII^{ème} siècle.

D. 24 cm. (Une égrenure).

200/300 €

537 PARIS

Bouquetière de forme contournée en faïence à décor polychrome d'un couple et un joueur de hautbois dans un jardin, les bords soulignés de palmes rehaussées de peignés en vert et pourpre.

XVIII^{ème} siècle.

H. 12,5 cm, L. 22 cm. (Accidents).

120/150 €



538

538 PARIS

Plat ovale à bord contourné à décor polychrome d'une scène figurant un maître charron ou sellier bourrelier à la tâche dans son atelier devant sa table garnie d'outils : pinces, alène, marteau rivoir, un couteau à pied à la main découpant une lanière de cuir.

Dans le fond un carrosse décoré d'une portière chiffonnée, une caisse de carrosse et un attelage à bras; au mur, des lanières suspendues.

Il porte l'inscription Mr Samson. Mt.re Sellier.A.PARIS et la date 1738.

Sur l'aile large motif de lambrequins, filet bleu en bordure.

XVIIIème siècle.

L. 49 cm, larg. 35,5 cm.

6 000/8 000 €

Notre plat figure une rare représentation de la profession de charron ou sellier dans l'imagerie populaire.

A rapprocher d'un plat conservé au Musée de Sèvres de même forme décoré en camaïeu bleu de Monsieur SANSONT menant un carrosse armorié, daté 1738 également.

Voir Edouard Garnier, *Catalogue du musée céramique*, Paris, 1897, fascicule IV, n° 715 (des anciennes collections Michel Pascal et Antiq).



539

539 ROANNE

Grand saladier rond à bord contourné en faïence à décor polychrome au centre d'un poëlier montant un poêle devant un homme dans un médaillon surmontant l'inscription P.V. et la date 1811, guirlandes de fleurs retenues par des rubans noués.

Début du XIXème siècle. D. 39 cm, H. 18 cm. (Fêlures sur le bord).

600/800 €



540

540 LILLE

Grand plat ovale en faïence à décor en camaïeu bleu au centre d'armoiries dans un écu supporté par deux lions dressés sous une couronne ducale, l'aile richement décorée de draperies suspendues, rinceaux feuillagés et lambrequins.

Marqué : fleurs de lis.

Début du XVIIIème siècle.

L. 66 cm, larg. 53 cm. (Une fêlure).

3 000/5 000 €

Anciennes collections Cousin, Calvet et Claimpanain. A figuré à l'exposition au château de Nyon " Trésor du Grand Siècle Louis XIV ", 1er juin 15 septembre 1957, n° 487.



541

541 ROUEN

Petite jatte ronde à bord contourné en faïence à décor polychrome en plein d'un chinois sous une ombrelle près d'une pagode et arbustes fleuris.

XVIIIème siècle.

D. 22,5 cm. (Egrenures).

1 000/1 200 €



542 ROUEN

Jatte circulaire en faïence à décor en camaïeu bleu d'une fleur au centre dans un médaillon et de lambrequins et rinceaux feuillagés sur le bord. Fabrique de Poterat. Fin du XVIIIème siècle, début du XIXème siècle. D. 33 cm. 400/600 €

543 ROUEN

Assiette en faïence à décor polychrome au centre d'une corbeille fleurie et sur l'aile de tiges fleuries sur fond bleu. XVIIIème siècle. D. 24 cm. (Egrenures et un petit éclat au revers). 400/600 €

544 ROUEN

Assiette à bord contourné en faïence à décor polychrome au centre du monogramme JLB dans un écu sous une couronne de comte, l'aile décorée de fleurs et rinceaux sur fond de treillage vert. XVIIIème siècle. D. 24,5 cm. 300/500 €

545 ROUEN

Assiette à bord contourné en faïence à décor polychrome au centre d'armoiries dans un écu cerné de rinceaux rocaille, l'aile décorée de fleurs et rinceaux sur fond de treillage vert. XVIIIème siècle. D. 24 cm. 300/500 €

546 ROUEN

Pichet en faïence à décor bleu et rouge de bouquets de fleurs dans des réserves cernées de galons à croisillons et le patronyme Simion Bilheux. XVIIIème siècle. H. 25 cm. (Quelques éclats). 450/600 €

547 ROUEN

Pichet patronymique de forme balustre en faïence à décor polychrome de guirlandes de fleurs et cartouches à fond de treillage, sous l'anse l'inscription 1756 Jacques Rault. XVIIIème siècle. H. 25 cm. (Restauration au déversoir). 400/500 €

548 LILLE

Comptier rond à bord contourné en faïence à décor en camaïeu bleu au centre d'une rosace et sur le bord de feuillage. XVIIIème siècle. D. 22,5 cm. (Fêlure). 150/200 €

549 ROUEN ET NEVERS

Une palette à saigner et un crachoir circulaire en faïence à décor en camaïeu bleu de brindilles fleuries et lambrequins. XVIIIème siècle. L. 21 cm et 13 cm. (Eclats). 300/400 €

550 ROUEN

Pichet couvert en faïence à décor polychrome de bouquets de fleurs. XVIIIème siècle. H. 30 cm. (Petits éclats). 400/500 €

551 ROUEN

Pichet patronymique de forme balustre en faïence à décor en camaïeu vert de paysages ottomans dans trois réserves sur un fond bleu fleuri, sous l'anse l'inscription Pierre Pigerre 1770. XVIIIème siècle. H. 27 cm. (Eclats et restauration à la base de l'anse). 450/600 €

552 ROUEN

Assiette en faïence à décor en camaïeu bleu et rouge au centre d'une fleur et sur l'aile de réserves à fond de treillage, lambrequins et rinceaux feuillagés. XVIIIème siècle. D. 23 cm. (Fêlure agrafée). 150/200 €



553 ROUEN

Assiette à bord contourné en faïence à décor polychrome de haies fleuries, prunus, volatiles, papillons et corne tronquée fleurie.

XVIII^{ème} siècle.

D. 25 cm. (Petite fêlure et éclat restauré). 300/500 €

554 ROUEN

Assiette en faïence à décor polychrome au centre d'une haie fleurie et sur l'aile de quatre réserves fleuries sur fond de treillage vert.

Marquée : GB au revers. Manufacture de Guillebaud.

XVIII^{ème} siècle.

D. 23,5 cm. (Egrenures). 400/600 €

555 ROUEN

Assiette à bord contourné en faïence à décor polychrome au centre de deux colombes posées sur des flambeaux, carquois, arc et fleurs, l'aile décorée de rinceaux fleuris sur fond de treillage.

XVIII^{ème} siècle.

D. 24 cm. (Un éclat). 250/300 €

556 ROUEN

Assiette à bord contourné en faïence à décor polychrome au centre de deux chinois dans un paysage lacustre avec pagode, petites haies fleuries sur l'aile.

XVIII^{ème} siècle.

D. 24,8 cm. 800/1 200 €

557 ROUEN

Pichet patronymique de forme balustre en faïence à décor en camaïeu bleu d'un meunier marchant près d'un moulin, un sac sur le dos dans une réserve cernée de guirlandes de fleurs, sous l'anse l'inscription : Meunie de Sahaut 1749, Pierere Luces.

XVIII^{ème} siècle.

H. 25,5 cm. (Eclat sur la base). 600/800 €

558 ROUEN ou NORD

Petit soulier en faïence à décor polychrome de réserve à fond de treillage cernée de branches fleuries.

XVIII^{ème} siècle.

L. 10 cm. (Un éclat). 150/200 €

559 ROUEN

Saucière ovale à deux anses latérales en faïence à décor polychrome d'une pagode sur terrasse et d'un galon à fond de treillage vert sur le bord.

XVIII^{ème} siècle.

L. 21 cm. (Restaurations). 120/150 €

560 ROUEN

Pichet à cidre en faïence de forme balustre à décor polychrome de cornes fleuries encadrant une figure de saint Pierre en camaïeu bleu.

XVIII^{ème} siècle.

H. 30 cm. (L'anse recollée et bec recollé). 150/200 €

561 ROUEN

Assiette à bord contourné en faïence à décor polychrome au centre d'une haie fleurie, rocher percé et volatiles dans le style Kakiemon, tiges fleuries sur l'aile.

XVIII^{ème} siècle.

D. 24 cm. (Fêlures). 120/150 €

562 ROUEN

Assiette à bord contourné en faïence à décor polychrome au centre d'une fleur et sur l'aile de fleurs et rinceaux rocaille sur fond de treillage vert.

Marqué : dieul en noir au revers.

XVIII^{ème} siècle.

D. 24 cm. 150/200 €

563 ROUEN

Assiette à bord contourné à décor polychrome d'une corne fleurie et insecte.

XVIII^{ème} siècle.

D. 22,7 cm. 150/200 €



564 SAINT-AMAND-LES-EAUX

Deux jattes ovales à bord contourné en faïence à décor en camaïeu bleu au centre de rocher percé, haies fleuries et arbustes sur terrasse, bouquets de fleurs sur le bord.
XVIIIème siècle.

L. 31 cm. (Fêlures). 150/200 €

565 SAINT-AMAND-LES-EAUX

Saucière ovale en faïence à deux anses latérales à décor en camaïeu bleu d'arbustes sur une terrasse.
Marquée.
XVIIIème siècle.

L. 21 cm. 120/150 €

566 SAINT-AMAND-LES-EAUX

Plat ovale en faïence à bord contourné à décor en camaïeu bleu de rocher percé fleuri, haie et arbustes sur terrasse.
XVIIIème siècle.

L. 40 cm. (Eclats). 100/150 €

567 SINCENY

Pichet anthropomorphe dit Jacquot formé d'un homme assis sur un tonneau, à décor polychrome.
Fin du XVIIIème siècle ou premier tiers du XIXème siècle.
H. 33 cm. (Gobelet manquant dans la main gauche). 1 200/1 500 €

568 SINCENY

Plat à barbe ovale en faïence à décor polychrome au centre de l'inscription Jean Georges Demilly et la date 1834 dans un écu surmonté de deux oiseaux et un coq.
XIXème siècle.

L. 28 cm. (Fracture agrafée). 200/300 €

569 NORD

Soulier en faïence à décor en camaïeu bleu de semis de fleurs, le talon à fond manganèse.
XVIIIème siècle.

L. 16 cm. 400/500 €

570 NORD

Buste en faïence représentant Voltaire sur un piédoche décoré à l'imitation du marbre.
XVIIIème siècle.

H. 17 cm. (Un éclat sur la base). 300/500 €

571 SAINT-OMER

Assiette à bord contourné en faïence à décor polychrome d'un oiseau posé sur une branche fleurie dans le style Kakiemon.
XVIIIème siècle.

D. 26 cm. (Egrenures). 100/150 €

572 BRUXELLES

Beurrier ovale en forme de baquet sur plateau ovale à bord contourné en faïence à décor polychrome de tiges fleuries et peignés bleu et vert.
XVIIIème siècle.

L. 19 cm (Le couvercle manquant, les passants cassés et manquants, petite fêlure, éclats). 100/150 €



574

573 NORD

Assiette en faïence à décor en camaïeu bleu d'une figure de Minerve tenant un compas, une équerre et une lance sur une base rectangulaire.

Première moitié du XIXème siècle.

D. 22 cm. (Une fêlure, éclats).

150/200 €

574 ROUEN (genre de)

Grand plateau de cabaret rectangulaire en faïence à décor polychrome au centre d'un triomphe d'Amphitrite sur un char marin tiré par deux dauphins et accompagnée de deux tritons, le bord décoré en rouge et bleu de rinceaux feuillagés dans des réserves sur fond de treillage.

Fin du XIXème siècle. 55 x 44 cm. (Eclats).

1 500/2 000 €

575 DESVRES

Plat rond en faïence à décor polychrome révolutionnaire au centre des armes de France dans un médaillon sous une couronne royale et l'inscription vive la nation.

XVIIIème siècle, époque révolutionnaire.

D. 31 cm.

200/300 €

576 SAINT-MARTIN (NORD)

Plat rond en faïence à décor polychrome du village de Saint-Martin Frontière, le revers émaillé brun.

Début du XIXème siècle. D. 34,5 cm.

Ancienne collection Gouellain.

300/400 €

577 VRON

Plat rond en faïence à décor polychrome au centre du roi Charlemagne debout, fleurettes sur l'aile.

Début du XIXème siècle. D. 33,5 cm.

200/300 €





578 NEVERS

Paire de plats ronds en faïence à décor en camaïeu bleu de figures de soldats, chinois et Turcs sur des terrasses et d'armoiries sur terrasse dans la partie inférieure. XVIIème siècle.
D. 30 cm. (Restaurations). 800/1 000 €

579 NEVERS

Plat rond de forme cardinal en faïence à décor en camaïeu bleu de figures dans des paysages stylisées dans l'esprit de l'Astrée et volatiles, l'aile ornée d'armoiries en polychromie dans un écu cerné de feuillage. Période de Joseph Conrade. XVIIème siècle.
D. 38 cm. (Un éclat). 1 000/1 500 €

580 NEVERS

Plat rond de forme cardinal en faïence à décor en camaïeu bleu de paysans sur des terrasses, volatiles et deux visages de putti ailés. XVIIème siècle.
D. 30 cm. 800/1 200 €

581 NEVERS

Pot ovoïde couvert en faïence à deux anses latérales, décor en blanc fixe, jaune et orangé sur fond bleu persan de bouquets de fleurs dans des réserves. XVIIème siècle.
L. 19 cm, H. 11 cm. (Couvercle restauré). 200/300 €

582 NEVERS

Petit vase balustre en faïence à décor en blanc fixe et ocre sur fond bleu de fleurs. XVIIème siècle.
H. 13 cm. (Restaurations au col). 100/120 €

583 NEVERS

Grand plat rond en faïence à décor en camaïeu bleu de mobilier chinois et tiges fleuries dans des réserves, l'aile décorée de rinceaux fleuris et feuillagés. XVIIème siècle.
D. 50 cm. (Restauration en bordure). 900/1 200 €

584 NEVERS

Chevrette sur piédouche en faïence à décor en camaïeu bleu et orange d'un cartouche cerné de palmes fleuries et feuillagées laissé libre pour l'inscription. XVIIIème siècle.
H. 22 cm. (Petits éclats). 120/150 €



583



585 NEVERS

Jatte circulaire en faïence à décor en camaïeu bleu au centre de vases fleuris dans le style chinois dans un médaillon, le bord souligné d'un galon orné de petits paysages dans quatre médaillons sur fond de rinceaux.

XVIIème siècle.

D. 28,2 cm. 400/600 €

586 NEVERS

Plat à barbe circulaire en faïence à décor polychrome au centre de trois amours dans un paysage lacustre, l'un nageant, l'aile décorée de putti terminés en volutes et rinceaux fleuris et feuillagés dans des réserves à fond bleu et ocre alternées.

XVIIème siècle.

L. 32 cm. (Restaurations). 300/500 €

587 NEVERS

Plat ovale en faïence à décor en camaïeu bleu au centre d'un homme marchant dans un paysage et sur l'aile de trois hommes dans un paysage tournant.

Fin du XVIIème siècle.

L. 31 cm. (Sautes d'émail et restaurations). 300/500 €

588 NEVERS

Tulipière en faïence en forme de navette ovale sur piédouche à trois tubulures à décor en camaïeu bleu d'oiseaux sur des bouquets de fleurs.

XVIIème siècle.

H. 16,5 cm, L. 21 cm. (Egrenures). 600/800 €

589 NEVERS

Plat ovale en faïence à décor en camaïeu bleu de bouquet de fleurs au centre et guirlande sur l'aile.

Fin du XVIIème siècle.

L. 27 cm. 300/500 €

590 NEVERS

Bouteille en faïence en forme de gourde à quatre passants à décor en camaïeu bleu d'un homme assis dans un paysage sur une face et sur l'autre de fleurs dans le style chinois.

XVIIème siècle.

H. 19,5 cm. (Deux passants accidentés et petits éclats). 300/500 €

591 NEVERS

Bouteille en faïence en forme de gourde à quatre passants à décor en camaïeu bleu de vases fleuris, brule-parfum, oiseau et branches fleuries dans le style chinois.

XVIIème siècle.

H. 22,5 cm. 300/400 €



592 NEVERS

Assiette à bord contourné en faïence à décor polychrome patronymique au centre de saint Jacques de Compostelle et le patronyme jacques uaché 1764.
XVIIIème siècle.
D 23 cm. 250/400 €

593 NEVERS

Assiette en faïence à décor polychrome au centre d'un homme debout portant l'épée, galon de feuillage sur le bord.
Milieu du XVIIIème siècle.
D. 21 cm. 200/300 €

594 NEVERS

Saladier rond à bord contourné en faïence à décor polychrome à l'arbre d'amours.
XVIIIème siècle. D. 31 cm. (Accidents). 500/800 €

595 NEVERS

Assiette à bord contourné en faïence à décor polychrome patronymique d'une sainte martyre tenant une palme et l'inscription rosalie, péhuc 1784.
XVIIIème siècle.
D. 23 cm. (Accidents et restaurations). 120/150 €

596 NEVERS

Assiette à bord contourné à décor en camaïeu bleu et rouge patronymique au centre de saint Etienne et l'inscription Estienne Thorteras 1752.
XVIIIème siècle.
D. 24 cm. 200/300 €

597 NEVERS

Assiette à bord contourné en faïence à décor en camaïeu bleu patronymique de la Vierge tenant l'Enfant Jésus et l'inscription marie 1771.
XVIIIème siècle.
D. 25 cm. (Eclats). 150/200 €

598 NEVERS

Pichet trompeur en faïence à décor polychrome de deux hommes dans une barque, le col ajouré.
XVIIIème siècle.
H. 18 cm. (Restaurations). 300/500 €

599 NEVERS

Assiette à bord contourné en faïence à décor polychrome au centre d'un ballon animé de deux hommes dans la nacelle agitant des drapeaux et lançant un chapeau.
XVIIIème siècle.
D. 23 cm. (Accidents). 80/120 €

600 MOULINS

Assiette en faïence à décor polychrome d'un chinois assis sous un parasol sur une terrasse avec arbustes.
XVIIIème siècle.
D. 23,5 cm. (Petits éclats). 500/800 €

601 MOULINS

Pichet balustre en faïence à décor polychrome de fleurs et rinceaux rocaille.
XVIIIème siècle.
H. 21 cm. (Eclats). 80/120 €



602

602 NEVERS

Grand saladier rond à bord contourné en faïence à décor polychrome révolutionnaire au centre de la réunion des trois ordres : croix, bêche et épée réunies par un ruban noué et l'inscription : Salut, force, union dans un cartouche.

XVIII^{ème} siècle, période révolutionnaire.

D. 38 cm.

1 200/1 500 €

603 NEVERS

Saladier rond à bord contourné en faïence à décor polychrome révolutionnaire au centre d'un homme assis tenant un drapeau près d'un écu orné des armes de France devant une bêche et surmontant l'inscription a ça ira.

XVIII^{ème} siècle, période révolutionnaire.

D. 32 cm. (Fêlures agrafées).

200/300 €

604 NEVERS

Plat à barbe ovale en faïence à décor polychrome révolutionnaire au centre d'un homme debout tenant une banderole portant l'inscription Vivre libre ou mourir.

XVIII^{ème} siècle, période révolutionnaire.

L. 30 cm. (Accidents sur le bord).

200/300 €

605 NEVERS

Saladier rond à bord contourné en faïence à décor polychrome révolutionnaire au centre d'un coq perché sur un canon surmonté de l'inscription je veille pour la nation.

XVIII^{ème} siècle, période révolutionnaire.

D. 31,5 cm. (Accidents).

150/200 €

606 NEVERS

Assiette à bord contourné en faïence à décor polychrome au centre d'instruments de musique, partitions et drapeaux sur une terrasse. XVIII^{ème} siècle. D. 23 cm.

150/200 €

607 NEVERS

Assiette à bord contourné en faïence à décor polychrome révolutionnaire au centre de la prise de la Bastille et l'inscription 1792 vivre libre ou mourir. XVIII^{ème} siècle, période révolutionnaire.

D. 23 cm. (Petits éclats).

400/600 €



608 NEVERS

Assiette à bord contourné en faïence à décor polychrome révolutionnaire au centre de l'inscription le tiers nuit et trois coeurs flammés dans un cartouche. XVIIIème siècle, période révolutionnaire. D. 23 cm. 200/300 €

609 NEVERS

Assiette à bord contourné en faïence à décor polychrome révolutionnaire au centre des inscriptions union force liberté patrie 1791 dans deux médaillons posés sur une croix, une bêche, une pique sommée d'un bonnet phrygien, à la base : tambour, boulets, canons et fifres. XVIIIème siècle, période révolutionnaire. D. 23 cm. 200/300 €

610 NEVERS

Assiette à bord contourné en faïence à décor polychrome révolutionnaire au centre de la réunion des trois ordres : une charrue surmontée d'une croix, d'une épée, de trois fleurs de lis et d'une couronne royale. XVIIIème siècle, période révolutionnaire. D. 23 cm. (Petits éclats). 200/300 €

611 NEVERS

Assiette à bord contourné en faïence à décor polychrome révolutionnaire au centre d'un enfant allumant un canon et l'inscription je garde la nation. XVIIIème siècle, période révolutionnaire. D. 23 cm. 200/300 €

612 NEVERS

Assiette à bord contourné en faïence à décor polychrome révolutionnaire au centre d'un lion dressé sur la Constitution ouverte sur une terrasse. XVIIIème siècle, période révolutionnaire. D. 23 cm. (Eclats). 150/200 €

613 NEVERS

Assiette à bord contourné à décor polychrome révolutionnaire au centre d'un paysan assis sur un tambour et un drapeau, portant une faux sur l'épaule. XVIIIème siècle, période révolutionnaire. D. 22,7 cm. 150/200 €

614 NEVERS

Assiette à bord contourné en faïence à décor polychrome révolutionnaire au centre des inscriptions la nation, la loi et l'égalité dans trois médaillons posés sur deux drapeaux tricolores et une bêche sommée d'un bonnet phrygien. XVIIIème siècle, période révolutionnaire. D. 23 cm. 150/200 €

615 NEVERS

Assiette à bord contourné en faïence à décor polychrome révolutionnaire au centre d'un amour tenant une pique sommée d'un bonnet phrygien dans la main droite, la main gauche posée sur la Constitution ouverte. XVIIIème siècle, période révolutionnaire. D. 23 cm. 200/300 €

616 NEVERS

Assiette de mariage à bord contourné en faïence à décor polychrome au centre de deux colombes, deux flambeaux et deux flèches sous une couronne de fleurs et l'inscription ils sont unis dans un médaillon. XVIIIème siècle. D. 23 cm. 150/200 €

617 NEVERS

Assiette de mariage à bord contourné en faïence à décor polychrome au centre de deux colombes, deux flambeaux, deux coeurs flammés sous une couronne sur un autel de l'amour. XVIIIème siècle. D. 23 cm. 150/200 €

ORDRE D'ACHAT/ABSENTEE BID FORM
MARDI 7 NOVEMBRE à 14H - SALLE 13 ET MERCREDI 8 NOVEMBRE 2017 à 14H - SALLE 13
A renvoyer à/Please mail to :

PESCHETEAU-BADIN

O.V.V. n° 2002-312

VENTES AUX ENCHÈRES PUBLIQUES - EXPERTISES
16, rue de la Grange Batelière - 75009 PARIS
Tél. 01 47 70 50 90 - Fax. 01 48 01 04 45
pescheteau-badin@wanadoo.fr

Nom et Prénoms/Name and first name _____

Adresse /Address _____

Mail _____

Téléphone (phone) _____

Après avoir pris connaissance des conditions de vente décrites dans le catalogue, je déclare les accepter et vous prie d'acquérir pour mon compte personnel aux limites indiquées en euros, les lots que j'ai désignés ci-dessous. (Les limites ne comprenant pas les frais légaux).

I have read the conditions of sale printed in this catalogue and agree to abide by them. I grant you permission to purchase on my behalf the following items within the limits indicated in euros. (These limits do not include buyer's premium and taxes).

- Références bancaires obligatoires (RIB) _____
- Required bank references and account number _____
- Références dans le marché de l'art à PARIS ou à Londres _____

LOT N°	DESCRIPTION DU LOT LOT DESCRIPTION	LIMITE EN € TOP LIMIT OF BID IN €

Les ordres d'achats doivent être reçus au moins 48 heures avant la vente.

Date :

To allow time for processing, absentee bids should be received at least 48 hours before the sales begins.

Signature obligatoire :

Required signature :

CONDITIONS DE VENTE

Pescheteau-Badin, société de ventes volontaires de meubles aux enchères publiques est régie par la loi du 10 Juillet 2000.

Estimations : Les estimations indiquées au catalogue sont données à titre indicatif.

Garanties :

Les dimensions, poids, couleurs de reproduction et informations sont fournis à titre indicatif. Les lots sont vendus dans l'état où ils se trouvent au moment précis de leur adjudication avec leurs possibles défauts ou imperfections ; L'absence d'indication d'une restauration d'usage, d'accidents, retouches ou de tout autre incident dans le catalogue, sur des rapports de condition ou des étiquettes ou encore lors d'annonce verbale n'implique nullement qu'un bien soit exempt de défaut,

L'exposition préalable ayant permis aux éventuels acquéreurs de se rendre compte de l'état des lots proposés à la vente, aucune réclamation ne sera admise, une fois l'adjudication prononcée.

Enchères :

Les acquéreurs potentiels sont invités à se faire connaître avant la vente auprès de Pescheteau-Badin pour permettre l'enregistrement de leur identité et de leurs références bancaires. Les enchères suivent l'ordre du catalogue. Pescheteau-Badin est libre de fixer l'ordre de progression des enchères et les enchérisseurs sont tenus de s'y conformer. Pescheteau-Badin se réserve le droit de retirer réunir ou séparer des lots. Le plus offrant et dernier enchérisseur sera l'adjudicataire.

En cas de double enchère reconnue effective par Pescheteau-Badin, l'objet sera remis en vente, et le public présent pourra enchérir.

Vente : La vente est faite expressément au comptant.

Les acquéreurs paieront en sus des enchères les frais suivants : 26 % (21.67% + TVA 20 %)

Paiement : Le paiement du lot aura lieu au comptant, pour l'intégralité du prix, des frais et taxes, même en cas de nécessité d'obtention d'une licence d'exportation.

L'adjudicataire pourra s'acquitter par les moyens suivants :

- Jusqu'à 1000 € pour les particuliers résidant en France et pour les commerçants français, U.E. ou étranger.

- Jusqu'à 15000 € pour les particuliers non-résident français (la seule mention de la nationalité portée sur le passeport étranger n'est pas suffisante pour déterminer sa résidence. Il faut un certificat de domiciliation établi par une autorité du pays de l'acheteur)

- par carte bancaire

- par chèque ou virement bancaire sur le compte :

CREDIT DU NORD 9 bd des Italiens 75002 PARIS. (IBAN) FR76 3007 6020 2122 2800 0600 044 (SWIFT)

NORDFRPP ou (code banque) 30076 (code agence) 02021 numéro de compte 22280006000 (clé RIB) 44

Le lot ne sera délivré à l'acquéreur qu'après paiement intégral du prix, des frais et des taxes.

Dans l'intervalle, Pescheteau-Badin, pourra facturer à l'acquéreur des frais de dépôt du lot, et éventuellement des frais de manutention et de transport.

A défaut de paiement par l'adjudicataire, après mise en demeure restée infructueuse, le bien est remis en vente sur à la demande du vendeur sur folle enchère de l'adjudicataire défaillant ; si le vendeur ne formule pas cette demande dans un délai de un mois à compter de l'adjudication, la vente est résolue de plein droit, sans préjudice de dommages et intérêts dus par l'adjudicataire défaillant.

Magasinage - retrait des achats - envois :

Le magasinage :

Les meubles, tableaux et objets adjugés qui n'auront pas été retirés par leurs acquéreurs le lendemain de la vente avant 10 heures en salle à Drouot Richelieu seront entreposés au 3ème sous-sol de l'Hôtel Drouot : 6 bis rue Rossini - 7009 PARIS, Tél. : 33 (0)1 48 00 20 56 où ils pourront être retirés aux horaires suivants : 9h-10h / 13h30-17h30 du lundi au vendredi et 8h-12h le samedi.

Tous les frais de stockage dus aux conditions tarifaires en vigueur devront être réglés au magasinage de l'Hôtel Drouot avant enlèvement des lots et sur présentation du bordereau acquitté. Aucun frais de magasinage n'est dû si une demande d'envoi via DROUOT TRANSPORT est effectuée auprès de DROUOT TRANSPORT au plus tard le lendemain de la vente.

Envoi des lots : DROUOT TRANSPORT 01 48 00 22 49 drouot-transport@drouot.com

Le règlement du transport est à effectuer directement auprès de ces transporteurs qui se chargent du transport, de l'emballage et le suivi des envois. Les frais de magasinage à Drouot sont stoppés dès la demande de devis auprès de DROUOT TRANSPORT.

Retrait des achats : En cas de paiement par chèque ou par virement, la délivrance des objets pourra être différée jusqu'à l'encaissement.

Dès l'adjudication, l'objet sera sous l'entière responsabilité de l'adjudicataire. L'acquéreur sera lui-même chargé de faire assurer ses acquisitions, Pescheteau-Badin déclinant toute responsabilité quant aux dommages que l'objet pourrait encourir, et ceci dès l'adjudication prononcée. Pescheteau-Badin ne se charge pas des expéditions, toutefois les adjudicataires pourront obtenir tout renseignement concernant la livraison ou l'expédition. La formalité de licence d'exportation peut requérir un délai de cinq semaines, celui-ci pouvant être sensiblement réduit selon la rapidité avec laquelle l'acquéreur précisera ses instructions à Pescheteau-Badin.

Ordre d'achat : Si vous désirez faire une offre d'achat par écrit, vous pouvez utiliser le formulaire prévu à cet effet en fin de catalogue. **Celle-ci doit nous parvenir au plus tard deux jours avant la vente accompagnée de vos coordonnées bancaires.** Si Pescheteau-Badin reçoit plusieurs ordres concernant le même lot pour un montant identique, c'est l'ordre le plus ancien qui sera préféré. Pescheteau-Badin ne pourra engager sa responsabilité notamment en cas d'erreur ou d'omission de l'ordre écrit. Si vous désirez enchérir par téléphone, veuillez **en faire la demande par écrit, accompagnée de vos références bancaires, au plus tard deux jours avant la vente. Il ne sera accepté aucune enchère téléphonique en dessous de 450 €** Pescheteau-Badin ne pourra engager sa responsabilité si la liaison téléphonique n'est pas établie, établie tardivement, ou en cas d'erreur ou d'omission.

DROUOT

PESCHETEAU BADIN

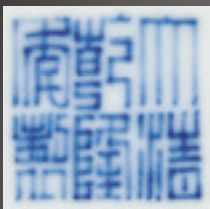
COMMISSAIRES-PRISEURS

PORCELAINES D'ASIE

DROUOT-RICHELIEU - 11 DÉCEMBRE 2017

VENTE EN PRÉPARATION

DÉPÔT DES LOTS JUSQU'AU 10 NOVEMBRE



Pot à gingembre en porcelaine à décor d'un dragon pourchassant la Perle Sacrée.
Période et marque Qianlong (1736-1795). H. 20,5 cm

EXPERT : Monsieur Cyrille FROISSART 01 42 25 29 80

