

# DROUOT

PESCHETEAU BADIN  
COMMISSAIRES-PRISEURS

CÉRAMIQUES EUROPÉENNES

10 MAI 2017

EXPERT  
Cyrille FROISSART







## Préparez-vous à l'inattendu

ENCHÉRIR SUR INTERNET

**Drouot Live**

[www.drouotlive.com](http://www.drouotlive.com)

ACHETER SUR INTERNET

**Drouot Online**

[www.drouotonline.com](http://www.drouotonline.com)

FACILITER VOS ACHATS

**Drouot Card**

[www.drouot.com/card](http://www.drouot.com/card)

S'INFORMER

**La Gazette Drouot**

[www.gazette-drouot.com](http://www.gazette-drouot.com)

EXPÉDIER VOS ACHATS

**Drouot Transport**

[www.drouot-transport.com](http://www.drouot-transport.com)



Hôtel Drouot  
9, rue drouot 75009 Paris  
+33 (0)1 48 00 20 20  
[contact@drouot.com](mailto:contact@drouot.com)  
[www.drouot.com](http://www.drouot.com)

© photos Bruno SIMON  
+33 1 48 00 00 50  
[studio@photobruno.com](mailto:studio@photobruno.com)



**DROUOT-RICHELIEU LE MERCREDI 10 MAI 2017**  
SALLE 6 A 14 HEURES

## **Céramiques Européennes**

### **Porcelaines étrangères**

Allemagne, Angleterre, Berlin, Doccia, Frankenthal, Furstenberg, Hochst, Ludwisburg, Meissen,  
Nymphenbourg, Tournai, Venise, Vienne, Zurich

### **Porcelaines Françaises**

Chantilly, Mennecey, Paris, Saint-Cloud, Sèvres, Vincennes  
Arras, Bayeux, Caen, Lille, Limoges, Mennecey, Paris, Saint-Cloud, Sceaux, Sèvres, Strasbourg, Tournai, Vincennes

- Seau à verre et assiette en porcelaine tendre de Sèvres du service à perles et barbeaux de Marie-Antoinette, 1781.
- Ensemble de douze assiettes en porcelaine tendre de Sèvres du service Festons bleu céleste, 1786-90.
- Ensemble de dix assiettes en porcelaine de Sèvres fond vert. 1775.
- Partie de service en porcelaine dure de Sèvres pour les châteaux de Saint-Cloud et Compiègne à décor en or sur fond bleu agate de palmettes, rosace et frise de feuillage comprenant 130 pièces, XIXème siècle.

### **Faïences étrangères**

Albisola, Delft, Deruta, Espagne, Faenza, Italie, Iznik, Manises, Naples, Nove di Bassano, Raeren,  
Savone, Sicile, Turin, Urbino, Venise

### **Faïences Françaises**

- Collection de faïences d'Aprey à décor d'oiseaux et de fleurs, comprenant terrines, assiettes, bassins, compotiers, plats, seau et sucrier. XVIIIème siècle.

Aprey, Est, Ferrière la Petite, Les Islettes, Lille, Luneville, Lyon, Marseille, Meillonas, Midi, Montpellier, Moulins,  
Moustiers, Nevers, Niderviller, Pré d'Auge, Rouen, Saint-Clément, Sceaux, Sinceny, Strasbourg,  
Sud Ouest, Terre de Lorraine.



**PESCHETEAU-BADIN**  
Commissaires-Priseurs  
OVV n° 2002-312  
16, rue de la Grange Batelière - 75009 PARIS  
Tél. 01 47 70 50 90 - pescheteau-badin@wanadoo.fr





## EXPERT

### **Monsieur Cyrille Froissart**

Expert près la Cour d'Appel de Paris

Membre de la CNES et du SPEP

9 Rue Frédéric Bastiat

75008 Paris

01 42 25 29 80

## VENTE À 14 HEURES SALLE 6

### Expositions publiques

Mardi 9 mai de 11h à 18h

Mercredi 10 mai 11h à 12h

### ENCHÉRISSEZ SUR

**Drouot**LIVE<sup>COM</sup>

### Ordres d'achat et rapports de conditions :

Romain CERVELLO

01 47 70 50 90

bids@pescheteau-badin.com

### Responsable de la vente :

Marie-Laure FELTZ

01 47 70 50 92

Catalogue et photographies en ligne sur

[www.pescheteau-badin.com](http://www.pescheteau-badin.com)

[www.drouot.com](http://www.drouot.com)

*Veillez consulter attentivement les conditions de  
vente à la fin du catalogue*





#### 1 TOURNAI

Assiette en porcelaine tendre à bord contourné à côtes torsées en relief, à décor en camaïeu bleu de saint Georges terrassant le dragon au centre et de quatre bouquets sur l'aile.

XVIII<sup>ème</sup> siècle.

D. 23 cm.

120/150 €

#### 2 TOURNAI

Deux assiettes creuses en porcelaine tendre à bord contourné décor polychrome de fleurs, côtes torsées et motifs de vannerie en léger relief sur le bord.

XVIII<sup>ème</sup> siècle.

D. 22,5 cm et 24 cm.

200/300 €

#### 3 ZURICH

Assiette à bord contourné en porcelaine à décor en camaïeu pourpre d'une haie et de fleurs indiennes, galon à chevrons sur le bord.

Marquée : Z en bleu.

XVIII<sup>ème</sup> siècle.

L. 24 cm.

Quelques usures.

150/200 €

#### 4 VIENNE

Plateau ovale en porcelaine à décor au centre en camaïeu rose d'un concert galant dans un parc, le bord souligné de rinceaux feuillagés or et vert.

Marqué : écu en bleu.

XVIII<sup>ème</sup> siècle.

L. 32 cm.

Un petit éclat.

400/600 €

#### 4Bis VIENNE

Verseuse couverte en porcelaine de forme cylindrique reposant sur trois pieds à décor polychrome du monogramme FW formé de barbeaux dans des médaillons retenus par des rubans noués.

Marquée : écu en bleu.

Fin du XVIII<sup>ème</sup> siècle.

H. 12 cm.

Un éclat recollé sur le bord du couvercle et égrenure au déversoir.

250/300 €

#### 5 VIENNE

Gobelet à lait et un plateau carré ajouré à décor en camaïeu vert de paysages animés, frise d'entrelacs et fleurs en or sur les bords.

Marqués : écu en bleu.

XVIII<sup>ème</sup> siècle.

L. 17 cm, H. 7 cm.

Manque le couvercle.

300/400 €

#### 6 HÖCHST

Vase balustre couvert en porcelaine à décor polychrome d'amours dans des médaillons cernés de guirlandes en relief sur fond bleu caillouté d'or, les anses en forme de visage de femme.

Marqué : roue en bleu et N°28 R

Fin du XVIII<sup>ème</sup> siècle.

H. 23,5 cm.

Fêlure et un petit éclat.

500/800 €



### 7 FRANKENTHAL

Tasse et sa soucoupe en porcelaine à décor de deux bustes de profil en noir dans des médaillons cernés de roses et rubans noués, le centre de la soucoupe portant l'inscription en or : la tendresse vous l'offre dans un médaillon.

Marqués CT couronnés en bleu, F.N. en noir, et P.S. 1079 en brun.

XVIII<sup>ème</sup> siècle.  
H. 7 cm, D. 14 cm.

Fêlure sur la soucoupe.

120/150 €

*Voir la reproduction page 3*

### 8 MEISSEN

Suite de quatre tasses à thé et leur soucoupe en porcelaine à décor de fleurs indiennes.

XVIII<sup>ème</sup> siècle, vers 1740  
H. 4 cm, D. 12 cm.

Une tasse avec éclat et l'anse restaurée.

500/800 €

*Voir la reproduction page 3*

### 9 MEISSEN

Tasse à thé et soucoupe en porcelaine à décor polychrome de bouquets de fleurs sur fond jaune.

XVIII<sup>ème</sup> siècle.

H. 5 cm, D. 13,5 cm.

100/150 €

*Voir la reproduction page 3*

### 10 MEISSEN

Paire de rafraichissoirs à liqueur en porcelaine à décor polychrome de bouquets de fleurs, godrons, joncs et motifs rocaille en relief, les prises latérales en forme de coquille.

Marqués : épées croisées en bleu.

XVIII<sup>ème</sup> siècle, vers 1750.

H. 17 cm, L. 17 cm.

Fêlure dans le fond de l'un et trois éclats à la base de l'autre.

1 000/1 500 €

### 11 MEISSEN

Groupe en porcelaine émaillée blanche représentant trois nymphes réunies autour d'un arbre supportant une coupe.

XVIII<sup>ème</sup> siècle.

H. 25 cm.

Quelques éclats et une tête cassée mais présente.

150/200 €

### 12 MEISSEN

Deux compotiers en forme de feuille en porcelaine émaillée blanche.

XVIII<sup>ème</sup> siècle.

Marqués : épées croisées en bleu.

L. 18 cm.

Petits coups de feu et un petit éclat.

200/300 €

### 13 MEISSEN

Deux présentoirs en forme de fleur de tournesol et feuillage garni chacun de trois citrons couverts en porcelaine émaillée blanche.

Marqués : épées croisées en bleu.

XVIII<sup>ème</sup> siècle.

L. 24 cm.

300/500 €

### 14 MEISSEN

Verseuse couverte en porcelaine de forme balustre, le déversoir orné d'une tête d'homme barbu, décor polychrome Kakiemon de phénix et rochers fleuris.

Marquée : épées croisées en bleu.

XVIII<sup>ème</sup> siècle, vers 1740.

H. 17 cm.

Accident sur le bord supérieur et l'anse.

200/300 €

### 15 MEISSEN

Petit vase en porcelaine de forme balustre à panse plate et long col à décor polychrome dans le style Kakiemon de tigre et bambou et de prunus en fleur.

Trace de marque aux épées croisées.

XVIII<sup>ème</sup> siècle, vers 1735-40.

H. 7,5 cm.

400/500 €

### 16 FÜRSTENBERG

Groupe en porcelaine émaillée blanche représentant un lion attaquant un cheval sur une base ovale.

Marqué : F en bleu et 143 incisé.

Fin du XVIII<sup>ème</sup> siècle.

H. 14 cm, L. 28 cm.

450/600 €

### 17 MEISSEN

Grande chocolatière couverte en porcelaine de forme cylindrique à manche latéral en bois et prise du couvercle en bronze doré, à décor polychrome de fleurs.

Marquées : épées croisées et étoile en bleu.

Fin du XVIII<sup>ème</sup> siècle.

H. 18 cm.

Extrémité du déversoir restaurée.

150/200 €

### 18 NYMPHENBURG

Tasse et sa soucoupe en porcelaine à décor polychrome de bouquets de fleurs et tiges fleuries.

Marquées : écu en creux et OB.

XVIII<sup>ème</sup> siècle.

H. 6,5 cm, D. 13,5 cm.

Petits éclats à la soucoupe.

100/150 €

### 19 FRANKENTHAL

Bouquetière rectangulaire en porcelaine garnie de sa plaque à trois porte-bulbes, décor polychrome de bouquets de fleurs et rinceaux rocaille, peignés pourpre sur les bords.

Marquée : CT couronnés en bleu.

XVIII<sup>ème</sup> siècle.

L. 21 cm.

Un pied recollé et petits éclats.

200/300 €

### 20 BERLIN

Corbeille rectangulaire ajourée à pans coupés en porcelaine à décor de fleurs et rubans bleus.

Marquée : sceptre en bleu.

XVIII<sup>ème</sup> siècle.

L. 21,5 cm.

Une anse recollée.

300/500 €

### 21 ALLEMAGNE

Paire de flambeaux en porcelaine à décor en relief de côtes torsées, coquilles et feuillage et sur le fût de trois amours en terme supportant la bobèche, à décor polychrome de fleurs et peignés en pourpre et vert.

XVIII<sup>ème</sup> siècle.

H. 29 cm.

*Voir la reproduction page 6*

400/600 €

### 22 MEISSEN

Groupe à deux figures en porcelaine représentant un couple enlacé assis sur un rocher fleuri, à décor polychrome.

XVIII<sup>ème</sup> siècle, vers 1750-55.

H. 15 cm.

Deux pieds restaurés.

*Voir la reproduction page 6*

600/800 €





10



11



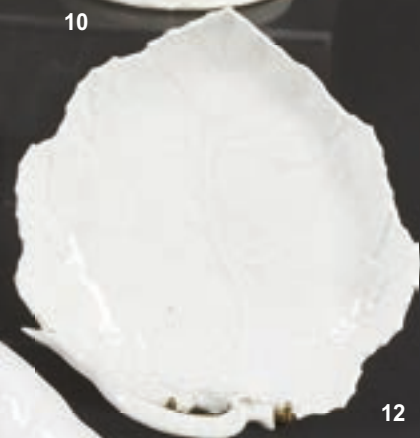
10



12



16



12



14



15



13



13

5



21



22



21



23



23



24



25



26



27



28

**23 MEISSEN**

Deux statuettes en porcelaine représentant un jeune garçon observant un panier rempli de raisin et tenant son chapeau et une jeune fille portant un panier de raisin sur la tête.

Marquées : épées croisées en bleu et F 21 et F 24 incisé.

Fin du XIXème siècle.

H. 14 cm.

Accident au chapeau et éclats aux paniers et quelques doigts. 200/300 €

**24 MEISSEN**

Statuette en porcelaine représentant un jeune homme jouant du hautbois, décor polychrome.

XVIIIème siècle.

H. 11 cm.

Quelques restaurations.

150/200 €

**25 MEISSEN**

Statuette en porcelaine représentant un Chinois debout, coiffé d'un chapeau pointu, vêtu d'une robe à fond vert, les mains glissées dans les manches.

Marquée : épées croisées en bleu.

XVIIIème siècle, la décoration effectuée postérieurement en dehors de la manufacture.

H. 13 cm.

400/600 €

**26 MEISSEN**

Statuette en porcelaine représentant une jeune femme drapée debout sur une base carrée, tenant un oiseau dans la main gauche, le bras droit reposant sur une ancre marine, à décor polychrome.

Marquée : épées croisées en bleu.

XVIIIème siècle, vers 1750.

H. 12 cm.

Une main et l'ancre accidentées.

200/300 €

**27 MEISSEN**

Statuette en porcelaine représentant un joueur de basson debout sur une terrasse soulignée d'ornements rocaille, décor polychrome.

Marquée : épées croisées en bleu.

Fin du XIXème siècle.

H. 13,5 cm.

Petites restaurations.

150/200 €

**28 MEISSEN**

Statuette en porcelaine représentant une jeune fille tenant des fleurs dans un panier, décor polychrome.

Marquée : épées croisées en bleu.

Fin du XIXème siècle.

H. 14 cm.

150/200 €





29



30



31



32



### 28bis LUDWIGSBURG

Sucrier ovale couvert de forme quadrilobée à motifs d'écailles imbriquées, à décor polychrome de bouquets de fleurs, la prise du couvercle en forme de rinceaux rocaille.

Marqué : CC entrelacés et couronnés. XVIIIème siècle.

L. 13 cm.

120/150 €

### 29 VENISE

Petit compotier en forme de feuille en porcelaine à décor polychrome de bouquets de fleurs, l'anse en forme de branche à fond pourpre.

Manufacture de Cozzi.

XVIIIème siècle.

L. 20 cm. Restauration à l'anse.

100/150 €

### 30 ITALIE

Petit vase en porcelaine émaillée blanche de forme Médicis à décor en relief de deux visages de jeune garçon et guirlandes de feuillage sur le col, les anses en forme de rinceaux rocaille.

XVIIIème siècle.

H. 9 cm.

500/600 €

### 31 DOCCIA

Deux bustes en porcelaine représentant un homme et une femme drapés à l'antique à décor polychrome sur des socles émaillés blancs ornés de feuilles d'acanthé en relief.

XVIIIème siècle.

H. 14 cm. Restauration à la base de chaque buste.

300/500 €

### 32 DOCCIA

Deux statuettes en porcelaine représentant une jeune femme les bras étendus, debout sur une base à fond marbré, décor polychrome.

XVIIIème siècle.

H. 15,5 cm. Petits éclats restaurés aux doigts.

600/800 €



### 33 STRASBOURG

Statuette en porcelaine représentant un homme debout sur une terrasse, tenant un pot à eau reposant sur une borne à fond marbré, il est vêtu d'un gilet à fond pourpre et d'une toque doublés de fourrure.

Sans marque.

XVIII<sup>ème</sup> siècle.

H. 25 cm.

Restaurations aux doigts de la main droite, à l'anse du pot à eau et à la terrasse. 1 200/1 500 €

### 34 CHANTILLY

Seau à verre côtelé en porcelaine tendre à émail stannifère à décor polychrome de bouquets de fleurs, filet brun sur le bord, les anses en forme de branche à fond brun au naturel ornée de fleurs et feuillage.

Marqué : trompe de chasse en rouge.

XVIII<sup>ème</sup> siècle, vers 1750-55.

H. 12 cm, L. 14,5 cm. Une égrenure. 300/400 €

### 35 CHANTILLY

Assiette en porcelaine tendre à décor en camaïeu bleu d'un bouquet avec oeillet au centre et sur l'aile de tiges fleuries, papillons et insectes.

Marquée : trompe de chasse en bleu.

XVIII<sup>ème</sup> siècle.

D. 23 cm. 120/150 €

### 36 CHANTILLY

Sucrier ovale couvert et son plateau ovale de forme quadrilobée en porcelaine tendre à émail stannifère à décor polychrome de bouquets de fleurs, tiges fleuries et insectes, la prise du couvercle en forme de rose sur trois feuilles.

Marqués : trompe de chasse en rouge.

XVIII<sup>ème</sup> siècle, vers 1750-55.

L. 25 cm. Petits éclats à la prise. 400/500 €

### 37 CHANTILLY

Sucrier ovale couvert sur plateau attenant ovale à bord contourné à décor polychrome de bouquets de fleurs, insectes et mouches, filet brun sur les bords.

Marqué en bleu : trompe de chasse et C.

XVIII<sup>ème</sup> siècle. L. 27 cm. Petit éclat au talon. 250/300 €

### 38 CHANTILLY

Sucrier ovale couvert sur plateau attenant quadrilobé en porcelaine tendre à motifs de vannerie en léger relief sur les bords, à décor en camaïeu bleu à l'oeillet, la prise du couvercle formée de deux rinceaux rehaussés de peignés.

XVIII<sup>ème</sup> siècle.

L. 24 cm. 200/300 €

### 39 CHANTILLY

Salière simple à bord contourné en porcelaine tendre à décor en camaïeu bleu à l'oeillet.

Marquée en bleu : trompe de chasse et I.

XVIII<sup>ème</sup> siècle.

L. 8,2 cm. 100/200 €

### 40 MENNECY

Sucrier ovale couvert de forme quadrilobée en porcelaine tendre à décor polychrome d'oiseaux en vol et posés sur des arbustes fleuris, le bord souligné de motifs rocaille et fleurs en camaïeu pourpre, la prise du couvercle en forme de fruit.

Marqué : D.V. F. 21 incisé.

XVIII<sup>ème</sup> siècle.

L. 15 cm, H. 8 cm.

Couvercle rapporté. 300/500 €

### 41 MENNECY

Tabatière rectangulaire couverte en porcelaine tendre émaillée blanche à décor en léger relief de rosace et motifs de treillage.

Monture en métal.

XVIII<sup>ème</sup> siècle.

L. 8 cm.

Fêlure et éclat. 200/300 €

### 42 MENNECY

Groupe à deux figures en porcelaine tendre émaillée blanche représentant deux enfants musiciens assis sur un rocher, l'un tenant une flûte et l'autre une partition.

XVIII<sup>ème</sup> siècle.

H. 17,5 cm.

Eclat au chapeau. 1 000/1 200 €

### 43 MENNECY

Quatre pots à crème couverts en porcelaine tendre à côtes torsées en léger relief à décor polychrome de bouquets de fleurs, la prise des couvercles en forme de fruit et feuillage.

Marqués : D.V. en creux.

XVIII<sup>ème</sup> siècle.

H. 8,5 cm.

Très légers manques aux feuilles des prises des couvercles. 400/600 €

### 44 SAINT-CLOUD

Vase pot-pourri en porcelaine tendre émaillée blanche de forme balustre à godrons reposant sur un rocher à décor en relief de fleurs et feuillage.

XVIII<sup>ème</sup> siècle.

H. 18 cm.

Le couvercle manquant, petits éclats et fêlure. 300/500 €

### 45 SAINT-CLOUD

Deux grands couteaux à manche en porcelaine tendre à décor en camaïeu bleu de lambrequins.

Les lames en acier et viroles en argent.

XVIII<sup>ème</sup> siècle.

L. 28 cm et 29,5 cm.

Fêlures. 150/200 €





34



35



38

44



36



40



38



42



37



41



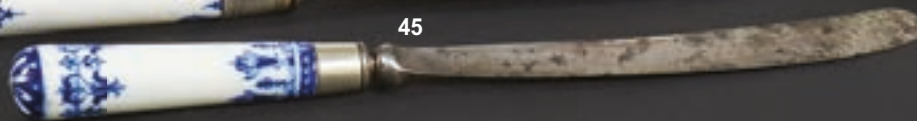
39



43



45



#### 46 VINCENNES

Assiette à ozier en porcelaine tendre à motifs de vannerie en léger relief sur l'aile et à décor en camaïeu pourpre au centre d'une lanterne magique dans un paysage, l'aile décorée de bouquets de fleurs et filet dentelé or sur le bord.

Marquée : LL entrelacés, sans lettre-date.

XVIIIème siècle, vers 1753.

D. 24 cm.

Etiquette Vandermeersch au revers.

1 500/2 000 €

#### 47 VINCENNES

Comptier carré en porcelaine tendre à décor polychrome de bouquets de fleurs et filet or sur le bord.

Marqué : LL entrelacés, lettre-date C pour 1756, marque du peintre Méreaud.

XVIIIème siècle, 1756.

L. 21 cm.

Quelques usures d'or sur le bord.

300/500 €

#### 48 VINCENNES

Trois gobelets Hébert et leur soucoupe en porcelaine tendre de la première grandeur à décor polychrome de guirlandes de fleurs et motifs de feuilles de chou rehaussés de peignés bleu, filet dentelé or sur les bords.

Marqués : LL entrelacés, sans lettre-date, marque du peintre Jacques Fontaine.

XVIIIème siècle, vers 1755.

H. 6,7 cm, D. 13,6 cm.

1 200/1 500 €

#### 49 VINCENNES

Pot à sucre Hébert couvert en porcelaine tendre à décor polychrome de guirlandes de fleurs et motifs de feuilles de chou rehaussés de peignés bleu, filet dentelé or sur les bords, la prise du couvercle en forme de fleur.

Marqués : LL entrelacés, sans lettre-date, marque du peintre Jacques Fontaine.

XVIIIème siècle, vers 1755.

H. 10,5 cm.

1 000/1 500 €

#### 50 VINCENNES

Tasse et sa soucoupe en porcelaine tendre à décor polychrome de bouquets de fleurs et tiges fleuries, filet or sur les bords.

Marquées : LL entrelacés et point au centre.

XVIIIème siècle, vers 1750.

H. 4,5 cm, D. 12,5 cm.

Deux égrenures sur le bord de la soucoupe, quelques usures d'or.

1 200/1 500 €

#### 51 VINCENNES

Plateau de déjeuner bateau en porcelaine tendre à décor polychrome de bouquets de fleurs et filet or sur le bord.

Marqué : LL entrelacés, sans lettre-date, marque en creux pnv, sans doute pour pâte nouvelle.

XVIIIème siècle, vers 1753.

L. 28,5 cm.

600/800 €

#### 52 VINCENNES

Petit gobelet Bouillard ou tasse à toilette et une soucoupe à décor polychrome de bouquets de fleurs dans des réserves sur fond bleu lapis.

Marqués : LL entrelacés, lettre-date B pour 1755.

XVIIIème siècle, 1755.

H. 4,2 cm, D. 9,5 cm.

600/800 €

#### 53 VINCENNES

Pot à lait à trois pieds en porcelaine tendre à décor polychrome de bouquets de fleurs et rubans bleu et or sur l'anse et le bord supérieur, les pieds à fond bleu.

Marqué : LL entrelacés, lettre-date B pour 1755, marque de peintre : une hermine.

XVIIIème siècle, 1755.

H. 10 cm.

Un pied restauré.

300/500 €

#### 54 VINCENNES

Groupe en porcelaine tendre représentant un chien et un cygne sur une terrasse surmonté d'un vase.

La porcelaine du XVIIIème siècle, le décor postérieur.

H. 24.5 cm.

Eclats et manques, déformation du pot pourri.

150/200 €





46



47



51



48



48



49



49

50



50

52



53



55

### 55 SEVRES

Suite de six assiettes en porcelaine tendre à décor polychrome au centre d'un bouquet de roses dans un médaillon cerné d'un galon à fond bleu orné d'une guirlande de feuillage or dans un entourage de semis de pensées, galon à fond bleu et or sur le bord.

Marquées : Sevres R.F., marques des peintres Bouillat, Tandart et Hirel de Choisy.

XVIII<sup>ème</sup> siècle, période révolutionnaire.

D. 23,6 cm.

Ces assiettes proviennent sans doute d'un service livré le 12 décembre 1795 au citoyen Hardy voir David Peters, *Sevres plates and services of the 18th century*, 2015, vol. V, n° 95-7)

1 500/1 800 €





56



57



58



59



60

### 56 SEVRES

Assiette en porcelaine tendre à décor polychrome au centre d'un bouquet de roses dans un médaillon cerné d'une guirlande de feuilles de myrte, l'aile décorée de tiges fleuries entre deux rangs de perles bleue, rouge et or.

Marquée : LL entrelacés, lettre-date PP pour 1792, marque du peintre Cornailles et du doreur Girard.

XVIII<sup>ème</sup> siècle, 1792.

D. 24 cm.

Une égrenure.

500/800 €

### 57 SEVRES

Assiette en porcelaine tendre à décor polychrome nommé festons bleu Souvenirs au centre d'une guirlande de fleurs autour d'une rosace or sur un médaillon à fond bleu, l'aile décorée de fleurs entre deux galons bleu et or.

Marquée : RF Sevres et marque du peintre Madame Bunel.

XVIII<sup>ème</sup> siècle, vers 1797.

D. 24 cm. Usures d'or sur le bord

Cette assiette fait très probablement partie d'un supplément de douze assiettes, un compotier et deux plats livré le 26 février 1797 à Madame Lefébure, marchand-mercier, complétant le service festons bleu Souvenirs qu'elle avait acheté en juin 1792.

David Peters, *Sevres Plates and Services of the 18th Century*, 2015, Vol. IV, n° 92-12, pp. 985-986.

600/800 €

### 58 SEVRES

Théière Calabre couverte en porcelaine tendre à décor polychrome de fleurs entourées de rubans à fond bleu lapis et or entrecroisés, la prise du couvercle en forme de fleur.

Sans marque.

XVIII<sup>ème</sup> siècle, vers 1758.

H. 11 cm.

Un petit éclat restauré à l'extrémité du déversoir et restauration à la prise du couvercle.

400/600 €

### 59 SEVRES

Pot à sucre Calabre couvert en porcelaine tendre à décor polychrome de guirlandes de fleurs et feuillage alternant avec des rubans à fond bleu lapis vermiculé or, la prise du couvercle en forme de fleur.

Sans marque.

XVIII<sup>ème</sup> siècle, vers 1758-60.

H. 10,5 cm.

Un petit éclat sur le bord du couvercle, un autre à l'intérieur du couvercle.

1 500/2 000 €

### 60 SEVRES

Petit gobelet Bouillard ou tasse à toilette en porcelaine tendre à décor polychrome de guirlandes de fleurs dans des réserves sur fond bleu nouveau orné de guirlandes de feuillage or entrelacés.

Marqués : LL entrelacés, sans lettre-date, marque du peintre Catrice.

XVIII<sup>ème</sup> siècle, vers 1765.

H. 4,5 cm, D. 10 cm.

Le gobelet cassé en deux et recollé.

120/150 €



**61 SEVRES**

Gobelet à lait couvert à deux anses et sa soucoupe, première grandeur, à décor polychrome d'oiseaux sur terrasse et d'oiseaux en vol au centre de la soucoupe, la prise du couvercle en forme de fleur et feuillage.

Marqués : LL entrelacés, lettre-date L pour 1764, marque du peintre Aloncle.

XVIIIème siècle, 1764.

H. 12,5 cm, D. 19 cm.

Prise du couvercle recollée et éclats au feuillage de la prise, un éclat sur le bord du couvercle.

2 500/3 000 €









## 62 SEVRES

Ensemble de cinq assiettes à palmes en porcelaine tendre à décor polychrome au centre de bouquets de fleurs et fruits et sur l'aile de bouquets dans trois réserves cernées deinceaux rocaille et guirlandes de fleurs en or sur fond vert.

Marquées : LL entrelacés, lettre-date X pour 1775, marque des peintres Pierre Jeune, Tandard et Laroche, marque du doreur Boulanger.

XVIII<sup>ème</sup> siècle, 1775.

D. 24,5 cm.

Provenance :

Ancienne collection Philippe de Rothschild, Vente Ader Picard Tajan, palais Galliera, 9 et 10 juin 1976.

Ancienne collection Henri de Rothschild, vente Ader Picard Tajan, palais Galliera, 5 décembre 1979.

15 000/20 000 €





### 63 SEVRES

Ensemble de cinq assiettes à palmes en porcelaine tendre à décor polychrome au centre de bouquets de fleurs et fruits et sur l'aile de bouquets dans trois réserves cernées de rinceaux rocaille et guirlandes de fleurs en or sur fond vert.

Marquées : LL entrelacés, lettre-date X pour 1775, marque des peintres, Tandard, Levé et Laroche, marque du doreur Boulanger. XVIIIème siècle, 1775.

D. 24,5 cm.

Un petit éclat.

Provenance :

Ancienne collection Philippe de Rothschild, Vente Ader Picard Tajan, palais Galliera, 9 et 10 juin 1976.

Ancienne collection Henri de Rothschild, vente Ader Picard Tajan, palais Galliera, 5 décembre 1979.

15 000/20 000 €



#### 64 SEVRES

Assiette à palmes en porcelaine tendre à décor polychrome de bouquets de fleurs et palmes rehaussées de filets et peignés bleu.

Marquée : LL entrelacés, lettre-date I pour 1762, marque du peintre Vasseur.

XVIII<sup>ème</sup> siècle, 1762.

D. 24,5 cm.

Un éclat restauré.

120/150 €

#### 65 SEVRES

Plateau de pot à oïlle en porcelaine dure à décor polychrome de bouquets de fleurs et filets bleu et or.

Marqué : LL entrecroisés en or, sans lettre-date.

XVIII<sup>ème</sup> siècle, vers 1775.

L. 45 cm.

Quelques usures.

600/800 €

#### 66 SEVRES

Jatte circulaire à feuille de chou en porcelaine tendre à décor polychrome de bouquets de fleurs et motifs de feuille de chou cernés de peignés bleu et or.

Marqué : LL entrelacés.

XVIII<sup>ème</sup> siècle.

D. 23,5 cm.

250/300 €

#### 67 SEVRES

Assiette à feuilles de chou en porcelaine tendre à décor polychrome de bouquets de fleurs et motifs de feuilles de chou rehaussés de peignés bleu et or.

Marquée : LL entrelacés, lettre-date L pour 1764, marque du peintre Cardin.

XVIII<sup>ème</sup> siècle, 1764.

D. 25 cm.

Un éclat restauré.

120/150 €

#### 68 SEVRES

Plateau à deux pots de confiture couverts en porcelaine tendre à décor polychrome de guirlandes de fleurs et peignés bleu et or sur les bords.

Marqué : LL entrelacés, lettre-date V pour 1774, marques des peintres Taillandier et Sioux, marques des doreurs Vandé et Drand.

XVIII<sup>ème</sup> siècle, 1774.

L. 25 cm.

Ce plateau à deux pots provient d'un des deux services à attributs et guirlandes dont l'un est livré le 23 juin 1774 au comte de Findlater, l'autre au duc de Leinster le 21 octobre 1775 (voir David Peters, *Sevres plates and services of the 18th century*, 2015, vol. II, n° 74-3 et vol. III, n° 75-11).

800/1 000 €

#### 69 SEVRES

Deux salières double en porcelaine tendre à décor polychrome de bouquets de fleurs et filets bleu et or.

L'une marquée : LL entrelacés, lettre-date sans doute O ou Q.

XVIII<sup>ème</sup> siècle, vers 1767-69.

L. 12,5 cm.

Un éclat, une fêlure et quelques usures d'or.

200/300 €

#### 70 SEVRES

Déjeuner octogonal en porcelaine tendre composé d'un plateau octogonal et cinq gobelets Bouillard à décor en camaïeu bleu de guirlandes de fleurs autour d'un filet bleu et or, filet dentelé or sur les bords.

Le plateau marqué : LL entrelacés, lettre-date G pour 1760 et marque du peintre Catrice, les gobelets marqués : LL entrelacés, lettre-date H pour 1761, marque du peintre Catrice.

XVIII<sup>ème</sup> siècle, 1760-1761.

L. du plateau : 23 cm, H. des gobelets : 4,5 cm. 1 800/2 000 €





70



71



73



72



70



74



**71 SEVRES**

Comptoir ovale en porcelaine tendre à décor en camaïeu bleu de guirlandes de fleurs et feuillage entourant un filet bleu, filet or sur le bord.

Marqué : LL entrelacés, lettre-date N pour 1766. XVIIIème siècle, 1766.

L. 27,5 cm.

400/600 €

**72 SEVRES**

Moutardier couvert en forme de tonnelet en porcelaine tendre à décor en camaïeu bleu de guirlandes de fleurs et feuillage autour de filet. XVIIIème siècle.

H. 8 cm. Fêlure restaurée.

200/300 €

**73 SEVRES.**

Gobelet à lait couvert à deux anses et sa soucoupe en porcelaine tendre à décor en camaïeu bleu et chairs colorées d'enfants d'après Boucher, sur une face un jeune garçon coupant des blés à l'aide d'une serpe et sur l'autre une jeune fille posant des grappes de raisins dans un panier, au centre de la soucoupe un jeune garçon pêchant, le couvercle et le bord de la soucoupe décorés d'oiseaux en vol, filet dentelé or sur les bords, la prise du couvercle en forme de fleur.

Marqués : LL entrelacés, sans lettre-date, marques des doreurs Vandé et Théodore Buteux.

XVIIIème siècle.

H. 12,5 m, D. 19 cm. Deux fêlures sur le gobelet, un éclat sur le bord de la soucoupe.

2 000/2 500 €

**74 SEVRES**

Deux gobelets litron et leur soucoupe en porcelaine tendre de la quatrième grandeur à décor en camaïeu bleu de guirlandes de fleurs et feuillage autour de filets, filets dentelés or sur les bords. Marqués : LL entrelacés, lettre-date E pour 1758, marque de peintre de Jean-Jacques Sioux, une soucoupe marquée lettre-date D pour 1757.

XVIIIème siècle, 1757-58.

H. 4,2 cm, D. 9,4 cm.

800/1 200 €

# Deux pièces du service à perles et barbeaux de Marie-Antoinette

Commandé en juillet 1781 et probablement exécuté sur des échantillons fournis par Michel Gabriel Commelin le 7 août suivant, le service à perles et barbeaux est livré à la Reine le 2 janvier 1782, lors de l'exposition à Versailles. Il est mentionné dans les archives de la manufacture de Sèvres sous les dénominations de Service de la Reine, Service à Perles pour la Reine, Service de la reine à perle et bordure merde d'oise ou simplement Service perles et barbeaux. Il comprenait 295 pièces, pour un montant de 12.420 livres, incluant 96 assiettes valant 30 livres chacune et 24 seaux à verre à 48 livres chaque. Le service à perles et barbeaux pourrait avoir été livré pour Trianon où la Reine disposait de deux vastes salles à manger. A la différence des services à frise riche, perles et roses livrés à Marie-Antoinette et Gustave III de Suède en 1784 puis à la comtesse d'Artois en 1789, le service à perles et barbeaux de 1781 a été exclusivement réalisé pour la Reine. Le musée national du Château de Versailles conserve cinq assiettes unies, un plateau de pots à jus, trois pots à jus, trois seaux à verre, un coquetier et un saladier exposés au Petit Trianon, un plateau Bouret est au musée du Louvre, une autre assiette au Victoria and Albert Museum. Une importante partie de ce service était dans les collections de Lord Revelstoke (vente Christie's Londres, 28 juin 1893, lots 373 et 374). Ce même ensemble est à nouveau apparu en vente publique en 1976 (Maître Ader, Palais Galliera, 29 novembre 1976, lot 113 puis Genève, 14 mai 1977, lot 384).

Bibliographie : C. Baulez, « Vers un Retour des Sèvres », Revue du Louvre, décembre 1991, pp. 69-70 et D. Peters, Sevres Plates and Services of the 18th century, 2005, vol. III, n°81-13, pp. 645-646.

## 75 SEVRES

Seau à verre en porcelaine tendre du service à perles et barbeaux de Marie-Antoinette, à décor polychrome de semis de barbeaux entre deux rangs de perles sur fond vert, filets or sur les bords.

Marqué : LL entrelacés, lettre-date DD pour 1781, marque du peintre Chappuis et du doreur Chauvaux.

XVIII<sup>ème</sup> siècle, 1781.

H. 11 cm.

12 000/15 000 €

## 76 SEVRES

Assiette unie en porcelaine tendre provenant du service à perles et barbeaux de Marie-Antoinette à décor polychrome au centre d'un bouquet de barbeaux et sur l'aile de deux bandes à fond vert olive portant un rang de perles grises encadrant un galon à semis de barbeaux et deux filets perlés or.

Marquée en rose : LL entrelacés, lettre-date DD pour 1781, marque du peintre Pierre Massy.

XVIII<sup>ème</sup> siècle, 1781.

D. 24 cm.

Très légère usure d'or.

15 000/20 000 €





76



75



### 77 SEVRES

Deux assiettes à gauderons en porcelaine tendre à décor polychrome au centre d'un groupe de fruits et fleurs et sur l'aile d'une guirlande de fleurs et feuillage, filet dentelé or sur le bord. Marquées : LL entrelacés, lettre-date R pour 1770, marque du peintre Bertrand.

XVIII<sup>ème</sup> siècle, 1770.

D. 23,6 cm.

400/600 €

### 78 SEVRES

Pot à eau couvert en porcelaine tendre à décor en camaïeu vert de bouquets de fleurs, filet dentelé or sur les bords.

Marqué : LL entrelacés, sans-lettre-date, marque du peintre Antoinette-Marie Noualhier.

XVIII<sup>ème</sup> siècle, vers 1765-70.

H. 16 cm.

Une fêlure restaurée sur le pot à eau, une fêlure et un éclat restaurés sur le couvercle.

400/600 €

### 79 SEVRES

Pot à eau en porcelaine tendre de forme balustre, décor en camaïeu vert de guirlandes de fleurs, le déversoir orné de motifs de rocaille et filet dentelé en or. Sans marque.

XVIII<sup>ème</sup> siècle, vers 1760.

H. 15 cm.

Manque le couvercle.

Provenance : Ancienne collection Jeannine Terrasson, vente Pescheteau-Badin, Drouot, 16 mars 2012, lot 119.

500/600 €

### 80 SEVRES

Une théière Calabre couverte, un pot à sucre Bouret couvert et deux gobelets litron et leur soucoupe de la troisième grandeur en porcelaine dure à décor en camaïeu rose de bouquets de fleurs.

Marqués : LL entrelacés et couronnés, lettre date EE pour 1782, marques du peintre Taillandier et du doreur Vincent.

XVIII<sup>ème</sup> siècle, année 1782.

Une soucoupe accidentée, fêlures et éclats.

600/800 €

### 81 SEVRES

Gobelet litron et soucoupe en porcelaine dure à décor polychrome de semis de roses et barbeaux.

Marqué : LL entrelacés, lettre-date CC pour 1780, marque du peintre Chulot.

XVIII<sup>ème</sup> siècle, année 1780.

H. 6 cm, D. 12,5 cm.

Eclats et anse accidentée.

80/100 €

### 82 SEVRES

Lot comprenant une tasse à toilette à deux anses et soucoupe et un gobelet Bouillard et une soucoupe en porcelaine tendre à décor polychrome de bouquets de fleurs.

La soucoupe de la tasse à toilette marquée : LL entrelacés, lettre-date T pour 1772, le gobelet Bouillard daté R pour 1770, la soucoupe datée JJ pour 1786.

XVIII<sup>ème</sup> siècle.

H. 4 cm et 6 cm, D. 9 cm et 14 cm.

Le couvercle absent et usures d'or sur la soucoupe du gobelet Bouillard.

120/150 €





83



84



83



85



86



87



88

### 83 SEVRES

Deux assiettes à potage en porcelaine tendre à décor polychrome au centre d'une rose dans un médaillon cerné d'une guirlande de fleurs, l'aile décorée d'une guirlande de fleurs et d'un ruban ondulant bleu céleste souligné de pois or, filet or sur le bord.

Marquées : LL entrelacés, lettre-date U pour 1773, marques des peintres Pierre-Antoine Méreaud et Nicolas Catrice sur l'une et pour l'autre LL entrelacés, sans lettre-date, marques des peintres Vincent Taillandier et Pierre-Antoine Méreaud. XVIIIème siècle, année 1773.

D. 23,8 cm.

Légères usures d'or sur le filet intérieur de l'aile.

2 500/3 000 €

### 84 SEVRES

Pot à lait étrusque en porcelaine tendre de la première grandeur à décor polychrome de guirlandes fleuries, filet or sur les bords.

Sans marque, période révolutionnaire.

H. 14 cm.

Quelques usures d'or restaurées, une petite fêlure à la base de l'anse.

400/500 €

### 85 SEVRES

Corbeille ronde ajourée en porcelaine dure à décor polychrome au centre d'un semis de fleurettes, les bords et les anses soulignés de rubans bleu et baguette or.

Marquée : LL entrelacés, lettre-date LL pour 1788, marque du peintre Taillandier.

XVIIIème siècle, 1788.

L. 30 cm.

800/1 200 €

### 86 SEVRES

Gobelet litron et sa soucoupe en porcelaine tendre de la troisième grandeur à décor polychrome de paysages animés dans des réserves sur un fond de couronnes de feuillage en pourpre et palmes jaune posées sur un fond vert.

Sans marque.

XVIIIème siècle, vers 1765-70.

H. 6 cm, D. 12,3 cm.

1 200/1 500 €

### 87 SEVRES

Gobelet cannelé et soucoupe en porcelaine tendre à décor polychrome de guirlandes de fleurs et motifs de tissus.

Marqué : LL entrelacés, sans lettre-date.

XVIIIème siècle, vers 1765.

H. 7,5 cm, D. 14 cm.

800/1 000 €

### 88 SEVRES

Gobelet litron et sa soucoupe en porcelaine tendre, de la troisième grandeur, décor polychrome de semis de barbeaux, filet dentelé or sur les bords.

Marqués : LL entrelacés, lettre-date CC pour 1780, marque du peintre Bouillat.

XVIIIème siècle, 1780.

H. 6 cm, D. 12,2 cm.

450/600 €

## 89 SEVRES

Ensemble de douze assiettes en porcelaine tendre du service Festons bleu céleste à décor polychrome au centre d'un bouquet de fleurs dans un médaillon circulaire cerné d'un filet or et de rang de perles roses, l'aile décorée de vases fleuris remplis de roses, tiges d'oeillets et fleurettes retenues par des rubans entre deux bandes à fond bleu céleste cernés de rangs de perles pourpre et filets or.

Marquées : LL entrelacés, lettre-date II pour 1786 sur une assiette, KK sur trois assiettes pour 1787, MM sur trois assiettes pour 1789, NN sur cinq assiettes pour 1790, marque des peintres Pierre Jeune, Hirel de Choisy, Bouillat, Commelin, Cornailles, marque des doreurs Chauvaux, Vincent, Leguay et Prévost.

XVIII<sup>ème</sup> siècle, 1786-90.

D. 24,5 cm.

Petits éclats sur quatre assiettes, quelques usures d'or sur le bord.

Ces assiettes proviennent d'un service mentionné dans les archives de la manufacture de Sèvres sous la description de Service Festons Bleu Céleste, Guirlandes de Perles, petits Vases de différentes fleurs, Bouquets de barbeaux, au fond de l'Assiette, groupes de fleurs, Deux cercles en or & guirlandes de Perles. La manufacture de Sèvres a commencé le service Festons bleu céleste en 1786 et l'a continué en 1788 et 1789. Il est également nommé Service Jardin bleu céleste en 1790. Une partie du service est achetée par Enoch Rittener, négociant à Londres en mars 1790. Le service de Rittener a été vendu par Sotheby's, Londres, 17 mars 1987, lot 120. Après l'achat de Rittener, la manufacture complète à nouveau le service et il est acheté entre vendémiaire et Frimaire An III (octobre -décembre 1794) par le Citoyen Empaytaz et Compagnie. Empaytaz et Compagnie sont négociants et achètent à la manufacture de Sèvres entre ces deux mois vingt cinq services de table et une grande quantité d'autres objets pour la somme considérable de 230.706 livres. Pierre-Fédécie Empaytaz, décrit comme marchand, rue et Section de la Réunion, n° 713, agissait notamment en qualité d'agent commercial en France pour le Roi de Prusse. Le service Festons Bleu Céleste qu'il achète comprend 242 pièces pour la somme totale de 15.148 livres. Ce service est aujourd'hui divisé; trois différentes parties sont passées en vente publique. La plus importante partie a été vendue en 1976 (Paris Palais Galliera, 2 décembre 1976, lot 58), une autre en 1984 (Londres, Christie's, 3 décembre 1984, lot 22) et une troisième provenant des collections Rothschild à Paris en 1997 (Paris, Hôtel Drouot, Piasa, 11 juin 1997, lot 45). Plusieurs éléments de ce service ont été vendus par l'Etude Pescheteau-Badin, ventes Drouot, 21 juin 2011 lot 76, 5 décembre 2011 lots 81-87 et 12 décembre 2016, lot 227.

6 000/8 000 €







## 90 SEVRES

Tableau rectangulaire en porcelaine dure à décor polychrome d'un paysage de bord de mer avec ruines sur la gauche, le cadre souligné de filets or.

Marqué : LL entrelacés et couronnés, sans lettre-date, marque du peintre Vieillard et du doreur Chauvaux.

XVIII<sup>ème</sup> siècle, vers 1773-75.

H. 16 cm, L. 19 cm.

Deux petites égrenures.

Bien que non daté, ce tableau peut être situé dans les premières années de la production de porcelaine dure entre 1773 et 1775.

Il faut signaler l'achat par Madame Sophie le 9 décembre 1775 de deux tableaux paysage pour 144 livres chacun (arch. Sèvres, cité de la céramique, Vy6 f° 47v).

3 000/4 000 €

## 91 SEVRES

Gobelet litron et sa soucoupe en porcelaine dure de la troisième grandeur à décor de semis de pois or sur fond bleu, les bords décorés d'un galon à frise de postes en or et guirlandes de fleurs.

Marqués : LL entrelacés, sans lettre-date, marque du doreur Weydinger.

XVIII<sup>ème</sup> siècle, 1785.

H. 6 cm, D. 12 ;5 cm.

Légères usures d'or.

500/600 €

## 92 SEVRES

Gobelet litron et sa soucoupe en porcelaine dure de la troisième grandeur à décor polychrome de coupes remplies de fruits, vases fleuris et guirlandes de roses autour d'un galon bleu sur un fond ocre.

Trace de marque en or sur la soucoupe : LL entrelacés et couronnés, lettre-date FF pour 1783, marque du doreur Henri Prévost.

XVIII<sup>ème</sup> siècle, 1783.

H. 6 cm, D. 12,5 cm.

Usures.

400/600 €



90





91



92



93



94



95



96



97



96

### 93 SEVRES

Gobelet litron et sa soucoupe en porcelaine dure, de la troisième grandeur, à décor polychrome de Chinois dans des petits médaillons sur fond rouge, galon à fond or sur les bords. Le gobelet marqué : LL entrelacés et couronnés, sans lettre-date, marque du peintre Legrand, la soucoupe sans marque.

XVIII<sup>ème</sup> siècle, vers 1780.

H. 6 cm, D. 12 cm.

Restaurations, la soucoupe probablement un remplacement en porcelaine de Paris de la fin du XVIII<sup>ème</sup> siècle ou début du XIX<sup>ème</sup> siècle. 300/400 €

### 94 SEVRES

Ecuelle couverte et son plateau circulaire en porcelaine dure à décor polychrome de semis de roses dans des réserves cernées de filet or sur fond mauve.

Marqués en vert : LL entrelacés et couronnés, lettre-date Z pour 1777, marque du peintre Ambroise Michel, marques des doreurs Lécot et Chauvaux.

XVIII<sup>ème</sup> siècle, 1777.

L. 25 cm.

1 200/1 500 €

### 95 SEVRES

Ecuelle ronde couverte et son plateau ovale en porcelaine dure à décor polychrome de guirlandes de fleurs et bouquets de palmes en or sur les bords.

Marqués : LL entrelacés, lettre-date R pour 1770, marque du peintre Dusolle et marque de peintre non identifié mais actif en 1769-70 : un oeil de profil.

XVIII<sup>ème</sup> siècle, 1770.

L. 22,5 cm.

1 000/1 500 €

### 97

### 96 SEVRES

Deux salières simples en porcelaine dure à décor en bleu et or d'une frise formée de chevrons et guirlandes de feuillage.

Marquées : LL entrelacés et couronnés, lettre-date DD pour 1781, marque du peintre Vieillard.

XVIII<sup>ème</sup> siècle, 1781.

L. 8,5 cm.

Ces salières proviennent du service livré à la duchesse de Narbonne le 30 octobre 1781 et le 8 novembre 1781 et dont la décoration est nommée Frise de Vieillard ou également Petite bordure bleu de Vieillard. Il comprenait huit salières simples.

David Peters, *Sèvres Plates and Services of the 18th Century*, 2015, Vol. III, n° 81-9, pp.653-654, 81-12, p. 659.

500/800 €

### 97 SEVRES

Gobelet litron en porcelaine dure à décor polychrome de singes dans un paysage figurant le repos pendant la fuite en Egypte, rinceaux rocaille en or sur le bord supérieur, l'anse à feuillage en relief.

Marqué : LL entrelacés, lettre-date X pour 1775, marque de peintre pour Aloncle, marque de doreur pour Chauvaux père

XVIII<sup>ème</sup> siècle, année 1775.

H. 7,2 cm.

Quelques usures d'or et un éclat au talon.

600/800 €



98



99



100



101



102



101



### 98 SEVRES

Groupe en biscuit représentant Les Lutteurs, se disputant un coeur placé dans une corbeille sur un autel. Titré sur la base ovale.

Marque de Sèvres en creux dans un rectangle.

Daté 1919, début du XXème siècle.

H. 24 cm.

300/400 €

### 99 SEVRES

Assiette à décor polychrome au centre de Bonaparte franchissant un fleuve sur son cheval gris clair, accompagné de son armée, dans un paysage italien. L'aile à fond nankin décorée de branches de feuilles de chêne nouées en brun.

Signée dans le décor : Soiron de Genève pinxit.

Marquée au revers : Sèvres //

Epoque Directoire, année 1802.

D. 24 cm.

Usures restaurées au centre.

Philippe Soiron, actif à Sèvres de 1802 à 1813.

2 000/3 000 €

### 100 SEVRES

Figure en biscuit représentant un amour ailé assis sur un fauteuil sur une base circulaire. Marque incisée à l'arrière de la base : O.G. A.B. 3 Oct QZ n° 1.

Epoque Empire, année 1815.

H. 17 cm.

Eclats aux doigts.

450/600 €

### 101 SEVRES

Une théière couverte Petsum, un pot à lait et deux tasses à thé et leur soucoupe à décor de frise capraire en or sur fond bleu.

Marqués.

Epoque Louis-Philippe, années 1834 et 1841.

400/500 €

### 102 SEVRES

Pot à décoction couvert en porcelaine à décor en bleu du monogramme du Roi Louis-Philippe LP couronnés.

Cachet du château de Compiègne en rouge et marque de Sèvres : LP couronnés, Sèvres, 1847.

Epoque Louis-Philippe, année 1847.

H. 22 cm.

200/300 €

### 103 SEVRES

Cuvette Courteille en porcelaine tendre à décor polychrome d'une pastorale d'après Boucher : un couple de bergers accompagné de moutons près d'une fontaine, dans un cadre rectangulaire sur fond vert.

Marque apocryphe de Sèvres.

La porcelaine du XVIIIème siècle, la décoration postérieure effectuée en dehors de la manufacture.

H. 15 cm, L. 25 cm.

Quelques usures d'or et éclats.

400/500 €



Partie de service bleu agate des châteaux de Compiègne et Saint-Cloud

















#### 104 SEVRES

Partie de service en porcelaine dure pour les châteaux de Saint-Cloud et Compiègne à décor en or sur fond bleu agate de palmettes, rosace et frise de feuillage comprenant 130 pièces : soixante-cinq assiettes plates, vingt assiettes à potage, une soupière anse serpent, deux sucriers ovales sur plateau attenant, un seau à bouteille, deux jattes à fruits hémisphériques, six compotiers ronds à pieds, deux saucières ovales et deux plateaux, deux navettes ovales, une écuelle ronde Boizot, quatre plateaux à piédouche, six patelles, un pot à sucre couvert, quinze tasses litron et quinze soucoupes,

On y joint deux corbeilles rondes ajourées décorées à Paris.

La plupart des pièces marquées : Sèvres LP couronnées et datées entre 1834 et 1847 et cachets des châteaux de Saint-Cloud et Compiègne.

XIX<sup>ème</sup> siècle, époque Louis-Philippe ; les quatre plateaux à piédouche, un compotier rond, seize assiettes et neuf assiettes à potage d'époque Napoléon III.

Rapport d'état de conservation disponible sur demande.

Provenance : Collection de la Princesse Murat née Cécile Ney, rue de Monceau à Paris.

Le fond bleu agate apparaît sur la porcelaine dure à Sèvres à partir de 1773. Il est alors nommé bleu d'agate. Parmi les premières porcelaines décorées de ce nouveau fond, le Roi Louis XV achète en août 1773 une paire de vases à oreilles de la troisième grandeur bleu d'agate décorés des portraits de Madame et de Madame Elisabeth. Dans le même temps, certaines porcelaines sont décrites à fond gris d'agate ou gris dauphin et gris dauphine. S'agit-il de variations ou d'autres dénominations pour le même fond ? Cette couleur de fond ne cessera d'être posée, associée au XIX<sup>ème</sup> siècle aux décors en vogue : scènes historiques, portraits en camée, animaux, fleurs, etc. En janvier 1832, un nouveau service bleu agate est livré pour le château de Saint-Cloud puis Compiègne à partir de janvier 1833. Il est décrit service "fond bleu agate frise de palmettes imprimées en or rosaces au milieu des pièces qui en sont susceptibles". Les livraisons précisent qu'il est destiné au Service du Roi. Entre 1832 et 1847, plusieurs milliers de pièces seront livrés pour ces deux résidences.

Une importante partie de ce service a été récemment vendue par l'Etude Pescheteau-Badin, vente Drouot, 9 juin 2015, lot 159.

40 000/50 000 €

**106 PARIS**

Paire de vases glacières couverts de forme balustre en porcelaine à décor polychrome d'oiseaux sur terrasse d'après Buffon nommés sur les rochers : cresserelle femelle, l'hoazin de la guiane, la perruche rouge de l'île de Bornéo, le grand aigle, la gelinote du Canada, le tinamou varié, le vanneau, le petit tétras, les anses en forme de feuille d'acanthé et anneau à fond or.

Marqués en or : Darte aîné à Paris.

Epoque Restauration.

H. 39 cm.

Fêlure et éclats recollés à l'un et manque à une anse de l'autre.

800/1 200 €

**107 PARIS**

Groupe en biscuit de porcelaine dure représentant un jeune homme tenant une flûte, appuyé contre un rocher, un chien couché à ses pieds, sur une base circulaire.

XVIIIème siècle.

H. 20 cm.

Léger manque à la flûte.

400/500 €

**108 PARIS**

Paire de compotiers coquille en porcelaine à décor polychrome de chèvrefeuille et tiges fleuries en or.

Marqués : Mr de Dihl et Guérhard.

Fin du XVIIIème siècle, début du XIXème siècle.

L. 25 cm.

Un éclat et une fêlure à l'un.

150/200 €

**109 PARIS**

Assiette à bord contourné en porcelaine à décor polychrome au centre d'oiseaux sur terrasse dans un médaillon circulaire cerné de semis de barbeaux, l'aile décorée du monogramme PM sous une couronne royale fermée et d'oiseaux et guirlandes de barbeaux.

Marquée : A couronné en rouge, manufacture de la Reine rue Thiroux.

XVIIIème siècle, vers 1780.

D. 24 cm.

500/600 €

**110 PARIS**

Assiette à bord contourné en porcelaine à décor polychrome de bouquets de fleurs et peignés pourpre sur le bord.

Marquée : flambeaux croisées en bleu, manufacture de Locré.

XVIIIème siècle.

D. 24 cm.

Petit cheveu sur le bord.

100/120 €

**111 PARIS**

Partie de service en porcelaine comprenant une théière couverte, un pot à lait, six tasses litron et six soucoupes à décor en or et grisaille sur fond vert de coupes, pommes de pin et cornes d'abondance, galons à fond or sur les bords, l'intérieur des tasses à fond or.

Epoque Restauration.

Quelques usures d'or au centre des soucoupes.

800/1 000 €

**112 PARIS**

Ensemble de six tasses litron et six soucoupes en porcelaine décor de feuillage en blanc sur fond or.

Epoque Restauration.

H. 6,5 cm, D. 12,5 cm.

300/500 €

**113 PARIS**

Théière litron couverte en porcelaine à décor polychrome de bouquets de fleurs et filet dentelé or sur les bords.

Marquée : A couronné en rouge, manufacture de la Reine rue Thiroux.

XVIIIème siècle.

H. 10,5 cm.

Eclat au déversoir.

100/150 €

**114 PARIS**

Déjeuner en porcelaine comprenant un plateau ovale quadrilobé, une verseuse couverte, un pot à sucre couverte, deux gobelets litron et leur soucoupe à décor en camaïeu pourpre et or de guirlandes de fleurs et guirlandes de feuillage.

Marqués : A couronné en rouge, manufacture de la Reine rue Thiroux.

XVIIIème siècle.

L. du plateau : 32,5 cm.

Couvercle de la verseuse accidenté.

450/600 €

**115 PARIS OU ANGLETERRE**

Figure en biscuit représentant une baigneuse assoupie allongée sur une terrasse ovale.

Marque incisée au revers : A R.

XIXème siècle.

L. 16 cm.

150/200 €

**116 PARIS**

Tasse ovoïde à piédouche et anse élevée en crosse et sa soucoupe en porcelaine à décor en or d'arcades et treillage dans le style néo-gothique sur fond bleu agate, l'intérieur de la tasse à fond or.

Epoque Restauration.

H. 10,5 cm, D. 13,4 cm.

250/300 €

**117 PARIS**

Tasse litron et sa soucoupe en porcelaine à décor polychrome d'un jeune garçon poursuivant un oiseau dans un paysage sur fond or, le centre de la soucoupe décoré en or d'une rosace, les bords décorés en or de rinceaux fleuris et feuillagés.

Marqués : Müller en or.

Début du XIXème siècle.

H. 6 cm, D. 13 cm.

180/220 €

**118 PARIS**

Ensemble de trois plats ronds et trois plats ovales en porcelaine à décor polychrome de roses et guirlandes de fleurs.

Marqués : CP couronnés en rouge, manufacture du comte d'Artois.

XVIIIème siècle.

D. 26 cm, L. 43 cm, 39 cm et 35 cm.

Un éclat et une fêlure sur un plat rond.

500/800 €

**119 PARIS**

Gobelet couvert et sa soucoupe enfoncée à décor polychrome de guirlandes de barbeaux et motifs de rubans rose, la prise du couvercle en forme de fruit et feuillage.

XIXème siècle.

H. 13 cm.

300/500 €

**120 PARIS**

Deux rapiers bateaux en porcelaine de forme rectangulaire à décor polychrome de bouquets de fleurs.

Marqués, manufacture de Locré.

XVIIIème siècle.

L. 28 cm.

250/300 €

**121 ASSIETTE** en porcelaine à décor en trompe l'œil et polychrome de fraises et décor peint de six fourmis, filet dentelé or sur le bord.

Marqué : cloche en bleu.

Fin du XIXème siècle.

D. 23 cm.

Très petits éclats à quelques feuilles.

150/200 €

**122 SAMSON**

Perroquet en porcelaine posé sur un tronc d'arbre émergeant d'un rocher, à décor polychrome.

Marque apocryphe de Meissen.

XIXème siècle.

H. 33 cm.

La queue accidentée et éclats.

150/200 €

**123 SAMSON**

Grande figure équestre de Louis XIV en porcelaine émaillée blanche.

Marque apocryphe de Meissen au revers.

XIXème siècle.

H. 41 cm, L. 36 cm.

Eclat au sceptre.

400/600 €









#### 124 PARIS

Plaque circulaire en porcelaine à décor polychrome d'une corbeille de fleurs sur un entablement.

Signée à droite : J et C Guignet d'après Van Spaendonck.

Première moitié du XIXème siècle.

D. 26 cm.

#### Provenance :

Notre plaque est très vraisemblablement celle exposée par Mlle Guignet au Salon de 1850 sous le n°1420, et titrée "Fleurs sur porcelaine, d'après Van Spaendonck". Elle est alors domiciliée au 28, rue de Grenelle-Saint-Honoré.

#### Historique :

Mademoiselle Guignet était la fille de François Guignet (né en 1771) et elle était peintre à la manufacture de Giey créée par son père. Son prénom serait Elisa. Elle obtint une médaille de bronze à l'exposition des Beaux-Arts de Langres en 1873, participa à une exposition à Versailles en 1860 avec un sujet de fleurs, remarqué par la critique (cf. la revue "La Lumière" du samedi 8 décembre 1860), aux côtés de peintres sur porcelaine aussi chevronnés que Jean-Charles Develly (1783-1862) ou Suzanne Bataille, et d'artistes comme Corot, Lambinet, Théodore Frère ou Le Poittevin.

La manufacture de Giey sur Aujon employa jusqu'à 300 ouvriers en 1830. L'activité déclina ensuite jusqu'en 1840, avant la faillite de 1844. Ses dépôts à Paris se situaient au 10 rue du Petit Carreau en 1828 et au 175-177 en 1832.

2 000/3 000 €





125



126



127



131



128



131



129



131

### 125 ITALIE DU SUD

Vase de forme oblongue en faïence à décor polychrome et or de rochers percés, pivouines et papillons en vol dans le style chinois. XVIIIème siècle.

H. 24 cm. Base et col cerclé en métal, le col sans doute rodé sous le métal.

300/500 €

### 126 ITALIE

Plat ovale à bord contourné en faïence à décor polychrome au centre de deux bergères debout accompagnées d'un bélier couché, près d'une cascade dans un paysage de bord de mer, l'aile décorée de quatre cartouches rocaïlle en camaïeu orange et vert.

XVIIIème siècle. L. 36 cm. Un éclat sur le bord.

1 000/1 200 €

### 127 NAPLES

Deux chevrettes en majolique de forme ovoïde à décor polychrome sous le déversoir d'armoiries dans un écu sous un heaume sur fond de feuillage.

XVIIème siècle. H. 23 cm. Eclats restaurés au déversoir, col et piédouche de l'une, fêlure sur l'autre.

600/800 €

### 128 NAPLES

Vase bouteille à panse ovoïde en faïence à décor polychrome d'un personnage en buste coiffé d'un chapeau sur une face et sur l'autre face d'une vue de village surmonté de trois étoiles dans un médaillon dans un entourage de guirlandes de fleurs, fruits et fond de treillage. Maestro delle figure corpose.

XVIIème siècle. H. 24 cm. Col rodé.

400/600 €

### 129 NAPLES

Aiguière en faïence sur piédouche à décor bleu et orangé d'un monogramme couronné dans un médaillon rayonnant, le déversoir orné d'un mascarón feuillagé.

XVIIème siècle. H. 15 cm. Une fêlure et éclats au piédouche.

300/500 €

### 130 NAPLES

Albarello cylindrique légèrement cintré en faïence à décor polychrome d'une urne et palmier sur terrasse.

XVIIIème siècle. H. 22 cm. Fêlure et éclats.

150/200 €

### 131 NOVE DI BASSANO

Trois assiettes en faïence à bord contourné à décor polychrome au centre de fruits sur terrasse et sur l'aile de tiges fleuries et insectes.

XIXème siècle. D. 24 cm.

300/500 €



132

**132 FAENZA**

Coupe circulaire en majolique à décor polychrome a istoriato de l'Enlèvement de Proserpine par Pluton dans un char devant un large rocher dan un paysage montagneux, le revers décoré de cercles concentriques en bleu et orangé.

XVIème siècle.

D. 23 cm.

Accident et anciennes restaurations.

Dans un cadre octogonal en bois et écaillé.

2 500/3 500 €

**133 DERUTA**

Grande plaque rectangulaire en majolique à décor en bas-relief et polychrome d'une Vierge à l'Enfant et deux visages de putti ailés, le cadre souligné de filets en manganèse.

XVIIème siècle.

41,5 x 33 cm.

Fracture restaurée, deux orifices de suspensions originaux, six autres orifices postérieurs.

1 500/2 000 €

**134 SICILE**

Vase boule en majolique à décor polychrome de deux portraits en buste dans des médaillons à fond jaune sur un fond bleu orné de palmes fleuries.

XVIIème siècle.

H. 24 cm.

Petits éclats.

600/800 €

**135 \* VENISE**

Albarelo cylindrique à décor polychrome d'un Saint dans un encadrement de fleurs et de rinceaux sur fond bleu.

Atelier de Maestro Domenico.

Deuxième moitié du XVIème siècle.

H. 25 cm.

Sautes d'émail à la base.

1 000/1 200 €

**136 \* SICILE**

Vase boule décoré en polychromie de deux profils d'homme et de femme dans de larges médaillons encadrés de rinceaux feuillagés, de fleurs et de palmettes sur fond bleu.

XVIIème siècle.

H. 28 cm.

1 000/1 200 €



133

**137 DERUTA**

Coupe crespina en majolique à décor polychrome au centre d'une figure de sainte martyre dans un médaillon à fond jaune dans un entourage de compartiments encadrant des fleurs et rinceaux feuillagés.

XVIIème siècle.

D. 25 cm.

Eclats au piédoche.

400/600 €

**138 DERUTA**

Coupe crespina en majolique à décor polychrome d'un amour dans un paysage contenu dans un médaillon circulaire cerné de motifs grotesques a raffaelesche.

XVIIème siècle.

D. 24 cm.

400/600 €

**139 DERUTA**

Coupe crespina en majolique à décor polychrome au centre de saint François agenouillé, la bordure décorée de tours et rochers stylisés.

XVIIème siècle.

D. 26 cm.

400/600 €

**140 URBINO**

Plat rond en majolique à décor polychrome en plein a istoriato représentant Achille déguisé en femme sous le nom de Pyrrha parmi les filles de Lycomède, se faisant démasquer par Ulysse en prenant une épée à Aulis.

Au revers : une légende en bleu : Achilo quame (...) aulis.

XVIe siècle.

Fêlure et manque restauré.

1 500/2 000 €

**141 FAENZA**

Coupe crespina en majolique à décor bleu et orangé a compendiario d'une scène biblique : un couple près d'un palais.

Fin du XVIème siècle, début du XVIIème siècle.

D. 25 cm.

Fêlures anciennement restaurées et éclats.

600/800 €

**142 ITALIE**

Ecuelle ronde couverte en faïence à deux anses à décor polychrome de figures grotesques, volatiles et rinceaux feuillagés, l'intérieur décoré d'une figure de Vénus sur les flots.

XVIIIème siècle.

L. 20 cm.

Prise du couvercle recollée et éclats.

150/200 €





134



135



136



137



140



138



141



139



142



143



144



145



215



146

147



217



148

**143 ITALIE**

Grand plat rond en faïence à ombilic au centre et godrons rayonnants sur le bord, à décor polychrome au centre d'armoiries dans un écu entre deux palmes accompagné des monogrammes GS et CB. XVIII<sup>e</sup> siècle.

D. 41 cm.

Une petite fêlure et un éclat.

400/600 €

**144 SAVONE**

Plat rond en faïence à décor en camaïeu bleu de soldats et cavaliers dans un paysage avec forteresse.

Marqué : écu en bleu au revers.

XVIII<sup>e</sup> siècle.

D. 35,5 cm.

Une fêlure et un orifice de suspension postérieur.

400/600 €

**145 TURIN**

Plat rond à bord contourné en faïence à décor en camaïeu bleu d'armoiries au centre et sur l'aile de fleurs et feuillage.

XVIII<sup>e</sup> siècle.

D. 28 cm.

150/200 €

**146 ALBISOLA**

Plat rond à ombilic en faïence à décor polychrome d'un chien poursuivant un lapin sur fond de branches fleuries et rochers, l'aile décorée de rinceaux fleuris.

XVIII<sup>e</sup> siècle.

D. 40 cm.

700/900 €

**147 ITALIE**

Plat ovale à bord contourné en faïence à décor en camaïeu bleu de tiges fleuries, papillons et chenille, galon à treillage sur le bord.

XVIII<sup>e</sup> siècle.

L. 31 cm.

300/500 €

**148 ITALIE**

Albarelo cylindrique en faïence à double renflement à décor en manganèse d'une inscription pharmaceutique en lettres gothiques et sur les bords de guirlandes de fleurs et feuillages retenues par des rubans noués.

XVIII<sup>e</sup> siècle.

H. 18 cm.

Eclats.

400/600 €





149



152



150



153



151

**149 DERUTA OU FAENZA**

Plat rond en majolique à décor a compendiario en bleu et ocre au centre d'une scène de bacchanale et sur l'aile de guirlande de feuillage et fleurs.  
Début du XVIIe siècle.  
D. 48 cm.  
Fêlure.

400/500 €

**150 DERUTA**

Petit plat rond en majolique à décor polychrome au centre d'une femme en buste de profil et l'inscription Chamilla Bella dans un médaillon, l'aile à fond ocre ornée de feuillage et motifs de paon.  
XVIe siècle.  
D. 21 cm.  
Fêlure et éclats.

400/500 €

**151 ITALIE**

Petit plat rond en majolique à décor polychrome du Laocöon dans un paysage.  
Au revers l'inscription : Da doi gran serpe la oConto Vciso 1547  
D. 23 cm.

300/400 €

**152 CASTELLI**

Coupe ronde sur piédouche en faïence à bord contourné à décor polychrome au centre d'une femme en buste dans un médaillon cerné de fleurs.  
XVIIIème siècle.  
D. 29 cm. Fêlure.

400/500 €

**153 ESPAGNE OU SICILE**

Aquamanile en faïence en forme de griffon à décor vert et manganèse.  
XVIIIème siècle.  
H. 38 cm. Accidents et manques.

400/500 €



154

**154 RAEREN**

Grand pichet en grès dit bartmann orné d'un masque d'homme barbu en relief sur le col.  
XVIIème siècle.  
H. 43 cm. Eclats et usures.

1 500/2 000 €

**155 ALLEMAGNE**

Pichet en grès émaillé vert à décor en relief de médaillons.  
XIXème siècle. H. 21 cm.

120/150 €

**156 ANGLETERRE**

Grand vase en forme d'aiguière en faïence à décor polychrome de papillons et oiseaux exotiques parmi des fleurs et feuillage, le déversoir en forme de corne d'abondance et l'anse en forme de triton.

Probablement manufacture de Mason à Stoke-on-Trent.  
XIXème siècle.

H. 69 cm. Accidents et restaurations.

800/1 200 €

**158 DELFT**

Plat rond en faïence à décor en camaïeu bleu dans le style des porcelaines chinoises d'époque Wanli au centre de paons sur une terrasse fleurie dans un médaillon, l'aile décorée de compartiments fleuris.

Fin du XVIIème siècle.

D. 40 cm. Restaurations.

50/80 €

**159 DELFT**

Plat rond à bord lobé en faïence à décor en camaïeu bleu au centre de chinois dans un paysage lacustre et sur l'aile de chinois et rinceaux feuillagés.

Fin du XVIIème siècle.

D. 34,5 cm. Eclats sur le bord.

200/300 €

**160 DELFT**

Potiche en faïence à décor en camaïeu bleu de lotus et pivoines dans le style chinois dans des réserves cernées de fleurs et feuillage.

Fin du XVIIème siècle.

H. 30 cm. Restauration au col, le couvercle manquant.

300/500 €

**161 DELFT**

Plat rond en faïence à décor en camaïeu bleu dans le style des porcelaines Kraak au centre d'un daim dans un paysage et sur l'aile de compartiments fleuris.

XVIIIème siècle.

D. 36 cm. Egrenures.

200/300 €

**162 DELFT**

Egouttoir ajouré en faïence à bord contourné, décor en camaïeu bleu de coquilles et feuillage.

XVIIIème siècle.

D. 21,5 cm.

150/200 €

**163 DELFT**

Vase de forme balustre en faïence à décor en camaïeu bleu de chinois dans un paysage lacustre, feuilles de bananiers sur la base et le col.

XVIIIème siècle. H. 34 cm. Eclats.

150/200 €



156

**164 DELFT**

Beurrier octogonal couvert en faïence à décor en camaïeu bleu de tiges fleuries, la prise du couvercle en forme de feuille à fond vert et jaune.

Manufacture de la Hache. XVIIIème siècle.

L. 11 cm. Eclats.

300/500 €

**165 DELFT**

Kendi en faïence d'après le modèle en porcelaine de Chine du XVIIIème siècle à décor en camaïeu bleu de rinceaux feuillagés et pivoine.

Fin du XVIIème siècle, début du XVIIIème siècle.

H. 17 cm. Egrenures.

500/800 €

**166 DELFT**

Groupe en faïence formé d'un enfant dans un lit sous un dais, trace de polychromie posée à froid.

XVIIIème siècle.

H. 14 cm. Petits éclats et usures.

300/500 €

**167 ESPAGNE**

Albarelo cylindrique cintré en faïence à décor en camaïeu bleu d'une inscription pharmaceutique dans un bandeau oblique sur fond de paysage animé de chien et lièvre.

XVIIIème siècle.

H. 29 cm. Un éclat rebouché.

150/200 €

**168 MANISES**

Grand plat rond creux à ombilic en faïence à décor ocre lustré et bleu sur fond chamois de pardalot parmi des feuilles et rinceaux feuillagés.

XVIIIème siècle. D. 39 cm.

Usures, éclats, un petit cheveu et un trou de suspension.

300/500 €

**169 ESPAGNE**

Paire de vases balustres en faïence de forme quadrilobée à deux anses à décor polychrome de pastilles et filets.

Début du XIXème siècle.

H. 20,5 cm.

100/120 €

**170 ESPAGNE**

Salière triangulaire à trois compartiments en faïence à décor en camaïeu bleu de fleurs et rinceaux.

XVIIIème siècle.

L. 15 cm. Petits éclats.

120/150 €

**171 IZNIK**

Carreau en céramique siliceuse à glaçure plombifère à décor polychrome d'oeillets et palmes.

Fin du XVIème siècle.

L. 25 cm. Restaurations à deux angles et éclats.

1 000/1 200 €





159



160



161



167

168



163



169



162



171



164



165



166



170





**172 NEVERS**

Grand vase de jardin de forme Médicis à piédouche en faïence à décor en camaïeu bleu sur les deux faces de voiliers sur la mer près des côtes, la base ornée de larges godrons en relief, les anses en forme de rinceaux feuillagés et fleuris supportés par deux têtes d'homme casquées.

Fin du XVIIème siècle.

H. 62 cm, L. 63 cm.

Une anse restaurée, quelques éclats et éclats restaurés. 2 000/3 000 €



**173 NEVERS**

Grand plat rond en faïence à décor en camaïeu bleu en plein de Suzanne et les Vieillards.

XVIIème siècle.

D. 50 cm.

Fêlure agrafée.

700/800 €





174



175

178



179

176



180



177

**174 NEVERS**

Plat rond de forme cardinal en faïence à décor en camaïeu bleu de figures dans des paysages stylisées dans l'esprit de l'Astrée et volatiles, l'aile ornée d'armoiries en polychromie dans un écu cerné de feuillage.

Période de Joseph Conrade.

XVII<sup>ème</sup> siècle.

D. 38 cm.

Un éclat.

2 000/2 500 €

**175 NEVERS**

Vase ovoïde en faïence à décor en relief rehaussé en bleu de motifs de vannerie, cordage et rinceaux fleuris. Fin du XVII<sup>ème</sup> siècle, début du XVIII<sup>ème</sup> siècle.

H. 16,5 cm.

Manque le couvercle, quelques usures, éclats.

80/150 €

**176 NEVERS**

Vase pot pourri en faïence de forme balustre à deux anses à décor en camaïeu bleu de Chinois dans des paysages lacustres et rinceaux feuillagés sur le col ajouré.

XVII<sup>ème</sup> siècle.

H. 18 cm.

Deux éclats restaurés sur le col, le couvercle manquant.

400/600 €

**177 NEVERS**

Statuette en faïence représentant un chat couché à décor bleu, manganèse et orangé de fleurs stylisées.

XVII<sup>ème</sup> siècle.

L. 15 cm. Une oreille recollée et deux petits éclats.

600/800 €

**178 NEVERS OU MOULINS**

Saladier rond en faïence à décor patronymique en camaïeu bleu et orangé au centre de saint Pierre et le patronyme Pierre Bourigout 1758.

D. 28,5 cm. Usures sur le bord.

500/800 €

**179 NEVERS**

Assiette à bord contourné en faïence à décor polychrome d'un ballon au centre, un chapeau tombant de la nacelle.

XVIII<sup>ème</sup> siècle.

D. 23 cm. Egrenures.

300/400 €

**180 NEVERS**

Assiette à bord contourné en faïence à décor polychrome révolutionnaire au centre de la réunion des trois ordres : épées, bêche et crose sur une fleur de lys sous une couronne royale et surmontant l'inscription union force dans une banderole.

Fin du XVIII<sup>ème</sup> siècle, période révolutionnaire.

D. 24 cm. Egrenures.

150/200 €



### 181 ROUEN

Deux grands plats ronds en faïence formant pendant à décor en camaïeu bleu au centre de quatre amours supportant des cornes d'abondances et une corbeille de fleurs parmi de larges rinceaux feuillagés, l'aile décorée de rinceaux et fleurs sur fond bleu.

L'un portant le monogramme PG au revers.

Premier tiers du XVIIIème siècle.

D. 56 cm et 54 cm.

Eclats restaurés sur l'un.

2 500/3 000 €



### 182 ROUEN

Grand plat rond en faïence à décor en camaïeu bleu au centre des armoiries de la famille Surirey de Saint Rémy, originaire de Basse-Normandie, d'azur la fasce d'or, chargées d'un tourteau de gueules, et accompagnées en chef de deux roses d'or, et en pointe d'un coeur de même, l'écu supporté par un pélican et un chien, timbré d'un heaume de chevalier et surmonté de la devise *Pieta Fedelta* dans une banderole, galon à fond bleu et rinceaux fleuris dans le style Chinois sur la chute et sur l'aile, huit réserves fleuries sur l'aile.

Fin du XVIIème siècle, début du XVIIIème siècle.

D. 57,5 cm.

Accident agrafé.

800/1 200 €





### 183 ROUEN

Bannette rectangulaire à pans coupés à décor en camaïeu bleu et rouge au centre d'une corbeille de fleurs et deux cornes fleuries sur des rinceaux, la bordure décorée d'un riche galon formé de vases à godrons et corbeilles fleuries sur fond de treillage rouge et lambrequins.

Marquée : GS ou GB au revers en bleu.

XVIII<sup>ème</sup> siècle, vers 1725.

L. 40,5 cm.

Petites égrenures sur le bord.

Ancienne collection Ploquin, vente Paris, Drouot, 29-30 mai 1896, lot 70.

Ancienne collection Bloch, vente Paris, 2 décembre 1961, lot 96.

Au revers l'étiquette de l'Exposition Rétrospective de la faïence française en 1932 au Pavillon de Marsan.

Étiquette de Pierre Métais, antiquaire à Rouen.

Le collectionneur Ploquin possédait deux bannettes très similaires, la nôtre vendue sous le n° 70 de sa vente en 1896 et celle figurant sous le n° 69, illustrée dans le catalogue, puis dans le Répertoire de la Faïence française (vol. IV, pl. 62), et présentée à l'Exposition au Pavillon de Marsan en 1932 sous le n° 402. Cette dernière a figuré successivement dans les collections Clainpanain, Tumin puis Sautier (vente 16 juin 1971, lot 59).

Le catalogue de la vente Sautier mentionne que les deux bannettes ont appartenu à Tumin.

2 000/3 000 €



198

**184 ROUEN**

Plat ovale à bord contourné en faïence à décor polychrome dans le style Kakiemon de haies fleuries, corne tronquée, phénix et insectes.  
XVIII<sup>ème</sup> siècle. L. 43 cm. 500/800 €

**185 ROUEN**

Grand plat rond à bord contourné en faïence à décor polychrome d'une double corne fleurie, oiseaux, phénix en vol et papillon.  
XVIII<sup>ème</sup> siècle. D. 39 cm. 500/800 €

**186 ROUEN**

Plat en faïence à bord contourné à décor polychrome aux carquois. D. 30,5 cm 500/800 €

**187 ROUEN**

Vase de forme balustre octogonale à piédouche en faïence à décor en camaïeu bleu et rouge de fleurs, rinceaux feuillagés et lambrequins.  
XVIII<sup>ème</sup> siècle. H. 22 cm. 300/500 €  
Éclat au talon, manque le couvercle, égrenures.

**188 ROUEN**

Assiette à bord contourné en faïence à décor en camaïeu bleu au centre d'armoiries dans un écu sous une couronne de comte, l'aile soulignée d'un petit galon.  
XVIII<sup>ème</sup> siècle.  
D. 25 cm. 400/600 €

**189 ROUEN**

Terrine ovale couverte en faïence à bord contourné à décor en camaïeu bleu de guirlandes de fleurs réserves à fond de treillage et lambrequins feuillagés.  
XVIII<sup>ème</sup> siècle.  
L. 30 cm.  
Une petite fêlure sur le couvercle, un éclat au talon, égrenures. 300/500 €

**190 ROUEN**

Terrine ovale couverte et son plateau ovale à bord contourné en faïence à décor en camaïeu bleu de guirlandes de fleurs réserves à fond de treillage et lambrequins feuillagés.  
XVIII<sup>ème</sup> siècle.  
L. 28 et 30 cm. Quelques infimes égrenures. 500/800 €

**191 ROUEN**

Porte huilier rectangulaire à pans coupés en faïence à décor polychrome de huit Chinois sur des terrasses devant des balustrades à treillage dans un entourage de rochers feuillagés et fleuris, les prises latérales en forme de mascarons.  
XVIII<sup>ème</sup> siècle.  
L. 25 cm. Un petit éclat et petits cheveux. 800/1 200 €

**192 ROUEN**

Saucière triangulaire en forme de feuille en faïence à décor polychrome aux cinq couleurs de corbeille fleurie et guirlandes de fleurs et fruits sur le bord.  
XVIII<sup>ème</sup> siècle.  
L. 21 cm. L'anse et un éclat restaurés. 150/200 €



200

**193 ROUEN**

Pot à jus couvert en faïence à décor polychrome de bouquets de fleurs, filet pourpre sur les bords, la prise du couvercle en forme de fruit.  
Manufacture de Levasseur.  
XVIII<sup>ème</sup> siècle.  
H. 7,5 cm. Provenance : ancienne collection Marius Bernard, n° 470 du catalogue de 1911. 300/500 €

**194 ROUEN**

Statuette en faïence à décor polychrome représentant une montreuse de marmotte.  
Fabrique de la Métairie.  
Fin du XVIII<sup>ème</sup> siècle, début du XIX<sup>ème</sup> siècle.  
H. 19 cm. Cou cassé et recollé. 100/150 €

**195 PRE D'AUGE**

Statuette en terre vernissée représentant un amour assis sur un dauphin sur une base ovale, à décor polychrome.  
XVIII<sup>ème</sup> siècle.  
H. 12 cm. Éclat restauré sur la base, léger coups de feu. 300/500 €

**196 FRANCE**

Gourde circulaire en grès à décor tacheté en brun.  
XVIII<sup>ème</sup> siècle- XIX<sup>ème</sup> siècle.  
L. 16 cm. 120/150 €

**197 FRANCE**

Statuette de saint évêque en faïence émaillée bleu.  
XIX<sup>ème</sup> siècle.  
H. 21 cm. 120/150 €

**198 SINCENY**

Plat à barbe ovale en faïence à décor polychrome patronymique de petit feu au centre d'un homme debout sur une terrasse visant une cible avec son fusil, sous la terrasse l'inscription en bleu : LE BAILLY Aubergiste à St Gobbain 1784, bouquets de fleurs sur le bord.  
XVIII<sup>ème</sup> siècle, 1784.  
L. 32 cm. Une fracture recollée. 1 500/2 000 €

**199 LILLE**

Pichet Jacquot et pichet Jacqueline en faïence assis sur des rochers à fond vert, leurs vêtements décorés de fleurettes et fond jaune.  
XVIII<sup>ème</sup> siècle.  
H. 33 cm et 35 cm.  
Couvercle du Jacquot en étain, le couvercle du pichet Jacqueline absent et l'anse restaurée, quelques éclats. 2 500/3 000 €

**200 FERRIERE LA PETITE.**

Terrine couverte en forme de poule sur son plateau à bord contourné et mouluré couvant six poussins qui picorent des petits grains de blé, décor au petit feu polychrome.  
Manufacture Delannoy vers 1820.  
L. du plateau : 40 cm, H. Terrine 27 cm.  
Restaurations.  
Modèle similaire dans « faïences du Nord de la France » Catalogue Sèvres Musée National de céramique. P : 18F1. 2 000/2 500 €





184



185



186



187



188



190



189



191



192



193





### 201 MOULINS

Assiette en faïence à décor polychrome en plein d'un chinois assis jouant du luth et d'un chinois debout jouant de la trompe dans un paysage encadré par de larges rinceaux rocaille, coquilles, ombrelle, arbustes, fleurs, chimères, oiseaux et insectes, galon à fond jaune sur le bord.

XVIII<sup>ème</sup> siècle.

D. 24 cm.

Ancienne collection Papillon, vente Drouot, 10-12 mars 1919, n° 45.

Ancienne collection Pescheteau à Tours.

A figuré à l'exposition rétrospective de la faïence française en 1932 au Pavillon de Marsan n° 2220.

Reproduite dans le catalogue : La faïence de Moulins, musée Anne-de-Beaujeu, 2008, p. 101.

Exemplaires similaires reproduits dans le Répertoire de la Faïence Française, Moulins, pl. 2B et dans la Faïence de Moulins de Roger de Quirielle pl. 33.

Un modèle similaire à notre assiette provenant des anciennes collections Caillot, Chevet et Papillon figurant dans la vente du 24 octobre 1986 de l'étude PESCHETEAU-BADIN-FERRIEN sous le numéro de lot 215 a été adjugé à Drouot 45 000 francs.

La scène est directement inspirée d'une gravure par Gabriel Huquier d'après Alexis Peyrotte.

2 500/3 000 €





### 202 SCEAUX

Terrine couverte et son plateau en faïence en forme de chou à décor polychrome au naturel, une chenille et un escargot sur les feuilles, le plateau décoré de branches fleuries et sur le bord de feuilles de chou.

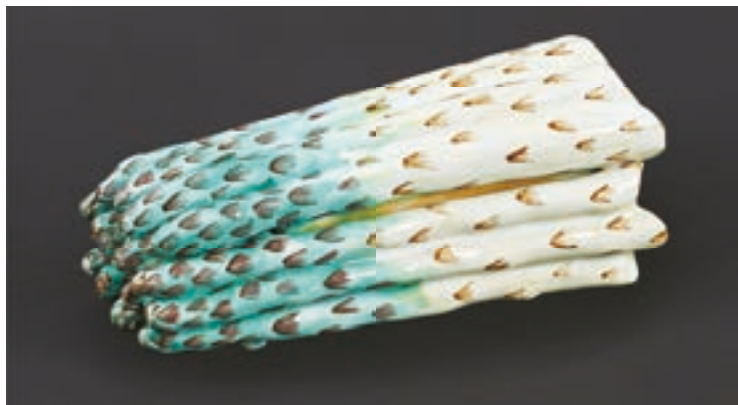
Manufacture de Chapelle.

XVIII<sup>ème</sup> siècle.

L. du plateau : 42 cm.

Eclats et manques aux feuilles, une feuille recollée, la tête de l'escargot cassée et manquante.

4 000/6 000 €



### 203 SCEAUX

Boîte couverte en faïence en forme de botte d'asperges, décor polychrome.

Marqué : fleur de lys en rouge.

Période de Jacques Chapelle.

XVIII<sup>ème</sup> siècle.

L. 19 cm.

Petites usures d'émail.

1 800/2 000 €

### 204 SCEAUX

Bouquetière rectangulaire à bord contourné en faïence à décor polychrome de bouquets de fleurs et peignés pourpre et bleu sur les bords.

XVIII<sup>ème</sup> siècle.

L. 21 cm.

Restaurations.

100/150 €



### 205 MEILLONNAS

Paire de plats ronds à bord contourné formant pendant en faïence à décor polychrome sur l'un d'une jardinière semant des graines et sur l'autre d'un jardinier tenant un outil, debout sur terrasse fleurie, insectes en vol et tiges fleuries sur l'aile.

XVIII<sup>ème</sup> siècle.

D. 29 cm. Eclats sur le bord.

800/1 200 €

### 206 STRASBOURG

Assiette à bord contourné en faïence à décor polychrome de bouquets de fleurs en qualité fine, tiges fleuries sur l'aile.

Marquée : JH 37/90, manufacture de Joseph Hannong.

XVIII<sup>ème</sup> siècle.

D. 24,5 cm. Egrenures.

500/600 €

### 207 STRASBOURG

Seau à bouteille cylindrique en faïence à décor polychrome de bouquets de fleurs en qualité contournée, les prises latérales rehaussées de filets et peignés en bleu, pourpre et jaune.

Marqué : JH T9

Manufacture de Joseph Hannong.

XVIII<sup>ème</sup> siècle.

H. 19 cm, L. 25 cm. Un éclat recollé sur le pied.

600/800 €

### 208 STRASBOURG

Assiette à bord contourné en faïence à décor polychrome d'un bouquet de fleurs décentré en qualité contournée et tiges fleuries.

Marquée : JH 39 en bleu, manufacture de Joseph Hannong.

XVIII<sup>ème</sup> siècle.

D. 24,2 cm. Léger choc dans l'émail, non traversant.

120/150 €

### 209 STRASBOURG

Assiette à bord contourné en faïence à décor polychrome de branches fleuries et insectes.

Marquée : R et une croix en bleu au revers.

Manufacture de Paul Hannong.

XVIII<sup>ème</sup> siècle.

D. 25 cm.

300/500 €

### 210 STRASBOURG

Saucière ovale de forme orfèvrerie en faïence à deux anses à décor polychrome de bouquets de fleurs en qualité fine, les deux déversoirs rehaussés de peignés pourpre et rinceaux rocaille.

Marquée : JH 480. Manufacture de Joseph Hannong.

XVIII<sup>ème</sup> siècle.

L. 21 cm. Egrenures.

1 000/1 200 €

### 211 STRASBOURG

Assiette en faïence à décor en camaïeu bleu au centre des armoiries d'alliance du duc Léopold de Lorraine et d'Elisabeth-Charlotte d'Orléans.

Marquée : JH43

Manufacture de Joseph Hannong

XVIII<sup>ème</sup> siècle.

D. 24 cm. Un petit éclat sur le bord.

400/600 €

### 211BIS TERRE DE LORRAINE

Paire de statuettes en terre de Lorraine, allégories des Saisons, représentant une jeune fille recouverte d'un drap doublé de fourrure, se réchauffant assise près d'un feu, symbolisant l'hiver et un jeune garçon assis tenant une corbeille remplie de fleurs et fruits et portant à sa bouche une grappe de raisin, symbolisant l'automne, elles reposent sur des bases de colonne ornées de guirlandes de feuillage nouées.

XVIII<sup>ème</sup> siècle.

H. 25 cm. Restauration à la figure de l'automne.

400/500 €

### 212 TERRE DE LORRAINE

Statuette en terre de Lorraine représentant un jeune berger tenant un chevreau près d'un tronc d'arbre.

XVIII<sup>ème</sup> siècle.

H. 24 cm. Léger manque à un sabot.

200/300 €

### 213 SAINT CLEMENT

Paire de bouquetières et leur porte bulbe en faïence de forme demi-lune reposant sur quatre pieds à pilastres, décor polychrome de bouquets de fleurs et filets bleu et or sur les bords.

XVIII<sup>ème</sup> siècle.

H. 13 cm, L. 24 cm.

Une grille et un pied recollés, petits éclats.

1 500/2 000 €

### 214 NIDERVILLER

Seau à verre crénelé ovale en faïence à décor en camaïeu vert d'armoires et sur le bord d'un galon.

XVIII<sup>ème</sup> siècle.

L. 34 cm. Un des créneaux restaurés.

500/600 €

### 215 NIDERVILLER

Plateau ovale à bord ajouré imitant la vannerie en faïence à décor en camaïeu pourpre au centre d'un paysage avec chaumière, la bordure soulignée de peignés pourpre.

XVIII<sup>ème</sup> siècle.

L. 30 cm.

400/500 €

### 216 LES ISLETTES

Assiette en faïence à décor polychrome au centre d'un chinois assis perché sur une branche d'arbre émergeant de rochers feuillagés, peignés pourpre sur l'aile.

XVIII<sup>ème</sup> siècle.

D. 24 cm. Petits éclats.

200/300 €

### 217 EST

Trois pots à jus couvert en faïence à décor en camaïeu pourpre de bouquets de fleurs.

XVIII<sup>ème</sup> siècle.

H. 7,5 cm. Une fêlure et egrenures.

300/500 €

### 218 EST

Statuette en faïence émaillée blanche représentant une jeune marchande de légumes debout portant une hotte sur le dos.

XVIII<sup>ème</sup> siècle.

H. 15 cm. Petits éclats.

120/150 €

### 219 APREY

Assiette à bord contourné en faïence à décor polychrome au centre d'un oiseau sur une terrasse près d'un fruit et treillage et un oiseau en vol, l'aile décorée d'insectes et papillons, rubans sur le bord.

XVIII<sup>ème</sup> siècle.

D. 24,2 cm. Trois éclats.

500/600 €



206



208



207



211bis

209



210

216

211bis



213



214



219



212



215



217



218



**220 APREY**

Terrine ovale couverte en faïence à bord contourné à décor polychrome de larges bouquets de fleurs, les anses en forme de branches enlacées, peignés pourpre sur les bord, la prise du couvercle formée d'une écrevisse et joncs.

Marquée : AP en rose.

XVIII<sup>ème</sup> siècle.

L. 35,5 cm, H. 25 cm.

Restaurations et manques.

Ancienne collection Paul Devaux, n° 54.

A figuré à l'exposition rétrospective de la faïence française en 1932 au Pavillon de Marsan, n° 2383.

Reproduite dans le Répertoire de la Faïence française, vol. I, pl. 3.

1 000/1 200 €

**221 APREY**

Pot à oille rond couvert en faïence reposant sur trois pieds à décor polychrome de bouquets de fleurs et décor en relief de rinceaux rocaille rehaussés de peignés pourpre, les anses en forme de motifs rocaille, la prise du couvercle en forme d'artichaut.

Marqué en noir : AP C.

XVIII<sup>ème</sup> siècle.

L. 28 cm, H. 26 cm.

Eclats et fêlures restaurés.

1 200/1 500 €

**222 APREY**

Terrine ovale couverte à bord contourné en faïence à décor polychrome de bouquets de fleurs, la prise du couvercle en forme de fruit et feuillage.

Marquée : AP 4 en noir.

XVIII<sup>ème</sup> siècle.

L. 35 cm, H. 24 cm.

Restaurations.

400/600 €

**223 APREY**

Deux plats ovales à bord contourné à décor polychrome de bouquet de fleurs à large tulipe épanouie et tiges fleuries.

Marqués : AP en noir.

XVIII<sup>ème</sup> siècle.

L. 29 cm et 28 cm.

L'un restauré et éclats.

500/600 €

**224 APREY**

Assiette à bord contourné en faïence à décor polychrome au centre d'un bouquet de fleurs et sur l'aile de motifs de tissu et rubans feuillagés.

XVIII<sup>ème</sup> siècle.

D. 24 cm.

Une fêlure.

150/200 €

**225 APREY**

Plat ovale à bord contourné en faïence à décor polychrome au centre d'un bouquet de fleurs et sur l'aile de bandes de tissus et rubans.

XVIII<sup>ème</sup> siècle.

L. 39 cm.

Petits éclats.

500/700 €

**226 APREY**

Bouquetière rectangulaire en faïence à deux compartiments, garnie de ses grilles en faïence, reposant sur quatre pieds rocaille, à décor polychrome de bouquets de fleurs et peignés pourpre sur les bords.

XVIII<sup>ème</sup> siècle.

L. 21 cm.

Un porte bulbe restauré, fêlure et éclats.

200/300 €

**227 APREY**

Trois assiettes à bord contourné en faïence à décor polychrome au centre d'un bouquet de fleurs et sur le bord de palmes en bleu et écoinçons en pourpre.

XVIII<sup>ème</sup> siècle.

D. 25 cm.

Petits éclats.

Deux assiettes proviennent de la collection Paul Devaux, n° 78. 600/800 €

**228 APREY**

Deux assiettes à bord contourné en faïence à décor polychrome au centre d'un vase rempli de fleurs et sur l'aile de peignés pourpre.

XVIII<sup>ème</sup> siècle.

D. 24 cm.

Eclats restaurés.

500/600 €

**229 APREY**

Deux assiettes à bord contourné en faïence à décor en camaïeu pourpre de bouquets de fleurs, tiges fleuries et insectes.

Marquées : AP en pourpre.

XVIII<sup>ème</sup> siècle.

D. 23 cm.

Ancienne collection Paul Devaux n° 38.

300/400 €

**230 APREY**

Deux assiettes à bord contourné en faïence à décor polychrome au centre d'un bouquet de fleurs et peignés pourpre sur l'aile.

XVIII<sup>ème</sup> siècle.

D. 23 cm.

Petits éclats.

200/300 €

**231 APREY**

Sucrier ovale couvert sur plateau attenant en faïence à décor polychrome de fleurettes dans des réserves cernées de rinceaux rocaille en pourpre sur fond de bandes à l'imitation du tissu, la prise du couvercle en forme de fruit et feuillage.

XVIII<sup>ème</sup> siècle.

L. 25 cm.

Egrenures, petit manque à la prise du couvercle.

500/800 €

**232 APREY**

Assiette à bord contourné en faïence à décor polychrome au centre d'un bouquet de fleurs et sur l'aile de tiges fleuries dans des réserves sur fond de bandes imitant le tissu.

XVIII<sup>ème</sup> siècle.

D. 24 cm.

300/400 €





220



221



222



223



224



227



225



226



227



228



229



230



321



232

**233 APREY**

Seau ovale crénelé en faïence à décor polychrome d'oiseaux sur terrasses et peignés pourpre et bleu sur le bord.  
XVIIIème siècle.

L. 30 cm.

Fêlures et éclats au talon. 500/700 €

**234 APREY**

Bassin ovale à bord contourné en faïence à décor polychrome de deux oiseaux posés sur des arbustes et deux papillons en vol, peignés pourpre sur le bord.

XVIIIème siècle.

L. 32 cm. 400/600 €

**235 APREY**

Terrine ovale couverte à bord contourné en faïence à décor polychrome d'oiseaux posés sur des arbustes et de branches fleuries, la prise du couvercle en forme de fruit et feuillage.  
XVIIIème siècle.

L. 27 cm.

Egrenures. 600/800 €

**236 APREY**

Deux assiettes à bord contourné en faïence à décor polychrome d'oiseaux sur arbuste sur une terrasse soulignée d'ornements rocaïlle en camaïeu pourpre, l'aile décorée de peignés pourpre.

XVIIIème siècle.

D. 24 cm.

Ancienne collection Paul Devaux, n° 137. 800/1 200 €

**237 APREY**

Compotier carré à bord contourné en faïence à décor polychrome de deux oiseaux sur un arbuste et un troisième en vol, le bord souligné de peignés pourpre et filet bleu.

XVIIIème siècle.

L. 24 cm.

Restaurations. 200/300 €

**238 APREY**

Deux assiettes à bord contourné en faïence à décor polychrome d'oiseaux sur une terrasse soulignée d'ornements rocaïlle en camaïeu pourpre, bouquets sur l'aile.

Marquées : AP en pourpre.

XIXème siècle.

On y joint une assiette dans le style d'Aprey à décor d'oiseau.

D. 23,5 cm et 24 cm. 200/300 €

**239 APREY**

Assiette à bord contourné en faïence à décor polychrome au centre de trois oiseaux sur un arbuste sur une terrasse soulignée d'ornements rocaïlle en camaïeu pourpre, l'aile décorée de palmes bleu, filet et écoinçons en pourpre.

XVIIIème siècle.

D. 25 cm.

Eclats sur le bord. 300/400 €

**240 APREY**

Assiette à bord contourné en faïence à décor polychrome au centre de trois oiseaux sur un arbuste sur une terrasse souligné de rinceaux rocaïlle en camaïeu pourpre, l'aile décorée de peignés pourpre et filets jaune et vert.  
XVIIIème siècle.

D. 24 cm.

Une égrenure.

Provenance : ancienne collection Baudreux, vente 10 novembre 1978, lot 127. 800/1 000 €

**241 APREY**

Assiette à bord contourné en faïence à décor polychrome au centre d'un chinois tenant une canne à pêche assis sous un arbuste à fruits rouges sur une terrasse soulignée de rinceaux rocaïlle en pourpre, fleurettes sur l'aile.

XVIIIème siècle.

D. 22 cm.

Eclats. 200/300 €

**242 APREY**

Assiette à bord contourné en faïence à décor polychrome au centre d'un homme debout de dos tenant un gobelet, un pichet à ses pieds sur une terrasse fleurie, filet et fleurons en pourpre et or sur le bord.

XVIIIème siècle.

D. 21,5 cm.

Petits éclats. 300/500 €

**243 APREY**

Bassin ovale à bord contourné en faïence à décor polychrome de bouquets de fleurs décentrés et peignés pourpre sur le bord.  
Marqué : AP L en noir.

XVIIIème siècle.

L. 33,5 cm.

Eclats restaurés.

Ancienne collection Paul Devaux. 200/300 €

**244 APREY**

Compotier carré à bord contourné en faïence à décor polychrome au centre d'un bouquet de fleurs et sur le bord de peignés pourpre et filet bleu.

XVIIIème siècle.

L. 22 cm.

Egrenures. 200/300 €

**245 APREY**

Trois assiettes à bord contourné en faïence à décor polychrome de bouquet de fleurs et peignés sur le bord.

Marquées : AP en noir.

XVIIIème siècle.

D. 23,5 cm et 24 cm.

Eclats restaurés sur l'une. 200/300 €

**246 APREY**

Deux assiettes à bord contourné en faïence à décor polychrome au centre d'un chinois sous un arbuste à fruits rouges, l'un tenant un oiseau, l'autre une lance, sur une terrasse soulignée de rinceaux rocaïlle en pourpre, fleurettes et filet dentelé sur le bord.

XVIIIème siècle.

D. 24 cm.

Une assiette accidentée. 300/400 €

**247 APREY**

Quatre assiettes à bord contourné en faïence à décor polychrome de bouquets de fleurs et tiges fleuries.

Marquées : AP en noir.

XVIIIème siècle.

D. 24 cm.

Une assiette accidentée et éclats restaurés. 200/300 €

**248 APREY**

Quatre assiettes à bord contourné en faïence à décor polychrome de bouquets de fleurs.

XIXème siècle.

D. 24 cm.

120/150 €



234

233

235



236

237

238



236

238

238



239

240



250

251

253

252

255

256

254

259

260

258

**250 EST**

Plat rond à bord contourné en faïence à décor polychrome d'un chinois debout à la cape, tiges fleuries sur l'aile.

XVIIIème siècle.

D. 26 cm.

300/400 €

**251 EST**

Plat rond à bord contourné en faïence à décor polychrome d'un chinois debout sur un tertre, tiges fleuries sur l'aile.

XVIIIème siècle.

D. 26 cm.

300/400 €

**252 EST**

Assiette en faïence à décor polychrome d'un chinois fumant la pipe, tiges fleuries sur l'aile.

XVIIIème siècle.

D. 22 cm. Restaurations.

50/100 €

**253 EST**

Assiette en faïence à bord contourné à décor polychrome d'un chinois assis sur un tertre fumant la pipe, tiges fleuries sur l'aile.

XVIIIème siècle.

D. 22 cm. Fêlure et éclats.

80/120 €

**254 EST**

Assiette ronde à bord contourné en faïence à décor polychrome d'un chinois debout sur un tertre, tiges fleuries sur l'aile.

XVIIIème siècle.

D. 24 cm. Egrenures.

250/300 €

**255 EST**

Plat rond à bord contourné en faïence à décor polychrome d'un chinois debout tenant une pipe, tiges fleuries sur l'aile.

XVIIIème siècle.

D. 30 cm. Egrenures.

400/500 €

**256 EST**

Assiette en faïence à décor polychrome d'un chinois debout tenant un bâton, tiges fleuries sur l'aile.

XVIIIème siècle.

D. 22 cm. Petites egrenures.

200/300 €

**258 EST**

Assiette creuse en faïence à décor polychrome d'un chinois debout tenant une ombrelle, tiges fleuries sur l'aile.

XVIIIème siècle.

D. 21,5 cm. Fêlure.

200/300 €





262



263



261



**259 EST**

Plat ovale à bord contourné en faïence à décor polychrome d'un chinois debout sur un rocher, tiges fleuries sur l'aile.  
XVIII<sup>ème</sup> siècle.

L. 27,5 cm 300/400 €

**260 EST**

Jatte carrée à bord contourné en faïence à décor polychrome d'un chinois debout sur un rocher tenant un drapeau.  
XVIII<sup>ème</sup> siècle.

H. 21 cm, L. 21 cm. Un éclat en bordure. 200/300 €

**261 LUNEVILLE**

Paire de terrines ovales couvertes en faïence reposant sur quatre pieds rocaille à décor en relief rehaussé en camaïeu pourpre et rose de motifs de treillage, godrons et peignés, la prise des couvercles formée de nombreux légumes réunis.  
XVIII<sup>ème</sup> siècle.

L. 33 cm.  
Accidents et restaurations. 1 000/1 200 €

**262 MOUSTIERS**

Assiette à bord contourné en faïence à décor polychrome de deux chinois plumant une oie assis sur une terrasse.  
Manufacture de Ferrat.

XVIII<sup>ème</sup> siècle.  
D. 25 cm. 150/200 €

**263 MARSEILLE**

Plateau ovale à deux anses à bord contourné en faïence à décor en camaïeu vert de bouquets de fleurs décentrés et filet dentelé sur le bord.  
XVIII<sup>ème</sup> siècle.

L. 43 cm.  
Deux petits éclats sur le bord. 500/600 €

**264 MARSEILLE**

Assiette à bord contourné en faïence à décor polychrome de bouquets de fleurs et peignés pourpre sur le bord.  
XVIII<sup>ème</sup> siècle.

D. 25 cm. 300/500 €





265



266



267



268



270



211



269







Détail du 272

**265 MOUSTIERS**

Plat rond à bord contourné en faïence à décor en camaïeu bleu dans le style de Berain au centre d'un putto chevauchant un dauphin sous un dais et draperies.

XVIIIème siècle.

D. 42 cm.

Accidents sur le bord.

600/700 €

**266 MIDI**

Plat de forme octogonale en faïence à décor en camaïeu bleu au centre d'armoiries dans un écu soutenu par deux chevaux marins sous une couronne de comte, l'aile décorée de motifs de dentelle et filets.

XVIIIème siècle.

L. 38 cm.

500/700 €

**267 MARSEILLE**

Plat ovale à bord contourné en faïence à décor en camaïeu bleu au centre d'une rosace et sur l'aile de rinceaux feuillagés et lambrequins.

Manufacture de Leroy.

XVIIIème siècle.

L. 43 cm.

300/400 €

**268 SUD-OUEST**

Bassin ovale à bord godronné en faïence à décor en camaïeu bleu dans le style de Berain au centre d'un buste de femme sur une console cerné de deux sphinges assises et surmonté d'un masque de lion dans un entourage de rinceaux feuillagés, vases, coquilles et draperies, l'aile décorée de rinceaux feuillagés et rosace.

XVIIIème siècle.

L. 40 cm.

300/500 €

**269 MOUSTIERS**

Assiette en faïence à décor en camaïeu bleu d'une scène de chasse au taureau d'après Tempesta, frise de dentelles sur le bord.

XVIIIème siècle.

D. 23,5 cm.

Cassée et recollée, éclats.

300/500 €

**270 MOUSTIERS**

Deux assiettes en faïence à décor en camaïeu bleu au centre des armoiries d'alliance du duc Léopold de Lorraine et d'Elisabeth-Charlotte d'Orléans.

XVIIIème siècle.

D. 24 cm.

Un petit éclat.

Une partie du service en faïence de Moustiers aux armes du duc Léopold de Lorraine et d'Elisabeth-Charlotte d'Orléans dont le mariage est célébré en 1698 comprenant deux assiettes, dix-neuf plats et une aiguière est conservée au musée lorrain de Nancy, accompagnée de deux assiettes réassorties à Strasbourg. D'autres pièces du service sont conservées au musée des Arts décoratifs de Strasbourg, au musée de Limoges ainsi qu'au musée de Lunéville.

800/1 200 €

**271 MOUSTIERS**

Deux assiettes en faïence à décor en camaïeu bleu au centre d'un monogramme sous une couronne de comte, motif de dentelles sur l'aile.

XVIIIème siècle.

D. 24 cm.

Eclats sur l'une.

300/400 €

**272 MONTPELLIER**

Ecuelle ronde couverte à deux anses en faïence à décor en camaïeu bleu d'un cavalier près d'un château au centre et de bergers dans des paysages sur le couvercle dans des cartouches cernés de rinceaux feuillagés en orange et jaune, de putti, de masques de femme, termes et draperies dans le style de Berain.

XVIIIème siècle.

L. 28 cm.

Voir la reproduction ci-dessus et page 62.

2 000/3 000 €



277



278



273



275



274



272



276

**273 MOUSTIERS**

Plat ovale en faïence à décor polychrome mythologique au centre d'Orphée charmant les animaux dans un paysage contenu dans un médaillon cerné d'une guirlande de fleurs, guirlandes de fleurs suspendues sur l'aile.  
Marqué : R OL en orange, atelier d'Olérys, peintre Richieud.  
XVIIIème siècle.  
L. 32 cm.

1 500/2 000 €

**274 MARSEILLE**

Plat à barbe ovale à bord contourné en faïence à décor polychrome de bouquets de fleurs décentrés.  
Manufacture de Fauchier.  
XVIIIème siècle.  
L. 35 cm.

300/400 €

**275 MIDI**

Vase à double renflement en faïence à décor polychrome de bouquets de fleurs et filet ocre.  
XVIIIème siècle.  
H. 18 cm.

150/200 €

**276 MIDI**

Canard de malade en faïence à décor en camaïeu orangé de rinceaux feuillagés.  
XVIIIème siècle.  
L. 20,5 cm.

200/300 €

**277 LYON ( ? )**

Plat ovale à bord contourné à décor en camaïeu manganèse au centre de deux hommes remontant à l'aide d'un treuil un singe et un homme au dessus d'un large cartouche rocaille à fond de treillage cerné de rinceaux, feuillage et d'une tête d'âne, l'aile décorée de rinceaux rocaille feuillagés.  
XVIIIème siècle.  
L. 41 cm.  
Eclats et légers chocs.

150/200 €

**278 LYON OU LUNEVILLE ?**

Plat ovale à bord contourné en faïence à décor en camaïeu manganèse de stèle, cartouche rocaille, oiseau et mascaron.  
XVIIIème siècle.  
L. 38 cm.  
Egrenures.  
Etiquette Christian Bonnin au revers.

300/400 €

**279 LYON**

Deux carreaux en faïence à décor en camaïeu bleu sur l'un d'un homme debout sur une terrasse et sur l'autre d'un lion assis et rinceaux rocaille.  
XVIIIème siècle.  
L. 18 cm.  
Eclats et sautes d'émail.

300/400 €

**280 MARSEILLE, FAUCHIER (ATTRIBUÉ À)**

Grande jatte circulaire à bord contourné en faïence à godrons en relief et à décor polychrome de bouquets de fleurs.  
XVIIIème siècle.  
D. 42 cm, H. 10 cm.  
Eclats, talon rodé.

200/300 €

**281 MOUSTIERS**

Grand plat rond creux en faïence à décor polychrome de branchages fleuris, oiseaux et papillons en vol, filet vert et manganèse sur le bord.  
XVIIIème siècle.  
D. 34 cm.  
Egrenures.

300/400 €

**282 MOUSTIERS**

Deux assiettes à bord contourné en faïence à décor en camaïeu vert d'oiseaux fantastiques sur terrasse fleurie, tertre fleuri sur le bord.  
XVIIIème siècle.  
D. 24 cm.

200/300 €

**283 MIDI**

Assiette à bord contourné en faïence à décor polychrome de bouquets de fleurs décentrés.  
XVIIIème siècle.  
D. 24,5 cm.  
Choc.

120/150 €





## CONDITIONS DE VENTE

Pescheteau-Badin, société de ventes volontaires de meubles aux enchères publiques est régie par la loi du 10 Juillet 2000.

Estimations : Les estimations indiquées au catalogue sont données à titre indicatif.

Garanties :

Les dimensions, poids, couleurs de reproduction et informations sont fournis à titre indicatif. Les lots sont vendus dans l'état où ils se trouvent au moment précis de leur adjudication avec leurs possibles défauts ou imperfections ; L'absence d'indication d'une restauration d'usage, d'accidents, retouches ou de tout autre incident dans le catalogue, sur des rapports de condition ou des étiquettes ou encore lors d'annonce verbale n'implique nullement qu'un bien soit exempt de défaut,

**L'exposition préalable ayant permis aux éventuels acquéreurs de se rendre compte de l'état des lots proposés à la vente, aucune réclamation ne sera admise, une fois l'adjudication prononcée.**

Enchères :

Les acquéreurs potentiels sont invités à se faire connaître avant la vente auprès de Pescheteau-Badin pour permettre l'enregistrement de leur identité et de leurs références bancaires. Les enchères suivent l'ordre du catalogue. Pescheteau-Badin est libre de fixer l'ordre de progression des enchères et les enchérisseurs sont tenus de s'y conformer. Pescheteau-Badin se réserve le droit de retirer réunir ou séparer des lots. Le plus offrant et dernier enchérisseur sera l'adjudicataire.

En cas de double enchère reconnue effective par Pescheteau-Badin, l'objet sera remis en vente, et le public présent pourra enchérir.

Vente : La vente est faite expressément au comptant.

Les acquéreurs paieront en sus des enchères les frais suivants : 26 % ( 21.67% + TVA 20 %)

Paiement : Le paiement du lot aura lieu au comptant, pour l'intégralité du prix, des frais et taxes, même en cas de nécessité d'obtention d'une licence d'exportation.

L'adjudicataire pourra s'acquitter par les moyens suivants :

- Jusqu'à 1000 € pour les particuliers résidant en France et pour les commerçants français, U.E. ou étranger.

- Jusqu'à 15000 € pour les particuliers non-résident français (la seule mention de la nationalité portée sur le passeport étranger n'est pas suffisante pour déterminer sa résidence. Il faut un certificat de domiciliation établi par une autorité du pays de l'acheteur)

- par carte bancaire

- par chèque ou virement bancaire sur le compte :

CREDIT DU NORD 9 bd des Italiens 75002 PARIS. (IBAN) FR76 3007 6020 2122 2800 0600 044 (SWIFT)  
NORDFRPP ou (code banque) 30076 (code agence) 02021 numéro de compte 22280006000 (clé RIB) 44

Le lot ne sera délivré à l'acquéreur qu'après paiement intégral du prix, des frais et des taxes.

Dans l'intervalle, Pescheteau-Badin, pourra facturer à l'acquéreur des frais de dépôt du lot, et éventuellement des frais de manutention et de transport.

A défaut de paiement par l'adjudicataire, après mise en demeure restée infructueuse, le bien est remis en vente sur la demande du vendeur sur folle enchère de l'adjudicataire défaillant ; si le vendeur ne formule pas cette demande dans un délai de un mois à compter de l'adjudication, la vente est résolue de plein droit, sans préjudice de dommages et intérêts dus par l'adjudicataire défaillant.

Magasinage - retrait des achats - envois :

Le magasinage :

Les meubles, tableaux et objets adjugés qui n'auront pas été retirés par leurs acquéreurs le lendemain de la vente avant 10 heures en salle à Drouot Richelieu seront entreposés au 3ème sous-sol de l'Hôtel Drouot : 6 bis rue Rossini - 7009 PARIS, Tél. : 33 (0)1 48 00 20 56 où ils pourront être retirés aux horaires suivants : 9h-10h / 13h30-17h30 du lundi au vendredi et 8h-12h le samedi.

Tous les frais de stockage dus aux conditions tarifaires en vigueur devront être réglés au magasinage de l'Hôtel Drouot avant enlèvement des lots et sur présentation du bordereau acquitté. Aucun frais de magasinage n'est dû si une demande d'envoi via DROUOT TRANSPORT est effectuée auprès de DROUOT TRANSPORT au plus tard le lendemain de la vente.

Envoi des lots :

DROUOT TRANSPORT 01 48 00 22 49 drouot-transport@drouot.com

Le règlement du transport est à effectuer directement auprès de ces transporteurs qui se chargent du transport, de l'emballage et le suivi des envois. Les frais de magasinage à Drouot sont stoppés dès la demande de devis auprès de DROUOT TRANSPORT.

Retrait des achats : En cas de paiement par chèque ou par virement, la délivrance des objets pourra être différée jusqu'à l'encaissement.

Dès l'adjudication, l'objet sera sous l'entière responsabilité de l'adjudicataire. L'acquéreur sera lui-même chargé de faire assurer ses acquisitions, Pescheteau-Badin déclinant toute responsabilité quant aux dommages que l'objet pourrait encourir, et ceci dès l'adjudication prononcée. Pescheteau-Badin ne se charge pas des expéditions, toutefois les adjudicataires pourront obtenir tout renseignement concernant la livraison ou l'expédition. La formalité de licence d'exportation peut requérir un délai de cinq semaines, celui-ci pouvant être sensiblement réduit selon la rapidité avec laquelle l'acquéreur précisera ses instructions à Pescheteau-Badin.

Ordre d'achat : Si vous désirez faire une offre d'achat par écrit, vous pouvez utiliser le formulaire prévu à cet effet en fin de catalogue. **Celle-ci doit nous parvenir au plus tard deux jours avant la vente accompagnée de vos coordonnées bancaires.** Si Pescheteau-Badin reçoit plusieurs ordres concernant le même lot pour un montant identique, c'est l'ordre le plus ancien qui sera préféré. Pescheteau-Badin ne pourra engager sa responsabilité notamment en cas d'erreur ou d'omission de l'ordre écrit. Si vous désirez enchérir par téléphone, veuillez **en faire la demande par écrit, accompagnée de vos références bancaires, au plus tard deux jours avant la vente. Il ne sera accepté aucune enchère téléphonique en dessous de 450 €** Pescheteau-Badin ne pourra engager sa responsabilité si la liaison téléphonique n'est pas établie, établie tardivement, ou en cas d'erreur ou d'omission.

Conformément aux dispositions de l'article 321-5 du Code du Commerce, les lots précédés d'un astérisque indiquent qu'ils sont la propriété d'un salarié, dirigeant ou associé de la maison de vente.





**ARTS DÉCORATIFS  
DU XXE S.  
9 JUIN 2017**

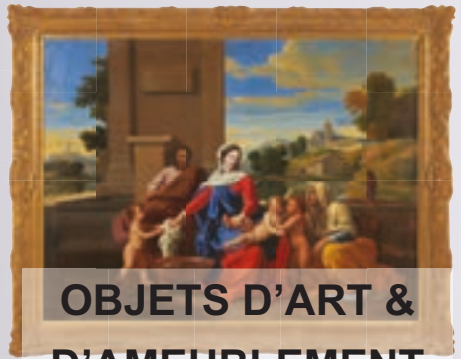


**ARTS DÉCORATIFS  
DU XXE S.  
9 JUIN 2017**

# VENTES EN PRÉPARATION



**ARTS D'ASIE  
22 JUIN 2017**



**OBJETS D'ART &  
D'AMEUBLEMENT  
16 JUIN 2017**







**D**

**Drouot**