

DROUOT

PESCHETEAU BADIN

COMMISSAIRES-PRISEURS

ARTS D'ASIE

EXPERT
CABINET PORTIER

23 JUIN 2016





Drouot

Préparez-vous à l'inattendu

ENCHÉRIR SUR INTERNET

Drouot Live

www.drouotlive.com

ACHETER SUR INTERNET

Drouot Online

www.drouotonline.com

FACILITER VOS ACHATS

Drouot Card

www.drouot.com/card

S'INFORMER

La Gazette Drouot

www.gazette-drouot.com

EXPÉDIER VOS ACHATS

Drouot Transport

www.drouot-transport.com



Hôtel Drouot
9, rue drouot 75009 Paris
+33 (0)1 48 00 20 20
contact@drouot.com
www.drouot.com

© photos Bruno SIMON
+33 1 48 00 00 50
studio@photobruno.com





Ventes aux enchères publiques
Drouot Richelieu - 9, rue Drouot - 75009 Paris
Parking sous l'Hôtel des Ventes



DROUOT-RICHELIEU LE JEUDI 23 JUIN 2016
SALLE 15 À 14H

ARTS D'ASIE

ESTAMPES - PEINTURES

SCULPTURES

TANG - MING - QIANLONG

BRONZES ET EMAUX CLOISONNÉS

MING - XIXème et XXème siècles

CÉRAMIQUES

Collection de grès des XIIIème au XXème siècles

CHINE - VIETNAM - THAÏLANDE

MING - KANGXI - YONGZHENG - GUANGXU

COLLECTIONS DE NETSUKE

EDO - MEIJI

BOIS et LAQUES

PIERRES DURES

AGATE - NEPHRITE

PESCHETEAU-BADIN

Commissaires-Priseurs

OVV n° 2002-312

16, rue de la Grange Batelière - 75009 PARIS

Tél. 01 47 70 50 90 - pescheteau-badin@wanadoo.fr





EXPERT

CABINET PORTIER ALICE JOSSAUME

Experts en objets d'art d'Extrême-Orient
26 Bd Poissonnière
75009 Paris
tel : 01 48 00 03 41/45 fax : 01 48 00 02 64
email : contact@cabinetportier.com

Expositions publiques

Mercredi 22 juin de 11h à 18h
Jeudi 23 juin de 11h à 12h

ENCHÉRISSEZ SUR

DrouotLIVE^{MOO}

Ordres d'achat et Condition reports :

Romain CERVELLO
01 47 70 50 90
bids@pescheteau-badin.com

Responsable de la vente :

Marie-Laure FELTZ
01 47 70 50 92

Catalogue et photographies en ligne sur
www.pescheteau-badin.com
www.drouot.com

*Veillez consulter attentivement les conditions de
vente à la fin du catalogue*





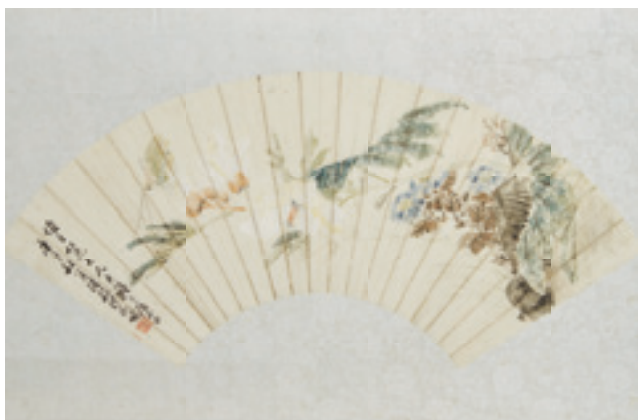
1 CHINE - XIXe siècle

Peinture sur soie en hauteur montée en rouleau, à décor de martin pêcheurs et moineaux au bord de la rivière parmi les roseaux et hibiscus.

Signée Liu Li. (Déchirures, petits trous.)

H. à vue 1,11 m.

800/1 000 €



2 CHINE - Fin XIXe siècle

Peinture pour éventail, encre polychrome sur papier, papillon parmi les fleurs. Signé Qingxi.

L. 50 cm

200/300 €



3 CHINE - XIXe siècle

Quatre peintures sur feuille de pipal, représentant des Luohan et des enfants dans des paysages. Encadrées. (Trous.)

Dim. 38,7 x 36,8 cm

500/600 €



4 CHINE - XVIIIe/XIXe siècle

Encre sur soie, pavillons enneigés dans un paysage montagneux. Encadrée.

(Manques et restaurations.)

Dim. à vue 65 x 36,3 cm

1 500/2 000 €



5 CHINE - XIXe siècle

Ornement de fauteuil de forme rectangulaire en soie bleue à décor tissé de deux médaillons ornés de pavillons et de quatre chauves-souris stylisées sur fond bleu foncé et motifs de fleurs stylisées. La partie inférieure ornée d'une chimère posée sur un rocher. (Collé sur carton).

Dim. 167 x 56 cm

400/600 €



6 TIBET - Début XXe siècle

Tangka, détrempe sur toile, bouddha Amithaba assis en dhyanasana sur le lotus dans un paysage de lacs et de pagodes entouré de ses adeptes. (Maroufflé).

Dim. 85 x 56 cm.

Encadré.

500/600 €



7 CHINE - XIXe siècle

Ecole chinoise :

Deux gouaches sur papier.

Vues de jonques devant Hongkong.

Dim. à vue 23,5 x 32 cm.

Encadrées sous verre.

500/600 €



8 CHINE, Canton - XIXe siècle

Eventail à vingt brins en laque noir et or, gouache sur papier, deux réserves décorées de personnages avec les têtes en ivoire et les robes en soie, entourant une réserve décorée d'une pagode et vue de Canton. (Petits accidents).

L. brin 27 cm. Encadré.

300/500 €

9 HIROSHIGE (1797-1858)

Oban Tate-e de la série "Edo meisho zue", les endroits célèbres d'Edo, personnages devant des pruniers en fleurs. Signé Hiroshige ga.

Dim. à vue 33 x 22 cm.

Encadré sous verre. 400/600 €

10 HIROSHIGE (1797-1858)

Oban Tate-e de la série "Meisho Edo Hyakkei", les cent vues d'Edo, planche "Ohashi", le pont Ohashi. Encadré sous verre.

Ex-Libris Olivier Sainsere. 600/800 €

11 HOKUSAI (1760-1849)

Aiban yoko-e, scène d'un marché.

Dim. 22 x 30 cm. Encadré sous verre. 150/200 €

12 TONKIN, ALGERIE, EUROPE.

ENSEMBLE DE STEREO SUR VERRE POSITIF 6x13 de 1905 à 1930.

- TONKIN : 5 boîtes d'environ 20 plaques 6x13, vers 1910, Hanoï et ses environs, vie quotidienne, types, petits métiers, sites, cérémonies et nombreuses animations.

- ALGERIE, FRANCE, PARIS et divers : 6 boîtes

- FAMILLE formats divers 9x12

Quelques négatifs souples et sur verre 6x6 (15 boîtes) légendes sur les boîtes et numéros de référence sur les plaques pour la plupart. 200/300 €

13 TIBET

Ensemble comprenant six rouleaux de prières imprimés.

Dans une boîte. 50/60 €

14 CHINE - XIXe siècle

Deux pages d'album, encre et polychromie sur soie, jeune femme se promenant dans la neige et jeune femme se recoiffant. (Petites taches, usures.)

Dim. 18,8 x 15,8 cm. Encadrées. 150/200 €



9



11

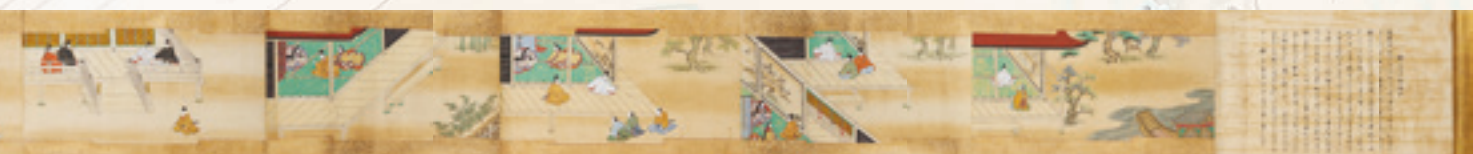


12



15 JAPON, école de TOSA - XIXe siècle
 Deux encres polychromes sur papier, scènes du Genji Monogatari.
 Montées en rouleau. (Petits manques.)
 Dim.4,60 x 33,2 cm. et 6,26 x 33,2 cm 5 000/6 000 €







16 BIRMANIE - Vers 1900

Statuette de bouddha en albâtre à traces de polychromie, assis en padmasana sur un socle, les mains en bhumisparsa mudra (geste de la prise de la terre à témoin).

H. 75 cm

3 000/4 000 €



17 CHINE - Epoque TANG (618-907)

Statuette de chameau en terre cuite à traces de polychromie, debout blatérant, le chamelier assis dessus, la main droite levée. (Restaurations).

H. chameau 77 cm. H. avec chamelier 80 cm.

Test de thermoluminescence Oxford confirmant l'authenticité

20 000/30 000 €



18 CHINE - Epoque MING (1368 - 1644)
Statuette de bouddha assis en padmasana en bronze à patine brune à traces de laque or et noir.
H. 22 cm. 600/800 €



19 TIBET - XVIII^e siècle
Statuette en bronze à patine brune de Manjusri assis en padmasana sur un socle en forme de double lotus inversé, tenant dans sa main droite le khadga (épée) et dans sa main gauche le pustaka (livre). Le visage laqué or.
H. 12 cm 800/1 200 €



20 CHINE - XIXe siècle

Groupe en bronze doré, Vajrapani féroce à quatre têtes et vingt quatre bras en yab-yum avec sa Sakti debout sur deux démons. Sur le socle, la marque apocryphe de Qianlong.

H. 16 cm

3 000/4 000 €



21 CHINE - Epoque QIANLONG (1736 - 1795)

Statuette d'Amitayus en bronze à traces de dorure, assis en padmasana sur une base rectangulaire devant une mandorle, les mains en dhyana mudra. (Manque le kalasa).

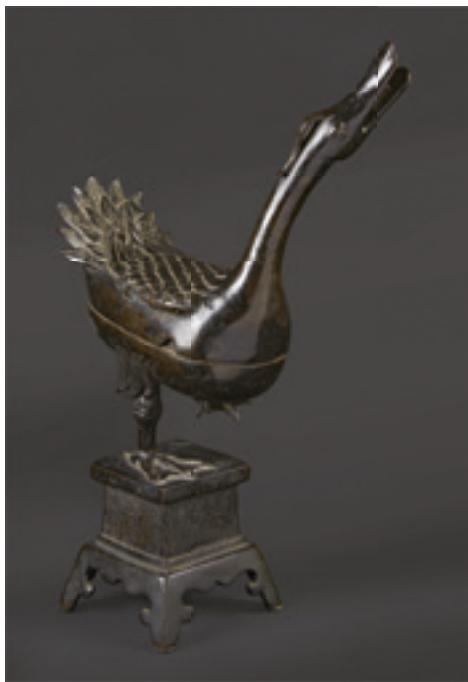
H. 21 cm

3 000/4 000 €



22 THAILANDE, Ratanakosin - Début XXe siècle
 Statuette de bouddha en bronze laqué or, assis en padmasana sur un socle en forme de lotus, les mains en dhyana mudra (geste de la méditation).
 H. 52 cm

2 000/3 000 €



23 CHINE - Epoque MING (1368 - 1644)
 Brûle-parfum en forme de canard en bronze à patine brune, posé sur un socle de forme carrée, le cou long tendu, le bec ouvert.
 H. 36 cm

1 000/1 200 €



24 CHINE - XIXe siècle
 Récipient à aliments "yan" en bronze à patine brune à décor ciselé sur le corps d'une frise de cigales archaisantes et masques de taotie sur fond de spirales. Les pieds ornés de têtes de glouton, la gueule ouverte. A l'intérieur, une inscription en caractères archaïques. (Restauration au bord).
 H. 37 cm

500/800 €



25 THAÏLANDE, Ratanakosin - Vers 1900
 Statuette de bouddha en bronze laqué or, assis en padmasana sur un socle en forme de lotus, les mains en bhumisparsha mudra (geste de la prise de la terre à témoin), la robe à décor de fleurs. (Accidents, manque l'ushnisha). H. 69 cm 2 500/3 000 €



26 CHINE - XIXe siècle
 Vase à vin du type "jue" en bronze à patine brune, les côtés ciselés de frises de grecques. Daté de la troisième année de Qianlong. H. 16 cm 1 500/2 000 €
 Bibliographie : Musée Cernuschi, Bronzes de la Chine Impériale



27 CHINE - XVIIIe siècle
 Statuette de Guanyin debout à vingt quatre bras en bois laqué or, tenant des attributs. (Accidents et restaurations). H. 19 cm 200/300 €

28 JAPON - Epoque MEIJI (1868 - 1912)
 Tetsubin (théière) en fonte de fer moulée de feuilles sur chaque face. L'anse et le couvercle en cuivre doré de feuilles et demis chrysanthèmes. H. 19 cm. On y joint une tsuba en fer. 300/500 €



29 CHINE - Epoque MING (1368 - 1644), XVIIe siècle

Vase de forme "gu" en bronze et émaux cloisonnés à décor de fleurs de lotus sur fond bleu turquoise, les bordures décorées de fleurs de lotus sur fond bleu foncé.

H. 30 cm

2 500/3 000 €



30 CHINE - Vers 1900

Brûle-parfum de forme "gu" en bronze et émaux cloisonnés à décor de fleurs de lotus stylisées dans des réserves formées par des rinceaux sur fond bleu turquoise, les deux anses en forme de têtes de chimères.

Diam. 15 cm

300/400 €

31 CHINE - Vers 1900

Deux éléments décoratifs en forme d'étoile en bronze doré et émaux cloisonnés à décor de fleur de lotus sur fond turquoise. H. 6,5 cm

80/100 €

32 CHINE - XIXe siècle

Paire de boîtes rondes en bronze doré et émaux cloisonnés à décor d'une réserve centrale ornée de fleurs sur fond bleu, entourée de papillons parmi les belles-de-jour sur fond turquoise. Les bordures ornées de ruyi. (Manques d'émaux sur l'une).

Diam. 15 cm

500/600 €



33 CHINE - Epoque MING (1368 - 1644), fin XVIe siècle/début XVIIe siècle

Plaque de forme rectangulaire en bronze et émaux cloisonnés à décor d'une qilin et un phénix autour d'une perle sacrée sur fond blanc. La bordure ornée de fleurettes sur fond bleu turquoise et blanc. L'arrière orné de fleurs de lotus sur fond bleu turquoise.

(Petites restaurations).

Dim. 40 x 35 cm

Référence : Plusieurs plaques de même période reproduites dans H. Brinker et A. Lutz, Chinesisches Cloisonné. Die Sammlung Pierre Uldry, Museum Rietberg, Zürich, 1985, n°103 à 105.

Pour un détail du revers. Voir la reproduction page 2.

4 000/6 000 €



34 CHINE - Fin XIXe siècle
 Paire de coqs en bronze doré et émaux cloisonnés, le plumage brun et jaune, les têtes tournées vers le côté. (Bases rapportées, petits manques d'émail).
 H. 22,5 cm 2 000/3 000 €



35 CHINE - XIXe siècle
 Statuette de coq posé en bronze doré, le plumage noir, vert, rouge et violet. (Restaurations et petits manques).
 H. 26 cm. 600/800 €



36 CHINE - XIXe siècle
 Kendi en cuivre et émaux peints or sur fond bleu de fleurs stylisées dans leur feuillage. Le col orné d'une frise de feuilles de bananiers. H. 20 cm 600/800 €

37 CHINE - XVIIIe siècle
 Paire de sorbets et leurs présentoirs en cuivre et émaux peints à décor de fleurs de cerisiers et bambous sur fond de miroir brisé. Diam. 11 cm 200/300 €

38 CHINE - XVIIIe/XIXe siècle
 Bol couvert et son présentoir en cuivre doré et émaux peints à décor de fleurs, fruits et pêches de longévité sur fond bleu foncé. Diam. 9,5 cm et 15 cm
 On y joint une coupelle en forme de lingot en émaux peints, à décor de lotus. (Restaurations).
 L. 15,5 cm 200/300 €



39 CHINE - XVIIIe siècle
 Pot à anse en cuivre et émaux peints de papillons parmi des semis de fleurs sur fond blanc, le col ajouré de fleurs. (Manque d'émail à l'intérieur, petite restauration au bec).
 H. 19 cm 400/600 €

40 CHINE - XVIIIe siècle
 Bol à bord évasé en cuivre et émaux peints à décor de réserves ornées de personnages européens dans un intérieur sur fond de vagues roses. Au revers, une inscription en lettres latines sinisées.
 Diam. 11 cm 800/1 000 €

41 CHINE - XVIIIe siècle
 Verseuse de forme hexagonale en cuivre et émaux peints à décor de réserves ornées de fleurs et citrons digités, grenades et pêches sur fond de rinceaux noirs. (Petites restaurations).
 H. 17 cm 800/1 000 €



42 CHINE - Fin XIXe siècle
 Vase à panse basse et long col en bronze doré et émaux cloisonnés à décor sur le col d'un dragon pourchassant la perle sacrée parmi les nuages sur fond turquoise et de deux dragons volant au-dessus des vagues. (Petits trous au bord, fond percé). H. 43 cm 1 500/2 000 €



43 CHINE - XIXe siècle
 Paire de vases de forme "gu" en bronze et émaux cloisonnés à décor de fleurs de lotus stylisées dans leur rinceaux et entourés de huit emblèmes bouddhiques sur fond bleu turquoise. (L'un légèrement cabossé). H. 34 cm 600/800 €



44 JAPON - Vers 1900

Vase balustre en bronze à patine brune à décor en émaux champslevés de papillons volant au-dessus de fleurs.
H. 50 cm

300/400 €

45 CHINE - Epoque JIAQING (1796 - 1820)

Vase de forme gourde en bronze doré et émaux cloisonnés à décor de pivoines polychromes dans leur feuillage, les anses en forme de deux chilong, la tête vers l'arrière.
H. 53 cm

4 000/5 000 €



46 CHINE - XIIIe/XIVe siècle
 Vase de forme "meiping" en grès émaillé beige craquelé.
 (Eclats au col).
 H. 31 cm 800/1 000 €



47 VIETNAM - XVIe/XVIIe siècle
 Verseuse en forme de crevette en grès émaillé céladon craquelé.
 (Accidents et restaurations).
 H. 20 cm 150/200 €



48 VIETNAM - XIVe siècle
 Deux coupes polylobées en grès porcelaineux émaillé céladon clair.
 (Ebréchures).
 Diam. 9 et 10 cm 100/120 €



49 VIETNAM - XIIIe/XIVe siècle
 Coupe en grès porcelaineux émaillée céladon clair et boîte
 ronde en porcelaine à décor moulé de motifs floraux stylisés et
 émaillée blanc.
 Diam. 7 et 9 cm 50/60 €



50 CHINE - XIVe/XVe siècle
Quatre coupes polylobées en porcelaine émaillée blanche et céladon. (Fêlure).
Diam. 12 et 12,8 et 13 et 18,5 cm 120/150 €



51 THAILANDE, Sawankalok - XIVe/XVe siècle
Pot couvert à quatre anses et une petite jarre à deux anses en grès émaillé céladon et une petite verseuse à trois anses en biscuit.
H. 10 et 7 et 9 cm 80/120 €



52 CHINE - XIIIe/XIVe siècle
Ensemble comprenant cinq bols en grès porcelaineux émaillé beige et céladon, dont un à décor côtelé à l'intérieur, et deux à décor de pétales de feuilles de bananier stylisés, et le dernier à décor de motifs de peigne. (Ebréchures).
Diam. 14 et 17 et 16 et 15 et 17,5 cm 200/300 €



53 THAILANDE - XIVe/XVe siècle
Deux petits pots à deux anses en grès porcelaineux émaillé vert olive foncé à décor incisé sous la couverture de fleurs de lotus dans leur feuillage. (Accidents aux anses de l'un).
H. 6 et 8,7 cm 80/120 €



54 VIETNAM - XIIIe/XIVe siècle
Deux bols en grès émaillé vert olive à décor incisé sous la couverture de pétales de lotus.
Diam. 15 et 15,3 cm 80/100 €



55 ASIE DU SUD-EST - XIIIe/XIVe siècle
Ensemble en grès émaillé vert olive comprenant un bol, une coupelle polylobée à décor incisé d'une fleur en forme d'étoile, et deux bols.
Diam. 9,3 et 16,8 et 16 et 15 cm 100/150 €



56 ASIE DU SUD-EST - XIIIe/XIVe siècle
Ensemble comprenant un bol, une coupelle et un petit pot en grès émaillé vert olive et beige.
Diam. 16,8 et 12,5 cm. H. 6 cm 60/80 €



57 CHINE - SONG DU SUD (1127 - 1279)
Trois bols en grès porcelaineux émaillé céladon, l'un côtelé à l'intérieur.
Diam. 14 et 12,5 et 17 cm. 100/150 €



58 VIETNAM - XIIIe/XIVe siècle
Deux bols en grès porcelaineux émaillé beige, l'un à décor incisé de fleurs.
Diam. 16 et 18,3 cm 100/150 €



59 CHINE - XIe/XVe siècle

Ensemble comprenant une boîte et une petite jarre en porcelaine à traces d'émaux polychromes (Swatow) et un bol sur piédouche et un petit pot en porcelaine émaillée blanc gris (Longquan). (Egrenures).

H. 6,5 et 9 et 6 et 4,5 cm 150/200 €



60 CHINE et Vietnam - XIe/XVe siècle

Ensemble comprenant trois bols et une coupe en porcelaine émaillée blanc bleuté et céladon.

Diam. 9 et 11,5 et 13,5 et 7,3 cm 100/120 €



61 CHINE - XIe/XVe siècle

Ensemble de cinq coupes polylobées en grès émaillé céladon, à décor incisé sous la couverture de fleurs stylisées pour l'un. (Egrenures).

Diam. 9 et 12 et 15,5 et 1 et 14 cm 200/300 €



62 THAILANDE, Sawankalok XIe/XVe siècle

Trois coupes dont une polylobée et bord évasé en grès émaillé céladon gris, à décor incisé sous la couverture d'une frise de vagues et fleurs stylisées. (Fêlure).

Diam. 27,2 et 28 et 28 cm 400/600 €



63 CHINE, Fours de Longquan XIIIe/XVe siècle

Plat polylobé en grès émaillé céladon foncé, l'intérieur à décor moulé sous la couverture de fleurs.

Diam. 29,5 cm 200/300 €



64 CHINE - XIe siècle

Ensemble comprenant quatre coupes et quatre pots dont deux couverts en grès émaillé céladon à décor incisé de fleurs au centre pour les coupes. (Fêlures et égrenures)

Diam. 12 et 12,5 et 10,5 et 14 cm. H. 4 et 5,5 et 5,5 et 6 cm 200/300 €



65 CHINE et THAILANDE, SAWANKALOK XIIIe/XVe siècle

Ensemble comprenant quatre bols en grès émaillé céladon gris, dont un bol à décor incisé sous la couverture à l'intérieur d'un motif de filets et un à décor de fleurs.

Diam. 18,5 et 20 et 16 et 16,3 cm 150/200 €



66 CHINE et THAILANDE - XIIIe/XVe siècle

Deux bols et deux coupes en grès émaillé céladon, dont deux à décor incisé sous la couverture au centre d'un bouquet de fleurs, l'un à décor de fleurs stylisées. (Egrenures).

Diam. 17 et 16,5 et 19 et 16 cm 150/200 €



67 THAILANDE, Sukothai et Vietnam XIIIe/XVe siècle

Trois coupes en grès émaillé blanc craquelé et décoré en bleu de poissons au centre pour deux et de fleurs stylisées au centre. (Fêlures).

Diam. 24 et 27,5 et 27,5 cm 300/400 €



68 THAILANDE, Sawankalok - XIVe/XVe siècle
Ensemble comprenant quatre bols et une petite
verseuse en grès émaillé blanc et décoré en brun
et bleu de motifs stylisés de fleurs et rinceaux.
(Egrenures, verseuse restaurée).
Diam. 9,5 et 11,5 et 12,8 et 15,8 cm. H. 6,5 cm
150/200 €



69 CHINE - XVIe/XVIIe siècle
Deux coupes et un bol en porcelaine décorée en bleu
sous couverte d'un dragon stylisé, bouquet de fleurs
et vases fleuris. (Fêlures et égrenures).
Diam. 12,5 et 22 et 14,5 cm 120/150 €



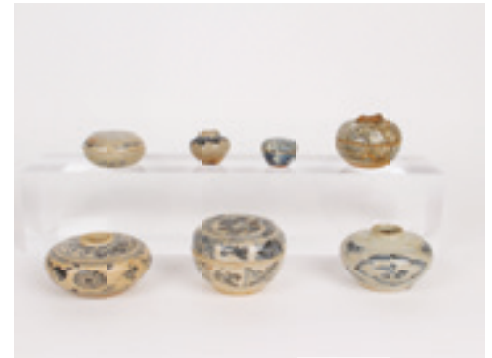
70 VIETNAM - XVe/XVIe siècle
Ensemble comprenant cinq pots et une coupe
sur piédouche en grès porcelaineux décoré en
bleu sous couverte de fleurs stylisés de frises de
fleurs dans leur feuillage et chevaux.
(Egrenures). H. 6 et 7 et 7 et 6,5 et 7,2 et 10 cm
150/200 €



71 CHINE - Fours de Swatow - XVIe/XVIIe siècle
Ensemble comprenant cinq bols en porcelaine
décoré en bleu sous couverte de fleurs
stylisées, motifs de nid d'abeilles et oiseaux et
fleurs. (Eclats).
Diam. 12 et 15,5 et 17,5 et 14,5 et 17,5 cm
200/300 €



72 THAILANDE - Sawankalok - XIVe/XVe siècle
Trois boîtes rondes en grès porcelaineux dont deux
décorées en bleu sous couverte et une en rouge
sous couverte de motifs stylisés et fleurs dans leur
feuillage. (Une restaurée).
H. 6 et 10 et 10,5 cm 100/150 €



73 THAILANDE - XVe siècle
Ensemble comprenant quatre petites boîtes
rondes et quatre petits pots en porcelaine
décorés en bleu sous couverte et en rouge
sous couverte pour l'un de fleurs stylisées et
médaillons. (Restaurations et égrenures).
Diam. boîtes 3,3 et 6 et 7,5 et 6 cm.
H. pots 2 et 3,5 et 4,5 et 4 cm 200/300 €



74 CHINE, Fours de Swatow - XVIe/XVIIe siècle
Ensemble comprenant quatre boîtes rondes et
quatre coupelles en porcelaine décorée en bleu
sous couverte de canards, fleurs de lotus, grues,
et chimères. (Fêlures).
Diam. boîtes 6 et 6,5 et 6,5 et 7,8 cm.
Diam. coupelles 11,5 et 11,8 et 12 et 12,5 cm
100/150 €



75 VIETNAM - XVe/XVIe siècle
Ensemble comprenant cinq coupelles et trois bols en
grès porcelaineux décorés en bleu sous couverte de
fleurs stylisées dans leur feuillage à l'intérieur.
(Egrenures).
Diam. coupelles 13 et 14,5 et 13,5 et 14 et 14,5 cm.
Diam. bols 8,8 et 14 et 16,8 cm 150/200 €

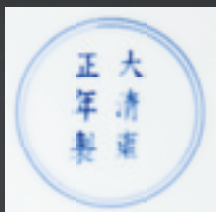


76 THAILANDE, Sukothai - XIVe/XVe siècle
Ensemble comprenant deux bols, une boîte
ronde et cinq pots dont trois à deux anses en
grès émaillé brun noir. (Egrenures).
Diam. bols 8 et 16 cm.
H. 3 et 6,5 et 6 et 7,3 et 11 et 3,5 cm 150/200 €



77 CHINE. Grande coupe ronde en porcelaine à décor en bleu sous couverte de cinq dragons poursuivant la perle parmi des nuages, le revers décoré d'emblèmes bouddhiques. Période Kanghi (1662-1722).
D. : 52 cm. Bord cerclé de métal

5 000/7 000 €



78 CHINE - Epoque YONGZHENG (1723 - 1735)

Vase de forme "zun" balustre à col évasé en porcelaine décorée en bleu sous couverte sur la panse d'une frise de lotus dans leur feuillage, l'épaulement décoré de lotus et rinceaux agrémenté de trois têtes de béliers. Le col orné d'une frise de bananiers et le bord d'une frise de vagues écumantes. La partie inférieure décorée d'une frise de pétales de lotus.

Au revers de la base, la marque de Yongzheng.

(Restaurations).

H. 33 cm.

40 000/50 000 €



79 CHINE - XXe siècle
Vase de forme "cong" en porcelaine émaillée céladon craquelée. H. 28,5 cm 200/300 €



80 CHINE - XXe siècle
Vase de forme "yuhuchunping" en porcelaine émaillée rouge. Marque apocryphe de Xianfeng gravée. H. 29,5 cm 150/200 €



81 CHINE, Nankin - XIXe siècle
Plat en porcelaine émaillée céladon craquelée et décorée en émaux polychromes de daims sous les pins dans un paysage montagneux. Diam. 37 cm 200/300 €



82 CHINE - Epoque GUANGXU (1875 - 1908)
Plat rond en porcelaine décoré en émail rouge et or de deux dragons pourchassant la perle sacrée parmi les nuées. Marque Guangxu. (Eclat, usures) Diam. 34,4 cm 300/400 €



83 CHINE, Nankin - Vers 1900
Grand vase en porcelaine émaillée beige craquelée, l'épaule ornée d'une frise de grecques, le col émaillé bleu à décor de caractères archaïques. Le bas du vase à décor de vagues en relief, les anses en forme de chalong. Marque apocryphe de Xuande. (Fêles de cuisson, restaurations.) H. 60,2 cm. 200/300 €



84 CHINE - XXe siècle
Vase de forme double gourde en porcelaine émaillée rouge. Marque apocryphe de Kangxi. H. 43 cm 150/200 €



85 CHINE - XIXe siècle

Vase de forme bouteille en porcelaine décorée en bleu sous couverte et émaux polychromes dit "doucai" de chauves-souris entourant des fleurs de lotus stylisées parmi les rinceaux. L'épaule ornée d'une frise de ruyi et frise de grecques.

Le col orné de caractères "shou" stylisés et lotus. Au revers, la base, la marque apocryphe à six caractères en zhuanshu de Qianlong. (Fêlure au col). H. 36 cm

8 000/12 000 €



86 CHINE - Epoque KANGXI (1662 - 1722)
Deux plaques en porcelaine à décor en émaux polychromes de la famille verte de mandarins et de femmes devisant dans des palais.
Dim. 18,9 x 25,5 cm 4 000/6 000 €

88 CHINE, Compagnie des Indes - Fin Epoque QIANLONG (1736 - 1795)
Présentoir à bords réticulés de forme ovale en porcelaine décorée en bleu sous couverte d'un paysage lacustre.
L. 27 cm 150/200 €

87 CHINE. Plat rond à contours godronnés à l'imitation d'une feuille de lotus, décoré en bleu sous couverte dans un large médaillon central, de phénix perchés sur des rochers et de deux oiseaux en vol parmi les fleurs. Frise de fleurs de lotus sur fond bleu sur l'aile. Période Kangxi (1662-1722). D. 28 cm. Egrenures On y joint : CHINE. Assiette à contours, décorée en bleu sous couverte de fleurs de prunus s'échappant d'un rocher percé. Période Kangxi (1662-1722). Un cheveu et égrenures 150/200 €

89 CHINE - Epoque de la République - MINGUO (1912 - 1949)
Bol à bord évasé en porcelaine émaillée polychrome dans quatre réserves de fleurs sur fond rose et lotus. Au revers, la marque apocryphe de Qianlong. (Fêlure au bord).
Diam. 20 cm 150/200 €

90 CHINE. Bol circulaire décoré en bleu sous couverte de personnages alternés de paysages dans des réserves. Fin du XIXe siècle. Un éclat en bordure et fêlure.
D. 20 cm. 200/300 €



91 CHINE - Période Transition, XVIIe siècle
Pot en porcelaine décorée en émaux polychromes dit "wucui" de deux phénix parmi les pivoines. (Eclats, fêlures, fond percé).
H. 15 cm 200/300 €

92 CHINE - Epoque MING (1368 - 1644)
Pot en porcelaine à décor en émaux polychromes de personnages dans des jardins, l'épaule ornée de rinceaux feuillagés et de fleurs de lotus. (Fêlures, éclats, usures).
H. 20,5 cm 300/400 €



93 CHINE - XIXe siècle
Plat polylobé en porcelaine émaillée céladon à décor ciselé sous couverte d'une fleur de lotus. Marque apocryphe de Qianlong. (Egrenures, fines rayures.)
Diam. 33,2 cm 150/200 €

94 VASE de forme "tianqiuping" en porcelaine décorée en émaux polychromes dans le style de la famille rose de pêches de longévité dans son feuillage sur fond jaune. Au revers de la base, la marque apocryphe de Qianlong.
H. 38 cm. 200/300 €



96

*95 CHINE - Vase en porcelaine à fond bleu dit "aux mille souhaits" et au mobilier
 Epoque République
 Monté en lampe
 H. 46 cm 200/300 €

96 CHINE - XIXe siècle
 Important vase balustre à col évasé en porcelaine émaillée
 céladon à décor en bleu et rouge sous couverte de sujets
 mobiliers et poème. Les anses en forme de ruban. (Restauration).
 H. 74 cm 2 000/3 000 €





97 CHINE - XIXe siècle
Pot à gingembre en porcelaine émaillée bleu poudré et or à décor dans des réserves en émaux, dans le style de la famille verte, d'oiseaux volant parmi les lotus, paysages et paon parmi les pivoinies. (Manque le couvercle, usures).
H. 25 cm 250/400 €

98 CHINE, Canton - XIXe siècle
Panier de forme ovale et son présentoir en porcelaine émaillée polychrome, les côtés réticulés, décoré de personnages, oiseaux et fleurs. (Panier fêlé). L. 22 et 28 cm 150/200 €



101 CHINE - XIXe siècle
Plaque de forme carrée en porcelaine décorée en bleu sous couverte d'un dignitaire assis devant un paravent et écoutant trois musiciennes.
Dim. 27 x 27 cm 300/500 €



103 CHINE - XIXe siècle
Kendi en porcelaine décorée en bleu sous couverte d'un couple dans un pavillon accueillant une jeune femme avec son serviteur. H. 24 cm. 150/200 €

106 JAPON - Epoque MEIJI (1868 - 1912)
Okimono en porcelaine émaillée polychrome, Ebisu assis sur un rocher et tenant sa carpe.
H. 26 cm. Restaurations. 100/120 €



99 CHINE, Canton - XIXe siècle
Deux assiettes et deux coupelles dont une en forme de feuille en porcelaine décorée en émaux polychromes de personnages dans des jardins.
Diam. 25 et 24,8 et 16 cm. L. 19 cm 100/150 €

100 CHINE, Canton - XIXe siècle
Trois bouillons couverts en porcelaine décorée en émaux polychromes de personnages, oiseaux et fleurs. (Egrenures et une prise restaurée).
Diam. 14,5 et 14,5 et 15 cm 150/200 €



102 CHINE - Vers 1900
Paire de potiches couvertes en porcelaine décorée en émaux polychromes dans le style de la famille rose de dignitaires dans un paysage, l'épaule orné d'une frise de fleurs sur fond jaune. (Restaurations et fêlure sur l'un). H. 42 cm 500/600 €



104 JAPON - Epoque MEIJI (1868 - 1912)
Paire de vases en porcelaine décorée en bleu sous couverte de pivoinies et cerisiers en fleurs, le bord orné d'une frise de fleurs. H. 25 cm 100/150 €

105 JAPON - XXe siècle
Deux bols en grès émaillé, l'un brun dans le style fourrure de lièvre, l'autre émaillé vert à l'intérieur.
Diam. 13 et 16 cm 150/200 €

107 JAPON, Imari - Epoque MEIJI (1868 - 1912)
Plat de forme carrée en porcelaine décorée en bleu sous couverte, rouge de fer et émaux polychromes de bateaux hollandais dit "black ship".
Dim. 25,4 x 25,4 cm 100/150 €

COLLECTIONS DE NETSUKÉ





108 JAPON - Epoque MEIJI (1868 - 1912)

Ensemble de sept petits okimono dans le style des netsuke en ivoire : enfant avec un masque du shishimai, gama sennin, sculpteur de daruma, nyo avec une corde, hommes assis et enfant avec un personnage et un chien. (Gerces, restauration.)

H. de 2,8 à 3,4 cm

80/120 €



109 JAPON - Epoque MEIJI (1868 - 1912)

Ensemble de cinq netsuke en ivoire, ivoire marin et laque style negoro : jeune homme à la meule, Okame avec un panier de champignons, homme comptant sur un boulier, moine balayant, homme sciant une grosse pêche.

H. de 2,7 à 5,7 cm

100/150 €

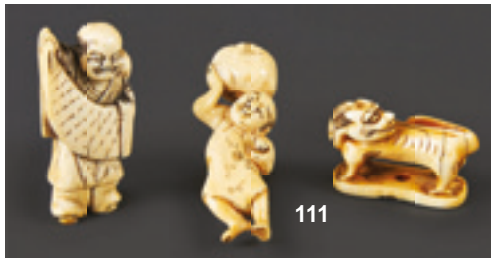


110 JAPON - Epoque MEIJI (1868 - 1912)

Ensemble de six netsuke en ivoire, corne de cerf et bois : boeuf couché, bouc couché la tête regardant vers l'arrière, cheval paissant sur une base, cheval couché, couple de pigeons et rhinocéros.

H. de 2,3 à 3,5 cm

200/300 €



111 JAPON - Epoque MEIJI (1868 - 1912)

Ensemble de trois netsuke en ivoire : homme lisant un rouleau, sceau surmonté d'une chimère, enfant portant un gros fruit sur sa tête. (Gerces.)

H. de 2,4 à 7,8 cm

150/200 €

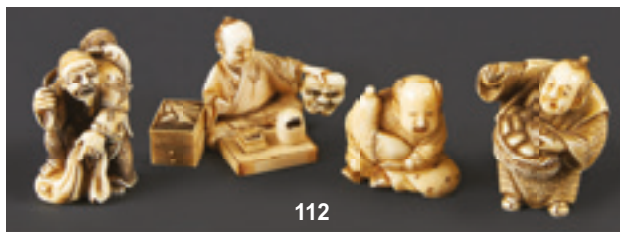


113 JAPON - Epoque MEIJI (1868 - 1912)

Ensemble de quatre netsuke en ivoire : homme posant le pied sur un shishi, homme tenant un éventail, personnage tenant un masque d'Okame, vieille femme un rouleau à la main.

H. de 3,9 à 4,8 cm

100/150 €



112 JAPON - Epoque MEIJI (1868 - 1912)

Ensemble de quatre netsuke et okimono en ivoire et ivoire marin : karako tenant une gourde, pêcheur avec ses poissons, marchand de fruits, personnage avec un masque à la main. (Gerces, restauration.)

100/150 €



114 JAPON - Epoque MEIJI (1868 - 1912)

Ensemble de quatre netsuke en ivoire : animaux du zodiaque formant une sphère, gama sennin, palefrenier prenant soin de son cheval, sennin debout appuyé sur sa canne.

H. de 3,2 à 7,5 cm

150/200 €



116



117



118



119



120



121

115 **Ducros Alain**, Paris Edo, Catalogue Netsuke & Sagemono, Convention, 1994.

30/40 €

116 **JAPON - Epoque EDO (1603 - 1868)**

Netsuke en bois, Shoki attrapant un oni. Les yeux de Shoki incrustés de laiton. Signé Mitsuharo.

H.5,2 cm

300/400 €

117 **JAPON - XIXe siècle**

Netsuke en bois, vieillard assis sur une souche tenant un panier, des incrustations d'ivoire figurant des fleurs de prunier sur le devant. Signé Gyokkei dans un cartouche en ivoire.

H. 3,8 cm

200/300 €

118 **JAPON - Epoque EDO (1603 - 1868)**

Netsuke en bois, tengu sortant de son oeuf. Signé Gessho.

H. 4,7 cm

600/800 €

119 **JAPON - Epoque MEIJI (1868 - 1912)**

Netsuke en bois, masque de bugaku en buis représentant Ryo-o, le roi dragon. Signé d'un kakihan.

H.4,2 cm

500/600 €

Publié dans : Ducros Alain , Paris Edo, Catalogue Netsuke & Sagemono Convention, 1994, n°16.

120 **JAPON - Epoque EDO (1603 - 1868)**

Netsuke en bois, femme portant un fagot sur sa tête.

H.7 cm

300/400 €

121 **JAPON - Epoque EDO (1603 - 1868)**

Netsuke en bois, Gama Sennin, appuyé sur un bâton, son crapaud sur la tête.

H. 7,6 cm

200/300 €



122



123



124



125



126

122 JAPON - Epoque MEIJI (1868 - 1912)

Netsuke en ivoire et traces de polychromie, Benkei mettant une perruque à Fukurukuju.

(Gerces)

H.3,5 cm

100/120 €

123 JAPON - Epoque MEIJI (1868 - 1912)

Netsuke en ivoire, oni assis frappant un tambour.

Signé Bunno.

L. 4,3 cm

120/150 €

124 JAPON - XIXe siècle

Netsuke en ivoire représentant une femme accroupie occupée à battre son linge portant derrière son dos un bébé.

Les vêtements sont richement ornés de motifs végétaux.

Signature Jugyoku.

Haut. 3 cm

150/200 €

125 JAPON - Epoque EDO (1603 - 1868)

Netsuke en ivoire et traces de polychromie, Sarumawashi accoude à une table.

(Gerces)

L. 3,3 cm

250/300 €

126 JAPON - Epoque MEIJI (1868 - 1912)

Netsuke en ivoire et incrustations de nacre, corail et pierres dures d'un enfant à quatre pattes sur un éventail portant un bébé sur son dos qui lui tire les cheveux.

(Fines gerces.)

H. 4,1 cm

150/200 €



127



128



129



130



131

127 JAPON - Epoque EDO (1603 - 1868)

Netsuke en ivoire, deux personnages debout tapant sur un tambour, l'un portant un costume du shishimai.

Signé Miwa dans un cartouche. (Gerces.)

Long. 3,5 cm

200/300 €

128 JAPON - Epoque EDO (1603 - 1868)

Netsuke en ivoire, samouraï maîtrisant un oni. (Restauration.)

Signé Minko.

H. 3,7 cm

200/300 €

129 JAPON - Epoque EDO (1603 - 1868)

Netsuke en ivoire, deux enfants grim pant sur le sac de Hotei.

(Gerces.)

L. 3,5 cm

200/300 €

130 JAPON - Epoque EDO (1603 - 1868)

Netsuke en ivoire, personnage tenant un bâton, prêt à se battre.

(Petit manque, gerce.)

H. 5,7 cm

500/600 €

131 JAPON - Epoque MEIJI (1868 - 1912)

Netsuke en ivoire représentant un enfant se battant avec un petit oni, sur une feuille de lotus. Les vêtements sont ornés de motifs de nuages. Signé Kogyoku.

H. 4,1 cm

200/300 €



132



133



134



135



136

132 JAPON - Epoque MEIJI (1868 - 1912)

Netsuke en ivoire marin représentant Chokuro assis sur un rocher et tenant une gourde.

(Gerces.)

H. 4,1 cm

150/200 €

133 JAPON - Epoque MEIJI (1868 - 1912)

Netsuke en ivoire, éléphant portant une petite pagode à un étage comportant un personnage assis.

(Gerce.)

H. 4,5 cm

200/300 €

134 JAPON - Epoque MEIJI (1868 - 1912)

Netsuke en ivoire, Jurojin debout tenant un rouleau, son cerf derrière lui.

Signé Issai

H. 4 cm

150/200 €

135 JAPON - Epoque MEIJI (1868 - 1912)

Netsuke en ivoire, valet portant un seau et un balai.

Signé Shigenari.

(Gerces.)

H.4 cm

150/200 €

136 JAPON - Epoque MEIJI (1868 - 1912)

Netsuke en ivoire représentant une paysanne assise contre son buffle allongé.

Signé Ryomin.

L. 3,9 cm

150/200 €



137



138



139



140



141

137 JAPON - Epoque MEIJI (1868 - 1912)

Netsuke en ivoire polychrome d'un vieillard assis tenant une canne entouré par deux enfants également assis.

Traces de polychromie (pigment rouge) et de dorure.

H. 4 cm

120/150 €

138 JAPON - Epoque MEIJI (1868 - 1912)

Netsuke en ivoire teinté représentant une femme allongée avec un genou redressé et sa main droite reposant sur celui-ci. Son vêtement est incisé de motifs végétaux.

H. 3,1 cm

120/150 €

139 JAPON - Epoque MEIJI (1868 - 1912)

Netsuke en ivoire, Hotei assis tenant un éventail dans sa main droite.

H. 3,1 cm

200/300 €

140 JAPON - XIXe siècle

Netsuke en ivoire représentant un Sennin sortant d'une pêche.

(Gerces.)

L. 4,8 cm

150/200 €

141 JAPON - Epoque MEIJI (1868 - 1912)

Netsuke en ivoire et incrustation de bois, karako sortant du sac d'Hotei, une balle à la main.

Signé Garaku,

L.4,2 cm

80/100 €



142



143



144



145



146



147



148

142 JAPON - Epoque EDO (1603 - 1868)

Netsuke en ivoire, kitsune (renard) dansant.

H. 6,2 cm

200/300 €

143 JAPON - Epoque MEIJI (1868 - 1912)

Netsuke en ivoire, Chinnan Sennin faisant sortir le dragon de son bol.
(Himotoshi postérieurs.)

H. 6 cm

600/800 €

144 JAPON - Epoque EDO (1603 - 1868)

Netsuke en ivoire, Sennin debout tenant une pêche sur sa branche.

H.6,2 cm

200/300 €

145 JAPON - Epoque EDO (1603 - 1868)

Netsuke en os et incrustation de corne brune, hollandais tenant son coq de combat.

H.7,5 cm

600/800 €

146 JAPON - Epoque EDO (1603 - 1868)

Netsuke en ivoire, chasseur debout tenant son arc et ses flèches dans le dos.

(Gerces.)

H. 7,3 cm

400/500 €

147 JAPON - Epoque MEIJI (1868 - 1912)

Netsuke en dent, Gama Sennin tenant une gourde debout sur un crapaud.

Haut. 5,8 cm

200/300 €

148 JAPON - Epoque EDO (1603 - 1868)

Netsuke en ivoire, cigale posée, les ailes repliées.

L. 5 cm

500/600 €



149 CHINE - XXe siècle

Repose-pinceaux en forme de colline à cinq pics en bronze à patine brune et traces de dorure, les pics surmontés de chimères. Au revers, la marque apocryphe de Xuande.

H. 6 et 11 cm 200/300 €

150 JAPON - XIXe siècle

Maru gata en fer à décor ciselé en haut relief d'une oie sortant d'un panier. Mimi relevé. Les perles de rosée incrustées de laiton. Non signée.

H. 7 cm 100/150 €

151 JAPON - Epoque MEIJI (1868 - 1912)

Crevette articulée en cuivre. Signée Hiroyoshi.

L. 16 cm. 250/300 €

152 JAPON - Epoque EDO (1603 - 1868)

Kobako en forme de samisen en laque or et noir imitant le bois, décoré en hira maki-e de laque or d'une frise de chidori volant au-dessus des vagues. Intérieur en laque nashiji or. (Manques).

L. 20 cm 800/1 000 €

153 JAPON - Epoque MEIJI (1868 - 1912)

Okimono en ivoire marin, Sarumawashi debout près d'un arbre, un enfant et un singe grimpé dessus.

H. 27 cm. 150/200 €

154 JAPON - Epoque MEIJI (1868 - 1912)

Okimono en ivoire à patine jaune, paysans près d'un rocher. Signé dans un cartouche en laque rouge Mitsuyoshi.

H. 13 cm 200/300 €

155 CHINE - XIXe siècle

Bas de défense sculpté et ajouré de dragons parmi les nuages.

Diam. 6 cm 100/150 €

156 CHINE, Canton - XIXe siècle

Tourne-page en ivoire, le manche sculpté en relief de papillons et abeilles parmi les fleur.

L. 30 cm 150/200 €



157 TIBET - XXe siècle

Bol couvert en bois et métal repoussé avec des incrustations de cabochons de turquoise et corail formant fleurs de lotus.

Diam. 23 cm. 100/150 €

158 TIBET - XIXe siècle

Masque de Mahakala en bois, la bouche grande ouverte, laissant apparaître ses crocs, les yeux exorbités, le front orné du troisième oeil et surmonté d'une couronne à cinq pics ornés de crânes.

(Restaurations). H. 21,5 cm. 200/300 €



159 JAPON, îles de Ryukyu - XIXe siècle
 Plat de forme ronde en laque noire incrustée de nacre d'un dragon de face pourchassant la perle sacrée. Marque Seiendo (?). Diam. 30 cm
 On y joint trois boîtes, dont deux en laque et une tressée et un bol en laque.
 Birmanie. (Accidents) 300/400 €

160 JAPON, îles de Ryukyu - Epoque EDO (1603 - 1868)
 Petit coffret à couvercle bombé en bois incrusté de nacre à décor de phénix parmi les nuages, les côtés ornés d'oiseaux parmi les fleurs. (Accidents aux charnières, craquelures).
 Dim. 10,5 x 16 x 8 cm 200/300 €

161 JAPON, îles de Ryukyu - Epoque EDO (1603 - 1868)
 Coffret de forme rectangulaire en laque brun noir à décor incrusté de nacre et décoré en laque or d'oiseaux volant parmi les bambous entourés d'une frise de motifs géométriques. La serrure formée par une plaque en cuivre repoussé à décor de cerisiers et bambous. (Intérieur en laque rouge, usures, petits manques).
 Dim 13 x 30 x 14,5 cm 600/800 €



163

162 CHINE - XIXe siècle
 Paravent à huit feuilles en laque de Coromandel à décor des huit immortels dans un jardin accompagnés de Xiwangmu. La bordure ornée de fleurs de lotus parmi les rinceaux. (Accidents).
 H. 99 cm. Larg. d'une feuille 19 cm 300/400 €
 Voir la reproduction en 3ème de couverture

163 CHINE - XXe siècle
 Statuette de dignitaire en bambou sculpté, debout accompagné d'un enfant, tenant un arc et se lissant la barbe. H. 31 cm. 150/200 €

164 JAPON - Epoque MEIJI (1868 - 1912)
 Vase en forme de losange en laque brune décoré en laque rouge, vert, jaune sculpté de médaillons ronds et polylobés ornés de fleurs stylisées, paysages, dragons et phénix. (Accidents).
 H. 37 cm. 200/250 €
 Sur un socle comprenant une plaque commémorative gravée :
 "Au contre Amiral Stotz, les officiers marinières, les quartiers-maître et marins du "Jules Michelet", fiers d'avoir servi sous ses ordres. Extrême-Orient 1927.1929.



164



166 - 165

165 CHINE - XIXe siècle

Boîte ronde en laque rouge sculptée sur fond de métal de personnages dans un paysage montagneux. (Petits accidents au bord).
Diam. 13 cm

300/400 €

166 JAPON - XIXe siècle

Boîte de forme rectangulaire en laque rouge sculptée dit "tsuichu" d'une réserve polylobée sur le couvercle ornée de papillon parmi les pivoines, les côtés décorés de pivoines. (Accidents).
Dim. 10 x 16 x 10 cm

100/150 €

167 ENCADREMENT de lit en bois sculpté et ajouré.

Travail de l'Extrême-Orient.

(Accidents et manques, dorure noircie.)

Dim. : 174 x 37 cm et 158 x 40 cm

100/150 €

168 CHINE - XXe siècle

Jeu de mahjong en os et bambou dans une boîte en bois sculpté de personnages, l'anse en forme de deux enfants.

Dim. 24 x 24 x 17 cm

150/200 €

169 CHINE - Vers 1900

Paravent à quatre feuilles en bois sculpté à décor incrusté de nacre et os teinté d'oiseaux posés sur des branches de fleurs des quatre saisons, chrysanthèmes, lotus, cerisiers et pivoines.

H. 131 cm. Larg. d'une feuille 41 cm

600/800 €

Voir la reproduction en 3ème de couverture

170 JAPON - Epoque MEIJI (1868 - 1912)

Socle tripode en bois laqué brun et or à décor en hedatsu et hira maki-e de laque or de trois papillons le long des pieds.

(Restaurations et gerces).

H. 20 cm. Diam. 27 cm.

200/300 €

171 CHINE - Vers 1900

Plateau à angles rentrés en jizhimu (aile de poulet).

Dim. 7 x 43 x 27 cm

200/300 €

172 CHINE - Début XXe siècle

Petit coffre avec plateau intérieur de forme rectangulaire en palissandre. Les charnières en laiton.

Dim. 20 x 44 x 24,5 cm

800 / 1 000 €



168



170



172



173 CHINE - Début XXe siècle

Vase couvert en turquoise sculptée d'un dragon pourchassant la perle sacrée parmi les nuages, les anses en forme de lingzhi, le couvercle en forme de chimère couchée. (Une anse accidentée). H. 17 cm.

On y joint un petit vase en turquoise sculptée de fleurs. (Manque le couvercle).

H. 5 cm.

300/400 €

174 TIBET - Vers 1900

Petite stèle en cristal de roche, Ganesh assis.

H. 10 cm

150/200 €

175 CHINE - Fin XIXe siècle

Petit vase de forme aplatie en cristal de roche rutile. (Manque le couvercle).

H. 10 cm. Socle en cristal de roche sculpté de lingzhi.

200/250 €

176 CHINE - Epoque de la République - MINGUO (1912 - 1949)

Petit vase en argent ciselé et émaux cloisonnés à décor de pivoines dans leur feuillage. Au revers, la marque apocryphe de Qianlong en émaux peints.

(Manque d'émail à l'intérieur).

H. 9,5 cm

300/500 €

177 CHINE - Vers 1900

Boîte en forme de pêche de longévité en agate grise. (Egrenures).

L. 6 cm

150/200 €

178 CHINE - Epoque KANGXI (1662 - 1722)

Coupe libatoire en porcelaine émaillée vert, jaune et manganèse sur le biscuit à décor de masques de taotie, l'anse en forme de dragons. (Restaurations).

L. 10 cm

80/100 €

179 CHINE, Canton - XIXe siècle

Boîte à tabac de forme ovale en nacre sculptée d'un oiseau volant parmi les pivoines. Monture en argent.

L. 11,5 cm

600/800 €



180 CHINE - XXe siècle

Flacon tabatière en agate grise et beige, sculptée d'un lettré près d'un pin.

H. 6 cm

150/200 €

181 CHINE - Début XXe siècle

Ensemble comprenant deux flacons tabatières, l'un en agate grise, le col et l'épaulemontés en argent, orné de deux en anses en forme de tête de chimères, l'autre en améthyste en forme de jujube feuillagé.

H. 4 à 6,4 cm.

Bouchon en verre cerclé de métal, bouchon en améthyste formant fleur. 200/300 €

182 CHINE - Début XXe siècle

Ensemble comprenant deux flacons tabatières, l'un en ambre monté en pendentif, l'autre piriforme en agate grise, les anses formant masques de taotie, monté en coupe papier.

(Fond percé)

H.8 à 18,4 cm.

300/400 €

183 CHINE - XXe siècle

Flacon tabatière rectangulaire aux épaules tombantes en cristal de roche fumé.

(Egrenures à la bouche).

H. 5,5 cm. Bouchon en verre.

300/400 €



184 CHINE - XIXe siècle

Flacon tabatière en agate grise sculptée en relief dans la veine beige d'une chimère et d'une chauve-souris, souhait de bonheur.

H. 5,6 cm. (Bouchon en ivoire teinté, sans pelle.)

1 000/1 200 €

185 CHINE - XIXe siècle

Flacon tabatière en néphrite rouille en forme de galet.

H. 6 cm. Sans bouchon.

300/400 €

186 CHINE - Fin Epoque QING (1644 - 1911)

Petite coupe libatoire en néphrite céladon, l'anse en forme de dragon, la panse sculptée d'un motif de clous.

L. 10,5 cm

150/200 €

187 CHINE - XIXe/XXe siècle

Ensemble comprenant deux flacons tabatières, l'un en néphrite céladon, l'autre en jadéite vert pomme. (Un petit éclat en bordure de col).

H. 5,6 à 5,7 cm.

300/400 €

188 CHINE - XIXe siècle

Assiette en verre de Pékin violet.

(Egrenure au bord).

Diam. 23 cm

200/300 €



189 CHINE - XXe siècle

Assiette côtelée en néphrite céladon, le centre sculpté d'une fleur de chrysanthème stylisée entourée d'un poème.

Au revers, la marque apocryphe de Qianlong gravée.

Diam. 15,5 cm

3 000/5 000 €

190 CHINE - Vers 1900

Boîte de forme rectangulaire en bois incrusté de fils d'argent de rinceaux feuillagés, le couvercle incrusté d'une plaque en néphrite céladon sculpté en relief d'un dragon pourchassant la perle sacrée.

Dim. 5 x 18 x 10 cm

3 000/4 000 €

191 CHINE - XIXe siècle

Plateau de forme ovale en néphrite céladon à décor sculpté en relief de deux dragons s'affrontant autour d'une perle sacrée entourés d'une frise de grecques.

Au revers, la marque apocryphe de Qianlong.

L. 18 cm

Provenance : L. Wannieck. (Etiquette).

800/1 200 €

192 CHINE - XXe siècle

Pierre à encre en néphrite céladon à décor sculpté de chilong stylisé et frise de grecques.

Dim. 16 x 10 cm

200/300 €

193 CHINE - Epoque QING (1644 - 1911)

Bague d'archer en néphrite grise et brune.

Diam. 3 cm

150/200 €

194 CHINE - Fin XIXe siècle

Ensemble comprenant :

- Plaque de ruyi en néphrite céladon à décor incrusté de quartz, cornaline et lapis-lazuli de deux chauves-souris volant autour de branches de pêcheurs. L. 14 cm

- Coq debout en jaspe brun rouge. H. 29 cm.

Socle en bois.

500/600 €



195 CHINE - Fin Epoque QING (1644 - 1911)

Deux pendentifs en néphrite blanche et rouille, loir posé sur un cucurbitacé et chimère couchée.
L. 5,5 et 4 cm 300/400 €

196 CHINE - XXe siècle

Deux ornements en néphrite blanche, deux félins couchés l'un en face de l'autre et Guanyin assise sur le lotus.
L. 4,5 et 4,3 cm. Socle en bois ajouré pour l'un. 150/200 €

197 CHINE - Début XXe siècle

Ornement en néphrite céladon sculptée en forme de fruits de lotus accolés dans leur feuillage. (Egretture).
L. 5,3 cm. 2 000/3 000 €

198 CHINE - XXe siècle

Deux ornements en néphrite céladon, l'un en forme de panier fleuri, l'autre rond orné de quatre dragons.
Diam. 5 et 5,2 cm 200/300 €

199 CHINE - XXe siècle

Ornement en néphrite blanche à décor sculpté en relief et ajouré d'un caractère "shou" (longévité) et "fu" (bonheur) stylisés sur fond de rinceaux.
Diam. 5 cm 150/200 €



200 CHINE - XIXe/XXe siècle

Ensemble comprenant deux boucles de ceinture en néphrite céladon rouille, et une fibule en néphrite céladon sculptée en forme de chilong. (Egrenures).
Dim. 9,6 à 10,3 cm. 600/800 €

201 CHINE - XIXe siècle

Ornement en néphrite céladon sculptée et ajourée de linzhi et de fleurs, les pistils en corail et rubis, le tout monté en cuivre doré à décor de papillons et de fleurs. (Traces de plumes de martin pêcheur).
Diam. 7 cm. 1 500/2 000 €

202 CHINE - Début XXe siècle

Pendentif en néphrite grise, à décor ajouré de deux dragons s'affrontant autour d'un disque.
Dim. 6,5 x 4,2 cm 150/200 €

203 CHINE - XIXe siècle

Boucle de ceinture en bronze doré et deux plaques en néphrite céladon sculptées des deux frères Hehe allongés. Le crochet incrusté d'un cabochon de verre imitant la turquoise.
L. 7 et 8 cm 800/1 000 €

ORDRE D'ACHAT/ABSENTEE BID FORM

JEUDI 23 JUIN 2016 à 14h - SALLE 15

A renvoyer à/Please mail to :

PESCHETEAU-BADIN

O.V.V. n° 2002-312

VENTES AUX ENCHÈRES PUBLIQUES - EXPERTISES
16, rue de la Grange Batelière - 75009 PARIS
Tél. 01 47 70 50 90 - Fax. 01 48 01 04 45
pescheteau-badin@wanadoo.fr

Nom et Prénoms/Name and first name _____

Adresse /Address _____

Mail _____

Téléphone (phone) _____

Après avoir pris connaissance des conditions de vente décrites dans le catalogue, je déclare les accepter et vous prie d'acquiescer pour mon compte personnel aux limites indiquées en euros, les lots que j'ai désignés ci-dessous. (Les limites ne comprenant pas les frais légaux).

I have read the conditions of sale printed in this catalogue and agree to abide by them. I grant you permission to purchase on my behalf the following items within the limits indicated in euros. (These limits do not include buyer's premium and taxes).

• **Références bancaires obligatoires (RIB)** _____

• Required bank references and account number _____

• Références dans le marché de l'art à PARIS ou à Londres _____

| LOT N° | DESCRIPTION DU LOT LOT DESCRIPTION | LIMITE EN € TOP LIMIT OF BID IN € |
|--------|---------------------------------------|--------------------------------------|
| | | |
| | | |
| | | |
| | | |
| | | |

Les ordres d'achats doivent être reçus au moins 48 heures avant la vente.

Date :

To allow time for processing, absentee bids should be received at least 48 hours before the sales begins. Signature obligatoire :

Required signature :

CONDITIONS DE VENTE

Pescheteau-Badin, société de ventes volontaires de meubles aux enchères publiques est régie par la loi du 10 Juillet 2000.

Estimations : Les estimations indiquées au catalogue sont données à titre indicatif.

Garanties : Le démontage des miniatures étant parfois délicat, l'examen de celles-ci a été fait à l'œil.

Les dimensions, poids, couleurs de reproduction et informations sont fournis à titre indicatif. Les lots sont vendus dans l'état où ils se trouvent au moment précis de leur adjudication avec leurs possibles défauts ou imperfections ; L'absence d'indication d'une restauration d'usage, d'accidents, retouches ou de tout autre incident dans le catalogue, sur des rapports de condition ou des étiquettes ou encore lors d'annonce verbale n'implique nullement qu'un bien soit exempt de défaut.

L'exposition préalable ayant permis aux éventuels acquéreurs de se rendre compte de l'état des lots proposés à la vente, aucune réclamation ne sera admise, une fois l'adjudication prononcée.

Enchères :

Les acquéreurs potentiels sont invités à se faire connaître avant la vente auprès de Pescheteau-Badin pour permettre l'enregistrement de leur identité et de leurs références bancaires. Les enchères suivent l'ordre du catalogue. Pescheteau-Badin est libre de fixer l'ordre de progression des enchères et les enchérisseurs sont tenus de s'y conformer. Pescheteau-Badin se réserve le droit de retirer réunir ou séparer des lots. Le plus offrant et dernier enchérisseur sera l'adjudicataire.

En cas de double enchère reconnue effective par Pescheteau-Badin, l'objet sera remis en vente, et le public présent pourra enchérir.

Vente : La vente est faite expressément au comptant.

Les acquéreurs paieront en sus des enchères les frais suivants : 26 % (21.67% + TVA 20 %) - frais judiciaires : 14,40 %

Paiement : Le paiement du lot aura lieu au comptant, pour l'intégralité du prix, des frais et taxes, même en cas de nécessité d'obtention d'une licence d'exportation.

L'adjudicataire pourra s'acquitter par les moyens suivants :

- Jusqu'à 1000 € pour les particuliers résidant en France et pour les commerçants français, U.E. ou étranger.

- Jusqu'à 15000 € pour les particuliers non-résident français (la seule mention de la nationalité portée sur le passeport étranger n'est pas suffisante pour déterminer sa résidence. Il faut un certificat de domiciliation établi par une autorité du pays de l'acheteur)

- par carte bancaire

- par chèque ou virement bancaire sur le compte :

CREDIT DU NORD 9 bd des Italiens 75002 PARIS. (IBAN) FR76 3007 6020 2122 2800 0600 044 (SWIFT)

NORDFRPP ou (code banque) 30076 (code agence) 02021 numéro de compte 22280006000 (clé RIB) 44

Le lot ne sera délivré à l'acquéreur qu'après paiement intégral du prix, des frais et des taxes.

Dans l'intervalle, Pescheteau-Badin, pourra facturer à l'acquéreur des frais de dépôt du lot, et éventuellement des frais de manutention et de transport.

A défaut de paiement par l'adjudicataire, après mise en demeure restée infructueuse, le bien est remis en vente sur la demande du vendeur sur folle enchère de l'adjudicataire défaillant ; si le vendeur ne formule pas cette demande dans un délai de un mois à compter de l'adjudication, la vente est résolue de plein droit, sans préjudice de dommages et intérêts dus par l'adjudicataire défaillant.

Magasinage - retrait des achats - envois :

Le magasinage :

Les meubles, tableaux et objets adjugés qui n'auront pas été retirés par leurs acquéreurs le lendemain de la vente avant 10 heures en salle à Drouot Richelieu seront entreposés au 3ème sous-sol de l'Hôtel Drouot : 6 bis rue Rossini - 7009 PARIS, Tél. : 33 (0)1 48 00 20 56 ou ils pourront être retirés aux horaires suivants : 9h-10h / 13h30-17h30 du lundi au vendredi et 8h-12h le samedi.

Tous les frais de stockage dus aux conditions tarifaires en vigueur devront être réglés au magasinage de l'Hôtel Drouot avant enlèvement des lots et sur présentation du bordereau acquitté. Aucun frais de magasinage n'est dû si une demande d'envoi via DROUOT TRANSPORT est effectuée auprès de DROUOT TRANSPORT au plus tard le lendemain de la vente.

Envoi des lots

DROUOT TRANSPORT 01 48 00 22 49 drouot-transport@drouot.com

Le règlement du transport est à effectuer directement auprès de ces transporteurs qui se chargent du transport, de l'emballage et le suivi des envois. Les frais de magasinage à Drouot sont stoppés dès la demande de devis auprès de DROUOT TRANSPORT.

Retrait des achats : En cas de paiement par chèque ou par virement, la délivrance des objets pourra être différée jusqu'à l'encaissement.

Dès l'adjudication, l'objet sera sous l'entière responsabilité de l'adjudicataire. L'acquéreur sera lui-même chargé de faire assurer ses acquisitions. Pescheteau-Badin déclinant toute responsabilité quant aux dommages que l'objet pourrait encourir, et ceci dès l'adjudication prononcée. Pescheteau-Badin ne se charge pas des expéditions, toutefois les adjudicataires pourront obtenir tout renseignement concernant la livraison ou l'expédition. La formalité de licence d'exportation peut requérir un délai de cinq semaines, celui-ci pouvant être sensiblement réduit selon la rapidité avec laquelle l'acquéreur précisera ses instructions à Pescheteau-Badin.

Ordre d'achat : Si vous désirez faire une offre d'achat par écrit, vous pouvez utiliser le formulaire prévu à cet effet en fin de catalogue. **Celle-ci doit nous parvenir au plus tard deux jours avant la vente accompagnée de vos coordonnées bancaires.** Si Pescheteau-Badin reçoit plusieurs ordres concernant le même lot pour un montant identique, c'est l'ordre le plus ancien qui sera préféré. Pescheteau-Badin ne pourra engager sa responsabilité notamment en cas d'erreur ou d'omission de l'ordre écrit. Si vous désirez enchérir par téléphone, veuillez **en faire la demande par écrit, accompagnée de vos références bancaires, au plus tard deux jours avant la vente. Il ne sera accepté aucune enchère téléphonique en dessous de 450 €** Pescheteau-Badin ne pourra engager sa responsabilité si la liaison téléphonique n'est pas établie, établie tardivement, ou en cas d'erreur ou d'omission.

Pour une sortie de l'UE des lots contenant de l'ivoire, un CITES de réexportation sera nécessaire, celui-ci étant à la charge du futur acquéreur.



169



162



Drouot

23 JUIN 2016