

HÔTEL DROUOT
13 JUIN 2024

ARTS D'ASIE



PESCHETEAU - BADIN



PESCHETEAU - BADIN

ARTS
D'ASIE

Vente aux enchères publiques
le jeudi 13 juin 2024 à 11h00 et 14h00

Hôtel Drouot - salle 11
9, rue Drouot - 75009 Paris

COMMISSAIRES-PRISEURS

Géraldine Jost-Badin

Brice Pescheteau-Badin

16, rue de la Grange-Batelière - 75009 Paris

01.47.70.50.90

bids@pescheteau-badin.com

www.pescheteau-badin.com

Assistés de



ALICE JOSSAUME

Expert

26, boulevard Poissonnière - 75009 Paris

01 48 00 03 41

contact@cabinetportier.com

EXPOSITIONS PUBLIQUES

Mercredi 12 juin de 11h à 18h

DROUOT.com

 Live

Ordres d'achat et rapports de condition

bids@pescheteau-badin.com



IVOIRES

Vente à 11H00

N° 1 à 89





1

1 JAPON

EPOQUE EDO (1603 - 1868), XIXE SIÈCLE
Manju ryusa en ivoire en forme de dragon dans les nuages près du Mont Fuji.

Signé.

L. 4 cm

300 / 400 €

Certificat intra-communautaire délivré par l'administration



2

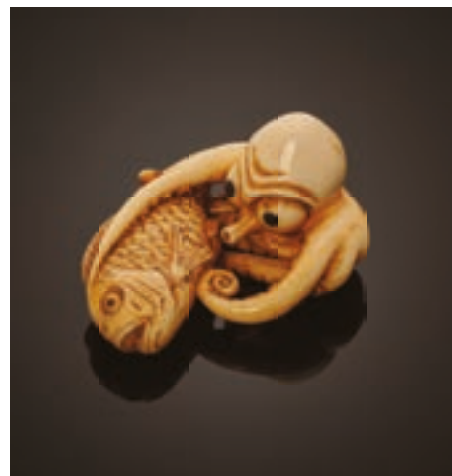
2 JAPON

EPOQUE EDO (1603 - 1868), XIXE SIÈCLE
Netsuke en ivoire, Sennin debout portant son chapeau et tenant le bout de sa robe. Non signé.

H. 10,5 cm

500 / 600 €

Certificat intra-communautaire délivré par l'administration



3

3 JAPON

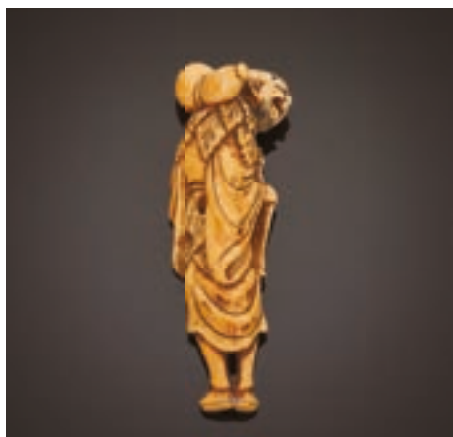
EPOQUE EDO (1603 - 1868), XIXE SIÈCLE
Netsuke en ivoire, pieuvre tenant un poisson avec une tentacule. Les yeux incrustés en corne brune.

Signé Masakazu.

L. 4,5 cm

500 / 600 €

Certificat intra-communautaire délivré par l'administration



4

4 JAPON

MILIEU EPOQUE EDO (1603 - 1868)

Netsuke en ivoire à patine brune, Tekkai Sennin debout tenant sa gourde et souriant.

H. 8 cm

400 / 600 €

Certificat intra-communautaire délivré par l'administration



5

5 JAPON

MILIEU EPOQUE EDO (1603 - 1868)

Netsuke en ivoire à patine jaune, shishi assise, les pattes antérieures sur une balle. Non signé.

(Manque la boule mobile dans sa gueule).

H. 3 cm

200 / 300 €

Certificat intra-communautaire délivré par l'administration



6

6 JAPON

EPOQUE MEIJI (1868 - 1912)

Netsuke en ivoire, shishi assis, les pattes antérieures sur une balle.

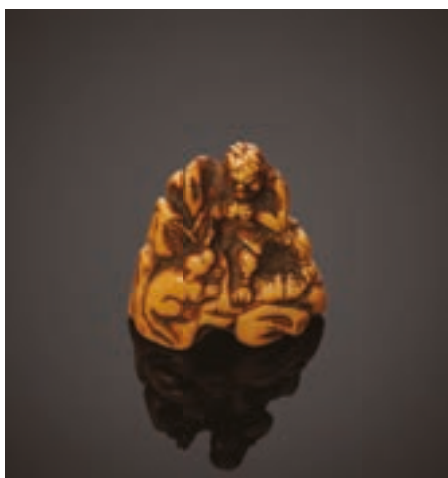
Non signé.

H. 4 cm

Poids : 50,6 g

200 / 300 €

Certificat intra-communautaire délivré par l'administration



7

7 JAPON

EPOQUE EDO (1603 - 1868), XIXE SIÈCLE

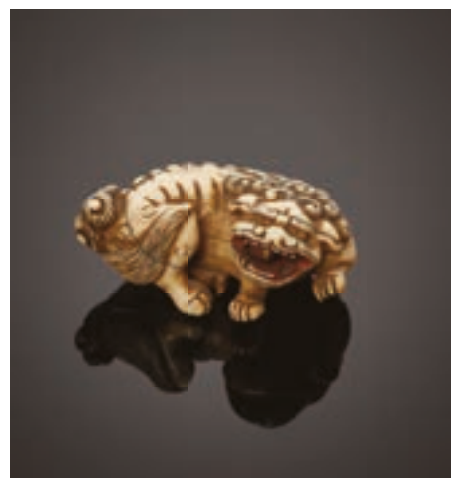
Netsuke en ivoire, Sennin assis sur un rocher accompagné d'un chien. Non signé.

H. 3,1 cm

Poids : 11 g

120 / 150 €

Certificat intra-communautaire délivré par l'administration



8

8 JAPON

EPOQUE EDO (1603 - 1868), XIXE SIÈCLE

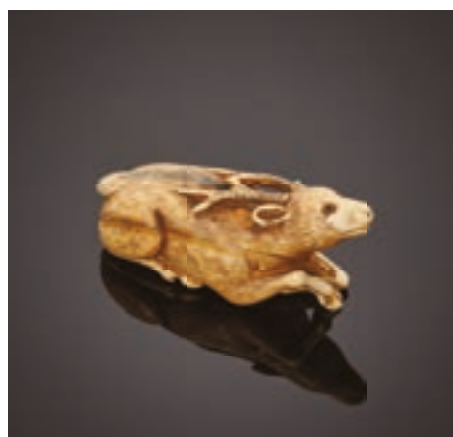
Netsuke en ivoire, shishi couché, une balle mobile dans la gueule.

L. 4,5 cm

Poids : 20,3 g

300 / 400 €

Certificat intra-communautaire délivré par l'administration



9

9 JAPON

EPOQUE EDO (1603 - 1868), XIXE SIÈCLE

Netsuke en ivoire, cerf couché, la tête légèrement levée, les yeux incrustés de corne.

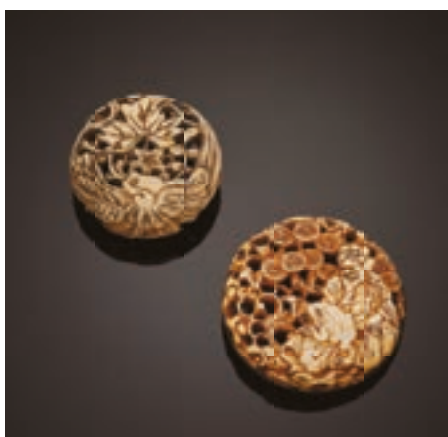
Non signé.

(Gerces rebouchés).

L. 6 cm

150 / 200 €

Certificat intra-communautaire délivré par l'administration



10

10 JAPON

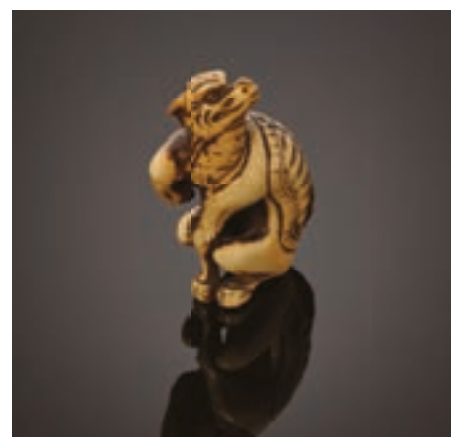
EPOQUE MEIJI (1868 - 1912)

Deux manju ryusa en ivoire, l'un ajouré de Gama Sennin avec son crapaud dans les pins, l'autre à décor ajouré de phénix parmi les hibiscus.

Diam. 5 et 4,3 cm

200 / 300 €

Certificat intra-communautaire délivré par l'administration



11

11 JAPON

EPOQUE EDO (1603 - 1868), XIXE SIÈCLE

Netsuke en corne de cerf, animal fantastique assis, la patte antérieure droite levée, la tête tournée vers la gauche.

Non signé.

H. 5,5 cm

400 / 500 €

Certificat intra-communautaire délivré par l'administration



12

12 JAPON

EPOQUE MEIJI (1868 - 1912)

Okimono en ivoire à patine jaune, deux oni ensemble, l'un versant du saké.

H. 4,5 cm

100 / 150 €

Certificat intra-communautaire délivré par l'administration



13

13 JAPON

EPOQUE EDO (1603 - 1868), XIXE SIÈCLE

Netsuke en ivoire, shoki debout ayant attrapé un oni. Non signé.

H. 8 cm

200 / 300 €

Certificat intra-communautaire délivré par l'administration



14

14 JAPON

EPOQUE MEIJI (1868 - 1912)

Okimono en ivoire, oni debout attrapant une botte de riz. Signé dans un cartouche Masayuki.

H. 7 cm

100 / 150 €

Certificat intra-communautaire délivré par l'administration



15

15 JAPON

EPOQUE EDO (1603 - 1868), XVIIIE SIÈCLE

Netsuke en ivoire, singe assis tenant un fruit.

H. 3 cm

80 / 100 €

Certificat intra-communautaire délivré par l'administration



16

16 JAPON

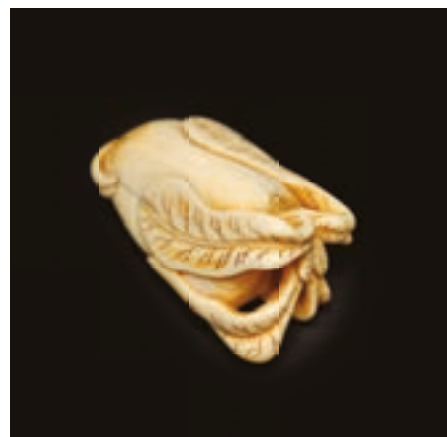
EPOQUE EDO (1603 - 1868), XIXE SIÈCLE

Netsuke en os, personnage allongé sur une table basse. Non signé.

L. 4,3 cm

150 / 200 €

Certificat intra-communautaire délivré par l'administration



17

17 JAPON

EPOQUE EDO (1603 - 1868), XIXE SIÈCLE

Netsuke en ivoire, daikon dans son feuillage.

L. 6 cm

200 / 300 €

Certificat intra-communautaire délivré par l'administration



18

18 JAPON

EPOQUE EDO (1603 - 1868), XVIII^E SIÈCLE

Deux netsuke en ivoire, lion couché sur une terrasse, son petit grimpé dessus ; singe grimpé sur un coquillage d'awabi (petits accidents).

Non signés.

L. 3,7 et 3,7 cm

Poids : 23 et 19 grammes 200 / 300 €

Certificat intra-communautaire délivré par l'administration



19

19 JAPON

EPOQUE MEIJI (1868 - 1912)

Netsuke en ivoire, tortue posée sur une terrasse rectangulaire. Signé Ranko.

L. 2,9 cm

On y joint un hako netsuke en bambou laqué de grue en vol (signé du cachet Ko, accident) et un netsuke en ivoire, personnage debout.

L. hako 3,3 cm et H. 5 cm 150 / 200 €

Certificat intra-communautaire délivré par l'administration



20

20 JAPON

EPOQUE MEIJI (1868 - 1912)

Trois netsuke en ivoire, Ashinaga sautant par dessus un personnage, oni assis devant un baquet et Shoki et deux enfants entourant un grand sceau dans lequel est caché un oni (fentes).

H. 5 cm et 3,5 cm et 3 cm 200 / 300 €

Certificat intra-communautaire délivré par l'administration



21

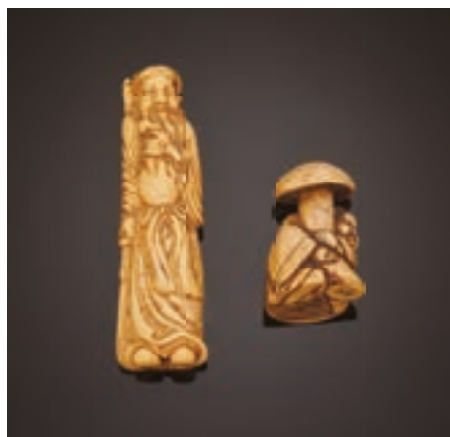
21 JAPON

EPOQUE EDO (1603 - 1868), XIX^E SIÈCLE

Manche en corne de cerf sculpté en relief d'une branche de pins.

H. 20,5 cm

300 / 400 €



22

22 JAPON

EPOQUE EDO (1603 - 1868), XIX^E SIÈCLE

Deux netsuke en corne de cerf, Kanu debout se lissant la barbe et Okame s'accrochant à un énorme champignon.

H. 9 et 4 cm

200 / 300 €



23

23 JAPON

DÉBUT XXI^E SIÈCLE

Netsuke en ivoire, épis de maïs.

Signé Mitsuhiro.

L. 6,5 cm

150 / 200 €

Certificat intra-communautaire délivré par l'administration

24 JAPON - EPOQUE MEIJI (1868 - 1912)

Okimono en ivoire dans le style des netsuke, deux lutteurs sur une terrasse, un enfant à ses pieds. H. 5 cm On y joint un flacon tabatière en ivoire sculpté de Luohan.

H. totale 9 cm

Certificat intra-communautaire délivré par l'administration

80 / 100 €



25

25 JAPON - EPOQUE MEIJI (1868 - 1912)

Okimono en ivoire, pêcheur marchant sur un tronc servant de pont, portant un panier rempli de citrouilles.

Signé dans un cachet en laque rouge Yasuhide.

Socle en bois.

Dim. totale 16 x 25 cm

500 / 600 €

Certificat intra-communautaire délivré par l'administration



26

26 JAPON

EPOQUE MEIJI (1868 - 1912)

Okimono en ivoire, Sarumawashi debout avec deux singes, l'un sur son dos tenant une grappe de raisin que l'autre assis par terre essaie d'attraper.

H. 17 cm

400 / 500 €

Certificat intra-communautaire délivré par l'administration



27

27 JAPON

EPOQUE MEIJI (1868 - 1912)

Okimono en ivoire, pêcheur sur un rocher tenant un poisson.

Signé Mitsumasa.

(Petite restauration).

H. 16,4 cm

300 / 400 €

Certificat intra-communautaire délivré par l'administration



28 JAPON - EPOQUE MEIJI (1868 - 1912)

Okimono en ivoire, personnage debout portant un fagot dans son dos sur lequel est assis un garçon.

Signé Minko.

H. 24,5 cm

800 / 1 000 €

Certificat intra-communautaire délivré par l'administration



29

29 JAPON

EPOQUE MEIJI (1868 - 1912)

Okimono en ivoire, danseur aux éventails agenouillé, un sho à ses pieds.

(Egrenures aux doigts).

H. 11,3 cm

500 / 600 €

Certificat intra-communautaire délivré par l'administration



30

30 JAPON

EPOQUE MEIJI (1868 - 1912)

Okimono en ivoire, Gama Sennin debout sur un socle rond accompagné de ses crapauds, l'un sur son épaule, d'autres à ses pieds, une fleur de lotus en corne teinté posée sur un rocher en bois.

H. 16 cm

600 / 800 €

Certificat intra-communautaire délivré par l'administration



31

31 JAPON

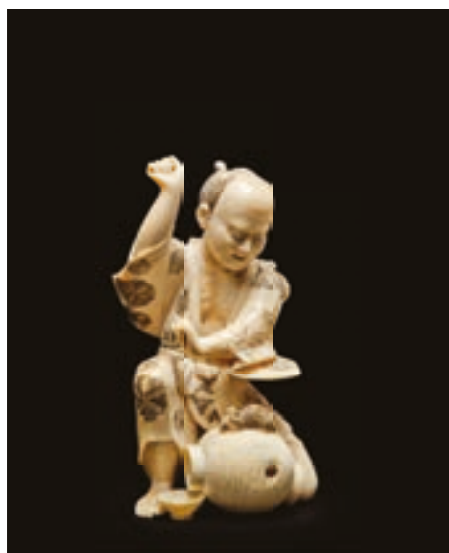
EPOQUE MEIJI (1868 - 1912)

Okimono en ivoire incrusté, couple debout vêtu de kimono ornés de fleurs. Signé Ikkosai Koho. (Restauration).

H. 10 cm

250 / 300 €

Certificat intra-communautaire délivré par l'administration



32

32 JAPON

EPOQUE MEIJI (1868 - 1912)

Okimono en ivoire, personnage essayant de chasser des rats grimpés sur une lanterne et sur lui.

(Petits trous).

H. 9,5 cm

150 / 200 €

Certificat intra-communautaire délivré par l'administration



33

33 JAPON

EPOQUE MEIJI (1868 - 1912)

Okimono en ivoire, bûcheron assis sur un tronc, accompagné d'un enfant portant un fagot.

(Fentes).

H. 12,3 cm

300 / 500 €

Certificat intra-communautaire délivré par l'administration



34

34 JAPON

EPOQUE MEIJI (1868 - 1912)

Okimono en ivoire, Daikoku debout sur ses bottes de riz, tenant son maillet.

Signé Ichigyoku.

H. 10,2 cm

400 / 600 €

Certificat intra-communautaire délivré par l'administration



35 JAPON - ÉPOQUE MEIJI (1868 - 1912)

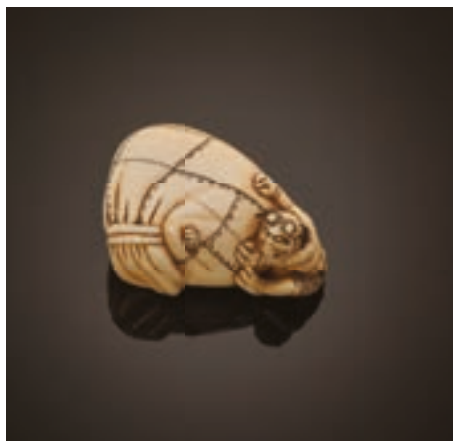
Okimono en ivoire, Benten posée sur un dragon
lové, accompagnée de deux enfants.

(Manque le cartouche de signature, égrenures).

H. 27 cm

300 / 400 €

Certificat intra-communautaire délivré par l'administration



36

36 JAPON

EPOQUE MEIJI (1868 - 1912)

Netsuke en ivoire, oni assis près d'un sac.

L. 4 cm

150 / 200 €

Certificat intra-communautaire délivré par l'administration



37

37 JAPON

EPOQUE MEIJI (1868 - 1912)

Okimono en ivoire, panier rempli de daikon et rats.

L. 10 cm

150 / 200 €

Certificat intra-communautaire délivré par l'administration



38

38 JAPON

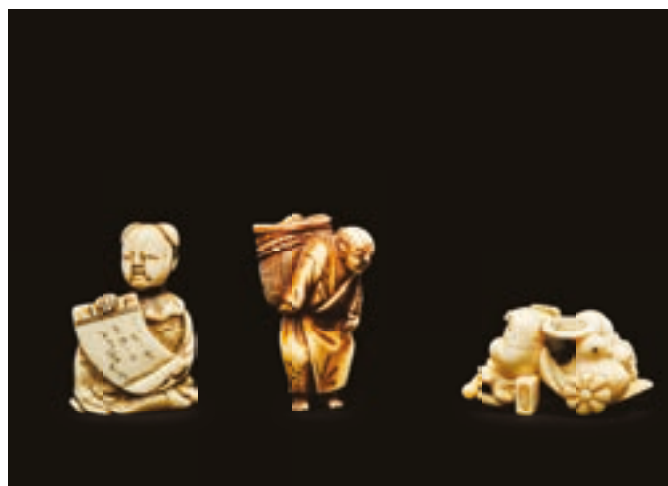
EPOQUE MEIJI (1868 - 1912)

Netsuke en ivoire, charpentier travaillant le bois.

L. 8,5 cm

100 / 150 €

Certificat intra-communautaire délivré par l'administration



39

39 JAPON - EPOQUE MEIJI (1868 - 1912)

Trois petits okimono dans le style des netsuke en ivoire, enfant assis, paysan avec un panier et jouets accolés.

H. 4 et 4,1 cm

150 / 200 €

Certificat intra-communautaire délivré par l'administration



40

40 CHINE, CANTON - FIN XIXE SIÈCLE

Coupe-papier en ivoire, le manche sculpté de libellules et papillons parmi les fleurs.

L. 28 cm

150 / 200 €

Certificat intra-communautaire délivré par l'administration





41 JAPON - EPOQUE MEIJI (1868 - 1912)

Panier tressé en ivoire, un enfant assis formant prise.

H. 23 cm

300 / 400 €

Certificat intra-communautaire délivré par l'administration

42 CHINE - DÉBUT XXIÈME SIÈCLE

Groupe en ivoire, vieillard et les frères Hehe tenant des sapèques.

H. 14 cm

150 / 200 €

Certificat intra-communautaire délivré par l'administration

43 JAPON - EPOQUE MEIJI (1868 - 1912)

Okimono en ivoire, Ebisu debout sur un rocher avec sa canne et sa carpe.

H. 23 cm

300 / 400 €

Certificat intra-communautaire délivré par l'administration

44 JAPON - EPOQUE MEIJI (1868 - 1912)

Okimono en ivoire, Personnages et enfants sur une grosse conque.

Signé Koso.

(Manque)

H. 15,5 cm

400 / 600 €

Certificat intra-communautaire délivré par l'administration

45 JAPON - EPOQUE MEIJI (1868 - 1912)

Okimono, personnage en bois, ivoire et incrustations de nacre portant une grande coupe à saké (gerces, accidents au bois).

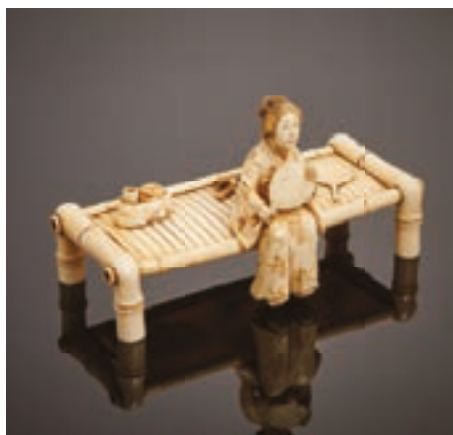
Signé Miyao.

H. 17 cm

1 000 / 1 500 €

Certificat intra-communautaire délivré par l'administration





46

46 JAPON

EPOQUE MEIJI (1868 - 1912)

Okimono en ivoire, femme assise sur un banc et tenant un éventail rigide.

H. 6,5 x 10,5 x 4,5 cm 150 / 200 €

Certificat intra-communautaire délivré par l'administration



47

47 JAPON

EPOQUE MEIJI (1868 - 1912)

Okimono en ivoire, acrobates et tambour.
(Accident à la main)

H. 6,5 cm 100 / 150 €

Certificat intra-communautaire délivré par l'administration



48

48 JAPON

EPOQUE MEIJI (1868 - 1912)

Okimono en ivoire, paysan et enfant à cheval.

L. 13,9 cm 200 / 300 €

Certificat intra-communautaire délivré par l'administration



49

49 JAPON

EPOQUE MEIJI (1868 - 1912)

Okimono en ivoire, Sojobo sur un rocher, un tengu sur ses épaules, Yoshitsune se cachant sous le rocher, des tengu autour de lui.

(Accidents et restaurations)

H. 36 cm 600 / 800 €

Certificat intra-communautaire délivré par l'administration

50 JAPON

EPOQUE MEIJI (1868 - 1912)

Okimono en dent de morse polychrome, rakan debout sur un rocher avec un dragon.

H. 30 cm 150 / 200 €

Certificat intra-communautaire délivré par l'administration



50

52 JAPON - EPOQUE MEIJI (1868 - 1912)
Okimono en ivoire, colporteur debout portant
des paniers variés.
Signé Koryu.
H. 33 cm
(Restaurations) 1 000 / 1 500 €
Certificat intra-communautaire délivré par l'administration





53

53 JAPON - EPOQUE MEIJI (1868 - 1912)

Sept petits okimono en ivoire : personnage avec éventail, deux enfants nettoyant une pièce de monnaie, rakan, jurojin, daikoku, femme portant sur sa tête un service et une femme avec chapeau.

(Accidents)

H. 2,5 à 3,5 cm

200 / 300 €

Certificat intra-communautaire délivré par l'administration



54

54 JAPON - EPOQUE MEIJI (1868 - 1912)

Quatre okimono en ivoire : Kannon, un bûcheron, une femme avec un enfant et jurojin.

H. de 6,5 à 9,5 cm

(Petites égrénures)

150 / 200 €

Certificat intra-communautaire délivré par l'administration



55

55 JAPON - DÉBUT XXE SIÈCLE

Quatre okimono en ivoire, Gama Sennin avec crapaud, paysan tenant panier sur son dos, oni assis avec chasse mouche (restauration, manque), Budai debout.

H. 5 à 7,5 cm

400 / 500 €

Certificat intra-communautaire délivré par l'administration



56

56 JAPON - EPOQUE MEIJI (1868 - 1912)

Deux okimono en ivoire, homme debout (main cassée) et couple de vieillards et enfants.

H. 7,9 et 4,4 cm

100 / 150 €

Certificat intra-communautaire délivré par l'administration



56

57 JAPON - EPOQUE MEIJI (1868 - 1912)

Netsuke en ivoire, oni se cachant dans un parapluie. Signé Yasuaki.

H. 7 cm

300 / 400 €

Certificat intra-communautaire délivré par l'administration

58 JAPON - EPOQUE MEIJI (1868 - 1912)

Netsuke en ivoire, enfant déguisé pour le shishimai. Non signé.

H. 4,2 cm

150 / 200 €

Certificat intra-communautaire délivré par l'administration

59 JAPON - EPOQUE MEIJI (1868 - 1912)

Netsuke en ivoire, homme se cachant derrière éventail.

Non signé. (Gerces)

H. 5,7 cm

150 / 200 €

Certificat intra-communautaire délivré par l'administration



60 JAPON - XIXE SIÈCLE

Netsuke en corne de cerf, rakan assis avec sa canne tenant sa barbe.

Non signé.

H. 4,8 cm 80 / 100 €

61 JAPON - EPOQUE MEIJI (1868 - 1912)

Netsuke en bois, femme déguisée en okame, le masque en ivoire.

Non signé.

H. 5,1 cm 150 / 200 €

Certificat intra-communautaire délivré par l'administration

62 JAPON - XIXE SIÈCLE

Netsuke en ivoire, shojo tenant un éventail et une coupe à saké.

Signé Ryuchin (?).

H. 4,5 cm 150 / 200 €

Certificat intra-communautaire délivré par l'administration

63 JAPON - XIXE SIÈCLE

Netsuke en ivoire, prêtre debout tenant son tambour et sac.

H. 5 cm 300 / 400 €

Certificat intra-communautaire délivré par l'administration



64 JAPON - XIXE SIÈCLE

Netsuke en ivoire, Gama Sennin avec deux grenouilles.

Signé Hidemasa. (Accident au pied, gerce)

H. 4,2 cm

200 / 300 €

Certificat intra-communautaire délivré par l'administration

65 JAPON - EPOQUE MEIJI (1868 - 1912)

Netsuke en ivoire, Daruma s'étirant.

Signé Tomokazu.

H. 7 cm

300 / 400 €

Certificat intra-communautaire délivré par l'administration

66 JAPON - EPOQUE MEIJI (1868 - 1912)

Netsuke en ivoire, squelette agenouillé devant une fleur de lotus.

Non signé.

H. 4 cm

100 / 150 €

Certificat intra-communautaire délivré par l'administration

67 JAPON - EPOQUE MEIJI (1868 - 1912)

Netsuke en ivoire, singe assis avec panier.

Signé.

H. 4,1 cm

300 / 400 €

Certificat intra-communautaire délivré par l'administration



68 JAPON - EPOQUE MEIJI (1868 - 1912)

Netsuke en ivoire, artisan de masque.

Signé Hidechika. H.

H. 3,5 cm

150 / 200 €

Certificat intra-communautaire délivré par l'administration

69 JAPON - EPOQUE MEIJI (1868 - 1912)

Netsuke en ivoire et incrustations, Shojo assoupi devant un seau.

Signé Somei.

H. 3 cm

200 / 300 €

Certificat intra-communautaire délivré par l'administration

70 JAPON - XIXE SIÈCLE

Netsuke en ivoire teinté, femme assise avec deux enfants.

Signé Rantei.

H. 4 cm

400 / 500 €

Certificat intra-communautaire délivré par l'administration

71 JAPON - EPOQUE MEIJI (1868 - 1912)

Netsuke en ivoire, poules, coq et poussin sur millet et panier. Porte la signature Okatomo.

H. 3,2 cm

300 / 400 €

Certificat intra-communautaire délivré par l'administration

72 JAPON - XIXE SIÈCLE

Netsuke en ivoire, deux personnages sur une palourde. Signé Gyokumitsu.

L. 5 cm

200 / 300 €

Certificat intra-communautaire délivré par l'administration

73 JAPON - XIXE SIÈCLE

Manju ruysa en ivoire ajouré de oies en vol et nuages.

Diam 4 cm

150 / 200 €

Certificat intra-communautaire délivré par l'administration

74 JAPON - EPOQUE MEIJI (1868 - 1912)

Netsuke en corne de cerf, tortues sur feuille de lotus.

L. 4,6 cm

80 / 100 €

Certificat intra-communautaire délivré par l'administration



75

75 JAPON - EPOQUE MEIJI (1868 - 1912)

Quatre netsuke en ivoire, sarumawashi, deux sennin, bol et rouleau, fumeur, Benkei et sa conque avec oni.

(Accident)

H. 3 à 3,5 cm L. 6,1 cm

200 / 300 €

Certificat intra-communautaire délivré par l'administration



76

76 JAPON - EPOQUE MEIJI (1868 - 1912)

Ensemble de six netsuke en ivoire, homme tenant panier, homme assis avec éventail, Ebisu et poisson, femme tenant double gourde, guerrier agenouillé, prêtre déguisé en renard sur tambour. (Accidents)

H. de 3 à 5 cm

200 / 300 €

Certificat intra-communautaire délivré par l'administration



77

77 JAPON - EPOQUE MEIJI (1868 - 1912)

Six netsuke en ivoire, homme tenant une coque, homme tenant awabi, sennin avec sac, Ebisu sur sa carpe, Daikoku avec sac de richesse, Jurojin tenant double gourde.

H. 4 à 4,5 cm

150 / 200 €

Certificat intra-communautaire délivré par l'administration



78

78 JAPON - EPOQUE MEIJI (1868 - 1912)

Six netsuke en ivoire, Budai et éventail, Daikoku et maillet, oni tenant sac, Budai, deux guerriers, Budai allongé avec sac de richesse.

H. 4,3 à 4,8 cm

200 / 300 €

Certificat intra-communautaire délivré par l'administration



79

79 JAPON - EPOQUE MEIJI (1868 - 1912)

Ensemble de six netsuke en ivoire, deux shoujo accroupies, Okame et oni, Daikoku, homme et masque, homme et carpe, danseur avec masque.

H. 2,5 à 3,2 cm

300 / 400 €

Certificat intra-communautaire délivré par l'administration



80

80 JAPON - EPOQUE MEIJI (1868 - 1912)

Sept netsuke en ivoire, okame derrière éventail, homme tenant double gourde, homme sortant d'une palourde et karako, enfant marchant, daikoku, femme jouant shamisen, homme devant marmite. (Accidents).

H. 2 à 3 cm

300 / 400 €

Certificat intra-communautaire délivré par l'administration



81

81 JAPON - XIXE SIÈCLE

Quatre netsuke en ivoire, karako autour d'une jarre, Budai avec éventail, deux personnages et oni. (Accident)

H. 2,8 à 4 cm

200 / 300 €

Certificat intra-communautaire délivré par l'administration



82

82 JAPON - EPOQUE MEIJI (1868 - 1912)

Trois netsuke en ivoire, prêtre devant tambour, vieil homme et enfants, budai et éventail.

H. 2,8 à 5 cm

300 / 400 €

Certificat intra-communautaire délivré par l'administration

83 JAPON - EPOQUE MEIJI (1868 - 1912)

Trois netsuke en ivoire teinté et or, deux Daikoku et sac de richesse et Jurojin et canne.

H. 2,5 à 4,8 cm

100 / 150 €

Certificat intra-communautaire délivré par l'administration

84 JAPON - EPOQUE MEIJI (1868 - 1912)

Trois netsuke en ivoire, paysan portant des baquets d'eau, oni tenant sac, oni dans une conque (restauration)

H. 2,9 à 3,2 cm

200 / 300 €

Certificat intra-communautaire délivré par l'administration



85

85 JAPON - EPOQUE MEIJI (1868 - 1912)

Cinq netsuke en ivoire, Okame accroupie endormie, vieil homme, enfant et éventail, femme avec pipa, paysan et canne, paysan et panier.

H. 3 à 5 cm

On y joint deux manches de cachet sculpté de dragons. Chine.

H. 4,5 cm

200 / 300 €

Certificat intra-communautaire délivré par l'administration



86

86 JAPON - EPOQUE MEIJI (1868 - 1912)

Cinq netsuke en ivoire, homme et plateau, Jurojin et enfants, homme et tambour, femme et chasse mouche, sennin.

H. 3,5 à 4,5 cm

200 / 300 €

Certificat intra-communautaire délivré par l'administration



87

87 JAPON - EPOQUE MEIJI (1868 - 1912)

Six netsuke en ivoire, homme à califourchon sur un autre, Chokaro sennin et enfant, femme accoudée, Jurojin et enfant, paysan et houe, deux oni et sac.

H. 2,5 à 5 cm

400 / 500 €

Certificat intra-communautaire délivré par l'administration



88

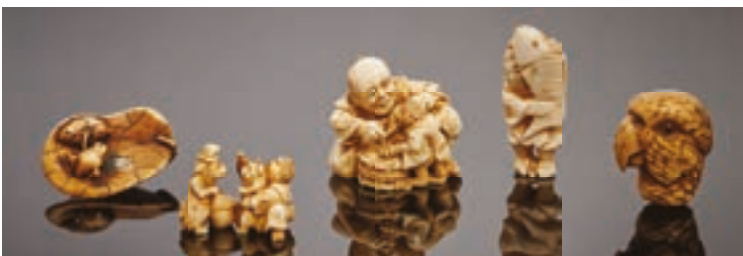
88 JAPON - EPOQUE MEIJI (1868 - 1912)

Trois netsuke en ivoire, chien sur sac, shishi sur balle, grenouille sur feuille de lotus. (Gerces)

H. 4 et 3 cm L. de l'un 4 cm

200 / 300 €

Certificat intra-communautaire délivré par l'administration



89

89 JAPON - EPOQUE MEIJI (1868 - 1912)

Quatre netsuke en ivoire, Ebisu et carpe, grenouille et feuille, homme et deux chiens, sarumawashi.

H. 2,6 à 4,2 cm

On y joint un manche d'ombrelle en tête de perroquet. (les yeux en verre)

H. 3,6 cm

200 / 300 €

Certificat intra-communautaire délivré par l'administration

Vente à 14H00

N° 90 et suivants





90 CAMBODGE
PÉRIODE ANGKORIENNE, BAPHUON, XI^E SIÈCLE
Buste en grès, divinité masculine debout portant un
chignon tressé et vêtu d'un sampot.
H. 43 cm
(Accidents et restauration) 3 000 / 4 000 €



91 CAMBODGE
PÉRIODE ANGKORIENNE, BAPHUON, XI^E SIÈCLE
Buste en grès, divinité masculine debout portant une
tiare.
H. 37 cm 3 000 / 4 000 €



92

94

93

95

94

92 CAMBODGE

PÉRIODE ANGKORIENNE, XE/XIIIE SIÈCLE

Fragment de bouddha Mucilinda en grès.

H. 12 cm

400 / 500 €

93 THAILANDE

PÉRIODE SUKHOTHAI (1238 - 1448)

Buste de divinité en stuc.

Socle.

H. 15 cm

400 / 600 €

94 THAILANDE - XVIIIE SIÈCLE

Tête et buste de bouddha en bronze à patine verte.

Socle.

H. 9 et 8,5 cm

200 / 300 €

95 THAILANDE, AYUTTHAYA - XVIIIE SIÈCLE

Tête de bouddha en bronze laqué or.

H. 11 cm

(Restauration)

100 / 150 €



96

96 THAILANDE - XVIII^e/XIX^e SIÈCLE
Bouddha Maravijaya assis, traces de laque or.
H. 10 cm

Sur un socle en bois.

600 / 800 €

Certificat intra-communautaire délivré par l'administration





97 TIBET - XVIIIÈME SIÈCLE

Masque de cérémonie à Kalacakra en cuivre doré, laissant les yeux ouverts et la bouche ronde ornés de rinceaux, le front orné du troisième oeil.

H. 22 cm

6 000 / 8 000 €

Référence :

Un masque similaire reproduit dans Art sacré du Tibet, collection Alain Bordier, exposition, Fondation Pierre Bergé - Yves Saint Laurent, 14 mars - 21 juillet 2013, p. 228, pl.123.



98 TIBET - XVIIIÈ SIÈCLE

Masque de cérémonie à Kalacakra en cuivre repoussé et doré, les yeux en amandes, le nez triangulaire, la bouche ouverte, ciselé de flammes et pétales, le front orné du troisième oeil.

H. 24 cm

6 000 / 8 000 €

Référence :

Un masque similaire reproduit dans Art sacré du Tibet, collection Alain Bordier, exposition, Fondation Pierre Bergé - Yves Saint Laurent, 14 mars - 21 juillet 2013, p.228, pl.123.



99

99 TIBET - XVIII^E SIÈCLE

Statuette en bronze doré d'Amitayus assis sur un socle lotiforme, les mains jointes en dhyanamudra, percées pour accueillir le vase perdu.

(Manque).

H. 15 cm

3 000 / 4 000 €

100 TIBET - XVIII^E/XIX^E SIÈCLE

Statuette en bronze doré de Yamantaka monté sur un buffle écrasant le démon de l'ignorance allongé sur un socle lotiforme. La divinité ithyphallique à tête de buffle se tient en pratyahdhasana, un bras levé tenant la sceptre dhanda.

H. 17,6 cm

(Traces de nettoyage).

2 000 / 3 000 €



100



101

101 TIBET - XIX^E SIÈCLE

Statuette d'Amitayus en cuivre doré, assis sur un socle lotiforme.

H. 11 cm

(Manques, redoré).

1 000 / 1 200 €

102 TIBET - XVIIIÈ SIÈCLE

Statuette de Dakini Vajrayogini debout en bronze doré, tenant dans sa main gauche le karrika et dans sa main droite le kapala. Elle porte une couronne et la jupe ornées de têtes de morts. Elle est debout sur les démons Kalaratri et Bhairava qu'elle piétine couchés sur un socle en forme de lotus. Traces de polychromie dans la couronne et au visage.

H. 21,5 cm ; L. 16 cm 3 000 / 4 000 €



102



103

103 TIBET - XVIIIÈ SIÈCLE

Bol à aumônes en cristal de roche avec une monture en cuivre repoussé et doré de makara et huit symboles bouddhiques (bajixiang), le pied cerclé d'une frise de pétales de lotus.

H. 13 cm Diam. 18 cm 1 800 / 2 000 €

104 TIBET - XIXE SIÈCLE

Statuette en bronze doré de Mahakala piétinant une divinité à tête d'éléphant sur un socle lotiforme, tenant dans ses mains la peau d'un éléphant tendue dans son dos, un tambourin, une coupe crânienne et un couteau rituel. Il est paré d'ornements macabres : têtes tranchées et serpents.

(Traces de nettoyage).

H. 15 cm 1 000 / 1 500 €

105 TIBET - XXIÈ SIÈCLE

Trompe pliable en cuivre.

H. 131 cm 400 / 600 €



104



106

106 CHINE - DYNASTIE MING (1368 - 1644)

Deux statuettes en bronze à patine brune, divinités taoïstes debout tenant leurs tablettes.

Socles en bois.

H. 18,5 cm

1 000 / 1 500 €

107 CHINE - DYNASTIE MING (1368 - 1644)

Statuette en bronze à patine brune, guerrier debout.

H. 35 cm

(Trous).

1 500 / 2 000 €



107

108

CHINE - DYNASTIE MING (1368 - 1644)

Groupe en bronze laqué or, Wenchang assis sur un socle.

H. 24,2 cm

600 / 800 €



108



109 CHINE - DYNASTIE MING (1368 - 1644), XVIII^E SIÈCLE

Importante statue de Guanyin en bronze doré assise en padmasana sur son socle en forme de lotus reposant sur un socle ajouré de rinceaux, la main droite en vitarka mudra, la main gauche tenant un bol, les yeux mi-clos, les mèches de cheveux retombant sur les épaules, le torse paré d'un pectoral, la tête surmontée d'une couronne de rinceaux au milieu de laquelle trône le bouddha Amitabha.

H. Guanyin 41 cm; H. totale 54 cm

30 000 / 40 000 €







110 CHINE - XVIIIÈME SIÈCLE

Bhaiṣajyaguru en bronze doré assis en padmasana sur un double socle lotiforme, la main droite tenant un fruit de myrobolan, la gauche tenant un bol à aumône, le vêtement monastique recouvrant ses deux épaules et laissant apparaître le torse incisé d'une svastika, les cheveux laqués bleu; devant une mandorle richement ouvragée des six paramita (six perfections) incarnées par Garuda au centre, entouré de naga, makara, gnomes, lions et éléphants et d'une frise de rinceaux végétaux. (Manque sur l'ushnisha, mandorle rapportée)

H. bouddha 21 cm H. totale 33,6 cm

8 000 / 10 000 €

111 CHINE - ÉPOQUE QIANLONG (1736 - 1795)

Sceptre ruyi en fer à décor en filigrane d'argent de scènes lacustres. Marque de Qianlong sur la tête, l'inscription sur le manche : "Yu zhan chun shui run, Shan dai xi yang ming" (Au printemps, la pluie rend l'eau de la rivière plus nourrissante et les montagnes rendent le coucher de soleil particulièrement lumineux), au revers, l'inscription taoïste : "Wu yi zhuang ru ji ru, Wu yi fo ru fu ru" (Je voudrais que mes idées soient cohérentes et bien structurées, mais je n'y parviens pas).
L. 29,4 cm 4 000 / 6 000 €



112 CHINE - FIN XIXE SIÈCLE

Petit brûle-parfum en bronze dit "gold splash" à décor en léger relief de masque de taotie sur fond de grecques entre des arêtes redentées.

(Corrosion, infimes chocs).

Diam. 10,6 cm

400 / 600 €



111



113

113 CHINE - XVIIIÈ SIÈCLE

Verseuse de forme octogonale en bronze à patine brune formant compte-gouttes surmontée d'un brûle-parfum et branches de citrons digités, l'anse formée de nuages s'enroulant.

H. 7,2 cm

500 / 600 €



114

114 CHINE - XIXE SIÈCLE

Brûle-parfum en bronze à patine brune tripode. Au revers, la marque apocryphe de Xuande.

H. 11 cm

800 / 1 000 €



115

115 CHINE - XIXE SIÈCLE

Brûle-parfum tripode en bronze doré et émaux cloisonnés, la panse à décor de fleurs de lotus dans leurs rinceaux sur fond turquoise et surmontée de deux anses torsadées. Au revers, la marque apocryphe de Jingtai.

Diam. 15,6 cm H. 14 cm

(Petits manques et restaurations)

Socle et couvercle en bois

500 / 600 €



116

116 CHINE - XIXE SIÈCLE

Vase balustre en bronze doré et émaux cloisonnés à décor de pivoines.

H. 19 cm

(Petits chocs).

300 / 400 €



117

117 CHINE - XVIIIÈ/XIXE SIÈCLE

Statuette en bronze à patine brune figurant une divinité courroucée (Inari-ten) sur un renard courant sur un rocher.

Posé sur un socle ovale reposant sur quatre pieds ciselés de champignons de longévité (reishi).

H. 26,5 cm

(Petit manque au sabre).

800 / 1 000 €



118

118 CHINE - XIXE SIÈCLE

Paire de vases à panse basse en bronze à patine brune, les cols ornés d'un qilong grim pant et posant sur un pied quadripode orné de lingzhi.

H. vase : 35 cm

Montés en lampe à huile

H. totale : 67,5 cm

600 / 800 €



119

119 CHINE POUR LE VIETNAM - XIXE SIÈCLE

Vase en bronze à patine brune à panse basse à deux anses à décor incisé de deux registres de motifs archaisants de taotie, leiwen et vagues. Marque Nei Fu zao sous la base.

H. 28,5 cm

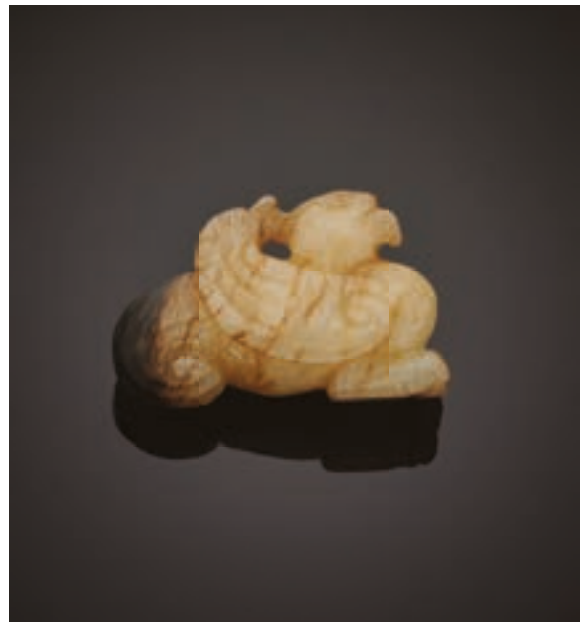
400 / 600 €





120

120 CHINE - DYNASTIE YUAN (1279 - 1368)
Ornement de coiffure, en néphrite (jade) céladon à décor dragon et phénix parmi les lotus.
H. 6,8 cm
(Important manque). 2 000 / 3 000 €



121

121 CHINE - DYNASTIE MING (1368 - 1644)
Groupe en néphrite (jade) céladon et noir, phénix couché, les plumes de la queue enroulées.
H. 3,5 cm 1 200 / 1 500 €



122

122 CHINE - XVIIIÈ/XIXÈ SIÈCLE
Petite coupe à anses en jade (néphrite) céladon et veines rouilles à motifs de clous, les anses en forme de chilong. (Egrenures)
L. 9,6 cm 800 / 1 000 €



123

123 CHINE - XVIIIÈ/XIXÈ SIÈCLE
Groupe en jade (néphrite) céladon, enfant sur le dos d'un buffle
H : 4,2 cm 500 / 600 €

124 CHINE - XVIII^E SIÈCLE

Coupe libatoire en corne de rhinocéros sculpté, le corps finement incisé d'une frise de motifs géométriques, l'anse en forme de coq céleste et son petit entrelacés.

H. 6,5 cm L. 12,7 cm

(Petits éclats)

6 000 / 8 000 €





125 CHINE - XVIIIIE/XIXE SIÈCLE

Coupe de mariage en jade (néphrite) vert épinard, au centre à décor sculpté en relief de pivoines, lingzhi et nandina, les anses en forme de papillons supportant des anneaux, l'extérieur sculpté de lotus dans leurs feuillages. (Veine naturelle).

L. 34 cm

15 000 / 20 000 €

Le nandina (*nandina domestica*) est une plante appréciée en hiver car persistante avec des beaux fruits rouges. De loin, le nandina ressemble à un bambou, d'où son nom de bambou céleste (*tianzhu*). Le nandina est souvent utilisé dans les voeux de Nouvel An ou d'anniversaire. Associé au champignon lingzhi, le voeu devient: "Que le champignon d'immortalité vous offre longévité (*zhixian zhushou*)".

Le papillon est un symbole de joie et de mariage, et par homophonie le symbole de longévité car peut être prononcé comme "âgé de soixante-dix à quatre-vingt ans", associé à la pivoine, le voeu devient: "Que vous trouviez longévité, richesse et honneur (*fugui maodie*)"





126

126 CHINE - XIXE SIÈCLE

Coupe en jade vert de forme ronde.

Diam. 13,4 cm

(Légèrement meulée).

800 / 1 000 €



127

127 CHINE - XIXE SIÈCLE

Deux perroquets en jade (néphrite) vert épinard posés sur des rochers.

(Egrenures)

H. 14,9 cm Socle en bois à l'un.

500 / 600 €



128

128 CHINE - XIXE SIÈCLE

Deux médaillons en jade (néphrite) céladon, l'un de forme ronde à décor ajouré d'une chauve-souris et caractère shou (longévitité) stylisé, l'autre en forme de bateau dragon dans lequel sont assis des enfants.

H. 7 cm ; L. 7,5 cm

500 / 600 €



129

129 CHINE - FIN XIXE SIÈCLE

Plaque en forme de ruyi en jade (néphrite) céladon ajouré de chauves-souris survolant les lotus.

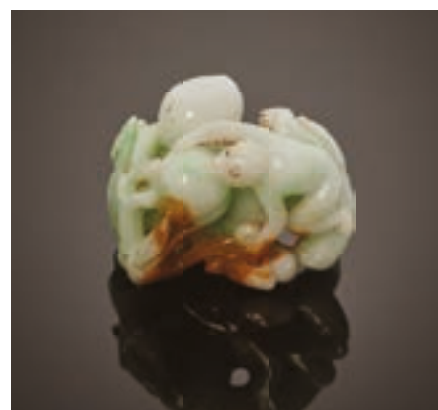
Dim. 6,4 x 7,5 cm

Socle en bois ajouré

On y joint un petit sorbet à deux anses en jade (néphrite) céladon.

H. 3,6 cm

300 / 400 €



130

130 CHINE - XXE SIÈCLE

Groupe en jadéite vert pomme et rouille, singe assis avec une branche de pêches de longévitité, un petit s'agrippant à la pêche derrière son dos.

H. 5 cm

200 / 250 €



131

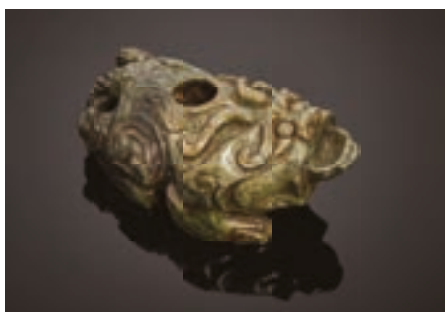
131 CHINE - XXE SIÈCLE

Coupe en jadéite en forme de feuille de lotus et grenouille.

Socle en bois en forme de feuille de lotus.

L. 15 cm

500 / 600 €



132

132 CHINE - XXE SIÈCLE

Compte-gouttes en jade (néphrite) vert et calcifié en forme de pixie.

L. 15,7 cm

200 / 300 €



133

133 CHINE - DÉBUT XXE SIÈCLE

Coupe en forme de courge double gourde dans son feuillage en néphrite (jade) céladon et rouille.

L. 13,1 cm

1 000 / 1 200 €

134 CHINE - VERS 1900

Statuette d'immortelle en corail (corallium rubrum) debout, la main droite cachée derrière son dos.

H. 20 cm Collée sur son socle en bois.

Poids brut : 420 grammes

1 200 / 1 500 €



135 CHINE - DÉBUT XXE SIÈCLE

Statuette de Budai et enfants en corail rouge (corallium rubrum), assis sur des nuages, hilares.

H. 8 cm Socle en bois

Poids brut 610 grammes

800 / 1 000 €





136

136 CHINE - DÉBUT XXIÈME SIÈCLE

Groupe en corail (*corallium rubrum*) en forme de dragon.

Monté en épingle.

H. totale : 21 cm

80 / 100 €

137 CHINE - VERS 1900

Groupe en stéatite, Guanyin assise avec enfant dans les bambous.

H. 22 cm

Socle en bois

(Accidents)

300 / 400 €

138 CHINE - VERS 1900

Rince-pinceau en agate beige et veines rouilles sculpté de rinceau de fleurs et feuilles.

(Gerces)

L. 9,6 cm

Socle en bois ajouré.

150 / 200 €

139 CHINE - XXIÈME SIÈCLE

Deux groupes en pierre grise et violette, perroquet posé sur un rocher et caille, le plumage finement incisé.

(Egrenures)

H. 8,4 et 13,9 cm

Socle en bois à la caille.

500 / 600 €

140 CHINE - XXIÈME SIÈCLE

Trois cachets en cristal de roche surmontés de chimères.

H. 6 à 11,4 cm

200 / 300 €

141 CHINE - DÉBUT XXIÈME SIÈCLE

Ensemble de noyaux sculptés, l'un en forme d'immortel et enfants, trois barques et deux de dragons et Luohan.

H. 3,7 à 4 cm

Socle en résine et socles en bois. 300 / 400 €

142 CHINE - XIXÈME SIÈCLE

Petit groupe en cornaline, pêches dans leur feuillage.

(Gerces)

H. 3,2 cm

100 / 150 €



137



138



139



140

143 CHINE - XXIÈME SIÈCLE

Groupe en stéatite, lettrés dans un paysage montagneux, assis sous un pin, traversant un pont, dans un pavillon.

H. 37 cm, L. 36 cm

(Restaurations)

Sur un socle en bois sculpté.

H. totale : 45 cm

1 500 / 2 000 €





144

144 CHINE - VERS 1900

Ornement en jade néphrite céladon en forme de plaque sonore et pendentif en jadéite en forme de gourde.

L 7,2 cm

200 / 300 €



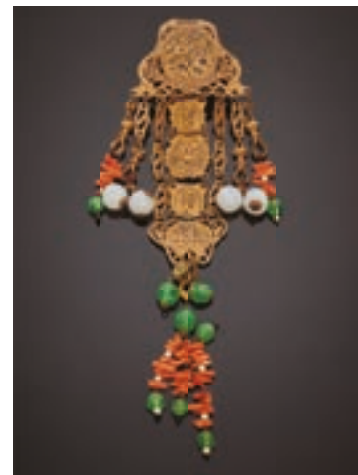
145

145 CHINE - XVIII SIÈCLE

Deux ornements en cuivre doré et émaux cloisonnés ornés de fleurs de lotus et rinceaux sur fond turquoise. (Accident)

L 13,5 cm

300 / 500 €



146

146 CHINE - VERS 1900

Ornement de ceinture en cuivre doré, perles de verre et corail à décor de vases et paniers fleuris.

H. totale 16 cm

100 / 150 €



147

147 CHINE - XXIÈ SIÈCLE

Ensemble en jadéite comprenant quatre pendentifs, l'un ovale d'un dragon dans les nuées, l'un ovale d'une pivoine (monté en broche), l'un de loir, pêche et lingzhi, l'un de pêches, feuillage et papillon, un groupe figurant une grenouille et un collier composé de quatre anneaux, une perle et un pendentif en forme de gourde et chauve-souris.

L. pendentifs 3,8 à 4,2 cm

L. grenouille 4,5 cm

L. collier 32 cm (manques)

On y joint un médaillon en turquoise d'un papillon dans les fleurs.

L. 4,8 cm Monté en broche.

300 / 400 €



148

148 CHINE - VERS 1900

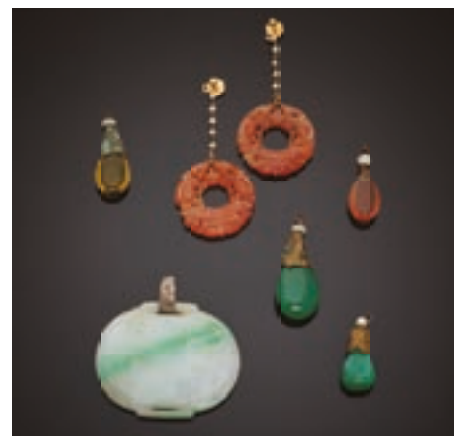
Insigne de manufacture en plaque d'argent sur panneau de bois sculpté de lotus et de chauve-souris. Cadeau par le bureau minier de Jingxing, Hebei au directeur de l'usine M. Germain pour souhaiter prospérité dans les transports.

H. 32,5 cm

On y joint un fourreau en bois pour un sabre courbe.

L. 72 cm

300 / 400 €



149

149 CHINE - XXIÈME SIÈCLE

Ensemble comprenant :

- trois pendentifs ovales, l'un en jadéite vert pomme, l'un en verre imitant la jadéite et l'un en quartz.

H. 2,7 à 4,3 cm

- sept pendentifs en forme de goutte en verre imitant la pierre dure et bronze doré. H. 2,8 à 3,5 cm

- deux pendentifs composés de perles en turquoise et corail ajourés de dragon lové. (cassé) H. 6 cm

- quatre disques ajourés en turquoise, trois perles en corail ajourées de caractères 'shou' et parties de colliers en perles.

- Deux disques en cornaline sculptés de panier. (Restauration) H. 3 cm Montés en boucle d'oreille.

400 / 600 €

150 CHINE - VERS 1900

Malla composé de 104 graines formant perles et terminé par un pendentif rond en verre vert.

L. 44,5 cm

100 / 150 €



151

152



153Bis

151 CHINE - XXIÈME SIÈCLE

Collier composé de trente-cinq perles en tourmaline rose, verte et bleue terminé par un pendentif en forme de grenades et loir. Fermoir en argent.

L. 28,2 cm

200 / 300 €

152 CHINE - DÉBUT XXIÈME SIÈCLE

Collier composé de trente-huit perles d'aigue marine bleu clair encadrées de perles naturelles sur un cordon de soie nouée bleu et terminé par une perle en tourmaline rose et un pendentif en améthyste en forme de pêche et grenade. (éclats, gerces)

L. 48,7 cm

400 / 600 €

153 CHINE - XXIÈME SIÈCLE

Collier composé de 134 perles en jadéite et 32 perles en corail ajourées de caractères 'shou' (longévitité) organisées en quatre rangs.

(gerces naturelles, égrenures)

L. 39,5 cm

500 / 600 €

153BIS CHINE - XIXÈME SIÈCLE

Petit groupe en cornaline, pêches dans leur feuillage. (gerces) H. 3,2 cm

100 / 150 €



154

154 CHINE - XVIII^E/XIX^E SIÈCLE

Flacon tabatière en agate grise décoré dans une veine blanche et en relief de deux chevaux sous les pins sur une face, sur l'autre dans une veine noire d'un chien.

H. 7,5 cm.

Bouchon en verre vert (Accident au bouchon).

2 000 / 3 000 €

155 CHINE - XVIII^E/XIX^E SIÈCLE

Flacon tabatière en agate grise sculpté en léger relief de deux oiseaux volant parmi les pruniers en fleurs sur une face, sur l'autre dans une veine brune de deux papillons volant au-dessus d'une fleur.

H. 7,4 cm.

Bouchon en corail rouge.

1 200 / 1 500 €



155



156

156 CHINE - XIX^E SIÈCLE

Flacon tabatière en agate grise sculpté dans une veine beige d'un rapace sur un rocher.

H. 5,3 cm.

Bouchon en jadéite vert pomme.

On y joint deux petites tabatières en agate.

H. 5,4 et 4 cm

600 / 800 €



157

157 CHINE - XIXE SIÈCLE

Flacon tabatière en agate miel décoré dans une veine brune en relief d'un singe derrière un cheval sur une face et de l'autre de deux lions.

H. 5,6 cm.

Bouchon en corail 500 / 600 €



158

158 CHINE - XIXE SIÈCLE

Flacon tabatière de forme ronde en jade (néphrite) céladon ciselé sur une face d'un chat et papillon, sur l'autre d'une pivoine.

H. 5,3 cm.

Bouchon en verre rose 800 / 1200 €



159

159 CHINE - XIXE SIÈCLE

Flacon tabatière en agate grise sculpté dans une veine brune d'une sauterelle sur sa cage ornée de sapèques.

H. 6,6 cm

Bouchon en améthyste 600 / 800 €



160

160 CHINE - XIXE SIÈCLE

Flacon tabatière de forme cylindrique en porcelaine décorée en bleu sous couverte d'un lion bouddhique. Au revers, la marque apocryphe de Qianlong.

H. 8,2 cm.

(Ebréchure au col. Couvercle en verre rapporté et accidenté.)

On y joint un petit flacon tabatière en verre caramel et rouge.

H. 4,5 cm

(Egrenure au col). 200 / 250 €



161

161 CHINE - XIXE SIÈCLE

Flacon tabatière en jade (néphrite) brune sculpté en relief de Liu Hai debout tenant son crapaud exhalant un astre sur une face, sur l'autre d'un rocher.

H. 6,2 cm.

Bouchon en jaspe. 600 / 800 €



162

162 CHINE - XIXE SIÈCLE

Flacon tabatière en forme de galet en jade (néphrite) céladon veiné brun.

H. 5,5 cm.

Bouchon en quartz rose. 400 / 600 €



163

163 CHINE - XXIÈME SIÈCLE

Deux flacons tabatières en verre peint à l'intérieur: l'un à décor de livres et vases fleuris, portant la signature apocryphe de Zhou Leyuan; l'autre à décor d'insectes sur des rochers, signé Yan Yutian.

H. 6,2 et 6,1 cm 400 / 500 €



164

164 CHINE - XXIÈME SIÈCLE

Trois flacons tabatières, l'un en verre transparent et overlay brun en forme de tortue, l'autre en verre jaune globulaire, le dernier ovoïde en verre transparent sculpté d'iris et bambou.

(Egrenures, bouchons manquants pour deux)

H. 5,5, 6 et 6,8 cm

Bouchon en améthyste cerclé de métal.
100 / 120 €



165

165 CHINE - XVIIIÈME/XIXÈME SIÈCLE

Flacon tabatière en verre brun à facettes. (Infime égrenure l'intérieur de la bouche).
H. 5,5 cm.

Bouchon en verre vert.

On y joint une tabatière double gourde en verre violet. XIXe. (Restaurations).
H. 7 cm.

Bouchon en verre violet cerclé de métal
500 / 600 €



166

166 CHINE - XIXÈME SIÈCLE

Flacon tabatière de forme ronde à décor en verre overlay rouge sur fond blanc translucide d'un immortal et serviteur sur un balcon, tenant un chasse-mouche et un ruyi, surplombant un daim sur une face, l'autre face à décor d'un vase de ruyi, grue et serviteur.

(Infimes éclats)

H. 5,5 cm

Bouchon en corail cerclé de métal. (collé)

150 / 200 €



167

167 CHINE - DÉBUT XXIÈME SIÈCLE

Deux flacons tabatières en porcelaine moulée et émaillée polychrome, l'un à décor de dix-huit Luohan, l'autre à décor de huit Luohan sur leurs montures. Les deux avec la marque apocryphe de Qianlong.

H. 6,8 et 7 cm

200 / 300 €



168

168 CHINE - XIXÈME SIÈCLE

Flacon tabatière en forme de vase balustrade en porcelaine à décor en bleu sous couverte et émaux jaunes, verts et rouges de style doucai, lettré dans un jardin, ses attendants apportant un qin. Au revers, la marque apocryphe de Yongzheng.

(Rayures)

H. 5 cm

400 / 500 €





169

169 CHINE

EPOQUE HAN

Vase en céramique à lustre métallique de forme balustre à décor d'une frise sculptée en bas-relief d'une scène de chasse aux lions, cavaliers.

H. 37 cm

(Petits éclats. Monté en lampe) 500 / 800 €



170

170 CHINE

DYNASTIE HAN (206 AV. JC - 220 AP. JC)

Mingqi en terre cuite à traces d'engobe, buffle tirant char.

H. 20 cm ; L.40 cm

300 / 400 €



171

171 CHINE

DYNASTIE TANG (618-907)

Vase de forme balustre en grès émaillé gris craquelé, l'épaule ornée de quatre anses.

H. 22 cm

(Egrenures).

1 000 / 1200 €



172

172 VIETNAM

TANHOA - XIIIE/XIIIE SIÈCLE

Urne en terre cuite émaillée beige et brun à décor incisé de pétales de lotus.

(Couvercle cassé).

H. 26 cm

80 / 100 €



173

173 CHINE

DYNASTIE MING (1368 - 1644)

Paire de tuiles faitière en grès à couverture turquoise et violette, poissons.

Socles en bois.

H. 33 cm

(Restauration à la queue de l'un)

500 / 600 €



174

174 CHINE

STYLE SUI

Deux dames de cour à cheval en terre cuite, l'une à glaçure beige, portant probablement des instruments de musique (manquants) dans leurs mains.

(Importantes restaurations)

H. 26,1 et 27,3 cm

300 / 400 €

175 CHINE, HENAN - DYNASTIE SONG (960 - 1279)/DYNASTIE MING (1368 - 1644)

Pot balustre en grès émaillé noir et taches brune.

(Éclat au bord).

H. 10 cm

150 / 200 €



176 CHINE - XVIIIÈME SIÈCLE

Bol en porcelaine décorée en bleu sous couverte de caractère "shou" (longévité) stylisé à l'intérieur, l'extérieur orné de frises de caractères "shou" et lotus stylisés. Au revers, la marque à la svastika.

(Restaurations, bord meulé).

Diam. 19 cm.

On y joint un bol en porcelaine bleu blanc à décor de dragons dans les nuages.

(Restaurations).

Diam. 19 cm 200 / 300 €

177 CHINE - ÉPOQUE KANGXI (1662 - 1722)

Pot à gingembre en porcelaine bleu blanc à décor dans trois réserves ornées de Pixie, Tianlu et Qilin sur fond de glacé brisée. (Couvercle restauré).

H. 20 cm 1 000 / 1 500 €

178 CHINE - ÉPOQUE KANGXI (1662 - 1722)

Bol en forme de fleur en porcelaine décorée en bleu sous couverte et moulé de pétales orné de semis de fleurs. Au revers, la marque au lingzhi.

(Egrenures).

Diam. 15 cm 400 / 500 €

179 CHINE - FIN XIXE SIÈCLE

Paire de piques-cierges en porcelaine à décor en bleu sous couverte de dragons au-dessus des flots affrontés autour de la perle flammée, la partie supérieure ornée d'objets de bon augure.

(Percés, l'un restauré)

H. 17,8 cm

Montés en lampe 300 / 400 €

180 CHINE - FIN XIXE SIÈCLE

Porte-pinceaux de forme cylindrique et tripode en porcelaine bleu blanc à décor en bleu sous couverte de dragons au-dessus des flots poursuivant la perle sacrée dans les nuées.

Diam. 13,1 cm

150 / 200 €

181 CHINE - XIXE SIÈCLE

Bol en porcelaine à décor en bleu sous couverte de fleurs dans leurs rinceaux sur les faces extérieures, sur la lèvre intérieure et au fond. Au revers, la marque apocryphe de Qianlong.

Diam. 18,1 cm

(Fêlure, petit éclat).

400 / 600 €

182 CHINE - ÉPOQUE KANGXI (1662 - 1722)

Bol à bord évasé en porcelaine décorée en bleu sous couverte de jeunes femmes et enfants. Au revers, la marque apocryphe de Chenghua.

(Egrenures).

Diam. 15,8 cm

300 / 500 €

183 CHINE - XIXE SIÈCLE

Coupe plat en porcelaine décorée en bleu sous couverte de cinq chauves-souris entourant un caractère "shou" (longévité) au centre, le bord orné de quatre réserves de fleurs des quatre saisons sur fond de croisillons. L'extérieur décoré des sept sages dans la forêt de bambou. Au revers, la marque apocryphe à quatre caractères de Kangxi.

(Egrenures).

Diam. 17,3 cm

150 / 200 €





184

184 CHINE - EPOQUE WANLI (1572 - 1620)

Coupe en porcelaine à décor en bleu sous couverte de pivoines et oiseau.

Diam. 28,9 cm

800 / 1 000 €

Provenance : épave Hatcher cargo, Vente Christie's, juin 1984

185 CHINE - EPOQUE KANGXI (1662 - 1722)

Terrine en porcelaine bleu sous couverte et émaux rouges et or dans le style Imari à décor de pivoines.

Diam. 17 cm

(Egrenures)

400 / 600 €



185

186 CHINE - ÉPOQUE KANGXI (1662 - 1722)

Grand plat en porcelaine à décor en bleu sous couverte et émaux rouge de fer et or dit Imari de pivoines et papillons en vol et frise de fer de lance, le rebord orné des trois abondances (pêche, grenade et main de bouddha, pivoines et carpes).

Diam. 38,5 cm

(Fêlure en étoile)

800 / 1 000 €

187 CHINE - XVIIIÈME SIÈCLE

Bol en porcelaine émaillée capucin.

Haut. 7 cm ; Diam. 14,8 cm

150 / 200 €

188 CHINE - EPOQUE KANGXI (1662 - 1722)

Couvercle à bord évasé en porcelaine émaillée polychrome de la famille verte de papillons volant parmi les pivoines.

Diam. 10,6 cm

(Fêlure).

100 / 120 €



186

189 CHINE - EPOQUE KANGXI (1662 - 1722)

Coupe en porcelaine émaillée blanc de Chine à décor de fleurs.

H. 7 cm

socle en bois

(Egrenure meulée, défaut de cuisson, fêlure)

150 / 200 €

190 CHINE - XVIIIÈME SIÈCLE

Groupe, femme en porcelaine bleu blanc allongée

L : 8,5 cm

(Egrenures)

150 / 200 €



191 CHINE - ÉPOQUE QIANLONG (1736 - 1795)

Potiche balustre en porcelaine émaillée polychrome de la famille rose et or "yangcai" à l'imitation des émaux cloisonnés de fleurs de lotus dans leurs rinceaux et chauve-souris, le pied orné d'une frise de feuilles et frise de ruyi au col. Au revers, la marque en émail or de Qianlong en zhuanshu. (Infimes fêlures au couvercle)

H. sans couvercle 34 cm

H. 42 cm avec couvercle

60 000 / 80 000 €

Référence :

Un vase au décor similaire reproduit dans The complete collection of Treasures of the Palace Museum, vol. 39, p. 136, fig. 119

Le règne de l'empereur Qianlong (1736-1795) fut sans conteste la période d'apogée de la technique de la porcelaine, portée à un point d'aboutissement par Tang Ying, surintendant des manufactures de Jingdezhen de 1728 à 1756. Poussé par l'empereur, ce dernier rivalisa d'inventivité pour créer des porcelaines imitant d'autres matériaux tels la laque, le bois ou encore les émaux cloisonnés comme c'est le cas de ce vase. L'empereur Qianlong étant en effet particulièrement amateur d'émaux cloisonnés, il remis au goût du jour cette technique. On doit également à Tang Ying l'utilisation de rinceaux végétaux comme motifs de fond sur les porcelaines yangcai. Délimités par une ligne d'émail or, les feuilles et fleurs de lotus en léger relief se détachent sur le fond turquoise dans un véritable effet de trompe-l'oeil.







192

192

193

192 CHINE - EPOQUE JIAQING (1796 - 1820)

Paire de bougeoirs en porcelaine à décor en émaux de la famille rose de guerriers.

H. 22 cm

500 / 600 €

193 CHINE - EPOQUE JIAQING (1796 - 1820)

Groupe en porcelaine formant applique en porcelaine émaillé polychrome en forme de femme allongée.

H. 21 cm

(Manque à un doigt)

400 / 500 €

194 CHINE POUR LE VIETNAM - XIXE SIÈCLE

Quatre coupelles dont une paire en porcelaine décorée en bleu sous couverte de lettrés jouant au go, des sept sages dans la forêt de bambous et de pivoines et poème. Au revers, la marque apocryphe de Kangxi.

Diam. 13,6 cm

Bords cerclés de métal

400 / 500 €

195 CHINE POUR LE VIETNAM - XIXE SIÈCLE

Six coupelles en porcelaine décorée en bleu sous couverte d'un pêcheur assis au bord de l'eau abrité par un pin. Au revers, la marque Ngoạn Ngọc (bibelot de jade). (Une fêlée).

Diam. 13,5 cm

On y joint une coupelle au même motif avec un poème. Au revers, la marque Nhược thâm trân tàng. Diam. 13,5 cm

200 / 300 €

196 CHINE POUR LE VIETNAM - FIN XIXE SIÈCLE

Bol en porcelaine décorée en bleu sous couverte de deux dragons pourchassant la perle sacrée. Au revers, la marque apocryphe de Xuande. Bord cerclé de métal.

(Egrenures).

Diam. 16 cm

100 / 150 €

197 CHINE POUR LE VIETNAM - ÉPOQUE THIEU TRI (1841 - 1847)

Bol en porcelaine décorée en bleu sous couverte de deux dragons pourchassant la perle sacrée parmi les nuages. Au revers, la marque de Thiệu Trị niên chế (fait pendant le règne de Thiệu Trị) et une marque incisée LỄ (pour la numérotation). (Restauration et petite fêlure).

Diam. 17,7 cm

800 / 1 000 €

198 CHINE - VERS 1900

Paire de bols en porcelaine décorée en relief en bleu sous couverte émail polychrome de dragons poursuivant la perle sacrée, le pied imitant un socle en bois.

Diam. 17,5 cm

200 / 300 €

199 CHINE - FIN XIXE SIÈCLE

Statuette de Guanyin en porcelaine à couverte blanche et traces de laque assise en lalitasana, la main droite tenant un rouleau. H. 21,5 cm

(Accidents)

100 / 150 €



195

196

194

197

194



200

200 CHINE, CANTON - XIXE SIÈCLE

Deux soupières couvertes pouvant former paire en porcelaine émaillée polychrome à décor de branches de pivoines, mains de bouddha et papillons, lambrequins de fleurs et enroulement sur l'épaule, les anses entrelacées, la prise du couvercle en forme de fleur.

H. 27 cm, L. 37 cm

(Usures de l'émail)

2 000 / 2 500 €



201

201 CHINE, CANTON - FIN XVIIIÈ SIÈCLE

Terrine hexagonale en porcelaine émaillée polychrome et or à décor dit "mandarin" de femmes et enfant dans un jardin dans des réserves sur fond de rinceaux et flanquée de deux chimères formant anses, le couvercle orné de femme et enfant alternant avec des fleurs et oiseaux, une chimère formant prise.

(Eclat, usures, restaurations)

L. 32,6 cm

400 / 500 €



202

202 CHINE, CANTON - FIN XIXE SIÈCLE

Assiette en porcelaine émaillée polychrome dans le style de la famille rose à décor de vase fleuri de pivoines. Au revers, la marque apocryphe de Qianlong.

(Egrenures).

Diam. 23 cm.

100 / 120 €



203

203 CHINE - XIXE SIÈCLE

Vase à panse basse et à col évasé en porcelaine à couverte monochrome rouge dite foie de mulet.

H. 32,1 cm

(Eclats au col)

600 / 800 €



204

204 CHINE, NANKIN - XIXE SIÈCLE

Vase en porcelaine émaillée craquelée et appliquée de dragons en biscuits.

Pied monté en bronze.

H. 42 cm

300 / 400 €



205

205 CHINE - XIXE SIÈCLE

Vase balustre et polylobé en porcelaine émaillée bleu clair.

Col et pied montés en bronze.

H. 15,5 cm

400 / 500 €



206

206 CHINE - XIXE SIÈCLE

Pot à gingembre émaillé polychrome d'une scène de théâtre.

Socle en bois

H. 23 cm

(Eclat au couvercle).

200 / 300 €



207

207 CHINE - XIXE SIÈCLE

Brûle-parfum grès émaillé céladon, deux anses en forme de têtes de lions.

(Fêleure de cuisson, égrenures).

Diam. 11,3 cm

150 / 200 €



208

208 CHINE

ÉPOQUE DE LA RÉPUBLIQUE - MINGUO (1912 - 1949)

Deux ravers en porcelaine émaillée polychrome à décor de lettré et serviteur, et poème.

(Petit éclat sur l'un).

L. 15,1 cm

100 / 150 €

209 CHINE - FIN XIXE SIÈCLE

Deux petites théières en porcelaine émaillée polychrome à décor de lettrés dans des jardins et pivoines dans leur feuillage. Au revers, la marque apocryphe de Tongzhi.

H. 10 et 8 cm

150 / 200 €

210 CHINE - XIXE SIÈCLE

Verseuse en porcelaine émaillée polychrome d'une scène de théâtre, trois cavaliers se dirigeant vers un dignitaire jouant du qin. Au revers, la marque apocryphe de Daoguang.

(Fêlures, anse et couvercle manquants)

H. 11,2 cm

400 / 500 €

209

209

211 CHINE - VERS 1900

Deux coupes quadrilobées sur pied en porcelaine décorée en rouge de fer des trois abondances (sanduo: pêches, grenades, citrons digités). Au revers, la marque apocryphe de Tongzhi.

(Egrenures).

L. 27 cm

300 / 400 €

212 CHINE - FIN XIXE SIÈCLE

Deux coupelles en porcelaine, l'une émaillée polychrome à décor de chauves-souris volant parmi les trois abondances (sanduo: pêche, grenades et citrons digités), l'autre en rouge de fer à décor du même motif (marque apocryphe de Xuande).

(Egrenures et fêlure).

Diam. 18 et 17,8 cm

150 / 200 €

213 CHINE - ÉPOQUE GUANGXU (1875 - 1908)

Bol en porcelaine émaillée polychrome dans le style de la famille rose à décor de chauves-souris volant parmi les pruniers en fleurs et pêches. Au revers, la marque Qing hua Zhen pin.

(Fêlure de cuisson).

Diam. 17,3 cm.

1 500 / 2 000 €



211

212

213



214

214 CHINE - XIXE SIÈCLE

Petit vase balustre en porcelaine à décor émaillé vert et rouge dans le style de la famille verte de rossignols parmi les pivoines dans des réserves.

(Ebréchures).

H. 20 cm

150 / 200 €



215

215 CHINE - XXE SIÈCLE

Paire de petits vases balustres en porcelaine à décor émaillé polychrome et or de médaillons de grillon et papillon sur fond de nuages. Au revers, la marque apocryphe de Qianlong.

(Rayures)

H. 17,9 cm

400 / 500 €



216

216 CHINE

EPOQUE DE LA RÉPUBLIQUE - MINGUO (1912 - 1949)

Vase à panse piriforme et à col évasé en porcelaine à décor émaillé polychrome de pies perchées sur des branches de pruniers et pivoines. Au revers, la marque Lin Xia Shan Fang.

H. 20,8 cm

300 / 400 €



217

218 CHINE - DÉBUT XXE SIÈCLE

Paire d'éléphants en porcelaine émaillée bleu et blanc à décor de papillons parmi les fleurs, ils portent sur leurs dos des vases.

(Restaurations et accidents).

H. 17 cm

100 / 120 €

219 CHINE

EPOQUE DE LA RÉPUBLIQUE - MINGUO (1912 - 1949)

Vase balustre en porcelaine à décor émaillé polychrome de buffles et bouvier. Au revers, la marque apocryphe de Qianlong.

H. 20,5 cm

400 / 500 €

220 CHINE

EPOQUE DE LA RÉPUBLIQUE - MINGUO (1912 - 1949)

Grand vase à panse globulaire et long col évasé en porcelaine à décor émaillé polychrome de chauves-souris parmi les lotus et pivoines. Au revers, la marque apocryphe de Hongxian.

H. 41 cm

600 / 800 €

217 CHINE

EPOQUE DE LA RÉPUBLIQUE - MINGUO (1912 - 1949)

Paire de petits vases de forme double-gourde en porcelaine à décor émaillé polychrome et or de fleurs. Au revers, la marque apocryphe de Qianlong.

H. 15,7 cm

(Usures)

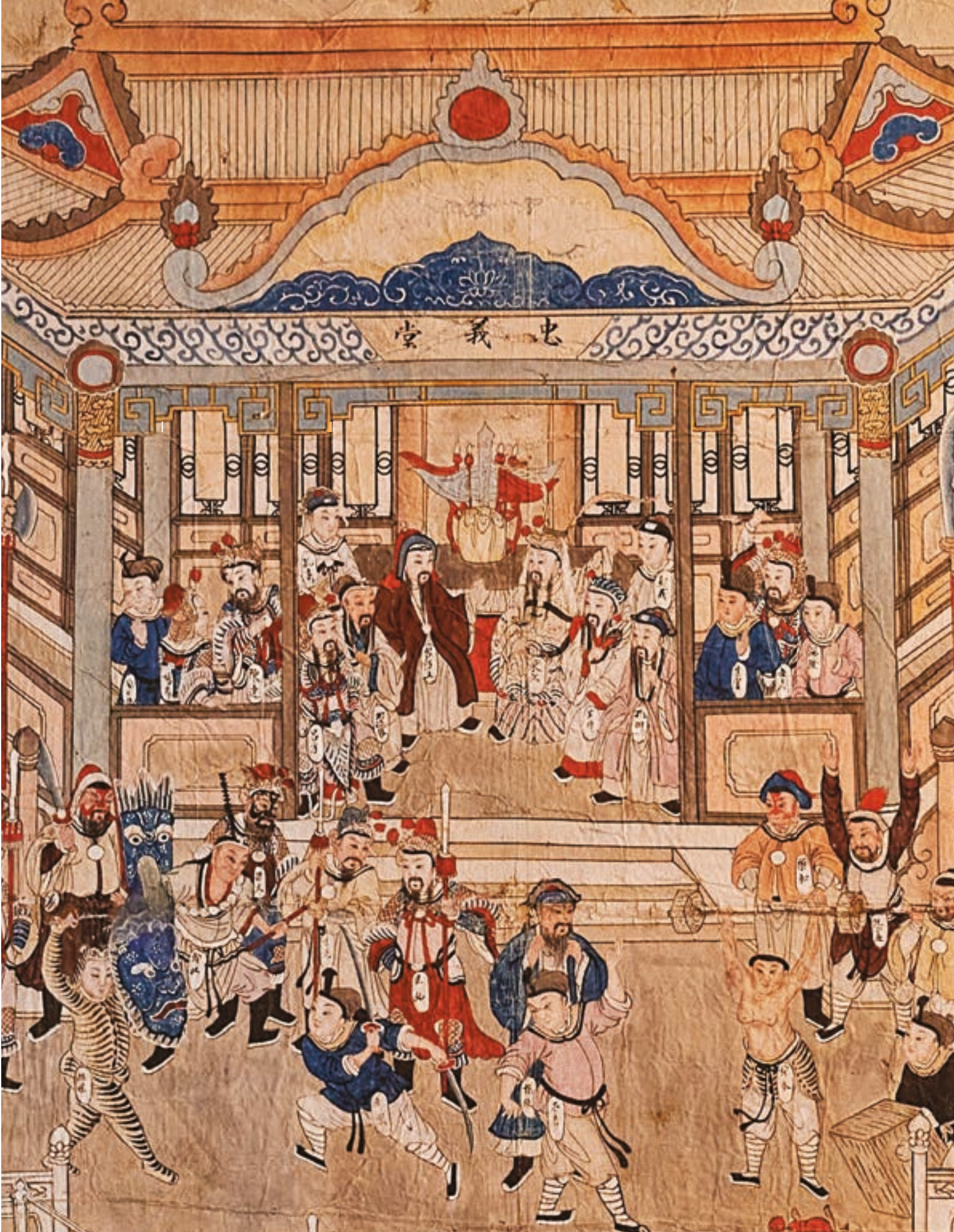
200 / 300 €



219



220



忠義堂



221

221 CHINE - ÉPOQUE JIAQING (1796 - 1820)

Éventail en papier doré et brins en ivoire, peint à l'encre et couleurs représentant des pivoines roses.

En haut à droite, un poème de l'empereur Jiaqing calligraphié et peint par HUANG Yue (1750-1841) :

Depuis des milliers d'années, les pivoines fleurissent dans les maisons des riches et des célèbres;

Les feuilles ont des nuances de vert ;

Les fleurs sont de différentes nuances de rouge ;

C'est une véritable fleur impériale.

Les treize brins en ivoire teinté sculptés de pêches et grenades dans leur feuillage, des chauve-souris voletant autour.

(Manques et accidents)

H. 34,7 cm

Dans son étui en tissu noire brodé aux fils polychromes d'orchidées.

8 000 / 10 000 €

Certificat intra-communautaire délivré par l'administration





222

222 CHINE - FIN XIXE SIÈCLE

Encre et couleurs sur papier, représentant une scène célèbre du roman "Shui Hu Zhuan" (Au Bord de l'Eau): les 108 héros sont rassemblés dans le hall Zhong Yi.

Dim à vue : 120 x 233 cm

Encadrée, collée sur toile.

(Nombreux pliures et manques, accidents)

2 000 / 3 000 €



223

223 CHINE, XVIII-XIXE SIÈCLE

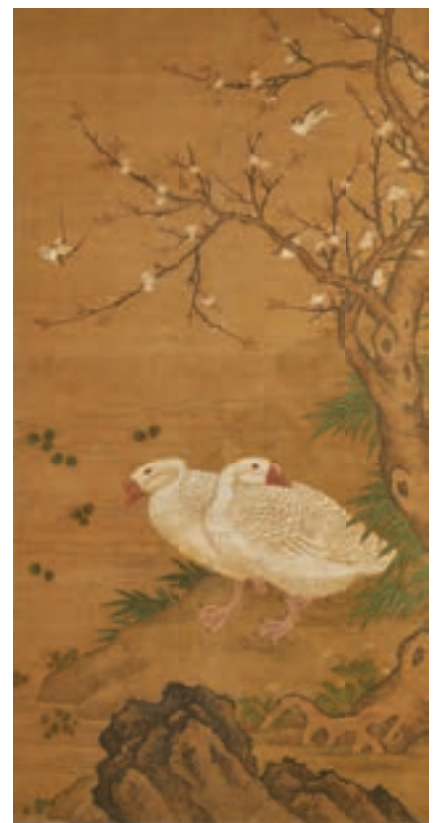
Tigre bondissant

Encre sur papier contrecollé sur toile, portant une inscription avec idéogramme chinois en haut à gauche et en haut à droite.

126 x 98 cm (à vue)

(Gondolée)

300 / 500 €



224

224 CHINE, XIXE SIÈCLE

Canards près d'un arbre fleuri

Peinture sur soie, signée en haut à droite.

200 x 110 cm

200 / 300 €



225

225 CHINE - FIN XIXE SIÈCLE

Deux albums de photographies, l'un comprenant quarante-huit et l'autre de quarante-trois photographies albuminées, représentant pour la plupart des vues de Canton (Guangzhou) et ses environs:

- Consulat français à Canton (Guangzhou) sur l'île de Shamian
- Les marchands de porcelaine de Tack Loong (plus grande boutique de porcelaines d'export)
- Les marchands de Cheong Loong vendant du gingembre confit par, Edward Bangs Drew (1843 - 1924), 1893
- Inauguration du chemin de fer de Canton à Hangkou par les américains en 1901 de la société Yueh Han Tilu
- Vues de Chigang Pagoda et Pazhou Pagode
- Vues de la rivière des Perles à Huangpu
- Vue du quartier des boutiques des accessoires de vêtement, Zhuang yuan fang
- Quai du vieux village de Huangpu
- Porte de l'est de la ville de Canton (Guangzhou)
- Terrain d'exercice militaire de l'est de Canton (Guangzhou)
- La tour Zhenhai
- Le jardin de Liang à Foshan
- Gouvernement du comté de Gaoyao
- Missionnaires jésuites devant le cathédrale du Sacré-Coeur de Canton (Guangzhou)
- Cathédrale du Sacré-Coeur de Canton (Guangzhou)
- Vues de studio de femmes et fumeurs d'opium, portraits de mandarin et femmes

Dim. photo 19,9 x 26 cm

3 000 / 4 000 €



225



226

226 CHINE - XIXE SIÈCLE

Les trois Dieux Etoiles (Fu lu shou xing) entourés d'enfants, encre et couleurs sur papier

Encadré sous verre.

Dim. 116 x 69 cm

(Taches)

800 / 1 000 €

227 CHINE, CANTON - XIXE SIÈCLE

Éventail à seize brins en ivoire ajouré de pavillons et personnages, et gouache sur papier, à décor de personnages dans un palais, les têtes en ivoire peints.

(Restaurations).

L. 28,5 cm

300 / 400 €

Certificat intra-communautaire délivré par l'administration

228 CHINE, CANTON - XIXE SIÈCLE

Deux éventails encre et couleurs sur papier, personnages dans palais et oiseaux et fleurs.

L. 26,5 cm

400 / 600 €

229 CHINE - MODERNE

Ensemble de deux calligraphies: Wu liang shou (longévité), Shi hua zhai (une pièce où l'on collectionne les poèmes et les peintures lettrées).

Signatures et cachets apocryphes de WANG Shixiang.

Dim. 95,5 x 42,5 cm; 31 x 88,5 cm

Montées en rouleaux

500 / 800 €

230 CHINE - DÉBUT XXE SIÈCLE

Encre sur papier, page d'album, l'historien Sima Qian assis.

Dim. 22,5 x 13,5 cm

50 / 60 €

231 PREUVE DES ANTIQUITÉS DE CHINE, "Pékin

1930", Paul Huo Ming Tseu

(Accidents)

150 / 200 €

232 LE LIVRE DE L'OREILLER, estampes érotiques chinoises et estampes érotiques japonaises, 1963

Dans un coffret en soie

150 / 200 €



227





233

233 CHINE - XIXE SIÈCLE

Statuette de Guanyin debout en racine sculptée, tenant un vase de sa main gauche, et un panier de sa main droite. La coiffe finement ciselée et ramassée en un chignon fin.

H. 34 cm

(Petits éclats).

800 / 1 000 €



234

234 CHINE - XIXE SIÈCLE

Deux statuettes en bois laqué or, gardiens debout.

H. 28 cm

(Sauts de laque)

On y joint un cavalier sur un lion en bois laqué or.

H. 15 cm

200 / 300 €



235

235 VIETNAM - VERS 1900

Statuette de Budai en terre cuite émaillée polychrome et laqué or, assis.

Socle en bois

H. 34 cm

500 / 600 €



236

236 CHINE - XIXE SIÈCLE

Statuette de Shoulao en bambou, debout tenant une double gourde.

H. 20 cm

(Accidents en bas et au sabre)

200 / 300 €



237

237 CHINE - DÉBUT XXE SIÈCLE

Statuette de Budai en bois, allongé contre son sac.

(Fentes).

L. 36 cm.

Socle en bois

200 / 300 €



238

238 BIRMANIE - VERS 1900

Statuette de bouddha Maravijaya en albâtre à traces de laque or, assis en virasana sur un socle en forme de lotus, les mains en bhumisparsa mudra (geste de la prise de la terre à témoin).

H. 31 cm

200 / 300 €



239

239 VIETNAM

Panneau en laque à décor de cyprins.

Signé et dédié à M.F.M Perthuis Ngo Cong Quyen

Dim. 39,6 x 59 cm

300 / 400 €

239BIS VIETNAM - VERS 1900

Boite de forme rectangulaire en laque noire à décor incrusté en nacre de dragons dans des réserves sur fond de fleurs stylisées.

(Manques d'incrustations).

Dim. 11 x 25 x 12,5 cm

100 / 150 €

240 CHINE - VERS 1900

Deux pipes à opium en os. Plaques en métal.

Deux fourneaux et un support.

L. 46 et 55 cm

200 / 300 €

241 CHINE - VERS 1900

Quatre socles en bois sculpté et ajouré des fleurs et feuilles.

100 / 120 €



240





243

242 CHINE - XIXE SIÈCLE

Robe en soie bleue nuit à décor brodé au fil or de dragons pourchassant la perle flammée au dessus des flots, pics sacrés. (Accidents)

2 000 / 3 000 €

243 CHINE - ÉPOQUE YONGZHENG (1723 - 1735)

Boîte de forme ronde en laque brune, rouge, noir, argent et or de type 'shiwen', le couvercle à décor d'un caractère 'shou' (longévitité) dans un lotus entouré de cinq chauve-souris dans une lotus fait de ruyi, le rebord du couvercle à décor de fleurs et rinceaux feuillagés, les côtés ornés des huit symboles de bon augure (ashtamangala) : double poisson, conque, bannière, jarre, noeud sans fin, parasol, roue de la loi et vase; alternant avec des branches de lotus, pivoines, lingzhi, hibiscus, la partie basse de la panse ornée de symboles auspiciens et objets de lettré alternant avec des pêches, belles de jour, chrysanthèmes et pivoines. L'intérieur imitant la laque nashiji à huit compartiments ornés de branches de pêches au centre et grenade, main de bouddha, pivoines, chrysanthèmes, lotus et prunier sur les côtés.

Diam. 41,8 cm

(Restaurations, usures, gerces, égrenures, compartiment déformé)

8 000 / 10 000 €

Référence :

Une boîte à décor similaire publiée dans *The complete collection of Treasures of the Palace Museum*, vol. Lacquer ware of the Qing dynasty, p.190, pl. 142.





244

244 CHINE, XVIII-XIXE SIÈCLE

Tabouret en bois peint et laqué rouge à décor végétal et rinceaux fleuris, les montants ajourés, assise circulaire.

Étiquette Pierre Saqué, Av. George V.

H. 48 cm, D. 37 cm

(Manques et accidents)

300 / 500 €

Provenance :

- Galerie Pierre SAQUE, 12 avenue George V, Paris.

245 CHINE, XVIIIÈ SIÈCLE

Table basse carrée en bois laqué rouge à décor peint de volatiles dans un paysage, reposant sur un piétement quadripode à décor peint de rinceaux.

H. 46 cm, L. 40,5 cm, P. 40 cm

(Fentes, accidents, restaurations)

400 / 600 €



245

246 CHINE, XVIIIÈ SIÈCLE

Table basse circulaire en bois laqué à décor peint de rinceaux fleuris, les montants ajourés réunis par une base circulaire.

Plateau orné d'une plaque de verre

Porte une étiquette de la Galerie de la Compagnie de Chine et des Indes, avenue Friedland.

H. 38 cm, D. 74 cm

(Accidents et manques)

500 / 800 €

Provenance :

Galerie de la Compagnie de la Chine et des Indes, avenue Friedland.

247 CHINE - VERS 1900

Tabouret quadripode en bois, les pieds crachés par des têtes zoomorphes, la ceinture sculptée de fleurs de lotus surmontée d'une frise de pétales de lotus et perles. Assise en vannerie.

H. 43 cm, L. 51 cm

600 / 800 €



246



247



248

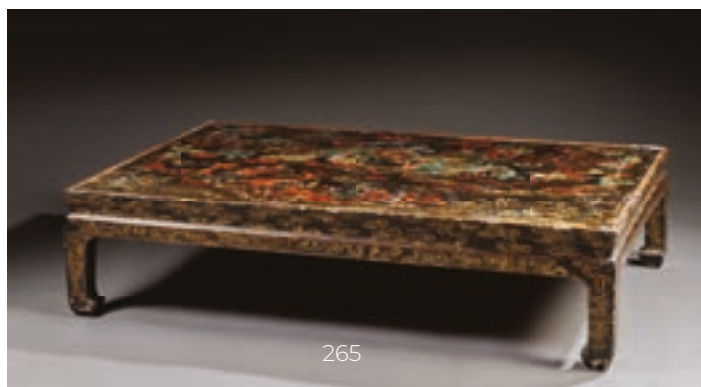
248 CHINE, XVIIIÈ SIÈCLE

Table basse rectangulaire en bois laqué noir à décor peint rouge et doré de rinceaux, rosaces et chauve-souris dans des médaillons, reposant sur quatre pieds droits.

H. 39 cm, L. 112 cm, P. 48 cm

(Fissures, manques, accidents)

800 / 1 200 €



265

249 CHINE

Table basse rectangulaire en bois laqué noir, à décor peint d'un dragon.

Dimensions : 26 x 112 x 74 cm.

100 / 200 €



250

250 CHINE - XXIÈME SIÈCLE

Meuble étagère en bois à trois étagères, la ceinture sculptée d'entrelacs géométriques.

H. 77,5 cm, L. 71 cm, P. 33 cm

(Restaurations)

600 / 800 €

251 CHINE - VERS 1900

Meuble étagère en bois à quatre étagères ajourées de motifs entrelacés et ouvrant à deux battants en partie inférieure à décor sculpté de chrysanthèmes, frises de rinceaux feuillagés et fleurs et surmonté d'une fleur de lotus, rinceaux et enroulements géométriques, posant sur quatre pieds griffe.

H. 183 cm, L. 110 cm, P. 34 cm 1 500 / 2 000 €



251



252

252 CHINE - XIXE SIÈCLE

Panneau rectangulaire en soie bleu tissé aux fils polychromes (kesi) d'un caractère Shou (longévité), à décor des immortels taoistes dans un palais entourés de nuages, fleurs, pins, pêchers et chauve-souris.

Dim. 144 x 89 cm

(Nombreux accidents, déchirures et manques)

400 / 600 €



253

253 CHINE - XXE SIÈCLE

Ensemble de trois tapis en laine :

- un carré à décor de caractères 'shou' (longévité), chauve-souris et svastika sur fond rouge. Dim. 49,8 x 51,5 cm

- un carré à décor de médaillon de fleurs stylisées et svastika sur fond bleu.

Dim. 57,6 x 56,8 cm

- un rectangulaire à décor de vases de lotus sur fond rouge.

Dim. 263,5 x 88,5 cm

400 / 500 €

ARTS DU JAPON





254

255 JAPON

EPOQUE EDO (1603 - 1868), XVIII^E SIÈCLE

Kobako de forme rectangulaire à pans coupés en laque kinji décoré en hira maki-e de laque or et incrusté de nacre et mitsuda de chrysanthèmes près d'un rocher. Intérieur en laque hirame.

Dim. 1,7 x 8,5 x 7,4 cm

Provenance :

Collection Maurice Garçon, n°175 (étiquette). 500 / 600 €



256

254 JAPON

EPOQUE EDO (1603 - 1868), XVIII^E SIÈCLE

Kobako de forme rectangulaire en laque rouge shunuri décoré en hira maki-e et togidashi de laque or et argent de motifs de fleurs stylisées. Intérieur en laque nashiji or.

Dim. 1 x 7,6 x 5,2 cm

300 / 400 €

Provenance :

Vente, Me Ader, 21-22 décembre 1953, Drouot, n°50

Collection Louis Conse, première vente, Mes Lair-Dubreuil & Baudoin, 5-11 mai 1924, Drouot, n°299



255

256 JAPON

EPOQUE EDO (1603 - 1868), XVIII^E SIÈCLE

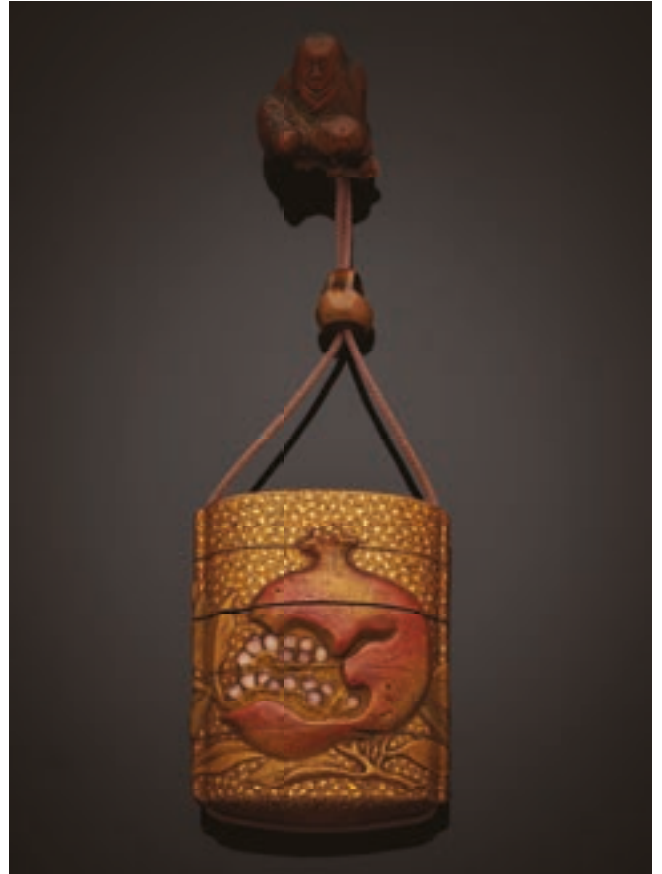
Kobako de forme rectangulaire en laque hirame décorée en hira maki-e de laque or et argent d'éventails ouverts ornés d'aigrettes en vol et fleurs d'automne. Intérieur en laque nashiji or.

Dim. 4,5 x 10 x 7,5 cm

500 / 600 €

Provenance :

Collection Maurice Garçon, n°174 (étiquette).



257 JAPON - ÉPOQUE EDO (1603 - 1868), XVIII^e SIÈCLE

Inro à quatre cases en laque nashiji or et ohirame décoré en taka maki-e de laque rouge et incrustations de verre rose d'une grenade ouverte dans son feuillage. Intérieur en laque nashiji or. Ojime en métal en forme de Daruma.

Netsuke en buis, Shojo assis. Signé Kyui zo.

(Petit éclat à un himotoshi).

H. 3 cm

4 000 / 6 000 €

Provenance :

Collection Maurice Garçon, n°145 (étiquette)

Collection G.E. Lang, n°1 (étiquette)



258

258 JAPON - ÉPOQUE EDO (1603 - 1868), XVIII^E SIÈCLE

Inro à quatre cases en laque noire et nashiji décorée en hira maki-e de laque or et argent de l'éventail et pierre à encre sous des chrysanthèmes près d'un ruisseau. Les chrysanthèmes se reflètent sur l'autre face dans l'eau en togidashi.

Inscription d'un nom de propriétaire à l'intérieur. Signé Shiomi Masanari dans un cachet.

(Petits chocs).

H. 9,6 cm

600 / 800 €

Provenance :

Collection Maurice Garçon, n°28 (étiquette).

259 JAPON - ÉPOQUE EDO (1603 - 1868), XVIII^E SIÈCLE

Inro à cinq cases en laque ro-iro décorée en hira maki-e de laque or, argent, feuilles d'argent et d'or, nacre et kirigane d'un hibou posé sur un branche de châtaigne. Intérieur en laque nashiji or.

H. 8,8 cm

Ojime en calcédoine.

800 / 1 200 €

Provenance :

Collection Maurice Garçon, n°238 (étiquette)

Collection du LT. Col. J.B. Gaskell, vente du 1er au 4 décembre 1919, Glendinning & co, Londres, n°228



259



260

260 JAPON - ÉPOQUE EDO (1603 - 1868), XVIII^E SIÈCLE

Inro à quatre cases en laque ro-iro décoré en hira maki-e de laque or, rouge et argent d'un singe dressant son cheval à l'aide d'une cravache en nacre. Intérieur en laque nashiji.

Signé Kajikawa suivi d'un cachet.

(Eclat à un himotoshi).

H. 6,5 cm

500 / 600 €

Provenance :

Collection Maurice Garçon, n°120 (étiquette).

261 JAPON - ÉPOQUE EDO (1603 - 1868), XVIII^E SIÈCLE

Inro à trois cases en laque fundame à décor incrusté en hira zogan de nacre et mitsuda de fleurs dans leur feuillage.

H. 6 cm

Ojime en agate rubanné

400 / 500 €

Provenance :

- Collection Maurice Garçon, n°208 (étiquette)

- Vente, Me Ader, 21-22 décembre 1953, Drouot, n°39

- Collection Louis Gonse, première vente, Mes Lair-Dubreuil & Baudoin, 5-11 mai 1924, Drouot, n°359



261



262

262 JAPON - ÉPOQUE EDO (1603 - 1868), XVIII^E SIÈCLE

Inro à quatre cases en laque kinji décoré en hira maki-e de laque or et argent et kirigane d'un pavillon sous les pins au pied d'une cascade. Intérieur en laque nashiji or.

Signé d'un cachet Denyu(?)

H. 7,5 cm

Ojime en suaka incrusté en taka zogan de shibuichi d'une chenille et d'une coccinelle.

Netsuke en buis, sept masques de Nô accolés.

Signé Gyokuzan.

L. 3,2 cm

1 000 / 1 200 €

Provenance :

Collection Maurice Garçon, n°122 (étiquette).

263 JAPON - ÉPOQUE EDO (1603 - 1868), XVIII^E SIÈCLE

Inro à trois cases en laque argent et kinji décoré en hira maki-e de laque or et incrusté de nacre d'un cerf près d'une colline et érable sur l'autre face.

(Petits chocs et rayures).

H. 6 cm

400 / 500 €

Provenance :

Collection Maurice Garçon, n°142 (étiquette).



263



264

264 JAPON - FIN ÉPOQUE EDO (1603 - 1868), XVIIIÈME SIÈCLE
Inro à deux cases en bois odorant (chenxiang) à décor en taka maki-e de laque or et rouge de cucurbitacé dans leur feuillage. Intérieur en laque nashiji or.

Signé Toyosai suivi de kao.

H. 8,1 cm

Ojime en shibuichi en forme de sac de richesse et tama.

Kagamibuta de forme carrée, la partie inférieure en métal, la partie supérieure en bambou à décor en hira maki-e de laque or et argent et kirigane de deux poupées ningyo. (Usures).

Dim. 3,6 et 3,3 cm

800 / 1 200 €

Provenance :

Collection Maurice Garçon, n°124 (étiquette).

265 JAPON - ÉPOQUE EDO (1603 - 1868), XVIIIÈME SIÈCLE
Inro à trois cases en laque argent décoré en hira maki-e de laque noire et or et kirigane de corbeaux volant au-dessus des flots. Intérieur en hirame or.

(Petits chocs et usures).

H. 6 cm

600 / 800 €

Provenance :

Collection Maurice Garçon, n°118 (étiquette).



265



266

266 JAPON - MILIEU ÉPOQUE EDO (1603 - 1868)

Inro à trois cases en ivoire à décor en hira maki-e de laque or d'un cheval sur chaque face. Signé Hogen Tansen.

(Cerces naturelles, infimes usures de la laque).

H. 5,7 cm

Ojime en dent de morse de forme tubulaire. Manju en ivoire incisé d'un personnage agenouillé devant un koinobori.

Diam. 4,5 cm

600 / 800 €

Certificat intra-communautaire délivré par l'administration

Provenance :

- Collection Maurice Garçon, n°211 (étiquette).

- Vente, Me Ader, 21-22 décembre 1953, Drouot, n°12

267 JAPON - ÉPOQUE EDO (1603 - 1868), XVIII^E SIÈCLE

Inro à trois cases en laque rouge à décor en hira maki-e de laque or et noir et feuille d'or et kirigane d'un sanglier baugé dans les feuilles de chêne sur fond rouge. Intérieur en laque rouge. H. 5 cm

Ojime en métal à décor en hira bori d'un paon.

Manju en bois incrusté de nacre et de laque or d'un bateau transportant des bottes de riz. Signé d'un kakihan.

(Petits manques d'incrustations).

L. 4 cm

600 / 800 €

Provenance :

Collection Maurice Garçon, n°205 (étiquette)

Vente Ader, 11-12 mai 1953, Drouot, lot 104



267



268

268 JAPON - MILIEU ÉPOQUE EDO (1603 - 1868)

Plateau en forme de marre en laque kinji orné en hira maki-e de laque or de vagues, sur lequel est posé un couple de canards mandarins miyakodori formant boîte en laque or et argent, le plumage finement ciselé. L'intérieur en laque nashiji or.

L. plateau 16 cm; L. canards 6 et 6,5 cm

1 500 / 2 000 €

Provenance :

Collection Maurice Garçon, n°229 (étiquette)

Collection André Schoeller, vente, Mes Ader & Jozon, 14-16 mai 1956, Drouot, lot 228, canards reproduits pl. XVI

269 JAPON - MILIEU ÉPOQUE EDO (1603 - 1868)

Kogo en forme d'aubergine en laque noire décoré en hira maki-e de laque or et incrusté de faïence émaillée verte et de nacre de feuilles. L'intérieur en laque nashiji or.

Signé d'un cachet kan de Ritsuo

(Les deux tiges restaurées).

L. 13,5 cm

1 000 / 1 500 €

Provenance :

Collection Maurice Garçon, n°82 (étiquette)

Collection Arthur-Paul Huc (1854-1932), n°94

270 JAPON - MILIEU ÉPOQUE EDO (1603 - 1868)

Petit butsudán en laque or, découvrant une Kannon à plusieurs bras debout sur un lotus. Les portes et l'intérieur du butsudán en laque or à décor de nuages.

H. totale 11,5 cm

200 / 300 €

Provenance :

Collection Maurice Garçon, n°76 (étiquette).



269



270



271

271 JAPON - ÉPOQUE EDO (1603 - 1868), XIXE SIÈCLE

Inro à quatre cases en laque ro-iro décoré en hira maki-e de laque noir et or d'un ours guettant deux crabes sortant d'un rocher en taka maki-e de laque or et kirigane, pendant que deux petits ours jouent sur l'autre face. Intérieur en laque nashiji or.

H. 8,1 cm

1 000 / 1 500 €

Provenance :

Collection Maurice Garçon, n°107 (étiquette)

Collection Arthur Kay 0639 (étiquette)

272 JAPON - ÉPOQUE EDO (1603 - 1868), XIXE SIÈCLE

Inro à trois cases en laque ro-iro décorée en hira maki-e de laque or et feuilles d'or de chrysanthèmes dans leur feuillage. Signé Mitsusada.

H. 8 cm

Ojime en fils de métal tressé. Manju en ivoire en forme de deux fleurs de chrysanthèmes accolées.

L. 4,5 cm.

1 500 / 2 000 €

Certificat intra-communautaire délivré par l'administration

Provenance :

Collection Maurice Garçon, n°6 (étiquette) et ancienne vente n°90



272

273 JAPON - ÉPOQUE EDO (1603 - 1868), XIXE SIÈCLE

Inro à quatre cases en laque ro-iro décoré en hira maki-e de laque or et kirigane d'un sanglier courant parmi les pins sur une face et de deux marcassins au loin parmi les collines. Intérieur en laque nashiji or.

Signé Jokasai.

(Infimes petits chocs sur le dessus).

H. 7,8 cm.

Ojime en métal ciselé en shibuichi de grenades.

Netsuke en ivoire, boeuf couché. Non signé.

L. 5,5 cm

600 / 800 €

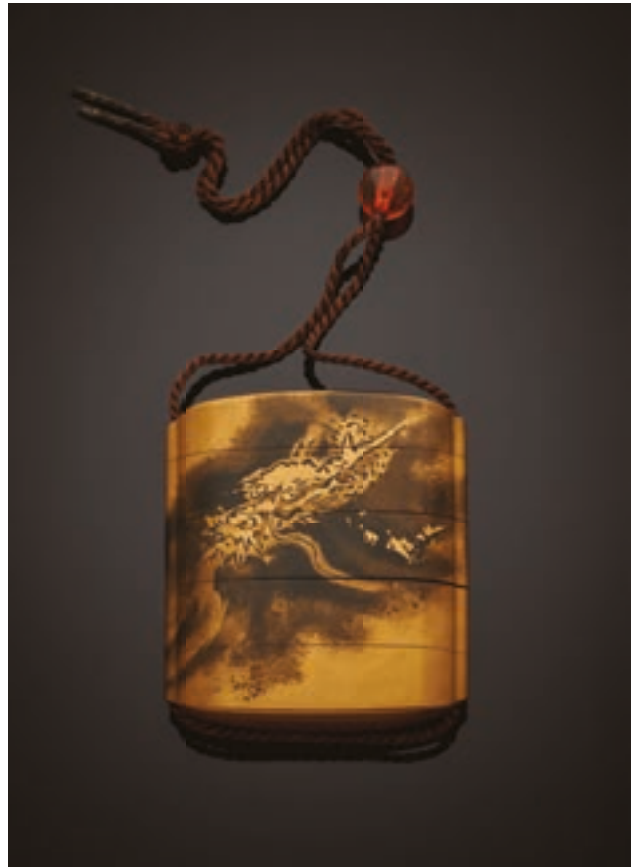
Certificat intra-communautaire délivré par l'administration

Provenance :

Collection Maurice Garçon, n°111 (étiquette).



273



274

274 JAPON - ÉPOQUE EDO (1603 - 1868), XIXE SIÈCLE

Inro à quatre cases en laque kinji et décoré en togidashi en laque noire d'un dragon sortant des nuages sur une face et d'une vague sur l'autre.

Signé Kanshosai.

H. 8 cm

2 000 / 3 000 €

Provenance :

Collection Maurice Garçon, n°226 (étiquette).

Collection André Schoeller, vente, Mes Ader & Jozon, 14-16 mai 1956, Drouot, lot 291

Collection du docteur Jean-Marc André, vente le 8 mai 1920, Me Lair-Dubreuil, Drouot, n°35



275

275 JAPON - ÉPOQUE EDO (1603 - 1868), XIXE SIÈCLE
Inro à cinq cases en laque kinji décoré en hira maki-e de laque or et argent d'un rapace liant une grue. Intérieur en laque nashiji or. Signé du cachet Kajikawa.

H. 9,5 cm

Ojime en verre bleu.

1 200 / 1 500 €

Provenance :

- Collection Maurice Garçon, n°209 (étiquette)

- Vente, Me Ader, 21-22 décembre 1953, Drouot, n°14

- Collection Louis Gonse, première vente, Mes Lair-Dubreuil & Baudoin, 5-11 mai 1924, Drouot, n°375 et reproduit au catalogue pl. XXII

276 JAPON - ÉPOQUE EDO (1603 - 1868), XIXE SIÈCLE

Inro à six cases en laque kinji décorée en taka et hira maki-e de laque or et kirigane d'un temple au pied d'une cascade sur une face et de voiliers voguant sur la mer sur l'autre face. Intérieur en gyobu nashiji or. Signé Hasegawa Kyorinsai et cachet Shigeyoshi.

(Fente sur un côté d'une case).

H. 8 cm

Netsuke en ivoire, personnage assis.

H. 4,2 cm

1 200 / 1 500 €

Certificat intra-communautaire délivré par l'administration

Provenance :

Collection Maurice Garçon, n°190 (étiquette).



276

277 JAPON - ÉPOQUE EDO (1603 - 1868), XIXE SIÈCLE

Inro à deux cases en laque noire, kinji et hirame à décor en hira maki-e de laque or et argent d'un couple de faisans sous les pivouines. H. 7 cm.

Ojime en agate.

Netsuke en ivoire, Fukura Suzume en ivoire. Les yeux incrustés de corne. Porte la signature de Masanao (rapportée).

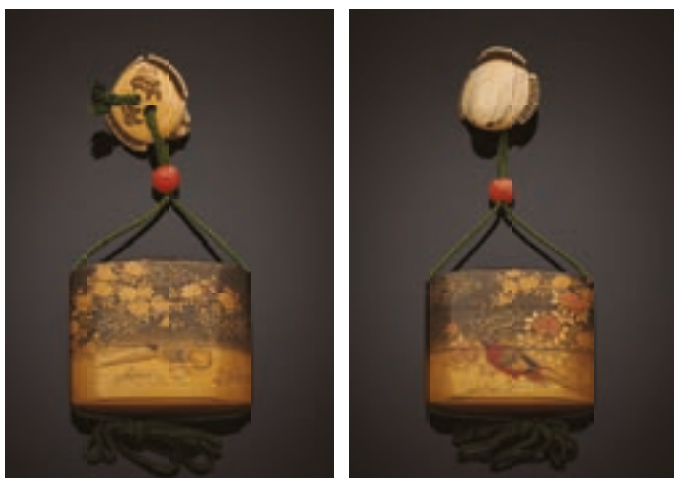
L. 4,4 cm

1 500 / 2 000 €

Certificat intra-communautaire délivré par l'administration

Provenance :

Collection Maurice Garçon, n°159 (étiquette).



277

278 JAPON - ÉPOQUE EDO (1603 - 1868), XIXE SIÈCLE

Inro à quatre cases en laque kinji et hirame décoré en hira maki-e de laque or, argent et rouge de cinq grues posées. Signé Koma Koryu.

H. 8 cm

Ojime en résine. Netsuke en noix sculpté et ajouré de feuilles. (Accidents).

L. 2,5 cm

Provenance :

Collection Maurice Garçon, n°162 (étiquette).

1 200 / 1 500 €



278



279

279 JAPON - ÉPOQUE EDO (1603 - 1868), XIXE SIÈCLE

Inro à cinq cases en laque brun rouge décoré en hira maki-e de laque or et argent et incrustations de nacre de cartouches ornés de pruniers en fleurs. L'intérieur en laque argent. Signé Koma Gyokuzan.

1 000 / 1 200 €

Provenance :

Collection Maurice Garçon, n°227 (étiquette)

Collection André Schoeller, vente, Mes Ader & Jozon, 14-16 mai 1956, Drouot, lot 337

280 JAPON - ÉPOQUE EDO (1603 - 1868), XIXE SIÈCLE

Inro à cinq cases en laque nashiji or et décoré en hira maki-e de laque or d'un personnage coupant des roseaux au pied d'une montagne. L'intérieur en nashij or, et chaque case comportant une petite boîte en laque kinji.

(Petites égrenures à l'intérieur de deux cases).

H. 8,8 cm

Ojime en corail

1 000 / 1 500 €



280



281

281 JAPON - MILIEU ÉPOQUE EDO (1603 - 1868)

Inro à quatre cases en laque kinji décoré en hira maki-e de laque, argent et rouge d'un éventail sur chaque face, orné de nuages. Intérieur en laque argent. H. 8 cm

Manju en ivoire en forme d'obi noué à décor de môn.

L.3,7 cm

2 000 / 3 000 €

Certificat intra-communautaire délivré par l'administration

Provenance :

Collection Maurice Garçon, n°228 (étiquette)

Collection André Schoeller, vente, Mes Ader & Jozon, 14-16 mai 1956, Drouot, lot 255

282 JAPON - ÉPOQUE EDO (1603 - 1868), XIXE SIÈCLE

Inro à quatre cases en laque ro-iro décoré en taka maki-e de laque or, feuilles d'or et incrusté de nacre d'un rocher fleuri. Intérieur en laque nashiji or. (Manque).

H. 9 cm

Ojime en forme de pieuvre en ivoire

Certificat intra-communautaire délivré par l'administration

Netsuke en buis en forme de chapeau sur lequel court un oni en os teinté vert. Signé Teizan.

Diam. 4 cm

800 / 1 200 €

Provenance :

Collection Maurice Garçon, n°194 (étiquette)



282



283

283 JAPON - ÉPOQUE EDO (1603 - 1868), XIXE SIÈCLE

Inro de forme carrée en laque ro-iro décoré en kirigane et hira maki-e de laque or d'un cavalier avec sa lance sur son cheval sous les pins sur une face, sur l'autre un archer à cheval. Il s'ouvre sur le côté et laisse dévoiler cinq tiroirs.

(Usures et petit éclat à un coin).

H. 7 cm

1 200 / 1 500 €

Provenance :

Collection Maurice Garçon, n°97 (étiquette).



284

284 JAPON - ÉPOQUE EDO (1603 - 1868), XIXE SIÈCLE
Kogo rond en buis à décor en taka zogan de laque or et argent, et incrusté de nacre, porcelaine et mitsuda de cosses de haricots dans leur feuillage.
Signé Sakuraki zo.
H. 5 cm, Diam. 9,8 cm

500 / 600 €



285

285 JAPON - ÉPOQUE EDO (1603 - 1868), XIXE SIÈCLE
Kobako en forme de coq posé en laque kinji, le plumage finement dessiné, la crête laquée rouge, le bec laqué argent. L'intérieur en laque nashiji or.
H. 10 cm. L. 11 cm

800 / 1 000 €

Provenance :

Collection Maurice Garçon n°52 (étiquette)



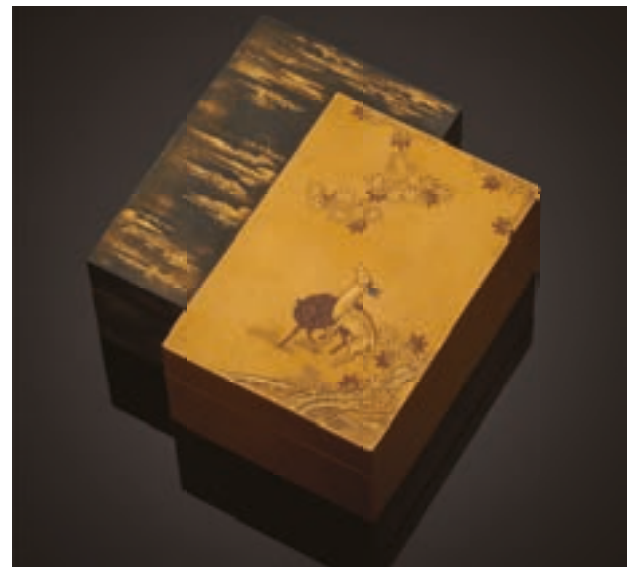
286

286 JAPON - ÉPOQUE EDO (1603 - 1868), XIXE SIÈCLE
Kobako en forme de deux pièces de shogi accolées comportant l'inscription hisha (chariot volant) et kinsho (général d'or), l'un laqué fundame, l'autre kinji. Les inscriptions en gyobu nashiji. L'intérieur en hirame.
Dim. 1,5 x 6,2 x 5 cm

500 / 600 €

Provenance :

Collection Maurice Garçon, n°95 (étiquette).



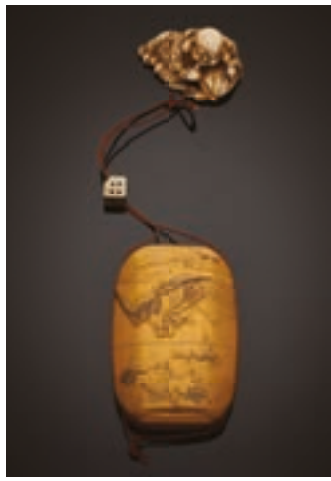
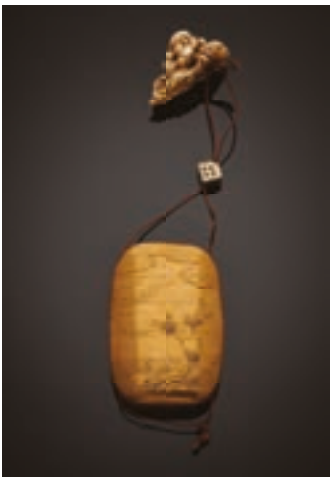
287

287 JAPON - ÉPOQUE EDO (1603 - 1868), XIXE SIÈCLE
Kobako en forme de deux boîtes rectangulaires accolées, l'une en laque kinji décorée en hira maki-e de laque or et rouge d'un couple de daims sous les érables, l'autre en laque noir décoré en togidashi et kirigane de nuages. Intérieur en laque nashiji or.
Dim. 4 x 9 x 8,2 cm

500 / 600 €

Provenance :

Collection Maurice Garçon, n°62 (étiquette).



288

288 JAPON - ÉPOQUE MEIJI (1868 - 1912)

Inro à quatre cases en laque kinji décoré en hira maki-e de laque or et argent et rouge d'un phénix volant au-dessus des paulownia. Intérieur en laque nashiji or.

Signé Shokasai.

H. 8,3 cm

Ojime en shibuichi en forme de dé.

Netsuke en ivoire, Hotei assis contre son sac.

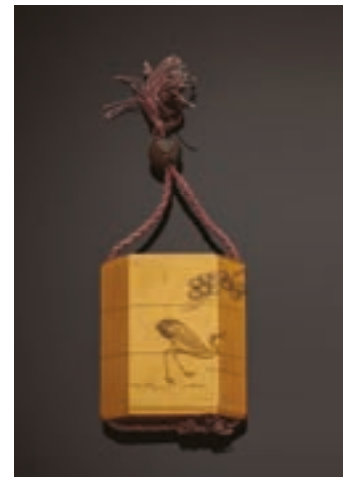
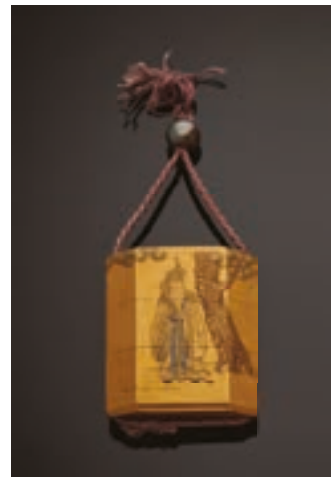
Non signé L. 4,6 cm

1 200 / 1 500 €

Certificat intra-communautaire délivré par l'administration

Provenance :

Collection Maurice Garçon, n°236 (étiquette)



289

289 JAPON - ÉPOQUE MEIJI (1868 - 1912)

Inro à deux cases en laque kinji à décor en hira maki-e de laque or et d'argent sur un face de Jurojin sous un pin, sur l'autre d'une grue posée. L'intérieur en laque kinji.

Signé Yutokusai.

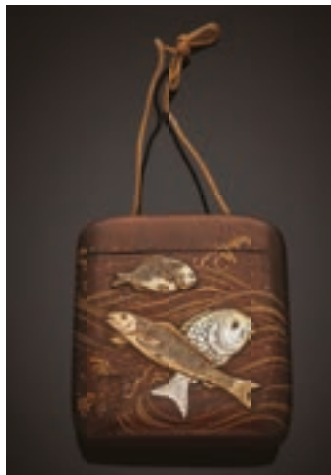
H. 6 cm.

Ojime en métal

600 / 800 €

Provenance :

Collection Maurice Garçon, n°7 (étiquette)



290

290 JAPON - ÉPOQUE MEIJI (1868 - 1912)

Tonkotsu en bois odorant (chenxiang) à décor incrusté de nacre et d'os de trois poissons nageant sur chaque face.

Signé d'un cachet Ryuki (?) (Cachet détaché).

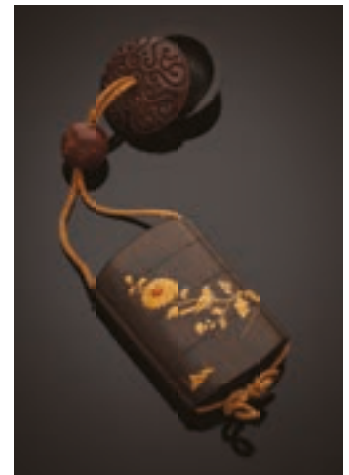
H. 9,8 cm

800 / 1 000 €

Provenance :

Collection Maurice Garçon, n°121 (étiquette)

Collection Arthur Kay, n°935



291

291 JAPON - ÉPOQUE MEIJI (1868 - 1912)

Inro à trois cases en bois à décor en hira maki-e de laque or et incrusté de corail d'oiseaux posés sur des branches de chrysanthèmes. Non signé.

Ojime en laque brun incisé de grue en vol. Manju en laque guri rouge à décor de motifs reishi.

Diam. 3,8 cm

600 / 800 €

Provenance :

Jjuillet 1956 à Epinal



292 JAPON - ÉPOQUE MEIJI (1868 - 1912)

Saya inro à trois cases, saya polylobée en laque kinji et gyobu nashiji et incrusté en shibayama en nacre, corail et écaille d'un oiseau et d'une oie volant parmi les pivoines au-dessus d'un ruisseau, au loin des montagnes sur une face, sur l'autre incrusté en taka zogan de sentoku, suaka et cuivre doré d'un homme tenant de s'échapper d'un fantôme sortant d'une boîte et l'attrapant par son vêtement, pendant qu'un kappa le tient par le cou, et qu'un immense pigeon lui fait peur, les côtés ornés de motifs de fleurs et d'oiseaux stylisés et entouré d'un fil de shibuichi incrusté. Signé dans un cartouche en shibuchi Nemoto zo. L'inro à l'intérieur en laque togidashi et laque kinji et hirame orné de motifs décoratifs de svastika, kikko, asanoha, hishi, pivoines et motifs géométriques. H. saya 11 cm. H. Inro 10,5 cm

6 000 / 8 000 €

Provenance :

Collection Maurice Garçon, n°126 (étiquette).



293

293 JAPON - ÉPOQUE MEIJI (1868 - 1912)

Boite en forme de canard posé en laque kinji, le plumage finement ciselé. L'intérieur en laque ro-iro et nashiji, découvrant un plateau orné en hira maki-e de laque or de trois oiseaux volant au-dessus des vagues, bateaux devant le Mont Fuji et sous les pins.

Dim. 9 x 14 cm

1 000 / 1 500 €

Provenance :

Collection Maurice Garçon, n°54 (étiquette).



294

295

294 JAPON

EPOQUE MEIJI (1868 - 1912)

Coupe à saké en laque rouge décoré en hira mkai-e de laque or et argent d'une branche de chrysanthème près d'un ruisseau. Signé Unsaï.

(Usures).

Diam. 10 cm

80 / 100 €

295 JAPON

EPOQUE MEIJI (1868 - 1912)

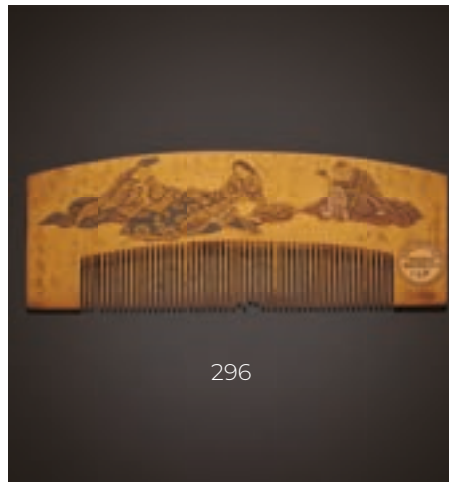
Coupe à saké en laque kinji décoré en hira makie-e de laque or et kirigane de pétales de chrysanthèmes.

Diam. 10,1 cm

200 / 300 €

Provenance :

Collection Maurice Garçon, (étiquette).



296

296 JAPON

EPOQUE MEIJI (1868 - 1912)

Peigne (kushi) en laque kinji décorée en hira maki-e de laque or et argent de trois poètes sur chaque côté entouré de poèmes. (Acident).

Dim. 4,6 x 10,6 cm

100 / 120 €

Provenance :

Collection Maurice Garçon, n°148 (étiquette).



297

297 JAPON

EPOQUE MEIJI (1868 - 1912)

Kobako en forme de kakemono déplié en laque kinji décoré en hira maki-e de laque noire et rouge de pruniers en fleurs au pied du Mont Fuji. L'intérieur en nashiji.

Dim. 2,2 x 8,2 x 6,2 cm

500 / 600 €

Provenance :

Collection Maurice Garçon, n°98 (étiquette).





298

299

298 JAPON - XIXE SIÈCLE

Inro à quatre cases en laque brune à décor de crabe.

Signé .

H.8,3 cm

Netsuke en noix, grenouilles et lotus.

H. 2,5 cm

(Manque)

400 / 600 €

299 JAPON - EPOQUE EDO (1603 - 1868), XVIIIÈ SIÈCLE

Inro à quatre cases en laque noir décorée en hira maki-e de laqur or à décor de chaumières et vagues.

H. 6,3 cm

(Usures)

300 / 400 €

300 JAPON - XIXE SIÈCLE

Trois inro, un a une case en bois à décor de bourgeon, signé Shunkosai ; un à quatre cases, pèlerin et oie en vol, signé Sonomitsu ; un à quatre cases en laque or, barque et personnages, signé Hirakawa.

H. 4,2 à 8 cm

(Accidents et manques)

400 / 600 €

301 JAPON - XIXE SIÈCLE

Ensemble de trois inro :

- un à trois cases en laque brune à décor en hira maki-e de laque or et raden d'asagao sur une treille et éventail. Non signé. (manques, usures) H. 5,7 cm

- un à quatre cases en laque kimpun à décor en hira maki-e de laque or et kirigane de cailles dans le millet et chaumières près de l'eau. L'intérieur en nashiji. Non signé. (gerces, éclats) H.6,6 cm Hakko netsuke en bois.

- un à quatre cases en laque kimpun à décor en hira maki-e de laque or et kirigane de pavillons près d'un cours d'eau, pins et montagnes. L'intérieur en nashiji.

Non signé. (éclats, gerces) H. 7,4 cm

Netsuke en dent, Sennin tenant un sceptre Nyoï.

400 / 600 €



300



301

302 JAPON - XIXE SIÈCLE

Inro à quatre cases en laque fundame à décor en hira maki-e de laque argent et or et mitsuda d'un sennin sous un saule, son baluchon de l'autre. L'intérieur en nashiji. Porte la marque Kogen. (usures) H. 8,9 cm

Manju en laque fundame à décor d'un camélia. Signé Yoyusai. (Usures)

On y joint un inro à cinq cases en laque brune à décor en hira et taka maki-e de laque or et rouge, kimpun, kirigane et incrustations de nacre d'un érable rougissant près d'une cascade. Signé Koma et cachet Kansai. (éclats) H.8,1 cm

400 / 600 €



302

303 JAPON - MILIEU ÉPOQUE EDO (1603 - 1868)

Inro à quatre cases en laque fundame à décor en hira maki-e de laque or et kirigane d'un paysage de chaumières au bord de l'eau et montagnes. L'intérieur en nashiji.

H. 9,4 cm

(Petit manque)

1 000 / 1 200 €

304 JAPON - ÉPOQUE MEIJI (1868 - 1912)

Inro à quatre cases en laque noir à décor en hira maki-e or de motifs karakusa sur les côtés. L'intérieur en nashiji.

H. 8,2 cm

Ojime en ivoire de mammouth fossilisé. 500 / 600 €



303

304

305 JAPON - ÉPOQUE EDO (1603 - 1868), XIXE SIÈCLE

Boîte rectangulaire sur pieds à deux compartiments en laque noire à décor en hira maki-e de laque or et incrustations de nacre de lys dit Hosta plantaginea sur fond kimpun. L'intérieur en nashiji.

(Eclats)

Dim. 27 x 18 x 14,1 cm

On y joint :

Kobako en laque noir à décor en hira maki-e de laque or et kimpun de vrilles de feuilles de paulownia et môn aux pousses de gingembre du clan Hori.

(Importantes gerces et restaurations)

Dim. 17,9 x 15 x 13,4 cm

400 / 500 €



305

306 JAPON - ÉPOQUE MEIJI (1868 - 1912)

Natsume en laque nashiji à décor en hira maki-e de laque or de paysage de rochers, brume et montagnes.

(Tache)

H. 7 cm

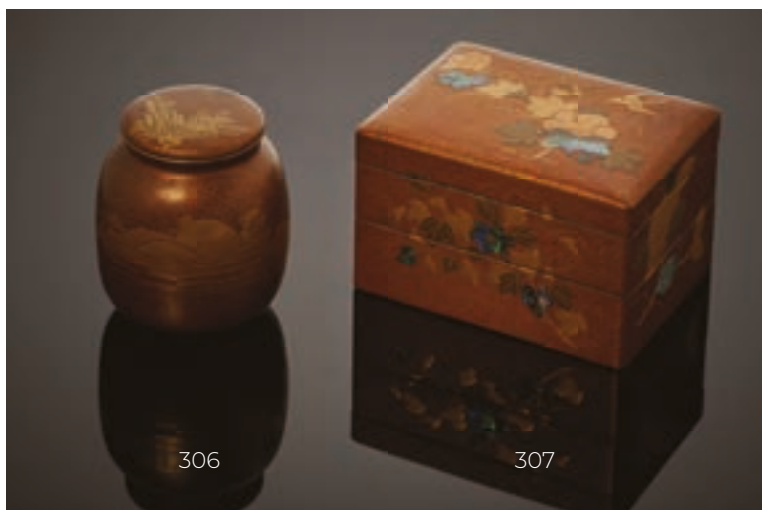
150 / 200 €

307 JAPON - ÉPOQUE MEIJI (1868 - 1912)

Boîte à deux compartiments rectangulaire en laque nashiji à décor en hira maki-e de laque or et incrustations de nacre d'hirondelle dans les hibiscus, hortensia et belles de jour. (Egrenure)

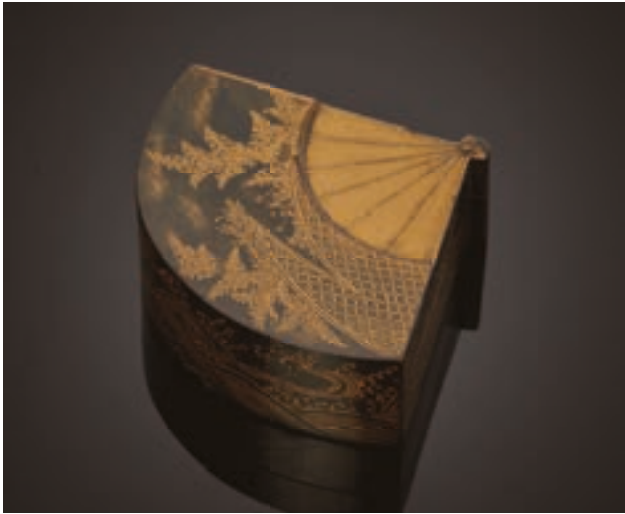
Dim. 7,5 x 9,8 x 6,1 cm

200 / 300 €



306

307



308

308 JAPON - ÉPOQUE MEIJI (1868 - 1912)

Kobako en forme d'éventail ouvert en laque noire décorée en hira maki-e de laque or de fougères. Les côtés ornés de vagues. Intérieure en laque nashiji or.

L. 7,3 cm

200 / 300 €



309

309 JAPON - ÉPOQUE MEIJI (1868 - 1912)

Jingasa en laque brune décoré taka maki-e de laque rouge de deux serpents dans les nuages entourant un hanabishi-môn. (Petits accidents et gerces).

Diam. 43 cm

400 / 600 €



310

310 JAPON - MILIEU ÉPOQUE EDO (1603 - 1868)

Kobako rond en laque hira-maki-e à décor en hira maki-e de laque or de fleurs et feuillage.

(Manque)

Diam. 8,5 cm

150 / 200 €



311

311 JAPON - ÉPOQUE MEIJI (1868 - 1912)

Kobako en laque nashiji à décor en hira maki-e de laque or et argent d'hirondelles dans les hibiscus.

Dim. 10,5 x 14,2 cm

300 / 400 €



312

312 JAPON

EPOQUE EDO (1603 - 1868)

Inro à quatre cases en laque noire à décor en hiramaki-e or et hirage de daims sous les feuilles d'automne soulevées par le vent. Intérieur en laque nashiji.

(Infimes rayures, gerce).

H. 7,6 cm

800 / 1 000 €

313 JAPON

EPOQUE EDO (1603 - 1868)

Suzuribako en laque argent à décor en hiramaki-e or et argent, kirigane et incrustations de nacre de pivoines et papillons sur le couvercle. Le revers du couvercle en laque nashiji et décor en hiramaki-e or de fleurs de cerisier. L'intérieur en laque nashiji avec stylet, pierre à encre et compte-goutte en bronze en forme de fleurs de cerisier. Le revers en nashiji.

(Accident à un angle du couvercle, rayures).

Dim. 24,2 x 22,5 x 4,3 cm 1 200 / 1 500 €



313



314

314 JAPON

EPOQUE EDO (1603 - 1868), XIXE SIÈCLE

Inro à trois cases en laque noire à décor en hiramaki-e et kirigane d'un buffle tenu à la corde par un homme portant un lourd panier de feuillages. Intérieur en laque noire.

(Manques kirigane, infimes égrenures et soulèvements).

H. 6,1 cm

600 / 800 €



315

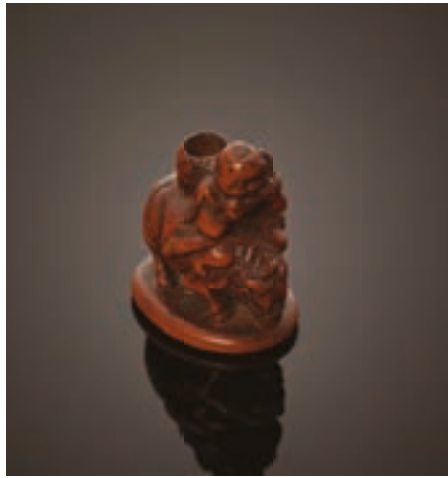
315 JAPON

ÉPOQUE EDO (1603 - 1868), XIXE SIÈCLE
Netsuke en buis, shishi assise, les pattes antérieures sur une boule, une boule mobile dans sa gueule. Non signé.

H. 3,7 cm

(Manque un oeil).

400 / 500 €



316

316 JAPON

ÉPOQUE EDO (1603 - 1868), XIXE SIÈCLE
Netsuke en bois, bouvier jouant de la flûte assise sur le dos de son buffle. Signé Minko.

H. 3,5 cm.

400 / 600 €



317

317 JAPON

ÉPOQUE EDO (1603 - 1868), XIXE SIÈCLE
Netsuke en bois, yokai debout avec une perle. Les yeux incrustés de nacre.

H. 6 cm

300 / 500 €



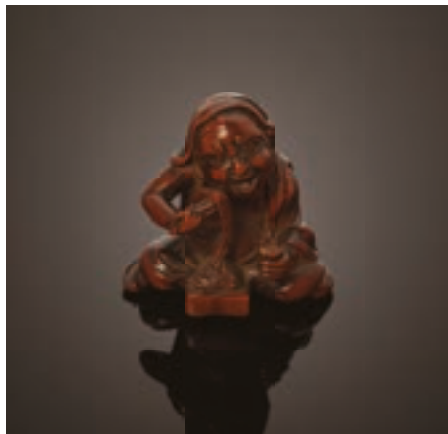
318

318 JAPON - ÉPOQUE EDO (1603 - 1868), XIXE SIÈCLE

Netsuke en bois, palourde fermée. Signé en ukibori Bokuzan.

L. 4 cm

400 / 600 €



319

319 JAPON - ÉPOQUE EDO (1603 - 1868), XIXE SIÈCLE

Netsuke en buis, personnage assis mangeant des nouilles. Non signé.

H. 4, 5 cm

(Restauration, égrenure).

150 / 200 €



320

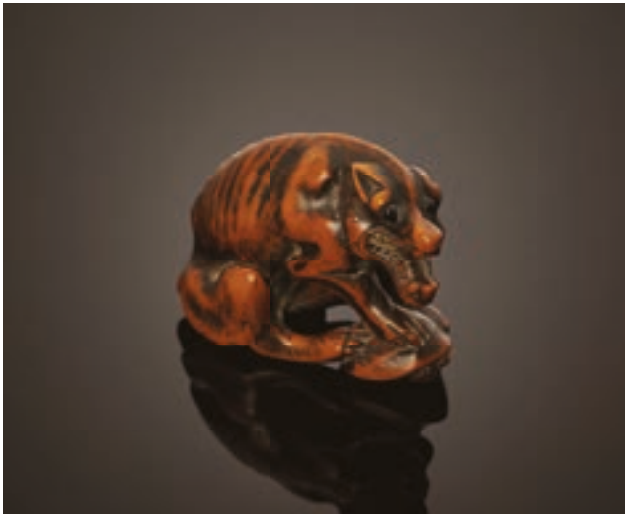
320 JAPON - ÉPOQUE EDO (1603 - 1868), XIXE SIÈCLE

Netsuke en bois, Gama Sennin assis, son crapaud dans les bras. Les yeux du crapaud en corne blonde.

Non signé.

H. 3,2 cm

400 / 500 €



321

321 JAPON - EPOQUE EDO (1603 - 1868), XIXE SIÈCLE
 Netsuke en bois, loup assis, la patte antérieure droite posée sur une tortue. Les yeux incrustés de corne.
 Porte la signature de Tomotada.
 H. 3,5 cm

1 200 / 1 500 €



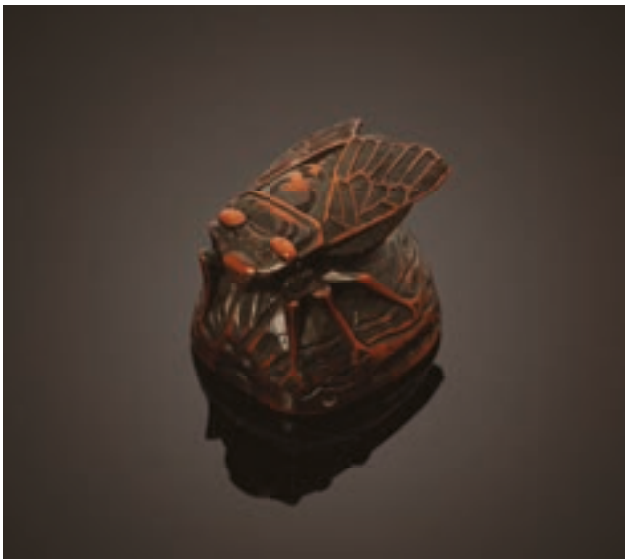
322

322 JAPON - EPOQUE EDO (1603 - 1868), XIXE SIÈCLE
 Netsuke en buis, cigale posée sur une coquille de noix.
 Signé Issan.

(Restaurations).

H. 2,3 cm. L. 3,5 cm

500 / 600 €



323

323 JAPON - EPOQUE EDO (1603 - 1868), XIXE SIÈCLE
 Netsuke en buis, cigale posée sur une coquille de noix.
 Signé Shigemasa.
 H. 2,5 cm. L. 3,5 cm
 (Egrenure et petite restauration).

500 / 600 €



324

324 JAPON - ÉPOQUE EDO (1603 - 1868), XIXE SIÈCLE
 Netsuke en buis, Sarumawashi debout, son singe sur son épaule.

H. 7,7 cm

800 / 1 200 €

325

325 JAPON - ÉPOQUE EDO (1603 - 1868), XIXE SIÈCLE
 Netsuke en bois, Shoki, une jambe debout sur un rocher, un oni caché derrière le rocher, son épée cachée derrière son dos.

Signé.

H. 5 cm

500 / 600 €



326

326 JAPON - EPOQUE MEIJI (1868 - 1912)
Deux netsuke en buis, petits modèles de masque, de type oni, les yeux incrustés, signé Gyokugawa Toshimitsu à 68 ans et de type chat féroce, les yeux incrustés de verre, la gueule grande ouverte, avec signature Deme (partiellement effacée). (Egrenures).
H. 5 et 4,9 cm.

On y joint un petit modèle de masque de Beshimi. Moderne. Avec signature Deme.
H. 5 cm 200 / 300 €



327

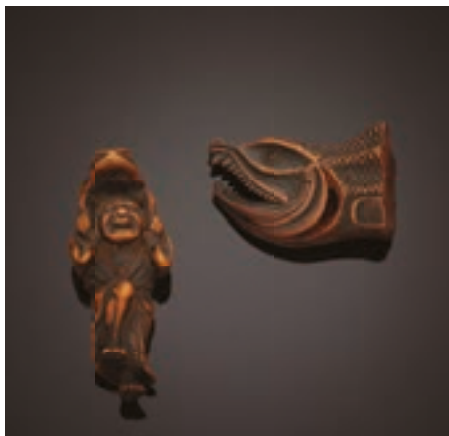
327 JAPON - EPOQUE MEIJI (1868 - 1912)
Quatre netsuke en bois, shishi assise, signée Masayoshi; chien assis, signé Masanao; rat en boule, signé Masanao; et singe sur un chapeau de paille.
H. de 2 à 3 cm 300 / 400 €



328

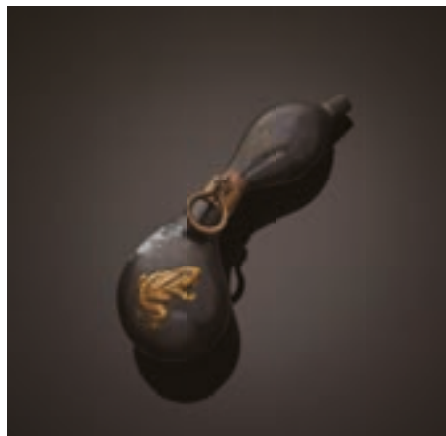
328 JAPON - EPOQUE MEIJI (1868 - 1912)
Trois aubergines en bois et un ormeau.
L. 5 et 3,5 cm

120 / 150 €



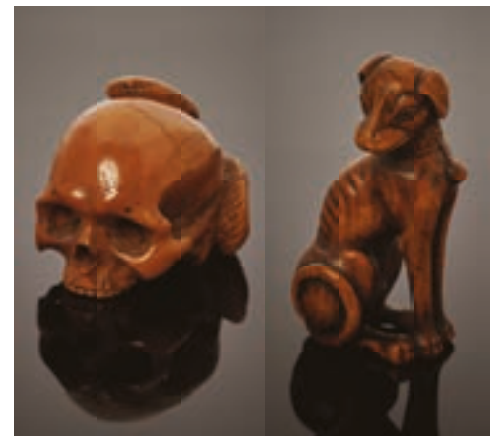
329

329 JAPON - EPOQUE MEIJI (1868 - 1912)
Deux netsuke en bois, tête de poisson séché, et Gama Sennin debout avec son crapaud. Non signés
5,7 cm; L. 4,5 cm
(Manque une dent et restauration au pied).
150 / 200 €



330

330 JAPON - EPOQUE MEIJI (1868 - 1912)
Netsuke en métal en forme de double gourde, une grenouille grimpé dessus.
L. 8,6 cm 80 / 100 €



331

331 JAPON - ÉPOQUE MEIJI (1868 - 1912)
Netsuke en noix de coroso, memento mori : serpent posé sur un crâne.
H. 2,5 cm €

332

332 JAPON - XXE SIÈCLE
Netsuke en bois, chien assis, la tête tournée vers la droite, avec un collier et un grelot. Les yeux incrustés. Non signé.
H. 7 cm 80 / 100 €



333



334



334



335

333 JAPON - ÉPOQUE MEIJI (1868 - 1912)
Tonkotsu en forme de Daruma et kiseruzutsu en bois en
forme de pieuvre.
H. 10,5 cm L. 21,5 cm
(Accident au tonkotsu et manque) 200 / 300 €

335 JAPON - XIXE SIÈCLE
Divinité chevauchant son renard en bois à traces de
polychromie, posé sur un socle carré.
H. 9,5 cm
(Accidents) 200 / 300 €

334 JAPON - ÉPOQUE MEIJI (1868 - 1912)
Deux okimono en bois, paysan avec sa bêche et singe et
crapaud.
H. 8,8 et 11,8 cm
(Accident et gerce) 200 / 300 €

336 JAPON - ÉPOQUE MEIJI (1868 - 1912)
Plateau carré en vannerie de bambous tressée à motifs
de losanges et carrés.
Signé Hogetsu (Minezuki).
Dim. 25,5 x 25,3 cm 300 / 500 €



336



337



338

337 JAPON - XXE SIÈCLE

Daruma debout en bois partiellement laqué, se drapant dans son manteau.

H. 57 cm

(Accidents et restaurations)

Sur un socle carré en métal. 800 / 1 000 €

338 JAPON - EPOQUE MEIJI (1868 - 1912)

Tonkotsu en grès, mitsuda et laque or à décor de pluviers. Cachet à l'intérieur.

H. 4,1 cm

(accident)

Ojime et kagamibuta en grès du même décor.

Marque.

Diam. 4,1 cm 200 / 300 €

339 JAPON - EPOQUE MEIJI (1868 - 1912)

Trois netsuke en bois, homme et enfant tenant un tambour, homme agenouillé et prêtre et homme tenant théière.

H. de 3,3 à 4,7 cm 400 / 600 €

340 JAPON - EPOQUE MEIJI (1868 - 1912)

Deux netsuke en bois, l'un portant des traces de laque rouge, homme tenant un masque de no et acrobate. (Restauration)

H. 3 à 4,2 cm 400 / 500 €

341 JAPON - EPOQUE MEIJI (1868 - 1912)

Deux netsuke en bois, deux hommes avec éventail dont un assis.

H. 4 et 5,5 cm 300 / 500 €

342 JAPON - EPOQUE MEIJI (1868 - 1912)
 Deux netsuke en bois, homme sciant un gros
 cucurbitacée et homme devant panier.
 H. 3,3 cm 300 / 500 €

343 JAPON - XIXÈME SIÈCLE
 Netsuke en bois, personnage portant une grande
 poupée daruma, la tête
 mobile. Non signé.
 H. 5 cm
 (Petit accident au pied) 200 / 300 €

344 JAPON - EPOQUE MEIJI (1868 - 1912)
 Netsuke en bois, personnage avec masque de nô.
 Signé Migyoku.
 H. 4 cm
 (Cercles) 300 / 400 €

345 JAPON - EPOQUE MEIJI (1868 - 1912)
 Netsuke en bois, éternueur public.
 Signé Gyokkei.
 H. 3,8 cm 300 / 500 €

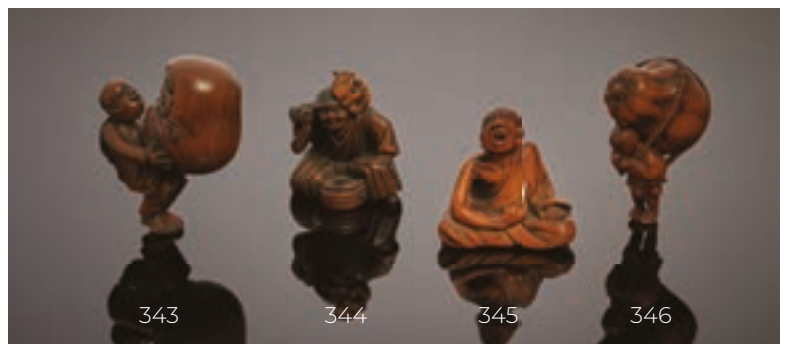
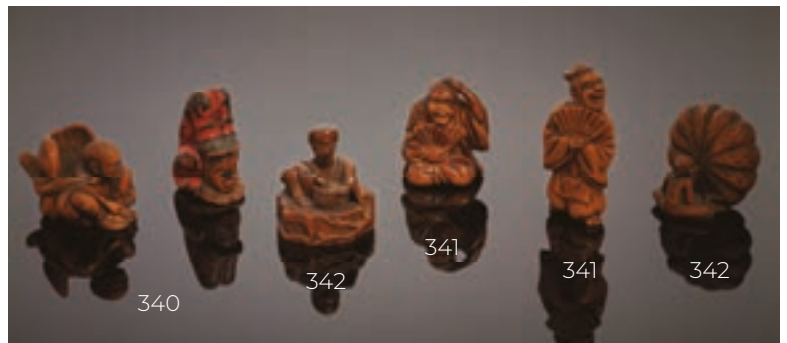
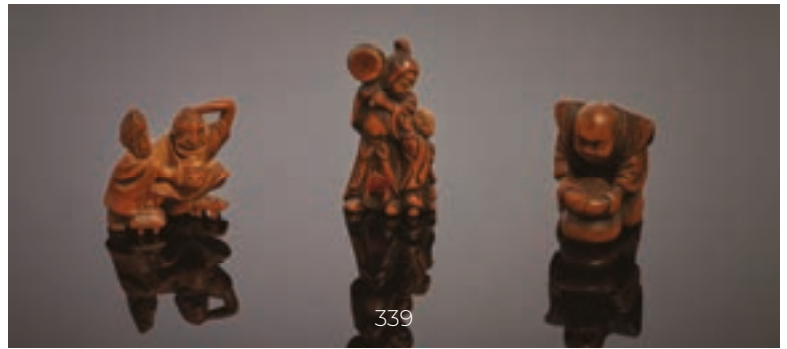
346 JAPON - XIXÈME SIÈCLE
 Netsuke en bois, personnage portant une courge .
 Non signé
 L. 5,3 cm
 (Incrustations des yeux manquantes) 200 / 300 €

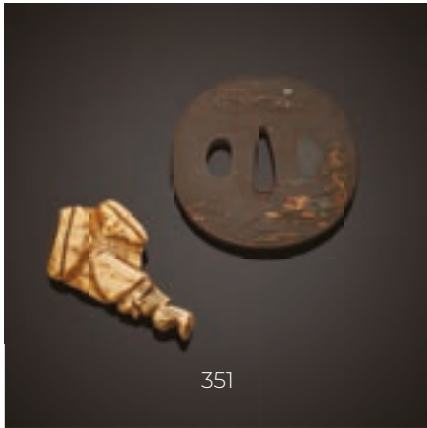
347 JAPON - EPOQUE MEIJI (1868 - 1912)
 Netsuke en bois, trois coques accolées.
 L. 4,8 cm 150 / 200 €

348 NETSUKE en bois, rat sur un champignon.
 Non signé
 L. 5,3 cm
 (Incrustations des yeux manquantes) 200 / 300 €

349 JAPON - EPOQUE MEIJI (1868 - 1912)
 Mizuhire en suaka et shibuchi en forme de noix.
 L. 5,5 cm
 (Petits accidents). 80 / 100 €

350 JAPON - EPOQUE MEIJI (1868 - 1912)
 Netsuke en bois, masque de souffleur d'eau salé.
 Signé Deme Uman.
 H. 4,2 cm 200 / 300 €





351 JAPON - XIXE SIÈCLE

Ensemble comprenant :

- Nagamaru gata en fer à décor en taka zogan de shibuichi, cuivre et cuivre doré de chaumières dans les montagnes, barques et pin.

Non signé. H. 7,1 cm

- Netsuke en corne de cerf, deux châtaignes et un singe. Non signé. H. 5,8 cm 100 / 150 €



352 JAPON

EPOQUE EDO (1603 - 1868), XIXE SIÈCLE

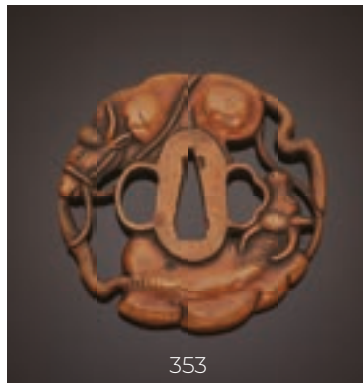
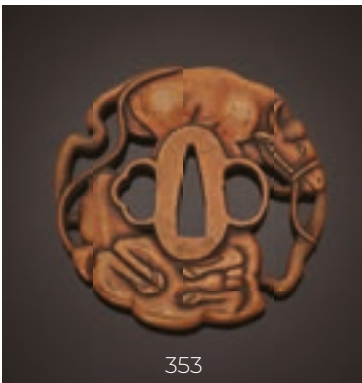
Paire d'étriers (abumi) en fer incrusté en hira zogan de shibuichi de flots.

L'intérieur laqué rouge.

(Gerces)

L. 29,5 cm

800 / 1 000 €



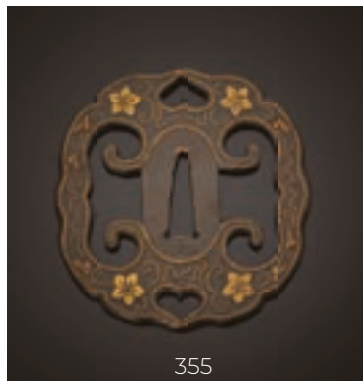
353 JAPON

EPOQUE EDO (1603 - 1868), XIXE SIÈCLE

Kawari gata en suaka en forme de deux buffles couchés. Non signée.

H. 7,5 cm

300 / 400 €



354 JAPON

EPOQUE EDO (1603 - 1868), XIXE SIÈCLE

Deux tsuba: l'une en fer en marubori de deux feuilles de chêne, signée Choshu (no) ju Tomoyuki; l'autre en shibuichi en katakiri bori de fleurs, non signée.

H. 7,6 et 6,6 cm

150 / 200 €

355 JAPON

DÉBUT EPOQUE EDO (1603 - 1868)

Mokko gata en fer incrusté en hira zogan de laitton de fleurs de pruniers et rinceaux. Heianjo.

H. 8,5 cm

300 / 400 €

356 ÉPOQUE EDO (1603 - 1868)

Shinto Tanto

Lame (sugata) : hira zukuri, iori mune, un horimono suken sur une face et hata hoko et bonji fudomyo sur l'autre

Motif de forge (hada) : masame

Trempe (hamon) : suguha

Fusée (nakago) : Non démonté

Longueur (nagasa) : 23,4 cm

Kizu, poli, kissaki émoussé

Koshira-e (monture):

Hamidashi gata, fuchi kashira et kojiri en suite en shibuichi à décor en taka zogan de shakudo, argent et bronze doré d'un bouvier sur son buffle sous les cerisiers en fleurs, menuki orné d'un prunier fleurissant et môn à décor de plumes croisées, signé Yoshitoshi. Kojiri signé Kakuoki (?). Mekugi en forme de fleurs de cerisier.

Saya en laque noire annelée, kurigata en shibuichi à décor en taka zogan d'oiseau au-dessus des vagues et kozuka à décor en taka bori et taka zogan de cuivre doré d'un prunier fleurissant signé Masayoshi Munefusa, kogatana signé Hidenaga

2 000 / 3 000 €

357 ÉPOQUE EDO (1603 - 1868)

Shinto Wakizashi

Signé. Furuyama Mutsu no suke Hiromoto et daté tenpo go nen ni gatsu hi (2e mois de la cinquième année de Tenpo) (1834)

Lame (sugata) : shinogi zukuri, iori mune

Motif de forge (hada) : masame

Trempe (hamon) : non visible

Fusée (nakago) : un mekugi ana, mumei

Longueur (nagasa) : 41,6 cm

Rayures, rouille, accidents

Koiguchi, kojiri et fuchi en fer incrusté de cuivre doré en nunome zogan de karakusa.

Kogatana signé de manière illisible, kozuka en fer annelé et à décor de bambou.

Saya en laque mokume.

500 / 600 €

358 DÉBUT ÉPOQUE EDO (1603 - 1868)

Shinto Wakizashi

Lame (sugata) : shinogi zukuri, iori mune

Motif de forge (hada) : masame

Trempe (hamon) : suguha

Fusée (nakago) : un mekugi ana, mumei

Longueur (nagasa) : 40,2 cm

Kizu, poli, rayures

Koshira-e (monture):

Maru gata en fer à décor en maru bori d'un phénix enroulé. Signé Echizen ju Yoshimasa.

Kurigata signé Kunisada et kozuka à décor en taka zogan de cuivre doré d'un tigre dans les bambous sur fond nanako.

Saya en laque noire et incrustations de nacre.

600 / 800 €



356



357



358



359



360

359 JAPON - ÉPOQUE EDO (1603 - 1868)

O-tanto, hira zukuri, hamon choji midare, fusée percée d'un mekugi ana, mumei, suriage. Nagasa: 32,5 cm

Saya en laque brun

Fuchi kashira, menuki et kozuka en suite à décor de chrysanthèmes. Kiku gata incrusté de fleurs.

800 / 1 000 €

360 JAPON - ÉPOQUE MOMOYAMA (1573 - 1603)

Tanto, hira zukuri, hamon suguha, hada masama, fusée percée d'un mekugi ana, ubu keitai. Nagasa: 27 cm

Saya en laque nashiji.

fuchi kashira en shibuichi orné de Daikoku et balle de riz, menuki en forme de rats. Hamidashi tsuba en shibuishi à décor de rinceaux.

600 / 800 €

361 JAPON - EPOQUE EDO (1603 - 1868), XVIIIe

Statuette de Hosho nyorai (Ratnasambhava) en bois laqué or assis en padmasana, la main droite en yogan-in, la gauche tenant probablement une tige de lotus (fleur manquante), les yeux mi-clos, l'urna orné d'une perle, les cheveux coiffés en un haut chignon.

H. 44 cm, L. 31 cm, P. 25 cm

800 / 1 000 €





362

362 JAPON - EPOQUE MEIJI (1868 - 1912)
Okimono en bronze formant brûle-parfum,
Raiden debout sur rocher.
H. 42 cm 800/1200 €

363 JAPON - EPOQUE MEIJI (1868 - 1912)
Toba sur sa mule en bronze et émaux cloisonnés.
H : 142 cm 500 / 600 €



363



364

364 JAPON - ÉPOQUE MEIJI (1868 - 1912)
Okimono en bronze partiellement doré, joueuse de Biwa assise sur un rocher, au bord de l'eau.

H. 39 cm, L. 30 cm 1 500 / 2 000 €



365

365 JAPON - ÉPOQUE MEIJI (1868 - 1912)
Plat en bronze à décor incrusté de shibuchi et suaka de Bukan Zenshi avec son tigre, tenant entre ses mains un bol à aumône duquel s'échappe de la fumée, accompagné d'un rakan tenant un fagot. Cachet Ryu

D. 39 cm 900 / 1 200 €



366

366 JAPON - ÉPOQUE SHOWA (1926 - 1989)

Vase ovoïde en bronze incrusté de shibuchi d'une fleur de lotus stylisée.

H. 33 cm 500 / 700 €



367

367 JAPON - ÉPOQUE MEIJI (1868 - 1912)
Deux okimono en bronze, lapins, l'un couché, l'autre se redressant, la patte avant gauche levée.

Dim. 19 x 20 cm et 15 x 24 cm environ.
800 / 1 000 €



369

368 JAPON - ÉPOQUE MEIJI (1868 - 1912)
Deux petites boîtes en bronze doré, l'une rectangulaire à décor de chrysanthème et cour d'eau, signé Mizan, et une hexagonale à décor de pavillons et pont, les côtés ornés de kikko et asanoha. Signé Okutsu. Style komai.

Dim. 8 x 3,1 et H. 4,5 cm 300 / 400 €

369 JAPON - DÉBUT XXIÈME SIÈCLE

Ensemble comprenant :

- Hakko miniature (boîte à pique-nique) à trois pieds en argent, gravé du caractère kotobuki (longévité) sur le couvercle. Poinçon: ginsei. H. 5,4 cm

Poids : 141,6 gr

- Boîte en argent sur âme de bois à décor ciselé de kiku et feuillages sur le couvercle. Époque Meiji. (rayures).

Dim 18,2 x 9,1 x 4,5 cm 300 / 400 €





371

371 JAPON - ÉPOQUE MEIJI (1868 - 1912) - D'APRÈS MORI SOSEN (1747-1821)

Singes sur un branche de cerisier fleurissant près d'une cascade.

Encre et couleurs sur soie

Porte la signature en bas à gauche de Sosen.

Dim. 154 x 82 cm

Montée en rouleau vertical.

Encadrée sous verre. Pliures.

1 000 / 1 500 €

372 JAPON - ÉPOQUE EDO (1603 - 1868), XVIIIÈME SIÈCLE

Encre sur papier, shunga, un homme se glisse derrière une jeune femme écrivant un poème. (Taches).

Dim. à vue 23,5 x 45 cm

On y joint : Katsushika Hokuitsu (act.1804-1830), encre sur papier, shunga, un vieillard se faisant servir du thé juste avant l'acte.

Signé Keikosai Hokuitsu.

(Partie découpée).

Dim. 28,5 x 46 cm

200 / 300 €

373 JAPON - ÉPOQUE MEIJI (1868 - 1912)

Encre et couleurs sur soie, deux bouviers jouant de la flûte sur le dos de leurs buffles. Signé Takeda.

Dim. 125 x 41 cm

Dans une boîte en bois

150 / 200 €

374 TOYOHARA CHIKANOBU (1838-1912)

Quatre oban Tate-e, deux parties de triptyques, Oiran et kamuro admirant une glycine au bord d'un lac et femmes jouant au go et participant à une cérémonie du thé.

Signés Yoshu Chikanobu.

Dim. 36,9 x 25,1 cm

(Pliures, taches)

150 / 200 €

375 ALBUM ACCORDÉON comprenant dix triptyques sur la guerre sino-japonaise par différents artistes dont Gekko et Toshikata, daté de Meiji 27 et 28 (1895/1896).

Dim. album 36 x 24 cm

300 / 400 €

376 UTAGAWA KUNISADA I (TOYOKUNI III) (1786-1864)

Deux oban Tate-e, partie de triptyque, les acteurs Nakamura Karoku debout près d'un miroir et Nakamura Shikan tenant un éventail. Signé Ichiyusai Kunisada ga, éditeur Eikyudo.

(trous de ver, frottées)

Dim. chaque à vue. 34 x 23,1 cm

Encadrées sous verre.

80 / 100 €



377 D'APRÈS UTAGAWA HIROSHIGE (1797-1858) :

Album, 120 oban Tate-e, retirages de la série Edo meisho hyakkei, les cent vues célèbres d'Edo mises en parallèle avec des photographies des lieux représentés. Daté Taisho 8 (1919). (Déchirures)

Dim. 36,1 x 25 cm

1 000 / 1 500 €

378 UTAGAWA TOYOKUNI III (1786-1865):

Oban Tate-e, partie de triptyque, portrait d'acteur sous la pluie. Signé Toyokuni ga.

Dim. à vue 36,5 x 23,5 cm.

Encadré sous verre.

On y joint : Utagawa Hiroshige (1797-1858):

Chuban Tate-e, de la série Ogura nazorae hyakunin isshu, Imitations des hyakunin isshu par Ogura, poème par Mibu no Tadamine : Kakuju et Kariya-hime

(Taches, oban coupée).

Dim. 25 x 22,5 cm

150 / 200 €



372

379 SUZUKI HARUNOBU (1725-1770)::

Chuban yoko-e, shunga, de la série Fûryû enshoku Mane'emon, les aventures amoureuses de Mane'emon, planche 10 : dans la salle de culture des vers à soie, couple enlacé dans une réserve de thé.

Dim. à vue 20,2 x 27 cm

Encadré sous verre

400 / 500 €

380 ENSEMBLE DE CINQ OBAN TATE-E comprenant :
HOKUMYO (ACT. 1829-1837)

Portrait de l'acteur Ichikawa Ebijuro. Signé Shunpusai Hokumyō ga.
(Trous, taches, doublée, manque) Dim. 35,4 x 24,6 cm

UTAGAWA KUNISADA I (TOYOKUNI III) (1786-1864)

- De la série Edo no hana meisho-e, Fleurs d'Edo et vues célèbres d'Edo, planche Ri Brigade: Yamatani, l'acteur Iwai Hanshirō dans le rôle de Miura no Takao.

(manques) Dim. 36,9 x 25 cm

- DE LA SÉRIE UKIYO GOSHIKI AWASE, Comparaison des cinq couleurs dans le monde flottant, planche Aoi, bleu. Signé Kunisada aratame ni dai Toyokuni ga. (Manques, collée) Dim. 36,3 x 25,8 cm

UTAGAWA KUNIYOSHI (1797-1861)

Femme tenant une carte à décor de carpe. Signé Ichiyusai Kuniyoshi ga.
(Trous, collée) Dim. 36,5 x 26,4 cm

KUNIMORI II (ACT. 1840-1860)

Femme sous les cerisiers en fleurs. Signé Ippōsai Kunimori ga. (Manques, pliures, taches) Dim. 34,3 x 23,6 cm

On y joint :

- Oban yoko-e, le dieu du tonnerre Raijin. (Manques, pliures) Dim. 25,5 x 37,1 cm

- UTAGAWA KUNISADA I (TOYOKUNI III) (1786-1864) Chuban tate-e, de la série Fūryū mitate Rokkasen, Six poètes immortels à la mode. (Manques, frottée, doublée) Dim. 24,6 x 18,2 cm

- Kitagawa Utamaro (1753?-1806)

Chuban tate-e, la courtisane Ichikawa de la Matsubaraya. Signé Utamaro hitsu. (Collée, manques) Dim. 18,6 x 15,7 cm

Kokonotsugiri, de la série Seiro niwaka, Festival Niwaka, courtisane tenant un masque de hannya. (Doublée, insolée, frottée, taches) Dim. 15,6 x 11,3 cm

- D'après Hiroshige, oban tate-e, retirage, bateau et mont Fuji. 500 / 600 €

381 OGATA GEKKO (1859-1920)

Six oban tate-e de la série Bijin fūzoku awase, Comparaisons des habitudes des beautés, planches :

- le jardin de prunier Koshiwara. - femme jouant du Koto. - femme se promenant avec une ombrelle. - femme et enfant dans un sanctuaire pour Shichigosan.

- feux d'artifices - Bonseki, deux femmes faisant des jardins miniatures.

Signés Chikanobu et datés Meiji 24 (1891) et Meiji 25 (1892).

Dim. 36,7 x 25,3 cm

On y joint :

- Oban tate-e de la série Bijin hana kurabe, Beautés comparées à des fleurs, planche Fukujusō, Adonis. Signé Gekko, daté Meiji 20 (1887). Dim. 36x 24,7 cm

- Oban tate-e de la série Nippon Hana Zue, fleurs du japon, illustré, planche cavalier à cheval, daté Meiji 20 (1887). Dim. 36,9 x 25,4 cm

- Oban tate-e de la série Gekkō zuihitsu, Croquis par Gekko, Sotoori-hime, princesse Sotoori. Signé Gekko et daté Meiji 29 (1896). (Taches)

Dim. 36,5 x 25 cm

600 / 800 €

382 TSUKIOKA YOSHITOSHI (1839-1892)

Trois oban tate-e de la série Tsuki hyaku sugata, les cent vues de la lune, planches :

- Gekka no sekko, Saito Toshimitsu, patrouille sous la lune : Saito Toshimitsu. Signé Yoshitoshi, daté Meiji 18 (1885).

(pliures) Dim. 37,1 x 25 cm

- Kinuta no tsuki : Yugiri, Martèlement du tissu sous la lune : Yugiri. Signé Yoshitoshi, daté Meiji 33 (1890).

(tache, pliures) Dim. 37,1 x 25,1 cm

- Chiyono. Signé Yoshitoshi, daté Meiji 32 (1889).

(tache, pliures) Dim. 37,1 x 25,1 cm

On y joint deux surimono par Yoshitoshi, fantôme émergeant d'une calligraphie et Jingū Kōgō tsuri neko, l'impératrice Jingū jouant avec un chat. Signés Yoshitoshi ryakuga. (Manques, taches)

Dim. 17,4 x 23,5 cm

400 / 500 €



377



379



380



383

383

384

385

385

**383 JAPON, FOURS DE SATSUMA
EPOQUE MEIJI (1868 - 1912)**

Deux petits vases balustres en faïence émaillée polychrome :
- l'un orné de glycines et oiseaux. Au revers, la marque Kinkozan zo. H. 9 cm
- l'autre hexagonal à décor de femmes et guerriers dans des réserves sur fond de shippo, pivoines et motifs végétaux. Au revers, la marque Satsuma yaki.

(Usures, égrenure)

H. 9,1 cm

150 / 200 €

**384 JAPON, FOURS DE SATSUMA
EPOQUE MEIJI (1868 - 1912)**

Brûle-parfum rond tripode en faïence émaillée polychrome et or à décor de guerriers et femmes de cour dans des paysages dans des réserves sur fond d'insectes, treillage et fleurs, les pieds ornés de noeuds et frise d'éventails, les anses ornées de double-gourde, le couvercle orné d'insectes et treillage, la prise formant gourde. Au revers, la marque Dai Nippon Okahashi zo.

H. 10,3 cm

500 / 600 €

**384BIS JAPON, FOURS D'ARITA
EPOQUE EDO (1603 - 1868), XVIII^E SIÈCLE**

Brûle-parfum rectangulaire quadripode en porcelaine émaillée polychrome et or à décor de rinceaux fleuris, le couvercle ajouré de kikko. (Usures)

H. 13,2 cm

600 / 800 €

**385 JAPON, FOURS DE SATSUMA
EPOQUE MEIJI (1868 - 1912)**

Paire de petits vases en forme de double gourde en faïence émaillée polychrome et or de papillons. Au revers, la marque Bi jutsu Eishu.

(usures)

H. 9,4 cm

On y joint un petit vase balustre à décor de paysage de cour d'eau et temple sur fond bleu nuit de fleurettes. Au revers, la marque Kinkozan zo.

H. 4,2 cm

Socle en bois

200 / 300 €

**386 JAPON, FOURS DE SATSUMA
EPOQUE MEIJI (1868 - 1912)**

Coupe polylobée en faïence émaillée polychrome et or de deux rapaces en vol dans les pins se battant autour d'un poisson. (Usures)

L. 26,2 cm

100 / 150 €

**387 JAPON, FOURS DE SATSUMA
EPOQUE MEIJI (1868 - 1912)**

Bol polylobé en faïence émaillée polychrome et or d'un groupe au bord de l'eau dans un paysage de pavillons, montagnes, pins et érables. L'extérieur orné d'une frise de chrysanthèmes. Au revers, la marque Motodani.

Diam. 15,3 cm

100 / 150 €

**388 JAPON, FOURS DE SATSUMA
EPOQUE MEIJI (1868 - 1912)**

Grand bol polylobé en faïence émaillée polychrome et or à décor d'oiseaux au bord de la grève sous la glycine et les iris. L'extérieur orné de canards dans les chrysanthèmes et les pivoines. Au revers, la marque Satsuma Kitamura.

(Usures, fêlure)

Diam. 24,9 cm

400 / 500 €



384bis



386

388

387



**389 JAPON, FOURS DE SATSUMA
ÉPOQUE MEIJI (1868 - 1912)**

PAIRE DE VASES tronconiques à lèvre légèrement évasée en faïence émaillée vert, bleu, rouge et or de chrysanthèmes devant une haie, l'épaule ornée de pivoines et papillon, la panse flanquée de deux anses rectangulaires. Au revers, la marque Ninsei. (Usures)

H. 21,5 cm 300 / 400 €

**390 JAPON, FOURS DE SATSUMA
ÉPOQUE MEIJI (1868 - 1912)**

Boîte ronde en faïence émaillée polychrome et or à décor de canards sur une marre, oiseaux en vol, bambous et asagao, les côtés ornés de chrysanthèmes, pivoines et hibiscus. Au revers, la marque satsuma kitamura Yaichiro.

(Usures)
Diam. 13,8 cm 200 / 300 €

**391 JAPON, FOURS DE SATSUMA
ÉPOQUE MEIJI (1868 - 1912)**

Vase double gourde en faïence émaillée vert, bleu rouge et or à décor de chrysanthèmes derrière une haie, le col orné de panneaux de brocard. Au revers, la marque Gyokuta.
H. 19,2 cm

On y joint un vase balustre émaillé polychrome et or orné de guerriers. Au revers, la marque Dai Nippon Yokohama Hattori zo. H. 18,9 cm 150 / 200 €

**392 JAPON, FOURS DE SATSUMA
ÉPOQUE MEIJI (1868 - 1912)**

Vase à panse globulaire en faïence émaillée polychrome et or de kiku et papillons, l'épaule ornée de shippo et médaillons dans une réserve polylobée.

H. 11 cm 150 / 200 €

**393 JAPON, FOURS DE SATSUMA
ÉPOQUE MEIJI (1868 - 1912)**

Brûle-parfum quadripode balustre en faïence émaillée vert, bleu, rouge et or de panier de chrysanthèmes et jouets, l'épaule ornée de motifs shippo et flanquée de deux anses zoomorphes, la prise en forme de bourgeon. Au revers, la marque Kosei (?). (Usures)

H. 12,2 cm 300 / 400 €

**394 JAPON, FOURS DE SATSUMA
ÉPOQUE MEIJI (1868 - 1912)**

Ensemble en faïence émaillée polychrome et or assiettes comprenant :

- une coupe carrée à décor de personnages et érables, paysage, pivoines et bambous dans des réserves sur fond de chrysanthèmes et brocards. Au revers, la marque ...zan.

Dim. 16 x 16 cm

- une coupe circulaire à décor d'une procession de Daimyo et brocards. Au revers, la marque Yasuda suivie de Kanzan. (restauration) Diam. 22,1 cm

- une coupe circulaire à décor d'un kakemono orné d'un paysage, d'un cavalier sous les cerisiers et de femmes jouant sur fond de brocard. Au revers, la marque Hozan.

Diam. 21,4 cm 400 / 500 €





396

395 JAPON, FOURS DE SATSUMA - EPOQUE MEIJI (1868 - 1912)

Brûle-parfum quadrilobé en faïence émaillée polychrome et or à quatre pieds à décor de femmes et enfants jouant, sujets mobiliers, guerriers et kabuto et armes dans des réserves, la partie inférieure ornée de pivoines, chrysanthèmes, lys, hibiscus, iris et asagao, le couvercle ajouré en forme de kiku. Au revers, la marque Ryozan tsukuru kore.
Dim. 13,6 x 13,6 cm 300 / 400 €

396 JAPON, FOURS DE SATSUMA
EPOQUE MEIJI (1868 - 1912)

Pot hexagonal couvert en faïence émaillée polychrome et or d'érable rougissant et oiseau posé sur une branche. Au revers, la marque de Yabu Meizan (1853-1934).
(Couvercle intérieur restauré)
H. 15 cm 1 000 / 1 500 €

397 JAPON, FOURS DE SATSUMA
EPOQUE MEIJI (1868 - 1912)

Petite boîte ronde en faïence émaillée polychrome de pivoines, chrysanthèmes, iris et glycine sur fond or, l'intérieur à décor de papillons. Au revers, la marque Koyama Nanpo.
(Usures)
Diam. 6,5 cm 100 / 150 €

398 JAPON, FOURS DE SATSUMA
EPOQUE MEIJI (1868 - 1912)

Boîte lenticulaire en faïence émaillée polychrome et or à décor de cérémonie près d'une rivière et dragons sur la partie inférieure, l'intérieur ornée de rakan et hiten. Au revers, la marque Dai Nippon Satsu Bijutsu kai Satsuma yaki.
Diam. 10,6 cm 150 / 200 €

399 JAPON - EPOQUE MEIJI (1868 - 1912)

Flacon à alcool (tokkuri) en grès émaillé beige en forme de daruma dans son enveloppe, le col émaillé bleu.
H. 24,5 cm 300 / 500 €

400 JAPON, FOURS DE KUTANI
EPOQUE MEIJI (1868 - 1912)

Deux chats couchés en porcelaine émaillé polychrome et or. Marque Kutani sur l'un.
L. 23 et 17 cm
(Restauration à l'oreille) 200 / 300 €

ORDRE D'ACHAT/ABSENTEE BID FORM

JEUDI 13 JUIN 2024 à 11h00 et 14h00 - salle 11

A renvoyer à/Please mail to :

Pescheteau-Badin

16, rue de la Grange-Batelière - 75009 Paris

bids@pescheteau-badin.com

Pescheteau-Badin se chargent d'exécuter, gracieusement, les ordres d'achat et ordres téléphoniques qui leur seront confiés et ne pourra engager sa responsabilité si la liaison téléphonique n'est pas établie, établie tardivement, ou en cas d'erreur ou d'omission.

Si vous désirez faire une offre d'achat ou une demande d'ordre téléphonique, vous pouvez utiliser le formulaire prévu à cet effet en fin de catalogue ou nous adresser un mail sur l'adresse bids@pescheteau-badin.com.

Celle-ci doit nous parvenir au plus tard deux jours avant la vente accompagnée de vos coordonnées bancaires et de votre pièce d'identité.

Si Pescheteau-Badin reçoit plusieurs ordres concernant le même lot pour un montant identique, c'est l'ordre le plus ancien qui sera préféré.

Nom et Prénoms/*Name and first name* _____

Adresse /*Address* _____

Mail _____

Téléphone (phone) _____

Après avoir pris connaissance des conditions de vente décrites dans le catalogue, je déclare les accepter et vous prie d'acquiescer pour mon compte personnel aux limites indiquées en euros, les lots que j'ai désignés ci-dessous. (Les limites ne comprenant pas les frais légaux).

I have read the conditions of sale printed in this catalogue and agree to abide by them. I grant you permission to purchase on my behalf the following items within the limits indicated in euros. (These limits do not include buyer's premium and taxes).

· Références bancaires obligatoires (RIB) _____

· Required bank references and account number _____

· Références dans le marché de l'art à PARIS ou à Londres _____

LOT N°	DESCRIPTION DU LOT LOT DESCRIPTION	LIMITE EN € TOP LIMIT OF BID IN €

Les ordres d'achats doivent être reçus au moins 48 heures avant la vente.

To allow time for processing, absentee bids should be received at least 48 hours before the sales begins.

Date :

Signature obligatoire :
Required signature :

CONDITIONS DE VENTE

Pescheteau-Badin, société de ventes volontaires de meubles aux enchères publiques est régie par la loi du 10 Juillet 2000.

Estimations : Les estimations indiquées au catalogue sont données à titre indicatif.

Garanties : Les dimensions, poids, couleurs de reproduction et informations sont fournis à titre indicatif. Les lots sont vendus dans l'état où ils se trouvent au moment précis de leur adjudication avec leurs possibles défauts ou imperfections ; L'absence d'indication d'une restauration d'usage, d'accidents, retouches ou de tout autre incident dans le catalogue, sur des rapports de condition ou des étiquettes ou encore lors d'annonce verbale n'implique nullement qu'un bien soit exempt de défaut.

L'exposition préalable ayant permis aux éventuels acquéreurs de se rendre compte de l'état des lots proposés à la vente, aucune réclamation ne sera admise, une fois l'adjudication prononcée.

Pour les lots en ivoire, nous vous informons que ce sont des spécimens conformes au règlement CE 338-97 du 09/12/1996 art. 2-W antérieur au 01/06/1947. Pour une sortie de l'UE, un CITES d'export sera nécessaire, celui-ci sera à la charge du futur acquéreur. Le démontage des miniatures étant parfois délicat, l'examen de celles-ci a été fait à l'œil.

Enchères : Les acquéreurs potentiels sont invités à se faire connaître avant la vente auprès de Pescheteau-Badin pour permettre l'enregistrement de leur identité et de leurs références bancaires.

Les enchères suivent l'ordre du catalogue. Pescheteau-Badin est libre de fixer l'ordre de progression des enchères et les enchérisseurs sont tenus de s'y conformer.

Pescheteau-Badin se réserve le droit de retirer réunir ou séparer des lots. Le plus offrant et dernier enchérisseur sera l'adjudicataire.

En cas de double enchère reconnue effective par Pescheteau-Badin, l'objet sera remis en vente, et le public présent pourra enchérir.

Vente : La vente est faite expressément au comptant.

Les acquéreurs paieront en sus des enchères les frais suivants : 30 % TTC

Pour les lots précédés d'une astérisque, les acquéreurs paieront en sus des enchères les frais légaux de 14,28% TTC (11,9% + TVA 20 %).

Un forfait de 1,5% soit 1,8% TTC en plus sera appliqué pour les enchères sur DrouotLive

Un forfait de 3% soit 3,6 % TTC en plus sera appliqué pour les enchères sur Interenchères

Paiement : Le paiement du lot aura lieu au comptant, pour l'intégralité du prix, des frais et taxes, même en cas de nécessité d'obtention d'une licence d'exportation.

L'adjudicataire pourra s'acquitter par les moyens suivants :

- Jusqu'à 1000 € pour les particuliers résident en France et pour les commerçants français, U.E. ou étranger.

- Jusqu'à 15000 € pour les particuliers non-résident français (la seule mention de la nationalité portée sur le passeport étranger n'est pas suffisante pour déterminer sa résidence.

Il faut un certificat de domiciliation établi par une autorité du pays de l'acheteur)

- par carte bancaire

- par virement bancaire sur le compte :

CREDIT DU NORD 9 bd des Italiens 75002 PARIS. (IBAN) FR76 3007 6020 2122 2800 0600 044 (SWIFT)

NORDFRPP ou (code banque) 30076 (code agence) 02021 numéro de compte 22280006000 (clé RIB) 44

- par chèque : les lots ne seront délivrés à l'acquéreur qu'après encaissement du chèque

En cas de paiement par chèque ou par virement, la délivrance des objets pourra être différée jusqu'à l'encaissement.

La délivrance des lots à l'acquéreur se fera qu'après paiement intégral du prix, des frais et des taxes.

Dans l'intervalle, Pescheteau-Badin, pourra facturer à l'acquéreur des frais de dépôt du lot, et éventuellement des frais de manutention et de transport.

A défaut de paiement par l'adjudicataire, après mise en demeure restée infructueuse, le bien est remis en vente sur la demande du vendeur sur folle enchère de l'adjudicataire défaillant ; si le vendeur ne formule pas cette demande dans un délai d'un mois à compter de l'adjudication, la vente est résolue de plein droit, sans préjudice de dommages et intérêts dus par l'adjudicataire défaillant.

Après la vente : Magasinage - retrait des achats - envois : Dès l'adjudication, l'objet sera sous l'entière responsabilité de l'adjudicataire. L'acquéreur sera lui-même chargé de faire assurer ses acquisitions, Pescheteau-Badin déclinant toute responsabilité quant aux dommages que l'objet pourrait encourir, et ceci dès l'adjudication prononcée. La formalité de licence d'exportation peut requérir un délai de cinq semaines, celui-ci pouvant être sensiblement réduit selon la rapidité avec laquelle l'acquéreur précisera ses instructions à Pescheteau-Badin.

Magasinage : A l'issue de la vente, les meubles, tableaux et objets adjugés peuvent être retirés après règlement par leurs acquéreurs en salle jusqu'à 19h ou le lendemain avant 10 heures après ce délai ils seront entreposés au Magasinage de Drouot qui se situe au 3ème sous-sol de l'Hôtel des ventes.

Drouot Magasinage :

6 bis, rue Rossini – 75009 Paris

Du lundi au samedi de 9h à 10h et de 13h30 à 18h.

Attention : les lots ne sont remis que sur présentation du bordereau de vente acquitté, et/ou de l'étiquette de vente.

Contact : 01 48 00 20 18/56- magasinage@drouot.com

Tous les frais de stockage dus aux conditions tarifaires en vigueur devront être réglés au magasinage de l'Hôtel Drouot avant enlèvement des lots.

Le service est payant, aux conditions suivantes : - Frais de dossier TTC par lot : 5 € / 10 € / 15 € / 20 € / 25 €, selon la nature du lot* - A partir du 5ème jour, frais de stockage TTC par lot : 1 € / 5 € / 10 € / 15 € / 20 €, selon la nature du lot* Les frais de dossier sont plafonnés à 50 € TTC par retrait. Une réduction de 50 % sur les frais de stockage est accordée aux clients étrangers et aux professionnels du marché de l'art en province (sur présentation de justificatif).

Nous vous informons que tout lot qui ne serait pas retiré dans un délai d'un an à compter de son entrée au service Magasinage sera réputé abandonné et sa propriété transférée à Drouot Enchère à titre de garantie pour couvrir les frais de stockage.

* Sont considérés :

Très petits : les bijoux, les livres, les œuvres sur papier non encadrées dont la taille est inférieure au format A4 Petits : les tableaux mesurant moins de 1,5 x 1,5 m, les lots légers et de petit gabarit

Moyens : les tableaux mesurant plus de 1,5 m, les lots de petit gabarit et lourds

Grands : les lots de grand gabarit et lourds

Volumineux : les lots imposants ou composés de plusieurs lots

Dans le cas d'achat de petits objets et après accord de Pescheteau-Badin, certains lots peuvent être conservés gracieusement dans nos locaux 15 jours après la vente, passé ce délai des frais pourront être facturés.

Envoi des lots : Pescheteau-Badin ne se charge pas des expéditions.

Vous pouvez avant et après la vente faire établir par le transporteur de votre choix des devis de livraison et d'expédition de vos lots. Contacter l'étude pour des mises en relation

Ordre d'achat : Pescheteau-Badin se chargent d'exécuter, gracieusement, les ordres d'achat et ordres téléphoniques qui leur seront confiés et ne pourra engager sa responsabilité si la liaison téléphonique n'est pas établie, établie tardivement, ou en cas d'erreur ou d'omission.

Si vous désirez faire une offre d'achat ou une demande d'ordre téléphonique, vous pouvez utiliser le formulaire prévu à cet effet en fin de catalogue ou nous adresser un mail sur l'adresse bids@pescheteau-badin.com.

Celle-ci doit nous parvenir au plus tard deux jours avant la vente accompagnée de vos coordonnées bancaires et de votre pièce d'identité.

Si Pescheteau-Badin reçoit plusieurs ordres concernant le même lot pour un montant identique, c'est l'ordre le plus ancien qui sera préféré.



PESCHETEAU - BADIN