

PESCHETEAU BADIN

COMMISSAIRES-PRISEURS



23 JUIN 2023

Leonor Fini

EXPERTS

Véhicule :

Stéphane BONORON

stebonoron@wanadoo.fr

Lot 1

Dessins et Tableaux modernes et contemporains :

Amaury de LOUVENCOURT

et **Agnès SEVESTRE-BARBÉ**

01 42 89 50 20 - 01 53 96 06 57

sevestre.louvincourt@gmail.com

Lots 2 à 4 ; 8 à 10 ; 15 à 30 ; 33 à 36 ; 43.

Art de l'Islam :

Laure SOUSTIEL

06 09 47 27 31

laure@soustiel.com

Lots 37 à 42

Arts d'Asie :

Cabinet PORTIER – Alice JOSSAUME

01 48 00 03 41

contact@cabinetportier.com

Lots 44 à 47 ; 49 ; 51 à 54.

Porcelaine :

Cyrille FROISSART

01 42 25 29 80

froissart.expert@gmail.com

Lots 48 ; 58 à 63.

Sculptures :

Sculpture & Collection

Elodie JEANNIST de GYVES et Alexandre LACROIX

01 83 97 02 06

contact@sculptureetcollection.com

Lots 84 et 86

Objets d'art et d'ameublement :

Pierre-François DAYOT

01 42 97 59 07

contact@pfdayot.com

Lots 64 à 79 ; 90 ; 93 ; 97 ; 99 à 101 ; 104 à 106 ;

108 ; 110 à 116.

Dessins :

Cabinet de BAYSER

01 47 03 49 87

expert@debaysier.com

Lots 89 ; 92

Tableaux anciens :

Cabinet TURQUIN - Stéphane PINTA

01 47 03 48 78

contact@turquin.fr

Lots 88 et 91

Tapisseries :

Pierre CHEVALIER

06 15 45 25 43

pierrechevalier19@yahoo.fr

Lot 94 à 96 ; 98 ; 102 ; 103 ; 107 ; 109

Arts Décoratifs du XXème siècle

Cabinet d'expertise MARCILHAC

01 43 26 00 47

info@marcilhacexpert.com

Lots 117 à 122 ; 127.





Ventes aux enchères publiques
HÔTEL DROUOT - 9, rue Drouot - 75009 Paris
Parking sous l'Hôtel des Ventes

LE VENDREDI 23 JUIN 2023
SALLE 5 À 14H00

VÉHICULE
DESSINS & TABLEAUX ANCIENS & MODERNES
SCULPTURES
ARTS DE L'ISLAM
ARTS D'ASIE
MOBILIER ANCIEN ET MODERNE
TAPISSERIES
ANCIENNE COLLECTION CHARLES LOUIS DE GRAVURES
SUR LE THÈME DU CIRQUE

Ordres d'achat et rapports de conditions :

01 47 70 50 90
bids@pescheteau-badin.com

DROUOT.com
Live

Expositions publiques

Mercredi 21 juin de 11h à 18h
Jeudi 22 juin de 11h à 20h
Vendredi 23 juin de 11h à 12h



Catalogue, photographies et ordres d'achat en ligne sur www.pescheteau-badin.com et www.drouot.com

Veillez consulter attentivement les conditions de vente à la fin du catalogue

1 **AUTOBIANCHI** Bianchina Eden Roc cabriolet blanche, du 17/08/1965,
type 110b122, essence, 3 cv, 2 places assise, N° dans la série 7306, immatriculée
5334RV75.

Avec duplicata de carte grise normale.

L'actuel propriétaire détient le véhicule depuis 1989.

8 000/10 000 €





2



3

2 Camille PISSARRO (1830-1903)

Étude de paysanne

Dessin au crayon noir rehaussé, porte le timbre des initiales vers le bas à droite

15 x 9 cm

Collé en plein

600/1 000 €

3 Camille PISSARRO (1830-1903)

Étude de cavalier

Dessin au crayon noir, porte le timbre des initiales vers le milieu à droite

20,5 x 9,5 cm

Taches, collé en plein

1 000/1 500 €



4

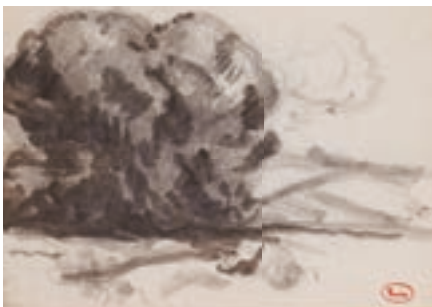
4 Henri LEBASQUE (1865-1937)

Sur la plage

Aquarelle, signée en bas vers la droite

19 x 31 cm

800/1 200 €



5



5

5 Maximilien LUCE (1858-1941)

Attelage dans les carrières de Méricourt ;

La Seine à Rolleboise

Deux dessins au crayon et lavis d'encre sur papier, signés au crayon en bas à gauche et portent le tampon de l'atelier en bas à droite.

L'un situé "Méricourt" en bas à gauche

11 x 16 cm et 14,5 x 20,5 cm (à vue)

100/200 €



6

6
Eugène GALIEN-LALOUE (1854-1941)
Vue du parc Monceau, le bassin et la colonnade
 Gouache sur papier, signée en bas à droite du pseudonyme de l'artiste "Liévin"
 18,5 x 30,5 cm (à vue)

2 000/3 000 €

7 **Eugène GALIEN-LALOUE (1854-1941)**
Vue d'un port, navires à quai
 Huile sur toile, signée en bas à gauche du pseudonyme de l'artiste
 33 x 41 cm
 Restauration

500/800 €



7



8

8 Albert Marie LEBOURG (1849-1928)

Ciel nuageux

Huile sur papier marouffé sur toile, signée en bas gauche

16 x 24 cm

800/1 200 €

Nous remercions François Lespinasse qui a aimablement confirmé l'authenticité de cette oeuvre



9

9 Albert Marie LEBOURG (1849-1928)

Croisset-Dieppedalle

Huile sur papier, marouffé sur toile, porte une signature en bas à droite

15 x 24 cm

800/1 200 €

Nous remercions François Lespinasse qui a aimablement confirmé l'authenticité de cette oeuvre.



10

10 Jean Ferdinand CHAIGNEAU (1830-1906)

Soleil couchant sur les meules de foin

Huile sur panneau, signée en bas à droite

39 x 57 cm

800/1 200 €

11 Léon Augustin LHERMITTE (1844-1925)
Vue d'une basse cour
Huile sur panneau, signée en bas à gauche
31 x 20,5 cm 1 200/1 500 €



11



12

12 Clément-Auguste ANDRIEUX (Paris 1829 ? - Samois 1880)
La noce
Toile
Signée en bas à gauche Andrieux
Dimensions : 67 x 200 cm

4 000/6 000 €



13

13 Jacques-Émile BLANCHE (1861-1942)

Portrait d'Armand Pierhal, février 1938

Huile sur toile, signée en bas à droite, re signée, titrée et datée au dos

46 x 38 cm

Restauration

2 000/3 000 €

Provenance :

Famille Pierhal

14 Alexis de HANZEN

(Odessa 1876 - Dubrovnic 1937)

La croisière diplomatique du Tsar Nicolas II en 1909

Sur sa toile d'origine

33,5 x 46 cm

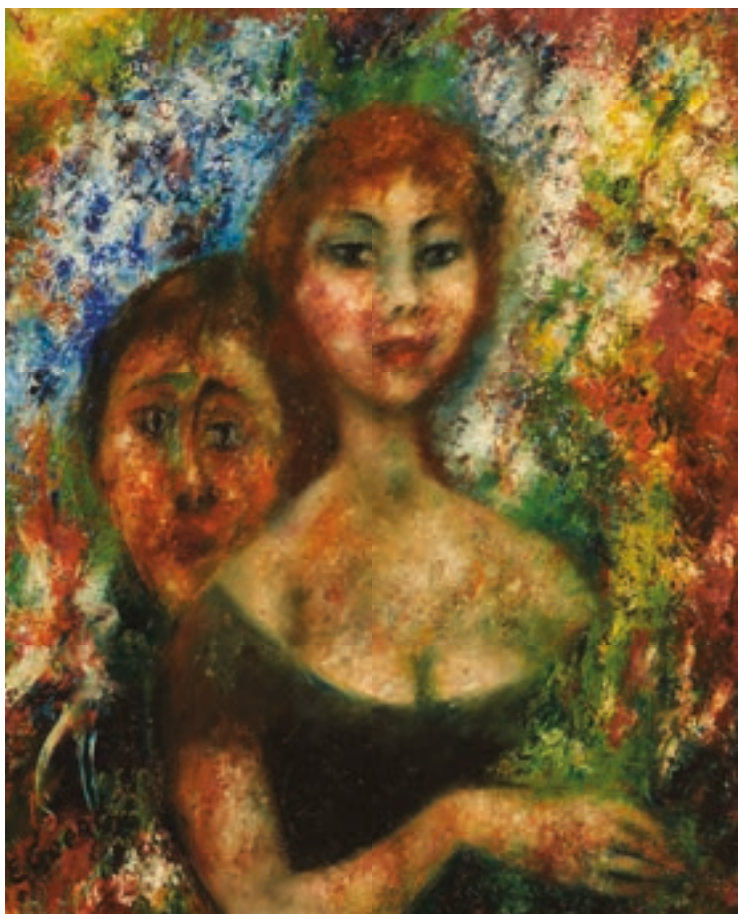
Signé et daté en bas à droite A. de Hanzen 1909

2 000/3 000 €

En 1909, le tsar Nicolas II entreprit une croisière diplomatique à bord du Standart, qui devait le mener de Cronstadt à Naples. A chaque escale, Stockholm, Copenhague, Cherbourg et Cowes, il devait s'entretenir avec le chef du gouvernement du pays concerné. L'évènement fut abondamment couvert par la presse. Il rencontra ainsi le président Fallières à Cherbourg du 31 juillet au 2 août.



14



15

15 Édouard Joseph GOERG (1893-1969)

Des fleurs pour la fleuriste, 1959

Huile sur toile, signée en bas à gauche, resignée, datée
Dec 58 et titrée au dos.

65 x 54 cm

600/1 000 €

16 Édouard Joseph GOERG (1893-1969)

Promenade sous-bois, 1963

Huile sur toile, signée en bas vers la gauche, resignée,
datée fev.63 et titrée au dos

73 x 60 cm

800/1 200 €



16



17 Marie LAURENCIN (1883-1956)

Tête de femme au chapeau à plume

Technique mixte sur papier, signée vers le haut à droite
25 x 18,5 cm

3 000/5 000 €

Provenance :

- Ancienne collection Robert de Bolly, Paris
- Ancienne collection Giulia Palagi, 1946
- Collection particulière, Rome
- Galerie Daniel Varenne, Genève

Bibliographie :

- Marie Laurencin, catalogue raisonné de l'oeuvre, Volume II - Peintures, céramiques, œuvres sur papier par Daniel Marchesseau, Musée Marie Laurencin, Japon, 1999, décrit et reproduit page 449 sous le N°PP0676, avec comme provenance Robert de Bolly, pourrait-il s'agir de Robert de Billy (1869-1953), ambassadeur de France et proche ami de Marcel Proust ?



18 Maurice UTRILLO (1883-1955)

Sacré-Coeur de Montmartre et square Saint-Pierre, 1933

Gouache, signée et datée janvier 1933 en bas à droite et située en bas à gauche

21 x 33 cm

10 000/15 000 €

Provenance :

- Ancienne collection Georges et Nora Kars
- Vente après décès de Madame Nora Kars, Palais Galliera, Paris, 17 juin 1966, N° 20 du catalogue
- Collection de Monsieur J.G, acquis à la vente précitée
- Collection de Madame F., Paris (?), acquis du précédent le 5 février, 1968

Bibliographie :

- L'œuvre complet de Maurice Utrillo par Paul Pétridès, Paul Pétridès éditeur, Paris, 1966, volume IV, décrit et reproduit pages 274 & 275, sous le N°AG292

19 Wilhelm THÖNY (1888-1949)

Paris, Les invalides, vers 1933-1936

Huile sur toile découpée, marouflée sur toile, signée en haut à gauche

33,5 x 42 cm

35 x 46 cm avec le châssis

15 000/20 000 €

Nous remercions Guenther Holler-Schuster qui a aimablement confirmé l'authenticité de cette oeuvre



20 Léonor FINI (1907-1996)

Partage avant le jour, 1982

Huile sur toile, signée en bas vers la droite

46 x 38 cm

12 000/15 000 €

Provenance :

- Galerie proscenium, Paris

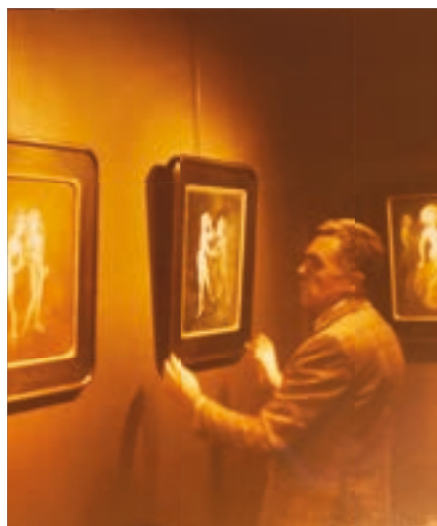
- Collection de Madame F., Paris (?), acquis du précédent le 16 novembre 1982

Exposition :

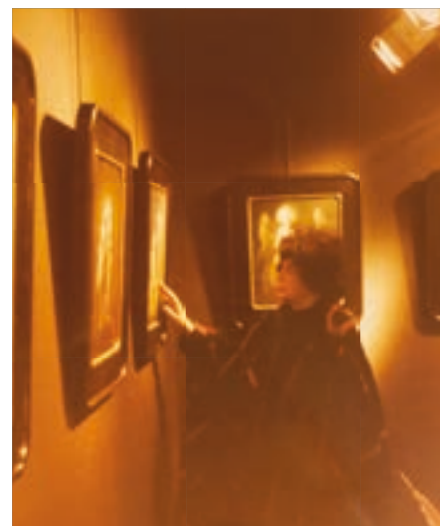
- Léonor Fini « Petites enseignes pour la nuit » Peintures-Dessins, galerie Proscenium, Paris 9 novembre - 31 décembre 1982

Bibliographie :

- Léonor Fini reine de la nuit, par Michel Nuridsany, In : Le Figaro du 7 décembre 1982, reproduit



Gilles Bernard, Directeur de la Galerie Proscenim, 1982.



Léonor FINI devant le tableau lors de l'exposition à la, Galerie Proscenim en 1982.





21



22

21 Marcel DYF (1899-1985)
Deux barques de pêche
 Huile sur toile, signée en bas à droite
 45 x 55 cm 800/1 200 €

22 Roger BEZOMBES (1913-1994)
Mardi gras
 Technique mixte et collage sur panneau, signée en
 bas à droite,
 resignée et titrée au dos.
 51,5 x 22 cm 500/700 €

23 Roger BEZOMBES (1913-1994)
Bouquet de fleurs
 Huile sur panneau, signée en bas à gauche
 18 x 11 cm 150/200 €



23



24



25

24 Emilio GRAU SALA (1911 - 1975)

Jeune fille au bouquet de fleurs, 1967

Technique mixte sur papier, signée, datée 67, située Paris et dédicacée en bas à gauche

31,5 x 42 cm (à vue) 600/800 €

Certificat d'authenticité de Julian Grau Santos, fils de l'artiste, sera remis à l'acquéreur

Provenance :

- Vente Maître Blache, Hôtel Rameau, Versailles, 18 mars 1984, N°136 du catalogue

25 Emilio GRAU SALA (1911-1975)

Jeune fille près du bouquet de fleurs, 1967

Technique mixte sur papier, porte une trace de signature, datée 67, située Paris et dédicacée en bas à gauche

31 x 41,5 cm 600/800 €

Provenance :

- Vente Maître Blache, Hôtel Rameau, Versailles, 20 mars 1983, N°71 du catalogue.

26 Emilio GRAU-SALA (1911-1975)

Jeune femme au perroquet ; deux nus dans un intérieur à la fenêtre

Deux aquarelles gouachées formant pendant, signées en bas à droite

20 x 13 cm (à vue) 600/800 €

Provenance :

- Vente Maître Blache, Hôtel Rameau, Versailles, 15 mars 1970, lot 211.



26



26



27 Farhad MOSHIRI (Né en 1963)
Terracotta jar with multicolored background, 2004
Peinture sur toile, signée, datée et titrée au dos
165,5 x 140 cm

30 000/50 000 €



28

28 Sam SZAFRAN (1934 -2019)
Études de mains, 1960
 Dessin au crayon noir, signé et daté vers le bas à droite
 28,5 x 20 cm

300/500 €



29

29 Sam SZAFRAN (1934 -2019)
Femme nue debout (recto)
Étude de mains (verso)
 Dessin au crayon noir sur deux feuilles
 27 x 9 cm

200/400 €



30

30 Sam SZAFRAN (1934 -2019)
Portrait
 Dessin au crayon noir double face
 13 x 9,5 cm

150/200 €



31

31 Andy WARHOL (1928-1987)
 Billet de deux dollars, signé par l'artiste au feutre acrylique noir au recto. Timbré et Estampillé par la Poste américaine en date du 13 Avril 1976.
 Numéro de série : K05739647A
 Tampon de la Factory Warhol au verso.
 6,5 x 15,5 cm
 Présenté sous plexiglas : 15 x 20 x 2 cm.

600/800 €



32

32 Andy WARHOL (1928-1987)
 Billet de deux dollars, signé par l'artiste au feutre acrylique bleu au recto. Timbré et Estampillé par la Poste américaine en date de 1976.
 Numéro de série : D01018174A
 Tampon de la Factory Warhol au verso.
 6,5 x 15,5 cm
 Présenté sous plexiglas : 15 x 20 x 2 cm.

600/800 €



33

33 André DERAÏN (1880-1954)

Tête triangulaire

Épreuve en bronze patiné, gravée au dos Atelier André Derain et numérotée 7/15.

H. 19,5 cm

1 000/1 500 €

Épreuve exécutée à quinze exemplaires d'après un modèle en terre cuite vernie faisant partie des collections du Musée d'Art et d'Histoire de Genève

Bibliographie :

- *Catalogue raisonné de l'oeuvre sculpté de André Derain, L'oeuvre édité*, par Pierre Cailler, Genève, 1965, reproduit sous le n°4.
- *Catalogue de l'exposition de la Donation Pierre Levy*, Orangerie des Tuileries, Paris, 15 février-16 avril 1978, Éditions de la Réunion des Musées Nationaux, Paris, 1978, décrit page 85 sous le n°69 et reproduit sous ce même numéro page 86.
- *André Derain, sculpteur*, par Pieter Coray, Electa, 1994, décrit et reproduit page 119 sous le n°129.



34

34 André DERAÏN (1880-1954)

La femme

Épreuve en bronze patiné, gravée AT. A. Derain et porte une trace de numéro

H. 10 cm

800/1 000 €

Épreuve exécutée à quinze exemplaires d'après un modèle en terre cuite faisant partie des collections du Musée National d'Art Moderne, Paris

Bibliographie :

- *Catalogue raisonné de l'oeuvre sculpté de André Derain, L'oeuvre édité*, par Pierre Cailler, Genève, 1965, reproduit sous le n°42.
- *Catalogue de l'exposition de la Donation Pierre Levy*, Orangerie des Tuileries, Paris, 15 février-16 avril 1978, Éditions de la Réunion des Musées Nationaux, Paris, 1978, décrit page 96 sous le n°107 et reproduit sous ce même numéro page 97
- *André Derain, sculpteur*, par Pieter Coray, Electa, 1994, décrit et reproduit page 110 sous le n°107.



35

35 Armand FERNANDEZ dit ARMAN (1928-2005)

Violon découpé, 2005

Épreuve, coupe de violon en bronze doré, soudée, montée sur un socle en bronze, signée, numérotée 75/100

H. 76 cm

Salissure

6 000/8 000 €

36 Armand FERNANDEZ dit ARMAN (1928-2005)

Violon découpé, 2005

Épreuve, coupe de violon en bronze doré, soudée, montée sur un socle en bronze, signée, numérotée 30/100

H. 71,5 cm

6 000/8 000 €



36

Arts de l' Islam





37



37

37 Rare chapiteau abbasside en albâtre, Syrie abbasside, Raqqa, VIIIe-IXe siècle

Élément d'architecture en pierre d'albâtre, de base cylindrique et section carrée, sculpté en haut relief de palmettes biseautées disposées sur chaque face autour d'un axe vertical, avec des enroulements de palmettes en saillie à chaque angle, et une fine bordure de rinceaux de palmettes ceinturant la partie supérieure.

Haut. : 26 cm ; Larg. : 33 cm ; Profondeur : 33 cm

Accidents et usures, un angle cassé et recollé

15 000/25 000 €

Provenance :

Collection privée française avant 1975 ; acquisition vers 1975 par D.v.L. (1932-2000), Eindhoven, Pays-Bas

De prime abord, ce chapiteau à décor d'entrelacs de palmettes abstraites aux formes biseautées évoque les superbes panneaux de stucs des palais de Samarra, la capitale abbasside fondée sur la rive Est du Tigre en 836, au nord de Bagdad, et plus particulièrement les panneaux du style C de Samarra aux décors d'abstraction végétale et géométrique.

Néanmoins, ce chapiteau est directement comparable à plusieurs chapiteaux provenant du site de Raqqa en Syrie, dont deux chapiteaux découverts au début du XXe siècle par Friedrich Sarre (1865-1945) et Ernst Herzfeld (1879-1948) lorsqu'ils fouillèrent de nombreux sites dans la région de l'Euphrate et du Tigre, tels par exemple Rosafa, Ctésiphon, Bagdad, ossoul, Raqqa ou Samarra (F. Sarre et E. Herzfeld, *Archäologische Reise im Euphrat- und Tigris-Gebiet*, D. Reimer, Berlin, 1911, vol. 2, fig. 322-323, p. 352). Deux autres chapiteaux provenant de Raqqa ont été publiés par Herzfeld dans *Der Wandschmuck der Bauten von Samarra und seine Ornamente*, Berlin, 1923, pl. XXIV.

Plusieurs autres chapiteaux de même inspiration sont conservés au Musée National de Damas, dont un actuellement exposé (no. inv. 13 446), ainsi que de nombreux autres (no. inv. 235 4002, 235 4019, 235 4023 ou 9687-001 par exemple) inventoriés sur la base de données iDAI.objects arachne (syrian capital). Un autre chapiteau au même décor, attribué à Raqqa du VIIIe-IXe siècle est maintenant conservé dans la David Collection à Copenhague (Sheila Blair et Jonathan Bloom, *Cosmophilia. Islamic Art from the David Collection*, Copenhagen, 2006, cat. 81, p. 156).

Capitale éphémère de l'Empire abbasside à la fin du VIIIe siècle, la cité de Raqqa, l'ancienne Nicephorium, fut fondée par le roi grec Séleucos 1er (r. 305-281 avant JC). Elle devint une forteresse sous les Romains et les Byzantins avant d'être prise en 639 par les musulmans qu'ils renommèrent alors al-Raqqa.

Le calife omeyyade Hicham embellit la ville en y faisant construire deux palais, puis à l'avènement des abbassides le calife al-Mansour ordonna la construction d'une nouvelle ville en 772, vers l'Ouest, d'abord appelée al-Rafiqa puis renommée Raqqa. A cette époque, la capitale abbasside était Bagdad, mais le successeur d'al-Mansour, le célèbre Haroun al-Rachid, n'aimant pas cette capitale, la transféra à Raqqa pendant 12 ans, entre 796 et 808. La cité fut rapidement abandonnée pour la nouvelle capitale Samarra, située à 125 km au nord de Bagdad, qui devint l'un des principaux sites historiques et archéologiques de l'Islam, et dont les décors de stuc en firent la renommée.

La ville de Raqqa fut complètement abandonnée depuis l'arrivée des Mongols au XIIIe siècle. Le site était quasiment désert lorsque les archéologues allemands Sarre et Herzfeld le fouillèrent au début du XXe siècle. C'est à ce moment qu'ils y découvrirent des chapiteaux identiques à celui présenté ici.



38

38 Carreau à la composition quadripartite, Turquie ottomane, Iznik, seconde moitié XVIe siècle

Carreau en céramique siliceuse à décor polychrome quadripartite de quatre fleurs composites se faisant face deux à deux, d'où jaillissent des entrelacs de palmettes entrecroisés.

Dim. : 24,5 x 24 cm

Etat : non cassé, égrenures et éclats aux rebords, glaçure craquelée et très légèrement jaunie par endroits.

3 000/5 000 €

Provenance :

Collection Georges Pelletier, Marseille, inventaire de succession daté 24 octobre 1983, no. 285

Bibliographie :

Pour un carreau avec un poncif presque identique, mais de plus grande taille, dans la collection Ömer Koç, voir Hülya Bilgi, *Dance of Fire, Iznik Tiles and ceramics in the Sadberk Hanım Museum, Istanbul*, 2009, cat. 113, p. 215. Des carreaux similaires ornent les murs de la Bibliothèque Ahmed III au Palais de Topkapı à Istanbul.

39 Carreau à la composition quadripartite, Turquie ottomane, Iznik, seconde moitié XVIe siècle

Carreau en céramique siliceuse à décor polychrome quadripartite de quatre fleurs composites se faisant face deux à deux, d'où jaillissent des entrelacs de palmettes entrecroisés.

Dim. : 23,7 x 24 cm

Etat : Deux fractures recollées avec petits manques au rebord des fractures, un côté raboté, deux sauts d'émail sur la glaçure, éclats aux rebords.

2 000/3 000 €

Provenance :

Collection Georges Pelletier, Marseille, inventaire de succession daté 24 octobre 1983, no. 285



39

40 Panneau au vase fleuri, Syrie ottomane, Damas, XVIIe siècle
 Panneau composé de six carreaux de revêtement peints en polychromie sous glaçure incolore, représentant un vase d'où jaillissent des tiges florales. Bordure de rinceaux floraux sur fond bleu sur deux des côtés. Etat : tous les carreaux n'appartiennent pas au panneau d'origine, et une rangée au moins est manquante, certains carreaux fracturés et restaurés, bouchages et restaurations.
 Dim. : 67 x 49 cm ; Dim cadre : 69 x 51 cm

3 000/5 000 €

Provenance :

Acheté en 1875 par le peintre orientaliste Charles Landelle (1821-1908), et offert au peintre orientaliste Paul Leroy (1860-1942), Paris, puis par descendance jusqu'en 1976.

D'après une notice documentaire collée au revers, ce panneau avait été acquis en 1875 par le peintre orientaliste Charles Landelle (Laval, 1821-Chennevières sur Marne, 1908) lors d'un de ses voyages en Egypte ou à Jérusalem, et le panneau était accroché dans son atelier du quai Voltaire, à Paris. Il l'offrit à son ami Paul Leroy (Paris, 1860-Paris, 1942), également peintre orientaliste, qui l'a reproduit très fidèlement dans plusieurs de ses tableaux, notamment l'Etudiant, le Premier-né, le miniaturiste persan.. Puis le panneau resta chez le fils de Paul Leroy jusqu'en 1976. Voir également Arthur Millner, Damascus Tiles, Prestel Editions 2015, fig. 6.36, pp. 256-57 pour un grand panneau floral orné de trois vases fleuris similaires.



40



41 Petit Coran, Turquie ottomane, signé Mustafa al-Shukri et daté 1252H./ 1836-37

Beau manuscrit sur papier, texte finement écrit à l'encre noire de 23 lignes par page dans des encadrements dorés. Double frontispice finement enluminé en polychromie et doré. Titres de Sourates sur fond doré. Colophon signé Mustafa al-Shukri et daté 1252H./1836-37. Le texte se poursuit par un hilye circulaire finement enluminé. Marques de waqf dans les marges. Reliure à rabat et recouvrement en cuir rouge à décor estampé.

14,8 x 9,3 cm. 1 200/1 500 €

Très abîmé, manques, déchirures, trous de vers, taches, reliure restaurée, vendu en l'état. Le colophon indique Mustafa al-Shukri, secrétaire à la cour (mahkeme) à Kütahya, élève de Muhammad al-Hamdi (Mehmed Hamdi), connu sous le nom de Kirdeci-zade, en 1252 (1836-37)



41

42 Petit Coran, Turquie ottomane, daté 1241H./1825-26

Manuscrit sur papier, texte à l'encre noire de 15 lignes par page dans des encadrements dorés et quelques signes en rouge. Double frontispice enluminé en polychromie et doré. Rosettes de fins de versets dorées. Titres de Sourates en blanc sur fond doré. Colophon enluminé dans un cercle doré, signé Ahmad bin Muhammad Aqshahrî (Ahmed bin Mehmed Akshehri) et daté 1241H./1825-26. Marque de waqf de Kezban Hatun, mère de Hajj Sulayman (Süleyman) en 1270 (1853-54). Reliure moderne en tissu bleu.

17,5 x 11,8 cm

Vendu en l'état

700/800 €



42

43 Mai Trung Thu dit MAI THU (1906-1980)

Jeune femme au collier de jade et à l'éventail

Encre et gouache sur soie, signée en haut à gauche

24,5 x 12,5 cm

15 000/20 000 €

Bibliographie :

- Figurera dans le catalogue raisonné de Mai Thu actuellement en préparation par Lan Mai sous le n° MT0465

A sa demande et à sa charge, l'acquéreur pourra obtenir un certificat de Lan Mai





44

44 CHINE - Dynastie HAN (206 av. JC - 220 ap. JC)
Importante statuette "mingqi" de dame de cour en terre cuite à traces d'engobe blanc et rouge, debout.

H. 66 cm

Petits éclats à la tête, tête mobile, restaurations

400/600 €

45 CHINE - Dynastie MING (1368-1644)

Statuette de l'immortel Han Xiangzi en grès émaillé vert et brun, debout sur des nuages, tenant une feuille.

H. 35 cm.

Socle en bois

600/800 €



45



46 CHINE - Dynastie MING (1368-1644)

Statuette de bouddha en bois à traces de laque polychrome, assis en padmasana, vêtu d'une robe monastique, les yeux mi-clos. Le front est orné de l'urna, la coiffe finement bouclée est surmontée de l'ushnisha. H. 46 cm.

Socle en forme d'escalier en bois laqué rapporté postérieurement.

Manque les mains, gerces, restaurations

5 000/6 000 €

Provenance :

Au revers, une ancienne étiquette de collection Raufast



48

47 CHINE, Fours de Jun - Dynastie MING (1368-1644)
 Bol de forme balustre à bord entré en grès émaillé lavande avec
 une tache rouge.
 H. 9 cm. Diam. 15 cm 1 000/1 200 €



47

48 CHINE, Dynastie Qing, Époque Kangxi (1661-1722)
 Vase balustre en porcelaine à décors en bleu sous couverte
 de dignitaires dans des médaillons sur fond de treillages.
 Monture en bronze doré par la maison Boin Taburet, vers 1900.
 Signé BoinTaburet A Paris sur la base,
 et porte le n° 52061.
 Haut. 32,5 cm 2 000/3 000 €

49 CHINE, Fours de Cizhou - Début XXe siècle
 Oreiller en forme de chat couché en porcelaine décorée en bleu
 sous couverte d'un poème sur son dos et taches bleues, le socle
 émaillé brun.
 H. 14 cm. L. 29 cm
 Petits éclats 150/200 €

50 CHINE, XIXe siècle
 Coffret rectangulaire en bois laqué rouge et or à décors de dragons.
 16 x 71 x 15 cm
 Accidents 150/200 €



51

51 CANTON, XIXe siècle

Couple et enfant sur une barque

Fixé sous verre

48,5 x 65 cm

600/800 €

52 CHINE - Début XXe siècle

Grande boîte de forme polylobée en bois laqué polychrome à décor de pivoines, pêches et pruniers en fleurs entourant des grenades, citron digités et caractère "shou" stylisé sur le couvercle. Les côtés ornés de fleurs de lotus entourées de frises de leiwen. L'intérieur comportant sept drageoirs.

Diam. 44 cm.

Petits Accidents

200/300 €

53 CHINE - Vers 1900

Statuette de Luohan en buis, debout lisant un livre se tenant par ses longs sourcils.

H. 11 cm

Petit accident

150/200 €



52

54 VIETNAM - Vers 1900

Cloche en bronze ciselé de dragons pourchassant la perle sacrée.

H. 27 cm. Le portant en bois sculpté de dragons.

H. 49 cm

Accidents

400/500 €

55 JAPON, XIXe siècle

Deux vases balustres montés en lampe à l'imitation des cloisonnés.

Haut. 30 cm

300/500 €

56 CHINE

Une table basse en bois noirci à décor d'incrustation de nacre à décor de volatiles reposant sur quatre pieds.

Dim. : 29 x 92 x 54 cm

150/200 €

57 CHINE - XXème siècle

Table basse en bois laqué à décor polychrome de scène de palais, reposant sur quatre pieds.

Dim. : 42 x 50 x 40 cm

150/200 €



53



54



55

Objets d'art & Ameublement





58

58 PARIS

Service à thé et café en porcelaine à décor en grisaille de châteaux et maisons dans des paysages animés. Il comprend une théière, une cafetière, un pot à lait, un sucrier couvert, six tasses et six soucoupes.

Époque Directoire

Haut. théière : 19 cm

Fêles, restaurations

300/500 €



59

59 Berlin, XIXe siècle

Garniture de cheminée en faïence à décor noir et or de scènes figurant des personnages et pagodes dans des paysages dans des encadrements en reliefs d'acanthes et volutes, fond rouge à l'imitation de la laque de Chine. Elle comprend une potiche couverte, la prise en forme de chien de fô, et deux vases cornet à pans coupés.

H. 32 cm et 46 cm

Légers fêles, éclats, restaurations

800/1 200 €

60 MINTON

Importante partie de service de table en faïence, l'aile à décor polychrome de frises de palmes, de masques et tritons à l'antique et de grecs sur fond orange, comprenant environ seize grandes assiettes plates (D. 24,5 cm), vingt-huit assiettes plates (D. 23 cm), vingt-et-une assiettes à dessert (D.: 23 cm), deux assiettes creuses, deux plats ovales, trois plats ronds, un présentoir sur piedouche, deux présentoirs à gâteaux, un légumier, une soupière, un beurrier, un plateau à pots à jus, deux pots à jus, cinq tasses à thé et six sous-tasses, deux tasses à café et deux sous-tasses, un sucrier couvert.

Accidents, fêles

200/300 €



60

61 BAYEUX

Paire de vase balustre en porcelaine à décor polychrome sur fond blanc de fleurs, et de papillons et orné de deux personnages chinois en relief, assis et tenant des perroquets.

H. 28 cm

400/600 €

62 Candélabre à deux bras de lumières en bronze ciselé et doré et porcelaine à décor polychrome d'un berger accompagné d'un chien et brebis, sur une terrasse à gradins d'où s'échappent des branches fleuries.

H. 24 cm; Long. 25 cm

Petits accidents

500/800 €

63 Pendule en bronze ciselé et doré ornée d'une statuette en porcelaine polychrome représentant un enfant à la lanterne magique debout sur une terrasse d'où s'échappent un arbuste fleuri en tôle et porcelaine polychrome.

H. 29 cm

500/800 €



62

63



64 Paire de vase formant flambeaux en bronze doré et marbre blanc, les montants à têtes de bélier et sabots réunis par des guirlandes, le couvercle réversible.
Style Louis XVI, fin du XIXe siècle.
H. 31 cm 500/700 €



65 Pendule à Vénus et l'amour en bronze doré et marbre blanc, reposant sur une base à rinceaux et rai-de-cœur.
Le cadran signé de Cronier à Paris,
Époque Louis XVI.
H. 40 cm, L : 35 cm, P : 16 cm
Petits accidents et manques. 2 000/2 500 €



66 Paire de vases pot-pourri en cristal taillé et bronze doré, à têtes de faune et guirlandes, reposant sur un piédoche.
Style Louis XVI.
H. 34 cm 500/600 €



67 Paire de flambeaux en bronze doré, le fût en balustre à cannelures torsées, la base contournée à décor de feuillages.
Époque Louis XV.
H. 26 cm
Usures. 600/800 €



68 Pendule borne en bronze doré et ciselé à décor de Cupidon assis regardant un papillon posé sur une rose, la base à décor d'une guirlande, de noeuds de rubans et d'un papillon butinant dans un vase de fleurs.
Époque Restauration
H. 39 cm - Long. 27 cm - Prof. 9 cm
500/800 €



69 Paire de vases formant candélabres en marbre blanc et bronze doré à deux bras de lumière à décors de guirlandes de fleurs, paniers de fruits et roses.
Style Louis XVI
Haut. 35 cm 600/800 €



70 Pendule en marbre blanc et bronze doré, à décor de rinceaux de feuillages et surmontée d'un vase.
Le cadran et le mouvement signés de la maison Lépine à Paris.
Style Louis XVI, XIXe siècle.
H. 37 cm 500/700 €



71 Garniture de cheminée en marbre rose et bronze doré, composée d'une pendule-lyre (le mouvement signé de Leroy et Cie) et d'une paire de candélabres à trois branches soutenues par des enfants, à décor de guirlandes de fleurs et feuillages.
Style Louis XVI, fin du XIXe siècle.
H. 30 cm et 35 cm 600/800 €



72 Paire de petits candélabres en bronze doré et marbre blanc, à deux lumières et décor dans le goût de la Turquerie de chainettes, et guirlandes de perles ; (petite déformation à un bras).
Style Louis XVI, XIXe siècle.
H. 18 cm 300/500 €



73 Pendule-lyre en bronze doré au buste de philosophe antique flanqué de cols de cygne.
Époque Charles X.
H. 53 cm, L : 18 cm, P : 12 cm 400/600 €



74 Pendule cage en bronze doré et ciselé à décor de guirlandes de fleurs rubannées, rubans, frises de rinceaux, le cadran émaillé à chiffres arabes pour les heures, chemin de fer et pour les minutes.
Style Louis XVI
H. 52,5 cm, L : 30,5 cm,
P : 19,5 cm 600/800 €



75 Petite pendule squelette en bronze doré et marbre blanc, en forme de lyre, à décor de vases et feuilles de laurier.
Premier tiers du XIXe siècle.
H. 42 cm, L : 20 cm, P : 10 cm 600/800 €



77



76



77

76 Pendule en bronze doré et marbre rouge griotte, à décor d'un Amour assis sur un fût de colonne soutenant le cadran à chiffres romains et arabes retenu par un ruban.
Style Louis XVI, fin du XIXe siècle.
H : 62 cm, L : 30 cm, P : 28 cm

2 500/ 3000 €

77 Paire de candélabres en enfants-satyres en bronze patiné, bronze doré et marbre rouge griotte, à trois bras de lumière et décor de feuillages, reposant sur une base en fût de colonne cannelée.
Style Louis XVI, XIXe siècle.
H : 53 cm

1 000/1 500 €

78 Flambeau en porcelaine et bronze doré représentant un enfant ailé tenant la bobèche sur un plateau.
Accident et restauration au socle.
Fin du XVIIIe siècle.
H : 24,5 cm

150/200 €

Quelques rares exemplaires comparables de flambeaux combinant quant à eux la technique de l'émail à celle du bronze doré et du bronze patiné. Citons notamment une paire de flambeaux, les bobèches à émaux en relief, vendue chez Sotheby's à Paris le 11 décembre 1999, lot 139.



79

79 Cartel d'applique, dit d'alcôve, en bronze ciselé et doré, le cadran émaillé blanc à chiffres romains, dans un entourage en bronze à décor de feuilles d'acanthes, guirlandes de laurier, le fronton orné d'une urne à l'antique.
Style Louis XVI, d'après un modèle d'Osmond.
H. 42,5 cm - L. 23 cm

600/800 €

80 Baromètre thermomètre en bois et stucs doré et laqué vert à décor de feuilles d'acanthes, coquilles, volutes.
Style Louis XV
Haut. 95 cm
Petits accidents.

200/300 €

81 Miroir rectangulaire à deux pieds en bois et stucs doré et laqué à décor de rinceaux feuillagés et bouquets de fleurs, le fronton orné de branches de laurier et d'un ruban noué.
Style Louis XVI
65 x 40 cm
Petits accidents.

200/300 €



82

82 Coffret de forme rectangulaire en maroquin rouge à décor de frises dorées fer, le couvercle légèrement bombé à une poignée en laiton. Porte l'inscription "Gouverneur Frères/Fournisseurs de L.L. majestés impériales".

Début du XIXe siècle

H. 15 cm - Long. 41 cm - Prof. 21 cm

300/500 €

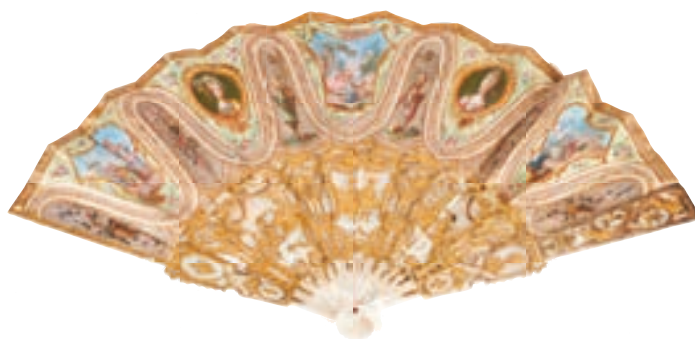
83 Eventail en nacre ajouré et doré à douze brins ornés de scènes galantes, la feuille à décor peint à la gouache et rehauts d'or de portraits d'élégantes dans des médaillons, de scènes galantes, de perroquets perchés sur des vases, trophées de l'amour et paniers fleuris suspendus, le revers à décor d'une paysanne au seau d'eau dans un paysage lacustre.

Long. 30 cm

Petits accidents, quelques manques de peinture et déchirures

Avec un écrin

700/800 €



83



84

84 École française du XIXème siècle, dans le goût de Claude Michel dit Clodion (1738-1814)

Satyre enfant à la grappe de raisins

Marbre blanc

H. 39 cm dont socle en marbre et bronze doré

H. 9 cm

300/400 €

Œuvres en rapport :

- D'après Claude Michel dit Clodion, Petit satyre tenant un hibou, terre cuite,

H. 31,5 cm, Paris, musée du Louvre, inv. RF 2831 ;

- D'après Claude Michel dit Clodion, Petite satyresse tenant un nid, terre cuite,

H. 32,5 cm, Paris, musée du Louvre, inv. RF 2832.

85 D'après Pierre-Jules MÈNE (1810-1879)

Braque à l'affut

Épreuve en bronze à patine brune,

signée sur la terrasse.

H. 22 cm - Long. 28 cm

300/500 €



86

**86 École indo-portugaise, XVIIème siècle (pour la tête)
et XIXème siècle (pour le corps)**

Statuette de saint franciscain : François d'Assise ou Antoine de Padoue

Tête en ivoire fixée à un corps en bois sculpté rapporté

H. totale : 34,5 cm dont tête H. 6,5 cm

Poids total : 2026 g

600/800 €

87 École du XVIIe siècle

Saint en prière

Huile sur zinc.

19 x 15,5 cm

300/500 €



87



88

88 Ecole Allemande Vers 1740

Paysage animé au château

Huile sur toile

32 x 42,5 cm

400/600 €

89 Ecole Française néoclassique

Lavandières dans un paysage aux ruines et église

Dessin à la plume et encre sur papier.

13 x 19,5 cm

500/800 €



90 Coffret à panneaux de verre peints, bois noirci et écaille, à décor de scènes de la vie du Christ, le dessus à pan incliné, ouvrant à un tiroir sur le côté

Naples, fin du XVIIe siècle.

H. 16 cm, L : 53 cm, P : 43 cm

Accidents

1 500/2 000 €





91 Hyacinthe RIGAUD (1659-1743)

Portrait d'homme en buste

Toile ovale

Sans cadre

Hauteur : 76 cm

Largeur : 60 cm

8 000/12 000 €

Madame, Ariane James Sarrazin a bien voulu nous confirmer la caractère autographe de notre tableau, en remarquant que le drapé de velours est probablement dû à une main de l'atelier.



92 John RUSSELL (1745-1806)

Portrait de femme en buste, 1789

Pastel, signé en bas à droite au crayon noir et daté 1789.

59,5 x 44 cm

4 000/6 000 €



93 Importante Armoire à doucine formant vitrine en amarante, à décor de filets de laiton plaqué.
Epoque Régence
250 x 43 x 135 cm
Sauts de placage.

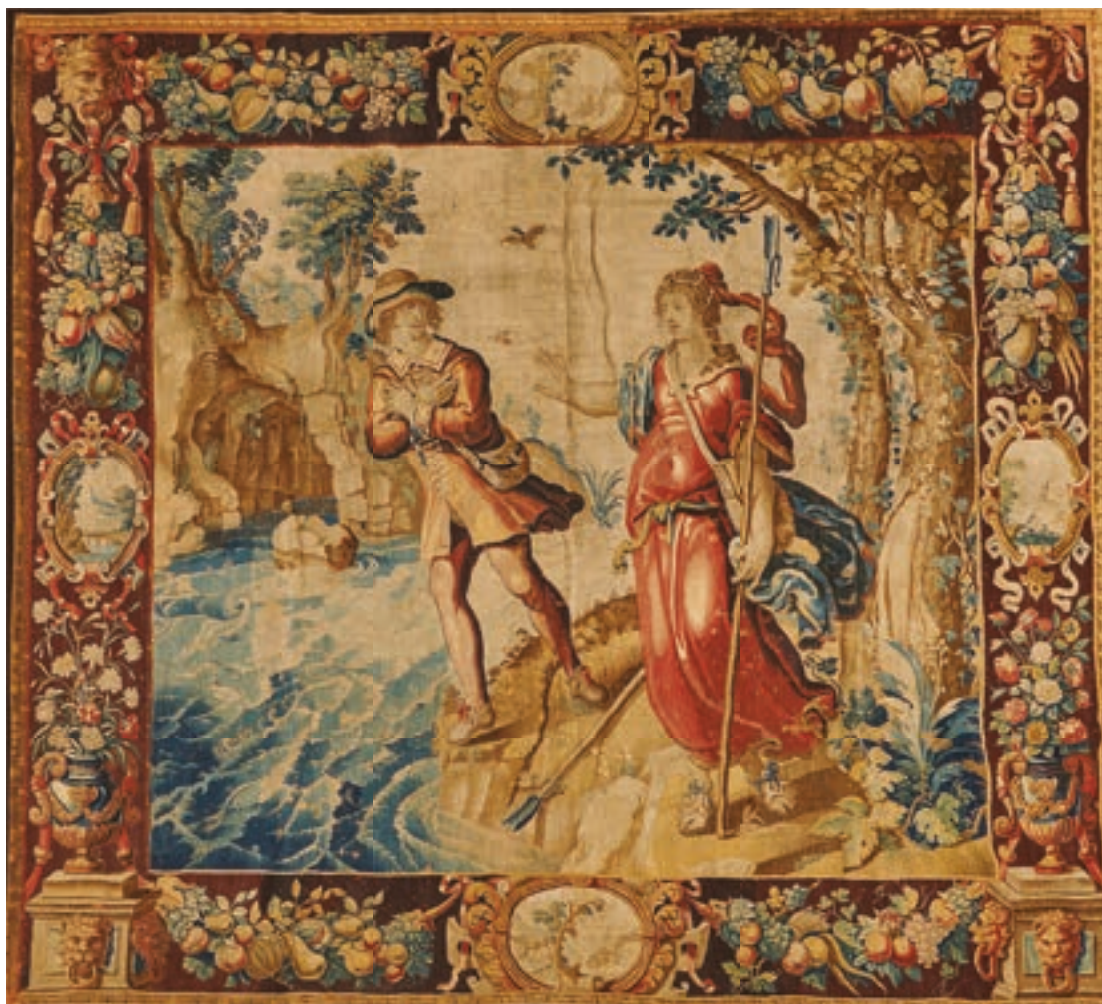
2 000/2 500 €

94 Aubusson, fin du XVIIe - début du XVIIIe siècle
Panneau de tapisserie en laine et soie à décor de Narcisse se regardant dans une fontaine entouré d'une couronne de feuillages sur un fond d'importantes guirlandes de fleurs.
Dans un encadrement
151 x 125 cm
Usure et réparations

400/600 €

95 AUBUSSON, XVIIIe siècle
Fragment de tapisserie en laine et soie à décor d'un héron sur la droite de la composition sur un fond de rivière et d'un important château, sur la gauche on peut voir un curieux animal perché sur un arbre .
Tapisserie doublée en partie.
187 x 127 cm
Nombreuses restaurations, usures et accidents.

300/500 €



96

96 BRUGES, fin du XVIIe siècle

Tapisserie en laine et soie à décor de deux personnages sur fond de rivière et de verdure. Larges bordures à guirlandes de fleurs et de fruits. Galon extérieur rapporté.

343 x 384 cm

Usures, restaurations, retissage en haut à droite et à gauche des galons doublée.

3 000/4 000 €

97 Commode en bois fruitier de forme mouvementée, ouvrant à

quatre tiroirs sur trois rangs, le dessus de bois reposant sur des montants galbés et de petits pieds cambrés.

Époque Louis XV.

Haut. 85 cm - Long. 110 cm

Accidents et restaurations.

600/800 €



97



98 AUBUSSON, XVIII^e siècle

Tapiserie en laine et soie à décor de pagodes et volatiles et à fond de verdure et rivière. La bordure à cadre

D'après un carton de PILLEMENT.

262 x 414 cm

Couleurs légèrement insolées.

2 500/3 500 €



99 Écran de cheminée en noyer de forme mouvementée à décor ajouré de volutes, reposant sur des pieds en enroulement, la feuille coulissante garnie de tapiserie représentant Flore dans un entourage de rinceaux, guirlandes, trophées et mascaron.

Époque Régence.

H : 115 cm, L : 82,5 cm

Petits accidents.

800/1 000 €



100 Suite de trois chaises cannées en hêtre mouluré et sculpté, à dossier plat et décor de feuillages et cartouches asymétriques, reposant sur des pieds en rouleau.

Époque Louis XV.

H : 96 cm, L : 49 cm

Restaurations et renforts.

1 000/1 200 €



101 Coffre en tapiserie au point à décor de fleurs et feuillages, le couvercle bombé ; (accidents et restaurations) ; sur un piétement en bois tourné d'époque postérieure.

XVIII^e siècle.

H : 36 cm, L : 79,5 cm, P : 47 cm (le coffre)

Piètement, H : 46,5 cm 300/400 €



102

102 FELLETIN, XVIIIe siècle

Tapiserie en laine et soie à décor de deux volatiles devant une rivière, à fond de verdure et d'un château dans le fond. Large bordure à cadre sur fond bleu. Les galons rapportés en bas.

297 x 301 cm

Usures et restaurations.

1 000/1 500 €



103

103 AUBUSSON, XVIIIe siècle

Tapiserie en laine et soie à décor de deux cygnes sur un lac, dans le fond une forêt et un château.

220 x 173 cm

Manque les bordures, usures en haut.

700/800 €



104

104 Suite de quatre fauteuils à dossier plat, en hêtre sculpté, la ceinture festonnée à décor de coquille et feuillages, reposant sur des pieds cambrés à volutes.

Époque Louis XV.

H : 106 cm, L : 68 cm

Restaurations, notamment à un pied et une traverse arrière. 1 500/2 000 €

105 Paire de chenets en laiton repoussé à décor de buste de femme couronnée

Flandre fin du XVII

36 x 25 x 50 cm



106 Secrétaire à abattant en marqueterie d'architectures, ouvrant à un tiroir, deux vantaux découvrant deux tiroirs et un coffre-fort (des poignées ajoutées), et un abattant découvrant six tiroirs et quatre compartiments, à décor d'un paysage architectural animé de personnages chinois dans un encadrement rocaille et un entourage de fleurs, vases néoclassiques, bouquets de fleurs nouées et frise d'étoiles, le dessus de marbre rouge du Languedoc reposant sur des montants à pan coupé à cannelures simulées terminé par un piétement découpé à tablier orné d'un bronze à mufle de lion ; (entrées de serrures rapportées à une date ultérieure).

Estampille de Léonard Boudin et JME, ébéniste reçu maître en 1761.

Époque Louis XV.

H : 144 cm, L : 102 cm, P : 46 cm

5 000/8 000 €





107

107 AUBUSSON, XVIII^e siècle

Fragments de verdure en laine et soie à décor d'arbres et lac avec canards, un château dans le fond, les bordures à vases fleuris.

122 x 256 cm

Restaurations, doublage, galons bleus rapportés.

500/600 €

108 Table ovale en marqueterie de treillages et fleurs, la ceinture ouvrant à un tiroir et une tablette coulissante, surmontée d'un marbre à galerie de bronze doré ajourée et reposant sur des montants en gaine réunis par une tablette d'entretoise.

Étiquette commerciale de Jean Demoulin à Dijon (1715-1798).

Dijon, époque Louis XVI.

H : 70 cm, L : 43 cm, P : 33 cm

800/1 000 €

109 AUBUSSON, XVII^e siècle

Fragment de tapisserie à décor en laine et soie de deux guerriers.

Dans un cadre en bois.

170 x 118 cm

Nombreuses restaurations.

1 000/2 000 €

110 Bergère en bois laqué et doré à haut dossier gondole, la ceinture à décor de fleurettes reposant sur des pieds galbés.

Époque Louis XV

108 x 66 x 50 cm

Repeinte.

400/600 €



108



109

111 Bureau en bois de placage ouvrant à un tiroir en ceinture et reposant sur des pieds galbés, le plateau ceint d'une lingotière. Ornementation de bronzes dorés à décor de feuilles d'acanthé aux poignées, entrée de serrure, chutes et sabots.

Style Louis XV

78 x 116 x 67,5 cm

Sauts de placage, Restaurations.

200/300 €

112 Paire de bergères en hêtre mouluré et peint, à dossier arrondi en cabriolet, reposant sur des pieds fuselés à cannelures rudementées.

Époque Louis XVI.

H : 100 cm, L : 71 cm

800/1 200 €

113 Buffet en acajou ouvrant à deux tiroirs en ceinture et deux volets, les montants légèrement arrondis à cannelures, reposant sur des pieds gaines. Ornementation en bronze doré à décor de noeuds de rubans pour les entrées de serrures.

Epoque Louis XVI

Dessus de marbre gris

Dim. (hors marbre) : 99 x 70 x 38 cm

Fentes.

200/400 €

114 Encoignure en bois peint polychrome à décor d'un vase fleuri, ouvrant à une porte sur trois étagères, et trois étagères en partie haute.

Haut. 148 cm - Long. 46 cm - Prof. 27 cm



112



115 Trumeau en bois peint et doré, l'encadrement à décor asymétrique de feuillages et rocailles, volutes, fleurs et agrafes.
H : 190 cm, L : 125 cm
Époque Louis XV.
(Restaurations, notamment à la peinture ; glace remplacée). 1 800/2 500 €



116 Commode à portes en bois de violette en placage en aile de papillon ouvrant à deux portes, découvrant des casiers, les montants arrondis à cannelures reposant sur des pieds cambrés ; dessus de marbre rouge de Rance.
Attribuée à Pierre Migeon.
Époque Louis XV
H. : 86 - L.: 131- P.: 64 cm 10 000/15 000 €



117 Émile GALLE (1846-1904)

Suite de quatre tables gigognes, circa 1900 en noyer sculpté et mouluré à plateaux rectangulaires pour les trois premières et carré pour la dernière. Décor de chardons en boutons et en fleurs, de papillons, en marqueterie d'essence de bois différents. Piètement latéral à décor de chardon sculpté sur chacune avec un décor en semi-relief pour la première et d'une entretoise plate sculptée à décor de fleurs de chardons sur la dernière (petits accidents au placage et deux petits trous sur l'une d'entre elle).

Signée dans la marqueterie sur chaque table.

Haut. 71 cm - long. 37 cm - prof. 58 cm

5 000/8 000 €

Bibliographie :

Alastair Duncan & Georges de Bartha, Gallé Furniture, Antique Collectors Club, Woodbridge, 2012, modèle reproduit planches 198-198a, p. 213.





118

118 TRAVAIL FRANÇAIS 1940

Table de salle à manger en fer forgé rehaussé de dorure à plateau rectangulaire en marbre gris veiné rose et ocre dans une ceinture torsadé soulignée de petits cabochons. Piètement d'angle lyre à corps de volutes réunies par un ruban en partie base et trois fleurs dorées en partie haute. Entretoise basse torsadée remontant sous le plateau.

Haut. 75 cm - long. 192 cm - prof. 83 cm

1 000/1 200 €

119 Console en fer forgé à patine verte et doré à décor ajourée d'enroulements et feuilles d'acanthes.

Dessus de marbre veiné rouge.

Travail du XXe siècle

H. 87 cm - L. 105 cm

400/600 €

120 Dans le goût de Gilbert POILLERAT

Trois appliques murales à trois bras de lumière en fer forgé.

Haut. 17 cm; Long. 44 cm; Prof. 32 cm

300/500 €

121 TRAVAIL FRANÇAIS DU XXe siècle

Deux importants piques cierges en fer forgé à décor de cinq volutes en partie haute, fût quadrangulaire galbé bagué en partie centrale sur piètement tripode à trois petites volutes.

Haut. 160 cm

400/600 €

122 TRAVAIL FRANÇAIS

Suspension à vasque circulaire conique en verre de couleurs différentes à décor d'un poulpe sur fond marin stylisé. Quatre chaînes de maintien à larges maillons et cache-bélière conique en fer forgé martelé.

Haut. 84 cm - diam. 54 cm

300/500 €



123

123 Jean LURÇAT (1892-1966), COROT éditeur

La table

Tapiserie en coton et motif imprimé, signée dans le décor en bas à droite et sur le bolduc au dos. Porte le n° 70 et le nom de l'éditeur au dos.

124 x 191 cm

500/800 €

124 Simon CHAYE (1930) pour AUBUSSON

Le faisan, 1966

Tapiserie en laine, signée et datée sur le bolduc. Atelier Harrot, numérotée 24.499.

110 x 150 cm

400/600 €



124



125

125 Georges Lucien GUYOT (1885-1973)

Tigre couché

Fusain, encre et aquarelle sur papier, signé en bas à gauche.

26 x 37 cm

Légères taches.

800/1 000 €

**126 GAROUSTE & BONETTI - ÉLISABETH GAROUSTE
(Née en 1949) & MATTIA BONETTI (Né en 1952)**

Paire d'appliques, modèle "Chauve-souris", en bronze à patine dorée.

Chacune monogrammée B.G. et complète de son abat-jour d'origine avec ses ornements latéraux.

Le modèle créé vers 1989.

H. 55,5 cm

Abat-jour : H. 26,5 cm - L. 35,5 cm.

2 000/3 000 €



126



127 Albert CHEURET (1884-1966)

Lustre modèle « Cactus » en bronze argenté et vasque centrale formée de cinq lames d'albâtre en découpe florale pétiolée, et petite vasque conique en albâtre. Fût à cinq branches végétales stylisées, partie supérieure et cache-bélière à corps de feuilles stylisées. Certaines dalles d'albâtre accidentées.

Signé.

Haut. 67 cm

6 000/8 000 €

Bibliographie :

Guillaume Janneau, « Le luminaire, procédé d'éclairages nouveaux », Éditions Charles Moreau, Paris, 1988, modèle similaire reproduit p. 129.

*Collection de gravures
sur le thème du cirque*

Ancienne collection Charles Louis



The Dromedary



128 Suite de huit panneaux décoratifs en cuir gaufré gravé et peint plaqué sur bois, figurant des représentations de cirque, écuyers, jongleurs, équilibristes.
Travail du XIXe siècle
43 x 47 cm à 47 x 52 cm

200/300 €



129



129



129

129 École du XIXe siècle

Acrobates et écuyers

Trois techniques mixtes sur bois.

20 x 27 cm et 26 x 35 cm

50/100 €

130 Deux éléments décoratifs en bois peint figurant un cochon et un chat gardiens.

Haut. 12 cm ; Long. 24 cm

40/60 €

131 Alexandre Gabriel DECAMPS (1803-1860)

Singe au violon

Crayon et fusain sur papier, signé en bas à gauche et daté 1825.

24,5 x 18 cm (à vue)

100/200 €

132 École française du XIXe siècle

Portraits d'artisans

Quatre dessins au crayon et fusain sur papier.

24,5 x 17,5 cm

50/100 €



130



130



132



131



132



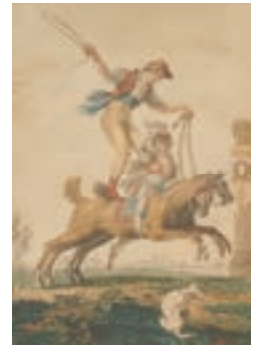
133

133 École française du XIXe siècle
Marchand ambulant et ses animaux.
Aquarelle, signée E. Ledoux et datée 1834.
27,5 x 36,5 cm (à vue) 80/120 €



134

134 École française du XIXe siècle
Mlle Palmyre Onnato, danseuse équestre
Crayon et aquarelle sur papier.
14,5 x 19,5 cm 50/80 €



135

135 École du XIXe siècle
Couple d'écuyers équilibristes
Aquarelle sur papier.
18,5 x 13 cm (à vue) Rousseurs.
50/150 €



136

136 Charles DE LUNA (c.1812-?)
Cavaliers
Ensemble de cinq dessins au crayon et aquarelle sur papier,
certains dessins signés Ch. De Lunna et datés 1859.
32 x 26,5 cm et 42 x 31,5 cm
Papiers jaunis et gondolés, déchirures.



136

80/120 €



136

137 Album comprenant vingt-huit dessins au crayon et lavis d'encre figurant des acrobates et gymnastes, et une estampe représentant l'Ecole Normale de Gymnastique sur l'île de Billancourt.
Travail du XIXe siècle
40,5 x 51 cm (album) - 30 x 42 cm (dessins)
Usures. 200/300 €



137



137



137



138



138



139

138 Deux estampes comprenant :

- Julius César. Estampe en noir par Müller figurant un écuyer équilibriste. 29 x 36 cm

- Les forces d'Hercule. Estampe en noir figurant des acrobates et équilibristes. 31 x 39 cm

En l'état, rousseurs, piqûres, papier jauni

40/60 €

139 Quatre estampes en noir sur le thème de l'équitation et des courses hippiques, l'une d'après Carle Vernet et l'une figurant Jacob Bates.

35 x 53 cm à 44 x 50 cm (à vue)

En l'état, rousseurs, piqûres, papier jauni

40/60 €



140



140



140

140 Trois estampes en noir figurant des exercices et répétitions d'acrobates et équilibristes.

40 x 31 cm ; 54 x 40 cm ;

41 x 32 cm (à vue)

En l'état, rousseurs, piqûres, papier jauni

30/50 €

141 Trois estampes en noir figurant des artistes de cirque, équilibristes, acrobates, danseurs.

49 x 57 cm et 41 x 50 cm

En l'état, rousseurs, piqûres, papier jauni

40/60 €



141



141



141



142



142



142

142 Huit petites gravures en noir du XVIIIe et du XIXe siècle sur le thème du cirque, du carnaval et des courses hippiques : Ouverture du club de la Révolution; Les grands comédiens du cirque de Pantin ; Le cirque olympique aux Champs Elysées. 17 x 22 cm à 23 x 30 cm
En l'état, rousseurs, piqûres, papier jauni 50/100 €

143 Cinq estampes de formats divers sur le thème du cirque :
- *L'école de Mars, 1808.*
- *Le départ du vaisseau volant.*
- *Écuyers et équilibristes.*
En l'état, rousseurs, piqûres, papier jauni 40/60 €



143



143



144

144 Deux estampes en noir et couleur :
- *Jacquemain et Langlumet, La Baleine d'Ostende, Visitée par l'Elephant, la girafe, les Osages et les chinois.*
- *Le phoque ou Lionne de mer.*
18 x 32 cm et 25 x 34 cm
En l'état, rousseurs, piqûres, papier jauni 30/50 €

145 FAUCONNIER (XIXe siècle)
Scènes principales de l'éléphant du roi du Siam
Six gravures en couleur pour le Théâtre du Cirque Olympique. 25,5 x 34 cm (à vue)
Déchirures, papier jauni. 50/100 €



144



145



145



146

146 D'après Jean-Démosthène Dugourc (1749-1825)
Les Serins savants ; Le cheval aéronaute
ou Ascension de Testu Brifsy à Meudon
 Deux gravures colorées.
 12,5 x 17 cm (à vue)
 Taches, rousseurs, piqûres.

50/80 €



146

147 École anglaise du XIXe siècle
The dromedary
 Gravure en couleur figurant un dromadaire de foire monté par
 des enfants.
 38 x 43,5 cm
 En l'état, rousseurs, piqûres, papier jauni.

50/80 €



147

148 Huit petites estampes comiques en couleur sur des
 thèmes divers :

- *Aux amateurs de physique, La montgolfière, 1784.*
 - *La Vaccine en voyage.*
 - *Les chanteuses ou les Mufards des Quais.*
 - *Thélémaque moderne et son mentor.*
 - *Polichinelle*
 - *Le Verglas. A Paris, chez Martinet libraire, rue du Coq.*
 - *Madame Angot venant de recevoir une leçon d'équitation.*
- Scène comique de l'amphithéâtre d'équitation et de voltige. A Paris, chez Martinet Libraires, rue du Coq.
- *Le père, la mère, le petit fanfan, le cousin germain, la tante, l'oncle à la mode de Bretagne, et le perruquier de toute la amille.*

Environ 24 x 29 cm

80/100 €

149 Quatre gravures équestres en couleur figurant des équi-
 libristes et écuyers de cirque.
 Certaines d'après Carle Vernet
 35 x 36 cm à 40 x 50 cm
 En l'état, rousseurs, piqûres, papier jauni.

40/60 €



148

150 Trois estampes en couleur sur le thème du cirque et
 des jeux olympiques, comprenant :

- *La danse de Cordoue, 27 x 36 cm*
- *La course. 24 x 19,5 cm*
- *Acrobates et Arlequins. 20,5 x 24 cm*

En l'état, rousseurs, piqûres, papier jauni.

40/60 €

151 Six estampes en noir et couleur sur le thème de
 l'équitation et du cirque et figurant des images d'équili-
 bristes et écuyers.

XIXe siècle

33 x 24 à 34 x 39 cm et 46 x 30 cm

En l'état, papier jauni, rousseurs et piqûres.

30/50 €

152 Trois estampes en noir et colorés sur le thème du
 cirque.

Environ 39 x 25 cm

En l'état, rousseurs, piqûres, papier jauni.

30/50 €



153

153 Cinq estampes en noir et en couleur figurant des calembours et imageries.

XIXe siècle
30 x 18,5 cm et 38 x 25 cm

Taches, papier jauni.

30/50 €

154 Quatre estampes en couleur et noir figurant des scènes de théâtre, de cirque, trapézistes.

31 x 44 cm ; 31 x 49 cm ; 30 x 22 cm

En l'état, rousseurs, piqûres, papier jauni.

30/50 €

155 Six estampes en noir sur le thème du cirque et des écuyers dont :

- *Lina Mosser*. 24,5 x 18,5 cm (à vue)

- *Camille Leroux, écuyère*.

35 x 26 cm (à vue)

- *Le professeur Risley et ses deux fils*.

40 x 26,5 cm

- *Auriol*. 29 x 20 cm

En l'état, rousseurs, piqûres, papier jauni

30/50 €

156 Six estampes en couleur sur le cirque National des Champs Elysées.

XIXe siècle

42 x 57 cm

En l'état, rousseurs, piqûres, papier jauni.

30/50 €

157 Quatre estampes en couleur figurant les loisirs du cirque des Champs Elysées.

XIXe siècle

29 x 42 cm environ

Déchirures, papier jauni, taches.

30/50 €

158 Huit estampes en noir et en couleur sur le thème de l'équitation et du cirque.

15 x 17 cm à 18 x 27 cm

En l'état, rousseurs, piqûres, papier jauni

30/50 €

159 Cinq estampes en couleur :

- *Le grand diable Mammon d'argent, Patron de la finance*.

- *Académie et Salle de danse, Les grâces parisiennes*.

- *L'orchestre*

- *Cortège du mariage de Gaspard l'Avisé*.

- *Le jeu à la mode*

24 x 33 cm (à vue) environ

En l'état, rousseurs, piqûres, papier jauni.

40/60 €

160 Trois estampes en couleur représentant des musiciens et des scènes de rue.

12,5 x 18 cm et 18,5 x 27 cm

En l'état, rousseurs, piqûres, papier jauni.

30/50 €

161 Quatre gravures du XIXe siècle comprenant :

- *Scène de bals masqués*. 53 x 70 cm d'après Barjou

- *Les aveugles*. 37 x 47 cm (à vue)

- *Le suprême bon ton*. 23 x 30 cm

- *Crocket*. 41 x 30 cm (à vue)

En l'état, rousseurs, piqûres, papier jauni.

40/60 €

162 École du XIXe siècle

Le baiser à la capucine ; La main chaude ; Le baiser à la religieuse ;

Quatre estampes en couleur figurant des scènes galantes.

14,5 x 21 cm

En l'état, taches, rousseurs, déchirures.

40/60 €

163 Deux gravures en couleur figurant six images de Corrida.

19,5 x 90 cm (à vue)

30/50 €

164 Le bon genre

Suite de sept estampes en couleur comprenant : *Les chiens à la mode* n° 35, *Le coup de vent*, *Mademoiselle Pastel suivie de sa mère*, *Les montagnes russes de la Barrière du Roule* n° 97, *Les jongleurs indiens* n° 88 et n° 87, *Munito* n° 100.

22 x 29 cm à 26 x 32 cm

En l'état, rousseurs, piqûres, papier jauni.

40/60 €



157



158



154



159



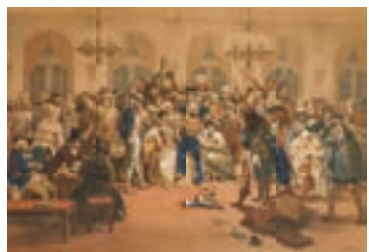
155



160



156



161



162

MAI
THU



六十四年



CONDITIONS DE VENTE

Pescheteau-Badin, société de ventes volontaires de meubles aux enchères publiques est régie par la loi du 10 Juillet 2000.

Estimations : Les estimations indiquées au catalogue sont données à titre indicatif.

Garanties : Les dimensions, poids, couleurs de reproduction et informations sont fournis à titre indicatif. Les lots sont vendus dans l'état où ils se trouvent au moment précis de leur adjudication avec leurs possibles défauts ou imperfections ; L'absence d'indication d'une restauration d'usage, d'accidents, retouches ou de tout autre incident dans le catalogue, sur des rapports de condition ou des étiquettes ou encore lors d'annonce verbale n'implique nullement qu'un bien soit exempt de défaut.

L'exposition préalable ayant permis aux éventuels acquéreurs de se rendre compte de l'état des lots proposés à la vente, aucune réclamation ne sera admise, une fois l'adjudication prononcée.

Pour les lots en ivoire, nous vous informons que ce sont des spécimens conformes au règlement CE 338-97 du 09/12/1996 art. 2-W antérieur au 01/06/1947. Pour une sortie de l'UE, un CITES d'export sera nécessaire, celui-ci sera à la charge du futur acquéreur. Le démontage des miniatures étant parfois délicat, l'examen de celles-ci a été fait à l'œil.

Enchères : Les acquéreurs potentiels sont invités à se faire connaître avant la vente auprès de Pescheteau-Badin pour permettre l'enregistrement de leur identité et de leurs références bancaires.

Les enchères suivent l'ordre du catalogue. Pescheteau-Badin est libre de fixer l'ordre de progression des enchères et les enchérisseurs sont tenus de s'y conformer. Pescheteau-Badin se réserve le droit de retirer réunir ou séparer des lots. Le plus offrant et dernier enchérisseur sera l'adjudicataire.

En cas de double enchère reconnue effective par Pescheteau-Badin, l'objet sera remis en vente, et le public présent pourra enchérir.

Vente : La vente est faite expressément au comptant.

Les acquéreurs paieront en sus des enchères les frais suivants : 30 %TTC (25 % + TVA 20 %)

Pour les lots précédés d'une astérisque, les acquéreurs paieront en sus des enchères les frais légaux de 14,28% TTC (11,9% + TVA 20 %).

Un forfait de 1,5% soit 1,8% TTC en plus sera appliqué pour les enchères sur DrouotLive

Un forfait de 3% soit 3.6 % TTC en plus sera appliqué pour les enchères sur Interenchères

Paiement : Le paiement du lot aura lieu au comptant, pour l'intégralité du prix, des frais et taxes, même en cas de nécessité d'obtention d'une licence d'exportation.

L'adjudicataire pourra s'acquitter par les moyens suivants :

- Jusqu'à 1000 € pour les particuliers résident en France et pour les commerçants français, U.E. ou étranger.

- Jusqu'à 15000 € pour les particuliers non-résident français (la seule mention de la nationalité portée sur le passeport étranger n'est pas suffisante pour déterminer sa résidence.

Il faut un certificat de domiciliation établi par une autorité du pays de l'acheteur)

- par carte bancaire

- par virement bancaire sur le compte :

SOCIETE GENERALE 9 bd des Italiens 75002 PARIS. (IBAN) FR76 3000 3028 2700 0201 4571 108 (SWIFT)

SOGEFRPP ou (code banque) 30003 (code agence) 02827 numéro de compte 00020145711 (clé RIB) 08

- par chèque : les lots ne seront délivrés à l'acquéreur qu'après encaissement du chèque

En cas de paiement par chèque ou par virement, la délivrance des objets pourra être différée jusqu'à l'encaissement.

La délivrance des lots à l'acquéreur se fera qu'après paiement intégral du prix, des frais et des taxes.

Dans l'intervalle, Pescheteau-Badin, pourra facturer à l'acquéreur des frais de dépôt du lot, et éventuellement des frais de manutention et de transport.

A défaut de paiement par l'adjudicataire, après mise en demeure restée infructueuse, le bien est remis en vente sur à la demande du vendeur sur folle enchère de l'adjudicataire défaillant ; si le vendeur ne formule pas cette demande dans un délai d'un mois à compter de l'adjudication, la vente est résolue de plein droit, sans préjudice de dommages et intérêts dus par l'adjudicataire défaillant.

Après la vente : Magasinage - retrait des achats - envois : Dès l'adjudication, l'objet sera sous l'entière responsabilité de l'adjudicataire. L'acquéreur sera lui-même chargé de faire assurer ses acquisitions, Pescheteau-Badin déclinant toute responsabilité quant aux dommages que l'objet pourrait encourir, et ceci dès l'adjudication prononcée. La formalité de licence d'exportation peut requérir un délai de cinq semaines, celui-ci pouvant être sensiblement réduit selon la rapidité avec laquelle l'acquéreur précisera ses instructions à Pescheteau-Badin.

Magasinage : A l'issue de la vente, les meubles, tableaux et objets adjugés peuvent être retirés après règlement par leurs acquéreurs en salle jusqu'à 19h ou le lendemain avant 10 heures après ce délai ils seront entreposés au Magasinage de Drouot qui se situe au 3ème sous-sol de l'Hôtel des ventes.

Drouot Magasinage :

6 bis, rue Rossini – 75009 Paris

Du lundi au samedi de 9h à 10h et de 13h30 à 18h.

Attention : les lots ne sont remis que sur présentation du bordereau de vente acquitté, et/ou de l'étiquette de vente.

Contact : 01 48 00 20 18/56- magasinage@drouot.com

Tous les frais de stockage dus aux conditions tarifaires en vigueur devront être réglés au magasinage de l'Hôtel Drouot avant enlèvement des lots.

Le service est payant, aux conditions suivantes : - Frais de dossier TTC par lot : 5 € / 10 € / 15 € / 20 € / 25 €, selon la nature du lot* - A partir du 5ème jour, frais de stockage TTC par lot : 1 € / 5 € / 10 € / 15 € / 20 €, selon la nature du lot* Les frais de dossier sont plafonnés à 50 € TTC par retrait. Une réduction de 50 % sur les frais de stockage est accordée aux clients étrangers et aux professionnels du marché de l'art en province (sur présentation de justificatif).

Nous vous informons que tout lot qui ne serait pas retiré dans un délai d'un an à compter de son entrée au service Magasinage sera réputé abandonné et sa propriété transférée à Drouot Enchères à titre de garantie pour couvrir les frais de stockage.

* Sont considérés :

Très petits : les bijoux, les livres, les œuvres sur papier non encadrées dont la taille est inférieure au format A4 Petits : les tableaux mesurant moins de 1,5 x 1,5 m, les lots légers et de petit gabarit

Moyens : les tableaux mesurant plus de 1,5 m, les lots de petit gabarit et lourds

Grands : les lots de grand gabarit et lourds

Volumineux : les lots imposants ou composés de plusieurs lots

Dans le cas d'achat de petits objets et après accord de Pescheteau-Badin, certains lots peuvent être conservés gracieusement dans nos locaux 15 jours après la vente, passé ce délai des frais pourront être facturés.

Envoi des lots : Pescheteau-Badin ne se charge pas des expéditions.

Vous pouvez avant et après la vente faire établir par le transporteur de votre choix des devis de livraison et d'expédition de vos lots.

Drouot a établi un partenariat avec The Packengers, qui propose un service d'emballage et d'expédition à destination du monde entier. Présents dans l'Espace Clients au rez-de-chaussée de l'Hôtel, ils assurent des livraisons au départ de la salle.

Vous pouvez les contacter sur l'adresse : hello@thepackengers.com, les devis sont transmis sous 2h, et dès la commande validée, le client peut suivre en ligne les différentes étapes de son expédition. Le règlement du transport est à effectuer directement auprès de The Packengers.

Ordre d'achat : Pescheteau-Badin se chargent d'exécuter, gracieusement, les ordres d'achat et ordres téléphoniques qui leur seront confiés et ne pourra engager sa responsabilité si la liaison téléphonique n'est pas établie, établie tardivement, ou en cas d'erreur ou d'omission.

Si vous désirez faire une offre d'achat ou une demande d'ordre téléphonique, vous pouvez utiliser le formulaire prévu à cet effet en fin de catalogue ou nous adresser un mail sur l'adresse bids@pescheteau-badin.com.

Celle-ci doit nous parvenir au plus tard deux jours avant la vente accompagnée de vos coordonnées bancaires et de votre pièce d'identité.

Si Pescheteau-Badin reçoit plusieurs ordres concernant le même lot pour un montant identique, c'est l'ordre le plus ancien qui sera préféré.

