

PESCHETEAU BADIN

COMMISSAIRES-PRISEURS

ANCIENNE COLLECTION CHARLES LOUIS



EXPERT
CYRILLE FROISSART

28 MARS 2023









Ventes aux enchères publiques
HÔTEL DROUOT - 9, rue Drouot - 75009 Paris
Parking sous l'Hôtel des Ventes

LE MARDI 28 MARS 2023
SALLE 3 À 14H00

Expositions publiques

Samedi 25 mars de 11h à 18h
Lundi 27 décembre de 11h à 18h
Mardi 28 décembre de 11h à 12h

Exposition privée à l'étude sur rendez-vous

Expert
Cyrille FROISSART
Tél. 01 42 25 29 80

CÉRAMIQUES

ANCIENNE COLLECTION CHARLES LOUIS (1827-1893)

*La collection d'un amateur éclairé constituée au XIXe siècle
transmise au XXe siècle aux Pol-Roger puis Billy*

PORCELAINES DE CHINE

FAÏENCES DE DELFT & FAÏENCES FRANÇAISES

PORCELAINES DE MEISSEN

PORCELAINES ÉTRANGÈRES

PORCELAINES TENDRES FRANÇAISES

Catalogue, photographies et ordres d'achat en ligne sur www.pescheteau-badin.com et www.drouot.com

Veillez consulter attentivement les conditions de vente en deuxième de couverture.

ANCIENNE COLLECTION CHARLES LOUIS (1827-1893)

*La collection d'un amateur éclairé constituée au XIXe siècle
transmise au XXe siècle aux Pol-Roger puis Billy*

Cet ensemble proposé aujourd'hui, est arrivé dans notre famille grâce à la droiture et la fidélité d'un tout jeune-homme, notre arrière-grand-père, Maurice Pol-Roger.

Déjà grand chasseur le jeune Maurice est invité par un parent éloigné, Charles Louis (1827-1893). Le jour dit, il se rend à l'invitation. Son parent lui demande alors s'il n'a pas été convié à la chasse de Monsieur... pour laquelle les autres invités ont décliné au dernier moment cette chasse. « Oui j'ai bien été invité mais, mon Cousin, j'avais accepté chez vous auparavant »

Charles Louis, propriétaire et collectionneur, bienfaiteur de l'Hospice d'Épernay est resté célibataire. Parmi ses collections, les céramiques, principalement de Meissen, tiennent une place prépondérante. A sa mort il fait de Maurice son héritier.

Les objets rejoignent le 48 avenue de Champagne à Épernay où résident Maurice et son épouse Mathilde. Les céramiques font désormais partie de l'environnement familial.

Au décès de leurs parents, l'ensemble est transmis aux deux enfants : Antoinette, mère de notre père, et à Jacques et son épouse Odette Pol-Roger. La collection est désormais scindée en deux mais demeure complète. Ainsi les objets qui appartiennent à notre grand-mère restent pour la plupart à la place exacte qui était la leur dans la maison où vécurent nos parents Chantal et Christian de Billy et nous-mêmes. En 2001, au décès d'Odette Pol-Roger, Cyrille Froissart expertise sa collection qui sera dispersée.

Ainsi toutes ces pièces ont été témoins de la vie quotidienne d'une grande famille champenoise durant 130 ans.

Famille de Billy



*Porcelaines
de Chine*



1

1 CHINE

Deux coupes en biscuit émaillé vert, jaune et brun arlequin.

Période Kangxi (1662-1722).

D. 20,5 cm.

Etiquette Dupuy et Saoue 6 rue st Georges.

500/800 €



2

2 CHINE

Paire de vases de forme balustre à double renflement en biscuit émaillé vert et un porte-pinceau cylindrique en biscuit émaillé bleu à décor en relief de cerfs et arbustes, monture de bronze doré du XIXe siècle.

Les vases du XVIIe siècle, le porte-pinceau de la période Kangxi (1662-1722).

H. des vases 20 cm, H. du porte-pinceau : 13 cm.

Accidents et restaurations au porte-pinceau.

400/600 €



3

3 CHINE

Paire de coqs en biscuit sur un rocher à fond brun.

Fin du XVIIIe siècle, début du XIXe siècle.

H. 41 cm et 38 cm.

Accidents et manques.

400/500 €



4

4 CHINE

Groupe en porcelaine blanc de Chine représentant une guanyin assise accompagnée de deux enfants.

Période Kangxi (1662-1722).

H. 31 cm.

Manque un arbuste à droite et un éclat à un oiseau.

800/1 000 €



5

5 CHINE

Statuette de héron en porcelaine sur des joncs, à décor polychrome des émaux de la famille rose.

Fin du XVIIIe siècle, début du XIXe siècle.

H. 43 cm.

Accidents et manques.

200/300 €



6

6 CHINE

Terrine couverte en porcelaine en forme d'oie à décor polychrome des émaux de la famille rose, le corps à fond corail et or.

XVIII^e siècle, période Qianlong (1736-1795).

Monture en bronze doré rocaille probablement du milieu du XVIII^e siècle, associée.

L. 18 cm.

4 000/5 000 €

7 CHINE

Assiette en porcelaine à décor polychrome des émaux de la famille verte d'oiseau sur un arbre fleuri, galon sur le bord.

Période Kangxi (1662-1722).

D. 23,5 cm.

400/600 €



9

8

9

8 CHINE

Plat rond en porcelaine à décor bleu, rouge et or Imari de haies, rochers percés et pivoines.
XVIIIe siècle.
D. 38 cm. 400/600 €

9 CHINE

Deux plats en porcelaine à décor bleu, rouge et or dit Imari de haies, rochers percés et pivoines.
XVIIIe siècle.
D. 31 cm. 400/600 €

10 JAPON

Gobelet couvert en porcelaine à décor bleu, rouge et or dit imari de branches fleuries et galons.
La monture du couvercle en argent Paris 1744-1750
La base également en argent.
XVIIIe siècle, vers 1715.
h. 13,5 cm.
Un éclat prolongé par une fêlure sur le gobelet. 1 000/1 500 €
Pour ce lot, Cyrille Froissart est assisté de la SC E & S PORTIER experts SFEP, 17 Rue Drouot 75009 PARIS

11 CHINE

Paire de coupes en porcelaine à décor polychrome des émaux de la famille verte au centre de rochers fleuris dans un médaillon cerné d'oiseaux et fleurs.
XVIIIe siècle, la décoration partiellement exécutée en Hollande.
D. 18,5 cm. 300/500 €

12 CHINE

Lot composé d'un bol en porcelaine à décor bleu, rouge et or Imari de paysages lacustres montagneux, quatre assiettes à décor bleu, rouge et or Imari de rochers percés fleuris, fleurs et galon et une assiette à décor en camaïeu bleu de fleurs et galons à croisillons.
XVIIIe siècle.
D. 23 cm. 200/300 €

13 CHINE

Deux assiettes en porcelaine à décor en camaïeu bleu d'une rosace au centre et d'un galon feuillagé sur le bord.
XVIIIe siècle.
D. 23,5 cm.
Un éclat. 150/200 €



10



13

14 CHINE

Pot à gingembre en porcelaine à décor polychrome des émaux de la famille rose d'un dignitaire chevauchant un qilin entouré de serviteurs.

XVIIIe siècle, période Yongzheng.

Monté en lampe.

H. 24 cm, H. totale 42 cm.

1 500/2 000 €



15 CHINE

Assiette en porcelaine à décor polychrome des émaux de la famille rose d'un coq perché sur un rocher percé fleuri, le bord à décor de fleurs sur fond noir.

Début de l'époque Qianlong (1736-1795).

D. 22,6 cm.

400/500 €



16

16 CHINE

Paire de grands plats en porcelaine à décor polychrome des émaux de la famille rose au centre d'une corbeille fleurie et sur l'aile de galon à fond rose et turquoise.

XVIII^e siècle, période Qianlong (1736-1795).

D. 43 cm.

1 500/2 000 €



18

17

18

17 CHINE

Plat rond en porcelaine à décor polychrome des émaux de la famille rose de chrysanthèmes et bambous. XVIIIe siècle, période Qianlong (1736-1795). D. 31,5 cm.

500/600 €

18 CHINE

Paire de plats octogonaux en porcelaine à décor polychrome des émaux de la famille rose d'un canard sur un rocher fleuri, l'aile décorée de grenades sur fond rose et bleu. XVIIIe siècle, époque Qianlong (1736-1795). D. 27 cm.

1 000/1 200 €



19



20

19 CHINE

Sorbet et sa soucoupe en porcelaine à décor polychrome des émaux de la famille rose de d'après une gravure européenne d'une jeune bergère accompagnée de brebis dans un paysage. XVIIIe siècle, période Qianlong (1736-1795). H. 3 cm, D. 11,4 cm.

300/500 €

20 CHINE

Trois sorbets et leur soucoupe en porcelaine à décor polychrome des émaux de la famille rose de faisans, rochers percés, branches fleuries et réserves à fond caillouté. XVIIIe siècle, période Qianlong (1736-1795). H. 3 cm, D. 11,5 cm. Une soucoupe avec un cheveu.

250/300 €



21

21 CHINE

Plat ovale en porcelaine à décor polychrome des émaux de la famille rose dit à la Pompadour formé d'un large bouquet de fleurs au centre et de poissons et fleurs sur l'aile.

XVIIIe siècle, période Qianlong (1736-1795).

L. 47,5 cm.

2 000/2 500 €

22 CHINE

Plat rectangulaire en porcelaine à décor polychrome des émaux de la famille rose de fleurs et filet rouge et or.

XVIIIe siècle, période Qianlong (1736-1795).

L. 32 cm.

120/150 €



22

23 CHINE

Paire de vases balustre en porcelaine à décor polychrome des émaux de la famille rose d'enfants jouant dans des jardins, le col orné de rinceaux feuillagés dans un galon à fond jaune et de feuilles de bananier.

Marque Qianlong apocryphe.

H. 24 cm.

300/500 €



23

Faiences





24 DELFT

Elément de surtout en faïence en forme de pétale à décor en camaïeu bleu de deux Chinois près d'une haie et de lambrequins.

Marqué : SVE en bleu.

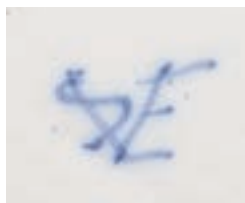
Manufacture de Samuel van Eenhorn.

Fin du XVIIe siècle, vers 1680-85

L. 26 cm.

Petits éclats.

800/1 200 €



25 DELFT

Plat rond à huit lobes en faïence à décor en camaïeu bleu au centre d'un Chinois dans un paysage lacustre et sur l'aile de réserves fleuries ou animées.

Fin du XVIIe siècle.

D. 35 cm.

Une fêlure et un éclat.

200/300 €



25



26

26 DELFT

Plat lobé en faïence à décor en camaïeu bleu de Chinois assis dans un médaillon et sur l'aile de quatre Chinois assis.

XVIIe siècle.

D. 34,5 cm.

Un cheveu dans l'émail au revers.

200/300 €

27 DELFT

Plat rond en faïence à décor en camaïeu bleu de Chinois dans un paysage lacustre et sur l'aile de compartiments fleuris dans le style des porcelaines Wanli.

XVIIème siècle.

D. 34 cm.

Choc dans l'émail au revers au centre.

300/500 €



27



28 DELFT

Grand plat rond en faïence à décor en camaïeu bleu de trois Chinois dans un paysage au centre et sur l'aile de Chinois assis.

Marqué, manufacture de pauw.

Fin du XVIIème siècle.

D. 47 cm.

Petits éclats.

1 500/2 000 €



32



33

29 DELFT

Vase en faïence de forme cornet octogonal à décor polychrome dans le style des porcelaines de Chine famille verte de fleurs de lotus dans des médaillons sur fond de treillage verte, galons fleuris à fond rouge sur les bords.

Début du XVIIIe siècle.

H. 21 cm.

Petits éclats sur le bord.

600/800 €

30 DELFT

Plat rond en faïence à décor en camaïeu bleu d'une femme chinoise debout devant une haie dans un paysage lacustre et sur l'aile de fleurs.

XVIIIe siècle.

D. 35 cm.

Egrenures.

150/250 €

31 DELFT

Trois plats ronds en faïence à décor en camaïeu bleu sur l'un de larges branches fleuries et sur l'aile de compartiments fleuris, sur le second d'une haie fleurie avec arbuste et tiges fleuries, et sur le troisième d'un panier fleuri et fleurettes dans des réserves.

XVIIIe siècle.

D. 35 cm, 34,5 cm et 30 cm.

Usures, fêlure à l'un.

300/400 €

32 DELFT

Paire d'assiettes à décor polychrome de deux oiseaux sur une haie et rochers fleuris.

XVIIIe siècle.

D. 22 cm.

Egrenures.

300/400 €

33 DELFT

Assiette à décor bleu, rouge et or dit Delft doré d'un panier fleuri dans un médaillon et lambrequins.

XVIIIe siècle.

D. 22,5 cm

Egrenures.

400/600 €



29



34

34 KÜNERSBERG

Plaque en faïence de forme rectangulaire à décor polychrome au centre d'un chasseur assis sur un rocher sous un arbre, tenant son fusil et accompagné de trois chiens, rinceaux et coquilles en rouge, brun et or sur les angles.

XVIIIe siècle.

L. 21,5 cm x 16,5 cm.

5 000/6 000 €

Pour une plaque en faïence de Künersberg de la même forme, voir Konrad Hüseler, *Deutsche Fayencen*, 1956, vol. 1, n° 200, p. 108

35 STRASBOURG

Assiette à six lobes en faïence à décor polychrome au centre d'un œillet et sur l'aile d'un papillon et deux tiges fleuries, filet dentelé or sur le bord.

Manufacture de Paul Hannong.

XVIIIe siècle, vers 1750-1754.

D. 23 cm.

2 000/3 000 €



35



36

36 STRASBOURG

Assiette à six lobes en faïence à décor polychrome au centre d'une rose et sur l'aile de deux papillons et tige fleurie, filet dentelé or sur le bord.

Manufacture de Paul Hannong.

XVIIIe siècle, vers 1750-1754.

D. 23 cm.

2 000/3 000 €



39

37 NIDERVILLER ET EST DE LA FRANCE

Statuette en faïence de Niderviller représentant une figure de la Renommée debout sur une base circulaire, à décor polychrome et or et une statuette en faïence émaillée blanche de l'Est de la France représentant un jeune homme tenant un bélier.

XVIIIe siècle.

H. 31 cm et 18 cm.

Un bras accidenté sur la figure de Niderviller et éclat à l'extrémité d'une patte postérieure du bélier.

400/600 €

38 SAINT-CLÉMENT

Grande tasse à chocolat tronconique et sa soucoupe en faïence à décor polychrome d'oiseaux sur terrasses, l'anse en forme de branchage feuillagé.

XVIIIe siècle.

H. 9 cm, D. 15,5 cm.

Une fêlure à la tasse.

200/300 €

39 SCEAUX

Paire de vases hollandais en faïence à décor polychrome de paysages de bord de fleuve animés encadrés de rubans à treillage sur fond rose, les bords décorés de motifs d'écailles imbriquées et rinceaux rocaille sur fond vert.

XVIIIe siècle.

H. 17 cm, L. 19,5 cm.

Restauration à une base.

600/800 €

Porcelaines de Meissen





40 MEISSEN

Théière couverte à déversoir en forme de tête d'oiseau en porcelaine à décor polychrome de figures chinoises dans le style de Hörold dans des réserves polylobées cernées de lustre de Böttger et rinceaux.

Marquée : épées croisées en bleu et 29 en or répété dans le couvercle. XVIIIe siècle, vers 1725-30.

H. 12 cm.

4 000/6 000 €



41

41 MEISSEN

Pot à sucre couvert en porcelaine à décor polychrome de familles chinoises dans le style de Hörold sur des terrasses et sur des consoles formées de lustre de Böttger, rinceaux et treillage or, fleurs indiennes et motifs de dentelle or sur le bord du couvercle.

Marqué : épées croisées en bleu et 6 en or répété dans le couvercle.

XVIIIe siècle, vers 1725-30.

H. 12 cm.

Un petit éclat sur le bord supérieur.

2 000/3 000 €

42 MEISSEN

Verseuse couverte en porcelaine de forme balustre à décor polychrome de Chinois sur terrasses, fleurs et volatiles dans des compartiments cernés de cannelures à fond or, galon à fond rouge de fer sur le bord du couvercle, le déversoir à fond or.

Marquée : épées croisées en rose sur couvercle.

XVIIIe siècle, vers 1725-1730.

H. 20 cm.

Couvercle restauré et deux petits éclats sur le bord supérieur.

1 000/1 500 €



42



43

43 MEISSEN

Boite à thé hexagonale couverte en porcelaine à décor polychrome de Chinois sur terrasse dans le style de Hörold dans des compartiments encadrés de filets or, le couvercle décoré en or d'une rosace.

La base et le couvercle marqués : 36 en or.

XVIIIe siècle, vers 1725-1730.

H. 10,5 cm.

2 000/3 000 €

44 MEISSEN

Bol et sa soucoupe en porcelaine à décor polychrome de figures de la comédie italienne sur terrasse, l'intérieur du bol décoré en rouge de fer de tiges fleuries sur terrasse, filet or sur les bords.

Sans marque.

XVIIIe siècle, vers 1730.

H. 5 cm, D. 13 cm.

Très légère usure d'or sur la base du bol.

800/1 200 €



44



45

45 MEISSEN

Boite à thé ovoïde en porcelaine à décor polychrome de chinois sur terrasses dans le style de hörold.

XVIIIe siècle, vers 1725-1730.

H. 11 cm.

Le couvercle en argent rapporté

800/1 200 €

Pour ce lot, Cyrille Froissart est assisté de la SC E & S PORTIER experts SFEP, 17 Rue Drouot 75009 PARIS





46

46 MEISSEN

Tasse et sa soucoupe en porcelaine à décor polychrome de Chinois et volatiles sur des terrasses, motifs de dentelle or sur les bords.

Marquées : épées croisées en bleu et 49 en or.

XVIIIe siècle, vers 1725-30.

H. 7 cm, D. 12,7 cm. 1 200/1 500 €



47

47 MEISSEN

Tasse à deux anses et sa soucoupe en porcelaine à décor en grisaille de paysages animés dans des cartouches cernés de rinceaux feuillagés en or et pourpre, motifs de dentelle en or sur les bords, le revers de la soucoupe décoré de fleurs indiennes en pourpre.

Marquées : épées croisées en bleu et 4. en or.

XVIIIe siècle, vers 1730-1735.

H. 7 cm, D. 12,6 cm.

Un éclat à la base du gobelet. 600/800 €



48

48 MEISSEN

Tasse et sa soucoupe en porcelaine à décor polychrome de scènes de port animés dans des cartouches cernés de rinceaux feuillagés et lustre de Böttger, les bords décorés de petits paysages en camaïeu pourpre dans des vignettes cernées de rinceaux feuillagés en or.

Marquées : épées croisées en bleu et 14 en or.

XVIIIe siècle, vers 1730-1735.

H. 6,6 cm, D. 12,6 cm.

L'anse remplacée en métal doré, quelques usures d'or. 400/600 €



49 MEISSEN

Paire de pots à oille ronds couverts en porcelaine à motifs de vannerie en léger relief, décor polychrome dans le style Kakiemon de haies fleuries, écureuil et renard, les prises des couvercles en forme de fruit.

XVIIIe siècle.

Sur des bases en bronze doré de style Régence formant pots-pourris.

H. 29 cm.

1 500/2 000 €



50 MEISSEN

Paire de rolliers en porcelaine perchés sur des troncs d'arbre et attrapant des chenilles, décor polychrome.

Modèles de Johann Joachim Kaendler.

XVIIIe siècle, vers 1740.

Ils reposent sur des bases en bronze doré et ciselé du milieu du XVIIIe siècle.

H. totale 38 cm.

Accidents à une aile, une branche, fêlures, éclats et manques.

20 000/3 0000 €

Les modèles de rolliers sont mentionnés pour la première fois dans les registres des travaux de Kaendler en août 1735 : « *Eine Mandel Krähe angefangen Welche ins Königl. Balläis gehörig an Welcher aber noch etwas zu fertigen übrig Verbieben* » (Un rollier commencé qui est destiné au Palais Royal mais reste encore légèrement à terminer) et à nouveau en septembre 1735: « *Die Mandel Krähe follgends gemacht Wie sie auf einem Vielen laub bewachsenen Stock sitzt darauf Verschiedene Käfer et Raupen befindlich davon sie welche frißet* » (Le rollier suivant repose sur une souche couverte de feuillage sur lequel on trouve divers coléoptères et chenilles sur lesquels il se nourrit).

Le modèle fut réalisé en deux grandeurs, mesurant environ 37,5 cm et 33 cm de hauteur. Six furent délivrés pour le Palais Japonais avant mars 1736 et trois sont mentionnés présents dans les collections royales lors de l'inventaire réalisé en 1770. Le modèle et les livraisons des figures terminées sont étudiées par Samuel Wittwer, *The Gallery of Meissen Animals, Augustus the Strong's Menagerie for the Japanese Palace in Dresden*, Munich, 2016 pp. 351-52.

Des exemples similaires sont illustrés par Carl Albiker, *Die Meissner Porzellantiere*, 1935, pl XXVIII, n° 109, Rainer Rückert *Meissener Porzellan*, pl. 272, n° 1110 et 1111 et par Gerhard Röbbig, *Kaninettstücke, Die Meissner Porzellanvogel von Johann Joachim Kändler 1706-1775*, p. 153, n°30. Une paire sur des bases en bronze doré est conservée dans la collection Untermyer au Metropolitan Museum de New York et reproduite par Yvonne Hackenbroch, *Meissen and other Continental Porcelain, Faïence and Enamel in the Irwin Untermyer Collection*, 1956, fig. 16, pl. 14

Une paire de rolliers semblables figurait dans la collection de Nelson A. Rockefeller, vendue par Sotheby Parke Bernet, New York, 11 avril 1980, lot 182, puis dans la collection de Laurance S. Rockefeller, Sotheby's New York, 11 octobre 2005, lot 191. Une paire figurait dans la collection de Mrs Charles W. Engelhard, Christie's, New York, 18 mars 2005, lot 33.

Une autre paire figurait dans la collection de Lilly et Edmond Safra, Sotheby's New York, 18 octobre 2011, lot 1142 sur des bases en bronze doré. Deux paires furent plus récemment vendues par Sotheby's, New York, lors de la dispersion de la collection de Ezra et Cecile Zilkha, 20 novembre 2020, lots 203 et 215.



51 MEISSEN

Figure de Joseph Fröhlich en porcelaine debout en habit tyrolien sur une base rectangulaire à pans coupés, vêtu de culottes bleues, gilet jaune et chapeau noir.

Sans marque.

XVIII^e siècle, vers 1740-1745.

H. 24 cm.

Trois petits éclats sur le bord de la base, un éclat au revers du gilet, une égrenure sur le bord du chapeau.

8 000/12 000 €

Cette statuette représente le bouffon à la Cour de Saxe Joseph Fröhlich (1694-1757), originaire du Tyrol, qui fut de 1727 à sa mort le conseiller pour les divertissements et illusionniste de la Cour électorale et royale (*Kurtzweiliger und Kurürstlicher und Königlicher Hofaschenspieler*). Un premier portrait de Joseph Fröhlich en buste est réalisé à Meissen par Johann Gottlieb Kirchner vers 1730. Une gravure représentant Fröhlich en pied est publiée en 1729 à Dresde par Christian Friedrich Boetius.

En 1900, Karl Berling publie une aquarelle d'une statuette de Fröhlich alors conservée dans la chambre de la Tour à Dresde et datée 1733 (Karl Berling, *Meissner Porzellan*, 1900, pl. III, n° 4, p. 13). Cette statuette, disparue depuis 1945, est directement inspirée de la gravure de Boetius. Cette statuette a été rapprochée d'une mention dans les archives de la manufacture de Meissen précisant qu'en 1733 une figure de Joseph est livrée au Prince Royal de Pologne et Altesse Sérénissime Electeur de Saxe (« *Für den Königl. Printzen von Pohlen und Littauen und Cour-Fürstl. Durchl. zu Sachsen [...] 1. Josephs Figur* »). Les archives de la manufacture de Meissen mentionnent qu'en 1736 Johann Joachim Kaendler reprend la figure de Joseph Fröhlich et fournit une nouvelle version retravaillée. Il modifie à nouveau cette figure en 1737 et 1738. La majorité des exemplaires répertoriés jusqu'à aujourd'hui sont datés sur les bretelles entre 1736 et 1758 (pour une étude complète des exemplaires connus, classés par année, voir Angela Gräfin von Wallwitz, « *Früh Oder Spät ? . Zur datierung von Meissener Porzellanfiguren* » in *Keramos*, n° 194/2006, p. 29-68 et également Rainer Rückert, *Der Hofnarr Joseph Fröhlich*, 1998).





52 MEISSEN

Grand groupe en porcelaine allégorie de l'Amérique sous les traits une femme indienne coiffée et vêtue de plumes, assise sur un crocodile, tenant dans sa main gauche une corne d'abondance remplie de fruits et dans la main droite un perroquet, sur une terrasse rectangulaire à fleurs et feuillage en relief.

Modèle de Friedrich Eberlein et Peter Reinicke.

Marquée : épées croisées en bleu.

XVIII^e siècle, vers 1745-1747.

H. 28 cm, L. 22 cm.

Accident.

2 000/3 000 €

Les modèles des Quatre Continents sont créés par Eberlein et Reinicke à partir d'octobre 1745 probablement d'après des gravures des Continents de Collaert d'après Martin de Vos publiées vers 1586-1591 ou les gravures de Goffried Bernhard Götz publiées vers 1735-1738. Une autre version des Continents de taille inférieure est modelée par Kaendler. La série des grandes figures des Continents, dont notre figure de l'Amérique fait partie, a pour origine le présent diplomatique d'Auguste III pour la Tsarine Elisabeth Petrovna de Russie en 1745 (1709-1762) pour accompagner le service saint André. Voir Ulrich Pietsch, *Meißen für die Zaren*, 200', n° 144, pp. 90-93 et Röbbig, Sarah-Katharina Andres-Acevedo, *The Prince Aymn Aga Kahn Collection of Early Meissen Porcelain*, fig. 70-71, pp. 263-266.





53 MEISSEN

Paire de carlins en porcelaine à décor polychrome au naturel, portant un collier bleu à nœud rose autour du cou.

XVIII^e siècle, vers 1745

H. 4,5 cm, L. 4,5 cm.

Chacun avec deux pattes restaurées.

600/800 €

54 MEISSEN

Figure de carlin en porcelaine, assis sur une base ovale ornée de fleurs en relief, à décor polychrome au naturel, il porte autour du cou un collier vert à grelots or.

XVIII^e siècle, vers 1745.

H. 15 cm, L. 12,5 m.

Fêlure, restaurations à la base et la queue.

2 000/3 000 €



55 MEISSEN

Figure de carlin couché en porcelaine à décor polychrome au naturel, il porte un collier pourpre autour du cou.

XVIII^e siècle, vers 1745.

L. 7 cm.

Restauration à une patte.

400/600 €



56 MEISSEN

Pommeau de canne en porcelaine terminé par une tête de lion décor polychrome de bouquets de fleurs.

XVIII^e siècle, vers 1750.

L. 12 cm.

Un éclat.

800/1 000 €



57 MEISSEN

Pommeau de canne en porcelaine terminé par une tête de carlin, décor polychrome de couples galants et personnages de la commedia dell arte, ornements et rinceaux pourpres et rouges.

Modèle de Johann Joachim Kaendler.

XVIII^e siècle, vers 1735-1740.

L. 12 cm.

1 500/2 000 €



58 MEISSEN

Boîte à priser en porcelaine en forme de tonneau à deux couvercles, l'un décoré d'un chat, l'autre d'un carlin sur un coussin, décor polychrome de couples galants à l'intérieur des couvercles et guirlandes de fleurs sur le tonneau.

XVIII^e siècle.

L. 7 cm.

Accidents aux couvercles.

600/800 €



59 MEISSEN

Flacon à parfum en porcelaine de forme rocaille à décor polychrome sur une face d'Arlequin et Colombine dans un paysage et sur l'autre face d'un couple galant dans un paysage, ornements rocaille or sur les bords.

Monture en métal doré, le bouchon en forme de carlin assis.

XVIII^e siècle, vers 1750-1755.

H. 13,5 cm.

800/1 200 €

Pour ce lot, Cyrille Froissart est assisté de la SC E & S PORTIER experts SFEP, 17 Rue Drouot 75009 PARIS



60 MEISSEN

Statuette en porcelaine représentant un comédien jouant du luth debout sur une base ovale, vêtu de pantalons verts, d'un gilet noir à boutons jaune et portant un drap pourpre sur le bras et l'épaule gauche.

Modèle de Johann Joachim Kaendler créé en 1739.

XVIIIe siècle, vers 1740.

H. 17,5 cm.

Manque le pouce de la main gauche, manques et restauration aux clefs du luth. 4 000/6 000 €

Cette figure est inspirée du musicien peint par Nicolas Lancret dans *la Conversation Galante* (Wallace Collection, Londres). Il a été proposé d'y reconnaître Mezzetin ou Scaramouche (voir Angela Gräfin von Wallwitz, *Celebrating KAendler, Meissen Porcelain Sculpture*, 2006, n° 9, pp. 66-69 et Ulrich Pietsch, *Meißner Porzellanplastik von Gottfried Kirchner und Johann Joachim Kaendler*, 2006, n° 88, pp. 63-64).



61 MEISSEN

Groupe à deux figures en porcelaine représentant Scaramouche et Colombine tenant une cage, un carlin à leurs pieds, décor polychrome et or.

Marqué : épées croisées en bleu.

Modèle créé par Johann Joachim Kaendler en 1740-1741.

XVIII^e siècle, vers 1740.

H. 17 cm.

Restauration à la main gauche de Colombine et la main droite de Scaramouche et éclats à l'arbre.

5 000/8 000 €

Ce groupe a pour source la peinture sur toile de Nicolas Lancret *La Cage* conservée au musée du Louvre. Voir Ingelore Menzhausen, *In Porzellan verzaubert*, 2003, p. 138 pour l'exemplaire conservé dans la collection PAuls-Eisenbeiss et Ulrich Pietsch, *Meissner Porzellanplastik von Gottfried Kirchner und Johann Joachim Kaendler*, 2006, n° 96, pp. 67-68.



62 MEISSEN

Tasse et sa soucoupe en porcelaine à décor polychrome de scènes de port animées dans des réserves polylobées cernées de filet or sur fond pourpre, motifs de dentelle en or sur les bords.
 Marquées : épées croisées en bleu et 4 en or.
 XVIIIe siècle, vers 1735.
 H. 6,5 cm, D. 13 cm.

800/1 200 €



63 MEISSEN

Tasse et sa soucoupe en porcelaine à décor polychrome de paysages de bord de mer animés de cavaliers dans des cartouches cernés de rinceaux feuillagés en or en un entourage de fleurs et insectes, motifs de dentelles en or sur les bords.
 Marqués : épées croisées en bleu et Z en or.
 XVIIIe siècle, vers 1740.
 H. 6 cm, D. 11,5 cm.

600/800 €



64 MEISSEN

Tasse à thé et sa soucoupe en porcelaine à décor polychrome de paysages animés dans des cartouches cernés de rinceaux rocaille en or dans un entourage de fleurs et insectes, motifs de dentelles en or sur les bords.
 Marquées : épées croisées en bleu et 34 en or.
 XVIIIe siècle, vers 1740.
 H. 4,7 cm, D. 13 cm.
 Quelques usures d'or au centre de la soucoupe.

500/700 €



65 MEISSEN

Tasse et sa soucoupe quadrilobées en porcelaine à décor polychrome de figures de la commedia delle Arte dans des paysages, insectes et fleurs de botanique, motifs de dentelles en or sur les bords.
 Marquées : épées croisées en bleu et 2T en or.
 XVIIIe siècle, vers 1740.
 H. 7,5 cm, D. 14 cm.
 Infimes égrenures sur le bord.

1 000/1 200 €

66 MEISSEN

Grand pot à tabac cylindrique couvert en porcelaine à côtes en relief à décor polychrome de fleurs de botaniques dans des cartouches cernés de rinceaux rocaille en or et noir, les côtes soulignées de motifs de dentelle en or, la prise du couvercle en forme de branche et fleurs en relief.

XVIIIe siècle, vers 1740.

H. 20 cm.

Un petit éclat sur le bord du couvercle.

1 500/2 000 €



67 MEISSEN

Deux pots à tabac ou à pommade cylindriques en porcelaine dont un couvert à décor polychrome de campements militaires animés et paysages animés dans quatre cartouches quadrilobés cernés de treillage et rinceaux feuillagés en or et semis d'insectes ombrés.

Marqué : épées croisées en bleu.

XVIIIe siècle, vers 1740.

H. 10 cm et 15 cm.

Une fêlure, un couvercle manquant à l'un et accidents au couvercle de l'autre.

600/800 €



68 MEISSEN

Pot à oille rond couvert en porcelaine reposant sur quatre pieds en console, ornés de motifs rocaille rehaussé d'or, la prise du couvercle formée d'un citron, champignons et chou-fleur, décor en relief de branches fleuries nommé *Gotzkowsky-Relief* et décor polychrome de bouquets de fleurs de botanique, galon à croisillon or sur les bords.

Marquée : épées croisées en bleu.

XVIIIe siècle, vers 1745-1747.

H. 28,5 cm, D. 27 cm.

Une fêlure et usures d'or.

800/1 000 €

Ce pot à oille faisait vraisemblablement partie du service offert par Auguste III en 1747 à René-Louis de Voyer, marquis d'Argenson, ministre français des Affaires étrangères en remerciement de son rôle lors de la négociation du mariage entre Marie-Joséphine de Saxe et le Dauphin. Le service offert par la Cour de Saxe au marquis d'Argenson est spécifiquement décrit à fleurs en relief sous l'émail et réserves peintes de fleurs naturelles, les bords dorés (*mit den unter der Glassur erhobenen Blumen und in den Schildern mit natürl. Blumen gemahlt., auch goldenen Rand*). Le service comprenait 8 terrines rondes avec leur plat en deux grandeurs. Pour une étude de ce service voir, Selma Schwarz et Jeffrey Munger, « Gifts of Meissen Porcelain to the French Court, 1728-50 », *Fragile Diplomacy*, ouvrage collectif sous la direction de Maureen Cassidy-Geiger, 2007, p. 153-155 et p. 346. Une terrine de ce service a été vendue par Bonhams à Londres, 2 juillet 2019, lot 48.



69 MEISSEN

Pot à eau de forme balustre couvert et son bassin polylobé en porcelaine, l'anse terminée par un buste de femme drapée et la prise du couvercle en forme de motifs rocaille, décor polychrome de bouquets de fleurs dans des réserves quadrilobées sur fond jaune, motifs de dentelle or sur le bord du bassin.

Marqués : épées croisées en bleu.

XVIII^e siècle, vers 1745.

La monture du couvercle en vermeil. Paris 1750-1756.

H. 24,5 cm, L. 23 cm.

Légères usures au centre du bassin.

2 000/2 500 €

Pour ce lot, Cyrille Froissart est assisté de la SC E & S PORTIER experts SFEP, 17 Rue Drouot 75009 PARIS



70 MEISSEN

Deux statuettes en porcelaine représentant Colombine assise sur un rocher, jouant de la vielle et Arlequin assis sur un rocher, jouant de la cornemuse, vêtu d'un gilet pourpre et de culottes jaunes et coiffé d'un chapeau vert

Marquée : épées croisées en bleu.

Modèle créé par Johann Joachim Kaendler.

XVIIIe siècle, vers 1745-50.

H. 14 cm et 14,3 cm.

Manque un doigt de Colombine et petits éclats au feuillage sur la base.

1 500/2 000 €

71 MEISSEN

Paire de tasses à thé et leur soucoupe et une petite verseuse à panse plate et manche latéral en porcelaine à décor polychrome dans le style Kakiemon de haies, branches fleuries et papillons, filet brun sur les bords, peignés pourpre sur l'anse et le déversoir de la verseuse.

Marquées : épées croisées en bleu.

XVIIIe siècle, vers 1740.

Tasses : H. 4,5 cm, D. 13 cm.

Verseuse : H. 14,3 cm.

Manque le couvercle de la verseuse.

500/600 €



72 MEISSEN

Pot à sucre rond couvert en porcelaine, la prise en forme de branches or et fleurs en relief polychrome, décor polychrome de paysages de bord de fleuve animé dans des réserves polylobées sur fond bleu turquoise, filets or sur les bords.

Marqué : épées croisées en bleu et 5 en or répété dans le couvercle.

XVIIIe siècle, vers 1735-40.

H. 12 cm, L. 11,5 cm.

1 000/1 200 €

73 MEISSEN

Soupière ronde couverte en porcelaine, munie de deux anses en forme de branches nouées et fleurs en relief, la prise du couvercle en forme de rose et feuillage, décor en léger relief de motifs de vannerie sur les bords, décor polychrome de bouquets de fleurs de botanique et tiges fleuries, filet or sur les bords.

Marquée : épées croisées en bleu.

XVIIIe siècle, vers 1745.

L. 27 cm, H. 16 cm.

Très petits éclats.

1 000/1 500 €



77



78

74 MEISSEN

Petit plateau ovale en porcelaine de forme quadrilobée en porcelaine muni de deux anses latérales, décor polychrome de bouquets de fleurs de botanique et tiges fleuries, filet or sur les bords.

Marqué : épées croisées en bleu.

XVIIIe siècle, vers 1740-45.

L. 23,5 cm.

800/1 200 €



75

75 MEISSEN

Deux jattes rondes en porcelaine du service *Brühl'sche Allerlei* à bord contourné à motifs de vannerie, coquilles et motifs rocaille en relief sur l'aile décor polychrome de bouquets de fleurs et fleurettes, filet brun sur le bord.

Modèle de Eberlein.

Marquées : épées croisées en bleu.

XVIII^e siècle, vers 1742-1745.

D. 29 cm.

1 000/1 500 €

Provenance :

Ces jattes proviennent du service commandé par le comte Heinrich Graf von Brühl en 1742 et mentionné à sa mort en 1763 dans son palais de Dresde dans la Augustusstrasse

Le service *Brühlsche Allerlei* comprenait à l'origine près de 2000 pièces. Pour une étude de ce service voir Johanna Lessmann, « *Das Brühlsche Allerlei Ein Service für Heinrich Graf von Brühl* », dans *Schwwanenservice*, 2000, pp. 106-123, Maureen Cassidy-Geiger, *The Arnold Collection of Meissen Porcelain 1710-1750*, 2008, pp. 432-435.

76 MEISSEN

Suite de cinq assiettes en porcelaine à bord contourné à décor polychrome de fleurs de botanique et insectes ombrés, filet or sur le bord.

Marquées : épées croisées en bleu.

XVIII^e siècle, vers 1740.

D. 23,5 cm.

Usures.

1 500/2 000 €



76



77

77 MEISSEN

Deux compotiers ronds en porcelaine à bord contourné à motifs de vannerie en léger relief sur l'aile, décor polychrome de fleurs de botanique et insectes ombrés, filet or sur le bord.

Marquées : épées croisées en bleu.

XVIII^e siècle, vers 1740.

D. 24 cm et 24,5 cm.

Petites usures d'or.

400/600 €

78 MEISSEN

Trois assiettes en porcelaine à bord contourné à motifs de vannerie en léger relief sur l'aile, décor polychrome de fleurs de botanique et insectes ombrés, filet or sur le bord.

Marquées : épées croisées en bleu.

XVIII^e siècle, vers 1740.

D. 23,5 cm.

Usures.

600/800 €



78

79 MEISSEN

Paire de plats ovales en porcelaine à bord contourné à motifs de vannerie en léger relief sur l'aile, décor polychrome de bouquets de fleurs de botanique et tiges fleuries, filet or sur le bord.

Marqués : épées croisées en bleu.

XVIIIe siècle, vers 1745.

L. 29 cm.

600/800 €



79

80 MEISSEN

Paire de jattes rondes en porcelaine à cinq lobes à décor polychrome de bouquets de fleurs, filet or sur le bord supérieur.

Marquées : épées croisées en bleu.

XVIIIe siècle, vers 1750-55.

H. 10 cm, L. 24,7 cm.

Usures d'or.

600/800 €



80

81 MEISSEN

Saucière ovale en porcelaine de forme casque à paroi côtelée, l'anse en forme de branche au naturel terminée par des fleurs et feuillage en relief, ornée de coquilles en relief rehaussées d'or, décor polychrome de bouquets de fleurs, filet or sur les bords.

Marquée : épées croisées en bleu.

XVIIIe siècle, vers 1745.

L. 23 cm, H. 14 cm.

Un éclat au déversoir, la marque partiellement meulée, petits éclats.

300/500 €



81

82

82 MEISSEN

Saucière ovale en porcelaine de forme casque à paroi côtelée, l'anse en forme de branche au naturel terminée par des fleurs et feuillage en relief, ornée de coquille en relief, décor polychrome de bouquets de fleurs, filet brun sur les bords.

Marquée : épées croisées en bleu.

XVIIIe siècle, vers 1745.

L. 23 cm, H. 14 cm.

Une fêlure, petits éclats et sautes d'émail dans le vert.

300/500 €

83 MEISSEN

Paire de pots-pourris ovales en porcelaine en forme de courge sur une terrasse, décor en relief et polychrome de branches fleuries et feuillagées, décor polychrome d'insectes.

Marqués : épées croisées en bleu.

XVIIIe siècle, vers 1745-50.

H. 14 cm.

Les couvercles en métal rapportés et éclats aux fleurs.

600/800 €

Cette forme est inspirée des pots-pourris en porcelaine tendre de Saint-Cloud des années 1730-1740, voir par exemple le pot-pourri conservé au Metropolitan museum de New York et reproduit par Bertrand Rondot, *Discovering the Secrets of Soft-Paste Porcelain at The Saint-Cloud Manufactory*, cz. 1690-1766, 1999, n° 164, p. 218.

84 MEISSEN

Réchaud en porcelaine reposant sur trois pieds en forme de branches, les anses formées de branches feuillagées et fleuries, décor polychrome de fleurs et insectes, il est garni d'un poêlon en porcelaine à anse à coquille et décor polychrome de fleurettes.

Marqué : épées croisées en bleu.

XVIIIe siècle, vers 1750-55.

H. 13,2 cm.

Eclats à deux pieds, couvercle manquant, petits éclats aux fleurs.

200/300 €



83





85 MEISSEN

Groupe en porcelaine représentant une femme à la fenêtre d'une grange sur une terrasse rectangulaire ornée de fleurs et feuillage en relief.

Modèle de Johann Joachim Kaendler et Johann Gottfried Ehder.

Marquée : épées croisées en bleu.

XVIII^e siècle, vers 1745-1750.

L. 15 cm, H. 15 cm.

Un éclat sur un angle de la cheminée, une fente de cuisson, petits éclats aux fleurs et feuillage sur la base.

5 000/6 000 €

Ce type de maisons en porcelaine de Meissen est né en 1743 à l'initiative du comte Heinrich von Brühl. À l'occasion du dessert, ces architectures en porcelaine étaient disposées sur la table afin de constituer ce qui était appelé un village hollandais ou *Hollandische Dorf* avec une église, un palais, des fermes et d'autres formes d'habitation. Si elles connurent un important succès, les architectures de porcelaine de Meissen furent réservées à une clientèle d'élite et aux présents diplomatiques, la production étant volontairement limitée par la manufacture. Cinq ensembles différents ont été identifiés ayant appartenus au comte de Brühl, à l'ambassadeur anglais Sir Charles Hanbury-Williams, à Frédéric II de Hesse-Cassel, à Marie-Charles-Louis d'Albert, duc de Luynes et enfin à la marquise de Pompadour. L'inventaire après décès de Madame de Pompadour fait état parmi les porcelaines de Saxe rapportées du château de Saint-Ouen sous le n° 1336 : *six petites maisons, fermes ou chaumières prisées 48 livres* (Jean Cordey, *Inventaire des biens de Madame de Pompadour, rédigé après son décès*, Paris, 1939, p. 97). Une ferme très similaire a été vendue par l'Etude Pescheteau-Badin, Paris, Drouot, 18 juin 2020, lot 26. Trois autres sont conservées dans la collection Ritter Kempiski von Rakoszyn et reproduite par Melitta Kunze-Köllensperger, *Das Holländische Dorf Aus Meissener Porzellan*, 2015, n° 19-20-21, p. 60-65.



86 MEISSEN

Statuette en porcelaine représentant un charlatan de la série des Cris de Londres, vêtu d'un pantalon et gilet orangés et d'une cape jaune retenue par une chaîne, une épée sur le flanc et coiffé d'un chapeau noir, accompagné d'un singe, un coffret ouvert contenant des flacons entre ses jambes et un livre ouvert, sur une terrasse à ornements rocaille en léger relief souligné d'or.

Marqué : épées croisées en bleu.

Modèle de Peter Reinicke.

XVIIIe siècle, vers 1760.

H. 15,7 cm.

Manque la main droite et éclats.

3 000/5 000 €

Cette statuette est modelée d'après une gravure « *Mounta Banck, Le Charlatan, Il charlatano* » par Pierce Tempest d'après Marcellus Laroon l'aîné, de la série des « *Cries of the City of London* » publiée en 1688. Un modèle similaire est illustré par Hans Sys, *Catalogue of the Hans Sys Collection*, 1979, n° 294.



87 MEISSEN

Statuette en porcelaine représentant un vendeur de colifichets de la série des Cris de Londres, debout sur une terrasse à ornements rocaille en léger relief souligné d'or, tenant devant lui un présentoir garni de colliers, boucles d'oreille, boîtes et sacs, il est vêtu d'une veste mauve et coiffé d'un chapeau noir.

Marqué : épées croisées en bleu et en creux : N68.

XVIIIe siècle, vers 1750.

H. 14,5 cm.

Petits éclats au chapeau.

2 000/2 500 €

Cette statuette est modelée d'après une gravure par Pierce Tempest d'après Marcellus Laroon l'aîné, de la série des « *Cries of the City of London* » publiée en 1688.





88 MEISSEN

Statuette en porcelaine représentant un montreur de lanterne magique de la série des Cris de Paris, debout sur une terrasse à ornements rocaille en léger relief souligné d'or, portant sur le dos une lanterne magique et sur l'épaule une boîte rectangulaire, il est vêtu d'un gilet brun et de pantalons jaunes.

Marqué : épées croisées en bleu.

Modèle de Peter Reinicke.

XVIIIe siècle, vers 1755-60

H. 13 cm.

Eclats.

800/1 000 €

Ce modèle est créé d'après un dessin de Christophe Huet de 1753 reproduit par M. Eberle, *Cris de Paris-Meissener Porzellanfiguren des 18. Jahrhunderts*, 2001, n° 48.





89 MEISSEN

Paire de statuettes en porcelaine représentant deux ânes debout sur des terrasses rectangulaires ornées de fleurs et feuillage en relief, décor polychrome au naturel.

Marqués : épées croisées en bleu.

Modèle de Johann Joachim Kaendler.

XVIIIe siècle, vers 1745.

L. 10 cm.

Accidents aux queues et à trois oreilles.

1 200/1 500 €



90 MEISSEN

Statuette en porcelaine représentant un cheval sur une terrasse ovale ornée de fleurs et feuillage en relief, un bât sur l'encolure, décor polychrome au naturel.

Marqué : épées croisées en bleu.

XVIIIe siècle.

H. 14,5 cm.

Petits éclats.

1 200/1 500 €



91 MEISSEN

Statuette en porcelaine représentant une biche sur une terrasse ovale ornée de fleurs et feuillage en relief, décor polychrome au naturel.

Marquée : épées croisées en bleu.

XVIIIe siècle.

L. 14 cm.

Accidents aux oreilles.

600/800 €



92 MEISSEN

Paire de statuettes en porcelaine représentant des lévriers sur une terrasse ovale ornée de fleurs et feuillage en relief, décor polychrome au naturel.

Marqués : épées croisées en bleu.

Modèle de Johann Joachim Kaendler.

XVIII^e siècle, vers 1745-1750.

L. 25 cm.

Fêlure à une base.

3 000/5 000 €

Le modèle est mentionné dans les travaux de Kaendler entre 1740 et 1744 ainsi décrit : « *Hund auff einem Rasen sehr dürre, dass alle Knocken zu sehen, ein Wind-Spiel vorstellend, vor den Herrn von Bilow. 2. Thlr. 8 g* » (Chien sur l'herbe, si émacié que tous les os peuvent être vus, représentant un lévrier pour Herrn von Bilow. 2 Thlr. 8 g.). Une paire est conservée au Landesmuseum de Schwerin et reproduite par Carl Albiker, *Die Meissener Porzellantiere im 18. Jahrhundert*, 1959, n° 190 et 191. Une paire de lévriers similaires figurait dans l'ancienne collection de Sir Gawaine et Lady Baillie, Sotheby's, Londres, 1er mai 2013, lot 173.



93 MEISSEN

Deux éléphants en porcelaine à décor polychrome au naturel, l'un portant un tapis à fond rose sur le dos.

Marqués B sous un pied.

Modèle de Peter Reinicke créé en 1746.

XVIIIe siècle, vers 1746-1750.

L. 15 cm, H. 7 cm.

Restaurations aux trompes et aux défenses.

4 000/6 000 €



94 MEISSEN

Statuette en porcelaine représentant un ours polaire marchant, le pelage blanc rehaussé de gris, l'extrémité des pattes soulignée en jaune pâle.

Modèle de Johann Joachim Kaendler.

XVIII^e siècle, vers 1745.

H. 8 cm, L. 12 cm.

Plusieurs modèles d'ours figurent dans les travaux de Kaendler à partir de 1741. *Carl Albiker, Die Meissener Porzellantiere im 18. Jahrhundert*, 1959, n° 172. Un ours du même modèle accompagné de deux oursons et portant la marque de l'inventaire du Palais Japonais sont conservés à Dresde et reproduits par Ulrich Pietsch, *Meißner Porzellanplastik von Gottfried Kirchner und Johann Joachim Kaendler*, 2006, n°218-220, pp. 148-149 où l'auteur suggère une datation autour de 1732-1733.

Deux ours dont l'un du même modèle mais au pelage gris figuraient dans l'ancienne collection de Sir Gawaine et Lady Baillie, Sotheby's, Londres, 1er mai 2013, lot 164.

2 000/3 000 €

95 MEISSEN

Théière en porcelaine en forme de singe assis tenant un petit entre ses bras formant déversoir, l'anse formée d'un autre petit sur son dos, portant un fruit couvert, à décor polychrome.

Marquée : épées croisées en bleu.

Modèle de Johann Joachim Kaendler.

XVIIIe siècle, vers 1735.

H. 20 cm.

Eclats au nœud du ruban, le couvercle refait en porcelaine tendre.

4 000/6 000 €

Les travaux de Kaendler en juillet 1735 mentionne : *une théière en forme de singe, avec un bébé sur le dos et un autre tenu dans ses bras devant, d'où le thé est versé. Il repose sur un petit socle et y est attaché par un cadenas et une chaîne.* Voir Ulrich Pietsch, *Die Arbeitsberichte des Meissener Porzellanmodelleurs Johann Joachim Kaendler 1706-1775*, 2002, p. 33. Voir également Carl Albiker, *Die Meissner Porzellantiere*, 1935, n° 225. Pour un autre exemple conservé au Metropolitan Museum de New York, voir Yvonne Hackenbroch, *Meissen and Other Continental Porcelain, Faience and Enamel in the Irwin Untermyer Collection*, pl. 91, fig. 146.

Einen Thee Pot in Gestalt eines Affens, Welcher einen Jungen auf dem rücken und einen Vornen in den Händen hält, Woraus der Thee lauffen thut, geändert und in gehörige Gestalt gebracht, sitzt auf einem kleinen postamentgen, Woran er mit einer Kette und Vorlege Schloß befestiget ist







96 MEISSEN

Statuette d'écureuil en porcelaine, retenu par une chaîne, tenant une noisette entre ses dents, sur une base ovale ornée de fleurs et feuillage en relief, à décor polychrome et or.

Marqué : épées croisées en or.

Modèle de Johann Joachim Kaendler.

XVIIIe siècle, vers 1750.

H. 22 cm.

Restauration à la queue.

4 000/6 000 €

97 MEISSEN

Statuette en porcelaine représentant un lièvre assis sur un terre orné de fleurs et feuillage en relief, décor polychrome au naturel.

Marqué : épées croisées en bleu.

Modèle de Johann Joachim Kaendler.

XVIIIe siècle, vers 1750.

H. 14,2 cm.

Les oreilles cassées et manquantes.

1 000/1 500 €



97

98 MEISSEN

Paire de sangliers, le pelage roux.

Modèles de Johann Joachim Kaendler.

XVIIIe siècle, vers 1750.

L. 14 cm.

Une patte manquante et l'extrémité d'une queue cassée.

2 000/2 500 €



98

99 MEISSEN (GENRE DE)

Statuette en porcelaine représentant un lapin assis sur un terre orné de fleurs et feuillage en relief, décor polychrome au naturel.

Marqué : épées croisées en bleu.

XIXe siècle.

L. 9 cm.

Une oreille cassée.

100/150 €



101

101 MEISSEN

Statuette représentant un loup en porcelaine émaillée blanche, assis sur une terrasse ovale à fleurs et feuillage en relief.

Marquée : épées croisées en bleu.

Modèle de Johann Joachim Kaendler.

XVIIIe siècle.

L. 14,5 cm, H. 13 cm.

Egrenure à une oreille.

600/800 €



100



102 MEISSEN

Verseuse couverte en porcelaine en forme de coq à décor polychrome au naturel.

Trace de marque au revers.

Modèle créé par Johann Joachim en 1734.

Monture du couvercle en vermeil

XVIII^e siècle, vers 1735.

H. 15 cm, L. 21 cm.

Eclats au bec et un éclat à l'extrémité d'une plume de la huppe.

4 000/6 000 €

Une théière similaire est conservée dans la collection Arnhold et illustrée par Maureen Cassidy-Geiger, *The Arnhold Collection of Meissen Porcelain, 1710-1750*, n° 133, p. 365.

Pour ce lot, Cyrille Froissart est assisté de la SC E & S PORTIER experts SFEP, 17 Rue Drouot 75009 PARIS

103 MEISSEN

Verseuse couverte en porcelaine en forme de coq à décor polychrome au naturel.

Trace de marque au revers.

Modèle créé par Johann Joachim en 1734.

Monture du couvercle en vermeil

XVIII^e siècle, vers 1735.

H. 14,5 cm, L. 20 cm.

Restauration à la faucille de la queue formant couvercle, une fêlure sur la base, un petit éclat au bec et petits éclats à l'extrémité de plumes de la huppe.

3 000/5 000 €

Pour ce lot, Cyrille Froissart est assisté de la SC E & S PORTIER experts SFEP, 17 Rue Drouot 75009 PARIS





104 MEISSEN

Statuette en porcelaine représentant un renard sur une terrasse rectangulaire ornée de fleurs et feuillage en relief, décor polychrome au naturel.

Modèle de Johann Joachim Kaendler.

XVIIIe siècle, vers 1745.

L. 5 cm.

600/800 €



105 MEISSEN

Groupe en porcelaine représentant un loup attaqué par trois chiens sur une terrasse ornée de fleurs et feuillage en relief, décor polychrome au naturel.

XVIIIe siècle.

L. 18,5cm.

Accidents et restaurations au tronc d'arbre, à une patte et aux queues.

600/800 €



106 MEISSEN

Groupe en porcelaine représentant deux moutons allongés l'un contre l'autre sur une terrasse ovale ornée de fleurs et feuillage en relief, décor polychrome au naturel.

Marqué : épées croisées en bleu. .

XVIIIe siècle.

L. 10 cm.

500/600 €



107 MEISSEN

Paire de statuettes en porcelaine représentant un bouc et une chèvre sur une terrasse ovale à fleurs et feuillage en relief, décor polychrome au naturel.

Modèles de Johann Joachim Kaendler.

XVIIIe siècle, vers 1745.

L. 13 cm, H. 14 cm.

Accidents et manques aux cornes et oreilles du bouc.

1 200/1 500 €





108 MEISSEN

Paire de petits tableaux en porcelaine à décor polychrome de cavaliers dans des paysages dans le style de Wouwermans : la Halte des soldats et le départ pour la chasse, le cadre en porcelaine à fond or.

XVIII^e siècle, vers 1760.

L. 17 cm x 12,5 cm.

3 000/4 000 €



109 MEISSEN

Petit tableau rectangulaire en porcelaine à décor polychrome de volailles de basse-cour près de vase et colonnes dans un paysage, le cadre en porcelaine à fond or orné de coquilles rocaille aux angles.

Sans marque.

XVIII^e siècle, vers 1760.

L. 20,5 cm x 14 cm.

1 500/2 000 €

Une plaque en porcelaine de Meissen de même forme décorée dans le même esprit est reproduite par Ulrich Pietsch, *Passion for Meissen, Sammlung The Said and Roswitha Marouf Collection*, 2010, n° 140.

110 FÜRSTENBERG

Petit tableau rectangulaire en porcelaine à décor polychrome d'une réunion de quatre galants dans un paysage près d'un fleuve, le cadre en porcelaine à fond or.

Marqué : F en bleu.

XVIII^e siècle, vers 1760.

L. 19,5 cm x 14,5 cm.

1 500/2 000 €

Pour une étude des plaques en porcelaine de Fürstenberg, voir M. Mainz, « *Die Tableaus der Fürstenberger-Porzellanmanufaktur*, Keramso, 162, octobre 1998, pp. 15-70.



111 MEISSEN

Paire de boîtes couvertes en porcelaine en forme de citron reposant sur des feuilles et fleurs en relief, décor polychrome.

XVIIIe siècle.

Sur des montures en bronze doré à dauphins et guirlandes du XIXe siècle.

H. 14 cm.

Petits éclats et manques.

600/800 €

112 MEISSEN

Paire de petits cartouches en porcelaine de forme rocaille à décor de guirlandes de fleurs en camaïeu rose et motifs de treillage sur fond vert, filets et peignés or sur les bords.

L'un marqué : épées croisées en bleu et point.

XVIIIe siècle, vers 1765-70.

H. 12,5 cm.

Eclats à l'extrémité des palmes.

500/800 €



113 MEISSEN

Deux boîtes couvertes en porcelaine en forme de poule à décor polychrome au naturel.

XVIIIe siècle, vers 1760.

Elles reposent sur une base rectangulaire en argent. Paris 1809-1819. Maître Orfèvre Jacques Henri Fauconnier.

Poids 280 grammes.

L. 8 cm, H. 6 cm.

Un éclat à l'extrémité d'une queue, l'un des couvercles provenant d'une autre boîte.

1 500/2 000 €

Pour ce lot, Cyrille Froissart est assisté de la SC E & S PORTIER experts SFEP, 17 Rue Drouot 75009 PARIS





115

114 ALLEMAGNE, BERLIN ?

Tabatière couverte ovale en porcelaine à décor en grisaille d'amours sur des nuages dans des réserves ovales à fond rose cernées de filets or et se détachant sur un fond à chevrons vert et or. Un bouquet de fleurs à l'intérieur du couvercle.

Monture en or.

XVIII^e siècle.

L. 7,5 cm.

Accident sur un côté.

600/800 €

Pour ce lot, Cyrille Froissart est assisté de la SC E & S PORTIER experts SFEP, 17 Rue Drouot 75009 PARIS

115 MEISSEN

Tabatière rectangulaire couverte en porcelaine, l'extérieur émaillé blanc à motifs en léger relief imitant la vannerie, l'intérieur du couvercle décoré de berger et bergères dans un paysage.

XVIII^e siècle.

L. 7,8 cm.

La monture en or

1 000/1 500 €

Pour ce lot, Cyrille Froissart est assisté de la SC E & S PORTIER experts SFEP, 17 Rue Drouot 75009 PARIS

116 MEISSEN

Tabatière rectangulaire couverte en porcelaine à décor polychrome de couples galants dans le style de Watteau dans des réserves cernées de motifs rocaille sur fond de losanges pourpre.

La monture en vermeil.

XVIII^e siècle.

L. 6,7 cm.

1 500/2 000 €

Pour ce lot, Cyrille Froissart est assisté de la SC E & S PORTIER experts SFEP, 17 Rue Drouot 75009 PARIS

117 ALLEMAGNE

Tabatière rectangulaire couverte en porcelaine à décor polychrome de couples dans des paysages et motifs rocaille, guirlandes de fleurs et treillage.

La monture en vermeil

XVIII^e siècle.

L. 6,5 cm.

1 000/1 500 €

Pour ce lot, Cyrille Froissart est assisté de la SC E & S PORTIER experts SFEP, 17 Rue Drouot 75009 PARIS

118 MEISSEN

Tabatière rectangulaire couverte en porcelaine à décor polychrome d'animaux singeant les humains.

La monture en argent

XVIII^e siècle.

L. 9 cm.

1 000/1 500 €

Pour ce lot, Cyrille Froissart est assisté de la SC E & S PORTIER experts SFEP, 17 Rue Drouot 75009 PARIS



119

119 MEISSEN

Tabatière couverte en porcelaine en forme de hotte côtelée, à décor polychrome de couples galants dans des paysages dans le style de Watteau.

Le couvercle en vermeil.

XVIII^e siècle.

H. 6 cm.

1 500/2 000 €

Pour ce lot, Cyrille Froissart est assisté de la SC E & S PORTIER experts SFEP, 17 Rue Drouot 75009 PARIS

120 MEISSEN

Tabatière couverte en porcelaine en forme de hotte à décor polychrome de semis de fleurs et insectes, l'intérieur du couvercle décoré d'un couple se démasquant.

XIX^e siècle.

H. 6 cm.

La monture en vermeil postérieure.

600/800 €

Pour ce lot, Cyrille Froissart est assisté de la SC E & S PORTIER experts SFEP, 17 Rue Drouot 75009 PARIS

121 ALLEMAGNE

Tabatière couverte en émail à décor en camaïeu pourpre de scènes de batailles dans le style de Rugendas.

Monture en or.

XVIII^e siècle.

L. 8,5 cm.

600/800 €

122 ALLEMAGNE

Tabatière rectangulaire couverte en porcelaine à décor polychrome de vases et corbeilles fleuries sur des entablements cernés de motifs rocaille en relief rehaussé de pourpre.

La monture en pomponne.

XVIII^e siècle.

L. 7,5 cm.

600/800 €

Pour ce lot, Cyrille Froissart est assisté de la SC E & S PORTIER experts SFEP, 17 Rue Drouot 75009 PARIS

123 ALLEMAGNE

Tabatière rectangulaire couverte en porcelaine à décor polychrome de couples galants dans des paysages.

La monture en argent.

XIX^e siècle.

L. 6 cm.

200/300 €

Pour ce lot, Cyrille Froissart est assisté de la SC E & S PORTIER experts SFEP, 17 Rue Drouot 75009 PARIS

124 CHINE

Tabatière rectangulaire couverte en porcelaine à décor en grisaille de femmes jouant du luth dans un parc, composition rocaille dans le style de Lajoue et bouquets de fleurs.

La monture en argent

XVIII^e siècle, période Qianlong (1736-1795).

L. 8 cm.

800/1 200 €

Pour ce lot, Cyrille Froissart est assisté de la SC E & S PORTIER experts SFEP, 17 Rue Drouot 75009 PARIS



114



121



120



124



116



118



117



122



123

125 MEISSEN

Navette ovale en porcelaine à décor polychrome de bouquets de fleurs et rinceaux rocaille en relief.

XVIIIe siècle, vers 1755.

L. 8 cm.

1 000/1 500 €

126 MEISSEN

Etui à ciseaux oblong en porcelaine à ornements rocaille en relief et décor polychrome de bouquets de fleurs.

La monture en pomponne

XVIIIe siècle.

L. 12,2 cm.

400/600 €

Pour ce lot, Cyrille Froissart est assisté de la SC E & S PORTIER experts SFEP, 17 Rue Drouot 75009 PARIS

127 MEISSEN

Etui à aiguilles cylindrique en porcelaine à décor polychrome de guirlandes de fleurs et galon à treillage sur fond jaune cerné de motif rocaille bleus et pourpres sur les bords.

La monture en or

XVIIIe siècle.

H. 13,2 cm.

800/1 200 €

Pour ce lot, Cyrille Froissart est assisté de la SC E & S PORTIER experts SFEP, 17 Rue Drouot 75009 PARIS

128 MEISSEN

Etui à aiguilles cylindrique en porcelaine à décor polychrome de couples galants dans des paysages contenus dans des réserves cernées de motifs rocaille en léger relief.

La monture en or

XVIIIe siècle.

H. 12 cm.

500/700 €

Pour ce lot, Cyrille Froissart est assisté de la SC E & S PORTIER experts SFEP, 17 Rue Drouot 75009 PARIS

129 MEISSEN ET ALLEMAGNE

Trois étuis à aiguilles cylindriques et un manche en porcelaine à décor polychrome de fleurs.

Les montures en argent et pomponne

XVIIIe siècle.

Une fêlure, le manche accidenté.

L. 11,5 cm et 9,5 cm.

500/600 €

Pour ce lot, Cyrille Froissart est assisté de la SC E & S PORTIER experts SFEP, 17 Rue Drouot 75009 PARIS

130 MEISSEN

Etui couvert en porcelaine de forme rectangulaire à ornements rocaille en léger relief, décor polychrome de bouquets de fleurs.

La monture en pomponne

XVIIIe siècle, vers 1750.

H. 11 cm.

300/400 €

Pour ce lot, Cyrille Froissart est assisté de la SC E & S PORTIER experts SFEP, 17 Rue Drouot 75009 PARIS



129



127



129



129



128



125



130



129



126



131

131 MEISSEN

Pommeau de canne en porcelaine à décor polychrome de bouquets de fleurs cernés de motifs d'écaille sur fond vert et motifs rocaille.

XVIIIe siècle.

H. 7 cm.

300/400 €



132

132 MEISSEN

Pommeau de canne à décor polychrome d'un chasseur sonnante la trompe assis avec son chien sur un tertre cerné de motifs rocaille jaune et décor polychrome de bouquets de fleurs.

XVIIIe siècle.

H. 6,7 cm.

300/400 €



133

133 MEISSEN

Pipe en porcelaine à décor polychrome de bouquets de fleurs et fleurettes.

La monture en argent. Sans marque.

XVIIIe siècle.

H. 5,5 cm.

300/400 €

Pour ce lot, Cyrille Froissart est assisté de la SC E & S PORTIER experts SFEP, 17 Rue Drouot 75009 PARIS



134

134 ALLEMAGNE

Pipe en forme d'un ours polaire en porcelaine assis sur un canon, la tête formant couvercle, le canon formant porte-plume, décor polychrome.

La monture en métal

XIXe siècle.

H. 7,2 cm.

Une oreille restaurée.

300/500 €



135 MEISSEN

Grande verseuse en porcelaine de forme balustrade à décor polychrome de larges bouquets de fleurs, le déversoir souligné de rinceaux à fond or, le couvercle et l'extrémité du déversoir en vermeil.

XVIIIe siècle, vers 1755.

H. 36 cm.

1 000/1 500 €

Pour ce lot, Cyrille Froissart est assisté de la SC E & S PORTIER experts SFEP, 17 Rue Drouot 75009 PARIS

136 MEISSEN

Grande verseuse en porcelaine de forme balustrade à décor polychrome de larges bouquets de fleurs, le déversoir souligné de rinceaux à fond or, le couvercle et l'extrémité du déversoir en vermeil.

Marquée : épées croisées en bleu.

XVIIIe siècle, vers 1755.

H. 36 cm.

1 000/1 500 €

Manque le bouchon du déversoir.

Pour ce lot, Cyrille Froissart est assisté de la SC E & S PORTIER experts SFEP, 17 Rue Drouot 75009 PARIS

137 MEISSEN

Verseuse couverte à panse plate de forme balustrade en porcelaine à décor polychrome de larges bouquets de fleurs et semis de fleurs, la prise du déversoir et celle du couvercle en forme de fleurs.

La monture en vermeil.

XVIIIe siècle.

H. 33 cm.

1 000/1 500 €

Eclat à la prise du couvercle.

Pour ce lot, Cyrille Froissart est assisté de la SC E & S PORTIER experts SFEP, 17 Rue Drouot 75009 PARIS



135



136



137



138

138 MEISSEN

Ensemble de douze gobelets enfoncés couverts et leur soucoupe trembleuse à galerie ajourée en porcelaine, les anses en consoles, les prises des couvercles en forme de fleur et feuillage, décor polychrome de bouquets de fleurs, filets or sur les bords. Joint une soucoupe sans le gobelet.

Marquées : épées croisées en bleu.

XVIIIe siècle, vers 1750-55.

H. 13 cm.

Petits éclats.

4 000/5 000 €

139 MEISSEN

Paire de caisses à fleurs carrées en porcelaine reposant sur quatre pieds rocaille, à décor en relief de fleurettes et treillage, décor polychrome de bouquets de fleurs, coquilles et rinceaux en relief rehaussés d'or sur les bords.

Marquées : épées croisées en bleu.

XVIIIe siècle.

L. 11,5 cm, H. 10,5 cm.

Une égrenure.

800/1 200 €

140 MEISSEN

Boîte à tabac rectangulaire couverte en porcelaine munie de deux anses en forme de branches, décor en relief de motifs rocaille, décor polychrome de bouquets de fleurs et fruits, peignés pourpres sur les bords.

XVIIIe siècle.

H. 17 cm.

Accident à la prise du couvercle, les pieds meulés, petits éclats.

400/600 €



141

141 MEISSEN

Théière couverte en porcelaine, l'anse et le déversoir en forme de branchage et fleurs en relief, la prise du couvercle en forme de fleurs, décor polychrome de bouquets de fleurs et de grappe de raisin, filet or sur les bords.

Marquée : épées croisées en bleu.

XVIIIe siècle, vers 1755.

H. 9,5 cm.

Infimes égrenures.

1 200/1 500 €

142 MEISSEN

Petite corbeille en porcelaine imitant la vannerie, l'anse en forme de branches à feuillage et fleurs en relief, décor polychrome de papillons et insectes.

Sans marque.

XVIIIe siècle.

L. 14 cm.

Petits éclats.

200/300 €

143 MEISSEN

Porte huileur vinaigrier en porcelaine de forme ovale à bord contourné à deux galeries ajourées, décor en relief de grappes de raisin et feuilles de vigne, décor polychrome de bouquets de fleurs, filet brun sur les bords.

Marqué : épées croisées en bleu.

XVIIIe siècle, vers 1745.

L. 25 cm.

200/300 €

144 MEISSEN

Egouttoir à fromage en porcelaine de forme ovale reposant sur quatre pieds en console, décor polychrome de semis de fleurettes.

Marqué : épées croisées en bleu.

XVIIIe siècle, vers 1745-50.

L. 13 cm, H. 8,5 cm.

100/200 €

145 MEISSEN

Déjeuner composite en porcelaine comprenant un plateau ovale à bord contourné muni de deux anses cernées de motifs rocaille à peignés pourpres, une verseuse couverte à manche latéral, une tasse et sa soucoupe, trois tasses à thé et deux soucoupes, un sucrier ovale couvert en forme de grenade, un pot à lait reposant sur trois pieds, décor polychrome de bouquets de fleurs et tiges fleuries, filet brun ou or sur les bords.

Marqués : épées croisées en bleu.

XVIIIe siècle, vers 1750-1755.

L. du plateau 44 cm

H. de la verseuse 11,5 cm

H. des tasses 7,5 cm et 4 cm

D. des soucoupes 13,5 cm et 12 cm

L. du sucrier 10 cm

H. du pot à lait 12 cm.

Un petit éclat sur le bord du plateau.

1 200/1 800 €



146

146 MEISSEN

Garniture de cinq vases couverts en porcelaine de forme balustre à décor polychrome et or de bouquets de fleurs, la prise des couvercles en forme de fleur, filet or sur les bords.

Marqués : épées croisées en bleu.

XVIIIe siècle, vers 1755-1760.

Trois vases mesurant 26 cm de hauteur. Deux vases mesurant 20 cm de hauteur

Un petit vase restauré, éclats aux prises des couvercles.

2 000/3 000 €



145

147 MEISSEN

Deux vases pots-pourris couverts en porcelaine de forme balustre d'après le modèle du pot-pourri Pompadour de Vincennes à décor polychrome de guirlandes de fleurs et fond partiel bleu sur l'un et pourpre sur l'autre à motifs d'écaillés imbriquées.

Marqués : épées croisées en bleu.

XVIIIe siècle, vers 1755-1760.

Le vase pourpre avec la prise remplacée en métal doré, le vase bleu avec un éclat restauré sur le piédouche.

600/800 €



146

148 MEISSEN

Paire de vases pots-pourris couverts de forme balustre en porcelaine, munis de deux anses rocaille terminées par un amour déguisé, décor polychrome de bouquets de fleurs et fleurs en relief, les couvercles à jours et la bases à ornements rocaille en relief rehaussés de peignés verts et mauves.

Marqués : épées croisées en bleu.

XVIIIe siècle.

Une prise d'un couvercle recollée, l'autre prise manquante, manque une aile d'un amour et petits éclats.

1 000/1 200 €

149 MEISSEN

Cafetière en porcelaine de forme balustre à anse latérale rocaille, décor polychrome d'un singe habillé tenant une canne et une lettre, un large groupe de fleurs et fruits, un coq et une poule et sur le couvercle, un chien coiffé et une poule dans des réserves cernées de motifs rocaille jaune et pourpre et réserves à motifs de treillage pourpre, filet or sur les bords, la prise du couvercle en forme de fleur et feuillage.

Trace de marque aux épées croisées en bleu.

XVIIIe siècle, vers 1755-1760.

H. 14,5 cm.

2 000/2 500 €



149



150

150 MEISSEN

Pot à sucre couvert en porcelaine de forme tronconique, le couvercle en forme de dôme, décor polychrome sur une face d'un sanglier portant des instruments de jardinage et sur l'autre face de deux oiseaux sur un arbuste et sur le couvercle d'un singe se soulageant sur un livre et d'oiseaux cernés de motifs rocaille, guirlandes de fleurs et réserves à fond d'écaillés pourpre, filet or sur les bords.

Marqué : épées croisées en bleu.

XVIIIe siècle, vers 1755-1760.

H. 11,3 cm.

La prise du couvercle remplacée par une fleur en bronze doré, un éclat.

300/500 €

151 MEISSEN

Tasse en porcelaine à anse en forme de crosse et sa soucoupe à décor polychrome d'oiseaux de fantaisie sur des terrasses avec arbustes et sur les bords de galon à motifs d'écailles pourpres cernées de rinceaux rocaille polychrome, motifs de dentelle or sur les bords.

Marquées : épées croisées en bleu et 67 en or.

XVIIIe siècle, vers 1755-1760.

H. 7 cm, D. 13,5 cm.

500/600 €

152 MEISSEN

Gobelet de forme litron et sa soucoupe en porcelaine à décor polychrome d'oiseaux sur des arbustes sur terrasses et papillons, galon à motifs d'écailles pourpres cernés de rinceaux rocaille et guirlandes de fleurs sur les bords.

La soucoupe marquée : épées croisées en bleu.

XVIIIe siècle, vers 1760.

H. 7 cm, D. 15 cm.

300/500 €

153 MEISSEN

Tasse à thé et sa soucoupe en porcelaine à décor polychrome d'oiseaux posés sur des arbustes sur des terrasses et sur les bords de galon à motifs de damier pourpre cernés de rinceaux rocaille.

Marquées : épées croisées en bleu.

XVIIIe siècle, vers 1760.

H. 4,2 cm, D. 13,4 cm.

300/500 €

154 MEISSEN

Paire de tasses et leur soucoupe en porcelaine, l'anse formée de deux rinceaux entrelacés, à petite galerie au centre des soucoupes, décor polychrome de bouquets de fleurs et galon à motifs d'écailles pourpres sur le bord cerné de motifs rocaille en or.

Marquées : épées croisées en bleu.

XVIIIe siècle, vers 1755-1760.

H. 6,2 cm, D. 13,5 cm.

Eclats aux galeries.

400/600 €

155 MEISSEN

Tasse à thé et sa soucoupe en porcelaine à décor polychrome de bergères accompagnées de chèvres et moutons dans des réserves cernées de motifs rocaille sur fond de feuillage imbriqué pourpre.

Marquées : épées croisées en bleu.

XVIIIe siècle, vers 1755-1760.

H. 4,8 cm, D. 12,5 cm.

400/600 €

156 MEISSEN

Pot à lait couvert en porcelaine, l'anse formée de deux rinceaux entrelacés, la prise du couvercle en forme de fleurs, décor polychrome de bouquets de fleurs dans des réserves cernées de filet or sur fond d'écailles pourpre.

Marqué : épées croisées en bleu.

XVIIIe siècle, vers 1755-1760.

H. 12 cm.

400/600 €

157 MEISSEN

Tasse à thé et sa soucoupe en porcelaine à décor polychrome d'amours tenant des guirlandes de fleurs dans des réserves cernées de motifs rocaille or sur fond de motifs d'écailles pourpre.

Marquée : épées croisées en bleu et 88 en or.

XVIIIe siècle, vers 1760.

H. 5 cm, D. 13 cm.

300/400 €



153



157



154



156



155



152



151



158 MEISSEN

Statuette en porcelaine représentant un moine capucin debout en prière sur une base rectangulaire à filets or.

Marquée : épées croisées en bleu.

XVIIIe siècle, vers 1740-1745.

H. 27 cm.

Auriculaires manquants et deux petits éclats.

700/900 €

Les travaux de Kaendler font état en 1740 de *Einen Parfüßer Mönch Capuciner Ordens in ziemlicher Größe für Ihro Duchl. der Herzogen von Churland in seinem gewöhnlichen Habit auf einem Postament stehend* [un moine pieds nus de l'Ordre des Capucins de taille considérable pour Son Altesse le duc de Courland dans son habit habituel debout sur un piédestal]. Un exemplaire conservé au Bayerisches Nationalmuseum est reproduit par R. Rückert, *Meissener Porzellan 1710-1810*, 1966, n° 908.



159 LIMBACH

Statuette en porcelaine représentant le mariage mystique de sainte Catherine debout sur une base rectangulaire, tenant l'Enfant Jésus dans le bras droit, décor polychrome de fleurs indiennes et fleurettes or.

Marquée : LB en pourpre.

XVIIIe siècle.

H. 29 cm.

300/500 €



160 MEISSEN

Figure en porcelaine de la série des Cris de Paris représentant un homme jouant du fifre et du tambour, son gilet à décor polychrome de fleurs des Indes, le tambour à fond rose.

Modèle de Johann Joachim Kaendler.

La porcelaine du XVIIIe siècle, vers 1745-1750, la décoration possiblement partiellement du XIXe siècle.

H. 18,5 cm.

Eclats et fêlure.

800/1 200 €



161 MEISSEN

Groupe à trois figures en porcelaine représentant Apollon et Flore plaçant des fleurs dans une corbeille ajourée supportée par un ornement rocaille et un amour assis, décor polychrome et or.

Marqué : épées croisées en bleu.

XVIIIe siècle, vers 1745.

H. 20 cm.

Légers manques.

800/1 200 €

Cette figure a pour source une gravure du Comte de Caylus intitulée *Le Provençal*, d'après un dessin d'Edmé Bouchardon, de la série *Etudes Prises dans le Bas Peuples ou les Cris de Paris*, publiée en 1737.



162 MEISSEN

Groupe à deux figures en porcelaine représentant une jeune femme assise jouant du luth et un jeune homme debout penché tenant deux bouquets de fleurs, un mouton couché à leurs pieds sur une terrasse ornée de fleurs en relief.

Marqué : épées croisées en bleu.

Modèle de Johann Joachim Kaendler.

XVIIIe siècle, vers 1745-1750

H. 13 cm.

Quelques éclats et manques.

1 000/1 500 €

Ce groupe est modelé par Johann Joachim Kaendler en novembre 1745. Il est ainsi mentionné dans les Taxa du sculpteur : « ein Groupgen, da eine Schäfferin auff einem Rasen sitzt und auff der Laute spielet, neben ihr stehet ein Schäffer, so ihr ein Blühmigen Vergißmeinnicht verehret » (un groupe avec une bergère assise sur l'herbe et jouant du luth, un berger debout à ses côtés lui offrant des myosotis), cité par Hans Rafael, « Zur Taxa Kaendler », Keramos 203/204, 2009, p. 66.



163 MEISSEN

Groupe à trois figures en porcelaine représentant la leçon de musique, une jeune femme allaitant une enfant et tenant une partition de musique que regarde son compagnon assis à sa droite, tenant une flûte, décor polychrome et or.

Sans marque.

XVIIIe siècle, vers 1745.

H. 15 cm.

Petits éclats et manques.

1 800/2 200 €



164 MEISSEN

Groupe à deux figures en porcelaine allégorie de l'Amérique et de l'Europe sous les traits de deux jeunes enfants, l'un coiffé de plumes et tenant un arc et une coquille, l'autre tenant un sceptre, une sphère et un casque à ses pieds, sur une terrasse à ornements rocaille soulignés d'or.

Modèles de Meyer.

Marqué : épées croisées en bleu.

XVIIIe siècle, vers 1750-55.

H. 13,5 cm.

Quelques éclats et manques à l'arc.

800/1 200 €



165 MEISSEN

Deux statuettes en porcelaine représentant deux jeunes filles assises sur une terrasse à ornements rocaille soulignés d'or, l'une jouant de la flûte, l'autre de la viole, vêtues de robe décorée de fleurs indiennes, décor polychrome.

Sans marque.

XVIIIe siècle, vers 1745.

H. 13 et 13,7 cm.

Quelques restaurations.

800/1 200 €

166 MEISSEN

Groupe en porcelaine représentant Hercule et le taureau de Crète, à décor polychrome.

Marqué : épées croisées en bleu.

Modèle de Johann Joachim Kaendler.

XVIIIe siècle, vers 1755.

H. 14 cm.

Une corne manquante.

800/1 200 €



166



167

167 MEISSEN

Groupe à deux figures en porcelaine représentant un couple de bergers et un mouton, à décor polychrome.

Marqué : épées croisées en bleu.

XVIIIe siècle.

H. 15 cm.

Petits éclats et manques.

600/800 €

168 MEISSEN

Groupe en porcelaine représentant quatre enfants allégories de l'Été sur une base ovale, à décor polychrome et or.

Marqué : épées croisées en bleu.

XVIIIe siècle.

H. 13 cm.

Un bras manquant et éclats.

400/600 €



168





169 MEISSEN

Suite de cinq assiettes en porcelaine à bord contourné à motifs de vannerie en léger relief sur l'aile, décor polychrome de petits bouquets de fleurs, filet brun sur le bord.

Marquées : épées croisées en bleu.

XVIIIe siècle, vers 1745-1755.

D. 23,7 cm.

1 000/1 500 €



170 MEISSEN Plat rond en porcelaine à bord contourné à motifs de vannerie en léger relief sur l'aile et décor polychrome de bouquets de fleurs et branches fleuries, filet or sur le bord.

Marqué : épées croisées en bleu.

XVIIIe siècle, vers 1755.

D. 33,7 cm.

200/300 €



171 MEISSEN

Plat rond en porcelaine à bord contourné à motifs de vannerie en léger relief sur l'aile et décor polychrome de bouquets de fleurs et branches fleuries, filet or sur le bord.

Marqué : épées croisées en bleu.

XVIIIe siècle, vers 1755.

D. 33 cm.

150/200 €



172 MEISSEN

Paire de jattes rondes en porcelaine à bord lobé à décor polychrome de bouquets de fleurs, filet or sur le bord.

Marquées : épées croisées en bleu.

XVIIIe siècle, vers 1750.

D. 22 cm.

300/400 €



173 MEISSEN

Deux assiettes en porcelaine à bord contourné à motifs de vannerie en léger relief sur l'aile, décor polychrome de petits bouquets de fleurs, filet or sur le bord.

Marquées : épées croisées en bleu et l'une épées croisées et point.

XVIIIe siècle, vers 1755 pour l'une et vers 1765 pour l'autre.

D. 23,7 cm.



174 MEISSEN

Suite de huit assiettes en porcelaine à bord contourné à motifs de vannerie en léger relief sur l'aile, décor polychrome de petits bouquets de fleurs, filet or sur le bord.

Marquées : épées croisées en bleu.

Milieu du XVIIIe siècle.

D. 23,7 cm.

Deux petits éclats, quelques usures et égrenures.

1 200/1 800 €



177

177 MEISSEN

Plat ovale en porcelaine à motifs de vannerie en léger relief sur l'aile et décor polychrome de bouquets de fleurs, filet or sur le bord.

Marqué : épées croisées en bleu.

XVIIIe siècle, vers 1755.

L. 37 cm.

200/300 €



175

175 MEISSEN

Plat à barbe ovale en porcelaine à décor polychrome de bouquets de fleurs et tiges fleuries, filet or sur le bord.

Marqué : épées croisées en bleu.

XVIIIe siècle, vers 1755.

L. 31 cm.

1 000/1 500 €

176 MEISSEN

Deux plats rectangulaires en porcelaine à bord contourné à motifs de vannerie en léger relief sur l'aile, décor polychrome de bouquets de fleurs et fleurettes. Filet brun sur le bord.

XVIIIe siècle, vers 1755.

Marqué : épées croisées en bleu.

L. 42 cm et 38 cm.

Un éclat sur chaque.

400/600 €



176



179

178 MEISSEN

Trois compotiers ovales à bord contourné à décor polychrome de bouquets de fleurs, tiges fleuries et glands, filet or sur le bord.

Marqués : épées croisées en bleu.

XVIIIe siècle, vers 1750.

L. 25 cm.

400/600 €

179 MEISSEN

Suite de dix assiettes en porcelaine à bord contourné à décor polychrome de bouquets de fleurs et semis de fleurs, filet or sur le bord.

Marquées : épées croisées en bleu.

Milieu du XVIIIe siècle.

D. 23 cm.

Un petit éclat, quelques usures et égrenures.

1 800/2 200 €



180



180 MEISSEN

Deux petites coupes ovales en porcelaine reposant sur un piedouche à ornements rocaille et peignés en relief, décor en relief de bouquets de fleurs sur l'une et motifs de vannerie sur l'autre, décor polychrome de bouquets de fleurs et tiges fleuries, filet or sur les bords.

Marquées : épées croisées en bleu.

Milieu du XVIIIe siècle.

H. 5,8 cm, L. 9,2 cm.

Usures au centre et une égrenure sur le bord de l'une, l'autre en bon état.

300/500 €



181

181 MEISSEN

Coupe ovale en porcelaine reposant sur quatre pieds en console ornés de buste de femme, décor polychrome de bouquets de fleurs et tiges fleuries, filet or sur les bords.

Marquées : épées croisées en bleu.

XVIIIe siècle, vers 1745.

H. 8,2 cm, L. 8,5 cm.

300/500 €



182 MEISSEN

Suite de vingt-huit assiettes à bord contourné à motifs de vannerie en léger relief, décor polychrome de bouquets de fleurs, filet brun sur le bord.

Marquées : épées croisées en bleu.

Milieu du XVIIIe siècle.

D. 24 cm.

Deux petits éclats, quelques usures et égrenures.

3 000/4 000 €



Pavillon Chinois du château de Sanssouci.



Portrait de Frédéric II de Prusse par Johann Georg Ziesenis , 1763

183 MEISSEN

Assiette à dessert en porcelaine du service japonais du roi Frédéric II de Prusse à bord côtelé et motifs de vannerie ajourés, décor polychrome au centre d'un oiseau sur une terrasse avec joncs, peignés bleus sur la chute et motifs de treillage sur fond jaune cernés de motifs rocaille pourpres sur l'aile. Filet or sur le bord.

Marquée : épées croisées en bleu.

XVIII^e siècle, vers 1762-1763.

D. 24,5 cm.

Un éclat sur le bord.

3 000/5 000 €

Provenance :

Service japonais du roi Frédéric II de Prusse pour le pavillon chinois de Sanssouci.

Lors de l'occupation de la Saxe pendant la guerre de Sept ans, Frédéric II de Prusse séjourne à plusieurs reprises à Meissen entre 1760 et 1762. Devenant ainsi propriétaire de la manufacture de porcelaine de Meissen, il commande pour lui et certains de ses proches de nombreuses porcelaines. En novembre 1762, le roi de Prusse informe le modelleur en chef Johann Joachim Kaendler de son désir d'un nouveau service qui sera nommé service japonais et destiné au Pavillon chinois à Sanssouci. Frédéric II fournit à Kaendler une assiette en argent pour servir de modèle aux formes du service et détaille précisément ses désirs : *le roi souhaite que le service soit à la fois antique et rocaille*. Les formes respectent ce vœu : les assiettes à dessert combinent des rinceaux rocaille en pourpre et des entrelacs ajourés (bandelwerk) d'inspiration plus classique. Frédéric II veut ensuite que les bords soient recouverts d'un fond jaune à mosaïque, la couleur des empereurs de Chine et que l'intérieur du bord soit bleu, ceci pour mettre en valeur le fond jaune. Enfin, le roi désire que des animaux Indiens (exotiques) ou oiseaux ('Indianische Thiere und Vögel') soient peints sur toutes les pièces du service, chameau, éléphant, rhinocéros, panthère, autruche, singe, perroquet, cazoar. La plupart des animaux peints sur les pièces du service aujourd'hui répertoriées sont des animaux imaginaires, associant des éléments de plusieurs espèces pour en créer une nouvelle. Le service se composait de quatre-vingt-seize assiettes, soixante-douze assiettes à dessert, deux grandes terrines et deux petites, dix-huit jattes, seize plats, quatre salières, un huillier- vinaigrier. (Pour une étude de ce service, voir Samuel Wittwer, *Interior decoration and War Trophies - The Porcelain Tables Services of Frederick the Great of Prussia*, International Ceramics Fair and Seminar Handbook, 2009, pp. 36-47)





184 MEISSEN

Plateau de cabaret ovale en porcelaine à bord contourné en porcelaine à motifs de vannerie en relief sur le bord, à décor polychrome au centre d'une perruche et deux oiseaux posés sur un arbuste, le bord et les anses décorés de papillons.

Marqué : épées croisées en bleu.

XVIIIe siècle, vers 1755.

L. 43 cm x 33,5 cm.

800/1 200 €

185 MEISSEN

Deux plateaux rectangulaires en porcelaine à décor en camaïeu pourpre au centre de deux amours dans un jardin, l'un sculptant un buste, l'autre contemplant un dessin sur un plateau et sur l'autre d'un amour debout tenant une grappe de raisin, l'autre assis, guirlandes de fleurs, guirlandes de fleurs en camaïeu pourpre et motifs de treillage sur fond vert cernés de motifs rocaille en pourpre sur le bord. Filet or sur le bord.

Marqué : épées croisées et point en bleu.

XVIIIe siècle, vers 1765.

L. 26,5 cm x 18 cm.

1 000/1 500 €



186 MEISSEN

Plateau ovale en porcelaine à bord contourné muni de deux anses cernées de motifs rocaille à peignés or, motifs de vannerie en léger relief sur le bord, décor polychrome de bouquets de fleurs et tiges fleuries, filet or sur le bord.

Marqué : épées croisées en bleu.

XVIIIe siècle, vers 1755.

L. 43,5 cm.

400/500 €



187 MEISSEN

Grand gobelet à lait couvert et son plateau en forme de feuille en porcelaine, le gobelet à deux anses latérales en forme de branchage au naturel, le couvercle en forme de dôme, la prise du couvercle en forme de fleur et feuillage, à décor en camaïeu pourpre de scènes galantes dans le style de Watteau et bouquets de fleurs, filet or sur les bords.

Marqués : épées croisées en bleu.

XVIII^e siècle, vers 1750-1760.

H. 17 cm. L du plateau : 22 cm.

Egrenures aux fleurs en relief.

300/500 €



187

188 MEISSEN

Moutardier couvert en porcelaine en forme de baril, l'anse et la prise du couvercle en forme de branchage au naturel, décor polychrome de bouquets de fleurs, filet or sur les bords.

Marqué : épées croisées en bleu.

XVIII^e siècle, vers 1755.

H. 11,5 cm.

200/300 €



188

189 MEISSEN

Pot à sucre couvert en porcelaine en forme de grenade, la prise du couvercle en forme de fleurs, décor polychrome de bouquets de fleurs et tiges fleuries, filet brun sur le bord.

Marqué : épées croisées en bleu.

XVIII^e siècle, vers 1745-1750.

L. 12 cm.

Petits éclats.

400/600 €



189

190 MEISSEN

Ensemble de quatre tasses à thé et leur soucoupe en porcelaine à bord contourné à décor en relief de bouquets de fleurs et décor polychrome de bouquets de fleurs et tiges fleuries, filet or sur les bords, les anses à coquille en relief et peignés or.

Marquées : épées croisées en bleu.

XVIII^e siècle, vers 1755.

H. 5 cm, D. 14,5 cm.

500/600 €

191 MEISSEN

Tasse à thé et sa soucoupe en porcelaine à bord contourné à décor polychrome d'oiseaux, animaux de basse-cour sur des terrasses et putti sur des nuages, ornements or sur les bords.

Marquées : épées croisées en bleu.

XVIII^e siècle, vers 1760.

H. 5 cm, D. 13,4 cm.

200/300 €

192 MEISSEN

Quatre tasses et leur soucoupe en porcelaine à motifs de vannerie en léger relief sur les bords et décor polychrome de bouquets de fleurs, filet or sur les bords, l'anse de deux tasses en forme de branche décorée au naturel.

Marquées : épées croisées en bleu.

XVIII^e siècle, vers 1750-55.

H. 7 cm et 6,5 cm, D. 13,5 cm.

500/800 €

193 MEISSEN

Deux plateaux d'écuelle en porcelaine l'un à bord contourné et ajouré de motifs de treillage, écureuils, volatiles et motifs rocaille, décor polychrome au centre d'un groupe de fruit dans un médaillon cerné de fleurs quadrilobées enchevêtrées sur fond pourpre et sur l'aile de groupes de fruits dans quatre réserves cernées de motifs rocaille, l'autre de forme circulaire à décor polychrome de bouquets de fleurs, filet or sur les bords.

Marqués : épées croisées en bleu.

XVIII^e siècle, vers 1755.

D. 25,5 cm et 18,5 cm.

Petits éclats au centre du premier.

200/300 €

194 MEISSEN

Lot comprenant deux petites tasses et leur soucoupe en porcelaine à motifs de vannerie en léger relief sur les bords, deux gobelets et une verseuse et un couvercle à décor polychrome de groupes de fruits, fleurs et insectes, flet or sur les bords.

Marquées : épées croisées et épées croisées et point en bleu.

XVIII^e siècle, vers 1755-1765.

La base des gobelets en métal argenté.

H. des tasses 3,5 cm, D. 10 cm. H. des gobelets : 9,5 cm. H. de la verseuse : 15 cm.

Petits éclats à la verseuse et le couvercle en porcelaine de Mennecey rapporté. 300/400 €

Pour ce lot, Cyrille Froissart est assisté de la SC E & S PORTIER experts SFEP,

17 Rue Drouot 75009 PARIS



191

195 MEISSEN

Statuette en porcelaine représentant un jeune homme tenant une poule et une canne dans les bras, il est vêtu de pantalons jaunes et d'un gilet à fleurs indiennes, debout sur une terrasse à ornements rocaille en léger relief souligné d'or.

XVIIIe siècle.

H. 14,2 cm.

Très petits éclats.

800/1 000 €

196 MEISSEN

Statuette en porcelaine représentant un jeune jardinier tenant un arrosoir sur une terrasse ornée de fleurs et feuillage en relief.

Marqué : épées croisées en bleu.

XVIIIe siècle.

H. 12 cm.

Petits éclats.

600/800 €

197 MEISSEN

Statuette en porcelaine représentant un jeune enfant poissonnier debout sur une terrasse carrée, vidant un baquet ovale rempli de poissons, il est vêtu de pantalons verts et d'un gilet mauve.

Marqué : épées croisées en bleu.

XVIIIe siècle.

H. 11 cm.

Petits éclats.

600/800 €

198 MEISSEN

Statuette en porcelaine représentant un jeune homme jouant du violon, debout sur une terrasse à ornements rocaille soulignés d'or, décor polychrome.

Marqué : épées croisées en bleu.

XVIIIe siècle, vers 1745-50.

H. 13 cm.

Extrémité du manche du violon restaurée.

800/1 200 €

199 MEISSEN

Statuette en porcelaine représentant une jeune fille debout jouant d'un instrument, décor polychrome.

Sans marque.

XVIIIe siècle, vers 1750.

H. 14 cm.

Manque l'instrument.

500/600 €

200 MEISSEN

Statuette en porcelaine représentant Mercure assis sur un nuage, tenant son caducée et une bourse, décor polychrome et or.

Marqué : épées croisées en bleu.

XVIIIe siècle, vers 1760.

H. 16,2 cm.

Quelques éclats.

600/800 €

201 MEISSEN

Deux statuettes en porcelaine représentant un gentilhomme appuyé contre un tronc d'arbre et une jeune femme effectuant un pas de danse, tenant sa robe d'une main sur une terrasse à ornements rocaille en léger relief souligné d'or.

Marqués : épées croisées en bleu.

XVIIIe siècle, vers 1750-1755.

H. 14 cm et 13,5 cm.

Accident au bras gauche de l'homme et éclats.

800/1 000 €

202 MEISSEN

Statuette en porcelaine représentant une jeune bergère, une brebis couchée à ses pieds, tenant un bouquet de fleurs, debout sur une terrasse ornée de fleurs et feuillage en relief.

XVIIIe siècle.

H. 15 cm.

Eclat au chapeau.

400/500 €

203 MEISSEN

Statuette en porcelaine représentant un amour déguisé sous les traits d'une jeune fille vêtue d'un gilet à fond mauve orné de fleurs indiennes et tenant un manchon dans la main droite.

Marquée : épées croisées en bleu.

XVIIIe siècle.

H. 10 cm.

Accidents aux ailes et éclat à la main gauche.

300/400 €

204 MEISSEN

Statuette en porcelaine représentant une jeune cantatrice tenant une partition dans la main gauche et un bouquet de fleurs dans la main droite, debout sur une terrasse à ornements rocaille soulignés d'or. Décor polychrome.

Marquée : épées croisées en bleu.

XVIIIe siècle.

H. 13,8 cm.

Eclats à la partition.

600/800 €



200

204

201

201

199

203

198

202

197

196

195



205

205 MEISSEN

Paire de plaques en porcelaine de forme rectangulaire à décor polychrome de Chinois sur terrasse dans le style de Hörold.

Marquées : épées croisées en bleu.

XIXe siècle.

L. 18 cm X 14 cm.

Une plaque accidentée.

400/600 €

206 MEISSEN, FÜRSTENBERG ET ALLEMAGNE

Lot comprenant un sucrier ovale couvert en porcelaine en forme de grenade sur un plateau en forme de feuille, décor polychrome de couples galants dans le style de Watteau et motifs de treillage sur fond vert, une paire de statuettes représentant un joueur de cornemuse et une joueuse de vielle, une paire de flambeaux émaillés blancs, le fût et la base à ornements rocaille et fleurs en léger relief, un enfant tenant une corne fleurie assis sur chaque base, une grande tasse à chocolat et sa soucoupe en porcelaine de Meissen à décor bleu, rouge et or dit à l'oignon, un groupe à deux figures en porcelaine de Meissen représentant un coupe de bergers et un mouton, deux socles en porcelaine de Fürstenberg.

Fin du XIXème siècle, les socles de la fin du XVIIIe siècle.

Un éclat à la tasse et éclats au groupe.

800/1 000 €

207 VIENNE

Plateau de cabaret rectangulaire en porcelaine à bord ajouré, décor polychrome au centre d'un large bouquet de fleurs au centre cerné de petits bouquets et tiges fleuries, filets or sur le bord.

Marqué : écu en bleu et C en creux.

XVIIIe siècle, vers 1770.

L. 35,5 cm x 29,5 cm.

1 000/1 500 €



207



208

208 ALLEMAGNE

Groupe en porcelaine représentant un jeune berger jouant de la cornemuse assis sur un rocher, trois moutons et un chien à ses pieds, sur une base soulignée de rinceaux rocaille rehaussés de peignés pourpre.

XVIIIe siècle.

H. 15,5 cm.

Une jambe accidentée et éclats.

400/500 €



209

209 VIENNE

Groupe à deux figures en porcelaine représentant une mère debout accompagnée de son enfant, debout sur une table, sur un cheval à bascule, décor polychrome.

Marqué : écu en bleu.

XVIIIe siècle.

H. 21 cm.

Petits manques.

600/800 €

210 FRANKENTHAL

Une petite théière couverte, une tasse et un petit bol en porcelaine à décor polychrome de motifs imitant le tissu formés de guirlandes de fleurs et feuillage.

Marqués : CT couronné en bleu.

XVIIIe siècle, vers 1775.

500/600 €

211 FRANKENTHAL

Lot comprenant un compotier rond en porcelaine à bord contourné à décor polychrome au centre de deux oiseaux sur un arbuste sur une terrasse et sur l'aile de quatre bouquets de fleurs dans des réserves cernées de motifs rocaille sur fond de motifs de mosaïque bleu et or, une assiette et une assiette à potage en porcelaine à bord contourné à décor polychrome de fleurs et fruits, filets bleus sur l'aile, pot à pommade en porcelaine à décor en camaïeu pourpre de paysage animé

Marqué : CT couronné en bleu.

XVIIIe siècle, vers 1770.

D. du compotier : 22 cm,

D. des assiettes : 24 cm.

Usures, éclats, fêlures au pot à pommade.

200/300 €



210

212 FRANKENTHAL

Tasse à thé et sa soucoupe en porcelaine à décor en camaïeu pourpre de petits paysages animés dans des cartouches cernés de motifs rocaille or, guirlandes de fleurs et feuillage et réserves à fond d'écaillés pourpre cernées de rinceaux rocaille sur les bords.

Marquées : CT couronnés en bleu et 71.

XVIIIe siècle, vers 1770.

H. 5 cm, D. 13,5 cm.

300/500 €

213 HÖCHST

Paire de tasses à thé et leur soucoupe en porcelaine à décor polychrome d'oiseaux sur des arbustes sur des terrasses, filet or sur les bords, les anses en forme de branchage au naturel.

Marquées : roue en bleu.

XVIIIe siècle, vers 1770.

H. 4 cm, D. 12 cm.

250/300 €

214 HÖCHST

Tasse à thé et deux soucoupes en porcelaine à décor polychrome d'oiseaux sur des arbustes sur des terrasses cernées de motifs rocaille pourpres et sur les bords de motifs de treillage roses et pourpres cernés d'or.

Marquées : roue en rouge.

XVIIIe siècle, vers 1760-1765.

H. 4,5 cm, D. 13 cm.

250/300 €

215 HÖCHST

Tasse cylindrique et sa soucoupe en porcelaine à décor polychrome de profils dans des médaillons en grisaille sur fond imitant le tissu.

Marquée : roue en bleu

XVIIIe siècle.

H. 7,5 cm, D. 13 cm.

300/500 €

216 BERLIN

Tasse à thé et sa soucoupe en porcelaine à motifs de vannerie en léger relief sur les bords, décor de fleurs en vert et or, filet or sur les bords.

Marquées : sceptre en bleu.

XVIIIe siècle, vers 1775.

H. 4,5 cm, D. 13 cm.

200/300 €



217

217 TOURNAI

Tabatière ovale couverte en porcelaine tendre à décor en camaïeu violet de scènes de bataille dans le style de Rugendas.

La monture en argent.

XVIIIe siècle.

L. 7,5 cm.

Quelques usures.

1 200/1 500 €

Pour ce lot, Cyrille Froissart est assisté

de la SC E & S PORTIER experts SFEP, 17 Rue Drouot 75009 PARIS



217

218 LA HAYE

Tasse à thé et sa soucoupe en porcelaine à décor polychrome sur la tasse d'une biche couchée sur une terrasse et sur la soucoupe d'un chat sauvage sur une terrasse, galon or sur les bords.

Marquées : héron en bleu.

XVIIIe siècle, vers 1780-85.

H. 5 cm, D. 12 cm.

400/600 €



218

219 TOURNAI

Grande soucoupe en porcelaine tendre à décor polychrome de trois oiseaux de fantaisie sur une terrasse avec arbuste, filet pourpre sur le bord.

Sans marque.

XVIIIe siècle.

D. 17 cm.

Usures.

120/180 €



219

220 TOURNAI

Tasse et sa soucoupe en porcelaine tendre à décor polychrome et or d'armoiries dans un écu surmonté d'une couronne de marquis dans un entourage de fleurs encadrés de motifs de plumes de paon en or, de rinceaux rocaille et de motifs de feuille de chou rehaussés de peignés vert et or sur les bords.

Marquées : épées croisées et quatre croisettes en or.

XVIIIe siècle.

H. 8 cm, D. 14,5 cm.

Une fêlure à la soucoupe.

600/800 €

Un service en porcelaine de Tournai portant les armoiries des marquis Borbone de Monte Sante Maria de Florence sur le même principe d'organisation du décor de la collection Denis du Péage est reproduit par Soil de Moriamé, *Les Porcelaines de Tournai*, 1910, n° 330, p. 249.

221 TOURNAI

Tasse et sa soucoupe en porcelaine tendre à décor polychrome sur la tasse d'une chouette sur un tronc d'arbre et sur la soucoupe d'une perdrix sur un rocher et papillons et mouches en vol, filet dentelé or sur les bords.

Sans marque.

XVIIIe siècle.

H. 7 cm, D. 13 cm.

1 000/1 500 €



220



221



222

222 TOURNAI

Plateau ovale en porcelaine tendre reposant sur quatre pieds à décor polychrome au centre de trois oiseaux de fantaisie sur une terrasse avec arbustes, motifs rocaille en relief soulignés de filet or sur le bord.

Marqué : épées croisées en or.

XVIIIe siècle.

L. 31 cm.

Usures d'or.

800/1 200 €

223 CHELSEA

Plateau ovale en porcelaine à bord contourné à décor polychrome au centre de trois jeunes filles et un jeune garçon jouant à colin-maillard dans un jardin et sur l'aile de vues de ports animés dans des réserves cernées de motifs rocaille en léger relief et rehaussés de pourpre.

Marqué : ancre en rouge.

XVIIIe siècle, vers 1755.

L. 25 cm.

2 000/2 500 €



223



224

224 CHELSEA

Paire de corbeilles ovales ajourées en porcelaine imitant la vannerie, décor polychrome de poires et papillons, les anses en forme de corde tressée et fleurs en relief. XVIII^e siècle, vers 1755.

L. 22 cm.

Une anse cassée et manquante.

1 000/1 200 €

225 DOCCIA

Deux tasses et soucoupe en porcelaine, l'une à décor polychrome de fleurs et fruits et l'autre de forme litron à décor polychrome du monogramme O formé de guirlandes de fleurs, rang de perles bleues et or sur les bords.

XVIII^e siècle.

H. 6,5 cm et 6 cm, D. 12 cm.

La soucoupe monogrammée restaurée.

150/200 €

226 BOW

Figure de Neptune en porcelaine debout sur un dauphin sur une terrasse ornée de fleurs, algues et coquillages, décor polychrome.

XVIII^e siècle.

H. 24 cm

Eclats et accidents.

450/600 €

227 DERBY

Groupe à trois figures en porcelaine représentant une femme jouant de la flûte debout contre une colonne cannelée accompagnée de deux amours, l'un tenant un violon, l'autre une partition sur une terrasse ornée de fleurs, trompe, partitions et hautbois. Décor polychrome et or.

Marqué en creux : N219 G3

XVIII^e siècle.

H. 22 cm.

300/500 €



226



227

Porcelaines Françaises





228 SAINT-CLOUD

Figure de Chinois en porcelaine tendre, assis sur une terrasse à fond vert, tenant dans les mains une corbeille remplie de fleurs.

XVIII^e siècle, vers 1720-1740.

H. 20 cm.

6 000/8 000 €

Un Chinois en porcelaine de Saint-Cloud, très comparable, tenant également une corbeille de fleurs est conservé au Victoria and Albert Museum de Londres et reproduit par Christopher Maxwell, *French Porcelain of the Eighteenth Century*, 2009, n° 64, p. 71.

Deux figures de Chinois dans le même esprit en porcelaine tendre émaillée blanche, provenant de l'ancienne collection David David-Weill puis la collection Pflueger sont aujourd'hui conservées au Museum of Fine Arts de Boston et reproduites par Hugo Morley-Fletcher, *Early European Porcelain and Faience as collected by Kiyi and Edward Pflueger*, 1993, vol. 2, 1993, p. 50.



229 SAINT-CLOUD

Figure d'actrice chinoise en porcelaine tendre, en costume de théâtre, assise, le bras gauche relevé, sa robe à décor bleu, jaune vert et rouge rehaussé en or de cartouche et fleurs.

XVIII^e siècle, vers 1730-1740.

H. 22 cm.

Un bras et l'arrière de la base cassés.

5 000/8 000 €

Six couples d'acteurs chinois en porcelaine de Saint-Cloud du même modèle sont aujourd'hui répertoriés. Deux sont décorés dans la même palette et avec des ornements comparables. Ils sont tous les deux conservés au Metropolitan Museum de New York et récemment étudiés par Jeffrey Munger, *European Porcelain in The Metropolitan Museum of Art*, 2018, n° 45, p. 146-147. Une autre paire émaillée blanche est conservée au Musée des Arts décoratifs de Paris et reproduite par Bertrand Rondot, *Discovering the Secrets of Soft-Paste Porcelain at The Saint-Cloud Manufactory*, cz. 1690-1766, 1999, n° 172, p. 226. Une autre paire blanche faisait partie de l'ancienne collection Doisteau, (vente Paris, Galerie Georges Petit, 18-19 juin 1928, n° 65). Deux couples sont récemment passés en vente publique, l'un de la collection Vince Camuto vendu par Christie's à New York, 15-29 juin 2021, lot 95, l'autre vente Drouot, Crait-Muller, 23 juin 2022, lot 215.



230 SAINT-CLOUD OU ITALIE

Figure de Chinois en porcelaine tendre, assis sur un rocher, les bras étendus, ses vêtements, chapeau et chaussures rehaussés de filets or posés à froid.

XVIIIe siècle, vers 1730-1750.

H. 17cm.

Fêlures de cuisson, la dorure cuite à basse température possiblement effectuée en dehors de la manufacture.

1 200/1 500 €



231 SAINT-CLOUD

Gobelet et sa soucoupe en porcelaine tendre à côtes à décor polychrome dans le style Kakiemon de haies fleuries, rochers et bambous.

XVIIIe siècle.

H. 7 cm, D. 12,5 cm.

800/1 200 €



232 SAINT CLOUD

Deux tasses et leur soucoupe en porcelaine tendre à décor en relief de pétales imbriquées et décor polychrome dans le style Kakiemon de caillies, grues et branches fleuries.

XVIIIe siècle, vers 1720-1740.

H. 7 cm, D. 12,5 cm.

2 000/2 500 €

Une tasse et sa soucoupe similaire est conservée au musée des Arts Décoratifs de Paris et reproduite par Christine Lahaussais, *Porcelaine de Saint-Cloud, la Collection du musée des Arts décoratifs*, 1997, n° 178, p. 140.



233 SAINT-CLOUD

Grand pot à tabac couvert en porcelaine tendre à décor polychrome dans le style des porcelaines de Chine de trois guerriers chinois dans un paysage avec rochers feuillagés, le couvercle décoré de rochers et arbustes.

XVIII^e siècle.

H. 20 cm.

Un éclat sur le bord du couvercle et une égrenure sur la prise du couvercle.

8 000/12 000 €

Ce pot à tabac est à rapprocher d'un pot à tabac sans couvercle conservé au musée Adrien-Dubouché de Limoges et reproduit par Bertrand Rondot, *Discovering the Secrets of Soft-Paste Porcelain at The Saint-Cloud Manufactory*, cz. 1690-1766, 1999, n°133, p. 204.



234

234 SAINT CLOUD

Tabatière couverte en porcelaine tendre en forme de coquille en relief sur le couvercle et branches fleuries, l'intérieur du couvercle décoré de deux Chinois en rouge sur fond bleu.

Monture en argent.

XVIIIe siècle.

L. 6,8 cm.

800/1 200 €

Pour ce lot, Cyrille Froissart est assisté de la SC E & S PORTIER experts SFEP, 17 Rue Drouot 75009 PARIS



235

235 SAINT CLOUD

Tabatière couverte rectangulaire en porcelaine tendre à décor de Chinois en rouge dans des cartouches à fond bleu cerné de motifs rocaille en relief, branches fleuries sur les bords.

Monture en vermeil.

XVIIIe siècle.

L. 7,2 cm.

Une petite fêlure.

800/1 200 €

Pour ce lot, Cyrille Froissart est assisté de la SC E & S PORTIER experts SFEP, 17 Rue Drouot 75009 PARIS

236 SAINT-CLOUD

Tabatière couverte en porcelaine tendre en forme de Chinois assis à décor polychrome dans le style Kakiemon de Chinois tenant des ombrelles et branches fleuries.

La monture en argent Paris 1738-1744

XVIIIe siècle.

H. 6,5 cm.

800/1 200 €

Pour ce lot, Cyrille Froissart est assisté de la SC E & S PORTIER experts SFEP, 17 Rue Drouot 75009 PARIS



237

237 SAINT CLOUD

Tabatière couverte en porcelaine tendre en forme de Chinois assis à décor polychrome dans le style Kakiemon de Chinois tenant des ombrelles et branches fleuries.

La monture en argent Paris 1738-1744 pour la gorge. Paris 1744-1750 pour le couvercle

XVIIIe siècle.

H. 6,5 cm.

800/1 200 €

Pour ce lot, Cyrille Froissart est assisté de la SC E & S PORTIER experts SFEP, 17 Rue Drouot 75009 PARIS



238

238 SAINT-CLOUD

Tabatière ovale couverte en porcelaine tendre en forme de coquille à décor polychrome de fleurs et pagodes dans le style Kakiemon et de motifs cailloutés jaune et orangé.

La monture en pomponne.

XVIIIe siècle.

L. 6,2 cm.

800/1 200 €

Pour ce lot, Cyrille Froissart est assisté de la SC E & S PORTIER experts SFEP, 17 Rue Drouot 75009 PARIS

239 SAINT-CLOUD

Tabatière couverte en porcelaine tendre en forme de chat couché à décor polychrome dans le style Kakiemon de tiges fleuries, le couvercle décoré de Chinois, pagodes et fleurs.

La monture en pomponne.

XVIIIe siècle.

H. 5,5 cm, L. 7 cm.

Une égrenure à une oreille.

500/600 €

Pour ce lot, Cyrille Froissart est assisté de la SC E & S PORTIER experts SFEP, 17 Rue Drouot 75009 PARIS



235



238



241



242



240 SAINT-CLOUD

Pommeau de canne en porcelaine tendre à décor polychrome dans le style Kakiemon de rochers percés et haies fleuries. XVIIIe siècle, vers 1740.
H. 4,5 cm. 150/200 €

243 SAINT-CLOUD

Pommeau de canne en porcelaine tendre en forme de dauphin à décor polychrome dans le style Kakiemon de fleurs. XVIIIe siècle, vers 1740.
L.7 cm. 300/500 €

241 SAINT-CLOUD

Pommeau de canne en porcelaine tendre à décor polychrome dans le style Kakiemon de volatiles et fleurs et en rouge de fer d'un homme debout tenant un flacon surmontant l'inscription en noir : *Tu prefers bacus a venus.* XVIIIe siècle, vers 1740.
L. 10 cm. 400/600 €

244 SAINT-CLOUD

Pommeau de canne en porcelaine tendre à décor en camaïeu bleu d'un oiseau, de guirlandes de fleurs et rinceaux feuillagés. XVIIIe siècle.
H. 5, 45 cm. 150/200 €

242 SAINT-CLOUD

Pommeau de canne en porcelaine tendre à décor polychrome dans le style Kakiemon de fleurs et en rouge de fer d'un comédien debout surmontant l'inscription en noir : *tu a de belle qualité mais la meilleure te manque.* XVIIIe siècle, vers 1740.
L. 10,5 cm. Un éclat. 400/600 €

245 SAINT-CLOUD OU VILLEROY

Pommeau de canne en porcelaine tendre en forme de dauphin, à décor polychrome dans le style Kakiemon de trois enfants Chinois et pagodes. XVIIIe siècle.
L. 7 cm. 400/600 €



243



240



244



245

246 VILLEROY

Statuette en porcelaine tendre représentant un nain grotesque debout sur une terrasse, à décor polychrome.

Sans marque.

XVIII^e siècle, vers 1740.

H. 11,5 cm.

Un éclat sur la base.

6 000/8 000 €

Cette figure est directement inspirée d'une gravure par Martin Engelbrecht de la série « *Il Callotto Resuscitato, oder Neu eingerichtet* » publiée à Augsbourg vers 1710-1715 puis à Amsterdam en 1716. Elle représente le nain hussard Holloka Tschimitschko Buttiam Uran. La manufacture de Meissen a exploité la même gravure vers 1720 pour réaliser une statuette en porcelaine représentant ce nain (voir vente Piasa, Drouot, Paris, 19 mai 2006, lot 44).

Neuf modèles de nains grotesques en porcelaine de Villeroy sont aujourd'hui identifiés. Six d'entre eux sont conservés dans la collection Linsky au Metropolitan Museum de New York dont une figure du nain hussard Holloka Tschimitschko Buttiam Uran également non marquée (Voir Clare Le Corbeiller, *The Jack and Belle Linsky Collection in the Metropolitan Museum of Art*, 1984, n° 281-285, pp. 312-314 et Jeffrey Munger, *European Porcelain in The Metropolitan Museum of Art*, 2018, n° 50, pp. 161-162).

Un nain savoyard est conservé au musée Wadsworth Atheneum de Harford et illustrée par Clare Le Corbeiller et Linda Roth, *French Eighteenth-Century Porcelain at the Wadsworth Atheneum*, 2000, n° 35, pp. 62-63, une figure du même modèle est conservée au musée des Arts décoratifs à Paris. Enfin deux autres figures de nains grotesques sont conservées au Ashmolean Museum de Oxford et reproduites par Aileen Dawson, *French Porcelain in the Ashmolean Museum*, 1996, n° 33, p. 46.







247 CHANTILLY

Encrier ovale en porcelaine tendre formé de trois Chinois et un chien sur une terrasse ornée de fleurs en relief et d'un vase à fond vert caillouté formant pot-pourri, le couvercle du vase à décor dans le style Kakiemon de Chinois et fleurs.

Monture du couvercle en argent

XVIIIe siècle.

L. 16 cm.

Le couvercle, sans doute en porcelaine de Villeroy, cassé en deux.

2 000/3 000 €

Pour ce lot, Cyrille Froissart est assisté de la SC E & S PORTIER
experts SFEP, 17 Rue Drouot 75009 PARIS



248 CHANTILLY

Paire de vases à oignon en porcelaine tendre à émail stannifère à côtes en relief, à décor polychrome dans le style Kakiemon sur une face de prunus et rochers et au revers de fleurs nouées, le col décoré de branches fleuries sur fond sablé noir. XVIIIe siècle, vers 1730-1740.

H. 19 cm.

Eclats sur les cols, cerclage en métal doré sur les cols.

3 000/5 000 €

Une paire de vases similaires est conservée au musée Condé à Chantilly et reproduite par Geneviève Le Duc, *Porcelaine tendre de Chantilly au XVIIIe siècle*, 1996, p. 112.



249 CHANTILLY

Paire de seaux à verre en porcelaine tendre à émail stannifère à décor polychrome dans le style Kakiemon sur une face de prunus en fleur et rocher et sur l'autre face d'écureuil parmi des haies feuillagés, le bord supérieur décoré d'un galon à branches fleuries sur fond sablé noir, les anses en forme de branches feuillagées.

Marqués : trompe de chasse en rouge.

XVIIIe siècle, vers 1740.

H. 9,5 cm, L. 15 cm.

2 500/3 000 €



250

250 CHANTILLY

Pot à eau couvert en porcelaine tendre à émail stannifère à pans coupés à décor polychrome dans le style Kakiemon de rochers fleuris, le déversoir à fond sablé rouge.

La monture en vermeil. Paris 1744-1750

Marqué : trompe de chasse en rouge.

XVIIIe siècle, vers 1740.

H. 19 cm.

2 000/3 000 €

Pour ce lot, Cyrille Froissart est assisté de la SC E & S PORTIER experts SFEP, 17 Rue Drouot 75009 PARIS



251

251 CHANTILLY

Pot à eau couvert en porcelaine tendre à émail stannifère à pans coupés à décor polychrome dans le style Kakiemon de rochers fleuris, le déversoir à fond sablé rouge.

La monture en vermeil. Paris 1744-1750

Marqué : trompe de chasse en rouge.

XVIIIe siècle, vers 1740.

H. 19 cm.

1 200/1 800 €

L'anse restaurée.

Pour ce lot, Cyrille Froissart est assisté de la SC E & S PORTIER experts SFEP, 17 Rue Drouot 75009 PARIS



252

252 CHANTILLY

Petite jatte ronde en porcelaine tendre à émail stannifère à décor polychrome dans le style Kakiemon de dragons et branches feuillagées, filet brun sur le bord.

Marquée : trompe de chasse en rouge.

XVIIIe siècle, vers 1730-1740.

D. 16,7 cm, H. 5,1 cm.

800/1 200 €

253 CHANTILLY

Pot à tabac ou à pommade couvert en porcelaine tendre à émail stannifère, le couvercle à pas de vis, à décor polychrome dans le style Kakiemon sur une face de deux Chinois et au revers de fleurs nouées.

Marqué : trompe de chasse en rouge.

XVIIIe siècle, vers 1730-1740.

H. 18 cm.

Un éclat et une petite fêlure sur le bord du couvercle. 2 000/3 000 €



254 CHANTILLY

Paire de grands pots à pommade dont un couvert, en porcelaine tendre à émail stannifère, de forme cylindrique à décor de branches de fleurs et feuillage polychrome en relief.

Monture en bronze doré du XVIIIe siècle.

Marqués : trompe de chasse en rouge.

XVIIIe siècle, vers 1740.

H. 18,4 cm et 14 cm.

Eclats, fêlure et manques.

1 000/1 500 €



253



255

255 CHANTILLY

Chope cylindrique en porcelaine tendre à émail stannifère à décor polychrome dans le style Kakiemon de branches fleuries et galon à croisillons rouge.

L'attache de l'anse en vermeil. Paris 1732-1738

XVIIIe siècle, vers 1735-40.

H. 12 cm.

Le couvercle en vermeil postérieur. 800/1 000 €

Pour ce lot, Cyrille Froissart est assisté de la SC E & S PORTIER experts SFEP, 17 Rue Drouot 75009 PARIS



256

256 CHANTILLY

Bol octogonal en porcelaine tendre à émail stannifère à décor polychrome dans le style Kakiemon d'un couple de cailles et de fleurs.

XVIIIe siècle, vers 1740.

H. 6 cm, L. 8,5 cm.

200/300 €



257

257 CHANTILLY

Pot à pommade couvert en porcelaine tendre à émail stannifère à décor en relief et polychrome de branches fleuries.

Prise du couvercle et monture en vermeil ou métal doré.

Marqué : trompe de chasse en rouge.

XVIIIe siècle, vers 1740.

H. 8 cm.

Eclat et restaurations à trois feuilles. 500/800 €

258 CHANTILLY

Tabatière couverte ronde en porcelaine tendre à émail stannifère à décor polychrome dans le style Kakiemon de figures de Chinois, pagodes et branches fleuries.

Monture en vermeil.

XVIIIe siècle.

Diam. : 6,3 cm.

Léger choc au fond

1 200/1 800 €

259 CHANTILLY

Pommeau de canne en porcelaine tendre à émail stannifère en forme de tête d'homme coiffé d'un long bonnet, à décor polychrome dans la palette Kakiemon de branches fleuries.

XVIIIe siècle, vers 1740.

L. 13 cm.

L'extrémité du chapeau recollé, un éclat.

Pour un pommeau similaire, voir la vente Pescheteau-Badin 26 novembre 2018, lot 90. 450/600 €



258



259



260

260 CHANTILLY

Assiette à bord contourné en porcelaine tendre à décor polychrome au centre de deux faisans dans un médaillon cerné de palmes or sur fond de mosaïque bleue, l'aile décorée d'oiseaux dans six cartouches.

Marquée : trompe de chasse R A en bleu.

XVIIIe siècle.

D. 24 cm.

800/1 000 €

Un plat décoré de fleurs dans des réserves sur fond de treillage bleu, daté 1753 est conservé au British Museum et reproduit par Geneviève Leduc, *Porcelaine tendre de Chantilly au XVIIIe siècle*, 1996, p. 239. L'auteur suggère que ce service aurait pu être réalisé à l'occasion du mariage de Louis-Joseph de Bourbon-Condé et de Charlotte de Rohan-Soubise cette même année. Une assiette décorée au centre de faisans comparables est conservée au musée de Hartford et reproduite par Clare Le Corbeiller et Linda Roth, *French Eighteenth-Century Porcelain at the Wadsworth Atheneum*, 2000, n° 154, pp. 37-38.

262 CHANTILLY

Figure de magot Chinois en porcelaine tendre, assis sur une base à fond vert, un globe en métal doré formant encier posé entre ses jambes, les mains amovibles, sa tunique à décor polychrome de fleurs dans le style Kakiemon

XVIIIe siècle.

H. 21 cm.

Mains remplacées en porcelaine dure, les fonds rose et turquoise postérieurs.

1 000/1 500 €

Un magot du même modèle, la tunique à fond brun-violet, est conservé au Gardiner Museum de Toronto (G83.1.1069.1-2). Un autre magot du même modèle, également à fleurs Kakiemon, garni d'une écriture similaire sous le globe, faisait partie de l'ancienne collection Fitzhenr, vente Paris Drouot, 13-16 décembre 1909, lot 54.



261

261 CHANTILLY

Assiette à bord contourné en porcelaine tendre à décor polychrome au centre de trois oiseaux et poussins dans un médaillon cerné de palmes or sur fond de mosaïque bleue, l'aile décorée d'oiseaux dans six cartouches.

Marquée : trompe de chasse R A en bleu.

XVIIIe siècle.

D. 24 cm.

800/1 000 €



262



263



264



265



266

263 MENNECY

Tabatière couverte en porcelaine tendre en forme de dauphin à décor polychrome le couvercle à fleurs en relief et polychrome.

La monture en argent Paris 1756-1762.

XVIIIe siècle.

L. 7 cm.

800/1 200 €

Pour ce lot, Cyrille Froissart est assisté de la SC E & S PORTIER experts SFEP, 17 Rue Drouot 75009 PARIS

264 MENNECY

Tabatière couverte en porcelaine tendre en forme de lion couché sur une terrasse à décor polychrome, le couvercle décoré de fleurs en relief et polychrome.

La monture en argent (sans poinçon, accidents)

XVIIIe siècle.

L. 5,5 cm.

500/600 €

Pour ce lot, Cyrille Froissart est assisté de la SC E & S PORTIER experts SFEP, 17 Rue Drouot 75009 PARIS

265 MENNECY

Tabatière couverte en porcelaine tendre en forme de chiens couchés sur une terrasse à décor polychrome, le couvercle décoré de fleurs en relief et polychrome.

La monture en argent Paris 1750-1756.

XVIIIe siècle.

L. 6,5 cm.

500/600 €

Pour ce lot, Cyrille Froissart est assisté de la SC E & S PORTIER experts SFEP, 17 Rue Drouot 75009 PARIS

266 MENNECY

Tabatière couverte rectangulaire en porcelaine tendre émaillée blanche à motifs de vannerie en léger relief.

La monture en argent Paris 1756-1762.

XVIIIe siècle.

L. 7,2 cm.

300/400 €

Pour ce lot, Cyrille Froissart est assisté de la SC E & S PORTIER experts SFEP, 17 Rue Drouot 75009 PARIS

267 MENNECY

Assiette en porcelaine tendre à motifs de vannerie en léger relief sur l'aile et décor polychrome de guirlandes de fleurs et motifs rocaille pourpres.

Marquée : D.V. en creux.

XVIIIe siècle, vers 1755-60.

D. 24,5 cm.

500/800 €



268

268 MENECY

Pot à sucre couvert en porcelaine tendre à décor polychrome d'oiseaux et canards sur des terrasses, la prise du couvercle en forme de fleur.

Marqué : D.V. en creux.

XVIIIe siècle, vers 1760-65.

H. 10,5 cm.

Couvercle restauré.

200/300 €



269

269 MENECY

Tasse et sa soucoupe en porcelaine tendre à décor polychrome d'oiseaux, fruits et fleurettes, filet rose sur les bords.

Marquées : D.V. en creux.

XVIIIe siècle, vers 1765.

H. 6,2 cm, D. 13 cm.

Un petit éclat.

200/300 €



270

270 MENECY

Deux groupes en porcelaine tendre émaillée blanche à deux figures représentant une jeune fille jouant du tambour et un jeune garçon jouant de la viole assis sur une terrasse circulaire.

Marqués : D.V. en creux.

XVIIIe siècle, vers 1760.

H. 17 cm.

Petits éclats.

600/800 €

Un groupe similaire faisait partie de l'ancienne collection Chavagnac, vente Paris Drouot, 19-21 juin 1911, lot 147). Un autre est conservé au British Museum de Londres (Aileen Dawson, *French Porcelain in the British Museum*, 1994, n° 61, pp. 60-61. Un groupe polychrome du même modèle est conservé au musée de Hartford (Clare Le Corbeiller et Linda Roth, *French Eighteenth-Century Porcelain at the Wadsworth Atheneum*, 2000, n°39, pp.69-70).

271 SCEAUX

Paire de grandes figures en porcelaine tendre représentant un oriental debout, coiffé d'un turban, tenant un perroquet dans la main gauche et une orientale debout, enceinte ou ventripotente, coiffée d'une couronne, leur tunique à décor polychrome de semis de fleurs.

Manufacture de Jacques Chapelle.

XVIIIe siècle.

H. 35 cm.

Fêlures de cuissons, anciennes restaurations, quelques manques.

4 000/6 000 €

Ce couple d'orientaux inédits figure parmi les plus extravagantes statuettes en porcelaine française. Le style des fleurs, jetées en semis, isolées, en rouge de fer, pourpre ou jaune, la palette brun-ocre des bases, présente sur les deux groupes suivants, la pâte crémeuse d'un blanc-ivoire et le modelé sommaire forment les caractères de la statuaire en porcelaine tendre de Sceaux encore mal connue et souvent mal attribuée. Parmi celle-ci et décorés de fleurs similaire citons le Chinois assis de l'ancienne collection Pflueger, aujourd'hui au Boston Museum of Art reproduit par Hugo Morley-Fletcher, *Early European Porcelain and Faience as collected by Kiyi and Edward Pflueger*, 1993, vol. 2, 1993, p. 74-75, une figure de femme grotesque au musée de Hartford (Clare Le Corbeiller et Linda Roth, *French Eighteenth-Century Porcelain at the Wadsworth Atheneum*, 2000, n° 43, pp. 72-73), trois figures de Chinois dans la collection Linsky au Metropolitan Museum de New York (Clare Le Corbeiller, *The Jack and Belle Linsky Collection in the Metropolitan Museum of Art*, 1984, n° 302-304, pp. 324-325), une figure de femme de l'ancienne collection Irwin Untermyer (Sotheby's, Londres, 13 juin 1995, lot 221).



271



272 SCEAUX

Groupe à deux figures en porcelaine tendre représentant un homme et une femme sur une terrasse, la femme tenant des fleurs dans son tablier, décor polychrome.

XVIIIe siècle.

H. 19 cm.

800/1 200 €

273 SCEAUX

Groupe en porcelaine tendre formé d'un chien et d'un canard sur une terrasse rocheuse ornée d'un vase pot-pourri à fleurs en relief, décor polychrome.

XVIIIe siècle.

H. 15 cm.

Accidents.

300/500 €



274 MENNECY OU SCEAUX

Pot-pourri couvert en porcelaine tendre formé d'un rocher sur lequel sont perchés un chien et un lapin, décor polychrome.

XVIIIe siècle.

H. 15 cm.

Accidents.

400/600 €



275 MENECY

Paire de caisses à fleurs carrées en porcelaine tendre reposant sur quatre pieds à décor polychrome de bouquets de fleurs et peignés pourpres.

XVIIIe siècle.

H. 14 cm.

1 000/1 500 €



276 MENECY

Statuette en porcelaine tendre représentant Pomone tenant un fruit dans la main droite et une corbeille de fruits dans la main gauche, sa robe décorée de fleurs, la base à fond marbré.

XVIIIe siècle.

H. 14 cm.

Bras droit et cou restaurés.

300/400 €

277 MENECY

Paire de seaux à rafraichir en porcelaine tendre à côtes en relief soulignées de filets or, les anses en forme de palmes rocaille à peignés or.

Marqués : D,V en creux.

XVIIIe siècle.

H. 11,5 cm, L. 15 cm.

Quelques usures d'or.

500/800 €





278



278 VINCENNES

Paire de vases Parseval en porcelaine tendre à décor polychrome de bouquets de fleurs, filets or sur les bords.

Marqués : LL entrelacés et fleur de lis.

XVIIIe siècle, vers 1750.

H. 10,5 cm.

3 000/5 000 €



279 VINCENNES

Tasse à toilette couverte en porcelaine tendre à deux anses en forme de branches à fond or, à décor en or de bouquets de fleurs, la prise du couvercle en forme de branche et feuillage. Marquée : LL entrelacés et point en bleu.

XVIII^e siècle, vers 1750-1753.

L. 10 cm, H. 7,5 cm.

Deux égrenures sur le bord du couvercle.

800/1 200 €



280 VINCENNES

Un corps de pot à sucre et une soucoupe de gobelet litron en porcelaine tendre à décor en camaïeu bleu et chairs colorées d'enfants d'après François Boucher et d'oiseaux.

Marqués : LL entrelacés, lettre-date A pour 1754, marque du peintre Vieillard.

XVIII^e siècle, 1754.

H. 6,5 cm, D. 13,5 cm.

300/500 €



281 VINCENNES

Pot à sucre *Calabre* en porcelaine tendre à décor en camaïeu rose de paysage avec château et chaumière.

Marqué : LL entrelacés, lettre-date C pour 1755-1756, marque de peintre anciennement attribuée à Antheaume.

XVIII^e siècle, année 1755-56.

H. 7 cm.

Le couvercle manquant remplacé par un couvercle en argent. XVIII^e siècle, Paris 1783-1784, Maître orfèvre Marc Etienne JANETY La monture et la bse en argent moderne.

Manque le couvercle remplacé par un couvercle en métal argenté.

200/300 €

Pour ce lot, Cyrille Froissart est assisté de la SC E & S PORTIER experts SFEP, 17 Rue Drouot 75009 PARIS



282 VINCENNES

Gobelet *Bouillard* et une soucoupe en porcelaine tendre à décor polychrome d'oiseaux en vol dans des réserves cernées de guirlandes de fleurs et feuille et motifs rocaille sur fond bleu lapis.

Marquées : LL entrelacés, sans lettre-date.

XVIII^e siècle, vers 1755-1758.

H. 6,2 cm, D. 13 cm.

800/1 000 €



283 SÈVRES

Plateau carré en porcelaine tendre à décor polychrome de guirlandes de fleurs et de rinceaux à fond bleu céleste, galons bleu céleste sur le bord.

Marqué : LL entrelacés, lettre-date I pour 1762, marque du peintre Binet.

XVIIIe siècle, 1762.

L. 14,8 cm.

2 000/2 500 €

284 SÈVRES

Pot à pommade couvert de forme cylindrique en porcelaine tendre à décor polychrome de guirlandes de fleurs nouées par un ruban rose dans deux réserves sur fond bleu orné de motifs œil de perdrix, la prise du couvercle en forme de fleur.

Marqué : LL entrelacés, lettre-date M pour 1765, marque de peintre de Jean-Baptiste Tandar.

XVIIIe siècle, année 1765.

H. 7,2 cm.

Deux éclats au couvercle.

600/800 €



284



285

285 SÈVRES

Deux petites tasses de forme litron en porcelaine tendre l'une à décor polychrome de guirlandes de fleurs dans une réserve ovale sur fond rose à œil de perdrix, l'autre à décor polychrome d'un oiseau sur une terrasse dans une réserve ovale sur fond bleu nouveau à motifs d'œil de perdrix or.

La première marquée : LL entrelacés, lettre-date M pour 1765 et marque du peintre Thévenet, l'autre sans marque.

XVIIIe siècle, vers 1765.

H. 4,2 cm.

Usures d'or à l'un, les soucoupes manquantes. 200/300 €

286 SÈVRES

Tasse à toilette couverte à deux anses latérales en porcelaine tendre à décor polychrome de guirlandes de fleurs et fond partiel bleu céleste à guirlandes de feuillage or, prise du couvercle en forme de fleur.

Marquée : LL entrelacés, lettre-date V pour 1774.

XVIIIe siècle, année 1774.

H. 8 cm.

Usures d'or.

400/600 €



286



287

287 SÈVRES

Gobelet litron et sa soucoupe en porcelaine tendre de la quatrième grandeur à décor polychrome de semis de roses dans des médaillons cernés de guirlandes de feuillage en or sur fond vert.

Marqués : LL entrelacés, lettre-date P pour 1768, marque du peintre Jean-Baptiste Tandar.

XVIIIe siècle, 1768.

H. 4,5 cm, D. 10,8 cm.

600/800 €

288 SÈVRES

Gobelet litron et sa soucoupe en porcelaine tendre à décor polychrome de deux scènes de départ de ballons dans des réserves quadrilobées sur fond violet caillouté d'or orné de rosaces et galons.

Marqués : LL entrelacés, lettre-date II pour 1784, marque de peintre de Vieillard.

XVIIIe siècle, année 1784.

H. 6 cm, diam : 11,5 cm.

2 000/2 500 €

289 SÈVRES

Boîte à thé couverte en porcelaine tendre de forme rectangulaire à décor bleu de chevrons et guirlandes de feuillage or.

Marquée : LL entrelacés, lettre-date BB pour 1779, marque de peintre de Théodore.

XVIIIe siècle, année 1779.

H. 9 cm.

Un petit éclat au couvercle, usures d'or.

400/600 €

290 SÈVRES ET CHANTILLY

Un beurrier rond couvert sur plateau attachant en porcelaine tendre de Sèvres, en forme de baquet, à décor en camaïeu pourpre de bouquets de fleurs et oiseaux, filet dentelé or sur le bord.

Marqué : LL entrelacés et lettre-date Y pour 1776 en pourpre.

La porcelaine du XVIIIe siècle, la décoration postérieure.

L. 21 cm.

T un sucrier ovale et plateau en porcelaine tendre de Chantilly décor polychrome de bouquets de fleurs et juncs en relief.

Marqué : trompe de chasse en rouge.

XVIIIe siècle.

L. 23 cm.

Accidents au plateau, le couvercle manquant.

100/150 €



287

CALENDRIER DES PROCHAINES VENTES DE CÉRAMIQUES

DOCUMENTATION D'UNE PASSIONNÉE

Vente online

DROUOT.com

 Online

www.drouot.com

du vendredi 24 mars
au dimanche 3 avril

FAÏENCES

2 juin 2023



PORCELAINES EUROPÉENNES

2 juin 2023



PORCELAINES DE CHINE

12 juin 2023



CONDITIONS DE VENTE

Pescheteau-Badin, société de ventes volontaires de meubles aux enchères publiques est régie par la loi du 10 Juillet 2000.

Estimations : Les estimations indiquées au catalogue sont données à titre indicatif.

Garanties : Les dimensions, poids, couleurs de reproduction et informations sont fournis à titre indicatif. Les lots sont vendus dans l'état où ils se trouvent au moment précis de leur adjudication avec leurs possibles défauts ou imperfections ; L'absence d'indication d'une restauration d'usage, d'accidents, retouches ou de tout autre incident dans le catalogue, sur des rapports de condition ou des étiquettes ou encore lors d'annonce verbale n'implique nullement qu'un bien soit exempt de défaut.

L'exposition préalable ayant permis aux éventuels acquéreurs de se rendre compte de l'état des lots proposés à la vente, aucune réclamation ne sera admise, une fois l'adjudication prononcée.

Pour les lots en ivoire, nous vous informons que ce sont des spécimens conformes au règlement CE 338-97 du 09/12/1996 art. 2-W antérieur au 01/06/1947. Pour une sortie de l'UE, un CITES d'export sera nécessaire, celui-ci sera à la charge du futur acquéreur. Le démontage des miniatures étant parfois délicat, l'examen de celles-ci a été fait à l'œil.

Enchères : Les acquéreurs potentiels sont invités à se faire connaître avant la vente auprès de Pescheteau-Badin pour permettre l'enregistrement de leur identité et de leurs références bancaires.

Les enchères suivent l'ordre du catalogue. Pescheteau-Badin est libre de fixer l'ordre de progression des enchères et les enchérisseurs sont tenus de s'y conformer. Pescheteau-Badin se réserve le droit de retirer réunir ou séparer des lots. Le plus offrant et dernier enchérisseur sera l'adjudicataire.

En cas de double enchère reconnue effective par Pescheteau-Badin, l'objet sera remis en vente, et le public présent pourra enchérir.

Vente : La vente est faite expressément au comptant.

Les acquéreurs paieront en sus des enchères les frais suivants : 30 %TTC (25 % + TVA 20 %)

Pour les lots précédés d'une astérisque, les acquéreurs paieront en sus des enchères les frais légaux de 14,28% TTC (11,9% + TVA 20 %).

Un forfait de 1,5% soit 1,8% TTC en plus sera appliqué pour les enchères sur DrouotLive

Un forfait de 3% soit 3.6 % TTC en plus sera appliqué pour les enchères sur Interenchères

Paiement : Le paiement du lot aura lieu au comptant, pour l'intégralité du prix, des frais et taxes, même en cas de nécessité d'obtention d'une licence d'exportation.

L'adjudicataire pourra s'acquitter par les moyens suivants :

- Jusqu'à 1000 € pour les particuliers résident en France et pour les commerçants français, U.E. ou étranger.

- Jusqu'à 15000 € pour les particuliers non-résident français (la seule mention de la nationalité portée sur le passeport étranger n'est pas suffisante pour déterminer sa résidence.

Il faut un certificat de domiciliation établi par une autorité du pays de l'acheteur)

- par carte bancaire

- par virement bancaire sur le compte :

CREDIT DU NORD 9 bd des Italiens 75002 PARIS. (IBAN) FR76 3007 6020 2122 2800 0600 044 (SWIFT)

NORDFRPP ou (code banque) 30076 (code agence) 02021 numéro de compte 22280006000 (clé RIB) 44

- par chèque : les lots ne seront délivrés à l'acquéreur qu'après encaissement du chèque

En cas de paiement par chèque ou par virement, la délivrance des objets pourra être différée jusqu'à l'encaissement.

La délivrance des lots à l'acquéreur se fera qu'après paiement intégral du prix, des frais et des taxes.

Dans l'intervalle, Pescheteau-Badin, pourra facturer à l'acquéreur des frais de dépôt du lot, et éventuellement des frais de manutention et de transport.

A défaut de paiement par l'adjudicataire, après mise en demeure restée infructueuse, le bien est remis en vente sur la demande du vendeur sur folle enchère de l'adjudicataire défaillant ; si le vendeur ne formule pas cette demande dans un délai d'un mois à compter de l'adjudication, la vente est résolue de plein droit, sans préjudice de dommages et intérêts dus par l'adjudicataire défaillant.

Après la vente : Magasinage - retrait des achats - envois : Dès l'adjudication, l'objet sera sous l'entière responsabilité de l'adjudicataire. L'acquéreur sera lui-même chargé de faire assurer ses acquisitions, Pescheteau-Badin déclinant toute responsabilité quant aux dommages que l'objet pourrait encourir, et ceci dès l'adjudication prononcée. La formalité de licence d'exportation peut requérir un délai de cinq semaines, celui-ci pouvant être sensiblement réduit selon la rapidité avec laquelle l'acquéreur précisera ses instructions à Pescheteau-Badin.

Magasinage : A l'issue de la vente, les meubles, tableaux et objets adjugés peuvent être retirés après règlement par leurs acquéreurs en salle jusqu'à 19h ou le lendemain avant 10 heures après ce délai ils seront entreposés au Magasinage de Drouot qui se situe au 3ème sous-sol de l'Hôtel des ventes.

Drouot Magasinage :

6 bis, rue Rossini – 75009 Paris

Du lundi au samedi de 9h à 10h et de 13h30 à 18h.

Attention : les lots ne sont remis que sur présentation du bordereau de vente acquitté, et/ou de l'étiquette de vente.

Contact : 01 48 00 20 18/56- magasinage@drouot.com

Tous les frais de stockage dus aux conditions tarifaires en vigueur devront être réglés au magasinage de l'Hôtel Drouot avant enlèvement des lots.

Le service est payant, aux conditions suivantes : - Frais de dossier TTC par lot : 5 € / 10 € / 15 € / 20 € / 25 €, selon la nature du lot* - A partir du 5ème jour, frais de stockage TTC par lot : 1 € / 5 € / 10 € / 15 € / 20 €, selon la nature du lot* Les frais de dossier sont plafonnés à 50 € TTC par retrait. Une réduction de 50 % sur les frais de stockage est accordée aux clients étrangers et aux professionnels du marché de l'art en province (sur présentation de justificatif).

Nous vous informons que tout lot qui ne serait pas retiré dans un délai d'un an à compter de son entrée au service Magasinage sera réputé abandonné et sa propriété transférée à Drouot Enchère à titre de garantie pour couvrir les frais de stockage.

* Sont considérés :

Très petits : les bijoux, les livres, les œuvres sur papier non encadrées dont la taille est inférieur au format A4 Petits : les tableaux mesurant moins de 1,5 x 1,5 m, les lots légers et de petit gabarit

Moyens : les tableaux mesurant plus de 1,5 m, les lots de petit gabarit et lourds

Grands : les lots de grand gabarit et lourds

Volumineux : les lots imposants ou composés de plusieurs lots

Dans le cas d'achat de petits objets et après accord de Pescheteau-Badin, certains lots peuvent être conservés gracieusement dans nos locaux 15 jours après la vente, passé ce délai des frais pourront être facturés.

Envoi des lots : Pescheteau-Badin ne se charge pas des expéditions.

Vous pouvez avant et après la vente faire établir par le transporteur de votre choix des devis de livraison et d'expédition de vos lots.

Drouot a établi un partenariat avec The Packengers, qui propose un service d'emballage et d'expédition à destination du monde entier. Présents dans l'Espace Clients au rez-de-chaussée de l'Hôtel, ils assurent des livraisons au départ de la salle.

Vous pouvez les contacter sur l'adresse : hello@thepackengers.com, les devis sont transmis sous 2h, et dès la commande validée, le client peut suivre en ligne les différentes étapes de son expédition. Le règlement du transport est à effectuer directement auprès de The Packengers.

Ordre d'achat : Pescheteau-Badin se chargent d'exécuter, gracieusement, les ordres d'achat et ordres téléphoniques qui leur seront confiés et ne pourra engager sa responsabilité si la liaison téléphonique n'est pas établie, établie tardivement, ou en cas d'erreur ou d'omission.

Si vous désirez faire une offre d'achat ou une demande d'ordre téléphonique, vous pouvez utiliser le formulaire prévu à cet effet en fin de catalogue ou nous adresser un mail sur l'adresse bids@pescheteau-badin.com.

Celle-ci doit nous parvenir au plus tard deux jours avant la vente accompagnée de vos coordonnées bancaires et de votre pièce d'identité.

Si Pescheteau-Badin reçoit plusieurs ordres concernant le même lot pour un montant identique, c'est l'ordre le plus ancien qui sera préféré.





