

PESCHETEAU BADIN

COMMISSAIRES-PRISEURS



21 NOVEMBRE 2022





Ventes aux enchères publiques
HÔTEL DROUOT - 9, rue Drouot - 75009 Paris

LUNDI 21 NOVEMBRE 2022
DROUOT SALLES 10 & 16 À 14H30

ART D'AFRIQUE

ART D'APRÈS GUERRE



Catalogue, photographies et ordres d'achat en ligne sur www.pescheteau-badin.com et www.drouot.com

Veillez consulter attentivement les conditions de vente à la fin du catalogue

EXPERTS

ART D'AFRIQUE

Cabinet DAFFOS-ESTOURNEL

06 09 22 55 13 - daffos-estounel@aaarts.com

www.aaarts.com

Lots 1 à 15

ART CONTEMPORAIN

Amaury DE LOUVENCOURT et Agnès SEVESTRE-BARBÉ

01 42 89 50 20 - 01 53 96 06 57

sevestre.lourencourt@gmail.com

Lots 16 à 24 ; 26 à 35 ; 39 à 45 ; 51 à 87 ; 89 à 97

SCULPTURES

SCULPTURE & COLLECTION - Alexandre Lacroix

01 83 97 02 06

documentation@sculptureetcollection.com

Lots 25, 46 et 47

ESTAMPES

Sylvie COLLIGNON

01 42 96 12 17

collignonsylvie@cegetel.net

Lots 36 à 38

VENTE

LUNDI 21 NOVEMBRE 2022

SALLES 10 & 16 À 14H30

Expositions publiques

Samedi 19 novembre de 11h à 18h

Lundi 21 novembre de 11h à 12h

DROUOT.com

Live

Frais de vente : 27% TTC

Ordres d'achat et rapports de condition :

01 47 70 50 90

bids@pescheteau-badin.com

Catalogue et photographies, ordres d'achat
en ligne sur www.pescheteau-badin.com et
www.drouot.com

*Veuillez consulter attentivement les conditions
de vente à la fin du catalogue*

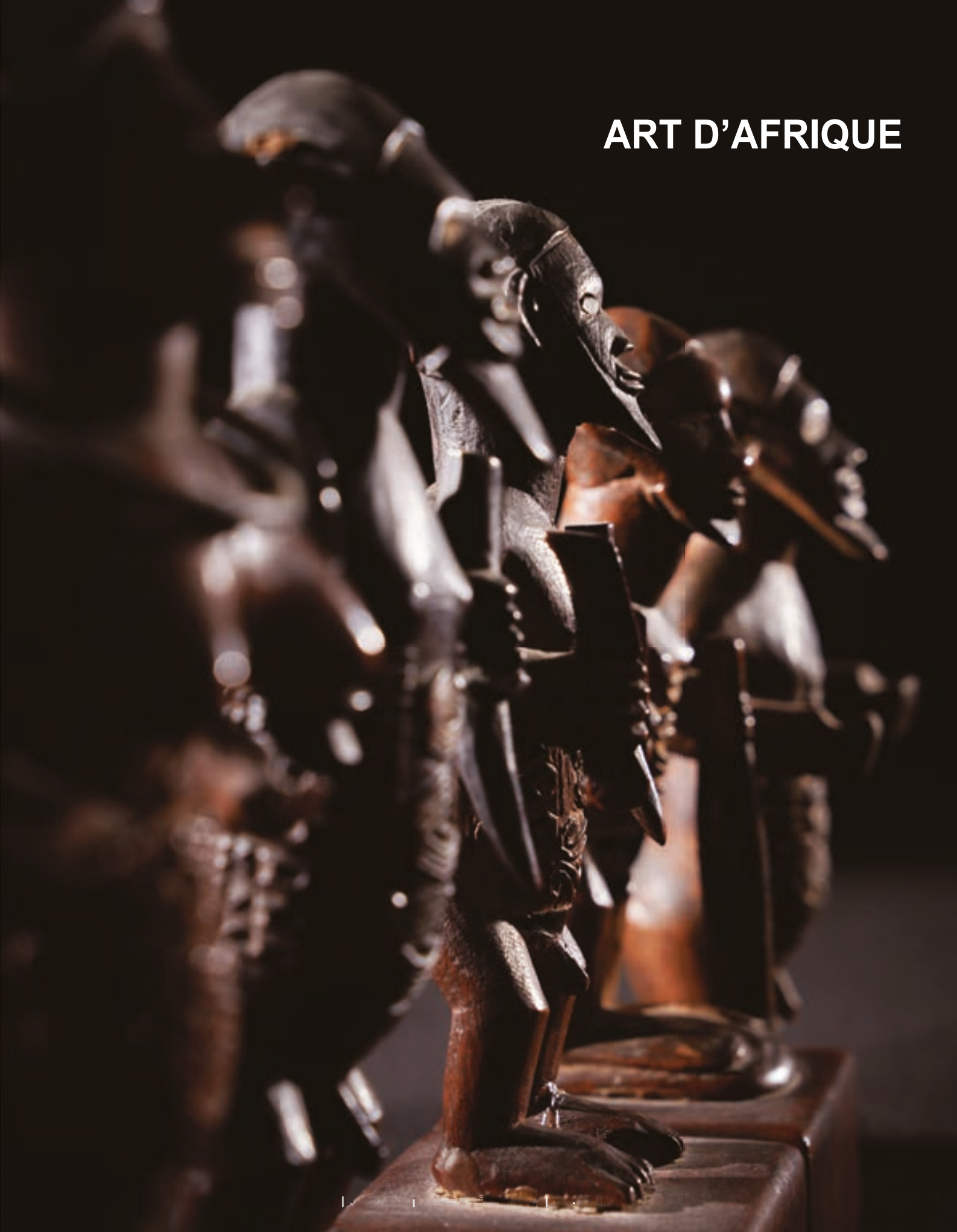
© Photos Jon Mills
© Jordy Lagoutte
© Simon Chirat







ART D'AFRIQUE





1 Statuette Punu (Gabon)

Rare statuette figurant une femme assise sur un tabouret, la main gauche tenant une des coques de sa coiffure identique à celle ornant la plupart des masques okuyi. Ce type d'oeuvre a autrefois dû avoir une fonction sur un autel. Bois avec importants restes de pigments blancs, petits accidents visibles.

H. 34,5 cm

Provenance :

- Collection privée française
- Bernard Dulon (Paris)
- Acquis de la Galerie Patrick Didier Claes (Bruxelles) le 2 avril 2009

Publiée/reproduite :

- Bettina von Lintig, Hughes Dubois : « Empreintes d'Afrique - L'art tribal au fil des fleuves » Éditions 5 continents 2011 n° 63, page 160.

2 000/3 000 €





2 Figure gardienne de reliquaire Kota (Gabon)

Puissante image d'ancêtre (Mbulu Ngulu) ayant autrefois été fixée sur un panier reliquaire. L'âme de bois constituée d'un losange de fixation surmonté d'un visage stylisé surplombé d'un front bombé et entouré d'éléments de coiffure stylisés est traditionnellement recouvert de plaques de cuivre et de laiton.

On notera sur cette oeuvre le rare bandeau de petits éléments en relief disposé au sommet du crâne, le décor strié traité en repoussé au centre du croissant supérieur de la coiffure, et au revers le rare motif stylisé qui occupe toute la hauteur de la sculpture. Les larges agrafes de fer maintenant les plaques de métal sont généralement considérées comme caractéristiques des pièces les plus anciennes.

Par certains aspects, cette oeuvre peut être rapprochée de celles communément attribuées au sculpteur Semangoy de la région de Moandaqui aurait été actif à la fin du XIX^{ème} siècle et au début du XX^{ème} siècle. Anciennes étiquettes parcellaires au revers.

H. 56 cm

Provenance :

- Vente Christie's Paris du 11 juin 20212, lot 13

- Daniel Hourdé (Paris)

- Acquis de Philippe Ratton le 5 juin 2019

15 000/25 000 €



3 Figure gardienne de reliquaire Kota (Gabon)

Modèle classique à face concave structurée autour d'un motif en croix séparant des plaques de laiton travaillées en repoussé pour imiter des lamelles. Le traitement très nerveux du losange de fixation sur le panier reliquaire est caractéristique du style d'un artiste ou d'un atelier surtout connu pour avoir produit quelques-unes des plus belles figures à face convexe ou janus, telles celles reproduites par Alain et Françoise Chaffin (L'Art Kota 1980) sous les numéros 101, 111, et 113. Le dos est orné d'un classique losange en relief. Bois, fer, cuivre et laiton, H. 64 cm

Provenance :

- Collection José Raon Pons Oliveras (Barcelone)
- Vente Binoche & Giquello du 14 novembre 2019 lot 63
- acquise de la galerie Philippe Ratton (Paris) le 20 décembre 2019

6 000/12 000 €



4 Masque Lwalwa (R.D. du Congo)

Rares dans les collections du fait de la faible population, les masques Lwalwa seraient associés à des représentations d'oiseaux sylvicoles. De facture générale minimaliste et géométrique, le corpus est divisé en quatre catégories. Celui-ci, avec son nez busqué disposé sous un front proéminent est caractéristique du type dit Shifola et serait masculin. Un cordon passé dans l'orifice pratiqué entre les lèvres permettait au danseur de le maintenir sur son visage. Bois recouvert de pigments rouges, patine d'usage, petits accidents visibles.

La remarquable plastique des masques Lwalwa a été mise en avant par William Rubin dans son essai sur Picasso au catalogue de l'exposition « Primitivism in XXth Century Art » Museum Of Modern Art de New York en 1984 en association avec les fameuses sculptures de portraits de femme (Marie Thérèse Walter) des années 1931-1932.

H. 29 cm

Provenance :

- Ancienne collection Karel Timmermans, collecté entre 1962 et 1965.

- Acquis de la galerie Philippe Ratton le 18 décembre 2015

6 000/10 000 €



5 Cimier Ci wara Bamana (Mali)

Cimier classique figurant une antilope aux cornes disposées horizontalement dans le prolongement de la face orientée vers le haut. Il est encore fixé sur la coiffe de fibres qui recouvrait la tête du danseur. Bois à patine brune, petits accidents visibles.

L. 78 cm

Provenance :

- Ancienne collection Denise Lévy
- Vente de la collection Christie's Paris le 25 avril 2013 lot 51
- Acquis lors de cette vente.

1 200/1 800 €



7 Statuette masculine Bembé (Congo)

Le personnage est représenté debout, le corps scarifié, les mains tenant un couteau et une corne. On notera le traitement de la coiffure à natte latérale. Les yeux sont incrustés d'éclats de faïence. Bois à patine d'usage, petits accidents visibles.

H : 14,5 cm 1 000/1 500 €

Provenance :

- Acquis de la galerie Philippe Ratton le 18 juillet 2015

8 Statuette masculine Bembé (Congo)

Le personnage au corps sacrifié est représenté debout, les bras repliés, paumes tournées vers le haut. Les yeux sont incrustés d'éclats de faïence. Bois à patine d'usage, petits accidents et manques visibles.

H : 15 cm 600/1 000 €

9 Statuette féminine Bembé (Congo)

Le personnage est représenté debout, le corps scarifié, les bras repliés, paumes tournées vers le haut. Les yeux sont incrustés d'éclats de faïence, la taille est ceinte d'un textile maintenant partiellement la charge magique et un collier métallique encercle son cou. Au-delà de la puissance de cette sculpture, on notera le beau traitement de la coiffure et des omoplates. Bois à patine d'usage, petits accidents visibles.

H : 17 cm 1 200/1 800 €

Provenance :

- Acquis de la galerie Philippe Ratton le 18 juillet 2015

10 Statuette masculine Bembé (Congo)

Le personnage est représenté debout, le corps scarifié, les mains tenant un couteau et une corne. Les yeux sont incrustés d'éclats de faïence. Bois à patine d'usage, petits accidents visibles.

H : 17 cm 1 000/1 500 €

Provenance :

- Acquis de la galerie Philippe Ratton le 18 juillet 2015

11 Statuette masculine Bembé (Congo)

Le personnage au corps scarifié est représenté debout, tenant un couteau et un bâton. Les yeux sont incrustés d'éclats de faïence. Bois à patine d'usage, petits accidents visibles.

H : 12,5 cm 600/1 000 €



7

8

9

10

11



12 Tabouret Luba (R-D du Congo)

Emblème de pouvoir, ce type de tabouret à caryatide féminine est caractéristique du pays Luba. Le personnage est traditionnellement figuré agenouillé, maintenant de ses deux mains l'assise circulaire disposée sur sa tête. On notera les scarifications qui ornent son corps, et la belle natte retombant en arc sur son dos. Bois à belle patine brune, petits accidents visibles.

H. 47 cm

Provenance :

- Ancienne collection Anuschka Menist (Pays Bas)
- Jo de Buck (Bruxelles)
- Galerie Lucas Ratton (Paris)
- Acquis de cette dernière le 30 mai 2020

1 200/1 800 €



13 Eshu caryatide Yoruba (Nigeria)

Ce superbe objet inhabituel a dû autrefois orner et servir sur un autel dédié au dieu Eshu dont une remarquable représentation classique en train de jouer de la flute sert de caryatide au plateau disposé au sommet. Esprit important, Eshu est censé lors des rituels être le premier à recevoir des offrandes car il serait le messager entre les mondes spirituel et matériel.

H. 54 cm

2 000/3 000 €

Provenance :

- Acquis de Philippe Ratton et Daniel Hourdé le 3 novembre 2006

Publié/reproduit :

- Bettina von Lintig, Hughes Dubois : « Empreintes d'Afrique - L'art tribal au fil des fleuves » Éditions 5 continents 2011 n° 70, page 184.



14

14 Masque Dan (Côte-d'Ivoire)

Masque classique à longue scarification frontale et pommettes saillantes. Bois à belle patine sombre.
H. 24 cm 1 500/2 500 €

15 Masque Igbo (Nigeria)

Masque classique à coiffe complexe figurant un esprit de l'eau féminin incarné par les danseurs Okoroshi des villages Igbo du sud-ouest au cours d'un festival durant quatre semaines. Bois avec restes de pigments noirs et blancs.
H. 30 cm 600/1 200 €

Provenance :

- Robert Duperrier (Paris)
- Ancienne collection Philippe Larue
- Vente de la collection Larue à l'Hôtel des ventes de Monte-Carlo le 25 juin 2013, n° 84.



15

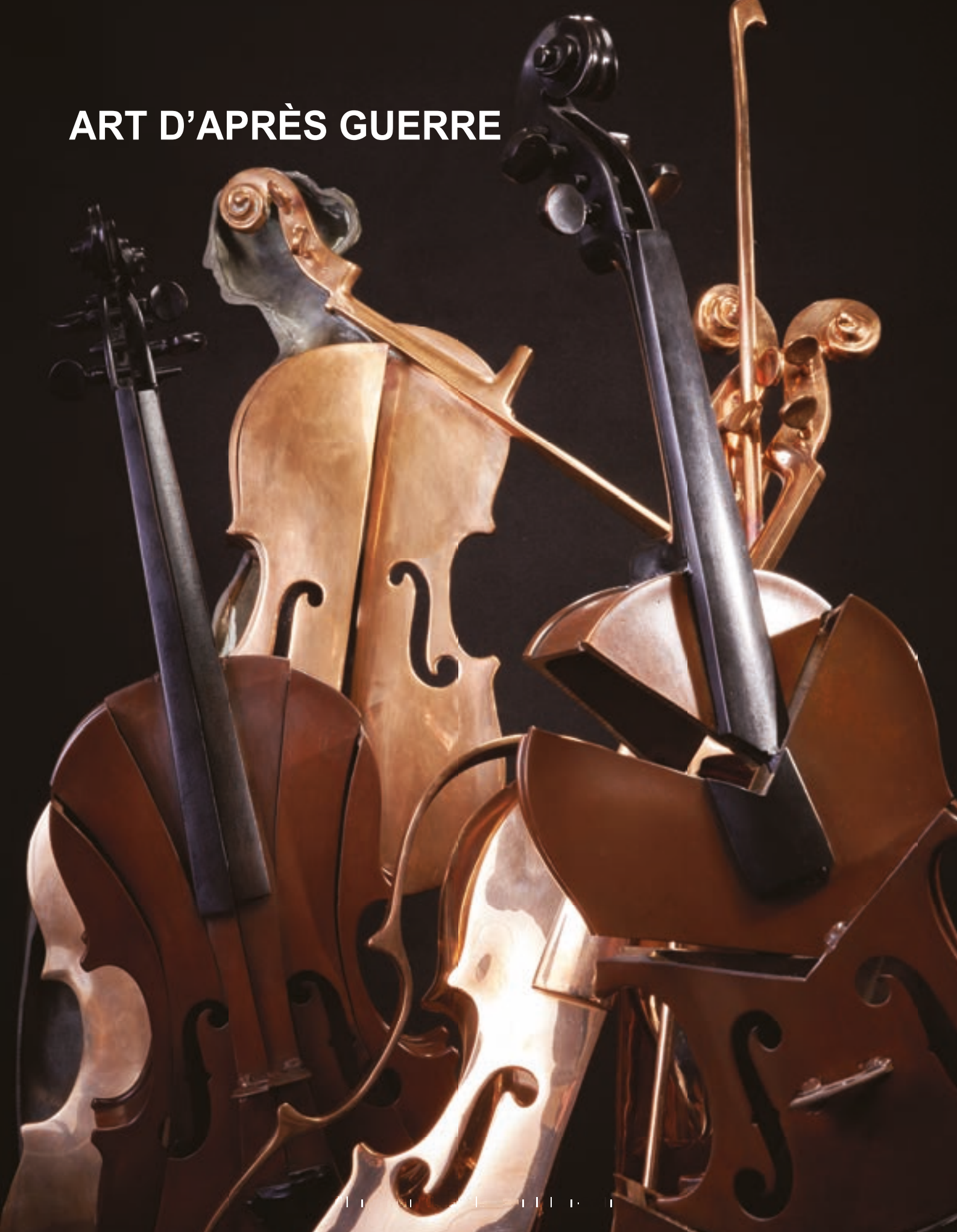


16

16 Masque ventral Yoruba (Nigeria)

De tels masques de ventre étaient associés aux caractères féminins lors des danses masquées Gèlèdè. Bois à patine brune.
H. 56 cm 400/800 €

ART D'APRÈS GUERRE





Arman dans son atelier à Vence en 1989 (D.R.)

Armand Pierre Fernandez, dit Arman, né le 17 novembre 1928 à Nice.

Son père, brocanteur, amateur d'art et de musique lui fait découvrir la peinture dès l'âge de 10 ans. En 1946, il commence ses études aux Arts Décoratifs de Nice et les poursuit entre 1949 et 1950 à l'Ecole du Louvre à Paris.

Sa première exposition personnelle a lieu à Paris, en 1956 à la galerie du Haut Pavé.

Fin 1957, Arman signe ses œuvres de son prénom en hommage à Van Gogh mais sur la couverture d'un catalogue de 1958, suite à une coquille, "Armand" devient "Arman", nom qu'il gardera par la suite.

En 1960, il est cofondateur avec François Dufrêne, Raymond Hains, Martial Raysse, Daniel Spoerri, Jean Tinguely, Jacques Villeglé, César, Mimmo Rotella, Niki de Saint Phalle, Gérard Deschamps et Christo du groupe des *Nouveaux Réalistes* qui prônent l'utilisation de matériaux.

En 1959, Armand introduit des ordures dans ses œuvres: Ses "*Poubelles*" sont des boîtes transparentes contenant des débris et des portraits-robots de ses amis élaborés à partir de leurs propres déchets. En 1960, il franchit une étape supplémentaire en remplissant d'ordures la galerie Iris Clert à Paris avec la mythique exposition *Le Vide et le Plein*.

En 1961 commence à réaliser des assemblages. Sa technique consiste à casser / détruire / brûler / tronçonner et assembler ensuite sur toile des objets de la vie quotidienne: Chaise, contrebasse, violon brisé / éclaté / découpé en fines tranches, etc... Intitulés *Colères*. Il accumule et empile des objets sans valeur : Capsules de bouteille, boîtes vitrées, morceaux de plastique transparent, tubes de comprimés, masques à gaz, billets de dollars, crucifix, etc...

En 1967, il fait de l'*art-industrie* avec la firme Renault en créant une sculpture constituée d'un ensemble de pièces détachées de voiture figées dans du béton.

Dans les années quatre-vingt, il découpe en tranches des sculptures de bronze. Il fait ériger de gigantesques tours-monuments urbaines en violons, horloges ou voitures (*Long Term Parking*, Jouy-en-Josas, 1982 ou les *Horloges de la gare Saint-Lazare* à Paris). Arman investi ainsi les espaces publics de près d'une centaine de villes du monde en réalisant des œuvres monumentales.

Dans le début des années quatre-vingt-dix, il constitue des *Collections* et présente des installations de tableautins, de cafetières et d'objets divers.

Arman est mort à New York le 22 octobre 2005 dans son immeuble à TriBeCa à New York.

Arman a été l'un des premiers plasticiens à utiliser les objets manufacturés pour construire ses œuvres d'art. Toute sa vie il a également été un collectionneur passionné d'objets usuels: Montres, armes, stylos, et objets africains pour lesquels il était un spécialiste reconnu.

De son vivant, Arman a également participé à de nombreuses expositions tant personnelles que collectives, dont *Arman* à la Galerie nationale du Jeu de Paume à Paris en 1998, et *Passage à l'acte* au MAMAC de Nice en 2001. Ses œuvres sont exposées dans les plus grands musées du monde.

Sources internet : <https://www.biographie-peintre-analyse.com/2012/03/07/biographie-de-l-artiste-arman/>



16 Arman (1928-2005)

Sans titre

Guitares portugaises et peinture sur toile contrecollée sur panneau.

115 x 140 cm environ

12 000/15 000 €

Cette oeuvre est enregistrée dans les archives de Madame Denyse Durand-Ruel sous le n°10.514



17 Arman (1928-2005)

Sans titre

Accumulation de tubes de peinture et acrylique sur toile et contrecollée sur panneau.

Pièce unique

120 x 90 x 8 cm

10 000/15 000 €

Cette oeuvre est enregistrée dans les archives du studio Arman sous le numéro APA 8014 94 009

Un certificat studio Arman de 2017 sera remis à l'acquéreur



18

18 Fernandez ARMAN (1928-2005)

Violon découpé, 2005

Épreuve, coupe de violon en bronze doré, soudé monté sur un socle en bronze, signée et numérotée 64/100

70 x 35 x 14 cm

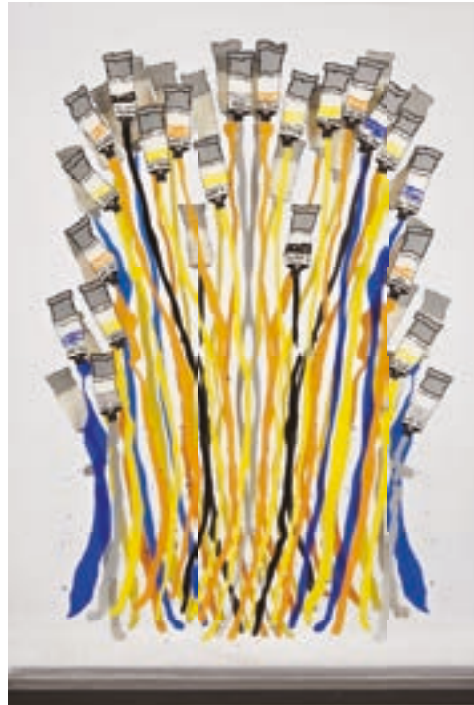
19 Fernandez ARMAN (1928-2005)

Tubes de couleurs (1997)

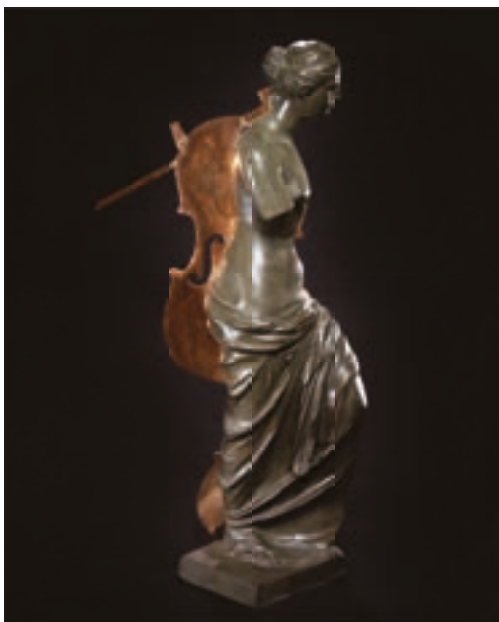
Epreuve en Plexiglas, signée et numérotée 94/150.

54 x 30 x 10 cm

800/1 200 €



19



20

20 Fernandez ARMAN (1928-2005)

Sans titre, 2003

Transculpture, épreuve, coupe d'une Vénus de Milo et coupe d'un violoncelle, entremêlées entre elles, en bronze patiné vert et doré, numérotée 6/75

69x 40 x 20 cm

Modèle créé en 2003 et édité à 75 exemplaires.

Cette œuvre est enregistrée dans le fonds documentaire de la fondation A.R.M.A.N sous le numéro 32038



21

21 Fernandez ARMAN (1928-2005)

Sans titre, 2004

Épreuve, coupe de violon, en bronze patiné brun et noir, bronze soudé, monté sur une base en bronze, signée, numérotée 96/100, R.

Bocquel, fondeur

61 x 20 x 17 cm

3 000/4 000 €

Épreuve créée en 2004 et éditée à 100 exemplaires numérotées de 1/100 à 100/100 plus 20 épreuves d'artistes numérotées de EA1/20 à EA20/20. Editée par la galerie Guy Pieters, Belgique.

Bibliographie :

- Arman- Multiples, catalogue raisonné par Denyse Durand-Ruel et Marc Moreau, Fondation A.R.M.A.N, 2006, un exemplaire similaire est décrit et reproduit pages 136 & 137 sous le N°78

22 Fernandez ARMAN (1928-2005)

Danse du feu, 1997

Épreuve, combustion d'une coupe de table d'harmonie et de manche de violon, coupe de dos de violon, bois inclus dans de la résine polyester sur une base en plexiglas, signée et numérotée 70/100

51,5 x 24 x 40 cm

2 000/3 000 €

Épreuve créée en 1997 et éditée à 100 exemplaires numérotées de 1/100 à 100/100 plus 10 épreuves d'artistes numérotées de EA1/10 à EA10/10 et 10 épreuves hors commerce numérotées HC1 à HC10.

Éditée par la galerie Guy Pieters, Belgique et fabriquée par LMA SAR, Vence.

Bibliographie :

- Arman-Multiples, catalogue raisonné par Denyse Durand-Ruel et Marc Moreau, Fondation A.R.M.A.N, 2006, un exemplaire similaire est décrit et reproduit pages 114&115 sous le N°64, avec comme indication : *Une partie de l'édition à la partie brûlée à droite et le manche du violon orienté à droite, une partie de l'édition à la partie brûlée à gauche avec le manche orienté à gauche. Une étiquette en cuivre incluse dans le polyester porte la signature et la numérotation du multiple.*

23 Fernandez ARMAN (1928-2005)

Sans titre, 2004

Épreuve, coupe de violon, en bronze patiné brun et noir, bronze soudé, monté sur une base en bronze, signée, numérotée 96/100,

R. Bocquel, fondeur

63 x 21,1 x 17 cm

3 000/4 000 €

Épreuve créée en 2004 et éditée à 100 exemplaires numérotées de 1/100 à 100/100 plus 20 épreuves d'artistes numérotées de EA1/20 à EA20/20. Editée par la galerie Guy Pieters, Belgique.

Bibliographie :

- Arman- Multiples, catalogue raisonné par Denyse Durand-Ruel et Marc Moreau, Fondation A.R.M.A.N, 2006, un exemplaire similaire est décrit et reproduit pages 134 & 135 sous le N°77



24 Armand FERNANDEZ dit ARMAN (1928 - 2005)

Togo, 1997

Table basse, bouteilles d'encre sur un fond de sérigraphie dans un emboitage en plexiglas monté sur quatre pieds en métal nickelé, signée, et porte un cachet rond SPRIDUR - ESG- DIN 1249

34 x 122,5 x 122 cm
(accident à un angle)

Table éditée à 60 exemplaires

5 000/6 000 €





26 César BALDACINI dit CÉSAR (1921-1998)

Poussinasse, 1994

Épreuve en bronze patiné, signée, numérotée 7/8, Bocquel fondeur
H. 26 cm

10 000/15 000 €

Provenance :

- Galerie Loft, Paris
- Acquis du précédent par l'actuel propriétaire

Nous remercions Denyse Durand-Ruel qui a aimablement confirmé l'authenticité de cette oeuvre et qui nous a indiqué que ce modèle figurait dans ses archives sous le N°5158.



27 Auguste CHABAUD (1882-1955)

Paysage

Huile sur panneau, signée en bas à droite, porte une étiquette de la vente de l'Atelier Chabaud au dos.

37,5 x 52,5 cm

300/400 €



28 Auguste CHABAUD (1882-1955)

Temps gris

Huile sur carton, au dos étude de *maisons dans la campagne*, dessin au crayon

37,5 x 27 cm

400/500 €

Provenance :

- Ancienne collection du marchand Maurice Pecheur, Montpellier



29 Auguste CHABAUD (1882 - 1955)

Le passage sur la rivière

Huile sur carton

36 x 53 cm

500/600 €

Provenance :

- Ancienne collection du marchand Maurice Pecheur, Montpellier



30 Auguste CHABAUD (1882 - 1955)

L'allée de cyprès

Huile sur carton, porte au dos le timbre de l'atelier Chabaud, et numérotée 110

38 x 53 cm

(Gondolée)

500/600 €

Provenance :

- Ancienne collection du marchand Maurice Pecheur, Montpellier



32 Rafael CANOGAR (Né en 1935)

Cabeza, VII, 1988

Huile sur carton toilé, signée et datée 88 en bas à gauche, titrée et datée 88 au dos.

33 x 24 cm

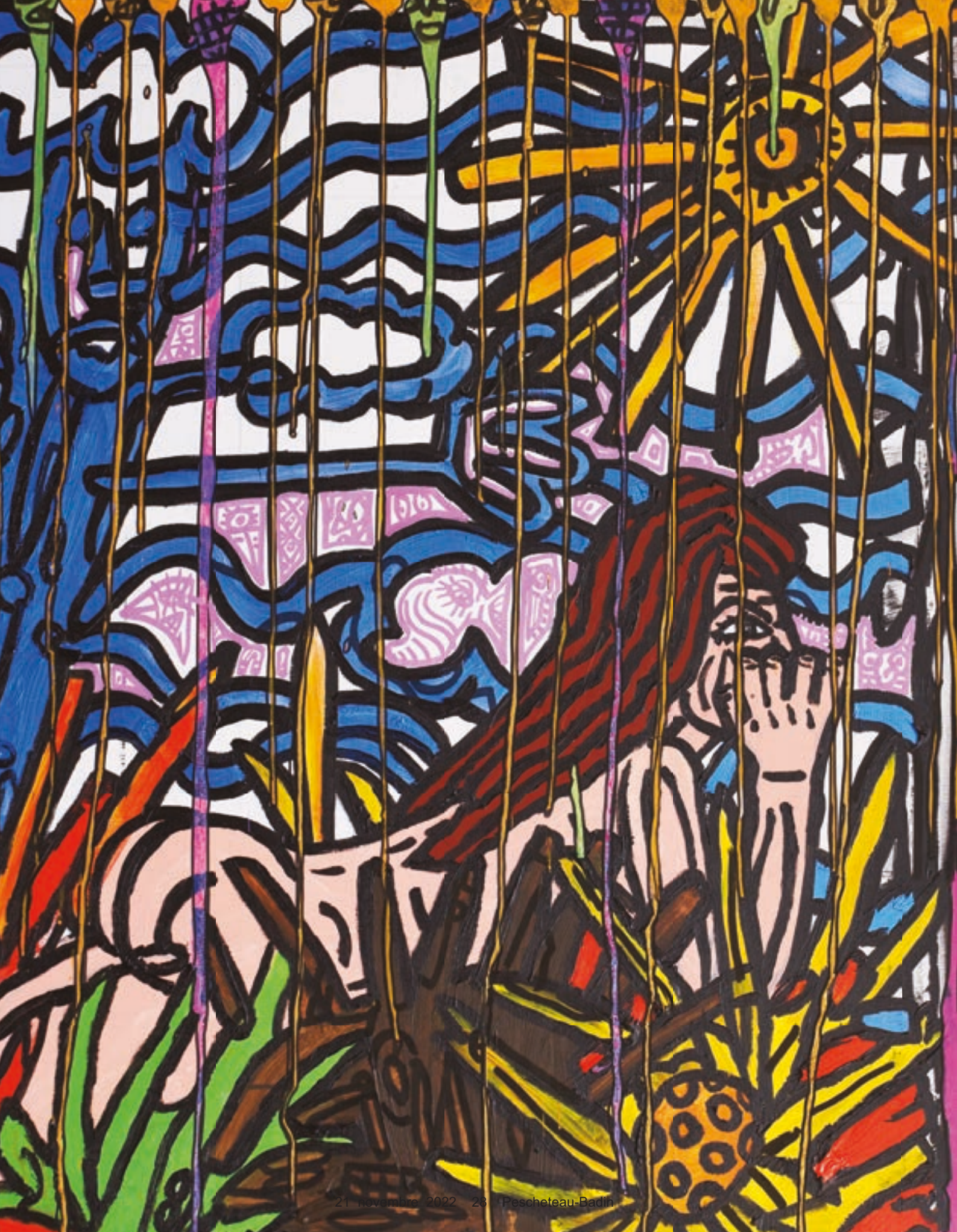
2 000/3 000 €

Provenance :

- Galeria Cadaques
- Collection particulière

Expositions et Bibliographie :

- Catalogue de l'exposition Rafael Canogar, Galeria Italia, Alicante, 1993, cité sans pagination
- Catalogue de l'exposition Rafael Canogar, Banco Zaragozano, Zaragoza, 1994 cité sans pagination
- Catalogue de l'exposition Rafael Canogar, Saint-Jacques-de-Compostelle, Auditorio de Galicia, 1994, cité page 15
- Catalogue de l'exposition Rafael Canogar, Barcelona Gallery, Barcelone, 1995, cité page 5
- Catalogue de l'exposition Rafael Canogar, Sala Robayera, Mairie de Miengo, Miengo (Cantabrie), 1995 cité sans pagination
- Catalogue de l'exposition Canogar : La permanence de l'essentiel, Travaux récents" Mairie d'Estella-Lizarrar / Musée Gustavo de Maeztu, Estella (Navarre), 2002, cité pp. 10 et 12
- Catalogue de l'exposition Canogar : Urbain Anonyme par Enrico Crispolti, Studio d'arte Beniamino, San Remo, 1991, cité pp. 3-5
- Catalogue de l'exposition Canogar. Ouvrage récent sur papier par Enrico Crispolti. Galerie Bat, Madrid, 1991 cité sans pagination
- Mirage et réalité : Approches de l'oeuvre de Rafael Canogar par Miguel Angel Muñoz, México, DF, Editorial Praxis, 2003, cité pp. 50-51
- Catalogue de l'exposition Canogar, 1957-1997 par Victor Nieto Alcaide, Junta de Comunidades de Castilla-La Mancha, 1997,
- Collection Arte e Imagen, n° 2, cité p. 35





33 Robert COMBAS (Né en 1957)

La trinité des visages dorés, 2010

Acrylique sur toile, signée vers le bas à droite
130 x 195 cm

50 000/60 000 €

Un certificat d'authenticité de Robert Combas indiquant que cette oeuvre est enregistrée dans ses archives sous le N°4283 sera remis à l'acquéreur



34 Robert COMBAS (né en 1957)

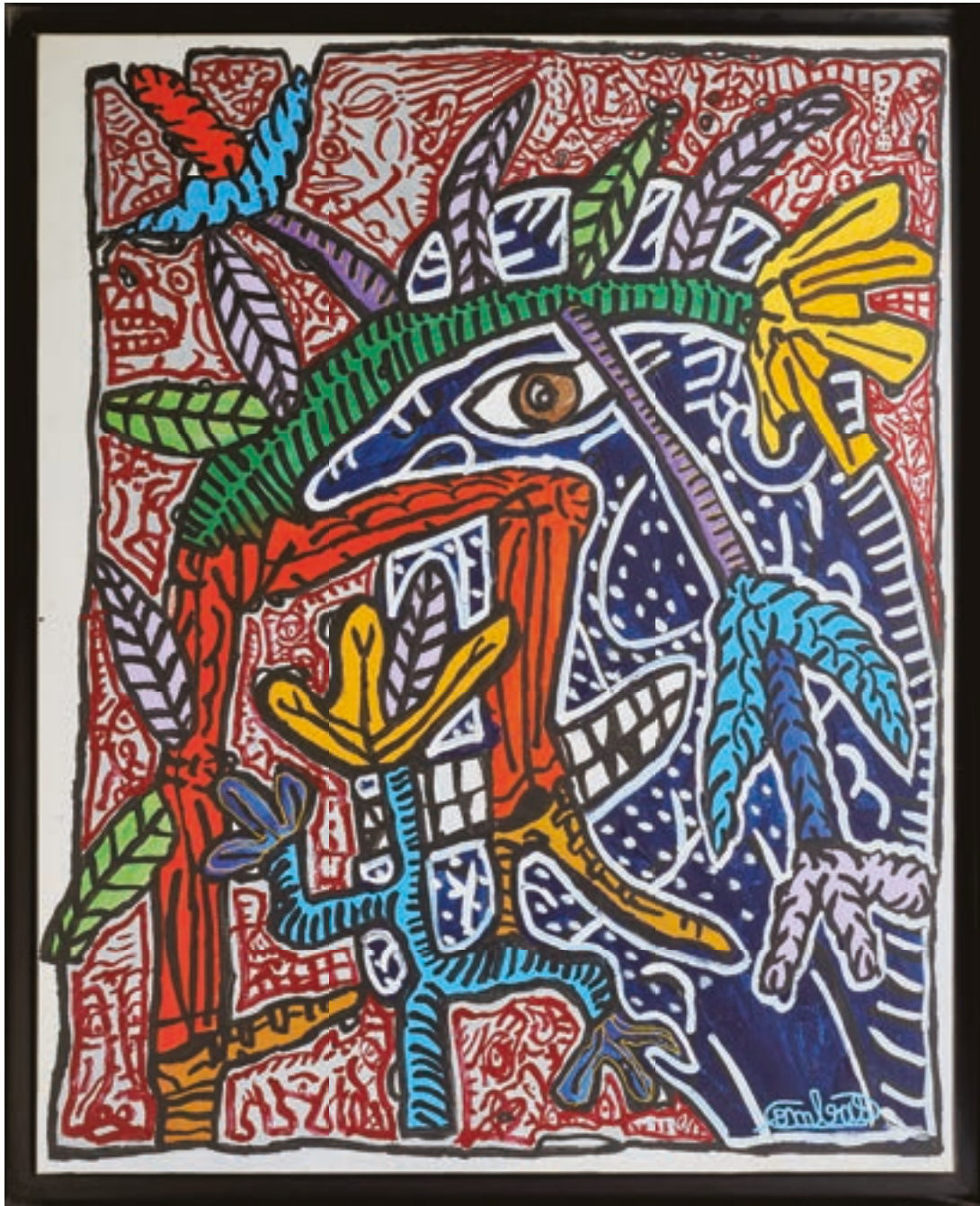
Le trio, deux rois plus un saint chapeauté 2003

Acrylique sur toile, signée et datée vers le bas vers la droite

135 x 195 cm

40 000/60 000 €

Un certificat d'authenticité de Robert Combas indiquant que cette oeuvre est enregistrée dans ses archives sous le N°4493 sera remis à l'acquéreur



35 Robert COMBAS (Né en 1957)

L'homme fleur

Acrylique sur toile, signée en bas à droite

88 x 71 cm

25 000/30 000 €

Provenance :

Acquis auprès de la galerie Bourdon 79 bd Raspail à la fin des années 80 ou au début des années 90

Un certificat d'authenticité de Robert Combas sera remis à l'acquéreur



36

36 CORNEILLE (1922-2010)

Marguerita, 1989.

Lithographie en couleurs, signée, datée dédiée « Pour ma plus tendre amie et plus beau modèle Margarita ».

115 x 80 cm

600/800 €

37 CORNEILLE (1922-2010)

Femme et oiseau, 2009

Gravure au carborundum de forme ronde en relief sur papier fort, signée, datée 09 et numérotée HC 4/20.

Sujet de forme ronde de diamètre : 55 cm.

400/600 €



37



38

38 CORNEILLE (1922-2010)

Tendre est l'oiseau, 1991

Lithographie en couleurs. Épreuve signée datée et annotée E/A, titrée en bas au centre.

63,5 x 49,5 cm.

150/200 €



39

39 Guillaume CORNELIS van BEVERLOO dit CORNEILLE (1922-2010)

Chants d'oiseaux, 1994

Sculpture, assemblage d'éléments en bois polychromes, signée, datée 94 et numérotée VIII/X

Hauteur : 55 cm

Largeur : env 65 cm

1 000/1 500 €

40 Guillaume CORNELIS van BEVERLOO dit CORNEILLE (1922-2010)

Oiseau au rocher bleu, 1997

Épreuve en plâtre polychrome, signée, datée 97 et numérotée E.A IX/X

Hauteur : 49 cm

(Accidents à l'aile et à la queue)

800/1 200 €



40



41 Guillaume CORNELIS van BEVERLOO dit CORNEILLE (1922-2010)

Femme à l'oiseau bleu, 1980

Peinture sur papier marouffé sur toile, signée et datée 80 en bas à droite
51 x 66 cm

Provenance :

- Galerie Guy Pieters
- Acquis par l'actuel propriétaire auprès du précédent

6 000/10 000 €



42 Guillaume CORNELIS van BEVERLOO dit CORNEILLE (1922-2010)

Le bleu du ciel, hommage à G. Bataille, 1971

Huile sur toile, signée et datée 71 en bas à gauche, resignée, redatée et titrée au dos
100 x 100 cm

Provenance:

- Galerie Ariel, Paris, n°6645

- Vente Paris, 20 octobre 2014, N°167 du catalogue

15 000/20 000 €



43 Guillaume CORNELIS van BEVERLOO dit CORNEILLE (1922-2010)

Femme africaine, 2002

Épreuve en bronze à patine brune nuancée et bleue, signée et numéroté 3/8.

Haut. 80 x 40 x 35 cm

Épreuve éditée à 8 exemplaires numérotées et 4 Épreuves d'Artiste
Un certificat de Corneille en date du 21 mai 2002 sera remis à l'acquéreur

4 000/6 000 €





44 Niki de SAINT-PHALLE (1930 - 2002)

L'ange vase, 1993

Épreuve en résine polyester polychrome et vase en céramique, porte une plaque en cuivre avec la signature et le justificatif de tirage 46/50, édition Gérard Haligon, Mandrès-les-Roses
Hauteur : 97 cm

Provenance :

- Galerie Guy Pieters

30 000/40 000 €



45 Niki de SAINT-PHALLE (1930 - 2002)

Me and you, 2006

Épreuve en résine polyester et céramique polychromes, signée et numérotée 4/8 et
insculptée en dessous NA - 2006 - 4

Hauteur 21 cm

(Petit éclat)

Provenance :

- Galerie Guy Pieters

10 000/12 000 €



46

46 Salvador Dali (1904-1989)

Saint Georges et le Dragon

Bronze d'édition à patines brune, or et verte

Signé « Dali » sur la terrasse

Porte le cachet circulaire de l'éditeur « © JEMELTON 1984 » et porte le cachet du fondeur « VENTURI ARTE BOLOGNA CERA PERSA »

Numéroté « 100/350 »

H. 49 x L. 45 x P. 38 cm

3 000/5 000 €



47

47 Salvador Dali (1904-1989)

Le mur de des lamentations

Bronze d'édition à patine dorée

Porte le cachet de la signature « Salvador Dali » et numéroté « 234/300 » en bas à gauche

H. 39 x L. 22,5 cm

1 000/2 000 €



48



49



50

48 Marie-Paule DEVILLE-CHABROLLE (1952)

Femme nue recroquevillée

Épreuve en bronze à patine noire, signée, monogrammée MP DC, numérotée 7/8 et porte un cachet de fondeur "Delval Cire perdue".

Haut. 8 cm ; Long. 17 cm

400/600 €

49 Marie-Paule DEVILLE-CHABROLLE (1952)

Femme nue assise en équilibre

Épreuve en bronze à patine bleue-noire, signée, numérotée 6/8 et porte un cachet de fondeur "Delval Cire perdue".

Haut. 14 cm ; Long. 19,5 cm

(Légères usures à la patine)

400/600 €

50 Marie-Paule DEVILLE-CHABROLLE (1952)

Femme nue allongée sur le côté

Épreuve en bronze à patine bleue-noire, signée, numérotée 6/8 et porte un cachet de fondeur "Delval Cire perdue".

Haut. 10 cm ; Long. 27 cm

(Légères usures à la patine)

400/600 €



51 Aboudia Abdoulaye DIARRASSOUBA dit ABOUDIA (Né en 1983)

The pimperl curator, 2011

Technique mixte et collage sur papier marouflé sur toile, signée en bas vers la droite et datée vers le milieu vers le bas.

50 x 71 cm

Provenance :

- Acquis directement auprès de l'artiste par l'actuel propriétaire

2 000/3 000 €



52 Aboudia Abdoulaye DIARRASSOUBA dit ABOUDIA (Né en 1983)

A baby, 2011

Technique mixte et collage sur papier maroufflé sur toile, signée et datée 11 en bas à droite.
56,5 x 77 cm

Provenance :

- Acquis directement auprès de l'artiste par l'actuel propriétaire

2 000/3 000 €



53 Aboudia Abdoulaye DIARRASSOUBA dit ABOUDIA (Né en 1983)

Djoly du Mògôba et son Mousso, 2011

Pastel gras sur papier maroufflé sur toile, signé et daté 11 en bas à droite.

56 x 76 cm

Provenance :

- Acquis directement auprès de l'artiste par l'actuel propriétaire

2 000/3 000 €



54 Aboudia Abdoulaye DIARRASSOUBA dit ABOUDIA (Né en 1983)

Deux personnages, 2012

Technique mixte et collage sur papier marouflé sur toile, signée en bas à droite et datée 14 01 2012 vers le milieu.

65 x 50 cm

Provenance :

- Acquis directement auprès de l'artiste par l'actuel propriétaire

2 000/3 000 €



55 Roger Egar GILLET (1924 - 2004)

Personnage au manchon

Huile sur toile, signée en bas vers la droite

116 x 80,5 cm

2 000/3 000 €



56 Jean DUBUFFET (1901-1985)

Ciseaux, 1967 (M373)

Dessin au marker noir, bleu et rouge sur une feuille de papier à lettre, signé des initiales et daté 67 en bas au milieu

27 x 21 cm

(Insolé)

8 000/10 000 €

Provenance :

- Galerie Jeanne Bûcher, Paris.

Bibliographie :

- Catalogue des travaux de Jean Dubuffet - Fascicules XXII, Cartes, Ustensiles élaboré par Max Loreau, Weber éditeur, 1972, décrit et reproduit page 124 sous le N°327

Nous remercions la Fondation Dubuffet qui nous a aimablement confirmé qu'il s'agissait bien du Marker M.373



57

57 Xavier ESCRIBÀ (Né en 1969)

Metamorphose, constellation picturale, 2003

Technique mixte et linoléum découpé sur fond de papier bulle dans un emboîtement en bois, signé, daté et numéroté 1/3 sur le couvercle

75 x 43 cm

800/1 200 €

58 Xavier ESCRIBÀ (Né en 1969)

Huella Digital (Empreinte digitale), 2002

Peinture sur linoléum découpé dans un emboîtement en bois, signée et titrée sur le couvercle

155 x 85 cm

1 000/1 500 €



58

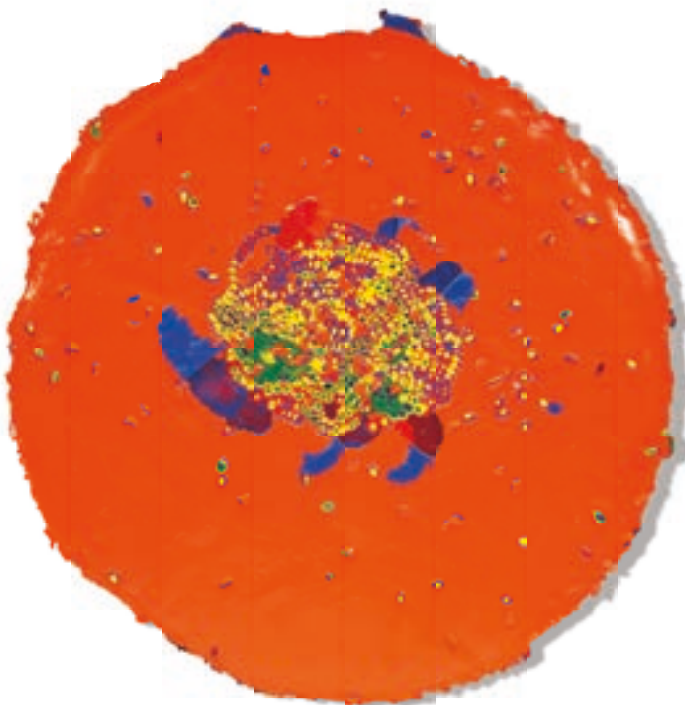
59 Xavier ESCRIBÀ (Né en 1969)

Cicatriz (Constellation picturale), 2003

Peinture sur linoléum découpé dans un emboîtement en bois, signée, titrée et numérotée 1/3 sur le couvercle

Diam. 120 cm

1 000/1 500 €



59

60 Léon GISCHIA (1903-1991)

Maternité, 1950

Gouache, signée en haut à gauche, resignée, dédicacée et datée

22. I. 50 au dos

34 x 15 cm

150/200 €

61 Léon GISCHIA (1903-1991)

Composition pour la Belle au bois dormant, 1954

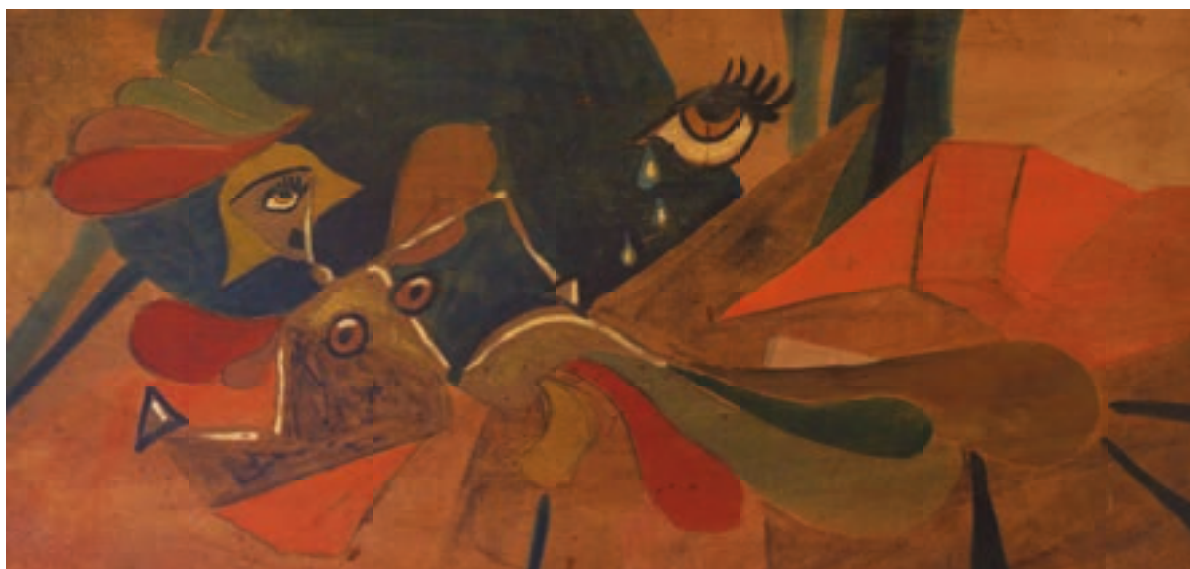
Huile sur panneau, signée, porte une date 54, un titre et une dédicace à J-C Averty au dos

47 x 98,5 cm

300/400 €



60





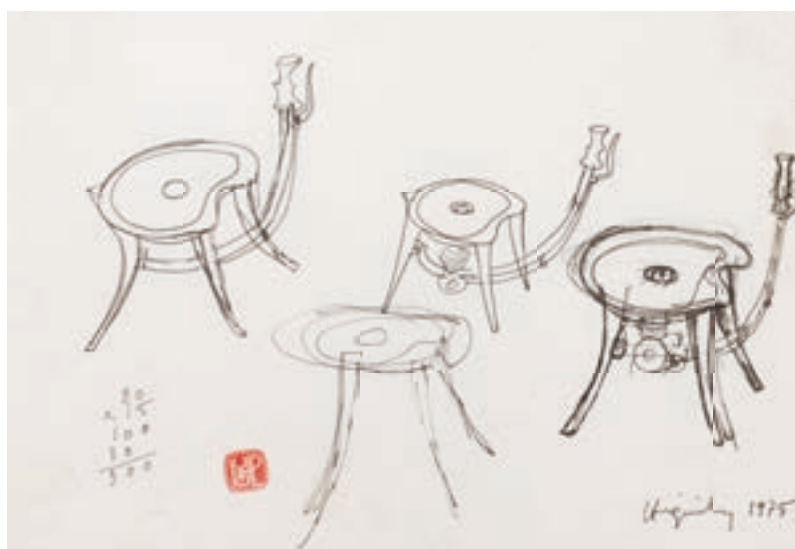
62 Jacques Henri GUYOT (Né en 1946)

Femme agenouillée

Épreuve en bronze à patine brune, signée et numérotée 1/8, Cire perdue
Delgorge fondeur. Sur un socle en bois.

Hauteur avec le socle 61 cm

800/1 200 €



63 Philippe HIQUILY (1925-2013)

Étude de mobilier, 1975

Dessin à l'encre, signé et daté vers le bas à droite et porte le timbre du
monogramme vers le bas vers le milieu

20,5 x 20 cm

300/400 €





64 Alexandre MONTEIRO dit HOPARE (Né en 1989)

Visage gris

Huile sur toile, signée en bas à droite

100 x 100 cm

(Écaillures)

3 000/4 000 €



65 John Andrew PERELLO dit JONONE (Né en 1963)

Foreplay, 2018

Acrylique et encre sur toile, signée, datée, titrée et située Paris au dos.

132 x 132 cm

Un certificat de Jonone en date du 15 avril 2019 sera remis à l'acquéreur.

6 000/8 000 €



66 Peter KLASEN (Né en 1935)

Profil N°1, 1971

Technique mixte, acrylique et collage d'interrupteurs et de prises sur toile, signée, datée et titrée au dos.

127 x 93 cm

(Accidents et restaurations)

6 000/8 000 €





67 **Bengt LINDSTRÖM (1925-2008)**

La source

Huile sur toile, signée en bas à droite,
titrée et numérotée K.120-200 x 200 -1159/ au dos.
200 x 200 cm

15 000/20 000 €



68 Bengt LINDSTRÖM (1925-2008)

Visage

Huile sur toile

190 x 195 cm

15 000/20 000 €



69 Bengt LINDSTRÖM (1925-2008)

Sans titre

Huile sur toile, signée en bas vers la gauche et numérotée P100-83-7592

162 x 114 cm

8 000/10 000 €



70 Bengt LINDSTRÖM (1925-2008)

Mitt Hemliga Lappland - (Ma Laponie natale)

Huile sur toile, signée en bas à gauche, titrée, numérotée F100 - 740/66 et porte le timbre de la succession Bengt Linström avec le numéro 0675 au dos.

130 x 161 cm

(Accident et restaurations)

Provenance :

- Atelier de l'artiste
- Sa succession

6 000/8 000 €



71 **Bernard LORJOU (1908-1986)**

Taureau aux banderilles

Huile sur toile, signée en bas à droite.

89 x 116 cm

2 000/3 000 €



72 Bernard LORJOU (1908-1986)

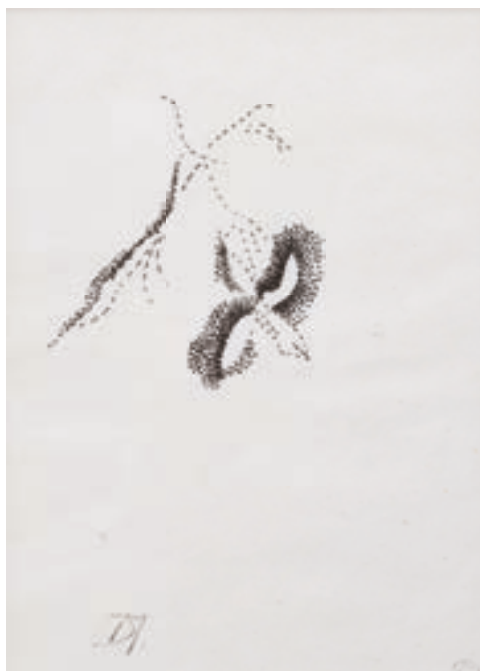
Sans titre

Technique mixte sur toile

89 x 116 cm

2 000/3 000 €

Provenance : Collection particulière



73

73 Dora MAAR (1907-1997)

Une fleur

Dessin à l'encre, signé des initiales en bas vers la gauche et porte le timbre de la vente de l'atelier en bas à droite.

22,5 x 16,5 cm

200/300 €

Provenance : - Vente de l'Atelier de Dora Maar

74 Dora MAAR (1907-1997)

Sans titre

Aquarelle, porte le timbre de la vente de l'atelier en bas à droite.

21 x 26 cm

300/500 €

Provenance : - Vente de l'Atelier de Dora Maar

75 Dora MAAR (1907-1997)

Trace

Dessin à l'encre de Chine porte le timbre de la vente de l'atelier en bas à droite.

20,5 x 25 cm

300/500 €

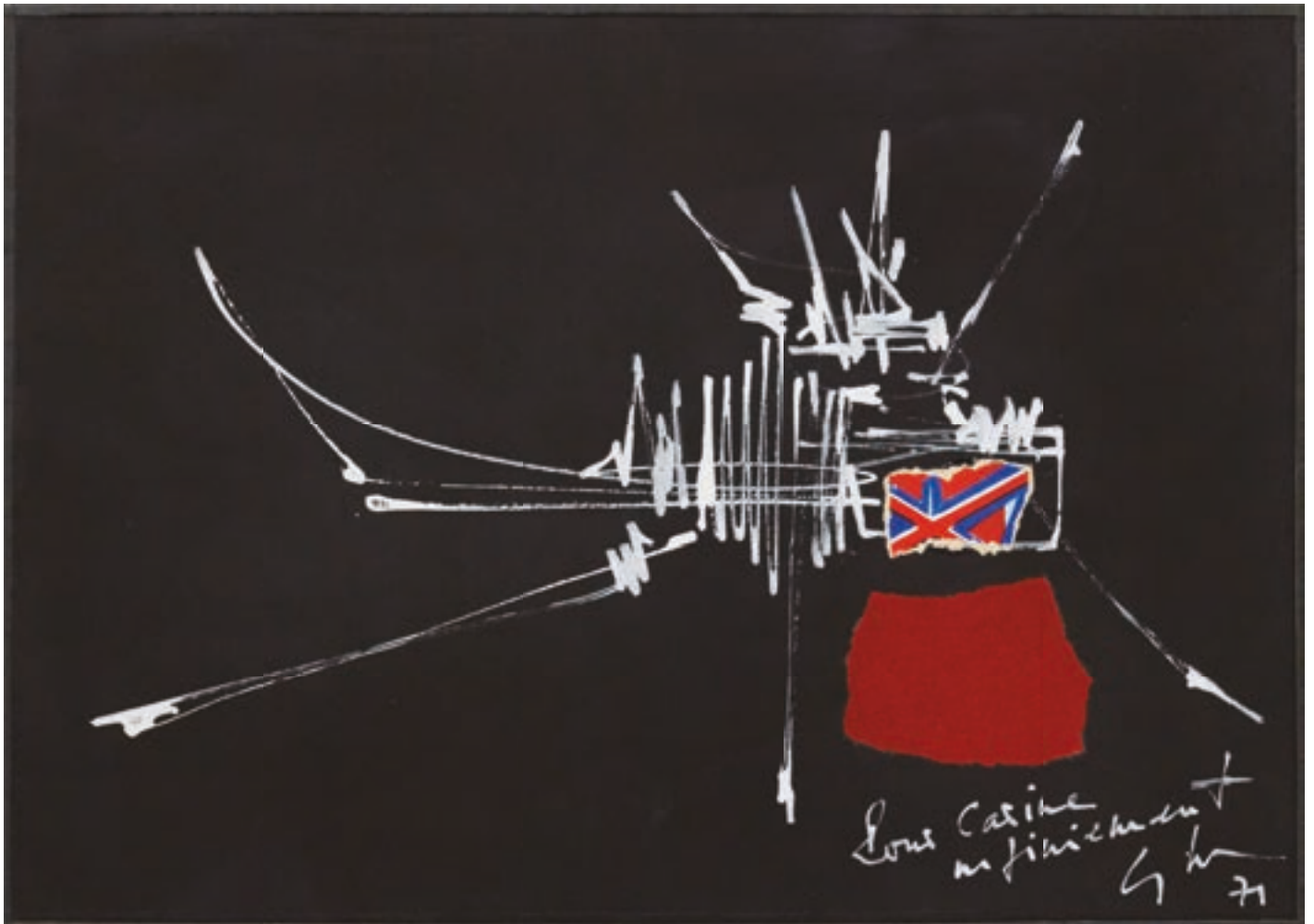
Provenance : - Vente de l'Atelier de Dora Maar



74



75



76 Georges MATHIEU (1921-2012)

Sans titre fond noir, 1971

Peinture et collage sur papier teinté, signée initiales, datée 74 et dédiée à Carine en bas à droite

19 x 28 cm

4 000/6 000 €

77 Farhad MOSHIRI (Né en 1963)
Terracotta jar with multicolored background, 2004
Peinture sur toile, signée, datée et titrée au dos
165,5 x 140 cm

40 000/60 000 €





78



79



80

78 Philippe PASQUA (Né en 1965)

Modèle nu, 2000

Lavis d'encre sur une feuille de cahier,
signé et daté en bas à droite

38 x 29 cm

800/1 000 €

Provenance :

- Galerie David Pluskwa, Marseille
- Acquis du précédent par l'actuel propriétaire

79 Philippe PASQUA (Né en 1965)

Portrait, 2000

Huile sur toile, signée, datée et porte le timbre de l'atelier
au dos

41 x 36 cm

2 000/3 000 €

Provenance :

- Galerie Laurent Strouk, Paris
- Acquis du précédent par l'actuel propriétaire

80 André QUEFFURUS (1939-2017)

Ivresse savante, 1989

Huile sur toile, signée, datée et titrée au dos.

92 x 72,5 cm

200/300 €



81 Pablo PICASSO (1881-1973)

Chouetton

Vase tourné, réplique authentique en terre de faïence blanche, décor aux oxydes gravé au couteau sur émail blanc, brun, noir, édition Picasso, Madoura

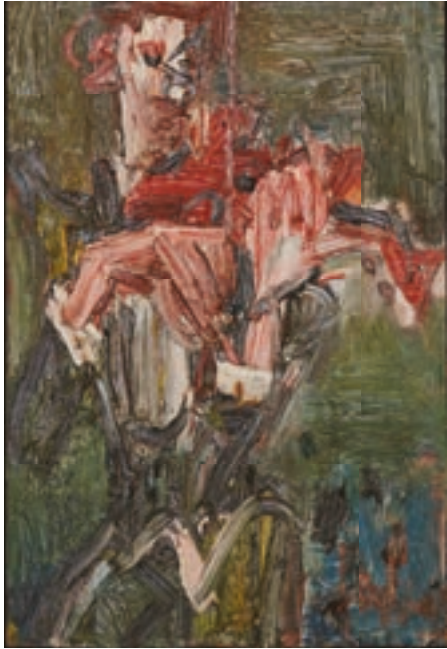
Hauteur : 25 cm

3 000/4 000 €

Modèle créé en 1952 et édité à 500 exemplaires

Bibliographie :

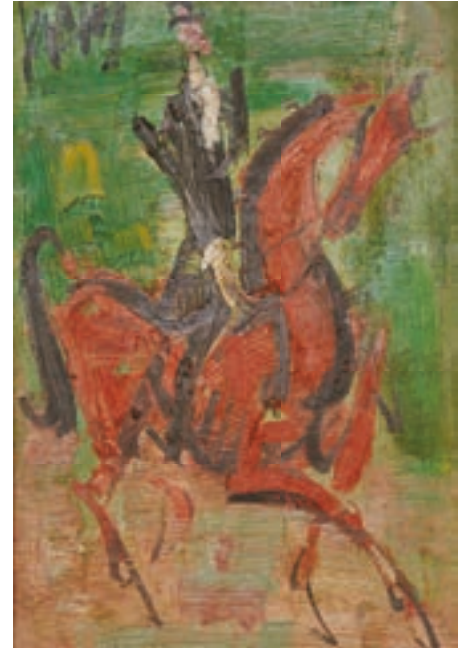
- Picasso catalogue de l'oeuvre céramique édité 1947 - 1971 par Alain Ramié, Madoura, 1988, décrit et reproduit page 76 sous le N°135



82



83



84

82 Eugène PAUL dit GEN PAUL (1895-1975)

Le violoniste

Huile sur panneau, signée en bas à droite

33,5 x 22,5 cm

Provenance :

- Ancienne collection Michel Catty dit Michou

1 000/1 500 €

83 Eugène PAUL dit GEN PAUL (1895-1975)

Samson François au piano, 1963

Dessin au crayon noir, signé, datée 63 et identifié vers le haut vers la droite

37,5 x 28 cm

Provenance :

- Ancienne collection Michel Catty dit Michou

600/800 €

84 Eugène PAUL dit GEN PAUL (1895-1975)

Cavalier

Huile sur panneau, signée en haut à gauche

33 x 22 cm

Provenance :

- Ancienne collection Michel Catty dit Michou

1 200/1 500 €



85 Eugène PAUL dit GEN PAUL (1895-1975)

Le violoniste

Huile sur toile, signée en bas à droite

92 x 60 cm

6 000/8 000 €



86

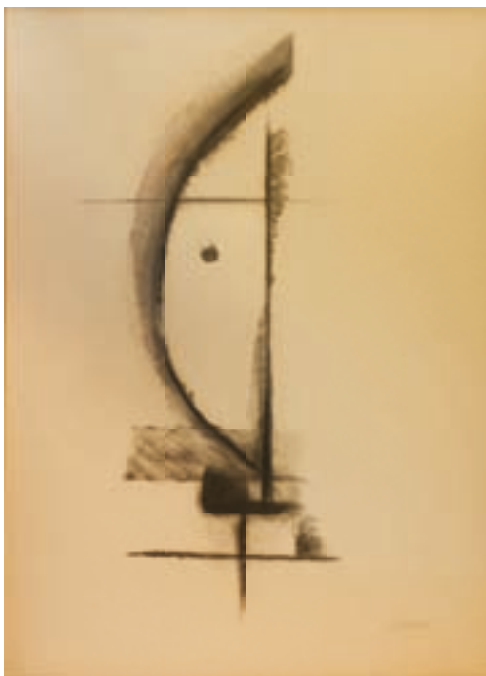
86 Franz PRIKING (1929-1979)

Nature morte aux poires et aux cuivres

Technique mixte vernissée sur papier marouflé sur toile, signée en bas à gauche

65 x 100 cm

800/1 200 €



87 Jean PIAUBERT (1900-2002)

Sans titre

Lavis et gouache, signé vers le bas vers la droite

103 x 72 cm

400/600 €

**88 Anton PRINNER (1902-1983) -
VALLAURIS**

L'accolade

Sculpture en plâtre émaillé noire

Signée et datée "64".

Hauteur : 31 cm

400/600 €



88

87



89 James PICHETTE (1920-1996)

Flèches à tout va, IV, 1969

Huile sur toile, signée et datée 69 en bas à gauche, resignée, redatée et titrée au dos

115,5 x 88,5 cm

1 000/1 500 €

90 James PICHETTE (1920-1996)

Armoriale V, 1970

Huile sur toile, signée et datée 70 en bas à droite, resignée, redatée et titrée au dos

73 x 60 cm

400/600 €



90



91 Gérard SCHLOSSER (1931-2022)

C'est comique, 2006

Peinture sur toile, signée, datée et titrée au dos.
120 x 120 cm

Provenance :

- Galerie Laurent Strouk, Paris
- Acquis du précédent par l'actuel propriétaire

15 000/20 000 €





92 Antonio SEGUI (1934-2022)

Edificios y gente, 2019

Technique mixte sur papier marouflé sur toile, signée, datée 19 et titrée au dos au dos
100 x 100 cm

Provenance :

- Acquis directement auprès de l'artiste par l'actuel propriétaire

Un certificat d'Antonio Segui en date du 8.10 2020 sera remis à l'acquéreur 10 000/15 000 €



93 Antonio SEGÚI (1934-2022)

Caminos cruzados, 2015

Technique mixte sur toile, signée, datée et titrée au dos

200 x 200 cm

18 000/22 000 €



94 Constantin Andréévitch TERECHKOVITCH (1902-1978)

Portrait de femme à la broche

Huile sur toile, signée en bas à gauche

92 x 65 cm

1 000/1 500 €



95 Louis TOFFOLI (1907 -1999)

Tête d'âne

Huile sur toile, signée en bas à droite, titrée et numérotée 4578 au dos
46 x 27 cm

500/600 €



96 Vladimir VELICKOVIC (1935 - 2019)

Figure in motion d'après Muybridge, 1993

Technique mixte et collage sur papier marouflé sur toile, signée et datée en bas vers la gauche

158,5 x 119 cm

3 000/4 000 €



97 Vladimir VELICKOVIC (1935 - 2019)

La chute, 1992

Technique mixte et collage sur papier marouflé sur toile, signée et datée en bas vers la gauche

102 x 67 cm

1 200/1 800 €

CONDITIONS DE VENTE

Pescheteau-Badin, société de ventes volontaires de meubles aux enchères publiques est régie par la loi du 10 Juillet 2000.

Estimations : Les estimations indiquées au catalogue sont données à titre indicatif.

Garanties : Les dimensions, poids, couleurs de reproduction et informations sont fournis à titre indicatif. Les lots sont vendus dans l'état où ils se trouvent au moment précis de leur adjudication avec leurs possibles défauts ou imperfections ; L'absence d'indication d'une restauration d'usage, d'accidents, retouches ou de tout autre incident dans le catalogue, sur des rapports de condition ou des étiquettes ou encore lors d'annonce verbale n'implique nullement qu'un bien soit exempt de défaut.

L'exposition préalable ayant permis aux éventuels acquéreurs de se rendre compte de l'état des lots proposés à la vente, aucune réclamation ne sera admise, une fois l'adjudication prononcée.

Enchères : Les acquéreurs potentiels sont invités à se faire connaître avant la vente auprès de Pescheteau-Badin pour permettre l'enregistrement de leur identité et de leurs références bancaires.

Les enchères suivent l'ordre du catalogue. Pescheteau-Badin est libre de fixer l'ordre de progression des enchères et les enchérisseurs sont tenus de s'y conformer. Pescheteau-Badin se réserve le droit de retirer réunir ou séparer des lots. Le plus offrant et dernier enchérisseur sera l'adjudicataire.

En cas de double enchère reconnue effective par Pescheteau-Badin, l'objet sera remis en vente, et le public présent pourra enchérir.

Vente : La vente est faite expressément au comptant.

Les acquéreurs paieront en sus des enchères les frais suivants : 27 %TTC (22.50% + TVA 20 %)

Pour les lots précédés d'une astérisque, les acquéreurs paieront en sus des enchères les frais légaux de 14,28% TTC (11,9% + TVA 20 %).

Un forfait de 1,5% soit 1,8% TTC en plus sera appliqué pour les enchères sur DrouotLive

Païement : Le paiement du lot aura lieu au comptant, pour l'intégralité du prix, des frais et taxes, même en cas de nécessité d'obtention d'une licence d'exportation.

L'adjudicataire pourra s'acquitter par les moyens suivants :

- Jusqu'à 1000 € pour les particuliers résident en France et pour les commerçants français, U.E. ou étranger.
- Jusqu'à 15000 € pour les particuliers non-résident français (la seule mention de la nationalité portée sur le passeport étranger n'est pas suffisante pour déterminer sa résidence. Il faut un certificat de domiciliation établi par une autorité du pays de l'acheteur)

- par carte bancaire

- par virement bancaire sur le compte :

CREDIT DU NORD 9 bd des Italiens 75002 PARIS. (IBAN) FR76 3007 6020 2122 2800 0600 044 (SWIFT)

NORDFRPP ou (code banque) 30076 (code agence) 02021 numéro de compte 22280006000 (clé RIB) 44

- par chèque : les lots ne seront délivrés à l'acquéreur qu'après encaissement du chèque

En cas de paiement par chèque ou par virement, la délivrance des objets pourra être différée jusqu'à l'encaissement.

La délivrance des lots à l'acquéreur se fera qu'après paiement intégral du prix, des frais et des taxes. Dans l'intervalle, Pescheteau-Badin, pourra facturer à l'acquéreur des frais de dépôt du lot, et éventuellement des frais de manutention et de transport.

A défaut de paiement par l'adjudicataire, après mise en demeure restée infructueuse, le bien est remis en vente sur à la demande du vendeur sur folle enchère de l'adjudicataire défaillant ; si le vendeur ne formule pas cette demande dans un délai d'un mois à compter de l'adjudication, la vente est résolue de plein droit, sans préjudice de dommages et intérêts dus par l'adjudicataire défaillant.

Après la vente : Magasinage - retrait des achats - envois : Dès l'adjudication, l'objet sera sous l'entière responsabilité de l'adjudicataire. L'acquéreur sera lui-même chargé de faire assurer ses acquisitions, Pescheteau-Badin déclinant toute responsabilité quant aux dommages que l'objet pourrait encourir, et ceci dès l'adjudication prononcée. La formalité de licence d'exportation peut requérir un délai de cinq semaines, celui-ci pouvant être sensiblement réduit selon la rapidité avec laquelle l'acquéreur précisera ses instructions à Pescheteau-Badin.

Envoi des lots : Pescheteau-Badin ne se charge pas des expéditions.

Vous pouvez avant et après la vente faire établir par le transporteur de votre choix des devis de livraison et d'expédition de vos lots.

Drouot a établi un partenariat avec The Packengers, qui propose un service d'emballage et d'expédition à destination du monde entier. Présents dans l'Espace Clients au rez-de-chaussée de l'Hôtel, ils assurent des livraisons au départ de la salle.

Vous pouvez les contacter sur l'adresse : hello@thepackengers.com, les devis sont transmis sous 2h, et dès la commande validée, le client peut suivre en ligne les différentes étapes de son expédition. Le règlement du transport est à effectuer directement auprès de The Packengers.

Ordre d'achat : Pescheteau-Badin se chargent d'exécuter, gracieusement, les ordres d'achat et ordres téléphoniques qui leur seront confiés et ne pourra engager sa responsabilité si la liaison téléphonique n'est pas établie, établie tardivement, ou en cas d'erreur ou d'omission.

Si vous désirez faire une offre d'achat ou une demande d'ordre téléphonique, vous pouvez utiliser le formulaire prévu à cet effet en fin de catalogue ou nous adresser un mail sur l'adresse bids@pescheteau-badin.com.

Celle-ci doit nous parvenir au plus tard deux jours avant la vente accompagnée de vos coordonnées bancaires et de votre pièce d'identité.

Si Pescheteau-Badin reçoit plusieurs ordres concernant le même lot pour un montant identique, c'est l'ordre le plus ancien qui sera préféré.

PESCHETEAU BADIN

COMMISSAIRES-PRISEURS

TABLEAUX - OBJETS D'ART & D'AMEUBLEMENT

LUNDI 28 NOVEMBRE 2022



