

PESCHETEAU BADIN

COMMISSAIRES-PRISEURS



Cyrille FROISSART
Expert

24 JUIN 2022





Ventes aux enchères publiques
HÔTEL DROUOT - 9, rue Drouot - 75009 Paris
Parking sous l'Hôtel des Ventes

LE VENDREDI 24 JUIN 2022
SALLE 16 À 14H00

PORCELAINES EUROPEENNES

PORCELAINES FRANÇAISES

ARRAS - BOISSETTES - CHANTILLY - LILLE - MENNECY - MANUFACTURE DU COMTE D'ARTOIS -
MANUFACTURE DU COMTE DE PROVENCE - MANUFACTURE DE LOCRÉ - MANUFACTURE DE NAST -
MANUFACTURE DE LA REINE - PARIS - ORLÉANS - SAINT-CLOUD - SAMSON - SÈVRES -
STRASBOURG - VILLEROY - VINCENNES

Provenant notamment :

- du service à fond bleu céleste du Roi Louis XV,
- du service offert par Louis XV à sa petite-fille la princesse des Asturies,
- du service zone bleu de la comtesse d'Artois,
- du service de Pierre-Edmée-Berthelin de Mauroy, du comte Jean-Baptiste de Machault d'Arnouville, du duc d'Angoulême, du château d'Eu et du château de Randan.

Peintes notamment par :

ARMAND L'AINÉ - BERTRAND - BOUCHER - BOUILLAT - BUTEUX - CHAPPUIS - DIDIER - EVANS - GAUTIER - GRÉMONT -
LEVÉ - MÉREAUD - MORIN - NOUALHIER - ROSSET - SIOUX - SOCQUET - TAILLANDIER - THÉVENET - TOLLOT -
VIEILLARD - XHROUET

PORCELAINES ETRANGERES

ALLEMAGNE - BERLIN - FRANKENTHAL - MEISSEN - NOVE - NYMPHENBURG - TOURNAI - VIENNE - VINOVO - ZÜRICH

Collection de groupes et sujets en porcelaine de Meissen.

Catalogue, photographies et ordres d'achat en ligne sur www.pescheteau-badin.com et www.drouot.com

Veillez consulter attentivement les conditions de vente à la fin du catalogue

EXPERT

Monsieur Cyrille FROISSART

Expert près la Cour d'Appel de Paris
Membre de la CNES et du SPEP
16 rue de la Grange Batelière 75009 Paris
01 42 25 29 80
froissart.expert@gmail.com

VENTE

VENDREDI 24 JUN 2022
SALLE 16 À 14H00

Expositions publiques

jeudi 23 juin de 11h à 20h
vendredi 24 juin de 11h à 12h

Exposition privée

à l'étude sur rendez-vous

DROUOT.com



Frais de vente : 27% TTC

Ordres d'achat et rapports de condition :

01 47 70 50 90
bids@pescheteau-badin.com

Catalogue et photographies, ordres d'achat
en ligne sur www.pescheteau-badin.com et
www.drouot.com

*Veuillez consulter attentivement les conditions
de vente à la fin du catalogue*



Porcelaines Françaises



1 SAINT-CLOUD

Tasse et sa soucoupe en porcelaine tendre à godrons en relief à décor en camaïeu bleu de lambrequins et rinceaux feuillagés.

Marquées : STcT en bleu.

XVIIIe siècle.

H. 7 cm, D. 12 cm.

200/300 €

2 SAINT-CLOUD

Paire de gobelets et leur soucoupe en porcelaine tendre à godrons en relief, les soucoupes à galerie au centre, à décor en camaïeu bleu de lambrequins et rinceaux feuillagés.

XVIIIe siècle.

H. 7,5 cm, D. 13,5 cm.

Deux petits cheveux.

600/800 €

3 SAINT-CLOUD

Tasse et sa soucoupe en porcelaine tendre émaillée blanche à décor en relief de branches de prunus fleuries.

XVIIIème siècle.

H. 7 cm, D. 13 cm.

200/300 €

4 SAINT-CLOUD

Pot à pommade couvert en porcelaine tendre émaillée blanche à décor en relief de branches fleuries.

XVIIIe siècle.

H. 7 cm.

Petits éclats.

100/150 €

5 SAINT-CLOUD

Pot à pommade couvert cylindrique en porcelaine tendre à décor en camaïeu bleu de lambrequins et rinceaux feuillagés.

Marqué : StCT I en bleu.

XVIIIe siècle.

H. 6 cm.

200/300 €

6 SAINT-CLOUD

Salière ronde en porcelaine tendre à bord cannelé à décor en camaïeu bleu de rosaces et rinceaux feuillagés.

XVIIIe siècle.

H. 5 cm, D. 8 cm.

400/600 €

7 SAINT-CLOUD

Tasse et sa soucoupe en porcelaine tendre à godrons en relief à décor en camaïeu bleu de lambrequins et rinceaux feuillagés.

Marquées : STcT en bleu.

XVIIIe siècle.

H. 7 cm, D. 11,5 cm.

200/300 €

8 SAINT-CLOUD

Pommeau de canne en porcelaine tendre à décor en camaïeu bleu de fleurs.

XVIIIe siècle.

H. 4,2 cm.

150/200 €

9 SAINT-CLOUD

Coquetier en porcelaine tendre reposant sur un piédouche, à décor en camaïeu bleu de lambrequins et rinceaux feuillagés.

XVIIIe siècle.

H. 8,6 cm.

800/1 200 €





10 SAINT-CLOUD

Écuelle ronde couverte en porcelaine tendre émaillée blanche à décor en relief de branches fleuries dans le style Kakiemon, les prises latérales ornées d'un mascaron feuillagé en relief, la prise du couvercle en forme de graine et feuillage.

XVIII^e siècle, vers 1720-1730.

L. 25 cm, H. 15 cm.

Deux petits éclats restaurés sur une anse.

5 000/7 000 €

Une écuelle similaire figurait dans l'ancienne collection d'Elisabeth Firestone, Christie's, New York, 21 mars 1991, lot 26 et aujourd'hui conservée au musée Wadsworth Atheneum, Harfort, U.S.A et reproduite par Clare Le Corbeiller, *French Eighteenth Century Porcelain at the Wadsworth Atheneum*, 2000, n° 6, p. 24. Une autre écuelle est conservée au musée Duca di Martina à Naples et reproduite par Maria Letizia Casanova, *Le Porcellane Francesi nei Musei di Napoli*, 1974, n° 9, p. 74.



10

11 SAINT-CLOUD

Bol en porcelaine tendre à décor en relief de prunus et à décor polychrome de haies fleuries dans le style Kakiemon.

XVIII^e siècle.

H. 6 cm. 200/300 €

12 SAINT-CLOUD

Couteau à manche en porcelaine tendre à décor polychrome dans le style Kakiemon de Chinois et pagodes sur terrasses. La virole en argent, la lame en acier.

XVIII^e siècle.

L. 25 cm. 120/150 €

13 CHANTILLY

Grand moutardier couvert en forme de tonneau couvert à décor polychrome de branches fleuries, la prise du couvercle formée de trois fleurs accolées.

Marqué : trompe de chasse en rouge.

XVIII^e siècle.

H. 13 cm.

Eclats à la prise du couvercle. 500/700 €

14 CHANTILLY

Cache-pot de forme Médecin en porcelaine à décor polychrome Kakiemon de branches fleuries et gerbes de blé.

XVIII^e siècle.

H. 10 cm. 400/600 €

15 CHANTILLY

Saucière ovale à bord contourné en porcelaine tendre, munie de deux anses latérales, décor en relief de motifs de vannerie sur le bord supérieur et à décor polychrome de bouquets de fleurs.

Marquée : trompe de chasse et C en noir.

XVIII^e siècle.

L. 21 cm. 200/300 €

16 CHANTILLY

Théière couverte en porcelaine tendre en forme de courge à décor polychrome Kakiemon de haies fleuries et écreuil.

XVIII^e siècle.

H. 9 cm, L. 15 cm.

L'anse restaurée, le couvercle est un remplacement d'époque postérieure.

400/600 €

17 CHANTILLY

Gobelet et sa soucoupe à pans en porcelaine tendre à émail stannifère à décor polychrome dans le style Kakiemon de grues, caillies et terrasses fleuries.

Marqués : trompe de chasse en rouge.

XVIII^e siècle, vers 1735.

H. 6 cm, D. 13 cm. 1 000/1 500 €

18 CHANTILLY

Crachoir circulaire en porcelaine tendre à émail stannifère à bord contourné à décor polychrome dans le style Kakiemon de branches fleuries et semis de fleurettes.

Marqué : trompe de chasse en rouge.

XVIII^e siècle, vers 1740-1750.

H. 8 cm, D. 14 cm.

Un petit éclat sur le bord supérieur. 450/600 €

19 CHANTILLY

Petit pot couvert en porcelaine tendre à décor polychrome de bouquets de fleurs, la prise du couvercle en forme de fruit et feuillage.

Marqué : trompe de chasse en rouge.

XVIII^e siècle.

H. 7 cm. 150/200 €

20 CHANTILLY

Tasse et sa soucoupe en porcelaine tendre à décor polychrome de bouquets de fleurs, filet brun sur les bords.

Marquées : trompe de chasse en rouge.

XVIII^e siècle.

H. 6,5 cm et D. 12,7 cm.

Une fêlure au gobelet, égrèures sur le bord de la soucoupe.

120/150 €

21 CHANTILLY

Deux tasses en porcelaine tendre à décor polychrome de bouquets de fleurs et insectes, filet jaune sur le bord.

Marquées : trompe de chasse en bleu.

XVIII^e siècle.

H. 5,5 cm et 6,3 cm.

Eclats et fêlure à une des tasses. 80/100 €

22 CHANTILLY

Quatre assiettes à potage en porcelaine tendre à décor en camaïeu bleu de brindilles fleuries.

Marquées : trompe de chasse en bleu.

XVIII^e siècle.

D. 23,2 cm. 300/500 €

23 CHANTILLY

Compotier rond hexagonal en porcelaine tendre à décor en camaïeu bleu de brindilles fleuries.

Marqué : trompe de chasse en bleu.

XVIII^e siècle.

L. 19 cm. 120/180 €

24 CHANTILLY

Ensemble de dix assiettes en porcelaine tendre à décor en camaïeu bleu de brindilles fleuries.

Marquées : trompe de chasse en bleu.

XVIII^e siècle.

D. 24 cm.

Deux assiettes avec une fêlure. 600/800 €

25 ARRAS

Assiette à bord contourné en porcelaine tendre à décor en camaïeu bleu de brindilles, filet bleu sur le bord.

Marquée : AR en bleu.

XVIII^e siècle.

D. 24,5 cm. 40/60 €





26

26 CHANTILLY

Gobelet et sa soucoupe de forme octogonale en porcelaine tendre à émail stannifère à décor polychrome dans le style Kakiemon de fleurs, éventails et rubans dans des compartiments alternés avec des compartiments à fond rouge ornés de rinceaux en blanc, filet brun sur les bords.

Le gobelet sans marque, la soucoupe marquée d'un cachet rectangulaire imitant une marque japonaise.

XVIIIe siècle, vers 1735.

H. 5 cm, D. 14 cm.

3 000/5 000 €

Le décor et la forme de ce gobelet sont directement inspirés d'un modèle Kakiemon en porcelaine du Japon Arita des années 1670-1690 nommé tako karakuza désignant les tentacules d'un poulpe. Une tasse en porcelaine du Japon de ce décor est conservée dans les collections du marquis d'Exeter à Burgley house (voir Gordon Lang, Burgley House, 1983, n° 61). Ce modèle a également inspiré la manufacture de Meissen vers 1730 et la manufacture de Chelsea vers 1752-1755.



27

27 CHANTILLY

Paire de bouquetières d'applique à pans coupés en porcelaine tendre émaillée blanche, l'émail stannifère, à décor en relief de fleurs et feuillage.

XVIIIe siècle, vers 1745.

L. 15,5 cm, H. 11,5 cm.

Petits éclats.

2 000/3 000 €



28 VILLEROY

Bénitier en porcelaine tendre en forme de corne d'abondance remplie de fruits et feuillage et encadrée de joncs, à sa base un coquillage formant bassin entouré d'un serpent.

Marqué : DV en noir et FB en creux pour François Barbin.

XVIIIe siècle, vers 1745-1750.

H. 19 cm.

Quelques restaurations aux extrémités.

5 000/8 000 €



29 ORLÉANS

Groupe en porcelaine tendre émaillée blanche représentant Bacchus assis sur un tonneau soulevant une coupe, accompagné d'une jeune femme tenant des fleurs et trois amours bacchiques.

XVIIIe siècle.

H. 28 cm.

Quelques restaurations.

500/600 €

30 ORLÉANS

Statuette en porcelaine tendre émaillée blanche représentant Cérès tenant une gerbe de blé et une serpe, assise sur des rinceaux rocaille.

XVIIIe siècle.

H. 18,5 cm.

Restaurations aux bras.

500/600 €

31 MENNECY

Paire de pots à jus couverts en porcelaine tendre à décor polychrome de bouquets de fleurs.

XVIIIe siècle.

H. 7 cm.

Deux petits éclats sur un couvercle, un petit éclat sur l'autre couvercle.

300/500 €

32 MENNECY

Pot à jus et un couvercle en porcelaine tendre à côtes torsées en relief et à décor polychrome de bouquets de fleurs, la prise du couvercle en forme de fruit et feuillage.

Marqué : DV en creux.

XVIIIe siècle.

H. 8,3 cm.

100/120 €

33 MENNECY

Théière ovoïde couverte en porcelaine tendre à décor polychrome de bouquets de fleurs, la prise du couvercle en forme de fleur et feuillage.

Marquée : DV en creux.

XVIIIe siècle.

H. 11 cm.

Un petit éclat dans le couvercle.

300/500 €

34 MENNECY

Ensemble de quatre pots à jus couverts en porcelaine tendre à côtes torsées en relief et à décor polychrome de bouquets de fleurs.

Trois marqués : DV en creux.

XVIIIe siècle.

H. 7 cm.

Quelques fêlures de cuisson.

450/600 €



35 MENECY

Écritoire en porcelaine tendre formée d'une terrasse rectangulaire à fleurs et fruits en relief, supportant deux godets ornés de fleurs en relief, un chien et un amour tenant un arc et une flèche, à décor polychrome, les couvercles des godets en vermeil.

XVIII^e siècle, vers 1750-1755.

L. 20 x 14 cm.

Manque la flèche de l'amour et quelques éclats.

6 000/8 000 €



36 VINCENNES

Bourdaloue à colimaçon en porcelaine tendre de forme ovale imitant un nautille, l'anse en forme de branche à fond pourpre et or, à décor polychrome de bouquets de fleurs et insecte, filet or sur le bord.

XVIIIe siècle, vers 1748-50.

L. 21 cm.

Une fêlure et cinq petits éclats.

2 500/3 000 €



37 VINCENNES

Ecuelle ronde couverte et un plateau en porcelaine tendre à décor polychrome de fleurs et papillons, la prise du couvercle formée d'un poisson, branche de céleri, champignon et coquillages, les anses en forme de rinceaux feuillagés ornées de fleurs en relief.

Marqués : LL entrelacés et points.

XVIIIe siècle, vers 1752.

D. 22 cm, L. 22,5 cm.

Très légères reprises de dorure.

3 000/4 000 €



38 VINCENNES

Gobelet Hébert et sa soucoupe en porcelaine tendre à décor polychrome de guirlandes de fleurs et fond partiel bleu céleste souligné de guirlandes de feuillage et fleurs en or.

Marqués : LL entrelacés, lettre-date B pour 1755, marque du peintre Denis Levé.

XVIIIe siècle, 1755.

H. 6,2 cm, D. 13,5 cm.

Infime usure d'or au centre de la soucoupe. 2 500/3 000 €

Provenance :

Vente Ader Tajan, Hôtel George V, Paris, 25 octobre 1993, lot 128.

39 VINCENNES

Plateau de déjeuner bateau en porcelaine tendre à décor en camaïeu pourpre au centre d'un amour tenant une partition sur un nuage d'après François Boucher et sur les côtés de trophées de musique dans des médaillons cernés de guirlandes de fleurs et palmes en or sur fond bleu céleste, l'extérieur décoré de quatre bouquets de fleurs en or.

Marqué : LL entrelacés, lettre-date B pour 1755, marque du peintre Philippe Xhrouuet.

XVIIIe siècle, 1755.

L. 29 cm.

Quelques usures d'or au centre. 2 000/3 000 €

40 VINCENNES

Ravier bateau à cuvier en porcelaine tendre à décor polychrome de bouquets de fleurs et décor en relief et en bleu et or de cerceaux.

Marqué : LL entrelacés et point, sans lettre-date.

XVIIIe siècle, vers 1753.

L. 28 cm.

800/1 200 €

41 VINCENNES

Gobelet Calabre et sa soucoupe en porcelaine tendre, l'anse en forme de volute enroulée et feuillage rehaussé d'or, à décor polychrome de bouquets de fleurs, papillon et insecte, filet or sur les bords.

Marqués : LL entrelacés et point.

XVIIIe siècle, vers 1750-1752.

H. 7,5 cm, D. 13,7 cm.

Deux égrenures sur le bord supérieur du gobelet. 2 000/3 000 €

42 VINCENNES - SÈVRES

Caisse à fleurs carrée en porcelaine tendre à décor en camaïeu rose d'amours jouant de la musique, mangeant des fruits, portant un faisceau de licteur et un bouclier parsemé de flèches de l'amour sur des nuages.

Marquée : LL entrelacés, lettre-date C pour 1756, marque du peintre non identifiée.

XVIIIe siècle, 1756.

H. 10 cm.

Les quatre boutons restaurés.

600/800 €



Louis XV, roi de France (1710-1774)
Maurice Quentin de la Tour, 1748
Musée du Louvre, Paris

43 VINCENNES

Paire de seaux à bouteille en porcelaine tendre provenant du service de Louis XV à décor polychrome de groupes de fleurs et fruits dans deux réserves cernées de piastres, épis et guirlandes de fleurs en or sur fond bleu céleste. Marqués : LL entrelacés.

XVIII^e siècle, vers 1754.

H. 19,5 cm, L. 26 cm.

Restaurations.

40 000/60 000 €

Provenance : Service bleu céleste de Louis XV.

Premier grand service de la manufacture de Vincennes, le service de Louis XV est commandé à la manufacture en 1751 pour le château de Versailles. Pour ce service, le fond de couleur bleu céleste (...) dont sa Majesté a été si satisfaite, également nommé *Bleu Hellot* ou *bleu ancien* ou encore *bleu du Roi* est mis au point par le chimiste Jean Hellot. La livraison du service s'échelonne entre 1753 et 1755. Le dessin des formes est confié à l'orfèvre Jean-Claude Duplessis Père. La première partie du service, livrée le 24 décembre 1753, est exposée au public à Paris chez le marchand mercier Lazare Duvaux rue Saint Honoré. Le 8 avril 1754, la manufacture de Vincennes verse à M. Le Prince la somme de 52 livres de bougies qui ont été remises à M. Duvaux pour éclairer la salle où le service du Roy était exposé (arch. MNS, Vf2). Duvaux reçoit le 2 avril 1754 la somme de 430 livres, 11 sols et 6 deniers pour différents frais par lui fait tant pour port de porcelaines à Versailles que pour faire voir au public le service du Roi et autres frais. Le service est en effet envoyé par le marchand à Versailles au début du mois de février 1754. Le duc de Croÿ relate dans son journal à la date du 11 février 1754 qu'après un dîner à Versailles, « Louis XV nous occupa à débiller son beau service, bleu, blanc et or, de Vincennes, que l'on venait de renvoyer de Paris, où on l'avait étalé aux yeux des connaisseurs, C'était un des premiers chefs-d'oeuvre de cette nouvelle manufacture de porcelaines qui prétendait surpasser et faire tomber celle de Saxe. La Marquise, à qui le Roi avait donné le village de Sèvres, faisant faire, aux dépens du Roi, de très grands travaux pour l'y établir à côté de la verrerie. Il y avait des pièces charmantes de ce service, plus agréable que d'usage. La pâte et le blanc me parurent très beaux et approchant du Japon ». (Vicomte de Grouchy et Paul Cottin, *Journal inédit du duc de Croÿ (1718-1784)*, 1906, I, pp. 230-231). Les deuxième et troisième livraisons du service ont lieu le 31 décembre 1754 et le 31 décembre 1755. Le service se compose de 493 pièces pour le service de table et 1266 pièces pour le surtout, pour la plupart en biscuit, dont mille balustres à filet d'or et atteint le coût total de 87.272 livres.

Quatre seaux à bouteille font partie de la première livraison en décembre 1753 à 300 livres chaque. Quatre autres seaux sont livrés en décembre 1754 au même prix. Enfin, dans le dernier quart de l'année 1756, le marchand Lazare Duvaux reçoit la livraison de quatre seaux *Bleu céleste Fleurs* à 300 livres chaque. Ils sont notés dans le livre-journal de Lazare Duvaux vendus au Roi Louis XV le 7 novembre 1757 à 300 livres chaque (Arch Sèvres, Vy2, f° 17 et Louis Courajod, *Livre-Journal de Lazare Duvaux, marchand bijoutier ordinaire du Roy, 1748-58, 1873, n° 2921*). Quatre seaux à bouteille du service de Louis XV sont aujourd'hui connus. Deux sont conservés au Metropolitan Museum of New York, l'un daté A pour 1754, l'autre sans lettre-date. Ils sont reproduits par Jeffrey Munger, *European Porcelain in the Metropolitan Museum*, 2018, n° 58, pp. 183-185. Deux autres seaux à bouteille sont conservés dans la collection de Gissfeldt Kloster, Haslev au Danemark (voir David Peters, *Sèvres plates and services of the 18th century*, 2015, vol. II, n° 54-1, 54-2, 55-1, 56-1, pp. 283-295 et David Peters, *Decorator and date marks on 18th Vincennes ans Sevres porcelain : supplement*, 2019, pp. 3-9)





44 VINCENNES

Pot à lait couvert en porcelaine tendre à décor polychrome d'amours sur des nuages d'après François Boucher dans deux réserves cernées de guirlandes de fleurs et palmes en or sur fond bleu céleste. Monture du couvercle en or, Paris 1750-1756.

Marqué : LL entrelacés et point, marque du peintre Antoine Caton (une étoile).

XVIIIe siècle, 1753.

H. 12,5 cm.

Usures d'or sur le bord supérieur et un petit éclat au déversoir.

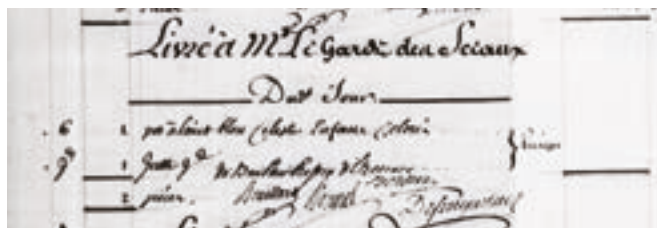
30 000/50 000 €

Provenance :

Jean-Baptiste de Machault d'Arnouville (1701-1794). Comte Xavier de Chavagnac (1846-1911), époux de Marie Adrienne Le Roy de Valanglard, arrière-arrière-petite fille de Jean-Baptiste de Machault d'Arnouville, vente, Paris, Hôtel Drouot, étude Baudouin, 19-21 juin 1911, lot 234.

Ce pot à lait accompagné de sa jatte est offert en présent par les actionnaires de la manufacture de Vincennes le 22 décembre 1753 à Jean-Baptiste de Machault d'Arnouville, Contrôleur général des Finances et Garde des Sceaux. Il est décrit dans le registre de vente de la manufacture de Vincennes : *Livré à Mr le Garde des Sceaux : un pot à lait bleu céleste enfans colorés* (Arch. Sèvres, Vy1 f° 23V).

Par descendance et alliance, il entre dans les collections du comte Xavier de Chavagnac et figure dans la vente après décès de sa collection en 1911 avec la mention « ancienne collection Machault ». Il est précisé dans le registre des ventes que ce pot à lait et sa jatte sont issus de la fournée n° 6. Cette fournée des pièces peintes s'est terminée le 5 janvier 1754. La marque sans lettre-date de ce pot à lait, cuit à la fin de l'année 1753 et dont l'identification dans le registre de vente est certaine du fait de sa provenance, confirme que la datation des porcelaines de Vincennes avec la lettre-date A, n'a pas commencé avant janvier 1754, comme l'a démontré David Peters dans sa publication : « Examen des lettres-dates de Vincennes et des premières années de Sèvres », *Revue Sèvres*, n° 24, 2015, pp. 16-40.









45 VINCENNES - SÈVRES

Moutardier couvert en forme de tonneau et son plateau ovale à bord contourné en porcelaine tendre à décor polychrome d'oiseaux en vol dans des réserves cernées de motifs rocaille et fleurs en or sur fond bleu lapis, la prise du couvercle en forme de fleur et feuillage.

Marqués : LL entrelacés, sans lettre-date, marque du peintre Michel Socquet. XVIIIe siècle, vers 1756.

H. 8,5 cm, L. 18 cm.

15 000/18 000 €



46 VINCENNES

Gobelet litron et sa soucoupe en porcelaine tendre à décor polychrome de couples d'oiseaux sur terrasse dans des réserves cernées de palmes et fleurs en or sur fond bleu céleste.

Le gobelet marqué : LL entrelacés.

La peinture attribuée à Louis-Denis Armand l'aîné.

XVIIIe siècle, vers 1754.

H. 5,6 cm, D. 12,5 cm.

4 000/6 000 €

47 VINCENNES

Paire de vases de forme Médicis nommés vase Parseval en porcelaine tendre à décor polychrome d'oiseaux en vol dans des réserves polylobées sur fond bleu lapis.

XVIIIe siècle, vers 1752-1753.

H. 11,5 et 11 cm.

Restaurations aux pieds.

3 000/4 000 €



48 VINCENNES

Gobelet à la Reine et sa soucoupe en porcelaine tendre à décor polychrome d'oiseaux en vol dans des réserves cernées de treillage et fleurs en or sur fond bleu lapis.

Le gobelet marqué : LL entrelacés, sans lettre-date, marque du peintre Philippe Xhrouet.

XVIIIe siècle, vers 1753.

H. 7,5 cm, D. 13 cm.

La soucoupe accidentée et restaurée.

2 000/3 000 €

49 VINCENNES

Gobelet Bouillard et sa soucoupe en porcelaine tendre à décor polychrome d'oiseaux en vol dans des réserves cernées de guirlandes de fleurs et feuillage en or sur fond bleu lapis.

Marqués : LL entrelacés, sans lettre-date, marque du peintre Michel Socquet.

XVIIIe siècle, vers 1755.

H. 6,5 cm, D. 13,2 cm.

1 200/1 800 €



50 SÈVRES

Pot à lait à trois pieds en porcelaine tendre à décor polychrome d'une jeune fille tenant un oiseau, assise devant une cage ouverte dans un paysage contenu dans une réserve cernée de rinceaux rocaille et fleurs en or sur fond bleu lapis.

Sans marque.

La peinture par André-Vincent Vieillard.

XVIIIe siècle, vers 1756-1757.

H. 8 cm.

Deux défauts de cuisson sur le fond bleu lapis. 600/800 €

51 VINCENNES - SÈVRES

Seau à liqueur ovale en porcelaine tendre à décor polychrome de couples d'oiseaux sur terrasse dans deux réserves cernées de rinceaux rocaille, fleurs et réserves à fond de treillage sur fond bleu lapis caillouté.

Marqué : LL entrelacés, sans lettre-date, marque du peintre Michel Socquet.

XVIIIe siècle, vers 1756-1757.

L. 31 cm, H. 11 cm.

Restaurations aux anses et aux supports de la partition.

2 000/3 000 €





52 SÈVRES

Jatte ronde à bord contourné à décor de branches fleuries en relief et à décor polychrome de bouquets de fleurs, filet bleu et or sur le bord.

Marquée : LL entrelacés, lettre-date D pour 1757, marque du peintre Jean-Baptiste Thévenet fils.

XVIII^e siècle, 1757.

L. 23,2 cm.

300/500 €

53 VINCENNES

Assiette à groseilles en porcelaine tendre de forme contournée à décor en relief sur l'aile de branches de groseille et palmes, à décor polychrome de bouquets de fleurs.

Marquée : LL entrelacés, lettre-date C pour 1756, marque du peintre Charles François Becquet.

XVIII^e siècle, 1756.

D. 26 cm.

Eclats restaurés sur le bord.

200/300 €

54 VINCENNES

Assiette à cordonnet en porcelaine tendre à décor polychrome au centre d'un oiseau posé sur une terrasse entre des arbustes, l'aile décorée en léger relief de rinceaux feuillagés, filet or sur le bord.

Marquée : LL entrelacés et points.

XVIII^e siècle, vers 1753.

D. 22,5 cm.

Usures et éclats.

500/800 €

55 VINCENNES - SÈVRES

Gobelet à lait à deux anses couvert et sa soucoupe en porcelaine tendre à décor polychrome de paysages animés dans des réserves cernées de rinceaux feuillagés, cartouche rocaille à fond de treillage et guirlandes de fleurs en or, la prise du couvercle en forme de fleur et feuillage rehaussés d'or.

Marqués : LL entrelacés, lettre-date C pour 1756, marque du peintre Mutel.

XVIII^e siècle, 1756.

H. 12,5 cm, D. 19 cm.

Le gobelet cassé et recollé, un éclat sur le bord de la soucoupe, usures au centre de la soucoupe.

300/500 €

56 SÈVRES

Plateau triangle en porcelaine tendre à décor en camaïeu pourpre de bouquets de fleurs, filet dentelé or sur le bord.

Marqué : LL entrelacés, lettre-date D pour 1757, marque du peintre A.

XVIII^e siècle, 1757.

L. 22 cm.

300/500 €

57 VINCENNES

Gobelet Hébert et sa soucoupe en porcelaine tendre à décor polychrome de bouquets de fleurs et filets bleu et or.

Marqués : LL entrelacés, lettre-date B pour 1755, marque du peintre Bardet.

XVIII^e siècle, 1755.

H. 5,6 cm, D. 12 cm.

Un petit éclat restauré sur le talon du gobelet.

400/500 €



58 SÈVRES

Pot à lait Hébert couvert en porcelaine tendre à décor polychrome de bouquets de fleurs et filets bleus et or, la prise du couvercle en forme de fleur.

Marqué : LL entrelacés, lettre-date D pour 1757, marque du peintre Guillaume Noël.

XVIII^e siècle, 1757.

H. 12 cm.

400/600 €

59 SÈVRES

Six gobelets Bouret en porcelaine tendre à décor polychrome d'oiseaux en vol dans des réserves cernées de rinceaux rocaille et fleurs en or sur fond bleu lapis.

Marqués : LL entrelacés, sans-lettre-date, l'un portant la marque du peintre Michel Socquet.

XVIII^e siècle, vers 1756-1759.

H. 4,5 cm.

3 000/4 000 €

60 SÈVRES

Tasse à toilette à deux anses et sa soucoupe en porcelaine tendre à décor polychrome de bouquets de fleurs, filet dentelé or sur les bords.

La soucoupe marquée : LL entrelacés, lettre-date T pour 1772, marque du peintre Claude-Antoine Tardy, trace de marque sur la tasse.

XVIII^e siècle, 1772.

H. 4 cm, D. 9,5 cm.

Une fêlure sur la tasse.

150/200 €

61 SÈVRES

Tasse à fleur d'oranger et sa soucoupe en porcelaine tendre à décor polychrome d'oiseaux sur terrasse dans deux réserves cernées de filets or sur fond bleu nouveau.

Marquées : LL entrelacés, lettre-date M pour 1765 ou FF pour 1783, marque du peintre Etienne Evans.

XVIII^e siècle.

H. 3 cm, D. 7,5 cm.

Un éclat sur le bord de la tasse.

1 000/1 500 €

62 SÈVRES

Tasse à toilette à une anse et sa soucoupe en porcelaine tendre à décor polychrome d'oiseaux en vol dans des réserves cernées de guirlandes de fleurs et feuillage en or sur fond bleu lapis.

Marquées : LL entrelacés, lettre-date F pour 1759, marque du peintre Etienne-Nicolas Tollot.

XVIII^e siècle, 1759.

H. 4,5 cm, D. 9 cm.

1 200/1 800 €

63 SÈVRES

Soucoupe de gobelet en porcelaine tendre à décor polychrome au centre d'un oiseau posé sur un arbuste dans un médaillon, le bord décoré de trois réserves à fond vert cernées de rinceaux rocaille en or sur fond bleu lapis parsemé de motif d'oeil de perdrix en or.

Marquée : LL entrelacés, lettre-date M pour 1765.

XVIII^e siècle, 1765.

D. 13 cm.

400/600 €



64 VINCENNES OU SÈVRES

Gobelet Bouillard et sa soucoupe en porcelaine tendre à décor polychrome d'oiseaux en vol dans des réserves cernées de rinceaux rocaille et fleurs en or sur fond bleu lapis.

La soucoupe marquée : LL entrelacés, sans lettre-date.

XVIII^e siècle, vers 1755-1759.

H. 6 cm, D. 15 cm.

2 000/3 000 €



65 SÈVRES

Gobelet Hébert et sa soucoupe en porcelaine tendre à décor polychrome d'oiseaux sur terrasse dans deux réserves cernées de branches fleuries en or sur fond bleu lapis.

Marqués : LL entrelacés, sans lettre-date, marque du peintre Etienne Evans.

XVIII^e siècle, vers 1760.

H. 6 cm, D. 13,5 cm.

3 000/4 000 €



66 SÈVRES

Pot à sucre Calabre couvert en porcelaine tendre à décor polychrome d'oiseaux en vol dans des réserves cernées de guirlandes de fleurs et feuillage en or sur fond bleu lapis, la prise du couvercle en forme de fleur au naturel et feuillage en or.

Marqué : LL entrelacés, lettre-date K pour 1763, marque du peintre Pierre Antoine Méreaud.

XVIII^e siècle, 1763.

H. 7,5 cm.

3 000/4 000 €



67 SÈVRES

Deux gobelets Bouillard et leur soucoupe en porcelaine tendre à décor polychrome d'oiseaux sur terrasse dans des réserves sur fond bleu lapis vermiculé or.

Marqués : LL entrelacés, lettre-date I pour 1762, marque du peintre Etienne Evans.

XVIIIe siècle, 1762.

H. 6 cm, D. 14 cm.

Un éclat restauré.

3 000/5 000 €

68 SÈVRES

Pot à sucre Calabre couvert en porcelaine tendre à décor polychrome d'oiseaux sur terrasse dans deux réserves cernées de rinceaux rocaille feuillagés en or sur fond bleu céleste, la prise du couvercle en forme de fleur et feuillage au naturel.

Marqué : LL entrelacés, lettre-date M pour 1765, marque du peintre Chappuis.

XVIIIe siècle, 1765.

H. 11 cm.

Un petit éclat à l'intérieur du couvercle, quelques usures d'or.

4 000/6 000 €

Provenance : Ader Tajan, Hôtel George V, 18 novembre 1992, lot 81.



69 SÈVRES

Bourdaloue ovale en porcelaine tendre à décor polychrome de guirlandes de fleurs et rubans à fond bleu lapis.

Marqué : LL entrelacés, lettre-date L pour 1764, marque du peintre Jean-Baptiste Noualhier.

XVIIIe siècle, 1764.

L. 23 cm.

Quelques usures d'or.

1 500/2 000 €



70

70 SÈVRES

Bassin de pot à ordinaire de forme ovale à bord contourné en porcelaine tendre à décor polychrome d'oiseaux sur terrasses et oiseaux en vol, filet dentelé or sur le bord.

Marqué : LL entrelacés, lettre-date D pour 1757, marque du peintre Etienne Evans.

XVIIIe siècle, 1757.

L. 25,5 cm.

1 500/2 000 €

71 SÈVRES

Ecuelle ronde couverte et son plateau ovale en porcelaine tendre à décor polychrome d'oiseaux sur terrasses, la prise du couvercle en forme de branche et feuillage rehaussés d'or.

Marqués : LL entrelacés, lettre-date M pour 1765, marque du peintre Antoine-Joseph Chappuis.

XVIIIe siècle, 1765.

L. 18 m.

3 000/5 000 €



71



72

72 SÈVRES

Plateau ovale à bord contourné en porcelaine tendre à décor polychrome au centre de quatre oiseaux sur une terrasse et sur un arbre, le bord décoré de cinq oiseaux en vol.

Marqué : LL entrelacés, lettre-date M pour 1765, marque du peintre Antoine-Joseph Chappuis.

XVIIIe siècle, 1765.

L. 28,5 cm.

2 500/3 000 €



73

74

75

76

73 SÈVRES

Coquetier en porcelaine tendre à décor polychrome de bouquets de fleurs et réserves à fond mosaïque formé de triangles bleus et treillage or.

Marqué : LL entrelacés, lettre-date H pour 1761, marque de peintre g.

XVIII^e siècle, 1761.

H. 4,5 cm.

200/300 €

74 SÈVRES

Théière Calabre couverte en porcelaine tendre à décor polychrome de deux oiseaux sur terrasse et bouquets de fleurs, les bords décorés de réserves à fond mosaïque formé de treillage or et bleu, la prise du couvercle en forme de fleur au naturel.

Marquée : LL entrelacés, lettre-date G pour 1760, marque du peintre Jean-Louis Morin.

XVIII^e siècle, 1760.

H. 12 cm.

Un petit éclat à l'extrémité du déversoir.

2 000/3 000 €

75 SÈVRES

Pot à lait en porcelaine tendre à décor polychrome d'un oiseau sur terrasse, oiseaux en vol et bouquets de fleurs, le bord décoré à fond mosaïque formé de treillage or et bleu.

Marqué : LL entrelacés, lettre-date G pour 1760, marque du peintre Jean-Louis Morin.

XVIII^e siècle, 1760.

H. 9 cm.

800/1 200 €

76 SÈVRES

Gobelet Hébert et une soucoupe en porcelaine tendre à décor polychrome d'oiseaux sur terrasse et bouquets de fleurs, les bords décorés à fond mosaïque formé de treillage or et bleu. Le gobelet marqué : LL entrelacés, lettre-date G pour 1760, marque du peintre Jean-Louis Morin ; la soucoupe marquée : LL entrelacés, lettre-date G pour 1760 sans marque de peintre.

XVIII^e siècle, 1760.

H. 6,5 cm, D. 13,2 cm.

1 500/2 000 €



77 SÈVRES

Jatte à punch en porcelaine tendre à décor polychrome de bouquets de fleurs et peignés bleus sur le bord supérieur, filet or et filet bleu et or sur les bords.

Marquée : LL entrelacés, lettre-date O pour 1767, marque du peintre Pierre-Joseph Rosset.

XVIIIe siècle, 1767.

L. 34,5 cm, H. 15 cm.

2 000/3 000 €



78 SÈVRES

Gobelet Hébert et soucoupe en porcelaine tendre à décor polychrome d'un oiseau sur la branche d'un arbre sur le gobelet et d'une chouette sur la branche d'un arbre sur la soucoupe, filet bleu et or sur les bords.

Marqués : LL entrelacés, lettre-date L pour 1764, marque du peintre Antoine-Joseph Chappuis sur le gobelet et Jean-Louis Morin sur la soucoupe.

XVIIIe siècle, 1764.

H. 6,5 cm, D. 13 cm.

1 500/2 000 €



79 SÈVRES

Pot à sucre Bouret couvert en porcelaine tendre à décor polychrome d'oiseaux sur terrasses et oiseaux en vol, la prise du couvercle en forme de fleur au naturel et feuillage or.

Marqué : LL entrelacés, lettre-date H pour 1761, marque du peintre Jean-Louis Morin.

XVIIIe siècle, 1761.

H. 10 cm.

Prise du couvercle restaurée.

500/800 €



80 SÈVRES

Seau à demi-bouteille en porcelaine tendre à décor polychrome d'oiseaux posés sur des arbustes et sur des terrasses dans deux réserves cernées de guirlandes de feuilles de chêne en or sur fond bleu céleste.

Marqué : LL entrelacés, trace de lettre-date, marque du peintre Antoine-Joseph Chappuis et marque du doreur Baudouin.

XVIIIe siècle.

H. 17 cm, L. 23 cm.

Restaurations.

2 000/3 000 €



81 SÈVRES

Plateau tiroir à jours en porcelaine tendre, le bord orné d'une frise de postes ajourée, à décor polychrome au centre d'un groupe de fruits et fleurs dans une réserve ovale cernée de rinceaux rocaille et fleurs en or sur fond vert.

Marqué : LL entrelacés, lettre-date G pour 1760, marque du peintre Méreaud.

XVIIIe siècle, 1760.

18,2 x 13 cm.

3 000/5 000 €



82 SÈVRES

Gobelet litron couvert et sa soucoupe en porcelaine tendre à décor polychrome d'oiseaux sur terrasse dans deux réserves cernées de filets or sur fond bleu nouveau parsemé de motifs d'oeil de perdrix en or, la prise du couvercle en forme de fleur et feuillage au naturel.

La soucoupe marquée : LL entrelacés, lettre-date P pour 1768.

XVIIIe siècle, 1768.

H. 9,5 cm, D. 14,5 cm.

4 000/5 000 €



83 SÈVRES

Plateau carré en porcelaine tendre de la troisième grandeur à décor polychrome au centre d'un paysage animé dans une réserve sur fond bleu céleste, filet dentelé or sur le bord.

Marqué : LL entrelacés, trace de lettre-date.

XVIIIe siècle, vers 1762.

L. 10 cm.

Un éclat à un angle

2 000/3 000 €



84 SÈVRES

Ecuelle ronde couverte et son plateau circulaire à bord contourné en porcelaine tendre à décor en camaïeu bleu de guirlandes de fleurs autour de filets et peignés sur les bords, la prise du couvercle en forme de branche bleue et or.

Marqués : LL entrelacés, lettre-date E pour 1758, marque du peintre Jean-Jacques Sioux.

XVIII^e siècle, 1758.

D. 20 cm.

Restauration au couvercle.

800/1 200 €

85 SÈVRES

Tasse cannelée et sa soucoupe en porcelaine tendre à décor en camaïeu bleu de guirlandes de fleurs autour d'un ruban, filet dentelé or sur les bords.

Marquées : LL entrelacés, lettre-date O pour 1767, marque du peintre Jean-Jacques Sioux.

XVIII^e siècle, 1767.

H. 5 cm, D. 12,5 cm.

Un éclat restauré et une petite fêlure sur la tasse, un petit éclat restauré sur la soucoupe.

150/200 €

86 SÈVRES

Pot à sucre Calabre couvert en porcelaine tendre de la première grandeur à décor en camaïeu bleu de guirlandes de fleurs et feuillage autour d'un jonc, la prise du couvercle en forme de fleur.

Marqué : LL entrelacés, sans lettre-date, marque du peintre Jean-Jacques Sioux.

XVIII^e siècle, vers 1760.

H. 12 cm.

Quelques usures d'or.

800/1 200 €

87 SÈVRES

Ecuelle ronde couverte et son plateau ovale à décor en camaïeu bleu de guirlandes de fleurs, peignés bleus, guirlandes de feuillage en or et rosace au centre de la soucoupe.

Marqués : LL entrelacés, lettre-date R pour 1770, marque du peintre Jean-Jacques Sioux.

XVIII^e siècle, 1770.

L. 18,5 cm.

Restauration au couvercle.

400/500 €





88

88 SÈVRES

Gobelet à lait couvert et sa soucoupe en porcelaine tendre de la première grandeur à décor polychrome de rosaces dans des médaillons cernés de galons bleus sur fond de briques rouges, guirlandes de feuilles de myrte dans la partie inférieure du gobelet et au centre de la soucoupe, la prise du couvercle en forme de fleur et feuillage au naturel.

Marqués : LL entrelacés, lettre-date R pour 1770, marque du doreur Boulanger.

XVIII^e siècle, 1770.

H. 12,5 cm,

D. 18,5 cm.

Une anse restaurée, restauration à la prise du couvercle.

3 000/4 000 €

Le décor de briques apparaît pour la première fois à Sèvres en 1762 sur la paire de vases en tour à fond rose conservée à la Huntington Library de San Marino (voir Jeffrey Weaver, *French art of the Eighteenth Century at the Huntington*, 2007, n° 87, p. 223). Un gobelet litron décoré de briques à fond rouge est conservé dans les collections royales anglaises (Sir Geoffrey de Bellaigue, *French porcelain in the Collection of Her Majesty the Queen*, 2009, vol. II, n° 196, p. 792-793). L'inventaire du stock au 1^{er} janvier 1774 mentionne la présence à la manufacture de plusieurs porcelaines décorées de briques carmin.



89

89 SÈVRES

Pot à eau couvert en porcelaine tendre de la première grandeur à décor polychrome de frises colorées sur le bord supérieur et le bord du couvercle formées de rinceaux feuillagés, coquilles, réserves à fond bleu à treillage or et fond partiel rose sablé, la panse décorée d'une guirlande de feuillage autour d'un galon à fond bleu.

Marqué : LL entrelacés, lettre-date M pour 1765, marque du peintre Jean-Louis Thévenet.

XVIII^e siècle, 1765.

H. 20 cm.

Un petit éclat restauré sur le bord du couvercle 2 000/3 000 €



90 SÈVRES

Pot à lait à trois pieds en porcelaine tendre à décor polychrome d'un trophée formé de massue, glaive, palme et couronne de laurier et guirlandes de fleurs dans une réserve sur fond d'écaillles imbriquées en bleu et or.

XVIIIe siècle, vers 1770.

H. 8 cm.

1 000/1 500 €



91 SÈVRES

Soucoupe de gobelet Calabre en porcelaine tendre à décor polychrome au centre d'un trophée formé de carquois, arc, plumet et branches de laurier dans un médaillon sur fond d'écaillles imbriquées en bleu et or.

Marquée : LL entrelacés, lettre-date GG pour 1784, marque du peintre Méreaud.

XVIIIe siècle, 1784.

D. 13,2 cm.

200/300 €



92 SÈVRES

Ecuelle ronde couverte et son plateau ovale en porcelaine dure à décor polychrome de trophées et fleurs cernés de guirlandes de feuillage en or, la prise du couvercle en forme de branche.

Marqués : LL entrelacés, lettre-date U pour 1773, marque du peintre Charles Buteux et marque du doreur Chauvaux le Jeune.

XVIIIe siècle, 1773.

L. du plateau. 19 cm.

La prise du couvercle recollée.

1 500/2 000 €



93 **NÉCESSAIRE DE TOILETTE** contenu dans un coffret en bois de rose composé de trois pots à pommade couverts en porcelaine tendre de Sèvres à décor polychrome de bouquets de fleurs, deux flacons en verre taillé, deux petits flacons à panse plate en verre, un entonnoir, une timbale et une soucoupe en vermeil.

La porcelaine marquée : LL entrelacés, lettre-date P pour 1768, marque de peintre non identifiée.

XVIIIe siècle, vers 1768.

Dimensions du coffret : 24 x 21 x 17,5 cm.

2 500/3 000 €



94

95

96

94 SÈVRES

Gobelet Bouillard et sa soucoupe en porcelaine tendre à décor polychrome de bouquets de fleurs dans des réserves cernées de rinceaux feuillagés et fleurs en or sur fond vert.

Marqués : LL entrelacés, lettre-date P pour 1768, marque du peintre Bertrand.

XVIIIe siècle, 1768.

H. 6 cm, D. 13,5 cm.

1 500/2 000 €

95 SÈVRES

Ecuelle ronde couverte de la première grandeur en porcelaine tendre à décor polychrome de bouquets de fleurs et filets bleus et or sur les bords, la prise du couvercle en forme de branche feuillagée au naturel.

Marquée : LL entrelacés, lettre-date G pour 1760, marque de peintre une hermine.

XVIIIe siècle, 1760.

L. 20 cm.

500/800 €

96 SÈVRES

Porte-huilier à carcasses en porcelaine tendre de forme ovale, les supports de burettes à jours imitant la vannerie, à décor polychrome de bouquets de fleurs et filets bleus et or.

Marqué : LL entrelacés, lettre-date O pour 1767, marque du peintre Pierre Jeune.

XVIIIe siècle, 1767.

Il est garni de deux flacons couverts en verre gravé.

L. 27,6 cm.

300/400 €



97 SÈVRES

Pot à sucre Hébert couvert en porcelaine tendre à décor polychrome de bouquets de fleurs et filets bleus et or, filet dentelé or sur les bords, la prise du couvercle en forme de fleur et feuillage au naturel.

Marqué : LL entrelacés, sans lettre-date.

XVIIIe siècle, vers 1765.

H. 9 cm.

400/600 €

98 SÈVRES

Pot à lait à trois pieds en porcelaine tendre de la première grandeur à décor polychrome d'un bouquet de fleurs dans une réserve cernée de fleurs en or sur fond vert.

Trace de marque sous un pied.

XVIIIe siècle, vers 1767.

H. 12 cm.

Un pied recollé.

600/800 €

99 SÈVRES

Plateau ovale à deux pots de confiture couverts en porcelaine tendre à décor polychrome de bouquets de fleurs et filets bleus et or.

Marqué : LL entrelacés, sans lettre-date.

XVIIIe siècle.

L. 26 cm.

Un petit éclat au revers.

200/300 €

100 SÈVRES

Gobelet Bouillard et sa soucoupe en porcelaine tendre à décor en or de rinceaux rocaille sur les bords se détachant sur un fond vert.

Le gobelet marqué : LL entrelacés, lettre-date E pour 1758 et la soucoupe marquée : LL entrelacés, lettre-date JJ pour 1786. XVIIIe siècle.

H. 6 cm, D. 13,5 cm.

Usures d'or.

400/500 €



101 SÈVRES

Soucoupe de gobelet enfoncé en porcelaine tendre à décor polychrome et or d'une frise colorée formée de bouquets de fleurs entre des palmes en or réunies par des rubans noués et réserves à treillage sur fond pourpre encadrées de guirlandes de feuillage, le bord décoré d'un galon à fond bleu.

Marquée : LL entrelacés, lettre-date I pour 1762, marque du peintre Jean-Louis Thévenet.

XVIIIe siècle, 1762.

D. 15 cm.

200/300 €

102 SÈVRES

Théière Calabre couverte en porcelaine tendre à décor polychrome de semis de roses et guirlandes de feuillage, la prise du couvercle en forme de fruit et feuillage à fond or.

Marquée : LL entrelacés, lettre-date BB pour 1799, marque du peintre Fontaine et marque du doreur Théodore Buteux.

XVIIIe siècle, 1779.

H. 14 cm.

Éclat rodé à l'extrémité du déversoir.

600/800 €

103 SÈVRES

Théière Calabre couverte en porcelaine tendre à décor polychrome de semis de roses et sur les bords de guirlandes de roses et feuillage encadrées de filets or, la prise du couvercle en forme de fleur et feuillage au naturel.

Marquée : LL entrelacés, lettre-date R pour 1770, marque du peintre Bouillat.

XVIIIe siècle, 1770.

H. 14 cm.

Un éclat restauré à l'extrémité du déversoir.

1 000/1 200 €

104 SÈVRES

Gobelet litron et sa soucoupe en porcelaine tendre de la première grandeur à décor polychrome de barbeaux et marguerites dans des médaillons dans un entourage de semis de roses sur fond sablé or.

Marqués : LL entrelacés, lettre-date X pour 1775, marque des peintres Pierre Jeune et Drand, marque du doreur Théodore Buteux.

XVIIIe siècle, 1775.

H. 7,5 cm, D. 15 cm.

Un éclat restauré à la base de l'anse.

1 200/1 500 €

105 SÈVRES

Pot à lait à trois pieds en porcelaine tendre à décor polychrome de semis de roses et guirlandes de feuillage.

Marqué : LL entrelacés, sans lettre-date, marque du peintre Chappuis.

XVIIIe siècle, vers 1775.

H. 10 cm.

800/1 200 €

106 SÈVRES

Pot à sucre Calabre couvert en porcelaine tendre à décor polychrome de semis de roses et guirlandes de feuillage, la prise du couvercle en forme de fruit et feuillage à fond or.

Marqué : LL entrelacés, sans lettre-date, marque du peintre Marie-Anne Gérard.

XVIIIe siècle, vers 1775.

H. 10,5 cm.

Petite usure d'or à la prise du couvercle.

800/1 200 €

107 SÈVRES

Gobelet litron et sa soucoupe en porcelaine tendre de la deuxième grandeur à fond de motifs d'oeil de perdrix en bleu et or à décor de paysages avec ruines et maisonnettes en camaïeu bleu sur fond jaune et en camaïeu vert sur fond rose dans des médaillons retenus par des rubans noués.

Le gobelet marqué : LL entrelacés, sans lettre-date, marque du peintre Boucher.

XVIIIe siècle, vers 1770.

H. 7 cm, D. 13,5 cm.

1 500/2 000 €



108 SÈVRES

Plateau Bouret en porcelaine tendre à décor polychrome de bouquets de fleurs et filets bleus et or.

Marqué : LL entrelacés, lettre-date BB pour 1779, marque du peintre Michel-Gabriel Commelin.

XVIII^e siècle, 1779.

L. 21,5 cm. 150/200 €

109 SÈVRES

Assiette à godrons en porcelaine tendre à décor polychrome de bouquets de fleurs, le bord orné de godrons en léger relief rehaussés de peignés bleus.

Marquée : LL entrelacés, lettre-date G pour 1760, sans marque de peintre.

XVIII^e siècle, 1760.

D. 25,5 cm. 200/300 €

110 SÈVRES

Seau à bouteille en porcelaine tendre à décor polychrome de larges groupes de fleurs et fruits et filets bleus et or sur les bords.

Marqué : LL entrelacés, lettre-date S pour 1771, marque du peintre Charles-Louis Méreaud.

XVIII^e siècle, 1771.

H. 18,5 cm, L. 26 cm.

Deux petits éclats. 800/1 200 €

111 SÈVRES

Saladier rond à bord contourné en porcelaine tendre à décor polychrome de bouquets de fleurs et filets bleus et or.

Marqué : LL entrelacés.

XVIII^e siècle.

L. 23 cm.

Usures. 200/300 €

112 SÈVRES

Assiette à dessert à bord contourné en porcelaine tendre à décor polychrome de bouquets de fleurs et filet bleu et or.

Marquée : LL entrelacés, lettre-date P pour 1768, marque du peintre Claude-Antoine Tardy.

XVIII^e siècle, 1768.

D. 21 cm. 120/150 €

113 SÈVRES

Assiette à osier en porcelaine tendre à décor polychrome de bouquets de fleurs et sur l'aile de motifs de vannerie en léger relief et filets bleus et or.

Marquée : LL entrelacés, lettre-date Z pour 1777.

XVIII^e siècle, 1777.

D. 24 cm. 120/150 €



114 SÈVRES

Plat à barbe ovale en porcelaine dure à décor en or au centre de bouquets de fleurs et volatiles dans un médaillon ovale sur fond de semis de pois or, galon à rinceaux rocaille sur le bord.

Marqué : LL entrelacés, sans lettre-date, marque du doreur Weydinger.

XVIIIe siècle, vers 1780.

L. 32 cm.

Un éclat restauré.

700/1 000 €

Le 14 décembre 1782 Madame du Barry achète à la manufacture de Sèvres un plat à barbe dont la décoration n'est pas précisée, pour le prix de 84 livres. En juillet 1782 sont enfournés six plats à barbe dorés par le peintre Weydinger et décrits à pois d'or (Arch. Sèvres, Cité de la céramique Vy8 f° 226 et VI'2 f° 21). Le plat à barbe acheté par Madame du Barry est décrit en 1793 comme à *fond blanc avec bordure et mouches d'or* (AD. Y 78 IV, Q36). Il est mentionné dans la chambre du duc de Brissac ayant vue sur le jardin dans l'inventaire des biens de la comtesse du Barry au château de Louveciennes commencé le 6 mars 1793 (voir Christian Baulez, *Madame du Barry, de Versailles à Louveciennes*, catalogue d'exposition, 1992, p. 66).



115 SÈVRES

Assiette à osier en porcelaine tendre à motifs en relief de vannerie sur l'aile à décor polychrome de bouquets de fleurs et filets bleus.

Marquée en bleu : LL entrelacés, lettre-date O pour 1767, marque des peintres François Binet et Jean-Baptiste Tandar.

XVIIIe siècle, 1767.

D. 24,4 cm.

100/150 €

117 SÈVRES

Paire de médaillons en biscuit à décor en bas-relief des portraits en buste de profil du Roi Louis XVI et de la Reine Marie-Antoinette, filets or sur le bord.

Marqués : LL entrelacés en bleu et marque du doreur Weydinger sur l'un.

XVIIIe siècle, vers 1780-1785.

D. 7,5 cm.

Très légères usures d'or.

3 000/4 000 €

116 SÈVRES

Comptoir coquille en porcelaine tendre à décor polychrome de bouquets de fleurs et peignés bleus.

Marqué : LL entrelacés, lettre-date M pour 1765, marque de peintre de François Binet.

XVIIIe siècle, 1765.

L. 22 cm.

Petites usures d'or.

300/400 €



118 SÈVRES

Plat rond deuxième grandeur en porcelaine dure à six lobes du service offert par Louis XV à sa petite-fille, la princesse des Asturies, à décor polychrome et or au centre du monogramme CL, le C en or désignant Carlos, le L formé de roses désignant Luisa, l'aile décorée de trois paysages animés dans des réserves ovales et trois tours de Castille dans des médaillons cernés de guirlandes de roses et guirlandes de feuillage en or.

Marqué en vert : LL entrelacés et couronnés, trace de lettre-date X pour 1775, marque du peintre Grémont fils et marque du doreur Jacques Pierre, la peinture des figures attribuée à Rosset.

XVIIIe siècle, 1775.

D. 29,5 cm.

Quelques usures d'or.

3 000/5 000 €

Reproduit par Dorothée Guillemé Brulon, *Le Service de la Princesse des Asturies, ou l'histoire d'un cadeau royal pour la Cour de Madrid*, 2003, p. 84.

Provenance :

Ce plat provient du service commandé par le roi Louis XV et livré en janvier 1775 à sa petite-fille la princesse Marie Louise Thérèse, femme de Charles, prince des Asturies, futur roi Charles IV d'Espagne. Plusieurs suppléments ont suivi cette première livraison et notamment le 1er mars 1776 comportant 4 plats ronds deuxième grandeur à 192 livres chaque.

Pour une étude de ce service voir également David Peters, *Sèvres plates and services of the 18th century*, 2015, vol. II, n° 75-1, pp. 533-536.



119 SÈVRES

Pot à lait à trois pieds en porcelaine dure à décor polychrome de bouquets de fleurs, filets bleus et or sur le bord.

Marqué : LL entrelacés et couronnés, lettre-date BB pour 1779, marque du peintre Etienne-Jean Chabry.

XVIIIe siècle, 1779.

H. 12 cm.

200/300 €

120 SÈVRES

Tasse à glace en porcelaine tendre à décor polychrome de bouquets de fleurs et filets bleus et or.

Marquée : LL entrelacés, lettre-date Z pour 1777, marque du doreur Jean-Pierre Boulanger.

XVIIIe siècle, 1777.

H. 6,5 cm.

100/150 €

121 SÈVRES

Gobelet enfoncé couvert et sa soucoupe en porcelaine dure à décor polychrome de bouquets de fleurs, filet dentelé or sur les bords, la prise du couvercle en forme de fruit à fond or.

Marqués : LL entrelacés et couronnés, sans lettre-date, marque du peintre Nicolas Dutenda, marque du doreur Théodore Buteux.

XVIIIe siècle, vers 1775.

H. 10 cm, D. 12,5 cm.

300/500 €

122 SÈVRES

Pot à jus couvert en porcelaine tendre à décor polychrome de bouquets de fleurs et filets bleus et or, la prise du couvercle en forme de fleur et feuillage au naturel.

Marquée : LL entrelacés, lettre-date P pour 1768.

XVIIIe siècle, 1768.

H. 7 cm.

150/200 €

123 SÈVRES

Tasse à glace en porcelaine tendre à décor polychrome de roses et barbeaux et de filets bleus entourés de guirlandes de feuilles de laurier en or.

Marquée : LL entrelacés, lettre-date HH pour 1785, marque du peintre Taillandier.

XVIIIe siècle, année 1786.

H.: 6,4 cm.

Cette tasse à glace provient du service dont la décoration est nommée *filet bleu, Roses Barbeaux et feuillage en or* livré aux banquiers Tournon et Ravel le 12 octobre 1785 (David Peters, *Sèvres plates and services of the 18th century*, 2015, vol. III, n° 85-5, p. 769-770). Une tasse à glace de ce service est conservée au musée de l'Ermitage à Saint-Pétersbourg et reproduite par Nina Birioukova, *La porcelaine de Sèvres au XVIIIe siècle, catalogue des collections du musée de l'Ermitage*, pp.231-232, n° 1061

400/600 €

124 SÈVRES

Gobelet litron et sa soucoupe en porcelaine tendre de la deuxième grandeur à décor polychrome de Turcs dans des paysages, l'un fumant la pipe, dans des réserves sur fond bleu céleste, rinceaux feuillagés en or sur les bords. Marqués : LL entrelacés, lettre-date BB pour 1779, marque du peintre Jean-Marie-Robert Boulanger fils.

XVIIIe siècle, 1779.

H. 7,5 cm, D. 13 cm.

L'anse remplacée en métal doré du début du XIXe siècle. Un petit éclat restauré sur le bord de la soucoupe.

1 200/1500 €



125 SÈVRES

Gobelet litron et sa soucoupe en porcelaine tendre de la première grandeur à décor polychrome de corbeilles de fruits et fleurs sur entablement dans des réserves à fond beige se détachant sur fond bleu, les bords soulignés de rinceaux feuillagés, guirlandes de fleurs et losanges en or. Marqués en or : LL entrelacés, lettre-date LL pour 1788, marque du doreur Henri Prévost.

XVIIIe siècle, 1788.

H. 7,2 cm, D. 14,8 cm.

1 500/2 000 €



126 SÈVRES

Gobelet litron et sa soucoupe en porcelaine tendre de la deuxième grandeur à décor polychrome d'un bouquet de fleurs dans un vase sur entablement sur le gobelet et d'un bouquet de fleurs sur la soucoupe sur fond jaune dans des médaillons sur fond bleu, les bords décorés de rinceaux feuillagés en or.

Marqués en or : LL entrelacés, sans lettre-date, marque du doreur Etienne-Henri Leguay.

XVIIIe siècle, vers 1785.

H. 7 cm, D. 13,5 cm.

2 000/3 000 €





129



130



131



127

128

127 SÈVRES

Pot à sucre Calabre couvert en porcelaine tendre à décor polychrome de guirlandes de fleurs, peignés bleus, guirlandes de feuillage en or et motifs d'oeil de perdrix bleu pâle sur fond sablé rouge, la prise du couvercle en forme de fruit et feuillage au naturel.

Marqué : LL entrelacés, lettre-date AA pour 1778, marque du peintre Denis Levé.

XVIII^e siècle, 1778.

H. 12 cm.

Légères usures d'or sur le bord supérieur sous le couvercle.

800/1 200 €

128 SÈVRES

Gobelet Bouillard et sa soucoupe en porcelaine tendre à décor polychrome de guirlandes de fleurs, peignés bleus, guirlandes de feuillage en or et motifs d'oeil de perdrix bleu pâle sur fond sablé rouge.

Marqués : LL entrelacés, lettre-date AA pour 1778, marque du peintre Denis Levé sous la soucoupe.

XVIII^e siècle, 1778.

H. 6 cm, D. 14 cm.

600/800 €

129 SÈVRES

Pot à lait à trois pieds en porcelaine tendre de la première grandeur à décor polychrome de guirlandes de fleurs, peignés bleus, guirlandes de feuillage en or et motifs d'oeil de perdrix bleu pâle sur fond sablé rouge.

Marqués : LL entrelacés, lettre-date CC pour 1780, marque du peintre Taillandier et marque du doreur Chauvaux.

XVIII^e siècle, 1780.

H. 12,8 cm.

600/800 €

130 SÈVRES

Gobelet litron et sa soucoupe de la cinquième grandeur à décor polychrome de guirlandes de fleurs, peignés or et galons cailloutés à fond bleu.

Marqués : LL entrelacés, lettre-date FF pour 1783, marque du peintre Jean-Jacques Sioux, marque du doreur Jean-Baptiste Vandé.

XVIII^e siècle, 1783.

H. 3,1 cm, D. 8 cm.

Éclat restauré à la base du gobelet.

200/300 €

131 SÈVRES

Beurrier rond couvert en porcelaine tendre en forme de baquet sur plateau circulaire attachant à décor polychrome de guirlandes de fleurs et peignés bleus et or sur les bords.

Marqué : LL entrelacés, sans lettre-date, marques des peintres Jean-Jacques Sioux, Taillandier et Méreaud.

XVIII^e siècle.

L. 20 cm.

600/800 €

132 SÈVRES

Assiette à potage en porcelaine tendre à décor polychrome au centre d'attributs et sur l'aile de guirlandes de fleurs et peignés bleu et or.

Marquée : LL entrelacés, lettre-date V pour 1774, marques des peintres Charles Buteux et François Barrat et du doreur François Drand.

XVIII^e siècle, 1774.

D. 24 cm.

300/350 €

Provenance :

Cette assiette provient du service *en attribut et guirlandes* livré le 23 juin 1774 à Milord Findlater, James Ogilvy, Earl of Findlater.

Ce service comprenait initialement 24 assiettes à potage, une large partie du service est passée en vente chez Christie's à Londres le 14 juillet 1958 comprenant alors 22 assiettes à potage. Ces 22 assiettes sont aujourd'hui conservées à Hinton Ampner.

Voir D. Peters, *Sèvres Plates and Services of the 18th century*, 2015, vol. II, n° 74-3, pp. 519, 520.

133 SÈVRES

Assiette à bord contourné en porcelaine tendre à décor polychrome au centre de semis de fleurs et sur l'aile de pensées dans des médaillons cernés de perles en or dans un entourage de guirlandes de fleurs retenues par des rubans noués, rang de perles en or sur le bord.

Marquée en bleu : LL entrelacés, lettre-date GG pour 1784, marque du peintre Marie-Marguerite-Gabriel Le Bel, marque en or du doreur Etienne-Henry Le Guay.

XVIII^e siècle, 1784.

D. 23,7 cm.

Un éclat au talon.

600/800 €

Cette assiette est un supplément de 1784 du service dont la décoration est décrite *Guirlandes et fleurs*, livré au marquis Spinola, ambassadeur de la République de Gênes en France le 20 août 1781.



134 SÈVRES

Saucière ovale et son plateau losange en porcelaine tendre du service Mauroy, la saucière à deux anses latérales en forme de rinceaux feuillagés, à décor polychrome de semis de fleurettes et sur les bords d'un ruban carmin et bleu et guirlandes de fleurs entre deux filets perlés or.

Marqués : LL entrelacés, lettre-date GG pour 1784, marque du peintre Geneviève-Louise Bouillat et du doreur Vandé.

L. du plateau 29,7 cm.

L. de la saucière : 23 cm.

Restauration sur un bord de la saucière et éclats restaurés aux anses de la saucière.

4 000/5 000 €

Provenance :

Pierre-Edmé-Berthelin de Mauroy, Inspecteur honoraire de la manufacture royale de Sèvres, le 25 novembre 1784.

Ancienne collection Anatole Demidoff, prince de San Donato (1812-1870). Palais de San Donato à Florence, vente Me Charles Pillet, Paris, 23 Boulevard des Italiens, le 23 mars 1870, lot 177.

Ancienne collection Adolphe Lion, Paris.

Cette saucière et ce plateau font partie du service livré le 25 novembre 1784 à Pierre-Edmé de Mauroy, inspecteur de la manufacture royale de Sèvres, pour le compte de tiers inconnus, la décoration décrite: *rubans, guirlande et bouquets* dans les registres de la manufacture. Seuls deux saucières et deux plateaux de saucières sont livrés dans le service.



135 SÈVRES

Pot à sucre Calabre couvert en porcelaine dure à décor polychrome de semis de fleurettes et rangs de perles en or sur des galons à fond rose, la prise du couvercle en forme de fruit et feuillage en or.

Marqué en or : LL entrelacés en or, lettre-date U pour 1773, marque du peintre Philippe Castel.

XVIIIe siècle, 1773.

H. 10,5 cm

1 000/1 500 €



136 SÈVRES

Pot à lait à trois pieds en porcelaine dure à décor polychrome d'un paysage animé dans une réserve cernée d'un filet et rinceaux feuillagés en or sur fond bleu.

Marqué en or : LL entrelacés, sans lettre-date, marque du doreur Etienne-Henry Leguay.

XVIIIe siècle, vers 1780.

H. 10 cm

1 200/1 500 €



137 SÈVRES

Seau à verre crénelé ovale en porcelaine du service zone bleu livré à la comtesse d'Artois en 1784 à décor polychrome de semis de fleurettes entre deux galons à fond bleu ornés de perles en or.

Marqué : LL entrelacés, lettre-date GG pour 1784, marque du peintre Henri-Germain Boileau fils ainé.

XVIIIe siècle, 1784.

L. 29 cm.

Manque le pied, éclats restaurés.

700/1 000 €

Provenance : Marie-Thérèse de Savoie, comtesse d'Artois (1756-1805).

Ce seau crénelé provient d'un petit service de Sèvres acheté par la comtesse d'Artois lors des ventes à Versailles en 1784. Il est décrit zone bleu. Il comprenait 36 assiettes à 18 livres chacune, huit compotiers, deux sucriers, sept tasses à glace et leur plateau, deux plateaux à confitures, deux seaux à demi-bouteille, un seau crénelé et un seau à glace. Une assiette datée 1784 figurait dans l'ancienne collection Chappéy, Frédéric Masson, « La porcelaine de Sèvres, collection Chappéy », Les Arts, 1905, p. 15. Une autre assiette également datée 1784 figurait dans la vente Christie's, Londres, 13 décembre 1965, lot 91. Pour une étude de ce service voir, David Peters, Sèvres plates and services of the 18th century, 2015, vol. III, n° 84-16, pp. 753-754.



138 SÈVRES

Tableau ovale en biscuit à décor en bas-relief sur fond bleu de la Marchande d'Amours d'après Vien.

XVIIIe siècle.

L. 19 cm X 16,2 cm.

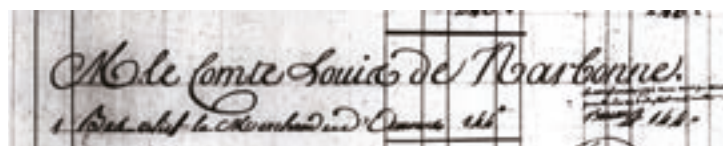
Cadre en bois doré du XVIIIe siècle portant une marque au feu plus tardive avec trois fleurs de lis et une autre EC pour Ecuries Royales.

3 000/4 000 €

Ce modèle créé en 1785 sous la direction de Louis-Simon Boizot reprend la composition de Vien présenté au Salon de 1763, aujourd'hui conservé au château de Fontainebleau. Vien s'inspire lui-même de la description d'une peinture trouvée à Herculaneum et dont il a probablement eu connaissance par le comte de Caylus.

Plusieurs bas-reliefs en biscuit sont vendus par la manufacture de Sèvres sans autre description que *Tableau Bas-relief camée*. Toutefois, en décembre 1788, le comte Louis de Narbonne achète un *bas-relief la Marchande d'Amours* au prix de 144 livres (Arch. Sèvres, Vy 10 f° 304).

Voir le catalogue de l'exposition sous la direction de Tamara Préaud et Guilhem Scherf, *La manufacture des Lumières, la sculpture à Sèvres de Louis XV à la Révolution*, 2015, n° 105, p. 156.





139 SÈVRES

Gobelet litron en porcelaine dure de la troisième grandeur à décor polychrome, or et argent de Chinois sur une terrasse tournante, le bord supérieur décoré d'une frise de rinceaux rocaille en or.

Marqué en rouge : LL entrelacés et couronnés, lettre-date AA pour 1778, marque du peintre Louis-François Lécot, quatre points en bleu sous couverte.

XVIIIe siècle, 1778.

H. 6 cm.

700/800 €

140 SÈVRES

Gobelet litron en porcelaine tendre de la quatrième grandeur à décor polychrome d'une guirlande de fleurs et feuillage entre deux galons à fond merde d'oe ornés de rang de perles en or.

Marqué : LL entrelacés, lettre-date DD pour 1781, marque du peintre Antoine Capelle.

XVIIIe siècle, 1781.

H. 4,6 cm.

150/200 €

141 SÈVRES

Gobelet litron et sa soucoupe en porcelaine tendre de la troisième grandeur à décor polychrome de branches fleuries et semis de fleurs entre des galons à fond bleu ornés de guirlandes de fleurs et feuillage en or.

Marqués : RF en bleu.

XVIIIe siècle, période révolutionnaire, vers 1795.

H. 6 cm, D. 12 cm.

800/1 200 €

142 SÈVRES

Gobelet litron et une soucoupe en porcelaine dure de la quatrième grandeur à décor polychrome de Chinois dans des réserves sur fond pourpre, les bords décorés de paysages dans des petits médaillons et de parasols en or.

Le gobelet marqué : LL entrelacés et couronnés, lettre-date DD pour 1781, marque du peintre Jean-Jacques Dieu : la soucoupe marquée : LL entrelacés et couronnés, sans lettre-date, marque du peintre Louis-Antoine Legrand.

XVIIIe siècle, vers 1781.

H. 4,5 cm, D. 10,5 cm.

Fêlures et éclats restaurés sur le gobelet et la soucoupe.

300/400 €

143 SÈVRES

Gobelet litron et sa soucoupe en porcelaine tendre de la troisième grandeur à décor de semis de fleurs en bleu et or et sur les bords d'une petite guirlande de feuillage autour d'un filet.

Le gobelet marqué : LL entrelacés, lettre-date FF pour 1783, marque du peintre Melle Armand, la soucoupe marquée : LL entrelacés, sans lettre-date.

XVIIIe siècle, 1783.

H. 6 cm, D. 12 cm.

Petite fêlure à la base de l'anse.

300/500 €

144 SÈVRES

Gobelet litron de la troisième grandeur en porcelaine tendre à décor polychrome de fleurs chinoises.

Marqué : LL entrelacés et couronnés, lettre-date Z pour 1777 marque de peintre D.

XVIIIe siècle, 1777.

H. 6 cm.

Un éclat restauré.

300/500 €

145 PARIS

Tasse de forme litron et sa soucoupe en porcelaine à décor polychrome de pensées dans des médaillons sur fond rose imitant le tissu et réunis par des galons ornés de fleurettes et losanges.

Marquées : CP couronnés en rouge.

Manufacture du comte d'Artois, rue du Faubourg Saint-Denis.

XVIIIe siècle, vers 1785.

H. 6 cm et D. 13 cm.

Une fêlure au gobelet, quelques usures au centre de la soucoupe.

300/500 €

146 SÈVRES

Plateau de déjeuner ovale nommé plateau du Roy en porcelaine tendre à décor polychrome de semis de barbeaux et décor en relief de branches de prunus fleuries sur le bord.

Marqué : LL entrelacés, lettre-date EE pour 1782, marque du peintre Le Bel.

XVIIIe siècle, 1782.

L. 25 cm.

Petites usures d'or.

300/500 €



147 SÈVRES

Gobelet litron et sa soucoupe en porcelaine dure à décor en bleu et or nommé frise Vieillard de deux frises de chevrons entourées de guirlandes de feuillage en or.

Marqués : LL entrelacés, lettre-date DD sous la soucoupe, marque du peintre André-Vincent Vieillard.

XVIIIe siècle, 1781.
H. 6 cm, D. 12,6 cm.

Usures d'or. 150/200 €

Ce gobelet et la tasse à glace proviennent du service livré à la duchesse de Narbonne le 30 octobre et le 8 novembre 1781 et dont la décoration est nommée frise de Vieillard ou également Petite bordure bleu de Vieillard.

Voir David Peters, *Sèvres plates and services of the 18th Century*, 2015, vol. III, n° 81-9, pp. 653-654, 81-12, p. 659.

148 SÈVRES

Tasse à toilette et sa soucoupe en porcelaine tendre à décor polychrome de guirlandes de fleurs et rubans dans des réserves sur fond petit verd orné de guirlande et filet or.

La tasse marquée : LL entrelacés, lettre-date L pour 1764, marque du peintre Cornailles.

XVIIIe siècle, 1764.
H. 4 cm, D. 9,5 cm.

La soucoupe cassée en deux et recollée. 300/500 €

149 SÈVRES

Théière litron en porcelaine tendre à décor polychrome sur fond jaune de vases, fruits et attributs de jardinage sur deux terrasses encadrées de cornes fleuries et lis, la partie inférieure décorée de semis de myosotis, le bord supérieur décoré d'une guirlande de fuchsia.

Marquée : LL entrelacés, lettre-date KK pour 1787, marque du peintre Pierre Jeune.

XVIIIe siècle, 1787.
H. 8,6 cm.

Le couvercle manquant. 300/500 €

150 SÈVRES

Tasse à glace en porcelaine dure à décor en bleu et or nommé frise Vieillard de deux frises de chevrons entourées de guirlandes de feuillage en or.

Marquée : LL entrelacés, lettre-date DD pour 1781, marque du peintre André-Vincent Vieillard.

XVIIIe siècle, 1781.
H. 6,5 cm.

150/200 €

151 SÈVRES

Gobelet litron en porcelaine tendre de la quatrième grandeur à décor polychrome de rinceaux feuillagés et guirlandes de roses entre deux galons à fond bleu céleste ornés de frise de feuillage en or.

Marqué : LL entrelacés, lettre-date DD pour 1781, marque du peintre Cyprien Hirel de Choisy et marque du doreur Henri Prévost.

XVIIIe siècle, 1781.
H. 4,6 cm.

150/200 €

152 SÈVRES

Gobelet litron et sa soucoupe en porcelaine tendre de la quatrième grandeur à décor polychrome de paysages animés dans des médaillons cernés de frises de chevrons et guirlandes de feuillage.

Marqués : LL entrelacés, lettre-date JJ pour 1786, marque du peintre André-Vincent Vieillard.

XVIIIe siècle, 1786.
H. 6 Cm, D. 12 cm.

Un éclat restauré sur le bord du gobelet. 400/600 €

153 SÈVRES

Soucoupe de gobelet litron de la troisième grandeur en porcelaine tendre à décor polychrome au centre d'un paysage animé de villageois observant la pleine lune en plein jour, dans un médaillon, le bord décoré de guirlandes de feuillage.

Marquée : LL entrelacés, lettre-date GG pour 1784, marque du peintre Jean Bouchet.

XVIIIe siècle, 1784.
D. 12 cm.

150/200 €



154 SÈVRES

Comptoir ovale en porcelaine dure à décor bleu et or d'une frise de chevrons et guirlande de feuillage nommé frise Vieillard.

Marqué : LL entrelacés et couronnés, lettre-date DD pour 1781, marque du peintre Vieillard.

XVIIIe siècle, 1781.

L. 27,5 cm.

Un éclat.

150/300 €

Ce comptoir, la tasse à glace et le pot à sucre suivants proviennent du service livré à la duchesse de Narbonne le 30 octobre et le 8 novembre 1781 et dont la décoration est nommée *frise de Vieillard* ou également *Petite bordure bleu de Vieillard*.

Voir David Peters, *Sèvres plates and services of the 18th Century*, 2015, vol. III, n° 81-9, pp. 653-654, 81-12, p. 659.

155 SÈVRES

Corps de pot à sucre Hébert en porcelaine dure à décor polychrome de paysages animés dans deux réserves cernées de palmes nouées en or et de semis de fleurettes en or.

Marqué en jaune : LL entrelacés et couronnés, lettre-date U pour 1773, marque du doreur Armand jeune.

XVIIIe siècle, 1773.

H. 6 cm.

100/150 €

156 SÈVRES

Ensemble de dix assiettes en porcelaine tendre du service Festons Bleu Céleste à décor polychrome au centre d'un bouquet de fleurs dans un médaillon circulaire et sur l'aile de vases fleuris remplis de roses, tiges d'œillets et fleurettes retenues par des rubans entre deux bandes à fond bleu céleste cernés de rangs de perles pourpres et filets or.

Marqués : LL entrelacés, lettre-date KK pour 1787, marques de peintres Tandar, Laroche, Barrat, Pierre Jeune, Choisy et des doreurs Prévost, Chauvaux, Mirey, Lécot.

XVIIIe siècle, 1787.

D. 24 cm.

Deux assiettes recollées, une assiette avec une fêlure, cinq assiettes avec éclats, deux assiettes avec petites usures d'or.

2 000/3 000 €



157 SÈVRES

Paire de groupe en biscuit représentant La Leçon de l'Amour et La Leçon à l'Amour.

L'un marqué B.d . j.

Modèle créé par Boizot en 1794.

Fin du XVIIIe siècle.

H. 21 et 22 cm, L. 15,5 cm.

2 000/3 000 €

158 SÈVRES

Gobelet enfoncé et sa soucoupe en porcelaine tendre à décor polychrome de scènes de port animées dans des réserves ovales sur fond bleu nouveau et encadrées de losanges et guirlandes de feuillage en or.

Le gobelet marqué : LL entrelacés, lettre-date MM pour 1789, marque de peintre de Pierre-Jean Gautier, marque de doreur de François Mirey.

XVIIIe siècle, la soucoupe vers 1765, le gobelet daté 1789.

H. 9 cm et D. 15,5 cm.

2 000/3 000 €

Le registre de paiement des peintres mentionne sous le nom de Gautier, entré à la manufacture en 1787, le paiement en 1789 pour un gobelet enfoncé 1e à deux cartouches sans soucoupe marine (Arch. MNS., Vj', folio 185).





159 SÈVRES

Paire de statuettes en biscuit sur des bases ovales à fond bleu et or formant serre-papiers représentant La Justice et La Prudence.

Modèles créés par Boizot en 1783.

Les bases marquées : LL entrelacés et couronnés, lettre-date FF pour 1783 sur l'un et HH pour 1785 sur l'autre, marque du doreur Girard.

XVIIIe siècle, 1783-1785.

H. 18,5 cm et 18 cm, L. 18 cm.

Quelques restaurations et manques.

2 500/3 000 €

Voir le catalogue de l'exposition sous la direction de Tamara Préaud et Guilhem Scherf, *La manufacture des Lumières, la sculpture à Sèvres de Louis XV à la Révolution*, 2015, p.314.





160 SÈVRES

Déjeuner en porcelaine tendre à décor polychrome de portraits des dieux antiques, figures de la mythologie et de l'histoire en buste dans des médaillons à fond gris sur fond bleu, comprenant une théière couverte décorée des portraits de Jupiter Dodonéen et de la déesse Isis, un pot à sucre couvert décoré des portraits d'Hercule et de Diane, le couvercle décoré des attributs de chacun, une jatte à lait décorée des portraits de Bacchus et Cérès, un pot à lait étrusque décoré du portrait de Jupiter Ammon, six gobelets litron et leur soucoupe de la première grandeur décorés des portraits de Niobé, Léandre, Gorgone, Rome, Dante et Ariane du Capitole, les soucoupes décorées d'attributs variés.

Marqués : Sèvres, lettre-date UU apposée de septembre 1796 à septembre 1797, marque k du peintre Charles-Nicolas Dodin,

Fin du XVIIIe siècle, 1796-1797.

H. de la théière : 13,5 cm.

H. du pot à sucre : 13 cm.

H. du pot à lait : 14 cm.

D. de la jatte : 16 cm.

H. des gobelets : 7,5 cm.

D. des soucoupes : 15 cm.

Un éclat restauré sur le bord du couvercle de la théière, restauration au déversoir du pot à lait, un gobelet restauré, un éclat originel sur le bord de la jatte.

15 000/20 000 €





161 SÈVRES

Tasse à thé et sa soucoupe en porcelaine tendre à décor en camaïeu bleu d'agrafes et chevrons, une rosace au centre de la soucoupe.

Marquées : Sèvres RF en bleu.

XVIII^e siècle, période révolutionnaire, vers 1795.

H. 5 cm, D. 12,5 cm.

150/200 €

162 SÈVRES

Assiette à potage en porcelaine tendre à décor polychrome au centre d'un oiseau sur une terrasse, filets bleus et or sur l'aile. Sans marque.

XVIII^e siècle.

D. 24,5 cm.

600/800 €

163 SÈVRES

Assiette en porcelaine tendre à décor polychrome au centre d'une guirlande de fleurs autour d'une rosace or sur un médaillon à fond bleu, l'aile décorée de fleurs entre deux galons bleus et or.

Marquée : LL entrelacés, lettre-date PP pour 1792, marque du peintre Jean-Joseph-Philippe Boucot.

XVIII^e siècle, 1792.

D. 24 cm.

600/800 €

Cette assiette fait partie du service dont la décoration est nommée *festons bleu souvenirs* acheté par Madame Lefébure, marchand-mercier, en juin 1792 (voir David Peters, *Sèvres plates and services of the 18th century*, 2015, vol. IV, n° 92-12, pp. 985-986).

164 SÈVRES

Tasse ovoïde sur piedouche et sa soucoupe en porcelaine dure à décor polychrome d'une guirlande de roses dans un galon sur fond imitant le porphyre.

Marquées : Sèvres, RF, marque du peintre Melle Durosey, marque du doreur Girard.

XVIII^e siècle, période révolutionnaire.

H. 8,5 cm, D. 15 cm.

Fêlure au centre de la soucoupe, un éclat restauré sur le bord supérieur de la tasse. 600/800 €

165 SÈVRES

Seau à liqueur rond en porcelaine tendre à décor polychrome de guirlande de fleurs et feuillage autour d'un jonc brun entre deux galons à fond bleu orné de guirlandes de feuillage en or, la partie inférieure décorée d'un semis de fleurettes.

Marqué : Sèvres, marque du peintre Bouillat.

XVIII^e siècle, vers 1795.

H. 15,5 cm, L. 21,5 cm.

800/1 200 €



166 SÈVRES

Figure en biscuit de porcelaine dure représentant l'Amitié, une jeune femme drapée, la poitrine dénudée, appuyée contre un tronc d'arbre sur une base circulaire, elle est coiffée d'une couronne de laurier retenue par un ruban portant l'inscription en creux HIESE AETAS.

Modèle de Boizot créé en 1776.

Marquée : L. R. 5 pour Le Riche.

XVIIIe siècle.

H. 36.5 cm. (Manque un doigt).

1 500/2 000 €



167 Pas de lot.



168 STRASBOURG

Paire de pots à oille couverts en porcelaine de forme circulaire reposant sur quatre pieds cannelés munis de prises latérales en forme de tête de boeuf retenant un anneau, à décor polychrome de bouquets de fleurs.

Marqués V 419, manufacture de Joseph Hannong.

XVIIIe siècle, vers 1774-1781.

L. 35 cm, H. 28,5 cm.

Quelques restaurations.

3 000/5 000 €

Un pot à oille orné de têtes de bélier est conservé au musée des Arts décoratifs de Strasbourg et reproduit par Hans Haug, *Les Faïences et porcelaines de Strasbourg*, 1922, pl. XXXIII, n° C.



169

169 PARIS

Grand groupe en biscuit représentant un jeune soldat drapé à l'antique couronné par une figure de Vénus assise, un amour tenant un glaive à leurs côtés.

Fin du XVIIIe siècle.

H. 35 cm.

Il repose sur une base ovale en marbre vert.

Quelques accidents, restaurations et manques. 1 000/1 500 €

170 LILLE

Trois assiettes en porcelaine à décor polychrome de bouquets de fleurs, filet dentelé or sur le bord.

Deux assiettes marquées : dauphin en rouge

XVIIIe siècle.

D. 24,5 cm

Fêlures et usures

200/300 €

171 PARIS

Plateau ovale à bord contourné en porcelaine à décor d'une guirlande de feuillage en or au centre et sur le bord de barbeaux dans des médaillons sur fond de motif d'oeil de perdrix en bleu et rose.

Marqué : LSX, manufacture du comte de Provence à Clignancourt.

XVIIIe siècle.

L. 28 cm.

Quelques usures d'or.

200/300 €

172 PARIS

Assiette à bord contourné en porcelaine à décor polychrome sur l'aile de guirlandes de fleurs et rubans.

Marquée : flambeaux croisés en bleu, manufacture de Loqué.

XVIIIe siècle.

D. 23 cm.

80/120 €

173 PARIS

Sucrier ovale couvert sur plateau attenant en porcelaine à décor polychrome de bouquets de fleurs et filets bleus et or.

Marqué : moulin en bleu, manufacture de Clignancourt.

XVIIIe siècle.

L. 24 cm.

Un éclat recollé prolongé par une petite fêlure.

80/100 €

174 PARIS

Moutardier couvert en forme de tonneau sur plateau attenant ovale à bord contourné à décor polychrome de bouquets de fleurs.

Marqué : A couronné en rouge, manufacture de la Reine, rue Thiroux.

XVIIIe siècle.

L. 17 cm.

Trois éclats sur le bord supérieur et usures d'or sur le bord du plateau.

80/100 €

175 BOISSETTES

Comptoir de forme coquille en porcelaine à décor polychrome de bouquets de fleurs et peignés bleus et or sur l'anse.

Marqué : B en pourpre.

XVIIIe siècle.

L. 24 cm.

80/120 €



180



181

176 PARIS

Ravier en forme de bateau rectangulaire en porcelaine à décor polychrome de bouquets de fleurs.

Marqué : A couronné en rouge, manufacture de la Reine, rue Thiroux.

XVIIIe siècle.

L. 29 cm.

Un petit éclat au talon et quelques usures d'or. 80/120 €

177 PARIS

Théière ovoïde couverte en porcelaine à décor polychrome de bouquets de fleurs, filets pourpre sur les bords.

Marquée : flambeaux croisés en bleu, manufacture de Locré.

XVIIIe siècle.

H. 13 cm.

Eclats restaurés sur le bord du couvercle. 60/80 €

178 PARIS

Statuette en biscuit représentant un jeune homme debout appuyé contre un tronc d'arbre sur une base circulaire.

Fin du XVIIIe siècle.

H. 17,5 cm.

Eclats. 50/80 €

179 PARIS

Suite de quatre assiettes en porcelaine à décor d'une rosace en or au centre, l'aile à fond nankin.

Marquées : Nast en rouge.

Début du XIXe siècle.

D. 24 cm.

Un éclat à un talon. 300/400 €

180 PARIS

Buste en biscuit représentant le général Bonaparte, premier consul, sur un piédoche en biscuit teinté bleu portant l'inscription en creux Bonaparte.

Epoque Consulat.

H. 21 cm.

Eclat au piédoche. 800/1 200 €

181 PARIS

Théière litron couverte en porcelaine à décor en grisaille d'un paysage fluvial tournant sur fond vert, les bords et le déversoir décorés de guirlandes de feuillage et perles en or.

Marquée : manufacture du duc d'Angoulême rue de Bondy.

La peinture attribuée à Etienne Leguay.

XVIIIe siècle.

H. 10,5 cm.

Une égrenure au déversoir et une autre à la base. 600/800 €



184 Gérard van Spaendonck,
fleurs dessinées d'après nature

182 PARIS

Assiette en porcelaine à décor polychrome au centre d'un parasol chinois à fond rose formant rosace se détachant sur un fond or orné de tiges fleuries et de motifs géométriques, l'aile décorée d'animaux et de scènes antiques en noir et en grisaille dans des réserves cernées de palmettes, guirlandes de roses et rubans sur fond sable et or.

Marquée : t en or.

Manufacture de Nast.

Fin du XVIIIe siècle, début du XIXe siècle.

H : 23,3 cm.

1 500/2 000 €

183 PARIS

Assiette en porcelaine à décor au centre d'un grand parasol chinois rayonnant en or et vert, la chute à décor polychrome de visage de putti ailés dans des losanges à fond or cernés de palmettes sur fond sable et or, l'aile à décor en grisaille de scènes de la mythologie.

Marquée : nast en or.

Fin du XVIIIe siècle, début du XIXe siècle.

H. 23,5 cm.

Quelques usures d'or.

1 500/2 000 €

184 PARIS

Tasse de forme litron et sa soucoupe en porcelaine à décor polychrome de tulipes sur terrasses sur fond or, l'intérieur de la tasse à fond or.

La peinture attribuée à van Spaendonck.

Marquées : MF de Dihl et Guérhard à Paris.

Fin XVIIIe siècle, début du XIXe siècle.

H. 6 cm, D. 13 cm.

3 000/4 000 €

Le décor de tulipes de cette tasse est directement inspiré des planches gravées par Gérard van Spaendonck entre 1798 et 1801 sous le titre *Fleurs dessinées d'après nature*. Son frère, Cornelis van Spaendonck, occupe le poste d'artiste en chef chargé de la décoration à la manufacture de Sèvres entre 1795 et 1800.

Une tasse de la manufacture de Dihl et Guérhard décorée de marguerites sur fond or est conservée au British Museum (Aileen Dawson, *French Porcelain, a catalogue of the British Museum Collection*, 1994, n° 270, pp. 364-366). Cette tasse porte au revers les crests de William Beckford et Hamilton. Aileen Dawson signale l'existence de quatre autres tasses et soucoupes portant la même marque dans une collection privée.

Le catalogue de la vente des collections de William Beckford à Fonthill Abbey en 1822 mentionne la présence de plusieurs tasses et soucoupes pouvant correspondre, notamment : Lot 46 « two gold-ground cabinet coffee cups and saucers, 1 painted with roses, 1 with tulip, by Van Spandonck » (Christie's, *Magnificent Effects at Fonthill Abbey*, 18 septembre 1822).

Une tasse similaire, également décorée de tulipes est conservée au musée des Arts décoratifs de Paris et reproduite par Régine de Plinval de Guillebon, *Porcelaine de Paris*, 1972, p. 134.



183

182



184



185 SÈVRES

Assiette unie en porcelaine dure à décor en grisaille d'une lyre au centre et sur l'aile de groupes de fleurs et fruits réunis par des rubans rouges.

Marquée en rouge : Sèvres X, marque de peintre Y.

Epoque Directoire, an X, 1802.

D. 23,5 cm.

Un éclat au revers et quelques usures.

600/800 €

186 SÈVRES

Groupe à deux figures en biscuit représentant l'Enlèvement d'Orythie par Boréas.

Marqué sur la base A.B (pour Alexandre Brachard).

4.Jn O.N.

Epoque Empire, année 1811.

H. 47 cm.

Accidents et manques.

500/800 €

Modèle créé par Boizot en 1786 d'après la sculpture de Gaspard Marcy (1624-1681) réalisée pour Versailles.

Un groupe du même modèle daté 1814 est conservé dans les collections royales anglaises et reproduit par Sir Geoffrey de Bellaigue, French Porcelain in the Collection of Her Majesty the Queen, 2009 ; vol. III, n° 323, p. 1107-1108.



187 SÈVRES

Assiette en porcelaine du service de l'archevêque de Rennes à décor polychrome au centre d'un bouquet de violettes entouré d'une frise de marguerites et sur l'aile d'une frise de pensées et de violettes, filets or sur le bord.

Marquée : Sevres // et F.C.

Epoque Consulat, an 11, 1802-1803.

D. 23 cm.

800/1 000 €

Cette assiette fait partie du service dont la décoration est décrite « fleurette », entré au magasin de vente de la manufacture de Sèvres en 1805 puis livré par ordre de l'Empereur le 30 juin 1806 à Monsieur François, ancien archevêque de Rennes à l'occasion du mariage de Stéphanie de Beauharnais et du prince de Bade (arch. Sèvres, cité de la céramique, Vy17, f° 17 v et Vbb2, f° 54 v).

Monsieur François fut l'un des trois officiants lors de la cérémonie religieuse qui eut lieu à la chapelle du Palais des Tuileries le 8 avril 1806.



188

188 SÈVRES

Gobelet litron et sa soucoupe en porcelaine dure à fond bleu et or imitant le lapis lazuli, filet or sur les bords.

Marqués à la vignette en rouge : M. Imple de Sevres 7.

Epoque Empire, année 1807.

H. 6 cm, D. 12 cm.

Deux éclats restaurés sur le talon du gobelet.

1 200/1 500 €

Ce gobelet fait très probablement partie du cabaret *beau bleu dorure lapis* acheté pour le compte de l'Empereur Napoléon Ier et livré les 13 et 22 mars 1810 au Palais de Saint-Cloud. (Arch. Sèvres, Cité de la céramique, Vy 19, f° 16). Il comportait douze tasses litron, un pot à lait, un pot à sucre et une théière pour le prix de 219 francs. Une tasse litron est reproduite dans le catalogue *Napoléon Ier et Sèvres, L'art de la porcelaine au service de l'Empire*, ouvrage collectif sous la direction de Camille Leprince, Paris, 2016, n° 55. Le pot à lait et le pot à sucre sont récemment passés en vente publique (Osenat, Fontainebleau, 25 mars 2018, et 9 novembre 2021, lot 172 et lot 167).



189

189 SÈVRES

Tasse à thé et sa soucoupe en porcelaine à décor polychrome de guirlandes de roses dans un galon à fond blanc encadrant un fond bleu agate orné de grappes de raisin et feuilles de vigne en or.

Marquées : M.IMP.LE de Sèvres, 1811.

Epoque Empire, 1811.

H. 8 cm, D. 15 cm.

Petites usures d'or.

1 000/1 200 €

190 SÈVRES

Gobelet litron et sa soucoupe en porcelaine à décor en or de semis de fleurettes et guirlandes de joncs, une rosace au centre de la soucoupe.

Marqués : LL entrelacés, fleur de lis.

Sèvres en bleu, 15. J. 11 en vert.

Epoque Restauration, vers 1815-1820.

H. 7,5 cm, D. 16 cm.

400/600 €



192

191 SÈVRES

Tasse conique en porcelaine à décor en grisaille d'un amour chevauchant un lion dans un cartouche rectangulaire à fond lapis sur un bandeau à fond or décoré de cabochons, la partie inférieure à fond pourpre orné de cabochons et perles.

Marquée : LL entrelacés, fleur de lis Sèvres en bleu et Mo 8 xbre en or.

Epoque Restauration, vers 1815-1820.

H. 8 cm.

500/600 €

Provenance : une lettre manuscrite mentionne que cette tasse a été offerte par Madame Récamier à son neveu, le Dr Récamier qui l'a offerte à la marquise Séguier.



193

192 SÈVRES

Tasse à thé et sa soucoupe en porcelaine à décor en vert imitant le bronze de sphinges, cornes d'abondance, instruments antiques et mufles de lion cernés de palmettes en or et fleurons en pourpre se détachant sur un fond rose et pourpre, l'intérieur de la tasse à fond or.

Marquées : LL entrelacés, fleur de lys.

Epoque Restauration.

H. 8 cm, D. 15,2 cm.

Restauration à l'anse.

500/600 €

193 SÈVRES

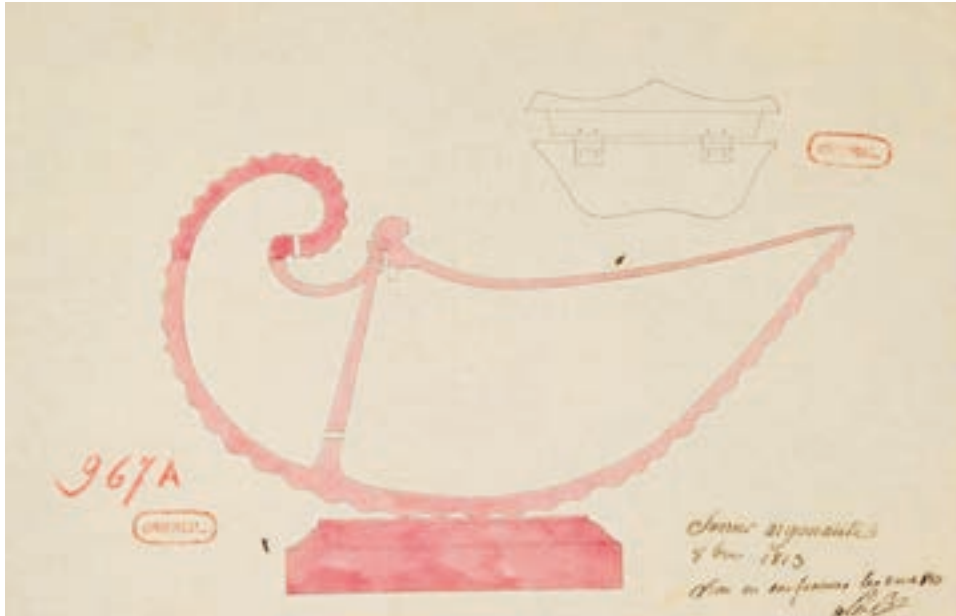
Tasse Jasmin à pied cannelé et sa soucoupe en porcelaine à décor polychrome de bouquets de fleurs, frise de feuillage or sur les bords, l'intérieur de la tasse à fond or.

Marquées : LL entrelacés, fleur de lys, Sèvres 22 et en or M 16 at 22.

Epoque Restauration, 1822.

H. 8,5 cm, D. 16 cm.

1 500/2 000 €



Sèvres, archives, ressources documentaires

194 SÈVRES

Sucrier nommé *sucrier argonaute* en porcelaine en forme de nautilie couvert à fond rose sur une base rectangulaire à fond or.

Marquée : LL entrelacés, fleurs de lis en bleu M4 D 19 en or.

Epoque Restauration, année 1819.

L. 23 cm, H. 13 cm.

Un petit éclat sur un angle de la base.

3 000/5 000 €

Cette forme de sucrier est créée à la manufacture de Sèvres en 1813. Quatre sucriers argonaute décorés en or sont livrés en 1814 pour la Laiterie de Trianon. Un dessin du profil du sucrier argonaute est conservé aux archives de la manufacture de Sèvres.

Ce sucrier provient d'un service dont la décoration est décrite *fond rose bouquets de fleurs*. Il entre au magasin de vente de la manufacture de Sèvres en février 1820 « livré en cadeau ». Ce service de dessert comprenait 72 assiettes plates, 24 assiettes à monter, 2 jattes à fruits, 2 glacières AB et 2 sucriers argonaute, ces derniers au prix de 80 francs chacun. Le service est livré en présent par ordre du vicomte de La Rochefoucault en mai 1826 au marquis de La Maisonfort, ambassadeur de France à Florence (arch. Sèvres, Vbb7, f°)

Vu par ordre de M. le Vicomte de La Rochefoucault
Change de report de temps antérieur en date du 9 avril 1826
à M. le Marquis de La Maisonfort
Ministre plénipotentiaire à Florence
Mai 1826
Service de dessert fond rose bouquets de fleurs

72	Assiettes plates	80.	5 760
24	do à monter	10	240
12	Compositions ronds	16	192
1	Jattes à fruits	100	100
1	Glacière A B	200	200
2	Sucriers Argonautes	80	160
			<hr/>
			6 552
			65
			<hr/>
			6 617

Emballage





195 SÈVRES

Paire de vases nommés vase étrusque carafe deuxième grandeur en porcelaine à décor polychrome des portraits de Raphaël et de Balthazar Castiglione d'après Raphaël dans deux médaillons sur fond vert, trophées en or au revers.

Marqués : LL entrelacés, fleur de lis Sèvres en bleu, 27 mars 19 en or. Base carrée en bronze doré.

Epoque Restauration, année 1819.

H. 45,5 cm.

15 000/20 000 €

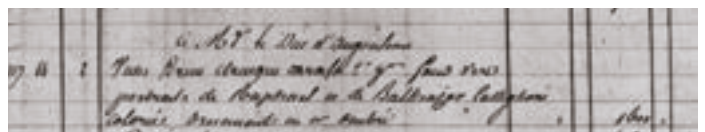
Provenance :

Louis-Antoine d'Artois, duc d'Angoulême (1775-1844).

Vente Châteauroux, Me Lane, 9 février 1984, lot 155.

Ces vases sont livrés à la suite de l'exposition du 1er janvier 1820 au Louvre au duc d'Angoulême, au prix de 1600 francs, décrits *deux vases carafe étrusque* 2e gr fond vert portrait de Raphaël et de Balthazare Castiglione colorié, ornements en or ombrés (arch. Sèvres, VBB2, f° 21). Les deux portraits sont peints d'après l'autoportrait avec un ami et le portrait de Balthazar Castiglione peint par Raphaël vers 1518 et 1519 et conservés l'un et l'autre au musée du Louvre.

La feuille d'appréciation révèle que la peinture des portraits est effectuée par Melle Denois (Lucile Denois, active de 1819 à 1827), la peinture des ornements par Charles Durosey, la dorure par François Etienne Boulemier aîné et la garniture en bronze par Boquet.







196



199



198

197

196 SÈVRES

Groupe en biscuit blanc et teinté bleu dans la masse nommé l'Amour dans un fauteuil représentant un amour tenant une flèche, assis sur un large fauteuil sur une base circulaire.

Marqué en creux : A.B pour Alexandre Brachard, A19 juillet 20 n° 1.

Epoque Restauration, 1820.

H. 16,5 cm.

Restaurations.

2 000/3 000 €

197 SÈVRES

Médaille en biscuit à fond bleu à décor en bas-relief d'un portrait en buste de profil du roi Louis XVIII.

Signé sur l'épaule : Brachard F.

Epoque Restauration.

D. 8,5 cm.

Un petit éclat.

80/120 €

198 SÈVRES

Médaille en biscuit à fond bleu à décor en bas-relief du double portrait en buste de profil du roi d'Espagne Ferdinand VII de Bourbon et sa femme Maria Isabella Braganza, princesse du Portugal.

Marqué en creux sur l'épaule : Ainé Brachard F. Sèvres Xbre 1817.

Epoque Restauration, 1817.

D. 12 cm.

400/500 €

199 PARIS

Buste en biscuit représentant le roi Louis XVIII sur un piédoche cannelé reposant sur une base circulaire ornée de guirlandes de feuillage en relief.

Epoque Restauration.

H. 25 cm.

600/800 €



200 SÈVRES

Huit profils en biscuit des membres de la famille royale réunis dans un cadre sous verre composés des profils de Louis XVIII, la duchesse d'Angoulême, le duc d'Angoulême, le duc de Berry, Charles X, Louis Henri de Bourbon, prince de Condé, Henri V, comte de Chambord, Louise de Berry enfant, future duchesse de Parme.

Epoque Restauration.

Dimensions du cadre : 35 x 29 cm.

800/1 000 €



201 SÈVRES

Vase Médicis en porcelaine à décor façon camée d'un profil antique en buste dans un médaillon à fond brun cerné de palmettes, guirlandes de laurier et rinceaux feuillagés sur fond bleu pâle, au revers un cheval marin en grisaille dans un médaillon, les bords décorés en brun et or à l'imitation du bronze de larges palmettes, feuilles d'acanthé et frises de lierre, la base carrée à l'imitation du marbre.

Marqué : CC entrelacés, fleur de lys et Sèvres en bleu, marque en or M 24 fv et en brun C. Didier.

La peinture des camées par Charles-Antoine Didier.

Epoque Charles X.

H. 30,5 cm

3 000/5 000 €

Deux vases Médicis à fond bleu de ciel décorés en camées par Didier entrent au magasin de vente de la manufacture le 25 novembre 1825 (Arch. Sèvres, Vv1, f° 243, n° 30) au prix de 750 francs chaque. Deux autres peints par Louis-Pierre Schilt entrent au magasin de vente le 28 avril 1826 (f° 251, n° 11). Ces derniers sont récemment passés en vente publique (Etude Pescheteau-Badin, Paris, Hôtel Drouot, 28 janvier 2021, lot 229). Un dessin préparatoire de Schilt est conservé aux archives de la manufacture de Sèvres et reproduit par Tamara Préaud, *The Sèvres Porcelain Manufactory, Alexandre Brongniart and the Triumph of Art and Industry, 1800-1847*, 1997, n° 60, p. 248.



203

202

204

202 SÈVRES

Tasse à thé et sa soucoupe en porcelaine à décor en vert et or d'arcades feuillagées et rosace au centre de la soucoupe, décor en or de fleurs et perles sur le bord.

Marquées en bleu : LP couronnés, Sèvres 1834.

Epoque Louis-Philippe, 1834.

H. 5,5 cm, D. 15,5 cm.

500/800 €

203 SÈVRES

Tasse à thé et sa soucoupe en porcelaine à décor en violet d'arcades feuillagées sur fond violet et d'une rosace au centre de la soucoupe, les bords à décor vert et rouge de guirlandes de fleurs et feuillage sur fond vert.

Marquées : LP couronnés, Sèvres 1834.

Epoque Louis-Philippe, 1834.

H. 5,5 cm, D. 15,5 cm.

500/800 €

204 SÈVRES

Gobelet rhyton nommé pot à crème cornet tête de vache en porcelaine de forme cornet cannelé terminé par une tête de vache en biscuit sur des feuilles d'acanthé, ses cornes ornées de fleurs et rubans, le bord supérieur décoré d'une frise de feuillage et fleurs en relief et d'une guirlande de fleurs.

Marqué : LL entrelacés Sèvres fleur de lys et LP couronnés Sèvres 1834, marque en creux BC.

Epoque Louis-Philippe 1834

H. 17 cm.

Petite fêlure à la base de l'anse et restauration à l'extrémité d'un ruban.

4 500/6 000 €



205 SÈVRES

Paire de compotiers sur pied en porcelaine provenant du service du château de Randan à décor en or de frises de feuillages sur fond vert et à l'intérieur d'une rosace de rinceaux feuillagés et frise géométrique.

Marqués : LP couronnés en bleu Sèvres 1841 et cachet en rouge du château de Randan.

Epoque Louis-Philippe, 1841.

H. 11 cm, D. 22,5 cm.

800/1 200 €

206 SÈVRES

Pot à sucre couvert nommé pot à sucre grec en porcelaine du service du roi Louis Philippe au château d'Eu à décor polychrome de bouquets de fleurs dans des cartouches rectangulaires à fond brun se détachant sur des galons à fond vert.

Marqué en vert : LP couronnés Sèvres 1846, en or LP couronnés Sèvres 1847, cachet en rouge du château d'Eu.

Epoque Louis-Philippe, 1847.

H. 12,2 cm.

1 500/2 000 €



207 SÈVRES

Deux tasses à glace en porcelaine du service du château de Randan à décor polychrome de bouquets de fleurs dans deux réserves sur un galon à fond vert orné de rinceaux feuillagés en or.

Marquées : LP couronnés en bleu Sèvres 1841 et cachet en rouge du château de Randan, l'une portant la marque du peintre Sinsson.

Epoque Louis-Philippe, 1841.

H. 7 cm.

400/600 €

208 SÈVRES

Deux coquetiers en porcelaine du service du château de Randan à décor polychrome de papillons dans des médaillons sur un galon à fond vert orné de rinceaux feuillagés en or.

Marqués : LP couronnés en bleu Sèvres 1841 et cachet en rouge du château de Randan.

Epoque Louis-Philippe, 1841.

H. 6,7 cm.

L'un accidenté et recollé.

300/500 €



209 SÈVRES

Verseuse couverte en porcelaine, modèle réticulé chinois, à paroi ajourée, l'anse et le déversoir en forme de bambou, décor de filet or.

Marquée : doré à Sèvres RF 77.

H. 17 cm.

Manque le couvercle.

200/300 €



210 SÈVRES

Pot à sucre chinois réticulé en porcelaine blanche, la paroi extérieure ajourée.

Marqué en vert : S 62 dans un cachet ovale barré d'un trait de meule.

Epoque Napoléon III, 1862.

H. 10,5 cm.

Une égrenure à l'extrémité de la prise du couvercle. 1 000/1 500 €

211 ALBERT DAMMOUSE À SÈVRES

Assiette en porcelaine à décor polychrome japonisant de prunus, fleurs et paysages dans trois médaillons sur fond de branches feuillagées.

Marquée : AD Sèvres, *

Fin du XIXe siècle, début du XXe siècle.

D. 24 cm.

150/200 €



211



212

212 PARIS

Surtout en porcelaine à fond or formé d'une corbeille ovale ajourée supportée par deux femmes drapées agenouillées sur un coussin ovale, posées sur une base rectangulaire ornée de lions ailés et corbeilles de fruits en relief.
Epoque Empire ou Restauration.
H. 46,5 cm, L. 37 cm.
Quelques restaurations.

1 000/1 500 €

213 PARIS

Paire de vases de forme balustre en porcelaine à décor polychrome de paysages avec château médiéval sur une face et sur l'autre figures en costumes traditionnel, les anses à enroulement à fond or, la base rectangulaire.
Époque Restauration.
H. 30 cm.

400/500 €

214 PARIS

Tasse et sa soucoupe en porcelaine à décor en or de palmettes et rosettes sur fonds bleu mat.
Epoque Restauration.
H. 9,5 cm, D. 12,5 cm.
Usures.

80/120 €

215 PARIS

Deux assiettes en porcelaine à décor polychrome au centre d'un aigle sous une couronne impériale et sur l'aile d'une frise de grecque en or sur fond mauve.
XIXe siècle.
D. 24 cm.

150/200 €

216 PARIS

Deux assiettes à bord contourné en porcelaine à décor polychrome au centre de figures et de pêches, l'aile à fond bleu caillouté d'or.
XIXe siècle.
D. 23,2 cm.

200/300 €



217 PARIS

Paire de vases en porcelaine à section rectangulaire et pans coupés munis d'anses de forme géométrique terminées par une feuille d'acanthé à décor polychrome de vues d'Egypte dans une réserve cernée d'ornements égyptiens, hiéroglyphes, divinités sur des fonds variés vert, jaune, noir et orangé.

Epoque Louis-Philippe, vers 1830-1840.

H. 48 cm.

Quelques usures d'or.

3 000/4 000 €



218 SÈVRES

Plaque ovale en porcelaine à décor en grisaille et or incrusté sur fond bleu au centre d'une scène représentant Minerve chez les Muses.

Marque incisée en creux au revers : 20 -30.

Epoque Restauration.

La décoration contemporaine de la porcelaine possiblement effectuée en dehors de la manufacture.

27 x 18 cm.

1 000/1 500 €

Cette scène illustre un épisode tiré des Métamorphoses d'Ovide : Minerve se rend sur le mont Hélicon pour contempler la source Hippocrène que Pégase a fait jaillir d'un coup de sabot ; les neuf Muses assemblées viennent de sortir victorieuses de leur joute contre les Piérides.



219 PARIS

Deux miniatures ovales sur porcelaine représentant des portraits de jeune femme dans le style de Nattier

Epoque Restauration, vers 1820-1830

15 x 11,5 cm

1 500/2 000 €

Porcelaines Étrangères





220 TOURNAI

Assiette à bord contourné en porcelaine tendre à décor polychrome au centre d'un groupe de fruits et fleurs et un oiseau et sur l'aile de trois tiges fleuries, filet pourpre sur le bord.

XVIIIe siècle.

D. 23,5 cm.

500/800 €

221 TOURNAI

Assiette à bord contourné en porcelaine tendre à décor polychrome au centre d'un oiseau posé sur des fruits et sur l'aile de trois tiges fleuries, filet pourpre sur le bord.

XVIIIe siècle.

D. 23,2 cm.

500/800 €

222 VINOVO

Groupe en porcelaine émaillée blanche à deux figures représentant un jeune garçon tenant deux oiseaux devant une jeune fille retenant sa robe.

Période de Hannong.

XVIIIe siècle, vers 1776-1779.

H. 16 cm, L. 19 cm.

Fêlure de cuisson sur la base.

600/800 €

Deux groupes de ce modèle, l'un polychrome, l'autre émaillé blanc, sont reproduits dans le catalogue de l'exposition par Andreina d'Agliano et Cristina Maritano, *La Porcellana in Piemonte (1737-1825) Le manifatture Rosseti, Visch, Vinovo*, Turin, 2015, n° 71 et 72, p. 164.

223 TOURNAI

Salière triangulaire en porcelaine tendre reposant sur trois pieds à décor polychrome de bouquets de fleurs, et rosaces bleues sur le bord.

XVIIIe siècle.

L. 9,5 cm

Usures d'or et un pied cassé.

300/500 €

224 TOURNAI

Assiette à bord contourné en porcelaine tendre à décor en camaïeu vert au centre d'un couple de Chinois pêchant sur une terrasse, le bord souligné de rinceaux rocaille et motifs de treillage.

XVIIIe siècle.

D. 24 cm.

1 500/2 500 €

225 NOVE

Pot à sucre couvert en porcelaine à décor polychrome de papillons et insectes, galons à entrelacs or sur fond bleu sur les bords, la prise du couvercle en forme d'anneau.

Marqué : étoile en rouge.

XVIIIe siècle.

H. 11,5 cm.

400/500 €

226 ZÜRICH (ATTRIBUÉE À)

Théière couverte en porcelaine tendre à décor polychrome de fruits et insectes, filet or sur les bords.

XVIIIe siècle.

H. 11,5 cm.

Quelques usures d'or et deux égrenures au couvercle. 350/400 €





227 TOURNAI

Partie de service composite en porcelaine tendre à décor en camaïeu bleu au randa, côtes torsées en relief sur les bords comprenant :

- deux terrines couvertes (L. 34 cm et 32,5 cm),
- deux moyennes terrines ovales couvertes, (L. 28 cm),
- deux plats ovales L. 33 cm),
- trois petits plats ovales (L. 26,5 cm),
- trois rapiers ovales (L. 20,5 cm),
- trois saucières ovales et deux plateaux (L. 18,7 cm et 24,5 cm),
- trois petits plateaux ovales à anses (L. 24 cm), huit compotiers ronds (D. 24 cm, 22 cm et 20 cm),
- un saladier (D. 25 cm),
- 135 assiettes plates (D. 25 cm et 23,5 cm dont huit unies),
- 32 assiettes à potage (D. 24 cm et 23 cm),
- 11 assiettes creuses à dessert (D. 21 cm à 18 cm).

Marques aux épées croisées et croisettes en bleu sur un grand nombre de pièces.

XVIIIe siècle et XIXe siècle.

Quelques éclats, une assiette cassée.

1 500/2 000 €



228 NYMPHENBURG

Petit plat rond à bord contourné en porcelaine à décor polychrome de bouquets de fleurs et tiges fleuries.
XVIIIe siècle.
D. 25 cm. 200/300 €

229 MEISSEN

Boîte à thé rectangulaire couverte en porcelaine à décor en camaïeu pourpre de paysages animés de chasseurs et animaux dans des réserves cernées de rinceaux rocaille en or et guirlandes de fleurs polychromes.
XVIIIe siècle, vers 1745.
H. 13,5 cm.

Ancienne collection de Mme Jules Desurmont. 600/800 €

230 NYMPHENBURG

Cafetière couverte en porcelaine à décor en camaïeu bistre et or de figures antiques dans deux médaillons et de hiéroglyphes stylisés dans un bandeau.
Marquée en creux : écu de Bavière et P.
Fin du XVIIIe siècle.
H. 21 cm. 400/600 €
Restauration au couvercle.

231 FRANKENTHAL

Paire de seaux à bouteille en porcelaine munis d'anses en forme de rinceaux rocaille rehaussés de peignés pourpre et filet or, à décor polychrome de bouquets de fleurs.
Marqués : lion dressé en bleu.
XVIIIe siècle.
H. 20 cm, L. 27 cm. 300/500 €
Eclats à une base de l'un et fêlure à l'autre.



232 VIENNE, DU PAQUIER

Pipe en porcelaine à décor en camaïeu pourpre d'un portrait de Robinson Crusoe et au revers de fleurs des Indes polychrome.

Monture et couvercle en argent.

XVIIIe siècle, vers 1740.

H. 6 cm.

Une féture.

2 000/3 000 €



233 MEISSEN

Tasse et sa soucoupe en porcelaine à décor en bleu sous couverte rehaussé d'or de volatiles et arbustes fleuris dans le style chinois.

La dorure de l'atelier d'Abraham Seüter à Augsbourg.

Marquées : épées croisées en bleu.

XVIIIe siècle., vers 1730.

H. 5 cm, D. 13 cm.

1 000/1 200 €



234 MEISSEN

Tabatière ovale en porcelaine à décor polychrome de scènes de chasse et paysages animés dans des réserves cernées de rinceaux en or et lustre de Böttger, l'intérieur à fond or.

Monture en or.

XVIIIe siècle, vers 1740-1745.

L. 7 cm.

Quelques usures.

4 000/6 000 €





235



236

235 MEISSEN

Paire de statuette en porcelaine représentant un couple de turcs, le jeune homme appuyé sur une canne, la jeune femme tenant un éventail à décor polychrome et or.

XVIII^e siècle.

H. 13,5 cm.

Quelques restaurations.

2 500/3 000 €

236 MEISSEN

Paire de statuette en porcelaine représentant Arlequin jouant de la cornemuse et Colombine jouant de la vielle, décor polychrome et or.

Marquées : épées croisées en bleu.

XVIII^e siècle, vers 1745-1750.

H. 13 cm et 13,5 cm.

Quelques restaurations.

2 000/3 000 €



237 MEISSEN

Chaumière en porcelaine sur une terrasse ornée de fleurs en relief, un homme debout près de la porte d'entrée, à décor polychrome.

Marquée : épées croisées en bleu.

XVIIIe siècle, vers 1750.

H. 14,5 cm, L. 13,5 cm.

Quelques restaurations.

6 000/8 000 €



238



239



240

238 MEISSEN

Paire de statuette en porcelaine représentant un jeune homme tenant des fleurs et un panier et une jeune femme tenant une corbeille, à décor polychrome et or.

Marquées : épées croisées en bleu.

XVIIIe siècle, vers 1755

H. 14 cm.

Petits éclats restaurés.

1 200/1 500 €

239 MEISSEN

Statuette en porcelaine représentant un jeune homme jouant du basson, à décor polychrome et or.

XVIIIe siècle.

Base en bronze doré.

H. 16,5 cm.

Restauration au bassin.

1 200/1 500 €

240 MEISSEN

Statuette en porcelaine représentant le marchand de citrons debout sur une terrasse soulignée d'ornements rocaille.

XVIIIe siècle, vers 1765.

H. 13 cm.

Restaurations à un bras et éclats.

300/500 €

241 MEISSEN

Groupe en porcelaine représentant Diane et Endymion accompagnés d'un chien, à décor polychrome.

Marqué : épées croisées en bleu.

XVIIIe siècle.

H. 14 cm.

Quelques restaurations et manques.

300/500 €

242 MEISSEN

Deux statuette en porcelaine représentant une jeune fille tenant son tablier et un jeune garçon les bras tendus, décor polychrome.

XVIIIe siècle.

H. 12,5 cm et 13 cm.

Restaurations au garçon et éclats à une main de la jeune fille

200/300 €



241



243 MEISSEN

Statuette en porcelaine représentant un paysan jouant de la vielle assis sur un rocher, à décor polychrome.
XVIIIe siècle.
H. 11,5 cm.

600/800 €



244 MEISSEN

Statuette en porcelaine représentant un enfant Chinois vêtu d'un manteau décoré de fleurs des Indes et coiffé d'une feuille.
XVIIIe siècle, vers 1745.
H. 20,5 cm.
La base meulée, un morceau recollé sur le bord du chapeau.

500/800 €

245 MEISSEN

Statuette en porcelaine représentant un jeune homme assis sur un rocher portant sur ses genoux un panier ovale formant pique-fleurs, son gilet décoré de fleurs des Indes.
Marquée : épées croisées en bleu.
XVIIIe siècle.
H. 21 cm.
Quelques restaurations.

800/1 200 €





246 MEISSEN

Paire de bougeoirs en porcelaine formés d'un couple de danseurs sous un arbre fleuri terminé par une bobèche et reposant sur une base rocaille, à décor polychrome et or.

Marqués : épées croisées en bleu.

XIXe siècle.

H. 22,5 cm.

Quelques éclats et manques.

1 500/1 800 €

247 MEISSEN

Paire de cygnes en porcelaine sur des bases ovales à fond vert.

Modèles de J. J. Kaendler.

XVIIIe siècle, vers 1745.

H. 12 cm et 11 cm.

Les becs recollés pour l'un, et à recoller et manque d'une partie pour l'autre

600/800 €



248 MEISSEN

Groupe représentant le jaloux, un jeune homme observant caché derrière une colonne, à décor polychrome et or.

Marqué : épées croisées en bleu.

XVIIIe siècle.

H. 25,5 cm.

Eclats restaurés.

400/600 €





249 MEISSEN

Groupe en porcelaine représentant Vulcain dans sa forge accompagné de quatre amours sur une base rocheuse ovale, à décor polychrome et or.

Marqué : épées croisées en bleu

Fin du XIXe siècle.

H. 25 cm, L. 23 cm.

Quelques restaurations et manques.

3 000/4 000 €



250



251



252

250 MEISSEN

Statuette en porcelaine de la série des Cris représentant la nourrice tenant un nouveau-né dans un berceau, à décor polychrome et or.

Marquée : épées croisées en bleu.

Fin du XIXe siècle.

H. 14 cm.

Quelques restaurations.

600/800 €

251 MEISSEN

Statuette en porcelaine de la série des Cris représentant une joueuse de vièle, à décor polychrome et or.

Marquée : épées croisées en bleu.

Fin du XIXe siècle.

H. 14 cm.

Quelques restaurations.

600/800 €

252 MEISSEN

Statuette en porcelaine de la série des Cris représentant une fromagère tenant une coquille dans la main droite et un panier recouvert d'un tissu sur la tête, à décor polychrome et or.

Marquée : épées croisées en bleu.

Fin du XIXe siècle.

H. 15 cm.

600/800 €



253



254



255

253 MEISSEN

Statuette en porcelaine représentant un marchand de coquillages tenant un panier d'huîtres et une huître dans les mains et sur le dos une hotte rempli de coquillages.

Marquée : épées croisées en bleu.

Fin du XIXe siècle.

H. 14 cm.

Restaurations.

600/800 €

254 MEISSEN

Statuette en porcelaine représentant un porteur de lanterne jouant d'une boîte à musique et portant sur le dos une lanterne magique.

Marquée : épées croisées en bleu.

Fin du XIXe siècle.

H. 15 cm.

Quelques restaurations.

600/800 €

255 MEISSEN

Statuette en porcelaine de la série des Cris représentant un cuisinier tenant un poêlon sur un réchaud, à décor polychrome et or.

Marquée : épées croisées en bleu.

Fin du XIXe siècle.

H. 14 cm.

600/800 €



256 MEISSEN

Statuette en porcelaine représentant un homme tenant une lorgnette debout sur une base rocaille, décor polychrome et or.
 Marquée : épées croisées en bleu.
 XIXe siècle.
 H. 20,5 cm.
 Eclats et manques.

100/150 €

257 MEISSEN

Statuette en porcelaine représentant un jeune jardinier tenant des fleurs, à décor polychrome.
 Marquée : épées croisées en bleu.
 Fin du XIXe siècle.
 H. 14 cm.
 Quelques éclats.

200/300 €

258 MEISSEN

Groupe en porcelaine représentant un couple de bergers mangeant des grappes de raisin, accompagné d'un mouton, à décor polychrome et or.
 Marqué : épées croisées en bleu.
 Fin du XIXe siècle.
 H. 19 cm.
 Quelques éclats.

300/500 €

259 MEISSEN

Vase en porcelaine de forme ovoïde à décor en relief de profils antiques dans des médaillons sur fond rose, le vase soutenu par trois amours sur une base ovale rocaille.
 Marqué : épées croisées en bleu.
 Fin du XIXe siècle.
 H. 22 cm.

300/400 €



260

260 SAMSON

Paire de statuette dans le style de Meissen représentant un berger et une bergère accompagnés de chien et moutons.
 Marque apocryphe dans le style de Meissen.
 Fin du XIXe siècle.
 H. 26 cm.
 Petits éclats.

200/300 €

261 ALLEMAGNE

Pot à oille couvert en porcelaine à côtes torsées en relief et à décor polychrome de bouquets de fleurs, la prise du couvercle formée de deux enfants assis près de paniers de fleurs.
 Fin du XIXe siècle.
 H. 20 cm.

100/150 €

262 BERLIN

Coupe en porcelaine formée d'un gobelet à fond bleu supporté par quatre enfants en biscuit sur une base circulaire.
 Marquée : sceptre en bleu et KPM en rouge.
 XIXe siècle.
 H. 13 cm.

100/150 €

CONDITIONS DE VENTE

Pescheteau-Badin, société de ventes volontaires de meubles aux enchères publiques est régie par la loi du 10 Juillet 2000.

Estimations : Les estimations indiquées au catalogue sont données à titre indicatif.

Garanties : Les dimensions, poids, couleurs de reproduction et informations sont fournis à titre indicatif. Les lots sont vendus dans l'état où ils se trouvent au moment précis de leur adjudication avec leurs possibles défauts ou imperfections ; L'absence d'indication d'une restauration d'usage, d'accidents, retouches ou de tout autre incident dans le catalogue, sur des rapports de condition ou des étiquettes ou encore lors d'annonce verbale n'implique nullement qu'un bien soit exempt de défaut.

L'exposition préalable ayant permis aux éventuels acquéreurs de se rendre compte de l'état des lots proposés à la vente, aucune réclamation ne sera admise, une fois l'adjudication prononcée.

Enchères : Les acquéreurs potentiels sont invités à se faire connaître avant la vente auprès de Pescheteau-Badin pour permettre l'enregistrement de leur identité et de leurs références bancaires.

Les enchères suivent l'ordre du catalogue. Pescheteau-Badin est libre de fixer l'ordre de progression des enchères et les enchérisseurs sont tenus de s'y conformer. Pescheteau-Badin se réserve le droit de retirer réunir ou séparer des lots. Le plus offrant et dernier enchérisseur sera l'adjudicataire.

En cas de double enchère reconnue effective par Pescheteau-Badin, l'objet sera remis en vente, et le public présent pourra enchérir.

Vente : La vente est faite expressément au comptant.

Les acquéreurs paieront en sus des enchères les frais suivants : 27 %TTC (22.50% + TVA 20 %)

Pour les lots précédés d'une astérisque, les acquéreurs paieront en sus des enchères les frais légaux de 14,28% TTC (11,9% + TVA 20 %).

Un forfait de 1,5% soit 1,8% TTC en plus sera appliqué pour les enchères sur DrouotLive

Paiement : Le paiement du lot aura lieu au comptant, pour l'intégralité du prix, des frais et taxes, même en cas de nécessité d'obtention d'une licence d'exportation.

L'adjudicataire pourra s'acquitter par les moyens suivants :

- Jusqu'à 1000 € pour les particuliers résident en France et pour les commerçants français, U.E. ou étranger.
- Jusqu'à 15000 € pour les particuliers non-résident français (la seule mention de la nationalité portée sur le passeport étranger n'est pas suffisante pour déterminer sa résidence. Il faut un certificat de domiciliation établi par une autorité du pays de l'acheteur)

- par carte bancaire

- par virement bancaire sur le compte :

CREDIT DU NORD 9 bd des Italiens 75002 PARIS. (IBAN) FR76 3007 6020 2122 2800 0600 044 (SWIFT)

NORDFRPP ou (code banque) 30076 (code agence) 02021 numéro de compte 22280006000 (clé RIB) 44

- par chèque : les lots ne seront délivrés à l'acquéreur qu'après encaissement du chèque

En cas de paiement par chèque ou par virement, la délivrance des objets pourra être différée jusqu'à l'encaissement.

La délivrance des lots à l'acquéreur se fera qu'après paiement intégral du prix, des frais et des taxes. Dans l'intervalle, Pescheteau-Badin, pourra facturer à l'acquéreur des frais de dépôt du lot, et éventuellement des frais de manutention et de transport.

A défaut de paiement par l'adjudicataire, après mise en demeure restée infructueuse, le bien est remis en vente sur la demande du vendeur sur folle enchère de l'adjudicataire défaillant ; si le vendeur ne formule pas cette demande dans un délai d'un mois à compter de l'adjudication, la vente est résolue de plein droit, sans préjudice de dommages et intérêts dus par l'adjudicataire défaillant.

Après la vente : Magasinage - retrait des achats - envois : Dès l'adjudication, l'objet sera sous l'entière responsabilité de l'adjudicataire. L'acquéreur sera lui-même chargé de faire assurer ses acquisitions, Pescheteau-Badin déclinant toute responsabilité quant aux dommages que l'objet pourrait encourir, et ceci dès l'adjudication prononcée. La formalité de licence d'exportation peut requérir un délai de cinq semaines, celui-ci pouvant être sensiblement réduit selon la rapidité avec laquelle l'acquéreur précisera ses instructions à Pescheteau-Badin.

Envoi des lots : Pescheteau-Badin ne se charge pas des expéditions.

Vous pouvez avant et après la vente faire établir par le transporteur de votre choix des devis de livraison et d'expédition de vos lots.

Drouot a établi un partenariat avec The Packengers, qui propose un service d'emballage et d'expédition à destination du monde entier. Présents dans l'Espace Clients au rez-de-chaussée de l'Hôtel, ils assurent des livraisons au départ de la salle.

Vous pouvez les contacter sur l'adresse : hello@thepackengers.com, les devis sont transmis sous 2h, et dès la commande validée, le client peut suivre en ligne les différentes étapes de son expédition. Le règlement du transport est à effectuer directement auprès de The Packengers.

Ordre d'achat : Pescheteau-Badin se charge d'exécuter, gracieusement, les ordres d'achat et ordres téléphoniques qui leur seront confiés et ne pourra engager sa responsabilité si la liaison téléphonique n'est pas établie, établie tardivement, ou en cas d'erreur ou d'omission.

Si vous désirez faire une offre d'achat ou une demande d'ordre téléphonique, vous pouvez utiliser le formulaire prévu à cet effet en fin de catalogue ou nous adresser un mail sur l'adresse bids@pescheteau-badin.com.

Celle-ci doit nous parvenir au plus tard deux jours avant la vente accompagnée de vos coordonnées bancaires et de votre pièce d'identité.

Si Pescheteau-Badin reçoit plusieurs ordres concernant le même lot pour un montant identique, c'est l'ordre le plus ancien qui sera préféré.



H Ô T E L
DROUOT