

PESCHETEAU BADIN

COMMISSAIRES-PRISEURS

18 JUIN 2021



EXPERTS :
SC EMERIC & STEPHEN PORTIER

CYRILLE FROISSART

EXPERTS

La SC Emeric & Stephen PORTIER Emeric PORTIER

Apprécié par la Cour de Cassation
Expert joaillier près la Cour d'Appel de Paris
Membre du CCE Douanière
17, rue Drouot - 75009 PARIS
Tél. : 01 47 70 89 82
Email : experts@esportier.com
(anciennement SC SERRET-PORTIER)
Conditions report lisibles sur
www.esportier.com

Pour les lots 1 à 144bis

Monsieur Cyrille FROISSART

Expert près la Cour d'appel de Paris
Membre de la CNES et du SPEP
Rue Frédéric Bastiat
75008 Paris
Tél. : 42 25 29 80
c.froissart.expert@gmail.com

Pour les lots 145 à 443

Expositions publiques

Vendredi 17 juin de 11h à 18h

INCHÉRISSEZ SUR

DROUOT
DIGITAL
live

Adresses d'achat et rapports de conditions :

Tél. : 01 47 70 50 90
Email : experts@pescheteau-badin.com

**Catalogue et photographies, ordres d'achat
en ligne sur www.pescheteau-badin.com et
www.drouot.com**

*Vous pouvez consulter attentivement les conditions
de vente à la fin du catalogue*

Photos Bruno SIMON
Tél. : 01 48 00 00 50
Email : bruno@photobruno.com
Photos Camille BRESSARD & VPD



AVIS

La SC EMERIC & STEPHEN PORTIER applique les appellations selon les normes et réglementations techniques conformes au décret n° 2002-65 du 14 Janvier 2002.

a) La SC EMERIC & STEPHEN PORTIER désigne les pierres modifiées par « les pratiques lapidaires traditionnelles » de la même manière que celles qui n'auraient pas été modifiées. (Art 3)

b) La SC EMERIC & STEPHEN PORTIER désigne les pierres modifiées par d'autres procédés, par le nom de la pierre, suivi de la mention « traitée » ou par l'indication du traitement subi (Art 2).

Les pierres non accompagnées de certificats ou attestations de Laboratoires ont été estimées par la SC EMERIC & STEPHEN PORTIER en tenant compte des modifications éventuelles du paragraphe a.

La SC EMERIC & STEPHEN PORTIER se tient à la disposition des acheteurs pour tous renseignements complémentaires concernant le décret n° 2002-65 ou les différentes sortes de traitements existants.

Les techniques d'identification et les conclusions d'analyse concernant l'origine et la classification des pierres et perles peuvent varier d'un laboratoire à un autre.

En conséquence, il est possible d'obtenir, dans certains cas, un résultat différent en fonction des laboratoires consultés.

La SC EMERIC & STEPHEN PORTIER ne pourra en aucun cas être tenu responsable de ces différences.

* L'examen de trace de traitement « HPHT » a été effectué au sein de la SC EMERIC & STEPHEN PORTIER par méthode de transmission optique



Vente aux enchères publiques
Hôtel Drouot - 9, rue Drouot - 75009 Paris
Parking sous l'Hôtel des Ventes



HÔTEL DROUOT VENDREDI 18 JUIN 2021
SALLE 16

A 11 HEURES

ORFÈVREURIE

lots 1 à 144bis

A 14 HEURES

CÉRAMIQUES D'ASIE

lots 145 à 443

1 SUITE de quatre salerons en argent ajouré, posant sur quatre pieds cannelés, à décor en repoussé de cartouches, pilastres balustre et guirlandes de fruits. Les intérieurs en verre bleu (manque un intérieur).

PARIS 1785

Maître Orfèvre : Marc Etienne JANETY reçu en 1777

Longueur : 7,4 cm

Poids brut : 355 g

On y joint un saleron en argent ajouré, à décor de cartouches, pilastres, guirlandes de fruits et putti. L'intérieur en verre bleu.

PARIS 1782

Poids : 48 g

(Manques dans le décor, restauration)

150 / 200 €

2 PAIRE DE SALERONS en argent ajouré, posant sur quatre pieds cannelés à décor de médaillons ovales, festons et guirlandes de fruits. Les intérieurs en verre bleu.

AUGSBOURG, 1789-1791 (lettre L)

Maître Orfèvre : Philipp Friedrich BRUGLOCHER, Maître en 1771

Longueur : 7,8 cm

Poids : 90 g

(Chocs, restaurations)

80 / 120 €

3 ENSEMBLE de salerons, les montures en argent 833 et 950 millièmes ajourées comprenant :

Paire de forme ronde à décor de palmettes et godrons,

PARIS 1819-38 (intérieurs rapportés)

Paire de forme ronde, tripodes à pieds griffes à décor de palmettes, Belgique 1814-1831 (intérieurs en verre bleu)

Deux salerons ovales, posant sur pieds sabots, à décor de galerie et écus monogrammé pour un « CL »,

PARIS 1789 et 1787 (manque un intérieur)

Poids : 320 g

200 / 300 €

4 QUATRE SALERONS ovales en argent ajouré à décor en repoussé de médaillons perlés et guirlandes feuillagées posant sur quatre pieds griffes à attaches feuillagées. Les intérieurs en verre bleu.

PARIS 1783 (lettre U)

Poids : 145 g

(Restaurations, petits éclats sur les intérieurs)

150 / 300 €

5 SEPT montures de salerons en argent ajouré 800 et 950 millièmes comprenant :

Paire de forme ronde, tripode, pieds sabot à décor de mascarons ailés

PARIS 1798-1809, orfèvre : Jean Jacques BAUDET

Paire de forme ronde à décor de mascaron féminin,

Italie XIXème siècle (poinçon menu ouvrage enclume 1810-70)

Trois de modèles différents, à décor de fleurons, têtes de dauphins et têtes d'indiennes, PARIS, 1798-1809 & 1819-19

Sans leur intérieur, on y joint un intérieur rapporté en cristal blanc.

Poids : 520 g

200 / 300 €

6 SUITE DE SIX CUILLERS A CAFE en vermeil, modèle filets, chiffrées «M »

STRASBOURG XVIIIème siècle.

Longueur : 14,5 cm

Poids : 158 g (Usure du vermeil)

120 / 200 €

7 PLATEAU de mouchettes, en argent uni, à contours, posant sur quatre pieds griffe, souligné d'une moulure de godrons. L'anse à appui pouce soulignée d'une coquille.

PARIS 1728

Maître Orfèvre : Etienne GUIART reçu en 1712

poinçon d'orfèvre L.P sur l'appui pouce

Poids : 305 g

Longueur : 21 cm (Transformé et repoli - manque la mouchette) 200 / 300 €

9 FLAMBEAU en argent posant sur une base ronde à contours soulignée d'une moulure d'oves, l'ombilic à godrons tors, le fût à pans unis et chutes de fleurons alternés, la collerette ornée de coquilles, le binet droit reprenant le décor de la base. Bobèche unie rapportée et soudée.

PARIS 1764

Maître Orfèvre : Jacques DUGUAY ou DUGUET

Hauteur : 25,5 cm

Poids : 768 g

(Base repercée et fut sans fond)

Voir reproduction page 5

1 500 / 2 000 €

10 JATTE losangique en argent uni modèle filets contours

PARIS 1775 (lettre M)

Maître Orfèvre : partiellement lisible (?JP)

Poids : 598 g

On y joint une jatte de même modèle en argent.

Travail moderne.

Poids : 645 g

Longueur : 32,5 cm

Voir reproduction page 5

800 / 1 200 €

11 GRANDE VERSEUSE en argent tripode, modèle à côtes tors, les pieds à enroulements et attaches « marguerite », le versoir couvert décoré en repoussé d'un médaillon et tors, le fretel en panache feuillagé. Manche latéral vissant en bois noirci. On y joint un deuxième manche en bois naturel.

DOUAI 1789-1789

Hauteur : 28 cm

Poids brut : 1.420 g

(Accident et manque sur le fretel, petites déchirures sur les pieds, pièce sur le fond)

Voir reproduction page 5

800 / 1 200 €

12 MONTURE d'huilier quadripode souligné d'une moulure de perles et pampres, les supports de burettes ajourés à décor de cartouches feuillagés.

On y joint deux burettes (rapportées)

PARIS 1786

Maître Orfèvre : Etienne MODENX

Longueur du plateau : 28,5 cm

Poids : 490 g

(Accidents sur les pas de vis aux supports de burettes)

Voir reproduction page 5

150 / 250 €



13 JATTE ronde et creuse en argent modèle filets contours, monogrammée dans un écu.

Paris 1752 (lettre M)

Maître Orfèvre : Nicolas Clément VALLIERES

Diamètre : 27,5 cm

Poids : 610 g

(Rayures d'usage, chocs, restaurations)

Voir reproduction page 5

300 / 500 €

14 VERSEUSE tripode en argent uni, les pieds patins, le versoir couvert cannelé, le couvercle à charnière, appui-pouce à enroulement, prise bouton. Elle est timbrée d'armoiries portant la devise « Cominus et eminus » (De près et de loin) dans un écu, en applique. Manche latéral en bois tourné.

PARIS 1779

Maître Orfèvre : Jean Simon PONTANEAU

Hauteur : 23,5 cm

Poids brut : 725 g

(Restaurations et légers chocs)

Voir reproduction page 5

300 / 500 €

15 VERSEUSE tripode en argent uni, les pieds patins, le versoir couvert et cannelé, le couvercle à charnière, appui-pouce à enroulement, prise bouton (manque le manche latéral).

PARIS 1782-1789

Hauteur : 17 cm

Poids : 315 g

(Restaurations)

Voir reproduction page 5

100 / 150 €

16 COUPE à deux anses dite coupe de mariage en argent uni, posant sur piédouche souligné d'une frise de fleurs et mandorles. Les anses à attaches en forme de cœur.

Elle est gravée sur le bord "MARIE DURAND 1813"

Chalon sur Saône, 1788

Orfèvre : Louis PETIT (1786-1795)

Poids : 185 g

(Restaurations)

Voir reproduction page 5

400 / 600 €

17 COUPE de mariage en argent, la base décorée d'agrafes de feuillages, les prises à enroulement terminées par un dauphin. Elle est gravée M. J. KAUDY sur le col

MORLAIX vers 1733-1747

Maître Orfèvre : Mathurin HELIEZ (1703- ap 1755)

Poids brut : 108 g (Chocs et restaurations)

Voir reproduction page 5

400 / 600 €

18 DEUX MOUTARDIERS couverts, la monture en argent ajouré de forme ronde tripode, un souligné de festons et l'autre d'une frise de postes, orné pour chacun d'un médaillon uni. Les couvercles à charnière et doucine, les fretels en forme de fruit sur tertre feuillagé pour un et ovoïde pour le second.

Les anses de section géométrique.

Intérieur en cristal bleu.

Paris 1787 Maître Orfèvre : Henri Louis DUTRY

Paris 1789-1792

Hauteur : 10,8 cm

Poids brut : 525 g (Restauration sur la charnière)

Voir reproduction page 5

120 / 200 €

19 MONTURE d'huilier-vinaigrier en argent quadripode, le bassin à contours, souligné d'une moulure de perles, pampres et feuillages. Les porte-burettes et porte-bouchons ajourés à décor de médaillons feuillagés et frise de pampres.

SAINT FLOUR 1781-1789

Maître Orfèvre : Pierre ANDRIEU

Les bouchons Paris XVIIIe

Longueur : 29 cm

Poids : 920 g

(Transformation, les portes burettes probablement rapportés)

300 / 500 €

- 20 MONTURE** d'huilier-vinaigrier en argent quadripode, le bassin à contours, souligné d'une moulure feuillagée et d'agrafes coquille. Les porte-burettes ajourés à décor de têtes de caprins et tors de laurier.
 PARIS 1780 (lettre R)
 Maître Orfèvre : Jean Ange LOQUE reçu en 1777
 Longueur : 29,5 cm
 Poids : 490 g (Restaurations) 150 / 300 €
- 21 MONTURE** d'huilier-vinaigrier en argent quadripode, le bassin à contours, souligné d'une moulure de perles à agrafes feuillagées. Les porte-burettes et porte-bouchons à décor de pilastres, guirlandes de fruits et branches d'olivier.
 PARIS 1783 (lettre U)
 Maître Orfèvre : Marc Etienne JANETY reçu en 1777
 Avec deux bouchons Paris 1780-1782
 Longueur : 28 cm
 Poids : 700 g (Restaurations) 150 / 300 €
- 22 RECHAUD** en argent ajouré tripode, à décor de coquilles, les pieds à enroulements cannelés, la lampe couverte uni, les ergots sur charnière fleurdelisés. Manche latéral en bois.
 PARIS 1781 (lettre S)
 Maître orfèvre : François RIEL reçu en 1769
 Longueur : 22,5 cm
 Poids brut : 430 g (Chocs sur la lampe) 300 / 500 €
- 23 PAIRE DE SALERONS** double de forme ovale en argent ajouré à décor de fleurons posant sur pieds griffe, gravé chacun dans deux écus d'une couronne de marquis surmontée d'un lion ailé. La prise centrale cannelée terminée en forme de boule. Les intérieurs en cristal bleu.
 PARIS 1789
 Poids : 415 g (Restaurations, petits éclats sur les intérieurs) 300 / 500 €
- 24 ECUELLE** et un couvercle en argent uni, les oreilles à godrons rayonnants. Le couvercle à doucine timbré d'une armoirie et la prise bouton à décor de filets concentriques.
 PARIS 1752 (Lettre M)
 Maître Orfèvre : probablement Michel MAILLARD
 Longueur aux oreilles : 31,5 cm
 Diamètre : 17,5 cm
 Poids : 765 g (Chocs et restaurations) 600 / 1 000 €
- 24bis SIX COUVERTS** en argent uni modèle violon coquille
 Pour quatre couverts : ORLEANS 1780 (lettre N)
 Maître Orfèvre : Louis SIONNEST (1743-1811)
 Pour deux couverts : TOURS vers 1780 (lettre F)
 Maître Orfèvre : François Paul AUGER, reçu en 1745 .
 Poids : 935 g 500 / 800 €





25 TROIS TASSES à vin en argent uni l'anse anneau mouluré ou uni, gravées « R.FROULIN » et « JULIEN ROUX » TOURS 1784 (lettre K), Maître Orfèvre : illisible PARIS 1819-1819, Orfèvre : GODELART Minerve, orfèvre : César TONNELIER
Poids : 165 g (Chocs) 150 / 250 €

26 DEUX TASSES À VIN en argent uni, l'anse serpentiforme, un posant sur un jonc, marquées sur le bord "RENE GAUDUCHEAU" pour un et « J.A.BARON » pour le second (Chocs).
Province XVIIIème siècle
Poids : 145 g
(Petits chocs) 150 / 300 €

27 ENSEMBLE de trois tasses à vin en argent, une unie l'anse anneau mouluré, gravée « LENEPVEU » PARIS 1789 une à ombilic et cupules, gravée « C.D LANDRIN », l'anse anneau, moulurée. - Minerve XIXème siècle.
une à cupules, godrons et anse appui pouce. Minerve (Chocs et enfoncements, restauration)
Poids de l'ensemble : 230 g 120 / 200 €

28 TASSE À VIN en argent à décor de godrons et frise de points, l'anse serpent enroulé, le corps gravé "P.ARDRET" TOURS 1775 (lettre A - décharge tête de hibou)
Maître Orfèvre : S.M(?) B
Poids : 85 g 120 / 200 €

29 TASSE À VIN en argent uni, l'anse serpentiforme, marquée sur le bord "F.MAINDRON" FONTENAY LE COMTE 1778 (EF)
Maître Orfèvre: Pierre GUERY, reçu en 1760
Poids : 70 g
(Petits chocs) 200 / 300 €

30 TASSE À VIN en argent uni, l'anse serpentiforme PARTHENAY début du XVIIIème siècle.
Maître Orfèvre: Jean MARYON, reçu en 1703
Poids : 55 g
(Petits chocs, anse partiellement dessoudée) 300 / 500 €

31 PLAT ovale en argent, modèle filets contours. Au dos gravé « MAY 1770 », « G.J » et les unités de poids : 5M-20-5G PARIS 1769
Longueur : 41 cm
Poids : 1.280 g
(Rayures d'usage, armoiries dégravées) 600 / 1 000 €

32 PLAT ovale en argent, modèle filets contours, timbré d'armoiries d'alliance surmontées d'une couronne de Marquis. Au dos gravées les unités de poids (4M-2G)
XVIIIème siècle
Longueur : 36,5 cm
Poids : 915 g
(Rayures d'usage) 400 / 600 €

33 PLAT ovale en argent, modèle filets contours, timbré d'armoiries d'alliance surmontées d'une couronne de Comte. Au dos gravées les unités de poids : (4M-2G)
XVIIIème siècle, probablement juridiction de Rennes.
Longueur : 37 cm
Poids : 985 g
(Rayures d'usage) 400 / 600 €

34 PLAT ovale en argent, modèle filets contours, timbré d'armoiries d'alliance surmontées d'une couronne de marquis. Au dos gravées les unités de poids (3M-50-5G) et le monogramme «J.L » ORLEANS 1782
Maître orfèvre probablement Jean François BECHARD
Longueur : 36,5 cm
Poids : 890 g
(Rayures d'usage, restauration) 400 / 600 €

35 PLAT ovale en argent, modèle filets contours, timbré d'une armoirie surmontée d'une couronne de Marquis. Au dos gravées les unités de poids : 3M-20-6G PARIS 1770 (lettre G)
Maître Orfèvre: Marc Antoine Noël THOMAS reçu en 1769
Longueur : 35,5 cm
Poids : 810 g
(Rayures) 400 / 600 €

36 PETIT PLATEAU ovale en argent uni, l'aile monogrammée soulignée d'une moulure de filets et agrafes coquille PARIS 1787
Longueur : 25 cm
Poids : 270 g
(Légers chocs) 120 / 200 €



31

32

33

34

35

- 37 PLAT** rond en argent uni, modèle filets contours timbré d'une armoirie, STRASBOURG 1788
Maître Orfèvre : Jacques Henri ALBERTI, reçu maître en 1764
Diamètre : 27 cm
Poids : 685 g
(Repoli, léger choc) 350 / 500 €
- 38 PLAT** rond en argent uni, modèle filets contours timbré d'une armoirie, portant au dos les unités de mesure (2M, 6O, 5G)
PARIS, 1782 (lettre T)
Maître Orfèvre : Antoine JOUVET
Diamètre : 25 cm
Poids : 688 g
(Accidents d'usage) 250 / 350 €
- 39 PLAT** rond en argent uni, modèle filets contours timbré d'une armoirie.
PARIS 1778 (lettre P)
Maître Orfèvre : Jacques DEBRIE
Diamètre : 28 cm
Poids : 640 g
(Repoli) 350 / 450 €
- 40 PLAT** rond en argent uni, modèle filets contours timbré d'armoiries d'alliance surmontées d'une couronne de Comte.
PARIS 1782-1783 (lettre T)
Maître Orfèvre : Antoine JOUVET
Diamètre : 27 cm
Poids : 715 g
(Rayures d'usage) 350 / 500 €
- 41 PLAT** rond et creux en argent uni, modèle filets contours timbré d'une armoirie.
PARIS 1756-1762
Maître Orfèvre partiellement illisible (?G)
Diamètre : 28,5 cm
Poids : 715 g
(Chocs et restaurations) 300 / 500 €
- 42 PLAT** rond en argent uni, modèle filets contours timbré d'armoiries d'alliance portant la devise «la valeur à l'âge devance »
PARIS 1765-1768
Diamètre : 25,5 cm
Poids : 550 g 250 / 350 €
- 43 PLAT** rond en argent uni, modèle filets contours timbré d'une armoirie, portant la devise « Fortis ut Samson »
PARIS 1786
Maître Orfèvre : Pierre Jacques LAMINE
Diamètre : 28,5 cm
Poids : 750 g 350 / 500 €



38

37

39

40

41

43

42



44 TIMBALE tulipe en argent gravée de fleurs en réserves et agrafes coquilles sur deux registres, posant sur un piédoche souligné d'une moulure d'oves, gravé « F.Lotiron »
 PARIS 1789
 Maître Orfèvre : Claude Antoine MAILLET reçu en 1781
 Hauteur : 14,5 cm - Poids : 225 g
 (Restaurations et chocs) 100 / 150 €

45 TIMBALE tulipe en argent décorée de roseaux et de pampres alternés en applique, surmontés d'une guirlande de fleurs festonnées, enrubannée. Le piédoche souligné d'une moulure de godrons.
 PARIS 1782- 1789
 Hauteur : 11,5 cm - Poids : 160 g
 (Transformations, chocs) 200 / 300 €

46 TIMBALE tulipe en argent uni posant sur un piédoche souligné d'une moulure d'oves. Elle est gravée d'un cartouche coquille monogrammé « NLF », le col fileté.
 MEAUX 1750-68 (lettre A)
 Maître Orfèvre : Jean BRISOT
 Hauteur : 11 cm - Poids : 178 g 200 / 300 €

47 GOBELET en argent de forme tronconique oblongue à fond plat gravé « MARIE DOUCHETE », le col fileté gravé d'une frise de coquilles et fleurs sur fond amati.
 PARIS 1786
 Maître Orfèvre : Noël César BOUTHEROUÉ-DESMARAIS dit le cadet
 Dans un écrin en forme, en cuir gaufré de fleurs de lys
 Hauteur : 6 cm - Largeur : 7,5 cm
 Poids : 71 g - Hauteur étui : 8 cm
 (Accidents sur l'étui, restaurations sur le col) 500 / 700 €

48 TIMBALE dite «curon» en argent le col fileté souligné d'une guirlande fleurie et feuillagée, gravée sur le fond et datée 1794.
 Maître Orfèvre : Romain Joseph Balthazar DESURY ou DES SURY, Orfèvre à Saint Brieuc (1781-1819)
 Hauteur : 5,5 cm - Poids : 63 g
 (Légers chocs sur le fond) 180 / 220 €

49 TIMBALE dite «curon» en argent uni le col fileté, gravé sur le fond « A.LAMIRAUX »
 ORLEANS 1768 (lettre G)
 Maître orfèvre : pourrait être Martin LUMIERE (1729-1773)
 Hauteur : 5,5 cm - Poids : 48 g (Légers chocs) 120 / 200 €

50 TIMBALE tulipe en argent uni, monogrammé « MP », posant sur un piédoche.
 MEZIERES 1754-1755 (lettre C)
 Orfèvre : Jean TUGOT
 Hauteur : 10 cm - Poids : 105 g
 (Enfoncement et restauration sur le pied) 150 / 250 €

51 TIMBALE tulipe en argent uni, monogrammé « M.M. BOUCHEREAU FEMME GOUION », posant sur un piédoche.
 TOURS 1753 (lettre F)
 Hauteur : 9,5 cm - Poids : 148 g (Restaurations) 130 / 150 €

52 TIMBALE tulipe en argent uni, le col fileté, gravée « J.F MOISAN » posant sur piédoche à décor de godrons
 RENNES 1750-1753 (lettre E)
 Maître Orfèvre : Grégoire LEONARD
 Hauteur : 9 cm - Poids : 120 g
 (Restaurations et légers chocs) 150 / 250 €



53 DEUX TIMBALES tulipe en argent gravé de fleurs en réserves, agrafes coquille et frise festonnée feuillagée sur fond amati en deux registres, posant sur un piédouche souligné d'oves, une monogrammée « A.M » sur le corps et « JG » sur le pied.

PARIS 1765, lettre (B)

Maître Orfèvre : Pierre Robert MOIGNART

Hauteur : 11cm

ORLEANS 1768 (lettre G)

Maître Orfèvre : Antoine François HANAPPIER

La timbale d'Orléans, surdécorée sur le registre inférieur

Hauteur: 11,5 - Poids: 318 g

(Chocs et restaurations)

200 / 300 €

54 DEUX TIMBALES tulipe en argent gravé de fleurs en réserves ovales, agrafes coquille et frises feuillagées sur deux registres, posant sur un piédouche souligné d'oves, gravé « R.BAUDET » et « J.B.V »

PARIS 1777, lettre (O) et 1786

Maître Orfèvre : Charles Joseph FONTAINE pour une

Hauteur : 11,5 et 11,8 cm

Poids : 267 g

(Chocs et restaurations)

200 / 300 €

55 TROIS TIMBALES tulipe en argent 950 millièmes uni, le col fileté, posant sur piédouche à décor de godrons, gravée « MARIE LARMITE F.TESSIER » sur le col pour une et « LV. » sur le pied pour une autre.

PARIS 1798-1809 et 1819-1838, orfèvres Louis Jacques BERGER, T.TONNELIER et

Province 1809-1819 (orfèvre EH surmonté d'un cygne sur un point)

(Chocs)

Poids : 390 g

200 / 300 €

56 DEUX TIMBALES tulipe en argent 950 millièmes gravé de fleurs en réserves, agrafes coquille et frises feuillagées sur deux registres, posant sur un piédouche souligné d'oves, gravé « MARGUERITHE MARIE DANNET » et de pampres marqué « M.D MORON »

PARIS 1798-1809 et 1809-1819

Orfèvres : Louis Jacques BERGER et Theodore TONNELIER

Hauteur : 9,8 et 11,2 cm

Poids : 210 g

(Chocs)

120 / 200 €

57 TIMBALE tulipe en argent uni posant sur un piédouche à décor feuillagé. Monogrammée sur le pied "D.C.A.M"

PARIS 1819-1838

Orfèvre : Théodore TONNELIER

Hauteur : 12 cm

Poids : 100 g

(Chocs et restaurations)

80 / 120 €



58



59

58 SEPT TIMBALES tulipe en argent 950 millièmes uni, le col fileté, posant sur piedouche à décor de godrons, certaines gravées ou monogrammées.

ORLEANS, TOURS, PARIS XVIIIème siècle.

Poids : 680 g

(Chocs, enfoncements, déchirures et restaurations)

700 / 1 000 €

59 TROIS TIMBALES tulipe en argent uni, posant sur un piedouche orné de godrons, le col fileté.

Une gravée sur le col « HONORINE.G.2 », Province XVIIIème siècle.

Une monogrammée sur le col « M.L.M.F.N » PARIS 1743 (lettre C)

Une gravée sur le pied « MARIS TOUTIN » ORLEANS, 1774 (lettre K)

Maître Orfèvre : Jean-François BECHARD (1750-1824)

Poids : 403 g (Chocs et restaurations)

200 / 300 €

60 QUATRE TIMBALES tulipe en argent uni, le col fileté, posant sur piedouche à décor de godrons, gravées « PDB » « C.P » sur le col pour deux et « M.C.V COUPPE » sur le pied pour une autre.

PARIS 1756-1762, 1766 et 1786

Maitres Orfèvres : François CORBIE, Claude Nicolas DELANOY et Antoine PLOT,

Hauteur de 9 à 12,5 cm

Poids : 560 g

(Chocs, restaurations)

500 / 700 €

61 ENSEMBLE de cinq timbales :

Une timbale en argent uni, le col fileté gravé « I.HOUSSET », montée sur bâte - NANTES 1765 (lettre X), Maître Orfèvre : Etienne MERCIER (1722-67)

Une timbale tulipe sur piedouche godronné, chiffrée « PEYRUFSON 95 » Province XVIIIème siècle et

Une timbale tulipe gravée sous le col « M.M.TOUFFU » PARIS 1749, MO : Pierre Henry CHERET

On y joint deux timbales tulipe en argent uni gravées « M.DESMANS F.F.BOYER » et « E.BRUZAU F. DELANOUE » PROVINCE 1798-1809 et Minerve XIXème siècle.

Poids : 415 g

(Chocs, enfoncements et restaurations)

300 / 500 €



60

61



62 CUILLER à pot en argent, modèle uniplat gravé d'un monogramme surmonté d'une couronne de Marquis.

PARIS 1777

Maître : Pierre Nicolas SOMME

Longueur : 39,5 cm

Poids : 225 g

(Chocs sur le cuilleron)

500 / 700 €

63 PAIRE DE CUILLERS à ragoût en argent, modèle filets gravé d'armoiries surmontées d'une couronne de Marquis, portant la devise « fide et fortitudine » (foi et courage)

PARIS 1775 (lettre M)

Maître Orfèvre : Jean Etienne LANGLOIS reçu en 1770

Longueur : 31 cm

Poids : 370 g

(Usure d'usage)

300 / 500 €

64 DEUX CUILLERS à ragoût en argent, modèle uniplat.

PARIS 1789-1792 et 1785

Longueur : 30,5 et 31 cm

Poids : 276 g

(Chocs aux cuillerons)

180 / 220 €

65 CUILLER à ragoût en argent, modèle uniplat, la spatule gravée « DELAMARE ».

ABBEVILLE, vers 1750

Maître Orfèvre : probablement Pierre Claude de POILLY (1732-1766)

Longueur : 31 cm.

Poids : 133 g

(Usure)

80 / 120 €

66 CUILLER à ragoût en argent, modèle uniplat.

TOURS 1747

Maître Orfèvre : François AUGER (1747-1798)

Longueur : 31,5 cm

Poids : 140 g

80 / 120 €

67 LOUCHE en argent modèle filet coquille, marqué « D.D » sur le manche.

PARIS 1775 (lettre M)

MO : Nicolas COLLIER reçu en 1766

Longueur : 36 cm

Poids : 310 g

(légers chocs sur le cuilleron, armoiries anciennement dégravées)

150 / 250 €

68 LOUCHE en argent, modèle filets coquille à agrafes, monogrammée dans un médaillon feuillagé.

PARIS 1780 (lettre R)

Longueur : 36 cm

Poids : 315 g

(Légers chocs au cuilleron)

200 / 300 €

69 LOUCHE en argent, modèle filets coquille gravée d'armoiries surmontées d'une couronne de Marquis.

TOURS 1766-1767 (lettre S)

Maître Orfèvre : Jean Baptiste BAUBE (1722-1775) dit J.BAUBE-PERRIN

Longueur : 30,5 cm

Poids : 230 g

150 / 250 €

70 LOUCHE en argent modèle uniplat, monogrammée.

METZ 1746-1747 (lettre A)

Maître Orfèvre : Jean (Paul) BAUCAIRE.

Longueur : 36,5 cm

Poids : 263 g

(Légers chocs au cuilleron)

120 / 200 €

71 DEUX LOUCHES en argent modèle uniplat et filets monogrammée pour une et traces d'armoiries pour la deuxième

PARIS 1785 et

Province XVIIIème siècle, Maître abonné à la marque.

Poids : 567 g

(Chocs aux cuillerons)

250 / 350 €

72 CUILLER à pot en argent, le fût de forme tronconique à pans, le culot godronné.

L'attache gravée d'armoiries d'alliance surmontée d'un heaume.

XVIIIème siècle.

Longueur : 44,5 cm

Poids : 235 g

(Restaurations importantes)

150 / 250 €

73 CINQ CUILLERS ET QUATRE FOURCHETTES en argent
modèle uniplat monogrammées.

Pour deux cuillers et une fourchette : RENNES 1785 (millésime 84)

Maître Orfèvre : Jean Baptiste René DREO (1715-av.1776, reçu en 1749)

Pour trois couverts : SAINT MALO 1781-85 (lettre N)

Maître Orfèvre : Jacques Philippe JORREZ, Sieur de la Vieuville
(1733-1805, reçu en 1732)

Poids : 665 g

(Usure d'usage des dents) 300 / 500 €

74 QUATRE COUVERTS ET UNE FOURCHETTE en argent,
modèle uniplat monogrammé sur le manche « I.B.G »

SAINT MALO 1745-1748 (lettre A)

Maître Orfèvre : Didier FARGE (1724-1776)

On y joint un couvert en argent modèle uniplat, trace de monogramme
sur la spatule.

PARIS 1784

Maître Orfèvre : Pierre Nicolas SOMME

(Usure d'usage des dents, chocs sur un cuilleron)

Poids : 870 g 300 / 500 €

75 SUITE DE SIX CUILLERS A CAFE en argent 950
millièmes, modèle filets coquille.

PARIS 1819-1938

Orfèvre : Bazille CHENAILLIER

On y joint deux cuillers au modèle PARIS 1771 et 1777

Poids : 216 g

(Variantes dans les monogrammes et la forme du cuilleron) 180 / 300 €

76 DEUX CUILLERS saupoudreuses en argent, modèle filets

PARIS, 1778 et 1780

Maître Orfèvre : Pierre Marie FAUVE pour une

Poids : 171 g

(Légers chocs sur les cuillérons) 200 / 350 €

77 CUILLER saupoudreuse en argent modèle filets monogrammée
dans un écu feuillagé, le cuilleron reperlé à décor d'œillets.

MORLAIX 1769-1775 (lettre S)

Maître Orfèvre : Jean Jérôme MALLET (1734-1819)

Poids : 70 g 120 / 200 €

78 CUILLER saupoudreuse en argent modèle filets coquille.

PARIS 1759 (lettre T)

Maître Orfèvre : Jacques ANTHIAUME reçu en 1758

Poids : 87 g (Légères traces d'armoiries dégravées) 200 / 300 €

79 CUILLER saupoudreuse en argent modèle filets coquille
monogrammée « A.C »

PARIS 1750-1756

Poids : 90 g 150 / 250 €

80 TROIS CUILLERS saupoudreuses dont une paire en argent,
modèle filets, une gravée « D.JOLLET » sur la spatule.

PARIS 1786

Maître Orfèvre: Nicolas VIAL (reçu en 1781) pour la paire et PARIS
1787

Maître Orfèvre: Nicolas GONTHIER, reçu en 1768

Poids : 275 g

(Légers chocs sur les cuillérons, restauration sur le manche pour une) 350 / 600 €

81 CUILLER saupoudreuse en argent modèle filets coquille.

Maître Orfèvre : pourrait être Sébastien DUPONT, Orfèvre à PONTIVY
de 1763 à 1767 (seul figure le poinçon de l'orfèvre)

Poids : 83 g (Traces d'armoiries dégravées) 300 / 500 €

82 DEUX CUILLERS saupoudreuses en argent modèle filets
coquille.

PARIS 1776 et 1777

Poids : 195 g (Chocs et accidents pour une, légères traces d'armoiries dégravées
pour une) 250 / 400 €

83 DEUX CUILLERS saupoudreuses en argent, modèle filets
monogrammées dans un écu pour une, un médaillon ovale pour la
seconde.

PARIS 1780 et 1782-89

Maître Orfèvre : Louis Jacques ANTHIAUME pour une

Poids : 170 g (Chocs sur le cuilleron et manque pour une) 200 / 350 €

84 QUATRE CUILLERS A CAFE en argent 800 millièmes
modèle uniplat monogrammées.

PROVINCE 1809-1819 et quatre cuillers à café en vermeil, modèle
baguette.

PARIS 1789

Maître orfèvre : Jean Baptiste PELISSIER

Poids : 138 g 80 / 120 €



76

77

78

80

79

83

81

82



85 DEUX PELLEs à poisson, une en argent 950 millièmes ajouré, la pelle gravée d'un volatile dans un paysage lacustre. Le manche en bois tourné noirci.

PARIS 1798-1809

Orfèvre : Charles Eloi HAEGHEN

Et une en vermeil, la pelle ajourée à décor de corne d'abondance fleurie, le manche en bois naturel tourné

PARIS 1819-1838

Longueur : 31 et 32 cm - Poids brut : 217 g

(Légers chocs, manque sur le manche)

120 / 200 €

86 PELLE à poisson en argent 950 millièmes ajouré, la pelle gravée d'un poisson, l'attache trilobée. Le manche en bois tourné noirci.

PARIS 1798-1809

Maître Orfèvre : Jean François CARRON

Longueur : 41 cm - Poids brut : 210 g

(Jeu sur le manche)

120 / 200 €

87 QUATORZE CUILLERS A CAFE en argent modèle filets, certaines monogrammées.

XVIIIème siècle pour treize et XIXème siècle pour une.

(Chocs sur les cuillerons, variantes dans le modèle et les monogrammes)

Poids : 358 g

150 / 250 €

88 HUIT FOURCHETTES ET SEPT CUILLERS en argent 800, 925 et 950 millièmes, modèle uniplat et filets (pour une cuiller), monogrammées ou timbrées d'armoiries

Travail français et étranger des XVIIIème et XIXème siècle.

Poids : 1.030 kg

(Accidents)

300 / 500 €

89 PAIRE DE FLAMBEAUX formant candélabres à deux lumières en argent 925 millièmes posant sur une base ronde, à décor de pans festonnés, soulignés de moulures de perles. Les bras à enroulement entourant un motif d'urne couverte et la base des flambeaux monogrammés « AC ».

LONDRES 1783-84 (lettre H)

Orfèvre : John WAKELIN et William TAYLOR

Hauteur des flambeaux : 27 cm

Hauteur des candélabres : 43 cm

Poids : 2.450 kg (Léger choc sur la base, les binets des bras gravés 24-15 & 24-16)

3 000 / 5 000 €

90 GOBELET droit et son dormant en argent guilloché, décorés de médaillons unis feuillagés. Le dormant polylobé posant sur quatre pieds boules.

Vienne 1860

Hauteur : 11 cm

Diamètre du dormant : 18 cm

Poids : 380 g (Chocs sur le fond)

150 / 250 €

91 CAFETIERE quadripode en argent 800 millièmes de forme balustre à cotes pincées gravées de feuillages, l'anse et le versoir amatis soulignés de volutes rocailles. Le couvercle à charnière, le fretel en forme de volute feuillagée.

MILAN après 1934

Orfèvre MALINVERNI Umberto.

Hauteur : 21,5 cm - Poids : 580 g

200 / 300 €

92 THEIERE boule en argent sur réchaud décorée en repoussé de volutes rocaille. Le fretel en forme de fruits. L'anse en bois tourné. Travail étranger de la fin du XIXème siècle.

Orfèvre : C.H.S.

(Manque la lampe du réchaud)

Hauteur totale : 25 cm - Poids brut de l'ensemble : 695 g

200 / 300 €

93 PLATEAU rond en argent posant sur quatre pieds griffe, l'aile mouvementée à contours soulignée de coquilles, partiellement gravé sur le fond de volutes fleuries.

LONDRES 1740 -1741 (lettre E)

Diamètre : 36 cm - Poids : 1.430 g

800 / 1 200 €

94 LOT en argent comprenant :

- un saleron de forme ronde sur bâte, l'intérieur vermeillé,

SAINT PETERSBOURG fin XIXème siècle,

- une petite tasse à décor émaillé polychrome.

Travail russe poinçon apocryphe d' OVTCHINNIKOV

Hauteur saleron : 3,3 cm

Hauteur tasse : 5,3 cm

Poids brut : 150 g - (Chocs et manques à l'émail)

120 / 200 €

95 BOUGEOR à main en argent uni de forme ronde.

SAINT-PÉTERSBOURG fin XIXe

Orfèvre : SAZIKOV

Poids : 125 g (Chocs)

200 / 300 €

96 LOT comprenant

Deux cuillers en argent 84 zolotnik, les cuillerons niellés à décor de rinceaux pour une, et monument pour la deuxième.

MOSCOU XIXème siècle.

Poids : 60 g

Une fourchette à deux dents, les hauts en métal, le manche monté en argent.

Travail ancien étranger.

Poids brut : 58 g

(Accidents et manques)

100 / 150 €



89



90



91



92

93



109



94



95



96





97

97 BOUILLON couvert sur piédouche et son dormant en vermeil uni 950 millièmes soulignés de bandeaux à décor de mascarons et rinceaux fleuronés en applique sur fond amati. Les anses figurant des putti ailés tenant un arceau de laurier. Le couvercle à légère doucine, la prise en forme de volatile posé sur une couronne de fleurs.

Ils sont timbrés d'armoiries d'alliance surmontées d'une couronne comtale.

PARIS 1819-1838.

Orfèvre : Jean-Baptiste Claude ODIOT.

Avec un couvert à entremet en vermeil 950 millièmes à décor de cornes d'abondance, cygne aux ailes déployées et putti sur fond amati, timbré des mêmes armoiries.

PARIS 1819-1838

Orfèvre : C. MALHER.

Diamètre du dormant : 21 cm

Hauteur du bouillon : 12,5 cm

Poids : 1,090 kg

Longueur du couvert : 18,5 cm

Poids : 96 g

Dans son écrin en forme en maroquin vert.

8000 / 12 000 €

- 98 VERSEUSE** ovoïde tripode en argent uni 950 millièmes, les pieds griffes à attaches feuillagées, monogrammée. Le versoir terminé par une tête de lion, le fretel en forme de bouton de fleur sur tertre feuillagé. L'anse en bois noirci.
PARIS 1798-1809
Orfèvre : Richard Émile AGU
Hauteur : 30 cm - Poids brut : 1,095 g
(Chocs et restauration) 400 / 600 €
- 99 DEUX PLATS**, un rond et un ovale en argent uni 950 millièmes. L'aile soulignée d'une mouleure de palmettes pour l'un et de feuilles d'eau pour l'autre, l'aile timbrée d'armoiries d'alliance surmontées d'une couronne comtale (armoiries identiques pour les deux)
PARIS 1798-1809 et 1809-1819
Orfèvre: L.N. NAUDIN pour un
Diamètre : 30 cm - Longueur : 34,5 cm
Poids : 1.085 g (Rayures d'usage et légers chocs) 300 / 500 €
- 100 PLAT** rond en argent uni 950 millièmes. L'aile soulignée d'une mouleure de palmettes, timbrée d'armoiries d'alliance surmontées d'une couronne de Baron.
PARIS 1819-1838
Orfèvre : Jean Charles CAHIER
Diamètre : 27 cm - Poids : 785 g (Rayures d'usage) 300 / 500 €
- 101 VERSEUSE** tripode en argent uni 950 millièmes, monogrammée, les pieds patins, le versoir couvert et cannelé, le couvercle et le fretel soulignés d'une mouleure de losanges sur fond guilloché. Manche latéral en bois tourné.
PARIS 1798-1809
Orfèvre : Louis Joseph THOMAS
Hauteur : 23,5 cm - Poids brut : 800 g (Légers chocs) 300 / 500 €
- 102 VERSEUSE** balustre tripode en vermeil 950 millièmes, posant sur piédouche, soulignée de mouleures de feuilles d'eau, le versoir en forme de dragon, l'anse en bois noirci à attaches tête de bélier et mascarons, le fretel en pomme de pin
Paris 1819-1838
Orfèvre : Marc Augustin LEBRUN
Hauteur : 25 cm - Poids brut : 785 g
(Enfoncement sur la base et très légers chocs) 600 / 1 000 €
- 103 DRAGEOIR** de forme ronde en vermeil 950 millièmes posant sur piédouche, décoré en applique de deux médaillons à décor de dauphin et palmettes. Les anses terminées par des têtes de dragon.
PARIS 1798-1809
Orfèvre : Pierre BOURGUIGNON
On y joint un dormant en vermeil uni 950 millièmes souligné d'une mouleure de feuilles d'eau.
Paris 1809-1819
Poids : 500 g
Diamètre du dormant : 16,5 cm - Hauteur : 10 cm
(Drageoir revermeillé, légers chocs et usure sur le dormant) 300 / 500 €
- 104 CAFETIERE** en argent uni 950 millièmes de forme tronconique à fond plat, le versoir godronné, le fretel "boule", le manche latéral en bois noirci.
Minerve XIXème siècle.
Orfèvre : Marc Auguste LEBRUN
Hauteur : 18 cm - Poids brut : 705 g - (Légers chocs) 200 / 300 €
- 105 VERSEUSE** de forme balustre en argent uni 950 millièmes à fond plat, le versoir couvert cannelé, le couvercle à charnière, la prise bouton. L'anse en bois noirci.
PARIS 1819-1838
Hauteur : 18 cm - Poids brut : 460 g
(Accident à l'anse, chocs sur le fond) 700 / 1 000 €
- 106 SOUPIERE** ovale couverte et sa doublure en argent 950 millièmes uni monogrammée dans deux écus, posant sur un piédouche, soulignée de mouleures de feuilles d'eau. La prise du couvercle en forme de bouton de fleur sur tertre feuillagé. Les anses en forme de buste de femme sirène ailée tenant une grappe de raisin.
PARIS 1809-1819
Orfèvre : Jacques Victor MASSON
Hauteur : 29,5 cm - Poids : 2.130 g
(Chocs, restauration ancienne sur la gorge)
Le modèle des anses de notre soupière est identique à celui de deux aiguères conservées au musée du Louvre, celle de Louis Manant et Nicolas Xavier Goulain et celle de Marc Augustin Lebrun. Cette figure de femme connue un grand succès sous la Restauration (1814-1830). Il semble que le moule de cette anse ait alors circulé chez plusieurs orfèvres. (Orfèvrerie française du XIXe siècle : La collection du musée du Louvre, Anne DION - page166 N°83 et page183 N°92) 2 000 / 3 000 €
- 107 DRAGEOIR** rond couvert en argent 950 millièmes souligné de mouleures de perles, feuilles d'eau et fleurons. Les anses à enroulement terminées par des têtes de cheval. Le fretel ajouré en forme de fleur épanouie.
PARIS 1819-1838
Hauteur : 15,5 cm - Poids : 375 g 200 / 300 €
- 108 MOUTARDIER**, la monture ajourée en argent 950 millièmes posant sur trois pieds griffe gravé de caducée à attaches en forme de cariatides en buste ailé. Le couvercle à charnière, le fretel ovoïde torsadé sur tertre feuillagé. L'intérieur en cristal bleu.
PARIS 1798-1809
Orfèvre : Jean Joseph Amédée BLANCHARD
Hauteur : 11,5 cm
Poids : 110 g
On y joint une monture en argent 950 millièmes à décor de fleurons posant sur une base ronde tripode (sans verre)
PARIS 1819-1838
Orfèvre : Antoine HIENCE
Hauteur : 13 cm - Poids : 125 g (Chocs) 80 / 120 €
- 109 DEUX COUPES** à deux anses en argent posant sur piédouche
Pour une, le pied souligné d'une mouleure de feuilles d'eau, les anses tête de chimère, gravé sur le col PARISOT MEURSAULT 1841, Minerve fin XIXème siècle
Orfèvre : M. PARROD
Hauteur : 8 cm
Pour la seconde, le pied souligné d'entrelacs et anses têtes de lion, marqué sur le col M.VILLMOT DE LADRE 1817
XIXème siècle.
On y joint une tasse à anse en argent uni monogrammé posant sur piédouche, l'anse terminée par un cœur (voir reproduction page 17).
LONDRES 1775
Hauteur : 9,3 cm - Poids : 465 g
(Chocs, restaurations et enfoncement du pied) 300 / 500 €
- 110 DEUX BOUGEOIRS** à main en argent 950 millièmes de forme ronde, un monté sur bâte, le second souligné d'une mouleure de godrons tors
PARIS 1819-1838
Poids : 350 g (Chocs et enfoncement) 150 / 250 €
- 111 NEUF GOBELETS** à liqueur en argent uni 950 millièmes de forme tronconique à fond plat, le col fileté dont six PARIS 1798-1809, Orfèvres : Louis Jacques BERGER et Louis Joseph THOMAS et Trois : XVIIIème siècle, Paris 1789 et province.
(Légers enfoncements et variantes)
Poids : 172 g 120 / 200 €
- 112 CUILLER** à ragoût en argent 950 millièmes, modèle filets, monogrammée "P.D."
Province 1819-1838
Orfèvre : J. GALLARD
Longueur : 31,5 cm - Poids : 155 g - (Chocs au cuilleron) 70 / 100 €
- 113 CUILLER** à punch en argent uni 950 millièmes, le manche torsadé.
PARIS 1819-1838
Orfèvre : Antoine Adrien VAUTRAIN
Longueur : 40 cm
Poids brut : 48 g
(Chocs et accident au manche) 30 / 50 €
- 114 CUILLER** saupoudreuse en vermeil, modèle lancéolé, monogrammée « A.D »
BARCELONE première moitié du XIXème siècle.
Orfèvre : J.A. CARRERAS
Poids : 75 g 120 / 200 €



115 ENSEMBLE de deux cuillers à compote, une cuiller à saupoudrer et une pelle en argent 950 millièmes, modèle violon coquille timbré d'une armoirie.

On y joint une cuiller à compote en vermeil de même modèle.

PARIS 1819-1838

Orfèvre : Charles Salomon MALHER

Poids : 475 g 300 / 500 €

116 TREIZE couverts à entremets en vermeil 950 millièmes modèle filets.

PARIS 1809-1819

Orfèvre : François Dominique NAUDIN

On y joint une cuiller à compote en vermeil 950 millièmes modèle filets, monogrammé dans un écu.

PARIS 1819-1838

Poids : 1.295 g 500 / 700 €

117 CINQ COUVERTS et quatre cuillers à entremets en vermeil, modèle à filets, les spatules monogrammées « R.C » dans un écu.

PARIS 1819-1838

Orfèvre : Pierre Antoine Gabriel GERBU

Poids : 785 g 350 / 450 €

118 UN COUVERT à entremet en vermeil 950 millièmes à décor de cornes d'abondance, cygne et thyrses.

PARIS 1819-1838

Orfèvre : C. MAHLER

On y joint une fourchette et une cuiller en vermeil modèle filets.

Monogrammés

Poids : 200 g

(Usures et chocs) 60 / 100 €

119 DEUX COUPELLES ou plateaux de forme ronde en argent uni 950 millièmes.

PARIS 1809-1819

Orfèvre : pourrait être L.N. NAUDIN

Diamètre : 12,5 cm

Poids : 135 g

On y joint une soucoupe en argent uni 950 millièmes l'aile soulignée d'une moulure de feuilles d'eau.

PARIS 1809-1819

Orfèvre : Antoine HIENCE

Diamètre : 15 cm

Poids : 110 g

(Chocs et enfoncements) 70 / 100 €

120 SERVICE à café en argent uni 950 millièmes, de forme balustre à pans, souligné d'une moulure de godrons, posant sur un pied octogonal. Les anses en bois noirci.

Il comprend une verseuse - un sucrier couvert à anses et un crémier. Minerve.

(Restaurations anciennes et repoli)

Hauteur de la verseuse : 22 cm

Poids brut de l'ensemble : 1,280 kg 400 / 600 €

121 PLAT ovale en argent uni 950 millièmes, modèle filet contours.

Orfèvre : Ernest PROST

Longueur : 50 cm

Poids : 1,660 kg 500 / 700 €

122 PLAT ovale en argent 925 millièmes, modèle à contours souligné d'une moulure joncs feuillagées.

Orfèvre : MORAND

Longueur : 40 cm

Poids : 880 g 300 / 500 €

123 DEUX DESSOUS de bouteille en argent 950 millièmes, modèle filets contours.

Orfèvre : Ernest PROST. - Diamètre : 14 cm - Poids : 345 g

On y joint une petite coupe couverte tripode en argent 950 millièmes en forme de coquille. - Poids : 100 g 200 / 300 €

124 SERVICE à thé en argent 950 millièmes, à larges godrons tors, les cols et la base festonnés, les fretels en forme de fleurs. Il comprend une théière, un sucrier couvert et un crémier Minerve XIXème siècle.

Orfèvre : Martial FRAY

Poids brut : 1.570 kg

(Chocs, anse à refixer) 500 / 700 €

125 SAUCIERE ovale à anses et double becs avec sa doublure en argent 950 millièmes posant sur plateau adhérent, modèle filets contours à agrafes feuillagées, le plateau monogrammé.

Orfèvre : CARDHEILHAC

Poids : 770 g 300 / 500 €

126 LOT en argent 950 millièmes comprenant :

- une timbale guillochée de forme tronconique monogrammée "A.C."

Orfèvre : TONNELIER

- une timbale à décor de canards, chiffrée "Nadège". Orfèvre PROST et

- un rond de serviette à décor de rinceaux et lions, gravé "Lucie" - Orfèvre : PUIFORCAT

Poids de l'ensemble : 185 g 60 / 100 €

127 BOULE à éponge en métal plaqué de forme ronde posant sur piédouche, le couvercle à charnière, repercé.

XVIIIème siècle.

Hauteur : 8,8 cm

Diamètre : 8 cm

(Réargentée et restauration sur le piédouche). 200 / 300 €

128 QUINZE COUTEAUX de table, manches en argent fourré 950 millièmes à décor de palmettes et cartouches fleuronnés.

Minerve fin du XIXème siècle.

Orfèvre : Émile GUILLEMAT

Longueur : 24,5 cm

Poids brut : 1,180 kg 150 / 250 €

129 DOUZE COUVERTS à poisson en argent 950 millièmes, modèle uni plat souligné de coquilles en applique et monogrammé.

Orfèvre : CAMPENHOUT

Poids : 1.450 g 400 / 600 €

129Bis SIX COUVERTS et douze fourchettes en argent 950 millièmes, modèle violon coquille timbré d'une armoirie surmontée d'une couronne de Marquis.

Minerve XIXème siècle.

Orfèvre : P.QUEILLE

Poids : 2.085 g

Dans un écrin. 700 / 1 000 €





144bis

130 NEUF CUILLERS et neuf fourchettes de table en argent 950 millièmes monogrammées en partie. (Variantes dans le modèle et les monogrammes)

Minerve et XIXème siècle.

Poids : 1,480 kg (Chocs et usures) 400 / 600 €

131 TROIS PINCES à sucre en argent et vermeil ajouré à décor feuillagé, les prises en forme de cuillerons.

PARIS 1819-1819 et 1819-1938

Orfèvres : MIGNEROT, Antoine Adrien VAUTRIN ...

Longueur : 14,5 cm - 15,5 cm et 18 cm

Poids : 138 g (Chocs pour une) 150 / 250 €

132 PLATEAU de service de forme ovale en métal argenté, l'aile soulignée d'une frise de pampres à agrafes cartouche ou feuillagées. Le fond guilloché et monogrammé « M.S » dans un cartouche feuillagé.

Longueur : 54 cm (Usure d'usage) 60 / 100 €

133 BOITE à Saint-Chrême en argent uni 950 millièmes, de forme ronde, posant sur piédouche, le fretel du couvercle en forme de croix latine. Intérieur vermeillé.

PROVINCE 1798-1809 (84 : Yonne)

Orfèvre : P.N ? (différent un calvaire)

Hauteur : 6 cm

Poids : 32 g (Légers chocs sur pied) 50 / 80 €

134 NEUF CUILLERS en vermeil 800 millièmes, dont une suite de huit, le cuilleron gravé d'armoiries surmontées d'une couronne de Marquis, le manche de section carrée et une « souvenir » l'Hôtel de Ville de Paris gravé dans le cuilleron, le manche surmonté d'un coq gaulois.

On y joint quatre pics torsadés.

Minerve pour les cuillers.

Poids : 120 g 60 / 120 €

135 CUILLER formant passe-thé en argent ajouré et manche en bois noirci.

PARIS 1809-1819

Poids brut : 40 g

On y joint deux pinces à sucre en argent 950 millièmes, les prises griffe.

Minerve XIXème siècle.

Poids : 98 g 60 / 100 €

136 PETITE COUPE ronde à anses en argent uni 950 millièmes. Elle pose sur un piédouche godronné.

Minerve XIXème siècle.

Hauteur : 6,5 cm

Poids : 60 g

(Restaurations et légers chocs) 30 / 50 €

137 LOT de débris, éléments, boîte de montre, ouvre-lettres en argent et métal.

Poids brut de l'argent environ : 1.400 g

200 / 500 €

138 LOT en argent 800 et 950 millièmes comprenant :

- un gobelet uni monté sur hampe PROVINCE 1819-1838, Orfèvre P.V (Différent : ancre de marine)

- un coquetier double et un rond de serviette monogrammé, guillochés, orfèvre : Pierre QUEILL et

- un petit saupoudroir de forme balustre. Travail allemand

Poids : 195 g

(Légers chocs)

100 / 150 €

139 LOT en argent 950 millièmes comprenant : un passe-thé et une pince à sucre (Ravinet Denfert) : Poids : 60 g - un chausse-pied et deux crochets à bottines. Vers 1900 : Poids brut : 100 g

On y joint douze couverts à poisson en métal argenté, modèle feuillagé. 100 / 150 €

140 LOT en argent 800 et 950 millièmes comprenant : une pince à sucre - une cuiller à verre d'eau à décor de pampres - un passe thé en vermeil - une cuiller à œuf et une cuiller à café PUIFORCAT - sept

petites cuillers modèle uniplat monogrammées, XIXème siècle - une cuiller à thé coquille (déchirure) - une cuiller le manche torsadé

terminé par la Vierge et l'Enfant, travail des PAYS BAS poinçons apo-

crinophes (poinçonné PARIS 1819-38, deuxième titre)

Poids : 310 g

On y joint une deux fourchettes et une pelle à sel en métal doré et argenté

(Chocs aux cuillerons)

80 / 120 €

141 LOT de treize intérieurs en cristal et verre comprenant

Une suite de quatre de forme hexagonale - deux ronds, modèles pointes de diamants - un de moutardier - suite de quatre ovales en verre bleu et deux petits intérieurs ronds .XIXème siècle.

(Égrisures)

60 / 100 €

142 LOT en argent 800 et 950 millièmes comprenant :

une petite tasse à vin - deux boîtes et une tabatière à décor guilloché de branchages Paris 1819-38.

Travail français et étranger

Poids brut : 103 g

(Chocs)

On y joint une clochette de table en métal argenté monogrammé LC la prise en forme de putto tenant une couronne 60 / 100 €

143 PATENE en vermeil 950 millièmes, gravée du monogramme christique dans un motif polylobé sur fond amati.

Minerve.

Diamètre : 14 cm

Poids : 102 g 30 / 50 €

144 LOT en argent 950 millièmes comprenant : un passe-thé, modèle jonc rubané - un rond de serviette monogrammé "C.A." - un passe-thé (manque la tige).

Minerve fin du XIXème siècle.

Poids : 88 g

(Légers chocs)

On y joint deux bobèches en métal argenté.

20 / 30 €

144 bis Soupière de forme ovale et son dormant en argent uni 950 millièmes, modèle à contours et côtes pincées. La soupière à anse, le couvercle sommé d'une prise en forme d'artichaut.

Minerve. Orfèvre : Robert LINZELER

Longueur du dormant : 53 cm

Hauteur totale : 30 cm

Longueur aux anses de la soupière : 32 cm

Poids de la soupière : 3.350 kg

Poids du dormant : 2.990 kg

Poids total : 6.340 kg 3 000/5 000 €

Céramiques d'Asie





145 VIETNAM

Bol godronné en grès émaillé vert à décor en relief à l'intérieur de frises de godrons et de feuilles et fleurs.
 Dynastie Trân, XIIIe siècle - XIVe siècle.
 D. 17 cm, H. 7 cm.
 Un éclat. 100 / 150 €

146 VIETNAM

Jatte circulaire en grès émaillé beige.
 Dynastie Trân, XIIIe siècle - XIVe siècle.
 D. 19,8 cm, H. 7,5 cm. 120 / 150 €

147 VIETNAM

Lot composé d'une petite urne couverte à quatre passants en grès émaillé brun, une petite jarre couverte en grès à pétales en relief, et une verseuse globulaire côtelée en grès, à pétales en relief.
 Dynastie Trân, XIIIe siècle - XIVe siècle.
 H. 11,5 cm, H. 10 cm et H. 6,6 cm.
 L'anse du couvercle manquante, un petit éclat au couvercle de la jarre. 300 / 500 €

148 VIETNAM

Bol en grès émaillé beige à décor en relief à l'intérieur de godrons.
 Dynastie Trân, XIIIe siècle - XIVe siècle.
 D. 16,2 cm. 150 / 200 €

149 VIETNAM

Lot composé d'une coupe en grès émaillé vert pâle à décor incisé de volutes, un bol en grès émaillé beige à décor moulé de volatiles parmi des fleurs et feuillage et une jatte en grès émaillé beige.
 D. 16 cm, D. 17 cm
 D. 14 cm, H. 9,4 cm.
 Dynastie Trân, XIIIe siècle - XIVe siècle.
 D. 16 cm.
 Eclats et fêlures. 150 / 200 €

150 VIETNAM

Bol à col évasé en grès émaillé à décor moulé en relief de fleurs et feuillage, le revers incisé.
 Dynastie Trân, XIIIe siècle - XIVe siècle.
 D. 18,3 cm.
 Sautes d'émail. 100 / 150 €

151 VIETNAM

Coupe circulaire en grès à décor d'étoiles stylisées émaillées sur fond brun
 Dynastie Trân, XIIIe siècle - XIVe siècle.
 D. 14,2 cm.
 Un éclat. 80 / 120 €

152 VIETNAM

Bol en grès émaillé blanc à décor en bleu sous couverte de volatiles et filets. Un cerclage en métal sur le bord.
 Dynastie Trân, XIIIe siècle - XIVe siècle.
 D. 18,8 cm.
 Une fêlure et sautes d'émail. 100 / 200 €

153 VIETNAM

Deux bols en grès émaillé beige à décor en relief de cannelures à l'extérieur.
 Dynastie Trân, XIIIe siècle - XIVe siècle.
 D. 16,5 cm et 16 cm, H. 7,5 cm. 300 / 400 €

154 VIETNAM

Deux jarres couvertes en grès, l'une à décor de pétales en relief, l'autre à décor incisé rehaussé en brun de fleurs.
 Dynastie Ly-Tran, XIIe siècle - XIIIe siècle.
 H. 24 cm et 26 cm.
 L'une avec fêlure. 150 / 200 €





155 VIETNAM

Une coupe en grès à décor incisé de bouddha et une petite coupe à décor de prunus et pivoines.

XIXe siècle.

D. 22,5 cm et 16 cm. 80 / 100 €

156 VIETNAM

Pot à chaux en grès émaillé beige et vert, muni d'une anse en forme de corde.

Dynastie Trân, XIIIe siècle - XIVe siècle.

H. 14 cm. 100 / 150 €

157 VIETNAM

Coupe couverte en grès à décor de branches stylisées en brun.

Dynastie Trân, XIIIe siècle - XIVe siècle.

L. 18 cm, H. 13 cm. 100 / 150 €

158 VIETNAM

Jarre en céramique émaillée à décor incisé et brun de tiges fleuries.

H. 20 cm.

Manque le couvercle. 100 / 150 €

159 VIETNAM

Bol en grès à glaçure beige à décor en relief de phénix parmi les nuages sur les flots.

Dynastie Trân, XIIIe siècle - XIVe siècle.

L. 16,5 cm, H. 6,5 cm.

Un éclat. 150 / 200 €

160 VIETNAM

Lot composé de quatre coupes en grès émaillé beige et céladon à décor en relief de godrons, cannelures, enfants ou fleurs stylisées.

Dynastie Trân, XIIIe siècle - XIVe siècle.

D. 15 cm, 15,4 cm, 16,4 cm, 17,4 cm.

Un éclat à l'une et deux petites fêlures à une autre. 200 / 300 €

161 VIETNAM

Bol rond en grès émaillé brun céladon à décor en relief de cannelures à l'extérieur.

Dynastie Trân, XIIIe siècle - XIVe siècle.

H. 9,5 cm, D. 14,5 cm.

Trois éclats et une fêlure. 150 / 200 €

162 VIETNAM

Deux bols à bord contourné en grès émaillé céladon vert à décor moulé de fleurs et feuillage.

Dynastie Trân, XIIIe siècle - XIVe siècle.

D. 17 cm.

L'un avec une fêlure et un éclat. 150 / 200 €

163 VIETNAM

Deux bols en grès émaillé céladon vert à décor en relief de pétales à l'extérieur.

Dynastie Trân, XIIIe siècle - XIVe siècle.

D. 17 cm.

Un éclat aux talons. 150 / 200 €

164 VIETNAM

Lot de trois bols en grès émaillé céladon vert à décor sur l'un en relief à l'intérieur de frises de godrons et de feuilles et fleurs, sur un autre à décor incisé de rinceaux.

Dynastie Trân, XIIIe siècle - XIVe siècle.

D. 16,5 cm et 17,2 cm

L'un avec fêlure, un autre accidenté. 150 / 200 €

165 VIETNAM

Bol en grès émaillé brun à décor incisé de vagues stylisées.

Dynastie Trân, XIIIe siècle - XIVe siècle.

D. 17 cm, H. 7 cm.

Un petit éclat au talon. 150 / 200 €



166



167



168



169

166 VIETNAM

Paire de cache-pots en grès émaillé vert, brun et bleu à décor en relief de figures dans des réserves et fleurs.

XIXe siècle.

H. 24 cm, L. 33 cm.

300 / 400 €

167 VIETNAM

Groupe en biscuit représentant un pêcheur assis tenant des poissons près d'un panier sur une base rectangulaire.

XIXe siècle.

H. 20 cm.

Accidents.

50 / 60 €

168 VIETNAM - Vers 1900

Couple de chimères en grès émaillé vert, crème et ocre, le mâle posant la patte sur la balle de pouvoir, la femelle jouant avec son petit.

H.55 cm.

Accidents et manques, restaurations.

400 / 600 €

169 VIETNAM

Grand piédestal en grès émaillé vert, bleu et brun de forme balustre à jours.

Fin du XIXe siècle.

H. 75 cm.

300 / 400 €



170

171

172

173

174

175

176



177

178

170 CHINE OU COREE

Gourde nommée kundika en grès émaillé vert.

XIIe siècle - XIIIe siècle.

H. 24 cm.

200 / 300 €

171 COREE

Compte-goutte en forme de pêche de longévité en porcelaine à décor en camaïeu bleu de feuillage stylisé.

Période Joseon, XVIIIe siècle – XIXe siècle.

H. 13,5 cm.

200 / 300 €

172 COREE

Brûle-parfum circulaire couvert sur piédouche muni de deux prises latérales en céramique émaillée grise.

Période Joseon (1392-1897).

H. 16 cm.

Restaurations au couvercle et fêlures.

150 / 200 €

173 COREE

Vase de forme baluste en porcelaine à décor en bleu sous couverte d'un dragon parmi des nuages.

Période Joseon, XVIIIe siècle – XIXe siècle.

H. 29 cm.

Un éclat sur le col.

600 / 800 €

174 COREE ?

Poids en porcelaine à forme tronconique à section carrée à décor en camaïeu bleu de dragons, perle et poème.

Période Joseon, XVIIIe siècle – XIXe siècle.

H. 12,7 cm.

200 / 300 €

175 COREE

Petit vase pyriforme en porcelaine à décor en bleu sous couverte de lettrés près d'un arbre dans un paysage lacustre tournant.

Période Joseon, XVIIe siècle – XIXe siècle.

H. 15,2 cm.

600 / 800 €

176 COREE

Vase bouteille pyriforme en porcelaine à décor en bleu sous couverte d'un dragon parmi des nuages.

H. 31,8 cm.

Période Joseon, XVIIIe siècle – XIXe siècle.

Un éclat au col.

1 500 / 2 000 €

177 CHINE OU COREE

Paire de statuettes en porcelaine représentant deux Chinois sur une terrasse rocheuse à décor en camaïeu bleu.

H. 13,3 cm et 14 cm.

300 / 400 €

178 CHINE

Petite jarre ovoïde en porcelaine à décor en camaïeu bleu de branches fleuries et d'une frise de ruyis sur le bord supérieur.

H. 6,3 cm.

80 / 100 €



179

180

181

182

183

179 JAPON (ARITA)

Vase ovoïde en porcelaine à décor en bleu sous couverte de fleurs et volatiles dans des compartiments.
Fin du XVIIe siècle.

H. 26 cm.

300 / 500 €

180 JAPON (ARITA)

Potiche en porcelaine à décor en bleu sous couverte de phénix et fleurs dans des compartiments sur fond de rinceaux feuillagés.

Epoque Edo (1603-1868), début du XVIIIe siècle.

H. 32 cm.

Couvercle manquant, un éclat.

300 / 500 €

181 JAPON

Deux jattes carrées en porcelaine à décor en bleu sous couverte de joncs et rochers émergeant des flots et sur le bord de fleurs dans des réserves.

XVIIIème siècle

L. 18 cm.

300 / 400 €

182 JAPON (ARITA)

Paire de plats ronds en porcelaine à décor en bleu sous couverte dans le style des porcelaines Kraak au centre d'un vase rempli de pivoines et sur l'aile de quatre réserves fleuries.

Fin du XVIIe siècle.

D. 31,6 cm.

Une fêlure et un petit éclat sur un plat.

400 / 500 €

183 JAPON

Petit plat rond en porcelaine à décor en bleu sous couverte de Hollandais dans un paysage avec moulin, l'aile à fond bleu.

Epoque Edo, 1603-1868, XVIIIe siècle

D. 19,8 cm.

400 / 600 €



184

185

186

187

188

184 JAPON (KO-JUTANI)

Petite coupe en porcelaine à décor bleu, rouge et vert au centre d'un vase fleuri dans un médaillon en forme d'étoile sur fond de treillage rouge, frise de ruyis sur le bord.

XVIIe siècle.

D. 15 cm.

500 / 800 €

185 JAPON (ARITA)

Coupe circulaire à bord ajouré en porcelaine à décor en bleu sous couverte rehaussé de polychromie dans le style Kakiemon de deux faisans sur des rochers sous un arbuste dans un médaillon cerné des trois amis de l'hiver : prunus, pin et bambou.

Fin du XVIIe siècle, la polychromie peut-être européenne.

D. 28,5 cm, H. 8 cm.

1 200 / 1 500 €

186 JAPON

Paire de coupes en forme de feuille à nervures en relief en porcelaine et à décor polychrome et en relief de fleurs de prunus sur fond de treillage bleu.

XVIIIe siècle.

L. 15 cm.

600 / 800 €

187 JAPON

Bouteille à panse globulaire et col allongé à décor Kakiemon en bleu sous couverte et émaux rouges et verts de volatiles posés sur des branches de pivoines fleuries, grenades et oiseau en vol.

XVIIe siècle.

H. 28,2 cm.

Un éclat au bord supérieur.

800 / 1 000 €

188 JAPON (ARITA)

Deux bols en porcelaine à décor polychrome Kakiemon de pivoines, chrysanthèmes et rochers.

Epoque Edo (1603-1868), fin du XVIIe siècle – début du XVIIIe siècle.

L. 15,5 cm.

Un éclat à chacun, l'un légèrement déformé.

500 / 800 €



189

189 JAPON (ARITA)

Pot à sucre couvert en porcelaine à pans coupés dodécagonal à décor polychrome Kakiemon de rochers et prunus.

Fin du XVIIe siècle - début du XVIIIe siècle.

H. 10 cm, L. 10 cm.

1 500 / 2 000 €

190 JAPON

Petite coupe circulaire en porcelaine à décor polychrome dans le style Kakiemon de deux grues, pins et nuages.

Marque Chenghua apocryphe au revers.

Epoque Edo (1603-1868), XVIIIe siècle.

D. 18 cm.

400 / 600 €



190



191

191 JAPON (ARITA)

Théière couverte en porcelaine côtelée à décor polychrome Kakiemon de tiges fleuries dans des compartiments.

Début du XVIIIe siècle.

L'anse et l'extrémité du déversoir en argent, probablement hollandais du XVIIIe siècle.

H. 9 cm, L. 14 cm.

2 500 / 3 000 €



192 JAPON

Grand plat rond en porcelaine à décor bleu, rouge et or Imari au centre d'une jardinière fleurie dans un médaillon et sur l'aile de réserves et haies fleuries sur fond bleu.

Epoque Edo, 1603-1868, début du XVIIIe siècle.

D. 54 cm.

Choc au centre.

1 500 / 2 000 €



193

193

194

193 JAPON

Paire de plats ronds en porcelaine à décor bleu, rouge et or Imari de fleurs au centre, et sur l'aile de dragon et phénix dans des nuages.

Epoque Edo, 1603-1868, XVIIIe siècle.

D. 25 cm.

400 / 600 €

194 JAPON

Plat à barbe circulaire en porcelaine à décor bleu, rouge et or Imari de prunus sur des rochers percés.

XVIIIe siècle.

D. 96 cm.

120 / 150 €

195 JAPON

Grande jatte couverte sur une coupe circulaire en porcelaine à décor bleu, rouge et or dans le style Imari de rochers fleuris dans des compartiments.

Epoque Edo (1603-1868), XIXe siècle.

L. 31 cm.

Fêlure au couvercle.

200 / 300 €

196 JAPON

Grande cafetière tronconique couverte en porcelaine à décor bleu, rouge et or Imari de phénix parmi des pivoines et grenades.

Epoque Edo (1603-1868), XVIIIe siècle.

H. 31 cm.

Monture du couvercle en métal doré.

500 / 800 €



195

196



197 JAPON

Petite coupe en porcelaine à décor brun, vert et rouge Imari de grenades et feuillage au centre.
XVIIIe siècle.
D. 21 cm.

60 / 80 €

198 JAPON

Potiche couverte de forme balustre en porcelaine à parois côtelées à décor bleu, rouge, vert et or Imari de pivoines, prunus et arbustes fleuris.
XVIIIe siècle.
H. 54 cm.
Usures sur la prise du couvercle et une fêlure sur la base.

300 / 500 €

199 JAPON NABESHIMA

Coupe en porcelaine à décor en bleu sous couverte rehaussé en rouge, jaune et vert d'arbustes fleuris dans deux éventails sur fond de vagues, le revers en bleu de piastres et rubans.
XIXe siècle.
D. 20,5 cm

300 / 500 €

200 JAPON

Coupe circulaire à décor bleu, rouge, vert et or dit Imari d'un papillon et pivoine sur un rocher percé.
XIXe siècle.
D. 31 cm.

150 / 200 €

201 JAPON

Coupe en porcelaine à bord lobé à décor bleu, rouge, vert et or Imari de dragons parmi les nuages et sur le bord de lotus et mains de Buddha en relief.
Marque Yongzheng apocryphe.
Epoque Edo (1603-1868), XIXe siècle.
D. 21 cm.
Egrenure.

120 / 150 €

202 JAPON

Coupe lobée en porcelaine à décor bleu, rouge, vert et or Imari d'un rapace sous un pin dans un médaillon cerné de phénix et fleurs sur fond rouge et bleu.
Epoque Edo (1603-1868), XVIIIe siècle – XIXe siècle.
D. 19 cm.
Quelques usures.

150 / 200 €

203 JAPON

Vase en grès émaillé ocre et gris.
XIXe siècle.
H. 27 cm.

200 / 300 €



204 JAPON

Petite coupe en porcelaine à décor en bleu sous couverte de deux lettrés sous des arbres.
Epoque Edo (1603-1868).
D. 19 cm. 200 / 300 €

205 JAPON NABESHIMA

Coupe en porcelaine à décor en bleu sous couverte de sept jarres sur fond de vagues, le revers décoré de piastres et rubans.
XIX^{ème} siècle.
D. 21 cm
Petites fêlures et deux petits éclats restaurés sur le bord. 300 / 400 €

206 JAPON

Petite coupe en porcelaine à décor en bleu sous couverte dit hundred boys de trois hommes réunis sous un auvent devant un groupe d'enfants assis.
Epoque Edo (1603-1868).
D. 19,1 cm. 150 / 200 €

207 JAPON

Figure de guanyin en porcelaine blanche rehaussée en bleu et ocre assise sur un rocher tenant une fleur de lotus, un dragon à ses pieds.
XIX^e siècle.
H. 26 cm. 350 / 400 €

208 JAPON

Paire de coupes de forme losange en porcelaine à décor en bleu sous couverte et rouge de fleurs de prunus, nuages et vagues stylisées.
Epoque Edo (1603-1868)
L. 20 cm.
Une égrenure. 400 / 600 €

209 JAPON

Trois coupes en porcelaine à décor en bleu sous couverte de deux grues sous des bambous sur l'une, et de pivoines sur les deux autres.
Fin du XIX^e siècle.
D. 35 cm et 21 cm. 100 / 150 €

210 JAPON

Paire de jardinières circulaires en porcelaine à décor en bleu sous couverte de volatiles parmi des arbustes fleuris.
XIX^e siècle.
H. 32 cm. 600 / 800 €





211 CHINE

Coupe en céladon unie.
 Probablement époque Song
 D. 22 cm. 150 / 200 €

212 CHINE

Coupe en porcelaine céladon à décor incisé de lotus.
 Probablement époque Song
 D. 22 cm. 150 / 200 €

213 CHINE

Bol en céladon à bord lobé à décor en relief de feuillage et pétales.
 Epoque Song.
 L. 19 cm, H. 7,5 cm.
 Une fêlure. 100 / 200 €

214 CHINE

Petite coupe en porcelaine céladon sur pied à bord dentelé.
 Probablement époque Song
 H. 7,5 cm.
 Un éclat. 100 / 120 €

215 CHINE

Bassin tripode en grès émaillé céladon à décor incisé de treillage et rubans.
 Epoque Song.
 L. 26 cm, H. 15 cm.
 Il repose sur un socle en bois. 600 / 800 €

216 CHINE

Coupe en céladon à décor en relief de lotus et feuillage au centre et cannelures sur le bord.
 Epoque Ming.
 D. 34 cm. 200 / 300 €

217 CHINE

Deux bols et une petite coupe en céladon à décor en relief de pétales.
 Epoque Ming.
 D. 16 cm et 12 cm, H. 6,5 cm et 3 cm.
 Fêlure sur la petite coupe. 400 / 600 €

218 CHINE

Petite jarre guan couverte en céladon à pétales en relief.
 Epoque Ming.
 La prise du couvercle en forme de fruit en bronze doré, il repose sur une base en bronze doré de style rocaille.
 H. 18 cm.
 Un éclat sur le bord supérieur. 500 / 600 €



219

219 CHINE

Grand plat rond en porcelaine à décor en camaïeu bleu au centre de deux femmes dans un médaillon et sur l'aile de fleurs et paysages animés dans des compartiments.

Période Wanli, XVIIe siècle.

D. 48 cm.

Deux fêlures.

4 000 / 6 000 €



220

220 CHINE

Grand plat rond en porcelaine à décor en bleu sous couverte de deux phœnix au centre et sur l'aile de compartiments fleuris et objets précieux.

Période Wanli, XVIIe siècle.

D. 51 cm.

2 000 / 3 000 €



221 CHINE

Deux plats ronds en porcelaine à décor en bleu sous couverte de deux faisans sur des rochers fleuris, l'aile décorée de grenades dans des réserves cernées de paons sur un fond caillouté et fleuri.

Epoque Kangxi (1662-1722).

D. 36 cm.

Un plat avec un éclat prolongé par une fêlure et un autre petit éclat.

800 / 1 200 €

222 CHINE

Vase bouteille à long col cylindrique en porcelaine à décor en bleu sous couverte de lettrés dans des paysages bordés d'arbres, feuillage sur le col.

Période Transition, XVIIe siècle.

H. 30 cm, H. totale : 50 cm.

Monté en lampe en bronze doré, le col rodé, le fond manquant.

400 / 600 €

223 CHINE

Vase bouteille en porcelaine à décor en bleu sous couverte d'enfants jouant et d'un lettré assis sous un saule dans deux réserves, le col décoré de branches fleuries.

Période Transition, XVIIe siècle.

H. 34 cm.

Le col rodé, le fond manquant, fêlures.

300 / 400 €

224 CHINE

Coupe circulaire en porcelaine Kraak à décor en bleu sous couverte au centre d'un volatile sur un rocher dans un paysage contenu dans un médaillon, l'aile décorée de fleurs et objets de lettré dans des compartiments.

Période Wanli, vers 1620.

D. 31,8 cm.

Une fêlure et égrenures.

500 / 600 €

225 CHINE

Coupe circulaire en porcelaine Kraak à décor en bleu sous couverte au centre d'un canard sur un rocher dans un paysage contenu dans un médaillon, l'aile décorée de fleurs et objets de lettré dans des compartiments.

Période Wanli, vers 1620.

D. 31,8 cm.

Une fêlure et égrenures.

500 / 600 €



226 CHINE

Vase piriforme en porcelaine à décor en bleu sous couverte de chevaux stylisés et fleurs dans des compartiments.

Période Wanli, XVIIe siècle.

H. 28 cm.

L'extrémité du col terminée en métal, une petite fêlure.

400 / 600 €

227 CHINE

Vase ovoïde en porcelaine à décor en bleu sous couverte de Chinois dans un paysage, le col décoré de fleurs dans des réserves sur un galon à fond de treillage bleu.

Marque au lapin.

XVIIe siècle.

H. 18 cm.

Un éclat au talon, quelques usures d'émail.

600 / 800 €

228 CHINE

Petit vase ovoïde en porcelaine à décor en bleu sous couverte d'enfants jouant dans un paysage tournant, fleurs dans des réserves sur un galon à fond d'écailles sur le col.

Marque au lapin.

XVIIe siècle.

H. 15 cm.

400 / 600 €

229 CHINE

Petit vase à double renflement en porcelaine à décor en bleu sous couverte de pivoines et rinceaux feuillagés, feuillage sur le col.

Période Kangxi (1662-1722).

H. 14,5 cm.

Une égrenure au col.

150 / 200 €

230 CHINE

Plat rond à bord contourné en porcelaine à décor en camaïeu bleu au centre d'une fleur de lotus dans un médaillon cerné de pétales rayonnants fleuris.

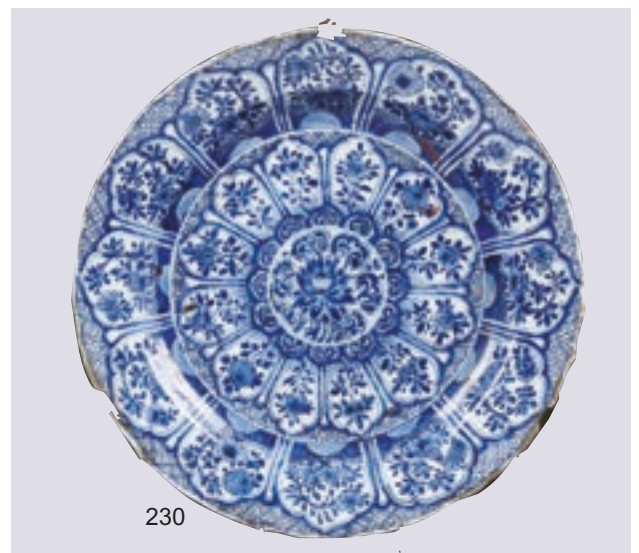
Epoque Kangxi (1662-1722).

D. 38 cm.

1 200 / 1 500 €



229



230



231 CHINE

Bol en porcelaine à décor en bleu sous couverte d'enfants et lotus dans des réserves à fond bleu.

L. 19 cm, H. 10 cm.

60 / 80 €

232 CHINE

Pot cylindrique en porcelaine à décor polychrome des émaux de la famille verte de volatiles posés sur des branches fleuries et pivoinés, galon à décor de fleurs sur fond vert moucheté sur les bords.

Epoque Kangxi (1662-1722).

H. 15,7 cm.

Une fêlure et le couvercle manquant.

120 / 150 €

233 CHINE

Assiette en porcelaine à décor polychrome des émaux de la famille verte au centre d'un lettré dans un palais et d'une femme dans un jardin dans un médaillon, fleurs sur l'aile. On y joint une coupe en porcelaine à décor polychrome des émaux de la famille verte d'un couple dans un palais et femme dans un jardin.

Epoque Kangxi (1662-1722).

D. 23,5 cm et 21,5 cm.

Le bord de la coupe rodé.

200 / 300 €

234 CHINE

Assiette en porcelaine à décor polychrome des émaux de la famille verte de volatiles sur branches fleuries.

Epoque Kanghi (1662-1722).

D. 24 cm.

300 / 500 €

235 CHINE

Bol couvert en porcelaine à décor polychrome des émaux de la famille verte de fleurs dans des médaillons sur fond alvéolé.

XVIIe siècle.

H. 15 cm, D. 15 cm.

Une égrenure à la prise du couvercle.

500 / 600 €

233



238



235



236

236 CHINE

Trois sorbets et cinq soucoupes en porcelaine à décor polychrome des émaux de la famille verte d'éventails et tiges fleuries, et de volatiles dans des paysages lacustres.

XVIII^e siècle, époque Qianlong (1736-1795).

H. 3,2 cm et 3,3 cm et D. 10,1 cm et 10,6 cm.

Une égrenure à un sorbet et à une soucoupe.

200 / 300 €

237 CHINE

Bol en porcelaine à décor polychrome des émaux de la famille verte de rochers, prunus et volatiles.

Période Kangxi (1662-1722).

H. 8 cm, D. 15,5 cm.

Une petite fêlure et éclats.

300 / 400 €

238 CHINE

Deux gobelets et leur soucoupe à décor polychrome des émaux de la famille verte de pivoines et feuillage.

Epoque Kangxi (1662-1722).

H. 8 cm, D. 14 cm.

Un gobelet avec une fêlure, un gobelet accidenté.

500 / 800 €

239 CHINE

Deux plaques rectangulaires en porcelaine à décor polychrome des émaux de la famille verte de femmes dans des intérieurs de palais, bordure à treillage fleuri sur le bord.

Epoque Kangxi (1662-1722).

26 cm x 20,2 cm.

Accidents et restaurations.

400 / 600 €



239





240 CHINE

Assiette en porcelaine à décor polychrome des émaux de la famille verte d'un oiseau posé sur un arbuste en fleur au centre et sur l'aile de crevettes et poissons dans trois réserves sur un fond vert fleuri.

Période Kangxi (1662-1722).

D. 22,5 cm.

Une égrenure.

150 / 200 €

241 CHINE

Assiette à décor polychrome des émaux de la famille verte de volatiles et arbustes.

Epoque Kangxi (1662-1722).

D. 24 cm.

Petits éclats au revers et une petite égrenure.

400 / 500 €

242 CHINE

Plat rectangulaire à pans coupés en porcelaine à décor polychrome des émaux de la famille verte au centre de volatiles et insectes parmi des tiges de pivoines fleuries et sur l'aile de volatiles et insectes parmi des feuilles et branchages dans des réserves polylobées dans un galon à décor de fleurs sur fond vert moucheté.

Epoque Kangxi (1662-1722).

L. 39,8 cm, l. 28,5 cm.

Légères usures au centre.

800 / 1 200 €

243 CHINE

Deux assiettes en porcelaine à décor polychrome des émaux de la famille verte de papillons en vol au-dessus de chrysanthèmes, l'aile décorée de quatre réserves fleuries sur fond rouge fleuri.

Epoque Kangxi (1662-1722).

D. 22,5 cm.

400 / 500 €



244 CHINE
 Coupe libatoire en forme de corne en porcelaine blanc de Chine à décor en relief de daim, phœnix, qilin, rochers et pins.
 Période Kangxi (1662-1722).
 Elle est garnie d'une anse et d'une base en bronze doré du XVIIIe siècle.
 H. 6,5 cm, L. 13 cm. 300 / 500 €

245 CHINE
 Paire de coupes libatoires en forme de corne en porcelaine blanc de Chine à décor appliqué en relief de chiens de Fô, phénix, daim et pin.
 Epoque Kangxi (1662-1722).
 H. 5,7 cm.
 Egrenures. 200 / 300 €

246 CHINE (DEHUA)
 Trois chiens de Fô en porcelaine blanc de Chine formant porte-baguette.
 Période Kangxi (1662-1722).
 H. 13 cm.
 Fêlures à deux d'entre eux. 300 / 500 €

247 CHINE
 Grande figure de guanyin en blanc-de-Chine debout sur un nuage à décor polychrome et or posé à froid en Europe de fleurs.
 Période Kangxi (1662-1722).
 H. 44 cm.
 Usures du décor et deux fêlures à l'arrière, manque les mains. 800 / 1 200 €



248 CHINE

Grand plat rond en porcelaine à décor bleu, rouge, vert, rose et or au centre des armes de la province du Hainaut Henegouwes dans un écu accompagné de l'inscription HENEGOUWES dans une banderole, surmonté d'une couronne et flanqué de deux figures de femmes chinoises debout dans un portique, l'aile décorée de prunus en fleur et paysages lacustres animés dans des réserves sur fond de treillage.

Epoque Yongzheng (1722-1733), vers 1725

D. 44,5 cm.

Un morceau recollé sur le bord et une fêlure.

4 000 / 6 000 €

BIBLIOGRAPHIE

C. Le Corbeiller, *China Trade Porcelain: Patterns of Exchange*, 1974, pp. 38-39.

M. Beurdeley, *Porcelaine de la Compagnie des Indes*, 1962, n° 64, p. 96.

W.R. Sargent, *Treasures of Chinese Export Ceramics from the Peabody Essex Museum*, 2012.

Quatre ensembles de plats, assiettes ou plats à barbe, décorés des armoiries des principales villes et provinces des Pays-Bas unis, mais également de France et d'Angleterre furent réalisés en Chine dans les années 1720. Trente-trois armoiries différentes sont aujourd'hui répertoriées. Clare Le Corbeiller a suggéré que ces plats avaient été commandés pour commémorer la Triple Alliance entre la Hollande, la France et l'Angleterre en 1717. Notre plat dont les figures de Chinoises sont décorées dans la palette famille-rose fait partie de la série la plus élaborée, datée autour de 1725.

Un plat de la même série portant l'inscription Holland s'est récemment vendu avec l'Etude Pescheteau-Badin (vente Paris, 13 décembre 2019, lot 236), un autre avec l'inscription Artoys chez Sotheby's Paris, (vente 17 décembre 2014, lot 311)



249 CHINE

Partie de service en porcelaine comprenant : vingt-deux assiettes, quatre compotiers ronds de deux grandeurs, deux terrines ovales couvertes munies de deux anses et d'une prise en forme de grenade et leur plateau, à décor des émaux de la famille rose, en or et argent des armoiries de Jean-Emmanuel de Guignard, vicomte de Saint-Priest (1714-1785) dans un écu encadré par deux lions et surmonté d'une couronne de marquis et sur les bords de tiges fleuries.

XVIII^e siècle, époque Qianlong (1736-1795).

D. des assiettes : 23,2 cm ; D. des compotiers : 22,4 cm et 25,1 cm, H. des terrines : 20 cm ;

L. des plateaux : 39,4 cm.

Un petit éclat aux plateaux, éclats aux anses des terrines, une anse cassée et recollée, six assiettes avec éclat, importantes usures d'or sur un compotier.

Pour une étude de ce service, voir Antoine Lebel, Armoiries françaises et suisses sur la porcelaine du Chine au XVIII^e siècle, 2009, n°84

4 000 / 5 000 €



250 CHINE

Deux assiettes à potage en porcelaine à décor en grisaille et or au centre de groupes de fleurs et sur l'aile de paons, motifs de ferronnerie et feuillage.

Epoque Qianlong (1736-1795).

D. 22,5 cm.

250 / 300 €

251 CHINE

Assiette en porcelaine à décor en grisaille et or au centre de Junon et sur l'aile de paons, motifs de ferronnerie et feuillage.

Epoque Qianlong (1736-1795).

D. 23 cm.

Egrenures.

150 / 200 €

252 CHINE

Assiette en porcelaine à décor en grisaille et chairs colorées au centre de deux pèlerins menés par un amour dans un médaillon, fleurs en bianco sopra bianco sur la chute et sur l'aile coquilles et rinceaux en or.

XVIIIe siècle, période Qianlong (1736-1795).

D. 23 cm.

Une fêlure.

100 / 150 €

253 CHINE

Assiette en porcelaine à décor en grisaille et or au centre de deux écus dans un cartouche sous une couronne, motifs de ferronnerie et volatiles sur l'aile.

Epoque Qianlong (1736-1795).

D. 23 cm.

Les monogrammes en or effacés dans les écus.

120 / 150 €

255 CHINE

Verseuse couverte en porcelaine à décor en grisaille et or d'une figure de Junon et sur les bords de paons parmi des ornements feuillagés.

Epoque Qianlong (1736-1795).

H. 15 cm.

150 / 200 €

256 CHINE

Tasse et sa soucoupe en porcelaine à décor en grisaille et chairs colorées de couples galants dans un paysage, coquilles et rinceaux sur les bords.

Epoque Qianlong (1736-1795).

H. 6 cm et D. 12 cm.

Une égrenure à la soucoupe.

100 / 120 €

257 CHINE

Tasse et sa soucoupe à décor en grisaille de scènes de ports animées. XVIIIe siècle, époque Qianlong (1736-1795).

H. 6 cm, L. 12 cm.

Une petite fêlure à la soucoupe et égrenures.

300 / 400 €

258 CHINE

Deux bols et leur soucoupe en porcelaine à décor en grisaille et or de bouquets de fleurs et galons à treillage.

Epoque Qianlong (1736-1795).

H. 4 cm et D. 10,5 cm.

Une petite fêlure à un sorbet.

100 / 150 €

259 CHINE

Bol et sa soucoupe en porcelaine à décor en grisaille et or de bouquets de fleurs et guirlandes.

XVIIIe siècle, époque Qianlong (1736-1795).

H. 4 cm et D. 11,5 cm.

Egrenures.

100 / 150 €



260

261

262

260 CHINE

Assiette en porcelaine à décor polychrome des émaux de la famille rose au centre du jugement de Pâris, offrant la pomme d'or à Hélène, et à décor en or et en rouge sur l'aile de rinceaux, coquilles rocaille et fleurons.

XVIII^e siècle, époque Qianlong (1736-1795).

D. 23 cm.

600 / 800 €

261 CHINE

Plat rond en porcelaine à décor polychrome et or au centre des armoiries de la famille Heere van Holi dans un écu reposant sur une console, cerné de feuillage et surmonté d'un heaume. Epoque Qianlong (1736-1795).

D. 28,5 cm.

Accident sur le bord.

500 / 800 €

Les armoiries sont celles de la famille Heere van Holi, originaire de Middelburg et Dordrecht. Voir C. Jorg, Chinese ceramics in the collection of the Rijksmuseum, 1997, p. 310, n° 366

262 CHINE

Assiette à bord contourné en porcelaine à décor polychrome et en or au centre d'armoiries dans un écusson contenu dans un ouroboros et cartouche rocaille entouré de guirlandes de fleurs et feuillage, et sur l'aile en or de motifs d'ouroboros, rinceaux feuillagés, hermines, fleurons et fleurs de lys.

Epoque Qianlong (1736-1795).

D. 23,4 cm.

Egrenures et usures d'or sur le bord.

300 / 500 €





263 CHINE

Deux coupes et une assiette en porcelaine à décor polychrome des émaux de la famille rose de bouquets de fleurs et grappes de raisins. Epoque Qianlong (1736-1795) et XIXe siècle.

D. 21,5 cm et 20 cm.

Une petite fêlure à une coupe.

120 / 150 €

264 CHINE

Quatre assiettes en porcelaine à décor polychrome des émaux de la famille rose variés de fleurs, galons et lambrequins.

Epoque Qianlong (1736-1795).

D. 23 cm.

Petits éclats et usures.

150 / 200 €

265 CHINE

Assiette en porcelaine à décor polychrome des émaux de la famille rose dit au mandarin d'une famille dans un paysage lacustre, l'aile décorée de volatiles et paysages sur fond ocre.

Epoque Qianlong (1736-1795).

D. 23,5 cm.

Egrenures.

150 / 200 €

266 CHINE

Coupe en porcelaine à décor polychrome des émaux de la famille rose dit au mandarin d'une famille sur la terrasse d'un palais devant un paysage lacustre, le bord décoré de paysages et fleurs sur fond de treillage ocre.

Epoque Qianlong (1736-1795).

D. 21,5 cm.

Petits éclats.

200 / 300 €

267 CHINE

Assiette en porcelaine à décor polychrome des émaux de la famille rose au centre de fleurs et volatile cernés de rinceaux rocaille et coquilles sur la chute, feuillage et filet sur l'aile.

Epoque Qianlong (1736-1795).

D. 22,5 cm.

120 / 150 €

268 CHINE

Chope en porcelaine à décor polychrome des émaux de la famille rose d'une famille réunie autour d'un musicien, feuillage or sur les bords.

Epoque Qianlong (1736-1795).

H. 15 cm.

Restauration sur le bord.

100 / 150 €



269 CHINE

Pot à lait couvert en porcelaine à décor polychrome des émaux de la famille rose de figures de Buddha assis entre des branches de fruits et fleurs.

Epoque Qianlong (1736-1795).

H. 13 cm.

Usures à la prise du couvercle.

120 / 150 €

270 CHINE

Verseuse couverte en porcelaine à décor polychrome des émaux de la famille rose d'une famille d'Européens attablés dans un intérieur, motifs de fers de lance en or sur les bords.

Epoque Qianlong (1736-1795).

H. 18 cm.

Restaurations à l'anse et au déversoir, et fêlure au couvercle.

Ancienne collection Hervouët.

Reproduit dans Hervouët, F., Hervouët, N., Bruneau, Y., La porcelaine des Compagnies des Indes à décor occidental, Flammarion, Paris, 1996, p. 110, fig. 5.2.

200 / 300 €

271 CHINE

Deux assiettes en porcelaine à décor polychrome des émaux de la famille rose sur l'une d'une jardinière fleurie et sur l'autre de coupes de fruits, vases fleuris et rouleaux, galons sur les bords.

Epoque Qianlong (1736-1795).

D. 22,5 cm et 23 cm.

Une égrenure.

150 / 200 €



272 CHINE

Coupe en porcelaine à décor polychrome des émaux de la famille rose de groupes de fleurs et motifs de fers de lance.

Epoque Qianlong (1736-1795).

D. 25 cm.

200 / 300 €

273 CHINE

Deux groupes formant compte-gouttes en porcelaine représentant un singe assis tenant une pêche, à décor polychrome des émaux de la famille rose.

XVIIIe siècle.

L. : 9 cm, H. : 7 cm.

200 / 400 €

274 CHINE

Coupe ronde en porcelaine à décor polychrome des émaux de la famille rose dit à la Pompadour de fleurs au centre et sur le bord de volatiles et poissons encadrés de feuillages et fruits.

XVIIIe siècle, période Qianlong, 1735-1796.

D. 25,1 cm

1 500 / 2 000 €

275 CHINE

Vase pot-pourri en porcelaine à décor polychrome des émaux de la famille rose dit à la Pompadour de volatiles et poissons dans des réserves cernées de pivoines et pavots.

Epoque Qianlong (1736-1795).

H. 14,5 cm.

Le couvercle manquant.

800 / 1 000 €

276 CHINE

Saucière ovale à bord lobé en porcelaine à décor polychrome des émaux de la famille rose de branches fleuries et motifs de fers de lance.

Epoque Qianlong (1736-1795).

L. 25 cm.

150 / 200 €

277 CHINE

Plat ovale en porcelaine à décor bleu, rouge et or Imari des dames au parasol jetant du grain à des poules.

Epoque Qianlong (1736-1795).

L. 28,5 cm.

Un éclat.

1 000 / 1 500 €

278 CHINE

Quatre chiens de Fô formant porte-baguette en biscuit émaillé vert et jaune.

XVIIIe siècle, vers 1725.

H. 6,5 cm.

600 / 800 €

Provenance : Ces chiens de Fô proviennent du navire échoué au large de Ca Mau au Sud du Vietnam vers 1725 et dont le contenu a été vendu par Sotheby's à Amsterdam 29-31 janvier 2007 (n° 34137).



279 CHINE

Deux assiettes en porcelaine à décor polychrome des émaux de la famille rose sur l'un d'un coq posé sur un rocher percé près de pivoines et sur l'autre de pivoines et galons.

Période Qianlong (1736-1795).

D. 23 cm. Cheveux et éclats à l'assiette décorée d'un coq. 200 / 300 €

280 CHINE

Assiette en porcelaine à décor polychrome des émaux de la famille rose d'un coq sur un rocher percé et pivoines.

XVIII^e siècle, époque Qianlong (1736-1795).

D. 23 cm. Petits éclats au revers et égrenures. 300 / 500 €

281 CHINE

Paire de petits vases de forme balustre en porcelaine à décor polychrome des émaux de la famille rose de coqs sur des rochers percés et pivoines, galon à fond rose sur les bords. On y joint un petit vase balustre à décor polychrome des émaux de la famille rose de rochers percés et fleurs.

XVIII^e siècle, époque Qianlong (1736-1795).

H. 12,7 cm et 9,2 cm. Les couvercles manquants. 150 / 200 €

282 CHINE

Assiette en porcelaine à décor polychrome des émaux de la famille rose d'un coq sur un rocher percé surmonté de pivoines et papillons, le bord décoré de paysages et fleurs sur fond caillouté.

Epoque Qianlong (1736-1795).

D. 22,2 cm. Petits éclats. 150 / 200 €

283 CHINE

Deux tasses en porcelaine à décor en noir, rouge et or de coqs sur un rocher et parmi des branches fleuries.

XVIII^e siècle, époque Qianlong (1736-1795).

H. 6,3 cm. Une tasse avec un éclat sur le bord, l'autre avec une égrenure. 50 / 60 €

284 CHINE

Trois assiettes en porcelaine à décor polychrome des émaux de la famille rose de faisans sur des rochers percés surmontés de pivoines et prunus, l'aile décorée de fleurs et objets de lettré sur fond rose.

Epoque Qianlong (1736-1795).

D. 22,6 cm. 400 / 600 €

285 CHINE

Deux sorbets et leur soucoupe à décor polychrome des émaux de la Famille rose de coqs sur des galons à fond rose et jaune.

XVIII^e siècle, époque Qianlong (1736-1795).

H. 4 cm, D. 11 cm.

Un cheveu sur un sorbet et une soucoupe, égrenures aux soucoupes. 600 / 800 €

286 CHINE

Lot composé de cinq bols et cinq soucoupes en porcelaine à décors polychromes des émaux de la famille verte et de la famille rose variés de prunus, coqs, pivoines et mains de Buddha.

Epoques Kangxi (1662-1722) et Qianlong (1736-1795).

Quelques fêlures et éclats. 150 / 200 €

287 CHINE

Plateau polylobé en porcelaine à décor polychrome des émaux de la famille rose de deux coqs sur rochers fleuris.

XVIII^e siècle, époque Qianlong (1736-1795).

L. 18,5 cm. Deux petites fêlures. 400 / 600 €

288 CHINE

Deux petits bols et leur soucoupe en porcelaine à décor polychrome des émaux de la famille rose d'un coq posé sur un rocher percé de pivoines et papillon.

XVIII^e siècle, époque Qianlong (1736-1795).

H. 2,7 cm et D. 8,1 cm. Un petit bol avec une fêlure. 100 / 150 €

289 CHINE

Trois sorbets et trois soucoupes en porcelaine à décor polychrome des émaux de la famille rose de coqs et d'un Chinois dans un paysage lacustre et de rochers percés fleuris et volatiles.

XVIII^e siècle, époque Qianlong (1736-1795).

H. 3,8 cm et D. 10,5 cm.

H. 3,9 cm et D. 7,2 cm

Egrenures aux sorbets, un cheveu à un sorbet, une fêlure à un sorbet, un petit éclat au revers d'une soucoupe, deux fêlures à une soucoupe, égrenures et une petite fêlure à une soucoupe. 150 / 200 €

290 CHINE

Bol et sa soucoupe en porcelaine à décor polychrome des émaux de la famille rose de volatiles sur des rochers percés et pivoines, godrons colorés sur les bords.

XVIII^e siècle, époque Qianlong (1736-1795).

H. 3,5 cm et D. 11 cm. Une égrenure. 120 / 150 €



291 CHINE

Quatre coupes en porcelaine à décor polychrome des émaux de la famille rose de pivoines dans un médaillon au centre cerné de branches fleuries.

Epoque Qianlong (1736-1795).

D. 22 cm. L'une avec fêlure, une autre avec un éclat. 300 / 500 €

292 CHINE

Deux assiettes en porcelaine à décor polychrome de bouquets de fleurs décentrés.

XVIIIe siècle, période Qianlong (1736-1795).

D. 23,5 cm. 150 / 200 €

293 CHINE

Coupe en porcelaine à décor polychrome des émaux de la famille rose d'oiseaux et pivoines.

XVIIIe siècle, époque Qianlong (1736-1795).

D. 23 cm. Une petite fêlure. 150 / 200 €

294 CHINE

Plat rond en porcelaine à décor polychrome des émaux de la famille rose au centre d'une tulipe, tiges fleuries et insectes, et sur l'aile de tiges fleuries.

XVIIIe siècle, époque Qianlong (1736-1795).

D. 30,5 cm. Une fêlure. 150 / 200 €

295 CHINE

Coupe en porcelaine à bord cannelé à décor polychrome des émaux de la famille rose de rocher percé et fleurs, branches fleuries en relief au revers.

Période Qianlong (1736-1795).

D. 21,5 cm. 150 / 200 €

296 CHINE

Deux assiettes en porcelaine à décor polychrome des émaux de la famille rose de bouquets de fleurs et papillon dans un médaillon, galon à treillage bleu sur le bord.

Epoque Qianlong (1736-1795).

D. 23 cm. Egrenures à une assiette. 150 / 200 €

On y joint une assiette à décor de fleurs du XVIIIe siècle accidentée.

297 CHINE

Ensemble de quatre assiettes en porcelaine à décor polychrome des émaux de la famille rose au centre d'un bouquet de fleurs et sur l'aile d'une guirlande de fleurs maintenue par des anneaux.

XVIIIe siècle, époque Qianlong (1736-1795).

D. 23,6 cm. Eclats et egrenures. 200 / 300 €

298 CHINE

Pot à sucre couvert en porcelaine à décor polychrome des émaux de la famille rose de bouquets de fleurs, tiges fleuries et guirlandes sur fond de treillage.

Epoque Qianlong (1736-1795).

H. 11 cm. Légère usure au décor 60 / 80 €



299 CHINE

Pot à sucre couvert en porcelaine à décor polychrome des émaux de la famille rose de bouquets de fleurs et guirlandes.
Epoque Qianlong (1736-1795).
H. 10 cm. Fêlure et éclat.

40 / 60 €

300 CHINE

Cuillère à sucre en porcelaine à décor polychrome des émaux de la famille rose de guirlandes de feuillage.
XVIIIe siècle, période Qianlong (1736-1795).
L. 19.5 cm

400 / 500 €

301 CHINE

Pot à jus couvert en porcelaine muni d'une anse à décor polychrome des émaux de la famille rose de bouquets de fleurs et tiges fleuries, la prise du couvercle en forme de fruit.
XVIIIe siècle, époque Qianlong (1736-1795).
H. 7,9 cm. Une égrenure à la prise du couvercle, un petit éclat à la base et une fêlure à l'anse.

100 / 150 €

302 CHINE

Théière globulaire couverte en porcelaine à décor polychrome des émaux de la famille rose de bouquets de fleurs, tiges fleuries et papillons.
XVIIIe siècle, époque Qianlong (1736-1795).
H. 13,5 cm. Usures d'or.

120 / 150 €

303 CHINE

Terrine ovale couverte et son plateau à décor polychrome des émaux de la famille rose de fleurs.
XVIIIe siècle, époque Qianlong (1736-1795).
L. 34 cm. La prise remplacée en étain, un cheveu au-dessus d'une prise, usures d'émail au plateau, trois éclats au plateau

300 / 400 €

304 CHINE

Grand plat rond garni de son égouttoir en porcelaine à décor polychrome des émaux de la famille rose de bouquets de fleurs et branches fleuries en bianco sopra bianco.
Epoque Qianlong (1736-1795).
D. 44 cm. Léger choc et petits éclats.

500 / 800 €



304



305 CHINE

Ensemble composé de sept sorbets (dont trois godronnés) et deux soucoupe en porcelaine à décor polychrome des émaux de la famille verte et de la famille rose de rochers percés fleuris, volatiles, bouquets de fleurs, tiges fleuries et rinceaux en or et Suzanne et les vieillards XVIIIe siècle, époque Qianlong (1736-1795).

H. 4,2 cm à 5,1 cm et D. 12 cm.

Un gobelet restauré, fêlure, cheveux, usure au décor, éclats et égrenures.

Eclat à une soucoupe 200 / 300 €

306 CHINE

Deux assiettes en porcelaine à décor polychrome des émaux de la famille rose de rochers, vases fleuris, arbuste et paravent, guirlandes et bambous sur l'aile.

Epoque Qianlong (1736-1795).

D. 22,5 cm. Egrenures. 200 / 300 €

307 CHINE

Assiette en porcelaine à décor polychrome des émaux de la famille rose d'une grue dans un paysage lacustre montagneux, branches fleuries sur l'aile.

Epoque Qianlong (1736-1795).

D. 23 cm. 120 / 150 €

308 CHINE

Assiette en porcelaine à décor polychrome des émaux de la famille rose d'un paysage lacustre montagneux avec pagodes, branches fleuries sur l'aile.

Epoque Qianlong (1736-1795).

D. 22,5 cm. Une égrenure. 150 / 200 €

309 CHINE

Grand bassin en porcelaine à bord lobé à décor polychrome des émaux de la famille rose au centre d'un palais dans un paysage montagneux, guirlandes de lotus en or sur l'aile.

Epoque Qianlong (1736-1795).

D. 35,6 cm. Accident sur le bord. 200 / 300 €

310 CHINE

Deux assiettes à potage lobées en porcelaine à décor polychrome et or de pins, prunus, bambous et pivoines.

Epoque Qianlong (1736-1795).

D. 23 cm. Petits éclats. 150 / 200 €

311 CHINE

Deux assiettes de forme octogonale en porcelaine à décor polychrome des émaux de la famille rose au centre d'un paysage lacustre avec pagodes dans un médaillon et sur l'aile de pivoines et tiges fleuries.

Epoque Qianlong (1736-1795).

D. 23 cm. 150 / 200 €

312 CHINE

Saucière ovale en porcelaine munie d'une anse à décor polychrome des émaux de la famille rose des armes d'Alexandre-Jean Boula de Mareüil (1720-1796) dans un écu contenu dans un cartouche rocaille surmonté d'une couronne de marquis et encadré par deux chiens, et d'une guirlande de fleurs suspendue à des rinceaux en or.

XVIIIe siècle, époque Qianlong (1736-1795).

L. 23,8 cm.

Usure à la dorure sur le bord supérieur.

Pour une étude de ce service, voir Antoine Lebel, Armoires françaises et suisses sur la porcelaine du Chine au XVIIIème siècle, 2009, n° 139. 200 / 300 €

313 CHINE

Coupe circulaire en porcelaine à décor polychrome des émaux de la famille rose au centre d'un paysage lacustre montagneux avec pagode dans un médaillon et sur l'aile de fleurs de lotus dans des réserves sur un galon à fond de motifs de bambous, le revers à fond brun.

XVIIIe siècle, époque Qianlong (1736-1795).

D. 21,7 cm. 80 / 120 €

314 CHINE

Théière ronde couverte en porcelaine à décor polychrome des émaux de la famille rose de monogrammes en or cernés de branches fleuries.

Epoque Qianlong (1736-1795).

H. 13 cm. 200 / 300 €

315 CHINE

Grande soupière octogonale couverte munie de deux prises latérales en forme de têtes de lapins à fond corail et son plateau en porcelaine à décor polychrome des émaux de la famille rose de canards, rochers fleuris et pivoines dans un paysage lacustre, la prise du couvercle en forme de grenade.

XVIII^e siècle, époque Qianlong (1736-1795).

H. 18,5 cm, L. de la soupière : 34 cm, L. du plateau : 37,5 cm.

Eclats et manques à la prise du couvercle, une oreille d'un lapin formant prise manquante, un éclat et une égrenure au revers du plateau, usures d'émail.

1 200 / 1 800 €





316 CHINE

Théière ronde couverte en porcelaine à décor polychrome des émaux de la famille rose de bouquets de fleurs et rubans.

Epoque Qianlong (1736-1795).

H. 15 cm. Egrenures.

150 / 200 €

317 CHINE

Quatre assiettes en porcelaine à décor polychrome des émaux de la famille rose de branches fleuries, tiges fleuries et fruits.

Epoque Qianlong (1736-1795).

D. 22,5 cm.

200 / 300 €

318 CHINE

Ensemble de quatre assiettes en porcelaine à décor polychrome des émaux de la famille rose de semis de bouquets de fleurs.

Epoque Qianlong (1736-1795).

D. 23 cm.

Deux petits éclats sur une assiette.

200 / 300 €

319 CHINE

Plat rectangulaire à pans coupés en porcelaine à décor polychrome des émaux de la famille rose au centre de deux roses et sur l'aile d'un galon à motif d'écaillés sur fond rose et fleurettes.

Époque Qianlong (1736-1795).

L. 37 cm. Quelques usures au centre.

200 / 300 €

320 CHINE

Deux assiettes et deux assiettes à potage en porcelaine à décor polychrome des émaux de la famille rose de rochers, bambous, pivoines et haies sur terrasse.

Epoque Qianlong (1736-1795).

D. 23 cm. Egrenures.

200 / 300 €

321 CHINE

Deux bols et leur soucoupe en porcelaine à décor polychrome des émaux de la famille rose de bouquets de fleurs.

Epoque Qianlong (1736-1795).

H. 4 cm et D. 12 cm.

100 / 150 €

319

318

320

317

321

322

323

324

325

326

322 CHINE

Tasse couverte et sa soucoupe en porcelaine à décor polychrome des émaux de la famille rose de bouquets de fleurs, tiges fleuries et papillons et à décor de branches fleuries en relief, frise de bambous et guirlandes de fleurs entrelacées sur le bord du couvercle et de la soucoupe, la prise du couvercle en forme de fleur.

Epoque Qianlong (1736-1795).

H. 12,4 cm et D. 15,9 cm.

Infime cheveu et petits éclats à la soucoupe, usures d'or sur les bords. 150 / 200 €

323 CHINE

Soupière ronde couverte en porcelaine munie de deux prises latérales en forme de tête de lapin à décor polychrome des émaux de la famille rose de bouquets et guirlandes de fleurs, la prise du couvercle en forme de couronne.

XVIIIe siècle, époque Qianlong (1736-1795).

D. 17,5 cm, L. 21,5 cm. Egrenures sur les prises latérales.

324 CHINE

Pot à lait muni d'une anse en forme de branche en porcelaine à décor polychrome des émaux de la famille rose de bouquets de fleurs et tiges fleuries, galon à motifs de treillage pourpre cerné de rinceaux en or sur la base.

XVIIIe siècle, époque Qianlong (1736-1795).

H. 12,4 cm. Un éclat au pied, deux egrenures prolongées par des petites fêlures sur le bord supérieur, un petit éclat à l'anse et usures d'or sur les bords. 100 / 120 €

325 CHINE

Pot couvert et sa soucoupe en porcelaine à décor polychrome des émaux de la famille rose de bouquets de fleurs et motifs de fers de lance.

Epoque Qianlong (1736-1795).

L. 19 cm, H. 14 cm.

Les anses cassées et manquantes.

60 / 80 €

326 CHINE

Deux bols et une soucoupe en porcelaine à décor polychrome des émaux de la famille rose de rochers percés fleuris, pivoines et haies, galon à décor de fleurs de lotus dans des réserves sur fond bleu à motifs de treillage.

XVIIIe siècle, époque Qianlong (1736-1795).

H. 5 cm et D. 13,9 cm. Une fêlure et egrenures à la soucoupe. 120 / 150 €



327 CHINE

Assiette en porcelaine à décor polychrome des émaux de la famille rose au centre d'une jardinière fleurie et sur l'aile de branches fleuries et rouleaux.

XVIII^e siècle, période Qianlong (1736-1795).

D. 23 cm. Léger choc au centre.

80 / 100 €

328 CHINE

Assiette en porcelaine à décor polychrome des émaux de la famille rose au centre de volatiles posés sur un rocher fleuri et pivoines et sur l'aile de lotus, pivoines et galons à motifs de treillage sur fond bleu.

Epoque Qianlong (1736-1795).

D. 23 cm.

100 / 150 €

329 CHINE

Ensemble de six assiettes en porcelaine à décor polychrome des émaux de la famille rose de chrysanthèmes et bambous au centre et de pivoines sur fond caillouté sur l'aile.

Epoque Qianlong (1736-1795).

D. 22,5 cm. Une assiette fracturée.

500 / 600 €

330 CHINE

Deux assiettes en porcelaine à décor polychrome des émaux de la famille rose de pivoines et prunus, galons fleuris sur le bord.

Epoque Qianlong (1736-1795).

D. 25 cm et 23 cm. Egrenures.

120 / 150 €

331 CHINE

Plat rond en porcelaine à décor polychrome des émaux de la famille rose d'un rocher percé, pivoines et roses sur terrasse, galon à fond corail sur la chute, motifs de fers de lance et galon bleu sur l'aile.

Epoque Qianlong (1736-1795).

D. 31,2 cm. Choc au centre et fêlure sur l'aile, un petit éclat.

150 / 200 €

332 CHINE

Coupe à décor polychrome des émaux de la famille rose de deux faisans sur un rocher fleuri.

XVIII^e siècle, époque Qianlong (1736-1795).

D. 24 cm. Petits éclats et egrenures.

300 / 400 €

333 CHINE

Trois assiettes en porcelaine à décor polychrome des émaux de la famille rose d'un couple de canards sous des pivoines, l'aile décorée de lambrequins et lotus.

Epoque Qianlong (1736-1795).

D. 23 cm. Egrenures.

300 / 500 €

334 CHINE

Bol et sa soucoupe en porcelaine à décor polychrome des émaux de la famille rose de sauterelles et papillons parmi des pivoines.

XVIII^e siècle, époque Qianlong (1736-1795).

H. 4 cm et D. 11,5 cm.

Egrenures.

120 / 150 €

335 CHINE

Théière ronde couverte en porcelaine à décor polychrome des émaux de la famille rose de terrasses ornées de pivoines, bambous et rochers percés.

Epoque Qianlong (1736-1795).

H. 16 cm.

Egrenures.

120 / 150 €

336 CHINE

Théière globulaire couverte en porcelaine à décor polychrome des émaux de la famille rose de grues posées sur des rochers percés et sur une terrasse fleurie.

XVIII^e siècle, époque Qianlong (1736-1795).

H. 13,5 cm.

Un éclat restauré à l'extrémité du déversoir, un éclat à l'intérieur du bord supérieur, une fêlure à l'anse, restauration à la prise du couvercle.

80 / 120 €

337 CHINE

Bol et sa soucoupe en porcelaine à décor polychrome des émaux de la famille rose de femmes chinoises et enfants dans des jardins.

XVIII^e siècle, époque Qianlong (1736-1795).

H. 3,5 cm et D. 10,5 cm.

Une égrenure.

60 / 80 €



338 CHINE

Suite de cinq assiettes à potage et une autre assiette à potage à décor polychrome des émaux de la famille rose de fleurs, volatiles et insectes.

XVIIIe siècle, période Qianlong (1736-1795).

D. 23 cm. Trois assiettes à fêlures.

On y joint une assiette à potage à décor en camaïeu bleu de paysage lacustre du XVIIIe siècle et deux assiettes à décor polychrome des émaux de la famille rose de scènes de palais animées du XIXe siècle.

150 / 200 €

339 CHINE

Deux assiettes en porcelaine à décor bleu, rouge et or Imari de paysages lacustres avec pagode.

XVIIIe siècle, le rouge et l'or décorés en Europe.

D. 23,5 cm. Petits éclats.

120 / 150 €

340 CHINE

Grande chope en porcelaine à décor bleu, rouge et or Imari de vases remplis de plumes de paon et cernés de pivoines.

XVIIIe siècle.

H. 15,5 cm. Usures à l'anse.

150 / 200 €

341 CHINE

Coupe en porcelaine à décor bleu, rouge, vert et or Imari de fleurs dans des compartiments.

XVIIIe siècle.

D. 22,5 cm

80 / 100 €

342 CHINE

Assiette en porcelaine à décor bleu rouge et or dans le style Imari au centre de deux daims dans un paysage contenu dans un médaillon polylobé.

XVIIIe siècle, période Qianlong (1736-1795).

D. 23 cm. Un éclat au revers.

80 / 120 €

343 CHINE

Deux assiettes en porcelaine à décor bleu, rouge, vert et or Imari de paysages lacustres avec pagode.

Période Qianlong (1736-1795).

D. 23 cm. Fêlures.

50 / 100 €

344 CHINE ET JAPON

Lot composé de deux bols et leur soucoupe en porcelaine du Japon, un bol en porcelaine du Japon et un quatrième en porcelaine de Chine à décor bleu, rouge et or Imari de phénix et vases fleuris.

XVIIIe siècle.

H. 4 cm et 3,5 cm et D. 11,5 cm. Quelques usures.

120 / 150 €



345 CHINE

Quatre assiettes en porcelaine à décor bleu, rouge et or Imari de jardinières fleuries et haies fleuries.
XVIIIe siècle.

D. 22,5 cm. Une assiette accidentée et petits éclats. 120 / 150 €

346 CHINE

Deux assiettes et une coupe en porcelaine à décor polychrome Imari de rochers percés fleuris et fleurs dans des compartiments.
XVIIIe siècle.

D. 23 cm et 22,5 cm.
Fêlure à une assiette et un cheveu sur la coupe. 80 / 100 €

347 CHINE

Trois assiettes à décor polychrome Imari de branches fleuries, rouleaux et rinceaux sur fond bleu.
XVIIIe siècle, période Qianlong (1736-1795).

D. 23 cm. 150 / 200 €

348 CHINE

Assiette en porcelaine à décor bleu, rouge et or Imari de branches fleuries.
XVIIIe siècle.

D. 23 cm et 22,5 cm.
On y joint deux assiettes en porcelaine française à décor Imari du XIXe siècle. 40 / 60 €

349 CHINE

Deux petits bols et trois soucoupes en porcelaine à décor bleu, rouge et or Imari de rocher percé et volatiles.

XVIIIe siècle. Egrenures. 120 / 150 €

350 CHINE

Quatorze assiettes en porcelaine à décor bleu, rouge et or Imari d'un bananier et pivoines sur des rochers.

XVIIIe siècle.
D. 23 cm. Cinq assiettes avec fêlures, quelques éclats. 400 / 600 €

351 CHINE

Quatorze assiettes en porcelaine à décor bleu, rouge et or de rocher percé et fleurs.

XVIIIe siècle.
D. 23 cm. Une assiette est d'un décor différent, deux assiettes accidentées, une troisième avec une fêlure, quelques éclats.
On y joint un compotier rond avec éclat et fêlure. 400 / 600 €





352 CHINE

Trois assiettes en porcelaine à décor en bleu sous couverte de branches fleuries.
XVIIIe siècle.
D. 23,5 cm. Egrenures et un éclat. 60 / 80 €

353 CHINE

Théière couverte pyriforme en porcelaine à décor en bleu sous couverte de paysages lacustres montagneux.
XIXe siècle.
H. 15,3 cm. 80 / 120 €

354 CHINE

Deux assiettes à potage et une petite assiette creuse en porcelaine à décor bleu, rouge et or au centre d'un paon sur terrasse dans un médaillon et sur l'aile de guirlandes de feuillage. On y joint une assiette à décor bleu de lotus
Fin du XVIIIe siècle – Début du XIXe siècle.
D. 23,5 cm et 19,5 cm.
Une fêlure à deux assiettes et egrenures. 200 / 300 €

355 CHINE

Plat ovale en porcelaine à décor en bleu sous couverte de ouquets de fleurs, frises de grecques et guirlandes de fleurs.
XVIIIe siècle.
L. 30 cm. 150 / 200 €

356 CHINE

Plat ovale à bord contourné en porcelaine à décor en camaïeu bleu au centre d'animaux fantastiques posés sur des rochers percés fleuris sur une terrasse avec haie fleurie, et sur l'aile de pivoines et rinceaux feuillagés et fleuris.
XVIIIe siècle.
L. 31,2 cm. 150 / 200 €

357 CHINE

Un plat rond et deux assiettes en porcelaine à décor en bleu sous couverte de paysages animés et jardinières fleuries.
XVIIIe siècle.
D. 22,5 cm et 27,5 cm. Le plat restauré. 50 / 80 €

358 CHINE

Saucière ovale en porcelaine à décor en bleu sous couverte de branches fleuries.
XVIIIe siècle, période Qianlong (1736-1795).
L. 22,5 cm. Eclats au pied. 120 / 150 €



359 CHINE

Bourdaloue ovale à une anse en porcelaine à décor en camaïeu bleu de paysages lacustres montagneux animés avec pagodes. XVIIIe siècle.

L. 25,5 cm. Une fêlure, l'anse cassée et recollée. 50 / 80 €

360 CHINE

Paire de plats ronds en porcelaine à décor en camaïeu bleu au centre d'un paysage lacustre avec pagode et sur l'aile de rinceaux fleuris contenus dans des réserves polylobées et rosaces sur fond de motifs de treillage.

XVIIIe siècle. D. 35,4 cm et 35,9 cm. Petits éclats. 400 / 600 €

361 CHINE

Deux assiettes en porcelaine à décor bleu et or de bouquet de fleurs noué.

XVIIIe siècle, période Qianlong (1736-1795). D. 23 cm. 80 / 120 €

362 CHINE

Sorbet et sa soucoupe à bord contourné en porcelaine à décor en camaïeu bleu sur la soucoupe et à l'intérieur du sorbet de scènes érotiques et galons à motifs géométriques sur les bords, la paroi du sorbet décorée de paysages animés et tiges fleuries dans des réserves en relief formant les pétales d'une fleur de lotus.

XVIIIe siècle, époque Qianlong (1736-1795). H. 3,8 cm et D. 11 cm. Deux petits éclats à la soucoupe. 100 / 150 €

363 CHINE

Trois bols en porcelaine à décor en bleu sous couverte de fleurs et pagodes.

XVIIIe siècle. H. 4 cm. Un éclat. On y joint un bol du XIXe siècle. 40 / 60 €

364 CHINE

Vase octogonale en porcelaine à décor en bleu sous couverte de paysage montagneux avec pagodes sur une face et d'un long poème au revers.

XIX siècle. Le bord supérieur cerclé de métal. H. 40 cm. 600 / 800 €





365 CHINE

Grand vase en porcelaine à panse globulaire et col cylindrique à décor sablé or sur fond brun, l'épaulement décoré en relief de dragons stylisés dans le style archaïque et frise de grecques.

XIXe siècle.

H. 50 cm. Petits chocs sur le talon.

1 000 / 1 500 €

366 CHINE

Petit bol en porcelaine à décor en bleu sous couverte et rouge de cuivre de coqs sur terrasses et champignons de longévité.

Marque Chenghua apocryphe.

H. 4,5 cm, D. 8 cm.

200 / 300 €



365

367 CHINE

Bol en porcelaine à décor en bleu sous couverte de cinq phœnix. Marque apocryphe Kangxi.

L. 16 cm, H. 7,5 cm.

150 / 200 €

368 CHINE

Vase balustre côtelé en porcelaine à fond clair-de-lune. XIXe siècle.

H. 22 cm.

Un petit éclat au col.

200 / 300 €

369 CHINE

Vase quadrangulaire en porcelaine émaillée turquoise sur fond aubergine à décor de caractères shou et rinceaux.

XIXe siècle.

H. 27,5 cm.

300 / 500 €

370 CHINE

Bol en porcelaine à décor en bleu sous couverte de pivoines et feuillage et de fruits au centre.

Dans le style Ming.

H. 6,5 cm, L. 15 cm.

Un éclat.

150 / 200 €

371 CHINE

Bol en porcelaine à décor polychrome en émaux doucaï de fleurs de lotus et rinceaux et au centre de cinq chauves-souris autour du caractère shou en rouge de fer et or.

Marque et période Guangxu (1875-1908).

H. 6 cm, D. 12 cm.

200 / 300 €

372 CHINE

Lave-pinceau en porcelaine en forme de courge à fond clair-de-lune. XIXe siècle.

L. 18 cm.

200 / 300 €



373 CHINE

Lot de porcelaines composé d'un bol couvert à fond bleu poudré à décor en or de branches fleuries et galons à fond rose, un petit bol à fond bleu à décor en or de croissants et d'étoiles et de fleurs en or dans des réserves et trois couvercles.

XIXe siècle.

Accidents au couvercle du bol, fêlure à un autre couvercle. 100 / 150 €

374 CHINE

Petite coupe en porcelaine à décor en rouge de fer et bleu sous couverte de chauve-souris.

Marque et période Daoguang (1821-1850)

D. 15,2 cm.

Une égrenure. 300 / 500 €

375 CHINE (YXING)

Grande verseuse cylindrique couverte en grès rouge.
H. 15 cm, L. 21 cm.

50 / 80 €

376 CHINE (YXING)

Bouteille hexagonale en grès rouge à décor incisé de caractères et frise de grecques.

XIXe siècle.

H. 20 cm. 80 / 100 €

377 CHINE

Vase de forme balustre en grès émaillé brun.

XIXe siècle.

H. 23 cm.

Extrémité du col restaurée. 200 / 300 €

378 CHINE

Chimère en forme de crapaud en grès émaillé vert et bleu.

XIXe siècle.

H. 32 cm, L. 40 cm.

Petits éclats aux griffes. 400 / 600 €



378



379 CHINE

Vase de forme balustre à double renflement à décor en bleu sous couverte de lotus, chrysanthèmes et rinceaux feuillagés, feuilles de bananier sur le col.

XIXe siècle.

H. 44 cm.

L'extrémité du col terminée en métal, il repose sur un socle en bois. 800 / 1 000 €

380 CHINE

Vase de forme balustre à double renflement à décor en bleu sous couverte de phœnix parmi des pivoines et rinceaux feuillagés.

XIXe siècle.

H. 45,5 cm.

Eclats et fêlures au col, l'extrémité du col terminée en métal.

Il repose sur un socle en bois.

800 / 1 000 €

381 CHINE

Vase bouteille en porcelaine à panse globulaire et long col à décor en bleu sous couverte de deux poèmes dans deux réserves sur fond bleu poudré.

XIXe siècle.

H. 30 cm.

600 / 800 €



382 CHINE

Vase de forme balustre à double renflement en porcelaine à fond bleu poudré.

XIXe siècle.

H. 30 cm.

Accident au col et fêlure.

200 / 300 €

383 CHINE

Paire de vases en porcelaine de forme rouleau à renflement à paroi cannelée à décor en bleu sous couverte de brûle-parfums et vases fleuris dans des réserves rectangulaires et de carpes et nœuds fleuris dans des médaillons.

XIXe siècle.

H. 53,5 cm.

1 000 / 1 500 €

384 CHINE

Paire de vases rouleaux en porcelaine à fond bleu à décor de médaillons blanc en relief présentant des dragons.

H. 38 cm.

600 / 800 €





385



386

385 CHINE

Vase ovoïde en porcelaine à décor en bleu sous couverte et rouge de fer de pêcheurs portant des fruits et fleurs, le col décoré de feuilles de bananier et frise de ruyis.

Marque Qianlong apocryphe.

H. 31,5 cm. Une petite fêlure et un petit éclat au col.

400 / 600 €

386 CHINE

Gourde circulaire en porcelaine à décor en bleu sous couverte d'emblèmes bouddhiques dans des languettes, frises de grecques et branches de lotus sur les bords.

Marque Qianlong apocryphe.

Travail moderne.

H. 37 cm.

800 / 1 200 €

387 CHINE

Paire de tabourets cylindriques en porcelaine blanche à jours.

Fin du XIXe siècle - début du XXe siècle.

H. 37 cm, D. 30 cm.

300 / 400 €

388 CHINE

Paire de tabourets cylindriques en porcelaine à décor en bleu sous couverte de lotus et rinceaux feuillagés, la base décorée de feuillage.

Fin du XIXe siècle - début du XXe siècle.

H. 40 cm, D. 35 cm. L'un accidenté.

400 / 600 €



387

388



389 CHINE

Deux verseuses couvertes en porcelaine à décor en camaïeu bleu de rochers percés fleuris.

XXe siècle.

H. 12 cm et 7,5 cm.

Eclats à l'une.

50 / 80 €

390 CHINE POUR LE VIETNAM

Bol évasé en porcelaine à décor en bleu sous couverte dit bleu de Hue de papillon, feuillage et fleurs sur fond de treillage.

XIXe siècle.

L. 17 cm, H. 6,7 cm.

Le bord cerclé en métal.

200 / 300 €

391 CHINE

Verseuse cylindrique couverte en porcelaine à décor en bleu sous couverte de rosaces et galons.

XIXe siècle.

H. 16 cm.

50 / 80 €

392 CHINE

Bol en porcelaine à décor en bleu sous couverte à l'extérieur de Chinois dans des compartiments en forme de pétale, l'intérieur décoré d'une rosace et de branches stylisées.

Marque Wanli apocryphe

XVIIe – XVIIIe siècles.

H. 9 cm, L. 19 cm.

Fêlures, éclats et usures.

150 / 200 €

393 CHINE POUR LE VIETNAM

Bol en porcelaine à décor en bleu sous couverte dit bleu de Hue de deux enfants dans des médaillons sur fond de caractères stylisés, l'intérieur décoré d'un homme chevauchant une grue dans un médaillon.

Marqué : jade abondant

XIX siècle.

H. 7,5 cm, D. 15 cm. Usures.

200 / 300 €

394 CHINE

Bol en porcelaine à décor en bleu sous couverte de pivoines et rinceaux feuillagés, l'intérieur décoré de pivoines et galon en bleu sous couverte rehaussé de branches fleuries en rouge et vert.

Marque à six caractères : Qi yu bao ding zhi zhen (précieux comme un précieux ding de jade rare).

XVIIIe siècle.

H. 8 cm, D. 15,5 cm. Une fêlure. Cerclage en métal.

150 / 200 €

395 CHINE POUR LE VIETNAM

Trois bols en porcelaine à décor en bleu sous couverte sur l'un de dragons et phœnix parmi des nuages, sur le second de phœnix et bambous, et sur le troisième de femmes dans un jardin encadré de rochers.

Deux marqués : Nội Phủ Thị Trung (fait pour le palais central)

L. 10,5 cm, 9,5 cm et 11 cm, H. 4 cm, 4,5 cm et 5,5 cm.

Le bord cerclé de métal.

Une fêlure sur deux bols.

On y joint un bol en porcelaine du Japon à décor en bleu sous couverte d'arbustes sur terrasse du XIX siècle.

300 / 500 €

396 CHINE POUR LE VIETNAM

Petite coupe en porcelaine à décor en bleu sous couverte dit bleu de Hue de deux grues sous un pin près de rochers percés et un poème.

Marqué : Zhen yu (jade précieux)

XIXe siècle.

D. 15 cm.

Une petite fêlure.

On y joint une petite coupe à décor d'oiseau.

150 / 200 €



397 CHINE POUR LE VIETNAM

Bol couvert en porcelaine à décor en bleu sous couverte dit bleu de Hue de paysages lacustres montagneux animés, caractère shou au centre du couvercle.

Marque à quatre caractères : bateau revenant dans le vent et la pluie.

Cerclage en métal.

XIXe siècle.

Couvercle cassé en deux.

120 / 150 €

398 CHINE POUR LE VIETNAM

Deux pipes à eau en porcelaine à décor en bleu sous couverte dit bleu de Hue de dragons parmi des nuages sur l'un et de daims sous des pins et volatiles sur des prunus et bambous sur l'autre.

XIXe siècle.

L'un marqué du caractère shou, l'autre avec marque apocryphe Kangxi à quatre caractères.

Monture et cerclage en métal.

H. 12 cm.

400 / 500 €

399 CHINE POUR LE VIETNAM

Grand vase bouteille en porcelaine craquelée à décor en bleu sous couverte de Chinois, objets de lettrés et poème.

XIXe siècle.

H. 50 cm. Accident au col. Le col terminé en métal.

300 / 400 €

400 CHINE POUR LE VIETNAM

Jarre ovoïde en porcelaine à décor en bleu sous couverte dit bleu de Hue de trois hommes jouant au go dans le jardin d'un palais et un poème au revers.

XIX siècle.

H. 36 cm.

Usures et rayures d'émail, un éclat au col.

600 / 800 €

401 CHINE POUR LE VIETNAM

Vase de forme balustre à col évasé en porcelaine à décor en bleu sous couverte dit bleu de Hue d'un dragon parmi les nuages et trois qilins sur des vagues écumantes.

Marqué : Nội Phủ Thị Trung (fait pour le palais central)

XIXe siècle. Le bord cerclé en métal.

H. 19,5 cm, L. 21,5 cm.

Une fêlure sur le col

1 000 / 1 500 €

402 CHINE POUR LE VIETNAM

Vase de forme balustre en porcelaine à décor en bleu sous couverte dit bleu de Hue de paysage lacustre montagneux avec pagode.

Cerclage du col en métal.

XIXe siècle.

H. 22,5 cm.

Fêlure sur le col.

120 / 150 €

403 CHINE

Petit vase de forme balustre en porcelaine à décor en bleu sous couverte de daims dans un paysage montagneux.

XIXe siècle.

H. 19,5 cm.

200 / 300 €



404 CHINE

Figure d'immortel en porcelaine blanc de Chine debout tenant un éventail.

XIXe siècle.

H. 23,5 cm.

Une main manquante, éclats à la barbe, éclat à un doigt.

80 / 100 €

405 CHINE

Deux buffles en porcelaine blanche, l'un couvert.

XIXe siècle.

L. 17 cm et 24 cm

Eclats et manques.

100 / 150 €

406 CHINE

Trois coupes libatoires en porcelaine blanc de Chine en forme de corne à décor en relief de qilin, daims, phœnix, grues, pins et prunus.

XIXe siècle.

L. 11 cm et 10,5 cm, H. 6 cm. Egrenures.

On y joint un petit vase balustre en porcelaine blanche (éclat),

H. 7 cm.

200 / 300 €

407 CHINE

Trois porte-pinceaux en porcelaine blanche.

XIXe siècle.

L. 9 cm et 8 cm.

120 / 150 €

408 CHINE (DEHUA)

Vase oblong en porcelaine blanc de Chine orné de deux prises latérales en forme de tête de chien de Fô.

XVIIIe siècle.

H. 16 cm. Une fêlure sur le corps.

120 / 150 €

409 CHINE (BENCHARONG)

Bol en porcelaine à décor polychrome pour le marché thaïlandais de fleurs et bouddha sur fond rouge. On y joint deux coupes à décor de lotus sur fond rouge.

XIXe siècle.

H. 9,5 cm, D. 18 cm.

D. des coupes : 16 cm et 19 cm.

Fêlure et éclat à une coupe.

80 / 100 €

410 Un bol et sa soucoupe et deux petites coupes à décor polychrome des émaux de la famille rose de fleurs, rosaces et galons.

Fin du XIXe siècle.

Accidents.

80 / 120 €

411 CHINE

Vase en porcelaine de forme Hu muni de deux prises latérales en forme de bambous, à décor en bleu sous couverte et rouge de cuivre de volatiles posés sur des branches feuillagées et fleuries et pivoinés. XIXe siècle.

H. 32,8 cm.

800 / 1 200 €



411



412

412 CHINE

Grande gourde circulaire en porcelaine et métal doré à décor en bleu sous couverte et rouge de cuivre de rinceaux fleuris et feuillagés.

Marque Xuande apocryphe.

L. 51 cm.

Accidents et manques.

800 / 1 000 €



413 CHINE

Lot composé d'une boîte cylindrique couverte à décor polychrome des émaux de la famille rose de dignitaires, bouteilles et poèmes, une boîte cylindrique à décor polychrome des émaux de la famille rose de guerriers à cheval, une théière couverte à décor polychrome des émaux de la famille rose de deux femmes au bord de l'eau dans un paysage lacustre et poème, une théière sans couvercle.

XIXe siècle.

H. 11 cm, 9 cm et 12 cm.

Manque le couvercle d'une boîte cylindrique.

300 / 500 €

414 CHINE

Plateau rectangulaire en porcelaine à décor polychrome des émaux de la famille rose de papillons, fruits et rouleaux.

XIXe siècle.

L. 23,5 cm

80 / 120 €

415 CHINE

Quatre coupes en porcelaine, une octogonale, une hexagonale et deux en forme de trèfle, à décor polychrome des émaux de la famille rose de chiens de Fô, chevaux, faisans et galons.

Fin du XIXe siècle.

L. 12,5 cm et 14 cm.

200 / 300 €

416 CHINE

Deux bols couverts en porcelaine à décor polychrome des émaux de la famille rose d'un Chinois sur un cheval tenant un chien en laisse, un autre Chinois tirant un chameau.

Marque et période Daoguang (1821-1850)

H. 8 cm, D. 11 cm.

Une petite fêlure sur un couvercle.

300 / 500 €

417 CHINE

Quatre bols dont trois couverts en porcelaine à décor polychrome des émaux de la famille rose d'une grue couchée sur un rocher sous un pin près de pivouines.

Marque et période Xianfeng (1851-1861)

H. 6 cm, D. 8,4 cm.

300 / 500 €



418 CHINE

Vase de forme oblong à col évasé en porcelaine à décor polychrome des émaux de la famille verte de trois longues dames, deux champignons sur le col.

XIXe siècle.

H. 25 cm.

300 / 500 €

419 CHINE

Paire de lanternes ovoïdes en porcelaine à décor polychrome des émaux de la famille rose d'une famille chinoise dans un jardin encadré de rochers, galons sur les bords. On y joint deux porte-baguettes en porcelaine à décor en noir et rouge de papillons.

Fin du XIXe siècle.

H. 18 cm et 13 cm.

400 / 600 €

420 CHINE, Canton - Vers 1900

Vase balustre à col évasé en porcelaine à décor en émaux polychrome des cent enfants, s'amusant et faisant procession d'un dragon de tissu (Etoile)

H. 46 cm.

Socle en bois

300 / 500 €

421 CANTON

Cinq cache-pots hexagonaux et sept plateaux en porcelaine à décor polychrome des émaux de la famille rose de scènes de palais animées, volatiles, arbustes fleuris et papillons.

Fin du XIXe siècle.

H. 19 cm, 16 cm et 14 cm.

Eclats à l'un.

1 200 / 1 500 €



420



421



422 CHINE

Paire d'éléphants harnachés formant porte-baguettes en porcelaine à décor polychrome des émaux de la famille rose portant sur leur dos un vase à décor de fleurs, rinceaux et papillons sur fond bleu turquoise, ils reposent sur des socles en bois.

XIXe siècle.

H. 14,3 cm, L. 16 cm.

Un éclat à un petit vase

800 / 1 200 €

423 CHINE

Bol couvert en porcelaine à décor polychrome des émaux de la famille rose de papillons, phénix et terrasses fleuries.

Marque et période Tongzhi (1862-1874).

H. 11 cm.

Egrenures.

120 / 150 €

424 CHINE

Bol de mariage en porcelaine à décor polychrome des émaux de la famille rose de figures et sept attributs royaux indiens, éléphants, symboles de lettré, cheval et collier de corail sur des vagues entre deux galons ornés de caractères shou et huit symboles bouddhiques, au centre une fleur de lotus.

Marqué en rouge de fer en mongol "Baragon Tumed", aile ouest de la bannière Tumed.

XIXe siècle, période Daoguang (1821-1850).

H. 7 cm, L. 17 cm.

Une fêlure.

Ce bol fait partie d'un service que l'Empereur Daoguang a offert à une de ses filles pour son mariage avec un prince Tumed Mongol.

600 / 800 €

425 CHINE

Paire d'éléphants en porcelaine émaillée verte formant porte-baguettes.

XIXe siècle.

H. 12 cm, L. 16 cm.

Petite restauration aux porte-baguettes.

200 / 300 €

426 CHINE

Deux coupes polylobées à décor polychrome des émaux de la famille rose de fleurs et nuages sur fond bleu turquoise.

Fin du XIXe siècle.

L. 20 cm.

50 / 80 €





427 CHINE

Petit vase bouteille en porcelaine blanche à décor en léger relief de pivoines et dragon. Monture et couvercle en métal doré.

XIXe siècle.

H. 16 cm.

150 / 200 €

428 CHINE

Verseuse en forme de pêche à fond céladon à décor en relief de fruit et feuillage rehaussé en bleu et rouge de cuivre.

XIXe siècle.

H. 14 cm.

On y joint un petit vase à double renflement en porcelaine émaillé vert.

H. 10 cm. Accident.

120 / 150 €

429 CHINE

Deux plats ronds en porcelaine à décor polychrome des émaux de la famille rose au centre de grues et coqs posés sur des rochers percés fleuris, volatiles et papillons, et sur l'aile de volatiles posés sur des branches fleuries dans des réserves quadrangulaires et dragons stylisés dans des médaillons sur fond à motifs de fleurs dans des octogones bleus et carreaux.

Fin du XIXe siècle.

D. 24,4 cm et 25 cm.

Usures d'or sur le bord d'une assiette.

80 / 120 €

430 CHINE

Bol en porcelaine à décor polychrome des émaux de la famille verte d'érudits atablés, d'un pêcheur, de paysans, de bergers et d'une dame de qualité accoudée à une fenêtre dans un paysage lacustre tournant et à l'intérieur de trois Chinois dans un paysage contenu dans un médaillon.

Marque apocryphe Hongwu.

XIXe siècle.

D. 20 cm, H. 9,5 cm.

80 / 100 €

431 CHINE

Petite bouteille pyriforme en porcelaine à décor polychrome des émaux de la famille verte de Chinois dans un jardin sous un pin, galons sur le col.

XIXe siècle.

H. 20 cm.

Col légèrement rodé.

150 / 200 €

432 CHINE

Pot à gingembre en porcelaine à décor polychrome des émaux de la famille rose d'enfants tenant des fleurs de lotus sur un fond vert.

XIX siècle.

Le couvercle en bois.

H. 22 cm.

100 / 150 €

433 CANTON

Bol couvert en porcelaine à décor polychrome des émaux de la famille verte de scènes de palais animées et volatiles sur des branches de saules dans des réserves, galon sur les bords.

Fin du XIXe siècle.

H. 14 cm.

120 / 150 €

434 CHINE

Petite potiche balustre couverte en porcelaine à décor polychrome des émaux de la famille verte d'un dignitaire entouré de gardes dans un palais.

XIXe siècle.

H. 26 cm.

Choc au fond.

300 / 500 €





436



437



438



439

435 CHINE

Paire de vases en porcelaine de forme balustre quadrangulaire à décor polychrome des émaux de la famille verte de paysages animés et grues parmi des lotus dans des réserves sur fond jaune orné de fleurs de prunus, les anses à fond rouge, galon à treillage sur les bords.

Marque apocryphe Qianlong.

Fin du XIXe siècle.

H. 34 cm.

1 000 / 1 500 €

436 CHINE

Vase bouteille en porcelaine à décor polychrome des émaux de la famille rose de rochers, pivoines, volatiles et arbustes dans des réserves sur fond jaune orné de faisans et pivoines.

Fin du XIXe siècle.

H. 30 cm.

150 / 200 €

437 CHINE

Verseuse couverte en porcelaine en forme de caractère shou à décor polychrome des émaux de la famille verte de Shou-lao tenant une pêche, fleurs et insectes sur fond vert, l'anse et le déversoir à fond jaune.

Dans le style Kangxi.

H. 21 cm.

L'extrémité du déversoir cassée et recollée.

100 / 150 €

438 CHINE

Coupe en porcelaine à décor polychrome des émaux de la famille rose de lotus sur fond jaune.

Marque Qianlong apocryphe.

XIXe siècle.

D. 20 cm.

80 / 120 €

439 CHINE

Paire de vases cylindriques en porcelaine à décor polychrome des émaux de la famille rose et en relief de vases fleuris sur un fond imitant le bambou.

Marque et période Tongzhi (1862-1874).

H. 26,5 cm.

300 / 400 €

440 CHINE

Vase de forme yenyen en porcelaine à décor polychrome des émaux de la famille rose de fleurs de lotus, caractères shou et feuillage sur fond bleu.

XIXe siècle.

H. 43 cm.

Eclat et fêlure au col.

300 / 400 €



435



440



441

441 CHINE

Vase bouteille en porcelaine à panse globulaire et long col évasé à décor en or sur fond bleu de volatiles posés sur des rochers et branches fleuries, la base décorée d'une frise de grecques, frise de ruyi sur le col.

Au revers : Marque à six caractères Guangxu 1871-1908.

Fin du XIXe siècle, début du XXe siècle.

H. 38,5 cm

Usures du décor, monté en lampe.

200 / 300 €

442 CHINE

Vase bouteille en porcelaine à panse globulaire et long col à décor en or sur fond noir de dragons poursuivant la perle sacrée parmi les nuages, vagues écumantes sur la base.

XIXe siècle.

H. 38 cm.

Un éclat au col, usures du décor.

400 / 600 €



442



443

443 CHINE

Vase en porcelaine à large panse et col cylindrique évasé, à décor polychrome des émaux de la famille rose dit mille-fleurs de semis de fleurs et feuillage, l'intérieur du col et la base à fond bleu turquoise.

Marque Qianlong apocryphe en cachet en rouge.

XIX siècle.

H. 35 cm.

3 000 / 4 000 €



CONDITIONS DE VENTE

Pescheteau-Badin, société de ventes volontaires de meubles aux enchères publiques est régie par la loi du 10 Juillet 2000.

Estimations : Les estimations indiquées au catalogue sont données à titre indicatif.

Garanties :

Les dimensions, poids, couleurs de reproduction et informations sont fournis à titre indicatif. Les lots sont vendus dans l'état où ils se trouvent au moment précis de leur adjudication avec leurs possibles défauts ou imperfections ; L'absence d'indication d'une restauration d'usage, d'accidents, retouches ou de tout autre incident dans le catalogue, sur des rapports de condition ou des étiquettes ou encore lors d'annonce verbale n'implique nullement qu'un bien soit exempt de défaut.

L'exposition préalable ayant permis aux éventuels acquéreurs de se rendre compte de l'état des lots proposés à la vente, aucune réclamation ne sera admise, une fois l'adjudication prononcée.

Enchères :

Les acquéreurs potentiels sont invités à se faire connaître avant la vente auprès de Pescheteau-Badin pour permettre l'enregistrement de leur identité et de leurs références bancaires. Les enchères suivent l'ordre du catalogue.

Pescheteau-Badin est libre de fixer l'ordre de progression des enchères et les enchérisseurs sont tenus de s'y conformer. Pescheteau-Badin se réserve le droit de retirer réunir ou séparer des lots. Le plus offrant et dernier enchérisseur sera l'adjudicataire.

En cas de double enchère reconnue effective par Pescheteau-Badin, l'objet sera remis en vente, et le public présent pourra enchérir.

Vente :

La vente est faite expressément au comptant.

Les acquéreurs paieront en sus des enchères les frais suivants : 27 % (22.50% + TVA 20 %)

Pour les lots précédés d'une astérisque, les acquéreurs paieront en sus des enchères les frais légaux de 14,28% TTC (11,9% + TVA 20 %).

Un forfait de 1,5% soit 1,8% TTC en plus sera appliqué pour les enchères sur DrouotLive

Paiement :

Le paiement du lot aura lieu au comptant, pour l'intégralité du prix, des frais et taxes, même en cas de nécessité d'obtention d'une licence d'exportation.

L'adjudicataire pourra s'acquitter par les moyens suivants :

- Jusqu'à 1000 € pour les particuliers résident en France et pour les commerçants français, U.E. ou étranger.

- Jusqu'à 15000 € pour les particuliers non-résident français (la seule mention de la nationalité portée sur le passeport étranger n'est pas suffisante pour déterminer sa résidence. Il faut un certificat de domiciliation établi par une autorité du pays de l'acheteur)

- par carte bancaire

- par virement bancaire sur le compte :

CREDIT DU NORD 9 bd des Italiens 75002 PARIS. (IBAN) FR76 3007 6020 2122 2800 0600 044 (SWIFT)

NORDFRPP ou (code banque) 30076 (code agence) 02021 numéro de compte 22280006000 (clé RIB) 44

- par chèque : les lots ne seront délivrés à l'acquéreur qu'après encaissement du chèque

En cas de paiement par chèque ou par virement, la délivrance des objets pourra être différée jusqu'à l'encaissement.

La délivrance des lots à l'acquéreur se fera qu'après paiement intégral du prix, des frais et des taxes. Dans l'intervalle, Pescheteau-Badin, pourra facturer à l'acquéreur des frais de dépôt du lot, et éventuellement des frais de manutention et de transport.

A défaut de paiement par l'adjudicataire, après mise en demeure restée infructueuse, le bien est remis en vente sur la demande du vendeur sur folle enchère de l'adjudicataire défaillant ; si le vendeur ne formule pas cette demande dans un délai d'un mois à compter de l'adjudication, la vente est résolue de plein droit, sans préjudice de dommages et intérêts dus par l'adjudicataire défaillant.

Après la vente : Magasinage - retrait des achats - envois :

Dès l'adjudication, l'objet sera sous l'entière responsabilité de l'adjudicataire. L'acquéreur sera lui-même chargé de faire assurer ses acquisitions, Pescheteau-Badin déclinant toute responsabilité quant aux dommages que l'objet pourrait encourir, et ceci dès l'adjudication prononcée. La formalité de licence d'exportation peut requérir un délai de cinq semaines, celui-ci pouvant être sensiblement réduit selon la rapidité avec laquelle l'acquéreur précisera ses instructions à Pescheteau-Badin.

Envoi des lots :

Pescheteau-Badin ne se charge pas des expéditions.

Vous pouvez avant et après la vente faire établir par le transporteur de votre choix des devis de livraison et d'expédition de vos lots.

Drouot a établi un partenariat avec The Packengers, qui propose un service d'emballage et d'expédition à destination du monde entier. Présents dans l'Espace Clients au rez-de-chaussée de l'Hôtel, ils assurent des livraisons au départ de la salle.

Vous pouvez les contacter sur l'adresse : hello@thepackengers.com, les devis sont transmis sous 2h, et dès la commande validée, le client peut suivre en ligne les différentes étapes de son expédition. Le règlement du transport est à effectuer directement auprès de The Packengers.

Ordre d'achat :

Pescheteau-Badin se chargent d'exécuter, gracieusement, les ordres d'achat et ordres téléphoniques qui leur seront confiés et ne pourra engager sa responsabilité si la liaison téléphonique n'est pas établie, établie tardivement, ou en cas d'erreur ou d'omission.

Si vous désirez faire une offre d'achat ou une demande d'ordre téléphonique, vous pouvez utiliser le formulaire prévu à cet effet en fin de catalogue ou nous adresser un mail sur l'adresse bids@pescheteau-badin.com.

Celle-ci doit nous parvenir au plus tard deux jours avant la vente accompagnée de vos coordonnées bancaires et de votre pièce d'identité.

Si Pescheteau-Badin reçoit plusieurs ordres concernant le même lot pour un montant identique, c'est l'ordre le plus ancien qui sera préféré.

ORDRE D'ACHAT/ABSENTEE BID FORM

VENDREDI 18 JUIN 2021 à 11h & à 14h- salle 16

A renvoyer à/Please mail to :



Pescheteau-Badin se chargent d'exécuter, gracieusement, les ordres d'achat et ordres téléphoniques qui leur seront confiés et ne pourra engager sa responsabilité si la liaison téléphonique n'est pas établie, établie tardivement, ou en cas d'erreur ou d'omission.

Si vous désirez faire une offre d'achat ou une demande d'ordre téléphonique, vous pouvez utiliser le formulaire prévu à cet effet en fin de catalogue ou nous adresser un mail sur l'adresse bids@pescheteau-badin.com.

Celle-ci doit nous parvenir au plus tard deux jours avant la vente accompagnée de vos coordonnées bancaires et de votre pièce d'identité.

Si Pescheteau-Badin reçoit plusieurs ordres concernant le même lot pour un montant identique, c'est l'ordre le plus ancien qui sera préféré.

Nom et Prénoms/*Name and first name* _____

Adresse /*Address* _____

Mail _____

Téléphone (phone) _____

Après avoir pris connaissance des conditions de vente décrites dans le catalogue, je déclare les accepter et vous prie d'acquiescer pour mon compte personnel aux limites indiquées en euros, les lots que j'ai désignés ci-dessous. (Les limites ne comprenant pas les frais légaux).

I have read the conditions of sale printed in this catalogue and agree to abide by them. I grant you permission to purchase on my behalf the following items within the limits indicated in euros. (These limits do not include buyer's premium and taxes).

• **Références bancaires obligatoires (RIB)** _____

• Required bank references and account number _____

• Références dans le marché de l'art à PARIS ou à Londres _____

LOT N°	DESCRIPTION DU LOT LOT DESCRIPTION	LIMITE EN € TOP LIMIT OF BID IN €

Les ordres d'achats doivent être reçus au moins 48 heures avant la vente.

To allow time for processing, absentee bids should be received at least 48 hours before the sales begins.

Date :

Signature obligatoire :

Required signature :

CERAMIQUES EUROPEENNES

2 JUILLET 2021



*Vous avez manqué l'envolée des canards verts lors de notre vente du 3 juin dernier
pas de panique des canards jaunes vous attendent lors de la vente du 2 juillet !*

EXPERT
CYRILLE FROISSART

