

PESCHETEAU BADIN

COMMISSAIRES-PRISEURS

7 JUIN 2021



Cabinet
PORTIER
& Associés





Ventes aux enchères publiques
Drouot Richelieu - 9, rue Drouot - 75009 Paris
Parking sous l'Hôtel des Ventes



DROUOT-RICHELIEU LE LUNDI 7 JUIN 2021
À 14 HEURES - SALLE 16

ARTS D'ASIE

**BIRMANIE, CAMBODGE, CHINE, COREE, INDE, INDOCHINE,
IRAN, JAPON, LAOS, THAILANDE, VIETNAM**

Provenant principalement de trois collections particulières

- **Ensemble de Netsuke et d'Okimono**
- **Les Grès de Madame *BASCHET-COUVELAIRE***
- **Les collections asiatiques des familles *SARRAUT* et *JEANBRAU***



Expositions publiques
Samedi 5 juin de 11h à 18h
Lundi 7 juin de 11h à 12h

ALICE JOSSAUME
Experts en objets d'art d'Extrême-Orient
26 Bd Poissonnière 75009 Paris
01 48 00 03 41/45 fax : 01 48 00 02 64
contact@cabinetportier.com

Ordres d'achat et Condition reports :
bids@pescheteau-badin.com

Catalogue et photographies en ligne sur
www.pescheteau-badin.com, www.drouot.com

PESCHETEAU-BADIN
Commissaires-Priseurs
OVV n° 2002-312
16, rue de la Grange Batelière - 75009 PARIS
Tél. 01 47 70 50 90 - bids@pescheteau-badin.com



1 JAPON - XXe siècle

Boîte en laque noire à décor en laque or, rouge et vert d'un oiseau au-dessus de fleurs, renfermant quatre petites boîtes ornées de rouleaux, chaumières et mont Fuji.

(Petits chocs et rayures)

Dim. 24,2 x 19,3 x 8,2 cm.

On y joint une corne à décor en takamaki-e et hiramaki-e de laque or de pins au-dessus des rochers dans les flots.

H.23 cm.

(Percée pour être suspendue)

300/400 €

2 JAPON - Epoque MEIJI (1868-1912)

Album photo avec couverture en laque à décor incrusté d'os polychrome de Benten chevauchant un dragon, entouré d'une frise stylisée. Chaque page ornée de peintures sur soie représentant des oiseaux, fleurs, paysages lacustres, Mont Fuji.

Dim. 27 x 36 cm.

80/100 €

3 JAPON - Epoque MEIJI (1868-1912)

Album d'encres sur papier, paysages. Signé Mingaku.

Dim. 15 x 12 cm.

50/60 €

4 Utagawa Hiroshige (1797-1858)

Oban Tate-e de la série Meisho Edo Hyakkei, Cent vues célèbres d'Edo, Takanawa Ushimachi, Ushimachi dans le quartier de Takanawa. Signé Hiroshige ga, éditeur Uoya Eikichi.

(Pliure, petits manques, couleurs passées.)

Dim. à vue 32,8 x 21,5 cm.

Encadré sous verre.

400/500 €

5 Utagawa Hiroshige (1797-1858)

Oban Tate-e de la série Meisho Edo Hyakkei, Cent vues célèbres d'Edo, Suidobashi surugadai, le pont Suido et Surugadai. Signé Hiroshige ga, éditeur Uoya Eikichi, cachet de censeur aratame

(Taches, traces d'humidité, couleurs passées)

Dim. 36 x 24,5 cm

600/800 €

6 Katsukawa Shunsen (1762 - v. 1830)

Deux oban Tate-e, Rittou (début de l'hiver) femmes portant des kimonos rayés et un moulin à vent et Hakuro (rosée blanche), deux femmes regardant un tissu orné de grues et d'un mûrier aux deux éventails.

Signés Shunsen ga, cachet de censeur kiwame.

(Pliures, traces d'humidité)

Dim. 39 x 26,5 cm

300/400 €

7 Utagawa KUNITERU (c. 1820-1876)

Oban représentant une scène de bataille dans un palais.

Dim. 22,5 x 32,5 cm

300/400 €

8 JAPON - Epoque MEIJI (1868-1912)

Six peintures à l'encre et polychromie sur soie montées en un seul rouleau représentant des paysages maritimes du Japon, dont une représentant le Mont Fuji, entrecoupés avec des poèmes.

Dim. de chaque peinture 32 x 70 cm.

300/500 €

9 CHINE, Canton - XIXe siècle

Ensemble de sept gouaches sur papier de riz représentant des portraits de femmes à la couture, la peinture, la broderie et un tailleur. En quatre cadres.

(Accidents).

Dim. à vue chaque 13 x 9,5 cm.

100/150 €



3



4



5



6



6



8



10 CHINE - XXe siècle

Statuette de guanyin en bronze, assise en délassément et tenant un rouleau.

H.25 cm 100/150 €

11 BIRMANIE - XIXe siècle

Statuette de Bouddha en bronze, assis en padmasana, les mains en bhumisparsa mudra (geste de prise à témoin de la terre), sur un haut socle à degrés.

H.24 cm
Socle en bois laqué postérieur 150/200 €

12 CHINE - Epoque MING (1368 - 1644)

Statuette de guanyin en bronze laqué rouge et traces d'or assise les deux mains reposant sur son genoux replié gauche, tenant le rouleau. (Manques et usure du laque).

H. 19 cm. 150/300 €

13 THAILANDE, Ratanakosin - Fin XIXe siècle

Statuette de bouddha en bronze laqué or, debout sur une base haute, les mains en abhaya mudra (geste de la non crainte).

H. 34,5 cm.
(Petits éclats). 300/500 €

14 INDE - Style du GANDHARA, art gréco-bouddhique

Partie de bas-relief en schiste représentant un attendant les mains jointes, dans une niche.

(Accidents).
Dim. 21 x 14 cm 80/100 €



13



15

15 JAPON - Epoque MEIJI (1868 - 1912)

Brûle-parfum en bronze à patine brune à décor en relief d'oiseaux, posant sur quatre pieds ornés de chimères, les anses figurant des têtes d'éléphants, le couvercle ajouré, la prise en forme de kirin assise.

(Petits trous).

H. 36,5 cm

300/400 €

Provenance : Collection de Madame Baschet-Couvelaire

16 JAPON - Epoque MEIJI (1868 - 1912)

Plat et vase bouteille en porcelaine imitant le bois ornés en émaux cloisonnés d'oiseaux parmi les branchages et de pivoines.

(Egrenures).

Diam. 23 et H. 35 cm

200/300 €

Provenance :

Collection de Madame Baschet-Couvelaire

Probablement Vente à Drouot, 14 février 1968, n°98

17 JAPON - Epoque MEIJI (1868 - 1912)

Petit porte-pinceaux en bambou à décor sculpté de pivoines, pêches et kakis dans leur feuillage, certains fruits incrustés.

(Manques d'incrustations).

H. 11 cm.

100/150 €

18 JAPON - Epoque EDO (1603 - 1868)

Nagamaru gata en fer à décor ajouré de deux feuilles entrelacées, rehaussées de vrilles en incrustation de cuivre doré. Signé Choshu no ju Tomokata.

H.7,2 cm.

200/300 €



17



18



19



20

19 CHINE - Vers 1900

Plateau de forme rectangulaire en laque rouge à décor sculpté de lettrés s'entretenant avec des disciples dans un paysage, sous les saules pleureurs et pins. Les bords ornés de réserves de fleurs et rinceaux sur fond de motifs géométriques. (Petits accidents).

Dim. 20,5 x 36 cm. 300/500 €

20 CHINE, Canton - Vers 1900

Etui à cartes en ivoire à décor de personnages et de pavillons au sein de jardins.

Dim. 10,2 x 6 cm. 150/200 €

21 CHINE - Vers 1900

Vase balustre en néphrite verte, à deux petites anses tubulaires. Monté en lampe, (égrenures).

H. 32 cm 800/1 200 €

Provenance : Collection de Madame Baschet-Couvelaire

22 CHINE - XXe siècle

Boite polylobée en bois laqué polychrome et or sur fond rouge à décor central du caractère 'shou' (longévité) stylisé encadré de trois registres de fleurs, pêches et éventails, les côtés ornés de fleurs de lotus, l'intérieur découvrant sept compartiments amovibles à décor de fleurs au laque or. (Petits manques).

Diam. : 46 cm 300/400 €



21



23 VIETNAM - XXe siècle

Boite ronde en métal argenté à décor en haut relief de grues dans les lotus, oiseaux dans les bambous et papillons dans les pivoines et inscriptions, les côtés du couvercle ornés de loirs dans les vignes.

(Chocs et enfoncements).

H. 6,8 cm

150/200 €

24 CHINE, Canton - XIXe siècle

Ensemble d'émaux peints comprenant trois boîtes polylobées dont deux à fond jaune et une à fond bleu à décor de scènes de palais et lettré avec son serviteur et une coupelle à décor de fleurs et grenades sur fond jaune.

(Rayures, manques).

H. de 4,6 cm à 8 cm

200/300 €

25 CHINE, Canton - Fin XIXe siècle

Ensemble en émail peint comprenant :

- deux boîtes à thé dont une rectangulaire à décor de pivoines, gourdes et vignes sur fond bleu et une hexagonale à décor de fleurs encadrées de registres végétaux

- deux gobelets à décor de scènes de palais dans des panneaux sur fond bleu et rinceaux fleuris. (rayures, manques, chocs, enfoncements)

H. de 11,2 cm à 19,5 cm

300/400 €



26 JAPON - Epoque EDO (1603-1868)

Inro à deux cases en laque ro-iro à décor en hiramaki-e de laque or et incrustations de nacre de trois poètes, l'un assoupi. (Manques). Signé Yamaguchi Nobuyasu.

H.6,5 cm.

1 000/1 200 €

27 JAPON - Epoque EDO (1603-1868)

Inro à quatre cases en laque rogin, à décor dans des cartouches de bosquets d'orchidées en hiramaki-e de laque or sur fond noir. Intérieur en laque noire.

H. 7,8 cm.

Provenance :

Collection Tomkinson, n°981.

Décrit comme "lacquer, a flowering plant, in gold on a ground of black in panels, outside the panels the lacquer represents the metal shibuichi. 18th century."

800/1 000 €

28 JAPON - XIXe siècle

Inro à quatre cases en laque nashiji, à décor en hiramaki-e de laque or et argent d'un moine sous un pin près d'une cascade et d'un shishi. Intérieur en laque nashiji. Porte la signature Kajikawa. (Eclat, gerce).

H.9,3 cm.

500/600 €

29 JAPON - Milieu Epoque EDO (1603-1868)

Inro à quatre cases en laque hirame à décor en hiramaki-e de laque or et kirigane des sept sages dans la forêt de bambous, observant un rouleau. Intérieur en laque nashiji.

(Usures, éclats).

H.8,3 cm.

500/600 €

30 JAPON - XIXe siècle

Inro à quatre cases en laque brune à décor en hiramaki-e de laque or d'une barque dans les roseaux. Intérieur en laque brune. (Chocs, éclats).

H.7 cm.

Netsuke en ivoire, homme assis se reposant près d'un grand rocher.

H.5 cm.

Ojime en pâte de verre rouge, vert et blanc.

300/400 €

31 JAPON - XIXe siècle

Inro à quatre cases en laque kinji, à décor en takamaki-e de laque or, rouge et argent de chidori volant au-dessus d'un champ de riz, près d'une planche où séchent des coquillages. Signé Yoyusai hitsu. Intérieur en laque nashiji.

(Petits accidents à deux himotoshi).

H.9 cm.

1 000/1 200 €



32 JAPON - Epoque EDO (1603-1868)

Inro à trois cases en laque noire à décor en takamaki-e de laque or, rouge et brune de Shoki poursuivant un oni s'enfuyant sur un sanglier. Intérieur en laque noire.

(Eclats).

H. 7,2 cm.

300/500 €

33 JAPON - Epoque EDO (1603-1868)

Inro à quatre cases en laque noire à décor en incrustation de cuivre doré, céramique et aogai de coquillages variés parmi les algues entre les rochers. Intérieur en laque nashiji.

(Chocs, usures, éclats).

H. 7,6 cm.

600/800 €

34 JAPON - Epoque MEIJI (1868 - 1912)

Sept ojime :

- en shibuichi orné des fleurs d'automne
- en ivoire, personnage portant un masque
- en ivoire, mokugyo sculpté de dragons
- en ivoire, personnages jouant du tambour, de la flûte et du sho
- en ivoire, orné de motifs géométriques, cachet Koku
- en laque en forme de tambour
- en bambou naturel

400/500 €

35 JAPON - Epoque MEIJI (1868 - 1912)

Inro à deux cases en ivoire à décor en léger relief des shichifukujin, les sept dieux du bonheur, devisant sous un pin, des karako parmi eux.

Signé Ryuminsai Sekiran à l'âge de 75 ans.

H. 8 cm.

600/800 €

36 JAPON - XIXe siècle

Sashi netsuke en bois naturel, à décor en hiramaki-e de laque or, rouge et argent d'un samourai écrivant un poème sous un cerisier en fleur.

L. 15 cm

300/400 €

37 JAPON - Epoque MEIJI (1868 - 1912)

Inro miniature en shibuichi ciselé des attributs des dieux du bonheur, kagamibuta le bol en dent de morse, la plaque en shibuichi orné d'un rapace, ojime en forme de tama.

(Restauration au bol).

H. 3,8 cm

150/200 €



38 JAPON - Epoque MEIJI (1868 - 1912)

Nécessaire de fumeur : tabako-ire en cuir, le fermoir en shibuichi et cuivre doré figurant un homme dans un jirinkisha, kiseru en bambou, les embouts en shibuichi à décor en incrustation de shakudo, cuivre doré et suaka d'un tigre sur les rochers, netsuke en corne de cerf figurant des reishi et ojime en laque.
L.12 cm 200/300 €

39 JAPON - Epoque MEIJI (1868 - 1912)

Kiseruzutsu en corne de cerf, finement ciselé de motifs de svastika, les extrémités sculptées d'un baku et d'un shishi.
L.19,2 cm 300/400 €

40 JAPON - XXe siècle

Tabako-ire en cuir embossé de phénix, le fermoir en shibuichi figurant un dragon tenant le tama et kagamibuta, le bol en bakélite, la plaque en shibuichi ajouré figurant des pivoines dans leur feuillage.
L. tabako-ire 14 cm. Diam kagamibuta 4,5 cm 100/150 €

41 JAPON - Epoque MEIJI (1868 - 1912)

Ensemble comprenant:

- tabako-ire en cuir embossé de paysages et un kiseru en bambou et shibuichi à décor de vigne en incrustation de shakudo, suaka et cuivre doré. L. tabako-ire 12,5 cm
 - Kiseruzutsu en kurogaki (bois de kaki noir) à décor en relief et incrustations de suaka et shibuichi de fleurs de kaki et kaki dans leur feuillage, ainsi que d'un jeu de mots sur les kaki signifiant " tout va bien". Signé Somitsu L.23 cm
 - une pochette en tissu, le fermoir en os orné de volutes.
- L.12,3 cm 500/600 €

42 JAPON - XIXe siècle

Ensemble comprenant : deux kiseruzutsu en corne de cerf, l'un figurant une feuille de lotus enroulée, son kiseru en bambou et shibuichi, l'autre ciselé d'un samourai brandissant son épée, et un tonkotsu en bois naturel.
L.20, L. 19 et Diam. 9,2 cm. 300/500 €

43 JAPON - Epoque MEIJI (1868 - 1912)

Tonkotsu en bois naturel, le fermoir en shibuichi figurant un poisson, s'ouvrant au revers par un panneau coulissant, avec son kiseruzutsu.
L.13 cm.

On y joint un tonkotsu en écorce de cerisier naturelle et son kiseruzutsu en osier tressé, le kiseru en shibuichi et bambou.
H.6,2 cm 300/500 €



44 JAPON - Epoque MEIJI (1868 - 1912)

Deux tonkotsu :

- en umimatsu avec son ojime et senryuzutsu (restauration à l'intérieur du couvercle) H.6 et L.20,5 cm

- en bois naturel sculpté d'un dragon parmi les vagues, ojime en noyau sculpté d'un personnage, senryuzutsu figurant des reishi. H.5 cm L.22,5 cm 800/1 000 €

45 JAPON - Epoque MEIJI (1868 - 1912)

Petit bol en papier tressé laqué, l'intérieur, rouge, et netsuke en ivoire, double gourde.

Diam. 5,8 cm. 150/200 €

46 JAPON - Epoque MEIJI (1868 - 1912)

Tonkotsu en bois naturel en forme de bourse, à décor en hiramaki-e de laque or et argent de kiku et paulownia, signé Kansuke. Netsuke en ivoire et shibuichi en forme de bourse, ojime en shibuichi figurant un kaki. 400/500 €

47 JAPON - Epoque SHOWA (1926 - 1945)

Petit mokugyo en bois naturel. Au revers, la première strophe du sutra du coeur. Daté Showa 15 (1940) à 68 ans. Sashi netsuke en bambou orné d'un poème en hommage aux soldats traversant la mer, ojime en forme de mokugyo. 200/300 €





48 Armin MULLER (1942-2000)

Obidome en céramique imitant le bois, orné d'une grenouille et d'une libellule dorées. Signé du kô "mizu" de l'artiste.
L.5,4 cm. Boîte en bois. 300/400 €

49 Armin MULLER (1942-2000)

Inro à trois cases en porcelaine figurant une aubergine émaillée violet et vert sur laquelle grimpent deux petites araignées, ojime en forme de haricot, netsuke en suite en forme de petite aubergine mangée par une guêpe.
Signé du kô de l'artiste "mizu".
H.9 cm
Boîte en bois 600/800 €

50 Armin MULLER (1942 -2000)

Netsuke en céramique, rats sur une botte de neige en paille. Signé du kô "mizu" de l'artiste.
L.4,5 cm. Boite en bois 500/600 €

51 Armin MULLER (1942 -2000)

Inro à deux cases en porcelaine polychrome, à décor en relief d'une grande langouste rouge sur fond noir, l'ojime, le manju et l'obidome en suite.
Signé du kô de l'artiste "mizu".
H.6 cm. Boîte en bois. 600/800 €

Ensemble de Netsuke & Okimono





52 JAPON - Epoque EDO (1603 - 1868)

Netsuke en ivoire, coq assis, la tête tournée vers l'arrière à droite, les plumes finement ciselées, les yeux incrustés de corne brune. Porte la signature Okatomo.

(Une incrustation refaite)

L. 4,3 cm.

1 000/1 200 €

53 JAPON - Epoque MEIJI (1868 - 1912)

Petit okimono en ivoire figurant les sept dieux du bonheur voguant sur le takarabune, la voile ciselée de leurs attributs. (Accidents)

Signé Ryogyoku.

H.4,5 cm.

100/150 €

54 JAPON - Epoque MEIJI (1868 - 1912)

Deux petits okimono dans le style des netsuke, Hotei sur son sac de richesses et homme attrapant une tortue, un fugu près de lui (une patte manquante).

L. 4,6 et 4,7 cm.

100/150 €

55 JAPON - Epoque MEIJI (1868 - 1912)

Sept pièces dont trois netsuke et quatre petits okimono dans le style des netsuke en ivoire, corne et dent : vieil homme tenant un éventail (accident), enfant avec un paquet, sennin tenant une pêche, Daikoku tenant Hotei dans son sac, oni couché un rat sur le dos (accident), grenouille sur un concombre, sennin debout.

H. de 2,5 à 6,2 cm.

200/300 €



56 JAPON - Epoque MEIJI (1868 - 1912)

Cinq petits okimono en ivoire dans le style des netsuke : Bouddha assis sur un lotus (signé Masagyoku), oni transportant une grande gourde (signé Gyokuzan), poissonnier, vieil homme, personnage assis avec un éventail.

H. de 2,7 à 4 cm.

200/300 €

57 JAPON - Epoque MEIJI (1868 - 1912)

Boite en ivoire figurant en relief des souris volant les trésors du sac de Hotei.

L.5 cm.

On y joint un petit okimono en bois, bouvier assis sur son animal. (Gerces) H.5 cm

200/300 €





58 JAPON - XXe siècle

Netsuke en dent, sculpté d'un buffle et d'un cheval dans des médaillons.

Signé Masatoshi (Nakamura Tokisada 1915-2002).
(Restauration)

L. 4,5 cm 500/600 €

59 JAPON - Epoque MEIJI (1868 - 1912)

Netsuke, tronçon de corne de narval, l'anneau en shibuichi posant sur une bague en forme de kiku.

L.4,2 cm. 300/400 €

60 JAPON - Epoque MEIJI (1868 - 1912)

Netsuke en dent, sculpté en léger relief de Shoki brandissant son épée, un oni caché sculpté dans la base. Signé Isshinsai Masayuki suivi de kao.

H.5 cm 400/500 €

61 JAPON - Epoque MEIJI (1868 - 1912)

Deux netsuke en corne de cerf et dent
- Chinnan sennin debout, son dragon sortant du bol dans une main, un bâton noueux dans l'autre (restauration aux jambes et manque)
H. 11 cm

- Ota Dokan debout tenant une fleur et un panier. H.5,5 cm
400/500 €

62 JAPON - Epoque MEIJI (1868 - 1912)

Netuske en corne de cerf, figurant une pousse de bambou légèrement penchée.

H.11,2 cm. 100/150 €

63 JAPON - XIXe siècle

Netsuke en os, figurant une kirin debout.
H. 6 cm 100/150 €

64 JAPON - Epoque MEIJI (1868 - 1912)

Deux petits okimono dans le style des netsuke en ivoire, personnage debout prenant des pêches d'une coupe, signé Tomohide et jeune femme assise accoudée à une petite table.

H.4,2 et 2,8 cm 250/300 €

65 JAPON - Epoque MEIJI (1868 - 1912)

Quatre petits okimono dans le style des netsuke, paysanne assise avec ses deux enfants, femme battant le linge, geisha et sa kamuro, femmes calligraphiant.

Signés Minkoku.
H. 3 et 2,5 cm 500/600 €





67 JAPON - Epoque MEIJI (1868-1912)

Petit okimono en ivoire teinté, karako s'apprêtant à enfiler le masque du shishimai, accroupi sous sa cape.

Porte une signature Tomokazu.

L. 6,8 cm.

600/800 €

68 JAPON - Epoque MEIJI (1868-1912)

Deux petits okimono formant sceaux en ivoire, l'un figurant une grande kirin assise, l'autre une petite chimère stylisée.

H.7,7 et 3,8 cm.

600/800 €

69 JAPON - Epoque MEIJI (1868-1912)

Deux netsuke en ivoire :

- Ebisu sur un grand poisson, signé Mizan. H.4,2 cm

- paysan assis entre ses fagots, tenant une canne noueuse. H. 3,5 cm

300/500 €

70 JAPON - Epoque MEIJI (1868-1912)

Deux petits okimono en ivoire dans le style des netsuke :

- Chinnan sennin assis, son dragon sortant du bol et s'enroulant autour de lui. Signé Minkoku. H.3 cm

- Cortège d'aveugles tenant une ombrelle et un éventail. H.2,4 cm.

400/600 €

71 JAPON - Epoque MEIJI (1868-1912)

Pommeau de canne en ivoire figurant des masques accolés dans des expressions diverses.

H. 4 cm

80/100 €





72 JAPON - Epoque EDO (1603 - 1868)

Netsuke en ivoire, danseur de bugaku debout, portant un chapeau, son vêtement orné de fleurs stylisées et tenant d'une main un éventail, de l'autre son masque.

H.7,2 cm

1 000/1 500 €

73 JAPON - XIXe siècle

Netsuke en ivoire, oni couché sur le grand chapeau de Shoki, ce dernier ramassé en-dessous l'air farouche, son épée transperçant le chapeau.

Diam. 4,2 cm

500/600 €

74 JAPON - Epoque MEIJI (1868 - 1912)

Netsuke en ivoire, sennin assis torse nu sur un rocher, souriant, portant un vêtement de feuilles.

(usures, gerces)

H.4,3 cm

300/500 €

75 JAPON - XIXe siècle

Trois netsuke en corne de cerf et dent : fukura suzume posé, signé Masatoshi, étranger debout portant un chapeau, Okame debout riant se cachant derrière sa manche.

L.4,5, H.8 et 6 cm.

500/600 €

76 JAPON - Epoque MEIJI (1868 - 1912)

Manju en ivoire à décor en incrustation de shibuichi, corail et pierres dures dans le style Shibayama d'une pivoine dans son feuillage.

Diam.3,6 cm

On y joint un manju en dent de morse, incisé d'un personnage près de sa monture.

L.4,4 cm

300/400 €





77 JAPON - XXe siècle

Netsuke en bois, haricots dans une caisse de bois attachée par les vers.

Porte la signature Masanao.

L.3,8 cm.

200/300 €

78 JAPON - Epoque MEIJI (1868 - 1912)

Netsuke en bois, pois dans leur cosse sur une feuille rongée par les vers. Porte la signature Shuzan dans une réserve en nacre.

L.5 cm.

400/500 €

79 JAPON - XIXe siècle

Netsuke en umimatsu figurant un rocher sur lesquels sont posés des coquillages en incrustation de corne, coquillage et céramique, ainsi que des algues.

(Manque d'incrustations).

L.4,7 cm.

400/500 €

80 JAPON - XXe siècle

Trois netsuke :

- en bois de cerf laqué, karako debout tenant un éventail. H.8,2 cm

- en bois et métal, artisan assis fabriquant un miroir, signé Rei fait le 2e mois de 1862. H. 3,3 cm

- en corne, chien stylisé assis sur une base. H. 2,4 cm 400/500 €

81 JAPON - Epoque MEIJI (1868 - 1912)

Netsuke en bois, quatre rats grimpés sur le maillet de Daikoku.

Signé Kiyomitsu.

L.4,5 cm.

400/500 €

82 JAPON - Epoque MEIJI (1868 - 1912)

Netsuke en bois, singe grimpé sur une tortue, essayant de lui toucher la tête.

Porte la signature Tomokazu.

H.3 cm.

300/400 €

83 JAPON - Epoque MEIJI (1868 - 1912)

Deux netsuke en bois, homme agenouillé sur une planche et oni sur un panier, Shoki en dessous.

L. 4,8 et Diam.3,8 cm.

400/600 €





84 JAPON - Epoque MEIJI (1868 - 1912)
 Netsuke en bois, acteur de nô portant une longue perruque.
 Signé Hojitsu.
 H.3,4 cm 300/500 €

85 JAPON - XIXe siècle
 Grand manju en ivoire représentant Daruma en bonhomme de neige, les yeux incrustés de corne. Au revers, un balai et une pelle à neige incisés.
 Signé Kogetsusai Naomasa.
 Diam. 6 cm 800/1 200 €

86 JAPON - XIXe siècle
 Netsuke en bois, haricots parmi les feuilles.
 (Gerce)
 L.4,6 cm 150/200 €

87 Rudi Mineur (1945 -)
 Netsuke en bois, bébé phoque replié sur lui-même, la queue sur le dos.
 L.6 cm. 600/800 €

88 JAPON - XIXe siècle
 Deux grands netsuke en bois, l'un représentant une aubergine et une gourde accolées, l'autre représentant un panier de gland et châtaignes sur des feuilles.
 L.7 et 6,3 cm. 200/300 €

89 JAPON - XIXe siècle
 Deux netsuke en bois : reishi noueux et champignon le pied mangé par les vers, signé Sekizan.
 (Gerce au chapeau).
 L.5,3 et 5 cm. 400/500 €

90 JAPON - XIXe siècle
 Netsuke en bois, mikan dans son feuillage, percé d'un trou de ver.
 Signé Sekiunsai.
 H.3,5 cm. 300/500 €





91

92

91 JAPON - Epoque MEIJI (1868 - 1912)

Deux netsuke en ivoire : homme courant transportant une énorme aubergine et concombre et aubergine rongée accolés.
H.4 et 4,5 cm.

300/500 €

92 JAPON - Epoque MEIJI (1868 - 1912)

Deux netsuke en ivoire : lettré assis à sa table, sur un socle orné de shishi et kiku et jeune femme foulant aux pieds la très longue barbe d'un sennin.

H.4,3 et 4,2 cm

300/500 €



93

93 JAPON - Epoque MEIJI (1868 - 1912)

Six petits okimono en ivoire et dent dans le style des netsuke : Ashinaga, joueurs, shojo, bakemono, homme buvant, homme avec une grande pêche.
(Eclats et manques)
H. de 2,5 à 5 cm

100/150 €

95 JAPON - Epoque EDO (1603 - 1868)

Deux netsuke en ivoire, shishi sur une base et trois petits saru jouant de la flûte, du tsutsumi et portant le masque du shishimai. (gerces)
H.3,5 et 2,8 cm

150/200 €

94 JAPON - Epoque EDO (1603 - 1868)

Deux netsuke en ivoire : manju représentant des légumes accolés et sennin accoudé à une jarre.

L.3,5 et H.6 cm

150/200 €



94

95



96

96 JAPON - Epoque MEIJI (1868 - 1912)

Cinq petits okimono en ivoire et dent : sarumawashi, paysan, sennin, grenouille, singes et grenouilles luttant.

(Gerces, manques)
H. de 3 à 11,3 cm

100/150 €

97 CHINE - Vers 1900

Tronçon de bambou en ivoire sculpté de grenades et prunier en fleurs, l'intérieur révélant deux grenouilles, une mouche et une araignée.

L.7 cm

100/120 €



97

98 JAPON - Epoque MEIJI (1868 - 1912)

Neuf petits okimono en ivoire et dent dans le style des netsuke : palefrenier, choryo et kosekiko, oni, daruma s'étirant, sarumawashi, danseur en costume d'Okame, personnages tenant des sacs.

(Accidents et restaurations)

H. de 3 à 4,5 cm

100/150 €



98



99 JAPON - Epoque MEIJI (1868 - 1912)

Okimono en ivoire, jeune femme ouvrant une ombrelle, son enfant dans le dos, son kimono orné de fleurs de cerisiers.
(Petits accidents et restauration)
H. 23 cm 400/500 €

100 JAPON - Epoque MEIJI (1868 - 1912)

Okimono figurant deux samourai, l'un debout tenant son faucon de la main droite, l'autre agenouillé. (Restaurations)
H. 13,2 cm. 300/500 €

101 JAPON - Epoque MEIJI (1868 - 1912)

Deux okimono en ivoire : Ours et hippopotame se battant, les yeux incrustés de nacre et gama sennin parmi ses crapauds, l'un d'entre eux debout sur sa tête.
L. 19,2 et H.11,3 cm. 400/500 €



102 JAPON - XXe siècle

Deux netsuke :
- en corozo, représentant okame assise riant et tenant un champignon. Signé de manière illisible. H.3,5 cm.
- en bois, oni accroupi portant un gros sac duquel sort Shoki. H.4 cm. 150/200 €

103 JAPON - Epoque MEIJI (1868 - 1912)

Deux netsuke :
- en porcelaine Hirado formant double gourde, à décor de phénix et nuages, monté en métal. H.5 cm
- en bois sculpté en forme de panier, couvercle en métal. H.4 cm 300/400 €



104 JAPON - XIXe siècle

Deux netsuke en métal, coupelle ornée d'un dragon de pluie et deux champignons reishi accolés formant sceau.
Diam. 4,2 et H.5 cm. 150/200 €

105 JAPON - XXe siècle

Deux netsuke en métal, rat grignotant des champignons dans un panier et deux grains de riz dans un panier.
L.4 et 4,2 cm. 150/200 €

106 JAPON - XXe siècle

Manju en métal, figurant des masques de Nô et Kyogen dont Okame, Hannya et Okina.
Diam.4,5 cm. 60/80 €



107

108

109

107 JAPON - Epoque MEIJI (1868 - 1912)

Okimono en racine, représentant Okame émergeant, ses longs cheveux derrière elle. Porte la signature Masanao.

(Gerces)

H.17 cm

400/500 €

108 JAPON - Epoque MEIJI (1868 - 1912)

Boîte cylindrique en dent de morse ciselée d'un hollandais et d'un chien dans un paysage arboré, le couvercle ajouré de fleurs.

H.9 cm

150/200 €

109 CHINE - XXe siècle

Cage à grillons en gourde à décor ciselé de pavillons parmi les rochers et de jardin luxuriant, cerclé d'ivoire, le couvercle en résine ajouré de pêches et symboles bouddhiques dans des rinceaux.

(Couvercle recollé)

H. 13,5 cm

100/150 €



110

110

111

110 JAPON - XIXe siècle

Netsuke en ivoire, deux mikan sur une branche, l'un en partie pelé révélant ses quartiers.

(Gerces).

L.4,2 cm

On y joint un netsuke en ivoire, kaki sur leur branche.

L.3,8 cm

200/300 €

111 George Weil (1938-)

Netsuke en ivoire de mammoth, mouflon debout stylisé.

Signé Weil dans un cartouche doré.

H.7,5 cm.

400/500 €

112 JAPON - Epoque MEIJI (1868 - 1912)

Deux netsuke en ivoire :

- Fujin et Raijin assis sur le tambour de Raijin parmi les nuages, signé Hoshinsai. (Manque) L.3,7 cm

- homme assis buvant du saké. Signé Antosai? L.4,1 cm

On y joint trois petits okimono dans le style des netsuke, homme tenant un mokugyo, les yeux mobiles, un garçon avec un mokugyo et deux acrobates.

H. 3 cm.

600/800 €



112



113

113 JAPON - Epoque MEIJI (1868 - 1912)

Trois okimono en ivoire et dent d'hippopotame: trois femmes dans la posture des san biki saru, (collées) jeune homme debout une grande gourde sur l'épaule (gerces) paysan une houe dans la main et un daikon sur l'épaule.

H. 4, 9 et 9,2 cm.

150/200 €



114

114 CHINE et VIETNAM - Vers 1900

Deux statuettes de jeunes femmes en ivoire, l'une sur un lotus, le vêtement orné de nuages, l'autre tenant une épée, sa chevelure ornée de fleurs.

(Accidents et manques)

H. 16 et 17,2 cm.

300/400 €



115 JAPON - Epoque MEIJI (1868 - 1912)

Ensemble de vingt-deux obidome dont douze avec leurs cordons en shibuichi, cuivre doré, suaka, bois et porcelaine à motifs variés : pivoines, pins, lièvre dans les vagues, bambous, shishi, kaki, chauve-souris, kiku, pintades, shojo, sakura, saumo, oies, boite.

L. de 3 à 8 cm.

1 500/2 000 €



116

117

118

119

116 JAPON - Epoque MEIJI (1868 - 1912)

Kagamibuta, le bol en ivoire, la plaque en shibuichi à décor en incrustation de suaka, shibuichi et cuivre doré d'une femme sur le dos d'un homme, le revers orné d'un démon.

(Gerce au bol)

Diam. 4 cm.

300/400 €

117 JAPON - XIXe siècle

Kagamibuta, le bol en ivoire, la plaque en shibuichi et incrustation de cuivre doré figurant deux tigres parmi les rochers dans les vagues.

(Gerces, usures)

Diam.4,8 cm.

300/500 €

118 JAPON - Epoque MEIJI (1868 - 1912)

Kagamibuta, le bol en ivoire, la plaque en shibuichi à décor en incrustation de cuivre doré et suaka d'un homme offrant son épée à un sennin dans les vagues.

Diam.5,4 cm.

400/600 €

119 JAPON - Epoque MEIJI (1868 - 1912)

Kagamibuta, le bol en ivoire, la plaque en shibuichi ornée en relief de Fukurokuju debout, son bâton noueux à la main, près d'un pin.

Diam.4,5 cm.

300/400 €

120 JAPON - Epoque MEIJI (1868 - 1912)

Manju en ivoire ajouré, figurant deux kappa en incrustation de cuivre doré et écaille parmi les lotus en fleur, un poisson sur le revers.

Cachet Fuku.

Diam. 4,2 cm.

500/600 €

121 JAPON - Epoque MEIJI (1868 - 1912)

Manju en fer à décor en incrustation de suaka et shibuichi d'un intro et d'un tonkotsu.

Diam.5,1 cm

200/300 €

122 JAPON - XIXe siècle

Deux manju en ivoire teinté:

- doubles gourdes dans leur feuillage grimpant sur une treille.

L. 3,3 cm

- instruments de la cérémonie du thé parmi les feuillages.

L. 4 cm

300/400 €



120

121

122



123 JAPON - Epoque MEIJI (1868 - 1912)

Dent de morse sculptée en relief de crapauds imitant une procession de daimyo, l'un dans une chaise à porteurs, d'autres tenant des feuilles de lotus et une lanterne, et dansant accompagnés aux cymbales.

L. 52 cm.

1 500/2 000 €





124

125

126

124 JAPON - XIXe siècle

Netsuke en bois, singe portant des vêtements et tenant une canne, son petit assis sur le sac posé sur ses épaules, les yeux incrustés de nacre.

Signé Yoshikiyo.

H.7,2 cm.

500/600 €

125 JAPON - XIXe siècle

Netsuke en bois, Shoki debout, les yeux incrustés d'os attrapant un oni qui s'accroche à son épée. Signé Shuzan.

(Les yeux rapportés).

H.7,8 cm.

400/600 €

126 JAPON - XIXe siècle

Netsuke en bois, Chinnan sennin debout tenant son bol d'une main et une canne de l'autre. (Eclat au bol)

H.6,5 cm.

250/300 €

127 JAPON - Epoque EDO (1603 - 1868)

Important netsuke en bois, shishi posant la patte antérieure sur une balle, la crinière bouclée et le dos pommelé.

(Gerce)

H.5,7 cm

800/1 000 €



127



128



129

128 JAPON - XXe siècle

Grand netsuke en ébène, rakan debout tenant un shishi par les pattes.
Signé Masatoshi (Nakamura Tokisada, 1915 - 2002).

H.10 cm

2 000/3 000 €

129 JAPON - XXe siècle

Grand netsuke en bois, deux kappa dans le rôle d'Ashinaga et Tenaga
tentant de faire entrer une anguille dans un panier.

Signé Akihide.

H.13,7 cm

800/1 000 €

Les grès de Madame BASCHET-COUVELAIRE



130



131



132



130 JAPON - Epoque EDO (1603-1868), XVIIIe siècle
 Bol à thé (chawan) en grès émaillé noir et taches rouges et grises.
 H. 6,5 cm. Diam. 10,8 cm 500/600 €

Provenance : Probablement vente à Drouot, 5 juillet 1968, n°21.

131 JAPON - Milieu Epoque EDO (1603-1868)
 Bol à thé (chawan) en grès émaillé brun noir et blanc à décor de cinq kiku blancs.
 Fours de Kyoto. (Fêlure).
 H. 8 cm. Diam. 10,5 cm. 500/600 €

Provenance :
 Probablement ancienne collection Charles Gillot, vente 1904, n°803
 Probablement ancienne collection Hugues Krafft, vente Hôtel Drouot, 26-27
 février 1925, n°33, reproduit pl VI

132 JAPON - Epoque EDO (1603-1868), XIXe siècle
 Bol à thé (chawan) en grès émaillé brun noir à taches vertes.
 Cachet Raku.
 H. 7,8 cm. Diam. 11 cm. 500/600 €

Provenance : Collection du Docteur Hocquard, Vente par Mes Ader et Picard,
 Drouot, 3-4 novembre 1966, n°187.

133 CHINE et VIETNAM, Tanhoa - XIIe/XIIIe siècle
 Ensemble comprenant :
 - petite coupe lobée en grès émaillé céladon. (Fêlure). Diam. 13,8 cm.
 - petite coupe lobée en grès émaillé blanc craquelé et moulé de fleurs. Diam. 14,5 cm.
 - Bol en grès émaillé céladon. (Egrenures). Diam. 15,5 cm.
 150/200 €

134 COREE - Période GORYEO (918 - 1392), XIIe/XIIIe siècle
 Bol en grès émaillé céladon à décor ciselé sous la couverte à l'extérieur de deux rangées de pétales de lotus.
 Diam. 17 cm. 600/800 €

135 VIETNAM, Tanhoa - XIIe/XIIIe siècle
 Ensemble comprenant :
 - Bol en grès émaillé céladon à décor incisé sous la couverte de fleurs stylisées à l'intérieur et extérieur.
 (Restaurations). Diam. 17 cm
 - Coupe en grès émaillé brun. (Sauts d'émail). Diam. 14 cm
 - Petit bol en grès émaillé beige et coulure verte.
 (Accident et fêlure). Diam. 9,5 cm
 - Grand bol en grès émaillé brun et beige craquelé.
 (Sauts d'émail). Diam. 17 cm. 150/200 €

136 CHINE et VIETNAM, TANHOA - XIIIe/XIVe siècle
 Un bol et une coupe en grès émaillé vert olive et céladon, le bol incisé de feuillages stylisés sous la couverte. (Petit éclat, fêlure)
 Diam. 14,5 et 16,7 cm 150/200 €





137 CAMBODGE - XIIe/XIIIe siècle

Pot en grès émaillé beige, le couvercle à côtes et surmonté d'une prise conique. (Accident) Diam.11,3 cm
On y joint une petite verseuse en grès émaille crème, Vietnam, Tanhoa.

Diam.7 cm 80/100 €

Provenance : Collection Pouyanne

138 VIETNAM, Tanhoa - XIIe/XIIIe siècle

Petit vase et pot tripode en grès émaillé blanc craquelé. (accidents, fêlures)

H.10,5 et 12 cm 150/200 €

Provenance : Collection Pouyanne

- Probablement vente du 9 novembre 1963, Drouot, n°85

139 VIETNAM, Tanhoa - XIIe/XIIIe siècle

Ensemble en grès émaillé crème: deux petits pots, à décor de pétales pour l'un, orné de trois anses pour l'autre, et une coupe en grès. (Accidents, restaurations, fêlures).

H.12 et diam. 18 cm 200/250 €

139bis CHINE - Epoque YUAN (1279-1368)

Grand bol lobé en grès émaillé blanc craquelé, une fleur stylisée incisée au centre. (Fêlures).

Diam. 20,2 cm 200/250 €

140 CHINE - Epoque SONG (960 - 1279)/JIN, XIIIe siècle

Pot en grès émaillé blanc et vert olive à décor de fleurons à l'extérieur. (Fêlures de cuisson).

H. 7 cm. 500/600 €

141 VIETNAM - XVe/XVIe siècle

Petite coupelle polylobée sur piédouche en grès émaillé blanc et bleu à l'intérieur d'une fleur stylisée. (Egrenures).

Diam. 11 cm. 100/150 €

142 VIETNAM, Tanhoa - XIIe/XIIIe siècle

Deux bols en grès émaillé blanc, l'un orné de végétaux stylisés à l'émail gris, l'autre incisé de spirales à l'intérieur. (Accidents, fêlures)

Diam. 14 et 13 cm 100/150 €

143 VIETNAM, Tanhoa - XIIe/XIIIe siècle

Bol lobé et coupelle en grès émaillé beige, à décor incisé de fleurs. (Fêlures, accidents de cuisson).

Diam.15,5 et 16 cm 100/120 €

Provenance : Collection Pouyanne

144 VIETNAM, Tanhoa - XIIe/XIIIe siècle

Vase en terre cuite émaillée beige et vert, l'épaule ornée d'une frise en relief. (Trou)

H.16 cm 100/150 €

Provenance : Vente par Mes Ader et Lissillour, Drouot, 15 juin 1964, n°3





145 CHINE - Epoque YUAN (1279-1368)

Grand bol en grès émaillé blanc.

(Rayures).

Diam. 21 cm.

200/250 €

146 CAMBODGE - XVIe/XVIIe siècle

Bol en grès partiellement émaillé brun foncé.

(Egrenures).

Diam. 11,2 cm.

60/80 €

147 THAILANDE et VIETNAM Tanh hoa - XIIe à XVIIIe siècle

Cinq coupes en grès dont deux émaillées céladon à côtes, l'une lobée, deux émaillées céladon craquelé, l'une à décor incisé de fleurs, et l'une émaillée brun foncé.

(Egrenures, fêlures)

Diam. de 14,2 à 18,7 cm.

200/250 €

Provenance : Collection Pouyanne

148 VIETNAM, Tanhoa - XIIe/XIIIe siècle

Bol en grès émaillé brun.

(Eclat au bord).

Diam. 18 cm.

100/150 €

150 VIETNAM, Tanhoa - XIIe/XIIIe siècle

Verseuse en grès non émaillé représentant un animal fantastique campé sur ses quatre pattes, la gueule grande ouverte.

(Accidents et manques).

L.21 cm.

On y joint une partie de pot à chaux émaillé brun en forme d'animal, Thaïlande.

(Accidents et manques).

L. 12,5 cm.

150/200 €

Provenance : Collection Pouyanne

Probablement vente à Drouot, 9-10 décembre 1963, n°89





151 JAPON - Fin Epoque EDO (1603-1868)

Bol en grès brun émaillé blanc et ocre à l'extérieur, l'intérieur orné de deux guirlandes en bleu et brun s'entrelaçant.

Diam. 16 cm 200/300 €

152 COREE - Période CHOSEON (1392-1897), XVIe/XVIIe siècle

Bol à thé (chawan) en grès émaillé beige-gris et strié.

H. 8,5 cm. Diam. 14 cm. 500/600 €

153 COREE - XVIe/XVIIe siècle

Coupe en grès à décor moulé et émaillé blanc de motifs géométriques dans trois frises et fleurs.

Diam. 16,3 cm. 300/500 €

Provenance : Vente Sotheby's du 23-24 mai 1963, n°238.

154 COREE - XVIe/XVIIe siècle

Coupe en grès gris à décor incrusté en engobe blanc et émaillé gris d'une fleur au centre et petits pétales autour.

(Fêlures, restauration au kintsugi).

Diam. 16,8 cm. 400/500 €

Provenance :

Vente par Me Pierret, Drouot, 29-30 avril 1963, n°211



155 JAPON - Epoque EDO (1603-1868), XIXe siècle
 Chawan en grès beige, à couverte écri, à décor en émaux rouge et vert d'oeillets. Marque Ninsei.
 H. 9 cm. 400/600 €

Provenance :
 Probablement vente à Drouot, 5 juillet 1968, n°22a

156 JAPON, Fours de Satsuma - Epoque EDO (1603-1868), XIXe siècle
 Brûle-parfum tripode cylindrique en grès émaillé crème à décor en émaux rouge, vert et or d'oeillets poussant contre une clai de bambous, le couvercle en shibuichi ajouré en forme de kiku.
 H. 10,5 cm. 300/500 €

Provenance :
 Probablement vente à Drouot, 17 juin 1971.

157 JAPON - Epoque EDO (1603-1868), XIXe siècle
 Bol à thé (chawan) en grès émaillé orange et tache noire.
 H. 7,5 cm. Diam. 10 cm. 400/600 €

Provenance : Achat chez Souquet, le 5 octobre 1963, n°294 du catalogue

158 JAPON - Epoque EDO (1603 - 1868), XIXe siècle
 Grand bol à thé (chawan) en grès émaillé rose et vert.
 (Accidents au bord).
 H. 9 cm. Diam. 14 cm. 300/400 €

Provenance : Achat chez Mme Marianne Densmore le 18 janvier 1964

159 JAPON - Epoque EDO (1603 - 1868), XIXe siècle
 Bol à thé (chawan) en grès brun de forme cabossée, le rebord émaillé beige et bleu. Restaurations au kintsugi.
 (Fêlures et autres restaurations).
 Diam. 9,5 cm. 600/800 €

Provenance :
 Collection Vignier
 Probablement Collection Marianne Densmore, vente à Drouot, 7-8 novembre 1968, n°289



160 JAPON, Fours de Satsuma - Epoque MEIJI (1868-1912)
 Pot couvert en faïence de Satsuma émaillé polychrome à motifs de brocards imitant un furoshiki. L'anse en forme de ruban noué. (Fêlures de cuisson).
 H. 14 cm. 200/250 €

161 JAPON, Fours de Satsuma - Epoque MEIJI (1868-1912)
 Paire de petits pots globulaires et un pot cylindrique en faïence de Satsuma émaillée polychrome de réserves ornées de fleurs et chrysanthèmes sur fond de vagues.
 H. 6,5 cm et 12,5 cm. 300/500 €

162 JAPON - Epoque EDO (1603 - 1868), XIXe siècle
 Grand vase bouteille en grès émaillé gris craquelé et émaillé bleu, vert et or de tissus tendus et de sakura. Le col orné d'une frise de pivovines.
 H. 37 cm. 400/500 €

Provenance : Probablement vente à Drouot, 5 juillet 1968, n°24

163 JAPON - Epoque EDO (1603-1868), XIXe siècle
 Vase de forme double gourde en grès émaillé beige à décor en émaux vert, bleu et or de prunier en fleur, kiku et rinceaux.
 H.17,5 cm. 300/400 €

Provenance :
 - Ancienne étiquette de vente 18 novembre 1910
 - Vente par Mes Ader et Picard, Drouot, 18-19 juin 1970, n°34

164 CHINE et Japon - XIXe siècle
 Ensemble de deux jarres et une verseuse en terre cuite noire, la verseuse à anse, les jarres à décor incisé de motifs géométriques et inscriptions archaisantes. (Ebréchures).
 H. 16 et 22 et 24 cm. 200/300 €

Provenance :
 Probablement ancienne collection Marianne Densmore, vente à Drouot, 6-7-8 novembre 1968, n°297 et 297 et achat chez Pader, 1964.

165 CHINE - XIXe siècle
 Vase balustre à col étroit en porcelaine laquée noire à décor de lettrés en incrustation de burgau. (Col coupé et restauré).
 H. 20,5 cm. 80/100 €

166 VIETNAM, Bianhoa - Début XXe siècle
 Vase de forme balustre à col évasé en grès émaillé vert les anses figurant des anneaux.
 Au revers, la marque Bianhoa.
 H. 25 cm. 150/200 €





167 JAPON - Epoque EDO (1603-1868), XIXe siècle
 Pot à eau (mizusashi) côtelé en grès brun émaillé à grosses gouttes beiges bleutées. (Couvercle manquant).
 H. 15 cm. 600/800 €

Provenance : - Ancienne collection T. Smet
 - Vente par Mes Ader, Picard et Tajan, Drouot, 21-22 avril 1975, n°270

168 CHINE - Epoque SONG (960-1279)/JIN, XIIIe siècle
 Pot à deux anses en grès émaillé blanc et brun.
 (Restauration au kintsugi).
 H. 17 cm. 1 000/1 200 €

Provenance : Collection de monsieur X, Vente par Me Ader, Drouot, 12-13 novembre 1963, n°8

169 JAPON - Epoque EDO (1603-1868), XIXe siècle
 Pot à eau (mizusashi) côtelé en grès brun-noir à coulures brunes.
 (Sans couvercle).
 H. 16 cm. 400/600 €

Provenance : Probablement vente à Drouot, 13 mars 1964.

170 JAPON - Epoque EDO (1603-1868), XIXe siècle
 Deux bouteilles à saké (tokkuri) cabossées en grès émaillé brun et beige marbré.
 H. 20 et 22 cm.
 Cols cerclés de métal. 500/600 €

Provenance :
 Vente par Mes Ader et Lissillou, Drouot, 14-15 décembre 1964, n°103

171 JAPON - Epoque EDO (1603 - 1868), XVIIIe siècle
 Vase bouteille en grès émaillé fauve, à motifs de nuages vert olive, le col cerné de métal.
 H. 25,5 cm. 400/600 €

Provenance :
 Vente par Mes Ader et Lissillou, Drouot, 4 décembre 1963, n°89

172 JAPON, Fours de Seto - Epoque EDO (1603-1868)
 Vase en grès brun en forme de tronçon de bambou, une petite pousse dans le creux, la partie supérieure émaillée beige à coulées. (Fêlures)
 H. 21 cm. 600/800 €

Provenance :
 Vente par Mes Ader et Picard, Drouot, 12-13 octobre 1970, n°67

173 JAPON - Epoque EDO (1603 - 1868), XVIIIe siècle
 Vase balustre à col évasé et quatre anses en grès brun rouge émaillé brun argenté lustré.
 H. 18 cm. 600/800 €

Provenance :
 Vente par Mes Ader, Picard et Tajan, Drouot, 21-22 avril 1975, n°256





174 JAPON - Epoque SHOWA (1926-1945)

Vase de forme ovoïde en grès émaillé brun et vert. Au revers, les cachets Wakayama. (Eclat au talon).

H. 23 cm. 150/200 €

175 JAPON - Epoque EDO (1603-1868), XIXe siècle

Vase de forme double gourde en grès ocre brun et blanc marbré. (Eclat au talon).

H. 24 cm. Col cerclé de métal. 400/600 €

176 JAPON - Milieu Epoque EDO (1603-1868)

Vase en grès à suspendre de forme cylindrique tourmentée, émaillé vert, à décor strié sous la couverte, le col orné de motifs de cordes, deux petites anses. (Petits accidents aux anses et bord).

H. 19,5 cm. 500/600 €

Provenance :

- Achat Marianne Densmore, 28 avril 1965
- Collection Soame Jenyns n°48

177 JAPON - Epoque EDO (1603 - 1868), XVIIIe siècle

Petit vase annelé en grès émaillé blanc, orné en léger relief d'un prunier noueux en fleur, le col émaillé brun à coulures. (Petit manque).

H.15 cm. 400/500 €

Provenance :

Collection du Docteur Hocquard, Vente par Mes Ader et Picard, Drouot, 3-4 novembre 1966, n°159 et reproduit pl. III

178 JAPON - Epoque EDO (1603 - 1868), XIXe siècle

Petit vase de forme balustre en grès émaillé noir, le corps strié. (Sauts d'émail au col).

H. 17 cm. 150/200 €

Provenance : Probablement vente à Drouot, 18 janvier 1964.

179 JAPON - Milieu Epoque EDO (1603 - 1868)

Petit vase balustre en grès beige à couverte craquelée, l'épaule incisée de rinceaux. (Restaurations au kintsugi au col et à l'épaule).

H.16,5 cm. 400/500 €

Provenance : Probablement vente à Drouot, 29 mai 1963, n°107

180 JAPON - Epoque EDO (1603 - 1868), XVIIIe siècle

Pot balustre à large col en grès émaillé brun et taches noires. (Eclat au col).

H. 16,5 cm. 500/600 €

Provenance : Probablement vente à Drouot, 29 mai 1963, n°107bis

181 JAPON - Epoque EDO (1603 - 1868)

Vase en grès émaillé brun, à décor en réserve et émail noir de lotus stylisés sortant de l'eau et grue.

H.19,5 cm. 300/400 €

Provenance :

Collection Mme André Schoeller, Vente par Me Ader, Drouot, 18-19 février 1963, n°15





182 JAPON - Epoque EDO (1603-1868), XIXe siècle
 Vase à section carré en grès brun à coulures blanches et bleutées.
 Au revers, le cachet Kinkozan.
 H. 22 cm. 800/1 200 €
 Provenance : Achat chez Marianne Densmore, le 28 avril 1965.

183 JAPON - Epoque EDO (1603-1868), XIXe siècle
 Bouteille à saké (tokkuri) de forme cylindrique en grès émaillé brun
 émaillé noir et à coulures blanches bleutées.
 (Eclat au col anciennement restauré à la laque or).
 H. 20,5 cm. 500/600 €
 Provenance : Vente par Mes Ader et Picard, Drouot, 27 février 1967, n°189

**184 JAPON, fours de HIGO - Epoque EDO (1603-1868),
 XIXe siècle**
 Bouteille à saké (tokkuri) de forme cylindrique en grès brun à décor
 incisé de cercles concentriques et haie, et émaillé blanc à coulures.
 H. 29 cm. 600/800 €
 Provenance : Achat chez Marianne Densmore, 25 novembre 1963.

**185 JAPON, fours de takatori - Epoque EDO (1603-1868),
 XVIIIe siècle**
 Bouteille à saké (tokkuri) en grès brun émaillé brun clair avec des
 coulures beiges, incisé d'anneaux à l'épaule. (Eclats au col).
 H. 24,5 cm. 400/600 €
 Provenance : Collection du Docteur Hocquard, Vente par Mes Ader et Picard,
 Drouot, 3-4 novembre 1966, n°181

186 JAPON - Epoque EDO (1603-1868)
 Bouteille à saké (tokuri) de forme ovoïde en grès brun émaillé vert
 olive à coulées beiges, l'épaule ornée de cinq stries.
 (Sauts d'émail au col).
 H. 21,5 cm. 200/300 €
 Provenance : Achat à Amsterdam, 8 juin 1966.

**187 JAPON, Fours de Seto - Epoque EDO (1603-1868),
 XVIIIe siècle**
 Vase bouteille à haut col en grès brun émaillé noir à taches fauves.
 (Petits éclats au talon).
 H. 27 cm. 500/600 €
 Provenance : Probablement Collection Marianne Densmore, vente, Drouot,
 6-7-8 novembre 1968, n°299

188 JAPON, Fours de Seto - Epoque EDO (1603-1868)
 Bouteille à saké (tokuri) en grès émaillé brun à coulures noires et
 beiges. (Petit éclat au talon).
 H. 20 cm. 400/600 €
 Provenance : Achat chez Marianne Densmore, 28 avril 1965

189 JAPON, Fours de Bizen - Epoque EDO (1603 - 1868)
 Bouteille à saké (tokkuri) de forme ovoïde en grès brun-noir émaillé
 brun translucide.
 H. 25,3 cm. 400/500 €
 Provenance : Vente par Mes Ader, Picard et Tajan, Drouot, 21-22 avril 1975,
 n°267





190 CHINE - Epoque MING (1368-1644)

Bouteille plate en grès émaillé brun-vert, à décor incisé sous couverte d'oiseaux branchés et fleurs, deux petites anses sur les côtés.

(Trou, fêlure, égrenures)

H. 21,5 cm.

200/300 €

Provenance : Achat chez Marianne Densmore, 21 avril 1964

191 CHINE du sud - XIXe siècle

Verseuse en grès émaillé brun, à décor moulé en relief sous la couverte de canards, lotus et médaillons de fleurs, l'anse figurant un bambou courbé.

(Restaurations à l'anse).

H. 27 cm.

500/600 €

Provenance : Probablement vente Sotheby's, Londres, 9-10 décembre 1963, n°122



192 CHINE - Epoque MING (1368-1644)

Bouteille plate en grès émaillé brun foncé à décor incisé sous la couverte de poissons, deux petites anses sur les côtés. (Egrenures)

H. 24 cm.

300/400 €

Provenance : Achat Pader, 13 mai 1964

193 JAPON, Fours de Bizen - Epoque EDO (1603-1868)

Bouteille à saké (tokkuri) en grès brun moucheté d'émail beige sur le col, en forme de tambour taiko orné en relief d'un shishi sur chaque face.

(Petite restauration, éclat)

H. 20,5 cm L. 15 cm.

800/1 000 €

Provenance : Probablement vente à Drouot, 25 février 1969

194 JAPON, Fours de Bizen - Epoque EDO (1603-1868)

Bouteille à saké (tokkuri) en grès brun en forme de tambour taiko orné d'un shishi en relief sur une face et d'une grue sur l'autre face. (Restauration).

H. 21 cm Diam. 17 cm.

600/800 €

Provenance : - Collection André Schoeller, Vente, Drouot, mai 1956, n°459

- Collection Mme André Schoeller, Vente par Me Ader, Drouot, 18-19 février 1963, n°16



195 JAPON - Epoque EDO (1603-1868)

Grande bouteille annelée à col étroit en grès émaillé brun à coulures noires. (Accident en col, restauration partiellement détachée, fêlures de cuisson).

H. 39 cm.

400/500 €

Provenance : Vente, Drouot, 25-26 avril 1966, n°36 (sans catalogue)

196 JAPON, Fours de Shigaraki - Milieu Epoque EDO (1603-1868)

Jarre en grès rose partiellement émaillé vert à coulures.

(Restauration)

H. 27,7 cm.

500/600 €

Provenance : Probablement Collection Marianne Densmore, vente à Drouot, 6-7-8 novembre 1968, n°298



197 JAPON, Fours de Seto - Epoque EDO (1603-1868), XVIIIe siècle

Grande coupe en grès en forme d'awabi émaillé brun et beige à coulures, posant sur trois pieds.
L.26 cm.

1 000/1 500 €

Provenance : Achat Pader, 26 avril 1964

198 JAPON - Epoque EDO (1603-1868), XIXe siècle

Coupe en grès en forme d'awabi émaillé fauve et brun moucheté. (Petits éclats)
L.18,2 cm.

600/800 €

Provenance : Achat Pader, 13 mai 1964

199 JAPON, Fours de Seto - Epoque EDO (1603-1868)

Petit pot à deux anses en grès brun émaillé brun foncé à coulures, deux petites anses.
Diam. 13,8 cm.

300/500 €

Provenance : Vente me Vincent, Drouot, 12 mars 1975, n°6

200 JAPON - Epoque EDO (1603-1868)

Pot en grès émaillé rouge, beige et vert en forme de chat dormant, replié sur lui-même.
Fait à 76 ans par Sada... (Restaurations)
L.17 cm.

400/600 €

201 JAPON - Epoque MEIJI (1868-1912)

Grande coupe à bords chantournés en grès émaillé brun, vert et crème à motifs de kiku.
Diam.19 cm.

200/300 €

Provenance : Vente par Me Ader, Drouot, 16-17 décembre 1963, n°105

202 JAPON, Fours d'Oribe - Milieu Epoque EDO (1603-1868)

Petit pot couvert carré en grès émaillé beige, vert et brun de motifs de rinceaux et de motifs géométriques. (Petite fêlure et éclat).
L. 11 cm.

300/500 €

Provenance : Vente par Me Ader, Drouot, 16-17 décembre 1963, n°100

203 JAPON - Epoque EDO (1603-1868)

Petite bouteille à haut col en grès beige émaillé translucide et vert.
H.13,5 cm.

200/300 €

Provenance : Achat à Amsterdam, 8 juin 1966

204 JAPON, Fours de Shigaraki - Epoque EDO (1603-1868), XVIIIe siècle

Pot cabossé en grès émaillé brun-vert. (Petite anses rapportée en fer.)
H. 9,5 cm.

200/300 €

Provenance : Achat à Amsterdam, 8 juin 1966





205 ÉCOLE DE CARRIÉS

Deux vases en grès, l'un à corps tubulaire sur base sphérique et l'autre à corps ovoïde épaulé et col ouvert. Email à coulées bleues et vertes sur fond ocre et turquoise.

(Défaut de matière au col du vase ovoïde). Haut. 13,5 cm. 120/150 €

206 ÉCOLE DE CARRIÉS

Deux vases au modèle, l'un plus important que le second, à corps ovoïde et col ouvert. Épreuves en grès émaillé à coulées bleues et vertes sur fond ocre et turquoise.

(Le petit fêlé, petits éclats à la base et au col du second).
Haut. 14 cm - 9 cm. 120/150 €



207 ÉCOLE DE CARRIÉS

Deux vases en grès à corps ovoïde épaulé, l'un à col droit et l'autre à col ouvert (éclats au col des deux). Email à larges coulées bleues et violettes pour l'un vertes, bleues et ocres pour l'autre.

Haut. 20 cm - 19 cm. 80/100 €

208 ÉCOLE DE CARRIÉS

Vase en grès à corps sphérique et col conique galbé entièrement émaillé à larges coulées bleues, vertes, turquoise et ocres.

Haut. 16,5 cm. 100/150 €



209 ÉCOLE DE CARRIÉS

Vase ovoïde conique épaulé à col renflé en grès émaillé à coulées brunes dorées sur fond bleu.

Porte un monogramme et numéroté 3 1 dans la masse sous la base. Haut. 16 cm. 80/100 €



210 ÉCOLE DE CARRIÉS

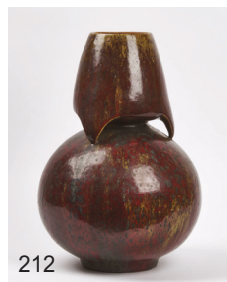
Vase en grès à corps ovoïde légèrement conique épaulé et col ouvert à quatre anses en application en partie haute du col. Email à coulées bleues et violettes sur fond ocre.

Haut. 24 cm. 150/200 €

211 ÉCOLE DE CARRIÉS

Vase en grès à corps ovoïde épaulé et col ouvert. Email à coulées bleues et violettes sur fond ocre.

(éclat au col) Haut. 19,5 cm. 60/80 €



212 Pierre-Adrien DALPAYRAT (1844-1910)

Important vase en grès à corps sphérique et col conique tripode en application sur talon annulaire. Email à coulées rouge et ocre tachetées bleues et vertes.

Sans signature.
Haut. 42 cm. 1 500/2 000 €
Provenance : vente Carriès, Maître Renaud, Paris, 17 mai 1967, lot 135.



213 GUITRIVIER (?) - ÉCOLE DE CARRIÉS

Service à thé en grès émaillé bleu et ocre se composant d'une théière double versant, de trois tasses et leurs sous-tasses circulaires polylobées et d'un petit pot à lait.

Signé sous chaque pièce
Haut. : 12,5 cm - 8 cm - 5,7 cm. ; Diam. : 12,5 cm 300/400 €



214 TRAVAIL FRANÇAIS

Vase en céramique à corps conique épaulé et deux anses latérales en application en partie haute à décor en métal doré d'une frise en partie haute, centrale et une base circulaire. Email bleu nuancé.

Haut. 45,5 cm. 200/300 €



215 IRAN ORIENTAL, NICHAPOUR - Xe siècle

Coupe carénée à parois hautes, en céramique argileuse à décor sgraffito de palmettes et de motifs épigraphés stylisés, recouvert de coulures de glaçures ocre, brun et vert (Fractures et petits manques).
Diam. : 14,5 cm ; Haut. : 10 cm. 200/250 €

Cette coupe correspond à la classification « Color-splashed ware » de Charles W. Wilkinson dans son ouvrage Nishapur, 1973. Voir pp. 76-77 pour des décors similaires.

216 IRAN - Xe et XVIIIe siècle

Bol en céramique argileuse à décor de glaçures colorées formant un motif cruciforme ; Coupelle en céramique siliceuse à décor bleu et aubergine sur fond blanc d'un bandeau de demi-fleurs formant une étoile rayonnant autour d'une rosette (Fractures et manques pour les deux)
Diam. : 15 et 14,5 cm ; Haut. : 4,5 et 3 cm. 120/150 €

217 Proche-Orient - XIXe siècle

Carreau de revêtement en céramique à décor floral tapissant, vert, turquoise et manganèse sur fond blanc (Fêlure de cuisson). Syrie ou Palestine.
Dim. : 23 x 23 cm. 100/200 €

218 IRAN - XIe/XIIIe siècle

Coupe en céramique siliceuse, à décor d'engobe noire sous glaçure transparente turquoise d'une rosace rayonnante « en silhouette ».
Porte une étiquette au revers : HD 5/7/68 n°1.

Coupe miniature ornée de six traits en bleu cobalt
(Fractures et petits manques pour les deux).
Diam. : 16,5 et 8 cm ; Haut. : 6,5 et 4 cm.

Provenance : Ancienne collection Vignier, vente Densmore pour la petite coupe. 100/120 €

Les collections des familles SARRAUT et JEANBRAU



219 JAPON - Epoque EDO (1603 - 1868)

Trois rouleaux e-maki, encre, couleurs et or sur papier, Oshugosannenki, Chronique des trois dernières années d'Oshu, retraçant la guerre dite Gosannen entre la province de Mutsu, emmenée par le prince Minamoto no Yoshiie et la province de Dewa, avec à sa tête Kiyohara no Iehira. Le terme sannen, trois années, fait référence à la longueur des combats ayant pris place de 1083 à 1088. C'est finalement Minamoto no Yoshiie qui l'emporte, en assiégeant et faisant tomber le château de Kanazawa. Daté de 10e mois de Genroku 11 (1701) et 8e mois d'Anei 9 (1780)

(Taches, petits accidents).

Dim. premier rouleau (environ) : 45,5 x 1849 cm.

Dim. deuxième rouleau (environ) : 45,5 x 1670 cm.

Dim. troisième rouleau (environ) : 45,5 x 1620 cm.

8 000/10 000 €

Les e-maki originaux ont été peints en 1171, puis une autre version a été élaborée en 1347. Cette dernière, qui a servi de modèle pour les rouleaux postérieurs, est conservée au Musée National de Tokyo et considérée comme bien culturel important.





220

220 CHINE - XIXe siècle

Encre et couleurs sur soie, représentant la légende du général GUO Ziyi.

Signature apocryphe de XIAO Chen en bas à gauche.

Dim. 111,5 x 41,5 cm.

Montée sur châssis.

(Restaurations).

800/1 000 €

221 CHINE - XIXe siècle

Encre et couleurs sur soie, représentant un faisán perché sur un rocher parmi les pivoines épanouies dans leur feuillage.

Signature de NI Shufang en bas à gauche.

Dim. 150,5 x 63,5 cm.

Montée en rouleau.

(Taches).

600/800 €



221



222

222 JAPON Utagawa Hiroshige (1797-1858)

Oban yoko-e, carpe remontant le courant, de la série des Grands Poissons.

Signé Hiroshige hitsu.

(Trous, frottée, taches).

Dim. 24,5 x 36,5 cm.

Encadrée sous verre.

On y joint :

Katsukawa Shunko II (1762 - v.1830)

Oban yoko-e, Urashima Taro sur une tortue accueilli au royaume des mers.

Signé Kashosai Shunsen ga.

(Taches, pliure, couleurs passées).

Dim. 25 x 35,3 cm.

500/600 €



222



223

223 CHINE, Canton - Vers 1900

Paire de broderies aux fils polychromes sur fond crème, oiseaux, papillons, poule et coq autour d'un magnolia en fleurs sur lequel s'enroulent des pampres et au pied duquel s'épanouissent des pivoines.

(Taches)

Dim. à vue 66 x 45 cm.

Encadrées sous verre.

800/1 000 €



223



225

225 Jules GALAND (1870-1924)

Les étales

Huile sur carton signée en bas à gauche, porte une inscription au dos.

Dim. : 49 x 60,5 cm.

100/150 €



226

226 Jules GALAND (1870-1924)

Marais verts

Huile sur carton signée en bas à gauche, dédicacée et datée "novembre 28" au dos.

Dim. : 65 x 54 cm.

Traces de moisissures au dos.

300/500 €



227

227 ECOLE MODERNE - HAMMAIL

Mon habitation d'Angkor Thom.

Aquarelle sur papier.

Signée et titrée en bas à gauche.

31.5 x 45 cm (à vue).

150/200 €



228

228 Augustin CARRERA (1878-1952)

Angkor, 1912

Huile sur toile titrée, datée et signée en bas à droite.

Dim. : 54 x 63 cm.

300/400 €



229

229 Suzanne BONNAL DE NOREUIL dite Mirandole NGUYEN VIET CHU (1888-Après 1960)

L'entrée du temple

Gouache sur carton signée en bas à droite, datée et signée au dos.
Dim. : 54 x 58 cm. 300/400 €



230

230 Suzanne BONNAL DE NOREUIL dite Mirandole NGUYEN VIET CHU (1888-Après 1960)

Scène de marché

Gouache sur carton signée en bas à gauche.
Dim. : 26,5 x 43 cm.
Deux trous sur le bord supérieur. 200/300 €



231

231 Suzanne BONNAL DE NOREUIL dite Mirandole NGUYEN VIET CHU (1888-Après 1960)

Entrée du temple, 1927

Gouache sur carton signée en bas à droite, datée et signée au dos.
Dim. : 54 x 57,5 cm. 300/400 €



232

232 Suzanne BONNAL DE NOREUIL dite Mirandole NGUYEN VIET CHU (1888-Après 1960)

Le pont, 1928

Gouache sur carton signée en bas à gauche, datée et signée au dos.
Dim. : 26,5 x 42 cm.
Trace d'humidité au dos. 200/300 €



234 François Gustave Martinien SALGE (1878-1946)

Cambodge, sur la route du village, boucier et jeune femme au plat de fruits

Huile sur toile, signée et située en bas à gauche.

Dim. : 47 x 99 cm.

(Ecaillures).

1 500/2 000 €



235

235 M. PENNEQUIN

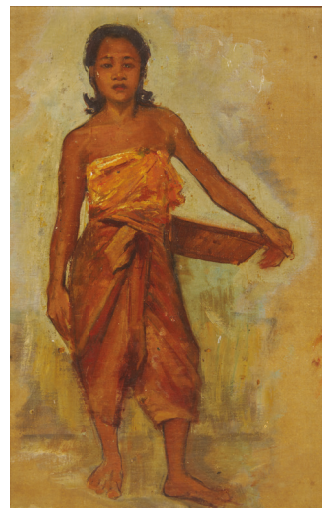
Portrait de profil d'une indochinoise

Pastel signé en bas à droite.

Dim. à vue : 47 x 29,5 cm.

(Feuille gondolée, taches).

80/100 €



236

236 Ecole indochinoise du XXe siècle

Femme à la pêche

Huile sur toile marouflée.

Dim : 41 x 26,5 cm.

80/100 €



237

237 CHINE - XIXe siècle

Ensemble de dix-sept fibules en néphrite céladon, les crochets figurant des têtes de chilong et de phénix.

(Trois accidentées).
L. de 8,5 à 9,5 cm.

1 500/2 000 €



239

239 CHINE - XVIIe/XVIIIe siècle

Porte-pinceau de forme hexagonale en ivoire incisé et sculpté en léger relief de prunier, lotus, pivoines et poème.

(Sans fond, collé sur socle, restauration).

H.10 cm.

800/1 000 €



238

238 CHINE - XIXe siècle

Vase couvert miniature en cristal de roche, les anses figurant des lingzhi et supportant des anneaux mobiles.

(Petits éclats).
H.12 cm.

300/400 €

240 VIETNAM - Vers 1900

Grande boîte octogonale en laque rouge à décor en laque or de symboles de longévité, rouleaux et motifs géométriques.

(Eclats et manques).

Dim. 50,5 x 50,5 x 26 cm.

300/400 €

Provenance : Sarraut

241 CHINE - Vers 1900

Porte-pinceau en bambou à décor sculpté d'un poème, signature apocryphe de WANG Wenzhi.

H. 14,2 cm.

100/150 €

242 JAPON - Epoque EDO (1603-1868)

Kobako en laque nashiji à décor en hiramaki-e de laque or et argent de mûre à la fleur et de chrysanthèmes dans leur feuillage.

(Petits éclats, manques et repeints).

Dim. 9 x 9 x 5 cm.

400/600 €



240



241



242

243 VIETNAM - XXe siècle

Partie de ménagère en argent 800 millièmes ornée de personnages féminins, masculins et divinités taoïstes, les cuillères ciselés de motifs floraux et rinceaux comprenant :

- six grandes cuillères (307 g).
- six grandes fourchettes (267 g).
- six couteaux, la lame en inox (372 g).
- six cuillères à entremet (185 g).
- six fourchettes à entremet (184 g).
- six couteaux à entremet (273g).
- six cuillères à glace (143 g).
- six fourchettes à gâteaux (167 g).
- six fourchettes à huitre (138g).
- six cuillères à moka (62 g).
- six petites cuillères (70 g).
- six cuillères à fruit (167 g).
- six cuillères à long manche (135 g).
- six cuillères à long manche, le saleron percé (109 g).
- treize pics en argent bas titre (91 g).
- une pelle à asperge (243,6 g).
- une pince à sucre en argent bas titre (99 g).
- une cuiller à crème (37,2 g).
- une double cuiller à sauce (47,7 g).
- une louche (112,7 g).
- une cuiller à ragout (84,6 g).
- un service à gigot (200 g).
- une pelle à gâteau (75 g).
- un service à poisson (111g).
- un service à mignardise (65 g).
- deux pelles (208 g).

On y joint six portes couteaux en métal argenté.

Poids brut total : 3953,8 grammes. 200/300 €

244 ASIE

Plateau à courrier en argent 800 millièmes à décor repoussé de cartouches soutenus par des branches de Prunus sur le fond et d'instruments de lettrés sur les ailes.

Travail de la fin du XIXème - début du XXème siècle.

Dim. : 24 x 17 cm. Poids : 288 g. 100/200 €

245 INDOCHINE

Bonbonnière en argent 800 millièmes à décor ajouré de forme cotelée. Poids : 353 g. 150/200 €

246 ASIE

Coffret en argent 800 millièmes de forme rectangulaire. Poids : 667 g. 200/300 €

247 INDOCHINE

Coupe en argent 800 millièmes de forme Lotus sur piédouche. Poids : 626 g. 200/300 €



243

248 INDOCHINE

Douze coupelles en argent 800 millièmes à décor de rinceaux ajourés, centrées de symboles Shu. Certaines portent une marque sous la base.

Diam. : 7 cm. Poids : 287 g.

On y joint quatre petites cuillères en argent 1er titre, poinçon minerve ainsi que quatre cuillers à sel en ivoire.

Travail du début du XXème siècle.

Poids cuillers : 28 g. (une cuiller brisée). 100/150 €

249 INDOCHINE

Deux coupelles en argent 800 millièmes à décor ajouré. Marque sous la base.

Long. : 20 cm ; Larg. : 15 cm

Poids : 220 g 80/100 €

250 Probablement THAILANDE - XXe siècle

Quatre miroirs ronds en argent, à décor en repoussé de décors floraux et rinceaux dans des pétales. (un accidenté)

Diam. de 18 à 31,5 cm. Poids brut : 3680 g.

Le petit en argent 800 millièmes, poids brut : 460 g. 300/400 €

251 JAPON - Epoque MEIJI (1868 - 1912)

Décoration de temple dite keman en cuivre partiellement doré, à décor ajouré de rinceaux de lotus et noeud, chaque coté orné d'un bonji.

H.25 cm. 200/300 €



250



251



252



253



254

252 VIETNAM - Vers 1900

Lanterne ronde en cuivre ajouré à décor de dragons dans des médaillons, entourés de rinceaux.

Diam. 21 cm. 100/150 €

253 VIETNAM, style dong son - Vers 1900

Tambour de pluie en bronze orné de stries, le plateau orné d'un motif étoilé et de grenouilles en relief, deux anses de chaque côté. H. 43,5 cm Diam. 54,5 cm. 1 500/2 000 €

254 VIETNAM - XIXe siècle

Cloche évasée en bronze à patine brune à décor ciselé d'une frise de masques de tatoie et cigales archaïsantes surmontant des trigrammes taoïstes (bagua). Elle est surmontée de deux dragons dos à dos. (Petit manque à l'anse).

H. 17,5 cm. 600/800 €

255 CAMBODGE - Période khmère, BAYON, XIIe/XIIIe siècle

Tête de bouddha en grès, de trois-quarts, souriant légèrement, les yeux clos. Dans un entourage en bois sculpté de rinceaux et boutons de lotus.

(Manques). H. Tête 18 cm. 600/800 €



255



256 CAMBODGE - Période khmère, BAPHUON, XIe siècle
Torse de divinité masculine en grès, portant un dhoti finement plissé et noué sur l'avant, paré d'une ceinture supportant des pendeloques en forme de végétaux stylisés, le torse paré d'un pectoral alternant perles et motifs floraux, supportant des pendentifs évoquant des végétaux dans le dos, les bras ornés de bracelets au même motif.
(Usures). 10 000/15 000 €

Provenance : Collection Albert Sarraut

256



258



257

257 LAOS - XIXe siècle

Bouddha en bronze, assis en virasana sur une base, les mains en bhumisparsha mudra (geste de prise à témoin de la terre).
H. 29,5 cm. 300/400 €

258 THAILANDE - XIXe siècle

Bouddha en bronze à patine brune, assis en virasana sur une base, les mains en bhumisparsha mudra (geste de prise de la terre à témoin), esquissant un sourire.
(Flamme rapportée).
H. 75,5 cm. 2 000/3 000 €

259 THAILANDE - Vers 1900

Bouddha en bronze à patine verte, debout sur un socle lotiforme, les mains en double vitraka mudra, l'une des mains tenant le pan de son vêtement.
(Accident à une main).
H. 118 cm. 2 000/3 000 €



259



260

260 CHINE - XIXe siècle

Ensemble comprenant :

- sept paires de bandes de manches à décor brodé aux fils polychromes de fleurs et personnages dans des jardins, certaines au point d'armes, et une bande dépareillée
- un col en soie bleu orné en kesi de dragons pourchassant la perle
- douze carrés de mandarin en soie rebrodée polychrome, et une broderie ornée de lotus
- cinq jupes (mamianqun) en soie brodée aux fils polychromes de fleurs et objets de bon augure
- chutes de tissus japonais et galons polychromes.

1 000/1 200 €



261



261

261 CHINE - Vers 1900

Deux colerettes (Yun jian) en soie noire :

- Colerette rehaussée de fils d'or et agrémentée d'ornements en jadéite, néphrite, calcédoine, corail et plumes de martin-pêcheur, le col souligné de perles.

(Manques).

L. 33 cm.

- Colerette rehaussée de fils d'or et agrémentée d'ornements en pierres dures, plumes de martin-pêcheur et néphrite figurant des poissons, crustacés et fleurs.

(manques)

L. 32 cm.

2 000/3 000 €



262

262 CHINE - XIXe siècle

Ensemble comprenant :

- Cinq broderies sur soie en fils bleus sur fond crème, représentant des pivoines, magnolias, rochers percés, objets de bon augure, chauve souris, papillons.

(taches)

L. de la plus grande 282 cm.

- bannière brodée sur soie aux fils polychromes et or sur fond rouge d'enfants autour d'un personnage sur une qilin, entourés de vases fleuris et d'objets de lettrés.

L. 210 cm.

- broderie aux fils polychromes et argent, phénix et pivoines.

(accidents)

L. 296 cm.

- seize carrés de mandarin ornés de grues, phénix et chimères.

(accidents)

Dim. environ 30 x 30 cm.

2 000/3 000 €

263 CHINE - Fin XIXe siècle

Deux bandes de manches brodées de fils bleus de papillons parmi les pivoines sur fond beige.

Dim. 63 x 29 cm.

50/60 €

264 CHINE - Fin XIXe siècle

Deux décorations de porte en tissu rouge, à décor brodé aux fils dorés et polychromes de personnages, oiseaux et fleurs. Une ornée des caractères: "De Pei Hao Tian"; l'autre brodée "Quan Quan Shou Kao" et "Souhait de bienvenue AM Albert Sarraut" brodé aux fils dorés.

Ornées des franges multicolores.

Dim. 84 x 300 cm et 66 x 303 cm.

400/600 €



263



265

265 CHINE - Vers 1900

Ensemble de deux textiles :

- panneau en feutre orange composé de cinq carrés, brodés aux fils polychromes des immortels, fleurs et noms des personnes.

L. 280 cm.

(Taches).

- Panneau en soie pourpre, brodée aux fils polychromes de chimère, éléphant, qilin et daims parmi les fleurs.

L. 304 cm.

(Séchirures et accidents).

800/1 000 €

266 CHINE et japon - Vers 1900

Ensemble comprenant :

- pantalon en soie bleue orné de fleurs.

H. 108 cm.

- manteau en soie vert amande rebrodé de dragons au-dessus des flots et étole (taches)

H. 123 cm.

- bande de manche brodée aux fils polychromes de personnages dans un jardin.

H. 73,5 cm.

200/300 €



266



267 Ensemble comprenant :

- Deux boîtes rectangulaires en laque rouge et or à décor de dragons documents et broderie relatifs à Sarraut.

- Plusieurs lettres de bienvenue dont une écrite par la chambre de commerce de Phnom Penh le 18 février 1917 et une de l'école des petites princesses au Palais Royal de Phnom Penh le 31 décembre 1917.

- Edit impérial de l'empereur Khai Dinh de 1919 pour la fin de son mandat de Gouverneur Général de l'Indochine, l'empereur lui a remis une décoration en or de la reconnaissance.

- Broderie en soie damassée orange avec bordure brodée de dragons pourchassant la perle sacrée. "Adresse de la Province de Nam-Dinh à S.E. Monsieur le Gouverneur Général Albert Sarraut, ancien membre du Conseil de la Défense Nationale...". Daté de Mars 1917.

Dim. 96 x 180 cm.

3 000/5 000 €

268 VIETNAM dans le style européen - Vers 1900

Deux tentures, broderies polychromes sur tulle noir, couple impérial, un personnage au centre, entouré de rubans, pavillons, lézards et têtes d'oiseaux et faunes stylisées entourant des motifs rappelant des blasons européens.

(Accidents).

H. 3,30 m.

800/1 000 €

269 VIETNAM - XXe siècle

Lé de soie (pao liao) orange brodée aux fils polychromes de dragons, qilin tortues et nuages, servant à réaliser une robe.

Inscription de l'atelier du tissage de soierie chez Monsieur LI Lunfu.

L. totale environ 7,50 m.

1 000/1 500 €



268



269



270

270 CAMBODGE - XXe siècle

Deux sampot rebrodés aux fils dorés sur fond bleu et blanc, motifs végétaux stylisés et parties de costume de danse (cape et collerette) rebrodés de sequins dorés.

H. costume 156 cm.

Diam. collerette 32 cm.

200/300 €

271 CHINE - XIXe siècle

Eventail en nacre à dix huit brins, encre sur soie, oiseaux et papillons parmi les cerisiers en fleurs.

(Accident sur un brin, et à la soie).

L. 35 cm.

50/60 €



273

272 JAPON - Epoque MEIJI (1868 -1912)

Kesa en soie beige à décor de phénix aux ailes déployées.

Dim. 120 x 206 cm.

60/80 €

273 JAPON - Epoque MEIJI (1868 - 1912)

Ombrelle en soie crème, le manche en ivoire sculpté en léger relief de singes tenant des pampres.

L. 91 cm.

300/400 €



272



274



275



276

274 VIETNAM - XIXe siècle

Miroir à rabat en bois naturel sculpté en léger relief de rinceaux et bouquets stylisés. Les côtés ornés de chauves-souris.

Dim. 42 x 26 cm. 1 000/1 200 €

275 VIETNAM - Vers 1900

Coiffeuse en laque rouge, les ferrures en laiton ciselées de pêches et svastika, le fermail en forme de tortue. (Petits éclats et chocs, clé manquante).

Dim. 26 x 21 x 32 cm. 100/150 €

276 VIETNAM - Vers 1900

Coiffeuse en bois naturel à décor en incrustation de nacre de rinceaux et oiseaux sur des arbres en fleurs, découvrant quatre tiroirs et un miroir.

Dim. : 21 x 25 x 33 cm. 150/200 €

277 VIETNAM - Vers 1900

Fauteuil en bois à décor ajouré de dragons pourchassant la perle dans les nuées, les pieds griffes posant sur des boules.

(Petit accident).
Dim. 103 x 53 x 48,5 cm. 600/800 €



277



279



278

278 CHINE - XIXe siècle

Petite sellette en bois naturel à décor sculpté en léger relief de lingzhi stylisé.

Dim. : 46 x 46 x 39 cm.

200/300 €

279 CHINE - XIXe siècle

Socle double en bois naturel, les plateaux décalés, les pieds formant grecques, à décor ajouré de rinceaux stylisés.

(Petit accident, restauration).

Dim. 16 x 37 x 16 cm.

300/500 €

280 CHINE - XIXe siècle

Paire de sellettes en bois, à décor ajouré de volutes archaisantes, les pieds se terminant en pattes griffues.

Dim. : 65 x 50 x 40 cm.

300/500 €

281 CHINE - XIXe siècle

Paire de tables basses en bois naturel, l'entretoise formant un léger décroché.

300/400 €

282 CHINE - XXe siècle

Petit meuble de présentation en bois naturel, de forme ronde, supportant des étagères variées, posant sur deux tiroirs.

H. 58,5 cm.

100/120 €



280



281



283

283 CHINE - vers 1900

Console en bois laqué or, l'entretoise à léger décrochement, les pieds formant volute stylisée.

(Usures et petits manques).

Dim. : 51 x 94 x 47 cm.

400/500 €



284

284 CHINE - XIXe siècle

Console en bois naturel à décor ajouré de volutes archaisantes et de lingzhi, les pieds ornés de fleurs et rinceaux en léger relief.

Dim. : 94 x 125 x 40 cm.

600/800 €



285

285 CHINE - XIXe siècle

Deux buffets ouvrant à deux battants en bois naturel, à décor sculpté en léger relief de vases fleuris, verseuse figurant un oiseau et chauve-souris, la partie basse ornée d'une frise de vases archaisants.

Dim. : 114 x 117 x 58 cm.

1 500/2 000 €



286

286 CHINE - XIXe siècle

Table basse en bois naturel à décor ajouré de disques et de lingzhi, les pieds ornés de fleurs, rinceaux et noeuds en léger relief.

Dim. : 36 x 92 x 42 cm.

400/600 €



CONDITIONS DE VENTE

Pescheteau-Badin, société de ventes volontaires de meubles aux enchères publiques est régie par la loi du 10 Juillet 2000.

Estimations : Les estimations indiquées au catalogue sont données à titre indicatif.

Garanties :

Les dimensions, poids, couleurs de reproduction et informations sont fournis à titre indicatif. Les lots sont vendus dans l'état où ils se trouvent au moment précis de leur adjudication avec leurs possibles défauts ou imperfections ; L'absence d'indication d'une restauration d'usage, d'accidents, retouches ou de tout autre incident dans le catalogue, sur des rapports de condition ou des étiquettes ou encore lors d'annonce verbale n'implique nullement qu'un bien soit exempt de défaut. Pour les lots en ivoire, nous vous informons que ce sont des spécimens conformes au règlement CE 338-97 du 09/12/1996 art. 2-W antérieur au 01/06/1947.

Pour une sortie de l'UE, un CITES d'export sera nécessaire, celui-ci sera à la charge du futur acquéreur.

L'exposition préalable ayant permis aux éventuels acquéreurs de se rendre compte de l'état des lots proposés à la vente, aucune réclamation ne sera admise, une fois l'adjudication prononcée.

Enchères :

Les acquéreurs potentiels sont invités à se faire connaître avant la vente auprès de Pescheteau-Badin pour permettre l'enregistrement de leur identité et de leurs références bancaires. Les enchères suivent l'ordre du catalogue. Pescheteau-Badin est libre de fixer l'ordre de progression des enchères et les enchérisseurs sont tenus de s'y conformer. Pescheteau-Badin se réserve le droit de retirer réunir ou séparer des lots. Le plus offrant et dernier enchérisseur sera l'adjudicataire. En cas de double enchère reconnue effective par Pescheteau-Badin, l'objet sera remis en vente, et le public présent pourra enchérir.

Vente :

La vente est faite expressément au comptant.

Les acquéreurs paieront en sus des enchères les frais suivants : 27 % (22.50% + TVA 20 %)

Pour les lots précédés d'une astérisque, les acquéreurs paieront en sus des enchères les frais légaux de 14,40% TTC (12% + TVA 20 %).

Un forfait de 1,5% soit 1,8% TTC en plus sera appliqué pour les enchères sur DrouotLive

Paiement :

Le paiement du lot aura lieu au comptant, pour l'intégralité du prix, des frais et taxes, même en cas de nécessité d'obtention d'une licence d'exportation.

L'adjudicataire pourra s'acquitter par les moyens suivants :

- Jusqu'à 1000 € pour les particuliers résident en France et pour les commerçants français, U.E. ou étranger.

- Jusqu'à 15000 € pour les particuliers non-résident français (la seule mention de la nationalité portée sur le passeport étranger n'est pas suffisante pour déterminer sa résidence. Il faut un certificat de domiciliation établi par une autorité du pays de l'acheteur)

- par carte bancaire

- par virement bancaire sur le compte :

CREDIT DU NORD 9 bd des Italiens 75002 PARIS. (IBAN) FR76 3007 6020 2122 2800 0600 044 (SWIFT)

NORDFRPP ou (code banque) 30076 (code agence) 02021 numéro de compte 22280006000 (clé RIB) 44

- par chèque : les lots ne seront délivrés à l'acquéreur qu'après encaissement du chèque

La délivrance des lots à l'acquéreur se fera qu'après paiement intégral du prix, des frais et des taxes. Dans l'intervalle, Pescheteau-Badin, pourra facturer à l'acquéreur des frais de dépôt du lot, et éventuellement des frais de manutention et de transport.

A défaut de paiement par l'adjudicataire, après mise en demeure restée infructueuse, le bien est remis en vente sur la demande du vendeur sur folle enchère de l'adjudicataire défaillant ; si le vendeur ne formule pas cette demande dans un délai d'un mois à compter de l'adjudication, la vente est résolue de plein droit, sans préjudice de dommages et intérêts dus par l'adjudicataire défaillant.

Magasinage - retrait des achats - envois :

Les meubles, tableaux et objets adjugés qui n'auront pas été retirés par leurs acquéreurs le lendemain de la vente avant 10 heures en salle à Drouot Richelieu seront entreposés au 3ème sous-sol de l'Hôtel Drouot : 6 bis rue Rossini - 75009 PARIS, Tél. : 33 (0)1 48 00 20 56 où ils pourront être retirés.

Tous les frais de stockage dus aux conditions tarifaires en vigueur devront être réglés au magasinage de l'Hôtel Drouot avant enlèvement des lots et sur présentation du bordereau acquitté.

Les meubles, tableaux et objets adjugés qui n'auront pas été retirés par leurs acquéreurs le lendemain de la vente avant 10 heures en salle à Drouot Richelieu seront entreposés au 3ème sous-sol de l'Hôtel Drouot : 6 bis rue Rossini - 75009 PARIS, Tél. : 33 (0)1 48 00 20 56 où ils pourront être retirés.

Tous les frais de stockage dus aux conditions tarifaires en vigueur devront être réglés au magasinage de l'Hôtel Drouot avant enlèvement des lots et sur présentation du bordereau acquitté.

Envoi des lots : Pescheteau-Badin ne se charge pas des expéditions. Vous pouvez avant et après la vente faire établir par le transporteur de votre choix des devis de livraison et d'expédition de vos lots.

Retrait des achats : En cas de paiement par chèque ou par virement, la délivrance des objets pourra être différée jusqu'à l'encaissement.

Dès l'adjudication, l'objet sera sous l'entière responsabilité de l'adjudicataire. L'acquéreur sera lui-même chargé de faire assurer ses acquisitions, Pescheteau-Badin déclinant toute responsabilité quant aux dommages que l'objet pourrait encourir, et ceci dès l'adjudication prononcée.

La formalité de licence d'exportation peut requérir un délai de cinq semaines, celui-ci pouvant être sensiblement réduit selon la rapidité avec laquelle l'acquéreur précisera ses instructions à Pescheteau-Badin.

Retrait des achats :

En cas de paiement par chèque ou par virement, la délivrance des objets pourra être différée jusqu'à l'encaissement.

Ordre d'achat :

Si vous désirez faire une offre d'achat par écrit, vous pouvez l'adresser à l'adresse mail suivante : bids@pescheteau-badin.com. Si Pescheteau-Badin reçoit plusieurs ordres concernant le même lot pour un montant identique, c'est l'ordre le plus ancien qui sera préféré. Pescheteau-Badin ne pourra engager sa responsabilité notamment en cas d'erreur ou d'omission de l'ordre écrit. Si vous désirez enchérir par téléphone, veuillez en faire la demande par écrit, accompagnée de vos références bancaires, au plus tard deux jours avant la vente. Pescheteau-Badin ne pourra engager sa responsabilité si la liaison téléphonique n'est pas établie, établie tardivement, ou en cas d'erreur ou d'omission.

Celle-ci doit nous parvenir au plus tard deux jours avant la vente accompagnée de vos coordonnées bancaires et de votre pièce d'identité.

Si Pescheteau-Badin reçoit plusieurs ordres concernant le même lot pour un montant identique, c'est l'ordre le plus ancien qui sera préféré.

