

PESCHETEAU BADIN

COMMISSAIRES-PRISEURS

22 SEPTEMBRE 2020



LES SERVICES DE DROUOT

**Consulter le calendrier
et les catalogues**

www.drouot.com

Acheter sur internet

Drouot Digital

www.drouotdigital.com

Faciliter vos achats

Drouot Card

www.drouotcard.com

S'informer

La Gazette Drouot

www.gazette-drouot.com

Expédier vos achats

Transport Drouot-Géodis

www.drouot.com/transport

Stocker vos achats

Drouot Magasinage

www.drouot.com/magasinage

Hôtel des ventes Drouot

9, rue Drouot - Paris 9^e

+33 (0)1 48 00 20 20

www.drouot.com



DROUOT
PARIS

En couverture détail lot 31

En quatrième de couverture détail lot 255



Détail du lot 28

HÔTEL DROUOT LE MARDI 22 SEPTEMBRE 2020
SALLES 5 & 6 - 14 HEURES

MICROCAR MESSERSCHMITT KR 200 KABINENROLLER DE 1956

DESSINS ET TABLEAUX ANCIENS ET MODERNES
ARTS GRAPHIQUES DU XXème SIÈCLE
ARTS DÉCORATIFS DU XXème SIÈCLE
OBJETS D'ART ET D'AMEUBLEMENT
MOBILIER D'ÉPOQUE ET DE STYLE
TAPISSERIES DES XVI, XVIII ET XXème SIÈCLES
IMPORTANT BRONZE REPRÉSENTANT OURASI

Les Lots précédés d'une astérisque sont soumis à des frais judiciaires soit 14,4% TTC

Expositions publiques

Samedi 19 septembre 2020 de 11h à 18h
Lundi 21 septembre 2020 de 11h à 18h
Mardi 22 septembre de 11h à 12h

ENCHÉRISSEZ SUR

DROUOT
DIGITAL
Live

Ordres d'achat et rapports de condition :

01 47 70 50 90
bids@pescheteau-badin.com

Responsable de la vente :

Marine SCHUH-SENLIS

Catalogue et photographies, ordres d'achat en ligne sur
www.pescheteau-badin.com et www.drouot.com

Veillez consulter attentivement les conditions de vente à la fin du catalogue



PESCHETEAU-BADIN
Commissaires-Priseurs
OVV n° 2002-312
16, rue de la Grange Batelière - 75009 PARIS
Tél. : 01 47 70 50 90 - pescheteau-badin@wanadoo.fr

EXPERTS

Automobile : **CEREDE BONORON EXPERTISES**
- **Stéphane BONORON**
06 12 36 19 15
stebono@wanadoo.fr

Dessins : **Cabinet de BAYSER**
01 47 03 49 87
expert@debayser.com

Tableaux Anciens :
Cabinet TURQUIN - Stéphane PINTA
01 47 03 48 78
contact@turquin.fr

Art Moderne : **Amaury de LOUVENCOURT**
et **Agnès SEVESTRE-BARBÉ**
01 42 89 50 20
sevestre.louvencourt@gmail.com

Estampes : **Sylvie COLLIGNON**
01 42 96 12 17
collignonsylvie@cegetel.net

Arts décoratifs du XXème siècle :
Cabinet d'expertise MARCILHAC
01 43 26 00 47
info@marcilhacexpert.com

Objets d'art et d'ameublement :
Pierre-François DAYOT
01 42 97 59 07
contact@pfdayot.com

Céramiques : **Cyrille FROISSART**
01 42 25 29 80
froissart.expert@gmail.com

Sculptures : **Sculpture et collection Elodie**
JEANNEST de GYVES et Alexandre LACROIX
01 83 97 02 06
contact@sculptureetcollection.com

Tapiserie : **Pierre CHEVALIER**
06 15 45 25 43
pierrechevalier19@yahoo.fr

© photos Bruno SIMON
+33 1 48 00 00 50
studio@photobruno.com
© photos Thomas Hennocque
+33 1 47 00 30 20
th.hennocque@orange.fr
conception - impression
Cp'com





***1 Microcar MESSERSCHMITT, KR 200 Kabinenroller, 1956**

N° de série : 62300

Année de 1ère mise en circulation : 1956

Immatriculation actuelle : 166 KJ 77 (absence du titre de circulation)

Moteur : SACHS - N° de série 2247597 - monocylindres de 191 cm³ -
alésage/course : 65 x 58 mm (côtes du modèle) .

Alimentation : un carburateur horizontal.

Boîte de vitesses : manuelle à 4 rapports avant et arrière (par inversion du sens de rotation du démarreur).

Freins : à tambours sur les trois roues, commande par câble.

Roues : en tôle emboutie. Pneus 4.40 - 8.

Conduite : centrale avant.

Carrosserie : microcar monocoque en acier - 2 places en tandem.

Couleur : bleu roi (bleu ciel à l'origine).

Intérieur : sièges en skaï bleu à ganse crème - tapis de sol en caoutchouc - capote en toile beige.

Le kilométrage indiqué par le compteur est à ce jour de : 15956 kms.

Provenance :

Succession de Monsieur Jean-Pierre PETIT.

8 000/12 000 €

Ce lot est soumis à des frais judiciaires soit 14,4% TTC



2



2

2 D'après Pillement

La Halte des bergers

Paire de paysages animés.

Pierre noire.

L'un signé et daté 1777 en bas à gauche, l'autre insolé.

23,5 x 39 cm

Provenance :

Ancienne collection Théodore de Wyzewa (cachet en bas à gauche).

Ancienne collection Deglatigny (cachet en bas à gauche).

1 200/1 500 €



3

3 Attribué à Gaspare TRAVERSI (1722-1769)

Étude pour une réunion chez un notaire

Plume et encre brune sur trait de crayon noir.

20 x 31 cm

Cachet non identifié au verso.

500/600 €



4

4 Ecole EUROPÉENNE du XVIIIème siècle

Le carrosse décapoté

Aquarelle, plume et encre brune.

25 x 17 cm

Quelques rousseurs.

300/400 €



5

5 Ecole du XIXème siècle

Projet d'illustration pour les Mémoires d'Outre-tombe, François René de Chateaubriand.

Crayon noir, lavis gris et rehaut de gouache blanche.

13 x 9 cm

100/200 €



6

6 Ecole FRANÇAISE du XVIIIème siècle.

Scène champêtre dans un paysage au pont

Aquarelle et gouache.

11 x 15 cm

200/300 €



7

7 Jacob VAN STRY (1756 1815)

Le paturage au bord de l'eau

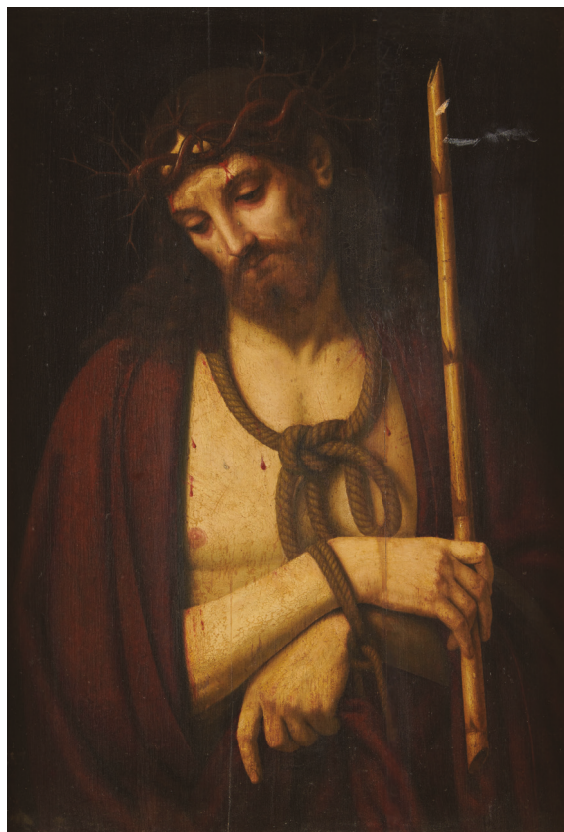
Plume et encre de Chine, lavis gris.

27,5 x 29,5 cm

Importante tache au centre.

Provenance :

Galerie Charpentier, vente Marius Paulme (cachet en bas à droite), n° 36.
800/1 200 €



8

8 Ecole ITALIENNE vers 1600, suiveur d'Andrea Solario

Christ aux liens

Panneau de chêne, trois planches, non parqueté.

64 x 46 cm

Restaurations anciennes.

3 000/4 000 €



9

9 Ecole ROMAINE du XVIIème siècle,
suiveur de Pierre de CORTONE

L'annonciation

Cuivre.

58 x 43 cm

Manques et restaurations.

2 000/2 500 €



10

10 Ecole ITALIENNE du XVIIIème siècle,
d'après Guido RENI

Saint Jean-Baptiste et la Sainte Famille

Toile

66 x 49 cm

Soulèvements.

300/500 €



Détail lot 18



11

11 Ecole FLAMANDE du XVIIème,
suiveur de Rubens

Portrait d'empereur casqué

Cuivre.

19 x 15 cm

Restaurations anciennes.

600/800 €



12

12 Ecole HOLLANDAISE vers 1700,
suiveur de Caspar NETSCHER

Portrait d'homme accoudé

Panneau de chêne, une planche, non parqueté.

17 x 13 cm

Restaurations anciennes.

600/800 €



13

13 Attribué à Barend GAEL (vers 1620-1687)

Bergers au repos

Toile.

31 x 39 cm

Restaurations anciennes.

600/800 €



14

14 Attribué à Joss van CRAESBECK (Vers 1605-vers 1654/61)

Scène de taverne

Panneau de chêne parqueté.

28 x 38 cm

Restaurations anciennes.

600/800 €



15

15 Reiner NOOMS dit ZEEMAN (Amsterdam vers 1623-1664)

Voiliers à l'entrée d'un port

Toile. Signé sur le drapeau à droite.

28 x 39 cm

Restaurations anciennes.

3 000/5 000 €



16

16 Attribué à Jacob Van de KERKHOVE dit CASTELLO (vers 1649-1712)

Pigeons dans un pigeonnier

Toile.

86 x 73 cm

Restaurations anciennes.

1 500/2 000 €

17 Salomon Van RUYSDAEL (Vers 1600/1603 - 1670)

Voilier au large

Panneau de chêne parqueté.

18 x 24 cm

Monogrammé à droite sur le gouvernail.

Au dos, cachet de la collection Sedelmeyer.

Excellent

On rapprochera notre tableau d'autres petits formats sur panneaux des années 1640 représentant des estuaires où malgré leur taille, on ressent une sensation de panorama aérien (par exemple la « Marine» du Metropolitan Museum de New York de 1650, inv. 71.98). Salomon van Ruysdael s'éloigne de sa phase monochrome stricte, qu'il partageait avec Van Goyen, et rehausse sa palette harmonieuse de gris avec du bleu dans le ciel, rompue aussi par la petite tache rouge du drapeau hollandais.

Le premier plan plus foncé, avec les traits rapides et scintillants des vaguelettes, rehausse la profondeur de la composition, tandis qu'une bande d'eau argentée, éclairée par les nuages, conduit l'œil au loin. Une ligne fantomatique forme la ligne d'horizon avec un moulin et quelques maisons, où une cheminée fume. Le voilier rompt cette horizontalité. Il s'agit d'un navire à faible tirant d'eau qui transportait des marchandises et parfois des passagers entre les villes sur les voies navigables intérieures ou servait de bac entre les deux rives. Un trait sûr et virtuose, à la pointe du pinceau, décrit les autres embarcations et les mouettes.

40 000/60 000 €



17



17





18

18 Adrien MANGLARD (1695-1760)

Cannonade dans un port méditerranéen

Toile.

102 x 136 cm

Restaurations anciennes.

6 000/8 000 €



19

19 Alberto PULLICINO (actif au XVIIIème)

*Malte, vue du port des Anglais du Bichi, du bourg de LISLE,
du coradin et partie du grand port*

Toile d'origine.

60 x 129 cm

Restaurations anciennes.

Alberto PULLICINO semble s'être fait une spécialité des vues de Malte. On connaît plusieurs de ces vues en largeur, de dimensions très proches; par exemple la suite de cinq vues vendues à Londres (Sotheby's) le 10 décembre 1986, n°40.

Le groupe de personnages à gauche dans notre tableau se retrouve presque à l'identique dans l'une de ces vues. D'autres vues de Malte ont été exposées chez Rafael Valls en 1986, l'une d'entre elles portait au dos la mention « Veue de l'entrée du Grand Porte de Malte peinte d'après nature en Août 1749 par Alberto Puliccino pour le chevalier Turgot ».

4 000/6 000 €



20

20 Ecole FRANÇAISE vers 1700, entourage d'Adrien van der Cabel

Voiliers dans un port

Toile.

57 x 94 cm

Restaurations anciennes.

1 500/2 000 €



21

21 Attribué à Robert GRIFFIER (1688 - vers 1760)

Village autour d'un château fort

Panneau parqueté.

35 x 43,5 cm

Restaurations anciennes.

1 500/2 000 €



22

22 Ecole Flamande du XIXème, suiveur de David Teniers

Réjouissances paysannes

Toile.

74 x 60 cm

Restaurations anciennes.

400/600 €



23

23 Attribué à Pieter CASTEELS (1684-1749)

Vase de fleurs coupées sur un entablement

Toile.

99 x 128 cm

Restaurations anciennes

3 000/5 000 €



24

24 Ecole Allemande du XVIIIème, entourage de Hackaert

Bergers au repos dans une grotte

Panneau de chêne, deux planches, renforcé.

29 x 41 cm

Restaurations anciennes.

600/800 €



25



25

25 Dans le goût de Nicolas LANCRET

Les apprêts du bal ; Le joueur de luth

Paire de zinc.

21 x 16 cm

Restaurations anciennes.

1 500/2 000 €



26

26 Ecole FRANÇAISE du XVIIIème, suiveur de Watteau

Concert dans un parc, au dos un blason armorié

Toile.

31 x 59 cm

Restaurations anciennes.

400/600 €



27

27 Attribué à Jean-Baptiste MONNOYER (Lille 1636 - Londres 1699)
Fleurs coupées dans une coupe posée sur un entablement, à droite un tapis pendu
Toile.
67 x 82 cm
Restaurations anciennes et petits manques.

2 000/3 000 €



28

28 Jean-Louis DEMARNE (Bruxelles 1744 - Paris 1829)

Le marché ou La foire au joueur de musette

Panneau parqueté.

51 x 79 cm

Restaurations anciennes.

Provenance (selon Watelin) :

Collection de Narp, 1820

Vente vicomte Beuret 25 novembre 1924

Vente d'Heucqueville, Galerie Charpentier, 24 mars 1936

Bibliographie :

Jacques Watelin, *Le peintre Jean-Louis Demarne*, Paris, 1962, Bibliothèque des Arts, p. 100, n°352, reproduit p.238, Pl. XLVI.

8 000/12 000 €





29



29



29

29 Jean Baptiste François GENILLION (? 1750 - Paris, 1829)

Vue du Louvre depuis le quai de la rive gauche ;

Vue du Pont Neuf depuis les quai de Seine

Paire de toiles.

Signées en bas à gauche.

64 x 100 cm

Restaurations anciennes et petits manques.

Une autre vue du Pont Neuf avec un premier plan différent est conservée au Bowes Museum, Bernard Castle (Toile 90 x 110 cm).

Jean-Baptiste François GENILLION est un peintre français, élève de Joseph VERNET. Les Vues des ports de France de ce dernier influencèrent profondément l'œuvre de Genillion.

Plusieurs de ses œuvres sont conservées au Musée Carnavalet (*L'incendie de l'Hôtel-Dieu*), au Palais des Beaux-Arts de Lille (*Le Vésuve*) et au Cabinet d'arts graphiques des Musées d'art et d'histoire de Genève.

On y joint :

François DEQUEVAUVILLER (1745-c.1807)

d'après Jean-Baptiste François GENILLION (c.1750-1829)

Vue générale du Pont Neuf, prise de l'endroit où l'on passe l'eau au 1er guichet du Louvre.

Burin.

21 x 34 cm

Taches brunes.

10 000/15 000 €



30

30 Pierre Antoine DEMACHY (1723-1807)

Paris, vue de la porte Saint Martin

Panneau de noyer enduit de filasse.

45 x 35 cm

Restaurations anciennes.

Une autre vue de la porte Saint Martin par Demachy est passée en vente à Londres (Sotheby's) le 15 avril 1999, n° 476 (panneau 10,7 x 16,5 cm), puis à Drouot le 9 juillet 2020.

3 000/4 000 €



31

31 Carlo GRUBACS (vers 1840-1870)

Venise, le palais des doges depuis le quai des Schiavoni

Toile d'origine.

25 x 34 cm

Accident et petit manque.

3 000/4 000 €



32

32 Walter GAY (1856-1937)

Portrait

Huile sur panneau, signée en bas au milieu

et dédicacée en bas à gauche.

18,5 x 12,5 cm

600/800 €



33

33 Paul Victor Alfred CELLIER (Né à Paris en 1826)

La becquée de la perruche

Panneau d'acajou.

26 x 34 cm

Signé et daté en bas à droite

Restaurations anciennes.

300/500 €



34

34 Eugène BERTHELON (1830-1914)

Village en bord de mer, 1875

Huile sur toile, signée et datée en bas à droite.

38 x 55,5 cm

Accidents.

600/800 €



35

35 Jean-Baptiste Henri DURAND-BRAGER (1814-1879)

Trois mâts par temps gris, 1850

Huile sur toile, signée et datée en bas à droite

32,5 x 51 cm

Restaurations principalement dans le ciel.

400/600 €



36

36 E. JABONEAU (Actif au XIXème siècle)

Navire français dans la tempête

Huile sur panneau, signée et datée 76 en bas à droite.

45,5 x 64 cm

Comporte au dos une étiquette identifiant le navire.

300/500 €



37

37 Louis Étienne TIMMERMANS (1846-1910)

Rouen, l'entrée du port

Aquarelle, signée en bas à droite.

32 x 48 cm (à vue)

Légèrement insolée.

200/300 €



38

38 Félix ZIEM (1821-1911)

Flotte dans le Bassin de Saint Marc

Huile sur toile, signée en bas à gauche.

54 x 80 cm

Réentoilée, restaurations (Ciel).

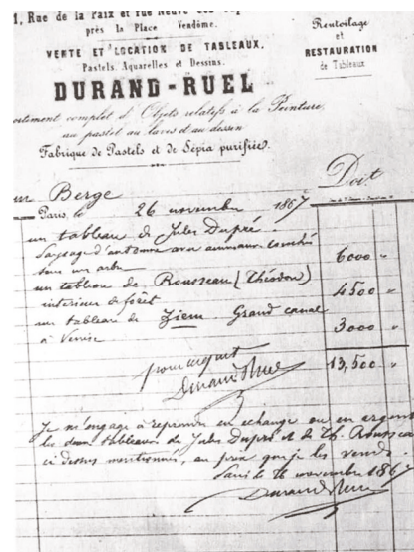
Provenance :

- Galerie Durand-Ruel
- Acquis par M. Berge à la galerie Durand-Ruel le 26 novembre 1867
- Par descendance aux actuels propriétaires

L'Association Félix Ziem, représentée par Messieurs Mathias Ary Jan, David Pluskwa et Gérard Fabre, a confirmé l'authenticité de cette œuvre.

Un certificat pourra être délivré sur demande à la charge de l'acquéreur.

10 000/15 000 €



Facture d'achat pour "Un tableau de Ziem. Grand Canal à Venise" remis par la galerie Durand Ruel à Monsieur Berge en 1867.



39

39 Étienne Philippe MARTIN (1856/58 - 1945)

Marseille, l'entrée du vieux port

Huile sur toile, signée en bas à gauche

111 x 150 cm

Craquelures.

6 000/8 000 €

Etienne Philippe MARTIN est un peintre, compositeur et écrivain français. Il suit l'enseignement d'Antoine VOLLON, qui l'influencera durant toute sa carrière et dont il écrira la biographie. Ses œuvres sont conservées au Musée des Beaux-Arts et au musée Cantini de Marseille, aux musées des Beaux-Arts de Dijon, Toulon, Rouen et Pau, ainsi qu'au musée Gassendi de Digne-les-Bains où une salle lui est consacrée.



Nous pouvons apercevoir sur cette photographie la famille Berge dans leur appartement du 53 avenue Victor Hugo à Paris, entourée de certains lots présentés dans notre vente.

A gauche, se trouve le guéridon porte-torchère figurant Mercure (lot 249), derrière lequel nous pouvons distinguer le tableau de Félix ZIEM (lot 38), acquis par la famille auprès de la Galerie Durand-Ruel en 1867.

Le Port de Marseille par Etienne Philippe MARTIN (lot 39), le Portrait de Félix FAURE par Basile LEMEUNIER (lot 40), et le meuble d'appui à incrustations de porcelaine attribué à l'ébéniste Julien Nicolas RIVART (lot 252) proviennent également de cette collection privée.



40

40 Basile LEMEUNIER (1852-1922)

Portrait du Président Félix Faure au combat

Huile sur toile signée en bas à droite et daté 1896

124 x 78 cm

Dans un cadre en bois et stuc dorés surmonté d'un cartouche aux armes du Président Félix Faure. Importante restauration dans la partie basse de la toile et accidents au cadre.

Vraisemblablement, le Président Félix Faure a commandé à notre portraitiste mondain son portrait au combat en 1870 : "sabre à la main, képi avachi sur la tête, cuissardes plissées, le regard tourné vers ce qui n'est pas encore la ligne bleue des Vosges".
* Cette année là, la France change de régime. Le Président Félix Faure a souhaité se faire représenter en soldat avant de rentrer en politique au Havre.

* Thierry Billard - Félix Faure - Editions Julliard.

3 000/5 000 €



42

42 Marguerite BARRIERE-PRÉVOST (1887-1981)

Les servantes, Marrakech

Gouache, signée et située en bas à gauche.

26,5 x 21,5 cm

Exposition :

Salon des Artistes Français, 1948 300/400 €



43

43 Louis THOMAS (1892-1989)

Paysage oriental

Gouache, plume et encre brune, signée en bas à gauche.

10 x 14 cm

Dans un cadre en bois doré.

100/200 €



44

44 Marguerite BARRIERE-PRÉVOST (1887-1981)

Jeunes enfants assis devant Telouet

Gouache, signée et située vers le bas à droite.

23,5 x 18,5 cm

200/400 €



45



45



45



45

45 Georges CLAIRIN (1843-1919)

Ensemble de dix-sept dessins portant le cachet d'atelier. Crayon et sanguine.

On y joint deux dessins de Charles Jacques et une gravure.

2 000/3 000 €



45



45



46

46 Henri Liénard de SAINT-DELIS (1878-1949)

Voiliers au port

Aquarelle sur traits de crayon, signée en bas vers la droite.

31 x 45 cm

Quelques piqûres.

400/600 €



47

47 Henri Liénard de SAINT-DELIS (1878-1949)

Bateaux de pêches

Aquarelle sur traits de crayon, signée en bas droite.

46 x 61 cm

Légèrement insolé, quelques piqûres.

800/1 200 €



48

48 Henri Liénard de SAINT-DELIS (1878-1949)

Chenal à marée basse

Aquarelle, signée en bas vers la droite.

33,5 x 47 cm

Petit trou en haut vers la gauche.

600/800 €



49

49 Henri Liénard de SAINT-DELIS (1878-1949)

Honfleur, le port

Aquarelle, signée vers le bas à droite.

31 x 46 cm

Quelques piqûres.

600/800 €



50

50 Henri Liénard de SAINT-DELIS (1878-1949)

Village de montagne

Aquarelle, signée vers le bas à droite.

35 x 46 cm

Insolée.

300/500 €



51

51 Henri Liénard de SAINT-DELIS (1878-1949)

Trois barques amarrées

Aquarelle, signée en bas à droite.

31 x 48 cm

Quelques piqûres.

500/800 €



52

52 Eugène PAUL dit GEN PAUL (1895-1975)

Suze à Notre Dame

Technique mixte sur papier, signée en bas à gauche.

48 x 64 cm

Nous remercions Patrick Offenstadt qui a aimablement confirmé l'authenticité de cette oeuvre.

800/1 200 €



53

53 Merio AMEGLIO (1897-1970)

Porte Saint Denis sous la neige

Huile sur toile, signée en bas à gauche et titrée au dos.

46 x 55 cm

400/600 €



54

54 Maurice EMPI (Né en 1933)

Paris, l'Opéra

Huile sur toile, signée en haut vers la droite.

33 x 41 cm

150/200 €



55

55 Michel ADLEN (1898-1980)

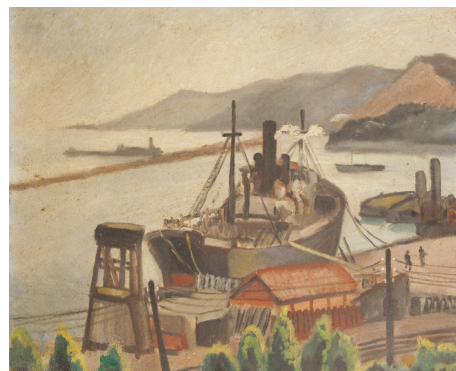
Le repas des paysans

Huile sur toile, signée en bas à droite

39 x 46 cm

Restaurations.

200/300 €



56

56 André VERDILHAN (1881-1963)

L'Estaque

Huile sur toile, signée en bas à gauche, titrée et numérotée 271 au dos.

46 x 55 cm

200/300 €



57

57 Eugène CHIGOT (1860-1923)
Église de Mortola (Italie)
 Huile sur toile, signée en bas à droite.
 65 x 81 cm

400/600 €



58

58 Marcel BURTIN (1902-1979)
Composition fond bleu, 1958 (?)
 Huile sur toile, signée et datée (58?) en bas vers la droite.
 60 x 73 cm

400/600 €



59

59 André COTTAVOZ (1922-2012)
Fleurs, 1975
 Huile sur toile, signée en bas à droite, résignée, datée et titrée au dos.
 61 x 50 cm

1 000/1 500 €



60

60 Lucien GENIN (1894-1953)
Le bal de l'île d'Amour
 Huile sur toile, signée en bas au milieu.
 65 x 54 cm

1 500/2 000 €



61

***61 Charles KVAPIL (1884-1957)**

Le pont sur la rivière, 1928

Huile sur toile, signée et datée en bas à gauche.

60 x 73 cm

Restaurations et petits manques.

400/500 €



63

***63 Charles KVAPIL (1884-1957)**

Nature-morte aux poires et au pichet

Huile sur toile, signée en bas à droite.

46 x 65 cm

300/400 €



64

***64 Germain DELATOUSCHE (1898-1944)**

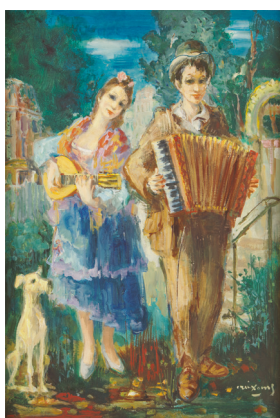
Marguerites, 1944

Huile sur toile, signée et datée en bas à gauche,

titrée et numérotée 578 au dos

50 x 61 cm

120/150 €



65

***65 Pedro CREIXAMS (1893-1965)**

Musiciens des rues

Huile sur toile, signée vers le bas à droite.

55 x 38 cm

Déchirure à la jambe droite du pantalon et à gauche du chapeau.

200/300 €



66

***66 Jacques WEISMANN (Né en 1878)**

Nu à la peau de panthère

Huile sur panneau, signée en haut vers la gauche.

33 x 46,5 cm

Restaurations.

100/150 €



67

***67 André DIGNIMONT (1891-1965)**

Les Montits, 1954

Technique mixte sur papier, signée, datée et dédiée à Georges Petit en bas à gauche.

48,5 x 64 cm

150/200 €



68

***68 André DIGNIMONT (1891-1965)**

Portrait de femme de profil

Gouache, signée et dédiée à Georges Petit vers le bas vers la gauche.

53 x 33 cm

100/150 €



69

***69 André DIGNIMONT (1891-1965)**

Femme les bras croisés, 1945

Pastel signé, daté et dédié à Madame Petit vers le bas vers la droite.

47 x 52 cm

100/150 €



70

***70 Georges BARWOLF (1872-1935)**

Paris, une rue en été, 1900

Huile sur toile, signée en bas droite.

81 x 100 cm

1 000/1 500 €



71

***71 Alphonse QUIZET (1885-1955)**

La rue Saint Vincent sous la neige

Huile sur carton, signée en bas vers la droite.

65 x 91 cm

Accidents et manques sur les bords, restauration dans le ciel.

600/800 €



72

***72 Hans HARTUNG (1904-1989)**

Sans titre R-19, 1966

Acrylique sur toile, signée et datée 66 en bas à gauche, numérotée T 1966-R-19 au dos et inscrit foto 0366/25.12.66 sur le châssis.

27 x 19 cm

Provenance :

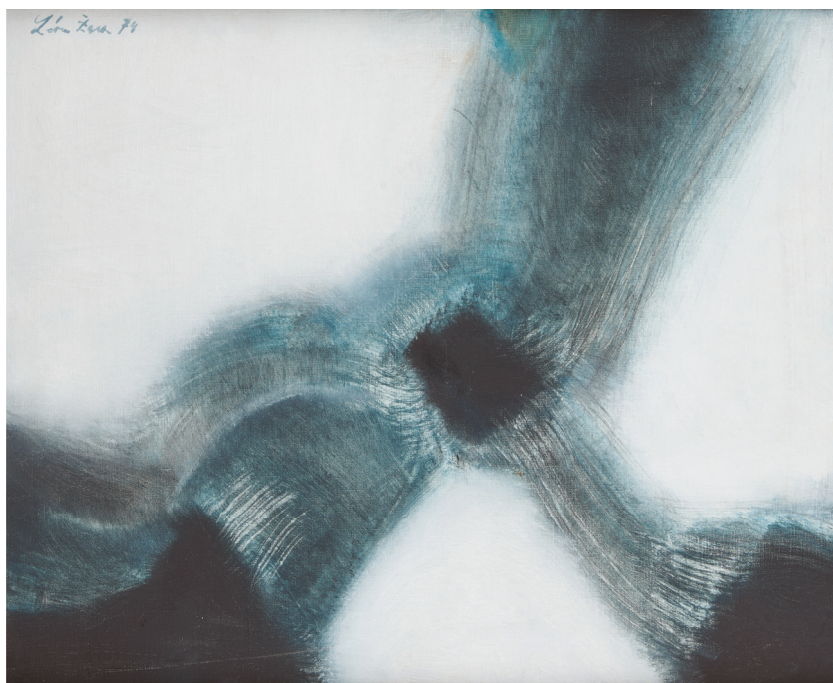
- Collection particulière, Paris, 1967
- Succession de l'artiste Marie-Geneviève Havel

Bibliographie :

- Figurera dans le catalogue raisonné de l'oeuvre d'Hans Hartung actuellement en préparation par la fondation Hartung Bergman.

10 000/15 000 €

Ce lot est soumis à des frais judiciaires soit 14,4% TTC



73

73 Léon ZACK (1892 - 1980)

Sans titre, 1974

Huile sur toile, signée et datée 74 en haut à gauche.

50 x 61 cm

Griffure en bas à gauche.

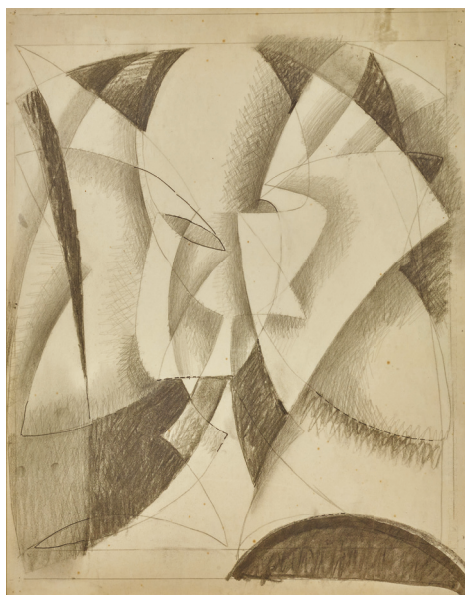
Provenance :

- Galerie Mony Calatchi, Paris
- Collection particulière
- Vente Nice, 19 novembre 1989, N°353 du catalogue de la vente

Bibliographie :

- Léon Zack par Pierre Cabanne, catalogue établi par Florent Zack, Irène Zack et Alain Pizzera, les éditions de l'amateur, Paris, 1993, décrit et reproduit pages 294 & 295 sous le N° 1095 (Ref. 1520)

2 000/3 000 €



74

74 Alfred RETH (1884 - 1966)

Sans titre

Dessin au crayon noir, à l'estompe et au lavis.

64 x 50 cm

Piqures.

200/300 €



75

75 Alfred RETH (1884-1966)

Composition abstraite

Technique mixte sur panneau, signée en bas à droite.

63 x 54 cm

1 500/2 000 €



76

76 Henri GOETZ (1909 -1989)

Les oiseaux blancs, 1984-1985

Gouache sur papyrus, signée en bas à droite.

36 x 46 cm

Pliures.

Exposition :

- Henri Goetz, Galerie l'obsidienne, Paris, octobre 1985

Nous remercions Frédéric Nocera qui a aimablement confirmé l'authenticité de cette oeuvre et qui nous a indiqué qu'elle serait reproduite dans le tome II de son catalogue raisonné de l'oeuvre d'Henri Goetz actuellement en préparation. 200/300 €



77

77 Henri GOETZ (1909-1989)

Sans titre fond bleu, vers 1965

Pastel, signé en bas à droite.

36 x 52 cm

Provenance :

- Galerie Ariel, Paris

Nous remercions Frédéric Nocera qui a aimablement confirmé l'authenticité de cette oeuvre et qui nous a indiqué qu'elle serait reproduite dans le tome II de son catalogue raisonné de l'oeuvre d'Henri Goetz actuellement en préparation. 150/250 €



78

78 Henry MILLER (1891-1980)

Composition au profil d'homme, 1946

Aquarelle, signée et datée "12/46" vers le bas vers la droite.

39 x 57 cm

Piqûres, déchirure, pliure. 300/400 €



79

79 Bram VAN VELDE (1895-1981)

Sans titre rouge. 1961

Lithographie en couleurs sur vélin.

Epreuve signée en bas à droite d'une

édition à 50 exemplaires. Un peu jaunie, passe

-partout collé sur les bords tendus. Marges non

visibles. Cadre. (Y. Rivière 12)

28 x 30 cm

200/250 €



80

80 Bram VAN VELDE (1895-1981)

Sans titre. 1962

Lithographie en couleurs sur vélin.

Epreuve annotée e.a. en dehors de l'édition à

75 exemplaires, signée en bas à droite. Un peu

jaunie, quelques plis ondulés. Bonnes marges. Cadre.

(Y. Rivière 14)

33 x 50 cm

250/300 €



81

81 Bram VAN VELDE (1895 - 1981)

Sans titre bleu. 1961

Lithographie en couleurs sur vélin.

Epreuve signée en bas à droite d'une

édition à 50 exemplaires, Un peu jaunie, passe

-partout collé sur les bords tendus. Marges non

visibles. Cadre. (Y. Rivière 13)

28 x 29 cm

200/250 €



82

82 Bram VAN VELDE (1895 -1981)

Sans titre. 1964

Lithographie en deux couleurs sur vélin.

Epreuve signée en bas à droite d'une

édition à 60 exemplaires. Jaunie, quelques plis

ondulés, piqûres. Cadre. (Y. Rivière 28)

70 x 50 cm

150/200 €



83

83 Georges BRAQUE (1882-1963)

Planche pour Le Tir à l'arc (p.21). 1960

Lithographie en couleurs, signée en bas

à droite numérotée 19/ 70.

Petites marges. Sous-verre. (Vallier 153, reproduit

p. 221)

17 x 11,5 cm

400/500 €



84

84 Andy WARHOL (1928-1987)

Committee 2000.

Sérigraphie en couleurs signée et

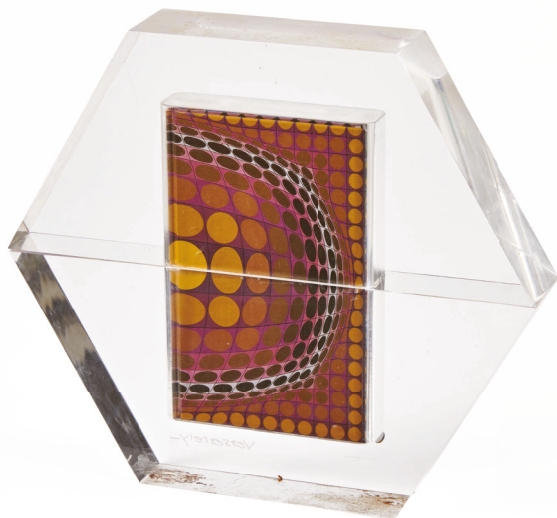
numérotée 1505/ 2000 sur Lenox Museum

Board éditée par Committee 2000, Munich.

Sous-verre.

76 x 51 cm

2 000/3 000 €



85

85 Victor VASARELY (1906-1997)

Hexagone, 1988

Sculpture-livres en plexiglas
contenant quatre ouvrages sous couvertures de l'artiste.

Multiple gravé de la signature
et numéroté 598/1500.

26 x 30 cm

Un certificat d'authenticité signé de la main de l'artiste sera remis à l'acquéreur.
150/200 €



86

86 Miguel BERROCAL (1993-2006)

Alexandre

Épreuve en bronze patiné,
signée, numérotée 182/1000.
H. avec le socle 13,5 cm

500/700 €



87

87 Igor MITORAJ (1944-2014)

Kea, 1979

Épreuve en bronze patiné, signée, numérotée 64/250, édition
artcurial

H. sans le socle : 20 cm

H. avec le socle : 30 cm

Modèle créée en 1979 et édité à 250 exemplaires. 3 000/4 000 €



88

88 Igor MITORAJ (1944-2014)

Centurion II

Epreuve en bronze à patine
verte signée et numérotée 1402/1500.

18 x 14.5 cm

On y joint son certificat d'authenticité et sa boîte.

1 500/2 000 €



89

89 Pierre SOULAGES (né en 1919)

Sans titre.

Eau-forte XXIV. 1973. Epreuve signée en bas à droite, annotée "épreuve d'artiste" en dehors de l'édition à 100 exemplaires, avec dédicace "à Francesca P."

Bords un peu jaunis, infimes rousseurs.

Présentée sous plexiglass et montage sur chassis. (Catalogue BNF n° 26)

Sujet : 28 x 19, 5 cm. Feuillet : 38 x 28 cm.

5 000/7 000 €



90

90 Pierre SOULAGES (né en 1919)

Sans titre.

Eau-forte XX. 1972. Epreuve signée en bas à droite, annotée " épreuve d'artiste " en dehors de l'édition à 100 exemplaires.

Légèrement jaunie, infimes piqures. Présentée sous plexiglass et montage sur châssis, trace des montants en bois.

(Catalogue BNF n° 21)

Sujet : 33 x 44 cm. Feuillelet : 50 x 66, 5 cm.

8 000/10 000 €



91 LOETZ (attribué à)

Vase conique à corps bagué et col ouvert. Épreuve en verre irisé jaune et bleu ciel partiellement bullé (petits éclats au col).

Étiquette de la Compagnie du cristal trempé, R. Rube, 62 boulevard Haussmann à Paris.

H. 9 cm 80/100 €

92 TRAVAIL ETRANGER

Vase à base renflée et col conique à large ouverture. Épreuve en verre orangé à application de fins rubans brun.

H. 9,5 cm 80/100 €

93 ELISABETH - KOSTEN b. TEPLITZ (attribué à)

Vase conique à col polylobé sur talon annulaire. Épreuve en verre irisé rose et rubans pourpre en légère application et partiellement bullé.

H. 17 cm 150/200 €

94 LOETZ (attribué à)

Soliflore à col tubulaire renflé conique sur base bulbeuse. Épreuve en verre irisé jaune et bleu sur fond blanc, très partiellement bullé (éclats au col).

H. 14 cm 60/80 €

95 LOETZ

Vase conique à corps cabossé et col trilobé modelé à chaud.

Épreuve en verre irisé vert et bleu ciel dit aussi "Candia papillon".

H. 10 cm 1 000/1 500 €

96 LOETZ

Vase ovoïde à corps cabossé et col conique. Épreuve en verre irisé jaune et rose.

H. 13,4 cm 600/800 €



97

97 René LALIQUE (1860-1945)

Vase "Béliers".

Épreuve en verre brun fumé soufflé-moulé et anses moulées pressées en application collées à chaud.

Signé à la pointe R. Lalique.

H. 19 cm

Bibliographie : Félix Marcilhac, René Lalique - catalogue raisonné de l'oeuvre de verre, Les éditions de l'amateur, Paris, 2004, section "Vases", modèle référencé sous le n°904 et reproduit p. 418.

800/1 200 €



98

98 Louis MAJORELLE (1859-1926) & DAUM - NANCY

Vase en verre rose-orangé à incrustations intercalaires de feuilles d'or.

Épreuve soufflée dans une monture en fer forgé à décor de papillons et à deux anses latérales en forme de fleurs.

Signé des deux noms à la pointe sous la base.

H. 17,5 cm ; Diam. 16,5 cm 400/500 €



99

99 DAUM - NANCY

Bonbonnière oeuf en verre mélangé orange et vert légèrement opalescent. Décor de colchique gravé en réserve à l'acide et entièrement rehaussé d'émail polychrome au naturel et de dorure.

Signé à l'or sous la base.

H. 15 cm 500/700 €



100

**100 Jean LURCAT (d'après un carton de)
& Suzanne GOUBELY-GATIEN (lisseur)**

Essaim vert.

Tapiserie d'Aubusson à vue rectangulaire tissée main basse-lisse en laine de couleurs.

Signé dans la trame, monogramme de lissier en bas à droite et bolduc au revers.

134 x 182 cm

1 200/1 500 €

101 DESNY (dans le goût de)

Paire d'appliques à un bras de lumière en métal chromé et rubans de cuivre en application. Cache-ampoule hémisphérique à intérieur laqué crème.

H. 16 cm - L. 25 cm - prof. 21 cm

200/400 €

102 DAUM - NANCY

Vase miniature à corps ovoïde épaulé et col tubulaire.

Épreuve en verre marmoréen bleu ciel à décor tournant d'un village lacustre émaillé polychrome au naturel.

Signé au noir sous la base.

H. 7,5 cm

300/400 €



102



101

103 LE VERRE FRANÇAIS

Vase ovoïde à long col conique ouvert et deux anses latérales en verre doublé marmoréen orange et bleu sur fond jaune et vert bleuté. Décor de papillons gravé en camée à l'acide.

Signé.

H. 44,5 cm

800/1 000 €



103



104

**104 Catalogne (aujourd'hui Pyrénées orientales),
XIVème siècle**

Vierge à l'Enfant assise

Sculpture en bois polychromé, évidé au revers et recouverte de plusieurs couches de polychromie.

Bras manquants et accidents.

H. 69 cm

Littérature en rapport :

Ss. dir. J-B Mathon, Roman et gothiques vierges à l'enfant restaurées des Pyrénées orientales, SilvanaEditoriale, catalogue exposition à la Chapelle Notre-Dame des Anges de Perpignan, 15 sept-17 déc. 2011.

Cette Vierge à l'Enfant assise reprend la typologie romane de la Vierge en majesté, dite aussi " Sedes Majestae " ou " Trône de Sagesse " qui a largement perduré pendant la période gothique en Catalogne.

Assise sur un banc qui fait corps avec elle, cette Vierge présente une position frontale dont le hiératisme est rompu par le dynamisme de la position de l'Enfant. Alors que la tradition de présenter le Christ sur le revers du pan horizontal de leur manteau est courante à la fin du XIIIème - début du XIVème siècle, le détail de l'enfant posé du côté droit de la Vierge est, lui, atypique. Ce détail, ainsi que celui des pieds de Jésus qui se croisent rapprochent notre oeuvre de la Vierge à l'Enfant de Perpignan (cathédrale saint Jean-Baptiste), ou encore, pour le croisement des jambes, de la Vierge à l'Enfant au Palais des rois de Majorque provenant du couvent Saint-Claire de Perpignan.

600/800 €



105

105 DIORAMA à figures en verre filé de Nevers représentant le Paradis terrestre, composé de personnages et de nombreux animaux dans un paysage végétal d'arbres à fleurs et feuilles de tissu, avec des incrustations de coquillages et un fond de perles de verres polychromes, surmonté d'un ciel étoilé.

XVIIIème siècle.

Dans une cage en verre.

Accidents et manques.

H. 51 cm, L. 38 cm, P. 24 cm

1 000/1 500 €



106

106 Coffre-fort en tôle patinée bardée et cloutée de fer forgé, avec une poignée de chaque côté, une entrée de serrure en tôle repoussée à décor de feuillages.

XVIIème siècle.

Avec une clé.

H. 47 cm, L. 88 cm, P. 48 cm

500/800 €



107

107 Miroir en marqueterie de fleurs à pans inclinés.

Hollande, XVIIIème siècle.

Glace remplacée.

H. 80 cm, L. 70 cm

400/600 €



108

108 Bruxelles, XVIème siècle

Tapisserie en laine et soie. Importante verdure à animaux où l'on peut voir sur la gauche une licorne avec un chien à son côté faisant face à un animal féroce. Dans le fond un serpent monte sur un arbre et de l'autre côté un lion est aux prises avec un griffon sur un fond de verdure et d'une rivière.

Large bordure à décor de guirlandes de fleur, de fruits et de volatiles.

292 x 332 cm

Usures et restaurations en particulier dans les bruns, accidents diminuée en hauteur et sur les côtés.

On peut rapprocher cette tapisserie de celle existant dans les collections du château de WAWEL en Pologne.

15 000/20 000 €



109

109 Buffet en noyer mouluré et sculpté à décor de deux coeurs enflammés, trophée de musique, pampres de vignes et grappes de raisins, ouvrant à deux vantaux et deux tiroirs, le plateau (refait) reposant sur des montants arrondis terminés par de petits pieds à volute ; avec un gradin à un guichet et deux vantaux coulissants.

Provence, XVIIIème siècle (restaurations).

H. 111 cm, L. 170 cm, P. 62 cm

1 500/2 000 €



110

110 Panetière en noyer sculpté et tourné, ajourée à balustres et ouvrant à un guichet à décor d'un vase de fleurs. Provence, XIXème siècle.

H. 86 cm, L. 80 cm, P. 39 cm

200/300 €



111 Armoire en noyer mouluré et sculpté, mouvementée en façade et sur les côtés, ouvrant à deux vantaux fermant à serrure et crémone de fer poli. La corniche cintrée ornée d'un cartouche rocaille à guirlandes inscrit FB, reposant sur des montants en pilastre arrondi à chapiteau ionique, cannelures et rudentures reposant sur des pieds circulaires à frises de grecques.

Alsace, vers 1770

250 x 180 x 79 cm

Petits accidents et manques.

2 000/3 000 €



112

112 Arras, XVIIIème siècle.

Tapiserie en laine et soie à décor de deux grandes fleurs à droite et à gauche de la composition, sur un fond de rivière, d'une importante forêt et de batiments. Large bordure à guirlandes de fleurs. 243 x 320 cm

Nombreuses restaurations, diminuée tout autour, usure.

1 200/1 500 €



113

113 Commode en palissandre et noyer ouvrant à quatre tiroirs, le plateau à décor de ferronnerie reposant sur des montants arrondis.

Epoque Régence.

Accidents, restaurations au placage, deux tiroirs du haut entièrement refaits.

H. 83 cm, L. 127 cm, P. 66 cm

2 500/3 500 €



114

114 **Secrétaire** de pente en bois de violette (toutes faces), ouvrant à deux tiroirs et un abattant à décor d'une réserve contournée découvrant six tiroirs, cinq compartiments et un compartiment secret.
Estampille de Mathieu Criaerd, ébéniste reçu maître en 1738.
Epoque Louis XV.
Restaurations.
H. 98 cm, L. 85 cm, P. 50 cm 1 500/2 000 €

115 **Cartel d'applique** en marqueterie d'écaille et laiton à décor de rinceaux de feuillages, le cadran à cartouches émaillées noir sur fond blanc de chiffres romains, surmonté d'une figure de Minerve à l'amortissement.
Epoque Régence.
Accidents et restaurations. Mouvement remplacé.
H. 95 cm, L. 30 cm, P. 17 cm 800 /1 000 €

116 **Commode** en bois de satiné et amarante, de forme mouvementée en façade et sur les côtés, ouvrant à trois tiroirs, le dessus de marbre rouge des Flandres reposant sur des montants galbés terminés par des pieds cambrés.
Epoque Louis XV
Manques. Une entrée de serrure rapportée à une date ultérieure
H. 84,5 cm, L. 95,5 cm, P. 50 cm 1 500/2 000 €



115



116



117

117 Miroir à pareclozes en bois doré à décor de feuillages, fleurs palmettes et treillages.

Epoque Louis XV.

Restaurations.

H. 76 cm, L. 47 cm

400/600 €



118

118 Paire de fauteuils en hêtre mouluré à dossier en cabriolet, de forme contournée, reposant sur des pieds cambrés.

Epoque Louis XV.

Restaurations, peints à l'origine.

H. 85 cm, L. 61 cm

500/800 €



119

119 Secrétaire de pente en palissandre ouvrant à trois tiroirs et un abattant découvrant six tiroirs, trois compartiments et un compartiment secret, reposant sur des pieds cambrés réunis par une ceinture mouvementée.

Epoque Louis XV.

H. 102 cm, L. 98 cm, P. 50 cm

800/1 000 €



120

120 Miroir en bois doré à décor de rinceaux de feuillages, le fronton ajouré à treillage, oiseaux et fleurs.

Epoque Louis XV.

Accidents et restaurations. Glace remplacée.

H. 92 cm, L. 47 cm

300/400 €



121

121 Paire de fauteuils en hêtre teinté à dossier en cabriolet, à décor de feuillages et fleurs reposant sur des pieds cambrés.

Epoque Louis XV.

Accidents et restaurations, notamment au sommet d'un pied.

H. 90 cm, L. 61 cm

300/500 €



122

122 Commode en bois de violette, la façade galbée ouvrant à quatre tiroirs, le dessus de marbre rouge des Flandres soutenu par des montants arrondis à cannelures reposant sur un piétement découpé.

Epoque Louis XV.

Accidents et restaurations.

H. 84,5 cm, L. 127 cm, P. 65 cm

2 000/3 000 €



123

123 XXème siècle

Tenture peinte en coton, inspirée de la tenture des Nouvelles Indes représentant le Roi porté par deux Maures dans un palanquin avec au premier plan des animaux, des crabes, des poissons, tortue, etc... le tout entouré de brebis et volatiles sur un fond de verdure exotiques, de palmiers et de fruits. Bordure dites à cadre.

423 x 475 cm

Des originaux de cette tenture sont conservés au mobilier national.

1 000/1 500 €



124

124 Paire de chaises en hêtre mouluré à dossier en cabriolet, de forme contournée, la ceinture mouvementée reposant sur des pieds cambrés ; marque pochoir à l'encre du Château de Fontainebleau : F (couronné) 478.

Estampille de Nicolas Quinibert Foliot.

Epoque Louis XV.

Petites restaurations.

H. 86 cm, L. 55 cm

Provenance :

Château royal de Fontainebleau au XVIIIe siècle.



1 000/1 500 €



125

125 Pique-cierge en bois doré, le fût en balustre reposant sur un piétement tripode à volutes.
XVIIIème siècle.
Accidents et manques. Le plateau transformé pour l'électricité.
H. 126 cm 500/800 €



126

126 Paire de consoles d'applique en bois doré figurant des enfants reposant sur des piétements en enroulement.
Probablement Italie XIXème siècle.
Accidents.
H. 57 cm 200/300 €



127

127 Pique-cierge en bois doré à décor de feuillages et volutes.
XVIIIème siècle.
Accidents et restaurations.
H. 50 cm 80/100 €



128

128 Miroir porte-lumière en bois doré à un bras en métal doré et décor de feuillages et agrafes.
Italie, milieu du XVIIIème siècle.
Accidents et restaurations. Percé pour l'électricité
H. 51 cm 500/700 €



129

129 Deux fauteuils en hêtre de forme mouvementée, à décor de feuillages et fleurs, reposant sur des pieds cambrés ; trace d'estampille sur l'un des deux.
Epoque Louis XV.
Restaurations. Peints à l'origine.
H. 87 cm, L. 60 cm 300/500 €



130

130 Miroir en bois peint et doré à décor de vase et feuillages.
Fin du XVIIIème siècle.
Accidents et restaurations.
H. 94 cm, L. 63 cm 500/700 €



131

131 Porte-montre en bois doré à décor ajouré de feuillages et guirlandes, avec un enfant symbolisant le temps.
XIXème siècle.
H. 42 cm 600/800 €



132

132 Petite console d'applique en bois doré à décor d'enfants musiciens et mascarons sur fond de feuillages ajourés ;
XVIIIème siècle.
Restaurations. Dorure refaite.
H. 37 cm, L. 41 cm, P. 20 cm 600/800 €



133

133 Chaise en bois mouluré et peint à dossier arrondi en cabriolet, reposant sur des pieds cambrés.
Epoque Louis XV.
H. 89 cm, L. 53 cm 150/200 €



134

134 Commode en bois de palissandre, de forme mouvementée en façade et sur les côtés, ouvrant à cinq tiroirs, le dessus de marbre rouge royal reposant sur des montants galbés terminés par des pieds cambrés ; belle ornementation de bronzes dorés (dorure refaite) ; estampillé I.B Gautie (...), estampille non répertoriée.

Epoque Louis XV.

Restaurations.

H. 88 cm, L. 130 cm, P. 66 cm

3 000/4 000 €



135

135 Encoignure en palissandre ouvrant à deux vantaux, le dessus de marbre rouge des Flandres reposant sur des montants droits terminés par un piétement découpé.

Estampille de Jean Mathieu Chevallier, ébéniste reçu maître en 1743.

Epoque Louis XV

Accidents et restaurations.

H. 90 cm, L (d'un côté) : 50 cm

500/700 €



136

136 Encoignure en palissandre ouvrant à deux vantaux, les montants à cannelures et le piétement découpé ; dessus en plâtre peint à l'imitation du marbre brèche d'Alep. Ornementation de bronzes dorés rapportée à une date ultérieure.

Epoque Louis XV.

Accidents.

400/500 €



137

137 Meuble à rideau formant écritoire en bois de satiné et amarante, ouvrant à deux vantaux, un tiroirs contenant une tablette et un nécessaire à écrire, deux tiroirs et un rideau ; dessus de marbre brèche d'Alep.

Estampille de Brice Périé et JME, ébéniste reçu maître avant 1737.

Epoque Louis XV

Accidents et restaurations.

H. 104,5 cm, L. 59,5 cm, P. 33 cm

2 500/3 500 €



137



138

138 Chaise voyeuse en hêtre mouluré et peint, reposant sur des pieds cambrés.

Estampille de Pierre Rémy, menuisier reçu maître en 1750.

Epoque Louis XV.

H. 85 cm, L. 39 cm

500/700 €

139 Petite table en noyer à un tiroir et dessus de marbre blanc encastré, reposant sur des pieds cambrés.

Epoque Louis XV.

Accidents et restaurations.

H. 69 cm, L. 39 cm, P. 22 cm

150/200 €



140

140 Belle bergère en hêtre mouluré et sculpté à dossier en cabriolet, à décor de feuillages et fleurs, les accotoirs mouvementés reposant sur des pieds cambrés à bulle.

Epoque Louis XV.

Peinte à l'origine, accidents et restaurations notamment aux supports d'accotoir.

H. 90 cm, L. 65 cm

800/1 000 €

141 Table en amarante de forme mouvementée ouvrant à deux tiroirs, reposant sur des pieds cambrés (probablement replaquée).

Epoque Louis XV.

Restaurations.

H. 73 cm, L. 79 cm, P. 46 cm

300/400 €

142 Commode en palissandre, la façade galbée ouvrant à quatre tiroirs sur trois rangs, le dessus de marbre rouge des Flandres (rapporté à une date ultérieure) reposant sur des montants arrondis. Estampille de Jean Baptiste Hédouin, ébéniste reçu maître en 1738.

Epoque Louis XV.

H. 82,5 cm, L. 120,5 cm, P. 64 cm

1 200/1 500 €



142



143

143 Paire de chenets aux enfants en bronze doré, dans le goût de Jacques Caffieri, la petite fille tenant une cage dans ses mains, dans un entourage de feuillages et agrafes.

Epoque Louis XV.

Manques. Sans fers.
H. 29 cm, L. 25 cm

1 500/2 000 €

144 Commode en bois de rose et bois de violette de forme mouvementée en façade et sur les côtés, ouvrant à quatre tiroirs, le dessus de marbre rouge des Flandres reposant sur des montants pincés terminés par de petits pieds cambrés ; ornementation de bronzes dorés (rapportée à une date ultérieure).

Epoque Louis XV.

Accidents et restaurations.

H. 85 cm, L. 113,5 cm, P. 52 cm

800/1 200 €



144



145

145 Encrier en porcelaine de Meissen du XVIIIème siècle à monture de bronze doré, à décor de deux enfants assis tenant un vase, la base contournée à décor de frise de feuillages ; le godet central en forme de fleur en porcelaine de Villeroy du XVIIIème siècle (le bouchon rapporté à une date ultérieure).

Epoque Louis XV. La porcelaine vers 1740-1750.

Accidents et restaurations.

H. 11 cm, L. 19 cm, P. 10 cm

800/1 200 €



146

146 Paire de petits flambeaux aux carlins en porcelaine de Meissen du XVIIIème siècle à monture de bronze doré, à une bobèche dans un entourage de fleurs de porcelaine.

Epoque Louis XV. Les carlins vers 1745.

Importants accidents et restaurations à la porcelaine

H. 13 cm

1 000/1 500 €



147

147 Flambeau en porcelaine de Meissen du XVIIIème siècle figurant un amour à monture de bronze doré, à une lumière dans un entourage de feuillages de tôle peinte et fleurs de porcelaine du XIXème siècle, reposant sur une base feuillagée.

Epoque Louis XV.

Accidents et restaurations.

H. 19 cm

600/800 €



148

148 Paire de petits bougeoirs à main en porcelaine de Chine du XVIIIème siècle figurant des enfants souriant (à refixer) à monture de bronze doré à une bobèche dans un entourage de branchages de tôle peinte et fleurs de porcelaine (certaines remplacées).

Epoque Louis XV.

Accidents, têtes restaurées.

H. 15 cm

800/1 200 €



149

149 CHINE

Vase cylindrique en porcelaine à décor polychrome des émaux de la famille verte de phoenix parmi des fleurs.

Période Transition, milieu du XVIIème siècle.

H. 31 cm

Monté en lampe, la base et le col en argent poinçon Minerve. 600/800 €



150

150 CHINE

Coupe circulaire en porcelaine à décor en or sur fond bleu poudré de fleurs de lotus et rinceaux feuillagés.

Période Kangxi (1662-1722).

D. 27 cm

Un éclat et une fêlure.

200/300 €



151

151 CHINE

Paire de pots à gingembre en porcelaine de forme ovoïde à paroi cannelée à décor en bleu sous couverte de rochers fleuris dans des médaillons circulaires et de tiges fleuries sur le col et la base.

Marqués à la feuille d'armoise.

Période Kangxi (1662-1722).

Couvercles et socles en bois.

H. 21 cm

1 500/2 000 €



152

152 CHINE

Coupe circulaire en porcelaine à décor en bleu sous couverte au centre d'une corbeille de fleurs et sur l'aile d'arbustes fleuris dans des réserves en forme de pétales de lotus en léger relief sur fond de treillage et écailles imbriquées.

Période Kangxi (1662-1722).

D. 34 cm

600/800 €



153

153 CHINE

Potiche en porcelaine à décor en bleu sous couverte de fleurs de lotus et larges rinceaux feuillagés, le col souligné d'un filet brun.

XVIIème siècle.

H. 29 cm

1 500/2 000 €



154

154 CHINE

Coupe circulaire en porcelaine à décor en bleu sous couverte au centre d'une corbeille de fleurs et sur l'aile d'arbustes fleuris dans des réserves en forme de pétales de lotus en léger relief sur fond de treillage et écailles imbriquées.

Période Kangxi (1662-1722).

D. 35 cm

Deux éclats au revers.

500/700 €



155

155 CHINE

Coupe circulaire en porcelaine à décor en bleu sous couverte de lotus au centre et sur l'aile de fleurs et rinceaux.

Période Kangxi (1662-1722).

D. 35 cm

Le bord légèrement rodé et un éclat.

300/400 €



156

156 CHINE

Potiche de forme balustre en porcelaine à décor en bleu sous couverte de femmes chinoises et enfants dans le jardins d'un palais, galon sur la base, rubans, rouleaux et pierres sonores sur le col.

XIXème siècle.

H. 35 cm

Le couvercle manquant, quelques usures. 300/500 €



157

157 CHINE

Plat rond en porcelaine à décor en bleu sous couverte au centre d'un rocher percé fleuri dans un médaillon cerné de paysages lacustres animés, prunus et pivoinas dans des compartiments, le bord décoré d'un galon.

Marque Kangxi à quatre caractères au revers.

Période Kangxi (1662-1722).

D. 29 cm

300/400 €



158

158 JAPON, Arita

Potiche couverte en porcelaine de forme balustre à pans, décor en bleu sous couverte et rouge de shi-shi parmi des fleurs et de phénix sur l'épaule et le couvercle.

Fin du XVIIIème siècle.

H. 64 cm

Le couvercle restauré.

Sur un socle en bois

600/800 €

159 CHINE

Pot à gingembre couvert en porcelaine à décor polychrome des émaux de la famille rose de pivoines, fleurs et papillons dans des réserves en forme de feuillage sur fond brun.

XVIIIème siècle, période Qianlong (1736-1795).

Monté en lampe, le couvercle percé.

300/500 €



159

160 CHINE

Vase en porcelaine à large panse et col cylindrique évasé, à décor polychrome des émaux de la famille rose dit mille-fleurs de semis de fleurs et feuillage, l'intérieur du col et la base à fond bleu turquoise.

Marque Qianlong apocryphe en cachet en rouge.

XIXème siècle.

H. 35 cm.

3 000/4 000 €



160



161

161 ARMOIRE en laque à décor de paysages, les peintures à décor en relief et gravé de rinceaux stylisés.

Style japonais du XVIIIème siècle.

H. 171 cm, L. 143 cm, P. 45 cm

500/800 €



162

162 JAPON

Paire de vases en porcelaine à décor polychrome d'hommes en armures et de rochers fleuris dans des réserves sur fond rouge, monture en métal doré.

XIXème siècle.

H. 64 cm

600/800 €



163

163 Cartel d'applique en bronze doré à décor de mascarons, rubans et vase néoclassique, le cadran à chiffres arabes signé de Portal Edme Barbichon. Attribué à Robert Osmond. Epoque Louis XVI. Restaurations, notamment au mouvement. H. 69 cm, L. 35 cm 1 500/2 000 €



164

164 Pendule en bronze doré et marbre blanc à décor de Vénus et l'Amour, reposant sur une base à frise de jeux d'enfants. Le cadran signé de Dubuc Jeune. Epoque Louis XVI. H. 34 cm, L. 28 cm, P. 12 cm 1 000/1 500 €



165

165 Baromètre en bois sculpté et doré de forme circulaire surmonté d'une sphère dans un entourage de feuilles de laurier. Epoque Louis XVI. Restaurations et manques. H. 88 cm, L. 50 cm 300/500 €



166

166 Commode en bois de violette et palissandre, la façade à ressaut ouvrant à deux tiroirs, le dessus de marbre gris Sainte-Anne reposant sur des montants à pan coupé terminés par des pieds cambrés. Epoque Louis XVI. Importantes restaurations, notamment au placage ; certains bronzes rapportés à une date ultérieure, notamment les chutes. H. 83 cm, L. 96 cm, P. 48 cm 800/1 000 €



167



167

167 Secrétaire à abattant en acajou à panneaux de vernis parisien imitant le laque d'Extrême-Orient, le dessus de marbre gris Sainte-Anne soutenu par des montants à pan coupé à cannelures reposant sur une plinthe.

Estampille de Charles Topino et JME, ébéniste reçu maître en 1773. Epoque Louis XVI.

Accidents et restaurations. Les panneaux rapportés à une date ultérieure.

H. 139,5 cm, L. 96 cm, P. 43 cm

2 000/3 000 €



168

168 Fauteuil en hêtre teinté à dossier échancré en cabriolet, reposant sur des pieds fuselés à cannelures rudentées ; (peint à l'origine).

Estampille de Sulpice Brizard, menuisier reçu maître en 1762.

Epoque Louis XVI.

H. 86 cm, L. 60 cm

Accidents et restaurations.

On y joint une chaise d'époque Louis XVI.

200/300 €



169

169 Fauteuil en hêtre teinté à dossier arrondi en cabriolet, richement sculpté d'entrelacs, piastres, feuilles de laurier et volutes, reposant sur des pieds fuselés à cannelures rudentées ;

Estampille de Georges Jacob, menuisier reçu maître en 1765.

Epoque Louis XVI.

Accidents et restaurations.

H. 88 cm, L. 59 cm

800/1 200 €



170

170 Pendule en marbre blanc, marbre noir et bronze doré, de forme portique, à deux montants en pilastre à pommes de pin et pieds en griffe surmontés de médaillons, reposant sur une base en marbre blanc à décor feuillagé.

Le cadran signé d'Arnoux à Paris.

Epoque Louis XVI.

H. 46 cm, L. 35 cm, P. 9 cm

800/1 000 €



171

171 Pendule en bronze doré de forme portique, à quatre colonnes cannelées, le cadran à chiffres arabes dans un entourage de frise de rais-de-cœur et draperies.

Le cadran signé de Roy à Paris.

Epoque Louis XVI

H. 40 cm, L. 23 cm, P. 13 cm

1 000/1 500 €



172

172 Chiffonnier en acajou flammé et mouluré, ouvrant à cinq tiroirs, le dessus de marbre brèche d'Alep reposant sur des montants arrondis à cannelures terminés par des pieds fuselés.

Estampille de Jean-François Leleu et JME, ébéniste reçu maître en 1764.

Epoque Louis XVI.

H. 118 cm, L. 64 cm, P. 38 cm

600/800 €



173

173 Chiffonnier à deux tiroirs et quatre vantaux, reposant sur un piétement (rapporté à une date ultérieure). Epoque Louis XVI.

Transformations.

H. 118 cm, L. 48 cm, P. 36 cm

300/400 €



174

174 Meuble à écrire en acajou (toutes faces), ouvrant à deux tiroirs et une tablette coulissante, l'intérieur formant rafraichissoir (en partie réaménagé, deux vantaux probablement rapportés à une date ultérieure), avec un troisième tiroir dissimulé dans la partie basse, reposant sur des pieds fuselés terminés par des roulettes ; dessus de marbre rouge des Flandres.

Epoque Louis XVI.

Transformations.

H. 77 cm, L. 50 cm, P. 34 cm

600/800 €



175

175 Bergère en hêtre mouluré et sculpté à dossier arrondi en cabriolet, reposant sur des pieds fuselés à cannelures rudentées ; (peinte à l'origine).

Epoque Louis XVI .

Accidents et restaurations.

H. 92 cm, L. 65 cm

150/200 €



176

176 Paire de flambeaux en bronze doré à décor de canaux, entrelacs, godrons, tresses et feuilles de laurier, reposant sur une base circulaire.

Epoque Louis XVI.

Percés pour l'électricité.

H. 27 cm

800/1 200 €



177

177 Angleterre. Paire de bougeoirs en porcelaine formés d'un renard attaquant une poule sur l'un et un faisan sur l'autre, sur une base à ornements rocaille et sous un arbuste surmonté d'une bobèche, décor polychrome et or.

Fin du XVIIIème siècle.

Petits éclats.

H. 25 cm.

300/500 €



178

178 Aubusson, XVIIIème siècle.

Tapisserie en laine et soie dans le goût de Pillement, à décor de pagode chinoise au lointain avec une cascade sur un fond de verdure. Au premier plan, on peut voir un important volatile. La tapisserie se termine par une bordure dite à cadre. Elle est signée dans le galon.

245 x 285 cm

Manufacture Royale d'Aubusson Dumonteil. Dumonteil était un atelier très connu à Aubusson à cette époque.

Restaurations, petits accidents.

1 500/2 000 €



179

179 Commode en acajou mouluré, la façade à ressaut ouvrant à cinq tiroirs sur trois rangs, le dessus de marbre gris Sainte-Anne reposant sur des montants arrondis à cannelures et rudentures terminés par des pieds fuselés et cannelés.

Epoque Louis XVI (accidents).

H. 89,5 cm, L. 129 cm, P. 63,5 cm

2 500/3 500 €



180

180 Suite de six fauteuils en hêtre à dossier en cabriolet, reposant sur des pieds fuselés à cannelures rudentées.

Epoque Louis XVI.

Accidents et restaurations. Plusieurs traverses et pieds refaits.

H. 90 cm, L. 57 cm

500/800 €



181

181 Commode miniature en noyer, à encadrements de marqueterie.

Début du XIXème siècle.

H. 32,5 cm, L. 40 cm P. 26 cm

200/300 €



182

182 Commode miniature en noyer à colonnes engagées.

Début du XIXème siècle.

H. 34 cm, L. 48, P. 22,5 cm

200/300 €



183

183 Secrétaire à abattant en acajou et bois d'olivier ouvrant à un tiroir, un abattant et un vantail, le plateau (probablement refait) reposant sur des montants arrondis à cannelures et rudentures terminés par des pieds fuselés.

Attribué à Christophe André Hache.

Fin du XVIIIème siècle.

Restaurations.

H. 126 cm, L. 66 cm, P. 33 cm

1 000/1 500 €



184

184 Bergère en hêtre mouluré et sculpté à dossier arrondi en cabriolet, reposant sur de petits pieds fuselés à cannelures rudentées ; (peinte à l'origine).
 Estampille de Jean-Baptiste Boulard, menuisier reçu maître en 1754.
 Epoque Louis XVI.
 Accidents et restaurations.
 H. 96 cm, L. 63 cm
 On y joint deux chaises similaires également d'époque Louis XVI. 600/800 €



185

185 Paire de fauteuils en hêtre mouluré et peint, à dossier médaillon en cabriolet et assise circulaire, reposant sur des pieds fuselés à cannelures.
 Epoque Louis XVI.
 Accidents et restaurations.
 H. 91 cm, L. 59 cm 600/800 €



186

186 Commode en acajou et baguettes de laiton ouvrant à trois tiroirs, le dessus de marbre noir de Belgique (éclat) reposant sur des montants à godrons terminés par des pieds en toupie.
 Fin du XVIIIème siècle.
 Accidents.
 H. 85,5 cm, L. 113 cm, P. 55 cm 500/700 €



187

187 Bas d'armoire à étagères d'encoignure en acajou, ouvrant un tiroir et deux tiroirs pivotant, les montants en pilastre cannelés terminés par des pieds fuselés ; dessus de marbre blanc à galerie.
 Epoque Louis XVI.
 Accidents et manques.
 H. 99 cm, L. 126 cm, P. 51 cm 800/1 200 €



188

188 Vitrine plate en citronnier, acajou et filets d'ébène, le dessus vitré à bordure de laiton se soulevant. Début du XIXème siècle.
H. 10,5 cm, L. 81 cm, P. 51 cm

500/800 €



189

189 Grand coffret en marqueterie de bois clair sur fond de palissandre, à décor de rinceaux de feuillages. Milieu du XIXème siècle.
Accidents et manques.
H. 21 cm, L. 59 cm, P. 36 cm

150/200 €



190

190 Table à écrire en acajou moucheté à plateau dépliant découvrant deux dessus de marbre blanc, ouvrant à un tiroir formant écritoire, reposant sur des montants en colonne cannelée réunis par une tablette d'entretoise. Fin du XVIIIème siècle-début du XIXème siècle.
Accidents.
H. 75 cm, L. 61 cm, P. 36 cm

600/800 €



191

191 Table en acajou ouvrant à trois tiroirs, à dessus de marbre blanc et tablette d'entretoise. Début du XIXème siècle.
Accidents et restaurations.
H. 77 cm, L. 50,5 cm, 34,5 cm

200/300 €



192

192 Pendule en marbre blanc et bronze doré, surmontée du groupe du baiser de Houdon, la base à frise feuillagée. Le cadran signé de Fétel le Jeune à Paris. Première moitié du XIXème siècle.
H. 41 cm, L. 27 cm, P. 11 cm

500/700 €



193

193 Paire de flambeaux en bronze argenté (argenture refaite), le fût en balustre et la base à pans. Fin du XVIIIème siècle-début du XIXème siècle.
H. 25 cm

100/150 €



194

194 Lustre en bronze patiné et doré, à douze lumières sur deux rangs, à décor de figures féminines tenant des branches de feuillages. XIXème siècle.
Accidents et usures.
H. 62 cm, D : 76 cm

500/800 €



195

195 Petit chiffonnier en acajou ouvrant à cinq tiroirs, le dessus de marbre blanc à galerie reposant sur des montants arrondis à cannelures terminés par des pieds fuselés. Epoque Directoire.
Restaurations.
H. 92 cm, L. 43 cm, P. 31 cm

600/800 €



196

196 Aubusson, XVIIIème siècle

Fragment de tapisserie en laine et soie, à décor d'une importante fleur au premier plan devant un arbre où est perché un volatile. Sur la gauche de la composition on peut voir les ruines d'un temple avec d'importantes colonnes. Petit galon bleu rapporté tout autour.

190 x 138 cm

Restaurations.

600/800 €



197

197 Commode en acajou et baguettes de laiton ouvrant à cinq tiroirs sur trois rangs, le dessus de marbre blanc (rapporté à une date ultérieure) reposant sur des montants à incrustations de filets et étoiles de laiton terminés par des pieds fuselés.

Epoque Directoire.

H. 88 cm, L. 131 cm, P. 63 cm

1 000/1 500 €



198

198 Aubusson, XVIIIème siècle,

Tapiserie en laine et soie à décor d'un berger entouré de ses moutons sur le bord d'une rivière. Sur la gauche on peut voir un important vase fleuri sur un socle, le tout sur un fond de verdure. Petite bordure à guirlandes de fleurs.

190 x 138 cm

Usure et restaurations.

1 200/1 500 €



199

199 Table à écrire en acajou et baguettes de laiton, ouvrant à un tiroir et reposant sur des pieds fuselés à cannelures.

Epoque Directoire.

H. 71 cm, L. 99 cm, P. 60 cm

400/600 €



200

200 Secrétaire à cylindre en acajou (toutes faces), ouvrant à sept tiroirs et un cylindre, avec une tablette coulissante de chaque côté, reposant sur des pieds en gaine, dessus de marbre noir de Belgique ; ornementation de bronzes dorés.

Le bronze aux profils de Napoléon et Joséphine rapporté à une date ultérieure.

Epoque Restauration.

H. 120 cm, L. 115 cm, P. 35 cm

300/400 €



201

201 Pendule en bronze doré à décor d'un jeune berger tenant un agneau, le cadran surmonté d'une coupe et reposant sur une base à mascarons et palmettes.
Le cadran signé de Tardy à Lyon.
Epoque Restauration.
H. 31 cm, L. 29 cm, P. 12 cm 500/700 €



202

202 Paire de bergères en acajou à dossier plat et accotoirs ornés de têtes de dauphin.
Epoque Restauration.
H. 93 cm, L. 65 cm 200/300 €



203

203 Pendule en bronze doré à décor d'un enfant ailé, le cadran en bronze guilloché dans un environnement de guirlandes de feuillages et fleurs surmontant un trophée de carquois.
Le cadran signé de A. Yon à Rouen.
Epoque Restauration.
Manques.
H. 39 cm, L. 16,5 cm, P. 10,5 cm 600/800 €



204

204 Pendule en bronze doré à décor troubadour d'un joueur de flûte, le cadran à chiffres romains et arabes surmonté d'un pupitre à musique, la base à décor de lyre, guirlandes et rubans.
Epoque Restauration.
H. 41 cm, L. 34 cm, P. 9 cm 600/800 €



205 Bouteille en verre opalin blanc à décor polychrome peint de portraits de femmes dans des médaillons retenus par des noeuds de rubans et guirlandes fleuries.
XVIIIème siècle
H. 30,5 cm. 150/200 €

206 Bouteille en verre opalin blanc à décor en émail polychrome d'une scène galante représentant un enfant offrant un oiseau à une fillette. Le bouchon à décor d'une rose.
XVIIIème siècle
H. 27 cm
Eclats et restauration. 150/200 €

207 Boule à éponge en verre opalin blanc à décor polychrome de fleurs peintes.
XVIIIème siècle.
H. 9 cm
Eclats. 100/150 €

208 Moutardier en verre opalin blanc à une anse à décor or d'étoiles et de guirlandes fleuries et nouées.
Espagne, XVIIIème siècle.
H. 13 cm 80/120 €

209 Pot pourri en verre opalin "lattimo" en forme de vase balustrade, à décor polychrome de guirlandes de fleurs et liseret or.
XVIIIème siècle.
H. 13,5 cm 80/120 €

210 Chope en verre opalin "lattimo" à décor d'un chasseur visant un cerf. Cercle de base, couvercle à charnière et poucier en étain.
XVIIIème siècle.
H. 21 cm 100/150 €

211 Paire de tasses et soucoupes en verre opalin blanc à décor polychrome de fumeurs dans un paysage aux fleurs et volatiles.
XIXème siècle
H. 3,5 cm - Diam. 10 cm. 100/150 €

212 Bouteille de forme octogonale en verre soufflé, à décor gravé de fleurs stylisées. Le bouchon en laiton.
XVIIIème siècle
26 x 11 x 9 cm 80/120 €



212



213



214

215

216

213 Plateau sur piédouche en verre opalin blanc à décor d'un filet rouge sur les bordures.
France, vers 1840.
H. 14 cm - Diam. 37 cm 100/150 €

214 Paire de vases balustres en verre opalin blanc à décor polychrome de bouquets de fleur peint, le col de forme corolle orné d'un filet or.
XIXème siècle. Usures d'or.
H. 27 cm 150/200 €

215 Paire de vases balustres à col corolle en verre opalin blanc à décor de lambrequins rouge et or.
XIXème siècle
H. 25 cm Usures d'or. 150/200 €

216 Paire de vases balustrade en verre opalin blanc à décor de bouquets de fleurs peints et filets or. Le col de forme corolle orné d'un filet de verre rouge et blanc en application.
XIXème siècle
H. 28 cm 200/300 €



217

217 Lustre en bronze doré et verre taillé, à dix-huit lumières sur deux rangs, à décor de guirlandes de perles, sphères et losanges .

Style Louis XV, XIXème siècle

Accidents et manques. Monté à l'électricité.

H. 95 cm, L. 93 cm

1 500/2 000 €



218

218 Lustre en bronze doré et verre taillé, à dix-huit lumières sur trois rangs, à décor de guirlandes de cabochons à facettes, pendeloques et pyramides.

Style Louis XV, fin du XIXème siècle

Manques. Percé pour l'électricité.

H. 125 cm, L. 80 cm

800/1 000 €



219

219 Petite table chiffonnière en marqueterie de fleurs, ouvrant à trois tiroirs, les montants et les pieds cambrés réunis par une tablette d'entretoise.

Style Louis XV, fin du XIXème siècle.

H. 73 cm, L. 45 cm, P. 32 cm

400/600 €



220

220 Table à jeu en marqueterie de fleurs dans des encadrements, le plateau dépliant et pivotant reposant sur des pieds cambrés, Style Louis XV, XIXème siècle.

H. 76 cm, L. 73 cm, P. 52 cm

300/500 €



221



222



223



222



221

221 Paire d'aiguières d'ornement en porcelaine de Sèvres du XVIIIème siècle surdécorée au XIXème siècle d'oiseaux sur terrasses dans des réserves sur fond bleu céleste, à monture de bronze doré à figure de Bacchus, anse feuillagée et piédouche à cannelures en spirale reposant sur un contresocle.
Style Louis XVI, fin du XIXème siècle.
H. 23 cm

1 000/1 500 €

222 Paire de coupes en porcelaine de Sèvres surdécorée au XIXème siècle de bouquets de fleur et oiseaux sur terrasses dans des réserves sur fond bleu céleste, à monture en bronze doré figurant des dauphins.
XIXème siècle.
H. 15 cm

400/600 €

223 Grande coupe couverte en porcelaine de Sèvres du XVIIIème siècle surdécorée au XIXème siècle de bouquets de fleurs et oiseaux sur terrasses dans des réserves sur fond bleu céleste, la monture en bronze doré à décor de dauphins, à anses et base feuillagées.
Epoque Napoléon III .
Accidents.
H. 24 cm, L. 21 cm, P. 15 cm

800/1 000 €



224

224 Bureau plat en bois de violette, la ceinture ouvrant à trois tiroirs, à décor de masques de femme et hommes barbus, reposant sur des pieds cambrés.

La serrure signée de Sormani, Paris / 10 rue Charlot.

Fin du XIXème siècle.

H. 76 cm, L. 125 cm, P. 72 cm

1 500/2 000 €



225

225 Guéridon en bronze doré et laiton laqué bleu dans le goût d'Adam Weisweiler, le plateau circulaire en onyx reposant sur des montants en double colonne réunis par une entretoise.

Style Louis XVI, XXème siècle.

H. 81 cm, D : 60 cm

1 000/1 500 €



226

226 Petit bureau en marqueterie de fleurs, bois de rose et bronze doré de forme mouvementée, ouvrant à un tiroir, le plateau contourné à décor d'un panier de fleurs suspendu dans un entourage de treillage et quartefeuilles reposant sur des pieds cambrés.

Signés de la maison Linke (chute postérieure gauche).

Style Louis XV, XXème siècle.

H. 73 cm, L. 38 cm, P. 62 cm

1 000/1 500 €



227

227 Paire de figures de triton et sirène en bronze patiné et bronze doré, reposant sur une terrasse à décor de rocailles et poissons.

A l'origine la monture d'un objet aujourd'hui disparu. XIXème siècle.

Manques. Avec deux nautilus, l'un accidenté.

H. 30 cm

600/800 €



228

228 Paire de vases en verre teinté bleu à monture de bronze doré et bouquet de fleurs de porcelaine, à décor de feuillages et reposant sur un piédoche.

Style Louis XVI, XIXème siècle.

Accidents et restaurations.

H. 42 cm

500/800 €



229

229 Allemagne. Paire de vases couverts de forme balustrade en porcelaine à deux anses et prise du couvercle en forme de larges branches fleuries sur lesquelles reposent des oiseaux, à décor polychrome de papillons et rinceaux rocaille en or.

Marqués : épées croisées en bleu.

Fin du XIXème siècle.

Quelques éclats et manques.

H. 55 cm

600/800 €



230

230 PARIS. Garniture de cheminée en porcelaine composée d'une pendule et deux flambeaux en forme de lyre à trois bras de lumières, à décor en camaïeu bleu de fleurs et paysage.

XIXème siècle.

Quelques éclats.

H. 37 cm

400/600 €



231

231 Petit cartel d'applique en bronze doré à décor de feuillages, fleurs et volutes, le cadran à chiffres romains inscrit Gibert à Paris.

Style Louis XV.

Restaurations.

H. 34 cm, L. 20 cm

400/600 €



232

232 Paire de petites consoles d'applique en bois doré à décor de coquilles, feuillages et fleurs.

Style Louis XV, XIXème siècle.

H. 27,5 cm, L. 28 cm, P. 15 cm

500/800 €



233



235



234

233 Vase pot-pourri en vernis européen imitant le laque de Chine et porcelaine de Meissen du XVIII^e siècle figurant deux gentilhommes et une femme de qualité, la monture en bronze doré à décor de guirlandes, jonc rubané et canaux. XIX^e siècle.

Accidents et restaurations.
H. 20 cm

800/1 000 €

234 Plateau en laque aventurine incorporant un vase en porcelaine de allemande, à couvercle de bronze doré, la bordure à décor de frise de rais-de-coeur ; on y joint deux godets en porcelaine allemande et laiton gravé formant encrier et sablier ; (composite). XIX^e siècle.

H. 13 cm, L. 20,5 cm, P. 14 cm

300/500 €

235 Encrier en porcelaine de Meissen du XVIII^e siècle à monture de bronze doré à décor de deux enfants assis tenant un vase, la base contournée à décor de frise de feuillages ; le godet central en forme de fleur en porcelaine de Villeroy du XVIII^e siècle. (le bouchon rapporté à une date ultérieure).

Epoque Louis XV. La porcelaine vers 1740-1750.
Accidents et restaurations.

H : 11 cm, L : 19 cm, P : 10 cm

800/1 200 €

236 Table en acajou et bronze doré dans le goût de Jean Henri Riesener, ouvrant à un tiroir à décor de sphinges, mascarons et guirlandes, reposant sur des pieds fuselés à cannelures rudentées.

Style Louis XVI, XX^e siècle.

H. 75 cm, L. 93 cm, P. 60 cm

Le décor de bronze doré du tiroir de cette table reprend celui de la célèbre table en laque livrée par l'ébéniste Jean Henri Riesener pour la reine Marie-Antoinette au château de Saint Cloud en 1784 (musée du Louvre, Paris).

800/1 000 €



236



237

237 Coupe en opaline verte à monture en argent à décor de têtes de bélier, frise de palmettes et sphinx.

XIXème siècle.

Accidents.

H. 22 cm

400/600 €



238

238 Petite pendule formant réveil en placage de corne verte et bronze doré, le dessus en dôme à poignée.

Le cadran et le mouvement signés de Thomas, horloger de la marine à Paris.

Fin du XIXème siècle.

H. 17 cm, L. 10,5 cm, P. 8 cm

500/700 €



239

239 Deux obélisques en diorite orbiculaire.

Moderne.

Sans base.

H. 43 cm

600/800 €



240

240 JAEGER LECOULTRE

"Atmos". Pendule cage atmosphérique, corps en laiton doré, cage vitrée cinq faces. Cadran ivoire ajouré, index épis de blé et chiffres arabes appliqués. Cadran et mouvement signés Jaeger.

22,2 x 16,5 x 12 cm

300/500 €



241

241 Paire d'appliques en bronze doré à deux lumières en enroulement et décor de mascaron, feuillages et écailles.

Style Régence.

H. 39 cm

300/500 €



242

242 Cartel en bronze doré à décor de vase, ruban et guirlandes de fleurs, le cadran à chiffres arabes ; cachet de la maison Vincenti médaille d'or 1856.

Style Louis XVI, seconde moitié du XIXème siècle.

H. 40 cm, L. 21 cm

150/200 €



243

243 Jules Constant PEYRE (né en 1811)
Trois médaillons en biscuit à décor en relief des profils de la famille impériale : l'Empereur Napoléon III, l'Impératrice Eugénie, et le Prince impérial. Signés en creux et portent la mention "Nieuwerkerke Dir." Dans des cadres en bois noirci et laiton.
Diam. : 8 cm et 5,5 cm

80/120 €



244

244 Figure de Vierge à l'enfant en ivoire sculpté, sur un socle en bois.
XIXème siècle (accidents).
H. 21 cm

200/300 €



245

245 Lot d'étuis en marqueterie de paille à décor géométrique, à décor de rinceaux-feuillagés et fleurs.
XIXème siècle
(accidents et manques)

200/300 €



246

246 PARIS
Plaque rectangulaire en porcelaine de Paris représentant un bouquet fleuri sur un entablement. Signée en bas à droite E. Mariotte et daté 1864.
24 x 31 cm

400/600 €

247 Paris
Pot à tabac couvert en porcelaine en forme de carlin assis à décor polychrome.
Fin du XIXème siècle.
H. 22 cm.
Restauration à la tête.

80/120 €



247



248

248 Creil et Montereau, Modèle Japon.
Partie de service de table en faïence à décor en camaïeu bleu de cerisiers en fleurs et bambou, comprenant environ trente-cinq assiettes plates, dix-huit assiettes creuses, une assiette sur talon, trois plats ovales, six ravers, trois saucières, une partie de service à thé et café, une soupière couverte.
Fin du XIXème siècle.
Accidents et égrenures.

400/600 €



249

249 Guéridon porte-torchère en bronze patiné, tôle patinée et bronze doré, à décor dans le style néo-grec de mufles de lion, feuillages et vase de marbre rouge de Vérone ; la figure du Mercure volant d'après Jean de Bologne soutenant une lampe antique.
Fin du XIXème siècle.
Monté à l'électricité.
H. 132 cm

1 000/1 500 €



250

250 Pierre-Jules MÊNE (1810-1879)

Cerf à la branche n°1

Groupe en bronze à patine brune

Modèle créé en 1844-1846

Signé " P.J. MENE " sur la terrasse

H. : 36 cm et terrasse, L. 37 cm

Sur une base en marbre noir.

Littérature en rapport :

Michel Poletti, Alain Richarme, Pierre-Jules Mêne (1810-1879).

Catalogue raisonné, Paris, Univers du Bronze éd., 2007, p. 152, cat. n°CER 4.

400/600 €

251 Charles CUMBERWORTH (1811-1852)

Femme nubienne

Bronze à patine brune, signée sur la terrasse.

Transformé en encrier.

H. 29 cm ; L. 32 cm

Accident sur la base.

200/300 €



251



252

252 Meuble d'appui en ébène à incrustation de fleurs de porcelaine, la façade à ressaut ouvrant à un vantail et un tiroir, les côtés échancrés, à décor de chutes et filets de laiton ; dessus de marbre blanc.

Attribué à Julien Nicolas Rivart.

Epoque Napoléon III.

H. 105 cm, L. 134 cm, P. 46 cm

Ce procédé d'incrustation de fleurs de porcelaine a été mis au point puis breveté en 1849 par Julien Nicolas Rivart.

Une paire de meubles d'appui, également sur fond d'ébène sont illustrés dans M. Maison, Marqueterie virtuoses au XIXe siècle, Dijon, 2012, p. 39.

6 000/8 000 €



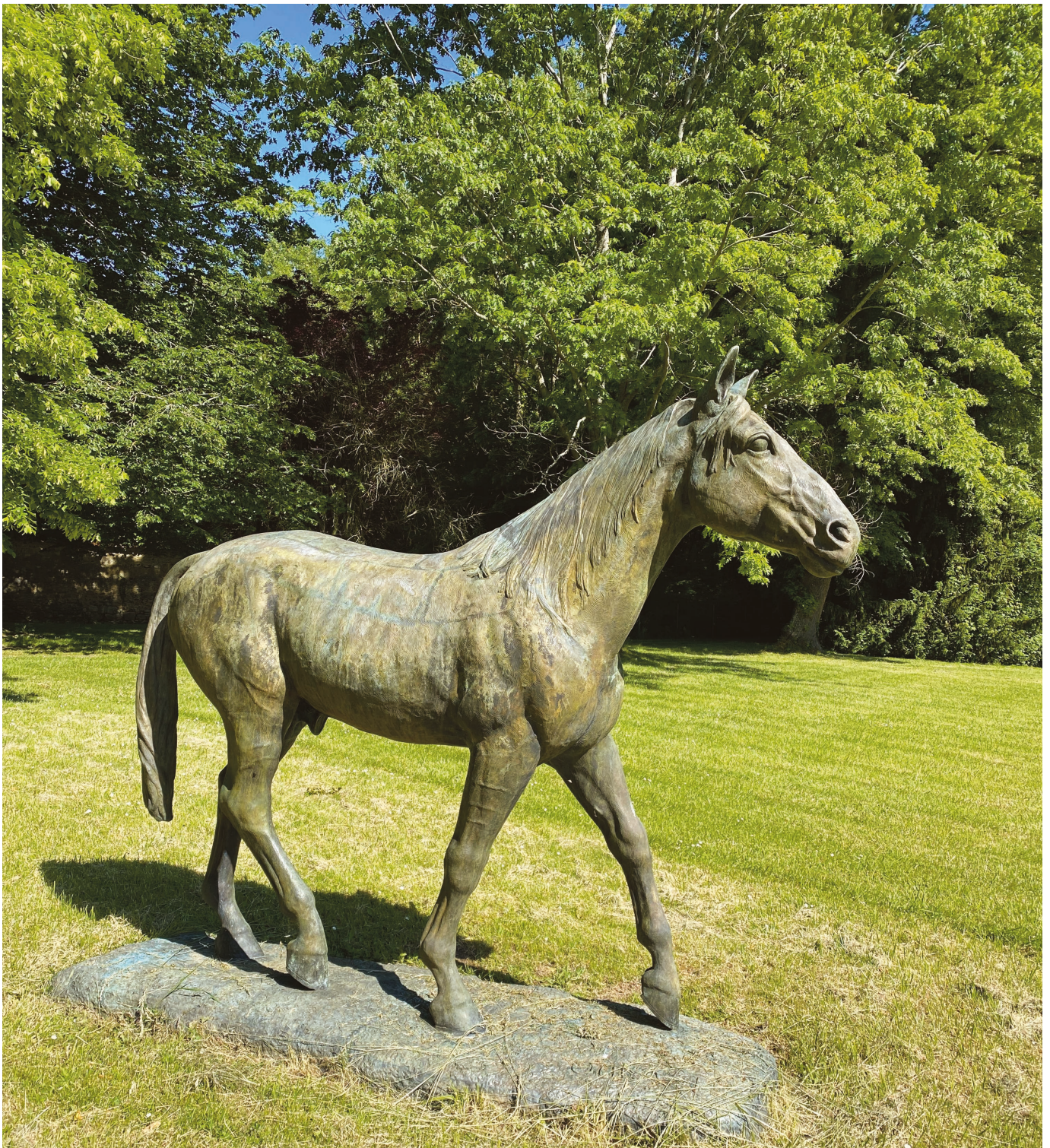
253

253 Bel ensemble de cuivres de cuisine
des XIXème et XXème siècles. 300/500 €



254

254 Dresseur de boulangerie en fer forgé
peint et laiton à trois plateaux à montants en
enroulement, à décor de d'épis de blé.
Début du XXème siècle.
H. 203 cm, L. 150 cm, P. 39 cm 500/700 €



255 SURASAK SRINART, de WATRIGANT

255

Ourasi

Épreuve en bronze. Signée, titrée et porte le nom de P.A. Fiorenza, commanditaire de l'oeuvre

H. 250 cm

Patine usée.

Ourasi, le plus célèbre champion des courses de trot en France.

Il y a quelques années, un courtier en chevaux emmène Pierre Fiorenza à Vincennes assister aux courses. Ourasi, ce jour-là, remporte sa énième victoire devant une foule en liesse. Cela va être une révélation pour Pierre Fiorenza, révélation qui va se transformer en passion. Afin de rendre hommage à ce grand vainqueur, Fiorenza décide de faire une sculpture grandeur nature à sa gloire et va pour ce faire s'adresser à une fonderie de Bangkok. Quand il reçoit les photos de la maquette, Pierre Fiorenza se rend compte que l'artiste sur place n'a pas su traduire l'esprit du Champion. Après différentes concertations il va se rapprocher d'Hubert de Watrigant qui connaît bien Ourasi, l'ayant portraituré de nombreuses fois. C'est ainsi que le commanditaire et l'artiste se rendent à la fonderie de Bangkok pour qu'Hubert de Watrigant puisse apporter sa touche et son talent afin de rendre à Ourasi sa réelle image et son allure.

C'est pourquoi le nom d'Hubert de Watrigant est associé à celui du sculpteur thaïlandais Surasak Srinart ainsi que celui de Fiorenza, son sponsor. 5 000/10 000 €

ORDRE D'ACHAT/ABSENTEE BID FORM
MARDI 22 SEPTEMBRE 2020 à 14h00 - SALLES 5 & 6

A renvoyer à/Please mail to :

PESCHETEAU-BADIN

O.V.V. n° 2002-312

VENTES AUX ENCHÈRES PUBLIQUES - EXPERTISES
16, rue de la Grange Batelière - 75009 PARIS
Tél. 01 47 70 50 90 - Fax. 01 48 01 04 45
pescheteau-badin@wanadoo.fr

Nom et Prénoms/Name and first name _____

Adresse /Address _____

Mail _____

Téléphone (phone) _____

Après avoir pris connaissance des conditions de vente décrites dans le catalogue, je déclare les accepter et vous prie d'acquiescer pour mon compte personnel aux limites indiquées en euros, les lots que j'ai désignés ci-dessous. (Les limites ne comprenant pas les frais légaux).

I have read the conditions of sale printed in this catalogue and agree to abide by them. I grant you permission to purchase on my behalf the following items within the limits indicated in euros. (These limits do not include buyer's premium and taxes).

• Références bancaires obligatoires (RIB) _____

• Required bank references and account number _____

• Références dans le marché de l'art à PARIS ou à Londres _____

LOT N°	DESCRIPTION DU LOT LOT DESCRIPTION	LIMITE EN € TOP LIMIT OF BID IN €

Les ordres d'achats doivent être reçus au moins 48 heures avant la vente.

Date :

To allow time for processing, absentee bids should be received at least 48 hours before the sales begins. Signature obligatoire :

Required signature :

CONDITIONS DE VENTE

Pescheteau-Badin, société de ventes volontaires de meubles aux enchères publiques est régie par la loi du 10 Juillet 2000.

Estimations : Les estimations indiquées au catalogue sont données à titre indicatif.

Garanties : Le démontage des miniatures étant parfois délicat, l'examen de celles-ci a été fait à l'œil.

Les dimensions, poids, couleurs de reproduction et informations sont fournis à titre indicatif. Les lots sont vendus dans l'état où ils se trouvent au moment de leur adjudication avec leurs possibles défauts ou imperfections ; L'absence d'indication d'une restauration d'usage, d'accidents, retouches ou de tout autre incident dans le catalogue, sur des rapports de condition ou des étiquettes ou encore lors d'annonce verbale n'implique nullement qu'un bien soit exempt de défaut.

L'exposition préalable ayant permis aux éventuels acquéreurs de se rendre compte de l'état des lots proposés à la vente, aucune réclamation ne sera admise, une fois l'adjudication prononcée.

Enchères :

Les acquéreurs potentiels sont invités à se faire connaître avant la vente auprès de Pescheteau-Badin pour permettre l'enregistrement de leur identité et de leurs références bancaires. Les enchères suivent l'ordre du catalogue. Pescheteau-Badin est libre de fixer l'ordre de progression des enchères et les enchérisseurs sont tenus de s'y conformer. Pescheteau-Badin se réserve le droit de retirer réunir ou séparer des lots. Le plus offrant et dernier enchérisseur sera l'adjudicataire.

En cas de double enchère reconnue effective par Pescheteau-Badin, l'objet sera remis en vente, et le public présent pourra enchérir.

Vente : La vente est faite expressément au comptant.

Les acquéreurs paieront en sus des enchères les frais suivants : 27 % (22,50% + TVA 20 %)

Paiement : Le paiement du lot aura lieu au comptant, pour l'intégralité du prix, des frais et taxes, même en cas de nécessité d'obtention d'une licence d'exportation.

L'adjudicataire pourra s'acquitter par les moyens suivants :

- Jusqu'à 1000 € pour les particuliers résidant en France et pour les commerçants français, U.E. ou étranger.

- Jusqu'à 15000 € pour les particuliers non-résident français (la seule mention de la nationalité portée sur le passeport étranger n'est pas suffisante pour déterminer sa résidence. Il faut un certificat de domiciliation établi par une autorité du pays de l'acheteur)

- par carte bancaire

- par chèque ou virement bancaire sur le compte :

CREDIT DU NORD 9 bd des Italiens 75002 PARIS. (IBAN) FR76 3007 6020 2122 2800 0600 044 (SWIFT)

NORDFRPP ou (code banque) 30076 (code agence) 02021 numéro de compte 22280006000 (clé RIB) 44

Le lot ne sera délivré à l'acquéreur qu'après paiement intégral du prix, des frais et des taxes.

Dans l'intervalle, Pescheteau-Badin, pourra facturer à l'acquéreur des frais de dépôt du lot, et éventuellement des frais de manutention et de transport.

A défaut de paiement par l'adjudicataire, après mise en demeure restée infructueuse, le bien est remis en vente sur la demande du vendeur sur folle enchère de l'adjudicataire défaillant ; si le vendeur ne formule pas cette demande dans un délai de un mois à compter de l'adjudication, la vente est résolue de plein droit, sans préjudice de dommages et intérêts dus par l'adjudicataire défaillant.

Magasinage - retrait des achats - envois :

Le magasinage :

Les meubles, tableaux et objets adjugés qui n'auront pas été retirés par leurs acquéreurs le lendemain de la vente avant 10 heures en salle à Drouot Richelieu seront entreposés au 3ème sous-sol de l'Hôtel Drouot : 6 bis rue Rossini - 7009 PARIS. Tél. : 33 (0)1 48 00 20 56 où ils pourront être retirés aux horaires suivants : 9h-10h/13h30-17h30 du lundi au vendredi et 8h-12h le samedi.

Tous les frais de stockage dus aux conditions tarifaires en vigueur devront être réglés au magasinage de l'Hôtel Drouot avant enlèvement des lots et sur présentation du bordereau acquitté. Aucun frais de magasinage n'est dû si une demande d'envoi via DROUOT TRANSPORT est effectuée auprès de DROUOT TRANSPORT au plus tard le lendemain de la vente.

Envoi des lots

DROUOT TRANSPORT 01 48 00 22 49 drouot-transport@drouot.com

Le règlement du transport est à effectuer directement auprès de ces transporteurs qui se chargent du transport, de l'emballage et le suivi des envois. Les frais de magasinage à Drouot sont stoppés dès la demande de devis auprès de DROUOT TRANSPORT.

Retrait des achats : En cas de paiement par chèque ou par virement, la délivrance des objets pourra être différée jusqu'à l'encaissement.

Dès l'adjudication, l'objet sera sous l'entière responsabilité de l'adjudicataire. L'acquéreur sera lui-même chargé de faire assurer ses acquisitions, Pescheteau-Badin déclinant toute responsabilité quant aux dommages que l'objet pourrait encourir, et ceci dès l'adjudication prononcée. Pescheteau-Badin ne se charge pas des expéditions, toutefois les adjudicataires pourront obtenir tout renseignement concernant la livraison ou l'expédition. La formalité de licence d'exportation peut requérir un délai de cinq semaines, celui-ci pouvant être sensiblement réduit selon la rapidité avec laquelle l'acquéreur précisera ses instructions à Pescheteau-Badin.

Ordre d'achat : Si vous désirez faire une offre d'achat par écrit, vous pouvez utiliser le formulaire prévu à cet effet en fin de catalogue. Celle-ci doit nous parvenir au plus tard deux jours avant la vente accompagnée de vos coordonnées bancaires. Si Pescheteau-Badin reçoit plusieurs ordres concernant le même lot pour un montant identique, c'est l'ordre le plus ancien qui sera préféré. Pescheteau-Badin ne pourra engager sa responsabilité notamment en cas d'erreur ou d'omission de l'ordre écrit. Si vous désirez enchérir par téléphone, veuillez en faire la demande par écrit, accompagnée de vos références bancaires, au plus tard deux jours avant la vente. Il ne sera accepté aucune enchère téléphonique en dessous de 450 € Pescheteau-Badin ne pourra engager sa responsabilité si la liaison téléphonique n'est pas établie, établie tardivement, ou en cas d'erreur ou d'omission.



