

PESCHETEAU BADIN

COMMISSAIRES-PRISEURS

CÉRAMIQUES EUROPÉENNES

18 JUIN 2020



EXPERT
CYRILLE FROISSART





EXPERT

Monsieur Cyrille Froissart

Expert près la Cour d'Appel de Paris

Membre de la CNES et du SPEP

16 rue de la Grange Batelière

75009 Paris

01 42 25 29 80

froissart.expert@gmail.com

VENTE

JEUDI 18 JUNI 2020

SALLE 2 À 14H00

Expositions publiques

Mardi 16 juin de 11h à 19h

Mercredi 17 juin de 11h à 19h

Responsable de la vente :

Marine SCHUH-SENLIS

01 47 70 50 90

m.schuh.senlis@pescheteau-badin.com

ENCHÉRISSEZ SUR

DROUOT
DIGITAL
Live

Ordres d'achat et rapports de conditions :

01 47 70 50 90

bids@pescheteau-badin.com

Catalogue et photographies, ordres d'achat
en ligne sur www.pescheteau-badin.com et
www.drouot.com

*Veuillez consulter attentivement les conditions de vente
à la fin du catalogue*

© photos Bruno SIMON
+33 1 48 00 00 50
studio@photobruno.com
conception - impression
Cp'com

CONDITIONS SANITAIRES

Durant cette période de déconfinement, un protocole sanitaire est appliqué au sein de l'hôtel des Ventes.

Dans ce cadre, nous rappelons que chaque individu doit donc mettre en œuvre tous les moyens afin de préserver sa santé et sa sécurité ainsi que celles d'autrui.

À ce titre, le port du masque est obligatoire au sein de l'établissement et il est essentiel de respecter les gestes barrières et règles de distanciation.

Il est grandement recommandé de participer à la vente à distance, c'est-à-dire par téléphone, Internet sur www.drouotdigital.com ou en déposant un ordre d'achat. Dans le cas où vous souhaiteriez y assister physiquement, nous vous demandons de prendre directement contact avec nous.

Nous vous accueillons, pour cette reprise, lors de notre exposition les mardi 16 juin et mercredi 17 juin de 11h à 19h.

Attention, il n'y aura pas d'exposition le matin de la vente.



Ventes aux enchères publiques
HÔTEL DROUOT - 9, rue Drouot - 75009 Paris
Parking sous l'Hôtel des Ventes

CÉRAMIQUES EUROPÉENNES

LE JEUDI 18 JUIN 2020

SALLE 2 À 14H

PORCELAINES ÉTRANGÈRES

- *Maison de ferme en porcelaine de Meissen, 1745-1750, d'après un modèle de Kandler*
- *Jatte à punch couverte en porcelaine de Ansbach, 1780-90, offerte par le Prince Guillaume d'Orange à son médecin*
 - *Flacons à parfum*

ALLEMAGNE, BERLIN, BRUXELLES, DOCCIA, FÜRSTENBERG, LUDWIGSBURG, MEISSEN, NYMPHENBOURG,
RUSSIE, SAINT-PETERSBOURG, TOURNAI, VENISE, VIENNE

PORCELAINES FRANÇAISES

BORDEAUX, CHANTILLY, LIMOGES, MENNECY, NIDERVILLER, ORLEANS, PARIS, SAINT-CLOUD, SÈVRES

FAÏENCES ÉTRANGÈRES

- *Paire de vases en faïence de Castelli, portant les armoiries de Hercule III de Modène, duc de Reggio et de la Mirandole, milieu du XVIIIème siècle.*

BRUXELLES, CASTEL DURANTE, CASTELLI, DELFT, DERUTA, FAENZA, HOLICS, ITALIE, MILAN, MONTELUPO,
NOVE DI BASSANO, THURINGE, URBINO, VALENCE

FAÏENCES FRANÇAISES

- *Collections de faïences de Moulins et d'Aprey*

APREY, EST, LUNEVILLE, MARSEILLE, MONTPELLIER, MOULINS, MOUSTIERS, NEVERS, NIDERVILLER, ROUEN,
SAINT-CLEMENT, SCEAUX, STRASBOURG



Porcelaines





4

1 DOCCIA

Deux plats ovales à bords contournés en porcelaine à décor polychrome de fleurs indiennes dit a tulipano.

XVIIIe siècle.

L. 35,5 cm.

800/1 200 €

2 DOCCIA

Six assiettes plates et six assiettes à potage en porcelaine à décor polychrome a tulipano.

XVIIIe siècle.

D. 23 cm et 22,5 cm.

1 200/1 500 €

3 DOCCIA

Paire de seaux à bouteille couverts en porcelaine à décor de treillage en relief sur les bords et à décor polychrome a tulipano.

XVIIIe siècle.

H. 20,5 cm.

Une petite fêlure à l'un et petits éclats à l'intérieur des couvercles.

1 200/1 500 €

4 DOCCIA

Tabatière rectangulaire couverte en porcelaine à décor polychrome de couples galants et orientaux dans des parcs, l'intérieur du couvercle décoré de fleurs, l'intérieur de la tabatière à treillage en or.

XVIIIe siècle.

L. 8 cm.

Accident au couvercle.

800/1 200 €

5 DOCCIA

Petite saucière ovale à deux anses en porcelaine à godrons en relief et à décor polychrome a tulipano et branches fleuries.

XVIIIe siècle.

L. 14,5 cm.

Un morceau recollé sur le bord.

80/120 €

6 VENISE

Paire de statuette en porcelaine émaillée blanche représentant Apollon appuyé sur sa lyre et Zéphyr tenant un cygne.

Probablement de la manufacture Cozzi à Venise.

XVIIIème siècle.

H. 17,5 cm et 18 cm.

Petit manque au niveau du bras gauche d'Apollon, une aile de Zéphyr manquante.

500/800 €





16

7 MEISSEN

Paire de tasses en porcelaine à décor polychrome d'armoiries italiennes contenant celles de la famille Da Ponte dans un écu cerné de deux palmes nouées.

Marquées : épées croisées en bleu.

XVIII^e siècle, 1750-1755.

Elles sont garnies d'une monture en argent, couvercle reperlé formant boîte à éponge.

H. totale : 11,5 cm. Les anses manquantes. 500/600 €

8 MEISSEN

Boîte à thé en porcelaine à décor polychrome de bouquets de fleurs. XVIII^e siècle.

H. 13 cm. Le bouchon en vermeil. 100/150 €

9 MEISSEN

Assiette à bord contourné en porcelaine à motifs de vannerie en léger relief sur l'aile, à décor polychrome de bouquets de fleurs, ail et chou.

Marquée : épées croisées en bleu.

XVIII^e siècle, vers 1755.

D. 24 cm. 150/200 €

10 MEISSEN

Deux compotiers en forme de feuille en porcelaine à décor polychrome de bouquets de fleurs et guirlandes.

Marqués : épées croisées en bleu.

Fin du XVIII^e siècle.

L. 25 cm. 100/120 €

11 MEISSEN

Verseuse couverte en porcelaine à décor polychrome de paysages portuaires et maritimes animés dans des réserves lobées cernées d'or sur fond bleu turquoise, l'anse en forme de branche, monture en vermeil avec poinçon Paris 1744-1750.

Marquée : épées croisées en bleu.

XVIII^e siècle, vers 1740.

H. 17,7 cm.

Petits éclats aux feuilles et fleurs à la base de l'anse et au talon, le bord supérieur légèrement rodé. 600/800 €



14 (Intérieur)

12 MEISSEN

Quatre assiettes à bord contourné et à aile ajourée en porcelaine à décor polychrome au centre d'un bouquet de fleurs dans un médaillon formé de bouquets de fleurs reliés par un cercle en or entouré d'un ruban vert d'eau.

Marquées : épées croisées et étoile en bleu, période de Marcolini.

Fin du XVIII^e siècle.

D. 24,5 cm. 600/800 €

13 MEISSEN

Pot à bouillon couvert reposant sur trois pieds en porcelaine de patte de lion à décor polychrome Hausmaler de scènes galantes dans des parcs dans l'esprit de Watteau, filet or sur les bords.

La porcelaine vers 1720, la décoration vers 1740.

H. 12 cm. Petits éclats. 1 800/2 200 €

14 MEISSEN

Tabatière rectangulaire couverte en porcelaine à décor polychrome de bouquets de fleurs, l'intérieur du couvercle décoré d'une poule et œufs dans un panier et fleurs.

Monture en métal doré.

XVIII^e siècle, vers 1755.

L. 8,5 cm. 600/800 €

15 MEISSEN

Assiette à bord contourné en porcelaine à motifs de vannerie en relief sur l'aile et à décor polychrome dans le style Kakiemon d'un animal fantastique, un phénix, un hanneton et branches fleuries.

Marquée : épées croisées en bleu.

XVIII^e siècle, vers 1740.

D. 23 cm. Trois éclats. 80/120 €

16 MEISSEN

Partie de service à thé et chocolat en porcelaine à décor de paysages en camaïeu pourpre dans des cartouches cernés de draperies, rinceaux rocaille et fleurs en polychromie, insectes et fleurs de botaniques ombrés sur les bords, comprenant une chocolatière cylindrique couverte, une théière couverte, un pot à sucre couvert, une jatte à lait, un petit plateau ovale, une boîte à thé, cinq gobelets, dix bols et seize soucoupes.

XVIII^e siècle, vers 1745.

Accident au déversoir de la chocolatière. 2 000/3 000 €



12

15

9

12

12

7

11

10

13

7

8

14

17 MEISSEN

Deux statuettes en porcelaine représentant une jeune fille debout et une jeune bergère tenant un bouquet de fleurs, un mouton couché à ses pieds, à décor polychrome.

XVIIIe siècle, vers 1755

H. 12,5 cm et 13,5 cm.

Restaurations anciennes. 400/500 €

18 MEISSEN

Deux statuettes en porcelaine représentant un enfant vigneron, l'un assis contre une hotte et tenant des grappes de raisin, l'autre assis sur un panier renversé, un chapeau rempli de grappes sur ses genoux et portant une grappe à sa bouche, à décor polychrome et or.

Marqués à l'arrière : épées croisées en bleu.

XVIIIe siècle, vers 1755.

H. 11 et 12 cm.

L'une avec restauration, un petit éclat sur l'autre. 600/800 €

19 MEISSEN

Statuette miniature en porcelaine représentant une femme de qualité, debout, les mains dans un manchon, on y joint une statuette en porcelaine représentant une vigneronne.

XVIIIe siècle.

H. 7 cm et 11 cm.

La statuette de vigneronne avec restaurations et manques. 150/200 €

20 MEISSEN

Deux statuettes en porcelaine représentant l'une un jeune garçon portant un fléau sur le dos, l'autre un jeune garçon tenant des bobines de fil, à décor polychrome et or.

Marquées : épées croisées en bleu.

XVIIIe siècle, vers 1755.

H. 10 cm et 9 cm.

Restaurations. 400/600 €

21 MEISSEN

Statuette en porcelaine représentant un jeune chasseur debout, son fusil en bandoulière, à décor polychrome.

Marqué : épées croisées en bleu.

XVIIIe siècle, vers 1755.

H. 9 cm.

Manque au canon du fusil.

On y joint une statuette de Meissen représentant un enfant pêcheur du XVIIIe siècle avec restauration H. 10 cm 300/500 €

22 MEISSEN

Statuette en porcelaine représentant une jeune vigneronne portant un panier rempli de grappes et tenant une grappe dans la main gauche, à décor polychrome et or.

Marquée : épées croisées en bleu et n° 1 en creux.

Fin du XIXe siècle.

H. 12 cm.

Eclats à l'extrémité des doigts de la main droite. 150/200 €

23 MEISSEN

Statuette en porcelaine représentant une jeune fille effectuant un pas de danse, à décor polychrome et or.

Marquée : épées croisées en bleu.

XVIIIe siècle, vers 1755.

H. 12 cm.

Manque un auriculaire. 400/500 €

24 MEISSEN

Statuette en porcelaine, allégorie de la Géographie, sous les traits d'une femme debout drapée, tenant une sphère terrestre entre les bras, un sextant à ses pieds, à décor polychrome et or.

Marqué à l'arrière : épées croisées en bleu.

XVIIIe siècle, vers 1755.

H. 12,5 cm.

Elle repose sur une base en bronze doré. 500/600 €



17



18



19



20



21



22



23



24



25 MEISSEN

Grand groupe à deux figures en biscuit représentant l'Amour purifié : une jeune femme drapée à l'antique près d'un autel reçoit un papillon des mains d'un génie, en signe d'immortalité, deux colombes posées sur l'autel orné de têtes de bélier, guirlandes de fleurs et sphinges ailées, sur une base ovale ornée de feuillage en relief.

Modèle de Christian Gottfried Jüchtzer (1752 – 1812) créé en 1786-1787.

Fin du XVIIIe siècle.

H. 37 cm, L. 26 cm.

Une jambe restaurée, l'aile d'une sphinge restaurée, petits éclats et coups de feu.

3 500/4 000 €

Un exemplaire du même modèle reproduit par P. von Spee, Die klassizistische Porzellanplastik der Meissener Manufaktur von 1764-1814, 2004, p. 373, n° 208.



26 MEISSEN

Maison de ferme sur une terrasse fleurie et feuillagée en porcelaine à décor polychrome abritant une fermière, entourée d'un lapin, de poules et d'un coq se nourrissant, quatre pigeons posés sur le toit.

XVIII^{ème} siècle, vers 1745-1750.

Modèle de Johann Joachim Kaendler.

H. sans la base en bois : 14 cm.

H. totale : 21,5 cm.

Le coq cassé en deux morceaux et recollé, restaurations aux pigeons.

4 000/6 000 €

Ce type de maisons en porcelaine de Meissen est né en 1743 à l'initiative du comte Heinrich von Brühl.

À l'occasion du dessert, ces architectures en porcelaine étaient disposées sur la table afin de constituer ce qui était appelé un "village hollandais" ou "Hollandische Dorf" avec une église, un palais, des fermes et d'autres formes d'habitation.

Si elles connurent un important succès, les architectures de porcelaine de Meissen furent réservées à une clientèle d'élite et aux présents diplomatiques, la production étant volontairement limitée par la manufacture.

Cinq ensembles différents ont été identifiés ayant appartenus au comte de Brühl, à l'ambassadeur anglais Sir Charles Hanbury-Williams, à Frédéric II de Hesse-Cassel, à Marie-Charles-Louis d'Albert, duc de Luynes et enfin à la marquise de Pompadour. L'inventaire après décès de Madame de Pompadour fait état parmi les porcelaines de Saxe rapportées du château de Saint-Ouen sous le n° 1336 : six petites maisons, fermes ou chaumières prisées 48 livres (Jean Cordey, Inventaire des biens de Madame de Pompadour, rédigé après son décès, Paris, 1939, p. 97).





27 MEISSEN

Grand groupe en porcelaine en cinq parties représentant un triomphe de Flore, debout au sommet d'un mont, tenant des fleurs devant des couples, bergers, enfants et animaux, décor polychrome et or.

Marqué : épées croisées en bleu et S. 106 en creux.

Fin du XIXe siècle.

H. 45 cm

L. environ 60 cm

Quelques accidents et manques.

5 000/8 000 €



28 MEISSEN

Flacon à parfum en porcelaine formé d'une figure d'Arlequin tenant dans ses bras un chien, il est vêtu d'un gilet décoré de fleurs indiennes et d'un pantalon mauve, la tête du chien formant bouchon, la base décorée de fleurs indiennes et rosace.

XVIIIe siècle.

H. 9 cm.

Eclat au chapeau.

500/800 €

29 MEISSEN

Flacon à parfum en porcelaine formé d'un moine portant un panier rempli d'œufs et sur le dos un enfant dissimulé dans une gerbe de blé, le bouchon en forme de papillon.

Marqué : épées croisées en bleu.

XIXe siècle.

H. 9 cm.

300/500 €

30 ALLEMAGNE

Flacon à parfum en porcelaine en forme de carlin à décor polychrome, la base décorée de fleurettes.

XIXe siècle.

H. 6 cm.

150/200 €

31 MEISSEN

Statuette miniature en porcelaine représentant une femme de qualité debout tenant un éventail, à décor polychrome.

Marquée : épées croisées en bleu.

XVIIIe siècle.

H. 7 cm.

120/150 €

32 MEISSEN

Flacon à parfum en porcelaine formé d'un enfant et d'un bouc autour d'un tronc d'arbre, le bouchon surmonté d'une grappe de raisin.

Marqué : épées croisées en bleu.

XIXe siècle.

H. 7,5 cm.

Petits éclats.

200/300 €

33 GIRL-IN-A-SWING

Flacon à parfum en porcelaine en forme de hussard polonais, à décor polychrome, la tête formant bouchon, le revers de la base décoré d'un bouquet de fleurs.

XVIIIe siècle, vers 1749-1755.

H. 8,5 cm.

Petit choc à la base, petite cassure sur le cou, sous la monture.

Un flacon similaire est reproduit par Kate Foster, Scent Bottles, pl. VI. Un autre a été vendu par Sotheby's à New York le 24 avril 2013, lot 5.

1 500/2 000 €

34 ALLEMAGNE ET SAMSON

Quatre flacons à parfum en porcelaine formé d'un couple tenant chacun un carlin, un jeune homme de qualité et un militaire portant sur son dos un enfant dissimulé sous un drap.

XIXe siècle.

H. de 8,5 cm à 7 cm.

Manque un bouchon.

300/500 €



28



29



30



31



32



33



34



34



34



34



35

35 FÜRSTENBERG

Groupe à deux figures en porcelaine émaillée blanche représentant un couple enlacé s'embrassant en dépit des recommandations sanitaires.

Marqué : F 5 en bleu.

XVIIIe siècle.

H. 16 cm.

Restaurations à deux pieds.

150/200 €



36

36 LUDWIGSBURG

Ecritoire en porcelaine formée d'un plateau rectangulaire à bord contourné reposant sur quatre pieds en forme de patte de lion, garnie d'un encrier et d'un sablier et surmontée d'une treille supportant un enfant et encadrée de deux flambeaux, décor polychrome et or.

Marquée : CC entrelacés et couronnés.

XVIIIe siècle

H. 21 cm, L. 24,5 cm.

Petits éclats restaurés.

600/800 €

37 BERLIN

Assiette en porcelaine à décor polychrome au centre d'une chatte assise sur un tabouret jouant avec trois chatons dans un cadre rectangulaire sur fond or, l'aile à fond mauve ornée de rinceaux feuillagés en or.

Marquée : sceptre en bleu.

Début du XIXe siècle.

D. 24 cm.

1 200/1 500 €

38 VIENNE

Assiette à bord contourné en porcelaine à décor polychrome de roses dans des médaillons réunis par des rubans bleus noués, réserves à treillage rose sur le bord cernées de rinceaux rocaille.

Marquée : écu en bleu.

XVIIIe siècle.

D. 25,5 cm.

Usures d'or sur le bord.

150/200 €

39 VIENNE

Figure en porcelaine à décor polychrome représentant une femme assise tenant une partition.

Marquée : écu en bleu.

XVIIIe siècle.

H. 15 cm.

Restaurations aux pieds, un pouce manquant, une partition restaurée.

600/800 €

40 FÜRSTENBERG

Deux assiettes à potage en porcelaine à décor en camaïeu bleu d'un oiseau au-dessus d'un rocher percé fleuri.

Marquées : F en bleu.

XVIIIe siècle.

D. 23 cm.

Eclats.

100/150 €

41 BRUXELLES

Tasse litron et sa soucoupe en porcelaine à décor polychrome de scènes galantes et semis de feuillage en or.

Marquées : .C. en rouge.

Manufacture de Louis Cretté.

XVIIIe siècle.

H. 6,5 cm, D. 13 cm.

200/300 €

42 LUDWIGSBURG (Attribué à)

Groupe à trois figures en porcelaine représentant un homme baisant la main d'une femme dans un escalier devant une balustrade, observés par un homme dissimulé derrière un obélisque.

XVIIIe siècle.

H. 15 cm, L. 13 cm.

Eclat à un doigt et à la pointe de l'obélisque.

800/1 200 €

43 ALLEMAGNE OU AUTRICHE

Tasse de forme litron et sa soucoupe en porcelaine à décor polychrome d'arabesques sur fond noir dans un galon sur fond vert.

Marque en bleu et 84 en creux.

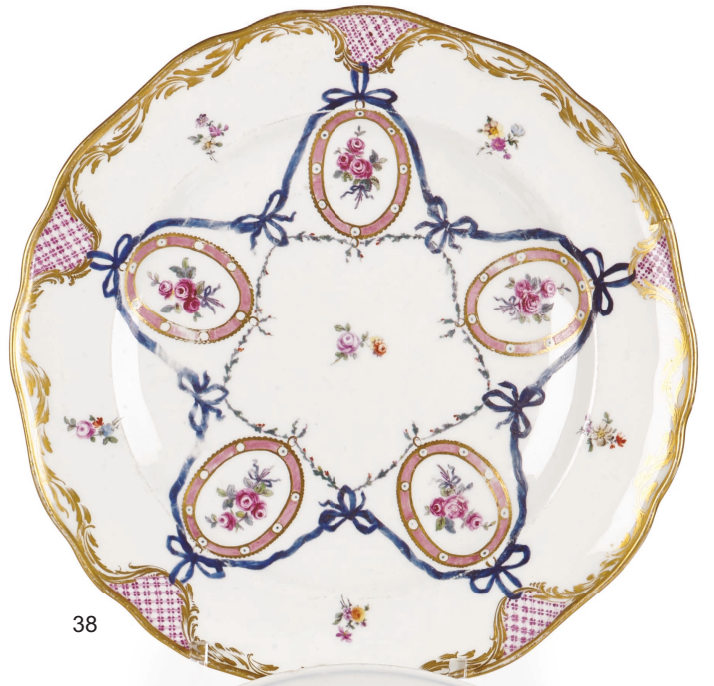
Fin du XVIIIe siècle.

H. 6,7 cm et D. 13,4 cm.

400/600 €



37



38



39



40



41



42



43

44



45



47



46



46



48



49



50

44 RUSSIE

Assiette à bord contourné en porcelaine à décor polychrome de semis de bouquets de fleurs.

XIXe siècle.

D. 24,5 cm

100/150 €

45 SAINT-PÉTERSBOURG

Plat ovale à bord contourné en porcelaine à motifs de vannerie en léger relief sur le bord et à décor polychrome de bouquets de fleurs.

Marqué : EII en bleu et marque du garde-meuble impérial M. K. en pourpre pour Pridvornaia Kontora.

XVIIIe siècle, période de Catherine II.

L. 33,5 cm.

600/800 €

46 NYMPHENBOURG

Deux statuettes représentant Colombine en porcelaine émaillée blanche.

Marquées : écu de Bavière en creux.

Fin du XIXe siècle.

H. 22,5 cm et 21 cm.

400/600 €

47 MEISSEN

Cafetière couverte en porcelaine à décor polychrome de tulipes.

Marquée : épées croisées et étoile en bleu.

Période de Marcolini.

XIXe siècle.

H. 18,5 cm.

La prise du couvercle recollée et éclat au déversoir.

50/80 €

48 MEISSEN

Paire de pantoufles en porcelaine à décor polychrome de fleurs indiennes et vases fleuris.

Marquées : épées croisées en bleu.

Première moitié du XXe siècle.

L. 17 cm.

200/300 €

49 VIENNE

Tasse de forme ovoïde reposant sur quatre pieds et sa soucoupe en porcelaine à décor en grisaille et polychrome de feuillage et volatiles dans des réserves à fond or et à fond brun.

Marquées : écu en bleu et 803 en creux.

Début du XIXe siècle, 1803.

H. 11 cm, D. 18 cm.

Les anses manquantes.

200/300 €

50 RUSSIE

Cœuf en porcelaine à décor polychrome et or de guirlandes de fleurs, rinceaux feuillagés et frises de chevrons.

Fin du XIXe siècle.

H. 8 cm.

300/500 €



51

51 JAPON ET HOLLANDE

Paire de flacons carrés en porcelaine du Japon à décor polychrome dans le style Kakiemon effectué en Hollande de volatiles, vases, phœnix et arbustes fleuris.

XVIII^e siècle.

Monture en bronze doré de style Louis XVI.

H. 26 cm, H. totale : 34 cm.

3 000/4 000 €



52 ANSBACH ET LA HAYE

Jatte à punch couverte en porcelaine de Ansbach décorée à La Haye à décor polychrome d'une réunion de onze hommes attablés ou assoupis buvant du punch dans un paysage avec rivière, le couvercle décoré d'un couple pêchant sur le bord d'une rivière et d'un bouquet de fleurs, la prise du couvercle formée de roses et feuillage, galons en or sur les bords.

Marquée : héron en bleu.

XVIII^e siècle, vers 1780-1790.

H. 28 cm, L. 24,3 cm.

Petits éclats à la rose formant prise.

6 000/8 000 €

On y joint un plateau circulaire en porcelaine de Meissen de la fin du XIX^e siècle à surdécor de paysage animé et fleurs.

Provenance :

Offerte par le Prince Guillaume d'Orange-Nassau, prince d'Orange, prince des Pays-Bas (1840-1879), surnommé prince Citron, à son médecin Gabriel Merigot de Treigny lors de son exil à Paris.

Restée dans la descendance de Gabriel Merigot de Treigny jusqu'à aujourd'hui.

La scène a pour source une gravure d'après William Hogart "a midnight modern conversation" publiée à partir de 1733. Cette gravure a été utilisée par plusieurs manufactures de porcelaine et de faïence sur des bols à punch, une mise en garde des consommateurs du contenu des jattes à punch.

Une jatte à punch en porcelaine de Meissen est conservée au Victoria and Albert Museum, une autre au Rijksmuseum d'Amsterdam. Les manufactures de Berlin, Höchst, Liverpool et la compagnie des Indes ont également représenté cette même scène.





53 TOURNAI

Deux compotiers ronds en porcelaine tendre à motifs de vannerie et godrons tors en relief sur le bord et à décor en camaïeu pourpre de paysages animés et bouquets de fleurs.
 Marqués : épées croisées et quatre croisettes en or.
 XVIIIe siècle. D. 22,6 cm. 1 200/1 500 €

54 TOURNAI

Paire de petits plats ronds en porcelaine tendre à bord contourné à décor en relief de côtes torsées dit mille côtes et à décor en camaïeu pourpre de bouquets de fleurs.
 XVIIIe siècle. D. 27 cm. 400/600 €

55 TOURNAI

Six pots à jus couverts en porcelaine tendre à décor en relief de côtes torsées dit mille côtes et décor en camaïeu pourpre de bouquets de fleurs.
 XVIIIe siècle. H. 8,8 cm. 1 200/1 500 €

56 TOURNAI

Groupe à deux figures en porcelaine représentant un homme debout enlaçant une jeune fleuriste assise devant un vase Médicis et près d'un panier rempli de fleurs, à décor polychrome.
 Marque : K incisée au revers.
 XVIIIe siècle. H. 18 cm. Restaurations et fêlures. 300/500 €

57 TOURNAI

Pipe en porcelaine émaillée blanche en forme de lion couché, les pattes antérieures relevées.
 XVIIIe siècle.
 H.7 cm, L. 8,5 cm. 400/600 €

58 TOURNAI

Plateau carré à pans coupés et huit pots à jus couverts en porcelaine tendre à décor en camaïeu bleu de terrasses fleuries.
 Début du XIXe siècle.
 L. 26,5 cm et H. 9 cm.
 Deux anses cassées dont une manquante. 300/500 €

59 ARRAS OU TOURNAI

Dix-huit assiettes et deux ravieres en porcelaine tendre à bord contourné à décor en camaïeu bleu de brindilles fleuries.
 Diverses marques de peintre.
 XIXe siècle.
 D entre 26 cm et 22,5 cm. 300/500 €

60



60 TOURNAI

Statuette en porcelaine tendre émaillée blanche représentant une jeune fermière tenant un pot à lait.
XVIIIe siècle.
H. 10 cm.
Restauration au cou.

300/400 €

61



61



61 TOURNAI

Paire de statuette en porcelaine tendre émaillée blanche représentant une jeune fille tenant un panier et un jeune garçon tenant des fleurs sur des bases rocheuses.
H. 14 cm.
Eclats restaurés sur la terrasse de la jeune fille.

1 800/2 200 €



62 SAINT-CLOUD

Moutardier couvert en porcelaine tendre en forme de baril à cerceaux et branches de prunus en relief et à décor en camaïeu bleu de rinceaux feuillagés. Monture du couvercle en argent.

XVIII^e siècle, vers 1730-1750.

H. 8 cm. 800/1 200 €

63 SAINT-CLOUD

Pot à pommade cylindrique couvert en porcelaine tendre émaillée blanche à décor en relief de branches de prunus fleuries dans le style Kakiemon.

Monture et prise du couvercle en argent, probablement Paris 1762-1768, poinçon de décharge : tête de braque.

XVIII^e siècle, vers 1740.

H. 12 cm. 800/1 000 €

64 SAINT-CLOUD

Pot à pommade couvert en porcelaine tendre à décor en camaïeu bleu de lambrequins et rinceaux feuillagés.

Cerclage du couvercle en argent.

XVIII^e siècle, vers 1740.

H. 13 cm.

Manque la bague inférieure en argent. 150/200 €

65 SAINT-CLOUD

Deux pots à crème couverts en porcelaine tendre émaillée blanche à décor en relief de feuilles imbriquées.

Marqués : SCT en creux.

XVIII^e siècle.

H. 7,5 cm. 700/800 €

66 SAINT-CLOUD

Pot à fard en porcelaine tendre émaillée blanche à décor en relief de feuilles d'artichaut imbriquées.

Monture du couvercle en argent avec poinçon Paris, 1750-1756, poinçon de décharge : tête de poule.

Marqué en creux au revers : StCt.

XVIII^e siècle, vers 1745-1755. 1 000/1 500 €

67 SAINT-CLOUD

Tabatière en porcelaine tendre en forme de Chinois accoudé, décor polychrome dans le style Kakiemon de Chinois sur terrasses, tiges fleuries et insectes. La monture en argent, avec poinçon Paris 1750.

XVIII^e siècle, vers 1745-1750.

H. 6,4 cm, L. 8,6 cm. 1 500/2 000 €

68 SAINT-CLOUD

Tabatière couverte en porcelaine tendre à décor polychrome dans le style Kakiemon de Chinois sur terrasse dans des cartouches cernés de rinceaux rocaille en relief, papillons et fleurs sur les bords.

Monture en argent avec poinçon de décharge Paris, 1744-1750, tête de saumon.

XVIII^e siècle, vers 1745.

L. 9 cm. 2 000/3 000 €

69 SAINT-CLOUD

Tabatière ovale à bord contourné en porcelaine tendre émaillée blanche à décor en relief de rinceaux fleuris.

Monture en argent avec poinçon Paris, 1738-1744, poinçon de décharge : une tête de renard.

XVIII^e siècle, vers 1740.

L. 7,5 cm. 800/1 200 €

70 PARIS

Deux pots à pommade et deux couvercles en porcelaine tendre à décor en camaïeu bleu de lambrequins et rinceaux feuillagés.

L'un marqué de la manufacture de Hébert.

XVIII^e siècle.

H. 6,5 cm et 6 cm. 80/120 €

71 SAINT-CLOUD

Trois manches de couteaux en porcelaine de Saint-Cloud dont deux avec lame, à décor en camaïeu bleu de rinceaux feuillagés

XVIII^e siècle.

L. 26 cm et 23 cm.

Un éclat sur un des manches. 200/300 €

72 SAINT-CLOUD ET VILLEROY

Quatre couteaux à manche en porcelaine tendre à décor polychrome dans le style Kakiemon de pagodes, Chinois et branches fleuries.

XVIII^e siècle, vers 1740.

L. 25 cm et 24 cm.

Deux manches accidentés. 400/600 €



détail 62

62



63



64



65



66



67



68



70



69



71



72



71





73 CHANTILLY

Grand plat ovale à bord contourné en porcelaine tendre à décor en camaïeu bleu de bouquets de fleurs, papillons et insectes.

Marqué : trompe de chasse et A en bleu.

XVIII^{ème} siècle.

L. 58,5 cm.

800/1 200 €

74 CHANTILLY

Suite de dix-huit assiettes en porcelaine tendre à décor en camaïeu bleu dit à la brindille.

Marquées : trompe de chasse en bleu

XVIII^{ème} siècle.

D. 24 cm (sept assiettes) et 24,5 cm (douze assiettes).

Huit assiettes avec éclat ou égrenures.

On y joint une assiette du même modèle en porcelaine d'Arras.

1 500/2 000 €

75 CHANTILLY

Six assiettes à bord contourné en porcelaine tendre à décor en camaïeu bleu de brindilles fleuries.

Marquées : trompe de chasse en bleu.

XVIII^{ème} siècle.

D. 24 cm. Trois assiettes avec éclats.

400/600 €

76 CHANTILLY

Suite de quatre assiettes plates, deux assiettes à potage et deux jattes à bords contournés en porcelaine tendre à décor en camaïeu bleu dit à la brindille.

Marquées : trompe de chasse en bleu.

XVIII^{ème} siècle.

D. 24 cm (assiettes) et 20 cm (jattes)

Un éclat.

300/500 €

77 CHANTILLY

Paire de pots à pommade couverts en porcelaine tendre émaillée blanche, l'émail stannifère, à décor en relief de branches fleuries et feuillagées.

Ils sont garnis d'un couvercle intérieur en étain.

Monture des couvercles en argent avec poinçon, probablement Paris, 1762-1768.

XVIII^{ème} siècle, vers 1745.

H. 13 cm.

3 000/5 000 €

78 CHANTILLY

Pot à eau couvert en porcelaine tendre à décor polychrome de haies fleuries et galons.

Marquée : trompe de chasse et M.B. en rouge.

La porcelaine du XVIII^{ème} siècle, la décoration peut-être postérieure.

H. 21,5 cm.

400/600 €

79 CHANTILLY

Pot couvert à deux anses latérales en porcelaine tendre à décor polychrome de petits bouquets de fleurs, papillons et insectes, la prise du couvercle en forme de rose et feuillage.

Marqué : trompe de chasse en rouge.

XVIII^{ème} siècle, vers 1750-1755.

H. 12 cm, L. 16,5 cm.

Accidents.

150/200 €

80 CHANTILLY

Verseuse couverte en porcelaine tendre à décor polychrome dans le style Kakiemon d'écureuil sur une haie fleurie, renard, papillons et galon fleuri sur les bords.

Marqué : trompe de chasse en rouge.

XVIII^{ème} siècle, vers 1740.

Monture en argent.

H. 16 cm.

3 000/4 000 €

81 CHANTILLY

Ecuelle ronde couverte et son plateau circulaire en porcelaine tendre à décor polychrome de bouquets de fleurs, la prise du couvercle formée d'un fruit et feuillage, les anses en forme de rinceaux rocaille.

Marqués : trompe de chasse en rouge et G.

XVIII^{ème} siècle, vers 1750-60.

L. 22 cm.

Un petit éclat à une anse.

800/1 000 €

82 CHANTILLY

Statuette en porcelaine tendre émaillée blanche représentant un jeune garçon drapé, se réchauffant près d'un brasero.

XVIII^{ème} siècle.

H. 18 cm.

300/400 €

83 CHANTILLY

Théière et un couvercle en porcelaine à décor polychrome dans le style Kakiemon de gerbes nouées et semis de fleurettes.

Marquée : trompe de chasse en rouge.

XVIII^{ème} siècle, vers 1735-40.

H. 9,5 cm.

Le couvercle postérieur réassorti.

200/300 €

84 CHANTILLY

Baratte à beurre couverte en forme de tonneau en porcelaine tendre à décor polychrome, le couvercle décoré de feuillage et grappes de raisins en relief, les anses en forme de branches.

XVIII^{ème} siècle

H. 11,6 cm.

Défaut de cuisson et légers manques sur le couvercle.

2 500/3 000 €

85 CHANTILLY

Deux soucoupes en porcelaine tendre à émail stannifère à décor polychrome dans le style Kakiemon de cailles et grues parmi des fleurs.

Marquées : trompe de chasse en bleu.

XVIII^{ème} siècle, vers 1740.

D. 12 cm.

300/400 €

86 CHANTILLY

Couteau à manche en porcelaine tendre à décor polychrome dans le style Kakiemon de Chinois et pagode.

La lame en acier.

XVIII^{ème} siècle, vers 1740.

L. 23 cm. Deux fêlures.

120/150 €



77



78



79



80



82



83



84



81



85



86



87 MENECY (Attribué À)

Paire de statuette en porcelaine tendre représentant un couple de danseurs.
XVIIIe siècle.
H. 13 cm et 12 cm. 300/400 €

88 MENECY

Statuette en porcelaine tendre émaillée blanche représentant Mezzetin jeune homme effectuant un pas de danse sur une terrasse soulignée d'ornements rocaille.
XVIIIe siècle.
H. 12 cm. Egrenures aux rubans. 200/300 €

89 MENECY

Statuette en porcelaine tendre émaillée blanche représentant un amour déguisé en paysan coiffé d'un tricorne et portant un fléau sur l'épaule.
Marqué : D.V. en creux.
XVIIIe siècle.
H. 10,5 cm. Restaurations. 100/120 €

90 MENECY

Deux statuette en biscuit de porcelaine tendre représentant un couple de jardiniers. Marquées : D.V. en creux.
XVIIIe siècle.
H. 16 et 14,5 cm.
Manques et restaurations aux main et au cou de la femme. 200/300 €

91 MENECY

Paire de vases de forme Médicis en porcelaine tendre reposant sur des socles carrés, à décor polychrome de bouquets de fleurs, les bords des vases ornés de rinceaux rocaille en relief rehaussés de peignés jaunes et bleus. Les socles marqués : D.V. en creux.
XVIIIe siècle, vers 1760.
H. 14 cm. Eclats restaurés sur le bord des vases. 500/600 €

92 ORLÉANS OU CRÉPY-EN-VALOIS

Statuette en porcelaine tendre émaillée blanche représentant un amour jardinier assis sur un rocher.
XVIIIe siècle.
H. 9 cm. 80/100 €

93 MENECY

Groupe en biscuit représentant un couple en costume antique sur un rocher accompagné d'un amour et de deux colombes sur une base circulaire.
Sans marque.
XVIIIe siècle.
H. 24 cm. Manque un doigt. 800/1 000 €

94 ORLÉANS

Paire de statuette en porcelaine tendre émaillée blanche représentant un homme portant une corbeille remplie de fleurs et une femme portant une corbeille remplie de fruits sur leur genoux, assis sur des rochers.
Manufacture de Gèreault d'Areaubert.
XVIIIe siècle, vers 1760-70.
H. 15 cm. 500/800 €

95 MENECY

Moutardier couvert en porcelaine tendre en forme de baril sur un plateau attenant ovale à décor polychrome de bouquets de fleurs.
Marqué : DV en creux.
L. 14 cm. Le couvercle manquant, un éclat sur le plateau. 100/150 €

96 MENECY

Sucrier ovale couvert et son plateau en porcelaine tendre à décor polychrome de bouquets de fleurs, la prise du couvercle en forme de rose et feuillage.
Marqué : D.V. P en creux.
XVIIIe siècle.
L. 23 cm. 500/800 €

97 MENECY

Tabatière rectangulaire couverte en porcelaine tendre à motifs de vannerie en léger relief et à décor polychrome de bouquets de fleurs.
Monture du couvercle en argent avec poinçon de décharge Paris 1762-1768.
XVIIIe siècle, vers 1760-1765.
L. 8 cm. 600/800 €

98 MENECY

Pot à pommade couvert en porcelaine tendre à côtes en relief à décor polychrome de bouquets de fleurs, la prise du couvercle en forme de fleur et feuillage.
XVIIIe siècle, vers 1760-1765.
H. 8 cm. Egrenures à la prise du couvercle. 300/400 €

99 FRANCE

Tabatière en porcelaine tendre à décor polychrome de fleurs et tiges fleuries, papillons, coccinelle et sauterelle.
XVIIIe siècle, vers 1745-1750.
La monture en argent avec poinçon Paris 1744-1750.
H. 4 cm, L. 7,5 cm.
Cassée en plusieurs morceaux. 200/300 €

100 MENECY

Pot à jus et un couvercle en porcelaine tendre à décor polychrome de bouquets de fleurs, côtes torsés en léger relief.
Marqué : DV en creux.
XVIIIe siècle.
H. 8 cm. 60/80 €

101 MENECY OU SAINT-CLOUD

Petit pot-pourri en porcelaine tendre émaillée blanche formé d'un vase globulaire à jours orné de fleurs en relief sur une terrasse avec tronc d'arbre.
XVIIIe siècle.
L. 10 cm. 150/200 €



91

92



93



94



95



96



97



98



99



100



101







102 VINCENNES

Statuette en porcelaine tendre émaillée blanche représentant une baigneuse allongée sur une terrasse, accoudée contre un vase couché, sous un arbuste.

XVIIIe siècle, vers 1750-1752.

H. 16 cm, L. 20,5 cm.

Très petits éclats aux fleurs et à l'extrémité d'un roseau.

3 000/4 000 €



103

103 SÈVRES

Déjeuner en porcelaine tendre composé d'un plateau rectangulaire nommé plateau tiroir, un gobelet Calabre et sa soucoupe de la deuxième grandeur, un pot à sucre Hébert couvert et un pot à lait à trois pieds de la deuxième grandeur à décor polychrome de rubans à fond bleu lapis rehaussés de motifs de treillage en or et cernés de bouquets de fleurs et guirlandes.

Marqués : LL entrelacés, lettre-date E pour 1758, marque du peintre Vincent Taillandier (1753-1790). XVIIIème siècle, 1758.

L. 23,9 cm.

Un pied du pot à lait cassé et recollé, la prise du couvercle du pot à sucre cassée et recollée, deux éclats au revers du couvercle, la soucoupe cassée et recollée, éclats aux quatre coins du plateau, un morceau (environ 6 cm de long) du plateau cassé et recollé.

3 000/5 000 €

Ce déjeuner est très probablement celui livré à Lazare Duvaux le 1er décembre 1758, décrit 1 déjeuner Tiroir 1ere Lapis Mosaïque pour 360 livres (arch. MNS, Vy f° 76) et revendu par le marchand le 31 décembre 1758 à Mr de Boulogne fils décrit : un déjeuner à Mosaïque, gros-bleu à fleurs, 360 L. (Louis Courajod, Livre journal de Lazare Duvaux, 1873, n° 3314. Jean Nicolas de Boullongne (1726-1787), fils de Jean de Boullongne, Contrôleur général des Finances de 1757 à 1759, est conseiller au Parlement de Paris, puis Intendant des Fiances en 1757.



104 SÈVRES

Trois assiettes en porcelaine tendre à décor polychrome au centre d'un bouquet de fleurs et fruits et sur l'aile de bouquets de fleurs dans trois réserves cernées d'or sur fond bleu céleste entre trois guirlandes de feuilles de laurier nouées sur une flèche en or.

Marquées : Sèvres RF.

Marques des peintres Cyprien-Julien Hirel de Choisy (1770-1811), Jean-Baptiste Tandar l'ainé (1754-1800) et Michel-Gabriel Commelin (1768-1802).

XVIII^{ème} siècle, vers 1795.

D. 24 cm.

Un petit éclat restauré sur l'une des assiettes.

2 500/3 000 €



105 SÈVRES

Gobelet enfoncé et sa soucoupe en porcelaine tendre à décor polychrome sur le gobelet de deux enfants se disputant la possession d'une poupée et sur la soucoupe d'un cerf-volant et de raquettes et volants dans des réserves sur fond bleu céleste orné de treillage formé de guirlandes de feuillage en or.

Marqués : LL entrelacés, lettre-date X pour 1775, marque du peintre Chabry.

XVIII^e siècle, 1775.

H. 9 cm, D. 15,2 cm.

2 000/2 500 €



106 SÈVRES

Gobelet litron et une soucoupe de la troisième grandeur en porcelaine tendre à décor polychrome d'oiseaux dans des réserves cernées de rinceaux fleuris et feuillagés sur fond rose.

La soucoupe marquée : LL entrelacés, la tasse marquée : LL entrelacés, lettre-date Q pour 1769.

Marque du peintre François-Joseph Aloncle. XVIIIème siècle, la soucoupe vers 1758, le gobelet daté 1769 en remplacement du gobelet originel.

H. 5,9 cm et D. 12,5 cm.

Un éclat restauré à la soucoupe, une fêlure, un éclat restauré et usures d'or à la tasse. 800/1 200 €

107 SÈVRES

Pôt à sucre Hébert de la première grandeur en porcelaine tendre à décor polychrome d'oiseaux sur terrasse dans deux réserves cernées de rinceaux feuillagés et fleuris en or sur fond vert.

Marqué : LL entrelacés, lettre-date K pour 1763.

Marque du peintre Aloncle.

XVIIIème siècle, 1763.

H. 7,3 cm.

Le couvercle manquant.

500/800 €

108 SÈVRES

Ecuelle ronde et son plateau ovale en porcelaine tendre à décor polychrome de bouquets de fleurs dans des réserves sur fond bleu nouveau, les bords décorés d'une frise de postes et feuillage en or.

Marqués : LL entrelacés, lettre-date U pour 1773.

Marque du peintre Tandar.

Marque du doreur Boulanger.

XVIIIème siècle, 1773.

L. 20 cm.

La prise du couvercle restaurée, usures d'or au centre du plateau. 500/600 €

109 SÈVRES

Gobelet enfoncé et sa soucoupe en porcelaine tendre à décor en camaïeu rose d'amours sur des nuages dans des réserves cernées de rinceaux feuillagés et fleuris en or sur fond bleu lapis.

Marqués : LL entrelacés, lettre-date Q pour 1769.

XVIIIème siècle, 1769.

Marque en rouge sous le gobelet : 682 R.

H. 8,9 cm et D. 15,4 cm.

Un petit éclat à l'intérieur du talon de la soucoupe.

1 500/2 000 €



110

110 SÈVRES

Pot à sucre Calabre couvert en porcelaine tendre à décor polychrome de bouquets de fleurs dans des réserves cernées d'or et de rubans à fond vert sur fond rose, la prise du couvercle en forme de fleur.

Sans marque.

XVIII^{ème} siècle, vers 1760.

H. 7,5 cm.

La prise du couvercle cassée et recollée, usures d'or.

3 000/5 000 €

111

**111 SÈVRES**

Assiette à palmes en porcelaine tendre à décor polychrome au centre d'oiseaux sur terrasse et sur l'aile de guirlandes de fleurs dans des réserves cernées de rinceaux feuillagés et fleuris en or sur fond vert. Sans marque.

XVIII^{ème} siècle, vers 1757-1758

D. 25,5 cm.

Un petit éclat, usures d'or sur le bord.

2 500/3 000 €

112 SÈVRES

Assiette à palmes en porcelaine tendre à décor polychrome au centre d'oiseaux sur terrasse et sur l'aile de guirlandes de fleurs dans des réserves cernées de rinceaux feuillagés et fleuris en or sur fond vert. Sans marque.

XVIII^{ème} siècle, vers 1757-1758

D. 25,5 cm.

Quelques rayures usures d'or.

2 500/3 000 €

112



La couleur du fond vert légèrement bleuté, le style des oiseaux et de la dorure permettent de suggérer une datation de ces assiettes sont datées autour de 1757-1758. Ces assiettes pourraient provenir soit du service offert par Louis XV au roi Frédéric V du Danemark en 1758, soit du petit service à fond vert comprenant douze assiettes acheté par le roi Louis XV en 1758 par l'intermédiaire du marchand Lazare Duvaux, soit du service décrit Verd Oiseaux et fleurs livré le 16 mai 1759 au comte de Choiseul, futur duc de Choiseul-Praslin, cousin du duc de Choiseul-Stainville (David Peters, *Sèvres Plates and Services of the 18th Century*, 2015, Vol. II, n° 57-2, 58-1 & 59-1).

113 SÈVRES

Assiette à feuilles de chou en porcelaine tendre à décor polychrome au centre d'un bouquet de fleurs et sur l'aile d'oiseaux sur terrasses dans trois réserves cernées de rinceaux feuillagés et fleuris en or sur fond vert.

Marquée : LL entrelacés, sans lettre-date, marque d'un peintre non identifié (&) (c.1754-1762).

XVIII^{ème} siècle, vers 1757-1758.

D. 24,5 cm.

2 500/3 000 €

114 SÈVRES

Assiette à palmes en porcelaine tendre à décor polychrome au centre d'un bouquet de fleurs et sur l'aile d'oiseaux sur terrasses dans des réserves cernées de rinceaux feuillagés et fleuris en or sur fond vert.

Marquée : LL entrelacés, sans lettre-date.

XVIII^{ème} siècle, vers 1757-1758

D. 24,7 cm.

Usures d'or.

2 500/3 000 €

115 SÈVRES

Assiette à petites palmes en porcelaine tendre à décor polychrome au centre d'un bouquet de fleurs et sur l'aile d'oiseaux sur terrasses dans des réserves cernées de rinceaux feuillagés et fleuris en or sur fond vert.

Marquée : LL entrelacés, lettre-date D pour 1757, marque d'un peintre non identifié (H) (1754-1762, 1763, 1764).

XVIII^{ème} siècle, 1757.

D. 25,5 cm.

La marque rayée.

2 500/3 000 €

Cette assiette datée 1757 provient probablement du service offert par Louis XV au roi Frédéric V du Danemark en 1758.

En 1757, le Roi Louis XV souhaite remercier le roi Frédéric V du Danemark qui venait de lui offrir des étalons de la race de Frederiksborg, en lui faisant envoyer un grand service de porcelaine. Une lettre conservée au ministère des Affaires étrangères adressée par le marquis de Rouillé, ministre des Affaires étrangères au Président Ogier, ambassadeur de France à Copenhague en avril 1757 détaille cette intention : " C'est avec grand plaisir que je vous annonce que le Roy s'est porté de la meilleure grace du monde à ordonner un service de Porcelaines de Vincennes pour le Roy de DanK; il ne sera point couleur de Lapis parce qu'on vient d'inventer un nouveau verd qui est beaucoup plus beau et que Sa Mte en veut donner les premices a Sa Mte Danoise ... mais il faudra au moins 4 mois pour que le service destine au Roy de Dannemarck soit pret a etre envoye. "

Le marchand-mercier Lazare Duvaux sert d'intermédiaire ; le service lui est livré par la manufacture de Sèvres dans le second semestre de l'année 1757 puis il apparaît dans son livre-journal le 7 mars 1758 livré à l'abbé, comte de Bernis, nouveau ministre des Affaires étrangères pour S.M. Danoise, pour la somme totale de 34.542 livres (Courajod, Livre-Journal de Lazare Duvaux, n° 1873). Le service arrive à Copenhague le 25 avril 1758. A une date inconnue, le roi du Danemark fait très probablement cadeau de ce service à Catherine II de Russie et un important ensemble provenant du service est aujourd'hui encore conservé à l'Ermitage à Saint-Petersbourg (Nina Birioukova, La porcelaine de Sèvres de XVIII^{ème} siècle, catalogue de la collection du musée de l'Ermitage, 2005, n° 41-128).





116 SÈVRES

Pot à sucre Calabre couvert en porcelaine tendre à décor polychrome de bouquets de fleurs, la prise du couvercle en forme de fleur.

Marqué : LL entrelacés-, lettre-date U pour 1773, marque du peintre Binet.

XVIIIe siècle, 1773.

H. 7 cm

200/300 €

117 SÈVRES

Pot à sucre Calabre couvert en porcelaine tendre à décor polychrome de bouquets de fleurs, la prise du couvercle en forme de fleur.

Marqué : LL entrelacés-, lettre-date P pour 1768, marque du peintre Louis-François Priset.

XVIIIe siècle, 1768.

H. 7 cm

200/300 €

118 SÈVRES

Pot à lait à trois pieds en porcelaine tendre à décor polychrome de semis de barbeaux et filet dentelé or.

Marqué : LL entrelacés, sans lettre-date, marque du peintre Pierre Jeune.

XVIIIe siècle.

H. 8 cm

300/500 €

119 SÈVRES

Sucrier ovale couvert sur plateau attenant en porcelaine tendre nommé sucrier de Monsieur le Premier à décor polychrome de bouquets de fleurs dans des réserves cernées de rinceaux rocaille en or sur fond bleu lapis.

Marqué : LL entrelacés, lettre-date Q pour 1769, marque du peintre Bertrand.

XVIIIe siècle, 1769.

L. 22,5 cm.

Quelques usures d'or.

2 000/3 000 €

Ce sucrier provient du service acheté par Jean-Dominique Testard, marchand-mercier, le 4 février 1769 et livré par lui à la Cour de Parme en complément d'un service à fond lapis acheté en 1765. Voir David Peters, *Sèvres plates ans services of the 18th century*, 2005, vol. II, pp. 397-399.

120 SÈVRES

Pot à sucre Calabre couvert en porcelaine tendre à décor polychrome d'une frise colorée formée de fleurs pourpre et treillage or dans des réserves cernées de palmes bleues cernées de guirlandes de fleurs et d'un fond partiel bleu à treillage or sur les bords, la prise du couvercle en forme de fleurs.

Marqué : LL entrelacés, lettre-date K pour 1763, marque du peintre Antoine-Louis Fontelliau.

XVIIIe siècle, 1763.

H. 10 cm. Couvercle cassé et recollé.

300/400 €

121 SÈVRES

Petite tasse à toilette à une anse et sa soucoupe en porcelaine tendre à décor polychrome de bouquets de fleurs, filet dentelé or sur les bords.

Marqué : LL entrelacés, lettre-date H pour 1761, marque du peintre Bertrand.

XVIIIe siècle, 1761.

H. 4 cm, D. 9 cm. Une égrenure.

200/300 €

122 SÈVRES

Cafetière couverte en porcelaine tendre de forme balustre à décor polychrome de bouquets de fleurs, le déversoir décoré en or de rinceaux rocaille. Sans marque.

XVIIIe siècle, vers 1755-1760.

H. 11 cm.

Pour une étude des cafetières en porcelaine de Sèvres, voir David Peters : « Early Sèvres coffee pots » in *The French Porcelain Society Journal*, vol. III, 2007, pp. 100-110.

400/600 €

123 SÈVRES

Trois gobelets Bouillard et leur soucoupe en porcelaine tendre à décor polychrome de bouquets de fleurs et filet dentelé or sur le bord.

Marqués : LL entrelacés, lettre-date K pour 1763, marque du peintre Couturier.

XVIIIe siècle, 1763.

H. 6 cm, D. 13 cm et 13,5 cm. Deux petits éclats à une soucoupe. 400/600 €

124 SÈVRES

Quatre gobelet Bouillard et leur soucoupe en porcelaine tendre à décor polychrome de bouquets de fleurs et filet dentelé or sur le bord.

Marqués : LL entrelacés, lettre-date Z pour 1777, marques des peintres Pierre Jeune, Marcou, Bouillat et marque du doreur Théodore.

XVIIIe siècle, 1777.

H. 5 cm. D. 12 cm.

Un éclat à une soucoupe. Quelques usures d'or.

400/600 €



125



126



127



128

125 SÈVRES

Gobelet litron et sa soucoupe de la troisième grandeur en porcelaine dure à décor en or sur les bords d'une frise de rinceaux rocaille et réserves à fond de treillage, pointillé, à motifs d'œil-de-perdrix et moucheté sur fond bleu.

Marqués : LL entrelacés et couronnés en or.

Marque du doreur Henri-Martin Prévost (1757-1797).

XVIII^e siècle, vers 1785.

H. 6 cm et D. 12,5 cm.

300/500 €

126 SÈVRES

Gobelet litron et sa soucoupe en porcelaine tendre de la troisième grandeur à décor polychrome de guirlandes de fleurs et guirlandes de feuillage en or.

Marqués : LL entrelacés, sans lettre-date.

Marque du peintre Méreaud.

XVIII^e siècle, vers 1775.

H. 6 cm, D. 12 cm.

400/600 €

127 SÈVRES

Gobelet litron et sa soucoupe de la deuxième grandeur en porcelaine tendre à décor de semis de fleurettes en or sur fond bleu et sur les bords de galons formés de guirlandes de fleurs, frise géométrique et rubans noués à décor polychrome.

Marqués : LL entrelacés, lettre-date LL pour 1789.

Marque du peintre Guillaume Buteux (1782-1794).

XVIII^e siècle, 1789.

H. 6,8 cm et D. 13,6 cm.

Usures d'émail au centre de la soucoupe.

450/600 €

128 SÈVRES

Tasse et sa soucoupe en porcelaine dure à décor polychrome de semis de roses et barbeaux et guirlandes de barbeaux sur les bords.

Marquées : Sèvres R.F. et marque des doreurs Girard et Henri Prévost.

XVIII^e siècle, période révolutionnaire, vers 1795.

H. 8 cm, D. 15 cm.

300/500 €



129 SÈVRES

Dix assiettes à ozier en porcelaine tendre à motifs de vannerie en léger relief sur l'aile et à décor polychrome de bouquets de fleurs, filets bleu et or sur les bords.

Marquées : LL entrelacés, diverses lettres-dates et marques de peintres.

XVIII^{ème} siècle.

D. 24 cm.

1 000/1 200 €

130 SÈVRES

Deux salières simples en porcelaine tendre à décor polychrome de bouquets de fleurs et filet bleu et or sur les bords.

L'une marquée : LL entrelacés, lettre-date X pour 1775.

XVIII^{ème} siècle.

L. 8,5 cm. L'une avec éclat, l'autre avec usures d'or et égrenures. 150/200 €

131 SÈVRES

Jatte à lait Hébert en porcelaine tendre à décor polychrome de bouquets de fleurs et filet dentelé or.

Marquée : LL entrelacés, sans lettre-date.

XVIII^{ème} siècle.

L. 16,5 cm.

150/200 €

132 VINCENNES

Bateau en porcelaine tendre à décor polychrome de bouquets de fleurs.

Marqué : LL entrelacés.

XVIII^{ème} siècle, vers 1753.

L. 28,5 cm.

300/500 €

133 SEVRES

Deux gobelets litron et leur soucoupe en porcelaine tendre de la quatrième grandeur à décor en camaïeu bleu de guirlandes de fleurs et feuillage autour de filets, filets dentelés or sur les bords.

Marqués : LL entrelacés, lettre-date E pour 1758, marque de peintre de Jean-Jacques Sioux, une soucoupe marquée lettre-date D pour 1757. XVIII^{ème} siècle, 1757-58.

H. 4,2 cm, D. 9,4 cm.

800/1 200 €

134 SÈVRES

Tasse à toilette en porcelaine tendre à décor en camaïeu bleu de fleurs autour d'un ruban.

Marquée : LL entrelacés, lettre-date G pour 1760, marque du peintre Catrice. XVIII^{ème} siècle, 1760. H. 4 cm.

50/60 €

135 SÈVRES

Gobelet litron et sa soucoupe de la troisième grandeur en porcelaine tendre à décor polychrome de bouquets de fleurs.

Marqués : LL entrelacés, lettre-date O pour 1767, marque du peintre Pecquery (1763-68).

XVIII^{ème} siècle, 1767. H. 6 cm et D. 12,2 cm.

On y joint un gobelet litron et une soucoupe en porcelaine tendre à décor polychrome de fleurs. Le gobelet marqué : LL entrelacés, lettre-date CC pour 1783, marque du peintre Jean-Louis Morin.

La soucoupe marquée : LL entrelacés, lettre-date Z pour 1778, marque du peintre Armand fils jeune (1768-1778).

XVIII^{ème} siècle, 1778 et 1783. H. 6 cm et D. 12 cm.

Un éclat restauré à la soucoupe.

150/200 €

136



137



138



139



140

136 SÈVRES

Gobelet litron et sa soucoupe de la quatrième grandeur en porcelaine dure à décor polychrome et en or de Chinois dans des réserves quadrilobées et de rinceaux en or sur fond pourpre.

Marqués : LL entrelacés et couronnés en or.

XVIII^{ème} siècle, vers 1778.

H. 4,6 cm et D. 11 cm.

Usures d'or et d'émail au centre de la soucoupe, au bord supérieur du gobelet et un éclat au talon du gobelet.

1 500/2 000 €

139 SÈVRES

Tasse à fleur d'oranger et sa soucoupe en porcelaine dure à décor polychrome de semis de rose et guirlande de feuillage.

Marquées : LL entrelacés et couronnés en rouge, lettre-date V pour 1774, marque du peintre François-Antoine Pfeiffer (1771-1800).

XVIII^{ème} siècle, 1774. H. 2,9 cm et D. 7,7 cm.

La soucoupe cassée en deux morceaux et recollée.

200/300 €

137 SÈVRES

Tasse à fleur d'oranger et sa soucoupe en porcelaine tendre à décor polychrome de paysages animés dans des réserves cernées d'or sur fond blanc rehaussé de rosaces en or et moucheté en bleu et or.

Marquées : LL entrelacés, marque du doreur François Baudoin père (1750-1800).

XVIII^{ème} siècle, vers 1775.

H. 2,9 cm et D. 7,7 cm.

La soucoupe cassée en deux morceaux et recollée, un éclat restauré au bord de la tasse.

200/300 €

140 SÈVRES

Tasse et sa soucoupe en porcelaine dure à décor polychrome de Chinois dans de petites vignettes sur des galons à fond or sur les bords encadrant des bandes rouges et or.

Marquées : RF Sèvres et marque du peintre Legrand.

XVIII^{ème} siècle, période révolutionnaire, vers 1795.

H. 8 cm, D. 15 cm. Accident à la tasse.

300/500 €

138 SÈVRES

Pot à sucre en porcelaine dure nommé pot à sucre Bolvry à décor en bleu de vases antiques et arabesque sur fond vert foncé, le col du pot à sucre et le bord du couvercle à décor polychrome de cassolettes, arabesques et rinceaux feuillagés.

Marqué : LL entrelacé, lettre-date LL pour 1788, marque du peintre Jean-François-Henry Philippe cadet (1783-1791, 1801-1837).

XVIII^{ème} siècle, 1788.

H. 10,5 cm.

La prise du couvercle cassée et recollée, fêlure sur le corps.

200/300 €

141 SÈVRES

Gobelet litron et sa soucoupe de la troisième grandeur en porcelaine dure à décor polychrome de roses dans des médaillons cernés d'or sur fond brun.

Marqués : LL entrelacés et couronnés, sans lettre-date.

XVIII^{ème} siècle, vers 1780. H. 6 cm et D. 12,2 cm.

Un petit éclat au revers de la soucoupe.

600/800 €



142 SÈVRES

Deux groupes formant paire en biscuit de porcelaine tendre et dure représentant Les Trois Grâces portant l'Amour et Bacchus porté par les Bacchantes, chacun sur une terrasse circulaire.

L'un marqué B pour Bachelier, l'autre Bo pour Boizot.

XVIIIe siècle.

H. 25 cm et 24 cm.

Restauration à une main et à l'arrière de la base du groupe des trois Grâces, petits manques à une guirlande du groupe des Bacchantes.

3 000/5 000 €

Un groupe des Trois Grâces portant l'Amour figurait dans la vente Pescheteau-Badin du 23 mars 2018, lot 182.



143 SÈVRES

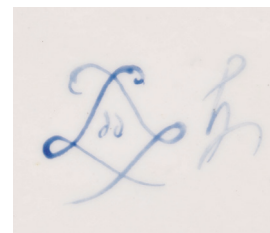
Assiette du service à perles et barbeaux de Marie-Antoinette en porcelaine tendre à décor polychrome au centre d'un bouquet de barbeaux et sur l'aile de semis de barbeaux entre deux galons à fond vert ornés de rang de perles.

Marquée : LL entrelacés, lettre-date DD pour 1781, marque du peintre Laroche.

XVIII^{ème} siècle, 1781.

D. 23,5 cm.

15 000/20 000 €



Commandé en juillet 1781 et probablement exécuté sur des échantillons fournis par Michel Gabriel Commelin le 7 août suivant, le service à perles et barbeaux est livré à la Reine le 2 janvier 1782, lors de l'exposition à Versailles. Il est mentionné dans les archives de la manufacture de Sèvres sous les dénominations de Service de la Reine, Service à Perles pour la Reine, Service de la Reine à perle et Bordure merde d'oe ou simplement Service perles et barbeaux. Il comprenait 295 pièces, pour un montant de 12.420 livres, incluant 96 assiettes et 24 à potage valant 30 livres chacune et 24 pots à jus à 18 livres chaque. Le service à perles et barbeaux pourrait avoir été livré pour Trianon où la Reine disposait de deux vastes salles à manger. A la différence des services à frise riche, perles et roses livrés à Marie Antoinette et Gustave III de Suède en 1784 puis à la comtesse d'Artois en 1789, le service à perles et barbeaux de 1781 a été exclusivement réalisé pour la Reine.

Le musée national du Château de Versailles conserve une assiette unie, un plateau de pots à jus et un saladier exposés au Petit Trianon, un plateau Bouret est au musée du Louvre, une autre assiette au Victoria and Albert Museum, deux tasses à glace et un pot à jus dans l'ancienne collection Cossé Brissac (Paris, Hôtel Drouot, Piasa, 29 juin 1999, lots 98 et 99). Une importante partie de ce service était dans les collections de Lord Revelstoke (vente Christie's Londres, 28 juin 1893, lots 373 et 374). Ce même ensemble est à nouveau apparu en vente publique en 1976 (Etude Ader, Palais Galliera, 29 novembre 1976, lot 113 puis Genève, 14 mai 1977, lot 384).

Bibliographie : C. Baulez, « Vers un Retour des Sèvres », Revue du Louvre, décembre 1991, pp. 69-70 et D. Peters, Sevres Plates and Services of the 18th century, 2005, vol. III, n°81-13, pp. 645-646.



144

144 SÈVRES

Figure en biscuit de la série des Grands Hommes représentant René Descartes debout accoudé sur une borne et entouré de livres, sur une base carrée portant l'inscription DESCARTES, d'après un modèle d'Augustin Pajou présenté au Salon en 1777.

Marqué : 6 JT 20 et Li pour Liancé en creux.

XIXe siècle, 1820.

H. 46,5 cm. Eclats à la base.

4 000/5 000 €

145 SÈVRES

Biscuit de la série des Grands Hommes représentant Charles de Secondat, baron de La Brède et de Montesquieu, assis, tenant l'Esprit des lois, sur une base carrée portant l'inscription en creux : MONTESQUIEU.

Modèle de Clodion.

Marqué LR 15 en creux sur la bas pour Leriche.

XVIIIe siècle, vers 1785.

H. 37 cm, L. 23 cm.

Eclat à la pointe de la plume, défauts de cuisson restaurés sur la base.

8 000/12 000 €

Le comte d'Angiviller, directeur général des Bâtiments, entreprend à partir de 1776 la réalisation d'une série de statues en marbre représentant Les Grands Hommes de la France. Il est prévu qu'ils ornent la Grande Galerie du Palais du Louvre, destinée à devenir le Muséum. D'Angiviller entre en relation avec Jean Baptiste Pierre, Premier Peintre et futur directeur de l'Académie, et lui exprime dans une lettre du 14 mars 1776 sa volonté de confier à quatre sculpteurs de l'Académie royale la réalisation de statues monumentales devant représenter "quelque homme célèbre dans la nation pour ses vertus, ses talents ou son génie". D'Angiviller sélectionne les Hommes Illustres qui doivent être statués et Pierre propose les sculpteurs. Vingt sept statues de Grands Hommes sont réalisées au XVIIIème siècle. Les personnalités retenues se partagent entre les écrivains philosophes, les hommes d'Eglise et d'Etat et les héros militaires et hommes de guerre. Elles ne sont jamais installées dans la Galerie du Louvre et restent jusqu'à la fin de l'Ancien Régime en réserve dans la salle des Antiques avant l'être envoyées pour la plupart à l'Institut.

A partir de 1782, le comte d'Angiviller décide d'éditer des Grands Hommes sous la forme de biscuits de Sèvres d'après des réductions en terre cuite fournies par les sculpteurs. Il décrit son projet dans une lettre du 16 janvier 1782 adressée au directeur de la manufacture Régnier : " Je crois, Monsieur, vous avoir déjà parlé du dessein où je suis de faire exécuter en porcelaine et en petit les statues des Grands Hommes que sa Majesté a déjà fait exécuter en marbre par les principaux sculpteurs de son Académie. J'ai en effet lieu de croire que ces morceaux auront beaucoup de succès et seront achetés avec empressement. J'ai donc déjà chargé M. Pierre de demander aux artistes qui ont exécuté ces morceaux des modèles en terre pour former les creux nécessaires ".

Les sculpteurs reçoivent la somme importante de 1.000 livres pour leur modèle en terre cuite.

Vingt trois Grands Hommes sont édités par la manufacture de Sèvres : Racine, le Chancelier d'Aguesseau, Corneille, le Chancelier de l'Hôpital, Fénelon, Catinat, Sully, Vauban, Molière, Montesquieu, La Fontaine, Tourville, Condé, Molé, Duquesne, Bayard, Luxembourg, Rollin, Montausier, Descartes, Pascal, Turenne.

Le marbre par Clodion est exposé au Salon de 1783.

Le Roi Louis XVI achète les premiers exemplaires en biscuit, exposés dans sa bibliothèque à Versailles. Les Grands Hommes sont également l'objet de présents diplomatiques.

Ils seront réédités tout au long du XIXème siècle.

Francis H. Dowley : " D'Angiviller's Grands Hommes and the Significant Moment " The Art Bulletin, Vol. 39, No. 4 (Décembre 1957), pp. 259-277.



145



146 SÈVRES

Sucrier ovale quadrilobé couvert en porcelaine tendre à décor polychrome de semis de roses et feuillage et sur les bords de roses dans des réserves sur un galon à fond mosaïque formé de pois or et motifs d'œil de perdrix en bleu, rouge et vert.

Marqué : LL entrelacés, lettre-date Q pour 1769, marque du peintre Bertrand. XVIIIe siècle, 1769.

L. 15,5 cm, H. 11,5 cm. 800/1 200 €

Ce sucrier peut provenir de trois services dont la décoration est décrite Rozes et Mosaïque, l'un livré à Testard pour le Duc de Parme (4 février 1769), le service livré à Lord Harcourt en octobre 1769 et le service livré au duc de Choiseul (décembre 1769) voir David Peters, Sevres plates and services of the 18th Century, 2015, n°69-1, n° 69-5 et 69-7.

147 SÈVRES

Assiette à bord contourné nommée assiette à gaudrons en porcelaine tendre à décor polychrome de semis de roses et feuillage et sur les bords de roses dans des réserves sur un galon à fond mosaïque formé de pois or et motifs d'œil de perdrix en bleu, rouge et vert.

Marquée : LL entrelacés, lettre-date S pour 1771.

XVIIIe siècle, 1771.

D. 24 cm.

Un petit éclat. 800/1 200 €

148 SÈVRES

Deux tasses à glace en porcelaine tendre à décor polychrome de semis de roses dans des réserves sur fond de motifs d'œil-de-perdrix dit mosaïque. Marquées : LL entrelacés, lettre-date II sur l'une pour 1786, illisible sur l'autre.

XVIIIe siècle, 1786.

H. 6,2 cm. Un éclat restauré au piedouche de l'une.

Ces tasses à glace proviennent du supplément du service roses et mosaïque livré au comte d'Artois en 1786. 800/1 000 €

149 SÈVRES

Pot à lait à trois pieds en porcelaine tendre de la première grandeur à décor polychrome de cartouches à fond de treillage et à fond Taillandier bleu cernés de rinceaux rocaille en or et branches feuillagées.

Marqué : LL entrelacés, lettre-date Z pour 1777, marque du peintre Méreaud.

XVIIIe siècle, 1777.

H. 11 cm.

500/800 €



150 SÈVRES

Six assiettes en porcelaine dure à décor en gris, vert et or au centre d'un bouquet de fleurs dans un médaillon et sur l'aile de semis de pois vert et or entre deux galons.

Marquées : LL entrelacés, marque du doreur Weydinger.

XVIIIe siècle.

D. 24 cm. Eclats.

800/1 200 €

151 SÈVRES

Comptoir rond en porcelaine dure à décor en gris, vert et or au centre d'un bouquet de fleurs dans un médaillon et sur l'aile de semis de pois vert et or entre deux galons.

Sans marque

XVIIIe siècle.

D. 21,5 cm.

150/200 €

152 SÈVRES

Sucrier ovale couvert sur plateau attenant nommé sucrier de Mr le Premier en porcelaine dure à décor en gris, vert et or de semis de pois vert et or entre deux galons.

Sans marque.

XVIIIe siècle.

L. 23 cm. Accidents et restaurations.

80/120 €

153 SÈVRES

Quatre tasses à glace en porcelaine dure à décor en gris, vert et or de semis de pois vert et or entre deux galons.

L'une marquée : LL entrelacs en or.

XVIIIe siècle. H. 6,5 cm. Un petit éclat à une base.

400/600 €

154 SÈVRES

Plateau à deux pots de confiture dont un couvert en porcelaine dure à décor en gris, vert et or au centre d'un bouquet de fleurs dans un médaillon et sur le bord de semis de pois vert et or entre deux galons.

Marqué : LL entrelacés, sans lettre-date, marque du doreur Weydinger.

XVIIIe siècle. L. 23 cm. Quelques usures d'or.

200/300 €

155 SÈVRES

Figure en biscuit de porcelaine tendre représentant le Batelier de Saint Cloud.

Marqué B sous la base.

Modèle de Falconet d'après Boucher.

XVIIIe siècle.

H. 22,5 cm.

Eclats aux doigts, coup de feu sur le cou, la base rodée.

1 000/1 200 €



155



156

156 SÈVRES

Groupe en biscuit de porcelaine dure représentant Flore et l'Amour sur une base cannelée.

XVIIIe siècle.

H. 46 cm.

Restaurations.

600/800 €



157

157 SÈVRES

Buste de Louis XVI en biscuit de porcelaine dure reposant sur un piédouche.

Marqué en creux : Sèvres, A.B. pour Alexandre Brachard et 26 AT SZ n° 4, pour 16 août 1816.

Epoque Restauration, année 1816.

H. 25 cm.

2 000/3 000 €



158 NIDERVILLER

Figure de baigneuse en biscuit de porcelaine dure représentant une femme drapée observant deux colombes derrière un rocher.
XVIII^e siècle.
H 24 cm 200/300 €

159 NIDERVILLER

Statuette en porcelaine représentant une jeune jardinière accoudée contre un panier rempli de fleurs posé sur un tronc d'arbre, à décor polychrome et or.
Fin du XVIII^e siècle.
H. 18 cm. Eclats au chapeau et à une guirlande de fleurs. 300/400 €

160 NIDERVILLER

Paire de statuettes en porcelaine à décor polychrome représentant Apollon tenant une lyre reposant sur une colonne et une femme habillée à l'antique.
XIX^e siècle.
H. 25,5 cm et 25 cm.
Un éclat à la lyre et à la base de la colonne sur la statuette d'Apollon, une fêlure au piédestal sur la figure féminine. 400/600 €

161 NIDERVILLER

Statuette en biscuit de porcelaine représentant un jeune garçon jouant de la flûte.
Marquée : Niderviller.
Fin du XVIII^e siècle.
H. 19 cm. Restauration à une main et à la flûte. 150/200 €

162 NIDERVILLER

Groupe en porcelaine représentant un amour menaçant près d'un tronc d'arbre, à décor polychrome et or.
Fin du XVIII^e siècle.
H. 16 cm. Restaurations au tronc d'arbre et à une aile. 150/200 €

163 NIDERVILLER (ATTRIBUÉ À)

Statuette en porcelaine émaillée blanche représentant saint Bruno en prière, appuyé contre des rochers.
Modèle de Cyfflé.
Fin du XVIII^e siècle ou début du XIX^e siècle.
H. 11 cm. 200/300 €

164 NIDERVILLER

Statuette en biscuit représentant Diane debout, accompagnée d'un chien et tenant un arc.
La base marquée : Niderviller.
XVIII^e siècle.
H. 22 cm. 300/400 €

165 PARIS

Statuette en porcelaine représentant Psyché d'après un modèle de Falconet pour la manufacture de Sèvres.
XVIII^e siècle.
H. 24 cm.
Restaurations à l'arc et à un orteil. 500/600 €

166 BORDEAUX

Tasse litron et sa soucoupe en porcelaine à décor en or du monogramme M dans des médaillons cernés de galons bleus et or et de semis de roses et fleurettes.
Marqués : W en or.
Manufacture de Verneuilh et Vannier.
XVIII^e siècle.
H. 6 cm et D. 12,5 cm. Légères usures d'or. 200/300 €



167 PARIS

Groupe en biscuit représentant Pygmalion et Galatée devant un amour reposant sur un rocher.

Marqué : flambeau en creux au revers, manufacture de Loqué.

XVIII^e siècle.

H. 28,5 cm. Un bras restauré. 400/500 €

168 PARIS

Tasse et sa soucoupe en porcelaine à décor de rinceaux rocaille en or et motifs de treillage.

Marquées : flambeaux croisés en bleu, manufacture de Loqué.

XVIII^e siècle.

H. 5,5 cm et D. 12 cm. 120/150 €

169 PARIS

Statuette en biscuit représentant un enfant drapé accompagné d'une chimère sur une terrasse.

XVIII^e siècle.

H. 18,5 cm. Éclats et manques. 200/300 €

170 PARIS

Partie de déjeuner en porcelaine à décor polychrome de perruches sur des branches feuillagées en or comprenant un plateau ovale à bord contourné, une théière litron couverte, un pot à sucre couvert, une tasse litron et soucoupe.

Marqués : Vve M et Cie.

Fin du XVIII^e siècle, début du XIX^e siècle.

L. du plateau : 31 cm. Un éclat au déversoir de la théière. 500/600 €

171 LIMOGES

Partie de service en porcelaine à décor polychrome de fleurs et filet dentelé or sur les bords comprenant une petite théière couverte, un pot à sucre couvert, un petit pot à lait couvert, deux tasses et leur soucoupes.

Marqués : C.D. en pourpre.

Manufacture du comte d'Artois.

XVIII^e siècle. Une égrenure au déversoir du pot à lait. 700/800 €

172 FRANCE

Assiette en porcelaine à décor en camaïeu pourpre d'un bouquet de fleurs au centre et godrons en relief sur le bord soulignés de filet pourpre.

Marquée : VV en pourpre et W F en creux.

XVIII^e siècle.

D. 24,3 cm. 120/150 €

173 PARIS

Mortier à fard en porcelaine dure à décor en or de volatiles, guirlandes de fleurs et draperies.

Fin du XVIII^e siècle.

H. 3,5 cm. 200/300 €

174 BORDEAUX (Manufacture De Verneuilh Vannier)

Tasse litron et sa soucoupe en porcelaine à décor polychrome et en or d'arabesques, guirlandes de fleurs et réserves à fond vert.

Marquées : W en or.

XVIII^e siècle.

H. 6,1 cm et D. 12,9 cm. Deux éclats à la soucoupe. 150/200 €



175

175 PARIS

Partie de service en porcelaine à décor de treillage pourpre comprenant une théière couverte, un pot à sucre couvert reposant sur trois pattes de lion, un pot à lait, un pot à eau, une jatte reposant sur quatre pieds, douze tasses à thé et douze soucoupes.

Marqués P.L. Dagoty et E. Honoré Paris.

Epoque Restauration. Une aile du cygne de l'anse du pot à lait recollée, une tasse accidentée, l'anse d'une autre tasse recollée. 2 500/3 000 €

176 PARIS

Paire de vases balustre en porcelaine à décor polychrome de bergers et bergères près de fontaines et puits, et au revers de griffons autour d'une lyre en or, les anses en forme de femmes ailées.

Premier tiers du XIXe siècle.

H. 26 cm. 600/800 €

177 PARIS

Deux assiettes en porcelaine à décor polychrome au centre d'un chien chassant des lièvres et des volatiles dans des paysages montagneux, l'aile à décor en or d'une frise de feuillage.

L'une marquée : Schoelcher en rouge.

Premier tiers du XIXe siècle.

D. 22,3 cm. 300/500 €

178 PARIS

Partie de service en porcelaine à décor en or d'animaux fantastiques dans des vignettes à fond pourpre sur fond vert comprenant une théière couverte, un pot à lait, un pot à sucre couvert, deux tasses et deux soucoupes.

Marqués : Lebon Halley en or.

Epoque Restauration.

La prise du pot à sucre restaurée, un éclat au pied de la théière. 600/800 €

179 PARIS

Deux vases de forme balustre en porcelaine à décor en or brun à l'effet et en bleu sur fond or d'écureuils, paysages dans des vignettes, cornes d'abondance et écailles imbriquées, les anses en forme de tête de griffon.

Premier tiers du XIXe siècle.

H. 29,5 cm et 28 cm. Une anse recollée et une fêlure sur un col. 250/300 €

180 PARIS

Deux tasses de forme jasmin à anse élevée en porcelaine l'une à décor en camaïeu vert d'un amour près de vases antiques à l'imitation du bas-relief dans un cadre cerné de feuilles et tiges fleuries, frise de fruits et feuillage dans un galon sur le bord inférieur, l'autre du portrait de saint Charles Borromée dans un cadre rectangulaire sur fond vert, tiges fleuries en or dans un galon sur le bord.

La tasse inscrite au revers : S. Carolus Borom.

Première moitié du XIXe siècle.

H. 9,4 cm et 10,2 cm. 100/150 €

181 PARIS

Tasse litron et sa soucoupe en porcelaine à décor en camaïeu brun de frises de palmettes, volutes et fleurons dans un galon sur fond orangé.

Epoque Empire.

H. 6 cm et D. 12,5 cm. 150/200 €

182 PARIS

Coffre en porcelaine à fond faux bois en brun et or, les charnières en bronze doré.

XIXe siècle.

L. 9,8 cm, H. 4,5 cm. Un petit éclat à l'intérieur du couvercle. 200/300 €

183 PARIS

Tasse cylindrique à anse élevée en crosse reposant sur trois pieds griffe et sa soucoupe sur piédouche en porcelaine à décor polychrome d'une femme et d'un enfant dans un cadre rectangulaire sur fond bleu mat rehaussé de guirlandes feuillagées et coupes sur piédouche en or, rang de perles émaillée blanches en relief, l'intérieur de la tasse à fond or. La tasse marquée : B DC en creux.

Première moitié du XIXe siècle.

H. 13,5 cm et D. 17,2 cm. Petites usures. 200/300 €

184 PARIS

Tasse litron et sa soucoupe en porcelaine à décor en or de fleurs contenues dans des réserves octogonales dans un galon à rayures sur fond orange. Sans marque, probablement manufacture de Dagoty.

Epoque Empire.

H. 6,2 cm et D. 13 cm. 150/200 €

185 PARIS

Tasse de forme litron et sa soucoupe à décor de guirlandes de feuillage or dans des galons sur fond rose.

Marquées : flambeaux croisés en bleu, manufacture de Locré.

Epoque Restauration.

H. 6,1 cm et D. 13 cm. 150/200 €





186

186 SÈVRES

Vase ovoïde en porcelaine pâte nouvelle à fond gris et vert à décor de cristallisation en rose. Marqué : Sèvres 06 Four à Bois MR 691. XXIème siècle, 2006.
H. 35 cm.

1 000/1 500 €

187 PARIS

Paire de glacières en porcelaine de forme ovoïde reposant sur trois pieds en forme de pilastre à fond noir et or orné de tête d'égyptien et terminé par une patte de lion, décor en brun et or de semis de fleurettes, rosaces et guirlandes de feuillage.

Attribué à la manufacture de Dagoty.

Epoque Empire.

H. 28,7 cm. Eclats aux pieds et manques les couvercles.

600/800 €



187



188

188 SÈVRES

Vase oblong en porcelaine à décor en or de papillon et trèfles.

Marqué : Sèvres et daté 1913.

H. 47 cm.

500/600 €

Faiences





189



190



191

189 CASTEL DURANTE

Chevrette en majolique à décor dit a trofei de trophées militaires en ocre sur fond bleu, l'anse à fond jaune décorée d'une figure d'ange surmontant l'inscription MEL. VIOL. SOL. dans un bandeau et C.R.D. dans un cœur, un livre ouvert sur le piédouche porte l'inscription : Giovan Battista Carli fecit pitura de tera Durantis et Ioanes Luca filius eius. Accompagné de la date 161X dans un cartouche.

XVII^{ème} siècle, datée 1609, par Gianbattista et Gianluca Carli.

H. 25 cm. Eclat restauré sur le pied et sur le col. 3 000/4 000 €

Cette chevrette appartient à un ensemble de chevrettes de Castel Durante datant du début du XVII^{ème} siècle et portant l'emblème C.R.D dans un cœur, non identifié. Une chevrette de cette ensemble est conservé au musée de la céramique à Faenza et reproduite par Bojani, Ravanelli, Fanfani La donazione Galeazzo Cora, 1985, n° 317, p. 132. Une autre, datée 1614, est conservée dans la collection Saide et Mario Formica et reproduite par Fiocco, Gherardi, La Maiolica Rinascimentale di Casteldurante, 1997, n° 24, pp. 78-79.

190 FAENZA

Coupe crespina en majolique à décor polychrome en plein représentant la mort du Roi Saül. Marquée : Samuel en bleu au revers.

Vers 1550-1560.

D. 27 cm. Restaurations et manque le piédouche.

1 500/2 000 €

191 URBINO

Ecritoire formée d'un plateau carré, reposant sur quatre pieds en forme de patte de lion, muni d'un godet à encre et une bobèche, à décor polychrome représentant le Christ et les pèlerins d'Emmaüs, les bords décorés de palmettes et oves.

Atelier des Patanazzi.

XVI^{ème} siècle, vers 1580.

L. 26,5 cm. Restauration au godet et à la bobèche.

3 000/4 000 €

Provenance :

vente Pescheteau-Badin, 18 juin 2012, lot 47.

192 MONTELUPO

Deux vases de pharmacie en faïence de forme ovoïde à deux anses, décor bleu et orangé de pommes de pins et filets.

XVIIe siècle.

H. 20 cm.

Une anse restaurée et petits éclats.

600/800 €

193 DERUTA

Chevrette en faïence à décor polychrome de l'inscription SVC°BVGLOSSATO dans un bandeau surmonté de deux clefs sous le déversoir dans un cartouche cerné d'une guirlandes de feuillage et fruits, sous l'anse la date 1551.

XVIème siècle, 1551.

H. 28 cm.

Eclats au col et au déversoir.

1 000/1 200 €

194 CASTELLI

Pot à sucre couvert en faïence à deux anses doubles latérales nouées, à décor polychrome d'un paysage maritime tournant avec ruines antiques.

XVIIIe siècle.

H. 14 cm.

1 200/1 500 €

195 DERUTA

Coquetier sur plateau circulaire attenant en faïence à décor polychrome de motifs grottesques.

XVIIe siècle.

Un éclat restauré au revers.

D. 14,5 cm

300/400 €





196

196 CASTELLI

Plat rond en faïence à décor polychrome au centre d'une scène de chasse au sanglier d'après Antonio Tempesta, l'aile décorée de rinceaux fleuris et feuillagés et un lion.

Fin du XVIIe siècle.

D. 42,5 cm.

2 000/2 500 €



197



197 CASTELLI

Paire de vases de forme balustre couverts en faïence à décor polychrome sur l'un d'une femme prenant un repas dans un jardin et de femmes au bain et sur l'autre de Junon sur des nuages et du Jugement de Pâris, les couvercles décorés de putti portant des attributs des saisons, les piédouches décorés des armoiries de Hercule III de Modène, duc de Reggio et de la Mirandole, dans un écu soutenu par des putti.

Milieu du XVIIIe siècle.

H. 53 cm.

Restaurations aux cols.

8 000/10 000 €



198 HOLICS

Trois assiettes, un plat rond et un plat ovale en faïence à décor polychrome de Chinois et de bouquets de fleurs dans des réserves sur fond jaune. Marqués : H en manganèse.

XVIII^e siècle.

L. du plat ovale : 39 cm, D. du plat rond : 30 cm,
D. des assiettes : 23,5 cm.

Petits éclats et deux assiettes avec une fêlure.

600/800 €

199 ITALIE

Plat rond à bord contourné en faïence à décor en camaïeu vert au centre de deux oiseaux fantastiques sur une terrasse encadrée d'un arbuste en fleur et une urne, tertres sur l'aile.

XVIII^e siècle. D. 38 cm.

400/600 €

200 NOVE DI BASSANO

Plat ovale à bord contourné à décor polychrome au centre de fruits posés sur des rinceaux rocaille et feuillage, l'aile décorée de tiges fleuries et papillons, filet brun sur le bord. Manufacture d'Antonibon.

XVIII^e siècle. D. 33 cm.

500/600 €

201 NOVE DI BASSANO

Assiette à bord contourné en faïence à décor polychrome dit a ponticello de pagodes et haies fleuries sur deux terrasses

XVIII^e siècle. D. 23 cm.

500/600 €

202 MILAN

Assiette en faïence à décor bleu, rouge et or dans le style Imari au centre de pivoine sur un rocher percé et sur le bord de bouquets de fleurs. XVIII^e siècle. D. 20,2 cm.

Usures d'or sur le bord, quelques égrenures.

200/300 €

203 ITALIE

Encrier en terres vernissées formé d'un cavalier sur une terrasse rectangulaire, la glaçure verte, brune et bleue décorée a sgraffito.

XIX^e siècle. H. 32 cm, L. 24,5 cm. Deux petits éclats.

300/500 €

204 ITALIE

Grand carreau en forme de losange en faïence à décor polychrome de deux hommes en conversation dans un médaillon ovale cerné de rinceaux rocaille et feuillage.

Fin du XVIII^e siècle. L. 57 cm. Eclats sur les bords.

700/900 €



204

205 VENISE

Assiette en faïence à décor bleu, rouge, vert, manganèse et or dans le style Imari au centre d'un pont et une pagode, l'aile de l'assiette rehaussée de semis de fleurette, galon sur le bord.

XVIII^e siècle.

Marquée : ancre en rouge, manufacture de Cozzi.

D. 22 cm. Petits éclats au talon.

200/300 €

206 DELFT

Assiette en faïence à décor polychrome dit Delft doré au centre d'un animal fantastique près d'un rocher fleuri dans un médaillon, l'aile décorée de volatiles et haies fleuries.

Marquée PAK en rouge, manufacture de l'A Grec.

Premier tiers du XVIII^e siècle.

D. 22,5 cm. Egrenures.

400/600 €

207 DELFT

Plaque d'applique en faïence à décor polychrome de deux Chinois dans un paysage lacustre, le bord rehaussé d'un galon fleuri.

XVIII^e siècle. L. 24 cm. La plaque cassée en deux morceaux recollés et un éclat restauré.

300/500 €

208 DELFT

Paire de beurriers en faïence à décor polychrome en forme de bouc couché, le corps du beurrier à décor de branches fleuries.

XVIII^e siècle. H. 12 cm. Les cornes restaurées, restaurations à l'un des couvercles, égrenures.

800/1 200 €

209 BRUXELLES

Statuette en faïence représentant un jeune homme debout, une main glissée dans son gilet, décor manganèse, jaune et vert.

Fin du XVIII^e siècle. H. 25 cm.

800/1 200 €

210 DELFT

Boite à thé rectangulaire en faïence à décor en camaïeu bleu de rinceaux feuillagés dans le style des porcelaines de Chine.

Fin du XVII^e siècle. H. 16,5 cm. Le bouchon manquant.

150/200 €



206



207



208



209



210



211



212

211 DELFT

Plateau circulaire sur piédouche en faïence à décor en camaïeu bleu de semis bouquets de fleurs, le bord à décor godronné en relief. XVIIIe siècle.

D. 31,5 cm, H. 10,5 cm. Eclats restaurés au piédouche. 500/800 €

213 THURINGE

Pichet en faïence à décor polychrome d'une femme tenant une corne fleurie mari des fleurs. Le couvercle en étain.

Marqué : W en bleu.

XVIIIe siècle.

H. 36 cm. Le couvercle déformé, fêlure à la base de l'anse et éclat au piédouche.

200/300 €

212 DELFT

Beurrier rond couvert à décor polychrome et or de campements animés, cerceaux en relief à fond rouge rehaussés de guirlandes de feuillage.

XVIIIe siècle.

L. 12 cm. La prise du couvercle et une anse recollées. 250/300 €

214 VALENCE

Jarre à quatre anses dit orza en majolique à décor lustré de frises de motifs géométriques, feuillage et bandeaux bleus.

XVIIe siècle.

H. 22,5 cm. Cassée en plusieurs morceaux et recollée.

200/300 €



215



216



217

215 SUITE DE PALISSY

Plat ovale en terre vernissée à décor en relief et polychrome au centre du sacrifice d'Abraham, l'aile décorée de fleurons, le revers marbré.

XVIIe siècle.

L. 25 cm.

400/500 €

216 SUITE DE PALISSY

Plat ovale en terre vernissée à décor en relief et polychrome au centre du Baptême du Christ, l'aile à fond brun décorée de cordes en relief, le revers à fond marbré brun.

XVIIe siècle.

L. 25 cm.

Un éclat au revers.

400/500 €

217 SUITE DE PALISSY

Plat ovale en terre vernissée à décor en relief et polychrome au centre du Baptême du Christ, l'aile décorée de fleurons, le revers marbré.

XVIIe siècle.

L. 24 cm.

400/500 €



218



219



220

218 NEVERS

Applique formant bras de lumière en faïence à décor en bas-relief sur une plaque ovale d'une femme drapée, tenant un gobelet dans la main droite formant bougeoir, décor bleu, ocre et jaune a compendiario.

XVIIème siècle.

H. 33,5 cm, L. 24 cm.

Manque originel dans la partie inférieure, petit cheveu sur la main droite.

1 500/2 000 €

219 NEVERS

Applique formant bras de lumière en faïence à décor en bas-relief sur une plaque ovale d'un homme en costume du XVIIème siècle tenant un gobelet dans la main droite formant bougeoir, décor bleu, ocre et jaune a compendiario.

XVIIème siècle.

H. 41 cm, L. 27 cm.

Accidents et restaurations.

800/1 200 €

220 NEVERS

Applique formant bras de lumière en faïence à décor en bas-relief sur une plaque ovale d'un homme en costume du XVIIème siècle tenant un gobelet dans la main droite formant bougeoir, décor bleu, ocre et jaune a compendiario.

XVIIème siècle.

H. 42 cm, L. 27,5 cm.

Restauration au bras droit.

1 500/2 000 €

221 NEVERS

Grand saladier rond à bord contourné en faïence à décor polychrome au centre d'un voilier dans un médaillon cerné de papillons et feuillage.

Premier tiers du XIXe siècle.

D. 35 cm.

Une fêlure.

150/200 €

222 NEVERS

Assiette à bord contourné en faïence à décor polychrome révolutionnaire au centre d'un amour assis sur des canons et tambour, tenant un drapeau près de la réunion des trois ordres : crosse, bêche et épée sous l'inscription W la nation.

Fin du XVIIIe siècle, période révolutionnaire.

D. 22,6 cm.

120/150 €

223 NEVERS

Assiette à bord contourné en faïence à décor polychrome révolutionnaire au centre d'un coq perché sur un canon sous l'inscription je veille Pour la nation.

XVIIIe siècle, période révolutionnaire.

D. 22,5 cm.

150/200 €

224 NEVERS

Grand saladier rond à bord contourné en faïence à décor polychrome de quatre cartes à jouer et feuillage. XVIIIe siècle.

D. 33 cm.

Une petite fêlure sur le bord.

500/600 €

225 NEVERS

Assiette à bord contourné en faïence à décor en blanc fixe sur fond bleu persan de fleurs et cartouches rocaille.

XVIIIe siècle.

D. 25 cm.

Petits éclats.

150/200 €

226 NEVERS

Petit plat rond en faïence à décor en camaïeu bleu d'un homme debout au centre et de cornes fleuries et volatile sur l'aile.

XVIIe siècle.

D. 24 cm.

Un éclat au revers.

200/300 €

227 NEVERS OU PARIS

Assiette en faïence à décor en camaïeu bleu au centre d'une rosace et sur l'aile de guirlandes de fleurs.

Marqué : IH au revers.

Fin du XVIIe siècle.

D. 22 cm.

150/200 €

228 NEVERS

Assiette à bord contourné en faïence à décor polychrome patronymique d'une allégorie du Printemps et le patronyme Pierre Chandesais 1800.

Début du XIXe siècle, 1800.

D. 23 cm.

300/400 €

229 NEVERS

Deux sabots en faïence à décor polychrome de fleurs.

XVIIIe siècle.

L. 13 cm.

On y joint un petit soulier dans le style du XVIIIe siècle.

200/300 €



221

222

223

224

225

226

227

229

229

228

W
la nation.

Je veille pour la nation.

Le printemps
Pierre Chande Sais
Jroo.



230 MONTPELLIER

Vase de monstrance en faïence de forme balustre sur piédouche muni de deux anses en forme de corde torsadée, à décor sur une face en manganèse d'un médecin pratiquant un lavement à l'aide d'un clystère dans un intérieur et sur l'autre face de l'inscription C. HYACINTE dans un cartel en manganèse cerné de feuillage et surmonté d'une tête de femme et draperies, la base décorée de godrons simulés et le piédouche de feuillage.

Fin du XVII^e siècle, début du XVIII^e siècle.

H. 39 cm. Restaurations.

2 500/3 500 €





231



232



231 MONTPELLIER

Plat ovale en faïence à décor en camaïeu bleu dans le style de Berain au centre d'un cavalier tenant une lance, au-dessus de barils et boulets, dans une architecture supportant des sphinges ailées et des guerriers antiques, rinceaux sur le bord.
XVIIIe siècle. L. 46 cm.

1 500/2 000 €

232 MONTPELLIER

Plat rectangulaire à pans coupés en faïence à décor en camaïeu bleu dans le style de Berain au centre d'une scène de l'Adoration des Bergers d'après le tableau d'Abraham Bloemaert dans un cadre circulaire sur fond de treillage encadré de deux colonnes surmontées d'amours et cernées de soldats antiques et dais, rinceaux feuillagés sur le bord.

Début du XVIIIe siècle.

L. 36,5 cm. Fêlure, un éclat au revers.

2 500/3 000 €

233 MOUSTIERS

Plat rond à bord contourné en faïence à décor en camaïeu vert et orangé de figure grotesque, singe et âne musiciens et animaux fantastiques sur six terrasses, tertres fleuris sur le bord.

Marqué : S. OL, manufacture d'Olérys.

XVIIIe siècle.

D. 34 cm. Une fêlure.

300/500 €

234 MARSEILLE

Terrine couverte en forme de canard à décor polychrome.

Manufacture de Fauchier.

XVIIIe siècle.

L. 33 cm. Restauration au corps.

1 200/1 800 €

235 MIDI OU ESPAGNE

Soulier en faïence à décor polychrome de fleurs et feuillage, le talon à fond bleu.

XVIIIe siècle.

L. 14 cm. Eclat restauré.

120/150 €

236 BORDEAUX

Deux tulipières de forme balustre à huit tubulures en faïence à décor polychrome sur l'un de bouquets de fleurs et sur l'autre d'une tour et maisonnette.

XVIIIe siècle.

H. 25 cm et 26 cm.

Eclats et manques à trois tubulures.

300/400 €

237 MOUSTIERS

Soulier en faïence à décor en camaïeu vert et orangé de galon fleuri, le talon à fond vert.

XVIIIe siècle.

L. 12 cm. Un cheveu.

200/300 €

238 MOUSTIERS

Suite de quatre couteaux à manche en faïence à décor en camaïeu orangé de fleurs et filets.

XVIIIe siècle.

L. 22 cm.

Les lames du XIXe siècle, signé Touron, dont deux avec poinçon Minerve.

500/600 €

239 MOUSTIERS ET MONTPELLIER

Trois couteaux à manche en faïence dont deux en faïence de Moustiers à décor en camaïeu bleu de visages, corbeilles de fleurs et rinceaux feuillagés et un couteau à manche en faïence de Montpellier à décor en camaïeu bleu de fruits, guirlandes et motifs de dentelles.

XVIIIe siècle.

L. 25 cm.

Une fêlure à un des manches de Moustiers, restauration au manche de Montpellier.

200/300 €

240 MOUSTIERS

Deux couteaux à manche en faïence à décor en camaïeu orangé d'animaux fantastiques et papillons sur terrasses fleuries.

Les lames en acier.

XVIIIe siècle.

L. 23 cm.

200/300 €

241 MOUSTIERS

Quatre couteaux à manche en faïence à décor en camaïeu bleu dans le style de Berain de buste de femme dans un encadrement de rinceaux feuillagés.

XVIIIe siècle.

L. 23 cm.

600/800 €



233



234



235



237



238



239



240



241

242 MARSEILLE

Assiette à bord contourné en faïence à décor polychrome au centre d'un paysage maritime animé dans un petit médaillon lobé, l'aile décorée de branches fleuries et feuillagées.

Marquée : VP en noir, manufacture de la Veuve Perrin.

XVIIIe siècle.

D. 25 cm.

300/500 €

243 MOUSTIERS

Assiette à bord contourné en faïence à décor polychrome d'un pêcheur tenant une épuisette sur une berge.

Manufacture de Ferrat.

XVIIIe siècle.

D. 24,5 cm.

200/300 €

244 MARSEILLE

Assiette à bord contourné en faïence à décor polychrome au centre de trois enfants cueillant des fruits dans un arbre dans un paysage cerné de rinceaux rocaille en or, tiges fleuries et palmes en or sur l'aile.

Manufacture de Robert.

XVIIIe siècle.

D. 24 cm.

Trois éclats restaurés.

700/800 €

245 MARSEILLE

Glacière à quatre pieds de forme rocaille en faïence à décor polychrome d'un couple galant en bord de mer et d'un berger allongé près d'un bœuf dans deux médaillons attachés à des guirlandes de fleurs et feuillages.

Manufacture de Bonnefoy.

XVIIIe siècle

H. 19,5 cm.

Restaurations.

1 500/2 000 €

246 MARSEILLE

Bassin ovale à bord contourné en faïence à décor en grisaille au centre de Léda et le cygne dans un médaillon cerné d'or et d'une guirlande de fleurs et feuillage retenue par un ruban noué et à décor polychrome de bouquets de fleurs, le revers rehaussé de guirlandes de feuillage.

XVIIIe siècle.

Manufacture de Bonnefoy.

L. 38,3 cm.

Restaurations.

1 500/2 000 €

247 MOUSTIERS

Deux tasses et leur soucoupe en faïence à décor polychrome de fleurs dans des réserves sur fond imitant le tissu.

Manufacture de Ferrat.

XVIIIe siècle.

H. 6,5 cm, D. 13 cm.

200/300 €

248 MARSEILLE

Seau à verre ovale crénelé en faïence reposant sur quatre pieds donc deux de forme rocaille et deux en forme de dauphins à décor polychrome de bouquets de fleurs et filet dentelé vert.

Marqué : VP en noir, manufacture de la Veuve Perrin.

XVIIIe siècle.

L. 34 cm.

1 500/2 000 €

249 MARSEILLE

Terrine ovale couverte à bord contourné en faïence reposant sur quatre pieds à décor polychrome de bouquets de fleurs dans des encadrements de rinceaux rocaille rehaussés en manganèse, la prise du couvercle en forme de branches enlacées portant des fruits et feuillages.

Manufacture de Fauchier.

XVIIIème siècle.

L. 35,5 cm.

Restaurations au couvercle et fêlure au corps.

1 000/1 500 €



242



243



244



245



246



247



248



250 STRASBOURG

Théière couverte en faïence à décor polychrome de bouquets de fleurs en qualité fine, la prise du couvercle en forme de fleur.
XVIII^e siècle.

H. 14,5 cm. Deux éclats au revers du couvercle, éclats à la prise du couvercle, quelques égrenures, une fêlure à la base de l'anse. 400/600 €

251 STRASBOURG

Paire de pots à jus couverts en faïence à décor polychrome de bouquets de fleurs en qualité contournée, la prise des couvercles en forme de fruit.

Marqués : IH T 380 en bleu, manufacture de Joseph Hannong.
XVIII^e siècle. H. 7,2 cm. La tige du fruit formant la prise manquante sur l'un des couvercles. 300/400 €

252 STRASBOURG

Deux tasses et deux soucoupes en faïence à décor polychrome de bouquets de fleurs en qualité fine, les anses en forme de branches et feuillage.

XVIII^e siècle. H. 6,6 cm et D. 14 cm. Egrenures. 600/800 €

253 EST

Assiette à bord contourné en faïence à décor polychrome au centre de deux oiseaux sur un arbuste sur une terrasse, insectes et peignés bleus sur le bord.

XVIII^e siècle. D. 24,5 cm.
Trois petits éclats et léger choc non traversant au revers. 300/400 €

254 LUNÉVILLE

Statuette en faïence représentant Neptune sous les traits d'un enfant chevauchant un triton sur les flots.

XVIII^e siècle. H. 22,5 cm. Une pointe manquante à la couronne, un doigt manquant, restaurations au feuillage. 800/1 200 €

255 EST, PROBABLEMENT LUNÉVILLE

Bouquetière carrée en faïence de forme rocaille bombée à décor polychrome de bouquets de fleurs dans des encadrements de motifs rocaille en bleu.

XVIII^e siècle. H. 12,5 cm.
La grille manquante. Une petite saute d'émail sur l'une des faces. 150/200 €

256 SAINT-CLÉMENT

Statuette en faïence, allégorie de l'hiver sous les traits d'un vieil homme barbu, drapé, se réchauffant près d'un brasero, à décor polychrome.
XVIII^e siècle. H. 22 cm. 200/300 €

257 NIDERVILLER

Bouillon couvert en faïence muni de deux anses de forme rocaille à décor polychrome de bouquets de fleurs, la prise du couvercle en forme de rinceau rocaille, les anses et la prise rehaussées de peignés pourpre.

XVIII^e siècle.
H. 13,5 cm, L. 16,5 cm. Restauration à une anse. 400/600 €

258 EST

Pot à jus couvert en faïence à décor en camaïeu pourpre de bouquets de fleurs.

XVIII^e siècle.
H. 7,5 cm. Deux petits éclats au couvercle. 80/100 €

259 EST

Statuette en faïence représentant un jeune berger tenant un bélier contre un rocher, à décor polychrome.

XVIII^e siècle.
H. 18 cm. 150/200 €

260 SAINT-CLÉMENT

Statuette en faïence à décor polychrome représentant une marchande de légumes, debout portant une caisse remplie de légumes.

XVIII^e siècle.
H. 18,5 cm. 150/200 €

261 SAINT-CLÉMENT

Paire de bouquetières hémicirculaires à un compartiment couvert d'une grille à six orifices reposant sur quatre pieds en faïence à décor polychrome de fleurs dans des réserves sur fond noir.

XVIII^e siècle.
H. 13,5 cm ; L. 24 cm.
Trois pieds cassés et recollés, une partie d'un pied cassée et manquante. 250/300 €



253



254



255



256



257



258



259



260



261



262 APREY

Assiette à bord contourné en faïence à décor polychrome de deux oiseaux sous un arbuste sur une terrasse soulignée de rinceaux rocaille en pourpre tiges fleuries sur l'aile.

XVIIIe siècle.

D. 24,5 cm.

Ancienne collection Paul Deveaux, n° 134.

400/500 €

263 APREY

Assiette à bord contourné en faïence à décor polychrome au centre d'oiseaux sur une terrasse soulignée de rinceaux rocaille en pourpre, l'aile décorée de palmes bleu et écoinçons en pourpre.

XVIIIe siècle.

D. 24,7 cm.

Eclats.

300/400 €

264 APREY

Assiette à bord contourné en faïence à décor polychrome au centre d'oiseaux sur une terrasse soulignée de rinceaux rocaille en pourpre, l'aile décorée de palmes bleu et écoinçons en pourpre.

XVIIIe siècle.

D. 24,7 cm.

Eclats.

300/400 €

265 APREY

Seau à bouteille cylindrique à bord contourné en faïence à décor polychrome d'oiseaux sur terrasses sur les deux faces, le bord souligné de peignés pourpre.

XVIIIe siècle.

H. 19,5 cm, L. 23 cm.

Deux fêlures et deux éclats restaurés.

800/1 200 €

Un seau de décor similaire, reproduit par Christophe Perlès, catalogue Le Bestiaire, n° 16, 2015, n° 37 est récemment passé en vente publique, Me Brissonneau, Hôtel Drouot, 5 novembre 2019, lot 42

266 APREY

Assiette à bord contourné en faïence à décor polychrome au centre d'oiseaux sur une terrasse soulignée de rinceaux rocaille en pourpre, l'aile décorée de palmes bleu et écoinçons en pourpre.

XVIIIe siècle.

D. 24,7 cm.

Eclats.

300/400 €

267 APREY

Assiette en faïence à bord contourné à décor polychrome au centre d'un Chinois assis sous un arbuste sur une terrasse soulignée de rinceaux rocaille en pourpre, tiges fleuries sur l'aile.

XVIIIe siècle.

D. 23 cm.

Egrenures.

100/150 €

268 APREY

Assiette en faïence à bord contourné à décor polychrome au centre d'un Chinois debout sous un arbuste sur une terrasse soulignée de rinceaux rocaille en pourpre, l'aile décorée de tiges fleuries.

XVIIIe siècle.

D. 24 cm.

150/200 €

269 APREY

Caisse à fleurs carrée en faïence à décor polychrome de bouquets de fleurs en qualité fine, peignés pourpre et bleu sur les bords.

XVIIIe siècle.

H. 12,5 cm, L. 13 cm.

Petits éclats et une fêlure interne restaurés.

300/500 €

270 APREY

Sucrier ovale couvert en faïence à décor polychrome de bouquets de fleurs en qualité fine et peignés pourpre sur les bords, la prise du couvercle en forme de fruit et feuillage.

XVIIIe siècle.

L. 16,5 cm.

Une petite fêlure sur le bord du couvercle, une autre sur le bord du sucrier, un éclat restauré sur le bord du couvercle.

500/800 €

271 APREY

Paire de corbeilles rondes en faïence imitant la vannerie, munies de deux anses en forme de branches, à décor polychrome de bouquets de fleurs en qualité contournée.

XVIIIe siècle.

L. 22 cm.

400/600 €

272 APREY

Petite caisse à fleurs carrée en faïence à décor polychrome de paysages et oiseaux sur terrasses dans quatre cartouches cernés de rinceaux rocaille en pourpre sur fond imitant le tissu, les pieds soulignés de palmes et feuillage.

XVIIIe siècle.

H. 6,5 cm, L. 6 cm.

250/300 €

273 APREY

Petite caisse à fleurs carrée en faïence à décor polychrome de bouquets de fleurs en qualité contournée, peignés pourpre sur le bord et feuillage sur les pieds.

XVIIIe siècle.

H. 6 cm, L. 5,5 cm.

Un petit éclat.

120/150 €



262

264

265

268

263

266

267

269

270

271

272

273

274 APREY

Assiette à bord contourné en faïence à décor polychrome au centre d'une rose et sur l'aile de tiges fleuries et quatre réserves à treillage sur fond rose.

Un petit cheveu et éclats. 300/500 €

275 APREY

Plat ovale à bord contourné en faïence à décor polychrome de bouquets de fleurs et tiges fleuries en qualité fine.

Marqué : C AP.

XVIIIe siècle.

L. 37 cm. 300/500 €

276 APREY

Deux assiettes à bord contourné en faïence à décor polychrome de bouquets de fleurs et tiges fleuries en qualité contournée.

L'une marquée : AP O en noir.

XVIIIe siècle.

D. 24 cm.

Eclats restaurés sur l'une, éclats et fêlures restaurés sur l'autre. 50/60 €

277 SCEAUX

Assiette à bord contourné en faïence à décor polychrome d'un bouquet de fleurs décentré et tiges fleuries.

XVIIIe siècle.

D 25 cm.

Eclats restaurés. 60/80 €

278 APREY

Sucrier ovale couvert et un plateau ovale quadrilobé en faïence à décor polychrome de larges bouquets de fleurs en qualité fine, et peignés pourpre sur le bord du plateau, la prise du couvercle en forme de poire et feuillage.

XVIIIe siècle.

L. du plateau : 28 cm.

Restauration au couvercle. 450/600 €

279 APREY

Sucrier ovale couvert en faïence à bord contourné à décor polychrome de bouquets de fleurs en qualité fine, palmes rocaille à fond vert et peignés pourpre sur les bords, la prise du couvercle en forme de fruit et feuillage.

Marqué : AP R/0 en noir.

XVIIIe siècle.

L. 17,5 cm. 600/800 €

280 APREY

Pot à jus couvert en faïence à décor polychrome de bouquets de fleurs en qualité fine, la prise du couvercle en forme de fruit, l'anse en forme de branche.

XVIIIe siècle.

H. 8 cm. 200/300 €

281 APREY

Corbeille ovale en faïence imitant la vannerie à décor polychrome d'un bouquet de fleurs en qualité fine au centre, la vannerie à fond jaune et rouge.

Marquée : AP L en brun.

XVIIIe siècle.

L. 25,5 cm. 400/600 €

282 APREY

Moutardier couvert de forme balustre sur plateau attenant ovale en faïence à décor polychrome de bouquets de fleurs en qualité contournée et peignés pourpre sur les bords.

XVIIIe siècle.

H. 12 cm, l. 14 cm. 200/300 €

283 APREY

Moutardier couvert de forme balustre en faïence à décor polychrome de bouquets de fleurs en qualité fine et peignés pourpre sur les bords, l'anse en forme de branche à fond vert, attache du couvercle en étain.

Marqué : AP G en noir.

XVIIIe siècle.

H. 10 cm.

Restauration au couvercle. 150/200 €

284 APREY

Deux pots à jus couverts en faïence à décor polychrome de motifs à l'imitation du tissu, la prise des couvercles en forme de fruit et feuillage.

XVIIIe siècle.

H. 9 cm.

Les anses restaurées, un éclat restauré sur le bord d'un couvercle. 200/300 €

274



275

276



277



278

276



279



280

283



281



282



284



285 APREY

Bassin ovale à bord contourné en faïence à décor polychrome de bouquets de fleurs et tiges fleuries et peignés pourpre sur le bord.

Marqué : AP C en noir.

XVIIIe siècle.

L. 31 cm.

Petits éclats.

200/300 €

286 APREY

Plat ovale à bord contourné en faïence à décor polychrome d'un bouquet de fleurs en qualité fine au centre et sur l'aile de quatre fleurettes dans des réserves cernées de rinceaux rocaille en jaune sur fond imitant le tissu.

XVIIIe siècle.

L. 38,5 cm.

Petits éclats.

800/1 000 €

287 APREY

Caisse à fleurs rectangulaire à deux compartiments en faïence à décor polychrome de bouquets de fleurs en qualité fine et peignés pourpre sur les bords.

Marquée : L en noir.

XVIIIe siècle.

L. 21 cm, H. 14 cm.

Egrenures, un support de grille manquant.

300/500 €

288 APREY

Seau à verre ovale crénelé en faïence à décor polychrome de bouquets de fleurs en qualité contournée, le bord supérieur souligné de rinceaux rocaille en pourpre et peignés bleus.

XVIIIe siècle.

L. 36 cm.

Accidents et restaurations.

80/120 €

289 APREY

Assiette à bord contourné en faïence à décor polychrome de bouquet de fleurs et tiges fleuries en qualité fine.

Marquée : AP S en noir.

XVIIIe siècle.

Petits éclats.

150/200 €

290 APREY

Assiette à bord contourné en faïence à décor polychrome de bouquets de fleurs décentrés et tiges fleuries en qualité fine, filet brun sur le bord.

Marquée : AP J en noir

XVIIIe siècle.

D. 24,2 cm.

150/200 €

291 APREY

Assiette à bord contourné en faïence à décor polychrome au centre d'un bouquet de fleurs et sur l'aile de peignés pourpre.

XVIIIe siècle.

D. 23,5 cm.

Une fêlure sur le bord.

80/120 €

292 APREY

Sucrier ovale couvert et plateau ovale quadrilobé en faïence à décor polychrome de bouquets de fleurs en qualité fine, filet pourpre sur les bords, la prise du couvercle en forme de fruit et feuillage.

Le sucrier marqué : L. AP en vert, le plateau marqué : AP C X en pourpre.

XVIIIe siècle.

L. 21 cm.

Eclats restaurés.

200/300 €

293 APREY

Assiette à bord contourné en faïence à décor polychrome au centre d'oiseaux sur une terrasse soulignée de rinceaux rocaille en pourpre, l'aile décorée de palmes bleu et écoinçons en pourpre.

XVIIIe siècle.

D. 24,7 cm.

Eclats.

300/400 €

294 APREY

Bassin ovale à bord contourné en faïence à décor polychrome au centre d'oiseaux sur un arbuste sur une terrasse, le bord souligné de peignés pourpre, filets jaune et vert.

XVIIIe siècle.

L. 33 cm.

Accidents.

100/150 €

285



286



287



288



291



289



290



292



295 SCEAUX

Vase à bulbes en faïence en deux parties d'après le modèle du vase hollandais de Vincennes-Sèvres à décor polychrome sur une face de trois villageois buvant et sur l'autre de trois femmes drapées autour d'un nouveau-né, les côtés décorés de bouquets de fleurs encadrés par des cartouches cernés d'or à décor de volubilis entre des galons à fond rose.

XVIIIe siècle

H. 19,2 cm.

Restaurations

Ancienne collection Charles Perrot, mars 1923, n° 265

600/800 €

296 SCEAUX

Vase de forme rocaille à décor polychrome reposant sur un pied formé d'un dragon parmi des rochers et feuillage rocaille.

XVIIIe siècle

H. 24,7 cm, L. 24 cm.

Plusieurs restaurations au dragon et au pied et au bord supérieur du vase.

2 000/3 000 €

297 PARIS OU SCEAUX

Vase ovale de forme balustre à deux anses élevées en faïence à décor polychrome de bouquets de fleurs et peignés pourpre, la base à fond marbré, galon à fond rose sur les anses encadrées de fleurs et feuillage en relief.

XVIIIe siècle.

H. 22 cm, L. 29 cm.

Restauration à une anse.

400/600 €

298 SCEAUX

Bassin à bord contourné à deux anses en forme de coquille en faïence à décor polychrome dans le style Kakiemon au centre de pagodes dans un paysage lacustre et de branches feuillagées en relief, les anses en forme de branches.

XVIIIe siècle.

L. 35 cm.

Sautes d'émail sur le bord et les anses.

4 000/6 000 €

299 SCEAUX

Suite de dix assiettes en faïence à décor polychrome de villageois attablés dans le style de Téniers au centre et sur l'aile de tonneaux, pichets, verres et flacons.

XVIIIe siècle.

D. 23 cm.

Eclats.

600/800 €

300 SCEAUX

Une tasse et soucoupe en faïence à décor polychrome de bouquets de fleurs et filet dentelé or sur le bord, l'anse en forme de branche à fond vert.

Marquée : fleur de lis en vert.

XVIIIe siècle, manufacture de Chapelle.

H. 7,5 cm, D. 13 cm.

Restauration au gobelet.

On y joint une tasse du même modèle avec une fêlure.

400/600 €

301 SCEAUX OU PARIS

Groupe à deux figures en faïence représentant un couple sur des rochers, tenant des fruits, à décor polychrome et or.

XVIIIe siècle.

H. 23,2 cm.

Quelques restaurations.

300/500 €



295



296



297



299



298



299



299



300



301



300

302 MOULINS

Assiette en faïence à décor polychrome en plein de deux Chinois sur des terrasses, l'un assis, l'autre debout versant le contenu d'un flacon dans un gobelet près de larges branches fleuries sous un phœnix en vol.

XVIII^e siècle.

D. 23,5 cm.

Eclats restaurés.

600/800 €

Modèle similaire reproduit dans le catalogue de l'exposition La faïence de Moulins, catalogue par C. Meyer et B. H. Papounaud, 2008, p. 127 et conservée au musée Anne-de-Beaujeu à Moulins

303 MOULINS

Assiette en faïence à décor polychrome en plein dit à la campanule de deux Chinois, l'un portant une coupe à l'autre assis et de larges branches fleuries, un dragon en vol au-dessus.

XVIII^e siècle.

D. 23 cm.

Un morceau recollé sur le bord.

300/500 €

304 MOULINS

Assiette en faïence à décor polychrome dit à la campanule en plein d'un Chinois assis sous une ombrelle près d'une longue tige fleurie, un oiseau et un dragon en vol.

XVIII^e siècle.

D. 24 cm.

Deux petits éclats.

1 200/1 800 €

305 MOULINS

Sabot en faïence à décor polychrome de branches fleuries.

XVIII^e siècle.

L. 17 cm.

Une petite fêlure.

120/150 €

306 MOULINS

Soulier en faïence à décor polychrome de branches fleuries.

XVIII^e siècle.

L. 16 cm.

150/200 €



307 MOULINS

Assiette à décor polychrome au centre de deux Chinois attablés, de dragon et phœnix dans la partie supérieure, les bords décorés de rochers fleuris.

XVIIIe siècle.

D. 23,5 cm.

800/1 200 €

308 MOULINS

Banette rectangulaire à angles échancrés en faïence, à décor polychrome de trois Chinois sur une terrasse, l'un tenant une ombrelle, un autre une coupe de fruits, surmontés d'un oiseau et d'un dragon, les bords décorés d'arbustes.

XVIIIe siècle.

L. 38,5 cm.

Une anse recollée et une petite fêlure sur le bord et un éclat au revers.

2 000/3 000 €

309 MOULINS

Assiette à bord contourné en faïence à décor polychrome d'après un modèle de Delft au centre d'une Chinoise tenant une corbeille et un enfant chinois près d'un vase fleuri et d'une pagode dans des encadrements de galons à fond bleu et rinceaux ocre.

XVIIIe siècle.

D. 22,5 cm.

1 200/1 500 €

Modèle similaire reproduit dans le catalogue de l'exposition La faïence de Moulins, catalogue par C. Meyer et B. H. Papounaud, 2008, p. 115, et conservée au musée Anne-de-Beaujeu à Moulins



310 MOULINS

Assiette à bord contourné à décor polychrome en plein d'un Chinois debout fumant la pipe sur une terrasse devant une longue tige fleurie, deux pagodes sur les côtés et un oiseau fantastique à droite.

XVIII^e siècle.

D. 25 cm.

Restaurations.

300/500 €

Cette assiette est reproduite dans le catalogue de l'exposition La faïence de Moulins, catalogue par C. Meyer et B. H. Papounaud, 2008, p. 138.

311 MOULINS

Assiette à bord contourné à décor polychrome en plein de deux Chinois sur une terrasse bordée d'arbustes en fleur, l'un assis sous une ombrelle, un oiseau sur un rocher au premier plan et une ville orientale à l'arrière plan.

XVIII^e siècle.

D. 25 cm.

Un petit éclat.

2 000/3 000 €

Cette assiette est reproduite dans le catalogue de l'exposition La faïence de Moulins, catalogue par C. Meyer et B. H. Papounaud, 2008, p. 131

312 MOULINS

Assiette à bord contourné à décor polychrome au centre de deux colombes dans un cartouche cerné de rinceaux rocaille fleuris, l'aile décorée d'ornements rocaille, volatiles et papillons, filet jaune sur le bord.

XVIII^e siècle.

D. 24 cm.

Un petit éclat et égrenures.

500/600 €

313 MOULINS

Assiette à bord contourné à décor polychrome en plein d'un Chinois armé d'un arc et flèche, chevauchant un lion près d'une pagode et arbuste sur terrasse, un dauphin sur les flots au premier plan.

XVIII^e siècle.

D. 22 cm. Eclats.

800/1 200 €

Ancienne collection Quirielle, reproduite par Quirielle, page 46, n° 60, ancienne collection G. Baudreux, 10 novembre 1978, n° 73.

Cette assiette est reproduite dans le catalogue de l'exposition La faïence de Moulins, catalogue par C. Meyer et B. H. Papounaud, 2008, p. 132

314 FRANCHE COMTÉ

Sabot en faïence à décor polychrome de bouquet de fleurs.

XVIII^e siècle.

L. 15 cm.

120/150 €





316



317



315

315 MOULINS

Assiette en faïence à décor polychrome au centre de trois Chinois sur une terrasse dans un large cartouche cerné de rinceaux rocaille fleuris sur lesquels reposent deux oiseaux fantastiques et grenades. XVIIIe siècle.

D 24 cm.

Petits éclats rebouchés sur le bord.

2 000/3 000 €

Provenance :

Ancienne collection Ploquin, mai 1896, n° 131

Ancienne collection Perrot, mars 1923, n° 58

Ancienne collection Marcel Pescheteau à Tours,

A figuré à l'Exposition rétrospective de la Faïence française au musée des Arts décoratifs de Paris en 1932, n° 2219.

Reproduite dans le Répertoire de la faïence française, pl. 2A.

Modèle similaire reproduit dans le catalogue de l'exposition La faïence de Moulins, catalogue par C. Meyer et B. H. Papounaud, 2008, p. 85, et conservée au musée Anne-de-Beaujeu à Moulins.

316 MOULINS

Assiette en faïence à décor polychrome au centre de deux paons posés sur des rinceaux rocaille ornés de fruits et de fleurs, papillons et libellules en vol, galon à fond jaune sur le bord.

XVIIIe siècle.

D. 24 cm.

800/1 200 €

Une assiette du même modèle figurait dans la vente Pescheteau Badin, 18 juin 2018, Les Choix de Christophe Perlès, part I, lot 49.

317 MOULINS

Assiette en faïence à décor polychrome en plein de deux Chinois faisant révérence devant un sauvage tenant une coupe de fruit, un oiseau perché sur un arbuste en fleur sur la droite.

XVIIIe siècle.

D. 24 cm.

Un éclat restauré.

800/1 000 €

Cette assiette est reproduite dans le catalogue de l'exposition La faïence de Moulins, catalogue par C. Meyer et B. H. Papounaud, 2008, p. 137

318 MOULINS

Assiette à bord contourné en faïence à décor polychrome au centre d'un oiseau sur un rinceau rocaille et fleurs et sur l'aile d'oiseaux et tiges fleuries.

XVIIIe siècle. D. 25 cm. Eclats. 120/150 €

319 MOULINS

Assiette à bord contourné en faïence à décor en camaïeu bleu et orangé de tiges fleuries et galons.

XVIIIe siècle. D. 22 cm. 120/150 €

320 MOULINS

Assiette en faïence à décor polychrome au centre d'un arbuste en fleur et galon rouge et bleu sur le bord.

XVIIIe siècle. D. 24 cm. Petits éclats. 200/300 €

321 MOULINS

Assiette en faïence à décor polychrome d'un oiseau et d'un papillon en vol au dessous d'arbustes en fleur, pagode et terrasses.

XVIIIe siècle. D. 23,5 cm. Restaurations sur le bord. 400/500 €

322 MOULINS OU MARSEILLE

Assiette en faïence à décor polychrome au centre d'un Chinois agenouillé sur une terrasse fleurie, deux papillons en vol, l'aile décorée de rinceaux fleuries et feuillagés.

XVIIIe siècle. D. 24 cm. 1 000/1 500 €

323 MOULINS

Assiette en faïence à décor polychrome d'une terrasse fleurie et deux papillons en vol.

XVIIIe siècle. D. 23,8 cm. Egrenures. 300/400 €

324 MOULINS

Petite assiette à bord dentelé en faïence à décor polychrome en plein d'un oiseau fantastique posé sur un perchoir, un dragon et un papillon en vol, rochers et plantes sur le bord.

XVIIIe siècle. D. 22 cm. 600/800 €

325 MOULINS OU FRANCHE-COMTÉ (Cirey Les Bellevaux ?)

Assiette à bord contourné en faïence à décor polychrome de trois oiseaux posés sur un groupe de fleurs et papillons en vol.

XVIIIe siècle. D. 22 cm. 400/500 €

Cette assiette est reproduite dans le catalogue de l'exposition La faïence de Moulins, catalogue par C. Meyer et B. H. Papouaud, 2008, p. 72.

Cette assiette est à rapprocher de la fontaine marquée Cirey 1766 vendue par l'étude Pescheteau Badin le 14 juin 2019, lot 74.



318



319



320



321



322



323



324



325

- 326 ROUEN**
 Comptoir à bord contourné en faïence à décor polychrome d'un Chinois et d'une pagode dans un paysage lacustre, papillon, canard et branches fleuries.
 XVIIIème siècle.
 D. 26 cm. Deux éclats au revers et égrenures. 800/1 200 €
- 327 ROUEN**
 Assiette à bord contourné en faïence à décor polychrome d'une corne fleurie, papillons, volatile et haies fleuries.
 XVIIIème siècle. D. 25,4 cm. Egrenures. 150/200 €
- 328 ROUEN**
 Comptoir à bord contourné en faïence à décor polychrome de bouquets de fleurs.
 XVIIIème siècle. D. 25,5 cm. Un petit éclat au revers. 200/300 €
- 329 ROUEN**
 Pichet en faïence à décor polychrome révolutionnaire de la réunion des trois ordres : crosse, épées et balance sur trois cœurs dans un écu surmonté d'une couronne royale fermée et cerné de palmes, drapeaux, fifres, boulets et tambour entre deux palmes nouées, sous l'anse le patronyme : Fille Duclos et la date 1790.
 XVIIIe siècle, période révolutionnaire, 1790.
 H. 31,5 cm. Restauration à l'anse et au col. 1 200/1 500 €
- 330 ROUEN**
 Bannette rectangulaire à pans coupés en faïence à décor polychrome au centre d'une pagode, le bord décoré de réserves fleuries sur fond de treillage vert.
 Marquée : GB en rouge, manufacture de Guillebaud.
 XVIIIème siècle. L. 41 cm. Petite fêlure sur le bord. 500/600 €
- 331 LILLE**
 Pichet anthropomorphe en faïence dit Jacquot représentant un homme assis, retenant sa bedaine, vêtu d'un gilet fleuri et de pantalons jaunes.
 XVIIIe siècle. H. 33 cm. Quelques éclats. 800/1 000 €
- 332 SAINT-AMAND-LES-EAUX**
 Assiette en faïence à décor en camaïeu bleu de terrasse fleurie et tiges fleuries. Marquée.
 XVIIIe siècle. D. 22,5 cm. Egrenures. 50/80 €
- 333 SINCENY**
 Assiette à bord contourné en faïence à décor polychrome de tiges fleuries et le monogramme C.F. sur l'aile.
 XVIIIe siècle. D. 24,5 cm. 200/300 €
- 334 ROUEN**
 Assiette à bord contourné en faïence à décor polychrome d'une corne fleurie et papillons.
 XVIIIe siècle. D. 23 cm. 150/200 €
- 335 ROUEN OU SINCENY**
 Soulier en faïence à décor polychrome de fleurs, le talon à fond jaune, la boucle à fond bleu.
 XVIIIe siècle. L. 14 cm. Deux petits éclats. 200/300 €
- 336 LILLE OU ROUEN**
 Soulier en faïence à décor en camaïeu bleu de larges lambrequins et galons.
 XVIIIe siècle.
 L. 17 cm. 400/600 €
- 337 LILLE OU ROUEN**
 Soulier en faïence à décor en camaïeu bleu de larges lambrequins et fleurettes.
 Daté 1706 au revers.
 Début du XVIIIe siècle.
 L. 16 cm. Restaurations. 300/500 €
- 338 ROUEN**
 Boîte à épices ovale couverte à compartiments sur piédouche à bords contournés en faïence à décor polychrome de branches feuillagées.
 XVIIIème siècle.
 L. 14 cm. 100/150 €





CONDITIONS DE VENTE

Pescheteau-Badin, société de ventes volontaires de meubles aux enchères publiques est régie par la loi du 10 Juillet 2000.

Estimations : Les estimations indiquées au catalogue sont données à titre indicatif.

Garanties : Le démontage des miniatures étant parfois délicat, l'examen de celles ci à été fait à l'oeil.

Les dimensions, poids, couleurs de reproduction et informations sont fournis à titre indicatif. Les lots sont vendus dans l'état où ils se trouvent au moment précis de leur adjudication avec leurs possibles défauts ou imperfections ; L'absence d'indication d'une restauration d'usage, d'accidents, retouches ou de tout autre incident dans le catalogue, sur des rapports de condition ou des étiquettes ou encore lors d'annonce verbale n'implique nullement qu'un bien soit exempt de défaut.

L'exposition préalable ayant permis aux éventuels acquéreurs de se rendre compte de l'état des lots proposés à la vente, aucune réclamation ne sera admise, une fois l'adjudication prononcée.

Enchères :

Les acquéreurs potentiels sont invités à se faire connaître avant la vente auprès de Pescheteau-Badin pour permettre l'enregistrement de leur identité et de leurs références bancaires. Les enchères suivent l'ordre du catalogue. Pescheteau-Badin est libre de fixer l'ordre de progression des enchères et les enchérisseurs sont tenus de s'y conformer. Pescheteau-Badin se réserve le droit de retirer réunir ou séparer des lots. Le plus offrant et dernier enchérisseur sera l'adjudicataire.

En cas de double enchère reconnue effective par Pescheteau-Badin, l'objet sera remis en vente, et le public présent pourra enchérir.

Vente : La vente est faite expressément au comptant.

Les acquéreurs paieront en sus des enchères les frais suivants : 27 % TTC

Paiement : Le paiement du lot aura lieu au comptant, pour l'intégralité du prix, des frais et taxes, même en cas de nécessité d'obtention d'une licence d'exportation.

L'adjudicataire pourra s'acquitter par les moyens suivants :

- Jusqu'à 1000 € pour les particuliers résidant en France et pour les commerçants français, U.E. ou étranger.
- Jusqu'à 15000 € pour les particuliers non-résident français (la seule mention de la nationalité portée sur le passeport étranger n'est pas suffisante pour déterminer sa résidence. Il faut un certificat de domiciliation établi par une autorité du pays de l'acheteur)
- par carte bancaire
- par chèque ou virement bancaire sur le compte :

CREDIT DU NORD 9 bd des Italiens 75002 PARIS. (IBAN) FR76 3007 6020 2122 2800 0600 044 (SWIFT)

NORDFRPP ou (code banque) 30076 (code agence) 02021 numéro de compte 22280006000 (clé RIB) 44

Le lot ne sera délivré à l'acquéreur qu'après paiement intégral du prix, des frais et des taxes.

Dans l'intervalle, Pescheteau-Badin, pourra facturer à l'acquéreur des frais de dépôt du lot, et éventuellement des frais de manutention et de transport.

A défaut de paiement par l'adjudicataire, après mise en demeure restée infructueuse, le bien est remis en vente sur la demande du vendeur sur folle enchère de l'adjudicataire défaillant ; si le vendeur ne formule pas cette demande dans un délai de un mois à compter de l'adjudication, la vente est résolue de plein droit, sans préjudice de dommages et intérêts dus par l'adjudicataire défaillant.

Magasinage - retrait des achats - envois :

Le magasinage :

Les meubles, tableaux et objets adjugés qui n'auront pas été retirés par leurs acquéreurs le lendemain de la vente avant 10 heures en salle à Drouot Richelieu seront entreposés au 3ème sous-sol de l'Hôtel Drouot :

6 bis rue Rossini - 7009 PARIS, Tél. : 33 (0)1 48 00 20 56 où ils pourront être retirés aux horaires suivants : 9h-10h/13h30-17h30 du lundi au vendredi et 8h-12h le samedi.

Tous les frais de stockage dus aux conditions tarifaires en vigueur devront être réglés au magasinage de l'Hôtel Drouot avant enlèvement des lots et sur présentation du bordereau acquitté. Aucun frais de magasinage n'est dû si une demande d'envoi via DROUOT TRANSPORT est effectuée auprès de DROUOT TRANSPORT au plus tard le lendemain de la vente.

Envoi des lots

DROUOT TRANSPORT 01 48 00 22 49 drouot-transport@drouot.com

Le règlement du transport est à effectuer directement auprès de ces transporteurs qui se chargent du transport, de l'emballage et le suivi des envois. Les frais de magasinage à Drouot sont stoppés dès la demande de devis auprès de DROUOT TRANSPORT.

Retrait des achats : En cas de paiement par chèque ou par virement, la délivrance des objets pourra être différée jusqu'à l'encaissement.

Dès l'adjudication, l'objet sera sous l'entière responsabilité de l'adjudicataire. L'acquéreur sera lui-même chargé de faire assurer ses acquisitions, Pescheteau-Badin déclinant toute responsabilité quant aux dommages que l'objet pourrait encourir, et ceci dès l'adjudication prononcée. Pescheteau-Badin ne se charge pas des expéditions, toutefois les adjudicataires pourront obtenir tout renseignement concernant la livraison ou l'expédition. La formalité de licence d'exportation peut requérir un délai de cinq semaines, celui-ci pouvant être sensiblement réduit selon la rapidité avec laquelle l'acquéreur précisera ses instructions à Pescheteau-Badin.

Ordre d'achat : Si vous désirez faire une offre d'achat par écrit, vous pouvez utiliser le formulaire prévu à cet effet en fin de catalogue. **Celle-ci doit nous parvenir au plus tard deux jours avant la vente accompagnée de vos coordonnées bancaires.** Si Pescheteau-Badin reçoit plusieurs ordres concernant le même lot pour un montant identique, c'est l'ordre le plus ancien qui sera préféré. Pescheteau-Badin ne pourra engager sa responsabilité notamment en cas d'erreur ou d'omission de l'ordre écrit. Si vous désirez enchérir par téléphone, veuillez **en faire la demande par écrit, accompagnée de vos références bancaires, au plus tard deux jours avant la vente. Il ne sera accepté aucune enchère téléphonique en dessous de 450 €** Pescheteau-Badin ne pourra engager sa responsabilité si la liaison téléphonique n'est pas établie, établie tardivement, ou en cas d'erreur ou d'omission.



 @frenchporcelainsociety

THE FRENCH PORCELAIN SOCIETY

www.thefrenchporcelainsociety.com

The French Porcelain Society propose des conférences « **Living Room Lectures** » sur la céramique les Samedis sur Zoom.

Contactez
newsletterFPS@gmail.com
pour obtenir le programme
et les détails.

