

PESCHETEAU BADIN

COMMISSAIRES-PRISEURS

CÉRAMIQUES EUROPÉENNES

25 NOVEMBRE 2019

EXPERT
CYRILLE FROISSART







Ventes aux enchères publiques
HÔTEL DROUOT - 9, rue Drouot - 75009 Paris
Parking sous l'Hôtel des Ventes

CÉRAMIQUES EUROPÉENNES

LE LUNDI 25 NOVEMBRE 2019

SALLE 6 À 14H00

PORCELAINES ÉTRANGÈRES

- Ensemble de Porcelaines Russes.

- Deux plats en porcelaine de Meissen provenant des collections royales de Saxe, Palais Japonais de Dresde.

ANGLETERRE, FRANKENTHAL, FÜRSTENBERG, HÖCHST, MEISSEN, MOSCOU,
NAPLES, RUSSIE, SAINT-PÉTERSBOURG, TOURNAI, VIENNE.

PORCELAINES FRANÇAISES

- Ecuelle ronde couverte et son plateau en porcelaine tendre de Sèvres, 1767, peintre Tandar.

- Plateau de tasses à glace dit du Gobelet du Roi en porcelaine tendre de Sèvres.

- Deux plateaux de saucière du service Mauroy en porcelaine tendre de Sèvres.

- Vase à décor d'Henri d'Artois, Duc de Bordeaux en porcelaine de Paris

BOURG-LA-REINE, CHANTILLY, MENNECY, NIDERVILLER, ORLÉANS, PARIS,
SAINT-CLOUD, SÈVRES, STRASBOURG, VINCENNES

FAÏENCES ÉTRANGÈRES

ALCORA, BAYREUTH, BRUXELLES, CASTELLI, CATALOGNE, DELFT, DERUTA, FAENZA,
HANAU, HOLICS, HOLLANDE, ITALIE, IZNIK, LES MARCHES, MAGDEBURG, MANISES, MILAN,
MONTELUPO, NOVE DI BASSANO, PAVIE, SAVONE, SICILE, TALAVERA, TURIN, URBINO.

FAÏENCES FRANÇAISES

APREY, ARGONNE, DIJON, EST, FORGES LES EAUX, LA ROCHELLE, LES ISLETTES, LILLE, LUNÉVILLE, LYON,
MARSEILLE, MIDI, MONTAUBAN, MONTPELLIER, MOUSTIERS, NEVERS, NIDERVILLER, NORD, ROUEN,
SAINT-AMAND, SAINT-CLÉMENT, SCEAUX, SINCENY, SUD-OUEST, STRASBOURG, TOULOUSE

EXPERT

Monsieur Cyrille Froissart

Expert près la Cour d'Appel de Paris

Membre de la CNES et du SPEP

16 rue de la Grange Batelière

75009 Paris

01 42 25 29 80

froissart.expert@gmail.com

VENTE

LUNDI 25 NOVEMBRE 2019

SALLE 6 À 14H00

Expositions publiques

Samedi 23 novembre de 11h à 18h

Lundi 25 novembre de 11h à 12h

Responsable de la vente :

Géraldine JOST

01 47 70 50 94

g.jost@pescheteau-badin.com

ENCHÉRISSEZ SUR

DROUOT
DIGITAL
Live

Ordres d'achat et rapports de conditions :

01 47 70 50 90

bids@pescheteau-badin.com

Catalogue et photographies, ordres d'achat
en ligne sur www.pescheteau-badin.com et
www.drouot.com



Veillez consulter attentivement les conditions de vente à la fin du catalogue

© photos Bruno SIMON

+33 1 48 00 00 50

studio@photobruno.com

conception - impression

Cp'com

Porcelaines





1 SAINT-PÉTERSBOURG

Suite de treize assiettes en porcelaine à décor polychrome et or de rosaces et feuillages sur fond bleu dans le style gothique. Une assiette marquée de la période de Nicolas Ier et douze assiettes marquées de la période de Nicolas II, datées entre 1896 et 1907.

XIX^{ème} siècle et début du XX^{ème} siècle.

D. 24,5 cm.

Deux fêlures et quelques éclats.

600/800 €

2 SAINT PÉTERSBOURG

Assiette en porcelaine, supplément pour le service Guryevsky commandé par Nicolas Ier pour le palais de Peterhof à décor d'une rosace en or au centre et palmettes sur fond rouge sur l'aile.

Marquée en vert, période de Nicolas II, datée 1898.

D. 25,1 cm.

300/500 €

3 RUSSIE

Deux tasses et soucoupes en porcelaine à décor polychrome et or d'œufs et feuillages.

XIX^{ème} siècle.

H. 7 cm et D. 13 cm.

120/150 €

4 SAINT-PÉTERSBOURG

Assiette en porcelaine à décor au centre d'une rosace en or et sur l'aile d'une frise de fleurettes et rinceaux et d'un galon à fond bleu.

Marquée, période de Nicolas Ier.

XIX^{ème} siècle, vers 1830-1840.

D. 24 cm.

150/200 €

5 SAINT-PÉTERSBOURG

Petite assiette en porcelaine à décor d'une rosace en or au centre cernée d'une guirlande de fleurs, frise de feuillage en or sur le bord.

Marquée, période de Nicolas Ier.

XIX^{ème} siècle, vers 1840.

D. 21 cm.

120/150 €



6 SAINT-PÉTERSBOURG

Trois assiettes en porcelaine du service Babigon à décor d'une rosace en or au centre et sur l'aile d'une frise de feuillage en or sur un bandeau à fond gris.

Deux assiettes marquées de la période de Nicolas Ier, et une assiette marquée de la période de Nicolas II datée 1912.

Deux assiettes du premier tiers du XIX^{ème} siècle, vers 1823-1837, la troisième de 1912.

D. 23,5 cm.

Petites usures d'or sur une assiette.

Le service a été créé à partir de 1823 pour le palais de Peterhof.

600/800 €

7 MOSCOU

Partie de service composite en porcelaine comprenant une cafetière couverte, une théière couverte, un pot à lait, six tasses et six soucoupes à décor polychrome de fleurs dans des réserves sur fond brun et bleu.

Marquée : manufacture de Safronoff.

XIX^{ème} siècle, vers 1830-1840.

Eclats et usures d'or.

300/500 €

8 MOSCOU

Partie de service en porcelaine comprenant une théière couverte, un pot à sucre couvert, un pot à lait, une jatte, six tasses et six soucoupes à décor polychrome de bouquets de fleurs sur fond bleu et or.

Marqués : manufacture de Gardner.

XIX^{ème} siècle.

Usures d'or.

1 200/1 500 €



9 SAINT-PÉTERSBOURG

Plateau circulaire en porcelaine à décor polychrome de fleurs et fruits sur fond nankin.

Marqué, période de Nicolas Ier.

Millieu du XIXème siècle.

D. 23 cm.

150/200 €

10 SAINT-PÉTERSBOURG

Assiette en porcelaine à décor polychrome de bouquets de fleurs dans quatre réserves sur fond bleu caillouté d'or.

XIXème siècle.

D. 25 cm.

Usures d'or.

150/200 €

11 SAINT-PÉTERSBOURG

Deux assiettes en porcelaine à décor d'une rosace en or au centre et sur l'aile de masques, cornes d'abondance et rinceaux feuillagés en blanc et or sur fond bleu à l'imitation des émaux de Limoges.

Marquées, période de Nicolas Ier.

Millieu du XIXème siècle.

D. 23 cm.

600/800 €

12 SAINT-PÉTERSBOURG

Deux assiettes à dessert en porcelaine à décor polychrome et or de cartouches à fond bleu et guirlandes de fleurs.

Marquées, période de Nicolas Ier.

Millieu du XIXème siècle.

D. 22 cm.

150/200 €

On y joint une assiette à fond mauve.

13 SAINT-PÉTERSBOURG

Sept assiettes en porcelaine à décor de fleurettes et feuillages en camaïeu rose et palmes bleues.

Marquées, période de Nicolas Ier.

Millieu du XIXème siècle.

D. 24 cm.

200/300 €

14 SAINT-PÉTERSBOURG

Deux assiettes plates, deux assiettes à potage et sept assiettes à dessert du service Korbievsky à décor polychrome de bouquets de fleurs au centre dans un médaillon cerné de grappes de raisins et feuilles de vigne en brun et or.

Marquées, périodes de Nicolas Ier et de Nicolas II.

XIXème siècle et début du XXème siècle.

D. 25 cm et 18 cm.

600/800 €



19



18



16



15



17



15



15



15 MEISSEN

Petit plateau ovale quadrilobé et quatre tasses quadrilobées en porcelaine à décor polychrome de rochers fleuris dans le style Kakiemon.

Marqués : épées croisées en bleu.

XVIIIème siècle, vers 1740.

L. du plateau : 23,5 cm, H. des tasses : 3,5 cm.

Une tasse accidentée.

1 000/1 500 €

16 MEISSEN

Coupe circulaire en porcelaine à décor polychrome dans le style Kakiemon d'un papillon posé sur une branche fleurie, tiges fleuries sur le bord.

Marquée : épées croisées en bleu.

XVIIIème siècle, vers 1735.

D. 20,5 cm.

500/800 €

17 MEISSEN ET HOLLANDE

Théière couverte en porcelaine à décor polychrome d'arbustes fleuris dans le style des porcelaines de la famille rose.

La porcelaine vers 1720, la décoration effectuée en Hollande vers 1730-1735.

XVIIIème siècle.

H. 10 cm.

Restauration.

300/400 €

18 MEISSEN

Plat de forme octogonale à décor polychrome dans le style Kakiemon au centre de Shiba Onko et une jeune femme autour d'une large jarre cassée d'où s'échappe de l'eau, l'un d'eux aidant un enfant à en sortir, un bambou sur la droite, Shiba Onko sur la gauche, le bord décoré de fleurs et feuillage et d'un filet brun.

Marqué : épées croisées en bleu sous couverte.

Numéro d'inventaire du Palais Japonais gravé et rehaussé en noir : N=153 W.

XVIII^e siècle, vers 1728-1730

D. 21,5 cm

10 000/12 000 €

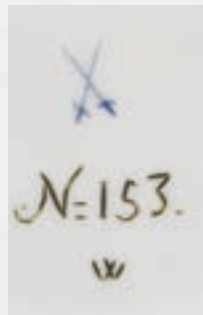
Provenance :

Collection royale de Saxe, Palais japonais, Dresde

Ce plat copie directement un modèle japonais créé par la manufacture de Sakaida Kakiemon à Arita. Il illustre une anecdote survenue lors de l'enfance de Sima Guang (1009-1086), historien chinois de la période Song et que les Japonais nomment Shiba Onko. Il délivra un de ses amis tombé dans une jarre remplie d'eau en brisant celle-ci à l'aide de pierres.

En 1728, le marchand parisien Rodolphe Lemaire s'installait à Dresde afin "d'y établir tant en France qu'aux Pays-Bas des porcelaines de la manufacture de Saxe". Lemaire proposa à Auguste II dit Le Fort, Electeur de Saxe et Roi de Pologne, de fournir des modèles à Meissen afin d'orienter la production vers la copie de porcelaines d'Extrême Orient. Il conclut un contrat en 1729, grâce au soutien du comte de Hoym, ministre de Saxe et directeur de la manufacture de porcelaine. Lemaire obtint que la manufacture marquât les pièces qui lui étaient destinées sur la couverte, avec l'intention de meuler les épées croisées et faire passer cette porcelaine pour une production du Japon pour les vendre à des prix plus élevés.

Lemaire et Hoym furent découverts en 1731. Le marchand parisien fut expulsé et le comte de Hoym arrêté. Les pièces en leur possession à Dresde furent saisies et intégrées dans les collections royales en 1733. Elles furent ainsi marquées d'un numéro gravé lors des inventaires du Palais Japonais en 1770 et 1779 (voir Claus Boltz, "Hoym, Lemaire und Meissen, Ein Beitrag zur Geschichte der Dresdner Porzellansammlung" in Keramos, n° 88, Avril 1980, p. 3-101 et Maureen Cassidy-Geiger, "Returning to Hoym, Lemaire und Meissen" in Keramos, no 146, 1994, p. 4-7)



19 MEISSEN

Plat de forme octogonale à décor polychrome dans le style Kakiemon au centre de Shiba Onko et une jeune femme autour d'une large jarre cassée d'où s'échappe de l'eau, l'un d'eux aidant un enfant à en sortir, un bambou sur la droite, Shiba Onko sur la gauche, le bord décoré de fleurs et feuillage et d'un filet brun.

Marqué : épées croisées en bleu sous couverte.

Numéro d'inventaire du Palais Japonais gravé et rehaussé en noir : N=38 W.

XVIII^e siècle, vers 1728-1730

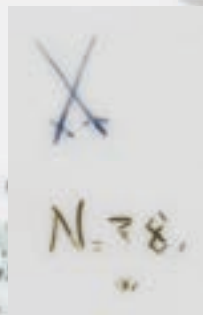
D. 21,4 cm. Un petit défaut de cuisson au revers.

10 000/12 000 €

Provenance :

Collection royale de Saxe, Palais japonais, Dresde

Pour un plat similaire portant le même numéro d'inventaire, voir la vente Christie's, Londres, 11 décembre 2007, lot 55.





20



20 MEISSEN

Paire de bougeoirs en porcelaine formés chacun de deux amours autour de roseaux terminés par une bobèche, sur l'un un amour tient un poisson, sur l'autre une écrevisse posée sur une feuille, décor polychrome.

XVIII^e siècle.

H. 27 cm.

Une bobèche restaurée et quelques éclats.

800/1 200 €

21 MEISSEN

Statuette représentant une jeune femme assise sur un rocher, drapée à l'antique, jouant de la flûte, décor polychrome et or.

Trace de marque aux épées croisées en bleu.

XVIII^e siècle, vers 1750.

H. 23 cm.

Légers manques à la flûte et aux doigts.

600/800 €

22 MEISSEN

Verseuse couverte de forme balustre en porcelaine du service de l'Electeur de Cologne, Clemens August à côtes et coquilles en relief, le déversoir orné d'un masque d'homme barbu à décor polychrome de fleurs de botanique et insectes ombrés et du monogramme CA sous une couronne royale pour Clemens August cerné du collier de Grand Maître de l'Ordre Teutonique.

Marquée : épées croisées en bleu.

XVIII^e siècle, vers 1741-1742.

H. 17,5 cm.

L'anse restaurée et la prise du couvercle recollée.

Cette verseuse appartient au service commandé en 1741 par Clemens August de Bavière (1700-1761), Electeur et archevêque de Cologne, Grand Maître de l'Ordre Teutonique.

1 000/1 500 €

23 MEISSEN

Groupe en porcelaine représentant deux amours soldats autour d'un cartouche rocaille portant l'inscription *Valeur et Persévérance*.

Marqué : épées croisées et 3 en bleu.

XVIII^e siècle.

H. 13 cm.

Une tête recollée, petits manques, quelques restaurations.

500/800 €

24 MEISSEN (GENRE DE)

Tabatière ovale couverte en porcelaine à décor polychrome de Chinois dans le style de Horöldt dans des réserves cernées de lustre de Böttger et de rinceaux feuillagés.

Marquée : épées croisées et K.P.M en bleu.

Monture or jaune 750 millièmes, travail ancien sans poinçon ne permettant pas de dater avec précision.

XIX^e siècle.

L. 7,3 cm, H. 5,5 m.

Fêlures au couvercle.

600/800 €

Nous remercions le cabinet SC EMERIC & STEPHEN PORTIER pour l'identification des poinçons.

25 MEISSEN

Ecuelle ronde couverte et son plateau en porcelaine à côtes torsés et motifs de vannerie en relief à décor polychrome de bouquets de fleurs.

Marqués : épées croisées en bleu.

XVIII^e siècle, vers 1755.

L. 21,5 cm.

800/1 200 €

26 MEISSEN

Petit sorbet en porcelaine à décor polychrome de paysages animés dans deux réserves cernées de rinceaux feuillagés, une tulipe au centre.

Marqué : épées croisées en bleu.

XVIII^e siècle, vers 1735.

H. 3 cm.

Egrenures.

150/200 €



27 MEISSEN

Paire de petits vases cannelés de forme balustre sur piédouche en porcelaine à décor polychrome de fleurs, et de feuilles d'acanthe en relief soulignées d'or.

L'un marqué : épées croisées en bleu.

XVIIIème siècle, vers 1755.

H. 11,5 cm.

300/500 €

28 MEISSEN

Grand plat rond en porcelaine à motif de vannerie sur l'aile et à décor polychrome de bouquets de fleurs.

Marqué : épées croisées en bleu.

XVIIIème siècle, vers 1750.

D. 38,5 cm.

200/300 €

29 MEISSEN

Assiette en porcelaine à décor de guirlandes de fleurs en relief et décor polychrome de bouquets de fleurs.

Marquée: épées croisées en bleu.

XVIIIe siècle, vers 1750.

D. 24 cm.

150/200 €

30 MEISSEN

Jatte polylobée godronnée en porcelaine à décor polychrome de bouquets de fleurs et d'un filet d'or sur le bord.

Marquée : épées croisées en bleu.

XVIIIème siècle, vers 1745.

L. 20,3 cm.

Usures d'or.

150/200 €

31 MEISSEN

Statuette représentant une jeune fille assise sur un tabouret, tenant un chat, à décor polychrome et or.

Fin du XIXème siècle.

H. 12,5 cm.

Petits éclats.

200/300 €

32 MEISSEN

Groupe en porcelaine à quatre figures d'enfants symbolisant l'été, décor polychrome.

Fin du XIXème siècle.

Marqué : épées croisées en bleu.

H. 15 cm.

Une faucille manquante et petits éclats.

300/500 €



33 FÜRSTENBERG

Deux assiettes en porcelaine à décor polychrome de vase, cartouches à fond brun, guirlandes de feuillage et galons sur les bords.

Marquées : F en bleu.

Fin du XVIIIème siècle.

D. 24 cm.

Légères usures d'or.

200/300 €

34 VIENNE

Plateau de déjeuner ovale à bord contourné en porcelaine à décor polychrome de bouquets de fleurs et rubans sur le bord.

Marqué : écu en bleu.

XVIIIème siècle.

L. 28,5 cm.

400/600 €

35 NAPLES OU BUEN RETIRO (attribué à)

Statuette en porcelaine représentant une écailleuse tenant une huître près d'un panier, décor polychrome.

XVIIIème siècle.

H. 18 cm.

Petits éclats.

600/800 €

36 NAPLES

Statuette en porcelaine émaillée blanche représentant une femme orientale coiffée d'un turban debout sur une base circulaire.

XVIIIème siècle.

H. 16 cm.

Restauration.

400/600 €

37 NAPLES OU BUEN RETIRO (ATTRIBUÉ À)

Salière double en porcelaine tendre émaillée blanche formée d'un amour assis entre deux coquilles.

XVIIIème siècle.

H. 13 cm, L. 18 cm.

Restauration à un pied. 200/300 €

38 HÖCHST

Comptier ovale en porcelaine en forme de feuille, l'anse en forme de branche, décor polychrome de bouquets de fleurs.

Marqué : roue en bleu et en creux.

XVIIIème siècle.

L. 20,5 cm.

Petits éclats. 150/200 €

39 FRANKENTHAL

Pot cylindrique en porcelaine, le col en doucine à décor en grisaille d'une gravure sur fond imitant le bois, la gravure signée *Weber pinxit*.

Marquée : CT couronnés et 83 en bleu.

XVIIIème siècle.

H. 13, 5 cm. 200/300 €

40 VIENNE

Groupe à deux figures en porcelaine représentant Jupiter et Junon assis sous un arbre.

Marqué : écu en bleu, ZO. S en pourpre.

XVIIIème siècle, vers 1765.

H. 22,5 cm.

Quelques restaurations. 200/300 €

41 HÖCHST

Tasse litron et sa soucoupe à décor en grisaille de paysages de bord de fleuve animés dans des vignettes rectangulaires.

Marquées : roue en bleu.

Fin du XVIIIème siècle.

H. 6 cm et D. 13,5 cm.

Usures d'or. 150/200 €

42 TOURNAI

Tasse et sa soucoupe en porcelaine à décor polychrome d'oiseaux d'après Buffon et papillons dans des réserves sur fond bleu orné de rinceaux feuillagés et corbeilles en or.

Les oiseaux nommés en noir au revers : *grenadin de la Côte D'afrique* et *Le classique rouge du Brésil*

XVIIIème siècle, vers 1787.

Service du duc d'Orléans.

H. 6 cm et D. 13,7 cm.

La soucoupe cassée en deux, l'anse refaite. 800/1 200 €

43 ANGLETERRE

Paire de groupes en porcelaine émaillée blanche représentant le tailleur du comte de Brühl et sa femme chevauchant des boucs, d'après les modèles de Meissen.

XIXème siècle.

H. 28 cm.

Petits manques.

Ancienne collection David Weiss. 300/400 €

44 DERBY

Statuette en porcelaine représentant un chasseur appuyé sur son fusil accompagné d'un chien, décor polychrome.

Marqué : n° 506 en creux.

XVIIIème siècle.

H. 15 cm.

Le fusil recollé et éclat restauré au chapeau. 200/300 €

45 WEDGWOOD

Paire de tasses et leur soucoupe en biscuit, de forme balustre à deux anses, l'intérieur émaillé.

Marquées.

Début du XIXème siècle.

H. 8 cm, D. 11 cm. 120/150 €

46 ANGLETERRE

Statuette en faïence fine représentant un berger portant un mouton sur l'épaule, l'inscription *Lost Sheep* sur la base.

Fin XVIIIème siècle, début XIXème siècle.

H. 22 cm. 150/200 €

47 STAFFORDSHIRE

Pot à eau couvert sur piédouche et son bassin en faïence fine émaillée blanche à décor en relief de cannelures, la prise du couvercle en forme de fruit.

Le pot à eau marqué en creux : T.J.HOLLINS.

XIXème siècle.

H. 28,5 cm.

Egrenures. 150/200 €



48 MENECY

Moutardier couvert de forme balustre et son plateau ovale en porcelaine tendre à décor polychrome de bouquets de fleurs et ornements rocaille en relief, les bords soulignés d'un fond vert et rose.
 Marqués : DV en creux.
 XVIIIème siècle, vers 1760.
 H. 10 cm et L. 19 cm. Un éclat et une fêlure au couvercle. 500/800 €

49 MENECY

Paire de petits vases de forme balustre couverts en biscuit de porcelaine tendre munis de deux anses terminées par des feuilles d'acanthé, décor en relief de côtes torsées et fleurettes.
 Marqués : d.D.V.
 XVIIIème siècle, vers 1765. H. 12,5 cm. 500/800 €

50 MENECY

Tabatière couverte en porcelaine tendre en forme de mouton couché, le couvercle décoré de tiges fleuries et bouquets de fleurs.
 La monture en argent, poinçon de décharge tête de poule et tête de cheval, PARIS 1750-1756.
 XVIIIème siècle. H. 5,2 cm, L. 6,5 cm. 500/600 €
 Nous remercions le cabinet SC EMERIC &STEPHEN PORTIER pour l'identification des poinçons.

51 MENECY

Tabatière ovale couverte en porcelaine tendre à décor en relief imitant la vannerie et à décor polychrome de bouquets de fleurs; à l'intérieur du couvercle un chien observant deux oiseaux.
 Monture en argent, poinçon de décharge coquille, PARIS 1756-1762. XVIIIème siècle.
 H. 3,2 cm, L. 7,4 cm. Un éclat restauré. 300/400 €
 Nous remercions le cabinet SC EMERIC &STEPHEN PORTIER pour l'identification des poinçons.

52 MENECY

Paire de petits vases à oreilles en biscuit de porcelaine tendre de forme balustre, les anses en forme de feuillage.
 XVIIIème siècle. H. 10 cm.
 L'un restauré. 120/150 €

50

53 CHANTILLY

Plateau quadrilobé en porcelaine tendre à décor polychrome de bouquets de fleurs et d'un papillon.
 Marqué : trompe de chasse en rouge.
 XVIIIème siècle, vers 1750.
 L. 23,7 cm. Un éclat restauré sur le bord. 150/200 €

54 CHANTILLY

Tabatière ovale couverte en porcelaine tendre émaillée blanche à décor en relief de feuilles d'acanthé aux angles.
 La monture en argent, travail ancien sans poinçon permettant de dater avec précision.
 XVIIIème siècle, vers 1740. L. 8 cm. 400/600 €
 Nous remercions le cabinet SC EMERIC &STEPHEN PORTIER pour l'identification des poinçons.

55 BOURG-LA-REINE

Cache-pot tronconique en porcelaine tendre reposant sur trois pieds, à décor polychrome de paysages animés dans deux médaillons cernés de guirlandes de fleurs, guirlandes de feuillages sur le bord supérieur, les prises latérales en forme de têtes de lions retenant un anneau.
 XVIIIème siècle.
 H. 10,5 cm, L. 14 cm. Quelques usures d'or. 1 500/2 000 €

56 SAINT-CLOUD

Pot à sucre rond couvert en porcelaine tendre émaillée blanche à décor en relief de branches de prunus fleuries.
 XVIIIème siècle. H. 10 cm. 600/800 €

57 SAINT-CLOUD

Tabatière couverte en porcelaine tendre en forme de magot à décor polychrome Kakiemon de pagodes et branches fleuries, le couvercle décoré d'un Chinois et d'une pagode.
 Monture en argent avec poinçon de décharge tête de saumon, lettre date K, maître orfèvre incomplet, PARIS 1750. XVIIIème siècle.
 H. 6,3 cm. 800/1 200 €
 Nous remercions le cabinet SC EMERIC &STEPHEN PORTIER pour l'identification des poinçons.



58 ORLÉANS

Deux groupes en porcelaine tendre émaillée blanche, chacun à deux figures, représentant des enfants personnifiant Hercule, Junon et des dieux antiques.

XVIII^{ème} siècle.

H. 16 cm. Accidents et manques. 200/300 €

59 PARIS (ANTOINE PAVIE)

Soucoupe à godrons en relief en porcelaine tendre à décor en camaïeu bleu de rinceaux feuillagés et fleurons et d'un insecte au centre.

Marquée : A.P et étoile en bleu.

XVIII^{ème} siècle, vers 1720.

D. 11,5 cm. 400/600 €

60 VINCENNES

Assiette à groseilles à coquilles en porcelaine tendre à décor en relief sur l'aile de branches de groseilles, palmes et coquilles, et décor en camaïeu pourpre d'un amour oiseleur d'après Boucher au centre et de trois bouquets de fleurs sur l'aile.

Marquée : LL entrelacés et cinq points, marque du peintre : un compas.

XVIII^{ème} siècle, vers 1752.

D. 25,5 cm. Une fêlure. 300/500 €

61 VINCENNES

Plateau triangle en porcelaine tendre à décor en camaïeu pourpre de bouquets de fleurs, filets or sur le bord.

Marqué : LL entrelacés et point en bleu.

XVIII^{ème} siècle, vers 1750-1752.

L. 20,5 cm. Petits éclats. 600/800 €

62 VINCENNES

Broc ordinaire en porcelaine tendre à décor polychrome de bouquets de fleurs.

Marqué : LL entrelacés, lettre-date A pour 1754,

marque du peintre Rosset.

XVIII^{ème} siècle, 1754.

H. 26,5 cm. Légères usures d'or sur l'anse. 1 000/1 500 €

63 VINCENNES

Un gobelet Calabre et une soucoupe en porcelaine tendre, le gobelet à décor polychrome de fleurs dans une réserve cernée de palmes et fleurs en or sur fond lapis, la soucoupe à décor polychrome de deux oiseaux en vol cernés de treillage et fleurs en or sur fond bleu lapis.

Marqués : LL entrelacés, lettre-date A pour 1754.

XVIII^{ème} siècle, 1754.

H. 8 cm, D. 15 cm. 800/1 000 €

64 VINCENNES (ATTRIBUÉE À)

Dessus de tabatière ovale en porcelaine à décor polychrome du triomphe d'Amphitrite.

Vers 1745-1750.

L. 4,7 cm. 1 500/2 000 €

65 VINCENNES

Paire de petits vases pots-pourris en porcelaine tendre émaillée blanche de forme ovoïde sur une terrasse rocheuse, ornés de branches fleuries et feuillagées en relief.

XVIII^{ème} siècle, vers 1750.

H. 12 cm.

Cols rodés, les couvercles manquants et quelques éclats. 400/600 €

66 VINCENNES

Comptoir rond gaufré en porcelaine tendre décoré de peignés en camaïeu bleu.

Marqué : LL entrelacés, lettre-date C pour 1756.

XVIII^{ème} siècle, 1756.

D. 21 cm.

Usures d'or.

400/600 €



64



67 SÈVRES

Assiette en porcelaine tendre à décor polychrome au centre d'un bouquet de roses nouées dans un médaillon sur fond bleu céleste, le bord décoré de guirlande de fleurs et galon à fond bleu céleste.

Marquée : Sèvres, marque du peintre Hirel de Choisy, X pour l'an X Début du XIXème siècle, période Consulat 1801-1802.

D. 24 cm.

Deux éclats.

400/600 €

Cette assiette provient d'un service livré au cardinal Caprara, envoyé du Pape Pie VII.

68 SÈVRES

Deux assiettes à petites palmes en porcelaine tendre à décor polychrome de bouquets de fleurs.

Marquées : LL entrelacés, lettre-date F pour 1759.

XVIIIème siècle, 1759.

D. 24 cm.

Usures d'or.

150/200 €

69 SÈVRES

Assiette à petites palmes en porcelaine tendre à décor polychrome de bouquets de fleurs et palmes en relief soulignées de peignés bleus.

Marquée : LL entrelacés, lettre-date U pour 1773, marque du peintre François Barrat et du doreur Vandé.

XVIIIème siècle, 1773.

D. 24,5 cm.

Quelques usures.

80/120 €

70 SÈVRES

Assiette à bouquet en porcelaine tendre émaillée blanche, filet dentelé or sur le bord.

Marquée : LL entrelacés, pas de lettre-date.

XVIIIème siècle.

D. 24,8 cm.

150/200 €

71 SÈVRES

Assiette à ozier en porcelaine tendre à décor polychrome de bouquets de fleurs au centre et motifs de vannerie en relief sur l'aile encadrés de filets bleus et or.

Marquée : LL entrelacés, lettre-date R pour 1770, marque du peintre Commelin.

XVIIIème siècle, 1770.

D. 23,5 cm.

Un éclat restauré.

100/150 €

72 SÈVRES

Un compotier rond gaufré et un plateau d'écuelle ovale en porcelaine tendre à décor polychrome de fleurs.

Marqués : LL entrelacés, lettre-date L pour 1764 sur le compotier.

XVIIIème siècle.

L. 21 cm et 23 cm.

Un éclat au compotier.

120/150 €



73 SÈVRES

Tasse à glace en porcelaine tendre à décor polychrome de fleurs et filets bleus et or.

Marquée : LL entrelacés, pas de lettre-date.

XVIIIème siècle.

H. 6,5 cm.

150/200 €

74 SÈVRES

Gobelet litron et sa soucoupe en porcelaine tendre de la troisième grandeur à décor polychrome de bouquets de fleurs dans des réserves sur fond bleu céleste orné de guirlandes de feuillages or.

Marqués : LL entrelacés en bleu, lettre-date U pour 1773, marque du peintre Bertrand, LL entrelacés partiellement effacés.

XVIIIème siècle, 1773.

H. 6,1 cm et D. 12,3 cm.

Usures d'or et un petit éclat au talon du gobelet.

800/1 200 €

75 SÈVRES

Plat rond à bord contourné en porcelaine à décor polychrome de bouquets de fleurs et motifs de feuille de chou.

Marqué : LL entrelacés, lettre-date Y pour 1776, marques du peintre Evans et du doreur Vandé.

XVIIIème siècle, 1776.

300/500 €

76 SÈVRES

Quatre assiettes à feuille de chou en porcelaine tendre à décor polychrome de bouquets de fleurs.

Marquées : Sèvres en bleu, LL entrelacés en manganèse et noir, marques des peintres Mme Bunel, Denis Levé, Mme Noualhier et du doreur Vincent.

XVIIIème siècle.

D. 24,4 cm.

Deux assiettes accidentées.

300/500 €

77 SÈVRES

Saladier rond à feuille de chou en porcelaine tendre à décor polychrome de bouquets de fleurs.

Marqué : LL entrelacés, lettre-date Q pour 1769, marque du peintre Nicolas Bulidon.

XVIIIème siècle, 1769

D. 27,3 cm.

Un éclat au centre du saladier.

400/600 €

78 SÈVRES

Deux gobelets Hébert à feuille de chou en porcelaine tendre à décor polychrome de bouquets de fleurs.

Marqués : LL entrelacés, sans lettre-date.

XVIIIème siècle.

H. 5,5 cm et D. 12,2 cm.

400/600 €



79 SÈVRES

Comptier ovale en porcelaine tendre à décor polychrome d'un bouquet de roses au centre dans un médaillon, le bord décoré de fleurettes et perles. Marqué : LL entrelacés, lettre-date PP pour 1792, marque du peintre Sophie Chanou. XVIII^{ème} siècle, 1792. L. 27 cm. 400/600 €

80 SÈVRES

Assiette en porcelaine tendre à décor polychrome au centre d'un bouquet de roses et barbeaux dans un médaillon cerné d'un filet bleu et rinceaux or, l'aile décorée d'un semis de roses et barbeaux entre deux filets bleu et guirlandes de feuilles de laurier en or. Marqué : LL entrelacés, lettre-date HH pour 1785, marque du peintre Bouillat et marque du doreur Vincent. XVIII^{ème} siècle, 1785. D. 24 cm. 1 000/1 200 €

Cette assiette provient d'un service dont la décoration est décrite dans les archives de la manufacture : *filet bleu*, *Roses Barbeaux*, et feuillage en or. Il est livré le 12 octobre 1785 à Messieurs Tournon et Ravel, banquiers. Il comportait 96 assiettes à 24 livres chacune. (David Peters, *Sèvres plates and services of the 18th century*, 2015, vol. III, n° 85-5, p. 769-770).

81 SÈVRES

Gobelet litron de la deuxième grandeur en porcelaine dure à décor polychrome de semis de roses dans des réserves sur fond mauve et parsemé de pois or. Marqué : LL entrelacés et couronnés, lettre-date U pour 1773, marque du peintre Levé. XVIII^{ème} siècle, 1773. H. 7 cm. Eclats. 50/80 €

82 SÈVRES

Comptier ovale en porcelaine tendre à décor polychrome nommé *roses et mosaïque* formé d'un semis de roses au centre, et sur le bord de roses dans des médaillons cernés d'or sur fond d'œil de perdrix. Marqué : LL entrelacés, lettre-date R pour 1770, marque du peintre Bouillat. XVIII^{ème} siècle, 1770. L. 27 cm. Quelques usures d'or. 800/1 000 €

83 SÈVRES

Tasse à glace en porcelaine tendre à décor polychrome de roses et barbeaux et de filets bleu entourés de guirlandes de feuilles de laurier en or. Marquée: LL entrelacés, lettre-date HH pour 1785, marque du peintre Taillandier. XVIII^{ème} siècle, année 1785. H.: 6,4 cm. 400/600 €

Cette tasse à glace provient du service dont la décoration est nommée *filet bleu*, *Roses Barbeaux* et feuillage en or livré aux banquiers Tournon et Ravel le 12 octobre 1785 (David Peters, *Sèvres plates and services of the 18th century*, 2015, vol. III, n° 85-5, p. 769-770). Une tasse à glace de ce service est conservée au musée de l'Ermitage à Saint-Petersbourg et reproduite par Nina Birioukova, *La porcelaine de Sèvres au XVIII^{ème} siècle, catalogue des collections du musée de l'Ermitage*, pp.231-232, n° 1061. Une tasse à glace de ce service a été vendue par l'étude Pescheteau-Badin le 18 mars 2016, lot 118.

84 SÈVRES

Ecuelle ronde couverte nouvelle forme et son plateau circulaire en porcelaine dure à décor polychrome de semis de roses dans des réserves sur fond mauve. Marqués : LL entrelacés et couronnés, lettre-date Z pour 1777, marque du peintre Ambroise Michel et marque des doreurs Lécot et Chauvaux. XVIII^{ème} siècle, 1777. H. 11,5 cm et L. 25 cm. 800/1 200 €

85 SÈVRES

Gobelet litron et une soucoupe de la troisième grandeur en porcelaine tendre à décor polychrome de guirlandes de fleurs, pensées et roses dans des médaillons sur des galons à fond bleu. Marqués : LL entrelacés, lettre-date DD pour 1781, lettre-date GG pour 1784, marque du peintre Sioux. XVIII^{ème} siècle, 1781 et 1784. H. 6 cm et 12 cm. 300/500 €



86 SÈVRES

Plateau de tasses à glace en porcelaine tendre provenant du service du Gobelet du Roi à bord contourné à décor polychrome au centre d'une rose dans un médaillon cerné d'un filet rouge et de barbeaux, le bord décoré d'une guirlande de barbeaux, feuilles de myrte et filets bleu et rouge, filet dentelé or sur le bord.

Marqué: LL entrelacés, lettre-date FF pour 1783, marque du peintre Lebel.

XVIII^e siècle, année 1783.

L. 21 cm.

4 000/6 000 €

Commencé en 1782, le service dit du Gobelet du Roi est livré à Versailles le 11 mai 1783, complété par des suppléments chaque année entre 1784 et 1791.

La décoration est nommée dans les registres des travaux des peintres et d'enfournements conservés aux archives de la manufacture de Sèvres : *guirlandes de barbeaux accompagnée de la désignation : Service du Roy* (Arch. M.N.S. :Vj'2, f° 141 et VI'2, f° 53). La livraison du 27 mars 1784 apporte davantage de précisions sur le décor : " on a livré pour le Roi le supplément de service guirlande de myrtes et barbeaux " (Arch. Nat. 01 2061, pièce 70). Il est adressé lors des livraisons successives à Jean-René-Christophe Roth, contrôleur du Gobelet du Roi. Cent quarante- quatre assiettes unies sont livrées en 1783 au prix de 15 livres chaque. Le service était destiné à la table des officiers qui avaient droit à la seconde salle à manger dite des "salles neuves". Le service suit sans doute la Cour lors du déménagement aux Tuileries en 1790.

Le Château de Versailles conserve aujourd'hui plusieurs pièces de ce service.

D'autres éléments sont conservés au musée du Louvre, au musée des Arts décoratifs, au Bowes museum, au Victoria and Albert museum ou au Schloss Fasanerie de Fulda.

Baulez, C. : " Vers un Retour des Sèvres ", La Revue du Louvre, déc. 1991, p. 68-69, Peters, D. : De Versailles à Paris : *Le Destin des Collections Royales*, 1989, n° 129, p. 262 et *Versailles et les Tables Royales en Europe*, 1993, p.120, et *Sèvres plates and Services of the 18th Century*, 2005, vol. III, n°83-2, pp. 663-665.



87 SÈVRES

Deux plateaux de saucières en porcelaine tendre à décor polychrome au centre de semis de fleurettes et sur le bord d'un ruban carmin et bleu et guirlandes de fleurs entre deux filets perlés or.

Marqués: LL entrelacés, lettre-date GG pour 1784, marque du peintre Geneviève-Louise Bouillat et du doreur Vandé.

XVIIIème siècle, 1784.

L. 29,7 cm.

4 000/6 000 €

Ces deux plateaux de saucière proviennent du service livré le 25 novembre 1784 à Pierre-Edmé de Mauroy, inspecteur de la manufacture royale de Sèvres, pour le compte de tiers inconnus, la décoration décrite: *rubans, guirlande et bouquets* dans les registres de la manufacture. Il s'agit de l'unique paire de plateaux de saucières livrée au prix de 60 livres pièce. Les registres des travaux des peintres et des enfournements permettent de suivre l'élaboration de ce service dont Mme Bouillat exécuta le décor de ces plateaux le 21 septembre 1784 (Arch. CC, VI¹, fol 115). La dorure fût appliquée par Vandé dans la journée du 8 novembre 1784 (Arch. CC, VI¹, fol 115)

Le service est au XIXème siècle dans les collections d'Anatole Demidoff, prince de San Donato.

Anatole Demidoff est né à Saint-Pétersbourg, le 5 avril 1812 dans une famille qui possède une immense fortune grâce à l'exploitation industrielle de mines dans l'Oural. Dès 1815, son père Nicolas Demidoff (1773-1828) s'établit de façon permanente à Paris et s'installe à l'hôtel Montholon en 1802 et à l'hôtel de Montesson en 1811. À la mort de sa femme en 1818, il entreprit de faire construire une fastueuse résidence à San Donato près de Florence, qu'il décora de tableaux contemporains et anciens, d'Antiques, d'objets d'art acquis avec frénésie sur le marché de l'art. À la mort de Nicolas en 1828, Anatole augmente encore considérablement la collection familiale et partage sa vie entre Paris et San Donato, et devient conseiller d'État et chambellan du Tsar de Russie. Sa passion pour Napoléon Bonaparte a conduit à son mariage en 1840 avec la princesse Mathilde (1820-1904), fille du prince Jérôme Bonaparte, roi de Westphalie (1784-1860). Son énorme collection d'œuvres d'art exposée dans les quatorze salons du Palais de San Donato a été progressivement vendue à Paris en 1863, 1868 et 1870 et à Florence en 1880. Le service à rubans carmin figure dans la vente du contenu du Palais de San Donato à Florence, vente Me Charles Pillet, Paris, 23 Boulevard des Italiens, le 23 mars 1870, lot 177.

Ancienne collection Adolphe Lion, Paris.



88 SÈVRES

Tasse à thé cannelée et sa soucoupe en porcelaine tendre à décor polychrome de treillage et guirlandes de feuillage, galon à fond bleu et or sur les bords.

Marquées : LL entrelacés, lettre-date L pour 1764 et marque du peintre Thévenet.

XVIII^{ème} siècle, 1764.

H. 5, 2 cm et D. 12,5 cm.

600/800 €

89 SÈVRES

Plateau de déjeuner losange à baguettes à décor polychrome d'une rosace au centre cernée de coquilles, guirlandes de fleurs et réserves à fond de treillage soulignées par un galon à fond bleu.

Marqué : LL entrelacés, lettre-date L pour 1764, marque du peintre Binet.

XVIII^{ème} siècle, 1764.

L. 37,5 cm.

Une restauration sur le bord.

3 000/4 000 €

90 SÈVRES

Beurrier rond couvert sur plateau attenant en porcelaine tendre à décor polychrome de bouquets de fleurs incrustés sur des galons à fond bleu Fallot orné de motifs d'œil-de-perdrix en or.

Marqués : LL entrelacés, lettre-date S pour 1771, marque des peintres Bouillat et Noël.

XVIII^{ème} siècle, 1771.

D. 21 cm.

Les anses restaurées et la prise du couvercle remplacée en bronze doré.

500/600 €

91 SÈVRES

Pot à sucre Bouret cannelé en porcelaine tendre à décor polychrome de guirlandes de fleurs et guirlandes de feuillage dans des réserves sur fond bleu et carmin, la prise du couvercle en forme de fleur.

Marqué : LL entrelacés, lettre-date N pour 1766, marque du peintre Guillaume Noël.

XVIII^{ème} siècle, 1766.

H. 10,5 cm.

Restaurations.

100/150 €

92 SÈVRES

Gobelet litron et sa soucoupe de la première grandeur en porcelaine tendre à décor polychrome nommé *frize colorée* formé de coquilles sur des rubans encadrant des galons à fond de treillage et motifs d'œil-de-perdrix imitant le tissu.

Marqués : LL entrelacés, sans lettre-date, marque du peintre Antoine Capelle.

XVIII^{ème} siècle, vers 1765.

H. 7,7 cm et D. 13,8 cm.

2 000/3 000 €





93 SÈVRES

Gobelet enfoncé et sa soucoupe en porcelaine tendre à décor polychrome de scènes de port animées dans des réserves ovales sur fond bleu nouveau et encadrées de losanges et guirlandes de feuillage en or.

Le gobelet marqué : LL entrelacés, lettre-date MM pour 1789, marque de peintre de Pierre-Jean Gautier, marque de doreur de François Mirey.

XVIII^{ème} siècle, la soucoupe vers 1765, le gobelet daté 1789.

H. 9 cm et D. 15,5 cm.

3 000/5 000 €

Le registre de paiement des peintres mentionne sous le nom de Gautier, entré à la manufacture en 1787, le paiement en 1789 pour un gobelet enfoncé 1^e à deux cartouches sans soucoupe marine (Arch. MNS., Vj', folio 185).





95

94

96

97

94 SÈVRES

Gobelet Bouillard et sa soucoupe en porcelaine tendre à décor polychrome d'oiseaux sur terrasses dans des réserves cernées d'or sur fond Bleu nouveau orné de motifs d'œil-de-perdrix en or.
 Le gobelet sans marque, la soucoupe marquée : LL entrelacés, lettre-date K pour 1763, marque du peintre Chappuis.
 XVIIIème siècle, 1763.
 H. 6 cm et D. 13,4 cm.
 Légères usures d'or.

2 000/3 000 €

95 VINCENNES ET TOURNAI

Un gobelet litron en porcelaine de Tournai et une soucoupe en porcelaine de Vincennes à décor d'oiseaux en or dans des réserves cernées de treillages et fleurs en or sur fond bleu lapis.
 Le gobelet marqué : épées croisées et quatre croisettes en or. La soucoupe marquée : LL entrelacés, lettre-date A pour 1754.
 XVIIIème siècle.
 H. 7,7 cm et D. 16,2 cm.
 Le gobelet est un remplacement effectué à Tournai pour être associé à cette soucoupe de 1754.

2 000/2 500 €

96 SÈVRES

Théière Calabre couverte en porcelaine tendre à décor polychrome d'oiseaux sur terrasses dans deux réserves sur fond bleu lapis vermiculé d'or.
 Sans marque.
 XVIIIème siècle, vers 1760.
 H. 13 cm.
 Couvercle restauré et éclats au déversoir.

450/500 €

97 SÈVRES

Gobelet enfoncé et sa soucoupe en porcelaine tendre à décor polychrome d'oiseaux sur terrasse dans des réserves cernées de rinceaux feuillagés et guirlandes en or sur fond Beau bleu.
 Marqués : LL entrelacés, lettre-date Z pour 1777, marque du peintre Evans, marque de doreur attribuée à Louis Barbé.
 XVIIIème siècle, 1777.
 H. 7,2 cm et D. 12,2 cm.

2 500/3 000 €



98

99

100

99

98 SÈVRES

Gobelet Bouillard et sa soucoupe en porcelaine tendre à décor polychrome de guirlandes de fleurs et rubans à fond vert bordés de guirlandes de fleurons or.

Marqués : LL entrelacés, lettre-date D pour 1757, marque du peintre Taillandier.

H. 6,2 cm et D. 13,8 cm.

2 500/3 000 €

99 SÈVRES

Deux soucoupes de gobelets Bouillard en porcelaine tendre à décor polychrome d'oiseaux sur terrasses dans une réserve cernée de fleurs en or sur fond vert.

Marquées : LL entrelacés, lettre-date H pour 1761, marque du peintre Chappuis.

XVIII^{ème} siècle, 1761.

D. 11 cm.

400/600 €

100 SÈVRES

Assiette à petites palmes en porcelaine tendre à décor polychrome au centre d'un groupe de fruits et fleurs, et sur l'aile de trois bouquets de fleurs dans des réserves cernées de rinceaux rocaille et guirlandes de fleurs sur fond vert.

Marquée : LL entrelacés, lettre-date X pour 1775, marque du peintre Levé et marque du doreur Boulanger.

XVIII^{ème} siècle, 1775.

D. 24,5 cm.

Un petit éclat.

1 500/2 000 €

101 SÈVRES

Partie de service en porcelaine dure comprenant

- huit assiettes,
- trois compotiers ronds,
- deux compotiers coquille,
- deux compotiers ovales,
- un sucrier ovale de Monsieur le Premier,
- un plateau à deux pots de confiture et
- quatre tasses à glace,

décor de bouquets de fleurs en camaïeu vert rehaussé d'or dans des médaillons cernés de filets or et bleu et sur les bords de semis de fleurettes et pois verts entre des galons roses, verts et or.

Marqués : LL entrelacés ; sans lettre-date, marque du doreur Weydinger.

XVIII^{ème} siècle, vers 1786.

Accident au sucrier, un couvercle de plateau à deux pots de confiture manquant, quelques éclats et usures.

Ces éléments proviennent très vraisemblablement d'un service livré au marchand parisien François-Charles Bazin dans le premier semestre de l'année 1786, la décoration décrite à " *pois Verds* " (David Peters, *Sèvres plates and Services of the 18th Century*, 2005, Vol. IV, n°86-5, pp. 779-780.

Plusieurs services ainsi décorés ont été produits au cours des années 1780, le plus célèbre étant celui commandé en 1789 par le marquis Del Campo, ambassadeur à Londres pour célébrer la guérison du Roi George III. Dix-sept assiettes de ce service sont décorées du portrait du Roi en grisaille, les autres assiettes du chiffre de George III et de devises relatives au rétablissement de la santé du Roi d'Angleterre (Geoffrey de Bellaigue, " *Huzza the King is well !* " in *Burlington Magazine*, juin 1984, pp. 325-330 et Geoffrey de Bellaigue, *French Porcelain in the collection of Her Majesty the Queen*, 2009, vol. II, n°175, pp. 694-698).

3 000/4 000 €





101



102 SÈVRES

Plateau de déjeuner ovale nommé plateau du Roy en porcelaine tendre à décor polychrome de semis de barbeaux et décor en relief de branches de prunus fleuries sur le bord.

Marqué : LL entrelacés, lettre-date EE pour 1782, marque du peintre Le Bel. XVIIIème siècle, 1782.

L. 25 cm. Petites usures d'or. 400/600 €

103 SÈVRES

Pot à lait à trois pieds en porcelaine tendre à décor polychrome de semis de barbeaux.

Marqué : LL entrelacés, lettre-date DD pour 1781, marque du peintre Taillandier. XVIIIème siècle, 1781.

H. 10,2 cm. 300/500 €

104 SÈVRES

Gobelet litron et une soucoupe en porcelaine tendre de la troisième grandeur à décor polychrome de semis de barbeaux, filet dentelé or sur le bord. Le gobelet marqué : LL entrelacés, lettre-date LL pour 1788, la soucoupe marquée : LL entrelacés.

XVIIIème siècle. H. 6 cm, D. 12 cm. 200/300 €

105 SÈVRES

Pot à lait en porcelaine tendre à décor en camaïeu vert de guirlandes de fleurs, rinceaux rocaille en or sur le déversoir. Sans marque. XVIIIème siècle, vers 1760.

H. 15 cm. Le couvercle manquant. Provenance : Ancienne collection Jeannine Terrasson, vente Pescheteau-Badin, Drouot, 16 mars 2012, lot 119. 300/400 €

106 SÈVRES

Comptoir carré en porcelaine dure à décor bleu et or d'une frise de chevrons et guirlande de feuillage, filet dentelé or sur le bord.

Marqué : LL entrelacés et couronnés en bleu, lettre-date DD pour 1781, marque du peintre Vieillard.

XVIIIème siècle, 1781. L. 21 cm. 300/500 €

Ce comptoir, les plateaux de tasses à glace ainsi que la tasse à glace suivants proviennent du service livré à la duchesse de Narbonne le 30 octobre et le 8 novembre 1781 et dont la décoration est nommée *frize de Vieillard* ou également *Petite bordure bleu de Vieillard*. Voir David Peters, *Sèvres plates and services of the 18th Century*, 2015, vol. III, n° 81-9, pp. 653-654, 81-12, p. 659.

107 SÈVRES

Deux plateaux de tasses à glace, nommés plateaux Bouret, en porcelaine dure à décor bleu et or d'une frise de chevrons et guirlande de feuillage, filet dentelé or sur le bord.

Marqué : LL entrelacés et couronnés en bleu, lettre-date DD pour 1781, marque du peintre Vieillard.

XVIIIème siècle, 1781. L. 21,5 cm. 500/800 €

108 SÈVRES

Tasse à glace en porcelaine dure à décor bleu et or de frises de chevrons et guirlandes de feuillage or. Marquée : LL entrelacés, lettre-date DD pour 1781, marque du peintre Vieillard.

XVIIIème siècle, 1781. H. 6 cm. 300/400 €



109 SÈVRES

Ecuelle ronde couverte et son plateau ovale en porcelaine tendre à décor polychrome de couronnes de roses et couronnes de barbeaux retenues par des rubans noués dans des réserves cernées de guirlandes de feuillage et losanges en or sur fond vert.

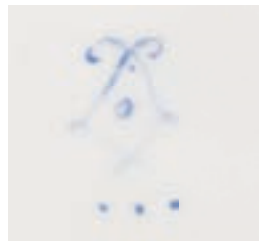
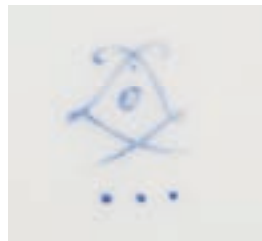
Marqués : LL entrelacés, lettre-date O pour 1767, marque du peintre Tandar.

XVIII^{ème} siècle, 1767.

L. 22,5 cm.

6 000/8 000 €

Provenance : vente après décès de Madame Le Rouge, Paris, 27 avril 1818, lot 107 : *Une dite fond vert [écuelle] avec son plateau et son couvercle, et guirlande de fleurs*, 182 francs.





110 SÈVRES

Plateau carré à bord ajouré d'une frise de postes en porcelaine tendre de la troisième grandeur à décor polychrome de guirlandes de fleurs et feuillage, et de fleurons sur fond sablé or.

Sans marque.

XVIII^{ème} siècle, vers 1766.

L. 10,5 cm.

2 000/3 000 €



111 SÈVRES

Gobelet litron et sa soucoupe de la deuxième grandeur en porcelaine dure à décor polychrome de cassolettes, arabesques et décor à l'imitation du bronze de profil antique, flèches et carquois dans des réserves sur fond saumon cernés de rinceaux feuillagés et rangs de perles en pourpre, au centre de la soucoupe une rosace en forme de parasol chinois.

Marqués : LL entrelacés et couronnés en rouge, lettre-date LL pour 1788, marque du peintre Jean-Jacques Dieu.

XVIIIème siècle, 1788.

H. 6,6 cm et D. 13,9 cm.

Une petite égrénure restaurée sur le bord supérieur.

2 000/2 500 €

112 SÈVRES

Pot à lait à trois pieds en porcelaine dure à décor en or de semis de fleurs et tiges fleuries.

Marqué : LL entrelacés et couronnés en rouge, marque du doreur Schradre.

XVIIIème siècle, vers 1775.

H. 9,7 cm.

200/300 €

113 SÈVRES

Gobelet litron et sa soucoupe en porcelaine tendre de la quatrième grandeur à décor polychrome de semis de fleurettes cernés de rubans orangés et or imitant le tissu.

Marqués : LL entrelacés, lettre-date GG pour 1784, marque du peintre Capelle.

XVIIIème siècle, 1784.

H. 4,5 cm et D. 10,4 cm.

500/800 €

114 SÈVRES

Théière litron couverte en porcelaine tendre à décor polychrome de vues de villages et rivières animées, galon jaune sur les bords encadrant des rinceaux feuillagés en pourpre et mauve.

Marquée : LL entrelacés, lettre-date KK pour 1787, marque du peintre Mme Noualhier.

XVIIIème siècle, 1787.

H. 12 cm.

Un petit éclat à l'extrémité du déversoir.

1 200/1 800 €

115 SÈVRES

Gobelet litron et sa soucoupe de la troisième grandeur en porcelaine dure à décor polychrome de roses dans des médaillons cernés d'or sur fond brun.

Marqués : LL entrelacés et couronnés, sans lettre-date.

XVIIIème siècle, vers 1780.

H. 6 cm et D. 12,2 cm.

Un petit éclat au revers de la soucoupe.

600/800 €



116 SÈVRES

Deux assiettes à potage en porcelaine tendre à décor bleu et or d'une rosace au centre dans un médaillon à fond bleu et sur l'aile d'un semis de pois bleus et or dans deux galons à fond bleu et blanc.
Marquées : LL entrelacés, lettre-date MM pour 1789, marque du peintre Madame Fontaine.

XVIII^{ème} siècle, 1789. D. 24,5 cm. Un éclat. 600/800 €
Ces deux assiettes du service pois et *zone bleu* figurent très probablement parmi les 48 assiettes à potage à 18 livres chacune achetées par le marchand mercier Charles-Barthélémy Guy le 7 avril 1789 en complément d'un service de même décor qu'il achète en décembre 1788 pour le compte de Carlos José Gutiérrez de los Rios y Rohan Chabot, comte de Fernán Núñez, ambassadeur d'Espagne en France (voir David Peters, op. cit., Vol. IV, n°88-17).

117 SÈVRES

Assiette en porcelaine tendre à décor polychrome nommé festons bleu *Souvenirs* au centre d'une guirlande de fleurs autour d'une rosace or sur un médaillon à fond bleu, l'aile décorée de fleurs entre deux galons bleu et or. Marquée : LL entrelacés, lettre-date PP pour 1792, marque du peintre Sophie Chanou.

XVIII^{ème} siècle, 1792. D. 24 cm. 600/800 €
Cette assiette fait partie du service *festons bleu souvenirs* acheté par Madame Lefébure, marchand-mercier, en juin 1792 (voir David Peters, *Sèvres plates and services of the 18th Century*, 2015, vol. IV, n° 92-12, pp. 985-86).

118 SÈVRES

Tasse litron et sa soucoupe de la deuxième grandeur en porcelaine à décor de guirlandes de fleurs et filets or.

Marquées : Sèvres Schradre en bleu.
Vers 1795-1800. H. 6,8 cm et D. 14 cm. 300/500 €

119 SÈVRES

Pot à lait à trois pieds en porcelaine tendre à décor polychrome de bouquets de fleurs et filets or.

Marqué : LL entrelacés.
XVIII^{ème} siècle. H. 8 cm. Accidents à l'anse. 60/80 €

120 SÈVRES

Compotier rond en porcelaine tendre à décor polychrome de groupes de fleurs et fruits dans des réserves sur fond beau bleu cernées de rinceaux feuillagés et guirlandes de fleurs en or.

Marqué : LL entrelacés, lettre-date II pour 1786, marque du peintre Guillaume Noël, marque du doreur Lécot.

XVIII^{ème} siècle, 1786.
D. 21 cm. Quelques usures d'or.

Provenance :

Ce compotier provient d'un service offert en présent diplomatique en juillet 1787 par le roi Louis XVI à Pedro Pablo Abarca de Bolea Ximiez de Urré, comte d'Aranda, ambassadeur d'Espagne en France entre 1773 et 1787. La décoration de ce service est décrite fond bleu de Roi, peint en Groupes de fleurs et fruits, et riche dorure. Il comprenait 172 assiettes au prix élevé de 72 livres chaque et 16 compotiers des 4 formes à 78 livres chacun. Voir D. Peters, *Sèvres Plates and Services of the 18th century*, 2015, vol. IV, n° 87-7, pp. 833-836.

2 000/3 000 €



122



123



124



121 SÈVRES

Gobelet litron et sa soucoupe en porcelaine tendre à décor polychrome de roses et semis de fleurettes entre des galons à fond bleu.
 Marqué : Sèvres RF.
 Fin du XVIIIème siècle, vers 1794.
 H. 7 cm et D. 13,3 cm.
 Fêlure sur la soucoupe. 150/200 €

122 SÈVRES

Assiette à décor d'un buste de femme en grisaille au centre et filet or sur le bord.
 Marquée : Sèvres.
 Vers 1800.
 D. 21,9 cm. 300/500 €

123 SÈVRES

Six assiettes à potage en porcelaine dure à décor en or de semis de fleurettes au centre et sur l'aile de fleurs et filet en carmin sur fond bleu agate. Marquées : M. Nle. Sèvres -/- pour l'an XII (1804).
 Epoque Consulat, 1804.
 D. 23,5 cm.
 Une assiette avec une fêlure et une assiette accidentée.

Ces assiettes proviennent du service "fond bleu pâle" livré le 20 frimaire an 14 (8 août 1805) à M. Charles pour le Général Dupont Chaumont, ministre de la France à La Haye (Vz1, f° 174). Voir le catalogue *Napoléon Ier et Sèvres, L'art de la porcelaine au service de l'Empire*, ouvrage collectif sous la direction de Camille Le Prince, Paris, 2016, 61, p. 258. 500/800 €

124 SÈVRES

Médaille en biscuit à décor en bas-relief d'un portrait d'Alexandre Brongniart en buste de profil tourné vers la droite.
 Premier tiers du XIXème siècle.
 D. 7 cm.
 Dans un cadre en bois noirci et bronze doré. 200/300 €

125 SÈVRES

Dix-neuf assiettes en porcelaine à décor de semis de fleurettes.
 Datées 1855.
 D. 22,5 cm.
 Deux assiettes avec éclat. 800/1 200 €



125



126

126 SÈVRES

Six tasses à thé et leur soucoupe en porcelaine à décor de guirlandes de feuillages sur fond violet.

Marquées CC entrelacés, fleur de lys, Sèvres 28.

Epoque Charles X, 1828.

H. 7,5 et D. 15,5 cm.

Une tasse accidentée, une fêlure à une autre tasse.

800/1 200 €

127 SÈVRES

Assiette en porcelaine à décor polychrome au centre d'une grappe de raisins, l'aile décorée en or et platine de palmettes et feuillage, les fruits nommés au revers : *Raisin bourdelas biolet*.

Marquée : Sèvres LP couronnés 1839.

Epoque Louis-Philippe, 1839.

D. 24 cm.

1 500/2 000 €

128 SÈVRES

Assiette en porcelaine à décor polychrome au centre d'un bouquet d'asters et sur l'aile de papillons en platine et noir dans des médaillons cernés de larges rinceaux feuillagés en or sur fond rouge.

Les fleurs nommées au revers en noir : *Astère de la Chine*. (Vulg. Reine-Marguerite).

Marquée : LP entrelacés et couronnés, Sèvres 1841.

Epoque Louis-Philippe, 1841.

D. 24,2 cm.

1 200/1 500 €

129 SÈVRES

Assiette en porcelaine à décor polychrome au centre d'un bouquet de fleurs et sur l'aile de palmes et couronnes de fleurs en or sur fond bleu.

Marquée : LP46.

Epoque Louis-Philippe, 1846.

D. 25 cm.

1 500/2 000 €

Cette assiette provient du service livré par ordre du Roi Louis-Philippe à Louis d'Orléans, duc de Nemours, son deuxième fils, en décembre 1847. La décoration du service est décrite : *Bord bleu au grand feu, bouquet de fleurs sur blanc dans le bassin, frise d'or semi mat semblable aux ornements reliefs du modèle en plâtre, imitant le plus possible la dorure sur bleu de l'ancienne porcelaine tendre, à exécuter pour la forme, d'après le modèle en plâtre de l'assiette à reliefs de Duplessis*.

130 SÈVRES

Assiette en porcelaine à décor polychrome d'un bouquet de fleurs au centre et sur l'aile d'attributs façon camée dans des réserves sur fond de treillage.

Epoque Louis XVIII, année 1819.

D. 24 cm.

1 200/1 800 €

131 SÈVRES

Sucrier ovale couvert sur plateau attachant en porcelaine nommé sucrier Méliessen à décor de guirlandes de feuillage et fleurettes en or autour de galons à fond vert.

Marqué : LP couronné, Sèvres 1842.

Epoque Louis-Philippe, année 1842.

L. 24 cm.

Un petit éclat au plateau.

500/600 €

132 SÈVRES

Assiette à décor polychrome d'un bouquet de fleurs au centre et d'une frise de lierre sur fond nankin sur l'aile.

Marquée : CC entrelacés, fleur de lis, Sèvres 26 en bleu, et A - W en rouge.

XIXème siècle, Epoque Charles X, 1826.

D. 23,9 cm.

300/500 €

133 SÈVRES

Tasse cannellée et une soucoupe en porcelaine à décor en or de rosaces, perles et losanges.

La tasse datée 1852, la soucoupe datée 1839.

XIXème siècle.

H. 6,5 cm et D. 14 cm.

100/150 €



134 SÈVRES

Tasse AB et sa soucoupe en porcelaine à décor polychrome d'un portrait de saint Vincent de Paul dans un médaillon sur fond vert de chrome vermiculé d'or, frise de feuillage et rosace sur les bords.
 Marquées : LL entrelacés, Sèvres, fleur de lis 22.
 Epoque Louis XVIII, 1822.
 H. 11,5cm, D. 15,5 cm.
 Restauration à l'anse.

800/1 200 €

135 SÈVRES

Sucrier ovale couvert sur plateau en porcelaine nommé sucrier forme coupe de 1838 à décor en or de guirlandes de feuillage sur fond bleu lapis nuagé.
 Marqué : Sèvres LP couronné 1846.
 Epoque Louis-Philippe, 1846.
 L. 24 cm.

300/500 €

136 SÈVRES

Navette ovale en porcelaine à décor en camaïeu bistre d'une guirlande de volubilis sur fond nankin à l'extérieur et à décor polychrome d'une guirlande de fleurs à l'intérieur.
 Marquée : LL entrelacés, Sèvres, fleur de lis, 22.
 Epoque Louis XVIII, 1822.
 L. 27 cm.

300/500 €

137 SÈVRES

Deux tasses litron et leurs soucoupes à décor en or et platine de rinceaux fleuris et feuillagés, perles et cannelures sur fond bleu.
 Marquées : CC entrelacés, fleur de lis, Sèvres 28.
 Epoque Charles X, 1828.
 H. 6,5 cm et D. 13 cm.

200/300 €



138

138 SÈVRES

Deux grands plats ronds en porcelaine à décor de rosaces et palmettes, l'aile à fond bleu.

Marqués : LP couronné, 1844, 1845 et 1846, cachet du Château des Tuileries.

D.40,5 cm.

Eclats aux talons, la décoration peut-être effectuée en dehors de la manufacture.

1 000/1 500 €



139

140

142

141

139 SÈVRES

Etagère à trois plateaux en porcelaine sur une base circulaire à décor en or de palmettes, rosaces et losanges sur fond bleu agate.

Marqué : Sèvres LP, 1843.

XIXème siècle, 1843.

H. 42 cm.

Un accident à une volute en or.

600/800 €

140 SÈVRES

Trois assiettes en porcelaine à décor d'une rosace au centre et de palmettes et fleurons en or sur fond bleu agate sur l'aile.

Marquées : LP couronnés, Sèvres 1837, 1838 et 1844 en bleu, cachet du château de Saint-Cloud en rouge.

Epoque Louis-Philippe, 1837, 1838 et 1844.

D. 24,5 cm.

Un éclat à un talon.

400/500 €

141 SÈVRES

Assiette à décor d'une rosace en or au centre et de palmettes sur fond bleu agate sur l'aile.

Marquée: Cachet du château de St Cloud, LP entrelacés, Sèvres 1843 en bleu, F.I..39.8.11°.2. en vert.

Epoque Louis-Philippe.

D. 24 cm.

150/200 €

142 SÈVRES

Assiette en porcelaine à décor polychrome du service du Château de Neuilly formé d'une rosace en or au centre et de guirlandes de fleurs encadrant des palmettes en rinceaux en or sur le bord.

Marquée : S.49 et RF.51.

XIXème siècle, époque Napoléon III, 1851.

D. 24,3 cm.

Eclats.

80/120 €



143 SÈVRES (GENRE DE)

Quatre assiettes plates, six assiettes à potage et quatre assiettes à pain à décor polychrome du service des Chasses de Fontainebleau. Marques apocryphes. Fin du XIXème siècle. Usures.

300/500 €

144 SÈVRES (GENRE DE)

Douze assiettes à dessert à décor polychrome imprimé du service des Chasses de Fontainebleau formé de rosaces et gibiers parmi des rinceaux feuillagés. Marques apocryphes. Fin du XIXème siècle. D. 20 cm.

200/300 €

145 SÈVRES (GENRE DE)

Tasse de forme litron et sa soucoupe en porcelaine tendre à décor en or de palmettes, rinceaux et branches feuillagées sur fond bleu. Marque apocryphe de Sèvres dans le style de celle de la période de Louis XVIII. XIXème siècle. H. 7,5 cm et D. 14,5 cm.

300/500 €

146 SÈVRES

Vase de forme balustre à fond bleu flammé. Marqué : RF doré à Sèvres 86. Fin du XIXème siècle, 1886. H. 17 cm. Il repose sur une base en bronze doré.

150/200 €

147 SÈVRES

Grande coupe en porcelaine à fond bleu à décor en or d'une rosace. Marquée : S86 en vert, et en rouge Doré à Sèvres RF 90. XIXème siècle, 1890. Une égrenure. H. 24,5 cm, D. 33,2 cm.

200/300 €





148

148 STRASBOURG

Deux assiettes en porcelaine à décor polychrome au centre de couples dans des jardins sur fond d'architectures, trois bouquets de fleurs sur l'aile.

Marquées : IJV36, manufacture de Joseph Hannong.

XVIII^{ème} siècle.

D. 23,5 cm. 700/800 €

149 NIDERVILLER

Groupe en biscuit représentant un jeune garçon assoupi sur un baquet, une jeune fille s'apprêtant à souffler dans une trompette, sur une base rectangulaire.

XVIII^{ème} siècle.

H. 24 cm.

Quelques éclats, manque la trompette. 150/200 €

150 NIDERVILLER

Paire de groupes en porcelaine représentant le savetier et la ravau-deuse à décor polychrome.

Fin du XVIII^{ème} siècle, début du XIX^{ème} siècle.

H. 25 cm.

Accidents et restaurations. 300/500 €

151 PARIS

Aiguière couverte de forme balustre et son bassin ovale en porcelaine à décor en or de rinceaux feuillagés sur fond pourpre.

Fin du XVIII^{ème} siècle.

Monture du couvercle en métal doré.

H. 27,5 cm et L. 31,5 cm.

Un petit éclat au bassin. 200/300 €

152 PARIS

Paire de groupes en biscuit à deux figures représentant un couple de chasseurs sur un rocher sous un arbuste.

Sans marque, probablement manufacture de Locré.

XVIII^{ème} siècle.

H. 29 cm.

Restauration à un fusil et quelques manques. 400/500 €

153 PARIS

Assiette en porcelaine à bord contourné à décor polychrome de semis de roses et pois or.

Marquée : LP entrelacés, manufacture du duc d'Orléans, rue Amelot.

XVIII^{ème} siècle.

D. 24,5 cm. 100/150 €

154 PARIS

Pot à eau en forme de broc en porcelaine à décor en or de guirlandes de fleurs et rinceaux feuillagés.

Marqué : moulin en bleu, manufacture de Clignancourt.

XVIII^{ème} siècle.

H. 15,5 cm. 150/200 €

155 PARIS

Paire de petits vases de forme Médicis reposant sur une base circulaire à décor en or de filets or.

Premier tiers du XIX^{ème} siècle.

H. 12 cm. 300/400 €



151

156 PARIS

Comptoir coquille en porcelaine à décor polychrome de roses et pensées, contenues sur le bord entre deux guirlandes entrelacées de perles et de feuillage en or.

Fin du XVIII^{ème} siècle.

L. 24,2 cm. 120/150 €

157 BORDEAUX

Tasse de forme litron et sa soucoupe en porcelaine à décor polychrome de bouquets et guirlandes de fleurs.

La tasse marquée, manufacture de Verneuil et Vanier.

XVIII^{ème} siècle.

H. 6 cm et D. 13 cm.

Fêlure sur la soucoupe. 100/120 €

158 PARIS

Soucoupe en porcelaine à décor à décor bleu, rouge et or dans le style Imari d'un âne se cabrant faisant chuter son cavalier chinois.

Marquée, manufacture du comte de Provence.

XVIII^{ème} siècle.

D. 14 cm. 80/120 €

159 PARIS

Grande tasse à chocolat et sa soucoupe en porcelaine à décor de fruits sur entablements et palmettes en or.

Fin du XVIII^{ème} siècle, début du XIX^{ème} siècle.

H. 6,5 cm et D. 16,3 cm.

Fêlure à la soucoupe et choc au fond de la tasse. 200/300 €

160 PARIS

Tasse de forme litron et sa soucoupe en porcelaine à décor polychrome de cassolettes et aiguières dans des médaillons à fond bleu cernés de rinceaux feuillagés.

Fin du XVIII^{ème} siècle, début du XIX^{ème} siècle.

H. 6 cm et D. 12,5 cm. 300/500 €

161 PARIS

Tasse de forme litron et sa soucoupe en porcelaine à décor polychrome d'un cœur enflammé entre deux roses sur une terrasse surmontée de l'inscription Mon choix est fait dans un médaillon cerné de guirlandes de fleurs.

Fin du XVIII^{ème} siècle.

H. 6 cm et D. 12,5 cm. L'anse recollée. 120/150 €

162 PARIS

Tasse litron et sa soucoupe en porcelaine à décor en or de rébus.

Fin du XVIII^{ème} siècle.

H. 6 cm et D. 12, 5 cm. Petite fêlure sur la soucoupe. 150/200 €

163 PARIS

Partie de service en porcelaine comprenant une théière couverte, un pot à lait, un pot à sucre couvert, une jatte, six tasses et leur soucoupe à décor de feuillages en bleu et or.

Manufacture de Locré.

Epoque Restauration.

Une anse accidentée, la prise du couvercle du sucrier recollée, une fêlure au sucrier, couvercle de la théière rapporté, un éclat au déversoir de la théière.

200/300 €



164 PARIS

Terrine ovale couverte en porcelaine à décor polychrome de semis de barbeaux, les anses en forme de têtes de chimères et masques de femmes.

Début du XIXème siècle. L. 41 cm, H. 21,5 cm. 200/300 €

165 PARIS

Plateau ovale quadrilobé en porcelaine à décor polychrome de guirlandes de fleurs et guirlandes de feuillages or. Marqué : CP couronnés en or, manufacture du comte d'Artois, rue du faubourg Saint-Denis.

XVIIIème siècle, vers 1785. L. 35,5 cm. 150/200 €

166 PARIS

Pot à fleurs en porcelaine de forme tronconique à décor polychrome d'oiseaux sur terrasses.

Marqué : AG couronnés en rouge, Manufacture du duc d'Angoulême.

Fin du XVIIIème siècle.

H. 8,9 cm.

Un éclat.

150/200 €



167



167



168



169



167 revers



167 revers



168 revers



169 revers



167 PARIS OU RUSSIE

Paire de grands vases de forme balustre en porcelaine munis de deux anses en forme de termes de femmes ailées, à décor polychrome sur une face d'un paysage animé et au revers de bouquets de fleurs.

XIX^{ème} siècle, vers 1840.

H. 47,5 cm.

Restaurations à la dorure.

1 200/1 500 €

168 PARIS

Vase de forme balustre en porcelaine à décor polychrome d'un portrait de Henri d'Artois, duc de Bordeaux, dans un médaillon ovale sur fond or cerné de deux branches de lys brunies à l'effet, le revers décoré du monogramme *HV* pour Henri V entre une branche de lys et une branche de pensées, les anses ornées de visages de femmes à fond or.

Epoque Charles X, vers 1830.

H. 33 cm.

3 000/5 000 €

169 PARIS

Paire de vases de forme balustre en porcelaine à décor polychrome de scènes de théâtre sur fond or.

Epoque Restauration.

H. 44,5 cm.

Usures d'or sur les bases.

600/800 €

170 PARIS

Cache-pot en deux parties en porcelaine à décor en grisaille d'enfants, trophées, jets d'eau, autel et paysages dans des galons sur fond rose.

Epoque Restauration.

H. 21 cm.

Une fêlure. La base peut-être associée.

150/200 €

171 PARIS

Paire de vases forme Médicis en porcelaine à décor polychrome de paysages de bords de mer dans des réserves sur fond or.

Epoque Restauration.

H. 27 cm

Usures d'or.

200/300 €

172 PARIS

Assiette en porcelaine à décor polychrome d'un oiseau posé sur une branche, nommé sur la branche *pie-grieche male d'afrique*, l'aile décorée de guirlandes de fleurs et filet or.

Marquée : D....

XIX^{ème} siècle, vers 1820-1825.

D. 23 cm.

600/800 €

173 PARIS

Tasse et sa soucoupe en porcelaine à décor rouge et or sur fond nankin de rosaces et arcades dans le style gothique.

La tasse marquée : Rihouet, rue de la Paix.

XIX^{ème} siècle, époque Louis-Philippe.

H. 8 cm et D. 18 cm.

150/200 €

174 PARIS

Assiette en porcelaine à décor polychrome au centre d'un paysage animé et sur l'aile de paniers de fleurs sur des cabochons à fond platine sur fond bleu.

Marquée : J.P. en bleu

Manufacture de Jacob Petit.

XIX^{ème} siècle, vers 1850.

D. 25,2 cm.

Un éclat restauré.

300/500 €

175 PARIS

Tasse sur piédouche à anse élevée en forme de crosse et sa soucoupe en porcelaine à décor polychrome de paysages de montagne et de trophées en or dans des réserves sur fond or.

XIX^{ème} siècle, vers 1830-1840.

H. 12 cm et D. 16,7 cm.

150/200 €

176 PARIS

Tasse ovoïde à anse élevée et sa soucoupe en porcelaine à décor polychrome de bouquets de fleurs sur fond bleu et or.

XIX^{ème} siècle, vers 1840.

H. 12 cm et D. 16,5 cm.

120/150 €

177 PARIS

Deux tasses cylindriques et leurs soucoupes en porcelaine à décor polychrome de paysages tournants animés, l'intérieur à fond or.

Marquées : Schoelcher en or.

Epoque Restauration.

H. 6,5 cm et D. 13 cm.

Accident à une tasse.

200/300 €

178 PARIS

Tasse et sa soucoupe en porcelaine à décor de bustes antiques et coupes en or sur fond or.

Début du XIX^{ème} siècle.

H. 6,6 cm et D. 13,1 cm.

300/500 €



170



171



179 PARIS

Tasse de forme litron et sa soucoupe en porcelaine à décor en grisaille sur fond nankin de Léda et le cygne et d'une figure en terme, volatiles, carquois et panier dans deux médaillons sur fond jaspé violet, l'intérieur de la tasse à fond or.

Marquées : Nast en rouge.

Fin du XVIIIème siècle, début du XIXème siècle.

H. 7 cm et D. 13 cm.

400/600 €

180 PARIS

Deux tasses de forme litron et leurs soucoupes en porcelaine à décor en grisaille et à l'imitation du bronze de profils antiques, griffons, trophées, mufles de lions et rosaces sur fond vert et sur fond pourpre. Début du XIXème siècle.

H. 5,5 cm et D. 11 cm.

Usures d'or.

200/300 €

181 PARIS

Tasse à chocolat et sa soucoupe en porcelaine à décor en grisaille de paysages tournants animés.

Marquées : NAST.

Premier tiers du XIXème siècle.

H. 7 cm et D. 15 cm. Egrenures.

100/150 €

182 PARIS

Tasse de forme litron et sa soucoupe en porcelaine à décor en or et grisaille de trophées et flambeaux dans des médaillons à fond vert sur un galon à fond orangé.

Début du XIXème siècle.

H. 6,5 cm et D. 13 cm.

200/300 €

183 PARIS

Tasse sur piedouche et sa soucoupe en porcelaine à décor polychrome d'un bouquet de fleurs dans un médaillon à fond or sur fond bleu.

Premier tiers du XIXème siècle.

H. 8 cm et D. 13,5 cm.

150/200 €



184 PARIS

Petite plaque rectangulaire en porcelaine à décor polychrome de paysans en costume régional dans un paysage montagneux.

Milieu du XIXème siècle.

12,5 x 10,5 cm.

200/300 €

185 PARIS

Petite plaque rectangulaire en porcelaine à décor polychrome d'un couple en costume régional dans un paysage montagneux.

Milieu du XIXème siècle.

12 x 9 cm.

200/300 €

186 PARIS

Plaque ovale en porcelaine représentant un couple de bergers tenant un nouveau-né d'après Bouguereau.

Signée : C. Bourdon 1880.

Fin du XIXème siècle, 1880.

25 x 18 cm.

400/600 €

187 PARIS

Plaque rectangulaire en porcelaine à décor polychrome de Diane et Actéon.

Signée *Dufey px.*

XIXème siècle.

13,4 x 10,5 cm.

300/500 €

188 PARIS

Cinq mortiers à fard en porcelaine à décor polychrome de fleurs et volatiles, deux à fond bleu, l'un portant l'inscription en or *Beaulard Jne, Rue St honoré Près le Palais Royal.*

XIXème siècle.

H. 3,5 cm.

800/1 200 €

189 PARIS

Paire de vases en porcelaine à décor polychrome d'oiseaux sur des branches de prunus dans des réserves sur fond aubergine orné de fleurs en turquoise et jaune.

Marqués : FL, G.2 et G.8 en bleu.

Fin du XIXème siècle, vers 1880.

H. 16,5 cm.

300/400 €

190 PARIS

Six tasses et six soucoupes en porcelaine à décor polychrome de guirlandes de fleurs et filets or.

Milieu du XIXème siècle.

H. 8 cm et D. 14 cm.

Quelques usures.

250/300 €

191 BAYEUX

Paire de petits vases balustre en porcelaine à décor en camaïeu bleu d'arbustes feuillagés.

Marqués.

XIXème siècle.

H. 8,5 cm.

60/80 €



Faïences



192

192 ALCORA

Plat ovale à bord contourné en faïence à décor polychrome de deux orientaux dansant sur une terrasse fleurie, tertres fleuris sur le bord.
XVIIIème siècle.

L. 40 cm.

800/1 000 €

194 TALAVERA

Salière triangulaire en faïence à décor en camaïeu bleu de vases fleuris et godrons en relief.

XVIIème siècle.

L. 12 cm.

150/200 €

193 CATALOGNE

Deux albarelli en faïence à décor en camaïeu bleu d'une inscription pharmaceutique dans un bandeau oblique sur fond de rinceaux fleuris et feuillagés.

XVIIIème siècle.

H. 28 cm.

L'un accidenté.

200/300 €

195 MANISES

Plat rond en faïence à ombilic et godrons tors sur l'aile à décor ocre lustré et bleu sur fond chamois d'un coq sur l'ombilic et de fleurs stylisées sur le bord.

XVIIème siècle.

D. 39 cm.

Eclats et fêlures restaurés.

500/800 €



199



196 IZNIK

Plat rond en céramique siliceuse à glaçure plombifère à décor polychrome d'oeillets, de tulipes et de jacinthes, l'aile décorée de rochers stylisés.

XVIIème siècle.

D. 30 cm. Accidents.

300/500 €

197 IZNIK

Plat rond en céramique siliceuse à glaçure plombifère à décor polychrome d'une palme saz parmi des œillets et jacinthes, l'aile décorée de rochers stylisés.

XVIIème siècle.

D. 30 cm. Une fêlure sur le bord.

600/800 €

198 IZNIK

Plat rond en céramique siliceuse à glaçure plombifère à décor polychrome d'une palme saz parmi des tulipes, œillets et jacinthes, rochers stylisés sur le bord.

XVIIème siècle.

D. 26 cm. Usures sur le bord.

500/600 €

199 IZNIK

Plat rond en céramique siliceuse à glaçure plombifère à décor polychrome au centre d'une palme saz, tulipes et œillets et sur l'aile de rochers stylisés.

Début du XVIIe siècle.

D. 29,5 cm.

Accidents.

400/600 €

200 DERUTA

Coupe crespina en faïence à décor polychrome au centre d'un portrait de femme en buste de profil dans un médaillon cerné de volatiles et putti ailé.

XVIIème siècle.

D. 24 cm.

300/500 €



200



201



202



203



204

201 SICILE

Albarellino cintré en faïence à décor polychrome d'une sainte martyre tenant une palme dans un médaillon sur fond vert, feuillage sur le col et la base.

XVII^{ème} siècle.

H. 26 cm.

Restaurations au col.

400/500 €

202 MONTELUPO

Albarellino légèrement cintré en faïence à décor polychrome de l'inscription *GHOMA ARABICA* dans un cartouche cerné de masques feuillagés, draperies et guirlandes.

Fin du XVI^{ème}, début XVII^{ème} siècle.

H. 18,5 cm.

Eclat restauré au col.

600/800 €

203 URBINO

Saliera carrée en faïence reposant sur quatre pieds, les angles ornés de quatre figures de femmes ailées, à décor polychrome dans le style à raffaellesche de putti ailés, aigles, draperies, feuilles d'eau et chevrons.

Début du XVII^{ème} siècle.

H. 12 cm, L. 16 cm.

Quelques restaurations.

500/600 €

204 ITALIE (DERUTA ?)

Petit albarello cylindrique légèrement cintré en majolique à décor polychrome de deux lions dressés tenant une couronne dans un médaillon cerné de deux profils de femmes en camaïeu bleu et arbuste.

XVII^{ème} siècle.

H. 14,5 cm.

Petits éclats.

400/600 €



205



206



207



208



209

205 SICILE (CALTAGIRONE)

Bouteille globulaire à col cylindrique en faïence à décor polychrome de fleurs et feuillage sur fond bleu.

XVII^{ème} siècle.

H. 24 cm.

400/500 €

206 ITALIE

Albarello en faïence à décor polychrome de l'inscription dia cornis dans un bandeau cerné de fruits et fleurs surmonté d'un taureau dans un médaillon.

Au revers, un emblème de pharmacie formé des lettres RB surmontées d'une croix.

XVII^{ème} siècle.

H. 20 cm.

Eclat au col.

1 200/1 500 €

207 MONTELUPO

Albarello légèrement cintré en faïence à décor polychrome de palmes stylisées et filets.

Fin du XVI^{ème}, début XVII^{ème} siècle.

H. 18,5 cm.

800/1 000 €

208 MONTELUPO

Petit albarello cylindrique en majolique à décor polychrome d'un cartouche laissé libre pour l'inscription surmontant un emblème pharmaceutique dans un médaillon sur fond de feuillage en camaïeu bleu.

XVII^{ème} siècle.

H. 14 cm. Eclats et égrenures.

400/600 €

209 LES MARCHES

Albarello cintré à double renflement en majolique à décor en camaïeu bleu de l'inscription UNG SANDALINO dans un bandeau sur fond de feuillage.

XVII^{ème} siècle.

H. 19 cm. Egrenures.

400/500 €



210 PAVIE

Paire de grands vases en faïence de forme balustre munis d'anses en forme de feuilles d'acanthé à décor en camaïeu bleu sur une face de figures drapées à l'antique : muse de la poésie et figure de l'abondance tenant une corne remplie de fruits et sur l'autre face d'un cheval sur un vase et d'un lion sur l'autre dans un entourage de larges rinceaux feuillagés.

XVII^{ème} siècle.

Haut. 47 cm.

Restauration à un col, un éclat sur un piédoche et l'extrémité d'une feuille recollée sur une anse.

6 000/8 000 €





211 SAVONE

Paire de plats ronds en faïence à décor en camaïeu bleu d'armoiries, voiliers et feuillage.

Marqués : écu en bleu.
Début du XVIIIème siècle.
D. 30,5 cm. Petits éclats.

400/600 €

212 SAVONE

Chevrette couverte en faïence à décor en camaïeu bleu de terrasses fleuries et bandeau sous l'anse.

XVIIIème siècle.
H. 22,5 cm. Eclats au déversoir et au couvercle.

300/500 €

213 SAVONE

Plateau sur piédouche en faïence à décor polychrome d'un homme dans un paysage avec voilier bordé de ruines antiques.

XVIIIème siècle.
D. 32,5 cm. Petits éclats.

400/600 €

214 SAVONE

Assiette à bord contourné en faïence à décor polychrome d'une femme dans un paysage bordé de ruines antiques.

Marquée à la lanterne.
XVIIIème siècle.

D. 22 cm. Eclats.

60/80 €

215 LATIUM OU LES MARCHES

Albarelo à double renflement à décor de feuilles de chêne bleu foncé sur fond bleu clair. Une inscription pharmaceutique sur une large banderole à double enroulement "V. Athena" (onguent de guimauve).

Marque du potier au stylet sous le pied avant cuisson.
XVIème siècle.

H. 20 cm

600/800 €

216 PAVIE

Petit plat rond en faïence à décor polychrome au centre d'un homme sous des ruines antiques dans un paysage, l'aile décorée de fleurs et feuillage en relief à fond brun.

XVIIème siècle.
D. 23,5 cm.

600/800 €

217 ITALIE

Plateau sur piédouche en faïence à décor polychrome d'une jeune femme drapée et un jeune garçon tenant une corbeille de fruits dans un paysage sur fond de ville fortifiée.

XVIIème siècle.
D. 26 cm. Restaurations.

300/500 €



218 ITALIE

Paire de souliers en faïence à décor bleu et jaune de fleurs et rubans.
XVIIIème siècle.

L. 15 cm.

Une fêlure et petits éclats.

200/300 €

219 SICILE

Assiette en faïence à bord ajouré à décor polychrome de bouquets de fleurs.

XVIIIe siècle.

D. 24 cm.

150/200 €

220 TURIN

Petite coupe en forme de coeur en faïence à décor en camaïeu bleu dans le style de Berain d'une fontaine au centre dans des encadrements de rinceaux feuillagés.

XVIIIe siècle.

L. 17 cm.

150/200 €

221 CASTELLI

Grande plaque circulaire en majolique à décor polychrome d'une scène représentant Saint Pascal Baylon en adoration devant de Saint Sacrement entouré de nombreux putti dans les nuages, un couvent franciscain et une ville à l'arrière-plan.
Daté 1733 sur un rocher.

Atelier de Francesco Antonio Saverio Grue.
XVIIIème siècle, 1733.

D. 43 cm.

Un éclat au revers.

Un médaillon de même sujet attribué à Fransceco Antonio Saverio Grue est conservé au musée San Martino de Naples et reproduit par T. Fittipaldi, Museo di San Martino, Ceramiche, 1992, n° 75, p. 87.

1 500/2 000 €

221

222 ITALIE

Plat ovale à bord contourné en faïence à décor polychrome de bouquets de fleurs décentrés et tiges fleuries.

XVIIIème siècle.

L. 35 cm.

150/200 €

223 ITALIE

Deux plateaux ovales en faïence à décor polychrome de bouquets de fleurs décentrés.

XVIIIème siècle.

L. 27,5 cm

Saute d'émail à l'un.

300/400 €

224 MILAN : Manufacture de Pasquale Rubati

Plat rond de forme contournée en faïence à décor polychrome de bouquets de fleurs traités au petit feu, filet ocre en bordure.

XVIIIème siècle.

D. 31 cm

Bibliographie : Le Ceramiche Tome 2 Eclecta 2001

250/350 €



225 ITALIE

Deux vases ovoïdes en faïence à décor en relief de larges branches fleuries et feuillagées rehaussées de polychromie, peignés pourpre sur le col.

XVIII^{ème} siècle.

H. 30 cm. Eclats.

1 200/1 500 €

226 NOVE DI BASSANO

Assiette à bord contourné en faïence à décor polychrome de branches fleuries.

XVIII^{ème} siècle.

D. 22 cm. Petits éclats.

100/120 €

227 NOVE DI BASSANO

Sucrier ovale couvert en faïence à décor polychrome de pagodes sur des rochers fleuris.

XVIII^{ème} siècle.

L. 12 cm.

150/200 €

228 BASSANO

Chevrette en faïence à décor en manganèse de l'inscription *Sj'r Violat. Simpt* dans un bandeau cerné de fleurs en polychromie, filets sur les bords.

XVIII^{ème} siècle.

H. 20 cm.

200/300 €

229 NOVE DI BASSANO

Assiette à bord contourné en faïence à décor polychrome de fabriques, pont et arbustes fleuris.

XVIII^{ème} siècle. D. 23 cm.

150/200 €

230 MILAN

Assiette en faïence à décor bleu, rouge et or dans le style Imari d'un rocher fleuri devant une haie et galons à treillage sur le bord.

XVIII^{ème} siècle.

D. 22,5 cm. Eclats.

150/200 €

231 ITALIE DU NORD

Albarello cylindrique en faïence à décor en manganèse de l'inscription *Cinoglosse* dans un bandeau cerné de fleurs en polychromie.

XVIII^{ème} siècle.

H. 17 cm. Col percé.

100/120 €

232 ITALIE DU SUD

Pistolet en faïence à décor polychrome de rinceaux feuillagés sur fond jaune.

XVIII^{ème} siècle.

L. 41 cm.

600/800 €

233 ITALIE

Deux statuettes en faïence émaillée blanche, allégories des continents.

XVIII^{ème} siècle.

H. 13 cm. Eclats.

150/200 €

234 ITALIE DU NORD

Petit albarello en faïence à double renflement à décor polychrome d'une inscription pharmaceutique dans un cartouche cerné de rinceaux rocaille.

XVIII^{ème} siècle.

H. 13 cm. Restauration au col.

200/300 €



235



238



236



239



240



237

235 MAGDEBOURG

Vase balustre couvert en faïence à fond de treillage en relief et trois cartouches rocaille décorés de deux figures de la comédie italienne et un flutiste assis, le treillage rehaussé en bleu et ocre, bouquets de fleurs sur la base et le col, la prise du couvercle en forme de fleur. Marqué : M en manganèse.

XVIII^{ème} siècle.

H. 33 cm. Eclat à la prise du couvercle.

2 500/3 000 €

Bibliographie : Deutsche Fayencen - Kunstmuseum der Stadt. Dusseldorf 1962 p.98 N°160-161 & 162

236 HANAU

Pichet en faïence de forme balustre, le col annelé, l'anse en forme de corde, décor en camaïeu bleu et jaune d'outils de cordonnier et botte dans un cartouche supporté par des putti sous le monogramme T:S: et surmontant la date 1698, les bords décorés de fleurs et volatiles, le couvercle (poinçonné) et la base en étain.

Fin du XVII^{ème} siècle, 1698.

H. 30 cm. Saute d'émail au pied.

1 500/2 000 €

Bibliographie : Deutsche Fayencen - Kunstmuseum der Stadt. Dusseldorf 1962 p.16 n°14

237 BAYREUTH

Légumier carré couvert en faïence à décor polychrome de bouquets de fleurs et tiges fleuries, la prise du couvercle en forme de fruit et feuillage. XVIII^{ème} siècle.

L. 26 cm. Petits éclats.

600/800 €

238 HOLICS

Pot de pharmacie couvert en faïence à décor en noir de l'inscription *Syr Citris* dans un cartouche cerné de rinceaux rocaille et fleurs en pourpre. Marqué.

XVIII^{ème} siècle.

H. 22 cm.

150/200 €

239 BRUXELLES

Pichet en faïence à décor polychrome d'un bûcheron dans un cartouche sur fond bleu, le couvercle en étain.

XIX^{ème} siècle. H. 31 cm.

200/300 €

240 BRUXELLES

Statuette représentant un chien assis sur une base à fond vert, le pelage souligné en manganèse.

Fin du XVIII^{ème} siècle.

H. 18 cm.

400/600 €



241

241 DELFT

Plaque ovale en faïence à décor en camaïeu bleu d'une Chinoise sur une terrasse et d'un paysage inscrit sur un rouleau ouvert, galon à fond bleu sur le bord et quatre coquilles en ocre et rouge sur le bord.

XVIIIème siècle.

33,5 x 32 cm.

Petits éclats.

800/1 200 €

242 DELFT

Plaque ovale en faïence à décor en camaïeu bleu de deux oiseaux posés sur un rocher et un arbuste fleuri, galon à fond bleu sur le bord et quatre coquilles aux angles.

XVIIIème siècle.

40 x 34 cm.

Egrenures.

800/1 200 €

243 DELFT

Plaque ovale à bord contourné en faïence à décor en camaïeu bleu au centre d'une vue de ville fortifiée avec voilier sur un canal, le bord décoré en polychromie de galons fleuris, elle est surmontée d'une coquille.

XVIIIème siècle.

36 x 35 cm.

La plaque est garnie de deux bras de lumière en étain.

Eclats.

800/1 000 €



243

244 DELFT

Assiette en faïence à décor en camaïeu bleu au centre du texte d'une chanson et galon sur l'aile.

XVIIIème siècle.

D. 22 cm. Eclats.

100/150 €

245 DELFT

Plat rond en faïence à décor en camaïeu bleu d'un couple dans un jardin au centre et de lambrequins sur fond caillouté sur l'aile.

XVIIIème siècle.

D. 26 cm.

150/200 €

246 DELFT

Assiette en faïence à décor polychrome de deux oiseaux près d'une haie fleurie.

XVIIIème siècle.

D. 22,5 cm.

80/120 €

247 DELFT

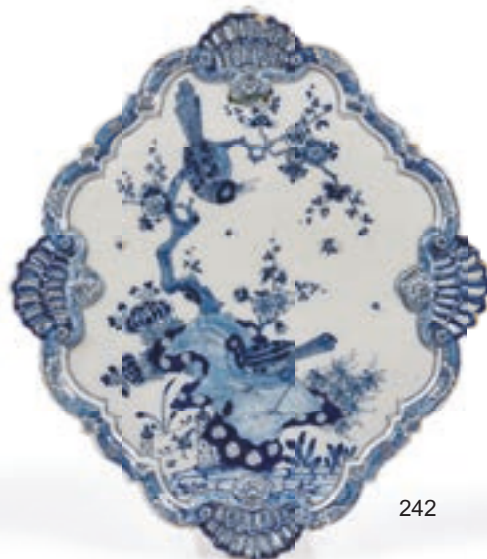
Boîte ovale couverte en faïence formée d'un cygne sur les flots, le corps décoré de deux poissons sur fond bleu.

Manufacture de la Hache. A l'intérieur l'inscription *Zwaan*.

XVIIIème siècle.

L. 12,5 cm, H. 13,5 cm. Accidents et restaurations.

500/800 €



242



244

245

246



247



248



249



250



251

248 DELFT

Pichet en faïence de forme balustre à côtes torsées en relief à décor en camaïeu bleu de rochers percés, volatiles et feuillage.
XVIII^{ème} siècle.

Le couvercle en étain.

H. 24 cm.

300/500 €

250 DELFT

Boîte ovale couverte et son plateau en faïence en forme de grappe de raisin à décor polychrome, le plateau en forme de feuille décorée au naturel.
XVIII^{ème} siècle.

L. 21,5 cm. Egrenures.

Provenance : galerie Stodel à Amsterdam.

1 500/2 000 €

249 DELFT

Petite statuette de vache en faïence à décor polychrome.
XVIII^{ème} siècle.

H. 9 cm.

Accidents à une oreille et aux cornes.

150/200 €

251 DELFT

Boîte ovale couverte et son plateau en faïence en forme de grappe de raisin à décor manganèse et vert, le plateau en forme de feuille décorée au naturel.
XVIII^{ème} siècle. L. 21 cm.

Provenance : galerie Stodel à Amsterdam.

1 500/2 000 €



254



252



253

252 MONTPELLIER

Chevrette couverte à décor polychrome à quartiers de feuillages stylisés dans des compartiments à fond bleu et jaune alternés.

Fin du XVIème siècle.

H. 28 cm.

L'anse restaurée et éclat au couvercle.

2 000/2 500 €

253 LYON

Chevrette en faïence à décor d'une inscription pharmaceutique dans un bandeau sur fond de feuillage bicolore.

Fin du XVIème siècle.

H. 22 cm.

Une fêlure et petits éclats.

800/1 000 €

254 LYON

Chevrette en faïence à décor polychrome de feuillage bicolore.

Fin du XVIème siècle.

H. 23 cm.

Restauration au piédouche.

800/1 000 €



255 MARSEILLE, SAINT-JEAN-DU-DÉSERT

Grand plat rond en faïence à décor en camaïeu bleu d'une scène de chasse à l'outarde d'après Antonio Tempesta, l'aile décorée de fleurs et rinceaux feuillagés.

Début du XVIIIème siècle, période de Clérissy

D. 57 cm.

8 000/12 000 €

Le sujet peint en médaillon est directement inspiré de planches gravées par Antonio Tempesta et datées de 1598 illustrant les chasses d'animaux.

A rapprocher du plat figurant dans les collections du Musée de la Faïence de Marseille reproduit dans l'ouvrage "*Faïences et Porcelaines de Marseille - Collections du Musée de la Faïence de Marseille*" par Danielle Maternati-Baldouy N°8 P.22

A rapprocher d'un autre plat ayant figuré à l'exposition Faïences Françaises au Grand Palais. 1980. N°75 p 88



256

256 LYON

Gourde circulaire à quatre passants en faïence, le centre à rosace ajourée, à décor polychrome de figures grotesques dont ecclésiastique, épeiste et animaux sur des terrasses fleuries.

Sous la base, le patronyme *IGASQUET*.

XVIII^{ème} siècle.

H. 19,5 cm.

Un passant manquant.

2 000/3 000 €

257 MOUSTIERS

Fontaine couverte et son bassin ovale en faïence à bord contourné reposant sur des lions allongés à décor polychrome de médaillons mythologiques, sur le bassin du jugement de Pâris et sur la fontaine de Daphnis et Chloé cernés de guirlandes de fleurs et feuillage, la prise du couvercle en forme d'un enfant assis, les prises latérales et le déversoir en forme de tête de satyre.

Marqué : OL R en vert, manufacture d'Olérays.

XVIII^{ème} siècle.

H. 52 cm, L. du bassin : 49 cm.

Restaurations au bassin et à la prise du couvercle, quelques éclats.

1 000/1 500 €

258 MOUSTIERS

Paire de seaux à bouteille cylindriques en faïence à décor polychrome d'un semis de bouquets de fleurs, les prises latérales en forme de masque de satyre à coiffe indienne.

XVIII^{ème} siècle.

H. 19 cm, L. 22 cm.

Petits éclats à la base de l'un.

1 500/2 000 €

259 MOUSTIERS

Plat ovale à bord contourné en faïence à décor en camaïeu bleu dans le style de Berain d'un amour assis sur un aigle dans un entourage de termes ailés, amours tenant des arcs et rinceaux feuillagés.

XVIII^{ème} siècle.

L. 43 cm.

500/800 €



257



260 MOUSTIERS

Assiette à bord contourné en faïence à décor polychrome au centre de Diane assise accompagnée d'un chien dans un médaillon, guirlandes de fleurs suspendues sur l'aile.

XVIII^{ème} siècle.

D. 25 cm.

Eclats restaurés.

400/600 €

261 LYON OU MIDI

Comptoir rond à bord lobé à décor en camaïeu bleu de deux Chinois sur une terrasse fleurie, tertres fleuris sur le bord.

XVIII^{ème} siècle.

D. 23 cm.

300/500 €

262 MONTAUBAN

Bouquetière en forme de commode en faïence à fond jaune à trois tiroirs simulés et décor bleu et orangé de fleurettes.

XVIII^{ème} siècle.

L. 18 cm, H. 11 cm.

Restauration à l'arrière.

300/400 €

263 SUD-OUEST

Canard de malade en faïence émaillée blanche.

XVIII^{ème} siècle.

L. 21,5 cm.

100/150 €

264 MOUSTIERS

Drageoir circulaire à bord contourné en faïence à décor polychrome au centre d'un animal fantastique sur une terrasse fleurie.

XVIII^{ème} siècle.

L. 23 cm.

200/300 €



265 SUD-OUEST

Plat ovale à bord contourné en faïence à décor en camaïeu vert d'un Chinois tenant un panier de fruits, accompagné d'un chien sur une terrasse fleurie.

XVIIIème siècle.

L. 34,5 cm.

150/200 €

266 MOUSTIERS

Porte-huilier rectangulaire à pans coupés en faïence à décor polychrome de guirlandes et tiges fleuries, les parois ajourées, les prises latérales en forme de masques de satyres.

XVIIIème siècle.

L. 26,5 cm.

Egrenures.

150/200 €

267 MOUSTIERS

Petit surtout ovale à bord contourné en faïence à décor en camaïeu bleu dans le style de Berain d'un comédien et putti musiciens dans des encadrements de rinceaux feuillagés, sphinges et buste.

XVIIIème siècle.

L. 26,5 cm.

Eclats restaurés.

400/600 €

268 MOUSTIERS

Plat ovale à bord contourné en faïence à décor polychrome de figures grotesques et animaux fantastiques sur cinq terrasses fleuries, tertres fleuris sur le bord.

XVIIIème siècle.

L. 31,5 cm.

Léger choc au centre.

400/600 €



269



270



271

269 NIDERVILLER

Assiette à bord contourné en faïence à décor en camaïeu pourpre en trompe-l'œil d'une gravure sur fond faux-bois.

Marquée dans le décor : a Niderviller 1774.

XVIII^{ème} siècle.

D. 24,2 cm.

Egrenures.

1 500/2 000 €

270 SCEAUX

Terrine couverte en faïence en forme de chou à décor polychrome au naturel.

Marquée : fleur de lis, période de Chapelle.

XVIII^{ème} siècle.

L. 38 cm, H. 21 cm.

Quelques restaurations et manques aux feuilles.

3 000/5 000 €

271 SCEAUX

Terrine ovale couverte en faïence en forme de melon décoré au naturel posé sur un plateau attendant ovale à bord contourné à décor polychrome de fleurs.

Marquée : fleur de lis en brun.

XVIII^{ème} siècle.

L. 32 cm.

2 500/3 000 €

Petits éclats restaurés aux feuilles et un éclat restauré au revers du plateau.

272 SCEAUX

Plat ovale en faïence à bord contourné à décor polychrome de tiges fleuries.

Marqué : fleur de lis, manufacture de Chapelle.

XVIII^{ème} siècle.

L. 32 cm.

Petits éclats.

100/150 €



273



274



275



276

273 NIDERVILLER

Groupe à deux figures en faïence représentant un couple de jardiniers tenant des fleurs, décor polychrome et or.

XVIII^{ème} siècle. Vers 1760

H. 23,5 cm.

Eclats restaurés aux chapeaux et petits manques.

2 000/3 000 €

274 EST DE LA FRANCE

Groupe en faïence représentant un couple assis sur des rochers, la jeune femme appuyée sur une cage ouverte, le jeune homme tenant un oiseau.

XVIII^{ème} siècle.

H. 25 cm.

Un pied recollé et petits éclats.

500/800 €

275 NIDERVILLER

Statuette représentant un jeune marchand levantin debout accoudé contre des ballots, décor polychrome.

XVIII^{ème} siècle.

H. 11,5 cm.

Le cou recollé et éclat au sabre.

400/500 €

276 NIDERVILLER

Figure en faïence représentant Mars sous les traits d'un enfant assis sur une vache ornée d'un collier de fleurs, décor polychrome.

XVIII^{ème} siècle.

H. 18,4 cm.

Restaurations au casque, aux cornes et aux fleurs.

800/1 000 €

Ancienne collection Jean Thuile, étude Tajan, 24 octobre 2007, n° 99.

277



278



281



279



280

282

277 STRASBOURG

Plateau ovale à bord contourné en faïence à décor polychrome de rose, œillet, iris et volubilis au centre, le bord décoré de peignés bleus, cabochons et filets jaunes.

Marqué : PH en bleu, manufacture de Paul Hannong.

XVIII^{ème} siècle.

L. 42 cm.

1 200/1 500 €

278 STRASBOURG

Terrine ovale couverte en faïence à décor polychrome de papillons et insectes, peignés pourpre, bleus et verts, rinceaux rocaille, coquilles et cabochons en relief.

Manufacture de Paul Hannong.

L. 32 cm.

Eclats restaurés sur le bord du couvercle et restauration à l'extrémité de la prise du couvercle.

1 200/1 500 €

279 STRASBOURG

Assiette à bord contourné en faïence à décor polychrome de bouquets de fleurs en qualité contournée.

Marquée : IH39, manufacture de Joseph Hannong.

XVIII^{ème} siècle.

D. 25 cm.

Petits éclats.

150/200 €

280 STRASBOURG

Corbeille ovale ajourée en faïence à décor polychrome d'un bouquet de fleurs en qualité fine au centre et de fleurettes à l'extérieur.

Marquée : IH873, manufacture de Joseph Hannong.

XVIII^{ème} siècle.

L. 34 cm.

Une anse restaurée et petits cheveux.

800/1 000 €

281 STRASBOURG

Bouquetière rectangulaire en faïence, la grille à trois orifices, décor polychrome de bouquets de fleurs en qualité fine et peignés pourpre sur les bords.

Marquée : IH920, manufacture de Joseph Hannong.

XVIII^{ème} siècle.

L. 20 cm, H. 11 cm, l. 9,5 cm.

Eclats aux angles.

400/600 €

282 STRASBOURG

Paire de caisses à fleurs carrées cintrées en faïence garnies de leur porte-bulbe, à décor polychrome de fleurs en qualité contournée et peignés pourpres sur les bords, les pieds soulignés de feuillage.

Marquées : JH 926

Période de Joseph Hannong.

XVIII^{ème} siècle.

H. 11,5 cm, L. 11 cm. Deux fêlures sur l'une.

600/800 €



283 SAINT-CLÉMENT

Deux assiettes à bord contourné en faïence à décor polychrome d'oiseaux sur terrasses, fleurs et fruits sur l'aile.
XVIII^{ème} siècle.
D. 23,5 cm. 300/500 €

284 LES ISLETTES

Plat rond à bord contourné en faïence à rare décor polychrome au centre d'un Chinois tenant deux fanions debout sur une terrasse fleurie, l'aile décorée de trois rochers feuillagés dont l'un avec une flèche.
XVIII^{ème} siècle.
D. 30 cm. 8001 000 €

285 EST DE LA FRANCE

Deux assiettes à bord contourné en faïence à décor polychrome de Chinois pêchant et fumant sur des terrasses soulignées de rinceaux rocaille.
XVIII^{ème} siècle.
D. 24 cm. Un petit éclat. 120/150 €

286 EST DE LA FRANCE

Aiguière de forme casque en faïence à décor polychrome de bouquets de fleurs.
XVIII^{ème} siècle.
H. 20 cm. Petits éclats et cheveux de cuisson au pieds. 150/200 €

287 APREY

Plat ovale à bord contourné en faïence à décor polychrome au centre d'un bouquet de fleurs et sur l'aile de motifs de tissu et feuillage.
XVIII^{ème} siècle.
L. 34 cm. Petits éclats restaurés sur le bord. 600/800 €

288 LUNÉVILLE

Saucière ovale en faïence à décor polychrome de bouquets de fleurs, papillons et volatile, l'anse en forme de branche.
XVIII^{ème} siècle.
L. 21 cm. Petits éclats. 150/200 €

289 NIDERVILLER

Pot à oille rond couvert en faïence à décor polychrome de bouquets de fleurs et tiges fleuries, la prise du couvercle en forme de fruit et feuillage. Le corps marqué : M en bleu.
XVIII^{ème} siècle.
L. 26 cm. Petits éclats. 400/600 €

290 LUNÉVILLE

Ecritoire en faïence de forme rocaille à trois supports de godet et un flambeau central reposant sur des volutes ajourées, décor polychrome et en relief de feuillage, coquilles et peignés.
XVIII^{ème} siècle.
L. 22 cm, H. 13 cm. Quelques restaurations. 300/400 €



291

291 PARIS

Groupe en faïence représentant quatre figures sur une terrasse tenant des guirlandes de fleurs et des gobelets, décor polychrome et or.
 Marqué : OP en pourpre
 Manufacture d'Ollivier.
 XVIIIème siècle, vers 1765.
 H. 29,5 cm.
 Quelques accidents et restaurations.

500/800 €

292 EST DE LA FRANCE

Jardinière rectangulaire en faïence fine émaillée blanche à décor en relief de feuilles d'acanthé, guirlandes de fleurs, rosaces et feuilles d'acanthé.
 XVIIIème siècle, vers 1770.
 H. 24 cm et L. 25 cm.
 La grille manquante.

300/400 €

293 SAINT-CLÉMENT

Paire de groupes en faïence fine représentant le sabot cassé et la feuille à l'envers d'après les modèles de Sèvres sur des bases ornées de rinceaux rocaille, carquois et flambeaux, à décor polychrome et or.
 XIXème siècle.
 H. 27 cm.
 Quelques restaurations à l'un.

300/500 €

294 SAINT-CLÉMENT

Vase couvert en faïence en forme d'urne sur piédouche sur une base carrée à fond noir à décor en or d'un paysage et d'un groupe de fleurs dans deux cadres rectangulaires cernés de guirlandes de feuillage en relief rehaussées d'or sur fond bleu marbré, le piédouche et le couvercle ornés de feuillage en relief.
 XVIIIème siècle.
 H. 39 cm.
 La prise du couvercle restaurée.

800/1 000 €

292



294

295 SAINT-CLÉMENT

Douze assiettes en faïence à bord contourné à décor en or d'un petit bouquet au centre et d'un filet sur le bord.
 XVIIIème siècle.
 D. 24 cm.
 Usures et deux assiettes avec éclats.

500/800 €

296 ARGONNE (WALY)

Assiette à bord contourné en faïence à décor polychrome au centre d'une girafe.
 XIXème siècle, vers 1830.
 D. 23,5 cm.

300/500 €

297 LES ISLETTES

Plat rond en faïence à décor polychrome d'un bouquet de fleurs au centre et de guirlandes et galons roses sur le bord.
 Période de Dupré, premier tiers du XIXème siècle.
 D.30 cm.

600/800 €

298 ARGONNE (WALY)

Assiette à bord contourné en faïence à décor polychrome révolutionnaire de la réunion des trois ordres : une crosse, une bêche et une épée, autour d'une fleur de lis sous une couronne royale, et l'inscription VLN dans une banderole.
 XVIIIème siècle, époque révolutionnaire.
 D. 23 cm.

150/200 €



295

293





299 LES ISLETTES

Assiette à bord contourné en faïence à décor polychrome au centre de l'inscription *Mte VIGNERON* dans un médaillon rayonnant, guirlandes sur l'aile.

Premier tiers du XIX^{ème} siècle.

D. 22,5 cm.

100/150 €

300 LES ISLETTES

Assiette en faïence à décor polychrome au centre d'un lapin sur un arbuste sur une terrasse, peignés roses sur le bord.

XIX^{ème} siècle.

D. 23 cm.

200/300 €

301 ARGONNE (WALY)

Assiette à bord contourné en faïence à décor polychrome révolutionnaire d'un mât de la liberté surmonté d'un bonnet phrygien et de l'inscription *la liberté ou la mort* dans une banderole.

XVIII^{ème} siècle, période révolutionnaire.

D. 22 cm.

L'aile percée.

60/80 €

302 EST DE LA FRANCE

Carreau en faïence à décor vert et manganèse d'une girafe dans un médaillon.

XIX^{ème} siècle.

L. 11,5 cm. Un éclat.

80/120 €



303

303 ROUEN

Grand plat rectangulaire à pans coupés en faïence à décor en camaïeu bleu et rouge au centre de vases fleuris, théière, table et brûle-parfum, le bord décoré de larges lambrequins et rinceaux feuillagés.

XVIII^{ème} siècle, vers 1725.

45,5 x 33 cm.

Ancienne collection Dormeuil.

A figuré à l'exposition rétrospective de la faïence française en 1932.

Reproduit dans le Répertoire de la faïence française.

Provenance :

Acheté le 3 novembre 1927 par André Dormeuil chez Gilbert Levy à Paris

Ancienne Collection Denis du Péage 2 500/3 000 €

304 ROUEN

Pichet couvert de forme balustre en faïence à décor polychrome d'un Bacchus assis sur un tonneau dans un cartouche cerné de rinceaux feuillagés et cornes fleuries, à la base l'inscription *Pierre D'outé* et la date 1738.

XVIII^{ème} siècle, 1738.

H. 29 cm.

Restauration à l'extrémité du couvercle. 600/800 €

305 ROUEN

Plat rond en faïence à décor en camaïeu bleu au centre d'armoiries d'alliance dans deux écus sous une couronne de comte, l'aile décorée de lambrequins fleuris.

XVIII^{ème} siècle.

D. 36 cm.

Eclats restaurés et défauts de cuisson. 300/500 €

306 ROUEN

Deux assiettes à bord contourné en faïence à décor polychrome de corbeilles fleuries au centre et sur l'aile de guirlandes de fleurs, fruits, et réserves à fond de treillage.

XVIII^{ème} siècle.

D. 25,5 cm. 300/500 €

307 ROUEN

Assiette en faïence à décor en camaïeu bleu et rouge rayonnant d'une rosace au centre ornée de guirlandes de fleurs et draperies, le bord souligné de coquilles et rinceaux feuillagés.

XVIII^{ème} siècle, vers 1725.

D. 24,5 cm.

Egrenures. 1 000/1 500 €

308 ROUEN

Compotier octogonal en faïence à décor polychrome de rinceaux feuillagés et cartouches à fond de treillage au centre et sur l'aile de quatre réserves ornées de tiges fleuries sur fond de treillage rouge et bleu.

XVIII^{ème} siècle.

L. 24 cm. 150/200 €

309 ROUEN

Porte huilier ovale en faïence à décor en camaïeu bleu et rouge de guirlandes de fleurs et feuillage et godrons simulés, les prises latérales en forme de mascarons.

XVIII^{ème} siècle, vers 1725.

L. 25 cm.

Il est garni d'un encrier et un sablier en étain du XIX^{ème} siècle.

Etiquette de l'ancienne collection Georges Papillon.

Provenance : Collection André Dormeuil, acheté le 23 septembre 1926.

600/800 €

310 ROUEN OU LILLE

Crachoir en faïence à décor en camaïeu bleu de lambrequins et fleurs stylisées.

XVIII^{ème} siècle.

L. 18 cm. Eclats. 150/200 €

311 ROUEN

Assiette à bord contourné en faïence à décor en camaïeu bleu d'une corbeille fleurie au centre et de guirlandes et réserves à fond de treillage sur le bord.

XVIII^{ème} siècle.

D. 24,5 cm. 120/150 €



304



305



306



307



308



306



311



309



310



312



313

312 LILLE (Attribuée à)

Suspension en faïence à décor en camaïeu bleu de visages de putti ailés, draperies et lambrequins feuillagés, trois fleurs de lis en relief sur les bords.

XVIIIème siècle.

Hauteur totale suspendue : 105 cm.

600/800 €

313 ROUEN OU LILLE

Grand buste en faïence représentant une femme vêtue d'une robe à fond jaune à décor polychrome de corne d'abondance remplie de fleurs, elle est coiffée d'une couronne de fleurs en léger relief, la base à fond marbré.

XVIIIème siècle.

H. 72 cm.

Eclats et sautes d'émail anciennement restaurés, la base légèrement meulée sur le bord inférieur. 3 000/5 000 €

314 ROUEN

Plat ovale à bord contourné en faïence à décor polychrome de deux colombes posées sur des carquois, flambeau et rinceaux rocaille fleuris, galon à treillage vert sur le bord.

XVIIIème siècle.

L. 43,5 cm.

400/600 €

315 SINCENY

Grand plat ovale à bord contourné en faïence à décor polychrome de trois perruches posées sur des arbustes fleuris.

Marqué : S en bleu.

XVIIIème siècle.

L. 50 cm. Une fracture agrafée et éclats.

300/500 €

316 ROUEN

Compotier rond en faïence à décor polychrome de deux colombes posées sur des carquois, flambeaux et arcs, galon à treillage vert sur le bord.

XVIIIème siècle.

D. 23,5 cm.

200/300 €

317 ROUEN

Assiette à bord contourné en faïence à décor polychrome au centre d'un oiseau et d'un papillon en vol au-dessus de haies fleuries, l'aile décorée de fleurs sur fond caillouté.

XVIIIème siècle.

D. 25 cm. Petits éclats.

200/300 €

318 ROUEN

Assiette à bord contourné en faïence à décor polychrome d'un Chinois tenant un drapeau dans un paysage bordé de pagode et arbustes fleuris.

XVIIIème siècle.

D. 25 cm. Un éclat.

800/1 200 €

**319 SINCENY**

Assiette à bord contourné en faïence à décor polychrome de bouquets de fleurs décentrés.

XVIII^{ème} siècle.

D. 26 cm.

300/500 €

320 SINCENY

Ecuille ronde couverte en faïence à deux anses latérales formées de rinceaux, à décor polychrome de tiges fleuries et bouquets de fleurs ; dans le couvercle le patronyme *Colliac* et la date 1760 dans un cartouche.

XVIII^{ème} siècle, 1760.

L. 28 cm.

600/800 €

321 ROUEN

Assiette à bord contourné en faïence à décor polychrome d'un vase Médicis fleuri, petit paysage dans un cartouche rocaille et corne fleurie.

XVIII^{ème} siècle.

D. 25 cm.

Egrenures.

300/400 €

322 ROUEN

Couvercle de boîte à éponge en faïence à décor polychrome au saïnfain et rosace à jours, sur une boîte en métal argenté.

La faïence du XVIII^{ème} siècle.

H. 12 cm.

200/300 €



323 ROUEN

Jatte ronde à bord lobé en faïence à décor polychrome de corne fleurie, volatile et papillons.
XVIII^e siècle.
D. 26,5 cm. 300/400 €

324 NORD DE LA FRANCE

Statuette en faïence représentant un homme coiffé d'un bonnet, accroupi, soulageant ses intestins, sur une base rectangulaire, décor polychrome.
XIX^e siècle.
H. 26 cm. 150/200 €

325 DIJON (attribué à)

Plat rectangulaire à pans coupés en faïence à décor en camaïeu bleu au centre de deux enfants en terme sous un dais tenant des coquilles sur des rinceaux feuillagés, l'aile décorée de lambrequins.
XVIII^e siècle.
L. 53,5 cm. Une fêlure restaurée. 400/600 €

326 FORGES-LES-EAUX

Plat rond en faïence à décor polychrome d'un mammifère sur une terrasse et les inscriptions P ... 1848... L, le revers à fond brun.
XIX^e siècle, 1848.
D. 31 cm. 150/200 €

327 NORD

Paire de lions en faïence couchés sur des bases rectangulaires à décor polychrome.
XVIII^e siècle.
L. 8,5 cm. 150/200 €

328 SAINT-AMAND-LES-EAUX

Plat ovale à bord contourné en faïence, l'émail teinté mauve, à décor bleu et manganèse d'arbustes fleuris et sur le bord de cartouches rocaille fleuris en bianco sopra bianco.
XVIII^e siècle.
L. 41 cm. 200/300 €

329 NORD DE LA FRANCE

Pichet Jacqueline en faïence représentant une femme assise tenant un fruit, décor polychrome.
XIX^e siècle.
H. 30 cm. 150/200 €

330 FORGES-LES-EAUX

Plat rond en faïence à décor polychrome de l'empereur Napoléon Bonaparte debout sur une stèle entourée de drapeaux, le revers à fond noir.
XIX^e siècle.
D. 32,5 cm. 200/300 €

331 NORD DE LA FRANCE

Soulier en faïence à décor polychrome de tiges fleuries.
XVIII^e siècle.
L. 13,5 cm. 150/200 €

332 NORD DE LA FRANCE

Paire de sabots en faïence à décor bleu et rouge.
XVIII^e siècle.
L. 10 cm.
Eclats restaurés. 100/120 €



333 NEVERS OU LA ROCHELLE

Saladier rond à bord contourné en faïence à décor en camaïeu bleu de rinceaux rocaille fleuris.

XVIIIème siècle.

D. 32 cm. 250/300 €

334 LA ROCHELLE

Grand saladier rond à bord contourné en faïence à décor polychrome de deux Chinois tenant des ombrelles et un oiseau dans un médaillon sur fond de paysage avec une tour (la lanterne ?).

XVIIIème siècle.

D. 37 cm. 400/600 €

335 LA ROCHELLE

Vase pot-pourri à jours de forme balustre en faïence reposant sur une terrasse rocheuse, décor en relief de larges branches fleuries et feuillagées.

XVIIIème siècle.

H. 30 cm.

Quelques restaurations aux pétales.

Etiquette de l'ancienne collection Chavaillon. 250/300 €

336 NEVERS

Grande figure en faïence représentant saint Louis debout vêtu d'un manteau à fond bleu parsemé de fleurs de lis en relief à fond ocre, la base portant l'inscription *St-louis*.

Fin du XVIIème siècle.

H. 43 cm. Restaurations aux mains. 500/600 €

337 NEVERS

Vierge d'accouchée tenant l'Enfant Jésus dans le bras gauche, décor bleu et orangé.

XVIIIème siècle.

H. 31 cm. Restaurations à la base et à la couronne. 150/200 €

338 NEVERS

Grande Vierge tenant l'enfant Jésus dans le bras gauche, à décor polychrome a compandiaro.

Fin du XVIIème siècle.

H. 52 cm. Accidents à un bras et à la couronne. 500/600 €

339 NEVERS

Deux assiettes à bord contourné en faïence à décor polychrome d'amours dans des paysages.

XVIIIème siècle.

D. 23 cm. 150/200 €



340 NEVERS

Buste en faïence représentant un enfant souriant, coiffé d'un bonnet et vêtu d'une robe et fraise à décor bleu et jaune dans le style a compendiario.

XVII^{ème} siècle, vers 1620-1640.

H. 24,5 cm. Fêlures et éclats.

2 000/3 000 €

341 NEVERS

Fontaine balustre en faïence munie de deux anses en forme de têtes de lions retenant un anneau à décor en camaïeu bleu de paysages lacustres montagneux avec pagodes, le déversoir en forme de mascarons.

XVIII^{ème} siècle.

H. 35 cm. Accident au col et fêlures, le couvercle manquant.

300/400 €

342 NEVERS

Pot globulaire en faïence muni de deux anses en forme de corde, à décor en camaïeu bleu de tulipes.

XVII^{ème} siècle.

H. 16 cm, L. 25 cm. Eclats et manques aux anses.

150/200 €

343 NEVERS

Ecuelle en faïence à décor bleu et orangé a compendiario d'une tulipe.

XVII^{ème} siècle.

L. 24 cm. Eclat à une anse.

100/150 €

344 NEVERS

Bouteille en forme de gourde à quatre passants en faïence à décor en camaïeu bleu sur une face d'un chasseur et de lapins et au revers d'un cerf dans des médaillons cernés de rinceaux feuillagés.

XVIII^{ème} siècle.

H. 26,5 cm.

150/600 €

345 NEVERS

Paire de porte-perruques en faïence à décor bleu et manganèse de Chinois et paysages lacustres, feuillage sur le piedouche.

XVII^{ème} siècle, vers 1680.

H. 19 et 18 cm. Une petite égrenure.

2 500/3 000 €

346 NEVERS

Pichet en faïence à côtes torsées en relief à décor en blanc fixe sur fond bleu persan de Chinois dans une barque entre des branches fleuries.

Fin du XVII^{ème} siècle.

H. 21,5 cm.

1 000/1 200 €

347 NEVERS

Petit pichet en faïence à décor en blanc fixe et ocre sur fond bleu persan de fleurs.

XVII^{ème} siècle.

H. 12 cm. Un éclat au col.

300/500 €

348 NEVERS

Paire de lions en faïence couchés sur des terrasses rectangulaires manganèse et bleues, le pelage à fond ocre.

XVIII^{ème} siècle.

L. 11 cm, H. 11 cm.

300/400 €

349 NEVERS

Groupe en faïence formé d'un amour assis sur un dauphin à décor polychrome a compendiario.

Fin du XVII^{ème} siècle, vers 1680.

H. 18,5 cm, L. 17 cm.

400/600 €

350 NEVERS

Sabot en faïence à décor en camaïeu bleu de rinceaux feuillagés.

XVIII^{ème} siècle.

L. 14,5 cm.

120/150 €

351 NEVERS

Soulier en faïence à décor bleu et orangé a compendiario de tige fleurie et feuillage.

XVII^{ème} siècle.

L. 14 cm.

150/200 €



352 NEVERS

Saladier rond à bord contourné en faïence à décor polychrome d'un hussard debout sur une terrasse entre deux arbres.

Epoque Empire.

D. 31 cm.

800/1 200 €

353 NEVERS

Bouteille globulaire à col cylindrique en faïence à décor en camaïeu bleu sur une face d'une fileuse surmontée de la date 1763, et au revers d'une vue de village avec église, les prises latérales en forme de têtes de bouc.

XVIII^{ème} siècle, 1763.

H. 27 cm.

Petits éclats aux prises.

600/800 €

354 NEVERS

Saladier rond à bord contourné en faïence à décor polychrome des armes de France sous une couronne entre deux palmes nouées.

Epoque Restauration.

D. 31 cm.

300/500 €

355 NEVERS

Assiette en faïence à décor en camaïeu bleu rehaussé d'orange à décor de saint Pierre dans un médaillon et le patronyme *pierre gouFeutau* 1747, galon sur le bord.

XVIII^{ème} siècle, 1747.

D. 23,5 cm.

Eclats.

300/400 €

356 NEVERS

Assiette à bord contourné en faïence à décor polychrome patronymique de l'évêque saint René et le patronyme *René Mesniers* 1780.

XVIII^{ème} siècle.

D. 22,5 cm.

Eclats restaurés.

150/200 €

357 NEVERS

Petit flacon à double renflement à décor polychrome d'un enfant chevauchant un chien et trois amours bachiques autour d'un tonneau et l'inscription *Alexandre* 1819.

XIX^{ème} siècle, 1819.

H. 11 cm.

Eclats au col.

200/300 €

358 NEVERS

Assiette à bord contourné en faïence à décor polychrome patronymique de saint François et le patronyme *François Bourdon l'an 4*.

Fin du XVIII^{ème} siècle, période révolutionnaire, 1796.

D. 22 cm.

Ancienne collection Chavaillon, Chatellerault, 10-11 novembre 2002, n° 337.

400/600 €

359 NEVERS

Assiette à bord contourné en faïence à décor polychrome patronymique de saint René et l'inscription *René Fougeroux*.

XIX^{ème} siècle.

D. 23 cm.

Eclats.

80/120 €



361 NEVERS

Grand saladier rond à bord contourné en faïence à décor polychrome révolutionnaire de la réunion des trois ordres : crosse, bêche, épée, entre trois fleurs de lis cernées de guirlandes et filets.
XVIII^{ème} siècle, époque révolutionnaire.

D. 34 cm.

Une fêlure.

400/500 €

362 NEVERS

Assiette à bord contourné en faïence à décor polychrome révolutionnaire de la réunion des trois ordres : crosse, bêche et épée, sous une couronne royale dans un médaillon cerné de l'inscription *1789 a sa durée tient le bonheur public*.

XVIII^{ème} siècle, époque révolutionnaire.

D. 23 cm.

300/500 €

363 NEVERS

Assiette à bord contourné en faïence à décor polychrome révolutionnaire de l'inscription *Liberté* dans un médaillon, trois fleurs de lis et deux palmes nouées.

XVIII^{ème} siècle, époque révolutionnaire.

D. 23,5 cm.

150/200 €

364 NEVERS

Assiette à bord contourné en faïence à décor polychrome d'une pensée dans un cartouche sous une couronne royale et cernée de drapeaux, tambour, boulets et fifres.

XVIII^{ème} siècle.

D. 23 cm.

100/120 €

365 NEVERS

Assiette à bord contourné en faïence à décor polychrome révolutionnaire de la réunion des ordres : crosse, épée, bêche, fléau et faux sous une couronne royale autour de trois fleurs de lis dans un médaillon.

XVIII^{ème} siècle, époque révolutionnaire.

D. 23 cm.

120/150 €

366 NEVERS

Assiette à bord contourné en faïence à décor polychrome révolutionnaire de la réunion des ordres et l'inscription *Réunion* dans un médaillon.

XVIII^{ème} siècle, période révolutionnaire.

D. 23 cm.

150/200 €

367 NEVERS

Assiette à bord contourné en faïence à décor polychrome révolutionnaire d'un drapeau tricolore, deux tambours et une colonne.

XVIII^{ème} siècle, époque révolutionnaire.

D. 22,5 cm.

200/300 €

368



369



370



371



373



372

374



375

**368 NEVERS**

Assiette à bord contourné en faïence à décor polychrome révolutionnaire de l'inscription *W la nation la loi le Roy* dans un médaillon fleuri.
XVIII^{ème} siècle, époque révolutionnaire.

D. 23 cm. Eclat restauré. 120/150 €

369 NEVERS

Assiette à bord contourné en faïence à décor polychrome révolutionnaire d'un homme assis près d'un médaillon portant l'inscription *Que la Paix règne ici*.

XVIII^{ème} siècle, époque révolutionnaire.
D. 23 cm. Eclats. 100/150 €

370 NEVERS

Assiette à bord contourné en faïence à décor polychrome révolutionnaire d'une balance sur une borne portant la date 1792 et surmontée de l'inscription *la loi et la justice*.

XVIII^{ème} siècle, époque révolutionnaire.
D. 22,7 cm. 200/300 €

371 NEVERS

Assiette à bord contourné en faïence à décor polychrome révolutionnaire au centre d'un oiseau en vol au-dessus d'une cage ouvert sur la réunion des trois ordres : crosse, râteau, bêche et épée surmontant l'inscription *W la liberté* dans un médaillon.

XVIII^{ème} siècle, époque révolutionnaire.
D. 23 cm.
Un éclat. 150/200 €

372 NEVERS

Assiette à bord contourné en faïence à décor polychrome révolutionnaire d'une gerbe de blé nouée et l'inscription *W l'utilité 1793*.

XVIII^{ème} siècle, période révolutionnaire, 1793.
D. 23 cm.
Petits éclats. 200/300 €

373 NEVERS

Assiette à bord contourné en faïence à décor polychrome révolutionnaire au centre d'un amour tenant un drapeau sous un mât de la liberté sommé d'un bonnet phrygien.

XVIII^{ème} siècle, époque révolutionnaire.
D. 23 cm. 150/200 €

374 NEVERS

Gourde en forme de tonneau en faïence à décor polychrome de cerceaux et l'inscription *BOY* sur chaque face.

XVIII^{ème} siècle.
L. 12,5 cm, H. 15 cm. 200/300 €

375 NEVERS

Gourde en forme de tonneau en faïence à décor polychrome révolutionnaire de fleurs et cerceaux et les inscriptions *W la loi 1791* et *W le Roy 1791*.

XVIII^{ème} siècle, période révolutionnaire.
L. 11 cm, L. 14 cm.
Restaurations à une volute. 400/600 €



376 NEVERS

Assiette à bord contourné en faïence à décor en camaïeu manganèse d'un combat de voiliers à trois mâts.

XVIII^{ème} siècle.

D. 22,5 cm.

Egrenures.

300/500 €

377 NEVERS

Plat à barbe ovale à bord contourné à décor polychrome révolutionnaire au centre d'hommes près de tentes encadrant un arbre de la liberté sommé d'un bonnet phrygien.

XVIII^{ème} siècle, période révolutionnaire.

L. 30 cm.

400/600 €

378 NEVERS

Assiette à bord contourné en faïence à décor polychrome révolutionnaire d'un enfant allumant un canon, d'un insecte et de l'inscription *je garde la nation*.

XVIII^{ème} siècle, époque révolutionnaire.

D. 23 cm.

Eclats.

120/150 €

379 NEVERS

Assiette à bord contourné en faïence à décor révolutionnaire en camaïeu bleu de la prise de la Bastille dans un médaillon fleuri.

XVIII^{ème} siècle, époque révolutionnaire.

D. 23 cm.

Eclats.

400/600 €

380 NEVERS

Assiette à bord contourné en faïence à décor polychrome révolutionnaire d'un amour assis près de tambour, drapeaux, canons et boulets.

XVIII^{ème} siècle, époque révolutionnaire.

D. 22,5 cm.

150/200 €

381 NEVERS

Assiette à bord contourné en faïence à décor polychrome révolutionnaire d'un coq perché sur un canon.

XVIII^{ème} siècle, période révolutionnaire.

D. 23 cm.

Petits éclats.

150/200 €

382 NEVERS

Assiette à bord contourné en faïence à décor polychrome révolutionnaire de la réunion des trois ordres : crosse, bêche, épée, sur un canon, tambours et drapeaux, la terrasse portant l'inscription *W la nation*.

XVIII^{ème} siècle, époque révolutionnaire.

D. 23,5 cm.

200/300 €

383 NEVERS

Assiette à bord contourné en faïence à décor polychrome révolutionnaire d'un coq sur un canon surmonté par l'inscription *je veillé pour la nation*.

XVIII^{ème} siècle, époque révolutionnaire.

D. 23 cm.

Deux éclats.

120/150 €



LE BLEU ET BLANC DANS LA CERAMIQUE EN FRANCE 1650-1750

Colloque organisé par l'Association pour l'Étude de la Céramique
samedi 23 et dimanche 24 novembre 2019

Le point des plus récentes recherches sur cette période clé, à la sortie de la Renaissance et avant le développement de l'ère industrielle :

- Constitution des grands centres faïenciers de : Lyon, Rouen, Montpellier, Paris, Nevers, Marseille, Moustiers, Lille, Bordeaux, Champigneulle, Lunéville, Strasbourg...
- Développement de manufactures de faïences dans la plupart des régions de France,
- Concurrence avec les pays voisins (Italie, Pays-Bas, Espagne, Portugal, Saint-Empire germanique),
- Importations chinoises par les Compagnies des Indes,
- Evolutions stylistiques : appropriation des influences de Chine, du monde Islamo-ottoman, de la Renaissance italienne et développement des décors plus typiquement européens : lambrequins, ferronneries, à la « Berain », scènes de chasse et mythologiques, etc.
- Domination du bleu de cobalt sur fond blanc sur la polychromie du siècle précédent et avant le retour à la couleur dans la seconde moitié du XVIIIème siècle,
- Invention de la porcelaine tendre (en France) et de la porcelaine dure (à Meissen),
- Diffusion des compétences, migrations des céramistes et des peintres.



Le colloque et ses événements :

Participeront à ce colloque d'éminents chercheurs, conservateurs, collectionneurs, experts qui feront part de leurs plus récentes avancées.

En complément des événements extérieurs seront organisés (musées, collections privées, galeries).

Publication du colloque :

Les actes du colloque, un ouvrage collectif, présenteront :

- les textes des conférences, et des articles de fond sur les fabriques et l'histoire de la période,
- des fiches synthétiques pour la soixantaine des ateliers ou manufactures recensées en France pendant cette période,
- les reproductions et les commentaires stylistiques de nombreuses pièces inédites détenues par les membres de l'association.

(500 pages et 1500 illustrations couleur)

A propos de L'Association pour l'Étude de la Céramique :

L'Association pour l'Étude de la Céramique a été créée il y a plus de 25 ans pour rassembler des collectionneurs, des amateurs, des antiquaires, des experts et des conservateurs de musées... tous passionnés par l'art de la céramique. Elle compte plus de 200 adhérents.

<https://www.etudedelaceramique.com/>

Renseignements pratiques :

23-24 novembre 2019 avec extension au vendredi et au lundi pour les activités hors colloque.

Localisation : Grand Salon du Lycée d'Etat Jean Zay, 10 rue du Docteur Blanche, 75016 Paris, métro Jasmin

Participation aux frais :

- Membres de l'association : 45 €
- Non membres : 60 €
- Option repas pris sur place : 30 € par repas

Actes du colloque : 30 € en souscription ; 40 € avec frais d'envoi

Renseignements, inscription et souscription aux actes : assoetudeceramique@gmail.com

ORDRE D'ACHAT/ABSENTEE BID FORM
LUNDI 25 NOVEMBRE 2019 à 14H00 SALLE 6

A renvoyer à/Please mail to :

PESCHETEAU-BADIN

O.V.V. n° 2002-312

VENTES AUX ENCHÈRES PUBLIQUES - EXPERTISES
16, rue de la Grange Batelière - 75009 PARIS
Tél. 01 47 70 50 90 - Fax. 01 48 01 04 45
pescheteau-badin@wanadoo.fr

Nom et Prénoms/Name and first name _____

Adresse /Address _____

Mail _____

Téléphone (phone) _____

Après avoir pris connaissance des conditions de vente décrites dans le catalogue, je déclare les accepter et vous prie d'acquiescer pour mon compte personnel aux limites indiquées en euros, les lots que j'ai désignés ci-dessous. (Les limites ne comprenant pas les frais légaux).

I have read the conditions of sale printed in this catalogue and agree to abide by them. I grant you permission to purchase on my behalf the following items within the limits indicated in euros. (These limits do not include buyer's premium and taxes).

- **Références bancaires obligatoires (RIB)** _____
- Required bank references and account number _____
- Références dans le marché de l'art à PARIS ou à Londres _____

LOT N°	DESCRIPTION DU LOT LOT DESCRIPTION	LIMITE EN € TOP LIMIT OF BID IN €

Les ordres d'achats doivent être reçus au moins 48 heures avant la vente.

Date :

To allow time for processing, absentee bids should be received at least 48 hours before the sales begins.

Signature obligatoire :

Required signature :

CONDITIONS DE VENTE

Pescheteau-Badin, société de ventes volontaires de meubles aux enchères publiques est régie par la loi du 10 Juillet 2000.

Estimations : Les estimations indiquées au catalogue sont données à titre indicatif.

Garanties : Le démontage des miniatures étant parfois délicat, l'examen de celles-ci a été fait à l'oeil.

Les dimensions, poids, couleurs de reproduction et informations sont fournis à titre indicatif. Les lots sont vendus dans l'état où ils se trouvent au moment précis de leur adjudication avec leurs possibles défauts ou imperfections ; L'absence d'indication d'une restauration d'usage, d'accidents, retouches ou de tout autre incident dans le catalogue, sur des rapports de condition ou des étiquettes ou encore lors d'annonce verbale n'implique nullement qu'un bien soit exempt de défaut.

L'exposition préalable ayant permis aux éventuels acquéreurs de se rendre compte de l'état des lots proposés à la vente, aucune réclamation ne sera admise, une fois l'adjudication prononcée.

Enchères :

Les acquéreurs potentiels sont invités à se faire connaître avant la vente auprès de Pescheteau-Badin pour permettre l'enregistrement de leur identité et de leurs références bancaires. Les enchères suivent l'ordre du catalogue. Pescheteau-Badin est libre de fixer l'ordre de progression des enchères et les enchérisseurs sont tenus de s'y conformer. Pescheteau-Badin se réserve le droit de retirer réunir ou séparer des lots. Le plus offrant et dernier enchérisseur sera l'adjudicataire.

En cas de double enchère reconnue effective par Pescheteau-Badin, l'objet sera remis en vente, et le public présent pourra enchérir.

Vente : La vente est faite expressément au comptant.

Les acquéreurs paieront en sus des enchères les frais suivants : 26 % (21.67% + TVA 20 %)

Paiement : Le paiement du lot aura lieu au comptant, pour l'intégralité du prix, des frais et taxes, même en cas de nécessité d'obtention d'une licence d'exportation.

L'adjudicataire pourra s'acquitter par les moyens suivants :

- Jusqu'à 1000 € pour les particuliers résidant en France et pour les commerçants français, U.E. ou étranger.

- Jusqu'à 15000 € pour les particuliers non-résident français (la seule mention de la nationalité portée sur le passeport étranger n'est pas suffisante pour déterminer sa résidence. Il faut un certificat de domiciliation établi par une autorité du pays de l'acheteur)

- par carte bancaire

- par chèque ou virement bancaire sur le compte :

CREDIT DU NORD 9 bd des Italiens 75002 PARIS. (IBAN) FR76 3007 6020 2122 2800 0600 044 (SWIFT)

NORDFRPP ou (code banque) 30076 (code agence) 02021 numéro de compte 22280006000 (clé RIB) 44

Le lot ne sera délivré à l'acquéreur qu'après paiement intégral du prix, des frais et des taxes.

Dans l'intervalle, Pescheteau-Badin, pourra facturer à l'acquéreur des frais de dépôt du lot, et éventuellement des frais de manutention et de transport.

A défaut de paiement par l'adjudicataire, après mise en demeure restée infructueuse, le bien est remis en vente sur à la demande du vendeur sur folle enchère de l'adjudicataire défaillant ; si le vendeur ne formule pas cette demande dans un délai de un mois à compter de l'adjudication, la vente est résolue de plein droit, sans préjudice de dommages et intérêts dus par l'adjudicataire défaillant.

Magasinage - retrait des achats - envois :

Le magasinage :

Les meubles, tableaux et objets adjugés qui n'auront pas été retirés par leurs acquéreurs le lendemain de la vente avant 10 heures en salle à Drouot Richelieu seront entreposés au 3ème sous-sol de l'Hôtel Drouot : 6 bis rue Rossini - 7009 PARIS, Tél. : 33 (0)1 48 00 20 56 où ils pourront être retirés aux horaires suivants : 9h-10h/13h30-17h30 du lundi au vendredi et 8h-12h le samedi.

Tous les frais de stockage dus aux conditions tarifaires en vigueur devront être réglés au magasinage de l'Hôtel Drouot avant enlèvement des lots et sur présentation du bordereau acquitté. Aucun frais de magasinage n'est dû si une demande d'envoi via DROUOT TRANSPORT est effectuée auprès de DROUOT TRANSPORT au plus tard le lendemain de la vente.

Envoi des lots

DROUOT TRANSPORT 01 48 00 22 49 drouot-transport@drouot.com

Le règlement du transport est à effectuer directement auprès de ces transporteurs qui se chargent du transport, de l'emballage et le suivi des envois. Les frais de magasinage à Drouot sont stoppés dès la demande de devis auprès de DROUOT TRANSPORT.

Retrait des achats : En cas de paiement par chèque ou par virement, la délivrance des objets pourra être différée jusqu'à l'encaissement.

Dès l'adjudication, l'objet sera sous l'entière responsabilité de l'adjudicataire. L'acquéreur sera lui-même chargé de faire assurer ses acquisitions, Pescheteau-Badin déclinant toute responsabilité quant aux dommages que l'objet pourrait encourir, et ceci dès l'adjudication prononcée. Pescheteau-Badin ne se charge pas des expéditions, toutefois les adjudicataires pourront obtenir tout renseignement concernant la livraison ou l'expédition. La formalité de licence d'exportation peut requérir un délai de cinq semaines, celui-ci pouvant être sensiblement réduit selon la rapidité avec laquelle l'acquéreur précisera ses instructions à Pescheteau-Badin.

Ordre d'achat : Si vous désirez faire une offre d'achat par écrit, vous pouvez utiliser le formulaire prévu à cet effet en fin de catalogue. **Celle-ci doit nous parvenir au plus tard deux jours avant la vente accompagnée de vos coordonnées bancaires.** Si Pescheteau-Badin reçoit plusieurs ordres concernant le même lot pour un montant identique, c'est l'ordre le plus ancien qui sera préféré. Pescheteau-Badin ne pourra engager sa responsabilité notamment en cas d'erreur ou d'omission de l'ordre écrit. Si vous désirez enchérir par téléphone, veuillez **en faire la demande par écrit, accompagnée de vos références bancaires, au plus tard deux jours avant la vente. Il ne sera accepté aucune enchère téléphonique en dessous de 450 €** Pescheteau-Badin ne pourra engager sa responsabilité si la liaison téléphonique n'est pas établie, établie tardivement, ou en cas d'erreur ou d'omission.



PESCHETEAU BADIN

COMMISSAIRES-PRISEURS

VENTE AUX ENCHERES PUBLIQUES

CARITATIVE

**GRANDS CRUS
DE BORDEAUX**

SAMEDI 16 NOVEMBRE 2019

Ordres d'achat sur
bids@pescheteau-badin.com

Enchérissez à distance sur www.drouotonline.com

