

NORMANDY AUCTION
MAISON DE VENTES AUX ENCHERES





Exceptionnelle



Une collection de faïences de Rouen et Nevers...



*Exceptionnelle collection de faïences
de Rouen et Nevers...*

Suite à la succession de Madame Geneviève Petit

Dispersion de la Collection du Docteur Jérôme Petit

Au profit des Petits Frères des Pauvres

LUNDI 18 MARS 2019

14H30

SALLE VV
3, rue Rossini
PARIS IX^e

Delphine FREMAUX-LEJEUNE
Commissaire-Priseur de Ventes Volontaires

Tél : +33 2 35 00 37 78
Mob : +33 6 61 86 65 56
ou +33 6 62 49 99 16
contact@normandy-auction.fr

Expositions publiques : vendredi 15 mars de 11h00 à 18h00
samedi 16 mars de 11h00 à 18h00
lundi 18 mars de 10h00 à 12h00

Les photos de tous les lots sont consultables sur les sites :

www.normandy-auction.fr

www.gazette-drouot.com

et www.auction.fr

DROUOT
DIGITAL
Live



NORMANDY
AUCTION
MAISON DE VENTES AUX ENCHERES

Toute leur vie, le Docteur et Madame Jérôme PETIT ont été au service des autres, principalement à travers leur profession de médecin mais aussi par leur personnalité, ouverte sur le monde et la culture.

Jacques PETIT, le père de Jérôme, avait collectionné les faïences de Rouen et avait transmis à ses enfants le goût du beau, des pièces rares et le sens de la collection.

Jérôme et Geneviève, à leur tour, tout au long de leur existence, pas à pas, ont construit cette belle collection avec un intérêt intellectuel passionné pour la faïence de Rouen, les manufactures, les peintres et les faïenciers.

Je suis particulièrement émue de disperser sous le feu des enchères ces pièces exceptionnelles. Nous avons évoqué avec Geneviève la mise en valeur de cette collection au travers de la vente publique et ce catalogue est pour moi l'occasion de rendre hommage à cette femme qui m'a tant touchée par son énergie, sa vitalité, sa vivacité d'esprit, son goût très sûr et sa grande culture.

Rendons hommage aussi à leur générosité, les fonds récoltés pour cette vente étant légués à l'association des Petits Frères des Pauvres.

Delphine Fremaux-Lejeune
Commissaire-Preneur





OEUVRE PROMISE PAR LE LEGATAIRE
AU MUSEE DE LA CERAMIQUE DE ROUEN
SUIVANT
LES DERNIERES VOLONTES DU
DOCTEUR ET MADAME JÉRÔME PETIT

Rouen

Plat rond en faïence à décor en camaïeu bleu au centre d'une figure d'une centauresse tenant une flèche et sur l'aile de quatre cartouches rectangulaires à fond bleu dans un entourage de fleurs, rochers et arbustes, le revers décoré de pétales stylisés et au centre l'inscription fait à Rouen 1647.

Fabrique d'Edmé Poterat.

XVII^{ème} siècle, 1647.

D. 31,5 cm.

Eclats.

Provenance :

Ancienne collection Sanson.

A figuré à l'exposition rétrospective de la faïence française en 1932, n° 312 ou 912.

A figuré à l'exposition « Les Arts décoratifs sous Louis XIII » au grand Palais en 2002.





EXPERT EN CERAMIQUE ANCIENNE

M. Cyrille FROISSART

Expert près la Cour d'Appel de Paris

Membre du SFEP et de la CNES

9, rue Frédéric Bastiat

75008 PARIS

+33 | 42 25 29 80

froissart.expert@gmail.com

L'exceptionnel ensemble de faïence de Rouen, accompagné de quelques pièces en faïence de Nevers du XVII^{ème} siècle et non des moindres, a été réuni par le docteur Jérôme Petit avec grand goût, discernement et un désir accompli de couvrir l'ensemble de la production de faïence rouennaise, des majoliques du XVI^{ème} jusqu'au petit-feu de Levavasseur.

Le catalogue de cette collection est une machine à remonter le temps.

Au XVI^{ème} tout d'abord où l'influence italienne et anversoise marque les pots de pharmacie de Masséot Abaquesne réalisés vers 1545. La présence de quelques faïences de Nevers du XVII^{ème} siècle illustre l'empreinte italo-nivernaise sur les premières céramiques d'Edmé Poterat à Rouen. Le 25 mai 1644, le conseil d'Etat accorde au sieur Nicolas Poirel de Grandval, premier huissier du Cabinet de la Régente Anne d'Autriche, un privilège pour fabriquer en la province de Normandie « toute sorte de vaisselle de faïence blanche et couverte d'émail ». L'exploitation de la faïencerie est confiée à Edmé Poterat qui fait appel à des ouvriers de Nevers. Sans doute pour obtenir la confirmation de ce privilège en démontrant la réalité de sa production, il appose au revers de plusieurs faïences l'inscription *Faict à Rouen 1647*. Trois pièces ainsi marquées sont connues, un vase et un plat aux armes de Poterat conservés au musée de Rouen et le célèbre plat à la centauresse. Publié dès 1863 par Broc de Segange, il a fait partie des collections Gouellain et Sanson avant de rejoindre celle du Docteur Petit qui l'a aimablement prêté lors de l'exposition sur les Arts décoratifs sous Louis XIII au Grand Palais en 2002. Aujourd'hui, la famille Petit fait très généreusement don au musée de Rouen de ce document important pour l'histoire de la faïence française.

Vient ensuite un grand nombre de pièces appartenant à la période des frères Louis et Michel Poterat, soit des années 1680 au début du XVIII^{ème} siècle, lorsque la Cour se met à la faïence, abandonnant sa vaisselle d'argent pour répondre à la volonté de Louis XIV.

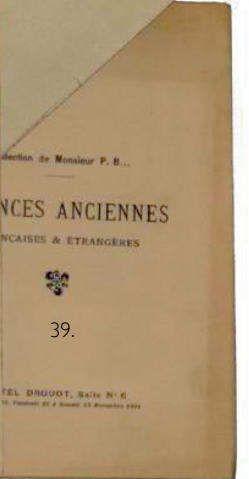
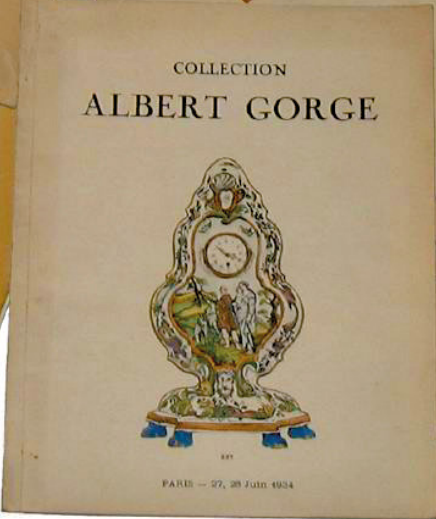
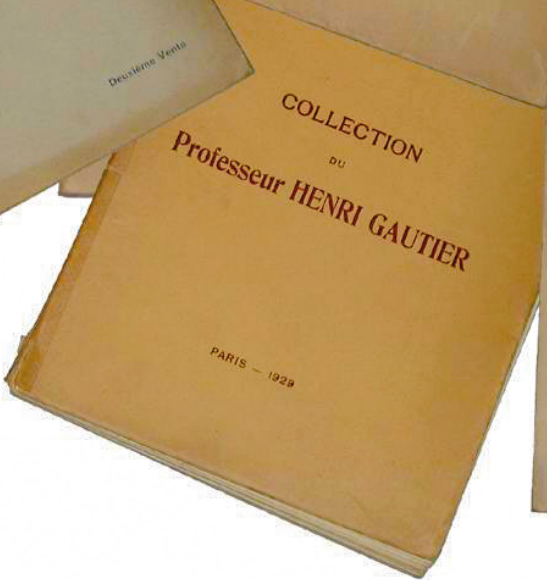
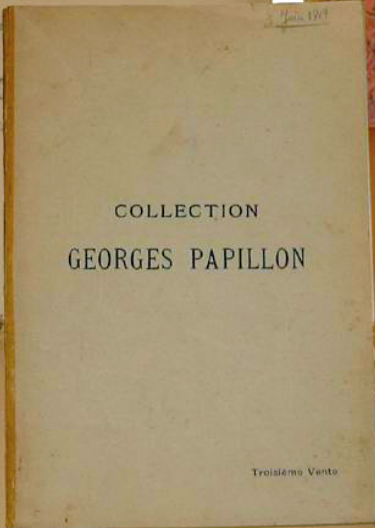
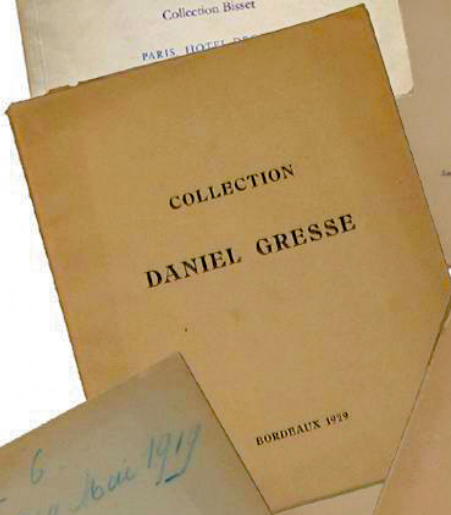
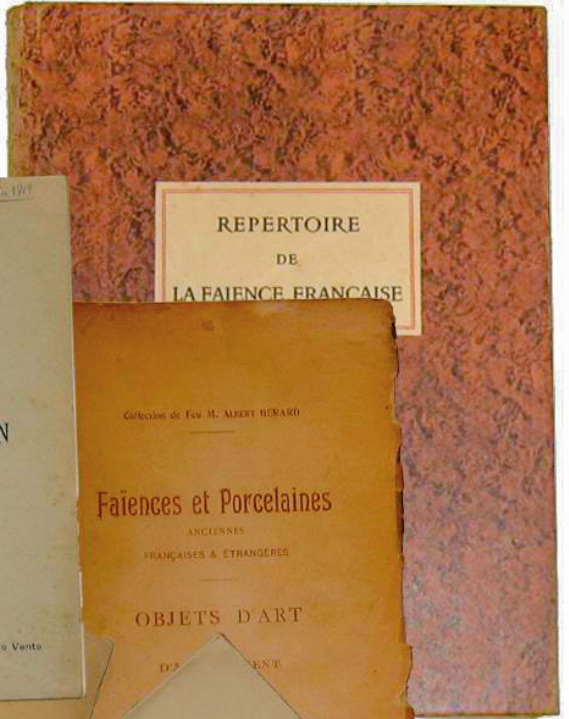
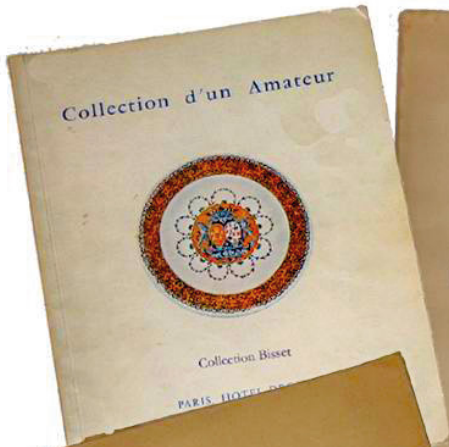
Arrive l'âge d'or de la faïence de Rouen, entre 1700 et 1740, lorsqu'elle atteint un apogée de la faïence française, qu'elle rayonne dans l'Europe entière, que la qualité devient parfaite, le rouge si difficile merveilleusement maîtrisé (n° 38). Le décor ocre niellé est l'une des créations les plus originales réalisées par les faïenciers rouennais (n° 48-49-50). Il consiste en de larges rinceaux noirs ou bleus dessinés sur un fond ocre peint sur l'émail blanc de la faïence. Ces motifs s'inspirent des décors de nielles exécutés par les orfèvres ou les arquebusiers qui coulaient une pâte à base de sulfure d'argent à l'intérieur des motifs incisés. A Rouen, ces dessins sur fond ocre donnent l'effet de la marqueterie de cuivre et les deux variations de couleur sur les assiettes aux armes des Saint Evremont (n°49) semblent vouloir imiter la partie et la contrepartie.

On multiplie les formes des pièces fabriquées : boîte à épices, aiguière, boîte à savon, bannette, pichet, saupoudreuse, vases, saucière, théière, tasse, écuelle, moutardier, porte huilier, dos de râpe à tabac (n° 96) etc. C'est à ce moment que les Rouennais développent le lambrequin rayonnant qui connaît d'innombrables variations, le trait s'affinant avec le temps tandis que le lambrequin devient plus fouillé, plus riche, s'agrémentant de fleurs, rinceaux, paniers fleuris, coquilles, mascarons ou guirlandes, un exemple parmi les plus achevés étant le grand plat n° 57.

Mais ce catalogue à remonter le temps nous transporte également au XX^{ème} siècle, à la grande Exposition Rétrospective de la Faïence française organisée au Pavillon de Marsan en 1932, événement majeur d'une ampleur jamais renouvelée où près de 800 faïences de Rouen sont présentées au public parmi 3337 faïences françaises. Vingt-et-une faïences de la collection Petit ont figuré à l'exposition du musée des Arts décoratifs. A la suite de l'Exposition de 1932, le docteur Chompret, président de la Société des Amis de Sèvres, Jacques Guérin, Paul Alfassa, conservateurs du musée des Arts décoratifs et Jean Bloch publient le Répertoire de la Faïence française, travail monumental en cinq volumes illustrant les chefs-d'œuvre et pièces documentaires de toutes les manufactures de faïence de France et qui demeure un ouvrage de référence. Douze faïences de la collection Petit sont reproduites dans le Répertoire. La grande majorité des faïences de la collection provient des plus importantes collections de faïences formées à la fin du XIX^{ème} siècle et dans la première moitié du XX^{ème} siècle : Gouellain, Antiqu, Ploquin, Bellegarde, Normand, Marie, Calvet, Papillon, Manzi, Gautier, Clainpanain, Tumin, Damilaville, Derocques, Roquigny, Laniel, Blancan, Gérard, Gorge, Goupil, Chompret, Poulenc, Bloch, Bisset, Callot, Sanson et Sautier. Une douzaine de faïences de Rouen de la collection Petit figuraient dans la collection de Jean Bloch, dispersée en décembre 1961 sous le marteau de Me Etienne Ader.

Vient le temps de la transmission à de nouvelles générations d'amateurs de ces superbes faïences qui ne prennent pas une ride.

Cyrille FROISSART





1. Italie
 Albarello cylindrique légèrement cintré en faïence à décor en camaïeu bleu, orangé et vert d'un emblème de pharmacie formé d'une croix entre deux épis et les lettres G t F surmontant l'inscription pharmaceutique EL. ELESIE. F. dans un bandeau sur fond de rinceaux feuillagés et fleuris.
 XVIème siècle.
 H. 20 cm.
 Deux éclats et sautes d'émail.
 800 / 1 000 €



2. Trapani (Sicile)
 Albarello légèrement cintré en faïence à décor bleu, jaune, vert et orangé d'un mascaron coiffé de plumes dans un entourage de larges volutes sur fond bleu, le revers décoré de rinceaux portant des fruits et feuilles.
 XVIIème siècle.
 H. 27 cm.
 Accidents au col.
 500 / 700 €





3. Italie (probablement Sciacca, Sicile)
 Grand plat rond en faïence à décor
 polychrome au centre d'un portrait
 d'homme casqué en buste de profil
 devant une forteresse du fond bleu et
 feuillage, l'aile décorée de motifs stylisés.
 XVII^e siècle.
 D. 47 cm. 2 000 / 3 000 €

Provenance :
 Ancienne collection Sanson

A figuré à l'Exposition rétrospective de la faïence française en 1932 au Musée des Arts décoratifs, n° 133 alors présenté comme faïence de Masséot Abaquesne à Rouen.

Reproduit dans le Répertoire de la Faïence française, Paris, 1933, tome III, Rouen, pl. 5 B.

4. Nevers
 Grand plat rond en faïence à décor polychrome a istoriato en plein de Moïse recevant les tables de la Loi devant le peuple d'Israël rassemblée. Au revers la légende : Bruit & esclaires Israel entendit, trompe Sonner & montagne fumeuse, quand Dieu en feu sur Sinay Descendit, pour publier Sa loy Lors Rigoureuse. EXODE XIX. XVIIème siècle, vers 1640. D. 44,5 cm.



Quatre éclats sur le bord dont un anciennement restauré.

15 000 / 20 000 €

La scène a pour source une vignette une vignette gravée par Bernard Salomon pour les *Quadrins historiques de la Bible*, publié par Claude Paradin à Lyon en 1560.



EXODE XIX.



*Bruit & esclairs Israel entendit,
 Trompe sonner, & montagne fumeuse,
 Quand Dieu en feu sur Sina descendit
 Pour publier sa loy lors rigoureuse.*

Un plat en majolique de Nevers de 34,5 cm de même décor, passé en vente chez Christie's à New York le 12 mai 1995, lot 342 et reproduit par Jean Rosen, *La faïence de Nevers 1585-1900*, 2009, vol. II, p. 169. Pour une étude des istoriati de Nevers, voir Jean Rosen, *op. cit.* p. 152-185 et Camille Leprince, *D'Urbino à Nevers, le décor historié aux XVIe et XVIIe siècle*, 2013.





5. Nevers
 Vase de forme Médicis en faïence muni de deux anses élevées à enroulement, godrons en relief sur la base, décor polychrome sur une face d'une scène de bacchanale : Silène ivre entouré de bacchantes et satyres musiciens et sur l'autre face d'enfants bacchiques dans un paysage de bord de mer, l'un supportant un tonneau surmonté de l'inscription W Baco, les anses, les godrons et le piédoche à fond vert marbré.
 XVIIème siècle, vers 1680.
 H. 36 cm, L. 28 cm.
 Accidents et restaurations.
 1 500 / 2 000 €



7. Nevers
Vase piriforme à long col évasé en faïence à décor en blanc fixe sur fond bleu persan de Chinois dans des paysages lacustres.
XVII^{ème} siècle, vers 1660-1680.
H. 30 cm.
Petits éclats sur la base, un petit éclat sur le fond bleu. 1 200 / 1 500 €



8. Nevers
Vase piriforme à col évasé en faïence à décor en blanc fixe sur fond bleu persan de branches fleuries et papillons.
XVII^{ème} siècle, vers 1660-1680.
H. 27cm.
Une fêlure restaurée sur la panse et deux éclats restaurés sur le col. 500 / 800 €



9. Nevers
Pot à eau en faïence à décor en blanc fixe et ocre sur fond bleu persan de groupes de fleurs et deux oiseaux exotiques.
XVII^{ème} siècle, vers 1660-1680.
H. 19 cm.
Fêlure à la base de l'anse. 500 / 800 €



10. Nevers
Gourde en faïence en forme de bouteille à panse plate munie de deux passants à décor polychrome sur une face d'une figure de Bacchus assis sur un tonneau, tenant un gobelet et une bouteille, un satyre recueillant du vin s'échappant du tonneau, et sur l'autre face d'une figure de femme debout dans un paysage, feuillage et fleurs sur les côtés et le col.
XVII^{ème} siècle, vers 1680.
H. 30 cm. 600 / 800 €



11. Nevers (genre de)
 Grande jatte creuse en faïence à décor polychrome en plein de l'Enlèvement d'Europe dans un paysage de bord de mer, le revers décoré de rochers sur terrasse.
 XIXème siècle.
 L. 47 cm, H. 15 cm.
 Accidents et restaurations.
 300 / 500 €

Provenance :
 Ancienne collection Sanson

A figuré à l'exposition rétrospective de la faïence française en 1932 au Musée des Arts décoratifs, n° 922, comme Nevers XVIIème siècle. Reproduit dans le Répertoire de la Faïence française, Paris, 1933, tome III, Nevers, pl. 3A, comme Nevers XVIIème siècle.

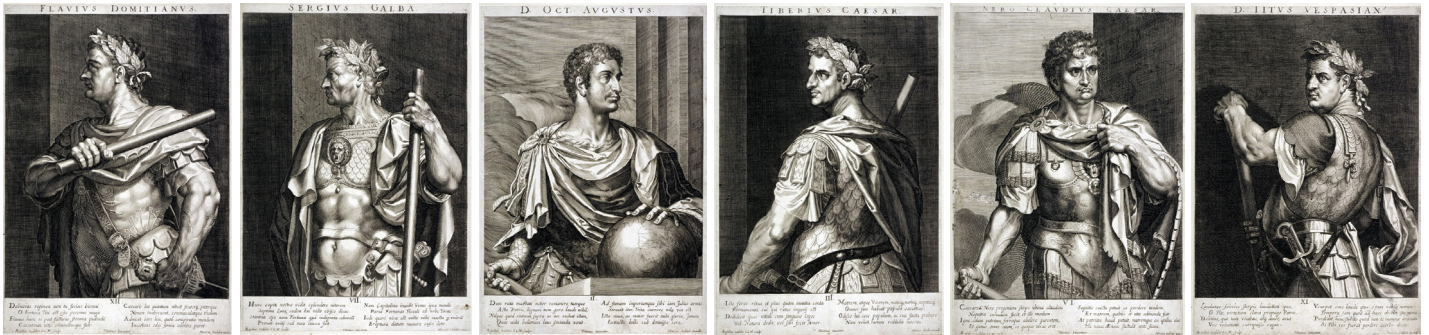
Le décor de cette jatte a pour source une gravure de Jacques Firmin Beauvarlet publiée en 1761 d'après le tableau de Luca Giordano réalisé entre 1675 et 1677.

SIX PLATS DE LA SERIE DES DOUZE CESARS

Ces six plats font partie d'une série de douze plats à décor de portraits de Césars. Ils étaient présents en 1912 avec quatre autres plats dont deux sont très récemment passés en vente (Vente Drouot, Etude Pescheteau-Badin, « les choix de Christophe Perlès », lot 28) et reproduits dans le Répertoire de la Faïence française, Paris, 1933, tome III, Nevers, pl. 21 D et E.) et par Jean Rosen, *La faïence de Nevers*, 2009, vol. II, p. 263, fig. 395-396. Le neuvième plat est conservé au musée de Sèvres, cité de la Céramique, également reproduit par Jean Rosen.

Tous ces plats ont pour sources les portraits des empereurs gravés par Aegidius Saedeler (1570-1629) vers 1600 d'après le Titien.

Ancienne collection HM, vente 3 mai 1912, n° 54.



12. Nevers
Deux petits plats ronds de la série des Césars en faïence à décor polychrome au centre des portraits des Empereurs romains Galba et Domitien en buste sur fond jaune dans des médaillons cernés d'inscriptions et de figures grotesques, volatiles et feuillages, galons ocre et bleu sur le bord.

Plat avec Galba porte l'inscription :
Nerao Serge Galba nestoit de la maison
des César car elle de Fattoit en
Plat avec Domitien porte l'inscription :
Domitian frere de Tueastre Vntres
pernicieux prince et du tout contraire
aux.

XVIIème siècle, vers 1645.

D. 20,5 cm. 5 000 / 8 000 €

Provenance :

Ancienne collection HM, vente 3 mai
1912, n° 54, parmi dix plats de la série.



13. Nevers

Deux petits plats ronds de la série des Césars en faïence à décor polychrome au centre des portraits des Empereurs romains Tibère et Octave en buste sur fond jaune dans des médaillons cernés d'inscriptions et de figures grottesques, volatiles et feuillages, galons ocre et bleu sur le bord.

Plat avec Tibère porte l'inscription : C Tibe Cesar Fils de Tibère Que Stssouxi ulces et de LiuieDru Sil le sa feme depuis.

Plat avec Octave porte l'inscription : Octou Cesar Auguste Fils Doctavian et daccie fille de la sœur de l'Emp. lul César XVIIème siècle, vers 1645.
D. 20,5 cm. 5 000 / 8 000 €

Provenance :

Ancienne collection HM, vente 3 mai 1912, n° 54, parmi dix plats de la série.



14. Nevers

Deux petits plats ronds de la série des Césars en faïence à décor polychrome au centre des portraits des Empereurs romains Néron et Titus en buste sur fond jaune dans des médaillons cernés d'inscriptions et de figures grottesques, volatiles et feuillages, galons ocre et bleu sur le bord.

Plat avec Néron porte l'inscription : Neron Cl. César Fils de Cn Domit et d'Agripine fille de Germanic. Et fils adoptif.

Plat avec Titus Vespasien porte l'inscription : Tite Vespasian Estoit Bon Prince Belliquex Humain Et Liberal il fut Sioy méqu'on..

XVIIème siècle, vers 1645.

D. 20,5 cm.

Le plat avec Néron avec une fêlure, le plat avec Titus avec un morceau recollé sur le bord. 3 000 / 5 000 €

Provenance :

Ancienne collection HM, vente 3 mai 1912, n° 54, parmi dix plats de la série. Etiquette de l'ancienne collection Sanson sur le plat avec Titus.



15. Rouen
 Albarello cintré en faïence à décor polychrome d'un amour ailé tenant un cartouche cerné de motifs de cuir découpé sur deux registres et entourés de rinceaux feuillagés en camaïeu bleu, filets jaune, bleu et orangé sur les bords et chevrons et croisillons.
 Fabrique de Masséot Abaquesne.
 XVIème siècle, vers 1545.
 H. 27,5 cm.
 Deux petits cheveux sur le col.
 10 000 / 15 000 €

Provenance :
 Ancienne collection du Dr. P. Derocque, vente, Rouen, 12 juin 1934.
 Ancienne collection du Dr. Dehlinger
 Etiquette de la galerie Lefèbvre, 24 rue du Bac à Paris.

A figuré à l'exposition au château d'Ecouen : *Masséot Abaquesne : L'Éclat de la faïence à la Renaissance*, 2 juin-25 septembre 2017, reproduit dans le catalogue, ouvrage collectif sous la direction de Thierry Crépin-Leblond, fig. C4, p. 138.

Cet albarello et la chevrette suivante monogrammée MAB font très certainement partie de la commande passée à Masséot Abaquesne par l'apothicaire rouennais Pierre Dubosc en 1545 de 4152 pots de pharmacie soit 3720 albarelli désignés « potz façon de bouettes » et 432 « potzs façon de chevrettes ».

Seuls quatre autres albarelli par Masséot Abaquesne décorés sur deux registres sont aujourd'hui connus : Deux sont datés 1544, un musée de la Renaissance au château d'Ecouen, l'autre au musée des Beaux-Arts de Besançon. Un troisième est conservé au Victoria and Albert museum de Londres. Le quatrième décoré d'un cerf figurait dans la vente de la collection Jean Thuile (vente Paris, Drouot, Tajan, 24 octobre 2007, lot 69).



16. Rouen
 Chevrette en faïence à décor polychrome sous le déversoir d'un portrait d'homme en buste de profil dans un médaillon cerné d'une guirlande de feuillage dans un entourage de rinceaux feuillagés, le col et l'anse à fond bleu, filet bleu et orangé sur les bords, sous l'anse le monogramme MAB pour Masséot Abasquesne.
 Fabrique de Masséot Abasquesne.
 XVI^{ème} siècle, vers 1545.
 H. 20,5 cm.
 Un éclat restauré sur le col, une fêlure sur la base probablement de cuisson.
 10 000 / 15 000 €

A figuré à l'exposition au château d'Ecouen : *Masséot Abasquesne : L'Eclat de la faïence à la Renaissance*, 2 juin-25 septembre 2017, reproduit dans le catalogue, ouvrage collectif sous la direction de Thierry Crépin-Leblond, fig. C20, p. 140.

Voir également Dr. J. Chompret, *Les faïences françaises primitives dans les apothicaireries hospitalières*, Paris, 1946, fig. 89 à 105.

Une chevrette de Masséot Abasquesne est récemment passée en vente publique (Etude Pescheteau-Badin, Drouot, 26 novembre 2018, lot 30.



17. Rouen (attribué à)
Plat rond dit tondino en faïence blanche à décor en bleu et orangé dans le style a compendiario sur l'aile d'un animal dans un cœur sur un brasier entouré des monogrammes I. P. CB et l'inscription ET DE GRAND CŒUR MA FOY cerné d'une couronne de fleurs nouées. XVIIème siècle, vers 1650. Attribué à l'atelier d'Edmé Poterat. D. 27,3 cm. Deux petits éclats au revers.

Ce plat est à rapprocher du plat aux armes des Poterat, portant l'inscription *Faict à Rouen 1647* et conservé au musée de céramique de Rouen également peint en bleu et orangé dans le style a compendiario. Le feuillage formant le médaillon présente également des analogies avec le feuillage entourant l'inscription A. Nenuphar sur la bouteille conservée à Rouen également marquée *Faict à Rouen 1647*.

2 000 / 3 000 €



18. Rouen (attribué à)
Chevette en faïence émaillée blanche à décor en bleu, orangé et jaune sous le déversoir des armoiries des ducs de Normandie sous une couronne royale, écartelé au 1 et 4 de gueules à trois léopards d'or et au 2 et 3 d'azur à trois fleurs de lis d'or 2 et 1, surmontant l'inscription O. AMIGDAL D. dans une banderole. Attribué à l'atelier d'Edmé Poterat. XVIIème siècle, vers 1650. H. 23 cm. Un éclat restauré sur le piédouche.

Provenance :
Etiquette de la galerie G. Lefèbvre, 24 rue du Bac à Paris. 3 000 / 5 000 €



19. Nevers
 Grand plat rond en faïence à décor en camaïeu bleu rehaussé de manganèse d'un groupe de huit Chinois dans un paysage en plein surmonté d'armoiries dans un écu entre deux palmes sous un tortil de baron.
 XVII^e siècle, vers 1680.
 D. 56 cm.
 Très léger choc sur la chute.
 2 500 / 3 000 €

Un plat décoré des mêmes armoiries et de Chinois est reproduit dans le Répertoire de la Faïence française, Paris, 1933, tome III, Nevers, pl. 37B.

20. Rouen
Coupe circulaire en faïence à décor en camaïeu bleu au centre de deux Chinois dans un paysage encadré d'arbustes et rochers, le bord décoré de fleurs et rinceaux.
Fin du XVIIIème siècle.
D. 29,2 cm.
Une fêlure. 1 000 / 1 500 €

Provenance :
Etiquette de la galerie Henri Métais, 2
place Barthélémy à Rouen.



21. Rouen
Assiette en faïence à décor en camaïeu bleu au centre de deux Chinois dans le jardin d'un palais dans un médaillon et sur l'aile de Chinois dans des paysages.
Début du XVIIIème siècle.
D. 24,5 cm.
Egrenures. 2 000 / 3 000 €

Provenance :
Ancienne collection Albert Gérard,
vente Paris, Drouot, Mes Chevallier et
Duchesne, 18-23 juin 1900, lot 63.
Ancienne collection Louis Sautier; vente
Drouot, étude Pescheteau, 16 juin 1971,
n° 55.



22. Rouen
Assiette en faïence à décor en camaïeu bleu et rouge au centre de trois Chinois autour d'une table sous un dais et sur l'aile de chevaux parmi des rinceaux feuillagés et languettes dans un galon à fond bleu.
Début du XVIIIème siècle.
D. 22,5 cm.
Manques d'émail sur le bord.
2 000 / 3 000 €

Provenance
Etiquette de la galerie Henri Métais, 2, place Barthélémy à Rouen.



23. Rouen
Paire de vases de forme sphérique en faïence à décor en camaïeu bleu et rouge de nombreux Chinois dans les jardins de palais.
Premier tiers du XVIIIème siècle, vers 1725.
H. 17 cm.
Les couvercles manquants, l'un cassé et restauré, éclats.

1 000 / 1 500 €

Provenance :
Ancienne collection Jean Bloch, vente Paris, Palais Galliera, 2 décembre 1961, lot 82.



24. Rouen
 Assiette en faïence à décor en camaïeu
 bleu et rouge de deux Chinoises tenant
 des fleurs dans un paysage lacustre
 montagneux avec pagodes.
 Début du XVIIIème siècle.
 D. 24 cm.
 Egrenures.

2 000 / 3 000 €

Provenance :
 Ancienne collection Louis Sautier; vente Drouot, étude Pescheteau, 16 juin 1971, n°56.
 Modèle similaire reproduit dans le Répertoire de la Faïence française, Paris, 1933, tome III, Rouen, pl. 55.

Une assiette du même décor est passée en vente publique en 2015, Normandy Auction, 19 avril 2015, lot 33.



25.

Rouen

Plat rectangulaire à pans coupés en faïence à décor en camaïeu bleu au centre d'un animal fantastique ans un cartouche octogonal inscrit dans un médaillon quadrilobé orné de quatre masques, fleurons et rinceaux feuillagés, le bord décoré d'un galon à fond bleu orné d'arceaux et volutes feuillagées.

Début du XVIIIème siècle.

L. 21 cm, larg. 21 cm.

2 000 / 3 000 €

Provenance :

Ancienne collection Manzi, vente Paris, Mes Bricout et Lair-Dubreuil, 20-22 mars 1919, lot 89.

Ancienne collection Tumin.

Ancienne collection Monmélien, vente Paris, Drouot, Me Renaud, 6 décembre 1983, lot 30.

A figuré à l'exposition rétrospective de la faïence française en 1932 au musée des Arts décoratifs, n °239.

Reproduit dans le Répertoire de la Faïence française, Paris, 1933, tome III, Rouen, pl. 8D.



26.

26. Rouen
Assiette en faïence à décor en camaïeu bleu et rouge rayonnant au centre d'un animal fantastique dans une rosace encadrée de draperies et glands de passementerie, l'aile décorée de coupes de fleurs et fruits, rinceaux et guirlandes de feuillage dans sept compartiments. Premier tiers du XVIIIème siècle. D. 24 cm. Un petit éclat. 800 / 1 200 €

Une assiette de même décor, provenant des collections Singher, Waddington et Doisteau, est conservée au musée des Arts décoratifs de Paris et reproduite dans le Répertoire de la Faïence française, Paris, 1933, tome III, Rouen, pl. 23B.

27. Rouen
Assiette à décor en camaïeu bleu d'une rosace au centre et sur l'aile de lambrequins et rinceaux feuillagés. Début du XVIIIème siècle. D. 23 cm. Egrenures. 400 / 600 €

28. Rouen
Assiette en faïence à décor en camaïeu bleu rayonnant d'une rosace au centre cernée de huit compartiments ornés de rinceaux feuillagés encadré de galons à fond bleu. Début du XVIIIème siècle. D. 22 cm. Une fêlure. 150 / 200 €

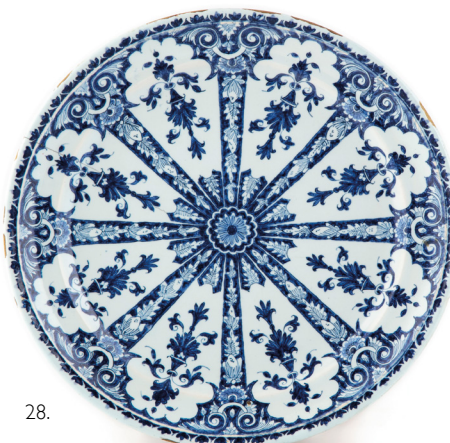
Provenance :
Ancienne collection Jean Bloch, vente Paris, Palais Galliera, 2 décembre 1961, lot 18.

29. Rouen
Assiette en faïence à décor en camaïeu bleu rayonnant d'une rosace au centre encadrée de sept compartiments ornés de consoles fleuries, galons à rinceaux feuillagés et fleurs sur fond bleu sur le bord. Début du XVIIIème siècle. D. 24 cm. Eclats. 400 / 600 €

Provenance :
Ancienne collection Jean Bloch, vente Paris, Palais Galliera, 2 décembre 1961, lot 2.



27.



28.



29.

30. Rouen
 Saupoudreuse tronconique couverte
 en faïence à décor en camaïeu bleu de
 lambrequins, guirlandes de feuillages et
 fleurs, le couvercle à jours orné d'un
 semis de fleurettes et galon.
 Début du XVIIIème siècle.
 H. 19 cm.
 Restauration à la prise du couvercle,
 un cheveu à la base du couvercle, deux
 petits éclats sous la base.
 1 200 / 1 800 €



Provenance :
 Ancienne collection Calvet, vente Paris, Drouot, Mes Flagel et Oudard, 24-25 novembre 1930, lot 196
 Ancienne collection Jean Bloch, vente Paris, Me Ader, Palais Galliera, 2 décembre 1961, lot 10.

Etiquette de la Galerie Nicolier, 7 quai Voltaire à Paris.

31. Rouen
 Pot de toilette couvert de forme
 tronconique, le couvercle à pas-de-vis,
 à décor en camaïeu bleu de groupes
 de fleurs et fruits retenus par des
 draperies à des rinceaux feuillagés dans
 des encadrements de galons à fond
 bleu, le couvercle à décor rayonnant de
 réserves fleuries.
 Début du XVIIIème siècle.
 H. 13,5 cm.
 Deux éclats à la base.
 1 500 / 2 000 €

Provenance :
 Ancienne collection Laniel,
 Vente Palais Galliera, Me Ader, 18 juin 1964, lot 47.

A figuré à l'exposition rétrospective de la faïence française en 1932 au musée des Arts
 décoratifs, n ° 235.
 Reproduite dans le Répertoire de la Faïence française, Paris, 1933, tome IV, Rouen, pl. 154 A.

Un pot de toilette de cette même forme, décoré en bleu et rouge, figurait dans l'ancienne
 collection Gilbert Lévy, vente Christie's, Paris, 16 décembre 2002, lot 191.



32.

Rouen

Assiette en faïence à décor en camaïeu bleu d'une rosace au centre cernée de groupes de fruits et rinceaux et sur l'aile de lambrequins, guirlandes de fleurs et rinceaux feuillagés.

Marque de peintre au revers.

Début du XVIIIème siècle.

D. 23 cm.

Un choc dans l'émail non traversant au revers 500 / 800 €

Provenance :

Ancienne collection Gustave Gouellain.

Ancienne collection Maurice Rocquiny, vente Paris, Me Lair-Dubreuil, 24 décembre 1931, lot 58.

Ancienne collection Jean Bloch, vente Paris, Me Ader, Palais Galliera, 2 décembre 1961, lot 14.

A figuré à l'exposition rétrospective de la faïence française en 1932 au musée des Arts décoratifs, n° 167.

Reproduite dans le Répertoire de la Faïence française, Paris, 1933, tome III, Rouen, pl. 22E.



33.

Rouen

Assiette en faïence à décor en camaïeu bleu et rouge rayonnant d'un large médaillon au centre orné de motifs de ferronnerie, coquilles, fleurs et guirlandes, l'aile décorée de lambrequins à fond de treillage et rinceaux feuillagés. XVIIIème siècle.

D. 23,5 cm.

Une fêlure restaurée. 800 / 1 200 €

Provenance :

Ancienne collection Jean Bloch, vente Paris, Palais Galliera, 2 décembre 1961, lot 69

Vente Paris, 16 mars 1983, lot 97.

Une assiette de même décor, provenant des collections Fromage et Doisteanu, est conservée au musée des Arts décoratifs de Paris et reproduite dans le Répertoire de la Faïence française, Paris, 1933, tome III, Rouen, pl. 23A.



34. Rouen
 Aiguière de forme casque en faïence reposant sur un piédoche à décor en camaïeu bleu de lambrequins, motifs de ferronnerie, rinceaux feuillagés et dais suspendus, le déversoir orné d'un masque d'homme barbu en léger relief. Début du XVIIIème siècle.
 H. 29 cm. 3 000 / 4 000 €

Provenance :
 Ancienne collection Jean Bloch, vente Paris, Me Ader, Palais Galliera, 2 décembre 1961, lot 27.



35. Rouen
Assiette en faïence à décor en camaïeu bleu et rouge au centre de quatre Chinois dans un paysage dont trois assis sous un dais autour d'une table et le quatrième debout dans un médaillon circulaire, l'aile décorée de lambrequins, coquilles et rinceaux feuillagés.
XVIII^{ème} siècle, vers 1725.
D. 23,5 cm.
Un éclat et égrenures sur le bord.

2 500 / 3 000 €

Provenance :

Ancienne collection Georges Papillon, vente Paris, Drouot, Mes Dubourg et Lair-Dubreuil, 10-12 mars 1919, lot 179.
Ancienne collection Callot.

A figuré à l'exposition nationale de céramique en 1897.

Une assiette du même décor, ayant fait partie des collections Ploquin, Gérard, Perrot et Boucheron est reproduite dans le Répertoire de la Faïence française, Paris, 1933, tome III, Rouen, pl. 55E. Une autre figurait dans l'ancienne collection Gilbert Lévy, vente Christie's Paris, 16 décembre 2002, lot 179.



36.

Rouen

Bannette rectangulaire à pans coupés munie de deux anses en faïence à décor en camaïeu bleu et rouge au centre de quatre Chinois dans le jardin d'un palais, l'un retenant un cheval, galon fleuri à fond bleu sur le bord, les anses décorées de pois bleus.

XVIII^{ème} siècle, vers 1725.

L. 39,5 cm, larg. 26,5 cm

Une fêlure et deux petits éclats.

3 000 / 5 000 €

Provenance :

Ancienne collection Henri Gautier, vente Drouot, Me Lair-Dubreuil, 3-4 mai 1929, lot 165.

Ancienne collection Tumin, vente Paris Drouot, Me Ader, 11 juin 1936, lot 61.

Vente, Drouot, Ader-Picard-Tajan, 4 mars 1981, lot 127.

Une bannette de même décor provenant de l'ancienne collection Bisset a figuré à l'exposition rétrospective de la faïence française en 1932 au musée des Arts décoratifs, n° 167 et est reproduite dans le Répertoire de la Faïence française, Paris, 1933, tome III, Rouen, pl. 22E.



37. Rouen
Comptoir rond à bord godronné en faïence à décor en camaïeu bleu et rouge au centre d'un Chinois debout sur une terrasse, tenant un éventail et une fleur; le bord décoré de volutes, fleurons et rinceaux feuillagés sur un galon à fond de treillage rouge.
XVIIIème siècle, vers 1725.
D. 23 cm.
Une fêlure. 800 / 1 200 €

Provenance :
Etiquette de la galerie Pierre Métails, 2 place Barthélémy à Rouen.

38. Rouen
Jatte rectangulaire à pans coupés en faïence à décor en camaïeu bleu et rouge au centre de vase fleuri, théière et brûle-parfum sur entablement et sur le bord de lambrequins, groupes de fleurs et draperies.
XVIIIème siècle, vers 1725.
L. 30,5 cm, H. 6,5 cm.
Trois petites fêlures. 2 000 / 3 000 €

Provenance :
Ancienne collection Ploquin, vente Paris, Drouot, Me Chevallier; 29-30 mai 1896, lot 84.
Ancienne collection Jean Bloch, vente Paris, Palais Galliera, 2 décembre 1961, lot 78.

Une jatte de même décor provenant de la collection Doisteau est conservée au musée des Arts décoratifs à Paris, une autre ayant figuré dans les collections Denis du Péage et Dormeuil était présentée à l'exposition de 1932 et reproduite dans le Répertoire de la Faïence française, Paris, 1933, tome III, Rouen, pl. 53B.





39.

Rouen

Plat ovale à bord contourné en faïence à décor en camaïeu bleu au centre d'armoiries dans un écu supporté par deux lions dressés sous une couronne de marquis, l'aile décorée de guirlandes de fruits et fleurs et de lambrequins, godrons sur le bord.

Marque de peintre G en bleu.

Début du XVIII^{ème} siècle.

L. 48,5 cm, larg. 34 cm.

1 500 / 2 000 €

Provenance :

Ancienne collection Jean Bloch, vente Paris, Palais Galliera, 2 décembre 1961, lot 43.

Un plat de même forme et décor similaire orné au centre d'un monogramme faisait également partie de la collection Bloch et vendu en 2008, Sotheby's, Paris, 18 juin 2008, lot 527.

Reproduit dans le Répertoire de la Faïence française, Paris, 1933, tome III, Rouen, pl. 9aB.



40. Rouen
 Saupoudreuse de forme balustre
 couverte en faïence à décor en camaïeu
 bleu d'armoiries dans un écu sous une
 couronne de comte encadré de deux
 grues et au revers une corbeille de
 fruits et fleurs dans un entourage de
 lambrequins et rinceaux feuillagés et
 fleuris, le couvercle à jours décoré de
 semis de feuillage.
 Chiffre 2 sous le piédouche et dans le
 couvercle.
 Début du XVIIIème siècle.
 H. 23 cm.
 Un éclat au pas-de-vis.
 3 000 / 5 000 €

Le catalogue de la vente Gorge présentait les armoiries comme celles de la famille Costard de Saint Perrier. La famille Rollat, originaire d'Auvergne, a été plus récemment avancée.

Provenance :

Ancienne collection Charles Antiq, vente Paris, Drouot, Me Chevallier, 3-6 avril 1895, lot 86.
 Ancienne collection Albert Gorge, vente Paris, Drouot, Me Bignon, 27-28 juin 1934, lot 139.

Une saupoudreuse similaire avec les mêmes armoiries mais un pas-de-vis en étain a fait partie des collections Papillon (n° 151), Roquigny (n° 70) et Lobre. Elle est reproduite dans le Répertoire de la Faïence française, Paris, 1933, tome III, Rouen, pl. 31D.

41.

Rouen

Assiette en faïence à décor en camaïeu bleu au centre d'armoiries dans un écu supporté par deux lions dressés sous une couronne de marquis, l'aile décorée de lambrequins et rinceaux feuillagés.

Début du XVIIIème siècle.

D. 23 cm.

Egrenures.

Les armoiries sont celles de la famille La Tour du Pin-Gouvernet.

1 500 / 2 000 €



42.

Rouen

Assiette en faïence à décor en camaïeu bleu au centre d'armoiries dans un écu supporté par deux lévriers dressés sous une couronne de marquis, l'aile décorée de feuillage, entrelacs de rinceaux et godrons.

Début du XVIIIème siècle.

D. 23,1 cm.

Un morceau cassé et recollé sur le bord.

Les armoiries d'azur, au dextrochère d'argent, tenant 3 lis de jardin du même sont celles de Nicolas Desmaretz, marquis de Maillebois, neveu de Colbert, nommé intendant des finances et conseiller d'Etat en 1678 puis contrôleur général des finances en 1708.

800 / 1 200 €

Provenance :

Ancienne collection Jean Bloch, vente Paris, Me Ader, Palais Galliera, 2 décembre 1961, lot 31.

Une assiette similaire figurait dans la collection Tumin, 11 juin 1936, lot 74.





43.

Rouen

Assiette en faïence à décor en camaïeu bleu au centre d'armoiries dans deux écus supportés par deux lévriers dressés sous une couronne de marquis, l'aile décorée de lambrequins, groupes de fruits et draperies.

Marquée : C en bleu au revers.

Début du XVIII^{ème} siècle.

D. 23 cm.

Deux égrenures.

Les armoiries sont celles de la famille de Bauches d'azur à une main senestre tenant un poignard d'argent surmontée d'un soleil d'or accosté de 2 étoiles du même alliée à celles des Desmaretz de Maillebois d'azur au dextrochère d'argent, tenant 3 lis de jardin du même.

2 000 / 3 000 €

Provenance :

Ancienne collection Manzi, vente Paris, Mes Bricout et Lair-Dubreuil, 20-22 mars 1919, lot 39.

Étiquette de la galerie Pisani, 2 rue Fléchier à Paris, une étiquette précise : elle est plus belle que celle de la vente Papillon (également vendue en mars 1919).

Des assiettes du même décor figuraient dans les collections Delaherche, Waddington, Papillon, Calvet, Ploquin, Roquigny, Damilaville, Perrot et Laniel.

Une assiette est reproduite dans le Répertoire de la Faïence française, Paris, 1933, tome III, Rouen, pl. 10A.

44.

Rouen

Deux assiettes en faïence à décor en camaïeu bleu au centre d'armoiries d'alliance dans deux écus supportés par des boucs dressés sous une couronne de comte, l'aile décorée de lambrequins, groupes de fleurs et draperies suspendues.

L'une marquée : M au revers en bleu.

Début du XVIII^{ème} siècle.

D. 23,5 cm.

Infimes égrenures.

4 000 / 6 000 €

Provenance :

Ancienne collection Mouillefarine.

Ont figuré à l'exposition rétrospective de la faïence française en 1932 au musée des Arts décoratifs, n° 152.

Les armoiries sont celles des familles Le Bélin de Dione de sinople à *trois béliers d'argent* et Barres de Lussigny, *d'azur à une face d'or, chargée d'une étoile de gueules accompagnée de trois croissants*.

Deux assiettes du même service de l'ancienne collection Archdeacon sont reproduites dans le Répertoire de la Faïence française, Paris, 1933, tome III, Rouen, pl. 10D et E.

Elles figuraient dans la vente Sotheby's, Paris, 18 juin 2008, lot 514.

Une importante partie de ce service est conservée au musée de Dijon comprenant dix huit pièces : une soupière ronde, un moutardier; deux plats octogonaux, un grand plat rond, un petit plat rond, un grand plat octogonal, un petit plat octogonal, huit assiettes et une paire de seaux à rafraîchir.





45. Rouen
Boîte à éponge ou à savon couverte en faïence de forme sphérique sur piédouche à décor en bleu et rouge de réserves à fond de treillage, coquilles et rinceaux feuillagés, le couvercle à jours décoré d'un semis de fleurettes et surmonté d'armoiries en camaïeu bleu dans un écu supporté par deux chevaux sous une couronne de marquis.
Marquée : GS en bleu et I sous le piédouche et à l'intérieur du couvercle.
XVIII^{ème} siècle, vers 1725.
H. 10 cm, L. 10 cm.
Restauration ancienne sur le couvercle.



Les armoiries sont présumées être celles de la famille Bouquin de gueules, à deux pals fascés d'or et de sable, de 6 pièces. 4 000 / 6 000 €

Provenance :

Ancienne collection Paul Blancan, vente Paris, Drouot, Me Baudouin, 20-22 novembre 1924, lot 201.
Ancienne collection Jean Bloch, vente Paris, Me Ader, Palais Galliera, 2 décembre 1961, lot 104.

A figuré à l'exposition rétrospective de la faïence française au musée des Arts décoratifs en 1932, n° 296.
Répertoire de la Faïence française, Paris, 1933, tome IV, Rouen, pl. 121B.
Un comptoir octogonal avec les mêmes armoiries est illustré dans le Répertoire, pl. 59B.

46.

Rouen

Boîte à épices couverte en faïence de forme rectangulaire à pans coupés à trois compartiments à décor en camaïeu bleu et rouge de réserves à fond de treillage, coquilles fleurs et rinceaux sur fond bleu, galon fleuri sur le bord.

Esquisses de feuillage à l'intérieur du couvercle.

XVIII^{ème} siècle, vers 1725.

L. 11 cm.

Un éclat et égrenures, éclats restaurés sur les encoches dans le couvercle, un cheveu non traversant à l'intérieur.

600 / 800 €



47.

Rouen

Coupe de mariage à deux anses en faïence à décor en camaïeu bleu et rouge au centre d'une coupe de fruits et de fleurs encadrée de draperies, sous le patronyme MARIE BREART et surmontant deux cœurs flammés transpercés d'une flèche et la date 1728, les bords décorés d'un galon à fond bleu orné de réserves à fond de treillage, tiges fleuries, coquilles et lambrequins.

XVIII^{ème} siècle, 1728.

L. 17 cm, H. 6 cm.

Légères usures sur le bord supérieur.

2 500 / 3 000 €



Provenance :

Ancienne collection Bignon.

Vente Tajan, Hôtel Georges V, 14 juin 1995, lot 41.

A figuré à l'exposition rétrospective de la faïence française en 1932 au musée des Arts décoratifs, n° 287



48. Rouen
 Grande coupe circulaire en faïence à décor bleu, rouge et ocre niellé au centre de deux satyres dansant autour de Bacchus en bleu sur fond ocre orné de larges rinceaux feuillagés et entourés de six réserves polylobées encadrant des fleurs bleu et rouge ; sur le bord motifs de treillage et rinceaux dans un galon à fond ocre et coquilles et rinceaux en rouge sur fond bleu, le bord extérieur décoré d'un galon à fond ocre à treillage.
 XVIIIème siècle, vers 1725.
 D. 35,5 cm.
 Petits éclats restaurés sur le bord.
 20 000 / 30 000 €

Provenance :
 Ancienne collection Damiron
 Ancienne collection Tumin, vente Drouot, Me Ader; 11 juin 1936, lot 81.
 Vente Ader-Tajan, Hôtel George V, 29 mars 1994, lot 24.

A figuré à l'exposition rétrospective de la faïence française au musée des Arts décoratifs en 1932, n° 508.
 Elle est reproduite dans le Répertoire de la Faïence française, Paris, 1933, tome IV, Rouen, pl. 91B.





49. Rouen
 Assiette en faïence à décor bleu, rouge et ocre niellé au centre des armoiries de la famille saint Evremont dans deux écus supportés par deux lions dressés sous une couronne de marquis dans un médaillon circulaire à fond ocre entouré de guirlandes de feuillage en bleu, l'aile décorée de motifs de ferronnerie et rinceaux feuillagés en noir sur fond ocre, godrons simulés en bleu sur le bord.
 XVIIIème siècle, vers 1725.
 D. 24 cm.
 Egrenures.

8 000 / 12 000 €

Les armoiries sont celles du marquis Le Marquetel de Saint Denis de Saint Evremont *d'or quintefeuille de gueules écartelé, de gueules à la croix d'argent, d'argent à l'aigle couronné d'azur (de sable ?)* et de celles de sa femme non identifiées.

Trois assiettes du même service sont reproduites dans le Répertoire de la Faïence française, tome IV, Rouen, pl. 99, Paris, 1933. Le musée du Louvre et le musée de Rouen conservent des assiettes de ce service.

Une assiette du même service faisait partie de la vente Sotheby's, 18 juin 2008, lot 536.



50. Rouen
Assiette en faïence à décor en ocre niellé, noir et bleu au centre d'une rosace à fond ocre dans un médaillon circulaire et sur l'aile d'un galon à fond ocre orné de réserves à fond de treillage, palmettes et rinceaux feuillagés, godrons simulés sur le bord.
XVIII^{ème} siècle, vers 1725.
D. 24,2 cm.
Egrenures.

3 000 / 5 000 €

Provenance :
Ancienne collection Georges Papillon, vente Paris, Drouot, Mes Dubourg et Lair-Dubreuil, 10-12 mars 1919, lot 185.

A figuré à l'exposition nationale de céramique en 1897, n° 115.
Vente Paris, Drouot, 25 juin 1968, lot 146.

Plusieurs assiettes similaires ont figuré dans l'ancienne collection Ploquin, 29-30 mai 1896, n° 50, l'ancienne collection Albert Gérard, 18-23 juin 1900, n° 39, l'ancienne collection Daniel Gresse, Bordeaux, 26-27 juin 1929, n° 393, l'ancienne collection Calvet, 24-25 novembre 1930, n° 201, l'ancienne collection Albert Gorge, 27-28 juin 1934, n° 144, et l'ancienne collection Laniel, vente 18 juin 1964, n° 80.

Une assiette du même décor est passée en vente publique en 2015, Normandy Auction, 19 avril 2015, lot 35.



51. Rouen
Assiette en faïence à décor en camaïeu bleu au centre d'un cygne parmi des fleurs et sur l'aile de corbeilles fleuries, fleurons, coquilles et rinceaux feuillagés. Début du XVIIIème siècle.
D. 23,2 cm.
Egrenures. 400 / 600 €



52. Rouen
Assiette en faïence à décor en camaïeu bleu et rouge au centre d'un cygne parmi des tiges fleuries et sur l'aile de corbeilles fleuries, coquilles et rinceaux sur un galon à fond de treillage rouge. XVIIIème siècle, vers 1725.
D. 24 cm.
Deux petits éclats et égrenures sur le bord. 800 / 1 200 €



53. Rouen
Deux assiettes en faïence à décor en camaïeu bleu et rouge d'une corbeille au centre et sur l'aile de lambrequins, réserves à fond de treillage, coquilles, et rinceaux feuillagés.
XVIII^{ème} siècle, vers 1725.
D. 23,5 cm.
Eclats et usures d'émail.

1 000 / 1 500 €

Provenance :
Etiquette de la galerie Pierre Métails, 2 place Barthélémy à Rouen sur l'une.



54. Rouen
 Bannette rectangulaire à pans coupés
 munie de deux anses en faïence à décor
 en camaïeu bleu et rouge au centre
 d'une corbeille de fleurs reposant sur
 un cartouche à fond de treillage rouge
 encadré de rinceaux feuillagés et cornes
 d'abondance fleuries, le bord décoré
 d'un galon à motifs de ferronnerie,
 réserves à fond de treillage et à fond
 amati et rinceaux feuillagés, les anses
 décorées de chevrons.
 Marquée : Gx en rouge
 XVIIIème siècle, vers 1725.
 L. 36,5 cm, larg. 25 cm.
 Quelques manques d'émail sur le bord.
 2 000 / 3 000 €

Provenance :
 Ancienne collection Manzi, vente Paris, Mes Bricout et Lair-Dubreuil, 20-22 mars 1919, lot 49
 Vente, Paris, Drouot, Mes Ader-Picard, 29 mai 1968, lot 134.

Une bannette d'un décor proche est récemment passée en vente publique, vente Pescheteau-Badin, 10 mai 2017, lot 183.

55. Rouen
Saupoudreuse de forme balustre
couverte en faïence à décor en camaïeu
bleu de lambrequins, rinceaux feuillagés
et godrons simulés, le couvercle à jours
décoré d'un semis de fleurettes.
Début du XVIIIème siècle.
H. 21,5 cm.
Un morceau recollé sur le piédouche,
deux éclats au pas-de-vis.

800 / 1 200 €





56. Rouen
 Saupoudreuse couverte de forme balustre en faïence à décor en camaïeu bleu et rouge de lambrequins, guirlandes de fleurs, bouquets de fleurs, dais, rinceaux feuillagés, fleurons et draperies, le couvercle à jours décoré d'un semis de feuillage et bordé d'un galon.
 XVIII^{ème} siècle.
 H. 24 cm.
 La prise du couvercle recollée, éclats au pas-de-vis, une égrenure sur la base.
 3 000 / 4 000 €

Provenance :

Ancienne collection Manzi, vente Paris, Mes Bricout et Lair-Dubreuil, 20-22 mars 1919, lot 53.

Ancienne collection Lanuel, vente Paris, Palais Galliera, Me Ader, 18 juin 1964, lot 60.

A figuré à l'exposition rétrospective de la faïence française au musée des Arts décoratifs en 1932., n° 349.



57.

Rouen
Grand plat rond en faïence à riche décor rayonnant en camaïeu bleu et rouge au centre d'une corbeille de fleurs sur des rinceaux et draperies dans un médaillon circulaire cerné de coupe de fleurs et guirlandes de fleurs dans huit compartiments encadrés de galons

ornés de réserves à treillage, coquilles et rinceaux sur fond bleu.

Marqué : G en bleu.

XVIII^{ème} siècle, vers 1725.

D. 45,5 cm.

Deux petits éclats sur le bord et égrenures.

8 000 / 12 000 €

Provenance :

Ancienne collection Bellegarde, vente 12-13 décembre 1904, n° 194.

Ancienne collection Laniel.

Vente, Paris, Palais Galliera, Me Ader, 18 juin 1964, lot 78.

A figuré à l'exposition rétrospective de la faïence française en 1932 au musée des Arts décoratifs, n° 413.

Reproduit dans le Répertoire de la Faïence française, Paris, 1933, tome IV, Rouen, pl. 61 A



58.



60.



59.

58. Rouen
Assiette en faïence à décor en camaïeu bleu d'une rosace au centre et sur l'aile de motifs de ferronnerie et guirlandes de fleurs et feuillage.
Début du XVIIIème siècle.
D. 23,5 cm.

Provenance :
Etiquette de la galerie Pierre Métais, 2 place Barthélémy à Rouen.

400 / 600 €

59. Rouen
Assiette en faïence à décor en camaïeu bleu au centre d'une corbeille de fleurs sur des rinceaux et sur l'aile de lambrequins et guirlandes de fleurs.
Début du XVIIIème siècle.
D. 24 cm.
Egrenures.

400 / 600 €

60. Rouen
Assiette en faïence à décor en camaïeu bleu d'une large rosace au centre et sur l'aile de feuillage et entrelacs de rinceaux et godrons simulés.
Début du XVIIIème siècle.
D. 23 cm.

Provenance :
Etiquette de la galerie Pierre Métais, 2 place Barthélémy à Rouen.

800 / 1 200 €



61. Rouen
 Paire de burettes en faïence de forme balustre à pans coupés à décor en camaïeu bleu et rouge de groupes de fleurs et draperies dans des compartiments encadrés de réserves à treillage, coquilles et rinceaux sur fond bleu.
 XVIIIème siècle, vers 1725.
 H. 11,5 cm.
 L'une restaurée, l'autre avec petits éclats.
 400 / 600 €

Provenance :
 Ancienne collection Georges Papillon,
 Ancienne collection Gaston Poulenc.
 Vente Paris Drouot, Ader-Picard, 25 juin 1968, lot 102.

Ont figuré à l'exposition rétrospective de la faïence française au musée des Arts décoratifs en 1932 n° 310.

62. Rouen
 Saucière ovale munie de deux anses latérales en faïence à décor en camaïeu bleu et rouge d'une petite coupe de fleurs au centre et sur les bords de guirlandes de fleurs, rinceaux feuillagés, fleurons et lambrequins, les anses décorées de pois bleus.
 Marqué : G2 ou BB en bleu.
 XVIIIème siècle.
 L. 20 cm.
 Trous de suspensions dans le talon, égrenures sur une anse. 500 / 800 €

63. Rouen
 Assiette en faïence à décor en camaïeu bleu et rouge au centre d'une corbeille de fleurs sur un cartouche à fond de treillage encadré par des rinceaux et guirlandes de feuillage, l'aile décorée de lambrequins et réserves à fond de treillage.
 XVIIIème siècle, vers 1725.
 D. 24 cm.
 Quelques éclats. 500 / 800 €

Provenance :
 Etiquette de la galerie Pierre Métails, 2 place Barthélémy à Rouen. Rouen





64. Comptier octogonal en faïence à décor en camaïeu bleu et rouge au centre d'un cygne et sur le bord de coupes remplies de fleurs, lambrequins et rinceaux feuillagés sur un galon à fond de treillage.
 Au revers l'esquisse d'un cygne en camaïeu bleu.
 XVIIIème siècle.
 L. 24 cm.
 Eclats.

1 500 / 2 000 €

Provenance :

Ancienne collection Charles Antiq, vente Paris, Drouot, Me Chevallier, 3-6 avril 1895, lot 141.
 Ancienne collection Manzi, vente Paris, Mes Bricout et Lair-Dubreuil, 20-22 mars 1919, lot 46.
 Ancienne collection Tumin, vente Paris Drouot, Me Ader, 11 juin 1936, lot 50.
 Vente Drouot, Ader-Picard-Tajan, 4 mars 1981, lot 126

A figuré à l'exposition rétrospective de la faïence française au musée des Arts décoratifs en 1932 n° 325.

Reproduit dans le Répertoire de la Faïence française, Paris, 1933, tome IV, Rouen, pl. 63E.



65. Rouen
 Bannette rectangulaire à pans coupés en
 faïence munie de deux anses à décor en
 camaïeu bleu et rouge au centre d'un
 Chinois portant un éventail sur l'épaule
 dans un paysage bordé d'une balustrade
 et rochers fleuris, galons à croisillons et
 rinceaux sur le bord, les anses décorées
 de pois bleus.
 XVIIIème siècle.
 L. 36 cm.
 Egrenures sur le bord.
 2 000 / 3 000 €

Provenance :
 Etiquette de la galerie Pierre Métais, 2 place Barthélémy à Rouen.



66. Rouen
Assiette en faïence à décor en camaïeu bleu et rouge d'une fleur au centre et sur l'aile de réserves à fond de treillage, coquilles, rinceaux feuillagés et fleurs.
XVIIIème siècle, vers 1725.
D. 23,5 cm.
Usures d'émail sur le bord.
400 / 600 €



67. Rouen
Assiette en faïence à décor en camaïeu bleu et rouge d'une corbeille de fleurs sur des rinceaux au centre et sur l'aile de guirlandes de fleurs, lambrequins et rinceaux feuillagés.
Marquée : MB en bleu.
XVIIIème siècle.
D. 24 cm.
Egrenures.
600 / 800 €

Provenance :
Ancienne collection Louis Sautier; vente Drouot, Me Pescheteau, 16 juin 1971, n° 64



68. Rouen
 Saupoudreuse de forme balustre
 couverte en faïence à décor en camaïeu
 bleu et rouge de lambrequins fleuris
 et feuillagés et de godrons simulés, le
 couvercle à jours.
 Marque h en bleu à l'intérieur du
 couvercle.
 XVIII^{ème} siècle, vers 1725.
 H. 23 cm.
 Un éclat anciennement restauré sur le
 piédouche, un éclat au pas-de-vis.
 2 000 / 3 000 €

Provenance :

Ancienne collection Georges Papillon, vente Paris, Drouot, Mes Dubourg et Lair-Dubreuil, 10-12 mars 1919, lot 161
 Ancienne collection Maurice Roquigny, vente Paris, Me Lair-Dubreuil, 24 décembre 1931, lot 62.
 Ancienne collection Damilaville, Rouen, mars 1932, lot 82.
 Ancienne collection Jean Bloch, vente Paris, Palais Galliera, Me Ader, 2 décembre 1961, lot 58

A figuré à l'exposition rétrospective de la faïence française en 1932 au musée des Arts décoratifs, n° 346.
 Reproduite dans le Répertoire de la Faïence française, Paris, 1933, tome IV, Rouen, pl. 76C.



69. Rouen
Grande saupoudreuse couverte de forme balustre en faïence à décor en camaïeu bleu et rouge de lambrequins, groupes de fleurs et rinceaux feuillagés, le couvercle à jours décoré de semis de feuillage.
Le pas-de-vis en étain.
XVIIIème siècle.
H. 25 cm.
La prise du couvercle restaurée.
800 / 1 200 €



70. Rouen
Porte huilier vinaigrier en faïence de forme rectangulaire à pans coupés muni de deux prises latérales en forme de masque de satyre à décor en camaïeu bleu et rouge de corbeilles de fleurs dans des réserves trilobées sur fond bleu fleuri.
Marqué : Go en bleu.
XVIIIème siècle.
L. 24 cm.
Eclats.
300 / 500 €



71. Rouen
Ecritoire rectangulaire en faïence à décor en camaïeu bleu et rouge de lambrequins, bouquets de fleurs et draperies suspendues.
XVIIIème siècle.
28 cm X 22 cm.
Eclats, accidents et manques, le tiroir latéral remplacé en étain. 150 / 200 €

Provenance :
Etiquette de l'ancienne collection Victor Sanson.



72.

Rouen

Petite coupe circulaire en faïence à décor polychrome au centre d'une pagode et montagnes au bord de l'eau, trois canards au premier plan, le bord décoré de crevettes dans quatre réserves sur fond de treillage vert fleuri, galon à fond jaune sur le bord, au revers branches fleuries en bleu et rouge.

Manufacture de Guillebaud.

XVIII^{ème} siècle, vers 1740.

D. 21,5 cm.

Egrenures sur le bord.

1 500 / 2 000 €

Provenance :

Ancienne collection du Dr Derocque, Rouen, 12 juin 1934.

A figuré à l'exposition rétrospective de la faïence française au musée des Arts décoratifs en 1932, n° 751.

Reproduite dans le Répertoire de la Faïence française, Paris, 1933, tome IV, Rouen, pl. 146A



73. Rouen
 Grande coupe circulaire sur pied en
 faïence à décor polychrome au centre
 d'un Oriental assis sur un fauteuil, une
 domestique lui lavant les pieds sur une
 terrasse sous un arbuste en fleur; une
 pagode à l'arrière-plan, un chien et deux
 oiseaux au premier-plan, le bord décoré
 de crevettes dans quatre réserves sur
 fond de treillage vert orné de demi-
 fleurs rouges.
 XVIIIème siècle.
 D. 34 cm, H. 6 cm.

1 500 / 2 000 €

Provenance :
 Etiquette Brument, antiquaire 26 rue Saint Lô à Rouen

A figuré à l'exposition Trésors de la faïence de Rouen, catalogue du musée des Beaux-Arts, Rouen, 1952.



74.

Rouen

Plat rectangulaire à pans coupés à décor polychrome au centre de deux Chinois : une femme se balançant sur une corde entre deux palmiers et un Chinois assis tenant une fleur, deux papillons en vol, sur l'aile les armoiries de Bernart d'Avernes, coquilles, motifs de ferronnerie et rinceaux sur fond de treillage.

Fabrique de Caussy.

XVIII^{ème} siècle, vers 1735.

L. 34,5 cm.

Deux fêlures.

Les armoiries sont celles de Eustache de Bernart, seigneurs d'Avernes et de Courmesnil, élevé en 1734 au rang de grand prieur de Champagne de l'ordre de Malte.

4 000 / 6 000 €

Provenance :

Ancienne collection André Marie.

Ancienne collection du Dr Chompret, vente Drouot, 16 décembre 1938.

A figuré à l'exposition rétrospective de la faïence française en 1932 au musée des Arts décoratifs n° 658

A figuré à l'exposition Trésors de la faïence de Rouen, catalogue du musée des Beaux-Arts, Rouen, 1952.

Reproduit dans le Répertoire de la Faïence française, Paris, 1933, tome IV, Rouen, pl. 126A.



75. Rouen
Assiette en faïence à décor polychrome en plein de trois Chinois à robe noire dans un paysage bordé d'arbustes et rocher; deux papillons en vol, galon à fond jaune sur le bord.
XVIII^{ème} siècle.
D. 23,8 cm.
Egrenures. 2 000 / 3 000 €

Une assiette du même modèle avec bordure figurait dans l'ancienne collection Laniel, exposée en 1932 au musée des Arts décoratifs et reproduite dans le Répertoire de la Faïence française, Paris, 1933, tome IV, Rouen, pl.132C.



76. Rouen
Assiette en faïence à décor polychrome en plein de trois Chinois à robe noire dans un paysage bordé d'arbustes et rocher; deux papillons en vol.
XVIII^{ème} siècle.
D. 23,8 cm.
Egrenures restaurées sur le bord.
2 000 / 3 000 €

Une assiette du même modèle était exposée en 1932 au musée des Arts décoratifs et reproduite dans le Répertoire de la Faïence française, Paris, 1933, tome IV, Rouen, pl.132A.



77. Rouen
Burette en faïence à décor polychrome de trois Chinois à robe noire dans un paysage tournant encadré de rocher fleuris.
XVIII^{ème} siècle.
H. 15,5 cm.
Egrenures sur le bord supérieur et la base.

800 / 1 200 €

Provenance :

Ancienne collection Tumin, 2^{ème} vente, Paris Drouot, Me Ader; 21 novembre 1936, lot 74.
Vente, Paris, Me Ader, Palais Galliera, Me Ader; 18 juin 1964, lot 45.
Etiquette de la galerie Nicolier; 7 quai Voltaire à Paris.

A figuré à l'exposition rétrospective de la faïence française au musée des Arts décoratifs en 1932 n° 558.



78. Rouen
Assiette en faïence à décor polychrome en plein de trois Chinois à robe noire dans un paysage bordé d'arbustes et rocher.
XVIII^{ème} siècle.
D. 23,5 cm.
Egrenures 2 000 / 3 000 €

Provenance :

Ancienne collection Tumin, 2^{ème} vente, Paris, Drouot, Me Ader; 21 novembre 1936, lot 63.



79. Rouen
Assiette en faïence à décor polychrome
en plein de trois Chinois à robe noire
dans un paysage bordé d'arbustes et
rocher; un papillon en vol.
XVIII^{ème} siècle.
D. 23,6 cm.
Quatre petits éclats et égrenures.
2 000 / 3 000 €

Provenance :
Ancienne collection Gustave Gouellain.
Ancienne collection Bisset, vente Paris, Drouot, Me Delorme, 25-26 mai 1965, lot 115.

80. Rouen
 Pot à eau couvert de forme balustre en faïence à décor polychrome de pagodes sur terrasses et sur les bords de réserves fleuries dans des galons à fond de treillage vert.
 Attache du couvercle en étain.
 Manufacture de Guillebaud.
 XVIIIème siècle, vers 1740.
 H. 22 cm.
 Eclat anciennement restauré à l'extrémité du couvercle, une petite fêlure dans le fond. 500 / 800 €



81. Rouen
 Assiette en faïence à décor polychrome dit à l'échantillon formé de vase fleuri, rouleaux, jardinière, théière et mobilier chinois.
 XVIIIème siècle.
 D. 23,2 cm.
 Deux égrenures. 600 / 800 €

Provenance :
 Ancienne collection Albert Gorge, vente Paris, Drouot, Me Bignon, 27-28 juin 1934, lot 223.

Plusieurs assiettes de ce décor directement inspiré des faïences de Delft sont répertoriées. L'une est conservée au musée de Sèvres, une autre de l'ancienne collection Calvet est reproduite dans le Répertoire de la Faïence française, Paris, 1933, tome IV, Rouen, pl. 149E. Une autre figurait dans l'ancienne collection Charles Perrot, 14-15 mai 1923, lot 124, une quatrième dans la collection Paul Blancan, 20-22 novembre 1924, lot 216



82. Rouen
 Plat rond en faïence à décor polychrome
 au centre d'un dragon et un papillon en
 vol au-dessus de pagodes sur terrasse,
 l'aile décorée de quatre réserves
 fleuries sur fond de treillage vert orné
 de fleurs.
 Manufacture de Guillebaud.
 XVIIIème siècle.
 D. 35 cm.
 Usures d'émail et éclats sur le bord.
 800 / 1 200 €



83. Rouen
 Grande bannette rectangulaire à bord contourné en faïence munie de deux anses, à décor polychrome au centre d'un phœnix et deux papillons en vol au-dessus de branches fleuries, l'aile décorée de tiges fleuries dans quatre réserves sur fond de treillage vert orné de fleurs, les anses décorées de branches fleuries.
 Marquée : GB en bleu.
 Manufacture de Guillebaud.
 XVIIIème siècle.
 L. 52,5 cm, larg. 35 cm.
 Deux petits éclats. 2 000 / 3 000 €



84. Rouen
 Assiette en faïence à décor polychrome dit au chèvrefeuille en plein d'un oiseau posé sur un rocher percé sous des arbustes en fleur; trois papillons et un oiseau en vol, le bord souligné d'un galon à huit réserves fleuries sur fond jaune.
 XVIIIème siècle.
 D. 24 cm.
 Un cheveu sur l'aile.

1 500 / 2 000 €

Provenance :
 Etiquette de la galerie Gilbert Lévy, 72, faubourg St Honoré, datée 1938.

A figuré à l'exposition Trésors de la faïence de Rouen, catalogue du musée des Beaux-Arts, Rouen, 1952.



85. Rouen
 Assiette en faïence à décor polychrome
 au centre d'un coq perché sur un rocher
 percé près de pivoines, galon à fond
 vert et réserves fleuries sur la chute et
 bouquets de fleurs sur l'aile.
 Marque de peintre : ju en bleu au revers
 XVIIIème siècle.
 D. 23,5 cm. 2 000 / 3 000 €



86. Rouen
Assiette à bord contourné en faïence
à décor polychrome en plein de deux
Chinois dans un paysage montagneux
devant des pagodes, l'un tenant un
tambourin, l'autre un éventail et un
fanion.
XVIIIème siècle.
D. 25 cm. 1 500 / 2 000 €



87. Rouen
 Deux petits compotiers octogonaux en faïence à décor polychrome au centre d'un Chinois tenant une coupe, assis dans un paysage contenu dans un médaillon octogonal, le bord décoré de quatre petits paysages dans des réserves sur un galon à fond rouge caillouté orné de tiges fleuries.
 XVIII^{ème} siècle.
 L. 17,5 cm.
 Un petit éclat. 2 000 / 3 000 €

Provenance :
 Ancienne collection Albert Gérard, vente Paris, Drouot, Mes Chevallier et Duchesne, 18-23 juin 1900, lot 132.
 Ancienne collection Clainpanain.



88. Rouen
 Plat ovale à bord contourné en faïence
 à décor polychrome de quatre Chinois
 debout sur une terrasse encadrée de
 rochers et palmiers et un Chinois dans
 un barque au premier plan.
 XVIIIème siècle.
 L. 45 cm, larg. 30 cm.
 Eclats restaurés. 1 000 / 1 500 €

89. Rouen
Assiette à bord contourné en faïence à décor polychrome dit au sainfoin formé de branches fleuries et feuillagées et sur l'aile de réserves fleuries sur fond de treillage vert.
Manufacture de Guillebaud.
XVIIIème siècle.
D. 25 cm.
Une égrenure. 400 / 600 €



90. Rouen
Théière ronde couverte en faïence à décor polychrome dit au sainfoin formé de branches fleuries et feuillagées et sur les bords de galon à fond de treillage vert et réserves fleuries.
Maquée : G.X. en vert
Manufacture de Guillebaud.
XVIIIème siècle, vers 1740.
H. 10 cm, L. 18 cm.
Un éclat sur le bord du couvercle, égrenures à la prise du couvercle et à l'extrémité du déversoir:
600 / 800 €



Une théière de même décor figurait dans l'ancienne collection Desurmont, vente Paris, Christie's, 14 avril 2015, lot 25.



91. Rouen
 Paire de grandes coupes circulaires en faïence à décor polychrome au centre d'un vase balustre rempli de fleurs et fruits dans un encadrement de motifs de ferronnerie et guirlandes de fleurs et fruits, le bord décoré de quatre réserves fleuries sur fond de treillage vert orné de demi-fleurs rouge, palmes fleuries bleu et rouge au revers.
 L'une marquée : GB.
 Manufacture de Guillebaud.
 XVIIIème siècle.
 D. 35,5 cm.
 L'une avec une petite fêlure et un éclat, égrenures.

2 500 / 3 000 €

Provenance :
 Vente Drouot, Ader-Picard-Tajan, 4 mars 1981, lot 153.

Un plat rond du même décor provenant des anciennes collections Fernandez et Tumin est reproduit dans le Répertoire de la Faïence française, Paris, 1933, tome IV, Rouen, pl. 145A



92. Rouen
Coupe ronde couverte en faïence à
décor polychrome de branches fleuries
et galons à treillage sur fond bleu
empois, la prise du couvercle en forme
de graine.
XVIII^{ème} siècle.
L. 16,5 cm, H. 15 cm. 800 / 1 000 €

Provenance :
Etiquette de la galerie Nicolier, 7 quai Voltaire à Paris.



93. Rouen
Saladier rond en faïence à décor polychrome au centre de sainte Madeleine repentante dans un médaillon circulaire cerné d'une frise de feuillage en jaune et de tiges fleuries, galon à fond bleu sur le bord.
La peinture attribuée à Claude Borne.
XVIII^{ème} siècle, vers 1740.
D. 32 cm.
Un éclat au talon et deux petits éclats sur le bord.

5 000 / 8 000 €

Provenance :

Ancienne collection Robert Damilaville, vente Rouen, mars 1932, lot 78
Ancienne collection du Dr P. Derocques, vente Rouen, 12 juin 1934, lot 29.

A figuré à l'exposition peintures et sculptures de faïence Rouen XVIII^{ème} siècle au musée des Beaux-Arts de Rouen, 24 octobre 1999-24 janvier 2000, n° 89, reproduit dans le catalogue p. 186.

La peinture de cette jatte a pour source une gravure de Nicolas Bain d'après Charles Le Brun représentant Madeleine renonçant aux vanités du monde. La composition et la peinture sont à rapprocher du saladier de l'ancienne collection Charles Antiqu puis Charles Perrot daté 1738 et attribuée à Claude Borne dans le catalogue de la vente Antiqu (vente Charles Antiqu, 3-5 avril 1896, lot 158, puis vente Charles Perrot, 21-23 mars 1923, lot 221).





94. Rouen
Assiette en faïence à décor polychrome
au centre d'un monogramme sous
une couronne de fleurs et sur l'aile de
grenades et branches fleuries sur fond
bleu.
XVIIIème siècle, vers 1740.
D. 24 cm.
Egrenures. 800 / 1 200 €



95. Rouen
Assiette en faïence à décor polychrome
au centre d'une partition et chanson
et sur l'aile de larges rinceaux fleuris et
feuillagés.
XVIII^{ème} siècle, vers 1740-1750.
D. 23,5 cm.
Un petit éclat prolongé par un cheveu.
1 500 / 2 000 €

Provenance :
Ancienne collection du Dr P. Derocques, vente Rouen, 12 juin 1934
Etiquette de l'ancienne collection Victor Sanson.





96.

Rouen

Dos de râpe à tabac en faïence à décor en relief et polychrome d'un homme debout fumant la pipe, tenant un gobelet et une carafe, la partie supérieure décorée d'une fleur de lis dans un écu entre deux rinceaux ocre sur fond amati, la partie inférieure en forme de coquille à fond bleu, les côtés décorés de rinceaux sur fond ocre, au revers un visage et une réserve à fond de treillage.

XVIII^{ème} siècle.

L. 20 cm.

La coquille recollée.

3 000 / 5 000 €

Provenance :

Ancienne collection Georges Papillon, 2^{ème} vente Paris, Drouot, Mes Dubourg et Lair-Dubreuil, 7-9 mai 1919, lot 227 (achetée 1.800 francs par Pisani).

Ancienne collection Paul Blancan, vente Paris, Drouot, Me Baudouin, 20-22 novembre 1924, lot 194.

Ancienne collection Tumin, 2^{ème} vente, Paris Drouot, Me Ader, 21 novembre 1936, lot 85

A figuré à l'exposition rétrospective de la faïence française au musée des Arts décoratifs en 1932 n° 631.



97. Rouen
 Assiette en faïence à décor polychrome
 au centre d'une corbeille remplie de
 poires, pommes, grenade et grappes
 de raisin sur lesquels sont posés trois
 oiseaux, l'aile décorée de branches
 fleuries dans sept réserves sur fond bleu
 orné de fleurs en rouge de fer.
 XVIIIème siècle.
 D. 24 cm.
 Un petit éclat au revers.

1 000 / 1 500 €

Modèle similaire dans les anciennes collections Blancan, Damilaville, Gorge, Gautier et Sautier.



98. Rouen
 Assiette en faïence à décor polychrome
 au centre de trois amours autour de
 deux dauphins sur les flots, l'aile décorée
 de huit réserves fleuries dans un galon à
 fond jaune.
 XVIII^{ème} siècle.
 D. 24 cm.
 Un petit éclat anciennement restauré et
 égrenures.

1 200 / 1 500 €

Provenance :
 Ancienne collection Ploquin, vente février 1891, lot 98.

A figuré à l'exposition Rétrospective en 1889 au Trocadéro, n° 1856.

Une assiette du même décor est reproduite dans le Répertoire de la Faïence française, Paris, 1933, tome IV, Rouen, pl. 125C provenant des collection Fromage, Boucheron et Sautier. D'autres assiettes de ce modèle figuraient dans les collections Antiq, Papillon, Roquigny et Singher.



99. Rouen
Grand pichet à cidre couvert en faïence à décor en camaïeu bleu et rouge de fleurs et draperies dans des compartiments cernés de galons à fond bleu, lambrequins sur le col.
Monture du couvercle en étain.
XVIII^{ème} siècle, vers 1730.
H. 34 cm.
Eclats restaurés à l'extrémité du couvercle et sur la base.

Provenance :
Vente Drouot, Ader-Picard-Tajan, 4 mars
1981, lot 128. 800 / 1 200 €



100. Rouen
 Bannette rectangulaire à pans coupés en faïence munie de deux anses, à décor en camaïeu bleu et rouge d'une corbeille de fleurs au centre sur des rinceaux feuillagés et draperies dans un cadre rectangulaire, le bord et les anses décorés d'un galon à treillage et chevrons.
 Marquée : GS en bleu.
 XVIIIème siècle, vers 1725.
 L. 33 cm.
 Egrenures et un cheveu non traversant dans l'émail. 600 / 800 €



101. Rouen
Jardinière ovale à paroi godronnée
en faïence reposant sur trois pieds
et munie de deux anses en forme de
corde tressée à décor en camaïeu
bleu au centre d'une large rosace et à
l'extérieur de lambrequins.
Premier tiers du XVIIIème siècle.
L. 43 cm, larg. 31 cm, H. 16 cm.
Trois fêlures. 300 / 500 €



102. Rouen
 Paire de rafraichissoirs à bouteille
 cylindriques en faïence à décor en
 camaïeu bleu de lambrequins et
 rinceaux feuillagés, les prises latérales en
 forme de coquille à fond bleu.
 Premier tiers du XVIIIème siècle.
 H. 16 cm, L. 27 cm.
 L'un avec une fêlure, deux éclats à la
 base et un éclat sous une anse, l'autre
 avec un petit cheveu et petits éclats sur
 le bord supérieur.
 Ils sont garnis de doublures en zinc.
 800 / 1 200 €



103. Rouen ou Lille
Pichet trompeur en faïence à décor
en camaïeu bleu de lambrequins et
rinçaux feuillagés, le col à rosaces
ajourées.
XVIII^{ème} siècle.
H. 19 cm.
Une égrenure à l'extrémité du déversoir
et sur le bord supérieur. 600 / 800 €



104. Lille
Vase de forme balustre à pans coupés
en faïence à décor en camaïeu bleu de
lambrequins et feuillage.
XVIII^{ème} siècle.
H. 20 cm.
Éclats au col. 80 / 120 €



105. Rouen
Assiette à bord contourné en faïence
à décor polychrome de marchands
levantins près d'un ballot en bord de
mer, l'aile décorée de trois roses, le
bord souligné de palmes en pourpre et
écoinçons à fond de treillage vert.
Fabrique de Levasseur.
XVIII^{ème} siècle.
D. 24 cm.

1 500 / 2 000 €

Provenance :
Ancienne collection Callot.



106. Rouen
Pichet à cidre en faïence de forme balustre à décor polychrome de guirlandes de fleurs et rinceaux feuillagés et sous l'anse l'inscription M^{rs} Jean Antoine Robert procureur.
XVIII^{ème} siècle.
H. 28 cm.
Deux éclats au piedouche.
600 / 800 €

107. Rouen
Aiguière de forme casque en faïence à décor polychrome de branches fleuries et feuillagées, le déversoir orné d'un masque d'homme barbu en léger relief.
XVIII^{ème} siècle.
H. 22 cm.
500 / 600 €

Provenance :
Ancienne collection Georges Papillon, 2^{ème} vente Paris, Drouot, Mes Dubourg et Lair-Dubreuil, 7-9 mai 1919, lot 125.



108. Rouen
Corps de moutardier tronconique en faïence à décor en camaïeu bleu et rouge de galons et frise de feuillage.
XVIII^{ème} siècle, vers 1725.
H. 5 cm.
Eclats et usure d'émail.
- Provenance :
Ancienne collection A. Normand n°
105. 80 / 100 €

109. Rouen
Vase de forme balustre octogonal en faïence à décor en camaïeu bleu et rouge de lambrequins, rinceaux feuillés et petits galons sur les bords.
XVIII^{ème} siècle.
H. 16 cm.
Le couvercle manquant. 200 / 300 €

110. Rouen
Pichet à cidre de forme balustre en faïence à décor polychrome de sainte Françoise Romaine et un ange tenant la Bible dans un paysage cerné de rinceaux rocaille, coquilles et fleurs, sous l'anse le patronyme Françoise Cécile et la date 1790.
Fin du XVIII^{ème} siècle.
H. 30 cm.
Deux petits éclats sur le col, un petit éclat sur la base. 500 / 800 €



111. Rouen
Assiette à bord contourné en faïence à
décor polychrome d'une corne fleurie,
oiseau et papillon.
XVIIIème siècle.
D. 25,5 cm. 100 / 150 €

112. Rouen
Bouquetière d'applique en faïence à
bord contourné à décor polychrome
de guirlandes de fleurs et rinceaux
feuillagés.
XVIIIème siècle.
L. 24 cm, H. 12 cm.
Egrenures. 80 / 120 €

113. Rouen
Pichet à cidre de forme balustre
en faïence à décor polychrome de
guirlandes de fleurs et rinceaux
feuillagés.
XVIIIème siècle.
H. 26 cm.
Restaurations au col et sur le
piédouche. 100 / 150 €



114. Rouen
Porte huileur vinaigrier garni de deux burettes couvertes en faïence à décor polychrome de fleurs et branches feuillagés. Attaches des couvercles en étain.
XVIIIème siècle.
L. 13 cm, H. 14 cm.
Petits éclats.

50 / 80 €

115. Moustiers
Plat ovale à bord contourné en faïence à décor en camaïeu vert d'un homme appuyé contre une canne et deux animaux fantastiques sur trois terrasses fleuries.
XVIIIème siècle.
L. 36,5 cm.
Une fêlure.

80 / 100 €

116. Sud-Ouest
Petit plat rond en faïence à bord contourné à décor en camaïeu vert d'un Chinois sur une terrasse fleurie.
XVIIIème siècle.
D. 27 cm.

80 / 100 €



117. Delft
Plat rond à bord godronné en faïence à
décor en camaïeu bleu de fleurs dans un
médaillon cerné de fleurs stylisées.
XVIIIème siècle.
D. 35 cm.
Eclats. 150 / 200 €



118. Delft
Pichet en faïence à décor polychrome
de semis de fleurs stylisées, couvercle en
étain.
XVIIIème siècle.
H. 20 cm.
Accident au couvercle. 50 / 80 €

CONNAISSEZ-VOUS LA VALEUR DE VOS OBJETS ?

NOUS SOMMES À VOTRE DISPOSITION SUR RENDEZ-VOUS POUR
L'ÉVALUATION DE VOS OBJETS ET DE VOS COLLECTIONS



POUR DES ESTIMATIONS GRACIEUSES
ET CONFIDENTIELLES
SUR RENDEZ-VOUS CONTACTEZ

Delphine FREMAUX-LEJEUNE
Commissaire-Preneur de Ventes Volontaires

Tél : +33 2 35 00 37 78
contact@normandy-auction.fr

NORMANDY AUCTION
22, BOULEVARD DE LA MARNE
76000 ROUEN

CALENDRIER DES VENTES

2^{ème} TRIMESTRE 2019

AVRIL 2019

IMPORTANTE COLLECTION DE
TIMBRES FRANCE & COLONIES
PARIS
10 AVRIL 2019

ART DE LA TABLE
OBJETS DE DECORATION
&
CABINET DE CURIOSITE

VENTE ONLINE
ROUEN
15 AVRIL 2019

MAI 2019

IMPORTANTS BIJOUX
&
ARGENTERIE
ROUEN
MAI 2019

ART D'AFRIQUE
PARIS
MAI 2019

BIBELOTS
&
OBJETS DEVITRINE
VENTE ONLINE
ROUEN
MAI 2019

JUIN 2019

DESIGN
PARIS
JUIN 2019

MODE
VINTAGE
&
BIJOUX

VENTE ONLINE
ROUEN
JUIN 2019

TABLEAUX
&
MOBILIER
HOTEL DE BOURGTHEROLDE
ROUEN
23 JUIN 2019

POUR INCLURE DES OBJETS
DANS CES VENTES VOUS POUVEZ CONTACTER

Delphine FREMAUX-LEJEUNE
Commissaire-Preneur de Ventes Volontaires

Tél : +33 2 35 00 37 78
Mob : +33 6 61 86 65 56
ou +33 6 62 49 99 16
contact@normandy-auction.fr

NORMANDY AUCTION
22, BOULEVARD DE LA MARNE
76000 ROUEN



VENTE DE PRESTIGE

LUNDI 18 MARS
A 14h30

SALLE VV
3, rue Rossini
75009 PARIS

ORDRE D'ACHAT / ABSENTEE BID FORM

Je soussigné

Nom et prénoms / Full name :

Adresse / Address :

Code postal / Zip Code :

Ville / City :

Tel. / Phone :

Mobile / Mobile :

E-mail : @

Fax :

Références bancaires (ou RIB) / Bank details :

- Vous prie d'acheter à la vente mentionnée ci-dessus les numéros suivants aux limites indiquées / Please bid on my behalf the following lots up to the price below at the above sale.
- Vous prie de me faire participer aux enchères par téléphone, à la vente mentionnée ci-dessus, en vue de l'achat des lots suivants / I wish to bid by phone the following lots :

N° Lot	Désignation	Enchère

J'ai pris bonne note que je devrais acquitter en sus des enchères le montant des frais de vente soit 25,20 % TTC du montant adjugé / I understand that if the bid is accepted, a premium of 25,20 % VAT of the hammer price will be added.
J'accepte les conditions générales de la vente imprimées au catalogue / I accept the conditions of the sale printed in the catalogue.

Date / date : Signature / Signed :



AGRÉEMENT N°2011-767 - TÉL : +33 9 53 99 32 89 - MOB : +33 6 61 86 65 56
CONTACT@NORMANDY-AUCTION.FR WWW.NORMANDY-AUCTION.FR
SIÈGE SOCIAL : 22, BOULEVARD DE LA MARNE
SARL AU CAPITAL DE 20 000 € - 530 919 448 RCS ROUEN - FR23530919448

CONDITIONS DE VENTE

La vente sera faite au comptant et conduite en euros. Les acquéreurs paieront des frais en sus des enchères de 22 % plus TVA soit 26,40 % TTC.

GARANTIES

Les attributions ont été établies compte tenu des connaissances scientifiques et artistiques à la date de la vente.

L'ordre du catalogue sera suivi.

Une exposition permettant aux acquéreurs de se rendre compte de l'état des biens mis en vente, il ne sera admise aucune réclamation une fois l'adjudication prononcée.

Les reproductions au catalogue des œuvres sont aussi fidèles que possible, une différence de coloris est néanmoins possible. Les dimensions ne sont données qu'à titre indicatif.

ENCHERES

Les objets désignés sont vendus sous la garantie de la SARL NORMANDY AUCTION et s'il y a lieu de l'expert qui l'assiste, compte tenu des rectifications éventuelles au moment de la présentation de l'objet et portées au procès verbal de la vente.

Ordre d'achat : Si vous souhaitez faire une offre d'achat par écrit, vous pouvez utiliser le formulaire prévu à cet effet accompagné de vos coordonnées bancaires. Ceux-ci doivent nous parvenir au plus tard deux jours avant la vente.

Enchères par téléphone : Si vous souhaitez enchérir par téléphone veuillez en faire la demande par écrit en utilisant le formulaire prévu à cet effet accompagné de vos coordonnées bancaires et d'un seul numéro de téléphone où nous pourrions vous joindre au plus tard deux jours avant la vente. La SARL NORMANDY AUCTION décline sa responsabilité au cas où la communication téléphonique n'aurait pu être établie.

En cas de double enchère reconnue effective par le commissaire priseur, le lot sera remis en vente tous les amateurs présents pouvant concourir à cette deuxième mise en adjudication.

DEFAUT DE PAIEMENT

En application de l'article L.441-6 du code de commerce, en cas de retard de paiement supérieur ou égal à 30 jours après la vente, des pénalités de retard égales à 11,37 % du montant de l'adjudication seront demandées à l'acheteur. L'application de cette clause ne fait obstacle à l'allocation de dommages intérêts et aux dépens de la procédure qui serait nécessaire et ne préjuge pas de l'éventuelle mise en œuvre de la procédure de folle enchère.

FOLLE ENCHERE

Par dérogation de l'article 14 de la loi du 10 juillet 2000 :

« A défaut de paiement par l'adjudicataire, après mise en demeure restée infructueuse le bien est remis en vente à la demande du vendeur sur folle enchère de l'adjudicataire défaillant ; Si le vendeur ne formule pas cette demande dans un délai de un mois à compter de l'adjudication, la vente est résolue de plein droit, sans préjudice de dommages et intérêts dus par l'adjudicataire défaillant. »

RETRAIT DES ACHATS

Il est conseillé aux adjudicataires de procéder à l'enlèvement de leurs lots le soir de la vente afin d'éviter les frais de magasinage qui sont à leur charge. Le magasinage n'entraîne pas la responsabilité de la SARL NORMANDY AUCTION ni de l'expert à quelque titre que ce soit. Les lots non retirés à l'issue de la vente seront délivrés à Yvetot ou à Rouen sur rendez-vous.

Les frais de magasinage sont dus à compter du 9^{ème} jour y compris les jours fériés. Leur montant est de 4 € TTC par jour et par lot y compris les jours fériés. Les lots dépassant un montant de 10 000 € supporteront une participation complémentaire aux frais d'assurance et d'administration de 1% TTC de leur valeur.

En cas de paiement par chèque ou par virement la délivrance des objets pourra être différée jusqu'à complet encaissement des sommes dues.

Dès l'adjudication, l'objet sera sous l'entière responsabilité de l'adjudicataire.

L'acquéreur sera lui-même chargé de faire assurer ses acquisitions et la SARL NORMANDY AUCTION décline toute responsabilité quant aux dommages que l'objet pourrait encourir et ceci dès l'adjudication prononcée.

EXPEDITION DES LOTS

Le transport est effectué sous l'entière responsabilité de l'acheteur. Les lots peuvent être expédiés par un prestataire externe à la condition qu'une demande écrite de l'adjudicataire, mentionnant expressément la décharge de la SARL NORMANDY AUCTION en cas de dommage de l'objet subit durant le transport.

Les frais d'expédition seront à la charge exclusive de l'adjudicataire. Le choix du transporteur et l'organisation du transport appartiennent à l'acheteur. La SARL NORMANDY AUCTION peut fournir de manière non contractuelle les coordonnées de transporteurs.

La formalité de licence d'exportation peut requérir un délai de cinq à dix semaines, celui-ci pouvant être sensiblement réduit selon la rapidité avec laquelle l'acquéreur précisera ses instructions à l'étude.

QUELQUES BELLES ENCHERES DES DERNIERES VENTES...

TABLEAUX, MOBILIER & OBJETS D'ART, BIJOUX

DIMANCHE 24 JUIN 2018
ROUEN - HÔTEL DE BOURGTHEROULDE

Jacques-Augustin-
Catherine PAJOU
(1766-1828)
Portrait d'une femme
peintre de fleurs
Huile sur toile
81 x 65 cm



Adjugé 7 800 €

Bague en or gris ornée
d'un diamant de taille
émeraude pesant 3,53
cts, couleur D, SI1, pas de
fluorescence, ébrechure,
certificat du LFG.
Poids brut : 5,9 g



Adjugé 27 250 €



René BOIVIN
Bague en or jaune
ornée d'un pavage de
saphirs jaunes
Poids brut : 14,3 g.

Adjugé : 15 000 €



Paul LELONG (1779-
1814)

Très bel ensemble de 4
gouaches
Papier
14,5 x 20 cm

Adjugé 9 600 €

NOUS SOMMES A VOTRE DISPOSITION POUR EXPERTISER VOS
COLLECTIONS EN TOUTE CONFIDENTIALITE....

VOUS POUVEZ CONTACTER

Delphine FREMAUX-LEJEUNE
Commissaire-Preneur de Ventes Volontaires

Tél : +33 2 35 00 37 78
Mob : +33 6 61 86 65 56
ou +33 6 62 49 99 16
contact@normandy-auction.fr

QUELQUES BELLES ENCHERES DES DERNIERES VENTES...

TABLEAUX, MOBILIER & OBJETS D'ART, BIJOUX

DIMANCHE 16 DECEMBRE 2018
ROUEN - HÔTEL DE BOURGTHEROULDE

I B CHAMBERTIN
CLOS DE BEZE 2005

Adjugé 2 100 €



BEBE BRU
Poupée tête en biscuit

Adjugé : 4 800 €



E. MEUNIER
Paire de fauteuils à la
Reine.
Epoque Louis XV

Adjugé 1 900 €



René LALIQUE (1860-1945)
Vase « perruches »
H. : 25,5 cm

Adjugé 7 000 €



NOUS SOMMES A VOTRE DISPOSITION POUR EXPERTISER VOS
COLLECTIONS EN TOUTE CONFIDENTIALITE...

VOUS POUVEZ CONTACTER

Delphine FREMAUX-LEJEUNE
Commissaire-Preneur de Ventes Volontaires

Tél : +33 2 35 00 37 78
Mob : +33 6 61 86 65 56



