

NORMANDY AUCTION

MAISON DE VENTES AUX ENCHERES



DIMANCHE 13 DECEMBRE 2015
14H00

HÔTEL DE BOURGTHEROULDE
ROUEN

DELPHINE FREMAUX-LEJEUNE
COMMISSAIRE-PRISEUR





*Provenant du Château de F... et
de la collection de divers amateurs*



NORMANDY AUCTION
MAISON DE VENTES AUX ENCHERES

*Provenant du Château de F... et
de la collection de divers amateurs*

Tableaux et dessins anciens
Tableaux modernes
Céramiques
Bijoux, objets de vitrine & vins
Mobilier & Objets d'Art
Arts décoratifs du XXe

DIMANCHE 13 DECEMBRE 2015
14H00

HÔTEL DE BOURGTHEROUDE
15, PLACE DE LA PUCELLE
ROUEN

Delphine FREMAUX-LEJEUNE
Commissaire-Preneur de Ventes Volontaires

Tél : +33 2 35 00 37 78
Mob : +33 6 61 86 65 56
ou +33 6 62 49 99 16
contact@normandy-auction.fr

Expositions publiques : samedi 12 décembre 2015 de 10h00 à 18h00
dimanche 13 décembre 2015 de 10h00 à 12h00

Les photos de tous les lots sont consultables sur les sites :



www.normandy-auction.fr
www.gazette-drouot.com
et www.auction.fr



AGRÉEMENT N°2011-767 - TÉL : +33 2 35 00 37 78 - MOB : +33 6 61 86 65 56
CONTACT@NORMANDY-AUCTION.FR WWW.NORMANDY-AUCTION.FR
SIÈGE SOCIAL : 22, BOULEVARD DE LA MARNE - 76000 ROUEN
SARL AU CAPITAL DE 20 000 € - 530 919 448 RCS ROUEN - FR23530919448



EXPERTS

Expert pour les tableaux et les dessins anciens :

M. Gérard AUGUIER

Via Durini, 27

20122 MILANO

Tél : +39 335 14 04 157

Expert pour les tableaux modernes :

Cabinet PERAZZONE et BRUN

14, rue Favart

75002 PARIS

Tél : 01 42 60 59 07

Expert pour la céramique :

M. Cyrille FROISSART

Expert près la Cours d'Appel de Paris

9, rue Frédéric Bastiat

75008 PARIS

Tél : 01 42 25 29 80

Expert pour les bijoux :

M. Jean-Norbert SALIT

4, rue du Faubourg Poissonnière

75009 PARIS

Tél : 06 09 76 48 42

Expert pour le mobilier & objets d'art :

M. Pierre-François DAYOT

23, rue du Faubourg Saint-Honoré

75008 PARIS

Tél : 01 42 97 59 07

Expert pour l'Art du XXe :

M. Maxime GRAIL

13, rue des Francs Bourgeois

75004 PARIS

Tél : 06 72 22 65 03



TABLEAUX
&
DESSINS



1.



2.



3.

- | | | |
|--|--|---|
| <p>1. ECOLE ITALIENNE du XVIII^e siècle
<i>Io et argus</i>
Plume, aquarelle
8,6 x 13,5 cm 200 / 300 €</p> | <p>3. ECOLE FRANCAISE du début du XVIII^e siècle
<i>Couple assis sur une terrasse avec deux jeunes enfants.</i>
Plume, lavis brun
40 x 57,8 cm 800 / 1 200 €</p> | <p>4. ECOLE ITALIENNE du XVII^e siècle
<i>Héliodore chassé du Temple, d'après Raphaël</i>
Plume, lavis brun
39,5 x 100 cm (pliures) 400 / 600 €</p> |
| <p>2. ECOLE ITALIENNE du XVII^e siècle
<i>« Fidelitas »</i> projet d'illustration pour un ouvrage sur la vie de « Tomaso III de Piemont ».
Plume, lavis
24 x 29,6 cm 500 / 800 €</p> | | |



4.



6.



7.

5. **ECOLE FRANCAISE** de la fin du XVII^e siècle
Etude pour un frontispice
Plume, lavis
8,8 x 14,2 cm 150 / 250 €

6. **ECOLE FRANCAISE** du XVII^e siècle
Sainte Rosalie de Palerme soutenue par deux anges
Plume, lavis brun
26,5 x 20 cm
Annoté sur le montage :
« Monsu Giron francese »
400 / 500 €

7. **ECOLE ITALIENNE** du XVIII^e siècle
Sainte Famille
Plume, lavis brun
16 x 11 cm 200 / 300 €



8.



10.

8. **ECOLE FRANCAISE** du XVIII^e siècle
La visite à l'ermite, d'après Hubert Robert
 Plume, aquarelle
 38,5 x 26,5 cm 300 / 500 €

9. **ECOLE FRANCAISE** du XVII^e siècle
Sainte Madeleine
 Huile sur toile
 39 x 32 cm, ovale
 Cadre ancien 300 / 400 €

10. **Louis VIGEE (1715-1767)**
Portrait présumé de monsieur de Fontenay
 Pastel
 59 x 48,5 cm
 Signé en bas à droite 2 500 / 3 500 €

11. **ECOLE FRANCAISE** du XVIII^e siècle
Paysage animé
 Huile sur toile
 Dia. : 72 cm 600 / 800 €

12. **ECOLE FRANCAISE** du début du XVIII^e siècle
Portrait d'homme
 Pastel
 44 x 36 cm 1 500 / 2 000 €

13. **ECOLE FRANCAISE** du début du XVIII^e siècle
Portrait d'homme
 Huile sur toile
 81,8 x 64,5 cm
 (Accidents, restaurations)
 Cadre ancien 2 500 / 3 500 €



11.



12.

14. **ECOLE FRANCAISE** du XVII^e siècle
Portrait d'homme
Huile sur toile, rentoilée
74,5 x 59 cm 800 / | 200 €



14.



15. **ECOLE ITALIENNE de la fin du XVII^e siècle**

Nature morte de fruits, à gauche un jeune garçon jouant du tambourin

Huile sur toile, rentoilée

91,5 x 124 cm

(accidents, restaurations)

4 000 / 7 000 €

16. **ECOLE FRANCAISE du XIX^e siècle**

Portrait d'un cardinal, d'après un maître italien

Huile sur toile

81 x 64,5 cm

600 / 800 €

17. **ECOLE FRANCAISE de la seconde moitié du XVIII^e siècle**

Portrait de Louis Gaucher, duc de Chatillon (1737-1762) en tenue d'officier du régiment des cuirassiers du roi.

Huile sur toile, rentoilé

Annoté en haut à droite :

« Louis Gaucher duc de Chastillon-Chastillon

Né à Versailles le 27 juillet 1737 marié

à Paris le 4 octobre 1756 à Adrienne

Emilie Félicité de La Baume Le Blanc

de La Vallière mort à Paris le 14

Novembre 1762 »

Le duc de Chatillon pointe de sa main droite le plan de la ville de Cassel (Allemagne) qui évoque son siège, en mars 1761, durant la guerre de Sept ans, derrière lui à gauche on aperçoit la fontaine de l'Hercule qui domine la ville.

Bibliographie :

Albert Depreaux, « Louis Gaucher, duc de Chatillon (1737-1762) », *Carnet de la Sabretache*. N° 354, novembre 1931. pp. 254-257, repr.

10 000 / 15 000 €





18. **ECOLE FRANCAISE** du XIX^e siècle,
d'après un tableau de la fin du XVII^e
siècle
*Portrait d'un prince de la Maison de
France*, portant l'ordre du Saint-Esprit
et tenant un bâton de commande-
ment.
Huile sur toile, rentoilée
129x95 cm
(Usures, restaurations)
1 500 / 2 500 €



19. Atelier de Francesco BASSANO
(1549-1592)

Orphée charmant les animaux

Huile sur toile, rentoilée

99,5 x 143 cm

10 000 / 12 000 €



20.



21.



22.

20. **ECOLE FRANCAISE** du XVII^e siècle,
entourage de Claude VIGNON

Sainte Famille

Huile sur toile, rentoilée

47,5 x 42 cm 800 / 1 200 €

21. **ECOLE ITALIENNE** du XVII^e siècle

Sainte Catherine de Sienne

Huile sur panneau

51 x 39 cm

Cadre ancien 400 / 600 €

22. **ECOLE FRANCAISE** du XVII^e siècle

Le Christ en croix, la Vierge et saint Jean

Huile sur cuivre

33,5 x 27 cm

(soulèvements) 400 / 600 €



23. **Louis-Léopold BOILLY (1761-1845)**
Portrait d'homme
Portrait de femme
Deux huiles sur toile, rentoilées, for-
mant pendant 1 800 / 2 500 €

24. **Jean RESTOUT (Rouen 1692 - Paris 1768)**

L'abbé Tournus en compagnie du diacre Pâris sur le chemin de Port Royal,
ou « Le pèlerinage de piété ».
Huile sur toile, rentoilée
104,5 x 135 cm

20 000 / 25 000 €

Bibliographie :

Christine Gouzi, Jean Restout, 1692-1768, peintre d'histoire. Arthena, Paris, 2000.
2011, Musée de Port Royal des Champs, Jean Restout et les miracles de saint Médard.

Oeuvres en rapport :

- Les portraits de l'abbé Tournus : numéros P 55, P56, P57, ainsi que les numéros PR4, PR5, PR6 PR7 et PR8 du catalogue raisonné de Christine Gouzi.
- Les portraits du diacre Pâris et de l'abbé Tournus, gravures numéros G44, G45 et G46 du même catalogue illustrant le « Pèlerinage de piété ».

Concernant la gravure G44 de G.F. Schmidt, Christine Gouzi précise : « On ne sait si Schmidt disposa d'un original peint à l'huile de Restout ou d'un simple dessin. Il est néanmoins possible que Restout est peint un tableau sur ce thème », voir aussi la note 186 page 179.

L'abbé Louis-Firmin Tournus (1672-1733), ancien curé du diocèse de Lyon, fut le compagnon et le guide spirituel du jeune diacre François Pâris (1690-1727) qui devint une importante figure du jansénisme, il fut aussi le confesseur de Louis-Basile Carré de Montgeron (1686-1754) écrivain et magistrat français défenseur du jansénisme et des convulsionnaires.

Ces trois personnages sont liés au mouvement janséniste qui se développa en France à la suite de la promulgation en 1713 de la bulle Unigenitus Dei Filius et dont Jean Restout fut l'un des représentants.

La vie édifiante du diacre Pâris impressionna les esprits, et après sa mort le bruit couru que des miracles s'accomplissaient sur sa tombe au cimetière Saint Médard.

Celui-ci devint alors le théâtre de scènes d'extases et de convulsions collectives qui conduisirent le pouvoir à fermer le cimetière en 1732.



25.



25. **DUBOIS *****
Nature morte aux oiseaux et pêche.
 Huile sur toile
 54 x 65 cm
 Signée en bas à droite 500 / 800 €

26.



26. **Benoit-Benjamin BONVOISIN (1788-1860)**
Portrait de femme
 Huile sur toile
 82 x 65cm
 Signée et datée 1825 en bas à droite
 | 500 / 2 000 €

27.



27. **ECOLE ALLEMANDE du XIX° siècle**
Nature morte de fruits et de fleurs
 Huile sur panneau
 27 x 33,7 cm
 Monogrammé « W.J.B. » et daté 182.
 En bas à droite 800 / 1 200 €

28. **ECOLE FRANCAISE du XIX° siècle**
Paysage animé de cavaliers
 Huile sur carton
 28,5 x 40,5 cm 300 / 500 €

29. **Charles LECOINTE (1824-1886)**
Portrait de Madame Dollfus, née Davillier
 Huile sur toile
 74,5 x 59,5 cm, ovale
 Signée et datée 1851 à droite
 800 / 1 200 €



28.



30.

30. **SEYFERT *****
Paysage animé devant une église gothique
 (Tableau horloge)
 Huile sur toile
 64 x 80 cm
 Signée et datée 1824 en bas à gauche
 800 / 1 200 €

31. **ECOLE FRANCAISE du XIX^e siècle**
La bouquetière
 Huile sur panneau
 32 x 23,5 cm 400 / 500 €

32. **Paul-Désiré TROUILLEBERT (1829-1900)**
La barque du passeur
 Toile signée en bas à gauche, titrée au dos à l'encre sur le châssis
 38 x 46 cm
 3 000 / 5 000 €

Bibliographie :

« Trouillebert, catalogue raisonné de l'oeuvre peint » Claude Marumo, Edition Thombe, Paris, 2004, reproduit et décrit en page 535, N° 933



31.

33. **Georges LAUGEE (1853-1937)**
Jeune femme à la cruche
 Toile signée en bas à gauche.
 Eclats et manques
 85 x 60 cm 1 000 / 2 000 €

34. **Franck INNOCENT (1912-1983)**
La Seine à Anfreville la Mivoie.
 daté de 1972
 huile sur toile signé en bas à droite.
 55 X 65 cm 800 / 1 200 €

35. **Robert SAVARY (1920-2000)**
Les cyprès
 Huile sur toile
 datée au dos 1987
 54 X 65 cm 600 / 800 €



32.





FAÏENCES



38.

36. NIDERVILLER

Plat rond à bord contourné en faïence à décor polychrome de bouquets de fleurs en qualité contournée, filet pourpre sur le bord.

XVIIIe siècle.

Diamètre: 45,5 cm.

Un très petit cheveu sur le bord.

300 / 500 €

37. NIDERVILLER

Deux plats ovales à bord contourné en faïence à décor polychrome au centre d'un bouquet de fleurs, l'aile ajourée imitant la vannerie soulignée de filets pourpre et fleurettes. XVIIIe siècle. L. : 27 cm. Egrenures.

150 / 200 €

38. CASTELLI

Grand plat rond en majolique à décor polychrome au centre du retour de la dépouille d'un guerrier, l'aile décorée de nombreux trophées militaires et drapeaux et armoiries.

Fin du XVIIème siècle.

D. :43 cm.

5 000 / 8 000 €



43.

39. **GIEN**

Grande aiguière de forme casque en faïence fine à décor en camaïeu pourpre d'amours dans des médaillons cernés de larges rinceaux feuillagés.

Marqué.

XIXe siècle.

H.: 29 cm.

100 / 150 €

40. **ITALIE** Lion en faïence assis sur une base ovale, dressé et appuyé contre un écu à décor bleu et ocre d'armoiries, le pelage orangé.

Epoque XIXème siècle.

H.: 30 cm

(un petit morceau cassé sur l'écu).

300 / 500 €

41. **VARAGES et EST**

Deux enciers carrés en faïence à décor polychrome l'un de paysages animés avec tour et motifs de tissus, l'autre de demis de barbeaux et peignés. XVIIIe siècle. L.: 7cm.

120 / 150 €

42. **Paire de petits vases** en faïence de forme balustre reposant sur une base carrée, à deux anses à enroulement, à décor polychrome de guirlandes de fleurs et peignés.

XVIIIe siècle, vers 1750.

Hauteur: 10 cm.

1 200 / 1 800 €

43. **FAENZA**

Plateau ovale à deux anses en faïence à décor polychrome au centre de trois chinois pêchant près de ruines antiques.

600 / 800 €

44. **ROUEN** Paire de vases en faïence de forme balustre à décor polychrome de fleurs et d'insectes.
Epoque XVIIIe.

400 / 600 €

45. **ARNHEM**

Coupe ovale à bord contourné en faïence reposant sur quatre pieds à paroi ajourée, à décor en camaïeu bleu d'un couple de paysans et deux vaches dans un paysage, le bord décoré de fleurs, lambrequins et réserves à fond de treillage. Marquée : coq en bleu.
XVIIIe siècle.

L. : 31 cm, H. 8 cm.

(Un des quatre pieds cassé et absent).

500 / 800 €



44.



- 46 **ROUEN**. Grand plat rond en faïence à décor en camaïeu bleu au centre d'une corbeille de fleurs sur des rinceaux feuillagés, l'aile décorée de lambrequins et godrons simulés.
Première moitié du XVIIIème.
D : 53 cm 1 000 / 1 500 €



47. **ROUEN**

Crucifix en faïence sur base à bord contourné, le Christ vêtu d'un drap à fond bleu, la base à décor polychrome de motifs de treillage, guirlandes de fleurs et rinceaux et à décor en relief de godrons, volutes et feuillages.

La base datée au revers 1763.

XVIII^e siècle.

La croix en bois noirci.

Hauteur: 82 cm.

Restaurations aux bras et jambes du Christ.
1 000 / 1 500 €



48. ROUEN

Grande console d'applique à décor bleu, rouge, ocre et vert, décor en relief de larges guirlandes de fleurs et feuillage, rinceaux feuillagés, plumes chevrons, treillage, les angles ornés de masques de lions en relief.

XVIII^e siècle, vers 1730.

Hauteur: 57 cm

Largeur 37 cm.

Petite restauration à la base du tablier, fêlure sur le plateau.

8 000 / 12 000 €

49. ROUEN

Grande fontaine d'applique de forme ovoïde à décor bleu et rouge et ocre niellé de lambrequins fleurs et rinceaux feuillagés et draperies suspendus dans cinq bandes alternées.

XVIII^e siècle, vers 1725.

Déversoir en étain.

Le couvercle postérieur monogrammé LC.

Un éclat sur le col et un trou de déversoir rebouché, une petite fêlure à l'arrière.

Hauteur: 43 cm.

Hauteur avec couvercle : 55 cm.

10 000 / 15 000 €



50. **CHINE**
Pot à oïlle rond couvert en porcelaine à décor polychrome des émaux de la famille rose de prunus, pivoines et lotus, galons à fond brun à treillage et rochers stylisés en or sur les bords. XVIIIe siècle, époque Qianlong (1736-1795). D. 24,5 cm, H. : 21 cm. (Deux fêlures, un éclat).

500 / 800 €

51. **CHINE**
Plat ovale en porcelaine à décor polychrome des émaux de la famille rose au centre d'un petit bouquet de fleurs et sur l'aile de guirlandes de fleurs et bouquets de fleurs. XVIIIe siècle, époque Qianlong (1736-1795). L. : 41 cm.

300 / 500 €

52. **CHINE**
Deux plats ovales en porcelaine à décor en bleu sous couverte de bouquet de fleurs et tiges fleuries au centre, d'un galon sur la chute et de fleurs et rubans sur l'aile. XVIIIe siècle, époque Qianlong (1736-1795). L. 42,5 cm.

600 / 800 €

53. **CHINE**
Terrine ovale couverte en porcelaine à décor en bleu sous couverte de paysages lacustres avec pagodes, branches fleuries et papillons, galon à treillage sur les bords, la prise du couvercle en forme de grenade, les anses en forme de tête de lièvre. XVIIIe siècle, époque Qianlong (1736-1795).

L. : 38 cm. (Une oreille d'une anse cassée et absente). 500 / 800 €

54. **CHINE**
Petit plat rond à bord godronné en porcelaine à décor polychrome des émaux de la famille verte de deux phénix sur des terrasses fleuries encadrant un médaillon, l'aile décorée de crevettes et poissons dans quatre réserves sur fond vert parsemé de fleurs. Epoque Kanghi (1662-1722). D. : 24 cm.

500 / 800 €

55. **CHINE**
Petit plat octogonal à bord godronné en porcelaine à décor polychrome des émaux de la famille verte d'hirondelles parmi des fleurs au centre et sur l'aile de papillons et insectes dans quatre réserves sur fond vert parsemé de fleurs. Epoque Kanghi (1662-1722). L. : 24 cm.

500 / 800 €

56. **CHINE**
Petit plat rond en porcelaine à décor polychrome des émaux de la famille rose de fleurs dans des compartiments en forme de lotus sur fond vert à treillage. Epoque Kanghi (1662-1722). D. 21 cm.

300 / 400 €

57. **CHINE**
Cinq assiettes en porcelaine à décor polychrome des émaux de la famille rose de fleurs, coqs, vases fleuris et jardin animé. Epoque Qianlong (1736-1795). D. : 23 cm. Un petit éclat.

300 / 500 €

58. **CHINE**
Ensemble de six plats ronds en porcelaine dont quatre grands et deux moyens à décor bleu, rouge et or dit Imari d'une rosace rayonnante au centre et sur l'aile de fleurs de lotus et lambrequins. XVIIIe siècle. D. : 31,5 cm et 27 cm. (Egrenures)

2 000 / 3 000 €



55.



54.



56.



57.



58.



59. CHINE

Coupe circulaire en porcelaine à décor en bleu sous couverte au centre d'un éléphant et d'un lion sur deux berges séparées par une cascade dans un médaillon cerné de branches fleuries, l'extérieur décoré de loirs sur des branches portant des fruits. Période Jiajing ou début de la période Wanli, fin du XVI^{ème} siècle début du XVII^{ème} siècle.. D. 35,5 cm, H. 7,3 cm. (Petites égrenures sur le bord).

5 000 / 6 000 €

Note : Une coupe à décor similaire est conservée dans les collections du Ardebil Shrine et reproduite par John Alexander Pope, *Porcelains from the Ardebil Shrine*, 1956, pl. 91, fig. 29.147, datée par l'auteur de la fin du XVI^{ème} siècle. Une autre coupe est conservée au musée du Topkapi Saray à Istanbul, publiée par Regina Krahl, *Chinese Ceramics in the Topkapi Saray Museum*, vol. 2, 1986, p. 610, pl. 844.

60. CHINE

Grande potiche de forme balustre et un couvercle en porcelaine à décor en bleu sous couverte de paysages montagneux et lacustres et d'objets de lettré et vases fleuries dans des compartiments, le col décoré d'une guirlandes de fleurs sur fond bleu, le couvercle décoré d'enfants jouant, la prise du couvercle en forme de chien de Fô. Epoque Kanghi (1662-1722).
H sans couvercle : 48 cm,
H. avec couvercle : 61 cm.
D. intérieur du col : 20 cm.

Restauration à la prise du couvercle, éclat restauré sur le bord du couvercle, une petite fêlure de cuisson sur la panse.
4 000 / 6 000 €





61. CHINE

Ensemble de trois corbeilles ovales ajourées en porcelaine en deux grandeurs, à décor polychrome des émaux de la famille rose de bouquets noués au centre, la paroi ajourée imitant la vannerie caillouté en brun sur fond jaune, galons rouge de fer et or et turquoise sur les bords, les anses en forme de branche à fond corail et or. XVIII^e siècle, époque Qianlong (1736-1795).

L. : 38 cm et 31 cm.

(Un éclat sur le bord d'une petite corbeille, un petit éclat sur une anse de la grande corbeille, égrenures).

2 500 / 3 000 €

62. CHINE

Plat rectangulaire à pans coupés en porcelaine à décor polychrome des émaux de la famille verte au centre de chrysanthèmes, arbustes et insectes, l'aile décorée de quatre réserves fleuries sur fond de rinceaux feuillagés et fleurs de lotus, godrons à fond rouge de fer et or sur le bord. Début du XVIII^e siècle, période Kanghi (1662-1722). L. : 36 cm. 1 200 / 1 500 €







63.



64.



65.

63. CHINE

Ensemble de quatre plats rectangulaires à pans coupés en porcelaine à décor polychrome des émaux de la famille verte au centre de chrysanthèmes, arbustes et insectes, l'aile décorée de quatre réserves fleuries sur fond de rinceaux feuillagés et fleurs de lotus, godrons à fond rouge de fer et or sur le bord.

Début du XVIIIe siècle, période Kanghi (1662-1722).

L. : 34,5 cm. 4 000 / 6 000 €

64. CHINE

Ensemble de cinq plats rectangulaires à pans coupés en porcelaine à décor polychrome des émaux de la famille verte au centre de chrysanthèmes, arbustes et insectes, l'aile décorée de quatre réserves fleuries sur fond de rinceaux feuillagés et fleurs de lotus, godrons à fond rouge de fer et or sur le bord.

Début du XVIIIe siècle, période Kanghi (1662-1722).

L. : 32,5 cm. 4 000 / 6 000 €

65. CHINE

Deux plats rectangulaires à pans coupés en porcelaine à décor polychrome des émaux de la famille verte au centre de chrysanthèmes, arbustes et insectes, l'aile décorée de quatre réserves fleuries sur fond de rinceaux feuillagés et fleurs de lotus, godrons à fond rouge de fer et or sur le bord.

Début du XVIIIe siècle, période Kanghi (1662-1722).

L. : 31 cm. 1 800 / 2 200 €

66. CHINE

Ensemble de cinq plats creux rectangulaires à pans coupés en porcelaine en trois grandeurs à décor polychrome des émaux de la famille verte de pivoines, prunus et chrysanthèmes, le bord à réserves fleuries sur fond rouge de fer et or.

XVIIIe siècle, époque Kanghi (1662-1722).

L. : 35 cm, 30 cm et 28 cm.

(Un éclat sur un grand plat)

3 000 / 5 000 €



66.

67. CHINE

Un plat rond, une coupe lobée et deux assiettes à décor bleu, rouge et or dit Imari d'armoires et lambrequins sur le plat, d'une pagode sur la coupe et d'arbustes sur les assiettes.

XVIIIe siècle.

D. 26 cm et 22 cm. (Fêlures et éclats).
300 / 400 €

68. CHINE

Trois assiettes et deux coupes en porcelaine à décor polychrome des émaux de la famille verte d'enfants parmi des pivoines et d'arbustes et papillons.

XVIIIe siècle, période Kanghi (1662-1722).

Diamètre: 22 cm.

(Fêlures).

200 / 300 €

69. JAPON

Garniture de trois vases de forme balustre en porcelaine à paroi facettée, à décor bleu, rouge et or dit Imari de larges branches fleuries dans des réserves polylobées sur fond bleu à treillage or, l'épaulement décoré de lambrequins à fond rouge et le col d'écailles imbriquées dans des médaillons.

XVIIIe siècle.

H.: 58 cm et 49 cm.

(Accidents sur deux vases).

3 000 / 4 000 €





70.

70. **JAPON**

Très grand plat rond en porcelaine à décor rouge, noir et or sur fond bleu d'un Shi-Shi poursuivant des balles de tissus.

XIXe siècle.

Diamètre: 55 cm.

Un petit trou.

300 / 400 €

71. **JAPON**

Neuf petits plats ronds en porcelaine à décor bleu, rouge et or dit Imari de paysages lacustres, arbustes fleuris, jardinières et bouquets de fleurs.

XVIIIe siècle.

D. : 21 cm. (Un plat avec fêlure).

1 000 / 1 200 €

72. **JAPON**

Partie de service en grès émaillé à décor polychrome de grues sur fond bleu turquoise comprenant une théière couverte, un pot à sucre couvert, un pot à lait, deux tasses et deux soucoupes, les anses en forme de branches et fleurs de lotus, les prises des couvercles en forme de grenouille.

XIXe siècle.

H. de la théière : 13 cm. 600 / 800 €



71.





PORCELAINES





73. SEVRES

Partie de déjeuner en porcelaine tendre comprenant un plateau Bouret, un pot à sucre Calabre couvert, un pot à lait à trois pieds, une tasse à deux anses et sa soucoupe, décor polychrome de bouquets de fleurs dans des réserves cernées de guirlandes d'épis en or sur fond bleu lapis caillouté.

Marqués : LL entrelacés, lettre-date D pour 1757, marque de peintre : un oiseau.

XVIII^e siècle, année 1757.

L. : du plateau : 21 cm, H. du pot à lait : 8,2 cm, H. du pot à sucre : 7,5 cm, H. de la tasse : 5 cm, D. de la soucoupe : 9,5 cm.

(un petit éclat sur le bord supérieur du pot à lait) 3 000 / 5 000 €

74. SEVRES

Ecuelle couverte et son plateau ovale en porcelaine tendre à décor polychrome de groupes de fleurs et fruits, instruments de musique, flambeau et carquois sur des terrasses dans des réserves ovales sur fond bleu nouveau, les bords soulignés d'une frise de rinceaux feuillagés et guirlandes de fleurs en or.

Marqués : LL entrelacés, lettre-date CC pour 1780, marque du peintre Pierre Jeune et marque du doreur Boulanger. XVIIIe siècle, année 1780.

L : 22 cm. 2 000 / 3 000 €



75. SEVRES

Pot à eau ordinaire couvert et son bassin ovale en porcelaine tendre à décor polychrome de guirlandes de roses dans des médaillons sur fond sablé or cernés de guirlandes de feuillage et retenus par des rubans pourpres, les bords décorés de rubans bleu et or, le centre du bassin décoré d'une réserve ovale à fond Taillandier rose. **Marqué** : LL entrelacés, lettre-date R pour 1770, marque du peintre Thévenet. XVIIIe siècle, année 1770. H. : 20 cm, L. : 29 cm.

3 000 / 5 000 €

76. SEVRES

Cinq assiettes à osier et une assiette à potage en porcelaine tendre à décor polychrome de bouquets de fleurs et filets bleu et or. **Marquées** : LL entrelacés, lettres-date entre K et Y, diverses marques de peintres.

XVIIIe siècle, années 1763-76.

D. 23,5 cm. (Eclats restaurés).

300 / 500 €

77. SEVRES

Deux plateaux de déjeuner de forme octogonale à bord contourné en porcelaine tendre à décor polychrome l'un de la cueillette des cerises et sur l'autre d'un groupe de fleurs et fruits, le bord à fond bleu lapis.

Marqués : LL entrelacés.

La porcelaine du XVIIIe siècle, la décoration postérieure.

L. : 33 cm.

400 / 600 €



75.



78.

78. **MEISSEN**

Ecuelle ronde couverte et son plateau circulaire en porcelaine à décor polychrome d'amours déguisés et bouquets de fleurs dans des réserves cernées de rinceaux rocaille en léger relief, la prise du couvercle en forme de fleur, les anses en forme de branches. Marquée : épées croisées en bleu.

XVIIIe siècle, vers 1750.

L. : 18,7 cm. 500 / 800 €

79. **MEISSEN**

Paire de seaux à rafraîchir en porcelaine à paroi côtelée à décor polychrome de bouquets de fleurs, les anses en forme de rinceaux rocaille rehaussés de peignés en vert et pourpre. Marqués : épées croisées en bleu.

XVIIIe siècle, vers 1755.

H. 12,5 cm, L. : 16 cm.

(Un éclat). 450 / 600 €

80. **SAMSON**

Jardinière à section carrée en porcelaine à décor polychrome des émaux de la famille rose de faisans et arbustes fleuris.

XIXe siècle.

H 31 cm, L. : 29 cm. 200 / 300 €

81. **PARIS**

Ecuelle ronde couverte et son plateau circulaire en porcelaine à décor polychrome de guirlandes de barbeaux et fleurettes et de palmes en or sur les bords. Marqués, manufacture de Clignancourt.

XVIIIe siècle, vers 1785.

L. : 21 cm. (Petites usures d'or). 300 / 500 €

82. **BERLIN**

Déjeuner en porcelaine comprenant un plateau ovale, une cafetière couverte, un pot à sucre couvert, un pot à lait couvert, une tasse et sa soucoupe, décor polychrome de paysages de bord de mer animés dans des cartouches cernés de rinceaux rocaille or, frise d'entrelacs or sur les bords. Marqué : sceptre en bleu et KPM en rouge.

XIXe siècle. L. du plateau : 33 cm. 600 / 800 €

83. **LUDWIGSBURG (genre de)**

Ecuelle ronde couverte et son plateau circulaire en porcelaine à motifs de vannerie en léger relief, décor polychrome de couples galants dans des jardins sur fond or et bouquets de fleurs dans des réserves polylobées. Marque apocryphe.

XIXe siècle. L. : 20 cm. 150 / 200 €



83.



82.

84. **MEISSEN**

Partie de service en porcelaine à décor en camaïeu bleu à l'oignon comprenant deux coupes ovales en forme de feuille, un plateau à piédoche, cinquante-deux assiettes à dessert, vingt-et-une assiettes à gâteau, quatorze assiettes à pain, une assiette plate, une assiette à potage, seize pots à crème couverts, deux petites verseuses couvertes, une écuelle ronde couverte et son plateau, dix coquetiers sur piédoche.

Marqués : épées croisées en bleu.
Fin du XIXe siècle, début du XXème siècle.
Petits éclats. 1 500 / 2 000 €

85. **MEISSEN**

Partie de service à thé à décor en camaïeu bleu à l'oignon comprenant une grande théière couverte, une jatte circulaire, huit très grandes tasses à thé et huit soucoupes, trois pots à lait, un pot à eau chaude, une petite cafetière couverte, deux pots à sucre ronds couverts.

Marqués : épées croisées en bleu.
Fin du XIXe siècle, début du XXème siècle.
Quelques éclats. 500 / 800 €

86. **MEISSEN**

Partie de service à décor en camaïeu bleu à l'oignon comprenant onze tasses litron, douze soucoupes, une théière couverte, un sucrier ovale couvert, trois pots à lait tronconique.
Fin du XIXe siècle, début du XXème siècle.
Petits éclats et fêlures. 500 / 800 €

87. **MEISSEN**

Partie de service à décor en camaïeu bleu à l'oignon comprenant neuf petites tasses et neuf soucoupes, une théière couverte, deux pots à lait, une verseuse couverte, un pot à sucre couvert.
Marqué : épées croisées en bleu.
Fin du XIXe siècle, début du XXème siècle.
Eclats. 400 / 600 €

88. **MEISSEN**

Partie de service à décor en camaïeu bleu à l'oignon comprenant neuf grandes tasses et six soucoupes, vingt-trois tasses et vingt-cinq soucoupes, deux pots à sucre ovales couverts, trois théières couvertes, quatre pots à lait, une verseuse couverte.
Marqués : épées croisées en bleu.
Fin du XIXe siècle, début du XXème siècle.
Eclats et quelques accidents. 500 / 800 €

89. **MENNECY (attribué à)**

Paire de groupes en porcelaine tendre émaillée blanche représentant l'un une jeune bergère assise, accoudé contre un rocher supportant un vase, accompagnée de moutons et d'un chien et l'autre un jeune berger jouant de la flute au pied d'un vase, accompagné d'un mouton et d'un chien.
XVIIIe siècle.
H. : 22,5 cm.
Accidents et manques, quelques restaurations. 500 / 800 €



84.



89.

90. **Paire de vases** médicis en porcelaine de PARIS.
XIX^{ème} siècle. 150 / 200 €

91. **Paire de sujets** en porcelaine de PARIS représentant un ange au carquois monté en bougeoirs.
XIX^{ème} siècle.
Accidents. 80 / 120 €



85.



BIJOUX
OBJETS DE VITRINES
&
VINS



93

92. **Années 1860**, pendentif souvenir de forme écusson en or et sautoir chaîne colonne en or à coulant serpent serti d'un saphir.
Poids : 43.3 g.
On joint une paire de pendants d'oreilles au modèle.
Poids : 12.6 g.
Dans un écrin d'époque XIXème.
700 / 900 €
93. **Années 1850**.
Parure de micro-mosaïques. Elle se compose d'un bracelet, d'une paire de pendants d'oreilles, d'une broche et d'une broche (un bouton de plastron). Ils sont tous ornés de micro-mosaïques à décor de monuments antiques de Rome.
Monture en or (infime fêle).
Ecrins début d'époque.
Poids : 75.4 g.
Travail italien pour les mosaïques, travail français pour les montures.
2 500 / 3 500 €
94. **Années 1820**. Broche rectangulaire ornée d'une micro mosaïque représentant un King Charles.
Monture en or.
Poids : 25.3 g.
Ecrin d'époque à la forme.
400 / 600 €
95. **Parure corail** broche et bracelet. XIXème.
400 / 500 €
96. **Parure** en or reperlé comprenant une croix normande et une paire de pendants au modèle. (chaînette rapportée).
600 / 800 €
97. **Croix** et bélière sertie de diamants or et argent. Ecrin d'époque. Années 1860. (émail choc). Bélière dessoudée.
Poids : 17.9 g.
1 500 / 2 000 €
98. **Broche** représentant une abeille. Monture or et argent ornée de diamants taille ancienne. Epoque XIXème.
6 000 / 7 000 €
99. **Fin du XVIIIème**. Paire de pendants d'oreilles « girandoles » ornés de diamants (TA) en chute. Monture en or et argent. Manque les systèmes.
Poids : 8.5 g.
1 500 / 2 500 €
100. **Années 1860**. Broche croissant ornée de diamants taille brillant (TA) en chute. Monture en or et argent. Poids : 19.5 g.
Le diamant du centre : 0.80 carats environ.
Poids des autres diamants : 1.60 carats environ.
1 800 / 2 500 €



98.



95.



94

- 101. **Années 1880.** Broche monogrammée « M » ornée de roses. Monture en or et argent.
Poids : 7.3 g. 300 / 500 €
- 102. **NOURY Années 1900.** Pendentif guirlande et noeuds de ruban. Au centre, deux diamants en pampille.
Monture en platine, tour de cou en platine. non signé. (Noury est le prédécesseur de Mauboussin).
Ecrin d'époque de la Maison Noury.
2 500 / 3 500 €
- 103. **Bague** en platine ornée d'un diamant entouré de saphirs calibrés.
Années 1925.
Poids : 3.2 g 2 500 / 3 000 €



100.



96.

- 104. **Début XXème siècle.** Bague deux diamants (TA).
Monture en or (usures à la monture).
Poids : 3.6 g.
Poids des diamants : 0.75 g carats environ chacun. 1 700 / 2 500 €
- 105. **Pendentif** platine et diamants.
Années 1910.
Poids : 13.1 g. 1 000 / 1 500 €
- 106. **Années 1900.** Collier draperie en or jaune à décor de roses et perles.
Poids : 11.7 g. 300 / 400 €
- 107. **Années 1840.** Paire de pendants d'oreilles articulés en or jaune soulignés de perles et demi perles.
Poids : 5.2 g.
Ecrin d'époque. 150 / 200 €



97.



99.



102



104.



103.

108. **Montre de poche** en or uni monogrammé M.
Poids : 68 g. 300 / 500 €

109. **OMEGA**. Montre de poche en or à décor rayonnant.
Poids : 79,2 g. 300 / 500 €

110. **Montre de poche** en or; cadran chiffres romains.
Poids : 30 g. 150 / 200 €

111. **Montre de poche** en or modèle feuillagé.
Poids : 40 g. 200 / 300 €

112. **Montre de dame** en or marqué Eterna.
200 / 300 €

113. **Médaille** monnaie en or. Epoue Louis XVI. 400 / 600 €

114. **Bracelet** gourmette en or.
Poids : 20 g. 400 / 500 €

115. **Bague** boule ornée de rubis sertis invisibles et diamants.
Poids : 17 g. 4 000 / 6 000 €

116. **Bracelet** orné de quatre rangs de perles agrémenté de barettes en diamants. 2 500 / 2 800 €

117. **Chaîne** en or gourmette.
Poids : 15,5 g. 300 / 400 €

118. **Sautoir** en filigrane de vermeil. 100 / 200 €

119. **Collier** simple multiples brins en or.
Poids : 80 g. 1 600 / 2 000 €

120. **Paire de créoles** en or jaune ornées de 3 carats de diamants environ.
Poids : 8,9 g. 2 500 / 3 000 €

121. **Collier** 3 rangs de perles fermoir en or orné de diamants 2 500 / 3 000 €

122. **Bague** en or gris ornée d'une émeraude pesant 3,5 cts, épaulée de diamants baguettes pesant 1,28 cts.
Poids : 8 g. 8 000 / 10 000 €

123. **Paire de boucles d'oreilles** en platine ornée de diamants.
Poids : 10,6 g. 3 500 / 4 000 €

124. **Bague** solitaire ornée d'un diamant pesant environ 3 cts. 6 000 / 8 000 €

125. **Pendentif** en or gris orné d'un diamant poire pesant 1,10 cts, couleur D-SI2. On joint un certificat GIA.
Poids : 4 g. 4 800 / 5 000 €



109.



140.



135.



122.



116.



115.

126. **Bracelet** ligne en or gris serti de diamants. Poids : 5,2 g. 2 000 / 2 200 €

127. **Broche** en or gris ornée de 5 cts de diamants environ. Motif à enroulements. Poids : 19 g. 1 800 / 2 200 €

128. **Bague** trilogie en or gris sertie de 3 diamants pesant chacun 0,40 cts entourée de petits diamants. Poids : 5 g. 2 200 / 2 500 €

129. **GUCCI.** Bracelet étrier en or. Poids : 34,3 g. 1 000 / 1 500 €

130. **Paire de boucles d'oreilles** en or gris serties de deux diamants pesant chacun 0,40 cts environ. Poids : 5 g. 1 600 / 2 000 €

131. **Bague** en or gris sertie d'un pavage de 2,50 cts de diamants. Poids : 20 g. 1 800 / 2 200 €

132. **Paire de boucles d'oreilles** en or gris serties de diamants poires entourés de diamants. Poids : 12 g. Certificat HRD. 5 800 / 6 000 €

133. **Bague** en or gris sertie d'un diamant solitaire pesant 2,50 cts épaulé de deux baguettes. Poids : 8 g. Certificat HRD. 8 500 / 9 000 €

134. **Broche** plaque en or gris sertie d'un pavage de diamants. Poids : 9 g. 1 800 / 2 200 €

135. **Bague** en or gris ornée d'un saphir taille coussin pesant 6,62 cts épaulé de diamants troidas. Poids : 4,1 g. Certificat joint. 12 000 / 15 000 €

136. **Bague** en or gris sertie d'un rubis entouré de diamants. Poids : 6 g. 1 800 / 2 200 €

137. **Bague** en or gris ornée d'un diamant pesant environ 1 ct, serti clos entouré de saphirs calibrés. Poids : 7 g. 1 800 / 2 200 €

138. **Bague** en or gris ornée d'un émeraude entourée de diamants. Poids : 12 g. 2 000 / 2 500 €

139. **Bague** en or gris ornée d'une pierre rose entourée de diamants. Poids : 14 g. 1 800 / 2 200 €

140. **Bracelet** ligne en or gris serti d'un pavage de diamants environ 10 cts. Poids : 20 g. 6 000 / 8 000 €

141. **Alliance américaine** en or gris sertie de 3,50 cts de diamants princesses et diamants ronds. Poids : 15 g. 2 200 / 2 500 €



123.



121



145.



144.

142. **Paire de boucles d'oreilles** en or sertie de deux diamants de 0,30 cts chaque et entourés de petits diamants.
Poids : 12 g. 1 500 / 2 000 €

143. **Paire de puces d'oreilles** en or gris sertie clos de deux diamants de 0,50 cts chaque.
Poids : 3 g. 1 800 / 2 200 €

144. **BOIVIN** Bague jonc en or jaune et argent.
Poids : 15,7 g. 3 000 / 4 000 €

145. **CARTIER** Bracelet à gros maillons en or.
Poids : 99,2 g. 1940-1950 4 000 / 6 000 €

146. **Bracelet manchette** en or.
Poids : 179 g. 1 600 / 2 000 €

147. **CARTIER** Paire de boutons de manchette mors en or.
Poids : 16,7 g. 700 / 1 200 €

148. **Collier tubogaz.**
Poids: 49,8 g. 1 000 / 1 500 €

149. **Bracelet** en or.
Poids : 36 g. 700 / 800 €

150. **Grande broche** «monnaie or». Travail grec.
Poids : 16,7 g. 300 / 400 €

151. **Broche noeud** en or.
Poids : 20,2 g. 400 / 600 €



146.



160.



161.



162.

152. **Monnaie** « tunisienne » en or.
Poids : 6.7g. 120 / 180 €

153. **Collier** en or maillon chaîne d'ancre.
Poids 33,9 g. 1 800 / 2 200 €

154. **BOUCHERON** Montre de dame en or.
2 000 / 2 500 €

155. **ROLEX** Montre acier Oyster Perpetual
2 200 / 2 500 €

156. **POIRAY** Montre de dame en or et acier bracelet droco. 1 000 / 1 500 €

157. **POIRAY** Montre en or rose bracelet en satin de soie noir. 1 500 / 2 000 €

158. **HERMES** Bracelet boucle de ceinture en argent et cuir. 1 000 / 1 500 €

159. **HERMES** Collier de chien argent.
1 200 / 1 500 €

160. **Coffret** comprenant flacon de Cognac COURVOISIER (BACCARAT)
500 / 800 €

161. Bouteille CHATEAU **PETRUS** (ela) 1987
800 / 1 200 €

162. Bouteille CHATEAU **PETRUS** (ela) 1987
800 / 1 200 €



156.



157.

163. **Couteau à fruit** à lame en or. Manche en nacre et or (chocs et petits fêles et accidents). XVIIIème siècle.

1 000 / 1 500 €

164. **Coffret** à couture en or ciselé et amati. Il comporte une paire de ciseaux, un poinçon, un étui à aiguilles, un dé à coudre, un flacon en cristal monture en or, deux bobines en nacre. Ecrin de forme coquille plaqué de nacre. Monture en métal. Poids brut : 21.3 g.700 / 1 000 €

165. **Porte-monnaie** en écaille. 30 / 50 €

166. **Boucle** en argent. 30 / 40 €

167. **Boite** rectangle de baptême en argent et vermeil 100 / 150 €

168. **Années 1840.** Tabatière en vermeil ciselé.

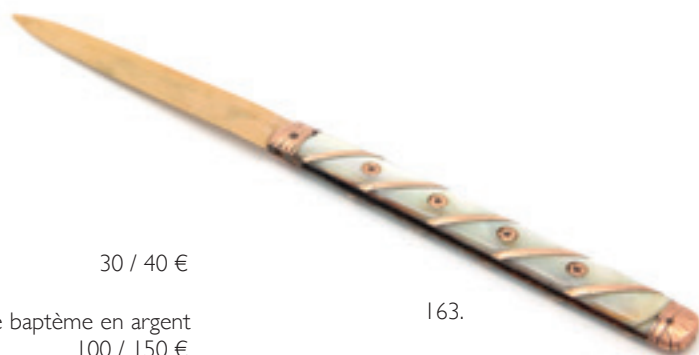
Poids : 101.7 g. 100 / 200 €

169. **Etui à épingles** en or ciselé et amati. Paris début du XIXème siècle.

Poids : 6.4 g. 150 / 200 €

170. **Ombrelle** en soie ornée de franges, le manche en ivoire sculpté et ajouré, embout en corail.

Epoque XIXe siècle. 200 / 300 €



163.

171. **Pommeau de canne** en ivoire sculpté à décor de masque.

Epoque XIXe siècle. 80 / 100 €

172. **Garnitures d'ombrelle** en argent dans un écrin.

Epoque XIXe siècle. 100 / 150 €

173. **Pommeau de canne** en argent dans un écrin.

50 / 80 €

174. **Pommeau d'ombrelle** en argent dans un écrin

50 / 80 €

175. **Paire de boucle de chaussures** en métal et pierres blanches dans un coffret. Epoque XIXe siècle.

40 / 60 €

176. **Flacon à sels** en cristal dans un écrin en cuir surmonté d'une couronne.

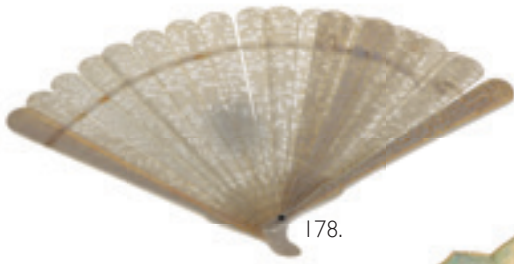
Epoque XIXe siècle 100 / 150 €



164.



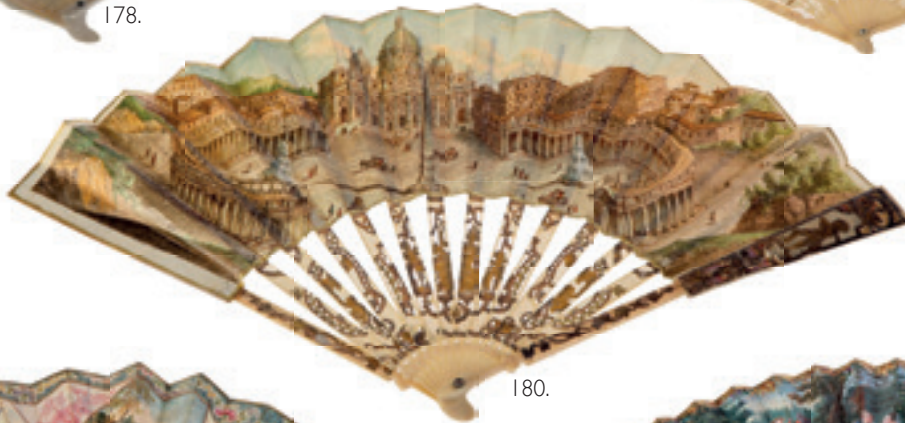
168.



178.



179.



180.



181.



182.

177. Deux éventails, XIXe siècle

Le premier de type brisé, présentant un décor or sur fond laqué noir identique sur la face et le revers : scènes de jardins, phénix et dragons affrontés. Chine. H.t. 20 cm (TBE)

Le second, plié, feuille en papier imprimé de scènes de jardins dans le goût chinois. Le revers orné d'un oiseau parmi des fleurs sur fond or. Monture en bois reperlé et pailleté. (H.t. 27,2 cm – H.f. 16,4 cm) (manque à la tête)

On y joint un éventail plié, feuille en tulle pailleté, monture en os gravé. Signé « Buissot » au revers. Bélière. H.t. 16,4 cm – H.f. 8 cm (manque au panache, acc.) 150 / 200 €

178. Jardins de Chine, XIXe siècle

Éventail de type brisé en ivoire reperlé et gravé de scènes de jardins et de jeux.

H.t. 27,3 cm (TBE – ruban rompu) 400 / 500 €

179. En trompe-l'œil, vers 1770-1780

Éventail plié, feuille double en papier peint à la gouache. Monture en ivoire reperlé, les panaches reperlés et sculptés. H.t. 28,5 cm - H.f. 13,7 cm (TBE – petit manque à un brin)

Sur un fond à effet laqué en brun et noir, plusieurs cartels sont posés. Au centre, le plus important accueille une scène animée de personnages dans un jardin dans le goût chinois. À droite, un losange est peint de trois oiseaux près d'une branche ; tandis qu'à gauche deux trompe-l'œil sont associés : un plat circulaire en porcelaine bleue et blanche à décor de pagodes et de rivières ; et un tableau sur fond de veines de bois réunissant différents objets dont un vase surmonté d'une branche de corail, et un éventail. Au revers, sur un papier blanc irisé, un rocher, des pivoines et des branches de cerisiers. La gorge est rythmée par trois cartels peints dans le goût chinois montrant un oiseau de part et d'autre d'une scène de jardin. 1 200 / 1 500 €

180. Saint-Pierre de Rome, vers 1770

Éventail plié, feuille double en peau peinte à la gouache. Monture en ivoire reperlé, gravé et doré. H.t. 29 cm – H.f. 14 cm (B.E, rest. aux panaches)

Souvenir du Grand Tour, voyage d'instruction à travers l'Europe au XVIIIe siècle, cet éventail présente une vue panoramique de la place et de la basilique Saint-Pierre à Rome. Au revers, vue de l'entrée d'une cité.

Les brins présentent trois cartels avec une scène galante au centre, et deux amours sur les côtés.

N.B. nombre de voyageurs rapportaient comme souvenirs de voyage des feuilles d'éventails montrant les ruines antiques ou des vues des monuments de la péninsule, qu'ils faisaient monter sur des brins en France ou en Grande-Bretagne notamment.

600 / 800 €



183.



185



186



188.

181. Entre Asie et Europe, vers 1770-1780

Eventail plié, feuille en peau peinte à la gouache, montée à l'anglaise. Monture en ivoire reperçé, sculpté, gravé et peint à la gouache. H.t. 29 cm – H.f. 14,3 cm (B.E. – acc. au panache)

Trois grands cartels polymorphes mêlent les décors chinois et européens. A gauche, le premier présente une scène chinoise dans le registre supérieur et deux bergères assises dans la campagne dans le registre inférieur. Au centre, trois compositions à décor chinoisant encadrent un couple dans la campagne : à gauche, un homme et un enfant dans un jardin côtoient un décor lacustre en camaïeu de rose, tandis qu'à droite, une femme prend le thé au jardin en compagnie d'un enfant. Le cartel de droite associe une scène animée d'une bergère, surmontée par une scène de pêche. Au revers, branches de cerisiers et rocher.

1 000 / 1 200 €

182. Le fidèle berger, vers 1760

Eventail, feuille double en papier peint à la gouache. Monture en nacre reperçée, gravée et dorée (battoirs en ivoire). (B.E. – petites rest. de la feuille) H.t. 28,2 cm – H.f. 13,5 cm

A l'ombre d'un sous-bois, un berger déclare ses sentiments à sa compagne, sous les yeux d'un chien, symbole de fidélité. Derrière eux, un compagnon soulève le lierre et les roses qui recouvrent un piédestal pour lire l'inscription gravée « Le Fidèle berger ». Autour d'eux, un couple de bergers, un joueur de flûte et une paysanne endormie. Au revers, une jardinière offre un pot fleuri à un berger dans un décor de jardin.

Exceptionnelle monture en nacre présentant un couple de faisans parmi de grandes fleurs gravées et rehaussées à la feuille d'or.

N.B. emblématique de l'exaltation de la simplicité idyllique, cette feuille fait référence à la pastorale « Il Pastor Fido » (Le Berger fidèle) de l'italien Guarini (1538-1612). Elle inspira une cantate à Rameau (1728). 1 500 / 1 800 €

183. Pampres, Chine, XIXe siècle

De grande dimension, cet éventail de type brisé présente un décor or sur fond de laque noire de pampres stylisés parmi lesquels sont posés deux cartels circulaires et un écusson central à décor de feuillages. Le revers est identique.

H.t. 27,3 cm (TBE – ruban rompu)

400 / 450 €

184. Filigrane d'argent, Chine, XIXe siècle

Eventail de type brisé en argent filigrané, doré, et émaillé bleu, jaune, vert, rouge à décor identique sur la face et le revers, de trois scènes principales animées de maisons sous les bambous, de pagodes, et de personnages pêchant en barque. Une imposante grenouille est représentée au centre de la composition. La partie supérieure des brins ornée de fleurs bleues répétées. H.t. 19,2 cm (TBE) 1 500 / 2 000 €



187.



184.

185. Volutes gothiques, vers 1815-1820

Eventail de type brisé en ivoire à décor de deux larges volutes argentées. Tête en trèfle.

H.t. 19,5 cm (TBE) 350 / 400 €

186. Le forum romain, vers 1760-1770

Eventail de type plié, feuille en peau peinte à la gouache, montée à l'anglaise. Le revers peint de deux fleurs centrales. Monture en ivoire finement repercé, sculpté, gravé.

H.t. 26,3 cm – H.f. 12,5 cm (TBE)

Animée d'un tailleur de pierres à gauche, la vue offre un panorama du forum romain avec au premier plan l'arc de triomphe de Septime Sévère, semi-enterré, et en arrière-plan les colonnes du temple de la Concorde. La composition rappelle les vedute proposées par les artistes italiens dans le contexte du Grand Tour.

Les panaches présentent une sculpture raffinée avec un motif de cœur découpant les brins en partie inférieure. Ouvert, une frise de cœurs souligne le décor en miroir de la gorge, composé de personnages et de rinceaux. Fermé, la tête et le champ de l'éventail présentent un original décor géométrique.

600 / 800 €

187. Andromède délivrée, vers 1720

Eventail plié, feuille double en peau peinte à la gouache. Monture en ivoire repercé, sculpté et gravé, rehaussé de plaques de nacre, et à décor en piqué d'argent. Les panaches recouverts de nacre gravée à décor d'un musicien, de fleurs et de croisillons. H.t. 27,5 cm – H.f. 16,5 cm) (B.E – un manque de nacre sur le panache, légères coupures de la feuille)

La feuille présente une composition panoramique relatant l'histoire de Persée et d'Andromède d'après la fresque d'Annibal Carrache (1560-1609) ornant les murs de la villa Farnèse à Rome. Enchaînée au rocher, Andromède espère l'arrivée de Persée qui s'approche en chevauchant Pégase. Brandissant la tête de Gorgone, il la délivre du monstre prêt à la dévorer. A droite, depuis la rive, le roi Céphée et la reine Cassiopée remercient Pégase d'avoir sauvé leur fille.

Au revers, riche composition dans le goût chinois réunissant divers personnages vénérant un homme assis sur un trône, dans un jardin bordé par une rivière.

2 000 / 2 500 €

188. Le jeune berger, vers 1750- 1760

Eventail plié, feuille en peau doublée de papier, peinte à la gouache d'un berger s'inquiétant auprès d'une bergère et de ses compagnons de retrouver son troupeau. Au revers, une femme en compagnie d'un enfant.

Monture en nacre repercée, sculptée et gravée. Les battoirs des panaches à décor de bergère sur fond de croisillons. H.t. 27 cm – H.f. 12,2 cm (B.E – un panache accidenté)

600 / 800 €

189. La leçon, vers 1740

Eventail plié, feuille double en papier peint à la gouache. Monture en ivoire repercé, gravé, appliqué de nacre et rehaussé de gouache. H.t. 26,5 cm – H.f. 11,4 cm (petites coupures et rest. à la feuille)

La gorge présente un riche décor d'animaux, de trophées musicaux, de fleurs peintes ou en nacre incrustée, encadrant une scène à décor chinois unissant quatre personnages dont deux musiciens. La feuille se compose de deux cartels asymétriques montrant à gauche homme et femmes au jardin ; tandis qu'à droite une terrasse accueille un abbé galant saluant un chasseur, et une femme se divertissant avec un perroquet. Près d'eux, un enfant est concentré sur une page d'écriture.

Au revers, une femme sort de sa chaudière, une canne à lait sur la tête.

600 / 800 €

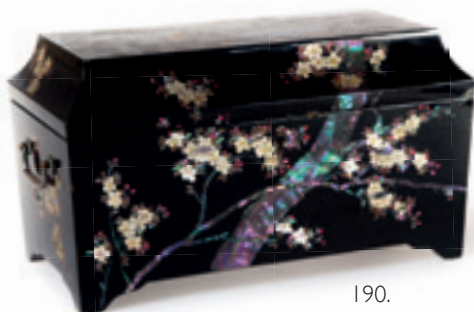
190. Coffret à éventails, XIXe siècle

Rare coffret rectangulaire à deux poignées latérales, à décor de laque noire ornée sur le couvercle de maisons rehaussées d'incrustations de nacre. Les côtés peints de branches de cerisiers en fleurs. L'intérieur présente un décor de laque or et trois plateaux pouvant chacun accueillir des éventails. Avec sa clé.

H. 20,5 cm L. 33,5 cm P. 17 cm (TBE)

Dans un étui de transport en cuir noir, à trois fermetures et deux poignées latérales.

600 / 800 €



190.



MOBILIER
&
OBJETS
D'ART





191.

191. **Figure équestre** du Condottière, en bronze patiné ; reposant sur un socle en marbre
XIXe siècle
H : 45 cm, L : 33 cm, P : 16 cm
600 / 800 €

192. **Cave à liqueur** aux armes, en marqueterie Boulle à décor de feuillages, l'intérieur en bronze doré vidé de son contenu.
Signé Th. Année rue Chapon, 22, à Paris.
Epoque Napoléon III.
H : 28 cm, L : 34 cm, P : 28 cm
300 / 400 €

193. **Boîte en laque** à décor japonais, contenant quatre boîte à décor de paysages.
Fin du XIXe siècle
H : 6 cm, L : 20 cm, P : 16 cm
100 / 120 €

194. **Pichet** en verre et laiton doré, à décor des allégories de la Sculpture et de la Peinture.
Milieu du XIXe siècle
H : 21 cm
200 / 300 €



192.



193.

195. **Biscuit** de porcelaine figurant un berger, sous une tonnelle ; la vase en marbre rouge griotte.
XIXe siècle
H : 36 cm 100 / 150 €

196. **Paire d'aiguières** en bronze patiné dans le goût de la Renaissance, à décor ajouré d'enfant, feuillages et cartouche ; base circulaire en marbre rouge.
Fin du XIXe siècle
H : 52 cm 500 / 800 €

197. **Paire d'appliques** en bronze doré aux enfants souffleur, à deux lumières et décor de feuillages.
H : 43 cm 500 / 800 €

198. **Paire de grands candélabres** aux enfants en bronze patiné et doré, reposant sur des bases feuillagées.
Epoque Napoléon III.
H : 71 cm 800 / 1 200 €

199. **Paire de miroirs** porte-lumière en bois doré, à décor ajouré et sculpté de feuillages et rocailles.
Italie, XVIIIe siècle (accidents et restaurations).
H : 97 cm, L : 55 cm 1 000 / 1 500 €





200. Coffre en laque Namban, le couvercle bombé et les côtés à poignées ; à décor de feuillages et fleurs ; cornières et serrure de laiton gravé.

XVIIe siècle.

H : 47 cm, L : 68 cm, P : 37 cm

5 000 / 8 000 €





201. **Important dôme** formant coffret de mariage, en marqueterie d'ébène et ivoire gravé, de forme hexagonale, les panneaux à décor de rinceau, oiseaux, personnages et vases, alternés de pilastres à caryatides de bronze patiné, le couvercle fermant à clé orné d'un cheval marin.
 Italie, XVIIe siècle.
 H : 70 cm, L : 54 cm

Ce rare coffret de mariage doit être rapproché de coffrets présentant une structure similaire évoquant un dôme, typique de l'architecture religieuse italienne du XVe siècle, notamment dans l'atelier des Embriachi et de leurs suiveurs. Citons à cet égard un petit coffret vendu le 8 février 2012 à Paris, étude Beaussant-Lefèvre. Bien que relevant d'une technique différente, il est intéressant de noter ici des similitudes dans la structure du meuble ainsi que l'usage abondant de l'ivoire, en l'occurrence largement complété par un décor de bronze patiné très ambitieux.

8 000 / 12 000 €





202. **Paire de bras de lumière** en bronze doré à double branche, le fût à cannelures et tête de bélier et vase enflammé à guirlande de feuilles de laurier ; (percés).

Epoque Louis XV, vers 1770-1775.

H : 49 cm, L : 34 cm

6 000 / 8 000 €

Des variantes de ce modèle existent, à trois branches, ou ornées de guirlandes. Une paire de bras à guirlande a été vendue à Paris par Sotheby's le 18 juin 2002, lot 111). Une version à trois bras de lumière est au musée du Louvre (H. Ottomeyer et P. Pröschel, *Vergoldete Bronzen*, Munich, 1986, p. 186). Pierre Verlet indique que le bronzier Pitoin livra pour la Couronne un certain nombre de bras similaires (P. Verlet, *La Maison du XVIIIe siècle*, Paris, 1966, p.214)





205.

203. **Pendule d'officier** en écaïlle et bronze doré, à frises d'encadrement et feuillages en écoinçon, le côtés à treillages ; une poignée au dessus ; le cadran signé Samuel roi et Fils / Chaux de Fond
H : 28 cm, L : 14 cm, P : 9 cm
1 500 / 2 000 €

204. **Cartel d'alcôve** en bronze doré à décor de treillages.
Style Louis XV
H : 30 cm
200 / 300 €

205. **Table à jeux** en bois de rose et marqueterie de fleurs, le plateau amovible à décor d'un jeu de l'oie en marqueterie avec pions, guirlande, cornets, flambeaux et cartes à jouer, se libère grâce à deux boutons-poussoir découvrant un jeu de tric trac ; avec un tiroir de chaque côté ; reposant sur des pieds cambrés à chutes et sabots de bronze verni.
Epoque Louis XV (accidents et fentes)
H : 75,5 cm, L : 75 cm, P : 60 cm
2 500 / 3 000 €

206. **Meuble d'appui** en marqueterie d'ébène et laiton gravé, ouvrant à deux vantaux, à décor de mascarades, oiseaux, rinceaux de feuillage et vases de fleurs dans le goût de Bérain ; reposant sur des pieds en boule (refaits).
Epoque Louis XIV
H : 95 cm, L : 85 cm, P : 35 cm
5 000 / 8 000 €



206.



207.

207. **Commode dite Mazarine** en noyer, la façade mouvementée ouvrant à trois tiroirs, les montants contournés soutenant un plateau de bois.
Début du XVIIIe siècle (restauration au placage)
Ornementation de bronze doré.
H : 82 cm, L : 115 cm, P : 64 cm
1 800 / 2 500 €

208. **Commode** en bois de rose et amarante ouvrant à cinq tiroirs sur trois rangs, les montants arrondis et les pieds fuselés à décor de cannelures simulées.
Epoque Louis XVI
Estampille de Pierre François Guignard et JME, ébéniste reçu maître en 1767.

Dessus de marbre blanc
H : 88 cm, L : 133 cm, P : 80 cm
1 500 / 2 000 €

209. **Commode** en bois de violette, la façade galbée ouvrant à quatre tiroirs sur trois rangs (restauration au bâti des deux tiroirs supérieurs), les montants arrondis reposant sur des pieds découpés ; dessus de marbre rouge des Flandres. Epoque Régence H : 80 cm, L : 127 cm, P : 65 cm
3 000 / 5 000 €



210. **Commode** en marqueterie de quartefeuilles, la façade à ressaut central ouvrant à deux tiroirs, les montants à pan coupé et décor de cubes sans fond terminés par des pieds cambrés, la marqueterie en bois de rose, satiné, amarante et ébène à carrés de quartefeuilles dans une frise de treillages et rosaces.

Époque Louis XVI (manques).
Dessus de marbre blanc (réparé).
H : 89 cm, L : 133 cm, P : 62 cm

15 000 / 25 000 €

Note : Le léger mouvement des côtés et l'absence de tiroir dans la ceinture confèrent à cette commode une élégance particulière que l'on retrouve également sur une autre commode, estampillée de Nicolas Petit, reprenant le même type de marqueterie de panneau de quartefeuilles dans des carrés dans un entourage de treillages (J. Nicolaÿ, *L'Art et la manière des ébénistes français au XVIIIe siècle*, Paris, 1956, p.361, probablement celle vendue le 5 mars 1936, n°251, voir illustration). Une autre commode similaire a été vendue à Paris, étude Ader, le 12 mars 2014, lot 233 estampillée de Léonard Boudin. Bien qu'il n'en soit pas nécessairement l'auteur mais plus vraisemblablement en charge de sa commercialisation, Léonard Boudin affectionnait particulièrement ce type de marqueterie. On le retrouve sur une commode très proche vendue à Paris, le 9 décembre 1955, une autre également à Paris le 20 décembre 1988 et enfin une troisième à Versailles, le 6 novembre 1988. Outre Nicolas Petit, cette marqueterie orne également les ouvrages de Laurent Cosson, François Reizell (commode du musée de Tours) ou Louis Moreau. Il est également intéressant de noter que ce motif fût également celui retenu par Daniel De Loose pour une paire de commodes livrées par Joubert au comte de Provence en 1771 au château de Marly, dont l'une est aujourd'hui conservée au musée-promenade de Louveciennes et l'autre toujours dans une collection privée





211. **Pendule** à l'Etude en bronze doré, la Lecture et l'Ecriture adossées au cadran surmonté d'un aigle, reposant sur une base en marbre vert de mer à décor de sphinges.
Le cadran signé de Jean-Baptiste Baillon à Paris.
Epoque Louis XVI
H : 55 cm, L : 67 cm, P : 15 cm
6 000 / 8 000 €

212. **Important lustre** en bronze doré et cristal taillé, de forme circulaire, à vingt-quatre lumières à perles facetées et pendeloques sur deux rangs, la couronne à décor de coquilles et palmettes.
Style Empire, fin du XIXe siècle (manques)
H : 130 cm, L : 101 cm
5 000 / 8 000 €





213. **Secrétaire à cylindre** en bois de rose et amarante, le gradin et la ceinture ouvrant à sept tiroirs, l'abattant découvrant trois tiroirs et deux compartiments, avec deux tablettes coulissantes ; à décor de marqueterie géométrique au gradin et un ovale à l'abattant ; les montants et les pieds en gaine à cannelures simulées ; dessus de bois à galerie.

Attribué à Ferdinand Bury.

Epoque Louis XVI (manques)

H : 119 cm, L : 145 cm, P : 71 cm

5 000 / 8 000 €

Un secrétaire similaire, estampillé de Conrad Mauter, a été vendu récemment à Paris, étude Ader, le 17 décembre 2014, lot 300. Conrad Mauter intervint probablement dans ce cas comme sous-traitant du marchand Jean-Baptiste Tuart dont on connaît la collaboration avec l'ébéniste Ferdinand Bury pour des meubles stylistiquement très proches. Un secrétaire à cylindre orné d'une frise similaire dans le gradin et décoré d'un même ovale au centre du cylindre, a été vendu chez Christie's à Paris, le 16 novembre 2006, lot 293. Un autre secrétaire provenant des collections Demidoff à San Donato et Rothschild au château de Ferrières, a également été vendu par Christie's, à New York, le 17 mai 2006, lot 30 (ancienne collection Partridge).

214. **Paire de commodes** en marqueterie, à décor de frises de feuillages stylisés et vase néoclassique, les montants à cannelures simulées reposant sur des pieds en gaine ; dessus de marbre blanc.

Italie du nord, vers 1780.

H : 92 cm, L : 134 cm, P : 64 cm

8 000 / 12 000 €





219.



215. **Commode** en marqueterie de fleurs, de forme mouvementée, ouvrant à quatre tiroirs, reposant sur des pieds en griffe.
Travail hollandais du XVIIIe siècle
H : 88 cm, L : 106 cm, P : 83 cm
2 000 / 3 000 €

216. **Commode** en noyer mouluré et sculptée, la façade légèrement galbée ouvrant à deux tiroirs, les montants arrondis terminés par des pieds cambrés réunis par un tablier ajouré à décor de feuillages et rocailles et soutenant un plateau de bois.
Travail provençal d'époque Louis XV (petits accidents à un pied).
H : 80 cm, L : 106 cm, P : 61 cm
2 000 / 3 000 €

217. **Suite de neuf chaises** en noyer, à haut dossier entièrement recouvert, reposant sur un piétement en os de mouton à entretoise.
Epoque Louis XV (des traverses et des entretoises remplacées)
2 000 / 2 500 €

218. **Lustre** en bronze doré et verre taillé, à vingt-sept lumières sur trois rangs, les bras enroulement à décor de guirlandes de perles facettées, gouttes et pyramide.
Style Louis XV, fin du XIXe siècle (manques).
H : 126 cm, L : 100 cm
3 000 / 5 000 €

219. **Pendule** au guerrier romain en bronze à patine verte et doré ; reposant sur une base à trophée militaire ; le cadran signé Prignant à Paris (?) ; (sous un globe).
Epoque Louis-Philippe (redorée et repatinée)
H : 63 cm, L : 47 cm, P : 18 cm
800 / 1 000 €

220. **Secrétaire de pente** en acajou et noyer ouvrant à deux tiroirs et un abattant découvrant six tiroirs et plusieurs compartiments dont un secret contenant deux tiroirs cachés.
Travail portuaire d'époque Louis XV
H : 101 cm, L : 100 cm, P : 49 cm
1 500 / 2 000 €

221. **Beau secrétaire** à abattant en acajou flammé, filets d'ébène et baguette de laiton, ouvrant à un tiroir, deux vantaux contenant un coffre-fort et un abattant découvrant huit tiroirs et un grand compartiment ; le dessus de marbre blanc veiné à galerie à motifs de cœurs reposant sur des montants arrondis terminés par des pieds en toupie.
Attribué à Bernard Molitor
Epoque Louis XVI
H : 147 cm, L : 92 cm, P : 39 cm
1 500 / 2 000 €



221.



220.



222. **Duchesse brisée** en trois parties, en hêtre (décapé) mouluré et sculpté de rosaces ; reposant sur des pieds fuselés à cannelures rudentées ;
Epoque Louis XVI. 600 / 800 €

223. **Cartel** en bronze socle en marqueterie bouille cadran émaillé.
Epoque XIXème
H. : 80 cm hors socle 800 / 1 000 €

224. **Pendule** en bronze doré à décor troubadour à décor de musiciens, la base à décor de guirlandes et trophée.
Le cadran signé Gaston Jolly Fils à Paris.
Epoque Restauration
H : 39 cm, L : 33 cm 500 / 700 €

225. **Buste** en marbre blanc représentant madame Récamier d'après Chinard.
XIXe siècle.
H : 59 cm 1 200 / 1 500 €

226. **Lanterne** en bronze verni, à cinq pans et trois lumières, à décor de feuillages.
Style Louis XV, XIXe siècle
H : 80 cm 600 / 800 €



240.

224.



227. **Paire de bergères** en bois laqué gris.
Epoque Directoire. 200 / 300 €

228. **Fauteuil canné** en noyer sculpté à dossier droit et arrondi, à décor de feuillages et coquille, les pieds cambrés réunis par une entretoise.
Epoque Régence (accidents)
700 / 1 000 €

229. **Beau fauteuil canné** en hêtre naturel à dossier droit, sculpté de rocailles et feuillages asymétrique.
Epoque Régence (accidents)
1 000 / 1 200 €

230. **Cartel** en bois noirci et doré de forme mouvementée, le cadran émaillé à chiffres romains.
Fin du XVIIIe siècle (accidents et restaurations)
H : 63 cm, L : 35 cm 150 / 200 €

231. **Commode** en bois de violette et palissandre, la façade galbée ouvrant à quatre tiroirs, les montants arrondis reposant sur des pieds découpés ; ornementation de bronzes ; dessus de marbre gris Sainte Anne.
Epoque Louis XV (accidents)
H : 82 cm, L : 113 cm, P : 57 cm
1 500 / 2 000 €

225.



240.

232. **Guéridon** en acajou, le fût en colonne reposant sur un piétement triangulaire à enroulement ; dessus de marbre noir de Belgique.
Epoque Restauration (petits éclats)
H : 74 cm, D : 81 cm 300 / 400 €

233. **Paire de chaises** en acajou, à dossier plat ajouré à décor d'une couronne de feuilles de laurier ; les pieds arrière en sabre.
Epoque Restauration 150 / 200 €

234. **Paire de fauteuils** en acajou, à dossier incurvé, les pieds en sabre.
Epoque Restauration 200 / 300 €

235. **Paire de fauteuils** en acajou, à dossier en enroulement et accotoir en crosse. Epoque Restauration
On y joint un troisième fauteuil également en acajou. 300 / 500 €
236. **Lampe-bouillotte** en bronze argenté, à deux lumières ; abat-jour en tôle peinte.
Style Louis XV, XIXe siècle
H : 48 cm 200 / 300 €
237. **Console** en bois doré, de forme demi-lune, la ceinture à guirlandes ; reposant sur des pieds fuselés à cannelures et feuillages ; dessus de marbre blanc.
Style Louis XVI.
H : 84 cm, L : 83 cm, P : 42 cm
300 / 400 €
238. **6 chaises** forêt noire en bois sculpté.
Epoque XIXème. 300 / 600 €
239. **Lustre** en bronze patiné et doré, à six lumières en enroulement.
Style Empire, XIXe siècle.
H. : 70 cm, D. : 65 cm 400 / 600 €
240. **Suite de huit fauteuils** et un canapé en acajou et bois doré, les accotoirs en crosses ; recouvert de velours vert à motifs rayonnants et de vases de fleurs.
Epoque Restauration
L (canapé) : 142 cm 2 000 / 2 500 €
241. **Bureau** en acajou, la ceinture ouvrant à trois tiroirs, trois tiroirs simulés à l'arrière, reposant sur des pieds fuselés et lisses.
Estampille de A. Cailliand
Epoque Louis XVI (restauration au plateau)
H : 72 cm, L : 128 cm, P : 62 cm
800 / 1 000 €
242. **Lustre** en bronze doré et verre taillé, à neuf lumières et décor de gouttes, pinacles et rosaces.
Style Louis XV (manques)
H : 90 cm 600 / 800 €
243. **Paire de tables-consoles** en bois doré à décor de coquille et feuillages ; dessus de marbre blanc.
Style Louis XV, XIXe siècle
H : 100 cm, L : 122 cm, P : 48 cm
1 200 / 1 400 €
244. **Paire de table-console** en noyer et fillet d'ébène, la ceinture ouvrant à un tiroir soutenant un plateau de marbre à galerie et reposant sur des montants circulaires à cannelures et pieds toupie réunis par une tablette d'entretoise.
Fin du XVIIIe siècle (accidents et manques)
H : 86 cm, L : 97 cm, P : 36 cm
800 / 1 200 €
245. **Paire de candélabres** en bronze patiné et doré, la base en marbres rouge et blanc.
Style Louis XVI (accidents).
H : 59 cm 200 / 250 €



244.



245.

246. **Grand secrétaire à cylindre** en acajou sur ses quatre faces, ouvrant à trois tiroirs dans le gradin et en ceinture, l'abattant découvrant quatre tiroirs et quatre compartiments, avec deux tablettes coulissantes de chaque côté ; reposant sur des pieds fuselés à cannelures rudentées ; dessus de marbre blanc à galerie.

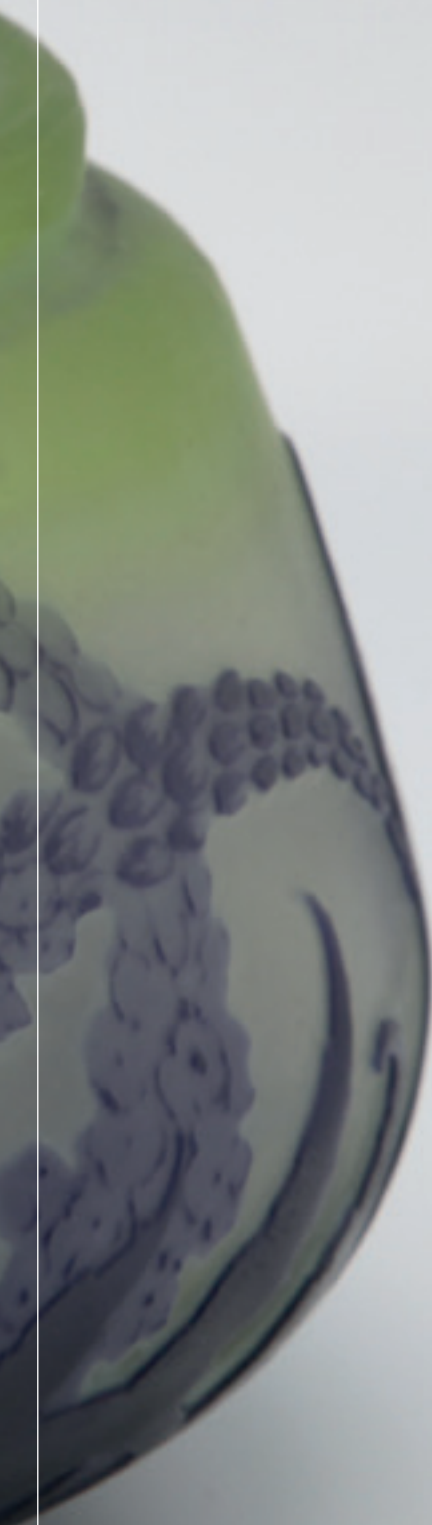
Estampille d'Etienne Levasseur et JME.
Epoque Louis XVI (mauvais état)
H : 122 cm, L : 146 cm, P : 75 cl

4 000 / 6 000 €

247. **Miroir** en bois doré à décor ajouré de feuillages.
XVIIIe siècle (accidents)
H : 93 cm, L : 73 cm 400 / 600 €

248. **Paire de grands candélabres** en bronze patiné et doré, à cinq lumières en enroulement, le fût cannelé et feuillagé reposant sur un piétement tripode en jarret et pieds en griffe ; (percés pour l'électricité).
Epoque Restauration.
H : 75 cm, L : 28 cm 2 000 / 3 000 €





ARTS
DECORATIFS
DU XX^e

259.



249. **MULLER Frères** Vase à col polylobé. Épreuve en verre multicouches à décor dégagé à l'acide de feuillage et d'escargot en application. Signé
Hauteur : 23 cm
(Accident) 250 / 350 €

250. **Émile GALLE** (1846-1904) Boîte de rangement en bois à décor de pêcheurs reposant sur quatre pieds. Signée
Hauteur : 13,5 cm, Largeur : 14 cm, Profondeur : 23,5 cm 200 / 300 €



257.

251. **Émile GALLE** (1846-1904) Vase soliflore à corps polylobé, base en forme de feuille. Épreuve en verre multicouches à décor dégagé à l'acide fleurs et feuillage. Signé
Hauteur : 42 cm (Restauration) 600 / 800 €

252. **Émile GALLE** (1846-1904) Vase de forme cylindrique sur talon à bord mouvementé. Épreuve en verre fumé à décor émaillé de fleurs et chardons. Signé
Hauteur : 33 cm 1 000 / 1 500 €

253. **Émile GALLE** (1846-1904) Vase cylindrique. Épreuve en verre à décor de fleurs dégagé à l'acide et applications. Signé
Hauteur : 26 cm 800 / 1 200 €

254. **Émile GALLE** (1846-1904) Vase asymétrique de forme oblong. Épreuve en verre fumé à décor émaillé de fleurs et applications. Signé
Hauteur : 31 cm 1 000 / 1 500 €

255. **Émile GALLE** (1846-1904) Coupe. Épreuve en verre multicouches à décor dégagé à l'acide de fleurs et papillons. Signée
Hauteur : 10 cm, Diamètre : 13 cm 300 / 500 €

256. **Émile GALLE** (1846-1904) Vase soliflore en forme de bulbe. Épreuve en verre fumé à décor dégagé à l'acide de fleurs partiellement émaillé. Signé
Hauteur : 34,5 cm 800 / 1 200 €

257. **Émile GALLE** (1846-1904) Vase boule. Épreuve en verre jaune à décor émaillé de fleurs et abeilles. Signé
Hauteur : 16 cm 600 / 800 €

258. **Émile GALLE** (1846-1904) Vase de forme balustre. Épreuve en verre multicouches à décor gravé à l'acide de feuillages. Signé
Hauteur : 17,5 cm 500 / 700 €



253.

259. **DAUM Nancy**
Vase de forme balustre sur talon. Épreuve en verre multicouches à décor gravé à l'acide de fleurettes. Signé
Hauteur : 47 cm 1 200 / 1 800 €

260. **Garniture** comprenant 4 pièces en verre à décor émaillé de fleurs vers 1900. 200 / 300 €



254.



261.

261. **Pablo PICASSO** (1881-1973)
« Profil de Jacqueline »
Épreuve en terre de faïence blanche
Cachet Madoura, empreinte originale
Picasso, numérotée...
Diamètre 41,5 cm

4 000 / 6 000 €

262. **Roger CAPRON** (1922-2006) Vase à
« Oreilles » en céramique émaillée à
décor géométrique polychrome Signé-
Hauteur : 25,5 cm, Diamètre : 18 cm(-
Petit éclat au talon) 1 000 / 1 500 €



262

263. **Simon CHAYE** (né en 1930)
Tapisserie à fond jaune
150 x 200 cm 200 / 300 €

264. **Jean LURCAT** (1892-1966)
Pichet en céramique émaillée à décor
de motifs géométriques polychrome
Signé, numéroté 63/100 et marqué
Saint Vincent
Hauteur : H. : 24 cm 800 / 1 200 €

265. **Louis MAJORELLE** (1859-1926)
Table-guéridon de forme rectangu-
laire en bois à deux plateaux à décor
marqueté de fleurs et feuillages, quatre
pieds en bois tourné.
Signée
Hauteur : 75 cm, Largeur : 68 cm, Pro-
fondeur : 40 cm 300 / 500 €

266. **Louis MAJORELLE** (1859-1926) Paire
de chaises en bois sculpté, dossier
ajouré, garniture de velours à fleurs.
Hauteur : 89 cm, Largeur : 37 cm, Pro-
fondeur : 40 cm
(Accidents) 300 / 500 €

267. **Alphonse MUCHA** (1860-1939),
d'après
Plat en céramique de forme circulaire
à décor d'une jeune femme et de frises
végétales
Signé Mucha dans le décor et marqué
au revers Au Grand Dépôt
Diamètre : 31 cm 300 / 500 €

268. **Max Le VERRIER** (1891-1973), d'après
Lampe « Singe au parapluie »
Épreuve en bronze à patine brune,
socle octogonal en marbre
Signée
Hauteur : 43 cm 1 500 / 2 000 €

269. **Travail moderne**
Lampe de table, fut en bronze argenté
à décor de cannelures, base polylobée,
abat-jour en verre opalescent à décor
gravé de fleurs
400 / 600 €



268



270. **Maurice PROST** (1894-1967)

Lionne couchée

Bronze à patine brun-nuancé portant :
M. Prost sur le dessus de la terrasse,
à l'arrière. Cire perdue sur le côté, à
l'arrière, porte un cachet rond riveté
du fondeur, la mention : bronze et un
numéro : 2. Susse Frères Editeurs, Paris.
Socle en bois avec cartouche : Souve-
nir du personnel de la police judiciaire
de Rouen

Hauteur : 21,5 x 61 x 17 cm

5 000 / 8 000 €



271. **MAITHU** (1906-1980)

Huit enfants, garçons et filles
Gouache et encre sur soie doublée sur
carton signé en haut à droite, titré au
dos.

5 x 34 cm 8 000 / 12 000 €





271.

272. **Pierre FOLIE** (Né en 1939) et **Jacques CHARPENTIER** (XXe)

Paire de fauteuils modèle « Douglas », structure en acier inoxydable reposant sur une base circulaire pivotante, garniture de cuir havane. (garniture de cuir sur l'un des deux)
Édition Janine Antoine
Hauteur : 65 cm, Largeur : 85 cm, Profondeur : 75 cm 4 000 / 6 000 €

273. **Travail des années 70**

Bureau de forme rectangulaire, structure en bois plaqué de feuille d'aluminium, sous-main en cuir, deux tiroirs en ceinture.

800 / 1 200 €

274. **Preben FABRICIUS** (1931-1984) et **Jorgen KASTHOLM** (né en 1938)

Fauteuil de bureau modèle « Tulipe » à dossier bas, piètement en métal chromé à trois branches, garniture en cuir noir
Édition Alfred Kill Int (Restauration)

300 / 500 €

275. **Eero SAARINEN** (1910-1961)

Suite de six tabourets modèle « Tulip », assise circulaire garnie de simili havane, piètement en fonte d'aluminium recouvert de rislan blanc
Hauteur : 43 cm, Diamètre 38 cm

300 / 600 €

276. **Travail moderne**

Lampadaire, fut constitué de baguettes en verre enchâssées dans une bague en métal chromé, réflecteur en métal chromé, base circulaire.
1 000 / 1 500 €

277. **Alain RICHARD** (Né en 1926)

Lampadaire à deux lumières orientables, fut en métal chromé, base en métal laqué blanc.
Édition Disderot
Hauteur : 152 cm 250 / 350 €



275.

278 **Le CORBUSIER** (1887-1965), **Charlotte PERRIAND** (1903-1999) et **Pierre JEANNERET** (1896-1967)

Chaise longue modèle «LC4», structure en acier tubulaire chromé, garniture en peau

Édition Cassina

Hauteur : 65 cm, Longueur : 170 cm,

Profondeur : 55 cm

| 500 / 2 000 €

279 **Paul Le GEARD** (XXe)

Mobilier de salle à manger comprenant une table, plateau oval en verre, piètement en métal brossé et huit chaises, structure en métal chromé, garniture en vinyle noir

Édition DOM

Table, Hauteur : 68 cm, Longueur : 200 cm, Largeur : 110 cm

Chaise, Hauteur : 82 cm, Largeur : 47 cm, Profondeur : 57 cm

| 500 / 2 000 €

280 **TISCA**

Tapis en laine

310 x 240 cm

250 / 350 €

281. **Travail moderne**

Meuble-vitrine de forme galbée en partie haute et sur les côtés ouvrant par une porte centrale, l'ensemble vitré et jonc de laiton, base en bois de placage.

| 000 / 1 500 €

283. **Travail moderne**

Meuble-bar de forme semi-circulaire en placage d'acajou, plateau en marbre, repose-pieds en métal chromé et ses deux tabourets en placage d'acajou, fut cylindrique, repose-pieds en métal chromé, garniture de cuir beige.

| 500 / 2 000 €

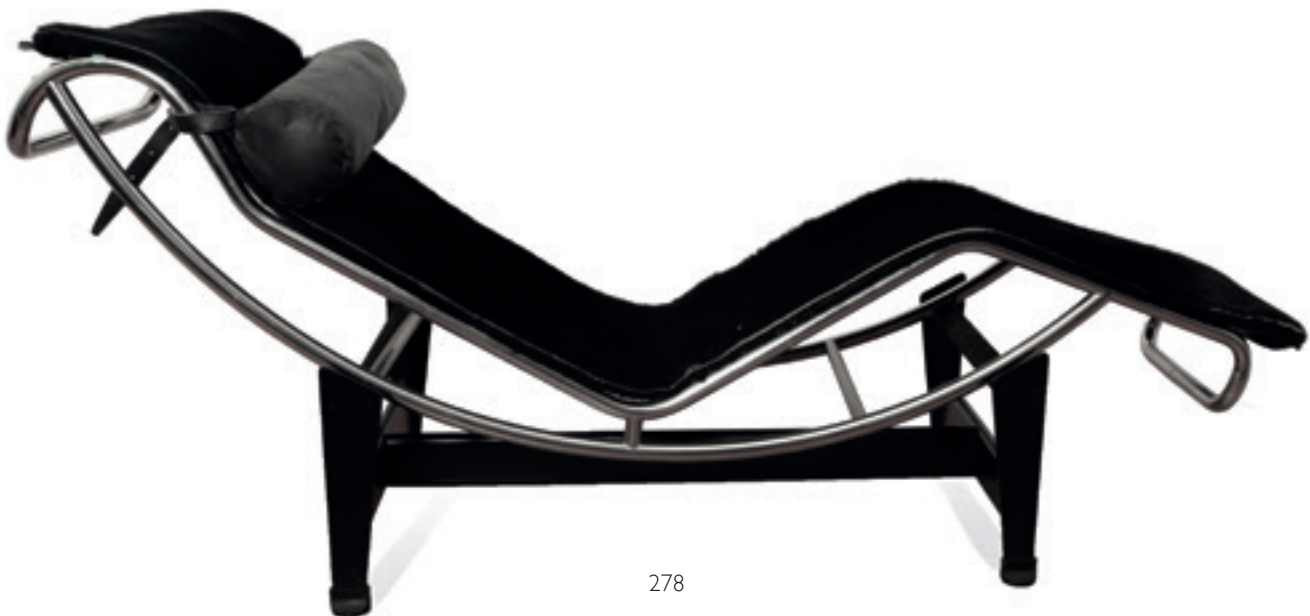
284. **Travail moderne**

Table à fût central en marqueterie de palissandre ornée d'un motif à damier. On joint 4 fauteuils assise cuir blanc.

300 / 400 €



274.



278



VENTES EN PREPARATION 1^{er} SEMESTRE 2016

LIVRES ANCIENS
GRAVURES
& BOIS GRAVES
PARIS
FEVRIER 2016

IMPORTANTE
COLLECTION DE FIGURINES
PARIS
MARS 2016

VINS & ALCOOLS
ARGENTERIE
TROPHEES DE CHASSES
& OBJETS D'ART
ROUEN
AVRIL 2016

TABLEAUX
MOBILIER & OBJETS D'ART
ROUEN
JUIN 2016

POUR INCLURE DES OBJETS
DANS CES VENTES VOUS POUVEZ CONTACTER

Delphine FREMAUX-LEJEUNE
Commissaire-Preneur de Ventes Volontaires

Tél : +33 2 35 00 37 78
Mob : +33 6 61 86 65 56
ou +33 6 62 49 99 16
contact@normandy-auction.fr

NORMANDY AUCTION
22, BOULEVARD DE LA MARNE
76 000 ROUEN



TRÉSORS RETROUVÉS

Par Laurence MOUILLEFARINE

Journaliste, co-auteur (avec Philippe Colin-Olivier) de « Vous êtes riches sans le savoir », éditions Le Passage.



Un rodin sur la table basse du salon !



« **U**n objet peut se vendre aussi bien en province qu'à Paris ! », clame Delphine Fremaux-Lejeune, avec enthousiasme. La commissaire-priseur l'a prouvé le 19 avril, en adjugeant 260.000 euros un bronze de Rodin.

Minutieuse enquête d'authenticité

Les propriétaires, rencontrés par relations, l'avaient sollicitée pour estimer quelques tableaux et gravures anciennes qu'ils conservaient dans un coffre. Les œuvres en question s'avèreront de peu de valeur. En revanche, au cours de sa visite, la professionnelle remarque une sculpture sur la table basse du salon, un homme au visage expressif, vêtu d'une tunique, tenant fermement une clé dans les

mains. La patine d'un vert vif l'intrigue. Les possesseurs de la pièce savent qu'elle est de Rodin - elle est signée - mais ignorent si elle est authentique. Ce bronze, dont ils ont hérité, fut acquis dans les années 1950. Sommes-nous face à une contrefaçon ? À une reproduction ? S'il s'agit d'un tirage légal, a-t-il été fabriqué du vivant du maître ou tardivement - nuance qui, dans le cas d'un modèle recher-

ché, fait varier le prix de 1 à 10. À charge au commissaire-priseur d'enquêter.

Cette dernière emporte la chose (47 cm). Avec la collaboration du cabinet Brun Perazzone, le sujet est identifié : c'est Jean d'Aire, l'un des Bourgeois de Calais. Le monument, inauguré en 1895, connut une telle notoriété que chacun des personnages formant le groupe - du moins cinq sur les six -, donna lieu à des multiples éditions et réductions. Autre indice prometteur, le bronze porte au dos le cachet d'Alexis Rudier, fondeur contemporain du sculpteur. Presque rassurée quant à l'ancienneté de la pièce, Delphine Fremaux-Lejeune peut, la tête haute, montrer la figure au Comité Auguste Rodin sans risquer de la voir confisquée. Car, Jérôme Le Blay, qui travaille au Catalogue de l'œuvre depuis plus de vingt ans, traque les faux. Celui-ci compulsive, compare ses 7000 fiches et photographies et conclut que la fonte fut réalisée entre 1910 et 1917, alors que l'artiste était encore de ce monde. Bonne nouvelle.

Les incroyables tribulations d'une œuvre

Hélas, il y a une ombre au tableau. Et quelle ombre ! À étudier la pièce, l'expert décèle une marque quasi illisible que seuls, les spécialistes reconnaissent : « ERR Ka 167 » Traduisons : l'œuvre appartenait à Alphonse Kann et fut spoliée par les nazis, en 1940, à Saint-Germain-en-Laye. Les Allemands organisés, comme chacun sait, numérotaient les objets à mesure qu'ils s'en emparaient. Le commissaire-priseur en a des sueurs froides. Comment annoncer à ses vendeurs qu'ils vont devoir restituer l'objet à la famille du collectionneur ? Après trois jours d'un insupportable suspense, les archives parlent, enfin : la sculpture avait déjà été rendue aux héritiers en juillet 1946, qui la cédèrent plusieurs années plus tard. Ouf ! Rien ne s'oppose plus à sa vente aux enchères.

Une vaste campagne de promotion est lancée sur Internet, la description au catalogue est traduite en anglais et mandarin. Ainsi, non seulement « un objet se vend aussi bien en province qu'à Paris », mais il peut susciter l'envie jusqu'aux États-Unis : le jour J, à Normandy auction, un Américain sortit vainqueur. ■



VENTE DE PRESTIGE

DIMANCHE 13 DECEMBRE 2015
A 14h00

HÔTEL DE BOURGTHEROULDE
15, place de la Pucelle
76000 ROUEN

ORDRE D'ACHAT / ABSENTEE BID FORM

Je soussigné

Nom et prénoms / Full name :

Adresse / Adress :

Code postal / Zip Code :

Ville / City :

Tel. / Phone :

Mobile / Mobile :

E-mail : @

Fax :

Références bancaires (ou RIB) / Bank details :

- Vous prie d'acheter à la vente mentionnée ci-dessus les numéros suivants aux limites indiquées / Please bid on my behalf the following lots up to the price below at the above sale.
- Vous prie de me faire participer aux enchères par téléphone, à la vente mentionnée ci-dessus, en vue de l'achat des lots suivants / I wish th bid by phone the followings lots :

N° Lot	Désignation	Enchère

J'ai pris bonne note que je devrais acquitter en sus des enchères le montant des frais de vente soit 25,20 % TTC du montant adjugé / I understand that if the bid is accepted, a premium of 25,20 % VAT of the hammer price will be added.
J'accepte les conditions générales de la vente imprimées au catalogue / I accept the conditions of the sale printed in the catalogue.

- J'opte pour l'envoi à mes frais des lots qui me seront adjugés. Un minimum de 50,00 € TTC me sera facturé.

Date / date : Signature / Signed :



AGRÉEMENT N°2011-767 - TÉL : +33 9 53 99 32 89 - MOB : +33 6 61 86 65 56
CONTACT@NORMANDY-AUCTION.FR WWW.NORMANDY-AUCTION.FR
SIÈGE SOCIAL : 22, BOULEVARD DE LA MARNE
SARL AU CAPITAL DE 20 000 € - 530 919 448 RCS ROUEN - FR23530919448

CONDITIONS DE VENTE

La vente sera faite au comptant et conduite en euros. Les acquéreurs paieront des frais en sus des enchères de 21 % plus TVA soit 25,20 % TTC.

GARANTIES

Les attributions ont été établies compte tenu des connaissances scientifiques et artistiques à la date de la vente.

L'ordre du catalogue sera suivi.

Une exposition permettant aux acquéreurs de se rendre compte de l'état des biens mis en vente, il ne sera admise aucune réclamation une fois l'adjudication prononcée.

Les reproductions au catalogue des œuvres sont aussi fidèle que possible, une différence de coloris est néanmoins possible. Les dimensions ne sont données qu'à titre indicatif.

ENCHERES

Les objets désignés sont vendus sous la garantie de la SARL NORMANDY AUCTION et s'il y a lieu de l'expert qui l'assiste, compte tenu des rectifications éventuelles au moment de la présentation de l'objet et portées au procès verbal de la vente.

Ordre d'achat : Si vous souhaitez faire une offre d'achat par écrit, vous pouvez utiliser le formulaire prévu à cet effet accompagné de vos coordonnées bancaires. Ceux-ci doivent nous parvenir au plus tard deux jours avant la vente.

Enchères par téléphone : Si vous souhaitez enchérir par téléphone veuillez en faire la demande par écrit en utilisant le formulaire prévu à cet effet accompagné de vos coordonnées bancaires et d'un seul numéro de téléphone où nous pourrions vous joindre au plus tard deux jours avant la vente. La SARL NORMANDY AUCTION décline sa responsabilité au cas où la communication téléphonique n'aurait pu être établie.

En cas de double enchère reconnue effective par le commissaire priseur, le lot sera remis en vente tous les amateurs présents pouvant concourir à cette deuxième mise en adjudication.

DEFAUT DE PAIEMENT

En application de l'article L.441-6 du code de commerce, en cas de retard de paiement supérieur ou égal à 30 jours après la vente, des pénalités de retard égales à 11,37 % du montant de l'adjudication seront demandées à l'acheteur. L'application de cette clause ne fait obstacle à l'allocation de dommages intérêts et aux dépens de la procédure qui serait nécessaire et ne préjuge pas de l'éventuelle mise en œuvre de la procédure de folle enchère.

FOLLE ENCHERE

Par dérogation de l'article 14 de la loi du 10 juillet 2000 :

« A défaut de paiement par l'adjudicataire, après mise en demeure restée infructueuse le bien est remis en vente à la demande du vendeur sur folle enchère de l'adjudicataire défaillant ; Si le vendeur ne formule pas cette demande dans un délai de un mois à compter de l'adjudication, la vente est résolue de plein droit, sans préjudice de dommages et intérêts dus par l'adjudicataire défaillant. »

RETRAIT DES ACHATS

Il est conseillé aux adjudicataires de procéder à l'enlèvement de leurs lots le soir de la vente afin d'éviter les frais de magasinage qui sont à leur charge. Le magasinage n'entraîne pas la responsabilité de la SARL NORMANDY AUCTION ni de l'expert à quelque titre que ce soit. Les lots non retirés à l'issue de la vente seront délivrés à Yvetot sur rendez-vous.

Les frais de magasinage sont dus à compter du 9^{ème} jour y compris les jours fériés. Leur montant est de 4 € TTC par jour et par lot y compris les jours fériés. Les lots dépassant un montant de 10 000 € supporteront une participation complémentaire aux frais d'assurance et d'administration de 1% TTC de leur valeur.

En cas de paiement par chèque ou par virement la délivrance des objets pourra être différée jusqu'à complet encaissement des sommes dues.

Dès l'adjudication, l'objet sera sous l'entière responsabilité de l'adjudicataire.

L'acquéreur sera lui-même chargé de faire assurer ses acquisitions et la SARL NORMANDY AUCTION décline toute responsabilité quant aux dommages que l'objet pourrait encourir et ceci dès l'adjudication prononcée.

EXPEDITION DES LOTS

Le transport est effectué sous l'entière responsabilité de l'acheteur. Les lots peuvent être expédiés par la SARL NORMANDY AUCTION aux conditions suivantes :

1. Une demande écrite de l'adjudicataire, mentionnant expressément la décharge de la SARL NORMANDY AUCTION en cas de dommage de l'objet subit durant le transport.
2. Les frais d'expédition seront majorés du coût de l'emballage, selon une grille tarifaire variable suivant la valeur et la taille de l'objet. Le choix du transporteur et l'organisation du transport appartiennent à l'acheteur. La SARL NORMANDY AUCTION peut fournir de manière non contractuelle les coordonnées de transporteurs. Un minimum forfaitaire de 50,00 € TTC sera facturé.
3. Les lots ne seront expédiés qu'après règlement intégral de l'achat et du transport.

La formalité de licence d'exportation peut requérir un délai de cinq à dix semaines, celui-ci pouvant être sensiblement réduit selon la rapidité avec laquelle l'acquéreur précisera ses instructions à l'étude.



NORMANDY AUCTION
MAISON DE VENTES AUX ENCHERES

