

NORMANDY AUCTION
MAISON DE VENTES AUX ENCHERES



DELPHINE FREMAUX-LEJEUNE
COMMISSAIRE-PRISEUR



Suite à successions et à divers amarr

Détail du lot 255.

En couverture : détail du lot 298.

The background of the page is a large, textured impressionist painting of a landscape. It features a body of water in the foreground, a grassy bank with several trees, and rolling hills in the distance under a pale, overcast sky. The brushstrokes are visible and expressive, characteristic of the Impressionist style.

EXPERTS

EXPERT EN ART D'ASIE

Cabinet PORTIER

Pour les n° : 178 à 195 et 198

EXPERT EN ART RUSSE & MILITAIRE

Maxime CHARRON

Pour le n° : 299 à 305

EXPERT EN DESSINS ANCIENS

Cabinet de BAYSER

Pour les n° : 207, 208, 210 et 220

EXPERT EN MOBILIER

Pierre-François DAYOT

Pour le n° : 298

teurs...



NORMANDY AUCTION
MAISON DE VENTES AUX ENCHERES

Prestige de Noël

Bijoux anciens et modernes
Montres
Luxe
Argenterie & Arts de la table
Art d'Asie
Tableaux & Dessins anciens
Tableaux modernes & Contemporains
Mobilier & Objets d'art
Art-Déco & Design
Tapis

SAMEDI 9 DECEMBRE 2023
14H00

Le Garage
60, rue Verte
ROUEN (76)

Delphine FREMAUX-LEJEUNE
Commissaire-Preneur de Ventes Volontaires

Tél : +33 2 35 00 37 78
contact@normandy-auction. fr

Expositions publiques : jeudi 7 décembre de 14h00 à 18h00
vendredi 8 décembre de 10h00 -12h30 & 14h00 à 18h00
samedi 9 décembre de 10h00 à 12h00

Les photos de tous les lots sont consultables sur les sites :

www.normandy-auction.fr
www.drouot.com
www.interencheres.com
et www.auction.fr





BIJOUX
MONTRES
&
LUXE



1.



2.

1. **GAULE**
Statère d'or à l'oeil.
Poids : 6 g.; D.: 1,9 cm
1 200 / 1 500 €

2. **BRESIL**
Pièce en or de 10.000 reis - à l'avant : profil de l'Empereur Pedro II (1831 - 1889) et l'inscription " ET.PERPBRAS. DEF. PETRUS.II.D.G.C.IMP. " - 1841. Au revers : blason et couronne impériale et l'inscription " IN HOC S. VINCES ". Montée en médaille (accroche et anneau)
Poids total : 14,85 g.
D.: 27 mm
Petites usures sur la tranche dentelée
400 / 600 €

3. **Plaque de grand-croix** en vermeil émaillé de l'ORDRE DE L'IMMACULEE CONCEPTION DE LA VIERGE MARIE DE VILA VICOSA (Portugal). Fabrication française par Krètly au Palais-Royal.
H.: 9,5 cm
Petit accident à l'émail d'une branche de l'étoile.
200 / 300 €

4. **Croix normande** en or jaune (18cts) en deux parties dont une partie montée en branche, à décor ajouré, orné de pierres blanches d'Alençon. On joint une chaîne en or jaune à maillons à décor de fleurs. L.: 5 cm ; D.: 3,5 cm (broche) ; L.: 50 cm (chaîne)
Poids brut : 23,8 g.
Fermoir de la chaîne en métal doré.
550 / 650 €

5. **Pendentif plaque** en or jaune orné au centre d'une Vierge à l'enfant en émail, cadre en or entouré de turquoises, rubis et diamants taillés en rose sertis clos. Au dos décor émail orné de fleurs au centre Sainte Anne priant.
Travail probablement polonais ayant appartenu à la Comtesse OLSZEWSKA.
Époque XIXe
Poids brut 22,9 g. - 4,5 x 3,5 cm
800 / 1 200 €

6. **Broche** en or jaune formant couronne ornée de diamants taillés en rose, d'émeraudes cabochon, de rubis et d'une opale et d'émail.
Peut être portée en pendentif.
Époque XIXe.
Poids brut : 14,7 g.
H.: 3,8 cm ; L.: 3,5 cm
400 / 600 €

7. **Broche** en or jaune ornée d'une couronne de marquis en or ornée de perles, rubis et saphirs
Poids brut : 6,4 g.
L.: 3,5 cm
250 / 300 €



16.



8.



5.



6.



7.

8. **Montre de col** en or (poinçon à tête de cheval sur le cache poussière), le boîtier de forme ronde est sertie au revers de demi-perles et d'un motif de trois " C " entrelacés pavé de diamants de taille rose. Cadran à fond blanc, chiffres romains et chemin de fer. Aiguilles ajourées Louis XV. Elle est retenue par une broche en forme de noeud centré d'une couronne comtale également sertie de perles (petits manques) et diamants taille ancienne. Fin XIXe
Poids brut : 32,30 g (montre)
Poids brut total : 44,45 g.
H. : 7,5 - D. : 3 cm
Chronométrie non vérifiée

400 / 600 €

9. **Montre de gousset** en or jaune, la platine signée " Lieuvry à Rouen n°880 " Epoque XIXe
Poids brut : 40,7 g ; D. : 4 cm
Manque le verre et petits accidents

400 / 600 €

10. **Broche-barrette** à monture en or jaune (18K) sertie d'un rang de perles rythmé de diamants taille rose. Début du XXe siècle
Poids brut : 11,40 g
L. : 9,5 cm

150 / 300 €

11. **Bague** en or jaune 750/1000e formant marquise sertie d'un petit diamant de taille ancienne. Vers 1920
TDD : 53.
Poids brut : 3,2 g

300 / 500 €

12. **Coeur** en or jaune pavé d'un coeur gravé agrémenté de trois diamants de taille ancienne 0,10 à 0,20 ct
Poids brut : 9,2 g
H. : 3,5 cm

300 / 500 €

13. **Bracelet** à 4 rangs de perles de corail, fermoir en or jaune ouvragé à décor ajouré, petite chaîne de sécurité. Époque Napoléon III
Poids brut : 27,6 g. 200 / 300 €

14. **Camée** sur une pierre dure représentant un profil d'homme casqué.
H. : 2 cm 80 / 120 €

15. **Camée**, la monture en or sur pierre dure sculptée d'un profil de femme à l'antique, le tour ponctué de petites perles.
Époque XIXe
Poids brut : 16,4 g.
H. : 5 cm 250 / 350 €

16. **Broche camée** en pierre dure ornée d'un profil de femme à l'antique et cerclée d'un tour en or
Dans sa boîte d'origine
Poids brut : 32,9 g.
L. : 4 cm 400 / 600 €

17. **Collier** en or jaune à maillons ajourés
L. : 42 cm
Poids : 18,3 g 450 / 500 €

18. **Collier de perles fines** un rang en chute comprenant 106 perles arrondies
Dim. : 2,7 - 6,4 mm env.
Lustre : Bon à très bon
Rapport d'analyse gémmologique (LFG)
2 000 / 3 000 €



18.



25.



19.



23.

19. **Vers 1930 - Important pendentif** en or gris (750/1000e) formant une goutte pavée de diamants de taille ancienne agrémenté d'un motif ajouré au centre un diamant pesant environ 0,50 ct monté dans un tourbillon de diamants. Sous la bélière, un diamant de 0,25 ct environ.
H : 5,3 cm. Poids brut : 13 g.
Manque un diamant. On y joint une chaîne en or gris.
Poids : 5,2 g. 1 700 / 2 200 €
20. **Collier négligé** en or gris orné de deux diamants de 0,30 ct sur une chaîne en or gris
Poids brut : 6 g. 500 / 800 €

21. **Bague chevalière** en platine sertie d'une émeraude rectangulaire à degrés et pans coupés entre deux motifs bombés pavés de brillants et diamants baguettes
Émeraude pesant environ 10 cts.
Poids brut : 22,9 g.
TDD : 57 4 000 / 6 000 €
22. **Bracelet ligne** en or gris (750/1000e) orné de petits diamants.
Poids : 9,7 g.
L. : 19 cm 600 / 800 €

23. **Très importante bague marquise** en or gris pavée d'un motif mouvementé en diamants baguettes et diamants taille brillant.
Poids brut : 17,1 g.
TDD : 60,5 3 000 / 5 000 €
24. **Broche** en or gris formant un noeud agrémentée de diamants ronds et de diamants navettes
Poids brut : 13,3 g.
L. : 5 cm 400 / 600 €
25. **Bague dôme** en platine ornée de 7 rangs de diamants (poids total environ des diamants : 2 cts).
Fabrication des années 60.
Poids brut : 9,4 g.
TDD : 48 2 000 / 3 000 €



21.



26. **Bague marguerite** en or jaune ornée d'une émeraude taille coussin (3,60 cts environ) entourée de diamants (2,10 cts environ)
Poids brut : 9,3 g.
Avis du LFG
TDD : 54,5 8 000 / 12 000 €



27. **Bague solitaire** en or gris ornée d'un diamant de taille brillant pesant 3,34 cts
Couleur : J
Pureté : VVS2.
Poids brut : 5,3 g.
Avis du LFG
TDD : 52 12 000 / 15 000 €



28. **Bague** en or gris ornée d'un diamant de taille brillant pesant 4,18 ct, couleur E, SI 1, taille moderne
Avis du LFG
Poids brut : 6,6 g.
TDD : 56 50 000 / 70 000 €



29.

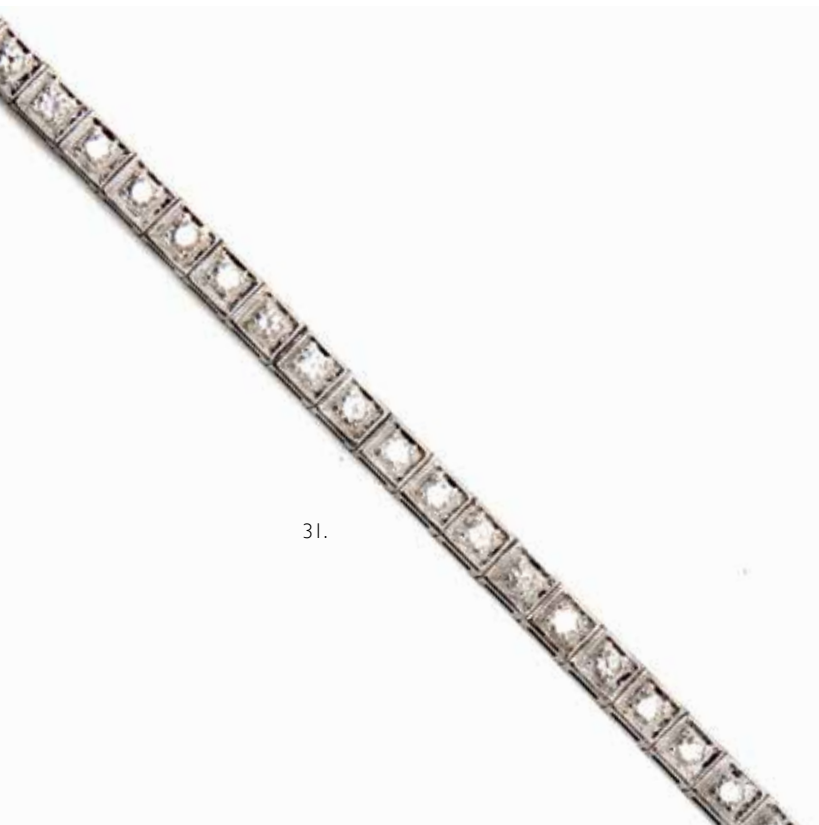
29. Important pendentif orné d'un diamant en poire entouré de diamants taille brillants agrémenté d'une chaîne en or gris
 Travail moderne
 Poids brut : 8,8g
 L. chaîne : 42,5 cm ; H. totale pendentif : 2,7 cm

30. Collier rivière de diamants environ 104 diamants (poids total des carats : 6 environ)
 Poids brut : 45 g.
 L : 44 cm

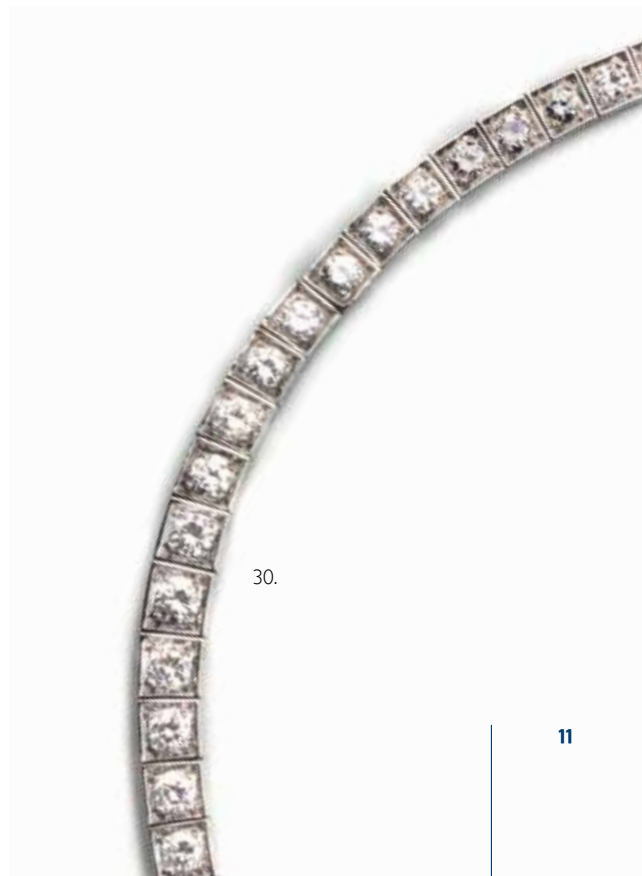
4 000 / 6 000 €

31. Bracelet ligne en or gris pavé de 37 diamants (poids total des carats : 3,5 environ)
 Poids brut : 18,3 g.
 L : 18 cm

1 800 / 2 500 €



31.



30.

32. **Bague solitaire** en or gris ornée d'un diamant de taille ancienne, coussin, pesant 2,50 cts
Couleur : I
Pureté : SI2
Poids brut : 3,2 g.
Avis du LFG
TDD : 51,5 cm 6 000 / 8 000 €



32.

33. **Bracelet ruban** en or gris à mailles croisillons.
Poids : 42,9 g.
L : 18 cm ; Larg. : 1,4 cm
1 300 / 1 500 €

34. **Bracelet ruban** en or jaune 750/1000e alternant or amati et poli
Poids : 80,4 g.
L : 19 cm ; Larg. : 2,2 cm
2 400 / 2 600 €

35. **Bracelet ruban** en or jaune 750/1000e alternant mailles à croisillons poli et amati.
Poids : 67,2 g.
L : 19 cm ; Larg. : 2 cm.
1 900 / 2 200 €



34.

36. **JEAN ETE**
Bracelet gourmette à maillons tressés en or jaune.
Signé Jean Été ; M.O. : initiales RC avec un oiseau de profil (non identifié)
Poids : 118,6 g. ; L : 20 cm
5 000 / 7 000 €



36.

37. **VAN CLEEF & ARPELS**
Bracelet rigide articulé en or et bois
 Signé "VCA" et numéroté 116412
 M.O. : Sté LFV (symbole : amphore) pour
 de Lasbleiz, Fournier;Vitiello.
 Poids brut : 73 g 4 000 / 6 000 €

38. **VAN CLEEF & ARPELS**
Bracelet en or jaune à maillons souples
 de forme ovale à petites cannelures.
 Monogrammé VCA - N° 100383
 Poids : 15,85 g.
 L : 19,5 g.
 Fermeture à revoir 350 / 450 €

39. **ZOLOTAS dans le goût**
Bracelet en perles façon lapis lazuli et
 éléments en or à motifs filigranés
 Poids total : 14,05 g.
 L : 16,5 cm 250 / 350 €

40. **Médaille en forme d'écu** à monture
 en or jaune (18K) retenant une plaque
 en jade ponctuée de pierres rouges et
 vertes et motifs feuillagés. Travail dans le
 goût persan
 Poids brut : 21,05 g.
 5,5 x 4 cm 300 / 500 €



44.



43.

41. **INDE - Début XXe siècle**
Petit boîte de forme foliée trilobée
 en néphrite blanche, ouvrant sur trois
 compartiments, le couvercle et les bords
 ornés de motifs incisés de chevrons,
 et incrusté en son centre d'une pierre
 rouge.
 Travail indien, ornementation Chine.
 (Accident, manque à un rebord interne).
 L : 6,5 cm.
 Socle en bois sculpté 150 / 200 €

42. **Bracelet jonc** en or jaune orné d'un
 motif à croisillons ponctués de diamants
 Poids brut : 20,5 g.
 L : 5,5 cm 600 / 800 €

43. **Bague** en or jaune sertie clos d'un
 diamant pesant environ 2 cts et épaulée
 de deux petites baguettes en diamants
 TDD: 51,5
 Poids brut : 6,9 g. 5 000 / 6 000 €

44. **Bague** en or jaune ornée d'un saphir
 sertie clos épaulé de diamants
 TDD : 54,5
 Poids brut : 8,7 g. 1 200 / 1 500 €

45. **Bague jonc** en or parée d'un pavage
 en émeraudes monté en sertie invisible,
 épaulé de deux lignes de petits diamants
 TDD : 53
 Poids brut : 10,1 g 500 / 800 €



37.



53.



Couvercle lot 53.

46. **MELLERIO**
Pendentif en forme de fer à cheval centré d'une tête d'équidé en or jaune (18k). La partie supérieure pavée de pierres vertes
 Signé et N° : BR 686 ; Poids brut : 5,10 g.
 H. : 3 cm 150 / 200 €
47. **Collier** en or jaune à maillon plat et décor de pastilles
 Poids : 44,6 g ; L. : 44 cm
 1 200 / 1 400 €
48. **Collier** à deux rangs en or ponctué de pierres bleues serties clos
 Poids brut : 15,5 g. 400 / 450 €
49. **Chaîne** en or jaune ornée d'un pendentif en opale en forme de coeur entouré de diamants.
 Poids brut : 10,7 g. ; L. : 41,5 cm
 400 / 600 €
50. **Collier en perles** ponctué de petites perles en or; terminé par un pendentif orné d'un saphir et de petits diamants
 Poids brut : 11,6 g.
 L. : 40 cm 400 / 600 €
51. **Grand sautoir double** orné d'un coulant serti d'améthystes
 Poids brut : 23,9 g.
 Longueur : 79 cm 750 / 850 €
52. **Collier de perles** de culture schoker fermoir en or jaune dans son coffret d'origine
 Poids brut : 14,7 g.
 L. : 48,5 cm
 Avec un écrin de la Maison Boucheron.
 200 / 300 €
53. **Maison BANCELIN**
Poudrier en argent de forme carré, le couvercle ponctué de petits boutons en or jaune.
 Signé Bancelin.
 M.O. : non lisible - Poinçon Hure de sanglier
 Poids brut : 193g.
 H. : 1,2 cm ; L. : 8 cm ; P. : 8 cm
 80 / 120 €
54. **Boite en or amati 9 K** de forme rectangulaire, le couvercle encadré d'un godron gravé
 Porte des poinçons 375/1000e
 Poids brut : 79,6 g.
 H. : 1,5 cm ; L. : 8,5 cm ; P. : 5,5 cm
 850 / 1 000 €
55. **DUNHILL attribué à Briquet** en or (750/1000e) à décor ciselé de feuilles et rinceaux encadrant les deux côtés en émail guilloché.
 Poids brut : 104,50 g.
 H. : 6,5 cm 300 / 500 €
56. **WATERMAN**
Stylo plume en or jaune, et la plume en or jaune.
 M.O. : AJF - Poinçon tête d'aigle
 Poids brut : 26,9 g. ; L. : 13 cm.
 On joint un petit étui en cuir.
 300 / 500 €



54.



58.

57. **Petit bracelet** en or jaune (750/1000e) composé d'un demi-jonc de section carrée réuni par une chaîne à maillons souples
Poids : 17,85 g.
L : 19 cm 350 / 450 €

58. **HERMES - Paris**
Broche en forme de fleur en or jaune, les feuilles ciselées et amaties, le pistil formé d'étoiles brillantes
Signée et numéroté " 49713 "
Poids : 18,3 g ; L : 5,5 cm
1 000 / 1 500 €

59. **HERMES - Paris**
Broche en or jaune en forme de noeud. Signée et numérotée 37294, Trace de poinçon d'orfèvre
Poids : 14,2 g ; L : 6 cm 700 / 1 000 €

60. **CHAUMET - vers 1980**
Montre bracelet de la Collection " Les pierres d'or " à cadran secret sous couvercle en forme de cabochon en or jaune (18K) martelé entre deux lignes de diamants de taille brillant ponctuées de saphirs cabochons et baguettes. Cadran à fond or (petits manques aux index). Bracelet en or jaune (18K) à quatre chaînes torsadées retenues de chaque côté par un anneau pavé de diamants. Cadran et boîtier signés, numéroté 4580 RE-B. Poids brut : 37,89 g.
L : 20 mm
Dans sa boîte d'origine - petits manques et mouvement à refixer et revoir - chronométrie non vérifiée
2 000 / 4 000 €



60.

61. **HERMES - Paris**
Bague en or jaune en forme de maillons mobile de chaîne d'ancre.
Signée
Poids : 4 g.
TDD : 53 200 / 300 €

62. **HERMES - Paris**
Bracelet en or jaune en forme de maillons mobiles de chaîne d'ancre. Signé sur les maillons à refixer et M.O. : non lisible
Poids : 11,5 g.
L : 19, 5 cm, on joint 5 maillons supplémentaires à refixer (L : 3 cm)
Avec un écrin de la Maison Hermès
600 / 800 €

63. **HERMES - Paris**
Alliance formé de trois anneaux en or jaune, gris et rose
Signé sur un anneau " Hermes Paris "
Poids : 5,3 g.
TDD : 48
Avec un écrin de la Maison Hermès
400 / 500 €

64. **Georges LENFANT**
Paire de boutons de manchettes en or jaune à décor de fils torsadés, les extrémités figurant des noeuds.
M.O. : GL pour Georges Lenfant
Poids : 20,6 g ; L : 2,4 cm
Présentée dans un écrin Hermès - Paris
800 / 1 000 €

65. **HERMES - Paris**
Paire de boutons de manchettes en or jaune en forme de coeurs.
Signé sur un
Poids : 7,2 g. 200 / 300 €



59.

66. **HERMES - Paris**
Bracelet en argent à maillons " grain de café ".
Signé, M.O. : non lisible - Poinçon crabe
Poids : 13,8 g ; L : 18 cm
Avec un écrin de la Maison Hermès
200 / 300 €

67. **HERMES - Paris**
Bracelet jonc en argent se terminant par une tête de cheval
Signé - M.O. : RD (avec un trèfle) pour Ravinet D'enfert.
Poids : 64,6 g ; D : 7,5 cm 300 / 500 €

68. **HERMES - Paris**
Pince à billet en argent en forme d'ancre de marine.
Signé ; M.O. : Sté M - Poinçon Crabe
Poids : 12,9 g ; L : 5,5 cm 80 / 120 €

69. **CHRONOGRAPHE SUISSE**
Montre chronographe à deux compteurs, le boîtier en or jaune.
Poids brut : 48,9 g.
D. : 38 mm
Chronométrie non vérifiée et fonctionnement non garantis.
300 / 500 €

70. **OMEGA**
Montre bracelet, boîtier en or jaune. Bracelet rapporté. Avec un écrin de la maison Omega
Poids brut : 33,8 g ; D. : 33 mm
Cadran piqué, fonctionnement et chonométrie non garantis 300 / 500 €



64.

63.



79.

71. **OMEGA**
Montre de dame ronde en or jaune 750/1000e Bracelet ruban en or jaune, la boucle siglée Omega.
 D.: 1,7 cm ; L.: 18 cm
 Poids brut : 27,3 g.
 Chronométrie et fonctionnement non garanti. 600 / 700 €

72. **JAEGER LECOULTRE**
Montre de dame en or gris orné de petits diamants. Mouvement mécanique. Numéroté " 172788 ", avec son écrin d'origine
 Poids brut : 19,7 g.; L.: 18 cm
 700 / 1 000 €

73. **JAEGER LECOULTRE**
Montre de chevet ou de voyage en métal doré et laqué noir. Cadran doré, chiffres romains, guichet dateur à trois heures. Boîtier à couvercle de transformant en position chevet. Mouvement mécanique. Signée - n°1294740
 5 x 4,2 x 0,9 cm
 Petite usures - étui en cuir 80 / 120 €

74. **JAEGER**
Réveil 8 Jours avec différentes villes du monde, gravées sur le cadran.
 H.: 5,5 cm. 80 / 120 €

75. **CARTIER**
Montre de dame modèle " Must 21 " boîtier rond en acier cadran laqué blanc (très légèrement jaunie), la lunette gravée de chiffres romains dorés, bracelet à boucle déployante en acier.
 Diam.: 31 mm 200 / 300 €

76. **CARTIER**
Montre d'homme modèle " Santos ", le boîtier en acier signé et numéroté " 296010750 ", le cadran blanc à chiffres romains, aiguilles glaives bleues et guichet date à 3h. Mouvement mécanique à remontage automatique. Bracelet en acier à boucle déployante signé et numéroté " 92758 ".
 4,1 x 3,2 cm (cornes et couronne comprises)
 Avec son manuel d'utilisation " Cartier Paris Montres Santos " et sa carte de garantie international datée du 30 juin 1982 Milliaud Rouen. La montre est présentée dans un coffret " Le Must de Cartier ". Rayures d'usage
 1 200 / 1 500 €

77. **Maison CARTIER**
Pendulette de voyage en métal doré de forme carrée, mouvement à quartz. Numéroté 355117071
 Dans son écrin. (oxydations). On joint le Certificat de Garantie
 H.: 6,5 cm ; L.: 5 cm
 Oxydation et légères rayures
 80 / 100 €

78. **VAN CLEEF & ARPELS**
Montre de Dame modèle la Collection en or jaune (18K), boîtier rond, cadran à fond blanc chiffres romains et bâtons. mouvement à quartz (pile non vérifiée). Signée et numérotée sur le boîtier: 81511Q17
 D.: 30 mm - Poids brut : 24 g.
 Bracelet en cuir rapporté - on joint un élément de bracelet d'origine avec boucle en or marqué VCA
 Chronométrie non vérifiée 300 / 500 €



84.



83.



82.

79.

ROLEX

Montre en or et acier, modèle Oyster Perpetual Date Just, Superlative Chronometer Officially Certified. Lunette en or crantée, cadran rond à fond doré, index bâtons appliqués, trotteuse centrale, avec guichet dateur à 3 h.

Mouvement mécanique à remontage automatique.

Bracelet jubilé en acier et or à boucle déployante, signé et numéroté " 62523H 18 ". On joint des maillons supplémentaires.

D. : 36 mm. Poids brut : 98,9 g.

Fonctionnement non garanti et chronométrie non vérifiée.

2 000 / 3 000 €

80.

ROLEX

Montre de Dame, modèle Oyster Perpetual Date, en acier et or jaune. Boîtier rond, lunette cannelé. Cadran gris argenté avec index bâtons, trotteuse centrale et guichet dateur à 3h. Mouvement automatique. Bracelet Oyster en acier et or avec fermoir déployant n°78343.

D. : 25 mm (lunette) - Poids brut 51,25 g. Carte de garantie de service d'entretien datée du 18/03/2023 2 000 / 3 000 €

81.

ROLEX - 1990

Montre d'homme, modèle Oyster Perpetual Datejust Superlative Chronometer Officially Certified, en acier. Boîtier rond à cadran gris foncé avec index bâtons, date à guichet avec cyclope. Mouvement automatique (à revoir). Bracelet Oyster en acier avec boucle déployante signée et numéroté " 78360 ". Cadran signé.

D. : 35 mm.

Fonctionnement à réviser ; certificat de garantie de 1990 de la Maison BUCHERER à Genève 1 800 / 2 500 €

82.

BREITLING

Montre chronographe modèle Navitimer Jupiter Pilot. Mouvement à quartz

Cadran noir, date à guichet à 4h, lunette tournante, réf. : 4920, boîtier numéroté " 80975 ", bracelet acier à boucle déployante (maillons supplémentaires). On joint un bracelet en cuir marron (usagé).

D. : 42 mm

Petites usures à la lunette.

On joint la garantie internationale, le manuel d'utilisation. Dernière révision connu le 30/08/99. 500 / 800 €

83.

BREITLING

Montre chronographe Navitimer, réf. 0816, à trois compteurs, boîtier en acier, le cadran noir à trois compteurs argentés, lunette noire crantée actionnant une règle à calcul sous Plexiglas. Bracelet cuir à boucle ardillon Breitling. Mouvement mécanique à remontage manuel.

Le fond signé et numéroté, " DDE-BR+11525/67, 0816, 1249203 "

D. : 48 mm.

Avec surboîte, boîte et écran Chronométrie non vérifiée et fonctionnement non garantis

1 500 / 2 000 €

84.

BELL & ROSS

Montre bracelet modèle BR 03-92, le boîtier en acier noir, cadran noir, chiffres arabes et graduation couleur sable, aiguilles noires et sables, date à guichet. Bracelet en cuir Bell & Ross à boucle en acier noir " BR ".

Boîtier signé et numéroté " BR03-92-5-09801 ".

42 x 42 mm

Usure au bracelet

On joint la carte de garantie Bell & Ross et datée juillet 2010. On joint une pochette de rangement Bell&Ross.

Chronométrie non vérifiée et fonctionnement non garantis

800 / 1 200 €



94.

85. **HERMES - Paris**
Anneau de foulard chaîne d'ancre en métal argenté
 Signé
 L : 5,5 cm
 Avec une boîte 80 / 120 €

86. **HERMES - Paris**
Carré en soie imprimée modèle " Ex Libris " en bleu et rouge
 Modèle de Hugo Grygkar
 90 x 90 cm
 Taches, petits fils tirés 60 / 80 €

87. **HERMES - Paris**
Carré en soie imprimée, titré " Nefs d'Or " à dominante noir et or
 Dessin par Philippe Ledoux en 1971
 90 x 90 cm
 Taches 60 / 80 €

88. **HERMES - Paris**
Carré en soie imprimée, modèle " Dies et Hore " et astrologie. noir et or.
 Dessin de F. Faconnet
 90 x 90 cm
 Taches et petits fils tirés 80 / 120 €

89. **HERMES - Paris**
Carré en soie imprimée titré " Étriers " à dominante vert et or
 Dessin de F. de La Perrière,
 90 x 90 cm
 Taches, petits fils tirés 80 / 100 €

90. **HERMES - Paris**
Carré en soie imprimée, titrée " Harnais de parade " à dominante jaune et or
 90 x 90 cm
 Taches 60 / 80 €

91. **HERMES - Paris**
Carré en soie imprimée titré " Grande Tenue " à dominante bleu, jaune et rouge
 Dessin de H. d'Origny
 90 x 90 cm
 Tache et petits fils tirés - Avec boîte d'origine 80 / 120 €

92. **HERMES - Paris**
Sac à main modèle " Palonnier " en crocodile noir, garniture en métal doré.
 Signé
 Vers 1960-1970
 Avec bandoulière.
 L : 27 cm
 Petites usures
 On joint un dust bag de la maison Hermès.

Note : Pour un export hors UE, un certificat CITES est obligatoire. Les démarches et le coût seront à la charge de l'acquéreur 700 / 1 000 €

93. **HERMES - Paris**
Carré en soie imprimée titré " Brins d'or " à dominante vert et bleu
 Dessin de J. Abadie,
 90 x 90 cm
 Taches 80 / 120 €

94. **HERMES - Paris**
Foulard en soie imprimée multicolore, modèle " Tohu bohu "
 Dessin de Claudia Stuhlhofer-Maye
 90 x 90 cm
 Petites taches et petits fils tirés - Avec boîte d'origine 120 / 150 €

95. **HERMES - Paris**
Sac à main, modèle " Kelly " en cuir rouge, garniture en métal doré.
 Signé
 Avec son cadenas, sa clochette et ses deux clés.
 L : 36 cm
 Manque la bandoulière 4 000 / 6 000 €



92.



95.

98. **LOUISVUITTON - 1, Rue Scribe**
Malle courrier en toile tissé monogramme, chiffrée " G.T ", lattes en hêtre, poignées, bordures, renforts coins en métal laqué noir. La serrure en laiton numérotée 012702. Avec casiers intérieurs. Signé en bleu à l'intérieur " Paris 1, Rue Scribe Louis Vuitton 149, New Bond St. London " et numérotée " 121803 ". Malle sur roulettes
 H. : 58 cm ; L. : 75 cm ; P. : 50 cm
 Manque la clé, accident à la lanière en cuir; usures 4 000 / 6 000 €

99. **LOUISVUITTON**
Valise rigide en cuir et toile monogramme. Coins de renforts en laiton. Serrure et verrous en laiton monogrammés ou signés. Poignée en cuir signée. Intérieur en vuittonite crème à deux sangles en coton avec des boucles en laiton signées. Étiquette du fabricant n°874275 avec l'inscription " Louis Vuitton, Avenue Marceau 78 bis Paris - 2 Avenue de Suède Nice ".
 H. : 47 cm ; L. : 70 cm ; P. : 21 cm
 Bon état général 400 / 600 €

100. **Malle cabine de voyage.** L'intérieur compartimenté à tiroirs d'un côté et penderie de l'autre. Fermoirs en laiton, celui du centre marqué " American Lock Sûreté 1225 ". Poignées latérales en cuir. Accidents (charnière du panneau intercalaire de penderie, griffures, marques). 80 / 120 €

96. **DELVAUX - Bruxelles**
Sac de voyage en cuir noir et boucle en métal doré.
 Signé. L. : 45 cm 300 / 500 €

97. **CARTIER - Paris**
Foulard en soie imprimée à motif de panthères
 Avec sa carte et sa boîte 50 / 60 €



99.



98.



Détail du lot 206.



ARGENTERIE
ARTS DE LA
TABLE
&
ART D'ASIE

101. **Timbale tulipe** en argent à décor gravé de feuillages. Talon à godrons. France, XVIIIe
M.O : I.P.B (tête de chèvre ?) - Poinçon de garantie probablement Orléans (R couronné - assez effacé) ; Poinçon de marque (N couronné très effacé) ; Poids : 95 g. H. : 9 cm
Petits enfoncements 80 / 120 €

102. **Petite timbale tulipe** en argent uni sur talon. France, XVIIIe
M.O : P.B... (couronne) ; Poinçon de garantie (probablement Bayonne (assez effacé) ; Poinçon de marque P.couronné
Poids : 54,72 g. H. : 7 cm
Petits enfoncements 60 / 80 €

103. **Grande timbale tulipe** en argent uni, chiffré. Talon à godrons. France fin XVIIIe - début XIXe
M.O : C.L (épée) non identifié ; Poinçon au coq (1798 - 1809) ; Poids : 122,85 g. H. : 11 cm.
Petits enfoncements 80 / 120 €

104. **Taste vin** en argent 800/1000e prise en forme de serpent
Travail étranger
Poids : 106 g ; D. : 9,5 cm 30 / 50 €

105. **Taste vin** en argent orné d'une pièce en argent en son centre LUD. D. G. FR. ET. NAV. REX. Anse en serpent à enroulement.
M.O : Illisible ; Poinçon Minerve ;
Poids : 117,3 g. D. : 8 cm.
Petits enfoncements 80 / 120 €



106.

106. **Chocolatière tripode** en argent à côtes torsadées. Prise en bois tourné. Époque XVIIIème
M.O. : G. A. .C surmonté d'une couronne
Poids net : 811 g.
H. : 28 cm 300 / 400 €

107. **Petite verseuse** en argent, l'anse et le bec verseur à motifs Rocaille. France début du XIXe
Poinçon Vieillard 1er Titre ;
Poids brut : 315 g ; H. : 15,5 cm.
Petits enfoncements 100 / 120 €

108. **Petit pot à lait** en argent 800 millièmes, intérieur en vermeil, reposant sur des pieds cambrés, chiffré sur la panse. Travail étranger
M.O. : AP (non identifié) ; Poids : 76 g.
H. : 8,5 cm 30 / 40 €

109. **Ensemble dépareillé de couverts** en argent, modèle uni-plat composé de :
- 4 fourchettes et 3 cuillères. Spatule à chiffre ou armoiries d'alliance - France XVIIIe (poinçons de Maître et poinçons de charges divers)
- 2 fourchettes et 5 cuillères. Spatule gravée des armoiries de la Famille de VALLOIS surmontées d'une couronne de Marquis. France XIXe
M.O : non lu ; Poinçon Minerve ;
Poids total : 953,27 g.
Légères usures et enfoncements 250 / 350 €



159. (cf. page26)



112.

110. Partie de ménagère en argent comprenant 4 grands couverts de table modèle uni-plat, le manche chiffré M.O.: L.ALBAN; Poinçon Minerve; Poids : 487 g; L.: 15,5 cm (usage et enfoncements) 150 / 200 €

111. Ensemble de 6 grands couverts en argent, modèle à filets et contours à spatule gravée d'armoiries surmontées d'une couronne de Marquis. On y joint une fourchette et 2 cuillères au modèle, à spatule gravée d'un motif différent. France XVIIIe; Poinçons de Maître : N.M.L (couronne et fleurs de lys) pour Nicolas-Martin LANGLOIS actif à Paris dans la seconde moitié du XVIIIe siècle. Poinçon de charges de Paris (1762-1768); Poids total : 1 325,11 g. Légères usures et enfoncements Notre orfèvre est connu pour avoir été l'un des fabricants de couverts les plus réputés de son temps 400 / 600 €

112. Ensemble de 6 couverts en argent dépareillé, modèle à filets et contours à spatule gravée d'un chiffre (pour la plupart). il se compose de :
- 2 fourchettes et 3 cuillères. France XVIIIe (poinçons de Maître et poinçons de charges divers)
- 4 fourchettes et 3 cuillères. France Poinçon de Maître divers dont BOURDON ou COTTARD...; Poinçon Minerve; Poids total : 967,95 g. Légères usures et enfoncements 250 / 350 €

113. Ensemble de 3 grandes cuillères et 2 grandes fourchettes en argent, modèle divers (filet, coquille, uni plat), gravé au dos d'armoiries de marquis ou monogramme. Époque XVIIIe (Poinçons divers) On joint une grande fourchette et une grande cuillère en argent modèle filet, chiffré au dos. M.O.: divers; Poinçons divers (Vieillard et Minerve); Poids total : 591 g. 170 / 200 €

114. Suite de 11 fourchettes en argent, modèle filet. Manche aux armes de marquis. M.O.: Illisible; Poinçon Vieillard 1erTitre On joint une fourchette en argent d'un modèle différent. Poids total : 1021 g. 400 / 500 €

115. Plat de forme ovale en argent, modèle double filets, chiffré " ML " Poinçon Minerve; Poids : 1 304 g. L.: 48 cm Petits enfoncements et petites rayures 400 / 600 €

116. Plat rond de service en argent modèle chantourné à double filets, chiffré " ML " Poinçon Minerve; Poids : 994 g. D.: 33,5 cm Petits enfoncements et petites rayures 300 / 500 €

117. Chocolatière en argent reposant sur trois pieds courbés. Manche en bois tourné noirci. Époque fin XVIIIe - début XIXe M. O : Jean-Nicolas BOULANGER, reçu maître en 1783; Poinçon Coq 1er Titre (1798-1809); Poinçon Hure de sanglier; Poids net : 725 g; H.: 25,5 cm Petits enfoncements 300 / 400 €

118. Passe thé en argent à décor en repoussé de fruits. Traces de poinçons; Poids : 82 g; L.: 15,5 cm. 30 / 40 €

119. Partie de service à thé en argent, richement ciselé de motifs Rocaille, comprenant une théière, un sucrier couvert. Style du XVIIIe M.O.: non lu; Poinçon Minerve; Poids : 1068 g. 300 / 400 €

120. Maison MERITE
Paire de moutardiers à deux anses en argent, à décor finement et richement ciselé, la prise en forme de dragon, les anses à décor de mascarons, cartouches chiffrés. Il reposent sur quatre pieds à décor feuillagé. Avec les deux cuillères en argent, le manche à décor ciselé d'un dragon. M.O.: CM pour Charles Merité (actif vers 1869-1892); Poinçon Minerve; Poids net : 745 g (sans les doublures) H.: 13,5 cm 200 / 300 €



158. (cf. page 26)



120. (cf. page précédente)

121. **Moutardier en verre**, monture en argent de style Rocaille.
M.O. : MASSAT Frères ; Poinçon Minerve
Poids brut : 163 g ; H. : 13,5 cm.
Accident à la charnière, petit éclat au verre
20 / 30 €

122. **Importante aiguière** en verre torsadé, monture en argent à décor de feuillages mouvementés, coquilles et fleurs dans le style Rocaille
M.O. : L&P pour LABAT & PUGIBET ; Poinçon Minerve ;
Poids brut : 1385 g ; H. : 29 cm
Petit accident sur un feuillage de la base
200 / 300 €

123. **Maison ODIOT**
Paire de coupelles à beurre en argent en forme de coquille Saint Jacques. Armes de marquis sur le plateau.
M.O. : Odier en toutes lettres sur une coupelle ; Poinçon au Vieillard (1819-1938) ;
Poids : 215 g ; L. : 12 cm 100 / 120 €

124. **Cuillère à ragoût** en argent, modèle uni-plat, le manche gravé d'une lettre. France début XIXe
M.O. : I.A.M. (non identifié) ; Poinçon au coq de province (1797 - 1803) ;
Poids : 147,21 g ; L. : 32 cm ; Petites usures et enfoncements 100 / 150 €

125. **Cuillère à ragoût** en argent, modèle uni-plat, le manche gravé de lettres. France début XIXe
M.O. : L.C.R pour Louis-Claude ROUSSEAU ; Poinçon au coq de Paris (1803 - 1809) ;
Poids : 143,15 g ; L. : 31 cm ; Petites usures et enfoncements 100 / 150 €

126. **Cuillère à ragoût** en argent, modèle uni-plat, le manche gravé d'une lettre. France début XIXe
M.O. : DEHANNE ; Poinçon au coq de Paris (1803 - 1809) ; Poids : 145,06g.
L. : 31 cm ; Petites usures et enfoncements 100 / 150 €

127. **Paire de salerons doubles** en argent, la prise en forme de lyre.
M.O. : DG pour Denis Garreau (initiales surmontés d'une barque) ; Poinçon non officiel utilisé par l'Association des Orfèvres 1793-1794 ; Poids : 391 g.
H. : 18 cm ; L. : 17 cm
Petits enfoncements et manque les doublures 150 / 200 €

128. **Porte-huilier** en argent à base de forme ovale moulurée d'une frise de feuilles et reposant sur quatre pieds griffes. Les supports de verseuses à trois montants ajourés sont ciselés d'une urne, d'ailes et d'un dauphin et encadrent la prise à base ciselée de dauphins enlacés surmontée d'une torche terminée par un cygne. Il supporte deux burettes en cristal taillé. Époque Empire.
M.O. : J.P.B.H ; Poinçon au coq de Paris (1803-1809) ; Poids : 951 g.
H. : 33 cm ; L. : 25 cm 300 / 400 €

129. **Salière double** à monture en argent mouluré et ciselé de frise ajourée, enroulements et prises latérales ornées de têtes de personnage. Prise centrale de forme balustre surmontée d'un anneau et gravée d'une couronne. Elle repose sur des pieds griffes. Avec deux coupelles en verre taillé. Époque Empire
M.O. : non lu ; Poinçon à tête d'homme de face (probablement le poinçon de garantie de la fin XVIIIe ; début du XIXe) ; Poids : 253 g. 80 / 120 €

130. **Verseuse égoïste** tripode en argent mouluré et ciselé de frises de feuilles. Bec verseur en forme de tête de cheval. Prise latérale en bois. Pieds griffes. Époque Empire
M.O. : G.A.B (non identifié) ; Poinçon au coq de Paris (1803-1809)
On y joint un pot à lait en argent du même style (Poinçon Minerve)
Poids total brut : 219,95 g.
Légères déformations 120 / 150 €

131. **Pot à lait** en argent mouluré et ciselé de frises de rais de coeur. Il repose sur trois pieds à palmette et pieds griffes. Prise latérale en bois. Décor gravé d'armoiries d'alliances à couronne de Marquis de la famille Biaudos de Castéja et la devise " In bello leones - in pace colomba ". Style Empire, XIXe
M.O. : non lu (très écrasé) ; Poinçon Minerve ; Poids brut : 215,10 g.
H. : 17 cm 60 / 80 €

132. **Plat long** en argent uni, bordé d'une frise de palmettes. Début du XIXe
M.O. : R.L.D (non identifié) ; Poinçon de Paris (1803-1809) ; Poids : 1 135 g.
L. : 49 cm
Quelques fines rayures 400 / 500 €

133. **Maison CARDEILHAC - Paris**
Plateau de forme ovale en métal argenté, prises en forme de palmette
Signé
61,5 cm x 35,5 cm 80 / 120 €



123.

134. Ensemble composé de deux grandes cuillères pour le service, une cuillère à sauce (?) en argent et une cuillère à sucre en vermeil, mouluré et ciselé de coquilles. Spatule gravée d'armoiries à couronne comtale. Époque Restauration M.O : F.D.N pour François Dominique NAUDIN, actif à Paris entre 1800 et 1840 ; Poinçon au Vieillard (1819-1838) ; Poids : 407,25 g 150 / 200 €
135. Suite de 12 petites cuillères en argent vermeil (800/1000) mouluré et ciselé de palmettes et feuilles. Époque Restauration M.O : C.MAHLER pour Charles-Salomon Mahler actif à Paris entre 1824 et 1840 ; Poinçon de Paris (1819-1838) ; Poids : 197,55 g Dans un écrin (usure) 80 / 120 €
136. Suite de 6 petites cuillères (dont une d'un modèle différent) en maillechort doré mouluré et ciselé de palmettes, feuilles et médaillon. Milieu XIXe Poinçon divers Dans un écrin 40 / 60 €
137. Grande verseuse en argent mouluré et ciselé de feuilles et frises de joncs rubanés. Elle repose sur quatre pieds terminés par des pieds griffes. M.O : non lu ; Poinçon Minerve ; Poids brut : 846 g ; H. : 26 cm Petits enfoncements 200 / 300 €
138. Louche en argent dont le manche est orné d'un médaillon feuillagé de style Louis XVI. M.O : Illisible ; Poinçon Minerve ; Poids : 243 g. L. : 34 cm. 50 / 60 €
139. Ensemble de 13 couverts en argent dépareillés, modèle à filets et contours à spatule gravée d'un chiffre (pour la plupart). il se compose de :
- 3 fourchettes et 3 cuillères. France début XIXe ; M.O : G.G (?) , Poinçon au coq de Paris
- 5 fourchettes et 5 cuillères. France premier tiers du XIXe ; Poinçon de Maître divers dont JAMET ..., Poinçon au Vieillard ; Poids total : 1 354,71 g ; Légères usures et enfoncements 400 / 600 €



122.

140. Cuillère en argent manche ajouré à motif de palmettes. Travail étranger Poids : 43 g. ; L. : 17 cm. 15 / 20 €
141. Verseuse en argent à panse renflée à décor gravé d'un cartouche chiffré " DB ". La prise en forme de fleur. M.O. : FLAMAND & fils ; Poinçon Minerve ; Poids brut : 450 g. H. : 22,5 cm 120 / 150 €
142. Casserole à bouillie en argent. Manche tourné en bois noirci. M.O : François-Julien DOYEN ; Poinçon Minerve ; Poids brut : 185,6 g. D. : 11 cm 40 / 60 €

143. Partie de ménagère en argent mouluré et ciselé de feuillages et branches d'olivier dans le style du XVIIIe siècle. Elle se compose de : 12 grands couverts - 12 couverts à entremets - 12 petites cuillères M.O : H & Cie pour HENIN & Cie successeur de Hénin et Vivier, actif à la fin du XIXe ; Poinçon Minerve ; Poids total : 3 429,6 g. Dans trois écrins - usures 1 000 / 1 200 €
144. Plat creux de forme ronde en argent (800/1000) modèle filet, chiffré au centre " LF ". Travail étranger ; Poids : 498 g. D. : 24,5 cm 70 / 80 €



152. (cf. page 26)



Détail du lot 153..

153.

- 145. Plat rond** en argent modèle double filets. M.O.: non lisible ; Poinçon Minerve ; Poids : 774 g ; D.: 28,5 cm 230 / 250 €
- 146. Suite de 6 petites cuillères** en argent mouluré et ciselé d'un vase fleuri, coquilles et feuilles. Chiffré. Style XVIIIe M.O.: E.S (lyre) pour Eugène SCHIFFERLE, actif à la fin du XIXe ; Poinçon Minerve ; Poids : 129,25 g. Dans un écrin 60 / 80 €
- 147. Service à thé et à café** en argent, les prises agrémentées d'osier comprenant une théière, une cafetière, un pot à lait, et un sucrier. M.O. : H.S pour Henri SOUFFLOT- Poinçon Minerve ; Poids brut : 994 g ; H.: 19 cm ; Un pied cabossé, petits enfoncements 300 / 350 €
- 148. Surtout de table** de forme octogonale, monture moulurée en argent et fond de glace, reposant sur quatre pieds boules M.O.: non lisible ; Poinçon Minerve 54,5 cm x 39,5 cm 80 / 100 €
- 149. Paire d'oiseaux** en argent finement ciselé. Travail étranger ; Poids : 180 g. H.: 11,5 cm ; L.: 28 cm 60 / 80 €
- 150. Ensemble de deux verseuses** en argent (84) uni à fond plat, anse latérale. Frénel en forme de fruit. Pologne (Empire Russe) - XIXe M.O : Karol Filip MALCZ (1827-1865) ; Varsovie ; Poids total : 349,50 g. H.: 16,5 cm 80 / 120 €
- 151. Verseuse** en argent (84) uni à fond plat, anse latérale. Frénel en forme de fruit. Pologne (Empire Russe) - XIXe M.O : Karol Filip MALCZ (1827-1865) ; Varsovie ; Poids total : 349,50 g. H.: 16,5 cm 80 / 120 €
- 152. CARDEILHAC - Paris**
Petite coupe tripode en argent orné d'un motif en fleur de lys et fruits rubanés. Piètement à enroulement. M.O.: Cardeilhac Paris - Poinçon Minerve Poids : 478 g ; D.: 22 cm. Petit enfoncement 200 / 300 €
- 153. Maison Jules PIAULT**
Importante ménagère en argent, modèle feuillagé orné d'un mufler de lion et chiffré " HB ", comprenant 18 grands couverts et 18 couverts à dessert. Présentée dans un coffret en cuir maroquin bordeaux au chiffre de la maison Jules Piauxt - Robert Linzeler Succr. M.O. : RL pour Robert LINZELER ; Poinçon Minerve ; Poids : 4 900 g. On joint du même modèle, 12 grands couteaux et 12 petits couteaux, lame acier et le manche en argent fourré à décor feuillagé orné d'un mufler de lion et chiffré " HB "(poids brut : 1670 g) . On joint du même modèle 12 couteaux à fruit, lame en argent et manche en argent fourré (poids brut : 726 g). L'ensemble présentée dans un coffret en cuir maroquin bordeaux au chiffre de la maison Jules Piauxt - Robert Linzeler Succr. On joint un complément du même modèle présenté dans un coffret, 3 grands couteaux lame acier et manche
- 154. LINZELER - Paris**
Suite de 5 petites salières de forme baignoire en argent à bordure mouluré et chiffre doré. M.O.: Robert Linzeler ; Poinçon Minerve ; Poids : 163,70 g ; L.: 6 cm Sans doublures de verre - usures 120 / 150 €
- 155. AUCOC - Paris**
Salière double de forme baignoire en argent et doublure vermeil à bordure mouluré d'un motif de cordes. Chiffre en relief. M.O. : Aucoc ainé ; Poinçon Minerve ; Poids : 130 g. H.: 4,5 cm ; L.: 10 cm 100 / 150 €
- 156. PUIFORCAT - Paris**
Petite coupelle en argent à bord crénelé. M.O. : Puiforcat Paris en toutes lettres ; Poinçon Minerve ; Poids : 64 g H.: 3,5 cm ; D.: 8 cm. 40 / 60 €
- 157. Maison CASSETI**
Paire de coupes sur pied en métal argenté à aspect martelé. M.O. : Cassetti. D. : 21 cm ; Usure à l'intérieur d'une coupe 40 / 60 €
- 158. Écuelle couverte**, avec son plateau et sa cuillère en argent couvert monogrammée " BF ". M.O. : PQ (non identifié) ; Poinçon Minerve ; Poids : 927 g. Manque un petit élément à la prise 260 / 300 €

159. **Importante ménagère** en argent (800/1000e) mouluré. Chiffré. Elle se compose de : 12 grands couverts - 12 couverts à entremets - 12 couverts à poisson - 12 petites cuillères - 12 couteaux de table - 12 couteaux à dessert - louche et 7 autres couverts de service.
M.O : CESA 1882 - Alessandria Italie ; Poids : 5 800 g. (sans les couteaux et pièces de service en argent fourré et inox)
Contenu dans un coffret en bois à système - Petits accidents
3 000 / 4 000 €
160. **Paire de carafes** en verre à décor émaillé et doré d'armes héraldiques et de fleurs rubanées.
H. : 28 cm. 80 / 120 €
161. **Pichet à anse latérale** en verre soufflé à décor appliqué à chaud de côtes pincées et motifs gravés de moulin, grappes de raisins et feuillages. Pays-Bas, XVIIIème siècle. H. : 25 cm
Petits accidents et manques 80 / 120 €
162. **Partie de service** de verres à pied en verre soufflé transparent à décor de fleurs, composé de 13 verres et 2 légèrement différents.
Travail de Venise ; H. : 23 cm 200 / 400 €
163. **Manufacture MINTON**
Suite de 6 assiettes à hors-d'oeuvres en faïence fine émaillée à décor dans le goût de la Chine.
Signées ; L. : 23 cm
Une assiette cassée recollée 60 / 80 €
164. **Manufacture de SAINT LOUIS attribué à**
Service à Porto en cristal taillé à facettes. Fin du XIXe. Il se compose de : 1 carafe - 6 verres à pied
H. : 12 cm (verre) ; H. : 27 cm (carafe)
Infime éclat sous le pied d'un verre
80 / 120 €

165. **PARIS**
Partie de service de table en porcelaine à décor de rayures roses et filets dorés, comprenant 10 assiettes et 3 coupes
D. : 20,5 cm (assiette)
Usures et petites égrenures 40 / 60 €
166. **LIMOGES**
Partie de service de table en porcelaine émaillée à décor d'une bordure vert d'eau et filets dorés, chiffré " BM ", comprenant 12 assiettes plates et une coupe sur pied.
D. : 21,5 cm.
Petit fêles, petites égrenures 80 / 120 €
167. **BACCARAT**
Partie de service de verres en cristal, modèle Michelangelo, de forme conique sur base ronde à décor gravé d'arabesques. Il se compose de : 8 verres à eau - 8 verres à vin rouge - 8 verres à vin blanc - 8 verres à Porto - 8 flûtes à Champagne - 2 carafes (42 pièces)
H. : 27,5 ; D. : 15 cm (carafe)
Certains marqués du cachet - très légères différences dans les tailles
500 / 800 €
168. **BACCARAT**
Partie de service de verres en cristal, modèle Michelangelo, de forme conique sur base ronde à décor gravé d'arabesques. Il se compose de : 6 verres à eau - 6 verres à vin rouge - 6 verres à vin blanc - 6 verres à Porto - 6 flûtes à Champagne - 1 carafe et 1 petit carafon. (32 pièces)
H. : 27,5 ; D. : 15 cm (carafe)
H. : 20 ; D. : 11 cm (carafon)
Tous marqués du cachet, après 1936 (sauf un verre et le carafon)
400 / 600 €



160.

169. **BACCARAT**
Partie de service de verres en cristal, modèle Michelangelo, de forme conique sur base ronde à décor gravé d'arabesques. Il se compose de : 8 verres à eau ; 8 verres à vin rouge ; 8 verres à Porto ; 8 flûtes à Champagne ; 1 carafe et 1 petit carafon. (34 pièces)
H. : 27,5 ; D. : 15 cm (carafe)
H. : 20 ; D. : 11 cm (carafon)
Certains marqués du cachet - très légères différences dans les tailles
450 / 550 €
170. **BACCARAT**
Partie de service de verres en cristal, modèle Michelangelo, de forme conique sur base ronde à décor gravé d'arabesques. Il se compose de : 12 verres à vin rouge ; 12 verres à vin blanc ; 1 carafe (25 pièces).
H. : 27,5 ; D. : 15 cm (carafe)
Certains marqués du cachet - très petites égrenures sur le talon du bouchon 300 / 500 €

171. **BACCARAT**
Suite de 12 flûtes à Champagne en cristal, modèle Michelangelo, de forme conique sur base ronde à décor gravé d'arabesques.
Non signées sous le pied (avant 1936)
100 / 150 €



166.



173.

172. BACCARAT
Jatte de forme ronde, modèle Michelangelo, en cristal à décor gravé d'arabesques.
 Signée du cachet
 D.: 22,5 cm 100 / 150 €

173. RAYNAUD & Cie - Limoges
Important service de table en porcelaine émaillée à décor doré de frises de laurier et abeilles. Le service comprend : 48 assiettes de table ; 36 assiettes à dessert ; 12 assiettes creuses ; 3 rapiers ; 2 coupes sur pied à piètement haut ; 2 coupes sur pied à piètement bas ; 2 plats circulaires ; 1 grande coupe sur pied à piètement haut ; 1 jatte ; 1 grand plat circulaire ; 1 grand plat ovale ; 1 plat ovale ; 1 saladier ; 1 soupière ; 1 légumier ; 1 saucière couverte ; 1 saucière.
 Éclats 400 / 600 €

174. PARIS - Maison " A la ville de Sèvres - Macé "
Partie de service de table en porcelaine blanche à décor doré d'un médaillon central fleuri et chiffré et frises dans l'esprit de la Renaissance. Milieu du XIXe. Il comprend : 18 assiettes plates ; une saucière ; une assiette à gâteaux sur talon et une coupe à fruits. Cachet " A la ville de Sèvres / Macé " - Boulevard des Italiens et rue de Choiseul
 D.: 24 cm
 Quelques éclats 120 / 150 €

175. PARIS
Ensemble d'assiettes à bordure mouvementée en porcelaine blanche à décor doré de feuilles, coquilles et couronne comtale. Fin du XIXe. Il comprend : 20 assiettes plates, 6 assiettes creuses et 4 petites assiettes à bordure légèrement colorée.
 D.: 24 et 21,5 cm
 Quelques éclats 80 / 120 €

176. DAUM
Partie de service de verres en cristal, modèle Besançon, de forme conique sur base à motif rayonnant dans le style Art Déco. Il se compose de : 12 verres à eau ; 11 verres à vin à rouge ; 6 verres à vin blanc ; 8 verres à porto et 12 coupes à Champagne 200 / 300 €

177. Manufacture de GIEN - circa 1960
Service à poisson en faïence fine à décor polychrome de crustacés et coquillages autour d'une bordure à motifs en léger relief d'écailles. Il se compose de : 12 assiettes ; un plat long ; une saucière
 L.: 67 cm (plat) 80 / 120 €

178. CHINE - Début XXe siècle
Petite boîte rectangulaire en jade (néphrite) sculpté sur le couvercle de pêches de longévité dans leur feuillage.
 5,6 x 4 cm.
 Socle en bois sculpté 300 / 500 €

179. CHINE - XXe siècle
Plaque en jade (néphrite) clair sculptée de motifs ajourés : deux chilong rampant sur des rhizomes, fleurs et feuillages de lotus
 7,6 x 5,5 cm 500 / 700 €



190.



181.

180. CHINE - XXe siècle
Ensemble de deux objets en jade (néphrite) céladon :
 - un disque sculpté de deux dragons. D. : 6,4 cm
 - un anneau surmonté d'un renflement. D. : 2,2 cm 300 / 500 €

181. CHINE - Fin XIXe siècle
Brûle-parfum allongé polylobé en serpentine céladon, les anses sculptées de feuilles et fleurs avec anneau mobile, le couvercle ajouré de feuilles et de rinceaux, la prise en forme de lotus. (manque d'un anneau).
 L. : 14,5 cm ; H. : 7 cm.
 Socle en bois sculpté 1 000 / 1 200 €

182. CHINE - XIXe siècle
Brûle-parfum tripode rond en jade (néphrite) céladon, deux anses en forme papillons où sont attachés des anneaux, couvercle ajouré de fleurs et oiseaux avec poignée de préhension lotiforme.
 D. : 11,5 cm ; H. : 8 cm.
 Socle en bois sculpté 1 000 / 1 200 €



182.

183. CHINE - Début XXe siècle
Flacon couvert en jade (néphrite) clair sculpté en relief sur une face de Qingyou apprivoisant le dragon, et sur l'autre d'un luohan assis sur un lion couché. Marque apocryphe de Qianlong : Yi Zi Sun.
 H. : 8,5 cm ; H. avec le couvercle : 10 cm.
 Socle en bois sculpté et décoré au filigrane 600 / 800 €

184. CHINE - Début XXe siècle
Ensemble de deux tabatières en néphrite céladon et rouille, en forme de courges dans leur feuillages et papillons.
 L. : 4 cm.
 Bouchons en corail, socles en bois sculptés 400 / 500 €

185. CHINE - XXe siècle
Petit canard en améthyste, retournant la tête pour se saisir de rhizomes avec son bec. (égrenures).
 L. : 5,5 cm.
 Socle en bois sculpté 50 / 60 €

186. CHINE - XXe siècle
Groupe de deux canards mandarins en néphrite céladon et jaune, tenant dans leurs becs une branche. (Accidents à la tête du petit et à la queue).
 L. : 12,5 cm ; H. : 7 cm
 Socle sculpté en bois 80 / 100 €

187. CHINE - XXe siècle
Ensemble de trois objets en jade (néphrite) céladon :
 - deux courges déposées sur leur feuillage, leurs pédoncules serpentant autour, avec un papillon, L. : 3,7 cm. Socle en bois sculpté.
 - une courge, L. : 4,5 cm
 - un couple de blaireaux (shuang huan) têtes bèches mordant dans des rinceaux. L. : 3 cm. Socle en bois sculpté 500 / 600 €

188. CHINE - XXe siècle
Guanyin en néphrite céladon, BOUDDHA accompagné un paon tenant un rosaire.
 H. : 8,6 cm
 Socle en tissu rouge 100 / 150 €

189. CHINE - Début XXe siècle
Rocher en néphrite céladon et rouille, sculpté d'un paysage montagneux animé sur une face de Shoulaio et son serviteur montant un chemin rocailleux et sur l'autre d'un daim face à un pin.
 H. : 12,8 cm ; L. : 7 cm.
 Socle en bois sculpté 2 000 / 3 000 €



189.



198.

190. CHINE - Début XXe siècle
Pendentif en jade (néphrite) clair composé de deux plaques bombées ajouré des fleurs dans leur rinceaux, monté avec perles rondes et lotiformes de jade (néphrite) clair. (accidents).
 6,9 x 6 cm (médaillon) 1 000 / 1 500 €
191. CHINE - XXe siècle DANS LE STYLE MING
Pendentif en jade (néphrite) céladon, brun et noir; sculpté en forme de chameau couché.
 L.: 6 cm 500 / 600 €
192. CHINE - Début XXe siècle
Pendentif en forme de galet en néphrite blanche et rouille, sculpté d'une perle sacré convoitée par un chilong.
 6,1 x 4,2 cm 500 / 600 €
193. CHINE - XXe siècle
Deux pendentifs en jade (néphrite) clair, l'un sculpté d'enfants dans une bananeraie sur une face et de deux grues au repos sous un arbre au revers, l'autre d'une plaque sonore " qing " et de têtes de chilong sur une face et d'une inscription en zhuanshu: Yu Jue (ornement " jue " en jade) au milieu des rhizomes et surmontant une fleur de lotus épanouie sur l'autre.
 H.: 5 cm et 4,9 cm 200 / 300 €
194. CHINE - XXe siècle
Ensemble de trois pendentifs en jade (néphrite) clair;
 - l'un sculpté dans des cadres surmontés de rinceaux d'un panier de fruits avec pêches et ruyi sur une face et de l'inscription huan tian xi di (" grande joie ") sur l'autre, avec une perle de tourmaline et petites perles. H.: 5,4 cm
 - l'un sculpté sur une face de la petite fille de l'Empereur céleste tissant, et sur l'autre du pâtre traversant la rivière à sa rencontre. L'inscription cheng cha fang di sun (rendre visite à la petite-fille de l'Empereur céleste dans un bateau). Avec perle en corail (Egrenures) H.: 5,5 cm
 - l'un sculpté d'immortels sur des falaises sur une face et de l'inscription zhu xian zhu shou (" beaucoup d'immortels vous souhaitent une longue vie ") sur l'autre. H.: 5,2 cm 800 / 1 000 €
195. CHINE - XXe siècle
Ensemble de deux pendentifs en jade (néphrite) clair ajouré, l'un sculpté d'un chilong escaladant une cloche et l'autre d'un dragon serpentant au dessus d'une cloche encadrée par des êtres ailés assis sur des tambours. L'un avec perles en tourmaline et l'autre en corail
 H.: 6,7 cm et 5,9 cm 500 / 600 €
196. Stanley Charles NOTT, Chinese Jade through the ages, London, B.T. Batsford, LTD
 Ex-Libris Lucien Colin
 Sur la page de titre annotation " L. Colin, Pékin 19 mai 1937 "
 En l'état 20 / 30 €
197. CHINE
Kendi en kraak porcelaine à décor bleu blanc d'un lettré assis dans un paysage. XVIIème
 H.: 18,5 cm
 Fêle à la panse 250 / 350 €
198. **Paire de vases** en porcelaine émaillée à décor en bleu et blanc de phoenix et fleurs.
 Epoque XVIIIe
 H.: 35 cm
 Petites égrenures sur les pieds, fêle au col, fêle sur la panse.
 On joint deux couvercles, l'un en Delft, l'autre Kangxi. (Accidents)
 1 500 / 2 000 €
199. CHINE, début XXème
 Petit cache pot à pense côtelée en porcelaine bleu, blanc
 Marque apocryphe de Chenghua rapportée postérieurement
 H.: 10 cm ; D.: 11 cm
 Petites égrenures au col 100 / 120 €



201.



200.

200. CHINE - COMPAGNIE DES INDES
Importante coupe en porcelaine émaillée à décor polychrome d'un arbre fleuri et de poissons.
 Époque XIXe
 H.: 11 cm ; D.: 33,5 cm 200 / 400 €

201. CHINE
Paire de pots à gingembre en porcelaine émaillée à décor polychrome d'oiseaux et de fleurs.
 H.: 22,5 cm
 Avec socle en bois
 Petite égrenure au col d'un pot
 400 / 600 €

202. CHINE, milieu XXe
Vase balustre en porcelaine émaillée à décor polychrome d'enfants jouant et de chauve-souris.
 H.: 25,5 cm 80 / 120 €

203. CHINE
Aquarium en porcelaine émaillée à décor polychrome de dragons et fleurs
 H.: 32,5 cm ; D.: 39,5 cm
 Accidents et restaurations 150 / 200 €

204. CHINE
Lampe constituée d'un vase à vin en forme de caractère Shou en porcelaine
 Monture en bronze
 H. totale : 35 cm 120 / 150 €

205. **Paire de grands vases balustres** en céramique émaillée et ajourée à motifs de feuilles, montés en lampe
 Ancien travail vietnamien
 H. vase : 38 cm
 H. totale : 49 cm
 Accident à l'un au col 200 / 400 €

206. CHINE, probablement région de Ningbo
 Important élément en bois laqué et doré, sculpté en haut relief recto verso, dans un décor architectural de palais et portes, d'une scène de rue au recto animée de multiples personnages, danseurs, musiciens évoluant devant le balcon d'un Mandarin entouré de deux jeunes femmes et au verso de cavaliers et autres personnages. Il repose sur une base rectangulaire à ceinture ornée d'une guirlande de pampres de vignes et idéogrammes.
 H.: 100 ; L.: 70 ; P.: 14 cm
 Petits accidents et manques
 | 200 / | 800 €

206.





Détail du lot 206

DESSINS
TABLEAUX
ANCIENS
&
TABLEAUX
MODERNES



207.

207. **Giuseppe Nicola NASINI (1657-1736)**
 L'Assomption de la Vierge
 Plume et encre brune, lavis brun
 26,8 x 17 cm
 Annoté à la plume en bas : « del Cavaliere Giuseppe Nasini del. »
 Provenance : marquis de Lagoy, son cachet en bas au centre (Lugt n°1710)
 Manques sur les bords, notamment le coin supérieur droit et inférieur gauche

Notre dessin est préparatoire à l'Assomption de la Vierge de Giuseppe Nicola Nasini conservée dans la Chiesa della Natività di Maria à Castel del Piano. 2 000 / 3 000 €

208. **ECOLE FRANCAISE DU XIXe**
 Vierge à l'enfant apparaissant à deux Saints
 Lavis gris
 41 x 26,3 cm
 Taches, pliure, insolé 200 / 300 €

209. **ECOLE FRANCAISE DU XVIIIe**
 Christ Salvator Mundi et la Vierge
 Encre et lavis sur papier
 12,5 x 20,5 cm.
 Légères tâches brunes 100 / 150 €

210. **D'après Pierre-Paul RUBENS**
 Deux études de têtes, d'après la chute des Damnés
 Sanguine
 20,3 x 17,8 cm
 Provenance : Modesto Genevosio (1719-1795), son cachet en bas à gauche (Lugt n°545) 400 / 600 €



213. (cf. page 37)



211. Attribué à Pablo de CESPEDES (1538-1608)
Saint Jean Baptiste
Huile sur toile, rentoilée
82 x 36,5 cm 4 000 / 6 000 €



212. **Cesare DANDINI** (Florence 1596-1657)

Saint Jean Baptiste
Huile sur toile, rentoilée
73 x 59 cm

Restaurations 10 000 / 12 000 €

Il existe une seule autre représentation connue de Saint Jean Baptiste par Dandini, conservée dans une collection florentine (voir S. Bellesi, Cesare Dandini, Turin, 1996, n°89, reproduit).

Notre Saint Jean Baptiste est vêtu d'une tunique en peau et d'un drapé rouge - symboles de la Passion et de la Mort - et présente la croix et le cartouche Ecce Agnus Dei. Il est représentatif de la peinture florentine du milieu du XVIIème siècle, qui met en avant l'aspect sensuel des visages. L'expression énigmatique et le traitement de la figure de face, en mouvement, peut être rapproché de nombreuses oeuvres de Dandini, telle l'Apollon conservé à la Casa di Risparmio, Prato, dont le visage est particulièrement proche du notre (voir S. Bellesi, Cesare Dandini, Turin, 1996, n°88, reproduit).



219.

213. **D'après Vittore CARPACCIO**
 Saint Georges et le dragon
 Aquarelle sur papier
 Porte une signature en bas à gauche : L. DESIDERJ - C
 39 x 100 cm
 Original conservé à la Scuola di San Giogio degli Schiavoni à Venise
 300 / 500 €

218. **ECOLE FRANCAISE DU XVIIIe**
 Portrait d' Adrien Barbet. curé de Freulleville agé de 53 ans
 Huile sur toile, porte une signature " pein à Paris par de Brea pere origina ire de monaco 1764 "
 72,5 x 59 cm
 Restaurations, petits manques de matière
 200 / 300 €

219. **Giacomo GUARDI (1764-1835)**
 Vue de la basilique Santa Maria della Salute et de l'église de la Zitelle à Venise
 Gouache sur papier bleu
 13 x 21,7 cm
 Signé et situé à la plume au verso : «Veduta della B.V.della Salute, in fontano la chiesa delle Citelle alla Giudeca - In Campo S.Marina - N°5684 dimandor - Giacomo de Guardi »
 2 000 / 3 000 €

214. **ECOLE DU NORD**
 Portrait de femme dans le style du XVIe siècle
 Huile sur toile
 60 x 49 cm
 300 / 500 €

215. **ECOLE HOLLANDAISE XIXe d'après Adriaen Van OSTADE**
 Violoniste et deux enfants
 Huile sur panneau
 20 x 14 cm
 Encadré
 L'original de notre tableau se trouvait dans les Collections du Comte de Baudouin à la fin du XVIIIe siècle
 200 / 300 €

216. **ECOLE HOLLANDAISE**
 Vieillard au coin du feu
 61,5 x 78 cm (vue)
 Important cadre en bois et stuc doré (petits accidents et manques)
 111 x 93 cm
 100 / 150 €

217. **ECOLE FRANCAISE - D'après François BOUCHER**
 La Lumière du monde
 Huile sur toile, rentoilée
 Restaurations
 55,5 x 44 cm
 L'oeuvre originale est conservée au musée des Beaux-Arts de Lyon.
 400 / 600 €



217.



229.

220. **ECOLE FRANCAISE DU XVIIIe**
Portrait présumé de la Princesse de Lamballe à l'antique
Pastel
44 x 35 cm
Déchirure en haut 200 / 300 €
221. **Victor-Jean NICOLLE (1754-1826)**
Le pont du Rialto, Venise
Dessin, encre, cachet " J.CJ. " (Cachet de collection Jean Camille Jammes)
14 x 12 cm à vue
Petites taches 200 / 300 €
222. **ECOLE ITALIENNE DU XVIIIe**
Cheval, élégantes et anges
Encre
12,5 x 18 cm à vue 120 / 150 €
223. **ECOLE FRANCAISE DE LA FIN DU XVIIIe**
Perspective de Saint Croix, vue Nord Ouest.
Dessin aquarellé, signé et daté en bas à droite " dessiné par Michel Veron, le 21 thermidor , l'an 2 de la République.
18,5 x 20 cm à vue 50 / 80 €
224. **ECOLE FRANCAISE DU XVIIIe - Attribué à Etienne BERICOURT**
Bergers au bord de rivière
Aquarelle et lavis
22 x 33 cm à vue 150 / 200 €
225. **ECOLE FRANCAISE DU XVIIIe**
La promenade au parc, et fabrique de jardin.
Aquarelle et gouache, porte un monogramme " H.R. 1782 "
27,5 x 37,5 cm 200 / 300 €
226. **ECOLE ITALIENNE DU XVIIIe**
Le pêcheur au bord de la rivière
Aquarelle et gouache, tondo
D.: 27 cm à vue 100 / 150 €
227. **ECOLE ITALIENNE DU XVIIIe**
Promenade dans les ruines antiques
Gouache sur papier contrecollé sur un panneau de bois
23,5 x 25 cm à vue 200 / 300 €
228. **ECOLE ITALIENNE DU XVIIIe - Dans le goût de Hubert ROBERT**
Caprice architectural avec des vues de monuments antiques
Gouache, porte un monogramme en bas à gauche " H. R. 1764 "
17 x 26 cm à vue 200 / 300 €
229. **ECOLE FRANCAISE DU XVIIIe - Dans le goût de Charles-François LACROIX de MARSEILLE**
Le Port et Retour de pêche
Paire d'huiles sur toile, rentoilées
58 x 79,5 cm ; 58,5 x 79 cm
Restaurations 600 / 1 000 €
230. **ECOLE FRANCAISE DU XVIIIe - Dans le goût de Charles-François LACROIX de MARSEILLE**
Retour au port
Huile sur toile, rentoilée
27,5 x 35,5 cm
Restauration 80 / 120 €
231. **ECOLE FRANCAISE DU XIXe**
Bateaux
Huile sur panneau, signé en bas à gauche " L.Verhaeghe "
12,5 x 22,5 cm 60 / 80 €
232. **ECOLE FRANCAISE DU XIXe**
Jeune femme dans le style Troubadour
Huile sur toile à vue ovale, signé à gauche et daté " 1854 "
65 x 54 cm
Restaurations 300 / 500 €
233. **ECOLE FRANCAISE DU XIXe - Suiveur de Louis Léopold BOILLY**
Enfants et chien jouant
Huile sur toile, signé " H " et daté " 18(?)2 "
72 x 58 cm
Restaurations et petits manques de matières 300 / 500 €



227.



250.

242. **Guy LHOSTIS (1945)**
 " Golden wind taille sa route..."
 Aquarelle, signée en bas à gauche et
 titrée
 45 x 60 cm à vue 200 / 300 €

243. **Guy PERON (1931)**
 Voiliers à quai
 Huile sur carton, signée en bas à gauche
 38 x 55 cm 100 / 150 €

244. **Guy PERON (1931)**
 Voiliers en mer
 Huile sur carton, signée en bas à gauche
 38 x 55 cm 100 / 150 €

245. **Georges BRADBERRY (1878-1959)**
 Paysage d'un verger à l'aube
 Pastel sur papier contrecollé sur toile,
 signée en bas à gauche
 37 x 51 cm 300 / 500 €

246. **Georges BRADBERRY (1878-1959)**
 Le Pont de pierre à Rouen
 Pastel, signée en bas à droite
 19 x 28,5 cm 200 / 300 €

247. **Georges STEIN (1855/70-1930/55)**
 Le jardin des Tuileries animé, près de
 l'Arc de triomphe du Carrousel à Paris
 Huile sur toile, signée en bas à gauche et
 située à " Paris "
 22 x 33 cm 300 / 500 €

248. **Narcisse GUILBERT (1878-1942)**
 Nature morte au bouquet de fleurs
 Huile sur panneau, signée en bas à droite
 35,5 x 27,5 cm 300 / 500 €

249. **Narcisse HENOCQUE (1879-1952)**
 Nature morte au bouquet de fleurs
 Huile sur toile rentoilée, signée en bas à
 gauche et datée " 9(?) "
 28 x 28 cm
 Restaurations 150 / 200 €

250. **Narcisse HENOCQUE (1879-1952)**
 Nature morte aux prunes
 Huile sur toile, signée en bas à droite
 58 x 43 cm 300 / 500 €



246.



245.



251.

251. **Albert LEBOURG (1849-1928)**
Chemin de campagne
Huile sur toile, signée en bas à droite,
située à " Pont-du-Château " et datée
" 1918 "
38,5 x 61 cm
3 000 / 5 000 €

252. **Albert LEBOURG (1849-1928)**
Paysage à la rivière au crépuscule
Huile sur toile rentoilée, signée en bas à
gauche
26 x 41 cm
Petites restaurations 2 000 / 3 000 €

253. **Albert LEBOURG (1849-1928)**
Paysage à la rivière
Huile sur toile, signée en bas à droite et
portant une dédicace
38 x 54 cm 4 000 / 7 000 €



253.



254.

254. **Albert LÉBOURG (1849-1928)**
 Les Méandres de la Seine
 Huile sur toile, signée en bas à droite
 40,5 x 65,5 cm 6 000 / 9 000 €

256. **Narcisse GUILBERT (1878-1942)**
 Bateaux à quais
 Huile sur toile, signée en bas à gauche
 27 x 40 cm 1 000 / 1 500 €

258. **Gaston BALANDE (1880-1971)**
 La Place du village
 Huile sur toile, signée en bas à droite
 46 x 55 cm 300 / 500 €

255. **Narcisse GUILBERT (1878-1942)**
 Canal d'Eu, un soir d'été
 Huile sur toile, rentoilée, signée en bas à gauche
 46 x 65 cm
 Restauration 2 000 / 3 000 €

257. **Emmanuel DE LA VILLEON (1858-1944)**
 La marre aux canards
 Huile sur panneau, signée en bas à droite et située au dos.
 32 x 41 cm 600 / 800 €

259. **Pierre LETRIVIDIC (1898-1960)**
 Le marché aux fleurs devant l'église Saint-Maclou
 Huile sur toile signée en bas à gauche
 33,5 x 41 cm 200 / 300 €



255.



256.

260. **Pierre LE TRIVIDIC (1898-1960)**
Le port de Fécamp
Aquarelle, signée en bas à gauche, située
à Fécamp et datée " 1957 "
45 x 61 cm à vue 200 / 300 €

261. **Pierre LE TRIVIDIC (1898-1960)**
Paysage probablement d'un fjord
norvégien
Aquarelle sur papier, signée en bas à
gauche, située et datée " 1932 "
43 x 53 cm à vue 150 / 200 €

262. **André SURÉDA (1872-1930)**
Paysage méditerranéen (en feuille)
Dessin au fusain et rehauts de couleurs,
monogrammé et cachet d'atelier en bas
à droite
19 x 30 cm
Petit plis et petites taches 80 / 120 €

263. **André SURÉDA (1872-1930)**
Études de personnages assis
Études de personnages debout
Deux dessins au fusain, signé ou
monogrammé et cachet d'atelier en bas
à droite (en feuille)
28 x 19,5 cm et 29 x 19 cm
Petit plis et petites taches 150 / 250 €

264. **André SURÉDA (1872-1930)**
Études d'un personnage assis prisant
Études de trois personnages
Deux dessins au fusain, monogrammé
et cachet d'atelier en bas à droite (en
feuille)
28 x 19,5 cm et 29 x 19 cm
Petit plis et petites taches 100 / 150 €

265. **André SURÉDA (1872-1930)**
Homme tenant un fusil sur les épaules
Homme au manteau et chapeau
Deux dessins au fusain, monogrammé
et cachet d'atelier en bas à droite (en
feuille) pour un
31 x 21 cm et 30 x 21 cm
Petit plis et petites taches 100 / 200 €



257.



266.

266. **Tsuguharo Léonard FOUJITA (1886-1968)**

Femme étendue
Mine de plomb, signée en haut à gauche
21 x 30 cm à vue
Légère déchirure sur le coté.

4 000 / 5 000 €

Certificat d'authenticité délivré par
Madame Sylvie Buisson

267. **Bernard BUFFET (1928-1999)**

Verre de vin, citron et branche d'olivier;
1951

Huile sur toile, signée en haut à droite et
datée " 51 "

22 x 27 cm

12 000 / 15 000 €

La galerie Maurice Garnier a authentifié l'oeuvre. Elle figurera au supplément du Catalogue Raisoné de l'Oeuvre peint.

Rappel : Le droit de suite sur ce lot est à la charge de l'acquéreur (4% du montant adjugé uniquement à partir de 750 € jusqu'à 50000 € et dégressif ensuite)



267.



270.

268. **Eugène TIRVERT (1881-1948)**
Nature morte au bouquet de fleurs et à la coupe de fruits
Huile sur carton, signée en bas à droite
33 x 41,5 cm 200 / 300 €

269. **Pierre DUMONT (1884-1936)**
Paysage en bord de Seine
Huile sur toile, signée en bas à gauche.
54 x 65 cm 700 / 1 000 €

270. **Marcel COSSON (1878-1956)**
Le foyer de l'Opéra et danseuses
Huile sur panneau, signée en bas à droite
65 x 54 cm 1 000 / 1 500 €

271. **Marcel COSSON (1878-1956)**
Les danseurs de Flamenco
Huile sur toile signée en bas à gauche
33,5 x 41 cm 800 / 1 200 €

272. **Jules René HERVÉ (1887-1981)**
Enfants dans le jardin
Huile sur toile, signée en bas à droite
27 x 22 cm 200 / 300 €

273. **Franck WILL (1900-1951)**
Marché devant l'église de Caudebec
Aquarelle, signée en bas à gauche et situé à " Caudebec "
49 x 35 cm 200 / 300 €



269.



271.



276.

274. **Léonard BORDES (1898-1969)**
Parc sous la neige
Huile sur papier, signée en bas à gauche
26 x 34 cm à vue 100 / 150 €

275. **Léonard BORDES (1898-1969)**
Bord de mer, la jetée par gros temps
Huile sur panneau, signée en bas à droite
21 x 33,5 cm à vue 100 / 150 €

276. **Albert MALET (1905-1986)**
Chemin creux à Saint-Pierre de Manneville
Huile sur panneau contrecollée sur toile, signée en bas à gauche, située au dos
46,5 x 55 cm 400 / 600 €

277. **Albert MALET (1905-1986)**
Bord d'étang en automne
Huile sur toile, signée en bas à gauche
46 x 55 cm 400 / 600 €

278. **Albert MALET (1905-1986)**
Bord de Seine en automne
Huile sur isorel, signée en bas à droite
46,5 x 55 cm 400 / 600 €

279. **Albert MALET (1905-1986)**
Bord de Seine à Duclair
Huile sur panneau signé en bas à droite et titré au dos
27 x 41 cm 400 / 500 €

280. **Albert MALET (1905-1986)**
La Seine au bac de Saint-Martin de Boscherville
Huile sur toile, signée en bas à droite et titrée au dos
55,5 x 38 cm 400 / 600 €

281. **Albert MALET (1905-1986)**
La chute d'eau
Huile sur panneau, signée en bas à gauche
33,5 x 25,5 cm à vue 200 / 300 €

282. **Gaston SEBIRE (1920-2001)**
Bord de Seine
Huile sur toile, signée en bas à droite
73 x 92 cm 800 / 1 200 €

283. **Gaston SEBIRE (1920-2001)**
La Bouille, bord de Seine
Huile sur toile, signée en bas à gauche
73 x 92 cm 800 / 1 500 €

284. **Frédérique BARAY (XXe-XXIe)**
Bord de mer à Saint-Aubin
Huile sur isorel, signée en bas à gauche, située au dos.
38 x 55 cm 100 / 150 €

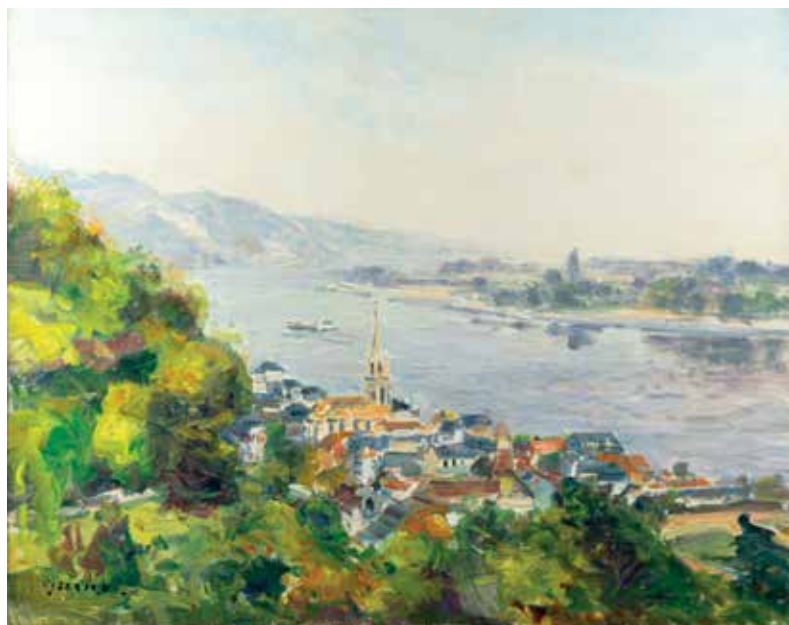
285. **André VAN BEEK (1947)**
L'Entrée du presbytère à Carolles, dans la Manche
Huile sur toile, signée en bas à gauche, titrée au dos
27 x 35 cm 200 / 300 €

286. **André VAN BEEK (1947)**
Promenade du matin, jardin de Philéas Lebesgue
Huile sur toile, signée en bas à droite, titrée au dos et datée " 1990 "
46 x 38 cm 200 / 300 €

287. **Roland OUDOT (1897-1981)**
Paysage au cheval blanc
Huile sur toile, signée en bas à droite et titrée au dos
54 x 73 cm 200 / 300 €

288. **Pierre GODET (1940)**
Port de Sanary-sur-Mer
Huile sur toile signée en bas à droite, située au dos
60 x 73 cm 300 / 500 €

289. **Pierre GODET (1940)**
Quais de Ouistreham
Huile sur toile signée en bas au centre, située au dos
65 x 81 cm 300 / 500 €



283.

290. **Marcel WIBAULT (1904-1978)**
 Paysage de montagne
 Huile sur isorel, signé en bois à droite
 36 x 44,5 cm 600 / 800 €

291. **Claude WEISBUCH (1927-2014)**
 Cavalier
 Huile sur toile, signée en bas à droite
 54 x 65 cm 800 / 1 200 €

292. **Félix de RECONDO (1932-2015)**
 Couple déformé
 Dessin au crayon
 Signé en bas à droite
 39 x 28,5 cm 120 / 150 €

291.



295.

293. **Félix de RECONDO (1932-2015)**
 Femme se baissant
 Dessin au crayon (en feuille)
 Signé, daté 85 et dédié en bas à gauche
 32 x 24,5 cm
 Sans cadre 80 / 120 €

294. **Félix de RECONDO (1932-2015)**
 Profil d'homme
 Dessin au crayon
 Signé
 27 x 19 cm 80 / 120 €

295. **Félix de RECONDO (1932-2015)**
 Homme debout les yeux fermés et les mains dans le dos
 Sculpture en bronze
 Signé, daté 83, numéroté 2/8, cachet du fondeur Fonderia D'Arte del Chiaro Pietrasanta Italia "
 H.: 168 cm 8 000 / 12 000 €

296. **Daniel AUTHOUART (1943)**
 Le Bar de l'aviation
 Lithographie, signée en bas à droite, titrée et numérotée " 48/175 "
 59 x 79 cm à vue
 Très légères rousseurs 400 / 600 €

297. **MISSTIC (1956-2021)**
 " Quand le soleil ne répond plus "
 Pochoir sur palissade en bois signé en bas au milieu
 130 x 90 cm 1 500 / 2 000 €





EXCEPTIONNEL
SECRETAIRE
A GRADIN
ET HABITS
D'APPARAT
AYANT
APPARTENU À
LORD ET LADY
MICHELHAM



298. Secrétaire à gradin en marqueterie de fleurs (toutes faces), le gradin à dessus de marbre Brocatelle d'Espagne à galerie ouvrant à trois tiroirs, reposant sur un plateau à décor de fleurs au naturel dans trois réserves à encadrement polylobés, lui-même soutenu par une ceinture également en marqueterie ouvrant à un grand tiroir coulissant, en marqueterie et dessus de cuir, reposant sur des pieds cambrés, étiquette du XXe siècle dactylographiée inscrite : « Louis XVI Bonheur-du-jour in marqueterie, with Brescia marble top. From the J. Pierpont Morgan Collection. », étiquette du XXe siècle inscrite : JM 185 ; (petits manques et restaurations).

Attribué à Jean-François Oeben.

Epoque Louis XV, vers 1760.

H : 80,5 cm ; L : 71,5 cm ; P : 41 cm

25 000 / 30 000 €

Provenance :

- Très probablement vente Paris, le 1er mars 1905, n°353 (certainement acheté par Duveen ou Hoentschel),
- Anciennes collections de John Pierpont Morgan (1837-1913), probablement pour sa résidence du 14 Prince's Gate à Londres,
- Très probablement Duveen Brothers,
- Anciennes collections d'Herbert Stern (1851-1919), 1er baron Michelham, dans sa résidence d'Arlington street à Londres, son épouse Lady Michelham (probablement racheté par son fils Jack Stern dans la vente à Londres, Hampton and sons, le 23 novembre 1926, n° 185, ce n° correspond à une étiquette sur le meuble), puis par succession jusqu'au propriétaire actuel.

Références bibliographiques :

N. Hoentschel, Georges Hoentschel (1855-1915), Saint-Rémy-en-l'Eau, 1999.

C. Vignon, Duveen Brother and the market for decorative arts, 1880-1940, New York, 2019.

S. Davioli, « I shall now go on selling as much as I can to these people, Duveen Brothers and the making of the Stern-Michelham collection » in Journal of the History of Collections, vol.34, n°3, Oxford, 2022, p. 413-425.



D'immenses figures du marché de l'art au début du XXe siècle : Les collectionneurs John Pierpont Morgan, & Lord et Lady Michelham Les antiquaires Duveen Brothers.

Le début du XXe siècle est une période particulièrement active pour le marché du mobilier et des objets d'art du XVIIIe siècle. Des personnalités comme les marchands Duveen Brothers, Jacques Seligmann (1858-1923), Nathan et Georges Wildenstein ainsi que Georges Hoentschel (1855-1915) dynamisent considérablement ce commerce florissant. Leurs clients sont souvent américains tels que John Pierpont Morgan, Henry Huntington (1850-1927), Henry Clay Frick (1849-1919) et Joseph Widener (1871-1923) ; parfois anglais comme le banquier Lord Michelham.

L'hypothèse la plus vraisemblable concernant la provenance de ce bonheur du jour demeure un achat à l'hôtel Drouot dans la vente du 1er mars 1905, lot 353 par les frères Duveen (voir illustration). Une alternative consiste cependant à imaginer l'acquisition de ce meuble par Georges Hoentschel puis revendu à John Pierpont Morgan dans un important lot de meubles selon une facture 27 avril 1906 (Hoentschel, p. 254).

En 1904, John Pierpont Morgan agrandit sa résidence londonienne par l'acquisition de la maison voisine, donnant ainsi l'occasion à la maison Carlhian d'une part de fournir un nouvel ensemble de boiseries, parquets et cheminées, et à Duveen un important ensemble d'une centaine de meubles et objets du XVIIIe siècle destinés à l'aménagement des salons Régence et Louis XVI (facture à l'en-tête de Duveen à Londres du 4 octobre 1906 (Vignon, p. 188).

L'étiquette de la collection Pierpont Morgan sur ce secrétaire à gradin atteste cependant de sa présence dans les collections du grand financier nous pensons entre 1906 et probablement 1913, date de sa mort. Il est ensuite acheté par Duveen qui se porte acquéreur de la totalité des meubles et objets d'art du XVIIIe siècle (78 pièces) mis en vente par Jack Morgan pour un montant de 2M de dollars (Vignon, p.289).

Quelques années plus tard, de grands clients de Duveen, Lord et lady Michelham décident de quitter Paris pour Londres à l'occasion de leur achat à Lord Salisbury en 1918 d'une maison en face de Green Park au 20 Arlington Street.

On reconnaît le secrétaire à gradin de l'ancienne collection Pierpont Morgan sur des photographies du salon d'Arlington Street publiées à l'occasion de la vente des collections Michelham en 1926.

Un certain nombre d'objets, notamment parmi les meubles du XVIIIe siècle, retournent à la famille qui en conservera une partie et fera don d'une autre partie de la collection au canton de Genève (Suisse) en 1984.



Joseph Duveen



Portrait de lady Michelham par Giovanni Boldini, 1917



John Pierpont Morgan



Louis XVI Bonheur-du-
Jour in marqueterie,
with Brescia marble
top. From the J.
Pierpont Morgan
Collection

J.M.
185

Étiquettes dans un tiroir



353 — TRÈS JOLI PETIT BUREAU de dame, pieds à contours, le dessus surmonté d'un corps à trois tiroirs, tout en marqueterie de bois satiné, offrant des médaillons à bouquets de fleurs aux tons naturels, garnis de bronzes ciselés et dorés, dessus en marbre brocatelle d'Espagne, entouré d'une petite balustrade en cuivre. Signé : Bez. Époque Louis XVI. *Drouot - 11.13.05*

Vente Paris, hôtel Drouot,
le 1er mars 1905, lot 353

L'attribution à Jean-François Oeben (1721-1763)

Ce type de table, le dessus surmonté d'un petit gradin, lequel connaîtra un grand succès quelques années plus tard, semble être un exemplaire unique dans l'œuvre de Jean François Oeben. Son inventaire après décès mentionne cependant : « Un petit secrétaire en deux corps, au corps d'en bas de 27 pouces de long et 15 pouces de profondeur (72,9 cm et 40,5 cm) est un tiroir qui se tire à coulisse, au-dessus est une tablette (...) le corps d'au dessus dud. secrétaire même longueur profond seulement de 9 pouces (24,3 cm) (...).

L'attribution de cette table à Jean François Oeben repose sur plusieurs éléments. Avant d'examiner l'architecture de la table, remarquons que la marqueterie est parfaitement conforme à celles utilisées par Oeben autour de 1760 ; les fleurs au naturel disposées dans des réserves de bois d'amarante et filets auxquels s'ajoute un placage de bois de loupe teinté vert et poli. Oeben affectionnait particulièrement les compositions en trois parties identiques à celle que l'on retrouve sur le plateau de cette table, avec le plus souvent un grand bouquet au centre, parfois dans une corbeille, entouré d'une branche de feuillages et fleurs de chaque côté dans des réserves plus ou moins grandes. Il est par ailleurs intéressant de noter que la tablette du tiroir a conservé sa teinte verte sur le bois de loupe délimitant le dessus de cuir également vert.

La forme de la partie inférieure reprend la ligne très fluide des tables de l'ébéniste, notamment les célèbres tables mécaniques en marqueterie, particulièrement celle des pieds terminés comme souvent chez Oeben par des sabots en volute. Notons également que sa structure générale annonce de façon très précise les tables à gradin à plaques de porcelaine de dimensions identiques, réalisées par Martin Carlin et livrées par Simon Philippe Poirier à la fin des années 1760 (celle de madame du Barry est conservée au Metropolitan Museum de New York, une autre se trouve au musée Nissim de Camondo à Paris).



Photographie du salon de Lady Michelham au 20 Arlington Street, vers 1926.



Lord Herbert Stern, premier Baron Michelham (1851-1919), fils d'un banquier allemand établi à Londres et d'une baronne portugaise, lui-même directeur de la banque Stern Brothers, se distingue par ses actions philanthropiques lors de la Grande Guerre et par son mécénat artistique, caractérisé par de nombreux dons faits à la National Gallery de Londres. Élevé à la distinction de Baron Michelham en février 1906 par le roi Edouard VII, il est aussi récompensé pour ses loyaux services en étant fait commandeur du Royal Victorian Order le 4 avril 1912. Le 13 février 1906, lors de la première session du Parlement du règne d'Edouard VII (1901-1910), Lord Herbert Michelham est introduit à la chambre des Lords par Lord Belper et Lord Shelborne. Revêtu de son habit de cérémonie, il y est intronisé en tant que baron par le nouveau monarque britannique, Edouard VII, avec quatre autres lords. Ce sont les témoins et souvenirs de cette nomination que nous présentons ici.



301.



299.

299. Paire d'éperons de cérémonie à molette dentée en laiton doré et étain, gravés des inscriptions « Maxwell London ».
 Dans leur écrin à la forme en cuir brun, l'intérieur tapissé de velours rouge.
 Angleterre, début du XXe siècle.
 L : 11 cm. 300 / 500 €

300. Bicorne de cérémonie de Lord Michelham.
 Angleterre, début du XXe siècle.
 Marque à l'intérieur « H. Poole & Co, Savile Row, London ».
 H. : 30,5 cm ; L. : 41,5 cm.
 En feutre noir décoré de frises de guirlandes végétales, réhaussé par des galons dorés de part et d'autre, surmonté d'un plumet en plumes blanches sur rouges.

600 / 800 €

301. Royal Victorian Order (créé en 1896)
 Ensemble complet de commandeur comprenant la plaque et la croix suspendue à son ruban cravate.
 Angleterre, début du XXe siècle.
 Numérotés K271 au revers de la croix et 271 au revers de la plaque.
 D. plaque : 7,2 cm. ; D. croix : 5,1 cm.
 Poids brut total : 102 g.
 Dans un écrin chiffré " K.C.V.O " de la maison « Collingwood & Co, To The Royal Family, 46, Conduit St, London » et numéroté « K 271 »

La plaque en argent, à quatre branches et décor en pointes de diamants, appliquée d'une croix pattée, les bras recouverts d'un émail blanc opaque, le médaillon central polychrome orné du monogramme RV pour Regina Victoria, et surmonté de la couronne royale.
 La croix en vermeil pattée émaillée blanc opaque, le centre orné du même chiffre couronné polychrome de la Reine Victoria, avec son ruban cravate aux couleurs de l'ordre, à fond bleu bordé de rayures rouges centrées de blanc.
 Dans son écrin en cuir, l'intérieur en soie bleue, accompagné d'un document précisant les différentes manières de porter la croix en fonction des circonstances.

Cet ordre honorifique britannique fut créé en 1896 par la reine Victoria du Royaume-Uni pour récompenser



300.

les services rendus au monarque ou toute autre personne représentante du monarque ou de la monarchie britannique. Il fut décerné à Lord Michelham en avril 1912 par le roi Georges V.

1 000 / 1 500 €

302. Habit de cérémonie du Baron Herbert Michelham comprenant la veste, le pantalon, la cape et la coiffe, dans leur malle d'origine de la Maison H. Poole & Co. à Londres.

Angleterre, début du XXe siècle.

La veste en coton écarlate garnie sur l'avant de deux rangées de boutons en métal argenté aux armes de la Ville de Londres, le col et les revers des manches brodés de glands et feuilles de chêne en fil d'argent sur fond noir, les épaulettes légèrement festonnées et brodées en relief des armes de la Ville de Londres entourées de la devise latine « Domine dirige nos » et surmontées de la couronne royale britannique. Le pantalon reprenant le même coton noir présent partiellement sur la veste. La cape en velours pourpre, le tiers supérieur et les bordures doublés de fourrure d'hermine. La couronne de baron en velours rouge bordée de fourrure d'hermine en partie inférieure, cerclée d'argent et ornée de six perles, surmontée d'un palmier stylisé en fils d'or.

Étiquette sur la cape : « Ede, Son & Ravenscroft, By Special Appointment to The King & Queen, Robe makers, Court tailors, 93 & 94, Chancery Lane, London » et à l'encre « Lord Michelham ».

L. cape : 160 cm.

Inscription à l'intérieur de la couronne « Ede, Son & Ravenscroft, By Special Appointment to The King & Queen, Robe makers, Court tailors, 93 & 94, Chancery Lane, London ».

H. couronne : 25 cm ; D. : 22 cm.

Malle de transport en tôle portant l'inscription dans un écusson " H. Poole & Co, Army & Navy Tailors, 36,37,38,39, Savile Row, London. W. " et un second écusson " Rt. Hon, Lord Michelham ".

H. : 21 cm ; L. : 103 cm ; P. : 33 cm.

3 000 / 5 000 €

303. Habit de cérémonie de la Baronne Michelham, comprenant la robe, la cape et la coiffe.

Angleterre, début du XXe siècle.

La robe en soie blanche brodée de perles et fils d'or et d'argent formant des motifs floraux et végétaux, doublée partiellement de velours pourpre bordé de fourrure d'hermine de même que la cape, les manches terminées par une dentelle à motif de fleurs. La couronne de baronne reprenant le même velours



303.

302.
&
Détail des lots : 301. et 305.
(vendus séparément)

pourpre et la fourrure d'hermine, ceinte d'argent et surmontée de six perles en argent et d'un palmier stylisé en fils d'or: Accidents, en l'état.

Inscription à l'intérieur de la couronne
« Ede, Son & Ravenscroft, By Special Appointment to The King & Queen, Robe makers, Court tailors, 93 & 94, Chancery Lane, London ».

H. couronne : 15,5 cm ; D. : 14 cm.

L. cape : 232,5 cm. | 500 / 2 000 €

Détails des lots :
300. 301. 302. & 305.
(vendus séparément)



304. Lettres de noblesse du Baron Michelham avec empreinte du sceau d'Edouard VII

Acte de nomination sur parchemin enluminé au nom du nouveau Baron Michelham, signé par le roi Édouard VII. Avec l'empreinte du grand sceau royal en cire verte figurant le roi Édouard VII trônant et entouré des figures allégoriques de la Justice et de Britannia sur l'avant, son portrait équestre en costume de sacre sur le revers.

Dans son important écrin d'origine à la forme gainé de maroquin rouge et partiellement doré à la roulette, portant la carte de visite du Baron « Lord Michelham, 26 Princes Gate, Strawberry Hill ».

Dimension coffret : H. : 10 cm ; L. : 94 cm ; P. : 28,5 cm

| 500 / 2 000 €



- 305. Épée de cérémonie** de Lord Michelham, et son ceinturon.
 Lame signée « H. Poole & Co, Savile Row, London ».
 Angleterre, début du XXe siècle.
 L : 94,5 cm. ; L. Lame : 81 cm.
 Long. ceinturon : 112 cm. ; Larg. ceinturon : 4,5 cm
 a lame droite de section triangulaire en acier partiellement gravé à l'acide de rinceaux végétaux, la garde en laiton partiellement doré, à décor en bas-relief des armes de la Ville de Londres argentées avec la devise de la cité reprenant le décor des épaulettes de la veste, la fusée filigranée, le pommeau surmonté de la couronne royale britannique et la capuce ornée de feuilles d'acanthé dorées, une cordelière ornementale aux couleurs de l'habit

enroulée autour. Avec son fourreau gainé de cuir noir garni de laiton doré.
 Le ceinturon en soie argentée à motifs végétaux doublée de cuir rouge, le fermoir en laiton doré et argenté figurant les armoiries de la Ville de Londres.

Cette épée complétait l'habit de cérémonie de Lord Michelham, lors de son intronisation en tant que baron à la Chambre des Lords en 1906.
 1 000 / 1 500 €



Détail du lot : 375.

Détail du lot : 2



MOBILIER
&
OBJETS
D'ART

306. Panneau en bois sculpté en bas-relief représentant un saint personnage
Traces de polychromie
En partie d'époque ancienne
76,5 x 34 cm 150 / 200 €

307. Statuette en bois sculpté en ronde-bosse, polychromé et laqué représentant Le Christ en Salvator Mundi, nu tenant dans sa main gauche un globe et bénissant de la main droite. Le visage rond est encadré de cheveux bouclés. Il repose sur un socle à pans coupés. Malines, XVI^{ème} siècle.
H.: 39 cm
Quelques accidents et usures
Ces statuette étaient utilisées dans le cadre de la dévotion privée, à l'usage principalement des femmes qui prenaient le voile ou dans les intérieurs de particuliers. Véritables poupées pour les religieuses, elles étaient vêtues et placées dans de petits berceaux
1 500 / 3 000 €

308. Statuette de Christ enfant en bois peint au naturel.
XIX^e
H.: 52 cm
Accidents à une jambe 300 / 500 €

309. Statuette en bois polychrome représentant un personnage chantant (?)
XVIII^e
H.: 31,5 cm
Accidents et manques 150 / 300 €

310. Statuette en bois polychrome représentant un ange agenouillé en prière
XVIII^e
H.: 34 cm
Accidents et manques 150 / 300 €

311. Statuette en bois polychrome et doré représentant La Vierge
XVIII^e
H.: 23 cm
Accidents et manques 150 / 300 €

312. BRUXELLES - XVII^e
Élément central de tapisserie à sujet historique représentant probablement : La réconciliation entre Romulus et Titus Tatius roi des Sabins
H.: 264 cm ; L.: 149 cm
Notre tenture est à rapprocher d'un carton de tapisserie traditionnellement attribué à Pierre Paul RUBENS et plus récemment à Jan BOECKHORST conservé au musée National de Cardiff (Wales) en Grande Bretagne daté entre 1635 et 1650.
3 000 / 4 000 €

313. Miroir (ancien cadre transformé) de forme rectangulaire en bois et stuc redoré à décor mouluré et ciselé de frises de rinceaux à le Bérain
Époque Régence
H.: 100 ; L.: 80 cm
Petits accidents 250 / 350 €



307.

314. Paire de grands flambeaux en bois et stuc redoré représentant un Putto assis sur un rocher tenant une branche de feuillage mouvementée terminée par trois bras de lumière.
Travail probablement italien dans le style du XVIII^e
H.: 54 cm
Petits accidents ; montés à l'électricité (à revoir) 400 / 600 €

315. D'après Germain PILON - XIX^e
Les trois Grâces
Bronze à patine dorée
Fonte BARBEDIENNE
H.: 22,5 cm 200 / 300 €

316. ECOLE FRANCAISE DE LA FIN DU XIX^e, d'après Michel ANGUIER
Bacchus
Bronze à patine noire
H. totale : 59 cm
Petites usures à la patine 300 / 500 €

317. D'après LEPAUTRE ET GIRARDON
Enée sauvant de l'incendie de Troie son père Ancise et son fils Ascagne
Bronze à patine brune, signé sur la terrasse Lepautre
H.: 41 cm 1 500 / 2 000 €

318. Maison MIS en DEMEURE
Paire de lampes modèle " Bruges ", en fer forgé doré et éléments peint corail en forme de feuillages dans le style du XVII^e siècle. Avec abat-jours. Socle en métal peint.
H.: 105 cm ; L.: 29 cm 300 / 500 €



322.

323. **Fauteuil de bureau** en bois naturel, mouluré et richement sculpté de motifs Rocaille. Garniture de canne et coussin en cuir.
En partie époque Régence
H. : 97 cm ; L. : 66 cm ; P. : 52,5 cm
Restaurations, petit accident à l'assise
300 / 500 €

324. **Fauteuil** en bois naturel sculpté de coquilles et rinceaux. Accotoirs en coup de fouet. Il repose sur des pieds galbés. Dossier plat et assise tendus de canne.
Style Régence
Accidents à un pied - assise fatiguée
200 / 400 €

325. **Paire de chaises** en bois naturel mouluré, le dossier légèrement mouvementé, pieds galbés.
Époque Louis XV
H. : 97 cm ; L. : 60 cm ; P. : 52 cm
Restauration, petits accidents, renforts
100 / 200 €

326. **Paire de flambeaux à sept bras** de lumière en bronze doré mouluré et ciselé de motifs Rocaille.
Style du XVIIIe
H. : 55 cm
300 / 500 €

327. **ROUEN - XVIIIe**
Pichet couvert en faïence émaillée à décor polychrome d'oiseau, fleurs et chardons
H. : 25 cm
Petites égrenures
200 / 300 €



321.

319. **Suite de six chaises** en bois naturel mouluré et sculpté de motifs Rocailles, reposant sur des pieds cambrés. Garniture de canne.
Style Louis XV
H. : 96 cm ; H. assise : 44 cm ; L. : 49,5 cm ; P. : 45 cm
Petites restaurations
400 / 600 €

320. **Miroir** (ancien cadre transformé) de forme ovale en bois et stuc doré à décor mouluré et ciselé de fleurs, palmettes en relief et frises de rinceaux.
XVIIIe
H. : 78 cm ; L. : 68 cm
Accidents
250 / 450 €

321. **Paire d'importantes girandoles** à structure en bronze patiné retenant sur deux registres douze bras de lumières ornés de pendeloques de verre.
Style du XVIIIe
H. : 86 cm
600 / 800 €

322. **Commode** en bois naturel mouluré et sculpté, à façade en arbalète, ouvrant par trois tiroirs en façade.
Époque Régence
H. : 80 cm ; L. : 117 cm ; P. : 65 cm
Restaurations, pieds rapportés, restauration au plateau
400 / 600 €



323.



332

328. **ROUEN - XVIIIe**
Soupière couverte à oreilles en faïence émaillée polychrome à décor dit "aux chinois".
 Étiquette de la collection Paul Blancan
 H.: 21,5 cm ; L.: 27,5 cm
 Restaurations, fêles au niveau de la base, petits éclats et petits sauts d'émail
 400 / 600 €

329. **ROUEN - XVIIIe**
Important plat en faïence émaillée à décor en bleu et blanc d'un panier fleuri
 D.: 55 cm
 300 / 500 €

330. **Important lustre à 25 bras** de lumière sur deux registres en bronze doré richement ciselé de feuilles d'acanthé, de fleurettes et de feuillages déchiquetés dans le goût Rocaille de Caffieri
 Époque XIXe
 H.: 100 cm ; D.: 70 cm
 Éléments à refixer 1 000 / 1 200 €

331. **Paire de grands flambeaux** à quatre bras de lumière, en bronze doré richement ciselé de motifs feuillagés dissymétriques, fût tourné, ombilic mouvementé reposant sur trois pieds débordants.
 Style Rocaille
 H.: 55 cm
 400 / 600 €



331.



334.



331.

332. **Important miroir** en bois et stuc doré mouluré et sculpté de fleurettes en écoinçons. Il est surmonté d'un large fronton ajouré de rinceaux feuillagés centrés d'un panier de fleurs
XVIIIe
H.: 140 ; L.: 73 cm
Quelques petits éclats - restaurations au fronton 1 000 / 1 500 €

333. **Commode** en marqueterie dite tombeau, ouvrant par quatre tiroirs sur trois rangs, belle garniture de bronze doré à décor de feuilles stylisées, et espagnolettes sur les montants.
Estampillée deux fois " JB.HEDOUIN " pour Jean-Baptiste HEDOUIN, reçu maître en 1738, et poinçon de jurande JME
Époque Régence
Marbre rapporté et restauré
H.: 86 cm ; L.: 130 cm ; P.: 60 cm
Restaurations 2 000 / 3 000 €

334. **Paire de fauteuils à dossier haut**, en bois naturel richement sculpté d'un décor Rocaille, reposant sur des pieds galbés se terminant en enroulement.
Style Régence
H.: 109 cm ; L.: 73 cm ; P.: 75 cm
400 / 600 €



316. (cf. page 62)



333

335. **Paire de girandoles** à base triangulaire surmontée d'un panier sur trois pieds retenant trois bras de lumières et un montant arrière à pendeloques et grappes de raisins en verre. Style du XVIIIe - vers 1940
H.: 59 cm ; L.: 31 cm 300 / 400 €

336. **Grande banquette** en bois naturel mouluré et sculpté de fleurettes et de motifs de style Rocaille. Dossier de forme mouvementée, accotoirs en léger retrait, elle repose sur huit pieds galbés
H : 111 cm ; L. : 190 cm ; P: 73 cm
Restaurations, renforts à la ceinture
600 / 800 €

337. **Fauteuil** en bois naturel mouluré et sculpté de fleurettes. Dossier droit à partie supérieure mouvementée en accolade réuni à des accotoirs en coup de fouet. Ceinture chantournée et pieds galbés. XVIIIe
Garniture aux petits points à motif floral
Usures et manque - pieds entés
250 / 350 €

338. **Grande girandole** en bronze doré à quatre bras de lumière mouvementés orné de pendeloques et guirlandes de verre faceté. Style du XVIIIe
H.: 58 cm
Petits manques 150 / 300 €

339. **ALLEMAGNE**
Importante paire de vases de forme balustre en porcelaine émaillée à décor appliqué de fleurs sur fond à l'imitation d'osier tressé.
Époque fin XIXe - début XXe
H.: 44,5
Petits éclats 400 / 600 €



339.

340. **Important groupe** en terre cuite patinée représentant deux putti au panier fleuri et au brûle-parfum, dans le goût du XVIIIe
Signé au dos et trace de marque en creux
H.: 66 cm ; L.: 54 cm
Petits accidents et manque 300 / 500 €

341. **Étagère d'applique** à deux plateaux de forme mouvementée, en bois laqué et stuc doré à décor de feuillage ajouré et montants en forme de personnages en bois polychrome.
Travail probablement italien, XVIIIe
H.: 95 ; L.: 84 cm
Usures et petits manques 300 / 500 €

342. **Meuble de sacristie (?)** en bois peint à l'imitation du marbre et moulures rechapées dorées, surmonté d'un large fronton ajouré et doré sculpté de rinceaux et fleurs. Il ouvre par un abattant vitré en partie haute, et repose sur une partie basse (plus récente) à deux tiroirs et deux vantaux.
Style italien du XVIIIe
H.: 225 ; L.: 73 ; P: 42 cm
Petits éclats et un verre cassé
600 / 1 200 €

343. **Vitrine de dévotion** contenant une scène représentant le Christ enfant en cire entouré d'animaux dans un paysage de fleurs en paperolles, papier, tissu ...
H.: 20 ; L.: 20 cm 120 / 150 €



336.

344. **Groupe** représentant La Sainte Famille en bois, terre cuite polychrome et tissu
Travail probablement napolitain XIXe
H. : 43 cm
Usures et manques ; accidents au tissu
300 / 500 €



342.



347.

345. **Statuette de procession** en bois sculpté et partiellement peint au naturel représentant La vierge ceinte d'une couronne auréolée et habillée de vêtements brodés.
Travail probablement espagnol, XVIIIe
H. : 50 cm
Manques aux doigts 300 / 500 €
346. **Importante statuette de procession** représentant La Vierge vêtue de soierie XIXe
H. : 113 cm
Accidents - manques - mauvais état pour le tissu 300 / 500 €
347. **Miroir** en bois et stuc doré à parecloses, à décor de coquilles et feuillages, le fronton à décor ajouré de feuillages, fleurs et d'un noeud de ruban, orné en son centre d'un miroir de forme ovale.
Époque fin XVIIIe
H. : 92 cm ; L. : 49,5 cm
Petits accidents et manques, fronton probablement rapporté 250 / 350 €
348. **Paire d'appliques** en bois laqué et doré en forme d'urne d'où émerge des roseaux. Elle retient trois bras de lumière en métal patiné.
Style néo-classique italien
H. : 80 ; L. : 22 cm
Petits accidents 300 / 500 €

349. **Commode-bureau** en placage d'acajou. Elle ouvre par deux tiroirs en partie basse et un faux tiroir coulissant en ceinture formant abattant pupitre et découvrant, un plateau gainé de cuir; trois tiroirs. Montants en forme de colonnes cannelées, reposant sur quatre pieds gainés. Dessus de marbre marbre gris, cerclé d'une galerie en laiton. Style Louis XVI - Époque XIXe
H.: 92 cm ; L.: 95,5 cm ; P.: 46,5 cm
Petites restaurations 200 / 300 €

350. **Paire de girandoles** à trois bras de lumière en bronze et laiton doré à pendeloques et perles de verre de couleur. Le fond en forme de lyre. Style du XVIIIe
H.: 56 cm 300 / 500 €

351. **Suite de quatre fauteuils** en bois naturel, mouluré et sculpté de fleurs et feuillages, dossier cabriolet, accotoirs mouvementés, pieds cannelés. Transition des époques Louis XV - Louis XVI
H.: 89 cm ; L.: 61 cm ; P.: 53 cm
Restaurations, renforts 400 / 600 €

352. **Chiffonnier** en placage d'acajou moucheté ouvrant par 6 tiroirs en façade, montants cannelés. Plateau de marbre blanc Époque fin XVIIIe - Style Louis XVI
H.: 156 cm ; L.: 98 cm ; P.: 49 cm
Petite fissure sur un coté, restaurations aux pieds postérieurs 200 / 300 €



354.

353. **Ensemble de quatre appliques** en bronze doré et ciselé (deux à trois bras de lumière et deux à deux bras) en forme de draps terminant en pompons. H.: 62 cm.
Accident (un avec les bras à refixer) 60 / 100 €

354. **Jean-Antoine HOUDON (1741 - 1828), d'après**
Buste de Louise Brongniart
Groupe en marbre blanc
H.: 45 cm 250 / 450 €

355. **Suite de six chaises** en bois naturel mouluré et sculpté, dossier et assise de forme contournée, la ceinture sculptée de motifs Rocailles, reposant sur des pieds cambrés réunis par une entretoise. Garniture de canne.
H.: 96 cm ; H. assise : 46 cm ; L.: 51 cm ; 43 cm
Petit accident aux cannages d'un dossier; une entretoise restaurée, petites restaurations 400 / 600 €

356. **Table de salle à manger** de forme ovale en acajou et placage d'acajou, plateau à deux volets reposant sur six pieds fuselés se terminant par des roulettes
Avec trois allonges
H.: 73,5 cm ; L.: 153 ; P.: 162 cm
Deux allonges : 162 x 50,5 cm ; une allonge: 162 x 60 cm 400 / 600 €

357. **Secrétaire à abattant** en placage d'acajou ouvrant en façade par un abattant et quatre tiroirs. L'intérieur découvre une niche figurant un temple à quatre colonnes et de huit tiroirs. Abattant foncé d'un cuir vert à décor à la roulotte. Poignées et entrée de serrure en bronze doré et ciselé figurant des guirlandes et de cornes d'abondance fleuries. Piétement antérieur en enroulement et patte de lion et postérieur à section carré. Serrure en trèfle. Dessus de marbre. Travail probablement étranger de style Empire
H.: 153 ; L.: 97 ; P.: 43 cm.
Restaurations 150 / 300 €



356.



348. (cf. page 67)

- 358. PARIS**
Paire de vases de forme balustre en porcelaine émaillée à décor doré et de scènes galantes en réserve sur fond vert. Époque XIXe
 H. : 34 cm 100 / 150 €
- 359. Grande sculpture** en bois peint au naturel représentant un cygne les ailes déployées. Il repose sur un globe en bois doré. Base de forme carrée
 H. : 42 ; L. : 44 cm
 Restauration à une aile ; petits manques 250 / 350 €
- 360. Paire de vases** (garniture de cheminée ?) de forme Médicis sur piédouche en bronze à deux patines reposant sur une base de section carrée à plinthe débordante. Style Empire , XIXe
 H. : 30 cm
 Légères usures à la patine 120 / 150 €
- 361. Pendule borne** en bronze à deux patines, ornements de palmettes et frise de feuilles d'acanthé. Elle est surmontée d'un groupe en régule patiné d'après les chevaux de Marly de COYSEVOX. Vers 1880
 H. : 59 cm ; L. : 33 cm ; P. : 15 cm
 Manques les aiguilles 300 / 600 €
- 362. Paire de lampes** en métal argenté, en forme de colonne corinthienne, base de section carré.
 Avec abat-jours
 H. : 30,5 cm
 Petits enfoncements 50 / 100 €

363. Statuette de perroquet les ailes déployées en céramique émaillée au naturel reposant sur son perchoir en bois Travail probablement anglais
 H. : 133 ; L. : 63 cm (ailes déployées)
 Petits accidents et restaurations
 250 / 350 €

364. Vitrine naturaliste en forme de cloche ovale abritant des oiseaux branchés et un petit nid. Socle en bois
 H. : 52 cm ; L. : 33 cm 300 / 500 €



375. (cf. page 70)

365. Meuble à hauteur d'appui en placage de bois noirci et incrustations de filets de laiton à motifs d'entrelacs. Façade mouvementée ouvrant par un vantail orné d'un médaillon. Montants ornés d'une belle garniture de bronze dans le goût Régence. Piétement en sphères écrasées. Dessus de marbre blanc veiné. Époque Napoléon III
H. : 108 ; L. : 110 ; P. : 48 cm.
Restaurations 400 / 600 €



366. Franz Xaver BERGMANN (1861-1936) - Wien Autriche
Le marchand de tapis
Statuette en bronze polychrome
Signé du cachet, " B dans la cruche "
H. 18 ; L. 23 cm 700 / 1 000 €

367. Franz Xaver BERGMANN (1861-1936) - Wien Autriche
Le renard jouant au blackjack
Statuette en bronze polychrome
Signé du cachet, " B dans la cruche "
H. 9 ; L. 10 cm 300 / 400 €

368. Franz Xaver BERGMANN (1861-1936) - Wien Autriche
L'Orchestre
Suite de sept petits bronzes polychromes représentant des renards et autres animaux musiciens, composant un petit orchestre.
Certains monogrammés Signé du cachet, " B "
1 200 / 1 500 €

369. Franz Xaver BERGMANN attribué à - Wien Autriche
Chat cuisinier portant un plateau
Statuette en bronze polychrome
H. 6,5 cm 150 / 300 €

370. Franz Xaver BERGMANN attribué à - Wien Autriche
Chat photographe
Statuette en bronze polychrome
H. : 6 cm 150 / 300 €

371. Franz Xaver BERGMANN attribué à - Wien Autriche
Chat militaire
Statuette en bronze polychrome
H. : 5 cm 100 / 150 €

372. Franz Xaver BERGMANN attribué à - Wien Autriche
Chiens luttant
Statuette en bronze polychrome
H. : 6 ; L. : 14 cm 150 / 300 €

373. Franz Xaver BERGMANN attribué à - Wien Autriche
Bouledogue assis
Statuette en bronze polychrome, les yeux en verre
H. : 8,5 cm 150 / 300 €

374. Statuette en bronze polychrome représentant un crapaud couronné
Porte un n° 650
H. : 4 cm 80 / 120 €

375. Secrétaire-vitrine en placage de bois noirci et ébène à riche décor d'incrustation de plaques d'os gravées à motif de rinceaux dans le style de la Renaissance. Il ouvre par une partie haute formant vitrine, un abattant central orné d'une plaque représentant l'Aurore d'après Guido Reni découvrant des petits casiers et tiroirs et par un tiroir en ceinture. Il repose sur des pieds tournés réunis par une table d'entrejambes.
Travail italien de la fin du XIXe
H. : 192 ; L. : 83 ; P. : 50 cm
Petits accidents et manques
800 / 1 200 €



382.

- 382. Globe terrestre** en papier reposant sur une sculpture en régule à patine dorée représentant Chronos
Globe signé : REPLOGLÉ 12 Inch GLOBE, inc Chicago Ill., made in USA - designed and edited by Gustav BRUECKMANN, cartographe; Fixé sur une base en bois (moderne). Milieu du XXe siècle
H. : 66 cm
Petites usures 600 / 800 €

- 383. Carte d'Artois et des environs** où l'on voit le Resfort du Conseil Provincial d'Artois.
Par Guillaume de L'Isle de l'académie des sciences. A Paris chez l'auteur, sur le quai de l'horloge avec Pr Juill 1711
Gravure et rehauts de gouache
48,5 x 63 cm à vue 80 / 100 €

- 384. MAISON DES BAMBOUS**
Etagère-vitrine en bois, surmontées d'un dragon en haut relief. Décor d'incrustations de nacre et plaques d'émaux cloisonnés. Travaillée dans le gout japonisant
Marque du fabricant au dos " Maison des bambous Perret & Vibert 33, Rue du 4 septembre, Paris "
H. : 206 cm ; L. : 74 cm ; P. : 34,5 cm
Petites usures 600 / 800 €

- 376. Fontaine à parfum ou à liqueur** en verre de couleur reposant sur un support en forme d'éléphant en régule à patine noire.
Base de forme ovale en bois. Milieu du XIXe
H. : 37 cm
Fêle à la partie supérieure du verre et manque le bouchon 250 / 350 €

- 381. Amusante pendule** en céramique patinée représentant Galilée regardant un globe terrestre reposant sur une base contenant le cadran et le mouvement de la pendule.
Travail probablement français de la fin du XIXe
H. : 65 cm ; L. : 37 cm
Accidents et usures au globe 400 / 600 €

- 385. Table à thé à deux plateaux** de forme mouvementée en bois de placage à décor gravé et incrustations de burgo à motifs de fleurs et d'oiseaux dans le goût de l'Asie. Pieds galbés
Chine ou Indochine début XXe
H. : 82 ; L. : 87 ; P. : 65 cm
Accidents et manques 250 / 350 €

- 377. Statuette** en régule peint représentant un homme noir portant des cages à oiseaux
H. : 13 cm 80 / 120 €

- 378. Paire de statuettes d'angelots musiciens** en régule patiné assis sur des globes en faïence fine. Base en laiton doré
H. : 30 cm 120 / 150 €

- 379. JOUET ANCIEN**
Cheval à roulettes en bois recouvert de peau yeux de verre, éléments d'hamachement en cuir. XIXe
H. : 86 ; L. : 90 cm
Accidents et manques 150 / 250 €

- 380. ART POPULAIRE**
Sculpture en liège peint représentant la façade recto-verso d'un château
H. : 27 ; L. : 32 cm
Accidents et petits manques 120 / 150 €



365.

386. Paire de lampes en métal à patine médaille représentant un héron monté sur le dos d'une tortue dans le style chinois.
H. : 35 cm 150 / 300 €

387. Albert-Ernest CARRIER-BELLEUSE (1824-1887)
Buste de Rembrandt van Rijn
Terre cuite vernissée, signée au dos " A. Carrier-Belleuse " et " 3000. CRB4 " et daté " 23-11-1901 "
Socle en bois
H. totale : 52 cm
Petit éclat au dos du chapeau.
300 / 500 €

388. Dans le goût de la Manufacture AMPHORA
Importante paire de vases à deux anses en porcelaine émaillée à décor en relief de colliers ornés de cabochons émaillés, et reposant sur quatre pieds en enroulement de feuilles d'acanthé.
Vers 1900
Traces de marques au revers
H. : 46 cm
Petits fêles de cuisson sous la base d'un vase
200 / 300 €



388.

389. MANUFACTURE DE SEVRES et Agathon LEONARD (1841-1923)
Danseuse au tambourin
Sculpture en biscuit
Marque " Sèvres " dans un cartouche, " AC " dans un cartouche, " S191(?) DN " dans un cartouche et marqué en creux N°6 sous la base,
H. : 50,5 cm
Accidents et restaurations au tambourin, éclat et manque sur une manche, et petits éclats
800 / 1 200 €

390. ECOLE ITALIENNE DU DEBUT DU XXe
Allégorie de la poésie
Marbre et socle en albâtre
Signé sur le socle " Prof. J. Bastiani "
H. : 54,5 cm
Restaurations et petits accidents
250 / 350 €

391. D'après Claire-Jeanne-Roberte COLINET (1880-1950)
La danseuse
Bronze à patine sombre
Signé sur la terrasse
Socle en marbre
H. : 52 cm 300 / 600 €

392. Horace DAILLION (1854-1940)
Le Triomphe
Bronze à patine brune
H. : 81 cm
Manque la palme
800 / 1 000 €

393. Delphin MASSIER (1836-1907)
Paire de vases tulipe en faïence à décor d'anses en feuilles de houx
Signés
600 / 800 €



392.



399.



393

- 394. Émile GALLÉ (1846 - 1904)**
Vase en verre multicouche à décor dégage à l'acide de cerisier.
H.: 11 cm
Petit éclat au col 150 / 200 €
- 395. René LALIQUE (1860 - 1945)**
Vase modèle " Malesherbes " dit aussi " Feuilles et Néfliers " en verre soufflé-moulé fumé.
Signé sous la base " R.Lalique France ".
H.: 23 cm
Très léger éclat sur le col 400 / 600 €
- 396. Pierre-Eugene-Emile HEBERT (1828 - 1893)**
Le combat à mains nus
Bronze à patine verte signé sur la terrasse
H.: 21,5 cm ; L.: 20 cm
1 000 / 1 500 €
- 397. Max LEVERRIER (1891-1973)**
Singe au brasero
Sculpture en régule à patine verte formant lampe, signée
Base en marbre
H. totale : 14 cm ; L. totale : 13,5 cm
300 / 500 €
- 398. D'après Jean LURCAT (1892-1966)**
Carreau en terre cuite émaillée à décor de profils de personnages stylisé en émail polychrome.
Marqué au dos " Dessin J Lurcat, Sant-Vicens R.U. "
20 x 20 cm 100 / 150 €
- 399. Roger CAPRON (1922-2006)**
Vase pichet en céramique émaillée noir et blanc
Signé sous la base
H.: 32,5 cm 300 / 500 €
- 400. Dans le goût de la Maison CHARLES**
Lampe ananas en bronze et bronze doré à deux lumière surmontées d'une pomme de pain
H : 73,5 cm 100 / 150 €
- 401. Michel BECK (1928)**
Moule en résine femme allongé sur socle
19 x 11,5 cm 80 / 120 €
- 402. Pierre DMITRIENKO (1925 - 1974)**
Femme
Bronze à patine dorée
Signé et n° III / VIII au dos ; fondeur Blanchet
H.: 28 cm 150 / 300 €



396.



299.

403. UNO & KRISTIANSSON pour Luxus, Vittsjö

Suspension Drop à deux abat-jour opalins en forme de gouttes d'eau et éléments en teck
Étiquette « Made in Sweden by Luxus Vittsjö »
H.: 32,5 cm (le verre) 300 / 500 €

404. Florence KNOLL (1917-2019) - ROCHE BOBOIS éditeur

Table de salle à manger à plateau de forme ovale en marbre veiné reposant sur un fût chromé à quatre pieds droits en croix
H.: 73 ; L.: 189 ; P.: 109 cm.
Usures d'usage - fine rayures - petites oxydations au métal 400 / 600 €

405. ROCHE-BOBOIS.

Suite de six chaises dans l'esprit de Marcel BREUER à structure en métal et assise en daim vert.
H.: 78 ; L.: 48 ; P.: 46 cm.
Légères tâches 200 / 400 €

406. Lampadaire en métal brossé et laqué à système de spot orientable. Circa 1970.
H.: 150 cm.
Usures d'usage 50 / 100 €



404.

407. **Table basse** de forme rectangulaire à structure en métal brossé et plateau en verre fumé. Circa 1970
H : 33 ; L : 104,5 ; P : 49,5 cm
50 / 150 €
408. **Deux tables basses bout de canapé** à structure en métal brossé et plateau en verre fumé. Circa 1970.
H : 25,5 ; L : 40 ; P : 40 cm 50 / 150 €
409. **Charles et Ray Eames (1907-1978 / 1912-1988)**
Paire de fauteuils modèle " Soft Pad Chair EA216 ", structure en aluminium chromé, assise et dossier en daim. Etiquette Mobilier International et marque en creux Herman Miller
H : 100 ; L : 60,5 ; P : 64 cm.
Usures et taches 400 / 600 €
410. **Charles et Ray Eames (1907-1978 / 1912-1988)**
Paire de fauteuils modèle " Soft Pad Chair EA216 ", structure en aluminium chromé, assise et dossier en daim. Etiquette Mobilier International et marque en creux Herman Miller
H : 100 ; L : 60,5 ; P : 64 cm.
Usures et taches 400 / 600 €
411. **Tapis** en soie de type Cachemire à motif floral encadrant un médaillon central.
Inde
181 x 124 cm 300 / 500 €
412. **Tapis persan** à motif d'un médaillon central sur champ rouge. Multiple bordures
250 x 370 cm environ
Usures 200 / 400 €

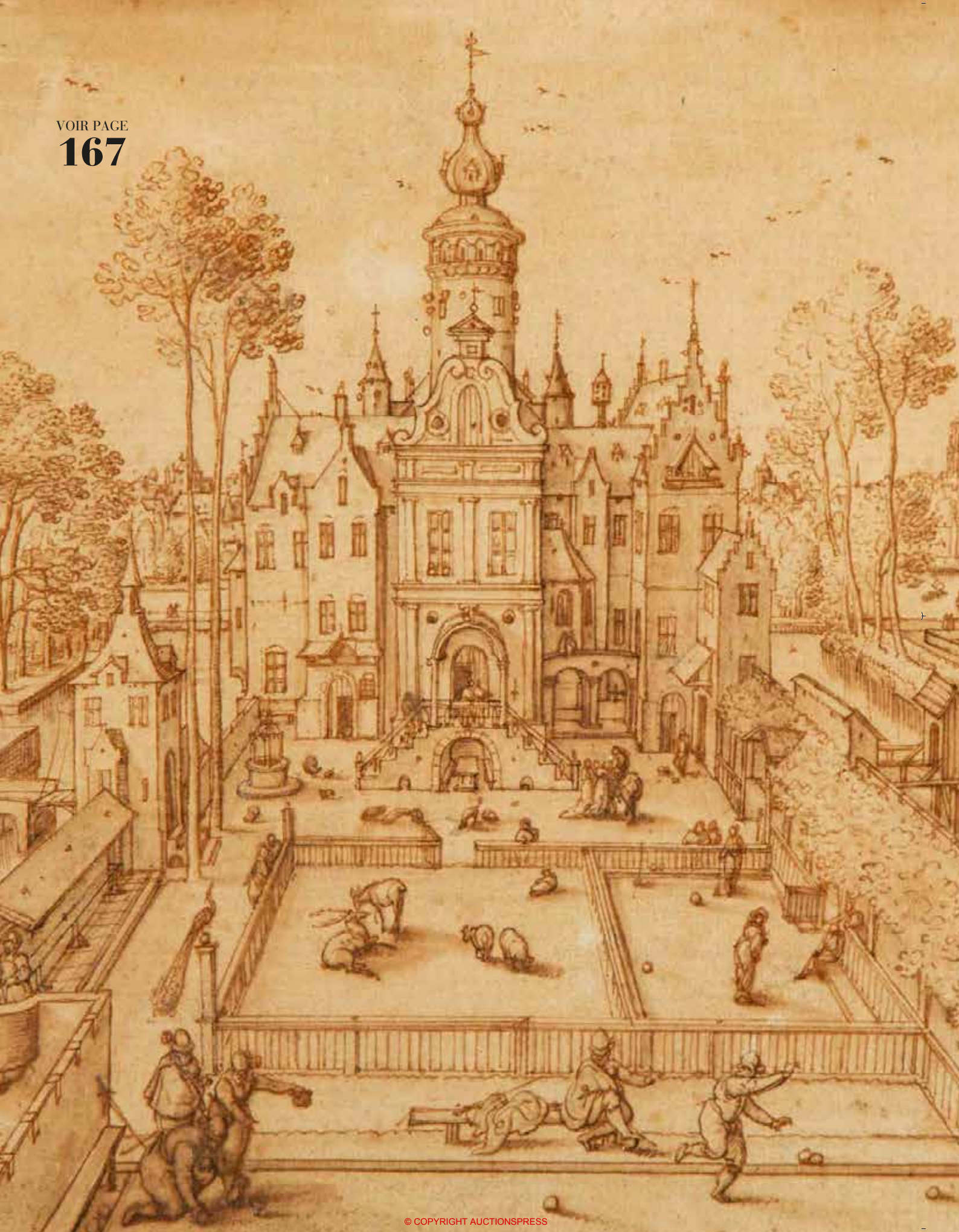


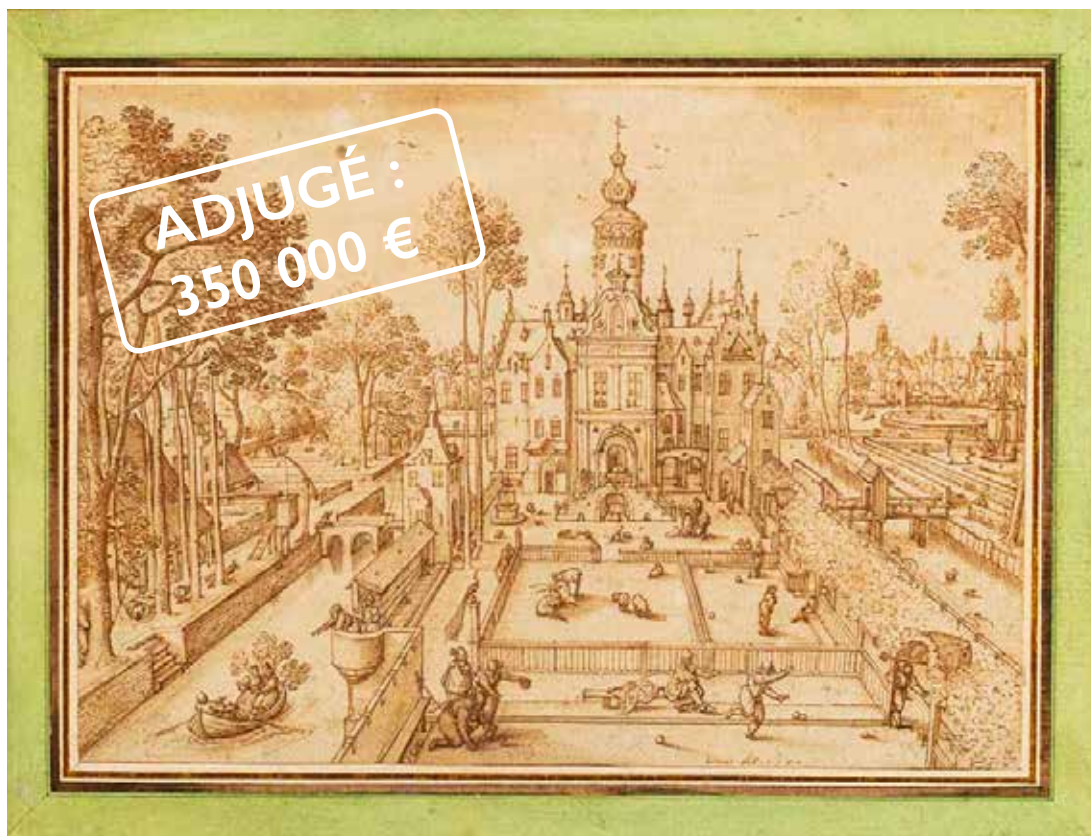
405



406.

VOIR PAGE
167





Hans Bol (1534-1593), *Jeux de balles devant un château*, 1580, plume et encre brune, lavis brun, signé et daté à la plume, 19,2 x 26,5 cm.

Estimation : 50 000/60 000 €

LA VIE DE CHÂTEAU SELON HANS BOL

Entre paysage et étude topographique, ce dessin a été réalisé en 1580, dans la pleine maturité de l'art du peintre considéré comme le successeur de Pieter Bruegel l'Ancien.

Dans des terrains bien délimitées, des hommes s'adonnent à un jeu de balles, ou peut-être plutôt à l'ancêtre de la pétanque, une pratique connue depuis la Gaule antique et qui se diffusa largement au Moyen Âge. Ça et là, des animaux paissent tranquillement, des hommes et des femmes discutent, et sur la rivière se promène un couple à bord d'une barque à rames. Cette scène se déroule dans un cadre enchanteur, un parc délicatement arboré et un château aux pignons typiques des Pays-Bas... Signé en bas à la plume, ce dessin a été réalisé en 1580 par Hans Bol. Le peintre flamand a plusieurs fois représenté ce château, remarquent les experts, comme dans un lavis passé en vente chez Sotheby's et une gouache de l'ancienne collection Valkema Blouw. Dans cette composition d'un grand raffinement, l'artiste réussit à allier deux genres qu'il appréciait tout

particulièrement : le paysage et la vue topographique.

À cette époque, Hans Bol est à l'apogée de sa carrière, recevant des commandes de plus en plus nombreuses, notamment sur le thème des quatre saisons depuis qu'il a eu l'honneur d'être choisi par l'éditeur Jérôme Cock, en 1569 à la mort de Pieter Bruegel l'Ancien, pour terminer la série sur ce thème débutée par le grand maître. S'il fut influencé par ce dernier, il le fut également par les nombreux paysagistes de Malines, où il s'était formé dans les années 1540 et 1550. Fuyant l'invasion espagnole, il se rendit tout d'abord à Anvers, puis dans les Pays-Bas du Nord en 1584. Très appréciées et très copiées, ses gouaches ainsi que ses estampes témoignent de l'évolution stylistique de la peinture flamande vers plus de réalisme et une étude plus attentive de la nature. Ses paysages peuplés de personnages, tantôt réels, tantôt imaginaires, marqueront largement les artistes des générations suivantes.

**DIMANCHE 2 JUILLET, ROUEN. NORMANDY AUCTION OVV.
CABINET DE BAYSER.**

CALENDRIER DES VENTES

I^{er} SEMESTRE 2024

JANVIER 2024

VENTE LISTEE
GRANDS VINS & ALCOOLS
JANVIER 2024

-
VENTE ONLINE
JANVIER 2024

FEVRIER 2024

VENTE LISTEE
BIJOUX, ARGENTERIE
& TABLEAUX
FEVRIER 2024

-
VENTE ONLINE
FEVRIER 2024

MARS 2024

VENTE LISTEE
TABLEAUX ANCIENS
& MODERNES
MARS 2024

-
VENTE ONLINE
MARS 2024

AVRIL 2024

VENTE LISTEE
ART CONTEMPORAIN, DESIGN
BIJOUX & ART D'ASIE
AVRIL 2024

-
VENTE ONLINE
AVRIL 2024

MAI 2024

VENTE ONLINE
MAI 2024

JUIN 2024

VENTE PRESTIGE
JUIN 2024

-
VENTE ONLINE
JUIN 2024

JUILLET 2024

VENTE ONLINE
JUILLET 2024

POUR INCLURE DES OBJETS DANS CES VENTES VOUS POUVEZ CONTACTER

Delphine FREMAUX-LEJEUNE

Commissaire-Preneur

Expert « AFFAIRE CONCLUE » sur FRANCE 2

Tél : +33 2 35 00 37 78
contact@normandy-auction. fr

NORMANDY AUCTION
60, RUE VERTE
76000 ROUEN

**JOURNEES D'EXPERTISE
GRATUITES
TOUS LES LUNDIS
SUR RENDEZ-VOUS**



SAMEDI 9 DECEMBRE 2023

Le Garage
60, rue Verte
76000

ORDRE D'ACHAT / ABSENTEE BID FORM

Je soussigné

Nom et prénoms / Full name :

Adresse / Address :

Code postal / Zip Code :

Ville / City :

Tel. / Phone :

Mobile / Mobile :

E-mail : @

Fax :

Références bancaires (ou RIB) / Bank details :

- Vous prie d'acheter à la vente mentionnée ci-dessus les numéros suivants aux limites indiquées / Please bid on my behalf the following lots up to the price below at the above sale.
- Vous prie de me faire participer aux enchères par téléphone, à la vente mentionnée ci-dessus, en vue de l'achat des lots suivants / I wish th bid by phone the followings lots :

N° Lot	Désignation	Enchère

J'ai pris bonne note que je devrais acquitter en sus des enchères le montant des frais de vente soit 28,80 % TTC du montant adjudgé / I understand that if the bid is accepted, a premium of 28,80 % VAT of the hammer price will be added. J'accepte les conditions générales de la vente imprimées au catalogue / I accept the conditions of the sale printed in the catalogue.

Date / date : Signature / Signed :



AGRÉEMENT N°2011-767 - TÉL : 133 2 35 00 37 78
CONTACT@NORMANDY-AUCTION. FR WWW. NORMANDY-AUCTION. FR
SIÈGE SOCIAL : 60, RUE VERTE - 76000 ROUEN
SARL AU CAPITAL DE 20 000 € - 530 919 448 RCS ROUEN - FR23530919448

CONDITIONS DE VENTE

La vente sera faite au comptant et conduite en euros. Les acquéreurs paieront des frais en sus des enchères de 28,80 % TTC. Les frais pour les enchères passées par les sites web seront majorées : Par Drouot Digital Live : 1,8 % TTC et par Interenchères et Auction.fr : 3,6 % TTC.

GARANTIES

Les attributions ont été établies compte tenu des connaissances scientifiques et artistiques à la date de la vente.

L'ordre du catalogue sera suivi.

Une exposition permettant aux acquéreurs de se rendre compte de l'état des biens mis en vente, il ne sera admis aucune réclamation une fois l'adjudication prononcée.

Les reproductions au catalogue des œuvres sont aussi fidèle que possible, une différence de coloris est néanmoins possible. Les dimensions ne sont données qu'à titre indicatif.

ENCHERES

Les objets désignés sont vendus sous la garantie de la SARL NORMANDY AUCTION et s'il y a lieu de l'expert qui l'assiste, compte tenu des rectifications éventuelles au moment de la présentation de l'objet et portées au procès verbal de la vente.

Ordre d'achat : Si vous souhaitez faire une offre d'achat par écrit, vous pouvez utiliser le formulaire prévu à cet effet accompagné de vos coordonnées bancaires. Ceux-ci doivent nous parvenir au plus tard deux jours avant la vente.

Enchères par téléphone : Si vous souhaitez enchérir par téléphone veuillez en faire la demande par écrit en utilisant le formulaire prévu à cet effet accompagné de vos coordonnées bancaire et d'un seul numéro de téléphone où nous pourrions vous joindre au plus tard deux jours avant la vente. La SARL NORMANDY AUCTION décline sa responsabilité au cas où la communication téléphonique n'aurait pu être établie.

En cas de double enchère reconnue effective par le commissaire priseur, le lot sera remis en vente tous les amateurs présents pouvant concourir à cette deuxième mise en adjudication.

DEFAUT DE PAIEMENT

En application de l'article L. 441-6 du code de commerce, en cas de retard de paiement supérieur ou égal à 30 jours après la vente, des pénalités de retard égales à 11,37 % du montant de l'adjudication seront demandées à l'acheteur. L'application de cette clause ne fait obstacle à l'allocation de dommages intérêts et aux dépens de la procédure qui serait nécessaire et ne préjuge pas de l'éventuelle mise en œuvre de la procédure de folle enchère.

FOLLE ENCHERE

Par dérogation de l'article 14 de la loi du 10 juillet 2000 :

« A défaut de paiement par l'adjudicataire, après mise en demeure restée infructueuse le bien est remis en vente à la demande du vendeur sur folle enchère de l'adjudicataire défaillant ; Si le vendeur ne formule pas cette demande dans un délai de un mois à compter de l'adjudication, la vente est résolue de plein droit, sans préjudice de dommages et intérêts dus par l'adjudicataire défaillant. »

RETRAIT DES ACHATS

Il est conseillé aux adjudicataires de procéder à l'enlèvement de leurs lots le soir de la vente afin d'éviter les frais de magasinage qui sont à leur charge. Le magasinage n'entraîne pas la responsabilité de la SARL NORMANDY AUCTION ni de l'expert à quelque titre que ce soit. Les lots non retirés à l'issue de la vente seront délivrés à Rouen sur rendez-vous.

Les frais de magasinage sont dus à compter du 9^{ème} jour y compris les jours fériés. Leur montant est de 4 € TTC par jour et par lot y compris les jours fériés. Les lots dépassant un montant de 10 000 € supporteront une participation complémentaire aux frais d'assurance et d'administration de 1% TTC de leur valeur.

En cas de paiement par chèque ou par virement la délivrance des objets pourra être différée jusqu'à complet encaissement des sommes dues.

Dès l'adjudication, l'objet sera sous l'entière responsabilité de l'adjudicataire.

L'acquéreur sera lui même chargé de faire assurer ses acquisitions et la SARL NORMANDY AUCTION décline toute responsabilité quant aux dommages que l'objet pourrait encourir et ceci dès l'adjudication prononcée.

EXPEDITION DES LOTS

Le transport est effectué sous l'entière responsabilité de l'acheteur. Les lots peuvent être expédiés par un prestataire externe à la condition qu'une demande écrite de l'adjudicataire, mentionnant expressément la décharge de la SARL NORMANDY AUCTION en cas de dommage de l'objet subit durant le transport.

Les frais d'expédition seront à la charge exclusive de l'adjudicataire. Le choix du transporteur et l'organisation du transport appartiennent à l'acheteur. La SARL NORMANDY AUCTION peut fournir de manière non contractuelle les coordonnées de transporteurs.

La formalité de licence d'exportation peut requérir un délai de cinq à dix semaines, celui-ci pouvant être sensiblement réduit selon la rapidité avec laquelle l'acquéreur précisera ses instructions à l'étude.

ESTIMATIONS GRATUITES
TOUS LES LUNDIS
SUR RENDEZ-VOUS
+33 2 35 00 37 78



ADJUGÉ :
55 000 €

Commode en marqueterie de fleurs, la façade et les côtés à décor de rinceaux, vase, oiseaux, mascarons et papillons sur fond d'ébène, ouvrant à cinq tiroirs sur trois rangs, les montants arrondis reposant sur des pieds en bronze. Attribuée à Renaud Gaudron. Epoque Louis XIV, vers 1710

Vente du 19 avril 2015

NORMANDY AUCTION
MAISON DE VENTES AUX ENCHERES

