

Vente le 30 Avril MMXVI à 14h Estampes - Dessins - Tableaux - Asie Meubles et Objets d'art - Tapis

Expositions :

27 / 28 / 29 Avril 10h - 20h | 30 Avril 10h - 12h



SOMMAIRE | Vasari Auction - Avril MMXVI

LES EXPERTS :

Pierre ANSAS

(pour les lots : 22-23-24-26-28-32-40 à
60-62-66-68-70-73)

Frédéric CHANOIT

(pour le lot : 89)

René MILLET

(pour les lots : 76-93)

Frank KASSAPIAN

(pour les lots : 115-168-185-186)

Patrice TACONNÉ

(pour le lot : 120)



1 - BAGETTI Giuseppe Pietro (1764-1831)

(dessinateur) - FORTIER (graveur)

Vue du village de Lavis (sur la rivière de même nom) Le général Dallemagne à la tête de l'avant-garde française passe le pont au pas de charge, 5 septembre 1796

Eau-forte

(taches et traces d'humidité)

Dim. sujet : 50 x 80 cm

Dim. feuille : 55 x 82,5 cm

■ 50 / 60 €

2 - BAGETTI Giuseppe Pietro (1764-1831)

(dessinateur) - LAMEAU (graveur)

Ilème. Vue des environs de Mondovi et du village de Carasson. Combat de cavalerie dans la plaine. Mort du Général Stengel, 22 avril 1796

Eau-forte

(taches et traces d'humidité)

Dim. sujet : 50 x 80 cm

Dim. feuille : 55 x 82,5 cm

■ 50 / 60 €

3 - BAGETTI Giuseppe Pietro (1764-1831)

(dessinateur) - LAMEAU (graveur)

Ilème. Vue du Château de Cosseria, Le général Provera parle avec le général Augereau 13 avril 1796

Eau-forte

(taches et traces d'humidité)

Dim. sujet : 50 x 80 cm

Dim. feuille : 55 x 82,5 cm

■ 50 / 60 €

4 - BAGETTI Giuseppe Pietro (1764-1831)

(dessinateur) - LAMEAU & MISBACH (graveurs)

lère. Vue de Lodi Combat d'avant-garde en avant de cette ville, 10 mai 1796

Eau-forte

(taches et traces d'humidité)

Dim. sujet : 50 x 80 cm

Dim. feuille : 55 x 82,5 cm

■ 50 / 60 €

5 - BAGETTI Giuseppe Pietro (1764-1831)

(dessinateur) - SONNERAT (graveur)

Vue de la ville de Crema, La cavalerie française somme le commandant vénitien de lui livrer l'entrée de cette place, 11 mai 1796

Eau-forte

(taches et traces d'humidité)

Dim. sujet : 50 x 80 cm

Dim. feuille : 55 x 82,5 cm

■ 50 / 60 €

6 - BAGETTI Giuseppe Pietro (1764-1831)

(dessinateur) - LEGRAND (graveur)

Vue des hauteurs de Monte-Zemolo. Jonction de l'aile gauche et du centre de l'armée française pour se porter sur les pieds montés après avoir battu les autrichiens, 15 avril 1796

Eau-forte

(taches et traces d'humidité)

Dim. sujet : 50 x 80 cm

Dim. feuille : 55 x 82,5 cm

■ 50 / 60 €

7 - BAGETTI Giuseppe Pietro (1764-1831)

(dessinateur) - SONNERAT (graveur)

Vue de la ville d'Aldenga quartier général de l'armée, 5 avril 1796

Eau-forte

(taches et traces d'humidité, trous et déchirures)

Dim. sujet : 50 x 80 cm

Dim. feuille : 55 x 82,5 cm

■ 30 / 40 €

INFO//

Reprises des oeuvres originales exécutées entre 1801 et 1807 par Giuseppe Pietro BAGETTI, sous la direction du Commandant de Martinel à la demande de Napoléon. Envoyées en 1807 au château de Fontainebleau afin de former avec d'autres aquarelles dans la galerie François Ier un cabinet topographique destiné à l'Empereur. Actuellement conservées au Musée du Château de Versailles



1



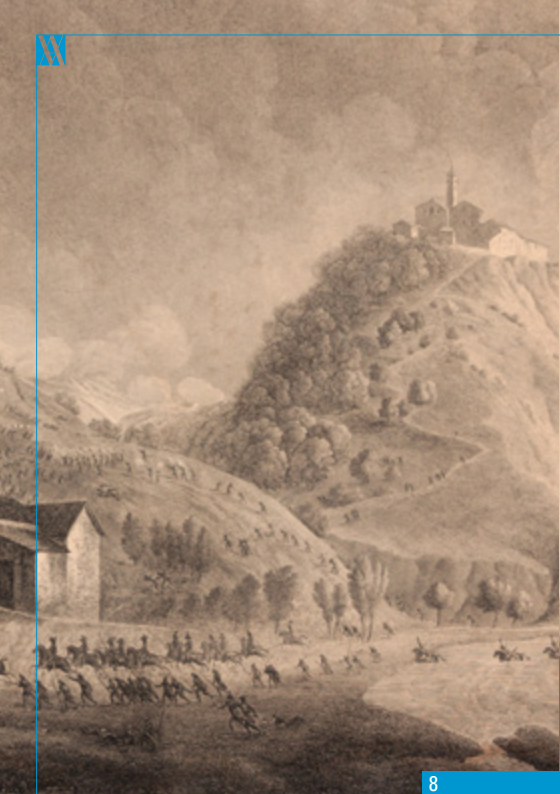
2

3



5



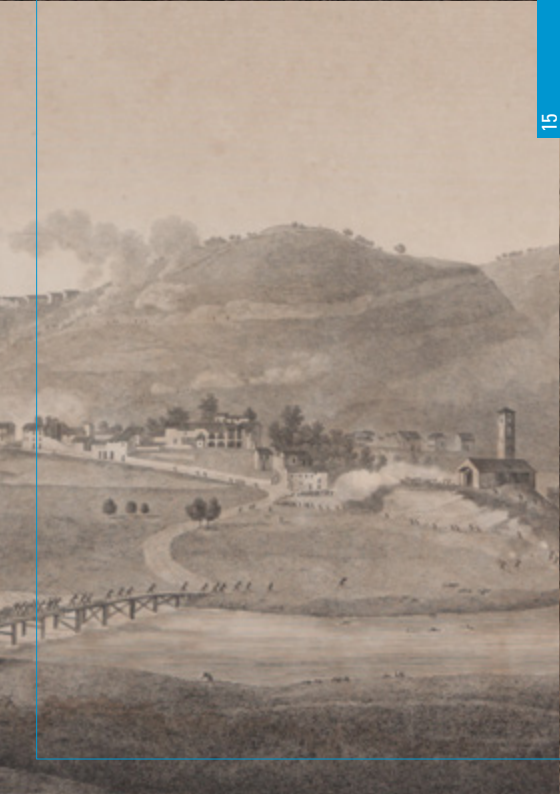


8



10

11



15



8 - BAGETTI Giuseppe Pietro (1764-1831)
(dessinateur) - LAMEAU & MISBACH (graveurs)
Ive. Vue de Deگو, L'ennemi est chassé de toute
part et la victoire est décidée, 15 avril 1796

Eau-forte - *(taches et traces d'humidité)*

Dim. sujet : 50 x 80 cm

Dim. feuille : 55 x 82,5 cm

■ 50 / 60 €

9 - BAGETTI Giuseppe Pietro (1764-1831)
(dessinateur) - CAZENAVE (graveur)

Ilème. Vue de la bataille de Marengo, La
victoire se décide complètement pour l'armée
française, 14 juin 1800

Eau-forte - *(taches et traces d'humidité)*

Dim. sujet : 50 x 80 cm

Dim. feuille : 55 x 82,5 cm

■ 50 / 60 €

10 - BAGETTI Giuseppe Pietro (1764-1831)
(dessinateur) - SCHAUOEDER (graveur)

Ile. Vue de la ville de Pavie, Prise de cette ville
révoltée par les français, 26 mai 1796

Eau-forte - *(taches et traces d'humidité)*

Dim. sujet : 50 x 80 cm

Dim. feuille : 55 x 82,5 cm

■ 50 / 60€

11 - BAGETTI Giuseppe Pietro (1764-1831)
(dessinateur) - SCHAUOEDER (graveur)

Vue des hauteurs de Monte Legino, Le chef de
brigade Rampon fait prêter serment à ses soldats
de mourir plutôt que de se rendre, 11 avril 1796

Eau-forte - *(taches et traces d'humidité)*

Dim. sujet : 50 x 80 cm

Dim. feuille : 55 x 82,5 cm

■ 50 / 60 €

12 - BAGETTI Giuseppe Pietro (1764-1831)
(dessinateur) - MISDACH & PERDOUX (graveurs)

Vue des ville et citadelle de Tortone, Entrée
des français dans cette place par suite d'un
traité conclu avec le roi de Sardaigne, 3 mai
1796

Eau-forte - *(taches et traces d'humidité)*

Dim. sujet : 50 x 80 cm

Dim. feuille : 55 x 82,5 cm

■ 50 / 60 €

13 - BAGETTI Giuseppe Pietro (1764-1831)
(dessinateur) - GARDANO (graveur)

Vue de la place de Cherasco, Entrée des
troupes françaises, 25 avril 1796

Eau-forte - *(taches et traces d'humidité)*

Dim. sujet : 50 x 80 cm

Dim. feuille : 55 x 82,5 cm

■ 50 / 60 €

14 - BAGETTI Giuseppe Pietro (1764-1831)
(dessinateur) - SONNERAT (graveur)

Vue de la ville de Savone, Quartier général de
l'armée, 9 avril 1796

Eau-forte

(taches et traces d'humidité)

Dim. sujet : 50 x 80 cm

Dim. feuille : 55 x 82,5 cm

■ 50 / 60 €

15 - BAGETTI Giuseppe Pietro (1764-1831)
(dessinateur) - PERDOUX (graveur)

Ilème. Vue des hauteurs de Saint-Michel, Les
français enlèvent le village de Saint Michel, 19
avril 1796

Eau-forte

(taches et traces d'humidité)

Dim. sujet : 50 x 80 cm

Dim. feuille : 55 x 82,5 cm

■ 50 / 60 €

16 - BAGETTI Giuseppe Pietro (1764-1831)
(dessinateur) - PERDOUX (graveur)

Vue des hauteurs et de la plaine de Castiglione
Bataille gagnée par les français le 5 août 1796

Eau-forte

(taches et traces d'humidité)

Dim. sujet : 50 x 80 cm

Dim. feuille : 55 x 82,5 cm

■ 50 / 60 €

17 - SONNERAT P (dessinateur) - J.J AVRIL &
DESMOULINS (graveurs)

Petit merle huppé des Indes - Calao de la côte
de Malabar - Maquis à Bourres - L'indri

Quatre gravures sur un panneau

21 x 15 cm chacune

Dim. totale : 54 x 40,5 cm

■ 40 / 60 €



18

18 - AVELINE Antojne (1691-1743) (graveur)
 Veue et perspective de la fontaine d'Encelave à Versailles comme elle est en 1687 - Veue et perspective du grand escalier de Trianon - Veue et perspective de la fontaine de l'Estaille à Versailles comme il l'est en 1687 - Veue et perspective du Marais d'eau à Versailles comme il l'est en cette anée 1687 - Veue et perspective des bains d'Apollon situés dans le petit parc de Versailles, à main droite - Veue du Grand Parterre de Gazon de Meudon

Suite de six vues d'optique

Eaux-fortes rehaussées

(taches)

Dim. sujet : 20 x 30,5 cm

Dim. feuille : 25,5 x 35,5 cm (à vue)

■ 50 / 100 €



19

19 - AVELINE Antoine (1691-1743) (graveur)
 Veue et perspective du char de Pallas à Versailles comme il l'est l'An 1687 - Bassin de Saturne représentant l'Hyver, il est dans le petit parc de Versailles à main gauche et d'ou l'on voit une partie l'Isle royale - Veue et perspective des trois fontaines à Versailles - Veue et persepective de l'Arc de Triomphe comme il l'est en l'An 1687 - Veue et perspective de l'Isle royal de Versailles - Le Bassin de Cérés représentant l'Esté. Il est dans le petit parc de Versailles à main droite - Veue et perspective de la salle des dances à Versailles comme elle est en cette présente année 1687

Suite de sept vues d'optique

Eaux-fortes rehaussées

(taches et rousseurs)

Dim. sujet : 20 x 30,5 cm

Dim. feuille : 28 x 37 cm (à vue)

■ 70 / 120 €

20 - RIVIERE Henri (1864-1951)

Le crépuscule, planche n°8 de la série les aspects de la nature

Lithographie

Signée dans la planche

52,5 x 80 cm (à vue)

■ 300 / 500 €

21 - LICHTENSTEIN Roy (1923-1997)

Crack 1964 - Now, mes petits ...Pour la France!

Lithographie en couleurs

Épreuve d'atelier, signée en bas à droite au feutre

Dim. feuille : 50,3 x 72 cm

Note : N°2/A du catalogue raisonné Cortleth

■ 2 000 / 3 000 €





22 - VAN THO Tran (né en 1917)

Jeune femme et ses trois enfants
Peinture sur soie
Cachet et signature en bas à droite
(mouillures en haut et en bas)
52 x 36 cm (à vue)

■ 500 / 700 €

23 - TIBET

Tanka sur toile marouflée sur isorel
représentant Padma Sambava assis entouré de
divinités
(quelques usures)
36 x 26 cm

Note : Padama Sambava ou Padmasambhava est
considéré comme le fondateur du bouddhisme au
Tibet. Apparu comme un enfant de 8 ans dans une
fleur de lotus, il est reconnu comme héritier par le
roi fort impressionné. Après plusieurs péripéties,
notamment une immolation dont il sort intact après
avoir fait émerger un lac, il devient ascète dans un
cimetière et devient rapidement maître parmi les
maîtres. Sa renommée atteint le Tibet vers 750 et il
est invité à réorienter vers le dharma les démons
maléfiques qui empoisonnent le pays.
En Inde, on le connaît sous les noms de Padmākāra,
Padmavajra, Suroruha et Vararuchi.

■ 150 / 250 €

24 - BIRMANIE

Boîte à bétel compartimentée en bois et
placage de bois peint à décor de scènes de
palais contenant deux réceptacles encastrés.
Les fonds laqués rouge
Cartouches d'inscriptions calligraphiques,
trace d'ancienne étiquette
(quelques manques au placage)
Haut. : 22,5 cm - Diam. : 23 cm

■ 80 / 100 €

25 - Lot comprenant deux ravier en porcelaine
Larg. : 21 cm - Prof. : 11,5 cm, une coupelle à
décor en camaïeu bleu Diam. : 15 cm et une
coupelle à décor en satsuma Diam. : 15,5 cm
(éclat à un ravier)

■ 20 / 40 €

26 - BIRMANIE

Boîte compartimentée en bois sculpté à décor
de chutes d'eau et végétaux sur ses différentes
faces
Portant un cachet rouge sur chaque décor
Haut. : 3,8 cm - Larg. : 17 cm - Prof. : 24 cm

■ 80 / 100 €

27 - INDOCHINE

Paire de panneaux décoratifs en bois à
inscriptions calligraphiques en nacre
L'une portant un cachet
Vers 1900 - *(quelques manques)*
Haut. : 80,5 cm - Larg. : 24,3 cm

■ 100 / 200 €

28 - JAPON - KUTANI

Coupe en céramique émaillée de Kutani à
décor polychrome de montagnes dans un
paysage lacustre présentant des paillotes et un
pont. La bordure à décor d'une frise de formes
géométriques et fleurettes sur le col et les
faces de jetées de fleurs
Porte un petit cachet illisible au revers
Fin XIXème siècle
(infimes défauts de cuisson sur les bords)
Haut. : 8 cm - Diam. : 38 cm

■ 300 / 400 €

29 - CHINE

Bol en porcelaine de forme ronde la bordure
polylobée à décor en émaux polychromes dits
de la famille rose de coqs s'inscrivant des
entourages de branches fleuries.
Porte un cachet en rouge au revers
XIXème siècle - *(éclats dans le bassin)*
Haut. : 6 cm - Diam. : 14 cm

■ 50 / 60 €

30 - JAPON

Plat en porcelaine à décor en camaïeu bleu
d'un arbre dans un paysage. La bordure
crenelée marron.
XIXème siècle - *(deux éclats)*
Diam. : 31 cm

■ 60 / 80 €



24



28

9



30



36



32



35

31 - CHINE - Compagnie des Indes

Plat rond et creux à bord mouvementé en porcelaine à décor en émaux polychromes dits de la famille rose de branches de pivoine et fleurs dans le bassin et de jetée de fleurs sur l'aile.

Fin du XVIII^{ème} siècle - *(éclats et restaurations)*

Diam. : 34,5 cm

■ 40 / 60 €

32 - CHINE

Vase en porcelaine à décor en émaux polychromes dit de la famille rose à décor sur la panse de geishas au jardin.

Signé et tampon sur la panse et marque au revers

Vers 1960 - *(quelques frottements au décor)*

Haut. : 61,5 cm - Larg. : 23 cm

■ 400 / 500 €

33 - CHINE - Compagnie des Indes

Deux plats de forme ronde en porcelaine à décor en émaux polychromes dits de la famille rose de branches de pivoine dans le bassin et sur l'aile, la bordure ornée d'une frise de lys traitée en dorure

Fin du XVIII^{ème} siècle

(égrenures et petits éclats)

Diam. : 28,5 et 33 cm

■ 60 / 100 €

34 - CHINE - Compagnie des Indes

Deux jattes de forme ronde et creuse en porcelaine à décor en émaux polychromes dits de la famille rose de branches de pivoine dans le bassin et sur l'aile, la bordure ornée d'une frise de lys traitée en dorure

Fin du XVIII^{ème} siècle - *(petites égrenures)*

Diam. : 23 cm

■ 40 / 60 €

35 - CHINE - Compagnie des Indes

Plat rond et creux en porcelaine à décor en émaux polychromes dits de la famille rose de branches de pivoine et fleurs dans le bassin et de jetée de fleurs sur l'aile.

Fin du XVIII^{ème} siècle

(usures et manques au décor)

Diam. : 46,5 cm

■ 400 / 600 €

36 - CHINE - Compagnie des Indes

Suite de six assiettes à soupe en porcelaine à décor en émaux polychromes dits de la famille rose de branches de pivoine dans le bassin et sur l'aile, la bordure ornée d'une frise de lys traitée en dorure

Fin du XVIII^{ème} siècle

(usures au décor et égrenures)

Diam. : 23 cm

■ 120 / 150 €

37 - CHINE - Compagnie des Indes

Vase couvert de forme balustre en porcelaine à décor de deux oiseaux posés sur un rocher dans un entourage de pivoines et branches de prunier.

Fin du XVIII^{ème} siècle - *(éclats et restaurations)*

Diam. : 23 cm

■ 10 / 20 €

38 - CHINE - Compagnie des Indes

Suite de cinq assiettes en porcelaine à décor en émaux polychromes dits de la famille rose de branches de pivoine dans le bassin et sur l'aile, la bordure ornée d'une frise de lys traitée en dorure

Fin du XVIII^{ème} siècle

(égrenures et petits éclats)

Diam. : 23 cm

■ 100 / 120 €

39 - CHINE - Compagnie des Indes

Plat ovale et creux en porcelaine à décor en émaux polychromes dits de la famille rose de branches de pivoine et fleurs dans le bassin, la bordure ornée d'une frise à décor géométrique traitée en dorure

Fin du XVIII^{ème} siècle

(usures et manques au décor, égrenures et petits éclats)

Larg. : 38,5 cm - Prof. : 32 cm

■ 20 / 40 €

40 - JAPON

Okimono en ivoire figurant un paysan avec son chien

Porte deux signatures

Haut. : 3,5 cm

■ 50 / 60 €



41 - JAPON

Netsuké en ivoire figurant un chien

XIXème siècle

Haut. : 3,5 cm

■ 80 / 120 €

42 - JAPON

Netsuké en ivoire figurant un enfant accroupi fouillant dans un tambourin

Haut. : 2 cm

■ 50 / 60 €

43 - JAPON

Netsuké en ivoire figurant une vache couchée

Long. : 5 cm

■ 200 / 300 €

44 - JAPON

Okimono en ivoire figurant un homme à l'éventail et un enfant tenant une tortue entre ses mains

Haut. : 6 cm

■ 50 / 60 €

45 - JAPON

Okimono en ivoire figurant un sage accroupi tenant une bourse dans sa main

Signé au revers

Haut. : 7 cm

■ 50 / 60 €

46 - JAPON

Netsuké en ivoire figurant un enfant accroupi jouant avec un chat

Haut. : 3,5 cm

■ 40 / 60 €

47 - JAPON

Netsuké en ivoire figurant un pêcheur sur le dos d'une tortue

Haut. : 2,5 cm

■ 50 / 60 €

48 - JAPON

Okimono en ivoire figurant un sage accroupi sur le dos d'une tortue posant dans une vasque

Haut. : 5 cm

■ 60 / 80 €

49 - JAPON

Okimono en ivoire figurant un homme tenant une gourde. Signé au revers

Haut. : 15 cm

■ 150 / 200 €

50 - JAPON

Okimono en ivoire figurant une souris

Haut. : 2 cm

■ 50 / 60 €

51 - JAPON

Okimono en ivoire figurant deux enfants l'un jouant du tambourin l'autre portant un masque et tenant un éventail

Signé au revers

Haut. : 3 cm

■ 60 / 80 €

52 - JAPON

Okimono en ivoire figurant une geisha

Haut. : 8 cm

■ 50 / 60 €

53 - JAPON

Netsuké en ivoire figurant une femme et sa vache

Signé au revers

Haut. : 3 cm

■ 60 / 80 €

54 - JAPON

Netsuké en ivoire figurant un vieil homme tenant un panier d'osier

Haut. : 4,5 cm

■ 50 / 60 €

55 - JAPON

Netsuké en ivoire figurant un homme tenant un masque de singe

Haut. : 2,5 cm

■ 20 / 40 €

56 - JAPON

Okimono en ivoire figurant un pêcheur avec un enfant. Cachet au revers

Haut. : 17,5 cm - Larg. : 14 cm - Prof. : 5 cm

■ 150 / 200 €



41



49

56

43





60



58

64



63



57 - JAPON

Okimono en ivoire figurant un sage auréolé posant sur des feuilles de lotus

Signé au revers

Haut. : 12 cm

■ 150 / 200 €

58 - JAPON

Okimono en ivoire figurant un homme tenant une branche de pommier, à sa gauche une sellette supportant une vasque, dans son dos un chat se léchant près d'une verseuse

Haut. : 10 cm

■ 200 / 400 €

59 - JAPON

Deux netsukés et un okimono figurant un chien de fô, un enfant sur le dos d'une vache et une poule

(petit accident à la poule)

Haut. : 3 cm et 2,5 cm

■ 80 / 100 €

60 - JAPON

Okimono en ivoire figurant un homme à tête de dragon et griffes

Signé au revers

Haut. : 14 cm

■ 200 / 300 €

61 - CANTON

Plat en porcelaine à décor dit de la famille rose, en émaux polychromes, de scènes d'intérieur dans des réserves ourlées de frises de grecques alternées de branches fleuries.

XIX^{ème} siècle

Diam. : 29,5 cm

■ 80 / 100 €

62 - CHINE

Deux netsukés en ivoire, l'un figurant un homme au visage mobile tenant un éventail dans sa main gauche et l'autre figurant un sage tenant un baton de lettré dans sa main droite et une bourse dans sa main gauche.

Signés

Haut. : 6,5 cm - 4,5 cm

■ 40 / 60 €

63 - CHINE - Canton

Coupe en porcelaine de forme ronde à décor émaillé polychrome en réserve de scènes d'intérieur animées, volatiles, insectes et bouquets fleuris, l'ensemble s'inscrit dans un décor feuillagé sur fond or.

XIX^{ème} siècle

(petites égrenures et usures au décor)

Haut. : 16,5 cm - Diam. : 40,5 cm

■ 150 / 200 €

64 - CHINE - Canton

Boîte en laque noir et or à décor de scènes de palais animées de personnages s'inscrivant dans des réserves dans des entremêlements de fleurs et feuillages. L'abattant découvrant d'une part un jeu de jacquet et de l'autre un jeu d'échec. Elle contient ses trente deux pièces d'échec et deux gobelets en ivoire sculpté et teinté rouge pour une partie.

Fin du XIX^{ème} siècle

(accidents et manques)

■ 150 / 200 €

65 - CHINE dans le goût de

Écran de cheminée en bois noirci sculpté à décor ajouré d'un dragon à l'amortissement et de rinceaux et feuillages stylisés sur les montants. Il repose sur quatre pieds patin se terminant en pattes de lions. Garniture de soie figurant des volatiles dans un entourage de végétaux sur une face. Fin du XIX^{ème} siècle

(usures d'usage, restaurations, tissu accidenté)

Haut. : 112 cm - Larg. : 61 cm - Prof. : 37 cm

■ 200 / 400 €

66 - CHINE

Brûle-parfum couvert en bronze reposant sur un socle circulaire figurant une tortue dans un entourage de dragons. La panse à décor tournant de cachets, poissons, tortues, paysages lacustre et vagues stylisées est ornée de part et d'autre d'anses en décrochements. Le couvercle est surmonté d'un chien de fô. Il repose sur trois pieds cambrés.

(anses à refixer, couvercle probablement rapporté)

Haut. : 31 cm - Long. : 21 cm - Prof. : 14 cm

■ 200 / 400 €

67 - CHINE

Bol en porcelaine de forme octogonale à décor en émaux polychromes dits de la famille rose de personnages dans un paysage
Porte un cachet en rouge au revers
XIXème siècle

(sautes d'émail dans le bassin)

Haut. : 7,5 cm - Diam. : 17 cm

■ 50 / 60 €

68 - CHINE

Paire de vases en porcelaine en forme de coloquinte à décor en émaux polychromes dits de la famille rose sur fond jaune de rinceaux et feuilles de lotus
Marqués au revers

Fin XIXème siècle

Haut. : 25 cm

■ 400 / 600 €

69 - JAPON

Plat en porcelaine à décor dit Imari, en émaux polychromes et rehauts d'or, d'une élégante et sa fille dans un paysage à la barrière dans la bassin, elles s'inscrivent dans un entremêlement de feuillages et pivoines.
Marque au revers et cachet en creux.

XIXème siècle

Diam. : 37 cm

■ 80 / 120 €

70 - CHINE

Quatre peintures sur soie contrecollées et encadrées figurant une geisha dans son jardin
Vers 1900

(quelques traces de ver sur l'une et très légères mouillures)

Dim. sujet : 28 x 22,6 cm

Dim. feuille : 31 x 26 cm (à vue)

■ 150 / 200 €

71 - JAPON

Quatre assiettes en porcelaine à décor dit Imari de motifs fleuris.

XIXème siècle

(petites égrenures)

Diam. : 21,5 cm

■ 40 / 60 €

72 - JAPON

Plat de forme ovale à bord polylobé en porcelaine, le bassin à décor d'un vase fleuri dans une réserve, l'aile agrémentée de rinceaux fleuris et feuillagés.

XIXème siècle

(un éclat)

Larg. : 35 cm - Prof. : 27,5 cm

■ 40 / 60 €

73 - CHINE

Vase pansu à long col à décor parsemé de rouge sur fond translucide, la base et le col de couleur bleue.

Porte une marque Qianlong en caractère Kaishu.
Chine vers 1900

(défaut de cuisson, fêle à l'intérieur du col)

Haut. : 19,5 cm

■ 800 / 1 200 €

74 - JAPON

Plat en porcelaine de forme ovale à bord polylobé, le bassin à décor d'oiseaux branchés dans un paysage fleuri, l'aile présente des réserves ornées de feuilles stylisées alternées d'arbres fleuris.

XIXème siècle

32,5 x 27 cm

■ 40 / 60 €

75 - JAPON

Vase de forme balustre en bronze et émaux champlévés à décor d'un dragon sur une face et d'un oiseau fantastique sur l'autre dans des réserves sur fond de rinceaux fleuris et feuillagés

Vers 1900

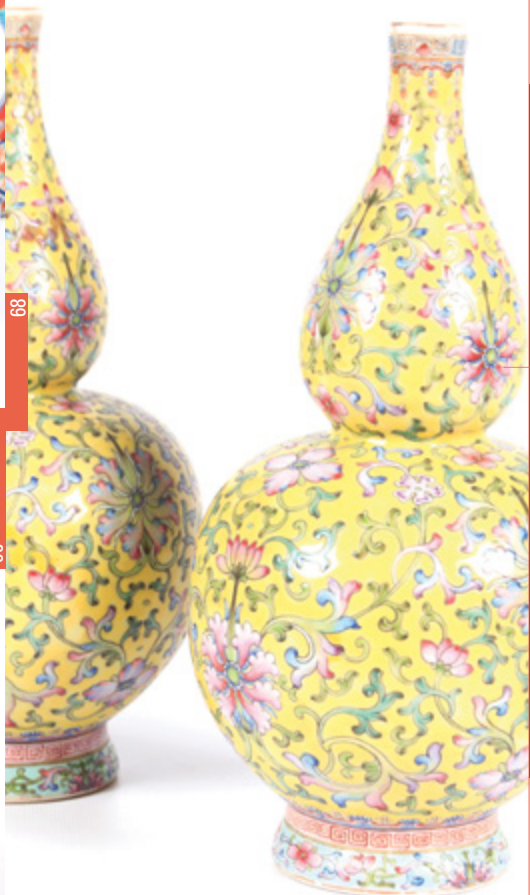
(usures et petits accidents)

Haut. : 33 cm - Diam. : 19 cm

■ 150 / 200 €



71



68

69

76 - École française du XVIIIème siècle
Saint Jean-Baptiste annonçant la venue du Messie

Huile sur panneau parqueté
 Vers 1740

(petits sauts à la couche picturale et salissures)

84 x 96 cm

■ 1 500 / 2 000 €

77 - FONECHE André (XIXème - XXème siècle)
Navire en naufrage à l'entrée de la rade

Huile sur toile

Signée en bas à droite

(restaurations et accident)

■ 1 000 / 2 000 €

78 - FONECHE André (XIXème - XXème siècle)
Pêcheurs dans la tempête

Huile sur toile

Signée en bas à gauche

(restaurations)

■ 800 / 1 000 €

79 - PENSÉE Charles François J. (1799-1871)
Bord de lac animé

Fusain avec rehaut de craie

76 x 107,5 cm

(restaurations, montée sur châssis, quelques accrocs au papier)

Note : Dessinateur, illustrateur de livres et lithographe, originaire des Vosges. Il a collaboré au recueil de Prosper Jollois sur les Antiquités remarquables du département des Vosges. Les collections du Musée de la marine de Loire à Châteauneuf-sur-Loire sont riches de plusieurs dizaines d'estampes dont il est l'auteur. Le musée Crozatier du Puy-en-Velay en possède également.

■ 500 / 700 €

80 - de Gaigneron Jean (1890-1976)
Nature morte au bouquet de fleur

Huile sur toile marouflée sur panneau

Signée en bas à droite

51,5 x 44 cm

■ 100 / 150 €

81 - de Gaigneron Jean (1890-1976)

Femme à la cruche et touaregs dans un oasis

Huile sur toile marouflée sur panneau

Signée en bas à droite

54 x 64 cm

Note : En 1908, l'artiste entre à l'Académie Julian et en 1910 il devient l'élève de Othon Friez. Pendant un séjour marocain il expose d'abord à la foire de Rabat en 1917 puis l'année suivante à l'hôtel Excelsior de Casablanca dans le cadre du concours agricole général du Maroc. La vente de son atelier et de ses collections s'est déroulée à l'hôtel Drouot les 8 et 9 avril 1976.

■ 150 / 200 €

82 - ANDICES K. (XIXème - XXème siècle)

Chien semant le trouble dans le clapier - Poule protégeant sa progéniture

Deux huiles sur toile formant pendants

Signées en bas à droite - 52 x 60 cm

Cadres en bois doré à décor rocaille

(petits manques)

■ 800 / 1 000 €

83 - LONG Philippe (1872-1957)

Vue de bord de lac depuis le sous-bois

Huile sur toile marouflée sur carton

Signée en bas à gauche

Annotée Philippe Long 65 rue Wustenberg

Bordeaux - Paris Exposition 1937 Arts et Techniques Pavillon Guyenne et Gascogne au dos

Note : Peintre de marine et peintre colonial. Il fit de longs séjours dans les colonies françaises (Algérie, Tunisie, Maroc, Sahara). Il a beaucoup peint le Bassin d'Arcachon, Bordeaux et son port, et bien sûr les paysages des colonies. Ses couleurs sont limpides, liquides. Expositions à l'Atelier de 1921 à 1957, à l'exposition coloniale de 1931 et internationale de 1937.

■ 400 / 600 €

84 - GUEIT Louis Marius (1877-1956)

Vue de village surmonté d'un château en ruine

Huile sur panneau

Signée en bas à droite et datée 1946

78,5 x 94 cm

■ 600 / 800 €



76



78



77



85 - GUILLEMET Jean Baptiste Antoine (1843-1918)

La Baie du Cul du Loup - Morsalines

Huile sur toile

Signée en bas à gauche

38 x 56 cm

Note : L'artiste fut aussi bien l'ami de Manet, de Berthe et d'Emma Morisot que de Cézanne. Issu d'une très ancienne famille d'armateurs rouennais, le peintre se range parmi les artistes pré-impressionnistes. Il peint en compagnie de Daubigny sur le célèbre bateau-atelier, « Le Botin » ; tous deux cabotent joyeusement sur l'Oise. Guillemet suit aussi Daubigny à Villerville, une station balnéaire du Calvados, où dorénavant il se rendra pour rayonner sur les plages normandes. De là, le peintre ramène plusieurs souvenirs peints ou dessinés comme cette marine. Elle représente une vue de la baie du Cul-de-Loup, près de Saint-Vaast-la-Hougue, bien connue aujourd'hui des amateurs d'huîtres.

■ 1 000 / 1 500 €

86 - GUILLEMET Jean Baptiste Antoine (1843-1918)

Vue de Saint Moret-sur-Loing au clair de lune

Huile sur toile

Signée en bas à gauche

(petit saut à la couche picturale)

54 x 74 cm

Note : Un tableau de l'artiste intitulé "Le Village de Moret" (1876) est conservé au Musée des Beaux Arts de Fécamp.

Une peinture de même sujet fut exposée au salon de 1891 sous le n° 775 par l'artiste. Ce dernier, ami de Manet qui le peint dans son "Balcon", mais aussi des Morisot, de Cézane. Il travaille le paysage à la manière de Corot et peint aussi bien les moulins de Montmartre que la lisière de la Forêt de Fontainebleau, les petites villes échelonnées sur les bords de la Seine et du Loing.

■ 1 000 / 1 500 €



87 - LE BLANT Julien (1851-1936)

Scène de marché

Huile sur toile
Signée en bas à droite
60,5 x 73,5 cm
■ 400 / 800 €

88 - GUILLEMET Jean Baptiste Antoine (1843-1918)

Vue de Saint Equihen en Bretagne

Huile sur toile
Signée en bas à droite
54 x 75 cm

Expositions publiques de l'artiste : "Le soir dans les dunes à Equihen" - Musée d'Orsay - N° inv. RF 1980 32
"Les rochers d'Equihen" (1910) - Musée des Beaux Arts de Rouen - N° inv. 1910.4.

Note : "Tout ce qui n'est pas essentiel et pourrait distraire de l'impact de la nature est presque totalement rigoureusement éliminé. Guillemet préserve la vigueur de son coup de pinceau tout en accordant un soin particulier au plus petit détail. Simplicité de l'approche, immédiateté perceptible dans le cadrage, Guillemet joue entre l'eau, l'air et la lumière et imprègne son oeuvre d'un sentiment de pureté du monde." Françoise Guitard, Olivier Tréfeu
■ 1 000 / 1 500 €

89 - CHERET Jules (1836-1932)

Élégante au tabouret

Fusain
Signé et daté en bas à droite 29-4-18
36,4 x 20,5 cm
■ 200 / 300 €

90 - AUGIZEAU Gabriel (1894-1963)

Sortie en mer au port Olona

Huile sur toile
Signée et située "Les Sables" en bas à droite
50 x 65 cm
■ 200 / 300 €

91 - AUGIZEAU Gabriel (1894-1963)

Pêcheurs discutant au Port Olona

Huile sur toile
Signée et située "Les Sables" en bas à droite
50 x 65 cm
■ 200 / 300 €



91



90



96

92 - COTARD-DUPRÉ Thérèse Marthe (1877-1920)

La basse-cour

Pastel

Signé en bas à droite

38,7 x 30 cm

■ 200 / 400 €

93 - Attribué à Jean - Baptiste LEPRINCE

Moulin

Encre sur papier

Porte trace de signature en bas à droite et cachet rouge LSD en bas à gauche. Au revers marque à l'encre en haut à gauche et 844.

(rousseurs) - 16,7 x 23,8 cm

Note : Concernant le cachet LSD : L. DEGLATIGNY (1854-1936), négociant en bois, Rouen. Dessins et estampes anciens et modernes.

■ 150 / 200 €

94 - GIORDANO Félice (1880-1964)

Départ à la pêche

Huile sur toile

Signée en bas à droite

49 x 59 cm

■ 800 / 1 000 €



94

95 - ARRUE Ramiro (1892-1971)

Femme allant à l'église et Femme se rendant à l'église

Étude au crayon et étude à l'aquarelle

Titrées et monogrammées en bas à gauche (taches)

26 x 20 cm - 30 x 21,5 cm

■ 500 / 600 €

96 - FLEGIER Max (XXème siècle)

Environs de Cassis

Huile sur toile

Signée en bas à gauche

60 x 120 cm

■ 600 / 700 €

97 - PLANSON André (1898-1981)

Nu féminin au divan

Aquarelle et encre

Signée et datée 43 en bas à droite

47 x 62 (à vue)

■ 300 / 500 €



101

98 - BRASILIER André (né en 1929)

Vue de village depuis la ferme

Aquarelle

Signée en bas à gauche

38,5 x 51,6 cm (à vue)

■ 400 / 600 €

99 - LIGHTBURN Livia (née en 1988)

Bad Trip with Kryptonite

Technique mixte sur toile

Signée en bas à gauche et titrée, contresignée et datée 2015 au verso

116 x 89 cm

■ 500 / 600 €

100 - MARINETTI Julien (né en 1967)

Homme en colère

Gouache laquée sur toile contrecollée sur bois

Signée en bas à droite, annotée côté droit,

contresignée et datée 2010 au revers

80 x 90 cm

■ 300 / 500 €

101 - GROUPE NUKLE-ART

Etherno/Prisu/Kriki (1984)

Composition - Technique mixte sur papier

228 x 307 cm (déchirures et craquelures)

■ 1 500 / 2 000 €

102 - KRIKI (né en 1965)

Lot composé de deux vinyles 45 tours de Kriki

"Peinsiqueur" Krakouz et La France est debout

Dans des pochettes sur mesure illustrées

d'après Kriki

(état d'usage)

■ 40 / 50 €

103 - KRIKI (né en 1965)

Colombo

Feutre sur papier

Titré sur le côté gauche, signé et daté 1985 en

bas

(déchirures, plis et petits manques)

67 x 51 cm

■ 120 / 150 €

104 - Pile à godets en bronze dite pile de Charlemagne, la prise figurant deux souris affrontées, le couvercle portant de part et d'autre de l'axe de fermeture des lettres à l'opposé deux couronnes sur le pourtour, la panse gravée de frises d'étoiles, pois et motifs polylobés, il découvre une série de poids.
Poids total : 816 g
Haut. sans la anse : 4 cm - Diam. : 6 cm
■ 100 / 150 €

105 - Pile à godets en bronze dite pile de Charlemagne, la prise figurant deux souris affrontées, le couvercle portant de part et d'autre de l'axe de fermeture des lettres à l'opposé une couronne sur le pourtour, la panse gravée de guirlandes festonnées, il découvre une série de poids.
Numéroté 1 au revers
Poids total : 780 g
Haut. sans la anse : 4 cm - Diam. : 6 cm
■ 100 / 150 €

INFO//

Étalon monétaire de référence, on le trouve représenté dans le célèbre tableau de Quentin Metsys, le Changeur et sa Femme (1514, musée du Louvre)

Élaborée au XV^{ème} siècle, elle tient son nom du modèle créé du temps de Charlemagne. Sa masse totale est de 50 marcs. C'est elle qui sert de base en 1767 pour calculer les étalons français et ceux des principales villes d'Europe et c'est à partir de sa masse que sera déterminé le kilogramme provisoire puis le kilogramme définitif en 1799.

106 - Pile à godets en bronze dite pile de Charlemagne, la prise figurant deux dauphins affrontés, le couvercle portant de part et d'autre de l'axe de fermeture des lettres à l'opposé deux couronnes sur le pourtour, la panse gravée de frises de festons, il découvre une série de poids. *(manque un poids)*
Poids total : 1555 g
Haut. sans la anse : 5 cm - Diam. : 7,3 cm
■ 100 / 150 €

107 - Lot de trois piles à godets en bronze découvrant une série de poids.
(incomplets)
Poids total : 342 g - 108 g - 120 g
Haut. sans la anse : 4 cm - Diam. : 4,7 cm
Haut. sans la anse : 1,8 cm - Diam. : 3,2 cm
Haut. sans la anse : 1,4 cm - Diam. : 3,6 cm
■ 100 / 150 €

108 - Deux lumignons ou gobelets en verre à décor polychrome de branches et fleurs stylisées. Probablement Alsace début du XIX^{ème} siècle
(défauts et bulles de cuisson)
Haut. : 6,5 cm
■ 80 / 120 €

109 - Deux lumignons ou gobelets en verre à décor polychrome d'oiseaux et de fleurs stylisées. Probablement Alsace début du XIX^{ème} siècle
(défauts et bulles de cuisson)
Haut. : 7,7 cm
■ 50 / 100 €

110 - Deux lumignons ou gobelets en verre à décor polychrome d'un personnage et de branches stylisées. Probablement Alsace début du XIX^{ème} siècle
(défauts et bulles de cuisson)
Haut. : 7,5 cm
■ 50 / 100 €

111 - DELFT - Manufacture de Pauw
Assiette en faïence à décor bleu, rouge et vert d'une rosace fleurie dans un entourage de motifs floraux stylisés.
Marquée DAW au revers en rouge
XVIII^{ème} siècle
(éclats et égrenures en bordure)
Diam. : 23 cm
On y joint une assiette en faïence à décor en bleu de semis de fleurs dans le bassin, l'aile ourlée d'étoiles et enroulements.
XVIII^{ème} siècle
(égrenures et petits sauts en bordure)
Diam. : 22 cm
■ 100 / 150 €



105

104

109

110



112 - Commode dite tombeau à façade mouvementée en bois naturel mouluré et sculpté, elle ouvre par quatre tiroirs disposés sur trois rangs, la traverse inférieure à décor de coquilles flanquées de feuilles d'acanthé. Elle repose sur quatre pieds cambrés. Garniture de bronze telle que poignées de tirage et entrées de serrures

XVIIIème siècle

(restaurations, usures sur les pieds arrières)

Haut. 79,5 cm - Long. : 123 cm - Prof. : 69,5 cm

■ 3 000 / 4 000 €

113 - Paire de fauteuils en bois naturel mouluré et sculpté à décor de fleurettes, le dossier dit en cabriolet, les accotoirs à manchette reposent sur des supports en cavet, ils reposent sur quatre pieds cambrés.

Style Louis XV, XIXème siècle

Haut. : 86 cm - Larg. : 61 cm - Prof. : 50 cm

■ 250 / 300 €

114 - MENE Pierre-Jules (1810-1879)

Lévrier et cocker

Bronze à patine brune

Signé sur la terrasse

Haut. : 17 cm - Long. : 23 cm - Prof. : 11,3 cm

■ 150 / 200 €

115 - RUSSIE

Tapis Bechir Boukara à décor compartimenté de motifs sinueux et stylisés

Porte un monogramme TCCP

Vers 1960

(usures, petite déchirure à la bordure)

3,07 x 1,97 m

■ 500 / 600 €

116 - Paire de fauteuils en bois naturel mouluré et sculpté à décor de fleurettes et feuilles d'acanthé, le dossier à la reine, les accotoirs à manchettes posent sur des supports en cavet, ils reposent sur quatre pieds cambrés.

Garniture de velours.

Style Louis XV, XIXème siècle

(usures à la garniture)

Haut. : 95,5 cm - Larg. : 70 cm - Prof. : 57 cm

■ 600 / 800 €

117 - Trumeau de cheminée en bois naturel mouluré, sculpté, doré et laqué vert d'eau. Il présente une huile sur panneau figurant un bouquet de fleurs dans un panier d'osier en partie haute et un miroir en partie basse.

XIXème siècle

(quelques sauts de peinture et petits manques à la dorure)

185 x 116 cm

■ 200 / 400 €

118 - Paire de bergères en bois naturel mouluré et sculpté de fleurettes, les accotoirs à manchette reposent sur des supports en cavet, elles reposent sur quatre pieds cambrés.

Style Louis XV, XIXème siècle

Haut. : 98,5 cm - Larg. : 70 cm - Prof. : 55 cm

■ 400 / 600 €

119 - Lustre cage à huit bras de lumière en enroulement alternés de pinacles, l'ensemble agrémenté de plaques et d'étoiles en pampilles, large corolle à l'étage supérieur et boule facettée à l'amortissement.

XIXème siècle

Haut. : 99 cm - Diam. : 60 cm

■ 300 / 400 €

120 - Violon français et son archet, vers 1930 Mirecourt, taille adulte

Porte deux étiquettes apocryphes l'une

"Joseph Juarnerius fecit" et l'autre allemande

Commercialisé par la maison C.A Wunderlich

Archet monture maillechort

(dans son étui, vernis probablement allemand, manques, état d'usage)

■ 500 / 600 €

121 - Lustre cage en bronze à six bras de lumière ornés de pampilles et poignards.

XIXème siècle

Haut. : 65 cm - Diam. : 53 cm

■ 200 / 300 €

122 - KESHAN

Tapis à décor d'un médaillon central dans un entourage de rinceaux fleuris

4,60 x 3,06 m

■ 500 / 600 €



118



116

112

27





123



125

124



123 - Garniture de cheminée en bronze composée d'une pendule et de deux flambeaux à cinq bras de lumière. Le cadran à guichets émaillés indiquant les heures en chiffres romains et les secondes en chiffres arabes s'inscrit dans un entourage de guirlandes de fleurs en chute, rinceaux feuillagés et coquilles cordiformes. Le dos à décor gravé d'arabesques et fond de treillis. Le décor en rappel sur les flambeaux.

(manque deux cartouches émaillés)

XIX^{ème} siècle

Pendule : Haut. : 56 cm - Long. : 41 cm - Prof. : 20 cm

Flambeaux : Haut. : 61 cm - Diam. : 41 cm

■ 800 / 1 000 €

124 - Commode en acajou et placage d'acajou dans des encadrements de filets, elle ouvre en façade par trois tiroirs dont un en ceinture, les montants à cannelure foncés de cuivre et surmontés de grattoirs. Elle repose sur quatre pieds toupie et est coiffée d'un marbre blanc veiné ourlé d'une galerie ajourée.

Début XIX^{ème} siècle

(petits accidents et manques, état d'usage)

Haut. : 90,5 cm - Long. : 114,5 cm - Prof. : 59,5 cm

■ 800 / 1 000 €

125 - Mignard (XIX^{ème} siècle)

Portrait de jeune fille au drapé bleu et collier de perles

Miniature sur ivoire

Signée Mignard à droite

8 x 6,5 cm

Cadre en plaque d'os sur âme de bois.

14,5 x 12,7 cm

■ 150 / 200 €

126 - Fauteuil de bureau en bois mouluré et sculpté, le dossier cintré de forme mouvementée est ourlé d'une frise enrubannée, l'assise rognon, la traverse à décor de guillochés, il repose sur quatre pieds fuselés ornés de cannelures. La garniture à fond de canne.

Style Louis XVI, XIX^{ème} siècle

(usures aux pieds arrières, cannage à revoir)

Haut. : 75,5 cm - Larg. : 55 cm - Prof. : 40 cm

■ 80 / 100 €

127 - Bureau de milieu en placage d'acajou, il ouvre en ceinture par deux tiroirs, le plateau foncé de cuir. Il repose sur quatre pieds à section carrée terminés par des sabots de bronze

XIX^{ème} siècle

(accidents, manques, sauts de placage)

Haut. : 71 cm - Long. : 94,5 cm - Prof. : 52,5 cm

■ 100 / 200 €

128 - Paire de glaces de cheminée en bois et stuc mouluré et doré, le profil à gorge renversée, frise de perles à la vue

XIX^{ème} siècle - *(accidents et manques)*

Haut. : 241 cm - Larg. : 159,5 cm

■ 2 000 / 3 000 €

129 - Sellette en marbre rouge veiné, elle repose sur une base carrée à doucine, le fût est surmonté d'un chapiteau supportant une abaque à gradin.

XX^{ème} siècle

Haut. : 119 cm - Larg. : 35 cm - Prof. : 35 cm

■ 150 / 200 €

130 - Vitrine en placage d'acajou dans des encadrements de filets de laiton, elle ouvre par deux vantaux en façade, vitrés dans les deux tiers supérieurs, elle est flanquée de deux colonnes dégagées ornées de cannelures à feuillures de cuivre. Elle repose sur quatre pieds dont les antérieurs en toupie et est surmontée de pommes de pin en bronze.

Style Louis XVI du XIX^{ème} siècle

Haut. : 230 cm - Larg. : 131,5 cm - Prof. : 42 cm

■ 200 / 400 €

131 - Plaque de veilleuse en lithophanie en biscuit moulé figurant une jeune fille, la plaque s'inscrit dans un cadre ourlé d'une frise de perles et surmonté de rinceaux, elle repose sur une monture en laiton présentant d'une part un binet et de l'autre un bouton de préhension, elle repose sur quatre pieds en enroulement surmontés de feuilles.

La plaque marquée PPM 775

XIX^{ème} siècle

Haut. : 24 cm

■ 20 / 40 €

132 - Console en bois mouluré, sculpté et doré, la traverse en façade en léger ressaut dans sa partie centrale est ornée de cannelures dans des encadrements de frises de bâtons rompus, rosaces de fleurs sur les raccordements, elle repose sur quatre pieds fuselés et cannelés.

Fin du XVIIIème siècle

Dessus de marbre brèche

(un pied voilé)

Haut. : 89 cm - Larg. : 143 cm - Prof. : 63,5 cm

■ 800 / 1 200 €

133 - Trumeau en bois et stuc doré ourlé de frise de perles à la vue, la partie supérieure figurant une déesse guidant un char entouré de chérubins et la partie inférieure ornée d'un miroir

XIXème siècle

(usures à la toile, petits accidents et manques)

138,5 x 74 cm

■ 100 / 150 €

134 - Encoignure en bois naturel à façade cintrée ouvrant par deux portes panneauitées, elle repose sur une plinthe

(restaurations d'usage)

Haut. : 108 cm - Long. : 92,5 cm - Prof. : 63,5 cm

■ 200 / 400 €

135 - CANOVA Antonio (1757-1822) d'après

Paire de lions en marbre blanc de Carrare, l'un dormant, l'autre veillant

XIXème siècle

Haut. : 15 cm - Long. : 35 cm - Prof. : 11 cm

(petits accidents, manque à la queue de l'un et restauration à la patte antérieure de l'autre)

Note : D'après les lions couchés du mausolée du pape Clément XIII à Saint-Pierre de Rome réalisés par Canova. Les arcades sourcilières proéminentes et le front plissé, la gueule entrouverte prête à rugir, appartient à la tradition des gardiens héritée du Moyen âge.

■ 400 / 600 €

136 - Mandoline en coque, écaille et décor burgeauté de nacre à huit cordes marquée "Sistema de Meglio napolì"

Long. : 55 cm

■ 150 / 200 €

137 - Paire de bergères en bois mouluré, sculpté et laqué vert d'eau, le dossier de forme montgolfière est surmonté d'un bouquet fleuri et ourlé d'une frise enrubannée et frise de perles, les accotoirs à manchettes reposent sur des supports soulignés d'une frise de guillochés, elles reposent sur quatre pieds fuselés ornés de cannelures.

Style Louis XVI, XIXème siècle

(accidents à un accotoir, usures et saut à la laque, garniture à revoir)

Haut. : 96 cm - Larg. : 63 cm - Prof. : 54 cm

■ 300 / 500 €

138 - Lustre cage en bronze à quinze bras de lumière disposés sur deux niveaux soulignés de feuilles. L'ensemble est agrémenté de plaques et de guirlandes festonnées, corolle dans la partie supérieure et boule facettée dans la partie inférieure.

XIXème siècle - *(quelques accidents et manques)*

Haut. : 85 cm - Diam. : 63 cm

■ 250 / 350 €

139 - Paire de chaises en bois naturel mouluré et relaqué crème, le dossier de forme montgolfière, l'assise ronde, elles reposent sur quatre pieds fuselés ornés de cannelures.

Fin du XVIIIème siècle

(relaqué, sauts de laque, accidents, restaurations d'usage)

Haut. : 84 cm - Larg. : 43 cm - Prof. : 42 cm

■ 200 / 400 €

140 - Paire de pieds de lampes en bronze posant sur une base carrée, la panse de forme balustre ornée d'une frise guillochée à motifs de fleurs dans des réserves dans sa partie médiane et de godrons et frise de perles dans sa partie basse. Il repose sur une pied à doucine agrémenté de feuillages, l'épaulé à frise de postes, les prises en applique à enroulements feuillagés terminées par des têtes de femmes dans un entourage de motifs feuillagés rayonnants

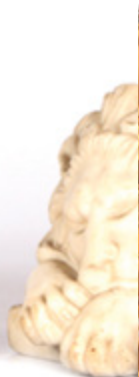
Style Empire, XXème siècle

Haut. : 42 cm - Larg. : 10,7 cm - Prof. : 10,7 cm

■ 100 / 200 €



135



140



137



132





146

147



141 - Deux poupées, l'une tête en porcelaine allemande, les yeux mobiles bleus, bouche ouverte sur une rangée de dents, le corps raide en composition. Armand Marseille, marquée 6/0.M Haut. : 24 cm - L'autre, la tête en bois (*manque les yeux*), la bouche fermée, le corps articulé en bois. Haut. : 24 cm

■ 80 / 100 €

142 - Poupée articulée SFBJ taille 8, tête en biscuit, bouche ouverte, yeux mobiles, oreilles percées, le corps articulé en bois et papier mâché Marquée au revers de la tête et porte étiquette (*corps rapporté plus ancien, manque une main et un doigt à l'autre main, salissures, usures d'usage*) Haut. : 58 cm

■ 200 / 300 €

143 - Poupée, la tête en porcelaine, les yeux bleus mobiles, bouche ouverte sur une rangée de dents, oreilles percées, perruque brune. La tête en porcelaine marquée en creux Cheri LP Paris. Taille 12. Le corps articulé en bois et composition à ficelle (*tête à refixer, accidents aux paupières, un fêlé au dos*)

■ 10 / 20 €

144 - Poupée, la tête en porcelaine, les yeux bleus mobiles (*manque une paupière*), bouche ouverte sur une rangée de dents, oreilles percées, perruque brune. La tête en porcelaine marquée en creux DEP et tête Jumeau en rouge.

Taille II

Le corps articulé en bois et composition à système pleureur (*sans ficelles*). Robe blanche à volants brodés.

■ 200 / 300 €

145 - Poupée, la tête en porcelaine, les yeux fixes bleus, la bouche fermée, les oreilles percées, perruque rousse (*collé*).

Le corps en bois articulé en bois et composition, les poignées fixes. Porte une chemise blanche.

Tête marquée en creux S13H949

■ 700 / 900 €

146 - LAPLANCHE Albert Pierre (1854-1935)

Combat de sangliers

Bronze à patine brune

Signé sur la terrasse - Contresocle en marbre

Haut. : 19 cm - Long. : 32 cm - Prof. : 21 cm

Note : Natif de Sainte-Menehould dans la Marne, l'artiste (qui signe A. Laplanche) est un sculpteur animalier, spécialiste entre autres des chiens et notamment des bergers allemands, dont il a réalisé quelques superbes spécimens. En 1932, il lègue à sa ville, juste avant sa mort, une oeuvre monumentale, un magnifique groupe de cerfs.

■ 400 / 600 €

147 - BORDEAUX - Manufacture Alluaud et Vannier

Partie de service à café en porcelaine blanche à décor aux barbeaux pourpres. Les bords ourlés d'une frise dorée en dents de loup et les talons d'un filet or. Elle comprend une verseuse de type "marabout" à manchon latéral en bois, une verseuse à café, un sucrier, six petits bols dits "tasses pour le turc", cinq soucoupes en calotte et une assiette à gâteau.

Marque sous les verseuses, sous les bols, sous l'assiette

Fin XVIIIème siècle

(*légère usure à l'or et un fêlé sur la verseuse marabout - manque le couvercle, un éclat au col et manque la prise de la verseuse - un fêlé, manque le couvercle et petites égrenures au talon du sucrier, légères égrenures aux bols, deux petits éclats sur deux bols et un éclat et un fêlé pour un autre - un défaut de cuisson à une soucoupe - deux petits éclats à l'assiette*)

Haut. verseuse marabout : 22 cm

Haut. verseuse : 16 cm -

Sucrier : Haut. 10 cm et Diam. : 11,5 cm

Bols : 5 cm et Diam. : 8,2 cm

Soucoupe: Haut. : 3,7 cm et Diam. 12,5 cm

Diam. assiette : 17 cm

Note : On retrouve le petit bol reproduit sous le numéro 77 page 77 de l'ouvrage "La Manufacture des Terres de Bordes en Paludate" réalisé dans le cadre de l'exposition Le Port des lumières qui se déroula du 5 mai au 4 septembre 1989. Édité par la Musée des Arts Décoratifs de Bordeaux

■ 800 / 1 200 €

148 - NOVE di BASSANO, fabrique de Giovan Battista VIERO

Paire de plats en faïence polychrome à décor floral.

Marqués GBV Couronné, Nove, Italy

Milieu du XIXème siècle

(égrenures)

Diam. : 33 cm

■ 80 / 120 €

149 - Suite de trois fauteuils en acajou et placage d'acajou mouluré et sculpté, le dossier droit légèrement cintré, les accotoirs ornés de cannelures terminés par des feuilles en enroulement, les supports ornés de palmettes. Ils reposent sur quatre pieds sabre à section carrée *(accidents, traces d'humidité, petites restaurations, garnitures à revoir, une différente)*

Haut. : 92 cm - Long. : 60 cm - Prof. : 46 cm

■ 150 / 200 €

150 - Banquette en acajou et placage d'acajou mouluré et sculpté, les accotoirs ornés de cannelures terminés par des feuilles en enroulement, les supports ornés de palmettes. Elle repose sur une plinthe.

(accidents, traces d'humidité, petites restaurations)

Haut. : 95,5 cm - Long. : 192 cm - Prof. : 65 cm

■ 200 / 400 €

151 - Paire de vases en cristal teinté vert et gravé d'un décor tournant à rehauts d'or sur le col figurant une danse d'hommes couronnés et de vestales habillées à l'Antique. Les bordures crenelées et le fût godronné, ils reposent sur un socle circulaire ourlé d'une frise de formes géométriques.

XIXème siècle

Haut. : 26 cm - Diam. : 12,5 cm

■ 400 / 600 €

152 - Encoignure à hauteur d'appui en bois fruitier mouluré ouvrant par deux portes en façade, elle est coiffée d'une corniche à ressaut, elle repose sur une plinthe.

Fin du XIXème siècle

Haut. : 134 cm - Larg. : 95 cm - Prof. : 56 cm

■ 200 / 400 €

153 - Paire de chenets en bronze doré à décor de cariatides surmontant un blason aveugle flanqué de part et d'autre d'enroulements.

Fin XIXème siècle, début XXème siècle

(légères oxydations, redorés)

Haut. : 45 cm - Long. : 30 cm - Prof. : 54 cm

■ 400 / 600 €

154 - Lanterne quadrangulaire légèrement fuselée en bronze doré, les côtés ornés de vitraux polychromes, les arêtes soulignées de volutes, elle présente un fruit à grains à l'amortissement.

XIXème siècle

Haut. : 89 cm - Larg. : 36,5 cm - Prof. : 36,5 cm

■ 100 / 150 €

155 - Miroir en bois et stuc mouluré et doré surmonté d'un fronton ajouré à décor d'un cartouche central enrubanné à feuilles de lauriers, frises de laurier tressé et perles à la vue

Époque Napoléon III - *(petits manques)*

Haut. : 164 cm - Larg. : 100 cm

■ 100 / 150 €

156 - Une bergère et un fauteuil en acajou et placage d'acajou mouluré et sculpté, le dossier droit légèrement cintré, les accotoirs ornés de cannelures terminés par des palmes, les supports ornés de palmettes. Ils reposent sur quatre pieds sabre à section carrée

(accidents, traces d'humidité, petites restaurations, garniture à revoir)

Haut. bergère : 92 cm - Long. : 62 cm - Prof. : 49 cm

Haut. fauteuil : 90 cm - Long. : 58 cm - Prof. : 47 cm

■ 150 / 200 €

157 - Boîte à tabac en buis sculpté en bas-relief à décor d'un soldat lisant le pied posé sur un tambour sur une face et d'emblèmes révolutionnaires tels que drapeaux, tricornes et tambours sur l'autre face. Les côtés sculptés de fleurettes

Époque révolutionnaire

(charnière accidentée)

Haut. : 2 cm - Long. : 7 cm - Prof. : 3,5 cm

■ 20 / 40 €

158 - Vitrine à hauteur d'appui en acajou et placage d'acajou, elle ouvre par un tiroir en ceinture et une porte en façade, les montants à colonnes détachées reposent sur des pieds ronds, elle est coiffée d'un marbre noir
Style Empire, XXème siècle

(petits accidents de placage et petit éclat au marbre, insolée)

Haut. : 130 cm - Larg. : 66 cm - Prof. : 38 cm

■ 100 / 150 €

159 - Guéridon en acajou et placage d'acajou, il ouvre par un tiroir en ceinture, le plateau rond foncé de cuir repose sur quatre colonnes réunies par une entretoise concave terminée par des roulettes

XIXème siècle

(soulevements de placages, accidents, cuir à changer)

Haut. : 73,5 cm - Diam. : 65 cm

■ 80 / 120 €

160 - Pupitre formant écritoire en placage d'acajou, la partie supérieure présentant un abattant foncé de cuir découvrant un casier, il ouvre par un tiroir en ceinture et un tiroir latéral à casiers. Il présente dans sa partie basse un cartonnier à cinq compartiments en cuir vert dorés au fer. Il repose sur des pieds antérieurs en toupie et postérieurs droits terminés par des roulettes.

(accidents et manques, insolé, un tiroir bloqué, manque la clef)

Haut. : 120 cm - Long. : 64 cm - Prof. : 40 cm

■ 200 / 400 €

161 - CARVIN Louis Albert (1875-1951) d'après

Poule faisane

Bronze à patine verte

Haut. : 39 cm - Long. : 37 cm - Prof. : 17,5 cm

■ 200 / 400 €

162 - Six chaises de forme gondole en bois naturel, elles reposent sur des pieds antérieurs fuselés à pans coupés et postérieurs sabre
Style Directoire

(usures d'usage, garniture à revoir)

Haut. : 83 cm - Larg. : 49 cm - Prof. : 41 cm

■ 250 / 400 €

163 - Escalier de bibliothèque en bois naturel à système pliable.

XIXème siècle

Haut. : 125 cm - Larg. : 39 cm - Prof. : 79 cm

■ 150 / 200 €

164 - Guéridon en acajou et placage d'acajou, le plateau de forme ronde est surmonté d'un plateau de marbre à gorge, il repose sur un fût balustre orné de godrons dans sa partie inférieure posant sur une base à côtes terminée par trois pieds en consoles renversées à griffes de lion et surmontée de feuilles d'eu

XIXème siècle

(usures d'usage, rayures au marbre)

Haut. : 76 cm - Diam. : 98 cm

■ 150 / 200 €

165 - Paire de cadres en bois et stuc mouluré sculpté et doré à décor de rinceaux et enroulements, coquilles éclatées dans les écoinçons, frise de guillochés à la vue
XIXème siècle - *(accidents et manques sur l'un)*
63 x 79 cm - Profil : 12 cm

■ 100 / 150 €

166 - Deux têtes d'angelots en bois sculpté et doré - XVIIIème siècle

(éléments de glace, accidents et manques, reprise à la dorure)

Haut. : 29 cm

■ 80 / 120 €

167 - Paire de console d'applique en bois et stuc mouluré, sculpté et doré à décor de fleurettes en enroulements.

XVIIIème siècle

(petits accidents)

Haut. : 19 cm - Larg. : 16 cm - Prof. : 10 cm

■ 80 / 120 €

168 - AFGHANISTAN

Tapis à décor Boukhara à décor de güls et oiseaux sur fond rouge

Vers 1980

3,07 x 2 m

■ 300 / 400 €

169 - BONHEUR Jules Isidore (1827-1901)

d'après

L'accolade

Bronze à patine brune reposant sur une terrasse ovale.

Signé "Isidore Bonheur" sur la terrasse et marqué "Hors Concours" sous la signature

Trace de la signature du fondeur sur la terrasse, peu lisible, probablement Peyrol.

Dimensions au socle : Haut. : 68 cm - Larg. : 82,5 - Prof. : 35 cm.

Largeur au plus de la sculpture : 95 cm.

72 x 95 cm

Note : Isidore Jules Bonheur naît à Bordeaux en 1827, il est le troisième enfant du peintre Raymond Bonheur. Sa famille est composée d'artistes, sa soeur aînée Rosa sera la plus connue mais son frère Auguste et sa soeur Juliette sont également peintres. Isidore entre à l'Académie en 1849. Formé à la peinture par son père et sa soeur, il abandonne pourtant la discipline pour se consacrer à la sculpture animalière et présente en 1848 au Salon un Cavalier africain attaqué par une lionne.

C'est le début d'un succès puisqu'il obtient par la suite plusieurs médailles, dont une médaille d'or à l'Exposition Universelle de 1889 à Paris.

"M Isidore Bonheur pouvait animer ses oeuvres de bronze et de marbre de la vie que les autres artistes de son nom savent si bien répandre sur leurs magnifiques toiles. [...] "La nature prise sur le fait" est un lieu commun bien usé, mais je ne vois pas de terme qui rende mieux la vive impression qu'excite en moi la contemplation de ces beaux groupes".

Maurice Aubert, Souvenirs sur Salon de 1859

■ 8 000 / 12 000 €





173



174

176



171



170 - Boîte à pilules en porcelaine, l'intérieur et la monture en vermeil à décor en camaïeu bistre d'une scène galante sur le couvercle, d'une scène pastorale au revers et d'un décor de paysage architectural sur la panse
Haut. : 3 cm - Diam. : 6 cm - Poids brut : 86 g
■ 400 / 600 €

171 - Coffret de voyage en placage d'ébène marqueté en feuille dans des encadrements de filets de laiton, il ouvre par un couvercle chiffré encadré d'une frise enrubannée et feuilles d'acanthé dans les écoinçons en reprise sur la façade. L'entrée de serrure s'inscrit dans des entrelacs et rinceaux feuillagés. L'abattant découvre à son revers un miroir psyché dissimulé à éléments déployant, l'intérieur se compose de cinq compartiments contenant différents flacons et d'un plateau supérieur à deux prises latérales à sept compartiments contenant différentes boîtes et un casier, la partie inférieure présente un étui agrémenté de différents éléments pour la couture et la vie en société dont un fume-cigarettes. Les boîtes et flacons sont en cristal taillé et l'écritoire en métal recouvert de maroquin, les couvercles en argent présentent une réserve ronde sur fond guilloché et semis de trèfles. Il est orné de deux prises amovibles latérales.
La tranche du couvercle marquée P SORMANI Rue du Temple 114. Paris.
XIX^{ème} siècle (*accidents et manques, incomplet*)
Haut. : 16,5 cm - Larg. : 35,5 cm - Prof. : 25,5 cm
■ 300 / 500 €

172 - ALCAMENE, d'après

Discophore
Bronze à patine brune - Signé sur la terrasse (*trous et fente*)
Haut. : 41 cm - Larg. : 15,5 cm - Prof. : 10 cm
Note : Reprise avec quelques variantes de la statue conservée au Louvre provenant anciennement de la collection Borghèse rentrée au Louvre vers 1808 après l'achat par Napoléon I^{er} à son beau-frère le prince Camille Borghèse. Le discophore du Louvre reproduit un original en bronze, aujourd'hui perdu, créé par le sculpteur grec Naucydès au début du IV^e siècle av. J.-C.
■ 500 / 600 €

173 - Cristallerie de Pantin

Vase en verre irisé à décor dégagé à l'acide d'Iris en bleu - Haut. : 30 cm
Note : Fondée en 1851 par M Monot, elle s'installe à Pantin en 1855. Dès 1878, ses produits sont reconnus mais c'est à partir de 1907 que les productions se font remarquer avec des colorations superposées, des recherches de perspectives... grâce à une ligne artistique donnée par Camille Trutzié de Varreux, signant De Vez.. A la suite de l'annexion de l'Alsace Lorraine par les allemands en 1871, la cristallerie Saint Louis quittant de facto le territoire français, la cristallerie de Pantin est la troisième cristallerie de France.
■ 250 / 400 €

174 - Pendule en bronze figurant sur la terrasse une femme soulevant une feuille du chou sous laquelle un enfant est endormi. Le cadran circulaire indique les heures en chiffres romains, l'aiguille ciselée figurant un dragon la langue fourchue. Il est surmonté d'une coupe sur piédouche de laquelle s'échappent de part et d'autre des guirlandes de fruits et passementeries en chute. La partie médiane est ornée d'une scène d'intérieure représentant une femme lisant et deux enfants jouant en bas-relief. Elle repose sur quatre pieds boule. Époque Empire (*quelques usures d'usage*)
Haut. : 40 cm - Long. : 32 cm - Prof. : 18 cm
■ 1 500 / 2 000 €

175 - Paire de fauteuils en bois naturel mouluré et laqué, le dossier rectangulaire, les accotoirs à manchette, ils reposent sur quatre pieds fuselés ornés de cannelures.
Style Louis XVI, XIX^{ème} siècle
(*un accotoir à renforcer et usures à la laque*)
Haut. : 91,5 cm - Larg. : 56,5 cm - Prof. : 48 cm
■ 200 / 300 €

176 - CLODION (1738-1814), d'après

Biscuit représentant un faune entouré d'une femme et un enfant
XIX^{ème} siècle - (*fêle de cuisson*)
Haut. : 42 cm - Diam. : 24 cm
■ 250 / 400 €

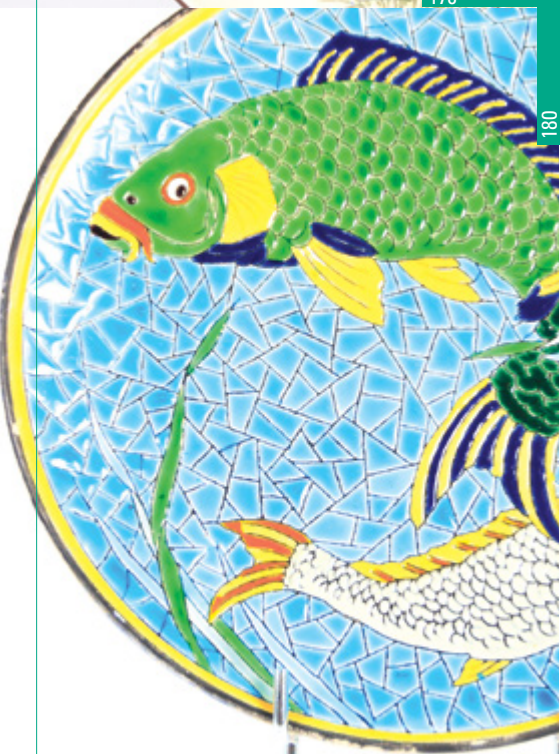


178



177

183



180



177 - BORDEAUX - Manufacture Jules VIEILLARD

Assiette en faïence fine "décor souris" figurant deux souris lisant et buvant le thé dans un paysage aux bambous
Porte un cartouche japonais J.V.B en impression sous couverte et numérotée 15 au revers

(petits frottements et infimes éclats à la bordure)

Diam. : 23 cm

Note : Modèle reproduit page 67 dans le catalogue Musée des Arts Décoratifs Vieillard & Co - Éclectisme et Japonisme - Exposition Vieillard à Bordeaux 24 oct - 10 déc 1986.

Décor similaires dans l'exposition "De David Johnston à Jules Vieillard - L'ivresse Darrigade" au Musée des Arts Décoratifs de Bordeaux (mai à septembre 2015)

Bibliographie : "J.Vieillard et Cie : Histoire de la faïence fine à Bordeaux" de J. du Pasquier, 1998

■ 200 / 300 €

178 - BORDEAUX - Manufacture Jules VIEILLARD

Assiette en faïence fine "décor souris" figurant deux souris libérant un oiseau en cage
Porte-cartouche japonais J.V.B en impression sous couverte et inscription M au revers

(petits frottements et infimes éclats à la bordure)

Diam. : 23 cm

Note : Décor similaire dans l'exposition "De David Johnston à Jules Vieillard - L'ivresse Darrigade" au Musée des Arts Décoratifs de Bordeaux (mai à septembre 2015)

Bibliographies : "J.Vieillard et Cie : Histoire de la faïence fine à Bordeaux" de J. du Pasquier, 1998 et catalogue Musée des Arts Décoratifs Vieillard & Co - Éclectisme et Japonisme - Exposition Vieillard à Bordeaux 24 oct - 10 déc 1986.

■ 200 / 300 €

179 - Paire de chauffeuses en bois naturel mouluré et sculpté, le dossier gondole à décor de col de cygnes de part et d'autre des montants. Les dés de raccords à décor de fleurettes. Elles reposent sur quatre pieds sabre. Style Empire

(usures d'usage)

Haut. : 71 cm - Long. : 47 cm - Prof. : 50 cm

■ 80 / 100 €

180 - BORDEAUX - Manufacture Jules VIEILLARD

Assiette en faïence fine à décor émaillé polychrome de deux carpes

Marquée au revers et annotée D95 et 481

Deuxième moitié du XIX^{ème} siècle

(légers frottements et infimes éclats à la bordure)

Diam. : 22,5 cm

■ 80 / 120 €

181 - Chaise en bois mouluré, sculpté de fleurettes, laqué noir et réhauts d'or, le dossier mouvementé. Elle repose sur quatre pieds cambrés

Style Louis XV, époque Napoléon III

(sauts de laque, restauration aux pieds)

Haut. : 94 cm - Long. : 50,5 cm - Prof. : 45 cm

■ 80 / 100 €

182 - Secrétaire droit à côtés légèrement galbés en placage de bois de rose et palissandre marqueté en feuilles dans des encadrements de filets. Il ouvre dans sa partie supérieure par un tiroir en doucine, dans sa partie médiane par un abattant découvrant quatre niches et six tiroirs et dans sa partie basse par deux vantaux. Les montants chanfreinés, il repose sur des pieds antérieurs légèrement cambrés.

Estampillé P.ROUSSEL JME

Époque Louis XV

Plateau de marbre gris veiné

(quelques accidents, manques, soulèvements de placage, marbre accidenté et recollé et restaurations d'usage)

Haut. : 136 cm - Larg. : 98,5 cm - Prof. : 35,5 cm

■ 1 500 / 2 000 €

183 - Paire de bergères en acajou mouluré et sculpté, le dossier de forme gondole, les accotoirs soulignés de feuilles stylisées et d'enroulements, les supports ornés de palmettes. Elles reposent sur quatre pieds sabre dont les postérieurs terminés par des roulettes

XIX^{ème} siècle

(état d'usage, manque une roulette, petits sauts de placage)

Haut. : 98 cm - Long. : 62,5 cm - Prof. : 47 cm

■ 300 / 400 €



184 - Paire de vases en porcelaine bleu nuit et bronze posant sur une base surmontée d'un piédouche ourlé d'une frise d'oves, la panse à double évolution repose sur un tapis de fleurs et feuillages. Elle est agrémentée de deux têtes de lions tenant des anneaux et soutenant des guirlandes fleuries festonnées, ils supportent de part et d'autre des putti accoudés sur une frise d'oves encerclant le col

XIX^{ème} siècle
Haut : 34,5 cm - Diam. : 28 cm

■ 400 / 600 €

185 - IRAN

Tapis Baktiar à décor européen rappelant la Manufacture de la Savonnerie

Vers 1940 /1950

(usures, état d'usage, petite restauration main)

2,88 x 1,57 m

■ 250 / 350 €

186 - CAUCASE

Rare tapis Seïkhour à décor d'oiseaux et végétaux stylisés sur fond bleu nuit

Vers 1960/70

(usures, état d'usage)

1,93 x 1,28 m

■ 700 / 800 €

187



187 - BROWNFIELD'S Manufacture de

Cinq assiettes de table en porcelaine de forme octogonale, le bassin à décor traité en polychromie de fleurs sur fond vermiculé or, la bordure ourlée d'une frise dorée de palmes et de réserves polylobées ornées de fleurs
Fabriquées pour Tiffany & co New York
Diam. : 22,5 cm

■ 100 / 150 €

188 - BROWNFIELD'S Manufacture de

Cinq assiettes de table en porcelaine de forme octogonale, le bassin à décor traité en polychromie d'oiseaux, la bordure ourlée d'une frise dorée et de réserves polylobées ornées de rinceaux feuillagés.

Fabriquées pour Tiffany & co New York
Diam. : 22,5 cm

■ 100 / 150 €

188

189 - Paire de lampes en bronze et métal patiné, elles reposent sur une base carrée à gradins supportant un piédoche à cannelures rudentées et ourlées d'une frise enrubannée et perles. La panse balustre à motifs guillochés est flanquée de part et d'autre de deux prises en applique soulignées de feuilles d'acanthé et profils de femmes en médaillons

XIXème siècle

(ancienne lampe à système)

Haut. : 43 cm - Long. : 12,5 cm - Prof. : 12,5 cm

■ 100 / 200 €



189

190 - Vase en forme d'amphore en porcelaine sang de boeuf s'inscrivant dans une monture en bronze, il repose sur une base à doucine terminée par quatre pieds carrés en léger ressaut, ourlé d'une frise de feuilles de laurier. L'épaulement ourlé d'une frise de postes en reprise dans le col flanqué de guirlandes de laurier festonnées soutenant deux prises géométriques surmontées de fruits à graine. Le couvercle à frise de perles est surmonté d'un fretel posant sur un terrasse de palmes

XIXème siècle

(couvercle rapporté)

Haut. : 84 cm

■ 400 / 600 €

191 - Flacon à sel en verre, la monture en laiton doré à décor de pointes sur l'épaulement, le bouchon de forme décagonale présente en son centre une miniature figurant la maison carrée de Nîmes. Il est présenté dans son coffret à côtes de melon garni de cuir agrémenté de boutons en métal, le couvercle est orné en son centre d'une rosace en nacre. XIXème siècle

(accident au bouchon intérieur)

Haut. totale : 7 cm - Diam. : 5,5 cm

■ 10 / 15 €

192 - Commode en noyer ouvrant par quatre tiroirs dont un en ceinture, les montants en ressaut en console renversée, elle repose sur quatre pieds à section carrée. XIXème siècle

(restaurations, état d'usage)

Haut. : 89 cm - Long. : 107 cm - Prof. : 56 cm

■ 150 / 200 €



191

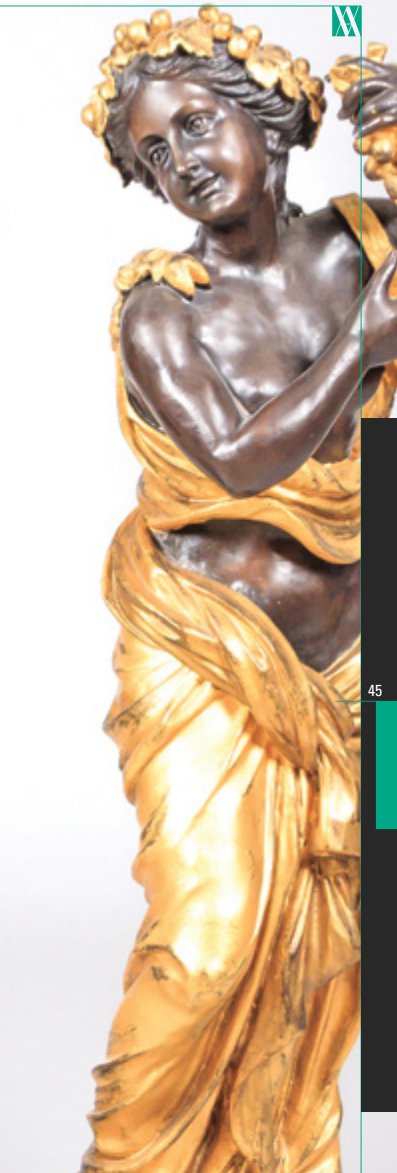


193 - Paire de potiches en porcelaine bleu nuit et bronze reposant sur une base ronde à cannelures ornée de quatre têtes de lions tenant des anneaux dans leur gueule et ourlée d'un astragale de frises d'oves à agrafes feuillagées en enroulement. Le piédoche à frises hélicoïdales semées de branches de laurier et rubans croisés est surmonté de larges acanthes enserrant la panse. L'épaule agrémentée de deux têtes de béliers soutenant des guirlandes festonnées se réunissant en bouquets fleuris et enrubannés. Le col à frise d'oves en rappel.

XIX^{ème} siècle

Haut. : 98 cm - Diam. : 50 cm

■ 1 500 / 3 000 €



194 - PRADIER Jean Jacques (1792-1852) d'après

Paire de sculptures en bronze à patine noire et dorée figurant des jeunes femmes habillées d'un drapé à l'Antique et d'une peau de mouton portant une couronne de grappes de raisin et tenant dans une main une grappe. Elles reposent sur un socle à gradins en marbre noir Signés Pradier. XXème siècle

(état d'usage, frottements à la dorure)

Haut. : 107,5 cm - Larg. : 33 cm - Prof. : 30,5 cm

■ 1 000 / 1 200 €



195 - Jardinière en bois laqué noir de forme rectangulaire à petits côtés convexes dans des encadrements de filets, elle présente dans sa partie supérieure un couvercle amovible à décor d'attributs musicaux dans un entourage de branches de lauriers, deux petites prises en bronze en applique. Elle est ourlée d'une galerie en bronze repercé. Époque Napoléon III
(petits accidents et restaurations)

Haut. : 13 cm - Long. : 67 cm - Prof. : 42,5 cm

■ 80 / 120 €

196 - SHIRVAN - KURDISTAN - NORD OUEST DE LA PERSE

Galerie en laine à décor de motifs géométriques sur fond bleu marine
Porte un cartouche le datant de 1590 (1874 de notre calendrier) *(usures et restaurations)*

536 x 105 cm

■ 400 / 500 €

197 - Pendule portique en bronze et laiton doré, le cadran émaillé signé Hunziker Rue de Bussy N°22 indique les heures en chiffres romains et s'inscrit entre quatre colonnes à chapiteaux corinthiens surmontées d'une frise de fleurettes en bas-relief dans des encadrements carrés. La corniche à gradins présente un décor de frises denticulées et d'oves. Elle repose sur un socle à décor de couronnes feuillagées et d'une frise de feuilles d'acanthes en partie basse. XIXème siècle

Sous globe de verre

(usures d'usage, petites rayures, quelques oxydations)

Haut. pendule : 61 cm - Long. : 30 cm - Prof. : 15 cm

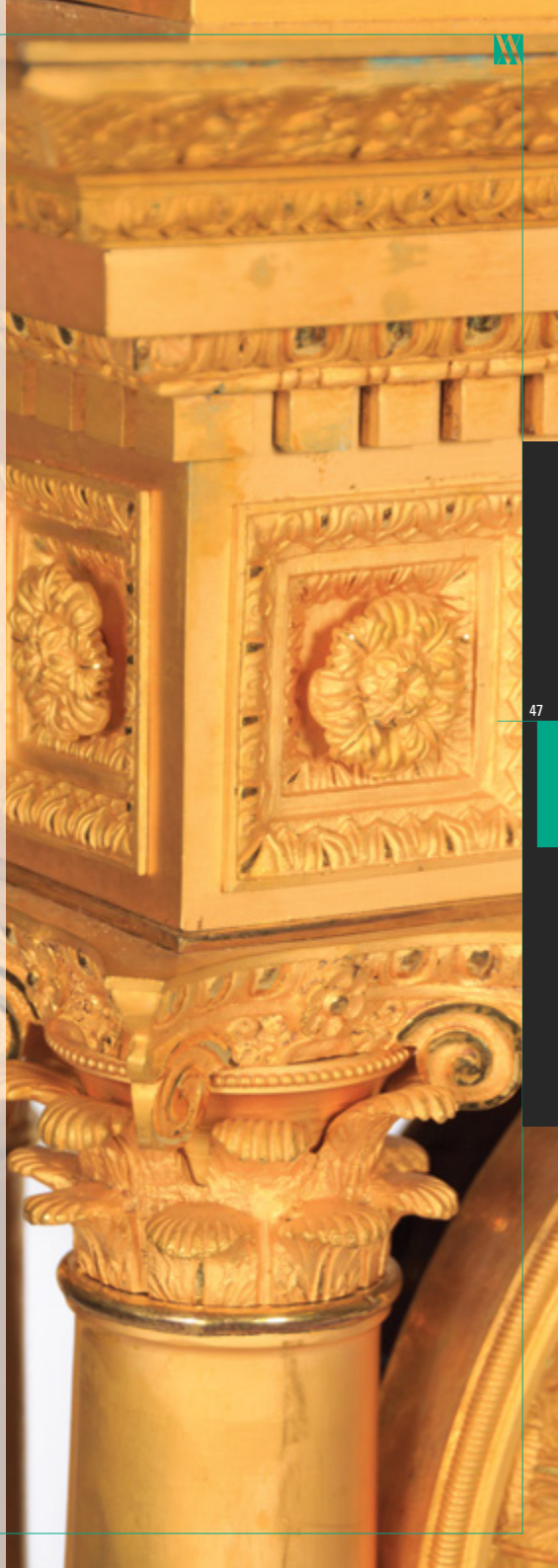
Haut. globe : 74 cm - Long. : 36 cm - Prof. : 16,5 cm

■ 1 000 / 1 200 €

198 - Porte-parapluies en bronze et laiton, la base simulant un parapluie ouvert, le fût à quatre réceptacles coniques à décor repoussé de bouquets fleuris soutenus par des noeuds, la bordure soulignée de frises de postes, la prise simulant un serpent. Début XXème siècle
(quelques enfoncements et oxydations)

Haut. : 89 cm - Diam. : 38 cm

■ 80 / 100 €



199 - VUITTON Louis, maison

Malle "haute" en bois recouvert de toile, coins, poignées latérales et garnitures en métal, renforts en hêtre, intérieur en papier rayé mauve et écru, partie supérieure capitonnée, chiffrée A.D. Elle ouvre sur trois compartiments superposés et amovibles à sangles.

Porte l'étiquette du fabricant à l'intérieur
XIXème siècle

Haut. : 71 cm - Long. : 122 cm - Prof. : 65 cm

(fortes usures, manques, oxydations, toile trouée à un endroit, manque une charnière)

■ 1 000 / 2 000 €

200 - CHAUFFREY

Paire de vitraux à vue ogivale à décor pour l'un de papillons dans un entourage d'églatines, l'autre figurant un oiseau s'inscrivant dans une glycine fleurie.

Signé pour l'un

Fin du XIXème - Début du XXème siècle

(petits éclats et manques en bordure, plombs à restaurer)

Haut. : 128,5 cm - Larg. : 47,5 cm

Note : Edmond Chauffrey fût peintre verrier et sur porcelaine à Bordeaux, né en 1843 il décède en 1926. Il est le père d'Edouard (1874-1950) et de Louis (1881-1969) Chauffrey qui lui succéderont.

Des vitraux faits par Edmond Chauffrey sont visibles dans la maison André Voulgre à Mussidan

■ 150 / 200 €

201 - CHAUFFREY (attribué à)

Porte composée dans sa partie haute de douze panneaux en vitrail en verre givré, verre coloré et peint à décor d'oiseaux et papillons dans un entourage de liserons. Non signés

Dim. porte : Haut. : 228 cm - Larg. : 87 cm

■ 200 / 250 €

202 - GALLÉ Émile (1846-1904)

Vase soliflore en verre multichouche brun, bordeaux et rose sur fond jaune à décor de glycine en réserve dégagé à l'acide, le col en léger renflement.

Signé Gallé

Haut. : 13 cm

200 / 300 €

203 - Table à thé en noyer et incrustation de bois fruitiers à décor de fleurs, feuilles de châtaignier. Elle repose sur quatre pieds à section carrée réunis par une tablette d'entrejambe et une double entretoise en H et présente deux tablettes latérales amovibles
Début XXème siècle

(infime accident, manque un bouton de préhension)

Haut. : 75 cm - Long. : 70 cm - Prof. : 47,5 cm

■ 250 / 400 €

204 - GALLÉ Émile (1846 - 1914)

Vase soliflore en verre multicouche à décor dégagé à l'acide en camaïeu brun et vert d'arbres sur fond beige légèrement rosé le col évasé

Signé Gallé en réserve

Haut. : 30,5 cm

400 / 600 €

205 - GALLÉ Émile (1846 - 1914)

Vase soliflore en verre multicouche en violet, bleu et jaune et blanc à décor d'un paysage lacustre sur fond de montagnes.

Signé Gallé en réserve

Haut. : 16 cm

300 / 400 €

206 - LE VERRE FRANÇAIS

Vase en verre multicouche dégagé à l'acide au décor tournant orange et brun brillant sur un fond jaune dépoli à décor de fleurs et feuilles de nénuphars grimpants, deux anses de part et d'autre du col.

Gravé Le Verre Français vers la base

XXème siècle

(petit fêlé à la lèvre)

Haut. : 22,5 cm

200 / 400 €

207 - WITTMANN Ernest (1946-1921) pour les grès MOUGIN

Le porteur de fagots

Grès clair, signé sur la terrasse et cachet en creux Grès Mougin Nancy et France.

Haut. : 28 cm

■ 300 / 400 €



205



202



204



208 - MARINETTI Julien (né en 1967)

Teddy bear

Bronze peint et laqué

Porte inscription au dos "what interested me was not just him but that it was a symbolic meeting"

Haut. : 59 cm - Larg. : 42 cm - Prof. : 45 cm

Note : L'artiste décline le bronze sous une forme nouvelle en alliant des laques et des peintures industriels emprisonnant des collages, peintures, photographies, ...

Julien Marinetti a exposé à la galerie Guy Pleters, la Galerie Bartoux, Opera Gallery, Bel-Air Fine Art et a été présenté à Paris, Londres, Genève, New-York.

■ 8 000 / 10 000 €



209 - LAMALI Boujemââ (1890-1971)

Plat creux en céramique lustrée à reflets métalliques, à décor émaillé bleu-turquoise d'un chien en réserve sur un fond de pointillés et rinceaux stylisés.

Inscrit sous la base "LAMALI 230-SP"

Première partie du XXème siècle, Maroc

(quelques défauts de cuisson et égrenures sur la bordure)

Diam. : 20,5 cm

Note : Les oeuvres de Lamali constituent l'étape la plus féconde dans la production contemporaine de la céramique marocaine. Potier kabyle formé d'abord à Alger puis en France, avant 1914, il a été appelé à la Manufacture de Sèvres où il s'est efforcé de lier tradition maghrébin et art universel. Il s'inspire de la céramique persane en utilisant un émail bleu-turquoise. Son goût et son interprétation des quadrupèdes à grandes oreilles souples est caractéristique du style fatimide (Egypte XIIème siècle).

Bibliographie : B.Hakenjos, "Marokkanische Ceramic" 1987-1988 et A. Boukobza, "La poterie marocaine", pp. 94 à 101

■ 800 / 1000 €

210 - Édition Lunel, dans le goût de

Lampadaire le fût amovible en métal patiné "canon de fusil" et bandeau de préhension en cuir noir, l'abat jour orientable et cache ampoule à double cônes en papier Kraft beige et orangé. Il repose sur un socle métallique circulaire à interrupteur.

Années 50

(abat-jour probablement rapporté)

Haut. sans abat-jour : 1,72 m

Diam. socle : 25,5 cm

■ 400 / 600 €

211 - MAAS Christian (né en 1951)

Sumo

Bronze à patine polychrome, signé sur la terrasse et numéroté 8/33

Haut. : 18 cm - Diam. : 14 cm

■ 300 / 400 €

212 - MAAS Christian (né en 1951)

Cerf stylisé

Fonte aluminium

Signé sur le socle

Haut. : 43 cm - Larg. : 10,5 cm - Prof. : 10 cm

■ 800 / 1 200 €

213 - MAAS Christian (né en 1951)

Guépard marchant

Fonte d'aluminium argenté numéroté 11/49

Cachet et signature sur la patte arrière droite

Haut. : 84 cm - Long. : 175 cm - Prof. : 26 cm

■ 3 500 / 4 000 €

214 - MAAS Christian (né en 1951)

Sarko VII

Fonte d'aluminium argenté

Cachet et signature sur la cuisse arrière droite

Haut. : 43 cm - Long. : 52 cm - prof. : 33 cm

■ 1 800 / 2 000 €

215 - MAAS Christian (né en 1951)

Étalon

Bronze à patine médaille, numéroté 15/275

Haut. : 17 cm - Long. : 22,5 cm - Prof. : 11,5 cm

■ 320 / 600 €



209



214

213





SOCIÉTÉ DES AMIS DES MUSÉES DE BORDEAUX



- Assister aux conférences -

Tous les vendredi à 18h
Athénée père Joseph Wrésinky | place Saint Christoly | 33000 Bordeaux

« Participer à l'enrichissement des collections, écouter des historiens d'art et des conservateurs, se réunir, apprendre à voir, regarder le beau et tisser les liens, font partie des fondamentaux de la Société des Amis des Musées de Bordeaux. Par le prestige de ses invités, elle vous convie à comprendre les mystères de la création, à regarder le beau sous un jour nouveau et parfois à le redécouvrir. Si nous savons tous que « la peinture est faite par un homme pour un autre homme », aller à sa rencontre par un dialogue foisonnant et clair est ce que nous vous proposons les vendredis à dix-huit heures. »

Marie-claire Mansencal
Présidente de la société des Amis des Musées de Bordeaux

www.amis-musees-bordeaux.com

20 cours d'Albret - BP 70038 - 33026 Bordeaux Cedex
Tél : 05 56 08 80 24
amis@amis-musees-bordeaux.com



VASARI AUCTION

MAISON DE VENTES AUX ENCHÈRES

ORDRE D'ACHAT / ABSENTEE BID FORM

86 - cours Victor Hugo - 33000 Bordeaux | Tél. 05 56 20 47 93 / 05 56 78 37 32 | Fax : 09 56 83 60 34
contact@vasari-auction.com - www.vasari-auction.com

Nom et Prénoms / Name and first name _____

Adresse / Address _____

Téléphone / phone _____

Fax _____

E-mail _____

Après avoir pris connaissance des conditions de vente décrites dans le catalogue, je déclare les accepter et vous prie d'acquiescer pour mon compte personnel aux limites indiquées en euros, les lots que j'ai désignés ci-dessous. (Les limites ne comprenant pas les frais légaux).

I have read the conditions of sale printed in this catalogue and agree to abide by them. I grant you permission to purchase on my behalf the following items within the limits indicated in euros. (These limits do not include buyer's premium and taxes).

- Références bancaires obligatoires (RIB) _____
- Required bank references and account number _____
- Références dans le marché de l'art à Paris ou à Londres _____

LOT N°	DESCRIPTION DU LOT LOT DESCRIPTION	LIMITE EN € / TOP LIMIT OF BID IN €

Date :

Signature obligatoire
Required signature :

CONDITIONS GENERALES DE VENTE

Le commissaire-priseur agit comme mandataire du vendeur.

En aucune manière le commissaire-priseur n'est parti au contrat qui unit le vendeur à l'acheteur.

LES BIENS MIS EN VENTE

Les acquéreurs potentiels sont invités à examiner les biens pouvant les intéresser avant la vente aux enchères et notamment pendant les expositions.

Les descriptions des lots figurant sur le catalogue, les rapports d'état ou les étiquettes ainsi que les indications énoncées verbalement ne sont que l'expression de la perception du lot de la SVV VASARI AUCTION ou de son expert. Elles ne sauraient constituer la preuve d'un fait.

Les indications données par VASARI AUCTION ou son expert sur l'existence d'une restauration, d'un accident ou d'un incident affectant le lot sont exprimées pour faciliter son examen par l'acquéreur potentiel et restent soumises à son appréciation personnelle ou à celle de son expert. L'absence d'indication d'une restauration, d'un accident ou d'un incident dans le catalogue, les rapports d'état, les étiquettes ou verbalement, n'implique nullement qu'un bien soit exempt de tout défaut. Inversement la mention de quelque défaut n'implique pas l'absence de tout autre défaut.

Les estimations sont fournies à titre purement indicatifs et ne peuvent être considérées comme un prix certain. Les estimations ne sauraient constituer une quelconque garantie.

Les dimensions sont données à titre purement indicatif.

Les photos reproduites dans le catalogue n'ont aucune valeur contractuelle. Concernant les tableaux, l'état des cadres n'est pas garanti. Les restaurations d'usage et retoilage sont considérés comme des mesures conservatoires n'entraînant pas de dépréciation et ne constituant pas un vice.

Concernant l'horlogerie, notamment les montres et les pendules, aucune garantie sur les mécanismes et leur fonctionnement ne sera donnée à l'acheteur.

Excellent état (atelier) : Montre ancienne retrouvée dans un état proche du neuf ou montre ancienne restaurée à l'état d'origine et révisée par un maître horloger avec des pièces d'origine de la marque ou équivalent.

Très bon état : Montre ancienne ou récente peu portée, en très bon état esthétique et en état de marche, cependant les mouvements peuvent comporter des pièces d'usure ou des lubrifiants à remplacer.

Bon état : Montre ancienne ou récente peu portée, en bon état esthétique et/ou en état de marche, cependant les mouvements peuvent comporter des pièces d'usure ou des lubrifiants à remplacer. Dans l'état : Montre ancienne usée par le temps nécessitant une révision et/ou une restauration. Les cadrans restaurés ou repeints, constituant une mesure conservatoire et non un vice, ne seront pas signalés. L'état des bracelets ainsi que l'étanchéité des montres

à fond vissé ne sont pas garantis, ainsi que l'authenticité des boucles déployantes ou des boucles à ardillons. La plupart des montres résistantes à l'eau ont été ouvertes pour identifier le type et la qualité du mouvement dès lors leur résistance à l'eau ne peut plus être garantie. Il est conseillé à l'acheteur de consulter un horloger avant utilisation. Concernant les bijoux et métaux

précieux, la législation en vigueur et notamment le décret 2002-85 du 14 janvier 2002 et la loi 2004-1485 du 30 décembre 2005 s'appliquent.

LA VENTE

La vente est faite au comptant et sera conduite en euros. Le règlement des objets et celui des taxes s'y appliquant seront effectués dans la même devise.

L'adjudicataire sera le plus offrant et dernier enchérisseur.

En vue d'une bonne organisation des ventes, les acquéreurs potentiels sont invités à se faire connaître auprès de la SVV Vasari AUCTION avant la vente afin de permettre l'enregistrement de leurs données personnelles.

La SVV VASARI AUCTION se réserve le droit de demander à tout acquéreur potentiel de justifier de son identité ainsi que de ses références bancaires.

Toute personne qui se porte enchérisseur s'engage à régler personnellement et immédiatement le prix d'adjudication augmenté des frais à charge de l'acquéreur et de tout impôt ou taxe qui pourrait être exigible. Tout enchérisseur est censé agir pour son compte sauf dénonciation préalable de sa qualité de mandataire pour le compte d'un tiers, accepté par la SVV VASARI AUCTION.

La SVV VASARI AUCTION dirige la vente selon les usages établis. En cas de contestation le Commissaire-Preiseur dirigeant la vente pourra décider de désigner l'adjudicataire, d'annuler la vente, de la poursuivre ou de remettre le lot en vente. En cas d'enchères simultanées au moment du prononcé (adjudgé) ou de tout autre signe signalant la fin de la vente du bien, le Commissaire-Preiseur pourra remettre immédiatement le lot en vente au prix de l'avant dernière enchère. Le lot sera alors adjudgé au plus offrant et dernier enchérisseur.

ORDRE D'ACHAT

La SVV VASARI AUCTION accepte gracieusement d'anchérier pour le compte d'acheteurs potentiels préalablement identifiés par un ordre d'achat dûment rempli, daté et signé avec remise d'un chèque, d'un RIB, d'espèce ou d'un numéro de carte bancaire en cours de validité au plus tard la veille de la vente.

En l'absence de ces conditions la SVV VASARI AUCTION se réserve le droit de refuser de porter des enchères sur le compte des personnes ne remplissant pas les conditions ci-dessus énumérées.

Les acquéreurs ne pouvant assister à la vente acceptent les présent conditions sans restrictions.

Si plusieurs ordres d'achats sont remis à la SVV VASARI AUCTION, l'ordre le plus ancien sera préféré à tous les autres. La SVV VASARI AUCTION se réserve le droit d'accepter l'ordre d'achat en fonction de son montant et au regard de l'estimation de l'objet annoncé.

La SVV VASARI AUCTION ne pourra voir sa responsabilité engagée notamment en cas d'erreur, d'incident technique ou d'omission dans l'exécution d'ordre écrit ou téléphonique.

FRAIS ET TAXES

En sus du prix d'adjudication, l'acquéreur devra s'acquitter par lot des honoraires suivant : 22 % TTC sauf énonciation particulière avant la vente.

Pour les adjudicataires résidant en France, les particuliers et les professionnels pourront payer en espèce à hauteur de 3000 euros frais compris ; pour les particuliers ne résidant pas (ou non résidents) en France à hauteur de 15 000 euros frais compris sur présentation d'un justificatif de domicile.

En cas de vente par un vendeur assujéti à la marge, il ne sera délivré aucun document faisant ressortir la TVA.

En cas de paiement par chèque par l'adjudicataire, le transfert de propriété de l'objet n'aura lieu qu'après un délai de trois semaines suivant l'encaissement du chèque. En cas de paiement par chèque non certifié, le retrait des objets pourra être différé jusqu'à encaissement.

Les clients non résidents français ne pourront prendre livraison de leurs achats qu'après un règlement bancaire par TELEX ou SWIFT ou eurochèque. Tous frais financiers occasionnés par ces moyens de paiement ou par un incident bancaire seront à la charge exclusive de l'acquéreur. Dans le cas d'une défaillance de paiement de la part de l'adjudicataire et après une mise en demeure infructueuse, la SVV VASARI AUCTION pourra, à la demande du vendeur, remettre le bien en vente sur folle enchère immédiatement.

Dans le cas où le vendeur ne formule pas cette demande la vente sera résolue de plein droit sans préjudice de dommages et intérêts dus par l'adjudicataire défaillant. La SVV VASARI AUCTION se réserve le droit de procéder à toute compensation avec des sommes dues à l'adjudicataire défaillant.

STOCKAGE

La SVV VASARI AUCTION n'est pas responsable des accidents ou détériorations intervenus après le prononcé du mot adjudgé. Les lots sont sous l'entière responsabilité des adjudicataires. Les acheteurs qui n'auront pas retiré leurs biens le lendemain de la vente avant 11 H devront s'acquitter auprès de l'Etude VASARI AUCTION ou de la Société de gardiennage des frais de stockage ainsi que des frais d'assurance ou de tout autre frais engagé par la SVV VASARI AUCTION pour le compte de l'acheteur.

Les acheteurs qui souhaitent que leur bien soit livré par tous moyens postaux ou par transporteurs devront en faire la demande par écrit en spécifiant les conditions dans lesquelles ils souhaitent leur envoi. Ils s'acquitteront avant toute expédition du montant total des frais.

CONTESTATION

Les parties conviennent que tout litige ou contestation feront l'objet d'une tentative de conciliation. En cas d'échec de la conciliation le litige sera de la compétence exclusive du Tribunal de grande Instance de Bordeaux. Le délai de prescription est de cinq ans à compter de l'adjudication ou de la découverte du fait litigieux.