

Vasari Auction

Commissaires-Priseurs :

Julien Duché - Juliette Morel - Axelle Couëtoux du Tertre

Tél : +33 (0)5 56 20 47 93

contact@vasari-auction.com

86 cours Victor Hugo - 33000 Bordeaux - France

Vente le 8 Juillet MMXV à 19h

Tableaux - Dessins & Estampes - Asie - Céramiques

Design - Mobilier & Objets d'art - Tapisserie

Provenant d'une propriété Bellifontaine

Collectionneurs Bordelais, Parisiens et à divers

Expositions :

6 / 7 Juillet 10h - 20h | 8 Juillet 10h - 17h



SOMMAIRE | Vasari Auction - Juillet MMXV

LES EXPERTS :

René MILLET

(pour les lots : 27-28-29-30)

Tél : 01 44 51 05 90

expert@millet.net

1 - CHINE

Paire de Chiens de Fô en céramique à glaçure bleue, l'un tenant dans sa patte une boule de Canton et un ruban, l'autre tenant son petit XXème siècle

(petits accidents)

Haut. : 43 cm - Long. : 15,5 cm - Prof. : 18,5 cm

■ 100 / 150 €

2 - CHINE - Compagnie des Indes

Cinq assiettes dont une paire en porcelaine à décor en émaux polychromes dit de la famille rose de branches feuillagées. On y joint une assiette creuse, la monture en laiton

Fin XVIIIème siècle - Début du XIXème siècle

(fêles, éclats et usures au décor)

Diam. : 23 cm

■ 100 / 150 €

3 - CHINE - Compagnie des Indes

Quatre assiettes en porcelaine à décor polychrome dit de la famille rose de branches de pivoine et papillons sur l'aile et le marli

On y joint une assiette en porcelaine à décor polychrome dit de la famille rose d'un bouquet fleuri dans une réserve chantournée

Fin du XVIIIème siècle

(légères usures au décor et petits éclats)

Diam. : 23 cm

■ 100 / 200 €

4 - CHINE - Compagnie des Indes

Deux verseuses à décor polychrome en émaux de la famille rose de bouquets fleuris

Fin du XVIIIème siècle - Début du XIXème siècle

(accidents et restaurations sur les anses, éclats, fêles)

Haut. : 14,5 cm et 15,5 cm

■ 80 / 120 €

5 - THAÏLANDE

Bouddha debout en bois patiné avec trace de polychromie et rehauts d'or.

(accidents, notamment à la chevelure)

Haut. : 113 cm - Larg. : 36 cm - Prof. : 20,5 cm

■ 150 / 200 €

6 - CHINE - Compagnie des Indes

Paire de vases soliflores de forme ovoïde, un vase balustre et deux ramequins à décor en émaux polychromes dit de la famille rose de pivoines et branches fleuries, chiens de Fô et volatiles. Fin du XVIIIème siècle - Début du XIXème siècle - *(fêles)*

Haut. vases : 18 et 11,5 cm

■ 100 / 150 €

7 - CHINE

Femme dansante en terre cuite

Époque HAN (206 av. J.C. - 220 ap. J.C.)

(craquelures)

Haut. : 42 cm

■ 400 / 600 €

8 - CHINE

Pot à gingembre en porcelaine à décor bleu blanc d'un pêcheur dans un paysage architecturé lacustre. XVIIIème siècle

(manque le bouchon)

Haut. : 18,5 cm - Diam. : 15,5 cm

■ 40 / 60 €

9 - CHINE

Cheval harnaché en terre cuite polychrome.

Dans le goût des terres cuites TANG

Haut. : 35 cm - Larg. : 38 cm

■ 200 / 300 €

10 - CHINE

Statuette dite "Stickman" en terre cuite les bras manquants.

Époque HAN (206 av. J.C. - 220 ap. J.C.)

(restaurations)

Haut. : 59 cm

■ 500 / 600 €

11 - CHINE

Personnage de cour dite "Fat Lady", les mains croisées dans ses manches

Terre cuite avec anciennes traces de polychromie.

Époque TANG (618 - 907 ap. J.C.)

Haut. : 32 cm - Larg. : 11 cm - *(restaurations)*

■ 1 500 / 2 000 €



11



3



5
6



12 - JAPON

Paravent à six feuilles figurant des échassiers sur fond vieil or
Gouache sur papier

(trous dans la partie arrière n'altérant pas les feuilles)

Haut. : 57,5 - Larg. : 160 cm *(pour chaque feuille)*

■ 1 500 / 2 000 €



13 - CHINE

Éventail monumental à décor peint sur papier d'échassiers dans une bamboueraie près d'un paysage lacustre composé de vingt-six brins dont deux maîtres, le supérieur signé.

Porte une signature

Haut : 208 cm - Envergure environ : 376 cm

■ 200 / 300 €

14 - Coupe en porcelaine polychrome et rehauts d'or à décor d'une large scène tournante animée de dignitaires, soldats, dames de cour, le col ourlé d'une frise de grecques, le fond du bassin à décor d'un médaillon géométrique et de souris

Marque au revers

Vers 1900.

Haut. : 22 cm - Diam. : 46 cm

■ 200 / 300 €

15 - CHINE

Paravent à deux feuilles figurant des cavaliers quittant un village

Lavis et gouache sur papier

(petits accidents, un petit trou en bas à droite)

Haut. : 162 cm - Larg de chaque feuille : 92 cm

Note : Probablement d'après une oeuvre de Chiu Kao (907-960)

■ 200 / 300 €

16 - CHINE

Vase balustre en grès à émail craquelé à décor en bleu de dahlias, pivoines et d'oiseaux sur la panse, le col et la base ourlés d'une frise à motifs géométriques dans les tons bruns.

XIXème siècle

(manque le couvercle, petit trou, fêle et coulure)

Haut. : 56 cm

■ 100 / 200 €

17 - CHINE

Scène de batailles animées dans un paysage

Peinture sur soie

Cachet signature

XXème siècle

92 x 204,5 cm

■ 200 / 300 €







18 - BESSON Jean-Baptiste dit Frère Hyacinthe BESSON (1816-1861)

Femmes dans une allée se promenant devant une architecture

Dessin à la plume préparatoire pour un tableau
Annoté en bas à gauche "dessin original de H Besson, Rome 1839"

(pluie et restauration)

39,5 x 90

■ 200 / 300 €

19 - École Vénitienne du XIXème siècle

Église Saint Michel à Venise

Aquarelle

24,5 x 35,3 cm (à vue)

(petit accident et restauration en haut à gauche)

Note : San Michele est l'île-cimetière de la ville de Venise en Italie, située au nord de la cité, à mi-chemin de l'île de Murano. C'est en 1837 que, pour des raisons sanitaires, cette île devint le siège du cimetière de la ville de Venise.

■ 100 / 200 €

20 - HERMET Charles-Edmond dit HARRY ELLIOT (1882-1959)

Le pêcheur heureux et le pêcheur malchanceux

Paire de pochoirs sur papier

Signés dans la feuille en bas à gauche et en bas à droite

Dim. sujet : 30,5 x 20 cm

Dim. planche : 45,5 x 32 cm (à vue)

On joint un troisième pochoir figurant un repas bourgeois

Signé en bas à gauche.

Dim. sujet : 21 x 31,5 cm

Dim. planche : 31,5 x 43 cm (à vue)

■ 300 / 400 €

21 - DAUZATS Adrien (1804-1868) d'après (dessinateur) - THIERRY Frères (lithographe)

Ancien Hôtel de ville de Perpignan

Lithographie

Dim. sujet : 23,7 x 30,4 cm

Dim. planche : 27,3 x 33,2 cm

■ 20 / 30 €

22 - LEPAGE (XXème siècle)

Chemin de campagne au coucher de soleil

Eau-forte à vue ovale

Signée en bas à droite

39,5 x 28,3 cm (à vue)

■ 15 / 20 €

23 - CALLOT Jacques (1592-1635)

Les deux grandes vues de Paris

(Vue du Louvre / Vue du Pont-Neuf)

Eaux-fortes

16,5 x 33,5 cm - 16,9 x 33,5 cm

(déchirures en haut à gauche et dans l'angle droit, manque dans la barque en bas à droite et à droite de la signature dans la planche pour l'une petit manque en haut au milieu pour l'autre)

■ 400 / 600 €

24 - PIRANESI Giovanni Battista (Mogliano Veneto, 1720 - Roma, 1778)

Veduta del Tempio di Ercole nella Città di Cora, dieci miglia lontano da Velletri

Eau-forte

Dim. sujet : 38,5 x 52,7 cm

Dim. planche : 52 x 62 cm (à vue)

(taches)

■ 60 / 80 €

25 - CHARAZAC Robert (1905-1982)

Femme pensante

Lavis d'encre sur papier contrecollé

Signé et daté 1946 en bas à droite

(marges usées)

56,5 x 44 cm

Note : Après des études à l'École des Beaux-Arts de Bordeaux puis de Paris, Robert Charazac fait dans sa ville natale une carrière de peintre et de dessinateur ainsi que d'enseignant dans l'institution où il fut lui-même formé. La technique qu'il emploie dans ses portraits et natures mortes dessinés est celle de l'encre de Chine et du lavis, rehaussé parfois de gouache comme dans cette œuvre. Le Musée des Beaux-Arts de Bordeaux possède plusieurs œuvres de l'artiste.

■ 300 / 400€



19



18



23



9

26 - WILLERS Ernest (1803-1880)
Chasseur au bord de la cascade

Huile sur toile

Signée, située et datée Rome 1852 en bas à droite

89 x 130 cm

■ 2 000 / 3 000 €
27 - École italienne du XIXème siècle
Vue animée en bas de la colline

Huile sur toile

62 x 92,5 cm

■ 1 200 / 1 500 €
28 - École italienne, vers 1830
Vue de la baie de Naples

Huile sur toile

51 x 78 cm

■ 1 000 / 1 500 €
29 - École italienne du XIXème siècle
Paysages animés à la cascade

Paire d'huiles sur toile

36 x 44 cm

■ 800 / 1 200 €
30 - École française, d'après Coppel Antoine
Démocrite rit

Huile sur toile

(légères craquelures)

41 x 33 cm

■ 200 / 300 €
31 - École française début XXème siècle
Entrée de port

Huile sur toile

27,5 x 40 cm

■ 40 / 80 €




29



29

11



28



27



32 - SHONBORN John-Lewis (1852-1931)

Berger et son troupeau

Huile sur toile marouflée sur carton

Signée en bas à droite

47 x 72 cm

■ 400 / 600 €

33 - École française, début XXème siècle

Paysage à la meule de foin

Huile sur carton

46 x 55 cm

■ 150 / 200 €

34 - GABRIEL Paul Joseph Constant (1828-1903)

Moulins en Hollande

Huile sur toile

Signée en bas à gauche

37,5 x 56,5 cm

■ 3 000 / 4 000 €

35 - GHERRI MORO Bruno (1899-1967)

Vue de l'île de Shioggia

Huile sur panneau

Signée en bas à droite et située

38 x 80 cm

■ 200 / 300 €



36 - DEGRAIN M. (act. vers 1873)

Vue d'un château médiéval

Huile sur toile

Signée en bas à gauche et annoté "amigo..."

(léger accident à la toile)

46,5 x 33,5 cm

■ 100 / 150 €

37 - VERGEZ Eugène (1846-?)

Vue de falaise animée

Huile sur toile

Signée en bas à gauche

38 x 55 cm

Note : Natif de Bordeaux, peintre de paysages et illustrateur, il fut l'élève de Bernède et participa au salon de 1879.

■ 400 / 600 €

38 - TAVÉ Georgette (1925-2008)

Les Roses de mai sur la baie de Parme

Huile sur papier

Signée en bas à gauche et titrée au dos

41 x 22 cm

■ 150 / 200 €

39 - École française du début du XXème siècle

Paysage de bord de baie animé

Huile sur panneau

18,5 x 27 cm

■ 100 / 150 €

40 - THIBÉSART Raymond (1874-1968)

La branche cassée

Huile sur toile

Signée en bas à gauche et titrée au dos

38,5 x 46 cm

■ 800 / 1 200 €

41 - GARDAIR Christian (né en 1938)

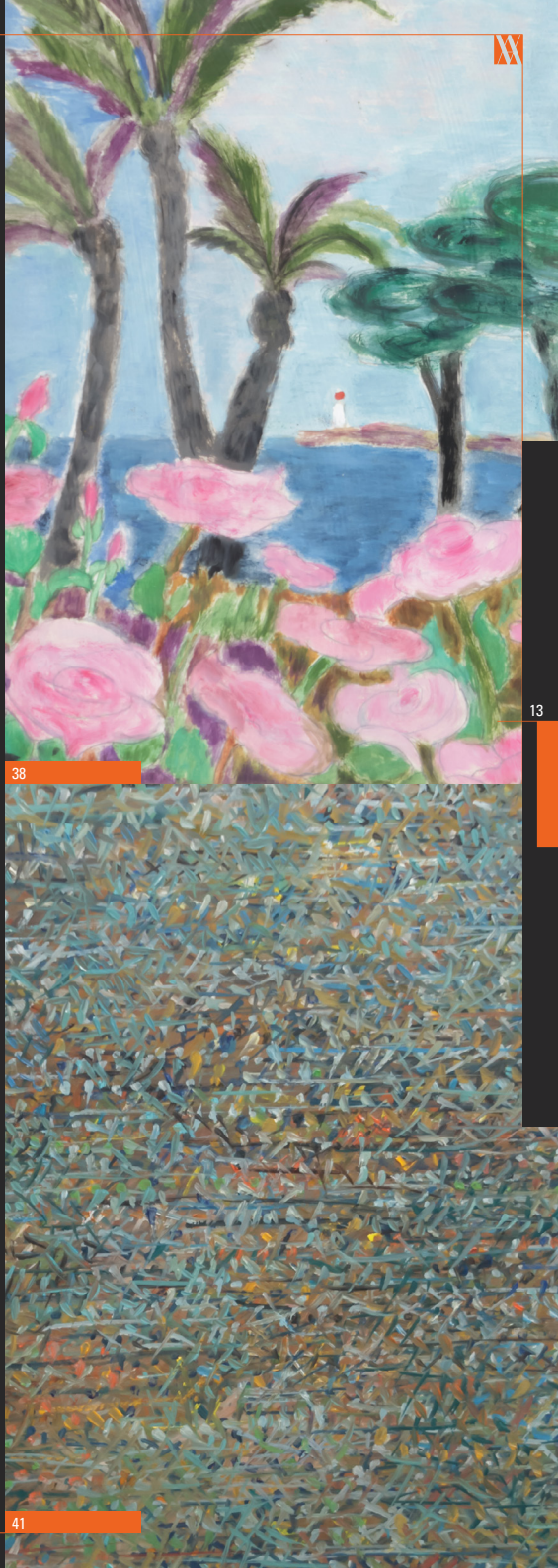
Composition abstraite

Huile sur toile

Signée en bas au centre et datée 21 avril 1987

100 x 81 cm

■ 300 / 500 €





42 - PINCEMIN Jean-Pierre (1944-2005)

Composition géométrique en noir et beige

Huile sur toile

Le verso présente une seconde oeuvre de
l'artiste en polychromie

Signée et datée 1981 au verso

127 x 157 cm

Provenance : Galerie DUTKO

■ **15 000 / 20 000 €**





43 - Pot à senteur en verre translucide s'inscrivant dans une sphère striée à décor en applique de longues palmes surmontant trois boules, l'ensemble reposant sur un pied plat. La panse du pot est ornée de mascarons à têtes de lion.

Haut. : 13 cm - Long. : 11 cm - Prof. : 8,8 cm

■ 40 / 60 €

44 - Verre à madère sur pied en cristal translucide et teinté jaune à décor de cartouches de treillis, la jambe à pans coupés se termine par un pied plat.

Haut. : 12 cm - Diam. : 5,3 cm

■ 10 / 20 €

45 - Coupe sur piedouche en verre teinté jaune à paillons or à décor en applique sur le bassin de mascarons et grenades en alternance, la prise ornée de pastilles en relief

(très léger fêlé)

Haut. : 3,8 cm - Diam. : 13,5 cm

■ 40 / 60 €

46 - Coupe en forme de coquille en verre opalescent poudré de vert. Jambe formant deux lianes spiroïdales à l'amortissement desquelles se trouvent des fleurs en verre à ton jaune. Pied rond

Haut. : 19 cm - Larg. : 10 cm

■ 100 / 200 €

47 - Tonnelet en verre soufflé teinté vert bullé à décor en applique de filets sur le corps. L'embouchure ornée de deux anses en ailettes de part et d'autre

Haut. : 8 cm - Larg. : 10 cm

■ 40 / 60 €

48 - Verre en verre soufflé teinté orange les bords en corolle, la partie supérieure est enserrée dans un filet translucide en applique. Le fût est sculpté d'un cygne translucide à paillons d'or finissant par un pied rond.

Haut. : 20,6 cm

(accident au filet en applique)

■ 50 / 100 €

49 - Guédoufle en verre incolore soufflé et moulé à côtes spiraloïdes, le fût balustre à anneaux repose sur un pied cloche

Haut. : 25,5 cm - Larg. : 14 cm

■ 40 / 60 €

50 - VENISE

Suite de quatre verres et six verres à liqueur en verre, le gobelet torsadé orné de pastilles bleues, cerclés d'un filet or, la jambe en forme de sablier.

(un verre à liqueur accidenté)

Haut. grand verre : 13,5 cm

Haut. petit verre : 6 cm

■ 350 / 500 €

51 - Carafe en verre soufflé de forme ovoïde à col droit orné de vagues en applique, les prises en enroulement.

Hollande, XIXème siècle

(restauration à une prise)

Haut. : 16,5 cm

■ 80 / 120 €

52 - Verre à la façon d'Angleterre, la jambe renflée dans sa partie médiane à filigrane blanc.

XVIIIème siècle

(éclat au revers du pied)

Haut. : 16 cm

■ 80 / 120 €

53 - Verre à pied étiré d'un seul tenant contenant une larme d'air dans la tige, le gobelet de forme conique, le pied à léger ressaut.

Haut. : 14 cm

■ 100 / 150 €

54 - Verre sur petit piedouche en verre épais incolore à pans coupés à décor de feuillages et grappes de fruits stylisées teintées jaune en relief sur la panse. Il repose sur un pied cloche à pans coupés.

Haut. : 15 cm - Diam. : 8 cm

■ 40 / 60 €





55-56-59-57-58-63

55 - Soliflore en verre soufflé légèrement fumé, la coupe conique évasée en corolle reposant sur une jambe à nœuds ornée de boutons, deux ailettes travaillées à la pince en applique, la base ronde.

Venise, Murano

Haut.: 21 cm

■ 100 / 150 €

56 - Vase en verre soufflé tacheté vert figurant une fleur d'arum se terminant par une tête de poisson fantastique, crête en applique pailletée or, il repose sur un pied rond

Haut.: 17 cm

■ 40 / 60 €

57 - Coupe en verre soufflé gris pâle, le corps en forme de corolle, la jambe légèrement renflée dans sa partie supérieure est flanquée de deux ailettes, elle repose sur un pied plat.

Venise Murano, XIXème siècle

Haut. : 22 cm - Diam. : 24 cm

■ 60 / 80 €

58 - Confiturier couvert en verre teinté rouge à décor hélicoïdale sur le couvercle, la panse et le pied, le couvercle à décor de deux poissons fantastiques et d'un cygne au fretel en appliques en verre translucide poudré d'or, la lèvre ourlée. Pied rond

(petits manques)

Haut. : 19,5 cm - Diam. : 13 cm

■ 50 / 80 €

59 - Bouteille en verre soufflé de forme ovoïde ornée de pastilles sur la panse, elle repose sur un pied plat.

Haut. : 14 cm

■ 30 / 40 €

60 - Burette en verre translucide de forme balustre, la panse ornée d'une scène animée dans un paysage de campagne, elle repose sur un pied en cloche orné d'une frise d'entrelacs traitée en noir et en reprise sur l'épaule.

Haut. : 19 cm

■ 40 / 60 €

61 - Quatre tasses en verre translucide soufflé à décor d'un filet bleu sur la lèvre, la prise en enroulement

(fête à l'une)

Haut. : 5,2 cm - Diam. : 13,2 cm

■ 20 / 40 €

62 - Bouteille en verre bleu de forme tronconique, la base ornée d'une frise de treillis.

Haut. : 29 cm

■ 15 / 20 €

63 - Gourde couverte à anses en verre soufflé à décor de frises hélicoïdales à paillons dorés et vertes, la panse est ourlée de lignes plissées en applique en rappel sur les anses.

(accidents et manques)

Haut. : 26 cm - Diam. : 11,5 cm

■ 10 / 20 €

64 - Vase en verre soufflé, la panse de forme ovoïde, le col ourlé d'une corolle, il repose sur un pied plat à lèvre plissée.

Haut. : 14,5 cm

■ 40 / 60 €

65 - Gourde en verre soufflé, la panse ovoïde surmontée d'un long col, la panse ornée de motifs plissés à la pince et mascarons marron en applique, le col ourlé de bagues également plissées en verre teinté marron et translucide. Elle repose sur quatre pieds en pétale

Haut. : 21 cm - Diam. : 13 cm

■ 40 / 60 €

66 - Paire de vases en forme d'amphore en verre soufflé de forme balustre à légères côtes, le col flanqué de deux anses en applique, il repose sur une base ronde.

XIXème siècle

Haut. : 29,5 cm - Diam. : 10 cm

■ 80 / 100 €

67 - Coupe en verre fumé, la coupe tronconique se termine par un bouton, elle repose sur des pieds patin en applique.

Haut. : 4 cm - Diam. : 8 cm

■ 15 / 20 €

68 - Jatte à anse en verre incolore à rehauts d'or à décor d'une frise de formes géométriques sur fond de pointillés sur le col et d'un filet doré sur la bordure. Elle repose sur quatre petits pieds à paillons dorés.

Haut. : 8 cm - Diam. : 23,3 cm

■ 40 / 60 €

69 - Roemer en verre vert soufflé, la coupe à décor de pampres de vigne gravées, la jambe creuse à frise hélicoïdale ornée de pastilles en applique, le pied en forme de cloche à spirale. Fin du XIXème siècle

Haut. : 16 cm

■ 20 / 40 €

70 - Trois roemers en verre soufflé légèrement vert, la coupe repose sur quatre attaches en appliques terminés par un bouton, le pied en cloche orné de spirales.

Haut. : 20 cm

■ 40 / 60 €

71 - Roemer en verre soufflé translucide et vert, la coupe teintée ornée de grappes de raisins gravées, le pied orné de spirales et surmonté d'un nœud.

(petit éclat au pied)

Haut. : 20 cm

■ 20 / 40 €

72 - Bol en verre légèrement ambré, soufflé, à décor de côtes dans son tiers inférieur, la panse est ourlée d'une bague plissée en applique.

Haut. : 6 cm - Diam. : 12 cm

■ 20 / 40 €

73 - Vase en verre soufflé et tacheté blanc de forme balustre à col évasé.

Haut. : 9,5 cm - Diam. : 10 cm

■ 10 / 20 €

74 - Paire de burettes en verre soufflé translucide, elles reposent sur un pied plat.

(égrenure au bec de l'un)

Haut. : 16 cm - Long. : 12,5 cm - Prof. : 8,5 cm

■ 60 / 80 €

75 - Vase en verre opalescent légèrement irisé, la panse à double bulbe est surmontée d'un long col, elle présente des pastilles en applique, le col ourlé d'une bague. (*cheveux*)

Haut. : 17,5 cm

■ 60 / 100 €

76 - Verre à longue jambe en verre soufflé, le gobelet à pans repose sur une jambe terminée par deux tiges sphériques, il repose sur un pied rond

Haut. : 14 cm

■ 15 / 20 €

77 - Vase en verre teinté vert irisé de forme balustre, il repose sur un pied en boule aplatie, la panse ornée de bagues annelées en applique (*petite restauration*)

Haut. : 13,5 cm

■ 60 / 100 €

78 - Flacon en cristal moulé et taillé à décor d'un soleil rayonnant sur ses plats et légèrement crantés.

(*petite égrenure à l'embouchure*)

Haut. : 11 cm - Long. : 8,5 cm - Prof. : 4 cm

■ 40 / 60 €

79 - Paire de tasses en cristal taillé à décor de rosaces sur la panse.

Haut. : 6 cm - Long. : 10 cm

■ 15 / 20 €

80 - BACCARAT

Vase en cristal de forme conique à décor gravé de rinceaux alternés de frises géométriques.

Haut. : 13 cm - Diam. : 8,2 cm

■ 80 / 120 €

81 - DAUM - NANCY

Bonbonnière en verre opalescent à décor dégagé à l'acide de violettes traitées en grisaille à rehauts d'émaux polychromes et or Signée sous la base Daum (croix de Lorraine) Nancy à l'or

(*manque le couvercle, infimes égrenures au col*)

Haut. : 4 cm - Diam. : 8,5 cm

■ 300 / 400 €

82 - Paire de coupes en forme de coquille en verre marmoréen rose et blanc poudré d'or, les prises figurant des têtes de chevaux ailés, la jambe à deux renflements agrémentée de pastilles dans sa partie inférieure repose sur une base ronde.

Venise Murano - XIXème siècle

Haut. : 24 cm - Long. : 22 cm - Prof. : 14 cm

■ 200 / 300 €

82bis - Vase en verre soufflé teinté vert et son bouchon, la panse de forme ovoïde, le pied en cloche à spirale concentrique, le col ourlé de bagues en verre plissé.

XIXème siècle

(*égrenures au bouchon*)

Haut. : 19 cm - Diam. : 7,5 cm

■ 30 / 40 €





83 - DUPRE-LAFON Paul (1900-1971)

Paire de fauteuils en noyer blond teinté à dossier bandeau et assise carrée à garniture entièrement recouverte d'un tissu bleu clouté, reposant sur quatre montants droits de section carrée reliés par une traverse droite tournée. Vers 1950
Haut. : 75 cm - Long. : 52 cm - Prof. : 47 cm
(légères taches, rayures d'usage et légers manques, retapissés)

Note : Partie d'un ensemble mobilier de salon et bureau commandé par le grand-père de l'actuel propriétaire à Dupré Lafon pour meubler son appartement parisien du VIIIème arrondissement.

■ 800 / 1 000 €

84 - DUPRE-LAFON Paul (1900-1971)

Paire de fauteuils en noyer blond teinté à dossier bandeau et assise carrée à garniture entièrement recouverte d'un tissu bleu clouté, reposant sur quatre montants droits de section carrée reliés par une traverse droite tournée. Vers 1950

Haut. : 75 cm - Long. : 52 cm - Prof. : 47 cm
(légères taches, rayures d'usage et légers manques, retapissés)

Note : Partie d'un ensemble mobilier de salon et bureau commandé par le grand-père de l'actuel propriétaire à Dupré Lafon pour meubler son appartement parisien du VIIIème arrondissement.

■ 800 / 1 000 €

85 - DUPRE-LAFON Paul (1900-1971)

Paire de chaises en noyer blond teinté à dossier bandeau et assise carrée à garniture entièrement recouverte d'un tissu bleu clouté, reposant sur quatre montants droits de section carrée reliés par une traverse droite tournée. Vers 1950

Haut. : 75 cm - Long. : 52 cm - Prof. : 47 cm
(taches, rayures d'usage et légers manques, accidents, tissu d'origine très usé)

Note : Partie d'un ensemble mobilier de salon et bureau commandé par le grand-père de l'actuel propriétaire à Dupré Lafon pour meubler son appartement parisien du VIIIème arrondissement.

■ 400 / 600 €

86 - ROVERI Gérard (né en 1947)

Défenses
Sculpture en bois peint montée sur base
Haut. : 165 cm

■ 200 / 400 €

87 - GREKOFF Elie (1914-1985)

Contre-jour
Tapisserie polychrome sur fond beige
Signée en haut à droite
150 x 110 cm

Note : Avec certificat d'authenticité - Série Sable N°39/250

■ 200 / 300 €

88 - GREKOFF Elie (1914-1985)

Octobre
Tapisserie polychrome sur fond marron
Signée en haut à droite
150 x 100 cm

Note : Avec certificat d'authenticité - Série Putois N°14/100

■ 200 / 300 €

89 - TALLON Roger (1929-2011) dans le goût de

Service de verres en cristal translucide et uni comprenant neuf verres à eau, neuf verres à vin, huit verres à liqueur et sept flûtes à champagne. Époque Art Déco
(petit éclat à un verre)

■ 200 / 300 €

90 - STARCK Philip (né en 1949)

Paire de fauteuils gondole en bois de placage, la monture en acier tubulaire laqué noir, la galette en cuir noir.
Modèle Costes créé en 1982.

(accidents, usures et un manque)

Haut. : 78 cm - Larg. : 46,5 cm - Prof. : 55 cm

■ 600 / 800 €

91 - Paire de lampadaires halogènes de marque Luceplan modèle Lola en polyester noir et carbone à piètement tripode télescopique.
Haut. : 161,5 cm

■ 80 / 120€



90

86



83



92 - ROYERE Jean (1902-1981)

Canapé rectangulaire à larges accotoirs, le bâti en bois.

Garniture de tissu par Jean Luc Mechiche
Haut. canapé : 76 cm - Long. : 286 cm - Prof. : 111 cm

Note : Offert aux grands parents des actuels propriétaires en cadeau de mariage.

Bibliographie : Issu d'un milieu aisé, Jean Royère ne devient décorateur qu'à l'âge de 29 ans. Il abandonne une situation confortable dans l'import-export pour le métier de décorateur. Sans formation particulière mais animé d'un goût inné pour la décoration, il débute sa carrière dans une fabrique du Faubourg Saint-Antoine et obtient sa première grande commande (le bar du Carlton sur les Champs-Élysées) en 1933. Son succès est immédiat et lui permet de collaborer jusqu'en 1942 avec Pierre Gouffé dans la création d'un mobilier original et de grande qualité.

Au sortir de la guerre, ayant fondé sa propre entreprise, il décide d'ouvrir des agences dans de nombreux pays : Liban, Égypte, Syrie, Pérou et devient le décorateur des souverains du Moyen-Orient.

Avant de quitter définitivement la France pour les États-Unis, en 1980, le décorateur offrit l'intégralité de ses archives au Musée des arts décoratifs de Paris.

■ 15 000 / 20 000 €

93 - ROYERE Jean (1902-1981)

Paire de fauteuils à hauts accotoirs et assise profonde, bâti en bois.

Garniture de tissu par Jean Luc Mechiche
Haut. Fauteuils : 70 cm - Long. : 70,5 cm
Prof. : 95 cm

Note : Offert aux grands parents des actuels propriétaires en cadeau de mariage.

■ 25 000 / 30 000 €



94 - PRINTZ Eugène (1889-1948)

Paire de bergères, la structure en bois foncé, les montants arqués formant pieds.

Garniture de tissu vert de la maison Hermès.

Restauration sous la direction de Jean Luc Mechiche

Haut. : 81 cm - Larg. : 70 cm - Prof. : 83 cm

Provenance : Galerie Dutko

Bibliographie : Printz par JJ Dutko et G Bujon, reproduit p 202.

Eugène Printz se forme dans l'atelier de son père, Faubourg Saint-Antoine à la copie des meubles anciens. A partir de 1920, il commence ses recherches pour des meubles modernes.

Il expose avec Pierre Chareau à l'Exposition Internationale des Arts Décoratifs en 1925, puis aux Salons des Artistes Décorateurs, d'Automne et des Tuileries. En 1931, il présente le bureau du Maréchal Lyautey à l'Exposition Coloniale puis en 1937 au Pavillon des Artistes Décorateurs.

Il reçoit de nombreuses commandes du Mobilier National et de la Ville de Paris. Il réalise d'importants ensembles pour l'Amérique, le Mexique, l'Angleterre... Il réalise également les bureaux personnels de Jeanne Lanvin à Paris (Musée des Arts Décoratifs de Paris), de nombreux luminaires, des décors de théâtre...

Eugène Printz ne conçoit le meuble que comme un objet de luxe digne des plus beaux bois et matériaux, il collaborera avec Jean Serrières pour les émaux, Jean Dunand pour les panneaux d'argent et cuivre. Ses volumes sont élégants et souvent ajustés dans un ensemble architectural réfléchi par l'artiste dans ses moindres détails.

■ 40 000 / 50 000 €





95 - ROMEDA Bruno (né en 1933)

Sellette en bronze à patine noire, la base carrée, les montants irréguliers et bruts.

Haut. : 120 cm - Larg. : 31 cm

■ 400 / 600 €

96 - ROMEDA Bruno (né en 1933)

Table basse de forme carrée à armature en bronze. Elle est coiffée d'un plateau en verre (*accidents aux angles du plateau de verre*)

Haut. : 28 cm - Long. : 121,5 cm - Prof. : 120 cm

■ 400 / 600 €

97 - ROMEDA Bruno (né en 1933)

Le grand cercle

Sculpture en bronze à patine noir et verte.

Signée et datée 1992

Socle rectangulaire en bronze

(*restauration à prévoir sur la structure déséquilibrée*)

Haut. : 155 cm - Diam. : 148 cm

■ 10 000 / 15 000 €



96



95

97





98 - Suite de quatre chaises en bois naturel mouluré et sculpté à décor de fleurettes, le dossier mouvementé, elle repose sur quatre pieds cambrés. Époque Louis XV - *(restaurations)*
Haut. : 91,5 cm - Larg. : 49 cm - Prof. : 43 cm

■ 400 / 600 €

99 - Bureau de pente en placage d'acajou toutes faces marqueté en feuilles dans des encadrements de filets, il ouvre dans sa partie supérieure par un abattant formant pupitre découvrant un gradin présentant dans sa partie centrale huit casiers et un secret, de part et d'autre six tiroirs et deux niches. La partie basse ouvre dans sa partie centrale par un tiroir en ceinture flanqué de deux tiroirs et deux portillons disposés en caissons. Il repose sur quatre pieds cambrés. Garniture de bronze doré telle que entrées de serrure et sabots.

Époque Louis XV - *(restaurations)*
Haut. : 99,5 cm - Long. : 111 cm - Prof. : 51 cm

■ 2 500 / 3 500 €

100 - Pendule en régule doré, le cadran émaillé à chiffres romains pour les heures et arabes pour les secondes s'inscrit dans une borne surmontée de deux oiseaux, trompettes, épis de blé, rubans et souligné de cornes d'abondance, à sa droite est assise Déméter sur un tabouret reposant sur des pieds de boucs tenant dans ses mains une serpe et du blé. La base rectangulaire présente en son centre un cartouche surmonté d'une cassolette en feu et souligné de guirlandes de fleurs festonnées et flanqué de part et d'autre d'épis de blé, les côtés présentant des têtes de lions tenant dans leur gueule les anneaux, elle repose sur six pieds en balustre à sections carrées. L'ensemble repose sur un socle mouvementé en bois doré à décor de croisillons sur le plateau et de rinceaux, fleurettes et coquilles sur la bordure.

Marquée Girardau au revers. XIX^{ème} siècle
(manques, frottement au socle en bois doré, restaurations, quelques légers accidents)

Haut. : 45 cm - Long. : 59 cm - Prof. : 19 cm

■ 400 / 600 €

101 - Angelot soufflant dans sa trompe
Sculpture en bois sculpté.

XVIII^{ème} siècle

Haut. : 39 cm - Long. : 33 cm

Manque une aile. Fentes.

■ 600 / 800 €

102 - Paire d'appliques en bronze à double patine brune et doré, le fût à décor d'entrelacs souligné d'une fleur dans un entourage feuillagé à l'amortissement, il soutient trois bras de lumière agrémentés de feuilles d'acanthes et parsemés de boutons fleuris en porcelaine. Les binets dorés simulant des corolles.

Style Louis XV, fin XIX^{ème} siècle

(manque une fleur, petits accidents)

Haut. : 64 cm - Diam. : 37 cm

■ 200 / 300 €

103 - Commode à façade cintrée en placage de bois de ronce ouvrant par trois tiroirs flanqués de montants mouvementés et pincés, les côtés galbés. Elle est coiffée d'un marbre brèche gris. Travail italien du XVIII^{ème} siècle

(sautes de placage, manques, restaurations et marbre accidenté)

Haut. : 84 cm - Long. : 107 cm - Prof. : 58 cm

■ 1 000 / 1 200 €

104 - Carafe et son bouchon à pans coupés de forme rectangulaire en cristal à motifs quadrillés de stries sur la panse, la monture en argent. Il est accompagné d'un cartel en argent portant l'inscription "eau de vie". Art Déco
Haut. : 31 cm - Larg. : 14 cm - Prof. : 7 cm
(petit éclat à la partie interne du bouchon)

Poids brut : 2100 g

■ 120 / 150 €

105 - Partie de service de verres en cristal gravé à décor de palmes, guirlandes festonnées et entrelacs comprenant : dix verres à eau, dix verres à vins dont trois légèrement plus petit, douze verres à liqueur, huit coupes à champagne et une carafe. *(manque le bouchon)*

■ 80 / 120 €



101



102



99

106 - Canapé en bois mouluré, sculpté et doré, le dossier droit à galettes ourlé d'une frise de rubans et de guillochés, les accotoirs à manchettes reposent sur des supports courbés, la traverse ourlée d'une frise de postes. Il repose sur huit pieds dont six fuselés et rudentés.

Style Louis XVI du XIXème siècle

(petits manques à la dorure)

Haut. : 100 cm - Long. : 167,5 - Prof. : 60 cm

■ 200 / 300 €

107 - COUNTRY CORNER

Sculpture en plâtre patiné polychrome figurant un domestique de la Nouvelle Orléans présentant un plateau servant de vide-poches.

(accidents et manques, main décollée mais présente)

Haut. : 47 cm - Long. : 13 cm - Prof. : 12 cm

■ 50 / 80 €

108 - Jules VIEILLARD- Bordeaux

Partie de service de table en faïence fine à décor en camaïeu bleu, modèle "Moustiers" comprenant quarante-trois assiettes de table, neuf assiettes creuses, un plat ovale et deux assiettes de service de tailles différentes XIXème siècle. *(quelques éclats et fêtes)*

Diam. assiettes de table : 25 cm - Dim. plat ovale : 34,5 x 28 cm - Diam. assiettes de service : 31 et 29 cm

■ 150 / 200 €

109 - Jules VIEILLARD- Bordeaux

Moutardier en faïence fine à décor en camaïeu bleu modèle «Rouen» et un saleron double du même modèle

Marqués au revers

(accident au saleron)

Haut. : 6,3 cm

■ 40 / 60 €

110 - Jules VIEILLARD- Bordeaux

Huit coquetiers en faïence fine à décor en camaïeu bleu modèle «Rouen»

Marqués au revers

(éclat à l'un, usures)

Haut. : 6,3 cm

■ 50 / 80 €

111 - Jules VIEILLARD- Bordeaux

Service de table en faïence fine à décor en camaïeu bleu modèle «Rouen» comprenant dix-huit assiettes de table, treize assiettes creuses, quinze assiettes à dessert, deux ravières, une saucière, un beurrier, un plat ovale, quatre plats ronds de deux tailles, un légumier couvert, une soupière, trois assiettes montées, quatre coupes montées de différentes tailles, une jatte sur piédouche et un couvercle de soupière *(fêles, éclats, accidents, manque le couvercle de la soupière)*

Haut. légumier : 14 cm - Diam. : 25 cm

Haut. assiette montée : 12,5 cm

Diam. plats ronds : 31 et 27,5 cm

On y joint un plat ovale Longwy en camaïeu bleu

Dim. : 34 x 24 cm

■ 200 / 400 €

112 - Vitrine

en placage de bois de rose marqueté en feuilles dans des encadrements de filets, elle ouvre en façade par deux portes vitrées dans les deux tiers supérieurs, les montants chanfreinés terminés par des pieds légèrement cambrés.

XIXème siècle

(petits sauts de placage, restaurations)

Haut. : 173,5 cm - Long. : 99,5 cm - Prof. : 44 cm

■ 600 / 800 €

113 - Jules VIEILLARD- Bordeaux

Écritoire en faïence fine à décor en camaïeu bleu modèle «Rouen» à deux réceptacles

Marqué au revers

(godets rapportés)

Haut. écritoire : 7 cm - Long. : 21 cm - Prof. : 12 cm

■ 50 / 80 €

114 - PARIS - Manufacture Schoeleher et Fils

Six assiettes en porcelaine blanche à décor de roses sur l'aile dans un entourage de feuillages traités en dorure, le bassin chiffré FXE

Marquées au revers

XIXème siècle

(fêles, usures au décor)

Diam. : 22 cm

■ 100 / 120 €



113



110



111



115 - AUBUSSON, Manufacture de

Échassier dans un paysage arboré et lacustre au premier plan, deux châteaux sur le second plan, large bordure à décor sur les grands côtés de rinceaux feuillagés et trompettes XVIIIème siècle.

253 x 282

■ 2 000 / 3 000 €



116 - Suite de quatre appliques en bronze doré, le fût à décor d'entrelacs souligné d'une fleur dans un environnement feuillagé à l'amortissement, ils soutiennent trois bras de lumière agrémentés de feuilles d'acanthes. Les binets dorés simulant des corolles.

Style Louis XV, fin XIX^{ème} siècle

Haut. : 64 cm - Diam. : 37 cm

■ 300 / 500 €



117



120

118



117 - Pendule portique en bronze doré, le cadran circulaire émaillé à chiffres arabes s'inscrit entre deux pilastres ornés d'un losange et fleurettes en partie basse et de têtes d'égyptiennes dans la partie supérieure d'où s'élançent un demi-arc de cercle surmontant le cadran et d'un drapé à décor de deux profils dans le goût de la Renaissance en partie basse. L'ensemble repose sur une base rectangulaire à quatre petits pieds. Le balancier à décor d'une tête de Gorgone dans un entourage rayonnant.

XIX^{ème} siècle

(usures à la dorure)

Haut. : 38,5 cm - Long. : 22,5 cm - Prof. : 7,5 cm

■ 500 / 1 000 €

"A la sécurité sociale, tout est assuré. Sauf la pendule. Ça, on ne risque pas de la voler, le personnel a les yeux constamment fixés dessus." Coluche

118 - Commode en placage de bois blond ouvrant par trois tiroirs en façade encadrés de colonnes engagées. Le plateau cerné de godrons tors. Les entrées de serrure en os. Époque Biedermeier.

Haut. : 83 - Larg. : 120 cm - Prof. : 47 cm

■ 400 / 600 €

119 - Paire d'appliques en bronze doré et bronze à patine médaille, le fût constitué d'un nubien tenant deux bras de lumière. Fin du XIX^{ème} siècle - Début du XX^{ème} siècle

Haut. : 31 cm

■ 200 / 300 €

120 - Encoignure en placage de bois de rose marqueté en feuilles dans des encadrements de filets, elle ouvre par une porte en façade, elle repose sur des pieds droits.

Époque Louis XVI

Porte une estampille de Coulon apocryphe

Dessus de marbre gris veiné

(restaurations, usures, sauts de placage)

Haut. : 84 cm - Larg. : 59,5 cm - Prof. : 38 cm

■ 500 / 1 000 €





121 - Jules VIEILLARD- Bordeaux

Cache-pot en faïence fine émaillée de forme renflée à décor sur la panse de médaillons à inscriptions japonisantes sur fond bleu fleuri, le col et la base ornés de motifs polylobés à décor damassé or.

Marque en creux au revers

(petits manques à l'émail)

Haut. : 11,5 cm - Diam. : 21 cm

■ 250 / 300 €

122 - LONGWY

Cache pot en émaux cloisonnés posant sur un socle piédouche ourlé d'une frise de motifs géométriques à décor sur la panse de pivoines traitées dans le goût sinisant dans des réserves polylobées, elles s'inscrivent sur un fond craquelé agrémenté d'agrafes et rinceaux. Le col reserré orné de fleurs et feuilles de lotus stylisées.

Non signé

(accidents, restaurations au pied)

Haut. : 42,5 cm - Diam. : 48 cm

■ 1 000 / 1 200 €



123 - HOUTKAMP Marianne (née en 1948)

Jambo

Bronze à patine polychrome

Monogrammé sur la terrasse et numéroté 8/8.

Haut. : 41 cm

■ 500 / 700 €

124 - Lampe en bronze posant sur une base cylindrique, le fût simulant un arbre, à sa base une sphère d'où s'élance une femme soutenant l'abat-jour en forme de corolle à plaques de verre orangé

Haut. : 49 cm - Long. : 39 cm

■ 80 / 100 €





126

125 - Table de chevet à plateau à abattant en acajou et placage d'acajou dans des encadrements de filets de bois clair, elle ouvre par deux tiroirs en façade, elle repose sur un piètement en colonne à cannelures simulées terminé par des roulettes.

XIX^{ème} siècle

(quelques usures, insolation à un abattant)

Haut. : 71,5 cm - Long. fermée : 36 cm

Long. ouverte : 77 cm - Prof. : 53,5 cm

■ 80 / 120 €

126 - PHILIPPINES

Sculpture d'ancêtre Bulul en bois à patine noire figurant un homme accroupi

Haut. : 40,5 cm

■ 1 000 / 1 500 €

127 - Paire de chevaux en bronze à patine brune

Le socle en marbre noir veiné gris

XX^{ème} siècle

Haut. : 38 cm - Long. : 50 cm - Prof. : 10 cm

■ 300 / 500 €

128 - HAVILAND & Cie - Atelier d'Auteuil (1872-1881)

Paire de lampes de forme ovoïde en céramique dite à la barbotine à décor impressionniste par Édouard Girard (?-1893) de fleurs traitées en polychromie sur fond marron. La monture en bronze à décor japonisant supporte des réservoirs en cristal taillé.

Marquées au revers et monogrammées E.G sur la panse.

Note : Atelier de céramique d'art ouvert en 1873 à Auteuil, au 116 rue Michel-Ange, par les frères Haviland, fabricants de porcelaine à Limoges. Le graveur Félix Bracquemont assure la direction artistique de l'atelier tandis que Charles Haviland se réserve la partie commerciale et la direction générale. Vers 1875, Bracquemont fait appel à Ernest Chaplet. D'autres artistes tels que Dammouse et Lafond rejoignent l'équipe pour y peindre des céramiques en barbotine dans le style japonais ou impressionniste. Cette production obtient une médaille d'or à l'Exposition universelle de 1878, mais reste chère à fabriquer. Les frères Haviland doivent donc se résoudre à renoncer à sa fabrication.

■ 3 000 / 4 000 €





129

129 - Paire de candélabres en bronze à double patine dorée et brune à quatre bras de lumière, ils reposent sur un piètement tripode en jarret, la base à décor de feuilles de lotus ajourées soutient un fût cannelé. Les binets supportant un élément décoratif amovible à décor d'une palmette.

XIX^{ème} siècle

Haut. : 49,5 cm - Diam. : 19 cm

■ 200 / 250 €

130 - Service de table en porcelaine blanche à décor d'un cartouche et de filets vert sur l'aile composé de vingt-quatre assiettes de table, trente-six assiettes à dessert, douze assiettes creuses, trois rapiers, deux moutardiers couverts sur piédouche de forme oblongue le fretel figurant un cucurbitacé l'un avec sa cuillère, une saucière et une soupière couverte du même décor, deux coupes montées, une assiette montée, deux plats ronds de différentes tailles, un plat ovale

Fin XIX^{ème} siècle

(quelques usures et éclats)

Diam. assiettes de table : 23,5 cm

Diam. assiettes à dessert : 21,5 cm

Long. plat ovale : 41,5 cm

Diam. plats ronds : 36,5 et 31 cm

Haut. soupière : 29 cm - Long. : 35 cm - Prof. : 21 cm

■ 200 / 300 €

131 - École française vers 1960

Bas-relief en plâtre représentant les

vendanges à Saint-Caprais

Titré en bas et daté 1957

(accidents, manques, châssis en bois)

Haut. : 53,5 cm - Long. : 120 cm - Prof. : 9 cm

■ 150 / 180 €

132 - Plat creux de forme ovale en cristal à décor de maillons géométriques sur la panse et d'une étoile dans le bassin

Époque Art Déco

Haut. : 8 cm - Long. : 34,5 cm - Prof. : 22,5 cm

■ 120 / 150 €



130

133 - Garniture de cheminée en marbre noir et filets dorés comprenant une pendule et une paire de cassolettes.

La pendule borne présente en son centre un cadran rond à chiffres romains pour les heures signé Alf Mesnard Bordeaux Place Dauphine, elle est ourlée d'une frise de palmes dans son tiers inférieur et de lauriers dans le supérieur, elle repose sur des pieds antérieurs en griffes de lion surmontés par des agrafes feuillagées, elle est surmontée d'un bronze à patine brune représentant Diane chasserresse signé Paul Duboy.

Les cassolettes posant sur des bases à décor en rappel de celui de la pendule soutenant des vasques posant sur un piédouche, la panse à décor de treillis, les prises arquées se terminant en palmes et ornées d'un bouton fleuri, le couvercle présente une frise de palmes et enroulements, le fretel à double volute cordiforme surmonté d'une palme.

XIX^{ème} siècle

(accident à la flèche)

Haut. : 66 cm - Long. : 44 cm - Prof. : 18 cm

■ 300 / 400 €

134 - Service de verres en cristal de plusieurs modèles similaires comprenant douze verres à eau, huit verres à vin, sept verres à liqueur, douze coupes à champagne, quatre carafons à pans coupés arrondis et deux bouchons

XIX^{ème} siècle

(petites égrenures à certains)

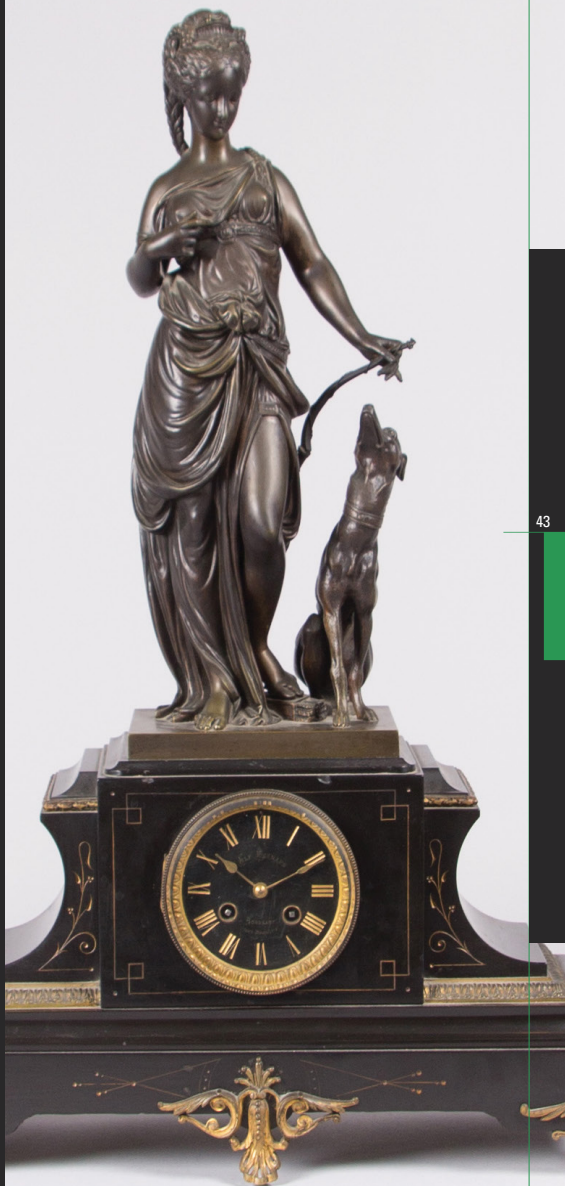
■ 300 / 400 €

135 - Table à gibier en noyer mouluré et sculpté d'un cartouche et de branches fleuries, le plateau de forme mouvementée, elle ouvre par deux tiroirs en ceinture, elle repose sur quatre pieds cambrés réunis par une entretoise en X surmontée d'une toupie. Elle est coiffée d'un marbre brèche.

Style Louis XV du XIX^{ème} siècle

Haut. : 67 cm - Long. : 149 cm - Prof. : 94 cm

■ 400 / 600 €





142

140



138

136 - Jules VIEILLARD- Bordeaux

Jardinière en faïence fine à décor émaillé posant sur quatre pieds en enroulement, la panse présentant en son centre un poisson dans un cartouche dans un entourage de rinceaux feuillagés et entrelacs s'inscrivant dans des réserves. Le col ajouré, deux prises latérales renversées soulignées de fleurs de lys à l'amortissement

Marque en creux au revers et numéroté 57 929 (restauration)

Haut. : 14,5 cm - Long. : 44,5 cm - Prof. : 22 cm

■ 300 / 400 €

137 - Paire de chenets en bronze posant sur une base carrée à double évolution ourlée de feuilles d'acanthes, elle supporte des urnes de forme balustre posant sur une couronne de lauriers, le fût à cannelures hélicoïdales, frises de postes dans la partie médiane. La partie supérieure à pointes d'asperges est surmontée d'un dôme d'acanthes agrémenté d'un ruban croisé. Les prises en applique à guirlandes festonnées.

XIXème siècle

(un manque, quelques usures)

Haut. : 50 cm - Long. : 145 cm - Prof. : 14,5 cm

■ 150 / 200 €

138 - Malle de voyage de marque ERMETT n° 1770 en cuir, métal et toile enduite. Elle ouvre par une poignée à manivelle formant verrou et par trois attaches de fermeture, elle présente dans sa partie gauche un compartiment penderie avec cintres et quatre emplacements pour les chaussures et dans sa partie droite cinq cartonniers de rangement.

(usures d'usage)

Fin du XIXème siècle - début du XXème siècle

Haut. : 108,5 cm - Larg. : 57,5 cm - Prof. : 57,5 cm

■ 600 / 800 €

139 - DEMANET Victor (1895-1964)

Tête d'homme

Terre cuite à patine brune

Signée sur la base

Haut. : 41 cm - Larg. : 17 cm - Prof. : 15,5 cm

■ 100 / 150 €

140 - Maquette de caravelle en bois peint et matériaux divers tels que fil de laine, tissu, chaînettes. La coque à décor sculpté de branches de roses. Elle repose sur un support en bois.

(quelques manques)

Haut. : 63,5 cm - Long. : 76 cm - Prof. : 20 cm

■ 100 / 150 €

141 - Pendule portique en placage d'érable moucheté, le cadran circulaire à fond champagne à chiffres romains pour les heures est ourlé d'une frise de rinceaux feuillagés s'inscrivant dans une double paire de colonnes. L'ensemble repose sur une base ornée d'un motif de couronne de lierre, chêne, feuilles de palmes et rubans en reprise sur le tympan. Le balancier à décor de deux cygnes adossés surmontant une anémone éclos.

XIXème siècle - (quelques fentes)

Haut. : 50 cm - Larg. : 27 cm - Prof. : 15 cm

■ 200 / 300 €

142 - CREIL MONTEREAU

Plat en faïence fine polychrome à décor de deux élégantes et d'un joueur de mandoline sous un porche en bord de mer dans un paysage arboré

Signé A de Comblat en bas à droite

(restaurations)

Diam. : 56,5 cm

■ 800 / 1 000 €

143 - LONGWY

Plat rond en faïence fine à décor en émaux cloisonnés d'échassiers dans un paysage lacustre s'inscrivant dans une réserve polylobée sur un fond de semis de rinceaux fleuris

Marque au tampon et rehaussée J.M au revers

Diam. : 36 cm

■ 200 / 300 €

144 - École Française du XIXème siècle

Jeune fille implorante

Marbre blanc en haut relief

(petits accident)

Haut. : 50,5 cm - Long. : 33 cm - Prof. : 17,5 cm

■ 200 / 400 €



SOCIÉTÉ DES AMIS DES MUSÉES DE BORDEAUX



- Assister aux conférences -

Tous les vendredi à 18h
Athénée père Joseph Wrésinky | place Saint Christoly | 33000 Bordeaux

« Participer à l'enrichissement des collections, écouter des historiens d'art et des conservateurs, se réunir, apprendre à voir, regarder le beau et tisser les liens, font partie des fondamentaux de la Société des Amis des Musées de Bordeaux. Par le prestige de ses invités, elle vous convie à comprendre les mystères de la création, à regarder le beau sous un jour nouveau et parfois à le redécouvrir. Si nous savons tous que « la peinture est faite par un homme pour un autre homme », aller à sa rencontre par un dialogue foisonnant et clair est ce que nous vous proposons les vendredis à dix-huit heures. »

Marie-claire Mansencal

Présidente de la société des Amis des Musées de Bordeaux

www.amis-musees-bordeaux.com

20 cours d'Albret - BP 70038 - 33026 Bordeaux Cedex

Tél : 05 56 08 80 24

amis@amis-musees-bordeaux.com

CONDITIONS GENERALES DE VENTE

Le commissaire-priseur agit comme mandataire du vendeur.

En aucune manière le commissaire-priseur n'est parti au contrat qui unit le vendeur à l'acheteur.

LES BIENS MIS EN VENTE

Les acquéreurs potentiels sont invités à examiner les biens pouvant les intéresser avant la vente aux enchères et notamment pendant les expositions.

Les descriptions des lots figurant sur le catalogue, les rapports d'état ou les étiquettes ainsi que les indications énoncées verbalement ne sont que l'expression de la perception du lot de la SVV VASARI AUCTION ou de son expert. Elles ne sauraient constituer la preuve d'un fait.

Les indications données par VASARI AUCTION ou son expert sur l'existence d'une restauration, d'un accident ou d'un incident affectant le lot sont exprimées pour faciliter son examen par l'acquéreur potentiel et restent soumises à son appréciation personnelle ou à celle de son expert. L'absence d'indication d'une restauration, d'un accident ou d'un incident dans le catalogue, les rapports d'état, les étiquettes ou verbalement, n'implique nullement qu'un bien soit exempt de tout défaut. Inversement la mention de quelque défaut n'implique pas l'absence de tout autre défaut.

Les estimations sont fournies à titre purement indicatifs et ne peuvent être considérées comme un prix certain. Les estimations ne sauraient constituer une quelconque garantie.

Les dimensions sont données à titre purement indicatif.

Les photos reproduites dans le catalogue n'ont aucune valeur contractuelle. Concernant les tableaux, l'état des cadres n'est pas garanti. Les restaurations d'usage et retoilage sont considérés comme des mesures conservatoires n'entraînant pas de dépréciation et ne constituant pas un vice.

Concernant l'horlogerie, notamment les montres et les pendules, aucune garantie sur les mécanismes et leur fonctionnement ne sera donnée à l'acheteur.

Excellent état (atelier) : Montre ancienne retrouvée dans un état proche du neuf ou montre ancienne restaurée à l'état d'origine et révisée par un maître horloger avec des pièces d'origine de la marque ou équivalent.

Très bon état : Montre ancienne ou récente peu portée, en très bon état esthétique et en état de marche, cependant les mouvements peuvent comporter des pièces d'usure ou des lubrifiants à remplacer.

Bon état : Montre ancienne ou récente peu portée, en bon état esthétique et/ou en état de marche, cependant les mouvements peuvent comporter des pièces d'usure ou des lubrifiants à remplacer. Dans l'état : Montre ancienne usée par le temps nécessitant une révision et/ou une restauration. Les cadrans restaurés ou repeints, constituant une mesure conservatoire et non un vice, ne seront pas signalés. L'état des bracelets ainsi que l'étanchéité des montres

à fond vissé ne sont pas garantis, ainsi que l'authenticité des boucles déployantes ou des boucles à ardillons. La plupart des montres résistantes à l'eau ont été ouvertes pour identifier le type et la qualité du mouvement dès lors leur résistance à l'eau ne peut plus être garantie. Il est conseillé à l'acheteur de consulter un horloger avant utilisation. Concernant les bijoux et métaux

précieux, la législation en vigueur et notamment le décret 2002-85 du 14 janvier 2002 et la loi 2004-1485 du 30 décembre 2005 s'appliquent.

LA VENTE

La vente est faite au comptant et sera conduite en euros. Le règlement des objets et celui des taxes s'y appliquant seront effectués dans la même devise.

L'adjudicataire sera le plus offrant et dernier enchérisseur.

En vue d'une bonne organisation des ventes, les acquéreurs potentiels sont invités à se faire connaître auprès de la SVV Vasari AUCTION avant la vente afin de permettre l'enregistrement de leurs données personnelles.

La SVV VASARI AUCTION se réserve le droit de demander à tout acquéreur potentiel de justifier de son identité ainsi que de ses références bancaires.

Toute personne qui se porte enchérisseur s'engage à régler personnellement et immédiatement le prix d'adjudication augmenté des frais à charge de l'acquéreur et de tout impôt ou taxe qui pourrait être exigible. Tout enchérisseur est censé agir pour son compte sauf dénonciation préalable de sa qualité de mandataire pour le compte d'un tiers, accepté par la SVV VASARI AUCTION.

La SVV VASARI AUCTION dirige la vente selon les usages établis. En cas de contestation le Commissaire-Preiseur dirigeant la vente pourra décider de désigner l'adjudicataire, d'annuler la vente, de la poursuivre ou de remettre le lot en vente. En cas d'enchères simultanées au moment du prononcé (adjudgé) ou de tout autre signe signalant la fin de la vente du bien, le Commissaire-Preiseur pourra remettre immédiatement le lot en vente au prix de l'avant dernière enchère. Le lot sera alors adjudgé au plus offrant et dernier enchérisseur.

ORDRE D'ACHAT

La SVV VASARI AUCTION accepte gracieusement d'anchériser pour le compte d'acheteurs potentiels préalablement identifiés par un ordre d'achat dûment rempli, daté et signé avec remise d'un chèque, d'un RIB, d'espèce ou d'un numéro de carte bancaire en cours de validité au plus tard la veille de la vente.

En l'absence de ces conditions la SVV VASARI AUCTION se réserve le droit de refuser de porter des enchères sur le compte des personnes ne remplissant pas les conditions ci-dessus énumérées.

Les acquéreurs ne pouvant assister à la vente acceptent les présentes conditions sans restrictions.

Si plusieurs ordres d'achats sont remis à la SVV VASARI AUCTION, l'ordre le plus ancien sera préféré à tous les autres. La SVV VASARI AUCTION se réserve le droit d'accepter l'ordre d'achat en fonction de son montant et au regard de l'estimation de l'objet annoncé.

La SVV VASARI AUCTION ne pourra voir sa responsabilité engagée notamment en cas d'erreur, d'incident technique ou d'omission dans l'exécution d'ordre écrit ou téléphonique.

FRAIS ET TAXES

En sus du prix d'adjudication, l'acquéreur devra s'acquitter par lot des honoraires suivant : 22 % TTC sauf énonciation particulière avant la vente.

Pour les adjudicataires résidant en France, les particuliers et les professionnels pourront payer en espèce à hauteur de 3000 euros frais compris ; pour les particuliers ne résidant pas (ou non résidents) en France à hauteur de 15 000 euros frais compris sur présentation d'un justificatif de domicile.

En cas de vente par un vendeur assujéti à la marge, il ne sera délivré aucun document faisant ressortir la TVA.

En cas de paiement par chèque par l'adjudicataire, le transfert de propriété de l'objet n'aura lieu qu'après un délai de trois semaines suivant l'encaissement du chèque. En cas de paiement par chèque non certifié, le retrait des objets pourra être différé jusqu'à encaissement.

Les clients non résidents français ne pourront prendre livraison de leurs achats qu'après un règlement bancaire par TELEX ou SWIFT ou eurochèque. Tous frais financiers occasionnés par ces moyens de paiement ou par un incident bancaire seront à la charge exclusive de l'acquéreur. Dans le cas d'une défaillance de paiement de la part de l'adjudicataire et après une mise en demeure infructueuse, la SVV VASARI AUCTION pourra, à la demande du vendeur, remettre le bien en vente sur folle enchère immédiatement.

Dans le cas où le vendeur ne formule pas cette demande la vente sera résolue de plein droit sans préjudice de dommages et intérêts dus par l'adjudicataire défaillant. La SVV VASARI AUCTION se réserve le droit de procéder à toute compensation avec des sommes dues à l'adjudicataire défaillant.

STOCKAGE

La SVV VASARI AUCTION n'est pas responsable des accidents ou détériorations intervenus après le prononcé du mot adjudgé. Les lots sont sous l'entière responsabilité des adjudicataires. Les acheteurs qui n'auront pas retiré leurs biens le lendemain de la vente avant 11 H devront s'acquitter auprès de l'Etude VASARI AUCTION ou de la Société de gardiennage des frais de stockage ainsi que des frais d'assurance ou de tout autre frais engagé par la SVV VASARI AUCTION pour le compte de l'acheteur.

Les acheteurs qui souhaitent que leur bien soit livré par tous moyens postaux ou par transporteurs devront en faire la demande par écrit en spécifiant les conditions dans lesquelles ils souhaitent leur envoi. Ils s'acquitteront avant toute expédition du montant total des frais.

CONTESTATION

Les parties conviennent que tout litige ou contestation feront l'objet d'une tentative de conciliation. En cas d'échec de la conciliation le litige sera de la compétence exclusive du Tribunal de grande Instance de Bordeaux. Le délai de prescription est de cinq ans à compter de l'adjudication ou de la découverte du fait litigieux.