

# DE BAECQUE

DE BAECQUE - D'OUINCE - SARRAU



AUX FRONTIÈRES DE L'IMAGINAIRE  
PARIS - MARDI 16 MAI 2023





*« Je suis le rêve, je suis l'inspiration. »*

Extrait d'une lettre de Victor Brauner à André Breton, 1940.







# DE BAECQUE

DE BAECQUE - D'OUINCE - SARRAU

**MARDI 16 MAI 2023 – 14H**  
**HÔTEL DROUOT – SALLE 6**  
**9 RUE DROUOT 75009 PARIS**

## Aux frontières de l'imaginaire une collection et à divers amateurs

**Martine HOUZÉ**  
Expert

**Étienne de BAECQUE - Géraldine d'OUINCE - Jean-Marie SARRAU - Vincent de MUIZON**  
Commissaires-Priseurs

**Exposition publique à Drouot**

Samedi 13 mai de 11h à 18h - Lundi 15 mai de 11h à 18h - Mardi 16 mai de 11h à 12h

## RESPONSABLE DE LA VENTE

Aude de LA ROCQUE  
+33 (0)1 58 40 82 99

### Ordre d'achats et délivrance des lots

+33 (0)1 58 40 82 92  
paris@debaecque.fr

### Renseignements

+33 (0)1 58 40 82 92  
paris@debaecque.fr

### Pendant les expositions à Drouot

+33 (0)1 48 00 20 06

Toutes les photographies sont consultables  
en ligne sur [debaecque.fr](http://debaecque.fr)

### Enchères en live

Drouot Digital

## EXPERT

### Art populaire et curiosités

Martine HOUZÉ  
+ 33 (0)6 60 41 33 07

### Textiles

Raphaël MARAVAL-HUTIN  
Tél. +33 (0)6 16 17 40 54





**AUX FRONTIÈRES DE L'IMAGINAIRE. UNE COLLECTION....** p. 6 à 73

- Ferveur populaire..... p. 6 à 20

- Scènes de vie ..... p. 21 à 25

- Enseignes et girouettes ..... p. 26 à 29

- Poteries..... p. 30 à 32

- Le temps qui passe..... p. 33 à 37

- Animaux réels ou fantastiques..... p. 38 à 45

- Mis en boîtes, mis en bouteilles ..... p. 46 à 50

- Portraits..... p. 51 à 61

- Idoles, diableries et demeures imaginaires..... p. 62 à 67

- Surjouis, plaques mûletières et seps d'araires ..... p. 68 à 71

- Miscellanées..... p. 72 à 73

**ET À DIVERS AMATEURS** ..... p. 74 à 92

**LA COLLECTION FRUMAN DE QUILTS AMÉRICAINS** ..... p. 93 à 99



## FERVEUR POPULAIRE



1



2



3

4

**1**  
**Statuette** figurant une Vierge de procession habillée, en bois sculpté peint au naturel.  
 Espagne, fin du XVIII<sup>e</sup> siècle  
 H. 68 cm  
 Manque un avant-bras, doigts d'une main accidentés  
 300 / 500 €

**2**  
**Élément d'architecture** en pierre sculpté de l'agneau Pascal.  
 Socle en bois.  
 Époque médiévale.  
 H. 37 cm - L. 30 cm - P. 12,5 cm  
 300 / 500 €

**3**  
**Statuette** dite santibelli en terre cuite polychrome figurant la lapidation de saint Étienne.  
 Provence, XIX<sup>e</sup> siècle  
 H. 32 cm (statue) - Sous un globe : H. totale 43 cm  
 Globe fendu  
 300 / 500 €

**4**  
**Statuette** dite santibelli en terre cuite dorée figurant la Vierge sur un piédestal bleu flanqué de deux vases et agrémenté d'une rosace.  
 Provence, XIX<sup>e</sup> siècle  
 H. 35 cm - Sous globe, H. totale : 53 cm  
 100 / 200 €





5

5

### Deux Santibellis

Statuette dite Santibelli figurant une Vierge en terre cuite peinte en polychromie, un serpent tenant une pomme à ses pieds.

Statuette dite Santibelli figurant une Vierge à l'enfant dominant deux têtes d'angelots dans une nuée, posée sur un piédestal flanqué de deux vases.

Elles prennent place dans une niche d'applique néogothique en bois découpé.

Provence, XIX<sup>e</sup> siècle

H. 24 cm et 33,5 cm (Vierges) - H. 85 cm (niches)

Accidents 200 / 400 €

6

**Statuette** dite santibelli en terre cuite dorée et polychrome figurant la Vierge à l'enfant sur une nuée animée de têtes d'angelots et reposant sur un socle chantourné. Elle se tient sous un baldaquin en carton rehaussé de deux frises de papier gaufré or, garni d'un voile.

Provence, XIX<sup>e</sup> siècle

H. 35 cm (Vierge)

Sous globe, H. totale : 61 cm 200 / 400 €

7

**Vierge à l'Enfant** sur un piédestal en terre vernissée jaune safran

Provence, XIX<sup>e</sup> siècle

H. 33 cm

Petits manques sur le socle 150 / 250 €



6

7

7



8



9



10

**8**

**Statuette** d'un saint personnage en bois sculpté polychrome.  
Fin XIX<sup>e</sup> siècle.

H. 38 cm - L. 12,5 cm

Manque son attribut

100 / 200 €

**9**

**Oratoire domestique** en bois sculpté figurant une Vierge en prière dans une niche surmontée d'une croix, le tout incisé de motifs géométriques.

Pyrénées, XIX<sup>e</sup> siècle

H. 32,8 cm - L. 15 cm - P. 6,3 cm

300 / 500 €

**10**

**Petit oratoire de marinier** en noyer sculpté et verni figurant une croix rayonnante surmontée d'un coq, avec en son centre une ancre de marine. En partie basse, les croix des deux larrons ainsi que le Coeur Immaculé de Marie et le Sacré Coeur de Jésus.

XIX<sup>e</sup> siècle, probablement de la vallée du Rhône

H. 26 cm

300 / 500 €





11

**11**

**Oratoire** figurant, sous un dais orné de deux angelots dans une nuée, un Christ en os sur une croix garnie de coquillages. De part et d'autre, deux colonnes en verre vert posées sur un piédestal habillé de papier doré et de rosettes en verre, contiennent des instruments de la Passion.

Époque Charles X

H. 25 cm - L. 17 cm - P. 8 cm

Petits manques et accidents

400 / 600 €



12

**12**

**Croix dite de marinier** aux instruments de la Passion en bois sculpté à rehauts polychromes, dans une vitrine en bois peint en rouge orné de larmes blanches.

Vallée du Rhône?, XIX<sup>e</sup> siècle

H. 48 cm - L. 30 cm - P. 13,5 cm

300 / 500 €

**13**

**Croix de la Passion** en bois polychrome sur fond vert, surmontée de la colombe du saint Esprit.

Mention sur un papier découpé et collé «Leiden und Sterben Jesu Christi»

Pays alémaniques, début du XX<sup>e</sup> siècle

H. 53 cm - L. 35 cm

300 / 500 €



13



14



15



16



17

**14**

**Colombe du saint Esprit** nimbée en bois sculpté et doré, sur fond de nuées bleues.  
XVIII<sup>e</sup> siècle  
D. 48 cm

400 / 600 €

**15**

**Petit tableau reliquaire** figurant dans un médaillon ovale une niche entourée de papiers roulés à tranche dorée contenant des reliques. Cadre chantourné en cuir rehaussé d'un décor floral.  
XIX<sup>e</sup> siècle  
H. 19,5 cm - L. 15 cm

200 / 400 €

**16**

**Deux tondi** en carton pâte habillé de papier cuve contenant deux sujets en cire, la Vierge et le Christ en buste. Cheveux, barbe et cils au naturel.  
Naples, XVIII<sup>e</sup> siècle  
D. 15 cm - P. 5,5 cm  
Fente au visage de la Vierge

400 / 600 €

**17**

**Colombe eucharistique** en bois sculpté suspendue à une couronne dont les chaînes sont formées de grains de chapelets.  
XIX<sup>e</sup> siècle, dans le goût médiéval  
H. 63 cm - L. 29 cm - P. 19 cm  
Petits accidents

400 / 600 €

**18**

**Neuf reliquaires** portatifs de formes navettes, ovales, rondes ou octogonales, certains agrémentés de papiers roulés.  
XVIII<sup>e</sup> et XIX<sup>e</sup> siècles  
H. 5 à 12 cm  
Deux couvercles manquants, accidents et manques

50 / 100 €

**19**

**Éléments de reliquaires** montés postérieurement sur deux panneaux. En bois sculpté de motifs floraux à deux oculi contenant des reliques vraisemblablement postérieures.  
Fin du XVIII<sup>e</sup> siècle.  
H. 48,5 cm - L. 16,5 cm

200 / 400 €





21



22

**20**

**Vitrine à l'enfant Jésus couché dans une alcôve sous une étoile en verre filé de Gablonz.** Cire habillée, yeux en verre émaillés bleus, tapisserie ornée d'un médaillon fleuri, rideaux et bois peint en bleu charbon.

XIX<sup>e</sup> siècle

H. 38,5 cm - L. 39,5 cm - P. 24 cm

Accidents et manques

200 / 400 €

**Provenance :** Église de Villardonel (Aude).

**21**

**Vitrine** intitulée « Vive Jésus » contenant un Enfant Jésus en cire habillée tenant une croix et un parchemin portant l'inscription « Je Suis la Voie, la Vérité et la Vie ». Dans sa boîte

XIX<sup>e</sup> siècle

H. 39,5 cm - L. 28,5 cm - P. 12 cm

200 / 400 €

**Provenance :** Ancienne collection Sylvain Gagnières, Avignon

**22**

**Simone LE CARRE-GALIMARD (1912-1996)**

*Vierge à l'enfant*

Assemblage de feutrines, fragments de toiles, filet, galons et colliers de perles.

Signé et daté 1980 au dos

H. 40 cm - L. 31 cm

Dans une boîte vitrée, H. 48 cm - L. 38 cm - P. 10,5 cm

700 / 1 000 €

**23**

**Jésus au lac de Tibériade**

Bois sculpté à rehauts polychromes, fibres végétales et feuillages

Probable travail de bagnard, Toulon, début du XX<sup>e</sup> siècle

H. 52 cm L. 74 cm P. 33 cm

Dans une vitrine

300 / 500 €



23



24

**24**  
**Paradis** figurant dans une grotte une sainte du Carmel en prière aux pieds de la Vierge à l'enfant. Décor de mousses, papiers découpés, animaux, fleurettes, coquillages et miroirs dans son cadre baguette.

XVIII<sup>e</sup> siècle

H. 24,3 cm - L. 26 cm - P. 16 cm

500 / 700 €

**25**

**Paradis** contenant un saint Hubert (?) entouré de chiens et de cerfs en verre filé, de chasseurs dont l'un muni d'un cor et d'un cheval en papier découpé. Grotte fleurie rehaussée de coquillages, miroirs, mousses et papiers découpés. Dans son cadre en bois doré.

XVIII<sup>e</sup> siècle

H. 20 cm - L. 28 cm - P. 8,5 cm

400 / 600 €



26

**26**

**Paradis** évoquant une grotte colorée de vert rouge et jaune contenant un enfant Jésus en cire, un ermite et de nombreux animaux. Dans sa boîte.

XVIII<sup>e</sup> siècle

H. 27,5 cm - L. 32 cm - P. 13,5 cm

Cadre et verre rapportés

400 / 600 €



25



detail 26



**27**

**Grand tableau** reliquaire à décor d'un autel entouré de deux niches, abritant deux statuettes en stuc figurant le Christ au Sacré Coeur et la Vierge Marie. Entourage de lambrequins et de quatre colonnes, le tout en papiers roulés à décor de motifs floraux rehaussés de perles. Nombreuses reliques : saints Paul, Jacques, François, Marguerite, Marie-Madeleine, Elizabeth, Brigitte, Agathe etc.

XIX<sup>e</sup> siècle

H. 68 cm - L. 80 cm - P. 16 cm

Petits accidents 1 000 / 1 500 €

**Bibliographie :**

Connaissance des Arts, avril 2014



**28**

**Tableau reliquaire** avec gravure colorée et découpée du Christ ressuscité dans une niche fleurie entourée de bouquets de fleurs dans des corbeilles en papiers roulés polychromes et or. Relique de sainte Pia. Dans son cadre en bois doré.

XVIII<sup>e</sup> siècle

H. 54 cm - L. 65 cm

900 / 1 200 €

**Bibliographie :**

Connaissance des Arts, avril 2014



28

**29**

**Tableau reliquaire** évoquant un temple en papiers roulés polychromes et or, contenant quatre agnus dei en cire, et 12 reliques de saints dont Louis, François d'Assise, Félicité, Modeste, Jeanne de Chantal, François de Sales, Sébastien, Charles Borromée, Adélaïde... Dans une boîte, sur fond de velours noir, scellée au revers à la cire rouge. Cadre en bois ébonyé et doré. Début du XIX<sup>e</sup> siècle

H. 61,5 cm - L. 52 cm - P. 11 cm

600 / 900 €

**Bibliographie :**

Connaissance des Arts, avril 2014



29



30

**30**  
**Tableau reliquaire** représentant un retable à colonnes torses agrémenté d'un décor floral en papiers roulés et dorés. Onze reliques de la Sainte Vierge, et des saints Pierre, Paul, Louis, Louis de Gonzague, Faustin, Dorothée, Vincent, François de Borgia etc  
 Début du XIX<sup>e</sup> siècle  
 H. 46,7 cm - L. 53,5 cm 500 / 700 €



31

**32**  
**Tableau reliquaire** à la corbeille fleurie en papiers roulés polychromes et or contenant six reliques.  
 XVIII<sup>e</sup> siècle  
 H. 20,5 cm - L. 24 cm (sans le cadre)  
 Dans un cadre postérieur 400 / 600 €

**31**  
**Tableau reliquaire** contenant dans un médaillon ovale couronné trois sujets en verre filé de Nevers représentant le baptême du Christ par saint Jean-Baptiste. Entourage de papiers roulés or à décor de corbeilles fleuries.  
 Quatre reliques.  
 XVIII<sup>e</sup> siècle  
 H. 19,5 cm - L. 24,5 cm (sans cadre)  
 Cadre en bois postérieur  
 Accidents et manques 400 / 600 €

**33**  
**Tableau reliquaire** figurant un Christ en croix en verre filé sur un autel fleuri et rehaussé d'une croix de Malte.  
 Papiers roulés dorés rehaussés de fleurs et fleurettes en verre filé, sur fond de velours rouge. Cadre doré imitant des branches écotées.  
 Reliques des saints François de Sales, Chantal, Liberat, Félician, Fortunat et Alexandre.  
 XVIII<sup>e</sup> siècle  
 H. 47 cm - L. 34,8 cm  
 Christ accidenté, une fleurette manquante 400 / 600 €



32



33





**34**

**Tableau reliquaire** orné en son centre d'un canivet ovale à décor allégorique d'un évêque portant la main sur le coeur et accompagné de la colombe du saint esprit tenant un coeur. Il est surmonté d'un phylactère, avec la sentence «De ce coeur solitaire, vous êtes Dépositaire». De part et d'autre, deux coeurs fleuris contenant deux reliques dans des médaillons ovales dont les authentiques sont peu lisibles. Entourage de papiers roulés dorés rehaussés de fleurettes polychromes.

XVIII<sup>e</sup> siècle

Le canivet vers 1700, probablement Paris

H. 23,3 cm - L. 27,5 cm

**Bibliographie :**

Connaissance des Arts, avril 2014

400 / 600 €



35

**35**

**Tableau reliquaire** orné au centre d'un médaillon ovale contenant une gravure colorée de l'apparition de l'Enfant-Jésus à saint Antoine de Padoue. Entourage de papiers roulés polychromes et or dessinant des fleurs et des coeurs. Reliques liées à saint Antoine. Dans son cadre en bois doré.

XVIII<sup>e</sup> siècle

H. 28 cm - L. 22,3 cm - P. 3,5 cm

400 / 600 €

**36**

**Tableau reliquaire** orné d'une gravure figurant la Fuite en Égypte dans un rectangle. Entourage de papiers roulés polychromes rehaussés de petits coquillages. Dans son cadre en bois doré.

Début du XVIII<sup>e</sup> siècle

H. 16,2 cm - L. 22 cm (avec cadre)

Quelques petits manques

400 / 600 €



36

**37**

**Tableau reliquaire** orné au centre dans un médaillon ovale d'une gravure rehaussée d'une Vierge à l'Enfant. Composition en papiers roulés polychromes et or de corbeilles et guirlandes fleuries, dans un cadre en bois doré (en partie redoré).

Reliques des saints Anacleto, Félix, Boniface, Martin, Apolline, Dorothee, Ignace et Eustache

XVIII<sup>e</sup> siècle

H. 31 cm - L. 34 cm (avec cadre)

400 / 600 €

**Provenance :**

Ancienne collection Myrtille et Georges Hugnet

Vente Christie's, Paris, 1er décembre 2015, lot 135

**38**

**Tableau reliquaire** figurant l'enfant Jésus en bénissant du haut d'une chaire à prêcher. Composition florale en papiers roulés à tranches dorées. Cadre en bois doré. Quatre phylactères difficilement lisibles.

Fin du XVIII<sup>e</sup> siècle

H. 33 cm - L. 28 cm

400 / 600 €



37



38





39

**Tableau reliquaire** dit staurothèque. Un os prend place au centre d'un octogone encadré de deux médaillons en stuc ou pâte à reliefs, l'un à l'effigie de «*Sancta Regina Pacis*», l'autre représentant Jésus. Sur fond de papiers roulés polychromes et or à décor floral rehaussé de perles.

Sur un phylactère mention «*S Iohannis M*»

XVIII<sup>e</sup> siècle

H. 34 cm - L. 36 cm

Papiers décollés, cadre rapporté

400 / 600 €

39

40

**Tableau** en coquillages représentant la façade d'un temple avec autel central et deux niches abritant de saints personnages, dans une boîte en bois à fond bleu.

Méditerranée, XVIII<sup>e</sup> siècle

H. 76 cm - L. 58 cm

400 / 600 €



40



41

**41**

**Ex-voto** représentant la foudre traversant un clocher. La foudre frappe le beffroi, sort par une fenêtre et arrache une porte qui par miracle évite d'écraser un enfant dans son lit. Cinq villageois venus au secours de la mère et de deux enfants constatent le miracle. Apparition dans une nuée de la Vierge et d'un saint évêque.

Huile sur toile

Provence, vers 1840

H. 62 cm L. 54 cm

Accidents

700 / 1 000 €

**Provenance :**

Ancienne collection Sylvain Gagnières, Avignon

**42**

**Ex-voto** figurant un accident de charrette provoqué par la chute d'un arbre lors d'un d'orage. Sur le pas de porte de leur maison, une mère de famille et deux enfants implorent la bonne mère qui apparait en haut dans une nuée.

Provence, XIX<sup>e</sup> siècle

Inscriptions : dans un cartouche, récit en occitan de l'accident, signature? et la date 1877 en bas à gauche

Huile sur toile marouflée

H. 49,5 cm - L. 53,5 cm

400 / 600 €

**43**

**Ex-voto** représentant une jeune accouchée alitée dans un lit à baldaquin, entourée de trois personnages. A l'écart, une femme agenouillée en prière devant le nouveau-né couché dans un berceau. Apparition d'un pape dans une nuée.

Dessin gouaché, annoté Jean Joseph Roux

Provence, XVIII<sup>e</sup> siècle

H. 31,7 cm - L. 44,5 cm

Dans un cadre du XIX<sup>e</sup> siècle

Accidents et manques

300 / 500 €

**Provenance :**

Ancienne collection Sylvain Gagnières, Avignon

**44**

**Ex-voto** figurant un couple agenouillé au pied d'un autel, implorant une Vierge à l'enfant, probablement dans l'espoir d'une future maternité. De part et d'autres, luminaires et deux bébés emmaillotés. En bas, invocations issues de la prière du Salve Regina : « O CLEMENS OPIA ODULCIS VIRGO MARIA ».

Huile sur toile marouflée

Provence, début du XVIII<sup>e</sup> siècle

H. 46 cm - L. 39 cm

Accidents et manques

300 / 500 €

**Provenance :**

Ancienne collection Sylvain Gagnières, Avignon



42



43



44





45

**45**

**Ex-voto** représentant un accident de charrette dans un paysage provençal. Apparition d'un saint évêque dans une nuée.

Huile sur toile marouflée

Provence, daté 1827

H. 38 cm - L. 50 cm

300 / 500 €

**46**

**Ex-voto** figurant une femme sauvée d'un accident de charrette, la Vierge à l'Enfant apparaissant dans une nuée.

Légende dans un bandeau noir : « EX-VOTO FAIT PAR MME SERVERE LE 27 JANVIER 1864 »

Huile sur toile marouflée sur bois

H. 33,5 cm - L. 41,5 cm

Dans un cadre en bois doré

300 / 500 €

**Provenance :**

Ancienne collection Sylvain Gagnière, Avignon

**47**

**Ex-voto** peint sur tôle représentant une femme agenouillée dans sa chambre, implorant la Vierge à l'Enfant lui apparaissant dans une nuées.

Daté 1866.

H. 27,5 cm - L. 35 cm

200 / 400 €



46

**48**

**Ex-voto** peint sur tôle, figurant une femme agenouillée, tenant un cierge sous l'apparition de l'Enfant Jésus d'Atocha. Légende de remerciement pour grâce de guérison, avec date et nom : « 12-25-60, Anastacia Duron »

Mexique, XX<sup>e</sup> siècle

H. 27,3 cm - L. 21,5 cm

150 / 250 €

**49**

*Sainte Marthe et la tarasque*

Provence, XVIII<sup>e</sup> siècle

Huile sur toile

H. 46 cm - L. 37,8 cm

Accidents et manques

400 / 600 €

**50**

*Vierge à l'Enfant dans une bordure fleurie*

École de Cuzco, XIX<sup>e</sup> siècle

Huile sur toile marouflée

H. 39,4 cm - L. 29,5 cm

200 / 400 €



47



48



49



50



51

**51**

*Saint Suaire de Besançon.*

**Broderie** de fils de soie et cannetilles sur fond de taffetas, entourée d'un galon noir postérieur.

Franche-Comté, fin XVIII<sup>e</sup> siècle- début XIX<sup>e</sup> siècle

H. 20 cm - L. 33 cm (à vue, sans le galon) 300 / 500 €

**Provenance:**

Provient de la collection d'un grand artiste surréaliste.

**52**

**Dans un cadre chantourné** à décor floral signé «L. Richard» prend place une image «souvenir du Baptême de Marguerite Léonce Guerre» agrémentée d'arêtes illustrant «la Passion de Notre Seigneur trouvé dans la tête du brochet pris par Achil Mathieu». On découvre ainsi une dague, deux croix, une lance et trois clous.

Daté 1907.

H. 30,5 cm - L. 24,3 cm

100 / 200 €



52

**53**

**Tableau** de présence de congrégation religieuse, de confrérie ou de fabrique. En noyer, il comprend deux rangs de 19 tirettes sur lesquelles étaient collées des papiers portant les noms des membres, leurs charges respectives et éventuellement les principales fêtes de l'année auxquelles ils étaient tenus d'assister.

France, XIX<sup>e</sup> siècle

H. 49 cm - L. 35,5 cm

Installé postérieurement dans un cadre en bois 150 / 250 €

A figuré aux Rencontres d'Art de Montauban, à l'exposition «Coups de cœur», 12 avril-16 juin 2013

**54**

**Petit meuble** de sacristie en bois d'essences diverses dont chêne, noyer, pin et marbre de Saint-Pons (?) formant un tabernacle en partie basse dont la porte est sculptée d'un ciboire, la partie haute évoquant un dressoir. Meuble recomposé au XIX<sup>e</sup> siècle à partir d'éléments plus anciens.

H. 120 cm - L. 86,5 cm - P. 40 cm

100 / 200 €



53



54



## SCÈNES DE VIE



55

**Exceptionnel chef-d'œuvre** en bois sculpté du sabotier «Urbain Olié à Caylus» représentant sept sabotiers décomposant la fabrication d'un sabot. Le premier tronçonne le bois sur deux chèvres, le second fend le bois avec un maillet et un coin, le troisième bûche la forme du sabot, le quatrième le pare, le cinquième le creuse, le sixième le lisse à l'aide d'une plane et le septième le badigeonne au cirage noir. Ils sont tous coiffés d'un sabot. Derrière eux, sur une étagère, sont posés des sabots et des bouteilles en alternance. Au-dessus, sur une console en bois découpé et ornée de deux lanternes, figurent des sabots miniatures décorés de différents motifs dont une croix de la Légion d'Honneur. En arrière-plan, sont suspendus 19 outils. Et plus haut, un rang de 30 sabots miniatures.

Tarn-et-Garonne, début du XX<sup>e</sup> siècle

Sous une vitrine au socle en noyer.

H. 40 cm - L. 54,5 cm - P. 16,3 cm

2 000 / 3 000 €

### Provenance :

Vendu au collectionneur, par le descendant du sabotier

A figuré aux rencontres d'art au musée Ingres de Montauban, à l'exposition «Regards éblouis», 14 avril-18 juin 2014

Voire détail en 2<sup>ème</sup> de couverture.



56

**56**

**La leçon de natation** figurant deux nageuses debout autour d'un bassin arboré où évolue un cygne. Le maître-nageur juché sur une chaise d'observation et engoncé dans une bouée, ainsi qu'un dauphin, surveillent leurs évolutions.

Bois résineux, rehaussé de polychromie.

Attribué au sabotier Marnat, auteur de la Reddition de Rethondes

Puy-en-Velay, circa 1920

H. 53 cm - L. 23 cm

Manque un petit arbre

400 / 700 €

**57**

**La Reddition de Rethondes.**

Scène réunissant cinq personnages des états-majors français et allemands devant le wagon de l'Armistice. A l'entrée du grand quartier général de l'Etat-Major se tient une sentinelle.

Signé sur le côté du wagon : «Etendar 3 = sabotier Marnat»

Puy-en-Velay, circa 1918

H. 21,3 cm - L. 31,3 cm - P. 26 cm

400 / 600 €

**58**

**Fanfare** dans un kiosque à musique réunissant six soldats musiciens et une cantinière. Parmi les musiciens, un porte-drapeau, une grosse caisse, une trompette, un cymbaliste, un tambour et un chef-d'orchestre, le tout en bois résineux rehaussé de polychromie.

Attribué au sabotier Marnat, auteur de la Reddition de Rethondes

Puy-en-Velay, circa 1920

H. 32,5 cm - L. 29 cm - P. 26 cm

400 / 700 €

A figuré aux rencontres d'art au musée Ingres de Montauban, à l'exposition «Regards éblouis», 14 avril-18 juin 2014



58



57



**59**

**Scène paysanne** en bois sculpté d'essences diverses. Un paysan mène son âne à l'écurie. Des outils agricoles (faux, râteau à foin, fourche et fléau) sont plantés dans une branche d'arbre. Une maison au-dessus d'une écurie.

Début du XX<sup>e</sup> siècle.

H. 58,5 cm - L. 36 cm - P. 49 cm      500 / 900 €

Provient de la collection d'un grand artiste surréaliste.



59

**60**

**Groupe sculpté figurant un laboureur** guidant une araire attelée à deux boeufs sur une terrasse. Bois polychrome.

Début XX<sup>e</sup> siècle.

H. 26,5 cm - L. 56 cm - P. 85,5 cm      300 / 500 €



60



61

**61**

**Panneau en hêtre sculpté** en taille d'épargne titré «Départ au feu» et daté «1830» animé de 6 pompiers et 5 villageois.

XIX<sup>e</sup> siècle

H. 25,5 cm - L. 77 cm

300 / 500 €

**62**

**La sanction du gendarme.**

Panneau en noyer sculpté en bas-relief d'un gendarme dressant un procès-verbal à un paysan manoeuvrant abusivement la vanne d'un bief et à un vagabond dissimulant son larcin. Scène légendée de vers extraits d'Athalie de Jean Racine, inscrits dans des cartouches : «QUI MET UN FREIN A LA FUREUR DES FLOTS» «SAIT AUSSI DES MECHANTS ARRETE LES COMLOTS».

Fin du XIX<sup>e</sup> siècle

H. 28,5 cm - L. 47 cm

300 / 500 €

A figuré aux Rencontres d'Art de Montauban, à l'exposition «Regards Eblouis», 11 avril-16 juin 2014



62





63

**63**

**Panneau** en hêtre sculpté en taille d'épargne d'un forgeron devant son enclume.

Fin XIX<sup>e</sup> siècle.

H. 18 cm - L. 24 cm - P. 2,2 cm

Trous d'envol d'insectes

150 / 250 €

**64**

**Élément en bois** sculpté, traité en ajour figurant un couple d'amoureux et un couple s'abritant sous un parapluie accompagné d'un chat. Il s'agit probablement d'un manche de couteau.

XIX<sup>e</sup> siècle

H. 14,2 cm

Soclé

100 / 200 €



64

## ENSEIGNES ET GIROUETTES



65

**Girouette** au dauphin couronné, anciennement polychromée en vert, rouge et jaune. En ronde-bosse, elle est composée de deux coques en fer et rehaussée de pastilles en alliage plombéux imitant les écailles du poisson. XVIII<sup>e</sup> siècle.

H. 36 cm - L. 40 cm - P. 9 cm

1 500 / 2 000 €





66

**66**  
**Coq de clocher** en cuivre en ronde-bosse aux deux coques rivetées.  
 Début XIX<sup>e</sup> siècle.  
 H. 42 cm - L. 47 cm 600 / 900 €



67

**67**  
**Florilège de boisselier** en bois tourné. Dans un vase, bouquet duquel jaillissent une trentaine d'ustensiles dont baquet, assiettes, rouleau à beurre, bouteille, robinet, couverts, pilon, rouleau à pâtisserie, planche à découper...  
 Suisse, XIX<sup>e</sup> siècle  
 H. 33,5 cm  
 Sous un globe en verre 700 / 1 000 €

**68**  
**Chef d'oeuvre** de bourrelier représentant un collier de cheval en réduction en cuir et bois peint en noir.  
 XIX<sup>e</sup> siècle.  
 H. 26 cm - L. 15,5 cm 150 / 250 €



68



69



70



71

### 69

**Enseigne** de maréchal-ferrant dite «bouquet de Saint Éloi» en fer forgé ornée de douze fers, la plupart orthopédiques, disposés en éventail. La hampe agrémentée d'une couronne de cinq outils (enclume, tricoise, pince, marteau) est terminée par un motif en forme de fleuron.

XIX<sup>e</sup> siècle

H. 130 - L. 86 cm

600 / 900 €

### 70

**Enseigne** de maréchal-ferrant dite «bouquet de Saint Eloi» en fer forgé à deux fers centraux dans une couronne de douze fers orthopédiques, le tout inscrit dans une couronne de laurier.

XIX<sup>e</sup> siècle.

H. 105 cm - L. 93 cm

400 / 600 €

### 71

**Enseigne** de maréchal-ferrant dite «bouquet de saint Éloi» en fer forgé. Autour d'un fer central sont disposés huit fers rivetés sur des barres ondulées. La hampe centrale supporte une enclume surmontée des initiales «FM», puis deux fers à boeufs et enfin un fer à cheval orthopédique.

Fin du XIX<sup>e</sup> siècle

H. 129 cm - L. 67,5 cm - P. 31 cm

500 / 900 €





72

**72**  
**Enseigne** de maréchal-ferrant dite «bouquet de Saint Eloi» en fer forgé ornée d'un grand fer contenant trois autres plus petits. Une courte hampe terminée par un fer à cheval en forme de soc d'araire est accostée de deux fers orthopédiques.

XIX<sup>e</sup> siècle  
 H. 136 - L. 70 cm

400 / 600 €

**73**  
**Violon** d'Ingres d'un maréchal-ferrant destiné à trôner sur son bureau. Il représente un sabot ferré surmonté d'un petit bouquet de saint Éloi formé d'un fer central entouré de cinq autres fers, certains orthopédiques.

Fin du XIX<sup>e</sup> siècle  
 H. 39 cm - L. 49 cm

150 / 250 €



75



74

**74**  
**Girouette** de maréchal-ferrant en forte tôle découpée. Dans une fenêtre, le maître, identifiable à son chapeau haut de forme, forge un fer à cheval sur une enclume tandis que son aide, coiffé d'un bonnet, tient un marteau à frapper devant.

XIX<sup>e</sup> siècle  
 H. 30,5 cm - L. 40,5 cm  
 Fente

400 / 600 €

**75**  
**Violon** d'Ingres de maréchal-ferrant du «25e DRAGON» signé P. NIVOT, destiné à trôner sur son bureau et faisant office de porte-photo. Il est composé d'une enclume accompagnée d'un marteau et d'un dosseret figurant un fer à cheval entouré de huit fers, et surmonté d'une tricoise et d'une tenaille en sautoir. Sur l'avant, quatre fers à cheval servent de support pour les plumes à écrire.

H. 18 cm

100 / 200 €

**76**  
**Violon** d'Ingres de maréchal-ferrant, figurant un fer orthopédique clouté, avec au centre les initiales «AR» enlées forgées en ajour.

XIX<sup>e</sup> siècle  
 H. 32,5 cm - L. 29 cm

300 / 500 €



76

## POTERIES



77



78



79



détail 79

**77**

**Épi de faitage** figurant un homme en tricorne main droite au chapeau et main gauche sur le flanc. Terre rouge à glaçure verte.

Champagne, XIX<sup>e</sup> siècle.

H. 43 cm - D. base 14,3 cm

Restaurations

400 / 600 €

**78**

**Corps de fontaine** en terre blanche rehaussée de couleurs vertes et de mouchetures brunes. Corps ovoïde sur pied mouluré doté de deux anses cordées. Le couvercle conique figure un marquis coiffé d'un tricorne et fumant la pipe.

Ouest de la France, fin du XVIII<sup>e</sup> siècle.

H. 53 cm - D. base 21,5 cm

Réparations autour du robinet et éclats dans la glaçure

600 / 900 €

**79**

**Épi de faitage** figurant un homme coiffé d'une perruque et portant un tricorne, les yeux et la bouche repercés. Terre blanche à glaçure verte.

Saintonge, début XIX<sup>e</sup> siècle.

H. 46 cm - D. base 17,3 cm

Manques dans la glaçure

900 / 1 200 €





**80**

**Épi de faitage** figurant une colombe posée sur une base en forme de quille. Terre rouge à glaçure verte, jaune et brique. Sud-Ouest, XIX<sup>e</sup> siècle.

H. 46,5 cm - D. base 16,5 cm

Accidents et manques

300 / 500 €

**81**

**Petit épi de faitage** figurant une colombe sur une colonne, en terre rouge à glaçure brique.

Lauraguais, XIX<sup>e</sup> siècle.

H. 20 cm - L. 21,3 cm - D. base 8,3 cm

500 / 900 €

**82**

**Petit épi de faitage** figurant un oiseau sur une base évasée en terre rosée à glaçure verte.

Sud-Ouest, XIX<sup>e</sup> siècle.

H. 24 cm - L. 27 cm - D. base 14,5 cm

Accidents

500 / 900 €

**83**

**Grand nichoir** à moineau en terre cuite. Sur pied, corps ovoïde surmonté d'une anse en étrier et doté de deux anses de part et d'autre de l'ouverture.

Languedoc, début du XX<sup>e</sup> siècle

H. 45 cm - L. 20 cm - D. base 30 cm

Éclats à la base

200 / 400 €



83



**84**

**Marotte** en terre grésée au visage stylisé, un colombin de terre en guise de nez, yeux suggérés par deux orifices. Ouverture avant formant prise.

Deux-Sèvres - Ménigoutte.

H. 29 cm - D. à la base 13,5 cm

200 / 400 €

**85**

**Marotte** en terre rosée à glaçure jaune safran. Corps cylindrique surmonté d'une tête stylisée ; les yeux formés d'un cercle estampé, le nez et le menton proéminents faits de colombins rapportés, la bouche incisée. Ouverture dorsale formant prise.

Sud-Ouest, fin XIX<sup>e</sup> siècle.

H. 31,5 cm - D. base 12 cm

Éclat au nez

400 / 600 €

**86**

**Marotte** au corps évasé prolongé par une tête stylisée, les yeux formés de cercles centrés, la bouche repercée, le nez et le menton façonnés dans un colombin. Ouverture dorsale formant prise.

Dordogne (?), fin XIX<sup>e</sup> siècle.

H. 23,5 cm - D. de la base 11,8 cm

Fente.

400 / 600 €

**87**

**Marotte** en terre rosée partiellement vernissée. Corps légèrement tronconique sur pied mouluré surmonté d'une tête stylisée aux yeux formés d'un cercle centré, la bouche incisée, le nez et le menton façonnés d'un colombin. Ouverture dorsale formant prise.

Sud-Ouest, fin XIX<sup>e</sup> siècle.

H. 27,3 cm - D. de la base 11 cm

Éclats au pied

400 / 600 €

**88**

**Sifflet** en terre cuite figurant un cavalier.

Loiret - Nibelles.

XIX<sup>e</sup> - XX<sup>e</sup> siècle.

Deux petits éclats.

H. 10 cm - L. 11 cm

150 / 250 €



88



## LE TEMPS QUI PASSE



89

**Porte-montre** en bois à rehauts peints, figurant le couderc d'un village auvergnat avec son beffroi et trois personnages dans leurs activités paysannes entourés de leurs animaux. L'un tient une serpette, un autre assis sur un banc fumant une cigarette tient une pioche, le troisième porte une hotte.

Début du XX<sup>e</sup> siècle.

H. 38 cm - L. 37,5 cm - P. 23,8 cm

Quelques trous d'envol d'insectes, manque une corne

500 / 700 €



90

**90**

**Maquette** du beffroi d'Amiens, identifié au-dessus de la porte par les armoiries de la ville. Le soubassement en bois peint est surmonté d'une partie haute en cuivre pourvue de quatre cadrans d'horloge et coiffée d'un dôme à couverture en tuiles stylisées. Un dispositif électrique permettait d'éclairer l'intérieur du comble et d'actionner une cloche en bronze.

Début du XX<sup>e</sup> siècle

H. 93 cm - L. 35 cm - P. 34,5 cm

Petits accidents et manques

200 / 400 €

**91**

**Porte-montre** maçonnique en noyer sculpté. Une femme porte sur la tête l'emplacement de la montre à gousset au fronton ajouré d'une Marianne et d'un compas dans une couronne de lauriers. Le piétement en forme de table basse ouvrant à un tiroir est agrémenté de motifs floraux.

Sud de la France, XIX<sup>e</sup> siècle

H. 3 cm L. 25,5 cm P. 17,5 cm

400 / 600 €

**92**

**Porte-réveil** en noyer figurant un buste d'homme moustachu, coiffé d'un sabot sculpté de pampres.

XIX<sup>e</sup> siècle

H. 37 cm - L. 12 cm

400 / 600 €

**93**

**Porte-montre** maçonnique en noyer monoxyle sculpté sur la terrasse d'un lion couché tenant un compas et une équerre, accompagné d'un escargot et d'un serpent. Le dossier est orné d'un faisceau d'outils comprenant niveau à perpendiculaire, truelle et maillet suspendus à un ruban. Le porte-montre agrémenté de motifs feuillagés est surmonté d'une urne.

Fin XVIII<sup>e</sup>- début du XIX<sup>e</sup> siècle

H. 27,5 cm - L. 17,5 cm

Trous d'envol d'insectes et petits accidents

300 / 500 €



91

92

93





94

**Important porte-montre** en noyer sculpté à patine brune représentant Atlas supportant le porte-montre proprement dit encadré de deux bretons en habit et surmonté d'un fronton ajouré dans le goût rocaille. Fixé sur un dossier chantourné monoxyle sculpté en ajour d'un triton et d'une sirène, de deux dauphins et de deux satyres.

Bretagne, XIX<sup>e</sup> siècle

H. 88 cm L. 44 cm

Trous d'envol d'insectes, infimes accidents

500 / 900 €

A figuré aux Rencontres d'Art de Montauban, à l'exposition «Coups de coeur», 12 avril-16 juin 2013

Voire détail page 2.



**95**

**Porte-montre** d'applique en noyer sculpté d'un chamois et de son petit dans un entourage de fleurs alpines.  
Forêt Noire, XIX<sup>e</sup> siècle  
H. 22 cm

150 / 250 €

**96**

**Porte-montre** monoxyle surmonté du buste de Napoléon III.  
XIX<sup>e</sup> siècle  
H. 31 cm - L. 11 cm - P. 10 cm  
Trous d'envol d'insectes

50 / 100 €

**97**

**Porte-montre** en bois figurant une croix accompagnée de deux bottines à boutons formant tabatière sur socle peint en faux bois contenant un tiroir.  
XIX<sup>e</sup> siècle  
H. 22 cm - L. 19,3 cm - P. 11 cm

200 / 400 €

**98**

**Boîte à réveil** en bois découpé et tourné, réalisé à partir d'éléments disparates, dont pilon de cuisine, toupies et poulie.  
Début du XX<sup>e</sup> siècle  
H. 53,5 cm - D. 20 cm

150 / 250 €





99

**Memento mori**

Singulier cadran solaire de type Nuremberg en noyer sculpté, posé sur un pied en bois tourné. Il se compose d'un cube où figurent quatre cadrans et d'une partie avant triangulaire sculptée des signes du zodiaque dominés par un soleil visagé fixé au bout d'une tige. Au-dessous, deux tibias surmontés d'un crâne et la mention «TOUT PASSE» gravée dans un cartouche. XIX<sup>e</sup> siècle

H. 35 cm - L. 25 cm - P. 19 cm 500 / 800 €

100

Autel intitulé «REPOS» en bois fruitier sculpté dédié aux défunts d'une famille. Sous un édifice coiffé d'une tourelle quatre photos sont accompagnées d'une symbolique funéraire : saules pleureurs, chiens, cerfs, pensée dans une couronne de lauriers.

Début du XX<sup>e</sup> siècle

H. 27 cm L. 35 cm P. 12 cm 300 / 500 €

101

Crâne garni d'une multitude de boutons en nacre collés.

H. 15 cm - L. 15 cm - P. 17 cm 300 / 500 €

102

Monument «La Tombe du Soldat Inconnu» 1914 - 18 en bois sculpté. Il est flanqué de pots à feu entourant un casque surmontant une pyramide sculptée d'une médaille. Un dossier portant l'inscription «VALEUR DISCIPLINE» est sculpté d'une médaille commémorative entourée de deux branches de laurier.

Début XX<sup>e</sup> siècle.

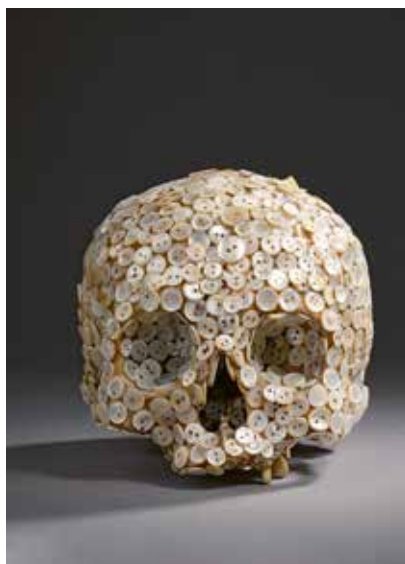
H. 26,5 cm - L. 14,8 cm - P. 14 cm 150 / 250 €



99



100



101



102

## ANIMAUX RÉELS ET FANTASTIQUES



**103**

Deux sphinges assises formant pendant en bois fruitier sculpté.  
XIX<sup>e</sup> siècle.

H. 47,5 cm - L. 39 cm

Restaurations

**Provenance :**

Galerie Yveline, Paris.

1 500 / 2 000 €





**104**

**Appelant figurant** un faucon, en bois sculpté peint au naturel, les yeux en verre. Monté sur un socle.

Début du XX<sup>e</sup> siècle.

H. 23,8 cm - L. 22,5 cm

200 / 400 €

**105**

**Appelant en bois** sculpté polychrome figurant un hibou, les yeux en aluminium cloutés.

Midi de la France, début du XX<sup>e</sup> siècle.

H. 34 cm

Fentes

200 / 400 €

**106**

**Miroir** aux alouettes en bois figurant un faucon aux yeux en verre peint au naturel, et aux ailes éployées rehaussées de miroirs.

Début du XX<sup>e</sup> siècle.

H. 44 cm - L. 48 cm

400 / 600 €

**107**

**Miroir** aux alouettes en bois sculpté et peint au naturel. Il représente une chouette aux yeux en verre et aux ailes mobiles rehaussées de quatre miroirs.

Début du XX<sup>e</sup> siècle.

H. 31,5 cm

Soclé

200 / 400 €

**108**

**Appelant** chouette en papier mâché polychrome et paille peints au naturel, posée sur un perchoir en bois.

Camargue, début du XX<sup>e</sup> siècle.

H. 27 cm

200 / 400 €

**109**

**Tarasque** couchée sur une terrasse, en mie de pain et coquillages.

Début du XX<sup>e</sup> siècle.

H. 13,5 cm - L. 25,5 cm - P. 13 cm

500 / 900 €

**110**

**Racine d'arbre** évoquant un hippocampe. Monté sur un socle.

L. 56 cm

150 / 250 €



109



110



111

**Console en bois** sculpté, anciennement polychrome. Au-dessus de deux aigles, deux hommes en tenue d'Adam tenant un drapeau entourent un cartouche fleuri. Sur les côtés, traverse ajourée à décor floral. Plateau en marbre Campan (?) vert restauré  
H. 82 cm - L. 70 cm - P. 49 cm  
Traverse soutenant le marbre postérieure

1 000 / 1 500 €

**Provenance :**

Antiquaire Buzet, Albi-Toulouse, 1966





112

**112**

**Henri Jules Charles DE GROUX (1866-1930)**

*Grand-duc*

Pastel sous verre

H. 70 cm - L. 48 cm (à vue)

800 / 1 200 €

Henri de Groux est un artiste belge post-romantique.

**113**

**École du XIX<sup>e</sup> siècle**

*Hibou et sa proie à la tombée du jour*

Huile sur toile

H. 73,5 cm - L. 54 cm

Accidents

400 / 600 €

**114**

**Amélia MONDIN (1910-1987)**

*Hibou sur une branche*

Huile sur panneau bois, signée en bas à gauche

H. 30 cm - L. 21 cm

H. 60 cm - L. 43,5 cm (cadre)

Dans un cadre en bois découpé du XIX<sup>e</sup> siècle à décor d'angelots, chérubins et d'une tête de diable. 200 / 400 €

**115**

**Henry de WAROQUIER (1881-1970)**

*Hibou*

Pierre noire et crayon de couleurs, signée et dédicacée en bas à gauche

H. 26 cm - L. 19,5 cm

100 / 200 €

**116**

**École du XX<sup>e</sup> siècle, M. GUIGNARD?**

*Chouette*

Technique mixte, collages et peinture, signé et daté «76» en bas à droite

H. 24,5 cm - L. 15 cm (la chouette)

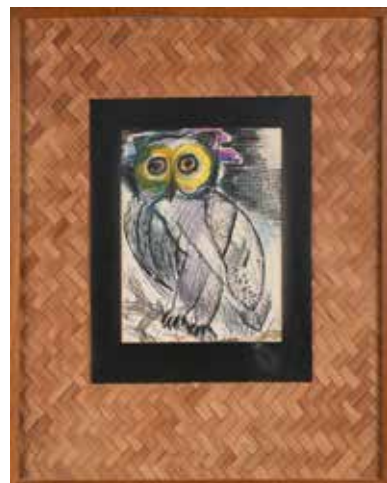
150 / 250 €



113



114



115



117

**117**  
**Sculpture** d'un hibou en acier, soclé  
 Larzac, XX<sup>e</sup> siècle  
 H. 16,8 cm

150 / 250 €



118

**118**  
**Pichet** monoxyde à tête de hibou, les yeux en perles de verre.  
 Auvergne, début du XX<sup>e</sup> siècle  
 H. 21,5 cm

200 / 400 €



119

**119**  
**Encrier** figurant une tête de perroquet en bois garni de plumes multicolores, le bec en corne, les yeux en verre.  
 H. 9 cm  
 Bec accidenté

50 / 100 €

**120**  
 Insigne d'archer en argent (800 millièmes) figurant un oiseau.  
 Élément d'un collier de roi porté par le maître de la guilde des archers.

Flandres, XIX<sup>e</sup> siècle

Poids : 18,03 g

100 / 200 €

**Provenance :**

Felicia Dialossin, Galerie Argiles

**121**  
**Pigeon** en bronze  
 H. 18 cm - L. 28 cm - P. 10 cm  
 Socle en bois rapporté

100 / 200 €



120



121





122

**122**

**Oiseau** en balsa au plumage peint.

XIX<sup>e</sup> siècle

H. 24 cm - L. 53 cm - P. 45 cm

100 / 200 €

**123**

**Sculpture** en bois d'une colombe posée sur une branche garnie de lierre.

H. 120 cm - D. 20 cm

Accidents

500 / 700 €

**124**

**Une salière poivrière** en merisier verni, montée sur quatre pieds en volutes. Les deux réceptacles sont dotés d'un couvercle sommé d'un oiseau. La prise centrale, traversée par une cheville sur laquelle sont suspendues deux cuillers, sert de perchoir à un troisième oiseau. Sur le fond, la mention gravée en pointillés : «J Feynie Géraud de Corps Dordogne».

Dordogne, début du XX<sup>e</sup> siècle

H. 17,2 cm

Manque un bec d'oiseau

400 / 600 €

**125**

**Jouet** en bois figurant un oiseau picorant animé par une ficelle.

Alpes?, XIX<sup>e</sup> siècle

H. 15,5 cm - L. 33,5 cm

200 / 400 €

**126**

**Poule** patriotique aux oeufs tricolores en bois polychrome.

Milieu du XX<sup>e</sup> siècle.

H. 25,5 cm - L. 30,7 cm

Épaufrures sur la crête

200 / 400 €



123



124



125



127



128



129

**127**

**Poisson** fantastique en bois polychrome  
XX<sup>e</sup> siècle  
L. 57 cm

50 / 100 €

**128**

**Moule à gâteau** en hêtre sculpté d'un dauphin et de motifs floraux en bas-relief.  
XIX<sup>e</sup> siècle.  
D. 19 cm - P. 4 cm

200 / 400 €

**129**

**Grande ammonite** fossilisée.  
H. 31 cm - L. 36 cm - P. 10 cm

200 / 500 €

**130**

**Sculpture** zoomorphe en pierre.  
Époque médiévale (?)  
H. 16,5 cm - L. 33,5 cm

200 / 400 €

**131**

**Masque** en bois peint inséré dans un tronc noirci.  
Indonésie, XX<sup>e</sup> siècle  
H. 12 cm - L. 14,5 cm

150 / 200 €



130



131





132

**132**  
**Mâche-bouchon** de pharmacien en bronze patiné en forme de crocodile sur un socle en chêne.  
 Fin XIX<sup>e</sup> siècle.  
 H. 16,5 cm - L. 31 cm - P. 17 cm 150 / 250 €

**133**  
**Plaque** en terre cuite, à décor en relief d'un amour chevauchant un lion.  
 XIX<sup>e</sup> siècle.  
 H. 17,5 cm - L. 20,5 cm - P. 2,5 cm 200 / 400 €

**134**  
**Deux extrémités d'accoudoirs** d'un fauteuil figurant une tête de lion dans le goût de la Renaissance.  
 XIX<sup>e</sup> siècle.  
 H. 10 cm - L. 5 cm 50 / 100 €

**135**  
**Partie de mécanisme** d'une crécelle en hêtre sculpté et peint comprenant une roue dentée en forme de rosace et un cliquet figurant un chien.  
 H. 11 cm - L. 26 cm  
 Trous d'envol d'insectes. 100 / 200 €



133

**136**  
**Sculpture** en bois figurant «NEPTUNE CREANT LE CHEVAL» reposant sur un socle en noyer.  
 Travail méridional, début du XX<sup>e</sup> siècle.  
 H. 28,3 cm - L. 17,3 cm  
 Un bras et une patte réparés 100 / 200 €

**137**  
**Attribué à Daniel CAPBAL (1861-1942)**  
 Huile sur une tôle de récupération figurant des singes dans la forêt amazonienne.  
 Bagne de Guyane  
 D. 24 cm  
 Accidents et restaurations 150 / 250 €

**Provenance :**  
 Toulon, vers 1976  
 Daniel Capbal, pensionnaire du Bagne de Guyane, cf. Musée du bagne du Fort Balanguier puis Mucem à Marseille



135



136



137

# MIS EN BOÎTES, MIS EN BOUTEILLES



138

**Pierre-Yves DOMIN (XX<sup>e</sup> siècle)**

Boîte ouvrant à deux vantaux de taille différente, contenant un assemblage de morceaux de bois, figurines, fragments de miroirs, ballotins, billes de bois, squelettes et fragments d'os, l'ensemble peint en polychromie.

Vers 1974

H. 109 cm - L. 35 cm - P. 16 cm

600 / 900 €

**Annotation en pyrogravure :**

« Dua Pierre Yves Domin » sur la feuillure du battant gauche.



**139**

**Marie MOREL (née en 1954)**

«*Les petits rideaux*»

Assemblages de papiers, cartons et tissus peints.

Titré, signé et daté au dos

H. 97 cm - L. 74 cm

Accident au plexiglas en haut à gauche

1 500 / 2 000 €

A figuré aux Rencontres d'Art à Montauban, exposition «Vous avez dit étrange?», 3 avril-8 juin 2009 et au Musée d'art Moderne de la Ville de Paris, exposition «Passions privées», décembre 1995-mars 1996.

Voire détail page 5.





140

**140**

**LABELLE**

*Sans titre, 2004*

Boîte peinte dans le goût de Dubuffet. Boîte à oeufs visagés et deux branchages à décor polychrome.

Signé et daté sur le côté droit

H. 29,5 cm - L. 20 cm - P. 18,8 cm

150 / 250 €



141

**141**

**Paul DUCHEIN (Né en 1930)**

Boîte contenant une chouette stylisée composée de bois flottés, d'une pièce métallique et deux boutons de nacre.

Signé, daté 1970 et localisé à Sanary

H. 37,5 cm - L. 51 cm - P. 8,3 cm

Bois flottés de la plage de la Cride à Sanary 300 / 500 €



142

**142**

**Jephan de VILLIERS (né en 1940)**

*Sans titre, 1991*

Sculpture volume. Accumulation de personnages en bois habillés de feuilles, à têtes en composition

H. 25,5 cm - L. 21 cm - P. 12 cm

600 / 900 €

**Provenance :**

Galerie Caroline Corre, Paris

Exposition octobre/novembre 1992

**143**

Boîte surmontée d'une main de justice, contenant six personnages en buste alignés, probablement des jurés. Bois sculpté et fragments de papiers peints.

Sud-Ouest de la France, vers 1980

Au dos, inscription manuscrite : «Les Jurés, Labadie vers 1980»

H. 29 cm - L. 46 cm - P. 11 cm

400 / 600 €



143



144

**144**

**Paul DUCHEIN (né en 1930)**

*Mausolée pour un prince noir, 1978*

Bois et pierre à rehauts polychromes

H. 27,5 cm - L. 16,5 cm

150 / 250 €

**145**

**Paul DUCHEIN (né en 1930)**

*Hôte de passage, 10 janvier 2001.*

Assemblage porte-réveil en bois sculpté peint en rouge contenant une statuette de hibou en résine et une gourmette agrémentée d'un grelot.

H. 37 cm - L. 20,5 cm - P. 12 cm

150 / 250 €



145

**146**

**Diorama** en bois peint figurant cinq bateaux sur une mer déchainée à la sortie du port.

Milieu du XIX<sup>e</sup> siècle

Dans une vitrine à pan incliné

H. 28 cm - L. 63 cm - P. 14,5 cm

300 / 500 €



146

147

**Crucifixion** en bouteille en bois et papier découpé, à rehauts polychromes, figurant le Christ entouré des deux larrons et des instruments de la Passion.

XIX<sup>e</sup> siècle  
H. 26,5 cm

200 / 400 €

148

**Bouteille** contenant la Vierge du sacré Coeur en stuc sous un dais et reposant sur un piédestal. Le tout, agrémenté de coquillages, de mousses, de guirlandes garnies de perles transparentes et de papier de couleur. Le bouchon rehaussé de petits coquillages.

XIX<sup>e</sup> siècle  
H. 29,5 cm - D. 12,5 cm

200 / 400 €

149

Crucifixion dans une bouteille de pharmacie, notée «Pharmacie Biguet, St Pourçain», en bois polychrome et papier. La croix surmontée d'un coq est entourée de l'éponge et de la lance en sautoir.

XIX<sup>e</sup> siècle  
H. 16 cm

50 / 100 €

150

**Bouteille** à sujet en bois sculpté et tissu. Un tisserand derrière son métier et un homme à son rouet.

Daté 1863.  
H. 31,5 cm

Bouchon remplacé par de la cire

200 / 400 €

151

**Messe en bouteille**, en bois sculpté polychrome, figurant sous un dais, soutenu par des colonnettes en verre filé, un autel entouré de trois anges, un curé et deux enfants de chœur.

XIX<sup>e</sup> siècle  
H. 26,5 cm

300 / 500 €





PORTRAITS



152

Attribué à Antoine RABANY (1844 - 1919) dit Le Zouave.

Sculpture dite «Barbu-Müller» représentant une tête d'homme aux yeux exorbités, taillée dans une roche volcanique.

Auvergne, Puy-de-Dôme, Chambon-sur-Lac.

Fin du XIX<sup>e</sup> - début du XX<sup>e</sup> siècle

H. 33 cm - L. 12 cm - P. 13,5 cm

30 000 / 40 000 €

Bibliographie comparative : catalogues des expositions «LES BARBUS-MÜLLER. Leur énigmatique sculpteur enfin démasqué I» édité par le musée Barbier-Mueller à Genève, 2020 ; et «Sur les pas de Dubuffet en Auvergne», musée d'art Roger-Quilliot à Clermont-Ferrand, 8 juillet-30 octobre 2022



**153**

**Épi de fûtage** en pierre calcaire sculpté d'une tête de Janus sur un socle à gradins de forme triangulaire tronquée. Dordogne, XVIII<sup>e</sup> siècle.

H. 44,5 - L. 31 cm - P. 25 cm 1 500 / 2 000 €

Provient de la collection d'un grand artiste surréaliste.

Voire détail page 4.

**154**

**Henry de WAROQUIER (1881-1970)**

*Trois visages peints sur des galets*

Monogrammés, l'un daté 1964

Peint par l'artiste chez et pour le collectionneur

L. 9,5 cm - L. 11,8 cm - L. 11,2 cm 300 / 400 €

**155**

**LABELLE**

*Sans titre, 1997*

Galet peint signé et daté au revers

H. 7 cm - L. 17 cm - P. 12 cm 100 / 200 €



153



154

155





**156**  
**Visage** sculpté dans un bloc de granit.  
 H. 8,2 cm - L. 10 cm 150 / 250 €

**157**  
**Tête d'homme** en terre cuite. Les yeux incrustés de cauris, les cheveux et la barbe rehaussés de fibres végétales.  
 Début XX<sup>e</sup> siècle  
 H. 14,5 cm - L. 12 cm - P. 3,3 cm  
 Soclé 300 / 500 €

**158**  
**Partie de corbeau** en bois sculpté d'un visage d'homme barbu stylisé.  
 XVIII<sup>e</sup> siècle  
 H. 18,5 cm - L. 15 cm - P. 12,5 cm 200 / 400 €

**159**  
**Tête d'homme** barbu en bois sculpté avec traces de polychromie.  
 XVIII<sup>e</sup> siècle.  
 H. 17,5 cm  
 Soclé  
 Petits accidents et manques 400 / 600 €

**160**  
**Plaque** en laiton chantournée, figurant un marmouset, provenant d'un chenet.  
 XVII<sup>e</sup> siècle  
 H. 12 cm 50 / 100 €

**161**  
**Motif de porte** en chêne à décor d'une tête féminine sculptée en haut relief dans un cuir.  
 XIX<sup>e</sup> siècle.  
 H. 22 cm - L. 16,5 cm - P. 9 cm 100 / 200 €





162

**162**

**Carreau hexagonal** en terre cuite orné d'une tête d'homme de profil au casque léonin.

Terre rosée micacée.

Auvergne - Billom, fin XVI<sup>e</sup> siècle.

H. 16 cm - L. 16 cm - P. 2,2 cm

Éclats

200 / 400 €

**163**

**Portrait** en buste d'un homme de profil à gauche coiffé d'un béret basque vu dans un cadre en bois sculpté en taille d'épargne.

Au dos signé «C.B fait le 2, 3, 4 mai 1946».

H. 14,7 cm - L. 12,2 cm

50 / 100 €



163

**164**

**Fourreau à khukuri** en bois sculpté d'un visage

Chaîne himalayenne

Fin XIX<sup>e</sup>, début XX<sup>e</sup> siècle

H. 18 cm - L. 18 cm - P. 4 cm

100 / 200 €

**165**

**Masque** en métal repoussé

Indonésie

H. 20,2 cm - L. 18,6 cm

50 / 100 €

**166**

**Partie d'une serrure.** Mentonnet en chêne sculpté d'une tête féminine dans lequel venait s'engager une clenche.

Quercy. XIX<sup>e</sup> siècle.

H. 35 cm - L. 7,5 cm - P. 6,5 cm

200 / 400 €



164

165

166



167

**167**

Partie d'un **montant de meuble** en noyer sculpté d'un masque surmonté d'un buste féminin dans un décor floral.

XVI<sup>e</sup> siècle.

H. 46 cm - L. 14 cm

Rebouchage à la cire

200 / 400 €

**168**

**Poignée de canne** en bois sculpté ornée d'un visage d'homme barbu accompagné de quatre outils de boucher dont un couteau, un fusil, un couperet et une scie dans laquelle s'inscrit en lettres peintes le nom «Jn COLNOT».

Fin du XIX<sup>e</sup> siècle.

H. 19,5 cm

Soclée

100 / 200 €

**169**

**Fourneau de pipe** en bois fruitier sculpté d'un buste féminin reposant sur une colonne tournée en noyer.

XIX<sup>e</sup> siècle

H. 8,5 cm

H. 20 cm (hauteur totale)

50 / 100 €

**170**

**Buste de Marianne** portant un bonnet phrygien, en bois sculpté.

Début du XX<sup>e</sup> siècle

H. 9,8 cm

Socle en bois tourné

100 / 200 €

**171**

**Marianne** sous les traits d'Athéna » casquée et tenant une lance. Sur le casque, les initiales «RF». Fer forgé, sculpté et ciselé.

Début du XX<sup>e</sup> siècle

H. 19,8 cm

300 / 500 €



168



169

170

88





172

**172**

**Statuette** en bois peint figurant une femme coiffée d'un chapeau de paille, tenant un sac et un bouquet de fleurs découpées dans du Bolduc.

Années 60 - 70.

H. 27 cm

150 / 250 €

**173**

**Deux statuette**s figurant un couple se rendant au marché, portant un vase sur leur tête. Bois fruitier sculpté.

Vers 1900.

H. 21,5 cm

100 / 200 €

**174**

**Statuette** en chêne sculpté figurant un vendangeur portant une boîte et tenant un porte-déjeuner.

Sud-Ouest de la France, début du XX<sup>e</sup> siècle

H. 40 cm

150 / 250 €



173

**175**

**Deux statuette**s figurant des soldats en bois peint polychrome. L'un, coiffé d'un képi, du 17<sup>e</sup> corps d'armée, s'appuie sur son fusil, il est daté 1921. L'autre en tenue bleu horizon, coiffé d'un bonnet de police porte la date 1922.

Midi de la France

H. 32 et 36 cm

Petits accidents et manques, fentes

300 / 600 €

**176**

**Statuette** figurant un auvergnat en sabot, coiffé d'un chapeau et portant un foulard. Bois résineux à rehauts peints.

Début du XX<sup>e</sup> siècle

H. 47 cm

Fente

150 / 250 €



175

174

175



176



177



178



179

**177**

**Flavio de FAVERI (1930-2020)**

*Femme*

Noyer sculpté

Signé sur la terrasse

H. 33 cm - L. 5,5 cm

400 / 600 €

**Provenance :**

Acquise à l'artiste en 1953

**178**

**Statuette** en orme sculptée d'un homme en armure. Montée sur un socle.

XIX<sup>e</sup> siècle.

H. 36 cm - L. 10 cm

Accidents

500 / 900 €

**179**

**Travail de prisonnier** dit «de ponton» en corozo.

Une danseuse équilibriste tenant une couronne de fleurs est mue sur une colonne à l'aide de deux masselottes. La colonne finement sculptée de guirlandes fleuries repose sur un piétement à pieds griffes.

Époque Empire.

H. 23,5 cm

400 / 600 €



**180**

**Philippe DEREUX (1918-2001)**

*Les Jumelles*

Deux personnages, collages d'épluchures sur carton.

Monogrammé «DPH» en bas à gauche et numéroté 89.1 en bas à droite

1989

H. 29 cm - L. 29 cm

Dans un cadre sous verre.

2 000 / 3 000 €





**181**

**France, XIXe siècle**

*Jeune fille tenant une rose*

Huile sur toile, signée Auguste S. et daté 1859 en bas au centre.

H. 50 cm - L. 40 cm

Accidents et restaurations

300 / 500 €

**182**

**Coraly ROUBION (1826-1905)**

*Enfant au perroquet, 1850*

Huile sur toile, signée et datée en bas à gauche

H. 62 cm - L. 48 cm

800 / 1 200 €

181



182



183

**183**  
**Portrait de femme** au visage énigmatique. Encre sur papier.  
 Dans un cadre en bois chantourné à décor floral.  
 Vers 1900.  
 H. 26,5 cm - L. 21,5 cm 200 / 400 €  
 Voir détail en 4ème de couverture.



184

**185**  
**Michel NEDJAR (né en 1947)**  
*Sans titre - Personnage rouge*  
 Pastel sur enveloppe kraft signé et daté 1983-84 à gauche  
 H. 33 cm - L. 26 cm (à vue) 200 / 300 €

**184**  
**Gérard SOA (Né en 1950)**  
*Sans titre - Tête, 2006*  
 Stylobille noir, signé en bas à droite  
 Daté, dédié et signé au dos  
 H. 31,5 cm - L. 24 cm 150 / 200 €

**186**  
**École du XX<sup>e</sup> siècle, GIRO\*\*\***  
*«Tête»*  
 Feutres et crayons de couleurs, signé en bas à droite  
 H. 31 cm - L. 23,8 cm 200 / 300 €



185



186



## IDOLES, DIABLERIES ET DEMEURES IMAGINAIRES

187

**Sept figurines** en plomb, improprement dénommées «plombs de Seine». Cinq représentent des chevaliers, deux autres probablement saint Simon tenant une scie et un livre sous le bras.

Fin du XIXe siècle.

H. 8,2 cm à 19,3 cm

1 500 / 2 000 €

Particulièrement recherchées par les surréalistes, ces statuettes sont évoquées par André Breton dans «L'Art magique» : « Il est impossible, par exemple, de déterminer si oui ou non les statuettes mystérieuses connues sous le nom de Plombs de Seine ont représenté un stade rudimentaire d'envoûtement, ou nous transmettent le souvenir de quelque culte maudit. Des miroirs magiques conservés en général dans des musées particuliers, des talismans astrologiques qui semblent bien être des abraxas «arrangés» au même titre que les camaïeux de Gaffarel dont il a été question plus haut, n'évoquent que faiblement l'ambiance démoniaque de ces siècles chaotiques. » (André Breton, L'Art magique, Œuvres Complètes, tome IV, p. 219, Paris, Gallimard, collection de la Pléiade.)

Voire détail page 1.







188

**188**  
**Crâne cérémoniel**, culture Atoni.  
 Indonésie, Timor. Début XXe siècle.  
 H. 28 cm - L. 27 cm - P. 6 cm.  
 Soclé  
 Fendu et recollé.

200 / 300 €

**Provenance :**

Pierre Robin, vers 1980

**189**

**Poupée** de guérisseur en bois.  
 Quercy, XIXe siècle  
 H. 27 cm  
 Trous d'envol d'insectes

200 / 400 €

**190**

**École du XXe siècle, attribué à François ALLOUJES**  
 Idole en os composée à partir de vertèbres, vers 1970.  
 Sur socle en bois  
 H. 19 cm

200 / 400 €



189

**191**

**Sirène** façonnée dans une racine de bois fruitier  
 H. 72 cm - L. 17 cm

300 / 500 €

**192**

**Chausse-pied** figurant une sirène en noyer sculpté.  
 France, début du XXe siècle.  
 L. 51,5 cm

300 / 500 €

**193**

**Panneau** en bois sculpté figurant une sirène bifide dans un encadrement de bois ajouré peint en noir à décor d'une tête de diable et deux femmes.  
 Ile de Man (Irlande), fin du XIXe siècle  
 H. 71 cm - L. 48 cm

200 / 400 €

A figuré aux Rencontres d'Art de Montauban, à l'exposition «Regards Éblouis», 11 avril-16 juin 2014



191



192



193



194



195



197



198



199

**194**

**Sculpture** en bois figurant un sabot surmonté d'un serpent avalant un oiseau et enserrant le cou d'un cheikh. Œuvre utilitaire d'un sabotier dont nous ignorons la fonction. L'intérieur du sabot est repercé de quatre orifices. Sur socle.

XIXe siècle.

H. 29 cm - L. 27 cm - P. 8,5 cm

300 / 500 €

**195**

**Masque** en bois sculpté figurant un diable.

Trous d'envol d'insectes.

H. 11,5 cm - L. 8,5 cm

100 / 200 €

**196**

**Deux sujets** en plomb sur une terrasse oblongue représentant un chinois et un diable tenant sa fourche.

XIXe siècle

H. 10,2 et 11,2 cm

50 / 100 €

**197**

**Ensemble de deux pièces** en bois sculpté :

Deux pyrogènes, l'un représentant un diable accroupi portant une hotte, l'autre un homme couronné accroupi portant une hotte.

Fin du XIXe siècle

H. 17,3 cm - L. 9 cm - P. 8,5 cm

H. 15 cm - L. 6,5 cm - P. 10 cm

Trous d'envol d'insectes

200 / 400 €

**198**

**Marionnette** guépard au cerceau

Bois habillé de tissu

Afrique - Senoufo

H. 35,5 cm - L. 22,5 cm - P. 10 cm

50 / 100 €

**199**

**Henry COMBY (1928-2004)**

*Série fers-blancs (1995-2004),*

Grand personnage fait de pliages d'une boîte de biscuits en métal sur socle en bois à rehauts polychromes, 1995.

Daté 1995

H. 38 cm - L. 16 cm

300 / 500 €



200



201



202

**200**

**Élément de girouette** en zinc découpé figurant un diable.

Fin du XIXe siècle

H. 17 cm

200 / 400 €

**201**

Francisco de Goya (1746-1828)

Caprice 49, figure 66 «Duendecitos» (Revenants)

Eau-forte, aquarelle

H. 21,3 cm - L. 14 cm (à vue)

100 / 200 €

**Provenance :**

ancienne collection du poète Antonin Perbosc, ami de Bourdelle

**202**

Jean CLERTÉ (né en 1930) et Paul DUCHEIN (né en 1930)

Sans titre

Personnage soleil en métal soudé formant tabernacle ouvrant sur une saynète.

Assemblage d'objets disparates dont figurine en papier découpé, roulette de meuble, bille et petit cadre.

H. 61 cm - L. 28 cm - P. 13 cm

600 / 900 €

**203**

Christian DEGAINE (Né en 1942)

Diablotins

H. 25,5 cm - L. 21,5 cm

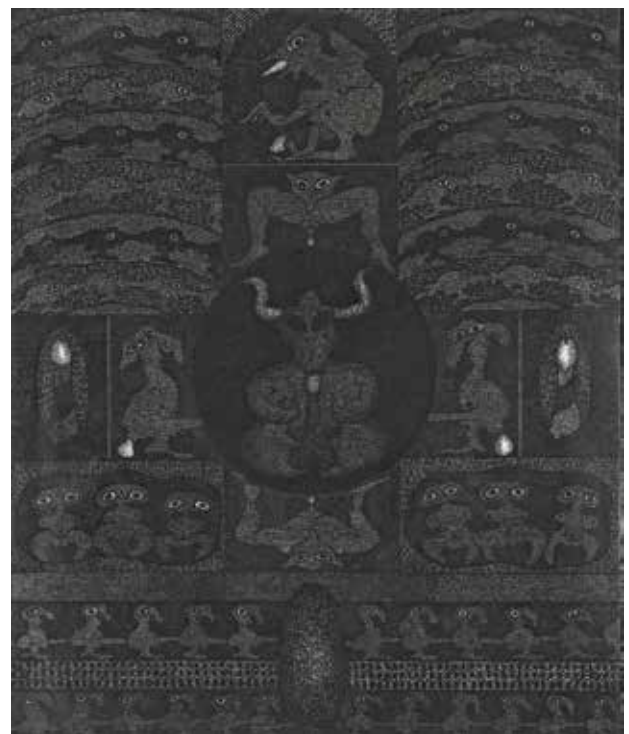
Encre sur papier

Dans un cadre sous verre, H. 39,5 cm - L. 32 cm

500 / 1 000 €

**Provenance :**

Galerie Alphonse Chave, Vence



203





204

**204**

**Cadre** en noyer sculpté, figurant un pont, une barque et une tourelle. Il contient une photo ancienne de Carcassonne.

France, fin du XIXe siècle

H. 45 cm L. 68 cm

300 / 500 €

A figuré aux rencontres d'art au musée Ingres de Montauban, à l'exposition «Regards éblouis», 14 avril-18 juin 2014

**205**

**Eugène GABRITCHEVSKY (1893-1979)**

«*Château des sables*», n° 395

Gouache sur papier

Au dos, cachet d'atelier

H. 20,5 cm - L. 28,3 cm (à vue)

400 / 600 €

**Provenance :**

Galerie Alphonse Chave, Vence

**Exposition :**

Abbaye de Beaulieu, 9 juin au 30 septembre 2007

**206**

**Eugène GABRITCHEVSKY (1893-1979)**

«*Le fantastique intérieur*»

Gouache sur papier

H. 24,5 cm - L. 38,5 cm

500 / 800 €

**Inscriptions :**

vu G. GAB, n° 2326, 8/60 et cachet de la Galerie Chave à Vence en bas à gauche

**Provenance :**

Galerie Alphonse Chave, Vence

Exposé à l'Abbaye de Beaulieu, en 1975 sous ce titre, puis lors d'une exposition du 9 juin au 30 septembre 2007 sous le nom de «Fête de nuit». Étiquettes des deux expositions au dos.



205

**207**

**Noël FILLAUDEAU (1925-2003)**

*Sans titre*

Encre sur papier, signée et datée 1989 en bas à droite

H. 17 cm - L. 25 cm (à vue)

100 / 200 €

**208**

**Bettina von ARNIM (Née en 1940)**

«*Le château des escargots*»

Technique mixte, ardoise découpée, branchages, épingles à linge, escargot... dans une vitrine au cadre en noyer.

H. 55 cm - L. 45,5 cm - P. 9,5 cm

400 / 600 €

**Exposition :**

Hier pour demain - un double regard, 13 juillet au 30 septembre 2001, Grenier du Chapitre à Cahors



208



209

**209**  
**Important fourneau de pipe** sculpté dans une racine de  
 bruyère d'une citadelle sur une falaise accidentée.  
 Corse, début du XXe siècle.  
 H. 27 cm - L. 22,5 cm 200 / 400 €



210

**210**  
**Chapeau** en terre cuite, grandeur nature, imitation paille  
 recouvert de concrétions et de coquillages.  
 Début XXe siècle.  
 H. 18 cm - D. 36 cm 300 / 500 €



211

**211**  
**Machine volante** fantastique en métal.  
 H. 18 cm - L. 34 cm - P. 25 cm 300 / 500 €  
**Exposition :**  
 «La Conquête de l'Espace», musée de Toulouse, 2002, reproduit au  
 catalogue

**212**  
**Encrier** en liège figurant un deux mâts. Sous la terrasse  
 oblongue, le chiffre L.E. et la date 1908 inscrits à la peinture  
 noire.  
 Début XXe siècle.  
 H. 23,5 cm - L. 32 cm - P. 11,5 cm.  
 Accidents et manques. 200 / 400 €



212

**213**  
**Maquette** d'un avion utopique en métal et bois, une porte  
 ouvrant sur la cabine de pilotage, une autre sur un salon privé.  
 Milieu du XXe siècle  
 H. 15 cm - L. 43 cm - P. 45 cm 200 / 400 €



213

## SURJOUGS, PLAQUES MULETIÈRES ET SEPS D'ARAIRES



214

**214**

**Surjoug** en orme tourné rehaussé d'une polychromie tricolore. En forme de fuseau reперcé de trois hauteurs de fenestragés en arcatures disposés en quinconce et garnis de trois niveaux de clochettes dont deux portent l'estampage Lourdes.

Gers, XIXe siècle.

H. 54 cm.

300 / 500 €

**215**

**Trois surjougs** en orme en forme de tourelle reперcée de trois niveaux d'ouvertures rectangulaires alignées garnies de trois clochettes.

Gers, début du XIXe siècle .

H. 52 cm - H. 51,5 cm - H. 46 cm.

Réparation sur le modèle central.

300 / 500 €



215

**216**

**Ensemble de cinq jougs** en réduction en bois sculpté, certains peints en bleu charron, présentés dans une boîte en bois peint. Début du XXe siècle.

L. 12,5 à 34 cm

100 / 200 €

A figuré aux Rencontres d'Art de Montauban, à l'exposition «Coups de coeur», 12 avril-16 juin 2013

**217**

**Composition de cinq clefs à foin**, en bois d'essences diverses. XIXe et XXe siècle.

H. 20 à 38,5 cm.

100 / 200 €



216



217





218

**218**

**Plaque muletière** en laiton repoussé et gravé figurant saint Éloi tenant un marteau et une crosse.

Velay, XVIIIe siècle  
D. 16 cm  
Repercée au centre

500 / 900 €

**219**

**Plaque muletière** armoriée, timbrée d'une couronne comtale, en laiton repoussé et gravé à décor de deux lions affrontés.

Velay, XVIIIe siècle  
D. 15,2 cm

400 / 600 €



219

**220**

**Plaque muletière** armoriée, timbrée d'une couronne de marquis, en laiton à décor en repoussé et gravé de deux lions soutenant un écu chiffré DDC dans un polylobe.

Velay, XVIIIe siècle  
D. 13,5 cm  
Repercée au centre

300 / 500 €

**221**

**Plaque muletière** à devise en laiton gravée de la mention : «En dépit de la jalousie j'aimerai toute ma vie celle qui m'aimera vive le roy de france 1759»

Velay, XVIIIe siècle  
D. 16 cm  
Charnière en partie manquante

300 / 500 €



220



221



222



223



224



225



226

**222**

**Plaque muletière** en laiton gravé d'un soleil radieux entouré de quatre têtes d'angelots et de la date «1775»

Velay, XVIIIe siècle

D. 15,5 cm

Charnière accidentée

300 / 500 €

**223**

**Plaque muletière** armoriée, timbrée d'une couronne de marquis stylisée, en laiton à décor en repoussé et gravé d'une fleur de lys soutenue par deux lions et d'un cartouche portant des initiales peu lisibles.

Velay, XVIIIe siècle

D. 17,2 cm

300 / 500 €

**224**

**Plaque muletière** armoriée, timbrée d'une couronne de marquis, en laiton à décor en repoussé et gravé d'une scénette allégorique accompagnée de la devise «De toi à moi». Un personnage dans une barque s'approche d'une caravelle pour offrir un bouquet de fleurs à une dame de qualité.

Velay, XVIIIe siècle

D. 16,5 cm

Une partie de la devise effacée, la charnière anciennement réparée

300 / 500 €

**225**

**Plaque muletière** armoriée, timbrée d'une couronne comtale, en laiton gravé de deux aigles soutenant un écu aux armes de France.

Velay, XVIIIe siècle

D. 17 cm

Fentes à la charnière

300 / 500 €

**226**

**Plaque muletière** en laiton à décor en repoussé et gravé, ornée d'une croix grecque entourée de quatre rosaces, le tout inscrit dans un carré circonscrit dans une frise de fleurs de lys.

Velay, XVIIIe siècle

D. 17,8 cm

Charnière anciennement réparée

200 / 400 €



**227**

**Sep d'aire** en bois repercé de deux orifices pour recevoir le soc.  
 XIXe siècle.  
 L. 70 cm.  
 Soclé 150 / 250 €

**228**

**Sep d'aire** en bois repercé de deux orifices pour recevoir le soc.  
 XIXe siècle.  
 L. 87 cm.  
 Soclé 150 / 250 €

**229**

**Sep d'aire** en bois repercé de deux orifices pour recevoir le soc et complété de deux versoirs.  
 XIXe siècle.  
 L. 74 cm.  
 Soclé 150 / 250 €

**230**

**Sep d'aire** en chêne clouté, doté de deux versoirs et d'un soc en fer forgé.  
 XIXe siècle.  
 H. 43 cm - L. 71 cm.  
 Soclé 150 / 250 €

**231**

**Sep d'aire** en bois repercé de deux orifices pour recevoir le soc et complété de deux versoirs.  
 XIXe siècle.  
 H. 71 cm. 100 / 200 €



230



231



## MISCELLANNÉES



232

**232**

**Paire de heurtors** miniatures en fer forgé, à boucle en cuisses de grenouille. Au niveau de l'articulation, le tourillon est agrémenté de deux boutons figurant des glands. Le fronton est orné d'une embase cordée surmontée d'une tête féminine pour l'un et d'une tête masculine pour l'autre.

XVIIIe siècle

H. 16 cm

Socles en bois

900 / 1200 €

**233**

**Deux mortiers**

Un modèle en fonte de fer en forme de diabolo nervuré doté de deux prises latérales. Avec un pilon.

France, XVIIe siècle.

H. 12,4 cm - D. 13,5 cm

Un second modèle en fonte de bronze à décor de pilastres figurant des caryatides et des têtes de Néron et d'angelots disposées en alternance. Sur le rebord, frise de fleurs de lys.

Avec un pilon.

Lyon, XVIIe siècle.

H. 9,8 cm et D. 14,6 cm

Deux éclats.

200 / 400 €



234 et 235

**234**

**Ensemble de sept objets.**

Une marque à pain bénit grecque de forme ronde, un moule à pain d'anis en poirier à décor sculpté en épargne de motifs figuratifs compartimentés. Une cuillère à écrémer ariégeoise. Trois tampons à beurre en buis l'un à décor floral, un autre figurant un poisson et le dernier aux armes de France.

XIXe siècle.

On joint un moule à pain d'épice sculpté d'un violoneux, Alsace, XXe siècle (réparations)

D. 13,5 cm - L. 22,5 cm - L. 17,7 cm - D. 7 cm 80 / 120 €

**235**

**Ensemble de six marques à pain** chiffrées en bois d'essences diverses à poignée ouvragée.

Espagne, début XXe siècle.

H. 7 cm à 17,5 cm.

150 / 250 €

**236**

**Cuillère** en bois sculptée d'un menuisier à son établi avec valet et maillet entrecroisés. Le revers sculpté de motifs floraux dont des pensées.

Début XXe siècle

L. 25,6 cm

200 / 400 €

Provient de la collection d'un grand artiste surréaliste.

**237**

**Cuillère** en noyer au manche sculpté d'un pénitent portant la croix du Christ.

Probablement Italie, XVIIIe siècle.

L. 27 cm.

Ébréchures au cuilleron.

200 / 400 €

Provient de la collection d'un grand artiste surréaliste.



237

236



238

**238**

**Sept affiquets** grecs en bois d'essences diverses, chacun surmonté d'une figurine féminine assise ou debout, vue de face ou de profil. Une petite quenouille calabraise en cornouiller sommée d'une femme en pied au-dessus d'une cage formant hochet dont les éclisses sont manquantes.

Début du XXe siècle

H. 24 à 36 cm.

300 / 500 €

**239**

**Battoir à linge** en bois polychrome, sculpté en taille d'épargne, de rinceaux fleuris dessinant un coeur entourant le chiffre «N» gravé sur une croix de la Légion d'Honneur sous une couronne fermée. Le rebord souligné d'une frise de dents de loups.

Présent d'amour d'un marinier de Loire.

H. 42 cm - L. 14,5 cm - P. 2 cm

Trous d'envol d'insectes

400 / 600 €



241



239

**240**

**Deux abécédaires**, broderies sur canevas, l'un polychrome fait par ELISA BLESIN LE 14 DECEMBRE 1886 ANTOING, l'autre en rouge, fait par «Alice» à l'école de Teillet (Tarn)

Fin du XIXe siècle

H. 32 cm L. 36,5 cm (à vue)

H. 29 cm L. 35 cm (à vue)

Sous verre

50 / 100 €

**241**

**Coffret à couture** en marqueterie de paille, le couvercle orné d'une ville portuaire animée de personnages. Intérieur compartimenté avec deux pelotes à épingles en soie rose assorties aux rideaux qui entourent le miroir. Les couvercles sont ornés d'un autel dédié à l'amour entre un faisceau d'instruments de musique et un faisceau de carquois et flèches. Le fond du compartiment central est orné d'un deux mâts battant pavillon français au pied d'une falaise que surplombe une église. L'intérieur du couvercle central est orné d'un panier fleuri. Circa 1840.

H. 9 cm - L. 28 cm - P. 19,5 cm.

Accidents infimes dans la paille.

300 / 500 €

**242**

**Coffret d'aquarelliste** en vernis Martin en bois laqué rouge rehaussé d'un décor or dans le goût de la Chine. Comprend un tiroir en partie basse.

Époque Directoire.

H. 13 cm - L. 35 cm - P. 24 cm

Manque deux godets sur douze. Engrenures et usures dans la laque.

200 / 400 €



242

## ET À DIVERS AMATEURS



243



244

**243**

**Ouest de la France, fin du XVIème siècle**

Scène de calvaire à neuf personnages : le Christ en croix entouré de la Vierge et saint Jean surplombant un ange et la princesse pourchassée par le dragon ; encadrée de saint Georges à cheval, saint Benoît, saint Jean-Baptiste et saint Étienne

Retable en bois sculpté

H. 145,5 - L. 134,5 - P. 15 cm

Accidents, manques et restaurations

2 000 / 3 000 €

Expert : cabinet Sculpture et Collection, tel : +33 (0)1 83 97 02 06

**244**

**Statue en bois** peint au naturel représentant l'Enfant Jésus enseignant, portant une tunique et une cape en soie brodée rehaussée de cannetilles.

XVIIIème siècle.

H. 68 cm

Petits accidents à la polychromie

700 / 1 000 €





245

**245**  
**Grand santon** en terre cuite polychrome représentant une paysanne, rembourré de tissus, la tête et les mains peints au naturel, les jambes peintes en bleu et rouge. Habillée de soie et de velours, elle tient un panier en vannerie garni d'oeufs.  
 Naples, vers 1900.  
 H. 47 cm  
 Un doigt accidenté

100 / 200 €



246

**246**  
**Ensemble de onze santons** habillés, le corps en rembourrage de filasse, têtes, mains et jambes en terre cuite peintes au naturel.  
 Naples, XVIII/XIXe siècles  
 H. 21 cm à 32 cm  
 On joint deux santons en métal à tête oscillante ainsi qu'une paire de jambes, un paire de bras accidentés, un reste de corps et une tête de santon homme XVIIIe siècle.  
 H. 8,5 cm

900 / 1200 €

**247**  
**Vitrine** au dessus bombé contenant une Annonciation dans une alcôve garnie d'un fond de verre vermiculé, de corbeilles fleuries et de deux vases ovoïdes. Les statues aux membres en terre cuite, peintes au naturel.  
 Probablement Naples, XIXe siècle  
 H. 59,5 cm - L. 45 cm - P. 34 cm  
 Manque deux des baguettes de fixation du verre avant.

600 / 900 €

**248**  
**Vitrine** formant reliquaire ornée de 6 sujets en verre filé figurant l'Adoration des Mages, dans une composition florale de papiers roulés or.  
 H. 35 cm - L. 21,8 cm - P. 9 cm  
 Un personnage décollé.

600 / 900 €

**249**  
**Broderie religieuse** orné d'un médaillon ovale figurant la Vierge épouse du Saint-Esprit, dans une composition en fils de soie, papier découpé et paille, à décor d'un vase garni de fleurs et d'un pélican.  
 Cadre guilloché en bois ébénisé. Le fond en sapin portant la signature au fer «Antonius Thavon 1725»  
 Alsace, XVIIIème siècle.  
 H. 27 cm - L. 24 cm

300 / 500 €

**250**  
**Broderie** de fils de soie sur papier de forme octogonale représentant le Sacré Coeur du Christ entouré de sept coeurs flamboyants dans une couronne de lacs d'amour.  
 France, XVIIe siècle.  
 Sous verre dans un cadre baguette dorée du XVIIIe siècle.  
 Dimensions du sujet : 13 x 11 cm.

200 / 400 €



247



248



250



251

**251**

Trois silhouettes en papier découpé. L'une de forme ronde en papier noir, représentant trois femmes équilibristes dans une guirlande florale. Une autre en papier vergé figurant une scène de liesse pastorale, signée et datée «SAUN. FECIT 1786». La troisième en papier noir représentant des dénicheurs d'oiseaux, un chat sur le toit d'une maison, une femme accueillant son enfant et un homme fumant la pipe.

Diamètre : 16 cm (à vue), 14 cm (à vue) - H. 30 x L. 16,5 cm.  
200 / 400 €

**252**

Tableau ovale en marqueterie de paille représentant la vue d'un village avec église et château sous un soleil levant.

Fin du XIX siècle.

Dans un cadre en bois ébonisé.

H. 13,5 - L. 17,5 cm (à vue) 150 / 250 €



252

**253**

Composition de poissons et algues marines en ailes de papillons collées sur papier.

Signée en bas à gauche «O. LIVOLSI (?)».

XXe siècle.

H. 41,5 - L. 61,5 cm 100 / 200 €

**254**

Deux tableaux en bagues de cigares l'un figurant un portrait de jeune femme l'autre un portrait de jeune homme dans un médaillon central. Ce dernier dans un encadrement sous verre formant plateau.

H. 25,5 cm - L. 39 cm (à vue), cadre accidenté

H. 29 cm L. 38 cm (avec plateau) 150 / 250 €



254



256

**255**

**Rare lèche-frite** en terre rosée à glaçure orangée. De forme oblongue, elle est dotée à ses extrémités de deux supports pour broche, d'une séparation médiane et de deux becs verseurs.

Probablement Saintonge, XIXe-XXe siècle.

L. 60 cm

200 / 400 €

**256**

**Cadre** en terre vernissée de forme ronde à décor en pastillage d'une couronne formée de branches d'olivier et de chêne réunies par un noeud.

Milieu du XXe siècle, Uzès, probablement Pichon.

D. 50 cm

Éclats

100 / 200 €

**257**

**Faisselle** polylobée à huit lobes en terre blanche à glaçure verte. Le fond porte des empreintes sigillées, certaines en forme de coeur contiennent une fleur de lys, d'autres de forme ronde sont marquées du trigramme IHS entouré de la légende «DIEV DE TOV MON COEVR » .

Sarthe - Ligron. XVIIIe siècle.

D : 31 cm MH

Eclats

200 / 400 €



257

**258**

**Trois faisselles** polylobées à glaçure verte, l'une estampée de rosettes et de deux clefs entrecroisées.

Sarthe, XIXe siècle

D. 27,5 cm, 28 cm et 30 cm

On joint un porte-cuiller à décor de bandeaux géométriques formés de filets et zigzags en vert et brun.

Drôme, début du XXe siècle

H. 27,5 cm - L. 31 cm

Accidents et restaurations

200 / 400 €

**259**

**Épi de faitage** en terre rosée à glaçure verte en forme de colonne évasée ornée de rangs d'anneaux et surmontée d'une poule.

Saintonge, XIXe siècle

H. 63,5 cm

Un anneau cassé

400 / 600 €

**260**

**Épi de faitage** en terre rosée à glaçure verte en forme de colonne évasée ornée de rangs d'anneaux et surmontée d'un tricorne.

Saintonge, XIXe siècle

H. 73 cm

Un anneau cassé, accidents et manques

400 / 600 €



259

260

258





**261**  
**Coq de clocher** en cuivre, traité en ronde-bosse, les deux coques rivetées.  
 XIXe siècle  
 H. 38 cm - L. 52 cm  
 Manque la douille 400 / 600 €

**262**  
**Coq de clocher** en zinc embouti reposant sur une boule.  
 début du XXe siècle,  
 Traces de polychromie  
 H. 64 cm - L. 53,5 cm  
 A servi de cible 200 / 400 €

**263**  
**Coq de clocher** en cuivre traité en ronde bosse, les deux coques rivetées.  
 XVIIIe siècle  
 H. 40 cm - L. 59 cm  
 Soclé 400 / 600 €

**264**  
**Couronne d'office** en fer forgé avec grappin central rehaussée d'une frise de motifs floraux et de deux lièvres.  
 XVIIIe siècle  
 H. 28 cm - D. 29 cm  
 Accidents et manques 200 / 400 €

**265**  
**Archelle** en fer forgé, sommée du trigramme «IHS» entre deux fleurs de lys et aux extrémités de deux motifs floraux évoquant des tulipes.  
 France XXe siècle  
 H. 23,5 cm - L. 58,5 cm 150 / 250 €



264



265



267

268

**266**

Trois rats de cave formés de bobèches hélicoïdales en fer forgé fixées sur un piètement en bois.

Fin du XVIIIe siècle  
H. 18 cm à 21 cm

50 / 100 €

**267**

Sept bocaux de confiseur avec leur couvercle en aluminium marqué Pierrot Gourmand, Deux portent une étiquette Pierrot gourmand.

H. 40 cm

100 / 200 €

**268**

Dix-sept bouteilles en verre moulé pour la conservation des grappes de raisin. De marque «Etienne Salomon propriétaire viticulteur à Thomery»

Origine : Seine-et-Marne  
Petits accidents et éclats

50 / 100 €

**269**

Pichet piriforme en verre teinté bleu cobalt

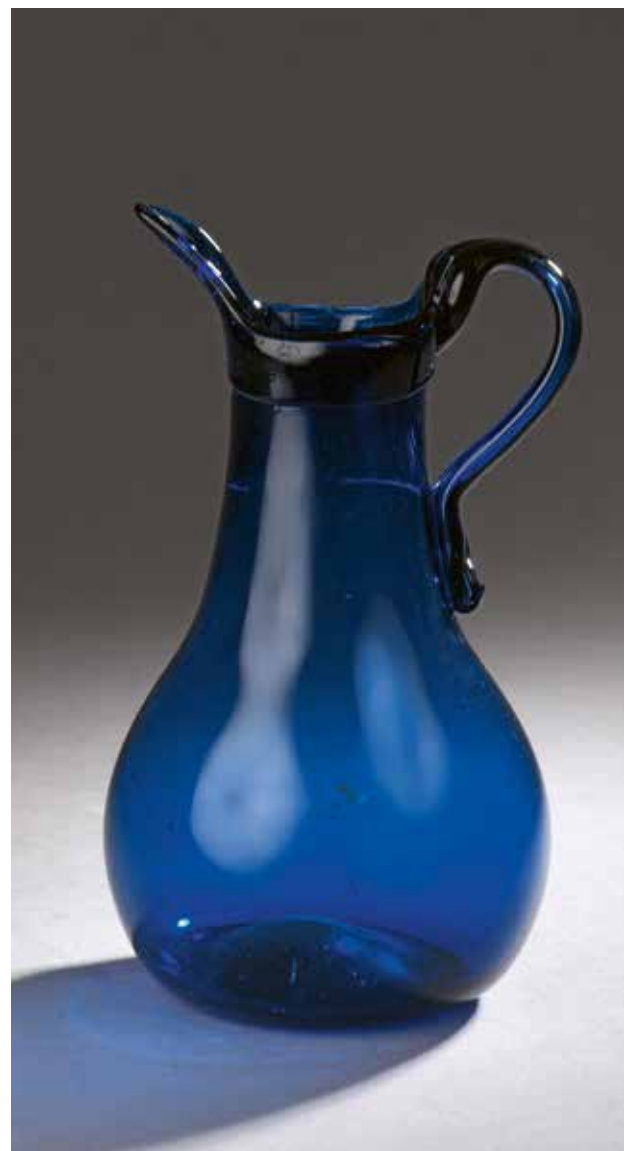
Normandie, circa 1800

H. 19 cm

200 / 300 €



266



269



270

**270**

**Boite à sel de marinier de Loire** en chêne peint en rouge, noir et or. Décor gravé d'un double coeur entouré de deux étoiles sur le couvercle et d'une croix de Malte encadrée de quatre étoiles en façade. Sur les côtés, croix de Malte entourée de deux corbeilles fleuries et de deux étoiles. Le dossier est orné en ajour d'une croix de Malte accostée de fleurs de lys entourant un coeur.

Loire, vers 1840

H. 44,5 cm - L. 21 cm - P. 18 cm

Une partie du dossieret collée recollée. 1 500 / 2 000 €

**271**

**Coffret à armatures** en bois composé de panneaux légèrement bombés en vannerie d'éclisses de noisetiers. Gravé du patronyme, de la date et des initiales : « Jean Charette, 1841, CHJ »

Cantal, XIXe siècle

H. 18,5 cm - L. 36 cm - P. 31,5 cm

Trous d'envols d'insectes et petites réparations 200 / 400 €



271

**272**

**Cinq pièces :**

Un broc auvergnat chiffré «AF». Un cartable d'écolier en pin avec sangle en cuir. Un coupe-pain des Hautes-Alpes composé d'un couteau en fer articulé sur une auge en bois. Une boîte monoxyle en hêtre gravée « Michel B. Jean Vier : 1841 ».

France, XIXe siècle

200 / 400 €

**273**

**Moule à pâtisserie** en tondo, en bois sculpté (probablement en poirier), représentant dans un tore de laurier un couple et leur enfant sous un soleil visagé, sur une terrasse fleurie au seuil de leur maison, une flèche pointée vers l'enfant.

Pays alémanique, fin XVIIIe siècle.

D. 28 cm.

Une petite fente.

300 / 500 €



272



273





**274**

**Casse-noisettes** à tenaille en bois fruitier sculpté d'une tête d'homme barbu coiffé d'un chapeau.

XVIIIe siècle.

L. 19 cm

Éclat à l'une des branches

200 / 400 €

**275**

**Tabatière** lenticulaire en buis à décor clouté. Sur l'avvers, un ostensorio encadré d'esses. Au revers, une étoile à 5 branches entourée de 5 coeurs et de la mention «MR CHESNARD 1848». À l'intérieur, le chiffre «JC» gravé.

Bretagne, XIXe siècle.

Diamètre : 7 cm

200 / 400 €

**276**

**Quatre appelants** en bois polychrome figurant des limicoles.

L. 25,5 cm à 35 cm

100 / 200 €



**277**

**Poupée** de protection d'un poilu de 14-18 façonnée dans une racine peinte en noir, à rehauts rouges et verts, les deux bras formés de deux fourchettes en métal. Sur la poitrine et le bassin, deux memento mori en métal repoussé. Elle porte deux pendants d'oreilles en perlés, et sur la tête cornue une rosace en verroterie imitant des diamants.

Région de Reims

H. 24 cm

400 / 600 €

**278**

**Bâton de guérisseur**, au manche en bambou doté d'une virole en laiton dans laquelle sont enserrés deux morceaux de cristal.

H. 64 cm

300 / 500 €





**279**

**Gantelet**, dit «brassard languedocien», en bois fruitier à patine brune. De forme de cylindrique hérissé de six rangs de pointes, il est doté d'une poignée intérieure dans laquelle s'engage la main. Sur la partie de protection bombée traversée par une fente sont sculptés des armoiries indéchiffrables ainsi que deux lions soutenant une balle.

Languedoc. XVIIIe siècle.

L. 15 cm - D. 16 cm

300 / 500 €

Le jeu de balle au gantelet n'était pas exclusivement italien mais se pratiquait également dans le languedoc, ainsi qu'en atteste le blason du fronton de l'hôtel de ville de Marsillargues orné de trois balles et deux gantelets. Depuis le XVIIIe siècle, de nombreuses places languedociennes portent encore le nom de «place du jeu de ballon» (Bernis, Vauvert, Sommières, ...). Notre modèle a été trouvé in situ dans l'Hérault.

Objet similaire reproduit dans le document 1.



Doc. 1 Le triomphe d'Ovide, attribué à Nicolas Poussin (1594-1665), palazzo Corsini, Rome, inv. 478



280

**280**

**Cheval de manège** en bois dans sa polychromie d'origine, complet avec ses deux étriers et ses rênes en cuir. Les yeux en verre.

début du XXe siècle

H. 124 cm - L. 120 cm - P. 30 cm environ

Restaurations, crins de la queue postérieurs. 600 / 900 €

**281**

**Cheval de manège** en bois polychrome rehaussé d'ornements en laiton repoussé, certains garnis de perles en verre facettées, la selle sculptée d'une tête d'aigle. Yeux en verre.

vers 1950

H. 139 cm - L. 120 cm - P. 26 cm

Crins de la queue postérieurs. 400 / 600 €

**282**

**Cheval à roulettes** en bois peint, remonté sur une bascule

Travail des années 30

H. 70,5 cm - L. 83 cm - P. 31 cm

Une roulette remplacée 50 / 100 €



281





283

**283**

**Maquette** féminin d'atelier d'artiste, en noyer articulé.  
Les doigts des mains et des pieds ne sont pas individualisés,  
sauf le pouce pour les mains.  
Estampé «P. DUPRÉ» sur le bassin.  
Complet avec son support en fonte de fer.  
France, vers 1900.  
H. 58 cm - L. 17 cm MH

600 / 800 €



284

**284**

**Maquette** féminin d'atelier d'artiste, en noyer articulé.  
Les doigts des mains et des pieds ne sont pas individualisés,  
sauf le pouce esquissé pour les mains.  
France, vers 1900.  
H. 33,5 cm - L. 9 cm

300 / 500 €



**285**

**Enclume** en fer forgé à corne ronde et corne plate, gravée d'un arbre de vie. Chiffre et date estampés sur la poitrine.

XVIIIe siècle

H. 26,5 cm - L. 60 cm - P. 11 cm

Fente

200 / 400 €

**286**

**Établi d'enfant** en hêtre et essences diverses, complet avec son valet en fer forgé et sa griffe, le bas formant caisse à outils. Sont joints une scie à cadre et sept sabots miniatures.

Fin XIXe - début XXe siècle

H. 62 cm - L. 75 cm - P. 22 cm

150 / 250 €

**287**

**Petit meuble de rangement de mercerie** en sapin ouvrant à 32 tiroirs, sur quatre rangées début du XXe siècle

H. 15,5 cm - L. 70 cm - P. 17,5 cm

150 / 250 €



**288**

**Grenier** à grains en pin et mélèze à deux compartiments séparés par une cloison verticale. Afin d'être utilisé dans la totalité de sa profondeur, la partie basse de la façade est composée de planches amovibles repérées par deux coeurs différents pour être replacées dans l'ordre convenable. A gauche, le coeur est gravé, à droite, il est nervuré. Les deux vantaux supérieurs, ornés d'un motif polylobé, portent la date «1774» et sont soulignés par une frise festonnée. Le meuble est assemblé dans six montants maintenus par des clefs clavetées.

Queyras, XVIIIe siècle

H. 165 cm - L. 144 cm - P. 95 cm

Accident à un des pieds. Trous d'envol d'insectes. Les six clavettes servant d'assemblage au meuble ont été arasées à l'arrière pour que le meuble puisse être appliqué au mur.

A figuré à l'exposition «Objets d'hier témoins de la vie quotidienne». Maubeuge, 1980.

4 000 / 6 000 €





289

**289**

**Coffre** en pin monté à queues d'arondes découvertes, le dessus coiffé de deux pans assemblés par des clefs clavetées avec ses deux pentures formant charnières et une serrure à morillon cordiforme. La façade, sculptée de rosaces diversement traitées et de deux palmettes, porte la date de 1704.

Queyras, en partie XVIIIe siècle  
H. 122 cm - L. 137 cm - P. 81 cm  
Fond postérieur. Réparations

3 000 / 5 000 €

**291**

**Petit meuble** de cuisine en pin ouvrant à un vantail. La partie basse formant garde-manger, fermée par un barreaudage pivotant. Sur un des côtés, barre en bois fixée par deux clous forgés servant à suspendre des ustensiles.

Queyras, XVIIIe siècle  
H. 106 cm - L. 74,5 cm - P. 35 cm  
Réparations au vantail au niveau d'une charnière

400 / 600 €

**290**

**Coffre en pin** sculpté de quatre rosaces et une rouelle.

Queyras, en partie XVIIIe siècle  
H. 87 cm - L. 112 cm - P. 70 cm  
Réparations, panneau de la façade gravé d'une rouelle postérieure et entures de part et d'autre du panneau central.

400 / 600 €

**292**

**Table** à quatre pieds divergeants en pin, le plateau formé de trois planches assemblées par des clefs.

Queyras, XVIIIe siècle  
H. 70 cm - L. 212 cm - P. 69 cm  
Plateau du XVIIIe siècle, piètement postérieur

500 / 900 €



291



292



**293**

**Vaisselle** à deux corps en pin et mélèze. La partie basse ouvre à deux vantaux. La partie haute est composée d'un dressoir flanqué de deux placards latéraux. Il comporte trois étagères et une frise ajourée d'un coeur entouré de triangles en quinconce. Les quatre vantaux sont formés de deux panneaux saillants montés à plates-bandes.

Queyras, XIXe siècle

H. 166 cm - L. 181 cm - P. 51 cm

Réparations

1 200 / 1 800 €

**294**

**Quatre chaises** en pin ou mélèze, l'extrémité des montants cannelés.

Queyras, XIXe siècle

H. 87 cm - L. 36 cm - P. 35 cm

400 / 600 €

**295**

**Six chaises** en pin ou mélèze, l'extrémité des montants cannelés. L'une gravée du patronyme «Philip Antoine 1861»

Queyras, XIXe siècle

H. 87 cm - L. 36 cm - P. 35 cm

600 / 900 €

**296**

**Deux chaises** d'enfant en pin. L'une basse à entretoise formant cadre, l'autre haute dont l'extrémité des montants postérieurs est cannelée.

Queyras, XIXe siècle

H. 95 cm - L. 37,5 cm - P. 36 cm (haute)

H. 74 cm - L. 36 cm - P. 26 cm (basse)

200 / 400 €

293



294



295



297

**297**

**Armoire** en pin ouvrant à un vantail composé de deux panneaux saillants de forme carrée à écoinçons rentrants montés à plates-bandes.

Queyras, XIXe siècle

H. 181 cm - L. 104,5 cm - P. 60 cm                      400 / 600 €

**298**

**Armoire** en pin légèrement trapézoïdale ouvrant à deux vantaux, composés de deux planches rehaussées de nervures. La corniche est formée d'un simple plateau aux rebords moulurés.

Queyras, début du XIXe siècle

H. 190 cm - L. 176 cm - P. 53 cm

Planches du revers postérieures, transformée en penderie  
600 / 900 €



298

**299**

**Coffre** en pin, la façade sculptée d'une succession de fenestrages ogivaux et de rosaces rehaussées de clous facettés, certains rapportés. Le couvercle remplacé par un panneau ancien ou retourné. Les montants recoupés, certains remplacés.

Hautes-Alpes, en partie du XVIIe siècle.

H. 81,5 cm - L. 177 cm - P. 83 cm                      900 / 1200 €



299





**300**

**Fauteuil** en pin et mélèze, le dossier à décor de trois fuseaux entre les deux traverses découpées en dents de scie. Gravé de trois arbres de vie sur la traverse supérieure. Entretoise formant cadre.

Hautes-Alpes, XIXe siècle  
H. 92 cm - L. 55 cm - P. 47 cm

Trous d'envols d'insectes. Réparation à la traverse haute.

200 / 400 €

**301**

**Fauteuil** en bois d'essences diverses dont du pin. Le dossier à traverse haute découpée est doté d'un balustre central stylisé. Entretoise en H.

Hautes-Alpes, XIXe siècle  
H. 78 cm - L. 64 cm - P. 53 cm

200 / 400 €

**302**

Table basse rectangulaire en bois de conifère ouvrant à un tiroir sous la ceinture et doté d'une entretoise en H.

Travail alpin, XIXe siècle  
H. 52 cm - L. 159 cm - P. 59 cm

Réparations

100 / 200 €

**303**

Étagère de bergerie à deux niveaux surmontée d'un fronton à deux pans, en bois d'essences diverses.

Travail alpin, XIXe siècle  
H. 84,5 cm - L. 70 cm - P. 21 cm

100 / 200 €



302



303

**304**

**Fruitière** sur roulettes en hêtre à quatre étagères formées de barreaudages.

Normandie, XIXe/XXe siècles

H. 124 cm - L. 76 cm - P. 35,5 cm                      100 / 200 €

**305**

**Table** dite de vigneron en bois d'essences diverses, le plateau rond basculant repose sur un piètement lyre.

H. 69 cm - D. 118 cm

Accidents et réparations                                      150 / 200 €

**306**

**Verrier** en bois d'essences diverses. Modèle à claire-voie à deux hauteurs d'étagères, rehaussée de peinture rouge.

Normandie, XIXe siècle

H. 59 cm - L. 40 cm - 14,8 cm

Trous d'envol d'insectes                                      100 / 200 €

**307**

**Petit garde-manger** en bois d'essences diverses ouvrant par une porte latérale. Les quatre faces garnies d'un grillage à maillage fin. Sur le-dessus, crochet disposé sur une barre centrale destiné à le suspendre.

Normandie, début du XXe siècle

H. 51,5 cm - L. 47 cm - P. 33,5 cm                      50 / 100 €

**308**

**Panier à fromages** à claire-voies doté d'une anse en étrier

Auvergne, fin du XIXe siècle

H. 53 cm - L. 64,5 cm - P. 40 cm                      100 / 200 €



304





309

**309**  
**Bar de bistrot** en chêne mouluré, évier en étain, vers 1900  
 H. 108 cm - L. 196,5 cm - P. 57,5 cm

On joint ses quatre tabourets de style Thonet (un des tabourets porte une étiquette « matériel de café Berc Antoine, Paris XIe ») ainsi qu'un nécessaire à absinthe, une fontaine à absinthe, quatre verres, deux bouteilles d'absinthe Pernod et une bouteille à eau de seltz.  
 Soulèvements de placage. Manque un robinet à la fontaine

200 / 300 €

**310**  
**Glacière de bar** en chêne ouvrant à deux portes en façade et une trappe sur le couvercle.  
 H. 83 cm - L. 150 cm - P. 45 cm  
 Fond humidifié par la glacière  
 Faculté de joindre au lot précédent

200 / 400 €

**311**  
**Étagère murale** de bar en chêne mouluré avec miroir.  
 vers 1900  
 H. 240 cm - L. 160 cm - P. 50 cm  
 On joint un lot de plaques et objets publicitaires.  
 Faculté de joindre au lot suivant

200 / 400 €



311



310

**312**  
**Porte-menu** en fonte de fer ouvragée peinte en vert, portant un menu de la Société populaire des Beaux Arts pour le banquet du 27 décembre 1895. Complété d'un support pour recevoir un pot de fleurs.  
 France, fin du XIXe siècle  
 H. 182 cm - L. 26 cm

150 / 200 €

**313**  
**Vitrine** murale de débit de tabac en verre et métal chromé à trois étagères réglables en hauteur. Le fronton découpé en chapeau de gendarme, porte la mention : « produits supérieurs, fabriqués par les manufactures nationales en vente ici ».  
 Vers 1920  
 H. 102 cm - L. 42 cm - P. 16 cm (vitrine)  
 On joint une carotte de débit de tabac en zinc peint en rouge portant la mention « Tabac » et des jeux de dés et paquets de cigarettes anciens  
 H. 65 cm ( carotte)

200 / 400 €



312

313



# LA COLLECTION FRUMAN DE QUILTS AMÉRICAINS

## 1ÈRE PARTIE

Tout a commencé en 1971 dans une foire d'antiquaires organisée à Bethesda, une banlieue de Washington D.C., où les Fruman habitaient à cette époque. Ils acquièrent un magnifique quilt avec application de feuilles de chêne rouges sur un fond blanc et une bordure de boutons de rose (lot 319), et ceci fut le début d'une collection. Cette passion dura plus de cinq ans. Antiquaires, brocanteurs, foires, ventes aux enchères, collectionneurs/négociants, magazines, étaient toujours bons pour trouver les quilts qui se distinguaient par le caractère optique et qui leur plaisait tant. Ils ont bâti la collection avec amour, et cela se voit.

« La collection qu'ils ont constituée ne peut être positionnée clairement parmi les catégories normales de traditionnelles versus géométriques. Choisis de manière intuitive et émotionnelle, les quilts présentés ici résultent de leur fascination devant une forme d'art qui leur était aussi étrangère que l'art africain le fut pour Braque et Picasso. Les Fruman collectionnèrent avec leur cœur et leur enthousiasme et expriment donc une variété de sentiments qui vont de l'euphorie - comme dans le tumultueux Crazy Lone Star - à la méditation exprimée par les sombres tonalités du minimaliste Diamond in the Square. A l'approche d'un nouveau millénaire\*, quand notre société est sur le fil du rasoir, il est réconfortant de constater que des artistes Américains ont créé au cours d'un passé aussi trouble et avec, littéralement, le tissu de leurs vies, des quilts qui étaient beaux et utiles et dans lesquels ils pouvaient se fondre.

Josiane et Daniel H. Fruman ont donné en 2009 à l'état français une collection de broderies liturgiques et tableaux de dévotion conservée et présentée au Trésor de la Cathédrale du Puy-en-Velay. En outre, ils ont donné en 2017 au Musée des Amériques d'Auch une collection de textiles précolombiens, entre 2018 et 2022 une douzaine de textiles médiévaux brodés au Musée de Cluny et en 2021 et 2022 une quarantaine de broderies liturgiques au Musée de la Visitation de Moulins. »

Nous remercions Annie Carlano pour le texte ci-dessus et pour les informations données sur la provenance des quilts. Annie Carlano, anciennement conservateur et expert en textiles au Wadsworth Atheneum, Hartford, Ct et au Museum of Fine Arts, Boston, Ma, est actuellement Conservateur Général, Mint Museum of Craft, Design & Fashion, Charlotte, NC, USA.





**314**

**Superbe quilt**, Lancaster County, Pennsylvanie

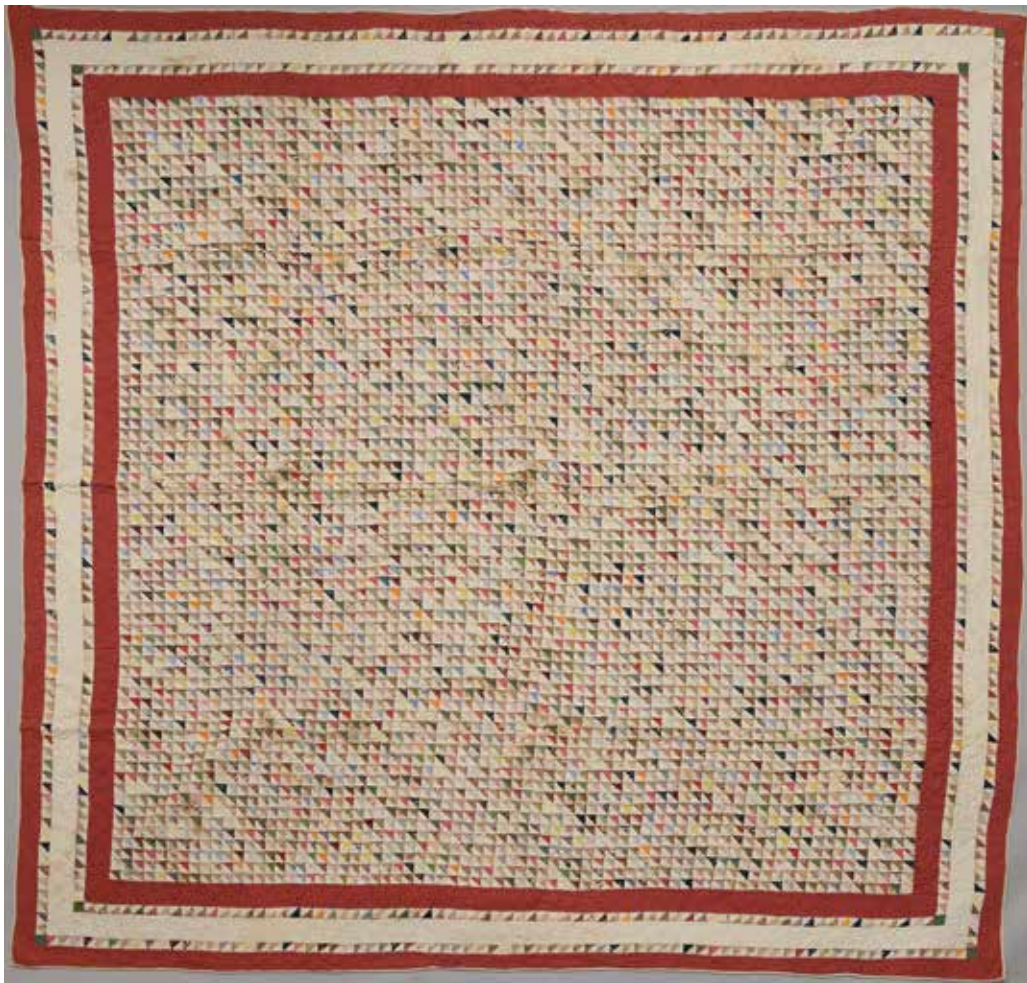
Date brodée 1891

Décor du type Sunshine and shadow d'une mosaïque de petits carrés imbriqués de toiles de coton en dix couleurs évoquant les compositions op art de V. Vasarely. Le champ piqué en petits carrés, la bordure en toile verte piquée en rinceaux feuillagés. La date figurant en haut à droite pourrait désigner une couverture de mariage.

H. 220 cm - L. 220 cm

Petite tache et décoloration sur la bordure

3 000 / 5 000 €



**315**

**Remarquable Quilt**, Mennonite (?), Connellsville, Pennsylvanie

Vers 1870

Décor du type Postage Stamp dans des dimensions exceptionnelles ayant nécessité l'emploi de 11 000 pièces triangulaires de 2,5 cm de côté choisies dans des étoffes crème pour moitié et dans des étoffes colorées à motifs de plus variés, pour l'autre moitié. D'après un document d'archive, ce quilt a été exécuté par Mrs. Sarah Uttz habitant Connellsville en Pennsylvanie. Doublé

H. 220 cm - L. 210 cm

Restaurations anciennes et quelques usures

3 000 / 5 000 €



**316**

**Quilt**, Pennsylvania

Vers 1840

Décor du type Hawaïen, Pennsylvania German de douze carrés de toile crème appliqués d'un grand motif folié en toile de coton rouge. Bordure d'une guirlande de fleurs et feuillage dans la même technique. Une inscription sur un carré central est maintenant illisible. Quilt inachevé mais au décor emblématique pour l'art du quilt américain

H. 179 cm - L. 210 cm

450 / 600 €

**317**

**Quilt**, Mennonite, Pennsylvania

Vers 1870

Décor du type Ocean waves variation with Pinwheels d'un quadrillage sur le champ composé d'une multitude de petits triangles de fines toiles de coton, unies et imprimées, provenant de robes américaines des années 1870 sur fond pourpre chiné piqué en fines bandes. Le motif Ocean Waves incorpore harmonieusement aux intersections le motif pinwheel noir et orange. Bordure de triangles en toile blanche évoquant des vagues ou des bateaux, doublure dans un fin lainage écossais de simples lignes parallèles réalisées très finement.

H. 220 cm - L. 221 cm

Quelques trous dans la doublure

1 000 / 1 500 €

**318**

**Quilt**, Mennonite, probablement Pennsylvania

Vers 1870

Dense décor du type Crazy lone star d'une étoile composée de multiples pièces d'imprimés à rayures et motifs aux couleurs bien contrastées se détachant sur un fond de toile glacée bleue à semis, piquée en losanges. Bordure coordonnée, doublé,

H. 192 cm - L. 200 cm

Quelques petites taches

700 / 1 000 €

**319**

**Quilt**, Amish, Lancaster county, Pennsylvania

Vers 1870

Log cabin du type Barn raising à décor de grands carrés imbriqués à contours en dents de scie composés d'une multitude de bandelettes et carrés de fines toiles de coton unies et imprimées à dominante rouge, bleu et blanc. Doublure en coton,

H. 225 cm - L. 225 cm

Quelques accidents et restaurations anciennes

700 / 1 000 €

**320**

**Quilt**, Amish, Ohio ou Pennsylvania

Vers 1880

Épaisse couverture en lainages de six couleurs au rare décor de type Spiderweb ou Cobweb d'hexagones à centre rouge inscrits entre des triangles verts foncés dessinant un tapis d'étoiles. Fine bordure festonnée en drap de laine vert, doublure en toile de coton noire.

H. 172 cm - L. 190 cm

Légères décolorations de la doublure

1 000 / 1 500 €

**321**

**Quilt**, Maryland

Vers 1880

Log cabin à décor du type pineapple ou windmill blades au dynamique effet d'optique donné par 16 caissons carrés à décor d'octogones imbriqués composés de fines bandelettes bien contrastées choisies pour la plupart dans des soieries de robes chatoyantes.

Sans doublure, ni matelassage

H. 178 cm - L. 180 cm

Parties fusées sur la soie

800 / 1 200 €



316



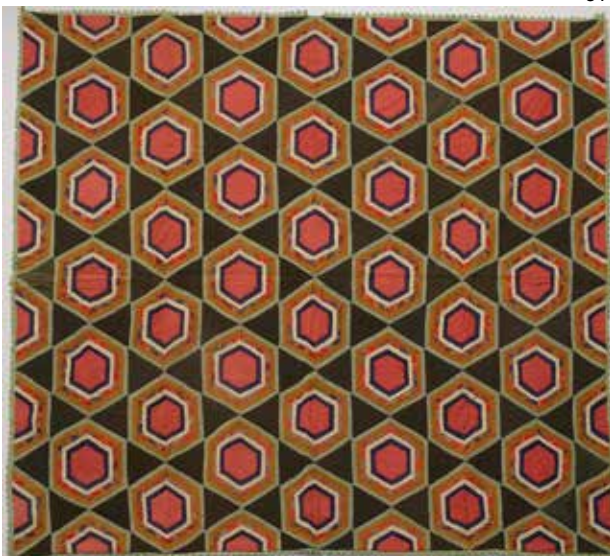
317



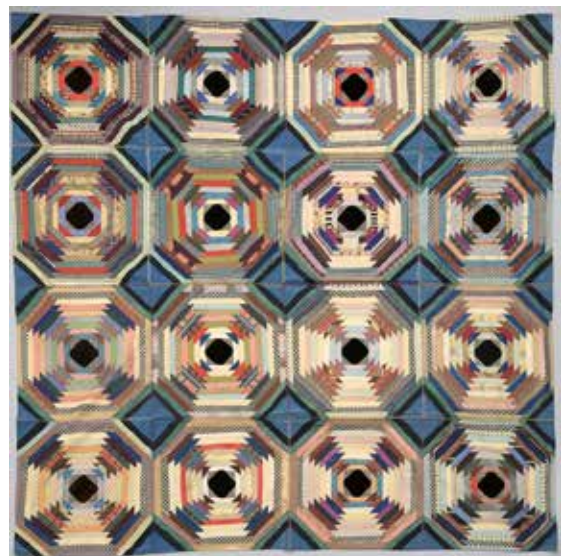
318



319



320



321





### 322

**Quilt**, Amish, Ohio

Vers 1890

Log Cabin du type Barn Raising à décor géométrique en bâtons rompus formé de bandes d'étoffes de robes ou d'ameublement unies et quadrillées en laine et coton aux coloris bien contrastées. Bordure piquée en arrêtes de poisson, doublure en coton imprimé et tissus d'ameublement à grand motifs floraux rouges et bruns.

H. 201 cm - L. 182 cm

Quelques petites taches et petits trous sur la bordure

800 / 1 200 €

### 323

**Quilt**, Amish, Holmes County, Ohio

Vers 1900

Décor du type Rob Peter to pay Paul ou Orange peel aux jeux d'optique saisissant, en toiles de coton noires et bleues ciel matelassées et piquées en fines bandes. Bordure piquée en losanges et ondulations.

Double

H. 195 cm - L. 158 cm

Légères décolorations

800 / 1 200 €

### 324

**Quilt**, Amish, Holmes County, Ohio

Vers 1910

Décor de type Double Irish chain d'un réseau géométrique de chaînes symboliques formées de petits carrés de toiles de coton bleu turquoise et roses se détachant sur un fond de toile de coton noire lustrée, finement matelassée et piquée en fleurs stylisées. Bordure piquée d'entrelacs, doublure en lainage rose

H. 170 cm - L. 210 cm

1 200 / 1 800 €

### 325

**Quilt**, Amish, Holmes County, Ohio

Vers 1920

Décor en plein du type Sunshine and shadow de carrés imbriqués formés d'une multitude de petits carrés en dix couleurs. Etroite bordure turquoise matelassée et piquée en ondulations.

H. 200 cm - L. 206 cm

Légères décolorations sur la bordure

1 000 / 1 500 €

### 326

**Lot de documentation** sur les quilts américains dont Patchworks quilts appliqués, M. Innes, T. Ealovega, Éditions Tradition du monde ; Quilts in America, P. et M. Orlofsky, Éditions McGraw-Hill Book Company ; American quilts and coverlets, The Metropolitan Museum of Arts ; Americas's quilts and coverlets, C. L. Safford, R. Bishop, Éditions Weatherlane books ; The romance of the quilt in America, C. A. Hall, R. G. Kretsinger, Éditions Bonanza Books New-York ; ... On joint quelques exemplaires de « The quilt engagement calendar

50 / 100 €





322



323



324



325

# CONDITIONS DE VENTE ET ENCHÈRES

DE BAECQUE et associés / DE BAECQUE Marseille est une société de ventes volontaires de meubles aux enchères publiques régie par la loi du 10 juillet 2000. En cette qualité **La maison de vente** agit comme mandataire du vendeur qui contracte avec l'acquéreur.

Les rapports entre **La maison de vente** et l'acquéreur sont soumis aux présentes conditions générales d'achat qui pourront être amendées par des avis écrits ou oraux qui seront mentionnés au procès-verbal de vente.

## 1 - LE BIEN MIS EN VENTE

a) Les acquéreurs potentiels sont invités à examiner les biens pouvant les intéresser avant la vente aux enchères, et notamment pendant les expositions. **La maison de vente** se tient à la disposition des acquéreurs potentiels pour leur fournir des rapports sur l'état des lots.

b) Tous les biens sont vendus tels quels dans l'état où ils se trouvent au moment de la vente avec leurs imperfections ou défauts. Aucune réclamation ne sera possible relativement aux restaurations d'usage et petits accidents. Il est de la responsabilité des futurs enchérisseurs d'examiner chaque bien avant la vente et de compter sur leur propre jugement aux fins de vérifier si chaque bien correspond à la description. Le rentoilage, le parquetage ou le doublage constituant une mesure conservatoire et non un vice, ne seront pas signalés. Les dimensions sont données à titre indicatif.

c) Les indications données par **La maison de vente** sur l'existence d'une restauration, d'un accident ou d'un incident affectant le lot, sont exprimées pour faciliter son inspection par l'acquéreur potentiel et restent soumises à son appréciation personnelle ou à celle de son expert.

L'absence d'indication d'une restauration, d'un accident ou d'un incident dans le catalogue, les rapports, les étiquettes ou verbalement, n'implique nullement qu'un bien soit exempt de tout défaut présent, passé ou réparé.

Inversement la mention de quelque défaut n'implique pas l'absence de tous autres défauts.

d) Les estimations sont fournies à titre purement indicatif et elles ne peuvent être considérées comme impliquant la certitude que le bien sera vendu au prix estimé ou même à l'intérieur de la fourchette d'estimations. Les estimations ne sauraient constituer une quelconque garantie.

Les estimations peuvent être fournies en plusieurs monnaies ; les conversions peuvent à cette occasion être arrondies différemment des arrondissements légaux.

## 2 - LA VENTE

a) En vue d'une bonne organisation des ventes, les acquéreurs potentiels sont invités à se faire connaître auprès de **La maison de vente**, avant la vente, afin de permettre l'enregistrement de leurs données personnelles.

**La maison de vente** se réserve de demander à tout acquéreur potentiel de justifier de son identité ainsi que de ses références bancaires. **La maison de vente** se réserve d'interdire l'accès à la salle de vente de tout acquéreur potentiel pour justes motifs.

b) Toute personne qui se porte enchérisseur s'engage à régler personnellement et immédiatement le prix d'adjudication augmenté des frais à la charge de l'acquéreur et de tous impôts ou taxes qui pourraient être exigibles.

Tout enchérisseur est censé agir pour son propre compte sauf dénonciation préalable de sa qualité de mandataire pour le compte d'un tiers, acceptée par **La maison de vente**.

c) Le mode normal pour enchérir consiste à être présent dans la salle de vente.

Toutefois **La maison de vente** pourra accepter gracieusement de recevoir des enchères par téléphone d'un acquéreur potentiel qui se sera manifesté avant la vente.

**La maison de vente** ne pourra engager sa responsabilité notamment si la liaison téléphonique n'est pas établie, est établie tardivement, ou en cas d'erreur ou d'omissions relatives à la réception des enchères par téléphone.

d) **La maison de vente** pourra accepter gracieusement d'exécuter des ordres d'enchérir qui lui auront été transmis avant la vente et que **La maison de vente** aura accepté. Si **La maison de vente** reçoit plusieurs ordres pour des montants d'enchères identiques, c'est l'ordre le plus ancien qui sera préféré.

**La maison de vente** ne pourra engager sa responsabilité notamment en cas d'erreur ou d'omission d'exécution de l'ordre écrit.

e) Dans l'hypothèse où un prix de réserve aurait été stipulé par le vendeur, **La maison de vente** se réserve de porter des enchères pour le compte du vendeur jusqu'à ce que le prix de réserve soit atteint. En revanche, le vendeur ne sera pas admis à porter lui-même des enchères directement ou par mandataire.

Le prix de réserve ne pourra pas dépasser l'estimation basse figurant dans le catalogue.

f) **La maison de vente** dirigera la vente de façon discrétionnaire tout en respectant les usages établis.

**La maison de vente** se réserve de refuser toute enchère, d'organiser les enchères de la façon la plus appropriée, de déplacer certains lots lors de la vente, de retirer tout lot de la vente, de réunir ou de séparer des lots.

En cas de contestation **La maison de vente** se réserve de désigner l'adjudicataire, de poursuivre la vente ou de l'annuler, ou encore de remettre le lot en vente.

g) Sous réserve de la décision de la personne dirigeant la vente pour **La maison de vente**, l'adjudicataire sera la personne qui aura porté l'enchère la plus élevée pourvu qu'elle soit égale ou supérieure au prix de réserve, éventuellement stipulé.

Le coup de marteau matérialisera la fin des enchères et le prononcé du mot « adjugé » ou tout autre équivalent entraînera la formation du contrat de vente entre le vendeur et le dernier enchérisseur retenu.

L'adjudicataire ne pourra obtenir la livraison du lot qu'après règlement de l'intégralité du prix.

En cas de remise d'un chèque ordinaire, seul l'encaissement du chèque vaudra règlement.

## 3 - LES INCIDENTS DE LA VENTE

a) Dans l'hypothèse où deux personnes auront porté des enchères identiques par la voix, le geste, ou par téléphone et réclament en même temps le bénéfice de l'adjudication après le coup de marteau, le bien sera immédiatement remis en vente au prix proposé par les derniers enchérisseurs, et tout le public présent pourra porter de nouvelles enchères.

b) Pour faciliter la présentation des biens lors des ventes, **La maison de vente** pourra utiliser des moyens vidéos. En cas d'erreur de manipulation pouvant conduire pendant la vente à présenter un bien différent de celui sur lequel les enchères sont portées, **La maison de vente** ne pourra engager leur responsabilité, et sera seule juge de la nécessité de recommencer les enchères.

c) Pour faciliter les calculs des acquéreurs potentiels, **La maison de vente** pourra être conduit à utiliser à titre indicatif un système de conversion de devises.

Néanmoins les enchères ne pourront être portées en devises, et les erreurs de conversion ne pourront engager la responsabilité de **La maison de vente**.

## 4 - PRÉEMPTION DE L'ÉTAT FRANÇAIS

L'État français dispose d'un droit de préemption des œuvres vendues conformément aux textes en vigueur.

L'exercice de ce droit intervient immédiatement après le coup de marteau, le représentant de l'État manifestant alors la volonté de ce dernier de se substituer au dernier enchérisseur, et devant confirmer la préemption dans les 15 jours. **La maison de vente** ne pourra être tenu pour responsables des conditions de la préemption pour l'État français.

## 5 - L'EXÉCUTION DE LA VENTE

a) En sus du prix de l'adjudication, l'adjudicataire (acheteur) devra acquitter les frais de vente dégressifs par lot et par tranche suivants :

- Vente volontaire hors de Paris : 30% TTC sur les 1ers 500 € d'adjudication puis 25% TTC (dont TVA 20 % sauf pour les livres TVA 5.5 %)

- Vente volontaire à Paris : 30% TTC sur les 1ers 500 € d'adjudication puis 27% TTC (dont TVA 20 % sauf pour les livres TVA 5.5 %)

- Vente judiciaire : 11,90 % HT (14,28 % TTC pour les lots soumis à une TVA de 20 %, ou 12,55% TTC pour les lots soumis à une TVA de 5.5 %).

- Vente exclusivement Online : 30% TTC sur le total adjugé en ventes.

- Des frais pourront être ajoutés pour les acheteurs live selon les tarifs des plateformes utilisées (notamment : interenchères 3 % HT, Drouot Live, 1,5 % HT)

Signification des symboles au catalogue :

\* : lots en importations temporaire qui donneront lieu à une facturation supplémentaire de TVA à l'importation au tarif en vigueur (5.5 %).

\*\* : lots en ivoire qui feront l'objet d'une déclaration d'achat conformément à l'article 2 bis de l'arrêté du 16 août 2016 modifié, refacturée à l'acquéreur (10 euros HT).

(J) : vente judiciaire dont les frais acheteurs s'élèvent à 11,90% HT (14,28 % TTC (TVA 20 % sauf pour les livres TVA 5.5 %)).

° Lot mis en vente par l'un des collaborateurs de DE BAECQUE & Associés.

## Règlement des lots :

Le paiement du lot aura lieu au comptant, pour l'intégralité du prix, des frais et taxes, même en cas de nécessité d'obtention d'une licence d'exportation.

L'adjudicataire pourra acquitter par les moyens suivants :

- en espèces jusqu'à 1000 € frais et taxes compris pour tous les professionnels, et particuliers résidant fiscalement en France et jusqu'à 15 000 € pour les ressortissants

étrangers sur présentation de leurs papiers d'identité.

- par chèque ou virement bancaire.

b) **La maison de vente** sera autorisée à reproduire sur le procès verbal de vente et sur le bordereau d'adjudication les renseignements qu'aura fournis l'adjudicataire avant la vente. Toute fausse indication engagera la responsabilité de l'adjudicataire.

Dans l'hypothèse où l'adjudicataire ne se sera pas fait enregistrer avant la vente, il devra communiquer les renseignements nécessaires dès l'adjudication du lot prononcée.

Toute personne s'étant fait enregistrer auprès de **La maison de vente** dispose d'un droit d'accès et de rectification aux données nominatives fournies à **La maison de vente** dans les conditions de la Loi du 6 juillet 1978.

c) Il appartiendra à l'adjudicataire de faire assurer le lot dès l'adjudication. Il ne pourra recourir contre **La maison de vente**, dans l'hypothèse du vol, de la perte ou de la dégradation de son lot, après l'adjudication.

d) Le lot ne sera délivré à l'acquéreur qu'après paiement intégral du prix des frais et des taxes.

Dans l'intervalle **La maison de vente** pourra facturer à l'acquéreur des frais de dépôt du lot, et éventuellement des frais de manutention et de transport.

Il est vivement demandé aux adjudicataires de procéder à un enlèvement le plus rapide possible de leurs achats, afin de limiter les frais de stockage qui sont à leur charge. L'entreposage des lots ne saurait engager en aucune façon la responsabilité de **La maison de vente**.

- A Paris - à l'Hôtel Drouot : les objets sont à retirer au magasinage de l'Hôtel Drouot, dont les frais sont à la charge des acheteurs.

- En dehors de Paris : tout lot vendu et, non retiré dans les 7 jours qui suit la vente, sera placé au garde-meuble. Frais à la charge de l'acquéreur.

Tout bordereau d'adjudication demeuré impayé auprès de la Maison de vente ou ayant fait l'objet d'un retard de paiement est susceptible d'inscription au Fichier des restrictions d'accès aux ventes aux enchères (« Fichier TEMIS ») mis en œuvre par la société CPM, société anonyme à directoire ayant son siège social sis à (75009) Paris, 37 rue de Châteaudun, immatriculé au registre du commerce et des sociétés de Paris sous le numéro 437 868 425.

A défaut de paiement par l'adjudicataire, après mise en demeure restée infructueuse, le bien est remis en vente à la demande du vendeur sur folle enchère d'adjudicataire défaillant ; si le vendeur ne formule pas cette demande dans un délai d'un mois à compter de l'adjudication, la vente est résolue de plein droit, sans préjudice de dommages-intérêts dus par l'adjudicataire défaillant.

En outre, **La maison de vente** se réserve de réclamer à l'adjudicataire défaillant, à son choix :

- des intérêts au taux légal majoré de cinq points.

- le remboursement des coûts supplémentaires engendrés par sa défaillance,

- le paiement de la différence entre le prix d'adjudication initial et le prix d'adjudication sur folle enchère s'il est inférieur, ainsi que les coûts générés par les nouvelles enchères.

- **La maison de vente** se réserve également de procéder à toute compensation avec des sommes dues à l'adjudicataire défaillant. **La maison de vente** se réserve d'exclure de ses ventes futures, tout adjudicataire qui aura été défaillant ou qui n'aura pas respecté les présentes conditions générales d'achat.

## 6 - PROPRIÉTÉ INTELLECTUELLE - REPRODUCTION DES ŒUVRES

**La maison de vente** est propriétaire du droit de reproduction de leur catalogue. Toute reproduction de celui-ci est interdite et constitue une contrefaçon à son préjudice.

En outre **La maison de vente** dispose d'une dérogation légale lui permettant de reproduire dans son catalogue les œuvres mises en vente, alors même que le droit de reproduction ne serait pas tombé dans le domaine public.

Toute reproduction du catalogue de **La maison de vente** peut donc constituer une reproduction illicite d'une œuvre exposant son auteur à des poursuites en contre-façon par le titulaire des droits sur l'œuvre.

La vente d'une œuvre n'emporte pas au profit de son propriétaire le droit de reproduction et de représentation de l'œuvre.

## 7 - INDÉPENDANCE DES DISPOSITIONS

Les dispositions des présentes conditions générales d'achat sont indépendantes les unes des autres. La nullité de quelque disposition ne saurait entraîner l'inapplicabilité des autres.

## 8 - COMPÉTENCES LÉGISLATIVE ET JURIDICTIONNELLE

La loi française seule régit les présentes conditions générales d'achat. Toute contestation relative à leur existence, leur validité, leur opposabilité à tout enchérisseur et acquéreur, et à leur exécution sera tranchée par le tribunal compétent du ressort de Paris (France).









[WWW.DEBaecQUE.FR](http://WWW.DEBaecQUE.FR)

**EXPERTISES ET ESTIMATIONS GRATUITES ET CONFIDENTIELLES**

Tous les lundis sur rendez-vous, d'après photos à [estimation@debaecque.fr](mailto:estimation@debaecque.fr) ou à domicile sur rendez-vous

**PARIS VI** - 132, BOULEVARD RASPAIL - 75006 - [PARIS@DEBAECQUE.FR](mailto:PARIS@DEBAECQUE.FR)

**PARIS IX** - 10, RUE ROSSINI - 75009 - [PARIS@DEBAECQUE.FR](mailto:PARIS@DEBAECQUE.FR)

**LYON VI** - 70, RUE VENDÔME - 69006 - [LYON@DEBAECQUE.FR](mailto:LYON@DEBAECQUE.FR)

**MARSEILLE VI** - 5, RUE V. COURDOUAN - 13006 - [MARSEILLE@DEBAECQUE.FR](mailto:MARSEILLE@DEBAECQUE.FR)