

An open antique wooden chest, likely a safe or a secure storage box, made of dark wood. The chest is open, revealing its interior. The lid is propped open by a complex metal mechanism consisting of a horizontal bar and two diagonal supports. The chest has a heavy metal locking mechanism on the top edge of the lid. The interior of the chest is also lined with wood and has a smaller compartment on the right side. The background is a plain, light-colored wall.

DE BAECQUE

DE BAECQUE-D'OUINCE-SARRAU

LYON – SAMEDI 27 FÉVRIER ET LUNDI 1^{ER} MARS 2021



DE BAECQUE

DE BAECQUE-D'OUINCE-SARRAU

SAMEDI 27 FÉVRIER 2021
LUNDI 01 MARS 2021
70 RUE VENDÔME 69006 LYON

SAMEDI 27 FÉVRIER – 14H30
MOBILIER – OBJETS D'ART

LUNDI 01 MARS – 14H30
ORFÈVREURIE – IVOIRES
TABLEAUX ANCIENS
ET MODERNES

DROUOT
DIGITAL
Live

 **INTERENCHERES**
LIVE

EXPOSITIONS* SUR INSCRIPTION

Vendredi 26 février de 9h à 12h et de 14h à 18h.

Samedi 27 février de 9h à 12h.

RENSEIGNEMENTS

+33 (0)4 72 16 29 44 - lyon@debaecque.fr

Toutes les photographies sont consultables en ligne sur www.debaecque.fr

* sous réserve de consignes gouvernementales contraires



MOBILIER ET OBJETS D'ART

Responsable du département
Marie de BUYER
04 72 44 51 87

TABLEAUX

Responsable du département
Clémence LE BOURHIS
04 72 44 51 91

Assistés des experts / spécialiste

Bernard LESEUIL (BL)
ORFÈVRE - MOBILIER - OBJETS D'ART
+33 (0)4 72 16 29 44

Cabinet SCULPTURE & COLLECTION (S&C)
A. Lacroix et E. Jeannest de Gyvès
SCULPTURES ET ÉMAUX
+33 (0)1 83 97 02 06

Alain COHEN (AC)
TAPIS
+33 (0)6 80 62 36 55

Alain CANO (AC)
ESTAMPES
+33 (0)4 78 37 86 19

Cabinet Eric TURQUIN (ET)
TABLEAUX ANCIENS
+33 (0)1 47 03 48 78

Expertise de BAYSER (DB)
DESSINS ANCIENS
+33 (0)1 47 03 49 87

Christine BOYER-THIOLLIER (CBT)
SPÉCIALISTE du peintre FA Ravier (1814-1895)
+33(0)4 77 55 51 07

Spécialiste
Hugues VUILLEFROY de SILLY (HVS)
TABLEAUX XIX^E ET MODERNES
+33(0)1 42 46 52 02



SAMEDI 27 FÉVRIER – 14H30
**MOBILIER ET
OBJETS D'ART**



1
Paire de vases à décor de profiles sur fond feuillagé
 Dans le goût des vases de Venise en faïence de Sicile
 H. env. 32 cm
 Percés, petits accidents
 Expert : Manuela Finaz de Villaine - Tél. : +33 (0)6 07 46 81 31
 1 200 / 1 500 €

2
**** Christ expirant** en ivoire, périzonium noué à droite
 Fin du XVII^e début du XVIII^e siècle
 Placé ultérieurement dans un cadre à fronton découpé en bois doré,
 gravé et sculpté de palmette sensiblement de la même époque.
 H. 65 cm - L. 38 cm BL
 Petits manques, accidents 300 / 500 €



6

3
 Important **mortier** en airain à décor de filets et frises de
 feuillage, les prises en forme de tête de chien
 XVII^e siècle
 H. 21 cm - Diam. 32 cm BL 800 / 1000 €

4
Élément de fontaine ? en forme de torse de lion
 Style gothique
 H. 20 cm
 Accidents S&C 200 / 300 €

5
 Grand **coffret** en cuir estampé de motifs géométriques sur
 les six faces. Fermé par un rabat orné d'un fermail en laiton
 découpé gravé au pointillé
 Espagne, XVII-XVIII^e siècle
 H. 12 cm - L. 50 cm - P. 34 cm
 Accidents et manques 200 / 300 €

6
Coffre en chêne entièrement bardé de fer sur les six faces,
 portant sur chaque face latérale un anneau. Il est muni
 intérieurement de deux serrures sur trois. Sans clef.
 H. 48 cm - L. 81,5 cm - P. 49 cm
 XVII^e siècle BL
 Accidents, manques, restaurations 700 / 900 €



7

Important **cabinet** en placage de ronce de frêne marqueté de réserves quadrilobées dans des carrés à angles rentrés. Il ouvre à deux portes. Sur un piètement ouvrant à deux tiroirs et trois tabliers reposant sur colonnes torses et annelées réunis par une entretoise plate extérieure

Fin du XVII^e siècle, le piètement en partie d'époque

H. 186 cm - L. 167 cm - P. 63 cm BL

Accidents, manques, fentes et restaurations.

4 000 / 6 000 €



8
Mortier à ailettes en bronze à décor de deux registres de bustes humains et d'une frise de fleurs de lys sous le col ; et pilon
 XVIIe siècle
 H. 11 cm - Diam. 15,5 cm BL
 Réparation ancienne au col 150 / 200 €

9
Applique en fer doré à décor d'une tige feuillagée et ornée de trois fleurs, sur une platine en tôle repoussée
 Dans le goût du XVIIe siècle
 H. 33 cm. Manque 500 / 800 €

10
Simon TROGER (1693-1768) et suiveur
Vieille femme debout tenant une saucisse, les yeux en verre
 (manque le bras droit, accidents et manques)
 Accidents (manque un bras)
 H. 23,5 cm
 Nous joignons dans le goût de Simon TROGER un personnage également en bois et ivoire jouant de la cornemuse
 XIXe siècle
 H. 21,5 cm. Manques 200 / 300 €

11
Coffret en noyer mouluré sur quatre petits pieds tournés.
 Poignée mobile et entrée de serrure en fer découpé
 XVIIe siècle
 H. 17,5 cm - L. 28,5 cm - P. 17,5 cm BL
 Restaurations, ancien tronc transformé 300 / 500 €

12
Statuette en bronze doré figurant Apollon debout en contrapposto tenant sa lyre
 Italie, XVIIe siècle
 H.7 cm BL. Manques 200 / 300 €

13
Encensoir sur piédouche hexagonal en bronze, le corps à godrons et panneaux amatis. La partie supérieure à pans ajourés d'ogives percées de quarte feuilles et d'éléments trifoliés.
 Style gothique du XIXe siècle
 H. 20,5 cm BL 300 / 400 €

14
ÉCOLE ALLEMANDE DE LA FIN DU XVIe SIÈCLE
Callisto et Arcas, d'après une gravure de Bernard Salomon (v.1506-1566)
 Plaquette en bronze
 H. 8 - L. 12 cm S&C
 Littérature en rapport :
 Maud Lejeune, La diffusion en Allemagne de modèles gravés lyonnais, dans : Ludmila Virassouynaïken (dir.), Lyon Renaissance, Catalogue de l'exposition du Musée des Beaux-Arts de Lyon, Musée des Beaux-Arts de Lyon et Somogy, édition d'art, 2015, pp. 302-305.
 En 1557, Jean de Tourne publie une édition des *Métamorphoses* d'Ovide, illustrée d'une suite gravée créée par Bernard Salomon (v. 1506-1566), aussi appelé Petit Bernard. Cet ouvrage a connu un vaste succès comme le démontrent les nombreuses traductions connues. L'illustrateur Virgil Solis (1514-1562), établi à Nuremberg, a également participé à la diffusion de ces modèles en Allemagne, en les copiant, à peine quelques années plus tard, pour une édition parue en 1563 à Francfort. Notre plaquette en bronze présente justement une gravure du dit Bernard Salomon, celle de Callisto et Arcas. Le vif succès de ces illustrations des *Métamorphoses* explique la représentation de cette scène sur une plaquette. En effet, ces objets en bronze étaient courants dans l'Allemagne de la Renaissance et un médium de rayonnement pour une œuvre populaire.
 400 / 600 €

15
Trois patènes en vermeil :
 - La première, poinçon : Deuxième coq (1808-1818) département 67, D. 12 cm - Poids : 63 g, usures quelques chocs
 - La seconde gravée au dos JHS, poinçon : premier coq (1797-1808), D. 14,5 cm - Poids : 100 g, petits chocs
 - La troisième gravée au dos JHS dans un médaillon néogothique, poinçon : Minerve, Maître-Orfèvre : CM, Diam. 15,8 cm - Poids 122g BL 300 / 400 €



16

Simon TRÖGER (1693-1768)

Couple de gueux en ivoire et bois naturel sculpté

Debout sur une terrasse, elle porte un verre dans la main droite et s'appuie sur un bâton dans la main gauche, lui marchant un bâton dans la main droite. Les yeux en verre.

Lui : H. 34,7 cm - Elle : 33 cm

Petits accidents et un pied recollé BL

Simon TRÖGER Autrichien, il se forme et voyage à Innsbruck, en Italie et à Munich, où il s'installe en 1726 à Haidhausen. Il travaille pour les cours princières et en particulier pour Maximilien III, Electeur

de Bavière et pour la Cour de Sardaigne (1736). Ses oeuvres, en ivoire et bois mais aussi plus rarement en métal, en émail, appelées «Tröger figuren» sont aussi bien religieuses que profanes (comme l'oeuvre présentée, tirée d'une série des «Gueux»), très caractéristiques du baroque autrichien virtuose avec une tendance au maniérisme. Bibliographie : - Bulletin of the Metropolitan Museum New York 1 (1966) p.24 - E. Van Philippoviel «Troger une endere Elfenbeinkünstler aus Tirol» Schlern Schr 216 (1961) p.5-11 - Du même: ouvrage de 1977, Elfenbein 1982, «Seinen Figuren und Gruppen aus Holz und Elfenbein» «Eines sitzen den Alten und eines Knaben» En 1733, la Kunstammer de Dresde ne rassemblait pas moins de 350 sujets de Tröger tous de moins de 350 mm de hauteur

10 000 / 15 000 €

17

****Crucifix** en ivoire

XVII^e siècle

H. mains-pieds 26,5 cm

Manquent trois doigts. Extrémité du périzonium rapportée BL
300 / 500 €

18

Cadran solaire rectangulaire à pans coupés en laiton gravé, signé Butterfield Paris

XVIII^e siècle

H. 6,3 cm - L. 5,3 cm BL

400 / 600 €



20



19

19

** Important **crucifix** en ivoire, Christ expirant. Dans un cadre ovale en bois doré à la mixion, sculpté de fleurs et feuilles de chêne XVIII^e siècle

H. 77 - L. 64,5 cm BL

Fentes au cadre

700 / 900 €

20

Important **pique cierge balustre** en bois laqué et doré à décor de godrons, feuilles d'acanthes, volutes, reposant sur base triangulaire à pied griffes

Fin du XVII^e, début du XVIII^e siècle

H. totale : 144 cm BL

Eclats et restaurations

300 / 400 €

21

Rare **boîte double de violons** du XVIII^e siècle, modèle en bois et cuir clouté sur ses quatre faces, l'intérieur en velours vert ; place pour deux archets ; fermail en bronze guilloché, la partie inférieure de la boîte s'ouvre, prévue pour y loger des partitions, tiroir central pour clé, accessoires, cordes, colophanes et diapasons, les ferrures et les serrures en fer forgé

H. 16,5 cm L. 77 cm P. 30 cm

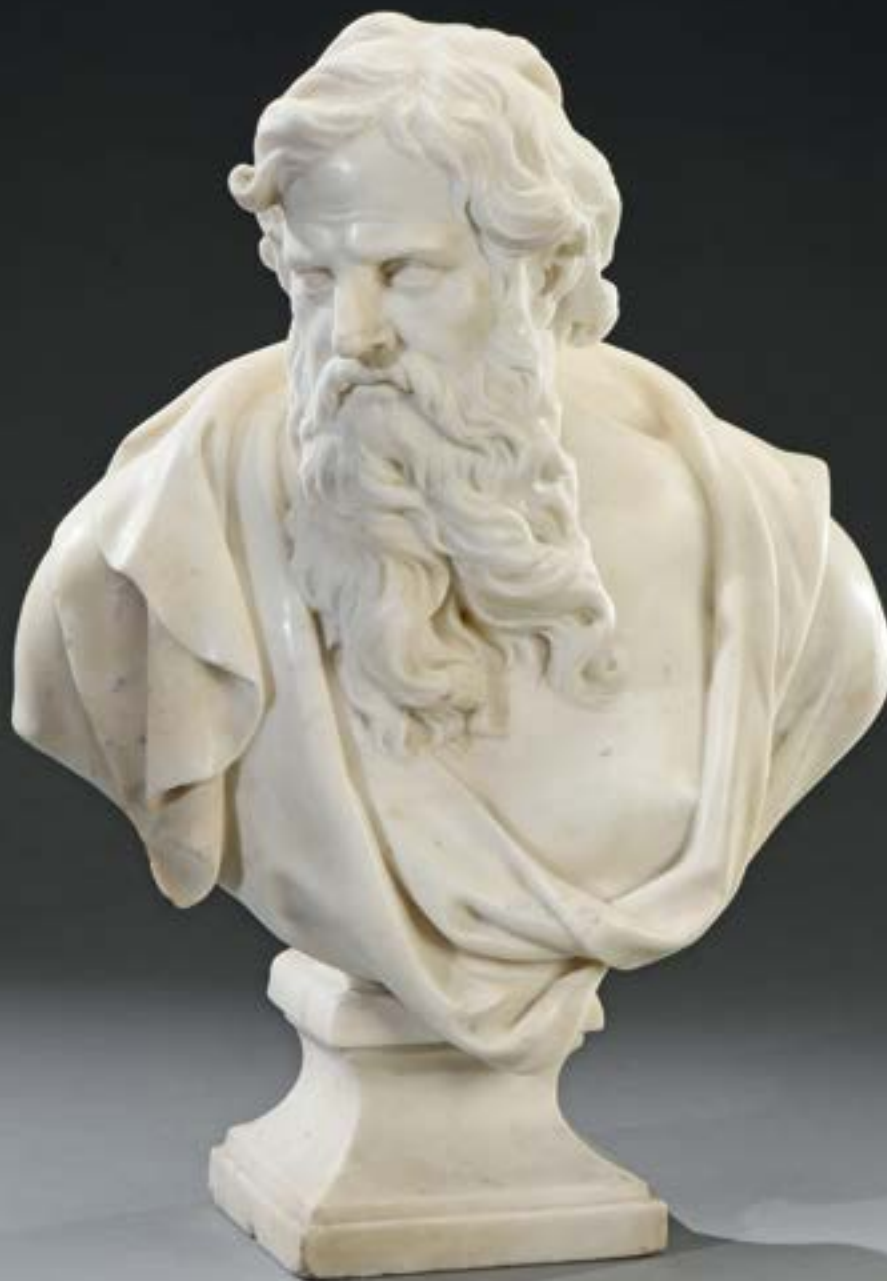
Décollages et manques, clés manquantes

Expert : Richard PICK (+33 6 71 63 17 32)

500 / 800 €



21



22

**ÉCOLE FRANÇAISE DE LA SECONDE MOITIÉ DU XVII^E SIÈCLE,
entourage de Jacques Sarazin (1592-1660)**

Apôtre

Buste petite nature en marbre blanc

H. 41 cm

Eclats au socle S&C

Oeuvres en rapport :

Jacques Sarazin, Le Christ et les douze Apôtres, bustes en terre cuite,
H : 30 cm, Sacristie de la chapelle du château de Versailles, inv. M.V.
8161 à 8173.

Littérature en rapport :

-Sous dir. Barbara Brejon de Lavergnée, Jacques Sarazin Sculpteur du
Roi, catalogue de l'exposition du musée du Noyonnais, 5 juin 1992

- 14 août 1992, RMN, 1992.

Notre buste est à rapprocher de l'ensemble « Le Christ et les douze Apôtres » que Jacques Sarazin modèle en terre cuite vers 1644. L'ensemble est aujourd'hui conservé dans la sacristie de la chapelle du Château de Versailles (inv ; M.V.8161 à 8173). Dans cet ensemble de bustes, le Christ se présente de façon frontale et les apôtres se tournent vers lui, six à sa droite et six à sa gauche à la manière d'une Cène réduite à sa plus simple expression.

Le buste en marbre blanc que nous présentons s'inspire clairement de cette série qui a été admirée au cabinet du roi puis au cabinet des dessins du roi après son acquisition par les Collections royales à la mort de Sarazin. On retrouve ici les mêmes proportions « petite nature », la même orientation du visage et du regard tournés vers le Christ, la même inspiration romaine dans le mouvement des drapés et la même expression méditative.

3 000 / 4 000 €



23

Tableau en chenillé et broderie de fil de métal doré représentant l'agneau pascal sur un autel surmonté d'un dais avec les colonnes du Temple de Jérusalem et brodé ecce : «agnus dei qui tollit peccata Mundi »
 H. 40 cm – L. 37 cm
 XIX^e siècle

150 / 200 €

24

Paire de **têtes de chenets** en bronze doré à sujet de tête d'enfant joufflu sur une coquille déchiquetée supportée des volutes feuillagées.
 Époque Louis XV
 H. 17,5 cm BL
 Usure à la dorure

250 / 300 €

25

Petit **cartel violonné** en marqueterie Boulle à fond d'écaille brune et sa console. Ornementation de bronze : rinceaux feuillagés, coquilles, pieds cambrés à volutes, putto et large figure de la Science...
 Époque Louis XV
 H. totale : 79 cm - L. 29,5 cm
 Remis en état, petits manques, le cadran à cuvette postérieur (éclats) BL

1 200 / 1 500 €

26

Belle **boîte à perruque** en arte povera sur fond camomille, à décor de scènes animées dont certaines chinoises. Entrée de serrure et charnière en laiton doré d'origine.
 Italie, XVIII^e siècle
 H. 16 cm - L. 30,5 cm - P. 23 cm
 Accidents et manques BL

200 / 300 €



27

Bureau plat rectangulaire double face à demi-caisson en poirier noirci et bois teinté noir, incrusté de filets de laiton ouvrant à cinq tiroirs reposant sur des pieds cambrés. Le plateau à lingotière, garni de cuir.

Remontage d'un corps du début du XVIII^e siècle sur des pieds postérieurs

H. 78 cm - L. 141 cm - P. 73 cm BL

Accidents, manques et restaurations, insolé 4 000 / 6 000 €

28

Coffre rectangulaire en noyer bardé, renforcé aux angles et muni de deux serrures à morillon en laiton découpé. Poignées tombantes latérales en fer

XVIII^e siècle, probablement hollandais

H. 34 cm - L. 64 cm - P. 40 cm

Accidents, taches BL

200 / 300 €



28



29

29

Petite **table console** en bois et stuc sculpté et redoré, la ceinture à doucine, à décor d'un tournesol central. Les montants droits, terminés en partie haute par des volutes et une chute de feuillage. Les pieds réunis par une entretoise mouvementée, moulurée en H sommée d'une coquille déchiquetée. Très beau plateau d'échantillons de marbres ; porphyres... dans une large moulure à congé et bec de corbin en marbre gris.

Italie, XVIII^e siècle

H. 77 cm - L. 91 cm - P. 53,5 cm BL

Petits manques, éclats, bouts de pieds rapportés

300 / 400 €



30

30

Miroir rectangulaire à pareclozes en bois doré et sculpté à double entourage dans le style de Bérain. Aux écoinçons, un écu rond feuillagé.

Début du XVIII^e siècle

H. 106 cm - L. 86 cm

300 / 500 €

31

Petit **canapé à oreilles** à deux places, en noyer sculpté de fleurettes et reposant sur pieds cambrés. Le dossier découpé, la ceinture avant galbée (réduit en longueur)

Travail lyonnais d'époque Louis XV

Garniture de tapisserie au point de Saint Cyr à décor d'indiens, et d'oiseaux fantastiques d'époque XVIII^e siècle et gros point à décor floral d'époque postérieure

H. 99 cm L. 131 cm P. 62 cm BL

Renforts métalliques aux deux pieds extérieurs avant. Petits accidents, piqûres

800 / 1 200 €



31



32

33

34

32

Bergère gondole en noyer simplement mouluré, les supports d'accotoirs et les pieds cambrés, la ceinture galbée
 Époque Louis XV
 H. 89 cm - L. 67 cm - P. 51 cm BL
 Anciennement laquée

300 / 500 €

33

Table de salon en bois de placage la façade galbée à trois tiroirs, la ceinture découpée, les pieds cambrés à sabot de bronze réunis par une tablette d'entrejambe. Plateau de marbre brun bordé d'une lingotière
 Époque Louis XV
 H. 72,5 cm - L. 43,5 cm - P. 32 cm BL
 Accidents et manques

600 / 800 €

34

Fauteuil canné à dossier plat en noyer mouluré et sculpté de fleurettes, reposant sur pieds cambrés à extrémités feuillagées
 H. 94 cm - L. 62,5 cm - P. 51 cm BL
 Travail lyonnais d'époque Louis XV
 Accidents, restaurations, petits manques

100 / 150 €

35

Beau **buffet** deux corps à retrait et corniche cintrée, en noyer mouluré à panneaux de frêne. Le corps du haut à deux portes à panneaux chantournés et faux dormant. Le corps du bas à trois tiroirs et deux portes chantournées. Ceinture découpée, montants arrondis. Pieds cambrés à volutes
 Travail bressan du XVIII^e siècle
 H. 234 cm - L. 155 cm - P. 64 cm BL
 Restaurations et piqûres latérales sur le corps du haut et deux bouts de pieds arrière refaits

800 / 1000 €



35



37



36

36

Belle **table** rectangulaire à pans coupés en noyer, la ceinture découpée et les pieds cambrés à sabots soulignés d'un fort filet à agrafes. Elle ouvre à deux tiroirs. Le plateau gainé de cuir rouge au petit fer

Provence, XVIII^e siècle

H. 72 cm - L. 112 cm - P. 83,5 cm BL

Restaurations, manques, transformation au plateau 700 / 1 000 €

37

Miroir rectangulaire en bois doré sculpté d'un grand motif Berain sur fond quadrillé et coquilles d'angle. Il a été muni d'un très beau fronton Baroque partiellement ajouré à motif central d'une coquille déchiquetée et consoles latérales feuillagées et fleuries.

Le cadre début du XVIII^e siècle, le fronton vers 1740

H. 120,5 cm - L. 71,5 cm BL

Quelques usures, très petits manques 1 500 / 2 000 €

38

Belle **armoie** en noyer à fronton cintré en partie haute comme les deux portes à trois panneaux fortement moulurés chantournés partiellement sculptées de rinceaux fleuris. Le fronton appliqué d'un loup en ronde bosse dans une coquille déchiquetée. Montants arrondis. Ceinture découpée. Pieds cambrés. Elle est munie de sa clef, sa serrure et sa crémonne d'origine. A l'intérieur, quatre rayons dont deux à tiroirs

Beau travail lyonnais, d'époque Louis XV

H. environ 282 cm - L. environ : 181 cm

P. environ : 78 cm

Quelques piqures, très petits accidents 1 000 / 1 500 €



38





39

39

Table à jeux à plateau portefeuille presque carrée en merisier, le plateau marqueté d'un large damier reposant sur pieds cambrés. L'intérieur regarni d'un feutre vert

Epoque Louis XV

H. 71 cm - L. 58,5 cm - L. 61 cm BL

Accidents, manques, restaurations

200 / 300 €



40

40

Commode en noyer à façade arbalète à trois tiroirs, les montants arrondis, la ceinture découpée, les côtés à panneaux saillants. Garniture en bronze aux indiens

XVIII^e siècle

H. 94,5 cm - L. 136 cm - 53 cm BL

Piqures, manque une serrure, réduite en profondeur, petits manques

500 / 800 €

41

Suite de quatre larges **sièges de théâtre** ou de carrosse, en bois largement mouluré laqué rouge et ocre, le dossier pliant, mouvementé évasé, l'assise galbée sur les trois côtés reposant sur pieds triangulaires à volutes. Garniture de peau suédée brodée

Travail italien, style Louis XV

H. (ouvert) 87 cm - L. 53 cm - P. 46 cm BL

Usures, accidents et manques

1 000 / 1 500 €



41



42

42

Élément de **chaise longue** à oreilles en noyer mouluré, à ceinture découpée incurvée à l'avant reposant sur pieds cambrés à volutes. Garniture de cuir havane (usagée et accidentée).

Époque Louis XV

H. 100 cm - L. 84 cm - P. 92 cm BL

Piqures et petits manques

400 / 600 €

44

Important **buffet** à pierre en noyer à deux portes à panneau chantourné sculpté de coquilles et de rinceaux feuillagés dans les écoinçons. Le faux dormant mouluré. Les angles arrondis également mouluré comme la base. Epais plateau en pierre de saint Cyr à bec de corbin. Mini de deux tiroirs intérieurs, tringlerie intérieure
Travail lyonnais du XVIII^e siècle

H. 104,5 cm - L. 170 cm - P. 85,5 cm BL

Manque à la base, quelques piqures, restaurations, peut être un bas d'armoire transformé

2 000 / 3 000 €



43

43

Table à jeux de tri en placage de palissandre et filets de bois de rose. Le plateau, muni dans l'hypoténuse de deux petits tiroirs, la ceinture découpée, sur quatre pieds cambrés.

Italie, XVIII^e siècle

H. 78,5 cm - L. 107 cm - P. 53 cm BL

Regarnie intérieurement d'un feutre vert

Restaurations notamment dans les tiroirs. Un sabot détaché et petits manques sur la marqueterie des arêtes. Taches, fentes.

1 000 / 1 200 €



44

45

NOVE DI BASSANO

Paire d'appliques miroir mouvementée, l'encadrement en faïence polychrome à décor floral sommés d'une large palmette et portant à la base un mascaron, les bordures à feuilles d'acanthe et volutes. Les miroirs anciens gravés à sujet d'un couple sous un dais et debout sur une terrasse, l'homme et la femme portant chacun des fleurs

Italie, XIX^e siècle

H. 67,5 cm - L. 37 cm

Oxydations, petits sauts d'émail. Au dos de la céramique inscription à l'encre en partie cachée

Bibliographie :

J. Bourne, V. Brett, «L'Art du Luminaire», ed. Flammarion, p. 119, fig. 395

G. Child, «Les Miroirs 1650-1900», Flammarion, Paris, 1991, p. 272, fig. 574-575

1 500 / 2 000 €



45

46

Importante **commode** galbée entièrement marquetée de réserves mouvementées montées en ronce de noyer et legno di testa, dans un double encadrement de larges filets de bois de rose, soulignés de bois clair. Elle ouvre en façade par un petit tiroir en doucine à façade abattante (contenant trois petits tiroirs en fond remontés), et trois tiroirs, sans traverse, à même décor que le plateau. Les montants sinueux pleins, la ceinture légèrement découpée, les pieds sabots. Garniture de bronzes à décor de feuillage et fruits

Lombardie Vénétié, vers 1750

H. 91,5 cm - L. 123 cm - P. 57,5 cm BL

Fentes, principalement au plateau, petites reprises à la marqueterie

Bibliographie : Arte Nelle Antiche case lombarde, ed. Galleria previtali, 1992

6 000 / 8 000 €



46



47

47
 Importante **console** en bois et stuc doré galbée sur les trois faces. La ceinture ajourée d'une coquille déchiquetée, rameaux et ailes. Les montants à doubles volutes, feuillage et pieds console inversée. Beau plateau de marbre à congé et bec de corbin (deux angles réparés, petit manque à l'arrière)
 Epoque Louis XV. H. 90 cm - L. 140 cm - P. 64,5 cm BL
 Eclats, petits manques, accidents et restaurations 1 500 / 2 000 €

48

Grand **miroir** en deux parties dans un encadrement en bois doré et sculpté partiellement ajouré, à enroulements de fleurs et agrafes, le fronton découpé à motif central d'une fleur déchiquetée. La base à consoles et coquilles ajourées.
 Travail provençal d'époque Louis XV
 H. env. 173 cm - L. 98 cm BL
 Accidents et manques 1 200 / 1 500 €



48

49

Commode à façade et côtés galbés en placage de palissandre en feuille dans des encadrements, ouvrant à quatre tiroirs sur trois rangs, les montants pincés, sinueux, la ceinture découpée. Dessus de marbre veiné (petit éclat)
 Epoque Louis XV
 Garniture de bronze rocaille : chutes, sabots, poignées....
 H. 83 cm - L. 110 cm - P. 54 cm
 Accidents, manques et restaurations BL

2 000 / 3 000 €



49



50

50

Spectaculaire et grand **cartel** en bois redoré à décor dissymétrique ajouré d'un apollon enfant sous treillage feuillagé, enroulements feuillagés et fleuris. Le cadran signé JOFFROY à BESANCON. Suspension à fil.

Epoque Louis XV

H. env. 74 cm - L. env. 39 cm BL

Accidents et manques, redoré, mouvement incomplet

Bibliographie : TARDY; «Le dictionnaire des horlogers français» p. 330. Repertorié pour une pendule Louis XV de 1769

1 000 / 1 500 €



51

51

Très importante **commode tombeau** galbée sur les trois faces en noyer mouluré ouvrant à quatre tiroirs sur trois rangs à réserve mouvementée centrale et volutes fleuries latérales. Les montants sinueux sculptés de laurier, acanthe et jons rubanés terminés par des enroulements inversés. Ceinture découpée. Garniture de bronze

Travail lyonnais d'époque Louis XV

H. 95,5 cm - L. 142 cm - P. 69 cm BL

Plateau postérieur 2 000 / 2 500 €



52

52

Petite **table tric-trac** rectangulaire en noyer à ceinture découpée, ouvrant par deux tiroirs en bout. L'intérieur partiellement teinté. Le plateau mobile, réversible marqueté d'un damier (replaqué)

Epoque Louis XV

H. 70 cm - L. 76,5 cm - P. 61,5 cm BL

Accidents, manques et restaurations

500 / 600 €



53

53

Miroir rectangulaire en bois et stuc doré légèrement galbé en partie haute à forte moulure et rameaux feuillagés ; au centre des panneaux, coquilles et palmettes. Miroir au mercure
 Époque Louis XV
 H. 72 cm - L. 140 cm BL
 Petits manques, accidents

800 / 1200 €

54

Suite de trois larges **fauteils cabriolet** en noyer relaqué crème, rechapis vert et redorés, moulurés et sculptés de fleurettes. Pieds cambrés, accotoirs sinueux.
 Travail lyonnais de la fin de l'époque Louis XV
 Nous joignons de la même époque et de même décor un fauteuil à dossier plat.
 Dim. des fauteils cabriolet : H. 96 cm - L. 70 cm - P. 54 cm
 Dim. du fauteuil à dossier plat : H. 98 cm - L. 67,5 cm - P. 52 cm BL
 Accidents, manques et restaurations

600 / 800 €



54



55

Beau **bureau de pente** galbé sur les quatre faces en placage de bois de rose à décor de réserves mouvementées dans des filets et encadrements de bois violette. Il ouvre à un abattant découpé et repose sur des pieds cambrés légèrement creusés, à arêtes intérieures abattues et arêtes extérieures marquetées. L'intérieur également en bois de placage à un gradin mouvementé à trois tiroirs et trois compartiments secrets. Sabots et entrée de serrure de bronze

Estampillé. DUBOIS et JME pour Jacques DUBOIS

Époque Louis XV

H. 85 cm L. 86 cm P. 41 cm BL

Petites fentes et manques



Jacques DUBOIS vers 1693-1763

Il fait partie du trio des trois plus grands ébénistes du règne de Louis XV, avec BVRB et Joseph BAUMHAUEUR. Comme eux, il eut une brillante carrière et bénéficia d'une grande notoriété même à l'étranger (Russie). Parmi ses meubles favoris, outre la commode et le bureau plat (celui dit de «Choiseule au Louvre», le bureau de pente tient une place de choix, grâce à ses lignes sinueuses parfaites où le corps et les pieds se raccordent sans heurts, sans rien qui arrête le regard tel celui que nous vous présentons.

Un des maîtres du « mobilier Louis XV »

5 000 / 8 000 €



56

56

Belle paire de **fauteuils** à fond de canne en noyer mouluré et sculpté de fleurettes et rinceaux. Dossier à la reine pouvant être garni à lacets. Pieds cambrés à extrémité feuillagée. Galettes en cuir jaune.

Très beau modèle lyonnais portant une estampille apocryphe C. SENE

Epoque Louis XV

H. : 94,5 cm L. : 64,5 m P. 50 cm BL 2 800 / 3 000 €



56 bis

56 bis

Longue **table de salon** rectangulaire à façade galbée ouvrant à deux tiroirs dont un simulé et un tiroir latéral, en placage de prunier dans des encadrements de palissandre, le plateau bordé de filets à volutes d'angle. Montants à pans coupés pieds cambrés, ceinture découpée. Sabots de bronze.

XVIII^e siècle, porte une marque Raymond

H. 72 cm - L. 55,5 cm - P. 39,5 cm BL

Fentes, soulèvements, manques

500 / 800 €



57

57

Commode galbée sur les trois faces en placage de prunier en réserve dans un large bandeau de noyer et filet. Les côtés marquetés d'une croix de malte, les tiroirs en façade de réserves dans des filets clairs. Ceinture à tablier, pieds cambrés. Garniture de bronze rocaille. Plateau de marbre à bec de corbin postérieur Italie, XVIII^e siècle BL

H. 80 cm - L. 114 cm - P. 64 cm

Piqûres, accidents et restaurations, manque une serrure 800 / 1 200 €

58

Beau **cartel** et sa **console** en placage de corne teintée vert ; très belle décoration de bronze rocaille ciselé et doré à décor de lampe antique fleurie, chimère, pieds à volutes feuillagées et cul de lampe ajouré etc.... Le cadran à vingt-quatre plaquettes émaillées. Les aiguilles en acier.

Époque Louis XV

H. 86,5 cm - L. 32,5 cm - P. 17 cm Bl

Accidents, fentes à la corne et manques, mouvement incomplet de la sonnerie 4 000 / 6 000 €





59

Beau **mobilier de salon** à dossier plat en hêtre mouluré et sculpté de fleurettes reposant sur des pieds cambrés composé d'une suite de six **fauteuils** à dossier plat à façade galbée, moulurés et sculptés de fleurettes sur pieds cambrés et d'un **canapé** corbeille en noyer d'un modèle proche reposant sur huit pieds (certains réparés). Traces d'estampille sur deux

fauteuils LE TELLIER, pour Jacques-Pierre LETELLIER reçu Maître en 1747

L'ensemble d'époque Louis XV

Canapé : H. 104 cm - L. 198 cm - P. 70 cm

Fauteuil : H. 94 cm - L. 67 cm - P. 52 cm BL

Petits accidents, piqures 2 000 / 2 500 €





60

Charmante petite **commode** transition par Jean-François HACHE

Ouvrant à deux rangs de tiroirs, galbée en façade et sur les côtés, à montants antérieurs arrondis, sur un bâti en cerisier, elle reçoit un placage d'acacia, de hêtre moiré et loupes de sycomore moirées et nuageuses, teintées en brun et en blond, dans des filets en bois clair teinté et en bois noirci, dessinant des réserves géométriques composées d'ovales dans des rectangles, de cartouches, les moulures des tiroirs étant en bois noirci, et elle repose sur quatre pieds dits pastille. Montage à clef.

Beau marbre veiné noir et gris de la Mûre.

Poignées de tirage et entrées de serrure en bronze ciselé et vernis, à têtes de bélier, profils d'homme à l'antique dans des médaillons, urnes, palmes.

Jean-François HACHE (Grenoble 1730-1776), ébéniste du duc d'Orléans, vers 1774-1775

Dimensions : H. 81 ; L. 107,1 ; P. 54,2 cm

Marbre : 113,3 x 60,2 x 1,7 cm.

Réparation et petit manque sur le côté du marbre.

Quelques usures, soulèvements, fentes et manques au placage.

L'IMAGINATION FERTILE DE JEAN-FRANÇOIS HACHE

On peut dire que le dernier des maîtres du célèbre atelier grenoblois a su réinventer sans cesse ses décors de type géométrique, en adéquation avec la mode d'une époque revenue à plus de sagesse ornementale et formelle, grâce au goût « à la grecque » que les recueils d'antiquités, résultant des fouilles entreprises à Herculaneum à partir de 1738, et publiés en 1755, avaient permis de lancer au milieu du XVIII^e siècle.

En outre, si la forme de cette charmante commode, aux dimensions réduites, reste bien Louis XV, et son marbre à la découpe plus mouvementée que celle du bâti – bien dans la manière de Jean-François Hache - son décor géométrique et surtout ses poignées de tirage sont typiquement Louis XVI, originales avec leurs têtes de bélier - qui renvoient directement à l'œuvre de Jean-François Oeben, ami des Hache - et leurs profils d'homme à l'antique, surmontées d'urnes.

Bibliographie : voir des modèles similaires in « Le génie des Hache », P. et F. Rouge, p. 302, 303, 306-310 et pour les poignées Louis XVI dans le même esprit, notamment celle conservée au Mobilier National p. 303, et p. 306.

Pour les liens des Hache avec Jean-François Oeben, ébéniste du roi, voir p.58-61 ibidem.

Expert : Françoise ROUGE, Expert près la Cours d'Appel de Paris - +33 (0)6 03 93 23 76

8 000 / 12 000 €



62



61



63



64

61

Lustre à dix lumières, le fût balustre et en forme d'urne, en bois laqué bleu faux marbre et doré, l'ensemble à enfilages de perles, rosaces et pendeloques en laiton serties de verre taillé en diamant. Probablement Italie, en partie de la fin du XVIII^e siècle

H. 131 cm - L. 90 cm BL

Accidents, manques, vermoultures 700 / 800 €

62

Bout de **bergère cabriolet** en bois relaqué gris sculpté de grenades et moulures de rubans tors et perles, de feuilles d'eau en ceinture. Pieds fuselés, à cannelures rudentées à asperges. Signé J NADAL L'AINE

Epoque Louis XVI. H. 71 cm - L. 59 cm - P. 45 cm BL

Vente Lyon Maître Herment Mochon, 28 novembre 1975, reproduite Usure à la laque. Piqûres 400 / 600 €



63

Petit **secrétaire** à abattant à hauteur d'appui en placage de safiné dans des encadrements ouvrant à un abattant et deux portes en partie basse, montants à pans coupés, pieds très légèrement cambrés. Plateau de marbre rouge royal à bec de corbin et congé Estampillé STUMPF pour Jean-Chrysostome STUMPF reçu Maître en 1766

Epoque Transition. H. 118 cm - L. 85 cm - P.36 cm

Accidents, fentes et réparations au placage, serrure accidentée 1 200 / 1 500 €



64

Table tambour ouvrant à une porte en placage de bois de rose, à décor en ceinture de trois réserves marquetées d'un rameau fleuri et d'un encadrement de grecques, l'une d'elle formant porte. Montants plats, pieds cambrés réunis par une tablette marquetée d'une urne. Plateau de marbre à lingotière

En partie du XVIII^e siècle

H. 78 cm - D. 34 cm BL 600 / 800 €



65

65

Originale **pendule borne** à cercles tournants en bronze et laiton doré en forme de tour observatoire à coupole orientale. Les heures indiquées par un serpent lové. Le corps orné d'une large guirlande de fleurs et fruits. L'ensemble entre deux colonnes cannelées supportant une sphère armillaire et un globe terrestre articulés. Le tout sur un socle à décrochements en marbre blanc et bleu turquin, frise de vases fleuris et draperie tombante. Suspension à fil. Commande probable d'un scientifique (astronome ?)

Fin du XVIII^e, début du XIX^e siècle

H. 33 cm - 30 cm - P. 14 cm BL

Petites égrenures, base réparée, éclats et fêles au cadran
3 000 / 4 000 €

66

Commode rectangulaire en bois de placage marqueté de filets à grecques ouvrant à trois tiroirs, celui du haut à façade abattante découvrant un caisson postérieur. Les montants à pans coupés à cannelures simulées, pieds cambrés. Plateau de marbre gris brun veiné à congé

Début du XIX^e siècle

H. 98 cm - L. 112 cm - P. 56,5 cm BL

Accidents et restaurations

500 / 800 €



66



67

Importante **coiffeuse** d'homme à mécanismes en acajou et placage d'acajou marqueté de fins filets bicolores. Les côtés et la façade à panneaux ceinturés de moulures de perles, comme les angles des pieds gaine. Beaux chapiteaux carrés, cannelés à feuilles d'eau. Elle ouvre en façade dans le caisson gauche par un petit tiroir en partie basse et un tiroir central formant écritoire. Sabots de bronze feuillagés

Les mécanismes : les deux volets latéraux du plateau découvrent des compartiments garnis de tabis vert, l'un d'eux présentant des logements pour les flacons et accessoires de toilette. Le volet central, découvre au revers, pour soutenir et orienter le miroir, un superbe mécanisme métallique à deux barres croisées coulissantes elles-mêmes soutenant une plaque à crémaillères permettant de régler en hauteur le miroir lui-même

Par Jean-Henri RIESENER, non signée

Époque Louis XVI

H. 78 cm - L. 98 cm - P. 55 cm

Jeu au système, fentes et auréoles; manque un bouton de tirage

Jean-Henri RIESENER (1734-1806)

Le maître du meuble Louis XVI ; collaborateur puis successeur de Jean-François OEBEN. C'est une vedette de sa profession, comblé de commandes de la Reine, de la cour, de messieurs frères du Roy.... Réalisateur de meubles fameux aujourd'hui dans les plus grandes collections mondiales, son style évolue des meubles les plus somptueux à des meubles plus sobres mais toujours très caractéristiques par leurs formes puissantes, architecturés comme cette découpe courbe de la façade, et des détails typiques comme les panneaux saillants cernés d'une moulure de bronze. Enfin, à l'instar de son maître, c'est un virtuose des mécanismes métalliques, d'une qualité «horlogère» tel celui du miroir de notre coiffeuse.

10 000 / 15 000 €







68



69

68

Grand **canapé** en bois relaqué blanc, à dossier légèrement cintré sculpté de frises d'entrelacs et feuilles d'acanthe reposant sur six pieds fuselés et cannelés

Fin du XVIII^e siècle

Manque un pied arrière

H. 97 cm - L. 185 cm - P. 64 cm

500 / 600 €

69

Paire de **bergères cabriolet** en mouluré relaqué blanc, la ceinture avant mouvementée, les pieds fuselés cannelés et rudentés à l'avant et à l'arrière.

Porte les estampilles : LANGLOIS pour Pierre-Eloi LANGLOIS reçu Maître en 1774 et CJVL. L'une marquée à l'encre AL

Epoque Louis XVI

H. 98 cm - L. 65 cm - P. 50 cm

Une traverse avant accidentée (fendue)

500 / 600 €

70

Paire de **tabourets** rectangulaire à côtés cintrés en noyer relaqué blanc reposant sur pieds fuselés cannelés

Fin du XVIII^e siècle

H. environ 41 cm - L. 52 cm - P. 49 cm BL

Accidents

100 / 200 €



70

71

Petite **commode** en merisier et placage de poirier ouvrant en façade par trois tiroirs, celui du haut à fausses cannelures bicolores, comme les montants à pans coupés. Ceux du bas à un large filet clair. Pieds gainé. Garniture de laiton à anneaux tombants

Epoque début du XIX^e siècle

H. 86 cm - L. 119 cm - P. 56 cm BL

Soulèvements de placage, piqûres au plateau, quelques accidents

400 / 500 €



72

72

Belle et grande **console demi-lune** en bois et stuc doré et laqué crème. La ceinture sculptée de guirlandes tombantes en réserves, scandée de quatre mufles de lion et d'un tablier central à décor d'enlèvement d'Europe. Les pieds à double bague, à décor de guirlande de laurier nouée, fuselés à cannelures rudentées à extrémité feuillagée. Plateau de marbre blanc à congé

Italie, fin du XVIII^e siècle

H. 92 cm - L. 150 cm - P. 57,5 cm

Petits éclats, manques

2 500 / 3 000 €

73

Miroir rectangulaire en bois doré sculpté de frises de perles et de feuilles d'eau. Le fronton ajouré à motifs d'oiseaux sortant d'une cage sous des lauriers et entre deux volutes à chutes de feuillage

Epoque Louis XVI

H. 106 cm - L. 61 cm BL

Redoré, petits manques

600 / 800 €



73



74

74

Console demi-lune en acajou et placage d'acajou ouvrant en ceinture par trois tiroirs dont deux simulés reposant sur quatre montants cannelés, fuselés à bague, réunis par une tablette d'entrejambe. Garniture de bronze à moulures de perles, anneaux tombants, asperges et entrées de serrures à noeud. Dessus de marbre blanc à demi-galerie ajourée

Epoque Louis XVI

Estampillée N. PETIT pour Nicolas PETIT reçu Maître en 1765

H. 84,5 cm - L. 65,5 cm - P. 33,5 cm

Accidents au placage et manque BLA 400 / 600 €



75

75

Commode en placage d'acajou baguettée de cuivre à trois tiroirs en simulant, serrure à trèfle sur deux tiroirs, les montants au trois quarts engagés cannelés muni de grattoirs, les pieds toupie. Garniture de bronze et entrée de serrure trèfle sur deux tiroirs. Plateau de marbre gris Sainte-Anne

Fin du XVIII^e siècle

H. 89,5 cm - L. 126,5 cm - P. 58 cm BL 500 / 800 €



76

76

Bureau cylindre de milieu en acajou et acajou moucheté, le gradin à trois tiroirs, le cylindre découvrant une tablette mobile et un rayonnage à tiroirs. La ceinture à cinq tiroirs dont deux simulés. Les montants de trois quarts engagés et cannelés comme les pieds fuselés. Plateau de marbre blanc (un angle réparé) à galerie de laiton ajourée

Epoque Louis XVI

H. 120,5 cm - L. 126 cm - P. 61 cm BL

Accidents à la galerie et au plateau de marbre, petit soulèvement, fentes

800 / 1 000 €



77

Important **baromètre thermomètre** en bois sculpté doré, la lunette du baromètre entre deux thermomètres selon réaumur. Il est sommé de trois coupes de fleurs, guirlandes tombantes latérales. En partie basse, miroir rectangulaire au mercure. Culot à feuilles d'acanthé. Signé « LANCENY ? opticien à Abbeville »

Epoque Louis XVI

H. totale : 107 cm - L. 51 cm BL

Manquel'entourage de la lunette, le verre et les aiguilles et le tube d'un des thermomètres, petits accidents

300 / 400 €

78

Secrétaire à guillotine en acajou mouluré et placage d'acajou, les montants à pans coupés, cannelés à grattoirs. Il ouvre en partie supérieure à deux portes vitrées puis un tiroir, un abattant découvrant casiers et tiroirs et deux vantaux en partie basse. Serrures trèfle pour trois des serrures Estampillé trois fois N. PPETIT pour Nicolas PETIT reçu Maître en 1765

Époque Louis XVI

H. 195 cm L. 96 cm P. 37 cm BL

Accidents, petites fentes, manques et restaurations 3 000 / 4 000 €



78



79



80

79

Beau et large **fauteuil de bureau** en acajou mouluré, le dossier raquette ajouré d'une gerbe, à décor à la base d'une grecque. Les accoudoirs légèrement cintrés à enroulement reposant sur des balustres cannelés, la ceinture avant à décrochement, les pieds fuselés à cannelures rudentées et sabots à roulettes

Travail attribué à DEMAY. Fin du XVIII^e siècle

H. 94 cm - L. 62 cm - P. 49,5 cm BL

Accidents, manques et restaurations

1 000 / 1 200 €

80

Petit **trumeau à baguette** moulurée doré, garni d'une toile peinte représentant des ruines animées en bords de mer.

Fin du XVIII^e, début du XIX^e siècle. H. 152 cm - L.

76,5 cm BL

Châssis renforcé

600 / 800 €



81

81

Commode en acajou et placage d'acajou mouluré à trois tiroirs. La façade du tiroir supérieure abattante et mobile, découvre un casier et des petits tiroirs, la tablette garnie de cuir au petit fer. Les montants de trois quarts engagés cannelés comme les pieds fuselés. Garniture de bronze. Avec un plateau de marbre noir veiné à ressaut central (manque)

Estampillée C. MAUTER pour Conrad MAUTER reçu Maître en en 1777

Epoque Louis XVI

H. 96 cm - L. 112 cm - P. 56 cm

Fentes, accident à la serrure 1 500 / 2 000 €



82

Table de chevet en acajou massif et placage d'acajou ouvrant à un volet en façade, les montants fuselés et cannelés en partie haute. Les quatre pieds à sabot réunis par une tablette d'entrejambe, plateau de marbre à galerie

Epoque Directoire

H. 71,5 cm - L. 45,5 cm - P. 33 cm

Tablette d'entrejambe probablement rapportée, fentes au placage, accident et manque au marbre BL

150 / 200 €



82

83

83

Table de chevet en acajou massif et placage d'acajou à un casier à volet, reposant sur fûts tournés et pieds balustres à tablette d'entrejambe. Plateau et intérieur en marbre bleu turquin

Epoque Directoire

H. 79 cm - L. 49,5 cm - P. 32,5 cm

Accidents, renforts BL

200 / 300 €



85

86

85

84

Beau **baromètre thermomètre** en bois doré et sculpté à décor de chutes de laurier, rinceaux feuillagé. La base terminée par une demie pomme de pin. La lunette du baromètre marquée «Pri...»
Epoque Louis XVI. H. 89 cm - L. 31,5 cm
Avec ses tubes. Verre cassé BL

250 / 300 €

85

Deux **fauteuils cabriolet** en bois naturel patiné mouluré et sculpté, les pieds fuselés, cannelés, les montants d'accotoirs à cannelures rudentées
Epoque Louis XVI
Garnis de tapisserie au point de style
H. 88 cm - L. 58 et 56 cm - P. 48 et 44 cm BL
Accidents et restaurations

300 / 500 €

86

Table de salon ovale en acajou et placage d'acajou ouvrant à un volet en façade, les montants plats à ressaut et cannelés en partie haute. Pieds fuselés à sabot réunis par une tablette d'entrejambe de forme rognon. Plateau de marbre blanc à galerie.
Epoque Directoire
H. 76,5 cm - L. 49 cm - P. 36,5 cm BL
Fentes et manques au placage, réparation, manque le bouton de tirage

200 / 400 €

87

Lot composé de : un **fauteuil cabriolet**, à dossier médaillon en noyer blond reposant sur quatre pieds fuselés à cannelures rudentées à l'avant
Epoque Louis XVI. H. 88 cm - L. 57 cm - P. 44 cm
Accidents et restaurations
Un **Fauteuil cabriolet** en noyer mouluré, sculpté de fleurettes, reposant sur quatre pieds cambrés
Epoque Louis XV. H. 85 cm - L. 61 cm - P. 47 cm BL
Accidents et Restaurations

200 / 300 €

88

Rare **sofa** transformable à oreilles en noyer mouluré, cannelé à asperges reposant sur huit pieds gaine au modèle. On peut libérer le dossier simplement accroché à l'arrière des oreilles pour le repositionner à l'arrière du siège, transformant celui-ci en lit. Monté à tirefonds.
Fin du XVIII^e siècle
H. du dossieret : 123 cm - L. 189 cm
P. du couchage en lit : 85 cm
P. en position banquette : 52 cm BL
Accidents au sommier, vermoulores et manques

800 / 1 200 €



88



89

89

Coiffeuse double face en acajou et placage d'acajou reposant sur pieds fuselés cannelés, sabots et roulette de bronze. Elle ouvre en façade au centre par une tirette formant miroir à chevalet d'un côté et échiquier de l'autre (fentes et restaurations), en partie postérieure, et un large tiroir fermé par une tablette coulissante garnie de cuir au petit fer. Il est encadré d'une part, par un tiroir doublé soie ou papier bleuet galon d'argent contenant quelques accessoires de toilettes : flacons, verres (manques) et un compartiment secret, et d'autre part, par un tiroir à casier mobile écritoire (sablier, encrier...) et un tiroir secret latéral. Estampillée JF DUBUT et JME pour Jean-François DUBUT, il possédait le droit de marque sans avoir la maîtrise. Époque Louis XVI, l'échiquier peut-être postérieur

H. 71 cm - L. 85,5 cm - P. 52,5 cm BL
Plateau insolé et légères taches d'eau, très petites fentes
300 / 500 €



90

Commode en noyer et placage de noyer à trois tiroirs, décor de réserves en placage de ronce dans des encadrements à filets polychrome. Les montants carrés marquetés de fausses cannelures. Les pieds gaine. Garniture de laiton à rosace et anneaux tombants.

Style louis XVI, début du XIXe siècle

H. 88 cm - L. 126 cm - P. 59 cm

Quelques piqures, restauration au plateau, petits accidents et manques
1 000 / 1 500 €

91

Bureau de pente, l'abattant marqueté de ronce de noyer dans des filets polychromes. Il ouvre en façade par quatre tiroirs dont un simulé. La ceinture découpée, les pieds gaine. Garniture de bronze. L'intérieur à gradin, tiroirs

Début du XIXe siècle

H. 101,5 cm - L. 96 cm - P. 53,5 cm BL

Piqures, petits manques, un pied arrière restauré
600 / 800 €



90



91



92

COPELAND

Buste en biscuit représentant Lord Byron, sur un socle piédouche
XIX^e siècle
Signé
H. 21 cm 100 / 150 €

93

Cave à liqueurs en placage de loupe de tuya dans des encadrements sur fond bois noirci de rinceaux et palmettes en laiton incrusté et médaillon central à l'identique. Avec son intérieur mobile en bronze doré et verrerie
Epoque Napoléon III
H. 26,5 cm - L. 32 cm - P. 24 cm BL
Petits accidents et manques, verrerie incomplète 200 / 250 €

94

****Flavien Emmanuel CHABANNE (1799-c.1859)**

Miniature ovale sur ivoire représentant un homme jeune à favoris, portant une redingote noire et chemise blanche
Signée et datée 1827 en bas à droite
H. 7 cm 300 / 500 €

95

Belle **jardinière** en cristal de forme mouvementée sur quatre pieds à décor sous le col de dentelles rocailles or
Fin du XIX^e siècle ou début du XX^e siècle
H. 11,5 cm - L. 31,5 cm BL 200 / 300 €

96

D'après François RUDE (1784-1855)

Jeune pêcheur napolitain à la tortue

Epreuve en bronze à patine brune, signée Barbedienne Fondateur et numérotée 1/2. Cachet de reproduction mécanique Collas
H. 15 cm - L. 18 cm - P. 10 cm 400 / 500 €

97

Vase balustré en verre soufflé à décor en arte povera polychrome et peint sous verre de scènes chinoises entourées rameaux fleuris, insectes, papillons, dauphins...

XIX^e siècle

H. 29,5 cm. Quelques manques BL 100 / 150 €

98

****ECOLE FRANÇAISE DU DÉBUT DU XIX^e SIÈCLE**

Portrait d'homme de trois quarts en buste en redingote foncée et chemise blanche

Miniature ronde sur ivoire

Diam. 4,7 cm BL. Soulèvements, restaurations 80 / 100 €

99

Lampe Bouillotte à trois lumières en bronze argenté simplement mouluré, le fût à colonne cannelée avec sa monture d'origine (percée pour l'électricité)

Début du XIX^e siècle

H. totale environ 69 cm - Diam. 37 cm BL

Abat-jour en tôle peinte (accidenté)

Manque la vis pour régler la hauteur de l'éclairage 200 / 300 €

100

Éventail en soie peinte à décor de scènes bucoliques à décor de scènes animées dans le goût du XVIIIe siècle dans un entourage de dentelles. La monture en nacre gravée ajourée, dorée et argentée

La feuille signée «de Mets».

Dans son étui en soie blanche, chiffrée AP de la maison Mayot, 25 place Saint Pierre à Lyon

L d'un maître brin : 29,5 cm

Fin du XIX^e siècle, début du XX^e siècle BL 80 / 100 €

101

Superbe **éventail**, la monture en nacre ajourée dorée de plusieurs tons d'or, ornée d'un grand médaillon ovale central à décor de scène à trois personnages. La feuille gouachée sur une face d'une scène polychrome à nombreux personnages dans le goût troubadour, le revers d'une rosière couronnée
Vers 1830-1840

Dans son étui en carton repoussé polychrome BL

L. feuille déployée : 49,5 cm - H. 25,5 cm 400 / 600 €

102

**** CHINE, Canton**

Eventail plein vol, la monture en ivoire sculpté et reperlé, la feuille gouachée à décor de scènes de palais et nombreux personnages le visage en ivoire et les vêtements en tissu

Fin du XIX^e siècle

L. (fermé) : 22,5 cm

Accidents et restaurations, infimes manques 200 / 300 €

103

**** CHINE, Canton**

Eventail plein vol, la monture en ivoire reperlé et sculpté de personnages dans des paysages ou palais, la feuille gouachée à décor de nombreux personnages à visage d'ivoire et vêtements en tissu.

L. (fermé): 27,5 cm

200 / 300 €

104

**** CHINE**

Petit **éventail** tout ivoire les branches reperlées à décor européen de fleurs, fleurons etc... Ruban bleu.

Fin du XIX^e siècle

L. fermé : 17,5 cm BL

Très petit manque

100 / 200 €

105

**** CHINE, Canton**

Eventail plein vol, la monture en ivoire reperlé et sculpté, la feuille gouachée polychrome à décor de nombreux personnages à tête en ivoire et vêtement en tissu et scènes de palais

Fin du XIX^e siècle

L. (fermé) : 24 cm BL

Deux branches collées l'une sur l'autre à une extrémité

200 / 300 €

106

Bel ensemble en écaille à monture métal ou probablement vermeil composé de : un **carnet** chiffré VT, intérieur en moire chamois et son crayon en ivoire et **porte-monnaie** assorti ; **carnet** à lanières de fermeture simulée gravée de fleurs, intérieur en moire crème et son **crayon** et une petite **boîte** rectangulaire
Epoque Napoléon III

Usures, petits accidents BL

100 / 150 €

107

**** Miniature** sur ivoire : portrait d'un jeune garçon, signée à droite Gainsbg (?), présentée dans un boîtier de montre à gousset rond en or jaune 18K (750°/°°°) ciselé de rinceaux feuillagés

XIX^e siècle

Poids de l'or : 15,5 g

200 / 300 €



100



101



102



103



104



105

108

Boîte navette en galuchat vert, le couvercle orné d'un paysage fluvial animé sous verre dans une moulure de laurier en en alliage d'or jaune 9K (375°/°°). Intérieur miroir.

XVIII^e siècle

L. 10,6 cm BL

Fermeture légèrement faussée 200 / 300 €

109

Boîte ronde en écaille (ou corne ?) cerclée or 18K (750°/°°). Le couvercle orné d'un médaillon ovale sous verre présentant le monogramme MM sur fond de gros de Tours

Fin du XVIII^e, début du XIX^e siècle

Diam. 8 cm BL

Manques 80 / 100 €

110

Belle **miniature** rectangulaire à pans coupés sur ivoire omme en buste tourné à droite dans un paysage de montagne. Monture en or jaune 18K (750°/°°°)

H. 6 cm - L. 4,8 cm

Début du XIX^e siècle

Monture accidentée BL 150 / 200 €

111

Grande **montre de gousset** à sonnerie sur gond en or jaune 18K (750°/°°°) anciennement guilloché (usures), la carre godronnée. Le cadran annulaire en émail blanc à deux cercles concentriques et centre métallique. Aiguilles Breguet.

Le cadran et le mouvement signés de Keisser Ainé à Grenoble, numérotée 4997. Double cuvette métal.

Première moitié du XIX^e siècle

Diam. 5,1 cm - Poids brut : 117 g BL

Cuvette intérieure métal, choc à l'émail 600 / 1000 €

112

Montre de gousset plate en or jaune 14K (585°/°°°) guilloché. Le tour, l'anneau et la bélière à décor d'une frise feuillagée. Le cadran en or de trois tons à frise de fleurs et pampres de vigne à chiffres arabes, guichet pour les secondes à 6h, double cuvette métal.

XIX^e siècle

Diam. 4,5 cm - Poids brut : 75 g BL 500 / 800 €

113

Carnet de visite, la monture en laiton à décor de fruits, les plats en nacre gravé de rinceaux. L'un incrusté d'un médaillon émaillé de vases fleuri, l'autre gravé visite. Intérieur en moire rouge

Epoque Charles X

L. 7,5 cm - P. 4 cm 30 / 50 €

114

Epingle de cravate en or jaune (18K°/°°°) orné d'une micro-mosaïque ovale représentant un temple romain sur fond d'onyx

Dim de la tête : H. 2 cm - L. 2,5 cm - Poids brut : 7 g BL

50 / 180 €

115

Boîte ronde en composition façon porphyre et intérieur écaille, le couvercle orné d'une miniature sur ivoire représentant dans un paysage lacustre une jeune femme sous un rosier gravant sur une pierre les initiales AD au-dessus de la légende : «Elle grave un nom qu'elle chérit»

Début du XIX^e siècle

Diam. 7,8 cm BL 80 / 100 €

116

Belle **miniature** ronde sur ivoire représentant homme en buste de trois quarts en cheveux, boucles d'oreille et redingote noire. Le dos ajouré du chiffre JVSC sur fond de cheveux tressés. Monture en alliage d'or jaune 9K (375°/°°)

Signée ZENDER ? et datée 1797

Diam. 7 cm BL 100 / 150 €

117

Boîte ronde couverte en ivoire doublé d'écaille, le couvercle orné d'une miniature sur ivoire représentant un homme de trois quart dans une frise ciselée en alliage d'or 9K (375°/°°)

Fin du XVIII^e, début du XIX^e siècle

D. 7 cm BL

Accidents et manques 80 / 100 €

118

Montre de poche en or de deux tons 18K(750°/°°°) à décor de rosace double sur fond amati. Les bordures à décor d'une frise de feuilles d'acanthé. Le mouvement à coq signé «Chatenay à Versailles, 355». L'intérieur du fond chiffré DMI, numéroté 4077. Le cadran émaillé blanc à chiffres arabes, chemin de fer pour les minutes.

Début du XIX^e siècle

Diam. 4,5 cm - Poids brut : 65,5 g BL

Manque une aiguille 500 / 800 €

119

Très jolie **boîte** simulant un coffret à couvercle bombé à renforts, poignées simulées, intérieur en doublé or

XIX^e siècle BL

H. 2 cm - L. 8,5 cm

Soulèvements, petits manques 300 / 400 €

120

Ensemble de deux **miniatures sur ivoire, l'une rectangulaire représentant une fillette de face cheveux mi-longs et robe rouge, signée et datée 1844, fermoir de bracelet transformé en broche, monture en laiton doré. H. 3,5 cm

L'autre ronde représentant un portrait d'homme de face en buste, gilet rouge et veste blanche. Fin du XVIII^e siècle H. 3,2 cm. Monture en laiton de la fin du XIX^e ou début du XX^e siècle

Petits accidents, écaillures 80 / 100 €



108



109



110



111



112



113



114



115



116



117



119



120



118





121

121
CHINE - PEKIN

Très belle paire de **tapis** dit fine antique en laine à motif de scène de fleurs dans un décor de palais impérial, avec les attributs du lettré : pinceaux, pièce de monnaie, et les inscriptions chance et bonheur

Epoque XX^e siècle. H. 185 cm - L. 122 cm AC
Petits manques de laine 600 / 1 000 €



124
MELAYER - PERSE

Rare **galerie** en laine à motifs boteh avec médaillon central fleuri (rare par sa couleur)

Epoque 1920-1930
Environ H. 410 cm - L. 190 cm AC
Usure générale et restaurations. Taches 500 / 800 €

122
SHIRVAN HILLA - CAUCASE

Tapis en laine à décor d'un médaillon central hexagonal sur fond rouge, contre fond bleu nuit. Bordure à fond rouge brique à motif géométrique polychrome

Epoque XX^e siècle
H. 150 - L.104 cm AC 300 / 400 €

125
TURCMAN - BOCARRA

Tapis de selle à motifs gül en laine

Epoque 1930-1940
H. 110 cm - L. 75 cm AC
Usures 80 / 100 €

123
ISPAHAN - Perse

Tapis en laine, à fond bleu roi, à décor animalier sur un champs de fleurs, parsemé de saule pleureur et de fleurs. La bordure sur fond clair parsemée d'oiseaux

L. 200 cm - P. 310 cm AC 800 / 1 200 €

126
TURCMAN

Très belle **selle** en laine à motifs Gül sur fond rouge de grandes dimensions

H. 187 cm L. 79 cm AC
Epoque 1960
Taché sur kilim, manque de laine AC 300 / 400 €



122



123



124



128



130



131

127

TURCMAN - BOCARRA

Tapis en laine à motifs gül

Epoque 1930

H. 155 cm - L. 120 cm AC

Différents abrachs, franges à revoir

300 / 400 €

128

SENNEH - PERSE

Rare tapis en laine à décor de trois médaillons losangiques sur fond bleu nuit et contre fond rouge. Les médaillons sont entourés d'un motif boteh. La bordure à motif de rinceaux et petits médaillons crème

Epoque vers 1920-1930.

H. 196 - L. 138 cm AC

Usure générale, un angle à refaire

300 / 400 €

129

KILIM CAUCASE

Grande galerie en laine, décor de semis de motifs stylisés sur fond bleu, bordure brun clair

Europe centrale, Vers 1870

L. 400 - L. 154 cm environ AC

Usures

300 / 400 €

130

KIRMAN - PERSE

Tapis ancien en laine à motif floral dans l'esprit sarouck

Epoque 1920-1930

H. 170 cm - L. 127 cm AC

Usures

100 / 120 €

131

MELAYER - PERSE

Grand tapis galerie en laine à décor de trois médaillons polylobés sur fond crème et contre fond orangé. Bordure principale à fond crème

Vers 1930

H. 362 cm - L. 157 cm AC

400 / 600 €



132

132

GHOM

Tapis de prière en soie à motif de mirhab, avec sa lanterne, sur fond rouge

Epoque contemporaine

H. 130 - L. 90 cm AC

Taches

200 / 300 €



133

133

Suite de six **chaises pailées** à dossier bandeau légèrement incurvé et barrette sculptée et ajourée d'un motif floral entre deux rangs de cannelures

Epoque Restauration

H. 86 cm - L. 42,5 cm - P. 39,5 cm BL

Petits accidents, petites restaurations

300 / 400 €

134

Jolie **table travailleuse à plateau** basculant hexagonal cuvette en palissandre marqueté de rinceaux feuillagés et oiseaux. Le fut balustre muni à mi-hauteur d'une corbeille ronde métallique. Pied tripode.

Epoque Charles X

H. 70 cm - L. 47 cm BL. Petits manques

400 / 500 €



134

135

Paire d'importantes **appliques** à cinq lumières en bronze doré et patiné à bouquet de quatre et une branches de lumières à feuilles d'acanthé et feuilles d'eau, soutenu par une corne d'abondance. La platine à rosace centrale et palmettes

Epoque Restauration

H. 35 cm - L. 26 cm. Electrifiée postérieurement BL

Provenance : Propriété dauphinoise

500 / 600 €



135



136

Importante **pendule borne** en bronze doré, figurant une jeune femme en costume du XVII^e siècle accoudée à un meuble dans lequel est contenu le mouvement. La base à doucine à guirlandes de fleurs et socle à rocailles.

Epoque Louis-Philippe

H. 49 cm - L. 42,5 cm - P. 18 cm BL

Usures

300 / 500 €

137

Belle **pendule borne** en bronze doré, la façade entièrement ciselée de rosaces, palmettes, fleurs et guirlandes foisonnantes. Elle est surmontée d'un vase couvert navette.

Epoque Restauration

H. : 52,5 cm - L. 24 cm BL

Restaurée, dorure en bel état

300 / 500 €

138

BACCARAT

Beau **Pot à tabac** en cristal moulé à décor de godrons et volutes. L'entourage du col en laiton doré ajouré, le couvercle appliqué d'une rosace émaillée chiffrée GP et gravé au dos Grenoble 1895, 7063

Fin du XIX^e siècle. Signé

H. 19,5 cm BL

150 / 200 €

139

Grande **miniature ronde sur ivoire : jeune femme en buste de face coiffée à coques en robe bleue, collier de semence de perles et croix en or

Epoque Restauration

Au dos : « Fait par M. B.... Mars 1828 » BL

H. 9,5 cm

Petits accidents au verre

100 / 150 €

140

Belle **lampe veilleuse** en bronze doré, la base rectangulaire à pans coupés sur quatre pieds griffes et frise appliquée d'amours marins. La lampe en opaline bleue et or dans le goût de Desvignes supportée par un cygne et fût annelé

Epoque Restauration

H. 29 cm - L. 18 cm - 9 cm BL

400 / 500 €

141

Paire d'importants **fauteuils** en orme et loupe d'orme à haut dossier carré, cintré, accotoirs pleins à volutes et bague de palissandre. Le haut du dossier marqueté de rosace et fleuron en amarante.

Epoque Charles X

H. totale : 103 cm - L. 63 cm - P. 48 cm

Belle garniture à tableau en cuir rose et galon au petit fer (passée quelques tâches)

500 / 700 €



141



143



142

142

Longue vue astronomique de table en laiton et bronze verni sur un piètement tripode

XIX^e siècle

L. du tube 83,5 cm

Bouchon bloqué

700 / 1 000 €

143

Petit **meuble d'appui à étagère** en placage de palissandre marqueté de filets. Le corps supérieur à trois niveaux inégaux, fond de glace. Les côtés à décor d'ogives découpées. Le corps du bas à deux portes rectangulaires et montants à colonne torsé engagée

Fin de l'époque Restauration

H. 175,5 cm - L. 86 cm - P. 43 cm

Taches à l'étagère du haut

300 / 400 €



144

144

Importante **garniture de cheminée** en bronze doré et patiné composée d'une paire de flambeaux à quatre lumières à branches feuillagées, le fût à trois colonnes engagées reposant sur des termes d'enfant, la base triangulaire légèrement échancrée ajourée, sur pied à mascarons et volutes et d'une spectaculaire pendule rectangulaire en marbre noir et bronze doré et patiné, à sujet de Vierge à l'Enfant, le socle à base évasée flanqué aux angles avant de deux figures d'ange portant les glaives de l'Apocalypse entourant le cadran à douze cartels émaillés dans un abondant décor ciselé. La base à cinq pieds, ceux d'angle à l'avant formés de dragons terrassés par les anges. Le pied central à volutes et coquilles déchiquetées

Epoque Louis-Philippe

H. des flambeaux : 63 cm

Dim de la pendule : H. 68 cm - L. 45 cm - P. 21 cm BL

Les flambeaux montés à l'électricité 1 000 / 1 500 €



145

PARIS (DARTE)

Paire d'importants **vases balustre** en porcelaine entièrement dorée et réparée à décor d'ogives et corbeilles fleuries sur stèle et de scènes polychromes en réserve d'après Teniers : «Les joueurs de cartes», «Les joueurs de jacquet». Les anses à volutes terminées par des têtes de lion
 Marqués en rouge : «DARTE Palais-Royal n°2»
 Epoque Restauration. H. 42 cm
 Usure des filets sur la base. Un éclat à la base de l'une des anses. BL
 1 500 / 1 800 €

146

Pendule borne en bronze doré et patiné à sujet de jeune femme assise sur un tertre et tenant une lyre. La base à doucine à décor de guirlandes attachées et palmettes sur un socle en placage d'érable. Sur un socle en placage d'érable marqueté de rinceaux en amarante
 Epoque Charles X. Petites usures
 Dim de la pendule : H. 46 cm - L. 36 cm
 Socle : L. 47 cm
 500 / 800 €

147

BACCARAT

Deux **gobelets** en cristal moulé et partiellement taillé, l'un incrusté d'une Légion d'Honneur, l'autre d'une pensée
 Epoque Restauration
 H. 9,5 cm BL
 120 / 150 €

148

Cave à liqueurs en placage de loupe de thuya agrémenté d'écoignons et poignées rentrantes latérales de laiton. Le couvercle, foncé d'une plaque de laiton gravée des initiales HM, renferme un intérieur en érable à compartiments présentant six flacons quadrangulaires en cristal taillé et moulé de larges palmes et leur bouchon ainsi que dix petits verres tonneau dans un plateau mobile à piètement
 Epoque Restauration - H. 24 cm - L. 30,3 cm - P. 21,8 cm
 Petits accidents, manquent deux verres
 300 / 400 €

149

Guéridon rond à plateau basculant en placage d'acajou, marqueté au centre d'un médaillon fleuri dans une large rosace de filets clairs. Le fût à pans plaqué d'acajou comme le pied tripode

Epoque fin Charles X

H. : 75,5cm - D. 64,5 cm BL

Petites réparations sur l'arête du plateau 300 / 400 €

150

Lustre en tôle peinte, le fût en forme d'urne à décor de coeurs or sur fond noir et contrefond rouge, la couronne à quatre lumières. Avec ses abat-jours.

Fin du XIX^e siècle, dans le goût de l'époque Restauration

H; 54 cm - ampleur : 36 cm BL

450 / 600 €



149



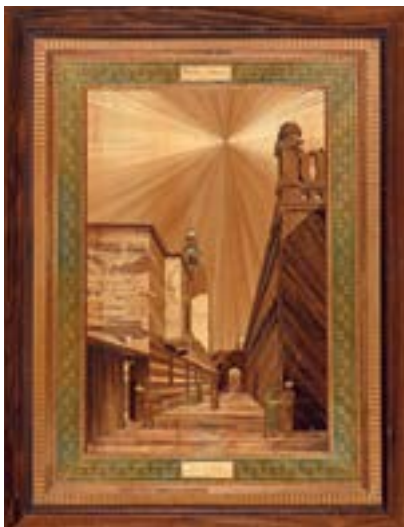
150



152



151



153



154

151

Grand **tableau de paille** représentant l'Escurial animé d'un carrosse et personnages, comme indiqué dans deux cartels : « Espagne » et « L'Escurial, château royal de st Ildefonso ». Multiples bordures en paille de couleurs à motifs de chevrons, fausses cannelures et écoinçons

Même artiste que le numéro 1 mais sans son étiquette

Epoque Restauration

H. 58,5 cm - L. 74,5 cm

Très petits manques aux écoinçons, fente longitudinale BL 300 / 500 €

152

Rare grand **tableau** en marqueterie de paille, « situé » dans deux cartels « Egypte, vue du Palais d'Alexandre le grand ». Larges bordures à écoinçons carrés. Cadre en palissandre à filets. Au dos l'étiquette de l'artiste « M. Ramos D. Zayas officier supérieur espagnol émigré fait toutes sortes d'objets en paille de diverses couleurs. Paris, 12 rue de »

A vue : H. 59,5 cm - L. 74 cm

Epoque Restauration

Petits soulèvements et très légers manques BL 800 / 1 000 €

153

Grand **tableau de paille** à décor d'un minaret animé, inscrit dans deux cartels «Souvenir d'Orient et « Palais du pacha de l'ancien grand Caire». Large bordure à grecques sur fond vert et fausses cannelures à chevrons. Cadre en palissandre à filets clairs

(Même artiste que le numéro mais sans son étiquette)

Epoque Restauration

A vue : 74,5 cm - L. 54 cm BL 500 / 800 €

154

Auguste MOREAU (1834-1917)

Enfant à la mouche

Epreuve en bronze à double patine médaille et or, signée par l'artiste, et par le fondeur « Société des bronzes de Paris ». Etiquette «PARIS SALON 1886» sur le socle

H. 56 cm 1 800 / 2 000 €



155

Cave à liqueur en bois noirci, à médaillon marqueté de ronce et bois de rose et éléments de corne et nacre dans des encadrements de laiton. Larges filets. Chiffrée BL avec un cabaret mobile de quatre flacons et leur bouchons et onze verres à pied. L'ensemble gravé de pampres.
Epoque Napoléon III
H. 27,5 cm - L. 32 cm - P. 24 cm BL
Petits soulèvements

150 / 200 €

156

Cadre double en bois redoré feuillagé
XIX^e siècle. H. 35 cm - L. 34,5 cm BL

100 / 150 €

157

CANTON
Importante **boîte à thé** rectangulaire, à côtés galbés et couvercle à côtes pincées. Décor or sur fond noir de paysages animés et frises. Elle repose sur pieds griffes (manque deux). L'intérieur présente deux très grandes boîtes à thé en étain gravé avec chacune leurs couvercles intérieurs
XIX^e siècle.
H. 17 cm - L. 29,5 cm - P. 23 cm BL
Chocs aux boîtes en étain, éclats

200 / 300 €

158

Amusante et grande **sonnette de table**, en bronze doré à deux patines figurant une indienne assise sous un palmier, les bras articulés l'un d'eux tenant un maillet
Vers 1860.
H. 26,5 cm BL

300 / 600 €

159

RUSSIE ?, Probablement VOLOGDA
Coffret à cigarettes rectangulaire en argent ciselé de rosaces et rinceaux fleuris...
XIX^e siècle
L. 20 cm - P. 9,5 cm - Poids : 491 g BL

80 / 120

160

Autel miniature en verre peint, élevé sur trois marches et surmonté du ciborium entre deux gradins. L'ensemble sous un portique présentant la Croix ; avec ses accessoires : pique-cierges, ciboire, coupes...
Deuxième moitié du XIX^e siècle
H. totale : 52 cm sous globe BL
L. totale : 28 cm sous globe
Manques, accidents et restaurations

1 000 / 1 500 €

161

Paire d'importants **candélabres** en bronze doré et patiné, le fût en forme d'enlèvement d'une nymphe. Le socle rocaille ajouré. Beaux bras de lumières à cinq feux. Les binets en forme corolle feuillagée.
Epoque Napoléon III. H. 64 cm BL
Petits accidents, manque une bobèche

1 000 / 1 500 €



161



162

162

Belle **table bureau** à un tiroir en ceinture reposant sur quatre montants spiralés, le plateau, et l'entretoise en X, abondamment marquetés d'un médaillon central à fleurs dans un entourage de larges volutes, mascarons, oiseaux branchés et bordés d'un quart de rond marqueté alternativement d'os et de palissandre Hollande de style XVIII^e siècle, époque XIX^e siècle
H. 77 cm - L. 130 cm - P. 76 cm BL
Manques

700 / 1 000 €



163

163

Paire de beaux **candélabres** bronze doré et patiné et marbre blanc, le fût en forme d'amour debout tenant dans ses mains un arceau double supportant deux branches de lumières torsadées et cannelées centré autour d'un balustre terminé par une graine feuillagée. Bse cylindrique ronde moulurée de perles et d'une cordelière. Socle carré.
Style Louis XVI, XIX^e siècle
H. totale : 51,5 cm - L. 24 cm - côté du socle : 13 cm BL
Montés à l'électricité

600 / 800 €



166

164

Boîte à musique «Fabrique de Genève» à six morceaux. Dans sa boîte en loupe de noyer et filets noirs
Milieu du XIX^e siècle
H. 48 cm - L. 20 cm - P. 14 cm
En état de jeu, étiquette d'origine RP

400 / 500 €

165

Icône de Saint Innocent, métropolitaine de Moscou

Tempera et or sur bois
Russie, fin du XIX^e siècle. H. 18 L. 15,6 cm
Expert : Maxime CHARRON

200 / 300 €

166

Très importante **bibliothèque** à deux corps à retrait en noyer sculpté ouvrant à six portes, celles du haut vitrées, celles du bas pleines sculptées d'un mascarons grotesque sur un fond de cuirs et rinceaux feuillagés. Trois tiroirs en ceinture. Les montants partiellement cannelés, la base pleine
Dans le style lyonnais du XVII^e siècle
Piqures, petits manques
H. 200 cm, L. 227 cm - P. 55 cm BL

Ce beau meuble se trouvait dans le cabinet de Jean-Baptiste GIRAUD, conservateur du Musée des Beaux-Arts de Lyon en 1900. Il s'agit d'une réplique de celle se trouvant au musée des Beaux-Arts (Salle Jean-Baptiste GIRAUD)

2 500 / 3 000 €



167

167

Suite de six **fauteuils à dossier** plat en bois laqué crème rechampi rose, sculpté de noeuds de rubans dorés. Les pieds fuselés à cannelures rudentées. Garnis à tableau pour cinq d'entre eux de tapisserie d'Aubusson certaines à sujet de Fables de la Fontaine

Les bois de style Louis XVI, deuxième moitié du XIX^e siècle

Les tapisseries XVIII^e siècle

H. 95 cm - L. 62 cm - P. 48 cm BL

Usures et accidents

Un fauteuil sans garniture

1 800 / 2 000 €

168

Table à jeux rectangulaire en acajou et placage d'acajou, le plateau coulissant se déployant dans la longueur. Le tiroir en bout présente un jeu de jacquet amovible et en compartiments. Décor extérieur d'un motif en laiton gravé d'une fontaine fleurie et de rinceaux et filets à grecques. Elle repose sur des pieds fuselés à cannelures de cuivre. Avec des jetons en bois

Epoque Napoléon III

H. 76 cm L. 89,5 cm P. 58,5 cm BL

400 / 600 €



168



169

169

Paire d'importants **fauteuils à haut dossier** en noyer à fronton sculpté en ronde bosse de deux sphinges encadrant un mascarón couronné de fruits. Les accotoirs à masque féminin et tête de grotesque. Le piètement à entretoise à volutes feuillagées.

Style du XVII^e siècle, de la fin du XIX^e siècle

H. 129 cm - L. 68 cm - P. 51 cm

300 / 400 €



170

170

Buste de Marie Antoinette en marbre blanc de Carrare sur piédouche

H. 62 cm

Porte une étiquette de donateurs : « Amicale des officiers de réserve du 2^{eme} corps d'armée au Général BARBIER »

Début du XX^e siècle

Accident au socle

300 / 500 €



172

171

Corps de fontaine couvert semi circulaire de forme urne en tôle relaquée faux marbre vert, anses en forme de grecque dorées élevées. Bordée de stalactites réargentées

XIX^e siècle

H. 75 cm - L. 51 cm BL

Sans robinet

300 / 500 €

172

Grande **bibliothèque** deux corps à retrait en bois relaqué vert d'eau et rechapé crème. Elle ouvre en partie haute à quatre portes à croisillons et quatre portes pleines à panneaux saillants en partie basse. Importante corniche débordante à modillons consoles

XIX^e siècle

H. 260 cm - L. 260 cm - P. 53 cm

Remise en état, petites fentes

2 000 / 3 000 €

173

CHAUMET & BACCARAT

Chien « Quick »

Sculpture en vermeil (Chaumet) sur un bloc de cristal brut (Baccarat)

H. 35,5 cm

Pièce unique

Création René MORIN. Collection «Le Bestiaire Fabuleux» 1970.

Bibliographie : Marie-Emilie Vauclaire: René Morin. Bijoux et objets précieux

L'Estampille avril 2006 n°412 pp.44 à 47

Titrée sur le cristal «Quick» au-dessus d'un cachet rond gravé

Baccarat-Pièce unique-Chaumet.

Cachet ovale sur le vermeil : Chaumet Paris BL

Le certificat d'authenticité de Baccarat & Chaumet sera remis à l'acquéreur

1 800 / 2 500 €



173

174

BACCARAT, modèle Talleyrand

Service de verres en cristal taillé composé de douze coupes à champagne, douze verres à eau, douze verres à vin rouge, douze verres à vin blanc, une carafe et son bouchon, un broc à eau

Infime égrenure à une coupe

Nous joignons une carafe d'une carafe à porto 700 / 900 €



174

175

BACCARAT, modèle Picardie

Partie de service de verres en cristal taillé, lancéolé sur pied à pans et noeud comprenant : douze verres à eau, douze verres à vin, dix coupes à champagne et deux carafes (un bouchon dépareillé)

Signés du cachet

Petits accidents BL

400 / 500 €



175

177

SAINT LOUIS, modèle MASSENET

Partie de service de verres en cristal taillé de palmettes sur pied à pans et noeud composé de : douze verres à eau, douze verres à vin rouge, onze verres à vin blanc, huit flutes à champagne et un broc BL

400 / 600 €



179

178

Très important **porte-parapluies** en fonte à décor de deux personnages féminins partiellement dénudés, sur fond de rinceaux ajourés. La base à coquille double sur fond de feuillage et écu.

Fin du XIX^e siècle

H. 107 cm - L. 78 cm BL

Les personnages repeints

300 / 500 €

179

Harpe Erard n° 4252, 13 rue du Mail à Paris, année 1918, caisse de résonance en érable moucheté avec filets ébène et palissandre, colonne en érable cannelé doré à chapiteau à décor de têtes de béliers, anges musiciens et guirlandes, 47 cordes, 7 pédales

Hauteur 180 cm

Table déformée du côté des cordes graves, quelques cordes manquantes

Expert : Richard PICK avec la collaboration de Guy ESTIMBRE

2 000 / 2 200 €

180

Club fender en laiton regarni de cuir fauve

Angleterre, XIX^e siècle

H. 37 cm - L. 125 cm - P. 43 cm BL

Usures

200 / 300 €



180



181

Pierre-Jules MÊNE (1810-1879)

Chasse au faucon

Epreuve en bronze à patine dorée, signée sur la terrasse. Socle en bronze doré et mouluré, gravé

F. Barbedienne fondeur

H. 80 cm - L. 57 cm

Restauration dans le fusil

Bibliographie : Richarme et Poletti, Pierre-Jules Mêne : Catalogue raisonné, édition Univers du Bronze, exemplaire similaire modèle référencé p. 38

4 000 / 6 000 €



182

Attribué à NEISS - Ébéniste d'art à Nancy

Ensemble de salle à manger en noyer et placage d'ébène de Macassar composé :

- D'un meuble ouvrant, en façade, par deux portes centrales et par deux vitrines latérales.

Les vantaux présentent un décor géométrique en incrustations de filets façon ivoire et reçoivent une plaque de serrure, également façon ivoire, et deux prises en bronze.

Base socle en retrait, dessus de la partie centrale en marbre.

Les intérieurs des vitrines tapissés de satin et complets de leurs tablettes de verre.

H. 162 cm - L. 180 cm - P. 52 cm

État d'usage.

- D'une table à pied central carré.

Le plateau à pans coupés et pouvant recevoir des allonges (manquantes)

H. 75 cm - L. 160 cm - l. 115 cm

État d'usage, trous de ver épars.

- Une suite de 8 chaises à dossier plein et présentant chacun un motif géométrique en incrustations de filets façon ivoire.

Assises tapissées ; deux en cuir d'origine et 6 en tissus non d'origine.

H. 88 cm - L. 44 cm - P. 41 cm

État d'usage, trous de ver épars.

La tradition familiale attribuait ce travail à Christian Krass.

E.E.

1 500 / 2 000 €





LUNDI 28 FÉVRIER - 14H30
ORFÈVRES
IVOIRES
TABLEAUX
ANCIENS ET
MODERNES

200

Belle timbale tulipe en argent sur piédouche à godrons, le corps à mi-hauteur orné de motifs d'appliques lancéolés et mouvementés ciselés de trophées de chasse, musique etc.. sur fond amati. Gravée des lettres ED sur le piédouche
Angers, 1762

Maître-Orfèvre : Pierre de Hugé, reçu en 1742

H. 10, 4 cm - Poids : 159 g BL

Chocs, et petite réparation au piédouche 800 / 1 000 €

201

Verseuse balustre en argent uni sur trois pieds sabot. Couvercle à doucine et moulure de cordelière torse. Manche droit 1809-1819. Département

Maître - Orfèvre : G.C.

H. 22 cm - Poids : 487 g BL

Petits chocs 200 / 250 €

203

Grande coupe ronde en argent uni dite de mariage sur piédouche chantourné à moulures de rosaces. Les anses à crosse. Gravée sous le col « Mte Variot de Nolay »
Beaune, 1785

Poinçon de recense département 1797

Maître-Orfèvre : Denis ROUGEOT, reçu maître en 1775

Poids : 348 g - D. hors anses : 15 cm - H. 9 cm BL

Petits chocs 180 / 200 €

204

Chocolatière balustre en argent uni sur trois pieds à attaches d'écusson, le bec verseur décoré de rameaux fleuris, le manche droit en ébène tourné. Aux armes d'alliance, à droite : « d'azur au chevron d'argent accompagné de trois roses » ; à senestre : « d'azur au coq hardi surmontant un mont ».

Maître-orfèvre : Jean Joseph Neveu (reçu Maître en 1771)

Paris, 1783 - 1789

H. 22,5 cm - Poids : 722 g 400 / 600 €

205

Verseuse marabout en argent uni, le bec pris sur pièce. Anse clissée. Gravée aux armes « D'azur à trois pyramides (?) d'or, au chef bastillé de sable »

Paris, 1755

Poids : 390 g - H. 16,3 cm

Petits chocs, petits manques à l'anse BL 300 / 400 €

206**DAUPHINE**

Rare support de moutardier en argent, le plateau barque mouvementé mouluré de perles, à deux anses entrelacées reposant sur quatre pieds cambrés. Le support légèrement balustre à six montants perlés dont deux en forme d'écu ajouré
Grenoble, 1780-1784, Maison commune lettre X, charge 1775-1781, Décharge Grenoble 1775-1781 pour les gros ouvrages

Maître-Orfèvre : GO trois grains de remède

L. 21,5 cm - Poids : 210 g BL

Le support non-poinçonné mais bien assorti, de même modèle et de même époque, peut-être refixé

Un modèle très proche reproduit dans : Les orfèvres du Dauphiné : du Moyen âge au XIX^e siècle par Gisèle Godefroy et Raymond Girard

300 / 500 €

207

Paire de salerons ovales mouvementés en argent, sur base découpée à volutes et agrafes.

Paris, 1750 (lettre K)

Maître-Orfèvre : JF BALZAC

Poids : 140 g BL 250 / 300 €

208

Paire de salerons ovales mouvementés en argent, sur base découpée à volutes et agrafes. L'un armorié muni de son couvercle coquille

Paris, 1750 pour l'un, 1753 pour l'autre

Maître-Orfèvre : Jean-François BALZAC

Poids : 170 g 250 / 300 €

209

Lot en argent comprenant ;

Louche et cinq **cuillères** en argent modèle à filet, l'ensemble gravé (sauf pour une cuillère) BL

Strasbourg, XVIII^e siècle ou début du XIX^e siècle

Maître-Orfèvre : DORECK

Chocs à la louche

Nous joignons quatre **cuillères à moka** en vermeil uni plat (trois poinçon Minerve et un poinçon : Vieillard) et une **pelle à tarte** en argent et argent fourré (poinçon : Minerve, Maître-Orfèvre HT dans un écrin)

Poids total des pièces pesables : 779 g (louche : 323 g) BL
180 / 200 €

210

Cuillère à ragoût en argent modèle à filets, la spatule armoriée XVIII^e siècle

Gravée aux armes « d'azur à trois pyramides (?) d'or, au chef bastillé de sable »

Poids : 173 g 200 / 250 €

211

Cuillère à pot en argent uni plat gravée FV

Trevoux, avant 1771

Maître-Orfèvre : Jean-Memmie RAUSSIN

L. 32,5 cm - poids : 164 g

Forte usure et chocs BL 150 / 200 €

212

Grande cuillère à ragoût en argent uniplat

Angers, très probablement 1748 (lettre C)

Maître-Orfèvre : Nicolas Bedane reçu en maître en 1743

L. 34 cm - Poids : 160 g BL

Chocs, traces de poinçonnage plus ancien 80 / 120 €

213

Deux **cuillères de table** en argent gravées aux armes d'alliance « d'azur à trois besant rangés 1 et 2 » et « d'azur à trois tours, rangées 1 et 2 ».

Paris, XVIII^e siècle

Maître-Orfèvre : AFG ? BL

Poids : 168 g 80 / 100 €



214

Réunion de **couverts de table** en argent uniplat armoriés « d'azur à un chevron d'or, accompagné en chef de trois étoiles ordonnées 1 et 2, et en pointe d'une croix tréflée » et chiffrés BD composée : pour trois **cuillères** ; et deux **fourchettes** probablement Embrun XVIII^e siècle et deux **fourchettes** et une **cuillère**.

Paris, 1740

Maître-Orfèvre : J.D

Poids : 570 g BL

400 / 500 €

215

Fourchette à ragoût en argent uniplat

Maître-Orfèvre : J.D

Département Mont de Marsan (38?), deuxième coq (1809-1819), premier titre, grosse garantie

L. 29 cm - Poids : 152 g BL

150 / 200 €

217

Beau **sucrier** couvert sur piédouche carré en argent à galerie ajourée, le corps orné de deux motifs de putto chevauchant un lion. Les anses élevées à rosace et feuilles d'acanthé. La prise du couvercle à tête de béliet. Avec son intérieur en verre soufflé bleu.

Pays-Bas entre 1814-1831 ou légèrement antérieur

H. 24 cm - Poids : 456 g

Couvercle français d'époque Restauration rapporté

Petits chocs BL

500 / 800 €

Reproduction page suivante

218

Confiturier couvert en argent de forme ovoïde, le corps reperlé à motifs de termes et frises de fleurons, sur piédouche à base carrée et pieds griffes et frise de feuilles d'eau. Le couvercle gravé de pampres. Avec son intérieur en verre bleu

Époque Restauration

H. 21,5 cm - Poids : 335 g

Manque un fleuron

120 / 150 €

Reproduction page suivante



219

Plat ovale creux en argent mouluré de godrons
 Poinçon : Minerve
 Maître-Orfèvre : M L un drapeau à droite et un Saint-Esprit
 L. 37,4 cm - Poids : 947 g
 Légers chocs BL 300 / 500 €

220

Grande **théière** boule sur piédouche en argent à moulures de feuilles d'eau et oves. Le bec verseur tête de chien. La prise cygne sur terrasse feuillagée. Anse ébène
 Époque Restauration
 Poids brut : 753 g BL 600 / 800 €

221

Petite **cafetière** ovoïde à col resserré, sur piédouche en argent mouluré de feuilles d'eau, le bec à tête d'oiseau
 Poinçon : Deuxième Coq (1808-1818)
 Maître-Orfèvre : JBF une truie
 H. 15 cm - Poids brut : 377 g
 Petits chocs, la prise du couvercle en bois changée BL 200 / 300 €

222

Petite **verseuse balustre** en argent uni sur trois pieds griffes à attaches palmettes, bec verseur cannelé, manche droit, couvercle à doucine. Manche droit balustre en bois naturel
 Poinçon : Deuxième Coq (1808-1818)
 H. 19,5 cm - Poids : 317 g BL
 Chocs 150 / 250 €

223

Tasse sur piédouche en argent 950 ‰ à moulures d'entrelacs et feuilles d'eau, l'anse élevée à motif de tête ailée, et sa sous tasse
 Turin, début du XIX^e siècle
 Poids : 207 g. Petits chocs au piédouche BL 60 / 80 €

224

Service à thé et café de quatre pièces en argent uni balustre à moulures de godrons sur quatre pieds griffes à attaches de palmettes, la cafetière et la théière à bec verseuse d'oiseau et manche bois, comme le pot à lait
 Poinçon : Minerve
 Maître-Orfèvre : HN un calice
 Poids brut : 2374 g
 Accidents, chocs 500 / 800 €

225 RUSSIE

Petite coupe sur piédouche en argent, le corps appliqué de feuilles d'acanthe, la bordure ciselée. Intérieur en vermeil
 Titre 84
 Maître-Orfèvre : MK, 1820
 H. 6 cm - Poids : 75 g
 Petits chocs 150 / 200 €

226

Suite de quatre **montures de salières** rondes en argent, sur trois montants ajourés à mufle de lion et pieds griffe, réunis par une entretoise, ceinture ajourée et moulure de losanges
 Paris 1808-1818
 Poids : 227 g BL 50 / 80 €

227

Paire de **montures de moutardiers** couverts en argent sur trois montants de termes et frises de feuilles d'eau et feuilles de lierre
 Poinçon : Deuxième Coq (1808-1818)
 Une charnière de couvercle dessoudée. Intérieur en verre bleu. Nous joignons deux pelles à sel en argent (950‰), modèle filet coquille.
 Poids total : 194 g BL 80 / 120 €



228

Réunion de :

- Six **couteaux à fruit** ; manche ébène à pans coupés, lame argent. Maître-Orfèvre : PC. Époque Empire, 1818-1838 (département 78)

- Paire de **couteaux**, manche ébène, fileté ; virole, bouterolle à coquille et lame argent gravée à l'attache BELIGNE COUTDY ROY A LANGRE et d'une fleur de lys surmontant la lettre l entre deux palmes
XVIII^e siècle

Poids brut : 54 g BL 30 / 50 €

229

Grand **plat** ovale en argent, modèle filets contours

Poinçon : Minerve

Maître-Orfèvre : VB deux étoiles un croissant de lune

L. 45,5 cm - Poids 1205 g BL

Dépoli, petits chocs 250 / 350 €

230

Drageoir en cristal taillé, la monture en argent, le piédoche carré mouvementé sur pieds à volutes, les anses feuillagées, la prise liseron

Poinçon : Minerve

Époque Louis-Philippe

H. 22 cm - Poids brut : 674 g 300 / 500 €

231

Grand **plat** rond creux en argent, modèle filets contours

Poinçon : Minerve

Maître-Orfèvre : DR...., Paris

D : 35 cm - Poids : 1204 g BL 250 / 350 €

232

Ensemble composé d'un **huilier-vinaigrier** et d'un saleron double, à motif de vannerie ajourée. Les prises feuillagées et rubanées.

Poinçon : Minerve. Fin du XIX^e siècle

L. de huilier-vinaigrier : 25,5 cm - Poids total : 650 g BL

Avec deux flacons postérieurs 300 / 500 €

233

Lot en argent comprenant :

- **Verseuse balustre** en argent sur quatre pieds pirouette à attache fortement feuillagée, anse et bec verseur moulurés, prise liseron, monogrammée. Poinçon : Minerve

Maître-Orfèvre : VEYRAT. H. 22 cm - Poids : 625 g

Graine refixée et goupille du couvercle manquante. Petits chocs

- **Sucrier** couvert en argent, le corps gravé et chiffré JB, les anses et les quatre pieds fortement moulurés, prise fleur

Poinçon : Minerve. Maître-Orfèvre : DEBAIN

H. 17 cm - Poids : 505 g

Petits chocs

Nous joignons une **pince à sucre** en argent, monogrammée dans un médaillon ovale VB.

Poinçon : Minerve. Poids : 59 g BL

Accidents 150 / 200 €

234

Émile PUIFORCAT

Bel ensemble d'un grande cafetière et d'un sucrier couvert balustre en argent (950‰)chiffré DH dans des réserves à encadrements ciselés d'iris, anse feuillagée

Poinçon d'Exportation.

Marque en toutes lettres KELTZ, probablement celle du revendeur. Vers 1900

H. 15 cm - Poids brut : 1129 g. Chocs BL 400 / 600 €

235

Spectaculaire **cafetière balustre** en argent sur quatre pieds à volutes inversées. Le corps appliqué d'un écu armorié. Le bec verseur orné de masques. Aux armes de la famille de FOURNAS de LA BROSSE.

Poinçon : Minerve

H. 26,5 cm - Poids : 663 g BL. Chocs 120 / 150 €



236

Plat rond en argent, filets contours, aux armes d'alliance, à dextre : « d'azur à une foi tenant une gerbe de blé, accompagnée en chef de deux étoiles et d'un croissant » ; à senestre : « d'azur à la fasce d'or, accompagné en chef d'une merlette, et d'une fleur de lys en pointe ». Poinçon : Minerve
D. 30 cm - Poids : 1522 g. Petits chocs BL 200 / 300 €

237

Chauffe-plat rond en métal argenté à côtes pincées sur quatre pieds à décor de céleri et anses coquille, monogrammé ; et sa cloche assortie, la prise en forme de tulipe
De la maison Durand à Paris. Fin du XIX^e siècle
H. totale 31 cm environ - L. aux anses : 31,5 cm BL
Manque le plateau du réchaud 30 / 50 €

239

CHRISTOFLE

Beau-chauffe plat en bronze argenté reposant sur quatre pieds, la ceinture découpée feuillagée armorié aux armes de la famille LE BOUTEILLER de MAIGREMONT (Normandie), avec son plateau et sa lampe
H. 10,3 cm - L. 38 cm
Petits chocs, une tige à refixer 150 / 200 €

240

Plat ovale en argent, à modèle filets contours, aux armes d'alliance, à dextre : d'azur à une foi tenant une gerbe de blé, accompagnée en chef de deux étoiles et d'un croissant » ; à senestre : « d'azur à la fasce d'or, accompagné en chef d'une merlette, et d'une fleur de lys en pointe ». Poinçon : Minerve
L : 42,2 cm - Poids 908 g
Chocs et légères rayures BL 200 / 300 €

241

ODIOT

Exceptionnelle théière boule aplatie chiffrée à gros godrons décorés chacun d'une chute de fleurs en relief. L'anse de même et feuillagée, sur base mouvementée. Quatre pieds à volutes et frise de coquilles et feuillage. Poinçon : Minerve
Maître orfèvre : Poinçon de maître et Odiot à Paris en toutes lettres
L. 29 cm - Poids : 1113 g. Manque la graine BL 400 / 500 €

242

ODIOT

Bel ensemble en argent uni d'une verseuse balustre, la prise du couvercle en forme de fleur épanouie, et d'un pot crème. Les piédouches à godrons et côtes pincées, les attaches des anses feuillagées
Poinçon de l'orfèvre et signé en toutes lettres Odio à Paris
H. de la verseuse : 20 cm
Poids brut : 790 g BL
Petits chocs 250 / 300 €

243

Paire de **dessous de bouteille** en argent, modèle filets contours chiffrée DP
Maître-Orfèvre : DEBAIN
Poinçon : Minerve
Poids : 226 g 40 / 50 €

244

ODIOT

Deux verseuses marabout de forme balustre en argent uni, couvercle à doucine et frise de godrons. Chiffrées JPL. Anse ébène
Maître-Orfèvre : poinçon du maître-orfèvre et en toutes lettres
H. 15,4 cm et 13,5 cm
Poids brut total : 738 g BL
Petits chocs 400 / 500 €



245

ODIOT

Petite chocolatière tronconique, à manche droit en ivoire, le corps entièrement gravé de rinceaux feuillagés ; armoriée. Le couvercle à doucine et la base à godrons et cotes pincées. La prise en forme de fleur

Maître-Orfèvre : poinçon et en toutes lettres

Poinçon : Minerve

Poids brut : 382 g

100 / 150 €

Reproduction page précédente

246

TETARD Frères

Ensemble en argent à frises et agrafes feuillagées sur moulure de godrons composé : d'un plat ovale (L. 49,5 cm - Poids : 1410 g) ; d'une saucière ovale à plateau adhérent vissé (L. 27 cm - poids : 708 g) et un légumier couvert, le couvercle à doucine, la prise en forme de grenade (Dim. aux anses : 30,5 cm - poids : 1027 g)

Poids total : 3145 g BL

800 / 1 000 €

247

Plat rond creux en argent à moulure de filets

Poinçon : Deuxième Coq (1808-1818)

Maître-Orfèvre : AG

D. 27 cm - Poids : 630 g BL

Petits chocs

200 / 300 €

248

Très grand plat à poisson en argent, modèle filets contours

Poinçon : Minerve

Maître-Orfèvre : DR... Paris

L : 65 cm - Poids : 2196 g BL

400 / 600 €

249

Saucière oblongue à plateau adhérent vissé, en argent, filets contours.

Poinçon : Minerve

Maître-Orfèvre : GM un fer à cheval

L. 25 cm - Poids : 541 g

Petits chocs

100 / 150 €

250

Partie de service thé et café en argent comprenant une cafetière, une théière, un sucrier couvert, un pot à crème, de forme balustre, modèle à pans coupés sur piédouche, anses en ébène

Poinçon : Minerve

Maître-Orfèvre : LB une puisette

Poids total brut : 2 114 g

H. de la cafetière : 25 cm BL

Très petits chocs

500 / 800 €

252

Suite de quatre salerons en cristal taillé de forme tulipe sur une base carrée en argent, pieds boule

Poinçon : Minerve

H. 9 cm BL

Deux verrines accidentées

80 / 100 €

253

PUIFORCAT

Louche en argent à filets, gravée EP

Poinçon : Minerve

Maître-Orfèvre : EP

Poids : 256 g

Chocs BL

50 / 80 €

254

Porte verre cylindrique en argent gravé de fraisiers, moulure de perles. Anse élevée

Russie, Saint Pétersbourg 1896 KS

Poids : 85 g

100 / 150 €

255

Bassin à raser en argent uni, à moulure de filets

Hollande, après 1909

L. 29,5 cm BL

Poids : 495 g

200 / 250 €



256

Ménagère en argent modèle à filets sans épaulement composée de : dix-huit grandes **cuillères**, douze grandes **fourchettes**, dix **petites cuillères** et une **louche**. L'ensemble gravé VB.

Poinçon : Minerve

Poids : 3698 g. Écrin en bois naturel

Nous joignons deux couverts d'un modèle légèrement différent monogrammées en métal argenté

600 / 800 €

257

Dans un écrin unique : Dix-huit **couteaux de table**, manche en argent fourré, modèle à filets

- pour douze : Paris 1774 ; Maître-Orfèvre : Nicolas Gonthier, reçu en 1768

- pour six : Maître-Orfèvre : H Frères ; poinçon : Minerve

Dix-huit **couteaux à dessert**, manche en argent fourré, d'un modèle légèrement différent

Poinçon : Minerve. L'ensemble chiffré HG

Les lames changées, de deux modèles différents, certaines inoxydables BL

200 / 300 €

258

Ensemble de couverts en argent, modèle filet violon, coquille de modèles légèrement différents chiffré BLF comprenant : vingt et une **fourchettes** de table, dix **couverts de table**, une **louche**, onze **couteaux de table** lame acier. Douze **fourchettes à huitres** armoriées, manche en argent fourré, pique argent

Époque Restauration et Louis-Philippe

Maîtres - Orfèvres : Louis Patient COTTAT, reçu Maître en 1831, son poinçon disparaît en 1863 et DFN

Poids des pièces pesables : 4528 g BL

Dans deux écrins

1 000 / 1 500 €

259

Douze **cuillères à moka** en vermeil, le manche colonne fileté à bagues et extrémités à godrons

Poinçon : Minerve

Maître-Orfèvre : Hénin et Compagnie

Poids : 162 g. Dans un écrin LB

80 / 100 €

260

Suite de **douze cuillères à café** en argent uni plat gravées JS

Maître-Orfèvre : LL

Poinçon: Minerve

Poids : 262g BL. Dans un écrin

100 / 150 €

261

Dix-huit **couverts à entremets** en argent de style rocaille gravé MB

Maître-Orfèvre : Henri Soufflot

Poinçon : Minerve

Poids : 1470 g BL. Dans leur écrin en chêne

500 / 800 €

262

Suite de douze **couverts de table** uniplat gravés JS

Poinçon : Minerve

Poids : 1767 g

600 / 800 €

263

Six **couverts de table** et quatre fourchettes de table en argent à filets non gravés

Poinçon : Minerve

Maître-Orfèvre : E. MAITREAU

On joint une fourchette du même modèle, gravée BL, d'un autre orfèvre. Poinçon : Minerve

Poids total : 1375 g BL

300 / 500 €



264

Ensemble en argent de **couverts de table** uniplat composé de : douze **fourchettes**, dix **cuillères**, (et une en métal argenté) L'ensemble Minerve sauf pour un couvert d'époque Restauration Poids total de l'argent : 1568 g Gravures diverses 400 / 600 €

265

Suite de douze **couteaux à fruit** à manche en ivoire incrusté d'un monogramme en argent, lame et viroles en argent. Poinçon Minerve. Maître-Orfèvre Henin et Cie Fin du XIX^e siècle. Dans son écrin d'origine 80 / 120 €

266

Cuillère à sirop en vermeil, le manche ciselé de feuillages et coquilles rocailles Poinçon : Minerve XIX^e siècle. Bel état BL. L. 17 cm - Poids : 21 g 50 / 80 €

267

Grande **cuillère à saupoudrer** en argent, le manche gravé de rinceaux feuillagés et fleuris. Le cuilleron rectangulaire à bord découpé Poinçon : Minerve. Poids : 49 g 80 / 100 €

268

Cuillère à saupoudrer ronde en argent, à décor de médaillon ovale perlé lauré et coquille chiffrée JE Poinçon : Minerve. Poids : 64 g BL 80 / 100 €

269

Dans un écrin : **nécessaire à condiments** en argent de forme balustre à frise de gui Poinçon : Minerve. Maître - Orfèvre : LO ou LC? Poids : 130 g BL 80 / 120 €

270

Suite de dix beaux **couteaux à fruit** en vermeil, les manches à motif central d'un cartouche entre deux palmettes et de coquilles aux extrémités. Époque Restauration Maître-Orfèvre : F deux cannes croisées deux grains de remède BL 150 / 250 €

271

Suite de douze **cuillères à moka** et une **pince à sucre** en argent partiellement vermeillées, les manches à section triangulaire et torsadée, terminés par une double torsade ajourée. Maître-Orfèvre : AD, oiseau tourné à droite Poinçon : Minerve. Poids : 187 g 60 / 80 €

272

Réunion de :
- Six **cuillères à thé** en vermeil à modèle filets violon coquilles Poinçon : Minerve Époque Louis-Philippe. Poids : 124g
- Quinze **cuillères à café** en vermeil à médaillon ovale perlé, fleuroné, gravé FB Poinçon : Minerve. Poids : 366g Usure BL 150 / 200 €

273

Réunion de neuf **hatelets** en argent à extrémité découpée Poinçon : Minerve Poids total : 105 g Quelques uns légèrement tordus 200 / 300 €

274

Ensemble de quatre **oiseaux** en argent partiellement ciselé, les yeux façon turquoise (manques). Travail persan, fin du XIX^e siècle Poids : 1400 g 150 / 200 €

Reproduction page suivante



275

MOYEN-ORIENT OU INDE

Statuette de cerf en argent ciselé, les yeux incrusté de verre façon turquoise

H. 22,5 cm - L. 18 cm - Poids : 385 g BL 60 / 80 €

276

Petit panier ovale sur piédouche à quatre pieds de têtes de putti ailées, le corps en argent filigrané orné, comme le cloison médiane, centrale de mascarons dorés. L'ensemble supporté par une anse, sommée d'une sphère soutenant une figure de cheval. Travail d'Europe centrale du XIX^e siècle

H. 19 cm - L. 20 cm - Poids : 480 g BL
Chocs 30 / 50 €

277

Ensemble de trois poissons à poser (décor de table) en argent, les yeux sertis clos de verre de couleurs

Travail étranger de la fin du XIX^e siècle ou du début du XX^e siècle
Poids : 664 g BL 130 / 150 €

278

Porte cure-dents en argent en forme d'ananas sur terrasse ronde à galerie et trois pieds ajourés

Lisbonne, début du XIX^e siècle
Un autre en forme de fleur en argent
Travail allemand, XX^e siècle
Poids total : 277 g BL 40 / 60 €

279

Deux portes cure-dents en forme de poire sur une branche. Socle à doucine, décor repoussé, sur trois pieds

La première Porto, 1^{er} titre entre 1886 et 1938
La seconde Portugal, XIX^e siècle
Poids : 256 g. Manques BL 50 / 100 €

280

Trois aspersoirs en argent, le premier sur piédouche, le corps cannelé, le fût à bagues (H. 22,5 cm), le second piriforme sur piédouche à rosaces découpées, le corps repoussé de fleurs et appliqué de motifs ailés (H. 18,5 cm), le troisième sur piédouche rond, le corps à pans et trois agrafes ajourées surmontées d'oiseau (manque un) avec a chaînette (H. 17 cm)
Moyen-Orient, XIX^e siècle

Poids : 502 g BL
Accidents, manques et restaurations 80 / 100 €

281

Lot en argent composé de : paire de salerons en forme de d'oiseaux ciselés, un petit sujet cervidé sur terrasse (manque une corne), un amusant porte cure-dent en forme de cochon sur deux terrasses à galerie dont une à pans coupés, sur quatre pieds. (Lisbonne, début du XIX^e siècle)

XIX^e siècle. Poids : 270 g BL 40 / 60 €

282

Lot en argent étranger composé d'un char à voile, sur roues orné d'un cygne, et d'une suite de trois barques voiles levées
Fin du XIX^e siècle

Poids total : 131 g BL 80 / 120 €

283

Lot de trois fruits en argent : Ananas, citron, noisette
Travail étranger du XIX^e siècle

Poids : 215 g 30 / 50€

284

**Diane au bain surprise par Actéon,
plaque ovale en ivoire en demi ronde bosse
 XVIII^e siècle
 H. 9,8 cm - L. 17,5 cm BL 1 500 / 2 000 €



284

285

****Plaque** rectangulaire en ivoire sculptée en
 demi ronde bosse : putto chevauchant un
 mouton rétif tiré ou poussé par quatre autres
 putti
 Datée 1781 et signée... ERI en bas à gauche
 H. 6,1 cm - L. 12,3 cm BL 1 000 / 1 500 €



285

286

** Paire de **plaques** rectangulaires en
 ivoire sculpté en ronde bosse de scènes
 d'enlèvement de nymphes par des monstres
 mi humain, mi poisson
 Flandres, XVII^e siècle
 H. 9 cm - L. 8 cm BL 2 000 / 2 500 €



286

**287**

Grand **étui à message couvert cylindrique
 en ivoire à décor tournant sur le couvercle
 d'un enfant guerrier tenant un drapeau
 devant une tente militaire et d'un médaillon
 rocaille monogrammé. Le corps à décor d'un
 couple tenant un cœur enflammé au-dessous
 d'un autel enflammé sous deux tourterelles
 et du même monogramme dans un médaillon
 Fin du XVIII^e siècle
 L. 13,5 cm BL
 Petite fente 800 / 1 000 €

288

Diane et Actéon, **plaquette ovale en
 ivoire sculpté dans un cadre en bois doré
 sculpté (restauré)
 XVIII^e siècle
 A vue : L. 7,2 cm
 L. totale : 12 cm BL 600 / 800 €



288

**289**

****Étui** en ivoire, le corps à décor sculpté
 d'un enfant casqué portant un drapeau
 présentant un cœur enflammé à une femme
 assise, le couvercle d'un enfant au panier
 dans un médaillon et de deux tourterelles sur
 un autel
 Fin du XVIII^e siècle
 L. 12,5 cm BL 600 / 800 €

287

289



290

** Petite **Vierge à l'enfant** en ivoire
XVII^e siècle - H. 7,7 cm BL
Gercès

200 / 300 €

291

****Vierge à l'enfant** en majesté assise couronnée par un ange sur un socle en bois
XIX^e siècle
H. sans le socle : 10,5 cm - H. totale : 15,7 cm BL
Gercès

500 / 800 €

292

Grande **tabatière ronde en ivoire entièrement sculpté, le couvercle dans une réserve polylobée d'un couple dans la campagne, cernée d'une large frise d'une scène de chasse. Le fond d'une autre réserve de cygnes dans un paysage et d'une large frise d'oiseaux et rinceaux. Le corps galbé de rinceaux et oiseaux. La monture en vermeil à prise coquilles
Époque Régence
H. 3,7 cm - D. du corps : 8,3 cm BL

4 000 / 5 000 €

293

****Atlas portant un globe** gravé des signes du zodiaque en ivoire deux tons
XIX^e siècle
H. 23 cm
Gercès BL. Sur un socle en marbre vert de mer

2 500 / 3 000 €

294

** **Sphère** ouvrante en ivoire gravé à l'extérieur cœur enflammé sur un fond caillouté et l'inscription latine « O sanctissima ora pro nobis ». L'intérieur sculpté en ronde bosse au couvercle : le Saint Esprit et deux anges tenant une couronne. Sur l'autre face, une Vierge à l'enfant assise sur son trône entre deux anges musiciens
Fin XIX^e siècle
D. 5,3 cm BL
Socle moderne en forme de coquille ouverte sur une base carrée

600 / 800 €

295

****Chope** couverte en ivoire sculpté d'une bacchanale à nombreux personnages, l'anse à terme de négrillon feuillagé, le couvercle orné d'un putto chevauchant un bouc
Dans le goût allemand, XIX^e siècle
H. totale : 16,5 cm BL
Petits accidents et manque

3 000 / 3 500 €



296

****Grande statuette** en ivoire de Vénus pudique, coiffure à rubans
XVIII^e siècle. H. 24,5 cm BL
Gerces, restauration
Sur un socle en bois noirci tourné
H. totale : 30,5 cm

2 000 / 2 500 €

297

****Christ aux liens** en ivoire debout sur une terrasse, les mains liées, son manteau jeté sur le bras gauche
XVIII^e siècle
H. 15,9 cm BL
Manques à la couronne
Sur un socle en bois noirci, tourné
H. totale : 18,5 cm

1 500 / 2 000 €

298

****Archange Saint Michel** en ivoire debout terrassant le diable
Italie ?, XVII^e siècle
H. 21,1 cm BL
Gerces, l'extrémité d'une aile légèrement réduite, la lame du poignard peut-être rapportée
Sur une demi-sphère et base carrée à doucine en ivoire et bois teinté
H. totale : 32,6 cm
L'ensemble sur fixé sur une base de globe en verre

2 000 / 2 500 €

299

****DIEPPE**
Statuette de Vierge à l'Enfant Jésus et à la grappe de raisin
Ivoire sculpté
XIX^e siècle
H. de la statuette : 11,5 cm
Manque la couronne (?) et petit manque à la base
socle en bois tourné noirci BL

200 / 300 €

300

****DIEPPE**
Danseuse en ivoire, le pied gauche une sphère, les bras levés, tenant une couronne de laurier en métal
Aurait figuré à l'Exposition Universelle de 1900, dans la vitrine de l'Histoire stylistique féminine
H. 22,5 cm BL
Accidents dans les mains, gerces
Sur un socle cylindrique en bois noirci à base carrée
H. Totale : 31,5 cm

2 000 / 2 500 €

301

****Vierge** en ivoire sur le croissant de lune écrasant le démon
XVIII^e siècle
H. 14 cm BL
Gerces
Sur un socle cylindrique en palissandre et ivoire tourné
H. totale : 19,6 cm

2 000 / 2 500 €



302

**DIEPPE

Chanteur des rues accompagné de son violon en ivoire, portant son baluchon sur l'épaule, sa gourde et sa tasse, chaussé d'un sabot et d'une chaussure ouverte. Il est coiffé d'un casque demi sphérique à trois pointes dans le goût de Bosch. Sur une terrasse ronde.

XIX^e siècle

Gerce

H. 12,8 cm BL

Sur un socle en bois noirci et ivoire tourné

H. totale 19,9 cm 1 500 / 2 000 €

303

**DIEPPE

Paysan normand âgé assis sur un tertre en ivoire, tenant sa canne de la main gauche et un gibier à plumes de la main droite, il est en cheveux coiffé d'un bicorne en manteau élimé, et chaussé de brodequins et de guêtres boutonnées

XIX^e siècle

H. 10,7 cm BL

Sur un socle rectangulaire en ébène à moulure de bois clair

1 000 / 1 500 €

304

** DIEPPE

Deux sujets en ivoire formant paire :

- Jeune femme en costume du XVIII^e siècle, coiffée d'un large chapeau à fleurs et plumes. Elle porte sur la hanche un panier dans lequel picore un oiseau, un autre oiseau sur l'épaule, un coq, un lézard et un escargot à ses pieds. H. 21, 6 cm

- Mousquetaire en tenue du XVII^e siècle, bottes, épée au côté, grand chapeau relevé à plumes. Une main sur les hanches et sonnant de la trompette de l'autre. H. 23,1 cm

XIX^e siècle BL

Restauration à un pied du mousquetaire et à une main de la jeune femme 3 500 / 4 000 €

305

** DIEPPE

Colporteur en costume du XVIII^e siècle en ivoire, sa caisse en bandoulière et sa gourde en travers de la poitrine, il est debout, sa canne à la main, il est coiffé d'un bicorne, son manteau en haillons. Sur un socle rond à gradins en ébène et ivoire

XIX^e siècle

H. totale : 11 cm BL

Petits manques aux doigts d'une main 1 000 / 1 500 €

306

**Ondine debout en ivoire, sa chevelure tombante, à ses pieds

sur une terrasse cannelée un poisson et un oiseau

Début du XX^e siècle

H. 20,9 cm BL

Gerces

Sur un socle en bois noirci tourné

2 000 / 2 500 €

307

****Spectaculaire groupe en ivoire éphèbe cavalier terrassant un lion dans le style antique**

H.11 cm - L. 9,6 cm

Flandre ou Allemagne, XVIII^e siècle

Socle en marbre

H. totale : 23,5 cm BL

Gerces, manque la lance

Bibliographie : Les statuettes d'ivoire, du Moyen-Age au XIX^e siècle, Claude FERMENT- Editions du Perron, 2000 - sous le numéro VI9 p. 89.

3 500 / 4 000 €



308

****La Vierge, l'Enfant Jésus et Saint Jean-Baptiste tenant une corbeille de fruits en ivoire sur une terrasse rectangulaire à pans coupés**
Italie, fin du XVII^e siècle

H. 7,3 cm

Gerces

Sur un socle en albâtre à pans et doucine sculpté de chutes de fleurs, traces de dorure (réparation)

H. totale : 13 cm BL

6 000 / 8 000 €



309

****Couvercle de râpe à tabac** en ivoire sculpté d'une bacchante dansant portant des pampres sur l'épaule entre deux frises de fruits, avec sa râpe
Début du XVIII^e siècle
H. 17,5 cm BL. Petite fente

800 / 1 000 €

310

****Couvercle de râpe à tabac** en ivoire à décor de Léda et le cygne sous une arcade surmontée d'une corbeille et volutes feuillagées. La base à coquille et corbeille de fruits
XVII^e siècle
L. 26 cm BL. Très petits éclats

1 200 / 1 500 €

311

****Couvercle de râpe à tabac** en ivoire avec son réservoir, Suzanne au bain et un vieillard, corbeille de fleurs et coquilles
Fin du XVII^e siècle
L.18,2 cm BL

1 200 / 1 500 €

312

****Râpe à tabac** en ivoire avec sa grille et son réservoir à décor dans une réserve mouvementée entre deux coquilles de Diane au bain. Monture en argent à la base d'une coquille double déchetée
Fin de l'époque Régence
L. 20,8 cm BL
Réparation latérale, manque une petite vis de l'attache du couvercle

2 000 / 2 500 €

313

****Couvercle de râpe à réservoir** en ivoire à décor de femme couronné par un angelot la scène en réserve entre deux faces ailées
Fin du XVII^e siècle
L. 19,7 cm BL

1 200 / 1 500 €

314

****Importante râpe à tabac** en ivoire sculpté au centre d'Apollon poursuivant Daphnée à côté d'un fleuve, un amour dans le ciel. Au-dessus, un médaillon ovale à profil féminin entre deux griffons, en-dessous corbeille de fleurs, fruits et coquilles. Le revers porte la râpe et une réserve mouvementée à couvercle mobile sculptée d'un cavalier antique, la monture en argent découpée repercée de rinceaux et d'un casque de cavaliers
Époque Régence
H. 19,5 cm BL 4 000 / 5 000 €





316

315

D'après Jacques CALLOT (1592-1635)

L'Éventail

Copie en contrepartie, contemporaine de la gravure originale de Callot (Lieure 302)

H. 22 cm - L. 29 cm AC

Quelques salissures dans les angles de la feuille 150 / 200 €

316

Giovanni Battista PIRANESI (1720-1778)

Suite de quatre gravures de la suite Les vues de Rome

Rovine del Sisto o sia della gran sala delle Terme Antoniniane - Tempio della Concordia (deux exemplaires) - Tempio della Sibilla

Tirages postérieurs du XIX^e siècle, sur vélin, avec le numéro en chiffre arabe

La feuille environ 57 x 80 cm AC

Rousseurs et mouillures 250 / 350 €

317

D'après Salvator ROSA (1615-1673)

Ludentis otii Carolo Rubeo Singularis Amicitiae pignus D. D. D.

Suite de 32 planches de figures de soldats.

Eaux-fortes d'un tirage du XIX^e siècle

H. 14 L. 19,5 cm AC

Album in-8° à l'italienne 80 / 100 €

319

Louis Philibert DEBUCOURT (1755-1832)

Les bouquets / Le compliment

Rare paire d'aquatintes imprimées en couleurs formant pendant. Les feuilles : environ 37 x 29 cm. AC

Quelques rousseurs, papier gondolé et tache en bas au centre de l'un 100 / 150 €

320

D'après Sir Joshua REYNOLDS (1723-1792)

Portrait de la comtesse Spencer, gravure au pointillé par Bonnefoy

La feuille 25 x 18 cm. AC 80 / 120 €

321

École FRANÇAISE du XVIII^e siècle

Les confidences

Gravure au pointillé imprimée en couleurs, coupée à l'ovale.

25 x 19 cm AC 60 / 80 €

322

Attribué à Pierre Antoine BAUDOIN (1723-1769)

Scène galante

Gouache

H. 17,5 cm - L. 24 cm (à vue) HVS

600 / 800 €

323

École du NORD de la fin du XVIII^e siècle

Paire de paysages aux canaux

Plume, encre noire et aquarelle

H. 50 cm - L. 31 cm HVS

200 / 300 €

324

Attribué à Pierre Henri RÉVOIL (1776-1842)

Henri IV jouant avec ses enfants

Aquarelle, collée en plein sur le montage

H. 19 cm - L. 22,8 cm HVS

1 800 / 2 000 €

La posture de l'ambassadeur d'Espagne, qui diffère de la composition finale, est à rapprocher du dessin de Révoil conservé à Arles à Museon Arlaten. cf. Marie-Claude Chaudonneret, «Fleury Richard et Pierre Révoil, la peinture troubadour», Arthena, 1980, fig. 188.

325

Attribué à François WATTEAU DE LILLE (1758-1823)

Feuille d'études

Sanguine

H. 25 cm - L. 16 cm (à vue) DB

Numéroté « 70 » en haut

Insolé

500 / 600 €



322

326

Carle VERNET (1758-1836)

Le blessé

Plume et encre noire sur papier, signée en bas

H. 16 cm - L. 21 cm HVS

Coins coupés

200 / 300 €

Provenances :

Collection Amédée-Paul-Emile GASC (1817-1866) (Lugt 1131 ; en bas à droite)

Collection Albert FINOT (1853-1941) (Lugt 3627 ; en bas à droite)



324



325



326



327

327

Claude Antoine PONTUS-CINIER (1812-1885)

Vue de Subiaco

Plume et lavis d'encre noire, situé en bas à gauche et le cachet de l'atelier (absent du Lugt)

H. 39 cm - L. 51 cm HVS

Pliures

100 / 150 €

328

Claude-Antoine PONTUS-CINIER (1812-1885)

Paysage classique animé

Pierre noire et rehauts de craie blanche, en bas à droite le cachet d'atelier (absent du Lugt)

H. 37 cm - L. 54 cm HVS

Taches et pliures

100 / 150 €



328

329

François GABILLOT (1818-1876)

St Cyr

Dessin sur papier, situé et daté en bas à gauche, signé à l'encre en bas à droite

H. 20 cm - L. 34 cm HVS

Petites rousseurs

30 / 50 €

330

Entourage d'Hippolyte FLANDRIN (1809-1864)

Hommes nus d'après un maître

Mine graphite sur papier, monogrammée et située Rome en bas à droite

H. 15 cm - L. 21,5 cm (à vue) HVS

150 / 200 €



330

331

École FRANÇAISE du XIX^e siècle, d'après Eugène DEVERIA

Personnages en costume Louis XIV

Plume et encre noire sur papier

H. 14 cm - L. 19,5 cm HVS

80 / 120 €

332

École FRANÇAISE du XIX^e siècle

Couple de veneurs

Aquarelle et rehauts de gouache, signée en bas à gauche « Pellegrin »

H. 21 cm - L. 28,5 cm (à vue) HVS

150 / 200 €



333

333

École FRANÇAISE du XIX^e siècle

Les étapes d'un dîner

Mine graphite, aquarelle et rehauts de gouache

H. 13,5 cm - L. 33 cm HVS

Insolé

200 / 300 €

FRANÇOIS-AUGUSTE RAVIER (1814-1895)

Notre maison de vente présente un petit florilège d'œuvres de François-Auguste Ravier, magistrales ou modestes, à l'image du peintre de la lumière qui semble sortir de l'ombre au XXI^e siècle. Aux antipodes du pittoresque, cet artiste sincère et vrai a toujours préféré la révélation de la nature dans le bonheur des petits riens pour accéder à l'essence des choses. Ravier eut la révélation que l'on pouvait reproduire le réel et l'espace des lieux ordinaires par le trait, en sachant sublimer cette cohérence spatiale par la lumière en domptant la couleur.

Nous présentons aujourd'hui six peintures dont 2 aquarelles magistrales, 2 huiles révélatrices du pré impressionnisme avant la lettre, et 14 œuvres sur papier, du croquis spontané aux dessins plus aboutis.

C. Boyer Thiollier, spécialiste du peintre François-Auguste Ravier, expert à la CNES.

334

François-Auguste RAVIER (1814-1895)

Ciel flamboyant se reflétant dans l'eau

Huile sur panneau, signée en bas à droite

H. 25 cm - L. 18 cm CBT

Beau cadre doré d'époque

1 800 / 2 000 €

Ce petit paysage entièrement composé par le couleur donne une impression de grandeur. Le contraste des tons chauds du ciel et des tons froids de l'eau saisit le spectateur attiré par la ligne horizontale verte acidulée qui divise la composition en deux. « je n'ai qu'une préoccupation, la sincérité, l'expression de la scène du moment ressentie par mes nerfs du moment.



335

François-Auguste RAVIER (1814-1895)

Le vieux chêne roux, avec les Alpes au fond

Huile sur toile

Cachet de la signature en bas à droite en rouge

H. 27 cm - L. 35 cm CBT

1 500 / 2 000 €

Paysage magistralement traité à la manière impressionniste avant la lettre et avant la date.

« Je travaille plus que jamais. Je suis quelquefois enragé. Je poursuis mon filon. J'indique peut-être la peinture de l'avenir que les jeunes découvriront » 1874





336

336

François-Auguste RAVIER (1814-1895)

Cremieu au loin lumière d'automne

Circa 1865

Aquarelle sur crayon dans un ovale, signée à la plume en bas à gauche

H. 24 cm - L. 31 cm (à vue) CBT

Rousseurs dans la partie supérieure 800 / 1 200 €

Le thème de Champrofond devient récurrent dans l'œuvre de François Auguste Ravier à partir de 1850. Cette aquarelle typique du repertoire de Ravier est prise à contrejour depuis un vallon en face de la Porte de la Loi à Crémieu (Isère). Ce vallon inspirera toujours l'artiste à l'automne aux couleurs chatoyantes. On peut rapprocher cette aquarelle de l'œuvre du Musée d'Orsay RF1746.

337

François-Auguste RAVIER (1814-1895)

Reflets dans les marais en Dauphiné

Aquarelle et rehauts de gouache sur papier.

Signé en bas à droite à la plume

H. 23 cm - L. 31 cm (à vue) CBT

800 / 1 200 €

Exposition Bicentenaire de la naissance du peintre Maison Ravier 2014.

Magnifique étude de reflets dans l'eau un jour de vent du midi au lever du jour sous un soleil d'hiver rougeoyant avec une grande économie de moyens «Je continue à suivre ma folie. Nous avons eu deux ou trois jours de vent du midi qui ont exaspéré ma palette ».



337

338

François-Auguste RAVIER (1814-1895)

Paysage au pont

Aquarelle, crayon et encre sur papier, signée au crayon et datée 1892 en bas à droite

H. 23 cm - L. 17 cm (à vue) dans un arc en haut de la page CBT

600 / 800 €

339

François-Auguste RAVIER (1814-1895)

Bord d'étang, étude

Crayon fin et crayon gras, rehauts de blancs sur papier, Cachet de la signature en bas à droite en noir

H. 23 cm - L. 32 cm (à vue) CBT

500 / 800 €



338



339



340

340

François-Auguste RAVIER (1814-1895)

Chemin d'Iselet bordé d'arbres

Fusain, crayon noir, traces de sanguine et rehauts de craie blanche sur papier, cachet de la signature en bas à droite en noir
H. 21 cm - L. 28 cm (à vue) CBT 500 / 800 €

341

François-Auguste RAVIER (1814-1895)

Étude de nuage sur l'étang

Crayon noir et rehauts de blancs sur papier, signé en bas à droite à l'encre
H. 22,5 cm - L. 31 cm (à vue) CBT 500 / 800 €

342

François-Auguste RAVIER (1814-1895)

Étang de la Levaz et deux études de nuages

Un dessin au crayon représentant les abords de l'étang de la Levaz à Morestel.

H. 26,5 cm - L. 22 cm (à vue)

Deux dessins de nuages recto/verso

Crayon graphite sur papier et rehauts de craie blanche. monogrammés F

H. 21 cm - L. 18 cm (à vue) (recto-verso) CBT 200 / 300 €

François Auguste Ravier aima passionnément le ciel et fixer sur le papier les nuages et leurs formes. «Tout est dans le ciel. Les nuages et l'atmosphère me grisent. Toujours nouveau. C'est l'inépuisable, c'est l'infini. Il est des jours, je crois, où personne n'a vu ce que je vois et senti ce que je sens » Ravier, 30 octobre 1873



341

343

François-Auguste RAVIER (1814-1895)

Clairière animée et Bords de rivière à Roche.

2 Croquis

Crayon graphite sur papier et rehauts de craie blanche

Cachet de la signature et monogramme F

H. 26 cm - L. 20 cm (à vue) / H. 30 cm - L. 22 cm (à vue) CBT
Rousseurs 150 / 200 €

344

François-Auguste RAVIER (1814-1895)

Route sous les rochers autour de Cremieu

Circa 1860

Crayon sur papier

29 x39 cm (à vue) CBT

Cachet de la signature en bas à droite peu encré noir

Rousseurs 100 / 150 €

345

François-Auguste RAVIER (1814-1895)

Porche d'entrée d'une maison dauphinoise

Croquis inachevé (Maison du peintre ? Projet ?)

Crayon sur papier

H. 23 cm - L. 30 cm (à vue) CBT

Cachet de signature en bas à droite

Au dos inscription « le portail de Mornan » ? 100 / 120 €



342



343



344



345



346

346

François-Auguste RAVIER (1814-1895)

Étude d'arbres dans le Dauphiné

Dessin au crayon sur papier d'étude gris.

Cachet de la signature en bas à droite.

H. 22 cm - L. 23 cm (à vue) CBT 100 / 150 €

On dit que Ravier « affûtait toujours son crayon mine » très minutieusement. Nous en avons un exemple ici lorsque l'on détaille en arrière-plan la ligne d'horizon avec les montagnes des Alpes.



347

347

François-Auguste RAVIER (1814-1895)

Paysages pris à Crémieu recto/verso

Crayon sur papier gris

Cachet de la signature en bas à droite

H. 25,5 cm - L. 35 cm (à vue) CBT 100 / 150 €

348

François-Auguste RAVIER (1814-1895)

Arbres au bord de la rivière

Dessin au crayon sous lavis d'encre et aquarelle

H. 25 cm - L. 20 cm (à vue) CBT

Cachet de la signature encre noire en bas à droite

Rousseurs 80 / 120 €



348

349

François-Auguste RAVIER (1814-1895)

La Terrasse du peintre à Morestel

Croquis au crayon sur papier vergé

H. 24 cm - L. 29 cm (à vue) CBT

Non signé

Circa 1870

Au dos inscription au stylo attestation d'Hubert. Thiolier après 1984. 80 / 100 €

350

François-Auguste RAVIER (1814-1895)

Vue de Crémieu depuis Champrofond

Circa 1865

Crayon sur papier (rousseurs et gondolement)

27 x 39 cm (à vue) CBT

Cachet de la signature en bas à droite en noir

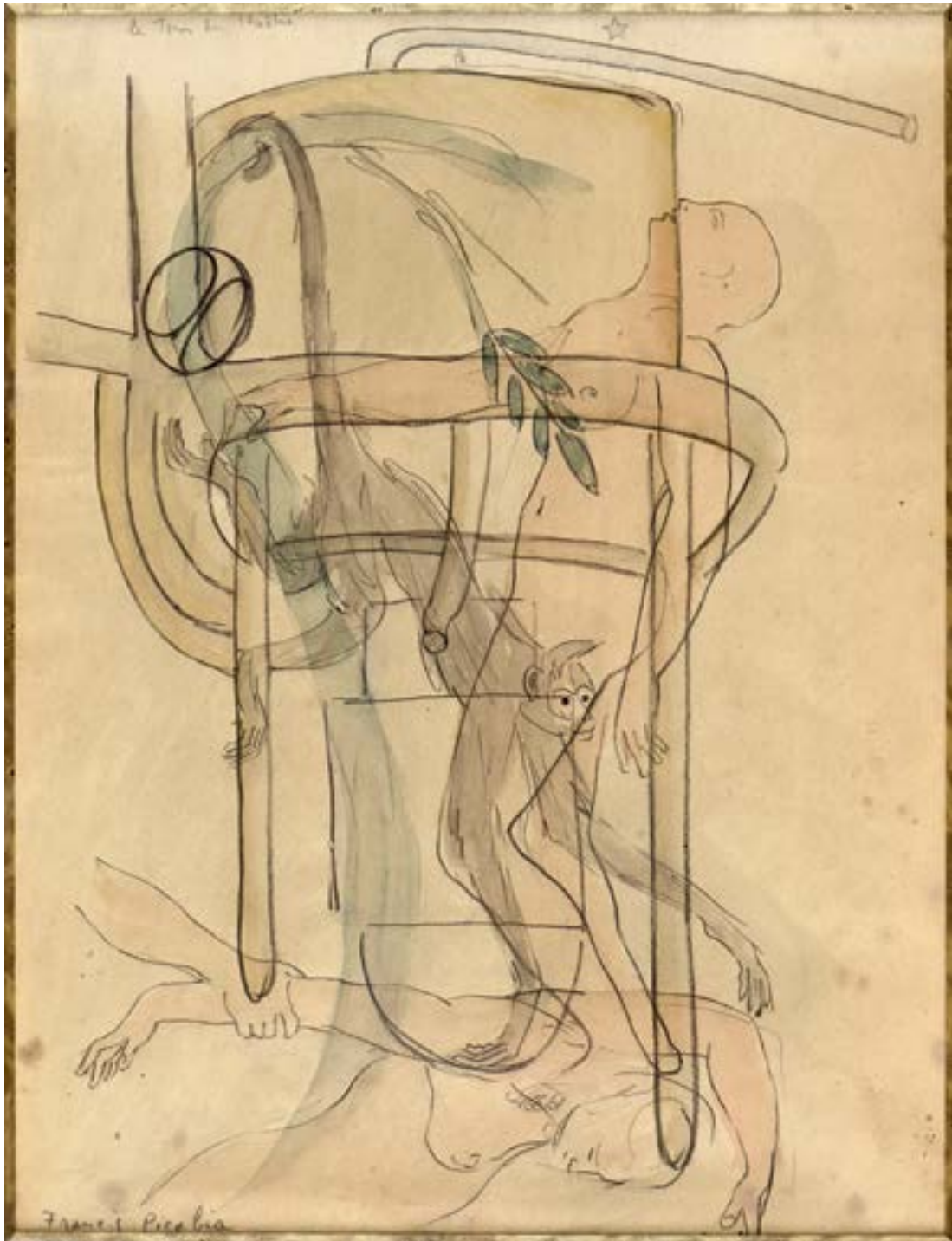
50 / 80 €



349



350



351

Francis PICABIA (1879-1955)

Le tour du théâtre, vers 1931

Mine graphite et aquarelle, signée en bas à gauche, titrée «le tour du théâtre» en haut à gauche

H. 26 cm - L. 20 cm HVS

Tâches, petites perforations

Nous remercions le comité Picabia qui inclura l'oeuvre à son catalogue raisonné actuellement en préparation.

7 000 / 10 000 €



352

Giuseppe Gustavo SCOPPA (1856-1940)

Temples de Pesto ; Vue de Naples et Castellamare

Trois gouaches sur papier, deux signées en bas à gauche

H. 50,5 cm - L. 70 cm HVS

Déchirures, pliures

1 500 / 2 000 €

353

Louis ROGNIAT (1852-1934)

Smyrne

Aquarelle sur papier située en bas à gauche, datée 1879

et signée en bas à droite

H. 21 cm - L. 30 cm HVS

Tache

200 / 300 €



354

AUGUSTE MORISOT (1857-1951)

Paysage symboliste au lever du soleil

Aquarelle sur papier calque, monogrammé « AM » en bas à gauche, signé en bas à droite « Morisot »

H. 20 cm - L. 26 cm CBT

150 / 200 €

Référence : Exposition Auguste Morisot, Du crayon au vitrail, Lyon : musée des beaux-arts de Lyon, 2012. Artiste aux nombreux talents Auguste Morisot, mène une carrière discrète. Après une formation à l'École des Beaux-Arts de Lyon, il en devient un professeur. Il expose alors dans les Salons lyonnais, et sa peinture, d'inspiration symboliste, est la partie la plus connue de son travail. La Galerie le Lutrin l'a repéré, exposé et répertorié dès 1991 à Lyon.



355

Jean PUY (1876-1960)

Nu allongé

Pastel, signé en bas à gauche

H. 28,5 cm - L. 38,5 cm (à vue) HVS

Cette œuvre a été authentifiée par Hervé Labrid, le spécialiste de Jean Puy.

600 / 800 €



355

352



356

356

École ITALIENNE du XVII^e siècle

Juno

Huile sur toile, fragment

H. 69 cm - L. 54 cm ET

Restaurations anciennes

1 500 / 2 000 €

357

École FRANÇAISE fin XVII^e siècle

Entourage de Meiffren CONTE (1630-c.1705)

Nature morte au coffret de couture et au coquillage

Huile sur sa toile d'origine

H. 60 cm - L. 72,5 cm

Accroc, manque, restauration ancienne

300 / 400 €

358

École FRANÇAISE du XVIII^e siècle, d'après François BOUCHER

Les quatre saisons

Suite de quatre huiles sur toile

H. 49 cm - L. 80 cm et H. 49 cm - L. 74 cm pour «l'Hiver» HVS

Manques et restaurations

À rapprocher des compositions de Boucher gravées par Pierre Aveline le vieux. 3 000 / 4 000 €



358



359

359

École FRANÇAISE du XVIII^e siècle

Suite de quatre portraits : deux hommes en armure, une dame de qualité et un magistrat

Huiles sur toiles marouflées sur panneaux

H. 38 cm - L. 30,5 cm HVS

Importantes restaurations

1 500 / 2 000 €

360

École FRANÇAISE du XVIII^e siècle

L'été

Huile sur toile rentoilée

H. 37,5 cm - L. 47,5 cm HVS

Restaurations

Cadre d'époque Louis XVI

300 / 500 €

362

Dans le goût de GUARDI

Fleurs dans un vase de bronze

Huile sur toile

H. 39 cm - L. 58 cm ET

Restaurations anciennes

800 / 1200 €

361

École ALLEMANDE du XVIII^e siècle

Portrait de femme

Pastel

H. 67 cm - L. 54 cm (à vue) HVS

400 / 600 €

363

Dans le goût de David de Koninck

Lapins et pigeons guettés par un chat

Huile sur toile

H. 72 cm - L. 96 cm ET

Restaurations anciennes

800 / 1 000 €



362



363



368



369

364

Dans le goût de l'École FRANÇAISE du XVIII^e siècle

Femme à l'oiseau

Huile sur toile

H. 60,5 cm - L. 50 cm HVS

400 / 500 €

365

Dans le goût de l'École ANGLAISE du XVIII^e siècle

Jeune fille avec son chien

Huile sur toile rentoilée

H. 83 cm - L. 63 cm HVS

200 / 300 €

366

École FRANÇAISE du XIX^e siècle

Virgo lactens

Huile sur toile

H. 64,5 cm - L. 52 cm HVS

Petits manques

Cette étonnante composition est probablement à rapprocher des productions en Art Populaire d'après des modèles anciens ou orientaux au cour du XIX^e siècle

300 / 500 €

367

École FRANÇAISE du XIX^e siècle

La Vierge

Huile sur toile

H. 54 cm - L. 46 cm HVS

300 / 400 €

368

École FRANÇAISE du XIX^e siècle, entourage d'Ary SCHEFFER (1795-1858)

La noyade

Huile sur toile, rentoilée,

H. 53 cm - L. 65 cm HVS

Importantes restaurations

1 800 / 2 000 €

369

École FRANÇAISE vers 1800

Portrait d'homme au chapeau

Toile

H. 66 cm - L. 51 cm ET

Restaurations anciennes, griffures, manques

600 / 800 €

370

École FRANÇAISE vers 1800

Portrait d'homme au foulard blanc et veste grise

Toile d'origine

Sans cadre

H. 60 cm - L. 50 cm ET

300 / 400 €



373

371
École FRANÇAISE du XIX^{em} siècle
Portrait de femme
Huile sur toile
H. 80 cm - L. 64 cm HVS
Petits manques



374

374
Dans le goût de l'école FRANÇAISE du XIX^e siècle
Portrait présumé de Louis Vincent JANSON (1787-1870)
Huile sur toile rentoilée
H. 54 cm - L. 46 cm HVS
Importantes restaurations et repeints
Beau cadre d'époque à palmettes 1 200 / 1 500 €
Provenance : Descendance du modèle
Janson obtient son doctorat en médecine à Paris en 1813. Il est successivement chirurgien-major de l'Hôtel-Dieu de Lyon (1811), professeur de chirurgie clinique et d'opérations à l'Hôtel-Dieu (1818-1821), professeur d'anatomie et pathologie externe (1821-1830), professeur de pathologie externe à l'École secondaire (1830-1841) et à l'École préparatoire de médecine de Lyon (1841-1854).

372
Jules RICHOMME (1818-1903)
Portrait d'un officier de Marine
Huile sur panneau, signée et datée 1867 au milieu à gauche
H. 36 cm - L. 27,5 cm HVS
Notre modèle est décoré de la Légion d'Honneur, de l'ordre du Médjidié et de la médaille de Crimée 300 / 400 €

373
Dans le goût de Martin DROLLING
Enfant présentant une Légion d'Honneur, une médaille de Saint Louis et de l'ordre de Saint Ferdinand d'Espagne
Huile sur carton
H. 47 cm - L. 38 cm HVS
Restaurations et repeints 600 / 800 €



375

375
Attribué à Constantin KOUSNETSOFF (1863-1930)
Portrait d'homme
Huile sur toile marouflée sur panneau d'isorel
H. 45 cm - L. 37 cm HVS
Un cartel suggère de reconnaître Raspoutine dans le modèle. 500 / 800 €

376
École FRANÇAISE vers 1840, suiveur d'Étienne RAFFORT
Vue de Châlon sur Saône
Huile sur toile rentoilée
H. 40 cm - L. 55 cm HVS 1 000 / 1 500 €



376

377

Antoine CHINTREUIL (1814-1873)

Jeune pâtre et son troupeau

Huile sur panneau, signée et datée en bas à gauche
H. 32,5 cm - L. 24 cm HVS 600 / 800 €

Exposition :

« Antoine Chintreuil », Musée de l'Ain, Prieuré de Brou, Bourg-en-Bresse, exposition du 20 juin au 8 octobre 1973, N°76.



377

378

Henri BIDAULT (1839-1898)

Les poules

Huile sur toile, signée en bas à droite
H. 61 cm - L. 90 cm HVS
Cadre accidenté 500 / 800 €



378

379

École FRANÇAISE du XIX^e siècle

Paysages de ruines enneigées

Huile sur panneau, signée en bas à gauche « Surin »
H. 19,5 cm - L. 27 cm HVS 400 / 500 €

380

École FRANÇAISE du XIX^e siècle

Le port de Marseille

Huile sur toile, signée illisiblement et datée 1834 en bas à droite
H. 59 cm - L. 72 cm HVS
Petits manques 500 / 800 €

381

Louis de BURBURE (1837-1911)

Vue d'un port

Huile sur toile signée en bas à gauche
H. 70 cm - L. 99,5 cm HVS
Restaurations 600 / 800 €



380

383

École FRANÇAISE de la fin du XIX^e siècle

Rencontre de cavaliers

Huile sur toile, signée en bas à droite
H. 88 cm - L. 116 cm HVS
Important cadre en stuc doré 200 / 300 €



381



385

384

École ANGLAISE du XIX^e siècle

Halte de cavaliers en forêt

Huile sur cuivre, portant une ancienne attribution au dos à David WILKIE (1785-1841)

H. 9,8 cm - L. 8 cm HVS

100 / 150 €

385

École HOLLANDAISE du XIX^e siècle, dans le goût de Philips WOUWERMAN (1619-1668)

Halte de cavalerie

Huile sur toile, rentoilée

H. 50 cm - L. 58 cm HVS

Restaurations

800 / 1 000 €

386

École HOLLANDAISE du XIX^e siècle

Le retour de la pêche

Huile sur panneau, signée en bas à droite « G.W. Oppenhott ? »

H. 19,5 cm - L. 28,5 cm HVS

300 / 400 €

387

École HOLLANDAISE du XIX^e siècle

Sur la plage

Huile sur panneau, signée en bas à gauche « Oppenhott ? »

H. 21,5 cm - L. 31 cm HVS

300 / 400 €

388

École ITALIENNE du XIX^e siècle

Vue de Venise

Gouache

H. 18 cm - L. 50 cm HVS

Dans un encadrement avec une marie-louise en verre églomisé

400 / 600 €

389

École ITALIENNE du XIX^e siècle

Vue du lac Majeur

Gouache

H. 19 cm - L. 56 cm HVS

Dans un encadrement avec une marie-louise en verre églomisé

400 / 600 €



388



389



390

390

François BOCION (1828-1890)

L'inondation

Huile sur papier marouflée sur carton, signée en bas à droite

H. 28 cm - L. 45,5 cm HVS

Légers soulèvements, traces d'encadrement dans le ciel

3 000 / 5 000 €

Deux jeunes enfants semblent s'amuser d'une des nombreuses inondations qui frappaient au XIX^e siècle les lacs suisses, notamment le lac Léman si cher à cet artiste.

391

Clovis TERRAIRE (1858-1931)

Paysage au lac

Huile sur toile, signée et datée «1896» en bas à droite

H. 96 cm - L. 138,5 cm HVS

Petits accidents

1 000 / 1 500 €

Une étiquette et une inscription «2022» sur le châssis nous laissent à croire qu'il s'agirait d'un numéro de catalogue de Salon.

392

Clément QUINTON (1852-1920)

Troupeau de moutons au pâturage

Huile sur panneau, signée en bas à gauche

H. 24 cm - L. 33 cm HVS

300 / 500 €

393

Adolphe Félix CALS (1810-1880)

Effet de brouillard

Huile sur toile, signée en bas à droite, datée « 1865 »

H. 29 cm - L. 37 cm HVS

Usures

300 / 400 €



391

394

Théodore LEVIGNE (1848-1912)

Catherine de Médicis assistant à une joute nautique lors de sa visite à Lyon en 1548

Huile sur toile rentoilée, signée et datée «1899» en bas à droite
H. 104 cm L 158 cm HVS 25 000 / 30 000 €

La municipalité de Lyon eut l'honneur de la visite du roi Henri II le dimanche 23 septembre 1548. Pour l'occasion les échevins de la cité organisèrent des festivités grandioses qui témoignèrent de la richesse et de l'importance de la ville : décors éphémères à l'antique, joutes navales et défilés grandioses accompagnèrent le parcours du souverain.

Le lendemain ce fut au tour de la reine Catherine de Médicis de faire son entrée dans la capitale des Gaules donnant un nouvel élan aux festivités qui durèrent une semaine.

C'est cet événement que le peintre Théodore Lévigne choisit pour sujet de cette importante toile : la souveraine, entourée de sa cour, assiste à une joute nautique. L'instant représenté est haletant : les lances viennent de s'entrechoquer, les rameurs sont encore baissés pour se protéger et le vaincu vacille, frappé par l'immense lance, avant de chuter dans la Saône. Le vainqueur, à la musculature athlétique, occupe le centre de la composition et semble presque être le véritable sujet de la toile.

Peintre par excellence de la Belle Epoque lyonnaise, Lévigne offre ici une vision colorée et rêvée de ces festivités où les riches brocarts trempent négligemment dans l'eau du fleuve dominée par l'imposante et sombre silhouette de la cathédrale Saint-Jean.

Ce sujet semble avoir été pour Théodore Lévigne l'objet de plusieurs réalisations en cette toute fin du XIX^e siècle : en 1898 il réalisa à Grigny, dans la région lyonnaise, un important décor sur ce thème pour le manoir d'un riche homme d'affaire nommé Antoine Brasseur. Nous retrouvons dans cet ensemble de grandes similitudes avec l'œuvre présentée ici, notamment la joute nautique.

L'année suivante il présenta au Salon de la Société Lyonnaise des Beaux-Arts une toile intitulée «Entrée solennelle de Catherine de Médicis à Lyon, le 24 septembre 1548, à Pierre-Scyze» (N°409). Il est à noter que cette scène prenait place à Pierre-Scyze, en amont du quartier Saint-Jean où se déroule l'action de notre tableau. Lévigne réalisa donc plusieurs compositions représentant la visite de la reine à divers instants qui s'enchaînaient dans le temps.

Notre tableau, daté de 1899, année même où Théodore Lévigne exposait au Salon ce sujet, fut probablement une commande passée au lendemain de cette exposition : un amateur séduit par les richesses de la cour de Catherine de Médicis voulut probablement lui aussi sa part d'Histoire.

Nous remercions Monsieur Maurice Robert, de l'Association du vieux Grigny, pour son aide quant à la rédaction de cette notice.



Décor du manoir de Monsieur Brasseur à Grigny par Lévigne, 1898 (détail)







395

395

Adrien Emmanuel MARIE (1848-1891)

Le cortège de Bacchus

Huile sur toile rentoilée

H. 62,5 cm - L. 122,5 cm HVS

Restauration

1 400 / 1 600 €

396

Antoine CHARTRES (1903-1968)

Nu allongé à la corbeille de fruit

Huile sur toile, signée en haut à droite

H. 58 cm - L. 116 cm HVS

Écaillures et craquelures

1 500 / 2 000 €



396



397

397

Albert LEBOURG (1849-1928)

Vue de Rouen

Huile sur toile, signée en bas droite

H. 46,5 cm - L. 64 cm HVS

Nous remercions Monsieur François Lespinasse de nous avoir confirmé
l'attribution sur photographie 6 000 / 8 000 €

398

Henri Joseph HARPIGNIES (1819-1916)

Paysage, effet de crépuscule

Huile sur panneau, signé et daté 1902 en bas à gauche

H. 10,2 cm - L. 20,5 cm HVS

400 / 600 €



399

399

Cesare MASCARELLI (1836-1905)

Paysage méditerranéen

Huile sur toile, signée en bas à gauche

H. 31 cm - L. 50 cm HVS

700 / 1 000 €

401

Paul-Albert LAURENS (1870-1934)

Les fleurs devant la maison

Huile sur toile, signée en bas à droite

H. 44 cm - L. 54 cm HVS

Restaurations

200 / 300 €

400

Alfred BOUCHER (1850-1934)

Saint-Paul-de-Vence

Huile sur isorel, signée en bas à gauche

H. 54 cm - L. 65 cm HVS

500 / 800 €

402

Francis CARIFFA (1890-1975)

Chapelle de Brison-Saint-Innocent sur les rives du lac du Bourget

Huile sur panneau, signée en bas à gauche

H. 46 cm - L. 65 cm HVS

400 / 600 €



400



CHINE - Epoque SONG (960-1279)
Exceptionnelle Guanyin, dit " Bodhisattva Avalokitesvara ",
assise en position de méditation. Grand sujet en bronze
à belle patine noire, anciennement. H. 51,5 cm
Estimation : 100 000 / 200 000 €
29 avril - Lyon



Souabe au Rhin Supérieur, premier quart du XVI^e siècle
La Dormition de la Vierge
Élément de retable figurant la Vierge et dix apôtres
Estimation : 50 000 / 80 000 €
19 mars - Paris



Tête de chèvre de profil, 1950. Assiette ronde/carrée,
en terre de faïence blanche. D. 25 cm
Estimation : 4 000 / 6 000 €
13 mars - Lyon



2 Bouteilles CHÂTEAU HAUT BRION - 1989
Adjudgé 2 450 € le 12 novembre 2020

DE BAECQUE

DE BAECQUE-D'OUINCE-SARRAU

CALENDRIER DES VENTES

PARIS

- VENDREDI 12 FÉVRIER Art Précolombien - Arts d'Afrique et d'Océanie
- VENDREDI 5 MARS Art Populaire et Curiosités
- VENDREDI 19 MARS Mobilier & Objets d'Art - Sculptures, Dessins et Tableaux anciens
- MERCREDI 31 MARS Livres - Estampes
- LUNDI 12 AVRIL Art Contemporain Africain
- JEUDI 6 MAI Arts Du XX^e Design
- SAMEDI 29 MAI Arts d'Asie Et Japonisme
- VENDREDI 11 JUIN Bijoux - Orfèvrerie - Objets De Vitrine - Montres
- VENDREDI 18 JUIN Mobilier & Objets d'Art

LYON

- JEUDI 18 FÉVRIER Arts D'asie
- SAMEDI 27 FÉVRIER Mobilier & Objets d'Art
- LUNDI 1ER MARS Tableaux Anciens & Modernes - Bijoux
- SAMEDI 13 MARS Regard Sur Le XX^e Siecle
- MERCREDI 17 MARS Instruments de Musique
- VENDREDI 19 MARS Minéraux
- SAMEDI 27 MARS Entier Contenu D'une Demeure Dauphinoise
- MERCREDI 31 MARS Armes, Souvenirs Historiques, Militaria
- MERCREDI 7 AVRIL Mobilier et Objets d'Art VENTE LISTÉE
- JEUDI 8 AVRIL Tableaux Anciens & Modernes VENTE LISTÉE
- MERCREDI 14 AVRIL Photographies Anciennes & Modernes, Matériel Photographique
- JEUDI 15 AVRIL Livres Anciens et Modernes
- MARDI 27 AVRIL Grands Vins & Spiritueux
- JEUDI 29 AVRIL Arts d'Asie
- MERCREDI 5 MAI Mobilier et Objets d'Art VENTE LISTÉE
- JEUDI 6 MAI Tableaux Anciens & Modernes VENTE LISTÉE
- VENDREDI 28 MAI Art Nouveau - Art Deco
- SAMEDI 29 MAI Mobilier & Objets D'art
- LUNDI 31 MAI Tableaux Anciens & Modernes - Bijoux
- JEUDI 10 JUIN Regard Sur Le XX^e Siecle
- JEUDI 17 JUIN Autographes & Manuscrits
- VENDREDI 18 JUIN Livres Anciens et Modernes
- MARDI 29 JUIN Vins & Spiritueux

MARSEILLE

- MERCREDI 17 FÉVRIER Mobilier & Objets d'Art
- JEUDI 18 FÉVRIER Art Contemporain - Design
- MERCREDI 10 MARS Mobilier & Objets d'Art VENTE LISTÉE
- JEUDI 25 & VENDREDI 26 MARS Photographies - Manuscrits - Autographes - Livres - Numismatique
- JEUDI 1^{ER} AVRIL Minéraux
- JEUDI 15 AVRIL Photographies Anciennes
- MERCREDI 21 AVRIL Mobilier & Objets d'Art VENTE LISTÉE
- MERCREDI 5 MAI Minéraux
- MERCREDI 19 MAI Arts de Provence
- MERCREDI 2 JUIN Arts d'Asie
- JEUDI 3 JUIN Mobilier & Objets d'Art
- MERCREDI 16 JUIN Corse
- JEUDI 1^{ER} JUILLET Mobilier & Objets d'Art VENTE LISTÉE

EXPERTISES ET ESTIMATIONS GRATUITES ET CONFIDENTIELLES
Tous les lundis sur rendez-vous, d'après-photos à estimation@debaecque.fr

WWW.DEBACQUE.FR

CONDITIONS DE VENTE ET ENCHÈRES

DE BAECQUE et associés / DE BAECQUE Marseille est une société de ventes volontaires de meubles aux enchères publiques régie par la loi du 10 juillet 2000. En cette qualité **La maison de vente** agit comme mandataire du vendeur qui contracte avec l'acquéreur. Les rapports entre **La maison de vente** et l'acquéreur sont soumis aux présentes conditions générales d'achat qui pourront être amendées par des avis écrits ou oraux qui seront mentionnés au procès-verbal de vente.

1 - LE BIEN MIS EN VENTE

a) Les acquéreurs potentiels sont invités à examiner les biens pouvant les intéresser avant la vente aux enchères, et notamment pendant les expositions. **La maison de vente** se tient à la disposition des acquéreurs potentiels pour leur fournir des rapports sur l'état des lots.

b) Tous les biens sont vendus tels quels dans l'état où ils se trouvent au moment de la vente avec leurs imperfections ou défauts. Aucune réclamation ne sera possible relativement aux restaurations d'usage et petits accidents. Il est de la responsabilité des futurs enchérisseurs d'examiner chaque bien avant la vente et de compter sur leur propre jugement aux fins de vérifier si chaque bien correspond à la description. Le rentoilage, le parquetage ou le doublage constituant une mesure conservatoire et non un vice, ne seront pas signalés. Les dimensions sont données à titre indicatif.

c) Les indications données par **La maison de vente** sur l'existence d'une restauration, d'un accident ou d'un incident affectant le lot, sont exprimées pour faciliter son inspection par l'acquéreur potentiel et restent soumises à son appréciation personnelle ou à celle de son expert. L'absence d'indication d'une restauration, d'un accident ou d'un incident dans le catalogue, les rapports, les étiquettes ou verbalement, n'implique nullement qu'un bien soit exempt de tout défaut présent, passé ou réparé. Inversement la mention de quelque défaut n'implique pas l'absence de tous autres défauts.

d) Les estimations sont fournies à titre purement indicatif et elles ne peuvent être considérées comme impliquant la certitude que le bien sera vendu au prix estimé ou même à l'intérieur de la fourchette d'estimations. Les estimations ne sauraient constituer une quelconque garantie.

Les estimations peuvent être fournies en plusieurs monnaies ; les conversions peuvent à cette occasion être arrondies différemment des arrondissements légaux.

2 - LA VENTE

a) En vue d'une bonne organisation des ventes, les acquéreurs potentiels sont invités à se faire connaître auprès de **La maison de vente**, avant la vente, afin de permettre l'enregistrement de leurs données personnelles. **La maison de vente** se réserve de demander à tout acquéreur potentiel de justifier de son identité ainsi que de ses références bancaires. **La maison de vente** se réserve d'interdire l'accès à la salle de vente de tout acquéreur potentiel pour justes motifs.

b) Toute personne qui se porte enchérisseur s'engage à régler personnellement et immédiatement le prix d'adjudication augmenté des frais à la charge de l'acquéreur et de tous impôts ou taxes qui pourraient être exigibles.

Tout enchérisseur est censé agir pour son propre compte sauf dénonciation préalable de sa qualité de mandataire pour le compte d'un tiers, acceptée par **La maison de vente**.

c) Le mode normal pour enchérir consiste à être présent dans la salle de vente.

Toutefois **La maison de vente** pourra accepter gracieusement de recevoir des enchères par téléphone d'un acquéreur potentiel qui se sera manifesté avant la vente.

La maison de vente ne pourra engager sa responsabilité notamment si la liaison téléphonique n'est pas établie, est établie tardivement, ou en cas d'erreur ou d'omissions relatives à la réception des enchères par téléphone.

d) **La maison de vente** pourra accepter gracieusement d'exécuter des ordres d'enchérir qui lui auront été transmis avant la vente et que **La maison de vente** aura acceptés.

Si **La maison de vente** reçoit plusieurs ordres pour des montants d'enchères identiques, c'est l'ordre le plus ancien qui sera préféré.

La maison de vente ne pourra engager sa responsabilité notamment en cas d'erreur ou d'omission d'exécution de l'ordre écrit.

e) Dans l'hypothèse où un prix de réserve aurait été stipulé par le vendeur, **La maison de vente** se réserve de porter des enchères pour le compte du vendeur jusqu'à ce que le prix de réserve soit atteint. En revanche, le vendeur ne sera pas admis à porter lui-même des enchères directement ou par mandataire.

Le prix de réserve ne pourra pas dépasser l'estimation basse figurant dans le catalogue.

f) **La maison de vente** dirigera la vente de façon discrétionnaire tout en respectant les usages établis.

La maison de vente se réserve de refuser toute enchère, d'organiser les enchères de la façon la plus appropriée, de déplacer certains lots lors de la vente, de retirer tout lot de la vente, de réunir ou de séparer des lots.

En cas de contestation **La maison de vente** se réserve de désigner l'adjudicataire, de poursuivre la vente ou de l'annuler, ou encore de remettre le lot en vente.

g) Sous réserve de la décision de la personne dirigeant la vente pour **La maison de vente**, l'adjudicataire sera la personne qui aura porté l'enchère la plus élevée pourvu qu'elle soit égale ou supérieure au prix de réserve, éventuellement stipulé.

Le coup de marteau matérialisera la fin des enchères et le prononcé du mot « adjudgé » ou tout autre équivalent entraînera la formation du contrat de vente entre le vendeur et le dernier enchérisseur retenu.

L'adjudicataire ne pourra obtenir la livraison du lot qu'après règlement de l'intégralité du prix.

En cas de remise d'un chèque ordinaire, seul l'encaissement du chèque vaudra règlement.

3 - LES INCIDENTS DE LA VENTE

a) Dans l'hypothèse où deux personnes auront porté des enchères identiques par la voix, le geste, ou par téléphone et réclament en même temps le bénéfice de l'adjudication après le coup de marteau, le bien sera immédiatement remis en vente au prix proposé par les derniers enchérisseurs, et tout le public présent pourra porter de nouvelles enchères.

b) Pour faciliter la présentation des biens lors des ventes, **La maison de vente** pourra utiliser des moyens vidéo. En cas d'erreur de manipulation pouvant conduire pendant la vente à présenter un bien différent de celui sur lequel les enchères sont portées, **La maison de vente** ne pourra engager leur responsabilité, et sera seul juge de la nécessité de recommencer les enchères.

c) Pour faciliter les calculs des acquéreurs potentiels, **La maison de vente** pourra être conduit à utiliser à titre indicatif un système de conversion de devises. Néanmoins les enchères ne pourront être portées en devises, et les erreurs de conversion ne pourront engager la responsabilité de **La maison de vente**.

4 - PRÉEMPTION DE L'ÉTAT FRANÇAIS

L'État français dispose d'un droit de préemption des œuvres vendues conformément aux textes en vigueur. L'exercice de ce droit intervient immédiatement après le coup de marteau, le représentant de l'État manifestant alors la volonté de ce dernier de se substituer au dernier enchérisseur, et devant confirmer la préemption dans les 15 jours. **La maison de vente** ne pourra être tenu pour responsables des conditions de la préemption pour l'État français.

5 - L'EXÉCUTION DE LA VENTE

a) En sus du prix de l'adjudication, l'adjudicataire (acheteur) devra acquitter les frais de vente suivants :

- Vente volontaire 25 % TTC (dont TVA 20 % sauf pour les livres TVA 5,5 %)

- Vente judiciaire (signalée par la lettre J) : 11,90 % HT [14,28 % TTC (TVA 20 %)]

- Des frais pourront être ajoutés pour les acheteurs live selon les tarifs des plateformes utilisées (notamment : interenchères 3 % HT, Drouot Live, 1,5 % HT)

Les lots en importations temporaire signalés par le symbole * donneront lieu à une facturation supplémentaire de TVA à l'importation au tarifs en vigueur (5,5 %). Les lots en ivoire signalés par le symbole ** feront l'objet d'une déclaration d'achat refacturée à l'acquéreur (10 euros HT) conformément à l'article 2 bis de l'arrêté du 16 août 2016 modifié.

Le paiement du lot aura lieu au comptant, pour l'intégralité du prix, des frais et taxes, même en cas de nécessité d'obtention d'une licence d'exportation. L'adjudicataire pourra s'acquitter par les moyens suivants :

- en espèces jusqu'à 1000 € frais et taxes compris pour tous les professionnels, et particuliers résidant fiscalement en France et jusqu'à 15 000 € pour les ressortissants étrangers sur présentation de leurs papiers d'identité.

- par chèque ou virement bancaire.

b) **La maison de vente** sera autorisée à reproduire sur le procès verbal de vente et sur le bordereau d'adjudication les renseignements qu'aura fournis l'adjudicataire avant la vente. Toute fausse indication engagera la responsabilité de l'adjudicataire.

Dans l'hypothèse où l'adjudicataire ne se sera pas fait enregistrer avant la vente, il devra communiquer les renseignements nécessaires dès l'adjudication du lot prononcée.

Toute personne s'étant fait enregistrer auprès de **La maison de vente** dispose d'un droit d'accès et de rectification aux données nominatives fournies à **La maison de vente** dans les conditions de la Loi du 6 juillet 1978.

c) Il appartiendra à l'adjudicataire de faire assurer le lot dès l'adjudication. Il ne pourra recourir contre **La maison de vente**, dans l'hypothèse du vol, de la perte ou de la dégradation de son lot, après l'adjudication.

d) Le lot ne sera délivré à l'acquéreur qu'après paiement intégral du prix des frais et des taxes.

Dans l'intervalle **La maison de vente** pourra facturer à l'acquéreur des frais de dépôt du lot, et éventuellement des frais de manutention et de transport.

À défaut de paiement par l'adjudicataire, après mise en demeure restée infructueuse, le bien est remis en vente à la demande du vendeur sur folle enchère d'adjudicataire défaillant ; si le vendeur ne formule pas cette demande dans un délai d'un mois à compter de l'adjudication, la vente est résolue de plein droit, sans préjudice de dommages-intérêts dus par l'adjudicataire défaillant.

En outre, **La maison de vente** se réserve de réclamer à l'adjudicataire défaillant, à son choix :

- des intérêts au taux légal majoré de cinq points.

- le remboursement des coûts supplémentaires engendrés par sa défaillance,

- le paiement de la différence entre le prix d'adjudication initial et le prix d'adjudication sur folle enchère s'il est inférieur, ainsi que les coûts générés par les nouvelles enchères.

La maison de vente se réserve également de procéder à toute compensation avec des sommes dues à l'adjudicataire défaillant. **La maison de vente** se réserve d'exclure de ses ventes futures, tout adjudicataire qui aura été défaillant ou qui n'aura pas respecté les présentes conditions générales d'achat.

Il est vivement demandé aux adjudicataires de procéder à un enlèvement le plus rapide possible de leurs achats, afin de limiter les frais de stockage qui sont à leur charge.

L'entreposage des lots ne saurait engager en aucune façon la responsabilité de **La maison de vente**.

Pour les ventes à Drouot, les objets sont à retirer au magasinage de l'Hôtel Drouot, dont les frais sont à la charge des acheteurs. Tout lot non vendu et, non retiré dans le mois qui suit la vente, sera placé au garde-meuble. Frais à la charge du propriétaire.

6 - PROPRIÉTÉ INTELLECTUELLE - REPRODUCTION DES ŒUVRES

La maison de vente est propriétaire du droit de reproduction de leur catalogue. Toute reproduction de celui-ci est interdite et constitue une contrefaçon à son préjudice.

En outre **La maison de vente** dispose d'une dérogation légale lui permettant de reproduire dans son catalogue de reproduction ne serait pas tombé dans le domaine public.

Toute reproduction du catalogue de **La maison de vente** peut donc constituer une reproduction illicite d'une œuvre exposant son auteur à des poursuites en contrefaçon par le titulaire des droits sur l'œuvre.

La vente d'une œuvre n'emporte pas au profit de son propriétaire le droit de reproduction et de représentation de l'œuvre.

7 - INDÉPENDANCE DES DISPOSITIONS

Les dispositions des présentes conditions générales d'achat sont indépendantes les unes des autres. La nullité de quelque disposition ne saurait entraîner l'inapplicabilité des autres.

8 - COMPÉTENCES LÉGISLATIVE ET JURIDICTIONNELLE

La loi française seule régit les présentes conditions générales d'achat.

Toute contestation relative à leur existence, leur validité, leur opposabilité à tout enchérisseur et acquéreur, et à leur exécution sera tranchée par le tribunal compétent du ressort de Paris (France).





WWW.DEBACQUE.FR

EXPERTISES ET ESTIMATIONS GRATUITES ET CONFIDENTIELLES
Tous les lundis sur rendez-vous d'après photos à estimation@debaecque.fr ou à domicile sur rendez-vous



PARIS VI - 132, BOULEVARD RASPAIL - 75006 - PARIS@DEBACQUE.FR
PARIS IX - 10, RUE ROSSINI - 75009 - PARIS@DEBACQUE.FR
LYON VI - 70, RUE VENDÔME - 69006 - LYON@DEBACQUE.FR
MARSEILLE VI - 5, RUE V. COURDOUAN - 13006 - MARSEILLE@DEBACQUE.FR