



DE BAECQUE

DE BAECQUE-D'OUINCE-SARRAU

LYON - JEUDI 26 SEPTEMBRE 2019



DE BAECQUE

DE BAECQUE-D'OUINCE-SARRAU

JEUDI 26 SEPTEMBRE 2019 À 14H30
70 RUE VENDÔME - 69006 LYON

TEXTILES À LYON #8

DOCUMENTATION ET CURIOSITÉ
PAPIERS PEINTS – ARCHIVES TEXTILES
TEXTILES DU MONDE – INDIENNES
LINGE DE MAISON EN DAMAS DE LIN
BRODERIES ET SOIERIES
COSTUMES ET ACCESSOIRES DU COSTUME
DONT SABLÉS ET BRODERIES PERLÉES

dont deux collections lyonnaises :

Collection d'Orfrois des XIV^e, XV^e, XVI^e siècles de M. et M^{me} X

Collection Bénédict : accessoires en sablé, broderie et tissage de perles,
France et Europe principalement, XVII^e - XX^e siècles

EXPOSITION PUBLIQUE

Mercredi 25 septembre de 10h à 12h et de 14h à 18h
Jeudi 26 septembre de 9h à 12h

DROUOT
DIGITAL
live

 interencheres

RENSEIGNEMENTS

Grégoire MARTIN : +33 (04 72 44 51 90 – lyon@debaecque.fr

Toutes les photographies sont consultables en ligne sur www.debaecque.fr



Responsable de département
Grégoire MARTIN

Tél. +33 (0)4 72 44 51 90
gm@debaecque.fr

Expert
Raphaël MARAVAL-HUTIN

Membre de la FNEPSA et de la CEDEA
Tél. +33 (0)6 16 17 40 54

I. DOCUMENTATION



9

1

ALLEMAGNE (Henry-René).

Les Accessoires du Costume et du Mobilier depuis le treizième jusqu'au milieu du XIX^e siècle, Paris, Schemit, 1928. Nombreux chapitres, bien illustrés, consacrés aux accessoires du costume. Trois volumes, (accidents, état moyen).
In-4, cartonnage de l'éditeur. 100 / 150 €

2

ALGOUD (H.)

Les Arts de la soie, Le Velours, Ch. Massin, Paris, s.d (1912); 52 planches dont 12 en couleurs. Édition limitée à 350 exemplaires numérotés, celui-ci no 113. In-folio en feuilles (portefeuille manquant, quelques salissures).
Lexiques des Arts textiles, Ophrys, 1942. 40 / 60 €

3

EPSTEIN (D.) & SAFRO (M), Buttons, H N. Abrams,
New York, 1991.

20 / 30 €

4

ERNST (H.),

Broderies Chinoises, Paris, s.d, (vers 1930). Introduction et 36 pl. en couleurs, montées sur cartes. In-folio en feuilles sous portefeuille Portefeuille abîmé.
40 / 60 €

5

Réunion de portefeuilles concernant les étoffes façonnées, 1874-1920 environ
FISCHBACH (F.)

Ornamente der Gewebe, Hanau, Alberti, 1874. Complet des seules 160 planches en couleurs In-folio, (usures, coins émoussés, sans portefeuille et texte).

Collection de Tissus anciens de D. Francisco Miquel y Badia, Guérinet, Paris, 1900. In-4 en feuilles sous portefeuille.

Tissus anciens, velours, lampas, brocards, brocatelles des XVI^e XVII^e & XVIII^e siècles, Calavas; 30 pl.

(accidents, portefeuilles manquants ou abîmés).

Tapisseries anciennes et modèles de tapisseries des XVI, XVII^e & XVIII^e siècles, Calavas; 32 pl. 40 / 60 €

6

Réunion de quatre portefeuilles concernant principalement les indiennes, vers 1920-1930, Indiennes-Perses, Toiles de Jouy & de Gênes, Guérinet, Paris; 32 planches.

Recueil de Vieilles Étoffes et de dessins de Tissus Anciens & Modernes, Guérinet; 32 pl.

Broderies Chinoises Indiennes, Toiles de Gênes & de Jouy, Guérinet; 32 pl.

Indiennes Étoffes Chinoises, Toiles de Jouy, 2e série, Guérinet; 32 pl. 40 / 60 €

7

Importante réunion de portefeuilles incomplets concernant les textiles anciens, la plupart édités, vers 1910, reproductions en noir et blanc principalement; étoffes conservées au Musée des tissus de Lyon à l'UCAD à Paris et dans des collections privées vers 1900; tapisseries du Mobilier National, plus de 400 planches pour 21 portefeuilles.

En l'état. 100 / 150 €

8

Cours de théorie pour le tissage professé par P. Audibert, 1890, cours manuscrit suivi par J. Bouillon, comprenant une description des fibres les plus employées à la fabrication des tissus usuels et la description technique du tissage de soieries unies et façonnées, la plupart illustrées par de petits échantillons bien conservés, (quelques rousseurs). In-folio relié.
100 / 150 €

9

Album de maquettes gouachées de cantonnières en tapisserie, manufacture Braquenié Frères, 1 rue Vivienne, Paris, Second Empire, gouache sur papier carte, décors de fleurs au naturel pour la plupart, certains en trompe-l'œil de draperies aux riches franges très abouties; plusieurs sommées de cartouches aux monogrammes complexes ou d'armoiries timbrées de couronnes comtales et princières.

Environ 120 projets principaux, 40 x 22 cm environ et 20 documents annexes.

Collés sur les pages d'un livre de comptes daté 1874

Manques sur l'album. 1 000 / 1 500 €



10

10
Portraits tissés de Louis XVI et Marie-Antoinette, Lyon 1827, fin tissage en grisaille soie par Pierre Chalet, manufacture d'Étienne Maisiat. Le Musée des tissus de Lyon conserve un exemplaire identique du portrait de Louis XVI (MT 2159.1).
 Encadrés, H. 13, 5 cm - L. 12 cm 400 / 600 €



11

11
L'Abreuvoir, broderie historiée, fin du XVIII^e siècle, fine broderie en soie noire et crème sur fond de taffetas gris clair; décor bien contrasté d'une fontaine au pied de ruines, au premier plan une barque et une assemblée de personnes de qualité. Œuvre d'une très bonne aiguille pour imiter un dessin à la plume rehaussé ou une gravure en taille douce.
 Cadre Restauration en bois et stuc doré, H. 21, 5 cm - L. 25 cm
 Quelques petits accidents. 200 / 300 €



14

12
Pochette à mouchoirs brodée, hommage à l'Impératrice Joséphine, Second Empire, satin de soie crème matelassé, le dessus en broderie soie, or et argent à décor de 4 couronnes de laurier et d'abeilles entourant un portrait de l'Impératrice Joséphine en lithographie surmonté du N sous couronne impériale.
 H. 26 cm - L. 44 cm
 Parties fusées. 80 / 130 €

13
L'escarpolette, tableau tissé en grisaille, Neyret-Frères, Saint-Étienne, début du XX^e siècle, d'après P. A Cot, rare dans ce format
 H. 74 cm - L. 43, 5 cm 100 / 150 €

14
La Une du Progrès du 25 mai 1914, rare impression sur satin à l'occasion de la visite de Raymond Poincaré à l'Exposition internationale urbaine de Lyon, belle impression en noir sur satin crème, en taille douce pour les textes et en héliogravure pour les reproductions photographiques.
 H. 61 cm - L. 46, 5 cm 200 / 300 €

II. PAPIERS PEINTS



16

15

Deux rouleaux de papiers peints, fin du XVIII^e-début du XIX^e siècle, impression à la planche sur papier raboté. L'un complet à semis de fleurs stylisées vertes et bleues sur fond brossé crème. H. 800 cm - L. 50 cm environ. Le second à fond brossé gris, décor crème et rose de fleurettes et pois en semis et montants dentelés à motifs d'arbrisseaux et palmettes. H. 700 cm - L. 48 cm environ 100 / 150 €



17

16

Bas-lambris en papier peint, époque Empire, impression à la planche en camaïeu ocre imitant la dorure sur fond en faux marbre peint et satiné; décor d'amour tenant une coupe et du raisin dans une couronne de laurier alterné de montants à rosace et palmettes, frises hautes et basses de feuilles d'eau et oves et perles.

H. 53 cm - L. 410 cm pour 4 motifs répétés ; H. 55 cm - L. 200 cm environ.

Nous y joignons pour les documents : les chutes de deux autres papiers peints et une bordure similaire aux amours.

300 / 500 €



18

17

Métrage de bordure de papier peint, vers 1815, bordure montante ou transversale, ombrée, imprimée à la planche sur papier raboté, fond framboise. Décor de lys et feuillage vert ou traité en camaïeu ocre pour imiter la dorure, moulure en trompe-l'œil traitée de la même manière.

H. 23 cm - L. 1000 cm environ

Quelques traces d'humidité sur le début du rouleau.

150 / 200 €



19

18

Deux métrages de bordure de papier peint, vers 1830-1840, impression à la planche dans une vive polychromie en plus de 12 couleurs chacune, fonds en tontisse. L'une à décor de guirlande de fleurs exotiques au feuillage dense surmontant une frise d'inspiration mauresque, (H. 24 cm - L. 540 cm et 2 chutes). La seconde sur un rouleau à trois chemins à décor de dahlias et rinceaux d'acanthe (H. 14, 5 cm - L. 2100 cm environ au total). 150 / 200 €

19

Bas-lambris en papier peint, vers 1830, impression à la planche en blanc sur papier raboté, fond brossé gris; bas lambris à caissons à décor de rosace hérissée de palmettes et fleurs de lys stylisées.

H. 0, 55 m - L. 18 m environ en deux coupes égales 200 / 300 €

20

Papier peint vers 1830, impression à la planche sur papier raboté, fond brossé crème; dense décor de fleurs des Indes et fleurs des champs dans une vive polychromie, numéros de manufacture imprimés 626 et 248. Deux rouleaux et deux parties de rouleaux.

H. 20 - L. 0, 49 m

Quelques traces d'humidité sur les marges. 150 / 200 €



21

21
Le Rhône à Vienne, rare attique en papier, vers 1830, impression à la planche de bois polychrome, ciel irisé brossé. Vue de la Cathédrale Saint Maurice et de la vieille ville depuis la Tour des Valois sur la rive droite du fleuve, marouflé sur toile et monté sur châssis.
 H. 81 cm - L. 99 cm
 Usures, restauration à prévoir 300 / 500 €

22
Rare papier peint orientaliste à la gloire des Spahis algériens, vers 1840-1850, impression à la planche de bois en grisaille rehaussée chocolat; décor de 4 médaillons historiés disposés en quinconce entourés de fruits méditerranéens. L'un est à la gloire du Colonel Guillaume Stanislas Marey-Monge (1796-1863) héros de la conquête de l'Algérie et instigateur de la création du corps de cavalerie des Spahis algériens en 1834. Le second est en hommage à Joseph Vantini (1808-1866) dit Yousouf Bey qui en devient chef d'escadron et la figure emblématique. Fils probable d'un grenadier corse de Napoléon et élevé par Pauline Bonaparte jusqu'à l'âge de trois ans, J. Vantini est capturé lors d'un voyage en Méditerranée par les pirates barbaresques et grandit sous la tutelle du Bey de Tunis. Il épouse la carrière militaire et s'y distingue par ses talents. Risquant la disgrâce à la suite d'une affaire galante, il est contraint de fuir Tunis pour Alger où il rallie l'Armée française. En 1831 il devient capitaine du 1er Régiment des Chasseurs d'Afrique. Le troisième médaillon évoque le destin d'Ibrahim Pacha (1735-1817), un des derniers émirs mamelouks d'Égypte, défait par Bonaparte en 1798. Sept rouleaux portant le numéro de patron 1066
 H. 800 cm - L. 47 cm 500 / 800 €



23

23
Les papiers peints du Journal amusant, rare ensemble de quatre rouleaux édités par Aubert & Cie, vers 1870, impression en noir sur papier raboué chamois; vignettes humoristiques légendées et caricatures notamment par G. Dore, H. Daumier, A. Grevin. La série comporte 4 rouleaux différents. Métrages de 600 à 900 cm environ sur chacun, largeur 109 cm 300 / 500 €

24
Projet gouaché pour un riche lampas, manufacture lyonnaise, vers 1780, papier huilé vergé, décor d'une corbeille fleurie de roses, pivoines, capucines et volubilis pour un lampas remarquable comptant près de 15 couleurs. Cette composition virtuose à la corbeille fleurie n'est pas sans évoquer les soieries exceptionnelles créées et tissées par Philippe de Lasalle pour le Mobilier de la Couronne. Annotation ancienne au dos faisant état de cette provenance. Fixé sur papier fort
 Voir lot de la vente n° 230
 H. 26 cm - L. 36 cm 500 / 800 €

25
SCHUTZENBERGER P., Traité des matières colorantes : comprenant leurs applications à la teinture et à l'impression et des notices sur les fibres textiles, les épaississants et les mordants, Masson et Fils, Paris, 1867. Nombreux échantillons et croquis
 In-8 relié.
 Quelques piqûres 100 / 150 €

III. ARCHIVES TEXTILES



24

26

Sacoches de représentant en toiles et linge de maison principalement, vers 1930, sacoches en cuir contenant 10 petits albums d'échantillons de toiles de lin, deux autres pour des toiles à matelas et toiles rayées basques. Un catalogue commercial bien illustré pour Edredons et couvre-pieds piqués de L. George & Cie à Lyon. Une liasse anonyme d'échantillons de linge damassé et une dizaine de photos de services de table brodés Art déco au cachet de Garnier-Thiebaut à Gérardmer. Collectée en Rhône-Alpes. 150 / 200 €

27

Album d'échantillons de rubans façonnés, Saint-Étienne, 1900-1914 environ, soie, soie artificielle et coton principalement dont taffetas et gros de Tours brochés, double-étoffe matelassée, velours. Décors variés de fleurs au naturel bien classiques, décors géométriques, végétal stylisé, abstractions géométriques, personnages. Probablement Rebour ou Staron (?). Environ 330 échantillons en toutes largeurs ; longueur moyenne 13 cm 300 / 500 €

28

Album d'échantillons de soieries pour la mode, Lyon, fin du XIX^e siècle, damas noirs à décors floraux classiques et inspirés par l'Art nouveau, semis variés, japonisme ; velours façonnés dont pékins, velours ciselés et quadrillés. Environ 400 échantillons, de 4 x 7 cm à 13 x 11 cm 100 / 150 €

29

Réunion d'archives textiles, principalement rubans et soieries pour la robe, début du XX^e siècle, unis et façonnés dont velours et gaze façonnés sur plus d'une centaine d'échantillons. Partie d'un cours de tissage et divers documents d'archives. 100 / 120 €



32

30

Important ensemble d'échantillons de soieries pour la mode, principalement manufacture Combiere & Cie à Lyon, 1930-1960 environ, rebracs avec gammes de coloris, petits coupons et chutes ; soie pour la plupart. Un ensemble haute nouveauté de mousseline et crêpe imprimés et façonnés pour robe du soir, vers 1930-1940. Fleurs, abstractions et rayures vers 1960. Environ 230 modèles, 10 x 15 cm à 100 x 90 cm environ 1 300 / 1 500 €

31

Album d'échantillons toiles imprimées à la réserve en batik, Indonésie pour une manufacture hollandaise, vers 1925, décors géométriques, fleurs, rayures ornées de 1 à 4 couleurs. Environ 730 échantillons dont nombreuses gammes de coloris. Album : 39 x 27 cm 100 / 150 €

32

Album d'échantillons toiles imprimées à la réserve en batik, Indonésie pour une manufacture hollandaise, vers 1925, paons, dragon, sauterelles, pavage géométrique dans de vifs coloris de 1 à 4 couleurs. Environ échantillons Album : 39 x 27 cm 150 / 200 €

33

Album d'échantillons toiles imprimées à la réserve en batik, Indonésie pour une manufacture hollandaise, vers 1925, beaux décors aux fleurs stylisées, arbre de vie, oiseaux monochromes et jusqu'à 5 couleurs. Environ 80 échantillons Album : 39 x 27 cm 100 / 150 €

34

Album d'échantillons toiles imprimées à la réserve en batik, Indonésie pour une manufacture hollandaise, vers 1925, décors aux fleurs stylisées, mosaïques et petits décors géométriques, oiseaux dont châles au quart frangés. Environ 230 échantillons Album : 39 x 27 cm 130 / 180 €



39

35

Album d'échantillons toiles imprimées à la réserve en batik, Indonésie pour une manufacture hollandaise, vers 1925, disque en dégradé, fleurs, paons, lézards, compositions géométriques variées de une à cinq couleurs. Environ 320 échantillons
Album : 39 x 27 cm 200 / 300 €

36

Ensemble de sept albums d'échantillons toiles imprimées à la réserve en batik, Indonésie pour une manufacture hollandaise, vers 1925, fleurs et compositions traditionnelles à toutes échelles de dessin, coupes de fruits dans le style Art déco, décors géométriques. Environ échantillons
Album : 39 x 27 cm 250 / 350 €

37

Deux recueils de modèles de tissus imprimés, Japon, époque Meiji, impression à la réserve et teinture à l'indigo et en noir sur papier, florilège de décors tirés du répertoire traditionnel : vol de grues, tortues, plumes, chrysanthèmes, carpes et onde, phénix, éventails, abstractions savantes.
Environ 51 et 45 décors
In-8° oblongs 200 / 300 €

38

Ensemble de trois recueils de pochoirs japonais, fin du XIX^e siècle, impressions en noir mises en couleurs au pochoir ou pinceautées sur papier de riz. Un album consacré au décor des kimonos; deux autres consacrés à la fleur. Environ 164 décors.
H. 24 cm - L. 16 cm
Quelques mouillures 100 / 150 €

39

RAOUL DUFY

Chevaux marins et coquillages

Maquette gouachée préparatoire attribuée à Raoul Dufy pour une étoffe tissée de Bianchini-Férier, numéro de patron 16330 figurant manuscrit et imprimé au dos, inscriptions manuscrites en bas à droite « *Cobalt, Céleste, Outre Mer* ». Lyon, 1924.

H. 77,2 cm - L. 61,5 cm

Pliure en quatre, verticalement et horizontalement, plusieurs accrocs déchirés et recollés. Angle supérieur droit déchiré plusieurs angles abîmés, écaillures à la peinture par endroits.

4 000 / 6 000 €

40

Ensemble d'échantillons de tissage de velours de soie, manufactures Piotet&Roque et J. Beraud&cie, Lyon, vers 1890, velours chinés, écossais, velours façonnés dont pékins, velours ciselés et velours relevés. Décors variés dont abstractions, géométriques, pois, fleurs au naturel, cerises, plumes d'autruches, arabesques, feuillage.

Environ 60 modèles, 65 x 49 cm pour une moitié et 22 x 30 cm pour l'autre 400 / 600 €

41

Ensemble de maquettes pour la création textile, Atelier Marc Terrier, gouache sur papier principalement; décors à petite échelle de dessin aux fleurs stylisées et motifs géométriques sur contre-fonds travaillés.

100 dessins, 11 x 13 cm à 26 x 22 cm 150 / 300 €

42

Ensemble de maquettes pour la création textile, Atelier Marc Terrier, gouache sur papier principalement; belle variété de fleurs au naturel et stylisées sur contre-fonds travaillés principalement dont marguerites, hibiscus, roses.

100 dessins, 21 x 18 cm à 59 x 42 cm 150 / 300 €

43

Ensemble de maquettes pour la création textile, Atelier Marc Terrier, gouache sur papier principalement; décors d'inspiration ethnique et fleurs en tous genres.

100 dessins, 27 x 21,5 cm à 57 x 49 cm 150 / 300 €

44

Ensemble de maquettes pour la création textile, Atelier Marc Terrier, gouache sur papier principalement. Décors de fleurs et feuillages sur contre-fonds travaillés dont bambous, iris, tulipes, bouquets et semis; paysages, animaux, fruits.

200 dessins, 21,5 x 18 cm et 60 x 60 cm 300 / 400 €

45

Ensemble de maquettes pour la création textile, Atelier Marc Terrier, gouache sur papier principalement; petits décors de fleurs stylisées et compositions géométriques.

100 maquettes, 17 x 15 cm à 36 x 26 cm 150 / 300 €

46

Ensemble de maquettes pour la création textile, Atelier Marc Terrier, gouache sur papier principalement; compositions géométriques et abstractions certaines dans de vifs coloris.

100 dessins, 20,5 x 17 cm à 55 x 36,5 cm 150 / 300 €

47

Ensemble de maquettes pour la création textile, Atelier Marc Terrier, gouache sur papier principalement; décors bien graphiques abstraits et géométriques dans de vifs coloris.

100 dessins, 33 x 26 cm à 63 x 44 cm 150 / 300 €

48

Ensemble de maquettes pour la création textile, Atelier Marc Terrier, gouache sur papier principalement; décors géométriques et abstraits certains dans de vifs coloris évoquant les créations des années 70

200 dessins, 30 x 30 cm à 65 x 47 cm 300 / 400 €

49

Ensemble de maquettes pour la création textile, Atelier Marc Terrier gouache sur papier principalement; décors variés dont peau de félin, palmes cachemire, abstractions, décors d'inspiration ethnique, fleurs en tous genres.

100 dessins, 22 x 17 cm à 40 x 30 cm 150 / 300 €

50

Ensemble de maquettes pour la création textile, Atelier Marc Terrier, gouache sur papier principalement; décors de fleurs et feuilles stylisées à grande échelle de dessin.

100 dessins, 27 x 23 cm à 60 x 60 cm 150 / 300 €

51

Ensemble de maquettes pour la création textile, Atelier Marc Terrier, gouache sur papier principalement; décors de fleurs et feuillages dont coquelicots, pivoines et fleurs exotiques aux feuilles grasses.

200 dessins, 23 x 19 cm à 60 x 42 cm 300 / 400 €

52

Ensemble de maquettes pour la création textile, Atelier Marc Terrier, gouache sur papier principalement; compositions à fleurs au naturel et stylisées dont tulipes, anémones, coquelicots, arum en compositions denses ou aérées.

200 dessins, 21,5 x 17,5 cm à 55 x 37,5 cm 300 / 400 €

53

Ensemble de maquettes pour la création textile, Atelier Marc Terrier, gouache sur papier principalement; décors denses et aérés de fleurs et feuillages au naturel et stylisés

200 dessins, 24 x 17,5 cm à 56 x 45 cm 300 / 400 €

54

Ensemble de maquettes pour la création textile, Atelier Marc Terrier, gouache sur papier principalement; décors d'inspiration ethnique et fleurs stylisées

100 dessins, 25 x 22 cm à 54,5 x 45,5 cm 150 / 300 €

55

Ensemble de grandes maquettes gouachées pour carrés imprimés, Atelier Marc Terrier, gouache sur papier; décors à grande échelle de fleurs au naturel et stylisées, la plupart dans de vifs coloris.

20 projets 90 x 90 cm environ 50 / 80 €

56

Ensemble de maquettes pour la création textile, Atelier Marc Terrier, gouache sur papier principalement; décors de fleurs au naturel et stylisées principalement dont iris, pavots, anémones, tulipes certains sur contre-fonds travaillés.

100 dessins, 30 x 23 cm à 62 x 45 cm 150 / 300 €

PARTIE DU FONDS DE L'ATELIER MONIER, 60 RUE JEAN BAPTISTE DAVIS À SAINT-ÉTIENNE.

Atelier de passementerie familial attesté au XIX^e siècle, les frères Monier cessent leur activité dans les années 70, un métier à tisser du XVIII^e siècle sera déposé au Musée de Saint-Étienne.

Rubaniers d'abord, l'atelier tisse aussi des écharpes et carrés en soie et laine ; formés aux Beaux-Arts, les frères Monier dessinent leurs propres motifs. Travaillant à façon, la production est destinée à Paris pour Madelios par exemple et outre-Atlantique aussi pour Saks Fifth Avenue.



66

57

Vingt-deux écharpes de laine, écossais crème, prune et vert. Frangées
H. 130 x 34 cm
État neuf 40 / 60 €

58

Vingt-six écharpes de laine, damier, chevrons et rayures
H. 120 cm - L. 37 cm et H. 125 cm - L. 35 cm 100 / 150 €

59

Vingt-six écharpes de laine, bayadères, damier, rayures bicolores ; certaines à franges nouées
H. 127 cm - L. 32 cm 100 / 150 €

60

Vingt écharpes de laine, rayures chinées vertes, crème et prune et bandes roses, bleu ciel et bleu roi. Frangées
H. 127 cm - L.32 cm
État neuf 80 / 130 €

61

Réunion de cent soixante écharpes en soie, unis et façonnés dont gazes pékinées ; principalement bandes et rayures dans des coloris variés, taffetas chinés, vichy, et quadrillés, motifs de fantaisie comme coccinelle. Franges tissées pour la plupart et quelques franges nouées
H. 135 cm - L. 15 cm
État neuf 300 / 500 €

62

Réunion de cent-dix écharpes en soie, unis et façonnés dont satin, taffetas, pékin en tous coloris ; rayures et bandes, chevrons, pois, petits décors géométriques, fleurs et palmettes cachemire. Frangées
H. 120 cm - L. 38 cm
État neuf 350 / 500 €

63

Réunion d'écharpes et carrés en soie, 3 écharpes en taffetas et pékin à décor géométrique (120 x 38 cm) et 44 carrés unis et quadrillés en pékin gaze et taffetas. Tous coloris, frangés
H. 120 cm - L. 38 cm et H. 75 cm - L. 75 cm
État neuf 100 / 150 €

64

Importante réunion de quatre cent dix-huit carrés de soie façonnés, carrés quadrillés en pékin gaze et taffetas, damiers, pois mais aussi anémones et fleurs de lys héraldiques en damas bicolore dans le goût 1900. Une vingtaine de modèles, frangés
H. 80 cm - L. 80 cm
État neuf 300 / 500 €

65

Réunion de cent écharpes en soie, satin uni et satin rayé bicolore pour la plupart, façonnées à décor de lys héraldique et anémones dans le goût 1900. Frangées
H. 120 cm - L. 38 cm
150 / 300 €

66

Réunion de soixante écharpes et carrés de soie, unis et façonnés dont taffetas, twill, pékin gaze et taffetas ; vichy, quadrillage et grands carreaux. Frangés
H. 112 cm - L. 24 cm et H. 70 cm - L. 70 cm
Une tache sinon bon état 60 / 80 €

67

Réunion d'environ cent soixante-six écharpes en soie, unies et façonnées ; décors géométriques contrastés, rayures bandes et quadrillages dans des coloris variés ; nombreux taffetas chinés. Frangées
H. 135 cm - L. 15 cm
État neuf 200 / 300 €

68

Ensemble de quatre-vingt-dix écharpes en soie, la plupart en satin de couleurs unies dont rose framboise, rouge, bleu, taupe ; quelques autres à bandes colorées dont rose, noir, crème. Frangées
H. 116 cm - L. 30 cm
État neuf 150 / 300 €

IV. TEXTILES DU MONDE

69

Réunion de broderies, principalement Indochine, début du XX^e siècle, broderies soie polychrome sur crêpe et satin. Panneau au dragon (H. 95 cm - L. 60 cm), feuille de paravent à décor de la culture du riz, (H. 135 cm - L. 58 cm) ; quatre autres pièces (H. 40 cm - L. 40 cm à H. 100 cm - L. 100 cm)
Accidents 150 / 200 €

70

Bandeau brodé, Chine, fin du XIX^e siècle, satin de soie rouge brodé en soie polychrome et en filé métallique en couchure avec rehauts de pastilles de miroirs serties. Décor aux immortels chevauchant éléphant, chevaux, cerfs et chi-lin ; grecque et frise de fruits sur le pourtour
H. 70 cm - L. 292 cm
Accidents et manques 200 / 300 €

71

Quatre panneaux brodés, Chine du Sud, travail composite, XIX^e et XX^e siècles, deux bandeaux à motifs floraux, cartouches aux oiseaux, personnages et monstres marins. Deux bannières de vœux en broderie soie polychrome et filé argent, rehaussée de pastilles de miroirs réappliquées sur satin rouge, bleu et crème
H. 225 cm - L. 57 cm ; H. 192 cm - L. 45 cm ; H. 240 cm - L. 35 cm et H. 140 cm - L. 36 cm 350 / 500 €

72

Partie d'une tenue de femme Han, Chine, début du XX^e siècle, veste matelassée en crêpe damassé rose à décor de médailles aux pivoines et nuées ; galons brodés, boutons en métal doré, (tache et petit trou discret) ; paire de chaussures à semelles compensées, (usures) ; petit châle en crêpe brodé ton sur ton ; un pantalon en crêpe damassé vert d'eau. 150 / 200 €

73

Broderie aux oiseaux, ateliers de Canton, Chine, fin du XIX^e siècle, satin de soie ivoire brodé soie au passé plat dans une vive polychromie d'une rosace foisonnante de pivoines et de volatiles aux plumages chatoyants ; plants de pivoines arborescentes aux écoinçons. Doublée, importante frange
H. 270 cm - L. 180 cm 800 / 1 000 €

74

Deux petits panneaux en broderie nakshe, XIX^e siècle, broderie en plein soie polychrome sur toile à décor tapissant de fleurs stylisées
H. 64 cm x L. 44 cm et H. 56 cm x L. 28 cm (encadré).
100 / 150 €



73

75

Deux petits panneaux et une chute en broderie nakshe, Perse, XIX^e siècle, broderie en plein soie polychrome sur toile à décor tapissant de fleurs stylisées compartimentées en bandes obliques, (qq petites taches et trous)
H. 58 - L. 60 cm et H. 68 - L. 48 cm et chute. 250 / 350 €

76

Deux fragments de broderie au point compté, Azerbaïdjan, XVIII-XIX^e siècles, coton brodé en plein soie polychrome d'un décor floral stylisé. H. 76 cm - L. 19 cm
Nous y joignons un velours ottoman. H. 100 cm - L. 58 cm
200 / 300 €



77



78

77

Couverture de cheval d'apparat ou schabraque, Bhoukara, Asie centrale, XIX^e siècle, de forme trapézoïdale en velours de soie framboise brodé filé or et argent en guipure et en paillettes de rinceaux fleuris sur le bas et d'un sinueux cartouche sur la partie haute. Franges jaunes et framboise sur le pourtour. Doublure dans un bel ikat soie à motifs losangés
H. 130 cm - L. 150 cm environ
Trou sur la doublure

600 / 800 €

78

Broderie susani, Ouzbékistan, fin du XIX^e siècle, Asie centrale, fin du XIX^e-début du XX^e siècle, toile de lin écru, broderie soie polychrome au point de Boukhara d'un décor tapissant aux pavots
H. 245 cm - L. 87 cm
Broderie inachevée, traces de patron à l'encre

300 / 500 €



81

79

Tenture en broderie Susani, Ouzbekistan, premier tiers du XX^e siècle, toile de coton rouge brodée soie polychrome de rosaces hérissées de botchs dans un entourage de bulbes fleuris. Bordure à décor de rinceaux
H. 210 cm - L. 195 cm environ et grande chute d'une des bordures
Trous, lacunes

50 / 80 €

80

Tenture en broderie Rescht, Perse, seconde moitié du XIX^e siècle, toiles de laine polychromes brodées soie au point de chaînette de rosaces étoilées sur le champ; bordure de rinceaux fleuris, entrelacs et rangs de botchs
H. 225 cm - L. 130 cm
Petits trous, accrocs, partie de bordure manquante sur un côté

400 / 600 €

81

Tenture en broderie de Rescht, Perse, XIX^e siècle, broderie d'application de pièces de drap en laine polychrome sur fond rouge vert et crème et broderie soie au point de chaînette. Cartouche central polylobé à décor d'une rosace hérissée de tulipes et pavots; bordures aux rinceaux fleuris
H. 180 cm - L. 106 cm
Légers accidents

400 / 600 €

82

Garniture de baie en broderie ajourée, Proche-Orient, fin du XIX^e - début XX^e siècle, l'endroit en toile de coton rouge appliquée d'un liseré vert et jaune; l'envers en toile indigotée. Décor ajouré de rosaces, les contours passepoilés
H. 160 cm - L. 50 cm
Accidents

200 / 300 €

83

Cape burnous, vers 1900, fin sergé de laine crème brodé ton sur ton en soie crème d'arabesques de fleurs, d'esthétique Art nouveau; au dos, sur le centre, le tughra brodé du sultan Abdulhamid II, (broderie inachevée par endroit).
On y joint une culotte à pont boutonnée en flanelle bleue brodée en soutache pour un bal travesti probablement (trou). 200 / 300 €

84

Deux panneaux de tenture en broderie de Fès, Maroc, 1880-1930 environ, toile de coton bis brodée de frises de fleurs stylisées rouges, les extrémités à décor de rosaces en soie bleu clair.
Chacun des panneaux composé de deux pièces cousues ensemble
H. 195 cm - L. 78 cm
Tache sur l'un, petits accidents sur les deux 200 / 300 €

85

Demi-ceinture de mariage, Maroc, fin du XIX^e siècle, lampas soie polychrome à décor de fleurons inscrits en réserve dans un réseau sinueux et de rosaces fleuries; importante frange tressée
Longueur 260 cm, largeur 19 cm
Une tache, usures 150 / 200 €

86

Robe de mariage, Tunisie, première moitié du XX^e siècle, robe droite sans manches en satin de soie vert brodé d'un important plastron et de frises à motifs floraux stylisés, en lame, cannetille et filé or et argent rehaussés de paillettes et perles de corail
Empiècement rapporté au dos, petits accidents 600 / 800 €

87

Deux broderies, Empire ottoman, XIX^e siècle.

Couvre-turban en satin de soie ocre brodé en coton rouge, bleu, rose et soie verte d'une grande rosace dans un entourage de rameaux fleuris. H. 125 cm - L. 88 cm
Usures

Broderie grecque en toile écrue brodée soie dans une vive polychromie d'arches fleuries et médaillons aux chimères. H. 34 cm - L. 66 cm 150 / 200 €

88

Tapis de table en broderie d'application, Empire ottoman, seconde moitié du XIX^e siècle, ratine rouge brodée en application d'un fin ruban de taffetas bleu dessinant d'élégantes arabesques. Doublé, frange couponnée d'effilé coordonné sur deux côtés
H. 190 cm - L. 110 cm
Petits trous de mites 300 / 500 €

89

Trois serviettes et ceinture brodées, Turquie, fin du XIX^e - début du XX^e siècle, trois serviettes rituelles et bordure d'une autre en étamine de coton, les bordures vivement brodées soie, filé et lame métallique de courants de tulipes, jacinthes et œillets
L. 110 cm en moyenne
Ceinture à décor analogue, H. 196 cm - L. 26 cm
Accidents 200 / 300 €

90

Précieux tapis de table en velours de Scutari appliqué sur un velours de soie, époque Napoléon III, Yastik en velours de soie au cartouche fleuri et feuillagé dans un encadrement de guirlandes d'œillets. Fond en velours de soie cramois, belle frange à mèches sur le pourtour, doublé
H. 135 - L. 80 cm
Usures et quelques taches 300 / 500 €



86



87



88



92

91

Gilet brodé, Thrace, seconde moitié du XIX^e siècle, toile de laine bleue pétrole brodée en tresse métallique or au point de couchure d'arabesques fleuries; galon or sur le pourtour, boutons brodés

H. 30 cm - L. 40 cm

Accidents

80 / 130 €

92

Robe d'apparat en velours brodé, Thrace, XIX^e siècle, robe sans manches en velours de soie cramoisi brodé en cordonnet or de palmettes fleuries et fleurons en pointe; le bas festonné souligné de tresse or, boutons brodés en parement sur le buste. Quelques petits trous, doublure dégradée

1 300 / 1800 €



93

93

Manteau d'apparat brodé Thrace, XIX^e siècle, manteau à manches ouvertes, évasé sur le bas en velours cramoisi brodé en tresse métallique or et argent de compartiments aux savantes arabesques; galons or sur le pourtour et structurant les lignes de l'habit

Accidents sur les parties en velours

800 / 1 300 €

94

Lampas, Turquie, XVI^e siècle, lampas lancé et broché soie polychrome et filé argent à décor d'une mandorle enveloppant un délicat bouquet d'œillets

Lampas similaire conservé au Musée des Tissus de Lyon

H. 40 cm - L. 41 cm

Mauvais état

100 / 150 €

95

Tenture brodée Kutch, Inde, applications de crêpes de soie rouge et rose rebrodés en plein en filé, paillettes et cannetille dorés et en perles de fantaisie d'un décor architecturé

H. 160 cm - L. 110 cm

Petit accident

100 / 130 €

96

Châle carré, probablement Inde, début du XX^e siècle, gaze quadrillée soie et coton, rebrodée soie rose d'un réseau de fleurs sur le champ

H. 120 cm - L. 130 cm

Restaurations anciennes

30 / 50 €

97

Châle cachemire carré, Inde, vers 1870, réserve étoilée noire vers laquelle convergent les extrémités de compartiments chargés de palmes d'une vive polychromie.

Tissage cachemire espoliné

H. 180 cm - L. 180 cm

Trous

100 / 150 €

98

Rare coffre de voyage en cuir brodé, travail indo-portugais, XVII^e siècle, broderie en cordonnet crème au point passé plat et point de nœud, couvercle à décor de rinceaux feuillagés et de cartouches aux oiseaux et petits mammifères. Sur le devant et les côtés, deux soldats coiffés de casques en mitre et armés d'arquebuses sont disposés de part et d'autre de la serrure. Sous les poignées, entre deux volatiles, une élégante coiffée d'un chapeau porte un gobelet à ses lèvres, les contre-fonds sont abondamment brodés de rinceaux et entrelacs. Les pentures, les poignées latérales et la serrure sont en fer ouvragé. L'intérieur est en vannerie recouverte d'une forte toile de lin, H. 31 cm, Larg. 43 cm, Prof. 116 cm

Accidents, sans clé

Seulement cinq à six coffres similaires à celui-ci sont recensés, quatre sont conservés dans les collections publiques : deux au Musée de Cluny, un autre provenant de la Collection Louis Vuitton au Musée des Arts décoratifs de Paris (inv.987.32) et le quatrième dans un musée allemand.

La destination propre de ce type de coffre reste à définir précisément. Accessoire raffiné de hauts personnages voyageant, leur contenu devait être de la plus grande valeur ; deux soldats armés gardent la serrure. L'évidence serait de penser à des pierres précieuses, de l'orfèvrerie ou du numéraire mais dans cette hypothèse ce coffre s'avérerait être alors à la fois trop fragile pour supporter durablement le poids du contenu et le cuir insuffisamment robuste pour interdire son effraction. Sur l'un des autres coffres connus figurent des personnages fumant la pipe et sur celui-ci la femme portant un gobelet à ses lèvres. Lire ces éléments de décor comme une évocation signifiante du contenu permet de penser que ce type de coffre était destiné au transport et à la conservation des denrées très convoitées alors que sont les feuilles de tabac et de thé ou encore les grains de cacao et de café, l'habillage intérieur en vannerie et toile étant tout à fait approprié à leur bonne conservation.

2 000 / 2 500 €

Bibl. : Clouzot (H.), *Cuirs décorés Cuirs exotiques*, Calavas, Paris, s.d.(vers 1930), pl. I à IV.

L'invitation au voyage, Autour de la donation Louis Vuitton Catalogue d'exposition, Musée des Arts décoratifs 1987. ; No 4 du catalogue.



98

V. INDIENNES



101



103



102

99

Palempore à l'arbre de vie, Inde, XIX^e siècle, toile de coton peinte et teinte en noir et rouge à décor d'un arbre de vie aux oiseaux branchés et sur lequel s'ébattent des écureuils. Terre en écailles abritant de nombreux mammifères dont des éléphants et tigres combattant, surmonté de deux coqs

240 x 145 cm

Trous, mauvais état

Nous y joignons un kalemkar au cyprès 150 / 200 €

100

Châle naga, Nord Est de l'Inde, tissage en coton noir, rouge et gris rebrodé de trois personnages alternés de disques en cauri

H. 100 cm - L. 160 cm

300 / 400 €

101

Couverture en indienne, matelassée et piquée, XVIII^e siècle, toile de coton imprimée à la planche de bois, à décor d'un fleuron soutenu par deux grenades fleuries inscrits sur un réseau losangé dessiné par un sinueux volant de dentelle en trompe-l'œil

H. 280 cm - L. 200 cm

Dans son apprêt d'origine, taches légères et trou, retailée
800 / 1 300 €

102

Partie d'une garniture de lit en toile imprimée au chinois, Angleterre (?), vers 1750, impression à la planche de bois sur toile de coton en brun, violet et rouge; le bleu pinceauté. Scènes de genre dans le goût d'A. Peyrotte et J.B Pillement dans un entourage rocaille.

Deux pentes lambrequinées et fond de lit, matelassés et piqués en petits carrés

H. 75 cm - L. 195 cm, H. 75 cm - L. 192 cm et H. 220 cm - L. 130 cm

Petits trous et taches, accidents sur la doublure 600 / 800 €

103

Beau document d'une indienne, seconde moitié du XVIII^e siècle, toile de coton imprimée à la planche en rouge, brun et noir, le bleu pinceauté. Décor de branches noueuses portant des fruits rouges, paniers fleuris suspendus, paons et autres oiseaux en vol et branchés

H. 130 cm - L. 130 cm

Quelques trous

150 / 200 €



104

104

Couverture en indienne matelassée et piquée, Manufacture Oberkampf à Jouy, vers 1795, toile de coton au vif décor de fleurs des Indes imprimé en réserve sur fond jaune. L'envers dans trois imprimés à décors de rosaces et fleurs

H. 200 cm - L. 130 cm

Partie d'une couverture retaillée

Dessin conservé au MISE

Empreinte partielle conservée à l'UCAD 500 / 700 €

105

Couverture en indienne matelassée et piquée, fin du XVIII^e siècle, toile de coton imprimée à la planche en rouge, noir et prune, le bleu pinceauté. Décor d'arabesques de roses et fleurs de prunier; doublure en toiles bleues

H. 300 cm - L. 250 cm

Lacune importante 200 / 300 €

106

Couverture en indienne matelassée et piquée, fin du XVIII^e - début du XIX^e siècle, toile de coton imprimée à la planche en réserve et teinte en bleu d'un sinueux réseau de tiges épineuses et rameaux fleuris ponctués de bouquets de roses et œillets. Matelassée et piquée en doubles carrés; doublure en chafarcanis

H. 300 cm - L. 200 cm environ

Quelques taches et trous, coupée sur deux côtés 300 / 500 €

107

Grande couverture à fenêtre matelassée et piquée, première moitié du XIX^e siècle, le centre composé de deux panneaux en toile imprimée piquée en doubles carrés : fleurs et vases chinois, manufacture Oberkampf, 1780. Encadrement en toile verte matelassée et piquée à décor de cœurs, corbeilles et paniers fleuris sur contre-fond piqué en petits carrés. Bordure à décor d'un courant de fleurs. Doublure dans une toile imprimée. Une tache, un trou sur la doublure 500 / 700 €



112

108

Réunion de toiles imprimées, XIX^e siècle, impressions à la planche et au rouleau de cuivre; décors variés à toutes échelles de dessin dont rosaces Empire (Jouy ?), semis floraux et géométriques, vermiculures, fleurs des Indes, dépouilles de mezzaro, (accidents sur une moitié des documents).

26 documents, 100 x 80 cm

22 documents 180 x 100 cm

Une trentaine d'autres plus petits 200 / 300 €

109

Réunion de toiles imprimées dont Alsace et Jouy, fin du XVIII^e - début du XIX^e siècle, rinceaux fleuris, bonnes herbes, fleurs arborescentes, fleurs stylisées et ananas (Jouy inv 992.5.1). Une trentaine de pièces pour une vingtaine de modèles.

Pente de lit : 78 x 169 cm, les autres documents de 30 x 20 cm à 200 x 60 cm

Accidents sur certaines 300 / 500 €

110

Réunion de toiles imprimées, XVIII^e et début du XIX^e siècle, principalement Ouest de la France, typologie de décor à grosses fleurs à dominante rouge et bleue, montants de fleurs, vigne et trophées d'armes, amours. Une trentaine de documents principaux pour une vingtaine de modèles. Un panneau aux paniers fleuris

H. 280cm - L. 190 cm

Les autres documents H. 100cm - L. 85 cm à H.210 cm - L. 80 cm

Accidents 200 / 300 €



113

111

Réunion de documents de toiles imprimées, XVIII-XIX^e siècles, quelques toiles à personnages dont Panurge dans l'île des lanternes sur 3 grandes chutes, et Dites merci ou le retour du bon père. Indiennes à fleurs et semis variés sur près de 150 petites chutes. Nous y joignons des documents de toiles brodées laine et soie

50 / 80 €

112

Paire de rideaux en indienne, Alsace, seconde moitié du XVIII^e siècle, toile de coton imprimée à la planche dans une vive polychromie; décor aux fleurs des Indes arborescentes. Doublure moderne en toile marron

H. 250 cm - L. 82 cm

Accidents, rongage du coton par les mordants 400 / 600 €

113

Beaux documents d'une Indienne des Indes, XVIII^e siècle, fine toile de coton peinte et teinte. Décor de délicats rinceaux de fleurs, cornes fleuries et bosquets de bambous

Deux panneaux : H. 57 cm - L. 105 cm et H. 29 cm - L. 120 cm, dix autres pièces plus petites.

Accidents

100 / 150 €



114

114

Remarquable petit panneau brodé, Inde XVIII^e siècle, percale de coton brodée soie au point de chaînette d'une couronne de fleurs sur le centre dans un entourage de cornes, guirlandes et rameaux fleuris. L'incroyable finesse du point de chaînette alliée à la vivacité conservée des coloris offrent l'illusion visuelle d'une indienne

H. 40 cm - L. 120 cm environ

400 / 600 €

115

Réunion de quatre couvertures et parties de couvertures matelassées et piquées, fin du XVIII^e et XIX^e siècle, taffetas gris, indiennes aux fruits rouges et à semis de fleurs imitant un chiné à la branche et fleurs des Indes

H. 63 cm - L. 133 cm à H. 178 cm - L. 150 cm

Accidents, lacunes

100 / 150 €



110



106



117

116

Mezzaro ou voile de Gênes, milieu du XIX^e siècle, fine toile de coton imprimée à la planche de bois dans une vive polychromie. Décor à l'arbre de vie sur un monticule fleuri peuplé d'oiseaux; de part et d'autre un vase Médicis sur une gaine et des céramiques chinoises

H. 155 cm - L. 188 cm

Accroc en bas à droite, faiblesses et renforts, taches 500 / 800 €

117

Mezzaro ou voile de Gênes dit au minaret, milieu du XIX^e siècle, décor imprimé à la planche de bois dans une vive polychromie d'un arbre de vie aux nombreux oiseaux branchés, dressé sur un monticule fleuri. Au pied de l'arbre, une panthère; de part et d'autre, deux palais mauresques

H. 236 cm - L. 270 cm

Accrocs en bas, faiblesses

600 / 800 €

118

Toile imprimée, Alsace, vers 1880, impression à la planche sur coton; alternance de rayures unies et rayures à fond noir chargées de montants ondulants de feuillage formant perchoir à un oiseau exotique

Trois cantonnières bordées d'une frange à pompons, 230 x 33 cm

Deux panneaux 270 x 245 cm,

Deux grandes chutes.

Accidents, état moyen

200 / 300 €

VI. LINGE DE MAISON



122

119

Épisodes de la vie de Saint Jean-Baptiste, serviette en damas de lin historié, Courtrai, fin du XVI^e-début du XVII^e siècle, le décor est structuré par des arbres nouveaux au feuillage touffu entre lesquels sont représentés Saint Jean-Baptiste prédicateur vêtu d'une peau de chameau, le baptême du Christ dans le Jourdain et la décapitation du saint à l'épée par des soldats en costume Renaissance

H. 115 cm - L. 71 cm

Quelques petits trous

80 / 130 €

120

Quatre rares serviettes d'un service de table en damas de lin historié sur le thème de la chasse, époque Renaissance, dessin à pointe se développant sur 4 registres : oiseaux picorant adossés à un fleuron; chasseurs munis d'un fusil et chiens poursuivant un cerf de part et d'autre d'un arbuste; cerf poursuivi par un chien; chasseur visant au fusil un cerf. Bordures en damier, inscription répétée sur les bordures hautes et basses M. CH. CASTEL ou GASTEL. Initiales au point de croix en rouge CM

H. 93 cm - L. 78 cm

Une serviette trouée

300 / 500 €



120

121

Rare serviette en damas de lin, Courtrai, première moitié du XVII^e siècle, le champ à petit décor géométrique similaire aux décors de damas de soie monochromes bien répertoriés vers 1600. Montants de fleurs en bordure, petites rosaces aux écoinçons

H. 118cm - L. 88 cm

100 / 150 €

122

Nappe en damas de lin, Courtrai, première moitié du XVII^e siècle, composition foisonnante à 3 chemins en raccord sauté aux sinueux plants de tulipes, pivoines, roses et autres fleurs et d'un couple de paons affrontés aux longues plumes s'échappant en volutes pour se confondre avec les feuilles et tiges étirées des fleurs. Bordures latérales aux guirlandes florales ondulantes peuplées d'oiseaux

H. 203 cm - L. 213 cm

600 / 800 €

123

Serviette en damas de lin d'un service à décor de volatiles, Courtrai, XVII^e siècle, champ plein à décor de délicats rinceaux de roses et œillets et tulipes peuplés de nombreux oiseaux de six espèces différentes dont des paons et des merles picorant des cerises; bordures latérales de rinceaux, bordures transversales aux amours soutenant une corbeille. Initiales KC brodées au point de croix en bleu

H. 100 cm - L. 84 cm

100 / 150 €



124

124

Bacchus, trois serviettes en damas de lin historié, Courtrai XVIII^e siècle, dessin à pointe, Bacchus à califourchon sur une barrique tirée par deux panthères, il enserre deux satyres tenant un verre à pied; alentour, branchages de vigne chargés de grappes. Bordures sur quatre côtés de feuilles de lierre. Marque au point de croix en rouge IA. 32
H. 98 cm - L. 80 cm



126

125

Rare nappe en damas de lin historié sur le thème des vendanges, Courtrai, XVIII^e siècle, belle composition aux vendangeurs cueillant les raisins et vendangeurs activant un pressoir inscrits en réserve dans un réseau sinueux dessiné par des guirlandes de vigne
H. 265 cm - L. 200 cm
Des taches d'encre à masquer avec un surtout, sinon bon état
200 / 300 €

126

Chasse au palais classique, importante nappe en damas de lin historié, Courtrai, milieu du XVIII^e siècle, décor à chemins se développant sur la hauteur en deux registres. Dans la partie supérieure, une chasse au cerf se déroulant devant un pavillon de chasse; en dessous, un couple de personnes de qualité en habit Louis XV se tenant de part et d'autre d'une fontaine devant un important château. Montants en candélabres sur la bordure et frise en damier
H. 265 cm - L. 212 cm
Le Musée des Tissus de Lyon possède une serviette de ce service (inv. No 2236).
800 / 1 300 €



127

127

La Bataille de Fontenoy, nappe incomplète et six serviettes en damas de lin historié, Courtrai, après 1745, sur un semis de fleurs de lys sont représentées les armes de France entourées du collier du Saint-Esprit et des armes du Dauphin surmontant Louis XV équestre et l'inscription LOUIS XV ROI DE FRANCE ET DE NAVARRE. Dans le registre inférieur, TOURNAY assiégée par de nombreux canons et un choc de cavalerie opposant les cavaliers français aux cavaliers prussiens reconnaissables à leurs casques en mitre. Large bordure de trophées d'armes
H. 170 cm - L. 270 cm
Nappe retailée, bordure sur deux côtés
400 / 600 €

128

Service de table en damas de lin dit petite Venise, nappe et six serviettes, seconde moitié du XVIII^e siècle, beau damassé au touché soyeux à petit décor de motifs cruciformes; numéro et lettre E devancée d'une croix brodée au point de croix en rouge en haut à gauche,
H. 460 cm - L. 290 cm
Quelques faiblesses
Nous y joignons une nappe œil de perdrix et 2 serviettes diverses
H. 160 cm - L. 170 cm
Taches
50 / 80 €

129

Réunion de cinq nappes, XVIII^e-XIX^e siècles, trois nappes en lin damassé dit petite Venise à décors géométriques et en œil de perdrix
H. 132cm - L. 115 cm, H. 144 cm - L. 101cm, H. 190 cm - L.170 cm
Des taches sur deux
Les deux autres nappes postérieures, en l'état.
80 / 130 €



130



135

130

Nappe en damas de lin, début du XIX^e siècle, grand décor aux volatiles dispersés sur le champ parmi des fleurs; bordure de rinceaux feuillagés, frise à décor géométrique
H. 340 cm - L. 220 cm
Mauvais état, trous 20 / 30 €

131

Nappe en damas de lin, époque Restauration, champ parsemé de rameaux fleuris; sur le centre, une importante coupe chargée d'un bouquet d'épis de blé, de grappes de raisin et fleurs
L. 400 cm
Trois petites taches brunes, un petit trou, petit accroc en lisière 300 / 500 €

132

Réunion de neuf petites nappes en damas de lin principalement petite Venise, XVIII^e-XIX^e siècles, décors œil de perdrix, semis de motifs cruciformes, chevrons; plusieurs comportent un numéro d'office ou des initiales brodés aux angles au point de croix en rouge. Tailles diverses dont :
H. 100 cm - L. 70 cm, H. 140 cm - L. 73 cm, H. 200 cm - L. 70 cm, H. 150 cm - L. 120 cm
Accidents sur certaines 100 / 150 €



136

133

Réunion de onze grandes serviettes, certaines tirées de services de table remarquables, première moitié du XIX^e siècle pour la plupart, serviette en damas de lin Empire à l'aigle impérial, chiffrée LD; serviette Égyptomania; serviettes Restauration : une à la coupe de fruits, deux autres aux colombes sur une coupe
Quelques accidents 300 / 400 €

134

Réunion de parties de services de table, parties de nappes et serviettes dépareillées, XIX^e siècle, demie-nappe en damas de lin à décor d'architecture; partie de nappe aux spectaculaires rinceaux fleuris d'inspiration rocaille, monogramme BH sous couronne de marquis 20 / 30 €

135

Suite de huit serviettes en damas de lin sur le thème de la chasse au faucon, milieu du XIX^e siècle, devant un château, un couple de cavaliers en costume troubadour tenant chacun un faucon au poignet. Bordure de feuillage touffu ponctuée de canards, trophées de chasse et trompes aux écoinçons
H. 92 cm - L. 80 cm
Deux taches 100 / 150 €

136

Important service de chasse en damassé, second tiers du XIX^e siècle, chemin de table meublé par trois cartouches représentant l'hallali du cerf dans un entourage de guirlandes de fleurs, double chiffre CV brodé au plumetis. Large bordure représentant la poursuite avec aux quatre angles un veneur posté au pied de son cheval. Serviettes coordonnées chiffrées
H. 480 cm - L. 210 cm
Très petite tache sur la nappe, une serviette tachée 500 / 800 €



137



138



139

137

Nappe d'un service de chasse en damas de lin, milieu du XIX^e siècle, champ à motifs d'oiseaux en vol, le centre meublé d'un important trophée aux dagues, gibecière et fusils; large bordure sur laquelle se déploie une chasse à courre au cerf avec dans le lointain un château néo-gothique
H. 280 cm - L. 200 cm

300 / 400 €

138

Service de chasse en damas de coton, nappe et six serviettes, seconde moitié du XIX^e siècle, sur le centre de la nappe un important trophée aux trompes, dagues, fusils et gibecière encadré par deux vues de bords de rivière. Large bordure à décor d'une chasse à courre avec quatre cerfs bondissant aux écoinçons. Double chiffre AS brodé au plumetis et point de sable en rouge et blanc. Six serviettes coordonnées, chiffrées
H. 420 cm - L. 210 cm

Chiffres décolorés sur la nappe comme sur les serviettes
200 / 300 €

139

Nappe en damas de lin historié d'un important service de table sur le thème de la Pêche, seconde moitié du XIX^e siècle, le centre est consacré au thème de la pêche en eau douce illustré par des femmes pêchant à la ligne et un homme tenant une imposante épuisette chargée de poissons. Sur le tour, une large bordure évoque la pêche en mer : paysage côtier avec un phare, bateaux et barques, retour de la pêche et repas familial sur le sable. Doubles initiales JC brodées au plumetis sur le centre
H. 400 cm - L. 210 cm

Trois petites taches brunes

300 / 500 €

140

Nappe en damas de lin d'un service sur le thème de la pêche, fin du XIX^e siècle, le champ à semis de carpes et roseaux; le centre aux quatre pêcheurs assis dessinant un cartouche sinueux. Doubles initiales CP brodées au plumetis
H. 420 cm - L. 200 cm

150 / 200 €



147

141

Deux ensembles de grandes serviettes en damas de lin, décor œil de perdrix : un ensemble de six aux initiales TD au plumetis ; six autres brodées JC en rouge
Quelques taches 40 / 60 €

142

Nappe en damas de lin, fin du XIX^e siècle, alternance de petits bouquets d'épis de blé et dahlias et de trophées aux carquois
H. 420 cm - L. 180 cm 150 / 200 €

143

Nappe en damas de coton, fin du XIX^e siècle, le champ semé de fleurettes entourant un cartouche central de branches de chêne au chiffre MJ ; large bordure tapissée de feuilles de chêne
H. 380 cm - L. 200 cm 200 / 300 €

144

Service de table en damassé, nappe et douze serviettes, époque Second Empire, le champ à décor d'un réseau losangé formé de guirlandes de perles et cordages croisés ponctué de roses ; bordure à motifs de cygnes et roseaux inscrits en réserve dans les compartiments d'un treillage rustique. Nappe chiffrée CD
H. 320 cm - L. 210 cm
Taches
Serviettes coordonnées chiffrées
Deux tachées 80 / 130 €

145

Fonds de linge de maison d'une propriété patricienne de la région de Grenoble, 1860-1880, service de table en damas de coton, nappe et douze serviettes à décor de pivoines au naturel, l'ensemble brodé du chiffre MV sous couronne comtale, 410 x 205 cm
Nappe au même chiffre et à décor analogue, 300 x 208 cm
Deux autres nappes sans chiffres brodés
Des taches sur l'ensemble 300 / 350 €

146

Service de table en damassé, nappe et douze serviettes à l'effigie de Léon XIII, fin du XIX^e siècle, en métisse (?); médaillon lauré à l'effigie du pape Léon XIII sur le centre de la nappe et des serviettes rebrodé du chiffre MR; bordures de guirlandes de fleurs
Nappe H. 240 cm - L. 130 cm et douze serviettes assorties
Petit trou sur une serviette 100 / 150 €

147

Service de table en damas de coton à l'effigie du pape Léon XIII, fin du XIX^e siècle, nappe et six serviettes à l'effigie du pape représenté dans un médaillon lauré sur le centre de la nappe et des serviettes; bordures de guirlandes de fleurs.
Petit chiffre EC au plumetis, Nappe H. 240 cm - L. 130 cm
100 / 150 €

148

La course cycliste, nappe en damas de coton, vers 1900, semis de pois et rameaux fleuris sur le champ; au centre, un trophée aux roues de bicyclettes. Large bordure à décor de course mêlant coureurs solitaires et promeneurs élégants en tandem, tribune avec de nombreux spectateurs aux angles
H. 235 cm x L. 145 cm
Petites taches et usures 50 / 80 €

149

Service de table en lin damassé ajouré, nappe et douze serviettes, début du XX^e siècle, le champ à semis de rameaux fleuris, frise à jours en dents de scie soulignant le centre et la bordure
H. 80 cm - L. 200 cm
Serviettes coordonnées au petit chiffre CV brodé sur un angle
Plusieurs serviettes tachées 40 / 60 €

150

Service de table en lin ajouré, vers 1920-1930, deux nappes et dix-huit serviettes en lin granité; encadrement sur le champ et filets sur les bordures à jours géométriques en fils tirés rebrodés. L'ensemble timbré du monogramme CT brodé au plumetis
H. 300 cm - L. 190 cm et H. 347 cm - L. 203 cm
80 / 130 €

151

Service de table en lin ajouré, vers 1920-1930, nappe et douze serviettes en lin granité; encadrement sur le champ et filets sur la bordure à jours géométriques en fils tirés rebrodés
H. 420 cm - L. 420 cm 40 / 60 €

152

Service de table en damas de lin bicolore, nappe et douze serviettes, fin du XIX^e-début du XX^e siècle, en lin écru et lin crème; décor de rangs de petits bouquets d'anémones dans un encadrement de grecque, perles, et lauriers
H. 240 cm - L. 160 cm 100 / 150 €

153

Important tapis de table, vers 1930, gaze beige brodée en plein soie artificielle crème de panaches de plumes sur un réseau géométrique. Importante frange sur le pourtour
H. 580 cm environ - L. 170 cm
Quelques taches 200 / 300 €

VII. BRODERIES ET SOIERIES

154

Deux fragments d'orfrois brodés, Italie (?), XIV^e-XV^e siècle

Broderie en plein, soie polychrome au point fendu et en filé métallique représentant Saint Paul et un autre saint non identifié

H. 17 cm - L. 18 cm

H. 23 cm - L. 18 cm

Accidents et lacunes

700 / 1 000 €

155

Ensemble de huit bandes d'orfrois brodés provenant probablement d'une paire de dalmatiques, XV^e-XVI^e siècles, broderie soie polychrome et en cordonnet lin(?) en couchure avec des effets d'ondulations sur le fond. Les personnages sont en broderie soie polychrome au point fendu ; le dallage restitué dans une perspective maladroite est au point d'Orient tout comme le chœur vouté les surplombant. Parmi les saints personnages représentés, on distingue : Saint Pierre, Saint Paul et Saint Jean

Chaque bande est encadrée, H. 105 cm - L. 9 cm

Usures et petites restaurations

1 000 / 1 500 €

156

Bande d'orfroi brodé, XV^e-XVI^e siècle, motif répété d'un calice surmonté d'une hostie en broderie soie au point d'Orient et filé argent en couchure et guipure

H. 88 cm - L. 9,5 cm

Lacunes sur les parties soie

100 / 150 €

157

Croix d'orfroi brodée, Allemagne, seconde moitié du XV^e siècle, broderie soie polychrome au passé empiétant et au point d'Orient principalement, le fond est brodé en filé argent au point de couchure exécuté avec un fil de soie rouge. Représentation inhabituelle du Christ crucifié à une croix noueuse ; Saint Pierre, Saint Paul et Saint Jean sont représentés aux extrémités. Sous le socle de la croix, Saint Sébastien coiffé d'une toque, attaché à un arbre.

H. 131 cm - L. 62 cm

Encadrée, remontage ancien, usures

2 000 / 3 000 €

158

Croix d'orfroi brodée, Cologne, Allemagne, fin du XV^e siècle, le fond de la composition est brodé au point de couchure en filé métallique or ondulant formant une surface alvéolée. Les personnages et les deux écus, réalisés à part, sont rapportés. Le Christ, les anges, la Vierge Marie soutenue par Saint Jean et la sainte femme sur le bas sont brodés en soie polychrome au point fendu, les nimbes en couchure or.

Encadrée, H. 77 cm - L. 45 cm

Manques et usures

800 / 1 300 €

159

Croix d'orfroi brodée, Angleterre (?), fin du XV^e siècle, au pied de la croix se tiennent la Vierge Marie et saint Jean, de part et d'autre deux anges recueillent le sang du Christ dans des coupes. La croix en T est surmontée d'un écu tronqué ; une partie d'orfroi représentant Sainte Marie-Madeleine inscrite dans une niche architecturée, sert à compléter la broderie. De la même manière se trouve sur le bas une partie d'orfroi rapportée représentant Saint Jean-Baptiste. Rien n'indique que cette transformation ne soit pas ancienne ; l'ensemble de la broderie étant dans un état de conservation homogène plutôt bon. Les personnages sont principalement brodés au point fendu en soie polychrome, les cheveux bouclés des anges et de Saint Jean au point de nœud (?). Le fond travaillé en bâtons rompus est brodé en filé métallique or et argent en couchure.

H. 105 cm - L. 54 cm

Remontage, restaurations anciennes, dos non visible

Encadré.

2 000 / 3 000 €



157



159



162



160

Bande d'orfroi, Allemagne (?) vers 1500, toile de lin brodée en filé métallique et en soie et laine polychrome au point d'Orient principalement de trois scènes bibliques inscrites dans des niches architecturées. De haut en bas : l'Adoration des mages, la Nativité et probablement La visite de Marie à Élisabeth. Date apocryphe brodée 1588

H. 131 cm - L. 26 cm

Usures et manques à la broderie, restaurations anciennes
600 / 800 €

161

Deux bas d'étole brodés, XV^e siècle, broderie soie polychrome et filé or en couchure ; application de drap d'or postérieure pour masquer les accidents

H. 44 cm - L. 20 cm

Usures et restaurations

600 / 800 €

162

Deux bandes d'orfrois brodés, France (?) dernier quart du XV^e siècle, de haut en bas sont représentés sur le premier orfroi : Saint Jean-Baptiste, le Christ roi bénissant, Sainte Marie-Madeleine ; sur le second : Saint François d'Assise, Sainte Véronique (?), La Vierge Marie portant l'enfant Jésus.

Le fond est en taffetas bleu appliqué sur une forte toile ; le décor de niches architecturées gothique flamboyant est brodé en filé or au point de couchure ; certains détails architecturaux et la bordure à « besants » sont traités en guipure. Les sols en damier et les ombres portées des voussures sont brodés en soie au passé nuancé.

Confiés à d'autres mains, probablement du même atelier, les personnages de la plus grande finesse d'exécution sont rapportés et appliqués sur le fond laissé vierge de broderie à leur emplacement. Les vêtements et carnations en soie polychrome sont brodés en peinture à l'aiguille, la chevelure au point fendu. Les nimbes, attributs et certains contours sont brodés en filé or et argent et soie au point de couchure

H. 93 cm - L. 17 cm et H. 94 cm - L. 13 cm

Soies usées voire disparues sur certaines parties, restaurations mesurées visibles

2 000 / 3 000 €

163

Bande d'orfroi brodé, Italie, début du XVI^e siècle, satin rouge brodé filé et cordonnet or en couchure d'un montant en candélabre aux volutes d'acanthé et de trois médaillons représentant une Vierge à l'Enfant, le Christ et Saint Georges brodés en filé or, à l'or nué et au point fendu en soie polychrome pour les carnations.

H. 122 cm - L. 22 cm

Légères usures

500 / 800 €

Œuvres en rapport :

Une bande d'orfroi très similaire est conservée à la Cathédrale du Puy en Velay, il pourrait s'agir des orfrois déposés d'une même chape.

Bibl. : FRUMAN (D & J), Le Trésor brodé de la Cathédrale du Puy en Velay, Chefs-d'œuvre de la collection Cougard-Fruman, Albin Michel, Paris, 2010. Cat. no 83 reproduit p. 212

164

Bande d'orfroi brodé reconstituée, Espagne, XVI^e siècle, trois panneaux à décor de saints personnages en médaillon encadré de dragons adossés à une coupe de fruits; la broderie est en filé or en couchure et à l'or nué principalement et au point fendu pour les figures

40 x 26 cm

Accident, un panneau lacunaire

Trois panneaux figurant Saint André, Saint Paul et Sainte Marie-Madeleine en pied sont brodés, soie au point fendu et en filé métallique or et argent en couchure et en guipure

37 x 27 cm

Accidents

L'ensemble de ces panneaux est encadré du même galon figuré à décor d'entrelacs. Marques des ateliers espagnols prestigieux, ce galon est très proche de celui d'une chasuble Renaissance conservée au Musée du Puy en Velay. Dimensions totales : H. 210 cm - L. 26 cm

800 / 1 300 €

Bibl. : Fruman J. et D., Le Trésor brodé de la Cathédrale du Puy - en -Velay, Albin Michel, 2010, Cat no 10.

165

Bande d'orfroi brodé reconstituée, Espagne (?), XVI^e siècle, broderie soie polychrome au point d'Orient et filé or en couchure. Vierge à l'Enfant, Saint Paul et Saint André sont représentés dans des niches architecturées de trois sortes. Galon figuré brodé or sur le pourtour

H. 117 cm - L. 19 cm

Remontage ancien, manque à la broderie soie 300 / 500 €

166

Bande d'orfroi brodé, Espagne, XVI^e siècle, broderie soie polychrome au point d'Orient et filé or en couchure. Représentation d'un archer et d'un saint moine martyr dans des niches architecturées surmontées de voûtes ou dômes en coquille. Galon figuré or à décor géométrique brodé sur le pourtour

H. 88 cm - L. 19 cm

Manques aux visages, restaurations visibles 600 / 800 €



164



165



167

167

Deux bandes d'orfrois brodés, Flandre (?), XVI^e siècle, broderie soie polychrome au point d'Orient, filé or et argent en couchure et guipure avec rehauts en lame plissée et paillettes dorées. Sous des niches architecturées sont représentés six saints personnages parmi lesquels : Sainte Marie-Madeleine, Saint Jean-Baptiste, Saint Thomas et Sainte Véronique. Galon lamé or sur le pourtour rapporté
Encadrés, H. 112 cm - L. 21 cm
Visages dégradés, restaurations 800 / 1 300 €



171

168

Sainte Marie-Madeleine, orfroi brodé, Flandre, XVI^e siècle, broderie soie au point d'Orient et filé argent en couchure et gaufrure représentant la sainte tenant le vase de parfum dans une niche architecturée, drapée
Encadré, H. 33 cm - L. 12 cm
Usures, le visage restauré peint 130 / 180 €

169

Orfroi brodé, XVI^e siècle, broderie soie polychrome au point d'Orient et filé métallique en couchure
H. 48 cm - L. 13 cm
Forte usure 100 / 150 €

170

Orfroi brodé, XVI^e siècle, broderie soie polychrome au point d'Orient et filé métallique en couchure de deux saints personnage
H. 48 cm - L. 13 cm
Forte usure 150 / 200 €

171

Orfroi brodé, Espagne (?), XVI^e siècle, broderie soie polychrome au point d'Orient et au passé empiétant et en filé argent en couchure et guipure. Rare représentation de personnages par couple dans des niches architecturées surmontées d'un dôme en coquille sur le haut un saint évêque est accompagné d'un personnage ne portant pas d'aurole. Monté sur un panneau de velours de soie vert fangé
H. 71 cm - L. 11 cm
Usures 400 / 600 €

172

Orfroi brodé, Flandre, XVI^e siècle, toile brodée soie polychrome au point d'Orient et en filé métallique en couchure et gaufrure d'un saint personnage inscrit dans une niche architecturée (le Christ ?)
H. 46,5 cm - L. 22,5 cm
Usures, restaurations sur le haut 200 / 300 €

173

Paire de médaillons d'orfroi brodés, XVI^e siècle, broderie en soie polychrome et filé métallique et broderie d'application ; Vierge à l'enfant et saint personnage accompagné par un ange, (Tobie ?)
Encadrés, H. 113 cm - L. 25 cm
Mauvais état 150 / 200 €

174

Le Mariage de la Vierge, orfroi brodé, début du XVI^e siècle, broderie soie polychrome au point d'Orient et en filé métallique en couchure et gaufrure. Un évêque mitré revêtu d'une opulente chape toute brodée en filé métallique, célèbre le mariage de la Vierge Marie et de Zacharie. La scène s'inscrit en perspective dans une niche architecturée
H. 46 cm - L. 21 cm
Usures et manques aux carnations 400 / 600 €

174 bis

Deux bandes d'orfroi en or nué, Italie ou Espagne, XVI^e siècle, broderie en filé métallique or en couchure et gaufrure et à l'or nué; les visages et membres inférieurs au point fendu soie polychrome. Sant André, Saint Paul, Saint Thomas et Saint Joseph sont représentés dans des niches architecturées surmontées de chimères affrontées. Galon figuré brodé or sur le pourtour.

Encadrés, H. 91 cm - L. 20 cm

Usures marquées sur l'un, le second très frais de coloris 1 000 / 1 500 €

175

Les quatre évangélistes, ensemble d'orfrois provenant de dalmatiques montés en panneau de tenture, Espagne, fin du XVI^e-début du XVII^e siècle, médaillons en broderie soie polychrome au passé nuancé et au point d'Orient inscrits dans des encadrements dits en cuir découpé et rinceaux d'acanthé en satin appliqué. De part et d'autre, des montants d'acanthé ornés de grotesques médaillons brodés de saints personnages; bandes à motifs héraldiques sur la partie basse

H. 162 cm - L. 245 cm

5 000 / 7 000 €

Œuvres en rapport :

Deux dalmatiques du même type sont conservées au Musée d'Ecouen (E. Cl. 9339-9340).

176

Orfroi brodé, Espagne, XVI^e siècle, broderie soie polychrome et filé métallique en couchure représentant une sainte femme tenant un livre et un lys dans une niche architecturée surmontée de cornes d'abondance

Encadré, H. 48 cm - L. 24,5 cm

Forte usure

100 / 150 €

177

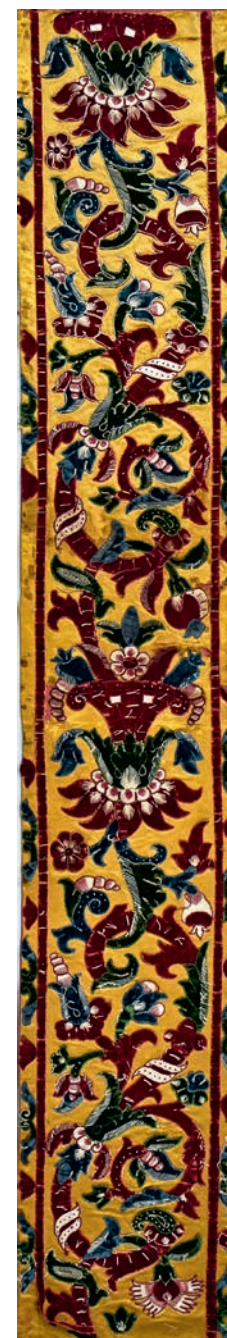
Lambrequins en broderie d'application, Espagne, époque Renaissance, velours cramoisi appliqué de soieries bleues et jaunes, cordonnet en couchure sur les contours; frange couponnée sur le pourtour

H. 13 cm - L. 112 cm

Accidents, montés sur un panneau de velours 50 / 80 €



174 bis



179



178

178

Trois bandes brodées, fin du XVI^e siècle, rinceaux de feuillage d'acanthe brodés en soie bleue, cordonnet or en couchure et en application de drap d'argent sur velours de soie cramoisi
H. 5 cm - L. 28 cm, H. 5 cm - L. 41 cm et H. 5 cm - L. 42 cm
150 / 200 €

179

Broderie d'application, fin du XVI^e siècle, montant de rinceaux d'acanthe fleuris ponctués de vases au bouquet de fleurs et fruits en application de velours de soie rouge vert et bleu rebrodés de cordonnet crème en couchure
H. 160 cm L. 25 cm
Rares usures
300 / 500 €

180

Broderie d'application, fin du XVI^e siècle, applications de satin jaune et satin rouge sur velours cramoisi, cordonnet en couchure; montant aux fleurons cruciformes et médaillons en cuir découpé
H. 186 cm - L. 24 cm
Petits accidents
300 / 400 €

181

Broderie, début du XVII^e siècle, ratine rouge brodée en frisé, filé et cordonnet or et argent en couchure, guipure et gaufrure de fleurs stylisées et cornes d'abondance
H. 64 cm - L. 34 cm
Usures sur le fond
150 / 300 €

182

Précieux document d'un voile de calice, milieu du XVII^e siècle, broderie soie polychrome au passé plat et passé nuancé sur taffetas crème. Vierge à l'Enfant dans une couronne de fleurs encadrée de rinceaux d'acanthe fleuris à 4 iris flanqués d'oiseaux aux écoinçons
Mauvais état du fond
50 / 80 €

183

Devant de chasuble en damas, Italie ou Espagne, fin du XVI^e-début du XVII^e siècle, damas bicolore vert et vieil or; petit dessin répété de rosace entourée de quatre palmes en S. Doublure en bougran bleu
H. 101 cm - L. 53 cm environ
100 / 150 €

184

Tapis de table en brocart, début du XVII^e siècle, lampas fond damassé vert broché filé or de palmes de feuillage et grenades stylisées. Galons façonnés argent sur le pourtour rapportés; doublure en gros de Tours rose
Usures, une tache, accidents sur la doublure
400 / 600 €

185

Chape en velours ciselé, Italie, fin du XVI^e-début du XVII^e siècle, velours coupé et bouclé soie bleu canard à petit décor de fleurs stylisées. Bordée d'un galon façonné or et d'une frange à mèches sur le pourtour. Le chaperon bordé d'une dentelle métallique aux fuseaux. Doublure en bougran bleu; présence d'un plomb des douanes de Paris
H. 139 cm - L. 282 cm
Usures
800 / 1 300 €

186

Tapis de table, début du XVII^e siècle, en brocatelle et velours, velours de soie jaspé rouge, les côtés en brocatelle cramoisie et vieil or au dense dessin de rinceaux fleuris et feuillagés. Galon système or sur le pourtour, frange moulinée en filé or
H. 265 cm - L. 165 cm
Remontage, quelques usures et petits accidents
700 / 1 000 €



185



187



186



188

187

Chasuble, Espagne, XVII^e siècle, velours de soie jaspé vert et velours de soie rouge pour les orfrois; galon façonné soie jaune et filé or

Petites taches (probablement de la cire) 300 / 500 €

189

Dossier de siège brodé, XVII^e siècle, toile de lin brodée de montants de fleurs et feuillage d'acanthé en soie polychrome, au point d'Orient principalement et en lame, filé et cannetille

H. 73 cm - L. 64 cm

Usures et lacunes sur le fond brodé 300 / 500 €

188

Antependium en velours ciselé rebrodé, époque Louis XIV, alternance de panneaux à la fritillaire et panneaux aux volutes de feuillage fleuri en velours coupé et bouclé cramoisi. Le fond est entièrement rebrodé en filé or et filé argent. Galon argent et soie compartimentant le décor; frange moulinée or et soie cramoisie sur le bas

H. 65 cm - L. 158 cm 600 / 800 €

190

Tapis de table brodé style Louis XIV, éléments XVII^e siècle, montage fin du XIX^e ou début du XX^e siècle, satin de soie jaspé framboise, le champ timbré aux écoinçons de quatre plants de fleurs réappliqués en broderie soie et or. Bordure aux entrelacs fleuris en filé et filé riant argent bordé de galons de velours de soie façonnée. Doublé, frange argent

H. 146 cm - 102 cm

Tache et usures discrètes 500 / 800 €



190



189



192



198

191

Tenture en broderie fin du XVII^e siècle, rebrodée vers 1900, probablement Italie, toile de lin brodée en plein soie polychrome au point lancé de rinceaux d'acanthé et de vigne peuplés d'oiseaux

H. 190 cm - L. 310 cm

Parties inachevées et usures

300 / 400 €

192

Important bandeau brodé probablement formé des quatre pentes d'un tour de lit, (Suisse ?) XVII^e siècle, drap de laine vert foncé brodé en laine et soie polychrome au point passé nuancé principalement et au point guipé. Décor de rinceaux fleuris et feuillagés jaillissant de cornes d'abondance surmontées d'un paon et de coupes fleuries accostées d'oiseaux. Le cœur des fleurs est rebrodé au point de nœud; près d'une douzaine se distingue dont œillets, pivoines, tulipes, pensées, fritillaires et lys.

H. 40 cm - L. 550 cm

Usures et restaurations, une partie du décor réappliqué sur drap de laine marron

3 000 / 5 000 €

193

Réunion de broderies au point sur canevas déposées de sièges, époque Louis XIV, un ensemble au point de Hongrie en soie à dominante jaune et bleue soit une trentaine de pièces en l'état dont manchettes, plates-bandes, 3 assises ou dossiers.

Assise et dossier d'un grand fauteuil à décor de palmes dans un entourage de rinceaux

56 x 58 cm et 70 x 85 cm

50 / 80 €

194

Ensemble de grandes chutes de brocatelles rayées, XVIII^e siècle, lin et soie, larges et fines rayures rouges, vertes, jaunes, crèmes et brunes.

Deux bandes : H. 280 cm - L. 410 cm, une autre : H. 280 cm - L. 30 cm et une dizaine de grandes chutes

Quelques taches et usures

Nous y joignons des chutes d'autres étoffes diverses.

100 / 150 €

195

Vierge à l'Enfant, personnage d'orfrois ou centre de bannière votive brodé, France, XVII^e siècle,

broderie soie au point d'Orient principalement et en filé métallique en couchure; le lys que tient la Vierge et la couronne royale qu'elle porte sont rehaussés en frison

H. 53 cm - L. 26 cm

Usures, soie des carnations dégradée

80 / 100 €

196

Le Saint-Suaire de Besançon, broderie, début du XVIII^e siècle, broderie soie polychrome et filé or, les carnations peintes; sous un dais drapé, un évêque mitré encadré de deux chanoines expose le Saint-Suaire.

Encadré, H. 25 cm - L. 35 cm

Mauvais état

80 / 130 €

197

Volant brodé, début XVIII^e siècle, gros de Tours rose brodé lame et filé et filé riant argent d'un fin réseau à sections carrées à motifs de fleurs épanouies et grenades en réserve

H. 27 cm - L. 104 cm

50 / 80 €

198

Deux damas bleu, époques Renaissance et Régence, l'un vers 1600 à réseau ogival aux motifs de corbeille fleurie et oiseaux;

le second aux bouquets reposant sur une console d'applique

H. 101 cm - L. 51 cm et H. 128 cm - L. 54 cm

150 / 300 €



199

Réunion de damas verts, début du XVIII^e siècle, dos et devants de deux chasubles démontées l'une en persienne vert chartreuse; l'autre aux fleurs d'inspiration chinoise vert épinard. Beau document aux œillets et autres fleurs jaillissant de curieux vases feuillagés évoquant le répertoire de soieries bizarres
400 / 600 €

200

Réunion de damas cramoisis, Italie et Espagne, époques Renaissance et Louis XIV, grands dessins à pointe dont monumental damas au vase fleuri et à la couronne; damas à rosace et cornes d'abondance, XVI^e siècle. Damas ramagés aux palmes et grenades, un damas au curieux décor héraldique de coquille et merlettes.

Huit modèles, hauteur moyenne 250 cm, largeurs 56 et 63 cm
Accidents sur deux
400 / 600 €

201

Réunion de damas framboise et cramoisis, répliques et modèles d'époque XVII^e-XVIII^e siècles, dessins à grands rapports au fleuron épanoui entre des montants feuillagés, damas à la fleurs de lys de Florence vers 1630.

Huit modèles pour une dizaine de coupes, 160 x 55 cm en moyenne
Accidents
200 / 300 €

202

Réunion de brocatelles et damas, XVII^e et XVIII^e siècles, dessins à pointe similaires aux fleurons, grenades et palmes en coloris cramoisi et framboise.

Deux brocatelles, H. 115 cm - L. 54 cm (usures)
Quatre damas H. 110cm - L. 150 cm, H. 120 - L. 69 cm, H. 132cm - L. 54 cm, H. 90 - L. 56 cm (quelques accidents)
600 / 800 €

203

Feuille d'écran en tapisserie, manufacture des Gobelins, époque Régence, tapisserie laine et soie polychromes, fond ocre. Décor à la Bérain, au centre, un médaillon figurant Flore couronnée par un amour retenu à un dais lambrequiné par des guirlandes de fleurs; de part et d'autre des termes à corps de zéphyr; en bas une espagnolette

H. 74 cm - L. 55 cm
Restaurations anciennes
500 / 800 €

204

Dalmatique, fin du XVII^e-début XVIII^e siècle, dalmatique taillée dans deux brocarts différents; l'un aux rinceaux feuillagés et fleuris entrelacés de lianes épineuses, le second en persienne à la grenade fleurie

Manque les galons, quelques usures
200 / 300 €



203



204



207



208



209



210

205

Lampas rayé, premier quart du XVIII^e siècle, montant aux cartouches à la fleur rayonnante encadrée de branches fleuries chargées de grenades entremêlées d'un sinueux ruban de dentelle simulé. Monté vers 1900 en tapis matelassé, frangé
H. 62 cm - L. 54 cm
Quelques usures 200 / 300 €

206

Deux lampas, vers 1715-1725, le plus remarquable fond satin prune, liseré et broché dans une vive polychromie d'un montant de fleurs imaginaires inscrites entre des volants de dentelle simulés ponctués de roses et autres fleurs
H. 90 cm - L. 54,5 cm, le second H. 60 cm - L. 70 cm
Reproduit en couverture 300 / 500 €

207

Chape en brocart bizarre, début du XVIII^e siècle, lampas fond damassé corail liseré et broché soie, filé et frisé argent à décor abstrait, certains motifs évoquant des grenades et une corne d'abondance. Frange et galon façonnés argent sur le pourtour et soulignant les orfrois
H. 138 cm - L. 288 cm
Accidents 800 / 1 300 €

208

Chape composite en damas, Italie XVII^e-XVIII^e siècles, damas de soie bleu clair à décor de fleurs stylisées timbrées de la fleur de lys de Florence, vers 1630. Orfrois en damas bizarre crème
H. 137cm - L. 280 cm
Accidents, manque le chaperon 400 / 600 €

209

Chape en brocarts, première moitié du XVIII^e siècle, lampas Régence façonné soie polychrome et filé or, fond damassé crème. Décor d'inspiration bizarre au feuillage sinueux ponctué de bouquets et cornets de fleurs stylisées. Chaperon et orfrois en brocart soie, or et argent rehaussés en broderie au dessin virtuose de cerisier à la souche fleurie entre des méandres de rubans figurés, vers 1750. Doublure en bougran recouverte d'une seconde postérieure, passementerie or
Deux taches et restaurations anciennes 800 / 1 300 €

210

Chape en lampas, époque Louis XV, lampas fond damassé crème, broché soie dans une vive polychromie d'un sinueux réseaux de fleurs. Galon or sur le pourtour,
H. 137 cm - L. 280 cm environ
Manque le chaperon, restaurations 400 / 600 €

211

Chasuble, Italie, première moitié du XVIII^e siècle, chasuble composée de trois lampas soie polychrome différents ; galons façonnés soie jaune et coton crème.
Remontage ancien, petits accidents 200 / 300 €



214

212

Paravent à six feuilles tendues d'un brocart, époque Louis XV, carcasse en bois à découpe sinueuse sur le haut ; l'endroit en lampas façonné soie polychrome et filé argent à décor de grappes de fruits sur fond damassé bleu ciel en trompe-l'œil de tulle façonné, bordures en pékin à rayures ombrées bleues et blanches et fines rayures jaunes. Le dos couvert dans cette dernière étoffe
H. 186 cm - L. 55,5 cm
Usures, les deux dernières feuilles trouées, plusieurs accidents sur l'envers 200 / 300 €



215

213

Réunion de soieries, XVIII^e siècle, chasuble démontée en damas bicolore violet et rose à décor de volutes de feuilles, grenades et tulipes, 81 x 63 cm et 136 x 72 cm
Velours jardinière crème et cramoisi, 79 x 54 cm
Lampas rayé, 201 x 48 cm et 62 x 68 cm
Mexicaine et Pékin, 105 x 108 cm et 134 x 54 cm
400 / 600 €

214

Réunion de documents d'archives d'une manufacture lyonnaise, XVIII^e siècle, principalement pékins à rayures ornées mais aussi brocatelle Louis XIV, persienne.
Environ 25 documents, 20 x 17 cm à 85 x 53 cm
200 / 300 €

215

Réunion de documents d'archives d'une manufacture lyonnaise, lampas naturalistes, 1730-1740 environ, belle variété de décors dont trois modèles aux coupes et vase chargés de poires, raisins et pavots ; compositions florales avec pergolas, fabrique, ruines et étangs.
Seize documents, 26 x 20 cm à 80 x 50 cm environ
Quelques usures 300 / 500 €

216

Réunion de documents d'archives d'une manufacture lyonnaise, principalement lampas à rivière Louis XV, compositions aux guirlandes de fleurs ondulantes certaines entremêlées de volants de dentelle simulés et guirlandes de fruits dont 4 superbes échantillons avec lame, filé et frisé or et argent étincelants.
Environ 33 documents 28 x 25 cm à 125 x 25 cm
Quelques usures 400 / 600 €



212



219



221

217

Lampas naturaliste, style Louis XV, début du XX^e siècle, lampas fond satin jaspé bleu ciel liseré et broché soie polychrome; décor de plants de fleurs et fruits surdimensionnés disposés en quinconce
H. 205 cm - L. 131 cm

200 / 300 €

218

Damas bleu, époque Louis XV, décor à chemins d'une guirlande de fleurs ondulante ponctuée de bouquets noués par un oiseau
H. 376cm - L. 52 cm et H. 184cm - L. 52 cm
Quelques taches et parties fusées

250 / 300 €

219

Lampas, époque Louis XV, lampas fond damassé bleu à décor de volutes de roses et fleurs imaginaires. Panneau formé de deux lés cousus
H. 116 cm - L. 55,5 cm

300 / 400 €



222

220

Tapis de table en droguet liseré, époque Louis XV, petit décor de fleurs en réserve sur un réseau sinueux
H. 212 cm - L. 206 cm
Accidents

200 / 300 €

221

Pékin façonné, probablement partie d'un bas de robe, époque Louis XV, soie polychrome et fil ondé crème; rayures nuées traversées de plumes de paon alternées de larges rayures brochées de guirlandes ondulantes de roses et d'aubépine.
Doublure en bougran bleu
H. 94cm - L. 158 cm
Accidents

150 / 300 €

222

Chasuble, Italie, milieu du XVIII^e siècle, lampas fond damassé rose lamé et broché filé et frisé argent; décor d'une souche fleurie au rosier sur-dimensionné. Galon lamé argent sur le pourtour et dentelle métallique délimitant les orfrois
Quelques usures

400 / 600 €

223

Chasuble et manipule, Italie, vers 1760, pékin façonné, fond gros de Tours rose broché soie polychrome et fil ondé crème; décor de branches fleuries noueuses entremêlées d'un volant de dentelle figuré. Beau galon brodé en cordonnet et filé argent sur le pourtour et matérialisant les orfrois. 500 / 600 €



223

224

Chasuble, Espagne, seconde moitié du XVIII^e siècle, pékin façonné fond gros de Tours tramé soie polychrome, frisé or et lame argent; décor de guirlandes ondulantes de feuillage et bouquets de roses

Accidents et restauration 200 / 300 €

225

Métrage de lampas, époque Louis XV, panneau en lampas fond damassé rose broché soie polychrome et fil ondé crème de lourdes branches de pavots en camaïeu bleu

Tache discrète, restauration 2 000 / 2 500 €



225

226

Chape en lampas rebrodé argent, seconde moitié du XVIII^e siècle, lampas fond satin crème broché soie polychrome d'un réseau ondulant de bouquets aux tiges graciles; ruban de dentelle sinueux en trompe-l'œil et contre-fond brodés au point de couchure en filé et frisé argent. Galon système or sur le pourtour, doublure en sergé de coton

H. 300 cm - L. 133 cm

Manque le chaperon, quelques usures 600 / 800 €



226

227

Cape de statue, époque Louis XV, en droguet fond taffetas prune liseré gris argent à décor de grappes de fleurs et fruits en réserve sur un réseau sinueux de lianes; frange à mèches sur le pourtour

H. 85 cm

Décoloration légère 100 / 150 €

228

Partie d'un meuble en satin chiné à la branche, vers 1770, dessin à grand rapport de bouquets de fleurs noués par un ruban sinueux alternés de montant torsadés

Accidents

Sur un couvre-lit monté début XX^e siècle :

Plateau 210 x 155 cm : tombants sur deux H : 38 cm

4 autres coupes principales : H. 147cm - L. 54 cm, H. 110 cm -

L. 143 cm, H. 120 cm - L.50 cm, H. 270 cm - L. 132 cm

800 / 1 300 €



228



229



231

229

Lampas en réplique d'un meuble tissé pour Catherine II de Russie par Philippe de Lasalle en 1773, Lyon fin du XIX^e siècle, lampas fond satin framboise liseré et lancé soie crème et vert clair ; médaillons de fleurs aux colombes amoureuses retenus par des guirlandes.

Deux paires de rideaux bordés d'un galon coordonné, H. 270 cm - L.108 cm (mauvais état)

Trois grandes pièces H.170cm L.120 cm environ (en bon état)
400 / 600 €

230

Philippe de Lasalle, précieux document d'archives d'une manufacture lyonnaise, Lyon, 1775-1776, lampas fond cannetillé crème broché soie polychrome au modèle de la tenture dite « à la corbeille de fleurs » ou « au panier fleuri », (MT 1279). Sur une assise de siège

H. 50 cm - L. 64 cm

Usures

200 / 300 €

231

Échantillon de bordure commandée pour un chantier à Versailles, manufacture Seguin à Lyon, époque Empire, bordure pour le quatrième petit salon de l'appartement de l'Empereur au Palais de Versailles. Riche lampas façonné soie polychrome et filé or, décor d'un médaillon lauré aux anémones alterné de rosaces et palmettes

H. 37,5 cm - L. 26,5 cm

200 / 300 €

232

Lampas en arabesques, dessin attribué à Jean Démosthène Dugourc, probablement tissé par Pernon à Lyon, vers 1790-1800, lampas fond satin jaspé vert, liseré crème. Rapport de dessin complet, de haut en bas : satyres musiciens de part et d'autre d'une gerbe surmontant un cartouche soutenu par un faune ; à la base, deux sphinges affrontées couchées sur un cavaliers

H. 150 cm - L. 52 cm

Usures dont des trous

Œuvres en rapport : A rapprocher des panneaux pompéiens de la tenture la salle de bal de la Casita del Labrador au Palais royal d'Aranjuez près de Madrid.
300 / 500 €

233

Courtepointe à la fontaine au monogramme sous couronne, en piqûre de Marseille, époque Louis XIV, toile de coton piquée et méchée ; décor vermicellé de corbeilles desquelles s'échappent des rinceaux de fleurs aux volutes dessinant des motifs en cœur. Le centre à décor d'une fontaine monumentale, sur le bas un monogramme complexe sous couronne de marquis encadré par deux lions.

H. 230 cm - L. 145 cm

Double et ganse postérieures, rares usures, retailée sur les bords
1 500 / 2 000 €

234

Courtepointe en piqûre de Marseille, époque Louis XIV, toile de coton piquée et méchée; montant feuillagé au centre duquel s'échappent des rinceaux délicats de tulipes et pavots couvrant le champ. Bordure analogue, frise d'entrelacs

H. 265 cm - L. 220 cm

Retournée sur deux côtés, taches et usures
1 000 / 1 500 €

235

Chauffoir en piqûre de Marseille, époque Régence, toile de coton crème piquée et méchée à décor en plein de rinceaux de fleurs, feuillage et grenades; lion sur le centre, écoinçons à 4 potiches fleuries surmontées de volatiles. Volant festonné brodé de gerbes d'épis sur le pourtour

151 x 50 cm

Rares petits trous sur le volant 600 / 800 €

236

Courtepointe en piqûre de Marseille, XVIII^e siècle, décor vermicellé de palmes et feuillages, tulipes et grenades. Les écoinçons en ogives à quatre bouquets fournis

H. 270 cm - L. 270 cm

Remontages, trous et restaurations anciennes
1 300 / 1800 €

237

Courtepointe en piqûre de Marseille, première moitié du XVIII^e siècle, décor vermicellé de rinceaux de fleurs et fruits se développant autour d'une rosace. Bordure délimitée par un ruban sinueux en trompe-l'œil à motifs de fleurs, bateaux et pagodes. Imposantes coupes fleuries aux écoinçons

H. 265 cm - L. 276 cm

Quelques accidents brûlures de fer ? 1 000 / 1 500 €

238

Courtepointe en piqûre de Marseille, XVIII^e siècle, toile de coton piquée et méchée; dense décor aux potiches fleuries de rinceaux de fleurs des Indes et grenades. Composée de plusieurs panneaux similaires, teinte en pièce en coloris lie de vin, retournée

H. 220 cm - L. 140 cm

Taches discrètes, bordure lacunaire 600 / 800 €

239

Couverture matelassée et piquée, seconde moitié du XIX^e siècle, rare décor d'inspiration celtique et médiévale d'une rosace inscrite dans un cartouche losangé aux entrelacs savants et médaillons. Bordure figurant une arcature gothique aux fleurons en réserve

H. 250 cm - L. 225 cm

Restaurations, petit accident au centre visible sur une seule face
400 / 600 €





240

240

Courtepointe en pique de Marseille, début du XIX^e siècle, toile de coton piquée et méchée; champ à petits carrés ponctués de coquilles, cœurs ardents et fleurs stylisées. Encadrement à décor de pointes et corbeilles fleuries flanquées d'oiseaux, fleurs stylisées et trèfles en écoinçons. Bordure en trompe-l'œil d'une draperie festonnée rythmée de cordelières à glands et croix occitanes

H. 266 cm - L. 248 cm

Une face en mauvais état, l'autre avec petits accidents
500 / 800 €



242

241

Courtepointe matelassée, piquée et brodée, fin du XVIII^e-début du XIX^e siècle, toile de coton crème matelassée et piquée en doubles carrés; les bordures piquées en entrelacs; plants de fleurs d'une vive polychromie brodés laine au point de chaînette sur le champ, le bas couvert de rinceaux d'œillet et grenades fleuries. Doublure en toile blanche, H. 2,50 m - L. 2,20 m

Retaillée, sur le haut notamment
400 / 600 €



243

242

Panneau brodé, XVIII^e siècle, toile de coton crème matelassée et piquée en carrés, brodée en laine polychrome au point de chaînette d'un semis de fleurettes sur le plein et d'une large bordure de rinceaux de tulipes, œillets et pensées. Jupon démonté (?)

H. 88 cm - L. 170 cm

Petites usures

400 / 600 €

243

Bas de robe démonté, XVIII^e siècle, broderie laine au point de chaînette sur coton; décor dans la polychromie d'origine de rinceaux de fleurs et fruits dont grenades et œillets. Deux panneaux formant à l'origine le devant d'un jupon

H. 100 cm - L. 100 cm environ

Petits accidents

400 / 600 €



244

244

Couvre-pieds matelassé et piqué, début du XIX^e siècle, toile de coton brodée laine polychrome au point de chaînette de vifs bouquets de pensées, œillets, capucines et autres fleurs. Décor piqué en doubles carrés sur le champ; rosace au centre, bordure en trompe-l'œil de draperie festonnée à quatre palmes aux écoinçons

H. 140 cm - L. 160 cm

Petites usures à la broderie, tache discrète sur la bordure

400 / 600 €

245

Couverture quiltée, XIX^e siècle, patchwork à l'hexagone réalisé dans des soieries unies et façonnées de la fin du XVIII^e siècle et du XIX^e siècle matelassées et piquées. Bordure en pékin ponctuée de fleurs de lys héraldiques. Doublure en toile

H. 180 cm - L. 130 cm

Rares petites taches dessus, salissures sur la doublure

300 / 500 €



246

246

Médaille ovale en tapisserie, manufacture de Beauvais, milieu du XIX^e siècle, tapisserie laine et soie d'une vive polychromie représentant une corbeille au foisonnant bouquet de pivoines sur un entablement dans le goût de J.F Van Dael.
Dans un cadre ovale en bois doré, H. 90 cm L. 71,5 cm
Petit accident au cadre 600 / 800 €

247

Feuille d'écran à main en lampas tissé à disposition, Lyon, début du XIX^e siècle, lampas façonné soie polychrome représentant un chien et un coq auprès d'une corbeille renversée par leur fracas
H. 19,3 cm - L. 25 cm
Nous y joignons deux toiles imprimées à personnages encadrées dont Marie Stuart
H. 24 cm - L. 32 cm et H. 30 cm - L. 27 cm 50 / 80 €

248

Velours ciselé probablement d'une chasuble démontée, début du XIX^e siècle, velours coupé et bouclé cramoisi à décor de rinceaux fleuris bagués et palmettes. Deux coupes
H. 72 cm - L. 40 cm 300 / 600 €

249

Sainte Marie-Madeleine, broderie époque romantique, broderie en fil chenille et en soie polychrome au passé nuancé et au point lancé sur fond de satin. Carnations peintes
Encadrée, H. 29 - L. 45 cm 50 / 80 €



251

250

Panneau brodé aux fleurs des Indes, partie d'un meuble ou d'un lit brodé, XIX^e siècle, toile de lin bis brodée laine au point de chaînette dans une vive polychromie de rinceaux de fleurs des Indes et grenades. Bordure à décor similaire ponctuée de cartouches chantournés aux grappes de raisin
H. 228 cm - L. 136 cm
Fond dégradé, lacunes 600 / 800 €

251

Dalmatique, provenant probablement d'un important pontifical, époque Restauration, damas cramoisi à décor ramagé, orfrois en brocart façonnés soie et filé riant, argent et lame or aux entrelacs feuillagés enserrant une fleur épanouie, galon tors du plus vif éclat.
Nous y joignons une dizaine de pièces annexes dont une chasuble en damas crème vers 1900. 150 / 200 €

252

Chasuble et son étole, fin du XIX^e siècle, en brocart soie et or à motifs de croix fleuronées; orfrois coordonnés de deux sortes, la croix dorsale tissée à disposition et rebrodée en son centre en filé et frisé or d'une croix sommée de fleurs et couronnes
Accidents devant 150 / 200 €

253

Réunion de parties d'ornements liturgiques pour les funérailles, seconde moitié du XIX^e siècle, principalement : une chasuble, son étole et son voile de calice dans un petit façonné soie noire avec galon argent torsé matérialisant les orfrois; le centre de la croix aux cœurs transpercés ceints d'une couronne d'épines. Une dalmatique et deux chasubles avec parties des accessoires en velours chocolat provenant de 3 ensembles différents
Bel état 100 / 150 €



260

254

Réunion de garnitures de sièges en tapisserie au point sur canevas, laine et soie, déposées de différents salons Empire et Restauration, joues, plates-bandes, assises et dossiers dont ensemble à fond crème à décor de trophées, d'amours et figures à l'Antique.

Huit pièces, 25 x 45 cm à 72 x 55 cm

Quelques usures

200 / 300 €

255

Panneau en tapisserie, manufacture Aubusson, fin du XVIII^e siècle, tissage laine et soie, décor d'un couple galant et d'un enfant jouant à faire des bulles de savon. Doublé

L. 173 cm - L. 62,5 cm

Restaurations

80 / 100 €

256

Petit tapis de pied de style Empire, manufacture d'Aubusson, champ vert d'eau à décor d'une rosace et de rinceaux fleuris

L. 192 cm - L. 107 cm

80 / 120 €



261

257

Tapis de pied de style Louis Philippe dans le goût de la manufacture d'Aubusson, champ vert chargé d'un grand cartouche découpé orné d'une couronne de roses et pivoines, les écoinçons à motifs de bouquets coordonnés

L.197 cm - L. 190 cm

200 / 300 €

258

Précieux lampas déposé d'un mobilier de salon, fin du XIX^e siècle, lampas fond satin noir liseré et broché soie polychrome d'œillets sinueux. Deux grandes pièces et chutes

50 / 80 €

259

Élément de tunique, art copte, Égypte, VI^e-VIII^e siècle ap. J. C., tissage laine, clave ornée de montants fleuris et feuillagés et de deux angelots; médaillon à décor de personnages et animaux.

Encadré, H. 40 cm - L. 16 cm

400 / 600 €

VIII. COSTUMES ET ACCESSOIRES DU COSTUME



263



264



268

260

Veste d'habit à basques, vers 1760-1770, gilet à manches longues en droguet fond gros de Tours crème lamé argent, broché soie et filé riant de rameaux fleuris. Complet de ses boutons assortis brodés argent, dos et manches coton
L. 32 cm aux épaules
Taches sous les poches

400 / 600 €

261

Gilet à basques brodé, vers 1770, satin crème brodé en cordonnnet soie verte et de très fins rubans en broderie dite au lacet; décor d'un semis floral sur le plein et de guirlandes sinueuses courant le long de la boutonnière, sur les poches et le col. Complet de ses boutons brodés en pareil. Dos en coton.
L. 36 cm aux épaules
Dos élargi, taches, petites marques sous les bras

300 / 400 €

262

Gilet à basques brodé, époque Louis XVI, gros de Tours crème brodé soie polychrome de guirlandes de roses courant depuis le col le long de la boutonnière et sur les poches. Complet de ses boutons brodés en pareil
Taches, dos remonté

150 / 200 €

263

Gilet à basques brodé, vers 1770, satin crème brodé soie polychrome au point de Beauvais, en filé et paillettes or d'un semis de fleurettes sur le plein, de guirlandes de fleurs et de perles sur le pourtour et les poches. Complet de ses boutons brodés en pareil, 13 sur le devant et 6 sur les poches
Quelques usures et tache discrète

300 / 400 €

264

Gilet droit brodé, époque Louis XVI, gros de Tours crème brodé soie polychrome au point de tige et au passé nuancé d'un semis sur le plein et de guirlandes et corbeilles fleuries d'œillettes et graminées le long de la boutonnière et sur les poches. Complet de ses boutons en pareil
Quelques taches discrètes

400 / 600 €

265

Gilet à basques, époque Louis XVI, gilet de deuil (?) en satin crème brodé en soie noire d'un semis sur le plein et de guirlandes de myrte sur le pourtour. Complet de ses boutons couverts en pareil
Auréoles

100 / 150 €

266

Gilet à basques, époque Louis XVI, gilet en satin crème ayant pour seul ornement une broderie en cannetille or et argent sur le pourtour et soulignant les poches et 13 boutons brodés en spirales de la même manière. Dos en sergé de laine
Quelques taches, trous sur la doublure

300 / 400 €

267

Gilet à basques, époque Louis XVI, en gros de Tours chamois lamé or orné comme le précédent en cannetille brodée. Complet de ses boutons brodés en pareil, dos en sergé de laine
Petites usures, taches légères

400 / 600 €

268

Gilet à basques brodé, époque Louis XVI, satin jaspé chocolat brodé au passé en soie verte et crème de guirlandes de fleurs et feuillage le long de la boutonnière et de gerbes sur les poches. Dos en toile, boutons couverts en pareil
Manque, un accroc sur le bas

300 / 400 €



274

269

Gilet brodé, fin du XVIII^e siècle, gilet droit en gros de Tours brun brodé soie au passé d'amours retenant des guirlandes de roses sur le plein, de gerbes de fleurs et feuillage le long de la boutonnrière et de bustes à l'antique encadrant un cortège d'amours jouant sur les poches. Modifié pour être porté par une femme sous le Second Empire
Pincés décousues, petits accidents

400 / 500 €

270

Devant de gilet, époque Restauration, gilet droit à col relevé et revers en pointe en sergé de soie jaune bouton d'or ; deux lignes de boutons couverts en pareil et double boutonnrière, poches plaquées
H. 50 - L. 50 cm
Dos manquant

100 / 150 €

271

Réunion de trois gilets, seconde moitié du XIX^e siècle, le plus remarquable en velours façonné à semis de pois crème, Second Empire ; les autres postérieurs en coton façonné
Taches légères sur le premier, un autre sans boutons

272

Ensemble de livrées, début du XX^e siècle, trois fracs en drap de laine bleu marine, revers de col en velours violet, épauettes tressées. Deux pantalons à barrettes coordonnés, une culotte à pont violette et trois gilets cols châle violets
Boutons manquants

300 / 500 €

273

Manteau de robe à la française, époque Louis XVI, manteau de petite taille à plis Watteau en pékin de soie à fines rayures jaunes et roses, manches en sabots bordées d'un volant froncé, fermeture à compères épinglés, doublure intérieure en toile de coton
Soie fusée à plusieurs endroits

200 / 300 €

274

Manteau de robe à la française, époque Louis XVI, manteau de petite taille à plis Watteau en taffetas rayé crème, framboise et rose à manches en pagodes froncées aux épaules, falbalas de la même étoffe festonnés à l'emporte pièce et bouillonnés, fermeture à compères agrafés. Doublure intérieure en toile
Bel état, rares petits trous

800 / 1 000 €



275

275

Jupon de robe, fin du XVIII^e siècle, jupon coulissé sur la taille en gaze de soie crème, le bas à décor peint dans une vive polychromie d'une guirlande de roses et pensées entrelacées d'un ruban bleu noué en trompe-l'œil.

Quelques petits trous

Nous y joignons un panneau similaire à décor de roses et bleuets
98 x 82 cm

Petits trous 500 / 800 €

276

Pochette, fin du XVIII^e siècle, dessus taillé dans deux velours de soie, vert et vieux rose, brodés de guirlandes de fleurs; il s'agit probablement de parements d'habits démontés. Intérieur à deux pochettes à rabat en taffetas bleu

H. 10 cm - L. 18 cm

Légères usures 200 / 300 €

277

Pochette en satin brodé, fin du XVIII^e siècle, probablement taillée dans les éléments de la poche d'un habit démonté. Décor brodé au point de Beauvais de gerbes de roseaux et bouquets

12 x 15 cm

Usures, rabat détaché 150 / 180 €

278

Jupon, vers 1830, jupon en satin jaune paille matelassé et piqué en petits losanges, le bas bordé d'un volant froncé gansé. Taille coulissée, doublure en sergé de laine crème

Parties fusées sur le haut 300 / 500 €

279

Robe d'après-midi, vers 1850, robe dans un façonné soie changeant gris bleu et ivoire; corsage décolleté bateau plissé en pointe sur le devant et orné d'une ligne de boutons brodés, fermeture agrafée dans le dos, manches longues ajustées aux poignets. Jupe attenante sur crinoline garnie sur le tablier de bouillonnés maintenus par des boutons

Décolorations sur la jupe 150 / 200 €



276

280

Robe d'après-midi, Second Empire, robe en gaze de coton pékinée imprimée en noir d'un semis de pois et de volants de dentelle en trompe-l'œil. Corsage boutonné sur le devant, col souligné d'un volant, manches longues à poignets volants; jupe attenante sur crinoline à trois hauteurs de volants bouillonnés sur le bas

Manque une ceinture, salissures sans gravité ou taches marquées ? 100 / 150 €

281

Coiffe brodée, Alsace, fin du XVIII^e siècle, bonnet emboîtant en drap d'argent à décor de bouquets de fleurs brodé en canetille, paillettes et clinquant, le cœur des fleurs rehaussé de cabochons de verre sertis. Dentelle aux fuseaux or et argent sur le devant

Légères usures 80 / 130 €

282

Bonnet d'une dame de qualité, Alsace, seconde moitié du XVIII^e siècle, bonnet de forme emboîtante taillé dans précieux lampas soie polychrome à décor de bouquets de roses; dentelle aux fuseaux or garnissant le devant. Doublure en toile

Peu porté 130 / 180 €

283

Élegant sac taillé dans un lampas ramagé Louis XV, fin du XIX^e siècle, lampas fond gros de Tours vert broché soie polychrome et fil ondé; dentelle aux fuseaux métalliques sur le pourtour, bouton de fermeture souligné d'une fleur de cartisane

H. 20 cm - L. 21,5 cm 100 / 150 €

284

Robe de jour, vers 1880, satin liseré noir à semis de pois ton sur ton; corsage baleiné boutonné en pointe sur le devant garni de volants de mousseline bouillonnée, jupe sur tournure.

50 / 80 €



287

285

Robe de jour, vers 1865-1870, taffetas noir, corsage ras du cou agrafé devant; jupe attenante sur crinoline plongeante
Rares petits trous 100 / 150 €

286

Robe de jour, vers 1875, satin de soie noir, corsage baleiné à basque plissée, agrafé devant; effet de veste ouverte sur un corsage col montant en satin bouillonné et tulle brodé de paillettes ton sur ton. Jupe simple sur tournure. 100 / 150 €

287

Robe de jour, vers 1890, gros de Tours lie de vin et satin violet, corsage baleiné agrafé devant souligné de volants de dentelle bouillonnés et de broderies en perles de verre noires. Robe sur tournure à quatre hauteurs de volants froncés et plissés sur le bas. 200 / 300 €

288

Fonds de garde-robe bourgeoise, 1860-1900 environ, une cape brodée en soutache, deux corsages de robe, une visite en faille noire, un jupon, deux châles en dentelle mécanique et aux fuseaux et deux paires de chaussures
Usures 50 / 80 €

289

Robe de jour, fin du XIX^e siècle, taffetas de soie noir, corsage baleiné agrafé devant à effet de veste ouverte sur un corsage col montant en twill plissé. Jupe à tournure garnie sur le tablier de deux frises brodées en perles noires
Quelques petits trous 100 / 150 €

290

Robe de jour, fin du XIX^e siècle, façonné laine à dessin géométrique; corsage baleiné à basque à effet de veste ouverte sur un corsage plissé en satin. Parements brodés en perles de verre noir sur le col, les revers et soulignant les poignets, jupe à tournure
Petit accident, transformation 60 / 80 €

291

Ensemble de présentation ou de baptême d'un nourrisson, vers 1900, sergé de laine ivoire brodé soie crème d'un décor floral comprenant un manteau long doublé d'une douillette et une cape brodée de volants en guipure crème
Quelques petits trous
On y joint trois éléments de robe XIX^e siècle. 40 / 60 €

292

Tournure en queue d'écrevisse, vers 1880, tournure en toile rouge à 8 rangs de baleines métalliques, liens d'attache pour ajuster l'ampleur en partie conservés
Manquent 6 liens d'attaches 300 / 500 €

293

Châle cachemire carré, probablement Lyon, vers 1840, champ noir chargé de volutes de graminées, fleurons et palmes cachemire naissant le long d'une dense bordure aux palmes et fleurons enchevêtrés. Tissage laine au lancé découpé
H. 178 cm - L. 178 cm
Petits trous 50 / 80 €

294

Châle cachemire carré, vers 1840-1850, décor en plein de compartiments en losanges chargés de motifs cruciformes formés de palmettes ou de bulbes fleuris alternés de compartiments aux cyprès et chevrons. Bordure formée d'un rang de palmes fleuries. Beau tissage cachemire au lancé découpé en plus de 10 couleurs
H. 185 cm - L. 185 cm
Petits trous 600 / 800 €

295

Châle cachemire long, vers 1870, réserve étoilée noire, les pentes à grand motif de lyre formé de palmes étirées adossées à un fleuron; large bordure sinueuse en écailles fleuries. Tissage laine au lancé découpé
H. 330 cm - L. 170 cm
Petits trous 100 / 150 €

296

Redingote griffée Worth, vers 1880, riche lampas fleuri jaune d'or sur fond bleu ciel; volants en application d'Angleterre et ruchés de rubans de satin sur le devant, le bas et les poignets. Complet de ses 15 beaux boutons de nacre à décor de papillon.

1 500 / 2 000 €





297

297

Robe du soir griffée Aurelly, Paris, vers 1905, robe en gros de Tours vert changeant voilé de dentelle mécanique noire amplement rebrodée de clématites et autres fleurs en application de taffetas, paillettes de couleurs et grosse chenille noire. Haut baleiné, boutonné garni d'un volant de dentelle soulignant le col et de pendeloques aux épaules. Jupe attenante à traîne. Quelques petits accidents sur le fond de taffetas
600 / 800 €

298

Chapeau de dame, vers 1900, en paille cousue, calotte bombée et large passe ornée de frises de paille en dents de scie.
D. 34 cm 100 / 150 €

299

Chapeau de dame, vers 1920-1925, en velours noir, calotte ronde légèrement bombée et passe tombante couvertes de lamelles de paille à l'imitation d'un travail réalisé en plumes. Quelques usures
60 / 80 €

300

Ensemble de cols brodés, décors inspirés de l'Égypte antique, vers 1923, gaze et crêpe principalement, brodés en soie artificielle, en paillettes colorées, perles de bois et perles de verre de toutes sortes et nuances.
Six cols, diamètre 23 cm à 43,5 cm 200 / 300 €



301

301

Robe du soir, haute-couture, vers 1925, robe sans manches à découpe festonnée sur la bas en crêpe de soie bleu brodé en fines perles blanches et strass serties à griffes d'un décor abstrait, panneaux flottants froncés au dessus des hanches. Avec son fond de robe coordonné
Quelques petits accidents

300 / 500 €

301 bis

Robe de dîner, vers 1920-1925, robe à manches longues et jupe asymétrique festonnée sur le bas en crêpe de soie noir à jours rebrodés de rangs de perles de verre noires
Accidentée

80 / 130 €

302

Ensemble du soir, vers 1930-1935, en guipure noire lustrée, robe longue et veste courte en guipure noire lustrée, robe longue sans manches décolletée en pointe devant et dos, travaillée en découpes géométriques sur le haut. Boléro à manches courtes coordonné, passepoilé de velours aux extrémités
Petit accident sur la robe

120 / 200 €



307

303

Documents de robes du soir perlées, vers 1920-1930, deux volants en tulle de soie gris argent à décor de fleurons feuillagés brodés en perles de verre tubulaires blanches. H 30 cm - L. 200 cm environ. Trois pendeloques à longues franges et un gland brodé argent; métrage d'entre deux bordé sur tulle. H. 4 cm - L. 600 cm environ.

Accidents

200 / 300 €

304

Deux châles non montés, vers 1930, en velours façonné fond crêpe; l'un blanc et noir aux fleurs bien typées garnissant la bordure (170 x 170 cm); le second aux palmes rouges et beiges sur fond chocolat (90 x 90 cm)

Petits défauts dans le tissage

80 / 130 €

305

Métrage de soierie pour la robe, vers 1890-1900, façonné de ton vieil or au dense décor de boutons de fleurs disposés en tous sens.

H. 10 m - L. 0,54 m environ

300 / 500 €

306

Métrage de crêpe de soie imprimée, vers 1920-1930, crêpe Georgette ivoire imprimée or d'un dense décor aux fleurs des Indes, 870 x 97 cm environ.

350 / 500 €

307

Veste d'homme taillée dans un châle cachemire griffée Georges Castrataro, châle cachemire indien espoliné vers 1870; les revers et le col dans un second châle indien brodé de la même période.

500 / 600 €

IX. COLLECTION BÉNÉDIC

Ouvrages et accessoires en sablé, broderie et tissage de perles, France et Europe principalement, XVII^e-XX^e siècles.



308

308

Pochette à rabat en sablé de perles, époque Louis XIV, l'endroit à décor de corbeille fleurie et guirlande de feuillage sur le rabat; l'envers orné d'un blason de fantaisie aux deux cœurs ardents en médaillon sous couronne de marquis

H. 9 cm, L. 13 cm

Petites usures et manques

400 / 500 €



309

309

Pochette en sablé de perles, époque Louis XIV, l'endroit à décor d'un vase duquel s'échappent des rinceaux fleuris et feuillagé; le rabat timbré d'une fleur de lys. L'envers au montant de feuillage d'acanthé dans un encadrement de guirlandes de fleurettes.

Intérieur frais, en taffetas crème

H. 9 cm - L. 14 cm

Bel état

1 000 / 1 500 €

310

Pochette à rabat en sablé de perles, fin du XVII^e-début du XVIII^e siècle, l'endroit à décor d'un monogramme complexe sous couronne de marquis dans un entourage de rinceaux fleuris et oiseaux; sur le rabat, l'inscription : icy est mon secret. Sur l'envers, deux amours soutiennent une couronne royale au-dessus d'un cœur ardent et de l'inscription : j'aime mon esclavage. Doublure en taffetas
H. 10 cm - L. 16 cm
Usures a la doublure

1 500 / 2 000 €



311

Rare petite corbeille en sablé de perles, première moitié du XVIII^e siècle, de forme hexagonale, l'intérieur garni de soieries sur âme de bois ou carton; les six pans extérieurs et le dessous à décor de pavots.
H. 6 cm, L. 12 cm environ

600 / 800 €

312

Précieuse bourse en sablé de perles, XVIII^e siècle, bourse à quatre quartiers en sablé de perles de verre multicolores de la plus grande finesse de cartouches au rameau de roses dans un entourage de guirlandes de fleurs. Fermeture coulissée à deux cordonnets terminés par de petits glands en poire brodés de la même façon. Doublure en taffetas crème
H. 7 cm environ.
Deux accidents discrets

800 / 1 300 €



310

313

Pochette brodée, époque Louis XVI, en taffetas crème à décor sur les deux faces de trophées agrestes dans un entourage de fleurs brodé en clinquant, paillons et fil baudruche. L'intérieur à deux pochettes dont une à rabat fermée par une serrure
H. 9 cm - L. 14 cm
Usures, sans clé

400 / 600 €



311



312



315

314

Réunion de quatre étuis et carnets, reliures en sablé et broderie de perles, XVIII^e-XIX^e siècles, une reliure XVIII^e doublée en taffetas rose ; un carnet complet de son cahier vierge et de son crayon vers 1850 ; un petit étui en carte perforée rebrodée en perles de verre translucides
H. 7 cm à 10 cm

150 / 200 €

315

Réticule, fin du XVIII^e - début du XIX^e siècle, pochette coulissée en satin jaune brodée en frison, filé et paillettes métalliques argent rehaussée de paillons au bouquet en médaillon dans un entourage de guirlandes de fleurs. Pourtour souligné d'une dentelle métallique aux fuseaux.
H. 23 cm - L. 26 cm

400 / 600 €

316

Petit carnet, reliure en sablé de perles, vers 1830 (?), encadrement rocaille aux volutes de feuillage et fleurettes, dos à nerfs ; cahier intérieur vierge, ruban d'attache conservé
H. 11cm - L. 6 cm

200 / 300 €

317

Deux pâles en broderie de perles, vers 1830, l'une à décor d'un bouquet de roses et bleuets dans une couronne de chêne; la plus remarquable à l'Agneau mystique couché sur le Livre des sept sceaux en perles de verre colorées et perles métalliques dorées, H. 16 cm - L. 19 cm et H. 16 cm - L. 16 cm
150 / 200 €

318

Treize réticules en broderie de perles, époque Restauration, l'un en velours chocolat brodé de la date 1818 dans une couronne de fleurs; cinq autres en maille perlée de soie et coton, le plus remarquable rehaussé de perles dorées à décor d'un culot de feuillage et d'un semis de fleurs. Fermoirs en acier poli et métal argenté
H. 5 cm à 13 cm
Quelques petits accidents, oxyde 200 / 300 €

319

Réunion de sept réticules en velours brodé de perles d'acier, XIX^e siècle, l'un vers 1815, les autres Second Empire. Velours de soie et coton prune, chocolat et brun, décors en perles d'acier poli de palmes cachemire, draperie festonnée, palmettes et fleurs. L'un à fermoir en acier, les autres à rabats ou fermeture coulissée
H. 16 cm à 18 cm
Oxyde et usures 150 / 200 €

320

Collection de vingt bourses dites à Louis en maille perlée, second quart du XIX^e siècle, tricot de coton pour la plupart avec perles d'acier poli et perles dorées métalliques; les plus remarquables décorées aux extrémités de guirlandes de fleurs et feuillage. Fermetures coulissées à viroles en acier poli mais aussi en verre filé, argent repoussé et soie brodée, Long. 15 à 32 cm environ
Quelques petits accidents, oxyde sur certaines 200 / 300 €

321

Réunion d'accessoires en broderie de perles, époque Restauration principalement, deux paires de pique-épingle pour la toilette et un autre seul; un porte-montre. Décors de corbeille fleurie, bouquets, lyres et volatiles.
H. 8 cm à 23 cm
Quelques usures 80 / 130 €

322

Réunion de six porte-monnaie en broderie de perles, second quart du XIX^e siècle, deux en tricot de soie et perles, les quatre autres tout en perles; décors de rosaces, guirlandes de fleurs et chasseur vers 1830. Fermoirs métalliques dont 3 en acier poli
H. 8 cm en moyenne.
Usures, oxyde au métal 50 / 80 €

323

Deux réticules en broderie de perles, second quart du XIX^e siècle, fines perles de verre rondes multicolores; les deux à décor similaire de rosaces dans un entourage de guirlandes de fleurs. Fermoirs arqués en acier poli
H. 19 et 20 cm
L'un sans bride avec petit accident 80 / 130 €

324

Deux réticules en broderie de perles, second quart du XIX^e siècle, fines perles de verre multicolores; l'un à décor de rosace dans un entourage de bottehs fleuris, grappes de roses et volubilis; le second à décor rayonnant de denses bouquets naissant sur le centre. Fermoirs arqués en métal doré et métal argenté, frangés
H. 20 et 21 cm
Le second remonté 100 / 150 €

325

Réticule en serge de laine brodée de perles, vers 1830-1850, décor en perles de verre multicolores à la corbeille de roses sur une face et à la gerbe d'épis dans une couronne de roses sur l'autre face. Fermoir en acier
H. 24 cm
Petit trou 80 / 100 €

326

Huit réticules et bourses en maille, broderie et tissage de perles, second quart du XIX^e siècle, perles de verre rondes multicolores; les quatre plus remarquables à décor d'architectures: Temple de l'Amour, kiosque et personnages à l'orée d'un parc, cerf devant une pagode et village aux façades colorées
H. 15 cm à 18 cm environ.
Petits manques, l'une remontée 250 / 350 €

327

Réunion de neuf porte-monnaie et réticules en broderie de perles, 1830-1860 environ, perles de verre rondes multicolores, décors de roses et volubilis, arbre en caisse, barque dans un paysage; le plus remarquable en souvenir de Venise illustré par une gondole et un couple en habits orientaux
H. 10 cm et 16 cm environ.
Petits accidents, ce dernier remonté 200 / 300 €

328

Quatre réticules en broderie de perles, 1830-1860 environ, perles de verre rondes multicolores; décors de rosace, bouquets et guirlandes de fleurs. Fermoirs arqués en acier poli, métal doré; le plus remarquable en argent (Minerve) à décor d'amours soutenant une frise de feuillage
H. 20 cm en moyenne.
Manque une bride 300 / 400 €

329

Réunion de réticules, bourses et petits accessoires en broderie de perles, 1830-1860 principalement, perles de verre rondes multicolores et perles d'acier poli; décors à dominante bleu de fleurs, palmettes cachemire. Seize pièces parmi lesquelles: une pochette, un réticule au rabat frangé, une reliure de carnet, un pique-épingle matelassé, deux petites bourses aux initiales BD et V
H. 10 cm à 16 cm
Un fermoir rapporté, quelques usures, accidents sur deux pièces 400 / 600 €

330

Dix petits porte-monnaie en broderie de perles, vers 1830-1860, perles de verre multicolores, décors floraux dont palmes cachemire, roses et volubilis; architecture et animaux. Fermoirs en métal doré repoussé et en acier poli

H. moyenne 10 cm

Quelques accidents et oxyde 150 / 200 €

331

Six réticules et bourses en broderie de perles, 1830-1860 environ, perles de verre multicolores à dominante de bleu; trois bourses coulissées aux montants de roses, boteh et fleurs des champs, trois réticules à décor de rosaces et guirlandes de fleurs. Fermoirs en argent repoussé, acier poli et métal ajouré.

H. 15 cm et 20 cm en moyenne.

200 / 300 €

332

Ensemble de dix-huit petites bourses, principalement en tricot et résille perlés, 1830-1880 environ, maille de soie et coton, perles en acier facetté, perles métalliques dorées et perles de verre rondes. Décors floraux et géométriques, les deux plus remarquables garnies de couvercles en métal doré ouvragés dont un serti d'un cabochon de verre violet

H. 4 cm à 26 cm

Quelques petits accidents 200 / 300 €

333

Deux réticules en broderie de perles à décors de bateaux, milieu du XIX^e siècle, l'un orné d'un navire à vapeur sous pavillon britannique sur une face et sur l'autre, d'une gondole surmontant l'inscription Souvenir de Venise. Le second à décor d'une clipper à voiles et de fleurs et palmes cachemire sur l'envers.

H. 16 cm

150 / 200 €

334

Cinq réticules en broderie de perles, 1830-1850 environ, décors similaires de guirlandes de roses, volubilis sur le champ, les culots à motifs de palmes cachemire, boutons de fleurs et corbeilles fleuries

Petits accidents. sur deux et remontages

100 / 150 €

335

Trois étuis en broderie de perles, vers 1850 et 1920, probablement étuis à bésicles; les deux plus remarquables à décor de cartouches au fleuron, l'un garnissant le dessus d'un étui en maroquin havane doré aux petits fers. Le dernier brodé en perles blanches et translucides au bouquet de roses en réserve brodé soie au petit point.

H. 7 cm - L. 17 cm en moyenne

Accident discret sur celui en cuir 80 / 130 €

336

Athéna, broderie de perles de verre sur canevas, milieu du XIX^e siècle, broderie en grisaille bien contrastée; appliquée sur fond de velours noir

Encadré, H. 41,5 cm - L. 30 cm

Fragment découpé réappliqué postérieurement, manques 150 / 200 €

337

Petit étui ou bourse en broderie de perles à l'Aigle Romanov, Russie, seconde moitié du XIX^e siècle, les deux faces décorées de l'aigle impériale, la partie haute en tricot de coton ajouré portant les initiales A. D. H.

H. 14 cm - L. 6 cm.

150 / 200 €

338

Ensemble de sept bourses en broderie de perles, ouvrages populaires, fin du XIX^e-début du XX^e siècle, la plupart en velours à décors floraux brodés en perles de verre rondes multicolores rehaussées de perles de récupération en verre soufflé, verre noir moulé et en métal doré facetté. Cinq dédicacées en souvenir sont datées

H. 9 cm à 16 cm

Quelques petits accidents

100 / 150 €

339

Réunion de divers ouvrages ornés en broderie de perles de verre, 1830-1900 environ, parmi lesquels : une boîte à confiseries en carton bouilli recouverte en velours brodé de fleurs, les deux côtés ornés de plaques en fixé sous verre. Deux broderies florales encadrées, une brosse, une bride, une trousse à couture au Sacré-Cœur. Douze pièces.

Accidents

40 / 60 €

340

Curieuse bourse figurant un moine franciscain, XIX^e siècle, (Italie ?), la tête, les mains et les pieds en bois sculpté et laqué; la bure en perles de verre rondes brodée; la tête et le capuchon coulissent le long d'un cordon pour découvrir une bourse doublée en peau d'agneau crème sur la partie basse

H. 25 cm

Cordon rapporté, quelques petits accidents 300 / 500 €

341

Réticule en broderie de perles, époque Napoléon III, fines perles de verre rondes multicolores et translucides; les deux faces au beau décor de roses, lys et pensées.

H. 25 cm

150 / 200 €

342

Deux élégants réticules en broderie de perles, vers 1860-1880, fines perles de verre multicolores; l'un à décor de palmes cachemire au fermoir arqué en métal doré repoussé; le second à décor d'un paysage lacustre au fermoir en métal argenté

H. 25,5 cm et 30 cm

Petits accidents

150 / 200 €

343

Ouvrage en application de perles de verre, vers 1900, composition florale inspirée par l'Art nouveau. Entre deux plaques de verre de fines perles colorées sont compartimentées entre des fils de laiton dorés formant le dessin; le décor se présente ainsi sans envers.

Encadré, D. 2,5 cm

80 / 130 €



344

Sept réticules et bourses en velours brodé, 1830-1930 environ, velours de soie et velours de coton; décors floraux et géométriques brodés en perles d'acier facettées pour quatre et perles métalliques dorées et paillettes colorées pour le dernier. Les deux plus remarquables à fermoirs arqués en métal argenté et acier poli

H. 12 cm à 22 cm
Un avec fermoir rapporté, manques aux franges 80 / 130 €

345

Réunion de trente réticules et petits porte-monnaie en broderie de perles, 1830-1930 environ, perles de verre colorées rondes, perles d'acier facettées certains en tricot perlé garnis de longues franges. Fermoirs arqués en acier poli et métal argenté et fermetures coulissées

H. 5 cm à 13 cm
Accidents sur un tiers des pièces 150 / 200 €

346

Deux paires de mules brodées de perles, premier tier du XX^e siècle, l'une à la marque d'un atelier d'Hanoi en velours noir vivement brodée sur l'empeigne d'une pivoine encadré de phénix; la seconde en velours de soie rouge brodée de fleurs

Long. : 22 cm et 17 cm
Usure sur les secondes
Nous y joignons une mule brodée Turquie, XIX^e siècle.
100 / 150 €

347

Cinq réticules en velours brodé de perles d'acier, 1900-1920 environ, trois à décors de fleurs stylisées aux fermoirs arqués en acier poli, métal argenté et argent. Le plus remarquable, abondamment brodé, est fermé par un couvercle en métal ajouré maintenant rétracté un col articulé permettant d'ouvrir plus largement le sac, H. 20 cm en moyenne
Remontage pour l'un, quelques usures et oxyde 200 / 300 €

348

Cinq réticules du soir en tissage de perles métalliques, 1900-1920 environ, perles rondes et perles facettées en acier poli, métal doré et coloré; le plus remarquable à décor de palmes cachemire garni d'un passe-ruban pour la fermeture, les quatre autres à décor mauresque et aux fleurs stylisées dans le goût de l'atelier Martine. Trois frangés

H. 16 cm à 24 cm
Quelques usures et manques 150 / 200 €

349

Réunion de quatorze réticules, minaudières et très petites pochettes en tissage de perles métalliques, vers 1910-1930 environ, perles d'acier poli, perles dorées et perles multicolores; décors géométriques principalement et fantaisies comme chiens et chats, personnages et corbeilles de fleurs

H. 5,5 cm à 12,5 cm
Quelques petits accidents 300 / 500 €

350

Réunion de douze réticules en broderie de perles, 1910-1930 environ, décors de fleurs stylisées en perles de verre rondes multicolores pour la plupart; les deux plus remarquables à décors de fruits brodés en relief sur l'une et rehaussés de perles de bois et broderies en lame et fil métallique dorés pour la seconde

H. 14 à 20 cm environ.
Petits manques et usures sur une doublure 200 / 300 €

351

Seize réticules et bourses en résille et broderie de perles, 1900-1930 environ, perles de verre rondes colorées et translucides, perles d'acier facettées et perles métalliques dorées; décor floraux dont certains bien marqués par le style Art nouveau, réseaux géométriques

H. 10 cm à 22 cm
Quelques petits accidents 200 / 300 €



355

352

Six réticules du soir en tissage de perles métalliques, 1900-1920 environ, perles d'acier poli, perles métalliques dorées et colorées facettées. Décors aux fleurs classiques et stylisées, l'une à décor d'un paysage animé de personnages
H. 15 à 19 cm

Accidents sur celle à décor de paysage animé 80 / 130 €

353

Dix réticules et pochettes du soir en broderie de perles, vers 1920 principalement, décors de fleurs stylisées en perles de verre multicolores; fermetures coulissées pour la plupart; un beau fermoir à monture en métal doré sertie d'une perle de fantaisie. Dix pièces
H. 12 cm à 20 cm

Petits manques, un fermoir cassé 250 / 350 €

354

Deux réticules du soir brodés, vers 1920-1930, l'un à décor chinois en satin corail brodé soie d'un panier de pivoines; fermoir en métal doré ajouré, le second en broderie de fines perles de verre colorées à décor floral
H. 14 cm et 21 cm

100 / 150 €

355

Réunion de dix réticules en broderie de perles, 1920-1930 environ, perles de verre rondes multicolores dont de très fines et perles d'acier facettées pour l'un. Décors de fleurs stylisées; l'un monochrome rouge à pendeloque. Fermetures coulissées, fermoirs à l'imitation de l'écaille et en métal doré
H. 13 cm à 28 cm

Quelques petits manques, une remontée 300 / 500 €

356

Deux réticules du soir, début du XX^e siècle, l'un en crêpe vert à décor floral en broderie or rehaussée de strass et perles d'eau douce; fermoir en métal doré serti de baguettes et d'une graine en verre moulé. Le plus remarquable en drap d'argent brodé de très fines perles de verre rondes et tubulaires et en filé or d'un motif rayonnant souligné de strass sertis à griffes. Fermoir en argent repoussé ajouré (Minerve)

Accidents, quelques perles manquantes 400 / 600 €

357

Cinq réticules du soir en broderie de perles, vers 1920, perles de verre multicolores, décors de fleurs stylisées dont boutons de roses dans le goût de Paul Iribe. Fermoirs arqués à l'imitation de l'écaille pour deux et en galalithe moulée imitant l'ivoire
H. moyenne 23 cm

Manque une bride, petits manques aux franges de perles 150 / 200 €

358

Réunion de cinq réticules du soir en broderie de perles, vers 1920, perles de verre multicolores; vifs décors aux fleurs stylisées bien typées de la période. Fermoirs arqués en métal argenté et galalithe moulée
H. 18 cm à 28 cm

Petits manques, un fermoir et une bride accidentés 150 / 200 €

359

Réticule brodé, Turquie, vers 1920-1930, une face en satin crème, l'autre en satin framboise; les deux brodées en cannetille et paillettes or d'un vase duquel s'échappent des rinceaux fleuris. Doublure dans un imprimé
H. 13 cm

100 / 150 €



363

360

Quinze réticules et pochettes du soir principalement en broderie de perles, vers 1920 principalement, perles de verre rondes multicolores; décors variés de roses au naturel, rosace, fleurs stylisées, cygne sur l'étang. Fermetures coulissées et principalement à fermoirs en métal argenté et doré ou à l'imitation de l'écaille,
H. 10 cm à 22 cm

Quelques manques et accidents sur deux fermoirs
400 / 600 €

361

Réunion de réticules, accessoire et parements de robes en broderie de perles, vers 1920-1930, principalement perles de verre rondes et tubulaires de toutes nuances, perles de bois; deux échantillons de fabrication pour robe du soir, col et ceintures à boucle et à nouer, tour de cou, entredeux brodés sur tulle, embrasses de fantaisie. Vingt-trois pièces de toutes tailles.

Quelques accidents
200 / 300 €

362

Deux réticules du soir en broderie de perles de verre aux fermoirs remarquables, vers 1920, l'un à décor de fleurons crème et bleus, le fermoir en galalithe moulée, gravée et teintée figurant un personnage portant un masque. Le second à décor d'inspiration florale, le fermoir de même composition à décor d'élégantes en robe de bal soutenant un nouveau-né jailli d'un œuf.

H. 22 et 25 cm
150 / 200 €

363

Trois réticules du soir en broderie de perles, vers 1920 - 1930, décor floraux très stylisés en perles de verre à dominante de bleu et d'orange. Fermoirs arqués ouvragés en galalithe et fausse écaille à décors d'inspiration asiatique peut-être pour le marché indochinois (?)

H. moyenne 24 cm

Manques sur les franges
200 / 300 €

364

Réticule du soir en broderie de perles griffé Jeanne Lanvin, vers 1925, réticule à petite bride à la forme d'une marguerite en taffetas rose entièrement brodé en perles de corail et perles de verre translucides. Bolduc marqué 1377 nui

H. 23,5 cm

Petits manques et usures
150 / 200 €



364

365

Réunion de bijoux en broderie et tissage de perles, vers 1920-1930 principalement, perles de verre et perles métalliques rondes multicolores. Quatre sautoirs dont décor géométrique, motifs d'oiseau et de papillon ; frangés ou lestés de pendeloques L. 40 cm en moyenne.

Cinq colliers ras du cou et trois bracelets

L. 32 cm et 10 cm en moyenne.

Nous y joignons une douzaine d'autres pièces postérieures dont colliers en perles tressées et paires de clips

Accidents sur certaines de ces dernières 150 / 200 €

366

Ensemble de six réticules et pochettes en broderie de perles, vers 1920-1930, perles blanches et perles opalescentes rondes et tubulaires ; les deux plus remarquables à décor de fleurs en réserve brodé en soie polychrome au point de chainette

H. 10 cm à 15 cm

Quelques usures, accidents sur l'un 200 / 300 €

367

Quatorze réticules, pochettes et minaudières en broderie de perles, 1920-1930 environ, la plupart à décors floraux en perles de verre rondes multicolores ; les deux plus remarquables à la forme d'une potiche chinoise pour l'un et dans un imprimé soie brodé en application, en coton polychrome et perles d'acier facettées pour le second

H. 8 cm à 22 cm

300 / 500 €

368

Réunion de onze réticules du soir et minaudières en broderie et tissage de perles, vers 1920-1930 principalement, perles d'acier poli, perles métalliques dorées et multicolores ; compositions géométriques et fleurs stylisées principalement. Fermetures à rabats boutonnés et à brides coulissées

H. 8 cm à 18 cm

Petits accidents sur près de la moitié 200 / 300 €

369

Deux réticules en tricot de perles, première moitié du XX^e siècle, l'un dans le goût romantique aux volubilis et autres fleurs des champs sur fond mauve, 16 x 14 cm Le second aux deux faces ornées de cartouches de roses, fermoir en métal doré

13 x 18 cm

80 / 100 €

370

Six petits étuis souples et rigides à chapelets, 1850 à 1900 environ, 5 étuis en soieries sur âmes de carton rebrodées de perles de verre ; un étui ovoïde en bois ; une noix enjolivée en perles découvrant une très petite bourse coulissée

H. 4 cm à 11 cm

Nous y joignons 5 œufs factices en perles collées et brodées.

50 / 80 €

371

Réunion de douze réticules et bourses en tissage et broderie de perles métalliques, 1890-1930 environ, perles rondes et perles facettée en acier poli, métal doré et métal coloré ; décors floraux et géométriques. Fermetures à rabat boutonné, fermoirs métalliques et brides perlées coulissées

H. 11 cm à 18 cm

Quelques manques sur les franges, un fermoir accidenté

400 / 600 €

372

Réunion d'ouvrages perlés, fin du XIX^e-début du XX^e siècle, perles de verre multicolores enfilées sur fil de fer et laiton : corbeilles et paniers miniatures, cage à oiseaux, un réticule, deux paires de vases : soliflores et vases cornets. Quatorze pièces

H. de 2,5 cm à 16,5 cm

100 / 150 €

373

Huit réticules et pochettes du soir brodés, 1920-1930 environ, perles de verre multicolores, perles blanches et perles d'acier dont quatre à décors de fleurs et décor au chinois brodé en réserve soie et fil métal le plus remarquable à décor de roses brodées au point de chainette

H. 9,5 cm à 12 cm

Quelques manques et accidents sur un fermoir 200 / 300 €

374

Neuf pochettes et réticules du soir en broderie de perles, 1930-1960 environ, décor géométrique en perles d'acier poli sur une élégante pochette en velours taupe ; les autres brodées en perles de verre rondes, tubulaires et diverses et en cabochons de verre coloré sertis à griffes.

H. 9 cm à 16,5 cm

100 / 150 €

375

Réunion de divers ouvrages de fantaisie en perles de verre enfilées sur fil métallique, XX^e siècle, brouette, siège de jardin, chandelier, berceau miniature, couronne royale, personnages. Sept fleurs de toutes tailles dont lys et pavot, travail de prisonniers du début du XX^e siècle. Une quinzaine de pièces.

H. 8 cm à 30 cm

50 / 80 €

376

Réunion de bijoux, ornements et divers objets perlés, Europe, Inde et Afrique principalement, broderie, collage et enfilage de perles de verre multicolores certaines pièces enrichies de coquillages dont couvre-théière, ceinture, sacs, colliers, une coupe à offrandes du Mexique. Vingt-deux pièces de toutes tailles.

100 / 150 €

TEXTILES À LYON #9 VENTE EN PRÉPARATION



France, première moitié du XVII^e siècle,
adjugé 7 200 €



Ornement liturgique brodé complet, Lyon,
début du XX^e siècle, adjugé 5 000 €

Journée d'expertise en présence de
Raphaël MARAVAL-HUTIN
Mardi 24 septembre de 10h à 12h et de 14h à 18h



Robe à la française, vers 1760, adjugé 10 500 €

Pour joindre des lots à nos ventes, à Lyon ou à Paris : estimation@debaecque.fr - 04 72 16 29 44 / 01 42 46 52 02

LYON : 70, RUE VENDÔME - 69006
TÉL. 04 72 16 29 44 - LYON@DEBAECQUE.FR

WWW.DEBACQUE.FR

PARIS - 132, BOULEVARD RASPAIL 75006
TÉL. 01 42 46 52 02 - PARIS@DEBAECQUE.FR

CONDITIONS DE VENTE ET ENCHÈRES

DE BAECQUE et associés est une société de ventes volontaires de meubles aux enchères publiques régie par la loi du 10 juillet 2000. En cette qualité la **SVV DE BAECQUE et associés** agit comme mandataire du vendeur qui contracte avec l'acquéreur.

Les rapports entre la **SVV DE BAECQUE et associés** et l'acquéreur sont soumis aux présentes conditions générales d'achat qui pourront être amendées par des avis écrits ou oraux qui seront mentionnés au procès-verbal de vente.

1 - LE BIEN MIS EN VENTE

a) Les acquéreurs potentiels sont invités à examiner les biens pouvant les intéresser avant la vente aux enchères, et notamment pendant les expositions. La **SVV DE BAECQUE et associés** se tient à la disposition des acquéreurs potentiels pour leur fournir des rapports sur l'état des lots.

b) Tous les biens sont vendus tels quels dans l'état où ils se trouvent au moment de la vente avec leurs imperfections ou défauts. Aucune réclamation ne sera possible relativement aux restaurations d'usage et petits accidents. Il est de la responsabilité des futurs enchérisseurs d'examiner chaque bien avant la vente et de compter sur leur propre jugement aux fins de vérifier si chaque bien correspond à la description. Le parquetage, le parquetage ou le doublage constituant une mesure conservatoire et non un vice, ne seront pas signalés. Les dimensions sont données à titre indicatif.

c) Les indications données par la **SVV DE BAECQUE et associés** sur l'existence d'une restauration, d'un accident ou d'un incident affectant le lot, sont exprimées pour faciliter son inspection par l'acquéreur potentiel et restent soumises à son appréciation personnelle ou à celle de son expert. L'absence d'indication d'une restauration, d'un accident ou d'un incident dans le catalogue, les rapports, les étiquettes ou verbalement, n'implique nullement qu'un bien soit exempt de tout défaut présent, passé ou réparé. Inversement la mention de quelque défaut n'implique pas l'absence de tous autres défauts.

d) Les estimations sont fournies à titre purement indicatif et elles ne peuvent être considérées comme impliquant la certitude que le bien sera vendu au prix estimé ou même à l'intérieur de la fourchette d'estimations. Les estimations ne sauraient constituer une quelconque garantie. Les estimations peuvent être fournies en plusieurs monnaies ; les conversions peuvent à cette occasion être arrondies différemment des arrondissements légaux.

2 - LA VENTE

a) En vue d'une bonne organisation des ventes, les acquéreurs potentiels sont invités à se faire connaître auprès de la **SVV DE BAECQUE et associés**, avant la vente, afin de permettre l'enregistrement de leurs données personnelles.

La **SVV DE BAECQUE et associés** se réserve de demander à tout acquéreur potentiel de justifier de son identité ainsi que de ses références bancaires. La **SVV DE BAECQUE et associés** se réserve d'interdire l'accès à la salle de vente de tout acquéreur potentiel pour justes motifs.

b) Toute personne qui se porte enchérisseur s'engage à régler personnellement et immédiatement le prix d'adjudication augmenté des frais à la charge de l'acquéreur et de tous impôts ou taxes qui pourraient être exigibles.

Tout enchérisseur est censé agir pour son propre compte sauf dénonciation préalable de sa qualité de mandataire pour le compte d'un tiers, acceptée par la **SVV DE BAECQUE et associés**.

c) Le mode normal pour enchérir consiste à être présent dans la salle de vente.

Toutefois la **SVV DE BAECQUE et associés** pourra accepter gracieusement de recevoir des enchères par téléphone d'un acquéreur potentiel qui se sera manifesté avant la vente.

La **SVV DE BAECQUE et associés** ne pourra engager sa responsabilité notamment si la liaison téléphonique n'est pas établie, est établie tardivement, ou en cas d'erreur ou d'omissions relatives à la réception des enchères par téléphone.

d) La **SVV DE BAECQUE et associés** pourra accepter gracieusement d'exécuter des ordres d'enchérir qui lui auront été transmis avant la vente et que la **SVV DE BAECQUE et associés** aura accepté.

Si la **SVV DE BAECQUE et associés** reçoit plusieurs ordres pour des montants d'enchères identiques, c'est l'ordre le plus ancien qui sera préféré.

La **SVV DE BAECQUE et associés** ne pourra engager sa responsabilité notamment en cas d'erreur ou d'omission d'exécution de l'ordre écrit.

e) Dans l'hypothèse où un prix de réserve aurait été stipulé par le vendeur, la **SVV DE BAECQUE et associés** se réserve de porter des enchères pour le compte du vendeur jusqu'à ce que le prix de réserve soit atteint. En revanche, le vendeur ne sera pas admis à porter lui-même des enchères directement ou par mandataire.

Le prix de réserve ne pourra pas dépasser l'estimation basse figurant dans le catalogue.

f) La **SVV DE BAECQUE et associés** dirigera la vente de façon discrétionnaire tout en respectant les usages établis. La **SVV DE BAECQUE et associés** se réserve de refuser toute enchère, d'organiser les enchères de la façon la plus appropriée, de déplacer certains lots lors de la vente, de retirer tout lot de la vente, de réunir ou de séparer des lots. En cas de contestation la **SVV DE BAECQUE et associés** se réserve de désigner l'adjudicataire, de poursuivre la vente ou de l'annuler, ou encore de remettre le lot en vente.

g) Sous réserve de la décision de la personne dirigeant la vente pour la **SVV DE BAECQUE et associés**, l'adjudicataire sera la personne qui aura porté l'enchère la plus élevée pourvu qu'elle soit égale ou supérieure au prix de réserve, éventuellement stipulé.

Le coup de marteau matérialisera la fin des enchères et le prononcé du mot « adjugé » ou tout autre équivalent entraînera la formation du contrat de vente entre le vendeur et le dernier enchérisseur retenu.

L'adjudicataire ne pourra obtenir la livraison du lot qu'après règlement de l'intégralité du prix.

En cas de remise d'un chèque ordinaire, seul l'encaissement du chèque vaudra règlement.

3 - LES INCIDENTS DE LA VENTE

a) Dans l'hypothèse où deux personnes auront porté des enchères identiques par la voix, le geste, ou par téléphone et réclament en même temps le bénéfice de l'adjudication après le coup de marteau, le bien sera immédiatement remis en vente au prix proposé par les derniers enchérisseurs, et tout le public présent pourra porter de nouvelles enchères.

b) Pour faciliter la présentation des biens lors des ventes, la **SVV DE BAECQUE et associés** pourra utiliser des moyens vidéo. En cas d'erreur de manipulation pouvant conduire pendant la vente à présenter un bien différent de celui sur lequel les enchères sont portées, la **SVV DE BAECQUE et associés** ne pourra engager leur responsabilité, et sera seul juge de la nécessité de recommencer les enchères.

c) Pour faciliter les calculs des acquéreurs potentiels, la **SVV DE BAECQUE et associés** pourra être conduit à utiliser à titre indicatif un système de conversion de devises.

Néanmoins les enchères ne pourront être portées en devises, et les erreurs de conversion ne pourront engager la responsabilité de la **SVV DE BAECQUE et associés**.

4 - PRÉEMPTION DE L'ÉTAT FRANÇAIS

L'État français dispose d'un droit de préemption des œuvres vendues conformément aux textes en vigueur.

L'exercice de ce droit intervient immédiatement après le coup de marteau, le représentant de l'État manifestant alors la volonté de ce dernier de se substituer au dernier enchérisseur, et devant confirmer la préemption dans les 15 jours. La **SVV DE BAECQUE et associés** ne pourra être tenu pour responsables des conditions de la préemption pour l'État français.

5 - L'EXÉCUTION DE LA VENTE

a) En su du prix de l'adjudication, l'adjudicataire (acheteur) devra acquitter les frais de vente suivants : 20,834 % HT [25 % TTC (TVA 20 %)] - pour le judiciaire : 12 % HT [14,4 % TTC (TVA 20 %)]. Le paiement du lot aura lieu au comptant, pour l'intégralité du prix, des frais et taxes, même en cas de nécessité d'obtention d'une licence d'exportation. L'adjudicataire pourra s'acquitter par les moyens suivants :

- en espèces jusqu'à 1000 € frais et taxes compris pour tous les professionnels, et particuliers résidant fiscalement en France et jusqu'à 15 000 € pour les ressortissants étrangers sur présentation de leurs papiers d'identité.

- par chèque ou virement bancaire.

b) La **SVV DE BAECQUE et associés** sera autorisée à reproduire sur le procès verbal de vente et sur le bordereau d'adjudication les renseignements qu'aura fournis l'adjudicataire avant la vente.

Toute fausse indication engagera la responsabilité de l'adjudicataire.

Dans l'hypothèse où l'adjudicataire ne se sera pas fait enregistrer avant la vente, il devra communiquer les renseignements nécessaires dès l'adjudication du lot prononcée. Toute personne s'étant fait enregistrer auprès de la **SVV DE BAECQUE et associés** dispose d'un droit d'accès et de rectification aux données nominatives fournies à la **SVV DE BAECQUE et associés** dans les conditions de la Loi du 6 juillet 1978.

c) Il appartiendra à l'adjudicataire de faire assurer le lot dès l'adjudication. Il ne pourra recourir contre la **SVV DE BAECQUE et associés**, dans l'hypothèse du vol, de la perte ou de la dégradation de son lot, après l'adjudication.

d) Le lot ne sera délivré à l'acquéreur qu'après paiement intégral du prix des frais et des taxes.

Dans l'intervalle la **SVV DE BAECQUE et associés** pourra facturer à l'acquéreur des frais de dépôt du lot, et éventuellement des frais de manutention et de transport.

À défaut de paiement par l'adjudicataire, après mise en demeure restée infructueuse, le bien est remis en vente à la demande du vendeur sur folle enchère d'adjudicataire défaillant ; si le vendeur ne formule pas cette demande dans un délai d'un mois à compter de l'adjudication, la vente est résolue de plein droit, sans préjudice de dommages-intérêts dus par l'adjudicataire défaillant.

En outre, la **SVV DE BAECQUE et associés** se réserve de réclamer à l'adjudicataire défaillant, à son choix :

- des intérêts au taux légal majoré de cinq points.

- le remboursement des coûts supplémentaires engendrés par sa défaillance,

- le paiement de la différence entre le prix d'adjudication initial et le prix d'adjudication sur folle enchère s'il est inférieur, ainsi que les coûts générés par les nouvelles enchères.

La **SVV DE BAECQUE et associés** se réserve également de procéder à toute compensation avec des sommes dues à l'adjudicataire défaillant.

La **SVV DE BAECQUE et associés** se réserve d'exclure de ses ventes futures, tout adjudicataire qui aura été défaillant ou qui n'aura pas respecté les présentes conditions générales d'achat.

Il est vivement demandé aux adjudicataires de procéder à un enlèvement le plus rapide possible de leurs achats, afin de limiter les frais de stockage qui sont à leur charge.

L'entreposage des lots ne saurait engager en aucune façon la responsabilité de la **SVV DE BAECQUE et associés**.

Pour les ventes à Drouot, les objets sont à retirer au magasinage de l'Hôtel Drouot, dont les frais sont à la charge des acheteurs. Tout lot non vendu et, non retiré dans le mois qui suit la vente, sera placé au garde-meuble.

Frais à la charge du propriétaire.

6 - PROPRIÉTÉ INTELLECTUELLE - REPRODUCTION DES ŒUVRES

La **SVV DE BAECQUE et associés** est propriétaire du droit de reproduction de leur catalogue. Toute reproduction de celui-ci est interdite et constitue une contrefaçon à son préjudice.

En outre la **SVV DE BAECQUE et associés** dispose d'une dérogation légale lui permettant de reproduire dans son que le droit de reproduction ne serait pas tombé dans le domaine public.

Toute reproduction du catalogue de la **SVV DE BAECQUE et associés** peut donc constituer une reproduction illicite d'une œuvre exposant son auteur à des poursuites en contrefaçon par le titulaire des droits sur l'œuvre.

La vente d'une œuvre n'emporte pas au profit de son propriétaire le droit de reproduction et de représentation de l'œuvre.

7 - INDÉPENDANCE DES DISPOSITIONS

Les dispositions des présentes conditions générales d'achat sont indépendantes les unes des autres. La nullité de quelque disposition ne saurait entraîner l'inapplicabilité des autres.

8 - COMPÉTENCES LÉGISLATIVE ET JURIDICTIONNELLE

La loi française seule régit les présentes conditions générales d'achat.

Toute contestation relative à leur existence, leur validité, leur opposabilité à tout enchérisseur et acquéreur, et à leur exécution sera tranchée par le tribunal compétent du ressort de Paris (France).





WWW.DEBACQUE.FR

EXPERTISES ET ESTIMATIONS GRATUITES ET CONFIDENTIELLES

TOUS LES LUNDIS SANS RENDEZ-VOUS D'APRÈS PHOTOS (ESTIMATION@DEBACQUE.FR) OU À DOMICILE SUR RENDEZ-VOUS

LYON : 70, RUE VENDÔME, 69006 LYON - LYON@DEBACQUE.FR - TEL. 04 72 16 29 44 - FAX. 04 72 16 29 45

PARIS : 132 BOULEVARD RASPAIL 75006 PARIS - PARIS@DEBACQUE.FR - TEL. 01 42 46 52 02 - FAX. 01 40 46 83 65

NUMÉRO D'AGRÈMENT 2002-648 - LYON 509 647 186 - CP HABILITÉS E. DE BACQUE - G. D'OUINCE - J.-M. SARRAU