



DE BAECQUE

PARIS - LYON - MARSEILLE

PARIS - JEUDI 27 JUIN 2024

En 1^{re} de couverture, détail du lot 73 / En 2^e de couverture, détail du lot 104
En 3^e de couverture, détail du lot 183 / En 4^e de couverture, lots 64-65-66



DE BAECQUE

PARIS - LYON - MARSEILLE

JEUDI 27 JUIN 2024 – 14H
HÔTEL DROUOT – SALLE 15
9 RUE DROUOT 75009 PARIS

XX^e-XXI^e siècle Art moderne et contemporain Design

Étienne de BAECQUE - Géraldine d'OUINCE - Jean-Marie SARRAU - Vincent de MUIZON
Commissaires-Priseurs

Exposition publique à Drouot

Mercredi 26 juin de 11 h à 18 h – Jeudi 27 juin de 11 h à 12 h



RESPONSABLE DE LA VENTE

Marie ORIER
+33 (0)1 42 46 52 02
mo@debaecque.fr

EXPERTS / SPÉCIALISTES

Art moderne et contemporain
Damien VOUTAY
+33 (0)6 61 25 51 87

Design
Thibault de LONGCAMP
+33 (0)7 86 87 93 09

Renseignements

+33 (0)1 58 40 82 92
paris@debaecque.fr

Pendant les expositions à Drouot

+33 (0)1 48 00 20 15

Toutes les photographies sont consultables
en ligne sur debaecque.fr

Enchères en live

Drouot Digital

An abstract painting featuring thick, expressive brushstrokes. The composition is dominated by large, irregular shapes in white and light grey, outlined in black. Interspersed among these are smaller, more defined shapes in vibrant red and dark green. The overall style is reminiscent of mid-20th-century abstract art, possibly influenced by artists like Piet Mondrian or Hans Hofmann, though the forms are more organic and less geometric. The background is a mix of white and light grey, with some darker areas where the black outlines are more prominent.

**ART MODERNE ET
CONTEMPORAIN**



1



3

1

Marc CHAGALL (1887-1985)

Le Cheval au parapluie, circa 1926/1927

Eau-forte et aquarelle sur papier Japon, rehaussée à la gouache, revêtue et signée à l'encre dans la marge en bas à droite.

Planche pour Tchisla n° 1, Paris, Cahiers de l'Étoile, 1930.

H. 26 cm - L. 20 cm (à vue)

Belles marges.

600 / 800 €

Références : Kornfeld 75 ; Cramer 12.

2

Jacques VILLON (1875-1963)

Crâne d'animal

Eau-forte signée en bas à gauche dans la marge et justifiée 35/60 en bas à droite.

H. 19 cm - L. 22 cm (à vue)

50 / 80 €

3

Jacques VILLON (1875-1963)

Homme au chapeau

Eau-forte rehaussée à la gouache et au lavis d'encre brune, signée dans la marge en bas à droite.

H. 28 cm - L. 20,5 cm (à vue)

50 / 80 €



4

4
Aly BEN SALEM (1910-2001)
Rêverie amoureuse au jardin du Luxembourg, circa 1935/1940
 Gouache sur traits de mine de plomb, signée en bas à gauche.
 H. 62 cm - L. 47 cm (à vue)
 Feuille légèrement insolée. 1 000 / 1 200 €

5
Aly BEN SALEM (1910-2001)
Retour de soirée, circa 1935/1940
 Gouache sur traits de mine de plomb, signée en bas à gauche.
 H. 73,5 cm - L. 53 cm (à vue)
 Feuille légèrement insolée. 1 000 / 1 200 €



5

6
Jean OBERLÉ (1900-1961)
Portrait d'homme, 1938
 Dessin à l'encre (plume et lavis), signé, daté et dédié « à Philippon » en bas à droite.
 H. 64,5 cm - L. 50,5 cm
 Taches et rousseurs. 50 / 80 €

7
Pierre Ernest KOHL (1897-1985)
Masque et mandoline, 1929
 Huile sur toile, signée et datée en bas à droite.
 H. 61 cm - L. 46 cm
 Légères craquelures et petit manque de matière en bas à droite. 300 / 400 €



8



Détail du lot 9

8

D'après René MAGRITTE (1898-1967)

La Géante, [1935]

Lithographie en couleur, signée et justifiée par Georgette Magritte
« Lithographie d'après le tableau original de mon mari René Magritte
"La Géante" tirée à 150 exemplaires numérotés et signés de ma main »
en bas à gauche.

H. 65 cm - L. 48 cm (à vue)

500 / 800 €

9

Salvador DALÍ (1904-1989)

Les songes drôlatiques de Pantagruel, d'après Rabelais, 1973

Portfolio contenant une suite de vingt-cinq (25) lithographies, tiré à
250 exemplaires, dans un emboîtement toilé rouge et simili cuir noir,
titré en lettres noires, incluant deux pages de titres et de présentations
avec un texte de Dalí.

Chaque planche est justifiée 10/250 et signée par l'artiste.

Édition Celamy, Genève.

Planche : H. 76 cm - L. 53,5 cm

Emboîtement : H. 80,5 cm - L. 60 cm

Deux planches avec de très légères taches.

3 500 / 4 500 €

Références :

Field 73-7 (p. 173-174) / Michler & Lopsinger 1398-1422 (t.2 P. 153-155).

10

Salvador DALÍ (1904-1989)

Le cavalier triomphant, 1973

Pointe sèche, lithographie et gaufrage en 24 couleurs,
signé en bas à droite, dédié en bas au centre
« A Taows Makhoul, les hommages de Salvador Dalí et
de l'éditeur Joseph Foret », justifié « Épreuve d'artiste » et
signé par Joseph Foret en bas à gauche.

Édition Joseph Foret.

H. 86 cm - L. 62,5 cm (à vue)

Légère insolation de la planche.

300 / 500 €

Références : Michler-Löpsinger 578.



11

Oscar DOMINGUEZ (1906-1957)

Sans titre [Animal surréaliste]

Huile sur toile, portant le cachet humide de la vente de l'atelier réalisée à Paris par Maître Rheims, le 14 novembre 1960 (Lugt 3166).

H. 38 cm - L. 55 cm

Petit manque de matière sur le côté droit. 8 000 / 12 000 €

Provenance :

Paris, vente de l'atelier de l'artiste, Maître Rheims, 14 novembre 1960, lot n°119.



16



17



12

12
MAN RAY (1890-1976)
Cadeau, 1921-1971

Fer à repasser en fonte agrémenté de clous en cuivre, signé, titré et justifié 2868/5000 sur la poignée.

Édition à 5000 exemplaires.

Emballage d'origine incluant une carte d'authenticité, monogrammée et justifiée.

H. 16,5 cm - L. 10 cm - P. 8 cm 500 / 800 €

13
Jacques PRÉVERT (1900-1977) et Max ERNST (1891-1976)
Les chiens ont soif, 1964

Affiche pour l'exposition Au Pont des Arts - Galerie Lucie Weill à Paris du 6 octobre au 6 novembre 1964.

L'affiche est dédicacée et enrichie d'un petit dessin au feutre noir représentant un chien composé avec les premières lettres du mot octobre par Max Ernst, à Mademoiselle Geneviève de Varreux.

H. 65 cm - L. 46 cm (à vue) 300 / 400 €

Petits plis et légères taches.

14
Pierre-Yves TRÉMOIS (1921-2020)
Étude pour La Grande Meute, 1944

Dessin à la mine de plomb et à l'encre bleue, signé, titré et daté en haut à droite.

H. 23 cm - L. 29 cm 200 / 300 €

La Grande Meute est un roman de Paul Vialar (1898-1996) dont une édition illustrée de 33 eaux-fortes de Pierre-Yves Trémois est publiée en 1945 par Archat à Paris.

15
Pierre-Yves TRÉMOIS (1921-2020)
Étude pour La Grande Meute, 1944

Dessin à la mine de plomb et à l'encre bleue, signé, titré et daté en haut à droite.

H. 24,5 cm - L. 33,5 cm 200 / 300 €

La Grande Meute est un roman de Paul Vialar (1898-1996) dont une édition illustrée de 33 eaux-fortes de Pierre-Yves Trémois est publiée en 1945 par Archat à Paris.

16
Johnny FRIEDLAENDER (1912-1992)
Revue cosmiques, 1948

Portfolio comprenant douze eaux-fortes, chacune signée par l'artiste dans un cartonnage de Jean Lambert.

Paris, Éditions de l'équipe, 1948.

Tirage totale à 85 exemplaires comprenant 75 exemplaires numérotés de 1 à 75 et 10 exemplaires hors commerce marqués de A à J, le nôtre étant justifié F. au colophon.

H. 51,5 cm - L. 37 cm (chaque planche) 200 / 300 €

17
Raymond WAYDELICH (né en 1938)
Inventaire, série - Façade - Fossiles - Divers, Strasbourg 1973-1974

Assemblage et collage dans un emboîtement vitré d'objets divers dont sceaux aristocratiques, photographie ancienne, carte géographique, leurre et flotteur de pêche, miroir, mousse, ancienne facture, dessin..., signé et daté à l'encre sur une étiquette imprimée donnant le titre, collée au dos du montage.

H. 74 cm - L. 52 cm - P. 8 cm 200 / 300 €

18

Jean DREYFUS-STERN (1890-1972)

Portrait présumé de Joséphine Baker nue

Huile sur toile, signée en bas à droite.

H. 27 cm - L. 41,5 cm

200 / 300 €

19

Jules PASCIN (1885-1930)

Les deux amies

Dessin à la mine de plomb et à l'estompe, signé et portant le cachet de l'atelier en bas à droite.

H. 64 cm - L. 49 cm (à vue)

800 / 1 200 €

20

Anonyme, vers 1940

Nu debout [Curiosa]

Technique mixte, encre (plume et lavis), aquarelle et collage de poils pubiens sur papier, non signée.

H. 18 cm - L. 10 cm (motif)

100 / 200 €

21

Jean FAUTRIER (1898-1964)

Sans titre (Nu), 1944

Dessin à l'encre brune (plume) et au fusain sur papier, monogrammé et daté en bas à gauche.

H. 31 cm - L. 35,5 cm

2 000 / 3 000 €

Provenance :

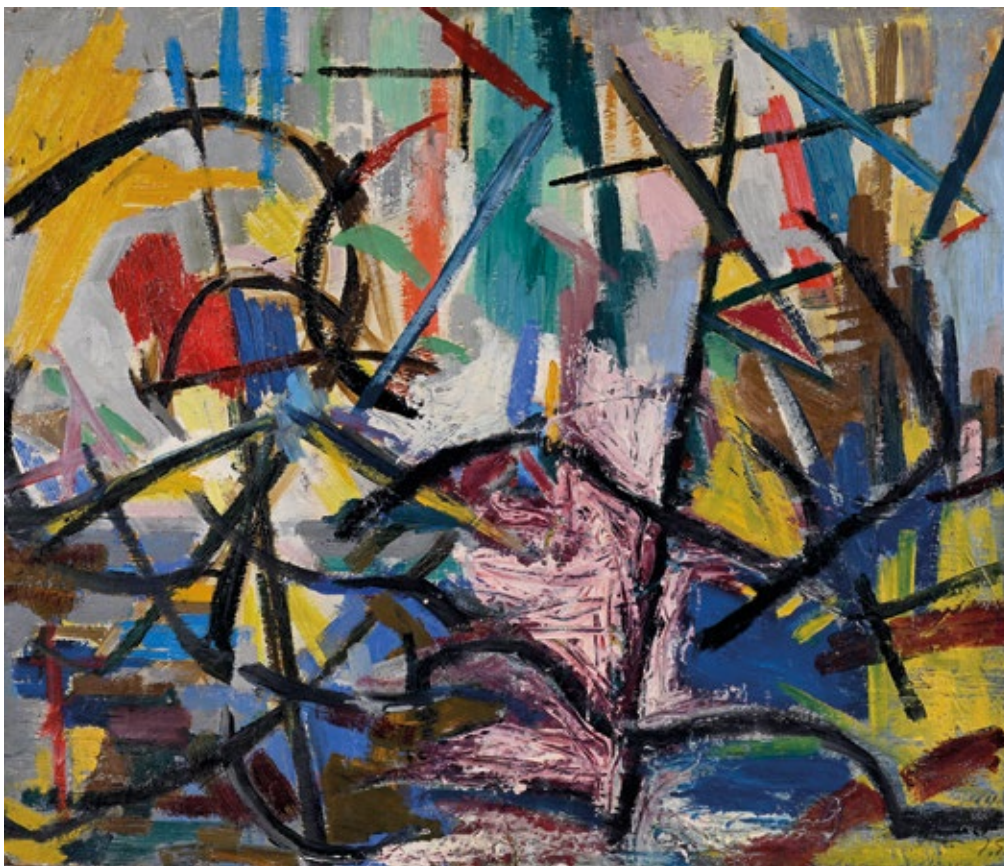
Galerie Di Meo, Paris (étiquette au dos)



19



21



23



22

22

Sonia DELAUNAY (1885-1979)

Sans titre, 1936/1973

Sérigraphie en couleurs, signée et datée en bas à droite et justifiée 8/150 en bas à gauche.

H. 83,5 cm - L. 65,3 cm

Planche légèrement insolée.

800 / 1 000 €

23

Jacques GERMAIN (1915-2001)

Sans titre, circa 1948/1950

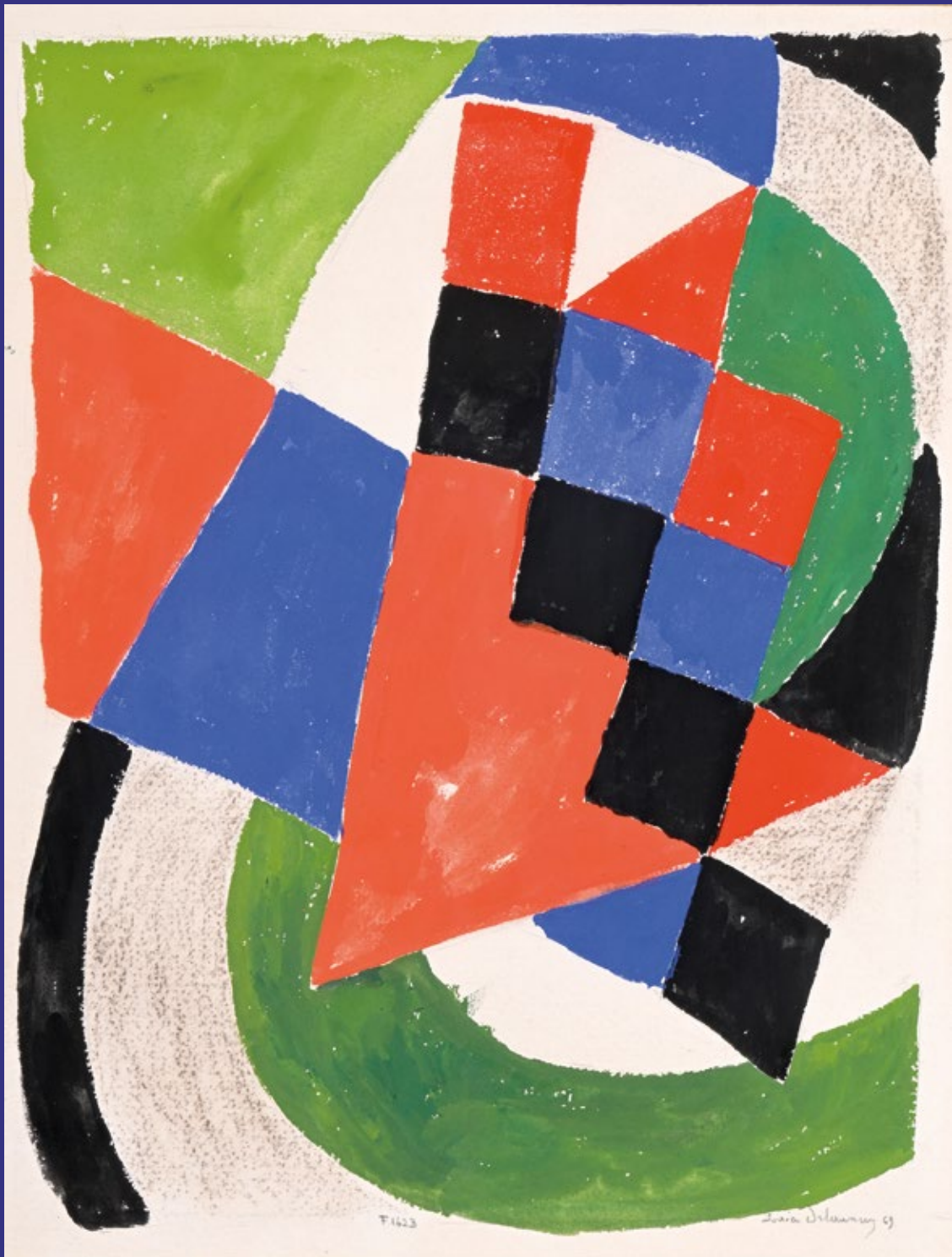
Huile sur carton, monogrammée en bas à droite et au dos.

H. 54 cm - L. 65 cm

800 / 1 200 €

Provenance :

Paris, Hôtel Drouot, vente de l'atelier de l'artiste, Maîtres Mathias-Baron-Ribeyre-Farrando-Lemoine, 15 octobre 2012, lot n°4/H.



24

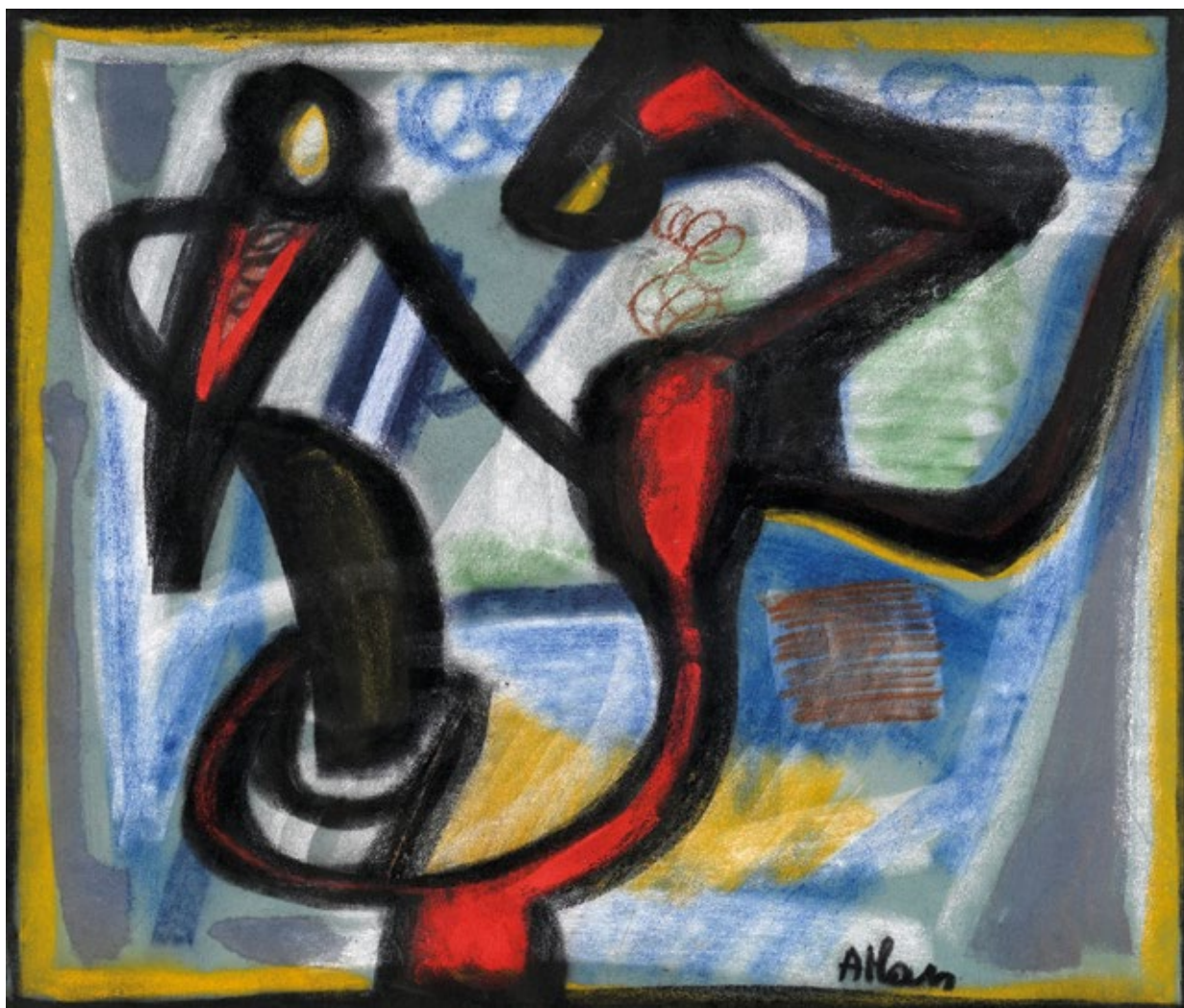
Sonia DELAUNAY (1885-1979)

Rythme couleurs n°1623, 1969

Gouache et mine de plomb, signée et datée en bas à droite et numérotée f1623 en bas au centre.

H. 47,5 cm - L. 36,8 cm (à vue)

20 000 / 30 000 €



25

Jean-Michel ATLAN (1913-1960)

Sans titre, 1956

Pastel et fusain, signé en bas à droite.

H. 45 cm - L. 53,5 cm (à vue)

10 000 / 15 000 €

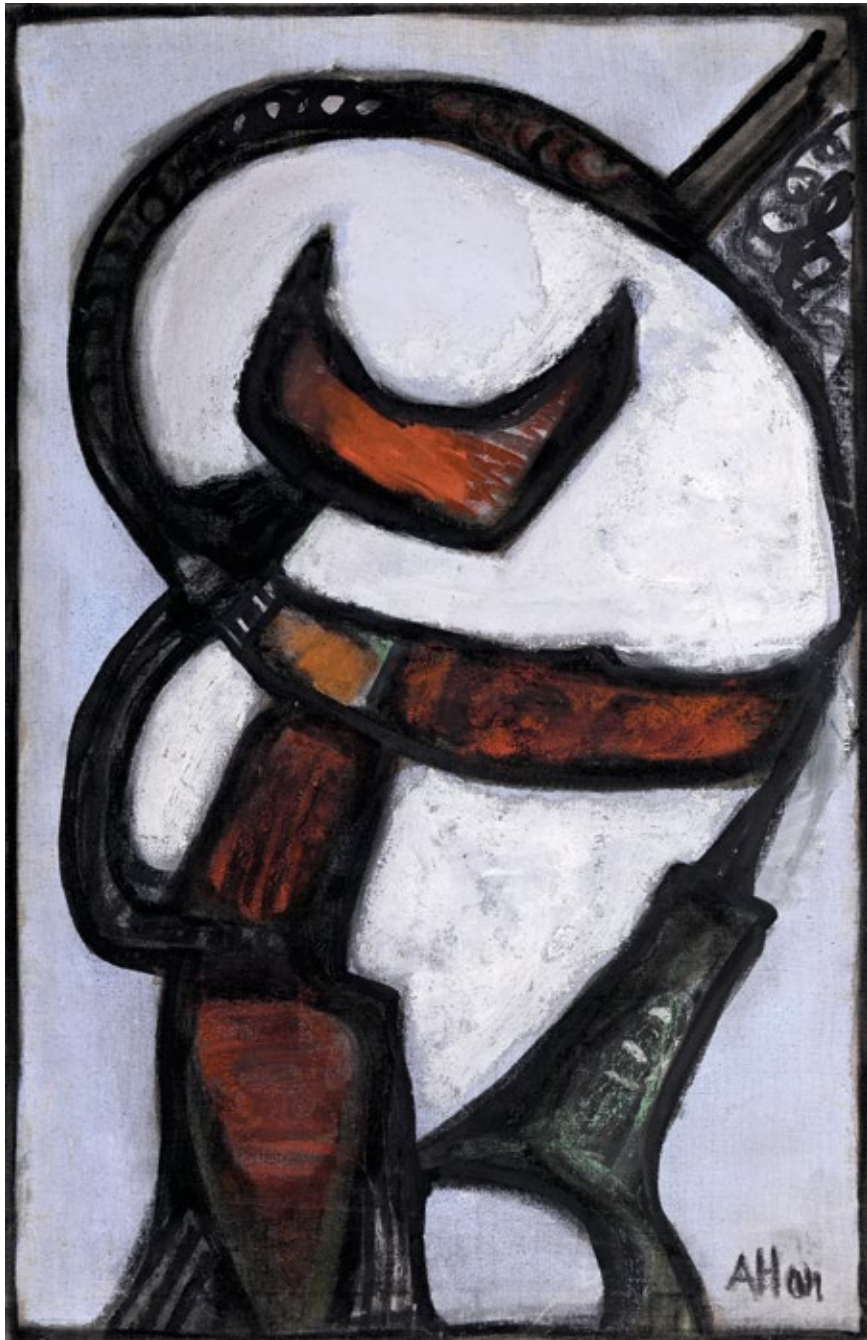
Provenance :

- Ancienne collection Guy Martinot et Yves Sauvignat
- Vente aux enchères de cette collection, Pontoise, 1989, n°6
- Collection particulière, Paris

Bibliographie :

Jacques Polieri, *Atlan, Catalogue raisonné de l'œuvre complet*, Paris, Gallimard, 1996, décrit sous le n°1397 et reproduit page 533.

On joint un certificat établi par Camille Atlan, sœur de l'artiste, en date du 13 juin 1989.



26

Jean-Michel ATLAN (1913-1960)

Sans titre, 1954

Huile, encre et fusain sur toile, signée en bas à droite.

H. 100 cm - L. 65 cm

25 000 / 30 000 €

Provenance :

- Atelier de l'artiste
- Collection Camille Atlan et Jacques Polieri
- Leur succession

Bibliographie :

Jacques Polieri, *Atlan, Catalogue raisonné de l'œuvre complet*, Paris, Gallimard, 1996, décrit sous le n°227 et reproduit page 229.



27

Jean-Michel ATLAN (1913-1960)

Sans titre, 1952

Huile, pastel et fusain sur toile, signée en bas à droite.

Toile non montée sur châssis.

H. 60 cm - L. 51 cm

Trous d'épingles aux quatre angles,

plis en bas à droite.

6 000 / 8 000 €

Provenance :

- Atelier de l'artiste

- Collection Camille Atlan et Jacques Polieri

- Leur succession

Bibliographie :

Jacques Polieri, *Atlan, Catalogue raisonné de l'œuvre complet*, Paris, Gallimard, 1996, décrit sous le n°153 et reproduit p. 208.



28

Jean-Michel ATLAN (1913-1960)

Sans titre, 1953

Pastel et fusain, signé en bas à gauche.

Au dos, étude de signe à l'encre.

H. 65 cm - L. 50 cm

4 000 / 6 000 €

Provenance :

- Atelier de l'artiste

- Collection Camille Atlan et Jacques Polieri

- Leur succession

Bibliographie :

Jacques Polieri, *Atlan, Catalogue raisonné de l'œuvre complet*, Paris, Gallimard, 1996, décrit sous le n°1178 et reproduit p. 480.



29



30

29

Robert HELMAN (1910-1990)

Sans titre, 1956

Huile sur toile, signée en haut à droite, dédicacée et datée au dos « pour Oscar Dominguez, de son ami Helman, 6 janvier 1956 ». H. 60 cm - L. 60 cm 500 / 800 €

Nous remercions Madame Isabelle Helman de nous avoir confirmé l'authenticité de ce tableau et son référencement au sein du catalogue raisonné de l'artiste.

30

Ladislav KIJNO (1921-2012)

Sans titre

Huile sur toile, signée en haut à droite.

H. 19 cm - L. 24 cm

200 / 300 €

Provenance :

- Paris, vente de la Collection Weil-Thenon, Partie III, 21 septembre 2020, lot n°1289

- Versailles, Vente Perrin-Royère-Lajeunesse, 21 novembre 2004, lot n°211



33

31

Ladislav KIJNO (1921-2012)

Sans-titre

Lithographie, annotée « tirage à 100 ex + 20 » en bas à gauche et « bon à tirer » en bas à droite.

H. 76 cm - L. 56 cm

Déchirure en haut à gauche.

80 / 120 €

32

Claude CANDELA (1924-2001)

Sans titre, 1965

Huile sur toile, signée en bas au centre, contresignée, datée Noël 1965 et portant le cachet humide de l'artiste avec son adresse au dos.

H. 41,5 cm - L. 33,5 cm

100 / 150 €

33

Jean-Pierre PINCEMIN (1944-2005)

Sans titre (L'année de l'Inde), circa 1985

Acrylique sur papier marouflé sur toile, signée au dos.

H. 160 cm - L. 107 cm

Très petites déchirures sur les bords.

4 000 / 6 000 €



37



38

34

Lucien ADRION (1889-1953)

Paysage de banlieue

Huile sur toile, signée en bas à droite.

H. 43 cm - L. 31 cm

200 / 300 €

35

Auguste CHABAUD (1882-1955)

Route de Provence

Huile sur carton, signée en bas à droite.

H. 38 cm - L. 54 cm (à vue)

800 / 1 200 €

Nous remercions Monsieur Patrice Léoni, petit-fils de l'artiste, de nous voir confirmé l'authenticité de cette œuvre.

36

Pierre AMBROGIANI (1907-1985)

Travaux des champs

Gouache, signée en bas à droite.

H. 35 cm - L. 51,5 cm

400 / 600 €

37

Édouard PIGNON (1905-1993)

Sans titre [Le maillot jaune], 1971

Aquarelle encre (lavis) et gouache sur papier,

signée et datée en bas à gauche.

H. 77,5 cm - L. 57 cm (à vue)

800 / 1 200 €

38

Édouard PIGNON (1905-1993)

Sans titre [Femme allongée au parasol orange], 1972

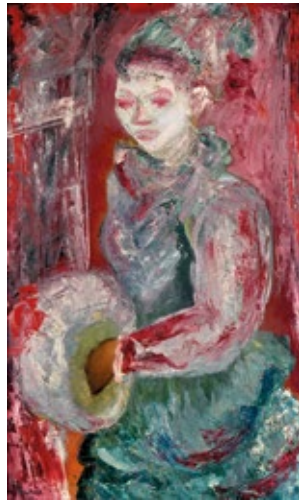
Aquarelle et mine de plomb sur papier, signée et datée en bas à droite.

H. 77 cm - L. 57,5 cm (à vue)

800 / 1 200 €



40



41



43

39

École FRANÇAIS des années 1950

Les acrobates de rue

Gouache et encre (plume), signée Stéphane en bas à droite.

H. 48,5 cm - L. 31 cm

100 / 150 €

40

John BIGGE (1892-1973)

La sérénade, 1959

Huile sur panneau, signée et datée en bas à droite.

H. 66 cm - L. 50 cm

200 / 300 €

41

Helba HUARA (1900-1986)

Jeune femme au manchon [Autoportrait présumé], 1952

Huile sur toile signée et datée en bas à gauche et contresignée au dos.

H. 102 cm - L. 61,5 cm

300 / 400 €

On joint un bel ensemble de documentation relative à cette artiste péruvienne, danseuse et peintre, programmes de récitals de danse, invitations pour des expositions (Katia Granoff, Galerie Furstenberg) ainsi qu'une photographie dédiée de l'artiste posant devant notre tableau, en date du 5 avril 1962.

42

Helba HUARA (1900-1986)

Jeune fille au panier dans un paysage de campagne, 1955

Huile sur panneau, signée et datée en bas droite.

H. 25,5 cm - L. 33,5 cm

100 / 150 €

43

Helba HUARA (1900-1986)

Danseuse, 1960

Huile sur panneau de médium, signée et datée en bas à gauche.

H. 22,5 cm - L. 23,5 cm

Petites craquelures en haut à droite.

150 / 200 €

44

École MODERNE

Nature morte à la coupe

Huile sur toile, non signée.

H. 55 cm - L. 46 cm

100 / 150 €



45

45

Jean EDELMANN (1916-2008)

Le Parasol, 1958

Huile sur toile, signée et datée en bas à droite, contresignée et titrée au dos.

H. 46 cm - L. 54 cm

200 / 300 €

46

Jean EDELMANN (1916-2008)

Au dessert II, 1972

Aquarelle, gouache et encre sur papier, signée et datée en bas à droite et titrée au dos du montage.

H. 28,5 cm - L. 41 cm (à vue)

100 / 200 €

On joint un ensemble de documentation relatif à l'artiste comprenant six plaquettes et catalogues d'exposition, Galerie Cinq-Mars, Paris, 1966 ; Galerie Messine, Paris 1970 (2 exemplaires) ; Galerie d'Art internationale, Paris & Chicago 1983 (2 exemplaires) ; un tiré à part de la revue Cimaise avec un article de Claude Bouyeure, 1984 et le catalogue de la vente d'atelier de l'artiste, Paris, Hôtel Drouot, Beaussant-Lefèvre, 3 juin 2009.



48



47



49



53



54

47

Jean EDELMANN (1916-2008)

Sans titre, 1976

Huile sur toile, signée et datée en haut à gauche.

H. 61,5 cm - L. 31 cm

Petits soulèvements, craquelures et légers manques de matière.

200 / 300 €

48

Jean EDELMANN (1916-2008)

Après le déjeuner, 1977

Huile sur toile, signée et datée en bas droite et titrée au dos.

H. 79 cm - L. 75,5 cm

200 / 300 €

49

Jean EDELMANN (1916-2008)

Le pinceau d'aquarelle, 1982

Gouache, aquarelle et encre sur plaque de polystyrène, signée et datée en bas à gauche, titrée et datée au dos.

H. 15,5 cm - L. 15 cm

150 / 200 €

50

Denise DOBIN (1916-2010)

Sans titre, 1964

Huile sur toile, signée et datée en bas à droite.

H. 33 cm - L. 46 cm

Petit accident.

100 / 150 €

51

Guy de VOGÛE (1929-2002)

Visage, 1963

Huile sur toile, signée en bas à droite, contresignée, titrée et datée au dos.

H. 41 cm - L. 33 cm

200 / 300 €

52

Makoto MASUDA (1905-1989)

Vue de Paris

Huile sur toile, signée en bas à gauche.

H. 46 cm - L. 55 cm

Soulèvements et petits manques de matière.

300 / 500 €

53

Junji YAMASHITA (né en 1940)

Paysage à Mykonos (Grèce), 1985

Huile sur toile, signée, datée et située au dos.

H. 89 cm - L. 116 cm

300 / 500 €

54

Jean JANSEM (1920-2013)

Le Mariage

Dessin au pastel et au fusain, signé en bas à gauche et titré au dos du montage.

H. 18,5 cm - L. 28 cm (à vue)

500 / 800 €



55

55

Scottie WILSON (1891-1972)

Sans titre [Composition circulaire]

Crayons de couleur et encre (plume), signée en bas à droite.

H. 38 cm - L. 28 cm

Légères taches dans la partie supérieure.

800 / 1 200 €

56

Jean RAINE (1927-1986)

Constat d'adultère, 1980

Acrylique sur papier maroufflé sur toile, monogrammée en bas à droite, titrée et datée au dos.

H. 100 cm - L. 100 cm

2 000 / 3 000 €

L'œuvre est référencée dans le catalogue raisonné de l'artiste accessible sur le site jeanraine.org, sous le numéro 1691.

57

Jean RAINE (1927-1986)

Règlement pacifique, 1971

Technique mixte, pastel et encre (lavis) sur papier contrecollé sur carton, monogrammée en bas à droite.

H. 27,5 cm - L. 44 cm

800 / 1 200 €

L'œuvre est référencée dans le catalogue raisonné de l'artiste accessible sur le site jeanraine.org, sous le numéro 1104.



56



58

58

Jean RAINE (1927-1986)

À l'abri des Redwoods, 1973

Acrylique sur papier maroufflé sur isorel, monogrammée en bas à droite, au dos retranscription manuscrite d'une déclaration de l'artiste, très probablement de la main de son épouse Sanky « *Je ne parle pas, je hurle mais je ne hurle pas, je chante. Cette vérité ne vaut que contre un mur où l'on se fusille soi-même* ».

H. 80 cm - L. 121,5 cm

2 000 / 3 000 €

L'œuvre est référencée dans le catalogue raisonné de l'artiste accessible sur le site jeanraine.org, sous le numéro 1175.



59

59

ARMAN (1928-2005)

La Porteuse d'eau de la série des Empreintes, 1971
Gouache sur papier, signée et datée en bas à droite.
H. 75,5 cm - L. 107,5 cm

3 000 / 5 000 €

60

ERRO (né en 1932)

Sans titre, 1963
Collage de matériaux divers, dont composants électroniques, sur carton, signé et daté en bas à droite.
H. 24 cm - L. 16 cm

800 / 1 200 €

61

Jean TINGUELY (1925-1991)

Sans titre [Quelques cadeaux de Noël pour toi & tes copains], circa 1994
Technique mixte, encre et collage sur papier, signée et annotée dans la composition.
H. 41 cm - L. 33 cm

3 000 / 5 000 €

62

Élio MARIANI (né en 1943)

Percorso Trovato [Chemin trouvé], 1989
Technique mixte sur toile, signée et datée en haut, contresignée, datée et titrée au dos avec une dédicace « *al mio amico Pierre Restany* » [Pierre Restany (1930-2003), célèbre critique et historien de l'art].
H. 34,5 cm - L. 25,5 cm

100 / 150 €



61



63

CÉSAR (1921-1998)

Le Poisson, 1955/[1964-1971]

Épreuve en bronze à patine dorée, signée, portant la date erronée de 1957, justifiée HC et portant le cachet du Fondateur Valsuani sur la terrasse.

Le fer soudé réalisé en 1955, une édition originale en bronze de 7 exemplaires (6 exemplaires justifiés de 1/6 à 6/6 et 1 exemplaire justifié HC (le nôtre) est initiée de 1964 à 1971 et réalisée par le fondeur Valsuani).

H. 47 cm - L. 83 cm - P. 18 cm

15 000 / 20 000 €

Cette œuvre est enregistrée dans les archives de Madame Denyse Durand-Ruel sous le n°211.

Un certificat d'enregistrement pourra être obtenu par l'acquéreur, à sa charge, auprès de Madame Denyse Durand-Ruel.

Bibliographie :

Denyse Durand-Ruel, *César, Catalogue Raisoné Volume I 1947-1964*, Paris, Éditions de la Différence, 1994, décrit sous le n°116 page 104 et reproduit page 105.



64

Panayiotis Vassilakis dit TAKIS (1925-2019)

Édition Branger Lajoix, circa 1970

Double Signal Lumineux.

Base en métal laqué blanc crème supportant deux tiges en métal chromé terminées par des feux de lumière aux lentilles rouge pour l'un et bleu pour l'autre.

H. 205 cm

8 000 / 12 000 €

Infimes salissures et oxydations.

Provenance : acquis directement auprès de l'artiste, puis par descendance (information orale).

Bibliographie :

Patrick Favardin & Guy Bloch-Champfort, *Les Décorateurs des années 60-70*, Paris, 2007, modèle similaire reproduit p. 303

Nous remercions Pierre Lajoix et Guy Brangier d'avoir confirmé l'édition de ce lampadaire par leur maison d'édition Branger Lajoix.

65

Panayiotis Vassilakis dit TAKIS (1925-2019)

Édition Branger Lajoix, circa 1970

Double Signal Lumineux

Base en métal laqué blanc crème supportant deux tiges en métal chromé terminées par des feux de lumière aux lentilles jaune et violette pour l'un et verte pour l'autre.

H. 205 cm

Infimes salissures et oxydations, infimes éclats de laque au piètement.

8 000 / 12 000 €

Provenance : acquis directement auprès de l'artiste, puis par descendance (information orale).

Bibliographie :

Patrick Favardin & Guy Bloch-Champfort, *Les Décorateurs des années 60-70*, Paris, 2007, modèle similaire reproduit p. 303

Nous remercions Pierre Lajoix et Guy Brangier d'avoir confirmé l'édition de ce lampadaire par leur maison d'édition Branger Lajoix.

66

Panayiotis Vassilakis dit TAKIS (1925-2019)

Édition Branger Lajoix, circa 1970

Signal Lumineux

Base en métal laqué blanc crème supportant une tige en métal chromé terminée par un feu de lumière à lentille bleu.

H. 216 cm

Infimes salissures et oxydations

7 000 / 10 000 €

Provenance : acquis directement auprès de l'artiste, puis par descendance (information orale).

Bibliographie :

Patrick Favardin & Guy Bloch-Champfort, *Les Décorateurs des années 60-70*, Paris, 2007, modèle similaire reproduit p. 303.

Nous remercions Pierre Lajoix et Guy Brangier d'avoir confirmé l'édition de ce lampadaire par leur maison d'édition Branger Lajoix.



64

66

65



67

67
Aurélie NEMOURS (1910-2005)

Objet à vivre, 2001

Suite de douze (12) bas-reliefs en acier pliés et laqués, présenté par groupe de trois couleurs : rouge, noir, bleu et blanc, chaque groupe offrant une déclinaison de trois variantes à partir d'une même couleur.

Tous les éléments sont signés au feutre, datés et justifiés au tas, au dos.

Chaque déclinaison est conservée dans son emboîtement en carton d'origine, titrée sur une étiquette.

H. 17 cm - L. 12,5 cm - P. 2,5 cm

Légères rayures et petits frottements sur quelques pièces.

2 000 / 3 000 €

Provenance :

Acquis par l'actuel propriétaire auprès de la Galerie Oniris à Rennes

68

Vera MOLNAR (1924-2023)

Sainte Victoire Blues / III, 1998

Suite de quatre sérigraphies en trois couleurs, chaque planche signée, titrée, datée et justifiée 3/20 au dos.

Chaque épreuve : H. 50 cm - L. 65 cm

2 500 / 3 000 €



68



71

69

Vera MOLNAR (1924-2023)

Dessin transformation de 4 x 2 carrés concentriques, 1975

Dessin à l'encre par table traçante sur papier Canson, signé et daté au crayon en bas à droite.

H. 69 cm - L. 69 cm (à vue)

Exemplaire unique.

3 000 / 5 000 €

70

Vera MOLNAR (1924-2023)

ó Haikus, 6 manières, 1999, série 4

Suite de six impressions en noir sur papier, signées, titrées, datées, justifiées et ordonnées au dos, chacune monogrammée et datée en bas à droite, et justifiée 2/10 en bas à gauche.

H. 29,5 cm - L. 21 cm

500 / 800 €

71

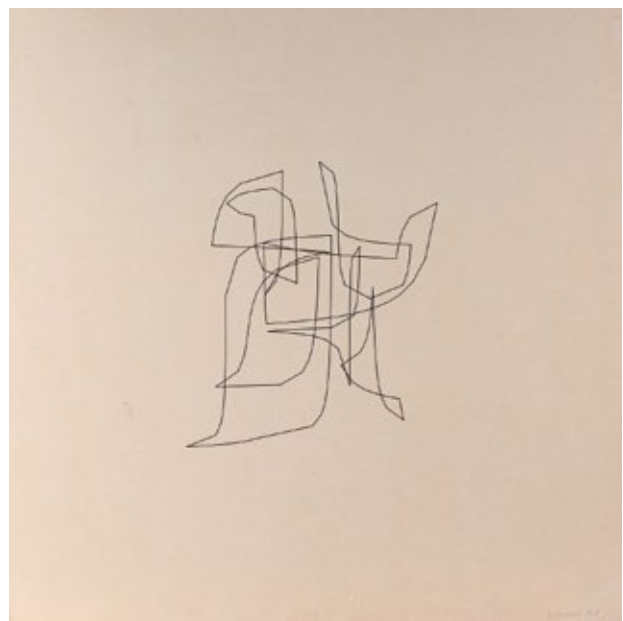
Bernard AUBERTIN (1934-2015)

Carré, Or (Or Klassik) n°119, 2006

Acrylique sur toile, signée, datée, titrée et référencée au dos.

H. 100 cm - L. 100 cm

3 000 / 5 000 €



69



72

Mohamed ATAALLAH dit Romain ATALA (1939-2014)

Sans titre, circa 1975

Assemblage de huit panneaux de contreplaqué découpés et peints à l'acrylique, mention manuscrite du nom de l'artiste au dos de l'œuvre.

H. 54,5 cm - L. 115 cm - P. 2,5 cm

Très petite restauration à un angle. Très léger manque à l'une des pointes.

30 000 / 50 000 €

Provenance :

Œuvre acquise directement auprès de l'artiste à Caen, à la fin des années 1970 par une proche de l'artiste et conservée dans la même collection depuis.

Nous remercions Madame Daniele Atala, épouse et ayant droit de l'artiste, de nous avoir confirmé l'authenticité de cette œuvre.

Mohamed Ataallah dit Romain Atala (1939-2014) est né Ksar El Kebir au Maroc en 1939. Élève de Mariano Bertuchi à l'École des beaux-arts de Tétouan, il acquiert de solides bases classiques avant de poursuivre sa formation en Espagne et à Rome. Également passionné d'archéologie, il participe à la création de l'association nationale des beaux-arts du Maroc et enseigne, dès 1963, à Casablanca. Synthétisant différentes sources d'inspiration, il envisage dès cette époque, un module reproductible à l'infini, inspiré de la tradition des zelliges, adaptable à toutes formes de variations chromatiques ou visuelles. En 1969, il est un participant très actif du mouvement Présence plastique, exposant régulièrement à Casablanca et à Marrakech. Arrivé en France en 1972, il devient professeur à l'école des beaux-arts de Caen, poste qu'il occupera jusqu'en 2004. Très investi dans la diffusion artistique, il anime plusieurs lieux de rencontre en Normandie (Atelier de Recherche Esthétique ARE, galerie point 7) et tisse des liens étroits avec des créateurs aussi variés que Véra Molnar ou Bryon Gysin en passant par de nombreux artistes sud-américains (Cruz-Diez, Demarco ou Soto). Son œuvre unique et rare dans sa construction rigoureuse et modulable, concrète et géométrique tout en étant riche de fantaisie, constitue, plus qu'un entre-deux culturel, une remarquable synthèse des traditions et de la modernité dans un universalisme artistique des plus jubilatoires.



73

Mohamed ATAALLAH dit Romain ATALA (1939-2014)

Femme Flamme [Componibles], 1977

Acrylique sur panneau, signée et datée en bas à droite et contresignée au dos.

H. 100 cm - L. 80 cm

Très légères rayures dans la partie basse vers la droite.

40 000 / 60 000 €

Provenance :

CŒuvre acquise directement auprès de l'artiste à Caen, à la fin des années 1970 par une proche de l'artiste et conservée dans la même collection depuis.

Nous remercions Madame Daniele Atala, épouse et ayant droit de l'artiste, de nous avoir confirmé l'authenticité de cette œuvre.



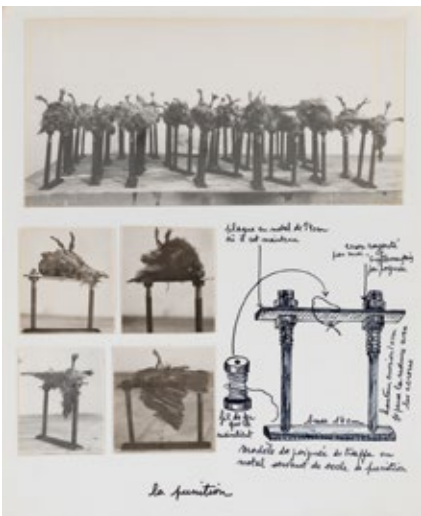
74



75



76



77

74

Jozsef BARTL (1932-2013)

Oromdisz és Másak, 1989

Huile sur toile, signée et datée en bas à droite.

H. 80 cm - L. 60 cm

800 / 1 000 €

75

Dorothy IANNONE (1933-2022)

Ouija Mystifying oracle, 1994

Gouache et encre sur papier fort, signée et datée en bas à gauche.

H. 29 cm - L. 39 cm

On joint la boîte de jeu *Dorothy Iannone and her friends* [Brecht, Filliou, Schult, Vauier [Ben], Dietman, Klapheck, Thomkins, Voss] play with The Ouija Board, 1994, au couvercle illustré d'un dessin de l'artiste imprimé en noir, contenant différents éléments pour jouer dont neuf (9) cartes nominatives au nom de chaque artiste, quatre pages de règles photocopiées et rédigées en allemand.

Boîte : H. 2,5 cm - L. 41 cm - P. 31,5 cm

2 000 / 3 000 €

76

Berthe COULON (1897-1979)

Foule rouge, 1970

Huile sur carton, signée et datée en bas à droite.

H. 105 cm L. 80 cm

400 / 600 €

Provenance : collection privée, Belgique.

77

Annette MESSAGER (née en 1943)

Les pensionnaires - La punition 1972-1973

Maquette originale de l'installation *La Punition* (exposition *Les Pensionnaires*), collage de photographies et dessin au feutre noir sur papier, titrée en bas au centre.

H. 24,5 cm - L. 20 cm

1 000 / 1 500 €



78

78

Roland TOPOR (1938-1997)

La belle image [illustration pour l'œuvre de Marcel Aymé], 1970
 Dessin à l'encre (plume) et aux crayons de couleur sur papier,
 signé à l'encre en bas à droite.

Feuille : H. 29,5 cm - L. 21 cm

1 000 / 1 500 €



79

79

Roland TOPOR (1938-1997)

La Ninetta (Venus Panic), 1982

Huile sur toile, signée et datée en bas à gauche.

H. 35 cm - L. 27 cm

3 000 / 5 000 €



80



81

80

Roland TOPOR (1938-1997)

L'orpheline, 1992

Technique mixte, acrylique et encre sur toile, signée et datée en bas à droite et titrée au dos sur le châssis.

H. 26 cm - L. 37 cm

2 000 / 3 000 €

81

Roland TOPOR (1938-1997)

Road to Nirvana, 1992

Gouache et encre sur papier, signée et datée en bas à droite.

H. 59,5 cm - L. 83,5 cm

2 000 / 3 000 €

82

Roland TOPOR (1938-1997)

Sans titre (Y)

Dessin aux crayons de couleurs et à l'encre (plume), signé en bas à droite.

H. 23 cm - L. 16,5 cm

500 / 800 €



84



85



86

83

Félix de RECONDO (1932-2015)

Fumeur à la veste jaune, 1996.

Pastel, signé et daté en bas à droite, contresigné et titré au dos du montage.

H. 75 cm - L. 56 cm

400 / 600 €

84

Gérard SCHLOSSER (1931-2022)

Sans titre [étude pour Celle en mi majeur], 1978

Collage de photographies et ruban adhésif sur papier, signé et daté en bas à droite.

H. 21 cm - L. 29,8 cm

800 / 1 200 €

85

Gérard SCHLOSSER (1931-2022)

Sans titre [étude pour En apparence], circa 2012

Collage de photographies au ruban adhésif sur papier, signé en bas au centre.

H. 18,5 cm - L. 22 cm (à vue)

800 / 1 200 €

86

Antonio SEGUI (1934-2022)

Julian / Tilingo / Bacan / Tito et Bobby, 2002

Suite de quatre (4) figurines en résine peinte, chacune signée et justifiée 14/99 dessous.

H. 40 cm à 42 cm

Accidents au chapeau de deux personnages, un avec petit manque, l'autre à refixer.

800 / 1 000 €

87

Jean-Michel FOLON (1934-2005)

Fumées, 1977

Lithographie, signée en bas à droite et justifiée 80/100 en bas à gauche.

H. 26 cm L. 30 cm (à vue)

100 / 150 €



88

88

Bernard PAGÈS (né en 1940)

Maquette pour la fontaine de La Roche-sur-Yon, dédiée à Olof Palme, circa 1984/1985

Sculpture, assemblage de Siporex taillé, d'une demie boîte de conserve déformée et brûlée et de bandes verticales de couleur bleue.

H. 68 cm - L. 28 cm - P. 34,5 cm

Petits éclats.

2 000 / 3 000 €

Provenance : offert par Bernard Pagès à l'époux de l'actuel propriétaire.

Nous remercions Madame Maryline Desbiolles pour Bernard Pagès, de nous avoir confirmé l'authenticité de cette pièce et des précieux renseignements qu'elle nous a communiqués.

89

Henri GUIBAL (né en 1947)

L'heure pleine, 1998

Acrylique sur toile, signée et datée en bas à droite, contresignée et titrée au dos.

H. 65 cm - L. 50 cm

150 / 200 €

90

Jack CHAMBRIN (1919-1983)

Petit nu bras levés

Huile sur toile, signée en bas à gauche, contresignée et titrée au dos.

H. 41 cm - L. 33 cm

150 / 200 €

91

Alain MATHIOT (né en 1938)

Cerf-volant, 1981

Huile sur toile signée en bas à gauche, titrée et datée au dos.

H. 97 cm - L. 130 cm

150 / 200 €

92

Alain MATHIOT (né en 1938)

Procession, 1986

Huile sur toile signée en bas à droite, titrée et datée au dos.

H. 120 cm - L. 120 cm

150 / 200 €

93

Jean BERTHOLLE (1909-1996)

Le cirque, 1987

Dessin à l'encre (plume), signé et daté en bas à gauche.

H. 90 cm - L. 59 cm (à vue)

300 / 500 €

94

Luc DETOT (né en 1960)

Sans titre, 1988

Pastel et encre, monogrammé en bas à droite, signé, daté et désigné de la technique au dos du montage.

H. 19,5 cm - L. 15,5 cm

Feuille découpée irrégulièrement.

100 / 150 €



95



96



97

95

Mitjili NAPURRULA (1945-2019)

Sans titre, 2008

Acrylique sur toile, désignée du prénom de l'artiste et datée au dos.

H. 122 cm - L. 91,5 cm

500 / 800 €

96

[Collectif] L'architecture vivante en Hollande, Le Groupe « De Stijl » et L'École d'Amsterdam

Paris, Éditions Albert Morancé [1927]

Portfolio sous chemise cartonnée de l'éditeur comprenant 50 planches.

H. 28 cm - L. 23 cm

Bel état, dos légèrement usé.

300 / 400 €

97

Tadao ANDO (né en 1941)

Pavillon japonais, Exposition universelle de Séville, 1992

Technique mixte, crayons de couleur et collage sur papier, signée en bas à droite, datée et annotée au centre.

H. 29,5 cm - L. 22 cm

500 / 800 €

98

Tadao ANDO (né en 1941)

Collection Pinault, Île Seguin, projet non réalisé, 2008

Dessin aux crayons de couleur sur papier, signé en bas à droite, situé, daté et annoté en haut vers la gauche.

H. 18 cm - L. 13 cm

500 / 800 €



98



100



99

99

Georges LAVROV (1895-1991)

Deux escaliers

Épreuve en bronze à double patine, non signée, montée sur un socle parallélépipédique à gradins en marbre noir.

H. 38,5 cm - L. 36 cm - P. 14 cm

Petites usures et petit éclat recollé sur le socle.

1 000 / 1 200 €

100

Antoniucci VOLTI (1915-1989)

Solitude

Épreuve d'édition posthume en bronze à patine noire, signée, justifiée E.A. I/II et portant le cachet du fondeur AJM (Saint-Denis) sur le côté droit.

H. 24 cm - L. 45 cm - P. 33 cm

8 000 / 10 000 €

101

Antoniucci VOLTI (1915-1989)

Nu assis

Dessin à la sanguine, signé en bas à droite.

H. 65 cm - L. 50 cm

En feuille.

300 / 500 €

102

Hélène JOUSSE (née en 1976)

Femme à genoux, 1993

Épreuve en bronze à patine brune nuancée, signée, justifiée EA I et portant le cachet des Fonderies d'Art Les Ecotais.

H. 29 cm - L. 13,5 cm - P. 18,5 cm

On joint une plaquette de présentation de l'artiste dans laquelle un exemplaire de notre œuvre est reproduit.

300 / 400 €

103

Miguel BERROCAL (1933-2006)

Mini-David, 1968

Sculpture démontable composée de 19 éléments en alliage léger plaqué or, renfermant une bague, signée et justifiée 00425 sur l'épaule gauche.

Notre exemplaire est présenté dans son écrin vitrine en plastique noir et plexiglas, ouvrant et pivotant, bien complet de la plaque de rangement thermoformée pour chaque pièce, du socle de présentation, de la clé de montage, de l'ouvrage illustré « Mode d'emploi » (également justifié 425) et d'un livre de Claude Pélieu (1934-2002) : *Ce que dit la bouche dans le bronze-étoile d'une tête*, suivi de *Dernière minute électrifiée*, Paris, Soleil Noir, 1969. Édition à 500 exemplaires spécialement pour le Soleil Noir.

Sculpture : H. 10 cm - L. 5,4 cm - P. 3,6 cm

Boîte : H. 20 cm - L. 31,5 cm - P. 10 cm

Usure à la patine.

400 / 600 €

104

François-Xavier LALANNE (1927-2008)

Bougeoir dit Oiseau d'argent, circa 1990

Épreuve en aluminium et acier découpés et soudés, signée et estampée Lalanne sur la patte gauche.

Édition Artcurial (estampée sur la patte droite).

H. 17,5 cm - L. 18 cm - P. 6 cm

Très légères rayures.

5 000 / 6 000 €



104



105

105

Gérard KOCH (1926-2014)

Sans titre [Fugue], circa 1976

Sculpture, assemblage d'éléments en bois peint, papier et encre de Chine, non signée.

H. 41 cm - L. 39,5 cm - P. 11,8 cm 250 / 300 €

106

Gérard KOCH (1926-2014)

Petit totem, 1993

Sculpture, assemblage de plaques de verre et d'éléments en métal peint, signée et datée sur un côté.

H. 30 cm - L. 6,5 cm - P. 6,5 cm 300 / 500 €

107

Gérard KOCH (1926-2014)

Grand totem

Sculpture, assemblage d'éléments en aluminium entre deux montants du même matériau, montée sur un socle, non signée.
H. 201 cm

On joint trois (3) publications consacrées à l'artiste, une monographie par Alin Avila, Paris, Aréa, 2001 ; une plaquette d'exposition de la Bianchini Gallery de New York en 1961/1962 et un catalogue de la galerie Suzanne Tarasiève de 1991.

300 / 500 €



106

108

Gérard KOCH (1926-2014)

Sans titre [Séquence], circa 2000

Sculpture, assemblage de quatre feuilles d'aluminium et fusain, signée en bas à droite.

H. 7 cm - L. 11 cm - P. 4 cm 100 / 150 €

109

Travail CONTEMPORAIN

Couple enlacé

Bas-relief en céramique émaillée, monté sur une plaque de plexiglas transparent et monogrammé GS au dos.

H. 77 cm - L. 55 cm - P. 9 cm 300 / 500 €



112

110

Mick MICHEYL (1922-2019)

Chevaux galopant, 1973

Plaque d'inox incisée à la meuleuse, signée et datée en bas à droite.

H. 50 cm - L. 100 cm

Très petits taches.

100 / 200 €

111

Henri MACCHERONI (1932-2016)

Barques bleues, 1957

Gouache, aquarelle et encre (plume) sur carton, signée et datée en bas à droite.

H. 48 cm - L. 62,5 cm (à vue)

100 / 150 €

Provenance :

Vente Henri Maccheroni (1932-2016) - *L'œuvre photographique, picturale et intellectuelle*, Paris, samedi 4 mars 2017, lot n°2.

112

Henri MACCHERONI (1932-2016)

Paysage imaginaire, 1962

Huile sur toile, signée et datée en bas à gauche, titrée et datée au dos.

Référencée 1213 au dos.

H. 73 cm - L. 100 cm

300 / 400 €

Provenance :

Vente Henri Maccheroni (1932-2016) - *L'œuvre photographique, picturale et intellectuelle*, Paris, samedi 4 mars 2017, lot n° 5.



114

113

Henri MACCHERONI (1932-2016)

Sans titre, 1962

Huile sur papier, non signée, datée 3/2/1962 et numérotée 1650 en bas à droite.

H. 50 cm - L. 66 cm

50 / 100 €

Provenance :

Vente Henri Maccheroni (1932-2016) - *L'œuvre photographique, picturale et intellectuelle*, Paris, samedi 4 mars 2017, lot n°5.

114

Henri MACCHERONI (1932-2016)

L'Archéologie Bleue, 1978

Technique mixte, aquarelle et encre sur papiers déchirés collés sur carton, signée, datée et référencée 39(II-91) en bas à droite.

H. 49,5 cm - L. 43 cm

Proche des pré-Égypte bleu.

100 / 150 €

Provenance :

Vente Henri Maccheroni (1932-2016) - *L'œuvre photographique, picturale et intellectuelle*, Paris, samedi 4 mars 2017, lot n°102.



115

115

Henri MACCHERONI (1932-2016)

Vitraux, 1979

Diptyque composé de deux encres et collages sur carton, contrecollés sur carton fort, signés, titrés et référencés respectivement 209-X-79 et 210-X-79 en bas à droite sur les cartons de montage.

H. 77 cm - L. 56,5 cm (chaque feuille) 300 / 500 €

Provenance :

Vente Henri Maccheroni (1932-2016) - *L'œuvre photographique, picturale et intellectuelle*, Paris, samedi 4 mars 2017, lot n°199.

116

Henri MACCHERONI (1932-2016)

New York First Time, juin 1983

Technique mixte, gesso, mine de plomb et collage de bandes sur papier, signée en bas à droite, datée et référencée 6N(IX-01) en bas à gauche.

H. 65 cm - L. 50 cm 100 / 150 €

Provenance :

Vente Henri Maccheroni (1932-2016) - *L'œuvre photographique, picturale et intellectuelle*, Paris, samedi 4 mars 2017, lot n°221.

Exposition/Bibliographie :

- Galerie Duchoze, Rouen, 2004

- Saint-Raphaël, Espace contemporain, *De l'Archéologie et de la Ville* chez Henri Maccheroni, 2011, œuvre reproduite dans le catalogue page 11.

117

Henri MACCHERONI (1932-2016)

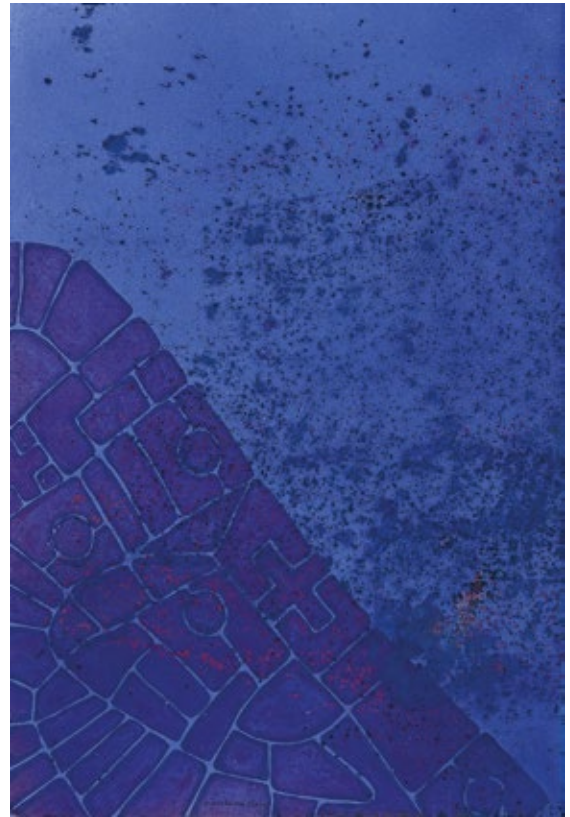
Égypte-bleu (1^{re} série)

Technique mixte, huile, encre, aquarelle, crayons gras sur carton, signée en bas à droite.

H. 48 cm - L. 48,5 cm (à vue) 100 / 150 €

Provenance :

Vente Henri Maccheroni (1932-2016) - *L'œuvre photographique, picturale et intellectuelle*, Paris, samedi 4 mars 2017, lot n°122.



118

118

Henri MACCHERONI (1932-2016)

Archéologie bleue

Aquarelle sur papier, signée et numérotée 2554 en bas au centre.

H. 55,5 cm - L. 38 cm

100 / 150 €

Œuvre charnière ultérieurement versée par l'artiste dans *L'archéologie bleue*.

Provenance : vente Henri Maccheroni (1932-2016) - *L'œuvre photographique, picturale et intellectuelle*, Paris, samedi 4 mars 2017, lot n°99.

119

Matthew BUCHHOLZ [Alternate Histories Studio]

Panorama de Paris par Alternate Histories, 2012

Réunion de deux (2) tirages photographiques, annotés au dos au crayon, du nom de l'auteur, datés et portant la mention Galerie Agnès b.

H. 43,4 cm - L. 28 cm

Une épreuve avec un pli au coin supérieur gauche.

On joint deux cartes imprimées recto-verso à l'entête *Panorama de Paris* par Alternate Histories au recto et reproduisant une photographie au verso (H. 5,3 cm - L. 14 cm).

100 / 120 €

Provenance :

Galerie Agnès b., Paris, exposition « Futur antérieur », 24 mars au 26 mai 2012.



122

120

Pablo TOMEK (né en 1988)

The Art of Signature, 2013

Sérigraphie en couleurs, imprimée par Silvio Magaglio, signée et justifiée 17/35 au dos.

Éditions Pénibles, Paris.

H. 45 cm - L. 32 cm

100 / 150 €

121

Jeroen EROSIE (né en 1976)

Sans titre de la série Horror Vacui

Technique mixte sur toile, signée, datée et désignée du nom de la série au dos.

H. 60 cm - L. 60 cm

500 / 800 €

122

HONET (né en 1972)

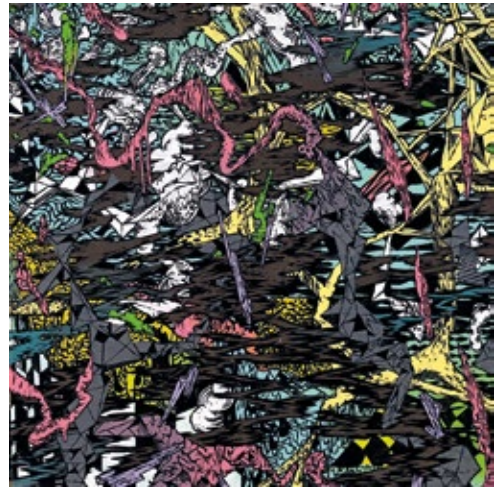
Sans titre, 2008

Acrylique sur toile, signée au dos.

H. 100 cm - L. 80 cm

On joint la monographie consacrée à l'artiste, *I want Discipline*, Paris, Pour La Gloire, 2012, signée par l'artiste.

800 / 1 000 €



121



123

123

HONET (né en 1972)

Autoportrait, 2009

Acrylique et marqueur sur papier, signée et datée en bas à droite.

H. 64,5 cm - L. 49,5 cm

On joint la monographie consacrée à l'artiste, *I want Discipline*, Paris, Pour La Gloire, 2012.

500 / 800 €



127



128



126

124

POCH (né en 1972)

Ama il tuo prossimo [Aime ton prochain], 2007

Pochoir en noir sur carton toilé, signé, daté et situé à Rennes au dos.

H. 55 cm - L. 38 cm

200 / 300 €

125

POCH (né en 1972)

Blitz Krieg, 2008

Pochoir en couleurs sur papier, signé et datée 21/11/08 en bas à droite et justifié 2/10 en bas à gauche.

H. 50 cm - L. 65 cm

200 / 300 €

126

Bernard PRAS (né en 1952)

Inventaire 50 - Le bouquet, 2004

Tirage photographique en couleurs, protégé par une plaque de diasec et monté sur dibond, signé, titré et justifié 1/8 au pochoir, au dos.

H. 120 cm - L. 120 cm

500 / 800 €

127

Sergio VERANES (né en 1960)

Eleonora Abbagnato, Paris 11021, 2004

Tirage photographique en noir et blanc monté sur dibond.

H. 120 cm - L. 79 cm

700 / 800 €

128

Hadrien DAVID (né en 1981)

La girafe

Épreuve en bronze à patine brune nuancée, signée, justifiée 3/8 et portant le cachet du fondeur.

H. 47 cm - L. 50,5 cm - P. 7,5 cm

3 000 / 4 000 €

Un certificat de l'artiste pourra être remis sur demande de l'acquéreur.



DESIGN





130

131

130

129

Travail FRANÇAIS des années 1960

Lampadaire tripode à six lumières, le fût et piètement plaqué de miroirs à décor d'étoiles et résille or. La partie haute en bouquet de feuilles ABS translucide.

Travail dans le goût de la Maison Baguès vers 1960.

H. 185 cm 2 000 / 3 000 €

130

Travail FRANÇAIS des années 1940

Paire de fauteuils.

Structure sur quatre pieds rejoints par une double entretoise supportant une assise et un dossier rejoints par des accoudoirs. Le dossier octogonale est rainuré sur le bord. Assises garnies de cuir noir.

Bois laqué rouge.

H. 90 cm - L. 54 cm - P. 43 cm 800 / 1 200 €

131

Atelier MARTINE

Travail des années 1940.

Table bout de canapé.

Structure sur quatre pieds supportant un épais plateau, l'ensemble laqué rouge. Le plateau décoré de formes géométriques.

H. 47 cm - L. 44 cm - P. 37 cm

Marques, craquelures. 1 800 / 2 000 €

132

Jacques ADNET (1900-1984)

Modèle Quadro, dessiné en 1928.

Lampe de table.

Base rectangulaire en marbre noir supportant un réseau carré de tubes fluorescents soutenus par une structure en métal chromé.

Édition moderne.

H. 58 cm - L. 60 cm - P. 11,5 cm 1 000 / 1 200 €

133

Gustave SERRURIER-BOVY (1858-1910)

Travail des années 1890.

Guéridon.

Structure à trois pieds ajourés rejoints par une entretoise en étoile, l'ensemble supportant un plateau rond gainé de laiton.

Signé sous la base « Gustave Serrurier ».

H. 73 cm - D. 45 cm

Jeu dans la structure, taches. 1 500 / 2 000 €



134

Jean-Michel FRANK (1895-1941)

Travail des années 1930.

Paire de fauteuils cubiques en sycamore à dossier droit enveloppant formant accotoirs pleins entièrement recouverts de tissu rouge usagé. Piètement d'angle à jambes gainées fuselées à l'avant et sabre à l'arrière.

H. 69 cm - L. 63 cm - P. 69 cm 20 000 / 30 000 €

Un certificat du Comité Jean-Michel Frank en date de mai 2024 sera remis à l'acquéreur.

Bibliographie :

Pierre-Emmanuel Martin-Vivier, *Jean-Michel Frank*, Norma, Paris, 2006, variante de notre modèle référencées et reproduites pp. 39 et 201.

Lot présenté par Madame Amélie Marcilhac : +33 (0)1 42 49 74 46.



135

Jean PROUVÉ (1901-1984)

Modèle crée en 1947, produit jusqu'en 1953.

Guéridon bas.

Structure sur trois pieds rejoints par une armature en tôle d'acier pliée supportant un plateau rond.

Chêne massif et contreplaqué de chêne.

H. 35 cm - D. 95 cm

Taches, rayures.

25 000 / 30 000 €

Bibliographie :

- Patrick SULZER, *Jean Prouvé. Œuvre complète, Vol. 2 : 1934-1944*, Birkhäuser, Basel, 2000, modèle schématisé p. 310

- Patrick SULZER, *Jean Prouvé. Œuvre Complète Vol. 3 : 1944-1954*, Birkhäuser, 2005, dessin technique et modèle similaire, p. 152

- Patrick SEGUIN, *Jean Prouvé, Galerie Patrick Seguin, Paris, 2017*, vol. 1 modèle similaire p. 312-319, 325

- Patrick SEGUIN, *Jean Prouvé, Galerie Patrick Seguin, Paris, 2017*, vol. 2, modèle similaire, p.21

Les premiers dessins du guéridon bas de Jean Prouvé apparaissent en 1943. Sa construction est simple et aboutie. Trois pieds sont rejoints par des traverses en tôle pliée qui s'y encastrent. Des fixations consolident le trépied formé. Libre, ce dernier pourra recevoir un plateau en pierre, en verre ou en bois. Ce dernier étant fixé au piètement.

À l'origine pour les établissements Atlas, le guéridon de 95 cm de diamètre connaîtra plusieurs versions de différentes hauteurs et différentes circonférences. Charlotte Perriand utilisera une série entièrement en bois rouge Africain pour l'immeuble Air France à Brazzaville.

Son esthétique est légère. Les trois pieds, rappellent les montants du fauteuil visiteur à lattes. On peut voire sur certaines photos d'archives, Jean Prouvé, assis dans le fauteuil vendu par nos soins lors de la vente « les Prouvé de Jean Prouvé, 17 octobre 2023 », en face d'un guéridon bas, plateau en pierre.



138

136

Travail FRANÇAIS des années 1950

Lampadaire.

Structure en métal doré sur une base ronde supportant un fût recourbé terminé par deux feux de lumière et un abat-jour diablo.

H. 160 cm

1 200 / 1 500 €

137

Édition SOLEC

Travail français des années 1950.

Paire d'appliques lumineuses.

Structure déployante en tubes de métal doré terminée par un abat-jour rond.

H. 52 cm - L. 36 cm - P. 90 cm

Taille des tubes différentes.

800 / 1 200 €

138

Charles RAMOS (XX^e siècle)

Édition Castellana des années 1950.

Ensemble de deux fauteuils et de deux poufs.

Structure sur pieds de section triangulaire supportant une assise et un dossier entièrement garnis et recouverts de tissu de la maison Pierre Frey.

H. 80 cm - L. 64 cm - P. 80 cm (fauteuils)

H. 38 cm - L. 54 cm - P. 52 cm (poufs)

Garniture et tapissage refaits à neuf.

4 000 / 5 000 €



139

139

Denise GATARD (1908-1991)

Travail des années 1950.

Table basse.

Structure sur quatre pieds recourbés en partie basse et rejoint par une entretoise en X ornée d'une boule. L'ensemble supportant un plateau garni de carreaux en céramique émaillée métallique.

H. 44 cm - L. 77 cm - P. 47 cm

Fins éclats et rayures sur le plateau. 3 000 / 4 000 €

Bibliographie :

Patrick Favardin, *Les Décorateurs des années 50*, Paris, Norma, 2002, le modèle représenté p. 142.

140

Édition DISDEROT

Travail des années 1950.

Série de trois lampes.

Structure en métal laqué noir supportant des abat-jours en rotaflex.

La plus grande sur trépied : H. 38 cm

Restaurations.

500 / 800 €



141

141

Gino SARFATTI (1912-1985)

Modèle 1041, dessiné en 1951.

Lampadaire à trois feux.

Structure sur une base ronde en marbre supportant trois fûts mobiles terminés chacun par un spot inclinable.

Métal laqué, laiton.

H. 192 cm - D. 40 cm

Éclats de laque.

7 000 / 8 000 €

Bibliographie :

M. Romanelli, S. Severi, *Gino Sarfatti, opere scelte 1938-1973*, Ed. Silvanaeditoriale 2012. Modèle similaire p. 447.



142

142

Luigi Caccia DOMINIONI (1913-2016)

Dessin de 1948, édition Azucena, modèle Sasso.

Lampe de bureau.

Base galet supportant un fût et un abat-jour diabolo en métal.

Laiton, aluminium et pierre polie.

H. 38 cm - L. 19 cm - P. 10 cm

Restauration au galet, frottements.

3 000 / 4 000 €

Bibliographie :

- Giuliano Gramigna, *Repertorio 1950/1980*, Milan, 1985, p. 58

- Azucena : *40 anni di storia dell'arredo*, 1948-58, Domus, n° 723, janvier 1991, ill. 3.

143

Angelo LELLI (1911-1979)

Édition Arredoluce circa 1954.

Lampadaire.

Base ronde en marbre blanc supportant trois fûts de section ronde terminés par des feux de lumières et leurs diffuseurs en verre sablé cylindrique

Étiquette de l'éditeur.

H. 216 cm

Frottements sur la base.

1 200 / 1 500 €

Bibliographie :

A. Pansera, A. Padoan, A. Palmaghini, *ARREDOLUCE, catalogo ragionato 1943-1987*, Ed. Silvanaeditoriale 2018. Modèle similaire p. 296.



144

144

Alvar AALTO (1898-1976)

Modèle n°41 dit « Paimio » créé vers 1950.

Paire de fauteuils.

Contreplaqué de bois moulé, verni pour la structure et laqué pour l'assise.

H. 66 cm - L. 82 cm - P. 60 cm

Manque de laque, taches sur le bois. 8 000 / 10 000 €

145

Attribué à Paavo TYNELL (1890-1973)

Travail scandinave des années 1960.

Lampadaire.

Structure sur un piètement en étoile à trois branches supportant un fût gainé d'un lacet de cuir et un feu de lumière en partie haute.

H. 156 cm

Manque électrification. 1 000 / 1 500 €

146

Anders PEHRSON (1912-1982)

Édition Atelje Lyktan des années 1960.

Suspension.

Cylindre terminé en partie basse par une abat-jour ajouré, l'ensemble coiffé d'un abat-jour en verre transparent regravé d'étoiles.

H. 44 cm - D. 32 cm

Restaurations. 800 / 1 000 €

147

Anders PEHRSON (1912-1982)

Édition Atelje Lyktan des années 1980.

Lampe de bureau.

Base ronde recouvert de cuir supportant un fût de section ronde et un important abat-jour.

Métal doré.

Étiquette de l'éditeur.

H. 72.5 cm - D. 39 cm 800 / 1 000 €



148

148

Charlotte PERRIAND (1903-1999)

Édition pour les Arcs 1600, vers 1960.

Table de salle à manger.

Structure sur quatre pieds cylindriques supportant un plateau aux rebords chanfreinés.

Mélèze.

H. 72 cm - L. 170,5 cm - P. 82,5 cm 12 000 / 15 000 €

Provenance :

Hôtel La Cache, Arc 1600.

149

Charlotte PERRIAND (1903-1999)

Circa 1960.

Table.

Structure à épais plateau de forme libre en sapin reposant sur un double piètement à réception coudée en lames d'acier laqué noir satiné.

H. 67 cm - L. 126 cm - P. 76 cm

Rayures et manques de matière sur le plateau.

2 000 / 3 000 €

150

Charlotte PERRIAND (1903-1999)

Circa 1970.

Table pentagonale.

Structure à épais plateau de forme hexagonale en sapin reposant sur un piètement cruciforme en lames d'acier laqué noir satiné.

H. 66 cm - L. 90 cm - P. 90 cm

1 200 / 1 500 €

Bibliographie :

Jacques Barsac, *Charlotte Perriand, l'œuvre complète, volume 4, 1968-1999*, édition Archives Charlotte Perriand / Norma, Paris 2013. Modèles identiques reproduits p. 365.



151

Serge MOUILLE (1922-1988)

Édition Serge Mouille de 2006.

Applique Monthiers.

Grande applique lumineuse à six bras de lumières. Structure à deux platines d'accroches retenant trois fûts terminés en haut et en bas par trois bras en courbés en L et finissant par des abat-jours.

Métal laqué noir et blanc.

Numéro de série ESM 06.094, numérotée 5/20.

Le luminaire a été entièrement révisé et ré-électrifié par les Éditions Serge Mouille.

H. 250 cm - L. 260 cm (x2) - P. 260 cm

Infimes rayures.

3 000 / 5 000 €

Nous joignons un certificat d'authenticité des éditions Serge Mouille.

L'applique à six bras a été créée par Serge Mouille pour son salon « cathédrale » de la maison de Monthiers où il se retire en 1961. En 2006, les éditions Serge Mouille et Gin (veuve de l'artiste) décident d'éditionner l'applique à 20 exemplaires. Le notre est le cinquième.



152

152

Pierre GUARICHE (1926-1995)

Édition Airborne des années 1960, modèle « G10 » bis.

Paire de fauteuils.

Structure sur un piètement tubulaire laqué noir supportant une assise et un dossier rejoints par des accoudoirs en contreplaqué de bois.

H. 77 cm - L. 79 cm - P. 73 cm

Tissus et garnitures neufs.

7 000 / 8 000 €

Bibliographie :

- Moby Boom, *L'explosion du design en France 1945-1975*, catalogue d'exposition, Ed. Les arts décoratifs, 2010, modèle représenté p. 130
- Patrick Favardin, *Les décorateurs des années 50*, Norma édition 2003, modèle reproduit p. 294
- D. Jacob, A. Blaisse, A. Jeuneau, *Pierre Guariche*, Édition Norma 2020, modèle représenté p. 101.

153

Alain RICHARD (1926-2017)

Édition Disderot années 1960.

Série de deux lampadaires et d'une lampe.

Base en marbre supportant un fut en laiton de section ronde eux-mêmes supportant un spot de lumière cylindrique.

H. 154 cm (lampadaire) - H. 51 cm (lampe)

Fins éclats au marbre.

1 000 / 2 500 €



154

154

Jacques BLIN (1920-1995)

Travail des années 1960.

Grand vase à oreille.

Céramique incisée d'un décor d'une scène mêlant animaux, personnages et végétaux. L'ensemble émaillé dans les tons vert. Signé sous la base.

H. 44,6 cm - D. 14,2 cm

2 000 / 2 500 €

155

Pol CHAMBOST (1906-1983)

Travail des années 1960, modèle 2087.

Grand vase.

Signé « Poterie Pol Chambost » et numéroté.

H. 36 cm - D. 23 cm

500 / 800 €

156

Jacques (1926-2008) & Dani (1933-2010) RUELLAND

Pichet.

Céramique émaillée rouge.

Signé sous la base.

H. 20,5 cm - L. 11 cm - P. 10 cm

1 200 / 1 500 €



156

157

Franco POZZI (XX^e siècle) et Pierre CARDIN (1922-1990)

Édition des années 1970, modèle Cône.

Set de table empilable comprenant 14 pièces.

Céramique, base en bois.

L'ensemble des pièces portent une signature.

H. 47 cm - D. 25 cm

800 / 1 000 €

158

Marcello FANTONI (1915-2011)

Travail des années 1970.

Lampe.

Importante structure ovoïde à mince col ourlé en céramique supportant un abat-jour.

H. 27 cm (H. 42 cm avec l'abat-jour)

Abat-jour rapporté.

500 / 800 €

159

Travail FRANÇAIS des années 1970

Sculpture.

Grès chamotté émaillé.

Monogrammé.

H. 42 cm - L. 31 cm - P. 21 cm

500 / 600 €



160

160

André HOGOMMAT (1925-2015) et Paul-Louis GASTAUD (XX^e siècle), commande pour le roi du Maroc

Travail des années 1970, pièce unique.

Enfilade.

Structure sur un piètement double en bronze au profil de mains ouvertes supportant un ensemble de trois caissons, laqués noir avec un encadrement en laiton, ouvrant sur des étagères.

H. 104 cm - L. 277,5 cm - P. 77,5 cm

Salissures et fines rayures sur la laque, restaurations.

10 000 / 12 000 €

Un support central, postérieur, pourra être remis à l'acquéreur.

Né en 1925, André Hogommat intégra l'école supérieure des Beaux-Arts de Paris en 1948 où il y rencontra Germaine Richier, César Baldaccini et Jean Muhlethaler. Son œuvre aujourd'hui reconnue est empreinte de liberté et d'optimisme.

Dans les années 1970, le sculpteur s'associe à Paul-Louis Gastaud, créateur de meubles de haute-fidélité (Hi-Fi), pour répondre à une demande du Roi du Maroc. De cette commande, qui malheureusement ne fut jamais livrée, plusieurs modèles seront pensés dont le meuble présenté ici.

On y retrouve toute la sensibilité de l'artiste, la technique du créateur de meuble et l'esthétique riche mais aérienne propre à une commande royale.

Nous remercions Y. Laurent Hogommat, fils de l'artiste, pour son aide quant à l'élaboration de cette fiche.

161

Ben SWILDENS (XX^e siècle)

Édition Verre Lumière des années 1970.

Lampe de bureau.

Structure en une lame de métal chromé ajourée retenue par un fût terminé par un feu de lumière.

H. 28 cm - L. 19 cm - P. 20,5 cm

1 200 / 1 500 €

162

Raymond LOEWY (1893-1986)

Édition DF 2000 des années 1970.

Ensemble d'une paire de chevets et d'une paire de meubles à tiroirs.

La paire de chevets à deux tiroirs en ABS moulé avec un système lumineux sur le dessus. La paire de meubles ajourée sur l'arrière, ouvrant par quatre tiroirs et deux compartiments à une porte.

Étiquettes de l'éditeur.

H. 106 cm - L. 51 cm - P. 54 cm (meubles)

H. 31 cm L. 52 cm - P. 40 cm (chevets)

Manques au système électrique, rayures. 1 500 / 1 800 €



165

163

Guy LEFEVRE (XX^e siècle)

Distribué par Maison Jansen.

Ensemble d'une table basse et d'un bout de canapé.

Structure en bois laqué bordeaux sur un piètement en métal doré ouvrant par un tiroir.

H. 30 cm - L. 103 cm - P. 103 cm (table)

H. 36 cm - L. 57 cm - P. 57 cm (bout de canapé)

1 800 / 2 000 €

164

Travail FRANÇAIS des années 1970

Lampe de bureau.

Structure à contrepoids au profil d'un trombone supportant un réflecteur.

Métal chromé.

H. 115 cm - L. 28 cm - P. 28 cm

1 200 / 1 500 €

165

Michel BOYER (1935-2011)

Édition TFM des années 1970.

Bureau.

Structure en forme de U inversé recouvert d'un placage à deux caissons latéraux ouvrant par trois tiroirs à gauche et deux à droite. Bois laqué blanc, noyer.

H. 75 cm - L. 195 cm - P. 90 cm

4 500 / 5 500 €

Modèle créé pour la banque Rothschild, Paris.

Bibliographie :

Patrick Favardin et Guy Bloch-Champfort, *Les Décorateurs des Années 60-70*, Éditions Norma, 2007, modèle similaire p. 97.

166

Philippe JEAN (1931-1987)

Travail français des années 1970.

Lampe.

Base cylindrique supportant un fût et un abat-jour en métal chromé. L'ensemble garni d'importantes lames en plexiglas transparent.

Signé.

H. 83 cm

1 200 / 1 500 €



172

167

Étienne FERMIGIER (1932-1973)

Travail français des années 1970.

Lampadaire.

Base ronde supportant un fût en métal chromé portant deux projecteurs carrés en aluminium brossé.

H. 170 cm

Salissures.

800 / 1 200 €

168

Eero SAARINEN (1910-1961)

Édition Knoll International.

Table de salle à manger.

Piètement tulipe supportant un plateau en marbre blanc veiné.

H. 72 cm - D. 120 cm

Une restauration au plateau.

2 000 / 2 500 €

169

Florence KNOLL (1917-2019)

Édition Knoll International, modèle « 2480/96 ».

Table de salle à manger.

Piètement central en métal chromé supportant un plateau ovale en chêne noirci.

H. 72,5 cm - L. 199 cm - P. 121 cm

Rayures, éclats.

1 800 / 2 000 €

170

Édition RAAK des années 1970

De la série Discus.

Rare lampe de bureau.

Fût cylindrique supportant une importante soucoupe en verre opalin.

Métal brossé.

Étiquette de l'éditeur.

H. 60 cm - D. 62 cm

Léger choc au métal.

1 200 / 1 500 €

171

HEICO (Allemagne)

Édition HEICO, Allemagne, circa 1970.

Suite de trois lampes à poser, lampes « cailloux » en résine moulé ABS de couleur blanche.

Marqués au-dessous.

H. 19, 23 et 25 cm

Marques et taches.

150 / 200 €

172

Georges CANDILIS (1913-1995) et Anja BLOMSTEDT (XX^e siècle)

Travail des années 1970.

Ensemble de deux chaises, une table guéridon et une table basse.

Chêne, contreplaqué de chêne et angles en fonte d'aluminium.

H. 71 cm - L. 43,2 cm - P. 45,2 cm (chaises)

H. 66 cm - L. 60 cm - P. 66 cm (table basse)

H. 40 cm - L. 60 cm - P. 66 cm (table guéridon)

Rayures, saut de plaquages sous les plateaux.

2 000 / 2 500 €

175



176

173**John DICKINSON (1920-1982)**

Travail des années 1970.

Paire de bouts de canapé.

Structure sur quatre pieds au profil zoomorphe.

Plâtre.

H. 53,5 cm - L. 51 cm - P. 51 cm

Salissures.

4 000 / 5 000 €

Bibliographie :

Patrick Favardin & Guy Bloch-Champfort, *Les Décorateurs des années 60-70*, Paris, 2007, variante de notre modèle reproduit p. 153.

174**Pierre CHAPO (1927-1987)**

Édition S.A. Robert SELTZ et fils des années 1980 de la série « modulable GO ».

Meuble de rangement modulable comportant un bloc à quatre tiroirs, des étagères et des blocs avec des portes battantes.

Orme.

H. 230 cm - L. 323 cm - P. 57 cm 1 000 / 1 200 €

175**Pierre CHAPO (1927-1987)**

Modèle T14C vers 1980.

Table de salle à manger.

Structure sur deux pieds traîneaux supportant un plateau en lames de massif rejointes par clavettes.

Orme.

H. 74 cm - L. 180 cm - P. 85 cm

Tâches et rayures.

2 500 / 3 000 €

Bibliographie :

Pierre Chapo, Un artisan moderne, édition Magen H. Gallery, catalogue d'exposition, 2017. Modèle schématisé p. 241.

176**Pierre CHAPO (1927-1987)**

Modèle S24 vers 1980.

Série de six chaises.

Structure montée en enfourchement, assises et dossiers en cuir.

Orme.

H. 76,5 cm - L. 39 cm - P. 44 cm

Frottement sur le bois, assises renforcées postérieurement.

2 000 / 2 400 €

Bibliographie :

Pierre Chapo, *Un artisan moderne*, édition Magen H. Gallery, catalogue d'exposition, 2017. Modèle référencé p. 200.



179

177

Thierry BONTRIDDER (né en 1956)

Pendentif, tournage et fraissage sur verre acrylique, laiton nickelé et caoutchouc, pièce unique, signé et daté (19)88 au dos.

D. 8,6 mm

On joint une bague en verre acrylique noir et bleu, signée et datée (19)96. 500 / 800 €

Provenance : collection privée, Belgique

178

Attribué à Renato ZEVI (XX^e siècle)

Travail des années 1990.

Paire de fauteuils.

Structure en deux ellipses formant les accoudoirs et supportant une assise garnie d'un large coussin recouvert de cuir blanc.

H. 78 cm - L. 66 cm - P. 100 cm

Griffures sur le cuir et pertes de matière, rayures sur le piètement. 1 500 / 2 000 €

179

Mithé ESPELT (1923-2020)

Travail des années 1990.

Modèle Anahuac.

Miroir, encadrement en larges baguettes de céramique ajourées émaillées de couleurs vives alternant avec des baguettes à l'émail doré. L'ensemble sur une base en bois.

D. 75,5 cm

La glace du miroir présente des éclats. 8 000 / 10 000 €

Le modèle Anahuac est le plus grand miroir connu de Mithé Espelt.

180

Mithé ESPELT (1923 - 2020)

Circa 1955

Modèle Pâte de verre long

Miroir avec un encadrement en céramique émaillée dorée et verre cristallisé.

H. 31,5 cm - L. 23 cm

1 000 / 1 200 €

Bibliographie :

Antoine Candau, *Mithé Espelt, the discreet luxury of the everyday*, éditions Odyssée, 2020. Notre modèle représenté p. 111 avec une couleur différente pour le verre cristallisé.

181

Mithé ESPELT (1923-2020)

Travail des années 1990.

Miroir circulaire en céramique émaillée blanche, or et violette avec des profils d'iris.

D. 30,5 cm

800 / 1 000 €

182

Mithé ESPELT (1923-2020)

Circa 1952, modèle Couronne.

Miroir circulaire en céramique émaillée or et bleu.

D. 25 cm

400 / 600 €

Bibliographie :

Antoine Candau, *Mithé Espelt, the discreet luxury of the everyday*, éditions Odyssée, 2020. Notre modèle représenté p. 105.



183

Philippe STARCK (né en 1949)

Torche officielle des Jeux Olympiques d'Albertville de 1992, série spéciale.

Familièrement surnommée « la Corne ».

Tôle d'acier inoxydable brossée.

Gravée « XVI^{ème} JEUX OLYMPIQUE D'HIVER 1992 » suivie des cercles olympiques et de son numéro XVI/XXX.

H. 45 cm - D. 8 cm

Notre modèle est muni de son mode d'emploi à entête Gabialex, réalisateur du premier flambeau, et de sa clef de démontage.

10 000 / 12 000 €

L'ensemble des torches, réalisées spécialement pour les jeux d'Albertville en 1992, ont été fabriquées en acier inoxydable dans les usines d'Uginox en Savoie. Elles symbolisent les cornes des vaches de race tarentaise. De l'ensemble de la production en petit nombre, il existe une série spéciale. Un « tiré à part » au nombre de trente et numéroté en chiffre romain. La notre porte le numéro XVI.

Le modèle est présent à l'inventaire du centre national d'art et de culture Georges-Pompidou sous le numéro d'inventaire AM 1994-1-432.



186

184

Philippe STARCK (né en 1949)

Édition Disform, modèle Miss WIRT.

Fauteuil.

Métal laqué noir et cuir.

H. 113 cm - L. 56 cm - P. 46 cm

Griffures au cuir.

1 200 / 1 500 €

185

Philippe STARCK (né en 1949)

Édition DISFORM des années 1990, modèle Miss Dorn.

Fauteuil.

Structure en tubes d'acier laqué et assise circulaire recouverte de cuir.

H. 70 cm - L. 53 cm - P. 45 cm

Frottements.

1 200 / 1 500 €

Bibliographie :

Anne Bony, *Les années 80*, édition du regard, 1995, modèle similaire reproduit p. 523.

186

Isamu NOGUCHI (1904-1988)

Travail des années 1980, série Akari.

Suspension.

Papier Washi, bambou et métal laqué.

H. 159,5 cm - L. 33,5 cm - P. 33,5 cm

Taches, infimes brûlures, trou.

1 800 / 2 000 €

187

Hans-Agne JAKOBSSON (1919-2009)

Édition des années 1980.

Suspension.

Structure en larges bandes de bois concentriques.

H. 52 cm - D. 54 cm

Minces éclats.

300 / 400 €

188

Pucci de ROSSI (1947-2013)

Édition Made, Manufacture de porcelaine Pierre Arquié, Limoges, modèle Cartona.

Lampe de table, fût carré supportant un abat-jour.

Porcelaine imitant le carton.

H. 52 cm - L. 27 cm - P. 27 cm

1 500 / 2 000 €

Bibliographie :

Jean Louis Gaillemain, *Pucci de Rossi*, édition Norma, 2017, modèle représenté p. 326.

189

Édition Mateo GRASSI

Travail des années 1990.

Table bureau.

Structure à quatre pieds entièrement gainée de cuir rouge bordeaux.

L'ensemble supportant une importante dalle de verre.

Signature gaufrée.

H. 72 cm - L. 159,5 cm - P. 80 cm

Fin éclat au verre, rayures.

1 800 / 2 000 €



192



193

190

**Achille (1918-2002)
& Pier Giacomo (1913-1968) CASTIGLIONI**

Édition Flos des années 1980.

Lampe de table.

Structure en fils de fer recouverte de fibres.

Étiquette de l'éditeur.

H. 57 cm - D. 33 cm

600 / 800 €

191

Marion de CRECY (né en 1954)

Travail des années 1980.

Paire de miroirs à décors de couleurs différentes.

Encadrements en céramique aux profils de rinceaux, bambous et fleurs.

H. 87 cm - L. 63 cm

Accidents et manques de céramique. 1 000 / 1 200 €

192

Stéphane GISCLARD (né en 1966) pour LONGWY

« Boule coloniale » de la Collection Week-end à Baden Baden.

Vase sphérique en faïence et émaux cloisonnés.

Signé et numéroté 32/50.

H. 40 cm

Avec sa boîte d'origine. 3 500 / 4 000 €

Un certificat des Émaux de Longwy en date du 1^{er} mars 2023 sera remis à l'acquéreur.

193

Stéphane GISCLARD (né en 1966) pour LONGWY

« Boule coloniale » de la Collection French Line.

Vase sphérique en faïence et émaux cloisonnés.

Signé et numéroté EC4/EC4.

H. 40 cm

Avec sa boîte d'origine. 3 500 / 4 000 €

Édition épuisée.

Un certificat des Émaux de Longwy en date du 13 décembre 2022 sera remis à l'acquéreur.

194

PUIFORCAT

Candélabre « Ruban » à deux lumières en métal argenté.

Signé.

H. 7,5 cm - L. 23 cm

Avec sa boîte d'origine. 800 / 1 000 €



DE BAECQUE

VENTES AUX ENCHÈRES

JEUDI 27 JUIN 2024 – 14H
HÔTEL DROUOT – SALLE 15
9 RUE DROUOT 75009 PARIS

ORDRE D'ACHAT

Art moderne et contemporain
Design

Nom :

Prénom(s) :

Adresse :

Tél. : E-mail :

Après avoir pris connaissance des conditions de vente décrites dans le catalogue, je déclare les accepter et je vous prie d'acquiescer pour mon compte personnel aux limites indiquées en Euros les lots que j'ai désignés ci-dessous. Les limites ne comprennent pas les frais de ventes qui sont pour chaque adjudication de : **30% TTC sur les premiers 500 euros d'adjudication puis 27% TTC (dont TVA 20%)**

Les enchérisseurs supporteront seuls les risques inhérents au mode d'enchères choisi par eux. La **SVV DE BAECQUE et associés** ne pourra être tenue pour responsable des incidents imputables au mode de communication choisi. Pièce d'identité et RIB requis.

LOT N°	DESCRIPTION DU LOT	LIMITE en EUROS

Date :

Signature :

CONDITIONS DE VENTE ET ENCHÈRES

DE BAECQUE et associés / DE BAECQUE Marseille est une société de ventes volontaires de meubles aux enchères publiques régie par la loi du 10 juillet 2000. En cette qualité **La maison de vente** agit comme mandataire du vendeur qui contracte avec l'acquéreur.

Les rapports entre **La maison de vente** et l'acquéreur sont soumis aux présentes conditions générales d'achat qui pourront être amendées par des avis écrits ou oraux qui seront mentionnés au procès-verbal de vente.

1 - LE BIEN MIS EN VENTE

a) Les acquéreurs potentiels sont invités à examiner les biens pouvant les intéresser avant la vente aux enchères, et notamment pendant les expositions. **La maison de vente** se tient à la disposition des acquéreurs potentiels pour leur fournir des rapports sur l'état des lots.

b) Tous les biens sont vendus tels quels dans l'état où ils se trouvent au moment de la vente avec leurs imperfections ou défauts. Aucune réclamation ne sera possible relativement aux restaurations d'usage et petits accidents. Il est de la responsabilité des futurs enchérisseurs d'examiner chaque bien avant la vente et de compter sur leur propre jugement aux fins de vérifier si chaque bien correspond à la description. Le rentoilage, le parquetage ou le doublage constituant une mesure conservatoire et non un vice, ne seront pas signalés. Les dimensions sont données à titre indicatif.

c) Les indications données par **La maison de vente** sur l'existence d'une restauration, d'un accident ou d'un incident affectant le lot, sont exprimées pour faciliter son inspection par l'acquéreur potentiel et restent soumises à son appréciation personnelle ou à celle de son expert. L'absence d'indication d'une restauration, d'un accident ou d'un incident dans le catalogue, les rapports, les étiquettes ou verbalement, n'implique nullement qu'un bien soit exempt de tout défaut présent, passé ou réparé. Inversement la mention de quelque défaut n'implique pas l'absence de tous autres défauts.

d) Les estimations sont fournies à titre purement indicatif et elles ne peuvent être considérées comme impliquant la certitude que le bien sera vendu au prix estimé ou même à l'intérieur de la fourchette d'estimations. Les estimations ne sauraient constituer une quelconque garantie.

e) Les estimations peuvent être fournies en plusieurs monnaies ; les conversions peuvent à cette occasion être arrondies différemment des arrondissements légaux.

2 - LA VENTE

a) En vue d'une bonne organisation des ventes, les acquéreurs potentiels sont invités à se faire connaître auprès de **La maison de vente**, avant la vente, afin de permettre l'enregistrement de leurs données personnelles. **La maison de vente** se réserve de demander à tout acquéreur potentiel de justifier de son identité ainsi que de ses références bancaires. **La maison de vente** se réserve d'interdire l'accès à la salle de vente de tout acquéreur potentiel pour justes motifs.

b) Toute personne qui se porte enchérisseur s'engage à régler personnellement et immédiatement le prix d'adjudication augmenté des frais à la charge de l'acquéreur et de tous impôts ou taxes qui pourraient être exigibles.

Tout enchérisseur est censé agir pour son propre compte sauf dénonciation préalable de sa qualité de mandataire pour le compte d'un tiers, acceptée par **La maison de vente**.

c) Le mode normal pour enchérir consiste à être présent dans la salle de vente.

Toutefois **La maison de vente** pourra accepter gracieusement de recevoir des enchères par téléphone d'un acquéreur potentiel qui se sera manifesté avant la vente.

La maison de vente ne pourra engager sa responsabilité notamment si la liaison téléphonique n'est pas établie, est établie tardivement, ou en cas d'erreur ou d'omissions relatives à la réception des enchères par téléphone.

d) **La maison de vente** pourra accepter gracieusement d'exécuter des ordres d'enchérir qui lui auront été transmis avant la vente et que **La maison de vente** aura accepté. Si **La maison de vente** reçoit plusieurs ordres pour des montants d'enchères identiques, c'est l'ordre le plus ancien qui sera préféré.

La maison de vente ne pourra engager sa responsabilité notamment en cas d'erreur ou d'omission d'exécution de l'ordre écrit.

e) Dans l'hypothèse où un prix de réserve aurait été stipulé par le vendeur, **La maison de vente** se réserve de porter des enchères pour le compte du vendeur jusqu'à ce que le prix de réserve soit atteint. En revanche, le vendeur ne sera pas admis à porter lui-même des enchères directement ou par mandataire.

Le prix de réserve ne pourra pas dépasser l'estimation basse figurant dans le catalogue.

f) **La maison de vente** dirigera la vente de façon discrétionnaire tout en respectant les usages établis.

La maison de vente se réserve de refuser toute enchère, d'organiser les enchères de la façon la plus appropriée, de déplacer certains lots lors de la vente, de retirer tout lot de la vente, de réunir ou de séparer des lots.

En cas de contestation **La maison de vente** se réserve de désigner l'adjudicataire, de poursuivre la vente ou de l'annuler, ou encore de remettre le lot en vente.

g) Sous réserve de la décision de la personne dirigeant la vente pour **La maison de vente**, l'adjudicataire sera la personne qui aura porté l'enchère la plus élevée pourvu qu'elle soit égale ou supérieure au prix de réserve, éventuellement stipulé.

Le coup de marteau matérialisera la fin des enchères et le prononcé du mot « adjudgé » ou tout autre équivalent entraînera la formation du contrat de vente entre le vendeur et le dernier enchérisseur retenu.

L'adjudicataire ne pourra obtenir la livraison du lot qu'après règlement de l'intégralité du prix.

En cas de remise d'un chèque ordinaire, seul l'encaissement du chèque vaudra règlement.

3 - LES INCIDENTS DE LA VENTE

a) Dans l'hypothèse où deux personnes auront porté des enchères identiques par la voix, le geste, ou par téléphone et réclament en même temps le bénéfice de l'adjudication après le coup de marteau, le bien sera immédiatement remis en vente au prix proposé par les derniers enchérisseurs, et tout le public présent pourra porter de nouvelles enchères.

b) Pour faciliter la présentation des biens lors des ventes, **La maison de vente** pourra utiliser des moyens vidéos. En cas d'erreur de manipulation pouvant conduire pendant la vente à présenter un bien différent de celui sur lequel les enchères sont portées, **La maison de vente** ne pourra engager leur responsabilité, et sera seule juge de la nécessité de recommencer les enchères.

c) Pour faciliter les calculs des acquéreurs potentiels, **La maison de vente** pourra être conduit à utiliser à titre indicatif un système de conversion de devises.

Néanmoins les enchères ne pourront être portées en devises, et les erreurs de conversion ne pourront engager la responsabilité de **La maison de vente**.

4 - PRÉEMPTION DE L'ÉTAT FRANÇAIS

L'État français dispose d'un droit de préemption des œuvres vendues conformément aux textes en vigueur.

L'exercice de ce droit intervient immédiatement après le coup de marteau, le représentant de l'État manifestant alors la volonté de ce dernier de se substituer au dernier enchérisseur, et devant confirmer la préemption dans les 15 jours. **La maison de vente** ne pourra être tenu pour responsables des conditions de la préemption pour l'État français.

5 - L'EXÉCUTION DE LA VENTE

a) En sus du prix de l'adjudication, l'adjudicataire (acheteur) devra acquitter les frais de vente dégressifs par lot et par tranche suivants :

- Vente volontaire hors de Paris : 30% TTC sur les 1ers 500 € d'adjudication puis 25% TTC (dont TVA 20 % sauf pour les livres TVA 5.5 %)

- Vente volontaire à Paris : 30% TTC sur les 1ers 500 € d'adjudication puis 27% TTC (dont TVA 20 % sauf pour les livres TVA 5.5 %)

- Vente judiciaire : 11,90 % HT (14,28 % TTC pour les lots soumis à une TVA de 20 %, ou 12,55% TTC pour les lots soumis à une TVA de 5.5 %).

- Vente exclusivement Online : 30% TTC sur le total adjudgé en ventes.

- Des frais pourront être ajoutés pour les acheteurs live selon les tarifs des plateformes utilisées (notamment : interenchères 3 % HT et 1 % HT pour les ventes judiciaires, 40 € HT sur les véhicules (judiciaire + volontaire) , Drouot Live 1,5 % HT)

Signification des symboles au catalogue :

* : lots en importations temporaire qui donneront lieu à une facturation supplémentaire de TVA à l'importation au tarif en vigueur (5,5 %).

** : lots en ivoire qui feront l'objet d'une déclaration d'achat conformément à l'article 2 bis de l'arrêté du 16 août 2016 modifié, refacturée à l'acquéreur (10 euros HT).

(J) : vente judiciaire dont les frais acheteurs s'élèvent à 11,90% HT (14,28 % TTC (TVA 20 % sauf pour les livres TVA 5.5 %)).

o Lot mis en vente par l'un des collaborateurs de DE BAECQUE & Associés.

Règlement des lots :

Le paiement du lot aura lieu au comptant, pour l'intégralité du prix, des frais et taxes, même en cas de nécessité d'obtention d'une licence d'exportation.

L'adjudicataire pourra s'acquitter par les moyens suivants :
- en espèces jusqu'à 1 000 € frais et taxes compris pour

tous les professionnels, et particuliers résidant fiscalement en France et jusqu'à 15 000 € pour les ressortissants étrangers sur présentation de leurs papiers d'identité.

- par chèque ou virement bancaire.

b) **La maison de vente** sera autorisée à reproduire sur le procès verbal de vente et sur le bordereau d'adjudication les renseignements qu'aura fournis l'adjudicataire avant la vente. Toute fausse indication engagera la responsabilité de l'adjudicataire.

Dans l'hypothèse où l'adjudicataire ne sera pas fait enregistrer avant la vente, il devra communiquer les renseignements nécessaires dès l'adjudication du lot prononcée.

Toute personne s'étant fait enregistrer auprès de **La maison de vente** dispose d'un droit d'accès et de rectification aux données nominatives fournies à **La maison de vente** dans les conditions de la Loi du 6 juillet 1978.

c) Il appartiendra à l'adjudicataire de faire assurer le lot dès l'adjudication. Il ne pourra recourir contre **La maison de vente**, dans l'hypothèse du vol, de la perte ou de la dégradation de son lot, après l'adjudication.

d) Le lot ne sera délivré à l'acquéreur qu'après paiement intégral du prix des frais et des taxes.

Dans l'intervalle **La maison de vente** pourra facturer à l'acquéreur des frais de dépôt du lot, et éventuellement des frais de manutention et de transport.

Il est vivement demandé aux adjudicataires de procéder à un enlèvement le plus rapide possible de leurs achats, afin de limiter les frais de stockage qui sont à leur charge. L'entreposage des lots ne saurait engager en aucune façon la responsabilité de **La maison de vente**.

- A Paris - à l'Hôtel Drouot : les objets sont à retirer au magasinage de l'Hôtel Drouot, dont les frais sont à la charge des acheteurs.

- En dehors de Paris : tout lot vendu et, non retiré dans les 7 jours qui suit la vente, sera placé au garde-meuble. Frais à la charge de l'acquéreur.

Tout bordereau d'adjudication demeuré impayé auprès de la Maison de vente ou ayant fait l'objet d'un retard de paiement est susceptible d'inscription au Fichier des restrictions d'accès aux ventes aux enchères (« Fichier TEMIS ») mis en œuvre par la société CPM, société anonyme à directeur ayant son siège social sis à (75009) Paris, 37 rue de Châteaudun, immatriculé au registre du commerce et des sociétés de Paris sous le numéro 437 868 425.

À défaut de paiement par l'adjudicataire, après mise en demeure restée infructueuse, le bien est remis en vente à la demande du vendeur sur folle enchère d'adjudicataire défaillant ; si le vendeur ne formule pas cette demande dans un délai d'un mois à compter de l'adjudication, la vente est résolue de plein droit, sans préjudice de dommages-intérêts dus par l'adjudicataire défaillant.

En outre, **La maison de vente** se réserve de réclamer à l'adjudicataire défaillant, à son choix :

- des intérêts au taux légal majoré de cinq points.

- le remboursement des coûts supplémentaires engendrés par sa défaillance,

- le paiement de la différence entre le prix d'adjudication initial et le prix d'adjudication sur folle enchère s'il est inférieur, ainsi que les coûts générés par les nouvelles enchères.

- **La maison de vente** se réserve également de procéder à toute compensation avec des sommes dues à l'adjudicataire défaillant. **La maison de vente** se réserve d'exclure de ses ventes futures, tout adjudicataire qui aura été défaillant ou qui n'aura pas respecté les présentes conditions générales d'achat.

6 - PROPRIÉTÉ INTELLECTUELLE - REPRODUCTION DES ŒUVRES

La maison de vente est propriétaire du droit de reproduction de leur catalogue. Toute reproduction de celui-ci est interdite et constitue une contrefaçon à son préjudice.

En outre **La maison de vente** dispose d'une dérogation légale lui permettant de reproduire dans son catalogue les œuvres mises en vente, alors même que le droit de reproduction ne serait pas tombé dans le domaine public.

Toute reproduction du catalogue de **La maison de vente** peut donc constituer une reproduction illicite d'une œuvre exposant son auteur à des poursuites en contre-façon par le titulaire des droits sur l'œuvre.

La vente d'une œuvre n'emporte pas au profit de son propriétaire le droit de reproduction et de représentation de l'œuvre.

7 - INDÉPENDANCE DES DISPOSITIONS

Les dispositions des présentes conditions générales d'achat sont indépendantes les unes des autres. La nullité de quelque disposition ne saurait entraîner l'inapplicabilité des autres.

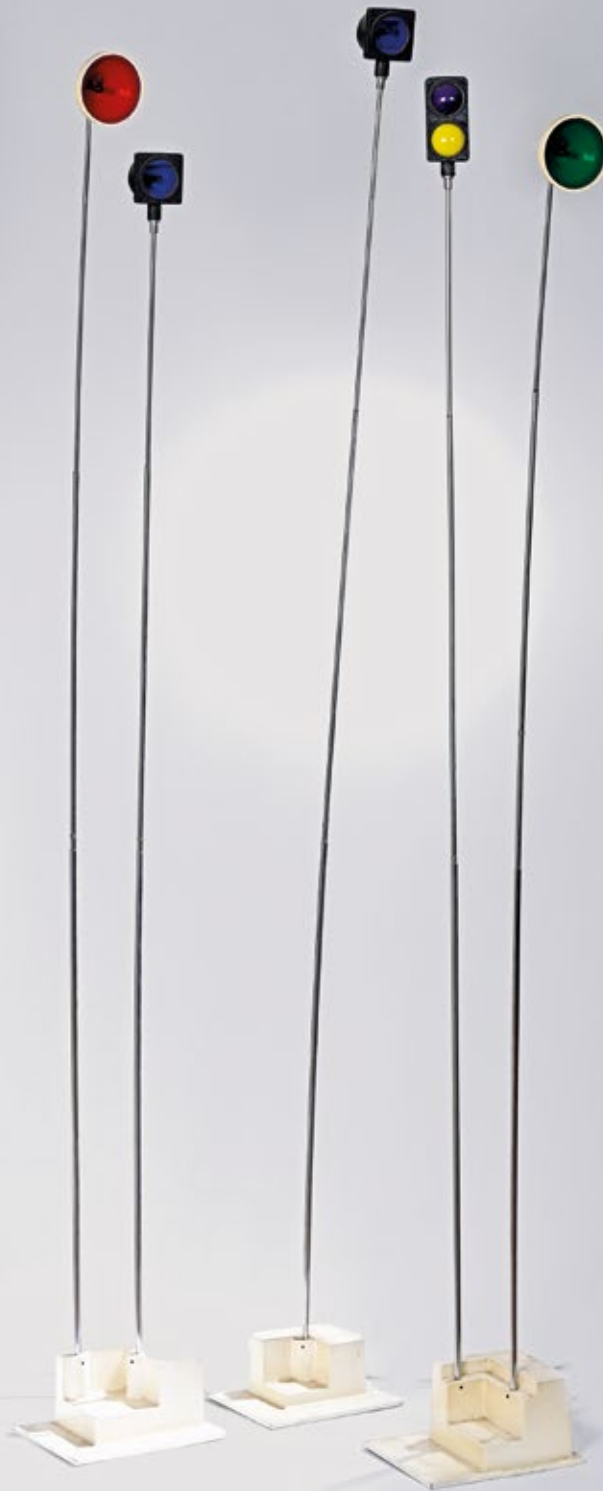
8 - COMPÉTENCES LÉGISLATIVE ET JURIDICTIONNELLE

La loi française seule régit les présentes conditions générales d'achat. Toute contestation relative à leur existence, leur validité, leur opposabilité à tout enchérisseur et acquéreur, et à leur exécution sera tranchée par le tribunal compétent du ressort de Paris (France).

LES JEU OLYMPIQUES D'HIVER 1992



XI



WWW.DEBAECQUE.FR

EXPERTISES ET ESTIMATIONS GRATUITES ET CONFIDENTIELLES

Tous les lundis sans rendez-vous d'après photos (estimation@debaecque.fr) ou à domicile sur rendez-vous

PARIS VI - 132, BOULEVARD RASPAIL - 75006 - PARIS@DEBAECQUE.FR

PARIS IX - 10, RUE ROSSINI - 75009 - PARIS@DEBAECQUE.FR

LYON - 70, RUE VENDÔME - 69006 - LYON@DEBAECQUE.FR

MARSEILLE - 5, RUE V. COURDOUAN - 13006 - MARSEILLE@DEBAECQUE.FR