



LEDUCQ

MAISON DE VENTES AUX ENCHÈRES

面頻寄語
日贖蛾眉
問妾顏色
如宮裡時



CHINE, VIETNAM & PEINTRES D'ASIE

Mercredi 29 Novembre 2023

CHINE, VIETNAM & PEINTRES D'ASIE

Mercredi 29 Novembre 2023 - Paris





Mercredi 29 Novembre 2023 - 12h

Expositions publiques

Etude - 5 rue Auber 75009 Paris

Lundi 27 et Mardi 28 novembre de 9h30 à 18h

Téléphone pendant la vente +33 1 81 70 36 56

Contacts

Maître Pierre-Harald Leducq +33 1 81 70 36 56 - phl@leducq-encheres.com

Responsable de la vente : Alice Pujol - ap@leducq-encheres.com

Enchérir en live sur [Drouot.com](https://www.drouot.com), [5bidlive](https://www.5bidlive.com), [epailive](https://www.epailive.com) et [invaluable](https://www.invaluable.com)

LEDUCQ

5 rue Auber, 75009 Paris +33 1 81 70 36 56

www.leducq-encheres.com

EXPERTS

Vietnam et peintres d'Asie
Etienne Leterrier
210 boulevard de la Libération 13004 Marseille
+33 (0)6 74 44 25 72
etienne.letterier@free.fr

Art d'Asie
Nicolas Fournery
11 avenue de l'Opéra 75001 Paris
+33 (0)6 26 57 59 87
nf@galerienicolasfournery.fr





1
Jardinière en porcelaine de Canton et son présentoir

Chine
Début du XX^e siècle
Jardinière et son présentoir à décor de personnages de cour dans des architectures. Bon état
Hauteur : 17 cm

200 / 300 €



2
Grand vase balustre en porcelaine décoré dans les émaux de la famille verte

Chine
Début du XX^e siècle
A décor d'un phoenix et de papillons parmi des pivoines en fleurs, frise de grecques et têtes de ruyi et cartouches avec attributs bouddhiques.
Hauteur : 45 cm

150 / 200 €

3
Plaque en porcelaine à décor de grues parmi des pins

Chine
Première moitié du XX^e siècle
La plaque représentant des grues parmi des pins. Inscription de bon augure à quatre caractères en haut à gauche 六合同春.
Dans la peinture chinoise, le pin et la grue expriment ensemble le voeu de longévité aux couples âgés.
Dimensions : 30,5 x 22,5 cm (avec encadrement)

100 / 150 €



4
Vasque à poissons en porcelaine à décor de personnages

Chine,
Fin du XIX^e siècle
Peinte dans les émaux de la famille verte, à décor de personnages dans un jardin. Frise de fers-de-lance sur la bordure.
Bon état.
Dimension : 23 cm x 19 cm

200 / 400 €



6
Trois pièces de service à thé en porcelaine marquées Tongzhi

Chine
XIX^e siècle
Partie de service à thé comprenant une théière, un sucrier et un pot à lait à décor floral. Marque Tongzhi au revers (1860-1874)
Hauteur (théière) : 17 cm

600 / 800 €

5
Très grand vase balustre en porcelaine décoré dans les émaux de la famille verte

Chine
Dynastie Qing (1644-1912), XIX^e siècle
Peint dans les émaux de la famille verte, dans le style Kangxi, à décor de personnages dans des scènes de palais.
Une cassure restaurée au col.
Hauteur : 60 cm

500 / 700 €





8
Grand vase en porcelaine de section carrée peint dans les émaux de la famille verte
 Chine
 Dynastie Qing (1644-1912), vers 1900
 Décoré dans les émaux de la famille verte, et peint avec des cartouches de forme carrée ou en forme de feuilles d'hibiscus avec des scènes animées de figures et d'animaux ou avec des rochers percés agrémentés de plantes. Marque à la pierre sonore au revers.
 Bon état
 Hauteur : 50 cm (sans la monture)

600 / 800 €

9
Potiche en porcelaine à décor de garçons
 Chine
 Dynastie Qing (1644-1912), XIX^e siècle
 Peinte dans les émaux de la famille verte à décor de garçons tenant des branches de pivoines dans leurs mains.
 Fond percé, monté en lampe.
 Hauteur : 35 cm (avec monture et socle)

300 / 500 €



7
Très grand plat en porcelaine décoré dans les émaux de la famille verte

Chine
 Vers 1900
 Émaillé dans les émaux de la famille verte, et décoré sur le bassin d'un étang avec des lotus, des papillons, et des libellules, des carpes et des canards mandarins. Sur l'aile, quatre cartouches avec dragons chilong.
 Restaurations.
 Diamètre : 41 cm

100 / 200 €



10
Paire de vases rouleaux en porcelaine décorés dans les émaux de la famille verte

Chine
 Vers 1900
 Dans le style Kangxi, décorés dans les émaux de la famille verte, avec un fond vermiculé rouge de fer et des cartouches peints en réserve avec des oiseaux parmi des branches de pivoines, des carpes surgissant de l'eau sous des branches de pruniers, des carpes, des canards mandarins et des cigales ou encore des kilin.
 Quadrillages sur l'épaule avec des cartouches de crabes, de carpes et de coques dans des cartouches.
 Pseudo marques sigillaires de peintre dans les cartouches.
 Hauteur : 46 cm

1 000 / 1 500 €





11
Paire de potiches couvertes en porcelaine à décor d'attributs bouddhiques

Chine
 Dynastie Qing (1644-1912)
 Peintes dans les émaux de la famille rose, à décor de frise de têtes de ruyi et attributs bouddhiques tels que le noeud éternel, la cloche bouddhique, les deux poissons dorés, le citrus, la fleur de lotus, la roue du dharma (...).
 Fels sous la base.
 Hauteur : 31,5 cm

700 / 1 000 €



12
Paire de vases couverts à décor de figures

Chine
 Dynastie Qing (1644-1911), seconde moitié du XIX^e siècle
 Peint dans les émaux de la famille rose, à décor de personnages

500 / 800 €



13
Pot à gingembre à décor de personnages décoré dans les émaux de la famille rose

Chine
 Dynastie Qing (1644-1912), XIX^e siècle
 Peint dans les émaux de la famille rose, avec différents registres de décors représentant des scènes d'agriculture avec figures dans des rizières, et des figures dans une scène de palais. Le décor d'après le Yu zhi geng zhi tu.
 Couvercle en bois.
 Bon état
 Hauteur : 21 cm

200 / 300 €



14
Coupe octogonale en porcelaine à décor des huit Bajixiang, les emblèmes bouddhiques

Chine
 Dynastie Qing (1644-1012)
 Sur un piédoche, décorée dans les émaux de la famille rose des Bajixiang, les emblèmes bouddhiques, l'intérieur émaillé turquoise, le revers avec une marque apocryphe Qianlong.
 Quelques usures.
 Dimensions : 14 cm x 7 cm

150 / 250 €

15
Paire de vases en porcelaine dans le style Yongzheng

Chine
 XIX^e/XX^e siècle
 Peints dans les émaux de la famille rose à décor de dignitaires. L'un des vases avec un petit fel au col, le second avec deux petits fels au col.
 Hauteur : 26 cm

1 000 / 2 000 €





16
Un vase balustre en porcelaine à décor de dragon

Chine
 Vers 1900
 De forme balustre, décoré dans les émaux de la famille rose, avec des dragons à cinq griffes poursuivant la perle sacrée parmi les nuages. Décor blanc en sgraffiato.
 Marque apocryphe Kangxi en zhuanshu au revers, entourée de dragons.
 Très bon état.
 Hauteur : 22 cm

600 / 800 €



17
Vase balustre en porcelaine famille rose à décor de canards mandarins

Chine
 Vers 1900
 A décor de canards mandarins nageant parmi des nénuphars et des lotus. Branches de prunus au niveau du col.
 Condition : col rodé, fond percé.
 Hauteur : 43 cm

500 / 700 €



18
Pot couvert en porcelaine à décor Qianjiang Cai

Chine
 XX^e siècle
 Pot couvert décor de figures dans un jardin.
 Bon état.
 Dimensions : 23 cm x 20 cm

100 / 200 €



19
Très grand bassin en porcelaine à décor de figures

Chine, Canton
 Époque Guangxu (1875-1908)
 Décoré dans les émaux de la famille rose, avec des chauves-souris et des dignitaires sous un pin.
 Usures aux émaux.
 Diamètre : 41 cm

200 / 400 €

20
Très grand vase balustre en porcelaine à décor des trois Sanxing

Chine
 Époque République / Minguo (1912-1949)
 Décoré dans les émaux de la famille rose, avec les trois Sanxing, aussi appelé Fú Lù Shòu Sān Xīng (福祿壽三星). Un éclat au col suivi d'un petit fel.
 Hauteur : 61 cm

300 / 500 €





21
Grande figure de Budaï en porcelaine émaillée polychrome avec deux marques imprimées

Chine
 XX^e siècle
 Statuette de Budaï, le bouddha rieur, en porcelaine émaillée polychrome, assis, tenant le bout de son sac de sa main gauche et un rosaire de sa main droite. Avec deux marques imprimées dont l'une « Fujian Club » - Fu Jin Hui Guan.
 Bon état.
 Hauteur : 25 cm

200 / 400 €

22
Figure d'Avalokitesvara en porcelaine dite « blanc de Chine »

Chine
 XX^e siècle
 Représentant Avalokitesvara (Doumou) assis en padmasana sur une base lotiforme, la paire de bras principale en anjalimudra, huit autres paires de bras rayonnant à partir des épaules, chacune des mains tenant un attribut.
 Restaurations à quelques mains.
 Marque d'atelier au revers.
 Hauteur : 44 cm

300 / 500 €

23
Très grand vase balustre en porcelaine à décor émaillé rouge-de-fer et grisaille

Chine
 XX^e siècle, probablement République
 A décor d'une procession d'immortels et musiciens.
 Hauteur : 59 cm

1 000 / 2 000 €



24
Paire de vases à fond
céladon craquelé et décor
de personnages

Chine, Canton
 Vers 1900
 Paire de vases en porcelaine
 de Canton de forme balustre
 à fond céladon craquelé et
 décor de personnages dans un
 jardin.
 Hauteur : 41 cm (avec la monture)

500 / 700 €

25
Vase balustre en porcelaine
à décor céladon craquelé

Chine
 XX^e siècle
 De forme balustre, céladon, à
 l'émail craquelé.
 Hauteur : 21,5 cm

100 / 200 €



26
Vase en porcelaine à fond
bleu avec un
médailon Shu

Chine
 XX^e siècle
 Le vase avec un médailon Shu
 parmi des nuages et des pierres
 sonores sur un fond bleu nuit.
 Marque apocryphe Qianlong
 sous la base revers. Couvercle
 en bois.
 Hauteur : 28 cm

400 / 600 €



27
Très grand vase en porcelaine à décor des trois
Sanxing et Kui Xing

Chine
 Dynastie Qing (1644-1912), XIX^e siècle
 Peint dans les émaux de la famille rose, sur un fond
 turquoise, avec les trois San Xing, « Les Trois Astres
 », trois dieux qui sont considérés comme les « Trois
 Esprits/Dieux du Bonheur ».
 Ils sont composés de « L'Étoile du Bonheur », « L'Étoile
 de la Prospérité » et de « L'Étoile de la Longévité ». On
 les appelle aussi Fú Lù Shòu Sān Xīng (福祿壽三星).
 Au revers, deux des dieux répétés dans une autre
 posture. Dans la partie supérieure, uniquement sur la
 face principale, Kui Xing (en chinois 魁星), également



connu sous le nom de 大魁夫子 «Grand Maître
 Kui» ou 大魁星君 «Grand Kui le Seigneur Stellaire».
 C'est un personnage de la mythologie chinoise, dieu
 des examens, et associé ou serviteur du dieu de la
 littérature, Wen Chang.
 Une cassure restaurée au col et fel de cuisson sur la
 base.

Hauteur : 61 cm

500 / 800 €



28
Grand vase bouteille en porcelaine céladon craquelé beige de type Guan

Chine
 Première moitié du XX^e siècle
 De forme bouteille, la couverte céladon beige craquelée de type Guan.
 Hauteur : 37 cm

600 / 800 €



29
Vase balustre en porcelaine à couverte craquelée beige de type Guan

Chine
 Dynastie Qing (1644-1912), XVIII^e/XIX^e siècle
 La couverte craquelée beige, de type Guan.
 Deux éclats au col. Monture en métal.
 Hauteur : 20 cm

150 / 200 €

31
Vase en grès porcelaineux céladon craquelé beige de type Guan

Chine
 Début du XX^e siècle
 De forme balustre, en grès porcelaineux beige, la couverte de type Guan.
 Monture en métal au col, quelques éclats au col.
 Hauteur : 27 cm

200 / 300 €

30
Vase en porcelaine céladon à décor archaïque

Chine, Canton
 Vers 1900
 A décor craquelé céladon beige et brun, avec des frises de ruyi et de grecques imitant le bronze. Monture en bronze autour du col.
 Marque sigillaire au revers.
 Hauteur : 42,5 cm

300 / 500 €

32
Chine, la porcelaine probablement Jiaqing (1796-1820)

Deux vases en porcelaine céladon craquelée de type Guan montés par Alphonse Giroux

Chine, la porcelaine probablement Jiaqing (1796-1820) ; France, XIX^e siècle pour la monture.

De forme balustre, la couverte céladon craquelée de type Guan, chacun des vases avec une monture française de style Louis XVI signée « MAISON ALPH GIROUX PARIS ».

Bon état (excepté une base désolidarisée).

Hauteur : 25 cm (monture comprise).

La maison Giroux était une célèbre enseigne qui vendait notamment des objets de curiosités et de luxe à Paris, active du Consulat jusqu'au Second Empire. Louis XVIII et Charles X figurent parmi les clients de la boutique. La Maison Giroux participa à l'Exposition des produits de l'industrie de 1839 et fournit aussi l'Empereur en meubles et nombreux articles de luxe, époque où le magasin se trouve boulevard des Capucines. Elle disparaît en 1885.

1 000 / 2 000 €



33
Grand vase en grès porcelaineux céladon craquelé de type Guan

Chine
 Vers 1900
 De forme ovoïde, en grès porcelaineux, la couverte de type Guan.
 Hauteur : 34 cm

300 / 500 €





34
Vase bouteille à glaçure rouge flambée
Chine
Dynastie Qing (1644-1912), vers 1900
De forme bouteille, à glaçure rouge flambée.
Bon état.
Hauteur : 38 cm

600 / 800 €

35
Très grand vase balustre en porcelaine sang de boeuf
Chine
Dynastie Qing (1644-1912), XIX^e siècle
En porcelaine à couverte sang de boeuf, la base non émaillée.
Un éclat restauré au col.
Hauteur : 59 cm

600 / 800 €

36
Grand vase balustre en porcelaine émaillé sang de boeuf
Chine
Début du XX^e siècle
De forme balustre, la glaçure émaillée sang de boeuf.
Fond percé.
Hauteur : 55 cm

300 / 500 €



37
Grand vase en porcelaine à émail rouge flambé

Chine
Dynastie Qing (1644-1912), vers 1900
Le vase en porcelaine à section hexagonale, l'émail rouge flambé. Un éclat au col recollé.
Hauteur : 41 cm

600 / 800 €





38
Encrier en porcelaine bleu et blanc à décor de poissons

Chine
 XIX^e/XX^e siècle
 De forme rectangulaire, peint en bleu cobalt sous couverte avec des poissons nageant dans un étang parmi des lotus. Il porte la marque apocryphe « Tiānqǐ Yuán Nián - 天啟元年 » (du règne de l'empereur Tianqi).
 Dimensions : 16 cm x 25 cm

200 / 300 €



39
Vase tulipière en porcelaine bleu et blanc à décor de lotus

Chine
 Vers 1900
 A décor de rinceaux de lotus fleuris, de frise de ruyi, et de pivoines.
 Bon état
 Hauteur : 26 cm

500 / 700 €



40
Vase tulipière en porcelaine à décor de dragon

Chine
 Vers 1900
 Peint en bleu sous couverte à décor de dragon parmi des fleurs de pivoines, la prise en forme de lotus.
 Infimes éclats.
 Hauteur : 23 cm

500 / 700 €



41
Un vase tulipière en porcelaine à décor de fleurs de prunus

Chine
 Vers 1900
 Décor de branches de prunus en fleurs peintes en réserve sur un fond bleu de cobalt.
 Marque apocryphe Qianlong sous la base.
 Quelques infimes éclats sur les rebords des opercules.
 Hauteur : 26 cm

500 / 700 €

42
Vase couvert à fond bleu poudré

Chine
 Vers 1900
 Décoré en bleu poudré avec deux cartouches peints en réserve, l'un représentant la carpe émergeant des flots, l'autre représentant un oiseau perché sur une branche.
 Monture en bronze doré et monté en lampe. Fond percé.
 Haut. : 35 cm
 Marque apocryphe kangxi au dessous et percement
 Ancien lot 184 vente de juin 2023

1 500 / 2 000 €





43
Trois assiettes en porcelaine bleu et blanc à décor de pagodes

Chine
 Époque Qianlong (1736-1795)
 Décorées en bleu sous couverte, à décor de pagodes dans des paysages lacustres.
 Quelques éclats, l'assiette octogonale en porcelaine tendre.
 Diamètre : 23 cm

150 / 200 €



44
Quatre assiettes en porcelaine à décor bleu et blanc

Chine
 Époque Qianlong (1736-1795)
 Peintes en bleu sous couverte à décor de pivoines et bambous.
 Quelques éclats, fels sur l'une.
 Diamètre : 23 cm

80 / 120 €



45
Trois assiettes en porcelaine à décor bleu et blanc

Chine
 Époque Qianlong (1736-1795)
 Peintes en bleu sous couverte, à décor de pivoines, grues, et pins
 Bon état excepté l'une avec accident sur l'aile.
 Diamètre : 23 cm

80 / 120 €



46
Assiette en porcelaine à décor d'un couple de daims

Chine
 Époque Qianlong (1736-1795)
 Décorée en bleu sous couverte et rehaussée d'émaux polychromes avec un couple de daims.
 Quelques éclats et un fel non traversant au revers.
 Diamètre : 23 cm

50 / 100 €

47
Très grand vase balustre en porcelaine bleu blanc

Époque Guangxu (1875-1908)
 De forme balustre à décor bleu et blanc représentant un couple de phœnix et des chauve-souris parmi des branches de prunus en fleurs et des pivoines.
 Hauteur : 45 cm
 Quelques craquelures dans l'émail.

400 / 600 €



48
Coupe en porcelaine bleu et blanc à décor des bajixiang

Chine
 Époque Kangxi (1662-1722)
 Décoré en bleu sous couverte, et décoré des huit Bajixiang, les emblèmes bouddhiques, et de deux frises de ruyi.
 Deux éclats.
 Diamètre : 20 cm

200 / 300 €





**52
Pot à gingembre en porcelaine
bleu et blanc avec un cheval et des
personnages**

Chine
Époque Kangxi (1662-1722)
A décor bleu et blanc avec des
personnages dont un cheval.
Restauration dans la partie supérieure
du pot à gingembre.
Hauteur : 30 cm

2 500 / 3 000 €



**53
Paire de coupelles en porcelaine
décorée aux Pays-Bas**

Chine, pour l'exportation
Époque Kangxi (1662-1722)
Décorée en bleu sous couverte et
rehaussée d'émaux en Europe dans le
style « Kakiemon », le décor dit « Dutch
decorated ».

Bon état.
Diamètre : 16 cm
Provenance : Denise Martin, Cannes
Estimation : 100/200 euros

100 / 200 €



**54
Trois assiettes en porcelaine
émaillées dans les émaux de la
famille rose**

Chine
Époque Qianlong (1736-1795)
En porcelaine de la Compagnie des
Indes, décorées en bleu sous couverte
rehaussées d'émaux de la famille rose,
à décor de vases fleuris dans un jardin.
Quelques fels (dont l'un agrafé) et
éclats.
Diamètre : 23 cm

150 / 200 €



**49
Trois assiettes en porcelaine
bleu et blanc**

Chine et Japon
Dynastie Ming (1368-1644) / Époque
Kangxi (1662-1722)
Une assiette, Chine, Dynastie
Ming, bon état
(diam. 19 cm)
Une petite assiette à décor floral,
Chine, Époque Kangxi, bon état
(diam. 15,5 cm).
Une assiette en porcelaine du
Japon, XVIII^e siècle, un fel agrafé
au revers (diam. 20,5 cm).

150 / 200 €

**50
Ensemble de quatre pièces en
porcelaine Blancde-Chine**

Chine
XVIII^e siècle
L'ensemble en porcelaine blanc-
de-chine de Dehua, composé
de deux lions bouddhiques sur
des terrasses avec leurs balles
de brocart et porte-baguettes
d'encens sur le côté, et deux
coupes libatoires à décor de daims,
dragons, et de grues.
Petits éclats aux lions.
Largeur des coupes libatoires :
10,5 cm et 11 cm
Hauteur des lions : 18,5 cm

200 / 300 €



**51
Coupe libatoire en porcelaine
de Dehua en forme de corne de
rhinocéros**

Chine, Dehua Époque Kangxi
(1662-1722)
A décor d'un daim parmi des
branches de prunus.
Support en bois.
Bon état.

Dimensions : 10,5 cm x 5,5 cm

150 / 200 €



58

Un pot à pinceaux en porcelaine bitong famille verte

Chine

Époque Kangxi (1662-1722)

Décoré dans les émaux de la famille verte, représentant des lettrés à côté d'une table cérémonielle dans un jardin arboré avec un serviteur.

Étiquette « British Antique dealers Association » à l'intérieur du pot à pinceau.

Quelques éclats et un fel sur la panse.

Hauteur : 12 cm

1 000 / 2 000 €



56

Vase en porcelaine à décor wucai

Chine

Époque Transition, vers 1650

Peint dans les émaux wucai, à décor d'attributs bouddhiques.

Restaurations.

Hauteur : 32 cm

400 / 600 €



55

Grand brûle-parfum en porcelaine décoré dans les émaux de la famille rose

Chine

Époque Yongzheng (1723/1735) / Qianlong (1736-1795)

Peint dans les émaux de la famille rose, peint en réserve avec un fond de fleurs et de feuillages de pivoines, et des cartouches avec des dragons poursuivant la perle enflammée et des paysages lacustres.

Infimes éclats.

Dimensions : 17 cm x 11 cm

300 / 500 €

57

Six assiettes en porcelaine de la Compagnie des Indes

Chine

Époque Qianlong (1736-1795)

A décor d'un jeté floral au centre de chacune d'elles, cartouches sur l'aile et frise de fers-delance.

Un fel sur l'une et quelques petits éclats.

Diam : 23 cm

150 / 200 €





59
Deux figures en porcelaine de garçons
Chine
Époque Qianlong / Jiaqing
Peint dans les émaux de la famille rose.
Bon état.
Hauteur : 17 cm

150 / 250 €

60
Théière en porcelaine peinte dans les émaux de la famille rose à décor mandarins
Chine
Époque Qianlong (1736-1795)
Peinte dans les émaux de la famille rose, à décor de mandarins.

200 / 300 €



61
Figure en porcelaine émaillée dans les émaux de la famille rose représentant Kui Xing
Chine
Époque Qianlong (1736-1795)
Décorée dans les émaux de la famille rose et représentant, Kui Xing, personnage de la mythologie chinoise, dieu des examens, serviteur du dieu de la littérature, Wen Chang.
Accident à une main.
Hauteur : 17,5 cm

80 / 100 €



62
Pyramide de kakis en porcelaine émaillée corail
Chine
Dynastie Qing (1644-1912), XIX^e siècle
Moulée d'une façon naturaliste, la pyramide constituée d'une multitude de kakis empilés, émaillée corail et vert.
Deux fruits restaurés.
Dimensions : 12 cm x 8 cm

150 / 250 €



63
Paire de coupes à décor « american eagle »
Chine
Dynastie Qing (1644-1912)
Décorée dans les émaux de la famille rose, à décor de l'aigle américain.
Largueur : 21 cm
Provenance : Galli Antichita, Italie

1 000 / 1 500 €

64
Coupe en porcelaine à fond corail et or
Chine
Début du XX^e siècle
A décor d'un paysage en or sur un fond corail.
Marque sigillaire au revers.
Quelques usures.
Diam : 17,5 cm

80 / 120 €



65
Boîte à encre en porcelaine
Chine
XX^e siècle
Décoré dans les émaux de la famille rose.
Bon état.
Diamètre : 5,5 cm

100 / 200 €



66
Pot à pinceaux en porcelaine en forme de livre à décor de poèmes
Chine
XX^e siècle
Le pot à pinceaux, décoré de textes issus de quatre poèmes, appartient à un groupe de céramiques qui ont été conçues pour simuler d'autres matériaux dans une tentative ludique de trompe-l'oeil, dans l'esprit des porcelaines Qianlong. Les textes sont extraits des quatre premiers poèmes de l'oeuvre « Lecture du Shanghaijing en treize poèmes » par l'écrivain Tao Yuanming de la période Jin / Song. Le premier poème est une introduction célébrant les joies de la vie recluse et de l'étude, tandis que les trois suivants s'inspirent des « Shanhaijing » et des « Chroniques de l'Empereur Mu ».
Hauteur : 10,5 cm

200 / 400 €



67
Paire de coupes à vin en émaux cloisonnés et leurs réchauds

Chine

Dynastie Qing (1644-1912), première moitié du XIX^e siècle

Le pied de chacune des tasses s'ajustant parfaitement à l'embouchure du réchaud associé, la tasse aux côtés évasés s'élevant jusqu'à un bord doré, l'extérieur des deux tasses à vin décoré d'un semi de fleurs de lotus sur un fond de volutes.

Pour une coupe à vin seule très similaire, voir Sotheby's NYC, Chinese Works of Art, 19 mars 2013, lot 328 (adjudgée 10.000 euros).

Hauteur : 10,5 cm

2 000 / 4 000 €





68
Petit vase balustre en émaux cloisonnés à décor de chauves-souris et d'un médaillon shou

Chine
 Dynastie Qing (1644-1912), XIX^e siècle
 Le vase en émaux cloisonnés à fond bleu foncé, avec des rinceaux multicolores de fleur de lotus et cinq chauves-souris volant autour d'un médaillon shou.
 Petit enfoncement sur un angle.
 Hauteur : 13,8 cm

600 / 800 €



69
Grand bol à pans coupés en émaux cloisonnés

Chine
 Dynastie Qing (1644-1912), début du XX^e siècle
 Le bol de forme hexagonale, avec des facettes, sur un piédoche. Il est décoré en émaux cloisonnés d'un grand dragon à cinq griffes volant au milieu des vagues déferlantes et des fleurs de lotus. La partie extérieure est ornée du caractère « 福 » (fú - bonheur) et « 寿 » (shòu) longévité). Marque apocryphe sous la base « 大明 » (Dà Míng).
 Accidents.
 Dimensions : 33 cm x 15,5 cm

300 / 500 €



70
Bol en porcelaine à couverte émaillée craquelée

Chine
 Dynastie Qing (1644-1912)
 Le bol à couverte craquelée.
 Diamètre : 13,3 cm
 Porte une étiquette « Yung-Cheng 1723-1735 émaillée truitée de rouge

300 / 500 €



71
Paire de vases en émaux cloisonnés

Chine
 Dynastie Qing (1644-1912), XIX^e siècle
 La panse décorée d'un fond de rosettes avec des jetés de pivoines, le piétement et le col avec des entrelacs floraux ponctués de fleurs de lotus, les anses en forme de protomes d'éléphant.
 Quelques manques aux émaux sur un des vases.
 Hauteur : 32 cm

300 / 500 €

72
Vase en émaux cloisonnés montée en lampe

Chine
 Début du XX^e siècle
 Le vase en émaux cloisonnés est orné d'un décor floral avec des chrysanthèmes, des pivoines, des lotus, et est agrémenté de papillons en vol et d'oiseaux.
 Hauteur du vase (incluant la monture inférieure) : 38 cm

150 / 250 €





73
Paire de vases bouteille en émaux cloisonnés
 Chine
 Début du XX^e siècle
 De forme bouteille à décor floral sur fond émaillé vert pour le registre central avec des frises de têtes de ruyi, des motifs de chauvesouris, feuilles de lotus et des vases rituels sur le col.
 Hauteur : 25,5 cm

200 / 300 €



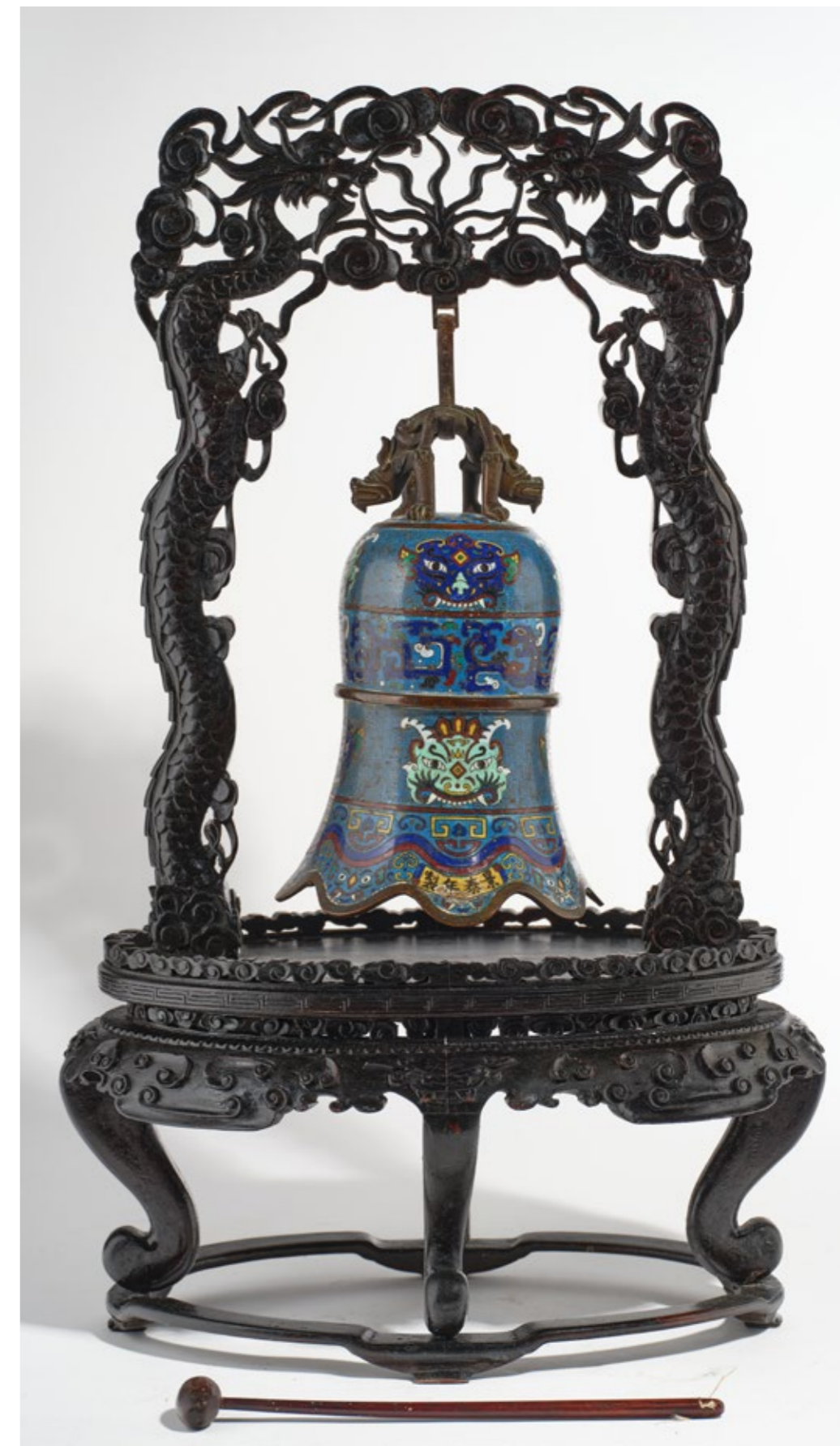
74
Moon flask en émaux cloisonnés à décor d'un dragon
 Chine
 Dynastie Qing (1644-1912)
 Moon flask à décor d'un dragon représenté de face poursuivant la perle enflammée sur un fond de nuages.
 Hauteur : 15 cm

200 / 300 €



75
Brûle-parfum en émaux cloisonnés à fond rouge
 Chine
 Fin du XIX^e/ début du XX^e siècle
 Brûle-parfum tripode en émaux cloisonnés et cuivre doré à fond rouge à décor de rinceaux floraux, frise de tête de ruyi, frise de grecques.
 Piètement tripode avec masques de lion.
 Quelques manques aux émaux.
 Hauteur : 19 cm

200 / 400 €



76
Grande cloche en émail cloisonné avec lamarque apocryphe Jingtai nianzhi
 Chine
 Dynastie Qing (1644-1911),
 XIX^e siècle

De forme évasée avec un bord inférieur lobé avec au registre supérieur des masques taotie élaborés sur un fond de motifs de clé au-dessus d'un chilong stylisé, et au registre inférieur à nouveau avec des masques taotie et d'éléments archaïsants, séparés, le motif de suspension en bronze à deux dragons affrontés en haut, la cloche avec une marque apocryphe à quatre caractères jingtai nián zhì.

Avec son support en bois foncé avec motifs de dragons et un marteau.

Haut. : cloche 32 cm

Haut. : support 76 cm

Quelques sauts d'émail

Pour une cloche similaire avec la même marque jingtai, voir Christie's NYC, Fine Chinese Ceramics and Works of Art, lot 1038 (vendu 15.000 USD).

1 500 / 2 000 €



77

Compte-gouttes en bronze représentant Xuanwu

Chine

Dynastie Qing (1644-1912)

Très probablement coulé d'après un prototype ancien de la dynastie Han ou des Six Dynastie(25-618), et représentant une tortue tenant une petite tasse dans sa bouche.

L'animal est surmonté d'un serpent.

Dimensions : 14 cm x 4,5 cm

Sous la dynastie Han, la tortue enlacée avec un serpent représente la direction cardinale du Nord. L'animal symbolique est appelé Xuanwu (Guerrier Noir) et est associé à la protection et à la longévité. Durant l'Antiquité, l'image apparaissait souvent sur des tuiles et des briques en poterie. Sous la dynastie Song et des périodes suivantes, les artisans revinrent aux formes anciennes archaïques comme source d'inspiration pour les récipients et les objets d'art coulés en bronze.

Aussi connu sous le nom Xuandi ou Zhenwu. Wuanwu est l'un des quatre symboles des constellations chinoises. Pour un compte-gouttes similaire, mais en émaux cloisonnés, voir Sotheby's Londres, Fine Chinese Ceramics & Works of Art, 14 mai 2014, lot 133.

Ancienne étiquette de collection au revers.

2 000 / 4 000 €

78

Paire de vases en bronze patiné de style archaïque

Chine

Dynastie Qing (1644-1912), probablement XVII^e siècle

En bronze à patine brune formant garniture, à décor archaïque de différents registres comprenant notamment des dragons dans des médaillons, des motifs géométriques ou des vagues écumantes.

Hauteur : 32 cm

300 / 500 €





79
Brûle-parfum en bronze

Chine
Dynastie Qing (1644-1912)
La panse aplatie reposant sur trois petits pieds coniques, le col évasé ajouré de deux anses à décor de nuées en forme de ruyi, le pourtour à décor de deux dragons sinueux pourchassant la perle enflammée, l'ensemble du décor surmonté d'une frise de leiwen. Marque apocryphe Xuande à quatre caractères en zhuanshu.
Diamètre : 12 cm

200 / 400 €

81
Grand brûle -parfum en bronze partiellement doré

Chine
Dynastie Qing (1644-1912)
Avec un corps globulaire renflé et flanqué de deux anses en forme de masques de lion. La base est ornée de deux dragons enroulés à quatre griffes avec au centre une marque apocryphe de l'empereur Xuande à six caractères en kaishu.
Dimensions : 20,5 cm x 7,5 cm

600 / 800 €

80
Brûle-parfum en bronze

Chine
XIX^e/XX^e siècle
De forme bombée, sur un léger piétement, et des masques de lions fu sur les côtés.
Marque Xuande au revers, traduite par «The Great Ming Xuande Emperor, made in the sixth year, Prime Minister Ng oversees the operation».
Dimensions : 11 cm x 9 cm

200 / 400 €

82
Miroir en bronze

Probablement Dynastie Tang (618-917)
Coulé en bronze avec une frise avec des tiges sinueuses et un bossage central.
Diam : 12,5 cm
Porte une étiquette de L. Michon - Chine Ancien - 156 Bd Haussmann - Paris

300 / 500 €



83
Vase en bronze de forme hu à décor archaïque

Chine
XIX^e / XX^e siècle
En bronze, avec un décor de motifs archaïques et des anneaux amovibles.
Hauteur : 32 cm

300 / 500 €

85
Brûle-parfum couvert en bronze

Chine
Première moitié du XX^e siècle
De forme circulaire, la panse et le pied décorés de pétales de lotus stylisés, les anses en forme de tête d'éléphant, le couvercle ajouré à décor de dragons, la prise en forme de lotus.
Marque apocryphe Xuande à six caractères sous la base.
Dimensions : 16 cm x 12,5 cm x 14 cm.

Ce censer est inspiré d'un modèle Xuande dont un exemplaire est illustré dans Le Musée de l'Impératrice Eugénie, Château de Fontainebleau, Réunion des Musées Nationaux, janvier 1986, p. 44
Pour deux autres modèles datant de la dynastie Ming, voir Christie's Paris, Art d'Asie, 7 juin 2011, lot 217 et Christie's Hong-Kong, 29 avril 2002, lot 698.

400 / 600 €



84
Coupe « jue » en bronze

Chine
XX^e siècle
De forme tripode, la coupe « jue » en bronze à décor incisé et sculpté de motifs archaïques.
Hauteur : 17 cm

100 / 200 €





86

Couteau de chasse et son fourreau en émail cloisonné à décor de chauve-souris

Chine

Dynastie Qing (1644-1912), XVIII^e/XIX^e siècle

La lame en acier orné d'un manche en corne, le fourreau richement émaillé d'un décor en émaux cloisonnés sur cuivre avec dix chauvesouris parmi des nuages.

Longueur : 28,5 cm

Les couteaux de ce type servaient d'armes de chasse, mais sont finalement devenus partie intégrante de la tenue de cérémonie sous les Qing. Ces couteaux, qui avaient une importance symbolique, démontrent bien l'importance sous les Qing de maintenir les traditions et l'appartenance ethnique mandchoue.

L'utilisation de couteaux personnels lors des repas était une marque distincte de l'identité mandchoue. Contrairement aux Chinois Han dont la viande était servie prédécoupée, les Mandchous (hommes et femmes) étaient censés couper leur propre viande lorsqu'ils mangeaient du porc sacrificiel.

Pour un couteau avec une poignée de jade et en bois avec un fourreau incrusté d'ivoire, voir *Imperial Life in the Qing Dynasty: Treasures from the Shenyang Palace Museum, China, Singapore, 1989, p.73.*

800 / 1 200 €



87 Grande fibule en jade néphrite

Chine
XIX^e/XX^e siècle
Grande fibule en jade néphrite décorée d'un dragon archaïque déambulant parmi des végétaux stylisés, elle se termine par une tête de dragon, le revers avec un bouton.
Longueur : 11 cm

4 000 / 6 000 €



90 Jade néphrite représentant un qilin avec un lingzhi fungus

Chine
Dynastie Qing (1644-1912)
Représentant un animal fabuleux, avec une corne (et sans aile), représentant probablement un qilin, avec un lingzhi fungus dans la gueule.
Longueur : 6 cm

400 / 600 €

91 Lion bouddhique en jade céladon

Chine
XIX^e/XX^e siècle
Le lion bouddhique représenté allongé, la gueule posée sur ses pattes avant. Avec un socle en bois.
Longueur : 6 cm

1 500 / 2 000 €



88 Groupe en jade céladon représentant trois canards mandarins

Chine
XIX^e/XX^e siècle
Le groupe représentant trois canards mandarins naviguant autour d'un lotus.
Dimensions : 5,5 cm x 3,5 cm

400 / 600 €



89 Repose-pinceaux en jade avec un Luohan

Chine
XIX^e/XX^e siècle
Repose-pinceaux en jade veiné de rouille sculpté sur tous les côtés, la face avant avec au centre un luohan assis dans une grotte et de chaque côté, un petit animal et un dragon encerclant toute la pièce avec sa queue.
Dimensions : 8,5 cm x 5 cm

300 / 500 €





92
Petit jade néphrite « bambou et lingzhi »
Chine
XIX^e/XX^e siècle
Le jade sculpté de manière naturaliste comme une tige de bambou avec des tiges feuillues qui sortent des noeuds, et avec à la base des lingzhi.
Hauteur : 4,5 cm

300 / 400 €

93
Main de bouddha en jade néphrite
Chine
XIX^e/XX^e siècle
La partie inférieure sculptée de feuillages.
Hauteur : 6 cm

600 / 800 €

94
Sage taoïste en jade néphrite

Chine
XIX^e/XX^e siècle
Se tenant debout, devant un feuillage, sur un socle en bois.
Hauteur : 8 cm

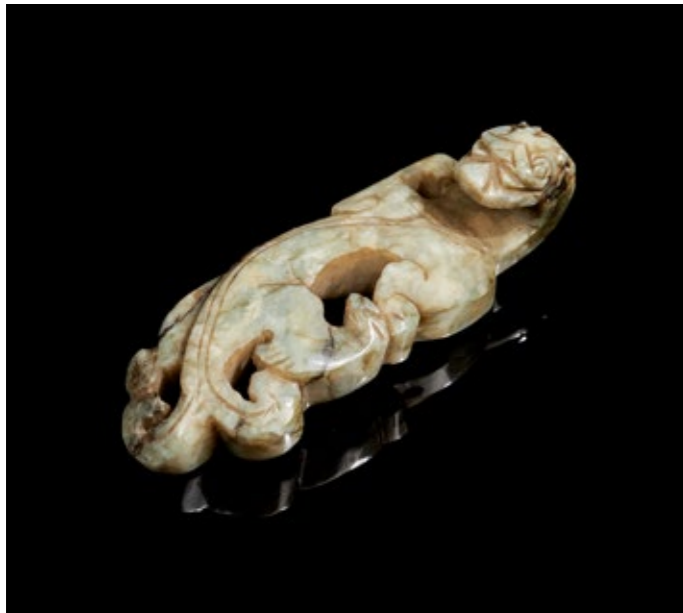
300 / 500 €

95
Petit groupe sculpté en jade représentant Lan Tsai-Ho

Chine
Dynastie Qing (1644-1911)
Petit groupe sculpté en jade représentant Lan Tsai Ho, une des Huit immortels, qui est une chanteuse errante dénonçant cette vie éphémère et ses plaisirs déliants. Le panier de fleurs qu'elle porte est rempli de plantes associées à la longévité. Un daim se trouve à ses côtés. Sur un socle en bois.
Haut. : 7 cm (hors socle)

1 500 / 2 000 €





96
Fibule en jade
Chine
XIX^e/XX^e siècle
L'extrémité en forme de tête de dragon.
Longueur : 7 cm

150 / 250 €



97
Fibule en jade
Chine
Dynastie Qing (1644-1912)
Fibule sculptée, l'extrémité en forme de tête de dragon.
Longueur : 12 cm

200 / 300 €



98
Épingle à cheveux en jade
Chine
XIX^e /XX^e siècle
L'extrémité en forme de tête de dragon, la tête sculptée avec un ruyi, un losange, et une chauve-souris.
Longueur : 13 cm

200 / 300 €

99
Coupe libatoire en forme de fleur de magnolia en jade néphrite
Chine
Dynastie Qing (1644-1912)
En jade néphrite céladon veiné de rouille, représentant une fleur de magnolia entourée de branchages.
Dimensions : 11 cm x 8 cm x 7 cm

2 000 / 3 000 €



100

Dynastie Qing (1644-1911), XVIII/XIX^e siècle

Très bel écran de table en pierre Qiyang, imitant l'art du bronze, sculpté en bas-relief et représentant des pagodes, jardins et rochers suspendus dans un paysage lacustre. Une grue en vol dans les nuages surplombe la scène centrale. Il s'agit peut-être de la représentation de l'île des immortels taoïstes Penglai 蓬萊.

La grue et les pins sont synonymes d'immortalité.

37 x 28 cm

Infimes éclats sur la tranche.

La pierre de Qiyang, située dans la province du Hunan, est considérée comme l'un des meilleurs matériaux pour fabriquer à la fois des pierres à encre chinoises traditionnelles et des écrans de table sculptés, en raison de sa surface lisse et de la beauté de ses couleurs rouge foncé, vert et sable. Pour un écran de table similaire, voir Christie's Paris, Arts d'Asie, 10 décembre 2014, lot 185.

1 000 / 2 000 €





101
Figure sculptée représentant un garçon tenant une branche de lotus

Chine
 Dynastie Qing (1644-1912), XIX^e siècle
 Le garçon représenté debout, à côté d'un rocher et tenant dans sa main droite une branche de lotus. Sur un support en bois.
 Hauteur : 9 cm (avec socle)
 Un garçon accompagné d'un brin de lotus transmet le souhait « tōngzhī lián zì » (通知聯字) représentant une descente continue et harmonieuse.

200 / 300 €



102
Groupe en jade néphrite représentant des divinités

Chine
 XX^e siècle
 En jade néphrite sculpté et ajouré, veiné de rouille, représentant deux divinités jouant au jeu de Wei sous un pin de longévité, accompagnées d'un serviteur et de deux grues.
 Dans le style Song ou Jin.
 Dim : 11 cm x 7,5 cm

300 / 500 €

103
Boîte en argent avec le couvercle en jade néphrite

Chine
 XIX^e/XX^e siècle
 La boîte en argent, le couvercle avec une plaque de jade ovale représentant un sage taoïste dans un paysage.
 Poids brut : 220 grammes
 Dimensions : 12 cm x 11 cm harmonieuse.

600 / 800 €



104
Tabatière en jade

Chine
 Dynastie Qing (1644-1912)
 En jade blanc, le bouchon de couleur corail.

600 / 800 €



105
Montagne en jade néphrite céladon et rouille

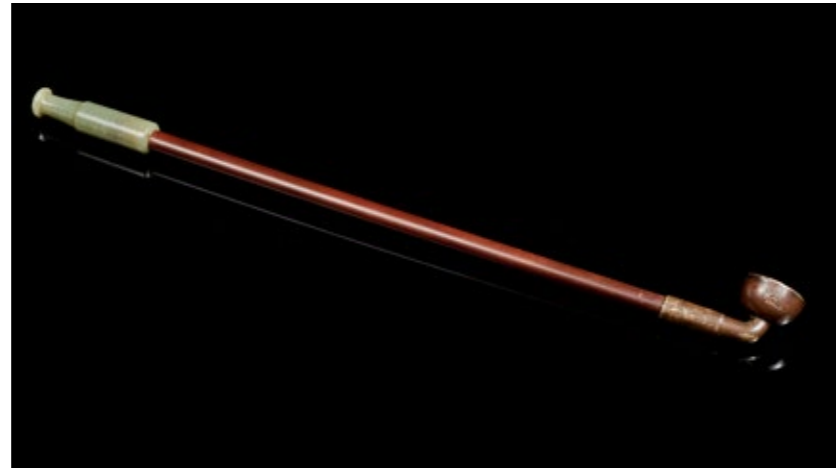
Chine
 XIX^e / XX^e siècle
 Sculptée dans un seul morceau de jade blanc avec des inclusions rouille, la partie avant montagnes rocheuses, un pavillon, un pin et un dieu taoïste avec un serviteur traversant un pont au-dessus d'une rivière avec des vagues déferlantes, l'arrière également sculpté de montagnes rocheuses.
 Dimensions : 11,5 cm x 7 cm

800 / 1 200 €

106
Bol en jadéite à décor d'un poème

Chine
 XX^e siècle
 En jadéite, de couleur « moss in snow » (mousse dans la neige), allant du vert clair au vert émeraude, à décor d'un poème sculpté et des branches de prunus en fleurs.
 Dimensions : 11,5 cm x 5,5 cm

400 / 600 €



107
Groupe sculpté en calcédoine

Chine
XX^e siècle
Groupe en calcédoine représentant un personnage navigant sur une barque.
Dimensions : 4 cm x 4 cm

100 / 200 €

108
Pipe à opium avec embout en jade

Chine
XIX^e/XX^e siècle
Pipe en bambou avec l'embout en jade néphrite.
Longueur : 31 cm

300 / 500 €

109
Champignon lingzhi en calcédoine

Chine
XX^e siècle
Le champignon sacré lingzhi sculpté dans un bloc de calcédoine bleu et marron.
Hauteur : 7 cm

600 / 800 €

110
Figure en agathe sculptée

Chine
Première moitié du XX^e siècle
Représentant une élégante chinoise et un jeune garçon.
Hauteur : 11,5 cm

150 / 250 €



111
Sceau en cristal de roche représentant un lion bouddhique

Chine
Dynastie Qing (1644-1912)
La prise du sceau en forme de lion bouddhique.
Hauteur : 11,5 cm

200 / 400 €

112
Vase couvert en malachite

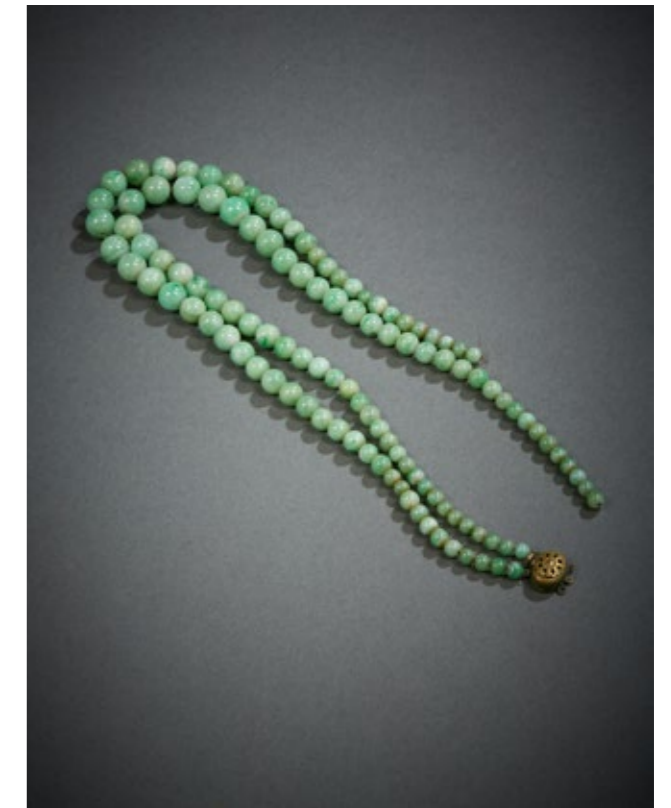
Chine
Début du XX^e siècle
Le vase et son couvercle dissociés et entourés de riches feuillages. Deux éclats.
Hauteur : 18,5 cm

100 / 200 €

113
Un collier en jadéite

De couleur « moss in snow » avec une monture en métal.
Longueur : 79 cm

80 / 120 €





114
Vase en argent avec inscriptions

Chine
Dynastie Qing (1644-1912), fin du XIX^e siècle
De forme balustre, à décor de grues en vol parmi des fleurs sur un socle en bois.
Hauteur : 20 cm

150 / 250 €



115
Corbeille en argent à décor floral

Chine
Dynastie Qing (1644-1912), vers 1900
Corbeille polylobée à anse en argent décorée de cartouches de fleurs, les angles à motifs de bambous ajourés.
Poids : 304 grammes
Poinçonné au revers « Kucheung 88 ».

200 / 400 €



116
Boîte couverte en argent à décor de personnages

Chine
Vers 1850/1900
A décor en argent repoussé représentant des scènes de la vie quotidienne dans des jardins et des architectures, l'intérieur en vermeil.
Poinçons W90 pour Wing Chung, Hong-Kong et poinçon en caractère chinois.
Poids : 335 grammes
Diamètre : 13,5 cm x 6 cm

200 / 400 €



117
Éventail pliant en argent filigrané à décor émaillé

Chine, Canton, pour l'exportation vers l'Europe.
Dynastie Qing (1644-1912), vers 1840
Éventail de type brisé en argent filigrané doré et émaillé à décors de pagodes.
Poids : 130 grammes
Longueur d'une lame : 18,5 cm
Manque aux émaux, attaches manquantes entre les pales.
Pour des éventails similaires avec des décorations en émail, voir Chinese Fans, The Muwen Tang Collection Series No. 12, from the collection of Simon Kwan, 2011, Hong Kong, pl. 41, p. 180.2.
Pour un autre exemplaire similaire, voir Heavenly Breeze, The Edrina Collection of Qing Dynasty - Chinese Fans Chinese Export Fans and Europeans Fans, 2013, pp. 106-107, pl. 33.

2 000 / 3 000 €

118

Pinceau et son couvercle en laque rouge sculptée à décor d'une pie et des « Trois amis de l'hiver ».

Chine

Dynastie Ming (1368-1644)

Le fût cylindrique délicatement sculpté en relief du thème des 'Trois Amis de l'Hiver' (bambou, prunier et pin) ainsi que d'une pie sur une branche de prunus (Xi Shang Mei Shao). Le couvercle est également finement décoré des mêmes iconographies, l'extrémité de la prise ornée de vagues stylisées, des svastikas, la base du couvercle et la base du pinceau ornées de motifs géométriques.

Longueur : 25 cm

Pour un modèle proche, voir Sotheby's New York, Important Chinese Art, 13 septembre 2016, lot 347.

5 000 / 7 000 €





119
Boîte en laque de cinabre représentant
deux pêches de longévité

Chine
 Dynastie Qing (1644-1912)
 En laque rouge de cinabre sculptée, et
 représentant deux pêches de longévité, avec
 cinq garçons jouant dans un jardin.
 Bon état.
 Dimensions : 12 cm x 7 cm

1 000 / 2 000 €

120
Boîte couverte en laque rouge sculptée
en forme de pêche de longévité

Chine
 XVIII^e/XIX^e siècle
 Boîte en laque sculptée et ornée de jeunes
 enfants jouant sur une terrasse arborée,
 l'intérieur et la base laqués noirs. Quelques
 éclats.
 Dimensions : 12 cm x 11 cm x 5 cm

600 / 800 €



121
Très grand coffret à jeu en laque noire et or

Chine, Canton pour l'exportation
 Dynastie Qing (1644-1912), fin du XIX^e siècle
 De forme octogonale, en bambou laqué noir et or, le
 couvercle orné de deux dragons affrontés entourant
 un cartouche central représentant une architecture
 accueillant un banquet impérial. Les côtés du coffret
 présentant des scènes animées, l'intérieur avec neuf
 compartiments reprenant les mêmes scènes.
 Très bon état, grande fraîcheur de la dorure.
 Dimensions : 14 cm x 38 cm x 31 cm

400 / 600 €

122
Grand couvercle de coffre en laque

Chine
 Dynastie Qing (1644-1912)
 Grand couvercle de coffre en laque à décor de guerriers
 dans une cour de palais.
 La laque légèrement craquelée.
 Dimensions : 49 cm x 63 cm

300 / 500 €





123
Coffret à thé en laque noire et or
 Chine, Canton pour l'exportation
 Dynastie Qing (1644-1912), XIX^e siècle
 A deux compartiments avec des flacons en étain,
 à décor en or de cartouches avec des dignitaires
 certains buvant du thé.
 Très légers manques et usures à la dorure.
 Dimensions : 22 cm x 16 cm x 15 cm

150 / 250 €



124
Coffret en laque à décor d'une procession de dignitaires
 Chine, Canton pour l'exportation
 Dynastie Qing (1644-1912), XIX^e siècle
 Coffret de forme rectangulaire, en laque noire rehaussée
 d'un décor doré avec des processions de dignitaires.
 Dimensions : 26,5 cm x 11 cm x 9 cm

150 / 200 €



125
Table à vin jiuzhuo en huali et jichimu

Chine
 Dynastie Qing (1644-1912),
 XIX^e siècle
 De forme droite, avec
 deux pieds de section
 rectangulaire ajourés en
 jichimu, le plateau de la
 table en huali, la ceinture
 avec des enroulements
 géométrisés de style
 archaïsant.
 Dimensions : 92 cm x 41 cm
 x 83 cm

2 000 / 3 000 €





126
Grand sujet en bois de ronce (rootwood) figurant l'immortel Tieguai Li

Chine, Vers 1900
 Il est représenté debout sur une jambe sur une base rocheuse, l'objet en deux parties : sculpture et socle.
 Manques.

200 / 400 €

127
Pot à pinceau bitong en bambou à décor d'un dragon

Chine
 Dynastie Qing (1644-1912) XIX^e siècle
 Le pot à pinceau en bambou sculpté représentant un dragon parmi les flots et les rochers.
 Quelques fentes.
 Hauteur : 16 cm

200 / 400 €



128
Grande figure en bois laqué et doré représentant un Luohan

Chine
 Dynastie Ming (1368-1644)
 Grand sujet en bois laqué rouge et noir, et doré, représentant un Luohan assis en padmāsana, l'avant-bras droit levé et la main légèrement fermée.
 Le saint, au crâne rasé, est vêtu d'un dhoti laissant le torse dénudé, et d'un manteau couvrant les épaules et retombant en plis autour de lui. Au dos, une cavité devait contenir des prières.
 Sa main gauche absente, sa main droite désolidarisée, craquelures, éclats à la dorure et manques.
 Hauteur : 46 cm

1 000 / 2 000 €





129
Sculpture en bois représentant Shoulao
 Chine
 Dynastie Qing (1644-1912)
 Sculptée dans une racine en bois, figurant probablement Shoulao.
 Hauteur : 24 cm

150 / 250 €

130
Haut-relief en bois doré Chaozhou
 Chine, Canton
 Dynastie Qing (1644-1912), vers 1900
 En bois sculpté et doré, représentant probablement un épisode extrait du roman des « Trois Royaumes ».

100 / 200 €



131
Deux haut-reliefs en bois doré Chaozhou
 Chine, Canton
 Dynastie Qing (1644-1912), vers 1900
 En bois sculpté et doré, représentant probablement des épisodes de bataille sur un pont extraits du roman des « Trois Royaumes ».
 Dimensions (de chaque panneau) : 59 cm x 15,5 cm

200 / 300 €



132
Paire de très grands cachets en pierre dure surmontés d'un dragon

Chine
 XX^e siècle
 Les deux cachets en pierre dure, probablement en néphrite, de très grandes dimensions surmontés de deux dragons affrontés, avec des pierres semi-précieuses en cabochon dans les écoinçons, les arrêtes soulignées par une monture en métal, les bases décorées de dragons dorés, le dessous avec une marque à quatre caractères.
 Dimensions : 32 cm x 22 cm x 22 cm

500 / 800 €

134
Tête de Guanyin sculptée en pierre

Chine
 XX^e siècle
 En pierre grise, sculptée dans le style Ming, le visage serein, les yeux mi-clos, les arcades sourcilières saillantes, les cheveux coiffés en chignon et ceint d'un haut diadème.
 Hauteur : 27 cm

50 / 100 €



133
Pot à pinceau bitong en marbre

Chine
 XIX^e/XX^e siècle
 De forme circulaire avec un pied plat, les veines du marbre suggérant un paysage.
 Dimensions : 12,5 cm x 18 cm

300 / 500 €





135

Pierre à encre

Chine
Début du XX^e siècle
Pierre à encre à décor d'un oiseau et de prunus en fleurs.
Inscriptions au revers.
Dimensions : 9 cm x 14,5 cm

150 / 250 €

136

Deux plats à offrandes en laiton gravé

Chine ou Vietnam
XX^e siècle
A décor de dragons passants et motifs de bon augure.
Diamètre : 26 cm / 27 cm

100 / 200 €

137

Petit lion bouddhique en bronze

Chine
XVII^e / XVIII^e siècle
En bronze, assis sur son postérieur.
Hauteur : 5 cm

200 / 400 €

138

Étui à carte en buis

Chine, Canton
Fin du XIX^e siècle
Entièrement décoré de scènes animées de personnages dans des architectures.
Dimensions : 10,5 cm x 7 cm

100 / 200 €



139

Compte-gouttes avec monture en bronze doré par l'Escalier de Cristal

Chine ou Japon pour le compte-gouttes
France, pour la monture
Le compte émaillé de couleur ambre et représentant un lotus et un champignon.
Signé « Escalier de Cristal Paris ».
Dimensions : 7,5 cm x 5,5 cm
L'Escalier de Cristal est une maison d'objets de luxe à l'origine spécialisée dans la céramique et la verrerie, mais proposant également du mobilier, des bronzes d'art et d'ameublement. Elle avait été reprise à partir de 1885 - jusqu'en 1923 - par les fils d'Emile Pannier qui constituèrent Pannier Frères, à l'angle des rues Scribe et Auber, à côté du nouvel Opéra. Leurs créations d'inspiration extrême-orientale étaient entre autres grandement appréciées du public et de la critique. La maison remporta de multiples récompenses et médailles aux différentes expositions, dont la médaille d'or à l'Exposition Universelle de Paris en 1900.

600 / 800 €

141

Théière en grès de Yixing

Chine
XX^e siècle, fin de la République populaire de Chine, vers 1940/1950.
En grès de forme bombée, avec un décor de bambou.
Marque 沈放華制 (faite par Shen Fanghua).
Dimensions : 8 cm x 16 cm (de l'anse au bec verseur inclus)

50 / 100 €



140

Flacon tabatière en porcelaine à décor d'oiseaux

Chine
XIX^e/XX^e siècle
En forme d'oeuf étiré, à décor émaillé dans le style de la famille rose, avec deux moineaux parmi des chrysanthèmes jaunes. Bouchon de pierre et spatule en métal argenté.
Marque apocryphe Qianlong à quatre caractères en kaishu en rouge de fer sous la base.
Hauteur : 7 cm

300 / 500 €





142
Grande figure de Damo en grès de Sichuan

Chine
XIX^e/XX^e siècle
Représenté debout, émaillée avec une glaçure flambée et une brebis à côté de lui.
Restauration sur la tête de l'animal.
Hauteur : 35 cm

300 / 500 €

144
Grande figure de Damo en grès de Sichuan

Chine
Représenté debout, émaillée avec une glaçure flambée et une brebis à côté de lui.
Bon état.
Hauteur : 35 cm

400 / 600 €

145
Lampe en terre cuite

Chine
Époque Han (ou postérieure)
Porte une étiquette manuscrite « porte lumière époque Han ed 25).
Dimensions : 14,4 x 9,5 cm

50 / 100 €



143
Cheval en terre cuite

Chine
XX^e siècle
Le cheval harnaché, en terre cuite beige et ocre, dans le style Tang.
Dimensions : 32 cm x 28 cm

200 / 300 €



146
Grande figure représentant Zhenwu

Chine
XX^e siècle
Dans le style Ming, en stuc émaillé vert turquoise, représenté assis sur une banquette devant un écran, les mains posées sur les genoux, le visage serein, les longs cheveux en arrière retombant sur ses épaules, vêtu d'une longue robe ceinturée sous la poitrine.
Hauteur : 82 cm

600 / 800 €

147
Épée courte Jian

Chine
Dynastie Qing (1644-1912), XIX^e siècle
Épée courte chinoise Jian, à lame droite à double tranchants à section diamant. Poignée en bois cannelée, viroles, pommeau et garde en laiton décorés d'un animal fantastique, de chauves-souris et du caractère Shou. Ensemble, ils forment le fushou qui désigne une vie longue et bénie.
Fourreau en bois gainé de galuchat.
Longueur : 62 cm

150 / 250 €

148
Coupe en émaux sur cuivre de Canton à décor de personnages

Chine
Dynastie Qing (1644-1912)
Coupe en émaux sur cuivre ornée d'une scène animée d'un lettré et d'un enfant se reposant sur des rochers dans un jardin sous un pin au sein d'un médaillon central sur fond turquoise avec une multitude de rinceaux fleurs. On y voit au-dessus de la tête de l'enfant un insecte descendant d'une branche de pin.
Quelques manques et éclats.
Diamètre : 22 cm

150 / 300 €

149
Boîte carré en émaux de Canton

Chine
Fin du XIX^e siècle
A décor floral sur fond rose et cartouches d'enfants peints en réserve. Quelques éclats aux émaux.
Dimensions : 10,5 cm x 10,5 cm x 6 cm

100 / 200 €





150
Robe de cour dragon en soie brodée de couleur rouille, jifu

Chine
 Dynastie Qing (1644-1912), XIX^e siècle
 Robe de cour jifu, en soie brune et décorée avec des fils d'or et polychromes de neuf dragons à cinq griffes poursuivant la perle enflammée, parmi des nuages ruyi et des motifs auspiciose au-dessus des cinq pics sacrés émergeant des flots et surmontant une bande de lishui.
 Couleurs très fraîches.
 Dimensions : 82 cm x 97 cm
 Pour une robe de cour similaire, voir Tajan, Art d'Asie, 21 juillet 2020, lot 306.

1 500 / 2 000 €



151
Robe informelle en soie brodée

Chine
 Dynastie Qing (1644-1912)
 A fond bleu à décor de pagodes et de paysages animés, soulignés de bordures rouges.
 Dimensions : 104 cm x 134 cm

300 / 500 €

152
Médaille en soie brodée provenant d'une robe impériale décoré d'un dragon à cinq griffes

Chine
 Époque Qianlong (1736-1795)
 En soie brodée, avec un dragon impérial de style Qianlong brodé de fils d'or et d'argent. Il poursuit la perle enflammée, regardant à droite au-dessus des cinq pics sacrés émergeant des flots, sur un fond de nuages-ruyi avec des motifs auspiciose tels que des chauve-souris et des svastikas. Ce médaillon se trouvait sur l'une des deux épaules d'une robe impériale.
 Dimensions (à vue) : 31 cm x 31 cm

600 / 800 €





154
Deux broderies à décor de médaillons

Chine
Dynastie Qing (1644-1912), XIX^e siècle
A fond bleu, les broderies à fils d'or avec trois médaillons renfermant des pagodes dans des architectures luxuriantes, liées entre elles par entrelacs floraux.
Dimensions (des panneaux bleus) : 58 cm x 15 cm

150 / 200 €



153
Col de cérémonie en soie noire brodée d'argent à décor de dragons à cinq griffes

Chine
Dynastie Qing (1644-1912), XIX^e siècle
En soie noire, brodée d'argent, avec deux dragons affrontés à cinq griffes poursuivant la perle sacrée. Frise de lotus en bordure. Porte une ancienne étiquette manuscrite au revers de l'encadrement « no. 38 no. 15 Col de cérémonie pour grand mandarins dragon à 5 griffes XVI^e siècle ». Dimensions : 69 cm (largeur du col) x 32 cm (hauteur du col)

300 / 500 €



155
Grande broderie à décor d'une pagode et d'un vase

Chine
Vers 1900
Dans un riche encadrement en bois, la broderie représentant un vase fleuri, une pagode dans une riche végétation luxuriante
Dimensions : 49 cm x 40 cm (avec encadrement)

150 / 250 €

156
Peinture sur soie représentant trois chevaux dans le style de Zhao Mengfu

Chine
Dynastie Qing (1644-1912)
La peinture sur soie peinte à l'encre et représentant trois chevaux, de différents pelages, sous un saule pleureur, exécutée dans le style du célèbre peintre Zhao Mengfu qui vécut sous la dynastie Yuan (1271-1368), et qui fut célèbre pour ses représentations de chevaux.
Dimensions : 31,5 cm x 25 cm (hors cadre)

600 / 800 €



157
Peinture sur soie à décor de figures

Chine
Dynastie Qing (1644-1912)
Dans le style des peintures des romans guerriers du XVII^e siècle.
Dimensions : 29 cm x 22 cm (hors marge)

300 / 500 €



158
Feuille d'éventail

Chine
Dynastie Qing (1644-1911)
Encre et couleurs sur soie
La feuille représentant une jeune femme attablée dans un jardin.
Marqué au revers « Dame de qualité Peinture Chinoise XVIII^e siècle sur soie M. de Bouilly » et caractères en chinois.
Dimensions : 24 cm (la feuille)

800 / 1200 €



159
École chinoise d'après Zhou Wenju (942-961)
 Femmes et calligraphies

Chine
 Dynastie Qing (1644-1912), XIX^e siècle
 Encre et couleurs sur soie.

Les huit pages d'album représentant des femmes célèbres chinoises, les feuilles portant la signature apocryphe de Zhou Wenju (周文矩).

Les huit femmes représentent 李少君, 杜韦娘, 罗敷女 et notamment :

- 关盼盼 (Guan Panpan), qui était une poétesse de la dynastie Tang qui savait chanter et danser.
- 卓文君 (Zhuo Wenjun 175 avant JC - 121 avant JC), anciennement connue sous le nom de reine Wen, qui était originaire de Linqiong sous la dynastie des Han occidentaux. C'est l'une des quatre femmes les plus talentueuses de la Chine ancienne. Elle était douée en musique.
- 王昭君 (Wang Zhaojun), communément connue sous son nom de courtoisie Wang Zhaojun, connue comme l'une des quatre beautés de la Chine ancienne.
- 苏小小 (Su Xiaoxiao), qui était une poétesse de la ville de Qiantang (aujourd'hui Hangzhou, province du Zhejiang) durant la Dynastie Qi du Sud. Connue pour son talent intellectuel et sa grande beauté, Su Xiaoxiao défendait les valeurs d'amour, de beauté et d'humanité, comme en témoignent ses écrits et ses histoires populaires.

-西施 (Xi Shi) « Dame Shi de l'Ouest », qui était selon la légende, l'une des quatre beautés renommées de la Chine ancienne. On dit qu'elle vivait à la fin de la période des Printemps et des Automnes à Zhuji, la capitale de l'ancien État de Yue.

Le peintre Zhou Wenju (942-961) aussi connu sous le nom de Chou Wen-chu était un peintre durant l'époque des Cinq Dynasties et des Dix royaumes (907-960). Il était spécialisé dans la peinture de figures et fréquenta l'Académie de peinture de la cour des Tang du Sud.

Quelques taches.

Dimensions de chaque page d'album : 28,8 cm x 20 cm (pour chaque page d'album).

1500 / 2000 €





160
École chinoise d'après Li Gonlin
Rouleau bouddhiste : Les dix-huit luohan
Chine
Dynastie Qing (1644-1911), XIX^e siècle
Signature apocryphe de Li Gonlin avec deux cachets
en bas à gauche du rouleau
Dimensions : 304 x 40 cm (à vue)
Les dix-huit arhats ou dix-huit luohan sont des
personnages de la mythologie bouddhique ayant
atteint le stade d'arhats dans la culture bouddhique
chinoise. A l'origine, le groupe était composé de dix
disciples de Gautama mais leur nombre atteignit dix-
huit entre la fin de la Dynastie Tang et le début de
la Période des Cinq Dynasties et des Dix Royaumes.
Li Gonlin était un peintre durant la dynastie des
Song du Nord (960-1279). Il devient célèbre pour
ses peintures de chevaux, puis il se tourne vers la
peinture religieuse bouddhique et taoïste, ainsi que
la peinture de portraits et de paysages.
Un rouleau dans le style de Li Gonglin, datant de la
Dynastie Ming (1368-1644,) ou de la Dynastie Qing
(1644-1911) est conservé au Metropolitan Museum
of Art de New York (numéro d'inventaire 47.136.2)

4 000 / 6 000 €





161
Joseph Ruedolf - École française des peintres voyageurs d'Extrême Orient.

Bric à brac à Pékin

Aquarelle sur papier

Titree en bas à gauche et signée en bas à droite J. Ruedolf.

Dimensions (à vue) : 33 cm x 25 cm

Le tableau représente un marchand de porcelaines à Pékin devant une architecture, dans un bel encadrement en bois.

Il s'agit sans doute de l'une des plus belles oeuvres répertoriées de Joseph Ruedolf (1876-1957), réalisée avec une grande finesse d'exécution, des coloris vifs, de nombreux plans avec plusieurs personnages, certains de grandes tailles.

800 / 1200 €





162
Portrait ancestral de grand format

Chine
Dynastie Qing (1644-1911), XIX^e siècle
Encre et couleurs sur papier, représentant onze membres d'une même famille strictement hiérarchisés.

La Chine a une longue tradition de culte des ancêtres, où les membres vivants de la famille accomplissaient des rituels afin d'honorer leurs ancêtres. Les portraits d'ancêtres, généralement peints dans des ateliers par des artistes anonymes, servaient de point central à ces rituels au sein de la maison. Dans un encadrement en bois.

Usures et tâches
Dimensions : 90 cm x 101 cm (hors cadre)

150 / 200 €



163
Portrait ancestral de grand format

Chine
Dynastie Qing (1644-1911), XIX^e siècle
Encre et couleurs sur papier, représentant un couple à côté d'une table.

La Chine a une longue tradition de culte des ancêtres, où les membres vivants de la famille accomplissaient des rituels afin d'honorer leurs ancêtres. Les portraits d'ancêtres, généralement peints dans des ateliers par des artistes anonymes, servaient de point central à ces rituels au sein de la maison. Dans un encadrement en bois.

Usures et tâches, recoupé.
86 x 88 cm (hors cadre)

150 / 200 €



164
Trương Văn Thành (1918 -)

Angkor
Laque polychrome sur panneau, signature en bas à droite
60 x 40 cm
Frottis et mouillures

300 / 400 €

165
Ecole de Hanoi

Le lac Hoan Kiem à Hanoi
Laque polychrome sur panneau, signature en sino-vietnamien en haut à droite
61 x 122 cm
Vers 1960

100 / 200 €



166
D'après Hoàng Tích Chù (1912 - 2003)

Porteurs de riz (« Gánh Lúa »)
Laque, feuille d'argent, vernis et coquille d'oeuf incrustée, sur panneau
79 x 121 cm
Eraflures et légers manques

Ce panneau de grandes dimensions reprend l'oeuvre « Gánh Lúa » de Hoàng Tích Chù, oeuvre datant de 1961, et exposée au Musée des beaux-arts du Vietnam à Hanoi. Sa fidélité et sa précision suggèrent qu'il a probablement été une commande destinée à servir de cadeau officiel ou diplomatique, comme il était parfois d'usage.

400 / 600 €



167
Lê Huy Toàn (1930-2007)
Près des tunnels de Củ Chi
 Feutre sur papier, signé en bas à droite
 25 / 35 cm
 Vers 1968
 pliures
 Artiste autodidacte, Lê Huy Toàn a combattu comme soldat au cours de la plupart des batailles majeures conduisant à l'indépendance du Vietnam. Tandis que ses croquis documentent la vie du front avec une précision aujourd'hui redécouverte avec intérêt, ses huiles sur grand format sont présentes dans plusieurs grands musées au Vietnam

100 / 200 €



168
Thu Hương (seconde moitié du XX^e)
Cavalcade
 Laque polychrome sur panneau, signé en bas à droite
 50 x 80 cm

200 / 400 €



169
P. Minh Chan (première moitié du XX^e siècle)
Villages traditionnels au bord de l'eau
 Paire d'aquarelles dans un bel encadrement d'origine en bois exotique, à décor de bambous, feuillages et dragons enroulés.
 26/45 cm, à vue
 Indochine, vers 1930.

200 / 400 €

170
Nguyen Huyền (1915-1984)
Cyprins dorés parmi les algues
 Laque polychrome et or sur fond brun rouge
 Signé et daté 1966 (sous la laque)
 60 x 45 cm

1 500 / 2 000 €

171
Hoang Chan Chi, école de Hanoi
Paysannes du Tonkin
 Aquarelle sur papier signée en bas à gauche et daté 1931
 29 x 20 cm
 Décoloration en partie haute
 On joint un portrait de femme en bleu par Trung, vers 1930, 25 / 17 cm, comportant aussi un croquis préparatoire au verso, ainsi qu'une aquarelle par Basar (1910-1990), 37 / 27 cm (insolation, mouillures). Paysagiste très apprécié de son vivant, le peintre Basar (1910-1990) s'installe à Jakarta en 1925. Son œuvre demeure très associée aux goûts de l'époque de la colonisation hollandaise.

100 / 200 €





172
Ecole indochinoise,
première moitié du XX^e siècle
Scène de pêche en baie d'Ha Long
 Grande huile sur toile présentée roulée, sans châssis
 62 / 82 cm
 Vers 1930
 Pertes de matière

100 / 200 €



173
Trần Văn Thọ (1917-2004)
Ecole des beauxarts
de l'Indochine
Chemin près des bambous
 Aquarelle sur papier montée sur bandes
 Signé en bas à droite
 47/32cm
 Vers 1940
 Rousseurs

600 / 800 €



174
Nguyen Quang Bào (1929-)
Cyprins dorés parmi les algues
 Laque polychrome et or sur panneau
 Cachet en bas à droite
 35 / 50 cm
 Vers 1950
 Eclats aux coins. Légère fissure médiane

Sans doute collaborateur et probablement formé lui-même à l'école des Beaux-Arts de Hanoi, Nguyen Quang Bào ouvre un atelier actif à Hanoi dans les années 1950.

800 / 1 000 €



175

Trần Văn Thọ (1917-2004)

La course de buffles

Encre sur soie signée en bas à gauche

60 x 116,5 cm

Très bon état

6 000 / 8 000 €



176
Mai-Xuan (XX^e siècle)
Portrait de jeune femme
 Encre et aquarelle sur soie marouflée sur papier
 Signature en bas à gauche
 40 x 31 cm
 Vers 1959

A l'automne 1959, l'artiste Mai-Xuan expose au sein de la prestigieuse galerie parisienne Bernheim-Jeune une série de portraits féminins et de maternités. La parenté stylistique décelable avec Mai-Thu, ainsi que l'attention portée aux encadrements, très probablement créés par l'artiste, peut laisser supposer des affinités entre les deux peintres.
 Légers manques en partie inférieure et droite, mouillures

600 / 800 €

178
Pham Van Don (1917-2000) - Ecole des Beaux-Arts de l'Indochine, promotion XV (1941-1944)
Scène de marché à Hanoi
 Epreuve xylographique sur papier
 Signée du cachet à initiales en bas à droite
 30 x 40 cm

300 / 400 €



177
André Maire (1898-1984)
Bouddha monumental à Angkor
 Fusain sur papier, daté et signé en bas à gauche
 63,5 x 48,5 cm
 1957

600 / 800 €



179
Nguyen Thành Lê (1919-2003) et Trương Văn Thành (1918 - ?)
Maison traditionnelle au bord de l'eau
 Laque polychrome, signé et situé à Thủ Dầu Một, en bas à droite
 37,5 / 65 cm
 Début des années 1940

En 1940, les deux artistes Nguyen Thành Lê et Trương Văn Thành, tous deux récemment diplômés de l'Ecole des arts appliqués de Thủ Dầu Một, fondent un atelier d'art commun qui marquera les débuts de la marque « Thành Lê », fleuron à l'international des arts décoratifs sudvietnamiens.

800 / 1 000 €



180
Pham Van Don (1917-2000) - Ecole des Beaux-Arts de l'Indochine, promotion XV (1941-1944)
Scène de marché à Hanoi
 Epreuve xylographique sur papier
 Signée du cachet à initiales en bas à droite
 30 x 40 cm

Artiste laqueur réputé, Pham Van Don est aussi l'un des pionniers au Vietnam de la gravure sur bois, une technique enseignée à l'Ecole des Beaux-Arts et dont les artistes engagés pour l'indépendance sauront faire dès les années 1950 un usage politiquement crucial. L'idéal socialiste du couple de paysans faisant fructifier une nature généreuse et idéalisée alterne ici avec une scène de marché aux porcelets, également réalisée par l'artiste dans plusieurs matériaux notamment en laque.

300 / 400 €



181
Song Gianh – Ecole des arts appliqués de Thủ Dầu Một
Harde de cerfs sika au crépuscule
 Laque polychrome sur panneau, signé et localisé T.D.M en bas à gauche
 Vers 1950
 60 x 90 cm

600 / 800 €



182
Ecole balinaise du vingtième siècle
Portrait d'un vieil Indonésien fumant
 Huile sur toile, signée, datée située en bas à droite
 1976
 49 x 60 cm

200 / 300 €



183
Tuyen (milieu XX^e) – Portrait de lettré assis lisant
Ecole de Hanoi
 Encre sur soie
 1951
 Signature et date en bas à gauche
 45 x 33 cm

100 / 200 €



184
T.D. Nam - artiste actif à Hué (milieu du XX^esiècle)
Paysage au palmier rouge
 Laque polychrome et feuille d'or sur fond noir, signé « Nam » en bas à droite
 60 x 89 cm
 Vers 1950

1 000 / 1 500 €



185
Nguyễn Hoàng Hoanh (1937-) – Ecole des Arts appliqués de Gia Dinh (1959)
Jeune fille à la toilette
 Encre sur soie, signée et cachet en bas à gauche
 57,5 / 43,5 cm
 Diplômé de l'école de Gia Dinh, puis associé à la direction de cette même école, le peintre Nguyễn Hoàng Hoanh fut un élève de Lê Van Dê. Spécialiste reconnu de la peinture sur soie, il privilégie des scènes où prédominent maternité et sensualité féminine.
 Rétrospective solo, en juin 2023, Galerie VY, Ho-Chi-Minh.

1 000 / 1 500 €



186

Bùi Xuân Phái (1920-1988)

Rue du vieil Hanoi

Huile sur panneau signée et datée en bas à droite

13,6 / 29,5 cm

1985

Provenance d'un ingénieur en coopération au Vietnam, jusqu'en 1986 (compléments sur demande)

3 000 / 4 000 €





187
Trần Văn Thọ (1917-2004)
Ecole des beauxarts de l'Indochine
Paysage lacustre avec un ponton
 Aquarelle sur papier
 Signé au tampon en bas à gauche
 37 / 52cm
 Vers 1940
 Rousseurs

800 / 1000 €



188
Ngô Từ Sâm (1920-1972)
Paire de chrysanthèmes
 Gouache sur soie écru, signature et tampon en haut à droite
 16 x 16 cm
 Frottis, quelques rousseurs

Diplômé de l'Ecole des arts appliqués de Thủ Dầu Một dans les années 1940, Ngô Từ Sâm eut pour condisciple Nguyễn Thành Lễ, et devint l'un des collaborateurs célèbres de la maison Thành Lễ, à Saigon. Peintre sur soie principalement, il fut le spécialiste des motifs floraux pour cette maison. La fleur de chrysanthème ou cúc, typique de la fête du Tết, symbolise sérénité et prospérité.

50 / 80 €



189
Võ Lăng, dit Jean Volang (1921-2005)
Ecole des Beaux-Arts de l'Indochine, promotion XVI (1942-1945)
Chevaux à la rivière
 Huile sur toile
 Signée en bas à gauche
 50 x 64 cm

Jean Volang entre en 1942 à l'Ecole des Beaux-Arts de l'Indochine qu'il est contraint de quitter trois ans plus tard. Emigré en France en 1949, il se distingue par un tempérament de coloriste qui synthétise audacieusement l'héritage de la peinture moderne, du fauvisme au postimpressionnisme : ports normands, ruelles de Paris ou de Venise, portraits, natures mortes, et chevaux sont ses sujets de prédilection, toujours réinterprétés avec des matières et sous des lumières changeantes.

3 000 / 5 000 €



190
Ensemble en émaux peints comprenant deux boîtes, deux coupes à vin et un plat

Chine / Vietnam,
 Dynastie Qing (1644-1912),
 XIX^e siècle
 Ensemble en émaux de Canton et du Vietnam comprenant une boîte couverte hexagonale à décor de personnages dans une scène de palais (8,5 cm x 4 cm), un grand plat à décor de personnages dans une scène de palais (diam. 26,5 cm, quelques éclats), deux coupes à vin à fond bleu à décor segmenté agrémenté de fleurs et de rhizomes de bambou (haut. 4 cm, quelques éclats), une boîte à cosmétique circulaire à fond vert décorée de rinceaux fleuris (6 cm x 5 cm, bon état).

200 / 400 €



191
Une coupe en émaux de Hué à décor de dragons

Vietnam, Ateliers de Hué
 Dynastie Nguyễn, XIX^e siècle
 De forme polylobée, et décorée en émaux polychromes sur cuivre, avec une partie centrale légèrement en retrait. Elle est finement peinte avec quatre dragons volant au milieu des nuages sur l'aile, et de fleurs et de personnages de cour dans un jardin arboré dans un médaillon central sur le bassin. Quelques éclats dans l'émail.
 Diam : 23 cm

300 / 500 €



192
Drageoir en émaux de Pham Lam - Hué possiblement du service de H.M. les empereurs Thieu Tri ou Tu Duc

Drageoir en émaux de Pham Lam - Hué possiblement du service de H.M. les empereurs Thieu Tri ou Tu Duc
 Vietnam
 XIX^e siècle
 Émaux polychromes sur cuivre, le drageoir finement peint de couleurs vives avec des bambous et des branches de pruniers en fleurs sur un fond bleu nuit rehaussé d'un motif de nid d'abeille doré. Quelques éclats.
 Diamètre : 9 cm

100 / 200 €

193
Très grand bassin en émaux de Hué à décor floral

Chine ou Vietnam, Ateliers de Hué
 XIX^e siècle
 Très grand bassin en cuivre émaillé en émaux « phap lam », à décor peint en émaux polychromes, frise de fers-de-lance, avec posé sur un fond bleu de cobalt un jeté de pivoinnes autour duquel se trouvent des fleurs variées. Au revers, des branches de lotus stylisées. Quelques éclats, craquelures, petite restauration à l'émail.
 Diamètre : 39,5 cm

500 / 800 €



194
Deux coupes à vin en émaux de Pham Lam - Hué possiblement du service de H.M. les empereurs Thieu Tri ou Tu Duc

Vietnam
 XIX^e siècle
 Émaux polychromes sur cuivre, les deux coupes à vin et leurs soucoupes finement peintes de couleurs vives avec des bambous et des branches de pruniers en fleurs sur un fond bleu nuit, rehaussé d'un motif de nid d'abeille doré. Quelques éclats.
 Diam : 11 cm

200 / 400 €





195
Très grand miroir à encadrement en bois laqué et doré
 Vietnam
 XIX^e siècle
 Le miroir laqué rouge et doré, avec une large bordure-encadrement en bois doré, le décor sculpté et ajouré de nuages. La gueule du dragon couronne l'ensemble, la partie inférieure avec une console d'applique.
 Hauteur : 82,5 cm

800 / 1 000 €



196
Très grande statue en bois laqué et doré représentant Guanyin
 Vietnam, XIX^e siècle
 La figure de Guanyin représentée debout, sur un socle en forme de lotus, tenant dans sa main droite le pan de sa robe, l'ensemble laqué et doré. Fentes.
 Hauteur : 82 cm

300 / 600 €

197
Buste d'une vietnamienne en bronze
 Vietnam, École de Bien Hoa
 Première moitié du XX^e siècle
 Buste en bronze à patine brune.
 Cachet au revers
 Hauteur : 16 cm

200 / 300 €

198
Buste en bronze représentant un vieil homme
 École vietnamienne du XX^e siècle
 Sur un socle en bois, représentant un vieil homme
 Hauteur (avec socle) : 23,5 cm

150 / 250 €



199
Petite aiguière en émaux « Phap Lam Hue »
 Vietnam, travail des atelier de Hué
 Dynastie Nguyễn, XIX^e siècle
 Petite aiguière ou verseuse à vin en cuivre émaillé peinte en polychromie de rinceaux fleuris sur fond bleu avec un dragon parmi les nuages. La panse en forme de poire est ornée sur chaque face de deux médaillons en forme de pétale de lotus à décor d'antiquités. Le couvercle en forme de dôme est orné de feuilles de lotus stylisées et la base est émaillée blanc.
 Légères restaurations à l'émail.
 Hauteur : 31 cm

600 / 800 €



200
Petite coupe en émaux peints à décor d'attributs bouddhiques
 Chine ou Vietnam
 XIX^e siècle
 Petite coupe en émaux peints sur cuivre à décor de rinceaux de fleurs et de quatre des huit Bajixiang, les emblèmes bouddhiques tels que les deux poissons dorés, la fleur de lotus, le vase, et le parasol. Sur un fond bleu nuit agrémenté de fleurs et de feuillages.
 Marque au double losange au revers.
 Diamètre : 8,5 cm

200 / 400 €





201
Grand vase en grès émaillé de Bien Hoa « Angkor vat »

Vietnam
École des Arts Appliqués
XX^e siècle
De forme ovoïde, émaillé de couleur brune pour imiter le bronze, avec une lèvre ourlée, et au décor organisé en registres figurant de figures Khmer pagayant dans des barques au milieu des poissons et d'une végétation luxuriante. La base porte une marque en creux au revers indiquant « 边和 » pour « Biên Hòa ».
Léger petit trou sur la panse (anciennement monté en lampe).
Hauteur : 40 cm

600 / 800 €

202
Sculpture en bronze représentant un dignitaire

Vietnam
Début du XX^e siècle
La figure en bronze assise sur un trône, tenant un livre dans sa main.
Hauteur : 24 cm

100 / 120 €

203
École des arts appliqués de Biên Hòa
Grande Quan Âm en grès partiellement émaillé, portant un panier et un rouleau bouddhique. Cachet de l'école sous la base et signature de l'artiste Biên Hòa, vers 1940 Haut. : 43 cm.
Très bon état.

800 / 1 500 €

204
Applique murale représentant un cavalier

Vietnam, Bien Hoa
XX^e siècle
En grès émaillé polychrome, figurant un cavalier mythique sur sa monture, chevauchant les nuées.
Marque Bien Hoa au revers.
Dimensions : 37 cm x 32 cm

100 / 200 €

205
Tabouret de jardin en grès émaillé

Vietnam / Indochine
Fours de Cậy Mai (11^e arrondissement de Saïgon)
Fabrique d'HCMV
Vers 1900
Tabouret en grès émaillé à glaçure verte avec un décor moulé polychrome de fleurs et d'oiseaux perchés sur des branches. Les anses latérales en forme de protomé de lion. Le dessus ajouré à motif de sapèque.
Dimensions : 37 cm x 30 cm

400 / 600 €

206
Grand vase en grès émaillé de Bien Hoa à décor de beautés musiciennes

Vietnam
XX^e siècle
De forme fuselée, à décor de quatre beautés jouant des instruments de musiques : tambour, flûte, guitare et cymbales. Marque au revers : DONA Vietnam
Hauteur : 39 cm

300 / 500 €



207
Vase en grès émaillé de style Bien Hoa
 Vietnam
 XX^e siècle
 A décor floral et masques de lions retenant des anneaux.
 Hauteur : 28 cm

80 / 120 €



208
Très grand éléphant en grès Bien hoa signé Song Be
 XX^e siècle
 Très grand éléphant en grès émaillé.
 Signé au revers Song Be
 Dimensions : 54 cm x 54 cm

200 / 400 €

209
Aiguière tripode en grès émaillé Biên Hoa 边和
 Vietnam
 École des Arts Appliqués
 Inspirée d'un récipient à vin rituel archaïque en bronze de la dynastie Shang, elle repose sur trois pieds galbés à tête de dragon et possède un corps globulaire et une anse en forme d'arc.
 Le bec verseur à la forme d'un dragon et le corps est recouvert de motifs géométriques avec des feuilles de bananier stylisées. L'ensemble est recouvert d'émaux marron clair et verts pour imiter une patine bronze. La base porte une marque imprimée en forme de rectangle (non identifiée).
 Hauteur : 23 cm

100 / 200 €



210
Paire de vases en grès émaillé de Bien Hoa
 Indochine
 Milieu du XX^e siècle
 Paire de vases en grès partiellement émaillé représentant des divinités taoïstes, les prises à têtes de chiens de fô stylisés retenant des anneaux, la panse et le col agrémentés de rinceaux fleuris.
 Hauteur : 34 cm

300 / 400 €

211
Pot à chaud en grès émaillé à décor d'enfants luttant
 Vietnam, possiblement fours de Bat Tràng
 XIX^e / XX^e siècle
 En grès émaillé à couverture craquelée, le corps globulaire surmonté par deux enfants luttant formant l'anse.
 Hauteur : 22 cm

300 / 500 €





212
Bol en porcelaine « bleu de hué » avec la marque « Ngoan ngoc »

Chine, pour le Vietnam
 XIX^e siècle
 Bol décoré en bleu sous couverte, sur un piedouche, avec un riche décor comprenant un paysage avec une architecture et un poème. Marque à deux caractères « Ngoan ngoc » sous la base. Un fel sur l'aile et fels au talon.
 Diamètre : 18 cm

800 / 1 000 €



213
Cinq coupelles en porcelaine bleu blanc dites « bleu de hué » dont l'une marquée BÍCH NGỌC

Chine, pour le Vietnam
 XIX/XX^e siècle
 Une coupelle avec cerclage en métal représentant des lièvres dans un paysage avec un poème, marque Ngoan Ngoc (bibelot de jade). Une coupelle à décor de phénix et du caractère shou (longévitité), marque aux deux poissons dorés dans un double cerclage. Une coupelle à décor de sages taoïstes dans un jardin, marque sigillaire au revers, deux fels sur l'aile. Une coupelle à décor de buffles dans un paysage, marquée BICH NGOC - Sapphire. Bon état.
 Une coupelle émaillée en grès porcelaineux craquelée beige.
 Diam : 16 cm (pour la plus large)

400 / 600 €



214
Grand vase balustre en porcelaine bleu et blanc décoré de lions bouddhiques

Vietnam
 Début du XX^e siècle
 A décor de lions bouddhiques jouant avec des balles de brocard parmi les nuages.
 Quelques craquelures dans l'émail.
 Hauteur : 58 cm

600 / 800 €



215
Ensemble de six coupes en porcelaine « bleu de hué »

Chine, pour le Vietnam
 XIX^e/XX^e siècle
 Une coupe à décor de paysage avec une architecture, marque Ngoc jade, infimes petits éclats, diam. 14,5 cm.
 Une coupe à décor d'un paysage et un poème, marque Ngoan Ngoc jade trinket, bon état, diam. 13 cm.
 Une coupe à décor de paons, éclats et petits fels, diam. 14 cm.
 Une coupe avec des figures sur âne, marque Ngoan Ngoc jade trinket, bon état, diam. 14 cm.
 Une coupe à décor d'un cerf peint en réserve, diam. 17,5 cm.
 Une coupe à décor de poissons rouges, éclats et petits fels, marque Ngoan Ngoc jade Trinket, diam. 17 cm.

400 / 600 €



216
Quatre coupes en porcelaine à décor « bleu de hué »

Chine, pour le Vietnam
 XIX^e siècle
 L'ensemble comprenant :
 Une coupe à décor de personnages, monture en métal, marque au revers Ngoan Ngoc (Jade trinket), bon état (diam. 16,5 cm).
 Une coupe à décor floral sur un haut talon, marque Kangxi à six caractères au revers, bon état (diam. 14 cm).
 Une coupe à décor d'un panier fleuri, marque aux deux poissons dorés au revers, bon état (diam. 15 cm).
 Une coupe à décor d'un dragon poursuivant la perle enflammée, petit fel et petits éclats sous le cerclage (diam. 20 cm).

300 / 500 €



217
Large bol en porcelaine « bleu de hué » à décor de caractères Shu et de chauves-souris
 Chine, pour le Vietnam
 Décoré en bleu sous couverte, à décor de caractères Shu entourés de chauve-souris, cerclage de métal. Marque à quatre caractères au revers « ruo shen zhen cang ». Quelques fels sur la bordure.
 Dimensions : 19 cm x 9,5 cm

200 / 300 €

219
Ensemble de cinq coupelles en porcelaine « bleu de hué »
 Chine, pour le Vietnam
 XIX^e/XX^e siècle
 Décorées en bleu de cobalt. L'une à décor de chevaux, non marquée. Deux à décor de branches de prunus et des idéogrammes Thô stylisés (symbole de longévité) et poème pour l'une d'entre elles. L'une à décor de lotus et canards, la dernière à décor d'un personnage pêchant dans un paysage avec un poème. Marques Noi Phu, Dao Ngoc Tran Tang (jade cramic in the collection). Ngoan Ngoc. Bon état.
 Diamètre (pour la plus large) : 18,5 cm

300 / 500 €

218
Grand bol en porcelaine « bleu de hué » à décor des deux Thô et abricot
 Chine, pour le Vietnam
 XIX^e siècle
 Décoré en bleu de cobalt avec deux idéogrammes Thô stylisés (symbole de longévité), branches d'abricotier et poème. Marque à quatre caractères Dao Ngoc Tran Tang 陶玉珍藏 (jade ceramic in the collection). Cerclage en métal. Quelques fels.
 Diamètre : 19 cm

300 / 500 €



220
Coupelle « bleu de Hue »
 Chine, pour le Vietnam, XIX^e/XX^e siècle
 A décor d'un paysage avec un pin et un poème.
 Marque 東陽軒製
 Diam : 18 cm

200 / 300 €

222
Deux bols en porcelaine « bleu de hué »
 Chine, pour le Vietnam, XIX^e/XX^e siècle
 Décorés en bleu sous couverte à décor de phoenix et rouleaux de lettré.
 Marque Noi Phu.
 Dimensions : 12 cm x 6 cm

400 / 600 €

221
Boite couverte en porcelaine « bleu de hué » à décor de personnages
 Chine, pour le Vietnam, XX^e siècle
 A décor bleu et blanc de personnages dans un paysage. Caractère sur le couvercle en bois.
 Dimensions : 13 cm x 10,5 cm

100 / 200 €

223
Pot couvert à décor de lions bouddhiques
 Vietnam, XX^e siècle
 Pot couvert décoré en bleu sous couverte, à décor de lions bouddhiques parmi des nuages.
 Dimensions : 20 cm x 21,5 cm

200 / 400 €



224
Pipe à eau en porcelaine de Chine « Bleu de Hué »
 Chine, pour le Vietnam
 Décorée d'un paysage lacustre.
 Marque Thö sous la base.
 Haut. : 13 cm

300 / 500 €



226
Pipe à eau en porcelaine de Chine « Bleu de Hué »
 décorée d'un paysage lacustre.
 Monture en métal Marque Thö sous la base.
 Hauteur : 13 cm

300 / 500 €



225
Pipe à eau en porcelaine de Chine « Bleu de Hué »
 Chine, pour le Vietnam XIX^e siècle
 Décorée d'un paysage avec inscriptions.
 Monture en métal.
 Marque sous la base avec caractère Phuong.
 Haut. : 13 cm

300 / 500 €



227
Pipe à eau en porcelaine de Chine « Bleu de Hué »
 Chine, pour le Vietnam,
 Décorée avec un oiseau dans un décor floral et inscriptions. Monture en métal anciennement à motifs de chauve-souris.
 Marque 'Nôi Phu' sous la base.
 Hauteur : 13 cm

300 / 500 €

228
Grande broderie à décor d'un couple de paons

Vietnam
 Datée 1941 (sous le règne de de Bao Dei)
 Grande et belle broderie représentant un couple de paons à côté d'un rocher et de branches de pivoines, le mâle perché sur un pin. Avec une inscription mentionnant : Tong Zhuang, durant l'été 1941, a présenté ses félicitations à l'infirmière Ruan Weisi et au docteur Zhu Wenji, à une époque qui était la 16^e année de Bao Dai au Vietnam.
 Dimensions : 206 cm x 130 cm

500 / 700 €

229
Panneau en soie de « l'âme du décédé »

Vietnam, fin de la dynastie Nguyen, XIX^e siècle
 Panneau de soie rectangulaire horizontal avec un cordon de couleur rouge noué, l'ensemble encadré sous verre. Le panneau de soie est imprimé de trois sceaux rouges en zhuanshu.
 Une ancienne étiquette (ou note de collection manuscrite) y est attachée. Il est écrit en français : « Annam L'âme en soie représentation matérielle de l'âme du mort dans les funérailles Tour du monde 1890 ».
 Dimensions du panneau en soie : 11 cm x 32,5 cm
 Dimensions avec l'encadrement : 20,2 cm x 48,4 cm

100 / 200 €



230
Album en bois laqué avec plat de couverture signé Hoang Ngoc

Vietnam, École de Thu Dau Mot XX^e siècle
 Album de cartes postales ou de photographies, vierge. De forme quadrangulaire et format paysage, le plat de couverture orné de poissons rouges dans une rivière, symbole d'abondance et d'harmonie.
 Signé en bas à droite et daté 53.
 Dimensions : 40 cm x 30 cm

100 / 200 €





231
Jardinière à anses en métal doré en forme de dragon

Vietnam
Seconde moitié du XIX^e siècle
En métal doré, de forme ovale, avec les anses en forme de dragons.
Dimensions : 38 cm x 18 cm x 23 cm

200 / 300 €



232
Très grande croix-crucifix en bois à motifs floraux

Vietnam, Tonkin
En bois noirci, à décor de fleurs et de grappes de raisins.
Bon état.
Hauteur : 61 cm

200 / 300 €



233
Grande croix - crucifix en bois et nacre

Vietnam, Tonkin
En bois noirci, à décor incrusté de nacre à motifs de fleurs et de grappes de raisin. Quelques éclats et manques à la nacre.
Dimensions : 47 cm x 24,5 cm

100 / 200 €

234
Grande boîte ronde compartimentée en laque

Vietnam,
Dynastie Nguyễn, fin du XIX^e siècle
La boîte reprenant la forme d'un panier, la paroi côtelée en bois laqué noir, à décor incrusté de nacre de bouquets fleuris et tiges de prunier en fleurs, le couvercle découvrant à l'intérieur un plateau compartimenté laqué rouge et or.
Quelques fissures et des petites lacunes aux incrustations.
Dimensions : 45 cm x 31 cm

150 / 300 €



235
Canne avec un manche en argent

Vietnam
Vers 1900
Canne en bois avec un manche droit en argent représentant une pagode parmi des bambous.

150 / 200 €

236
Canne avec un manche en argent

Vietnam
Vers 1900
Canne en bois avec un manche courbé représentant un dragon.

150 / 250 €

237
Canne avec un pommeau en argent

Vietnam
Vers 1900
La canne en bois avec le manche de forme recourbée en argent à décor de feuillages et d'un dragon.
Longueur : 90 cm

150 / 200 €



238
Pipe à eau en métal paktong en émaux cloisonnés

Chine (ou Vietnam) Début du XX^e siècle
 Décoré en émaux polychromes, avec des fleurs et des papillons.
 Trace d'inscriptions à l'intérieur.
 Hauteur : 15,5 cm

600 / 800 €

239
Lingot d'argent

Vietnam
 XIX^e siècle
 Portant sur une face l'inscription «紹治年造»Thiệu Trị niên chế» (réalisé sous le règne de Thiệu Trị) et de l'autre 內幣銀壹兩 «Official silver, 1 lang»
 Poids : 35 g
 Hauteur : 5.6 cm
 Largeur : 2.4 cm

600 / 800 €

240
Petite broche en or

Vietnam
 XX^e siècle
 le rebord imitant le bambou avec les caractères Fu Lu Shou (bonheur, prospérité, longévité).
 Deux poinçons au revers
 Poids : 4.85 grammes
 Photo à détourer

50 / 100 €



241
Un bracelet et un pendentif en argent

Asie, probablement Himalaya / Tibet
 Un bracelet et un pendentif en argent avec des cabochons en corail.
 Poids brut : 77 grammes

80 / 150 €

242
Bracelet en jade et or

Vietnam
 Bracelet jonc en jade et en or. Monture en or avec deux poinçons.
 Poids brut : 38 grammes

50 / 100 €

243
Sabre cérémoniel et son fourreau en argent incrusté de pierres semi-précieuses

Chine / Tibet
 En argent repoussé et incrustations de pierres dures tels que du turquoise, du lapis-lazuli, du corail et de la malachite. L'extrémité du fourreau décoré d'un makara.
 Poids brut : 419 grammes
 Longueur : 41 cm

400 / 600 €



244
Bol à offrandes en argent repoussé

Chine /Tibet
 Bol à offrande en argent repoussé à décor d'attributs bouddhiques et frise de grecques.
 Poids : 137 grammes
 Diamètre : 18 cm

200 / 300 €



245
Grande sculpture en bronze de Tara

Népal
Début du XX^e siècle
Grande figure en bronze de Tara, représentée assise en vajraparyanka, la main droite levée à hauteur de buste en geste d'absence de crainte, abhaya-mudrâ et parée de nombreux bijoux. Bon état.
Hauteur : 44 cm

400 / 600 €



247
Tangka représentant Avalokitesvara

Chine ou Tibet
XVIII/XIX^e siècle
Avalokitesvara assis en vajraparyankasana sur un socle de lotus avec les mains primaires en anjali, les bras secondaires tenant un mala et une fleur de lotus, entouré de diverses manifestations du bodhisattva.
Dimensions : 55 cm x 70 cm (avec cadre)

600 / 800 €



246
Statuette de Padmasambhava en bronze

Chine ou Tibet
Dynastie Qing (1644-1912), XIX^e siècle
Cette figure représente Padmasambhava, le célèbre mystique tantrique à qui l'on doit l'établissement du bouddhisme au Tibet. Padmasambhava est assis en lalitasana, la pose d'aisance royale, respirant l'importance et l'autorité. Il tient un vajra, un coup de foudre stylisé dans sa main droite. Ses robes sont ornées de motifs floraux. Il tient dans sa main gauche également un objet associé à l'exorcisme, la couronne surmontée de plumes de corbeau. Il est connu pour avoir traduit de nombreux textes indiens en tibétain et pour avoir laissé derrière lui des écrits secrets que ses disciples peuvent découvrir. Padmasambhava est étroitement associé à la secte Nyingma, l'une des plus anciennes sectes bouddhistes tibétaines dont la lignée remonte au monastère de Samye. Ils honorent Padmasambhava comme « le deuxième Bouddha ».
Hauteur : 16 cm

500 / 800 €



248
Ensemble de cinq pièces en argent

Thaïlande / Birmanie
XIX^e/XX^e siècle
Le lot comprenant une grande cuillère (longueur 27 cm), un crochet (longueur 22 cm), un portecarte/ étui (10 cm), un étui pour feuilles à bétel (hauteur 10,5 cm), un flacon (hauteur 20,5 cm).
Poids brut : 616 grammes

200 / 400 €

249
Thabeik en argent

Birmanie (Siam)
Vers 1900
A décor d'animaux et frises géométriques.
Poids : 49 grammes

80 / 150 €

250
Tasse sur pied en argent

Birmanie (Siam)
Vers 1900
A décor de rinceaux feuillagés et frises géométriques.
Poids : 182 grammes

100 / 200 €





251
Figure en bronze représentant Bouddha assis
 Thaïlande
 Époque Ayutthaya, XV^e-XVI^e siècle
 Bouddha est représenté assis en sattvasa, les mains en dhyanamudra, son visage est serein avec des traits nets et une coiffure aux boucles serrées.
 Inscriptions au revers de la pièce.
 Une ancienne étiquette de vente aux enchères sur la partie intérieure de la base mentionnant : Bouddha accroupi. Art Siamois. Cheng Sen Kao.
 XV^e siècle.
 Hauteur : 23 cm

300 / 500 €



253
Bouddha assis les yeux mi-clos, en bhumisparsha mudra
 Bouddha assis les yeux mi-clos, en bhumisparsha mudra (geste de la prise de la terre à témoin), sur un socle hexagonal (résidus).
 Laos ou Nord-Thaïlande, XIX/XX^e siècle
 Tête refixée.
 Manque l'extrémité du rasmi flammé.
 Soclé.
 Bronze avec oxydation encroûtante verte et résidus de dorure.

400 / 603 €



252
Tête de bouddha en bronze
 Thaïlande
 XVIII^e/XIX^e siècle
 Hauteur : 15 cm (socle compris)

150 / 200 €



254
Poignard kard avec un manche en jade

Iran
 XIX^e siècle
 La lame droite à un tranchant en acier damassé, le manche probablement en argent agrémenté d'une poignée représentant un capridé en jade, la gueule légèrement ouverte. Le fourreau en velours rouge rehaussé de lambrequins en métal.
 Longueur (poignard) : 24 cm

800 / 1 000 €

255
Poignard Kard

Inde
 XIX^e siècle
 Le poignard Kard à lame droite damassée, la poignée en jade, le fourreau en métal doré et gainage de velours rouge.
 Longueur : 33 cm

600 / 800 €





256

Deux poignards Kriss

Indonésie (Sumatra ?)

XIX^e/XX^e siècle

Deux épées Kriss, les poignées en bois, les lames sinueuses en acier pamor, fourreaux en bois. Quelques accidents.

100 / 200 €

257

Calendrier divinatoire Toba Batak en bambou

Indonésie, île de Sumatra

Première moitié du XX^e siècle

Réalisé à partir d'une section de bambou, le calendrier divinatoire gravé avec des motifs alphabet typiques des Toba Batak et avec une échelle cosmique en forme de dragon le long du cylindre.

Bon état.

Hauteur : 14,5 cm

100 / 200 €

258

Aigle en métal bronzé

Iran qâjâr,

Fin du XIX^e siècle

En métal bronzé, le plumage détaillé et incrusté d'or au niveau des yeux, du bec et sur une arabesque du poitrail.

Dimensions : 22 cm x 20 cm

500 / 800 €

259

Très grand plateau en argent décoré dans le style antiquisant

Iran, probablement Ispahan

Début du XX^e siècle

Au centre du plateau, une composition gravée gul-o-bulbul représente des roses et des rossignols. Sur la bordure, des personnages, certains ailés et d'autres avec de longues barbes (dans le style achéménide) combattent des lions, apportent des offrandes ou vouent un culte au feu.

Poinçon illisible.

Poids : 1,4 kg.

Dimensions : 48,5 cm x 36 cm

600 / 800 €

261

Verseuse en métal doré

Inde, Cachemire

Probablement XIX^e siècle

En métal doré (probablement du cuivre), à décor martelé et gravé représentant des rinceaux de fleurs dans des registres et des cartouches.

Hauteur : 12,5 cm

200 / 300 €

260

Une boîte à bétel et une vase conique en argent

Inde, probablement travail Indo-portugais

XIX^e / XX^e siècle

La boîte avec le couvercle portant un monogramme dans un cartouche, le décor avec des animaux passants dans une végétation luxuriante ; le petit vase à décor de rinceaux feuillagés.

Poids : 187 grammes

Hauteur boîte : 9 cm

Hauteur flûte : 12 cm

100 / 200 €





262
Fixé sous verre représentant la déesse Saraswahi
 Inde, École de Tanjore
 Début du XX^e siècle
 Représentant Saraswati, la déesse hindoue de la connaissance, de la musique, de l'art, de la parole, de la sagesse et de l'apprentissage. Elle fait partie des Tridevi, avec les déesses Lakshmi et Parvati.
 Dimensions : 21 cm x 15,5 cm (à vue)

100 / 200 €



263
Lot de six grandes photographies anciennes

Inde, XX^e siècle
 Six grandes photographies en noir et blanc.
 Dimensions (de la plus grande) :
 54 cm x 34 cm

300 / 500 €



264
Boucle de ceinture ottomane en argent

Turquie, Empire Ottoman
 Fin du XIX^e siècle
 En deux parties, en argent, avec un décor de rosettes et d'arabesques.
 Poids : 273 grammes
 Longueur : 30 cm (au total)

200 / 400 €

265
Pot à pinceau de type buncheong

Corée
 En grès avec des motifs incrustés et estampés sous la glaçure.
 Hauteur : 23 cm

300 / 500 €

266
Coupe sur piédouche de type buncheong

Corée
 En grès avec des motifs incrustés et estampés sous la glaçure.
 Diamètre : 18,5 cm

300 / 500 €





267
Estampe Japon
 Hokusai (d'après) - Le mont Fuji vu de la plantation de thé de Katakura dans la province de Suruga
 Les « Trente-six vues du mont Fuji » (Fugaku sanjû-rokkei), 44^e vue
 Dimensions : 37,8 x 25,8 cm

400 / 600 €



268
Grand pot à pinceaux bitong en bambou sculpté à décor de papillons et de fleurs

Japon
 XIX^e siècle
 En bambou finement décoré, sculpté en bas-relief et partiellement en takamaki-e de laque or, représentant des papillons, des fleurs de chrysanthèmes et des pivoines. Le col orné d'une frise de grecques. Signé. Fentes. Hauteur : 16 cm

100 / 200 €



269
Paire de vases en tôle patinée

Japon
 XIX^e siècle
 Chacun des fûts des deux vases martelés avec un décor appliqué d'un homme découvrant une grenouille.
 Quelques bosses.
 Hauteur : 40 cm

200 / 300 €



270
Coupe en porcelaine de Satsuma à décor des 100 rakans signée Hododa

Japon
 Époque Meiji (1868-1912)
 A décor des 100 rakans, les disciples éclairés debouddha. Marque Shimazu Mon en or et marque Hododa 保土田.
 Diam : 25 cm
 Bon état
 Provenance : Fioravanti & Chimez, Port Saïd, Egypte.

600 / 800 €



271
Sabre de samouraï dans un Katana

Japon
 Époque Edo (1603-1868), probablement XVII^e/XVIII^e siècle
 La lame en acier de facture Choji hamon, le tsuba en métal doré.
 Longueur (fourreau inclus) : 69 cm

800 / 1200 €



272
Boîte à fumer en laque Tabako Bon

Japon
 XX^e siècle
 Tabako Bon ou boîte à fumer en laque, avec une pipe kiseru.
 Elle se compose d'une section ouverte sur le dessus dans laquelle sont insérées deux boîtes en métal argenté au couvercles percés, l'une servant de brasero, la plus petite servant de porte-allumettes.
 La façade, à décor d'un paysage est équipée de deux rangers de tiroirs. Dans son coffret en bois. Très bon état.
 Dimensions (de la boîte en laque) : 29 cm x 19 cm x 28 cm

1 000 / 1 500 €





273
Partie de service à thé
Satsuma par Kinkozan

Japon
 Époque Meiji (1868-1912)
 Comprenant une théière,
 six coupelles, six tasses, un
 crémier et un sucrier. Marque
 de peintre pour Kinkozan.
 Bon état.
 Diamètre (coupelle) : 12,5 cm

200 / 400 €



274
Partie de service à thé en
porcelaine de Satsuma

Japon
 Époque Meiji (1868-1912)
 Comprenant une théière, un
 pot à lait, quatre tasses et
 quatre sous-tasses. Toutes les
 pièces portent la marque de
 l'atelier Mon Shimazu.
 Elles sont finement peintes en
 émaux polychromes et dorés.
 Les tasses à thé et soucoupes
 sont ornées de divers oiseaux
 tandis que la théière et le pot
 à lait sont ornés de paysages
 avec le Mont Fuji.
 Marque de peintre possible
 pour Fuzan.

200 / 400 €



275
Deux assiettes en porcelaine de Kutani

Japon
 Fin XIX^e / début du XX^e siècle
 De forme circulaire, reposant sur un court pied annulaire
 et présentant une partie centrale en retrait et un rebord
 feuillagé, avec un fond corail rehaussé de motifs dorés
 avec des médaillons en réserve peints de personnages
 variés. Le revers des assiettes peints de fleurs, les bases
 portent une marque (possiblement Sasada Yuzan).
 Diam : 24,5 cm

80 / 120 €

276
Deux assiettes en porcelaine de Kutani

Japon
 Fin XIX^e / début du XX^e siècle
 De forme circulaire, reposant sur un court pied annulaire
 et présentant une partie centrale en retrait et un rebord
 feuillagé, avec un fond corail rehaussé de motifs dorés
 avec des médaillons en réserve peints de personnages
 variés. Le revers des assiettes peints de fleurs, les bases
 portent une marque (possiblement Sasada Yuzan).
 Diam : 24,5 cm

80 / 120 €



277
Grand vase de forme globulaire en porcelaine de Satsuma décoré des 100 rakans et de macaques

Japon
 Époque Meiji (1862-1912)
 De forme balustre à décor des 100 rakans (les disciples éclairés de Bouddha) et de macaques dans un
 paysage montagneux.
 Marque Shimazu Mon en or, marque Dai Nippon (Grand Japon), et marque de peintre « Sakai ».
 Hauteur : 26,5 cm

1 500 / 2 000 €



278
Grand brûle-parfum en bronze
 Japon
 Époque Meiji (1868-1912)
 Sur un haut piétement tripode, à décor de cartouches en relief avec une carpe, la prise avec un animal fantastique.
 Dimensions : 34 cm x 23 cm x 14 cm

100 / 200 €



279
Brûle-parfum en bronze à décor de phoenix
 Japon
 Époque Meiji (1868-1912)
 A décor d'un cartouche central avec un qilin, de l'autre d'un phoenix en vol, la prise du couvercle en forme de dragon, les anses en forme de protomés d'éléphant. Piétement tripode à décor d'animaux fabuleux. Petits défauts repris au col.

100 / 200 €



280
Très grand vase de temple usubata en bronze
 Japon
 Époque Meiji (1868-1912)
 Construit en trois parties distinctes et assemblées comprenant un vase, un corps principal et une coupe, en bronze coulé et patiné, avec une décoration de fleurs en relief notamment sur les panneaux principaux du piétement et les anses. L'ensemble est posé sur une base rehaussée avec un piétement représentant des têtes de dragons. Les usubata sont des vases à fleurs pour ikebana (arrangements floraux) utilisés sur les tables d'autel.
 Hauteur : 76 cm

500 / 800 €



281
Grand brûle-parfum en bronze
 Vietnam ou Chine du Sud
 XIX^e siècle
 En bronze, à décor d'un kilin et d'une tortue dans des cartouches. Anses avec masque delions et prise en forme de lion (en partie désolidarisé).
 Dimensions : 20 cm x 18 cm

150 / 250 €



282
Brûle-parfum en bronze à décor en émaux cloisonnés
 Japon
 XIX^e siècle
 Brûle-parfum en émaux cloisonnés, les anses avec des têtes d'animaux fantastiques.
 Marque sigillaire au revers.
 Hauteur : 25 cm

100 / 200 €



283
Brûle-parfum ou bougeoir quadripode en bronze
 Japon
 Époque Meiji (1868/1912)
 Sur un piétement quadripode, avec décor d'incrustations d'or, d'argent et d'émaux colorés avec le motif Satsuma Mon (clan Shimazu).
 Hauteur : 12 cm

100 / 200 €



284
Singe assis en porcelaine Hirado
 Japon, Hirado
 XX^e siècle
 La figure bien modelée, assise et penchée sur le côté.
 Bon état.
 Hauteur : 15 cm

100 / 200 €

285
JAPON - Paire de vases aux émaux cloisonnés
 Paire de vases en émaux cloisonnés à décor de moineaux
 Japon
 Époque Meiji (1868-1912), fin XIX^e / début du XX^e siècle
 En cuivre et émaux cloisonnés polychromes sur fond bleu, la base cintrée, à décor de moineaux branchés parmi des glycines, des pivoines et des papillons virevoltants.
 Quelques craquelures sur l'émail.
 Hauteur : 29 cm

150 / 200 €



CONDITIONS DE VENTE

La société par actions simplifiée Leducq Maison de vente aux enchères est un opérateur de ventes volontaires de meubles aux enchères publiques régi par les articles L. 321-4 et suivants du Code de commerce. En cette qualité Leducq Maison de vente aux enchères Sas agit comme mandataire du vendeur qui contracte avec l'acquéreur par son intermédiaire. Les rapports entre Leducq Maison de vente aux enchères Sas et l'acquéreur sont soumis aux présentes conditions générales d'achat qui peuvent être amendées par des avis écrits ou oraux avant la vente et qui sont mentionnés au procès-verbal de vente.

Les conditions générales d'achat de Leducq Maison de vente aux enchères Sas exposées ci-dessous sont acceptées en tant que contrat d'adhésion par toute personne portant une enchère, quel qu'en soit le moyen.

Avant la vente

1. Indications relatives aux lots

Les notices d'information contenues dans le catalogue sont établies, en l'état des connaissances au jour de la vente, avec toutes les diligences requises, par l'Ovv Leducq Maison de vente aux enchères et l'expert qui l'assiste le cas échéant, sous réserve des notifications, déclarations, rectifications, annoncées verbalement au moment de la présentation du lot et portées au procès-verbal de la vente.

1.1 État des lots

Les lots sont vendus dans l'état dans lequel ils se trouvent au moment de la vente et il relève ainsi de la responsabilité des futurs enchérisseurs d'examiner chaque lot avant la vente et notamment lors des expositions. L'absence de mention dans le catalogue n'implique aucunement que le lot soit en parfait état de conservation ou exempt de dommages, accidents, incidents ou restaurations. Seule l'existence de réparations, ainsi que de restaurations, manques et ajouts significatifs dont le lot peut avoir fait l'objet a vocation à être indiquée. Les dimensions et poids des lots sont donnés à titre indicatif. De même, la mention de défauts n'implique pas l'absence d'autres défauts. Des constats d'état ou de conservation des objets peuvent être établis sur demande et par commodité pour tout lot supérieur à une valeur de deux-cents euros. Les couleurs des œuvres reproduites dans le catalogue peuvent différer des couleurs réelles.

1.2 Œuvres d'art et objets de collection

L'Ovv Leducq Maison de vente aux enchères rappelle que l'emploi du terme « attribué à » suivi d'un nom d'artiste garantit que l'œuvre ou l'objet a été exécuté pendant la période de production de l'artiste mentionné et que des présomptions sérieuses désignent celui-ci comme l'auteur vraisemblable. « Entourage de » signifie que le tableau est l'œuvre d'un artiste contemporain de l'artiste mentionné qui s'est montré très influencé par l'œuvre du maître. L'emploi des termes « atelier de » suivis d'un nom d'artiste garantit que l'œuvre a été exécutée dans l'atelier du maître cité mais réalisé par des élèves sous sa direction. Les expressions « dans le goût de », « style », « manière de », « genre de », « d'après », « façon de » ne confèrent aucune garantie particulière d'identité d'artiste, de date de l'œuvre ou d'école. Les biens d'occasion ne bénéficient pas de la garantie légale de conformité visée à l'article L. 217-2 du Code de la consommation.

1.3 Provenance

L'Ovv Leducq Maison de vente aux enchères rappelle que les mentions concernant la provenance d'un lot sont fournies sur indication du vendeur et ne sauraient entraîner la responsabilité de l'Ovv Leducq Maison de vente aux enchères. Si le vendeur a requis la confidentialité ou si l'identité des précédents propriétaires est inconnue du fait de l'ancienneté du lot, aucune indication relative à la provenance n'est portée au sein de la notice d'information.

1.4 Modifications des informations

Les informations figurant au catalogue peuvent faire l'objet de modifications ou de rectifications jusqu'au moment de la vente. Ces changements sont portés à la connaissance du public par une annonce faite par le commissaire-priseur habilité au moment de la vente et par un affichage approprié en salle. Ces modifications sont consignées au procès-verbal de la vente.

1.5 Lot suivi d'un *

Les lots suivis d'un * sont vendus par l'Ovv Leducq Maison de vente aux enchères ou par un membre de l'Ovv Leducq Maison de vente aux enchères, par un expert sollicité par l'Ovv Leducq Maison de vente aux enchères ou par tout partenaire de l'Ovv Leducq Maison de vente aux enchères.

1.6 Illustration des lots

Les photographies des lots mis en vente figurant au catalogue et sur le site Internet de l'Ovv Leducq Maison de vente aux enchères, ainsi que sur les plateformes des opérateurs intermédiaires de l'Ovv Leducq Maison de vente aux enchères n'ont pas de valeur contractuelle supérieure à la description opérée dans le catalogue.

2. Estimations des lots

L'Ovv Leducq Maison de vente aux enchères rappelle que les estimations sont fondées sur l'état, la rareté, la qualité et la provenance des lots et sur les prix récemment atteints aux enchères pour des biens similaires. Les estimations peuvent changer. Les estimations sont ainsi fournies à titre purement indicatif et elles ne peuvent être considérées comme impliquant la certitude que le lot soit vendu au prix estimé ou même à l'intérieur de la fourchette d'estimations. Les estimations ne sauraient ainsi constituer une quelconque garantie. Les estimations ne comprennent ni les frais de vente ni aucune taxe ou frais applicables.

3. Retrait de tout lot

L'Ovv Leducq Maison de vente aux enchères peut librement retirer un lot à tout moment avant la vente ou pendant la vente aux enchères. Cette décision de retrait n'engage en aucun cas la responsabilité de l'Ovv Leducq Maison de vente aux enchères à l'égard de tout enchérisseur.

La Vente

En vue d'une bonne organisation des ventes, les enchérisseurs sont invités à se faire connaître auprès de l'Ovv Leducq Maison de vente aux enchères, avant la vente, afin de permettre l'enregistrement de leurs données personnelles. L'Ovv Leducq Maison de vente aux enchères se réserve le droit de demander à tout enchérisseur de justifier de son identité, ainsi que de ses références bancaires et d'effectuer un dépôt de garantie, dont

CONDITIONS DE VENTE

le montant est restitué dans les soixante-douze heures après la vente si le lot n'a pas été adjugé à l'enchérisseur. L'Ovv Leducq Maison de vente aux enchères se réserve le droit d'interdire l'accès à la vente de tout enchérisseur pour justes motifs.

L'enchérisseur est réputé s'inscrire et enchérir pour son propre compte. S'il enchérit pour autrui, l'enchérisseur doit indiquer à l'Ovv Leducq Maison de vente aux enchères qu'il est dûment mandaté par un tiers pour lequel il communiquera une pièce d'identité et les références bancaires. Toute fausse indication engagera la responsabilité de l'enchérisseur. Si l'enchérisseur agit en tant qu'agent pour un mandant occulte il accepte expressément d'être tenu personnellement responsable de payer le prix d'achat et toutes autres sommes dues.

Les enchères peuvent être portées selon plusieurs modes.

1. Enchères en salle

L'Ovv Leducq Maison de vente aux enchères rappelle que le mode usuel pour enchérir consiste à être présent en salle pendant la vente, à moins que la vente ne soit réalisée de manière totalement dématérialisée. L'Ovv Leducq Maison de vente aux enchères ne peut engager sa responsabilité pour tout autre mode de passation des enchères notamment si une erreur qu'elle soit d'ordre technique ou non, une omission ou une difficulté de liaison ou de connexion existait.

2. Ordres d'achat

L'Ovv Leducq Maison de vente aux enchères se propose d'exécuter les ordres d'achat selon les instructions de l'enchérisseur absent et s'engage à faire son possible pour acquérir dans les meilleures conditions le lot convoité. Dans le cas de plusieurs ordres d'achat identiques, la priorité sera donnée à celui reçu en premier. Dans certains cas, la prise en compte d'un ordre d'achat peut être conditionnée à un dépôt de garantie.

3. Enchères téléphoniques

L'Ovv Leducq Maison de vente aux enchères accepte gracieusement de recevoir les enchères téléphoniques à condition que l'acquéreur potentiel se soit manifesté avant la vente. L'Ovv Leducq Maison de vente aux enchères décline toute responsabilité en cas d'erreurs éventuelles, d'insuccès si la liaison téléphonique ne peut être établie ou de non réponse suite à une tentative d'appel. L'Ovv Leducq Maison de vente aux enchères peut enregistrer les communications et peut les conserver jusqu'au règlement des éventuelles acquisitions. Dans certains cas, la prise en compte d'enchères téléphoniques peut être conditionnée à un dépôt de garantie.

4. Enchères en ligne par des plateformes tierces

L'Ovv Leducq Maison de vente aux enchères peut proposer d'enchérir en ligne par le biais de tout site Internet de plateformes d'opérateurs intermédiaires relayant la vente. Ces sites Internet constituent des plateformes techniques permettant de participer à distance par voie électronique aux ventes aux enchères publiques ayant lieu dans des salles de ventes. L'utilisateur souhaitant participer à une vente aux enchères en ligne via ces sites Internet doit prendre connaissance et accepter, sans réserve, les conditions d'utilisation de ces plateformes, qui sont indépendantes et s'ajoutent aux présentes conditions générales d'achat, et

notamment vérifier l'application de tout frais éventuel pour l'utilisation de ces sites Internet tiers.

Déroulement de la vente

Le commissaire-priseur habilité organise et dirige les enchères de façon discrétionnaire, la conduite de la vente suit l'ordre de la numérotation du catalogue et les paliers d'enchères sont à sa libre appréciation. Le commissaire-priseur habilité veille au respect de la liberté des enchères et à l'égalité entre les enchérisseurs. Il dispose de la faculté discrétionnaire de refuser toute enchère, de retirer un lot de la vente et de désigner l'adjudicataire, c'est-à-dire le plus offrant et le dernier enchérisseur, une fois le terme « adjugé » prononcé. Les enchères en salle priment sur toute autre enchère.

Lors de la vente l'Ovv Leducq Maison de vente aux enchères est en droit de déplacer des lots, de réunir ou de séparer des lots ou de retirer des lots de la vente. En cas de contestation au moment de l'adjudication, c'est-à-dire s'il est établi que deux ou plusieurs enchérisseurs ont simultanément porté une enchère équivalente, soit à haute voix, soit par signe, et réclament en même temps cet objet après le prononcé du mot « adjugé », ledit objet est immédiatement remis en vente au prix proposé par les enchérisseurs et tout le public présent est admis à enchérir à nouveau.

La vente se fait expressément au comptant et est conduite en euros. L'Ovv Leducq Maison de vente aux enchères peut toutefois offrir, à titre indicatif, la retranscription des enchères en devises étrangères. En cas d'erreur de conversion de devises, la responsabilité de l'Ovv Leducq Maison de vente aux enchères ne peut être engagée.

Les paliers d'enchères sont laissés à la libre discrétion du commissaire-priseur chargé de la vente aux enchères publiques.

Prix de réserve

Le prix de réserve s'entend du prix minimum confidentiel au-dessous duquel le lot ne sera pas vendu. Le prix de réserve ne peut dépasser l'estimation basse figurant au catalogue ou modifiée publiquement avant la vente et le commissaire-priseur habilité est libre de débiter les enchères en dessous de ce prix et de porter des enchères pour le compte du vendeur. En revanche, le vendeur ne peut porter aucune enchère pour son propre compte ou par le biais d'un mandataire.

Préemption

Les articles L. 123-1 et L. 123-2 du Code du patrimoine autorisent, dans certains cas, l'État à exercer un droit de préemption, c'est-à-dire la faculté pour l'État de se substituer à l'acquéreur, sur les œuvres d'art mises en vente publique ou à l'occasion de ventes de gré à gré après une vente aux enchères publiques préalable infructueuse. Le représentant de l'État présent lors de la vacation formule sa déclaration auprès du commissaire-priseur habilité juste après la chute du marteau. La décision de préemption doit ensuite être confirmée dans un délai de quinze jours et l'Ovv Leducq Maison de vente aux

CONDITIONS DE VENTE

enchères ne peut assumer aucune responsabilité du fait des décisions administratives de préemption.

Exécution de la vente

L'adjudication réalise le transfert de propriété. Dès l'adjudication, les objets sont placés sous l'entière responsabilité de l'acquéreur qui doit les enlever dans les plus brefs délais. Le transport des lots doit être effectué aux frais et sous l'entière responsabilité de l'adjudicataire.

La vente est faite au comptant et est conduite en euros. Aucun lot n'est remis aux acquéreurs avant l'acquittement de l'intégralité des sommes dues.

En cas de paiement par virement, la délivrance des objets, peut être différée jusqu'à l'encaissement. Les frais de dépôt sont, en ce cas, à la charge de l'adjudicataire.

1. Frais de vente

En sus du prix d'adjudication, c'est-à-dire du « prix marteau », l'adjudicataire doit acquitter des frais de 25 % HT (soit 30% TTC) et de 25% HT (soit 26,4% TTC) pour les ventes de livres. Ces frais peuvent être modulés pour certaines ventes particulières. Des frais additionnels peuvent être facturés lorsque l'enchère est portée par le biais de plateformes de ventes en ligne tierces.

Le paiement du lot par l'adjudicataire se fait immédiatement pour l'intégralité du prix d'achat, c'est-à-dire le prix d'adjudication, plus les frais et les taxes éventuelles. Cette condition s'applique également à l'adjudicataire souhaitant exporter le lot et même en cas de nécessité d'obtention d'une licence d'exportation.

Enchères via une plateforme live

Les acquéreurs ayants acquis leur(s) lot(s) par l'intermédiaire d'une plateforme de vente en ligne paieront en outre :
- pour les lots acquis via la plateforme Drouot : majoration de 1,5% HT du prix d'adjudication (cf. CGV Drouotonline.com).

L'Ovv Leducq Maison de vente aux enchères étant sous le régime fiscal de la marge prévu à l'article 297A du Code général des impôts, elle ne peut délivrer aucun document faisant ressortir la TVA. Les lots en provenance d'une zone en dehors de l'Union européenne, et dont la présentation est précédée par le symbole °, sont soumis à des frais additionnels pouvant être rétrocédés à l'adjudicataire sur présentation des documents douaniers d'exportation hors Union Européenne dans un délai de trois mois. Ces frais sont de 5.5% sur le prix de l'adjudication. Les lots dont la présentation est précédée par le symbole °° sont soumis à des frais additionnels de 20% sur le prix de l'adjudication. L'adjudicataire justifiant d'un numéro de TVA intracommunautaire et d'un document prouvant la livraison dans son État membre de l'Union européenne peut obtenir le remboursement de la TVA sur les commissions.

La répartition entre prix d'adjudication et commissions peut être modifiée par convention particulière entre le vendeur et l'Ovv Leducq Maison de vente aux enchères, sans conséquence pour l'adjudicataire.

2. Paiement

L'adjudicataire peut effectuer son règlement par les moyens suivants :

- **en espèces** : jusqu'à 1.000 euros frais et taxes compris pour

les particuliers français et pour les commerçants, jusqu'à 15.000 euros frais et taxes compris pour les ressortissants étrangers non commerçants sur présentation de leur pièce d'identité avec une adresse à l'étranger ;

- par **carte bancaire** Visa ou Mastercard ;

- par **virement bancaire** avec cet IBAN, les éventuels frais additionnels de transfert étant à la seule charge de l'adjudicataire : 30004 00802 0001081 2812 65

Les règlements par chèque ne sont pas acceptés.

Le paiement doit être réalisé au seul nom de l'adjudicataire. L'Ovv Leducq Maison de vente aux enchères rappelle qu'aucun paiement ne peut être réalisé pour un tiers et qu'aucune modification de l'identité de l'adjudicataire ne peut intervenir postérieurement à la vente aux enchères publiques.

Le transfert de propriété ainsi que le transfert des risques s'opèrent au prononcé du terme « adjudgé » par le commissaire-priseur habilité, l'Ovv Leducq Maison de vente aux enchères rappelle à l'acquéreur qu'il est lui-même chargé de faire assurer ses acquisitions et décline toute responsabilité quant aux dommages que l'objet pourrait subir ou faire subir dans le cas où l'adjudicataire n'aurait pris aucune disposition.

3. Défaut de paiement

Conformément à l'article L. 321-14 du Code de commerce, à défaut de paiement par l'adjudicataire, après mise en demeure adressée à l'acquéreur par lettre recommandée avec accusé de réception, restée infructueuse, le bien est remis en vente à la demande du vendeur sur réitération des enchères ; si le vendeur ne formule pas cette demande dans un délai de trois mois à compter de l'adjudication, l'Ovv Leducq Maison de vente aux enchères a mandat d'agir en son nom et pour son compte et peut : - soit notifier à l'adjudicataire défaillant la résolution de plein droit de la vente, sans préjudice des éventuels dommages-intérêts. L'adjudicataire défaillant demeure redevable des frais de vente ; - soit poursuivre l'exécution forcée de la vente et le paiement du prix d'adjudication et des frais de vente, pour son propre compte et/ou pour le compte du vendeur, montant auquel s'ajoute quarante euros de frais de recouvrement par lot.

L'Ovv Leducq Maison de vente aux enchères se réserve le droit d'exclure des ventes futures tout adjudicataire ou représentant de tout adjudicataire qui a été défaillant ou qui n'a pas respecté les présentes conditions générales d'achat.

4. Délivrance des lots

Les lots achetés aux enchères peuvent être enlevés gratuitement en salle jusqu'à 19h le soir de la vente et entre 8h et 10h le lendemain.

Passés ce délai, les lots non repris par l'étude sont stockés au magasinage de l'Hôtel Drouot.

Afin d'assurer un retrait des lots rapide et efficace, nous vous invitons à prendre rendez-vous.

Ce service fait l'objet :

- De **frais de dossier**, selon la nature du lot* (5€ / 10€ / 15€ / 20€ / 25€ TTC), plafonnés à 100€ TTC par retrait

- De **frais de stockage** et d'assurance journaliers, à partir du 3ème jour ouvré, selon la nature du lot (1€ / 5€ / 10€ / 15€ / 20€)

Une réduction de 50% sur les frais de stockage est accordée aux clients étrangers et aux professionnels du marché de l'art hors Île-de-France (sur présentation de justificatif).

CONDITIONS DE VENTE

Les lots ne sont remis que sur présentation du bordereau de vente acquitté, et/ou de l'étiquette de vente.

Au-delà d'une année civile, les lots non retirés seront stockés hors du magasinage de l'Hôtel Drouot.

* Sont considérés :

- *Très petits* : les bijoux, les livres, les œuvres sur papier non encadrées dont la taille est inférieure au format A4

- *Petits* : les tableaux mesurant moins de 1,5 x 1,5 m, les lots légers et de petit gabarit

- *Moyens* : les tableaux mesurant plus de 1,5 m, les lots de petit gabarit et lourds

- *Grands* : les lots de grand gabarit et lourds

- *Volumineux* : les lots imposants ou composés de plusieurs lots

Livraisons

Drouot a établi un partenariat avec ThePackengers, qui propose des livraisons porte-à-porte à Paris et en région parisienne, dès le lendemain de la vente.

La Société de transport se charge également d'établir des devis pour des expéditions internationales.

Toute information complémentaire est disponible auprès de L'Espace Clients situé au rez-de-chaussée de Drouot.

Pour estimer les coûts de livraison en ligne, vous avez la possibilité de faire un devis avant la vente, depuis la fiche de lot (encadré bleu et gris à droite de la photo du lot).

Contact: hello@thepackengers.com.

Cites et Exportation des biens culturels

L'exportation hors de France ou l'importation dans un autre pays d'un lot, peut être affectée par les lois du pays vers lequel il est exporté ou importé. L'exportation de tout lot hors de France ou l'importation dans un autre pays peut être soumise à l'obtention d'une ou plusieurs autorisation(s) d'exporter ou d'importer. Certaines lois peuvent interdire l'importation ou interdire la revente d'un lot dans le pays dans lequel il a été importé. L'exportation de certains lots dans un pays de l'Union Européenne est subordonnée à l'obtention d'un certificat d'exportation délivré par les services compétents du Ministère de la Culture, dans un délai maximum de 4 mois à compter de sa demande.

La réglementation internationale du 3 mars 1973, dite Convention de Washington a pour effet la protection de spécimens et d'espèces dits menacés d'extinction. L'exportation ou l'importation de tout lot fait ou comportant une partie (quel qu'en soit le pourcentage) en ivoire, écailles de tortues, peau de crocodile, corne de rhinocéros, os de baleine, certaines espèces de corail et en palissandre, etc. peut être restreinte ou interdite. Il appartient, sous sa seule responsabilité, à l'acheteur de prendre conseil et vérifier la possibilité de se conformer aux dispositions légales ou réglementaires qui peuvent s'appliquer à l'exportation ou l'importation d'un lot, avant même d'enchérir. Dans certains cas, le lot concerné ne peut être transporté qu'assorti d'une confirmation par expert, aux frais de l'acheteur, de l'espèce et ou de l'âge du spécimen concerné. L'Ovv Leducq Maison de vente aux enchères peut, sur demande, assister l'acheteur dans l'obtention des autorisations et rapport d'expert requis. Ces démarches sont conduites aux frais de l'acheteur.

Cependant, l'Ovv Leducq Maison de vente aux enchères ne peut garantir que les autorisations soient délivrées. En cas de refus de permis ou de délai d'obtention de celui-ci, l'acheteur reste redevable de la totalité du prix d'achat du lot. Un tel refus ou délai ne saurait en aucun cas justifier le retard du paiement ou l'annulation de la vente.

Propriété intellectuelle

L'Ovv Leducq Maison de vente aux enchères est seul titulaire du droit de reproduction de son catalogue. Toute reproduction de celui-ci est interdite et constitue une contrefaçon à son préjudice. Toute reproduction du catalogue de l'Ovv Leducq Maison de vente aux enchères peut également constituer une reproduction illicite d'une œuvre exposant son auteur à des poursuites en contrefaçon par le titulaire des droits d'auteur sur l'œuvre. La vente d'une œuvre n'emporte pas au profit de son nouveau propriétaire le droit de reproduction et de représentation de l'œuvre.

Données personnelles

L'Ovv Leducq Maison de vente aux enchères est autorisé à reproduire sur le procès-verbal de vente et sur le bordereau d'adjudication les renseignements qu'a fournis l'adjudicataire avant la vente. Toute fausse indication engage la responsabilité de l'adjudicataire. Dans l'hypothèse où l'adjudicataire ne se serait pas fait enregistrer avant la vente, il doit communiquer les renseignements nécessaires dès l'adjudication du lot prononcée. Toute personne s'étant fait enregistrer auprès de l'Ovv Leducq Maison de vente aux enchères dispose d'un droit d'accès et de rectification aux données nominatives fournies à l'Ovv Leducq Maison de vente aux enchères dans les conditions de la loi du 6 juillet 1978 et dans celles rappelées par l'Ovv Leducq Maison de vente aux enchères sur son site Internet.

Loi applicable et attribution de compétence juridictionnelle

Conformément aux dispositions de l'article L. 321-17 du Code de commerce, l'action en responsabilité d'un opérateur de ventes volontaires se prescrit par cinq ans à compter de la prise en compte de la vente aux enchères publiques. L'Ovv Leducq Maison de vente aux enchères rappelle à ses clients l'existence de codes de conduite applicables aux ventes volontaires aux enchères publiques, en l'espèce du Recueil des obligations déontologiques des opérateurs de ventes volontaires pris par arrêté ministériel du 30 mars 2022. Ce recueil est disponible sur le site du Conseil des ventes volontaires. L'Ovv Leducq Maison de vente aux enchères informe également ses clients de la possibilité de recourir à une procédure extrajudiciaire de règlement des litiges en saisissant le commissaire du Gouvernement près le Conseil des ventes volontaires, en ligne ou par courrier avec accusé de réception. Seule la loi française régit les présentes conditions générales d'achat. Toute contestation relative à leur existence, leur validité, leur opposabilité à tout enchérisseur et acquéreur, et à leur exécution est tranchée exclusivement par le Tribunal judiciaire de Paris.

© Photographies : Fabrice gousset, Simon Chirat, Henry du Cray.

© Imprimé par Les imprimeries Snel en mai 2023.



www.leducq-encheres.com