

0,1



13 LIVRES

NOMBREUSES MANNETTES DE LIVRES RELIÉS ET BROCHÉS

0,2



13 LIVRES

MANNETTE DE LIVRES BROCHÉS LITTÉRATURE MODERNE, ÉDITIONS NRF

Dont Proust, Lacretelle, Martin du Gard, Marcel Aymé et divers.

50 / 80

0,3



13 LIVRES

UNE MANNETTE

Livres de voyage

10 / 20

0,4



13 LIVRES

UNE MANNETTE

Livres de Beaux-Arts

10 / 20

0,5



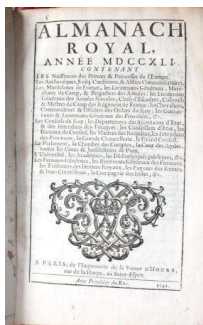
13 LIVRES

UNE MANNETTE

Livres anciens reliures

50 / 80

1



13 LIVRES

[ALMANACH ROYAUX & NATIONAUX]. Années 1715, 1741, 1788, 1789, 1791, 1792, 1795, an VI, an VII, an X, 1805, 1814/1815. 12 volumes.

200 / 300

# LIBERT

2



13 LIVRES

[ATLAS - BONNE (Rigobert) - RAYNAL (Guillaume-Thomas)]. [Atlas de toutes les parties connues du globe terrestre, dressé pour l'Histoire Philosophique et Politique des Établissements et du Commerce des Européens dans les Deux Indes. S.l.n.d. Genève, Libraires Associés, 1775]. In-4°, maroquin rouge à grains long, fine roulette dentelée encadrant les plats, dos lisse orné (reliure de l'époque). 50 doubles cartes gravées (dont une 17 b) et 23 tableaux, la plupart repliés.

Ex-libris manuscrit sur le contreplat.

80 / 100

3



13 LIVRES

[ATLAS] CASSINI de THURY (Julien). Carte de France divisée en XXXI gouvernements militaires, et en ses Provinces. Paris, Hôtel de Soubise, 1751. In-4°, broché.

Un titre gravé aux armes du comte de Saint Florentin à qui l'ouvrage est dédié et 23 cartes sur doubles pages.

Salissure et accidents.

200 / 300

4



13 LIVRES

[ATLAS - MENTELLE (M.)]. Atlas de la monarchie prussienne. À Londres, 1788. In-folio, demi-chagrin brun à coins, dos lisse (reliure fin XX e s.).

Neuf cartes (sur dix), nombreux tableaux, certains repliés, et 93 planches gravées de figures militaires (numérotées de 1 à 93).

Mouillures restaurées sur les premières pages ; carte n° 7 en déficit.

400 / 500

5



13 LIVRES

[ATLAS]. PHILIPPE. Atlas universel pour l'étude de la Géographie et de l'histoire Ancienne et Moderne. Paris, Nyon l'aîné, 1787. Grand in-4°, basane, filet doré encadrant les plats, dos lisse orné (reliure de l'époque).

Un titre-frontispice et 125 cartes aquarellées et repliées.

Rousseurs sur quelques cartes.

800 / 1 000

6



13 LIVRES

[ATLAS]. ROLLIN (M.) & ANVILLE (M. d'). « Atlas ». Paris, 1740. Grand in-4°, veau, double filet doré encadrant les plats, dos à nerfs orné (reliure de l'époque).

Atlas « pour l'intelligence de l'Histoire Ancienne de Mr Rollin » constitué de douze cartes avec traits aquarellés et certaines repliées.

Accidents.

150 / 200

7



13 LIVRES

[AVIGNON]. « Le Courrier ». A Avignon, Chez Alexandre Giroud, 1754-1756. « Trois années » réunies en un volume in-4°, basane, dos à nerfs orné (reliure de l'époque).

Volume composé des n° XXI (12 mars 1754) au n° LXXIII (10 septembre 1754), des n° I (3

janvier 1755 au n° CIV (30 décembre 1755, & des n° I (2 janvier 1756 au n° CV (31 décembre 1756) du « Courrier d'Avignon ».

120 / 150

8



13 LIVRES

[BARTHÉLEMY (Jean-Jacques)]. Recueil de cartes géographiques, plans, vues et médailles de l'Ancienne Grèce, relatifs au Voyage du jeune Anacharsis, précédé d'une analyse critique des cartes. A Paris, Chez De Bure, Libraire, 1790. In-4°, bradel, cartonnage moderne.

« Troisième édition. »

Atlas seul, composé de 31 cartes ou vues gravées, certaines repliées.

Accidents avec petits manques sur certaines cartes.

100 / 120

9



13 LIVRES

[BOUGAINVILLE (Louis Antoine de)]. Voyage autour du monde, par la frégate du Roi La Boudeuse, et la flûte L'Etoile ; En 1766, 1767, 1768 & 1769. A Paris, Chez Saillant & Nyon, Libraires, 1772. 2 volumes in-8°, veau, dos lisse orné (reliure de l'époque).

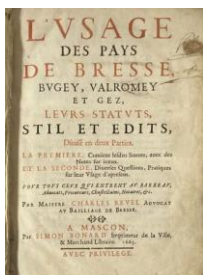
« Seconde édition, augmentée. »

21 cartes et 3 planches repliées gravées.

Galerie de vers dans le tome I.

100 / 120

10



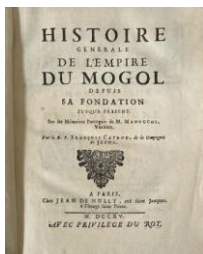
13 LIVRES

[BRESSE / BUGÉY]. REVEL (Charles). L'Usage des pays de Bresse, Bugey, Valromey et Gez [...]. Questions, pratiques [...]. A Mascon, Chez Simon Bonard, 1665 & 1664. Deux parties en un volume petit in-4°, veau, dos à nerfs orné (reliure de l'époque).

Quelques accidents et mouillures.

120 / 150

11



13 LIVRES

CATROU (François). Histoire générale de l'empire du Mogol depuis sa fondation jusqu'à présent. A Paris, Chez Jean de Nully, 1715. 3 parties en 2 « tomes » in-4°, basane, dos à nerfs orné (reliure de l'époque).

Une grande carte repliée, gravée par Ganière en 1705, et une vignette dans le texte (« Sceau des Empereurs Mogols »).

Édition rédigée d'après les mémoires portugais de Niccolo Manucci, paru en 1705 (2 vol. in-12).

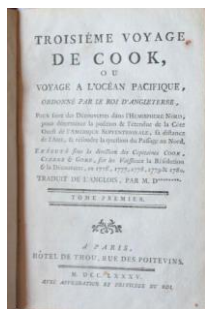
Le deuxième « tome », à pagination séparée, « contenant le regne d'Orangzeb » n'a pas de page de titre.

Quatre feuillets tachés ; mouillures en fin de volume.

80 / 100

# LIBERT

12



13 LIVRES

[COOK (James)] Troisième voyage de Cook, ou Voyage à l'Océan Pacifique [...] pour faire des Découvertes dans l'Hémisphère Nord, pour déterminer la position & l'étendue de la Côte Ouest de l'Amérique Septentrionale, sa distance de l'Asie, & résoudre la question du Passage au Nord. Exécuté [] sur les vaisseaux la Résolution & la Découverte, en 1776, 1777, 1778, 1779 & 1780. Paris, Hôtel de Thou, 1785. Ensemble 4 volumes, demi-basane à coins, dos lisses ornés (reliure de l'époque).

Édition in-8° parue la même année que l'édition originale. Sans l'atlas

Quelques rousseurs.

200 / 250

13



13 LIVRES

[COOK (James)]. HAWKESWORTH (J.). Cartes et figures des voyages entrepris par ordre de Sa Majesté britannique [...] pour faire des découvertes dans l'Hémisphère Méridional ; Et successivement exécutés par le Commodore

Byron, le Capitaine Carteret, le Capitaine Wallis, & le Capitaine Cook, dans les Vaisseaux le Dauphin, le Swallow & l'Endeavour : Rédigés d'après les Journaux tenus par les différents Commandans & les Papiers de M. Banks [...]. A Paris, Chez Nyon l'aîné et Chez Méricot le jeune, 1774. 2 volumes in-4°, demi-basane, dos à nerfs (reliure de l'époque).

51 cartes ou planches, certaines repliées (t. I : 16, t. II : 15/16 [planche 15 en déficit], t. III : 17, t. IV : 3).

65 cartes ou planches, certaines repliées.

Restaurations aux reliures et sur quelques planches ; accidents.

500 / 700

14



13 LIVRES

[COOK (James)]. Cartes et figures du Troisième voyage de Cook. A Paris, Hôtel de Thou, 1785. In-4°, demi-basane, dos à nerfs orné (reliure de l'époque).

81 planches, la plupart repliées.

Restaurations sur quelques planches.

300 / 400

15



13 LIVRES

[ENCYCLOPÉDIE]. DIDEROT (Denis) & ALEMBERT (Jean LE ROND d'). Encyclopédie ou Dictionnaire raisonné des sciences, des arts et des métiers. Genève, Pellet, 1777-1779. 39 volumes in-4° (dont 3 vol. de planches), veau, dos à nerfs orné (reliure de l'époque).

501 planches gravées, dont un frontispice, et quatre grands tableaux repliés.

Accidents aux reliures, surtout sur le volume XIV avec moullure ; 3e volume de planches en déficit ainsi que le portrait.

JOINT : Encyclopedina ou Dictionnaire encyclopédique des Ana. A Paris, Chez Panckoucke,

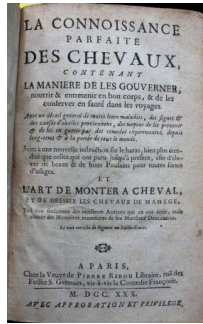
1791. In-4°, basane, dos à nerfs (reliure de l'époque).

Accident à la reliure.

ENSEMBLE 40 VOLUMES.

800 / 1 000

16



13 LIVRES

[ÉQUITATION - LIGER (Louis)]. La Connoissance parfaite des chevaux, contenant la maniere de les gouverner, nourrir & entretenir en bon corps, & de les conserver en santé dans les voyages []. Joint à une nouvelle instruction sur

le haras [...]. Ét l'art de monter a cheval, et de dresser les chevaux de manège [...]. A Paris, Chez la Veuve de Pierre Ribou, Libraire, 1730. Petit in-8°, veau, dos à nerfs orné (reliure de l'époque).

Un titre-frontispice et sept figures hors-texte gravées.

Accidents et restaurations.

Menessier de La Lance, II, 109.

80 / 100

17



13 LIVRES

GRASSET-SAINT-SAUVEUR (Jacques). Tableaux des principaux peuples de l'Europe, de l'Asie, de l'Afrique, de l'Amérique ; et les découvertes des capitaines Cook, La Pérouse, etc. etc []. A Paris, Chez la Citoyenne Saint-Sauveur, au VI [1797/1798]. In-4°, basane, dos lisse orné (reliure de l'époque).

Cinq titres de relais et quatre tableaux repliés

100 / 120

18



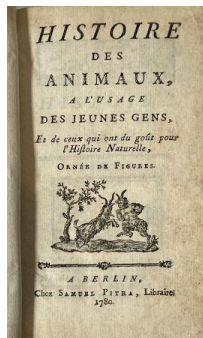
13 LIVRES

HESELN (Robert de). Dictionnaire universel de la France []. A Paris, Chez Desaint, Libraire, 1771. 6 volumes in-12, basane, dos à nerfs ornés (reliure de l'époque).

Accidents aux reliures.

100 / 150

19



13 LIVRES

[HISTOIRE NATURELLE]. Histoire des animaux, a l'usage des jeunes gens, et ceux qui ont du goût pour l'Histoire Naturelle. A Berlin, Chez Samuel Pitra, 1780. In-12, basane, dos à nerfs orné (reliure de l'époque).

Nombreux petits bois gravés.

Pièce de titre en déficit.

30 / 40

# LIBERT

20



13 LIVRES

LA FONTAINE (Jean de), Fables choisies mises en vers. Paris, Desaint & Saillant et Durand, 1755-59. 4 volumes in-folio (287x418 mm), veau marbré, triple filet doré encadrant les plats, dos à nerfs orné, pièces de titres en maroquin, tranches dorées (reliures de l'époque).

Illustrations par Jean-Baptiste OUDRY

Accidents

1 200 / 1 500

21



13 LIVRES

[LA FONTAINE (Jean de)]. OEuvres de Monsieur de La Fontaine. A Anvers, Chez les Frères Jacob. & Henry Sauvage, Libraires, 1726. 3 volumes in-4°, veau blond, filet doré encadrant les plats, dos à nerfs orné (reliure anglaise de l'époque).

Portrait de l'auteur en frontispice, vignettes répétées sur les titres, encadrement ornant chaque page.

Dos restaurés.

300 / 400

22



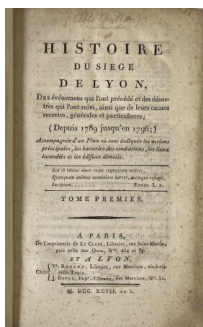
13 LIVRES

[LYONNAIS / ALMANACH]. Almanach astronomique et historique de la ville de Lyon, et des provinces de Lyonnais, Forez et Beaujolois ; pour l'année bissextile 1788. A Lyon, Chez Aimé de La Roche, 1788. In-8°, basane, double filet doré encadrant les plats, dos à nerfs orné (reliure pastiche).

Armoirie Neufville de Villeroy, gouverneur de Lyon et du Lyonnais, sur la page de titre.

100 / 120

23



13 LIVRES

[LYONNAIS - LYON - GUILLON (Abbé)]. Histoire du siège de Lyon, des événemens qui l'ont précédé et des désastres qui l'ont suivi [...] (depuis 1789 jusqu'en 1796). A Paris, De l'Imprimerie de Le Clere, Libraire, et à Lyon, Chez

Ve Rusan, Libraire, et J. Daval, Imp r.-Libraire, 1797 - an 5. 2 volumes in-8°, demi-veau gris, dos à nerfs orné (reliure fin XIXE s.).

Une grande carte repliée.

Rousseurs et mouillures.

100 / 120

24



13 LIVRES

[LYONNAIS - LYON]. LA MURE (Jean Marie). Histoire ecclésiastique du diocèse de Lyon, traitée par la suite chronologique des vies des Reverendissimes Archevêques Comtes de Lyon, et Primats de France, avec les plus memorables antiquités de la tres-Illustre Eglise Cathedrale, de toutes les Collegiales, Abbayes, & Prieurés []. A Lyon, Chez Marcelin Gautherin, 1671. Petit in-4°, demi-marroquin rouge à grain long et à coins, dos lisse orné (reliure début XIX e s.).

De la bibliothèque J.-Vital de Valous, avec ex-libris.  
Rousseurs.

100 / 120

25



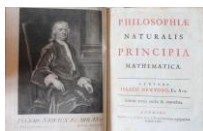
13 LIVRES

[NECKER (Jacques)]. Compte rendu au roi, Au mois de Mars 1788, et publié par ses ordres. A Paris, De L'Imprimerie Royale, 1788. In-4°, demi-basane, dos à nerfs orné (reliure de l'époque).

Reliure passée.

80 / 100

26



13 LIVRES

NEWTON (Isaac). Philosophiæ naturalis principia mathematica. Londini, Apud Guil. & Joh. Innys, Regiæ Societatis typographos, 1726. In-4°, veau, dos à nerfs orné (reliure anglaise de l'époque).

« Editio tertia aucta & emendata »

Un portrait de l'auteur en frontispice et de nombreuses figures géométriques gravées dans le texte latin.

Reliure accidentée (premier plat détaché) ; quelques rousseurs, galeries de vers sur les feuillets de garde.

Quelques annotations marginales à l'encre.

« Edition la plus estimée de cet ouvrage immortel » (Brunet, IV, 49).

1 500 / 2 000

27



13 LIVRES

[OENOLOGIE]. ROZIER (François). Mémoire sur la meilleure maniere de faire et de gouverner les vins, soit pour l'usage, soit pour leur faire passer les mers. Ouvrage utile à tous les pays de Vignoble [...]. A Paris, Chez Ruault, Libraire,

1772. In-8°, basane, dos à nerfs orné (reliure de l'époque).

L'auteur avait publié à Marseille l'année précédente un ouvrage intitulé : Mémoire sur la meilleure maniere de faire et de gouverner les vins de Provence [...].

Trois planches gravées repliées.

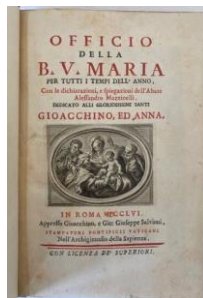
De la bibliothèque du baron Maupetit, avec ex-libris manuscrit sur le faux-titre.

Quelques accidents à la reliure et taches sur quelques pages.

120 / 150

# LIBERT

28



13 LIVRES

[OFFICE DE LA VIERGE]. Officio della B. V. Maria per tutti tempi dell'anno [...]. In Roma, Appresso Gioacchino, e Gio. Giuseppe Salvioni, 1756.

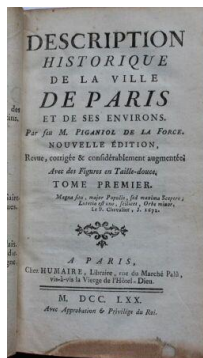
In-8°, demi-basane, dos à nerfs orné, tranches dorées (reliure italienne mi-XIXe s.).

Vignette sur le titre et planches gravées.

Cahiers roux.

40 / 50

29



13 LIVRES

[PARIS & ÎLE-DE-FRANCE]. PIGANIOLE de LA FORCE (Jean Aymard). Description historique de la ville de Paris et de ses environs. A Paris, Chez Humaire, Libraire, 1770. 10 volumes in-12, veau, dos lisse orné (reliure de l'époque).

« Nouvelle édition, Revue, corrigée & considérablement augmentée. Avec les Figures en Taille-douce. »

Planches, la plupart repliées.

Coiffes accidentées.

100 / 120

30



13 LIVRES

RAYNAL (Guillaume-Thomas). Histoire philosophique et politique des établissements et du commerce des Européens dans les deux Indes. Genève, Jean-Léonard, Pellet, 1780. 5 volumes in-8°, veau, triple filet doré encadrant les plats, dos à nerfs orné (reliure de l'époque).

Un portrait de Cochin et des gravures par MOREAU le Jeune.

Ex-libris manuscrit sur les titres.

120 / 150

31



13 LIVRES

[RESTIF de LA BRETONNE (Nicolas Edme)]. La Mimographe, ou Idées d'une honnête-femme pour la réformation du théâtre national. A Amsterdam, Chez Changuion, Libraire, et A La Haie, Chez Gosse & Pinet, Libraires, 1770. 2 parties en un volume in-8°, broché.

ÉDITION ORIGINALE tirée à 2 000 exemplaires.

Deuxième volume de la série intitulée Les Idées singulières et comprenant : Le Pornographe, La Mimographe, Les Gynographes, l'Andrographe et le Thesmographe.

Exemplaire sans le faux-titre (A1, qui manque souvent).

Rives Childs, VII/215-216.

120 / 150



# LIBERT

32



13 LIVRES

[SCIENCES]. SIGAUD de LA FOND (Jean René\*). Dictionnaire de physique (4 vol.), Supplément [...]. A Paris, Rue et Hôtel Serpente, 1781-1782. Ensemble 5volumes in-8°, veau marbré, dos à nerfs orné (reliure de l'époque).

ÉDITION ORIGINALE.

Accidents aux reliures des t. II et IV.

\* Il s'agit en fait de Joseph Aignan SIGAUD, confondu par l'éditeur avec son contemporain Jean René SIGAULT.

150 / 200

33



13 LIVRES

[SPECTATOR]. The Spectator. London, Printed for J. and R. Tonson and S. Draper, 1753. 8 volumes petit in-8°, basane, dos à nerfs ornés (reliure de l'époque).

Huit frontispices gravés et un portrait répété sur les titres.

Accidents aux reliures et fortes mouillures au t. I ; galeries de vers.

100 / 200

34



13 LIVRES

[TASSE (Torquato TASSO, dit Le)]. La Hierusalem délivrée. Paris, Denis Thierry, 1671. 2 volumes in-24, basane, dos à nerfs orné (reliures de l'époque).

Un titre frontispice et planches gravées.

Accidents à la reliure.

80 / 100

35



13 LIVRES

[VOYAGES]. Voyage de deux Français en Allemagne, Danemark, Suède, Russie et Pologne, fait en 1790-1792. A Paris, Chez Desenne, Imprimeur-Libraire, 1796. 5 volumes in-8°, demi-basane, dos lisse orné (reliure de l'époque).

Quelques tableaux repliés.

Timbre humide sur les faux-titre et titre.

Galleries de vers.

100 / 120

36



13 LIVRES

[VOYAGES]. COXE (William). Voyage en Pologne, Russie, Suède, Dannemarc, &c. [...] augmenté d'un Voyage en Norvège. A Genève, Chez Barde, Manget & Comp., Imprimeurs-Libraires, et à Paris, chez Buisson, Libraire, 1786. 4 volumes in-8°, veau, dos lisse orné (reliure de l'époque).

Vingt planches, dont douze cartes repliées et six portraits.

Quelques accidents aux pliures des planches.

150 / 200

# LIBERT

37



13 LIVRES

YOUNG (Arthur). Travels during the Years 1787, 1788 & 1789 ; undertaken more particularly with a view of ascertaining the cultivation, wealth, resources, and national prosperity of the kingdom of France. London, printed for W. Richardson, Royal-Exchange, 1794, et Bury. St. Edmund's, printed by J. Rackham, 1794. 2 volumes in-4°, demi-basane, bradel (reliure fin XXe s.).

« The second edition ».

Trois cartes repliées dont deux en frontispice et une aquarellée.

Ex-libris manuscrit sur le titre du t. II.

Légères rousseurs sur les cartes en frontispice.

80 / 100

38



13 LIVRES

[ATLAS HISTORIQUE / MANUSCRIT]. BLONDEAU (Louise). « Atlas historique [...] 17 août 1861 ». In-folio oblong, percaline prune, large dentelle estampée à froid encadrant les plats, chiffre « L. B. » au centre du premier, tranches dorées (reliure de l'époque).

Un titre et 75 ff. de texte calligraphié à l'encre.

Atlas divisé en deux parties : « Temps avant Jesus-Christ » et « Temps après la naissance de Jesus-Christ ».

150 / 200

39



13 LIVRES

[BIBLIOGRAPHIE]. BARBIER (Antoine). Dictionnaire des ouvrages anonymes. Paris, G.-P. Maisonneuve & Larose, s. d. [1964]. 4 volumes in-8°, toile ocre de l'éditeur.

Réimpression anastatique de l'édition originale.

120 / 150

40



13 LIVRES

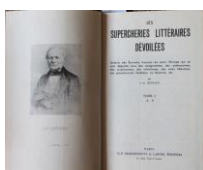
[BIBLIOGRAPHIE]. BRUNET (Jacques Charles). Manuel du libraire et de l'amateur de livres [...] (6 vol.), Dictionnaire de géographie [...], [] Supplément [...] (2 t. en un vol.). Genève, Slatkine Reprints, 1990. Ensemble 9 tomes en 8 volumes in-8°, toile bleue de l'éditeur.

Cinquième édition, augmentée d'un tiers.

Réimpression anastatique de l'édition de Firmin Didot de 1860-1878.

120 / 150

41



13 LIVRES

[BIBLIOGRAPHIE]. QUÉRARD (J. M.) & BARBIER (Antoine). Les supercherches littéraires dévoilées (3 vol.), BRUNET (G.). Supplément [...]. Paris, G.-P. Maisonneuve & Larose, Éditeurs, s. d. [1964]. Ensemble 4 volumes in-8°, toile ocre de l'éditeur.

Réimpression anastatique de l'édition originale.

120 / 150

# LIBERT

42



13 LIVRES

[BONAPARTE]. Campagnes des Français en Italie, sous les ordres de Bonaparte, jusqu'au traité de Campo-Formio. A Paris, Chez Ponthieu, 1802 - an X. 6 volume in-8°, demi-maroquin rouge à coins, double filet doré bordant les plats, dos lisse orné (reliure de l'époque).

« Seconde édition, augmentée d'un sixième volume contenant les campagnes de ce général en Egypte, notamment sa dernière en Italie, et la bataille de Maringo, ainsi que les événements les plus remarquables en France, tels que le 18 brumaire an 8, le 3 nivôse an 9, jusqu'à la paix définitive. »

120 / 150

43



13 LIVRES

[BOURGOGNE - BEAUNE]. [BAVARD (Abbé Étienne) & BOUDROT (Abbé Jean Baptiste)]. L'Hôtel Dieu de Beaune. Beaune, Ed. Batault-Morot, Éditeur, 1881. In-8°, demi-chagrin brun, dos à nerfs orné, tête dorée (reliure de l'époque).

35 planches lithographiées, dont deux repliées.

Rousseurs.

100 / 120

44



13 LIVRES

[BOURGOGNE - TOURNUS]. MARTIN (J.). Pierres tombales de l'église de l'abbaye de Tournus. Chalon-sur-Saône, Imprimerie Française et Orientale E. Bertrand, 1901. Petit in-folio, demi-chagrin prune, dos à nerfs orné, tête dorée (reliure de l'époque).

Onze planches lithographiées, numérotée de XIII à XXIII.

Extrait des Mémoires de la Société d'Histoire et d'Archéologie de Chalon-sur-Saône « tiré à part à cent exemplaires par la Société des Amis des Arts et des Sciences de Tournus ».

Légères rousseurs.

150 / 200

45



13 LIVRES

[BRESSE / BUGÉY - BROU]. Album de l'église de Brou, érigée à Bourg-en-Bresse de 1506 à 1536. A Bourg, Au bureau du Journal de l'Ain, 1861. Petit in-folio, demi-chagrin rouge à coins, double filet doré bordant les plats, dos à nerfs orné, tête dorée (reliure de l'époque).

Six planches lithographiées à deux teintes.

Épidermures ; quelques rousseurs.

150 / 200

46



13 LIVRES

[BRESSE / BUGEY - BROU]. BAUX (Jules). Histoire de l'église de Brou. Lyon, Bauchu, Libraire-Éditeur, 1854. In-8°, demi-maroquin brun, dos à nerfs orné, tête dorée (reliure de l'époque).

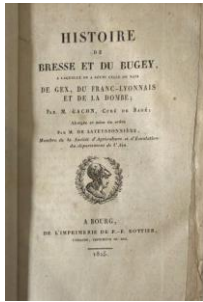
« Deuxième édition revue et augmentée ».

Planches d'illustrations, dont un frontispice en couleurs.

Dos passé ; rousseurs.

100 / 120

47



13 LIVRES

[BRESSE / BUGEY]. GACON (Pierre François) & LATEYSSONNIÈRE (Charles Nestor de). Histoire de Bresse et du Bugey, a laquelle on a réuni celle du pays de Gex, du Franc-Lyonnais et de la Dombes. A Bourg, De l'Imprimerie de P.-F. Bottier, 1825. In-8°, demi-chagrin vert sombre, dos à nerfs orné (reliure fin XIXe s.).

Quelques rousseurs ; dos légèrement passé

60 / 80

48



13 LIVRES

DARIER (Hugues). Tableau du titre, poids et valeurs, des différentes Monnaies d'or et d'argent, qui circulent dans le commerce, avec empreintes [...]. A Genève, 1807. In-4°, demi-basane, dos lisse orné (reliure de l'époque).

Titre orné et 52 planches.

120 / 150

49



13 LIVRES

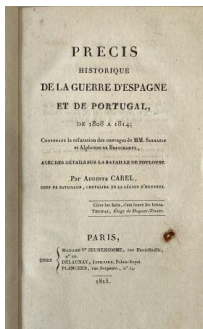
[EMPIRE]. BEAUCHAMP (Alphonse de). Histoire de la guerre d'Espagne et de Portugal sous Napoléon, pendant les années 1807 a 1815, suivie de la campagne de 1814 dans le midi de la France. Paris, Imprimé chez Paul Renouard, 1837. 2 volumes in-8°, demi-maroquin bleu foncé, dos à nerfs orné, tête dorée (reliure fin XIXe s.).

Deux frontispices et une carte repliée.

Rousseurs.

120 / 150

50



13 LIVRES

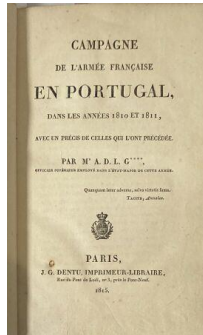
[EMPIRE]. CAREL (Auguste). Précis historique de la guerre d'Espagne et de Portugal, de 1808 à 1814 ; contenant la réfutation des ouvrages de MM. SARRAZIN et Alphonse de BEAUCHAMPS, avec des détails sur la bataille de Toulouse. Paris, Chez Madame Ve Jeunehomme, Delaunay, Libraire & Plancher, 1815. In-8°, demi-veau bleu turquoise à coins, filet doré bordant les plats, dos à nerfs orné (reliure anglaise fin XIXe s.).

ÉDITION ORIGINALE

80 / 100

# LIBERT

51



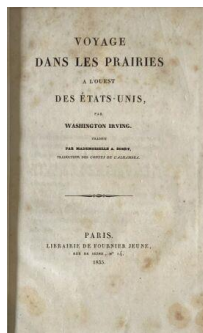
13 LIVRES

[EMPIRE]. G\*\*\*\* (A. D. L.). Campagne de l'armée française en Portugal, dans les années 1810 et 1811, avec un précis de celles qui l'on précédée. Paris, J. G. Dentu, Imprimeur-Libraire, 1815. In-12, demi-veau blond à coins, dos à nerfs orné (reliure mi-XIXe s.).

Quelques rousseurs.

30 / 40

52



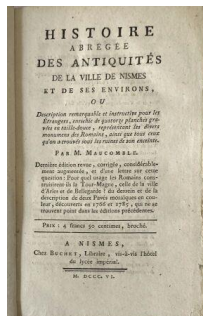
13 LIVRES

IRVING (Washington). Mélanges. Voyage dans les prairies à l'ouest des États-Unis, Walter Scott et Lord Byron, ou Voyages à Abbotsford et a Newstead. Paris, Librairie de Fournier Jeune, 1835. 2 volumes in-8°, demi-veau prune, dos à nerfs orné (reliure de l'époque).

Rousseurs.

40 / 50

53



13 LIVRES

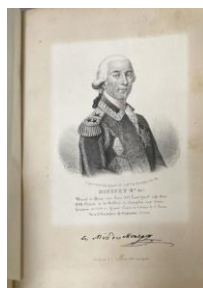
[LANGUEDOC - NÎMES]. MAUCOBLE (Jean François de). Histoire abrégée de la ville de Nîmes et de ses environs [...]. A Nîmes, Chez Buchet, Libraire, 1806. In-8°, bradel, demi-percaline crème (reliure fin XIXe s.).

Douze planches gravées repliées, certaines mises en couleurs.

Une planche déreliée.

80 / 100

54



13 LIVRES

[LYONNAIS]. « Généraux lyonnais ». Lyon, P. L. Chevalier, s. d. In-8°, demi-chagrin rouge à coins, dos à nerfs orné (reliure de l'époque).

Recueil composé de 28 portraits lithographiés par TOUSSAINT, sur chine collés et légendés, de généraux lyonnais (GAY, GIRARD, LA POYPE, MONSPEY, PERNETY, SUCHET).

Quelques rousseurs.

40 / 50

# LIBERT

55



13 LIVRES

[LYONNAIS - ÉCULLY]. VAËSEN (Joseph), VINGTRINIER (Joseph) & POIDEBARD (Georges). Écully. Son histoire depuis les temps les plus reculés jusqu'à nos jours. Lyon, Imprimerie M. Paquet, 1900. In-8°, demi-chagrin fauve, dos à nerfs orné, couverture conservée (reliure moderne).

Deux planches gravées, sur chine collé, et illustrations dans le texte.

Rousseurs.

60 / 80

56



13 LIVRES

[LYONNAIS - LYON]. NOBIRULUS (Louis BRUN, dit). Manuscrit, livres et parchemins. Souvenirs lyonnais [...]. Lyon, En la boutique du seul bouquiniste, 1908. In-8°, demi-chagrin brun, dos à nerfs orné, tête dorée, couverture orange illustrée conservée (reliure de l'époque).

Illustrations.

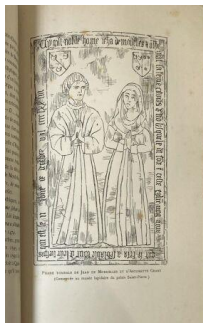
Tiré à petit nombre [...] non mis dans le commerce.

Envoi au baron Maupetit au verso du faux-titre.

Rousseurs.

100 / 120

57



13 LIVRES

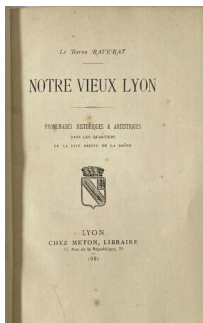
[LYONNAIS - LYON]. DUPLAIN (L.) & GIRAUD (J.). Saint-Paul de Lyon. Étude d'histoire lyonnaise. Lyon, A. Rey et Cie, Imprimeurs-Éditeurs, 1899. In-8°, demi-chagrin brun, dos à nerfs orné de lions héraldiques, tête dorée, couverture illustrée en couleurs conservée (reliure de l'époque).

Illustrations, planches héraldiques et deux plans repliés.

Rousseurs.

80 / 100

58



13 LIVRES

[LYONNAIS - LYON]. RAVERAT (Achille). Notre vieux Lyon. Promenades historiques & artistiques dans les quartiers de la rive droite de la Saône. Lyon, Chez Meton, Libraire, 1881. In-8°, demi-chagrin lic-de-vin, dos à nerfs orné, tête dorée (reliure de l'époque).

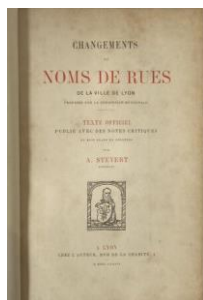
Exemplaire sur vergé de Hollande.

Dos légèrement passé.

40 / 50

# LIBERT

59



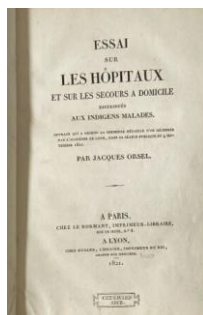
13 LIVRES

[LYONNAIS - LYON]. STEYERT (André). Changements de noms de rues de la ville de Lyon proposés par la commission municipale. A Lyon, Chez l'Auteur, 1884. In-8°, demi-veau blond, dos à nerfs orné, tête dorée, couverture conservée (reliure de l'époque).

Quelques rousseurs.

30 / 40

60



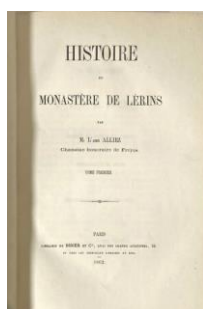
13 LIVRES

[MÉDECINE]. ORSEL (Jacques). Essai sur les hôpitaux et sur les secours a domicile distribués aux indigens malades. A Paris, Chez Le Normand, Imprimeur-Libraire, 1821. In-8°, demi-basane, dos lisse orné (reliure de l'époque).

Quelques rousseurs ; dos légèrement passé.

50 / 60

61

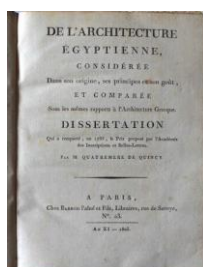


13 LIVRES

[PROVENCE - LÉRINS]. ALLIEZ (Abbé). Histoire du monastère de Lérins. Paris, Librairie de Didier et Cie, 1862. 2 tomes en un volume in-8°, demi-chagrin vert, dos à nerfs orné (reliure de l'époque).

50 / 60

62



13 LIVRES

QUATREMER de QUINCY (M.). De L'Architecture égyptienne, considérée dans son origine, ses principes et son goût, et comparée sous les mêmes rapports à l'architecture grecque []. A Paris, Chez Barrois l'ainé et Fils, Libraires, an XI - 1803. In-4°, chagrin vert à coins, dos lisse orné (reliure fin XXe s.).

Dix-huit planches, certaines repliées.

Quelques rousseurs.

60 / 80

# LIBERT

63



13 LIVRES

[SAVOIE - GRÉSY-SUR-AIX]. LOCHE (Comte de). Histoire de Grésy-sur-Aix [...]. Chambéry, Imprimerie d'Albert Bottero, 1874. In-8°, demi-marouquin prune, dos à nerfs orné, tête dorée (reliure de l'époque).

Sept planches lithographiées (dont deux portraits et une carte repliée) et onze généalogies repliées (BALLY, CARRON DE GRESY, FAUCIGNY-GRESY, MOUXY DE GRESY, MOUXY DE LOCHE, Orlié, ORLIE DU VILLARD, PIGNIER DU FONTANY, PILLET, PORTES & VARAX).

Rousseurs.

120 / 150

64



13 LIVRES

[SAVOIE - HAUTECOMBE]. BLANCHARD (Claudius). Histoire de l'abbaye de Hautecombe en Savoie avec pièces justificatives inédites. Chambéry, Imprimerie de F. Puthod, 1874. In-8°, bradel, demi-percaline crème (reliure fin XIXe s.).

Un frontispice.

Épidermures ; rousseurs.

50 / 60

65



13 LIVRES

STENDHAL. La Chartreuse de Parme. Paris, Librairie L. Conquet, 1883. 2 volumes grand in-8°, marouquin rouge, large encadrement de filets dorés ornant les plats, dos à nerfs orné du même décor, doublure de marouquin brun clair ornée de filets dorés, tranches dorées sur témoin, couverture conservée (Chambolle-Durau).

« Réimpression textuelle de l'édition originale », illustrée de 32 eaux-fortes par V. FOULQUIER.

Tiré à 500 exemplaires, celui-ci (n° 45), UN DES 150 DE TÊTE SUR JAPON contenant une suite supplémentaire des illustrations.

JOINT : le spécimen illustré relié in limina.

700 / 900

66



13 LIVRES

Bande dessinée. DANY-DELYNX-GOS. Ensemble de trois albums dédiés, comprenant :

Dany: Olivier Rameau, Tome 5, Le grand voyage en absurdie, édition ornée d'un superbe dessin dédicace au crayon et encre sur papier représentant Colombe signé et daté 92.

On y joint le tirage de tête Olivier Rameau Tome 1, La merveilleuse odyssee, avec son ex-libris signé et numéroté en très bel état.

Delinx : La jungle en folie, trois albums ornés de dessins dédicaces au feutre, datés de 91. (T.4 Corrida pour une vache maigre, T.10 Le monstre du loque Néness, T.15 La licorne de brume)

GOS. Le Scrameustache T.1, L'héritier de l'inca, album enrichi d'un superbe dessin dédicace à l'encre sur papier daté 1994 et signé.

80 / 100



# LIBERT

67



13 LIVRES

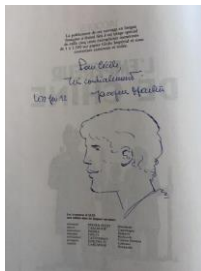
Bande dessinée. JIDEHEM. PIROTON. Ensemble d'albums dédiacés comprenant :

Jidehem : Ginger, T.1 Les yeux de feu, album en édition originale enrichi d'un dessin dédiacé au feutre, signé et daté 95. On y ajoute les T.5 et 6 de Ginger en édition originale, bon état.

Pirotton : Jess Long, T.1 enrichi d'un dessin dédiacé à l'encre, signé.

80 / 100

68



13 LIVRES

Bande dessinée. MARTIN. CHAILLET. Ensemble d'albums dédiacés comprenant :

Jacques Martin : Alix, T.17, L'empereur de Chine. Album enrichi d'un dessin dédiacé au stylo encre sur papier, daté du 22 février 1992 et signé.

On y joint trois albums dédiacés au feutre de Gilles Chaillet dans les années 90 :

Vasco, T.1 L'or et le fer + Vasco T.13, Les fossoyeurs de Belzebuth + Les Voyages d'Orion T.3, Rome.

80 / 100

69



13 LIVRES

Bande dessinée. BERTAIL. MEZIERES. RIBEIRA. Ensemble d'albums dédiacés comprenant :

Jean-Claude Mézières : Valerian T.20, L'ordre des pierres, album orné d'un superbe dessin dédiacé à l'encre signé et daté 07.

Bertail, Dominique : Shandy, T.1, Agnès. Album enrichi d'une dédiacé originale à l'encre de Chine et aquarelle signée et datée 2008.

Ribera, Julio : Le Vagabond des Limbes Tomes 1 et 2, deux albums enrichis de dessins dédiacés.

120 / 150

70



13 LIVRES

Bande dessinée. SERON. Ensemble d'albums, dont dédiacés comprenant :

Les Petits hommes : T.13, Les prisonniers du temps, tirage de tête Dupuis n°4 signé par Seron, en très bon état + T.31, Tchakakahn, album orné d'un dessin dédiacé au feutre signé et daté 96 + Les centaures, T.3, album enrichi d'un dessin dédiacé signé et daté 95.

On y joint collection d'albums Les Krostons par Delième (T.1, 2, 4 en édition cartonnée Dupuis et T.5 édition originale brochée en bel état) et divers albums Les petits Hommes.

40 / 60

# LIBERT

71



13 LIVRES

Bande dessinée. Ensemble de 5 albums dédiés.  
(BIDEL/DENAYER/HUGAULT/LEO/MONTELLIER)

Comprenant :

Bidel, Frédéric : Les héritiers du soleil T.6, album enrichi d'un dessin dédicace à l'encre sur papier, signé et daté 94 + Denayer : Gord, T.1, album enrichi d'un dessin dédicace signé au crayon et crayon de couleurs + Hugault, Romain : Au delà des nuages, T.1, Fuels, album enrichi d'un dessin dédicace au stylo, signé + Leo : Trent T.1, album enrichi d'un dessin-dédicace de Leo signé au feutre + Montellier, Chantal : La fosse aux serpents, album enrichi d'un dessin dédicace signé et daté 1991 à l'encre.

50 / 80

72



13 LIVRES

Bande dessinée. Ensemble de 13 albums dédiés.  
(LETENDRE/TOTA...)

Letendre, Serge : Pour l'amour de l'art, T.1, L'affaire Van Rotten enrichi d'un dessin dédicace de Serge Letendre à l'encre sur papier, signé.

Tota : Deux albums de Fuzz et Fizzbi, T.1 et T.2 enrichis chacun d'un dessin dédicace au crayon de Tota, signés.

Également : Trois albums de Christophe Carmona (Les aventures d'Aline) tous enrichis de dessins dédiés au crayon, crayon de couleur et encre + Dantes, T.1 la Chute d'un Trader, enrichi d'une dédicace écrite et signature de Pierre Boisserie + Le Postillon, ce qu'a vu le vent de l'est, enrichi d'un dessin dédicace de Joëlle Savey, signé + Vauriens, T.1 et T.2 enrichis chacun d'un dessin dédicace à l'encre de Laurent Cagniat, signés + Pêché mortel par Behe et Toff, enrichi d'un dessin dédicace au crayon et encre de Chine sur papier, signé + G. Van Linhout, Lou Smog, le port des maudits, album enrichi d'un dessin dédicace signé au feutre + Hector et Omer, T.1, Monnaie de Singe, enrichi d'un dessin dédicace signé par Malausséna. Les 13 albums, bon état général.

80 / 100

73



13 LIVRES

Bande dessinée. Aventure. Ensemble d'albums.

XIII, Tome 2 Là où va l'indien, Gold édition brochée très bon état + XIII, Tome 14, Secret défense en tirage de tête numéroté 926/999, comme neuf + XIII, Tome 19 le dernier round, Gold édition, très bon état.

On y joint : Le dernier chapitre, T.2 Barbe Rouge La marée de St Jean par Juillard et Convard, édition à l'italienne Dargaud en bon état + coffret collector Asgard (Meyer/Dorison), Dargaud, comprenant les tomes 1 et 2, bon état.

60 / 80

74



13 LIVRES

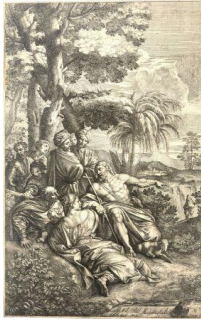
Humour. Collection Voutch. Ensemble d'albums comprenant :

Voutch, personne n'est tout blanc (Le Cherche midi, 2002) + Voutch, le doute est partout (Le cherche midi, 2007) + Voutch, les merveilles alchimiques de l'amour (édition brochée le cherche midi 2010) + Voutch, les joies du monde moderne (éd. brochée le cherche midi 2011) + Voutch, le monde merveilleux de l'entreprise (Ed brochée le Cherche midi 2009).

On y joint : méditation sur le royal et ancien jeu de golf, texte et image Maurice Bouchon (éd.. Arthemuse). Les six volumes.

30 / 50

75



22 GRAVURES &  
LITHOGRAPHIES  
ANCIENNES

## LOT DE SEPT GRAVURES ANCIENNES

Comprenant :

- D'après Pier Francesco Mola, Saint Jean-Baptiste prêchant dans le désert, 380 x 240 mm (petites marges)

- D'après Jean Stradan gravé par Raphael Sadeler, Eau-forte, Inscriptions en haut : "O mors quam amara est memoria tua homini pacem habenti in substantiis suis : etc Eccl. Cap. XLI.", et en bas "Divitibus mors dura venit, redimita corona Anguifera, et risus ultima luctus habet"; "...Stradan Academic Florentinus figurault" et "Raphael Sadeler Sculpsit Venetiis". 220 x 287 mm

- D'après Jean-Baptiste Le Prince, Le rosier, Héliogravure par Fillon et Heuse. Provenance : Vente du Marquis de Chenevières, lot n° 99

- D'après Berthault, Paysage au loup dans un cartouche, cuvette : 162 x 128 mm

- D'après Abraham Blooteling, Portrait d'homme barbu, 270 x 210 mm

- Héliogravure d'une ténrière

- Planche de mode, Musée des familles

En feuilles

(Quelques rousseurs et taches)

60 / 80

76



22 GRAVURES &  
LITHOGRAPHIES  
ANCIENNES

## D'APRÈS JACQUES CALLOT

Portrait de Claude Deruet

Eau-forte.

Porte une date dans la planche : 1632

En feuille

(Doublé)

295 x 172 mm (cuvette)

20 / 30

77



22 GRAVURES &  
LITHOGRAPHIES  
ANCIENNES

## PIETER DE JODE (1570-1634) D'APRÈS SEBASTIEN VRANCX

Suite de 10 gravures de la série des "Variarum Gentium Ornatus" (modes de différents pays)

Encadrées deux par deux

Sur l'une au revers du cadre, inscription au crayon mentionnant une provenance: collection Landau-Finaly (Papier légèrement gondolé par endroits, quelques jaunissures)

A vue: 207 x 138 mm

100 / 150

78



22 GRAVURES &  
LITHOGRAPHIES  
ANCIENNES

## NICOLAS CHAPRON D'APRÈS RAPHAËL

La fuite en Egypte

Cuvette : 240 x 276 mm

30 / 50

79



22 GRAVURES &  
LITHOGRAPHIES  
ANCIENNES

NICOLAS CHAPRON (1612-v. 1654)  
Suite de cinq planches gravées extraites de l'ouvrage sur les  
Loges du Vatican peintes par Raphaël  
340 x 280 mm

80 / 100

80



22 GRAVURES &  
LITHOGRAPHIES  
ANCIENNES

D'APRÈS NICOLAES BERCHEM  
La halte du berger et de son troupeau  
Gravure en noir et blanc  
En feuille  
(Doublé, pliures et petits accidents)  
300 x 360 mm  
  
On y joint : une gravure d'après Debucourt, Paysage d'hiver  
250 x 363 mm

10 / 20

81



22 GRAVURES &  
LITHOGRAPHIES  
ANCIENNES

D'APRÈS L'ÉCOLE D'AVIGNON DU XV<sup>e</sup> SIÈCLE  
La Pietà de de Villeneuve lez Avignons  
Lithographie par Achille Jacquet  
(Tâches)  
342 x 459 mm

10 / 20

82



22 GRAVURES &  
LITHOGRAPHIES  
ANCIENNES

JEAN-FRANÇOIS JANINET D'APRÈS PIERRE-  
ALEXANDRE WILLE  
Le repas des moissonneurs et La noce de village  
Paire d'aquatintes rehaussées en couleurs.  
(Sans leurs marges, traces de pliures)  
En feuille  
303 x 402 mm

40 / 60

83



22 GRAVURES &  
LITHOGRAPHIES  
ANCIENNES

JEAN-GEORGES WILLE (1715-1808)  
Paysage au puits et paysage à la chaumière  
Gravures en noir et blanc sur une même planche  
Datées 1759 et 1761  
En feuille  
(Rousseurs dans les marges)  
102 x 172 mm (cuvette) et 112 x 162 mm (cuvette)

30 / 40

84



22 GRAVURES &  
LITHOGRAPHIES  
ANCIENNES

JEAN-GEORGES WILLE D'APRÈS PIERRE-  
ALEXANDRE WILLE

Le Maréchal des logis Gillet

Eau-forte et burin

Dédié à sa Majesté Frédéric Guillaume II Roi de Prusse  
(Rousseurs)

500x400 mm

Dans un cadre en bois et stuc doré à palmettes du XIXe.

L'oeuvre originale se trouve au château d'Assas près de  
Montpellier.

40 / 60

85



22 GRAVURES &  
LITHOGRAPHIES  
ANCIENNES

LOUIS-SIMON LEMPEREUR D'APRÈS PIERRE-  
ALEXANDRE WILLE

Les conseils maternels

Gravure en noir et blanc

Dédiée à Monsieur le Comte de la Billarderie d'Angiviller  
(Rousseurs)

320 X 430 MM (à vue)

Provenance : Vente Normandy auction, lot 106

Les deux gravures de Louis-Simon Lempereur d'après les  
tableaux de Pierre-Alexandre Wille : Les conseils maternels  
et la Mère indulgente furent exposées au Salon de 1777 (n°  
276 et 277).

50 / 80

86



22 GRAVURES &  
LITHOGRAPHIES  
ANCIENNES

JUSTE CHEVILLET D'APRÈS PIERRE-ALEXANDRE  
WILLE

Portrait du Marquis de Miromesnil, Garde des Sceaux

Gravure en noir et blanc

(Manque les marges)

335 x 238 mm

Nous retrouvons ce portrait en frontispice de l'ouvrage  
d'Henry Normandie-Basnage, Oeuvres de Maître Henri  
Basnage. Paris, Knapen Lebouchet et Humblot, 1778.

20 / 30

87



22 GRAVURES &  
LITHOGRAPHIES  
ANCIENNES

P.C. INGOUF D'APRÈS PIERRE-ALEXANDRE  
WILLE

Portrait de Jean-Georges Wille

Gravure en noir et blanc.

En feuille

212 x 153 mm (cuvette)

20 / 30

# LIBERT

88



22 GRAVURES &  
LITHOGRAPHIES  
ANCIENNES

JEAN-GEORGES WILLE D'APRÈS PIERRE-  
ALEXANDRE WILLE

Bonne femme de Normandie

Gravure en noir et blanc

Dédiée à Monsieur Jean Valentin Meyer/Négociant à  
Hambourg

30 / 50

89



22 GRAVURES &  
LITHOGRAPHIES  
ANCIENNES

JEAN-GEORGES WILLE (1715-1808)

Sapeur des Gardes Suisses

Burin

Dédié à Monsieur le Baron de Joursanvault

En feuille

(Manque les marges, rousseurs)

230 x 186 mm

Provenance : Galerie Prouté

20 / 30

90



22 GRAVURES &  
LITHOGRAPHIES  
ANCIENNES

JEAN-GEORGES WILLE (1715-1808)

L'homme au chapeau

Gravure en noir et blanc

Signé dans la planche et daté 1748

En feuille

133 x 105 mm (cuvette)

Provenance : Galerie Prouté

20 / 30

91



22 GRAVURES &  
LITHOGRAPHIES  
ANCIENNES

PIQUET JEUNE D'APRÈS JEAN-GEORGES WILLE  
(1715-1808)

Les deux aveugles

Planche gravée en noir et blanc

En feuille

(Déchirure dans les marges)

196 x 152 mm

Provenance : Galerie Prouté

10 / 15

92



22 GRAVURES &  
LITHOGRAPHIES  
ANCIENNES

PIERRE-MICHEL ALIX (1762-1817) D'APRÈS LOUIS-MICHEL VAN LOO

Portrait de Diderot

Aquatinte à vue ovale

(Petites usures en bordure)

300 x 240 mm

30 / 50

93



22 GRAVURES &  
LITHOGRAPHIES  
ANCIENNES

GILLES DEMARTEAU (1750-1802) D'APRÈS BOUCHER

Paire de scènes galantes

Deux estampes à la manière des trois crayons numérotées 345 et 346

227 x 181 mm et 224 x 181 mm

100 / 150

94



22 GRAVURES &  
LITHOGRAPHIES  
ANCIENNES

D'APRÈS JEAN-JACQUES FRANÇOIS LE BARBIER DIT L'AINÉ (1738-1826)

Suite de sept gravures par Halbou, Gaucher, de Longueil, Pauquet, Thomas et Texier illustrant notamment des poèmes traduits en français du poète allemand Salomon Gessner.

On y joint toujours d'après Le Barbier, deux gravures par Thomas et Triere, scènes mythologiques une gravure par Dambrun

En feuilles.

(Quelques rousseurs)

50 / 80

95



22 GRAVURES &  
LITHOGRAPHIES  
ANCIENNES

HENRY CARPENTIER

Carte montrant tous les dangers de la rivière de Londres.

Septembre 1762 N° 4

Deux cartes dépliantes.

Titre et date en français à l'encre brune dans un cartouche en couverture.

(Mouillures et déchirures marginales)

32 x 46,5 cm

100 / 150

# LIBERT

96



22 GRAVURES &  
LITHOGRAPHIES  
ANCIENNES

D'APRÈS ISIDORE-STANISLAS HELMAN ET  
CHARLES MONNET

Assemblée Nationale, Abandon de tous les Privilèges, à  
Versailles Séance de la Nuit du 4 au 5 Aout 1789

Gravure en noir et blanc

En feuille

Porte une ancienne étiquette au revers : n° 25

(Manque les marges, petites déchirures)

273 x 436 mm

10 / 15

97



22 GRAVURES &  
LITHOGRAPHIES  
ANCIENNES

D'APRÈS ISABEY

Napoléon le Grand

Lithographie

(Verre accidenté)

540 x 370 mm

20 / 30

98



22 GRAVURES &  
LITHOGRAPHIES  
ANCIENNES

LOT DE GRAVURES XIXe

Comprenant :

- D'après Horace Vernet gravé par Adrien Migneret, Molière consultant sa servante, la vieille Laforêt (rousseurs)
- D'après Lamanière gravé par Valentin et Le Brun, Nature morte aux lièvres, 1851 (deux gravures)
- D'après Roberts et Martin, gravé par Lucas, Départ des Israélites d'Egypte ; Les israélites menés captifs. Rittner & Goupil (deux gravures)

- Caroline Williams, Fontaine, gravure signée et numérotée 48/100

- Scène de bataille

- Paysage arboré

- D'après N. Sicard, Après le duel

20 / 30

99



22 GRAVURES &  
LITHOGRAPHIES  
ANCIENNES

D'APRÈS GUYOT

Corfou et Capri

Deux lithographies

(Celle de Capri est jaunie)

415 x 623 mm

30 / 50



# LIBERT

100



22 GRAVURES &  
LITHOGRAPHIES  
ANCIENNES

BALTHUS (1908/2001)

Les Hauts de Hurle-Vent

Lithographie

Numérotée en bas à gauche : XXVIII/XXX et  
monogrammée en bas à droite : B/. au crayon

A vue : 338 x 268 mm

Au revers du montage, certificat de la galerie G. Cocquenot  
à Honfleur

700 / 900

101



22 GRAVURES &  
LITHOGRAPHIES  
ANCIENNES

COCTEAU (Jean), Francis PONGE, Jacques  
AUDIBERTI, Marcel BÉALU, André PIEYRE DE  
MANDIARGUES et Lise DEHARME. Portraits de  
famille. Paris, [Georges Visat, 1950].

In-folio, en feuilles, couverture, chemise à lacets de  
l'éditeur.

Édition illustrée de 6 gravures sur cuivre par Leonor Fini,  
tirées en couleurs à pleine page, signées par l'artiste au  
crayon.

Exemplaire n° 4/60.

(Rousseurs dans les marges et petites usures)

500 / 700

102



22 GRAVURES &  
LITHOGRAPHIES  
ANCIENNES

MARIETTE LYDIS (1887-1970)

Portrait de jeune fille de trois-quarts en buste

Lithographie

Signée en bas à droite et numérotée : 107/200

10 / 20

103



22 GRAVURES &  
LITHOGRAPHIES  
ANCIENNES

GÉRARD TITUS-CARMEL (NÉ EN 1942)

Sur l'idée de détérioration d'une forme : Le parallélépipède

Eau-forte

Titrée en bas à gauche, signée et datée en bas à droite :  
TITUS-CARMEL 71

Annotation en bas à droite : présentation d'un volume  
altéré sur une/de ses saillies./ (détérioration de l'idée solide).

Cuvette : 37,5 x 47,5 cm

50 / 100

104



23 DESSINS ANCIENS

ATTRIBUÉ À ANTONIO MOLINARI (1655-1704)

Charité romaine

Encre brune sur traits de pierre noire

A vue : 13,5 x 17,5, cm

800 / 1 200

# LIBERT

105



23 DESSINS ANCIENS

ATTRIBUÉ À MARCO MARCHETTI DIT MARCO DA FAENZA (V.1528-1588)

Putti et animaux fantastiques jouant dans des gondoles

Encre brune

En feuille

(Accidents et usures, dessin doublé).

10,9 x 19 cm

300 / 500

106



23 DESSINS ANCIENS

ATTRIBUÉ À CHRISTIAN REDER DIT LEANDRO LE BOURGUIGNON (1656-1729)

Scène de bataille

Pierre noire

Porte une signature à l'encre brune en bas à droite :

Leandro

(Traces de pliures verticales et petites déchirures)

15,7 x 25,5 cm

400 / 600

107



23 DESSINS ANCIENS

JOSEPH PARROCEL (1646-1704)

Soldat délivrant une femme attachée à un arbre

Encre brune et lavis d'encre grise

Dessin ovale

10,5 x 14 cm

Provenance :

Vente Piasa du 14 juin 2000, lot n° 203

250 / 300

108



23 DESSINS ANCIENS

JOSEPH-FRANÇOIS PARROCEL (1704-1781)

Étude de femme assise en drapé, un bras levé.

Pierre noire et rehauts de craie blanche

Inscriptions à l'encre brune en bas à gauche : j f Parrocel

13,8 x 19,5 cm

Provenance :

Vente Piasa du 14 juin 2000, lot n° 204

450 / 600

109



23 DESSINS ANCIENS

ÉCOLE FRANÇAISE VERS 1700

Marie-Madeleine pénitente, retirée dans la grotte de La Baume

Sanguine sur traits de crayon noir

(Trace de pliure médiane)

25,5 x 31,3 cm

500 / 700

110



23 DESSINS ANCIENS

ÉCOLE FRANÇAISE DU DÉBUT DU XVIII<sup>e</sup> SIÈCLE

Sainte Famille avec Saint Jean-Baptiste dans un paysage

Pierre noire et rehauts de blanc

(Petits accidents et manques)

25 x 18,8 cm

150 / 200

111



23 DESSINS ANCIENS

COMTE DE VILLENEUVE (XVIII<sup>e</sup> SIÈCLE)

La cage à oiseau

Encre et lavis d'encre grise

Signé et daté en bas : Le Cte de Villeneuve inv. et f. 1771

En feuille

(Mouillures)

21,5 x 14 cm

120 / 150

112



23 DESSINS ANCIENS

ÉCOLE FRANÇAISE DANS LE GOUT DU XVII<sup>e</sup> SIÈCLE

Étude de tête d'homme barbu, les yeux levés vers le ciel

Plume, encre noire et rehauts de blanc

Diverses inscriptions à l'encre en bas, notamment : Giovanni Lanfranco

Cachet de collection en haut à gauche.

19,3 x 13,9 cm

250 / 300

113



23 DESSINS ANCIENS

LOUIS FÉLIX DE LA RUE (1720-1765)

Jupiter et Thétis

Plume, encre grise et lavis d'encre brune sur traits de crayon

Inscriptions à l'encre en bas du montage ancien : LARUE.

INV. et La Rue

23,2 x 29,5 cm

Provenance :

Vente Piasa du 19 mars 1997, lot n° 80

300 / 400

114



23 DESSINS ANCIENS

ATTRIBUÉ À GIUSEPPE LATINI DIT MAESTRO DEL RICCILOLO (1903-1972)

Vue de Santa Maria Della Salute

Encre et lavis d'encre brune

Situé à l'encre brune en bas à droite : Santa Maria Della Salute/in Veneziano

(Petites taches et infimes petits accidents)

A vue : 20 x 31 cm

300 / 400

# LIBERT

115



23 DESSINS ANCIENS

ÉCOLE FRANÇAISE, 1733

Le peintre Apelle présentant un projet à Alexandre le Grand

Encre et lavis d'encre grise

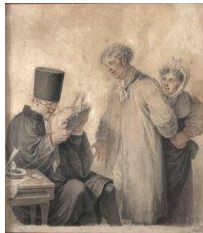
Daté en bas à droite : 1733

Indication de provenance au revers du montage ancien : Ex collection N. H. Nyon (?) et deux étiquettes anciennes

22 x 33,5 cm

400 / 600

116



23 DESSINS ANCIENS

PIERRE-ALEXANDRE WILLE (1748-1837)

Des honoraires en nature

Encre et lavis

Signé et daté en bas à gauche : P.A. Wille/1828

Cachet de collection en bas à droite

14,5 x 12,5 cm

150 / 200

117



23 DESSINS ANCIENS

ÉCOLE FRANÇAISE DE LA FIN DU XVIII<sup>e</sup> SIÈCLE

Portrait d'un homme à la perruque et de son épouse à la coiffé de dentelle et au ruban bleu.

Paire de pastels

(Petits accidents et restaurations, piqures)

Dans des cadres à pastel en bois et stuc doré

52,5 x 44,5 cm

150 / 300

118



23 DESSINS ANCIENS

PIERRE-ALEXANDRE WILLE (1748-1837)

Paysage en lisière de forêt animé de deux bergers

Aquarelle

Signé en bas à droite : P. A. Wille

En feuille

Accidents et restauration

20 x 26 cm

50 / 80

119



23 DESSINS ANCIENS

ATTRIBUÉ À ANTHONY THOMAS DEVIS (1729-1817)

Paysage aux ruines d'église animé de personnage, berger et troupeau

Pierre noire

Monogrammé en bas à gauche : AD

(Tache diagonale au centre, probablement marque d'un ancien montage)

A vue : 13 x 19,5 cm

100 / 150

# LIBERT

120



23 DESSINS ANCIENS

LOUIS-GABRIEL-EUGÈNE ISABEY (1803-1886)

Village de pêcheurs en bord de mer

Aquarelle

Signée en bas à gauche : E. Isabey

15,3 x 20,8 cm

600 / 800

121



23 DESSINS ANCIENS

ÉCOLE ITALIENNE DU XIX<sup>e</sup> SIÈCLE

Vue de Catane

Aquarelle

Située sur le montage au crayon en bas à droite: "Vue de Catane/Piazza oggi o del Mercato/e il monto Etna"

(Taches, légèrement gondolé)

18,8 x 27,2 cm

30 / 50

122



23 DESSINS ANCIENS

CÉLESTIN-FRANÇOIS NANTEUIL-LEBOEUF (1813-1873)

Etude de personnage en pied

Crayon et aquarelle

Situé en bas à droite : Verbena de San/Antonio/Madrid 84

Petites taches sur le montage

20 x 10,2 cm

150 / 200

123



23 DESSINS ANCIENS

ACHILLE VIANELLI (1803-1894)

Personnages sous les arcades de l'amphithéâtre de Capoue

Encre et lavis d'encre brune

19,5 x 15,5 cm

Provenance : Vente Piasa du 14 juin 2000, lot n° 243

450 / 600

124



23 DESSINS ANCIENS

ATTRIBUÉ À ACHILLE VIANELLI (1803-1894)

Fidèles priant dans l'église souveraine de Salerne

Encre et lavis d'encre brune

18,2 x 23,9 cm

Provenance : Vente Piasa du 14 juin 2000, lot n° 240

700 / 900

125



23 DESSINS ANCIENS

## LOT DE HUIT DESSINS DU XIX<sup>e</sup> ET DU DÉBUT DU XX<sup>e</sup> SIÈCLE

Comprenant :

- Attribué à Jean-Jean Cornu, Paysage au moulin, Encre et lavis d'encre brune. Monogrammé JJC en bas à droite, 21 x 16 cm

- J. Bourguis \*\*\*, Maison en bord de lac ; Paysage à la maison forte animé d'une jeune femme , Crayon et rehauts de gouache blanche, deux dessins numérotés en haut à droite 4 et 10 et signés en bas à gauche et en bas à droite : J. Bourguis

11,2 x 18 cm et 15,5 x 21 cm (déchirures marginales pour l'un)

- École française du début du XX<sup>e</sup> siècle, Paysage au mur d'enceinte, Sanguine, 13 x 21 cm

- E. du Blaco (?), Etude de personnage en perruque et costume dans un médaillon, encre noire, signé en bas à droite : 26,6 x 23 cm

- École française du début du XX<sup>e</sup> siècle, Etude de sauge farineuse bleue ; Etude de coucou et de coquelicot, Deux aquarelles, 42,5 x 30 cm et 25 x 39,5 cm

- École française du XIX<sup>e</sup> siècle, Paysage arboré et à l'abri de pierre, Pierre noire et rehauts de craie blanche sur papier bleu, situé à bas à droite : Vendenièvre (?), 29,5 x 26,5 cm (Petits accidents, taches et pliures)

En feuilles

80 / 100

126



23 DESSINS ANCIENS

## E.B.\*\*\*, D'APRÈS HONORÉ DAUMIER (XIX<sup>e</sup> siècle)

Suite de cinq encres sur papier

Inscriptions à l'encre

Monogrammées E.B.

(Jaunissures et manques)

Sur deux montages

Dim. du plus grand dessin : 18,8 x 15 cm

100 / 150

127



23 DESSINS ANCIENS

## LOUIS BOULLAY (XIX<sup>e</sup> siècle)

Tête de jeune garçon

Pierre noire

Signé à l'encre brune en bas : Louis Boullay 22 mars 1836

(Légères traces de pliures)

A vue : 29,5 x 26 cm

100 / 150

128



23 DESSINS ANCIENS

## ÉCOLE FRANÇAISE DU XIX<sup>e</sup> SIÈCLE

Nu académique

Sanguine

17,2 x 15,8 cm (à vue)

10 / 20

# LIBERT

129



23 DESSINS ANCIENS

JEAN-LOUIS DEMARNE (v.1752-1829)

Etude de taureau

Crayon et estompe

Signé en bas à gauche : Demarne

20 x 14 cm

150 / 200

130



23 DESSINS ANCIENS

CHARLES-AUGUSTE EDELMANN (1879-1950)

Geais

Pastel

Signé en bas à droite

Sans cadre

(Accidents)

47 x 31 cm

80 / 100

131



23 DESSINS ANCIENS

ATTRIBUÉ À LOUIS-AUGUSTE DARODES (1809-1879)

Portrait de femme

Aquarelle sur carton

Signé et daté en bas à gauche : Darodes/1847

35,5 x 29 cm

250 / 300

132



23 DESSINS ANCIENS

ÉCOLE FRANÇAISE DU DÉBUT DU XX<sup>e</sup> SIÈCLE

Portrait de jeune garçon en buste et en habit bleu

Pastel à vue ovale

27 x 22 cm

30 / 50

133



23 DESSINS ANCIENS

ATTRIBUÉ À JEAN CLARET (Architecte, XIX<sup>e</sup> SIÈCLE)

Vue du port de Brest

Crayon

18 x 36,5 cm

Inscription au revers au crayon

40 / 60

# LIBERT

134



24 TABLEAUX ANCIENS

PIAT-JOSEPH SAUVAGE (1744-1818)

Portrait d'homme de profil portant une boucle d'oreille en camaïeu de gris sur fond noir

Miniature ronde

Signée en bas à droite : Sauvage

Porte une ancienne étiquette sur le cadre : n° 818/1500F

(Verre fêlé)

Diam. 5,8 cm

800 / 1 000

135



24 TABLEAUX ANCIENS

ÉCOLE FRANÇAISE DU DÉBUT DU XIX<sup>e</sup> SIÈCLE

Portraits de jeunes femmes de profil en buste

Deux physionotrases ronds

Au revers de l'un, inscriptions à l'encre sur le montage :

Dessiné par Tournier (?)...../Mme Facc....née de Montgirod (?)

Diam. 6,5 et 6,2 cm

100 / 150

136



24 TABLEAUX ANCIENS

JULES VERNET (1792-1843)

Portrait d'homme à la redingote noire, de trois-quarts en buste

Miniature ovale

Signée et datée en bas à gauche : J. Vernet/1833

Au revers, inscriptions à l'encre sur le montage : J Vernet

1833/N° 4/65093

9,x7,6 cm

300 / 400

137



24 TABLEAUX ANCIENS

CHARLES HAYTER (1761-1835)

Portrait de jeune femme en buste

Miniature

9,5 x 7,8 cm

400 / 600

138



24 TABLEAUX ANCIENS

ÉCOLE FLAMANDE DU XVII<sup>e</sup> SIÈCLE

Le bivouac

Panneau de chêne

(Restaurations anciennes)

22,5 x 30 cm

300 / 400



# LIBERT

139



24 TABLEAUX ANCIENS

ÉCOLE FRANÇAISE DU XVIII<sup>e</sup> SIÈCLE

Saint Nicolas

Toile

(Accidents et manques)

23 x 33 cm

300 / 400

140



24 TABLEAUX ANCIENS

ÉCOLE FRANÇAISE DU XVIII<sup>e</sup> SIÈCLE

Portrait d'homme à la cuirasse dans un encadrement en pierre ovale

Toile

Rentoilée, restaurations et usures

Haut. 93 cm - Larg. 75 cm

Dans un cadre Régence en bois sculpté de coquilles et rinceaux feuillagés

2 000 / 3 000

141



24 TABLEAUX ANCIENS

ANTOINE HENAULT (1810-1867)

Nature morte aux fruits et au canard

Toile

Signé en bas à droite sur l'entablement

73 x 60 cm

1 200 / 1 500

142



24 TABLEAUX ANCIENS

NILS WARD\*\*\*, 1835

Moines

Toile

Signée, datée et dédiée à Edouard de Wismes au revers du châssis

22 x 16,5 cm

100 / 150

143



24 TABLEAUX ANCIENS

ÉCOLE FRANÇAISE DU XIX<sup>e</sup> SIÈCLE

L'enlèvement des Sabines (?)

Toile d'origine, esquisse

La toile marquée au revers : Ancienne Maison Ange Ottoz / Henry & Cré Successeur / Marchands de Couleurs fines / Paris / 2, rue de la Michodière

Sans cadre

(Accidents)

40,6 x 33 cm

200 / 300

# LIBERT

144



24 TABLEAUX ANCIENS

ÉCOLE FLAMANDE DU XIX<sup>e</sup> SIÈCLE

Scène d'intérieur au fumeur de pipe

Toile

(Restaurations)

35 x 28 cm

100 / 150

145



24 TABLEAUX ANCIENS

ÉCOLE FRANÇAISE DU XIX<sup>e</sup> SIÈCLE

Jeune fille assise au verre d'eau

Toile

(Accidents)

46 x 33,5 cm

30 / 50

146



24 TABLEAUX ANCIENS

ÉCOLE FLAMANDE DU XIX<sup>e</sup> SIÈCLE, SUIVEUR DE DAVID TÉNIERS

Les joueurs de cartes

Panneau de chêne, une planche, non parqueté

24 x 32 cm

100 / 150

147



24 TABLEAUX ANCIENS

ÉCOLE FLAMANDE DU XIX<sup>e</sup> SIÈCLE, SUIVEUR DE KAREL DUJARDIN

Âne portant dans ses bâts un enfant

Panneau filassé

(Restaurations)

24 x 34 cm

180 / 220

148



24 TABLEAUX ANCIENS

ÉCOLE HOLLANDAISE DE LA FIN DU XVIII<sup>e</sup> - DÉBUT DU XIX<sup>e</sup> SIÈCLE

Paysage italien animé de pêcheurs et voyageurs

Huile sur toile, monogrammée AR en bas à gauche

Anciennes restaurations

Haut. 50 cm - Larg. 80 cm

Cadre en bois noirci mouluré et guilloché

800 / 1 000

149



24 TABLEAUX ANCIENS

ÉCOLE FRANÇAISE DU XIX<sup>e</sup> SIÈCLE, ENTOURAGE DE THÉODORE GUDIN

Marine par temps calme

Panneau de chêne

Un numéro sur une étiquette ancienne au revers : 29

Usures et petits accidents

22 x 30,5 cm

150 / 200

# LIBERT

150



24 TABLEAUX ANCIENS

ÉCOLE ANGLAISE, 1871, SUIVEUR D'ABRAHAM HULK

Marine par temps calme

Panneau de chêne

Porte une signature et daté 1871

16 x 21 cm

80 / 100

151



24 TABLEAUX ANCIENS

ÉCOLE SUISSE DU XIX<sup>e</sup> SIÈCLE

Vallée montagnaise

Toile

60 x 50 cm

80 / 120

152



24 TABLEAUX ANCIENS

ÉCOLE FRANÇAISE DU XIX<sup>e</sup> SIÈCLE, D'APRÈS ERNEST MEISSONNIER

Napoléon à Iéna et au revers une étude de tête d'homme barbu

Ardoise

Au revers du cadre, un numéro sur une étiquette ancienne : 20

13 x 21,5 cm

150 / 200

153



24 TABLEAUX ANCIENS

JOHN-LEWIS SCHONBORN (1852-1931)

Vache au pré

Toile

Signée en bas à gauche

32 x 40 cm

150 / 200

154



24 TABLEAUX ANCIENS

GUSTAVE MASCART DIT MARIANI (1834-1914)

Vue des quais dans un village bordé de montagnes

Toile

Signée en bas à droite

(Restauration)

33 x 41 cm

200 / 300

155



24 TABLEAUX ANCIENS

ÉCOLE FRANÇAISE DE LA FIN DU XIX<sup>e</sup> SIÈCLE, CH. BYP\*\*\*

Paysage enneigé

Toile

Signée en bas à droite

150 / 200

156



24 TABLEAUX ANCIENS

PEREZ (ACTIF VERS 1900)

Nature morte aux oranges et à la coupe Wan-li ; Nature morte à la coupe de raisin et noix

Paire de panneaux

31 x 24 cm

200 / 300

157



26 DESSINS MODERNES

P. MONNIER\*\*\* (PREMIÈRE MOITIÉ DU XX<sup>e</sup> SIÈCLE)

Paysage de l'Autunois

Aquarelle

Signée en bas à gauche : P. Monnier

Inscription au crayon au revers : Autun 1800

29 x 39 cm

40 / 60

158



26 DESSINS MODERNES

JULES PASCIN (1885-1930)

Paysage animé

Encre, lavis et aquarelle

Situé au crayon en bas à gauche: Le Havre, daté à gauche : 1908 et signé en bas à droite : Pascin

13,3 x 17,5 cm

Provenance :

Collection Guy Krohg

Un certificat de Monsieur Frode Krohg du 10 septembre 2004 sera remis à l'acquéreur

1 500 / 2 000

159



26 DESSINS MODERNES

ALBERT BRENET (1903-2005)

Kyoto, les abords du temple Kiyomizu , 1952-53

Gouache

Signée en bas à gauche : ABrenet

Timbre de la vente de l'atelier en bas à gauche

Située en bas à droite.

50 x 65,5 cm

Provenance : vente Hôtel Drouot, Paris, 7 juin 2010, adjugé 1 500 €

Bibliographie : «Le Japon, un portrait en couleurs». Guide Odé, (à rapprocher de la couverture et de la page 143).

«Albert Brenet, peintre Reporter ». Édition Ouest France, Avril 1991, page 42.

Exposition : Saint-Briac, juillet/août 2005.

1 500 / 2 000

# LIBERT

160



26 DESSINS MODERNES

ENTOURAGE DE PICASSO - ÉCOLE ESPAGNOLE  
DU XX<sup>e</sup> SIÈCLE

Mise au tombeau  
Encre et Lavis

161



26 DESSINS MODERNES

LÉONOR FINI (1908-1996)

Courtisane  
Gouache

Signée et datée en bas à gauche : Léonor Fini/1934  
72,5 x 49,5 cm

5 000 / 6 000

162



26 DESSINS MODERNES

CÉSAR BALDACCINI DIT CÉSAR (1921-1998)

Poulette sur patins à roulettes  
Encre et stylos à bille de couleur

Signé et situé en bas à droite: Cesar/Nice  
A vue : 24 x 24 cm

1 200 / 1 500

163



26 DESSINS MODERNES

VLADIMIR VELICKOVIC (1935-2019)

Figure en mouvement

Lithographie numérotée 36/100 , signée VELICKOVIC et  
datée 1976 en bas;

A vue : 352 x 252 mm

40 / 60

164



26 DESSINS MODERNES

ANDRÉ MARCHAND (1907-1998)

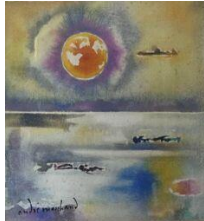
Falaise solitaire - Port coton Belle-Ile-en-Mer  
Aquarelle

Signée en bas à gauche et titrée au dos  
38,5 x 28,5 cm

150 / 200

# LIBERT

165



26 DESSINS MODERNES

ANDRÉ MARCHAND (Aix-en-Provence, 1907-1998)

Silence à l'entour

Aquarelle

Signée en bas à gauche et titrée au dos

27,5 x 25,5 cm

150 / 200

166



27 TABLEAUX  
MODERNES

ÉCOLE ANVERSOISE DU DÉBUT DU XXe SIÈCLE

Vue des quais à Amsterdam

Signé et situé en bas à droite

Toile

61 x 50 cm

150 / 200

167



27 TABLEAUX  
MODERNES

GUILLAUME DULAC (1883-1929)

Femme nue étendue

Toile

(Petit accident)

37 x 73 cm

500 / 700

168



27 TABLEAUX  
MODERNES

JULES LÉON FLANDRIN (1871-1947)

Pont Saint Michel, 1924

Toile d'origine

Signée en bas à droite « J. Flandrin »

Étiquette au revers : « 3167 / Cahen Salvador »

60 x 73 cm

Provenance :

Galerie DRUET, Paris, n° 10866.

1 500 / 2 000

169



27 TABLEAUX  
MODERNES

ISTVÁN BOLDIZSÁR (Orosháza 1897 - 1984 Budapest)

Femme nue vue de dos

Toile

Signée et datée en bas à droite: Boldizsár/1966

600 / 800

# LIBERT

170



27 TABLEAUX  
MODERNES

E. MEY\*\*\* (XXe)  
La fille de Pharaon cherchant Moïse dans les eaux  
Pastel signé en bas à gauche : E. Mey / 1855  
(Accidents et restaurations anciennes)  
Long. 82 cm - Larg. 100 cm

80 / 100

171



27 TABLEAUX  
MODERNES

JEAN CHEVOLLEAU (1924-1996)  
Cheval de cirque  
Toile  
Signée en bas à gauche « J.Chevolleau », titrée et signée au dos.  
Petits manques  
Haut. 38 cm - Larg. 46 cm

Peintre originaire de la Roche sur Yon, Jean Chevolleau est l'élève de Jean Souverbie et fréquente également pendant ses jeunes années l'atelier d'Othon Friesz à la Grande Chaumière mais également celui de Jacques Villon qui dira de lui dans la préface du catalogue de l'exposition Chevolleau à Los Angeles en 1957: « D'une belle ordonnance, d'un beau rythme soutenu par des nappes de couleurs très affirmées, les toiles de Jean Chevolleau sont des oeuvres fortes et malgré tout d'une très grande sensibilité où rien n'est laissé au hasard. C'est l'oeuvre d'un bel artiste. »

250 / 300

172



30 MODE & LINGE -  
JOUETS

LOT DE DENTELLES DE CHANTILLY NOIRE  
COMPOSÉ DE :  
Dans une boîte en carton moiré, chiffré HM sous une couronne de marquis :  
- FICHU en dentelle de Chantilly noire  
160 x 87 cm  
- VOLANT de dentelle de Chantilly noire, fleurs au-dessus de draperie de fleurs et frise de feuilles (trous).  
298 x 150 cm et 25 x 380 cm  
- CHÂLE en pointe de dentelle de Chantilly  
130 x 252 cm  
Et divers

300 / 400

173



30 MODE & LINGE -  
JOUETS

NAPPE en coton blanc brodé d'orchidées blanches, jaunes et vertes. Avec huit serviettes assorties.  
Dim. : 240 x 160 cm env.

80 / 120

# LIBERT

174



30 MODE & LINGE -  
JOUETS

Grande NAPPE en toile fil brodée de d'arums avec feuillage. Avec seize serviettes assorties.

Dim. : 350 x 180 cm env.

120 / 180

175



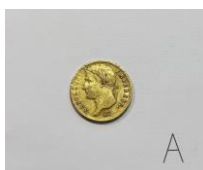
30 MODE & LINGE -  
JOUETS

Grande NAPPE en coton blanc brodée de pois de senteur et fleurettes bleues. Avec douze serviettes assorties.

Dim. : 300 x 150 cm env.

120 / 180

176



31 NUMISMATIQUE

NAPOLÉON Ier (19 mai 1804 - 11 avril 1814)

Effigie tête aurée de l'empereur à gauche.

1 pièce de 20 francs or 1810

Poids : 6,4 g

250 / 300

177



31 NUMISMATIQUE

NAPOLÉON III (2 décembre 1852 - 1er mars 1871)

6 pièces de 20 francs or tête nue de l'empereur à droite, 1854-1856-1857 et 1860

Poids : 38,5 g

1 200 / 1 800

178



31 NUMISMATIQUE

NAPOLÉON III (2 décembre 1852 - 1er mars 1871)

Tête nue de l'empereur à droite.

3 pièces de 20 francs or, 1857-1859 et 1860

Poids : 19,3 g

600 / 800

179



31 NUMISMATIQUE

AUTRICHE-HONGRIE - FRANÇOIS-JOSEPH (1848-1916)

Tête barbue et aurée à droite

Un pièce de 8 florins-20 francs or, 1886

Poids : 6,4 g

180 / 220

180



31 NUMISMATIQUE

TROISIÈME REPUBLIQUE (31 août 1871 - 16 juin 1940)

Génie gravant la constitution. Faisceau et coq.

3 pièces de 20 francs or, 1877-1889 et 1890

Poids : 19,3 g

600 / 800



# LIBERT

181



TROISIÈME REPUBLIQUE (31 août 1871 - 16 juin 1940)

Génie gravant la constitution. Faisceau et coq.

3 pièces de 20 francs or, 1859-1876 et 1878

Poids : 19,2 g

600 / 800

182



TROISIÈME RÉPUBLIQUE (1870-1940)

Type au coq

2 pièces de 20 francs or, 1911 et 1914

Poids : 12,8 g

500 / 600

183



LOT DE MONNAIES ET BILLETS

Composé de pièces en argent, laiton, bronze et métal ainsi que des billets

France, Allemagne, Italie, Angleterre et divers.

Poids brut total : 1,2 kg

80 / 120

184



LOT DE 16 FAUSSES PIÈCES ANCIENNES

20 / 30

185



LOT DE SIX MÉDAILLES

en bronze et en argent: Comice agricole de Vierzon 1875,

Comice agricole de l'arrondissement de Lille 1855,

Ministère du commerce et de l'industrie/Comité des expertises 1822, Flandre/Compagnie Générale

Transatlantique signée Marcel Renard, Commissions d'hygiène publique et de salubrité signée O. Roty, Instruments aratoires 1860.

Cinq ont leur boîtier.

50 / 80

186



PISTOLET RÉGLEMENTAIRE MODÈLE 1763-1766

Platine de la Manufacture de LIBREVILLE. Queue de canon datée 1763.

Restaurations au bois, à l'embouchoir, et à la mâchoire supérieure du chien.

Garnitures en fer.

400 / 450

187



PISTOLET RÉGLEMENTAIRE MODÈLE 1763-66

Bel exemplaire avec platine marquée Manufacture de St Etienne. Queue de canon datée 1775. Bons poinçons.

TBE. Garnitures bronze.

650 / 700

# LIBERT

188



32 MILITARIA

## PISTOLET RÉGLEMENTAIRE MODÈLE 1777

Canon daté 79. Platine gravée Saint Etienne. Crochet de ceinture présent.

Bon état mécanique.

400 / 450

189



32 MILITARIA

## PISTOLET RÉGLEMENTAIRE MODÈLE AN 9

Platine de la Manufacture Nationale de Saint Etienne. Canon marqué AN 9 et RF. Contreplatine numérotée.

Bons poinçons et parfait état mécanique de conservation.

1 200 / 1 500

190



32 MILITARIA

## PISTOLET RÉGLEMENTAIRE MODÈLE AN XIII

Platine de la Manufacture Impériale de Saint Etienne. Canon daté 1809 et MLE AN 9.

Bons poinçons et mécanique fonctionnelle.

400 / 450

191



32 MILITARIA

## PISTOLET RÉGLEMENTAIRE MODÈLE 1816

Platine marquée Manufacture Royale de Charleville. Queue de canon marquée M 1816.

Bons poinçons. Bon fonctionnement.

700 / 750

192



32 MILITARIA

## PISTOLET RÉGLEMENTAIRE DE GARDE CORPS DU ROI 1er MODÈLE 1814

Platine marquée MAUBEUGE Manufacture Royale.

Bel exemplaire avec toutes ses pièces au modèle.

Mécanique fonctionnelle.

1 400 / 1 600

193



32 MILITARIA

## PISTOLET RÉGLEMENTAIRE DE GARDE CORPS DU ROI 2e MODÈLE

Platine marquée MRE ROYALE DE VERSAILLES. Bien conforme au modèle.

Enture au fût et canon et baguette légèrement oxydés, mâchoire supérieure du chien postérieure.

Bonne mécanique.

600 / 650

194



32 MILITARIA

## PISTOLET D'OFFICIER RÉGLEMENTAIRE POUR L'ARMÉE ANGLAISE

Platine gravée TOWER GR. Canon bien poinçonné.

Garnitures bronze. État mécanique et de conservation excellent.

500 / 600

# LIBERT

195



32 MILITARIA

## PISTOLET RÉGLEMENTAIRE MODÈLE 1822 TBIS

Platine marquée Manuf. Royale de Maubeuge. Même numéro bois et canon.

Fêle à la crosse. Usures générales.

200 / 220

197



32 MILITARIA

## FUSIL D'INFANTERIE CHASSEPOT MODÈLE 1866

Canon daté 1868 et marque de la Manufacture Impériale de TULLE. Même matricule de canon et de bois.

Bons poinçons et bon état mécanique.

On y joint : une BAYONNETTE au modèle, datée 1867. Piqures.

300 / 350

198



32 MILITARIA

## FUSIL RÉGLEMENTAIRE À TABATIÈRE MODÈLE 1857

Platine marquée Manufacture Impériale de Mützig.

Bois poinçonné MI et 1858.

Bien conforme au modèle, bon état mécanique et canon apte au tir.

Long. canon : 960 mm - Long. totale : 1425 mm

On y joint : une BAYONNETTE à douille.

300 / 400

199



32 MILITARIA

## FUSIL DE DRAGON MODÈLE AN 9

Platine de la Manufacture Impériale de Saint Etienne.

Queue de canon gravée M AN9 et date 1813.

Bien conforme, bons poinçons et bel état. Mécanique fonctionnelle.

On y joint une BAYONNETTE à douille.

400 / 450

200



32 MILITARIA

## FUSIL REMINGTON ROLLING BLOCK

Daté 1864 Nov 15. APRIL 17 APRIL 1868.

Long. du canon : 86 cm - Long. totale : 128 cm

TBE.

On y joint : une BAYONNETTE au modèle.

500 / 600

201



32 MILITARIA

## BAYONNETTE MAUSER 98K

Plaquettes bois et même matricule fourreau et lame.

Suspente poinçonnée.

BE.

60 / 80

# LIBERT

202



32 MILITARIA

## LOT DE DEUX BAYONNETTES ET ACCESSOIRES

Composé de :

- 1/ BAYONNETTE US. Datée 1908. S.F.
- 2/ BAYONNETTE à douille. S.F.
- 3/ NÉCESSAIRE de nettoyage
- 4/ OUTIL US
- 5/ BAGUETTE

50 / 60

203



32 MILITARIA

## RARE COUTEAU DE COMBAT

Lame gravée "Le nettoyeur de Tranchées/Campagne 1914-1915-1916"

Manche orné d'un serpent et gravé "Souvenir de Guerre".

Signé Henri CAUX et HESDIN

Fourreau d'origine en cuir fauve.

TBE.

400 / 450

204



32 MILITARIA

## BAYONNETTE SUISSE

30 / 40

205



32 MILITARIA

## SABRE MODÈLE 1822

Même matricule de garde et de fourreau.

Filigrane restauré.

ABE.

100 / 120

206



32 MILITARIA

## SABRE DE BORD MODÈLE 1833

Lame datée 1839. Manufacture Royale de Chatellerault.

BE.

250 / 300

# LIBERT

207



32 MILITARIA

ENSEMBLE COMPRENANT

1/ ÉTOILE DE COMMANDEUR À TITRE MILITAIRE DE L'ORDRE DE SAINT OLAF. Or. Poids brut : 36,6 g

On y joint : la plaque de grand Officier de l'Ordre repercé

300 / 350

208



32 MILITARIA

ÉTOILE DE COMMANDEUR DE L'ORDRE DE SAINT GRÉGOIRE LE GRAND À TITRE CIVIL (VATICAN)

Or, cravate. TBE.

Poids brut : 47,3 g

200 / 250

209



32 MILITARIA

ÉTOILE DE COMMANDEUR DE LA LÉGION D'HONNEUR. or. Eclats aux émaux. Poids brut : 45g. Epoque IIIe République

400 / 450

210



32 MILITARIA

LOT D'ORDRES DE CHEVALERIE

1/ CROIX D'OFFICIER en or de l'Ordre de Charles III (Monaco). Très bon état.

2/ CROIX D'OFFICIER DE LA LÉGION D'HONNEUR en bronze doré, modèle du 2d Empire (Nombreux éclats)

3/ LOT DE FRAGMENTS DE RUBANS DE LA LÉGION D'HONNEUR

100 / 120

211



33 BIJOUX

MAUBOUSSIN

BROCHE barrette en platine, ornée de cinq diamants taille ancienne d'environ 1,5 ct et quatre diamants taille ancienne d'environ 0.16 ct. L'aiguille en or gris (750 °/°°).

Numérotée 03402

Début du XXe siècle

Poids brut : 6,3 g

Dans son écrin de la Maison Mauboussin 5, rue de Choiseul à Paris

800 / 1 200

# LIBERT

212



33 BIJOUX

COLLIER articulé en or de deux tons (750 °/°°) entièrement serti d'une ligne de cent-dix-neuf diamants ronds taillés en huit-huit ou de taille ancienne, certains plus importants en chute.

(Légers manques et usures)

Longueur : 39,5 cm

Poids brut : 32,1g

8 000 / 10 000

213



33 BIJOUX

BAGUE marguerite en or jaune 18k (750°/°°) et or blanc ornée d'une importante topaze vert mousse d'environ 3 ct dans un entourage de seize petits diamants taille brillant.

Doigt : 53 - Poids brut : 6,7 g

500 / 800

214



33 BIJOUX

BROCHE MARQUISE

ornée d'un pavage de diamants taille brillant (TA), le plus important pesant 0,2 ct environ.

Monture en argent et vermeil.

Long. 4 cm - Larg. 1,3 cm - Poids brut : 6,4 g

200 / 300

215



33 BIJOUX

VAN CLEEF & ARPEELS

Chat malicieux

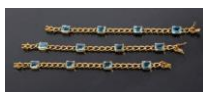
en or jaune (750 °/°°)

Signée Van Cleef & Arpels

Poids brut: 18,5 g

2 500 / 3 000

216



33 BIJOUX

Lot de trois BRACELETS en or jaune 18k (750 °/°°) à maille gourmette, sertis chacun de quatre topazes taille émeraude de couleur bleue.

Long.17 cm - Poids brut: 85 g

1 800 / 2 500

217



33 BIJOUX

BAGUE TOI ET MOI

en or jaune (750 °/°°) ornée d'une perle grise et d'une perle blanche.

Diam. des perles : 8 mm

Poids brut : 7,2 g

200 / 300

# LIBERT

218



COLLIER DE PERLES en chute, à deux rangs, le fermoir orné d'une perle plus importante.  
Long. 41 cm

33 BIJOUX

200 / 300

219



COLLIER DE PERLES DEUX RANGS en chute. Fermoir en or gris (750 °/°°), serti de quatre petits diamants taille brillant.  
Diam. des deux perles principales : 6,9 mm  
Long. 39 cm - Poids brut : 42,6 g

33 BIJOUX

150 / 200

220



LOT DE 30 PERLES  
Diam. 4 mm

33 BIJOUX

20 / 30

221



COLLIER DE PERLES en chute. Petit fermoir en or jaune (750 °/°°).  
Diam. de la perle principale : 4,5 mm  
(Accidenté)  
Poids brut : 5,1 g

33 BIJOUX

30 / 40

222



BAGUE à large anneau évasé cintré entièrement pavé de pierres blanches et bleues facettées.  
Poids brut : 12,5 g  
TDD : 47 environ

33 BIJOUX

300 / 500

223



33 BIJOUX

## LOT DE BIJOUX FANTAISIES

Comprenant : une MANCHETTE de style Art Déco en résine laquée à décor d'un éventail, centrée d'un cabochon en strass ; cinq BROCHES en strass, métal doré, pierre blanche et de couleurs dont une panthère, une libellule, un colibri, un carquois et une épingle ; un COLLIER à deux rangs de perles en verre laqué gris ; un COLLIER articulé en métal doré la plaque centrale sertie d'une pierre fumée et une CEINTURE en strass ; deux PAIRES DE CLIPS en métal doré laqué noir et strass, un COLLIER à maillons en métal doré et argenté, le maillon central agrémenté de strass (long. 42 cm).

120 / 150

224



33 BIJOUX

## ROLEX

Montre de dame, modèle "précisions" en or jaune 18 K.  
Poids brut : 26 g

700 / 900

225



33 BIJOUX

## MONTRE BRACELET DE DAME UTI

en or jaune (750 °/°°), travaillé à motifs de vagues.  
Le cadran rectangulaire à fond nacré, signé Uti.  
Long. 15 cm - Poids brut : 38,9 g

500 / 700

226



33 BIJOUX

## MONTRE DE DAME PULSAR

en or jaune (750 °/°°), le cadran ovale, signé Pulsar, ceint d'une frise de demi-perles de corail alternées de demi-perles de lapis lazuli. Bracelet en maille tressée d'or jaune.  
Mouvement à quartz.  
(Verre accidenté)  
Long. 15,5 cm - Poids brut : 38,5 g

500 / 700



# LIBERT

227



33 BIJOUX

PEDRE

Montre à quartz, le cadran rectangulaire à pans à fond blanc, signé Pedre, le bracelet à maille forçat en métal doré agrémenté d'un passant en cuir blanc.

(Taches)

Long. 18,5 cm

40 / 60

228



33 BIJOUX

LIP Chronographe 41 mm - MONTRE d'homme

Le boîtier rond en acier, cadran noir à chiffres arabes et index bâtons fluorescents, trois compteurs (heure, minute, seconde), trotteuse centrale. Fonction chrono et tachymètre.

Bracelet de caoutchouc noir

50 / 100

229



33 BIJOUX

LIP Chronographe 41 mm - MONTRE d'homme

le boîtier rond en acier, cadran gris texturé à chiffres arabes et index bâtons, trois compteurs (heure, minute, seconde), trotteuse centrale. Fonction chrono et tachymètre. Bracelet de cuir noir, boucle ardillon en acier.

50 / 100

230



33 BIJOUX

LOT DE DEUX MONTRES

- Montre MATY à quartz à bracelet articulé et boucle déployante en acier, étanche 30 m

- Montre PEN DUICK en acier, bracelet cuir bleu, étanche 100 m

30 / 50

231



34 ARGENTERIE

UN COUVERT, UNE FOURCHETTE ET UNE CUILLÈRE EN ARGENT, XVIIIe ET XIXe siècles

Modèle uniplat, le couvert : Paris 1749 (repointonné à la minerve) monogrammé J. B., une fourchette orfèvre P.D., Paris 1809-1819, monogrammée M.J.L. ; une cuillère maître-orfèvre LLA, Paris 1770

Poids : 321 g

200 / 300

232



34 ARGENTERIE

## PAIRE DE SALERONS EN ARGENT

La coupe de forme navette à décor ajouré d'une frise de quartefeuilles, les quatre montants formés de lions ailés alternés de cornes d'abondance, les pieds griffes ceinturés et posant sur un ovale.

Autriche-Hongrie, vers 1850

Les intérieurs en verre incolore gravé

(Petites déformations)

Poids : 138 g

80 / 120

233



34 ARGENTERIE

## COUVERT DE SERVICE

Les manches en argent fourré à décor de masques, rinceaux feuillagés et cartouches, les hauts en métal doré gravé d'instruments de musique et feuillages. Chiffrés.

Travail français après 1838.

Dans un coffret à la forme vert (usures).

Poids brut : 301 g

30 / 50

234



34 ARGENTERIE

## PLAT OVALE EN ARGENT

Modèle filets contours. Chiffré IK.

Travail français après 1838.

Long. 42 cm - Larg. 30 cm

Poids : 1,2 kg

250 / 300

235



34 ARGENTERIE

## ALPACCA - SIX ASSIETTES À DESSERT

en métal argenté, modèle filets contours.

(Petites rayures d'usage)

Diam. 22 cm

20 / 30

236



34 ARGENTERIE

## LOT DE SIX PIÈCES EN ARGENT

Comprenant : une assiette, l'aile ajourée à décor de masques dans des médaillons alternés de cornes d'abondances et fleurs. Diam. 20,5 cm ; une assiette à dessert, l'aile bordée d'une frise de laurier. Diam. 17 cm ; deux soucoupes, l'aile à décor d'un bandeau de feuilles d'olivier, orfèvre Tallois. Diam. 12 cm ; une soucoupe, l'aile à décor de rocaïlle. Diam. 13 cm ; un tasevin à cupules et godrons et anse serpent, le centre orné d'une pièce de 5F Napoléon III Empereur . Diam. 8,5 cm.

Travail français après 1838

Poids : 830 g

200 / 250

237



34 ARGENTERIE

## LOT EN MÉTAL ARGENTÉ

Composé de : un LÉGUMIER couvert Christofle, une graine feuillagée formant frêtel, chiffré (usures à l'argenterie) ; une SAUCIÈRE carrée à plateau adhérent, modèle filets contours ; une ASSIETTE, l'aile à décor de pampres en relief et le marli gravé. Diam. 26 cm ; un PETIT PLAT OBLONG, l'aile à décor de rocaïlle, chiffré. Long. 27 cm ; une SOUCOUPE, chiffrée AR. Diam. 16,5 cm ; une BOÎTE À CIGARETTES à corps godronné. Long. 13 cm ; deux SEAUX À RAFRAÎCHIR, en partie ajourés, les anses ornées de mufles de lion retenant des anneaux mobiles. Travail anglais. Haut. 12 cm  
(Petits chocs et usures d'usage).

50 / 80

238



34 ARGENTERIE

## LOT DE TROIS PIÈCES EN ARGENT

Composé de : un plateau ovale en argent 800°/°°, l'aile godronnée, les anses ornées de volutes et le centre gravé de guirlandes. Long. 48 cm - Larg. 32 cm ; un pichet en argent 950 °/°°, le corps à côtes pincées, les pieds feuillagés ; un petit légumier couvert en argent 800°/°°, la bordure ornée d'une torsade. Haut. 9 cm.

Poids total : 2,2 kg

400 / 500

239



35 METAL ARGENTE

## ERCUIS - SERVICE À CAFÉ QUATRE PIÈCES

En métal argenté, modèle à côtes pincées, comprenant une cafetière, un crémier, un sucrier couvert et un plateau rectangulaire.

(Petites rayures d'usage).

Dim. plateau : Long. 49 cm - Larg. 37 cm

60 / 80

240



40 CERAMIQUE

## ANDRÉ METTHEY (1871-1920)

Paire de vases à haut col cintré, en grès émaillé turquoise et bleu nuit, rehaussé d'or à l'embouchure et à la base.

Marqués en creux sur le dessous : AM et trèfle

Portent d'anciennes étiquettes de collection au revers avec les n° 794 et 795.

Haut. 27 cm

3 000 / 4 000

241



40 CERAMIQUE

## COUPE ÉVASÉE

en grès émaillé bleu et mauve à coulures

(Éclats)

XXe siècle

Haut. 8 cm - Diam. 24,5 cm

100 / 150

# LIBERT

242



40 CERAMIQUE

COUPE  
en céramique émaillée bleue  
XXe siècle  
Haut. 10 cm - Diam. 20 cm  
(Petits éclats)

40 / 60

243



41 CERAMIQUE D'ASIE

CHINE - Dynastie MING (1368 - 1644)  
Brûle-parfum en grès à couverte turquoise, la panse à motif  
de clous.  
(petits éclats et égrenures)  
Diam. 25 cm

100 / 150

244



41 CERAMIQUE D'ASIE

CHINE - XIXe siècle  
Coupe en porcelaine à décor en bleu sous couverte de  
tournesols stylisés et entrelacs.  
Diam. 26 cm

80 / 120

245



41 CERAMIQUE D'ASIE

CHINE - XVIIIe siècle  
Coupe en porcelaine à décor en bleu de cobalt sous  
couverte de pivoines stylisées, rinceaux et feuillages.  
(fêlures au rebord)  
Diam. 27,5 cm

150 / 200

246



41 CERAMIQUE D'ASIE

CHINE - XIXe siècle  
Trois coupelles en porcelaine à décor en bleu sous  
couverte, deux ornées de pivoines et rochers percés et une à  
décor de rinceaux stylisés.  
Diam. 15,5-15 et 14,5 cm

50 / 70

247



42 ART D'ASIE

CAMBODGE - XIIe siècle  
Buste en grès gris, Vishnu, figuré portant la tiare  
tronconique.  
Haut. 19 cm  
Socle.  
  
Provenance : Acheté au Cambodge vers 1945-1954

500 / 700

248



42 ART D'ASIE

CAMBODGE - XIIe siècle

Stèle en calcaire, couple assis, probablement les divinités Shiva et Parvati.

Haut. 19,5 cm

Provenance : Acheté vers 1945-1954

400 / 600

249



42 ART D'ASIE

GRANDE SCULPTURE EN BOIS PATINÉ

figurant un buste d'animal

Socle quadrangulaire en bronze à patine noire, pieds tubulaires à entretoise en X

Asie du Sud-Est

(Manque et petits accidents)

Haut. 130 cm (147 cm avec petit socle) - Hors-tout: 247 cm

800 / 1 000

250



42 ART D'ASIE

CHINE - Vers 1900

Coupe libatoire en bois sculpté de Shoulao debout tenant une pêche de longévité et vrilles de cucurbitacées et feuillage. (Accident à une branche)

Haut. 20,7 cm

300 / 400

251



42 ART D'ASIE

KATSUKAWA SHUNSHO (1726-1793)

Promenade dans un paysage lacustre avec rocher

Diptyque Ukyio-e formé de deux feuillets oban Tate-e contrecollés sur un même montage.

Long. 37 cm - Larg. 50 cm

600 / 800

252



42 ART D'ASIE

ÉCOLE JAPONAISE DU XIXe SIÈCLE

Deux aigles sur des rochers

Encre et lavis sur papier

Cachet rouge en bas à gauche

(Petite déchirure)

Long. 44 cm - Larg. 34 cm

300 / 400

253



42 ART D'ASIE

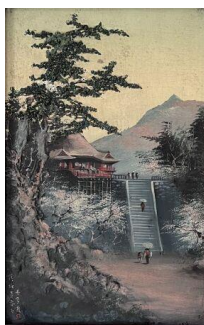
TIBET - XXe siècle

Thangka, détrempe sur toile, figurant Amitayus assis en dharmasana, faisant le geste de l'appel au don de la main droite et tenant le bol à aumône avec les bijoux bouddhiques dans l'autre, entouré de lama.

Dim. 125 x 93 cm

400 / 600

254



42 ART D'ASIE

ÉCOLE JAPONAISE DU XXe SIÈCLE

Paysages au temple

Paire de gouaches et empâtement

Signées en bas à gauche

23 x 35 cm

50 / 80

255



43 ARCHEOLOGIE

MASQUE de COMÉDIE

en terre cuite à engobe blanc.

Art gréco-romain, Ier s. av. JC-Ier s. ap. JC

Présenté sur un socle en verre à fond velours, signé Claude de Muzac.

(Accidents)

Haut. 20 cm - Larg. 20 cm - Prof. 9,5 cm

Provenance :

Collection familiale, France années 60.

400 / 600

256



46 ART PRECOLOMBIEN

TÊTE en terre cuite

Equateur

Haut. 15 cm

Provenance :

- Vente aux enchères années 70/80, France.

(Éclats)

60 / 80

# LIBERT

257



48 OBJETS DE VITRINE

## NÉCESSAIRE À COUTURE

En vermeil fourré et métal, comprenant une paire de ciseaux, un dé à coudre en or rose, un crochet et un étui à aiguilles.

Dans un coffret à la forme en bois noirci, le couvercle centré d'un motif en vermeil gravé et serti de deux demi-perles en nacre.

Poids brut des pièces pesables : 13 g

XIXe siècle

(Petit accident à la fermeture du coffret)

Dim. coffret : Long. 12 cm - Larg. 6,5 cm - Prof. 2 cm

120 / 150

258



48 OBJETS DE VITRINE

## LOT D'OBJETS DIVERS dont :

- STATUETTE en porcelaine, figurant un jeune homme en costume, XIXe siècle (accidents),

- JUMELLES DE THÉÂTRE en nacre et laiton, (accidents et manques)

- DEUX ICÔNES portatives en bronze, fin du XIXe-début du XXe siècle

et divers.

30 / 50

259

48 OBJETS DE VITRINE

[LOT NON VENU]

260



50 OBJETS D'ART

## D'APRÈS DELLA ROBBIA

Vierge à l'Enfant et Saint Jean-Baptiste

Haut-relief en pierre savonneuse, dans un cadre en ogive

Haut. 38,5 cm - Larg. 21,5 cm

200 / 300

261



50 OBJETS D'ART

## ORPHÉE

Statuette en bronze à patine noire.

Venise, vers 1600.

Haut. 25 cm

6 000 / 8 000

262



50 OBJETS D'ART

Paire d'APPLIQUES à trois lumières en bronze doré à motif Rocaille d'agrafes feuillagées.

Travail de la Maison Baguès de style Louis XV

Haut. 39 cm

400 / 500

263

50 OBJETS D'ART

[LOT NON VENU]

264



50 OBJETS D'ART

PENDULE PORTIQUE en bronze doré, le cadran soutenant une draperie est surmonté d'un fronton à décor de deux lévriers.

Cadran signé BLANC fils au Palais Royal.

Époque Empire

Haut. 36,5 cm

600 / 800

265



50 OBJETS D'ART

LOCH (instrument maritime)

Loch de bateau Walker's "Excelsior" IV Patent log., vers 1920-30.

Fabrication Walker & Son Ltd, 58, Oxford Street, Birmingham.

Comprenant un compteur et un poisson en laiton dans leur boîte de transport en bois avec étiquette d'instruction dans le couvercle.

Vers 1920-1930.

Dim. coffret : Haut. 13 cm - Long. 38,5 cm - Prof. 18 cm

Le loch est un instrument de navigation maritime qui permet d'estimer la vitesse de déplacement d'un navire sur l'eau.

100 / 150

266



50 OBJETS D'ART

THÉODOLITE

en bronze et laiton doré. Sur une base tripode, surmontée d'un niveau à bulle.

(Usures)

Haut. 16,5 cm - Larg. 33 cm

100 / 150

267



50 OBJETS D'ART

MAQUETTE DE TROIS-MATS

en bois marqueté, tissu et corde.

Comajora, Ile Maurice

(Petits accidents et manques)

Haut. 80 cm - Long. 63 cm - Prof. 31 cm

150 / 200

268



50 OBJETS D'ART

DEUX CADRES ENTOMOLOGIQUES

Renfermant des papillons

(Petits accidents)

Haut. 26 cm - Larg. 39 cm - Prof. 6 cm et Haut. 26 cm -

Larg. 39 cm - Prof. 5,5 cm

40 / 60



# LIBERT

269



50 OBJETS D'ART

MIROSLAV BROZEK (NÉ EN 1942)

Origine

Sculpture en bas relief de forme triangulaire de laquelle émerge un sein

Acier, inox, laiton sur âme de bois

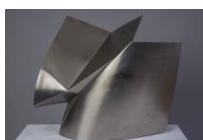
Vers 1970

(Rayures et infimes petits chocs)

44 x 48,5 cm

250 / 400

270



50 OBJETS D'ART

HÉLÈNE VANS (Née en 1954)

Sculpture en acier

(Rayures)

Haut. 60 cm - Larg. 75 cm - Prof. 42 cm

800 / 1 200

271



50 OBJETS D'ART

FRED BROUARD (1944-1999)

Paire de poignées de portes en bronze doré

Signées F. brouard et numérotées 2/8

(Usures et rayures d'usage à la patine)

Dim. de chaque poignée : Haut. 28 cm - Larg. 14,5 cm - Prof. 9 cm

2 000 / 3 000

272



50 OBJETS D'ART

FRED BROUARD (1944-1999)

Paire de poignées de portes en bronze doré

Signées F. brouard et numérotées 2/8

(Usures et rayures d'usage à la patine)

Dim. de chaque poignée : Haut. 32,5 cm - Larg. 14 cm - Prof. 10 cm

2 000 / 3 000

273



51 MOBILIER

CHRISTIAN LIAIGRE (1943-2020)

GRAND CANAPÉ 4 PLACES DIT "OCÉAN"

Modèle créé en 1999

en chêne et tissu écru et velours gris chiné, avec 4 coussins tapissés de soie olive.

Petites taches et petits accidents

Haut. 80 cm - Larg. 300 cm - Prof. 123 cm

1 500 / 2 500

274



51 MOBILIER

CHRISTIAN LIAIGRE (1943-2020)

PAIRE DE CHAUFFEUSES "MANDARIN"

Modèle créé en 1998

Structure en chêne teinté, assise et dossier tapissés de cuir crème.

Marque en creux : double CL

Petites griffures et petits accidents

Haut. 77 cm - Larg. 60 cm - Prof. 75 cm

800 / 1 200

# LIBERT

275



51 MOBILIER

ANNIBALE COLOMBO - ITALIE

GRANDE TABLE BASSE CARRÉE en bois teinté et vernis, évidée en son centre et reposant sur une plinthe.

Petits accidents, rayures et traces de verres.

XXe siècle

Haut. 35 cm - coté : 140 cm

1 200 / 1 500

276



51 MOBILIER

ANTONIO CITTERIO (Né en 1950) – ÉDITION B&B ITALIA - MAXALTO

BUREAU « SIDUS » rectangulaire en chêne teinté noir à plateau aux extrémités incurvées, il présente en partie droite un caisson ouvrant par deux tiroirs et repose sur deux pieds en X, réunis par une barre d'entretoise.

Petits accidents

Haut. 72,5 cm - Larg. 109 cm - Prof. 46 cm

500 / 700

277



51 MOBILIER

PHILIPPE STARK / ÉDITION KARTEL

CHAISE "EROS" à pied en métal chromé et à coque pivotante en polycarbonate noir transparent.

Marque gravée en haut du piétement.

Rayures d'usage.

Haut. 80 cm – Larg. 61,5 cm – Prof. 60 cm

100 / 150

278



51 MOBILIER

ANNA CASTELLI FERRIERI (1920-2006) - édition KARTELL - Made in Italy

PAIRE DE TABLES DE CHEVET « COMPONIBILI » modèle créé en 1968, en ABS noir ouvrant par trois casiers fermés par des portes coulissantes.

Petite rayures d'usage

Haut. 58,5 cm - Diam. 32 cm

100 / 150

279



51 MOBILIER

ANNA CASTELLI FERRIERI (1920-2006) – ÉDITION KARTEL - Made in Italy

DEUX TABLES DE CHEVET « COMPONIBILI » modèle créé en 1968, en ABS noir, l'une à deux casiers fermés par des portes coulissantes, l'autre à trois casiers.

Petites rayures d'usage

Haut. 40 cm - Diam. 32 cm

Haut. 58,5 cm - Diam. 32 cm

80 / 120

280



51 MOBILIER

LEMA - ITALIE

COMMODE de la collection « Quarantacinque » rectangulaire en bois stratifié et bois de placage vernis. Elle ouvre par quatre tiroirs en façade.

XXe siècle

Infimes petits accidents

Haut. 73,5 cm - Larg. 120 cm - Prof. 55 cm

400 / 600