

# PESTEL-DEBORD

COMMISSAIRE PRISEUR



BIJOUX & MONTRES

Vendredi 17 mai 2024

Hôtel Drouot



# PESTEL-DEBORD

COMMISSAIRE PRISEUR

## BIJOUX & MONTRES

### Vente aux enchères

Vendredi 17 mai 2024 à 14h  
Hôtel Drouot - Salle 3  
9, rue Drouot - 75009 Paris

### Exposition publiques

Judi 16 mai 2024 de 11h à 20h  
Vendredi 17 mai 2024 de 11h à 12h

Téléphone pendant l'exposition et la vente  
et la vente : + 33 (0)1 48 00 20 03

Laissez vos ordres d'achat et retrouvez  
l'intégralité des lots photographiés sur  
[www.pestel-debord.com](http://www.pestel-debord.com)



Vente dirigée par  
Vincent PESTEL-DEBORD

### PESTEL-DEBORD

56, rue La Fayette - 75009 Paris  
T. +33 (0)1 76 21 55 00  
F. +33 (0)1 76 21 55 01  
[contact@pestel-debord.com](mailto:contact@pestel-debord.com)  
[www.pestel-debord.com](http://www.pestel-debord.com)  
O.V.V. déclaration 017-2012

**DROUOT.com**  
Live

SPÉCIALISTE POUR LES BIJOUX

Emmanuelle CHASSARD  
56 rue La Fayette  
75 009 Paris  
Tél. : + 33 (0)1 76 21 55 00  
[contact@pestel-debord.com](mailto:contact@pestel-debord.com)

- 1 HOUR LAVIGNE**  
Pendulette de bureau de forme ronde en métal doré (manque à la dorure) de style restauration. Cadran émaillé blanc à chemin de fer et chiffres arabes peints. Lunette ornée de frises feuillagées. Bande de carrure cannelée. Trépied et bélière. Numérotée et signée.  
Mouvement mécanique à remontage manuel.  
Diam. : 11 cm **30 / 50 €**
- 2 Lot de deux pendulettes :**  
**EUROPA**  
Pendulette de voyage de forme carrée en métal doré gainé de cuir rouge, cadran crème à chemin de fer et chiffres arabes peints, date par guichet à 3h, aiguilles luminescentes. Déformation de la boîte.  
Mouvement mécanique à remontage manuel.  
Dim. : 7,5 x 7,5 cm  
**JAZ**  
Pendulette de voyage de forme carrée en métal doré gainé de cuir rouge, cadran crème à index bâton et chiffres arabes aux quarts appliqués, aiguilles lance luminescentes, troisième aiguille pour le réglage du réveil.  
Mouvement mécanique à remontage manuel.  
Dim. : 8,5 x 8 cm **100 / 200 €**
- 3 GAUDRON à Paris, Fin XVII<sup>e</sup>-début XVIII<sup>e</sup> siècle**  
Montre dite oignon, le boîtier en laiton doré. Cadran émaillé blanc (fêles, accidents et manques) à chemin de fer et chiffres romains peints. Fond ciselé de putti dans un encadrement de rinceaux. Lunette ciselée de rinceaux. (Manque le verre)  
Mouvement mécanique à remontage manuel à coq signé Gavdron à Paris.  
Diam. : 58 mm État : dans l'état **150 / 200 €**
- 4 Montre de col** en or jaune 18 carats (750 ‰), cadran émaillé blanc à chiffres arabes, aiguilles ouvragées en or rose (manque le verre), fond rehaussé d'émail noir gravé d'un chiffre serti de diamants taillés en roses. Cache-poussière gravé de l'inscription «Albert Garnier Horloger de la Ville et de la Banque 5 place des Victoires Paris».  
Mouvement mécanique à remontage manuel.  
Diam. : 32 mm Poids brut : 33,4 g  
Écrin rapporté **300 / 400 €**
- 5 Montre de col**, boîtier et cache poussière (signé Marchand à Mâcon) en or jaune 18 carats (750 ‰). Le fond ciselé d'un cartouche. Cadran blanc à chiffres arabes, petite seconde à 6h.  
Mouvement mécanique à remontage manuel, fonctionne mais prévoir révision.  
Diam. : 30 mm Poids brut : 20,6 g **250 / 300 €**
- 6 Montre de col** en or jaune 18 carats (750 ‰), le fond à décor ciselé d'un oiseau dans un cadre végétal, le cadran émaillé à chemin de fer doré et chiffres romains noirs. Cache poussière en or jaune 18 carats (750 ‰).  
Mouvement mécanique à remontage manuel.  
(Ne fonctionne pas)  
Diam. : 29 mm État : dans l'état Poids brut : 17,4 g **300 / 400 €**
- 7 Montre de col** en or jaune 18 carats (750 ‰) satiné, le fond à décor ciselé d'un médaillon et d'un ruban, le cadran émaillé blanc à chiffres romains peints, aiguilles ouvragées. La lunette ornée d'une frise de laurier. Cache poussière en or jaune 18 carats (750 ‰).  
Mouvement mécanique à remontage manuel. (Ne fonctionne pas)  
Diam. : 23 mm État : beau Poids brut : 14,3 g **300 / 400 €**
- 8 Lot de montres comprenant :**  
- **LIP** Montre de poche en argent Poids brut : 59,9 g  
- **FAURE-LEUBA** Montre de poche en métal doré  
- **ZENITH** Boîtier de montre en métal chromé **40 / 50 €**
- 9 Chronographe de poche** en métal ciselé, fond clippé à lunette biseauté, cadran crème à chiffres arabes et chemin de fer, aiguilles en acier bleui et aiguilles du chronomètre doré.  
Mouvement mécanique à remontage manuel (ne fonctionne pas)  
Diam. : 50 mm **50 / 80 €**
- 10 OMEGA**  
Montre de poche, boîtier et cache poussière en or jaune 18 carats (750 ‰) signé et numéroté 7900832. Cadran signé émaillé blanc à chiffres arabes et chemin de fer, aiguilles logotypées, petite seconde à 6h.  
Mouvement mécanique à remontage manuel signé et numéroté 7172625, (à réviser).  
Diam. : 48 mm Poids brut : 73 g **600 / 800 €**
- 11 PATEK PHILIPPE 1913**  
Montre savonnette en or jaune 18 carats (poinçonnée, signée P.P.C<sup>o</sup> et numérotée 501756, sur les deux capots), le fond gravé d'un blason d'un Baron militaire de l'Empire Napoléonien d'Italie et d'une devise «Avanti Maranghi». Cadran émaillé à chemin de fer signé Patek Philippe & Co Genève, chiffres arabes, compteur en creux des secondes à 6h. Réglages des aiguilles par le remontoir à 12h et cache poussière en or jaune 18 carats (750 ‰) signé et numéroté.  
Mouvement : Calibre mécanique remontage manuel signé Patek Philippe – n° 179496.  
Diam. 52 mm. État : Très beau (Restaurations complète par Patek Philippe en 2016), Poids brut 100,45 g  
Écrin Patek Philippe en cuir d'origine et Extrait des archives **4 000 / 6 000 €**
- 12 OMEGA**  
Montre de poche en acier, le fond clippé (signé et numéroté) cadran argenté de deux tons signé, à chemin de fer et chiffres romains au quart, petite trotteuse à 6H.  
Mouvement mécanique à remontage manuel signé Omega et numéroté, calibre 375L-5P (Fonctionne, prévoir révision).  
Diam. : 45 mm **200 / 300 €**
- 13 MOVADO**  
Pendulette de voyage ou de sac Ermeto, le boîtier en argent (925 ‰) numéroté, dissimulé dans une coque ouvrante gainée de crocodile marron. Le cadran crème à chiffres arabes appliqués signé Movado Chronomètre Ermeto.  
Mouvement mécanique à remontage manuel (fonctionne, prévoir révision).  
Dim. : 50 x 35 mm. État : beau Poids brut : 69,1 g **200 / 300 €**
- 14 Montre** en or jaune 18 carats (750 ‰), le boîtier rond à fond clippé, le cadran doré, lunette blanche à chiffres arabes et chemin de fer, aiguille en acier bleui. Bracelet en cuir (abîmé) à boucle ardillon en métal.  
Mouvement mécanique à remontage manuel (ne fonctionne pas).  
Diam. : 24 mm État : Assez beau Poids brut : 14,8 g **150 / 200 €**
- 15 Montre de dame** en métal doré, le boîtier rectangulaire à fond clippé en acier, le cadran doré signé Indic (oxydation) à index appliqués et chiffres arabes, aiguilles dorées. Bracelet en cuir (abîmé).  
Mouvement mécanique à remontage manuel (ne fonctionne pas).  
Diam. : 14 mm État : Assez beau **10 / 20 €**
- 16 LEROY & Cie**  
Montre en or jaune 18 carats (750 ‰), le boîtier coussin à fond clippé chiffré M.C, le cadran doré signé à chiffres arabes, le centre guilloché, aiguilles dites Breguet en acier bleui. Bracelet rapporté en cuir marron, il est joint un bracelet ruban en maille en or jaune 18 carats (750 ‰).  
Mouvement mécanique à remontage manuel signé L. Leroy Cie (ne fonctionne pas).  
Diam. : 23 mm État : Assez beau Poids brut : 35,2 g  
Écrin **600 / 800 €**





1



2



3



4



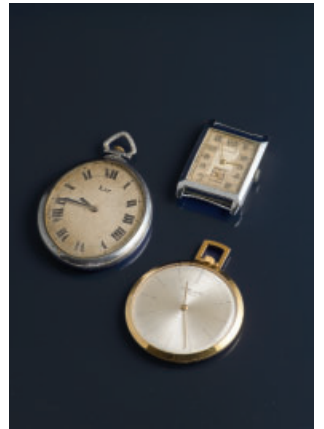
5



6



7



8



9



10



11



12



13



14



15



16

- 17 LIP**  
Bracelet montre de dame en or jaune 18 carats (750 ‰), le boîtier tonneau à fond rond clippé (numéroté, logotypé), le cadran argenté signé à chiffres arabes et index bâton appliqués. Bracelet en or jaune 18 carats (750 ‰) à maillons palmette.  
Mouvement mécanique à remontage manuel LIP. (Fonctionne, révision à prévoir)  
Diam. : 18 mm État : beau Poids brut : 18,8 g **400 / 600 €**
- 18 Montre de dame** en or jaune 18 carats (750 ‰), le boîtier carré à fond clippé, les attaches serties de diamants de taille ancienne, le cadran argenté (piqûres) à chiffres arabes et chemins de fer peints. Bracelet en cuir noir, boucle ardillon en métal doré rapporté.  
Mouvement mécanique à remontage manuel.  
Dim. : 14 mm État : Assez beau Poids brut : 12,9 g **300 / 400 €**
- 19 Montre de dame** en métal doré (manque à la dorure), le boîtier rond à fond clippé en acier, le cadran blanc signé HMC à chiffres arabes.  
Mouvement mécanique à remontage manuel France Ebauches (ne fonctionne pas).  
Diam. : 16 mm **20 / 30 €**
- 20 LIP**  
Bracelet montre de dame en or jaune 18 carats (750 ‰), le boîtier rond à fond rond clippé (numéroté, logotypé), le cadran doré à index bâton appliqués. Bracelet ruban en or jaune 18 carats (750 ‰).  
Mouvement mécanique à remontage manuel calibre 7464. (Ne fonctionne pas)  
Diam. : 15 mm État : assez beau Poids brut : 16,2 g **400 / 600 €**
- 21 OMEGA**  
Montre de dame Seamaster De Ville en métal doré, le boîtier rond à fond monobloc logotypé en acier, le cadran argenté signé à index doré appliqués. Bracelet en cuir marron à boucle ardillon en métal.  
Mouvement mécanique à remontage manuel.  
Diam. : 22 mm État : Assez beau **150 / 200 €**
- 22 OMEGA**  
Bracelet montre de dame en or jaune 18 carats (750 ‰), le boîtier rond à fond clippé (signé et numéroté), le cadran argenté signé à index bâton appliqués, lunette intérieure du verre taillé. Bracelet ruban à maille plate brossé en or jaune 18 carats (750 ‰) (trace de soudure) non signé. On y joint deux parties du bracelet qui avait été réduit en or 18 carats et le bracelet d'origine Omega en cuir noir.  
Mouvement mécanique à remontage manuel signé Omega Watch co calibre 650.  
Diam. : 13 mm Longueur : 14,5 cm État : beau Poids brut : 26,3 g  
Écrin **800 / 1 200 €**
- 23 Cadran signé PRIMUS**  
Bracelet montre de dame, boîtier et bracelet rigide articulé en or jaune 18 carats (750 ‰), boîtier rectangulaire à fond clippé, cadran argenté à index chiffres arabes. Les aiguilles oxydées.  
Mouvement mécanique à remontage manuel (piqûres, ne fonctionne pas).  
Diamètre bracelet : 4,7 cm État : assez beau Poids brut : 10,3 g **300 / 500 €**
- 24 OMEGA**  
Bracelet montre de dame en or jaune 18 carats (750 ‰), le boîtier rond à fond monobloc (chocs), le cadran doré signé à index bâton appliqués, lunette intérieure du verre taillée. Bracelet ruban à maille plate brossé en or jaune 18 carats (750 ‰) (légèrement tordu).  
Mouvement mécanique à remontage manuel. (Fonctionne, révision à prévoir)  
Diam. : 16 mm État : beau Poids brut : 43,3 g **1 000 / 1 500 €**
- 25 Bracelet montre de dame** en or gris 18 carats (750 ‰), le boîtier rond à fond clippé, la lunette sertie de diamants taillés en brillant, cadran argenté texturé à index bâton signé JAVITT.  
Mouvement : Calibre mécanique à remontage manuel (Ne fonctionne pas)  
Diam. 15 mm. État : beau Poids brut : 21,9 g  
Écrin **600 / 800 €**
- 26 Montre de dame** Art Déco en platine (950 ‰) le boîtier de forme tonneau serti de diamants de taille ancienne, fond vissé sur la bande de carrure ciselée, le cadran argenté à chiffres romains peints et aiguilles en acier bleui. Attaches ajourées articulées serties de diamants de taille ancienne. Bracelet en cuir, boucle ardillon en acier.  
Mouvement mécanique à remontage manuel (Ne fonctionne pas, prévoir révision).  
Diam. : 20 mm État : beau Poids brut : 22,5 g **800 / 1 000 €**
- 27 UTI**  
Montre de dame, boîtier de forme tonneau en or jaune 18 carats (750 ‰) à fond clippé (numéroté, poinçon UTI). Cadran signé UTI émaillé blanc à chemin de fer et chiffres romains peints. Bracelet en cuir à boucle déployante en or jaune 18 carats (charnière à réparer). Couronne sertie d'un cabochon de saphir.  
Mouvement mécanique à remontage manuel non signé (ne fonctionne pas).  
Diam. : 22 mm Poids brut : 27,7 g **600 / 800 €**
- 28 PIAGET**  
Montre en or jaune 18 carats (750 ‰), boîtier rectangulaire guilloché à motif dit Clous de Paris, fond clippé (numéroté, signé et portant le poinçon d'orfèvre de Georges Lohac), cadran doré guilloché et signé à index bâton appliqués et peints, aiguilles en acier bleui. Bracelet en lézard (Varanus spp. CITES annexe IIB) noir, boucle ardillon en métal doré rapportés.  
Mouvement mécanique à remontage manuel signé Piaget calibre 9P. (Ne fonctionne pas)  
Dim. : 22 mm État : beau Poids brut : 23,7 g **600 / 800 €**



17



18



19



20



21



22



23



24



25



26



27



28

**29 BOUCHERON Paris**

Bracelet montre de dame en or jaune 18 carats (750 ‰), le boîtier carré à fond clippé (signé et numéroté), le cadran doré signé à index et chiffres romains aux quarts. Le bracelet ruban à maille milanaise rapporté en or jaune 18 carats (750 ‰).

Mouvement mécanique à remontage manuel signé Boucheron.

Diam. : 24 mm État : Assez beau Poids brut : 53,8 g

Boite rapportée **1 500 / 2 000 €**

**30 CERTINA**

Montre Town and Country, le boîtier carré en métal doré à fond en acier (numéroté). Cadran argenté (manques) signé à index bâton appliqués. Couronne logotypée. Bracelet en crocodile (Crocodylia spp. CITES annexe II B) à boucle ardillon en métal doré.

Mouvement mécanique à remontage manuel.

Dim. : 31 x 42 mm État : beau **200 / 300 €**

**31 Cadran signé LEONIDAS**

Montre des années 1950, le boîtier carré en or jaune 18 carats (750 ‰) à fond clippé (numéroté, boîtier français). Cadran argenté à index appliqués, date par guichet entre 4h et 5h. Bracelet en crocodile (Crocodylia spp. CITES annexe II B) à boucle ardillon en métal doré.

Mouvement mécanique à remontage automatique ETA 2472 neuf.

Dim. : 28 x 35 mm État : beau Poids brut : 36,6 g **600 / 800 €**

**32 OMEGA**

Montre classique, le boîtier de forme rectangulaire en or jaune 18 carats (750 ‰), à fond clippé (signé et numéroté). Cadran argenté à index bâton appliqués. Bracelet en cuir noir à boucle ardillon rapportée en métal.

Mouvement mécanique à remontage automatique calibre 671.

Dim. : 35 x 26 mm État : assez beau (verre rayé) Poids brut : 30,5 g

**800 / 1 200 €**

**33 GRUEN**

Montre des années 1940, le boîtier rectangulaire en or jaune 14 carats (585 ‰), les attaches ailes de papillon, le fond clippé (signé Gruen et numéroté). Cadran argenté signé Gruen Precision à chemin de fer, index bâton et ronds sertis de pierres blanches, compteur des secondes à 6h. Bracelet en crocodile (Crocodylia spp. CITES annexe II B) à boucle ardillon en métal doré.

Mouvement mécanique à remontage manuel Precision Gruen calibre 430.

Dim. : 20 x 38 mm État : Très beau Poids brut : 28 g **400 / 600 €**

**34 BUECHE-GIROD**

Boîtier de montre classique, le boîtier carré en or jaune 18 carats (750 ‰) à fins gradins et fond clippé (numéroté, portant le poinçon d'orfèvre d'Alexis Barthelay). Cadran doré signé à index bâtons peints. Manque le bracelet.

Mouvement mécanique à remontage manuel Bueche-Girod extraplat.

Diam. : 25 mm État : Beau Poids brut : 15,8 g **300 / 400 €**

**35 CORD**

Montre des années 1940, le boîtier carré en acier, les attaches bobines, le fond clippé (numéroté). Cadran argenté à chemin de fer et chiffres arabes peints, compteur des secondes à 6h. Bracelet en lézard (Varanus spp. CITES annexe IIB) à boucle ardillon en métal.

Mouvement mécanique à remontage manuel signé Cord.

Dim. : 25 x 31 mm État : très beau **200 / 300 €**

**36 WYLER**

Montre rectangulaire, le boîtier incurvé en acier à fond clippé (numéroté). Cadran argenté à chemin de fer et chiffres arabes peints, compteur des secondes à 6h. Aiguilles squelette luminescentes. Bracelet en cuir façon autruche à boucle ardillon en métal argenté.

Mouvement mécanique à remontage manuel.

Dim. : 27 x 40 mm État : beau

**200 / 300 €**

**37 Cadran signé MARBLA**

Montre des années 1930, boîtier rectangulaire en nickel chromé, le fond ouvrant par charnière (numéroté, non signé). La bande de carrure gravée. Cadran argenté à chiffres arabes, chemin de fer des secondes. Bracelet en cuir façon autruche à boucle ardillon en métal.

Mouvement mécanique à remontage manuel non signé.

Dim. : 22 x 40 mm État : très beau

**250 / 300 €**





29



30



31



32



33



34



35



36



37



38



39



40



41

### 38 ZODIAC

Montre Glorious des années 1950. Boîtier rond en métal doré à anse corne et fond vissé en acier (signé, orné de deux poissons et numéroté). Cadran doré à index flèche appliqués, aiguilles dites cathédrale. Bracelet en cuir façon autruche à boucle en métal doré.

Mouvement mécanique à remontage manuel Zodiac calibre 1094.

Diam. : 34 mm État : beau

150 / 200 €

### 39 CERTINA

Montre des années 1960 D.S. Date. Boîtier rond en acier à fond vissé (orné du logo tortue). Cadran argenté à index bâton appliqués, date par guichet à 3h et aiguilles dite cathédrale. Bracelet en lézard (Varanus spp. cites annexe IIB) à boucle ardillon en métal.

Mouvement mécanique à remontage automatique Certina calibre 25-651.

Diam. : 35 mm État : beau

200 / 300 €

### 40 ROYCE

Montre classique Alarm des années 1960, boîtier tonneau en métal doré, le fond vissé en acier (logotypé Royce et gravé S. Kocher à l'intérieur). Cadran argenté à chemin de fer peint, index bâton appliqués, date par guichet à 3h. Une couronne pour le réglage du réveil et une pour l'heure. Bracelet en crocodile (Crocodylia spp. CITES annexe II B) à boucle ardillon en métal doré.

Mouvement mécanique à remontage manuel non signé.

Diam. : 35 mm État : beau (Plexiglas craquelé)

150 / 200 €

### 41 OMEGA

Montre megaquartz 32KHZ, le boîtier coussin en métal plaqué or jaune (manque à la dorure au dos du boîtier) de forme tonneau à fond vissé logotypé en acier (numéroté). Cadran argenté à chemin de fer peint, index bâton appliqués et aiguilles lumineuses. Jour et date par guichets à 3h. Réglage des fonctions le long du boîtier. Bracelet en cuir noir et boucle ardillon rapportés.

Mouvement à remontage quartz 1310. (à réviser)

Dim. : 38 x 44 mm. État : assez beau

300 / 500 €





42

#### 42 HEURLUX

Chronographe incabloc antimagnétique des années 1940, le boîtier en or jaune 18 carats (750 ‰) à anses poire, fond clippé (numéroté, boîtier français). Cadran noir à échelle télémétrique et chiffres arabes peints, deux compteurs pour les minutes et secondes. Trotteuse flèche rouge. Bracelet en crocodile (Crocodylia spp. CITES annexe II B) à boucle ardillon en métal doré.

Mouvement mécanique à remontage manuel Venus calibre 188.

Diam. : 37 mm État : très beau Poids brut : 44,1 g 1 200 / 1 500 €



43

#### 43 Cadran signé EXACTUS

Chronographe des années 1950, le boîtier rond en métal doré, le fond en acier clippé (numéroté non signé). Cadran gros à chemin de fer rouge peint, chiffres arabes, deux compteurs pour les minutes et les secondes. Bracelet en lézard (Varanus spp. cites annexe II B) à boucle ardillon en métal doré.

Mouvement mécanique à remontage manuel non signé)

Diam. : 38 mm État : très beau 500 / 700 €

#### 44 OMEGA

Montre ronde classique Seamaster De Ville, le boîtier en or jaune 18 carats (750 ‰), fond monobloc marqué du logo à l'hippocampe. Double signature sur le cadran Seamaster - De Ville. Cadran doré à index appliqués et aiguilles bâton. Date guichet à 3h et bracelet en maille tressée en or jaune 18 carats (750 ‰) (déformations).

Mouvement : Calibre mécanique remontage automatique (Fonctionne, prévoir révision)

Diam. 35 mm. État : assez beau Poids brut : 87,4 g 1 800 / 2 200 €



44

**45 ROLEX de 1978**

Montre de dame Oyster Perpetual Date réf. : 6917, le boîtier rond en acier à fond vissé (signé Montres Rolex S.A., référence 6900 donc postérieur). Lunette cannelée et couronne en or jaune 18 carats (750 ‰). Cadran doré à index appliqués et aiguilles squelette luminescentes, date hublot par guichet à 3h. Bracelet Rolex Jubilé en or jaune 18 carats (750 ‰) et acier à boucle déployante d'origine (distendu et accidents).

Mouvement mécanique remontage automatique Rolex SA Calibre 2030.  
Diam. : 26 mm État : assez beau Poids brut : 44,8 g **1 500 / 2 000 €**

**46 ROLEX de 1989**

Montre de dame Oyster Perpetual Date réf. 69173, le boîtier rond en acier à fond vissé (signé Montres Rolex SA et portant la référence 69000A)). Lunette crantée et couronne en or jaune 18 carats (750 ‰). Cadran doré dit Grande tapisserie à index appliqués et aiguilles squelette luminescentes, date loupe cyclope à 3h. Bracelet Rolex Jubilé en or jaune 18 carats (750 ‰) et acier à boucle déployante d'origine (distendu).

Mouvement mécanique remontage automatique Rolex SA Calibre 2135.  
Diam. : 26 mm État : Beau (Ne fonctionne pas, chocs au Plexiglas, nécessite un nettoyage)  
Poids brut : 55,1 g **800 / 1 000 €**

**47 ROLEX de 1974**

Montre de dame Oyster Perpetual Date réf. 6917, le boîtier rond en acier à fond vissé (signé Montres Rolex SA et portant la référence). Lunette crantée et couronne en or jaune 18 carats (750 ‰). Cadran sigma doré à index appliqués et aiguilles squelette luminescentes, date hublot par guichet à 3h, inscriptions blanches. Bracelet Rolex Jubilé en or jaune 18 carats (750 ‰) et acier à boucle déployante d'origine (distendu).

Mouvement mécanique remontage automatique Rolex SA Calibre 2030.  
Diam. : 26 mm État : Beau Poids brut : 42,9 g **1 500 / 2 000 €**

**48 CARTIER**

Montre modèle Vendôme Trinity réf. : 881004, le boîtier rond en or jaune 18 carats (750 ‰), la lunette à trois godrons de trois couleurs, le fond vissé (poinçonné, signé et numéroté). Attaches dites Vendôme. Cadran émaillé crème à chemin de fer et chiffres romains, aiguilles glaive en acier bleui et remontoir cabochon en saphir. Bracelet en cuir Cartier à boucle déployante Cartier en acier doré. Un bracelet en cuir Cartier supplémentaire

Mouvement : Calibre remontage Quartz signé Cartier.  
Diam. 26 mm. État : beau Poids brut 23 g  
Housse Cartier **600 / 800 €**

**49 Montre classique**, le boîtier coussin rectangulaire en or jaune 18 carats (750 ‰), la lunette rehaussée d'une bande en or gris 18 carats (750 ‰), à fond clippé (Poinçon d'orfèvre d'André Vassort). Le cadran doré, un index en diamant et aiguilles bâton. Bracelet en cuir noir à glissière sur le boîtier.

Mouvement à remontage quartz.  
Dim. : 32 x 25 mm Poids brut : 33,5 g  
André Vassort, actif de 1955 à 1990, était parmi les fabricants de bijoux français les plus éminents et prisés du XX<sup>e</sup> siècle. Son atelier à Paris a conçu des pièces pour des maisons prestigieuses telles que Van Cleef & Arpels, Boucheron, Cartier et Mauboussin, entre autres. Il est aussi le créateur de la fermeture à glissière. **500 / 700 €**

**50 BAUME & MERCIER**

Montre de dame en or gris 18 carats (750 ‰) réf. : 38264. Le boîtier coussin à fond clippé (numéroté et signé). Lunette godronnée. Cadran argenté signé. Aiguilles glaive. Bracelet en cuir à boucle ardillon Baume & Mercier en acier.

Mouvement mécanique à remontage manuel.  
Dim. : 23 x 26 mm État : beau Poids brut : 20,7 g  
Housse et certificat de garantie **400 / 600 €**

**51 Alexis BARTHELAY**

Montre de dame en acier, le boîtier rond à fond clippé (signé et numéroté). Lunette et couronne en or jaune 18 carats (750 ‰). Cadran blanc à index appliqués et chiffres arabes peints, date par guichet à 3h. Bracelet à lames d'acier, il est joint deux maillons supplémentaires.

Mouvement à remontage quartz. (Pile à remplacer)  
Diam. : 25 mm État : beau **150 / 200 €**

**52 BAUME & MERCIER, années 1990**

Montre de dame Riviera, réf. 5231, le boîtier en acier et plaqué or à fond vissé. Cadran blanc avec index géométriques appliqués et chiffres romains sérigraphiés. Aiguilles bâtons luminescentes. Date à 6 heures. Bracelet intégré en acier et doré à boucle déployante.

Mouvement à remontage quartz.  
Diamètre : 25 mm État : beau **300 / 400 €**

**53 BAUME & MERCIER**

Montre de femme modèle Catwalk en acier réf. MVO45219, le boîtier carré à fond vissé (signé et numéroté). Cadran bleu métallisé à chiffres romains et index clou appliqués, aiguilles dauphine en acier chromé. Bracelet en acier à double boucle déployante.

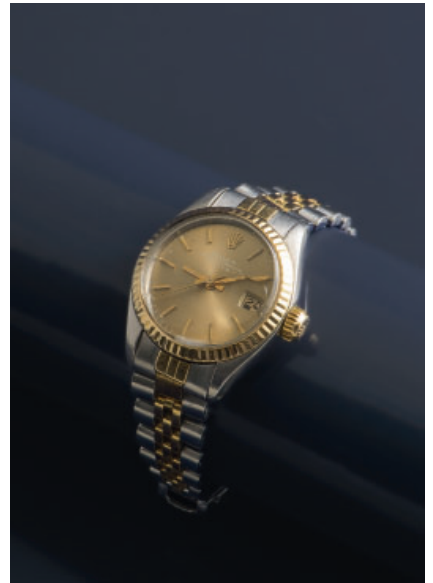
Mouvement : Calibre remontage Quartz signé Baume & Mercier.  
Dim : 21 x 25 mm. État : Beau **300 / 400 €**



45



46



47



48



49



50



51



52



53



54

#### 54 HERMÈS

Montre de dame modèle Cape Cod réf. : 1593103. Le boîtier rectangulaire à fond vissé en or jaune 18 carats (750 ‰) (monogrammé et numéroté), les attaches chaîne d'ancre. Cadran en nacre signé à chiffres arabes peints et aiguilles bâton luminescentes. Bracelet à maillons articulés en or jaune 18 carats (750 ‰) et boucle déployante signée.

Mouvement à remontage quartz.

Dim : 32 x 22 mm État : Très beau Poids brut : 87,7 g

Écrin Hermès, maillon supplémentaire

6 500 / 7 000 €



55

#### 55 ROLEX

Bracelet montre de dame Cellini en or jaune 18 carats (750 ‰), le boîtier rond à fond clippé (signé Montres Rolex SA et numéroté), le cadran signé pavé de diamants taillés en brillant. Le bracelet en or jaune 18 carats (750 ‰) stylisant une tresse à deux brins.

Mouvement mécanique à remontage manuel Montres Rolex calibre 1400. (Fonctionne mais prévoir révision)

Diam. : 22 mm État : beau Poids brut : 81,44 g

Étui de voyage Rolex

3 000 / 4 000 €





56

**56 CARTIER de 2007**

Montre modèle Ballon bleu réf. : 3004 / WE9006Z3, le boîtier rond en or gris 18 carats (750 ‰) possédant une large lunette bombée sertie de deux rangs de diamants taillés en brillant et avec une ouverture servant de protection à la couronne, anses corne et fond vissé (signé, numéroté). Cadran argenté guilloché à chemin de fer, chiffres romains peints et aiguilles glaive en acier bleu. Couronne cannelée sertie d'un cabochon de saphir synthétique. Bracelet articulé Cartier en or gris 18 carats (750 ‰) à double boucle déployante d'origine (deux maillons supplémentaires).

Mouvement : Calibre mécanique remontage automatique.

Diam. 36 mm État : beau Poids brut : 145,2 g

Pochette de voyage et certificat Cartier d'origine. **10 000 / 15 000 €**

**57 CARTIER**

Montre Baignoire petit modèle réf. : 3065, le boîtier ovale en or gris 18 carats (750 ‰). Large lunette plate sertie de diamants taillés en brillant, anses invisibles sous le boîtier et fond vissé (signé, numéroté et poinçonné). Cadran argenté à larges chiffres romains. Aiguilles en forme de glaive en acier bleu. Verre saphir. Couronne à pans coupés sertie d'un diamant. Bracelet en or gris 18 carats (750 ‰) à maillons ondulés intégré au boîtier, double boucle déployante Cartier.

Mouvement à remontage quartz.

Dim. 31 x 24 mm. Tour de poignet de 15,5 cm État : beau Poids brut 105 g

**4 000 / 6 000 €**

**58 CARTIER**

Montre Tank américaine réf. : 2489, le boîtier rectangulaire incurvé en or gris 18 carats (750 ‰) à fond vissé (signé, numéroté et poinçonné). La lunette sertie de deux rangs de diamants taillés en brillant. Cadran argenté guilloché à chiffres romains et aiguilles glaive en acier bleu. Couronne à pans coupés sertie d'un diamant facetté. Bracelet Cartier en or gris 18 carats (750 ‰), les maillons sertis de diamants taillés en brillant, double boucle déployante Cartier.

Mouvement à remontage quartz.

Dim: 35 x 19 mm. Tour de poignet de 16, 5 cm État : beau Poids brut 90,7 g

**4 000 / 6 000 €**



57



58



59



60



61

#### 59 CARTIER Paris

Montre Tank, le boîtier rectangulaire en or jaune 18 carats (750 ‰), à fond vissé sur la bande de carrure (signé Cartier Paris et numéroté). Cadran blanc à chiffres romains et chemin de fer peints. Aiguilles en acier Bleu. La couronne sertie d'un cabochon de saphir. Bracelet must de Cartier en cuir noir à boucle déployante d'origine en or jaune 18 carats.

Mouvement mécanique à remontage manuel signé Cartier ETA 78-1.

Dim. : 23 x 20,5 mm État : Beau Poids brut : 34,3 g 3 000 / 4 000 €

#### 60 PIAGET

Montre modèle Protocole réf. 9154, le boîtier rectangulaire en or 18 carats (750 ‰) à fond clippé (signé et numéroté). Lunette striée. Cadran gris strié signé, aiguilles lances. Bracelet en cuir noir (abîmé) à boucle ardillon en métal.

Mouvement mécanique à remontage manuel Piaget Calibre 9P.

Diam. : 25 mm Poids brut : 26,9 g 1 500 / 2 000 €

#### 61 BLANCPAIN

Montre Villeret, le boîtier rond en or jaune 18 carats (750 ‰) à fond clippé (signé, numéroté et poinçonné). Lunette à double godron. Anses bec d'aigle. Couronne logotypée. Cadran crème à chiffres romains appliqués et date par guichet à 3h. Bracelet en cuir façon autruche rapporté à boucle ardillon Blancpain en or jaune 18 carats (750 ‰).

Mouvement à remontage automatique Blancpain extraplat Calibre 9513.

Diam. : 34 mm. État : beau Poids brut : 45,7 g

Écrin 2 500 / 3 000 €



**62 PATEK PHILIPPE**

Montre classique Ellipse réf. : 3848, le boîtier ovale en or jaune 18 carats (750 ‰) à fond clippé (signé, numéroté, poinçonné). Cadran bleu métallisé à index bâton doré appliqués. Bracelet en cuir rapporté à boucle ardillon en or jaune 18 carats (750 ‰) signé Patek Philippe. Mouvement mécanique à remontage manuel signé Patek Philippe calibre 215.

Dim. : 27 x 29 mm État : beau Poids brut : 38,2 g 5 000 / 7 000 €



62

**63 PIAGET**

Montre Altiplano réf. : 90920. Le boîtier de forme ronde extra plat en or jaune 18 carats (750 ‰), la lunette lisse, le fond vissé squelette (signé, poinçonné et numéroté). Cadran argenté à larges chiffres romains et aiguilles lance. Bracelet Piaget en crocodile (Crocodylia spp. CITES annexe II B) à boucle ardillon d'origine en or jaune 18 carats (750 ‰).

Mouvement mécanique à remontage manuel signé PIAGET / 430 P Swiss.  
Diam. : 34 mm. État : Très beau Poids brut : 42,30 g  
Écrin, livret et certificat d'origine 2 500 / 3 000 €



63



64

**64 JAEGER-LeCOULTRE années 2010**

Montre grande Reverso Duodate réf. : 273.8.85. Boîtier de forme rectangulaire réversible à grande ouverture en acier. Le boîtier basculant à deux cadrans. Cadran noir guilloché à index et chiffres arabes peints et indicateur jour nuit. Cadran argenté guilloché à chemin de fer, à chiffres arabes peints et aiguilles en acier bleui, compteur des secondes à 6h et guichet de la date à 12h. Bracelet Jaeger LeCoultre en alligator (Alligator Mississippiensis spp. CITES annexe II B) à double boucle déployante JLC en acier.

Mouvement : Calibre à remontage manuel signé Jaeger-LeCoultre calibre 986.

Dim. 30 x 49 mm. État : Très beau

Écrin et livret d'origine Jaeger LeCoultre

6 500 / 8 000 €



65

**65 CHRONOSWISS vers 2004**

Chronographe Pathos squelette rattrapante réf. : C 732S. Boîtier rond en acier à fond squelette vissé, lunette cannelée. Bande de carrure lisse. Cadran squelette à chemin de fer, quatre compteurs (heures, minutes en chiffres romains, secondes, 30 minutes). Bracelet Chronoswiss en cuir façon crocodile à boucle déployante en acier Chronoswiss.

Mouvement mécanique à remontage automatique calibre 7750.

Diam. : 38 mm. État : beau

5 000 / 6 000 €

**66 AUDEMARS PIGUET**

Montre Royal Oak réf. : 56023SA, boîtier en acier rond à pans coupés, lunette octogonale vissée en or jaune 18 carats (750 ‰), fond vissé (signé et numérotation lettre B). Cadran gris guilloché index bâton appliqués et date par guichet à 3h. Bracelet à lames d'acier articulé et liens d'or jaune 18 carats (750 ‰) à boucle déployante.

Mouvement à remontage quartz. (Prévoir remplacement du joint d'étanchéité)

Diam. : 35 mm État : beau (légers chocs) Poids brut : 101,9 g

**6 000 / 8 000 €**



66

**67 MAUBOUSSIN vers 2000**

Chronographe collection Délit Délirante Spéciale édition réf. : 905P. Très grand boîtier coussin en or rose 18 carats (750 ‰) à fond vissé (signé, numéroté, poinçonné). Les attaches au bracelet et la bande de carrure godronnées. Cadran crème à chiffres romains peints, trois compteurs en creux (minutes, heures, secondes) et grandes aiguilles lumineuses, date par guichet entre 4h et 5h. Bracelet en cuir façon crocodile à boucle ardillon en métal doré.

Mouvement mécanique à remontage automatique.

Dim. : 60 x 43 mm État : beau Poids brut : 193,6 g

**3 500 / 4 000 €**



67



68

#### 68 OMEGA

Chronographe Speedmaster Mark 4.5, le boîtier de forme tonneau en acier à fond vissé (portant le logo à l'hippocampe). Cadran noir avec guichet du jour (en allemand) et de la date à 3h. Trois compteurs en creux : les secondes à 9h, fonction 24h à 12h et les heures à 6h, aiguille dite mirage pour les minutes. Aiguilles blanches et index luminescents, échelle tachymétrique sur le verre saphir. Bracelet en acier à boucle déployante Omega et un bracelet en tissu à boucle ardillon en acier rapporté.

Mouvement à remontage automatique Omega Lemania 1045.

Dim. 40 x 45 mm. État : beau

2 000 / 3 000 €



69

#### 69 BREITLING

Chronographe Chrono-matic réf. : 2112, le boîtier de forme tonneau en acier brossé à fond vissé (signé et numéroté). Lunette tournante unidirectionnelle noire graduée. Cadran noir à deux compteurs blancs (heures à 10h et minutes à 3h), guichet de la date à 6h. Index luminescents et aiguilles luminova orange. Bracelet en cuir rapporté à boucle ardillon en acier Breitling.

Mouvement mécanique à remontage automatique Chrono-Matic Breitling Buren Calibre 11. (Fonctionne, à réviser)

Diam. 38 mm. État : Beau

2 000 / 3 000 €



**70 ROLEX de 1961**

Montre Oyster Perpetual Submariner réf. : 5512. Deuxième génération des 5512 avec épaulement pointu. Boîtier en acier à fond vissé. Lunette tournante unidirectionnelle (décolorée et manque insert qui a été repeint). Cadran postérieur Singer noir entièrement repeint, et reluminé. Aiguilles postérieures restaurées. Couronne Triplock rapportée. Plexiglas (rayé). Bracelet Oyster riveté à boucle déployante en acier d'origine.

Mouvement mécanique à remontage automatique calibre 1530.

Diam. : 40 mm État : beau

6 000 / 8 000 €



70

**71 HEUER vers 1985**

Montre de plongée réf. : 844-3. Le boîtier rond en acier à fond vissé (gravé Heuer 844-3, et à l'intérieur Heuer-Leonidas et numéroté). Cadran noir à index et aiguilles squelette luminescents, guichet de la date à 3h signé Tag Heuer. Lunette tournante noire graduée (manque l'insert). Large épaulement de la couronne. Bracelet en toile à boucle ardillon en métal rapportés.

Mouvement mécanique à remontage automatique signé Heuer calibre 2872.

Diam. : 40 mm État : assez beau

1 500 / 2 000 €



71



72



73



74

**72 IWC acheté en 2000**

Double chronographe rattrapante antimagnétique Pilot réf. : 3713. Boîtier en acier rond à fond vissé (signé et numéroté). Cadran noir à chemin fer, index et chiffres arabes luminescents, aiguilles squelette superluminova. Trois compteurs en creux : minutes à 12h, heures à 6h, petite seconde à 9h, guichets de la date et des jours de la semaine à 3h. Bracelet en acier à boucle déployante IWC.

Mouvement mécanique à remontage automatique calibre 79230.

Diam. : 42 mm. État : Très beau

Écrin, facture d'achat

2 000 / 3 000 €

**73 IWC de 2005**

Montre Ingenieur réf. : 3227. Boîtier rond en acier brossé, lunette vissée, couronne cannelée vissée ciglée IWC «probus Scafuizia», fond vissé (signé et numéroté). Cadran ardoise texturé dit «tapisserie», index bâton et chiffres arabes appliqués luminescents, date par guichet à 3h, trotteuse centrale, aiguilles glaive en acier luminescentes. Bracelet en acier à boucle déployante IWC.

Mouvement mécanique à remontage automatique calibre 80110.

Diamètre : 42 mm État : Très beau

Écrin, carte de garantie, un maillon supplémentaire

2 000 / 3 000 €

**74 Lot de deux montres comprenant :**

- **TECHNOMARINE.** Chronographe Cruise, le boîtier rond en acier recouvert de plastique incolore (jauni) à fond vissé (signé, numéroté). Lunette tournante gravée. Cadran noir à index appliqués et trois compteurs. Bracelet en caoutchouc blanc à boucle ardillon en acier TechnoMarine.

Mouvement à remontage quartz.

Diam. : 50 mm État : beau

- **Yves BERTELIN.** Montre sportive, le boîtier rond en acier à fond vissé. Cadran noir à index luminescents. Date guichet à 3h. Bracelet en cuir noir et boucle ardillon en métal rapportés.

Mouvement à remontage quartz.

Diam. : 43 mm État : beau

150 / 300 €



**75 IWC**

Chronographe Portugaise réf. : 371404. Large boîtier rond en acier à épaisse bande de carrure brossée et fond vissé (signé et numéroté). Cadran noir à lunette intérieure des secondes, chemin de fer, chiffres arabes appliqués, deux compteurs argentés en creux pour les minutes à 12h et les secondes à 6h. Bracelet en crocodile IWC à boucle ardillon en acier IWC.

Mouvement mécanique à remontage automatique calibre 79240.

Diam. 41 mm. État : Très beau

Écrin en bois IWC

**2 500 / 3 000 €**



75

**76 LONGINES achetée en 2009**

Montre de plongée «Legend Diver» réf. L3.674.4. Large boîtier rond en acier avec deux couronnes et le fond vissés (orné d'un plongeur, numéroté, signé). Cadran noir à lunette directionnelle interne pour l'échelle de décompression (réglé par la couronne du haut), chemin de fer et chiffres arabes de couleur crème et luminescents. Larges aiguilles flèche luminescentes. Bracelet en cuir façon crocodile rapporté à boucle déployante en acier non signée.

Mouvement mécanique à remontage automatique cal. L633.

Diam. 42 mm. État : Beau

Facture d'origine

**800 / 1 200 €**



76



77



78



79

**77 EBEL acheté en 1997**

Chronographe 1911 Le Modulor réf. : E9137240. Le boîtier rond à pans coupés en acier brossé, fond squelette vissé. Cadran orange à trois compteurs (minutes à 3h, heures à 12h et secondes à 9h), guichet de la date entre 4h et 5h, échelle intérieure tachymétrique. Aiguilles et chiffres arabes luminescents. Bracelet en alligator (Alligator Mississippiensis spp. CITES annexe II B) Ebel orange à boucle déployante Ebel en acier brossé.

Mouvement mécanique à remontage automatique calibre 137.

Diam. : 40 mm État : beau

Écrin souple, boîte, facture d'origine

800 / 1 200 €

**78 EBEL**

Chronographe 1911 réf. : 9134901. Boîtier rond à pans coupés en acier brossé, fond clippé (numéroté, signé). Cadran blanc à échelle intérieure tachymétrique, chiffres romains peints, chemin de fer, trois compteurs cerclés en creux (minutes à 3h, heures à 12h et secondes à 9h), date par guichet entre 4h et 5h. Aiguilles squelettes. Bracelet Ebel à lames d'acier articulés et boucle déployante.

Mouvement mécanique à remontage automatique calibre 134.

Diam. 40 mm. État : beau

Écrin souple, boîte, livret et un maillon supplémentaire

800 / 1 500 €

**79 EBEL de 1998**

Montre Voyager World Time, réf. 9124913. Boîtier rond à pans coupés en acier, lunette tournante bidirectionnelle crantée gravée des différents fuseaux horaires, fond vissé (signé et numéroté). Cadran argenté figurant les continents, échelle intérieure des heures, chiffres romains appliqués, date par guichet à 3h. Bracelet en cuir Ebel à boucle déployante Ebel en acier.

Mouvement mécanique à remontage automatique calibre 124.

Diam. : 40 mm État : beau

Écrin, boîte, carte de garantie et livret

800 / 1 500 €



80

**80 PANERAI vendue en 2006**

Chronographe Luminor, réf. OP 6531, édition limitée n°E0542/1500. Large boîtier de forme coussin en titane, à lunette fixe avec échelle tachymétrique gravée et fond squelette vissé. Importante protection de la couronne avec un taquet protégeant le départ du chrono. Cadran noir avec chemin de fer, chiffres arabes luminescents, trois compteurs pour les minutes, heures et secondes. Aiguilles squelette luminescentes. Bracelet en acier à double boucle déployante Panerai.

Mouvement mécanique à remontage automatique calibre 400Z.

Diam. : 40 mm (hors protection de la couronne. État : beau

Livret, carte de garantie

3 800 / 4 200 €





81



82



83

**81 OMEGA de 1985**

Chronographe Speedmaster Professional Moon réf. ST 14 50 22. Le boîtier rond en acier à fond vissé (logotypé, signé et numéroté), lunette noire fixe avec échelle tachymétrique graduée. Cadran noir à chemin de fer, index bâton luminescents, trois compteurs (minutes à 3h, heures à 6h et secondes à 9h). Bracelet en acier à boucle déployante Omega 1450.

Mouvement mécanique à remontage manuel calibre 861 (base Lemania 1873)

Dimensions : 42 mm État : Très beau

Écrin Omega rapporté

**3 000 / 3 500 €**

**82 OMEGA**

Montre chronomètre Seamaster Aqua Terra 150 m réf. 231.10.42.21.03.004 Co-Axial 15,000 gauss James Bond, édité à l'occasion de la sortie de Spectre en 2015, limité à 15 007 pièces. Boîtier rond en acier à fond vissé squelette laissant apparaître la masse oscillante découpée de manière à évoquer un canon de pistolet avec, en son centre, la reproduction d'une base de douille gravée James Bond. Numérotée 12516 sur 15007. Lunette lisse et pentue. Cadran bleu orné en semi des armoiries de la famille Bond à chemin de fer jaune et index pointe luminescents blancs, aiguilles flèche, trotteuse des secondes jaune agrémentée du blason Bond. Réserve de marche 60 heures. Étanche 150 m. Verre saphir. Bande de carrure polie et brossée. Bracelet en acier à lames lisses et brossées articulées avec double boucle déployante Omega.

Mouvement mécanique à remontage automatique Omega calibre 8507 master co-Axial, certifié chronomètre par le COSC.

Diam. : 41,5 mm État : Neuf

Écrin, sur boîte, livret d'instruction, stylet, bracelet supplémentaire en nylon bleu surpiqûre jaune à boucle déployante, pompes supplémentaires et compte fil, carte pictogramme et carte de garantie internationale

**4 000 / 5 000 €**

**83 OMEGA de 2009**

Montre Seamaster Aqua Terra Date co-axial 150m, réf. : 231.10.42.21.06.001. Boîtier rond en acier, lunette lisse et bande, carure brossée, fond vissé squelette. Cadran gris à lignes, chemin de fer, index flèche luminescents appliqués, date par guichet à 3h. Bracelet en acier à double boucle déployante Omega.

Mouvement mécanique à remontage automatique calibre 8500.

Diam. : 41 mm État : beau

Porte carte contenant Pictogramme, Carte de garantie et certificat de chronomètre **1 800 / 2 200 €**

**84 OMEGA acheté en 2006**

Chronographe Speedmaster The Legend Collection Michael Schumacher réf. : 3507.51.00. Boîtier rond en acier avec lunette fixe graduée d'une échelle tachymétrique, fond vissé (orné d'un hippocampe, gravure en rouge du modèle). Cadran noir avec chemin de fer rouge sur fond argenté, index bâton appliqués, trois compteurs argentés pour les minutes, heures et secondes, date par guichet à 6h. Bracelet en crocodile (Crocodylia spp. CITES annexe II B) à double boucle déployante en inox rapportés.

Mouvement mécanique à remontage automatique calibre 3301.

Diam. : 42 mm État : beau

Écrin, boîte, porte cartes contenant carte de pictogramme, certificat Chronomètre et carte de garantie, facture d'achat et manuel **3 000 / 3 500 €**



84

**85 OMEGA**

Chronographe Speedmaster titane co-Axial Chronometer réf. : 311.93.44.51.03.001 bleu. Boîtier rond en titane à fond vissé squelette. Lunette avec échelle tachymétrique bleue polie. Cadran bleu à index bâton luminescents appliqués, aiguilles luminescentes, date par guichet à 6h, deux compteurs en creux (second fuseau horaire à 3h et minutes à 9h). Réserve de marche 60 heures. Étanche 100 m. Verre saphir. Bande de carure polie et brossée. Bracelet en alligator bleu (Alligator Mississippiensis spp. CITES annexe II B) à boucle déployante Omega en titane.

Mouvement mécanique à remontage automatique Omega calibre 9300 avec mécanisme de roue à colonnes et échappement Co-Axial. Spiral en silicium monté sur balancier-spiral sans raquette, 2 barillets montés en série, remontage automatique bi-directionnel. Finition rhodiée avec motif exclusif Côtes de Genève en arabesque.

Diam. : 44,25 mm État : Neuf

Écrin, sur boîte, livret d'instruction, carte pictogramme et carte de garantie internationale **5 500 / 7 000 €**



85



86

**86 ROLEX entre 2014-2017**

Montre Oyster Perpetual Sea-Dweller 4000 réf. 116600, boîtier en acier à fond vissé gravé. Lunette noire graduée tournante unidirectionnelle. Cadran noir à index appliqués Chromalight, date à 3h. Bracelet Oyster en acier à boucle déployante Glidelock.

Mouvement mécanique à remontage automatique calibre 3135.

Diam. : 40 mm État : beau

**6 500 / 8 000 €**



87

**87 ROLEX vers 2012**

Montre Oyster Perpetual Explorer réf. 214270. Boîtier rond en acier à fond vissé. Cadran noir avec chemin de fer, index 3-6-9 en chiffres arabes, index bâton luminescents. Bracelet Oyster en acier à boucle déployante Oysterlock.

Mouvement mécanique à remontage automatique calibre 3132.

Diam. : 39 mm État : Très beau

Boîte, carte de garantie, un maillon supplémentaire.

**6 000 / 8 000 €**



**88 ROLEX Kermit vers 2006-2007**

Montre Oyster Perpetual Date Submariner réf. : 16610 dite Kermit.  
Boîtier en acier à fond vissé. Lunette verte graduée unidirectionnelle.  
Cadran noir à index luminescents appliqués. Bracelet Oyster en acier  
93250 à boucle déployante.

Mouvement mécanique à remontage automatique calibre 3135.

Diam. : 40 mm État : beau

Boîte, deux maillons supplémentaire et photocopie d'attestation

12 000 / 15 000 €



88

**89 ROLEX vers 2007-2008**

Montre de plongée Oyster Perpetual Date Submariner 300 m réf.  
16610 (série M). Boîtier rond en acier à lunette tournante graduée  
pour le contrôle du temps de plongée. Fond et couronne avec épau-  
lement vissés. Cadran noir à index cerclés appliqués, aiguilles dites  
Mercedes luminescentes. Verre saphir avec date loupe cyclope à 3h.  
Bracelet Oyster à boucle déployante Rolex (93250).

Mouvement mécanique remontage automatique calibre.

Diam. 40 mm. État : beau

Écrin, boîte, carte de garantie, porte carte, manuel et livret

5 000 / 6 000 €



89



90

**90 ROLEX vers 2007-2008**

Chronographe Oyster Perpetual Cosmograph Daytona Réf. 116520 (série M). Le boîtier rond en acier à fond, poussoirs et couronne visés avec protection à débordement. Lunette monobloc gravée avec échelle tachymétrique (400 units). Cadran blanc à trois compteurs cerclés argent (minutes à 3h, heures à 9h et secondes à 6h), index appliqués et aiguilles en acier squelette luminescents. Verre saphir de synthèse et bracelet à maillons articulés Oyster lisses et brossés acier à boucle déployante système Oysterlock.

Mouvement mécanique remontage automatique signé calibre 4130.

Diam. : 40 mm (hors protection couronne). État : très beau

Écrin, boîte, carte de garantie, porte carte, un maillon supplémentaire, manuel et livret **12 000 / 15 000 €**



91

**91 ROLEX, acheté en 2008**

Chronographe Oyster Perpetual Cosmograph Daytona Réf. 116520 (série M). Le boîtier rond en acier à fond, poussoirs et couronne visés avec protection à débordement. Lunette monobloc gravée avec échelle tachymétrique (400 units). Cadran noir à trois compteurs cerclés argent (minutes à 3h, heures à 9h et secondes à 6h), index appliqués et aiguilles en acier squelette luminescents. Verre saphir de synthèse et bracelet à maillons articulés Oyster lisses et brossés acier à boucle déployante système Oysterlock.

Mouvement mécanique remontage automatique signé calibre 4130.

Diam.: 40 mm (hors protection couronne). État : très beau

Écrin, boîte, un maillon supplémentaire, facture d'origine **12 000 / 15 000 €**



92

**92 AUDEMARS PIGUET acheté en 2006**

Chronographe Royal Oak dit Kasparov, réf. 25860ST. Boîtier Jumbo en acier brossé de forme octogonale, large lunette vissée et fond vissé (signé, numéroté). Cadran grande tapisserie bleu nuit à chemin de fer, index bâton luminescents, trois compteurs pour l'indication des heures, des minutes et des secondes, date par guichet entre 4h et 5h. Bracelet en acier brossé à boucle déployante Audemars Piguet.

Mouvement mécanique à remontage automatique calibre 2385.

Diam. : 39 mm État : Beau

Écrin en bois rapporté Audemars Piguet, deux housses de transport Audemars Piguet, un maillon supplémentaire, mode d'emploi et livret de garantie

15 000 / 20 000 €

- 92,1 Une pièce de 20 francs Confédération helvétique** or 1935.  
*Poids : 6,4 g*  
300 / 400 €
- 92,2 Un souverain or** 1889, Victoria jubilé.  
*Poids : 7,9 g*  
400 / 600 €
- 92,3 Sept pièces de 20 francs** or Napoléon III tête laurée.  
*Poids : 45 g*  
2 100 / 2 500 €
- 92,4 Huit pièces de 20 Francs** or dont trois Napoléon III tête laurée, et quatre Génie, et une coq de Chaplain  
*Poids : 51,4 g*  
2 400 / 2 800 €
- 92,5 Lot de deux médailles** de baptême figurant la Vierge en or jaune 18 carats (750 ‰). (Une accidentée)  
*Poids : 2,9 g*  
100 / 200 €
- 93 Médaille** en or jaune 18 carats (750 ‰) gravée en l'honneur des 20 ans de service d'une employée de l'OCDE, ornée du château de la Muette.  
*Diam. : 3,3 cm Poids : 16,1 g*  
*Écrin*  
600 / 800 €
- 94 Tabatière** en or jaune 18 carats (750 ‰) de forme rectangulaire à décor guilloché, chiffrée. (Enfoncements). Travail anglais Sheffield 1829.  
*Dim. : 6 x 3,7 cm Poids : 49 g*  
1 800 / 2 000 €
- 95 Étui à cire** en or jaune 18 carats (750 ‰) à pans coupés, guilloché. Travail français entre 1809 et 1817.  
*Poids : 13 g*  
450 / 600 €
- 96 Fume-cigarettes** en or jaune 18 carats (750 ‰) de forme tronconique et évasée, à décor cannelé rehaussé d'émail bleu et de fleurettes.  
*Longueur : 9,5 cm Poids brut : 13,5 g*  
300 / 400 €
- 97 Tabatière** en argent (925 ‰) à décor niellé de rinceaux et de stries, le couvercle serti d'une pièce d'un ducat autrichien Joseph II 1787. (Accident à la charnière). Travail français, Paris entre 1819 et 1838. Poinçon d'orfèvre.  
*Dim. : 8,7 x 5 cm*  
100 / 200 €
- 98 Petit canif** en or jaune 18 carats (750 ‰) et métal, ciselé de rocaïles. Bélière.  
*Longueur : 4 cm Poids brut : 11,8 g*  
180 / 220 €
- 99 Petit porte-monnaie** côte de maille en or jaune 18 carats (750 ‰). Travail français.  
*Dim. : 5 x 5 cm Poids : 22,6 g*  
800 / 1 000 €
- 100 Dé à coudre** en or jaune 18 carats (750 ‰) à décor guilloché. (Enfoncements)  
*Poids : 3,5 g*  
100 / 200 €
- 101 Étui à crayons** en or jaune 14 carats (585 ‰) à décor rainuré. Avec bélière.  
*Longueur : 8 cm Poids : 6,4 g*  
100 / 200 €
- 102 Ensemble composé de deux peignes** en corne rehaussés d'un décor de muguet en métal sertis de semences de perle, et d'une broche assortie.  
*Longueur du peigne : 10 cm Longueur de la broche : 7,8 cm*  
*Écrin*  
150 / 200 €
- 103 Bague** sertie de pierres blanches et d'une pierre rouge (manque), l'anneau en or 14 carats (585 ‰), le chaton en métal. Travail de la fin du XVIII<sup>e</sup> et du début XIX<sup>e</sup> siècle.  
*Poids brut : 2,5 g*  
30 / 50 €
- 104 Pendentif** croix en argent (925 ‰) sertie de diamants taillés en rose aux extrémités, et de verre rouge à l'imitation du grenat, certains émaillés des instruments de la passion du Christ (accidents et manques). XIX<sup>e</sup> siècle.  
*Hauteur : 5,5 cm Poids brut : 6,7 g*  
300 / 400 €
- 105 Paire de pendants d'oreilles** agrafe en or jaune 18 carats (750 ‰) composé chacun d'une feuille de vigne ciselée soutenant une grappe de perles de corail (corallium spp. CITES annexe II B préconvention). Travail de la fin du XIX<sup>e</sup> siècle - début XX<sup>e</sup> siècle.  
*Hauteur : 4 cm Poids brut : 7,2 g*  
300 / 400 €
- 106 Bague** souvenir à système en or jaune 18 carats (750 ‰) formant un bandeau guilloché serti d'une semence de perle, s'ouvrant pour laisser apparaître des cheveux tressés. XIX<sup>e</sup> siècle.  
*Taille de doigt : 48 / 49 Poids brut : 2,8 g*  
80 / 100 €
- 107 Paire de pendants d'oreilles** en or jaune 18 carats (750 ‰) serti chacun d'un cabochon et d'une importante goutte de corail (corallium spp. CITES annexe II B préconvention).  
*Longueur : 5 cm Poids brut : 10,1 g*  
300 / 400 €
- 108 Bague** aigrette en or jaune et or gris 18 carats (750 ‰) sertie de quatre diamants de taille ancienne et de diamants taillés en rose. (Motif légèrement déformé). Travail français vers 1900.  
*Taille de doigt : 49 Poids brut : 4 g*  
400 / 600 €
- 109 Bracelet** quatre rangs de perles de corail facettées (corallium spp. CITES annexe III C préconvention), réunis au centre par un médaillon en or jaune 18 carats (750 ‰) ciselé et orné d'un camée en corail (corallium spp. CITES annexe III C préconvention) figurant Bacchus, le fermoir en or jaune 18 carats (750 ‰) ciselé de fleurs. XIX<sup>e</sup> siècle.  
*Longueur : 17,5 cm Poids brut : 36,9 g*  
150 / 200 €
- 110 Bracelet** en argent (925 ‰) formé de médaillons rehaussés d'émail noir ornés de symboles et d'animaux. Travail russe, Moscou, fin du XIX<sup>e</sup> siècle. (Trace de restauration et soudure).  
*Longueur intérieure : 19 cm Poids brut : 23 g*  
600 / 800 €





102



104



105



103



106



108



109



110



111

**111 Cesare ROCCHEGGIANI (actif de 1856 à 1864)**

Broche dans le goût étrusque en or jaune 18 carats (750 ‰) ornée de grainetis et cannetilles (manques) et sertie de deux cabochons de lapis-lazuli.

*Dim. : 7,2 x 3,2 cm Poids brut : 14,3 g*

*Dans son écrin à la forme signé C. Roccheggiani, Manufacture de mosaïque, 13 via Condotti, Rome.*

*Roccheggiani est un grand nom de la micro mosaïque depuis le XVIII<sup>e</sup> siècle. Le seul document publié faisant référence à Cesare est daté de 1859. D'après le Murray's Handbooks for Travellers de 1888, Cesare Roccheggiani est décrit comme vendant également « des ornements en or à partir de modèles antiques ».*

*L'inscription à l'intérieur de l'écrin étant en français, il est probable que cette broche ait été vendue à Paris.*

**600 / 800 €**

**112 Ensemble comprenant un collier** en argent (800 ‰) formé de rosaces entièrement serties de grenats almandin facettés **et un pendentif** en argent (800 ‰) en forme de croix orné de grenats almandin facettés (manques).

*Longueur : 38 cm Haut. : 5,5 cm Poids brut : 24,4 g*

**80 / 120 €**

**113 Broche pendentif** en or jaune 18 carats (750 ‰) et argent (925 ‰) rehaussée d'émail noir (manques) et ornée d'éléments serties de diamants taillés en rose. (Manque deux éléments). Travail français, époque Napoléon III.

*Hauteur : 6 cm Poids brut : 23,4 g*

**1 200 / 1 500 €**

**114 Paire de dormeuses** en or jaune 18 carats (750 ‰) dessinant une petite rosace soutenant une plus grande rosace sertie de diamants taillés en rose. (Manque un)

*Haut. : 3 cm Poids brut : 2,5 g*

**150 / 200 €**

**115 Bague** toi & moi en or jaune 18 carats (750 ‰) sertie de diamants de taille ancienne d'environ 0,4 carat épaulés de diamants plus petits.

*Taille de doigt : 54 / 55 Poids brut : 2,6 g*

*Écrin*

**400 / 600 €**

**116 Collier** de perles de culture d'environ 0,6 mm de diamètre, le fermoir en or jaune 18 carats (750 ‰).

*Longueur : 56,5 cm Poids brut : 22,3 g*

**150 / 200 €**

**117 Bague** fleur en or jaune 18 carats (750 ‰) et platine (950 ‰) sertie d'un cabochon de grenat almandin dans un entourage de diamants taillés en rose.

*Taille de doigt : 45 Poids brut : 7,2 g*

**150 / 200 €**

**118 Bracelet** rigide ouvrant en or rose 14 carats (585 ‰) et argent (800 ‰) sertie d'une ligne de diamants taillés en rose hollandaise épaulée de perles d'émail rouge, de filets d'émail bleu et de lignes de diamants taillés en rose plus petits. Travail étranger vers 1850.

*Diamètre intérieur : 6 cm Poids brut : 36,6 g*

**3 000 / 4 000 €**

**119 Bague** aigrette en or jaune 18 carats (750 ‰) figurant un buste de femme, la coiffe sertie d'émeraudes et de diamants. Vers 1900.

*Taille de doigt : 52 Poids brut : 6,9 g*

**400 / 600 €**

**120 Pendentif médaillon** ouvrant en or 14 carats (585 ‰) formant un cœur à décor gravé, serti de perles fantaisies et d'une pierre rouge.

*Hauteur : 4 cm Poids brut : 5,1 g*

**250 / 300 €**

**121 Emile FROMENT-MEURICE, vers 1860**

Broche pendentif en or jaune 18 carats (750 ‰) et argent (925 ‰) dessinant des rinceaux feuillagés serties de diamants taillés en rose et de perles. Poinçon d'orfèvre de Emile Froment-Meurice sur l'épingle de la broche amovible.

*Dimension broche : 3,5 x 3,3 cm*

Transformée en collier par un rang de perles de culture, le fermoir en platine (950 ‰) serti de diamants taillés en rose, la chaînette en or jaune 18 carats (750 ‰). Diamètre des perles de 4,3 à 2,1 mm environ.

*Longueur : 39 cm Poids brut total : 13,9 g*

*Écrin rapporté*

**1 000 / 1 500 €**

**122 Médaille** en or jaune 18 carats (750 ‰) de forme rectangulaire à pans coupés à décor de la Vierge à l'enfant. Gravure au dos.

*Hauteur : 2,5 cm Poids brut : 2 g*

**70 / 90 €**

**123 Collier** en or jaune 18 carats (750 ‰) composé d'une ancienne chaîne de montre soutenant un pendentif médaillon souvenir orné de palmettes et serti de semence de perle. Le fermoir de la chaîne en or et vermeil (800 ‰). Travail du XIX<sup>e</sup> siècle.

*Longueur de la chaîne : 44 cm Hauteur du pendentif : 4 cm*

*Poids brut : 13,4 g*

**450 / 600 €**

**124 Bracelet** gourmette en or rose 18 carats (750 ‰) agrémenté de cinq charm's en or jaune 18 carats (750 ‰) et un charm's en métal plaqué or. Chaînette de sécurité.

*Longueur : 17 cm Poids brut : 14,7 g*

**450 / 600 €**

**125 Épingle** en or jaune 18 carats (750 ‰) sertie d'un croc de cerf. Travail français, numéroté.

*Longueur : 5,6 cm Poids brut : 6,2 g*

**200 / 300 €**

**126 Bracelet** gourmette en or jaune 18 carats (750 ‰) orné d'une plaque gravée «Jeanne». Fermoir en or et vermeil (800 ‰).

*Longueur : 17 cm Poids brut : 3,7 g*

**100 / 200 €**





113



121



120



117



115



119



118

- 127 Chaîne** à maille gourmette plate en métal doré **et pendentif** figurant une tête de cheval dans un fer à cheval en or jaune 18 carats (750 ‰). (Accident et pendentif dessoudé)  
*Longueur chaîne : 39 cm Hauteur pendentif : 2 cm Poids du pendentif en or : 0,5 g*
- 20 / 30 €**
- 128 Bracelet** gourmette en or jaune 18 carats (750 ‰) à maillons rectangulaires. Fermoir accidenté. Travail français.  
*Longueur : 17 cm Poids : 6,9 g*
- 250 / 300 €**
- 129 Bracelet** gourmette en or jaune 18 carats (750 ‰) orné d'une plaque gravée d'un nom d'un côté et d'une date de l'autre.  
*Longueur : 14 cm Poids : 5 g*
- 180 / 220 €**
- 129,1 Collier** de perles de culture en chute, le fermoir en or gris 18 carats (750 ‰) avec chaînette de sécurité. Diamètre des perles d'environ 5,3 à 8,4 mm.  
*Longueur : 62,5 cm Poids brut : 28,5 g*
- 50 / 80 €**
- 130 Fin bracelet gourmette** en or jaune 18 carats (750 ‰) orné d'une plaque ovale gravée «Guy» et portant la date de 1928. (Chaîne accidentée)  
*Longueur : 13,3 cm Poids : 2,5 g*
- 80 / 120 €**
- 131 Bracelet** gourmette en or jaune 18 carats (750 ‰) à maillons rectangulaires. Fermoir accidenté. Travail français.  
*Longueur : 16,5 cm Poids : 7 g*
- 250 / 300 €**
- 132 Important devant de corsage** en or gris 18 carats (750 ‰) ajouré d'un treillage encadré d'une guirlande de fleurs de lotus serties de diamants taillés en rose, six diamants de taille ancienne plus importants d'environ 0,50 carat chacun, agrémentée de deux cabochons d'opale en pampille dont un fêlé. Il est joint une chaîne pour le transformer en collier orné d'un cabochon d'opale. Travail vers 1880-1900.  
*Dim. : 8,3 x 7 cm Poids brut : 37,7 g*
- 4 000 / 6 000 €**
- 133 Bague** pont en argent (800 ‰) sertie de deux pierres blanches rondes, le profil du chaton ajouré d'arabesques. Travail français vers 1925.  
*Taille de doigt : 53 Poids brut : 4,8 g*
- 80 / 120 €**
- 134 CHAUMET Paris**  
Paire de pendants d'oreilles girandole en or gris 18 carats (750 ‰) et argent (800 ‰), composés de bulbes serties de diamants de taille ancienne retenant en pampille deux diamants plus importants d'environ 0,50 carat et deux cabochons d'opale goutte. Signé Chaumet Paris sur l'une. Transformations. Système de vis avec chaînettes de sécurité. Trace de poinçon d'orfèvre non identifié. Travail de la fin du XIX<sup>e</sup> - début du XX<sup>e</sup> siècle.  
*Longueur : 7,8 cm Poids brut : 22,3 g*
- 3 500 / 4 500 €**
- 135 Bague** en or gris 18 carats (750 ‰) sertie d'un diamant coussin de taille ancienne d'environ 1 carat (égrisures) épaulé de six diamants de taille ancienne plus petits. Travail français.  
*Taille de doigt : 57 Poids brut : 4,5 g*
- 1 200 / 1 500 €**
- 136 Épingle de cravate** en or gris 18 carats (750 ‰) ornée d'une perle de culture d'environ 7 mm de diamètre. Travail français.  
*Longueur : 7 cm Poids brut : 1,2 g*
- 120 / 150 €**
- 137 Bague** pont en or gris 18 carats (750 ‰) ornée d'une perle de culture grise et d'une perle de culture blanche, le chaton serti de lignes de diamants taillés en brillant.  
*Taille de doigt : 53 / 54 Poids brut : 10 g*
- 450 / 600 €**
- 138 Bracelet** de cinq rangs de perles de culture en chute, le fermoir barrette en or gris 18 carats (750 ‰) ciselé.  
*Longueur : 17 cm Poids brut : 27,4 g Écrin rapporté*
- 150 / 200 €**
- 139 Paire de dormeuses** en or gris 18 carats (750 ‰) sertie chacune d'un diamant taillé en brillant surmonté d'un diamant plus petit.  
*Haut. : 2 cm Poids brut : 3,8 g Écrin rapporté*
- 300 / 400 €**
- 140 Bague** toi et moi en or gris 18 carats (750 ‰) sertie de diamants taillés en brillant d'environ 0,3 carat séparés par une ligne sinueuse de diamants plus petits. Travail français.  
*Taille de doigt : 50 Poids brut : 4,4 g*
- 300 / 400 €**
- 141 Collier** de perles de culture en chute, le fermoir en or gris 18 carats (750 ‰) serti d'un corindon bleu synthétique (procédé Verneuil) dans un entourage de diamants de taille ancienne, chaînette de sécurité. Diamètre des perles d'environ 5 mm à 9 mm environ.  
*Longueur : 44 cm Poids brut : 28,5 g Écrin rapporté*
- 150 / 200 €**
- 142 Bague** pont en platine (950 ‰) ornée d'un cabochon de saphir épaulé de diamants baguette.  
*Taille de doigt : 56 Poids brut : 14,3 g*
- 1 800 / 2 200 €**
- 143 Alliance** américaine en or gris 18 carats (750 ‰) sertie de diamants 8/8.  
*Taille de doigt : 54 Poids brut : 3 g*
- 300 / 400 €**
- 144 Bague** en or jaune 18 carats (750 ‰) et en platine (950 ‰) sertie d'un saphir coussin chauffé dans un entourage de diamants 8/8 et ponctué aux angles de saphirs calibrés. Travail français.  
*Taille de doigt : 58 Poids brut : 3 g*
- 400 / 600 €**
- 145 Sautoir de perles** de culture en chute, fermoir en or gris 18 carats (750 ‰) serti de trois cabochons de saphir. Diamètre des perles d'environ 5,5 mm à 8,3 mm. Travail français.  
*Longueur : 95 cm Poids brut : 56 g*
- 100 / 200 €**





132



134

- 146 Bague** fleur en or gris 18 carats (750 ‰) ornée d'une perle de culture d'environ 9,2 mm de diamètre dans un entourage de diamants taillés en brillant. Travail français.  
*Taille de doigt : 45 Poids brut : 5,3 g*  
**350 / 500 €**
- 147 Attribués à MARZO**  
Paire de pendants d'oreilles en platine (950 ‰) sertie d'une ligne de diamants de taille ancienne retenant une émeraude ovale dans un entourage de diamants de taille ancienne. Système d'agrafe.  
*Longueur : 3,1 cm Poids brut : 3,9 g*  
*Dans un écrin à la forme signé Marzo.*  
**3 000 / 4 000 €**
- 148 Bague** en platine (950 ‰) sertie d'une émeraude rectangulaire à pans coupés d'environ 1,8 carat dans un entourage de diamants de taille ancienne. Système de rétrécissement. Travail français.  
*Taille de doigt : 46 Poids brut : 4,7 g*  
**1 000 / 1 500 €**
- 149 CLERC Paris**  
Clip de revers en platine (950 ‰) et or gris 18 carats (750 ‰) de forme géométrique, sertie de diamants baguette, taillés en brillant et 16/16. Serti postérieurement d'un saphir ovale. Signé et numéroté. Travail français, poinçon d'orfèvre Jacques Bugin à Paris après 1943..  
*Hauteur : 4,2 cm Poids brut : 13 g*  
**1 700 / 2 000 €**
- 150 Bague** aigrette en platine (950 ‰) sertie d'un diamant de taille ancienne, de deux saphirs ovales et de diamants taillés en rose. Vers 1910.  
*Taille de doigt : 56 Poids brut : 8,3 g*  
**800 / 1 200 €**
- 151 Clip de revers** en platine (950 ‰) dessinant une boucle sertie d'un rang de diamants de taille ancienne dans un entourage de diamants taillés en rose et de diamants de taille ancienne plus petits. Système en or gris 18 carats (750 ‰). Travail français vers 1920.  
*Diam. : 3,8 cm Poids brut : 20,7 g*  
**3 000 / 4 000 €**
- 152 Bague** en platine (950 ‰) iridié ornée d'une ligne sinueuse de diamants baguette et de part et d'autre de deux diamants teintés de taille ancienne d'environ 0,80 carat chacun épaulés de diamants baguette. Vers 1930.  
*Taille de doigt : 52 Poids brut : 9,1 g*  
**2 500 / 3 000 €**
- 153 Bracelet** manchette incurvé ouvrant en or jaune 18 carats (750 ‰) et platine (950 ‰) orné d'une ligne de diamants de taille ancienne resserrant un drapé rayonnant terminé par des perles de culture. Poinçon d'orfèvre de Justin Dusausoy. La maison Dusausoy a conçu entre 1922 et 1931 des pièces de joaillerie parmi les plus modernes de son époque. Sa notoriété est alors comparable à celles de Mauboussin, Boucheron et Cartier. Travail vers 1935.  
*Diam. : 5,5 cm Poids brut : 45,8 g*  
**3 000 / 4 000 €**
- 154 Bague** chevalière en or jaune 18 carats (750 ‰) ciselée d'acanthes, le chaton rectangulaire sertie de douze diamants taillés en brillant.  
*Taille de doigt : 63 Poids brut : 10 g*  
**600 / 800 €**
- 155 Bracelet** jonc plat ouvrant en or jaune 18 carats (750 ‰) à décor ciselé de rinceaux et sertie de petites perles (manque une). Travail français vers 1950.  
*Diamètre : 5,5 cm Poids brut : 56,3 g*  
*Écrin*  
**1 800 / 2 200 €**
- 156 Bague** en argent (800 ‰) et en or jaune 18 carats (750 ‰) sertie d'un saphir bleu vert ovale, la monture gravée.  
*Taille de doigt : 58 Poids brut : 5,2 g*  
**250 / 300 €**
- 157 Broche** en or jaune 18 carats (750 ‰) dessinant une rosace filigranée rehaussée de fleurons sertis de diamants taillés en rose. Poinçon d'Athanase Decombis. Travail français de la fin XIX<sup>e</sup> siècle.  
*Diam. : 2,8 cm Poids brut : 4,8 g*  
**150 / 200 €**
- 158 Bague** en or jaune 18 carats (750 ‰) sertie d'une pièce de 10 francs or coq 1905, le chaton ajouré à décor d'arabesques.  
*Taille de doigt : 63 Poids brut : 6,7 g*  
*Écrin*  
**250 / 300 €**
- 159 Broche** barrette en or jaune 18 carats (750 ‰) sertie d'une perle de culture épaulée de deux fleurons sertis chacun d'un petit diamant de taille ancienne. Travail français.  
*Longueur : 6 cm Poids brut : 3,6 g*  
**150 / 200 €**
- 160 Broche** ronde en or jaune 18 carats (750 ‰) décorée d'une frise de grecques émaillée noir, et sertie au centre d'une pâte de verre violette imitant l'améthyste elle-même anciennement sertie d'une perle ou d'un diamant. Travail français de la fin XIX<sup>e</sup> siècle.  
*Diam. : 40 cm Poids brut : 9,5 g*  
**200 / 300 €**
- 161 Importante bague** chevalière en or jaune 18 carats (750 ‰) sertie d'une pièce de 20 francs or.  
*Taille de doigt : 61 Poids brut : 23,4 g*  
**800 / 1 200 €**
- 162 Broche** barrette en or jaune 18 carats (750 ‰) sertie d'une perle de culture bouton dans un entourage de rubis calibrés.  
*Longueur : 6,5 cm Poids brut : 4,5 g*  
**250 / 300 €**
- 163 Bracelet** jonc ouvrant en or jaune 18 carats (750 ‰) orné d'un rang de petites perles de culture.  
*Diam. : 5,2 cm Poids brut : 14,7 g*  
**500 / 700 €**
- 164 Alliance** en or jaune 18 carats (750 ‰) formant deux petits jonsc accolés gravés d'oves (gravure émoussée).  
*Taille de doigt : 49 Poids brut : 1,8 g*  
**70 / 100 €**



147



148



153



149



150



152



151

- 165 VAN CLEEF & ARPELS New York**  
Deux bracelets ruban transformables en collier en or jaune 18 carats (750 ‰) alternant des maillons à effet de cordages et des anneaux lisses sertis de diamants taillés en brillant et de saphirs ronds. Signés et numérotés.  
*Longueur : 19 cm Poids brut : 74,1 g*  
*Écrin à la forme Van Cleef & Arpels.*
- 8 000 / 12 000 €**
- 166 CARTIER**  
Bague bandeau en or jaune 18 carats (750 ‰) formant trois joncs accolés et godronnés, ornés de lignes sinueuses de diamants taillés en brillant. Signée Cartier et numérotée.  
*Taille de doigt : 49 / 50 Poids brut : 14,7 g*  
*Écrin Cartier*
- 2 800 / 3 200 €**
- 167 BOUCHERON**  
Paire de boucles d'oreilles en or jaune 18 carats (750 ‰) formant des créoles plates ajourées et serties de diamants taillés en brillant. Signées, numérotées et Poinçon d'orfèvre Boucheron.  
*Hauteur : 2 cm Poids brut : 30,3 g*
- 3 000 / 4 000 €**
- 168 Broche** feuille en or jaune 18 carats (750 ‰) texturé sertie de trois petits diamants taillés en brillant. Travail français, poinçon de Charles Garnier.  
*Longueur : 5,3 cm Poids brut : 3,9 g*
- 150 / 200 €**
- 169 Chevalière** en or jaune 18 carats (750 ‰) chiffré MM.  
*Taille de doigt : 56 / 57 Poids brut : 9,7 g*
- 300 / 400 €**
- 170 Roger LEBENSTEIN**  
Bracelet ruban souple en or jaune 18 carats (750 ‰) à décor de rangs de chevrons sur fond amati. Poinçon d'orfèvre.  
*Longueur : 16,5 cm Largeur : 2 cm Poids : 64,4 g*
- 2 300 / 2 800 €**
- 171 Bague** formée d'un fil d'or jaune 18 carats (750 ‰) dessinant deux boucles ornées de diamants ronds et sertie d'un doublé à l'imitation de l'émeraude. Travail français.  
*Taille de doigt : 50 Poids brut : 8,45 g*
- 300 / 400 €**
- 172 Broche** ronde en or jaune 14 carats (585 ‰) dessinant une guirlande de perles de culture d'environ 0,5 mm de diamètre chacune.  
*Diamètre : 2,8 cm Poids brut : 5,9 g*
- 250 / 300 €**
- 173 Montre pendentif** de forme boule en métal doré texturé. Le cadran argenté signé Nivada. Fond clippé. Bélière.  
*Mouvement mécanique à remontage manuel.*  
*Diam. : 1,8 cm*
- 30 / 40 €**
- 174 Bracelet** ruban souple ajouré en or jaune 18 carats (750 ‰) à décor sinueux. Travail français vers 1950.  
*Longueur : 18 cm Poids brut : 78,6 g*  
*Écrin rapporté*
- 2 700 / 3 200 €**
- 175 Important** sautoir de 159 perles de culture d'environ 9 à 12 mm de diamètre.
- 200 / 300 €**
- 176 Bague** en or jaune 18 carats (750 ‰) sertie d'une améthyste rectangulaire à pans coupés d'environ 8 carats (cassée).  
*Taille de doigt : 46 Poids brut : 5,5 g*
- 100 / 200 €**
- 177 Broche** en or jaune 18 carats (750 ‰) sertie d'une importante améthyste taillée en poire d'environ 47 carats agrémentée en aigrette de perles de culture et de diamants taillés en brillant.  
*Hauteur : 4,8 cm Poids brut : 19,4 g*
- 600 / 800 €**





165



167



166

**178 Monture BOUCHERON**

Bague fleur en platine (950 ‰) sertie d'un diamant taillé en brillant d'environ 3,70 carats dans un entourage de diamants baguette en corolle mouvementée. Signée Monture Boucheron et poinçon d'orfèvre de Robert Sublon, travail après 1942.

Taille de doigt : 53 Poids brut : 12 g

Écrin

8 000 / 12 000 €

**186 Bracelet** de deux rangs de perles de culture alternées de perles de corail (*corallium* spp. CITES annexe III C préconvention), de perles en or jaune 18 carats (750 ‰) et de perles de conche. Le fermoir en métal, chaînette de sécurité en or jaune 18 carats (750 ‰) et argent (800 ‰).

Longueur : 16,5 cm Poids brut : 16,3 g

Écrin rapporté

50 / 80 €

**179 Bracelet** moderniste en or gris 18 carats (750 ‰) formé de éléments plein rectangulaires articulés, certains sertis de topazes orange. Travail français, poinçon d'orfèvre S entre deux étoiles.

Longueur : 17 cm Poids brut : 109,2 g

6 000 / 8 000 €

**187 Pendentif** croix en or jaune 18 carats (750 ‰). Travail français.

Dim. : 3,3 cm Poids : 2,3 g

250 / 300 €

**180 GUBELIN**

Bague fleur en or gris 18 carats (750 ‰) ornée d'un diamant de taille ancienne d'environ 2,5 carats (égrisure au rondiste) dans un entourage de diamants baguette. Poinçon d'orfèvre Gubelin.

Taille de doigt : 48 (avec système de rétrécissement) Poids brut : 5,9 g

6 000 / 8 000 €

**188 Bracelet** deux rangs de chaînettes de maillons bâtonnets en or jaune 18 carats (750 ‰) alternées de perles de culture. Fermoir en or jaune et vermeil (800 ‰).

Longueur : 19 cm Poids brut : 8,1 g

250 / 300 €

**181 ENIGMA by Gianni BULGARI**

Bracelet manchette ouvert en jais, les extrémités en or gris 18 carats (750 ‰) incrusté de deux motif de flèche en corail (accidenté) (*corallium* spp. CITES annexe III C préconvention) entourées de diamants taillés en brillant. Signé.

Diam. : 6 cm Poids brut : 51,7 g

800 / 1 200 €

**189 Roger LEBENSTEIN**

Paire de clips d'oreilles en or jaune 18 carats (750 ‰). Poinçon d'orfèvre.

Hauteur : 2 cm Poids : 13,5 g

500 / 600 €

**182 GUBELIN**

Bague de forme chevalière en or gris 18 carats (750 ‰) ornée d'un diamant de taille ancienne d'environ 2 carats dans un entourage de diamants taillés en brillant. Poinçon d'orfèvre Gubelin.

Taille de doigt : 44 Poids brut : 5,9 g

7 000 / 9 000 €

**190 Chaîne** ras de cou à maille forçat en or jaune 18 carats (750 ‰) agrémentée de billes d'or.

Longueur : 39,5 cm Poids : 2,1 g

80 / 120 €

**191 Bague** jonc en or jaune 18 carats (750 ‰) dessinant une torsade, le motif central sertie de diamants taillés en brillant. Travail français.

Taille de doigt : 54 Poids brut : 3,2 g

120 / 180 €

**183 CHAUMET**

Collier d'un rang de perles de corail (*corallium* spp. CITES annexe III C préconvention) en chute alternées de perles en vermeil (925 ‰), fermoir en or jaune 18 carats (750 ‰) avec chaînette de sécurité. Poinçon d'orfèvre de Joseph Chaumet utilisé entre 1890 et 1987.

Longueur : 51 cm Poids brut : 32,2 g

Écrin Chaumet L'Arcade (1970-1987)

150 / 200 €

**192 Paire de puces d'oreilles** en or jaune 18 carats (750 ‰) ornée d'une perle de culture d'environ 0,5 mm. Système d'attache ALPA (manque un). Travail français.

Poids brut : 1,3 g

50 / 80 €

**184 Bague** bandeau en or jaune 18 carats (750 ‰) ornée de deux lignes de diamants princesse en serti rail.

Taille de doigt : 54/55 Poids brut : 9,3 g

500 / 600 €

**193 Paire de puces d'oreilles** fleurs en or jaune 18 carats (750 ‰) sertie de diamants taille ancienne, un plus important au centre. Système ALPA.

Haut. : 0,8 cm Poids brut : 2,6 g

250 / 400 €

**185 Paire de boucles d'oreilles** en or jaune 18 carats (750 ‰) sertie chacune d'une perle mabé grise. Poinçon d'orfèvre de Michel Cas-siella.

Haut. : 2,7 cm Poids brut : 13,1 g

300 / 400 €

**194 Bague** en or jaune 18 carats (750 ‰), l'anneau s'enroulant autour d'une perle de culture.

Taille de doigt : 47 Poids brut : 2,9 g

80 / 120 €





178



179



180

182



181

- 195 VAN CLEEF & ARPELS, vers 1970**  
Bracelet rigide ouvrant en or jaune 18 carats (750 ‰) et corne, orné de deux têtes de lions mordant un anneau torsadé, les yeux sertis de rubis ronds, le fermoir à cliquet avec système de sécurité. Signé VCA, porte le poinçon d'orfèvre et numéroté.  
*Diamètre : 5,6 cm Poids brut : 38,7 g*
- 6 000 / 8 000 €**
- 196 Clip de revers** buisson de forme dôme en or jaune 18 carats (750 ‰), les feuilles texturées, serti de deux diamants de taille ancienne, l'un d'environ 2,50 carats et de 0,60 carat pour le second. (Certaines feuilles à redresser). Travail français des années 1950.  
*Diam. : 4 cm Poids brut : 31,4 g*
- 6 000 / 8 000 €**
- 197 MELLERIO**  
Bracelet ruban souple en or jaune 18 carats (750 ‰) à maille V texturée. Signé et numéroté.  
*Longueur : 18,5 cm Poids : 72,7 g*
- 3 500 / 4 000 €**
- 198 Broche** modernite en or jaune 18 carats (750 ‰) texturé dessinant un feuillage, sertie au centre d'une améthyste taillée en cœur.  
*Dim. : 4,5 x 5,5 cm Poids brut : 24,7 g*
- 600 / 800 €**
- 199 Paire de clips d'oreilles** en or jaune 18 carats (750 ‰) dessinant des pampres sertis de trois perles de culture et de petits diamants taillés en brillant. Le clip en or gris 14 carats (585 ‰).  
*Hauteur : 3,2 cm Poids brut : 15,2 g*
- 450 / 600 €**
- 200 Bracelet** gourmette en or jaune 18 carats (750 ‰) orné d'une alternance de motifs ovales et croisés lisses et guillochés.  
*Longueur : 19 cm Poids : 14,5 g*
- 500 / 700 €**
- 201 Collier** de perles de culture chocker d'environ 0,6 mm de diamètre, fermoir boule en or jaune 18 carats (750 ‰).  
*Longueur : 46,5 cm Poids brut : 27,5 g*
- 80 / 120 €**
- 202 Alliance** en or jaune 18 carats (750 ‰), le décor en épis ciselés.  
*Taille de doigt : 50 Poids brut : 1,8 g*
- 70 / 100 €**
- 203 Médaille** en or jaune 14 carats (585 ‰) gravée du signe du verseau, le dos gravé d'un motif rayonnant.  
*Diam. : 1,7 cm Poids : 2,4 g*
- 40 / 60 €**
- 204 Paire de clips de revers** en or jaune 18 carats (750 ‰) stylisant un coquillage serti chacun d'une perle de culture.  
*Poids brut : 13,2 g*
- 600 / 800 €**
- 205 Paire de puces d'oreilles** en or jaune 18 carats (750 ‰) rehaussée chacune d'une perle de culture d'environ 0,8 mm.  
*Poids brut : 2,9 g  
Écrin*
- 80 / 120 €**
- 206 Demi-alliance** en or jaune 18 carats (750 ‰) sertie de diamants taillés en brillant.  
*Taille de doigt : 52 Poids brut : 1,9 g*
- 150 / 200 €**
- 207 Paire de pendants d'oreilles** en or jaune 18 carats (750 ‰) sertis de cabochons d'émeraudes et de petits diamants retenus par des deux rangs de perles de culture.  
*Longueur : 5 cm Poids brut : 10,1 g*
- 150 / 200 €**
- 208 Bague** en or jaune 18 carats (750 ‰) sertie d'un quartz fumé rectangulaire à pans coupés.  
*Taille de doigt : 48 Poids brut : 4,9 g*
- 150 / 200 €**





196



197



198



195

**209 BULGARI années 1980**

Paire de boucles d'oreilles Doppio Cuore en or jaune 18 carats (750 ‰) soutenant un cœur en acier. Signées.  
Hauteur : 3 cm Poids brut : 30,2 g

800 / 1 200 €

**210 Lorenz BAUMER (né en 1965)**

Bague vanité au serpent en or gris et en or jaune 18 carats (750 ‰).  
Taille de doigt : 51 / 52 Poids brut : 14,6 g

800 / 1 200 €

**211 BOUCHERON**

Collier ras de cou à transformation en or 18 carats (750 ‰), dessinant un ruban godronné scandé de ressauts en or gris 18 carats (750 ‰). Se sépare pour former deux bracelets. (Fermoir difficile). Signés Boucheron.

Longueur collier : 35,5 cm Longueur bracelets : 17,5 cm.

Poids brut : 68,1 g

Étui Boucheron.

3 500 / 5 000 €

**212 Bague** en or jaune 18 carats (750 ‰) sertie d'une topaze rectangulaire à pans coupés d'environ 4 carats dans un entourage de diamants taillés en brillant et en bague.

Taille de doigt : 49 Poids brut : 8,1 g

800 / 1 200 €

**213 CHAUMET PARIS**

Bracelet articulé en or jaune 18 carats (750 ‰) à maillons ronds godronnés et lisses encastrés. Signé, poinçon d'orfèvre et numéroté.  
Longueur : 22,5 cm Poids brut : 59,8 g  
Écrin Chaumet rapporté

2 500 / 3 000 €

**214 Paire de boutons d'oreilles** en or jaune 18 carats (750 ‰) serti chacun d'un saphir rose ovale d'environ 1,2 carat dans un entourage de diamants taillés en brillant. Travail italien.

Haut. : 1,5 cm Poids brut : 2,8 g

1 500 / 2 000 €

**215 Bague** en or jaune 18 carats (750 ‰) sertie d'un quartz fumé ovale d'environ 6,5 carats.

Taille de doigt : 48 Poids brut : 5,1 g

250 / 350 €

**216 Paire de pendants d'oreilles** en or rose 18 carats (750 ‰) composé chacun d'une créole soutenant une citrine poire en serti à griffe. La pampille amovible.

Hauteur : 2,5 cm Poids brut : 6,2 g

700 / 900 €

**217 Bague** en or jaune 18 carats (750 ‰) sertie d'un quartz fumé ovale d'environ 6,5 carats.

Taille de doigt : 49 Poids brut : 5,1 g

250 / 350 €

**218 Bracelet** ligne en or jaune 18 carats (750 ‰) serti de diamants taillés en brillant alternés de saphirs ronds.

Longueur : 17,5 cm Poids brut : 10,1 g

400 / 600 €

**219 Bague** double jonc croisé en or jaune et or gris 18 carats (750 ‰).

Taille de doigt : 43 Poids : 4,3 g

150 / 200 €

**220 Bracelet** ligne en or jaune 14 carat (585 ‰) serti de rubis ovales traités alternés de diamants ronds.

Longueur : 18 cm Poids brut : 12 g

300 / 400 €

**221 Bague** jonc en or jaune 18 carats (750 ‰) sertie d'un saphir ovale chauffé, l'épaulement dessinant deux maillons ajourés serti de diamants taillés en brillant.

Taille de doigt : 52 Poids brut : 3,8 g

400 / 600 €

**222 Pendentif médaille** ajouré en or rose 18 carats (750 ‰) orné du signe du Sagittaire.

Haut. : 3 cm Poids : 1,9 g

60 / 80 €

**223 Alliance** en or jaune 18 carats (750 ‰) gravée d'oves (gravure émoussée).

Taille de doigt : 53 Poids brut : 1,8 g

70 / 100 €

**224 Roger LEBENSTEIN**

Bague bandeau godronnée en or jaune et or gris 18 carats (750 ‰) sertie d'un diamant ovale de taille ancienne d'environ 0,60 carat. Poinçon d'orfèvre.

Taille de doigt : 44 Poids brut : 8,9 g

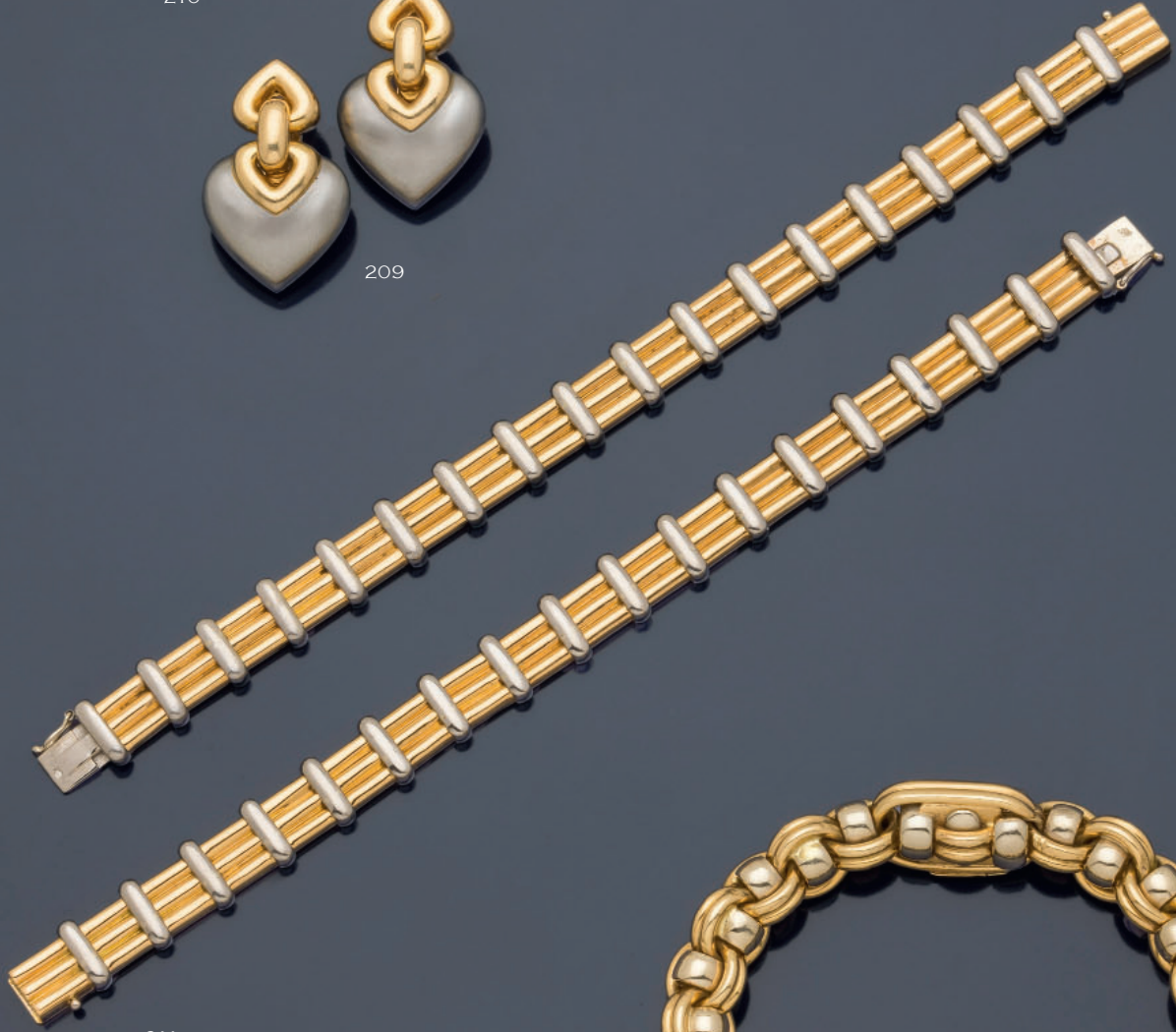
600 / 800 €



210



209



211



212



213

- 225 Paire de boucles d'oreilles** en or jaune 18 carats (750 ‰) ornée chacune d'un cristal de roche sculpté dessinant un coquillage godronné serti d'un cabochon de lapis lazuli piriforme, et de deux petits diamants taillés en brillant. Poinçon d'orfèvre de Jean Ronsous apposé sur le système. L'Atelier fabriqua des pièces pour de grandes Maisons joaillières dans les années 1950-1960, notamment pour Ladoche.  
*Haut. : 3 cm Poids brut : 33,2 g*  
*Housse*
- 400 / 600 €**
- 226 Bague** bandeau bombé en or jaune 18 carats (750 ‰) à trois godrons sertis de diamants taillés en brillant (manque et trace de colle) alternés de deux godrons sculptés en lapis-lazuli. Travail italien.  
*Taille de doigt : 55 Poids brut : 14,7 g*
- 450 / 600 €**
- 227 CARTIER**  
Pendentif modèle Toison d'or en or jaune 18 carats (750 ‰), figurant un bélier, le corps ajouré et texturé. Signé et numéroté.  
*Dim. : 4,5 x 3 cm Poids brut : 15 g*
- 3 000 / 4 000 €**
- 228 JOPEL**  
Broche brebis en or jaune 18 carats (750 ‰) (750 ‰) amati, l'œil et la truffe sertis d'une émeraude et d'un saphir. Travail français. Signée Jopel.  
*Dim. : 3,5 x 3,2 cm Poids brut : 11,5 g.*
- 400 / 600 €**
- 229 Bague de cocktail** en or jaune 18 carats (750 ‰) sertie d'un important cabochon de corail ovale (corallium spp. CITES annexe III C pré-convention) peau d'ange entouré d'un rang de diamants taillés en brillant.  
*Taille de doigt : 56 Poids brut : 11,4 g*
- 600 / 800 €**
- 230 MAUBOUSSIN**  
Bracelet ruban bombé en or jaune 18 carats (750 ‰) figurant une tresse à deux brins, le fermoir à cliquet avec sécurité. Signé Mauboussin Paris.  
*Longueur : 18 cm Poids brut : 58,8 g*
- 3 000 / 4 000 €**
- 231 Bague toi & moi** en or jaune et or gris 18 carats (750 ‰) strié à effet de tubogaz ornée d'un pavage de diamants taillés en brillant.  
*Taille de doigt : 52/ 53 Poids brut : 9,5 g*
- 350 / 400 €**
- 232 Pendentif** trèfle en bois d'amourette incrusté de nacre et orné d'une croix appliquée, la bélière en or jaune 18 carats (750 ‰). Travail français.  
*Hauteur : 3 cm Poids brut : 2,2 g*
- 60 / 80 €**
- 233 Ensemble de trois demi-alliances** en or jaune 18 carats (750 ‰), l'une sertie de diamants baguette, la seconde de saphirs baguette, la dernière de rubis baguette. Travail français.  
*Taille de doigt : 54/55 Poids brut : 7,8 g*
- 300 / 400 €**
- 234 Paire de boutons d'oreilles** en or jaune 18 carats (750 ‰) stylisant une spirale godronnée rehaussée d'un saphir rond.  
*Haut. : 1,5 cm Poids brut : 2,8 g*
- 300 / 400 €**
- 235 Bague** marquise en or jaune 18 carats (750 ‰) et en platine (950 ‰) sertie d'un saphir navette dans un entourage d'émeraudes rondes (manques et accidents).  
*Taille de doigt : 49 Poids brut : 6,5 g*
- 1 200 / 1 500 €**
- 236 Alliance** en or jaune 18 carats (750 ‰) gravée à l'intérieur de l'anneau.  
*Taille de doigt : 53 Poids : 2 g*
- 250 / 300 €**
- 237 Roger LEBENSTEIN**  
Bracelet ligne gourmette en or jaune 18 carats (750 ‰), les maillons ovales ajourés sertis chacun de deux diamants ronds alternés de cabochons de saphirs. Poinçon d'orfèvre.  
*Longueur : 17 cm Poids brut : 19,5 g*
- 1 000 / 1 500 €**
- 238 Bague** jonc bombée en or jaune 18 carats (750 ‰) formée de godrons rehaussés de lignes de diamants et sertie d'un saphir taillé en cœur.  
*Taille de doigt : 54 Poids brut : 10,3 g*
- 450 / 600 €**
- 239 FREY WILLE**  
Bracelet jonc plat ouvrant modèle «Ballerina» en métal plaqué or jaune rehaussé de deux plaques émaillées.  
*Diam. : 5,5 cm (Taille S)*  
*Housse*
- 80 / 120 €**
- 240 Très fin bracelet** jonc ouvrant en or jaune 18 carats (750 ‰).  
*Diam. : 6 cm Poids : 1,6 g*
- 60 / 80 €**





225



226



230



228



227



229

- 241 Bague de cocktail** en or jaune et or gris 18 carats (750 ‰) sertie d'un spinelle ovale pesant 5,15 carats de couleur pinkish red épaulé de deux diamants poire d'environ 0,50 carat chacun et de huit émeraudes poire pour un poids total de 2,85 carats. Travail français.  
*Taille de doigt : 56 Poids brut : 10,8 g*  
*Certificat du IGN de Rome spécifiant sans indication de traitement thermique pour les pierres.*
- 6 000 / 8 000 €**
- 242 Collier** torque formé d'un fils d'or jaune 18 carats (750 ‰) ouvrant par un crochet.  
*Diam. : 11,5 cm Poids : 8,6 g*
- 300 / 400 €**
- 243 CARTIER Haute joaillerie**  
Bague haute en platine (950 ‰) sertie d'un important spinelle rose coussin taille mixte suiffé pesant 19,81 carats (desserti), l'épaulement de l'anneau serti de deux rangs de diamants asscher cut. (À repolir). Signée et numérotée.  
*Taille de doigt : 52 Poids brut : 21,8 g*  
*Housse Cartier*  
*Certificat du GEM Paris sans modification thermique constatée*
- 10 000 / 15 000 €**
- 244 Bague** dôme en or jaune 14 carats (585 ‰) pavée de pierres blanches épaulées de pierres rouges en serti rail.  
*Taille de doigt : 54 / 55 Poids brut : 8 g*
- 250 / 300 €**
- 245 MIKIMOTO**  
Pendentif formé d'une perle grise du Japon piriforme d'environ 16,2 x 10 mm, la bélière (ouvrante) en or jaune 18 carats (750 ‰) sertie de diamants taillés en brillant.  
*Hauteur : 2,2 cm Poids brut : 3,7 g*  
*Certificat et housse Mikimoto*
- 300 / 500 €**
- 246 Bague** en or jaune 18 carats (750 ‰) sertie d'un important cabochon d'émeraude.  
*Taille de doigt : 52 Poids brut : 9,4 g*
- 100 / 200 €**
- 247 CARTIER**  
Bague Trinity formée de sept anneaux en or 18 carats (750 ‰) de trois couleurs entrelacés. Signée.  
*Taille de doigt : 50 Poids : 6,8 g*
- 400 / 600 €**
- 248 CARTIER années 1990**  
Bague Love me composée deux anneaux sinueux s'imbriquant, l'un en or jaune, le second en or gris 18 carats (750 ‰). Signés, numérotés et poinçon d'orfèvre Cartier.  
*Taille de doigt : 46 Poids : 9,6 g*
- 600 / 800 €**
- 249 CARTIER**  
Bague Trinity formée de trois anneaux en or 18 carats (750 ‰) de trois couleurs entrelacés. Signée.  
*Taille de doigt : 51 Poids : 4,8 g*  
*Écrin Cartier*
- 300 / 400 €**
- 250 Bague** de petit doigt en or jaune et or gris 18 carats (750 ‰) formant trois godrons. Poinçon d'orfèvre de Lucien Ponce ayant travaillé pour la maison Cartier.  
*Taille de doigt : 45 / 46 Poids brut : 6,7 g*
- 450 / 500 €**
- 251 Alliance** plate en or rose 18 carats (750 ‰).  
*Taille de doigt : 63 / 64 Poids : 4,1 g*  
*Écrin rapporté*
- 150 / 200 €**
- 252 Bague** aigrette en or rose 9 carats (375 ‰) dessinant des volutes serties de diamants taillés en rose, de deux rubis et de deux émeraudes. Travail indien.  
*Taille de doigt : 52 Poids brut : 4,6 g*
- 50 / 100 €**
- 253 Collier** de perles de corail (corallium spp. CITES annexe III C pré-convention) en chute, fermoir cassé en or jaune 18 carats (750 ‰). (Accident)  
*Longueur : 52,5 cm Poids brut : 19,1 g*
- 40 / 60 €**
- 254 Paire de pendants d'oreilles** en or jaune 18 carats (750 ‰) orné chacun d'un bouddha assis sculpté en jade.  
*Longueur : 3,6 cm Poids brut : 5,2 g*
- 100 / 150 €**
- 255 Collier** de 4 rangs de perles de racine de rubis facettées, ponctués de perles d'or jaune, le fermoir et les perles en or jaune 18 carats (750 ‰).  
*Longueur : 48 cm Poids brut : 56,4 g*
- 500 / 600 €**
- 256 Demi-alliance** en or gris 18 carats (750 ‰) plaqué d'or jaune 18 carats (750 ‰) ornée de six diamants de taille ancienne en serti rail. (Manque au placage)  
*Taille de doigt : 49 Poids brut : 4,1 g*
- 250 / 300 €**



243



241

**257 CHAUMET**

Collier Class One Croisière composé d'une chaîne et d'un pendentif rond serti d'un cabochon de pierre de lune entouré d'un disque de diamants taillés en brillant. Signé et numéroté.

Longueur : 43 cm Poids brut : 7 g

Écrin Chaumet

800 / 1 200 €

**258 CHAUMET**

Bague Araignée de la collection « Attrape-moi si tu m'aimes », en or gris 18 carats (750 ‰), le chaton figurant une araignée sertie d'un cabochon d'améthyste, d'un saphir rose de forme ronde et épaulé de diamants taillés en brillant sur l'anneau. Signée et numérotée.

Taille de doigt : 53 Poids brut : 5,2 g

Écrin

300 / 400 €

**259 BOUCHERON**

Collier Ava formé d'une chaîne à maille forçat et d'un pendentif goutte en or gris 18 carats (750 ‰) serti d'un diamant poire d'environ 0,60 carat entouré d'un rang de diamants taillés en brillant. Signé et numéroté.

Longueur : 43 cm Hauteur du pendentif : 1,5 cm Poids brut : 4,9 g

Housse Boucheron

2 000 / 3 000 €

**260 DIOR**

Bague Caprice dessinant un ruban noué en or gris 18 carats (750 ‰) serti de diamants taillés en brillant et retenant dans ses boucles deux perles grises de Tahiti dont une de forme poire. Diamètre des perles environ 12,5 mm de diamètre chacune. Signée et numérotée.

Taille de doigt : 51 Poids brut : 15,6 g

Housse Dior

2 500 / 3 000 €

**261 BOUCHERON Paris**

Pendentif croix en or gris 18 carats (750 ‰) serti de seize diamants taillés en brillant d'environ 0,03 carat chacun. Poinçon d'orfèvre Boucheron, signé et numéroté.

Hauteur : 2,9 cm Poids brut : 2,1 g

800 / 1 200 €

**262 Bracelet chaîne en or gris 18 carats (750 ‰) scandé de neuf diamants taillés en brillant en serti clos.**

Longueur : 16,5 cm Poids brut : 5,1 g

850 / 1 000 €

**263 DIOR**

Bague de la collection « Diablotine » en or gris 18 carats (750 ‰) dessinant un jonc s'enroulant et se terminant par une flèche pavée de diamants taillés en brillant et d'un cœur serti de spinelles roses. Signée et numérotée.

Taille de doigt : 54 Poids brut : 9,2 g

Écrin et boîte

300 / 400 €

**264 Collier ras de cou formé d'une fine chaîne à maille jaseron et d'un pendentif barrette en or gris 18 carats (750 ‰) serti de diamants taillés en brillant. La chaîne agrémentée de quatre diamants ronds en serti clos.**

Longueur : 39 cm Hauteur du pendentif : 3 cm Poids brut : 5,8 g

900 / 1 200 €

**265 CHAUMET**

Bague Grain de caviar dessinant un important jonc bombé en or gris 18 carats (750 ‰), sertie de saphirs violets (certaines pierres égrissées, arrière de l'anneau à polir). Signée et numérotée.

Taille de doigt : 51 Poids brut : 11,6 g

Écrin Chaumet

1 200 / 2 000 €

**266 Bracelet sur cordon avec charm's grelots en or jaune, or gris et or rose 18 carats (750 ‰) et un charm's poisson dans le style de Pomelato en or rose 9 carats (375 ‰).**

Poids brut : 7,2 g

30 / 40 €

**267 CHANEL**

Bague en or gris 18 carats (750 ‰) sertie d'une importante perle de culture d'environ 14 mm de diamètre, soulignée d'une demi-lune pavée de diamants noirs, l'anneau serti de diamants taillés en brillant (très légers manques de patine à l'or noir). Signée et numérotée.

Taille de doigt : 52 Poids brut : 10,1 g

Housse Chanel

2 000 / 3 000 €

**268 CHAUMET**

Bague lien formant un jonc interrompu en or gris 18 carats (750 ‰) orné d'un lien croisé serti de diamants taillés en brillant. Signée et numérotée.

Taille de doigt : 50 Poids brut : 11,2 g

1 000 / 1 200 €

**269 Bague solitaire en or gris 18 carats (750 ‰) sertie d'un diamant taillé en brillant pesant 3,17 carats, couleur L, pureté VVS1 et fluorescence moyenne.**

Taille de doigt : 53-54 Poids brut : 3,4 g

Plis du LFG

10 000 / 15 000 €

**270 Chaîne et pendentif en or gris 14 carats (585 ‰) dessinant un fer à cheval serti de diamants baguette dans un entourage de diamants taillés en brillant.**

Longueur : 40 cm Poids brut : 1,8 g

150 / 200 €

**271 CHOPARD**

Alliance Ice Cube en or gris 18 carats (750 ‰) ornée de ressauts et sertie d'un diamant taillé en brillant.

Taille de doigt : 54 Poids brut : 6,5 g

650 / 800 €

**272 Paire de boucles d'oreilles dormeuses en or gris 18 carats (750 ‰) sertie d'une perle de culture surmontée d'un diamant taillé en brillant. Diamètre des perles environ 7,7 mm.**

Haut. : 1,5 cm Poids brut : 3,5 g

Écrin rapporté

120 / 150 €

**273 Bague en acier ornée d'une perle de Tahiti. Signée Liechti.**

Taille de doigt : 53

Écrin

20 / 30 €





259



263



258



267



260



269

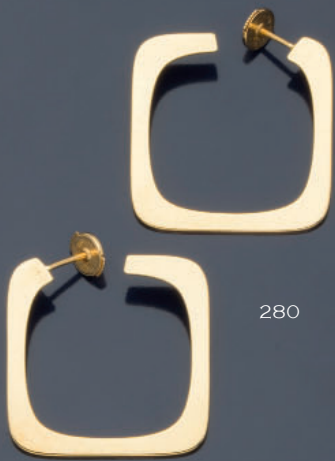
- 274 Chaîne** en argent (800 ‰) **et pendentif** en or gris 18 carats (750 ‰) en forme de cœur sertie d'une pierre blanche.  
Longueur : 38,5 cm Hauteur pendentif : 1,9 cm Poids de la chaîne : 1,6 g  
Poids brut pendentif : 0,8 g  
**30 / 40 €**
- 275 AYKO**  
Bague en acier ornée d'un diamant de 0,01 carat.  
Taille de doigt : 50  
Écrin et certificat  
**20 / 30 €**
- 276 BULGARI**  
Bague modèle B. zero 1 dessinant un large bandeau en or gris 18 carats (750 ‰) à effet de tubogaz. Signée.  
Taille de doigt : 55 Poids brut : 12,9 g  
**800 / 1 200 €**
- 277 POMELLATO**  
Pendentif circulaire collection Maori en or jaune et résine verte sur un cordon en coton. Signé Pomellato.  
Diam. : 3,3 cm Longueur : 53 cm Poids brut : 17,4 g  
**300 / 500 €**
- 278 DINH VAN**  
Paire de pendants d'oreilles en or gris 18 carats (750 ‰) modèle «Impression», formé d'une chaînette retenant un motif carré ajouré. Signée.  
Longueur : 5,5 cm Poids brut : 3 g  
Boite, housse et certificat  
**400 / 600 €**
- 279 DINH VAN**  
Collier Cible en or gris 18 carats (750 ‰), composé d'un disque serti de 6 petits diamants taillés en brillant retenu par une chaînette. Signé. Fermoir remplacé.  
Longueur : 40 cm Poids brut : 7,7 g  
**800 / 1 200 €**
- 280 DINH VAN**  
Paire de créoles en or jaune 18 carats (750 ‰) modèle «Impression», de forme carrée. Signée.  
Longueur : 3,2 cm (Grand Modèle) Poids brut : 7,1 g  
Boite, housse et certificat  
**800 / 1 200 €**
- 281 DINH VAN**  
Bracelet sur cordon de soie noire, retenant un disque en carbone serti d'un diamant noir. Collection Pi Indépendant en collaboration avec Lapo Elkann.  
Taille ajustable, carte pour le changement de cordon  
Boite, housse et certificat  
**100 / 150 €**
- 282 DINH VAN**  
Paire de boutons d'oreilles Pi Chinois en or jaune 18 carats (750 ‰), dessinant un disque martelé. Système ALPA. Signés.  
Hauteur : 1,2 cm Poids brut : 4,6 g  
**400 / 600 €**
- 283 FRED**  
Bracelet Force 10 composé d'une manille en or gris 18 carats (750 ‰), le cordon en câble en acier, il est joint trois câbles en vinyle kaki, bleu marine et orange. Signé et numéroté.  
Tour de poignet : 17 cm Poids du motif en or : 7,5 g  
Écrin Fred  
**2 000 / 2 500 €**
- 284 TIFFANY & Co**  
Paire de clous d'oreilles de la collection Return to Tiffany en or jaune 18 carats (750 ‰) formant deux cœurs gravés. Modèle mini. Signés.  
Hauteur : 1 cm Poids : 3,2 g  
Housse et boîte Tiffany  
**200 / 300 €**
- 285 Paire de boutons de manchettes** en or gris 18 carats (750 ‰) composé chacun de deux perles de Tahiti irrégulières retenues par des maillons.  
Poids brut : 7,6 g  
**250 / 300 €**
- 286 Alliance** américaine en or gris 18 carats (750 ‰) sertie de diamants taillés en brillant.  
Taille de doigt : 52 Poids brut : 3,2 g  
**300 / 400 €**
- 287 Paire de créoles** en or gris 18 carats (750 ‰) serties de grenats tza-avorite ronds (manque un).  
Hauteur : 3,8 cm Poids brut : 14,7 g  
**1 200 / 1 500 €**
- 288 Bague** en or gris 18 carats (750 ‰) sertie d'une perle de culture, d'environ 9 mm de diamètre, épaulée de deux diamants poire d'environ 0,15 carat chacun.  
Taille de doigt : 56/57 Poids brut : 3,3 g  
Écrin  
**300 / 400 €**
- 289 Alliance** américaine en or gris 18 carats (750 ‰) sertie de diamants 8/8. (Manque 1 diamant)  
Taille de doigt : 52 Poids brut : 2,4 g  
**100 / 150 €**
- 290 Paire de créoles** en or gris 18 carats (750 ‰) brossé serties de diamants taillés en brillant.  
Hauteur : 2 cm Poids brut : 9,8 g  
**800 / 1 200 €**
- 291 BULGARI**  
Bague modèle B. zero 1 en argent (925 ‰) et céramique noire. Bague créée pour un partenariat philanthropique de Bvlgari avec Save the Children  
Taille de doigt : 59 Poids brut : 7,3 g  
**300 / 400 €**
- 292 Paire de pendants d'oreilles** en or gris 18 carats (750 ‰), les maillons ronds dont un serti d'un rubis, soutenant une perle de Tahiti. Système d'attache ALPA.  
Longueur : 3 cm Poids brut : 5,9 g  
**300 / 400 €**



279



278



280



277



284



282



281



283

- 293 Bague** en or gris 18 carats (750 ‰) sertie d'un saphir ovale d'environ 1,5 carat épaulé de deux diamants taillés en poire.  
*Taille de doigt : 53 Poids brut : 3,9 g*  
*Écrin rapporté*
- 800 / 1 200 €**
- 294 Sautoirs** de deux rangs de perles de sodalite et de bulbes à pans coupés, les ornements et les fermoirs en vermeil (800 ‰).  
*Longueur : 90 cm Poids brut : 267,3 g*
- 200 / 300 €**
- 295 Bague de cocktail** en or jaune 14 carats (585 ‰) sertie d'un spinelle synthétique bleu et d'un saphir rose synthétique, rectangulaires.  
*Taille de doigt : 52 / 53 Poids brut : 23,4 g*
- 400 / 600 €**
- 296 VAN DER STRAETEN**  
Parure en métal doré comprenant une paire de grandes créoles et un bracelet rigide figurant des rubans multi tours. Les créoles monogrammées H.V.  
*Dim. : 5,5 cm pour les créoles Diam. : 6 cm pour le bracelet*  
*Housses*
- 300 / 400 €**
- 297 POMELATTO**  
Bague en or rose 18 carats (750 ‰) modèle Cocco formant un bandeau concave amati gravé d'oves, et bordée de diamants taillés en brillant. Signée Pomellato et numérotée.  
*Taille de doigt : 54 Poids brut : 24,3 g*
- 1 800 / 2 200 €**
- 298 Pendentif** en or gris 18 carats (750 ‰) formant un cœur, la bélière croisée sertie de diamants taillés en brillant.  
*Dim. : 2,7 x 2,8 cm Poids brut : 5,4 g*
- 250 / 300 €**
- 299 Bague** solitaire en or gris 18 carats (750 ‰) sertie d'un diamant de 0,10 carat environ.  
*Taille de doigt : 49 Poids brut : 1 g*  
*Écrin*
- 80 / 120 €**
- 300 Alliance** américaine en or gris 18 carats (750 ‰) sertie de diamants taillés en brillant.  
*Taille de doigt : 61 Poids brut : 3,5 g*
- 200 / 300 €**
- 301 MAUBOUSSIN**  
Bague Chance of Love en or gris 18 carats (750 ‰) sertie d'un diamant taillé en brillant d'environ 0,10 carat, l'entourage en corolle et le double épaulement de l'anneau sertis de petits diamants taillés en brillant. Signature en partie effacée.  
*Taille de doigt : 42 (avec boules de rétrécissement) Poids brut : 2,8 g*  
*Écrin Mauboussin*
- 200 / 300 €**
- 302 Bague** en or rose 12 carats (500 ‰) sertie d'un cabochon de lapis lazuli. Travail égyptien, Alexandrie.  
*Taille de doigt : 52/53 Poids brut : 7,9 g*
- 80 / 120 €**
- 303 Demi-alliance** en or gris 18 carats (750 ‰) sertie de diamants taillés en brillant et d'émeraudes rondes.  
*Taille de doigt : 52 Poids brut : 2,3 g*
- 200 / 300 €**
- 304 Bague** sculpture en or gris 18 carats (750 ‰) ornée d'une aigle marine rectangulaire. (Manque au rhodiage)  
*Taille de doigt : 48 / 49 Poids brut : 8,8 g*
- 250 / 300 €**
- 305 Bague** en or gris 18 carats (750 ‰) le chaton de forme coussin serti d'un saphir rectangulaire d'environ 5 carats entouré et épaulé d'un pavage de diamants taillés en brillant.  
*Taille de doigt : 56 Poids brut : 8,2 g*
- 1 500 / 2 000 €**





302



296



296

294

- 306 GEORG JANSEN entre 1910 et 1925**  
Bague en argent (830 ‰) sertie d'une calcédoine ovale teintée verte à l'imitation de la chrysoprase. Poinçon d'orfèvre GI.  
*Taille de doigt : 50 / 51 Poids brut : 5,2 g*  
**80 / 120 €**
- 307 Bague** bandeau ajouré en argent (800 ‰) à décor de fleurs et feuillages sertie d'un verre rouge à l'imitation du saphir rose. Vers 1900.  
*Taille de doigt : 48 Poids brut : 5,1 g*  
**80 / 120 €**
- 308 HERMÈS années 1990**  
Collier torque articulé en argent (925 ‰) à décor de deux mors entrelacés. Signé. Orfèvre Société Herink.  
*Diam. : 12 cm Poids : 98,9 g*  
*Boîte Hermès*  
Il est joint deux bracelets dans le goût Hermès à motifs de mors en métal argenté.  
**600 / 800 €**
- 309 CHRISTOFLE**  
Large bague bandeau à pans coupés en argent (800 ‰) rehaussée de pastilles en relief. Signée et poinçonnée.  
*Taille de doigt : 52 Poids brut : 17,7 g*  
**80 / 120 €**
- 310 Collier** plastron égyptomanie, en argent (800 ‰) composé de sept plaques articulées à décor de hiéroglyphes en relief.  
*Tour de cou : 46,5 cm Poids brut : 67 g*  
**100 / 200 €**
- 311 Deux bagues** en argent (800 ‰) l'une de forme pont à décor de boucle de ceinture sertie de marcassites (manque), l'autre ornée d'un cabochon de pierre violette.  
*Taille de doigt : 48 et 55 Poids brut : 32,9 g*  
**50 / 60 €**
- 312 Bracelet** gourmette en argent (925 ‰) à maillons figaro ciselés de cordage.  
*Longueur : 21 cm Poids : 77,5 g*  
**180 / 220 €**
- 313 Bracelet** articulé en argent (800 ‰) serti de cabochons de turquoise et de cornaline.  
*Longueur : 19 cm Poids brut : 42,8 g*  
**300 / 400 €**
- 314 Collier** bayadère en argent (800 ‰) serti d'un cabochon de jade retenant deux gouttes en jade.  
*Longueur : 47 cm Poids brut : 6,4 g*  
**120 / 150 €**
- 315 Bracelet** en argent (800 ‰) ouvragé serti d'opales en cabochon dans un entourage de saphirs et de semences de perle. Travail austro-hongrois de Pest entre 1872 et 1922. Marque de Karl Tauböck.  
*Tour de poignet : 16 m Poids brut : 39,8 g*  
**350 / 400 €**
- 316 Bracelets** joncs semainier en argent (800 ‰) à motifs géométriques ajourés.  
*Diam. : 6,3 cm Poids brut : 45,6 g*  
**30 / 40 €**
- 317 Bague** jarretière en argent (925 ‰) sertie de pierres blanches rondes alternées de pierres noires rectangulaires.  
*Taille de doigt : 53 / 54 Poids brut : 4,4 g*  
**20 / 30 €**
- 318 Ensemble de dix fins bracelets** jonc en argent (800 ‰). (Déformations).  
*Diam. : 6,5 cm Poids brut : 4,5 g*  
*Housse*  
**10 / 20 €**
- 319 Deux petites broches** en argent et en vermeil (800 ‰) figurant une poule et un coq serti chacun d'une perle mabé et d'une pierre rouge.  
*Dim. : 2,5 x 1,8 cm (pour le plus grand) Poids brut : 3,3 g*  
**60 / 80 €**
- 320 Bracelet** jonc souple ouvrant en résille d'argent (925 ‰).  
*Diam. : 5,5 cm Poids brut : 15,3 g*  
*Boîte*  
**20 / 30 €**
- 321 Bracelet** en argent et vermeil (800 ‰) à maille gourmette, chaînette de sécurité.  
*Longueur : 17 cm Poids brut : 24,4 g*  
**20 / 30 €**
- 322 Lot comprenant :**  
- **Deux broches** en argent (800 ‰) l'une stylisant une feuille et l'autre une volute, ornées de résine à l'imitation de l'ambre.  
*Poids brut : 25,9 g*  
- **Un porte clef** en argent orné d'une pièce de monnaie Afrique du nord (800 ‰).  
*Poids : 42,5 g*  
- **Une boîte à pilule** en argent (800 ‰) gravée de hiéroglyphes.  
*Poids : 24,3 g*  
**30 / 40 €**
- 323 Bracelet** jonc en argent (925 ‰).  
*Diam. : 6,5 cm Poids brut : 21,5 g*  
*Boîte*  
**20 / 30 €**



308



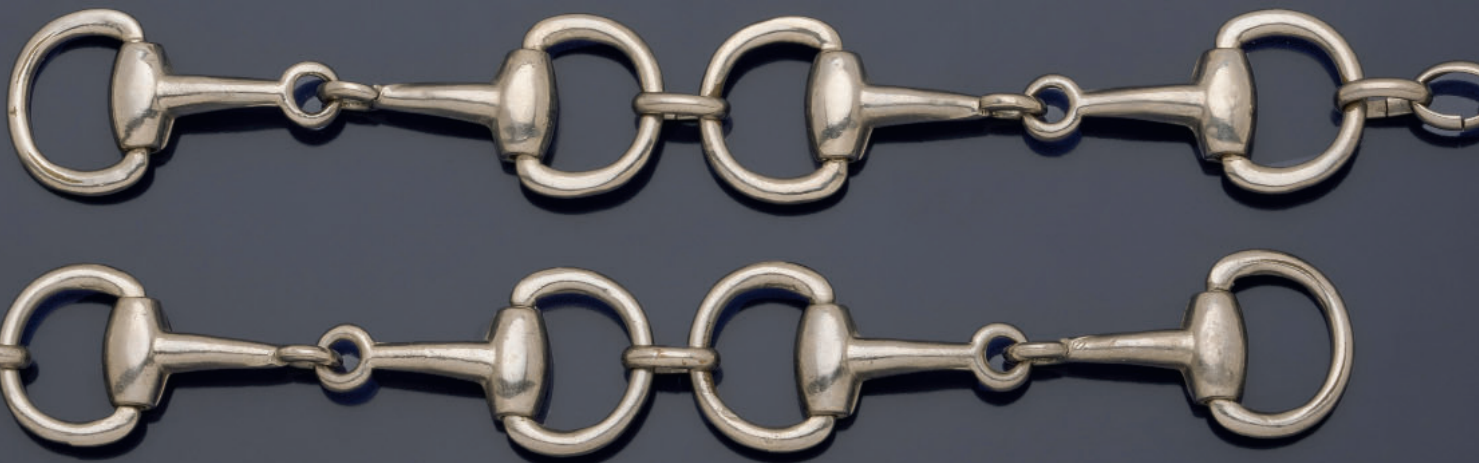
309



307



306



308



- 324 Paire de boutons de manchettes** pastille en or jaune 18 carats (750 ‰) recouvert d'émail bleu translucide, sertis de petites perles de culture et bordés d'une frise perlée. Travail français.  
*Poids brut : 9,9 g*  
*Écrin*
- 400 / 600 €**
- 325 Paire de boutons de manchettes** pastille en argent (925 ‰) sertis de grenats ronds et bordés d'un godron de calcédoine. Les chaînettes agrémentées d'un fermoir en or jaune 18 carats (750 ‰). Travail français.  
*Poids brut : 10 g*  
*Écrin Demond et David à Paris*
- 80 / 120 €**
- 326 Parure comprenant une paire de boutons de manchette et quatre boutons d'habit** en or jaune 18 carats (750 ‰) sertis de cabochons de lapis-lazuli.  
*Poids brut : 29,4 g*
- 700 / 900 €**
- 327 Paire de boutons de manchette** en or gris 18 carats (750 ‰) formé chacun de deux disques de jade rehaussés d'un cabochon de corail (*Corallium* spp. CITES annexe III C préconvention) bordé d'onyx.  
*Poids brut : 4,4 g*
- 400 / 600 €**
- 328 Bague** chevalière universitaire en argent (800 ‰) gravée d'une tête de cheval avec l'inscription «ULVER» et décor d'aigles américains.  
*Taille de doigt : 63 / 64 Poids brut : 14,8 g*
- 120 / 150 €**
- 329 Boite à pilules** de forme navette en argent (800 ‰) gravée et rehaussée de fleurons en vermeil. Ouvrant par charnière.  
*Dim. : 5,7 x 6 cm Poids : 21 g*
- 30 / 40 €**
- 330 AURORA 1998**  
Stylo plume Gran Gala, collection Giuseppe Verdi, édition limitée numérotée 114 sur 199 exemplaires, le corps et le capuchon vissés en or jaune 18 carats (750 ‰) ciselé d'un semi de lyres dans un treillage de feuilles de laurier, la tête du capuchon sertie d'un rang de saphirs ronds. Plume en or jaune 18 carats (légèrement désaxée). Remplissage par piston intégré.  
*Longueur : 13,6 cm Poids brut : 55,6 g*  
*Écrin en bois, boîte, housse, CDRom, livret*
- 3 000 / 4 000 €**
- 331 Paire de lunette de soleil**, les verres ronds taillés en quartz fumé, la monture en laiton ciselé et ajouré. Chine, fin du XIX<sup>e</sup> siècle.  
*Longueur : 13,5 cm Hauteur : 5,5 cm*  
*Aux XVII<sup>e</sup> et XVIII<sup>e</sup> siècles, deux ingénieurs Chinois originaires de la ville de Suzhou, connus pour le travail des pierres, développent la technologie des lentilles optiques. Sun Yunqiu (1626-1661) favorise l'industrie des lentilles en pierres semi-précieuses au XVII<sup>e</sup> siècle. Plus tard, Chu Sanchan établit un atelier à Suzhou en 1735, perfectionnant la technologie des lentilles correctrices, notamment en ajoutant des branches, une innovation récente en Europe. Cette activité prospère dans des villes comme Pékin, Shanghai, Tianjin et Guangzhou, utilisant des matériaux comme le cristal de roche, l'améthyste et la topaze pour produire des lentilles translucides ou transparentes.*
- 500 / 600 €**
- 332 Lot comprenant :**  
- Un cachet en métal sertie d'une intaille  
- Une paire de boutons de manchette en métal ornée d'une micro mosaïque  
- Un cabochon en verre à l'imitation du grenat  
- Une bague en or 18 carats (750 ‰) sertie d'un cabochon de turquoise. *Poids brut : 3,1 g*  
- Une paire de boutons de col en or jaune 14 carats (585 ‰) orné d'un cabochon d'onyx. *Poids brut : 11,7 g*  
- Une bague en métal plaqué or sertie d'une pierre verte épaulée de pierres blanches
- 150 / 200 €**
- 333 Lot comprenant :**  
Bracelet gourmette en vermeil (800 ‰) ornée d'une plaque gravée Gino. Travail de Georges Legros.  
*Longueur : 22,5 cm Poids : 40,8 g*  
Bague en métal doré sertie d'un oxyde de zirconium synthétique violet rond.  
*Taille de doigt : 55*  
Paire d'épingles à nourrice plaquées or jaune.  
*Longueur : 3,5 cm*
- 15 / 20 €**
- 334 PIAGET**  
Paire de petites boîtes rondes en jade néphrite, le couvercle agrémenté d'une prise en or jaune 18 carats (750 ‰) figurant une flamme. Signées Piaget Genève.  
*Dim. : 5,5 cm de diamètre, 5 cm de hauteur. Poids brut : 269,3 g*
- 600 / 800 €**
- 335 LINE VAUTRIN (1913-1997)**  
Face à main en résine talosel brune, dos bombé émaillé vert.  
*Longueur : 11 cm*
- 150 / 200 €**
- 336 Collier** en argent (800 ‰) à maille grain d'avoine retenant des perles fantaisies et pierres blanches. On y joint un collier en argent (800 ‰) orné d'une perle fantaisie.  
*Longueur : 50 cm Poids brut : 8,3 g*
- 20 / 30 €**
- 337 Collier** de perles d'améthyste et de cristal facettées en alternance, au centre une perle de cristal facettée et gravée, le fermoir en or jaune 18 carats (750 ‰).  
*Longueur : 45,5 cm Poids brut : 32,7 g*
- 100 / 120 €**
- 338 Lot de quatre colliers comprenant :**  
Un collier de perles (accidentées) de turquoise stabilisée, fermoir en métal.  
Un collier de perles d'œil de tigre, fermoir en métal.  
Un collier de perles de corindon rouge, fermoir en métal.  
Un collier deux rangs de perles irrégulières d'améthyste.
- 50 / 80 €**
- 339 Lot de 3 briquets comprenant :**  
- FLAMINAIRE Briquet en métal doré à décor gaufré.  
- DUPONT Briquet en métal doré à décor de stries, chiffré JM.  
- Briquet en métal argenté à décor guilloché.
- 50 / 80 €**
- 340 DUPONT**  
Lot de trois briquets en métal argenté guilloché. Signés.
- 80 / 100 €**
- 341 Petite corbeille** en argent (800 ‰) à bordure polylobée et ajourée. Chiffrée.  
*Longueur : 17 cm Poids : 63,1 g*
- 20 / 30 €**
- 342 HERMÈS**  
Carré « Hommage à Amadeus Mozart » à bordure rouge. Dessinateur : Julia Abadie.  
*Bon état, micro tâche en bas à gauche.*
- 80 / 120 €**
- 343 HERMÈS**  
Carré en soie imprimé et titré « Les cavaliers d'or » à bordure rouge. Dessinateur : Vladimir Rybaltchenko  
*Très bon état. Boite Hermès.*
- 80 / 120 €**





324



325



326



329



328



327



330



331







56, rue La Fayette - 75009 Paris  
T. +33 (0)1 76 21 55 00  
F. +33 (0)1 76 21 55 01  
contact@pestel-debord.com  
[www.pestel-debord.com](http://www.pestel-debord.com)  
O.V.V. déclaration 017-2012

C'est avec grand plaisir que nous vous présentons cette vente de bijoux et montres.

Nous sommes à votre disposition pour inclure vos bijoux et montres dans nos prochaines ventes. Envoyez-moi vos photos à [contact@pestel-debord.com](mailto:contact@pestel-debord.com). Je me ferai un plaisir de vous répondre gratuitement et confidentiellement.

Je suis également à votre écoute pour toute autre demande d'expertise : tableaux, meubles et objets d'art.

Vincent PESTEL-DEBORD

# PESTEL-DEBORD

COMMISSAIRE PRISEUR

## NOS PROCHAINES VENTES

Vente classique  
27 mai 2024

Vente classique  
juillet 2024

Bijoux & Montres  
juillet 2024





## CONDITIONS GENERALES DE VENTE

Les rapports entre PESTEL-DEBORD et l'acquéreur sont soumis aux présentes conditions générales d'achat qui pourront être amendées par des avis écrits ou oraux qui seront mentionnés au procès-verbal de vente. FRAIS DE VENTE : L'exécution de la vente. En sus du prix de l'adjudication, l'adjudicataire (acheteur) devra acquitter par lot les commissions et taxes suivantes : 28 % T.T.C. (23.33 H.T.) Selon la tarification des plateformes live, les frais pour les acquéreurs live seront de 29.8 % TTC (24.83 % HT) pour Drouot Live et 31.6% (26.33% HT) pour Interencheres. Attention les lots descendant au magasinage de Drouot : +33 (0)1 48 00 20 18 ou magasinage@drouot.com Ce service est payant, aux conditions suivantes : - Frais de dossier TTC par lot : 5 € / 10 € / 15 € / 20 € / 25 €, selon la nature du lot\* - A partir du 5ème jour, frais de stockage TTC par lot : 1 € / 5 € / 10 € / 15 € / 20 €, selon la nature du lot\* Les frais de dossier sont plafonnés à 50 € TTC par retrait. Une réduction de 50 % sur les frais de stockage est accordée aux clients étrangers et aux professionnels du marché de l'art en province (sur présentation de justificatif).

### 1 - DÉFINITIONS POUR L'ÉTAT ESTHÉTIQUE DES MONTRES

Très beau : Très bel état extérieur, état esthétique d'une montre très peu portée ou récemment restaurée.

Beau : Bel état extérieur, état esthétique d'une montre peu portée.

Assez beau : État extérieur d'une montre beaucoup portée.

Les cadrans restaurés ou repeints, constituant une mesure conservatoire et non un vice, ne seront pas signalés. L'état des bracelets, et l'authenticité des boucles déployantes ou des boucles à ardillons ne sont pas garantis.

### 2 - ÉTAT FONCTIONNEL DES MONTRES

Toutes les montres fonctionnent. Dans le cas contraire, il en est fait mention dans la description du lot. Cependant, les mouvements peuvent comporter des pièces d'usure ou des lubrifiants à remplacer. Nous effectuons un contrôle de la précision de marche, de l'amplitude et du défaut de repère des montres mécaniques dont le compte-rendu est à la disposition des amateurs sur demande avant la vente. La plupart des montres résistantes à l'eau ont été ouvertes pour identifier le type et la qualité du mouvement dès lors leur étanchéité e peut plus être garantie. Il est conseillé à l'acheteur de consulter un horloger avant utilisation. Les mouvements à quartz ne pouvant pas être testés sont vendus en l'état.

### 3 - CARACTÉRISTIQUES DES PIERRES

Les caractéristiques des pierres sont données à titre indicatif et ne sauraient engager PESTEL-DEBORD. Les appréciations sont faites à la loupe grossissant 10 fois et ne peuvent pas être aussi précises qu'un laboratoire de gemmologie. Les poids sont calculés par rapport aux dimensions et ne peuvent pas être aussi justes qu'une balance à carats. Les pierres précieuses et fines peuvent avoir fait l'objet de traitements traditionnels admis par le marché international. Pour les pierres et perles munies d'un certificat, il ne sera admis aucune réclamation si un autre laboratoire émettait une opinion différente.

### 4 - Bracelet en MONTRE

Nous vous rappelons que, conformément aux accords de la Convention de Washington, les objets en crocodile, lézard, alligator et éléphant (spécimens I/A et II/B) ne peuvent pas quitter le territoire européen sans avoir obtenu un certificat CITES, celui-ci étant à la charge du futur acquéreur.

### 5-TITRAGE

Les lots indiqués au catalogue comme étant en or sont en or 750 millièmes. Les titres inférieurs sont indiqués dans les fiches.

### 5bis - VENTES JUDICIAIRES

Les lots judiciaires sont vendus en l'état sans réclamation possible.

### 6 - AVANT LA VENTE

Il est conseillé aux acheteurs potentiels d'examiner les lots pouvant les intéresser avant la vente.

### 7 - LA VENTE

a) PESTEL-DEBORD se réserve de demander à tout acquéreur potentiel de justifier de son identité ainsi que de ses références bancaires. PESTEL-DEBORD se réserve d'interdire l'accès à la salle de vente de tout acquéreur potentiel pour juste motif.

b) Toute personne qui se porte enchérisseur s'engage à régler personnellement et immédiatement le prix d'adjudication augmenté des frais à la charge de l'acquéreur et de tous impôts ou taxes qui pourraient être exigibles.

Tout enchérisseur est censé agir pour son propre compte sauf dénonciation préalable de sa qualité de mandataire pour le compte d'un tiers, acceptée par PESTEL-DEBORD.

c) Le mode normal pour enchérir consiste à être présent dans la salle de vente. Toutefois PESTEL-DEBORD pourra accepter gracieusement de recevoir des ordres d'achat ou de téléphone. Les informations recueillies sur les formulaires d'enregistrement sont obligatoires pour participer à la vente puis pour le prise en compte et la gestion de l'adjudication. PESTEL-DEBORD ne pourra engager sa responsabilité notamment si la liaison téléphonique n'est pas établie, ou en cas d'erreur ou d'omissions relatives à la réception des enchères par téléphone.

d) Si PESTEL-DEBORD reçoit plusieurs ordres pour des montants d'enchères identiques, c'est l'ordre le plus ancien qui sera préféré. PESTEL-DEBORD ne pourra engager sa responsabilité notamment en cas d'erreur ou d'omission d'exécution de l'ordre écrit.

e) Dans l'hypothèse où un prix de réserve aurait été stipulé par le vendeur, PESTEL-DEBORD se réserve de porter des enchères pour le compte du vendeur jusqu'à ce que le prix de réserve soit atteint.

En revanche le vendeur ne sera pas admis à porter lui-même des enchères directement ou par mandataire.

f) PESTEL-DEBORD dirigera la vente de façon discrétionnaire tout en respectant les usages établis.

PESTEL-DEBORD se réserve de refuser toute enchère, d'organiser les enchères de la façon la plus appropriée, de déplacer certains lots lors de la vente, de retirer tout lot de la vente, de réunir ou de séparer des lots. En cas de contestation PESTEL-DEBORD se réserve de désigner l'adjudicataire, de poursuivre la vente ou de l'annuler, ou encore de remettre le lot en vente.

g) Sous réserve de la décision de la personne dirigeant la vente pour PESTEL-DEBORD l'adjudicataire sera la personne qui aura porté l'enchère la plus élevée pourvu qu'elle soit égale ou supérieure au prix de réserve, éventuellement stipulé.

Le coup de marteau matérialisera la fin des enchères et le prononcé du mot « adjudgé » entraînera la formation du contrat de vente entre le vendeur et le dernier enchérisseur retenu.

L'adjudicataire ne pourra obtenir la livraison du lot qu'après règlement de l'intégralité du prix. En cas de remise d'un chèque ordinaire, seul l'encaissement du chèque vaudra règlement.

### 8- LES INCIDENTS DE LA VENTE

a) Dans l'hypothèse où plusieurs personnes auront porté des enchères identiques par la voix, le geste, ou par téléphone et réclament en même temps le bénéfice de l'adjudication après le mot adjudgé, le bien sera immédiatement remis en vente au prix proposé par les derniers enchérisseurs, et tout le public présent pourra porter de nouvelles enchères.

b) Pour faciliter la présentation des biens lors des ventes, PESTEL-DEBORD pourra utiliser des moyens vidéos. En cas d'erreur de manipulation pouvant conduire pendant la vente à présenter un bien différent de celui sur lequel les enchères sont portées, PESTEL-DEBORD ne pourra engager sa responsabilité, et sera seul juge de la nécessité de recommencer les enchères.

c) L'État français dispose d'un droit de préemption des œuvres vendues conformément aux textes en vigueur.

L'exercice de ce droit intervient immédiatement après le coup de marteau, le représentant de l'État manifestant alors la volonté de ce dernier de se substituer au dernier enchérisseur, et devant confirmer la préemption dans les 15 jours.

PESTEL-DEBORD ne pourra être tenu pour responsable des conditions de la préemption par l'État français.

### 9- APRES LA VENTE

Le paiement du lot aura lieu au comptant, pour l'intégralité du prix, des frais et taxes, même en cas de nécessité d'obtention d'une licence d'exportation. L'adjudicataire pourra s'acquitter par les moyens suivants :

- sur notre site internet dans l'onglet paiement en ligne  
- en espèce : jusqu'à 1000 € frais et taxes compris pour les ressortissants français, 15 000 € pour les ressortissants étrangers sur présentation de leurs passeports et d'une attestation fiscale de non imposition en France.

- par carte de crédit : VISA ou MASTERCARD

- par virement bancaire à l'ordre de : S.A.S. PESTEL-DEBORD

Banque BNP PARIBAS PONTOISE

IBAN : FR76 3000 4001 7700 0101 3128 158

BIC : BNPAPFRPCEER

N'oubliez pas d'indiquer votre nom et le numéro de votre bordereau d'adjudication sur le formulaire de virement.

Les frais de virement sont entièrement à la charge de l'acquéreur.

Le paiement doit être effectué immédiatement après la vente. Les achats ne pourront être enlevés qu'après leur paiement intégral ou l'encaissement du chèque.

Un adjudicataire C.E.E. justifiant d'un n° de T.V.A. Intracommunautaire sera dispensé d'acquitter la T.V.A. sur les commissions.

Le montant de la TVA sera consignée entre les mains de PESTEL-DEBORD jusqu'à réception de la preuve de l'exportation.

a) PESTEL-DEBORD décline toute responsabilité sur les conséquences juridiques et fiscales d'une fausse déclaration de l'acheteur.

b) PESTEL-DEBORD sera autorisé à reproduire sur le procès-verbal de vente et sur le bordereau d'adjudication les renseignements qu'aura fournis l'adjudicataire. Toute fausse indication engagera la responsabilité de l'adjudicataire.

de la loi du 6 juillet 1978

c) Il appartiendra à l'adjudicataire de faire assurer le lot dès l'adjudication. Il ne pourra recourir contre PESTEL-DEBORD, dans l'hypothèse où par suite du vol, de la perte ou de la dégradation de son lot, après l'adjudication, l'indemnisation qu'il recevra de l'assureur de PESTEL-DEBORD serait avérée insuffisante.

d) Le lot ne sera délivré à l'acquéreur qu'après paiement intégral du prix, des frais et des taxes.

Dans l'intervalle PESTEL-DEBORD pourra facturer à l'acquéreur des frais de dépôt du lot, et éventuellement des frais de manutention et de transport.

A défaut de paiement par l'adjudicataire, après mise en demeure restée infructueuse, le bien est remis en vente à la demande du vendeur sur folle enchère de l'adjudicataire défaillant ; si le vendeur ne formule pas cette demande dans un délai de trois mois à compter de l'adjudication, la vente est résolue de plein droit, sans préjudice de dommages intérêts dus par l'adjudicataire défaillant.

En outre, PESTEL-DEBORD se réserve de réclamer à l'adjudicataire défaillant, à son choix :

- des intérêts aux taux légaux majorés de cinq points,

- le remboursement des coûts supplémentaires engendrés par sa défaillance,

- le paiement de la différence entre le prix d'adjudication initial et le prix d'adjudication sur folle enchère s'il est inférieur, ainsi que les coûts

générés par les nouvelles enchères.

PESTEL-DEBORD se réserve également de procéder à toute compensation avec des sommes dues à l'adjudicataire défaillant.

PESTEL-DEBORD se réserve d'exclure de ses ventes futures, tout adjudicataire qui aura été défaillant ou qui n'aura pas respecté les présentes conditions générales d'achat.

e) Les meubles, tableaux et objets volumineux adjudgés qui n'auront pas été retirés par les acheteurs le lendemain de la vente avant 10 heures, en salle à Drouot seront entreposés au 3e sous-sol de l'Hôtel Drouot où ils pourront être retirés. Tous les frais de stockage dus aux conditions tarifaires en vigueur devront être réglés au magasinage de l'Hôtel Drouot avant enlèvement des lots et sur présentation du bordereau acquitté.

Magasinage : 6 bis rue Rossini 75009 Paris – Tel +33 (0)1 48 00 20 56

10 - PROPRIÉTÉ INTELLECTUELLE – REPRODUCTION DES ŒUVRES

PESTEL-DEBORD est propriétaire du droit de reproduction de son catalogue. Toute reproduction de celui-ci est interdite et constitue une contrefaçon à son préjudice.

En outre PESTEL-DEBORD dispose d'une dérogation légale lui permettant de reproduire dans son catalogue les œuvres mises en vente, alors même que le droit de reproduction ne serait pas tombé dans le domaine public.

Toute reproduction du catalogue de PESTEL-DEBORD peut donc constituer une reproduction illicite d'une œuvre exposant son auteur à des poursuites en contrefaçon par le titulaire des droits sur l'œuvre.

La vente d'une œuvre n'emporte pas au profit de son propriétaire le droit de reproduction et de représentation de l'œuvre.

### 11 - INDÉPENDANCE DES DISPOSITIONS

Les dispositions des présentes conditions générales d'achat sont indépendantes les unes des autres. La nullité de quelque disposition ne saurait entraîner l'inapplicabilité des autres.

### 12 - RESPONSABILITÉ

Les actions en responsabilité civile engagées à l'occasion des prises et des ventes volontaires et judiciaires de meubles aux enchères publiques se prescrivent par cinq ans à compter de l'adjudication ou de la prise.

### 13 - COMPÉTENCES LÉGISLATIVE ET JURIDICTIONNELLE

La loi française seule régit les présentes conditions générales d'achat.

Toute contestation relative à leur existence, leur validité, leur opposabilité à tout enchérisseur et acquéreur, et à leur exécution sera tranchée par le tribunal compétent du ressort de Paris (France).

### 14 - INSCRIPTION FICHIER TEMIS

INCIDENTS DE PAIEMENT - FICHIER DES RESTRICTIONS D'ACCÈS DES

VENTES AUX ENCHÈRES (TEMIS)

« Tout bordereau d'adjudication demeuré impayé après de SAS PESTEL-DEBORD ou ayant fait l'objet d'un retard de paiement est susceptible d'inscription au Fichier des restrictions d'accès aux ventes aux enchères (« Fichier TEMIS ») mis en œuvre par la société Commissaires-Priseurs Multimédia (CPM), société anonyme à directoire, ayant son siège social sis à (75009) Paris, 37 rue de Châteaudun, immatriculée au registre du commerce et des sociétés de Paris sous le numéro 437 868 425.

Le Fichier TEMIS peut être consulté par tous les structures de vente aux enchères opérant en France abonnées à ce service. La liste des abonnés au Service TEMIS est consultable sur le site [www.interencheres.com](http://www.interencheres.com), menu « Acheter aux enchères », rubrique « Les commissaires-priseurs ».

L'inscription au Fichier TEMIS pourra avoir pour conséquence de limiter la capacité d'enchérir de l'enchérisseur auprès des Professionnels Abonnés au service TEMIS. Elle entraîne par ailleurs la suspension temporaire de l'accès au service « Live » de la plateforme [www.interencheres.com](http://www.interencheres.com) gérée par CPM, conformément aux conditions générales d'utilisation de cette plateforme.

Dans le cas où un enchérisseur est inscrit au Fichier TEMIS, la SAS PESTEL-DEBORD pourra conditionner l'accès aux ventes aux enchères qu'elle organise à l'utilisation de moyens de paiement ou garanties spécifiques ou refuser temporairement la participation de l'enchérisseur aux ventes aux enchères pour lesquelles ces garanties ne peuvent être mises en œuvre.

Les enchérisseurs souhaitant savoir s'ils font l'objet d'une inscription au Fichier TEMIS, contester leur inscription ou exercer les droits d'accès, de rectification, d'effacement, de limitation, d'opposition dont ils disposent en application de la législation applicable en matière de protection des données personnelles, peuvent adresser leurs demandes par écrit en justifiant de leur identité par la production d'une copie d'une pièce d'identité :

- Pour les inscriptions réalisées par la SAS PESTEL-DEBORD : par écrit auprès de

SAS PESTEL-DEBORD – 56 La Fayette 75009 Paris

- Pour les inscriptions réalisées par d'autres Professionnels Abonnés : par écrit

auprès de Commissaires-Priseurs Multimédia 37 rue de Châteaudun, 75009 Paris ou par e-mail [contact@temis.auction](mailto:contact@temis.auction).

L'enchérisseur dispose également du droit de saisir la Commission nationale de l'informatique et des libertés (CNIL) [3 Place de Fontenay - TSA 80715 - 75334 PARIS CEDEX 07, [www.cnil.fr](http://www.cnil.fr)] d'une réclamation concernant son inscription au Fichier TEMIS. Pour en savoir plus sur le Fichier TEMIS, l'enchérisseur est invité à consulter nos conditions générales de ventes.

Les notifications importantes relatives aux suites de l'adjudication seront adressées à l'adresse e-mail et/ou à l'adresse postale déclarée par l'enchérisseur auprès de la structure lors de l'adjudication. L'enchérisseur doit informer la SAS PESTEL-DEBORD de tout changement concernant ses coordonnées de contact. »

