

YANN LE MOUËL

MAISON DE VENTES AUX ENCHÈRES

PARIS - DROUOT
Mardi 24 Octobre 2023



Philippe Leroy

Philippe Leroy a fréquenté l'Hôtel Drouot pendant plus de 40 ans.

Je le rencontrais parmi les fidèles de l'Hôtel, ceux qui chaque matin se réunissent avant 11h devant les portes pour discuter entre professionnels et échanger des commentaires sur les dernières ventes et celles à venir.

Toujours coiffé d'un chapeau à bords souples et reconnaissable de loin, il était de ceux qui forment le "fond des habitués".

Il visitait chaque salle, à la recherche de ce qui le passionnait, ouvrant les cartons à dessins, détaillant chaque lot et relisant chaque description.

Son intérêt pour l'édition et le papier sous toutes ses formes était connu de tous.

Spécialiste des XIX^e et XX^e siècles, Philippe collectionnait les gravures, les aquarelles ou les gouaches, ainsi que les affiches avec un intérêt particulier pour Steinlein et autres maîtres fin de siècle.

Il était de ceux que les Experts et les Commissaires-Priseurs aiment à fréquenter car le savoir se transmet entre spécialistes par l'échange et la confrontation.

Philippe nous a quitté le jeudi 19 janvier de cette année.

Cette première vacation lui rend hommage.

MO

Couverture : détail du lot 42
4e de couverture : détail du lot 38

YANN LE MOUËL

MAISON DE VENTES AUX ENCHÈRES

Collection de M. Philippe Leroy et autres collections
Gravures, tableaux XIX^e, symbolistes, surréalistes & modernes
Mobilier et art du XX^e

Mardi 24 Octobre 2023
Hôtel Drouot, salle 2 à 14h00

Expositions publiques à Drouot

9, rue Drouot 75009 Paris, salle 2

Samedi 21 octobre 2023 de 11h à 18h

Lundi 23 octobre 2023 de 11h à 18h

Mardi 24 octobre 2023 de 11h à 12h

Téléphone pendant l'exposition à Drouot

+33 (0)1 48 00 20 02

Commissaire Priseur

Maître Yann le Mouel

Agrément 2002-265

7 rue de Provence 75009 Paris

+33 (0)1 47 70 86 36 / contact@yannlemouel.com

Expositions préalables au cabinet Ottavi

Du lundi 16 octobre au jeudi 19 octobre 2023 de 11h à 18h

12 rue Rossini, 75009 Paris - + 33 (0)1 42 46 85 19

Experts

Marc Ottavi / Tableaux et Sculptures

12 rue Rossini, 75009 Paris - + 33 (0)1 42 46 85 19

Responsable de la vente : Lucie Teyssedou

lucie@expertise-ottavi.fr

En collaboration pour les gravures avec

Agnès Thiebault

2 Rue de Provence, 75009 Paris - + 33(0)1 42 46 38 16

agnes.thiebault@gmail.com

Catalogue visible sur :

www.yannlemouel.com

www.expertise-ottavi.com

DROUOT.com

Live

INDEX

ANQUETIN	p.46	LEBEAU	p.62
ARDEN-QUIN	p.44 - p.45	LEPERE	p.46
AURIOL	p.6 - p.9 - p.11 - p.49	LEROY	p.6
BALLURIAU	p.47	LÉVY-DHURMER	p.22-23
BERNOUARD	p.50	LOIR	p.46
BONNARD	p.10	MAN RAY	p.16
BOTTINI	p.47	MANZANA PISSARRO	p.7
BOUTET	p.47	MAUFRA	p.49
BOUTET DE MONVEL	p.12 - p.13	MESNAGER	p.53
BRESLIN	p.5	MIRÓ	p.26 - 27
CAVAILLES	p.51	MOORE	p.32 - p.42
CÉSAR	p.54	NEGREANU	p.61
CEZANNE	p.6	OLDENBURG	p.52
CHAGALL	p.16	PAQUEREAU	p.50
CHAPO	p.62	PETIT JEAN	p.47
CHERET	p.6	PICASSO	p.14
CHILLIDA	p.31	RANFT	p.48
CHIRICO	p.31	REIGL	p.57 - 58
CHRISTO	p.56	RHEE	p.53
COUBINE	p.6	RIVIERE	p.8
DADAMAÏNO	p.43	RODIN	p.6
DESBOUTIN	p.6	ROPS	p.5
DINE	p.52	ROTELLA	p.55
DUBUFFET	p.40 - 41	SANTIAGO	p.45
DUFY Jean	p.39	SCHLOSSER	p.56
DUFY Raoul	p.38	SEGUI	p.54
ERIKSEN	p.62	SPILLIAERT	p.20 - 21
ERNST	p.25 - p.31	STEINLEN	p.4 - p.5
FERRIER	p.46	STUCK	p.18 - 19
GARDIER	p.48	SZUREK	p.56
GOSÉ	p.48	TANNING	p.28 - 29 - p.30
GUITRY	p.49	TELEMAQUE	p.55
HARPIGNIES	p.46	THOMAS	p.49
HENNER	p.6	TITUS-CARMEL	p.55
HOCKNEY	p.52	TOLEDO	p.39
HUGUES	p.46	TRÉVIS	p.59 - p.60
JONGHE	p.61	VALLÉE	p.47
JOURDAIN	p.50	VALTAT	p.6
KISLING	p.36 - 37	VUILLARD	p.11
LADEUIL	p.50	ZELMANOVITCH	p.62
LAPORTE	p.51	ZUSH	p.61
LAURENCIN	p.16		

Gravures XIX^e





1

1
Théophile Alexandre STEINLEN (1859-1923)
Chat Dormant dans un Coin, 1902 (Crauzat 76, troisième état)
Vernis mou, aquarelle et pointe sèche en couleurs sur vélin,
signée au crayon, épreuve en couleur de l'état définitif avec
la couleur jaune sur le chat, brunissement du papier, taches,
décolorations
17,4 x 19,6 cm ; feuille : 24,3 x 32,3 cm
800 - 1 000 €



2

2
Théophile Alexandre STEINLEN (1859-1923)
Chat sur le plancher, 1902 (Crauzat 88, 4ème état),
Vernis mou, aquarelle et pointe sèche en couleurs, sur vélin,
signée au crayon, taches, rousseurs, brunissement du papier.
Selon Crauzat, seules 5 épreuves étaient en couleurs, le reste
était imprimé en monochrome (13 impressions ont été générées
dans les quatre états combinés.).
15,2 x 25,5 cm ; feuille : 22 x 31,3 cm
800 - 1 000 €



3

3
Théophile Alexandre STEINLEN (1859-1923)
*Chat couché allongé de gauche à droite, tête appuyée contre les
pattes*, 1902 (Crauzat, 98),
Vernis mou, aquarelle et pointe sèche en couleurs sur vélin, signée
et dédiée au crayon,
(22 épreuves numérotée en couleurs)
11,7 x 23,3 cm ; feuille : 18 x 29,5 cm
800 - 1 000 €

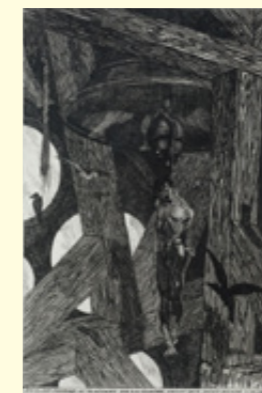


4

4
Théophile STEINLEN (1859-1923)
- *Chansons de femmes* (Crauzat 183-198), ensemble de 15 lithographies sur chine remontée + 2 tables des matières, sous chemise
d'édition, exemplaire numéroté à l'encre sur la chemise, 50 x 33 cm
- 6 lithographies, dont *chansons de femmes* 1897, Paul Delmet (Crauzat 183), lithographie en couleurs ; chanteur des bois, lithogra-
phie ; 2 tirages en sanguine, signées dans la planche ; veuve d'un Louis, lithographie ; femmes, lithographie, feuilles : 40 x 57 cm
et 44,9 x 56 cm,
- *Chansons de Montmartre*, Paul Delmet (Crauzat 218-233) ; avec des lithographies de Steinlen en hors texte, Flammarion éditeur,
édition à 75 exemplaires, sous couverture d'édition lithographiée, exemplaire non coupé, insolé (livre)
- *Programme*, chansons et poésie de Gaston Porcher, lithographie en couleurs
- *Helle 'opéra* : 2 exemplaires de la même lithographie avant la lettre sur papier différent
- *La blanchisseuse*, 1898 (Crauzat 25), aquarelle et pointe sèche en couleurs, sur vergé, signée au crayon, tirage à 25 épreuves en
couleurs, brunissement du papier, planche insolée, taches, 23,5 x 12,2 cm ; feuille : 36,8 x 23,8 cm
1 000 - 1 200 €



5



5



5

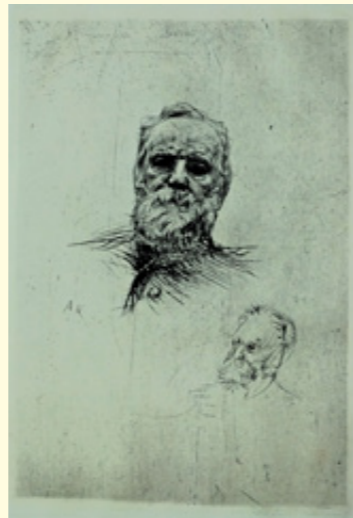
5
- Rodolphe BRESLIN (1822-1885)
Mon rêve (version II), 1883 (Van Gelder 150).
Eau-forte sur chine appliqué sur vergé, avant la lettre, signée et datée dans la planche, 20,7 x 13,3 cm ; feuille : 25 x 16,5 cm
- Félicien ROPS (1833-1898)
Le pendu à la cloche (et il fit pendre au battant de la cloche...) (Rouir 860), Eau-forte, sur chine appliqué, 2^e état avec la légende,
22,7 x 14,7 cm ; feuille : 31,8 x 24 cm
- Félicien ROPS (1833-1898)
Souvenirs de Barbizon, JF Millet, par Alexandre Piedagnet, 1875, frontispice, pointe sèche sur vergé, 15 x 10 cm ;
feuille : 19,3 x 13 cm
- Charles MERYON (1821-1868) d'après
ensemble 5 retirages, circa 1926, *La tour de l'horloge* (Delteil 28) ; *l'abside de Notre-Dame de Paris*, 1854, (Delteil 38) ; *la Pompe Notre-Dame*, 1852
(Delteil 31) ; *l'arche du pont Notre-Dame*, 1853 (Delteil 25) ; *le petit pont 1850* (Delteil 24), insolées, taches, brunissements du papier
400 - 500 €



6



6



6

6

Ensemble d'estampes XIXe

- Berthe MORISOT (1841 -1895) d'après, *jeune fille avec un chat*, circa 1889 (Keller 88);
- Auguste RODIN (1840-1917), *portrait de Victor Hugo*, 1886 (Béraldi 2), eau-forte sur japon, 22,2 x 15,7 cm ; la feuille : 39,7 x 25 cm
- Marcellin DESBOUTIN (1823-1902), *portrait de Auguste Renoir*, 1877, 2 pointes sèches (de la même planche) sur vélin, 24 x 16 cm ; feuilles : 32 x 25 cm (2)
- Paul CEZANNE (1839-1906), *Guillaumin au pendu*, eau-forte sur vergé, 16 x 12 cm ; feuille : 25,2 x 16 cm
- Jean Jacques HENNER (1829-1905), *portrait d'homme*, eau-forte, signée et dédiée, rousseurs, insolée, feuille : 43 x 37 cm
- Othon COUBINE (1883-1969), *enfant*, eau-forte, signée et numérotée au crayon, 16,4 x 12 cm ; feuille : 31,4 x 23 cm
- Louis VALTAT (1869-1952), *femme en buste*, eau-forte et aquarelle sur Auvergne, 17,3 x 11,7 cm ; feuille : 31,7 x 24,7 cm

400 - 500 €

7

- Leon LEROY - *La marche au soleil, épopée de la mission Marchand*, musique de Georges Fragerolle, poème de Leon Durocher, 1900, avec 20 lithographies en couleurs en hors texte, Flammarion éditeur, Enoch & Cie, MCM, couverture lithographiée, défraîchie, déchirure et manque, chemise d'édition thographiée, abimée, déchirure et manque, 24,7 x 32,7 cm,
- *Chansons de France*, illustration de Fernand FAU (1858-1917), couvertures et titres de Georges Auriol, exemplaire défraîchie, 25 x 32,7 cm
- Jules CHERET (1836-1932) - Andre Rossignol, Polka tzigane, *des dames hongroises, souvenirs musical du Musée Grévin*, couverture lithographiée, exemplaire numéroté et signé par André Rossignol, édition à 99 exemplaires sur Japon impérial, 38 x 28,2 cm

150 - 200 €

Lot non reproduit



8

8

Georges MANZANA PISSARRO (1871-1961)

2 oiseaux dans un fraisier

Pochoir en couleurs, signée et numérotée, édition à 100 exemplaires

24 x 41,9 cm ; feuille : 31,3 x 49,3 cm

300 - 400 €

9

Georges MANZANA PISSARRO (1871-1961)

Hirondelles

Pochoir en couleurs, signée et numérotée, édition à 100 exemplaires

24 x 41,9 cm ; feuille : 31,5 x 49 cm

300 - 400 €



9



10

10

Georges MANZANA PISSARRO (1871-1961)

Hirondelles autour de leur nid

Pochoir en couleurs, signée et numérotée, édition à 100 exemplaires,

légères pliures dans les marges

24 x 41,9 cm ; feuille : 31,9 x 49,5 cm

300 - 400 €

11

Georges MANZANA PISSARRO (1871-1961)

Hirondelles sur fond doré

Pochoir en couleurs, signée et numérotée, édition à 100 exemplaires

25,9 x 43,3 cm ; feuille : 31,9 x 50 cm

300 - 400 €



11



12

12

Henri RIVIERE (1864-1951)

- *Le calme plat*, 1902, lithographie sur chine, signée dans la planche, cachet (Lugt 1361), Imprimerie Eugène Verneau, Paris, planche n°11 (sur 16) de la série « La Féerie des heures », tirage à 1000 exemplaires, image : 24 x 60 cm ; feuille 31 x 68 cm
Bibliographie : Toudouze p. 163. Gamet p. 28 et n°30.

- *Le bourg de Perros Guirec*, 1891, lithographie en couleurs, insolée et salissures ; feuille : 31 x 43 cm

- *La neige*, 1902, lithographie en couleurs, signée dans la planche, cachet en rouge (Lugt 1361), de la série « La Féerie des heures », numérotée sur 16 ex., Imprimerie Eugène Verneau, Paris, image : 24 x 60 cm, coupée, encadrée
Bibliographie : Toudouze, p. 103 ; Fields, p. 79 ; Levasseur et Le Bohec, p. 110 (lith. 75).

Note : Un exemplaire similaire a été exposé lors du Salon de la Société nationale des Beaux-Arts de 1902 (n° 126 du livret).
Il s'agit de la chapelle Notre-Dame à Port-Blanc (XVI^e siècle) sur la commune de Penvénan. Au centre, le calvaire et son enclos, un peu plus tardifs.

- *Calendrier lithographié*, 1905, imprimerie Eugène Verneau

300 - 500 €

On y joint : 2 affiches d'expositions et 1 affiche pour l'exposition « Henri Rivière lithographe », Galerie de l'Imagerie, Paris en 1976, traces de scotch, pliures aux coins, 43 x 55 cm



13

13

Henri RIVIERE (1864-1951)

L'Institut et la Cité, 1900

Lithographie en couleurs, signée dans la planche, cachet (Lugt 1361), Eugène Verneau, Paris, imprimeur, un coin plié, insolée

Image : 52,6 x 82,5 cm

200 - 300 €

Bibliographie : Levasseur et Le Bohec, p. 55 (lith. 21)



14

14

Henri RIVIERE (1864-1951)

Du haut des tours de Notre-Dame, 1900

Lithographie en couleurs, signée dans la planche et cachet (Lugt 1361), image : 52,6 x 82,5 cm, légèrement insolée, salissures.

200 - 300 €

Bibliographie : Levasseur et Le Bohec, p. 60 (lith. 24).



15

15

Henri RIVIERE (1864-1951)

La montagne, 1897

Lithographie en couleurs, signée dans la planche, cachet (Lugt 1361)

image : 54,5 x 83 cm, déchirures, marques de scotch, insolée.

200 - 300 €

Bibliographie : Levasseur et Le Bohec, p. 32 (lith. 4).

Note : Un exemplaire similaire a été exposé lors du Salon de la Société nationale des Beaux-Arts de 1897 (n° 1947 du livret).



16

16

Henri RIVIERE (1864-1951)

Paris en hiver, programme pour le Théâtre-Libre, 1889

Lithographie en couleurs, signée dans la planche, imprimerie Eugène Verneau, Paris

image : 20 x 29,7 cm, manques au papier, coins cornés .

200 - 300 €

Bibliographie : Levasseur et Le Bohec, p. 149 (lith. 103).

Note : Cette réalisation est considérée comme la première lithographie d'Henri Rivière pour Eugène Verneau. Elle est utilisée à quatre reprises pour des programmes du Théâtre-Libre le 10 janvier, le 25 février, le 30 mai et le 22 octobre 1890.



17

17

Henri RIVIERE (1864-1951)

- *L'enfant prodigue*, scènes bibliques en 7 tableaux, poème et musique de Georges Fragerolle, Flammarion éditeur, 1895,

couverture d'édition lithographiée et avec 14 lithographies, page de titre lithographiée par Henri Rivière, le décor de la garde

intérieure, la lettre du titre, les cachets qui ornent l'album ont été réalisés par Georges Aurioi, quelques rousseurs, insulations, couverture défraîchie, sans la jaquette, 24,7 x 32,7 cm

Bibliographie : Levasseur et Le Bohec, p. 189 (lith. 190 à 206).

- *Clairs de Lune*, poème et musique de Georges Fragerolle, Flammarion éditeur, 1897, couverture d'édition lithographiée et

avec 8 illustrations en hors texte, page de titre lithographiée par Henri Rivière, le décor de la garde intérieure, la lettre du titre, les

cachets et fleurons qui ornent l'album ont été réalisés par Georges Aurioi, sans la jaquette, insulations, 24,7 x 32,7 cm,

Bibliographie : Levasseur et Le Bohec, p. 197 (lith. 211 à 222).

200 - 300 €



17



18
 Pierre BONNARD (1867-1947)
Femme au parapluie, 1895 (Bouvet 33)
 Lithographie en couleurs sur vélin,
 monogrammée dans la planche, publiée
 pour la Revue Blanche, n°46, reprise la
 même année dans l'album de la Revue
 Blanche
 feuille : 25 x 16,2 cm
 600 - 800 €

18



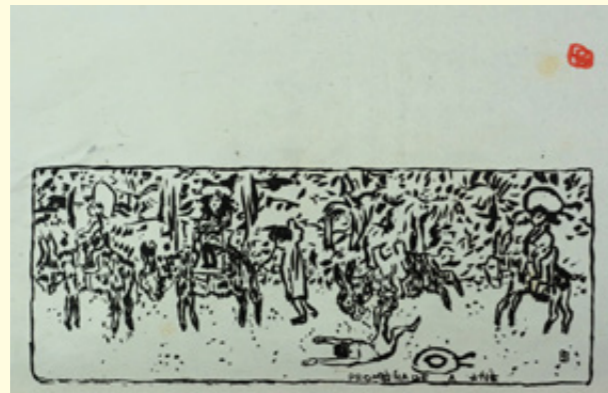
19
 Pierre BONNARD (1867-1947)
Jeune femme aux bas noirs, 1893 (Bouvet
 27)
 Lithographie sur papier bleu, mono-
 grammée dans la planche, édition à 100
 exemplaires, salissures, petites déchi-
 rures aux bords des marges
 32,2 x 16,7 cm
 500 - 800 €

19



20

20
 Pierre BONNARD (1867-1947)
 - Répertoire des pantins : *Malheureuse Adèle* ; *Velas où l'officier de fortune*, 1898
 2 partitions musicales de Claude Terrasse, sur des poèmes de Franc-Nohain, illustrées en couverture par Bonnard
 édition Mercure de France, 32,5 x 25 cm
 - *Promenade à âne*, 1893 (Bouvet 16)
 lithographie sur chine volant, cachet rouge du monogramme, de la série « Petites scènes familiales »
 édition à environ 20 exemplaires, imprimée par Crevel Frère, publié par Froment
 300 - 400 €



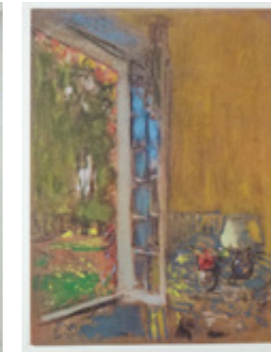
20



20



21



21



21

21
 Edouard VUILLARD (1868-1940)
Douze pastels présentés par Jacques Salomon, 1966
 Portfolio, sous chemise d'édition, suite de 12 planches en procédé Jacomet, signées
 dans la planche, timbre sec, une dédicace à l'encre sur la page de titre
 dimension : 46 x 38 cm
 300 - 400 €

On joint : le même portfolio : *Douze pastels présentés par Jacques Salmon*, 1966

Voir reproduction de 3 d'entre eux

22
 Ensemble de planches par :
 Georges AURIOL (1863-1938)
 - *Je hais le mouvement...* lithographie en couleurs, signée et numérotée au crayon
 bleu, feuille : 57 x 39 cm
 - 2 lithographies et un bois en couleurs
 - Ensemble de programme de Poésies musicales et théâtre illustrée par
 Georges Aurioi (9 pièces)
 - Menu illustré pour le "Logis du Chat Noir" (c.1899) (Fields 402), gillotage,
 épreuve colorisée au pochoir, couverture de l'épreuve photographique
 - Illustration, concours de dessin du Journal, 1897
 - Couverture : *Le diabolin*, journal humoristique
 - Couverture pour *Contes pour les Bibliophiles* par Octave Uzanne et Albert
 Robida, Paris (1895) (Fields 317) ;
 - *Les modes de Paris*, 1898
 600 - 700 €



22



23

23
 Georges AURIOL (1863-1938)
 - Couverture pour l'album : *Les Peintres Graveurs* (1896), Ambroise Vollard, sur Japon
 fort, 57,2 x 44 cm, salissures
 - *Le Premier Livre des Cachets* : marques et monogrammes, dessinés par George
 Aurioi, Paris, Libr. Centrale des Beaux-arts, 1901 : ensemble de Ex libris et cachets
 (14 planches)
 - 2 lithographies art nouveau et un éventail,
 500 - 700 €



24
 Bernard BOUTET DE MONVEL (1884-1949)
 - *Le départ pour la chasse*, 1903
 Eau-forte et aquatinte en couleurs, sur vergé, signée au crayon, rousseurs et brunissement du papier,
 26 x 62 cm ; feuille : 33 x 69,2 cm
 - *Le parc*, 1903
 Eau-forte et aquatinte en couleurs, sur vélin, signée au crayon, très léger brunissement du papier
 26 x 62 cm ; feuille : 33 x 69,2 cm
 250 - 300 €

24

25
 Bernard BOUTET DE MONVEL (1884-1949)
 - *Homme au chien*
 Eau-forte et aquatinte en couleurs, sur verger, signée et numérotée, au crayon, tirage à 50 épreuves, cachet humide : Charles Hessèle (L.554)
 50,7 x 22,6 cm ; feuille : 57 x 28 cm
 - *Marcel Boulanger en habit équestre*
 Bois en couleurs, signée et numérotée, au crayon, tirage à 60 épreuves, cachet humide : Charles Hessèle (L.554)
 30,7 x 18,2 cm ; feuille : 43 x 29,7 cm
 250 - 300 €



25



26
 Bernard BOUTET DE MONVEL (1884-1949)
 - *La cocodette*
 Eau-forte et aquatinte en couleurs sur vélin, signée, titrée et numérotée, au crayon, édition à 100 exemplaires, légères rousseurs et brunissement du papier
 20,2 x 18 cm ; feuille : 40,5 x 32,5 cm
 - *Le jeune homme*
 Eau-forte et aquatinte en couleurs sur vélin, signée, titrée, au crayon, brunissement du papier
 26,7 x 15,2 cm ; feuille : 40 x 32,7 cm
 250 - 300 €

26

27
 Bernard BOUTET DE MONVEL (1884-1949)
 - *La robe rose*, 1911
 Eau-forte et aquatinte en couleurs sur vélin, signée et numérotée, au crayon, tirage à 200 exemplaires, légèrement insolée
 31,7 x 15,7 cm ; feuille : 42 x 25,7 cm
 - *La toilette*
 Eau-forte et aquatinte en couleurs sur vélin, signée, titrée et numérotée, au crayon, édition à 30 exemplaires, marges empoussiérées, petites déchirures sur les bords extrêmes
 37 x 17,3 cm ; feuille : 61,7 x 44 cm
 250 - 300 €



27

28
 Bernard BOUTET DE MONVEL (1884-1949)
 - *La convalescente*
 Eau-forte et aquatinte en couleurs sur vélin, signée, titrée et numérotée, au crayon, édition à 60 exemplaires, rousseurs et brunissement du papier
 25 x 46 cm ; feuille : 35,7 x 59,5 cm
 - *La vue (la calèche)*
 Eau-forte et aquatinte en couleurs sur vélin, signée et dédicacée, au crayon, rousseurs éparses et brunissement du papier
 22,2 x 38,3 cm ; feuille : 33,2 x 53,9 cm
 250 - 300 €



28



29

29
 - Pablo PICASSO (1881-1973) d'après
La Californie (Intérieur rouge), circa 1960
 2 aquatintes (de la même planche) en couleurs sur vélin, Crommelynck, Paris,
 imprimeur et éditeur
 feuilles : 65,5 x 50,5 cm
 - Pablo PICASSO (1881-1973) d'après
 Impression en couleurs, David Ashley NY éditeur
 d'après un tableau de Pablo Picasso de 1912
 800 - 1 000 €



30

30
 Pablo PICASSO (1881-1973)
Grâce et mouvement, 1943
 Pointe sèche, signée dans la planche
 27,5 x 19,5 cm ; feuille : 40 x 30 cm
 300 - 400 €

Bibliographie : Catalogue Goeppert-Cramer 14 (cité dans les remarques : en 1943, 14 de ces
 dessins furent gravés sur cuivre et édités par Louis de Grosclaude, Zurich, sous le titre « Grâce et
 mouvement »)

31
 Pablo PICASSO (1881-1973) d'après
Nature morte dans un vase de fleurs, circa 1945
 (à rapprocher de la planche reproduit dans Mourlot
 20),
 Lithographie, épreuve d'essai ?
 Au verso : ensemble de vignettes en lithographie,
 annotation en rouge, feuille, plié le long des bords,
 56 x 33,5 cm
 300 - 400 €



31



32

32
 Pablo PICASSO (1881-1973) d'après
Le Verre d'absinthe, circa 1972
 Aquatinte et phototypie, en couleurs, annotée « VII état en
 cours de gravure sur cuivre », publiée par Atelier Crommelynck
 Editeur
 image : 40,7 x 60,6 cm et feuille 50,3 x 65,5 cm ,
 salissures, pliures
 800 - 1 000 €

33
 Pablo PICASSO (1881-1973) d'après
Le Verre d'Absinthe, circa 1972
 Aquatinte et phototypie en couleurs, annoté « VI état avant le
 blanc pour la table », (le tirage de la gravure, signée est de 300
 exemplaires), publiée par Atelier Crommelynck Editeur, Paris,
 salissures, pliures
 feuille : 49,1 x 60 cm
 800 - 1 000 €

Non reproduit, mais très proche du lot précédent



34



35

34
 Marie LAURENCIN (1883-1956)
Le pont de Passy, 1908 (Marchesseau p. 123 n°13)
 Eau forte sur vélin filigrané, porte une signature au crayon
 15,3 x 21,3 cm ; feuille : 27,5 x 31 cm
 300 - 400 €

Note : Cette rare gravure à l'eau-forte de 1908 a été tirée selon le catalogue raisonné à une quinzaine d'exemplaires. Il semblerait que le tirage total soit plutôt d'une cinquantaine d'exemplaires répartis sur différents papiers (vergé, vergé bleuté, Chine et vélin) avec des tirages respectifs de 5 à 25 exemplaires.



36

35
 MAN RAY (1890-1976)
Ah ! "Miro" comme dans un miroir, 1973 (Anselmino n°59)
 Lithographie sur Japon nacré, monogrammée et justifiée « hors commerce » au crayon, planche tirée du portfolio L'Émerveillé Merveilleux, Hommage à Joan Miró, d'une édition à 10 exemplaires sur Japon nacré, édition Le Vent d'Arles, Paris
 feuille : 65 x 50 cm
 200 - 300 €

36
 Marc CHAGALL (1887-1985)
Vence, 1954 (Sorlier 26, Mourlot 92)
 Lithographie en couleurs, signée et datée dans la planche, affiche avant la lettre pour la ville de Vence, épidermure ; feuille : 68,2 x 53,7 cm
 200 - 300 €

" On sent trop que ces gens ne marchent
 que pour chercher les ressources,
 et la source du rêve se tarit "

Gustave Kahn, *Le Livre d'images*, 1897

Symbolisme



détail du lot 37



Détail, photo inversée



Franz Von Stuck



Autel d'art Le Péché, vers 1900



Dos de l'œuvre



Signature de l'œuvre

37
 Franz VON STUCK (1863-1928)
Le péché, circa 1893
 Pastel
 Signé en haut à droite
 59 x 33 cm à vue
 60 000 - 100 000 €

Provenance :
 Galerie Brockstedt, Hambourg (étiquette au dos).
 Ancienne collection Manoukian

Bibliographie :
 Philippe Jullian, *Dreamers of decadence; symbolist painters of the 1890s*,
 Praeger Publishers, Inc., repr. sous le n° 54 p.106 (titré « Eve »)

En 1893, Stuck présente à l'exposition de la Sécession de Munich la première version de notre œuvre, glorification du Péché sous la forme d'une Eve enlacée par un serpent. Dès sa première exposition, l'œuvre fait sensation et attire les foules. L'artiste déclina ce sujet en plusieurs versions afin de satisfaire les commandes des amateurs.

Stuck réduit le thème traditionnel de la chute d'Adam, considéré depuis toujours comme le symbole de la séduction de l'homme par la femme, au seul personnage d'Eve avec le serpent. Il peint entre 1889 et 1912 diverses versions de ce même thème : « Péché », « Sensualité » ou « Vice », dont la plus connue est « Péché » de 1893 (Munich, Bayerische Staatsgemäldesammlungen).

Si toutefois on compare au motif traditionnel, on voit que Stuck donne un rôle différent au serpent, dans la mesure où il le rend inséparable d'Eve, où il s'identifie à elle. Le serpent en tant qu'être satanique, sensuel et séducteur, devient le symbole de la femme qui est ainsi diabolique, à la fois attirante et fatale. En outre il faut mentionner la signification phallique du serpent qui fait tout simplement de ces tableaux des symboles de la sexualité. Ainsi ces tableaux traduisent bien la conception de la femme qui régnait à cette époque : caractéristiques de Stuck lui-même, ils le sont aussi du comportement de la société qui officiellement condamne le péché mais qui en secret le désire et l'apprécie sous cette forme, esthétiquement enjolivé. (Source : Ingrid Jenderko)

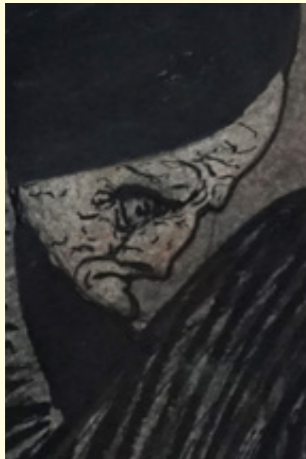




Autoportrait, 1907



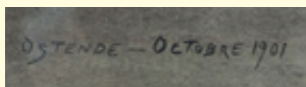
Léon Spilliaert



Détail de l'œuvre



Étiquette au dos



Légende de l'œuvre



Détail de la mer

38

Léon SPILLIAERT (1881-1946)

Solitude, 1901

Fusain et encre sur papier

Signé et titré en haut à droite, situé Ostende et daté Octobre 1901 en bas à droite

25 x 33 cm

40 000 – 60 000 €

Expositions :

- Tokyo, Musée d'Art Isetan, « Terres d'inspiration des peintres de Pont-Aven, Nabis et Symbolistes », 2 – 14 avril 1987, n° 119 (repr. p. 107 du catalogue d'exposition)

(Exposition itinérante : Niigata, City Art Museum, 18 avril – 17 mai 1987 ; Osaka, Daimaru Museum, 20 mai – 8 juin 1987 ; Shizuoka, Prefectural Museum of Art, 13 juin – 19 juillet 1987 ; Himeji, City Museum of Art, 25 juillet – 23 août 1987 ; Yamanashi, Prefectural Museum of Art, 27 août – 27 septembre 1987)

- Bruxelles, Musées royaux des Beaux-Arts de Belgique, Léon Spilliaert, 22 septembre 2006 – 3 février 2007 (étiquette au dos)

Spilliaert ne fait qu'un passage de quelques mois à l'académie de Bruges. L'artiste n'a pour tout bagage artistique que les conseils d'un parent, Émile Spilliaert, peintre paysagiste et la visite en 1900 de l'Exposition Universelle à Paris qui présentait un large panel d'art contemporain européen.

En Belgique, le courant préraphaélite britannique influence la représentation symboliste et impose ses sujets où le rôle de la femme est prédominant.

Une étonnante maturité pour un jeune artiste à peine âgé de 20 ans se révèle dans notre dessin, tant par l'audace du trait que l'asymétrie voulue de la composition où le thème choisi : une femme recroquevillée sur la plage à Ostende perdue dans ses pensées profondes et plongée dans son passé.

Que pense et que regarde cette femme résignée, comme oubliée sur fond d'un paysage elliptique et d'une mer immuable ?

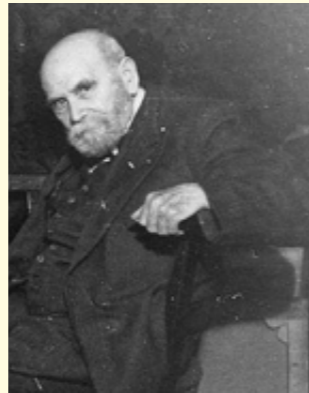
Pourtant, malgré son manque de compassion pour la condition humaine, Spilliaert, dans ce décor austère, prête encore à ce corps tassé contre la digue une présence, une dignité.

(Source : exposition « Spilliaert », Seita, 1997)





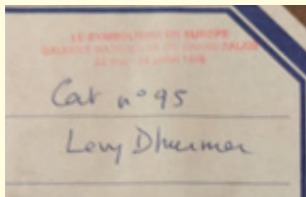
L'œuvre dans son encadrement



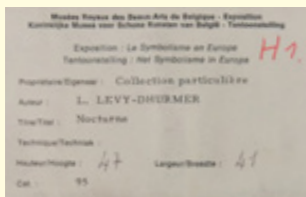
Lucien Lévy-Dhurmer



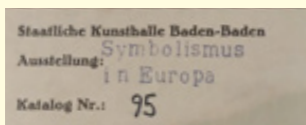
The Studio, 15 février 1897



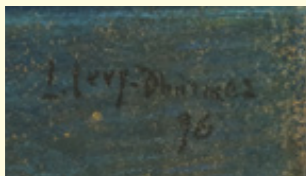
Etiquette au dos



Etiquette au dos



Etiquette au dos



Signature et date

39

Lucien LÉVY-DHURMER (1865-1953)

Nocturne, 1896

Pastel sur papier

Signé et daté vers la droite

48 x 42 cm

30 000 – 50 000 €

Provenance :

Lilian Nassau, New York. (avant 1966)

Expositions :

- Paris, Galerie Georges Petit, 1896, n° 9

- Paris, Société de pastellistes français, 1897, n° 80 (?)

- Rotterdam, Museum Boymans-Van Beuningen, « Le symbolisme en Europe », 14 novembre 1975 – 11 janvier 1976, n° 95, reproduit p. 110 (Exposition itinérante : Bruxelles, Musées royaux des beaux-arts de Belgique, janvier-mars 1976 ; Baden-Baden, Staatliche Kunsthalle, mars-mai 1976 ; Paris, Galeries Nationales du Grand Palais, mai-juillet 1976) (étiquette au dos)

- Saint-Germain-en-Laye, Célébration en bleu, mai-juin 1979, reproduit

- Tokyo, Musée d'Art Isetan, « Terres d'inspiration des peintres de Pont-Aven, Nabis et Symbolistes », 2 – 14 avril 1987, n° 120 (repr. p. 107 du catalogue d'exposition)

(Exposition itinérante : Niigata, City Art Museum, 18 avril – 17 mai 1987 ; Osaka, Daimaru Museum, 20 mai – 8 juin 1987 ; Shizuoka, Prefectural Museum of Art, 13 juin – 19 juillet 1987 ; Himeji, City Museum of Art, 25 juillet – 23 août 1987 ; Yamanashi, Prefectural Museum of Art, 27 août – 27 septembre 1987)

Bibliographie :

- Gabriel Mourey, « A dream painter L. Lévy-Dhurmer », *The Studio*, vol 10, n° 47, 15 février 1897, p. 11, repr. p. 9.

- Achille Segard, « Lévy-Dhurmer. Reproduction des principales oeuvres du maître », *Revue illustrée*, vol. 29, 15 décembre 1899, repr., NP.

- Elodie Le Beller, *Lucien Lévy-Dhurmer, portraitiste et illustrateur de Georges Rodenbach, mémoire de master*, UFR Rennes 2, 2017, vol. II, p. 69, repr. (ill. 13)

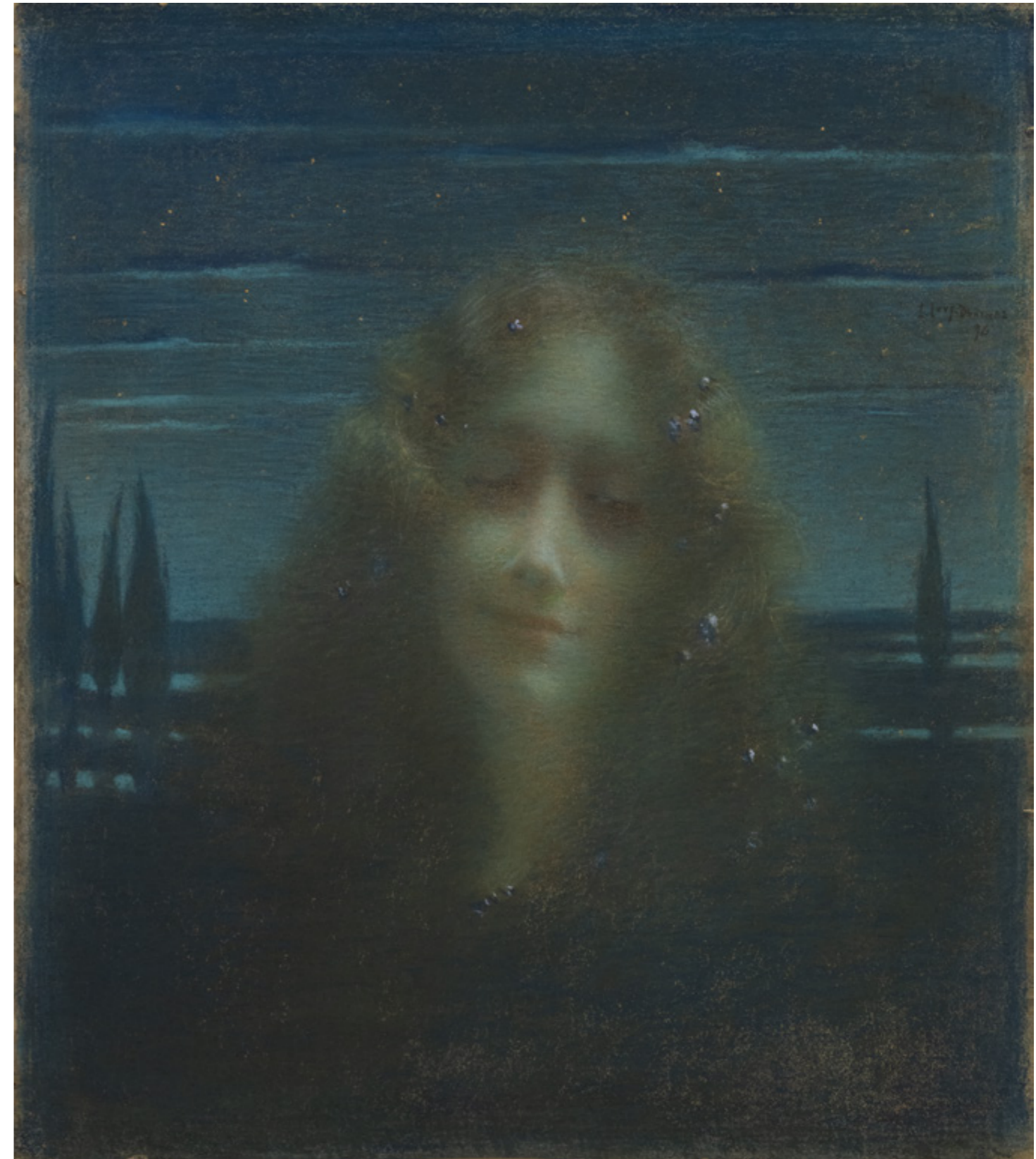
S'appuyant sur les écrits de Julia Kristeva, Catherine Millet rappelle quelques lois optiques. Avant même qu'une lumière totale ne soit faite, le bleu est la première couleur que nous distinguons ; en effet, seules les faibles longueurs d'ondes nous sont perceptibles dans l'obscurité. La perception du bleu est due aux éléments périphériques de la rétine (les bâtonnets) tandis que la partie centrale (les cônes) fixent l'image de l'objet. Or cette partie centrale est la plus tardivement constituée chez l'homme (environ seize mois après la naissance), si bien que le bleu est perçu chez l'enfant avant qu'il soit capable d'identifier les objets.

Lévy-Dhurmer débute comme ornementiste à Golf-Juan dans les établissements Massier dont les céramiques Art Nouveau sont d'avant-garde tant par les formes naturalistes que par les couleurs.

Dans « La Renaissance païenne » paru en 1898 Léon Thévenin insiste sur la prédilection qu'avait Lévy-Dhurmer pour les « séductions de la nuit et ses vaporeuses tendresses » et pour « ces diffuses clartés qui réfléchissent les nappes d'eau sous la limpide infinitude du soir » et l'explique ainsi : « c'est le côté nocturne de l'âme qu'il ouvre encore à notre rêve : monde inquiet de craintives pensées..., occulte univers où toute lumière s'éclipse, où toute vision devient un leurre ».

Il en est bien ainsi de ce pastel où le scintillement des étoiles se prolonge jusque dans les bijoux qui ornent la chevelure évanescence de la jeune fille aux yeux baissés. Cette fusion de la figure humaine et de la nature est encore accentuée par le camaïeu de bleu sombre que l'on trouvait déjà dans « Le Silence » et qu'affectionnaient au même moment Osbert ou Séon.

(Source : Catherine Millet et Geneviève Lacambre)



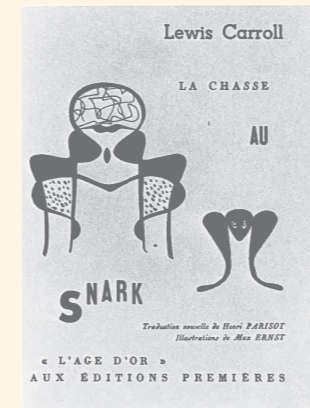
Surréalisme



détail du lot 42

40
Max ERNST (1891-1976)
La chasse au Snark, 1949
Dessin graphite et frottage sur papier pelure
Annoté « Paris » et daté au dos
17,3 x 12,2 cm
7 000 - 10 000 €

Bibliographie :
Œuvre-Katalog, werke 1939-1953, n° 2836 p. 273
(donné pour 1950)



La Chasse au Snark, Lewis Carroll
Illustrations de Max Ernst
Ed. L'âge d'or, 1950



40

La chasse au Snark de Lewis Carroll raconte la recherche par un équipage d'une créature surnaturelle qui fait disparaître la matière. Nul ne sait à quoi elle ressemble et celui qui la rencontre est littéralement et immédiatement réduit au néant. Max Ernst en illustra la traduction qu'en fit Henri Parisot en 1950 « L'âge d'or » aux éditions premières, 1950.

41
Max ERNST (1891-1976)
Personnages
Encre sur papier
Signée sur bas à droite au pinceau
15,2 x 13,5 cm
2 000 - 3 000 €

Une tradition familiale titrait l'œuvre "mère et fille"



41



Miró et sa fille, Paris, vers 1938



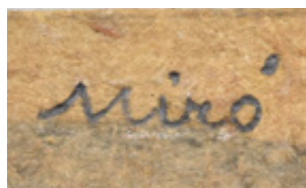
Timbre réalisé en 1937 par Miró



Pavillon espagnol, sur la droite la colonne en bois d'Alberto Sanchez



Détail



Signature



Miró vers 1930

42

Joan MIRÓ (1893-1983)

Le numéro de music-hall, 10/XI/1938

Gouache, rehauts de couleurs et crayon sur carton

Signé en haut "Miró"

Annoté, titré et daté au dos

25,4 x 19,2 cm

200 000 - 300 000 €

Provenance :

Pierre Matisse Gallery, New York (acquis auprès de l'artiste)

George E. Mercer, Wellesley Hills, Massachusetts (acquis auprès du précédent en mai 1939)

Expositions :

- New York, Pierre Matisse Gallery, « Joan Miró, Paintings-Gouaches », Avril-Mai 1939

- Boston, Institute of Contemporary Art, « Twentieth Century Drawings from Massachusetts Collections »

Juillet-Septembre 1979

Bibliographie :

Catalogue Raisonné, drawings, vol. II, n° 855 p. 39

En 1937, Miró se réfugie à Paris après avoir fui les atrocités de la Guerre civile espagnole.

Il s'ensuit alors une crise existentielle et politique qui le poussera à dénaturer les anatomies et à créer des personnages en mutation, déformés et dénaturés.

Il exécute des gouaches, aquarelles ou petites peintures qui tendent à « l'évasion la plus complète de toute réalité pour créer une nouvelle réalité avec de nouveaux personnages et des êtres fantasmagoriques mais pleins de vie ».

La même année, à la demande de Christian Zervos, Miró réalise un timbre en faveur de l'Espagne républicaine qui sera agrandi en affiche pour collecter des fonds.

En juin, il participe à l'« Exposition internationale du surréalisme » à Tokyo, organisée par la revue Mizué.

En juillet, à Paris, Miró inaugure la Pavillon espagnol à l'Exposition Universelle avec Sanchez, Gonzales, Picasso et Calder.

En février 1938, Miró participe à l'« Exposition Internationale du surréalisme » organisée par André Breton chez Wildenstein (scénographie de Marcel André Duchamp et Georges Hugnet).

En septembre 1938, Miró termine 3 peintures pour la chambre des enfants de Pierre Matisse.

En octobre 1938, Miró s'échappe au Music-Hall.

L'année 1938 se distingue par une série de têtes énormes, gonflées comme des ballons, plates comme des gaufres, dont les traits (œil, nez, bouche) sont réduits à l'extrême, comme une sorte de masque asiatique, rappelant les visages des premières peintures de Miró. Les personnages deviennent inquiétants et cauchemardesques.

Parallèlement, Miró continue d'explorer l'univers cruel qui le hante. Les déformations des personnages et des animaux sont plus prononcées et marquées. De temps en temps, au cours de ses voyages, il rencontre des moments de répit, des éclaircies joyeuses, comme dans « Chanteur romantique », « Femme au collier », « Fillette sautant à la corde ». Le numéro de Music-Hall fait partie de ces moments de relâchement heureux.

Miró confiera au critique d'art Georges Charbonnier qu'« une toile est un rythme musical et poétique » et qu'il ne différencie pas le poète, le musicien et le peintre.



Taille réelle



Détail



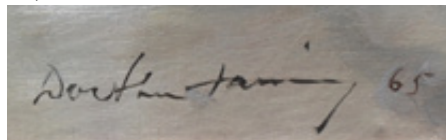
Dos de la toile



Etiquette au dos



Etiquette au dos



Signature



Dorothea Tanning dans son atelier

43
Dorothea TANNING (1910-2012)
Le soir à Salonique, 1965
 Huile sur toile
 Signée en bas à droite et datée
 Titrée, contresignée et datée au dos
 90 x 116 cm
 40 000 – 60 000 €

Provenance :
 Galerie Le Point Cardinal, Paris (étiquette au dos)
 Kunsthalle Bern (étiquette au dos, date non précisée)
 Maurice Chevalier, Marnes-la-Coquette (circa 1974)
 Vente M^e Renard, Drouot, 15/01/2003, lot 11

Expositions :
 - Paris, Galerie Le Point Cardinal, « Peintures récentes. Petites sculptures d'or », 24 mai – fin juin 1966, n° 16 (repr. au catalogue).
 - Tel Aviv, Musée de Tel Aviv, « Le Surréalisme », décembre 1966 – Janvier 1967, n° 103 (étiquette au dos).
 - Paris, Centre National d'Art Contemporain, « Dorothea Tanning: Œuvre, retrospective, 28 mai - 8 juillet 1974, n° 51 (repr. p.68)

À partir des années 1950, ses visions deviennent de plus en plus floues : des corps disloqués et monstrueux d'humains et d'animaux (*The Rose and the Dog*, 1952), se lovent, étroitement imbriqués, dans des espaces non identifiables. Menaces et appels du désir : si l'artiste en exprime la toute-puissance, elle en révèle aussi la pulsion souterraine, fétichisante et profondément « déformante » – autant d'états angoissants de conscience du moi corporel, qui relèvent de l'inquiétante étrangeté freudienne. (Source : Agnès de La Beaumelle)





44

44
Dorothea TANNING (1910-2012)
Sans titre - Personnages, circa 1975
Aquarelle et crayon conté sur papier Japon nacré
Signé en bas à droite
13 x 45 cm
2 000 - 3 000 €



45

45
Dorothea TANNING (1910-2012)
Sans titre - Personnages, circa 1975
Aquarelle et crayon conté sur papier Japon nacré
Signé en bas à droite
13 x 45 cm
2 000 - 3 000 €



Dorothea Tanning en 1993



Article du 11 mai 1965



Tanning et Ernst Arizona 1946

Taille réelle du sujet

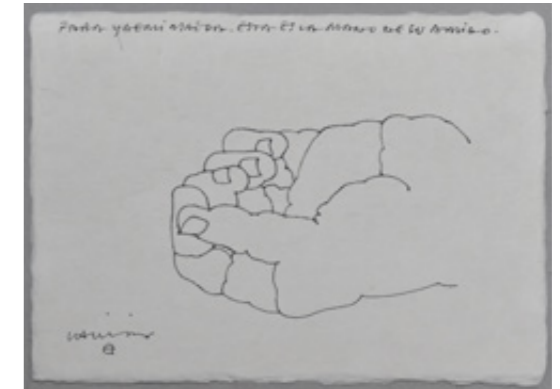


47

47
Max ERNST (1891-1976)
Microbe rouge
Gouache sur papier
Signée en marge
3,7 x 3,7 cm le sujet ; 28 x 28,6 cm la feuille
4 000 - 6 000 €

Notre gouache appartient à une série de petites images, représentant en fait de vastes paysages, qu'Ernst a commencé à créer alors qu'il vivait à Sedona, en Arizona, en 1946. Ces « microbes », comme les appelait l'artiste, capturent étonnamment le calme étrange du paysage aride du sud-ouest qui abritait à l'époque Ernst et sa femme, l'artiste Dorothea Tanning. D'un point de vue pratique, travailler à cette échelle a permis à Ernst d'expédier plus facilement son travail pour une exposition ; selon son ami et collègue artiste Roland Penrose, « il a décidé de peindre de petites œuvres qui pourraient être facilement transportées dans une valise ». Une sélection de ces dessins microscopiques a été reproduite (en taille réelle) dans le recueil de poèmes de Max Ernst « Sept Microbes vus à travers un tempérament » publié à Paris en 1953, texte intercalé parmi les images. (Les Editions Cerce des Arts) (Source : MOMA New-York)

46
Eduardo CHILLIDA (1924-2002)
Main
Encre sur papier végétal
Signée en bas à gauche, annoté en haut
"Esta es un mano de su amigo"
14,6 x 20 cm
4 000 - 6 000 €



46

48
Giorgio DE CHIRICO (1888-1978)
Étude de main
Fusain
Signé en bas à droite
11,3 x 11,6 cm
1 000 - 1 500 €

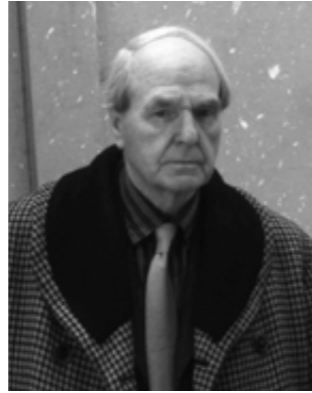


48



Peinture rupestre, Lascaux.

DR



Henry Moore



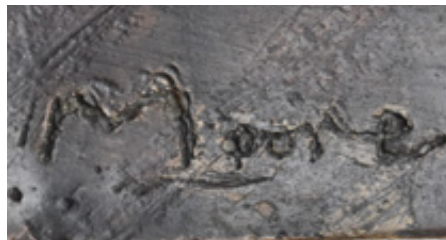
Plâtre, collection Henry Moore Foundation



Autre vue



Cachet du fondeur



Signature de l'œuvre

49

Henry MOORE (1898-1986)

Horse's Head, 1980

Bronze à patine brun clair

Signé et justifié sur 7 exemplaires sur la terrasse

Cachet de fondeur Morris Singer

L. 21,5 cm H. 11,5 cm l. 12,5 cm

15 000 – 20 000 €

Provenance :
Cavaliero Fine Arts, New York (acquis auprès de l'artiste).

Exposition :
Mexico, Museo De Arte Moderno, « Henry Moore en Mexico, Escultura/Dibujo/Grafica De 1921 A 1982 », novembre 1982-janvier 1983, n° 63.

Bibliographie :
W.J. Strachan, « Henry Moore : Animals », éd. Aurum Press, Londres, 1983, p. 136.

"La beauté dans le sens de la Grèce classique ou de la Renaissance n'est pas ce que je poursuis. Il existe une différence fonctionnelle entre la beauté de l'expression et la puissance de l'expression. La première vise à plaire, la seconde a une vitalité spirituelle qui est pour moi plus émouvante et plus profonde."
Henry Moore

La sculpture peut figurer dans trois positions (debout, assis, couché) : *"La figure couchée est celle qui donne le plus de liberté, comme composition et dans l'espace... Une figure couchée peut s'étendre sur n'importe quelle surface, elle est libre et stable en même temps. Elle correspond à ma conviction que la sculpture devrait durer pour l'éternité"*
Henry Moore

Cette tête de cheval au caractère intemporel est mise en forme par Moore dans une expression simplifiée et primitive qui n'est pas sans parenté avec les peintures rupestres de la grotte de Lascaux.





détail du lot 55



50

Le Comptoir

1900
Huile sur carton maroufflé sur toile.
27 x 35 cm
Cachet 1, b.d.
Localisation inconnue

Historique : Atelier – Georges Maratier, Paris –
René Drouin, Paris – Collection particulière, Paris –
Localisation inconnue.

Description : Comptoir de fruits sur une nappe
blanche bordée de rouge, avec une corbeille brisée,
au fond. (AC)

Extrait du catalogue raisonné T 2



photo d'archive reproduite au raisonné

50
Édouard VUILLARD (1868-1940)
Le Comptoir, 1900
Huile sur carton maroufflé sur toile
Signée en bas à droite
27 x 35 cm
6 000 – 8 000 €

Le carton a été maroufflé sur toile dans un but conservatoire
Usures, signature renforcée

Commentaire :
Ce tableau figure dans la même collection depuis 1960

Provenance :
Georges Maratier, Paris
René Drouin, Paris

Bibliographie :
Antoine Salomon et Guy Cogeval, *Catalogue critique des peintures et
pastels*, éd. Skira et Wildenstein Institute, Vol. II, n° VII-143 p. 616.

À noter que M. Mathias Chivot ne confirme pas l'authenticité de cette œuvre



Moïse Kisling, 1927



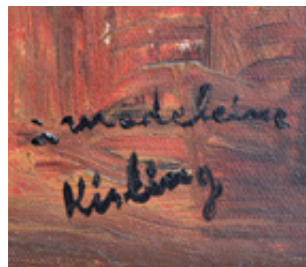
Moïse Kisling, 1925



Détail



Dos de la toile



Dédicace et signature

51

Moïse KISLING (1891-1953)

Bouquet de fleurs sur fond rouge-orangé, circa 1928

Huile sur toile

Signée en bas à gauche et dédiée « à Madeleine »

35 x 22,5 cm

18 000 – 25 000 €

Provenance :

Madeleine Grosfils (née Jacquet) puis par descendance

Le tableau sera reproduit dans le Catalogue Raisoné numérique en accès libre en cours de finalisation par Marc Ottavi

Ce sont les hasards du destin qui guident les pas de Moïse Kisling vers la peinture. Enfant, il est passionné par la sculpture et les volumes mais en 1907, lorsqu'il postule à l'Ecole des Beaux-Arts de Cracovie, il est finalement retenu pour un apprentissage dans la classe de peinture. Il étudie sous la direction de Josef Pankiewicz, ami de Renoir et admirateur des impressionnistes.

En 1910, Kisling arrive à Paris. Le jeune homme se laisse rapidement emporter dans le tourbillon de la vie nocturne de Montparnasse et se lie d'amitié avec un cercle de jeunes artistes étrangers et d'intellectuels ; Picasso, Gris, Manolo, Salmon, Jacob et Modigliani.

Kisling excelle à rendre, tant en aplats qu'en matière, d'harmonieux et éclatants bouquets de fleurs, thème récurrent dans son œuvre.

André Warnod souligne : « les toiles... par Kisling apparaissent comme un épanouissement, une symphonie de couleurs vives et pures. Elles nous apportent le plaisir, la joie de vivre, ce dont nous avons bien besoin. L'art de Kisling est dépouillé, simplifié. Le peintre sait ne rien laisser de superflu, d'inutile. Tout, dans ses toiles, est clair, aigu, net, animé par le goût de l'imagerie qu'il doit peut-être à sa Pologne natale joint à un sens des contours merveilleux. Il s'exprime en harmonies difficiles, dangereuses, mais qu'il sait orchestrer avec une étourdissante sûreté. »





52

*52
Raoul DUFY (1877-1953)
Paniers fleuris, circa 1919
 Gouache
 Signée du cachet en bas à droite
 79 x 103 cm
 8 000 - 12 000 €

Petits manques, pliures.
 Projet pour un lampas deux tons.

Bibliographie / Exposition :
 Raoul Dufy. Projets de tissu, Éditions Galerie Fanny Guillon-Laffaille, Paris, 2011, reproduit pp. 16-17.

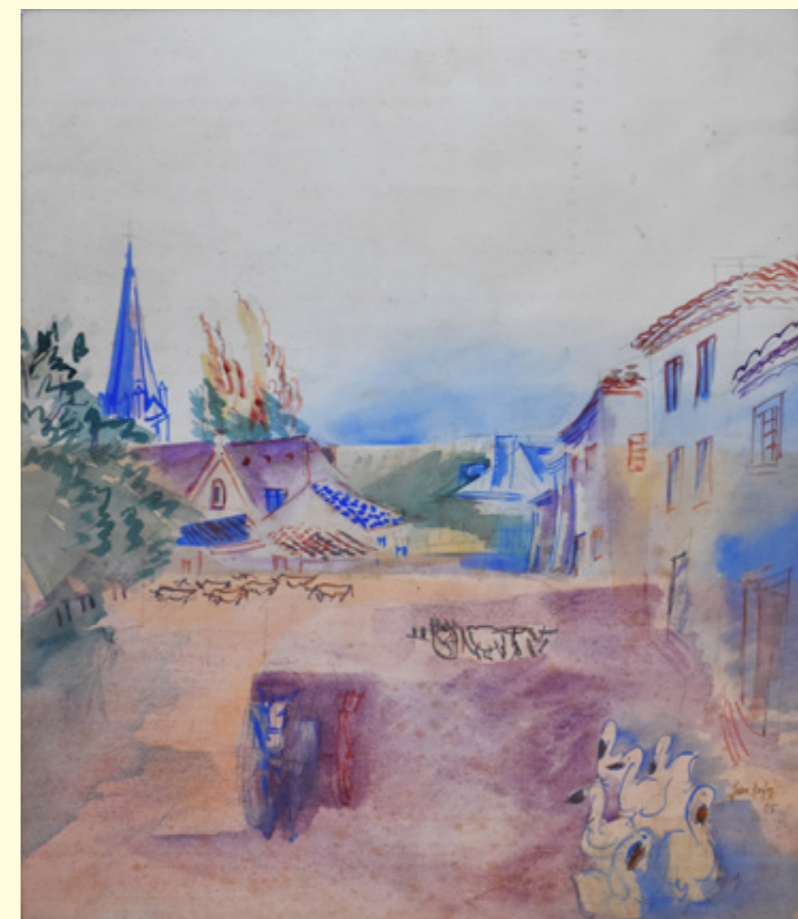
Longtemps, le travail de Raoul Dufy pour le textile fut totalement ignoré. Pourtant entre les années 1920 et 1930, les meilleures revues d'art rendaient compte de cette partie très créatrice de l'art de Dufy. Puis, ce fut le silence pendant près de 40 ans et soudain une première exposition en 1973, au musée de l'Impression sur Éttoffe de Mulhouse fait découvrir au public plus de 200 projets de tissu.
 (Source : Catalogue d'exposition de la galerie Fanny Guillon-Laffaille)



Paul Poiret, Manteau « La Perse »,
 tissu illustré par Raoul Dufy, 1911

" Que d'échos cette période passionnante de ma vie ne réveille-t-elle pas en moi ! Grâce à Poiret et à Bianchini-Férier j'ai pu réaliser cette relation de l'art et de la décoration, surtout montrer que la décoration et la peinture se désaltèrent à la même source "

Raoul Dufy, 1948



53

53
Jean DUFY (1888-1964)
Paysage, 1925
 Aquarelle
 Signée en bas à droite et datée
 54 x 45 cm à vue
 4 000 - 6 000 €

54
Francisco TOLEDO (1940-2019)
Vache et son veau, circa 1970
 Aquarelle et gouache sur papier d'étude
 Signée en bas à droite
 27,8 x 35,4 cm
 Au dos étude à l'encre.
 4 000 - 6 000 €



54

" Je peux vous dire combien j'ai été heureux de voir les toiles de Toledo, chez vous, l'autre soir. Depuis toujours je suis un admirateur de l'art mexicain et particulièrement de l'œuvre de ses peintres. Toledo m'apparaît dans la tradition : ses tableaux sont dynamiques, exaltants, saturés de couleurs, comme le Mexique lui-même. A vingt-six ans, il fait déjà preuve d'une maîtrise qui ne vient habituellement qu'avec la maturité "

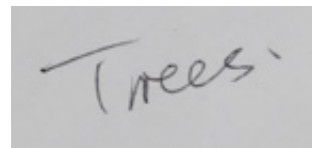
Henry Miller, 7 octobre 1967.



56



détail de la signature



Titre au dos

56
Henry MOORE (1898-1986)
Trees against a Hedge, 1981
 Fusain, gouache et pastel
 Signé en bas à gauche
 22,8 x 16,7 cm
 4 000 – 6 000 €

Provenance :
 Raymond Spencer Company,
 Cavaliero Fine Arts, New York, 1982 (1993).

Exposition :
 New York, Cavaliero Fine Arts, « Henry Moore : Sculptures, Drawings, Prints », 1983, n° 8 p. 55
 (Exposition itinérante : Munich, Art-Select, Henry Moore, Sculpturen, Zeichnungen, 5
 November–30 December 1983.

Bibliographie :
 Ann Garrould, Henry Moore Drawings, Thames and Hudson, London, 1988 p. 238 (pl. 298).
 Complete drawings, vol. V, n° AG 81.297 / HMF 81 (318) p. 228



57



Dos de la toile

57
DADAMAINO (1930-2004)
Volume, 1959
 Peinture acrylique sur toile
 54 x 45 cm
 15 000 – 20 000 €

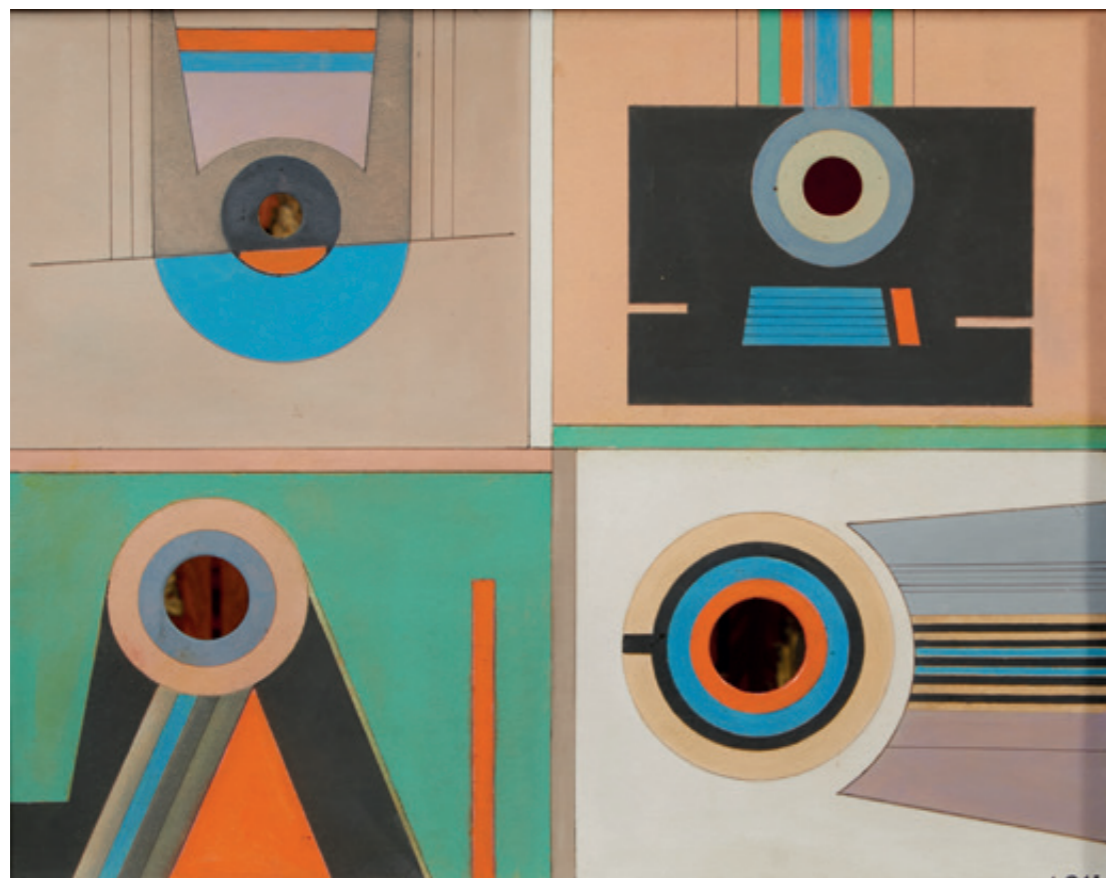
Référencée dans les archives Dadamaino sous le n° 091/14.

Certificat d'authenticité des archives Dadamaino (Flaminio Gualdoni) en date du 23/05/2014.

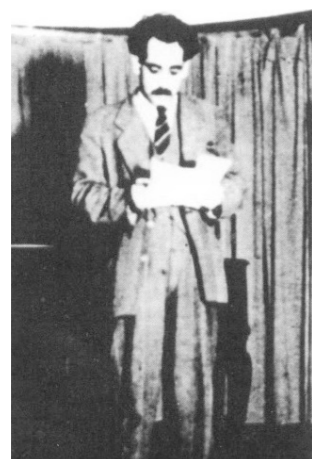
Dadamaino a su s'imprégner des différents mouvements et courants qui naissent en Europe à partir de la fin des années 1940 (le spatialisme dont le Manifeste est rédigé par Lucio Fontana en 1948, les groupes N et T en Italie, le groupe Zero en Allemagne ou celui de Recherche et d'Art visuel en France), pour mieux s'en libérer et développer un art libre et personnel, abstrait et radical.

C'est à la fin des années 1950 qu'apparaissent les Volumi, des formes elliptiques évidées dans la toile qui devient cadre pour l'espace. *"Lorsqu'en 58, j'ai commencé à découper les toiles jusqu'à ce qu'il ne reste en vue que le cadre, il est certain que je me mettais en contradiction avec le type d'art pratiqué alors".*

(Source : Dadamaino, dichiarazione inedita in E.Pontiggia Dadamaino, Edizione Endas Lombardia, Milano, 1990, p. 6.)



58



Carmelo Arden-Quin, lisant son manifeste à l'institut français, le 3 août 1946

*"Je crée l'événement
Le passé n'est pas d'aujourd'hui
qui sera demain.
Je vous lègue la formule
des inventions de l'avenir."*

58
Carmelo ARDEN-QUIN (1913-2010)
Couronnes XI, 1948
Peinture sur carton découpé
Monogrammée et datée en bas à droite
Au dos titrée, contresignée, datée, située Paris
41,5 x 52,5 cm
10 000 – 15 000 €



Dos de l'œuvre

Provenance :
Collection Carole Agenauer (ou Hagelauer), France.

Expositions :
Nice, Galerie des Ponchettes, « Arden Quin, Rétrospective 1936-1985 », 11 mai – 23 juin 1985.
Paris, Galerie Down-Town, « Arden Quin », 4 juin – 15 juillet 1987, repr.
Metz, Galerie de l'Esplanade / École des Beaux-Arts de Metz, « Carmelo ARDEN QUIN, œuvres de 1934 à 1956 », 1 juillet – 3 septembre 1994.

Bibliographie :
S. Resnik, R. Neyrat, Arden Quin, A. de la Salle, « ARDEN QUIN, œuvres 1934/1994 », éd. École des Beaux-Arts de Metz, 1995, repr. p. 77.
Shelley Goodman, « Carmelo Arden Quin : When art jumped out of its cage », éd. MADI Museum and Gallery, Dallas, 2004, repr. p. 2-VII.
Alexandre de la Salle, « Arden Quin, catalogue raisonné », éd. L'image et la Parole, Cagnes-sur-Mer, 2008, n° 190, repr. p. 213.

En 1946, Arden-Quin définit les préceptes qui régissent le manifeste MADI dont il fut un des fondateurs :
1. Bannir toute ingérence des phénomènes d'expression, de représentation de signification.
2. Le dessin MADI, c'est une disposition des points et des lignes sur une surface pouvant créer une forme ou un rapport des plans.
3. La peinture MADI : couleur et bidimensionnalité. Structure plane polygonale. Superficie incurvée, concave ou convexe.
Notre tableau, historique par sa date de création (1948), correspond à l'année où Arden-Quin s'installe à Paris.



59



59
Carmelo ARDEN-QUIN (1913-2010)
Compositions géométriques, de forme galbée, 1971
Peinture sur papier contrecollé sur panneau cintré
Monogrammée et datée en bas à droite
60 x 38 x 5 cm
6 000 – 8 000 €

60
Alejandro SANTIAGO (1964-2013)
Sans titre, 1992
Pigments naturels sur papier
Signé en bas à droite et daté
41 x 58 cm
800 – 1 200 €

Provenance :
Acquis vers 2000, de M. Henriquet, directeur de Galerie Matignon 32, à l'occasion de l'exposition d'Alexandro Santiago.

D'origine Mexicaine, Santiago s'inspire des forêts primitives et des jungles d'Amérique du Nord choisissant de préparer lui-même ses papiers et de broyer ses couleurs



60

Le XIX^e siècle



61
Luigi LOIR (1845-1916)
Le Val de Grâce
Encre
Signée en bas à gauche
43 x 22 cm à vue
200 - 300 €

Étude pour l'œuvre exposée dans le Salon des Sciences de l'Hôtel de Ville de Paris



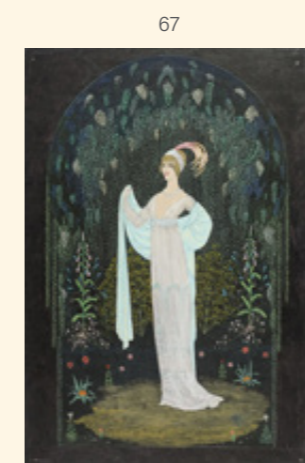
62
Auguste Louis LEPERE (1849-1918)
Les cumulus
Huile sur bois parqueté
Signée en bas à droite
Titree au dos
26 x 41 cm
200 - 300 €

On y joint du même artiste : 1 lithographie « Sortie d'école marais vendéens » signée et numérotée sur 30 ex, 1 lithographie en couleur en forme d'éventail et 1 pointe sèche « Le bateau lavoir » signée en marge



63
Gabriel FERRIER (1847-1914)
Étude de plafond, 1864
Crayon
Signée du cachet et datée
36 x 28 cm
60 - 100 €

Oeuvre de jeunesse de l'artiste qui n'exposa au Salon qu'à partir de 1869.



67
Ecole Française vers 1900
Élégante au grand chapeau
Encre
Signée et datée indistinctement
33 x 24 cm
80 - 100 €

69
Henri BOUTET (1851-1919)
Sur les quais de Seine
Crayon, pastel et rehauts de blanc
Signé en bas à droite
57 x 24 cm
60 - 100 €

On y joint du même artiste : 1 eau-forte figurant une élégante sur papier pelure

71
Georges BOTTINI (1874-1907)
Jeune femme, 1899
Crayon et lavis
Signé vers le bas et daté
Insolé, tâches.
24,5 x 20 cm
60 - 100 €

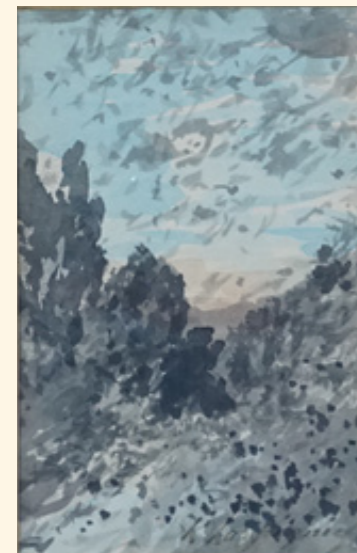


68
Paul BALLURIAU (1860-1917)
Couple d'élégants contemplant une statue
Encre, fusain et rehauts de gouache
Signée en bas à gauche
46 x 30 cm à vue
50 - 100 €

70
Armand VALLÉE (1884-1960)
Élégante à l'aigrette, circa 1920
Technique mixte sur papier
Signée en bas à droite
34,5 x 23,5 cm
60 - 100 €

72
PETIT JEAN (Illustrateur pour le Rire)
Élégante, 1904
Gouache
Signée vers le bas et datée
26 x 11 cm
100 - 200 €

On y joint du même artiste : 1 aquarelle sur traits d'encre sur papier kraft, 23 x 12 cm



64
Henri HARPIGNIES (1819-1916)
Clairière
Aquarelle et lavis d'encre
Signée vers le bas
15 x 10 cm
100 - 150 €

Dans son cadre d'origine en bois stuqué doré.



65
Louis ANQUETIN (1861-1932)
Cyrano, circa 1924
Encre, lavis, gouache et pastel
Signé à gauche
29 x 20,5 cm
100 - 200 €

Une des études pour la couverture de la revue éponyme.



66
L. HUGUES (Actif vers 1900)
Femme au chapeau, 1903
Pastel
Signé en haut à gauche et daté
65 x 54 cm
100 - 200 €

Ancienne étiquette de Salon au dos (date non précisée)

Le XIX^e siècle



73

73
Javier GOSÉ (1876-1915)
Femme assise sur un muret
Aquarelle vernissée
Signée en bas à droite
42 x 42 cm
200 - 300 €



74

74
Ecole Française vers 1900
Couple, (ébauche)
Pastel sur toile
Non signé. Accidents.
89 x 116 cm
100 - 200 €



75

75
Raoul du GARDIER (1871-1952)
Jeune femme au parapluie
Aquarelle
Signée en bas à droite
30 x 23 cm
50 - 100 €



76

76
Richard RANFT (1862-1931)
Au café
Pastel et crayon de couleur sur carton
Signé en bas à droite
31 x 41,5 cm à vue
200 - 300 €



77

77
Georges AURIOL (1863-1938)
Élégantes regardant l'arrivée d'un fiacre
Aquarelle et encre
Signée en bas à droite et du cachet
28 x 60 cm
100 - 200 €

Légèrement insolé
Projet d'éventail.
On joint : 3 projets d'éventail à l'encre ou au pochoir et 1 encre

79
Sacha GUITRY (1885-1957)
Le mime, Jean-Gaspard Debureau circa 1918
Encre, signée du monogramme sur la gauche
Au dos contresignée, titrée, datée
8 x 9,5 cm
200 - 300 €

Pièce de théâtre de Sacha Guitry jouée en 1918



78

78
Maxime de THOMAS (1867-1929)
Pour la Tosca
Gouache et fusain
Monogrammée et titré vers le bas
49 x 32 cm
200 - 300 €



80

80
Maxime MAUFRA (1861-1918)
Bord de mer, 1887
Fusain
Signé et daté en bas à gauche.
28 x 31 cm à vue
300 - 400 €

Légers frottements. Insolé.

Le XX^e siècle



81



82



83



84

81
Francis JOURDAIN (1876-1958)
La vieille maison, 1913
Tempéra sur carton
Signée en bas à droite et datée
41 x 51 cm
200 - 300 €

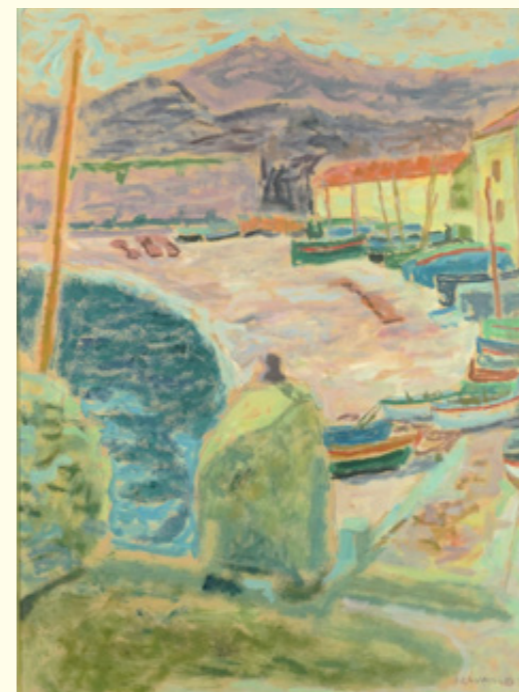
82
Paul PAQUEREAU (1871-1956)
Paysage animé
Aquarelle
Signée en bas à gauche
36 x 52 cm à vue
800 - 1 000 €

83
Marcelle LADEUIL (1895-?)
Camaret, barques de pêche à quai
Huile sur toile
Signée en bas à droite
Située au dos
38 x 46 cm
300 - 400 €

84
Suzanne BERNOUARD (XX^e)
Le parapluie, circa 1930
Gouache
Signée en bas vers la droite
20,7 x 14 cm
80 - 100 €



85



86

85
Georges LAPORTE (1926-2000)
Bord de mer en Corse, circa 1990
Huile sur toile
Signée en bas à droite
Située et contresignée au dos
73 x 92 cm
1 200 - 1 500 €

86
Jules CAVAILLES (1901 - 1977)
Port de méditerranée
Peinture sur papier signée en bas à droite
61 x 45 cm
1 500 - 2 000 €

87
Georges LAPORTE (1926-2000)
Village en Corse, circa 1990
Huile sur toile
Signée en bas à droite
Située et contresignée au dos
65 x 92 cm
1 000 - 1 500 €



87

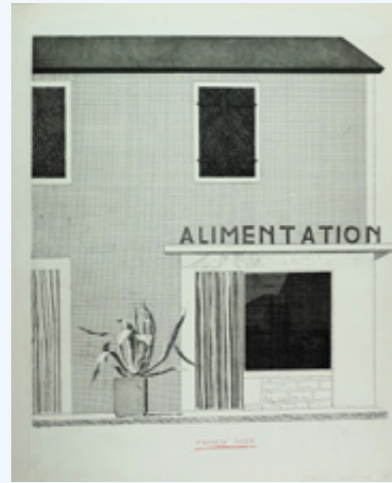
Bibliographie : Catalogue Raisonné, Tome II, p. 200-201.

Gravures du XX^e siècle



88

88
 Jime DINE (né en 1935)
Two Ties
 Museum Boymans-Van Beuningen, Rotterdam, 1971
 Affiche lithographique, signée au crayon
 78 x 55,7 cm , encadrée
 300 - 400 €

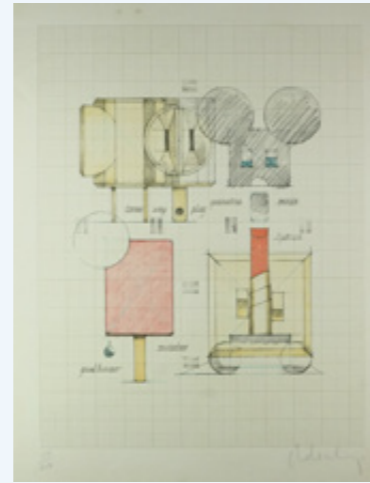


89

89
 David HOCKNEY (né en 1937)
French Shop, 1971
 Eau-forte et aquatinte sur vélin, signée, numérotée et datée au crayon, tirage à 500 exemplaires, imprimeur, Shirley Clement, Print Shop, Amsterdam, publié par the Observer, London, 54 x 45,7 cm ; feuille : 60 x 49,4 cm

1 200 - 1 500 €

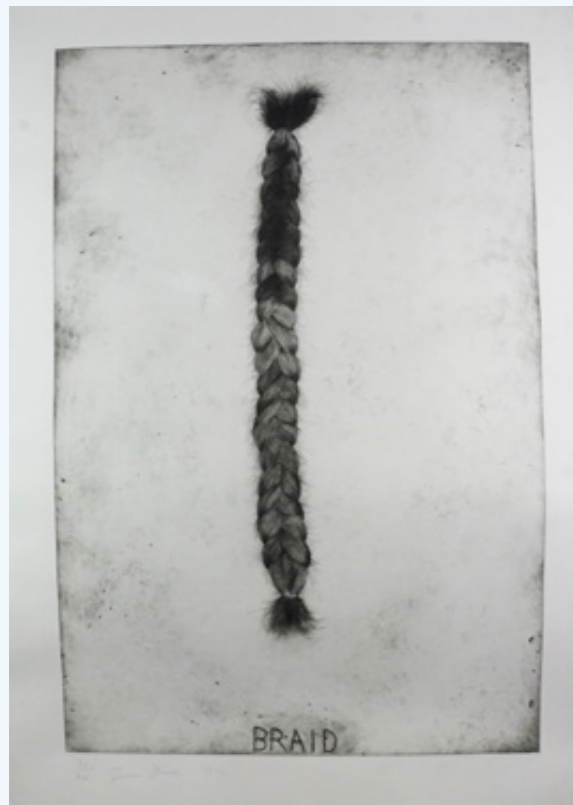
Bibliographie :
 Scottish Arts Council 122 ; Tokyo 112



90

90
 Claes OLDENBURG (1929-2022)
System of iconography-plug, mouse, good humour, lipstick, switches, 1970-71
 Offset lithographie en couleurs, signée et et numérotée, édition à 250 exemplaires, au dos titre et tirage imprimé, taches, insolées ; feuille : 71,2 x 59,3 cm
 notes : Le dessin original de cette estampe a été réalisé à Londres, à Queen's Gate, spécialement pour la couverture du numéro de juin 1970 de Studio International,
 400 - 500 €

91
 Jim DINE (né en 1935)
Braid, 1972
 Eau-forte, signée, datée et numérotée au crayon, tirage à 46 exemplaires
 planche : 90 x 60 cm, bonnes marges , petite déchirure et froissement en marge, plis cassé au coup de planche
 500 - 600 €



91



92

92
 Seund-Ja RHEE (1918-2009)
Composition, 1967
 4 bois de fil dont 3 sur Japon nacré, signés, datés et numérotés sur 5, 13, 33 et 70 ex. , au crayon, 10 x 10 cm env., trace de scotch, 2 encadrements.
 bibliographie : à rapprocher des planches reproduites page 58-59, catalogue raisonné des estampes Seund Ja Rhee par Crevecoeur et Comentale - *Jour de l'an, 1967 ; nouvel an 1969*
 2 bois de bout et bois de fil sur vélin, signés, datés, numérotés sur 50 ex. ou justifié épreuve d'artiste et dédié, au crayon, 19 x 23 cm env., encadrés, insolés
 bibliographie : reproduits page 56, n°103 et page 66 n°140, catalogue raisonné des estampes Seund Ja Rhee par Crevecoeur et Comentale
 200 - 300 €



92



92



93

93
 Jérôme MESNAGER (né en 1961)
Homme blanc à la palissade, 1991 ; sans titre, 1992
 2 aquatintes en couleurs, (rehaussées d'acrylique), signées, numérotées et datées à la craie blanche, édition à 20 exemplaires
 200 x 121,5 cm
 150 - 200 €



93

Gravures du XX^e siècle



94

94
Antonio SEGUI (1934-2022)
Sans titres, 1965 à 1967
Ensemble de 10 lithographies en couleurs, signées, datées, justifiées épreuve d'artiste, une numérotée (édition 70 exemplaires) ; feuille : 76 x 56,3 cm (la plus grande planche), certaines empoussiérées, insolées, rousseurs
600 - 800 €



95

95
CÉSAR (1921 - 1998)
Le Pouce - 1972
Serigraphie en couleurs sur papier argenté, signée et numérotée, tirage à 300 exemplaires, plis de manipulation 65 x 50 cm
200 - 300 €



96

96
Antonio SEGUI (1934-2022)
Sans titre, 1964 à 1983
Ensemble de 9 lithographies et 1 serigraphie en couleurs, signées, datées (sauf une), justifiées épreuve d'artiste et 1 numérotée (édition à 99 exemplaires) au crayon dimensions variées : 76,5 x 59 cm (la plus grande planche) salissures, taches, insolées
600 - 800 €



97

97
Antonio SEGUI (1934-2022)
- Sans titre, 1974 ; Sans titre, 1979 ; Homme au chien, 1978
2 eaux-fortes rehaussées à l'aquarelle, et 1 eau-forte et aquatinte, signées, datées, et 1 justifiée épreuve d'artiste, au crayon, rousseurs, taches, dimensions variées entre : 45,5 et 31,7 cm ; 76,5 x 56,5 cm, salissures
- Sans titres ; 2 aquatintes et eaux-fortes, 1 signée, justifiée « EA2 » et datée 1978
planche : 19 x 21,5 cm, encadrées
350 - 400 €



98

98
Antonio SEGUI (1934-2022)
Ensemble de 10 serigraphie et 2 lithographies, signées, justifiées épreuve d'artiste (8), numérotées (édition 17 ; 20 ; 30), certaines datées (2 non datées) entre année 65 et 77, salissures dimensions variées 75 x 56 cm (la plus grande planche)
600 - 800 €



99

99
Gérard TITUS-CARMEL (né en 1942)
7 constructions possibles, 1970-1971
7 eaux-fortes sous le même encadrement, chaque signée, datée et numérotée sur 99 ex.
Éd. Le Soleil Noir, Paris, dans un porte-estampes se présentant comme un cadre à fonctionnement magnétique s'ouvrant vers l'avant, 51 x 65 cm, encadrée
- Sans titre 1969-1971,
3 lithographies, 2 eaux-fortes, signées, numérotées, tirage 50 ; 90 et 100 exemplaires, entre 23,8 x 17,7 cm et 56 x 75,7 cm
Une affiche d'exposition
200 - 400 €



100

100
- Hervé TELEMAQUE (1937-2022)
Slip jaune, 1973
Serigraphie en couleurs, monogrammée, datée, et numérotée au crayon, frottement, marges légèrement insolées, déchirure dans la marge. feuille : 76,4 x 55,7 cm
- Attribué à Hervé TELEMAQUE (1937-2022)
Composition
Serigraphie sur aluminium, non signée, dans son emboîtement d'origine. 65 x 50 cm. (non reproduit)
150 - 200 €



101

101
Mimmo ROTELLA (1918-2006)
Tutto e ...
Serigraphie originale, signée et numérotée sur 300 ex
65 x 49 cm
200 - 300 €

102
Antonio SEGUI (1934-2022)
Personnage, 1989
Eau-forte, aquatinte et collage, sur vélin, signée et numérotée au crayon, édition à 18 exemplaires, l'image : 148 x 98 cm, la feuille : 163 x 108,5 cm (encadrée)
300 - 400 €



102

Gravures du XX^e siècle



103
CHRISTO (1935-2020)
The Museum of Modern Art Wrapped (MOMA, NY), 1971
Lithographie d'après un photomontage. Signature et numérotation sur 100 exemplaires manuscrites vers le bas, tampon sec de l'éditeur. 71 x 56 cm
1 000 - 1 500 €

EXS : Projets non réalisés, Raisonné, éd. Hatje Cantz, n° 37 p. 64-65.



104
Gerard SCHLOSSER (1931-2022)
C'est tellement simple
8 sérigraphies (même planche), signées et numérotées au crayon, édition à 100 exemplaires, 29 x 22 cm ; feuilles : 37,5 x 55 cm
200 - 300 €



105
Piotr SZUREK (né en 1958)
Visage, 1987
Pointe sèche sur 2 feuilles réunies dans un encadrement, signée et numérotée au crayon, édition à 25 épreuves, encadrée 102,5 x 100,5 cm
100 - 200 €



106
CHRISTO (1935-2020)
Allied Chemical Tower Packed (Times Square, NY), 1971
Lithographie d'après un photomontage. Signature et numérotation sur 100 exemplaires manuscrites vers le bas, tampon sec de l'éditeur 71 x 56 cm
1 000 / 1 500 €

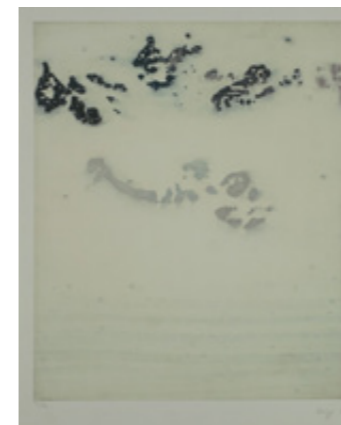
EXS : Projets non réalisés, Raisonné, éd. Hatje Cantz, n° 38 p. 64-65.



107
Judit REIGL (1923-2020)
Process (c.1970)
Sérigraphie, signée et numérotée, tirage à 60 exemplaires, déchirures et mouillures importantes
feuille : 111,5 x 86 cm ; image : 100,5 x 76 cm
300 - 400 €

109
Judit REIGL (1923-2020)
Sans titre
Sérigraphie, signée et numérotée, justifiée épreuve d'artiste à 10 exemplaires, au crayon, déchirures et mouillures importantes, trace d'impression, salissures
image : 100 x 64,5 cm ; feuille : 104,5 x 73,5 cm
300 - 400 €

111
Judit REIGL (1923-2020)
Negra sum sed formosa, 2004.
Sérigraphie, monogramme R, justifiée épreuve d'artiste à 20 exemplaires, signée au dos
118,5 x 106 cm
600 - 700 €



110



108

108
Judit REIGL (1923-2020)
Déroulement blanc et gris, 2011
Estampe digitale, signée, datée et numérotée, au crayon, édition à 70 exemplaires
image : 47 x 38,5 cm ; feuille : 53 x 42,5 cm
400 - 500 €

110
Judit REIGL (1923-2020)
Composition, rouge
Estampe digitale, signée et numérotée au crayon, édition à 70 exemplaires, léger plis de manipulation dans l'image
image : 38 x 49 cm ; feuille : 44 x 53 cm 43,5 x 53 cm
300 - 400 €

112
Judit REIGL (1923-2020)
Buste d'homme - Série homme (1966)
Sérigraphie en couleurs bleu et noir, signée et datée par l'artiste au crayon
image : 50 x 45 cm ; feuille 65,5 x 50 cm
300 - 400 €



111



109



112



113

113
Judith REIGL (1923-2020)
Buste d'homme - Série homme (1966)
Sérigraphie couleurs bleu et noir, signée et datée par l'artiste au crayon
image : 50 x 45 cm
feuille 65,5 x 50 cm
300 - 400 €



114

114
Judith REIGL (1923-2020)
Buste d'homme - Série homme (1966)
Sérigraphie en couleurs bleu et noir, signée et datée par l'artiste au crayon
image : 50 x 45 cm
feuille 65,5 x 50 cm
300 - 400 €



115

115
Judith REIGL (1923-2020)
Buste d'homme - Série homme (1965 ou 85 ?)
Sérigraphie couleurs bleu et noir, signée et datée au crayon
image : 50 x 45 cm ; feuille 65,5 x 50 cm
300 - 400 €

On joint : 2 affiches d'expositions

116
Judith REIGL (1923-2020)
Yellow Writing, 2010
Sérigraphie en couleurs, signée, annotée « d'après un déroulement 1975 » édition à 70 exemplaires
image : 38 x 46,5 cm
feuille : 44 x 50,5 cm
300 - 400 €

117
Judith REIGL (1923-2020)
Homme rouge 1969
Sérigraphie, signée et numérotée, au stylo bille, édition à 30 exemplaires, plis de manipulation et petite déchirure sur le bord des marges
image 41,5 x 49 cm
feuille : 51 x 66 cm
300 - 400 €

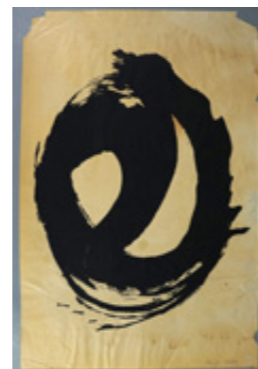
118
Judith REIGL (1923-2020)
Sans titre, 1959
Lithographie, signée, datée, manque, mouillure importante, déchirure
feuille : 60 x 39,5 cm
Série "Présence", voir l'encre sur le même thème (1958-1959) p. 92 à 107, dans le vol 1 J.Reigl galerie Kalman Maklary Fine Art
200 - 300 €



116



117



118

Luce Marie Trévis (née en 1930)

a été formée à la technique de la résine talosel dans l'atelier de Line Vautrin entre 1969 et 1970



119



122



125

119
Luce Marie TRÉVIS
Paire de flacons en verre et résine
H 11.5 cm
100 - 150 €

122
Luce Marie TRÉVIS
Boîte en résine signée du monogramme
H 6.5 cm
50 - 100 €

125
Luce Marie TRÉVIS
Boîte en bois laqué vert à décor de fleurs
5 x 14 x 12 cm
50 - 100 €

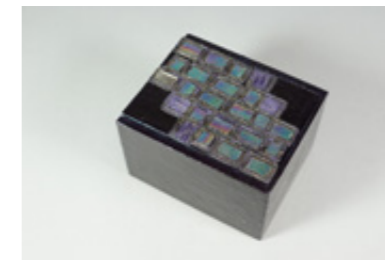
127
Luce Marie TRÉVIS
Petite cadre en résine
12.5 x 10.5 cm
100 - 150 €



120



123



126

120
Luce Marie TRÉVIS
Boîte en résine signée du monogramme
H 10 cm
50 - 100 €

123
Luce Marie TRÉVIS
Vase en résine signée du monogramme
H 7 cm
50 - 100 €

126
Luce Marie TRÉVIS
Boîte en bois et résine, le couvercle coulissant à décor de miroir
4 x 14 x 16 cm
50 - 100 €

128
Luce Marie TRÉVIS
Collier et boucles d'oreille en résine
60 - 80 €



121



124



127

121
Luce Marie TRÉVIS
Boîte en résine signée du monogramme
H 7 cm
50 - 100 €

124
Luce Marie TRÉVIS
Boîte en bois et résine à décor géométrique
4 x 14 x 16 cm
100 - 150 €



128

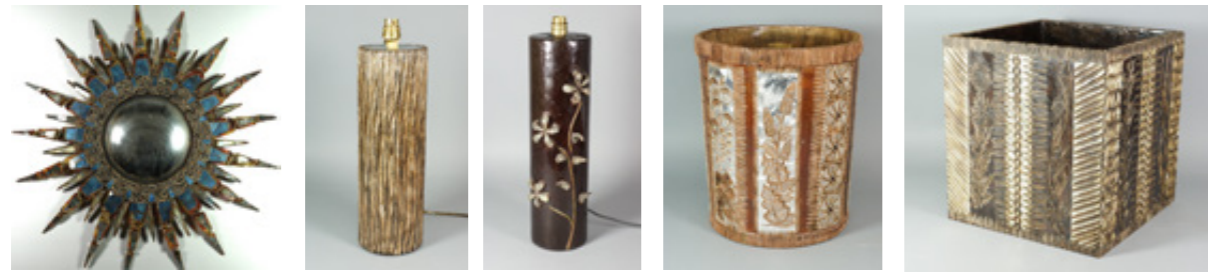
Mobilier et Art du XX^e



129

130

131



132

133

134

135

136

129
Luce Marie TRÉVIS
Lot de 3 œufs en bois et résine
60 – 80 €

130
Luce Marie TRÉVIS
Lot de 3 œufs en bois et résine
60 – 80 €

131
Luce Marie TRÉVIS
Lot de 4 œufs en bois et résine
80 – 100 €

132
Luce Marie TRÉVIS
Petit miroir sorcière en résine (accidents
et manques)
Diam : 38 cm
200 – 300 €

133
Luce Marie TRÉVIS
Pied de lampe en résine signé du
monogramme
H 35 cm
100 – 150 €

134
Luce Marie TRÉVIS
Pied de lampe en résine, à décor de
fleurs signé du monogramme
H 40 cm
150 – 200 €

135
Luce Marie TRÉVIS
Corbeille en bois et résine
H 31 cm diam 26 cm
100 – 150 €

136
Luce Marie TRÉVIS
Cache pot en bois et résine
34 x 32 cm
80 – 100 €

137
Luce Marie TRÉVIS
Cadre en bois et résine
40,5 x 53 cm
(33 x 46 cm pour la vue)
50 – 100 €

138
Luce Marie TRÉVIS
Paravent 5 feuilles en bois et résine
80 x 30 cm chaque feuille
200 – 300 €



138

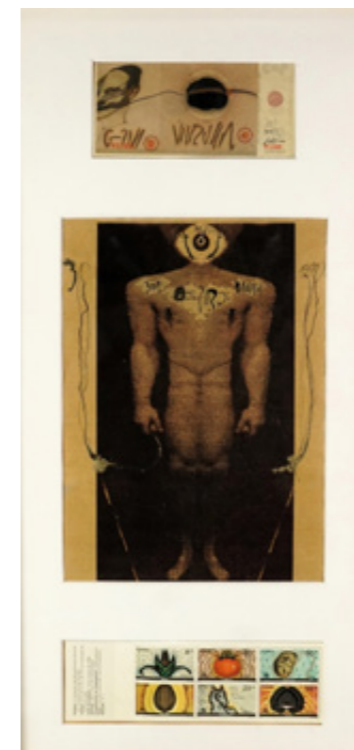


137



139

139
Bernard DE JONGHE (né en 1942)
Parole du silence
Sculpture en grès émaillé
Signée en creux
43 x 43 x 43 cm
800 – 1 200 €



140

140
ZUSH (né en 1946)
Composition
Signée.
60 x 30 cm à vue
200 – 300 €



141

141
Matei NEGREANU (né en 1941)
Vague
Sculpture en verre dépoli.
Éclats et accidents
44 x 47 cm
400 – 600 €

Bibliographie :
Catalogue d'exposition Galerie l'éclat du verre, 1995

Mobilier et Art du XX^e



142
Pierre CHAPO (1927 – 1987)
Banquette à coulisse modèle L07A, en orme.
S'ouvre pour former un lit deux places. Modèle créé vers 1964
H:76 cm, L:195,5 cm (banquette fermée)
H: 137,5 cm, L: 195,5cm (banquette ouverte)
1 000 – 1 500 €

Facture de la société d'exploitation de la galerie Chapo, 1989

142



143

143
Vestervig ERIKSEN (XX^e siècle)
Éditions BRDR TROMBORG
Suite de six chaises modèle " BT21" en palissandre, l'assise garnie d'un tissu crème et chocolat. Danemark, années 1960
Haut : 76,5 cm - Larg. : 50cm - Prof 47 cm
On y joint une table à allonges en palissandre
H 74 cm x 140 cm x 87 cm . L avec les allonges 250 cm
600 – 800 €



143



144

144
Marcel ZELMANOVITCH (né en 1951)
Galerie Diurne.
Tapis en laine à décor géométrique sur fond jaune.
Commande spéciale.
170 x 240 cm (usures et taches)
800 – 1 200 €

145
Michele Van Hout LEBEAU (XX^e)
Méditerranée
Tapisserie de laine.
Editions Robert Four sur 108 exemplaires
Signée en bas à droite
169 x 55 cm
300 – 400 €



145



Oscar
DOMINGUEZ
(1906-1957)

En préparation :
Analyse critique des archives et des certificats établis par Ana Vázquez de Parga entre 1996 et 2018

contact@expertise-ottavi.fr



Thanos
TSINGOS
(1914-1965)

À paraître en 2024 :
Catalogue raisonné numérique de l'œuvre

contact@expertise-ottavi.fr



Extraits des
Archives Jean-Marie CUSINBERCHE
sur l'œuvre de

Georges MATHIEU (1921-2012)

Association loi 1901
cusinberche.mathieu@gmail.com

En préparation :
Catalogue Raisonné de l'œuvre de
Marcel LEPRIN
(1891-1933)

lucie@expertise-ottavi.fr



Cabinet Marc OTTAVI
Tableaux et sculptures des XIX^eme et XX^eme siècles
Expertise, authentification, catalogues raisonnés, ventes aux enchères
contact@expertise-ottavi.fr
www.expertise-ottavi.fr

FRAIS ET CONDITIONS DE LA VENTE

La vente se fera au comptant. Les acquéreurs paieront, en sus des enchères, les frais suivants par lot : 25% TTC (27 % TTC pour les achats via la plateforme Drouot Live) Les frais bancaires pour virements étrangers seront à la charge de l'acquéreur. Les paiements par cartes de crédit étrangères subiront 1.20% de frais supplémentaires. Aucun chèque étranger ne sera accepté. Le plus offrant et le dernier enchérisseur sera l'adjudicataire et aura l'obligation de payer comptant.

En cas de litige la SVV YANN LE MOUËL aura le droit de résoudre la vente et de remettre en vente le ou les lots objet(s) du litige EXPOSITION PUBLIQUE Une exposition ayant lieu au préalable, les acheteurs potentiels sont invités, à cette occasion, à examiner le ou les biens pouvant les intéresser et à constater leur état avant la vente aux enchères. Des rapports sur l'état des lots sont disponibles sur demande et restent à l'entière appréciation de l'acheteur. Tous les lots sont vendus dans l'état où ils se trouvent au moment de leur adjudication. En conséquence il ne sera admise aucune réclamation une fois l'adjudication prononcée.

L'expert a un intérêt économique dans les lots précédés d'une *

CONDITIONS POUR ENCHERIR

La vente se fera dans l'ordre du catalogue. Les attributions ont été établies compte-tenu des connaissances scientifiques et artistiques à la date de la vente. Les dimensions ne sont données qu'à titre indicatif. Si l'adjudicataire n'exécute pas les obligations ci-dessus, le ou les lots concernés pourront être remis en vente à la même vacation ou à une vacation ultérieure, aux risques et périls de celui-ci. Aucun achat ne sera remis avant le paiement intégral du prix de l'adjudication et des frais de vente de celui-ci.

ORDRES D'ACHAT

Pour les personnes ne pouvant assister à la vente, un formulaire d'ordre d'achat inclus dans ce catalogue est à remplir. La SVV YANN LE MOUËL agira pour le compte

de l'enchérisseur, selon les instructions contenues dans le formulaire d'ordre d'achat. Les ordres d'achat sont une facilité pour les clients. A ce titre, notre société n'assumera aucune responsabilité si la liaison téléphonique est interrompue, n'est pas établie, ou tardive. Bien que la SVV YANN LE MOUËL soit prête à enregistrer les demandes d'ordres téléphoniques au plus tard jusqu'à la fin des horaires d'expositions, elle n'assumera aucune responsabilité en cas d'inexécution au titre d'erreurs ou d'omissions en relation avec les ordres téléphoniques.

La SVV se réserve la possibilité d'enregistrer les conversations téléphoniques. La SVV YANN LE MOUËL n'est pas responsable pour avoir manqué d'exécuter un ordre par erreur ou pour toute autre cause.

RETRAIT DES ACHATS

Après la vente, tous les lots présentés à Drouot seront stockés au magasinage de l'hôtel Drouot.

Les lots vendus sur désignation seront à enlever dans l'atelier de l'artiste sur rendez-vous.

Dès l'adjudication, l'objet sera sous l'entière responsabilité de l'adjudicataire. A ce titre il appartient à ce dernier de procéder à un enlèvement rapide, afin d'éviter des frais de magasinage. Les objets ne pourront être délivrés qu'après paiement intégral de tous les achats fait au cours de la vente (prix de l'adjudication frais compris, et des frais de manutention et de gardiennage) L'acquéreur sera lui-même chargé de faire assurer ses acquisitions, et la SVV YANN LE MOUËL décline toute responsabilité quant aux dommages que l'objet pourrait encourir et ceci dès l'adjudication prononcée. Le transport se fait sous l'entière responsabilité de l'acheteur.

REGLEMENT

-Règlement en espèces (maximum 1000 € pour les résidents Français)

- Virement bancaire (ou carte bleue) BANQUE :
BNP PARIBAS PARIS AGENCE CENTRALE CODE
BANQUE : 30004 N° DE COMPTE : 00010626309 CLE
RIB : 76 IBAN/ FR76 3000 4008 2800 0106 2630 976



STUDIO ERIC REINARD





Expert
Marc OTTAVI