

farran
COMMISSAIRES-PRISEURS

« LES PHARES »

Dimanche 11 juin 2023

« LES PHARES II »

Vente aux enchères publiques
Dimanche 11 juin 2023 à 13h30

Le Kiasma

1, rue de la Crouzette
34170 Castelnau-le-Lez

Expositions publiques

Judi 8 juin 16h à 18h
Vendredi 9 juin de 10h à 18h
Samedi 10 juin de 10h à 18h
Dimanche 11 juin de 10h à 11h

Renseignements, ordres d'achat, enchères par téléphone

04 67 60 90 18

contact@farran-encheres.com

Catalogue en ligne : www.farran-encheres.com

Frais en sus des enchères 24 % TTC

Enchérissez en direct sur www.drouot.com et sur www.interencheres.com

DROUOT.com
Live

 **INTERENCHERES**
LIVE

farran
COMMISSAIRES-PRISEURS

2, rue de Verdun, 34000 Montpellier

04 67 60 90 18

OVV n° 184-2022

Experts



ART PRÉCOLOMBIEN
Madame Bénédicte HAMARD
45 rue de Montreuil - 94300 Vincennes
contact@bh-expertise.com
06 85 52 00 77
a décrit les lots 3 à 9.



FAÏENCES & CÉRAMIQUES
Madame Aline JOSSERAND-CONAN
3 rue Coëtlogon - 75006 Paris
alinejossierand@orange.fr
06 10 76 48 84
a décrit les lots 83 à 85.



ART DU PROCHE-ORIENT
Madame Camille CELIER
2^{bis} rue de l'Orne - 92600 Asnières-sur-Seine
camille.celier@gmail.com
06 75 03 11 66
a décrit les lots 17 et 18.



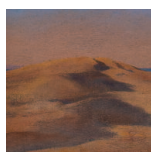
JOUETS ANCIENS
Monsieur Jean-Claude CAZENAVE
16 rue de la Grange-Batelière - 75009 Paris
jctoys@sfr.fr
01 45 23 19 42
a décrit le lot 94.



ARTS D'ASIE
Cabinet PORTIER & Associés
Madame Alice JOSSAUME
26 boulevard Poissonnière - 75009 Paris
contact@cabinetportier.com
01 48 00 03 41
a décrit les lots 20 à 24 et 28.



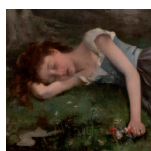
DESSINS ANCIENS
Cabinet de BAYSER
69 rue Sainte-Anne - 75002 Paris
info@debayer.com
01 47 03 49 87
a décrit le lot 117.



TABLEAUX
Cabinet MORIN-WILLIAMS
Monsieur Thomas Morin-Williams
expert@morinwilliams.com
06 24 85 00 56
a décrit les lots 34 à 38.



LIVRES ANCIENS
Monsieur Jean-Paul VEYSSIÈRE
25 rue Colbert - 37000 Tours
paul.veysiere@wanadoo.fr
02 47 61 47 21
a décrit les lots 119, 121, 123 et 124.



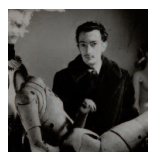
Cabinet TURQUIN
Monsieur Stéphane PINTA
69 rue Sainte-Anne - 75002 Paris
stephane.pinta@turquin.fr
01 47 03 48 78
a décrit les lots 43, 100 et 102.



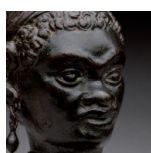
Monsieur Nicolas ASVISIO
8 rue du Docteur Blanchard - 30700 Uzès
librairielaufaconnerie@gmail.com
06 47 79 88 52
a décrit les lots 120, 126 et 127.



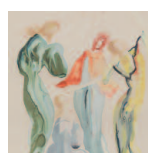
Cabinet MARÉCHAUX
Madame Elisabeth MARÉCHAUX LAURENTIN
30 rue Vaneau - 75007 Paris
cabinetmarechaux@orange.fr
01 44 42 90 10
a décrit les lots 44 et 45.



PHOTOGRAPHIE
Monsieur Yves DI MARIA
58 rue Vieille du Temple - 75003 Paris
yves.dimaria@free.fr
01 42 71 70 26
a décrit le lot 132.



SCULPTURES
Cabinet Sculpture et Collection
Madame Elodie JEANNEST DE GYVÈS
et Monsieur Alexandre LACROIX
69 rue Sainte-Anne - 75002 Paris
contact@sculptureetcollection.com
01 83 97 02 06
a décrit le lot 70.



ESTAMPES
Madame Sylvie COLLIGNON
45 rue Sainte-Anne - 75001 Paris
collignonsylvie@cegetel.net
01 42 96 12 17
a décrit les lots 133 à 135.

Cette deuxième édition des « *Phares* » frôle l'invitation au *Voyage*. La redécouverte de deux chefs-d'œuvre de l'art vietnamien du XX^e siècle, réalisés avant-guerre par Vu Cao Dam pour l'ancien gouverneur de l'Indochine, trace un itinéraire entre Orient et Occident. Goût de l'ailleurs que l'on retrouve aussi, sous les pinceaux d'Octave Morillot en Polynésie, ceux d'Albert Besnard en Inde, Pontoy et les artistes russes dans les dunes du Sahara.

Mais lorsque comme le dit le poète « *Nous voulons voyager sans vapeur et sans voile !* », cette vente aux enchères propose aussi des pérégrinations intérieures : au *Paradis* de Dante revisité par Salvador Dali, sur un journal philosophique croqué par Giacometti, ou avec un jeu d'échecs sur lequel Bobby Fischer a pu affronter Castro et Spassky en 1966.

Nous avons eu à cœur de réunir ici ce que nous avons vu cette année de plus beau, de plus rare, de plus parlant. Parfois intériorisé et puissant tel un pastel de Maria Blanchard, ou, dans la lumière sculpturale de François-Xavier Lalanne ; alors « *pour égayer l'ennui de nos prisons, Passer sur nos esprits, tendus comme une toile, Vos souvenirs avec leurs cadres d'horizons. Dites, qu'avez-vous vu ?* ».

Julie Le Brun et Jacques Farran



C'est un honneur et un réel plaisir de recevoir pour la seconde année consécutive à Castelnau-le-Lez une vente aux enchères aussi prestigieuse que celle organisée par l'étude des commissaires-priseurs Julie Le Brun et Jacques Farran, anciens élèves de l'École du Louvre.

Le Kiasma hébergera donc pour l'occasion de très belles pièces que vous pourrez découvrir dans les pages qui suivent, parmi lesquelles une aquarelle du « *divin Dali* » illustrant la *Divine Comédie* pour célébrer le 700^e anniversaire de la naissance de Dante. Un clin d'oeil à celui qui qualifia la gare de Perpignan en Occitanie de « *centre du monde* ».

Ou bien encore un tableau *Régence* exposé au Musée Fabre de Montpellier, musée qui détient parmi les plus belles collections publiques françaises.

Vous ne pourrez enfin que vous émerveiller devant la redécouverte de deux chefs-d'œuvre de l'art vietnamien provenant de l'ancien gouverneur de l'Indochine française.

Castelnau, ville d'Histoire, très attachée à sa Culture et à la Culture au sens large, est heureuse d'accueillir cet événement qui nous fait de belles promesses.

Frédéric Lafforgue
Maire de Castelnau-le-Lez
Vice-Président de Montpellier Méditerranée Métropole
Conseiller Régional

1| **MACÉDOINE, ALEXANDRE LE GRAND**

Tétradrachme en argent.

Frappé vers 320-280 av. J.-C. en Cilicie.

Avers : Tête d'Alexandre à droite, sous les traits d'Héraclès, coiffé de la léonté.

Revers : ΒΑΣΙΛΕΩΣ ΑΛΕΞΑΝΔΡΟΥ

Zeus Aétophore trônant à gauche, tenant un sceptre, rose et monogramme dans le champ à gauche.

Diam. : 26 mm - Poids : 17 g (état : TTB)

400 / 600 €



2| **APULIE, GRANDE GRÈCE**

Coupe sur petit pied en terre cuite à figures rouges à décor d'un profil féminin paré de bijoux. L'aile à décor végétal. IV^e siècle avant J.-C.

Diam. : 23,5 cm (très petits éclats)

150 / 250 €

3| **Beau vase cylindrique** représentant deux dignitaires assis.

Le premier porte une imposante coiffe à décor floral. Son visage de profil est tourné vers deux glyphes. Le second est effacé, mais l'on peut encore distinguer sa majestueuse coiffe de plumes.

Terre cuite polychrome avec traces de racines.

Culture Maya, Période classique, Mexique.

500 - 900 apr. J.-C.

Haut. : 16,5 - Diam. : 9,5 cm (usures et pertes de peinture)

1 000 / 2 000 €

Provenance :

Vente de Maître Laurin-Guilloux-Buffetaud-Tailleur à Drouot, 22 mai 1990, lot 344.





- 4] **Vase** orné d'une frise centrale en relief répartie en quatre registres. Deux en opposé sont à décor de nattes et les deux autres sont ornés de dignitaires assis en tailleur, sur un fond de natte. Une volute représentant la parole sacrée sort de la bouche d'un des deux personnages.
Terre cuite beige orangée.
Culture Maya, Période classique, Mexique/Guatemala.
500 - 900 apr. J.-C.
Haut. : 18,5 - Diam. : 16,5 cm (accidents, cassé-collé)
600 / 800 €
- 5] **Vase à engobe noir**, orné d'une frise beige et gravée de motifs en forme de glyphes et de deux cartouches verticaux gravés des mêmes motifs.
Terre cuite beige à engobe noir.
Culture Maya, Mexique.
500 - 900 apr. J.-C.
Haut. : 22 - Diam. : 15,5 cm (accidents, cassé collé)
600 / 800 €
- 6] **Personnage** bossu accroupi, les mains posées au sol et tenant probablement dans sa bouche une boule de substance hallucinogène.
Terre cuite à engobe brun clair avec traces d'oxyde de manganèse.
Culture Jalisco, Période préclassique, Mexique.
100 av. - 250 apr. J.-C.
Haut. : 16,5 cm - Larg. : 15 cm
600 / 800 €
Provenance : Sarl Trionyx, facture n°48 du 18 juillet 2015.
- 7] **Personnage** debout, tenant dans ses mains au niveau du torse deux attributs de sa fonction de guerrier.
Pierre volcanique.
Culture Diquis, Costa Rica.
1000 - 1500 apr. J.-C.
Haut. : 23 cm
500 / 700 €
- 8] **Lot de deux céramiques** vernissées à décor polychrome. Une coupe noire avec une frise représentant des escaliers. Un vase cylindrique dont le décor est réparti en quatre registres, dont deux représentent des personnages mythiques et des têtes.
Culture Nazca, Pérou.
400 - 600 apr. J.-C.
Haut. : 9 - Diam. : 15 cm (égrenures)
Haut. : 20,5 - Larg. : 10 cm
300 / 500 €
- 9] **Vase étrier** représentant un guerrier agenouillé portant son bouclier rond et une massue dans chacune de ses mains. Il porte un casque conique retenu par une jugulaire retombant sur son torse, un protège nuque, une cuirasse matelassée et deux larges boucles d'oreilles. Terre cuite polychrome.
Culture Mochica, Pérou.
100 av. - 600 apr. J.-C.
Haut. : 23 - Larg. : 21 cm
400 / 600 €
Provenance : Vente Guy Loudmer du 19 novembre 1987, Lot 241.



10| **YOROUBA, NIGÉRIA**

Masque heaume Gelede.

Bois et pigments.

Rare figure expressive et spectaculaire scarifiée, traitée en polychromie, les yeux en amande exorbités et percés, le nez camus et ourlé, la bouche mis-close laissant apparaître la langue.

Fin du XIX^e ou début XX^e siècle.

Haut. : 25,5 cm (fentes)

Socle.

2 000 / 3 000 €

Provenance :

- Collection Tom Philips, artiste et curateur pour le British Museum, il organise en 1995 l'exposition "The Art of a Continent, Royal Academy of Arts".
- Collection Kevin Conru.
- Collection Dr. J. Visser, Bruxelles. Ce dernier attribuant le masque au maître Olumole Falade (1830-1915). Facture jointe du 27 octobre 2005.

Bibliographie :

Visser recent acquisitions, illustré sous le numéro 7.





11

11| **YOROUBA, NIGÉRIA**

Masque heaume Lossou.

Bois et pigments. Le visage masculin à l'expression éveillée et vigoureuse, les joues et le front scarifiés, les yeux en amande percés. Traces de portage interne et restes de pigments indigo.

Haut : 29 cm (fissures)

1 500 / 2 000 €

Provenance :

Vente M^{es} Oriot & Dupont, 25 juillet 2009, lot n° 66, facture jointe.

Bibliographie :

"Masque Gelede", Exposition Mairie de Guiamp, mars 2009, p. 5.

12| **NUPÉ, NIGERIA**

Tabouret dit "de mariage" en bois polychrome reposant sur six pieds, l'assise gravée "AGAI".

Haut : 31 - Diam. : 40 cm

80 / 120 €

13| **RUNGU, TANZANIE**

Bâton de jet Massai en bois foncé à tête déportée.

Haut : 55 cm

Socle.

100 / 200 €

14| **Cyrille BOKOTAKA (né en 1961)**

Visages.

Huile sur panneau signée, inscrite PPP et datée 89 en bas à droite.

Haut : 38 - Larg. : 71,5 cm

200 / 300 €



14



15| **BALI**

Panneau décoratif en bois sculpté à décor de motifs à enroulement et géométriques.

Haut. : 45 - Larg. : 27 cm (traces de polychromie)

SoCLE.

200 / 300 €



16| **KANAK, NOUVELLE-CALÉDONIE.**

Casse-tête en bois à patine sombre de type "Kagu" (bec d'oiseau).

Long. : 76 cm (petits accidents)

400 / 600 €

17| **INDE, DECCAN**

Petite porte à décor floral et calligraphique. Elle présente un panneau de bois constitué d'un cadre rectangulaire au pourtour crénelé d'éléments bulbeux et ouvrant au centre par un petit volet à prise sphérique. L'ensemble sculpté d'une frise de palmettes cordiformes sur le cadre, d'un décor calligraphique sur le volet divisé en deux parties, un médaillon circulaire en partie haute, une arcature polylobée abritant deux faucons dos à dos en partie basse.

Les inscriptions en arabe cursif sont coraniques dans le médaillon tandis que le corps des faucons est garni du quatrain *Naad-e 'Ali*.

Probablement XIX^e siècle.

Haut. : 123 - Larg. : 69 cm (usures)

300 / 500 €

Le Naad-e 'Ali est une invocation à l'Imam 'Ali dont l'origine remonterait à la Bataille de Khaybar opposant lors de la septième année de l'Hégire le peuple juif autochtone au Prophète Muhammad et ses alliés. Cette prière aurait été apportée au Prophète en détresse par l'archange Gabriel.



17



18| IRAN, QÂJAR

Ensemble comprenant un casque *kulah-khud*, un brassard *bazuband* et une rondache *siper* en acier à décor gravé et incrusté d'or et d'argent de personnages enturbannés, d'animaux tels que des lièvres et des oiseaux, de motifs végétaux et de quelques objets tels que des vases. Des médaillons et cartouches à inscriptions en persan nasta'liq viennent compléter le décor du casque et de la rondache. Le casque en dôme surmonté d'une pointe à quatre pans, deux porte-plumail à l'avant encadrant un nasal mobile à extrémités fleuronées, sa base soulignée d'un camail de fines mailles. La rondache circulaire à quatre bossettes en dôme émer-

geant du décor gravé, le revers garni d'un textile rouge et de quatre anneaux de fixation de lanières de préhension (manquantes). Le brassard naviforme flanqué de petits anneaux de fixation de passants de cuir (manquants) et bordé sur un côté de deux plaquettes reliées par des mailles. Garni au dos d'un textile rouge et de passants de cuir clair.

XIX^e siècle.

Rondache : Diam. : 46,5 cm ; Brassard : Long. : 32 cm

Casque : Haut. : 26 cm - Diam. : 20 cm (usures, rouille et oxydation, accidents et petits manques, nasal et pointe du casque tordus)

700 / 1 000 €

19| INDE, GUJARAT

Importante statue de Krishna à quatre bras en bois polychrome, assis contre le buffle *Nandi* posé sur un socle en forme de lotus rectangulaire. Il est paré de riches bijoux, la coiffe remontée en haut chignon et surmontée d'une fleur de lotus, le front orné de l'*urna* (troisième œil). Les bras levés jouant de la flûte, protégé par le serpent *naga* à sept têtes formant dais le protégeant.

Début du XX^e siècle.

Haut : 130 - Larg. : 45 - Prof. : 20 cm (doigts cassés, manque la flûte, usures à la polychromie)

1 500 / 2 500 €



19



20

20| CHINE, dynastie MING (1368-1644)

Ornement en néphrite grise sculptée dans une veine rouille de caractères de soleil et lune archaïsants et un double poisson tenant une sapèque.

Long. : 25 cm (égrenures)

1 500 / 3 000 €

Provenance : Collection particulière B., Sète.

21| CHINE, époque KANGXI (1662-1722)

Vase balustre en porcelaine décorée en bleu sous couverte de daims et grues dans un paysage montagneux parsemé de nuages et parmi les pins. Le col orné d'une frise de lingzhi. Haut. : 34 cm (petites griffures, couvercle bois rapporté). 3 000 / 4 000 €

Provenance:

Ancienne collection du gouverneur de l'Indochine française Albert Sarraut (1911-1914 ; 1917-1919) puis par descendance.





- 22| **CHINE, époque QIANLONG (1736-1795)**
 Boîte de forme ronde en laque rouge sculptée sur le couvercle d'un couple de daims sous les pins entouré d'une frise de leiwen et quatre réserves ornées de couples de daims et couples de grues alternés sur fond de croisillons. Les bords ornés de frises de leiwen. La partie inférieure ornée de quatre réserves de couples de daims et couples de grues alternés.
 Haut. : 19 cm - Diam. : 28 cm (manques, gerces)
 3 000 / 5 000 €



23| **CHINE**
 Cachet en néphrite blanche à taches grises surmonté d'un bouc couché.
 Haut : 6,3 cm
 500 / 800 €
 Provenance : Collection particulière B., Sète.



24| **CHINE, Canton**
 Vase de forme "hu" en porcelaine décorée en bleu sous couverte de fleurs de lotus stylisées dans leur feuillage sur la panse, deux anses tubulaires ornant chaque côté, ornées de bambous.
 XIX^e siècle.
 Haut : 30 cm (infimes éclats)
 500 / 800 €



25| **CHINE**
 Table basse en bois laqué noir gravée de rinceaux fleuris, le plateau rectangulaire orné de trois importants médaillons bombés en émaux cloisonnés polychromes à décor de fleurs et de phœnix. Elle repose sur des pieds fortement galbés.
 Fin du XIX^e, début du XX^e siècle.
 Haut : 46 - Larg. : 61 - Long. : 127 cm (petits accidents)
 300 / 500 €

- 26| **JAPON, époque MEIJI (1868-1912)**
Éléphant attaqué par trois tigres.
 Groupe en bronze à plusieurs patines, signé sous une patte.
 Haut. : 60 - Larg. : 63 - Prof. : 30 cm
 800 / 1 200 €



- 28| **CAMBODGE**
 Boîte à offrandes en argent ajouré et ciselé, la partie basse ajourée de seize bustes d'apsara de face, les mains en *namaskara mudra* (geste de la prière), le pied ajouré de quatorze bustes d'apsara. Le couvercle à cinq ajourés de fleurs de lotus dans leur feuillage et orné de cinq masques *kurtimuka*.
 Vers 1900.
 Haut. : 39 cm - Poids : 405 g (légers enfoncements et manques)
 1 000 / 1 500 €
 Provenance :
 Ancienne collection du gouverneur de l'Indochine française Albert Sarraut (1911-1914 ; 1917-1919) puis par descendance.



- 27| **Cabinet indochinois** en bois exotique à décor richement sculpté et marqueté de nacre présentant des étagères, ouvrant à un ventail, un tiroir et surmonté d'un miroir encadré de protomés d'éléphants.
 Vers 1900.
 Haut. : 174 - Larg. : 55 - Prof. : 32 cm (accidents et manques, clés manquantes)
 250 / 350 €



La redécouverte de la collection personnelle d'Albert Sarraut est un événement dans l'étude de l'Œuvre d'un monstre sacré de l'art vietnamien.

Vu Cao Dam est avec Mai-Thu et Le Pho le plus brillant élève de Victor Tardieu, cofondateur de l'École des beaux-arts d'Hanoï (il sort premier de sa promotion le 20 juin 1931). Tardieu permet à de jeunes artistes d'obtenir une formation académique occidentale, ouvrant la voie de la modernité vietnamienne.

Né à Hanoï en 1908, cinquième enfant d'une famille catholique qui en compte quatorze, Vu Cao Dam est élevé par un père instruit et francophone. Il intègre en 1926 l'école d'Hanoï et se spécialise en sculpture. Durant cinq années il se forme auprès de son maître dont il réalise d'ailleurs le portrait en 1928. Diplômé en 1931, Vu Cao Dam participe à l'Exposition Coloniale de 1931 mais ne se rend pas en France avant la fin de l'année. Dès lors, ne quittant plus la capitale, il s'y distingue par la réalisation du buste de l'actuel ministre des colonies Albert Sarraut et celui de l'empereur Bao Dai. Vers 1938, marié à une jeune pianiste, la guerre éloigne l'artiste des réalisations en bronze et il se concentre alors sur de rares sculptures en terre cuite et d'extraordinaires peintures sur soie. C'est durant ces années, lorsqu'il habite encore au 32 rue Alphonse Bertillon dans le 15^e arrondissement de Paris que l'artiste exécute les deux œuvres que nous présentons.

En 1946, Vu Cao Dam expose à la galerie Van Riek. Son travail est loué par la critique et admiré par le président Ho Chi Minh en

voyage à Paris. À partir de 1949, l'artiste quitte la capitale pour des problèmes de santé et se tourne de plus en plus vers la nature jusqu'à changer sa façon de peindre. Décédé en 2000 à Nice, il jouit d'une renommée internationale consacrée par les plus grandes institutions.

L'importance des deux œuvres présentées tient autant à leurs qualités qu'à leur provenance exceptionnelle. Demeurées depuis leur création dans la collection personnelle de la famille Sarraut, elles témoignent du lien qui unissait le paragon de l'art vietnamien et l'ancien gouverneur de l'Indochine.

D'une part, le *Nu assis*, nous interpelle par la douceur du trait et l'intensité de la couleur. Œuvre syncrétique entre Orient et Occident, elle est à la fois matisienne et résolument asiatique. Entre épure de la ligne et détail d'une chevelure individualisée, les signatures se superposent entre les mondes. Il est stupéfiant de retrouver une œuvre si rare et si intime dans la collection d'un gouverneur, très éloignée de la commande officielle de son *Buste en bronze* en 1931.

D'autre part, le *Portrait de jeune femme* nous frappe par ses dimensions. À notre connaissance, il s'agit de la plus grande tête en terre cuite de Vu Cao Dam, les autres figures ne dépassant pas les vingt-cinq centimètres. D'une profonde douceur, parsemée des empreintes digitales de l'artiste qui l'a modelée, elle nous révèle la capacité des grands artistes à se réinventer. Privé de bronze à cause de la guerre, Vu Cao Dam explore l'argile et développe une patine à base de peinture à l'eau, lait (caséine) et cire. Privé de tout sauf de l'amour de sa femme son œuvre n'a jamais été aussi grande.

29| VU CAO DAM (1908-2000)

Nu assis.

Peinture sur soie, datée 1938, signée deux fois, en caractères latins et vietnamiens et portant deux cachets à droite, contrecollée sur un carton-nage portant des traces de pinceau de l'artiste

Haut. : 59 - Larg. : 46 cm environ (petites griffures).

Support cartonné : Haut. : 64,5 - Larg. : 50 cm

60 000 / 100 000 €

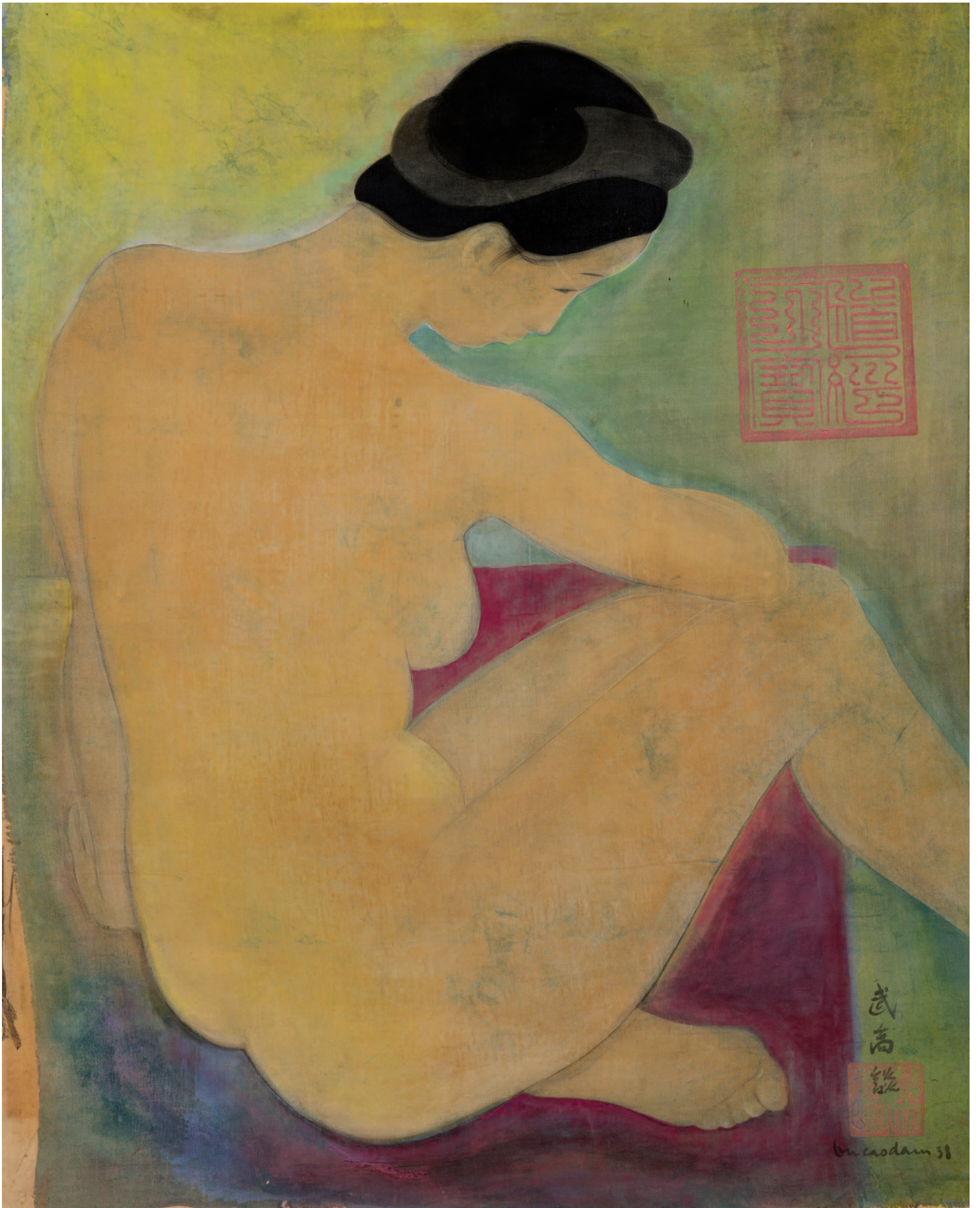
Provenance :

Ancienne collection du gouverneur de l'Indochine française Albert Sarraut (1911-1914 ; 1917-1919) puis par descendance.

Œuvres de comparaison :

« *Maternité* », Paris 1946, pour la composition du personnage féminin.

« *Jeune femme nue* », vers 1935, National Art Gallery, Singapour.



武高



in codam 38



Vu Cao Dam

30| **VU CAO DAM (1908-2000)**

Portrait de jeune femme.

Terre cuite, signée et datée 1939.

Haut. : 36 cm (infime usure de la patine)

Socle en bois d'origine réalisé par l'artiste.

Haut. : 10 - Long. : 15 - Larg. : 15 cm (la tête fixée par une matière blanche à la tige métallique du support)

30 000 / 50 000 €

Provenance :

*Ancienne collection du gouverneur de l'Indochine française
Albert Sarraut (1911-1914 ; 1917-1919) puis par descendance.*

Œuvre de comparaison :

*Portrait de jeune femme en terre cuite très proche conservé dans
la collection de l'artiste.*

*Nous remercions Madame Yannick Vu Jakober, fille de l'artiste, d'avoir
confirmé l'authenticité de ces œuvres qui seront incluses dans son catalogue
raisonné. Ces dernières sont présélectionnées pour être exposées
(avec l'accord de leur futur adjudicataire) dans l'exposition à venir du
Musée Cernuschi à Paris consacrée aux peintres vietnamiens Mai Thu,
Vu Cao Dam et Le Pho.*



Henri Jean PONTOY (1888-1968)

Henri-Jean Pontoy est né à Reims en 1888 et formé aux Beaux-Arts de Paris dans l'atelier de Luc-Olivier Merson. Proche de l'École de Barbizon, l'artiste développe un attrait pour le plein air et peint sur le motif.

Parti en 1926 en Afrique du Nord, grâce à une bourse de la Société coloniale des Artistes français, les kasbahs et les souks du Sud du

Maroc constituent son sujet favori. De nombreux portraits de berbères complètent ses paysages atypiques beignés de lumière.

Proche de Jacques Majorelle, Henri-Jean Pontoy figure parmi les ultimes maîtres du courant orientaliste en cette première moitié du XX^e siècle dans la continuité d'une tradition élevée par Eugène Delacroix.



31| *Rue dans la Casbah.*
Huile sur panneau de carton signée en bas à droite.
Haut. : 52 - Larg. : 41 cm
800 / 1 200 €

32| *Portrait d'une femme berbère.*
Gouache et fusain sur papier signé à droite.
Haut. : 26 - Larg. : 24 cm à vue (infime déchirure en bordure)
200 / 400 €





33| **Albert BESNARD (1849-1934)**

Scène de rue à l'éléphant en Inde.

Huile sur panneau d'acajou signée, datée 1913 en bas à droite et portant au dos une étiquette manuscrite "2046".

Haut : 49,5 - Long. : 61 cm

4 000 / 6 000 €

Œuvres de comparaison :

- Albert Besnard, *Sur le pont de Trichinopoly*, huile sur toile, 1911-1912, conservée au Musée du Petit Palais sous le numéro d'inventaire PPP2047.

- *Femmes indiennes à Udaipur*, aquarelle, vente Christie's du 22 juin 2006, lot 151.

Albert Besnard se forme à l'École des beaux-arts de Paris. Il est auréolé du Grand Prix de Rome en 1874. Sa technique et sa réputation font de lui l'un des peintres décorateurs les plus en vue de la Belle époque : à Paris, il peint les murs de l'École de Pharmacie et de La Sorbonne, le plafond de l'Hôtel de Ville, du Petit Palais et de la Comédie Française. A l'étranger, il décore notamment l'ambassade de France à Vienne.

S'il est l'un des portraitistes les plus en vogue de l'intelligentsia parisienne du début de siècle, Besnard est surtout captivé par un ailleurs. Dès la fin du XIX^e siècle il est exposé au Salon de la Société des peintres orientalistes. Il peint le Maroc, puis l'Algérie, avant de

partir en 1910 pour une longue expédition en Inde. À Calcutta, Trichinopoly, Pondichéry, Bénarès et Delhi, il peint des scènes du quotidien dans une palette tranchée et intense ; ses habitants, les marchés et processions aux éléphants le captivent. Cette production, présentée à la Galerie Georges Petit en 1912 est accueillie avec un vif succès. Notre œuvre peinte en 1913 illustre sa vision d'une Inde flamboyante saturée de couleurs et de lumière. Marqué par ce périple, le peintre va jusqu'à écrire la même année le récit de son voyage intitulé : « *L'Homme en rose ou l'Inde couleur de sang* ». En 2016, Albert Besnard fait l'objet d'une exposition rétrospective au Petit Palais, Musée des Beaux-Arts de la ville de Paris.

Suzanne Cabannes (1907-1992), une française à Tunis, amatrice d'art des années 1920 à 1950

L'ensemble d'œuvres qui suit est issu de la collection Suzanne Cabannes (Argeliers 1907 - Tunis 1992). Née en France dans le village d'Argeliers dans l'Aude en 1907, à quelques jours d'intervalle de l'historique Révolte des vigneronns qui eut lieu cette même année, les parents de Suzanne Cabannes sont exilés à Tunis suite au scandale politique de la révolte.

Suzanne Cabannes se passionne rapidement pour l'art et fut particulièrement impliquée dans le Salon tunisien - Institut de Carthage, Section artistique - un événement qui fut actif des années 1920 à 1950 à Tunis. Dans ce salon, furent exposés entre autres : Alexandre Roubtzoff, Ammar Farhat, Edmond Küss (dont un tableau important de 1936 est conservé au Centre Pompidou, Paris).

Thomas Morin Williams



34



36



35



37

34| **Alexandre ROUBTZOFF (1884-1949)**
Portrait de Suzanne Marie-Therese Cabannes.
Huile sur toile signée, datée et située 'A. Roubtzoff Tunis.
mai 1939' en bas à gauche.
Haut. : 46 - Larg. : 38 cm (quelques petites griffures)
2 000 / 3 000 €

35| **Ammar FARHAT (1911-1987)**
Jeune homme à l'oiseau.
Huile sur toile signée et datée 1944 en bas à gauche.
Haut. : 41,5 - Larg. : 26,5 cm
2 000 / 3 000 €

36| **Edmond KÜSS (1902-1970)**
Mausolée. (recto) ; Enfant assis. (verso).
Huile sur carton signée et datée "Küss.E. 1926" en bas à
droite au recto.
Haut. : 40,5 - Larg. : 33 cm
300 / 500 €

37| **Edmond KÜSS (1902-1970)**
Cour ensoleillée.
Huile sur toile signée "E. Küss" en bas à droite.
Haut. : 33 - Larg. : 46 cm
300 / 500 €



38

38| **Alexandre ROUBTZOFF (1884-1949)**
Dune de Gammarth, Tunisie.
Toile découpée et contrecollée sur carton signée "A. Roubtzoff",
datée 1933 en bas à droite et située "Gammarth" en bas à gauche.
Haut. : 28,5 - Larg. : 38 cm
3 000 / 5 000 €

Provenance : Collection Suzanne Cabannes (1907-1992) proche du salon Tunisien.



39| **Henry LEROLLE (1848-1929)**
Paysannes au village l'hiver.
 Huile sur toile signée en bas à droite.
 Haut : 100,5 - Larg. : 100,5 cm (restaurations et griffures)
 800 / 1 200 €
 Provenance : Famille de l'artiste.



40| **Édouard TOUDOUZE (1848-1907)**
Étude pour la Glorification de la Musique, décor d'une rotonde de l'Opéra Comique Favart à Paris.
 Huile sur toile signée en haut à gauche.
 Haut : 46,5 - Larg. : 55 cm
 300 / 500 €



41| **Louis Pierre RIGAL (1889-1955)**
Vénus et Adonis.
 Huile sur panneau signée et datée 1931 en bas à droite.
 Haut : 36 - Larg. : 50,5 cm (à vue)
 300 / 500 €



42| **Pierre-Paul MONTAGNAC (1883-1961)**
Les Trois Grâces.
 Gouache sur papier signée et datée 1934 en bas à droite.
 Haut : 40 - Larg. : 26 cm
 200 / 300 €



43| **Julia MAREST (XIX^e siècle)**

La Roussotte.

Huile sur toile signée en bas à gauche.

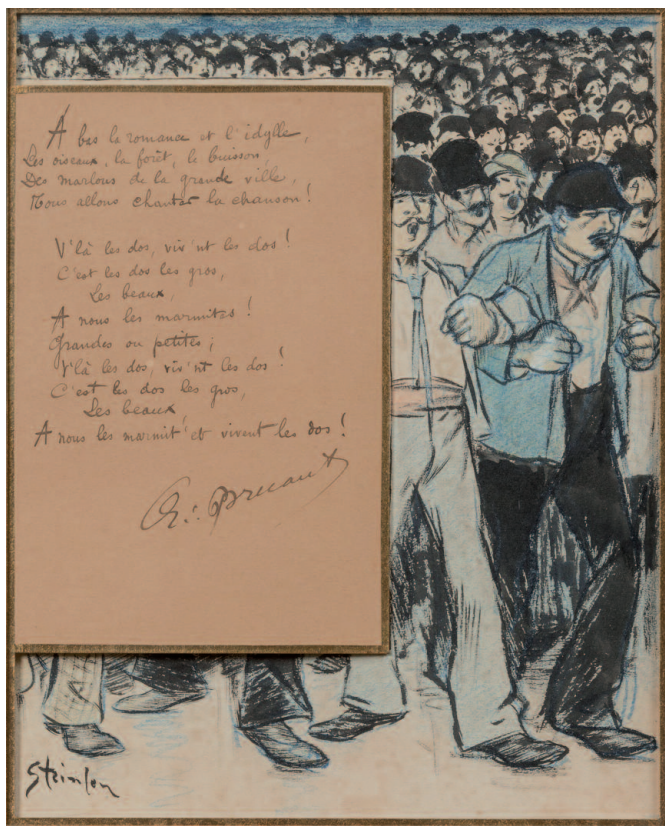
Haut. : 106,5 - Larg. : 163,5 cm

2 000 / 3 000 €

Née au XIX^e siècle à Paris, Julia Marest étudie la peinture auprès d'Henri Gervex et Charles Chaplin, également professeur d'Eva Gonzales. Elle expose au Salon de l'Académie des beaux-arts dès 1875. Pour sa première participation au Salon des Artistes Français, en 1881, l'artiste présente un tableau intitulé *La Roussotte*, répertorié sous le numéro de catalogue 1526. Ce titre et la place centrale des représentations féminines dans l'œuvre de l'artiste, nous évoquent la figure d'une jeune fille rousse similaire à celle de notre composition. Notre œuvre, particulièrement aboutie, pourrait être cette pièce de réception.

La même année, sont exposées aux côtés de *La Roussotte* des réalisations des plus grands noms de cette seconde moitié du XIX^e siècle. Parmi eux, Lawrence Alma-Tadema, Jules Bastien-Lepage, Giovanni Boldini, Eugène Boudin, William Bouguereau, Félix Bracquemond, Alexandre Cabanel, Edouard Manet, Auguste Renoir ou Henri Fantin-Latour.

Devenue membre de la Société en 1883, Julia Marest réitère annuellement sa participation au Salon jusqu'en 1887. Avec un total de dix œuvres exposées, elle est finalement médaillée en 1885.



44

45] **Théophile Alexandre STEINLEN (1859-1923),
Aristide BRUANT (1851-1925)**

Les petits Joyeux.

Aquarelle sur laquelle est collé le manuscrit autographe de la chanson d'Aristide Bruant. L'encadrement présente un fragment de la partition manuscrite.

Vers 1893.

Haut : 30,5 - Larg. : 37 cm pour la chanson illustrée (collé en plein et collé au passepartout)

Haut : 7 - Larg. : 32 cm pour la partition manuscrite
1 000 / 1 500 €

Notre aquarelle se rapproche de la version publiée dans Le Mirliton du 31 mars 1893, n° 103. La chanson écrite par Aristide Bruant est publiée pour la première fois en 1889 dans le recueil Dans la rue, volume II, p. 37-43.

44] **Théophile Alexandre STEINLEN (1859-1923),
Aristide BRUANT (1851-1925)**

Marche des dos.

Dessin à l'encre de Chine et au crayon bleu avec manuscrit autographe d'Aristide Bruant.

1893.

Haut : 32 - Larg. : 24 cm (collé en plein)

2 000 / 3 000 €

La chanson "Marche des dos" écrite en 1889 par Aristide Bruant est publiée dans le recueil Dans la Rue, vol I, p.57 à 60. Ce dessin a été publié dans Le Mirliton, le 13 janvier 1893.



45

Théophile Alexandre Steinlen arrive à Paris en 1881 et dessine alors pour les établissements Petit-Demange, spécialistes de la toile d'Alsace.

Il commence à dessiner aussi pour certains journaux et illustrer des livres dès 1884. En 1884, Steinlen réalise une première composition pour le chansonnier Aristide Bruant. C'est le début d'une longue collaboration qui va durer jusqu'en 1895 : Jacques Christophe, dans Steinlen, partitions musicales illustrées, chansons et monologues d'Aristide Bruant, Aléas, 2003, recense 116 titres et environ 500 dessins publiés. Il ne compte pas les dessins originaux.

Steinlen exécute une partie de ses dessins chez Bruant qui écrit en 1887 « mais aussi que de bien être quand je rentre ici, tout seul, sans personne qu'un ami de temps en temps ! Encore le plus fidèle, le peintre Steinlen, est un laconique dans mon genre. Il dit trois mots

toutes les demi-heures. Nous nous comprenons très bien ». (voir Jeanne Landre, Aristide Bruant, *La nouvelle Société d'Édition 1930*, citée par Jacques Christophe, ouvrage précité).

Les dessins de Steinlen vont évoluer au fil des années et ses illustrations deviendront plus personnelles au fil du temps notamment pour les dessins réalisés pour *le Gil Blas Illustré* à partir de 1891 et pour *le Mirliton* à partir de 1893. Les dessins de Steinlen illustrant les chansons d'Aristide Bruant seront aussi publiés dans les deux tomes de *Dans la rue*, publication d'Aristide Bruant lui-même en 1888 et 1895.

La Marche des dos et *les petits Joyeux* (ou les hauts et les bas de la vie des petits marlous) sont parmi les chansons les plus connues de Bruant.

Elisabeth Maréchaux-Laurentin

Ces dessins sont répertoriés dans les Archives Steinlen de Mesdames Claude Orset et Elisabeth Maréchaux-Laurentin en vue de la publication du catalogue raisonné de l'œuvre de Théophile Alexandre Steinlen.



46| **Jean PESKÉ (1870-1949)**
Les Prés Salés, genêts près de Granville, Manche.
 Encre et lavis signé en bas à gauche.
 Haut. : 45 - Larg. : 37 cm (à vue)
 300 / 500 €



47| **Jean PESKÉ (1870-1949)**
Vue de Collioure.
 Technique mixte sur papier, signée, datée 1939 et dédiée en bas à gauche "à Monsieur Louis Romané?".
 Haut. : 35 - Larg. : 53 cm (à vue, rousseurs)
 1000 / 1 500 €



48| **Jean PESKÉ (1870-1949)**
Promeneurs au bord de la rivière en automne.
 Huile sur toile signée en bas à gauche.
 Haut. : 46 - Larg. : 55 cm (petites taches, toile distendue)
 1 000 / 1 500 €
 Provenance : Collection catalane.



49| **Paulette BARDY (XX^e siècle)**
Scène érotique sur une plage.
 Huile sur carton signée en bas à droite.
 Haut. : 31 - Larg. : 23,5 cm
 300 / 500 €



50| **George LÖWENDAL (1897-1964)**

Portrait de Dumitru Moroz à 79 ans.

Huile sur carton, portant des inscriptions et située à Boian jud. Cernauti (actuelle Boiany).

Haut. : 58,5 - Larg. : 41,5 cm (petits manques en bordure, une pliure à un angle).

1 000 / 1 500 €

D'origine danoise, le baron George Löwendal naît à Saint-Pétersbourg en 1897. Il intègre la formation de l'Académie russe des beaux-arts, où il suit les enseignements de son professeur et mentor Alexandre Vladimirovitch Makovski.

Au cours de la révolution russe, il quitte le pays et s'établit dès 1926 à Cernauti, en Roumanie. Le peintre y entretient plusieurs projets artistiques, en tant que caricaturiste, acteur ou scénographe pour le Théâtre national. À l'origine du premier théâtre de marionnettes professionnel du pays en 1928, la petite scène permet à George Löwendal des expérimentations artistiques inédites.

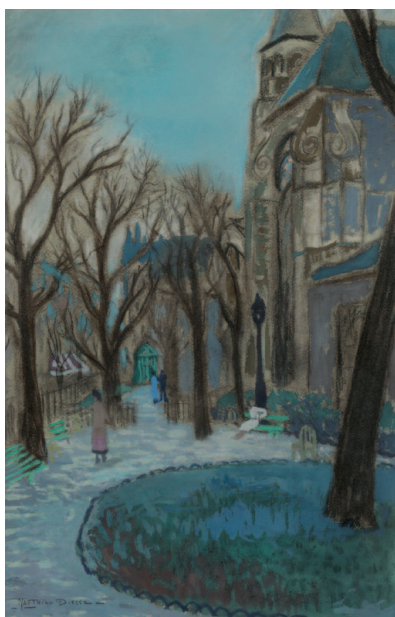
Proche des avant-gardes du XX^e siècle, il peint des portraits aux nuances expressionnistes. Son œuvre est teintée du motif récurrent des monastères et des paysans de sa région roumaine, lui valant le surnom de « *Peintre de la Bucovine* ». Dans le cadre du salon de Bucarest, il expose en 1945 une série de portraits de paysans empreints d'un fort réalisme sur les cimaises du Parlement roumain.

Dans l'après-guerre, il devient professeur à l'Institut des arts visuels de Bucarest. Ses élèves, comme Sabin Balasa ou Sanda Nitesco, définissent la scène artistique roumaine contemporaine.

50



51



52

51| **Mathieu DIESSE (1926-2004)**

Promenade au parc.

Pastel signé en bas à droite.

Haut. : 48 - Larg. : 32 cm à vue

300 / 500 €

52| **Mathieu DIESSE (1926-2004)**

Promeneurs près d'une église.

Pastel signé en bas à gauche.

Haut. : 48 - Larg. : 31 cm à vue

100 / 200 €

53| **Mathieu DIESSE (1926-2004)**

La séduction.

Gouache et plume sur papier signée en bas à gauche.

Haut. : 26 - Larg. : 20 cm à vue

80 / 120 €



54| **Auguste CHABAUD (1882-1955)**
Chanteur d'opéra.
 Gouache et mine de plomb signée en bas à droite.
 Haut. : 34,5 - Larg. : 27 cm à vue
 800 / 1 200 €

54

55| **Aristide MAILLOL (1861-1944)**
Nu féminin allongé.
 Fusain, cachet de l'artiste en bas à droite.
 Haut. : 20 -
 Larg. : 28 cm à vue
 1 000 / 1 500 €



55

Maria Blanchard naît en 1881 à Santander en Espagne. À son arrivée en France en 1909, elle se forme auprès de Kees Van Dongen. Peintre emblématique de la première École de Paris et des expérimentations cubistes, elle revient à la figuration à la fin de sa vie.

Durant sa carrière parisienne, les rapports de cette créatrice avec la communauté artistique du début du siècle sont foisonnants, incluant les noms prestigieux de Picasso, Juan Gris, Laurencin, Modigliani et du poète Paul Claudel.

Notre « *Maternité* » est l'un des pastels les plus imposants et aboutis de la carrière de l'artiste, ancré dans son retour à la figuration post-cubiste du début des années 1920. À l'approche du point culminant de cette période, Paul Claudel rencontre celle qu'il décrit dans son journal, avec sa verve habituelle, comme une « *peintresse espagnole effroyablement bossue* ». Séduit par sa peinture spirituelle et l'incroyable intensité de ses « visages radieux », le poète achète plusieurs de ses tableaux, dont *Saint Tarcisus* et *L'enfant au bol de chocolat*. Ce personnage enfantin est vraisemblablement le même que celui qui réapparaît sous une forme féminisée et adulte dans notre tableau.

Provenant également des collections de la famille Claudel, notre œuvre, ode à la tendresse maternelle, était conservée au dépôt du Musée de la Piscine de Roubaix, aux côtés d'une autre *Mère à l'Enfant* aux accents cubistes de 1924.

Que ce soit le poète espagnol Federico García Lorca qui considère Maria Blanchard comme l'une de ses muses et qui voit : « *La lutte de l'ange et du démon exprimée de manière mathématique dans ton corps* », ou, Paul Claudel, qui lui dédie un poème dans son recueil *Visages radieux* en 1931, Maria Blanchard meurt en 1932 à Paris en ayant marqué et inspiré les plus grands esprits littéraires de son temps.

En 2022, l'artiste rejoint Mela Muter dans l'exposition phare du musée du Luxembourg *Pionnières*. Elle y affirme sa place historique au sein de l'aventure cubiste, complétant sa présence parisienne au Centre Pompidou, dans sa ville natale de Santander et aux musées madrilènes du Prado, Reina Sofia et des collections Thyssen-Bornemisza.

56| **Maria BLANCHARD (1881-1932)**

Maternité.

Pastel sur papier.

Haut. : 97 - Larg. : 70 cm à vue (une infime abrasion)

30 000 / 50 000 €

Provenance :

Famille de l'écrivain Paul Claudel.

Autrefois en dépôt au Musée de la Piscine de Roubaix jusqu'au 27 janvier 2023.





57| **Jean METZINGER (1883-1956)**

Étude préparatoire pour "La Femme au verre".

Encre sur traits de crayon signée du cachet de l'artiste en bas à droite.

Haut. : 24,2 - Larg. : 18,3 cm (petites pliures)

1 200 / 1 800 €

Historique :

Étude pour la peinture « La femme au verre », mis en dépôt par le Centre Pompidou (numéro d'inventaire AM 3022 P) au Musée d'Art Moderne de Troyes.

Provenance :

- Offert par Suzanne Phocas, épouse du peintre, à Jacqueline Plessis Bernadac (productrice d'un documentaire sur Jean Metzinger).

- Par succession à l'actuel propriétaire.

L'œuvre sera incluse dans le Catalogue Raisoné de l'Œuvre de Jean Metzinger actuellement en préparation par le Comité Metzinger (Marc Ottavi, Raphaël Maket, Marek Mielniczuk).

Un certificat d'authenticité sera remis à l'acquéreur.



- 58| **Hugo SCHEIBER (1873-1950)**
Portrait de femme encadrée de deux hommes en haut-de-forme.
 Toile découpée contrecollée sur panneau d'isorel.
 Haut. : 53 - Larg. : 43,5 cm
 800 / 1 200 €

- 59| **Raoul DUFY (1877-1953)**
Fleurs bleues.
 Encre sur papier portant le cachet de l'artiste en bas à droite.
 Haut. : 7 - Larg. : 8 cm à vue
 100 / 200 €
 Un certificat de Fanny Guillon-Laffaille en date du 29 octobre 2007 sera remis à l'acquéreur.



- 60| **D'après Raoul DUFY (1877-1953)**
Nature morte au compotier.
 Estampe en couleurs.
 Sujet : Haut. : 26,5 - Larg. : 35,3 cm
 Feuille : Haut. : 28 - Larg. : 38 cm
 300 / 500 €



59

60



61| **Raoul DUFY (1877-1953)**

La corrida.

Encre signée en bas à droite.

Haut. : 23,5 - Larg. : 36,5 cm (à vue, légère insolation)

2 000 / 3 000 €

Dessin original pour l'illustration du livre de Gustave Coquiot, La terre frottée d'ail.

Exposition :

Raoul Dufy, Bordeaux, Galerie des Beaux-Arts, 2 mai - 1^{er} septembre 1970, exposé sous le n° 167.

Le catalogue de l'exposition sera remis à l'acquéreur.

Nous remercions Madame Fanny Guillon-Laffaille d'avoir confirmé l'authenticité de cette œuvre.

61

Fils de député et officier de marine, Octave Morillot est envoyé dans le Pacifique en 1901. Artiste totalement autodidacte, il se lie aux écrivains Victor Segalen et Claude Farrère qui remarquent son talent de dessinateur et l'encouragent dans sa pratique. Quittant son poste d'officier pour sombrer dans les paradis artificiels - il meurt d'ailleurs d'un abus de l'opium - il n'abandonne pourtant jamais la peinture. À la mort de son père, il se sert de son héritage pour acheter une plantation sur l'île de Tahaa où notre tableau a été peint.

Influencé par les couleurs de Gauguin, il expose pour la première fois à Paris en 1922, année à laquelle l'État français acquiert une de ses œuvres pour l'Orangerie.

Exposé à Orsay, au musée des Arts d'Afrique et d'Océanie ou au musée du Luxembourg, il demeure comme un artiste maudit dans un coin de paradis.

Notre œuvre illustre le travail d'un prodigieux coloriste, un eden de sensualité et d'exotisme exploré à coups de pinceaux. On peut presque y entendre ce que Morillot aimait à dire : "À Tahiti, et à Tahiti seul, j'ai ressenti cette précieuse émotion d'art, cette étincelle d'où sortent le courage, la conviction."

62| **Octave MORILLOT (1878-1931)**

Les Oranges.

Technique mixte sur papier maroufflé sur toile, signé au cachet "OM", situé à "Tiva" et daté novembre 1912.

Haut. : 90 - Long. : 49 cm (très légers soulèvements, deux petits sauts de peinture)

6 000 / 8 000 €

Exposition :

Galerie Barbazanges, présenté au catalogue de l'exposition "Octave Morillot" en 1922, série B (1907-1914), sous le n° B14 et titré "Les Oranges".

Bibliographie :

Norbert MURIE, "Octave Morillot, Peintre de la Polynésie", ACR Edition, 2005, reproduit p. 134 sous le numéro 54.





63

63| **Henri-Edmond DELACROIX
dit Edmond CROSS (1856-1910)**

Étude pour un monument à la République.

Encre et rehauts de blanc, signée, dédiée "souvenir affectueux à mon bon Edouard" et datée 1872 en bas à gauche.

Haut. : 31 - Long. : 23,5 cm (à vue)

200 / 300 €

Paul SIGNAC (1863-1935)



Paul Signac sur son bateau, Charlotte Hellman Cachin, Archives Signac.

Formé chez le peintre académique Émile Bin, Paul Signac est très tôt admiratif des créations impressionnistes. S'affirmant comme continuateur historique du mouvement, Signac fonde le Salon des Indépendants aux côtés d'Albert Dubois-Pillet, Odilon Redon et Georges Seurat. C'est avec ce dernier et appuyés par le critique Félix Fénéon, qu'ils développent une approche scientifique de la couleur

et conceptualisent le néo-impressionnisme. À l'aube du XX^e siècle, Signac se libère de cette touche et, poussé par Camille Pissarro, développe la technique spontanée de l'aquarelle.

Paul Signac est passionné de la vie portuaire. Ses navigations sur les eaux de la Bretagne et de la Côte-d'Azur sont fréquentes et sont à l'origine de compositions colorées où l'artiste joue avec les lignes des mâts et des voiles. Il est nommé peintre officiel de la Marine en 1915.

Propriétaire d'une trentaine de bateaux au cours de sa vie, cet attrait maritime atteint son point d'orgue entre 1929 et 1931. Avec le soutien financier de Gaston Lévy, cofondateur de l'enseigne Monoprix, Paul Signac entame la série ambitieuse des « Ports de France ». L'artiste entreprend un voyage dans tout le pays afin de peindre cent ports, parcourant les rivages de la Méditerranée, de la Mer du Nord et de l'Atlantique. À la manière de Joseph Vernet dans ses « Vues des ports de France » commandées par Louis XV en 1753, Paul Signac s'ancre dans la longue tradition artistique des représentations maritimes.

Avec deux aquarelles peintes par port, une pour l'artiste et une pour son mécène, les œuvres font office de pages d'un journal de voyageur. Signac se désigne lui-même comme un "Baroudeur-Aquarelliste-trotteur".

C'est à l'occasion d'un passage sur l'île de Groix, île bretonne d'à peine 15 km², que le peintre réalise cette aquarelle. L'île est une destination régulière de l'artiste. Étape essentielle de son périple de 1929, il dépeint plusieurs fois ses phares et navires en 1923 à l'aquarelle sur papier, mais aussi en 1925 dans une huile néo-impressionniste. C'est ici le port de plaisance qui est illustré par un trait vif au crayon de papier, rehaussé par une touche relâchée de teintes à la fois douces et éclatantes.



64| **Paul SIGNAC (1863-1935)**

Groix.

Aquarelle et crayon sur papier titrée en bas à droite.

Signature apocryphe.

Vers 1923.

Haut. : 22 - Larg. : 30 cm (légère insolation)

12 000 / 18 000 €

Un certificat d'authenticité de Madame Marina Feretti en date du 31 octobre 2022 sera remis à l'acquéreur.

Provenance :

- Galerie, Léon Marseille, Paris.

- Collection catalane.



- 65] **Henri BÉSINÉ (1889-1976)**
Gardian près des Saintes-Maries-de-la-Mer.
 Huile sur papier marouflé sur panneau signée en bas à droite et située au dos.
 Haut. : 33 - Larg. : 55 cm (petits manques)
 300 / 500 €



- 66] **Henri BÉSINÉ (1889-1976)**
Près des Sainte-Maries-de-la-Mer.
 Huile sur panneau signée en bas à droite, située et contresignée au dos.
 Haut. : 18,5 - Larg. : 32,5 cm
 200 / 300 €



- 67] **Henri BÉSINÉ (1889-1976)**
Aigues-Mortes.
 Huile sur panneau signée en bas à gauche, située et contresignée au dos.
 Haut. : 18,5 - Larg. : 32,5 cm
 200 / 300 €



- 68] **Henri BÉSINÉ (1889-1976)**
Derniers rayons sur les marais.
 Huile sur papier marouflé sur panneau signée en bas à droite et titrée au dos.
 Haut. : 19 - Larg. : 33 cm
 200 / 300 €

- 69] **Henri BÉSINÉ (1889-1976)**
Derniers rayons sur les marais.
 Huile sur papier marouflé sur panneau signée en bas à droite, titrée et contresignée au dos.
 Haut. : 19 - Larg. : 27 cm (infimes pliures aux angles supérieurs)
 On joint du même artiste :
Gardian de Camargue au crépuscule.
 Huile sur papier marouflé sur panneau signée en bas à gauche et contresignée au dos.
 Haut. : 19 - Larg. : 33 cm (manques)
 200 / 300 €

70| **Tête de maure**

Bronze à patine brune.

Italie du Nord, de la fin du XVI^e siècle ou du XVII^e siècle.

Haut. : 17 cm (usures)

600 / 800 €



71| **Johan SCHRETTEGGER (1764-1843)**

Cadran solaire équinoxial en laiton gravé à platine octogonale ornée d'une frise végétale. Boussole centrale et rose des vents au centre, anneau de mesure gradué rabattable. Signé au dos "Johan Schretegger Augsburg".

Haut. : 5,7 - Diam. : 5,3 cm

Coffret ancien (état d'usage) et une feuille ancienne (abimée) donnant le nom de différentes villes et leurs coordonnées d'Aachen à Zwickau.

200 / 500 €



72| **NIVERNAIS**

Plan géométral de partie de la terre et seigneurie de Faye levé en l'année 1685, plume et rehauts à l'aquarelle, sur papier contrecollé sur toile.

Fin du XVII^e ou début du XVIII^e siècle.

Haut. : 111 - Larg. : 77 cm (accidents, petits manques, mouillures)

500 / 800 €

Rarissime plan de relevé d'arpentage « copié sur l'original qui était sur papier marqué avec exactitude hors le château de Faye que je n'ay pu finir, les articles 16, 17 et 18 ci-dessus ainsi que le certificat de l'arpenteur à cause de la vétusté de l'original qui était déchiré », représentant une partie de la seigneurie de Faye, aujourd'hui couvrant une partie de la commune de Verneuil (Nièvre), détaillant et nommant les étangs, prairies, forêts, rivière, chemins, château et moulin de Faye, etc.

Le plan original fut réalisé en 1685 par Nicolas Levernay arpenteur juré du roi. Le château de Faye, aujourd'hui disparu, était situé le long de l'ancienne route de Châtillon-en-Bazois à Nevers (actuelle D978) au point de confluence entre le ruisseau de la Fontaine de Grandfond et le ruisseau de Faye.



- 73| **Légumier et son couvercle** en argent, à décor de feuilles d'eau et frises de palmettes. Le couvercle surmonté d'un frêtel en forme de graine éclatée sur une rosace de feuilles d'eau.
Poinçon de Maître-orfèvre illisible débutant par la lettre "M". Paris, 1788.
Poids : 1629,8 g - Haut. : 16 - Long. : 38 cm (très petits chocs)
500 / 1 000 €
- 74| **Assiette** en argent à cinq coutours à filets.
Travail provincial d'époque Louis XV, probablement Bordeaux, 1744-1750 (poinçons partiellement effacés).
Poids : 685,1 g - Diam. : 26,5 cm (rayures)
300 / 500 €
- 75| **Suite de quinze couverts** en argent modèle filet, la spatule monogrammée "LH" dans une ancre et couronne de laurier.
Maître-orfèvre : Nicolas Collier reçu maître à Paris en 1766 (certains poinçons effacés).
Poids total : 2869,8 g
1 000 / 1 500 €
- 76| **Support d'huilier-vinaigrier** en argent à bords mouvementés soulignés de filets reposant sur quatre pieds en coquille. Les supports de flacons à décor d'agrafes rocailles.
Maître-orfèvre : "IF" (poinçons partiellement effacés). XVIII^e siècle.
Long. : 31,5 - Poids : 969,9 g (petits chocs).
On joint **deux bouchons de verseuses** en argent.
300 / 500 €
- 77| **Ensemble** en argent 800 millièmes comprenant un plateau creux rectangulaire à bords concaves et coins pincés ; un plateau rectangulaire uni.
Mexique, XX^e siècle.
Long. : 40 et 33 - Larg. : 25 et 23 cm - Poids total : 1460,2 g
400 / 600 €





73



74



75



76



77



78| **Paire de vasques dites tazza** en marbre rouge du Languedoc mouluré à ombilic central.
Haut. : 26 - Diam. : 43 cm (un très petit éclat)
800 / 1 200 €



79| **Paire de colonnes torses de tabernacle** en bois sculpté laqué rouge et doré surmontées de chapiteaux ioniques. Probablement du XVII^e siècle.
Haut. : 61,5 cm - Diam. : 11 cm (petits manques)
300 / 500 €



80| **Sellette** formant colonne cannelée, le plateau carré gravé d'une frise feuillagée.
Style Louis XVI.
Haut. : 125 - Côtés : 30 cm (petites vermoules)
100 / 200 €



- 81| **Commode** en placage de bois disposé en frisage, la façade légèrement galbée ouvrant à cinq tiroirs sur trois rangs, les montants arrondis. Le plateau ceint d'une lingotière en laiton. Importante ornementation de bronze ciselés et dorés telle que chutes à décor de masques féminins, poignées de tirage, entrées de serrure à têtes de satyres et de babouins. Travail en partie d'époque de la fin du règne de Louis XIV. Haut. : 86 - Larg. : 123 - Prof. : 61 cm (restaurations, accidents, pieds remplacés)
1 000 / 1 500 €



- 82] **Fontaine à eau bénite** en terre vernissée verte et bleue à pans coupés à niches surmontées de coquilles séparées par des colonnettes torsadées. Elles présentent des saints martyrs et des Vierges à l'Enfant.

Probablement Centre de la France, XVIII^e siècle.

On joint **un support de fontaine** en terre vernissée verte et bleue, le fond à décor en relief d'un médaillon centré d'une croix flanquée de fleurs de lys, entouré de chiens, cervidés et branchages.

Fontaine : Haut. : 22 - Larg. : 16,5 - Prof. : 13,5 cm

Support : Haut. : 37 - Larg. : 28 - Prof. : 24 cm (petits accidents, manque le couvercle de la fontaine, probables restaurations anciennes)

700 / 1 000 €

83] **MONTPELLIER**

Grand plat octogonal à pans coupés en faïence, à décor en camaïeu bleu dans le style de Berain figurant au centre Diane debout accompagnée de son chien sur une console entourée de cariatides, singes, oiseaux, vases fleuris, motifs quadrillés dans des encadrements de rinceaux et draperies. Motif de broderie sur le bord.

XVIII^e siècle.

Long. : 42 - Larg. : 31cm (sauts d'émail sur le bord)

Au revers porte une étiquette : *Donjon, Niort Exposition céramiques Été 2010.*

300 / 500 €



86



84] **MONTPELLIER**

Seau à bouteille cylindrique en faïence, à deux anses latérales à décor en camaïeu bleu dans le style de Berain figurant sur chaque face un putto debout sur une console entouré de cariatides dans des encadrements de rinceaux, masques et vases fleuris. Motif de broderie sur le col, les anses et la base. XVIII^e siècle.

Haut. : 21 - Diam. : 22 cm (égrenures)

Au revers porte les étiquettes : *Maison Nicolier Paris & Donjon, Niort Exposition céramiques Été 2010.*

400 / 600 €

Bibliographie : J.L Vayssettes & Lucy Vallauri, Montpellier Terre de faïences, Silvana Éditoriale 2012, p. 417.

85] **MONTPELLIER**

Plateau circulaire en faïence à bord légèrement godronné sur piédouche, à décor en camaïeu bleu dans le style de Berain figurant au centre un pot à feu sur une colonne entouré de cariatides, sphinges dans des encadrements de rinceaux et tiges fleuries. Motifs de broderie sur le bord et le piédouche et frise d'oves sur le bord. XVIII^e siècle.

Haut. : 10 - Diam. : 26 cm (petites égrenures)

Au revers porte les étiquettes : *Maison Nicolier Paris & Donjon, Niort Exposition céramiques Été 2010.*

300 / 500 €

Bibliographie : J.L Vayssettes & Lucy Vallauri, Montpellier Terre de faïences, Silvana Editoriale, 2012, p. 416.

86] **FERRIÈRE-LA-PETITE**

Terrine couverte en faïence en trompe-l'œil en forme de poule avec sept poussins et deux oeufs sur un plateau. Manufacture Delannoy, vers 1820-1830.

Haut. : 26 - Long. : 38 - Larg. : 35 cm (petits sauts d'émail aux becs de poussins)

1 500 / 2 000 €

Provenance :

- *Ancienne collection Le Rolland d'Agen. Vente aux enchères du 1^{er} février 1897, rue de Grassi à Bordeaux sous le n° 27 ou 28 (description identique). Supposé.*

- *Ancienne collection de Monsieur René Richard de Segonzac. Supposé.*

- *Grand amateur près Montpellier.*

Bibliographie :

Sèvres, Musée National de Céramique, Catalogue « Faïences du Nord de la France », un modèle similaire illustré p. 181.

- 87| **Meuble d'entre-deux** en placage de bois noirci à décor marqueté en bois et nacre de frises enrubannées et papillons ouvrant à une porte. Ornementation de bronze ciselé et doré telle que baguettes, chutes et entrée de serrure. Dessus de marbre blanc de Carrare.

Époque Napoléon III.

Haut. : 109,5 - Larg. : 84 - Prof. : 43 cm (petits chocs, charnière accidentée)

300 / 500 €

- 88| **Bibliothèque tournante** en bois naturel de section carrée à trois niveaux, reposant sur un piètement cruciforme à roulettes.

Angleterre, début du XX^e siècle.

Haut. : 120 - Côtés : 49 cm (vermoultures, des séparateurs à refixer)

200 / 300 €



88

- 90| **DALTON MAKER**

Coffret de toilette en placage de palissandre incrusté de laiton. L'intérieur garni de velours rouge et maroquin doré aux petits fers renferme boîtes et flacons en verre et argent, accessoires de toilette et couture en nacre sculptée et métal. Il découvre un miroir sous le couvercle et un compartiment secret à bijoux en partie inférieure. Signé sur la serrure.

Londres, vers 1850.

Haut. : 18 - Larg. : 30,5 - Prof. : 23 cm - Poids total : 170,9 g (soulèvement d'une baguette, éclats sur deux flacons, une clé rapportée)

300 / 500 €



87

- 89| **TAHAN**

Cave à liqueur en marqueterie dite néo-Bouille d'écaille rouge et laiton. Elle renferme quatre carafons et une suite de verres en cristal peints de fleurs et d'étoiles en dorure. Signée "Tahan Ft Rue de la Paix" sur la serrure.

Époque Napoléon III.

Haut. : 26 - Larg. : 34 - Prof. : 26 cm (petits soulèvements)

300 / 500 €



89



90



L'Atelier Raoux a considérablement marqué l'histoire de la facture des instruments à vent en France du XVII^e au XIX^e siècle. Sa longévité, fruit d'une transmission familiale sur cinq générations, atteint son apogée durant les deux dernières avec Lucien Joseph Raoux (1752-1823) et Auguste Raoux (1795-1871). Le musée de La Philharmonie de Paris présente dans ses collections plusieurs exemplaires de cor de cette Maison.

Rachel Falque

91| **Marcel Auguste dit Auguste RAOUX (actif de 1812 à 1857)**

Cor naturel à tons de rechange, le pavillon signé « *Raoux breveté seul fournisseur du roi rue Serpente à Paris* » (1814-1852). A lui s'ajoutent dix tons interchangeables ainsi que trois embouchures.

Écrin à la forme gainée de feutrine.

Dimensions du coffre : Haut. : 50 - Long. : 47 - Prof. : 34 cm

Dimensions du cor : Haut. : 34 - Diam. : 28 cm (chocs)

4 000 / 6 000 €

92| **James PRADIER (1792-1852)**
Sapho.

Bronze à patine brune signé et portant le cachet du fondeur Susse Frères.

Haut. : 28,5 - Larg. 37 cm (petites usures à la patine)

400 / 600 €

Ce bronze est une variation de la sculpture en marbre réalisée par James Pradier en 1852 exposée au Musée d'Orsay.



92



93| **Mathurin MOREAU (1822-1912)**
Diane chasseresse.

Bronze à patine mordorée signé et portant le cachet *Médaille d'honneur*.

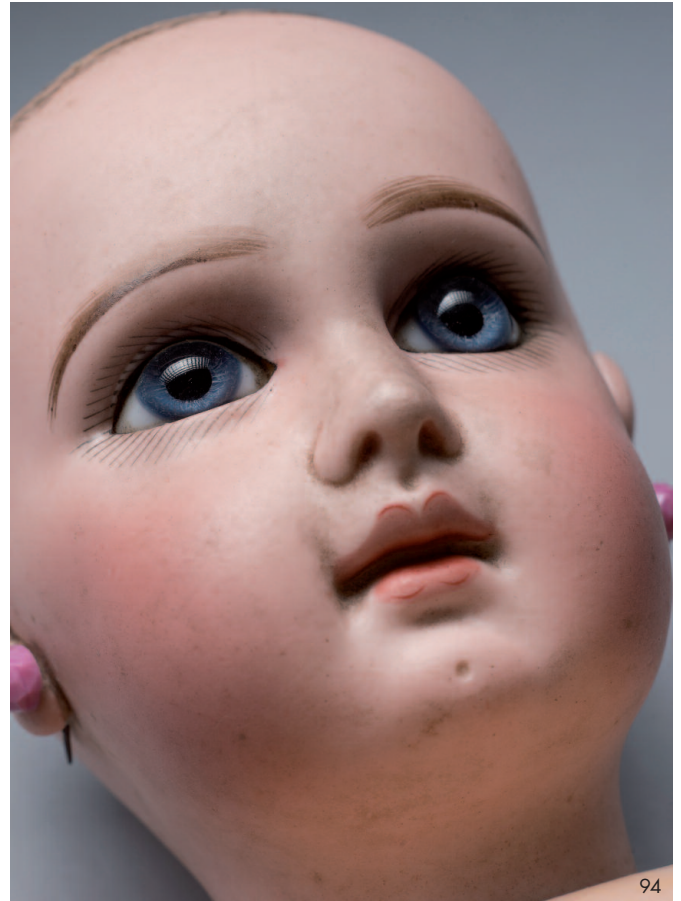
Haut. : 45 cm (petites usures à la patine)
Socle tournant en marbre fleur de pêcher (accidenté recollé)

600 / 800 €

93

- 94] **Poupée française de fabrication JUMEAU**, avec tête en biscuit coulé, bouche fermée, marquée « *DEPOSE JUMEAU 10* » en creux, yeux fixes bleus, oreilles appliquées, corps articulé d'origine avec accidents, avant-bras fixes, marqué au tampon bleu.

Haut. : 56 cm (accidents, jambe à remonter)
1 500 / 2 000 €



94

- 95] **Grille** en fer forgé à décor de palmettes et d'enroulements terminés par des fleurs ou des têtes de loup.

Haut. : 129 - Larg. : 67,5 cm
200 / 400 €



95

- 96] **Manufacture GRASSIN à Arras**

Chaise de jardin en fonte de fer relaqué blanc, les pieds terminés en griffe.

Fin du XIX^e siècle.

Haut. : 71 - Larg. : 43 - Prof. : 58 cm (sauts de laque et petites déformations)

150 / 200 €

- 97] **Sellette de sculpteur** en bois naturel à plateau carré.

Côtés du plateau : 40 cm

100 / 200 €

- 98] **Tapis perse** en laine et soie, le champ central à décor d'une rosace bleue et rose sur fond beige répondant aux écoinçons et de rinceaux fleuris polychromes. La bordure bleue est flanquée de contre-bordures beiges.

Iran, XX^e siècle.

Long. : 194 - Larg. : 139 cm

100 / 300 €

- 99] **Table à dessin d'architecte** en bois naturel réglable avec mécanisme à crémaillère et pédale, présentant un rangement à tiroir surmonté d'une tablette. Plaque du fabricant "*H.MORIN, 11 rue Dulong à Paris*".

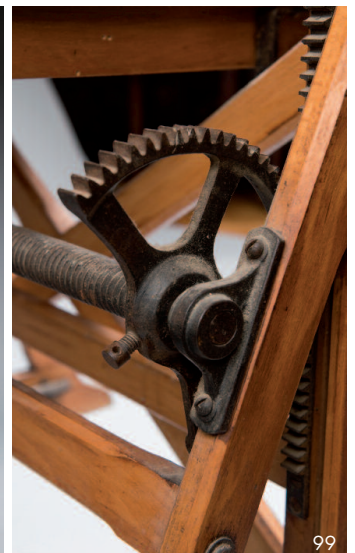
Années 1920.

Haut. : 162 - Larg. : 82 - Prof. : 74 cm (manque le plateau, mécanisme fonctionnel)

300 / 500 €



99



99



100| **Attribué à Pieter van der HULST**
(vers 1600- après 1637)
Promeneurs dans un paysage de forêt.
 Cuivre.
 Haut. : 17 - Larg. : 22 cm
 1 000 / 1 500 €
 Provenance : Collection particulière B., Sète.

101| **François VERDIER (1651-1730)**
Alexandre blessé lors d'un siège.
 Fusain et rehauts de craie sur papier bleu,
 cachet de collection en bas à gauche.
 Haut. : 25 - Long. : 49 cm
 500 / 700 €

100

102| **École française**
du XVII^e siècle,
suiweur de DORIGNY
Paysage avec Polyphène, Acis
et Galathée et des nymphes.
 Panneau, deux planches, probable-
 ment un élément d'épini-
 nette ou de clavecin.
 Haut. : 42,5 - Larg. : 100 cm
 (restaurations anciennes)
 1 500 / 2 000 €



101



102



103| **Atelier de Jean RAOUX (1677-1734)**

Une jeune personne endormie sur une chaise, tandis que sa suivante fait signe à quelqu'un de ne pas l'éveiller.

Huile sur toile.

Haut : 89 - Larg. : 132 cm (restaurations anciennes, petits manques)

8 000 / 12 000 €

Exposition :

« *Le musée avant le musée* », Musée Fabre Montpellier, 9 décembre 2017 - 11 mars 2018, illustrée au catalogue de l'exposition sous le n° 71.

Bibliographie :

Michel Hilaire & Pierre Stépanoff, *Le musée avant le musée*, La Société des beaux-arts de Montpellier (1779-1787), éditions Snoeck, 2017, p.160-161.

Le catalogue mentionne l'historique de la composition perdue de Jean Raoux, « *Nous présentons en illustration une peinture issue sans doute de l'atelier de Raoux, et reprenant cette composition* » (Pierre Stépanoff).

Jean Raoux naît en 1677 à Montpellier. Élève d'Antoine Ranc, père de Jean Ranc, tous trois sont considérés comme les grands maîtres de la peinture du Languedoc de cette période. En 1723, Jean Raoux est notamment désigné décorateur du château Bonnier de la Mosson, l'édifice étant comparé à un « *Versailles languedocien* ».

Le tableau dénommé "*Une jeune personne endormie sur une chaise, tandis que sa suivante fait signe de ne pas l'éveiller*" est issu de l'atelier de Jean Raoux. La figure de gauche, regardant espièglement le spectateur, est quasiment identique à celle présente dans *Le silence*, ou *Femme à la fenêtre soulevant un rideau*, exposée au musée Calvet à Avignon.

Des descriptions figurent dans l'historique d'une succession de ventes parisiennes entre 1776 et 1783. Elles font état d'une composition perdue de Jean Raoux, similaire à celle de cette femme en-

dormie auprès de sa servante. À ses côtés est mentionnée une seconde œuvre, représentant *Une jeune Dame à sa toilette*. Toutes deux forment un pendant thématique sur la relation liant la Dame à sa suivante, avec un parallèle synesthésique autour de l'ouïe et de la vue.

En 1784, les deux œuvres sont présentées conjointement dans une exposition fondatrice pour l'art languedocien, le Salon de la Société des beaux-arts de Montpellier.

En 2017, l'exposition du musée Fabre « *Le musée avant le musée* » revient sur les Salons de cette société Montpelliéraine. Notre tableau, comme unique version d'atelier connue d'une composition perdue de Jean Raoux, y est présentée au numéro 71. Son pendant y est exposé sous le numéro 72, et a été acheté aux enchères publiques par le musée Fabre en janvier 2023.

Mathis Moga



104

104| École française du XVIII^e siècle

Portrait de femme.

Huile sur toile.

Haut : 82 - Larg. : 66 cm (restaurations anciennes)

500 / 800 €

Provenance : Collection particulière B., Sète.



105

105| École allemande du XVIII^e siècle

Portrait d'un savant.

Huile sur panneau.

Haut : 10,5 - Long. : 11 cm

200 / 300 €



106

106| Dans le goût de Charles Joseph GRIPS (1825-1920)

Scène d'intérieur au lévrier.

Huile sur panneau de chêne signée (illisible) en bas à droite.

Haut. : 39 - Larg. : 29,5 cm (fente)

300 / 500 €

- 107| **Joseph KALTNER (c.1758-c.1824)**
Jeune femme et son enfant dans un paysage.
 Huile sur velin signée et datée "an 1818" en
 bas à droite.
 Haut. : 18,3 - Long. : 15,3 cm (un frotte-
 ment en haut à droite)
 Cadre à frise d'oves.
 1 000 / 2 000 €
Oeuvre comparable : Vente Dorotheum,
5 mars 2009, lot 341.



- 108| **Gabriel Aristide PASSOT (1797-1875)**
Portrait de Ferdinand Philippe, duc d'Orléans.
 Miniature sur papier signée en bas à droite.
 Haut. : 9 - Long. : 7,5 cm
 Cadre néogothique en métal repoussé (chocs).
 300 / 500 €
Le peintre reprend ici le portrait du duc d'Orléans
en costume militaire réalisé par Jean-Auguste-
Dominique Ingres en 1842 conservé au Musée du
Louvre.



109

109| **Alexandre CABANEL (1823-1889)**

Peintre devant son chevalet dans le goût Troubadour.

Mine de plomb signée et datée 1838 en bas à gauche.

Haut. : 17 - Long. : 13,5 cm à vue

500 / 800 €

Dessin réalisé par l'artiste alors qu'il n'est âgé que de 14 ou 15 ans.



110

110| **École française du XIX^e siècle**

Les Lavandières à Castelnaud.

Mine de plomb et rehauts de craie blanche, située "Castellnaud près de Montpellier" en bas à gauche.

Haut. : 17,5 - Long. : 33 cm à vue

200 / 300 €



111

111| **Ernest MICHEL (1833-1902)**

Fleuve et Apollon.

Huile sur panneau cartonné.

Haut. : 21,5 - Long. : 21 cm

700 / 1 000 €

Cette étude est à rapprocher du décor de l'Opéra de Montpellier et notamment des compositions des coupoles de l'escalier d'honneur. En effet, Ernest Michel est chargé en 1888 de réaliser des Allégories du Jour, de la Nuit et de l'Aurore. Cette thématique rappelle celle du plafond de l'Opéra Garnier peint par Jules Lenepveu : Les Muses et les Heures du jour et de la nuit.



112

112| **Ernest MICHEL (1833-1902)**

Passerelle de Montplaisir côté Aiguelongue.

Huile sur panneau d'isorel monogrammée en bas à gauche.

Haut. : 14,5 - Long. : 29 cm

300 / 500 €



113

113| **Anton DOLL (1826-1887)**

Paysages d'hiver animés.

Deux huiles sur panneaux de bois.

Haut. : 17 - Larg. : 27,5 cm (petites traces d'humidité)

800 / 1 200 €



114

114| **École française du milieu du XIX^e siècle**

Le repos de la Sainte Famille.

Toile marouflée sur panneau.

Haut. : 55,5 - Long. : 38 cm

700 / 1 000 €

115| **Henri Joseph HARPIGNIES (1819-1916)**

Cap Martin.

Huile sur toile signée en partie basse, située et datée 1908 en bas à droite. Portant l'inscription en bas à gauche "*hommage à Mademoiselle Juliette M(illisible) Janvier 1908 HJ Harpignies*"

Haut. : 31,5 - Larg. : 44,5 cm (un infime manque en bordure)

500 / 1 000 €

Provenance :

- Offert par Harpignies à son élève Raymond Jean Verdun

- Offert par les héritiers de Raymond Jean Verdun à son actuel propriétaire



115



116

116| Henri Joseph HARPIGNIES (1819-1916)

Coq et poule.

Huile sur panneau signée en bas à gauche.

Haut : 13,5 - Larg. : 19,5 cm (petit saut de peinture)

200 / 300 €

Provenance :

- Offert par Harpignies à son élève Raymond Jean Verdun

- Offert par les héritiers de Raymond Jean Verdun à son actuel propriétaire



117

117| Henri Joseph HARPIGNIES (1819-1916)

Album de neuf dessins et nombreuses feuilles vierges.

Crayon noir.

Haut : 36,5 - Larg. : 22 cm (pliure centrale et déchirures)

800 / 1 200 €

Provenance :

- Offert par Harpignies à son élève Raymond Jean Verdun

- Offert par les héritiers de Raymond Jean Verdun à son actuel propriétaire



117

Le dessin de la 3^e page est préparatoire au tableau « *Sauve qui peut* », conservé au Musée de Valenciennes. Celui de la 4^e page est préparatoire au tableau « *Les petits ruisseaux font les grandes rivières* » (voir vente de M^e Dupuy, Honfleur). Le dessin de la 6^e page est préparatoire au tableau « *Le retour* ». Les chiens sur le dessin de la dernière page sont préparatoires à une aquarelle conservée au Louvre.

Nous remercions M. Cappoen, de nous avoir aimablement confirmé l'authenticité de cet album d'après des photographies, et pour les renseignements afférents.



118

118| Johan Barthold JONGKIND (1819-1891)

Paysage de Saint-Parize-le-Châtel dans la Nièvre.

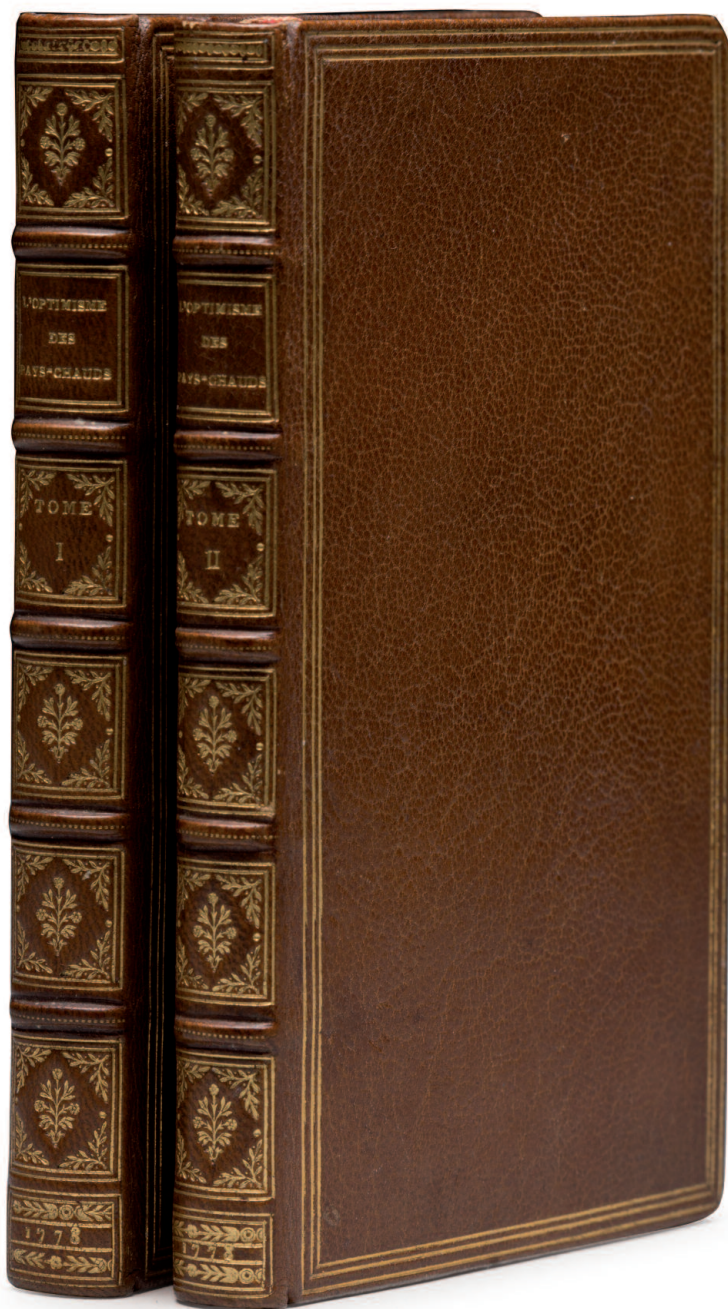
Aquarelle portant le cachet de la signature en bas à gauche, située "St Parize" et datée "18 sept.1861" en bas à droite.

Haut : 22 - Larg. : 34 cm

1 000 / 2 000 €

Historique :

Vente M^e Blache à Versailles, le 31 mai 1972.



119] **GERVAISE DE LATOUCHE, Jean-Charles**

Lyndamine ou l'optimisme des pays chauds.

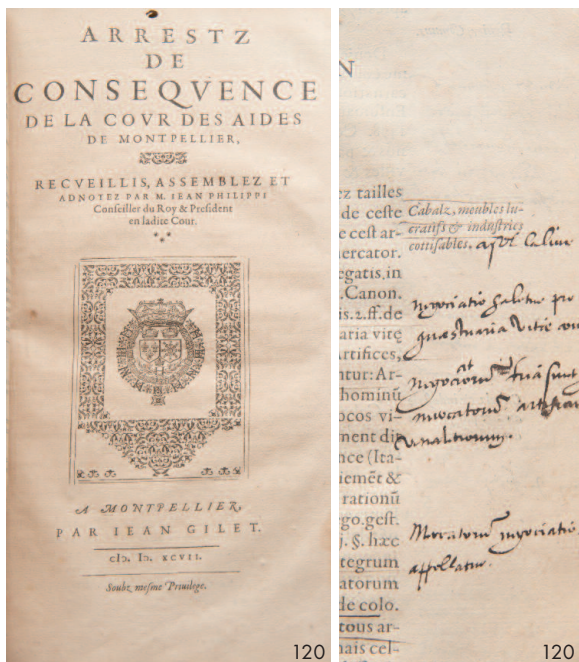
Première et seconde partie.

Londres, 1778.

2 volumes in-12, 185 et 173 pages (1 feuillet de table et 1 feuillet d'avis au relieur). Plein maroquin fauve, triple filet d'encadrement sur les plats, dos finement orné dans les caissons, filet sur les coupes, large roulette intérieure, toutes tranches dorées. Reliure parfaitement établie dans le dernier tiers du XIX^e siècle, signée Pierson (quelques rousseurs). Très rare édition originale de cet ouvrage leste - ou porno-

graphique - illustré de 22 figures libres. Il est attribué à Jean-Charles Gervaise de Latouche (Amiens 1715-Paris 1782), juriste et homme de lettres, auteur entre autres de *Dom Bougre*, portier des Chartreux (publié en 1741, et réédité en 1993 par Actes-Sud), dont certaines illustrations semblent avoir été réutilisées inversées dans *Lyndamine*. (J. P. Dutel, *Bibliographie des ouvrages érotiques* publiés clandestinement en France entre 1650 et 1880. A 669).

Très bel exemplaire, relié par E.T. Pierson, qui obtint une médaille d'argent à l'Exposition Universelle de Paris en 1878. 1 000 / 1 500 €



120

120

120| PHILIPPI, Jean

Édits et ordonnances du roy, concernans l'autorité et juridiction des cours des aides de France, sous le nom de celle de Montpellier. Montpellier, Jean Gilet, 1597 [relié à la suite] PHILIPPI (Jean). Arrestz de consequence de la cour des aides de Montpellier. Montpellier, Jean Gilet, 1597.

In-folio, [3]f., [5]f. (table et index), un feuillet blanc interfolié illustré d'un croquis original au crayon d'un portrait en médaillon (postérieur), [24]f., 148 pp. et [4]f., [4]f. (table), 98 pp.

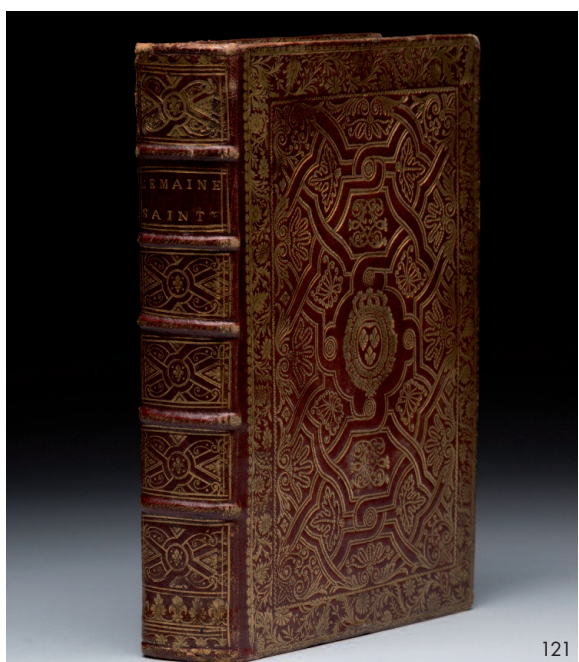
(manque les gardes, la page de titre et le feuillet A1 ainsi que 2 feuillets du deuxième volume, inversion du relieur entre les pages 125 et 127, erreur de numérotation à la page 58 des Arrestz, numérotée 54, quelques mouillures et taches, ouvrage recoupé légèrement court au XVIII^e ayant atteint les notes manuscrites en marge, trous de vers en marge affectant parfois le texte, reliure très frottée, accidents aux coiffes et manques de cuir)

Seconde édition de cette importante somme juridique imprimée par Jean Gilet. Gilet, imprimeur d'origine lyonnaise, est le premier imprimeur connu à Montpellier, sa première édition datant de 1594. Spécialisé dans les écrits religieux, il s'agit ici de l'édition "la plus considérable" que donna Gilet, selon la société des bibliophiles de Montpellier.

Précieux exemplaire entièrement annoté à l'époque et portant l'ex-libris manuscrit de Charles GRASSET, qui fût successivement procureur général et conseiller maître avant d'être nommé président de la Cour des Comptes, des Aides et des Finances de Montpellier en 1629. Quelques annotations d'une autre main, mentionnant notamment le nom de Rignac, lui-même procureur à la cour.

Reliure postérieure pleine basane havane, dos à 6 nerfs orné de fleurettes.

500 / 1 000 €



121

121| Reliure de René DUBUISSON

L'Office de la Semaine Sainte à l'usage de la Maison du Roy... Nouvelle édition.

A Paris, rue S. Jacques. De l'Imprimerie de Jacques Collombat, Premier Imprimeur ordinaire du Roy, du Cabinet, Maison et Bâtimens de Sa Majesté. 1741.

(Coiffes et coins légèrement frottés. Eclat sans manque au mors de tête du second plat sur environ 5 cm).

In-8, plein maroquin cerise, large roulette d'encadrement à décor floral, riche plaque d'entrelacs à motifs végétaux avec compartiments ornés aux pointillés, armes royales au centre des plats ; dos à 5 nerfs orné dans les caissons d'un motif irradiant à partir d'une petite fleur de lys centrale ; filet sur les coupes ; roulette intérieure ; toutes tranches dorées sur marbrure.

Faux-titre frontispice, et illustrations gravées sur cuivre.

Cette très riche reliure s'inspire des modèles à compartiments complexes en vogue chez certains grands maîtres du milieu du XVII^e siècle. Ses décors sont d'un or parfaitement éclatant. Elle est attribuable à René Dubuisson dit Dubuisson père, aussi habile doreur que relieur. 300 / 500 €



122

122| Ensemble de fers à dorer de reliure en bronze comprenant cinq

fleurs de lys, treize caractères d'imprimerie, huit roulettes dont deux ornées et une cinquantaine d'autres fers de relieur-doreurs dont fleurons, palettes, filets et galons. Certains signés Ch. Souze et Leclercq. On joint des manches en bois ainsi qu'un brunissoir à tête d'agate.

Présenté dans un coffret en bois marqueté de la fin du XIX^e siècle (insolé).

300 / 500 €

123| **LAMARTINE, Alphonse de**
Graziella.

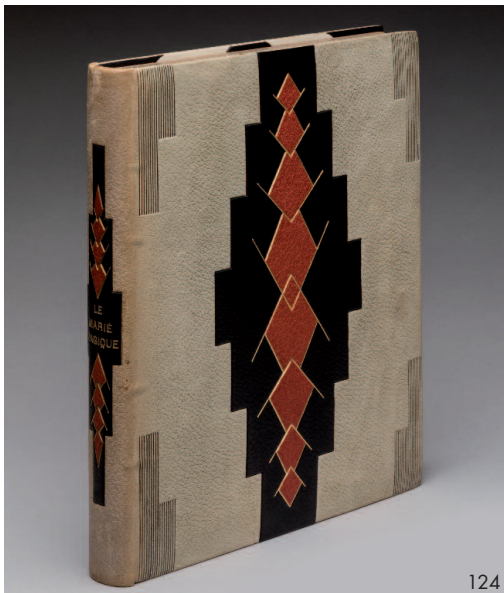
Illustrations de Brunelleschi.
Paris, Éditions d'art Piazza. 1931
In-4°, plein maroquin mosaïqué bleu à gros grains, signé
Thérèse Moncey, couvertures conservées. Grille de filets
droits dorés verticaux dans la moitié inférieure, continuant
sur le dos, et reprenant sur le second plat. Colonne centrale
de maroquin rouge, rythmée de quatre ornements mosaïqués,
enrichies de fers dorés curvilignes.
Deux gouaches (au pochoir ?) originales attribuables à Brunelleschi sur les contreplats cernées d'une bande de maroquin rouge. Gardes de taffetas.

27 illustrations en couleurs, dont vignette de couverture et vignette de titre, et 1 frontispice. Tirage à 895 exemplaires, celui-ci n° 192, un des 204 sur Japon Impérial avec une suite en noir. Exemplaire enrichi de deux autres gouaches (au pochoir ?) attribuables à Brunelleschi. (Monod : 6778)

Sur Thérèse Moncey : voir André Maurois, "Les reliures de Thérèse Moncey", Paris, 1950.

Galerie Doucet "Cent reliures de Thérèse Moncey", Paris 1952.

J.C. Vrain : "Reliures de femmes de 1900 à nos jours".
800 / 1 200 €



126| **VERNE, Jules**

L'Île mystérieuse. Paris, J. Hetzel et Cie, s.d.
Grand in-8, volume triple, plein cartonnage éditeur polychrome, premier plat à la mappemonde, dos à l'ancre, deuxième plat de type "q", toutes tranches dorées, signé Engel. rel.
Illustré de 154 compositions par Férat gravés par Brabant. (coins et coiffes légèrement frottés)
80 / 120 €

127| **VERNE, Jules**

Le tour du Monde en 80 jours - Le docteur Ox. Paris, J. Hetzel et Cie, s.d.
Grand in-8, premier plat au globe doré de "type 2", dos au phare, deuxième plat Engel de type "h", toutes tranches dorées, signé Engel. rel. et Blancheland.
Illustrations de Neuville et Benett. (reliure légèrement frottée)
80 / 120 €



124| **MARDRUS, Jacques-Charles**

Le marié magique.
Selon le texte et la traduction du docteur J.C. Mardrus illustré par Bourdelle.
Paris, Société des Bibliophiles Franco-Suisse 1930. (Imprimé par Philippe Gonin).

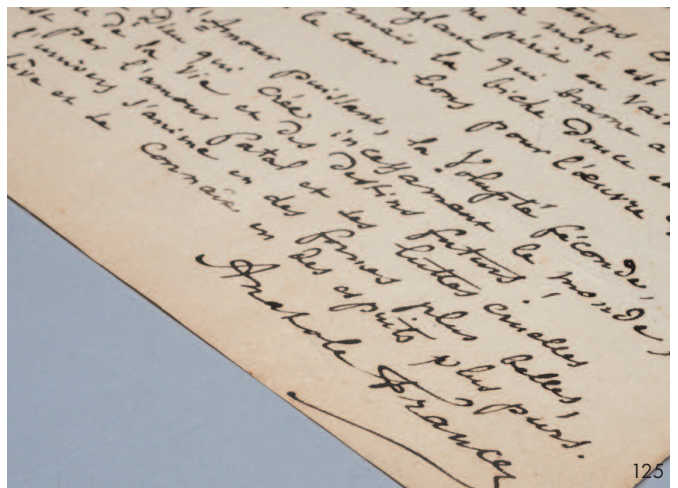
In-4°, plein maroquin crème mosaïqué signé De Dreux-Brézé. Filets droits poussés en noir dans les angles. Large décor central composé de bandes de maroquin rouge, surmonté de filets droits dorés et de maroquin noir, dans le goût du temps Art Déco / Arts Premiers. Ovale de maroquin noir sur les bords des contreplats. Étui.

Tirage à 125 exemplaires seulement, celui-ci n° 99, tous sur vélin d'Arches. Premier ouvrage publié par cette société de bibliophiles.

42 illustrations gravées sur bois et mises en couleurs par Saudé. (Monod : n° 7746)
600 / 800 €

125| **Anatole FRANCE (1844 - 1924)**

Les cerfs.
Poème manuscrit autographe sur deux feuilles volantes. Signé sur la seconde feuille.
Haut. : 20 - Larg. : 15,5 cm
300 / 500 €
Célèbre poème d'Anatole France très fidèle à la version connue si ce n'est quelques différences dans la ponctuation.





128| **ROLEX**

Oysterquartz Day-Date. Référence 19048.

Montre de ville unisexe en or jaune 18k (750 millièmes) le fond champagne, les heures figurées par des points et index en diamant. Le guichet dateur à trois heures et le guichet des jours à douze heures en langue anglaise. La couronne sertie de diamants. Bracelet à maille articulée et boucle déployante en or jaune.

Boîtier, cadran, mouvement et boucle signés.

Mouvement à quartz.

Diam. : 36 mm ; Poids brut : 150,6 g (quelques piqûres cuivrées en haut du cadran, infimes rayures, petit jeu au poussoir)

Facture de révision de l'horloger Freyssinet à Montpellier en date du 04/10/2022.

Dans une boîte Rolex.

12 000 / 15 000 €

129] **Alberto GIACOMETTI (1901-1966)**

Étude de têtes et d'une table.

Crayon graphite sur une double page de revue détachée. Dessiné sur l'étude "Baudelaire mis à nu" de Georges Bataille dans la revue "Critique" n°8-9, janvier-février 1947 p.8-9. Annoté au dos : "Ce dessin est de la main d'Alberto Giacometti - James Lord".

Haut : 22,5 - Larg. : 28,1 cm (petites déchirures en partie haute de la feuille)

7 000 / 10 000 €

Un certificat du Comité Giacometti en date d'avril 2023 sera remis à l'acquéreur.

Cette œuvre est référencée dans les archives de la Fondation Alberto et Annette Giacometti sous le numéro AGD 4527 : Têtes de face et de profil et personnages sur page de la revue Critique, n°8-9, janvier-février 1947, p. 8-9.

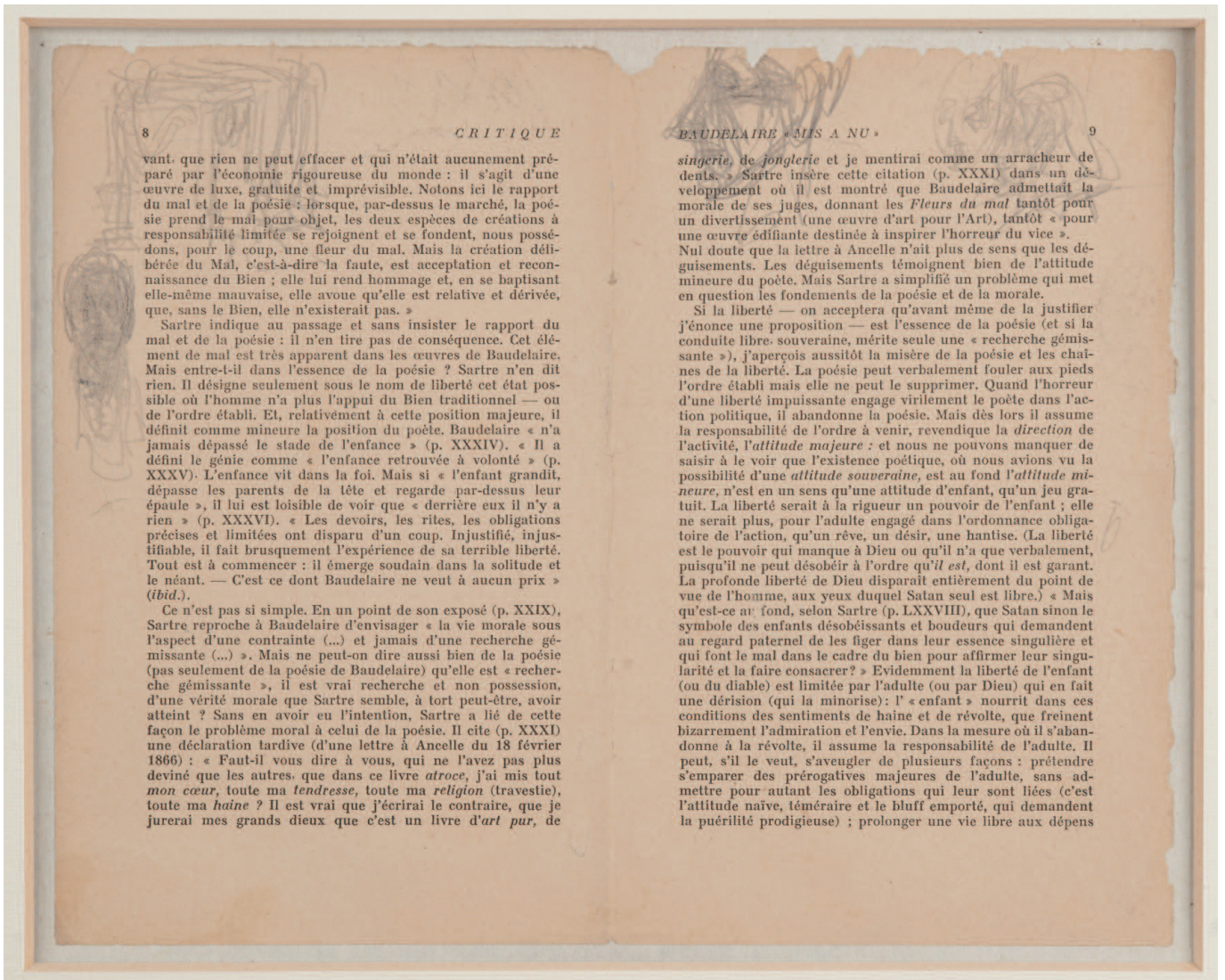
Oeuvre de comparaison :

Sotheby's, Zürich, 14 juin 2022, lot n° 22.

Provenance :

- Ancienne collection James Lord.

- Collection particulière montpelliéraine.





131

130| Salvador DALÍ (1904-1989)

L'échelle Mystique.

Gouache, aquarelle, plume et encre sépia sur papier, signée et datée à l'encre ou aquarelle noire en bas au centre dans un cartouche "Dalí / 1951".

Au dos trace d'un tampon circulaire en haut à gauche et en haut à droite, manuscrit par un tiers au crayon en bas au centre "Paradiso / 21°".

Illustration pour le Paradis, chant 21 pour l'ouvrage de Dante Alighieri illustré par Salvador Dalí, La Divine Comédie, Joseph Foret, Les Heures Claires (1959-1963).

Haut. : 42,2 - Larg. : 30,2 cm (irrégulier)

20 000 / 30 000 €

Cette œuvre a été authentifiée par Monsieur Nicolas Descharnes et référencée dans ses archives sous le numéro "ci64-03-088-A / d7422_1951". Le certificat pourra être remis à l'acquéreur après la vente à sa charge.

Provenance :

- Collection des "Éditions d'Art les Heures Claires", éditeur de l'ouvrage original de Dalí.

- acquis directement par un collectionneur carcaissonnais auprès de Jean Estrade directeur général des éditions les Heures Claires (un certificat de Jean Estrade sera remis à l'acquéreur).

- par succession.

Bibliographie :

L'estampe tirée à partir de cet original reproduite dans : Field, Albert, The Official Catalog of the Graphic Works of Salvador Dalí, The Salvador Dalí Archives, New York 1996, p.197, nr.ci64-03-088-A.

131| Salvador DALÍ (1904-1989) pour DAUM France

L'Anti-Fleur.

Sculpture en pâte de verre, signée Dali et Daum France, datée 1970 et numérotée 67/150.

Haut. : 37,5 cm (infimes égrèures)

Socle d'origine (éclats).

1 000 / 1 500 €

132| Denise BELLON (1902-1999)

Portrait de Salvador Dali portant son mannequin avant l'ouverture de l'Exposition Internationale du Surréalisme à la Galerie Beaux-Arts à Paris en 1938

Épreuve gélatino-argentique d'époque, signée et titrée à l'encre rouge "BELLON, n° 6.709" au dos de l'épreuve, cachet "Images et textes" et mention manuscrite "Tirage vendu aux éditions Robert Laffont".

Haut. : 17 - Larg. : 17,5 cm

500 / 800 €



132

L'Exposition Internationale du surréalisme, organisée par André Breton et Paul Éluard, s'est tenue en janvier et février 1938 à la Galerie Beaux-Arts, 140 rue du Faubourg Saint-honoré. L'affiche originale de l'exposition précise que les Mannequins de la Maison P.L.E.M. sont habillés par Yves Tanguy, André Masson, Kurt Seligmann, Sonia Mossé, Hans Arp, Oscar Dominguez, Léo Malet, Max Ernst, Marcel Duchamp, Joan Miro, Marcel Jean, Man Ray, Espinoza, Matta Echaurren, Maurice Henry et Salvador Dalí.

Sur la photographie : le mannequin habillé par Yves Tanguy est à la droite de Dalí et celui de Man Ray à sa gauche. Le mannequin « habillé » par Salvador Dalí a été photographié par la suite par Man Ray et Raoul Ubac.





133

133| Salvador DALÍ (1904-1989)

Le Jugement de Paris.

Pointe sèche sur vélin, signée et annotée EA 7/25 ou 26 (?).

Haut : 37 - Larg. : 50 cm à vue (légèrement jaunie)

300 / 500 €

134| Salvador DALÍ (1904-1989)

La Danse.

Gravure sur bois en couleurs. 1960. Epreuve signée en bas à droite, annotée E.A. Signature dans la planche en haut.

Feuille : Haut : 69 - Larg. : 49 cm à vue (légèrement jaunie)
(Michler et Löpsinger 1139)

300 / 500 €



134

135| Salvador DALÍ (1904-1989)

Persistance de la mémoire.

Lithographie en couleurs signée en bas à droite, annotée E.A. En dehors de l'édition à 350 exemplaires.

Feuille : Haut : 74 - Larg. : 78,5 cm (non encadrée, un peu jaunie au recto et au verso, traces d'adhésif sur les bords, décolorations blanches au verso).

(Michler et Löpsinger 1472)

800 / 1 200 €

136| D'après Salvador DALÍ

Suite de quatre assiettes en porcelaine de Limoges de la série "La Conquête du Cosmos".

Tirage limité à 4 000 exemplaires.

Diam. : 22,5 cm

Quatre boîtes.

250 / 350 €



135



136

137| **Charles LAPICQUE (1898-1988)**

La route de Nagpour.

Encre de Chine signée et datée 61 en bas à gauche.

Haut : 23,5 - Larg. : 31,5 cm

200 / 400 €

Provenance : Galerie Villand Galanis à Paris.

Ce dessin est issu de la série "Le Tigre des Ming".



137



139



138

139| **Jean Gabriel CHAUVIN (1889-1976)**

Composition.

Fusain signé en bas à gauche.

Haut : 24 - Larg. : 31,5 cm à vue

200 / 400 €

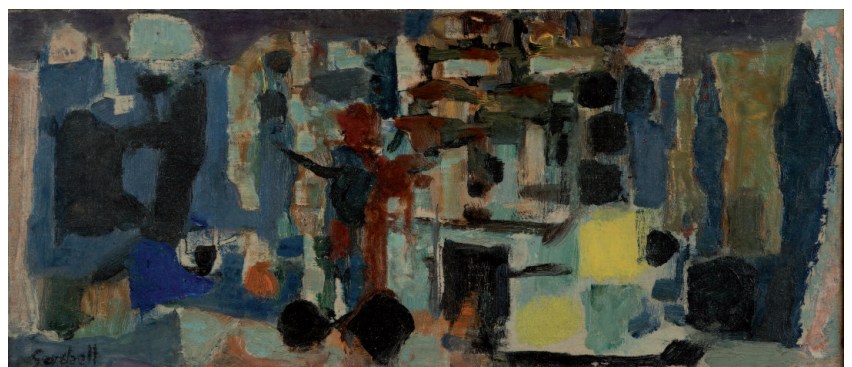
140| **Alexandre Sascha GARBELL (1903-1970)**

Composition.

Huile sur toile signée en bas à gauche.

Haut : 20 - Larg. : 46 cm

200 / 400 €



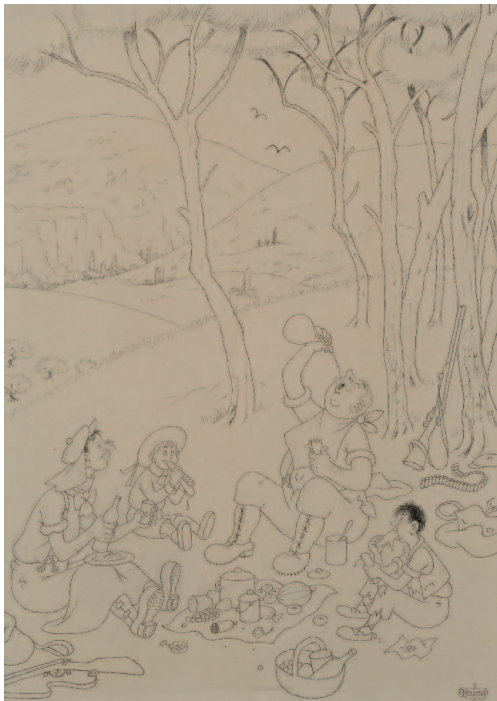
140



141| **Jean CARZOU (1907-2000)**
Scène d'Hamlet.
 Aquarelle signée et datée 1970 en bas à gauche.
 Haut. : 32 - Larg. : 24 cm à vue
 800 / 1 200 €
 Présentée avec son certificat d'authenticité signé par Jean Estrade président directeur général des éditions d'art "Les Heures Claires" et sa facture d'achat du 5 décembre 1971.
 Cette aquarelle a été réalisée pour illustrer Hamlet, traduit par Victor Hugo, édité par Les Heures Claires en 1971.



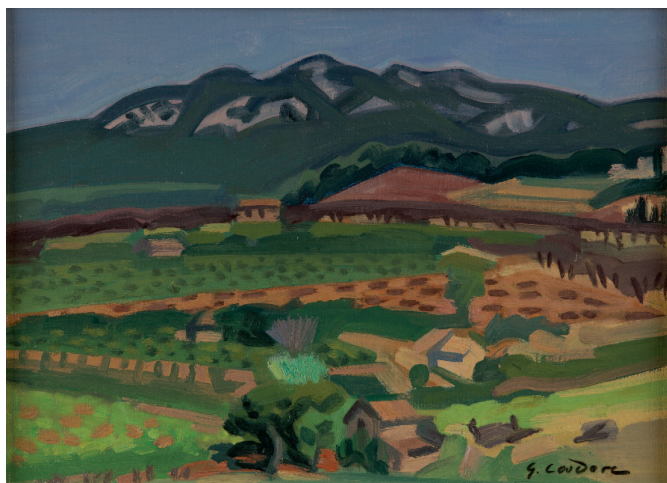
142| **Reuben MEDNIKOFF (1906-1975)**
Spirits in the house.
 Technique mixte. L'encadrement porte au dos une étiquette de la galerie Whitford and Hughues.
 Dim. approximatives : Haut. : 32 - Larg. : 40 cm à vue
 (un accident)
 400 / 600 €



143| **Albert DUBOUT (1905-1976)**
Le pique-nique.
 Encre signée en bas à droite.
 Haut. : 30,5 - Larg. : 21,5 cm à vue
 500 / 800 €
 Projet d'illustration pour la série "Souvenirs d'enfance" de Marcel Pagnol aux éditions Pastorelly en 1973.



144| **Albert DUBOUT (1905-1976)**
Les chasseurs.
 Encre signée en bas à gauche.
 Haut. : 30,5 - Larg. : 22 cm à vue
 500 / 800 €
 Projet d'illustration pour la série "Souvenirs d'enfance" de Marcel Pagnol aux éditions Pastorelly en 1973.



145| **Gabriel COUDERC (1905-1994)**
Vue d'Aups, Haute-Provence.
 Huile sur toile signée en bas à droite, située et contresignée
 au dos.
 Haut : 24 - Long. : 35 cm
 300 / 500 €



146| **Gabriel COUDERC (1905-1994)**
Les poissonnières.
 Encre et rehauts de blanc, signée en bas à droite.
 Haut. : 24 - Long. : 34 cm (à vue)
 200 / 300 €



147| **Bernard BUFFET (1928-1999)**
Le Toréador.
 Lithographie, justifiée "EA" en bas à gauche et signée en bas
 à droite.
 Vers 1960.
 Haut. : 68 - Larg. : 52 cm à vue
 400 / 600 €



148| **Bernard BUFFET (1928-1999)**
Toréro jaune.
 Lithographie, justifiée 87/150 en bas à gauche et signée en
 bas à droite.
 Haut. : 74 - Larg. : 53 cm à vue
 400 / 600 €



149| **Henri LANDIER (né en 1935)**
Portrait de Claude Houdin.
 Aquarelle et gouache sur papier signée et datée en haut à gauche "15/8/76".
 Haut. : 57 - Larg. : 38,5 cm (petites pliures)
 300 / 500 €
 Provenance :
 Collection de Monsieur Claude Houdin, ami de l'artiste.



150| **Fernand MICHEL (1913-1999).**
Berthe aux grands pieds.
 Zinc sur panneau de bois signé en haut à droite, titré, contresigné et daté 1996 au dos.
 Haut. : 49,5 - Larg. : 24,5 cm (un petit éclat à l'encadrement)
 300 / 500 €



152| **Georges OUDOT (1928-2004)**
Nu féminin.
 Bronze à patine bleue signé, numéroté 4/8 et portant le cachet du fondeur Deroyau.
 Haut. : 47,5 - Larg. : 15 - Prof. : 24 cm
 800 / 1 200 €



151| **Fernand MICHEL (1913-1999)**
Le Pic Saint-Loup.
 Panneau de zinc signé en haut à droite, contresigné et daté 1977 au dos.
 Haut. : 31,5 - Long. : 43 cm
 300 / 500 €



153

153| **Alecos FASSIANOS (1935-2022)**

La fumeuse de cigarette.

Gouache au pochoir signée et dédiée "Pour Laurence avec amitié" en haut.

Haut : 20,5 - Larg. : 31 cm à vue (mouillures en bordure)
500 / 800 €

154| **Alecos FASSIANOS (1935-2022)**

Personnage de profil.

Lithographie numérotée 7/50 et signée en haut à droite.

Haut : 67 - Larg. : 49,5 cm à vue
100 / 200 €



154



155| **Claude VIALLAT (né en 1936)**

Empreinte.

Aquarelle sur quatre feuilles.

Une feuille : Haut. : 26,5 - Larg. : 18,5 cm (insolation, infime déchirure sur le bord d'une feuille).

800 / 1 200 €

Provenance :

Collection particulière de Montpellier, offert par l'artiste à l'actuel propriétaire.

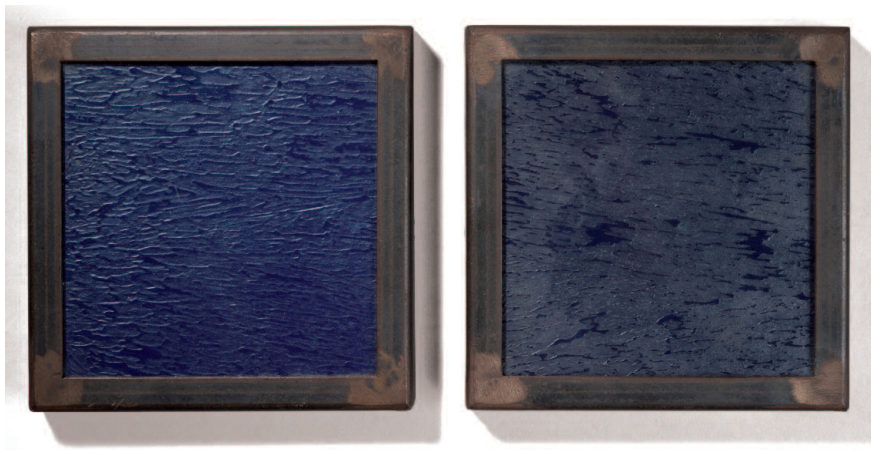


156| **Claude VIALLAT (né en 1936)**

Empreintes.

Sérigraphie signée en bas à droite et justifiée épreuve d'artiste en bas à gauche.

Feuille : Haut. : 88,5 - Larg. : 60,5 cm à vue
200 / 300 €



157| **Jean-Pierre BERTRAND (1937-2016)**

Compositions.

Paire d'acryliques sur panneau dans un encadrement en fer forgé de l'artiste, signées et datées 1985 et 1983 au dos.

Haut. : 15 - Larg. : 15 cm

300 / 500 €

Provenance :

Offerts par l'artiste à Monsieur et Madame N. à l'occasion de leur mariage en 1989.



158| **Alain CLÉMENT** (né en 1941)

Composition.

Fusain et gouache sur papier, signé, dédicacé et daté (?) en bas à droite.

Haut. : 78 - Larg. : 119 cm à vue

700 / 1 000 €

Provenance :

Collection particulière de Montpellier, offert par l'artiste à l'actuel propriétaire.



159| **Roger BONAFÉ** (né en 1932)

Versant rouge et brun.

Huile sur toile signée en bas à droite, titrée et contresignée au dos.

Haut. : 35 - Long. : 27 cm

300 / 500 €



160| **Mickael CHEMIAKIN** (né en 1943)

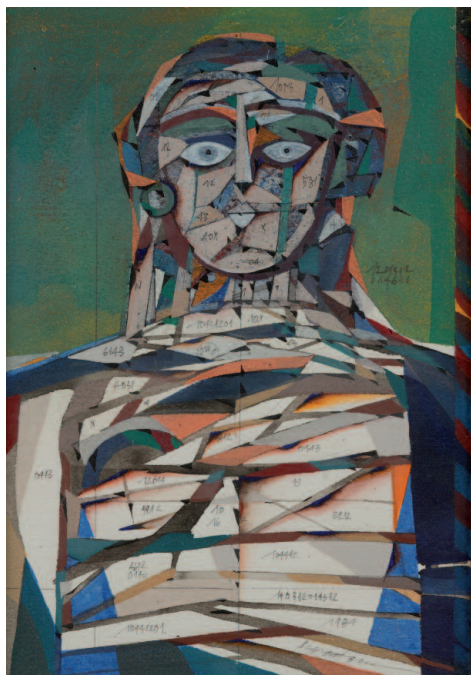
Carnaval de Saint-Petersbourg.

Lithographie signée en bas à droite et numérotée 190/275 en bas à gauche.

Haut. : 34 - Long. : 34 cm

100 / 200 €

Assadour BEZDIKIAN dit ASSADOUR (né en 1943)



161

161| *Buste féminin.*

Gouache signée et datée 1984 en bas à droite.
Haut. : 28 - Larg. : 20 cm
500 / 800 €

Assadour naît dans la banlieue nord de Beyrouth en 1943. Attiré par les arts graphiques, il prend des cours auprès du peintre Paul Guiragossian. Il reçoit une bourse qui lui permet de poursuivre sa formation à l'Ecole des Beaux Arts de Paris où il intègre l'atelier de Lucien Coutaud.

Sa première exposition à Paris en 1971 à la Galerie La Pochade est préfacée par Philippe Soupault signataire du manifeste du sur-réalisme. Il fait l'objet d'une rétrospective au Musée de Bochum en Allemagne 1991 où l'un de nos tableaux ornait les cimaises.

Dans ses œuvres, figures géométriques, lettres, chiffres et parfois figures anthropomorphes s'entremêlent évoquant un espace urbain déstructuré témoin du temps qui passe. Provenant de la collection du peintre Laurence Lalfert, cet ensemble témoigne des liens qui unissaient les deux artistes.

162| *Village sur la colline.*

Technique mixte sur papier, signée et datée 1983 en haut à droite.
Haut. : 56,5 - Larg. : 76 cm
1 500 / 2 000 €



162

Provenance : Collection de son amie Laurence Lalfert.



163

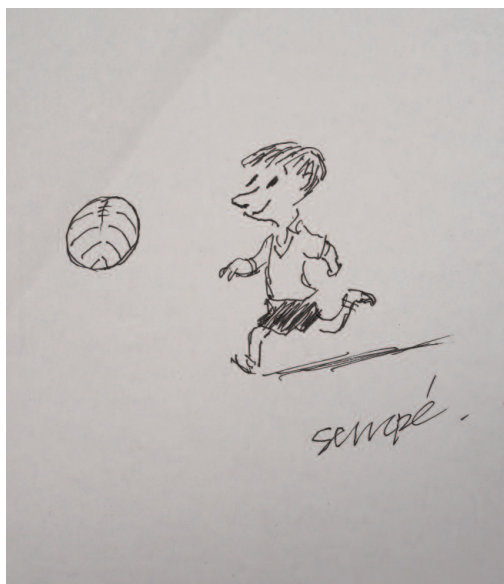
163] « Cinq personnages ».
Gouache sur papier volontairement plié et déplié, signée,
datée 1992 en bas à droite et titrée au dos.
Haut : 56 - Larg. : 70 cm
1 500 / 2 000 €

164] « Itinéraire N.S. ».
Tempera et aquarelle sur papier, signée et datée 1985 en bas
à droite et titrée au dos. Porte l'étiquette du Museum Bo-
chum au dos.
Haut : 40 - Larg. : 59 cm
1 000 / 2 000 €



164

Provenance : Collection de son amie Laurence Lalfert.



165| **Jean-Jacques SEMPÉ dit SEMPÉ (1932-2022)**
Le petit Nicolas.
 Encre de Chine signée.
 Haut : 29,5 - Larg. : 42 cm (petite pliure dans un angle)
 200 / 300 €



166| **Jean Maurice Jules CABUT dit CABU (1938-2015)**
Cabu d'après Sempé.
De l'enfance à l'adolescence.
René Goscinny écrivant devant sa mère.
 Suite de trois dessins au feutre, deux signés.
 Haut : 25,5 - Larg. : 32 cm
 200 / 300 €
 Ce dessin a été réalisé en hommage à Sempé, à René Goscinny
 et au Petit Nicolas.



167| **ZEP (né en 1967)**
La fronde.
 Feutre sur papier signé en bas à droite.
 Haut : 30 - Larg. : 42 cm
 300 / 500 €
 Ce dessin a été réalisé en hommage à Sempé et au Petit Nicolas.



168| **ZEP (né en 1967)**
Partie de foot entre Titeuf et le Petit Nicolas.
 Feutre sur papier, signé en bas à droite.
 Haut : 30 - Larg. : 42 cm
 200 / 300 €
 Ce dessin a été réalisé en hommage à Sempé et au Petit Nicolas.

Provenance : Collection de Didier Lannoy, réalisateur, auteur du documentaire *L'Histoire du Petit Nicolas*
 avec la participation de Jean-Jacques Sempé, Zep et Cabu en 2006.

Nous remercions Maître Stéphane Durand pour sa collaboration dans l'expertise de ces dessins.

169| ZEP (né en 1967)

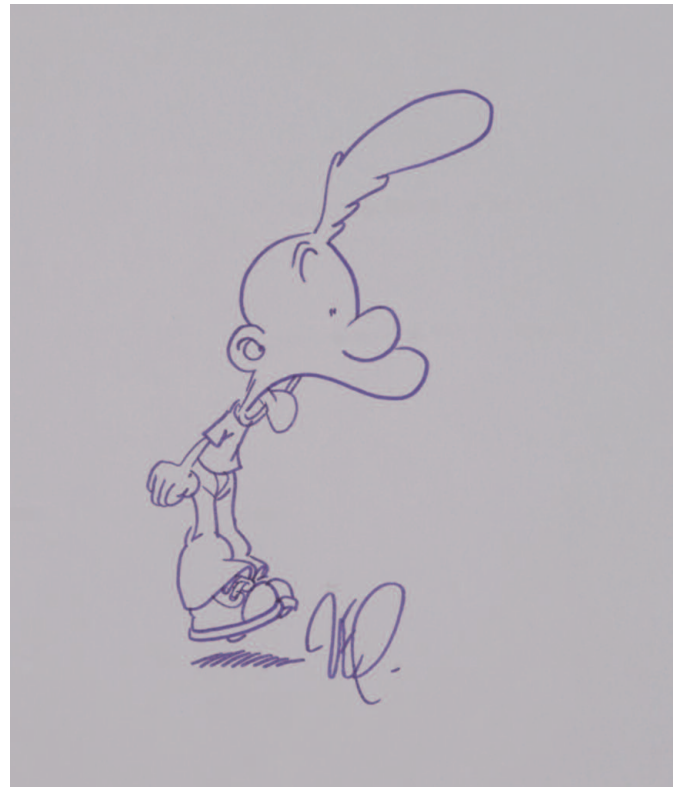
Titeuf.

Feutre sur papier signé en bas à droite.

Haut : 30 - Larg. : 42 cm

150 / 250 €

Ce dessin a été réalisé en hommage à Sempé et au Petit Nicolas dans le cadre de ce documentaire.



170| TOC-TOC (né en 1991)

Mickey-duduss.

Gouache sur plan du métro de Paris signée en bas à gauche.

Haut : 20 - Larg. : 28,5 cm

300 / 500 €



169

170



171| Cuba, La Havane 1966, jeu d'échecs de compétition

Coffret échiquier des Olympiades d'échecs de la Havane.

Set complet comprenant les pièces blanches et noires exécutées dans le style Staunton.

Les pièces sont placées dans deux plateaux en bois et rangées dans un coffret en bois dur avec un relief sculpté représentant un cavalier.

Porte l'étiquette "Olimpiada Mundial de Ajedrez - 1966 - Oct-Nov - La Habana - XVII".

Haut. du roi : 10 - Long. : 45 - Larg. : 26 cm

(un fou blanc accidenté et déplombé, le coffret rayé à l'intérieur, la serrure non fonctionnelle)

500 / 1 000 €



La 17^e Olympiade s'est déroulée du 23 octobre au 20 novembre 1966 à La Havane à Cuba.

Il s'agit d'un des tournois d'échecs les plus relevés de tous les temps : Petrossian, Spassky, Tal, Kortchnoï, Fischer, Benko, Evans s'y étant illustrés. Cinq ans après l'épisode de *La Baie des cochons*, Fidel Castro est au sommet de sa gloire, comme Ernesto Guevara (déjà parti en Bolivie) qui n'assistera malheureusement pas au tournoi (le *Che* meurt assassiné un an plus tard).

Dans un contexte de Guerre Froide, ce tournoi de dimension internationale fera l'objet de nombreux articles de presse. Sur les photos d'époque, on voit les joueurs se faire la guerre sur soixante-quatre cases. Les pièces utilisées sont celles que nous présentons ici ou celles de d'autres jeux identiques de ce tournoi historique.



172| **Émile GALLÉ (1846-1904)**
 Table en placage de bois à décor marqueté d'une pie dans un chêne, le plateau polylobé reposant sur des pieds nervurés et fuselés. Signature japonisante marquetée.
 Époque Art Nouveau.
 Haut. : 56 - Diam. : 63 cm (petites usures, dessus de verre à la forme)
 400 / 600 €



173| **Louis MAJORELLE (1859-1926).**
 Table à thé à deux plateaux en bois naturel à décor marqueté de branches de gui et inscrite : "Au Gui l'An Neuf". Deux prises en bronze doré. Elle repose sur quatre pieds fuselés et nervurés. Signée dans la marqueterie.
 Époque Art Nouveau.
 Haut. : 78,5 - Larg. : 84 - Prof. : 52 cm (infimes taches)
 400 / 600 €



174| **Dans le goût de François-Rupert CARABIN**
 Miroir de cheminée en bois naturel sculpté de feuilles et fleurs en trois parties.
 Époque Art Nouveau.
 Haut. : 123 - Larg. : 120 - Prof. : 18 cm (accidents, restaurations et petits manques)
 400 / 600 €



175| **Alphonse GENTIL et François Eugène BOURDET**
 Deux scarabés en grès émaillé bleuté. Cachet sous la base.
 Époque Art Nouveau.
 Long. : 9,5 cm
 200 / 300 €
Inspirés de l'Égypte Antique, ces ornements intègrent les céramiques architecturales conçues par les architectes Gentil & Bourdet à l'époque Art Nouveau. Nous les retrouvons notamment sur une cheminée présentée lors du Salon des Artistes Français section Arts Décoratifs de 1904.



176| LE VERRE FRANÇAIS

Lampe champignon en verre multicouche dans les tons bleus et fond jaune à décor dégagé à l'acide d'oiseaux en vol. La monture en fer forgé. Signée à la pointe à la base.

Vers 1915.

Haut : 39,5 cm - Diam. : 29,5 cm

1 000 / 1 500 €



177| DAUM NANCY

Important vase à décor de kakis en verre multicouche à décor dégagé à l'acide dans les tons verts et rose. Signature à la Croix de Lorraine.

Vers 1910.

Haut : 45 cm

1 000 / 2 000 €



178| Georg JENSEN (1866-1935)

Partie de ménagère en argent modèle "Lily of the Valley". Elle comprend : douze couverts à entremets, vingt-quatre couteaux à manche fourré (lame acier, douze lames remplacées par la Maison) et douze cuillères à moka.

Modèle créé en 1913.

Poinçon d'orfèvre : GJ

Poids net total : 1220,8 g

Poids brut des couteaux : 1495,1 g

Poids brut total : 2715,9 g (quelques dents déformées)

1 200 / 1 500 €

Provenance : Collection particulière B., Sète.



179| René LALIQUE (1860-1945)

Vase modèle "Coquilles" en verre moulé pressé blanc de forme cylindrique à petit col. Signé et numéroté 932 à la pointe sous la base.

Modèle créé en 1920.

Haut : 19 cm

400 / 600 €

Bibliographie :

Félix Marcilhac, René Lalique, Catalogue raisonné de l'œuvre de verre, Paris, Les éditions de l'Amateur, Paris, 1994, modèle référencé sous le n° 932, p. 424.



180| René LALIQUE (1860-1945)

Vase modèle "Ormeaux" en verre moulé pressé fumé noir.
Signé en creux dans le moule.
Modèle créé en 1926.

Haut : 16,5 cm
400 / 600 €

Bibliographie :

Félix Marcilhac, René Lalique, *Catalogue raisonné de l'œuvre de verre*, Paris, Les Éditions de l'Amateur, Paris, 1994, modèle référencé sous le n° 984, p. 435.

182| DRECOLL

Manteau du soir en tissu suédé rouge rebrodé de motifs floraux et éventails de fils dorés, les bords, les manches et le col garnis de fourrure. Étiquette griffée "Ch. Drecoll Paris".
Vers 1925.

600 / 1 000 €

La maison Drecoll est fondée par le baron Christopher Drecoll en 1896 à Vienne. Il acquiert très vite une solide réputation en habillant la cour impériale. Au tout début du XX^e siècle, il ouvre une boutique place de l'Opéra à Paris. La direction de la maison passe aux mains de la créatrice Maggy Rouff vers 1925.

Des pièces de la maison Drecoll sont aujourd'hui conservées dans les collections du Metropolitan Museum à New York et du Musée Galliera à Paris.



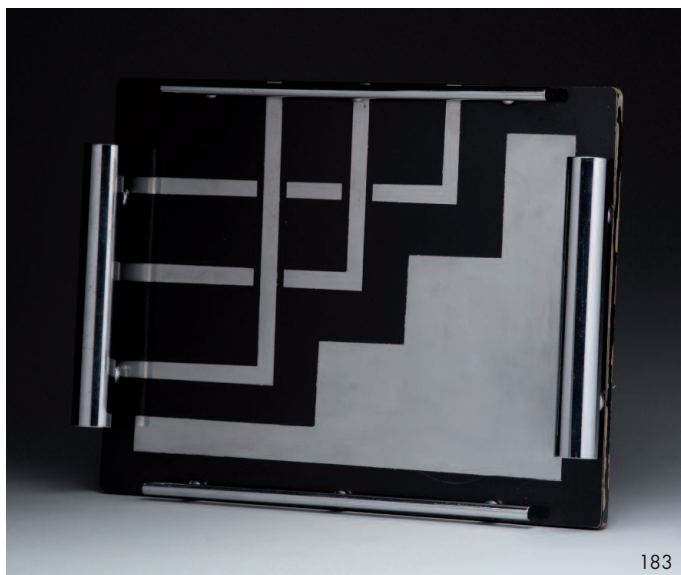
181| Louis-Albert CARVIN (1860-1951)

Lionne blessée.

Bronze à patine brune signé sur la terrasse et portant le cachet "Vrai bronze garanti. Paris".

Haut : 35,5 - Larg. : 53 - Prof. : 22 cm (manque la flèche)
800 / 1 200 €





183



184



185



186

183| Dans le goût du Bauhaus

Plateau rectangulaire en bois laqué noir incrusté de lames d'aluminium formant décor géométrique, les prises en métal chromé.

Années 1930.

Haut. : 5,5 - Long. : 40,5 - Larg. : 30 cm (petites piqûres, rayures et saut de laque)

50 / 80 €

184| Dans le goût de Jean PERZEL.

Lampe à poser en tôle argentée, l'abat-jour reposant sur un fût formant lyre stylisée.

Années 1930.

Haut. : 47 - Diam. : 37,5 cm (une vis manquante, petits chocs)

200 / 300 €

185| Dans le goût de la Maison DESNY

Petite lampe à poser en étain martelé, l'abat-jour inclinable reposant sur un fût évasé reposant sur une base carrée.

Années 1930.

Haut. : 25 - Diam. : 20 cm

100 / 300 €

186| Important miroir circulaire moderniste en métal chromé

rythmé de trois boules de part et d'autre.

Années 1930 dans l'esprit de l'UAM.

Diam. : 76 cm (légère corrosion)

200 / 400 €

187| Dans le goût de GENET et MICHON

Lampe à poser en tôle patinée cuivrée, le réflecteur champignon reposant sur un fût balustre souligné de bagues en cristal.

Années 1930.

Haut. : 36 cm (électrification à revoir)

80 / 120 €



188

- 188| **Gerrit Thomas RIETVELD (1888-1964), Éditions Cassina**
 Fauteuil modèle "Rouge/bleu" en bois peint polychrome. Tampon et numéro sous une traverse. Modèle créé en 1921.
 Haut : 86 - Larg. : 65 - Prof. : 80 cm (petits chocs et sauts de laque)
 400 / 600 €
Bibliographie :
 Charlotte et Peter Fiell, 1000 chairs, Éditions Taschen, 2010, p. 153.



188

- 189| **Dans le goût de Marcel BREUER**
 Fauteuil à structure tubulaire en acier chromé et garniture de cuir noir surpiqué.
 Haut : 71 - Larg. : 79 - Prof. : 65 cm (état d'usage, manque une vis)
 150 / 250 €



188

- 190| **Dans le goût de Mies Van der ROHE**
 Fauteuil à structure tubulaire en acier chromé, l'assise et le dossier en cuir gris.
 Haut : 77 - Larg. : 52 - Prof. : 70 cm (usures d'usage au cuir)
 150 / 250 €



191

- 191| **Charles Édouard JEANNERET dit LE CORBUSIER (1887-1965), Pierre JEANNERET (1896-1967) et Charlotte PERRIAND (1903-1999), Éditions Cassina**
 Chaise longue modèle "LC4" en acier chromé et cuir noir. Signée, numérotée et portant l'étiquette de l'éditeur. Modèle créé en 1928.
 Haut : 83,5 cm - Larg. : 163 cm - Prof. : 53 cm (piqûres, petites taches au cuir)
 800 / 1 200 €
Bibliographie : Charlotte et Peter Fiell, 1000 chairs, Éditions Taschen, 2010, p. 189.



192

192| Édouard-Wilfrid BUQUET (1886 - ?)
Lampe de bureau en métal niqué et aluminium à bras terminé par un contrepoids reposant sur un socle circulaire en bois laqué noir. Plaque sous la base.

Fin des années 1920.

Haut. moyenne : 45 - Long. : 44 cm
(chocs et sauts de laque)

400 / 600 €

Bibliographie : Charlotte et Peter Fiell, 1000 Lights, Éditions Taschen, 2015, p.140.



193

193| Bernard-Albin GRAS
(1886-1943)

Lampe articulée à réflecteur modèle n° 205 en métal laqué noir à deux bras et rotule reposant sur une base triangulaire.

Années 1920.

Haut. moyenne : 55 cm (restaurations, sauts de laque)

300 / 500 €



194

194| Bernard-Albin GRAS
(1886-1943)

Lampe articulée à réflecteur modèle n°1075 en métal laqué noir et vert à deux bras et rotule reposant sur une base triangulaire. Marque en creux.

Années 1920.

Haut. moyenne : 65 cm (sauts de laque)

300 / 500 €



195

195| Dans le goût de Gilbert POILLERAT

Lampadaire en fonte laquée vert et doré, le fût flanqué de trois flèches reposant sur une base circulaire à trois patins.

Années 1940.

Haut. : 148 cm (petits sauts de laque)

300 / 500 €

196| Dans le goût de de Gio PONTI

Paire de chaises volantes en bois patiné sombre à dossier à barreaux, l'assise paillée, les pieds antérieurs terminés par des boules.

Années 1950.

Haut. : 92,5 - Larg. : 39 - Prof. : 37 cm (petites usures)

100 / 200 €

197| LOUIS VUITTON

Valise modèle "Airbus" en toile vuittonite et cuir naturel, fermeture éclair, double sangles ceintures et poignée.

(importantes usures au cuir, sans cadenas).

Haut. : 54 - Larg. : 80 - Prof. : 25 cm

200 / 300 €



197



198

- 198| **Warren PLATNER (1919-2006), Éditions KNOLL International.**
Ottoman, la structure en fils d'acier, le coussin en lainage brun.
Modèle créé en 1966.
Haut. : 42 - Diam. : 68 cm (infimes oxydations)
400 / 600 €
Bibliographie : Charlotte et Peter Fiell, 1000 chairs, Éditions Taschen, 2010, p. 400.

- 199| **Lampe formant gaine** en métal chromé cylindrique reposant sur un socle carré en laiton doré, colonne en Plexiglass.
Années 1970.
Haut. : 77 cm - Côtés : 35,5 cm (accidents et rayures)
150 / 300 €

- 200| **Lampe à poser** de section ovale sur terrasse entièrement plaquée d'os.
Années 1970.
Haut. totale. : 60,5 cm
150 / 300 €



198

- 201| **Dans le goût de la Maison CHARLES**
Lampe à poser en laiton doré à décor végétal.
Années 1970.
Haut. totale : 70 cm (taches sur l'abat-jour)
150 / 300 €

- 202| **Attribué à Gabriella CRESPI pour DIOR HOME**
Corbeille en lucite et cannage gainée de laiton.
Années 1970.
Haut. : 23,5 - Côtés : 19,5 cm (petits givres)
50 / 100 €

- 203| **Dans le goût de la Maison BAGUÈS**
Lampe à poser en laiton et verre à décor végétal reposant sur un socle hexagonal laqué brun.
Années 1970.
Haut. totale : 93 cm (un manque, taches sur l'abat-jour)
150 / 300 €



199



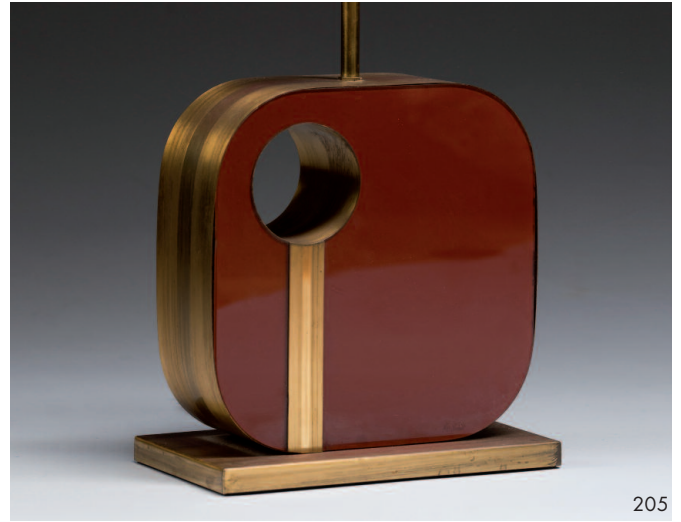
201



203



204



205

204| Attribué à MUMMENTHALER & MAIER

Bureau en armoire dit "*Magic Box*" ou orpothèque en bois exotique ouvrant à deux portes découvrant des étagères, un bureau coulissant et une lampe laquée bleue.

Années 1960.

Haut. : 115 - Larg. : 81,5 (fermé) à 163,5 (ouvert) - Prof. : 53 cm (taches sur le plateau du bureau)

400 / 600 €



207

205| Philippe JEAN (1931-1987)

Lampe à poser en laiton et résine laquée rouge, signée.

Années 1970.

Haut. totale : 74 cm (taches à l'abat jour)

300 / 500 €



208

206| Dans le goût de Christian LIAIGRE

Piètement de table ou socle en bois massif.

Haut. : 63 - Larg. : 31 - Prof. : 29 cm (importante fente et petits manques)

100 / 200 €

207| César BALDICCINI dit CÉSAR (1921-1998)

Stylo plume en étain argenté, la plume en acier plaqué or. Signé sur le capuchon.

Édition n°B 0971/1000.

Long. : 15 cm (écrin et certificat d'authenticité, fermeture à réviser)

200 / 300 €



209

208| HERMÈS

Partie de service en porcelaine émaillée polychrome modèle "*Marqueterie de pierres d'Orient et d'Occident*". Elle comprend six assiettes, quatre grandes assiettes, deux assiettes de présentation et six assiettes à pain.

Diam. : 18, 24, 26 et 28,5 cm

Six boîtes de diverses éditions et six dust bag.

500 / 800 €

209| Marzio CECCHI (1940-1990)

Lampe escargot en verre grivé ambré et bois signée. Italie, vers 1969.

Haut. : 20 - Larg. : 40 - Prof. : 26 cm (un fêlé)

200 / 400 €

210| François-Xavier LALANNE (1927-2008)

Lampe « Pigeon ».

Cuivre patiné et réflecteur en verre opalin, estampillé du monogramme « FXL », cachet d'édition Artcurial, et numéroté 739/900.

Vers 1991.

Haut : 20 - Larg. : 14 - Long. : 27 cm

25 000 / 35 000 €

Provenance :

Acheté à la galerie Artcurial à Paris par son actuel propriétaire.

Bibliographie :

Daniel Abadie, *Lalanne(s)*, Paris, Éditions Flammarion, 2008, p.131.



François-Xavier Lalanne commence par étudier la peinture à l'Académie Julian. Il s'en détourne rapidement pour s'intéresser à la sculpture sous l'influence de François Pompon et de Constantin Brancusi dont l'atelier jouxte le sien impasse Ronsin à Paris. Dans sa jeunesse, gardien au Musée du Louvre, il contemple de longues heures les galeries de sculptures confirmant ainsi ses aspirations.

Avec son épouse Claude, ils présentent leur première exposition à la Galerie de Pierre Restany en 1964. Chez le pape du Nouveau Réalisme, ils exposent des œuvres hybrides à la croisée entre sculpture et mobilier ; *Un rhinocéros dévoilant un bureau* ou encore *Un lit boîte à sardine...* L'heure n'est plus à la sculpture animalière, pourtant le succès est immédiat.

Démystifier la sculpture, la faire entrer dans notre quotidien et nos intérieurs, élever l'objet d'art, voilà le dessein de François-Xavier Lalanne. Dans ce mantra, l'univers animalier est une source d'inspiration inépuisable. Pour cet amoureux de la nature, la vie sauvage n'est pas synonyme de contrées lointaines, l'escargot de nos campagnes comme le pigeon citadin sont « aussi sauvages qu'un grand fauve d'Afrique ». En témoigne ce drôle de volatile qui vient prêter ses formes à une lampe. Se dressant fièrement droit sur ses pattes, l'oiseau se pavane et gonfle sa poitrine de verre opalin protégée par des ailes de bronze à patine cuivrée.

Avec son bestiaire merveilleux et poétique mêlant sculpture et Art décoratif, François-Xavier Lalanne démontre bel et bien qu'il n'existe pas de hiérarchie entre les arts.



211

- 211| **Marco ZANINI (né en 1954) et Ettore SOTTASS (1917-2007), Éditions DRIADE**
 Chauffeuse modèle "Sacher" en bois laqué gris et piètement en métal laqué vert.
 Années 1980.
 Haut. : 86 - Larg. : 64 - Prof. : 73 cm (sautes de laque, petites piqûres, manque deux patins, garniture remplacée)
 300 / 500 €



212

- 212| **Philippe STARCK (né en 1949), Éditions KARTELL**
 Suite de cinq chaises modèle "Victoria Ghost" en polycarbonate transparent.
 Modèle créé en 2002.
 Haut. : 91 - Larg. : 39 - Prof. : 50 cm (petites rayures d'usage)
 200 / 300 €

- 213| **Tom DIXON (né en 1959), Éditions CAPPELLINI**
 Chaise modèle "S Chair" en cuir gris surpiqué sur un piètement en fonte.
 Modèle créé en 1988.
 Haut. : 104 - Larg. : 50 - Prof. : 45 cm (un petit accros)
 300 / 500 €
Bibliographie : Charlotte et Peter Fiell, 1000 chairs, Éditions Taschen, 2010, p. 595.

- 214| **D'après Robert INDIANA, Éditions STUDIO ART Love.**
 Résine laquée bleu blanc et rouge, numérotée 415/500 au dos.
 Haut. : 14 - Larg. : 14 - Prof. : 6 cm
 Boîte.
 300 / 500 €



213



214

- 215| **Damien HIRST** (né en 1965),
Éditions HENI
Fruitful (small).
Impression sur panneau composite
aluminium, numéroté 1859/3308.
Étiquette au dos.
Haut. : 39 - Larg. : 39 cm
800 / 1 200 €
*Édition lancée en 2020 sur commande
de la Fondation Prada à Milan.*



215

- 216| **D'après Jeff KOONS**, Éditions STUDIO ART
Balloon Rabbit red.
Résine laquée, numéroté 780 sous la base.
Haut. : 22,5 cm
Boîte.
300 / 500 €

- 218| **D'après Yayoi KUSAMA**
Pumpkin blanche et rouge.
Résine, cachet Yayoi Kusama précédé du sigle copyright.
Haut. : 9,5 cm
Boîte.
300 / 500 €

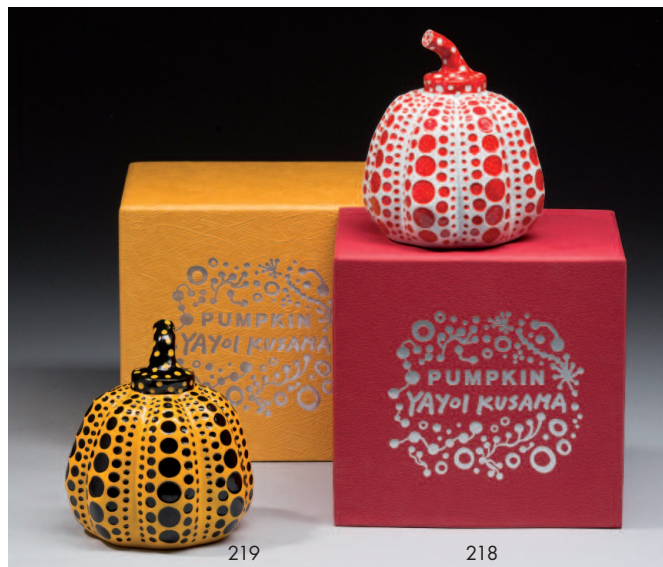
- 217| **D'après Jeff KOONS**, Éditions STUDIO ART
Balloon Rabbit or.
Résine laquée, numéroté 895 sous la base.
Haut. : 22,5 cm
Boîte.
300 / 500 €

- 219| **D'après Yayoi KUSAMA**
Pumpkin jaune.
Résine, cachet Yayoi Kusama précédé du sigle copyright.
Haut. : 9,5 cm
Boîte.
300 / 500 €



216

217



219

218



220

220| Jean LURÇAT (1892-1966), Atelier SANT VICENS
Pichet en céramique émaillée noir jaune et beige à col évasé, la panse à décor de feuilles et de Don Quichotte. Signé "*Dessin J. Lurçat Vicens A.E*" et numéroté 100/100.
Haut. : 35,5 cm
700 / 1 000 €



221

221| Jean LURÇAT (1892-1966), Atelier SANT VICENS
Coupe de forme libre en céramique émaillée bleue, blanche et noir à décor d'un coq.
Signée "*Dessin J. Lurçat Sant Vicens a.h.A*" et numérotée 95/100.
Long. : 33 - Larg. : 24 cm
300 / 500 €



222



223

222| Roland ZOBEL (1915-2006),
Atelier LES CYCLADES
Applique soleil en céramique émaillée dans les tons rouges, orange et beiges.
Inscrite au dos : "*Pièce unique - Les Cyclades - 30 Anduze*".
Années 1960.
Diam. : 41 cm
500 / 800 €

Mithé ESPELT (1923-2020)



224

223| Atelier LYDIA CHARTIER

Suite de treize boutons en céramique émaillée polychrome et dorée, trois bleus circulaires, quatre en forme de cœur et quatre formant tête de bouc.

Vers 1945.

Diam. : 2 à 3 cm

80 / 120 €

Ces boutons ont très probablement été réalisés pour Line Vautrin à l'époque où elle travaillait avec Nathalie Pol et Mithé Espelt dans la création de bijoux et boutons en céramique à l'atelier Lydia Chartier à Paris.

224| Suite de cinq assiettes festonnées en céramique émaillée à décor de légumes en trompe l'œil. L'une monogrammée "ME" au revers.

Années 1940.

Diam. : 18,5 cm (infimes égrisures)

200 / 300 €

Cette production date de la période de formation de Mithé Espelt à l'école de Fontcarrade à Montpellier où elle suit l'enseignement de la céramiste Emilie Decannis.



225

225| Suite de six assiettes monogrammées émaillée rouge, bordées d'un liseré or et monogrammées BC. Signées "ME" au revers.

Début des années 1940.

Diam. : 18 cm (égrisures).

150 / 300 €

Cette production date de la période de formation de Mithé Espelt à l'école de Fontcarrade à Montpellier où elle suit l'enseignement de la céramiste Émilie Decannis.



226

226| Boîte en céramique émaillée dorée, vert et ocre.

Vers 1948.

Haut. : 6,5 - Long. : 15 - Larg. : 10 cm (accidents)

150 / 200 €

Bibliographie :

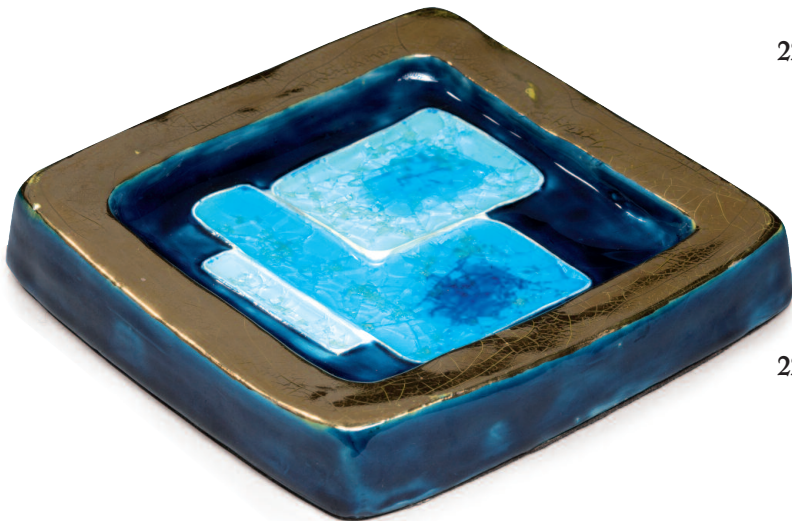
Antoine Candau, "Mithé Espelt, Le luxe discret du quotidien", Éditions Odyssee, 2020, un modèle comparable illustré p. 77.

Nous remercions Madame Marion de Crécy, fille de l'artiste, d'avoir confirmé l'authenticité des œuvres présentées.

Mithé ESPELT (1923-2020)



227



228

227| Miroir « *Ouvéa* » en céramique émaillée verte, dorée craquelée et inclusions de verre cristallisé bleu.

Modèle inachevé.

Années 1980.

Haut : 32 - Larg. : 27,5 cm (un infime défaut de cuisson)

800 / 1 200 €

Bibliographie :

Antoine Candau, "Mithé Espelt, Le luxe discret du quotidien", Éditions Odyssée, 2020, un modèle similaire illustré p.189.

228| Vide-poche modèle "Byzance" en céramique émaillée bleue, dorée craquelée et inclusion de verre cristallisé.

Vers 1968.

Haut : 3 - Larg. : 18 - Prof. : 17 cm (infimes défauts de cuisson et une égrenure)

300 / 500 €

Bibliographie :

Antoine Candau, "Mithé Espelt, Le luxe discret du quotidien", Éditions Odyssée, 2020, un modèle comparable illustré p.166.

Nous remercions Madame Marion de Crécy, fille de l'artiste, d'avoir confirmé l'authenticité des œuvres présentées.

Mithé ESPELT (1923-2020)

229| **Miroir "Patio"** en céramique émaillée dans les tons ocres et doré craquelé.

Vers 1956.

Haut. : 32 - Larg. : 32 cm

600 / 800 €

Bibliographie :

Antoine Candau, "Mithé Espelt, Le luxe discret du quotidien", Éditions Odyssée, 2020, un modèle similaire illustré p. 112.



229

230| **Miroir à main** en céramique émaillée et verre cristallisé à décor d'une mésange dans les tons bleus.

Long. : 23,5 cm (infimes petits défauts de cuisson)

800 / 1 200 €

Bibliographie :

Antoine Candau, "Mithé Espelt, Le luxe discret du quotidien", Éditions Odyssée, 2020, des pièces au décor de mésange p. 17 et 185.



230

231| **Miroir à main** en céramique émaillée et verre cristallisé à décor floral dans les tons bleus.

Long. : 24 cm (infime petit défaut de cuisson)

800 / 1 200 €



231

Nous remercions Madame Marion de Crécy, fille de l'artiste, d'avoir confirmé l'authenticité des œuvres présentées.

Mithé ESPELT (1923-2020)

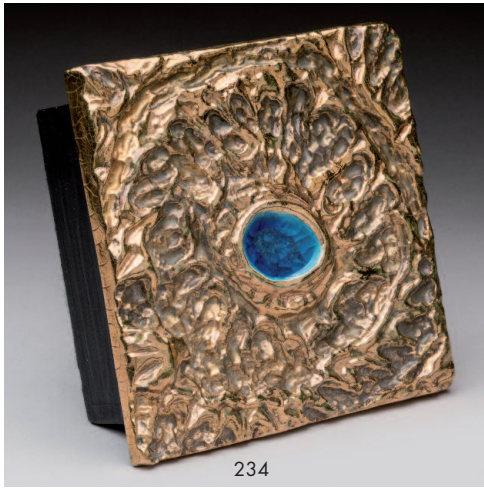


- 232| **Miroir à main** en céramique émaillée bleue, jaune et blanc à décor de cœurs et de fleurs.
Long. : 22,5 cm
300 / 500 €
- 233| **Boîte "Mars"** en céramique dorée craquelée et inclusion de verre cristallisé turquoise. Boîte en bois laqué noir.
Haut. : 6 - Long. : 15,5 - Larg. : 15,5 cm
500 / 800 €
Provenance : Collection particulière d'une ancienne ouvrière céramiste de l'atelier de l'artiste.
- 234| **Boîte "Soleil"** en céramique émaillée polychrome et dorée, fond rouge. Boîte en bois laqué noir.
Modèle créé dans les années 1955.
Haut. : 7,5 - Côtés : 24 cm
300 / 500 €
Bibliographie :
Antoine Candau, "Mithé Espelt, Le luxe discret du quotidien", Éditions Odyssée, 2020, des modèles comparables illustrés p.124.
- 235| **Boîte "à l'oiseau"** en céramique émaillée mauve et bleue.
Boîte en bois laqué noir.
Années 1970.
Haut. : 6,5 - Larg. : 10 - Prof. : 9,5 cm
- 236| **Bracelet Cabochons** en céramique émaillée dorée craquelée et cabochons de verre bleu et vert.
Années 1950.
Diam. : 15 cm (élastique distendu)
200 / 300 €
Bibliographie :
Antoine Candau, "Mithé Espelt, Le luxe discret du quotidien", Éditions Odyssée, 2020, un modèle proche illustré p. 56.
- 237| **Boucles d'oreille Cabochons** en céramique émaillée dorée craquelée et cabochons de verre rouge.
Années 1950.
Diam. : 3,5 cm
80 / 120 €
Bibliographie :
Antoine Candau, "Mithé Espelt, Le luxe discret du quotidien", Éditions Odyssée, 2020, un modèle proche illustré p. 57.
- 238| **Bracelet Cabochons** en céramique émaillée dorée craquelée et cabochons de verre rouge, jaune et orange.
Années 1950.
Diam. : 15 cm (éclat sur un cabochon)
200 / 300 €
Bibliographie :
Antoine Candau, "Mithé Espelt, Le luxe discret du quotidien", Éditions Odyssée, 2020, un modèle proche illustré p. 56.

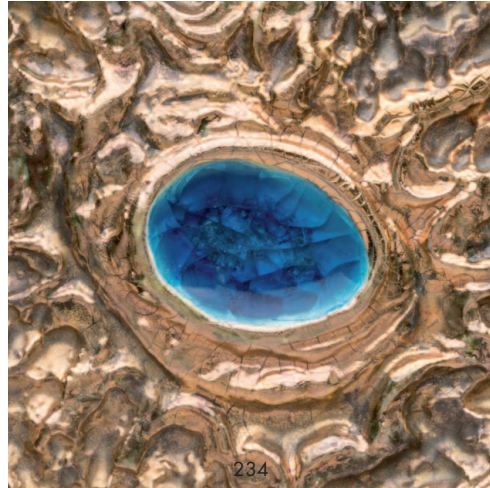
Mithé ESPELT (1923-2020)



232



234



234



233



235

Remerciements

aux collectionneurs et aux grands amateurs qui nous font confiance

à nos familles pour leur soutien indéfectible

aux notaires de Montpellier, de l'Hérault et d'ailleurs

à nos collaborateurs et stagiaires

Rachel Falque

Mathis Moga & Lorraine Silhol

Sylvain Alliod

M^e Cédric Capliez

M^e Henri Debrus

Armand Florisse

François Gonzalez

Florence Lacure

Caroline Legrand

Monsieur le Maire Frédéric Lafforgue & son équipe

Thibault Loucheux

Frédéric Mayet

M^e Pierre Mathieu et ses associés

Docteur P.

Céline Pelletier

M^e Aymeric Rouillac

Sonia Sylvestre & l'équipe du Kiasma

Yannick Vu Jakober

Crédits photographiques

Hérault Studio

Studio Nicolas Roger

William Moureaux

Conception du catalogue

Jean-Michel Halajko

Site internet

Fastboil

Impression

Gibert Clarey Imprimeurs



« Luxe, calme et volupté »

Samedi 9 décembre 2023



« Spleen de Paris XXXIII »

Dimanche 22 octobre 2023



Pour intégrer des lots dans ces ventes, contactez nous au 04 67 60 90 18
ou sur contact@farran-encheres.com

Estimations gratuites et confidentielles chaque mercredi

avec et sans rendez-vous

Place de la Comédie, 2 rue de Verdun, 34000 Montpellier

04 67 60 90 18



Si vous ne pouvez-vous déplacer, ou déplacer les œuvres,
vous pouvez également nous soumettre vos demandes d'expertises *via* le formulaire de notre site

farran-encheres.com

ou par email : contact@farran-encheres.com

Retrouvez nous également à l'occasion de Journées d'Expertises Gratuites annoncées dans nos actualités à Béziers (La Villa Guy), Narbonne (Hôtel Novotel), Nîmes (Hôtel Novotel) et Perpignan (La Villa Duflot).

Ordre d'achat

- ORDRE D'ACHAT
 LIGNE TÉLÉPHONIQUE

Je vous prie d'enchérir pour mon compte à la vente du **11 juin 2023**
sur les numéros suivants aux limites indiquées et aux conditions habituelles de vente.

Nom :

Prénom :

Société :

Adresse :

Code postal, ville :

Téléphone :

Email :

LOT N°	DESCRIPTION DU LOT	LIMITE EN €

AUX LIMITES MENTIONNÉES CI-DESSUS VIENDRONT S'AJOUTER LES FRAIS DE 24 % TTC.

Pour pouvoir enchérir sur certains lots un dépôt de garantie pourra être demandé.

Merci de bien vouloir joindre à ce formulaire une copie de votre pièce d'identité (passeport ou CNI).
Si vous enchérissez pour le compte d'une société, merci de joindre un extrait Kbis de moins de trois mois.

Après avoir pris connaissance des conditions de vente décrites dans le catalogue, je déclare les accepter.

Date

Signature

Conditions générales de vente aux enchères publiques

COMMISSIONS ACHETEUR ET MODALITÉS DE PAIEMENT

Les adjudicataires paieront, en sus des enchères, des frais de 24% TTC (20 % HT). Les frais de la plateforme *Drouot.com*, en sus des enchères et des frais acheteurs sont de 1,8 % TTC du prix d'adjudication pour les ventes *Live*.

Les frais de la plateforme *Interencheres.com*, en sus des enchères et des frais acheteurs sont de 3,6 % TTC du prix d'adjudication pour les ventes *Live*.

La vente est faite au comptant et en euros.

L'adjudicataire pourra s'acquitter par les moyens suivants :

- En espèces jusqu'à 1 000 euros (frais et taxes comprises) pour les personnes domiciliées en France et jusqu'à 15 000 euros pour les ressortissants étrangers justifiant qu'ils n'agissent pas pour les besoins d'une activité professionnelle et sur présentation d'un justificatif de domicile fiscal.
- Par carte de crédit française VISA ou MASTERCARD (American Express non acceptée).
- Par chèque bancaire (euros) à l'ordre de FARRAN SAS, avec présentation obligatoire d'une pièce d'identité en cours de validité. Les chèques étrangers ne sont pas acceptés. Les lots seront délivrés après encaissement du chèque.
- Par virement bancaire. Il doit être en provenance du compte de l'acheteur et indiquer le numéro du bordereau.

DÉROULEMENT DES ENCHÈRES

Les enchères seront portées à l'aide d'un panneau numéroté qui pourra être obtenu avant la vente contre l'enregistrement de l'identité du demandeur, ses références bancaires et d'un dépôt d'un chèque en blanc signé à l'ordre de FARRAN SAS.

L'adjudicataire sera le dernier enchérisseur et le plus offrant. Le prononcé du mot « *Adjugé* » entraîne immédiatement le transfert de propriété entre le vendeur et le dernier enchérisseur. Dès lors, le contrat de vente est formé, le bien est sous l'entière responsabilité de l'adjudicataire et les risques à sa charge.

En cas de double enchère constatée par le commissaire-priseur, le lot sera remis en vente à une mise à prix qu'il décide.

En portant une enchère, les enchérisseurs assument la responsabilité de payer le prix, augmenté des frais acheteurs et de tous les impôts et taxes exigibles.

Farran SAS est assujéti aux obligations de lutte contre le blanchiment de capitaux et le financement du terrorisme (L561-2 et suivants du Code Monétaire et Financier). Il est exigé de tout enchérisseur et adjudicataire un justificatif d'identité et/ou immatriculation (pour les personnes morales).

Farran SAS se réserve le droit de demander des références bancaires et/ou un dépôt de garantie avant d'autoriser une personne à participer aux enchères.

À défaut, Farran SAS peut refuser la participation aux enchères.

L'adjudicataire qui ne s'est pas enregistré avant la vente devra communiquer son identité, ses références bancaires et les renseignements nécessaires pour le procès-verbal de la vente et le bordereau d'adjudication.

Farran SAS se réserve le droit d'interdire l'accès à la salle des ventes ou à la participation aux enchères à toute personne pour justes motifs.

Les ventes aux enchères publiques auxquelles le public peut assister ne sont pas soumises au droit de rétractation prévu par l'article L221-18 du Code de la Consommation. Conformément à l'article L221-28 du Code de Consommation, le délai de rétractation n'est pas applicable en ventes aux enchères publiques, même par une personne ayant effectué ses achats par ordre d'achat écrit, téléphone ou par internet.

ORDRES D'ACHAT - ENCHÈRES PAR TÉLÉPHONE

Les ordres d'achat et enchères par téléphone ne sont pris en considérations que confirmés par écrit. Les demandes doivent être envoyées jusqu'à la veille de la vente avant 18h.

Les ordres d'achat en dessous de l'estimation basse ne sont pas pris en compte. Les demandes d'enchères par téléphone sont possibles pour les lots dont l'estimation est supérieure à 500 euros.

Dans l'hypothèse de deux ordres fermes identiques, l'ordre laissé en premier aura la priorité.

Si le donneur d'ordre n'obtient pas le lot, FARRAN SAS s'engage à détruire le chèque signé en garantie, les coordonnées bancaires ou à restituer la garantie.

En aucun cas FARRAN SAS ne pourra être tenue responsable en cas d'erreur ou d'omission dans l'exécution d'un ordre, en cas de liaison téléphonique tardive, de dysfonctionnement de la ligne ou des plateformes pour enchérir en *Live*.

DÉFAUT DE PAIEMENT

Le délai de règlement du bordereau ne peut dépasser un mois à compter de sa date d'édition.

En cas de défaut de paiement par l'adjudicataire et après mise en demeure restée infructueuse, le vendeur peut opter pour la remise en vente sur réitération des enchères. En cas de réitération des enchères, l'adjudicataire défaillant devra acquitter la différence entre le prix pour lequel il s'était porté acquéreur et le prix définitivement obtenu lors de la remise en vente.

De plus, FARRAN SAS se réserve le droit de réclamer à l'adjudicataire défaillant des intérêts au taux légal majorés de 10 points, des frais de recouvrements, le remboursement des coûts engendrés par cette défaillance (stockage, transport, catalogues, frais légaux, etc.).

FARRAN SAS peut en outre exercer un droit de rétention sur d'autres biens que l'adjudicataire défaillant a acheté ou a confié pour vente à la Maison de Ventes.

FARRAN SAS se réserve d'exclure de ses ventes futures tout adjudicataire qui aura été défaillant.

DÉLIVRANCE DES LOTS

Les lots qui n'auraient pas été délivrés le jour de la vente sont à retirer à notre étude ou dans nos espaces de stockage dans les meilleurs délais sur rendez-vous et une fois le montant du bordereau encaissé

Les lots seront délivrés à l'acquéreur en personne ou à sa demande à un tiers à qui il aura confié une procuration et une copie de sa pièce d'identité.

Le magasinage des lots n'engage en aucun cas la responsabilité de FARRAN SAS.

FARRAN SAS est en droit de facturer à l'acquéreur des frais de stockage, de manutention et de transport engagés pour le compte de l'acheteur depuis l'adjudication.

EXPÉDITION DES LOTS

Nous pouvons vous mettre en relation avec un transporteur pour la livraison de votre lot. FARRAN SAS décline toute responsabilité en cas de dégradation, de perte lors du transport ou de retard de livraison.

GARANTIES - BIENS MIS EN VENTE

Les acquéreurs potentiels sont invités à examiner les lots pouvant les intéresser avant la vente aux enchères et notamment lors des expositions.

FARRAN SAS se tient à la disposition des intéressés pour leur fournir des précisions et rapports sur l'état des lots dont l'estimation est supérieure à 500 euros.

Ces rapports de condition sont donnés à titre indicatif et n'engagent nullement la responsabilité de FARRAN SAS et leurs experts.

Les objets sont vendus en l'état. Les dimensions et poids sont donnés à titre indicatif, ainsi que les indications sur l'état ou l'existence d'une restauration. L'absence d'indication sur un défaut ou une restauration n'implique nullement que le lot soit en parfait état. La mention d'une restauration ou d'un défaut n'implique pas l'absence de tout autre défaut.

Les indications sur les dimensions, le poids, la documentation, la provenance ou l'historique ne sont données qu'à titre d'illustration et ne sauraient engager la responsabilité de FARRAN SAS.

Les photographies des lots reproduits au catalogue et sur internet n'ont pas de valeur contractuelle et ne montrent pas toujours les objets dans leur intégralité ou à l'échelle de ses dimensions. De plus, les coloris reproduits peuvent être différents de la réalité selon le procédé d'impression ou de numérisation.

Concernant les montres et pendules, l'état de fonctionnement des mécanismes et d'étanchéité n'est pas garanti. Elles peuvent comporter des réparations, restaurations ou pièces non d'origine qui ne sont pas signalées dans le descriptif du lot.

EXPORTATION

L'exportation de certains biens hors de France, vers un pays membre de la communauté européenne ou non, est subordonnée à la délivrance d'un certificat d'exportation par la Direction des Musées de France du ministère de la Culture. Il est de la responsabilité de l'adjudicataire de le demander. Le délai pour obtenir le certificat ou son refus ne peut justifier l'annulation de la vente, ni un retard de paiement.

DROIT DE PRÉEMPTION

L'État français dispose d'un droit de préemption des œuvres vendues par lequel il se trouve subrogé à l'adjudicataire (art. L123-1 du Code du Patrimoine). L'exercice de ce droit intervient immédiatement après l'adjudication par le représentant de l'État, ce dernier doit confirmer la préemption dans les 15 jours suivant l'adjudication.

Car c'est vraiment, Seigneur, le meilleur témoignage
Que nous puissions donner de notre dignité
Que cet ardent sanglot qui roule d'âge en âge
Et vient mourir au bord de votre éternité !

Charles Baudelaire, Les Phares