



ARTS DECORATIFS XXe & DESIGN

JEUDI 31 MARS 2022

174, rue du Faubourg Saint-Honoré - 75008 Paris

COMMISSAIRES-PRISEURS habilités
Frédéric DELOBEAU
Leslie MARSON



Catalogue visible sur
www.arp-auction.com
Enchérissez en direct via
www.drouot.com
www.invaluable.com

ARTS DÉCORATIFS XX^e ET DESIGN

AUCTION 004

JEUDI 31 MARS 2022

15 h 00

PREVIEW

Exposition publique partielle :
du jeudi 24 au samedi 26 mars
du lundi 28 au mercredi 29 mars
de 10 h à 19 h

info@arp-auction.com

DIRECTEUR DES DÉPARTEMENTS

Jean Jacques WATTEL

jjwattel@arp-auction.com

00 33 (0) 6 08 47 90 11

RESPONSABLE DE LA VENTE

Rémi LAMBERT

info@arp-auction.com

00 33 (0) 7 70 08 50 04

ART RESEARCH PARIS

174, rue du Faubourg Saint-Honoré

75008 Paris

00 33 (0)1 42 51 62 42

info@arp-auction.com



[art_research_paris](https://www.instagram.com/art_research_paris)



1

1 BURGUN & SCHVERER - VERRERIE D'ART DE LORRAINE

Petit vase balustre, circa 1897-1903, en verre multicouche vert et rose sur fond vert tendre animé de filets intercalaires bruns, oranges et verts à décor gravé à l'acide de fleurettes d'Heuchera, fond à effet partiellement martelé et orné de motifs étoilés en spirales, rehauts d'or. Monture en argent à décor feuillagé en relief, poinçon minerve. Signature à l'or "Verrerie d'Art de Lorraine - BS & Cie."

A small baluster vase, c.1897-1903, green and pink multi-layer glass with brown, orange and green interlayers, acid-etched decoration, gold highlights, Silver mounting with foliage decoration in relief. Signed.

H 8,8 x D 8,8 cm - H 3 1/2 x Diam. 3 1/2 in.

1 500/ 2 000 €

BIBLIOGRAPHIE : Giuseppe Cappa, "L'Europe de l'art verrier", Pierre Mardaga Editeur, Paris, 1991, modèle à rapprocher de ceux reproduits pp. 327 et 328

2 ÉMILE GALLÉ (1846-1904)

Vase balustre bilobé à corps côtelé en verre fumé translucide, circa 1890-1895, décor émaillé polychrome de grands dahlias épanouis centrées de cabochons de verre rapportés à chaud, fond morduré à l'acide de plages granitées dorées. Signature incisée "Cristallerie d'Emile Gallé, modèle et décor déposés".

A smoked glass vase, c.1890-1895, polychrome enamels, acid-etched decoration. Incised signatures.

H 17,1 x D 14,2 cm - H 6 3/4 X Diam 5 5/8 in.

2 500/ 3 500 €

BIBLIOGRAPHIE : Giuseppe Cappa, "L'Europe de l'art verrier", Pierre Mardaga Editeur, Paris, 1991, modèle à rapprocher de celui reproduit p.192



2



3

3 LE VERRE FRANÇAIS

Lampe à poser "Roses sauvages" en verre jaspé rose et vert, circa 1918-1921, décor gravé à l'acide de roses, feuilles, et d'une frise d'écaillés à la base, monture en fer forgé à patine noire. Signature incisée "Le Verre Français".

A "Roses sauvages" pink and green glass lamp, c.1918-1921, acid-etched decoration, black patinated wrought iron elements. Incised signature.

H 27,6 x D 20,5 cm - H 10 7/8 x D 8 1/8 in.

1 800/ 2 500 €

BIBLIOGRAPHIE : Marie-Christine Joulin, Gerold Maier, "Charles Schneider: Le Verre Français Chardeur Schneider", Éditions Wissner-Verlag, Augsburg, 2004, modèle de décor reproduit p. 92

4 CAMILLE VICTOR NAUDOT (1862-1938)

Coupe en porcelaine, haut piédouche cannelé, corps polylobé, à décor à plique-à-jours de motifs fleuris, émaux translucides et vert, extérieur rose à rehauts floraux dorés. Signature émaillée "CN". (Infime restauration en bordure)

A porcelain bowl, plique-à-jour decoration of floral motif, translucent and green

enamels, pink exterior with golden floral highlights. Enamelled signature. (Minor restoration on the edge) H. 5,3 x D. 8,4 cm - H 2 1/8 x D 3 1/4 in.

3 000/ 5 000 €

BIBLIOGRAPHIE : Alastair Duncan, "The Paris Salons 1895 - 1914, Volume 4", Antique Collector's Club, Woodbridge, 2006, modèle à rapprocher de ceux reproduits p. 359

5 DAUM NANCY

Vase en verre multicouche jaspé vert et brun, jaune sur fond laiteux et blanc à décor de roses épanouies ciselées dans des applications, Signature incisée "Daum Nancy". Monture en argent à décor de roses et d'insectes, poinçon Minerve.

A multi-layered glass, green and brown, yellow on milky white and white. Incised signature. Silver frame. H 13 cm - H 5 1/8 in.

4 000/ 6 000 €

BIBLIOGRAPHIE : Noël Daum, "Daum, maîtres verriers", Edita-Denoël, Lausanne, 1980, modèle à rapprocher de ceux reproduits p. 85



4



5



6

6 DAUM NANCY

Petit vase cylindrique à base évasée en verre translucide givré à l'acide, décor de tulipes formées d'applications travaillées à la roue, filets verts rapportés à chaud formant tiges. Signature incisée « Daum Nancy ».

A small cylindrical vase with a flared base in translucent glass. Incised signature.

H 9,5 cm - H 3 3/4 in.

800/ 1 000 €

7 ÉMILE GALLÉ (1846-1904)

Vase balustre piriforme en verre multicouche vert, orangé et jaune sur fond translucide, décor gravé à l'acide d'un lever de soleil sur un paysage de forêts bordant une rivière, col à ressaut à décor d'une frise géométrique. Signature gravée à l'acide "Gallé". (Pourtour du col probablement rodé).

A green, orangish and yellow multilayered glass vase, acid-etched decoration.

Acid-etched signature. (Neck probably lapped). H 26 cm - H 10 1/4 in.

1 500/ 2 000 €



7

8 TIFFANY

Coupe ovale en argent sur piédouche formée d'une succession de feuilles de nénuphar et de rinceaux en bas-relief, marli bordé de feuilles et fleurs de nénuphar animées de rinceaux. Signature de cachets. « Tiffany » partiellement effacé et « Sterling 5893 ».

A silver cup. Stamped. H 12,7 x L 32,3 x P 24 cm

H 5 x W 12 3/4 x D 9 1/2 in.

2 500/ 3 500 €

9 ÉMILE GALLÉ (1846-1904)

Table à thé, structure en noyer, piètement végétal, plateau ovalisé à décor marqueté de marguerites et d'un papillon, galerie profilée animée de découpes latérales, signature marquetée "Gallé".

A tea table, walnut structure, oval top with inlaid decoration. Inlaid signature "Gallé".

H 81 x L 73,5 x P 44,5 cm.

H 31 7/8 x W 29 x D 17 1/2 in.

1 000/ 1 500 €



8



9



10

10 ÉMILE GALLÉ (1846-1904)

Table d'appoint à deux plateaux, structure en noyer, piètement végétal, décor marqueté de vols d'hirondelles et, pour la tablette inférieure de nénuphars et libellule. Signature marquetée "Gallé".

A side table with two trays, walnut structure, inlaid decoration. Inlaid signature "Gallé".

H 76 x L 65,7 x P 37,3 cm - H 29 7/8 x W 25 7/8 x D 14 3/4 in.

1 500/ 2 000 €

11 DAUM NANCY

Vase ovoïde méplat formant disque à large col évasé en verre jaspé blanc laiteux à décor gravé à l'acide et émaillé d'un paysage de campagne aux champs de colza en fleurs, teintes polychromes, dominantes vertes et jaunes. Signature émaillée "Daum Nancy".

A milky white glass vase, polychromic enamels, mostly green and yellow, acid-etched decoration. Enamelled signature.

H 19 x L 14,6 cm - H 7 1/2 x L 5 3/4 in.

2 000/ 3 000 €

12 DAUM NANCY

Coupe quadrilobée, circa 1900-1910, en verre jaspé translucide, jaune, rosé et orangé à décor gravé à l'acide et émaillé d'un paysage de neige arboré, teintes brunes, noires, anthracite, ocre et blanches. Signature émaillée "Daum Nancy".

A translucent glass bowl, yellow, pink and orange shades, brown, black, grey, ochre and white enamelled, acid-etched decoration. Enamelled signature.

H 6,5 x D 14,3 cm - H 2 1/2 x Diam. 5 5/8 in.

1 000/ 1 500 €

BIBLIOGRAPHIE : Giuseppe Cappa, "L'Europe de l'art verrier", Pierre Mardaga Editeur, Paris, 1991, modèle de décor « Forêt en hiver » reproduit p.105

13 LOUIS MAJORELLE (1859-1926)

Table à thé à deux plateaux, piètement quadripode fuselé rainuré en frêne teinté, plateau à décor marqueté de grands végétaux sur fond en noyer teinté, l'ensemble revernis postérieurement. Signature marquetée "L Majorelle".

A tea table with two trays, tinted ash base, inlaid tray on tinted walnut, later refinished. Signature inlaid "L Majorelle".

H 75 x L 80 x P 54 cm - H 29 1/2 x W 31 1/2 x D 21 1/4 in.

2 000/ 2 500 €



11



12



13



14

14 DAUM NANCY

Carafe aux chardons en verre côtelé, motifs incisés et dorés, service Ducal, vers 1890.
Signature émaillée " Daum Nancy" .

A glass carafe with thistles, incised and gilded patterns, Ducal service, circa 1890.
Enamelled signature.

H 17,7 cm - H 7 in.

400/ 600 €

15 ÉMILE GALLÉ (1846-1904)

Vase en verre multicouche vert kaki et rose sur fond blanc laiteux, décor gravé à l'acide d'ombellifères. Signature gravée à l'acide "Gallé".

A green and pink on white background multilayered glass vase, acid-etched decoration. Acid-etched signature.

H 26 cm - H 10 1/4 in.

3 200/ 4 200 €



15



16

16 ÉMILE GALLÉ (1846-1904)

Lampe végétale en bronze à patine médaille, base formée de quatre feuilles en enroulement, hampe florale rainurée se terminant par des crosses accueillant deux bobèches végétales.

A bronze lamp in bronze, medal patina.

H 48 x L 24 x P 15,3 cm

H 18 7/8 x W 9 1/2 x D 6 in.

1 500/2 000 €

17 FRANÇOIS-EUGÈNE ROUSSEAU (1827-1890) & ERNEST LÉVEILLÉ (1841-1913)

Grand vase ovoïde méplat, circa 1885, en verre jaspé translucide, à décor d'inclusions de poudres vertes et de bulles d'air, ouverture polylobée. Base ajourée en bronze doré. (Un fêle en diagonale à la base).

A translucent glass vase, c. 1885, green and bubbles inclusions, bronze base. (A small hair under the base). H 35 x L 26 x P 21 cm - H 13 3/4 x W 10 1/4 x D 8 1/4 in.

3 000/ 5 000 €



17



18 FRANÇOIS-RAOUL LARCHE (1860-1912)

"Loïe Fuller", circa 1900.

Spectaculaire sculpture formant lampe en bronze doré présentant Loïe Fuller drapée dansant dans de grands voiles, cambrée, mains levées. Signature incisée "Raoul Larche". Cachet de fondeur "Siot-Decauville - Fondeur - Paris".

A "Loïe Fuller" gilt bronze table lamp, circa 1900. Signed and foundry mark.

H 46 cm - H. 18 in.

22 000/ 28 000 €

BIBLIOGRAPHIE : - Laurence Buffet Challier, "Le modern style", Éditions Baschet & Cie, L'illustration, Paris, 1975, p. 172

- Alastair Duncan, "Art nouveau & Art déco lighting", Simon et Schuster éditeurs, New-York, 1978, pl. XXII, p. 44

- Pierre Kjellberg, "Les bronzes du XIXe siècle", Éditions de l'Amateur, Paris, 1987, modèles similaires reproduits pp. 412-413

- Gabriel Fahr-Becker, "L'Art Nouveau", Editions Könemann, Cologne, 1997, p. 101

- Collectif, "Loïe Fuller, danseuse de l'Art nouveau", Musée de l'École de Nancy, Exposition du 17 mai au 19 août 2002, Réunion des Musées Nationaux, Paris, 2002, p. 122

- Catalogue de la Maison Siot-Decauville, p. 110



18



19

19 ÉMILE GALLÉ (1846-1904)

Petit vase balustre sur piédouche en verre vert à décor d'inclusions de poudres métalliques noires, macules orangées, rehauts à chaud de cabochons en verre cerise. Signature incisée « Gallé ».

A small baluster vase on pedestal in green glass decorated with inclusions of black, black and orange metallic powders, hot highlights of red glass cabochons.

Incised signature "Gallé".

H 15 cm - H 5 7/8 in.

4 000/ 6 000 €

20 ÉMILE GALLÉ (1846-1904)

Vase balustre élancé en verre vert, « Orchidées sauvages et champignons », circa 1878-1884, base cannelée, décor émaillé polychrome et or d'orchidées et champignons, fond finement gravé de fougères à rehauts dorés, intérieur et extérieur mordus de gouttelettes de rosée. Signature incisée "Emile Gallé".

A green glass vase, polychrome and golden enamel, acid-etched decoration. Incised signature. H 20,2 cm - H 8 in.

4 500/ 6 000 €

BIBLIOGRAPHIE : Giuseppe Cappa, "L'Europe de l'art verrier", Pierre Mardaga Editeur, Paris, 1991, modèle reproduit p.180



20



21

21 PIERRE-ADRIEN DALPAYRAT (1844-1910)

Centre de table végétal en porcelaine, motif central d'une fleur s'épanouissant sur un large feuillage ondulé et nervuré, émaux vert de gris et beige. Signature d'un cachet en creux "Dalpayrat".

A porcelain centerpiece, verdigris and beige enamels. Stamped signature.

H 9 x D 33 cm - H 3 1/2 x Diam. 13 in.

3 000/ 5 000 €

22 HENRI-LÉON CHARLES ROBALBHEN (1862-1906) & HENRI-LAURENT DESROUSSEAUX (1862-1906)

Spectaculaire jardinière aux cucurbitacées, Paris, circa 1900, corps ovalisé en grès, fruits en relief et feuillages en bas-relief, émail vert, fond rouge de cuivre sur fond beige. Signature émaillée "Robalbhen - Paris". (Un fêlé de cuisson sous la base).

A stoneware spectacular planter, Paris, c. 1900, green enamel, red copper background on beige background. Enamelled signature. (A crack of cooking under the base).

H 24 x L 33 x P 29,2 cm - H 9 1/2 x W 13 x D 11 1/2 in.

5 000/ 8 000 €





23

23 FRANÇOIS ALPHONSE PIQUEMAL (XIX-XX SIÈCLES)

"Le baiser de Pierrot"

Sculpture en bronze à patine rousse. Signature en creux « A. Piquemal ».

Socle en marbre griotte.

A gilded bronze sculpture and gilded bronze base. Signed.

H 23,5 cm - H 9 1/4 in.

300/ 500 €

24 GEORGES OMERTH (XX SIÈCLE)

Sculpture en bronze à patine dorée représentant une fermière et sa vache sur une terrasse ovalisée, base en marbre vert de mer. Signature en creux "G.Omerth".

A bronze sculpture, golden patina, marble base. Signed.



24

H 19,5 x L 17,2 x P 10,5 cm - H 9 x L 6 3/4 x D 4 1/8 in.

500/ 800 €

25 DEMETER H. CHIPARUS (1886-1947)

Sculpture en régule noir et or représentant une élégante Art déco nourrissant des chèvres avec des gerbes de fleurs, visage et mains en résine beige. Base rectangulaire en marbre noir. Signature incisée "DH Chiparus".

(Quelques restaurations sur les parties en résine).

A black and gold regula sculpture with beige resin. Black marble base. Incised signature. (Some restorations on the resin parts)

H 46,5 x L 78 x P 17 cm - H 18 1/4 x W 30 3/4 x D 6 3/4 in.

1 000/ 1 500 €



25



26

26 AIREBELLE

Plat en faïence sur talon, décor incisé d'un papillon et de motifs végétaux incisés sur fond d'émaux verts et violets irisés à lustres métalliques. Signature incisée "Airebelle France".

An earthenware plate, metallic glossy enamel decoration. Signed.

H 3,5 x D 26,5 cm - H 1 3/8 x D 10 3/8 in.

500/ 700 €

27 AMÉDÉE DE CARANZA (1843-1914)

Suite de deux gobelets cylindriques évasés en verre à décor irisé de motifs végétaux. Signés "A. de Caranza".

A suite of two cylindrical flared glass goblets. Signed.

H 5 x D 3,4 cm - H 2 x Diam. 1 3/8 in.

200/ 400 €



27

28 CLÉMENT MASSIER (1845-1917)

Important cache-pot en faïence, piédouche tronconique, vasque formant large corolle à décor d'épines et végétaux, émaux irisés lustrés verts et violets à reflets métalliques. Signature d'un cachet et émaillée "Clément Massier Golfe Juan". (Haut fêle vertical, bordé de quelques éclats).

An important earthenware planter, iridescent green and purple enamels with metallic reflections. Stamped signature and enamelled "Clément Massier Golfe Juan". (High fêle vertical, bordered of some splinters, in circumference of the vase)

H 31,5 x D 40 cm - H 12 3/8 x 15 3/4 in.

800/ 1 200 €



28



29

29 LE VERRE FRANÇAIS

Vase "Marrons", circa 1922-1925, en verre multicouche, écaillé de tortue rehaussé de poudres vitrifiées vertes sur fond jaspé orange tango et jaune-orangé, gravé à l'acide d'un décor floral géométrisé présentant une composition de bogues et rameaux, corps cylindrique à col ourlé sur large base galbée. Signature incisée "Le Verre Français".

A "Marrons" multilayered glass vase, c.1922-25, tortoiseshell and orange shades, acid-etched decoration. Incised signature. H 46 cm - H 18 1/8 in. 1 000/ 1 500 €

BIBLIOGRAPHIE : Marie-Christine Joulin, Gerold Maier, "Charles Schneider : Le Verre Français - Charler Schneider", Éditions Wissner-Verlag, Munich, 2004, modèle de décor reproduit p. 106



30

30 LE VERRE FRANÇAIS

Grand vase « Cardères », circa 1918-1921, en verre multicouche bleu sur fond orangé jaspé, gravé à l'acide d'un décor floral géométrisé présentant des feuillages en chutes, larges frises d'écaillés stylisées à la base et au sommet, corps tronconique élancé à large ouverture. Signature au berlingot.

A large vase, c.1922-1925, blue multi-layered glass on a mottled orange ground, acid-etched decoration. "Berlingot" signature. H 57 cm - H 22 1/2 in. 1 000/ 1 500 €

BIBLIOGRAPHIE : Marie-Christine Joulin, Gerold Maier, "Charles Schneider : Le Verre Français - Charler Schneider", Éditions Wissner-Verlag, Munich, 2004, modèle de décor reproduit p. 90



31

31 LE VERRE FRANÇAIS

Vase "Platanes", circa 1927-1928, en verre multicouche, orange à macules beige-brun sur fond jaspé jaune-orangé, gravé à l'acide d'un décor floral géométrisé présentant des feuillages et des fruits en chutes, corps évasé à large ouverture, sur large base galbée. Signature incisée "Le Verre Français".

A "Platanes" multilayered glass vase, c. 1927-1928, orange, brownish shades on orangish background, acid-etched decoration. Incised signature. H 44,8 cm - H 17 5/8 in.

800/ 1 200 €

BIBLIOGRAPHIE : Marie-Christine Joulin, Gerold Maier, "Charles Schneider : Le Verre Français - Charde Schneider", Éditions Wissner-Verlag, Munich, 2004, modèle de décor reproduit p 164



32

32 DAUM NANCY

Grand vase évasé, circa 1903, à large ouverture et base galbée en verre jaspé orange vert et jaune orangé, à décor gravé à l'acide de tulipes perroquet, rehauts de poudres vitrifiées polychromes. Signature gravée à l'acide "Daum Nancy".

A baluster glass vase, c.1903, orangish yellow and green, vegetal acid-etched decoration, colorful powdered glaze highlights. Engraved signature. H 53,4 cm - H 21 in. 2 500/ 3 500 €

BIBLIOGRAPHIE : Noël Daum, "Daum, maîtres verriers", Edita-Denoël, Lausanne, 1980, modèle à rapprocher de ceux reproduits p. 86



33

33 GABRIEL ARGY-ROUSSEAU (1885-1953)

Vase sphérique aplati "Sorbier", modèle créé en 1915, en pâte de verre translucide et jaune citrin jaspé, décor rouge, jaune et noir en bas-relief de rameaux de sorbier portant baies. Signature en creux "G. Argy Rousseau France".

A "Sorbier" vase, designed in 1915, translucent and yellow glass paste, red, black and yellow bas-relief decoration. Signed.

H 6,5 x D 8,8 cm - H 2 5/8 x Diam. 3 3/8 in.

1 200/ 1 500 €

BIBLIOGRAPHIE : Janine Bloch-Dermant, G.Argy Rousseau, catalogue raisonné, Les Éditions de l'Amateur, Paris, 1990, modèle reproduit p.178 sous la ref. 15.02

34 AMALRIC WALTER (1870-1959) & HENRI BERGÉ (1870-1937) - (SCULPTEUR)

Encrier en pâte de verre teintée orangé, vert, violet et jaune, forme contournée à décor en bas-relief de primevères, couvercle à décor d'un escargot formant prise. Signature en creux "Bergé".

An inkwell in orange, green, purple and yellow tinted glass paste. Signed.

H 7 x L 10,6 x P 9,7 cm - H 2 3/4 x W 4 1/8 x D 3 7/8 in.

800/1 200 €



34

35 GABRIEL ARGY-ROUSSEAU (1885-1953)

Veilleuse "La Coupe Fleurie", 1923, en pâte de verre rouge, rose, orangée, violette et noir, formant dôme galbé, à décor en bas-relief d'une corbeille aux fleurettes épanouies. Base circulaire, probablement postérieure, en fer forgé godronné de chevrons, piétement tripode formé de trois sphères facettées. Signature d'un cachet en creux "G. Argy-Rousseau".

A "La Coupe Fleurie" night-light, red, pink, orange, purple and black glass paste with flowers decoration, 1923. Signed.

H 15,4 x D 15 cm - H 6 x Diam. 5 7/8 in.

4 000/ 6 000 €

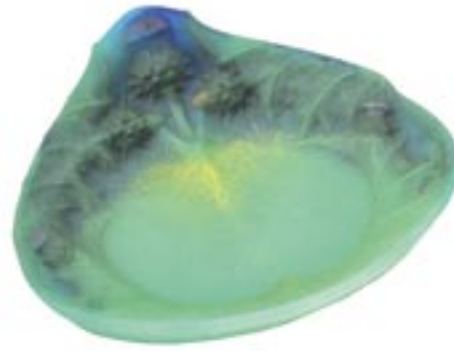
BIBLIOGRAPHIE : - Janine Bloch-Dermant "G. Argy Rousseau", les Éditions de l'Amateur, Paris, 1990, modèle référencé 23.18 et reproduit pp.108, 109, 193 - Yves Delaborde, "Le verre, Art & Design, XIXe-XXe Siècles", ACR éditions, Courbevoie, 2011, modèle reproduit p. 15



35



36



37



38

36 AMALRIC WALTER (1870-1959) & HENRI BERGÉ (1870-1937) - (SCULPTEUR)

Vide-poches ovalisé au caméléon en pâte de verre jaune, orangée et verte, à décor en relief. Le caméléon, juché sur un relief, domine le bassin. Signatures en creux "A. Walter".

A yellow, orange and green glass paste trinket bowl. Incised signature.

H 9,6 x L x 17,1 x P 15,5 cm - H 3 3/4 x W 6 3/4 x D 6 1/8 in.

1 500/ 2 000 €

37 AMALRIC WALTER (1870-1959) & HENRI BERGÉ (1870-1937) - (SCULPTEUR)

Vide-poches triangulé aux chardons en pâte de verre verte, bleue, jaune et brune, à décor en relief de chardons sur fond feuillagé. Signature en creux "A. Walter".

A green, bleue, yellow, and brown glass paste trinket bowl. Incised signature.

H 5,6 x L 21 x P 18,7 cm - H 2 5/8 x L 8 1/4 x D 7 3/8 in.

1 000/ 1 500 €

38 AMALRIC WALTER (1870-1959) & HENRI BERGÉ (1870-1937) - (SCULPTEUR)

Vide-poches circulaire au lézard vert en pâte de verre jaune, orangée et verte, à décor en relief. La pièce est animée de trois crosses en ressaut et présente le lézard sur un fond feuillagé et fleuri. Signatures en creux "A. Walter" et "Bergé sc.".

A yellow, orange and green glass paste trinket bowl. Incised signature.

H 3 x D 17,1 cm - H 1 1/8 x Diam. 6 3/4 in.

1 500/ 2 000 €

39 AMALRIC WALTER (1870-1959) & HENRI BERGÉ (1870-1937) - (SCULPTEUR)

Pot couvert « Bombyx du mûrier » en pâte de verre teintée bleue, jaune, rose, noire et brune, pot à décor en bas-relief de trois papillons et de fleurettes, couvercle à décor d'un large papillon formant prise. Signatures en creux "A. Walter -Nancy" et "Bergé sc.".

A covered pot " Bombyx du mûrier " in blue, yellow, pink, black and brown tinted glass paste. Signatures in hollow. H 14,5 x D11,5 cm - H 5 3/4 x Diam. 4 1/2 in.

2 000/ 3 000 €



39



40



41

40 AMALRIC WALTER (1870-1959) & HENRI BERGÉ (1870-1937) - (SCULPTEUR)

Boîte à timbres en pâte de verre teintée bleue, verte, jaune, rose et orangée, corps à décor végétal en bas-relief, intérieur aménagé de trois compartiments, couvercle à décor d'un escargot formant prise. Signatures en creux "A. Walter-Nancy" et "Bergé sc.".

A stamp box in blue, green, yellow, pink and orange tinted glass paste, Signed.

H 6,5 x L 9,5 x P 5,3 cm - H 2 1/2 x W 3 3/4 x D 2 1/2 in.

1 000/ 1 500 €

41 AMALRIC WALTER (1870-1959) & HENRI BERGÉ (1870-1937) - (SCULPTEUR)

Vide-poches allongé aux capricornes en pâte de verre brune, noire, bleue et jaune, à décor en relief de coléoptères sur fond feuillagé. Signature en creux "A. Walter".

A brown, black, blue and yellow glass paste trinket bowl. Incised signature.

H 3 x L 28 x P 10,7 cm - H 1 1/8 x W 11 x D 4 1/4 in.

1 500/ 2 000 €

42 GABRIEL ARGY-ROUSSEAU (1885-1953)

Vide-poches "Panthère et cobra", 1930, en pâte de verre ambrée jaune et brune représentant sur une haute terrasse le combat des animaux, bassin rectangulaire bordé d'un damier. Signature d'un cachet en creux "G. Argy-Rousseau".

A "Panther and cobra" ash-tray, 1930, yellow and brown amber glass, Signed.

H 6,7 x L 16,4 x P 9,7 cm - H 2 5/8 x W 6 1/2 x D 3 7/8 in.

2 000/ 3 000 €

BIBLIOGRAPHIE : Janine Bloch-Dermant "G. Argy Rousseau", Les Éditions de l'Amateur, Paris, 1990, modèle référencé 30.15 et reproduit p. 222



42



43

43 DAUM NANCY

Grand écureuil, sculpture en pâte de verre en dégradés de vert représentant un écureuil sur une terrasse aux glands et feuille de chêne. Signature en creux « Daum Nancy ».

A large green glass paste squirrel sculpture, Incised signature.

H 23 x D 12,5 cm - H 9 x Diam. 4 7/8 in.

1000/1500€

A glass paste sculpture, shades of yellow and green, representing the dancer draped on a rectangular terrace. Signed.

H 19,6 x L 29 x P 10 cm - H 7 3/4 x W 11 3/8 x D 4 in.

1 000/ 1 500 €

COLLECTION : Chrysler Museum of Art, Norfolk, Virginia

BIBLIOGRAPHIE : - Noël Daum, "La pâte de verre", Editions Denoel, Paris, 1984, modèle reproduit ill. 198

-Jean Hurstel. "Amalric Walter, créateur de la pâte de verre," Le pays lorrain, Journal de la Société d'histoire de la Lorraine & du Musée lorrain, vol. 81., septembre 2000, pp. 183-194, ill. 186

44 AMALRIC WALTER (1870-1959) & JEAN-BERNARD DESCOMPS (1872-1948) (SCULPTEUR)

"Isadora Duncan". Sculpture en pâte de verre en dégradés de jaune et vert représentant la danseuse drapée sur une terrasse rectangulaire. Signatures en creux « Jean Descomps sc » et « A.Walter ».





45

45 MARC LALIQUE (1900-1977) d'après un modèle de RENÉ LALIQUE (1860-1945)

"L'Air du Temps". Flacon à parfum en cristal torsadé au spectaculaire bouchon de deux colombes aux ailes déployées, créé pour Nina Ricci. Non signé.

A perfume bottle, pressed-molded crystal, created for Nina Ricci. Unsigned.

H 31,5 cm - H 12 3/8 in.

400/ 600 €

HISTORIQUE : Modèle créé en 1947, existe en quatre tailles.

BIBLIOGRAPHIE : - - Félix Marcilhac, "René Lalique, Catalogue raisonné de l'œuvre de verre", Éditions de l'Amateur, Paris, 2004, modèle reproduit p. 941

- Catalogue Cristal Lalique France n° 11.801

46 RENÉ LALIQUE (1860-1945)

Deux flacons de la garniture de toilette "Épines", en verre translucide et satiné à patine anthracite, à décor en bas-relief d'une frise d'épines, monture et bouchon interne en vermeil, bouchon supérieur en argent et émail noir. Signature en relief "R.Lalique", poinçon Minerve et poinçon d'orfèvre. (Un petit choc d'émail sur le bouchon le plus petit).

A suite of two bottles, translucent and satin glass with black patina, gilt mounted. Signed. Hallmarks. (A small enamel chip on the smaller). H 12,4 x D 11 et H 10 x D 8 cm - H 4 7/8 x Diam. 4 3/8 & H 4 x Diam. 3 1/8 in.

1 000/ 1 200 €

BIBLIOGRAPHIE : Félix Marcilhac, "René Lalique, Catalogue raisonné de l'œuvre de verre", Éditions de l'Amateur, Paris, 2004, modèle reproduit p. 343 sous les réf. 590 à 593, modèle créé en 1920, supprimé du catalogue en 1937 et non repris après 1947.

47 RENÉ LALIQUE (1860-1945)

Vase "Languedoc", en verre translucide et satiné à patine bleutée, à décor en relief d'une frise de feuilles stylisées à bords dentelés. Signature incisée "R. Lalique".

A translucent and satin glass vase, grey patina, model created in 1920. Signed.

H 22.5 x D 30.5 cm - H 8 7/8 x Diam. 12 in.

2 500/ 3 500 €

BIBLIOGRAPHIE : Félix Marcilhac, "René Lalique, Catalogue raisonné de l'œuvre de verre", Éditions de l'Amateur, Paris, 2004, modèle reproduit p. 443 sous la réf. 1021, modèle créé en 1929, non repris après 1947.



46



47



48

48 ETLING

"Isadora Duncan". Statuette en verre opalescent représentant la danseuse aux voiles sur une terrasse circulaire à ressaut. Signature d'un cachet en relief « Etling France ». Statuette in opalescent glass representing the dancer. Signature of a stamp in relief "Etling France". H 20,7 cm - H 8 1/8 in.

1 000/ 1 500 €

BIBLIOGRAPHIE : Giuseppe Cappa, "L'Europe de l'art verrier", Pierre Mardaga Editeur, Paris, 1991, modèle reproduit p. 164

49 MARIUS-ERNEST SABINO (1878-1961)

Veilleuse aux panthères, circa 1930, sujet en verre opalescent représentant deux panthères sur une terrasse rectangulaire, base parallélépipédique accueillant une lumière. Signature en creux « Sabino - Paris ».

A night light with panthers, circa 1930, subject in opalescent glass representing two panthers on a rectangular terrace. Signature in hollow " Sabino - Paris ".

H 18,8 x L 27 x P 9,9 cm - H 7 3/8 x L 10 5/8 x D 3 7/8 in.

1 000/ 1 500 €



49

50 EDGAR BRANDT (1880-1960) & DAUM NANCY

Applique murale en fer forgé, platine carrée bordée d'ornements en fer battu, bras de lumière soutenant une bobèche godronnée, tulipe en verre opalescent blanc granité et patiné. Estampillée "EBrandt" et signature incisée "Daum Nancy France". A wrought iron wall-lamp, wrought iron elements, glass shade. Stamped, incised signature. H 32,5 x D 13,7 X P 16,2 cm - H 12 3/4 x Diam. 5 3/8 x D 6 3/8 in.

2 000/ 3 000 €

51 VERLYS

Coupe circulaire creuse en verre teinté violet pâle, décor en bas-relief de naïades dans les flots. Signature incisée « Verlys - France ».

A hollow circular pale purple tinted glass cup. Incised signature.

H 5,5 x D 38,5 cm - H 2 1/8 x Diam. 15 1/8 in.

1 000/ 1 500 €



50



51



52

52 ANNÉES 1930

Service à café Art Déco en métal argenté comprenant une cafetière, un sucrier et pot à lait, corps tronconique évasé, prise en noyer et noyer teinté. Poinçon dans un cartouche "S***", poinçon d'orfèvre.

An Art Deco silver plated coffee set, walnut & walnut stained grip. Hallmark and goldsmith's hallmark. H. max 18,7 cm - H 7 3/8 in.

1 500/ 2 000 €

53 ROBERT LALLEMANT (1902-1954)

Vase cylindrique à ressauts en faïence, forme moderniste, émail turquoise. Signature émaillée, "TR Lallemand - Made in France".

An earthenware vase, turquoise enamel. Enamelled signature.

H 18,7 x D 17 cm - H 7 3/8 x D 6 3/4 in.

600/ 800 €



53

54 ROBERT LALLEMANT (1902-1954)

Vase à profil navette, corps en faïence à ressauts, forme moderniste, décor émaillé polychrome sur une face d'une vue de Notre Dame et sur l'autre face du blason de la ville de Paris. Signature émaillée, "TR Lallemand - Made in France". (Petits éclats sur les arêtes).

An earthenware profile shuttle vase, polychromic enamels with parisian views. Enamelled signature. (Tiny chips on the edges).

H 17.5 x Larg. 15.5 x P. 8.3 cm - H 6 7/8 x L 6 1/8 x D 3 1/4 in.

800/ 1 200 €

55 ROBERT LALLEMANT (1902-1954)

Vase cylindrique à ressauts en faïence, forme moderniste, décor de locomotives à vapeur et de wagons, émaux polychromes sur fond ivoire. Signature émaillée, "TR Lallemand - Made in France"

A cylindrical earthenware vase, polychromic enamel on ivory background. Enamelled signature. H 23.5 x D 21 cm - H 9 1/4 x Diam. 8 1/4 in.

2 000/ 3 000 €



54



55



56

56 FONTANA ARTE (EDITEUR)

Suspension à structure en laiton, cache bélière formant large coupe, trois éléments tubulaires soutiennent une coupole bombée formée de deux éléments galbés en verre vert granité, neuf lumières centrales rayonnantes.

A ceiling light, brass structure, green glass elements.

H 87 x D 63 cm - H 34 1/4 x Diam 24 3/4 in.

2 000/ 3 000 €

57 XXe SIÈCLE

Paire de fauteuils modernistes, à structure formée d'épaisses lames de verre vert trapézoïdales soutenant une par visserie de laiton apparent, l'assise et le dossier tendus d'un tissu imprimé zèbre.

A pair of modernist armchairs, thick green trapezoidal glass slats structure, brass screw, the seat and backrest stretched with a zebra printed fabric.

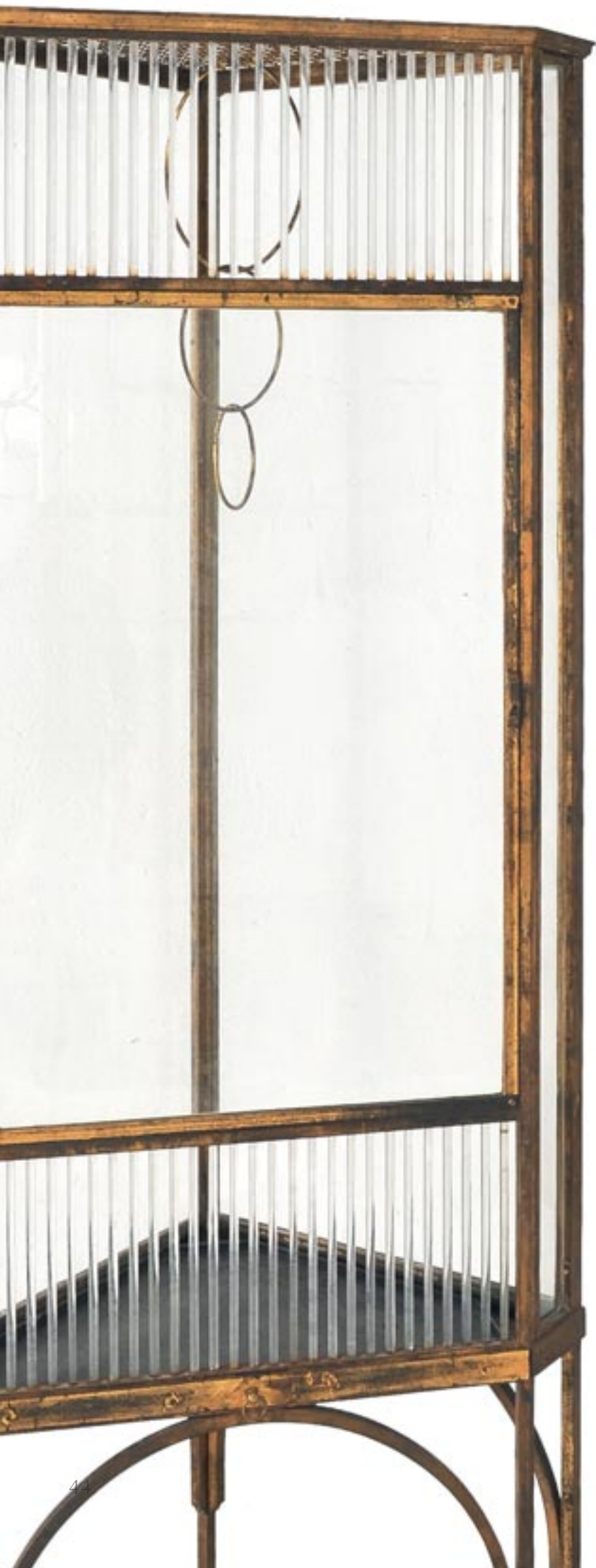
H 73 x L 64 x P 93 cm - H 28 3/4 x W 25 1/4 x D 36 5/8 in.

5 000/ 8 000 €





57



58 ANNÉES 30

Paire d'élégantes volières, structure triangulée en métal de section carrée laqué or, la partie principale est composée d'une haute volière à parois de verre, accueillant à la base et au sommet des rangées de tubes de verre, sommet grillagé en métal doré, base accueillant des jardinières, perchoirs formés de trois anneaux. (Une partie des baguettes de verre à refixer).

A pair of elegant aviaries, gold lacquered metal structure, high aviary with glass walls, glass tubes, gridded top in gold metal. (Some glass sticks to be refixed).

H 258,5 x L 95 x P 64 cm - H 101 3/4 x W 37 3/8 x D 25 1/4 in.

40 000/ 60 000 €



58



59

59 ~ XXe SIÈCLE

Paravent à quatre feuilles gainé de parchemin verni, feuilles bordées latéralement de baguettes de laiton maintenant des charnières à double révolution.

A four leaves screen, covered with varnished parchment, brass rods holding double revolution hinges.

H 171,5 - L feuille 40 cm - H 67 1/2 x W leave 15 3/4 in.

4 000/ 6 000 €

60 ANNÉES 50

Paire d'appiques en laiton, potence tronconique, maintenant une large virole crénelée, soutenant une coupe à trois lumières, animé vers le bas d'un cône à une lumière.

A pair of brass wall-lamp.

H 17,6 x L 25 x P 23 CM - H 6 7/8 x W 9 7/8 x D 9 in.

1 000/ 2 000 €

61 XXe SIÈCLE

Guéridon néo-classique, piètement zoomorphe en fer forgé, crosse supérieure et ornements de cordelettes en fer forgé doré, plateau en scagliole de marbre et de travertin, mention "Maestro Greco Sirocco Libeccio".

A neoclassical pedestal table, wrought iron zoomorphic base, gilded wrought iron upper stock and cord ornaments, marble and travertine scagliole top, "Maestro Greco Sirocco Libeccio" inscription.

H 80,5 x D. 99,3 cm - H 31 3/4 x Diam. 39 1/8 in.

2 000/ 3 000 €



60



61



62

62 ARNT LANDE (ATTRIBUÉ A) & MØLLER OG STOKKE (ÉDITEUR)

Fauteuil à structure en frêne verni, piètement fuselé, chute d'accotoirs et dossier galbé soutenu par des barreaux fuselés, coussin d'assise et dossier recouverts postérieurement d'un lainage bouclé gris et blanc.

An armchair, ash structure, seat cushions and back covered with a grey and white curly wool.

H 80 x L 64 P 75 cm - H 32 11/16 x W 25 3/16 x D 29 1/2 in.

1 500/ 2 000 €

63 ANNÉES 50

Suspension à structure cylindrique en acier, animé en bordure d'une suite de baguettes de verres vert taillé formant pendants, dalle inférieure en opaline blanche.



63

A ceiling lamp, cylindrical steel structure, green glass pendant elements.

H 36 x D 48 cm - H 14 1/8 x Diam. 18 7/8 in.

2 000/ 3 000 €

64 ARNT LANDE (ATTRIBUÉ A) & MØLLER OG STOKKE (ÉDITEUR)

Canapé corbeille à structure en frêne verni, piètement hexapode fuselé, chute d'accotoirs et dossiers galbés soutenus par des barreaux fuselés, coussins d'assise et dossier recouverts postérieurement d'un lainage bouclé gris et blanc.

A sofa, ash structure, hexapod tapered legs, seat cushions and back covered with a grey and white curly wool.

H 83 x L 149,5 P 68 cm - H 32 5/8 x W 58 7/8 x D 26 3/4 in.

3 500/ 5 000 €



64



65

65 AUDOUX-MINET

Lampadaire-lanterne, années 50, structure métallique gainée de cordelette beige, abat-jour tronconique en toile plastifiée beige, piètement quadripode.

A floor lamp, metal structure, beige cord, cone-shaped beige plasticized fabric lampshade.

H 170 cm - H 66 7/8 in.

1 000/ 1 500 €

66 FONTANA ARTE (DANS LE GOÛT DE)

Paire d'appliques à structure en métal chromé présentant une lentille ovalisée en verre vert et latéralement des lames de verre fumé taillées en navette. (un éclat).

Pair of wall lights, chromed metal structure, oval green glass lens. (one chip).

H 20 cm - H 7 7/8 in.

3 000/ 4 000 €

67 GRETE JALK (1920-2006) & LANGE PRODUCTIONS (ÉDITEUR)

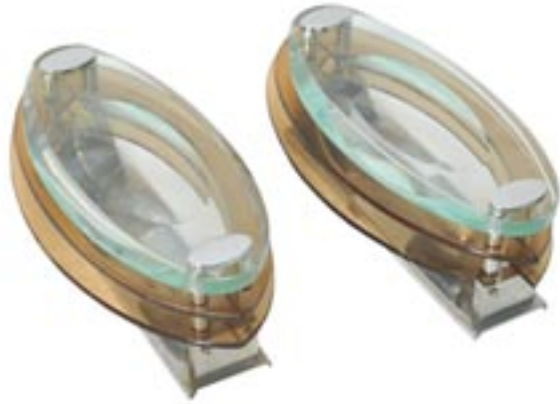
Suite de trois tables gigognes en contreplaqué de frêne thermoformé formant arca-tures géométriques cintrées.

Cachet d'éditeur "Lange Production 2008" et numérotées.

A suite of three side tables, thermoformed ash plywood structure. Editor stamp, and numbered.

H 40,5 x L 54 x P 37 cm - H 16 x W 21 1/4 x D 14 5/8 in.

2 500/ 3 500 €



66



67



68

68 ANNÉES 30

Fauteuil corbeille, piètement en frêne gaine à l'avant et sabre à l'arrière, structure galbée recouverte postérieurement d'un mouton beige capitonné.

An armchair, ash base, structure covered later with a beige sheepskin upholstery.

H 97 x L 83,5 x P 88 cm - H 38 1/4 x W 32 7/8 x D 34 5/8 in.

3 000/ 4 000 €

A pair of "206" wall-lamps, designed in 1955, brass elements and white perspex lampshades.

H 205 x D 82 cm - H 80 3/4 x D 32 1/4 in.

6 000/ 8 000 €

BIBLIOGRAPHIE : Marco Romanelli et Sandra Severi, "Gino Sarfatti opere scelte 1938-1973", Silvana Editoriale, Milan, 2012, modèle reproduit p. 188 et p. 408

69 GINO SARFATTI (1912-1985) & ARTELUCE (ÉDITEUR)

Paire de grandes appliques, modèle "206", créé en 1955, platine circulaire bombée en laiton, haute potence en laiton soutenant une double coupole circulaire aplatie en perspex blanc, partie supérieure maintenue en surélévation par des éléments en laiton.





70

70 FELIX AGOSTINI (1912-1974)

Lampadaire nymphe à structure en bronze patiné, large basse diablo d'où s'élève une nymphe stylisée, modèle créé en 1954. Abat-jour tronconique blanc cassé. Numéroté "3 GI" et cachet de fondeur "Huvelin".

A floor lamp, patinated bronze structure, model created in 1954, off-white lampshade. Numbered and foundry stamp.

H 167 x D 44 cm - H 65 3/4 x W 17 3/8 in.

12 000/ 15 000 €

71 ARNE HOVMAND OLSEN (1919-1989) & PEDERSEN & KNAP (ÉDITEUR)

Paire de fauteuils à structure organique, années 50, piétement fuselé monté de biais en frêne teinté, assise corbeille recouverte postérieurement d'un tissu bouclé capitonné et passepoilé en laine et alpaga blanc.

A pair of armchairs, tinted ash structure, basket seat covered with a curly white wool and alpaca fabric upholstered and piped.

H 99,3 x L 77 x P 73 cm - H 39 1/8 x L 30 1/4 x D 28 3/4 in.

4 000/ 6 000 €

HISTORIQUE : Modèle exposé pour la première fois lors de la présentation des fabricants de mobilier à Fredericia en 1953.



71





72

72 MAX INGRAND (1908-1969) & FONTANA ARTE (ÉDITEUR)

Lampe de bureau, piètement circulaire en métal nickelé, fût animé d'un élément diablo en métal laqué noir, surmonté d'un bras déployant, maintenant l'abat-jour métallique, formant coupole perforée, déflecteur inférieur formant coupole en perspex blanc.

A table lamp, nickel-plated metal circular base, white perspex lower deflector.

H 48,5 x D 39 x L max 69 CM - H 19 1/8 x Diam. 15 3/8 W max 27 1/8 in.

3 500/ 4 500 €

BIBLIOGRAPHIE : Pierre Emmanuel Martin-Vivier, "Max Ingrand, Du verre à la lumière", Norma Éditions, Paris, 2009, modèle reproduit p.200 et 201

73 ANNÉES 1950

Bureau zoomorphe en teck et placage de teck, piètement latéral zoomorphe maintenant en suspension le corps en arc de cercle, ouvrant coté utilisateur par un casier central et deux casiers latéraux animés d'une succession de quatre tiroirs, et allégé d'un casier allongé côté visiteur.

A teak and teak veneered zoomorphic desk.

H 78,5 x L 150 x P 62 cm - H 30 7/8 x W 59 x D 24 3/8 in.

3 000/ 4 000 €



73



74

74 INGRID DESSAU (DANS LE GOÛT DE)

Tapis rectangulaire tissé main à décor géométrique ocre et anthracite jaspé.

A rectangular carpet.

H 242 x L 157 cm - H 95 1/4 x W 61 3/4 in.

1 500/ 2 000 €

75 MAISON DUBOSQ

Suite de quatre chaises en noyer massif, à haut dossier animé d'une découpe ovalisée, assise trapézoïdale à insertion tenon mortaise avec la structure arrière, piètement avant fuselé.

A suite of four walnut chairs.

H 109 x L 34 x P 38 cm - H 42 7/8 x W 13 3/8 x D 15 in.

4 000/ 6 000 €



75



76 XXe SIÈCLE - TRAVAIL FRANÇAIS

Lampadaire "Girouette" en fer forgé, piètement tripode, fût animé d'un coq martelé stylisé, quatre bras de lumières rythmés des points cardinaux sous les bobèches.

A wrought iron floor lamp.

H 159,5 x D 54 cm - H 62 3/4 x D 21 1/4 in.

3 000/ 4 000 €

HISTORIQUE : œuvre s'inscrivant dans la stylistique mise en place par Jean Touret et les Ateliers de Marolles et notamment déclinée par le ferronnier Francis Dewaele.

77 JEAN (1916-2004) & SEBASTIEN TOURET (NÉ EN 1950)

Banquette en chêne, circa 1970, piètement formant larges croisillons maintenant à l'arrière deux hauts dossiers.

An oak bench seat.

H 112,5 x L 140 x P 39 cm - H 44 1/4 x W 55 1/8 x D 15 3/8 in.

5 000/ 7 000 €

PROVENANCE : réalisée dans les années 1970 pour une communauté religieuse du Loir et Cher à partir des chênes de la propriété. Circa 1970, France.





78

78 KAARE KLINT (1888-1954)

Fauteuil « Nørrevold » à structure en acajou, piètement gainé à l'avant et sabre à l'arrière, accotoir détaché. Assise et dossier recouvert d'un skaï brun grainé, bordé de clous tapissier en laiton.

An mahogany armchair, seat and backrest covered with a brown skai grained, bordered with brass upholstery nails.

H 99,5 x L 64 x P 59 cm - H 39 1/8 x W 25 1/4 x D 23 1/4 in.

2 000/ 3 000 €

79 XXe SIÈCLE - TRAVAIL FRANÇAIS

Pare-feu à structure en fer forgé laqué noir, décor d'une résille animée d'animaux découpés et forgés en bas-relief sur fond grillagé.

A fire screen, black lacquered wrought iron structure.

H 81,2 x L 79,5 x P 23,5 cm - H 32 x W 31 1/4 x D 9 1/4 in.

3 000/ 4 000 €



79



80

80 GEORGES PELLETIER (NÉ EN 1938)

Grand pied de lampe balustre en terre chamottée, animé d'orifices circulaires, orné de rosaces et pastilles, émaux polychromes à dominante beige et brune. Non signé. (Quelques éclats au sommet du col, devant être masqué par la bague céramique manquante)

A large baluster chamotte clay lamp base, polychrome enamels with dominant beige and brown. Not signed. (Some chips at the top of the neck, to be masked by the missing ceramic ring)

H 58 x D 34 cm - H 22 7/8 x W 13 3/8 in.

1 000/ 1 500 €

81 HENRI BATAILLE (XX^e SIÈCLE)

Table de forme libre, circa 1960, structure en noyer, piètement sabre, plateau de forme libre, à assemblage interne boulonné.

A walnut table.

H 70 x L 191 x P 106 cm - H 27 1/2 x W 75 1/4 x D 41 3/4 in.

8 000/ 12 000 €





82 STILNOVO

Suite de quatre suspensions, structure diabolo en aluminium laqué gris nacré, maintenant à la base un large disque débordant en verre vert, lentille inférieure en verre industriel. Signature d'un cachet en relief « Stilnovo ».

A set of four ceiling lamp, pearly grey lacquered aluminum structure, holding at the base a large overflowing disc in green glass, lower lens in industrial glass.

H suspension : 26 x D 20 cm - H 10 1/4 x D 7 7/8 in.

2 000/ 3 000 €

83 HENRI BATAILLE (XXe SIÈCLE)

Paire de tabourets, circa 1960, structure en noyer, piètement tripode formant sabre, épaisse assise de forme libre.

A pair of walnut stools.

H 45,5 x L 29 x P 25 cm - H 17 7/8 x W 11 3/8 x D 9 7/8 in.

1 000/ 1 500 €

84 HENRI BATAILLE (XXe SIÈCLE)

Paire de tabourets, circa 1960, structure en noyer, piètement tripode formant sabre, épaisse assise de forme libre.

A pair of walnut stools.

H 45,5 x L 29 x P 25 cm - H 17 7/8 x W 11 3/8 x D 9 7/8 in.

1 000/ 1 500 €



82



83

84



85

85 LISA JOHANSSON PAPE (1907-1989) & ILLUM BOLIGHUS (ÉDITEUR)

Lampe, piètement tronconique en bois gainé de cuir gold piqué sellier, abat-jour tronconique en lin beige.

A lamp, wooden base covered with saddle-stitched gold leather, beige linen lampshade.

H 74,2 x D 51 cm - H 29 1/4 x W 20 1/8 in.

1 000/ 1 500 €

86 LISA JOHANSSON PAPE (1907-1989) & ILLUM BOLIGHUS (ÉDITEUR)

Lampe, piètement tronconique en bois gainé de cuir gold piqué sellier, abat-jour quadrangulé en lin beige.

A lamp, wooden base covered with saddle-stitched gold leather, beige linen lampshade.

H 53 x L 33,5 cm - H 20 7/8 x W 13 1/4 in.

700/ 800 €



86

87 LISA JOHANSSON PAPE (1907-1989) & ILLUM BOLIGHUS (ÉDITEUR)

Lampe, piètement tronconique en bois gainé de cuir noir piqué sellier, abat-jour plissé plastifié.

A lamp, wooden base covered with black saddle-stitched leather, plastic-coated lampshade.

H 65,5 x D 49 cm - H 25 3/4 x W 19 1/4 in.

800/ 1 200 €

88 HENRI BATAILLE (XX^e SIÈCLE)

Paire de tabourets, circa 1960, structure en noyer, piètement tripode formant sabre, épaisse assise de forme libre.

A pair of walnut stools.

H 45,5 x L 29 x P 25 cm - H 17 7/8 x W 11 3/8 x D 9 7/8 in.

1 000/ 1 500 €



87



88



89

89 XXe SIÈCLE - TRAVAIL FRANÇAIS

Paire de suspensions en fer forgé, fût médian animé d'un coq martelé stylisé surmontant une large boucle, structure circulaire à 6 lumières.

A pair of wrought iron ceiling lamp.

H 53,5 x D 50 cm - H 21 x D 19 3/4 in.

3 000/ 4 000 €

HISTORIQUE : œuvres s'inscrivant dans la stylistique mise en place par Jean Touret et les Ateliers de Marolles et notamment déclinées par le ferronnier Francis Dewaele.

90 GUY REY MILLET (1929-2017)

Paire de tables carrées à structure en mélèze.

A pair of larch squared table.

H 70 x 75 x 74,2 cm - H 27 1/2 x W 29 1/2 x D 29 1/4 in.

3 600/ 4 600 €

PROVENANCE : Refuge de la Vanoise, Savoie, Jean Prouvé et Guy Rey Millet.





89



90





91 ALAN GRAINGER (XXe SIÈCLE)

Bibus, structure en chêne travaillée à la gouge formant écailles stylisées, plinthes en retrait aménagées de deux étagères à hauteur réglable par des clés mobiles, plateau sculpté d'un gland. (quelques taquets manquants).

An oak bibus. (some cleats missing).

H 91,5 x L 91,5 x P 25,2 cm - H 36 x W 36 x D 9 7/8 in.

2 000/ 3 000 €

92 ALAN GRAINGER (XXe SIÈCLE)

Bibus, structure en chêne travaillée à la gouge formant écailles stylisées, plinthes en retrait aménagées de deux étagères à hauteur réglable par des clés mobiles, plateau sculpté d'un gland. (quelques taquets manquants).

An oak bibus. (some cleats missing).

H 91,5 x L 91,5 x P 25 cm - H 36 x W 36 x D 9 7/8 in.

2 000/ 3 000 €



91



92



93

93 INGEGERD SILOW (1916-2005)

Tapis rectangulaire tissé main à décor de motifs géométriques en dégradé de beige, gris et brun à ressauts colorés. Frange natte. Signé "IS" dans le tissage.

A rectangular carpet, beige, grey, brown and colored elements. Signed.

H 236 X L 168 cm - H 92 7/8 x W 66 1/8 in.

1 000/ 1 500 €

94 ICO PARISI (1916-1996)

Paire de miroirs à structure en noyer, circa 1960, encadrement formé de deux pentagones superposés décalés formant motifs étoilés. Signature d'un cachet : "Ico Parisi" et d'une marque au feu "Stildomuselezione".

A pair of walnut mirrors. Stamped signature and fire mark.

D. 54 cm - Diam. 21 1/4 in.

2 500/ 3 500 €

BIBLIOGRAPHIE : Roberta Lietti, "Ico Parisi, catalogue raisonné 1936-1960", Silvana Editoriale, Milan, 2017, modèle reproduit p. 603

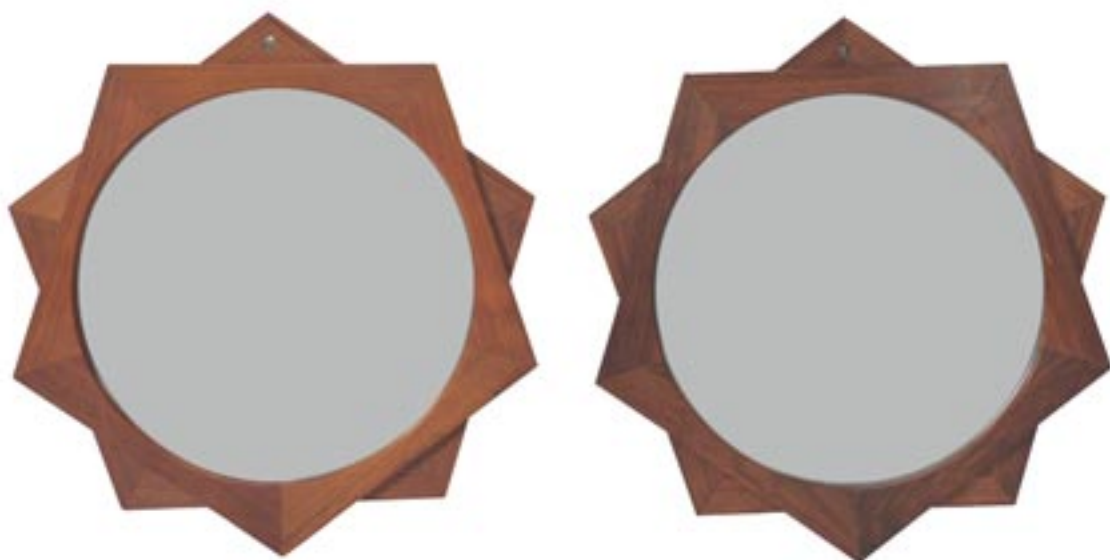
95 XXe SIÈCLE

Bureau néoclassique pouvant former console, piètement cintré en bronze à patine noire, ceinture laquée blanc ouvrant par deux tiroirs, plateau laqué façon faux marbre. (Petits sauts de laque et légères restaurations).

A neoclassical desk, that can form a console, black patina bronze curved base, white lacquered belt opening with two drawers, lacquered top in a faux marble style. (Small jumps of lacquer and slight restorations).

H 73 x L 115 x P 50 cm - H 28 3/4 x W 45 1/4 x D 19 3/4 in.

3 000/ 4 000 €



94



95



96

96 ANNÉES 1950

Vase ovoïde en faïence, muni de large prises latérales, décor de visages stylisés, émaux verts sur fond blanc cassé, fond engobé noir. Non signé.

An earthenware vase, green enamel on off-white background, black engobed background. Not signed.

H 30,5 x L 30 x P 26 cm - H 12 x W 11 3/4 x D 10 1/4 in.

2 000/ 3 000 €

97 GIO PONTI (1891-1971) & CASSINA (ÉDITEUR)

Grand canapé cinq places, structure en arc de cercle, à neuf pieds fuselés en noyer, assise recouverte postérieurement d'une cotonnade blanche et verte passepoilée.

A large five-seater sofa, arched structure, nine walnut legs, seat covered with a white and green piped cotton.

H 87 x L 275 x P 72 cm - H 34 1/4 x W 108 1/4 x D 28 3/8 in.

4 500/ 6 000 €

HISTORIQUE : Modèle dessiné pour le transatlantique Conte Grande.

BIBLIOGRAPHIE : Paolo Piccione, *Gio Ponti le navi*, Idea books, 2007, pp. 38-65



97



98

98 MADOURA

Pichet zoomorphe en faïence, corps ovoïde creusé au niveau de l'insertion de la prise, émail gris bleu sur fond jaspé brun. Signature du cachet en creux « Madoura Plein Feu ».

An earthenware zoomorphic pitcher, blue gray enamel on a brown jaspered background. Signed.

H 27,5 cm - 10 7/8 in.

1 000/ 2 000 €

99 MADOURA

Pichet balustre en faïence, émail orange d'urane. Signature du cachet en creux « Madoura Plein Feu ».

An earthenware baluster pitcher, orange enamel of urane. Signed.

H 21,5 cm - 8 1/2 in.

1 000/ 2 000 €



99

100 GIO PONTI (1891-1979)

Grande table basse circulaire en merisier, fin des années 60, piètement pentapode sabre allégé de rainures, large ceinture incurvée vers l'intérieur animée d'une large résille galbée. Plateau circulaire en verre.

A large cherrywood coffee table, end of the sixties, glass top.

H 45 x D 128,5 cm - H 17 3/4 x D 50 5/8 in.

8 000/ 12 000 €

PROVENANCE : Ancienne collection privée Italie.

HISTORIQUE : Ce modèle de table de Gio Ponti fut réalisé par Giordano Chiesa pour des commandes privées. Gio Ponti revisitera cette forme au cours de sa carrière. Il existera ainsi différentes versions en tailles ou essences de bois, jusqu'à aboutir à un modèle en métal. Il est noter que ce modèle fut plus tard édité par Matteo Licitra, fils de Lisa Licitra Ponti, vers 1990, dans le cadre de la société Neoponti.

CERTIFICAT : Certificat Gio Ponti archives

BIBLIOGRAPHIE : Ugo La Pietra "Gio Ponti", Rizzoli, Milan, 1995, modèle à rapprocher de celui reproduit p. 61



100



101

101 ROBERTO GIULIO RIDA (NÉ EN 1943)

Lampe "Prato", à structure en laiton, base ovalisée soutenant des éléments floraux stylisés en verre vert facetté, fûts latéraux fuselés soutenant un abat-jour tronconique en opaline blanche abritant quatre lumières. Plaque de l'artiste.

A "Prato" lamp, brass structure, green facet glass elements, white opaline shade. Artist's plate.

H 72 x L 39,7 x P 20,8 cm - H 28 3/8 x W 15 5/8 x D 8 1/4 in.

5 000/ 7 000 €

102 ANNÉES 1950

Table de milieu à piètement profilé formant ossature stylisée en frêne, plateau ovalisé à ceinture rainurée, placage de teck à la face supérieure, dalle de protection en verre.

A center table, ash frame base, teak veneered the top side, glass protective slab.

H 79 x L 164 x P 77,5 cm - H 31 1/8 x W 64 5/8 x D 30 1/2 in.

2 000/ 3 000 €



102



103

103 FONTANA ARTE (ATTRIBUÉ À)

Paire de suspensions en laiton nickelé, structure conique maintenant en insertion un large anneau en verre vert et se terminant par une lentille facettée en verre vert.

A pair of nickel-plated brass and green glass suspensions.

H 87 x D 27 cm - H 34 1/4 x Diam 10 5/8 in.

1 600/ 2 200 €

104 ROBERTO GIULIO RIDA (NÉ EN 1943)

Grand miroir trapézoïdal, "Trapezio Verde", encadrement formé de larges éléments bombés en verre vert anis, parements latéraux en verre opalin blanc.

A "Trapezio Verde" acid green keystone glass mirror, white opalin sides.

H 128 x L 98 x D 8,5 cm - H 50 3/8 x W 38 5/8 x D 3 3/8 in.

10 000/ 15 000 €



104



105

105 GUIDO GAMBONE (1909-1969)

Grand pied de lampe ovoïde en faïence, surface animée de cartouches rectangulaires à décor cubisant de nature morte ou animaux stylisés, émail brun et vert sur fond blanc contre fond jaune. Signature émaillée du sigle de l'artiste "Gambone Italy".

A large earthenware lamp, brown and green enamel on white background against yellow background. Signed.

H 45 cm - H 17 3/4 in.

1 500/ 2 000 €

106 ANNÉES 1950 - TRAVAIL ITALIEN

Bureau triangulaire piètement tripode en bois laqué ivoire s'élevant de haut sabots de laiton, bague médiane reliée à la ceinture par des éléments circulaires en laiton, plateau en placage de noyer à ceinture laquée noire bordée d'un jonc de laiton, lampe de bureau intégrée à structure en laiton et déflecteur en métal laqué noir.

A triangular desk, ivory lacquered wood tripod base, brass elements, walnut veneered top, black lacquered belt bordered by a brass rush, integrated desk lamp with brass structure and black lacquered metal deflector.

H 116 max H. Plateau 75 cm x Long. max 185 cm x P max 104 cm

H 45 5/8 max - H top 29 1/2 x W max 72 7/8 x D max 41 in.

10 000/15 000 €





107

108



109

107 GUIDO GAMBONE (1909-1969)

Plat carré en faïence, à décor d'un animal fantastique, émail vert et brun sur fond blanc, contrefond turquoise. Signature de l'artiste, sigle et Gambone Italy.

A square earthenware dish. Signed. H 20,2 x L 20,4 cm - H 8 x W 8 in.

400/ 600 €

108 GUIDO GAMBONE (1909-1969)

Plat carré en faïence, à décor de personnages stylisés, émail bleu et brun sur fond blanc, contre fond bleu. Signature de l'artiste, sigle et "Gambone Italy".

A square earthenware dish. Signed. H 20 x L 20,2 cm - H 7 7/8 x W 8 in.

400/ 600 €

109 GUIDO GAMBONE (1909-1969)

Coupe circulaire creuse à décor estampé, cartouche animé de poissons, émail vert sur fond blanc, contre fond turquoise. Signature de l'artiste, sigle et "Gambone Italy".

A circular cup. Signed. H 5,5 x D 16 cm - H 2 1/8 x D 6 1/4 in.

600/ 800 €

110 MAX INGRAND (1908-1969) & FONTANA ARTE

Paire de plafonniers pouvant former appliques, structure carrée en métal laqué blanc, cornières en laiton maintenant par deux pattes de fixation un élément en verre bombé en verre granité vert.

A pair of ceiling lights, or wall lights, brass angles, green granite glass element.

H 35,5 x L 35,5 x P 7 cm - H 14 x W 14 x D 2 3/4 in.

1 000/ 1 500 €

BIBLIOGRAPHIE : Pierre Emmanuel Martin-Vivier, "Max Ingrand, Du verre à la lumière", Norma Éditions, Paris, 2009, modèle à rapprocher de celui reproduit p.207

111 ROGER CAPRON (1922-2006)

Pichet tronconique, circa 1953-1965, en faïence à col évasé, décor d'une frise géométrique en transparence d'émail blanc sur fond engobé noir. Signature d'un cachet en creux "Capron Vallauris". (Un éclat d'émail à la base).

An earthenware pitcher. Stamped signature. (An enamel chip on the base).

H 21,2 cm - H 8 3/8 in.

300/ 500 €

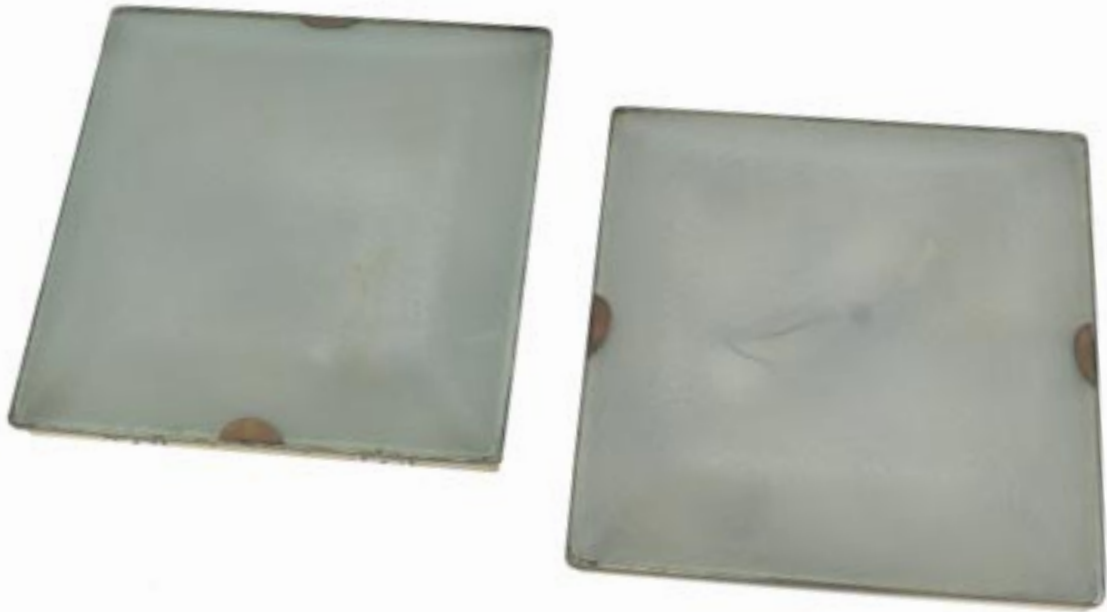
112 GUIDO GAMBONE (1909-1969)

Suite de deux vases bouteilles en faïence, l'un formant animal stylisé se terminant par un col bifide, l'autre à décor géométrique, émaux verts et bruns sur fond blanc cassé, fond turquoise pour le second. Sigle de l'artiste et Gambone Italy.

A suite of two earthenware bottle vases. Signed.

H 24,2 & H 20,5 cm - H 9 1/2 & H 8 1/16 in.

1 000/ 1 500 €



110



111



112



113

113 ANGELO LELLI (1911-1979) & ARREDOLUCE (ÉDITEUR)

Petite lampe à poser "Cobra", modèle créé en 1962, haute base cylindrique gainée de métal patiné noir, fût chromé formant hampe à large élargissement central accueillant une sphère en métal patiné noir. (œilleton en opaline blanche absent).

A small "Cobra" table lamp, circa 1962, brass stem with a central metal sphere shaped as an eye, brass switch on the base.

H 63 cm - H 24 3/4 in.

1 200/ 1 500 €

BIBLIOGRAPHIE : Anty Pansera, Alessandro Padoan, Alessandro Palmaghini, "Arredoluce, catalogue raisonné, 1943-1987," Silvana Editoriale, Firenze, 2018, modèle reproduit p. 230

114 GAE AULENTI (1927-2012) & POLTRONOVA (ÉDITEUR)

Rare fauteuil "Arcata", circa 1968, structure en contreplaqué de noyer découpé et thermoformé, assise et dossier tendus d'un cuir brun.

A rare "Arcata" armchair, walnut plywood thermoformed and cut structure.

H 95 x L 60 x P 84 cm - H 37 3/8 x W 23 5/8 x D 33 1/8 in.

3 000/ 4 000 €

BIBLIOGRAPHIE : Giuliana Gramigna, *1950/1980 Repertorio*, Milan, Éditions Mondadori, 1985, p. 264



114



115 STUDIO DI ARCHITETTURA SEI A

ENRICO ALBRICCI - UMBERTO ALBRICCI - PAOLO ATTUCCI - ANGELO BONDIOI - EDOARDO EDALLO - GIORGIO GUERRINI

Banquette, circa 1971, structure articulée et motorisée formant chaise longue à inclinaison réglable, structure latérale en acier, maintenant par des éléments cylindriques les divers relais du siège.

An articulated and motorized structure, c. 1971, forming a lounge chair with adjustable inclination.

H. min. 30 x L 185 x P 68 cm - H. max 11 3/4 x W 72 7/8 x D 26 3/4 in.

6 500/ 8 500 €

HISTORIQUE : Produite par Ballerini Gerolamo & Figli, Cantù.

Modèle lauréat du 9^e Concorso Internazionale del Mobile.

BIBLIOGRAPHIE : Literature Cantù Mobili. Produzione del mobile storia tradizione attualità canturine, pp. 32-34



115



116

116 ANNÉES 1950

Paire de grandes suspensions à structure en laiton, déflecteur conique rythmé d'orifices et couronné d'éléments laqués blanc, disque inférieur laqué blanc, cache-bélière conique bordé d'un élément laqué blanc.

A pair of brass ceiling lamp, white lacquered elements.

H 133 x D 38,2 cm - H 52 3/8 x W 15 in.

4 000/ 6 000 €

117 GREATA MAGNUSSON GROSSMAN (DANS LE GOÛT DE)

Canapé corbeille, structure en arc de cercle, piètement sabre en frêne, assise recouverte postérieurement d'un mouton beige capitonné.

A sofa basket, ash structure, seat covered with a beige sheepskin upholstery.

H 71 x L 180 x P 72 cm - H 28 x W 70 7/8 x D 28 3/8 in.

6 000/ 8 000 €



117



118



119

118 GIORGIO DE FERRARI (NÉ EN 1931) & STILDOMUS (ÉDITEUR)

Rare cabinet moderniste toutes faces "Tramezzino", circa 1967, structure géométrique en contreplaqué Abet Print laqué blanc, aménagé d'étagères en contreplaqué ou stratifié blanc, tiroirs coulissants en frêne teinté rouge, trappes, prises circulaires en découpes. (Quelques restaurations superficielles et casiers manquants)
A rare modernist cabinet "Tramezzino", c. 1967, white lacquered plywood structure, plywood or white laminate shelves, red tinted ash sliding drawers, trap doors, circular cut-out handles. (Some superficial restoration and drawers missing).

H 133 x L 18,9 x P 60 cm - H 52 3/8 x W 7 1/2 x D 23 5/8 in.

2 000/ 3 000 €

HISTORIQUE : Premier prix du concours Mobile Plurivalente au Salon international du meuble de 1966

119 KNUD JOOS-JANSEN (1928-2008) & LYFA (ÉDITEUR)

Paire de lampes de bureau, structure métallique laquée rouge ou noir et éléments tubulaires en laiton, inclinaison réglable, déflecteur tronconique.

A pair of table lamps, red or black lacquered metal structure, brass elements.

H 38,4 x L 28,5 x P 15 cm - H 15 1/8 x W 11 1/4 x D 5 7/8 in.

1 000/ 1 200 €

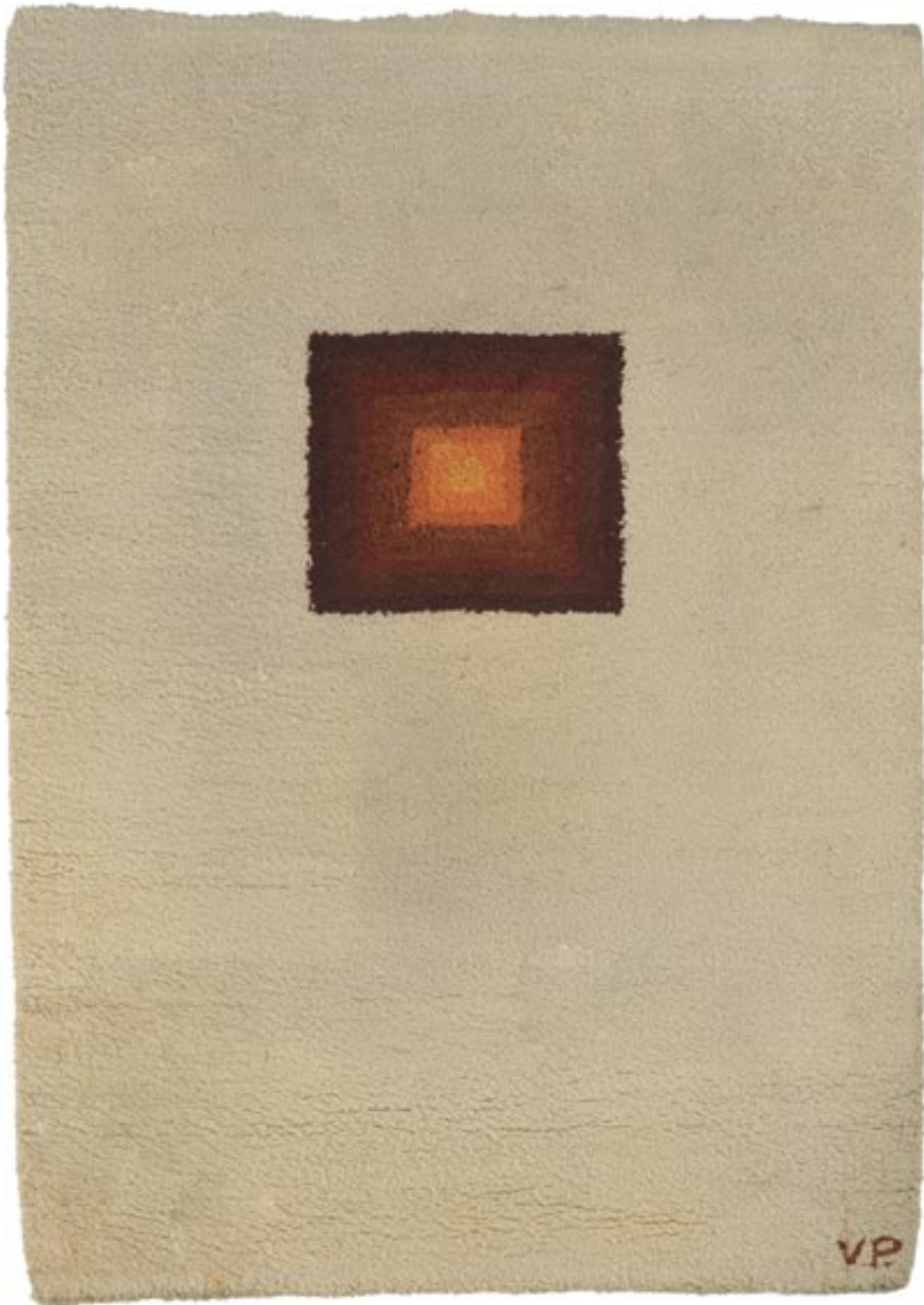
120 VERNER PANTON (1926-1998)

Tapis rectangulaire à points noués main haute laine, années 70, collection « Maroc », décor d'une composition cinétique en dégradé de jaune à brun, fond beige, signé dans le tissage « VP ». Etiquette d'atelier.

A woolen rectangular carpet, c.1970. Signed. Weaver's label.

H 304 x L 210 cm - H 119 3/4 x L 82 5/8 in.

2 500/ 3 500 €





121 GAE AULENTI (1927-2012)

Paire de fauteuils, structure métallique tubulaire relaquée blanc, formant larges arcatures, assise retapissée formée d'une toile en suspension accueillant quatre cylindres moelleux, l'ensemble recouvert d'un tissu chiné vert et blanc cassé.

A pair of armchairs, white relacquered metal structure relacquered white, seat formed by a fabric in suspension, the whole recovered with a green and off-white fabric.

H 83 x L 85 x P 104 cm - H 32 5/8 x W 33 1/2 x D 41 in.

4 000/ 6 000 €



121



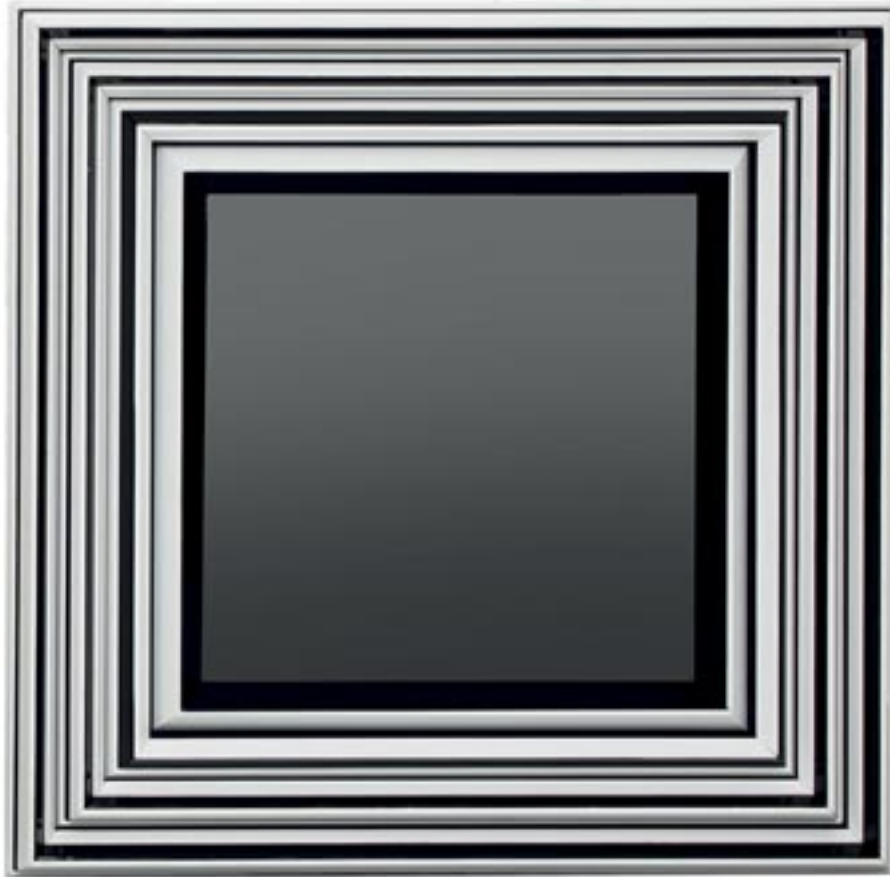
122 ROBERTO GIULIO RIDA (NÉ EN 1943)

Paire de miroirs "Zig-Zag", encadrement en bois formant une succession d'angles aigus gainés alternativement de baguettes de verre noir ou blanc formant composition géométrique cinétique.

A pair of black and white glass "Zig-Zag" square mirrors.

H x L 101 x P 10 cm - H 39 3/4 x L 39 3/4 x D 4 in.

18 000/22 000 €



122



123



124

123 JULIETTE DEREL (1918-2007)

Sculpture d'applique en terre chamottée, circa 1975, présentant une succession de lames scarifiées reliées par de courts tuyaux diabolos formant architecture, émaux gris sur fond de terre rouge. Signature "Juliette Derel".

A geometrical chamotte clay wall sculpture, c. 1975, grey enamel on red earth background. Signed.

H 29 x L 42 x P 19,6 cm - H 11 3/8 x W 16 1/2 x D 7 3/4 in.

1 000/ 1 500 €

124 ARNALDO POMODORO (NÉ EN 1926) & IL SESTANTE (ÉDITEUR)

Bougeoir en bronze patiné, circa 1970, formant architecture de cylindres. Cachet d'éditeur.

A patinated bronze candlestick, c. 1970. Editor stamp.

H 5 x L 16,5 x P 7,3 cm - H 2 x W 6 1/2 x D 2 7/8 in.

1 500/ 2 000 €

125 ANNÉES 1960

Paire de chaises, piètement architecture à structure profilée en hêtre teinté rouge eosine, silent block en caoutchouc noir sous l'assise à l'avant, assise coque en fibre de verre et résine teintée rouge à décor marqueté de rectangles de noyer.

A pair of red beech chairs, black rubber silent block under the seat at the front, red tinted fiberglass and resin seat shell with inlaid decoration of walnut rectangles.

H 79 x L 51,5 x P 58 cm - H 31 1/8 x W 20 1/4 x D 22 7/8 in.

1 200/ 1 800 €





126

126 JULIETTE DEREL (1918-2007)

« Car ce pays était le pays des pierres »,

Technique mixte sur papier, crayon gras noir et brun, motif sculptural géométrique.

Mixed media on paper.

H 78,2 x L 57 cm - H 30 3/4 x W 22 1/2 in.

400/ 600 €

127 SVEN HÄGG (XXe SIÈCLE)

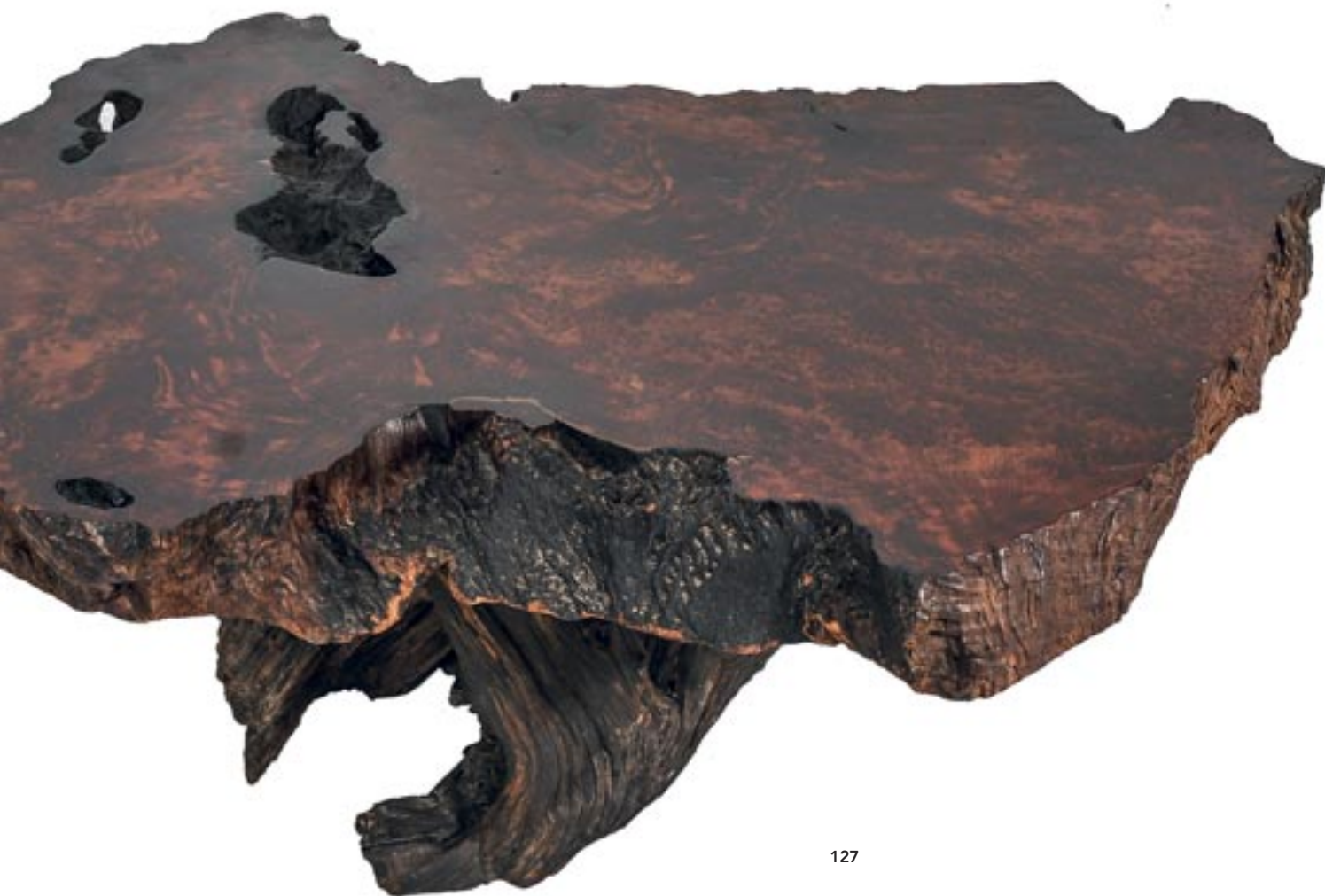
Grande table basse, épais plateau formé d'une coupe de ronce de noyer, base en noyer.

A large coffee table, thick walnut burl bowl top, walnut base.

H 51 x L 183 x P 160 cm - H 20 1/8 x W 72 x D 163 in.

1000/ 2000 €





127



128

128 DAVID CHIPPERFIELD (NÉ EN 1953) & FONTANA ARTE (ÉDITEUR)

Grand lustre circulaire, circa 2000, structure en aluminium laquée noir, présentant deux couronnes étagées concentriques, animé de lumières cylindriques en verre givré. Hampe centrale et cache-bélière en métal laqué noir, filins d'acier. Étiquette d'éditeur.

A large circular chandelier, c. 2000, black lacquered aluminum structure, cylindrical frosted glass lights. Central pole and cover in black lacquered metal. Editor's label.

H 148 x D 151 cm - H 58 1/4 x D 59 1/2 in.

4 000/ 6 000 €

129 ANGELO MANGIAROTTI (1921-2012)

Grande console "Éros", modèle créé en 1971, en marbre blanc veiné de gris présentant un épais plateau ovalisé, évidé de deux cercles à l'avant, accueillant deux cônes formant piétement.

A white marble "Eros" console.

H 72 x L 179,7 x P 45,3 cm - H 28 3/8 x W 70 3/4 x D 17 7/8 in.

4 000/ 6 000 €

BIBLIOGRAPHIE : François Burkhardt, "Angelo Mangiarotti", Motta Architettura, Milan, 2010, dessin du modèle reproduit p. 302 et modèle reproduit p. 303



129



130

130 ANGELO MANGIAROTTI (1921-2012)

Sellette "Attesa", piètement tronconique en marbre, plateau circulaire mobile et pivotant en acier laqué epoxy gris.

A stand "Attesa", marble base, grey epoxy lacquered steel top.

H 111 x D 30 cm - H 43 3/4 x D 11 3/4 in.

2 000/ 3 000 €

BIBLIOGRAPHIE : François Burkhardt, "Angelo Mangiarotti", Motta Architettura, Milan, 2010, modèle à rapprocher de ceux reproduits p. 325

131 VALMASSO & CONTI - LUCI (EDITEUR)

Suspension, « L'Amo », circa 1970, présentant un cache-bélière cylindrique en métal laqué noir maintenant un fût tubulaire souple en métal plastifié blanc soutenant des déflecteurs orientables en rigiturelle noir maintenus par un élément cylindrique chromé à positionnement réglable sur le fût, à l'autre extrémité, contrepoids cylindrique en métal laqué noir.

A ceiling lamp, black lacquered metal maintaining, white plasticized metal elements supporting black rigiturelle deflectors, chromed and black lacquered elements.

Hauteur réglable x L 260 cm - Adjustable height x W 102 3/8 in.

3 000/ 4 000 €

132 EMILIA PALOMBA (NÉE EN 1929)

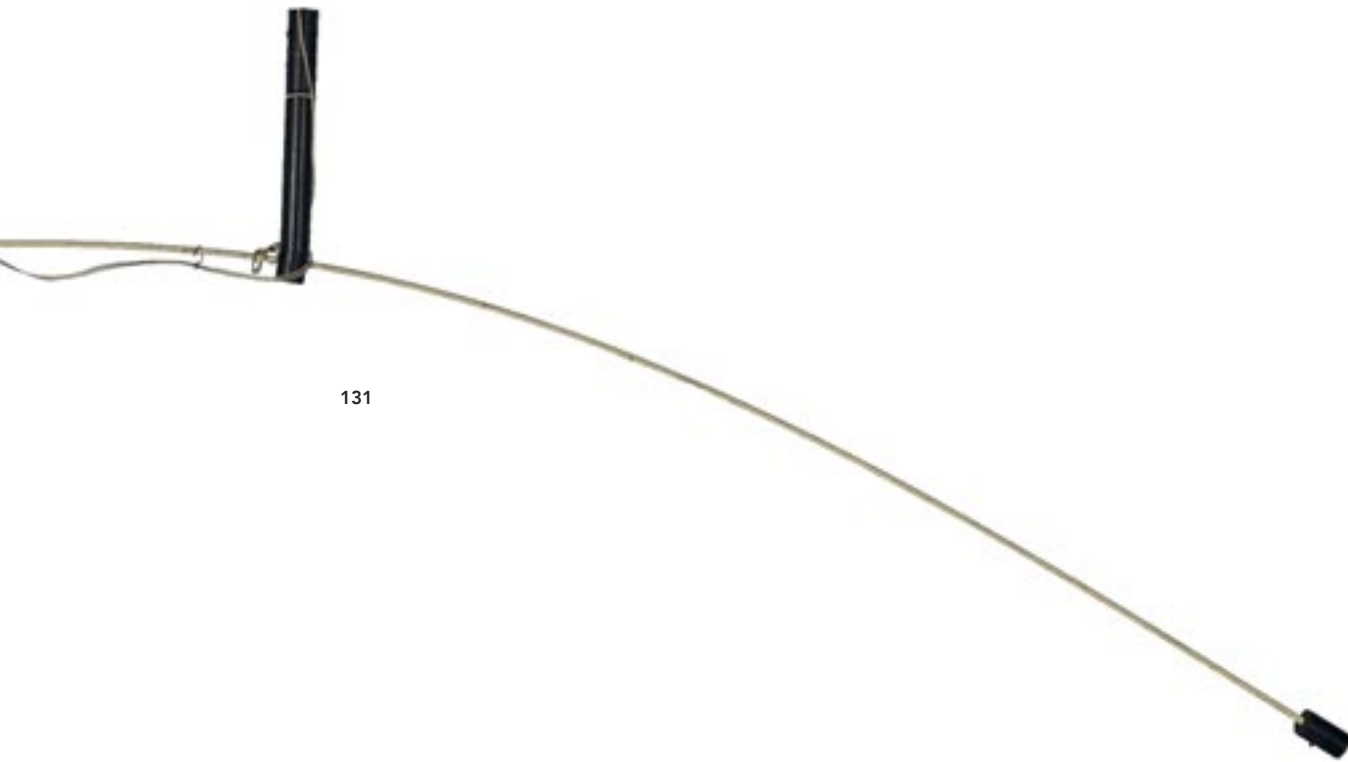
Sculpture zoomorphe, circa 1970, en faïence, représentant un grand dragon, corps animé d'écaillés en relief et souligné de serpents, trois bobèches à la partie supérieure de la queue, émail blanc sur fond de terre rouge. Signature émaillée "E. Palomba".

An earthenware zoomorphic sculpture, c. 1970, representing a large dragon, white enamel on red earthen background. Enamelled signature "E. Palomba".

H 46,2 x L 70 x P 21 cm - H 18 1/4 x W 27 1/2 x D 8 1/4 in.

3 000/ 4 000 €





131



132



133

133 ROBERTO GIULIO RIDA (NÉ EN 1943)

Paire de grandes lampes de salon "Tegoline blu", à structure en laiton poli, hampe creusée de gorges, maintenant deux lames courbes animées d'une frise de cupules, en verre bleu miroité, abat-jour tronconique en satin blanc. Plaques signées "RG RIDA".

A pair of "Tegoline blue" lamps, brass structure, blue glass decoration, white satin shade. Artist's plates.

H 108,3 cm - H 42 5/8 in.

8 000/ 12 000 €

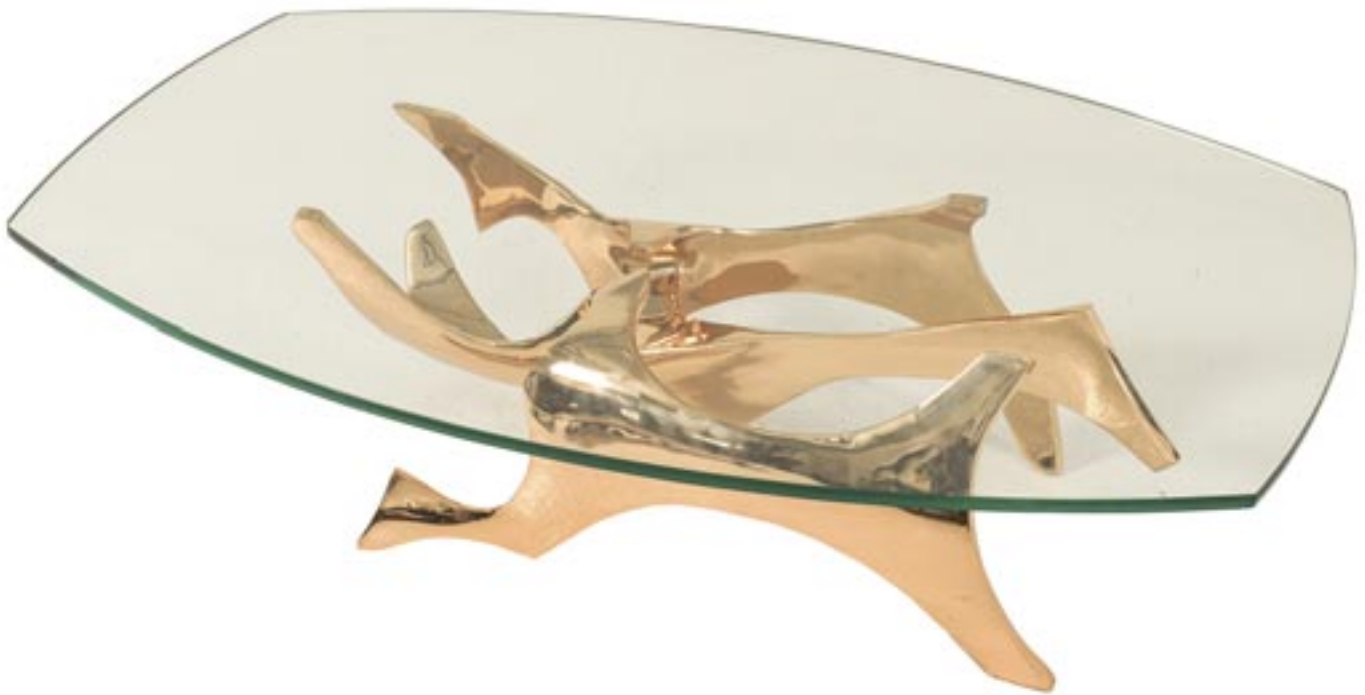
134 FRED BROUARD (1944-1999)

Table basse, piètement sculpture en bronze polior, épais plateau ovalisé en verre. Non signée.

A coffee table, gold patina bronze base, thick glass top. Unsigned.

H 34,5 x L 127,5 x D 82,2 cm - H 13 5/8 x W 50 1/4 x D 32 3/8 in.

6 000/ 8 000 €





135

135 PIERO FORNASETTI (1913-1988)

Porte-parapluie, circa 1960, structure en fer forgé laqué noir, façade formée d'une plaque métallique lithographiée d'un décor au tambour, bac inférieur mobile. (Étiquette Fornasetti probablement rapportée).

An umbrella stand, c.1960, black lacquered wrought iron structure, front formed by a metal plate lithographed with a drum decoration, mobile lower tray. (Fornasetti label probably reported). H 60,7 x L 40,5 x P 17 cm - H 23 7/8 x W 16 x D 6 3/4 in. 1 500/ 2 000 €

136 ROGER CAPRON (1922-2006)

Vase cornet méplat sur piédouche tronconique, circa 1955-1965, en faïence, décor d'une frise géométrique polychrome en réserve d'émail sur fond engobé noir, fond émaillé blanc. Signature émaillée "Capron Vallauris".

An earthenware vase, c. 1955-1965, reserve enamel on black engobed background, white enamel background. Enamelled signature.



136

H 39,5 x L 19 x P 15 cm - H 15 1/2 x W 7 1/2 x D 5 7/8 in. 2 500/ 3 500 €

BIBLIOGRAPHIE : Pierre Staudenmeyer, "Roger Capron céramiste", Édition Norma, Paris, 2003, modèle reproduit p. 47 & p. 63

137 BERTHOLD MÜLLER (1893-1979)

Table basse, circa 1950, piètement métallique tubulaire formant arcatures en laiton, plateau navette animée d'une composition géométrique en mosaïque de pâte de verre polychrome, ceinture en laiton. (Quelques légers manques en bordure)

A coffee table, c. 1950, metal base forming brass arcatures, shuttle tray animated by a geometric composition in mosaic of polychrome glass paste, brass belt. (Some small glass elements missing)

H 49,5 x L 126,5 x P 76 cm - H 19 1/2 x W 49 3/4 x D 29 7/8 in. 2 000/ 3 000 €



137



138

138 MICHELE GHIRO (NÉ EN 1957)

Paire de grands miroirs carrés, structure en laiton, encadrement formé d'une succession de larges cabochon en verre facetté.

A pair of square mirrors, brass structure, glass elements.

H 102 x L 101,4 cm - H 40 1/8 x W 39 7/8 in.

6 000/ 8 000 €

139 ANNÉES 1970

Table basse, piètement sculptural en bronze poli or, épais plateau rectangulaire en verre translucide à angles arrondi.

A coffee table, golden bronze, thick glass top.

Piètement H 38,2 x L max 110 x P 55,5 max - H 15 x W max 43 1/4 x D 21 7/8 max in. Plateau L 134,6 x P 84,6 cm - W 53 x P 33 1/4 in

6 000/ 8 000 €



138



139



140

140 POL CHAMBOST (1906-1983)

Pichet balustre en faïence, prise annulaire asymétrique, émail orange tango.
Non signé. (Fêle en Y sur la base)

*An earthenware baluster pitcher, asymmetrical ring grip, orange tango enamel.
Unsigned. (Y-shaped crack on the base)*

H 37,2 cm - 14 5/8 in

800/ 1 200 €

141 ÉLISABETH JOULIA (1925-2003)

Terrine circulaire galbée en grès, prises latérales géométriques, fretel sphérique, émail beige et roux jaspé, pyrites noires. Signature incisée "Joulia".

A stoneware terrine, brown, beige, red and black pyrites enamels. Incised signature.

H 19,5 x D 24,2 cm - H 7 5/8 x D 9 1/2 in.

800/ 1 200 €



141

142 FINN JUHL (1912-1989)

Table basse à structure en teck, piètement tripode fuselé, plateau ovalisé en stratifié blanc, bordé d'une galerie asymétrique en teck. Pastille et cachet "Finn Juhl"

A coffee table, teak underframe, white and teak laminated top.

H 50 x L 163 x P 78 cm - H 19 3/4 x W 64 1/8 x D 30 3/4 in.

2 000/4 000 €



142



143

143 GEORGES PELLETIER (NÉ EN 1938)

Lampadaire totem en faïence à plusieurs lumières, corps cylindrique à ressaut formé de deux éléments, rythmé d'orifices circulaires, animé de pastilles et sphères dorées à fixations métalliques, fond brun et noir.

An earthenware totem lamp, pastilles and gilded spheres with metallic fixation, brown and black background.

H 153,5 x D 18 cm - H 60 3/8 x D 7 1/8 in.

2 500/ 3 000 €

144 PALSHUS

Paire de lampes, piètement en grès, base cylindrique rainurée, fut tronconique, émail vert et bleu sur fond beige. Signature incisée "Palshus Denmark". Abat-jour cylindrique en lin gris.

A pair of lamps, stoneware base, green and blue enamels on beige background.

Incised signature. Grey linen lampshade.

H 67 x D 35,5 cm - H 26 3/8 x W 14 in.

1300 / 1500 €

145 ALBERT FÉRAUD (1921-2008)

Chandelier sculpture en acier animé de cinq bobèches.

Signature frappée "A. Feraud"

A steel chandelier. Signed.

H 47 x D 45 cm - H 18 1/2 x D 17 3/4 in.

1 000/1 500 €



144



145



146

146 JEAN LURÇAT (1892-1966)

Grand vase en faïence, circa 1960, corps tronconique à ressaut, à décor de visages, astres et feuillages, émaux polychromes sur fond brun. Signature émaillée "J Lurçat Sant-Vicens BR21/50".

A large earthenware vase, c. 1960, polychrome enamels on brown background. Enamelled signature.

H 36,7 x D 30 cm - H 14 1/2 x D 11 3/4 in.

4 000/ 6 000 €

147 ANDRÉ SIVE (André Szivessy, dit) - (1899-1958)

Suite de quatre chaises, circa 1953, à structure profilée en hêtre, assise suspendue galbée retendue d'une toile jaune passepoilée de blanc, dossier profilé en contreplaqué de teck.

A suite of four chairs, c.1953, beech wood frame, yellow fabric piped in white.

H 78,5 x L 43 x P 47 cm - H 30 7/8 x W 16 7/8 x D 18 1/2 in.

3 000/ 4 000 €





147



148

148 HENRI-GEORGES ADAM (1904-1967)

Sculpture en bronze présentant une nef stylisée animée d'une frise géométrique en bas-relief, patine noire. Signature incisée "Adam" et numérotée "3/6".

A black patina bronze sculpture. Incised signature and numbered.

H 19 x L 66,5 x D 20,5 cm - H 7 1/2 x W 26 1/8 x D 8 1/8 in.

2 000/ 3 000 €

149 ANDRÉ COTTAVOZ (1922-2012)

Plaque en lave émaillée à décor de personnages en conversation, émaux gris et bruns sur fond vert. Signature émaillée "Cottavoz".

An enamelled lava plate grey and brown enamel on green background. Enamelled signature.

H 19 x L 27 cm - H 7 1/2 x W 10 5/8 in.

1 000/ 1 500 €

150 PIERRE GIRAUDON (1923-2012)

Table basse ovale, piètement formé de lames d'acier, fût cylindrique, plateau ovale accueillant une mosaïque de résine fractale anthracite et dorée.

A coffee table, steel blades base, oval top hosting a mosaic of fractal resin anthracite and gold.

H 42,5 x L 108 x P 59,2 cm - H 16 3/4 x W 42 1/2 x D 23 1/4 in.

1 500/ 2 000 €



149



150



151

151 ATELIER MICHEL ARMAND

Lampe Cactus en bronze nickelé, fût central accueillant une succession de larges écailles bombées abritant des lumières centrales.

A nickel-plated bronze lamp.

H 53,5 x D 24 cm - H 21 x W 9 1/2 in.

3 000/ 4 000 €

152 FRANÇOIS-XAVIER LALANNE (1927-2008) & ARTCURIAL (ÉDITEUR)

Cocotte, circa 1990. Vase en terre chamottée, surface scarifiée émaillée noir, intérieur émaillé bleu. Cachet de l'artiste et plaque de l'éditeur Artcurial. (Restauration au piédouche)

A chamotte clay vase, black and blue enamels. Artist's stamp and producer's plate. (Restoration)

H 36,5 X L 40 X P 40 cm - H 14 3/8 x W 15 3/4 x D 15 3/4 in.

5 000/ 8 000 €



152



153

153 MADOURA

Important vase Diabolo en faïence, circa 1970, corps cylindrique, base et col tronconique. Émail extérieur gris bleuté nuagé sur fond beige, intérieur vert. Signature en creux d'un cachet Madoura plein feu. (Deux petits éclats en pourtour de l'ouverture)

An important earthenware Diabolo vase, c. 1970, blue-gray enamel on a beige background exterior, green interior. Stamped signature. (Two small chips around the opening)

H 60 cm - H 23 5/8 in.

3 000/ 4 000 €

154 KRISTIN MCKIRDY (NÉE EN 1958)

Vase-sculpture en terre chamottée, « Femme dansant », 1996, le grand personnage vêtu d'une longue et large robe rythmée de picots flotte au-dessus d'une base ovoïde, émail jaune finement ligné. Signature du cachet de l'artiste.

A chamotte clay sculpture vase, yellow enamel. Artist's stamp. H 53 x D 28,6 cm - H 20 7/8 x D 11 1/4 in.

3 000/ 4 000 €

BIBLIOGRAPHIE : Patrick Favardin & Elisabeth Védrenne "Kristin McKirdy", Norma, Paris, 2012, sculpture reproduite p. 35



154



155



156



157

155 MATTIA BONETTI (NÉ EN 1952) & DAVID GILL GALLERY

Vide-poches circulaire "Grotto" en bronze patine noire. Édition David Gill Gallery, 2015. Signé "David Gill Gallery" & "MB".

A black patinated bronze "Grotto" trinket. Signed.

H 2,5 x D 13,3 cm - H 1 - Diam. 5 1/4 in.

400 / 600 €

156 MATTIA BONETTI (NÉ EN 1952) & DAVID GILL GALLERY

Vide poche rectangulaire « Grotto » en bronze patine noire, édition David Gill Gallery, 2015. Signé "David Gill Gallery" & "MB".

A black patinated bronze "Grotto" trinket, David Gill gallery edition, 2015. Signed.

H 2,7 x L 15,5 x P 11,3 cm - H 1 x L 6 1/8 x D 4 1/2 in.

400 / 600 €

157 BRIGITTE MARIONNEAU (NÉE EN 1958)

Sculpture architecture en terre chamottée, porte surmontée de deux hauts faisceaux rythmés de cabochons en terre blanche, corps animé d'une succession de cannelures horizontales, émail noir sur fond brun. Signature du cachet de l'artiste.

An architectural chamotte clay sculpture, black enamel on brown background. Signature of the artist's stamp.

H 46,6 x L 10,5 x P 10,5 cm - H 18 3/8 x W 4 1/8 x D 4 1/8 in.

400 / 600 €

158 PALSHUS

Grande lampe, piètement en grès, base circulaire à décor de frises géométriques, fut tronconique, émail brun, abat-jour plastifié plissé, signature émaillée "Palshus Denmark".

A large lamp, stoneware base, brown enamels. Signed.

H 64 x D 44 cm - H 25 1/4 x W 17 3/8 in.

800 / 1 200 €

159 PALSHUS

Grande lampe, piètement en grès, base circulaire à décor de frises géométriques, fut tronconique, émaux beige et brun, abat-jour plastifié plissé. Signature émaillée "Palshus Denmark".

A large lamp, stoneware base, beige enamels. Signed.

H 66,8 x D 42 cm - H 26 1/4 x W 16 1/2 in.

800 / 1 200 €

160 GABRIELLA CRESPI (1922-2017)

Plateau rectangulaire en bois laqué noir, à décor polychrome de têtes de chevaux sur fond noir. Signature émaillée Gabriella Crespi. (Quelques sauts de laque en pourtour). On y joint son ployant mobile formé de tubes de laiton et de sangles en coton.

A rectangular tray, black lacquered wood. Signed. (Some jumps of lacquer around the edges). Coming with mobile folding structure.

Plateau : H 38 x L 62 cm - H 15 x W 24 3/8 in. Ployant : H 51 cm - H 20 1/8 in.

2 000 / 3 000 €



158



159



160



161



162



163

161 MATTIA BONETTI (NÉ EN 1952) & DAVID GILL GALLERY

Petit vase en verre de Murano, à décor de serpents dorés aux poudres métalliques. Signé "MB & D.G.G. Murano", daté "2019" et numéroté "17". (Dans sa boîte d'origine).

A small Murano glass vase. Signed, dated and numbered.

H 9,7 x D 10 cm - H 3 7/8 x Diam. 4 in.

300/ 500 €

162 BG - ÉLIZABETH GAROUSTE (NÉE EN 1949) & MATTIA BONETTI (NÉ EN 1952) - BLOME (Éditeur)

Cendrier circulaire asymétrique en bronze patine brune, 2015.

Signature incisée « BG » et « Blome ».

A bronze ashtray with brown patina. Signed.

H 2,8 x D 8 cm - H 1 1/8 x Diam. 3 1/8 in.

300/ 500 €

163 MATTIA BONETTI (NÉ EN 1952) & DAVID GILL GALLERY

Arrêt de porte en bronze figurant un branchage stylisé doré reposant sur un galet grenu noir. Signé "MB & DGG", daté "2017" et numéroté "43/77". (Dans sa boîte d'origine).

A bronze doorstep representing a stylized gilded branch resting on a black pebble.

Signed, dated and numbered.

H 13 x L 9,8 x P 9,5 cm - H 5 1/8 x L 3 7/8 x D 3 3/4 in.

600/ 800 €

164 STILNOVO

Paire de lustres à trois lumières, structure tubulaire en laiton, maintenant trois lumières cylindriques en perspex blanc, maintenu par des plaques concaves en métal laqué noir, fixations en laiton, cache bélière circulaire laqué noir, fixation en laiton.

A pair of chandeliers, brass structure, holding three cylindrical lights in white perspex, lacquered metal plates, brass fixation, circular black lacquered bezel, brass fixation.

H 125 x D 51,5 cm - H 49 1/4 x D 20 1/4 in.

4 000/ 6 000 €

165 OLIVIER CAGNÈRE (NÉ EN 1952) & ÉDITION LIMITÉE (ÉDITEUR)

Suite de cinq tabourets de bar, "Etretat", piétement gaine en hêtre teinté, assise en vachette façon poulain teinté noir.

Suite of five bar stools, "Etretat".

H 90 x L 37 x P 37 cm - H 35 1/2 x L 14 1/2 x D 14 1/2 in.

800/ 1 200 €



164



165



166 VINCENT COLLIN (NÉ en 1963)

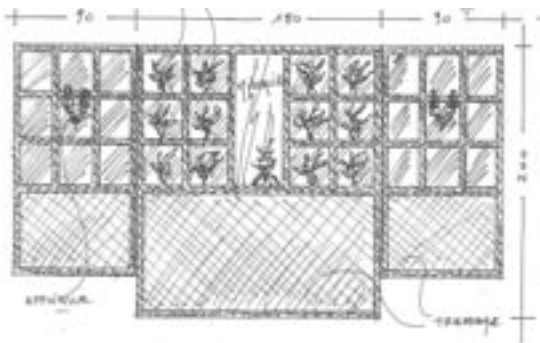
Grand meuble « Serre-bijoux », pièce unique, 2004, structure géométrique en bois gainée d'un tissage de chambres à air, arêtes soulignées de pneus, branches de corail en papier mâché, miroir central, appliques lumineuses latérales.

A large "Serre-bijoux" furniture, unique piece, 2004, geometrical structure in wood covered with a weaving of inner tubes.

H 200 x L fermé 180 x P 60 cm - H 78 3/4 x L. closed 70 7/8 x D 23 5/8 in.

6 000/ 8 000 €

HISTORIQUE : Meuble créé en 2004 pour l'exposition « Pièces d'exception de 12 Artistes Décorateurs contemporains », square Vergennes, Paris XV^e, Octobre 2004.







167

167 VINCENT COLLIN (NÉ en 1963)

Paire d'appliques, structure architecture en fer battu, patine noire à chaud, tulipes tronconiques évasées en opaline blanche.

A pair of sconces, architectural structure in wrought iron.

H 70 x L 45 x P 35 cm - H 27 1/2 x L 17 3/4 x D 13 3/4 in.

1 500/ 2 000 €

168 VINCENT COLLIN (NÉ en 1963)

Lustre "Vittorio", 2003, structure architecture en fer battu, patine noire à chaud, à dix lumières, tulipes tronconiques évasées en opaline blanche.

"Vittorio" chandelier, 2003, architectural structure in wrought iron with ten lights.

H 200 x L 200 x P 100 cm - H 78 3/4 x L 78 3/4 x D 39 3/8 in.

3 000/ 5 000 €



168



169

169 JACQUES DUVAL-BRASSEUR (1934-2021)

Lampe géode à structure en laiton doré présentant une grande géode de quartz brun entourée de feuillages stylisés, terrasse à ressauts. Signature incisée "Duval Brasseur", abat-jour cylindrique en coton blanc.

A geode lamp, gilded brass structure presenting a large brown quartz geode. Incised signature. White cotton lampshade.

H totale 86 x D 50 cm - H 33 7/8 x D 19 3/4 in.

1 200/ 1 500 €

170 JACQUES DUVAL-BRASSEUR (1934-2021)

Table circulaire de salle à manger, piètement formant arbre stylisé en laiton, épais plateau en verre translucide. (Quelques infimes éclats en pourtour)

A dining room table, brass base, thick translucent glass top. (Some tiny chips around the edge)

H 74,3 x D 140 cm - H 29 1/4 x D 55 1/8 in.

4 000/ 6 000 €

HISTORIQUE : Ingénieux système de piètement à positionnement réversible.





173 détail

171 ENRICO NERI (XXe SIECLE)

Lampe champignon, piètement tronconique élancé en laiton, fût à trois lumières, élément supérieur formant coupe en laiton, vasque formant coupe, coupole en verre satiné animée de bulles d'air, intérieur ondé.

A mushroom lamp, brass base, brass cup, satin-finish glass dome with air bubbles.

H 46 x D 46 cm - H 18 1/8 x D 18 1/8 in.

1 000/ 1 500 €

172 ROMÉO RÉGA (1904-1968)

Paire de lampes de salon, structure géométrique en laiton et altuglas, abat-jour cylindrique en coton blanc cassé.

A pair of lamps, brass and altuglas structure, off-white cotton lampshade.

H 78,5 x D 35 cm - H 30 7/8 x D 13 3/4 in.

1 000/ 1 500 €

173 ROMÉO RÉGA (1904-1968)

Paire de bouts de canapé à structure géométrique en acier et laiton formant arcature latérale débordante, plateau en verre fumé bordé d'un bandeau doré.

A pair of side tables, steel and brass structure, smoked glass top edged with a gilded band.

H 35,4 x L 36 x P 80 cm - H 14 x W 14 1/8 x D 31 1/2 in.

800/ 1 200 €



171



172



173



174

174 VALMASSOI & CONTI - LUCI (EDITEUR)

Lampadaire, "L'Amo", circa 1970, base métallique formant stèle laquée bordeaux, fût tubulaire souple en métal plastifié blanc maintenant des déflecteurs orientables en rigiture noir maintenus par un élément cylindrique chromé à positionnement réglable sur le fût.

A floor lamp, "L'Amo", c. 1970. burgundy lacquered metal base.

H. environ 230 cm - H 90 1/2 in.

3 000/ 4 000 €

175 ROGER CAPRON (1922-2006)

Pichet tronconique, 1953-1965, en faïence à col évasé, décor d'une frise géométrique en transparence d'émail blanc sur fond engobé noir. Signature d'un cachet en creux "Capron Vallauris". (Deux infimes éclats sous la base).

An earthenware pitcher, 1953-1965, geometric frieze in white enamel transparency on a black engobe background. Stamped signature "Capron Vallauris". (Two tiny chips under the base).

H 36,2 cm - H 14.4 in.

1 500/ 1 500 €

BIBLIOGRAPHIE : Pierre Staudenmeyer, "Roger Capron céramiste", Édition Norma, Paris, 2003, modèle reproduit p. 42, p. 43 & p. 66

176 ROGER CAPRON (1922-2006)

Pichet tronconique, 1953-1965, en faïence à col évasé, décor d'une frise géométrique polychrome en réserve d'émail sur fond engobé noir, fond émaillé blanc. Signature émaillée "Capron Vallauris".

An earthenware pitcher, 1953-1965, polychrome geometric frieze in reserve enamel on a black enameled background, white enamel background. Enamelled signature "Capon Vallauris".

H 28 cm - 11 in.

1 000/ 1500 €

BIBLIOGRAPHIE : Pierre Staudenmeyer, "Roger Capron céramiste", Édition Norma, Paris, 2003, modèle reproduit p. 42, p. 43 & p. 66

177 ANNÉES 1950

Table basse, piètement métallique tubulaire laqué noir formant architecture, renforcé sous le plateau de quelques éléments métalliques, plateau à claire-voie formé d'éléments rectangulaire en frêne, décor central de forme libre d'un élément en stratifié noir.

A coffee table, black lacquered tubular metal base forming architecture, ash elements top, black laminated decoration.

H 40,5 x L 120,5 x P 50 cm - H 16 x W 47 1/2 x D 19 3/4 in.

1 500/ 3 000 €



175



176



177



Comment VENDRE chez ARP

CONTACTER

Vous souhaitez connaître la valeur d'une œuvre d'art, d'un objet précieux ou d'une collection entière pour expertise ou en vue d'une mise en vente aux enchères. N'hésitez pas à nous contacter pour que nous vous estimions ce lot grâce à nos spécialistes. Vous pouvez remplir notre formulaire en ligne : <http://arp-auction.com/estimation-en-ligne> ou nous envoyer une ou des photographies à l'adresse estimation@arp-auction.com. Pour les demandes par mail ou via le formulaire, les estimations sont données uniquement à titre d'information. Elles n'ont pas nature à être reproduites ou diffusées. Cet avis est donné à titre indicatif, avant expertise physique de l'œuvre. L'estimation finale ne sera confirmée qu'après examen de visu par notre équipe. Pour le contenu entier d'un appartement ou d'une maison, notre équipe se déplace à votre domicile pour dresser un inventaire complet. Observation de la qualité, datation, analyse, description, estimation et synthèse sont consignés dans un document officiel que nous vous remettons.

CONFIER

Si l'estimation vous agréée, vous pourrez alors nous confier ce lot afin que nous le mettions en vente selon un calendrier à votre convenance. Si vous le souhaitez nous pouvons organiser le transport et l'emballage dans les meilleurs conditions. Nous pouvons également organiser pour vous des ventes de gré à gré en tant que spécialiste de l'intermédiation de biens d'exception.

SIGNER

Un mandat de vente vous sera alors communiqué par l'étude et, une fois signé, il permettra que votre objet soit mis en vente.

PRESENTER

Le lot sera alors photographié et intégré au catalogue de la vente la mieux adaptée pour lui dans des délais établis selon vos besoins. Le lot sera alors proposé à la vente aux enchères physique et en live ou en vente online only. En tant que tiers de confiance, ARP représente les intérêts du vendeur, nos stratégies de vente vous garantiront une visibilité internationale et vous permettront ainsi de vendre au meilleur prix.

LE REGLEMENT AUX VENDEURS

Le lendemain de la vente, vous recevrez un email ou un courrier de notre part vous informant des résultats obtenus.

Le règlement se fera par chèque ou virement bancaire dans un délai maximum de deux mois après la vente, sous réserve de règlement par les acheteurs. Nous vous invitons à lire nos conditions générales de vente figurant au dos des mandats afin de connaître les dispositions légales qui régissent notre profession. En tant que tiers de confiance, les fonds perçus en provenance de l'acheteur sont consignés sur un compte de tiers séparé de notre compte de gestion.

Les frais de vente constituent la rémunération d'ART RESEARCH PARIS. Ils figurent dans le mandat et sont prélevés sur le produit de la vente. Ces frais comprennent généralement, outre le service, les diverses dépenses engagées (assurances, expertises, photographies, catalogues, publicités, etc.). D'autres frais peuvent s'y ajouter, comme les expertises complémentaires, les frais de transport et de magasinage et, le cas échéant, les taxes, en particulier la plus-value et le droit de suite qui sont collectés par ART RESEARCH PARIS pour le compte du vendeur.

Comment ACHETER chez ARP



SUIVRE

S'abonner à notre newsletter et à nos catalogues, visiter notre site www.arp-auction.com, nous suivre sur les réseaux comme Twitter, Facebook, LinkedIn, Instagram [@art_research_paris](https://www.instagram.com/art_research_paris)

SOLLICITER

Avant la vente, demander des informations sur les lots qui vous intéressent, échanger avec le département concerné pour obtenir des rapports de conditions, des photos ou vidéos des informations complémentaires et éventuellement voir l'objet.

VISITER

Avant la vente, nous vous accueillons pour l'exposition des œuvres et vous pouvez aussi venir y assister hormis pour les ventes online only.

PARTICIPER

S'enregistrer sur le **live** pour pouvoir enchérir sur les sites partenaires, venir à la vente en enchérir en salle, envoyer un ordre d'achat dûment complété auprès de : bids@arp-auction.com.

MISSIONNER

Vous pourrez régler vos achats en ligne (via un **lien de paiement**) par carte ou virement, en espèces pour les particuliers jusqu'à un montant égal ou inférieur à 1 000 € frais et taxes compris ou par chèque bancaire certifié en présentation obligatoire d'une pièce d'identité en cours de validité. Les lots vous seront délivrés après leur règlement intégral. Les tableaux, meubles et objets volumineux adjugés seront à retirer sur rendez-vous à notre garde meuble où ils peuvent être enlevés dès le lendemain de la vente. Pour tout savoir sur les conditions de retrait et adresses de stockage, veuillez prendre connaissance des CGV. Notre service Shipping organise pour vous toutes les démarches administratives (transport, douane, importation temporaire...) à votre demande : shipping@arp-auction.com.

LA COMMISSION ACHETEUR

L'acheteur est redevable, en sus du prix d'adjudication « prix marteau », d'une commission d'achat de 25 % HT (soit 30 % TTC du prix d'adjudication) jusqu'à 200 000 €, 20 % HT (24 % TTC) de 200 001 € jusqu'à 2 500 000 € et de 12 % HT (14,40 % TTC) sur la tranche supérieure à 2 500 001 €.

Les biens en admission temporaire en provenance d'un pays tiers à l'Union Européenne sont signalés par les symboles *f* et *ff*.

f : Des frais additionnels de 5,5 % HT (6,6 % TTC) seront prélevés en sus des frais habituels à la charge de l'acheteur.

ff : Des frais additionnels de 20 % HT (24 % TTC) seront prélevés en sus des frais habituels à la charge de l'acheteur.

Dans certains cas, ces frais additionnels peuvent faire l'objet d'un remboursement à l'acheteur. Pour les acheteurs étrangers qui justifieront d'une exportation hors CEE de leur(s) achat(s), la TVA pourra être remboursable sous certaines conditions.

Renseignements complémentaires auprès notre service règlement : remi@arp-auction.com

Vous avez des questions concernant le règlement de vos achats ? N'hésitez pas à consulter directement nos CGV.





ORDRE D'ACHAT

ART DECO & DESIGN

Jeudi 31 Mars 2022

Nom et Prénom	
Adresse	
Téléphone	
Mobile	
Mail	

La prise en compte de vos ordres d'enchères est obligatoirement soumise à la transmission :

- d'une copie de pièce d'identité et
- de références bancaires

à faire parvenir à :

bids@arp-auction.com

Après avoir pris connaissance des conditions de vente décrites dans ce catalogue, je déclare les accepter et vous prie d'enregistrer à mon nom les ordres d'achat ci-dessous aux limites indiquées en euros. Ces ordres d'achat seront exécutés au mieux de mes intérêts en fonction des enchères portées lors de la vente.

Numéro de lot	Désignation	Limite en Euros

● ORDRE D'ACHAT

A mes limites seront rajoutées les frais légaux

● ENCHERES PAR TELEPHONE

Je souhaite plutôt enchérir par téléphone, merci de me joindre au :

Date	
Signature	

CONDITIONS GENERALES D'ACHAT EN VENTES AUX ENCHERES PUBLIQUES

« ART RESEARCH PARIS » et « ARP-AUCTION » sont des marques déposées et détenues par la société ART RESEARCH PARIS SAS, Société par actions simplifiée au capital social de 30 000 €, Société de ventes volontaires aux enchères publiques déclarée sous le n° 181-2021, dont le siège social est situé 68 rue Pergolèse 75116 PARIS – RCS PARIS n° 904 865 573. ART RESEARCH PARIS SAS est un opérateur de ventes volontaires régi par l'article L. 321-4 et suivants du Code de commerce. ART RESEARCH PARIS SAS est soumis au Recueil des obligations déontologiques des opérateurs de ventes volontaires de meubles aux enchères publiques ayant valeur réglementaire par arrêté du 21 février 2012. En sa qualité, ART RESEARCH PARIS SAS agit habituellement comme mandataire du vendeur, lequel contracte avec l'acquéreur. Les rapports entre ART RESEARCH PARIS SAS et tout enchérisseur sont soumis aux présentes conditions générales d'achat, qui pourront être amendées par des informations données par écrit ou par voie orale avant la vente. Celles-ci seront portées au procès-verbal de la vente. La présente version française des conditions générales d'achat est la seule faisant foi. La version anglaise est donnée à titre indicatif.

1 DEFINITIONS – SYMBOLES

« Acheteur », « Acquéreur » ou « Adjudicataire », sont les termes qui désignent l'Enchérisseur (ou le cas échéant son mandant dont l'identité est connue), qui a porté l'enchère la plus élevée, acceptée par le commissaire-priseur.

« Consommateur » désigne toute personne physique ayant sa résidence au sein de l'Union Européenne désignée Adjudicataire d'un lot et dont l'achat n'entre pas dans le cadre de son activité commerciale, industrielle, artisanale ou libérale.

« Enchérisseur » désigne toute personne, physique ou morale, qui envisage, tente de porter ou porte une enchère, par quelque moyen que ce soit, y compris l'Acheteur ou l'Adjudicataire.

« Lot » désigne tout objet déposé et/ou offert à la Vente.

« Ordre d'achat » : Un enchérisseur qui ne peut assister à la vente peut demander à l'opérateur de ventes volontaires d'exécuter un ordre d'achat pour un ou plusieurs lots en fixant le prix maximum d'achat. Il constitue un engagement ferme d'acheter pris par l'enchérisseur.

« Ordre téléphonique » : un enchérisseur qui ne peut assister à la vente peut demander à l'opérateur de ventes volontaires d'exécuter un ordre téléphonique. ART RESEARCH PARIS SAS effectuera les diligences pour le joindre par téléphone durant la vente, lorsque les lots qu'il a mentionnés sont soumis aux enchères, afin qu'il puisse en enchérir. ART RESEARCH PARIS SAS ne pourra engager sa responsabilité notamment si la liaison téléphonique n'est pas établie, est établie tardivement, ou en cas d'erreur ou d'omissions relatives à la réception des enchères par téléphone.

« Professionnel » désigne toute personne physique ou morale qui prend part à une Vente dans le cadre de son activité commerciale, industrielle, artisanale ou libérale.

« Vente Live » désigne une vente retransmise sur Internet en temps réel permettant aux enchérisseurs d'enchérir à distance pendant la vente. Le commissaire-priseur suit, via un écran de contrôle ou par l'intermédiaire d'un cyber-clerc, les enchères effectuées sur Internet.

« Vente Online » désigne la vente aux enchères intégralement dématérialisée, effectuée exclusivement par voie électronique, sur une plateforme dédiée. Il s'agit d'une vente en temps déterminée et non en temps réel.

f Lot en importation temporaire au sein de l'Union Européenne (5,5%)

ff Lot en importation temporaire au sein de l'Union Européenne (20%)

o Lot sur lequel ART RESEARCH PARIS SAS a un intérêt financier direct, généralement dû à une garantie de prix minimum pour le vendeur par ART RESEARCH PARIS SAS ou par ART RESEARCH PARIS SAS et un tiers.

Δ Lot sur lequel ART RESEARCH PARIS SAS a un intérêt économique, généralement équivalent à un droit de propriété

▣ Lot assujéti au droit de suite, à la charge de l'acheteur.

Lot nécessitant un dépôt de garantie pour bénéficiaire de la possibilité d'enchérir

§ Lot appartenant à un actionnaire, un collaborateur ou un expert d'ART RESEARCH PARIS SAS.

~ Lot réalisé en tout ou partie d'espèces protégées et/ou dont le commerce est régulé. Le symbole ou l'absence de symbole ne garantit pas qu'il n'y ait aucune restriction concernant l'import ou l'export de ce lot.

2 GARANTIES

2.1 Garanties données par le vendeur

Le vendeur garantit à ART RESEARCH PARIS SAS et à l'acheteur qu'il est le propriétaire non contesté des biens mis en vente, lesquels ne subissent aucune réclamation, revendication, contestation ou saisie, ni aucune réserve ou nantissement et qu'il a la capacité de transférer la propriété des desdits biens valablement. Le vendeur garantit que les biens sont en règle avec la réglementation douanière française et internationale et que le bien se trouve en situation régulière sur le territoire français, incluant le fait que les déclarations et démarches administratives nécessaires à l'importation ou à l'exportation ont été dûment effectuées et les taxes exigibles dûment réglées. Le vendeur garantit également que le bien déposé n'est lié à aucune activité criminelle et qu'il n'est ni sous enquête, ni inculpé ou reconnu coupable, sans que cette énumération ne soit limitative, d'évasion fiscale, de blanchiment d'argent, d'activités terroristes ou d'autres activités criminelles. Le vendeur garantit enfin que toute partie électrique ou mécanique d'un lot offert à la vente est sans risque s'ils sont utilisés dans le but auquel ils sont destinés et sont exempts de tout vice non apparent, non décelable par un examen externe, qui pourrait s'avérer dangereux pour la vie humaine ou la santé.

2.2 Garanties données par les acheteurs et les enchérisseurs

Les enchérisseurs garantissent à ART RESEARCH PARIS SAS qu'ils ont la capacité d'enchérir. Ils garantissent qu'ils ne font pas l'objet de sanctions commerciales, ou toutes autres mesures restrictives dans leur pays d'établissement ni ne sont visés par de telles sanctions dans le cadre des lois françaises, du droit de l'Union européenne et international. Pour les personnes morales, elles garantissent qu'elles ne sont pas détenues, même partiellement, ni ne sont contrôlées par une ou plusieurs personnes faisant l'objet de telles sanctions. Ils garantissent également que les fonds servant à l'achat des lots ne proviennent pas d'une activité délictueuse ou criminelle, et qu'ils ne font pas l'objet d'une enquête et que les biens achetés ne seront pas utilisés à de telles fins. ART RESEARCH PARIS SAS se réserve le droit de vérifier l'origine des fonds reçus et de se renseigner sur toute personne qui réalise des transactions avec elle, ainsi que de retenir le lot ou le produit de la vente, voire d'annuler la vente, jusqu'à ce que ces vérifications aient pu être effectuées.

2.3 Catalogue et descriptifs des biens proposés à la vente

2.3.1 Descriptif : Les indications figurant au catalogue sont établies par ART RESEARCH PARIS SAS et l'expert, qui l'assiste le cas échéant, avec toute la diligence requise par un opérateur de ventes volontaires de meubles aux enchères publiques, sous réserve des notifications, déclarations, rectifications, annoncées verbalement au moment de

la présentation de l'objet et portées au procès-verbal de la vente. Les descriptifs sont rédigés conformément aux directives du Décret n°81-255 du 3 mars 1981 sur la répression des fraudes en matière de transactions d'œuvres d'art et d'objets de collection, en fonction des connaissances artistiques et scientifiques à la date de la vente. L'état des cadres n'est pas garanti. Les couleurs des lots reproduits au catalogue, sur le site internet d'ART RESEARCH PARIS SAS ou des plateformes partenaires peuvent différer de la réalité. Les descriptions en autres langues et les indications de dimensions en inches ne sont données qu'à titre indicatif et ne pourront être à l'origine d'une réclamation. En cas de contestations notamment sur l'authenticité ou l'origine des objets vendus, ART RESEARCH PARIS SAS est tenue par une obligation de moyens, impliquant toutes les diligences qui lui sont possibles au moment de la mise en vente. Sa responsabilité ne pourrait être engagée qu'à la condition expresse qu'une faute personnelle soit prouvée ou démontrée à son encontre. Les photographies figurant dans les catalogues sont destinées uniquement à l'identification des lots. Elles n'ont aucune valeur contractuelle, sauf mention contraire. ART RESEARCH PARIS SAS ne garantit ni le fonctionnement, ni la sécurité des objets mécaniques ou électriques avant la vente, cette responsabilité incombant aux potentiels enchérisseurs.

2.3.2 Estimation : Les estimations sont fournies à titre indicatif et ne peuvent être considérées comme impliquant la garantie que le bien sera vendu au prix estimé ou compris dans la fourchette d'estimations, l'adjudication résultant du libre jeu des enchères. L'estimation ne pourra être inférieure au prix de réserve, ce dernier pouvant être modifié jusqu'au moment de la vente. Les estimations peuvent être données en plusieurs monnaies à titre indicatif. L'arrondi de ces conversions peut entraîner une légère modification des arrondis légaux.

2.4 Rapports de condition

Pour les objets dont le montant de l'estimation basse excède 1 000 €, un rapport de condition sur l'état général des lots pourra être communiqué sur demande avant la vente, et ce, jusqu'à 24 heures avant le début de la vente. Il s'agit d'un service complémentaire proposé par ART RESEARCH PARIS SAS, laquelle n'est pas tenue de le délivrer. Les lots sont vendus dans l'état dans lequel ils se trouvent au moment de la vente. Aucune demande de rapport de condition ne sera admise une fois l'adjudication prononcée, les acquéreurs potentiels étant invités à examiner physiquement les biens lors d'une exposition publique, ou sur rendez-vous, ou à demander un rapport de condition, préalablement à la vente.

3 INSCRIPTION AUX VENTES

Dans le cadre de ses activités de ventes aux enchères, ART RESEARCH PARIS SAS est amenée à collecter des données à caractère personnel concernant sa clientèle. Les personnes concernées disposent d'un droit d'accès, de rectification et d'opposition sur leurs données personnelles en s'adressant directement à notre maison de vente. ART RESEARCH PARIS SAS pourra utiliser ces données à caractère personnel afin de satisfaire à ses obligations légales, et, sauf opposition des personnes concernées, aux fins d'exercice de son activité (notamment des opérations commerciales et de marketing). Ces données pourront également être communiquées aux autorités compétentes dès lors que la réglementation l'impose.

3.1 Bid office

En vue de la bonne organisation et du déroulement des ventes, les enchérisseurs potentiels sont invités à se faire connaître avant la vente auprès du service enregistrement d'ART RESEARCH PARIS SAS, afin de permettre l'enregistrement de leurs données personnelles (une pièce d'identité ainsi qu'un relevé d'identité bancaire, ou tout autre document bancaire permettant la vérification de leur identité, seront demandés) : bids@arp-auction.com. ART RESEARCH PARIS SAS conserve la possibilité d'interdire l'accès à la salle de vente ou aux plateformes en ligne à tout acquéreur potentiel pour motif justifié, sans entraver la liberté des enchères. ART RESEARCH PARIS SAS sera autorisé à reproduire sur le procès-verbal de vente et sur le bordereau d'adjudication les renseignements qu'aura fourni l'adjudicataire avant la vente. Toute fausse indication engagera la responsabilité de l'adjudicataire. Dans l'hypothèse où l'adjudicataire ne se sera pas fait connaître auprès de nos services d'enregistrement avant la vente, il devra communiquer au service caisse les renseignements nécessaires dès l'adjudication du lot prononcée. Toute personne s'étant faite enregistrée auprès d'ART RESEARCH PARIS SAS dispose d'un droit d'accès et de rectification aux données nominatives fournies à ART RESEARCH PARIS SAS dans les conditions de la Loi du 6 juillet 1978 et du Règlement (UE) 2016/679 du Parlement européen et du Conseil du 27 avril 2016, relatif à la protection des personnes physiques à l'égard du traitement des données à caractère personnel et à la libre circulation de ces données : contact@arp-auction.com. Ces informations pourront être conservées dans un délai de cinq ans suivant la vente. Si elle l'estime nécessaire, la société peut demander un dépôt de garantie de fonds avant la vente. En cas d'enchères victorieuses, ce dépôt sera déduit du solde du bordereau d'adjudication. Dans le cas contraire, les fonds seront retournés sous 48 heures ouvrées par le même moyen de règlement et au déposant originel. Tout enchérisseur est censé agir pour son propre compte sauf information préalable de sa qualité de mandataire pour le compte d'un tiers, acceptée par ART RESEARCH PARIS SAS. L'adjudication entraînant transfert de propriété immédiat, toute personne qui se porte enchérisseur s'engage à régler personnellement et immédiatement le prix d'adjudication augmenté des frais à la charge de l'acquéreur et de tous impôts ou/et taxes qui pourraient être exigibles. Tous les lots adjugés seront facturés au nom et à l'adresse auxquels l'enchérisseur a été enregistré et ne pourront être transférés à d'autres noms et adresses une fois l'adjudication prononcée.

3.1.1 Enchères en salle : Chaque potentiel acquéreur pourra être présent pour porter des enchères dans la salle de vente quand le mode de vente, ou les conditions le permettent. Il s'agit du mode normal de déroulement des enchères. Les enchères en salle seront prioritaires aux enchères à distance.

3.1.2 Enchères téléphoniques : Toutefois ART RESEARCH PARIS SAS pourra accepter gracieusement de recevoir des enchères par téléphone d'un acquéreur potentiel qui se sera manifesté au minimum 24 heures avant la vente en déclarant son identité, une copie de sa pièce d'identité et un justificatif bancaire. Il s'agit d'un service proposé par l'opérateur de vente qui ne saurait être entendu comme une obligation de résultat de sa part. ART RESEARCH PARIS SAS ne pourra engager sa responsabilité notamment si la liaison téléphonique n'est pas établie, est établie tardivement, ou en cas d'erreur ou d'omissions relatives à la réception des enchères par téléphone. À toutes fins utiles, ART RESEARCH PARIS SAS se réserve le droit d'enregistrer les communications téléphoniques durant la vente. Les enregistrements seront conservés jusqu'au règlement du prix, sauf contestation. Il ne sera accepté aucune enchère téléphonique pour les lots dont l'estimation est inférieure à 500 €.

3.1.3 Ordres d'achat : ART RESEARCH PARIS SAS pourra également accepter gracieusement d'exécuter des ordres d'enchérir qui lui auront été transmis au minimum 24 heures avant la vente accompagné de l'identité complète du mandant, d'une copie de sa pièce d'identité et d'un justificatif bancaire. Si ART RESEARCH PARIS SAS reçoit plusieurs ordres identiques, la priorité revient au premier ordre reçu. ART RESEARCH PARIS SAS n'est nullement tenu d'informer ses clients des ordres d'achats, confidentiels, préalablement enregistrés. Elle ne pourra engager sa responsabilité, notamment en cas d'erreur ou d'omission d'exécution de l'ordre écrit. En tout état de cause, il s'agit un service rendu par ART RESEARCH PARIS SAS à titre gracieux, elle ne saurait être responsable de la mauvaise exécution d'un ordre d'achat.

3.1.4 Mandat pour le compte d'un tiers identifié : Tout enchérisseur est réputé agir pour son propre compte, cependant il peut informer au préalable ART RESEARCH PARIS SAS de sa qualité de mandataire pour le compte d'un tiers. ART RESEARCH PARIS SAS se réserve le droit d'accepter ou de refuser le mandat.

3.1.5 Inscription sur les plateformes externes : ART RESEARCH PARIS SAS pourra diffuser ses ventes sur des plateformes externes dédiées. ART RESEARCH PARIS SAS ne pourra engager sa responsabilité en cas de dysfonctionnement de la plateforme permettant d'enchérir en ligne. L'interruption d'un service d'enchères en cours de vente ne justifie pas nécessairement l'arrêt de la vente aux enchères par l'opérateur de vente. Les plateformes appliquent des frais de vente proportionnels au montant adjugé, variables en fonction des plateformes. Ce montant sera facturé TTC à l'adjudicataire, en sus du prix d'adjudication et des frais de vente et sera reversé à la plateforme utilisée par l'acquéreur.

4 EXECUTION DE LA VENTE

4.1 Direction et incidents de vente

La vente est faite au comptant et exécutée en Euros. ART RESEARCH PARIS SAS se réserve la possibilité de suspendre, de reporter ou d'annuler en partie ou en intégralité la vente. ART RESEARCH PARIS SAS se réserve également le droit de retirer le lot d'une vente à tout moment s'il y a des doutes sur son authenticité, sa provenance ou tout motif

justifié. ART RESEARCH PARIS SAS et le commissaire-priseur habilité à diriger ses ventes sont seuls présidents et directeurs de la vente. Le commissaire-priseur décide de la mise à prix ainsi que des pas d'enchères. Il est libre de fixer l'ordre de progression des enchères et les enchérisseurs sont tenus de s'y conformer. Le commissaire-priseur habilité dirigera la vente de façon discrétionnaire, en veillant à la liberté des enchères et à l'égalité entre l'ensemble des enchérisseurs, tout en respectant les usages établis. Il se réserve le droit de refuser toute offre d'enchères, de désigner l'adjudicataire au mieux-disant des enchérisseurs sauf décision contraire justifiée, d'ajourner ou déplacer certains lots, de poursuivre la vente ou de l'annuler, de regrouper ou de diviser des lots ou encore de remettre le lot en vente. Dans l'hypothèse où un prix de réserve aurait été stipulé au mandat de vente avec le vendeur, ART RESEARCH PARIS SAS se réserve le droit de porter des enchères pour le compte du vendeur jusqu'à ce que le prix de réserve soit atteint. Si toutefois si l'enchère la plus élevée n'est pas égale ou supérieure au prix de réserve, éventuellement stipulé, le lot ne sera pas adjugé au-mieux disant des enchérisseurs et sera retiré de la vente. Le vendeur n'est pas autorisé à porter lui-même des enchères directement ou par le biais d'un mandataire. Le prix de réserve ne pourra pas dépasser l'estimation basse figurant dans le catalogue ou modifié publiquement avant la vente. Le coup de marteau matérialise la fin des enchères et le prononcé du mot « adjugé » ou tout autre équivalent entraîne la formation du contrat de vente et le transfert de propriété et des risques immédiats entre le vendeur et le dernier enchérisseur retenu. Dans le cas où deux ou plusieurs personnes auront porté des enchères identiques par la voix, le geste, ou par téléphone et réclament en même temps le bénéfice de l'adjudication, le commissaire-priseur conserve le droit de remettre le bien immédiatement en vente au dernier prix proposé par les enchérisseurs. Tout le public pourra participer à ces nouvelles enchères. En cas d'erreur de présentation d'un lot pendant la vente, en salle ou sur internet, différent de celui sur lesquels s'ouvrent les enchères, ART RESEARCH PARIS SAS ne pourrait engager sa responsabilité. Le commissaire-priseur habilité à diriger les ventes pour ART RESEARCH PARIS SAS sera seul juge de la nécessité de recommencer les enchères. Tous les biens vendus seront facturés au nom et à l'adresse figurant sur le bordereau au nom d'enregistrement, aucune modification ne pourra être faite après l'adjudication. Pour faciliter les calculs des acquéreurs potentiels, ART RESEARCH PARIS SAS pourra être conduit à utiliser à titre indicatif un système de conversion de devises. Néanmoins les enchères ne pourront être portées en devises, et les erreurs de conversion ne pourront engager la responsabilité de l'opérateur de vente.

4.2 Frais acheteurs

Le paiement du lot devra avoir lieu au comptant, pour l'intégralité du prix, des frais et taxes, même en cas de nécessité d'obtention d'une licence d'exportation. En sus du prix de l'adjudication, l'adjudicataire devra acquitter par lot et par tranche dégressive les commissions et taxes suivantes :

Lots en provenance de l'UE :

- De 1 à 200 000 euros : 25% HT, soit 30% TTC (sauf TVA réduite pour les livres, soit 26,375 TTC).
- De 200 001 à 2 500 000 euros : 20% HT, soit 24% TTC
- Au-delà de 2 500 001 euros : 12 %HT, soit 14,4% TTC.

Lots en provenance hors UE : (indiqués par un *f* ou *ff*). Aux commissions et taxes indiquées ci-dessus, il convient d'ajouter des frais d'importation, (5,5 % du prix d'adjudication (*f*) ou 20 % pour les bijoux et montres, les automobiles, les vins et spiritueux, les objets issus de l'industrie, les livres et les multiples (*ff*)). Le bordereau d'adjudication sera édité sans mention d'aucune TVA récupérable. Toutefois la TVA sur commissions et frais d'importation peuvent être rétrocédés à l'adjudicataire sur présentation des justificatifs d'exportation hors Union Européenne, établis et transmis par un transitaire agréé auprès des Douanes française. L'adjudicataire hors territoire national justifiant d'un n° de TVA Intracommunautaire et d'un document prouvant la livraison dans son état membre pourra obtenir le remboursement de la TVA sur commissions.

4.3 Règlement

Le règlement du lot aura lieu au comptant, pour l'intégralité du prix et cela par un seul et même règlement, des frais et taxes, même en cas de nécessité d'obtention d'une licence d'exportation. L'adjudicataire pourra s'acquitter par les moyens suivants :

4.3.1 Espèces : Pour les ventes et par bordereau, à l'exception de la vente de bijoux et métaux précieux :

- Jusqu'à 1 000€ frais et taxes compris pour les particuliers résidents fiscaux en France ou lorsque l'adjudicataire agit en qualité de professionnel, sur présentation d'une pièce d'identité et/ou d'un KBIS le cas échéant.
- 15 000€ frais et taxes compris pour les résidents fiscaux à l'étranger sur présentation de leurs papiers d'identité ; au-delà de 10 000 euros, il conviendra de présenter également la déclaration douanière d'argent liquide (déclaration DALIA) ou d'une preuve de retrait en France.

Si l'adjudicataire d'une vente de bijoux et métaux précieux est un professionnel, le paiement doit être effectué par chèque barré ou par virement ; le paiement en espèces ne sera pas accepté.

4.3.2 Chèques : Par chèque bancaire émis par une banque française sur présentation d'une pièce d'identité et, pour toute personne morale, d'un extrait KBIS daté de moins de 3 mois. Le règlement ne pourra être effectué par chèque tiré par une banque étrangère.

4.3.3 Carte de crédit : Par carte de crédit : VISA, MASTERCARD. Le règlement par carte American Express ne sera pas accepté.

4.3.4 Virement : Par virement bancaire du montant exact de la facture provenant du compte de l'acheteur et indiquant le numéro de la facture. Les frais bancaires ne sont pas à la charge d'ART RESEARCH PARIS SAS.

4.3.5 Paiement en ligne : Le règlement à distance pourra avoir lieu uniquement par carte bancaire sur notre site bancaire sécurisé, sauf pour les titulaires d'une carte bancaire américaine qui ne pourra être accepté. Les acquéreurs titulaires d'un compte bancaire américain seront invités à régler par tout autre moyen, le virement bancaire étant privilégié. Le lien du site se trouvera à cette URL : <https://www.arp-auction.com/paiement-en-ligne>

Les paiements fractionnés ne sont pas autorisés.

4.4 Folle enchère

À défaut de règlement par l'adjudicataire, après mise en demeure restée infructueuse, le bien est remis en vente à la demande du vendeur sur réitération des enchères prévu par l'article L. 321-14 du code de commerce. Si le vendeur ne formule pas cette demande dans un délai de trois mois à compter de l'adjudication, la vente est résolue de plein droit, sans préjudice de dommages intérêts dus par l'adjudicataire défaillant. En outre, ART RESEARCH PARIS SAS se réserve de réclamer à l'adjudicataire défaillant, à son choix : - Des intérêts au taux légal majoré de 5 points, - Le remboursement des coûts supplémentaires engendrés par sa défaillance, - Le paiement de la différence entre le prix d'adjudication initial et le prix d'adjudication sur réitération des enchères s'il est inférieur, ainsi que les coûts générés par les nouvelles enchères. ART RESEARCH PARIS SAS pourra également de procéder à toute compensation avec des sommes dues à l'adjudicataire défaillant. ART RESEARCH PARIS SAS se réserve d'exclure de ses ventes futures, tout adjudicataire qui aura été défaillant ou qui n'aura pas respecté les présentes conditions générales d'achat.

4.5 Cas particulier des ventes intégralement dématérialisées, dites Online

Dans le cas particulier des ventes intégralement dématérialisées, dites Online, dont le contrat de vente est réalisé à distance, si l'adjudicataire d'un lot est un particulier considéré comme un consommateur au sens du code de la Consommation et que le vendeur est un professionnel, l'acheteur-consommateur dispose d'un délai de quatorze jours pour exercer son droit de rétractation, sans avoir à motiver sa décision. Il conviendra au consommateur de notifier sa demande par écrit auprès d'ART RESEARCH PARIS SAS avant l'expiration du délai de rétractation et de restituer le lot à ART RESEARCH PARIS SAS, dans l'état dans lequel il se trouvait au moment de la vente, et dans les quatorze jours calendaires suivant la notification de sa demande d'annulation. Le remboursement du prix d'achat (adjudication et frais acheteurs) aura lieu dans les quatorze jours suivant la réception du lot. Si le lot a subi des dommages ou ne se trouve plus dans l'état dans lequel il se trouvait au moment de la vente, ART RESEARCH PARIS pourra minorer le montant du remboursement. Les frais de retour, ainsi que les droits et taxes éventuellement dû sont à la charge du consommateur.

5 RETRAIT DES LOTS - DELIVRANCE, ENTREPOSAGE ET ASSURANCE

5.1 Transfert de propriété et des risques

L'adjudication emporte transfert de propriété immédiat. Elle opère également transfert des risques à l'adjudicataire. Il incombe à l'adjudicataire de prendre toutes les dispositions et diligences nécessaires pour faire assurer son achat et les enlever dans les plus brefs délais. La responsabilité d'ART RESEARCH PARIS SAS ne saurait être engagée en cas de vol, perte ou dégradation du bien acquis après le prononcé de son adjudication.

5.2 Délivrance Tous les achats réglés pourront être enlevés 24 heures après la vente dans notre stockage situé :

- Bureau : 174 rue du Faubourg Saint-Honoré 75008 PARIS

- Entrepôt : 233, rue Jean Moulin 80000 Amiens, il est précisé qu'aucun paiement ne sera accepté directement au garde-meuble.

Le lot ne pourra être délivré à l'acquéreur qu'après paiement intégral du prix, des frais et des taxes. En cas de règlement par virement ou par chèque, le lot ne sera délivré qu'après encaissement définitif sur le compte de ART RESEARCH PARIS SAS. Les lots seront délivrés à l'acquéreur en personne ou au tiers qu'il aura mandaté et à qui il aura confié une procuration originale et une copie de sa pièce d'identité.

5.3 Frais de stockage

Sauf accord exprès et écrit avec ART RESEARCH PARIS SAS, les lots acquis devront être retirés par l'acheteur au plus tard dans les 14 jours suivant la vente. À défaut des frais de stockage seront facturés à la charge de l'acheteur. Passé ce délai, les lots acquis stockés dans l'entrepôt, feront l'objet d'une facturation de frais de stockage de 10 € HT par jour calendaire et par lot. Des frais de gestion et de manutention seront également facturés. Les risques liés au stockage de ces lots relèvent de la seule responsabilité de l'acheteur. Si, un an après la vente, à la suite de deux lettres recommandées, l'acheteur persiste à ne pas retirer son bien acheté, ART RESEARCH PARIS SAS se réserve le droit de saisir la juridiction compétente afin de faire vendre par l'officier ministériel compétent ces biens en contrepartie de la dette des frais de stockage.

5.4 Transports

Pour toute indication de transporteur : shipping@arp-auction.com. ART RESEARCH PARIS SAS ne dispose pas d'un service de transport interne et ne saurait être tenue responsable des prestataires extérieurs éventuellement indiqués à la demande de l'adjudicataire. Le transport des lots ainsi que toutes les formalités devront être effectués aux frais et sous l'entière responsabilité de l'adjudicataire.

6 BIENS SOUMIS À UNE LÉGISLATION PARTICULIÈRE

La Convention internationale du 3 mars 1973, dite de Washington, régit la protection de spécimens et d'espèces de faune et de flore sauvage menacés d'extinction. La transposition de cette réglementation est propre à chaque pays et son application diffère d'un pays à l'autre. Il appartient à tout potentiel acquéreur de se renseigner sur la législation appliquée dans son pays de destination préalablement à la vente. Il ne pourra y avoir annulation de la vente ou retard de paiement sur le seul motif que l'importation du lot dans le pays de destination du choix l'acquéreur est impossible. ART RESEARCH PARIS SAS décline toute responsabilité si l'acquéreur ne peut importer le lot acquis dans le pays de son choix. Il en est de même si l'acquéreur produit intentionnellement de fausses informations lors de la délivrance quant à sa destination. L'acquéreur mandate ART RESEARCH PARIS SAS pour effectuer en son nom la déclaration prévue à l'article 2 bis de l'arrêté du 16 août 2016 relatif à l'interdiction du commerce d'ivoire d'éléphant et de corne de rhinocéros. Tout lot contenant un élément protégé (ivoire, palissandre, corne de rhinocéros, écaille...) quelle que soit sa date d'exécution ou son certificat d'origine, ne pourra être importé aux Etats-Unis, au regard de la législation qui y est appliquée.

7 PRÉEMPTION DE L'ÉTAT FRANÇAIS

L'Etat français dispose d'un droit de préemption des œuvres vendues aux enchères conformément aux textes en vigueur. L'exercice de ce droit intervient :

- Dans le cas d'une vente physique : immédiatement après l'adjudication, le représentant de l'Etat manifestant alors la volonté de ce dernier de se substituer au dernier enchérisseur.

- Dans le cas d'une vente dématérialisée, intégralement en ligne : dans un délai de quatre heures à compter de la réception du résultat de l'adjudication.

L'Etat français devra confirmer sa préemption dans les 15 jours et sera subrogé au dernier enchérisseur. Dans le cas contraire, s'il renonce, le bien revient à l'adjudicataire initial qui devra s'acquitter du prix. ART RESEARCH PARIS SAS ne pourra être tenu pour responsable des conditions de la préemption par l'Etat français.

8 DROITS DE PROPRIÉTÉ INTELLECTUELLE

ART RESEARCH PARIS SAS est seul propriétaire du droit de reproduction de son catalogue. Toute reproduction de celui-ci est interdite sans autorisation et constitue un délit de contrefaçon lui portant préjudice. En accord avec ses prestataires, ART RESEARCH PARIS SAS dispose d'une dérogation lui permettant de reproduire dans son catalogue les œuvres mises en vente, alors même que le droit de reproduction ne serait pas tombé dans le domaine public. L'adjudication et le transfert de propriété d'un bien n'emporte pas cession des droits de propriété intellectuelle au profit de son nouveau propriétaire, notamment des droits de reproduction et de représentation.

9 PROTECTION DES BIENS CULTURELS

ART RESEARCH PARIS SAS participe à la protection des biens culturels et met tout en œuvre, dans la mesure de ses moyens, pour s'assurer de la provenance des lots mis en vente dans ce catalogue. ART RESEARCH PARIS SAS décline toute responsabilité en cas de retard, de refus d'octroi du certificat ou de la licence d'exportation d'un bien culturel.

10 PROTECTION DES DONNÉES PERSONNELLES

10.1 Politique de confidentialité

L'adjudicataire, par son achat, accepte les présentes conditions générales d'achat et consent à ce que ART RESEARCH PARIS SAS soit susceptible de collecter des données à caractère personnel. Sauf accord contraire de sa part, ces informations resteront limitées aux finalités de la mission confiée et conservées selon les usages adoptés par la profession, soit cinq ans. Toute personne s'étant fait enregistrer auprès d'ART RESEARCH PARIS SAS dispose d'un droit d'accès et de rectification aux données nominatives fournies à ART RESEARCH PARIS SAS dans les conditions de la Loi du 6 juillet 1978.

10.2 Registre Central des Impayés des Commissaires-priseurs

La société de ventes volontaires ART RESEARCH PARIS SAS est adhérente au Registre central de prévention des impayés des Commissaires-priseurs auprès duquel les incidents de paiement sont susceptibles d'inscription. Les droits d'accès, de rectification et d'opposition pour motif légitime sont à exercer par le débiteur concerné auprès du Symev 15, rue Freycinet 75116 Paris.

11 INDEPENDANCE DES PRESENTES DISPOSITIONS

Les dispositions des présentes conditions générales sont indépendantes les unes des autres. La nullité, l'illégalité ou l'inapplicabilité d'une clause ne saurait affecter les autres.

12 COMPETENCE LEGISLATIVE ET JURIDICTIONNELLE

L'ensemble des relations contractuelles entre les parties aux contrats ainsi que les conditions générales sont régies par le droit français. Les vendeurs, acheteurs ainsi que les mandataires de ceux-ci acceptent que toute action judiciaire relève de la compétence exclusive des tribunaux du ressort de Paris (France). Conformément aux dispositions légales, les actions en responsabilité civile engagées à l'occasion des prises et des ventes volontaires et judiciaires de meuble aux enchères publiques se prescrivent par cinq ans à compter de l'adjudication ou de la prise. En cas de litige, ART RESEARCH PARIS SAS rappelle la possibilité de la saisie du commissaire du gouvernement en vue de chercher une solution amiable à ce litige.

CONDITIONS OF PURCHASE

« ART RESEARCH PARIS » et « ARP-AUCTION » are registered trademarks owned by ART RESEARCH PARIS SAS, a simplified joint stock company with a share capital of 30 000€, declared to the french Conseil des ventes aux enchères publiques under the n° 181-2021, and whose head office is located at 68 rue Pergolèse 75116 PARIS - RCS PARIS n° 904 865 573. ART RESEARCH PARIS SAS is a voluntary auction sales operator regulated by the law articles L. 321-4 and following of the Code de Commerce. ART RESEARCH PARIS SAS is bound by the Recueil des obligations déontologiques des opérateurs de ventes volontaires de meubles aux enchères publiques, which has regulatory value since the February 21, 2012 decree. In such capacity, ART RESEARCH PARIS SAS usually acts as the agent of the seller, who contracts with the buyer. The relationships between ART RESEARCH PARIS SAS and any bidder are subject to the present general conditions of purchase, which may be amended by saleroom notices or oral indications before the sale, which will be recorded in the official auction sale record. The present French version of the general terms and conditions of purchase is the only authentic one. The other language versions are given for information purposes only.

1 DEFINITIONS – SYMBOLES

"Buyer" refers to the Bidder (or, if applicable, his client, whose identity is known), who has made the highest bid accepted by the auctioneer.

"Consumer" refers to any natural person residing in the European Union who is the successful Buyer of a Lot and whose purchase does not fall within the scope of his commercial, industrial, craft or liberal activity.

"Bidder" means any person, natural or legal, who considers, attempts to make or makes a bid, by any means whatsoever, including the Buyer.

"Lot" means any item placed and/or offered at the Auction.

"Absentee bid": a bidder who cannot attend the Sale may ask the Voluntary Sales Operator to execute a purchase order for one or more lots by setting the maximum purchase price. It constitutes a firm commitment to buy made by the bidder.

"Telephone bid": a bidder who cannot attend the sale may ask the Voluntary Sales Operator to execute a telephone order. ART RESEARCH PARIS SAS will take all necessary diligences to reach the bidder by telephone during the sale, when the lots he has mentioned are submitted to the auction, so that he can bid on them. ART RESEARCH PARIS SAS will not be held responsible, in particular if the telephone connection is not established, is established late, or in case of error or omission relative to the reception of the bids by telephone.

"Professional" refers to any natural or legal person who takes part in an Auction as part of his or her commercial, industrial, craft or liberal activity.

"Live Auction" refers to an auction broadcasted on the Internet in real time, allowing bidders to bid remotely during the sale. The auctioneer follows, via a control screen or through a cyber-clerk, the bids made on the Internet.

"Online Auction" refers to an auction that is entirely dematerialized, carried out exclusively by electronic means, on a dedicated platform. It is a sale in determined time and not in real time.

f Lot temporarily imported within the European Union (5.5%)

ff Lot temporarily imported within the European Union (20%)

o Lot on which ART RESEARCH PARIS SAS has a direct financial interest, generally due to a minimum price guarantee granted by ART RESEARCH PARIS or by ART RESEARCH PARIS and a third party to the seller

Δ Lot on which ART RESEARCH PARIS SAS has an economic interest, generally equivalent to a property right

▣ Lot submitted to the right of resale at the buyer's expense.

Lot requiring a deposit to be able to bid

§ Lot belonging to a shareholder, a collaborator or an expert of ART RESEARCH PARIS SAS

~ Lot made in whole or in part of protected species and/or whose trade is regulated. The symbol or absence of a symbol does not guarantee that there are no restrictions on the import or export of this lot

2 GUARANTEES

2.1 Guarantees given by the seller

The seller guarantees to ART RESEARCH PARIS SAS and to the buyer that he is the undisputed owner of the lots offered for auction, which are not subject to any claim, demand, dispute or seizure, nor any reservation or pledge, and that he has the capacity to transfer the ownership of these goods validly. The seller guarantees that the goods follow French and international customs regulations and that these goods are in regular situation on French territory, including that the necessary declarations and administrative procedures for import or export have been duly made and the taxes due duly paid. The seller also guarantees that the lot deposited is not linked to any criminal activity and that it is not under investigation, indicted or convicted of, tax evasion, money laundering, terrorist activities or other criminal activities. The seller guarantees that any electrical or mechanical part of a lot offered for auction is safe when used for the purpose for which it is intended and is free from any non-visible defect, not detectable by external examination, that could be dangerous to human life or health.

2.2 Guarantees given by buyers and bidders

The bidders guarantee to ART RESEARCH PARIS SAS that they have the capacity to bid. They guarantee that they are not subject to commercial sanctions, or any other restrictive measures in their country nor are they intended by such sanctions in French, European Union and international law. For legal entities, they guarantee that they are not owned, even partially, nor controlled by one or more persons subject to such sanctions. They also guarantee that the funds used for the purchase of the lots do not come from a criminal or delinquent activity, and that they are not under investigation and that the goods purchased will not be used for such purposes. ART RESEARCH PARIS SAS reserves the right to verify the origin of the funds received and to inquire about any person transacting with them, as well as to withhold the lot or the proceeds of the sale, or even to cancel the sale, until such verifications have been made.

2.3 Catalogue and descriptions

2.3.1 Descriptions : The detailed descriptions in the catalog are established by ART RESEARCH PARIS SAS and the expert, who assists them if necessary, with all the diligence required by an operator of voluntary sales, subject to the notifications, declarations, rectifications, which may be announced verbally at the time of the presentation of the object and which will be recorded in the official auction sale record. The descriptions are written in accordance with the directives of the decree n°81-255 of March 3,

1981 on the repression of frauds in the field of transactions of works of art and collection objects, according to the artistic and scientific knowledge at the date of the sale. The frames condition is not guaranteed. The colors of the lots reproduced in the catalog, on the website of ART RESEARCH PARIS SAS or on partner platforms may differ from reality. The descriptions in other languages and the dimensions in inches are only given as an indication and cannot be the cause of a complaint. In case of dispute on the authenticity or the origin of the sold objects, ART RESEARCH PARIS SAS is held by an obligation of means, implying all the diligences which are possible to him at the time of the auction. Its responsibility could be engaged only on the express condition that a personal fault is proved or demonstrated against them. The photographs in the catalogs are intended solely for the identification of the lots. They have not a contractual value, unless otherwise stated. ART RESEARCH PARIS SAS does not guarantee the functioning or the safety of mechanical or electrical objects before the sale, this responsibility being incumbent upon the potential bidders.

2.3.2 Estimate : Estimates are provided for information purposes only and cannot be considered as a guarantee that the item will be sold at the estimated price or within the estimate range, regarding the free play of auctions. The estimate may not be lower than the reserve price, which may be modified up to the moment of the auction. Estimates could be given in several currencies as an indication. The rounding of these conversions may lead to a slight modification of the legal rounding.

2.4 Condition reports : For lots with a low estimate higher than €1,000, a condition report on the general condition of the lots may be provided on request before the sale, up to 24 hours before the start of the auction. This is a complementary service offered by ART RESEARCH PARIS SAS, which is not obliged to provide. Lots are sold in the condition in which they are at the time of the sale. No request for a condition report will be accepted once the selling has been pronounced. Potential buyers are being invited to examine the goods physically at a public exhibition, or by appointment, or to request a condition report, prior to the sale.

3 REGISTRATION FOR AUCTION

Within the framework of its auction activities, ART RESEARCH PARIS SAS is led to collect personal data concerning its customers. The clients concerned have a right of access, rectification and opposition on their personal data by contacting directly our auction house. ART RESEARCH PARIS SAS may use this personal data in order to meet its legal obligations and, unless the clients object, for the purposes of its activity (in particular commercial and marketing operations). This data may also be communicated to the competent authorities when required by law.

3.1 Bid office

To ensure the running organization of the auctions, potential bidders are invited to make themselves known before the auction to the bid registration service of ART RESEARCH PARIS SAS, in order to allow the registration of their personal data (an identity paper and a bank statement, or any other bank document allowing the verification of their identity, will be requested) : bids@arp-auction.com +33 1 42 51 62 42. ART RESEARCH PARIS SAS retains the right to forbid the access to the auction room or to the online platforms to any potential buyer, for justified reasons, without hindering the free play of the auction. ART RESEARCH PARIS SAS will be authorized to reproduce on the auction record and on the auction invoice, the information provided by the successful bidder before the auction. Any false indication will engage the responsibility of the successful bidder. In the case that the successful bidder has not made himself known to our registration bidding services before the auction, he must provide the necessary information to the cashier's office as soon as the lot has been awarded. Any person who has registered with ART RESEARCH PARIS SAS has the right to access and rectify any personal data provided to ART RESEARCH PARIS SAS. This information will be kept for a period of five years following the sale. If necessary, the company can ask for a funds deposit before the auction. In the case of a successful bid, this deposit will be deducted from the balance of the auction invoice. Otherwise, the funds will be returned within 48 working hours by the same means of payment and to the original depositor. All bidders are acting on their own behalf, unless the company have been informed in advance that they are acting as an agent on behalf of a third party, accepted by ART RESEARCH PARIS SAS. The auction awarding leads to the immediate transfer of ownership. Any person who bids undertakes himself to pay personally and immediately the hammer price increased by the buyer's premium and any taxes that may be due. All lots awarded will be invoiced to the name and address in which the bidder has been registered and cannot be transferred to other names and addresses once the hammer has fallen.

3.1.1 Auction room bids : The usual way to bid consists in attending the sale on the premises. Each potential buyer will be able to be present to bid in the auction room when the auction mode, or the conditions allow it. Auction room bids will have priority over remote auctions.

3.1.2 Telephone bids : However, ART RESEARCH PARIS SAS may graciously accept to receive some bids by telephone from a potential buyer who has expressed such a request 24 hours before the auction, with an identity paper and bank document allowing the verification of their identity. This is a service offered by the company which cannot be understood as an obligation of result from them. ART RESEARCH PARIS SAS will not be charge with liability nor responsibility whatsoever, notably if the telephone contact is not made, or if it is made too late, or in case of mistakes or omissions relating to the reception of the telephone. For variety of purposes, ART RESEARCH PARIS SAS reserves its right to record all the telephone communications during the auction. Such records shall be kept until the complete payment of the auction price, except claims. No telephone bids request will be accepted for lots with an estimate within €500.

3.1.3 Absentee bids : ART RESEARCH PARIS SAS may graciously accept to execute absentee bids which will have been submitted at least 24 hours before the sale with an identity paper of the potential bidder and bank document allowing the verification of their identity. If ART RESEARCH PARIS SAS receive several absentee bids with the same amounts, the priority will be given to the first absentee bid received. ART RESEARCH PARIS SAS has no obligation to inform its clients of the confidential purchase orders previously registered. ART RESEARCH PARIS SAS will bear no liability nor responsibility in case of mistakes or omission of performance of the absentee bids. This is a service offered by the company which cannot be understood as an obligation of result from them.

3.1.4 Bids on behalf of an identified third party : All bidders are deemed to be acting on their own behalf. However, they may inform ART RESEARCH PARIS SAS before the auction of their mandate to bid on behalf of a third identified party. ART RESEARCH PARIS SAS reserves the right to accept or refuse the mandate.

3.1.5 External auction platforms bids : ART RESEARCH PARIS SAS could broadcast its auction sales on external dedicated platforms. ART RESEARCH PARIS SAS cannot be held responsible in case of external platforms malfunction. The interruption of an auction platform service during an auction does not necessarily justify the interruption of the auction by the auctioneer. Each platform applies a selling fee for its service. The fees are proportional to the amount awarded, which could be different from one platform to another. This amount will be invoiced to the buyer, including all taxes, in addition to the hammer price and the premium buyer, and then will be paid to the platform used by the buyer.

4 EXECUTION OF THE AUCTION

4.1 Conduct and incidents of the auction : The auction is made in cash payment and executed in Euros. ART RESEARCH PARIS SAS reserves the right to suspend, postpone or cancel the auction partly or fully. ART RESEARCH PARIS SAS also reserves the right to withdraw a lot from a sale at any time if there are doubts about its authenticity, its provenance or any other justified reason. ART RESEARCH PARIS SAS and its auctioneer are the only presidents and directors of the auction. The auctioneer decides on the starting price and the bidding steps. The auctioneer is free to set the order of bidding progression and bidders are required to comply. The auctioneer will conduct the sale in a discretionary manner, ensuring freedom of bidding and equality between all bidders, in accordance with established practices. The auctioneer reserves the right to refuse any bid, to designate the winning bidder at the highest bidder's price unless otherwise decided and justified. The auctioneer reserves the right to postpone or move some lots, to continue or cancel the sale, to group or divide lots or to put the lot back up for the auction. If a reserve price has been stipulated by the seller, ART RESEARCH PARIS SAS reserves the right to bid on behalf of the seller until the reserve price is reached. If, however, the highest bid is not equal to or higher than the reserve price, possibly stipulated, the lot will not be awarded to the highest bidder and will be withdrawn from the sale. The seller will not be allowed to bid himself directly or through an agent. The reserve price may not be higher than the low estimate for the lot printed in the catalogue or publicly modified before the auction. The hammer stroke marks the end of the bidding and the pronouncement by the auctioneer of the word "adjugé", or any other equivalent, leads to the formation of the purchase contract and the immediate transfer

of ownership and risks between the seller and the designated last successful bidder. If, two or more persons have made identical bids by voice, gesture or telephone and claim the benefit of the auction at the same time, the auctioneer retains the right to immediately put the lot back up for sale at the last price proposed by the bidders. Everyone will be able to participate in these new auctions. In case of a presentation error of a lot during the sale, in the auction room or on the internet, different from the one on which the bids are opened, ART RESEARCH PARIS SAS could not engage its responsibility. The auctioneer will be the sole judge of the necessity to restart the auction. All lots awarded will be invoiced to the name and address in which the bidder has been registered and cannot be transferred to other names and addresses once the hammer has fallen. To facilitate the price calculations of potential buyers, ART RESEARCH PARIS SAS may use a currency conversion system as an indication. Nevertheless, bids cannot be made in foreign currencies, and ART RESEARCH PARIS cannot be held responsible for conversion errors.

4.2 Buyer's premium : Payment of the lot will be made cash, for the whole price, costs, premium and taxes, even if an export license is required.

In addition to the hammer price, the successful bidder will be required to pay the following commissions and taxes per lot and per sliding scale:

- Lots from the EU
 - From 1 to 200,000 euros: 25% before tax, i.e. 30% VAT included (except for reduced VAT for books, i.e. 26.375 VAT included).
 - From 200,001 to 2,500,000 euros: 20% before tax, i.e. 24% VAT included.
 - Over 2,500,001 euros: 12% before tax, i.e. 14.4% VAT included.
- Lots from outside the EU: (indicated by an f or f f)

To the commissions and taxes indicated above, import fees must be added (5.5% of the hammer price (f) or 20% for jewelry and watches, motorcars, wines and spirits, industrial objects, books and multiples (f f)). The auction invoice will be issued without any mention of recoverable VAT. However, VAT on commissions and import costs may be refunded to the successful bidder on presentation of proof of export from the European Union, established and transmitted by a forwarding agent approved by the French Customs. The successful bidder, residing outside the national territory who can prove an intra-community VAT number and a document proving the delivery in his member state will be able to obtain a refund of the VAT on commissions.

4.3 Payment : Payment of the lot will be made cash, for the whole price, costs, premium and taxes, even if an export license is required. The buyer can pay with the following means :

4.3.1 In cash : By auction sale and by invoice, except for jewelry and precious metals auctions: - Up to €1 000, costs, premium and taxes included, for French citizens and professional people acting on behalf of a company, on presentation of their identity paper and for any company, a Kbis dated less than 3 months, - Up to €15 000 euros, costs, premium and taxes included, for foreign citizens on presentation of their identity papers; up to €10 000, - 15 000€ frais et taxes compris pour les résidents fiscaux à l'étranger sur présentation de leurs papiers d'identité ; au-delà de 10 000 euros, it will also be necessary to present the customs declaration of cash (DALIA declaration) or a proof of cash withdrawal in France. If the successful bidder in a precious metals and jewelry auction is a professional, payment must be made by crossed check or wire transfer ; payment in cash will not be accepted.

4.3.2 Checks: - By check issued by French bank on presentation of identity paper and, for any company, a KBis dated less than 3 months. The payment could not be made by a check issued by a foreign bank.

4.3.3 Credit card : By credit card. The payment by AMEX won't be accepted.

4.3.4 Bank transfer; By bank transfer with the exact invoice amount from the buyer bank account and the invoice number mentioned. Bank fees from the buyer won't be charge to ART RESEARCH PARIS SAS.

4.3.5 Online payment : The remote payment can only be made by credit card on our secure bank site [SITE LINK], except for holders of an American credit card, which unfortunately cannot be accepted. Purchasers with an American bank account will be invited to pay by any other means, bank transfer being preferred. Split payments are not allowed. <https://www.arp-auction.com/paiement-en-ligne>

4.4 « Folle enchère » or payment failure procedure : If the successful bidder fails to pay his invoice, after formal notice to pay send by ART RESEARCH PARIS to the buyer, remained unsuccessful, the lot is put back up for auction at the seller's request on the reiteration of the bids procedure provided by article L. 321-14 of the Code de commerce. If the seller does not make this request within three months from the auction, the sale is automatically cancelled, without prejudice to any damages due by the defaulting buyer. In addition, ART RESEARCH PARIS SAS reserves the right to claim from the defaulting buyer, at their choice :

- Interest at the legal rate increased by 5 points
 - The reimbursement of additional costs generated by buyer's failure
 - The payment of the difference between the initial hammer price and the hammer price on re-bidding if it is inferior, as well as the costs generated by the new auction.
- ART RESEARCH PARIS SAS will also be able to proceed to any compensation with sums due to the defaulting buyer. Finally, ART RESEARCH PARIS SAS reserves the right to exclude from its future auctions, any bidder who will have been in default or who will not have respected the present general conditions of purchase.

4.5 Case of fully dematerialized sales, called Online auction : In the case of fully dematerialized auction, known as Online auction, where the sales contract is carried out remotely, if the successful bidder of a lot is a private individual considered as a consumer in the sense of the Code de la consommation and the seller is a professional, the buyer-consumer has a period of fourteen days to exercise his right of withdrawal, without having to justify his decision. It will be necessary for the consumer to notify his request by writing to ART RESEARCH PARIS SAS before the expiration of the withdrawal period and to return the lot to ART RESEARCH PARIS SAS, in the state in which it was at the time of the sale, within fourteen calendar days following the notification of his cancellation request. The refund of the purchase price (auction and buyer's fees) will take place within fourteen days of receipt of the lot. If the lot has been damaged or is no longer in the condition it was in at the time of the sale, ART RESEARCH PARIS may reduce the amount of the refund. The return costs, as well as the rights and taxes eventually due are at the charge of the consumer.

5 DELIVERY, STORAGE AND INSURANCE OF LOTS

5.1 Ownership and risks transfer : The auction awarding involves the immediate transfer of the lot ownership. It also transfers the lot risks to the successful bidder. It is the responsibility of the buyer to take all the necessary measures to insure his purchase and to remove them as soon as possible. ART RESEARCH PARIS SAS cannot be held responsible in case of theft, loss or deterioration of the purchased item after the adjudication.

5.2 Delivery: All paid purchase could be removed upon 24 hours after the auction in our warehouse:

- Office : 174 rue du Faubourg Saint-Honoré 75008 PARIS
- Warehouse : 233, avenue Jean Moulin 80000 Amiens. No payment will be accepted directly at the warehouse.

No lot will be delivered to the buyer until full payment has been made. In case of payment by an ordinary check or bank transfer, payment will be deemed made only when it will have been cashed out. Lots will be delivered to the buyer himself or to the third party he will have mandated and to whom he will have given an original proxy and a copy of his identity card.

5.3 Storage fees : Unless writing expressly agreed with ART RESEARCH PARIS SAS, the lots purchased must be collected by the buyer within 14 days from the sale. Failing this, storage costs will be charged to the buyer. After this period, the acquired lots stored in the warehouse, will be subject to a storage fee of €10 per calendar day and per lot. Management and handling fees will also be charged. The risks related to the storage of these lots are the sole responsibility of the buyer. If, one year after the sale, following two formal notices, the buyer persists in not removing his goods, ART RESEARCH PARIS SAS reserves the right to seize the competent jurisdiction in order to have these goods sold by the competent ministerial officer in return for the debt of the storage fees.

5.4 Shipping : For any indication of shipping company: shipping@arp-auction.com

ART RESEARCH PARIS SAS does not have an internal shipping service and cannot be held responsible for external shipping service providers that may be indicated at the request of the buyer. The shipping of the lots as well as all the formalities will have to be carried out under the sole responsibility of the buyer.

6 GOODS SUBJECTS TO SPECIFIC LEGISLATION

The Convention on International Trade of Endangered Species, of March 3, 1973, known as the Washington Convention, governs the protection of specimens and species of wild fauna and flora threatened by extinction. The transposition of this regulation is specific to each country and its application differs from one country to another. The potential buyer has to check about the legislation applied in the country of destination before the auction. There can be no cancellation of the sale or payment delay on the sole grounds that the import of the lot into the destination country of buyer's choice is impossible. ART RESEARCH PARIS SAS declines all responsibility if the buyer cannot import the lot acquired in the country of his choice. The same is true if the buyer intentionally produces false information at the time of delivery as to its destination. The buyer mandates ART RESEARCH PARIS SAS to make on his behalf the declaration provided for in article 2 bis of the decree of August 16, 2016 relating to the prohibition of trade in elephant ivory and rhinoceros horn. Any lot containing a protected item (ivory, rosewood, rhinoceros horn, tortoiseshell...) regardless of its date of execution or certificate of origin, will not be allowed to be imported into the United States, according to the legislation that applies there.

7 PRE-EMPTION OF THE FRENCH STATE

The French State has a legal right of pre-emption of works sold in auction in accordance with the French law.

This right could takes place :

- In the case of a physical auction sale: immediately after the hammer stroke, the representative of the State expresses his wish to substitute for the designated last bidder.
- In the case of a dematerialized Online auction sale, entirely online: within four hours of receiving the result of the auction.

The French State must confirm its pre-emption within 15 days and will be subrogated to the last bidder. Otherwise, if it renounces, the property will revert to the original last bidder who will have to pay the price. ART RESEARCH PARIS SAS cannot be held responsible for the conditions of the pre-emption by the French State.

8 INTELLECTUAL PROPERTY RIGHT

ART RESEARCH PARIS SAS is the sole owner of the reproduction right of its catalog. Any reproduction of it is forbidden without authorization and constitutes a harmful counterfeiting. In agreement with its service providers, ART RESEARCH PARIS SAS has a waiver allowing it to reproduce in its catalog the works put on sale, even if the reproduction right has not fallen into the public domain. The adjudication and the transfer of property of a lot does not imply the transfer of the intellectual property rights to the benefit of its new owner, in particular the reproduction and representation rights.

9 CULTURAL GOODS PROTECTION

ART RESEARCH PARIS SAS participates to the protection of cultural goods and makes every effort, within its means, to ensure the provenance of the lots offered for auction. ART RESEARCH PARIS SAS declines any responsibility in case of delay or refusal to grant a certificate or the export license of a cultural good.

10 PERSONAL DATA PROTECTION

10.1 Privacy policy

The buyer, by his purchase, accepts the present general conditions of purchase and agrees that ART RESEARCH PARIS SAS may collect personal data. Unless otherwise agreed by him/her, these information will be limited to the purposes of the entrusted mission and saved according to the practices adopted by the profession, i.e. five years. Any person who has registered with ART RESEARCH PARIS SAS has the right to access and rectify personal data provided to ART RESEARCH PARIS SAS under the conditions of the Law of July 6, 1978 and the General Data Protection Regulation (EU) 2016/679 of the European Parliament and of the Council of April 27, 2016, on the protection of individuals with regard to the processing of personal data and on the free movement of such data: contact@arp-auction.com

10.2 Central auctioneers register of payment failure

The voluntary auction sales company ART RESEARCH PARIS SAS is a member of the Central Register for the prevention of unpaid bills of auctioneers with which payment incidents may be registered. The rights of access, rectification and opposition for legitimate reasons are to be exercised by the debtor concerned at Symev 15, rue Freycinet 75116 Paris.

11 SEVERABILITY

The clauses of these general conditions of purchase are independent one from each other. Should a clause whatsoever be found null and void, the others shall remain valid and applicable.

12 LAW AND JURISDICTION

All contractual relations between the parties to the contracts as well as the conditions of purchase are exclusively regulated by the French law. Sellers, buyers and their agents agree that any dispute or legal action shall fall under the exclusive jurisdiction of the courts of Paris (France). In accordance with the law, all actions in public liability instituted on valuation and of voluntary auction sales are closed at the end of five years from the hammer price or valuation. In case of dispute, ART RESEARCH PARIS SAS reminds the possibility of seizing the government commissioner in order to seek an amicable solution to this dispute.

BUREAUX

PARIS

174, rue du Faubourg Saint-Honoré

75008 Paris

info@arp-auction.com

00 33 (0) 1 42 51 62 42

AMIENS

233, rue Jean Moulin

80000 Amiens

entrepot@arp-auction.com

00 33 (0) 7 70 08 50 04

BRUXELLES

Avenue Emile Duray, 68

1000 Bruxelles

belgique@arp-auction.com

tél.: 00 32 460 94 11 18



Crédits Photos :

© Laurent Gueneau

© Frédéric Cadel

© Bruce Benson

Graphisme :

© LV Agence

Aurore Pépinster

Rachel Domynuir

NOTRE EQUIPE

romain@arp-auction.com

remi@arp-auction.com

marie@arp-auction.com

leslie@arp-auction.com

jeanjacques@arp-auction.com

francois@arp-auction.com

benedicte@arp-auction.com



Découvrez nos catalogues et
enchérissez en ligne sur
www.arp-auction.com

Faites expertiser vos œuvres d'art
et vos objets précieux :
estimation@arp-auction.com



**Vente en
préparation
MOBILIER &
OBJETS D'ART /
CIVILISATIONS**

**Jeudi
12 Mai
2022**

XVIIIe siècle, Ecole hollandaise, Paravent en cuir, H 244 x L 330 cm

Contact : Leslie Marson 07 68 93 69 71 - info@arp-auction.com

Experts : Carl de Lencquesaing et Paul-Marie Martel

***Pour inclure vos œuvres d'art et objets précieux dans cette vente,
demandez l'estimation par mail : estimation@arp-auction.com***

ART RESEARCH PARIS - 174, rue du Faubourg Saint-Honoré - 75008 Paris

Agrément 181-2021 du 3 décembre 2021 - Commissaires-priseurs habilités : Frédéric Delobea et Leslie Marson

www.arp-auction.com - 01 42 51 62 42 - info@arp-auction.com

Vente en
préparation
ART
CONTEMPORAIN
& ART URBAIN

Jeudi
2 Juin
2022



Invader (né en 1969), L'Invasion de Paris, Guide d'invasion 01, La Genèse, First printing, Datée et dédiée

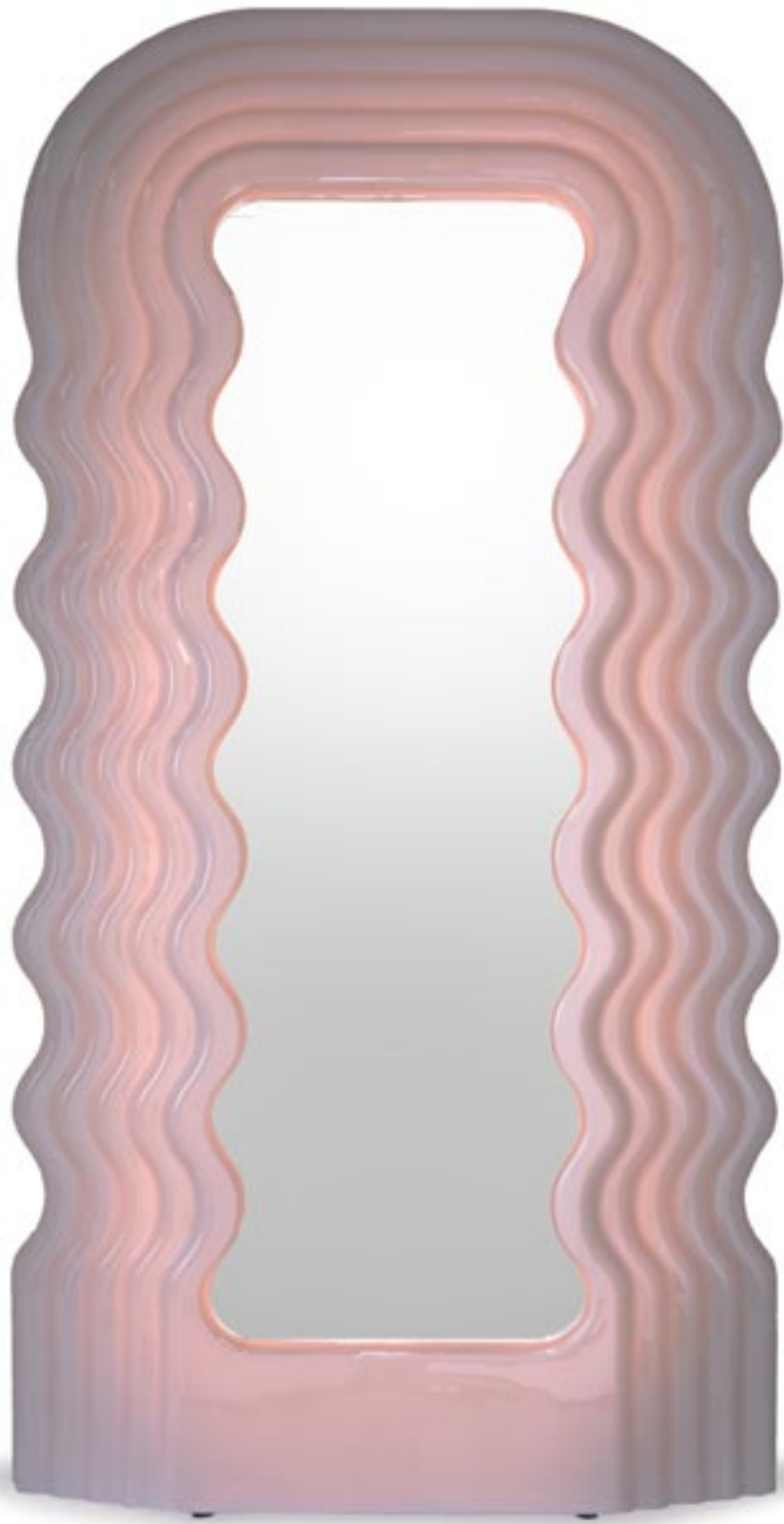
Contact : Leslie Marson 07 68 93 69 71
info@arp-auction.com

*Pour inclure vos œuvres d'art et objets précieux dans cette vente,
demandez l'estimation par mail : estimation@arp-auction.com*

ART RESEARCH PARIS - 174, rue du Faubourg Saint-Honoré - 75008 Paris

Agrément 181-2021 du 3 décembre 2021 - Commissaires-priseurs habilités : Frédéric Delobeaue et Leslie Marson

www.arp-auction.com - 01 42 51 62 42 - info@arp-auction.com



**Vente en
préparation**
**ARTS
DECORATIFS
& DESIGN**
**Jeudi
16 Juin
2022**



ETTORE SOTTASS & POLTRONOVA, Grand miroir lumineux "Ultrafragola", H 193 x L 104 cm

ALAIN GAUDEBERT, Importante vasque en terre chamottée rouge de cuivre, H 41,5 x D 57 cm

Contact : Rémi Lambert 07 70 08 50 04 - info@arp-auction.com

*Pour inclure vos œuvres d'art et objets précieux dans cette vente,
demandez l'estimation par mail : estimation@arp-auction.com*

ART RESEARCH PARIS - 174, rue du Faubourg Saint-Honoré - 75008 Paris

Agrément 181-2021 du 3 décembre 2021 - Commissaires-priseurs habilités : Frédéric Delobea et Leslie Marson

www.arp-auction.com - 01 42 51 62 42 - info@arp-auction.com



www.arp-auction.com