

MAURICE { } AUCTION



DESIGN & ART  
DES XX & XXI<sup>ÈME</sup> SIÈCLES

VENTE LIVE

DIMANCHE 2 JUILLET À 15H

97 RUE DE TURENNE - PARIS 3ÈME



# MAURICE { } AUCTION

Pour toute demande concernant cette vente  
veuillez contacter :  
**For any query you may have about the auction  
please contact:**

## SALOMÉ PIRSON

CO-FONDATRICE & COMMISSAIRE-PRISEUR

spirson@mauriceauction.com  
+33 (0)6.70.01.72.94

## CONTACT

contact@mauriceauction.com  
@maurice\_auction  
60, rue La Boétie  
75 008 Paris  
Tel : +33 (0)1 49 53 90 25

MAURICE {



# DESIGN & ART DU XX<sup>ÈME</sup> SIÈCLE

} AUCTION

EXPOSITION OUVERTE AU PUBLIC  
JEUDI 29 JUIN DE 10H À 20H  
VENDREDI 30 JUIN DE 10H À 20H  
SAMEDI 1<sup>ER</sup> JUILLET DE 10H À 18H

**PUBLIC VIEWING:**  
THURSDAY 29<sup>TH</sup> JUNE- 10.00AM - 8.00PM  
FRIDAY 30<sup>TH</sup> JUNE- 10.00AM - 8.00PM  
SATURDAY 1<sup>ST</sup> JULY- 10.00AM - 6.00PM

VENTE LIVE LE DIMANCHE 2 JUILLET À 15H  
97 RUE DE TURENNE - PARIS 3ÈME

**AUCTION:**  
SUNDAY 2<sup>ND</sup> JULY AT 3.00PM  
97 RUE DE TURENNE - PARIS 3ÈME

TOUTES LES PHOTOGRAPHIES DES LOTS ONT  
ÉTÉ RÉALISÉES PAR MARC CHATELARD

ALL THE PICTURES BY MARC CHATELARD

Tous les lots ne seront pas exposés lors de  
l'exposition. Retrouvez l'intégralité des lots  
de la vente en ligne sur : [mauriceauction.com](http://mauriceauction.com)

All the lots will not be exhibited during  
the viewing. Please find all the lots on our  
website : [mauriceauction.com](http://mauriceauction.com)



71.

## INFORMATIONS

IL EST POSSIBLE DE SUIVRE ET DE PARTICIPER À LA VENTE :

- En salle au 97 rue de Turenne, 75003 Paris
- Par téléphone sur demande par mail jusqu'à 1H avant la vente à [contact@mauriceauction.com](mailto:contact@mauriceauction.com)
- En laissant des ordres d'achat jusqu'à 1H avant la vente par mail à [contact@mauriceauction.com](mailto:contact@mauriceauction.com)
- Sur Drouot.com - Frais à la charge de l'acheteur
- Sur Invaluable - Frais à la charge de l'acheteur

It is possible to follow and participate to the sale :

- In the auction room at 97 rue de Turenne, 75003 Paris.
- By telephone on request by mail until 1 hour before the sale at [contact@mauriceauction.com](mailto:contact@mauriceauction.com)
- By leaving purchase orders until 1 hour before the sale by email at [contact@mauriceauction.com](mailto:contact@mauriceauction.com)
- On Drouot.com - Expenses at the charge of the buyer
- On Invaluable - Expenses at the charge of the buyer

## FRAIS EN SUS DES ENCHÈRES / BUYER'S PREMIUM

25% HT / 30% TTC

## RÈGLEMENT / PAYMENT

- Par virement : FR69 3000 2004 3400 0044 6976 W09  
**By wire transfer**
- En ligne dans l'onglet paiement du site : [mauriceauction.com](http://mauriceauction.com)  
**Online in the payment tab of the mauriceauction.com website**
- Par carte bleue  
**By credit card**
- En espèces dans la limite autorisée  
**In cash within the authorized limit**

## STOCKAGE / STORAGE

Les lots pourront être récupérés sur rendez-vous une fois le règlement effectué.

Les petits objets seront à récupérer au 60 rue La Boétie - 75008 Paris.

Les meubles seront à récupérer chez Socquet Vidal, à Montreuil.

A compter du lundi suivant le 30e jour après la vente, le lot acheté réglé ou non réglé restant dans l'entrepôt, fait l'objet d'une facturation de 50 euros HT par semaine et par lot, toute semaine commencée étant due dans son intégralité au titre des frais d'entreposage et d'assurance.

Lots can be picked up, by appointment once the payment has been done and confirmed.

The small lots and objects are located in our offices located at 60 rue La Boétie (75008 Paris). The pieces of furniture are located in the storage of Socquet Vidal, in Montreuil.

Starting from the Monday following the 30th day after the sale, any purchased lot, whether paid or unpaid, remaining in the warehouse, will be subject to a weekly billing of 50 euros excluding taxes per lot. Any partially started week will be fully charged for storage and insurance fees.

## TRANSPORT / SHIPPING

Pour la livraison de vos meubles, merci de contacter Socquet Vidal : [contact@socquet-vidal.fr](mailto:contact@socquet-vidal.fr).

Pour l'expédition de vos petits achats, merci de contacter ThePackengers : [hello@thepackengers.com](mailto:hello@thepackengers.com).

Veuillez joindre votre bordereau réglé à votre demande.

For the delivery of your furniture, please contact Socquet Vidal: [contact@socquet-vidal.fr](mailto:contact@socquet-vidal.fr). For the shipment of your purchase, please contact ThePackengers, [hello@thepackengers.com](mailto:hello@thepackengers.com). Please join your paid invoice.

Nous ne garantissons ni le bon fonctionnement, ni la conformité aux normes actuelles des systèmes électriques des lots présentés.

We do not guarantee the proper functioning or compliance with current electrical system standards of the lots.

MAURICE { } AUCTION

1. PHILIPPE STARCK (NÉ EN 1949)  
Cabinet, modèle Théâtre du monde  
1984

Structure en métal en deux parties,  
roulettes noires  
Édition X0  
115 x 39 x 41 cm (2)

Bibliographie:  
Modèle similaire reproduit in:  
- Starck, Taschen, Cologne,  
1996, p. 180

A Théâtre du Monde cabinet  
by Philippe Starck

600 / 1000 €



2. PUCCI DE ROSSI (1947 - 2013)  
Miroir, modèle JAR (Jamais de réflexion)  
1992

En aluminium, base accueillant un face-à-main  
représentant sur une face un diable en bas-  
relief  
Non signé  
Edition Objet Insolite  
Dimensions du face à main: 24,5 x 16,5 cm (2)

Modèle sélectionné par Pierre Staudenmeyer pour  
la boutique de souvenirs du Pavillon français de  
l'Exposition Universelle de Séville du 20 avril  
au 12 octobre 1992.

Bibliographie :  
Modèle similaire reproduit in :  
- Eric Germain et Chloé Braunstein-Kriegel, Les  
Années Staudenmeyer. 25 ans de design en France,  
Norma, 2009, Paris, p. 503  
- Jean Louis Gaillemin, Pucci de Rossi, Norma,  
Paris, 2017, p. 308

A small mirror by Pucci de Rossi

200 / 300 €

3. PHILIPPE STARCK (NÉ EN 1949)  
Téléviseur portable, modèle Jim Nature  
1994

Bois aggloméré et plastique  
Editeur Saba  
38 x 39 x 41 cm  
Antenne et télécommande (3)

Bibliographie:  
Modèle similaire reproduit in:  
- Starck, Taschen, Cologne, 1996, p. 239

A Jim Nature TV by Philippe Starck

150 / 250 €





4. PHILIPPE STARCK (NÉ EN 1949)  
Fauteuil, modèle Oscar Bon  
2004

En fibre de carbone  
Edition Driade  
Plaque de l'éditeur sous l'assise  
77 x 60 x 60 cm (1)

Modèle similaire présent dans les collections  
du Centre Pompidou, Paris

An Oscar Bon armchair by Philippe Starck

1500 / 2500 €



5. PHILIPPE STARCK (NÉ EN 1949)  
Guéridon pliant, modèle Clown  
1988

En métal et aluminium  
Edition Driade  
H. : 74 - Diam.: 61 cm (1)

Bibliographie:  
Modèle similaire reproduit in:  
- Starck, Taschen, Cologne, 1996, p. 300

A Clown folding pedestal table by Philippe Starck

800 / 1200 €





6.

6. **QUENTIN DEROUET (NÉ EN 1988)**  
Comprégnac  
2018

Rose, rose brûlé, rose macérée, acrylique sur toile  
116 x 89 cm (1)

A work on canvas by Quentin Derouet

1500 / 2000 €

7. **CRISTALLERIE ORREFORS**

Vase  
Circa 1980

Signé et numéroté sous la base  
En verre soufflé dans les tons roses  
H. : 37 cm (1)

A vase by Orrefors from the 80s

100 / 150 €



7.

5.

# GUNNEL SAHLIN

## Pour KOSTA BODA

Gunnel Sahlin (née en 1954) est l'une des plus importantes représentantes du verre suédois contemporain. Elle a conçu des pièces de verre artistique pour Kosta-Boda et Åfors depuis les années 1980. Les œuvres de Gunnel sont présentes au Musée national suédois d'Art et de Design.

Gunnel Sahlin (born in 1954) is one of the most prominent figures in contemporary Swedish glass. She has designed artistic glass pieces for Kosta-Boda and Åfors since the 1980s. Gunnel's works can be found at the National Museum of Art and Design in Sweden.





# KOSTA BODA

Kosta Glasbruk, plus tard connue sous le nom de Kosta Boda, est une entreprise verrière suédoise fondée par deux anciens généraux de l'armée royale, Anders Koskull et Georg Bogislaus Staël von Holstein en 1742. Identifiable entre tous, le verre suédois pour la table et la maison sortant des usines Kosta Boda, la plus ancienne du pays, a toujours eu un ou deux temps d'avance sur les autres : solide et néanmoins fantaisiste, jeune et plein d'esprit, très coloré, il doit ses qualités à la fois à la haute technicité de ses maîtres verriers, à la relation entre les artistes et aux savoirs-faire, unique au monde. Kosta Boda a ainsi réussi à se distinguer de ses nombreux concurrents en employant ses propres designers tels que Gunnel Sahlin, Kjell Engman, Anna Ehren ou encore Ann Walström.

8. **GUNNEL SAHLIN (NÉE EN 1954)  
POUR KOSTA BODA**  
Haut vase réversible, modèle Jazz  
Circa 1990

En verre bleu soufflé et vert clair satiné  
Signé et numéroté sous la base  
Edition Kosta Boda  
Etiquette éditeur  
H. : 43 cm (1)

Bibliographie:  
Modèle similaire (autres couleurs)  
reproduit in Carole Andreani,  
La Revue de la céramique  
et du verre, n°60,  
septembre-octobre 1991, p.34

An important vase by Gunnel Sahlin for Kosta Boda

150 / 250 €

9. **GUNNEL SAHLIN (NÉE EN 1954)  
POUR KOSTA BODA**  
Vase  
Circa 1990

En verre dans les tons de bleus  
Signé et numéroté sous la base  
Edition Kosta Boda  
Etiquette de l'éditeur  
H. : 33,5 cm (1)

A vase by Gunnel Sahlin for Kosta Boda

80 / 120 €

10. **GUNNEL SAHLIN  
(NÉE EN 1954)  
POUR KOSTA BODA**  
Vase, série des Fruits  
Circa 1990

En verre soufflé dans les tons bleu et vert  
Signé et numéroté sous la base  
Edition Kosta Boda  
Etiquette de l'éditeur  
H. : 32 cm (1)

Bibliographie:  
Modèle similaire (autres couleurs) reproduit in  
Carole Andreani, La Revue de la céramique et du  
verre, n°60, septembre-octobre 1991, p.34

A important vase by Gunnel Sahlin for Kosta Boda

200 / 300 €

Kosta Glasbruk, later known as Kosta Boda, is a Swedish glassworks company founded by two former generals of the royal army, Anders Koskull and Georg Bogislaus Staël von Holstein, in 1742. Easily recognizable, Swedish glassware for the table and home produced by Kosta Boda, the oldest glassworks in the country, has always been one or two steps ahead of the others: sturdy yet whimsical, youthful and spirited, highly colorful. Its qualities are owed to the exceptional technical skills of its glassblowers, the collaboration between artists, and the unique craftsmanship found nowhere else in the world. Kosta Boda has successfully set itself apart from its many competitors by employing its own designers such as Gunnel Sahlin, Kjell Engman, Anna Ehren, and Ann Walström.

11. **KOSTA BODA**  
Soliflore à col légèrement évasé  
Circa 1980

En verre en partie marbré dans les tons marrons  
Signé et numéroté sous la base  
Edition Kosta Boda  
Etiquette de l'éditeur  
H. : 28,5 cm (1)

A glass vase for Kosta Boda from the 80s

80 / 120 €





12.

12. **BERTIL VALLIEN (NÉ EN 1938)**  
**POUR KOSTA BODA**  
 Vase, modèle de la série Galaxy Red  
 Circa 1990

En verre soufflé et incrustations de verre à chaud  
 Signé et numéroté sous la base  
 28 x 30 cm (1)

A vase by Bertil Vallien for Kosta Boda

200 / 400 €



13.

13. **PHILIPPE STARCK (NÉ EN 1949)**  
 Paire d'appliques, modèle Luci Fair  
 Modèle créé en 1989

En verre opalin blanc reposant sur une base en métal chromé  
 Edition Flos  
 Etiquette de l'éditeur  
 31 x 13,5 x 24 cm (2)  
 Etat neuf, dans leur boîte d'origine

Bibliographie:  
 Modèle similaire reproduit in Philippe Starck,  
 Taschen, Cologne, 1991, p. 80.

A pair of Luci Fair wall lamps by Philippe Starck

1200 / 1800 €

14. **RON ARAD (NÉ EN 1951)**  
 Fauteuil à bascule, modèle Tom Rock  
 Modèle créé en 2000

Piètement en chrome et en bois, assise en polypropylène blanc transparent  
 Édition Vitra  
 Marque éditeur sous l'assise  
 75 x 64 x 85 cm (1)

A Tom Rock rocking armchair by Ron Arad

200 / 400 €



14.

15. MICHEL AUBERT (1930 - 2019)  
Paysage, 1979  
Huile sur papier

Signée et datée en bas à droite  
68,5 x 97,5 cm (1)

Encadrée sous verre

An oil on paper by Michel Aubert

100 / 150 €



15.

16. IKEA  
Guéridon de style postmoderne, modèle VI  
Circa 1990

En métal et stratifié noir  
Edition Ikea  
70 x 50 cm (1)

A postmodern side table from Ikea, 90s

100 / 150 €

[Photo du lot sur notre site](#)

17. CARLOS MIRET (NÉ EN 1952)  
Suite de quatre fauteuils, modèle Bermudas  
Circa 1980

En métal laqué noir  
Edition AMAT  
72 x 57 x 40 cm (4)

A set of four armchairs by Carlos Miret

1000 / 1200 €

18. TRAVAIL FRANÇAIS ANNÉES 70  
Lampadaire à deux spots orientables

En ABS noir  
Hauteur réglable (1)

A floor lamp from the 70s

100 / 150 €

[Photo du lot sur notre site](#)

19. CARLO FORCOLINI (NÉ EN 1947)  
Suite de trois suspensions, modèle Alesia  
Modèle créé en 1981

En métal laqué blanc et noir  
Edition Artemide  
Etiquette de l'éditeur  
Hauteur réglable - Diam. : 32 cm (3)

Bibliographie :  
Modèle similaire reproduit in:  
- Giuliana Gramigna, Repertorio del design italiano 1950-2000 per l'arredamento domestico, Allemandi, Turin, 2003 p. 305  
- Giuliana Gramigna, Repertorio 1950 1980, Mondadori, Milan, 2001, p. 515

A set of three Alesia lights by Carlo Forcolini

600 / 1000 €



17.



19.

20. HERBERT OHL (1926 - 2012)  
Suite de six chaises, modèle O-Line  
Modèle créé en 1983

Piètement en aluminium chromé, assise et dossier  
en métal laqué et cuir noir  
Edition Wilkham  
82 x 61 x 65 cm (6)

A set of six O-Line chairs by Herbert Ohl

600 / 1000 €



20.

21. ENZO MARI (1932 - 2020)  
Deux boîtes/étuis, modèle Flores  
Modèle créé en 1992

En plastique, l'une bleue, l'une orange  
Edition Danese Milano, marquées sous la base  
Etat neuf, signées, boîtes d'origine  
8 x 31 x 15 cm  
(4)

Two boxes by Enzo Mari

120 / 160 €



22. FEDERICO RESTREPO & ALAIN GUILLOT  
Vase  
1996

En verre soufflé bleu et application à chaud de  
verre orange  
Signé et daté  
H. : 40 cm (1)

A long vase by Federico Restrepo & Alain Guillot

300 / 500 €



23. PASCAL MOURGUE (1943 - 2014)  
Suite de six fauteuils, modèle Lune d'argent  
Circa 1985

Structure en métal, assise en simili cuir bleu  
Fermob Edition  
76 x 44 x 40 cm (6)  
Encadré sous verre

A set of six Lune d'argent armchairs by Pascal Mourgue

400 / 600 €



24. PHILIPPE MAZUY (XXÈME)

Technique mixte sur papier déchiré  
52 x 112 cm (1)

A work on paper by Philippe Mazuy

60 / 100 €

[Photo du lot sur notre site](#)

25.



25. **BERNARD DEQUET POUR MAISON LUCIEN GAU**  
Suite de cinq appliques

En fonte d'aluminium brossé  
H. : 31,5 cm (5)

A set of five wall lights by Bernard Dequet  
for Lucien Gau

400 / 800 €

26. **BURKHARD VOGTHERR (NÉ EN 1942)**  
Paire de chaises, modèle T-line  
1984

Structure en métal laqué gris, assise  
et dossier en cuir gris foncé  
Edition Arflex, étiquette de l'éditeur  
82 x 76 x 65 cm (2)

A pair of T-line armchairs by Burkhard Vogtherr

500 / 700 €



27.

27. **MARCO ZOTTA (XX<sup>ÈME</sup>)**  
Lampe à poser modèle Gli  
Circa 1980

En métal laqué gris, à 2 variations d'intensité  
de lumière  
Edition Eleusi  
H. : 32 cm  
Boîte d'origine (2)

A Gli lamp by Marco Zotta

300 / 500 €

28. **PHILIPPE STARCK (NÉ EN 1949)**  
Suite de six chaises, modèle Café chairs  
Modèle créé en 1984

Piètement en tubes d'acier, assise en latex  
noire à ressorts métalliques  
Edition Baleri Italia  
Signées, marque éditeur sous l'assise  
78 x 52 x 54 cm (6)

Modèle dessiné pour le Café Costes à Paris

Bibliographie:  
Modèle similaire reproduit in:  
- Starck, Taschen, Cologne, 1996, p. 299

A set of six Café Chairs by Philippe Starck

1200 / 1800 €



28.

29. PHILIPPE STARCK (NÉ EN 1949)  
Bibliothèque, modèle John Ild  
Modèle créé en 1978

Montants en métal, plateau en mélaminé noir  
Édition Disform  
220 x 105 x 43 cm  
Vendue démontée

Bibliographie:  
Modèle similaire reproduit in:  
- Starck, Taschen, Cologne, 1996, p. 301

A John Ild bookshelf by Philippe Starck

450 / 650 €



29.

30. PINEAU J ET C  
ART  
1992

Sérigraphie rehaussée  
Signée, datée et numérotée 58/67 en bas à droite  
38 x 28 cm  
Encadrée sous verre (1)

A serigraph by Pineau J et C

40 / 60 €



30.

31. GOTTFRIED HONEGGER (1917-2016)  
Grand plat, modèle Arcature  
2009

En porcelaine de Limoges  
Edition Jean Brolly et Galerie Lahumière  
Signé et numéroté 34/100  
Diam. : 32 cm  
Dans son coffret (2)

A porcelain Arcature plate by Gottfried Honegger

80 / 120 €



31.

«Ho un grande amore e allo stesso tempo un grande odio par la tecnologia»

«J'éprouve à la fois un grand amour et une grande haine envers la technologie»

MICHELE DE LUCCHI



32.

32. MICHELE DE LUCCHI (NÉ EN 1951)  
Lampe à poser, modèle Candela  
1999

En métal et verre  
Edition Produzione Privata  
Marque éditeur sur la base  
Différents filtres de couleur  
(vert, orange, gris)  
H. : 58,5 cm  
Etat neuf, boîte d'origine (5)

Bibliographie:  
Modèle similaire reproduit in :  
- Fiorella Bulegato & Sergio Polano,  
«Michele de Lucchi: Comincia qui e  
finisce là», Electa, Venezia, 2004, p. 128  
- Silvia Suardi, «Michele de Lucchi :  
Dopotolomeo», Skira, Milan, 2002,  
pages 58-59.

A Candela light by Michele de Lucchi

1000 / 1500 €

33. PHILIPPE STARCK (NÉ EN 1949)  
Huit chaises, modèle Louis 20  
Modèle créé en 1992

Assise et pied avant en polypropylène moulé et  
pied arrière en fonte d'aluminium cintré  
Sept violettes et une orange  
Edition Vitra de 1994  
Signées et marquée de l'éditeur sous l'assise  
83,5 x 48 x 55 cm (8)

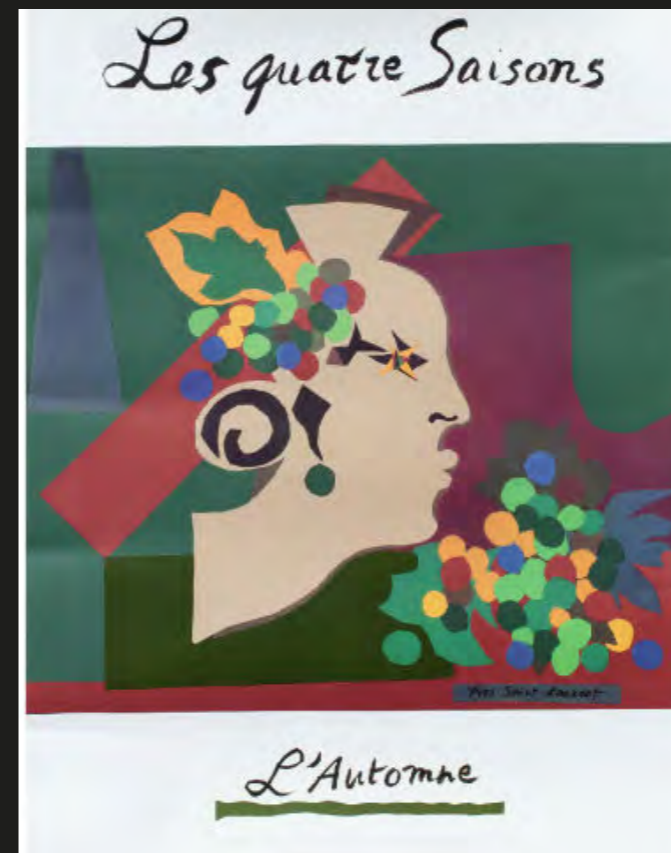
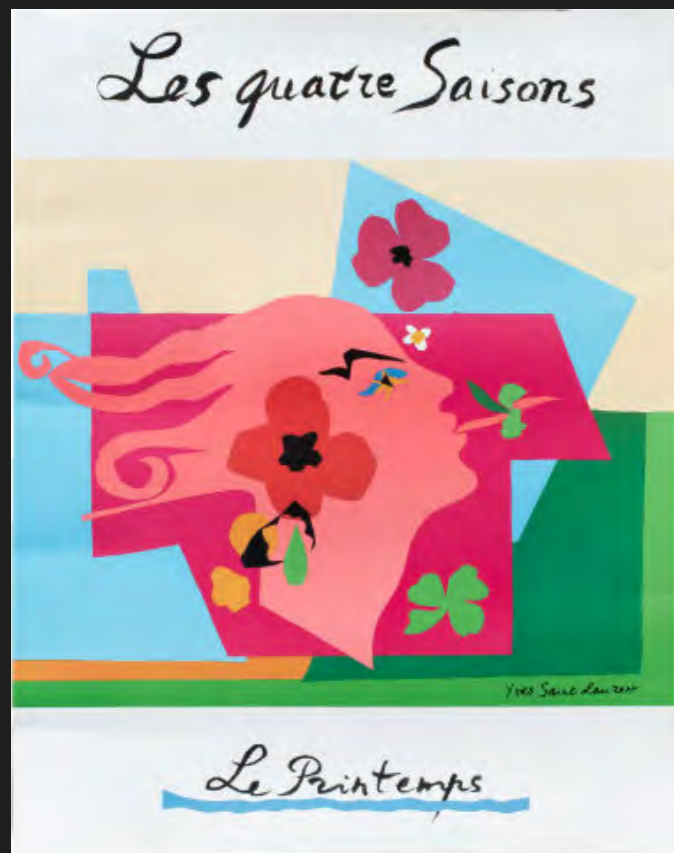
Bibliographie:  
Modèle similaire reproduit in (autres couleurs):  
- Starck, Taschen, Cologne, 1996, p. 144-145

Eight Louis 20 chairs by Philippe Starck

400 / 800 €

Photo du lot sur notre site





34. D'APRÈS YVES SAINT LAURENT (1936 - 2008)  
Les Quatre Saisons  
1983

Suite de quatre affiches originales réalisées à l'occasion de l'exposition «Yves Saint Laurent : 25 years of Design», au MET de New York, 1983  
80 x 60 cm (chaque) (4)

A set of four original posters after Yves Saint Laurent made for the exhibition of the MET in 1983

1000 / 1500 €

35. **DANS LE GOÛT DE GERRIT RIETVELD**  
**Une chaise**

En bois peint jaune et bleu  
80 x 37 x 37 cm (1)

A wooden chair in the taste of Gerrit Rietveld

300 / 500 €



36. **DANIEL NADAUD (NÉ EN 1942)**  
**Ensemble de trois oeuvres :**

- Le poirier 2, 1987-88  
Aquarelle sur papier, signée et datée en bas,  
64,4 x 25 cm

- Sans titre (bûche, rose/maison), 1985  
Aquarelle sur papier, signée et datée en bas  
à droite, 25 x 65 cm

- Sans titre (bûche et maison), 1986  
Aquarelle sur papier, 25 x 64,7 cm

Encadrées sous verre (3)

Three works on paper by Daniel Nadaud

100 / 150 €

[Photo du lot sur notre site](#)

37. **PIERRE BETTENCOURT (1927 - 2006)**  
**Voyante Extralucide**  
**1991**

Technique mixte, dessin crayon et collage ailes  
de papillons  
Monogrammé, daté 91 en bas à droite  
23 x 32 cm  
Encadré dans une caisse

On joint deux ouvrages sur l'artiste (3)

A work by Pierre Bettencourt together with two books

1500 / 2000 €

[Photo du lot sur notre site](#)

38. **GILLES DERAÏN (NÉ EN 1944)**  
**Une paire de grandes appliques, modèle dit Eagle**  
**Modèle créé en 1984**

En métal laqué noir  
Edition Lumen Center  
Etiquette de l'éditeur  
Longueur : 120 cm (2)

A pair or large Eagle wall lights by Gilles Derain

200 / 400 €



39. ANTONIO CITTERIO (NÉ EN 1950)  
Canapé de forme libre à dossier droit  
Circa 1990

Sur roulettes, recouvert de bouclette blanche  
(refait à neuf)  
Edition Flexform  
74 x 240 x 90 cm (1)

A sofa by Antonio Citterio

1200 / 1800 €

39.



40. **ADRIAN REED (XX ÈME)**  
Deux tabourets pliants, modèle Suzy  
Circa 1980

En hêtre  
Edition Artefact  
H. : 47 cm (2)

A pair of folding stools by Adrian Reed

100 / 200 €

[Photo du lot sur notre site](#)

41. **PHILIPPE STARCK (NÉ EN 1949)**  
Suite de 4 chaises, modèle Placide of Wood  
1989

En bois fruitier (cerisier et poirier)  
Edition Driade  
92 x 36 x 42 cm (4)

Bibliographie:  
Modèle reproduit in :  
- Benedikt Taschen, Starck, Taschen, 2000, p. 183.  
- Starck, Taschen, Cologne, 1996, p. 32 et 165

A set of four Placide of wood chairs  
by Philippe Starck

2000 / 2500 €



41.

42. SOPHIE SUCHODELSKI (XXÈME)  
Coupe à fruits, modèle Twin  
Circa 1990

Deux lattes de sycomore contreplaqué  
Edition Cinna,  
Etat neuf, boîte d'origine (3)

A Twin fruits cup by Sophie Suchodelski

40 / 80 €



43. KOUMY (XXÈME)  
Technique mixte sur papier cartonné

Signé  
60 x 60 cm  
Encadré sous verre (1)

A work on hard paper by Koumy

400 / 600 €

43.



44. KOUMY (XXÈME)  
Technique mixte sur papier cartonné

Signé en bas au milieu  
108,5 x 73 cm  
Encadré sous verre (1)

A work on hard paper by Koumy

400 / 600 €

[Photo du lot sur notre site](#)

45. KOUMY (XXÈME)  
Technique mixte sur papier cartonné

Signé en bas au milieu  
A vue : 35,5 x 26,5 cm  
Encadré sous verre (1)

A work on hard paper by Koumy

200 / 400 €

[Photo du lot sur notre site](#)

46. **ETTORE SOTTASS (1917 - 2007)**

**Quatre fauteuils, modèle dit Mandarin**  
**Modèle créé en 1986**

Piètements et accotoirs en métal, assises et dossiers de différentes couleurs  
Edition Knoll International  
83 x 67 x P 67 cm  
Etat d'usage (4)

Bibliographie:  
Modèle similaire (autre couleur) reproduit in  
Ettore Sottsass, Marco Zanini, Sottsass Associates, New York, Edition Rizzoli International Publications, 1988, p.223-225.

**Four Mandarin armchairs by Ettore Sottsass**

250 / 350 €



47. **TRAVAIL CONTEMPORAIN**  
**Deux paires de petites consoles d'appliques à une lumière**

En marbre et métal doré  
32 x 16,5 cm (4)

**Two pairs of contemporary wall consoles  
and lights**

400 / 600 €

[Photo du lot sur notre site](#)

48. **INGO MAURER (1932 - 2019)**

**Lampe, modèle One From The Heart**  
**Modèle créé en 1989**

En métal, plastique et miroir en verre orientable.  
H.: 83 cm (1)

Bibliographie :  
Modèle similaire reproduit in:  
- Charlotte et Peter Fiell, «1000 lights 1960 to present», Editions Taschen, 2005, p. 384.

**A One from the heart lamp by Ingo Maurer**

250 / 350 €





49.

49. TRAVAIL FRANÇAIS DES ANNÉES 60  
Une paire de chaises

En bois, lainage à motif géométrique  
87 x 50 x 60 cm (2)

A pair of chairs from the 60s

200 / 400 €

50. **ETTORE SOTTASS (1917 - 2007)**  
**Paire de vases, modèle Hsing**  
**1972**

En forme d'étoile, en céramique émaillée couleur  
or  
Editions Alessio Sarri  
Signature de l'artiste et de l'éditeur  
18 x 18 x 10 cm (2)

Bibliographie:  
Modèle similaire (autre couleur) reproduit in:  
- Bruno Bischofberger, Ettore Sottsass,  
Ceramics, Chronicle Books, San Francisco, 1996,  
p. 150

A pair of Hsing ceramic vases by Ettore Sottsass

1000 / 1500 €





# ANDRÉ DUBREUIL

1951-2022



«C'est tellement ennuyeux de faire des choses simples, au fond, je suis très égoïste, j'aime compliquer pour le plaisir».

«It's so boring to do simple things; deep down, I'm very selfish. I enjoy complicating things just for the sake of it».

ANDRÉ DUBREUIL



51.

# ANDRÉ DUBREUIL

## 1951-2022

André Dubreuil ne se considère pas vraiment comme un designer mais plutôt comme un artisan et la paire de photophores Perles que nous présentons en vente est tout à fait révélatrice de sa philosophie et de son travail.

Né en 1951 à Lyon, mauvais élève, André Dubreuil s'expatrie rapidement à Londres où il devient antiquaire quelques années. Au début des années 80, il rencontre Tom Dixon qui lui apprend à manier le fer à béton. Avec le designer Mark Brazier, ils constituent le mouvement «Creative Salvation»: ils réalisent toute une série de pièces à partir de matériaux de récupération.

Puis André Dubreuil s'émancipe du groupe, son travail évolue. Son oeuvre prend un tournant plus ornemental et mystique, la plupart du temps sans dessin préparatoire. Dès 1986, il connaît un fort succès avec son iconique Spine Chair, présente aujourd'hui dans toutes les plus grandes collections dont le Victoria and Albert Museum à Londres. Il rencontre Gladys Mougine deux ans plus tard en 1988 qui deviendra sa galeriste exclusive et rentre en France en 1992 où il installe sa maison et son atelier dans le Périgord. Tel un Vulcain des temps modernes, André Dubreuil gère son atelier comme un compagnon plus que comme un designer. Il connaît le succès et son travail est suivi par des grandes personnalités incontournables et prescriptrices comme Karl Lagerfeld et Peter Marino. Les mots de Jean-Louis Gaillemine, historien de l'art et du design qui lui a consacré une monographie, résumant à merveille son esthétique, André Dubreuil est un «Poète du fer, entre le mystérieux et le liturgique. Il s'est éteint l'année dernière en 2022 mais son travail a marqué son époque et continue aujourd'hui à séduire une clientèle internationale.

La paire de photophores Perles réalisés vers 1988 est tout à fait typique du travail d'André Dubreuil. Ces luminaires mettent en évidence l'enchantement visuel sans cesse recherché par leur créateur. La réalisation de ces photophores se rapproche des ateliers de Haute Couture, ils s'apparentent à la dentelle et viennent ainsi créer un jeu d'ombre et de lumière digne des Mille et une Nuits. André Dubreuil aimait réaliser des luminaires car, comme il le disait lui-même «ça fait de belles ombres». Il n'a pas menti sur le rendu en réalisant sur ce même modèle toute une série de luminaires composés de métal patiné et doré et de billes de verres indiennes. Les matériaux se complètent à merveille et dès qu'on allume une bougie ces photophores créent une ambiance particulière. Plus que des bougeoirs, ce sont de véritables sculptures.

André Dubreuil doesn't consider himself as a designer, but rather as an artisan. The pair of Perles candle holders that we are presenting for sale perfectly embodies his philosophy and work.

Born in 1951 in Lyon, André Dubreuil was a poor student and quickly moved to London, where he became an antique dealer for a few years. In the early 1980s, he met Tom Dixon, who taught him how to work with rebar. Together with designer Mark Brazier, they formed the «Creative Salvation» movement and created a series of pieces using recycled materials.

Later, André Dubreuil ventured on his own, and his work evolved. His creations took on a more ornamental and mystical turn, often without any preparatory sketches. In 1986, he achieved great success with his iconic Spine Chair, which is now part of major collections, including the Victoria and Albert Museum in London. Two years later, in 1988, he met Gladys Mougine, who became his exclusive gallery owner. In 1992, he returned to France and settled in the Périgord region, where he established his home and workshop. Like a modern-day Vulcan, André Dubreuil managed his workshop as a companion rather than a designer. His work gained recognition and attracted influential figures such as Karl Lagerfeld and Peter Marino. Jean-Louis Gaillemine, an art and design historian who dedicated a monograph to Dubreuil, summed up his aesthetic perfectly, calling him a «Poet of iron, between the mysterious and the liturgical.» He passed away last year in 2022, but his work left a lasting mark on his era and continues to captivate an international clientele.

The pair of Perles candle holders, created around 1988, is a typical example of André Dubreuil's work. These lighting fixtures highlight the visual enchantment constantly sought after by their creator. The craftsmanship of these candle holders resembles that of haute couture workshops, resembling lace and creating a play of shadow and light reminiscent of the Arabian Nights. André Dubreuil enjoyed creating lighting fixtures because, as he himself said, «they create beautiful shadows.» He certainly delivered on that promise with this model, as he also created a series of lighting fixtures composed of patinated and gilded metal and Indian glass beads. The materials complement each other perfectly, and when a candle is lit, these candle holders create a special ambiance. They are more than just candlesticks; they are true sculptures.

51. **ANDRÉ DUBREUIL**  
(1951-2022)  
Paire de photophores, modèle Perles  
Circa 1988-1989

Acier patiné et doré, perles  
de verre soufflé  
H. : 62 cm (2)

Provenance:  
Acquis par l'actuel propriétaire  
à la Galerie Avant Scène, Paris.

Bibliographie:  
Modèle reproduit in :  
Jean-Louis Gaillemine,  
André Dubreuil : poète du fer,  
Paris, 2006, pages 4, 129,  
130 et 151 à 153

A pair of Perles candle  
holders by  
André Dubreuil

20000 / 30000 €



52.



53.

52. **XAVIER FEAL**  
Miroir à suspendre de forme rectangulaire,  
modèle dit Accolade  
Circa 1970

En acier inoxydable brossé  
Hauteur totale : 92 cm  
Largeur : 40,5 cm  
Dimensions de la glace : 55 x 40 cm (1)

A hanging mirror by Xavier Feal

800 / 1200 €

53. **MICHEL BOYER (1935 - 2011)**  
Lampe de bureau, modèle n°10366  
1968

En métal Chromé  
Édition Verre Lumière  
H: 37 cm - Base 10 x 10 cm (1)

A desk lamp by Michel Boyer

600 / 800 €



54.

54. **DANS LE GOÛT DE MARIA PERGAY**  
Table basse à trois plateaux pivotant sur un axe  
Circa 1970

En métal chromé en partie brossé  
32 x 70 x 40 cm (1)

A rotating coffee table in the taste of Maria Pergay

600 / 800 €



55.

55. **PIERRE VANDELANOITE DIT VANDEL  
(NÉ EN 1939)  
Chauffeuse, modèle dit Patate**

Assise en aluminium, piètement en  
altuglas, tissu chocolat  
67 x 78 x 73 cm (1)

**A lounge chair by Vandel**

2000 / 2500 €

56. OLIVETTI - ITALIE  
Sac

En simili cuir  
36 x 26 x 12 cm  
Etat d'usage (1)

A bag by Olivetti, Italy

40 / 80 €

57. TRAVAIL FRANÇAIS ANNÉES 70  
Lampe radio/réveil dépliant

Structure en résine plastique couleur crème  
Accidentée (1)

A folding radio/lamp from the 70s

40 / 80 €



58.



58. ITALO GASPARUCCI EDITEUR  
Circa 1970

Ensemble de chambre à coucher comprenant:

- Une petite console d'applique
- Une tête de lit
- Une petite table basse

En bambou et cannage laqué noir

Étiquette de l'éditeur

Dimensions de la console d'applique : 15 x 40 x 30 cm

Dimensions de la basse : 40 x 40 x 40 cm

Dimensions de la tête de lit : 114 x 98 cm (3)

A set of bedroom furnitures by Italo Gasparucci

150 / 250 €

59.



59. ITALO GASPARUCCI EDITEUR  
Circa 1970

Ensemble de bureau comprenant, un bureau et son fauteuil de bureau et un meuble de rangement à 5 tiroirs

En bambou et cannage laqué noir

Étiquette de l'éditeur

Dimensions du bureau: 78 x 122 cm

Dimensions du fauteuil: 80 x 48 x 43 cm

Dimensions du meuble de rangement :

88 x 45 x 38 cm (3)

A set of desk furnitures by Italo Gasparucci

200 / 300 €



60. TRAVAIL FRANÇAIS ANNÉES 70  
Suite de cinq appliques boules

En métal chromé  
Diam. : 12 cm (5)

A set of five wall lights from the 70s

80 / 120 €

[Photo du lot sur notre site](#)

61. TRAVAIL FRANÇAIS ANNÉES 70  
Suite de quatre appliques boules

En métal chromé  
Diam. : 12 cm (4)

A set of four wall lights from the 70s

80 / 120 €

[Photo du lot sur notre site](#)

62. CHARLES EAMES (1907 - 1978)  
Un fauteuil pivotant, modèle EA124

Piètement aluminium, assise en simili cuir noir  
Edition Herman Miller  
90 x 46 x 75 cm (1)

A revolving EA124 armchair by Charles Eames

600 / 800 €



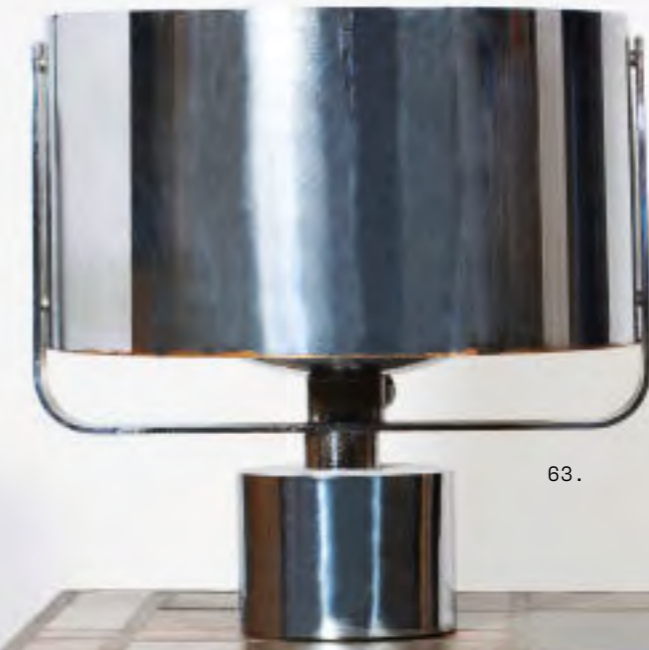
62.

63. PAOLO CALIARI (1932 - 2014)  
Lampe à poser

En acier chromé  
Edition Linea T  
41 x 39 cm (1)

A lamp by Paolo Caliari

800 / 1200 €



63.



64. RAYMOND LOEWY (1893 - 1986)  
Ensemble de 392 façades de tiroirs  
Modèle créé en 1965

En ABS chromé  
Edition Doubinsky Frères  
49,3 x 12,2 cm  
Etat neuf de stock (392)

An ensemble of 392 silver drawer fronts  
by Raymond Loewy

6000 / 8000 €

65. TRAVAIL FRANÇAIS DES ANNÉES 70  
Lampe à poser

En plexiglas coloré  
Dimensions de la base:  
30 x 13 x 7 cm  
On joint un cadre photo  
en plexiglas (2)

A plexiglas lamp and picture  
frame from the 70s

120 / 180 €

Photo du lot sur notre site

66. RAYMOND LOEWY (1893 - 1986)  
Ensemble de 103 façades de tiroirs  
Modèle créé en 1965

En ABS orange  
Edition Doubinsky Frères  
49,3 x 12,2 cm  
Etat neuf de stock (103)

An ensemble of 103 orange drawer fronts  
by Raymond Loewy

2000 / 3000 €

67. RAYMOND LOEWY (1893 - 1986)  
Cocotte, modèle Coquelle  
Modèle créé en 1958

En fonte émaillée orange  
Le Creuset  
Etiquette de l'éditeur  
Grand modèle : 11 x 34 x 19 cm

Parfait état, dans sa boîte d'origine (2)

A slow cooker by Raymond Loewy

120 / 160 €



67.

68. TRAVAIL FRANÇAIS DES ANNÉES 60  
Circa 1960

Tressage et tissage de sisal  
Pièce unique  
Monogrammée en bas à droite  
100 x 130 cm

A sisal tapestry from the 60s

1500 / 2500 €



68.



69. GRUPPO G14  
(MOUVEMENT ITALIEN CRÉÉ EN 1953)  
Fauteuil, modèle Fiocco  
Circa 1970

Structure en métal retenant un tissu dans les  
tons rouge/orange  
Edition Busnelli, étiquette de l'éditeur  
109 x 112 x 120 cm (1)

Bibliographie :  
Modèle similaire (autres couleurs)  
reproduit in:  
- Italy, The new domestic landscape, édition  
Emilio Ambasz, 1972, p. 32  
- Giuliana Gramigna & Paolo Biondi, Il Design in  
Italia del Arredamento Domestico, Turin, 1999,  
p. 213

An important Fiocco armchair by Gruppo G14

800 / 1200 €



69.

# PETER ET DENISE ORLANDO

Peter Orlando et Denise Delgoule, connus sous le nom d'Orlando, se rencontrent en 1945 à la Libération de Paris. Ils se marient en 1946 et partent vivre un temps aux États-Unis. Mais les professeurs de Peter lui conseillent de retourner à Paris et lui offrent une bourse lui permettant d'intégrer l'atelier de Maurice Brianchon. En 1950, ils se lancent dans la céramique. De 1950 à 1968 ils réalisent des pièces en céramique aux formes libres dans leur atelier du 17ème arrondissement. Leurs oeuvres sont tout à fait singulières: inspirées de Miro les pièces en céramiques sont couvertes de motifs légers et colorés. La partie de service que nous présentons est tout à faire représentative de leur travail.

## 70. PETER (1921 - 2009) ET DENISE (NÉE EN 1921) ORLANDO Partie de service de forme libre Circa 1960

En céramique émaillée comprenant :

- Deux saladiers
- Un plat
- Sept coupelles
- Cinq assiettes

Un motif abstrait différent sur chaque pièce est dessiné par Denise Orlando (15)

Bibliographie:

Modèle similaire reproduit in Marie-Pascale Suhard, «Orlando Peter et Denise», 2007, np.

A set of ceramic plates by Peter and Denise Orlando

2000 / 4000 €

**Peter Orlando and Denise Delgoule, known as Orlando, met in 1945 during the Liberation of Paris. They got married in 1946 and spent some time living in the United States. However, Peter's professors advised him to return to Paris and offered him a scholarship to join Maurice Brianchon's workshop. In 1950, they ventured into ceramics. From 1950 to 1968, they created ceramic pieces with free forms in their studio in the 17th arrondissement. Their works were truly unique: inspired by Miro, the ceramic pieces were covered with light and colorful patterns. The tableware set we are presenting is a true representation of their work.**



70.



71.

71. **ETIENNE FERMIGIER (1932 - 1973)**  
 Paire de bouts de canapé, modèle 6150  
 Circa 1970

En fibre de verre crème  
 Edition Gedexal - Mobilier de France  
 Marque éditeur sous le plateau  
 40 x 40 x 40 cm (2)

A pair of side tables by Etienne Fermigier

200 / 400 €

72. **A.R.P. - L'ATELIER DE RECHERCHE PLASTIQUE**  
**FONDÉ PAR PIERRE GUARICHE (1926-1995),**  
**JOSEPH-ANDRÉ MOTTE (1925-2013) ET MICHEL**  
**MORTIER (1925-2015)**  
 Paire de fauteuils dit Coquetiers  
 Circa 1955

Structure en métal laqué noir et scoubidou blanc  
 Edition Steiner  
 75 x 80 x 80 cm  
 Refaits à neuf (2)  
 Une paire de fauteuils similaires est notamment  
 visible dans la maison du film «Mon Oncle»,  
 de Jacques Tati

A pair of Coquetiers armchairs by ARP

800 / 1200 €



73.

73. **STUDIO TETRACH**  
 Lampe de sol, modèle Pallade  
 Modèle créé en 1968

En ABS crème et verre  
 Edition Artemide  
 Marque éditeur  
 Diam.: 35 cm (1)

Bibliographie :  
 Modèle similaire reproduit in :  
 - Giuliana Gramigna, Repertorio del Design  
 Italiano 1950-2000, Volume I, Edition Umberto  
 Allemandi & C, 2003, p.150.  
 - Philippe Decelle & Diane Hennebert & Pierre  
 Loze, L'utopie du tout plastique 1960-1973,  
 Edition Fondation pour l'architecture, 1994,  
 p.52.

A Pallade floor lamp by Studio Tetrach

400 / 600 €

74. **TRAVAIL FRANÇAIS DES ANNÉES 50**  
 Paire de tabourets hauts de bar

Piètement en métal laqué noir, agneau et  
 passepoil en cuir havane  
 Hauteur : 80 cm (2)

A pair bar stools from the 50s

200 / 400 €

75. **TRAVAIL FRANÇAIS DES ANNÉES 50**  
 Lampadaire porte plantes

En métal laqué noir  
 Hauteur : 172 cm (1)

A plants holder floor lamp from the 50s

200 / 300 €

[Photo du lot sur notre site](#)



72.



74.

# ENSEMBLE DE CERAMIQUES PAR MITHE ESPELT (1923 - 2020)



76.

76. MITHÉ ESPELT (1923 - 2020)  
Coffret, modèle Maya  
Modèle créé en 1975

Terre estampée, verre cristallisé et or craquelé  
5,5 x 15 x 11 cm (2)

Bibliographie:  
Modèle similaire (autres couleurs) in Antoine Candau, Mithé Espelt, Le luxe discret du quotidien, Edition Odyssée, 2020, p. 170

Nous remercions Monsieur Antoine Candau d'avoir confirmé l'authenticité de ce coffret.

A ceramic box by Mithé Espelt

600 / 800 €



77.

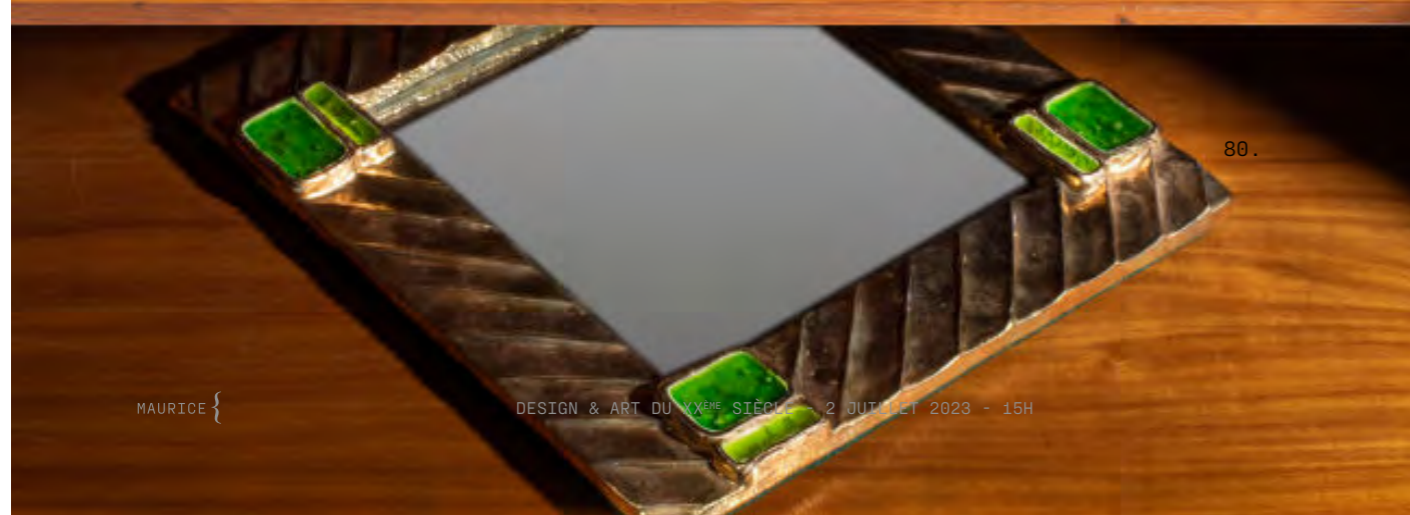
77. MITHÉ ESPELT (1923 - 2020)  
Coffret, modèle Cuzco  
Modèle créé circa 1970

Terre estampée, verre cristallisé et or craquelé  
6 x 15,5 x 15,5 cm (2)

Nous remercions Monsieur Antoine Candau d'avoir confirmé l'authenticité de ce coffret.

A ceramic box by Mithé Espelt

400 / 600 €



80.



76.

78. MITHÉ ESPELT (1923 - 2020)  
Coffret, modèle Oblong  
Modèle créé circa 1970

Terre estampée, verre cristallisé et or craquelé  
6 x 27,5 x 9,5 cm (2)

Nous remercions Monsieur Antoine Candau d'avoir confirmé l'authenticité de ce coffret.

A ceramic box by Mithé Espelt

600 / 800 €



77.



78.

79. MITHÉ ESPELT (1923 - 2020)  
Miroir, modèle Ramiers  
Modèle créé circa 1970

Céramique émaillée polychrome  
dans les tons de rose  
30 x 22 cm (1)

Nous remercions Monsieur Antoine Candau d'avoir  
confirmé l'authenticité de ce miroir.

A ceramic mirror by Mithé Espelt

600 / 800 €

80. MITHÉ ESPELT (1923 - 2020)  
Miroir, modèle Esmeralda  
Modèle créé circa 1980

Terre estampée, cabochon de verre  
cristallisé, dorure  
27,7 x 27 cm (1)

Bibliographie:  
Modèle à rapprocher du modèle reproduit in  
Antoine Candau, Mithé Espelt, Le luxe discret  
du quotidien, Edition Odyssee, 2020, p. 172

Nous remercions Monsieur Antoine Candau d'avoir  
confirmé l'authenticité de ce miroir.

A ceramic mirror by Mithé Espelt

1200 / 1500 €

81. MITHÉ ESPELT (1923 - 2020)  
Miroir à main, modèle Lunes  
Modèle créé circa 1980

Terre estampée, cabochon de verre  
cristallisé, dorure  
24 x 18 cm(1)

Nous remercions Monsieur Antoine Candau d'avoir  
confirmé l'authenticité de ce miroir.

A ceramic mirror by Mithé Espelt

800 / 1200 €

82. MITHÉ ESPELT (1923 - 2020)  
Miroir, modèle Soleil  
Modèle créé en 1962

Terre estampée et émaillée, or craquelé  
32 x 23 cm (1)

Bibliographie:  
Modèle similaire in Antoine Candau, Mithé  
Espelt, Le luxe discret du quotidien, Edition  
Odyssee, 2020, p. 125

Nous remercions Monsieur Antoine Candau d'avoir  
confirmé l'authenticité de ce miroir.

A ceramic mirror by Mithé Espelt

1000 / 1500 €





78.

81.

76.

83. TRAVAIL DE STYLE ITALIEN ANNÉES 60  
Plafonnier à six réflecteurs

En métal doré et verre opalin blanc  
Hauteur totale : 110 cm  
Largeur environ 105 cm  
Hauteur des réflecteurs : 9 cm  
Diamètre des réflecteurs : 30 cm (1)

An important ceiling lamp in the taste of the Italian 60s

1000 / 1500 €



83.



84. **ROLAND HAEUSLER (XXÈME)**  
Suite de quatre chaises  
Circa 1980

En orme et cuir havane  
Edition Maison Regain  
100 x 51 x 47 cm (4)

A set of four chairs by Roland Haeusler

300 / 500 €

85. **TRAVAIL SCANDINAVE CIRCA 1970**  
Tête de lit à chevets emboîtables en bois et bois de placage

Largeur de la tête de lit : 230 cm  
Vendu démonté

A Scandinavian bed from the 70s

200 / 400 €

[Photo du lot sur notre site](#)

86. **Porte-manteaux en laiton doré**

Largeur : 38 cm (1)

A brass coat holder

80 / 120 €

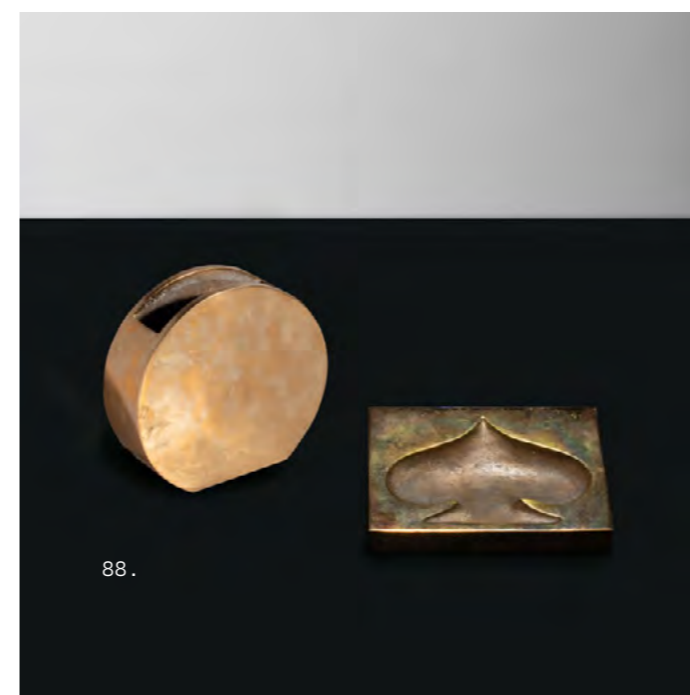
[Photo du lot sur notre site](#)

87. **DANS LE STYLE DE FONTANA ARTE**  
Porte parapluies  
Circa 1960

En laiton doré et verre teinté fumé  
60 x 40 x 18 cm (1)

An umbrella holder in the taste of Fontana Arte

300 / 500 €



88. **MONIQUE GREBER - ART DU BRONZE**  
Petit vase et Vide poche motif as de pique  
Circa 1970

En bronze doré  
Monogrammes  
Edition Art du Bronze  
Vase hauteur: 11 cm  
Vide poche: 2 x 8,5 x 12,5 cm (2)

A small vase and a trinket tray by Monique Grebe

150 / 250 €

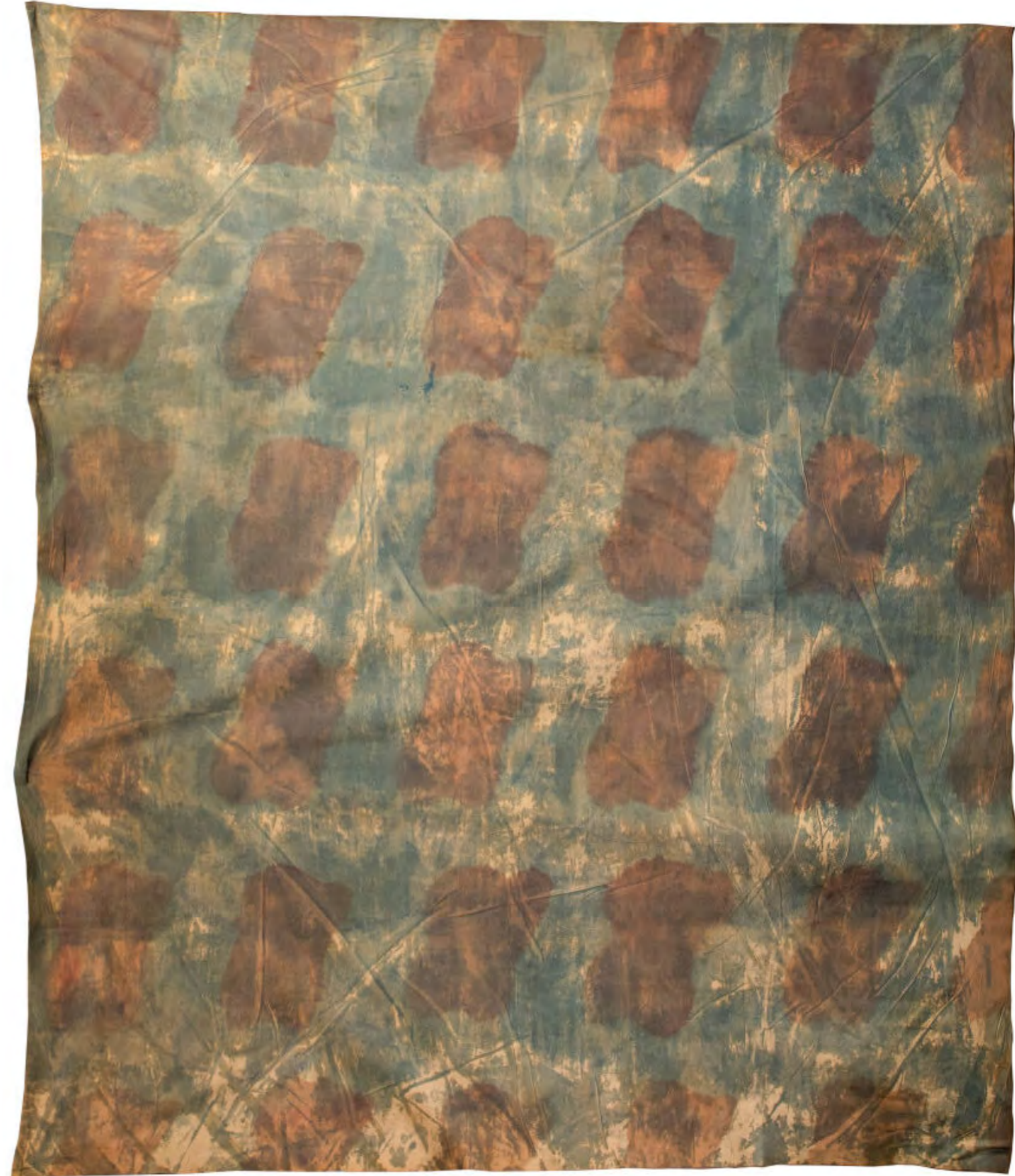
89. CLAUDE VIALLAT (NÉ EN 1936)  
205/1975  
1975

Colorants sur toile  
Porte une étiquette de la galerie Jean Fournier  
au dos  
250 x 215 cm (1)  
La toile a souffert. Une restauration a été  
effectuée en mai 2023.

Cette oeuvre est enregistrée dans les Archives  
de la Galerie Jean Fournier.  
Un certificat de l'artiste en date du 6 juin 2023  
sera remis à l'acquéreur.

An important canvas by Claude Viallat from 1975

15000 / 25000 €



89.



90. ROGER CAPRON (1922 - 2006) À VALLAURIS  
Pot à anchois en céramique en partie émaillée, le  
couvercle marqué «ANCHOIS»

Signé sous la base «Capron Vallauris»  
H. : 16 cm  
Eclats (2)

A ceramic pot by Roger Capron at Vallauris

100 / 200 €



91. JEAN DE LESPINASSE (1896 - 1979)  
Une coupe sur pied

En céramique émaillée orange à frises de fleurs  
Monogrammée JLD  
19 x 27 cm (1)

A ceramic cup by Jean de Lespinasse

180 / 220 €



92. TRAVAIL FRANÇAIS DES ANNÉES 70  
Lampadaire

En bois, plexiglas blanc et métal chromé  
Hauteur: 174 cm  
Accidents au placage (1)

A floor lamp from the 70s

200 / 400 €



93. JEAN CLAUDE MAHEY (NÉ EN 1944)  
Lampe de section quadrangulaire

En marqueterie de bois exotique de couleur  
verniss et métal  
Signée  
Dimensions hors abat jour: 30 x 29 x 18 cm (2)

A lamp signed by Jean Claude Mahey

200 / 300 €

94. JEAN-PIERRE VITRAC (NÉ EN 1948)  
Ensemble de cinq sets de pique-nique, modèle Plack  
1977

En plastique rouge  
Edition Alfapac  
Signé et marque éditeur au dos (5)

Five picnic set by Jean-Pierre Vitrac

80 / 120 €

[Photo du lot sur notre site](#)



95. **PIERRE CHAPO (1927 - 1986)**  
Chaise, modèle S24  
Circa 1960

En orme et cuir  
76 x 39 x 42 cm (1)

Bibliographie:  
Modèle similaire (autres couleurs) reproduit in:  
- Pierre Chapo, un artisan moderne, Magen H. Gallery, 2017, p. 200 et 201

**A S24 chair by Pierre Chapo**

200 / 400 €

96. **PIERRE CHAPO (1927 - 1986)**  
Table ronde, modèle Tourbillon  
1982

En orme  
Système se détachant permettant de transformer la table en console  
H. : 73 - Diam. : 96 cm (1)  
Une copie de la facture sera remise à l'acquéreur.

**A transformable table by Pierre Chapo**

3000 / 5000 €

97. **PIERRE CHAPO (1927 - 1986)**  
Chaise, modèle S24  
Circa 1960

En bois cérusé et cuir  
75 x 41 x 42 cm (1)

Bibliographie:  
Modèle similaire (autres couleurs) reproduit in:  
Pierre Chapo, un artisan moderne, Magen H. Gallery, 2017, p. 200 et 201

**A S24 chair by Pierre Chapo**

200 / 400 €

98. **TRAVAIL FRANÇAIS DES ANNÉES 70**  
Lampe à poser

En marqueterie de paille  
Base : 30 x 17 x 11 cm (1)

**A straw marquetry lamp from the 70s**

100 / 200 €

[Photo du lot sur notre site](#)



95.



97.

99. **OLAVI HANNINEN (1920 - 1992)**  
Tabouret brutaliste

En noyer  
33 x 32 cm (1)

**A brutalist stool by Olavi Hanninen**

100 / 200 €

[Photo du lot sur notre site](#)

100. **JÉRÔME FONCHAIN (1957-2017)**  
Trois oeuvres

- Sans titre, 1990, Technique mixte sur carton  
- Sans titre, 1990, Technique mixte sur carton  
- Sans Titre, 1990, Technique mixte sur carton  
50 x 64,5 cm (3)  
Encadrées sous verre

**Three works on paper by Jérôme Fonchain**

100 / 150 €

[Photo du lot sur notre site](#)



96.

101. PIERRE PAULIN (1927-2009)  
Paire de chauffeuses et trois ottomans, modèle  
Mushroom ou N° 560  
Modèle créé en 1963

Châssis en tubes d'acier, suspension en ressorts,  
velours pêche  
Edition Artifort  
Dimensions chauffeuses : 63 x 90 x 90 cm  
Dimensions ottomans : 37 x 50 cm (5)

Bibliographie :

- Modèle reproduit in (autre couleur) : «Pierre Paulin. Un univers de formes» A. Chapoutot, éditions Du May - Paris 1992, p. 38  
- Modèle reproduit in (autre couleur) : «1000 Chairs», Charlotte et Peter Fiell, Editions Taschen, 2005, p. 387.  
- Modèle reproduit in (autre couleur) : «Les décorateurs des années 50», Patrick Favardin, Edition Norma, 2002, p. 316.

A set of Mushroom with 2 lounge chairs and 3 ottoman  
by Pierre Paulin

4000 / 6000 €





189.

102.

102. **GUSTAVE TIFFOCHE (1930 - 2011)**  
 Paire de tables basses  
 Circa 1960

Piètement en fer forgé, plateau en bois et  
 carreaux de grès  
 L'une signée  
 41 x 79 cm (2)

A pair of ceramic side tables by Gustave Tiffoche

600 / 1000 €

103. **JACQUES RUELLAND (1926 - 2008) &  
 DANI RUELLAND (1933 - 2010)**  
 Une grande coupe  
 Circa 1960

En céramique émaillée blanche  
 Incisée sous la base Ruelland  
 Diam. : 44 cm - Fêle (1)

Bibliographie:  
 Modèle similaire reproduit in:  
 Les Ruelland, céramistes, J-J. et B. Wattel,  
 Editions Louvre Victoire, 2014, p. 274

An important ceramic cup by Jacques & Dani Ruelland

1000 / 1500 €

[Photo du lot sur notre site](#)



102.

104. TRAVAIL DES ANNÉES 70  
Enfilade

En métal laqué terracotta à portes coulissantes,  
dessus en métal laqué chocolat  
Piètement en métal chromé  
93 x 160 x 43 cm (1)

A metal sideboard from the 70s

200 / 400 €

105. ATELIER JEAN PERZEL  
Une applique murale, modèle n°1142 bis

En laiton doré et verre opalin  
30 x 14 x 20 cm (1)

A wall light by Atelier Jean Perzel

100 / 150 €

[Photo du lot sur notre site](#)

106. ATELIER JEAN PERZEL  
Suite de trois appliques murales  
à deux bras de lumière, modèle n°1142

En laiton doré et verre opalin  
30 x 40 x 18,5 cm (3)

A set of three double wall lights by Atelier Jean Perzel

400 / 600 €

[Photo du lot sur notre site](#)

107. ATELIER JEAN PERZEL  
Une applique murale oblongue, modèle n°1055

En laiton doré et verre opalin  
L. : 38,5 cm (1)

A wall light by Atelier Jean Perzel

100 / 150 €

[Photo du lot sur notre site](#)

108. TRAVAIL FRANÇAIS CONTEMPORAIN  
Pouf de forme libre

Structure en bois, recouverte de bouclette  
blanche  
40 x 70 x 55 cm (1)

A contemporary pouf

200 / 300 €



104.



108.

109. JEAN LURÇAT (1892 - 1966)  
Grand plat de forme libre  
Sant-Vicens, circa 1955

En terre cuite émaillée  
Marqué «Dessin J. Lurçat Sant Vicens» et gravé  
DF/12/50 au revers  
Longueur : 53 cm - Largeur Max : 36 cm (1)

Bibliographie:  
Modèle proche dans une autre couleur reproduit  
in : La Revue de l'Ameublement, «La vaisselle de  
Jean Lurçat», Mai 1964, p. 99

An important ceramic plate by Jean Lurçat

800 / 1200 €



110. TRAVAIL DES ANNÉES 60  
Table basse

Piètement en métal, plateau en carreaux de grès  
et céramique émaillée  
43 x 87 x 58 cm (1)

A ceramic coffee table from the 60s

200 / 400 €

111. Pique cierge en fer forgé à quatre feux

H. : 42 cm  
On joint une paire de bougeoirs en métal mordoré  
18 x 26 cm (3)

A cast iron candle holder together with a pair of metal  
candle holders

100 / 150 €

[Photo du lot sur notre site](#)



112. DANS LE GOÛT DE JACQUES AVOINET  
ET JEAN SIMON LABRET

Lampe à poser  
Circa 1960

En fer forgé, verres colorés et  
ciment  
Signature sur le pied  
Hauteur du pied: 40 cm (2)

A lamp in the taste of Jacques Avoinet and  
Jean Simon Labret

120 / 180 €



113. ARLETTE ROUX (XXÈME)  
Ensemble de cinq pièces de forme  
Circa 1960

Comprenant:

- Deux vases
- Un gobelet
- Une grande coupe
- Une coupe

En terre cuite émaillée de couleur différentes  
Signées sous leurs bases

Dimensions :

- Hauteurs Vases : 21 cm et 17 cm
- Hauteur Gobelet 11 cm
- Grande coupe : 10 x 35 cm
- Coupe : 10 x 25 cm (5)

A set of five ceramic pieces by Arlette Roux

300 / 400 €

113.



114. ROGER CAPRON (1922 - 2006)  
Porte-Savon  
Circa 1960

En céramique émaillée

Signé Capron Vallauris sous la base  
7 x 12,5 x 10 cm (1)

A ceramic soap holder by Roger Capron

200 / 250 €



115. POL CHAMBOST (1906 - 1983)  
Paire de vide poches  
Circa 1970

En céramique émaillée dans les tons vieux rose  
Marqués «Poterie Pol Chambost» et numérotés  
sous la base  
17 x 17 cm (2)

Bibliographie:

Modèle similaire reproduit in :  
- Pol Chambost: sculpteur-céramiste, 1906-1983,  
Editions Somogy, Paris, 2006, p.177.

A pair of small ceramic trinket trays by Pol Chambost

200 / 300 €



116. **MATHIEU MATEGOT (1910 - 2001)**  
**Un plateau**

En métal laqué jaune  
29,5 x 25 cm (1)

Bibliographie:  
Modèle similaire (autre couleur) reproduit in :  
- Mathieu Matégot, Patrick Favardin, Paris,  
Norma Éditions, 2014, p.10 du catalogue  
en annexe.

**A small metal tray by Mathieu Matégot**

100 / 150 €



116.

117. **MATHIEU MATEGOT (1910 - 2001)**  
**Un plateau rond**

En métal laqué noir  
Diam. : 32 cm (1)

Bibliographie:  
Modèle similaire (autre couleur) reproduit in :  
- Mathieu Matégot, Patrick Favardin, Paris,  
Norma Éditions, 2014, p.11 du catalogue  
en annexe.

**A small metal tray by Mathieu Matégot**

100 / 150 €



117.

118. **MATHIEU MATEGOT (1910 - 2001)**  
**Une étagère murale, modèle Artimeta**

En métal laqué blanc  
100 x 30 cm (1)

**A Artimeta wall shelf by Mathieu Mategot**

300 / 500 €



118.

119. TRAVAIL FRANÇAIS DES ANNES 50  
Suite de six chaises

En métal et rotin  
101 x 40 x 50 cm (6)

A set of six chairs from the 50s

300 / 500 €



119.

120. TRAVAIL ITALIEN ANNÉES 50  
Grand cendrier

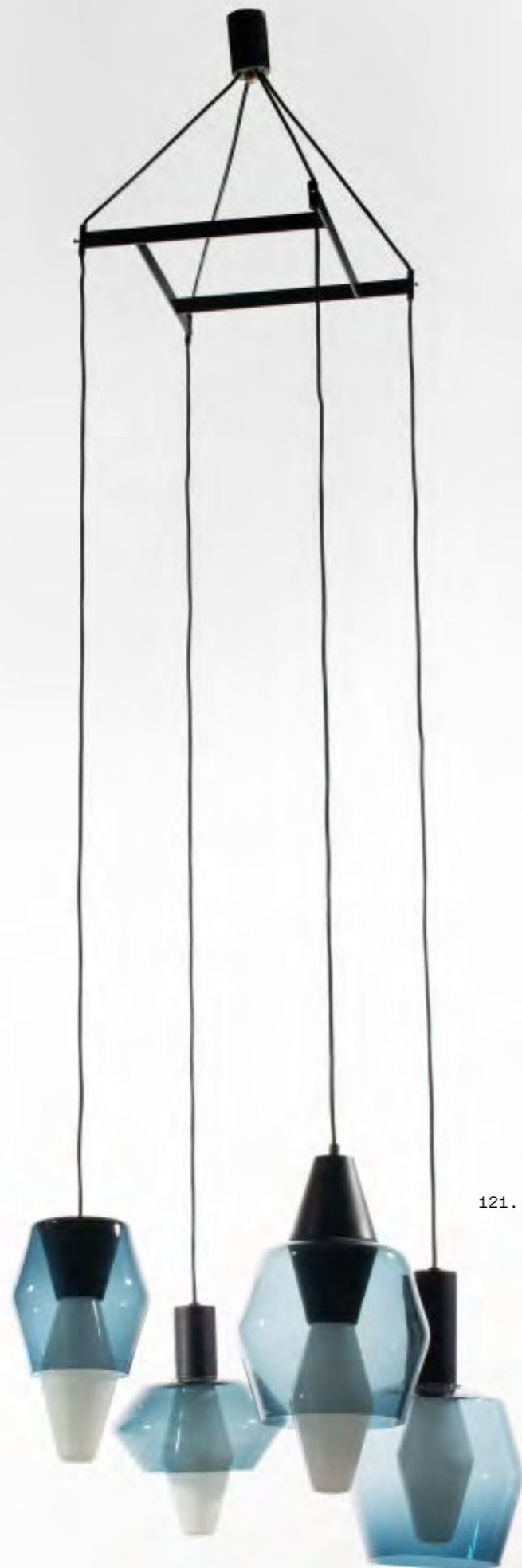
En céramique à décor abstrait  
Marqué Italy au revers  
25 x 25 cm (1)

A ceramic Italian ashtray from the 50s

80 / 120 €



120.



121.



121.

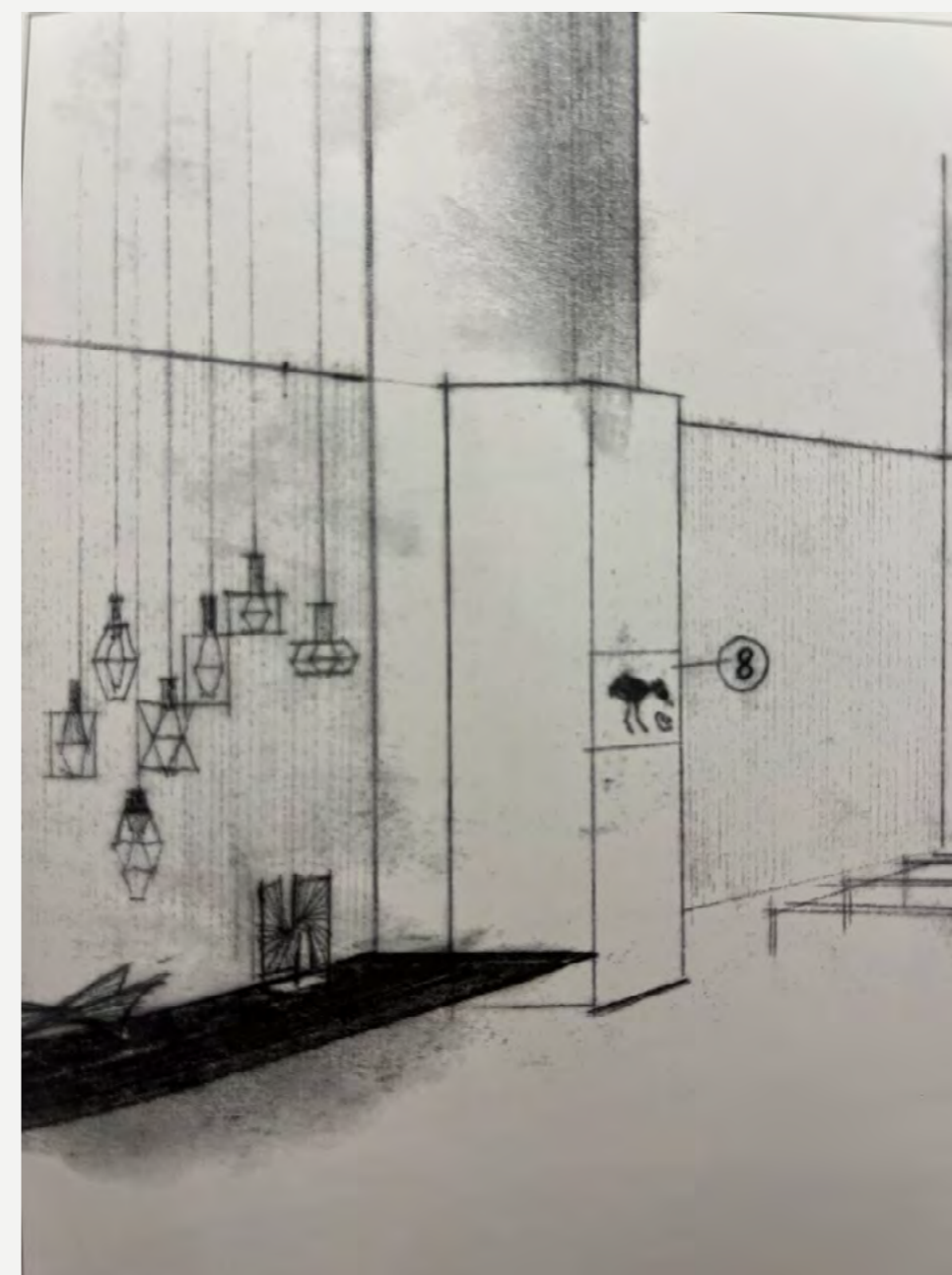
121. TAPIO WIRKKALA (1915 - 1985)  
 Une suspension à quatre lumières, série K2  
 Circa 1960

Base en métal laqué noir retenant quatre câbles,  
 chacun terminé par quatre abat jours en verre en  
 dégradé de bleu  
 Ampoules blanches en verre opalin Wirkkala  
 Edition Iittala & Idman Oy  
 Longueur totale : 180 cm (1)

Bibliographie:  
 - Tapio Wirkkala: Eye, Hand and Thought,  
 Taideteolliseesmuseum, Museum of Art and Design,  
 Helsinki, 2000, p. 45 (croquis), p. 388

A ceiling lamp composed of four glass lamps by Tapio  
 Wirkkala

1500 / 1800 €



Photographie d'archives,  
 droits réservés

PAGE 103

} AUCTION



122.

122. TRAVAIL DES ANNÉES 50  
Table basse rectangulaire

En palissandre et carreaux de céramique noirs à  
décor de scènes chinoises  
Un carreau de céramique monogrammé A.M.V.  
40 x 142 x 65 cm (1)

A rectangular coffee table from the 50s

200 / 400 €

123. TRAVAIL FRANÇAIS ANNÉES 60  
Lampadaire à quatre bras de lumière

En métal laqué noir et laiton doré  
H. : 146 cm  
Globes en opaline manquant (1)

A floor lamp from the 60s

100 / 150 €



123.

124. CARLO HAUNER (1927 - 1997)  
ET MARTIN EISLER (1913 - 1977)  
Bibliothèque  
Circa 1950

En bois de rose et marbre vert  
Edition Moveis Artesanal  
Etiquette éditeur au dos  
Dimensions totales : 142 x 181 x 42 cm

3 éléments démontables, les deux caissons  
sont superposés

A bookshelf by Carlo Hauner and Martin Eisler

5000 / 7000 €

124.

125. BUCCELLATI  
Confiturier en forme d'ananas avec sa cuillère

En verre de Murano et argent (925)  
Signé et numéroté  
Poids net de l'argent: 243,36 grs  
H. : 18 cm (3)

An pineapple jam pot by Buccellati

600 / 1000 €

126. BUCCELLATI  
Confiturier en forme de pêche avec sa cuillère

En verre de Murano et argent (925)  
Signé et numéroté  
Poids net de l'argent : 188,50 grs  
Hauteur : 12 cm (3)

A peach jam pot by Buccellati

600 / 1000 €



La maison Buccellati tisse des liens étroits avec les ateliers de verrerie de Murano. Ces confituriers sont le résultat de la combinaison de deux savoir-faire d'excellence.

Buccellati forges close ties with the glass workshops of Murano. These jam pots are the result of combining two exceptional craftsmanship skills.

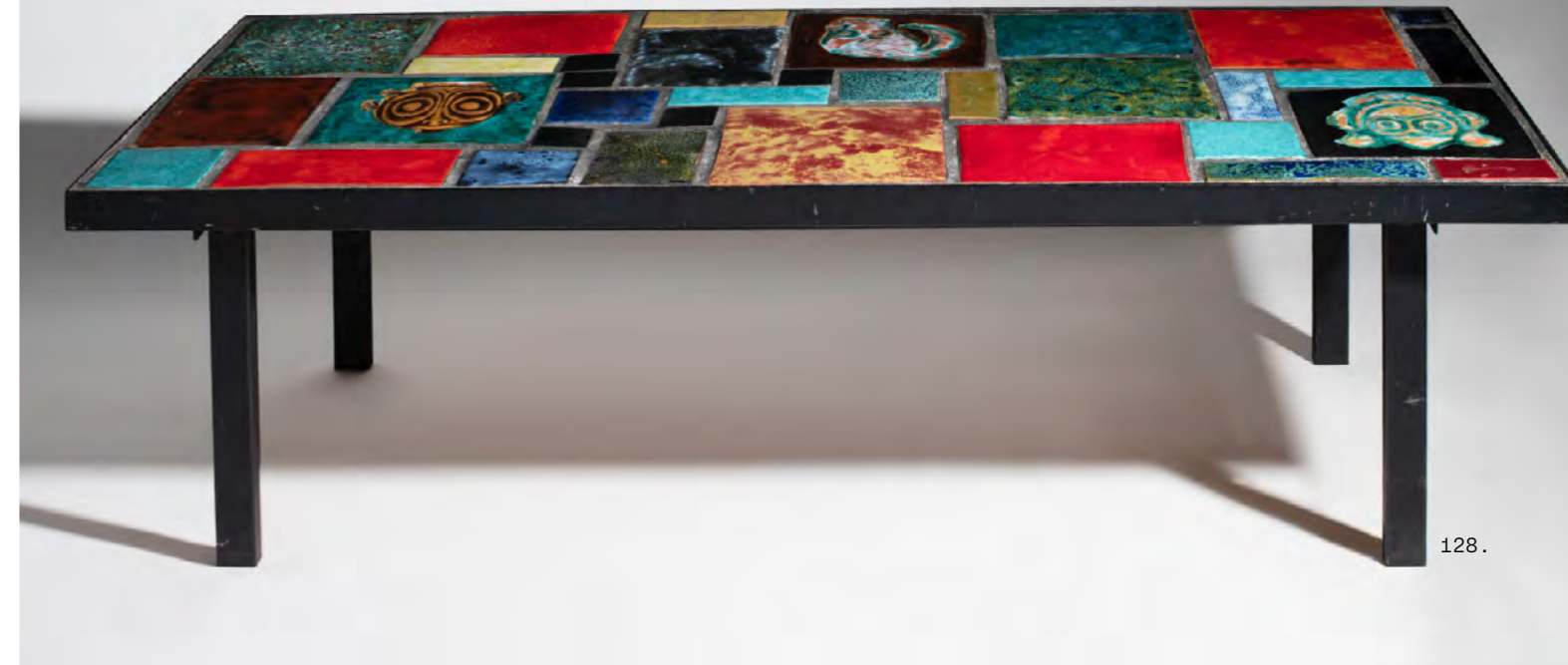
127. PIERRE GUARICHE (1926 - 1995)  
Suite de quatre chaises, modèle Compas  
Circa 1960

Piètement métal laqué noir, kvadrat bleu  
Édition les Huchers-Minvielle  
74 x 48 x 55 cm (4)

Bibliographie :  
Modèle similaire (autre couleur) in Les  
Décorateurs des années 1950, Patrick Favardin,  
Norma Editions 2016, p. 307.

A set of four Compas chairs by Pierre Guariche

600 / 1000 €

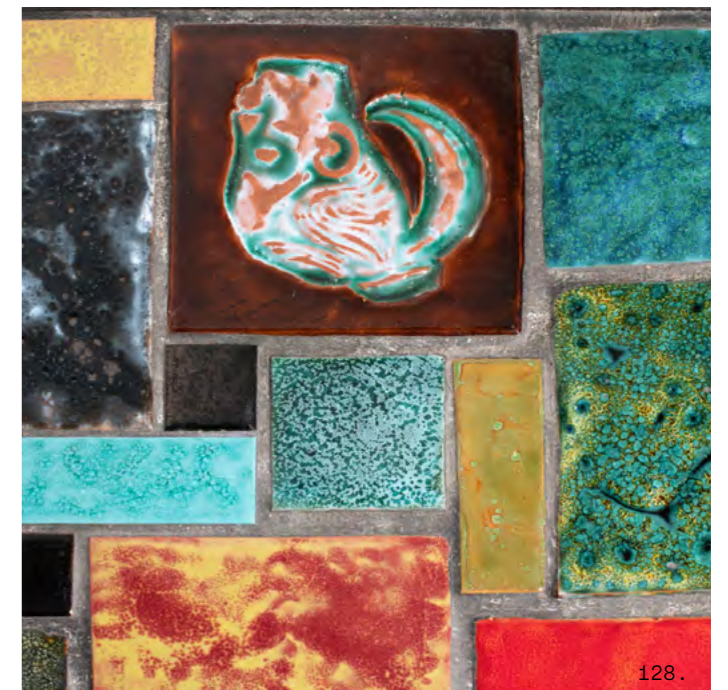


128. TRAVAIL DES ANNÉES 70  
Table basse rectangulaire

Piètement en métal laqué noir, plateau composé  
de carreaux de céramique émaillée de couleurs  
Dont un signé «Princesse»  
42 x 122 x 52 cm

A ceramic coffee table from the 70s

300 / 00 €







129.

129. **ALAIN RICHARD (1926 - 2017)**  
**Paire d'appliques**  
 Circa 1970

En métal chromé  
 Edition Pierre Disderot  
 Longueur totale: 22 cm - Longueur abat jour:  
 16 cm (2)

Bibliographie:  
 Modèle similaire reproduit in :  
 Pierre Disderot Luminaires, Circa 1972, non  
 paginés.

**A pair of wall lights by Alain Richard**

200 / 300 €

130. **1991-92**

Collage et acrylique sur bois  
 50 x 50cm

Encadré sous verre (1)

**A collage by Jean-Pierre Brigaudiot**

60 / 80 €

[Photo du lot sur notre site](#)



131.

131. **ALAIN RICHARD (1926-2017)**  
**Une applique double, modèle A5/L/D**  
 Circa 1970

En métal chromé  
 Edition Pierre Disderot  
 Longueur totale : 30 cm - Longueur abat jour :  
 16 cm (1)

Bibliographie:  
 Modèle similaire reproduit in :  
 Pierre Disderot Luminaires, Circa 1972,  
 non paginés.

**A double wall light by Alain Richard**

150 / 200 €

132. **ROBIN DAY (1915 - 2010)**  
**Table empilable**  
 Circa 1950

En bois à plateau rectangulaire recouvert de  
 formica  
 Edition Hille  
 72 x 110 x 75 cm  
 Etat d'usage (1)

**A stacking table by Robin Day**

400 / 600 €

[Photo du lot sur notre site](#)

133. **ROBIN DAY (1915 - 2010)**  
**Table empilable**  
 Circa 1950

En bois à plateau rectangulaire recouvert  
 de formica  
 Edition Hille  
 72 x 110 x 75 cm  
 Etat d'usage (1)

**A stacking table by Robin Day**

400 / 600 €



133.

134. **JOE COLOMBO (1930 - 1971)**  
Une pipe droite Optimal, modèle Spécial 122  
1969

En bruyère et bakelite  
Signée  
Réalisée par Butz-Choquin à Saint-Claude  
L. : 14 cm  
Etat neuf, étui et boîte d'origine  
(3)

Bibliographie:  
Modèle similaire reproduit in :  
- Joe Colombo, L'invenzione del Futuro, Vitra  
Design Museum & La Triennale di Milano, Skira,  
2005, p. 214  
- I Colombo: Bergamo, Gallerie d'Arte Moderna e  
Contemporanea 1995, Mazzotta, 1995, p. 160

An Optimal pipe by Joe Colombo in its original  
case and box

100 / 150 €

La pipe est probablement l'accessoire qui représente le mieux le designer Joe Colombo, qui les collectionnait. Il est d'ailleurs très rare de trouver une photographie de l'artiste sans pipe. Cet objet, en parfait état de conservation a donc une saveur bien particulière pour les fumeurs mais surtout pour les amateurs de design et notamment les passionnés de Joe Colombo.

The pipe is the accessory that best represents the designer Joe Colombo, who collected them. It is indeed very rare to find a photograph of the artist without a pipe. This object, in perfect condition, holds a special significance for smokers, but especially for design enthusiasts, particularly those passionate about Joe Colombo.



134.



135. **JOE COLOMBO (1930 - 1971)**  
Lampe, modèle KD8  
Modèle créé en 1964

En ABS blanc, abat-jour rotatif en Ebanil brossé  
Kartell - Edition de 1965  
H. : 16 - Diam. : 13 cm (1)

Bibliographie:  
Modèle similaire reproduit in :  
- Joe Colombo, L'invenzione del Futuro, Vitra  
Design Museum & La Triennale di Milano, Skira,  
2005, p. 201  
- I Colombo: Bergamo, Gallerie d'Arte Moderna e  
Contemporanea 1995, Mazzotta, 1995, p. 119

A KD8 lamp by Joe Colombo

300 / 400 €

136. **TRAVAIL DES ANNÉES 60**  
Paire d'appliques

En métal laqué noir et perspex blanc (2)

A pair of wall lights from the 60s

200 / 300 €

[Photo du lot sur notre site](#)

137. **DANIEL NADAUD (NÉ EN 1942)**  
Sérigraphie rehaussée

Signée en bas à droite, numérotée 51/60 en bas  
à gauche  
65 x 49 cm (1)  
Encadrée sous verre

A signed and numbered edition by Daniel Nadaud

40 / 60 €

[Photo du lot sur notre site](#)

138. **MADO JOLAIN (1921 - 1919)**  
Table basse rectangulaire

Piètement en fer forgé, plateau en carreaux de  
céramique dans les tons de gris  
40 x 115 x 55 cm (1)

A rectangulaire ceramic coffee table by Mado Jolain

800 / 1200 €

[Photo du lot sur notre site](#)



135.



139.

139. **GINO SARFATTI (1912 - 1985)**  
**Lampe à poser, modèle 607**  
**Modèle créé en 1971**

Aluminium peint anthracite, transformateur dans  
la base  
Édition Arteluce  
Étiquette de l'éditeur  
31 x 39 cm - Réflecteur Diam. : 25 cm (2)

Bibliographie :  
Modèle similaire reproduit in:  
- Giuliana Gramigna, Repertorio 1950 1980,  
Mondadori, Milan, 2001, p. 515  
- Marco Romanelli et Sandra Severi, Gino  
Sarfatti, Opere Scelte 1938-1973, Silvana  
Editoriale, Milan, 2012, p. 370 et 371

**A 607 lamp by Gino Sarfatti**

1500 / 2000 €

140. OLIVIER MOURGUE (NÉ EN 1939)  
Suite de trois chaises, modèle Biscia  
Circa 1970

Piètement en métal tubulaire chromé, assise en  
vinyle blanc  
Edition Steiner  
75,5 x 46 x 50 cm (3)

A set of three Biscia chairs by Olivier Mourgue

150 / 250 €



140.

141. GEORGES FRYDMAN (NÉ EN 1924)  
Grande bibliothèque  
Circa 1960

Structure en aluminium, bois et mélaminé, à  
portes coulissantes pleines ou vitrées  
Edition E.F.A  
210 x 270 x 45 cm

Bibliothèque entièrement démontable qui ne  
pourra être livrée que démontée et qu'à partir  
du 7 juillet 2023

An important bookshelf by Georges Frydman

2000 / 2500 €

142. GRUPPO ARCHITETTI URBANISTI CITTÀ NUOVA  
Lampe à poser champignon, modèle Nessino  
Circa 1970

En résine crème  
Première édition Artemide  
Marque éditeur sous la base  
Diam. : 30 cm (1)

Bibliographie:  
Modèle similaire autre couleur) reproduit in  
Charlotte & Peter Fiell, 1000 Lights, 1960 to  
Present, Taschen, 2005, p. 120

A Nessino lamp by Gruppo Architetti  
Urbanisti Città Nuova

250 / 350 €



141.



143.



144.



146.

**143. LINO SABATTINI (1925 - 2016) POUR CHRISTOFLE  
Pique-fleurs de forme boule**

En métal argenté en 2 parties  
Edition Christofle  
Estampillé sous la base  
H: 13  
Diam: 13 cm

Très légers enfoncements (2)

**A flower holder by Lino Sabattini**

200 / 400 €

**144. TRAVAIL FRANÇAIS ANNÉES 70  
Suite de six appliques boules**

En métal chromé  
Diam. : 12 cm (6)

**A set of six wall lights from the 70s**

150 / 250 €

**145. TRAVAIL FRANÇAIS ANNÉES 70  
Une paire d'appliques boules**

En métal chromé bossé  
Diam. : 12 cm (2)

**A pair of wall lights from the 70s**

50 / 80 €

[Photo du lot sur notre site](#)

**146. TRAVAIL FRANÇAIS DES ANNÉES 80  
Service à huitres en porcelaine de Limoges à décor peint  
de coquillages comprenant :**

- Huit assiettes
- Un plat de service (9)

**An oyster porcelain set from Limoges**

100 / 150 €

147. MARC HELD (NÉ EN 1932)

Soupière  
Circa 1970

En porcelaine de Limoges  
H. : 16,5 cm - Diam. : 18 cm  
Etat neuf (1)

A soup pot by Marc Held

150 / 250 €

[Photo du lot sur notre site](#)



148. TRAVAIL DES ANNÉES 70

Porte-couteau(x)  
Circa 1970

Suite de six portes couteaux en aluminium (6)

A set of six aluminum knife holders

40 / 60 €

[Photo du lot sur notre site](#)



149. INGO MAURER (1932-2019)

Lampe de table, modèle Bulb Clear  
Modèle créé en 1966

Tôle, chromé, verre transparent  
Fabriquée par Design M, Ingo Maurer, Munich.  
H. 28 - Diam. : 18 cm. (1)

A Bulb Clear lamp by Ingo Maurer

400 / 600 €

150. ANGELO MANGIAROTTI (1921 - 2012)

Pendulette de table

En résine noire  
Le cadran circulaire signé  
Edition Secticon  
H. : 15 cm (1)

A desk clock by Angelo Mangiarotti

80 / 120 €

151. JEAN WIDMER (NÉ EN 1929)

Affiche lithographiée pour l'exposition du Design  
Français en 1971

Editée pour le centre de création industrielle,  
Pavillon de Marsan, Palais du Louvre, Paris  
64,5 x 50 cm (1)

A poster by Jean Widmer

250 / 350 €

# design français

centre de création  
industrielle

design architectural,  
industriel, intérieur,  
graphique.

pavillon de marsan  
palais du louvre  
107 rue de rivoli, paris  
22 oct. - 20 déc. 71



152. TRAVAIL FRANÇAIS ANNÉES 70

Suite de 10 appliques boules

En métal chromé  
Diam.: 12 cm (10)

Ten wall lights from the 70s

200 / 250 €

[Photo du lot sur notre site](#)

153. TRAVAIL FRANÇAIS ANNÉES 70

Lot de cinq appliques boules

En métal chromé  
Diam. : 12 cm  
Modèles différents (5)

Five wall lights from the 70ss

80 / 120 €

[Photo du lot sur notre site](#)

154.



154. **ACHILLE (1918 - 2002) ET PIER GIACOMO (1913 - 1968) CASTIGLIONI**  
Une grande suspension, modèle KD6  
Modèle créé en 1959

En méthacrylate jaune  
Edition Kartell  
Diamètre: 60 cm (1)

Bibliographie:  
Modèle similaire (autre couleur) in :  
- A. Castelli Ferrieri, A. Morello, Plastiques  
et design, éd. Arcadia, p. 117

**An important ceiling light by Achille &  
Pier Giacomo Castiglioni**

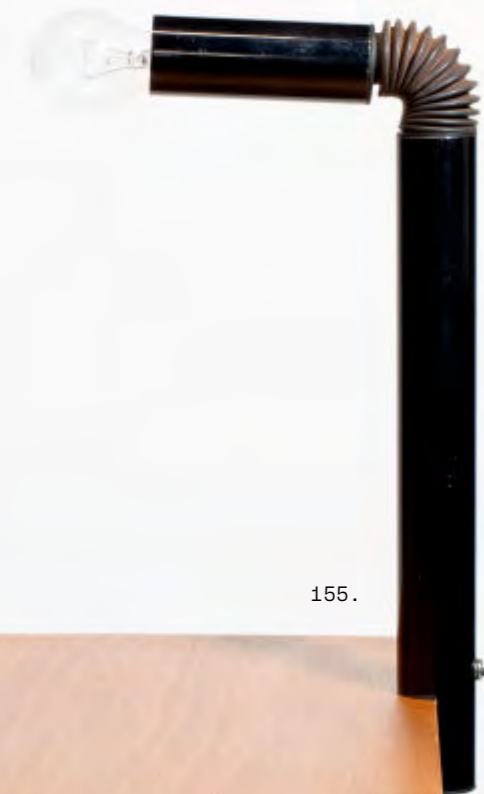
300 / 500 €

155. **DC. AROLDI**  
Lampe à agrafer, modèle Periscopio  
1968

Edition Stilnovo  
Longueur totale: 56,5 cm  
Boîte d'origine (2)

**A Periscopio lamp by DC. Aroldi**

200 / 400 €



155.



156. ANGELO MANGIAROTTI (1921 - 2012)  
Pendulette de table

En résine blanche  
Le cadran circulaire signé  
Edition Secticon  
H. : 15 cm (1)

A desk clock by Angelo Mangiarotti

80 / 120 €

[Photo du lot sur notre site](#)

157. TRAVAIL DES ANNÉES 70  
Suspension

En métal chromé et perspex blanc  
H. : 40 cm - Diam. : 55 cm

A ceiling lamp from the 70s

80 / 120 €

[Photo du lot sur notre site](#)

158. ETIENNE FERMIGIER (1932-1973)  
Une lampe de bureau orientable

En métal laqué blanc  
H. : 40 cm (1)

A lamp by Etienne Fermigier

200 / 300 €



159. ROGER TALLON (1929 - 2011)  
Caméra, modèle Veronic  
1957

Format 8 mm. - Ouverture 1.8  
Marque SEM  
13,5 x 11 x 5,5 cm  
Très bon état, dans sa housse

Modèle similaire dans les collections du Centre  
Pompidou, Paris (2)

A Veronic camera by Roger Tallon

80 / 120 €

160. DIETER RAMS (NÉ EN 1932)  
Poste de radio, modèle T521  
1962

Braun  
Plastique gris anthracite  
17 x 26 x 6 cm (1)

A T521 radio by Dieter Rams

80 / 120 €

161. REINHOLD WEISS (NÉ EN 1934)  
Deux ventilateurs pour Braun plastique et métal :

- Un modèle HL1, 1961, 14 x 14 x 7 cm  
- Un modèle HL 70, 1971, 10,7 x 15,1 x 8 cm (2)

Modèles similaires (dans d'autres coloris)  
présents dans les collections du MOMA, New York

Two fans by Reinhold Weiss

150 / 250 €

[Photo du lot sur notre site](#)





162. **LUDWIG MIES VAN DER ROHE (1886 - 1969)**  
**Fauteuil, modèle Brno**  
**Modèle créé en 1929-30**

En acier chromé et cuir taupe  
 Edition Knoll des années 1970, marque sous  
 l'assise  
 H 79 x L 58 x P 59 cm (1)

Modèle créé en 1929-30 par Ludwig Mies Van der  
 Rohe pour la chambre à coucher de la villa  
 Tugendhat à Brno.

**A Brno armchair by Ludwig Mies Van der Rohe**

80 / 120 €

163. **GIUSEPPE OSTUNI (1907 - 1994)**  
**Lampe, modèle 216**  
**Circa 1950**

Trépied en laiton doré, abat-jour  
 en métal laqué crème  
 Edition Oluce  
 33 x 30 cm (1)

Bibliographie:  
 Modèle similaire reproduit in :  
 Thomas Braeuniger, O-Luce di Giuseppe Ostuni :  
 Catalogo Ragionato, Lumi Press, 2021,  
 Vol1, p. 33

**A desk lamp by Giuseppe Ostuni**

600 / 800 €





164. **CHRISTIANE ALANORE (NÉE EN 1924)**  
**Couple**  
**Sérigraphie**

Signée en bas à droite,  
numérotée en bas à gauche 61/95  
76 x 56,8 cm (1)

Encadrée sous verre

A serigraph by Christiane Alanore

60 / 100 €

[Photo du lot sur notre site](#)

165. **CHARLOTTE PERRIAND (1903-1999) ATTRIBUÉ À**  
**Lampe de Bureau**  
**1955**

En métal laqué gris  
Edition Philips, Etiquette de l'éditeur  
23 x 43 cm (1)

A desk lamp attributed to Charlotte Perriand

1000 / 1200 €



166. JACQUES VILLON (1875-1963)

Figure

Technique mixte sur papier  
Signé et daté en bas à droite de 1953  
Étiquette au dos  
47 x 63 cm  
Encadré sous verre

Provenance :  
Ancienne collection d'André Rolland de Renéville,  
vente du 20 novembre 2012 (lot A 28) (1)

A signed work on paper by Jacques Villon

1200 / 1800 €



166.

167. GINO SARFATTI (1912 - 1985)

Une applique, modèle 31B  
Circa 1950

En métal laqué noir  
Edition Arteluce  
Longueur : 13 cm (1)

A 31B wall light by Gino Sarfatti

200 / 300 €



167.

168. PIERRE GUARICHE (1926 - 1995)

Fauteuil, modèle SK660  
Circa 1960

Piètement en métal laqué noir, lainage gris  
80 x 80 x 80 cm  
Etat d'usage

Bibliographie :  
Modèle similaire (autre couleur) reproduit in :  
Pierre Guariche, Edition, Norma, Paris, 2020,  
page 141

Photo d'archive - droits réservés (1)

A SK660 armchair by Pierre Guariche

400 / 600 €



168.



169. **MATHIEU MATÉGOT (1910-2001)**  
**Porte-revues**  
**Circa 1950**

En métal perforé laqué noir  
 46,5 x 48 x 32 cm (1)

Bibliographie:  
 Modèle similaire reproduit in:  
 - Mathieu Matégot, Jousse Entreprise, Paris,  
 2003, p.125 et p.141 de l'annexe.

**A magazine rack by Mathieu Matégo**

800 / 1200 €

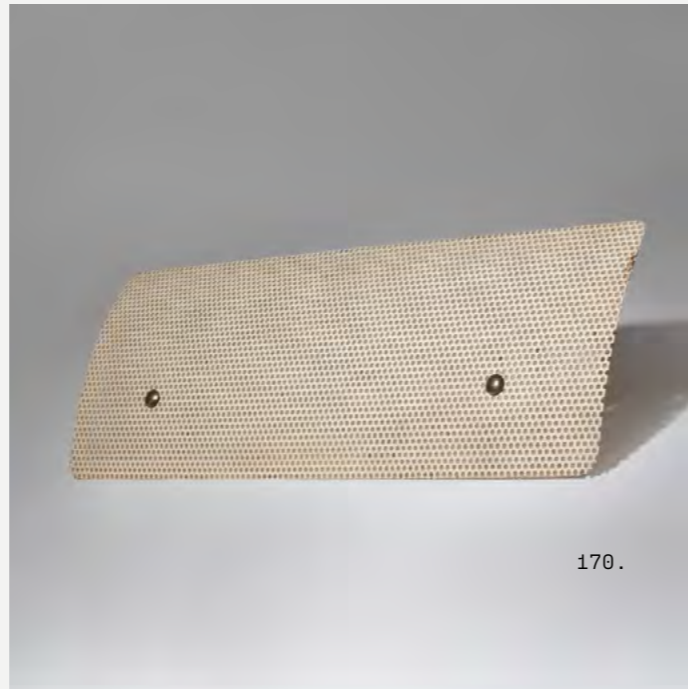
170. **PIERRE GUARICHE (1926 - 1995)**  
**Applique rectangulaire, modèle G32**  
**1952**

En tôle laquée blanche perforée, à deux lumières.  
 Édition Disderot  
 70 x 26 cm (1)

Bibliographie :  
 Modèle similaire (autre couleur) reproduit in  
 - Pierre Guariche, Edition, Norma, Paris, 2020,  
 page 141

**A important rectangular G32 wall lamp**  
**by Pierre Guariche**

2000 / 3000 €



172. **TRAVAIL FRANÇAIS ANNÉES 60**  
**Table basse**

Piètement bois, plateau verre  
 41,5 x 78 x 78 cm (1)

**A coffee table from the 60s**

150 / 250 €

[Photo du lot sur notre site](#)

173. **SVEN MARKELIUS (1889 - 1972)**  
**Suite de douze chaises empilables, modèle Orchestra**

Modèle créé en 1932  
 Bouleau laqué et contreplaqué  
 Edition Bodafors  
 80 x 45 x 42 cm  
 Etat d'usage (12)

Bibliographie:  
 Modèle similaire reproduit in:  
 D. Gordan, Svenska stolar och deras formqivare  
 1899-2011, Editions Byggförlaget, Stockholm  
 2002, p. 78

**A set of twelve chairs by Sven Markelius**

1200 / 1800 €

[Photo du lot sur notre site](#)

171. **ARNE JACOBSEN (1902 - 1971)**  
**Chaise, modèle Marteau n°3103**  
**Modèle créé en 1963**

Assise bois, piètement métal  
 Edition Fritz Hansen  
 Estampille de l'éditeur  
 78 x 41 X 46 cm (1)

**A hammer chair by Arne Jacobsen**

300 / 500 €





Barbro Nilsson fut directeur artistique du Sutidio Märta Måås-Fjetterström de 1942 - 1970.

La technique de tissage, appelée «rosepath» est une ancienne technique de tissage suédoise typique, surtout pratiquée dans le comté de Dalarna. Cette technique était utilisée à la fois dans les vêtements traditionnels et comme décoration sur les textiles des foyers. Le matériau utilisé à la fois pour la chaîne et la trame est de la laine, parfois mélangé avec des poils de chèvre. Cela rend le tapis résistant et lui donne une impression un peu rugueuse et typique.

Nous remercions Angelica Persson du studio Märta Måås-Fjetterström AB pour les renseignements fournis.

Barbro Nilsson served as the artistic director of Studio Märta Måås-Fjetterström from 1942 to 1970.

The weaving technique known as «rosepath» is an ancient Swedish weaving technique, primarily practiced in the county of Dalarna. This technique was used both in traditional clothing and as decoration on household textiles. The material used for both the warp and weft is wool, sometimes mixed with goat hair. This makes the rug durable and gives it a slightly rough and distinctive texture.

We would like to thank Angelica Persson from Studio Märta Måås-Fjetterström AB for providing information.

174. BARBRO NILSSON (1899 - 1983)  
Galerie, modèle Rosepath  
Modèle créé en 1943

En laine blanche et noire  
Monogrammé  
Edition Märta Måås-Fjetterström Studio  
438 x 77,5 cm (1)

A runner by Barbro Nilsson  
for Märta Måås-Fjetterström Studio

4000 / 6000 €

175. TRAVAIL DES ANNÉES 50  
Plafonnier à trois lumières et large réflecteur

En laiton et métal laqué de couleur  
Hauteur : 85 cm - Diam. : 55 cm (1)

A ceiling lamp from the 50s

600 / 800 €



176. ROBERT MALLET-STEVENSON (1886 - 1945)  
Paire de chaises

En métal tubulaire et assise en bois,  
laqué rouge  
Edition Tubor  
85 x 40 x 40 cm (2)

A pair of chairs by Robert Mallet-Stevens

1000 / 1500 €



177. **BORIS LACROIX (1902-1984) ATTRIBUÉE À**  
**Lampe de bureau**  
**Circa 1950**

En laiton et métal laqué gris  
Edition Robert Caillat  
H. : 51 cm - Diam. : 25 cm (1)

Bibliographie:  
Modèle similaire reproduit in:  
- Alex Coles, Pierre Doze, Constance Rubini  
& Didier Krzentowski, The Complete Designers'  
Lights 1950-1990, JRP.

**A desk lamp attributed to Boris Lacroix**

400 / 600 €



178. **TRAVAIL FRANÇAIS ANNÉES 50**  
**Une applique**

En laiton doré  
Longueur : 30 cm (1)

**A brass wall lamp from the 50s**

300 / 500 €

[Photo du lot sur notre site](#)

179. **JACQUES ADNET (1900 - 1984)**  
**Miroir rond d'applique**  
**Circa 1950**

En cuir noir  
Diam. : 46 cm (1)

**A leather hanging mirror by Jacques Adnet**

200 / 300 €

180. **ATTRIBUÉE À BORIS LACROIX (1902-1984)**  
**Lampe de bureau**  
**Circa 1950**

En laiton et métal laqué gris  
Edition Robert Caillat  
H. : 51 cm - Diam. : 25 cm (1)

Bibliographie:  
Modèle similaire reproduit in:  
- Alex Coles, Pierre Doze, Constance Rubini  
& Didier Krzentowski, The Complete Designers'  
Lights 1950-1990, JRP.

**A desk lamp attributed to Boris Lacroix**

400 / 600 €

[Photo du lot sur notre site](#)





181. JACQUES HITIER (1917 - 1999)  
Bureau ouvrant par un tiroir, modèle Antony  
Circa 1954-1955

Piètement en métal tubulaire laqué vert pistache,  
plateau et tiroir en bois  
Edition MBO, Tubauto  
73 x 95 x 60 cm

Bibliographie:  
Modèle similaire (autre finition) reproduit in  
Pierre Gencey, «Jacques Hitier : Modernité  
Industrielle», Edition Piqpoq, 2013, Paris,  
pages 94, 130 -131

On joint chaise en bois et métal  
87 x 34 x 34 cm (2)

A desk by Jacques Hitier, together with an unsigned  
chair from the 50s

1500 / 2000 €



Photographie d'archives,  
droits réservés



182.

181.

182. ANGELO LELII (1911 - 1979)  
Lampe à poser, modèle 12297 dit Scrittoio  
1953

Laiton et aluminium laqué vert  
Edition Arredoluce  
H. max. 40 cm (i)

Bibliographie :

Modèle (autres couleurs) similaire reproduit in :  
- Domus n°288, novembre 1953, p. 35  
- C. & P. Fiell, 1000 lights from 1878 to 1959,  
Taschen, 2005, p. 489  
- A. Pansera, A. Padoan, A. Palmaghini, Arredoluce  
catalogo ragionato 1943-1987, Silvana Editoriale,  
Cinisello Balsamo, 2018, p. 281

A 12297 called 'Scrittoio' lamp by Angelo Lelii

3000 / 5000 €

183. TRAVAIL FRANÇAIS DES ANNÉES 50  
Paire de petites appliques en laiton doré

Longueur: 17 cm - Diam.: 5,5 cm (2)

A pair of small brass wall lights

100 / 150 €



184. BERNARDAUD À LIMOGES  
Vers 1950

Service à poisson en porcelaine blanche émaillée de poissons or sur fond de filet gris comprenant :

- Cinq assiettes
- Un long plat de service à poisson
- Une saucière à dormant fixe (7)

A porcelain fish set by Bernardaud in Limoges from the 50s

150 / 250 €



185. TRAVAIL FRANÇAIS DES ANNÉES 50  
Paire de fauteuils

En chêne  
76 x 68 x 68 cm (2)

A pair of armchairs from the 50s

300 / 500 €



186. ANTONIUCCI VOLTI (1915 - 1989)  
**L'Attente**

Bronze signé et numéroté 1/8  
Fonte posthume, Fonderie Susse Frères,  
réalisée en 1990  
73 x 50 x 55 cm (1)

Duplicata du certificat  
de Pierre et Nicolas Antoniucci

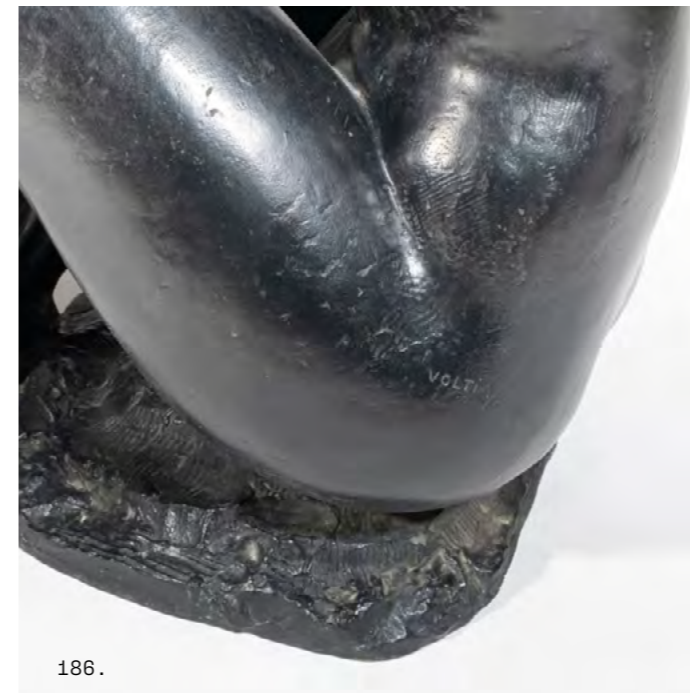
Provenance :  
collection privée, Paris

**A signed and numbered bronze  
by Antoniucci Volti**

20000 / 30000 €



186.



186.

«On m'a apparenté à Maillol, ce qui n'est pas tout à fait juste. Maillol est un charnel. Moi, je suis un architecte de la sensualité.»

«I have been likened to Maillol, which is not quite accurate. Maillol is known for his carnal works. I, on the other hand, consider myself an architect of sensuality.»

**VOLTI**

187. ANTONIUCCI VOLTI (1915 - 1989)  
Composition, Femme nue Allongée

Bronze signé et numéroté 5/8  
Fonte posthume, Fonderie Rosini  
60 x 110 x 40 cm (1)

Certificat de Pierre et Nicolas Antoniucci

Provenance : collection privée, Paris

A signed and numbered bronze by Antoniucci Volti

4000 / 6000 €



188.



187.

188. ANTONIUCCI VOLTI (1915-1989)  
Les Deux Amies

Bronze à patine bleutée  
Signé et numéroté 6/8  
Fonte posthume de 2014, Fonderie de la Plaine  
13 x 31 X 16 cm (1)

Duplicata du certificat de Pierre et Nicolas  
Antoniucci

Provenance : collection privée, Paris

A signed and numbered bronze by Antoniucci Volti

4000 / 6000 €

189. **KEES VAN DONGEN (1877 - 1968)**  
**Jeune fille les yeux baissés**

Lithographie en couleurs sur vélin d'Arches.  
Épreuve annotée XII/ XII, en dehors de l'édition  
à 250 exemplaires avec la signature dans la  
planche. Jaunie au recto et au verso.  
Quelques mouillures et taches.  
Sujet : 48 x 35 cm  
Feuillet : 66 x 50 cm  
(Juffermans JL16)(1)

Provenance : collection privée, Paris

A lithograph by Kees van Dongen

2000 / 3000 €



Pour toutes demandes d'informations  
complémentaires sur ce lot  
vous pouvez contacter:

**SYLVIE COLLIGNON**  
Expert Membre du SFEP  
45 rue Sainte Anne - 75001 Paris  
collignonsylvie@cegetel.net  
Tel: 01 42 96 12 17

190. **D'APRÈS AMÉDEO MODIGLIANI (1884-1920)**  
**Tête de jeune fille à la frange**

Bronze à patine noire  
Fonte posthume, cachet de fondeur  
«Cire Perdue Valsuani»  
Hauteur du bronze : 50 cm  
Hauteur de la base: 26 cm (1)

A bronze after Amedeo Modigliani

2000 / 5000 €



191. EMILE GALLE (1846 - 1904)

Vase

En verre multicouches dégagé à l'acide figurant un paysage lacustre dans les tons de vert sur un fond rose

Signé Gallé

Le pied orné d'une monture en argent figurant des feuilles de lierre, poinçon français d'argent (925)

PBT: 508,99 g

Hauteur: 15,5 cm (1)

A vase by Emile Gallé

400 / 800 €



192. GUSTAV SIEGEL POUR JACOB & JOSEF KOHN

Fauteuil à bascule

Circa 1905

En noyer cintré

Edition Jacob & Josef Kohn

Étiquette de l'éditeur sous l'assise

103 x 54 x 45 cm (1)

A rocking armchair by Gustav Siegel

for Jacob & Josef Kohn

800 / 1200 €



193. **HENRI LIBER (XXÈME)**  
Chaise, modèle M42  
Circa 1930

En métal et tôle  
Edition Flambo  
Marque éditeur sur le piètement  
80 x 40 x 40 cm (1)

A M42 Flambo Chair by Henri Liber

150 / 200 €



194. **TRAVAIL DES ANNÉES 40**  
Cendrier sur pied cannelé

En cuivre  
H.: 52 cm (1)

A copper ashtray from the 40s

80 / 120 €



195. **JULES LELEU (1883 - 1961)**  
Enfilade en bois et placage d'acajou,  
de forme rectangulaire

Plateau mouluré.  
Ouvre en façade par quatre portes latérales  
encadrant une vitrine à portes vitrées  
coulissantes. Encadrement à ressort.  
Longueur : 350 cm  
Vendue démontée - Quelques accidents

Provenance: Vente Millon, 2012

A sideboard by Jules Leleu

1000 / 1500 €

[Photo du lot sur notre site](#)





Ensemble d'oeuvres par  
**Jules-Emile ZINGG**  
(1882 - 1942)

196.



196. JULES-EMILE ZINGG (1882 - 1942)  
Les meules de foin  
Huile sur toile

Cachet de la vente d'atelier en bas à droite  
50 X 60 cm  
(Restaurations)

An oil on canvas by Jules-Emile Zingg

3000 / 3500 €

Jules-Emile Zingg (1882 - 1942) est un peintre, dessinateur et graveur français post-impressionniste. Il débute sa formation artistique dans l'atelier de Félix Giacomotti, à l'École des Beaux-Arts de Besançon, puis il réussit à intégrer l'École des Beaux-Arts de Paris.

À partir des années 1910, il reçoit des prix pour ses réalisations, notamment en 1913 où il est nommé lauréat du Prix de Rome.

Pour ses créations, Zingg s'inspire notamment des paysages champêtres qu'il découvre lors de ses voyages au sein de l'hexagone. Pour l'artiste, les guerres sont des moments marquants où il opère, à chaque fois, des changements fondamentaux dans son art.

Son oeuvre est un chant pur et passionné en l'honneur des saisons et des travaux. On a l'habitude de considérer Zingg comme un peintre franc-comtois, et l'on a bien raison : l'aspect de la région où il fit ses premiers croquis, les neiges jurassiennes, le contour assez prononcé des vallonnements montbéliardais, l'horizon changeant et solide de la Franche-Comté ont profondément marqué ses sensations et son coup de pinceau.

Il semble donc que la nature ait confiance en ce peintre cultivé.

Les lots 196 à 201 sont vendus en collaboration avec la Maison de Ventes Astrid Guillon à Besançon que nous remercions chaleureusement pour sa confiance.

Jules-Émile Zingg (1882 - 1942) was a French post-impressionist painter, draftsman, and engraver. He began his artistic training in the studio of Félix Giacomotti at the School of Fine Arts in Besançon, and later successfully gained admission to the School of Fine Arts in Paris.

From the 1910s onward, he received awards for his work, including being the recipient of the Prix de Rome in 1913. Zingg drew inspiration for his creations from the rural landscapes he encountered during his travels throughout France. For the artist, wars were significant moments that brought about fundamental changes in his art.

His body of work is a pure and passionate celebration of the seasons and labor. Zingg is commonly regarded as a painter from Franche-Comté, and rightly so. The appearance of the region, where he first sketched, with its Jura snow, the distinctive contours of the Montbéliard hills, and the ever-changing and solid horizon of Franche-Comté, deeply influenced his sensations and brushstrokes.

It seems that nature entrusted this cultured painter.

Lots 196 to 201 are being sold in collaboration with the auction house Astrid Guillon in Besançon, and we warmly thank them for their trust.

ASTRID  
**GUILLON**  
MAISON DE VENTES AUX ENCHÈRES

Ensemble d'œuvres par  
**Jules-Emile ZINGG**  
 (1882 - 1942)

197.



197. JULES-EMILE ZINGG (1882 - 1942)  
 Village du Vexin  
 Huile sur toile

Signée en bas à gauche  
 58 X 47 cm

An oil on canvas by Jules Emile Zingg

1600 / 1800 €

198.



198. JULES-EMILE ZINGG (1882 - 1942)  
 Labours sur les hauteurs du village  
 Huile sur toile

Cachet de la vente d'atelier en bas à droite  
 54 x 70 cm  
 (Restaurations)

An oil on canvas by Jules Emile Zingg

3000 / 5000 €

199. JULES-EMILE ZINGG (1882 - 1942)  
 Meule et paysans  
 Huile sur toile

Signée en bas à gauche  
 54,5 X 73 cm

An oil on canvas by Jules Emile Zingg

2800 / 3500 €

199.



200.

200. JULES-EMILE ZINGG (1882 - 1942)  
 Femme à la brouette à l'entrée du village  
 Huile sur panneau

Cachet de la vente d'atelier  
 en bas à droite  
 49,5 X 69 cm

An oil on canvas by Jules Emile Zingg

2800 / 3500 €



201.

201. JULES-EMILE ZINGG (1882 - 1942)  
 Faucheurs et meules dans la campagne  
 Huile sur panneau

46,5 X 62,5 cm

An oil on panel by Jules Emile Zingg

2500 / 2800 €



# CONDITIONS GÉNÉRALES D’ACHAT

La société par actions simplifiée MAURICE AUCTION est un opérateur de ventes volontaires de meubles aux enchères publiques régi par les articles L. 321-4 et suivants du Code de commerce. En cette qualité MAURICE AUCTION SAS agit comme mandataire du vendeur qu'i contracte avec l'acquéreur par son intermédiaire. Les rapports entre MAURICE AUCTION SAS et l'acquéreur sont soumis aux présentes conditions générales d'achat qui peuvent être amendées par des avis écrits ou oraux avant la vente et qui sont mentionnés au procès-verbal de vente.

Les conditions générales d'achat de MAURICE AUCTION exposées ci-dessous sont acceptées en tant que contrat d'adhésion par toute personne portant une enchère, quel qu'en soit le moyen.

## AVANT LA VENTE

### 1. Indications relatives aux lots

Les notices d’information contenues dans le catalogue sont établies, en l'état des connaissances au jour de la vente, avec toutes les diligences requises, par MAURICE AUCTION et l'expert qui l'assiste le cas échéant, sous réserve des notifications, déclarations, rectifications, annonces verbalement au moment de la présentation du lot et portées au procès-verbal de la vente.

#### 1.1 État des lots

Les lots sont vendus dans l'état dans lequel ils se trouvent au moment de la vente et il relève ainsi de la responsabilité des futurs enchérisseurs d'examiner chaque lot avant la vente. L'absence de mention dans le catalogue n'implique aucunement que le lot soit en parfait état de conservation ou exempt de dommages, accidents, incidents ou restaurations. Seule l'existence de réparations, ainsi que de restaurations, manques et ajouts significatifs dont le lot peut avoir fait l'objet a vocation à être indiquée. Les dimensions et poids des lots sont donnés à titre indicatif. De même, la mention de défautsités n'implique pas l'absence d'autres défauts. Des constats d'état ou de conservation des objets peuvent être établis sur demande et par commodité pour tout lot supérieur à une valeur de trois-cents euros. Les couleurs des œuvres reproduites dans le catalogue peuvent différer des couleurs réelles.

#### 1.2 Œuvres d'art et objets de collection

MAURICE AUCTION rappelle que l'emploi du terme «attribué à» suivi d'un nom d'artiste garantit que l'œuvre ou l'objet a été exécuté pendant la période de production de l'artiste mentionné et que des présomptions sérieuses désignent celui-ci ou celle-ci comme l'auteur vraisemblable. «Entourage de» signifie que le tableau est l'œuvre d'un artiste contemporain de l'artiste mentionné qui s'est montré très influencé par l'œuvre du maître. L'emploi des termes «atelier de» suivis d'un nom d'artiste garantit que l'œuvre a été exécutée dans l'atelier du maître cité mais réalisé par des élèves sous sa direction. Les expressions «dans le goût de», «style», «manière de», «genre de», «d'après», «façon de» ne confèrent aucune garantie particulière d'identité d'artiste, de date de l'œuvre ou d'école.

#### 1.3 Bijoux

MAURICE AUCTION rappelle que les pierres précieuses de couleur (comme les rubis, les saphirs et les émeraudes) peuvent avoir été traitées pour améliorer leur apparence, par des méthodes telles que la chauffe ou l'huileage. Ces méthodes sont admises par l'industrie mondiale de la bijouterie mais peuvent fragiliser les pierres précieuses et/ou rendre nécessaire une attention particulière au fil du temps. Tous les types de pierres précieuses peuvent avoir été traités pour en améliorer la qualité. Tout enchérisseur peut solliciter l'élaboration d'un rapport de gemmologie pour tout lot, dès lors que la demande est adressée à MAURICE AUCTION au moins trois semaines avant la date de la vente, et que l'enchérisseur accepte de s'acquitter des frais. MAURICE AUCTION ne fait pas établir de rapport gemmologique pour chaque pierre précieuse mise à prix dans ses ventes aux enchères. Les estimations reposent sur les informations du rapport gemmologique ou, à défaut d'un tel rapport, partent du principe que les pierres précieuses peuvent avoir été traitées ou améliorées. Les techniques d'identification et les conclusions d'analyse concernant l'origine, la classification, le traitement, le niveau de traitement ou la permanence du traitement des pierres et perles peuvent varier d'un laboratoire à un autre et sont établies au regard des connaissances acquises au jour du rapport gemmologique. En conséquence, il est possible d'obtenir, dans certains cas, un résultat différent en fonction des laboratoires consultés. MAURICE AUCTION et ses experts ne sauraient en aucun cas en être tenus responsables.

#### 1.4 Montres et horloges

MAURICE AUCTION rappelle que presque tous les articles d'horlogerie sont réparés à un moment ou à un autre et peuvent ainsi comporter des pièces qui ne sont pas d'origine. MAURICE AUCTION ne donne aucune garantie que tel ou tel composant d'une montre est authentique. Les bracelets dits « associés » ne font pas partie de la montre d'origine et sont susceptibles de ne pas être authentiques. Les horloges peuvent être vendues sans pendules, poids ou clés. Les montres de collection ayant souvent des mécanismes très fins et complexes, un entretien général, un changement de piles ou d'autres réparations peuvent s'avérer nécessaires et sont à la seule charge de l'acheteur. MAURICE AUCTION ne donne aucune garantie qu'une montre est en état de fonctionnement ou que l'état des cadres soit bon. La plupart des montres-bracelets ont été ouvertes pour connaître le type et la qualité du mouvement. Pour cette raison, il se peut que les montres-bracelets avec des bôtiers étanches ne soient pas waterproof et MAURICE AUCTION recommande à tout enchérisseur de les faire vérifier par un horloger compétent avant utilisation.

#### 1.5 Provenance

MAURICE AUCTION rappelle que les mentions concernant la provenance d'un lot sont fournies sur indication du vendeur et ne sauraient entraîner la responsabilité de MAURICE AUCTION. Si le vendeur a requis la confidentialité ou si l'identité des précédents propriétaires est inconnue du fait de l'ancienneté du lot, aucune indication relative à la provenance n'est portée au sein de la notice d'information.

#### 1.6 Modifications

Les informations figurant au catalogue peuvent faire l'objet de modifications ou de rectifications jusqu'au moment de la vente. Ces changements sont portés à la connaissance du public par une annonce faite par le commissaire-priseur habilité au moment de la vente et par un affichage approprié en salle. Ces modifications sont consignées au procès-verbal de la vente.

#### 1.7 Lot suivi de \*

Les lots suivis d'un signe \* sont vendus par MAURICE AUCTION ou par un membre de la société MAURICE AUCTION ou encore par un expert sollicité par MAURICE AUCTION.

#### 1.8 Illustration des lots

Les photographies des lots mis en vente figurant au catalogue et sur le site Internet de MAURICE AUCTION, ainsi que sur les plateformes des opérateurs intermédiaires de MAURICE AUCTION n'ont pas de valeur contractuelle supérieure à la description opérée dans le catalogue.

## 2. Estimations des lots

MAURICE AUCTION rappelle que les estimations sont fondées sur l'état, la rareté, la qualité et la provenance des lots et sur les prix récemment atteints aux enchères pour des biens similaires. Les estimations peuvent changer. Les estimations sont ainsi fournies à titre purement indicatif et elles ne peuvent être considérées comme impliquant la certitude que le lot soit vendu au prix estimé ou même à l'intérieur de la fourchette d'estimations. Les estimations ne sauraient ainsi constituer une quelconque garantie. Les estimations ne comprennent ni les frais de vente ni aucune taxe ou frais applicables.

## 3. Retrait de tout lot

MAURICE AUCTION peut librement retirer un lot à tout moment avant la vente ou pendant la vente aux enchères. Cette décision de retrait n'engage en aucun cas la responsabilité de MAURICE AUCTION à l'égard de tout enchérisseur.

## LA VENTE

En vue d'une bonne organisation des ventes, les enchérisseurs sont invités à se faire connaître auprès de MAURICE AUCTION, avant la vente, afin de permettre l'enregistrement de leurs données personnelles. MAURICE AUCTION se réserve le droit de demander à tout enchérisseur de justifier de son identité, ainsi que de ses références bancaires et d'effectuer un dépôt de garantie, dont le montant est restitué dans les soixante-douze heures après la vente si le lot n'a pas été adjudgé à l'enchérisseur. MAURICE AUCTION se réserve le droit d'interdire l'accès à la salle de vente de tout enchérisseur pour justes motifs.

L'enchérisseur est réputé s'inscrire et enchérir pour son propre compte. S'il enchérit pour autrui, l'enchérisseur doit indiquer à MAURICE AUCTION qu'il est dûment mandaté par un tiers pour lequel il communiquera une pièce d'identité et les références bancaires. Toute fausse indication engagera la responsabilité de l'enchérisseur. Si l'enchérisseur agit en tant qu'agent pour un mandant occulte il accepte expressément d'être tenu personnellement responsable de payer le prix d'achat et toutes autres sommes dues.

Les enchères peuvent être portées de plusieurs manières.

### 1. Enchères en salle

MAURICE AUCTION rappelle que le mode usuel pour enchérir consiste à être présent en salle pendant la vente, à moins que la vente ne soit réalisée de manière totalement dématérialisée.

## 2. Ordres d'achat

MAURICE AUCTION se propose d'exécuter les ordres d'achat selon les instructions de l'enchérisseur absent et s'engage à faire son possible pour acquérir dans les meilleures conditions le lot convoité. Dans le cas de plusieurs ordres d'achat identiques, la priorité sera donnée à celui reçu en premier. Dans certains cas, la prise en compte d'un ordre d'achat peut être conditionnée à un dépôt de garantie.

## 3. Enchères téléphoniques

MAURICE AUCTION accepte gracieusement de recevoir les enchères téléphoniques à condition que l'acquéreur potentiel se soit manifesté avant la vente. MAURICE AUCTION décline toute responsabilité en cas d'erreurs éventuelles, d'insuccès si la liaison téléphonique ne peut être établie ou de non réponse suite à une tentative d'appel. MAURICE AUCTION peut enregistrer les communications et peut les conserver jusqu'au règlement des éventuelles acquisitions. Dans certains cas, la prise en compte d'enchères téléphoniques peut être conditionnée à un dépôt de garantie.

## 4. Enchères en ligne par des plateformes tierces

MAURICE AUCTION peut proposer d'enchérir en ligne par le biais de tout site Internet de plateformes d'opérateurs intermédiaires relayant la vente. Ces sites Internet constituent des plateformes techniques permettant de participer à distance par voie électronique aux ventes aux enchères publiques ayant lieu dans des salles de ventes. L'utilisateur souhaitant participer à une vente aux enchères en ligne via ces sites Internet doit prendre connaissance et accepter, sans réserve, les conditions d'utilisation de ces plateformes, qui sont indépendantes et s'ajoutent aux présentes conditions générales d'achat, et notamment vérifier l'application de tout frais éventuel pour l'utilisation de ces sites Internet tiers.

## DÉROULEMENT DE LA VENTE

Le commissaire-priseur habilité organise et dirige les enchères de façon discrétionnaire, la conduite de la vente suit l'ordre de la numérotation du catalogue et les paliers d'enchères sont à sa libre appréciation. Le commissaire-priseur habilité veille au respect de la liberté des enchères et à l'égalité entre les enchérisseurs. Il dispose de la faculté discrétionnaire de refuser toute enchère, de retirer un lot de la vente et de désigner l'adjudicataire, c'est-à-dire le plus offrant et le dernier enchérisseur sous réserve que l'enchère finale soit égale ou supérieure au prix de réserve et que le terme « adjudgé » ait été prononcé. Les enchères en salle priment sur toute autre enchère.

Lots de la vente MAURICE AUCTION est en droit de déplacer des lots, de réunir ou de séparer des lots ou de retirer des lots de vente. En cas de contestation au moment de l'adjudication, c'est-à-dire s'il est établi que deux ou plusieurs enchérisseurs ont simultanément porté une enchère équivalente, soit à haute voix, soit par signe, et réciprolement en même temps cet objet après le prononcé du mot « adjudgé », ledit objet est immédiatement remis en vente au prix proposé par les enchérisseurs et tout le public présent est admis à enchérir à nouveau.

La vente se fait expressément au comptant et est conduite en euros. MAURICE AUCTION peut toutefois offrir, à titre indicatif, la retranscription des enchères en devises étrangères. En cas d'erreur de conversions de devises, la responsabilité de MAURICE AUCTION ne peut être engagée.

#### Prix de réserve

Sauf indication contraire, tous les lots sont soumis à un prix de réserve. MAURICE AUCTION signale les lots qui sont proposés sans prix de réserve par le symbole # à côté du numéro du lot.

Le prix de réserve s'entend du prix minimum confidentiel au-dessous duquel le lot ne sera pas vendu. Le prix de réserve ne peut dépasser l'estimation basse figurant au catalogue ou modifiée publiquement avant la vente et le commissaire-priseur habilité est libre de débiter les enchères en dessous de ce prix et de porter des enchères pour le compte du vendeur. En revanche, le vendeu ne peut porter aucune enchère pour son propre compte ou par le biais d'un mandataire.

#### Prémption

Les articles L. 123-1 et L. 123-2 du Code du Patrimoine autorisent, dans certains cas, l'État à exercer un droit de préemption, c'est-à-dire la faculté pour l'État de se substituer à l'acquéreur, sur les œuvres d'art mises en vente publique ou à l'occasion de ventes de gré à gré après une vente aux enchères publiques préalable infructueuse. Le représentant de l'État présent lors de la vacation formule sa déclaration auprès du commissaire-priseur habilité juste après la chute du marteau. La décision de préemption doit ensuite être confirmée dans un délai de quinze jours et MAURICE AUCTION ne peut assumer aucune responsabilité du fait des décisions administratives de préemption.

## EXÉCUTION DE LA VENTE

L'adjudication réalise le transfert de propriété. Dès l'adjudication, les objets sont placés sous l'entière responsabilité de l'acquéreur qui doit les enlever dans les plus brefs délais. Le transport des lots doit être effectué aux frais et sous l'entière responsabilité de l'adjudicataire.

La vente est faite au comptant et est conduite en euros. Aucun lot n'est remis aux acquéreurs avant l'acquittement de l'intégralité des sommes dues.

En cas de paiement par virement, la délivrance des objets, pourra être différée jusqu'à l'encaissement. Les frais de dépôt sont, en ce cas, à la charge de l'adjudicataire.

### 1. Frais de vente

**En sus du prix d'adjudication, c'est-à-dire du «prix marteau», l'adjudicataire doit acquitter des frais de 25% HT (soit 30% TTC), de 20% HT (soit 24% TTC) pour les ventes exclusives de vin et de 20% HT (soit 24,10% TTC) pour les ventes exclusives de livres. Ces frais peuvent être modulés pour certaines ventes particulières. Des frais additionnels peuvent être facturés lorsque l'enchère est portée par le biais de plateformes de ventes en ligne tierces.**

Le paiement du lot par l'adjudicataire se fait immédiatement pour l'intégralité du prix d'achat, c'est-à-dire le prix d'adjudication, plus les frais et les taxes éventuelles. Cette condition s'applique également à l'adjudicataire souhaitant exporter le lot et même en cas de nécessité d'obtention d'une licence d'exportation.

MAURICE AUCTION étant sous le régime fiscal de la marge prévu à l'article 297A du Code général des impôts, elle ne peut délivrer aucun document faisant ressortir la TVA. Les lots en provenance d'une zone en dehors de l'Union européenne, et dont la présentation est précédée par le symbole ●, sont soumis à des frais additionnels pouvant être rétrocédés à l'adjudicataire sur présentation des documents douaniers d'exportation hors Union Européenne dans un délai de trois mois. Ces frais sont de 6,60% TTC (soit 8,50% HT) sur le prix de l'adjudication. Les lots dont la présentation est précédée par le symbole ★ sont soumis à des frais additionnels de 24% TTC (soit 20% HT) sur le prix de l'adjudication. L'adjudicataire justifiant d'un numéro de TVA intracommunautaire et d'un document prouvant la livraison dans son État membre de l'Union européenne peut obtenir le remboursement de la TVA sur les commissions.

La répartition entre prix d'adjudication et commissions peut être modifiée par convention particulière entre le vendeur et MAURICE AUCTION, sans conséquence pour l'adjudicataire.

## 2. Paiement

**L'adjudicataire peut effectuer son règlement par les moyens suivants :**

- en espèces : jusqu'à 1.000 euros frais et taxes compris pour les particuliers français et pour les commerçants, jusqu'à 10.000 euros frais et taxes compris pour les ressortissants étrangers non commerçants sur présentation de leur pièce d'identité avec une adresse à l'étranger**
- par carte bancaire Visa ou Mastercard ;**
- sur notre site en ligne dans la rubrique Paiement en ligne ;**
- par virement bancaire avec cet IBAN, les éventuels frais additionnels de transfert étant à la seule charge de l'adjudicataire :FR89 3000 2004 3400 0044 6976 W09**

Les règlements par chèque ne sont pas acceptés.

Le paiement doit être réalisé au seul nom de l'adjudicataire. MAURICE AUCTION rappelle qu'aucun paiement ne peut être réalisé pour un tiers et qu'aucune modification de l'identité de l'adjudicataire ne peut intervenir postérieurement à la vente aux enchères publiques.

Le transfert de propriété ainsi que le transfert des risques s'opérant au prononcé du terme « adjudgé » par le commissaire-priseur habilité. MAURICE AUCTION rappelle à l'acquéreur qu'il est lui-même chargé de faire assurer ses acquisitions et décline toute responsabilité quant aux dommages que l'objet pourrait subir ou faire subir dans le cas où l'adjudicataire n'aurait pris aucune disposition.

## 3. Défaut de paiement

Conformément à l'article L. 321-14 du Code de commerce, à défaut de paiement par l'adjudicataire, après mise en demeure adressée à l'acquéreur par lettre recommandée avec accusé de réception, restée infructueuse, le bien est remis en vente à la demande du vendeur sur réitération des enchères ; si le vendeur ne formule pas cette demande dans un délai de trois mois à compter de l'adjudication, MAURICE AUCTION a mandat d'agir en son nom et pour son compte et peut : - soit notifier à l'adjudicataire défaillant la résolution de plein droit de la vente, sans préjudice des éventuels dommages-intérêts. L'adjudicataire défaillant demeure redevable des frais de vente ; - soit poursuivre l'exécution forcée de la vente et le paiement du prix d'adjudication et des frais de vente, pour son propre compte et/ou pour le compte du vendeur.

MAURICE AUCTION se réserve le droit d'exclure des ventes futures tout adjudicataire ou représentant de tout adjudicataire qui a été défaillant ou qui n'a pas respecté les présentes conditions générales d'achat.

MAURICE AUCTION est adhérente au Registre central de prévention des

impayés des commissaires-priseurs auprès duquel les incidents de paiement sont susceptibles d'inscription. Les droits d'accès, de rectification et d'opposition pour motif légitime sont à exercer par le débiteur concerné auprès du SYMEV 15, rue Freycinet – 75016 PARIS.

## 4. Délivrance des lots

**Tout lot ne peut être délivré à l'acquéreur qu'après paiement intégral du prix, des frais et des taxes. A compter du lundi suivant le 30e jour après la vente, le lot acheté réglé ou non réglé restant dans l'entrepôt, fait l'objet d'une facturation de 50 euros HT par semaine et par lot, toute semaine commencée étant due dans son intégralité au titre des frais d'entreposage et d'assurance.**

L'acquéreur est lui-même chargé de faire assurer ses acquisitions, et MAURICE AUCTION décline toute responsabilité quant aux dommages que le lot pourrait encourir, et ceci dès l'adjudication prononcée. Toutes les formalités et transports restent à la charge exclusive de l'acquéreur. MAURICE AUCTION peut recommander sur simple demande des entreprises de transport qui prennent alors en charge l'emballage et le transport des achats réalisés. Les sociétés de transport n'étant pas les préposées de MAURICE AUCTION, MAURICE AUCTION ne peut être responsable de leurs actes ou omissions. L'adjudicataire ayant opté pour un envoi de ses achats par une société de transport adhère aux conditions générales de ce prestataire et écarte la possibilité d'engager la responsabilité de MAURICE AUCTION en cas de préjudice subi dans le cadre de cette prestation de services.

#### CITES ET EXPORTATION DES BIENS CULTURELS

L'exportation hors de France ou l'importation dans un autre pays d'un lot, peut être affectée par les lois du pays vers lequel il est exporté ou importé. L'exportation de tout lot hors de France ou l'importation dans un autre pays peut être soumise à l'obtention d'une ou plusieurs autorisation(s) d'exporter ou d'importer. Certaines lois peuvent interdire l'importation ou interdire la revente d'un lot dans le pays dans lequel il a été importé. L'exportation de certains lots dans un pays de l'Union Européenne est subordonnée à l'obtention d'un certificat d'exportation délivré par les services compétents du Ministère de la Culture, dans un délai maximum de 4 mois à compter de sa demande.

La réglementation internationale du 3 mars 1973, dite Convention de Washington a pour effet la protection de spécimens et d'espèces dits menacés d'extinction. L'exportation ou l'importation de tout lot fait ou comportant une partie (quel qu'en soit le pourcentage) en ivoire, écailles de tortues, peau de crocodile, corne de rhinocéros, os de baleine, certaines espèces de corail et en palissandre, etc. peut être restreinte ou interdite. Il appartient, sous sa seule responsabilité, à l'acheteur de prendre conseil et vérifier la possibilité de se conformer aux dispositions légales ou réglementaires qui peuvent s'appliquer à l'exportation ou l'importation d'un lot, avant même d'enchérir.

Dans certains cas, le lot concerné ne peut être transporté qu'assorti d'une confirmation par expert, aux frais de l'acheteur, de l'espèce et ou de l'âge du spécimen concerné. MAURICE AUCTION peut, sur demande, assister l'acheteur dans l'obtention des autorisations et rapport d'expert requis. Ces démarches seront conduites aux frais de l'acheteur. Cependant, MAURICE AUCTION ne peut garantir que les autorisations seront délivrées. En cas de refus de permis ou de délai d'obtention de celui-ci, l'acheteur reste redevable de la totalité du prix d'achat du lot. Un tel refus ou délai ne saurait en aucun cas justifier le retard du paiement ou l'annulation de la vente.

#### PROPRIÉTÉ INTELLECTUELLE

MAURICE AUCTION est seule titulaire du droit de reproduction de son catalogue. Toute reproduction de celui-ci est interdite et constitue une contrefaçon à son préjudice. En outre MAURICE AUCTION dispose d'une dérogation lui permettant de reproduire sur son catalogue les œuvres mises en vente, alors même que le droit de reproduction produirait encore ses effets. Toute reproduction du catalogue de MAURICE AUCTION peut donc constituer une reproduction illicite d'une œuvre exposant son auteur à des poursuites en contrefaçon par le titulaire des droits d'auteur sur l'œuvre. La vente d'une œuvre n'emporte pas au profit de son nouveau propriétaire le droit de reproduction et de représentation de l'œuvre.

#### DONNÉES PERSONNELLES

MAURICE AUCTION est autorisée à reproduire sur le procès-verbal de vente et sur le bordereau d'adjudication les renseignements qu'a fournis l'adjudicataire avant la vente. Toute fausse indication engage la responsabilité de l'adjudicataire. Dans l'hypothèse où l'adjudicataire ne se serait pas fait enregistrer avant la vente, il doit communiquer les renseignements nécessaires dès l'adjudication du lot prononcée. Toute personne s'étant fait enregistrer auprès de MAURICE AUCTION dispose d'un droit d'accès et de rectification aux données nominatives fournies à MAURICE AUCTION dans les conditions de la loi du 6 juillet 1978 et dans celles rappelées par MAURICE AUCTION à l'adresse URL suivante relative aux données personnelles des enchérisseurs : https://mauriceauction.com/politique-confidentialite

#### LOI APPLICABLE ET ATTRIBUTION DE COMPÉTENCE JURIDICTIONNELLE

Conformément aux dispositions de l'article L. 321-17 du Code de commerce, l'action en responsabilité d'un opérateur de ventes volontaires se prescrit par cinq ans à compter de la prisee ou de la vente aux enchères publiques. MAURICE AUCTION rappelle à ses clients l'existence de codes de conduite applicables aux ventes volontaires aux enchères publiques, en l'espèce du Recueil des obligations déontologiques des opérateurs de ventes volontaires pris par arrêté ministériel du 21 février 2012. Ce recueil est disponible sur le site du Conseil des ventes volontaires. MAURICE AUCTION informe également ses clients de la possibilité de recourir à une procédure extrajudiciaire de règlement des litiges en saisissant le commissaire du Gouvernement près le Conseil des ventes volontaires, en ligne ou par courrier avec accusé de réception. Seule la loi française régit les présentes conditions générales d'achat. Toute contestation relative à leur existence, leur validité, leur opposabilité à tout enchérisseur et acquéreur, et à leur exécution est tranchée exclusivement par le Tribunal judiciaire de Paris.

# MAURICE } } AUCTION

## MAISON DE VENTE AUX ENCHÈRES

SAS AU CAPITAL DE 3000 EUROS
INSCRITE UR RCS SOUS LE NUMÉRO SIREN 4908241052
AGRÈMENT OVV N°182-2022

SIÈGE SOCIAL SITUÉ AU 60, RUE DE LA BOÉTIE, 75010, PARIS

# GENERAL CONDITIONS OF PURCHASE

The sociétés par actions simplifiée MAURICE AUCTION is an operator carrying out voluntary sales of moveable property by public auction (opérateur de ventes volontaires de meubles) governed by articles L. 321-4 et seq. of the French Commercial Code. In this capacity, MAURICE AUCTION SAS acts as an agent of the seller who contracts with the buyer via MAURICE AUCTION SAS. The relationships between MAURICE AUCTION SAS and the buyer are subject to these general conditions of purchase which may be amended by written or oral notices prior to the auction and which are mentioned in the record of auction.

MAURICE AUCTION'S general conditions of purchase set out below are accepted as a pre-formulated standard agreement (contrat d'adhésion) by any person making a bid, whatever the means thereof.

## BEFORE THE SALE

### 1. Indications concerning the lots

The information notices contained in the catalogue are drawn up, based on the available knowledge as at the date of the sale, with all the necessary diligences, by MAURICE AUCTION and, as the case may be, the expert assisting the latter, subject to the notifications, representations, rectifications outlined verbally at the time of the presentation of the lot and included in the record of sale.

#### 1.1 Condition of the lots

The lots are sold "as is", i.e., in the condition in which they are at the time of the auction, and it is therefore the future bidders' responsibility to view each lot before the sale. Because the lots can be viewed before the sale, no claim as to their condition will therefore admissible upon the hammer having been struck. The absence of indication in the catalogue does not imply that the lot is perfectly preserved or free from damages, accidents, incidents or restorations. Only the existence of repairs, as well as of significant restorations, missing parts or additions to which the lot may have been subject should be indicated. The dimensions and weights of the lots are given for information only. Similarly, the indication of imperfections does not imply that there are no other defects. Condition or preservation reports may be drawn up upon request and for convenience with respect to any lot of a value exceeding three hundred euros. The colours of the works reproduced in the catalogue may differ from the actual colours.

#### 1.2 Artworks and collectibles

MAURICE AUCTION notes that the use of the term "attributed to" followed by the name of an artist guarantees that the artwork or the object was made during said artist's production period and that serious pre-sumptions designate the latter as the likely author. "Entourage of means that the painting is the work of an artist who lived at the same time as the artist referred to and who was very much influenced by the master's work. The use of the terms "studio of" followed by the name of an artist guarantees that the work was produced in the relevant master' studio but was made by students under said master's direction. The expressions "in the taste of", "style" "in the manner of", "kind of", "after", "in the way of" do not give any specific warranty as to the artist's identity or as to the date or school of the work.

#### 1.3 Jewels

MAURICE AUCTION notes that coloured gemstones (such as rubies, sapphires and emeralds) may have been treated to improve their look, through methods such as heating or oiling. These methods are accepted by the global jewellery trade but may make the gemstones more fragile and/or require special care over time. All types of gemstones may have been improved by some method. Any bidder is entitled to request that a gemmological report be drawn up for any lot, if the request is made to MAURICE AUCTION at least three weeks before the date of the auction and if the bidders agree to bear the costs thereof. MAURICE AUCTION does not have a gemmological report drawn up for each gemstone sold at its auctions. The estimates are based on information contained in the gemmological report, or, in the absence of such report, assume that the gemstones may have been treated or improved. The identification techniques and analysis findings concerning the provenance, categorization, treatment, level of treatment or permanence of the treatment of the stones and pearls may vary from a laboratory to another and are established in light of the knowledge acquired as at the date of the gemmological report. As a result, in certain cases, a different result may be obtained depending on the laboratories which were consulted. The liability of MAURICE AUCTION and of its experts may not, under any circumstances, be incurred as a result thereof.

#### 1.4 Watches and clocks

MAURICE AUCTION notes that almost all clocks and watches are repaired at some point and may therefore include parts which are not original. MAURICE AUCTION does not give any warranty that such or such component of any watch is authentic. Watchbands described as "associated" are not part of the original watch and may not be authentic. Clocks may be sold without pendulum, weights or keys. Collectors' watches often have very fine and complex mechanisms, a general service, change of batteries or further repair work may be necessary and are at the buyer's exclusive costs. MAURICE AUCTION does not give any warranty that a watch is in good working condition or that the condition of the frames is good. Most wristwatches have been opened to find out the type and quality of movement. For this reason, wristwatches with water resistant cases may not be waterproof and MAURICE AUCTION recommendation to any bidder is that he/she/it should have them checked by a competent watchmaker before use.

#### 1.5 Provenance

MAURICE AUCTION notes that the indications relating to the provenance of a lot are provided based on the seller's indications and may not incur MAURICE AUCTION's liability. If the seller asked to remain confidential or if the former owners' identity is not known due to the lot's age, no indication relating to the provenance will be included in the information notice.

#### 1.6 Amendments

The information included in the catalogue may be amended or corrected until the time of the auction. These amendments are brought to the attention of the public by way of a statement made by the authorized auctioneer at the time of the auction and via an appropriate display in the saleroom. These amendments are recorded in the record of sale.

#### 1.7 Lot followed by \*

The lots followed by a \* are sold by MAURICE AUCTION or by an employee of the company MAURICE AUCTION or by an expert solicited by MAURICE AUCTION.

#### 1.8 Illustration

The contractual value of the pictures of the lots for sale included in the catalogue and on MAURICE AUCTION's website, as well as on MAURICE AUCTION's intermediary operators' platforms, does not exceed that of the description made in the catalogue.

## 2. Estimates

MAURICE AUCTION notes that the estimates are based on the condition, scarcity, quality and provenance of the lots and on the prices recently paid at auction for similar property. Estimates can change. The estimates are thus provided for information only and may not be considered as implying the certainty that the lot will be sold for the estimate price or even within the range of estimates. Therefore, the estimates do not constitute any warranty whatsoever. The estimates include neither the auction costs nor any other applicable taxes or costs.

## 3. Withdrawals

MAURICE AUCTION may, at its discretion, withdraw any lot from auction at any time prior to, or during, the sale. MAURICE AUCTION will have no liability whatsoever to any bidder for any decision to withdraw.

## THE SALE

For a smooth organisation of the auctions, bidders are invited to make themselves known to MAURICE AUCTION prior to the auction, so that their personal data can be registered. MAURICE AUCTION reserves the right to ask any bidder to justify his/her/its identity, as well as his/her/its banking details and to make a security deposit, the amount of which will be repaid within seventy-two hours following the auction if the lot has not been auctioned to the bidder. MAURICE AUCTION reserves the right to refuse access to the saleroom to any bidder for a just cause.

The bidder is deemed to register and bid for his/her/its own account. If the bidder bids for someone else, the bidder shall infozm MAURICE AUCTION that the bidder is duly mandated by a third-party for which the bidder will provide an ID and banking details. Any false indication will incur the bidder's liability. If the bidder acts as an agent for an unknown principal, the bidder agrees to be personally liable to pay the purchase price and any other sums due.

Bids can be made by several means.

### 1. Bidding in-person

MAURICE AUCTION notes that the usual bidding mode consists in being present in the saleroom, except if the auction is carried out in a fully dematerialized manner.

### 2. Buy orders

MAURICE AUCTION proposes to execute the buy orders according to the absent bidder's instructions, and undertakes to do everything possible to acquire the coveted lot under the best possible conditions. In the event of several identical buy orders, priority will be given to the buy order received first. In certain cases, the taking into account of a buyer order may be subject to a security deposit.

### 3. Bids by phone

MAURICE AUCTION is willing to receive phone bids provided that the potential buyer has made himself/herself/itself known prior to the sale. MAURICE AUCTION assumes no responsibility in the event of errors, as the case may be, or failure if the call cannot go through or in the absence of answer to an attempted call. MAURICE AUCTION reserves the right to record the communications and to retain such recordings until the payment of the potential acquisitions. In certain cases, the taking into account of phone bids may be subject to payment of a security deposit.

### 4. Online bids via third-party platforms

MAURICE AUCTION can offer to bid online via any website of intermedia-ry operators' platforms relaying the sale. These websites constitute technical platforms enabling to participate, remotely and by electro-nic means, to public auctions taking place in salerooms. Any user wishing to participate in an online auction via these websites shall review and accept, without any reservation, the conditions of use of such platforms, which are independent and are in addition to these general conditions of purchase, and shall notably check the application of any cost, as the case may be, for the use of these third-party websites.

## CONDUCT OF THE SALE

The authorized auctioneer organises and directs the auction in a discretionary manner, the conduct of the sale follows the numbering order of the catalogue and the authorized auctioneer advances the bidding in bidding increments he/she considers appropriate. The authorized auctioneer ensures that the principles of freedom to make bids and of equality between the bidders are respected. The authorized auctioneer may, at his/her own discretion, refuse any bid, withdraw any lot from the auction and designate the successful bidder, i.e., the highest and last bidder, provided that the last bid shall be equal to, or exceed, the reserve and that the term «adjudgé» has been uttered. Live bids prevail over any other bid.

During the sale, MAURICE AUCTION can change the order of the lots, divide a lot, combine any two or more lots or withdraw any lot from the sale. In the event of a contestation at the time the lot is auctioned, that is, if it is established that two or more bidders have simultaneously made an equivalent bid, either aloud, or by a gesture, and claim at the same time this object after the word "adjudgé" has been uttered, said object is immediately put up for sale again for the price offered by the bidders, and all the persons present are allowed to bid again.

The sale is expressly made in cash and in euros. MAURICE AUCTION can nevertheless offer, for information, the transcript of the auctions in foreign currencies. MAURICE AUCTION's liability may not be incurred in the event of an error in the conversion of currencies.

#### Reserve

Unless otherwise indicated, all lots are subject to a reserve. MAURICE

AUCTION indicates the lots which are offered without reserve with the symbol # next to the lot number. The reserve means the confidential minimum price below which the lot will not be sold. The reserve cannot exceed the lot's low estimate set out in the catalogue or publicly amended prior to the sale, and the authorized auctioneer is free to start the auction below this price and to make bids on behalf of the seller. However, the seller cannot make any bid for his/her/its own account or via an agent.

#### Pre-emption

Articles L. 123-1 and L. 123-2 of the French Heritage Code authorizes, in certain cases, the State to exercise a pre-emption right, i.e., the right for the State to be substituted to the buyer, on the artworks put up for public auction or in the context of private sales after an unsuccessful prior public auction. The State's representative present during the session delivers his/her statement to the authorized auctioneer just after the strike of the hammer. The decision to pre-empt shall subsequently be confirmed within a period of fifteen days. MAURICE AUCTION will assume no liability resulting from any administrative decisions to pre-empt.

## COMPLETION OF THE SALE

The auctioning of the lot completes the transfer of ownership. Upon the auctioning of the lot, the objects become the entire responsibility of the buyer who/which must remove them as soon as possible. The transportation of the lots must be carried out at the final buyer's costs and under his/he/its full responsibility.

The sale is made in cash and in euros. No lot can be handed to the final buyers before the sums due have been fully paid.

In the event of a payment by wire transfer, the delivery of the items may be deferred until full receipt of the payment. The deposit fees are to be borne by the final buyer.

### 1. Seller's commission

**In addition to the final price, i.e., the "hammer price", the final buyer shall pay costs of 25%, Excluding Taxes (i.e., 30%, All Taxes Included), of 20%, Excluding Taxes (i.e., 24%, All Taxes Included) with respect to wine auctions, 20%, Excluding Taxes (i.e., 21.10%, All Taxes Included) with respect to book auctions. These costs can be adjusted for certain particular auctions. Additional costs may apply when the bid is made via third-party online sale platforms.**

The payment of the lot by the buyer is made immediately for the full amount of the purchase price, i.e., the final price plus the costs and taxes, as the case may be. This condition also applies to the buyer who/which wish to export the lot and even in the event of the obligation to obtain an export license.

MAURICE AUCTION being subject to the French margin tax system provided for in article 297A of the French Tax Code, it cannot deliver any document showing VAT. The lots coming from a zone located outside the European Union and which presentation is preceded by the symbol ● , are subject to additional costs which may be passed on to the final buyer on presentation of the custom documents for exportations outside the European Union within a period of three months. These costs are equal to 6.60%, All Taxes Included (i.e., 5.50%, Excluding Taxes) of the final price. The lots the presentation of which is preceded by the symbol ✦ are subject to additional costs of 24%. All Taxes Included (i.e., 20%, Excluding Taxes) of the hammer price. The final buyer justifying an in-tracommunity VAT number and a document evidencing th delivery in his/ her /its member State of the European Union can obtain the repayment of the VAT on the commissions.

The allocation between the final price and the commissions may be amended by specific agreement between the seller and MAURICE AUCTION, without any consequence for the final buyer.

### 2. Payment

**The final buyer may make his/her/its payment via the following means:**  
• **in cash: up to EUR1,000, taxes and expenses included, for the French individuals and merchants, up to EUR 15,000, taxes and expenses included, for non-merchant foreign residents upon presentation of their ID with an address abroad;**  
• **by Visa or Mastercard;**  
• **by wire transfer with the following IBAN, being specified that the potential additional transfer costs shall be exclusively borne by the final buyer: FR89 3000 2004 3400 0044 8978 W09**

Payments by cheques are not accepted.

The payment shall be made in the sole name of the final buyer. MAURICE AUCTION notes that no payment may be made on behalf of a third party and that no change in the final buyer's identity can intervene after the public auction.

Because the transfer of ownership, as well as the transfer of the risks, take place as soon as the word "adjudgé" is uttered by the authorized auctioneer, MAURICE AUCTION brings to the buyer's attention the fact that the latter is responsible for having his/her/its acquisitions insured and assumes no liability as to damages which the item might suffer or impose should the final buyer fail to take necessary measures.

### 3. Default of payment

According to article L. 321-14 of the French Commercial Code, in the event of a default of payment by the final buyer, after a formal request to pay sent thereto by registered letter with acknowledgment of receipt remained without effect, the item is put up for sale again at the seller's request upon reiteration of the auction; in the absence of such a request from the seller within a period of three months as from the final sale, MAURICE AUCTION has a mandate to act in his/her/its name and on his/her/its behalf and can: - either notify to the defaulting final buyer the automatic rescission of the sale, without prejudice to any potential damages. The defaulting final buyer remains debtor of the seller's commission; - or request specific performance of the sale and payment of the final price and seller's commission, for its own account and/or on behalf of the seller. MAURICE AUCTION reserves the right to exclude from futures sales any final buyer or representative of the final buyer who has been in default or who failed to comply with these general conditions of purchase. MAURICE AUCTION is a member of the Registre central de prévention des impayés des commissaires-priseurs with which payment incidents may be registered. The right of access, rectification and opposition for a just

cause may be exercised by the relevant debtor with the SYMEV 15, rue Freycinet - 75016 PARIS.

### 4. Delivery of the lots

**Any lot can be delivered to the buyer only after full payment of the price, costs and taxes. As from the Monday following the 30th day after the sale, any lot bought, whether paid or not, which remains in the warehouse gives rise to the charging of an amount of EUR50, excluding taxes, per week and per lot, being specified that any week started is due in its entirety for storage and insurance costs.**

The buyer is personally responsible for having his/her/its acquisitions insured and MAURICE AUCTION assumes no liability as to any damages which the lot might suffer and this, as soon as the hammer is struck. All formalities and transportations remain to be borne exclusively by the buyer. MAURICE AUCTION can recommend, upon simple request, transportation companies which then ensure the packing and transportation of the purchases made. Because the transportation companies are not employees of MAURICE AUCTION, MAURICE AUCTION may not incur any liability for their actions or omissions. The final buyer who/which opted for the sending of his/her/its purchases via a transportation company accedes to this service provider's general conditions and rules out the possibility to incur MAURICE AUCTION's liability in the event of a damage suffered in the context of this provision of services.

#### CITES AND EXPORT OF CULTURAL GOODS

The export outside France or the import in another country of a lot may be impacted by the laws of the country towards which said lot is exported or imported. The export of any lot outside France or the import in another country may be subject to the obtaining of one or several authorization(s) to export or to import. Certain laws may ban the import or the resale of a lot in the country in which it has been imported. The export of certain lots in a country of the European Union is subject to the obtaining of an export license (certificat d'exportation) issued by the Ministère de la Culture's competent department, within a maximum period of 4 months as from the request thereof.

The international regulation of 3 March 1973, known as the "Washington Convention" aims at protecting species and specimens considered as endangered. The export or import of any lot made of, or comprising a part (whatever the percentage) in, ivory, tortoise flakes, crocodile skin, rhinoceros horn, whalebone or certain species of coral and rosewood, etc. may be limited or banned. It is the buyer' sole responsibility to seek advice and check the possibility to conform to the legal or regulatory provisions which may apply to the export or import of a lot, prior to bidding.

In certain cases, the relevant lot can be transported only if it is accompanied by a confirmation by an expert, at the buyer's costs, of the species or age of the relevant specimen. MAURICE AUCTION can, upon request, assist the buyer in obtaining the required authorizations and experts' reports. These formalities are carried out at the buyer's costs. However, MAURICE AUCTION cannot guarantee that the authorizations will be granted. In the event of a permit refusal or delay in obtaining said permit, the buyer will remain debtor of the purchase price of the lot. Such refusal or delay may not, under any circumstances, justify a late payment or the cancellation of the sale.

#### INTELLECTUAL PROPERTY

MAURICE AUCTION is the sole owner of the reproduction right of its catalogue. Any reproduction thereof is forbidden and constitutes an infringement to the detriment of MAURICE AUCTION. In addition, MAURICE AUCTION benefits from a derogation enabling it to reproduce in its catalogue the artworks put up for sale, even though the reproduction right would continue to be effective. Any reproduction of MAURICE AUCTION's catalogue can therefore constitute an illegal reproduction of an artwork exposing its perpetrator to an infringement action by the owner of the copyrights on the work. The sale of an artwork does not entail to the benefit of its new owner the right of reproduction and display of the work.

#### PERSONAL DATA

MAURICE AUCTION is allowed to reproduce on the record of the auction and on the auction sale slip (bordereau d'adjudication) the information provided by the buyer prior to the sale. Any false information incurs the buyer's liability. If the buyer failed to have himself/herself/itself registered prior to the sale, the buyer shall provide the necessary information as soon as the lot is auctioned. Any person who has had himself/herself/itself registered with MAURICE AUCTION has the right to access and rectify the nominative data provided to MAURICE AUCTION under the conditions of the law of 6 July 1978 and the conditions reminded by MAURICE AUCTION at the following URL address relating to the bidders' personal data: https://mauriceauction.com/politique-confidentialite

#### APPLICABLE LAW AND SETTLEMENT OF DISPUTES

According to the provisions of article L. 321-17 of the French Commercial Code, civil liability proceedings brought because of voluntary sales of movable property by public auction are subject to a statutory limitation period of 5 years from the date of the auction. MAURICE AUCTION brings to its clients' attention the existence codes of conduct which apply to voluntary sales by public auction, in this case, the Recueil des obligations déontologiques des opérateurs de ventes volontaires) adopted by the ministerial decree of 21 February 2012. This Recueil is available on the website of the Conseil des ventes volontaires. MAURICE AUCTION also informs its clients of the option to use an extra-judicial procedure for settling litigations by referring the matter to the commissaire du Gouvernement près le Conseil des ventes volontaires, online or by registered letter with acknowledgment of receipt. These general conditions of purchase are governed exclusively by French law. Any contestation relating to their existence, validity, enforceability against any bidder and buyer, and performance, shall be decided exclusively by the Tribunal judiciaire de Paris.

MAURICE }} AUCTION

MAISON DE VENTE AUX ENCHÈRES

SAS AU CAPITAL DE 3000 EUROS  
INSCRITE AU RCS SOUS LE  
NUMÉRO SIREN 4908241052  
AGRÈMENT OVV N°182-2022

SIÈGE SOCIAL SITUÉ AU  
60, RUE DE LA BOÉTIE, 75010, PARIS

# FORMULAIRE D'ORDRE D'ACHAT / ABSENTEE BIDS FORM

VENTE DU 2 JUILLET À 15H

## IMPORTANT

Maurice Auction pourra exécuter sur demande des ordres d'achat par écrit et par téléphone, sans supplément de coût et aux risques du futur enchérisseur. Maurice Auction s'engage à exécuter des ordres sous réserve d'autres obligations pendant la vente. Maurice Auction ne sera pas responsable en cas d'erreur ou d'omission quelconque dans l'exécution des ordres reçus, y compris en cas de faute.

Veillez noter que nous nous réservons le droit de demander des références de votre banque si vous êtes un nouveau client.

Merci de joindre au formulaire d'ordres d'achat :

- un Relevé d'Identité Bancaire
- copie d'une pièce d'identité avec photo (carte d'identité, passeport)
- une preuve d'adresse ou, pour une société, un extrait d'immatriculation au RCS.

Maurice Auction may execute written and telephone purchase orders upon request, at no additional cost and at the risk of the prospective bidder. Maurice Auction undertakes to execute orders subject to other obligations during the sale. Maurice Auction will not be responsible for any error or omission in the execution of orders received, including in the event of fault.

Please note that we reserve the right to request references from your bank if you are a new customer.

Please attach to the purchase order form :

- a bank statement
- a copy of a photo ID (ID card, passport...)
- a proof of address or, for a company, an extract of registration to the RCS.

## LES ORDRES D'ACHAT ÉCRITS / ABSENTEE BIDS

Ces ordres d'achat seront exécutés au mieux des intérêts de l'enchérisseur en fonction des autres enchères portées lors de la vente.

Les offres illimitées, « d'achat à tout prix » et « plus une » ne seront pas acceptées. Veuillez inscrire vos ordres d'achat dans le même ordre que celui du catalogue.

Les enchères alternées peuvent être acceptées à condition de mentionner « ou » entre chaque numéro de lots.

Les ordres d'achat seront arrondis au montant inférieur le plus proche du palier des enchères donné par le commissaire-priseur.

These purchase orders will be executed in the best interest of the bidder based on the other bids placed at the sale. Unlimited, «buy at any price» and «plus one» bids will not be accepted. Please place your bidding orders in the same order as in the catalog.

Alternate bids may be accepted as long as «or» is entered between each lot number. Bids will be rounded down to the nearest bidding level given by the auctioneer.

## LES ORDRES D'ACHAT TÉLÉPHONIQUES / TELEPHONE BIDS

Veillez indiquer clairement le numéro de téléphone où nous pourrions vous contacter au moment de la vente, y compris le code du pays. Nous vous appellerons de notre salle de ventes peu avant que votre lot ne soit mis aux enchères.

Please clearly indicate the phone number where we can contact you at the time of the sale, including the country code. We will call you from our auction room shortly before your lot goes up for auction.

CIVILITÉ (OU NOM DE L'ENTREPRISE) / TITLE (OR COMPANY NAME - IF APPLICABLE)

NOM / LAST NAME

PRÉNOM / FIRST NAME

ADRESSE / ADDRESS

VILLE / CITY

CODE POSTAL / ZIP CODE

PAYS / COUNTRY

TÉLÉPHONE / PHONE NUMBER

Veillez inscrire lisiblement vos ordres d'achat. En cas d'ordres d'achat identiques, le premier réceptionné aura la préférence. Les ordres d'achat devrions être communiqués en euros au moins 24h avant la vente.

Please write your purchase orders legibly. In case of identical purchase orders, the first one received will have preference. The absentee bids must be communicated to us in euros at least 24 hours before the sale.

N° DE LOT DESCRIPTION DU LOT  
LOT NUMBER LOT DESCRIPTION

PRIX MAXIMUM EN EUROS  
(hors frais de vente et tva)  
MAXIMUM PRICE IN EUROS  
(excluding sales costs and vat)

_____	_____	€
_____	_____	€
_____	_____	€
_____	_____	€
_____	_____	€
_____	_____	€
_____	_____	€
_____	_____	€

Formulaire à retourner par courriel ou voie postale au :  
Form to send by email or post to:

Maurice auction, 60 rue la Boétie, 75008 Paris  
ou/or contact@mauriceauction.com

J'accepte les Conditions Générales De Vente de Maurice Auction, telles qu'elles sont publiées dans le catalogue. Ces dernières régissent tout achat lors des ventes chez Maurice Auction.

I accept the General Terms and Conditions Of Sale of Maurice Auction as published in the catalog. These terms and conditions govern all purchases at Maurice Auction.

Je m'engage à régler à Maurice Auction en sus du prix d'adjudication, une commission d'achat aux taux indiqués dans les Conditions Générales De Vente, la TVA au taux en vigueur étant en sus. Je consens à l'utilisation des informations inscrites sur ce formulaire et de toutes autres informations obtenues par Maurice Auction, en accord avec le guide d'ordres d'achat et les Conditions Générales De Vente.

I agree to pay Maurice Auction, in addition to the hammer price, a buying commission at the rates indicated in the General Terms And Conditions Of Sale, plus VAT at the applicable rates. I consent to the use of the information entered on this form and any other information obtained by Maurice Auction, in accordance with the purchase order guide and the General Terms And Conditions Of Sale.

SIGNATURE

DATE

Maurice Auction  
60, rue La Boétie  
75008 PARIS - FRANCE  
N° SIRET : 90824105200020

www.mauriceauction.com  
contact@mauriceauction.com  
@maurice\_auction  
Téléphone : +33 (0)1.49.53.90.25

MAURICE } AUCTION



{ JOAILLERIE }

VENTE LIVE  
JEUDI 6 JUILLET  
À 13H30



{ KERRY TAYLOR  
*chez* MAURICE *à Paris* }

VENTE LIVE  
JEUDI 6 JUILLET  
À 17H00

# VOS BIENS EXPERTISÉS EN RÉGION, VENDUS AVEC SOIN CHEZ MAURICE

CONTACTEZ NOUS  
POUR TOUTES DEMANDES D'ESTIMATIONS  
CONTACT@MAURICEAUCTION.COM

**VENDU 1 690€**  
SERVICE D'ASSIETTES  
EUGÈNE MILLET

**VENDU 119 600€**  
COLLIER DE  
PERLES FINES

**VENDU 58 500€**  
PICABIA  
MARTIGUES  
1905

**VENDU 1 318€**  
MIROIR  
MITHÉ ESPELT

**VENDU 4 500€**  
CAISSE DUCLOT  
COLLECTION 2012

**VENDU 27 300€**  
TABLE  
GABRIELLA CRESPI

**VENDU 13 260€**  
TABLEAU  
ATELIER DE  
PEETER BALTENS

**VENDU 130 000€**  
TUNIQUE  
GABRIELLE CHANEL  
1922





Maison de Ventes aux Enchères  
60, rue La Boétie  
75008 PARIS



contact@mauriceauction.com  
+33 (0)1 49 53 90 25  
📷 maurice\_auction