



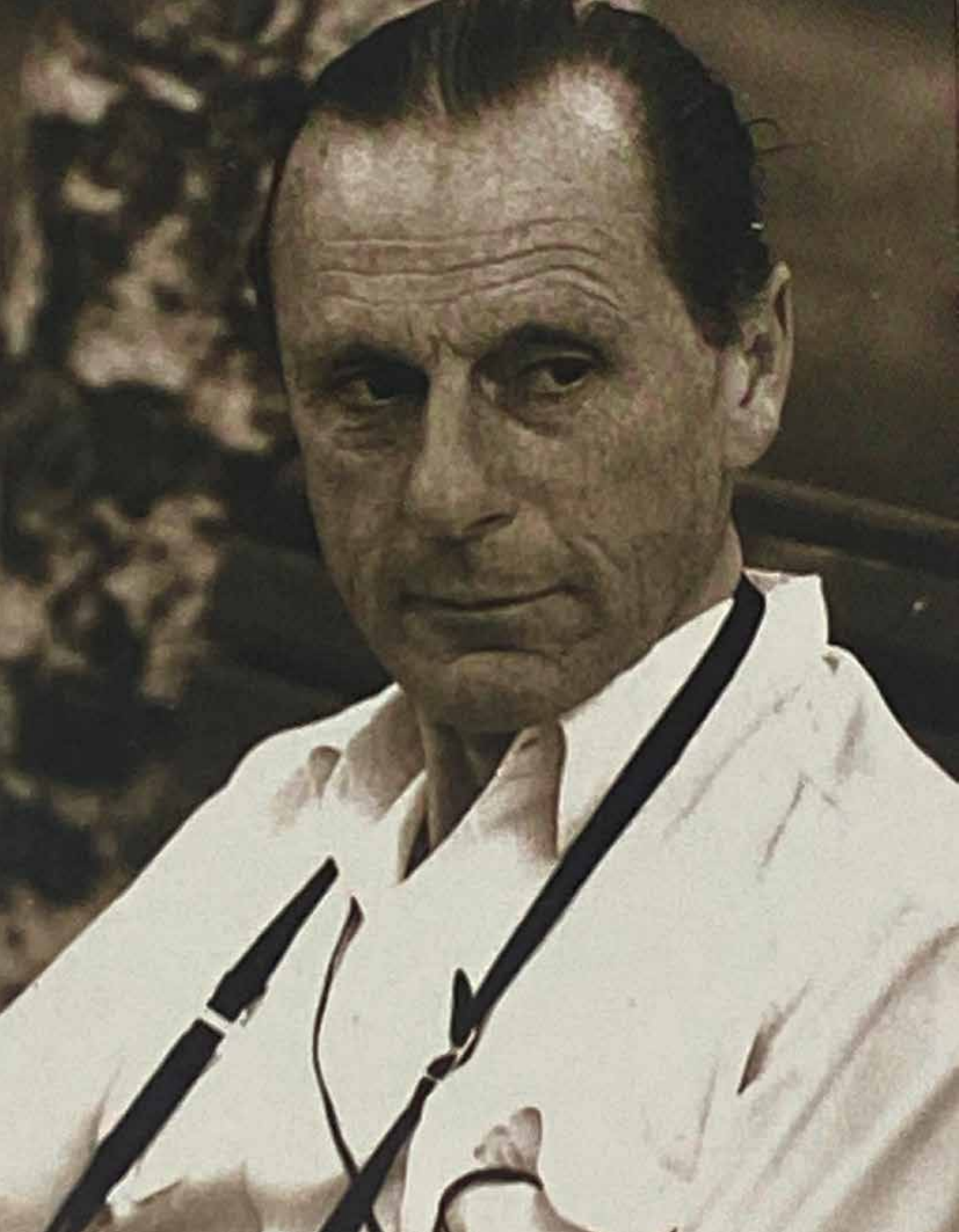
OLIVIER LASSEON

Jeudi 1<sup>er</sup> juin  
DROUOT - SALLE 12



Drouot





## EXPERTS

### ■ BIJOUX ARGENTERIE

Paul Louis Flandrin – Tél. : 01 45 51 23 33  
Mail : plfg1@orange.fr  
du lot xx à xx

### ■ ART ASIATIQUE

Laurent SCHROEDER – Tél. : 06 08 35 62 44  
Mail : contact@laurent-schroeder-expertises.com  
du lot xx à xx

# L

## OLIVIER LASSERON

Commissaire-Preneur  
O.V.V Agrément 2004-505

46, rue de la Victoire - 75009 Paris  
Tél. 01 49 95 06 84 - Fax 01 49 95 06 77  
olivier.lasseron@gmail.com  
www.lasseron-associes.com

DROUOT-RICHELIEU  
9, rue Drouot - 75009 Paris

---

Jeudi 1<sup>er</sup> juin 2023  
14h - Salle 12

1<sup>er</sup> Partie

COLLECTION de Monsieur  
Robert Daniel ETCHECOPAR (1901-1982) –  
Ornithologue de renommée internationale :  
Sa collection d'aquarelles d'une exceptionnelle fraîcheur  
commandées à Monsieur Paul BARRUEL (1901-1982)  
SES TABLEAUX ET OBJETS PERSONNELS

2<sup>ème</sup> Partie

BIJOUX ARGENTERIE ET ART ASIATIQUE

### Expositions publiques :

Mercredi 31 mai de 11 h à 18 h

jeudi 1<sup>er</sup> juin de 11 h à 12 h

Téléphone pendant les expositions : +33 (0)1 48 00 20 12

Vente en live sur DROUOT DIGITAL

**DROUOT**.com  
Live



Retrouvez nous sur



@LasseronAuction



lasseronassocies

---

Catalogue sur demande et visible sur [www.lasseron-associes.com](http://www.lasseron-associes.com)  
Frais volontaires : 28 % TTC - Frais judiciaires : 14,28 % TTC lots avec un Astérix

# VENTE DE LA COLLECTION ORNITHOLOGIQUE DE R. D. ETCHECOPAR

---

L'ensemble ici présenté est un témoignage unique portant sur des espèces d'oiseaux disparues ou en danger d'extinction auquel Robert Daniel Etchecopar a consacré sa vie d'ornithologue et d'explorateur.

Le fil conducteur de cette vente est l'oiseau. Elle comprend deux parties, la première porte sur les aquarelles de **Paul BARRUEL (1901-1982)**, collection recueillie durant 40 ans par son mécène **Robert Daniel ETCHECOPAR (1905-1982) ornithologue**.

Cette collection comprend 135 aquarelles de différents formats dont 8 sont encadrées. Elles représentent essentiellement des mésanges (63 variétés), des fauvettes (8 variétés) et quelques autres espèces dont certaines aujourd'hui disparues.

La deuxième partie de la vente porte sur différents objets de la collection personnelle de **R.D.ETCHECOPAR** ainsi que sur ses ouvrages illustrés, sa collection d'œufs et sa collection d'ouvrages rares étant aujourd'hui aux Etats Unis et Grande Bretagne.

La collection personnelle comprend de nombreux objets liés à l'oiseau, qui vont de sa représentation en porcelaine, cristal, faïence et pierre dure, aux nautilus, verres, tasses, assiettes, boîtes décorées. Les objets utilitaires qui ont accompagné ses expéditions font partie aussi de cette vente. Les plus originaux étant la mallette d'explorateur ainsi que sa malle à chapeaux, (made by « the Up to Date » Breveté SGDG) accessoire essentiel du début du 20ème siècle pour les sorties de gala.

## PAUL BARRUEL (1901-1982)

---

Paul Barruel fut l'un des meilleurs artistes naturalistes du XXème siècle, et sans aucun doute le meilleur aquarelliste français d'oiseaux. Il illustra de nombreux ouvrages publiés en France et à l'étranger, réalisa des centaines d'aquarelles. Un artiste qui eut pour maître la nature elle-même, et réussit à la sublimer par son œuvre.

### INGÉNIEUR

Paul naît à Paris en 1901 et décède à Chambéry en 1982.

A Paris une rue du XVème porte le nom de Paul Barruel. En réalité il ne s'agit pas de notre artiste mais de son grand père qui fut maire de cet arrondissement.

Après avoir fait ses études au lycée Buffon il obtient son diplôme d'ingénieur de l'Ecole Centrale des Arts et Manufactures en 1922 puis entre à la RATP et participe à la rénovation du funiculaire de Montmartre.

### DE L'INGÉNIEUR AU PEINTRE DE LA NATURE

Paul Barruel, toujours le crayon, à la main dessine la nature.

En 1942 il se présente au Museum d'histoire naturelle où il fait la connaissance du Professeur Berlioz et de RD Etchecopar. Il leur fait part de son projet de quitter la RATP pour partir en Haute Savoie pour raison de santé et dédier dorénavant sa vie à la peinture. A la présentation de son savoir faire il démontre qu'il est un naturaliste averti doté d'un véritable talent artistique. A partir de cette date Robert Daniel Etchecopar admiratif de son talent, devient son ami et mécène pendant quarante ans.

Il publie sa première planche d'aquarelles dans un article signé de sa main sur ses observations de 1938 et 1939 dans le Cap Sizun, en Bretagne

Il donne sa démission de la RATP et part en Savoie. En 1943 il devient attaché au laboratoire de zoologie du Museum.

### LES ŒUVRES

En 1949 il publie un ouvrage intitulé « Les oiseaux dans la nature » représentant toutes les espèces d'Europe occidentale.

En 1953 paraît le livre «Iconographie des oiseaux de France » commandé par un laboratoire. RD Etchecopar a orchestré le concours de divers ornithologues à la rédaction des textes d'accompagnement. Les Américains ont vu en Paul Barruel l'« Audubon des petits oiseaux »

En 1956 les éditions Silva à Zurich cherchent des auteurs et des illustrateurs d'ouvrages consacrés à la faune. Paul Barruel a illustré 3 de ces ouvrages. L'introduction de Paul Géraudet est élogieuse : « Les aquarelles exécutées par P. Barruel se placent à notre avis parmi les réussites les plus remarquables de l'illustration ornithologique. Leur exactitude, leur perfection, l'amour du peintre pour ses sujets confèrent à ces images une valeur artistique et documentaire de premier ordre. »

Le WWF s'adresse à lui pour alerter l'opinion publique en réalisant des affiches sur les espèces menacées inscrites sur la liste rouge de l'Union Internationale pour la Conservation de la nature.

Il illustre plus d'une quinzaine d'ouvrages d'ornithologie avec les planches d'oiseaux présentées par famille, tant en France qu'en Suisse. Aujourd'hui plus de 300 aquarelles se trouvent au Musée d'histoire naturelle de la Chaux-de-Fonds.

## Ornithologue et Explorateur

Robert-Daniel Etchecopar, docteur en Droit en 1933 devient avocat. Après quelques années au barreau, il abandonne le droit des affaires pour devenir l'avocat de la nature.

### DU DROIT AUX OISEAUX

En 1939, il est Officier de liaison auprès de l'État-major de la 12e division britannique dans des conditions particulièrement périlleuses. Après sa démobilisation, il est attaché à la chaire de Zoologie au Muséum national d'histoire naturelle de Paris (MNHN). À la fin de la guerre, il devient le Secrétaire Général de la Société Ornithologique de France, fonction qu'il anima pendant 40 ans. Il participe de 1946 à 1948 en Suisse, à Bâle et à Brunnen, à des réunions préparatoires à la création de l'UICN (Union Internationale pour la Conservation de la Nature) avec le Dr Luc Hoffmann, Sir Julian Huxley et Sir Peter Markham Scott et plus tard à celle du WWF (World Wildlife Fund).

### À LA TÊTE DU CENTRE DE RECHERCHE SUR LES MIGRATIONS DES MAMMIFÈRES ET DES OISEAUX

En 1954, nommé par les professeurs Jacques Berlioz et Edouard Bourdelle, il devient le directeur du CRMMO (Centre de Recherches sur les Migrations des Mammifères et des Oiseaux) dont le principal outil de recherche est le baguage qui permet de connaître les trajectoires migratoires, de recueillir des données sur les oiseaux et de contribuer à la protection des espèces et de la nature. Depuis le CRMMO se mue en CRBPO (Centre de Recherches sur la Biologie des Populations d'Oiseaux), et actuellement pose plus de 400 000 bagues par an.

Le bilan de ses travaux est publié chaque année dans le bulletin du CRMMO. Il a transmis sa passion d'ornithologie à de jeunes chercheurs qu'il a lui-même choisis, et en peu d'années, ce centre réussit à acquérir une envergure internationale et les résultats de ses recherches sont universellement reconnus.

Il est membre du Comité International d'Ornithologie, mais aussi du British Ornithological Union, de la Deutsch Ornithologische Gesellschaft et membre d'honneur de l'American Ornithological Union.

Il participe jusqu'à la fin de sa vie à tous les congrès ornithologiques internationaux en tant que membre permanent de Comité Exécutif.

### LES EXPÉDITIONS SCIENTIFIQUES

Sa passion pour les oiseaux migrateurs et ceux des zones désertes lui fait parcourir plusieurs fois la planète d'Ouest en Est puis du Nord au Sud. Il organise des expéditions dans de nombreux pays, en générant une intense activité scientifique sur le terrain, activité dont les données serviront de base aux futures publications.

Pendant une dizaine d'années, il arpente l'Afrique du Nord, des Canaries au Sinaï, pour identifier les oiseaux des zones désertiques. Du Maroc à l'Afrique du Sud il étudie les « autoroutes du ciel » des oiseaux migrateurs.

En 1957, il fait un voyage ornithologique pour le premier congrès Pan African en Rhodésie avec le Professeur Jean Dorst, le Docteur Luc Hoffmann, et le Président François Hüe, voyage qui les conduit ensuite au Congo, au Gabon, au Cameroun et au Tchad

En 1959 il se rend pour la première fois à Tokyo pour l'assemblée nationale des ornithologues japonais, sous la responsabilité du Prince Yoshimaro Yamashina, père de l'ornithologie japonaise, et y retourne à plusieurs reprises.

En 1962, il participe au congrès ornithologique d'Ithaca (USA). À la suite de ce congrès il entreprend un voyage d'études organisé par Sidney Dillon Ripley au Nord des Etats Unis et au Canada.

De 1964 à 1969, ont lieu les expéditions au Liban, en Syrie, Israël, Turquie, Irak et Iran. L'expédition en Iran est entrée dans les annales du Museum car elle a mis au jour des territoires jamais explorés auparavant en histoire naturelle. Ces expéditions sont suivies de la publication d'ouvrages pour faire connaître les oiseaux de ces régions.

La majorité de ses ouvrages cités en référence sont illustrés par Paul Barruel, artiste qui a su conjuguer rigueur scientifique et talent artistique. Ce dernier abandonna sa carrière d'ingénieur pour se consacrer à la nature. Il était surnommé « Audubon des petits oiseaux » en référence au peintre franco-américain du XIXe siècle.

L'artiste est choisi par le WWF pour la création d'affiches sur les oiseaux menacés, inscrits sur la « Liste Rouge » de l'Union Internationale pour la conservation de la nature.

En 1969, il participe au troisième congrès Pan African en Afrique du Sud suivi d'études dans les différents parcs naturels du pays.

En 1974, à l'occasion du congrès de Canberra, il effectue l'exploration ornithologique dans le parc des « Ayers Rock Uluru » en Australie.

En 1976, il représente le MNHN au Congrès Pan African d'ornithologie aux Seychelles, puis est chargé de mission à Madagascar, en Ethiopie et en Egypte.

Son amitié avec le Docteur Salim Ali, père de l'ornithologie indienne, l'incite à parcourir l'Inde pour identifier les oiseaux de ce pays.

## **LA FONDATION D'EURING**

En 1963, Robert-Daniel Etchecopar fonde l'« EURING » (European Committee for Bird Ringing) avec les ornithologues de 18 pays et en est élu le premier président. Cet organisme est consacré à l'étude des migrations et à la coordination de l'ensemble des données des oiseaux bagués de toute l'Europe. La France (Paris MNHN) est choisie comme siège de cet organisme.

Cette coordination européenne toujours active aujourd'hui fait appel aux nouvelles technologies pour suivre avec précision les oiseaux bagués et dispose d'une base de données qui atteint actuellement les 10 millions d'enregistrements.

Il est également à l'origine de la création d'« Afring » et d'« Asiarling » qui poursuivent les mêmes études sur ces continents.

Il est ensuite président de l'International Bird Ringing Committee (IBRC).

## **AUTRES PASSIONS ET ENGAGEMENTS**

Expert mondial en oologie, il réunit une collection de 32 000 œufs partiellement héritée de sa famille anglaise et complétée par les dons du monde entier. Elle est léguée à la Western Foundation of Vertebrate Zoology de Los Angeles.

Passionné de bibliophilie, il a réuni de nombreux ouvrages illustrés, rares et anciens, en majorité en langue anglaise. Ils font partie aujourd'hui des collections de la RSPB (Royal Society Protection of Birds)

En tant que membre du conseil d'administration de la Ligue pour la Protection des Oiseaux (LPO), de la Société Nationale de Protection de la Nature (SNPN) et du Fonds Français pour la Nature et l'Environnement (FFNE), il participe à l'élaboration de toutes les stratégies ayant pour but de protéger les richesses naturelles.

## **AINSI SONT CRÉÉS :**

- en 1963, le Parc National de la Vanoise, et celui de Port-Cros
- en 1967 le Parc national des Pyrénées
- en 1970 le Parc national des Cévennes
- en 1973 le Parc National des Ecrins
- en 1976 la Fondation « Beauguillot ».

Pour faire connaître le CRMMO en France et pour inciter le grand public à renvoyer les bagues retrouvées, on procède, pour la première fois en France en 1960, grâce au ministre des PTT, à l'émission de 4 timbres illustrant des oiseaux migrateurs. Le tirage arrive à plus de 18 millions d'exemplaires.

Il partage la quête de connaissances et de protection de la nature avec ses confrères : Sálím Ali, Jacques Berlioz, John Berry, François Bourlière, Jean Delacour, Jean Dorst, Luc Hoffmann, Christian Erard (ornithologue), Philip Hollom, Thomas Howell, François Hüe, Théodore Monod, Roger T. Peterson, William H. Phelps Jr., Sydney Dillon Ripley, Francis Roux, Peter Markham Scott, Robert Spencer, le Prince Yoshimaro Yamashina.

Son nom est attribué à une chouette de la savane arborée découverte par Francis Roux et Christian Erard, professeurs au MNHN : *Glaucidium castaneum* etchecopari.

Ami du compositeur et ornithologue Olivier Messiaen, il fut son guide pour l'identification des oiseaux « virtuoses » et contribua à la création de l'Opéra Saint François d'Assise inspiré par les « Fioretti ».

Passionné par l'antiquité égyptienne, il fut consulté pour identifier les oiseaux représentés dans les hiéroglyphes.

Robert-Daniel Etchecopar fut aussi peintre et sculpteur. Il a en particulier peint une collection de 700 figurines représentant le couronnement en 1911 du roi Georges V, en tant qu'empereur des Indes. A l'occasion de ce fameux Durbar est faite l'annonce du transfert de la capitale de l'Inde de Calcutta à Delhi.

## **DISTINCTIONS**

- Chevalier de la Légion d'Honneur 1981
- Officier de l'Instruction publique 1970
- Officier dans l'Ordre des Palmes académiques 1970
- Officier de l'Ordre national du Mérite 1979
- Lauréat du Prix Cuvier de l'Académie des Sciences en 1979, ainsi que de très nombreux prix scientifiques français et étrangers

## **ŒUVRES**

### **L'ŒUVRE SCIENTIFIQUE**

- Données écologiques sur l'avifaune dans la zone désertique arabo-saharienne, UNESCO 1957 (138 pages)
- Les Oiseaux du Nord de l'Afrique, illustrés par Paul Barruel, Ed. Boubée, 1964 (606 pages)
- The Birds of North Africa, illustrated by Paul Barruel, Ed. Oliver and Boyd, 1967 (612 pages)
- Les Oiseaux du Proche et du Moyen-Orient, illustrés par Paul Barruel, Ed. Boubée, 1970 (950 pages)
- Les Oiseaux de Chine, de Mongolie et de Corée, 2 volumes: 1er volume illustré par Paul Barruel et Francis Berille, les Ed. Boubée 1978 (586 pages) / 2e volume illustré par Patrick Suiro et Gilbert Armani, Société Nouvelle du Pacifique, 1983 (704 pages)
- Contribution à l'Étude des Oiseaux d'Iran. Résultat de la Mission Etchecopar 1967, Mémoire de Museum, 1970 (146 pages). Ouvrage traduit en persan.
- 2 volumes reliés et illustrés de 1 200 pages d'articles écrits par Robert Daniel Etchecopar et parus dans les revues ornithologiques et cynégétiques françaises et internationales de 1942 à 1981

### **LIVRE TÉMOIGNAGE**

- Carnets secrets d'un ornithologue, textes de R.-D. Etchecopar commentés et complétés par Frédéric Jiguet, aquarelles de Paul Barruel, éd. Larousse, 2013 (épuisé)
- Les Français et la nature : pourquoi si peu d'amour ? Valérie Chansigaud, Actes Sud, 2017





2



4



7

1. **Paul Barruel**  
«*Mésange de Vigors*» ou «*Périparus melanophus*»  
Aquarelle sur papier signée en bas à droite  
24 x 18 cm 200 / 300 €
2. **Paul Barruel**  
«*Mésange de Taïwan*» ou «*Parus holsti*»  
Aquarelle sur papier  
24 x 18 cm 200 / 300 €
3. **Paul Barruel**  
«*Fauvette naine*» ou «*Sylvia nana*»  
Aquarelle sur papier signée  
24 x 18 cm 200 / 300 €
4. **Paul Barruel**  
«*Mésange cul-roux*» ou «*Périparus ribidiventri*»  
Aquarelle sur papier signée  
24 x 18 cm 200 / 300 €
5. **Paul Barruel**  
«*Mésange cendrée*» ou «*Parus cinerascens*»  
Aquarelle sur papier signée en bas à droite  
24 x 18 cm 200 / 300 €
6. **Paul Barruel**  
«*Mésange de Gambel*» ou «*Poecile gambeli*»  
Aquarelle sur papier signée en bas à droite  
24 x 18 cm 200 / 300 €
7. **Paul Barruel**  
«*Mésange arlequin*» ou «*Baelophus wollberi*»  
Aquarelle sur papier signée en bas à droite  
24 x 18 cm 200 / 300 €
8. **Paul Barruel**  
«*Mésange nonette*» ou «*Poecile palustris*»  
Aquarelle sur papier signée en bas à droite  
24 x 18 cm 200 / 300 €
9. **Paul Barruel**  
«*Mésange à joues jaunes*» ou «*Parus xanthogenys*»  
Aquarelle sur papier signée en bas à droite  
24 x 18 cm 200 / 300 €

10. **Paul Barruel**  
«*Mésange à longue queue*» ou «*Aegithalos caudatus*»  
Aquarelle sur papier  
24 x 18 cm 200 / 300 €
11. **Paul Barruel**  
"Roitelet Hupé" ou "*Rugulus Rugulus*"  
Aquarelle sur papier  
24 x 18 cm 200 / 300 €
12. **Paul Barruel**  
«*Mésange de Palawan*» ou «*Periparus amabilis*»  
Aquarelle sur papier monogrammée en bas à droite  
24 x 18 cm 200 / 300 €



8



10

- 13. Paul Barruel**  
 «*Mésange fuligineuse*» ou «*Aegithalos fuliginosus*»  
 Aquarelle sur papier signée en bas à droite  
 24 x 18 cm

200 / 300 €

- 14. Paul Barruel**  
 «*Mésange élégante*» ou «*Periparus elegans*»  
 Aquarelle sur papier signée en bas à droite  
 24 x 18 cm

200 / 300 €

- 15. Paul Barruel**  
 «*Mésange variée*» ou «*Poecile varius*»  
 Aquarelle sur papier signée en bas à droite  
 24 x 18 cm

200 / 300 €

- 16. Paul Barruel**  
 «*Mésange montagnarde*» ou «*Parus monticola*»  
 Aquarelle sur papier  
 24 x 18 cm

200 / 300 €

- 17. Paul Barruel**  
 «*Mésange bleue*» ou «*Cyanistes caeruleus*»  
 Aquarelle sur papier signée en bas à droite  
 24 x 18 cm

200 / 300 €



12

- 18. Paul Barruel**  
 «*Mésange azurée*» ou «*Cyanistes caeruleus*»  
 Aquarelle sur papier signée en bas à droite  
 24 x 18 cm

200 / 300 €

- 19. Paul Barruel**  
 «*Mésange à dos tacheté*» ou «*Parus spilonotus*»  
 Aquarelle sur papier signée en bas à droite  
 24 x 18 cm

200 / 300 €

- 20. Paul Barruel**  
 «*Mésange à tête brune*» ou «*Poecile hudsonicus*»  
 Aquarelle signée e bas à droite  
 24 x 18 cm

200 / 300 €

- 21. Paul Barruel**  
 «*Mésange à front blanc*» ou «*Parus semilarvatus*»  
 Aquarelle sur papier signée en bas à droite  
 24 x 18 cm

200 / 300 €

- 22. Paul Barruel**  
 «*Mésange charbonnière*» ou «*Parus major*»  
 Aquarelle sur papier signée en bas à droite  
 24 x 18 cm

200 / 300 €



17



18



22



23



27

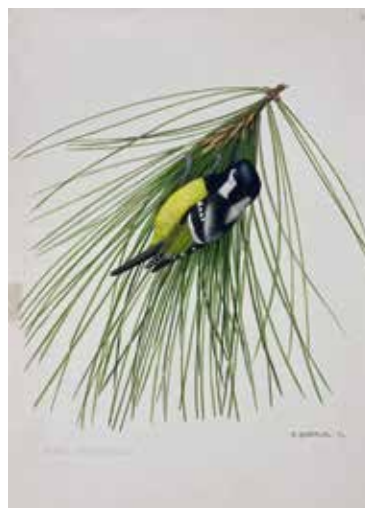


30



33

- |   |                    |   |                    |
|---|--------------------|---|--------------------|
| <p><b>23. Paul Barruel</b><br/>«<i>Mésange sultane</i>» ou «<i>Melanochlora sultanea</i>»<br/>Aquarelle sur papier signée en bas à droite<br/>24 x 18 cm</p>          | <p>200 / 300 €</p> | <p><b>32. Paul Barruel</b><br/>«<i>Mésange modeste</i>» ou «<i>Sylviparus modestus</i>»<br/>Aquarelle sur papier<br/>24 x 18 cm</p>                         | <p>200 / 300 €</p> |
| <p><b>24. Paul Barruel</b><br/>«<i>Mésange lapone</i>» ou «<i>Poecile cinctus</i>»<br/>Aquarelle sur papier<br/>18 x 24 cm</p>  | <p>200 / 300 €</p> | <p><b>33. Paul Barruel</b><br/>«<i>Mésange à dos blanc</i>» ou «<i>Parus leuconotus</i>»<br/>Aquarelle sur papier signée en bas à droite<br/>24 x 18 cm</p> | <p>200 / 300 €</p> |
| <p><b>25. Paul Barruel</b><br/>«<i>Mésange bicolore</i>» ou «<i>Baeolophus bicolor</i>»<br/>Aquarelle sur papier signée en bas à droite<br/>24 x 18 cm</p>            | <p>200 / 300 €</p> | <p><b>34. Paul Barruel</b><br/>«<i>Mésange à ailes blanches</i>» ou «<i>Parus nuchalis</i>»<br/>Aquarelle sur papier<br/>24 x 18 cm</p>                     | <p>200 / 300 €</p> |
| <p><b>26. Paul Barruel</b><br/>«<i>Mésange pygmée</i>» ou «<i>Psaltria exilis</i>»<br/>Aquarelle sur papier signée et datée 44 en bas à droite<br/>24 x 18 cm</p>     | <p>200 / 300 €</p> | <p><b>35. Paul Barruel</b><br/>«<i>Mésange ardoisée</i>» ou «<i>Parus funereus</i>»<br/>Aquarelle sur papier signée en bas à droite<br/>24 x 18 cm</p>      | <p>200 / 300 €</p> |
| <p><b>27. Paul Barruel</b><br/>«<i>Mésange à ventre blanc</i>» ou «<i>Parus albiventris</i>»<br/>Aquarelle sur papier signée en bas à droite<br/>24 x 18 cm</p>       | <p>200 / 300 €</p> | <p><b>36. Paul Barruel</b><br/>«<i>Mésange gratieuse</i>» ou «<i>Periparus venustus</i>»<br/>Aquarelle sur papier signée en bas à droite<br/>24 x 18 cm</p> | <p>200 / 300 €</p> |
| <p><b>28. Paul Barruel</b><br/>«<i>Mésange unicolore</i>» ou «<i>Baeolophus inornatus</i>»<br/>Aquarelle sur papier signée en bas à droite<br/>24 x 18 cm</p>         | <p>200 / 300 €</p> |   |                    |
| <p><b>29. Paul Barruel</b><br/>«<i>Mésange à joues blanches</i>» ou «<i>Aegithalos leucogenys</i>»<br/>Aquarelle sur papier signée en bas à droite<br/>24 x 18 cm</p> | <p>200 / 300 €</p> |   |                    |
| <p><b>30. Paul Barruel</b><br/>«<i>Mésange noire</i>» ou «<i>Periparus ater</i>»<br/>Aquarelle sur papier signée en bas à droite<br/>24 x 18 cm</p>                   | <p>200 / 300 €</p> |   |                    |
| <p><b>31. Paul Barruel</b><br/>«<i>Mésange à gorge rousse</i>» ou «<i>Parus fringillinus</i>»<br/>Aquarelle sur papier<br/>24 x 18 cm</p>                             | <p>200 / 300 €</p> |   |                    |



36





47



48

37. **Paul Barruel**  
«*Mésange à dos marron*» ou «*Poecile rufescens*»  
Aquarelle sur papier  
18 x 24 cm 200 / 300 €
38. **Paul Barruel**  
«*Mésange à ventre strié*» ou «*Parus fasciiventer*»  
Aquarelle sur papier signée en bas à droite  
24 x 18 cm 200 / 300 €
39. **Paul Barruel**  
«*Mésange de Sophie*» ou «*Leptopocile sophiae*»  
Aquarelle sur papier signée en bas à droite  
18 x 24 cm 200 / 300 €
40. **Paul Barruel**  
«*Mésange à tête rousse*» ou «*Aegithalos concinnus*»  
Aquarelle sur papier signée en bas à droite  
24 x 18 cm 200 / 300 €
41. **Paul Barruel**  
«*Mésange de Bonvalot*» ou «*Aegithalos bonvaloti*»  
Aquarelle sur papier signée en bas à droite  
24 x 18 cm 200 / 300 €
42. **Paul Barruel**  
«*Mésange annamite*» ou «*Aegithalos concinnus annamensis*»  
Aquarelle sur papier signée en bas à droite  
24 x 18 cm 200 / 300 €
43. **Paul Barruel**  
«*Mésange à sourcils blancs*» ou «*Poecile superciliosus*»  
Aquarelle sur papier signée en bas à droite  
24 x 18 cm 200 / 300 €
44. **Paul Barruel**  
«*Mésange à épaulettes*» ou «*Parus leucomelas*»  
Aquarelle sur papier signée en bas à droite  
24 x 18 cm 200 / 300 €
45. **Paul Barruel**  
«*Mésange du Père David*» ou «*Poecile davidi*»  
Aquarelle sur papier  
18 x 24 cm 200 / 300 €
46. **Paul Barruel**  
«*Mésange du Sikkim*» ou «*Periparus nubidiventri*»  
Aquarelle sur papier signée en bas à droite  
24 x 18 cm 200 / 300 €
47. **Paul Barruel**  
«*Mésange azurée*» ou «*Cyanistes cygnus*»  
Aquarelle sur papier signée en bas à droite  
24 x 18 cm 200 / 300 €
48. **Paul Barruel**  
«*Mésange buissonnière*» ou «*Psaltriparus minimus*»  
Aquarelle sur papier signée en bas à droite  
24 x 18 cm 200 / 300 €
49. **Paul Barruel**  
«*Mésange à tête noire*» ou «*Poecile atricapillus*»  
Aquarelle sur papier signée en bas à droite  
24 x 18 cm 200 / 300 €





52



56



62

- 50. Paul Barruel**  
 «Mésange de Blyth» ou «*Aegithalos iouschistos*»  
 Aquarelle sur papier  
 24 x 18 cm 200 / 300 €
- 51. Paul Barruel**  
 «Mésange du Turkestan» ou «*Parus rufiventris*»  
 Aquarelle sur papier signée en bas à droite  
 24 x 18 cm 200 / 300 €
- 52. Paul Barruel**  
 «Mésange à ventre cannelle» ou «*Parus rufiventris*»  
 Aquarelle sur papier signée en bas à droite  
 24 x 18 cm 200 / 300 €
- 53. Paul Barruel**  
 «Mésange lugubre» ou «*Poecile lugubrus*»  
 Aquarelle sur papier signée en bas à droite  
 24 x 18 cm 200 / 300 €
- 54. Paul Barruel**  
 «Mésange des bouleaux» ou «*Lophophanes dichrous*»  
 Aquarelle sur papier en bas à gauche  
 18 x 24 cm 200 / 300 €
- 55. Paul Barruel**  
 «Mésange huppée» ou «*Regulus regulus*»  
 Aquarelle sur papier signée en bas à droite  
 24 x 18 cm 200 / 300 €
- 56. Paul Barruel**  
 «Mésange galonnée» ou «*Parus guineensis*»  
 Aquarelle sur papier signée en bas à droite  
 24 x 18 cm 200 / 300 €
- 57. Paul Barruel**  
 «Mésange mitrée» ou «*Leptopoecile elegans*»  
 Aquarelle sur papier «non signé»  
 18 x 24 cm 200 / 300 €
- 58. Paul Barruel**  
 «Mésange à longue queue» ou «*Aegithalos caudatus*»  
 Aquarelle sur papier  
 43 x 30 cm
- 59. Paul Barruel**  
 «Bouscarle de Cetti» ou «*Cettia cetti*»  
 Aquarelle sur papier signée et datée 43  
 24 x 18 cm 200 / 300 €
- 60. Paul Barruel**  
 «Rousserolle turdoïde» ou «*Acrocephalus arundinaceus*»  
 Aquarelle sur papier signée en bas à droite  
 24 x 17 cm 200 / 300 €
- 61. Paul Barruel**  
 «Hypolaïs des oliviers» ou «*Hippolais olitorum*»  
 Aquarelle sur papier signée en bas à droite et datée 43  
 24 x 18 cm 200 / 300 €
- 62. Paul Barruel**  
 «Auripare verdin» ou «*Aviparus flaviceps*»  
 Aquarelle sur papier signée en bas à droite  
 24 x 18 cm 200 / 300 €
- 63. Paul Barruel**  
 «Pouillot véloce» ou «*Phylloscopus collibita*»  
 Aquarelle sur papier signée au dos à droite et datée 43  
 43 x 30 cm
- 64. Paul Barruel**  
 «Pouillot verdâtre» ou «*Phylloscopus trochiloides*»  
 Aquarelle sur papier signée en bas à droite et datée 43  
 24 x 18 cm 200 / 300 €
- 65. Paul Barruel**  
 «Pouillot boréal» ou «*Phylloscopus bonelli*»  
 Aquarelle sur papier signée en bas à droite et datée 43  
 43 x 30 cm 200 / 300 €



66

- 66. Paul Barruel**  
 «*Pouillot de Bonelli*» ou «*Phylloscopus bonelli*»  
 Aquarelle sur papier signée en bas à droite et datée 1949  
 24 x 18 cm 200 / 300 €

- 67. Paul Barruel**  
 «*Pouillot à grands sourcils, Pouillot de Pallas*» ou  
 «*Phylloscopus inonatus, Phylloscopus proregulus*»  
 Aquarelle sur papier signée en bas à droite et datée 1943  
 24 x 18 cm 200 / 300 €

- 68. Paul Barruel**  
 «*Pouillot de Schwarz*» ou «*Phylloscopus schwartzi*»  
 Aquarelle sur papier signée en bas à droite et datée 43  
 24 x 18 cm 200 / 300 €

- 69. Paul Barruel**  
 «*Pouillot sifleur*» ou «*Phylloscopus sibilatrix*»  
 Aquarelle sur papier signée et datée 43 en bas à droite  
 24 x 18 cm 200 / 300 €



70

- 70. Paul Barruel**  
 «*Pouillot fitis*» ou «*Phylloscopus trochilus*»  
 Aquarelle sur papier signée et datée 1943 en bas à droite  
 24 x 18 cm 200 / 300 €

- 71. Paul Barruel**  
 «*Fauvette épervière*» ou «*Sylvia nisoria*»  
 Aquarelle sur papier signée en bas à droite  
 24 x 18 cm 200 / 300 €

- 72. Paul Barruel**  
 «*Fauvette grisette*» ou «*Sylvia communis*»  
 Aquarelle sur papier signée et datée 43 en bas à droite  
 24 x 18 cm 200 / 300 €

- 73. Paul Barruel**  
 «*Fauvette babillarde*» ou «*Sylvia curruca*»  
 Aquarelle sur papier  
 24 x 18 cm 200 / 300 €

- 74. Paul Barruel**  
 «*Fauvette mélanocéphale*» ou «*Sylvia melanocephala*»  
 Aquarelle sur papier signée et datée 43 en bas à droite  
 18 x 24 cm 200 / 300 €

- 75. Paul Barruel**  
 «*Fauvette à lunettes*» ou «*Sylvia conspicillata*»  
 Aquarelle sur papier  
 24 x 18 cm 200 / 300 €

- 76. Paul Barruel**  
 «*Fauvette passerinette*» ou «*Sylvia cantillans*»  
 Aquarelle sur papier signée et datée 43 en bas à droite  
 18 x 24 cm 200 / 300 €

- 77. Paul Barruel**  
 «*Fauvette orphée*» ou «*Sylvia hortensis*»  
 Aquarelle sur papier signée en bas à droite et datée 43  
 24 x 18 cm 200 / 300 €



75



77



82

- 78. Paul Barruel**  
«Fauvette des jardins» ou «Sylvia borin»  
Aquarelle sur papier signée en bas à droite  
18 x 24 cm 200 / 300 €
- 79. Paul Barruel**  
«Phragmite aquatique» ou «Acrocephalus paludicola»  
Aquarelle sur papier signée et datée 43 en bas à droite  
24 x 18 cm 200 / 300 €
- 80. Paul Barruel**  
«Gérygone blanchâtre» ou «Aphelocephala leucopsis»  
Aquarelle sur papier  
24 x 18 cm 200 / 300 €
- 81. Paul Barruel**  
«Mohard à tête blanche» ou «Mohoua albicilla»  
Aquarelle sur papier  
18 x 24 cm 200 / 300 €
- 82. Paul Barruel**  
«Mohoua à tête jaune» ou «Mohoua ochrocephala»  
Aquarelle sur papier  
18 x 24 cm 200 / 300 €
- 83. Paul Barruel**  
«Psophode babillard» ou «Psophodes cristatus»  
Aquarelle sur papier  
24 x 18 cm 200 / 300 €
- 84. Paul Barruel**  
«Locustelle luscinoïde» ou «Locustella luscinoïdes»  
Aquarelle sur papier signée et datée 43 en bas à droite  
24 x 18 cm 200 / 300 €
- 85. Paul Barruel**  
«Loriot d'Europe» ou «Oriolus»  
Aquarelle sur papier signée en bas au milieu  
18 x 24 cm 200 / 300 €



86

- 86. Paul Barruel**  
«Fauvette sarde» ou «Sylvia sarda»  
Aquarelle sur papier signée en bas à droite et datée 43  
43 x 30 cm 200 / 300 €
- 87. Paul Barruel**  
«Fauvette de l'Atlas» ou «Sylvia deserticola»  
Aquarelle sur papier signée en bas à droite et datée 43  
24 x 8 cm 200 / 300 €
- 88. Paul Barruel**  
«Fauvette pitchu» ou «Sylvia undata»  
Aquarelle sur papier signée en bas à droite et datée 43  
18 x 24 cm 200 / 300 €
- 89. Paul Barruel**  
«Rémiç tête de feu» ou «Cephopyrus flammiceps»  
Aquarelle sur papier signée en bas à droite  
24 x 18 cm 200 / 300 €



89





91

- 90. Paul Barruel**  
 «*Remiz penduline*» ou «*Remiz pendulinus*»  
 Aquarelle sur papier  
 24 x 18 cm 200 / 300 €
- 91. Paul Barruel**  
 «*Remiz du Soudan*» ou «*Anthoscopus punctifrons*»  
 Aquarelle sur papier signée en bas à droite  
 24 x 18 cm 200 / 300 €
- 92. Paul Barruel**  
 «*Remiz du Roungoué* ou *Remiz de Karl*» ou «*Anthoscopus sylviella*»  
 Aquarelle sur papier signée en bas à droite  
 24 x 18 cm 200 / 300 €



97

- 93. Paul Barruel**  
 «*Dromoïque du désert*» ou «*Scotocerca inquieta*»  
 Aquarelle sur papier signée en bas à droite  
 24 x 18 cm 200 / 300 €
- 94. Paul Barruel**  
 «*Roitelet à couronne rubis*» ou «*Regulus calendula*»  
 Aquarelle sur papier signée et datée 44 en bas à droite  
 24 x 18 cm 200 / 300 €
- 95. Paul Barruel**  
 «*Roitelet à triple bandeau*» ou «*Regulus ignicapilla*»  
 Aquarelle sur papier signée et datée 1942 en bas à droite  
 18 x 24 cm 200 / 300 €
- 96. Paul Barruel**  
 «*Roitelet à triple bandeaux*» ou «*Regulus ignicapilla*»  
 Aquarelle sur papier  
 48 x 37 cm 500 / 600 €
- 97. Paul Barruel**  
 «*Locustelle tachetée*» ou «*Locustella naevia*»  
 Aquarelle sur papier signée en bas à droite et datée 43  
 24 x 18 cm 200 / 300 €
- 98. Paul Barruel**  
 «*Hypolaïs obscure*» ou «*Hippolais opaca*»  
 Aquarelle sur papier signée et datée 43 en bas à droite  
 24 x 18 cm 200 / 300 €
- 99. Paul Barruel**  
 «*Hypolaïs polyglotte*» ou «*Hippolais polyglotta*»  
 Aquarelle sur papier signée et datée 43 en bas à droite  
 24 x 18 cm 200 / 300 €
- 100. Paul Barruel**  
 «*Hypolaïs icterine*» ou «*Hippolais icterina*»  
 Aquarelle sur papier signée en bas à droite et datée 43  
 24 x 18 cm 200 / 300 €



101



- 101. Paul Barruel**  
 «Lucinole à moustaches» ou «*Acrocephalus melanopogon*»  
 Aquarelle sur papier  
 46 x 36 cm 500 / 600 €
- 102. Paul Barruel**  
 «Lucinole à moustaches» ou «*Acrocephalus melanopogon*»  
 Aquarelle sur papier signée en bas à droite et datée 43  
 24 x 18 cm 200 / 300 €
- 104. Paul Barruel**  
 «Panure à moustaches» ou «*Panarus biamarcus*»  
 Aquarelle sur papier signée en bas à droite et datée 1941  
 24 x 18 cm 200 / 300 €
- 105. Paul Barruel**  
 «Grive de Sibérie» ou «*Zoothera siberica*»  
 Aquarelle sur papier signée en bas à gauche  
 65 x 50 cm 1000 / 1200 €
- 106. Paul Barruel**  
 «Cisticole des joncs» ou «*Cisticola juncidis*»  
 Aquarelle sur papier signée et datée 1941 en bas à droite  
 49 x 38 cm 600 / 800 €
- 107. Paul Barruel**  
 «Chevalier arlequin, Becasseau variable» ou «*Tringa erythropus, Calidris alpina*»  
 Aquarelle sur papier  
 33 x 46 cm 300 / 400 €
- 108. Paul Barruel**  
 «Harle piette» ou «*Mergellus albellus*»  
 Aquarelle sur papier  
 46 x 33 cm 300 / 400 €
- 109. Paul Barruel**  
 «Petit gravelot» ou «*Charadrius dubius*»  
 Aquarelle sur papier  
 25 x 44 cm 300 / 400 €
- 110. Paul Barruel**  
 «Pluvier de Kent, Gravelot à collier» ou «*Kentish plover, Charadrius alexandrinus*»  
 Aquarelle sur papier  
 25 x 44 cm 300 / 400 €
- 111. Paul Barruel**  
 «Pipit spioncielle» ou «*Anthus spinoletta*»  
 Aquarelle sur papier signée et datée 1942 en bas à droite  
 40 x 27.5 cm 300 / 400 €
- 112. Paul Barruel**  
 «Suimangas de Gould» ou «*Aethopyga gouldiae*»  
 Aquarelle sur papier  
 43 x 30 cm 300 / 400 €
- 113. Paul Barruel**  
 «Agrobate roux» ou «*Cercotrichas galactotes*»  
 Aquarelle sur papier signée en bas à droite et datée ?  
 24 x 18 cm 200 / 300 €



105



113



118



120



122

- |   |                    |   |                    |
|---|--------------------|---|--------------------|
| <p><b>114. Paul Barruel</b><br/> <i>«Monticole bleu» ou «Monticola solitarius»</i><br/>         Aquarelle sur papier signée en bas à droite<br/>         18 x 24 cm</p>                       | <p>200 / 300 €</p> | <p><b>118. Paul Barruel</b><br/> <i>Planche oeufs</i><br/>         Aquarelle sur papier<br/>         30 x 24 cm</p>                                     | <p>400 / 600 €</p> |
| <p><b>115. Paul Barruel</b><br/> <i>«Fougères»</i><br/>         Aquarelle sur papier<br/>         18 x 24 cm</p>  | <p>200 / 300 €</p> | <p><b>119. Paul Barruel</b><br/> <i>«Mésanges américaines» ou «Psaltriparus»</i><br/>         Planche aquarellée sur papier<br/>         24 x 18 cm</p> | <p>400 / 600 €</p> |
| <p><b>116. Paul Barruel</b><br/> <i>«Monticole de roche»</i><br/>         Aquarelle sur papier signée en bas au milieu<br/>         18 x 24 cm</p>  | <p>200 / 300 €</p> | <p><b>120. Paul Barruel</b><br/> <i>«Phragmites» ou «Acrocephalus»</i><br/>         Planche aquarellée sur papier<br/>         24 x 18 cm</p>           | <p>400 / 600 €</p> |
| <p><b>117. Paul Barruel</b><br/> <i>«Rousserolle effarvate» ou «Acrocephalus scirpaceus»</i><br/>         Aquarelle sur papier signée et datée 43 en bas à droite<br/>         24 x 18 cm</p> | <p>200 / 300 €</p> | <p><b>121. Paul Barruel</b><br/> <i>«Fauvettes» ou «Sylvia species»</i><br/>         Planche aquarellée sur papier<br/>         24 x 18 cm</p>          | <p>400 / 600 €</p> |



125

- |  |                    |
|--|--------------------|
| <p><b>122. Paul Barruel</b><br/> <i>«Mésanges charbonnières» ou «Parus major»</i><br/>         Planche aquarellée sur papier<br/>         24 x 18 cm</p> | <p>400 / 600 €</p> |
| <p><b>123. Paul Barruel</b><br/> <i>«Mésanges grises» ou «Poecile»</i><br/>         Planche aquarellée sur papier<br/>         24 x 18 cm</p>            | <p>400 / 600 €</p> |
| <p><b>124. Paul Barruel</b><br/> <i>«Remiz variées» ou «Anthoscopus»</i><br/>         Planche aquarellée sur papier<br/>         24 x 18 cm</p>          | <p>400 / 600 €</p> |
| <p><b>125. Paul Barruel</b><br/> <i>«Mésanges à longue queue» ou «Aegithalus»</i><br/>         Planche aquarellée sur papier<br/>         24 x 18 cm</p> | <p>400 / 600 €</p> |



129



133



134

**126. Paul Barruel**  
 «Rousserolles» ou «Acrocephalus»  
 Planche aquarellée sur papier  
 24 x 18 cm 400 / 600 €

**127. Paul Barruel**  
 «Lustelles» ou «Locustella species»  
 Planche aquarellée sur papier  
 24 x 18 cm 400 / 600 €

**128. Paul Barruel**  
 «Mésanges sultanes» ou «Melanochlora sultanea»  
 Planche aquarellée sur papier  
 18 x 24 cm 400 / 600 €

**129. Paul Barruel**  
 «Mésanges» ou «Parus venustulus, elegans, amabilis»  
 Planche aquarellée sur papier  
 24 x 18 cm 400 / 600 €

**130. Paul Barruel**  
 Planche représentant des échassiers ou Ciconiidae  
 Monogrammée à droite (avec un calque les énumérant)  
 43,5 x 32,5 cm 600 / 800 €

**131. Paul Barruel**  
 Planche représentant des chouettes, hiboux et autres  
 Monogrammée à droite (avec un calque les énumérant)  
 43,5 x 32,5 cm 600 / 800 €

**132. Paul Barruel**  
 Planche représentant divers oiseaux  
 Monogrammée à droite (avec un calque les énumérant)  
 43,5 x 32,5 cm 600 / 800 €

**133. Paul Barruel**  
 Planche représentant divers oiseaux  
 Monogrammée à droite (avec un calque les énumérant)  
 43,5 x 32,5 cm 600 / 800 €

**134. Paul Barruel**  
 Planche représentant divers oiseaux  
 Monogrammée à droite (avec un calque les énumérant)  
 43,5 x 32,5 cm 600 / 800 €

**135. Paul Barruel**  
 Planche représentant divers oiseaux de proie  
 Monogrammée à droite (avec un calque les énumérant)  
 43,5 x 32,5 cm 600 / 800 €



135





136

- 136. Paul Barruel**  
 Planche représentant divers oiseaux dont perdrix  
 Monogrammée à droite (avec un calque les énumérant)  
 43,5 x 32,5 cm 600 / 800 €
- 137. Paul Barruel**  
 Planche représentant divers oiseaux dont Tetra  
 Monogrammée à droite (avec un calque les énumérant)  
 43,5 x 32,5 cm 600 / 800 €
- 138. Paul Barruel**  
 Planche représentant divers oiseaux dont vautours  
 Monogrammée à droite (avec un calque les énumérant)  
 43,5 x 32,5 cm 600 / 800 €
- 139. Paul Barruel**  
 Planche représentant divers oiseaux dont Gallinex  
 Monogrammée à droite (avec un calque les énumérant)  
 43,5 x 32,5 cm 600 / 800 €



139



138

- 140. Paul Barruel**  
 Planche représentant divers oiseaux dont Vanelle  
 Monogrammée à droite (avec un calque les énumérant) -  
 Taches  
 43,5 x 32,5 cm 600 / 800 €
- 141. Paul Barruel**  
 Planche représentant divers oiseaux dont Mouettes et Goeland  
 Monogrammée en bas à droite (avec un calque les énumérant)  
 43,5 x 32,5 cm 600 / 800 €
- 142. Paul Barruel**  
 Planche représentant divers oiseaux dont Sternes  
 Monogrammée à droite (avec un calque les énumérant)  
 43,5 x 32,5 cm 600 / 800 €



141





143



145

- |  |                    |   |                    |
|--|--------------------|---|--------------------|
| <p><b>143. Paul Barruel</b><br/>           Planche représentant divers oiseaux dont Perruches<br/>           Monogrammée à droite (avec un calque les énumérant)<br/>           43,5 x 32,5 cm</p> | <p>600 / 800 €</p> | <p><b>148. Paul Barruel</b><br/>           Planche<br/>           Planche aquarellée sur papier<br/>           24 x 32 cm</p> | <p>300 / 400 €</p> |
| <p><b>144. Paul Barruel</b><br/>           Planche représentant divers oiseaux dont Egrette<br/>           Monogrammée à droite (avec un calque les énumérant)<br/>           43,5 x 32,5 cm</p>   | <p>600 / 800 €</p> | <p><b>149. Paul Barruel</b><br/>           Planche<br/>           Planche aquarellée sur papier<br/>           24 x 32 cm</p> | <p>300 / 400 €</p> |
| <p><b>145. Paul Barruel</b><br/>           Planche représentant de Pics (Picidae)<br/>           Monogrammée à droite (avec un calque les énumérant)<br/>           43,5 x 32,5 cm</p>             | <p>600 / 800 €</p> | <p><b>150. Paul Barruel</b><br/>           Planche<br/>           Planche aquarellée sur papier<br/>           32 x 24 cm</p> | <p>300 / 400 €</p> |
| <p><b>146. Paul Barruel</b><br/>           Planche<br/>           Planche aquarellée sur papier<br/>           32 x 24 cm</p>  | <p>300 / 400 €</p> | <p><b>151. Paul Barruel</b><br/>           Planche<br/>           Planche aquarellée sur papier<br/>           32 x 24 cm</p> | <p>300 / 400 €</p> |
| <p><b>147. Paul Barruel</b><br/>           Planche<br/>           Planche aquarellée sur papier<br/>           24 x 32 cm</p>  | <p>300 / 400 €</p> | <p><b>152. Paul Barruel</b><br/>           Ensemble de 6 gravures<br/>           A vue 20 x 16 cm</p>                         | <p>150 / 200 €</p> |



146



148



149

## TABLEAUX



153

- 153. MAJA Axel**  
 Vue de la tour Eiffel de la passerelle de Debilly  
 Pastel signé, dédiée et daté 2000 en bas à droite  
 A vue: 45,5 x 53,5 cm 50 / 80 €
- 154. J.PENOT**  
 «Oiseau au long bec»  
 Aquarelle signée en bas à droite  
 A vue: 21 x 16 cm 50 / 80 €
- 155. MERITE Edouard Paul (1867-1941)**  
 «Etourneau branché»  
 Huile sur carton signé en bas à droite  
 35 x 24.5 cm 100 / 200 €
- 156. MERITE Edouard Paul (1867-1941)**  
 «Bouvreuil branché»  
 Huile sur carton signée en bas à droite  
 27 x 25.8 cm 100 / 200 €
- 157. REBOUSSIN Roger André Fernand (1881-1965)**  
 Trophée de canard  
 Aquarelle signée, datée 24 mars 1929 et située «dans la baie de Somme» en bas à droite  
 Avue: 16 x 31 cm 100 / 150 €
- 158. MARGAT André (1903-1999)**  
 Paysage aux martins pêcheurs - Oiseaux fétiches de Robert ETCHECOPAR  
 Laque signée et datée 73 en bas à gauche  
 50 x 80 cm 300 / 400 €
- 159. BIRR Jacques (1920-2012)**  
 Les chouettes  
 Huile sur isorel signée et datée 22.06.68 en bas au centre  
 92 x 60,4 cm 50 / 80 €
- 160. THOMPSON Ralph (1913-2009)**  
 Jeux de lionceaux  
 Aquarelle et fusain sur papier signé en bas à droite  
 A vue: 60 x 88.5 cm 100 / 200 €



158

- 161. RÖTIG Georges-Frédéric (1873-1961)**  
 Sangliers  
 Gouache signée en bas à gauche et datée 1932  
 A vue: 23 x 31 cm 800 / 1200 €
- 162. CIRY Michel**  
 «Première chute»  
 Plume signée, titré et daté 62,  
 A vue: 35.5 x 29.5 cm 200 / 300 €
- 163. RAMBAUD A. (École du XIX<sup>ème</sup>)**  
 «En Bretagne»  
 Huile sur toile signée en bas à gauche. Sur le châssis le cachet des du Salon des Artistes français 1889 ( repertorié sous le N° 2235)  
 65 x 92 cm 500 / 600 €
- 164. PELTIER Marcel (1903-1999)**  
 «Venise la Santé»  
 Huile sur toile signée en bas à gauche, titrée au dos  
 16 x 22 cm 50 / 80 €
- 165. PELTIER Marcel (1903-1999)**  
 Rouen, départ pour la pêche  
 Huile sur toile signée en bas à gauche, titré au dos  
 73 x 92 cm 200 / 300 €



165



168

- 166. École moderne**  
*Paysage aux palmiers*  
 Huile sur panneau signé en bas à droite  
 14 x 22 cm 20 / 30 €
- 167. École moderne - PJ DANESSERY ?**  
 Huile sur carton signée en bas à droite et datée 1903  
 A vue 30.4 x 45.4 cm 30 / 50 €
- 168. KOSSAK Jerzy (1886-1955)**  
*Le mariage*  
 Huile sur isorel signée en bas à droite  
 55 x 55,5 cm 4 000 / 5 000 €
- 169. École moderne (L. DOJEIRO)**  
*«La chateigneraie»*  
 Huile sur toile signée en bas à droite et titrée au dos  
 27 x 35 cm 30 / 50 €
- 170. CHASSARD Marcel-René**  
*«Au cirque» Hommage à Seurat*  
 Acrylique sur toile signée en bas à droite et titrée au dos  
 100,5 x 50 cm 100 / 150 €
- 171. BENOIT Jacqueline (1925-2012)**  
*Bouquet nuptial*  
 Huile sur toile signée en bas à droite et datée 52  
 30 x 24 cm 100 / 150 €
- 172. GROSEILLE Julie (1952)**  
*«Les rosiers sauvages»*  
 Huile sur bois signée en bas à droite  
 27 x 22 cm 30 / 50 €
- 173. D'ANTY Henry (1910-1998)**  
*«Bouquet d'anémone»*  
 Huile sur toile signée en bas à gauche  
 21.5 x 16.5 cm 100 / 150 €
- 174. THERON Pierre (1918-2001)**  
*Rose de Mai*  
 Technique mixte sur carton signée en bas à droite, titrée et  
 dédicacée «A Simone, très affectueusement. Bonne fête. 1978  
 16 x 25 cm 100 / 150 €
- 175. BOURGEOIS**  
*Arbres à l'Automne*  
 Huile sur carton signée en bas à droite  
 27 x 22 cm 50 / 80 €
- 176. BOUCHAUD Etienne (1898-1989)**  
*Nature morte au canapé*  
 Gouache signée en bas à droite  
 A vue: 47,5 x 63,5 cm 150 / 250 €



176





177



178



179



184

- 177. SADAUNE Rolland Gérard (1940)**  
*Carénage à Asnière*  
 Huile sur toile signée en bas à droite, titrée et datée oct. 77 au dos  
 46 x 55 cm 50 / 80 €
- 178. ROSNAY Gaetan de (1914-1992)**  
*«Le port de Saint Jean de Luz»*  
 Encre sur papier signée en bas à droite et titrée au dos du cadre  
 21 x 13.8 cm 200 / 300 €
- 179. BRAEM Georges (1931-1998)**  
*Le desert*  
 Huile sur panneau signée en bas à droite  
 50, 2 x 61 cm 300 / 400 €
- 180. RAQUIN Iris Michelle (1933-2016)**  
*Saint Paul*  
 Huile sur toile signée en bas à gauche et titrée au dos sur le chassis  
 46 x 38 cm 50 / 80 €
- 181. Léon DANCHIN**  
*«Les Vaneaux hupés»*  
 Lithographie signée en bas à droite numérotée 4/500  
 A vue: 37.8 x 62.5 cm 100 / 200 €
- 182. ROSSET Chistian**  
*«Voiles à l'île Toscan»*  
 Huile sur toile signée en bas à gauche et titrée au dos  
 61 x 50 cm 30 / 50 €
- 183. ANCILLON - École moderne**  
*Normandie*  
 Huile sur toile signée en bas à droite et titrée au dos  
 27.8 x 40.8. 40 / 60 €
- 184. JACOBSON Dan (1942)**  
*«L'épave, 77»*  
 Huile sur toile signée en bas à droite, titrée et datée au dos  
 32.5 x 41 cm 50 / 80 €





185

190

- 185. BABOULET**  
*Nuages sur DEAUVILLE*  
 Huile sur toile signée en bas à gauche et titrée au dos  
 24.3 x 33 cm 100 / 200 €
- 186. SCHOLLER -École moderne**  
*«lac des Pyrénées»*  
 Huile sur toile signée en bas à droite  
 33 x 46 cm 20 / 50 €
- 187. GUILLAUD Pierre (1914-2012)**  
*Les hérons*  
 Huile sur toile signée et datée 80 en bas à gauche  
 61 x 46 cm 50 / 100 €
- 188. LETELLIER Pierre (1928-2000)**  
*Les barque*  
 Huile sur toile signée et datée 72 en bas à droite  
 40 x 57 cm 50 / 80 €
- 189. SCHNEIDER Andrée - École moderne**  
*«Nature morte à l'huilier bleu»*  
 Huile sur toile signée en bas à droite et titrée au dos  
 46 x 55 cm 30 / 50 €
- 190. TREMOIS Pierre-Yves**  
*Le Saint Jean*  
 Encre sur papier signée et datée 1975 en bas à gauche  
 A vue: 47 x 48 cm 100 / 200 €
- 191. DIVERLY Eliane (1914-2012)**  
*Paysage au palmier*  
 Pastel sur papier signée en bas à gauche  
 A vue: 59 x 94 cm 50 / 80 €
- 192. CHOCHON**  
*La fillette au balai*  
 Huile sur toile signée et datée 73 en bas à droite, titrée et signée au dos  
 81 x 60 cm 30 / 40 €

- 193. BERMOND Marguerite (1911-1991)**  
*La jeune fille aux coquelicots*  
 Huile sur toile signée en bas à gauche, titrée au dos  
 55 x 46 cm 50 / 80 €
- 194. FAGNIEZ François Xavier (1936)**  
*Le mariage*  
 Huile sur toile signée et datée 81 en bas à droite, titrée et datée sur le châssis  
 33 x 45,5 cm 200 / 300 €
- 195. MARION Hélène (1920)**  
*Sombra y sol*  
 Huile sur toile signée en bas à droite, titrée et datée 71 au dos  
 46 x 38 cm 100 / 150 €
- 196. SIMIAN Jean (1910-1991)**  
*«les forgerons»*  
 Huile sur carton signé en bas à droite datée 1972  
 32.8 x 21 cm 50 / 80 €
- 197. MAX HERVE**  
*Les mystères de l'homme*  
 Acrylique sur toile signée en bas au milieu, titrée et signée au dos  
 60 x 73 cm 50 / 80 €



194



199



200

**198. BAUMANN Marc (1921-2012)**

*Solitude*

Huile sur toile signée en bas à droite, signée et datée Nov 80 au dos sur la toile, titrée et numérotée 1181 au dos sur le châssis  
65 x 50 cm 50 / 80 €

**199. PRE Maurice (1907-1988)**

*Le roman*

Huile sur contreplaqué signée en bas à droite et titrée au dos  
88,5 x 48,5 cm 300 / 400 €

**200. GODARD Gabriel (1933)**

*Trouée sur la mer*

Huile sur toile signée en bas à gauche et titrée au dos  
73 x 92 cm 500 / 600 €

**201. FULCRAN Pierre (1914-2004)**

*Composition*

Acrylique sur toile signée en bas à droite  
100 x 81 cm 150 / 250 €

**203. CHARMAT Frédéric (1946-1988)**

*Le grand Paddock*

Huile sur toile signée en bas à droite et datée 80 et titrée au dos  
72,5 x 92 cm 50 / 80 €

**204. CHARMAT Frédéric (1946-1988)**

*Atelier*

Huile sur isorel signée et datée 79 en haut à gauche, titrée au dos  
65 x 50 cm 50 / 80 €

**205. CHARMAT Frédéric (1946-1988)**

*Le vernissage*

Feutre sur carton signée et datée 80 en bas à droite  
61,5 x 40,5 cm 30 / 50 €

**206. BALDI Pierre (1919-2022)**

*Le marché aux fleurs*

Aquarelle et encre sur papier signée, située et datée 74 en bas à droite  
A vue: 23,8 x 33,5 cm 50 / 80 €

**207. BORDET Marguerite (1909-2014)**

*Nu debout*

Dessin au pastel signé en haut à gauche  
A vue: 66,5 x 41,5 cm 30 / 40 €

**208. COUTURIER**

*Couple*

Lithographie signée en bas à droite et numérotée 12/25 en bas à gauche  
38 x 28,5 cm 80 / 120 €



201



209



215

- 209. MISSOFFE Jean Pierre (1918-2009)**  
*Après la pluie*  
 Huile sur toile signée en bas au centre, titrée, datée 81 et contresignée au dos  
 54 x 65 cm 100 / 200 €
- 210. PIERRE Matthieu ?**  
*Chantier naval*  
 Encre sur papier signée en bas à droite  
 51 x 66,5 cm 50 / 80 €
- 211. BOUGUIGNON Claude**  
*Figure*  
 Acrylique sur toile signée et datée 1.79 en bas à droite. Porte un numéro 147 au dos  
 45 x 55 cm 30 / 50 €
- 212. MICHEYL Mick (1922-2019)**  
*Polonaise*  
 Sculpture-Volume  
 Acier (plaque gravée) signé en bas à droite, dédié au dos et datée 82  
 24 x 18 cm 80 / 120 €
- 213. MICHEYL Mick (1922-2019)**  
*Chevaux libres*  
 Sculpture-Volume  
 Acier (plaque gravée) signé en bas à droite  
 40 x 50 cm 200 / 300 €
- 214. ALBARET Jean (1920-1995)**  
*Nature morte aux fruits*  
 Huile sur toile signée en bas à droite  
 24 x 33 cm 20 / 50 €
- 215. CHARMAT Frédéric (1946-1988)**  
*L'homme à la cravatte*  
 Huile sur toile signée et datée 27.12.76 en bas à gauche  
 55 x 46 cm 50 / 80 €
- 216. Lot à sujet d'oiseaux** comprenant cinq coupes en pierre dure, deux verres, un vitrail, un plat et deux chopes à décor de pintade, un cendrier, un presse papier, un cendrier «Chouette»  
 20 / 30 €
- 217. Lot en Malachite** comprenant six petits sujets animaliers et un oiseau sur son socle en cristal (accident au bec) 50 / 80 €
- 218. Lot d'objets en Malachite** comprenant trois coupelles cerclées en métal doré et trois petites boîtes couvertes 50 / 80 €
- 219. Couple de faisans** sur un promontoir en porcelaine à décor polychromé. Porcelaine de Paris  
 Haut.: 47 cm - Larg.: 27 cm 100 / 150 €
- 220. Paire de rapaces** en biscuit émaillé blanc  
 XX<sup>ème</sup>  
 Haut.: 27 cm 50 / 80 €



219





223



231



233

- 221. Lot de trois oeufs en Malachite** 80 / 120 €
- 222. Lot:**  
un oeuf d'autruche monté sur métal  
un sujet en faïence «Oeuf» 30 / 50 €
- 223. Oeuf monté sur trepied** griffé à décor de lambrequins,  
entrelacs surmonté d'une autruche  
Haut.: 25 cm 80 / 120 €
- 224. Pendule borne** à fuseaux horaires, le boîtier en bois verni, le  
cadre en métal. A pile  
Vers 1950  
Haut.: 20 - Larg.: 23.5 - Prof.:9.5 cm 80 / 120 €
- 225. Valise d'explorateur** en cuir monogrammé RDE avec trois  
flacons en argent, un rasoir, un crayon, paire de mules - Valise  
personnelle de Monsieur ETCHECOPAR  
41 x 28 x 13.5 cm 300 / 400 €
- 226. Boîte à chapeaux** en cuir de la Maison Henry HEATH - 172  
New Bond Street - London  
45.5 x 39.5 cm  
on y joint une petite boîte en cuir de forme ronde contenant  
des cols de chemise 150 / 250 €
- 227. Un ensemble de nécessaire de bureau** en métal argenté et  
verre comprenant loupe, coupe papier, pèse lettre, dérouleur  
de scotch 50 / 80 €
- 228. Souvenirs du «Concorde»:** petite bois à cirage et tire-  
bouchon 80 / 100 €
- 229. Livre** «les Geais du monde» par Gaëtan du Chatenet dans son  
emboîtage  
45 x 34 cm  
On y joint un ATLAS 30 / 40 €
- 230. Deux catalogues du peintre YIN XIIV** « Réflexion of a  
chinese soul» & «The mandarin, a chinese gentleman»  
New York 1998 30 / 40 €
- 231. Un nautilus** en coupe de profil bordure métal 100 / 150 €
- 232. 1 oiseau** avec coquillage 100 / 200 €
- 233. 1 oiseau** avec coquillage 100 / 200 €
- 234. Petite coupe en métal** argenté en forme de canard le corps en  
coquillage. 100 / 200 €
- 235. Petite coupe en métal** argenté en forme de cygne, le corps en  
coquillage. 50 / 80 €
- 236. Un ensemble de sept oiseaux** en métal (argenté ou doré)  
certains à resouder 20 / 30 €
- 237. Lampe** en composition représentant une chouette  
"ETCHECOPARI" sur socle en métal  
Haut.: 22 cm 300 / 400 €



237



238

**238. Lampe** en faïence blanche à sujet de CACATOES  
Haut.: 55.5 - Larg.: 26 cm 200 / 300 €

**239. DAUM France**  
*Chouette*  
Cristal signé gravé  
Haut.: 10 cm 50 / 80 €

**240. 1 lot d'œufs** en pierre dure, laque et autres avec des supports  
200 / 300 €

**241. Potiche** en porcelaine à décor de coquillages et crustacés sur un fond de mer, montée en lampe  
XX<sup>ème</sup>  
Haut. de la potiche avec son socle: 30 cm 150 / 200 €

**242. Lot :**  
Sujet de deux petites libellules dansant , métal et résine -  
Haut.: 8 cm  
Petit flacon en métal à décor de libellule réhaussé de pierres -  
Haut.: 10 cm 60 / 100 €



245

**243. Grand éventail** en bois et papier doré représentant des Grues (symbole de longévité) et bamboux  
Japon 19<sup>ème</sup>  
Haut.: 90 cm 50 / 80 €

**244. Grand éventail** en bois et papier doré représentant des Grues (symbole de longévité) et bamboux  
Japon 19<sup>ème</sup>  
Haut.: 90 cm 50 / 80 €

**245. Sculpture** représentant un héron en bronze doré (ancienne Collection Carven)  
XX<sup>ème</sup>  
Haut.: 102 cm 500 / 800 €

**246. Grand sujet** de FLAMANT rose en résine blanche et chromé  
Haut.: env. 148 cm 150 / 200 €

**247. Maison HAVILLAND Limoges**  
Partie de service vaisselles en porcelaine à décor «d'arbre de Vie» d'inspiration persane, vert brun sur fond blanc, liseré doré sur le pourtour comprenant 22 grandes assiettes, 12 à salade, 12 à désert, 10 à pain et 10 tasses et sous tasses à thé, 8 tasses et sous tasses à potage  
Cadeau de la Princesse FIROUZ 300 / 400 €



246



247



249



256



257

- 248. Un ensemble 16 assiettes** à dessert en porcelaine bleu à filets dorés: 8 à sujets d'oiseau, 8 à sujet de fruits. Monogrammées dans un cartouche  
Eclats et usures 60 / 100 €
- 249. Amusant présentoir aux oeufs suspendus.** Monture métal et oeufs décoré en relief d'emeus et kangourou  
XIX<sup>ème</sup>  
Haut.: 38 cm - Larg.: 30 cm 100 / 150 €
- 250. Eventail en dentelle** à décor d'oiseaux branchés, armature en nacre. Fin XIX<sup>ème</sup>, début XX<sup>ème</sup>  
Haut.: 36 cm (accidents) 50 / 80 €
- 251. Ecrivoire en bois** laqué noir à décor d'incrustations de guirlandes de fleur en cuivre et nacre. Il ouvre par un abattant, un autre en partie supérieure découvrant deux encriers.  
Epoque Napoléon III  
Haut.: 12, 5 - Larg.: 37 - Prof.: 31 cm 80 / 120 €
- 252. Boîte à gants en marqueterie** Boule , décor cuivre sur fonds d'écaille rouge et nacre  
Epoque Napoléon III  
Haut.: 9 - Long.: 27 - Prof.: 10 cm 50 / 80 €
- 253. Lot de Murano** comprenant une gondole, un verre sur pied 50 / 80 €
- 254. Service à café** en porcelaine blanche à décor d'oiseau : 12 tasses et sous tasses 30 / 40 €
- 255. Deux minitatures indiennes** « Taj Mahal », encadrement en bois sculpté  
XIX<sup>ème</sup> 50 / 80 €
- 256. Pendule en porcelaine** à décor de muse et angelots, mouvement de Giminili Lantes -Volshtag Turinge dans son coffret en cuir  
XIX<sup>ème</sup> (petits manques)  
Haut.: 30.5 - Larg.: 18 - Prof.: 12.5 cm 100 / 150 €





258



259

**257. Miroir-psychée** de toilette basculant en bois de placage de palissandre, bronze doré. Il ouvre par un tiroir en ceinture.

Fin XIX<sup>ème</sup>

Haut.: 58 cm - Larg.: 40 cm - Prof.: 29 cm 300 / 400 €

**258. Garniture de cheminée** en marbre blanc et bronze doré à décor d'oiseaux, perles, pommes de pin. Pendule et une paire de bougeoirs à deux branches, la partie centrale faisant cassolette

Style Louis XVI, XIX<sup>ème</sup>

Pendule: Haut.: 43 cm - Larg.: 28 cm - Prof.: 12,5 cm 300 / 400 €

**259. Pendule portique** en bois de placage et bronze doré à décor d'oiseau, palmettes et grappes de raisin

Début XIX<sup>ème</sup> (petits accidents de placage)

Haut.: 49.5 - Larg.: 25.5 - Prof.: 1.5 cm 200 / 300 €

**260. 1 lot de boîtes** en laque, cuir et bois 20 / 30 €

**261. Ensemble en métal** argenté comprenant seau à glaçon, couverts, petits pots, plat 30 / 50 €

**262. Un lot en cristal comprenant:**

3 flacons cristal dont certains avec égrenures, 6 verres à whisky en cristal de Bohème à décor d'animaux, 6 verres à orangeade, 2 verres divers, 1 coupe et une carafe à vin 50 / 80 €

**263. Un lot de canards** (pierre dure, plastique..., on y ajoute une boîte en bois à décor d'un carreau peint d'envol de canard 10 / 20 €

**264. 1 caisse avec dinanderie** (plats, bougeoirs..), 2 plats « MAXIM'S », 2 assiettes en faïence à sujet de cigognes, 1 assiette en faïence à sujet de faisan, 6 assiettes en faïence à sujet de fleurs, cremier en porcelaine, boîtes en verre, vase en bois à sujet d'oiseau, plateau, cadre, 1 nécessaire à prisée chinois 10 / 20 €



261

Le commissaire-priseur agit comme mandataire du vendeur.

En aucune manière le commissaire-priseur n'est partie au contrat qui unit le vendeur à l'acheteur. Il est entendu que sous la dénomination « Étude LASSERON » sont regroupées les entités « SVV Lasseron & Associés » et « Maître Olivier Lasseron, commissaire-priseur judiciaire ». Cette présente dénomination s'applique à l'ensemble des conditions de ventes.

### 1 - LES BIENS MIS EN VENTE

Les acquéreurs potentiels sont invités à examiner les biens pouvant les intéresser avant la vente aux enchères et notamment pendant les expositions. Les lots judiciaires sont vendus en l'état, sans aucune garantie. Les garanties énumérées dans le présent paragraphe portent uniquement sur les lots volontaires.

La description des lots figurant sur le catalogue, les rapports d'état ou les étiquettes ainsi que les indications énoncées verbalement ne sont que l'expression par l'Étude LASSERON ou son expert de leur perception du lot. Elles ne sauraient constituer la preuve d'un fait.

Les indications données par l'Étude LASSERON ou son expert sur l'existence d'une restauration, d'un accident ou d'un incident affectant le lot, sont exprimées pour faciliter son examen par l'acquéreur potentiel et restent soumises à son appréciation personnelle ou à celle de son expert. L'absence d'indication d'une restauration, d'un accident ou d'un incident dans le catalogue, les rapports d'état, les étiquettes ou verbalement, n'implique nullement qu'un bien soit exempt de tout défaut.

Inversement la mention de quelque défaut n'implique pas l'absence de tout autres défauts. Les estimations sont fournies à titre purement indicatif et elles ne peuvent être considérées comme un prix certain. Les estimations ne sauraient constituer une quelconque garantie.

Les dimensions sont données à titre purement indicatif. Les photos reproduites dans le catalogue n'ont aucune valeur contractuelle.

Concernant les tableaux, l'état des cadres n'est pas garanti. Les restaurations d'usages et retoilages sont considérés comme des mesures conservatoires n'entraînant pas de dépréciation et ne constituant pas un vice.

Concernant l'horlogerie, notamment les montres et les pendules, aucune garantie sur les mécanismes et leurs fonctionnements ne seront données à l'acheteur.

Concernant les bijoux et métaux précieux, la législation en vigueur et notamment le décret 2002-65 du 14 janvier 2002 et la loi 2004-1485 du 30 décembre 2004 s'appliquent. Les lots précédés de la mention Dc sont à charge du contrôleur en vigueur en France sur les objets en métaux précieux. Ces derniers peuvent donc ne pas être disponibles immédiatement à l'issue de la vente. Les frais de contrôle éventuels sont à la charge de l'adjudicataire.

### 2- LA VENTE

La vente est faite au comptant et sera conduite en euros. Le règlement des objets ainsi que celui des taxes s'y appliquant seront effectués dans la même monnaie. L'adjudicataire sera le plus offrant et dernier enchérisseur.

En vue d'une bonne organisation des ventes, les acquéreurs potentiels sont invités à se faire connaître auprès de l'Étude LASSERON avant la vente afin de permettre l'enregistrement de leurs données personnelles. L'Étude LASSERON se réserve le droit de demander à tout acquéreur potentiel de justifier de son identité ainsi que de ses références bancaires.

Toute personne qui se porte enchérisseur s'engage à régler personnellement et immédiatement le prix d'adjudication augmenté des frais à charge de l'acquéreur et de tous impôts ou taxes qui pourraient être exigibles.

Tout enchérisseur est censé agir pour son compte sauf dénonciation préalable de sa qualité de mandataire pour le compte d'un tiers, acceptée par l'Étude LASSERON.

L'Étude LASSERON dirige la vente selon les usages établis. En cas de contestations le commissaire-priseur dirigeant la vente pourra décider de désigner l'adjudicataire, d'annuler la vente, de poursuivre ou de remettre le lot en vente. En cas d'enchères simultanées au moment du prononcé « adjugé » ou de tout autre signe signalant la fin de la vente du bien, le commissaire-priseur pourra remettre immédiatement le lot en vente au prix de l'avant-dernière enchère. Le lot sera alors adjugé au plus offrant et dernier enchérisseur.

### 3- ORDRE D'ACHAT

L'Étude LASSERON accepte gracieusement d'enchérir pour le compte d'acheteurs potentiels préalablement identifiés par un ordre d'achat dûment rempli, daté et signé avec remise d'un chèque, d'un RIB, d'espèces, ou d'un numéro de carte bancaire en cours de validité, au plus tard la veille de la vente. En l'absence de ces conditions l'Étude LASSERON se réserve le droit de refuser de porter les enchères pour le compte des personnes ne remplissant pas les conditions ci-dessus énumérées. Les acquéreurs ne pouvant assister à la vente acceptent l'ensemble des présentes conditions sans restrictions.

Si plusieurs ordres d'achat identiques sont remis à l'Étude LASSERON, l'ordre le plus ancien sera préféré à tous les autres. L'Étude LASSERON se réserve le droit de prendre l'ordre d'achat en fonction de son montant et au regard de l'estimation de l'objet annoncé.

L'Étude LASSERON ne pourra voir sa responsabilité engagée notamment en cas d'erreur, d'incident technique ou d'omission dans l'exécution d'ordre écrit ou téléphonique.

Les lots de mobilier et objets encombrants ne seront jamais ramenés à l'étude.

Pour les autres lots, au-delà de 3 semaines après l'adjudication, si les lots ne sont pas réglés et récupérés, la maison de vente facturera le stockage au tarif de 2€ par jour et par objet.

### 4- FRAIS ET TAXES

En sus du prix d'adjudication, l'acquéreur devra s'acquitter des honoraires suivants par lots et par tranches, pour les lots volontaires (hors lots suivis d'un astérisque vendus avec des frais judiciaires de 14,4 % TTC).

### 5- PAIEMENT

Pour les adjudicataires résidant en France : les particuliers pourront payer en espèce à hauteur de 1 000 euros frais compris ; les professionnels, à hauteur de 1 000 euros frais compris.

En cas de vente par un vendeur assujéti à la marge, il ne sera délivré aucun document faisant ressortir la T.V.A.

En cas de paiement par chèque par l'adjudicataire, le transfert de propriété de l'objet n'aura lieu qu'après encaissement du chèque. En cas de paiement par chèque non certifié, le retrait des objets pourra être différé jusqu'à encaissement.

Les clients non-résidents en France ne pourront prendre livraison de leurs achats qu'après un règlement bancaire par télex, SWIFT ou eurochèque. Tous frais financiers occasionnés par un de ces moyens de paiement ou par un incident bancaire seront à la charge exclusive de l'acquéreur. Dans le cas d'une défaillance de paiement de la part de l'adjudicataire et après une mise en demeure infructueuse, l'Étude LASSERON pourra à la demande du vendeur remettre le bien en vente sur folle enchère immédiatement ou dans un délai de trois mois.

Dans le cas où le vendeur ne formule pas cette demande la vente sera résolue de plein droit sans préjudice de dommages et intérêts dus par l'adjudicataire défaillant.

L'Étude LASSERON se réserve la possibilité de procéder à toute compensation avec des sommes dues à l'adjudicataire défaillant.

### 6- STOCKAGE

L'Étude LASSERON n'est pas responsable des accidents ou détériorations intervenus après le prononcé du mot adjugé. Les lots sont sous l'entière responsabilité des adjudicataires.

Les acheteurs qui n'auront pas retiré leurs biens le lendemain de la vente avant 10 heures devront s'acquitter auprès de la société de gardiennage des frais de stockage ainsi que des frais d'assurance ou de tout autre frais engagé par l'Étude LASSERON pour le compte de l'acheteur.

Pour les ordres d'achat, au-delà de 3 semaines après l'adjudication, si les lots ne sont pas réglés et récupérés, la maison de vente facturera le stockage au tarif de 2€ par jour et par objet.

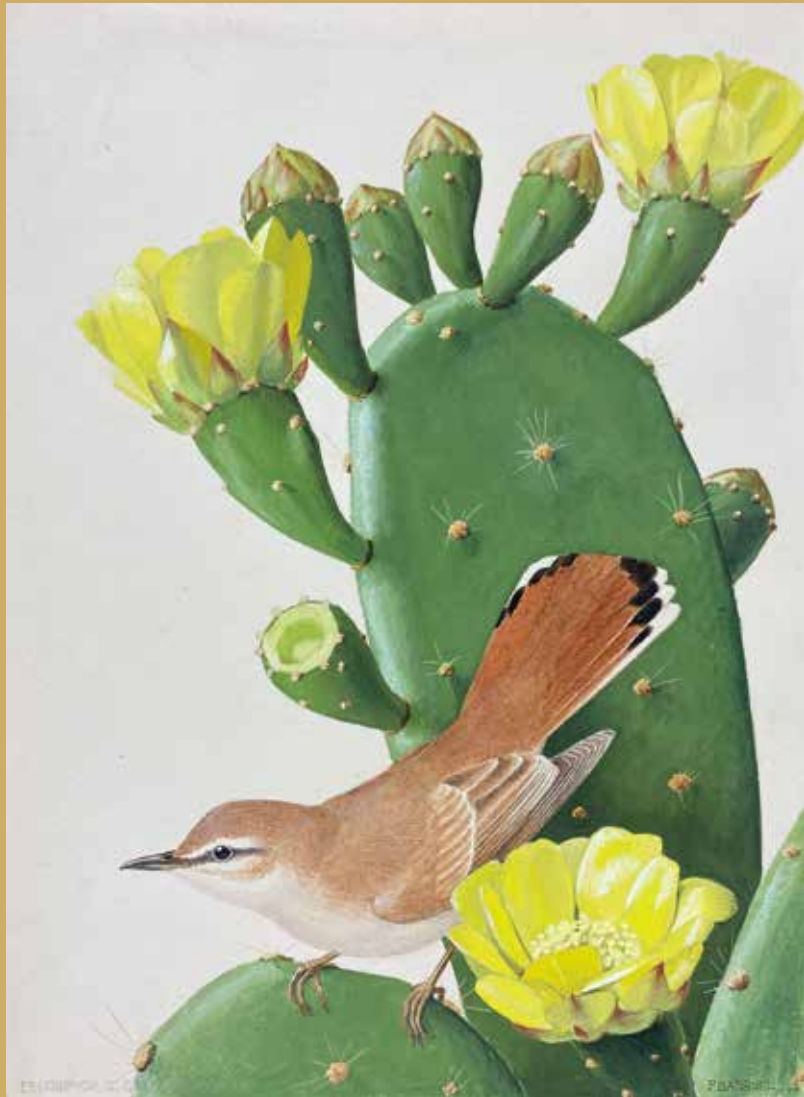
### 6- TRANSPORT

L'Étude LASSERON ne dispose pas de service d'expédition spécifique.

Nous invitons les acheteurs qui souhaitent que leurs biens soient livrés par tous moyens postaux ou par transporteurs à se rapprocher du service de DROUOT TRANSPORT afin d'obtenir un devis. Ils s'acquitteront avant tout expédition du montant total des frais.







**OLIVIER LASSERON**

Commissaire-Priseur  
O.V.V. Agrément 2004-505

46, rue de la Victoire - 75009 Paris  
Tél. 01 49 95 06 84 - Fax 01 49 95 06 77  
[contact@lasseron-associes.com](mailto:contact@lasseron-associes.com)  
[www.lasseron-associes.com](http://www.lasseron-associes.com)