



**Cazo**  
COMMISSAIRE-PRISEUR

**ARTS  
DÉCORATIFS**

**SAMEDI 3 DÉCEMBRE 2016 - SALLE VV PARIS**



**SAMEDI 3 DECEMBRE 2016 - 17H15**

**ARTS DECORATIFS  
BIJOUX - MONTRES - PIECES D'OR  
ORIENT ET EXTREME ORIENT  
PHOTOGRAPHIES  
MOBILIER, OBJETS D'ART, TABLEAUX,  
SCULPTURES ET TAPIS**

Contact : Wilfrid CAZO  
Tél. : + 33 (0) 1 45 55 18 66  
info@cazo.fr

Exposition publique le samedi 3 décembre de 11h à 15h30

**S**ALLE **VV**

3, rue Rossini 75009 Paris

Téléphone pendant l'exposition : + 33 (0) 1 45 55 18 66

**Wilfrid CAZO Commissaire-Priseur Habilité**

Cazo sarl - 12, rue Edmond Valentin - 75007 Paris  
Tél. : +33 (0) 1 45 55 18 66 - Fax : +33 (0) 1 45 55 18 79  
info@cazo.fr - www.cazo.fr - o.v.v. agrément n°2010 - 735

## **LISTE DES EXPERTS**

### **BIJOUX**

#### **VANESSA SOUPAULT**

Téléphone : +33 (0) 6 47 96 82 68 - mail : vsoupaultb@gmail.com  
lot(s) : 1 à 25

### **ARTS D'ASIE**

#### **CABINET PIERRE ANSAS ET ANNE PAPILLON DALTON**

Téléphone : +33 (0)1 45 65 48 19 - mail : anne.papillon@hotmail.fr  
lot(s) : 34 à 37

### **PHOTOGRAPHIE**

#### **ANTOINE ROMAND**

Téléphone : +33 (0)6 07 14 40 49 - mail : antoine@antoineromand.fr  
lot(s) : 45 à 51

### **MOBILIER ET OBJETS D'ART DES XVIII ET XIXÈME SIECLES**

#### **MARIE DE LA CHEVARDIERE**

Téléphone : +33 (0)1 40 55 81 18 - mail : mlc@lefuel.net  
lot(s) : 56, 58

### **TABLEAUX ANCIENS**

#### **CABINET ERIC TURQUIN**

Téléphone : +33(0)1 47 03 48 78 - mail : eric.turquin@turquin.fr  
lot(s) : 52, 55, 57, 63

### **TABLEAU (LEPHO)**

#### **FRÉDÉRIC CHANOIT**

Téléphone : + 33 (0) 1 47 70 22 33 - mail : frederic.chanoit@orange.fr  
lot : 38

### **SCULPTURES**

#### **CABINET SCULPTURE ET COLLECTION**

Téléphone : +33 (0) 1 83 97 02 06 - mail : e.jeannest@sculptureetcollection.com  
lot(s) : 53, 54, 59, 61, 65, 66, 67, 69, 71, 72, 73, 75

### **DESSIN**

#### **CABINET DE BAYSER**

Téléphone : +33 (0)1 47 03 49 87- mail : info@debayser.com  
lot : 70

### **ARTS DÉCORATIFS DU XXÈME SIÈCLE**

#### **CABINET D'EXPERTISES MARCILHAC - AMÉLIE MARCILHAC**

Téléphone : + 33 (0) 1 43 26 00 47 - Mail : info@marcilhacexpert.com  
lot(s) : 76 à 78



**1**  
**Lot de 2 colliers**, l'un de billes de lapis lazuli,  
l'autre de billes de jade.

**50/80 €**



**2**  
**Lot de 2 colliers** de 2 rangs de billes de lapis  
lazuli teinté et imitation.

**80/120 €**



**3**  
**Lot de deux pendentifs en or 18K (750)**, l'un orné d'une pièce de 20 Francs or, l'autre d'un verre protégeant le signe du taureau. Poids brut total : 15,4 g

**170/180 €**



**4**  
**Demi-parure en or jaune 18K (750)** comprenant : une bague, ornée au centre de 9 petits diamants, un pendentif de forme trapézoïdale serti de diamants couissant sur une chaînette. Poids brut total : 8,2 g

**250/350 €**



**5**  
**Bague en or jaune et gris 18K (750)** élargie au centre, ornée de 4 petits diamants. Tour de doigt : 53. Poids brut : 3,8 g

**100/150 €**



6

**BREGUET**

**Montre de gousset en or. Chaîne en or. Numérotée 2939**

Ecrin en cuir vert frappé sur le couvercle des initiales C.B. et 1878-1903.

DIAM. 5,5 cm. Poids brut de la montre : 121,3g. Poids de la chaîne : 35,8 g

**1200/1500 €**

*Cette montre a été remise à Charles Bonnaire pour sa carrière au sein de la Cie d'Assurance « L'URBAINE DE LA SEINE » de la part de ses collègues et amis.*



7  
**Lot de 3 montres en or 18K (750)** comprenant : une montre de dame Omega (remontoir métal), une montre de dame Opera, une montre de gousset.  
Poids brut total : 126,3 g (en l'état)

600/800 €



8

**Collier de 3 rangs de perles de culture** en chute, fermoir en or jaune et gris 18K (750), orné d'une pâte de verre verte entourée de diamants de taille ancienne. Poids brut : 40,3 g (manque)

150/250 €



9

**Bague en fils d'or gris 18K (750)**, ornée d'une émeraude rectangulaire taillée à pans entourée de 26 diamants. Tour de doigt : 55/56. Poids brut : 12,4 g

2000/2500 €





10

**Lot de bijoux en or 18K (750)** comprenant : une bague avec une turquoise cabochon, une bague ornée d'une opale doublet, un pendentif main filigrané, une bague avec une pierre de couleur bleu pâle, une bague avec un camée, une broche et une petite bague. Poids brut total : 27,1 g (manques, déformations).

500/700 €



11

**Demi-parure** comprenant : un collier de perles de culture, petit fermoir en or 18K (750) côtelé et une paire de clips d'oreilles en or, ornés chacun d'une perle de culture.

Poids brut total : 26,1 g

100/200 €



12

**Bague toi et moi en or jaune 18K (750)**, ornée d'un rubis et d'une émeraude taillés en gouttes, épaulés de petits diamants. Tour de doigt : 52. Poids brut : 4,8 g

120/150 €



13

**Broche plume stylisée en fils d'or jaune 18K (750)**, rubans de platine sertis de petits diamants, piquée de rubis et de saphirs cabochons. Travail des années 1960. Hauteur : 7,7 cm environ. Poids brut : 28,2 g

200/300 €

14

**Bague en or jaune 18K (750) et platine**, ornée d'un diamant pesant environ 0,60 ct. Travail français. Tour de doigt : 52. Poids brut : 3,6 g

700/800 €





15

**Bague ligne sinueuse en or gris 18K (750),**  
ornée de 9 diamants de taille croissante.  
Tour de doigt : 54/55.  
Poids brut : 2,3 g

150/250 €



16

**Long collier de perles de culture,** petit fermoir en  
or gris 18K (750).  
Poids brut : 51,4 g

120/150 €

17

**Pendentif en or gris 18K (750)**, orné d'un diamant de taille coussin pesant environ 1,40 ct, coulissant sur une chaîne en or gris 18K. Poids brut : 3,7 g

1000/1500 €



18

**Broche en argent en forme de papillon**, le corps et les ailes sertis d'opales cabochons. Dimensions : 5,5 x 2,5 cm environ. Poids brut : 8,7 g (manque, chocs)

50/80 €



19

**Bague en platine, ornée d'une perle de culture** blanche, épaulée de rouleaux sertis de diamants calibrés et de diamants de taille ancienne. Travail français des années 1930. Tour de doigt : 59. Poids brut : 6,4 g

180/250 €



**20**  
**Épingle en or jaune 18K (750)**, sommée d'un mascarón ciselé tenant dans sa bouche un rubis cabochon. Travail français de la fin du XIX<sup>ème</sup> siècle. Hauteur : 8 cm environ.  
Poids brut : 5,7 g. On joint un **bracelet en or 14K (585)**, maillons rectangulaires. Poids brut : 9,2 g (fermoir métal)

**150/200 €**

**21**  
**PAIRE DE LUNETTES**  
RETRACTABLES A MANCHE EN METAL DORE.

**30/50 €**



**22**  
**JAEGER LE COULTRE**  
Montre d'homme en or, numérotée 588 188 A. Cadran beige avec guichet pour les semaines à douze heures.  
DIM. : 3,5 cm  
(A réviser)

**150/200 €**



23

**Diamant de taille brillant** sur papier pesant 1,38 ct. Le diamant accompagné d'un rapport GIA attestant selon son opinion : couleur H, pureté VVS1.

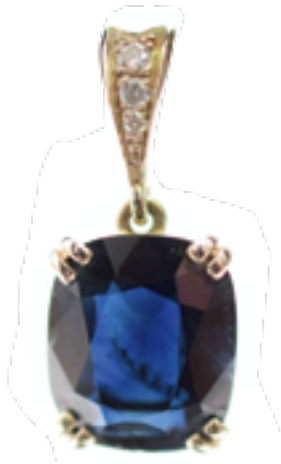
5000/6000 €



24

**Diamant de taille brillant** sur papier pesant 1,44 ct. Le diamant accompagné d'un rapport GIA attestant selon son opinion : couleur H, pureté VVS1.

5000/6000 €



25

**Pendentif en or gris 18K (750), orné d'un saphir** de forme ovale, la bélière agrémentée de petits diamants. Poids brut : 4,4 g. On joint une paire de puces d'oreilles ornées de petits saphirs.

500/800 €



**26**

**ALMOHADES**

Quatre dinar ou demi dinar anonyme, calligraphie partiellement lisible (Usures, chocs)  
Poids brut 17,5 g

**150/200 €**



**27**

**UNE PIÈCE DE 20\$ US – 1875**

Poids 33,5 g

**800/1000 €**



**28**

**CINQ SOUVERAINS OR – 1877, 1891, 1889, 1892, 1901**

Angleterre

Poids total 40,5 g

**800/1200 €**



29

**CINQ PIÈCES DE 20 FR OR**

Napoléon III tête laurée tournée vers la droite  
Poids total 33,5 g

800/1000 €



30

**DEUX PIÈCES DE 20 FR OR**

Napoléon III tête nue tournée vers la droite  
Poids total 14,7 g

220/250 €



31

**TROIS PIÈCES DE 20 FR OR**

Louis XVIII (1818) – Cérés (1851) – Marianne (1902)  
Poids total 19,9 g

300/500 €





**32**  
**ORIS**  
**CIRCA 2000**

Montre bracelet d'homme en acier avec boucle déployante. Signée. Mouvement automatique. Cadran à fond blanc à quantièmes et phases de lune, fond à vis squeuelette. Cadran, boîtier et mouvement signés et numérotés.  
DIM. 4 cm

**300/400 €**



**33**  
**OMEGA SPEEDMASTER AUTOMATIC.**  
Montre bracelet d'homme en acier à trois cadrans auxiliaires dont un à deux guichets pour les jours et les mois, le cadran à fond métallique. Tachymètre. N° 575 92 342.  
DIM. 4 cm (boîte, écrin, notice, quelques maillons, usures)

**800/1000 €**





**34**  
**GROUPE EN CORAIL REPRESENTANT UNE GUANYIN DANS**  
**UN DECOR DE PIVOINES ET FRUITS**

H 14 – L 21 CM

Poids 338 g

Chine. Fin XIXème – Début XXème siècle.

(Accidents et restaurations, manques)

**1200/1500 €**



**35**  
**FLACON EN PORCELAINE IMARI**  
**POLYCHROME ET MONTURE EN ARGENT**

Japon. XXème siècle  
 H. : 13,5 cm

150/200 €

**36**  
**CIE DES INDES. CHINE. PAIRE**  
**D'ASSIETTES CREUSES EN**  
**PORCELAINE POLYCHROME.**

Epoque Qianlong. XVIIIème siècle  
 Diam. : 22,5 cm  
 (petit éclat)

150/200 €



**37**  
**BOITE EN ARGENT ORNÉ D'UN DRAGON ET MONOGRAMMÉ PH**

Chine XXème siècle  
 Long. 9,5 – Larg. 5,5 cm

200/300 €





38

**LE PHO (1907-2001)**

**Maternité**

Huile sur soie marouflée sur carton, signée en bas à gauche  
23 x 15 cm

Provenance Paris, Galerie Romanet (étiquette au dos)

Titré de manière manuscrite au dos

6000/8000 €



39

**PORTRAIT PRESUME DE FATHALI SHAH QAJAR**

Huile sur toile représentant le monarque  
Iran. Première moitié du XXème siècle.  
62 x 44 cm  
(usures, traces)

400/600 €



40

**CAFTAN À « L'EUROPÉENNE » EN BRODERIE DE SOIE ET TISSU**

Fin XIXème – Début XXème siècle.  
Haut. 138 – Larg. 155 cm  
(Usures, taches, manques)

1000/1500 €



41

**TAPIS PERSAN**

en laine orné d'animaux et de branchages fleuris sur fond beige.

202 x 127 cm

(Usures)

200/300 €

42

**TAPIS PERSAN EN SOIE ET LAINE**

orné de fleurs stylisées et d'un motif central en forme d'étoile

212 x 133 cm

(Usures)

200/300 €



43

**TAPIS PERSAN EN LAINE**

orné d'un vase fleuri flanqué de paons et branchages fleuris sur fond rouge

(Usures)

210 x 133 cm

200/300 €



44

**GRAND TAPIS PERSAN**

à décor de fleurs et branchages fleuris sur fond bleu  
500 x 340 cm (environ)

900/1200 €



45

**JACQUES-HENRI LARTIGUE (1894-1986)**  
**Portrait de Renée Perle dans une automobile**

Tirage argentique d'époque, tampon « COLL. RENÉE PERLE, VENTE J.H. LARTIGUE » au dos.  
6,5 x 6 cm

500/800 €





46

**MARC FERREZ (1843-1923)**

**Brésil, c. 1880.**

Rio de Janeiro.

Vue prise hors de la baie. Entrée de la baie. Docks et église da Candelaria. Place de la Constituição. Jardin public. Palais Impérial à Sao Christovao. Entrée extérieure de la baie. Botafogo. Jardin botanique. Tijuca. Corcovado. Icarahy. Gavea. Paqueta. Petropolis.

Album in-4 oblong, reliure en percaline rouge, titré en lettres dorées avec enluminures sur le premier plat, crédit de Marc Ferrez sur le second plat, composé de 25 épreuves d'époque sur papier citrate, contrecollées sur cartons. Quelques unes avec le crédit-signature de Marc Ferrez dans le négatif.

Format des épreuves : 18,5 x 25 cm

En fin d'album :

E. PAPP

Pétropolis, c. 1880.

Jardin botanique.

Trois épreuves sur papier albuminé contrecollées sur cartons. Timbre sec du photographe sur les montages.  
17 x 21 cm

6000/7500 €









47

**BLUME ANNA ET BERNHARDT**

**Gegenseitig/Mutual**

1989/90

8,5 x 8,5 cm

Polaroid

(Encadrement sous verre)

300/500 €



© Ari Versluis & Ellie Uyttenbroeck

48

**ARI VERSLUIS & ELLIE UYTENBROECK**

**01. Gabbers - Rotterdam 1994**

Signé au dos et numéroté 1/30

Impression chromogénique sur cadre en aluminium et verre.

56 x 76 cm

1200/1500 €



34. Scream - Beijing 1999

49

**ARI VERSLUIS & ELLIE UYTENBROECK**

**34. Scream - Beijing 1999**

Impression chromogénique sur cadre en aluminium et verre.

Signé au dos sur feuille contrecollée et numéroté 1/5

134 x 99 cm

(Encadrement sous verre)

5000/6000 €



49. Technohippies - Rotterdam 2001

50

**ARI VERSLUIS & ELLIE UYTENBROECK**

**49. Technohippies - Rotterdam 2001**

Impression chromogénique sur cadre en aluminium et verre.

Signé au dos.

133,5 x 95 cm

5000/6000 €





41. Pitboys - Rio de Janeiro 2000

51

**ARI VERSLUIS & ELLIE UYTENBROECK**

**42. Pitboys - Rio de Janeiro 2000**

Impression chromogénique sur cadre en aluminium et verre.  
59 x 42 cm

800/1200 €



**52**  
**MARIE MADELEINE**  
**Huile sur toile**  
XIXème siècle  
H 82 – L 62 CM

800/1200 €



53

**Ecole française du XVIIIème et du XIXème siècles**

**Croix de procession** composée d'un christ en bronze du XVIIIème siècle et d'une croix en bronze postérieure  
Accidents, manques et soudures apparentes

DIMENSIONS

Croix : H 40 – L 28 CM

Christ : H 11 - L 12 CM

300/500 €

54

**DORMITION DE LA VIERGE**

**Bas-relief**

Autour de 1500

Ancien Comté de Bourgogne (actuelle Bourgogne-Franche-Comté)

Élément de retable en chêne

Provenance : ancien prieuré clunisien de Mouthiers-Haute-Pierre (Doubs) –

H 92,5 – L 91 - P12 cm

(Traces d'anciennes attaques d'insectes xylophages, vermoulores et accidents.)

3000/4000 €

Ce panneau de retable présentant la mort de la Vierge devait compléter un ensemble de scènes en l'honneur de la vie de la mère de Dieu. Cette représentation traditionnelle telle qu'elle s'est enrichie par l'intermédiaire des récits apocryphes se traduisait par la présence des apôtres accompagnant l'agonie de la Vierge. Or la scène regroupe autour du lit funéraire, non pas douze, mais sept figures masculines : leurs vêtements et leur coiffure particulière indiquent clairement qu'il s'agit de moines. Cette composition originale soutient l'hypothèse de la provenance de cette œuvre : l'ancien monastère de Mouthiers-Haute-Pierre dans le Doubs. Les archives de cet établissement ecclésiastique indiquent qu'à la suite de son rattachement à la célèbre abbaye de Cluny à la fin du XIe siècle, six moines accompagnés de leur prieur y résident la plupart du temps. Le rapprochement stylistique avec un saint Robert de Molesme trouvé à l'abbaye de Migette à Crouzet-Migette (conservée au musée des Beaux-Arts et d'Archéologie de Besançon, inv.879.4.1) conforte, quant à lui, l'hypothèse d'un atelier ayant œuvré entre Besançon et Pontarlier autour de 1500. Fortement influencé par la sensibilité germanique, comme en témoigne le tracé prononcé des plis des vêtements, l'artiste a également mis à profit sa connaissance de l'art funéraire bourguignon, notamment dans l'expression contrite des protagonistes. Alors que la Vierge bénéficie, de manière générale, d'une dévotion privilégiée par l'Ordre de Saint Benoît, elle reçoit, ici, un émouvant hommage particulier de sept moines endeuillés.

Traces d'anciennes attaques d'insectes xylophages, vermoulores et accidents.

*Littérature en rapport :*

-Chaneaux Marie-Louise, *Le prieuré clunisien de Mouthier-Haute-pierre, L'établissement du monastère, l'administration des prieurs, la vie des moines, les bâtiments, le charrier, la bibliothèque, in École pratique des hautes études. 4e section, Sciences historiques et philologiques. Annuaire 1976-1977. 1977. pp. 1079-1083*  
- *Un paradis bisontin, catalogue sommaire de la statuaire médiévale du Musée des Beaux-Arts et d'Archéologie de Besançon, 1992, p.49*





55

**ATTRIBUÉ À ANTOINE PESNE (1683 - 1757)**

**LE CONCERT**

Toile

H 43 – L 35 cm

Porte une signature et une date en bas à droite : A. Pesne 1730

Petites restaurations anciennes

2500/3000 €



56

**CARTEL D'APPLIQUE**

de forme mouvementée, le cadran à chiffres romains émaillés signé Seugnot à Paris.

Il repose sur une console d'applique.

Epoque Louis XV

(fentes, restaurations, parties refaites)

H : 119 - L : 43 - P : 21,5 CM

8000 /9000 €



57

**DANS LE GOUT DE GOBERT**

**Portrait de dame à mi-corps**

Toile

80 x 64 cm

(Petits soulèvements et restaurations anciennes)

1600/2000 €



58

**TABLE**

de forme rectangulaire en bois relaqué crème rechapé doré mouluré et sculpté de godrons, de frises de rais de cœur et de fleurons dans les écoinçons. Elle repose sur des pieds fuselés cannelés surmontés de feuilles d'acanthé et d'un chapiteau ionique réunis par une entretoise sinueuse surmontée d'un fleuron. Elle présente un plateau en placage de lapis-lazuli orné d'un losange central.

Style Louis XVI

(éclats)

H : 76 - L : 86 - P : 54 cm

**5000/7000 €**

La manufacture fondée par les Médicis à Florence en 1588 développe l'utilisation du lapis-lazuli pierre semi-précieuse dans les arts décoratifs européens. La production des ateliers florentins suscite l'intérêt des cours étrangères pour les pierres dures, et Louis XIV possède une des plus importantes collections dont des exemplaires sont conservés au musée du Louvre (1). Le goût et l'intérêt pour les pierres dures perdurent notamment en Russie, dans les manufactures impériales. On peut citer une paire de tables en bronze et bois dorés avec un plateau en placage de lapis-lazuli datées 1852. Elles sont conservées dans les collections du musée de l'Ermitage à Saint-Pétersbourg (2).

(1) Notamment une nef en lapis-lazuli issue des gemmes de la Couronne MR262

(2) Musée de l'Ermitage, EPR-2601 et EPR-2602





59

**ECOLE FRANÇAISE, VERS 1900,  
DANS LE GOÛT DE CLODION**

Bacchus enfant jouant avec une chèvre

Bronze à patine brune

Porte une signature « Clodion » à l'arrière de la  
terrasse

Dimensions : H. 29 cm et terrasse 4 x 7,3 x 15,2 cm

200/300 €



60

**PAIRE DE VASES COUVERTS EN BRONZE PATINÉ ET  
DORÉ À DÉCOR DE BAS RELIEF.**

Les anses à enroulements feuillagés surmontant des têtes  
de monstres marins. Socle en marbre.

Style Louis XVI

Hauteur : 49 cm

800/1200 €



61

**D'APRES GUILLAUME IER COUSTOU (1677-1746)**

**Les Chevaux de Marly**

Epreuves en bronze du XIXème siècle

H. 56 ; L. 53 ; P. 19 cm

H. 54 ; L. 55 ; P. 19 cm

**3000/4000 €**

On y joint deux socles ovales en bois mouluré et incrustés de filets de laiton  
(manques, rayures)



62

**PAIRE DE GUERIDONS**

à trois montants en double colonnettes en bronze entourées de guirlandes feuillagées et dorées. Plateaux d'entretroise triangulaire ajourés en placage d'acajou sur trois patins.

Plateau de marbre fleur de pêcher à bordure en bronze doré.

Style Louis XVI.

Modèle d'Adam Weisweiler.

Haut. 74 - Diam. 38 cm

2500/3000 €



63

**ECOLE FRANCAISE VERS 1724, ATELIER DE FRANÇOIS LEMOYNE**

**Aurore et Céphale**

Papier ovale marouflé sur panneau

H 58,5 - L 45,5 CM

2000/3000 €

Notre tableau est en rapport, avec des variantes, avec la composition de François Lemoine conservée à l'Hôtel de Ville de Versailles (toile, 100 x 94 cm), commandée initialement par le duc de Bourbon pour l'Hôtel du Grand Maître à Versailles.



64

**TAPISSERIE EN LAINE REPRÉSENTANT UNE SCÈNE DE CHASSE SUR FOND DE CHÂTEAU.**

(Usures, restauration, doublage)

H. : 107 - L. : 154 cm

XVIIIème siècle

600/800 €



65

**VICTOR PAILLARD (1805-1886)**

**Paire d'aiguières**

Seconde moitié du XIX<sup>ème</sup> siècle.

Epreuves en bronze ciselé à patine brune

Signé : Victor Paillard

H. 67 cm, dont 6,5 cm pour la base de marbre rouge griotte et bronze doré

**2000/2500 €**

Cette paire d'aiguières à l'anse en rinceau surmontée d'une Renommée et aux panses garnies de mascarons de monstre marin à la queue enlacée à un coquillage stylisé témoigne de la production historiciste du fabricant parisien Victor Paillard (1805-1886). Celui que Balzac nomma 'le Froment-Meurice du bronze' tenait son excellente réputation et ses nombreuses récompenses aux différents salons de l'époque de sa qualité de 'fabricant-artiste'. Il était en effet le créateur d'une partie des modèles, notamment ceux des bronzes d'ameublement, dont il suivait personnellement les étapes de la production. A la fin du XIX<sup>e</sup> siècle, seule la fonderie Barbedienne surpassait en volume et en renommée cette maison de production de bronzes particulièrement prospère.

Littérature : Sabine LUBLINER-MATTATIA, « Victor Paillard (1806-1886), le bronzier de Balzac », Bulletin de la Société d'histoire de l'art français, (année 2004), 2005, p. 277

66

**ECOLE FRANÇAISE, VERS 1900**

**Dante et Béatrice**

Paire de petits bronzes à patine brune

Dimensions de Dante : H : 25 cm dont piédouche de 4, 4 cm

Dimensions de Béatrice : H.24 cm dont piédouche de 4 cm

Accident à la base de Dante

80/100 €



67

**SYLVAIN KINSBURGER (1855-1935)**

**Cupidon au lion**

Bronze partiellement dépatiné

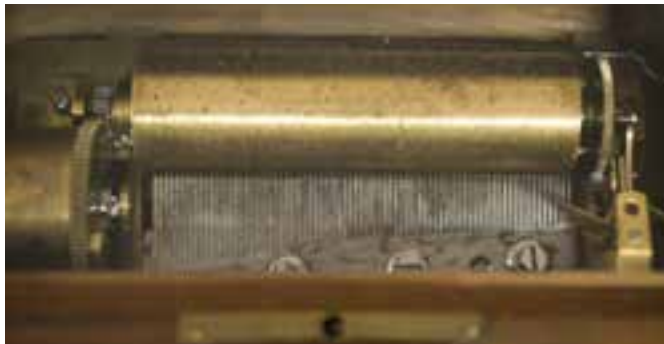
Signature « S. Kinsburger » sur la base

H. 23, 5 cm

Marqué à l'intérieur du chiffre 7

100/150 €





**68**  
**BOITE A MUSIQUE FORMANT NECESSAIRE A OUVRAGES**  
COMPTOIR D'HORLOGERIE A GENEVE - BREVETÉ S.G.D.G  
Fin du XIXème - Début du XXème siècle  
H 10 – L 24,5 – P 13,5 CM

500/800 €







69

**ECOLE FRANÇAISE ? DÉBUT DU XXÈME SIÈCLE**

**Les funérailles de Juliette d'après l'œuvre de Shakespeare**

Bas-relief en bois

Dimensions : 188 x 89 x 12,5 cm - Hors cadre : 66,6 x 165 cm

Porte une signature « G. Vignoli » et le titre de l'œuvre : « Funérailles de Juliette »

Provenance inconnue

Grandes parties dévernies, petits manques : un bras et une épée, une fente liée à deux parties disjointes.

1000/1500 €



70

**ATTRIBUÉ À ETIENNE AUBRY (1745-1781)**

**Le départ du conscrit**

Trois crayons et estompe

35 x 43,5 cm

300/500 €



71

**AUGUSTE CAÏN (1821-1894)**

**Le Réveil, 1914**

Epreuve en bronze à patine brun vert

Fonte au sable Susse

Inscrit : Susse Frères Editeurs Paris; et cachet de la fonderie Susse

Signé : A. Caïn

H. 50 cm ; D. 22,5 cm

300/500 €







72

**VICTOR PAILLARD (1805-1886)**

**Nymphe à la coquille avec l'Amour**

Epreuve en bronze à patine verte

Fonte au sable ?

Inscrit : Victor PAILLARD Bronziers à PARIS

Sigle de Victor Paillard

H. 38 cm ; base : 58,5 x 24,5 cm

2000/2500 €



73

**ALBERT-ERNEST CARRIER-BELLEUSE (1824-1887)**

**Le Printemps ou Flore**

Terre cuite d'édition

Signé « CARRIER BELLEUSE » sur la base

H : 79 cm

Provenance : Collection particulière

Restauration sur la base, petits éclats

1500/2000 €

*Ce rare modèle possède toutes les caractéristiques stylistiques qui ont fait le succès de Carrier-Belleuse, en particulier le traitement du drapé inspiré du modèle bellifontain. L'accent est mis sur la sensualité de la jeune fille, dont la longue chevelure est un morceau de virtuosité.*







74

**NICOLAS HENRI DE GRAY (1822- ?)**

**Gouaches, signées et datées 1866 en bas à gauche.**

- Les quatre saisons

- La Sainte Famille

H 32 – L 88 CM

600/800 €



75

**HENRI CHAPU (1833-1891)**

**Jeanne d'Arc, 1870-1872**

Epreuve en bronze à patine brune

Fonte au sable Ferdinand Barbedienne

Inscrit : F. BARBEDIENNE. FONDEUR

Signé : Chapu

H. 34,5 cm ; D. 24,5 cm

La base en marbre griotte mesure 3 cm de hauteur

500/800 €



76

**LALIQUE FRANCE**

Collection Mascotte, modèle « Phénix ». Flacon de parfum en cristal à corps cylindrique rainuré surmonté d'une mascotte en cristal moulé pressé, édition 2000.

Signé.

H : 17 CM

300/400 €



77

**LALIQUE FRANCE**

Collection Mascotte, modèle « Aigle ». Flacon de parfum en cristal à corps cylindrique rainuré surmonté d'une mascotte en cristal moulé pressé, édition 2003.

Signé.

H : 18,3 CM

300/400 €



78

**TIFFANY STUDIOS**

Bloc note rectangulaire, modèle « Abalone pattern » du référencier de la maison, en bronze à corps rectangulaire intégrant un agenda d'époque daté de 1914 entièrement ciselé et orné de pastilles de nacre.

Signé, marqué 1169.

19 x 12 CM

1500/2000 €

*Bibliographie : Alastair Duncan, Tiffany Lamps and metalware, Antique Collectors' Club, Woodbridge, 2007, modèle référencé et reproduit p. 470.*



79

**ECOLE ESPAGNOLE DU XXÈME SIÈCLE**

**Signé en bas à gauche IZQUIERJO**

Datée 78

Titrée : EL ESPIRITU DE LA LIBERTAD SE DEBATE ENTRE LA  
HUMILIACION Y LA IMPOTENCIA

H 64 – L 81 CM

1500/2000 €

VENTE AUX ENCHÈRES  
SAMEDI 3 DÉCEMBRE 2016 - 17H  
SALLE VV 3, RUE ROSSINI 75009 PARIS



Vente aux enchères  
**Le Petit Prince. Antoine de Saint Exupéry.**  
Trois dessins et dédicaces par l'auteur

Exposition privée à l'étude et sur rendez-vous  
12, rue Edmond Valentin 75007 Paris.  
Tél : + 33 (0)1 45 55 18 66

Exposition publique :  
Salle VV 3, rue Rossini 75009 Paris  
Samedi 3 Décembre 2016 de 11h à 15h

Expert : Benoît Forgeot  
4, rue de l'Odéon, 75006 Paris, France  
Tél : +33 1 42 84 00 00

CONTACT : WILFRID CAZO  
01 45 55 18 66 - info@cazo.fr

WILFRID CAZO Commissaire-priseur habilité  
12, rue Edmond Valentin - 75007 PARIS  
Tél : +33 (0) 1 45 55 18 66 - Fax : +33 (0) 1 45 55 18 79  
E-mail : info@cazo.fr - Agrément n° 2010-735



# Cazo

COMMISSAIRE-PRISEUR

## Art Russe

Vente en préparation

Avril 2017

Clôture du catalogue 10 Mars 2017

Pour inclure vos objets dans cette vente, veuillez contacter :  
Tatiana Demidova (Barysheva) - Spécialiste d'Art Russe  
Tél. : +33 (0) 1 45 55 18 66 - E-mail : [t.barysheva@cazo.fr](mailto:t.barysheva@cazo.fr)



# ORDRE D'ACHAT / ABSENTEE BID FORM

VENTE AUX ENCHÈRES PUBLIQUES  
SAMEDI 3 DÉCEMBRE 2016 - 17H15

## ARTS DÉCORATIFS

SALLE VV  
3 RUE ROSSINI - 75009 PARIS

Nom et Prénom \_\_\_\_\_

Name and first name \_\_\_\_\_

Adresse \_\_\_\_\_

Address \_\_\_\_\_

Téléphone Bur./Office \_\_\_\_\_

Phone Dom./Home \_\_\_\_\_

Après avoir pris connaissance des conditions de vente décrites dans le catalogue, je déclare les accepter et vous prie d'acquiescer pour mon compte personnel aux limites indiquées en euros les lots que j'ai désignés ci-dessous. (Les limites ne comprenant pas les frais légaux).

I have read the conditions of sale printed in this catalogue and agree to abide by them. I grant you permission to purchase on my behalf the following items within the limits indicated in euros. (These limits do not include buyer's premium added taxes).

- Références bancaires (RIB) et carte d'identité obligatoires :
- Required bank references, account number and national ID card :

Lot N°	DÉSIGNATION LOT DESCRIPTION	LIMITE EN EUROS TOP LIMIT OF BID IN EUROS

À renvoyer à / Please Mailto  
CAZO OVV  
12, rue Edmond Valentin - 75007 Paris  
Tél. : +33 (0)1 45 55 18 66  
Fax : +33 (0)1 45 55 18 79  
info@cazo.fr - www.cazo.fr  
o.v.v. agrément n°2010 - 735

Date : \_\_\_\_\_ / \_\_\_\_\_ / \_\_\_\_\_

Signature  
obligatoire :

Required  
Signature :

Les ordres d'achat doivent être reçus au moins 24 heures avant la vente.  
To allow time for processing absentee bids should be received at last 24 hours before the sale begins.



## CONDITIONS GÉNÉRALES DE VENTE

CAZO est une société de ventes aux enchères publiques régie par la loi du 10 juillet 2000. Conformément à la réglementation en vigueur la Société CAZO agit en tant que mandataire du vendeur. La vente est soumise aux conditions exprimées dans ce catalogue.

Toutes les modifications concernant les lots seront mentionnées pendant l'exposition et la vente par des avis et portées au procès verbal de la vente.

### Frais acheteurs

En plus du prix d'adjudication (prix marteau), l'acheteur devra acquitter des frais et taxes de :

23% HT et jusqu'à 500 000 euros

soit 27,6% TTC.

12% HT au delà de 500 000 euros

soit 14,4% TTC.

### Les Lots mis en vente

Toutes les personnes souhaitant enchérir sur un lot figurant dans les ventes organisées par la Société CAZO sont vivement invitées à examiner les biens lors des expositions organisées avant les ventes. L'absence de mention d'état, de restauration ou d'un quelconque dommage au catalogue n'implique nullement que le lot soit en parfait état de conservation ou exempt de restaurations, usures, craquelures, retentage ou autre imperfection. Les biens sont vendus dans l'état où ils se trouvent au moment de la vente. Des rapports d'état pourront être communiqués à titre informatif et gracieux sur simple demande, par lettre, téléphone ou courrier électronique, par conséquent toute erreur dans la transmission de ces informations ne saurait être imputable à la Société CAZO et à ses employés; il en est de même pour les dimensions, les poids et les estimations données à titre indicatif, ainsi que pour la reproduction photographique d'un lot qui peut varier selon les techniques d'impression. Aucune réclamation ne sera admise une fois l'adjudication prononcée, l'exposition préalable ayant permis l'examen de l'objet.

### Ordres d'achats/Enchères par téléphone

Tout enchérisseur qui souhaite participer à la vente doit impérativement se faire connaître avant la vente afin de procéder à l'enregistrement de toutes ses coordonnées personnelles et bancaires.

En cas d'impossibilité pour l'enchérisseur de se rendre personnellement en salle pour assister à la vente, il pourra faire une offre d'achat par écrit ou enchérir par téléphone en retournant à la Société CAZO le formulaire prévu à cet effet en fin de catalogue, sur demande à la société ou sur le site [www.cazo.fr](http://www.cazo.fr). Ce document doit impérativement parvenir à la Société de vente CAZO, deux jours avant la vente, accompagné de références bancaires de l'enchérisseur souhaitant se manifester. L'enchérisseur ayant laissé un ordre d'achat le transformant en adjudicataire sera informé dans les plus brefs délais par la société CAZO.

Les enchères par téléphone sont un service gracieux pour les clients et par conséquent la Société CAZO et ses employés ne pourront en aucun cas être tenus responsables pour une erreur de manipulation ou autre problème technique.

L'enchérisseur ne deviendra adjudicataire qu'à compter du moment où le commissaire-priseur aura prononcé le mot «adjugé», ce qui entraînera la formation du contrat de vente entre le vendeur et le dernier enchérisseur désigné. Dès l'adjudication prononcée, les objets sont sous l'entière responsabilité de l'adjudicataire. Les objets devront être assurés par l'acheteur. Il est conseillé aux adjudicataires de procéder à un enlèvement de leurs lots dans les meilleurs délais afin d'éviter les frais de manutention et de gardiennage qui sont à leur charge. Si deux ou plusieurs enchérisseurs ont simultanément porté une enchère équivalente, soit à haute voix, soit par signe, et réclament en même temps cet objet après le prononcé du mot « adjugé », le dit objet sera immédiatement remis en vente au prix proposé par les enchérisseurs et tout le public pourra enchérir à nouveau.

### Paiement

La vente s'effectue au comptant, Les enchères sont exprimées en euros L'adjudication constatée entraîne automatiquement un transfert de propriété entre le vendeur et l'acheteur et le prix à payer sera le prix « au marteau » auquel s'ajouteront les frais de vente. L'acheteur devient adjudicataire en étant le plus offrant et le dernier enchérisseur à partir du moment où l'enchère est égale ou supérieure au prix de réserve.

Le paiement doit être effectué immédiatement après la vente. Si l'adjudicataire n'a pas fait connaître ses données personnelles avant la vente, il devra fournir ses coordonnées et ses références bancaires.

### Le paiement pourra s'effectuer par :

- Espèces dans la limite définie par la loi;

- Virement;

- Carte bancaire sauf American Express;

- Chèque avec présentation obligatoire d'une pièce d'identité.

L'adjudicataire a l'obligation de payer comptant et de remettre ses nom et adresse. En cas de paiement par chèque non certifié, la délivrance des objets pourra être différée jusqu'à l'encaissement de celui-ci. Les acquéreurs ne pourront prendre livraison de leurs achats qu'après un règlement bancaire.

### A défaut de paiement

Conformément aux dispositions de l'article L. 321-14 du Code de Commerce, à défaut de paiement par l'adjudicataire, après mise en demeure restée infructueuse, le bien sera remis en vente à la demande du vendeur sur folle enchère de l'adjudicataire défaillant; si le vendeur ne formule pas sa demande dans un délai d'un mois à compter de l'adjudication, il donne à la Société CAZO tout mandat pour agir en son nom et pour son compte à l'effet, à notre choix, soit de poursuivre l'acheteur en annulation de la vente, soit de le poursuivre en exécution et paiement de la dite vente.

### Retrait Des Achats

Aucun lot ne sera remis aux acquéreurs avant acquittement de l'intégralité des sommes dues. En cas de paiement par chèque non certifié ou par virement, la délivrance des objets pourra être différée jusqu'à l'encaissement.

Pour l'enlèvement des lots qui n'ont pas été retirés le jour de la vente, l'acquéreur devra entrer en contact avec la Société CAZO au 33 (0)1 45 55 18 66 afin de s'enquérir au préalable de la localisation des lots achetés. Après la vente, le transport des lots et son gardiennage seront effectués aux frais et sous l'entière responsabilité de l'adjudicataire.

### Recours

Les présentes conditions de vente sont régies par le droit français. Toute contestation relative à leur existence, leur validité et leur exécution sera tranchée par les tribunaux compétents de Paris.

Les résultats de ventes seront disponibles sur le site [www.cazo.fr](http://www.cazo.fr) ou sur demande au numéro suivant : 33 (0) 1 45 55 18 66

## GENERAL TERMS AND CONFITIONS OF SALE

CAZO is a company of voluntary auction sales governed by the law of 10 July 2000. The Auction House CAZO acts as agent for the seller who contracts with the buyer. The auction sales organized by the Auction House CAZO hereby subject to the following conditions of sale which could be modified by salesroom notices or oral indications and will be recorded in the official sale record.

### Buyer's premium

The purchase price will be the sum of the final bid plus a buyer's premium of 23% until and including 500 000 €. (i.e., inclusive of VAT, 27,6% and 24,15% for books) of the final bid price.

A buyer's premium of 12% of the excess of the hammer price over 500 000 € (i.e., inclusive of VAT, 14,4% and 12,6% for books)

### Goods for sale

Prospective buyers are invited to examine the goods that might be of interest to them during the exhibits which are organized by the Auction House CAZO before the auction. The absence of statements by relating to a restoration, or any damages does not imply that the item is in perfect state of preservation or free from restoration, wear, cracks, relining or other imperfection.

Condition reports may be requested from the Auction House by letter, telephone or electronic mail. They will be sent free of charge but are to be used for information only. The Auction House CAZO will not be responsible for any errors or omissions. The descriptions to be found in the catalogue are drawn up by the Auction House and where applicable by the expert who assists the former, subject to notices and corrections given when the lot is presented and included in the bill of sale. Sizes, weights and estimates are given for information purposes only. The colors of the works included in the catalogue may vary due to printing techniques.

The goods are sold in the state they are found at the time of sale.

As the prior exhibit has enabled prospective buyers to examine the object, no claim will be accepted once the hammer has gone down.

### Auction Sales

The bidders are invited to make themselves known to the Auction House CAZO before the sale to ensure that their personal details are recorded. Bidders are generally present in the room. If it is impossible for the bidder to be present at the auction room he could place an absentee bid in writing or bid by telephone, or may use the form, intended for this purpose, to be found at the end of the sale catalogue or on the website [www.cazo.fr](http://www.cazo.fr). The form should be sent to the Auction House CAZO together with a bank identification slip [RIB in France] or bank details at least two days before the sale. The absentee bid purchaser will be informed as soon as possible after the sale.

Telephone bids and absentee bids organized by the Auction House CAZO are free of charge. In all cases, the Auction House CAZO cannot be held responsible for a problem with the telephone link along with an error or omission in the execution of the absentee bids received. The bidder becomes purchaser when the auctioneer has pronounced the word «adjugé», and at this time the property of the item is transferred from the seller to the buyer, the auction sale is concluded and the items will be placed under the purchaser's full responsibility. The lot must be insured by the buyer immediately after the purchase who has to organize its transport as soon as possible because storage and transport will be on his charge. If there is a double bid confirmed as such by the auctioneer, the lot will be put up for sale again and any or all persons present will have the right to take part in the second sale by auction.

### Payment

Sales are to be paid for in cash and in euro.

Payment must be paid immediately after the sale. In the event that the successful bidder has not given their personal information before the sale, they will be required to provide proof of identity and bank details.

The successful bidder may pay using one of the following methods :

- Cash within the limits of the legislation in force.

- Bank transfers

- Cheque with the presentation of identity papers being compulsory.

- Bank card except American Express.

Purchase will only be released when payment is received on our account in cleared funds

### Failure To Pay

According to the article L321-14 of commercial code about the event of failure to pay the hammer price and fees, formal notice will be sent to the purchaser by registered letter with acknowledgement of receipt and if it is unsuccessful, the item could be put in sale again (called «Folle Enchère» in French) in a new auction on seller's request, but if he doesn't asked it in a month following the sale, the auction house could act for the seller in order to cancel the sale or to sue the purchaser and to enforce him to pay.

### Collection Of Purchases

The lot will be delivered to the buyer only after the entire payment of the price, costs and taxes.

In the event of payment with a non-certified cheque or by bank transfer, delivery of the articles may be deferred until receipt of the amounts owed.

With regard to the collection of lots which have not been taken on the date of sale, you are advised to contact the Auction House CAZO on 33(0)1 45 55 18 66.

### Governing Law And Jurisdiction

These conditions of sale are governed by French law. Any or all dispute relating to the wording, validity and performance will be settled by the court or competent jurisdiction in Paris.

Hammer prices can be found on the website [www.cazo.fr](http://www.cazo.fr) or upon request at the following telephone number 33 (0) 1 45 55 18 66

Attribué à : signifie que l'œuvre a été exécutée pendant la période de production de l'artiste mentionné et que des présomptions désignent celui-ci comme l'auteur vraisemblable ou possible sans certitude.  
Entourage de : le tableau est l'œuvre d'un artiste contemporain du peintre mentionné qui s'est montré très influencé par l'œuvre du Maître.  
Atelier de : le tableau est sorti de l'atelier de l'artiste, mais réalisé par des élèves sous sa direction.  
Suivre de : l'œuvre a été exécutée jusqu'à cinquante années après la mort de l'artiste mentionné qui a influencé l'auteur.

Crédits Photos : CAZO OW - Photos non contractuelles - Maquette : Studio14.



12, rue Edmond Valentin - 75007 PARIS  
Tél. : +33 (0) 1 45 55 18 66 - Fax : +33 (0) 1 45 55 18 79 - [www.cazo.fr](http://www.cazo.fr)