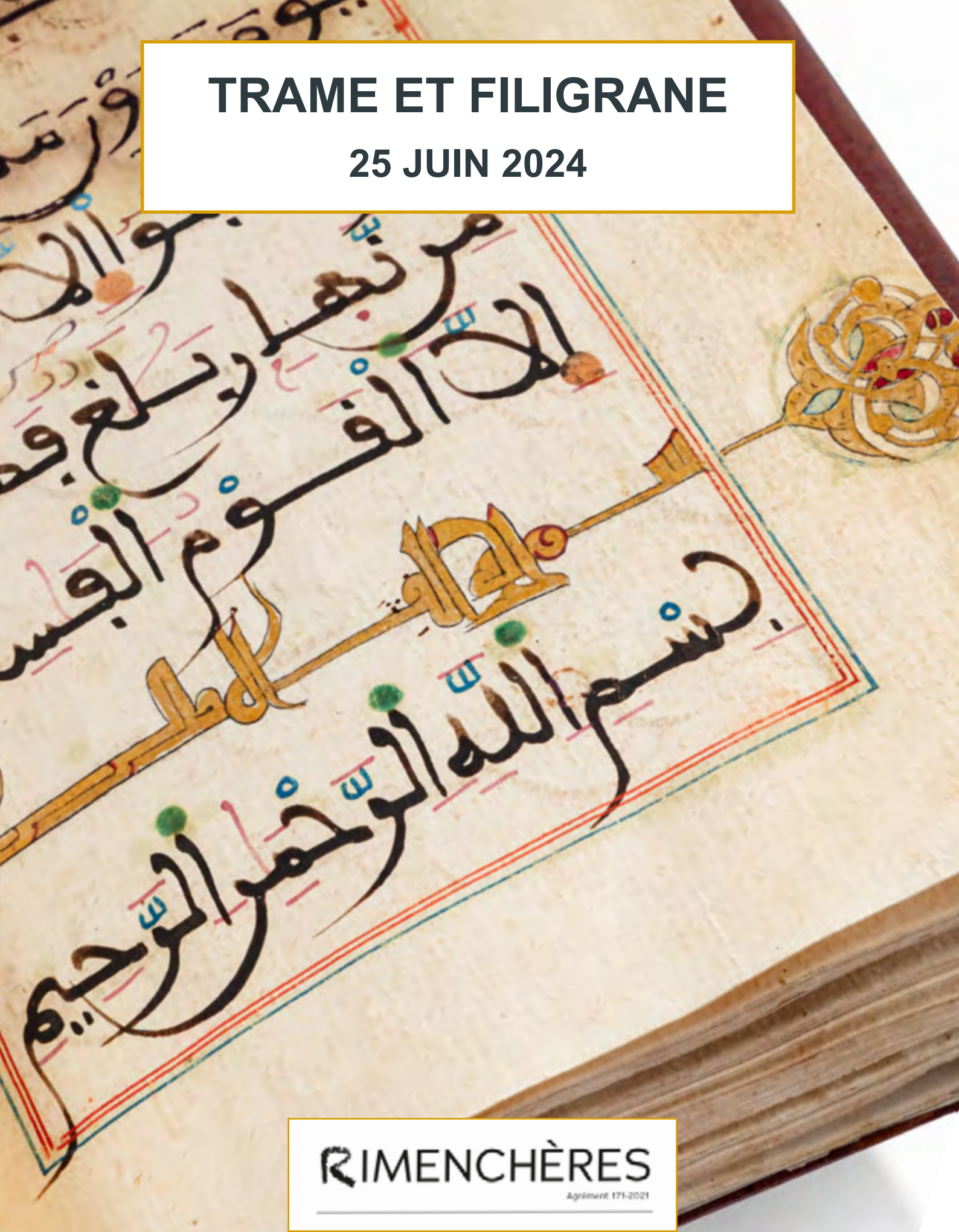


TRAME ET FILIGRANE

25 JUIN 2024



RIMENCHÈRES

Agreement 171-2021







TRAME ET FILIGRANE

MARDI 25 JUIN 2024

COMMISSAIRE-PRISEUR

Raphaële Laxan

VENTE

DROUOT.com
Live

En live le mardi 25 juin 2024 à 14h30
Hôtel Drouot - Salle 3
9 rue Drouot - Paris 9e

EXPOSITION

Hôtel Drouot - 9 rue Drouot, Paris 9e
Salle 3 - samedi 22 et lundi 24 juin de 11h à 18h, mardi 25 juin de 11h à 12h

RESPONSABLE DE LA VENTE

Rim Mezghani
info@rimencheres.com
Tél. : +33 (0)1 40 76 08 24

www.rimencheres.com

Étude **sur RDV** : 14 rue Lincoln - Paris 8e

EXPERTE EN MONTRES DE COLLECTION :
Madame Geraldine RICHARD (S.F.E.P.)
courriel : geraldine.richard.watches@gmail.com
Lot : 6.

EXPERT PHOTOGRAPHIES :
Monsieur Antoine ROMAND (S.F.E.P.)
antoine@antoineromand.fr
lots : 8 et 9.

RIMENCHÈRES
Agences 17-2024



NOTRE ÉQUIPE

Rim Mezghani
Présidente
rim.mezghani@rimencheres.com
Tél. : +33 (0)1 40 76 08 24

Raphaële Laxan
Commissaire-priseur
raphaele.laxan@rimencheres.com
Tél. : +33 (0)1 40 76 08 24

Nous remercions :

Madame Aida Alavi Historienne d'Art Et Madale Eleonore Cellard Docteure en littérature et civilisation arabaes de nous avoir accompagnés dans les différentes recherches menées pour la rédaction de ce catalogue.

LOTS CONTENANT DE L'IVOIRE D'ÉLÉPHANT

Veillez noter que le lot n° 85 contient de l'ivoire d'éléphant. Avec son certificat intracommunautaire obtenu avant cette vente, ils peuvent être exportés dans l'Union européenne. Ils ne peuvent être exportés en dehors de l'Union européenne que si l'adjudicataire est un musée.

LOTS CONTAINING ELEPHANT IVORY

Please note that lot n° 85 contains elephant ivory. With its intra-community certificate obtained prior to this sale, they can be exported within the European Union. They can only be exported outside of the European Union if the buyer is a museum.

ENLÈVEMENT DES LOTS

Sur rendez-vous à notre étude située au 14 rue Lincoln, Paris 8e
COLLECTION

By appointment at our office located 14 rue Lincoln, Paris 8e



RIMENCHÈRES
agence 17222



Émile BARAIZE

(Le Caire 1874-1952)

ENSEMBLE D'OBJETS PERSONNELS DE L'INGÉNIEUR ET
ÉGYPTOLOGUE FRANÇAIS
ÉMILE BARAIZE
LOTS 1- 9

Émile Baraize étudie à l'École Nationale des Arts et Métiers puis travaille pour la compagnie ferroviaire égyptienne. Il est chevalier de la Légion d'honneur.

Il succède à Alexandre Barsanti en tant que directeur des travaux du service des antiquités de l'Égypte en 1912. Toute sa vie, il travaille à la restauration et la reconstruction d'un grand nombre de bâtiments. À Gizeh, durant onze ans entre 1925 et 1936, il est en charge du désensablement et la réparation du sphinx.

Au XIXe siècle, les égyptologues étaient nombreux à penser qu'il existait plusieurs salles sous le sphinx. En 1926, à l'initiative d'Émile Baraize, on pratique des fouilles à l'intérieur même de l'édifice, puis de l'enceinte. Réalisées à la hâte et avec des moyens rudimentaires, il atteint en partie son objectif, puisqu'il découvre un tunnel auquel on accède par la croupe du sphinx, qu'il explore avant d'en condamner l'entrée, car le tunnel se terminait en cul-de-sac et ne menait nulle part.



1

VINGT-TROIS SILEX D'ÉGYPTE EXPOSÉS DANS UN CADRE EN BOIS

Pièces foliacées denticulées en silex taillé. Néolithique-Prédynastique (v. 6000-3000 av. J.-C.). Posées sur des plaques métalliques, l'un détaché. ON Y AJOUTE une grande photographie panoramique (tirage moderne) représentant le site où ces silex ont été collectés. Encadrées.

42 x 153 cm. La photo : 112 x 60 cm.

PROVENANCE

Émile Baraize (Le Caire 1884-1952). Puis par descendance. Collectés lors du désensablement du Sphinx de Gizeh entre 1926 et 1935. Estimation

€2500-3500



2
NEUF IMPORTANTS SILEX D'ÉGYPTE EXPOSÉS DANS UN CADRE EN BOIS

Description Pièces foliacées denticulées en silex taillé. Néolithique-Prédynastique (v. 6000-3000 av. J.-C.). Posées sur des plaques métalliques. ON Y AJOUTE une grande photographie (tirage moderne), représentant le site où ces silex ont été collectés.

38 x 102 cm. Photos avec cadre : 45 x 60 cm.

PROVENANCE

Émile Baraize (Le Caire 1884-1952). Puis par descendance. Collectés lors du désensablement du Sphinx de Gizeh entre 1926 et 1935. Estimation

€1000-1200



3
ÉMILE BARAIZE (LE CAIRE 1874-1952) : DEUX
VUES DU SPHINX DE GIZEH AVANT ET APRÈS SON
DÉSENSABLEMENT, ET QUELQUES PETITS OBJETS
TIRAGES ALBUMINÉS D'ÉPOQUE, ÉGYPTES VERS
1926-1935

Tirages argentiques. Certains des objets ont été collectés sur in situ. L'une des compositions comprend la légion d'honneur d'Émile Baraize. Les sculptures sont probablement des objets «souvenirs», achetés en Égypte à la même époque.

43 x 67 cm.

PROVENANCE

Émile Baraize (Le Caire 1874-1952). Puis par descendance.

€1000-1200



4

FIRMAN (DÉCRET) DÉCERNANT L'ORDRE DU NIL
DE 4E CLASSE (KILADAT AL-NIL) À L'ÉGYPTOLOGUE
ÉMILE BARAIZE (LE CAIRE 1874-1952) AUX ARMOIRIES
DU ROI D'ÉGYPTÉ FOUAD I (R. 1917-1936), DATÉ 22
SHAWWAL 1341 H./ 7 JUIN 1923

Encre sur papier épais crème. Cachet du roi Fouad Ier.
Signé par le président du cabinet royal, daté en toutes
lettres. Dans son enveloppe d'origine.
36 x 44 cm. L'enveloppe : 21 x 26,5 cm.

PROVENANCE

Émile Baraize (Le Caire 1874-1952). Puis par
descendance.

€200-300



5
TRÈS BEAU RARE COFFRET À CORAN (SUNDUQ) EN
LAITON INCRUSTÉ D'OR ET D'ARGENT
 PROBABLEMENT PAR L'ATELIER DE GIUSEPPE
 PARVIS (D. 1909), ÉGYPTES OU SYRIE, VERS 1900

De forme carrée, reposant sur quatre pieds évasés, le couvercle à charnière avec des côtés en pente, les bords avec des bandes appliquées et des cabochons en dômes, riche décor incrusté, le dessus avec un rond central d'inscriptions, les parois extérieures avec des inscriptions en coufique et en thuluth, sur fond d'entrelacs géométriques, l'intérieur recouvert en bois et en nacre, décoré avec des motifs géométriques en marqueterie. Largeur : 27 cm. ; Profondeur : 27 cm. : Hauteur : 21 cm.

PROVENANCE

Acquis en Égypte avant 1952. Faisait partie du mobilier de bureau d'Émile Baraize (Le Caire 1874-1952). Puis par

descendance.

€4000-5000

Cette boîte (Sunduq) est d'une qualité exceptionnelle, appartenant à un tout petit groupe de coffrets, qui se distinguent par leurs décors très riches, incrustés, exclusivement, d'or et d'argent. L'emploi de l'or sur ce type d'objet est très exceptionnel. Seulement quelques ouvrages ont apparus en vente. Voir par exemple le catalogue de la vente Christie's à Londres, Indian and Islamic Works of Art, 29 avril 2005, lot 409, et plus récemment, dans la même maison : 27 octobre 2022, lot 168. Cet objet fût posé sur le bureau de l'Égyptologue Émile Baraize durant toute sa mission en Égypte.



**LA MONTRE DE POCHE QUI A ACCOMPAGNÉ ÉMILE BARAIZE PENDANT
SES TRAVAUX SUR LE SPHINX DE GIZEH EN ÉGYPTÉ.**





6

**GRAHAM LONDON
MONTRE DE POCHE DEMI-SAVONNETTE EN OR
JAUNE 18K (750 MILLIEMES), TRAVAIL ANGLAIS
POUR LE MARCHE OTTOMAN.**

BOITIER: trois corps, face avec index annulaire, index turc et chemin de fer émaillés bleu, revers lisse et cuvette en or, poinçon tête de léopard dans un entourage plat (avant 1896), poinçon postérieur de Londres de 1940 (lettre E). Couronne cannelée. Boîtier et cuvette numérotés.

CADRAN: émail blanc, index turc et chemin de fer peint, petite seconde à 6h, aiguille double poire, signé et numéroté.

MOUVEMENT: échappement à cylindre, platine signé et numéroté, remontage au pendant.

Numérotée 71780.

Experte : Géraldine RICHARD.

Diamètre : 51 cm

PROVENANCE

Émile Baraize (Le Caire 1874-1952). Puis par descendance.

€1800-2000

7

**CINQ PETITS BOLS DONT QUATRE EN LAITON
INCRUSTÉ DE CUIVRE ET D'ARGENT
DANS LE STYLE MAMELOUK, ÉGYPTE OU SYRIE,
VERS 1900**

De forme sphérique à base aplatie, décor géométrique, floral et calligraphique, sur la paroi extérieure de quatre d'entre-eux. Le cinquième, de même forme est à décor similaire, gravé sans incrustations. Dimensions

PROVENANCE

Faisaient partie du mobilier de bureau d'Émile Baraize (Le Caire 1874-1952). Puis par descendance.

€800-1000



8
ÉMILE BARAIZE (1874-1952) : QUATRE ÉTUDES
POUR LES TRAVAUX
DE DÉSENSABLEMENT
ET D'EXCAVATIONS DU
SPHINX DE GIZEH, VERS
1925-1936.

Description 4 épreuves
argentiques d'époque.

Expert : Antoine ROMAN.
Formats : 24 x 18 cm.

PROVENANCE

Émile Baraize (Le Caire
1874-1952). Puis par
descendance.

€400-600

9
ÉMILE BARAIZE (1874-1952) : QUATRE ÉTUDES
POUR LES TRAVAUX
DE DÉSENSABLEMENT
ET D'EXCAVATIONS DU
SPHINX DE GIZEH, VERS
1925-1936.

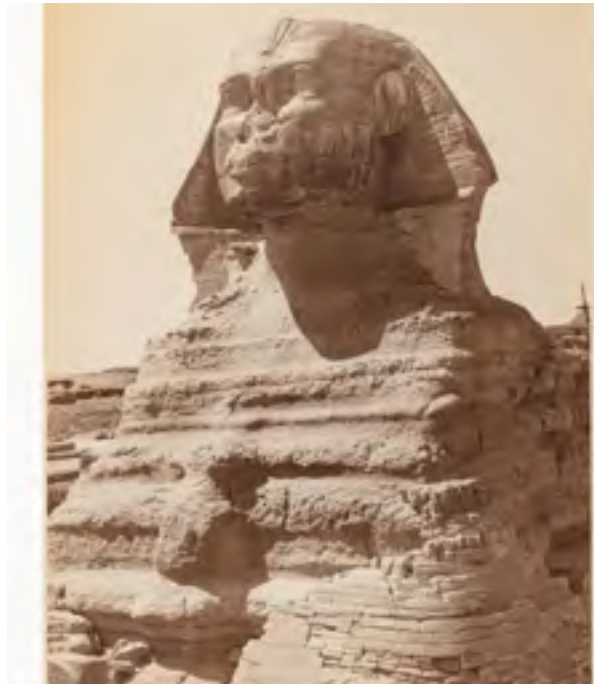
Description 4 épreuves
argentiques d'époque.

Expert : Antoine ROMAN.
Format : 40 x 30 cm.

PROVENANCE

Émile Baraize (Le Caire
1874-1952). Puis par
descendance.

€400-600





10
CINQ VUES DE
L'ALHAMBRA
TIRAGES ALBUMINÉS
MONTÉS SUR CARTON
BLEU CIEL

Inscription en bas de la
première vue :

n°196, Sevilla, Patio de
las Muñecas, Alcarar et E
Beauchy.n
Dimensions

€200-300



11
VASE AMPHORE DE STYLE HISPANO-MAURESQUE
ESPAGNE, XIXE SIÈCLE

En terre cuite à décor moulé et ajouré peint en vert.
Décoré d'étoiles, de rinceaux entrelacés et de pseudo
inscriptions. Fractures, éclats, manques, irisations.

Hauteur : 35 cm. Largeur : 21 cm.

PROVENANCE
Collection privée, Le Mans.

€1500-1800

Un vase similaire orne l'une des salles de bains du
Chateau Castell de Santa Florentina en Espagne,
commandé par l'architecte qui a entièrement rénové

cet édifice vers 1900 (voir photo n°3). (Crédit photo :
arnouveauman).



12
**DEUX RARES FEUILLETS, EN PARCHEMIN, EXTRAITS
 DU LISÂN AL'ARAB DE IBN MANZUR AL-ANSÂRI AL-
 KHAZRAJI AL-IFRÎQÎ (1233-1312)**
 AFRIQUE DU NORD, PROBABLEMENT TUNISIE, XIVE
 SIÈCLE

Manuscrit arabe sur parchemin. 2 feuillets. Le texte est copié à raison de 14 lignes par page, à l'encre sépia, en écriture livresque maghribi. Plusieurs modules d'écriture. Notes marginales. Usures, manques sur les marges, pliure au milieu des folios.
 30 x 20 cm.

€1000-1200



13
FEUILLET D'UN CORAN MAMLOUK
 PROCHE-ORIENT, XIVE-XVE SIÈCLE

Sourate (al-A'râf - 83), vv. 86-88. Encre et or sur papier, 5 lignes de texte coranique écrites à l'encre brune, en thuluth moyen, versets séparés par des médaillons or, rouge et bleu, centrés d'une belle palmette dorée. Médaillon marginal inscrit en coufique à l'or et entouré de bleu, indiquant les 'Achr (dix versets). Usures, taches, marges coupées, les bords restaurés . ON Y AJOUTE un feuillet en maghribi du XIXe siècle.
 Dimensions

€200-300





14
VASE EN TERRE CUITE À DÉCOR MOULÉ ET NON
GLAÇURÉ
 PROBABLEMENT SYRIE, XII-XIIIÈ SIÈCLE

La panse bulbeuse, le col tubulaire se terminant par une ouverture circulaire à paroi évasée et aplatie, frise épigraphique de bénédictions en arabe sur la panse, reposant sur une base annulaire, fractures réparées et bouchages. accident et manque sur l'embouchure.
 Hauteur : 16 cm.

€200-300

Pour une étude des céramiques non vernissées du début de l'islam, voir O. Watson, *Ceramics from Islamic Lands*, Thames and Hudson et The al-Sabah Collection, Kuwait National Museum, 2004, pp. 93-155.

15
PICHET EN CÉRAMIQUE À DÉCOR ÉPIGRAPHIQUE
 IRAN ORIENTAL, NISHAPOUR, ART SAMANIDE, XIÈ SIÈCLE

Céramique argileuse à décor d'engobe blanc sur engobe brun, la panse bulbeuse est ornée d'une frise calligraphique en coufique ornemental, ceinturée d'une frise géométrique. Le col cylindrique légèrement évasé à motifs de fleurons et de hampes. La partie intérieure du col également ornée d'une frise géométrique.
 Hauteur : 15 cm

PROVENANCE

Acquis par le propriétaire actuel d'une ancienne collection privée.

€3000-4000

La plupart des céramiques de ce groupe à décor calligraphique, de Nishapour et de Samarcande présentent un décor opposé à celui-ci : noir sur un fond blanc, les exemplaires tels que le pichet que nous présentons est plus rare. Des céramiques calligraphiques



similaires sont publiées dans : Terres secrètes de Samarcande, Céramiques du VIIIe au XIIIe siècle, Paris, 1992, n° 163, p. 96.



16
BOL CONIQUE EN CÉRAMIQUE ARGILEUSE A DÉCOR
CALLIGRAPHIQUE
IRAN ORIENTAL, NICHAPOUR, XE-XIE SIÈCLE

Décoré d'engobe brun sur un fond crème, orné d'une inscription répétitive probablement du mot (baraka), et d'une autruche stylisée en son centre, ligne en dents de scie en bordure. Fractures, bouchages et repeints, avec petits manques.

Diamètre : 22 cm.s

€300-400



17
COUPE SAMANIDE À LA BÉNÉDICTION
TRANSOXIANE, ASIE CENTRALE, IXE-XE SIÈCLE

De forme conique, en céramique argileuse à décor peint de glaçure brune sur engobe beige, le centre ceinturé de rubans tressés, centré d'un quadrilobe, la paroi ornée d'un large bandeau inscrit en coufique ornemental et d'une frise de chevrons. Le certificat de Biens Culturels est disponible pour ce lot.
Diamètre : 22 cm.

PROVENANCE

Collection privée à Paris depuis les années 1980.

€2000-3000

L'inscription est une répétition du mot : al-Taqwâ (Piété).

Pour une autre coupe de forme différente avec un décor très similaire et portant la même inscription, voir : Christie's, Art of the Islamic and Indian Worlds, Londres, 27 avril 2023, lot 8.





18
BOL À GLAÇURE TURQUOISE ET NOIR
SYRIE, RAQQA, XIII-XIII SIÈCLE

En céramique siliceuse, à parois verticales sur base annulaire, à large bord. Décor peint en noir, sous glaçure turquoise, de bandes verticales sur la panse et de festons sur le bord. (Forte irisations, fractures réparées et manques).

Hauteur : 11 cm ; Diamètre : 18 cm

PROVENANCE

Vente publique : Ader, Art de l'Islam, Paris, 31 mai 2013, lot 40.

€600-700

Cette céramique se distingue par sa belle glaçure bleue épaisse et intense caractéristique des productions de Raqqa, elle a une forme inspirée de celle des récipients métalliques, Il s'agit d'une pièce rare, peu de récipients de ce type ont apparus en vente publique, et seulement quelques uns sont conservés dans des collections publiques, dont un au Musée de la Céramique de Sèvres (don J. Soustiel, inv. M.N.C. 21946).

19
PLAQUE DE REVÊTEMENT EN CÉRAMIQUE MOULÉE
GLAÇURÉE EN BLEU TURQUOISE
IRAN, ART SELJOUKIDE, XIII SIÈCLE

De forme rectangulaire, décor de cavalier. Dans un encadrement en bois. Irisations, restaurations et repeints associés.

23,5 x 18 cm.

€100-120



20
DEUX GRANDS PLAT EN TERRE CUITE À DÉCOR
SGRAFFIÉ COUVERT DE COULURES JAUNES,
VERTES ET MANGANÈSE
 PROBABLEMENT ASIE CENTRALE, XIXE SIÈCLE

En céramique argileuse à décor incisé et émaillé de vert et de brun sur engobe crème, l'un est orné de deux cervidés en miroir et l'autre d'un grand bouquet entouré de oiseaux. Sauts d'émail, usures.
 Diamètre : 37,5 cm

PROVENANCE
 Acquis par le présent propriétaire en vente publique à Drouot, Paris.

€800-1000

Ces plats présentent une forme et une technique proches de certains grands plats de Bamiyan (voir : O.Watson, *Ceramics from Islamic Lands*, Kuwait National Museum, The Al-Sabah Collection, 2001 : p.268, cat.le.1.). Le décor, motifs et couleur de la couverte, nous semblent inhabituels, rendant difficile l'affirmation de leur datation médiévale.

21
FEUILLET D'UN CORAN BIHARI, AGRANDIE
 INDE DES SULTANATS, XVE SIÈCLE

Sourate XCII (Al-ayl - La Nuit), v. 19- Sourate XCVI (Iqra' ou Al-'alaq, le Caillot de Sang ou l'Adhérence), v. 2.

Manuscrit arabe sur papier, de 15 lignes à la page, en bihari, à l'encre noire et or, la vocalisation en rouge, encadrées dans des filets doré, rouge et bleu. Titre de sourates à l'or entre deux cartouches à décor floral rouge sur fond orange, et médaillon marginal bleu et or. Marges ajoutées. Déchirures et restauration anciennes, usures.
 Dim. texte : 31 x 18 cm. ; page agrandie : 48,5 x 33 cm.

€1500-2000

ورفعنا لك ذكرك فان مع
العسر يسرا ان مع العسر يسرا
فلا فرغت فانصب والي ربك فارغب

بسم الله الرحمن الرحيم
والثيب والذئبون وطور سينين
وهذا البلد الامين لقد خلقنا
الانسان في احسن تقويم ثم
ردناهُ اسفل سافلين الا الذين
امنوا وعملوا الصالحات فلم اجر غير
منون فما يكذبك بعد بالدين
اليسين يا احكم الحاكمين

بسم الله الرحمن الرحيم
اقرا باسم ربك الذي خلق



22
PANNEAU D'EXERCISE CALLIGRAPHIQUE
 TURQUIE, ART OTTOMAN, XVIII-XIXE SIÈCLE

Encre, pigments polychromes et or sur papier, panneau calligraphique karalama est extrait d'un album d'exercices de calligraphe. Texte en arabe, en écriture thuluth. La ligne en bas de la composition en graphie en naskh.
 Hauteur : 17,3 ; Largeur : 24,8 cm

€800-1200

23
DIPLÔME DE CALLIGRAPHE : CALLIGRAPHIES SUR PAPIER MONTÉES SUR CARTON (QIT'AS)

TURQUIE, ART OTTOMAN, PAR ISMA'IL AL-HAQQI, ÉLÈVE DE WALI AL-DIN AL-TAWFIQI, DATE : (12)72 H./1855-5

Encre noire, or et gouache. Texte en écriture muhaqqaq, thuluth et naskh. Le premier panneau avec un «bismillah» en muhaqqaq, le second avec un grand cartouche inscrit en thuluth, et trois lignes de naskh bordées de cartouches floraux sur fond or ; le troisième panneau avec une ligne de thuluth et deux lignes de texte en naskh, suivis de cartouches en tawqi', signature du calligraphe et de ses maîtres, entouré de deux cartouches de volutes dorées. déchirures dans la marge extérieure. Usures, la date est partiellement lisible.

Hauteur : 34 cm. ; Largeur : 22,5 cm.

€1000-1200



وَبِالشُّكْرِ تَدْوِمُ النِّعَمِ

قَالَ النَّبِيُّ صَلَّى اللَّهُ عَلَيْهِ وَسَلَّمَ * إِزِيلُ عَسَا وَأَيْدِي كَأَوْبِدِ
الْوَحْشِ * فَقِينَا وَهَامَا لِكُرْمِ مَسَدِ رَسُولِ اللَّهِ *
سَلَامٌ عَلَى رُسُلِ اللَّهِ * وَبَارِكْ وَسَلِّمْ * وَرَحْمَةً كَثِيرَةً * وَنِعْمَةً عَظِيمَةً *"





24
TRÈS BEAU LIVRE DE PRIÈRES ENLUMINÉ SIGNÉ ET DATÉ
 PAR SOLIMAN LOTFI, TURQUIE, ART OTTOMAN, 1171 H./175

Manuscrit arabe. Encre, aquarelle et or sur papier, relié. Comprenant 110 feuillets, dont 2 feuilles volantes, 11 lignes à la page, écrites en naskh à l'encre noire, séparation du texte par des rondeaux ponctués à l'or. Sarlow floral enluminé en polychromie et à l'or, réglures en rouge, noir et or, f.16b et f.17a avec des illustrations de La Mecque et Médine, reliure en maroquin, avec rabat.
 Zone de texte : 11,5 x 5,5 cm ; Page : 18 x 10 cm

€3000-4000



25
LIVRE DE PRIÈRES DES JOURS DE LA SEMAINE
 TURQUIE, ART OTTOMAN, COPIÉ PAR L'ÉLEVE DE KHAFFAF ZADEH, DATÉ : 1198 H./1784-85

Manuscrit arabe. Encre, gouache et or sur papier moucheté à l'or, frontispice enluminé d'un sarlow typique, 197 pp. calligraphiées de 9 ll. par page, en élégant naskh, réglure à l'or et à l'encre rouge, illustration de la Mecque en f. 29. colophon à la fin du texte, donnant le nom du copiste et de ses maîtres. Reliure à rabat, rapportée, restaurations, usures, déchirures réparées, tâches.
 Zone de texte : 9,5 x 6 cm. Page : 15,5 x 10 cm.

€400-600

Le colophon présente une zone de déchirure, où une partie du nom du copiste a été réécrite dont une possible lecture serait la suivante :

Isma'il Rassoumi), élève de al-hajj Ismail connu sous le nom al-Khaffaf Zadeh, élève de Ibrahim Effendi, connu sous le nom de Kourat Zadeh, élève de Hafiz Osman».



26
TRÈS BELLE COMPOSITION CALLIGRAPHIQUE,
MONTÉE SUR UNE PAGE CARTONNÉE (QIT'A)
 ALGÉRIE, ART OTTOMAN, DATÉE : 1244 H./1829 ET
 SIGNÉE PAR MOMAMMAD AL-RACHID

Encre, pigments et or sur papier, en écriture naskh et thuluth, ornée de divers cartouches enluminés de motifs floraux et de volutes polychromes et or. Des registres peints à l'or et des marges en papier imprimé. Le texte, en arabe, est un hadith.

Hauteur : 23,3 cm. ; Largeur : 33 cm.

PROVENANCE

Collection privée transmise par descendance depuis le XIXe siècle. Le dos de l'ancien cadre porte une feuille de zinc inscrite de la mention : « pris dans la Casaba le lendemain de la prise d'Alger 1830 B. Jarguemont ».

€1500-2000

Le hadith fait référence à la sourate CXVII (Al-mulk- La Souveraineté). Il s'agit d'une sourate de la fin de la période Mecquoise. Plusieurs hadiths, dont celui-ci, la présentent comme étant protectrice et bénéfique pour celui qui la récite fréquemment;



27

**PANNEAU CALLIGRAPHIQUE EN BOIS DORÉ ET
PEINT EN BLEU**

TURQUIE, ART OTTOMAN, SIGNÉ PAR MUSTAFA
'IZZAT, XIXE SIÈCLE

Texte : Sayyid al-Qawm, Khâdimouhim, 'Izzat/Le seigneur
du peuple est son serviteur, 'Izzat. Le décor calligraphique
est sculpté en haut-relief. Dans un cadre en bois doré.

Quelques retouches d'or. Usures et décolorations.

Dimensions à vue : 52 x 40 cm.

PROVENANCE

Ancienne collection privée à Lyon, acquise en vente
publique.

€800-1200





28

DESCRIPTION DU PROPHÈTE SUR PANNEAU EN BOIS (HILIYE)

TURQUIE, ART OTTOMAN, SIGNÉE PAR MOHAMMAD AL-DAGH(?) ET DATÉE : 1118 H./1704-05

Encre, pigments et or sur papier marouflé sur bois, dont la partie supérieure est festonnée, garnie d'un dôme polylobé, doré et enluminé en polychromie. Sur l'entête du panneau figure la bismillah en muhaqqaq, le registre central calligraphié en naskh, de la description du prophète, faite par 'Ali, le texte vocalisé et cerné dans nuages doré, ponctué de rosettes à l'or. Les noms des quatre Califes, sur un semis de fleurs polychromes dans les angles, en-dessous, cartouche inscrit en thuluth et un grand registre inscrit en naskh donnant le nom du calligraphe et la date. Deux cartouches latéraux, enluminés à l'or et en polychromie. Salissures, usures et manques au décor.

Hauteur : 69,5 cm. Largeur : 29,5 cm.

€2000-2500

29

PETIT COFFRET DE SCRIBE

TURQUIE, ART OTTOMAN, XIXE SIÈCLE

En bois incrusté de placages d'écailles de tortue, de nacre et de filets de bois clair. Décor tapissant de carrés, chevrons et damiers. Reposant sur quatre pieds. Avec charnière et fermoir (remplacés).

23,5 x 18,5 x 15,5 cm;

€400-500



30
TROIS PAIRES DE CISEAUX DE CALLIGRAPHE EN
ACIER DAMASQUINÉ À L'OR
TURQUIE, ART OTTOMAN, XIXE SIÈCLE

Les lames longues et bombées, à double-gouttière centrale, deux damasquinée d'or, les entablures à décor végétal à l'or. Les prises, en laiton, à oreilles chantournées, se terminant par des parties découpées d'un motif de palmettes. Restaurations, l'une ressoudée. Longueurs : 27 et 26 cm.

€1800-2000



31
TRÈS BELLE PAIRE DE CISEAUX DE CALLIGRAPHE
EN ACIER DAMASQUINÉ À L'OR

TURQUIE, ART OTTOMAN, XVIIIIE-XIXE SIÈCLE
 Les lames longues, bombées et à rainures latérales, la partie centrale est damasquinée d'or de rinceaux et feuillages. La prise à anneaux octogonaux, entièrement dorés, reposant sur des baguettes à décor ajouré finement découpé de rinceaux et découpé sur les extérieurs. Longueurs : 27 cm.

€1000-1200



32
DEUX PAIRES DE CISEAUX DE CALLIGRAPHE EN
ACIER À DÉCOR DAMASQUINÉ À L'OR
 TURQUIE, ART OTTOMAN, XVIIIIE-XIXE SIÈCLE

Les lames longues, l'une à double-gouttière, l'autre à rainures latérales, damasquinées partiellement à l'or. Les entablures, les branches à terminaisons en volutes, et les anneaux, en forme d'amandes, décorées de branchages et de motifs spiralés damasquinés à l'or. Longueurs : 20,5 et 19,5 cm.

€1200-1300



33
DEUX PAIRES DE CISEAUX DE CALLIGRAPHE EN
ACIER À DÉCOR DAMASQUINÉ À L'OR
 TURQUIE, ART OTTOMAN, XVIIIIE-XIXE SIÈCLE

Les lames longues, l'une à double-gouttière, l'autre à rainures latérales, damasquinées partiellement à l'or. Les entablures, les branches à terminaisons en volutes, et les anneaux, en forme d'amandes, décorées de branchages et de motifs spiralés damasquinés à l'or.
 Longueurs : 20,5 et 19,5 cm.

€1200-1300



34
DEUX PAIRES DE CISEAUX DE CALLIGRAPHE EN
ACIER À DÉCOR DAMASQUINÉ À L'OR
 TURQUIE, ART OTTOMAN, XIXE SIÈCLE

Décor entièrement damasquiné à l'or de branchages et feuillages, les anneaux circulaires, les branches à décor découpé, l'une formant des volutes juxtaposées.
 Longueur : 27 cm.

€1500-2000



35
UNE PAIRE DE CISEAUX EN ACIER ET LAITON
PARTIELLEMENT DAMASQUINÉ D'OR
 TURQUIE, ART OTTOMAN, XIXE SIÈCLE

Les longues lames, à double-gouttière centrale, et l'entablure, en acier à décor damasquiné d'or végétal, la prise en laiton, à motifs découpé calligraphique en arabe, formant l'un des 99 noms d'Allah "Ya Fattah"/celui qui ouvre (la voie).

Longueur : 27,5 cm.

€500-600



36
ENSEMBLE DE QUATRE OUTILS DE CALLIGRAPHIE
DONT UNE PAIRE DE CISEAUX SIGNÉE ET UNE
AUTRE DATÉE

IRAN ET INDE, 1275 H./1858 ET XIXE SIÈCLE

Composé de deux maktas et deux paires de ciseaux en acier, laiton et à décor damasquiné à l'or. Les couteaux à motifs végétal tapissant et d'inscriptions de poésie persane, en nast'aliq et en réserve. Une paire de ciseaux signée sur une face dans un médaillon damasquiné à l'or, l'un daté sur l'épaule, dans un petit cartouche.

Longueurs : de 20,5 cm. à 24 cm.

€800-900



37
GRAND PLUMIER (QALAMDAN) EN PAPIER MÂCHÉ
ET LAQUÉ
GRAND PLUMIER (QALAMDAN) EN PAPIER
MÂCHÉ ET LAQUÉ
INDE, CACHEMIRE, XIXE SIÈCLE

De forme quadrangulaire, décor de bouquets floraux polychromes dans des médaillons ovoïdes. Craquelures et usures.
Hauteur : 8,3 cm. ; Longueur : 28,5 cm. ; Largeur : 8,8 cm.

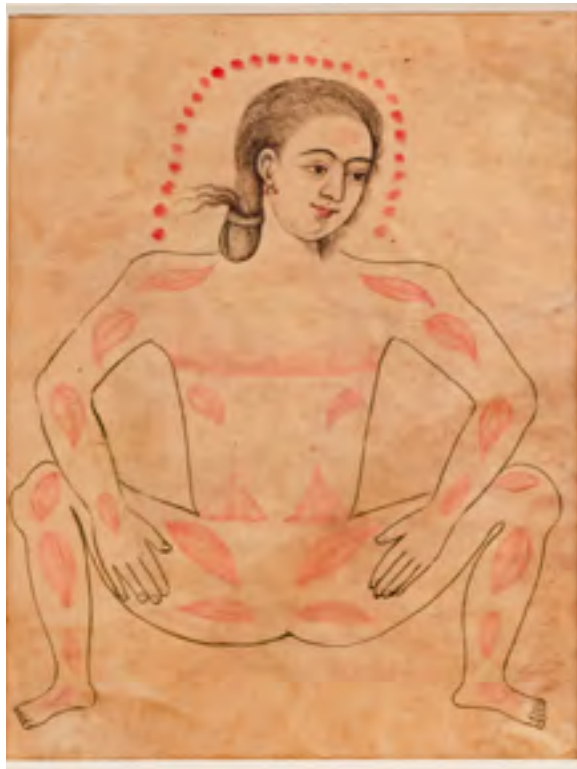
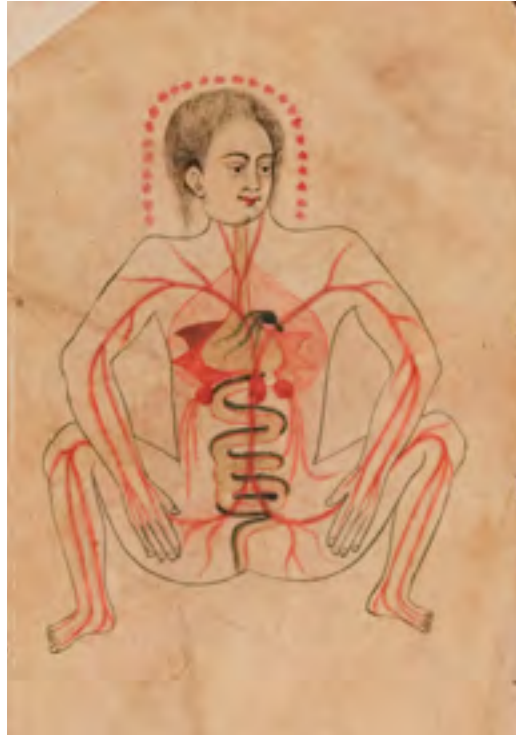
€200-300

38
TITR DEUX DESSINS EXTRAITS D'UN TRAITÉ SUR
L'ANATOMIE DU CORPS HUMAIN (KITAB TASHRIH
AL-BADAN) DE MANSUR IBN MUHAMMAD IBN
AHMAD IBN YUSUF IBN ILYAS E
INDE, XIXE SIÈCLE

Dessins au crayon rehaussé de gouache, sur papier végétal. Encadrés.
Dessin : 25 x 16,5 cm ; Avec cadre : 40 x 29,5 cm

PROVENANCE
Ancienne collection Gérard Lévy.

€300-500





39
BEAU CARREAU D'IZNIK AU COBALT ÉCLATANT
 TURQUIE, ART OTTOMAN, VERS 1560-1570

En céramique siliceuse, à décor peint en rouge, turquoise et bleu de cobalt sur fond blanc, sous une glaçure plombifère transparente. Décoré d'un réseau fleuroné, de palmettes bifides et de contours festonnés. Craquelures, sauts d'émail. Encastré dans cadre en bois massif, monté sur quatre pieds boule. Très ancienne étiquette de provenance, inscrite à la plume sur carton vissé au bois, partiellement lisible : Souvenir de Constantinople, Mosaïque de la Mosquée de Soliman le Magnifique, (...), Noël 1947.

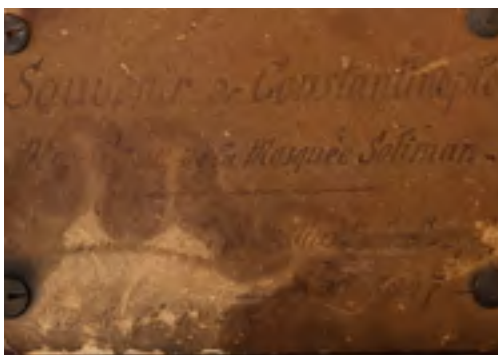
Dimensions à vue : 20 x 20 cm.

PROVENANCE

Collection privée du Sud de la France (avant 1947).

€3000-4000

Des carreaux de cette série décorent les murs de la





mosquée Rustam Pasha à Istanbul. La palette de couleurs du présent carreau est caractéristique de ce groupe avec employant le rouge tomate, le blanc savonneux et le turquoise sur un fond peint en bleu de cobalt profond. La mosquée de Rustam Pacha fût construite de 1560 à 1564 par l'architecte ottoman Sinan. Rustam Pacha était le Grand Vizir de Soliman le Magnifique et l'époux sa fille avec Roxelane, Mihrimah.

40
LARGE CARREAU DE REVÊTEMENT BLEU ET BLANC
D'IZNIK

TURQUIE, ART OTTOMAN, VERS 1650

Céramique siliceuse à décor peint en bleu et bleu turquoise sur un fond blanc, sous une glaçure plombifère transparente. Le décor est organisé en réseau rayonnant autour d'une fleurette centrale. dans un encadrement ancien en bois. Usures, craquelures, bon état général. Dimensions (à vue) : 24 x 24 cm.

PROVENANCE

Collection particulière, acquis en vente publique en France.

€800-1200

Des carreaux du même groupe sont conservés au musée du Louvre (OA 4047/64 ; 38).

English



**41
GRAND CARREAU DE REVÊTEMENT BLEU ET
BLANC D'IZNIK**

TURQUIE, ART OTTOMAN, VERS 1650

En céramique siliceuse à décor peint en bleu et bleu turquoise, sous une glaçure plombifère transparente. Orné d'un réseau de branchages rayonnant autour d'une fleurette, ponctué de pivoines et boutons de tulipes, alternant avec des jacinthes. Dans un cadre ancien en bois, craquelures et salissures. Bon état général. Dimensions (à vue) : 24 x 24 cm.

PROVENANCE

Même provenance que le lot précédent.

€800-1200

Voir la note du lot précédent.

**42
FRAGMENTS D'UN GRAND PICHET IZNIK AU DÉCOR
SPIRALÉ**

TURQUIE, ART OTTOMAN, VERS 1570

En céramique siliceuse à décor peint en bleu de cobalt et noir sur un fond d'engobe blanc, sous une glaçure transparente. Motifs de spirales ponctuées de fleurs de lotus, le décor est inspiré de celui des céramiques chinoises du début de la période Ming. Les fragments ont été remontés avec des parties modernes peintes avec un décor similaires. La base est séparée de la panse. Hauteur : 25,5 cm. Diamètre : 13,5 cm.

PROVENANCE

Achetés sous forme d'un lot de tessons.

€4000-5000

Ces grands pichets du groupe bleu et blanc sont extrêmement rares. Il est tout à fait possible de reconstituer la forme complète du pichet grâce à une restauration minutieuse. Un plat à décor très similaire est conservé au musée du Louvre à Paris (in. AD3517) et au Victoria and Albert Museum, un vase à un décor.





43
TASSE À ANSE EN CÉRAMIQUE SILICEUSE À DÉCOR FLORAL PEINT
TURQUIE, KUTAHYA, XIXE SIÈCLE

Ornée de rinceaux fleuris, ponctués de tulipes nichées dans des accolades et d'oeillets.
Hauteur : 10 cm. Diamètre : 9 cm.

PROVENANCE

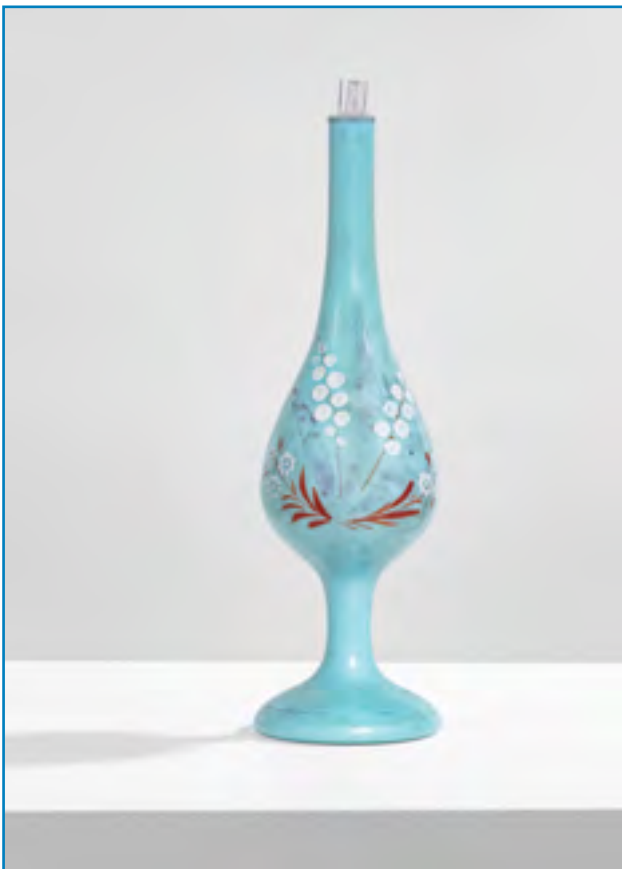
Provenance : Ancienne collection Ernest CHANTRE (1843-1924);

€600-800

44
ASPERSOIR EN OPALINE BLEU CIEL
BOHÈME POUR L'ORIENT, XIXE SIÈCLE

La panse piriforme, reposant sur une base cylindrique aplatie (le bouchon en résine). Usures et petits manques dans le décor
Hauteur : 27,5 cm.

€100-150



45
COMPOTIER COUVERT
BOHÈME POUR L'ORIENT, XIXE SIÈCLE

En opaline blanche à décor émaillé et granulé, muni d'un couvercle.
Hauteur : 30 cm ; Diamètre : 15,5 cm.

€300-400n





46
ÉTOLE ALGÉRIENNE EN ORGANZA BRODÉE DE LA TUGHRA DE L'ÉTOILE ET DU CROISSANT
 EMPIRE OTTOMAN, XIXE SIÈCLE

Brodée de fils métalliques argentés et dorés, et fils de soie polychrome, décor floral. Bon état. Avec ses franges.

258 x 52,5 cm.

€500-700

47
CARRÉ DE HENNÉ
 MAROC, RABAT, DÉBUT XXE SIÈCLE

En cotonnade fine blanche, broderie damassée en polychromie pastel de rose, bleu, vert et jaune. décor floral. Inscription indiquant le nom de la mariée.

Usures, quelques taches et petites déchirures.

94 x 87 cm

€300-500

48
PAIRE DE MULES DE MARIAGE EN ARGENT DÉCOUPÉ, AJOURÉ ET CISÉLÉ
 ALGÉRIE, FIN DU XIXE-DÉBUT DU XXE SIÈCL

La semelle en cuir, la doublure en velour bleu-violet, ornée de noeud centré du motif de croissant et d'étoile, pinçons de type algérien.

Longueur : 26 cm.

€600-800

Cette paire de mules se distingue par ses plaques d'argent ajourées, présentes sur un petit groupe, dont une paire conservée au musée Sadberk Hanım (inv. no SHM 18123 - K.1257 a.b). Publiée dans L. Görünür, Shoes : from the Sadberk Hanım Museum Collection, Istanbul, 2014, cat. no.92, p.239.





49
BEAU ET GRAND POIGNARD (KHANJAR) MONTÉ EN ARGENT

EMPIRE OTTOMAN, XIXE SIÈCLE

Lame en acier, de forme courbe, à arête centrale, la prise en «T», fourreau et manche recouvert d'une feuille en argent repoussé.

Hauteur : 49,5 cm

€1500-2000

50
PETIT MIROIR EN ARGENT REPOUSSÉ

EMPIRE OTTOMAN, XIXE SIÈCLE

De forme circulaire à bordure alvéolée, orné de quatre coeurs et de rosettes, bouton en forme d'un oiseau perché. Poinçon de contrôle.

Diamètre : 14,2 cm

150-200

51
GRAND PLATEAU EN CUIVRE ÉTAMÉ

EMPIRE OTTOMAN, XVIIIIE-XIXE SIÈCLE

Décor martelé, gravé et incisé de registres concentriques ornés d'aiguières, alternant avec des cyprés, une fleur à six pétales au centre.

Diamètre : 75 cm

€500-700







52
LAMPE DE MOSQUÉE EN LAITON AJOURÉ ET
INCRUSTÉ DE CUIVRE ET D'ARGENT
ÉGYPTE OU SYRIE, VERS 1900. LES LAMPES EN
VERRE SONT MODERNES

Décorée de médaillons polylobés, ornés de cartouches
calligraphiées ou de rinceaux de palmettes. La base
est munie de cinq tubes au quels sont suspendus les
lampes en verre. Munie d'un fragment de chaînette de
suspension.

Hauteur : 51 cm. ; Diamètre : 24,5 cm.

€300-500

53
BOL EN LAITON GRAVÉ ET INCISÉ
PROCHE ORIENT, XXIÈME SIÈCLE

En laiton à décor gravé, de cartouches calligraphiques
et de médaillons meublés polylobés, Enfoncement et
mesure;

Hauteur : 14 cm ; Diamètre : 17 cm.

€80-120

MAGHREB ET AFRIQUE

ان يوصل لاهما ثابتهان لفظاً

وساكن ايها الناظر والقارى

خلالاً فاصحة وابسط عنرك

والمنغفرة ولو الذي ولجميع المس

النبين والمرسلين وعلى آلهم

امر سليمان والحمد لله رب العالمين

و صلى الله على سيدنا محمد

54

SECTION DE DEUX JUZ' (25 ET 26) D'UN RARE CORAN ENLUMINÉ
ANDALOUSIE OU AFRIQUE DU NORD, XVE-XVIE SIÈCLE

Manuscrit arabe sur papier, 86 feuillets. Texte copié en beau maghribi calligraphique à l'encre sépia, à raison de 7 lignes à la page, dans un cadre constitué de trois filets rouges et bleu. Les signes vocaliques et orthoépiques sont en rouge, vert, jaune et bleu. Les versets ne sont pas séparés. Des symboles dorés - goutte ou motif trilobé - dans le corps du texte renvoient aux divisions textuelles mentionnées dans la marge latérale, en coufique stylisé, à l'encre dorée. La division en hizb s'inscrit dans un médaillon polychrome. Les titres calligraphiés à l'or, en coufique ornemental, sont prolongés dans la marge par des vignettes composées de rinceaux végétaux à l'or. Le volume se termine par une page composée de quatre lignes de texte, séparée par un cadre muni d'une vignette lancéolée. Cet emplacement aurait dû servir à recevoir un colophon mais est resté blanc. Reliure a rabat en cuir brun-rouge, moderne et montée à l'envers (rabat sur le plat de droite). Les huit premiers feuillets - également copiés en maghribi - sont issus d'une phase de restauration plus tardive. Condition : le volume présente des traces de mouillures. Le texte a été repassé à ces endroits à l'encre mauve. Quelques déchirures dans la marge inférieure sur les premiers et derniers folios d'origine. Texte : 18 x 11,5 cm ; Page : 22 x 18 cm.

PROVENANCE

Acquis d'une collection privée par le présent propriétaire.

€4000-5000

Deux sections d'un coran très similaire, dont l'une datée de l'année 802 de l'hégire (1400 C.E) est publiée dans le catalogue de vente : Sotheby's, Art of the Islamic World, Londres, 23 Octobre 2019, lot 101. Pour une section, également très similaire, décrite comme datant du XIVE siècle voir : Christie's, Islamic Art, Londres, 10 octobre 2006, lot 5.







55
**RARE RECUEIL DE HADITH COMPRENANT DEUX
 SOURATES (55 ET 67)**
 AFRIQUE DU NORD, DATÉ : 1 JUMÂDÂ II 1144 H./30
 NOVEMBRE 1731

Manuscrit arabe sur papier épais. 65 feuillets. Copié à
 raison de 14 lignes à la page, dans une très belle écriture
 maghribi à l'encre noire. Mots-clés, vocalisation et titres
 de chapitres en rouge. Reliure à rabat en maroquin brun-
 rouge, aux plats estampés à froid. Décorés de rosettes et
 d'une mandorle centrale, à fond de rinceaux.
 Texte : 15,5 x 13 cm. ; Page : 23 x 19 cm.

PROVENANCE
 Collection privée, Grenoble.

€500-700



56

JUZ' DE CORAN (XXV)

MAROC, XVIIIE SIÈCLE

Manuscrit arabe sur papier. 65 feuillets dont 8 vierges. Texte copié en écriture maghribi calligraphique, à raison de 11 lignes à la page dans un cadre constitué de trois filets rouges et bleu. Encre sépia et colorées. La vocalisation et les signes orthoépiques sont en rouge, vert, jaune, orange et bleu. Les titres des sourates az-Zukhruf (Q. 43), ad-Dukhan (Q. 44) et al-Jathiyah (Q. 45) sont ajoutés à l'encre orange en style thuluth. Divisions textuelles et prosternations (sajda) mentionnées en marge. Réclames ajoutées postérieurement. Reliure d'origine, en maroquin rouge à décor frappé à froid d'un pendentif et estampé à l'or.

Texte : 14,5 x 10 cm ; Page : 22 x 17,5 cm.

PROVENANCE

Collection privée, Nord de la France.

€600-800



**57
RECUEIL DE PLUSIEURS TEXTES MANUSCRITS SE
TERMINANT PAR QASIDAT AL-BURDAH**

MAROC, COPIÉS PAR SIDI MOHAMED AL-MAÂ'CHI,
DATÉ À DIFFÉRENTS ENDROITS : 1294 H./1877-78

Manuscrit arabe sur papier crème. Texte copié en style maghribi à raison de 15 ll. à la page, réglé à la mistara, dans un cadre constitué de trois filets rouges et bleu. Encre sépia, rouge et bleue. Titres, corps du texte et notes marginales adoptent différentes variétés d'écriture (thuluth maghribi, maghribi). Annotations dans les marges. Sur la première page: le titre est inscrit dans un bandeau ornemental polychrome, rehaussé à l'or, qui se prolonge dans la marge par une vignette composée de rinceaux végétaux. Le contenu des textes est le suivant:

- 1). Alfiyat Ibn Malik Fil Nahw : 76 ff., 1294 H. ; 2). Al-Sulam al-akhthar fi 'ilm al-Mantiq de Abu Zaid sidi abdel-Rahman al-Akhthari : 11 ff. ; 3). Al-Jumal li al-Mijrâdi fi 'ilm al-Nahaw de Abu Abdellah Sidi Mohamed bin Mohamed bin 'Umrân, 7 ff. ; 4). Mandhumat al-Cheikh -Tayeb bin

Kîrân al-Fâssi fi al-Haqîqah wa al-Mujâz; 7 ff. ; 5). Risâlat al-Samarqandî, de Sidi 'Umar bin al-Samarqandî, 1294H. 9 ff. ; 6). Risâlat al-Wadh'u li 'alâmat al-Asr, 4 ff. 7). Qasidat al-Burda fi Madh al-Rasûl de Ka'ab ibn Zuhayr : «Bânat Su'âd», 57 vers en 8 ff. Reliure en cuir rouge-brun, moderne.

Texte : 14 x 10 cm ; Page : 23 x 18 cm.

€1000-1200



58
ENSEMBLE DE FRAGMENTS DE MANUSCRITS

Ensemble de fragments de manuscrits réunis dans une boîte en carton. Certains feuillets isolés, typique de la tradition codicologique sub-saharienne; d'autres sous forme de bifeuillets sur papier filigrané, proche d'une pratique nord-africaine. Les textes, copiés selon différentes mises en page et avec des variétés différentes de maghribi employent des encres sépia et colorées. Trois groupes de feuillets conséquents appartenant à des manuscrits dévotionnels et linguistique, dont le Tanbîh al-Anâm d'Ibn 'Azzoum (m. 960/1553) et un commentaire (sharh) du célèbre texte rimé de grammaire arabe, la Alfyya d'Ibn Malik. Autres feuillets isolés destinés à usage talismanique.

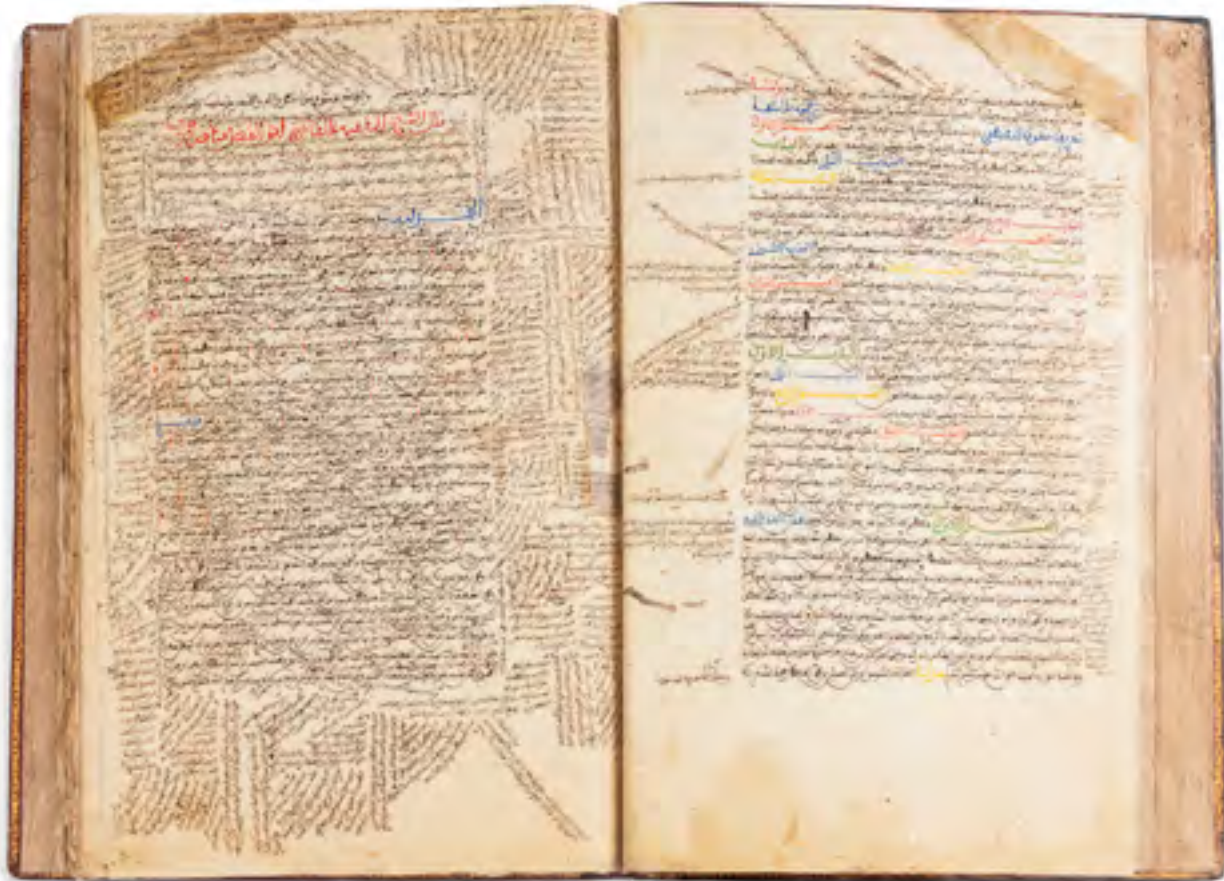
19,5 x 14,5 cm à 28 x 19,5 cm

PROVENANCE

Collection privée d'un ancien ingénieur français des Ponts et Chaussée, qui a réalisé des travaux de sauvetage de

certaines constructions en Mauritanie et au Sud du Maroc. Ces feuillets lui avaient été offerts durant cette période.

€300-500



59

AL-QADHI Y'ADH AL-YAHSOBI (D. 1149) : KITAB AL-CHIFA BI TA'RIF HUQUQ AL-MUSTAFA
MAROC, COPIÉ PAR AL-HAJJ AL-MAKKI BIN AHMAD
AL-MIKNASSI, DATÉ : 13 RAMADHAN 1271 H./5 MAI
1855

Explication parfaite des obligations de piété envers le Prophète élu. Manuscrit arabe sur papier. 84 feuillets inscrits de 33 ll. par page, en maghribi à l'encre polychrome. Inscriptions marginales obliques et au trait, mots clés en bleu, rouge, vert et jaune, quelques feuillets d'une autre main, signature et date à la fin du texte.

Reliure moderne en cuir rouge-brun.

Texte : 24,5 x 14 cm. ; page : 35,5 x 22 cm.

€1000-1200



60
KHALIL IBN ISHÂQ IBN MOUSSA DHYIÂ' AL-DIN AL-
JUNDÎ : MUKHTASIR AL-'ALLÂMA KHALIL
 AFRIQUE DU NORD, DATÉ : 1289 H./1872

Manuscrit arabe sur papier vergé. 208 feuillets. Texte copié en maghribi à l'encre sépia, rouge et bleu, à raison de 13 lignes à la page, dans un cadre constitué de trois filets rouges et vert. Les chapitres sont en thuluth rouge. Au verso du troisième feuillet, le titre s'inscrit dans un bandeau polychrome rehaussé à l'or et se terminant dans la marge par une vignette composée de rinceaux végétaux. Dans le corps du texte, certains termes clés sont écrit à l'or. Nombreux commentaires marginaux, en brun et rouge. Reliure à rabat, en maroquin rouge, décor frappé à froid et estampé à l'or. Plusieurs trous de vers principalement sur les marges.
 Texte : 17 x 10,5 cm ; Page : 24 x 18 cm.

€1200-1000



61
RECUEIL DE PRIÈRES ENLUMINÉ ET ILLUSTRÉ
(INCLUANT DALÂ' IL AL-KHAYRÂT, MADH ET TASBIH)
 MAROC, DÉBUT DU XXE SIÈCLE

Manuscrit arabe sur papier portant une signature gaufrée en arabe. 174 pages. Texte copié à raison de 12 lignes à la page, en style maghribi, à l'encre polychrome et encadré par un double filet rouge. Les titres, copiés en style thuluth, s'inscrivent dans des bandeaux enluminés polychromes, terminés en marge par des vignettes composées de rinceaux végétaux. Reliure en cuir rouge brun, à rabat, déchires, accidents et manques. Texte : 17 x 11 cm ; Page : 23 x 17 cm.

€600-800



62

**AL-DURR AL-THAMÎN WA AL-MAWRID AL-MU'ÎN FI
CHARH AL-MURCHID AL-MU'ÎN 'ALÂ AL-THARURI
MIN 'ULÛM AL-DÎN**

SIDI MOHAMED BIN AHMAD CONNU SOUS LE NOM
DE «MIYÂRAH», ET ABD ALLAH MOHAMED BIN
YOUSSEF SENOÛSSI

Manuscrit arabe sur papier. 270 feuillets. Texte copié en
écriture maghrabi fine, à raison de 19 lignes à la page
dans un cadre constitué de trois filets rouges et bleu.
Encre polychrome, gouache et or. Au verso du premier
feuillet: le titre est inscrit dans un bandeau ornemental
polychrome, rehaussé à l'or, qui se prolonge dans la
marge par une vignette composée de rinceaux végétaux.
Plusieurs commentaires marginaux. Reliure d'origine à
rabat manquant, en maroquin brun rouge à décor frappé à
froid et estampé à l'or.

Texte : 13 x 9,5 cm. Page : 22 x 18 cm.

€800-1000

RARE CORAN HARARI DATANT DU XVIIIÈ SIÈCLE





الصلوات

بِسْمِ اللَّهِ الرَّحْمَنِ الرَّحِيمِ
الْحَمْدُ لِلَّهِ الَّذِي
خَلَقَ السَّمَوَاتِ وَالْأَرْضَ
وَالَّذِي جَعَلَ مِنَ
النَّارِ سِرًّا وَالَّذِي
جَعَلَ مِنَ الْحَدِيدِ
سِجًّا وَالَّذِي جَعَلَ
مِنَ الْإِسْبَاطِ حُرَّةً
وَالَّذِي أَتَمَّ بِالنَّارِ
الْحَمْدَ وَالَّذِي يَدْعُو
بِالنَّارِ لِيُؤْتِيَ
الْحَرَامَ وَالْحَرَامَ
وَالَّذِي جَعَلَ مِنَ
النَّارِ سِرًّا وَالَّذِي
جَعَلَ مِنَ الْحَدِيدِ
سِجًّا وَالَّذِي جَعَلَ
مِنَ الْإِسْبَاطِ حُرَّةً
وَالَّذِي أَتَمَّ بِالنَّارِ
الْحَمْدَ وَالَّذِي يَدْعُو
بِالنَّارِ لِيُؤْتِيَ
الْحَرَامَ وَالْحَرَامَ

بِسْمِ اللَّهِ الرَّحْمَنِ الرَّحِيمِ
الْحَمْدُ لِلَّهِ الَّذِي
خَلَقَ السَّمَوَاتِ وَالْأَرْضَ
وَالَّذِي جَعَلَ مِنَ
النَّارِ سِرًّا وَالَّذِي
جَعَلَ مِنَ الْحَدِيدِ
سِجًّا وَالَّذِي جَعَلَ
مِنَ الْإِسْبَاطِ حُرَّةً
وَالَّذِي أَتَمَّ بِالنَّارِ
الْحَمْدَ وَالَّذِي يَدْعُو
بِالنَّارِ لِيُؤْتِيَ
الْحَرَامَ وَالْحَرَامَ
وَالَّذِي جَعَلَ مِنَ
النَّارِ سِرًّا وَالَّذِي
جَعَلَ مِنَ الْحَدِيدِ
سِجًّا وَالَّذِي جَعَلَ
مِنَ الْإِسْبَاطِ حُرَّةً
وَالَّذِي أَتَمَّ بِالنَّارِ
الْحَمْدَ وَالَّذِي يَدْعُو
بِالنَّارِ لِيُؤْتِيَ
الْحَرَامَ وَالْحَرَامَ



63

BEAU CORAN HARARI SIGNÉ ET DATÉ

ETHIOPIE, COPIÉ PAR MUHAMMAD AL-BASHIR AL-NADHIR KABIR 'ABD AS-SALAM IBN SIM JARAD ABU BAKR. DATÉ : LE MARDI 4 DU MOIS DE RABI' AL-AWWAL 1193 H./ 22 MARS 1779.

Manuscrit arabe sur papier vergé occidental filigrané (tre lune). 299 folios + 2 pages de garde.. Le texte est copié dans une variante du style Bihari, à raison de 13 lignes à la page, à l'encre noire (encre au carbone). Une préface de 4 folios, copiée par la même main à l'encre rouge précède le texte coranique. Ce dernier est suivi d'une postface d'une page d'index, également copiée en rouge, indiquant le nombre total de versets selon les différentes écoles régionales. La double-page initiale est inscrite dans un rectangle enluminé à l'encre rouge et noire, avec deux bandes latérales présentant un entrelacs blanc sur fond rouge. Les signes diacritiques et voyelles sont en noir. Les signes orthoépiques et séparateurs de versets en rouge. Entre chaque sourate figure une formule en rouge, donnant le titre de la sourate à venir, le lieu de révélation et le nombre de versets. Dans les marges, le copiste a indiqué en rouge les divisions du texte (en hizb, quart et moitié de hizb, et juz') et en bleu, des gloses relatives à l'orthographe du squelette consonantique. Reliure d'origine, Restauré au 20e siècle.

Zone de texte : 15,5 x 10,5 cm ; Page : : 22,5 x 16 cms

€2000-3000

Ce manuscrit, copié en 1193H./ 1779, présente des caractéristiques formelles – décors, calligraphie, formats – typiques de la tradition manuscrite de l'Afrique de l'est, et plus particulièrement de la production de la ville de Harar, située à l'est de l'Éthiopie. Cette production semble se formaliser aux alentours du XVIIIe siècle ; les plus anciens témoins datés ne précèdent l'exemple présenté ici que de quelques décennies seulement (voir le manuscrit de la collection Khalili QUR706, daté de 1162H./1749). Les Corans de Harar se distinguent d'abord par leur capacité à emprunter et réinterpréter des éléments visuels venus de traditions manuscrites parfois lointaines comme celle de l'Inde des sultanats (voir les travaux de S. Mirza). L'autre élément remarquable de cette production coranique est l'insertion d'une longue préface – inspirée du traité rimé de la Shatibiyya, composé par al-Shatibi (m. 590/1194) – servant de guide à la lecture, qui constitue un témoignage unique de l'usage du mushaf au sein de la communauté musulmane dans ces régions.

4

ENSEMBLE DE SEPT CONTRATS SUR BOIS

AFRIQUE DU NORD, SUD DU MAROC, XIXE-XXE SIÈCLE

Bâtonnets de bois divers (roseau, acacia, palmier, arganier),
inscrits à l'encre noire en style maghribi.

Hauteur : 59,5 cm.

PROVENANCE

Collection privée, Paris.

€300-400

Il s'agit de contrats légaux concernant la vente de
terrains agricoles et contrats de mariage employés par
les tribus berbères, dans des régions où le papier était
difficile d'accès. Ces documents – parfois suspendus –
constituaient des archives légales – parfois validées par les
autorités locales au moyen d'un tampon – et servaient de
témoins en cas de litiges.



The background of the entire page is a highly detailed Persian miniature painting of a carpet. The carpet features a complex geometric and floral design. A central square is defined by a wide, multi-layered border in shades of blue and red. The interior of the carpet is filled with intricate floral motifs, including stylized flowers and scrolling vines, set against a light, golden-brown background. The overall style is characteristic of traditional Persian art, with fine lines and a rich color palette.

**L'HISTOIRE D'UNE FAMILLE DE
HAUTS FONCTIONNAIRES
DE LA COUR QAJARE**





65 TRÈS BEAU ET GRAND CORAN QAJAR COPIÉ PAR ISMAÏ'L SHEREKI ET COMMANDITÉ PAR MUHAMMAD HASSAN KHAN (L'UN DES KHAN DES TRIBUS DES BAKHTIARI),

IRAN, DATÉ : 1249 H./1832-33. RELIURE DE REMPLACEMENT DATÉE : 1295 H./1878

Encre, gouache et or sur papier. 289 ff. dont 4 vierges. Double-page d'ouverture inscrite des prières du début, en rouge et en bleu dans des losanges flammés, Double-frontispice richement enluminé en polychromie et à l'or, et double-page de prières de la fin, également inscrite dans des losanges à fond doré, à l'encre rouge et bleue. Texte coranique inscrit en 15 lignes de naskh à la page, à l'encre brune en réserve sur fond doré. Titres de sourates en thuluth bleu dans des cartouches enluminés. Traduction persane en plus petit naskh rouge dans les interlignes. Les subdivisions du coran dans des médaillons marginaux enluminés et inscrits en thuluth. Nombreux grands médaillons en pendentifs, enluminés, inscrits de hadiths du Prophète, ainsi que certains hadiths des Imams chiites. Le Coran se termine par des prières suivies de sept lignes indiquant que le manuscrit a été réalisé le dernier mardi des dix premiers jours du mois

de Shawwal de l'année 1249 H./ mardi 28 mai 1833 pour Muhammad Hasan Khan, fils du défunt Zahrabâb Khan, connu sous le nom de Bakhtiyâr. Le manuscrit se termine avec deux pages d'explication du Falnama du Coran accompagné de la prière de début de la divination et les correspondances en vers. La reliure, postérieure, datée : 1295 H./1878, en papier mâché et laqué, orné de «gul-o-bolbol», l'intérieur des plats garnis d'une branche fleurie à l'or sur fond noir, dans un encadrement inscrit en thuluth, de recommandations du prophète au sujet de la lecture du coran.

Zone de texte : 26 x 14 cm. ; Page : 34 x 21,5 cm.

PROVENANCE

Conservé dans la famille depuis son arrivée en France en 1962. Transmis par descendance aux propriétaires actuels.

€4000-6000



**66
CONTRAT DE MARIAGE PERMANENT DE MIRZA MUHAMMAD 'ALI**

IRAN, ART QAJAR, DATÉ : 10 RABI II, 1289 H./17 juin 1872

Encre et gouache sur papier. Le contrat de mariage de Mirza Muhammad 'Ali, fils de Haji Mirza Fathallah et Zahra Baygum Khanum, fille du défunt Sayyid Nasrallah, précisant que la dote est composée de 150 tomans plus 75 tomans, ainsi qu'un Coran. Le texte en naskh et en nasta'liq, frappé du sceau du marié.

Dimension : 52 x 33,5 cm

€100-120

**67
DEUX FARMANS (DÉCRETS) DÉCERNÉ À HAJI MIRZA FATHALLAH SHIRAZI (D.1287 H./1870)**

IRAN, ART QAJAR, DATÉS : 1854 ET 1870

Un décret avec le sceau impérial de Nasir al-Din Shah Qajar, daté dhu al-hajja, 1270 (août-septembre 1854) : concernant le paiement de 200 tomans pour régler les affaires dans la région de Fars, au verso, plusieurs sceaux, y compris un sceau ovale de Mirza Aqa Khan Nouri, le premier ministre de Nasir al-Din Shah. Le deuxième orné du sceau impérial de Nasir al-Din Shah Qajar, ainsi que de sa signature, accompagné d'une empreinte de sceau des décrets impériaux de l'année 1287 H./1870, daté de Rabi II 1287 H. (juillet 1870). Le décret demande de verser annuellement 100 tomans,



prélevés sur les bénéfiques des taxes de Fars, comme salaire à Mirza Muhammad 'Ali et aux autres fils du défunt Haji Mirza Fathallah. Le verso montre plusieurs sceaux et signatures, y compris ceux du Premier Ministre de Nasir al-Din Shah, Mushir al-Dawla.

Dimensions : 52 x 35,5 ; 64,5 x 40,5 cm

€300-500

68

SIX FARMANS (DÉCRETS) DÉCERNÉS À MIRZA MUHAMMAD 'ALI JALA' AL-SALTANA (M. 1316 H. /1898-1899)

IRAN, ART QAJAR, DATÉS : MUHARRAM 1292 H./ FÉVRIER 1875) ET SHA'BAN 1302 AH./MAI-JUIN 1885
Manuscrits persans. Encre, gouache et or sur papier.

- Un décret orné du sceau impérial de Nasir al-Din Shah Qajar, ainsi que de sa signature, daté de l'année 1292 H./1875-76, déclare le versement du salaire de feu Muhammad Reza à Mirza Muhammad 'Ali Shirazi (sar-riشته-dar). Au verso, plusieurs sceaux et signatures.

- Un décret montrant le sceau impérial de Mas'ud Mirza, Zill al-Sultan (le fils aîné de Nasir al-Din Shah Qajar), et celui du gouverneur d'Isfahan avec son empreinte gaufrée. Daté de sha'ban 1302 H./1885. Ce décret récompense Mirza Muhammad 'Ali Khan, chef comptable de l'armée (lashkar nevis). Au verso, trois sceaux de forme ovale, dont celui de Mushir al-mulk, le premier ministre de Muzafar al-Din Shah Qajar, et la date 1301H./1883-84.

- Un décret orné du sceau impérial de Nasir al-Din Shah Qajar, ainsi que de sa signature, daté de l'année 1302 H./1885, donnant un ordre adressé à Zill al-Sultan, pour récompenser Mirza Muhammad 'Ali. Au verso, plusieurs sceaux et signatures.

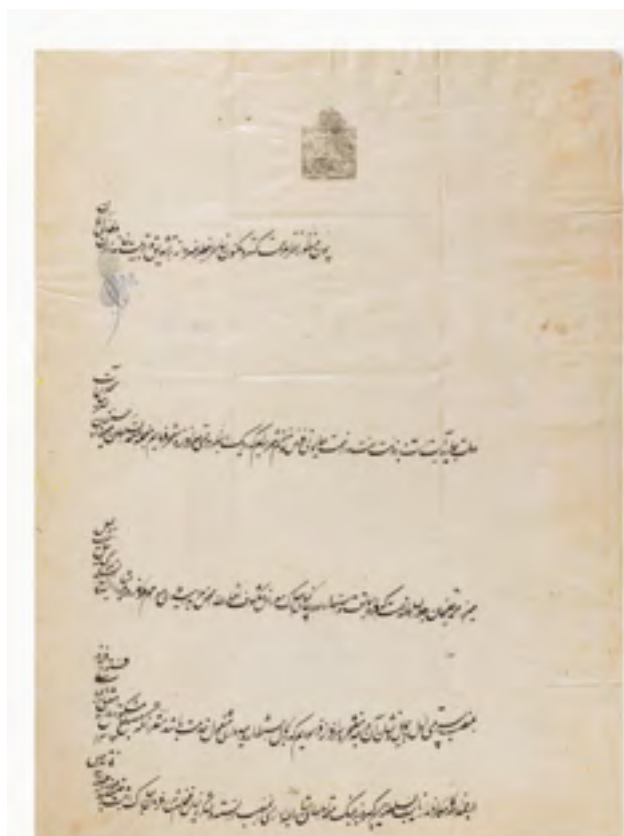
-Un décret orné du sceau impérial de Zill al-Sultan, daté de Muharram 1303H./octobre-novembre 1885. Cet ordre récompense Mirza Muhammad 'Ali Khan, qui a consacré de nombreuses années de sa vie au service de l'État et de l'armée. Au verso, plusieurs sceaux et signatures.

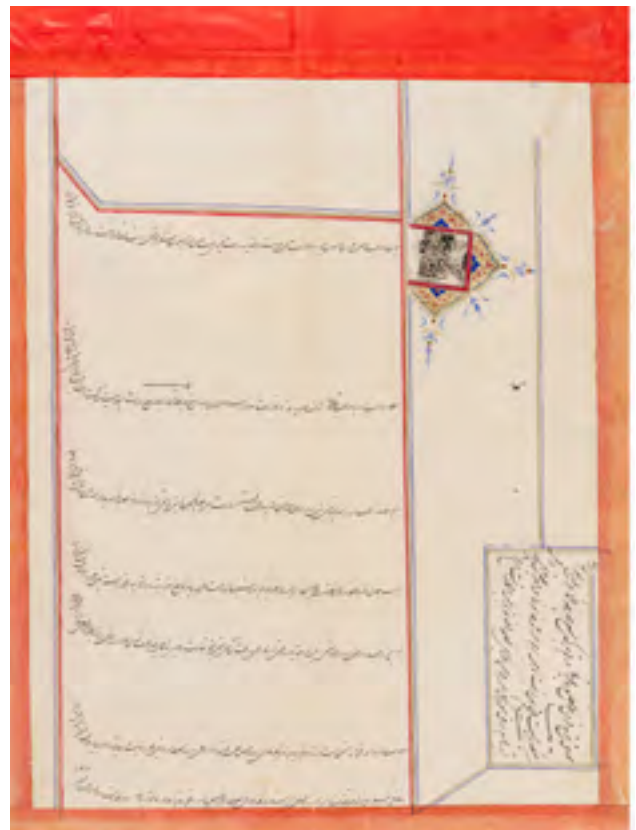
- Un décret orné du sceau impérial de Nasir al-Din Shah Qajar, ainsi que de sa signature, daté de Rajab 1309 H./février 1892. C'est un ordre adressé à Zill al-Sultan, félicitant Mirza Muhammad 'Ali Khan. Au verso, plusieurs sceaux et signatures.

- Un décret orné du sceau impérial de Nasir al-Din Shah Qajar, ainsi que de sa signature, daté de Dhu-al-hijja 1312 H./ avril-mai 1895, conférant le titre de de Jala' al-Saltana à Mirza Husayn Khan, fils de Mirza Muhammad 'Ali Khan Jala' al-Saltana. Au verso, plusieurs sceaux et signatures.

Dimensions : 60 x 36,5 cm ; 51,5 x 33,5 cm ; 73 x 50 cm ; 62 x 41 cm ; 65,5 x 46,5 cm ; 67 x 46,5 cm

€600-800h





69

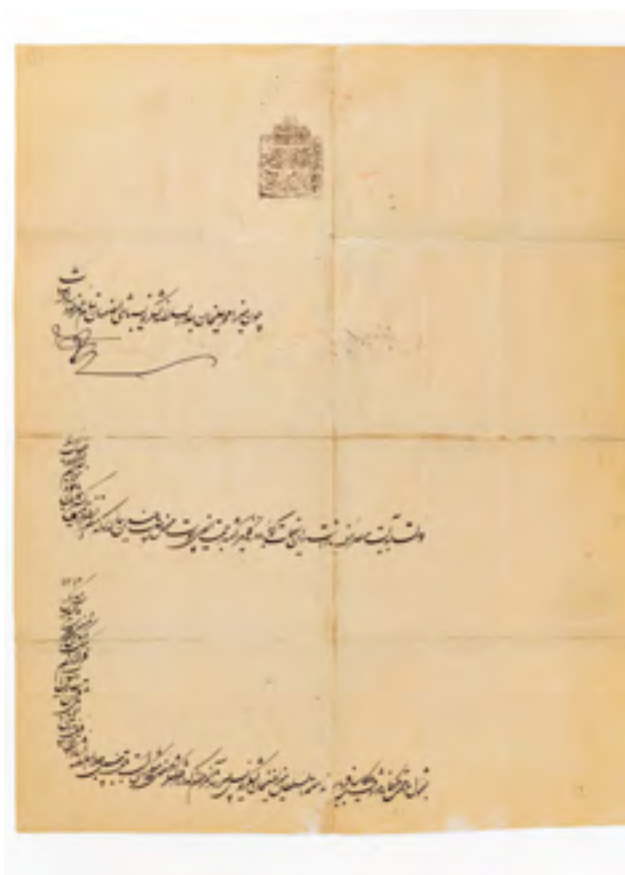
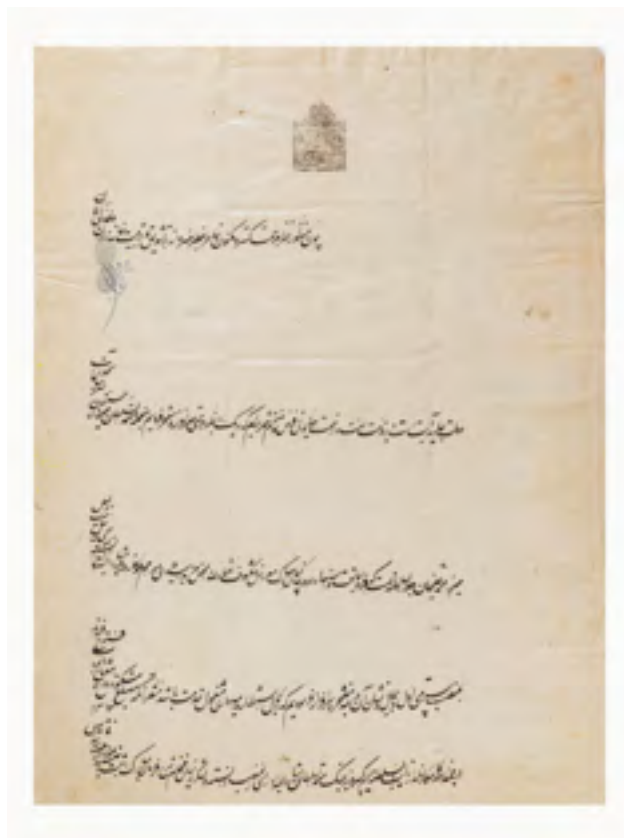
TROIS FARMANS (DÉCRETS) ADRESSÉS À MIRZA HUSAYN KHAN (NÉ EN 1292 H./1875 ET MORT EN 1368 H./1948)

DE NASIR AL-DIN SHAH QAJAR ET DE ZIL AL-SULTAN, DATÉS : 1303 H./1885, 1309 H./1892 ET DHU-AL-QI'DA 1312 H./AVRIL-MAI 1895

LA SUITE DU TEXTE EST EN LIGNE SUR [WWW;RIMENCHERES;COM](http://WWW.RIMENCHERES.COM)

Dimensions : 44 x 34 cm ; 52 x 43,5 cm ; 50 x 37 cm

€300-400





70

**BELLE COMPOSITION CALLIGRAPHIQUE MONTÉE
EN PAGE D'ALBUM : QUATRAIN ET EXTRAITS D'UN
HAFT-O-RANG DE JAMI (TUHFAT AL-AHRAR)**

SIGNÉE PAR 'ALI REZA 'ABBASSI, IRAN OU INDE, FIN
DU XVIIÈME SIÈCLE

Encre gouache et or sur papier cartonné, 4 lignes de poésie persane, en nast'aliq, en réserve sur un fond bleu mouqueté à l'or et contre-fond enluminé de guirlandes polychromes sur fond or. Un registre triangulaire sur un fond identique contient la signature du calligraphe : «Katabahu 'Ali Reza al-'Abbassi ghafara thunubahu wa satara 'uyubahu». Frise de nuages inscrits en réserve sur fond enluminé, bordure extérieure saumon à motifs floral doré.

Calligraphie : 20 x 14 cm. ; Page : 36,5 x 26,5 cm.

LA SUITE DE LA NOTICE EST SUR LE SITE

WWW.RIMENCHERES.COM

€800-1200



71

**CAHIER DE CALLIGRAPHIES PERSANES À MARGES
EN PAPIER COLORÉ**

IRAN, ART QAJAR, SIGNÉ AR PAR MUHAMMAD
HASSANXIXE SIÈCLE

Encre, gouache et or sur papier, les 22 calligraphies montées sur des pages cartonnées, encadrements polychromes bleus et rouges, en persan, en nasta'liq. Dans des cartouches en réserve sur un fond doré. Deux calligraphies signées. Les feuillets montés à l'origine en album sont dissociés. Deux pages ont perdu leurs calligraphies.

Dimension : 29,5 x 19 cm.

PROVENANCE

Porte une ancienne référence de vente publique : Vente Nicol., n° 18.
Collection privée, Paris.

€500-700



72
DICKSON, MARTIN BERNARD, WELCH, STUART CARY, THE HOUGHTON SHAHNAMEH
 FOGG ART MUSEUM, LONDON, 1981

Deux volumes, en bougran bleu d'origine, couvertures supérieures et dos avec lettre et ornement dorés, toutes les tranches dorées ; vol. 1 : 293 pp. avec 284 illustrations en noir et blanc et 21 planches en couleurs (l'une d'entre elles n'est pas montée) ; vol. 2 : 545 pp. comprenant une planche en couleurs en frontispice et 269 planches à pleine page en collotype en sépia foncé.
 Dimension : 45,8 x 30 cm (pages).

€500-700



73
MINIATURE PERSANE : ÉPISODE DE LA VIE D'ALEXANDRE DANS LIVRE DES ROIS DE FIRDOUSI (SHAHNAMEH)
 ASIE CENTRALE, PROBABLEMENT BOUKHARA, XVII^E SIÈCLE

Pigments polychromes et or sur papier, 9 lignes de textes écrites en nasta'liq à l'encre brune, les titres en rouges dans des cartouches, interrompues par la miniature, débordant sur la marge, représentant Alexandre, dans son palais, se faisant servir à boire par une jeune femme. La marge est animée par plusieurs danseuses aux bustes dénudés, et des musiciennes jouant de la harpe.
 36,5 x 24,2 cm.

€2000-3000



74

BASE DE NARGHILÉ (KENDI)

IRAN, ART SAFAVIDE, XVIIÈ SIÈCLE

En céramique siliceuse à décor sinisant, peint en bleu, cerné de noir, sur un fond d'engobe blanc, sous une glaçure incolore transparente. Montée en cuivre émaillé. Griffures, usures.

Hauteur: 20,5 cm. ; Diamètre de la base: 11,5 cm

€800-1200

Pour une étude sur les céramiques à décor bleu et blanc safavides, voir : Crowe, Y., *Persia and China, Safavid Blue and White Ceramics in the Victoria and Albert Museum*, Ed. La Borie, 2002.



75

BASE DE NARGHILÉ (KENDI)

IRAN, ART SAFAVIDE, XVII^E SIÈCLE

En céramique siliceuse, à décor peint en bleu et noir, sur un fond d'engobe blanc, sous une glaçure transparente incolore, montée en laiton gravé, marque imitant les marques chinoises sur la base et décor d'oiseaux dans un paysage sinisant. Éclats, ébréchures, petits manques.
Hauteur : 15 cm

PROVENANCE

Ex-Collection de Pierre Le Tan.

Sotheby's Paris : Collection Pierre Le Tan, Session II, 17
March 2021, lot 280.

€800-1200



76

VERSEUSE EN LAITON À DÉCOR INCISÉ ET GRAVÉ D'UNE INSCRIPTION DE PROPRIÉTÉ
INDE, ART MOGHOL, XVIIE/XVIIIÈ SIÈCLE

Le corps en forme d'oignon, muni d'une grande anse, surmontée d'un goulot en forme quadrangulaire, dont le couvercle est manquant, et d'un bec verseur lancéolé, repose sur un haut piédouche cylindrique annelé et évasé. Le décor gravé et incisé, de mandorles, et d'un cartouche inscrit de nom du propriétaire en haut de la panse. Hauteur : 28 cm.

€2000-3000

Pour des verseuses similaires, voir : Mark Zebrowski, Gold, Silver & Bronze FROM MUGHAL INDI



77

VASE MONUMENTAL EN CÉRAMIQUE À GLAÇURE BLEUE, MONTÉ EN VERSEUSE
IRAN, ART SAFAVIDE, XVIIIÈME SIÈCLE. LES MONTURES EN CUIVRE DU XIXE SIÈCLE.

Large panse globulaire, à col recourbé et annelé. En céramique siliceuse à décor peint en bleu monochrome sous une glaçure transparente, la base sous couverte turquoise, monté en cuivre, d'un bec verseur et un couvercle. Le bec verseur fixé sur une plaque en forme de palmette, détachée.

Hauteur : 37 cm. ; Largeur : 39 cm

PROVENANCE

Porte un ancien numéro d'inventaire de collection sur la base : 7(5)08.

€1500-1800

Plusieurs objets similaires, avec le même type de montures, sont conservés au Victoria and Albert Museum à Londres sous les numéros d'inventaire : C.217-1912.







78
ASSIETTE AU DÉCOR JAPONISANT BLEU ET BLANC
IRAN, ART SAFAVIDE, XVIIIE SIÈCLE

Céramique siliceuse à décor peint en bleu cerné de noir, sur un fond d'engobe blanc, sous une glaçure transparente. Le revers avec un très bel engobe brun-aubergine. Reposant sur un petit piédouche annulaire. Bon état.
Diamètre : 23 cm

€300-500

Pour d'autres carreaux safavides de ce type, voir par exemple : un rare manteau d'une cheminée en céramique, conservé au Victoria and Albert Museum à Londres (Inv. 266-1884).

79
RARE CARREAU EN CÉRAMIQUE À DÉCOR FLORAL BLEU ET BLANC
IRAN, ART SAFAVIDE, XVIIIE SIÈCLE

Décor floral et de nuages sinisants, peint en bleu de cobalt, en turquoise et en noire, sur un fond d'engobe blanc, sous une glaçure transparente.
Hauteur : 17,2 cm. Largeur : 17,7 cm.

€1000-1200

80
GRAND PLATEAU À BORDURE CHANTOURNÉE EN CUIVRE ÉTAMÉ ET GRAVÉ
IRAN, ART QAJAR, VERS 1900

Décor de cercles concentriques à fond garni de végétaux.
Dimensions

€200-300

81
GOBELET (PIYALA) EN CUIVRE ÉTAMÉ, GRAVÉ ET CISELÉ

IRAN, DÉBUT DU XXe SIÈCLE

De forme tronconique, orné de cartouches polylobés, meublés d'animaux, sur un fond de branchages et d'oiseaux perchés. Usures, quelques enfoncements.
Hauteur : 11,5 cm. ; Diamètre : 8,5 cm.

€80-120



82
BOÎTE EN ACIER INCRUSTÉ DE FILETS D'ARGENT ET GRAVÉ À L'ACIDE

IRAN, ART QAJAR, FIN DU XIXE SIÈCLE

Ouvrant par un couvercle, décor de séries de deux personnages dans des mandorles, encadré par une frise pseudo calligraphique. Muni d'un bouton de préhension sur le couvercle et d'une serrure avec fermoir sur la base ainsi que deux charnières. Clé manquante. Usures et patine.

14 x 25,5 x 19 cm.

€200-300



83

COFFRET DE STYLE «NÉO-ACHÉMÉNIDE»
IRAN, ART QAJAR, FIN DU XIXE SIÈCLE

De forme quadrangulaire, reposant sur quatre pieds, muni d'un couvercle à attache métallique en forme de poisson, en bois recouvert de micro-mosaïque (khatamkari) et incrusté d'os et d'ivoire, agrémenté de plaques en argent repoussé. Veuillez noter que ce lot contient de l'ivoire d'éléphant et que conformément au règlement européen 2021/2280 du 16 décembre 2021, l'exportation de biens contenant cette matière hors de l'UE est interdite, à l'exception d'un achat par une institution culturelle ou muséale, dans un but non-commercial. Rim Enchères sera en mesure de délivrer à l'acquéreur le certificat intracommunautaire (CIC, permis K) qui conditionne la vente et la circulation de ce bien dans l'Union

31,2 x 21 x 11,5 cm.

PROVENANCE

Transmis par descendance dans la même famille depuis plusieurs générations jusqu'au propriétaire actuel.

€800-1200

Le style dit néo-achéménide est au départ cantonné aux reliefs de pierres qajars, dont les plus connus sont

commandés par Fath'Ali Shah. Il se popularise après les années 1880 (Fellinger, L'Empire des roses, Chefs d'œuvre de l'art persan du XIXe siècle, Musée du Louvre-Lens et éd. Snoek, Gand, 2018, p. 61). Inspiré par les sculptures achéménides de Persépolis et les bas-reliefs sassanides, ce style fait fureur dans la région de Shiraz. Un panneau de cheminée en albâtre sculptée présente la même scène que sur le couvercle du coffret (Lerner, Three Achaemenid « Fakes »: A reevaluation in the light of 19th century Iranian architectural sculpture, Expedition Magazine, Penn Museum, 1980, pp. 13-15).







84
MINIATURE ILLUSTRANT UN ÉPISODE DU
SHAHNAMEH (LIVRE DES ROIS DE FIRDOWSI) : LA
GUERRE ENTRE CHAPOUR ET LES ROMAINS
 INDE, ART MOGHOL, VERS 1620-1630

Encre, pigments polychromes et or sur papier, 6 lignes de texte en persan en nast'aliq, dans 4 colonnes, interrompues par la miniature. Un texte dactylographié sur le dos du cadre compare cette page à une peinture de la Bibliotheca Philippica «vendue chez Sotheby's 25/26 novembre (année ?), n° 380.» Sic. Etat : quelques éclats de peintures, petit trou, la zone supérieure de la marge est légèrement collée sur une bordure en carton. Marge coupée sur un côté.

Page : Hauteur : 26 cm. ; Largeur : 12 cm.

PROVENANCE

George Sheridan, collection formée entre les années 1950 et les années 1980.
 Bonhams, Londres, Islamic and Indian Art, 8 April 2014, lot 253 (partie de).

Collection privée, France, dispersée dans la vente :
 Rouillac, Art d'Asie et Civilisations, 12 mars 2024, lot 29.

€800-1200

George Sheridan (1923-2008) a été l'un des membres fondateurs de la communauté artistique de Deià, sur l'île de Majorque. Son style de peinture a été influencé par l'art de l'Inde et de l'Himalaya, qu'il collectionnait. Lorsqu'il était à Paris, il achetait auprès des principaux marchands de l'époque, Jean-Claude Moreau-Gobard et Josette Schulmann. Son intérêt pour l'art asiatique allait du Népal et du Tibet à la peinture et la sculpture indienne.

صورتی سعید



85

PAGE D'UN ALBUM PROBABLEMENT ASSEMBLÉ PAR SHUJA' AL-DAWLA (NAWAB DE OUDH)
INDE, ART MOGHOLE, OUDH, VERS 1760

Gouache rehaussée d'or sur papier, avec une fine bordure intérieure bleu-foncé, ornée de guirlandes florales dorées, montée sur des marges chamois mouchetées d'or, abritant une inscription, en nasta'liq, dans un cartouche : «tasvir-e shaykh sa'di»/portrait de Seikh Sa'di, la planche arrière du cadre porte une ancienne étiquette de collection (Joseph Soustiel) et une description manuscrite.

Peinture : 20 x 12,8 cm ; Page : 36,8 x 27,2 cm

PROVENANCE

Ex-collection Joseph Soustiel (1904-90), Paris.

€7000-8000

Cette page provient d'un album qui a peut-être été assemblé par le Nawab d'Oudh, Shuja al-Daula, vers 1770. Certaines peintures de l'album portent le sceau de Sir Elijah Impey, premier juge en chef du Bengale de 1774 à 1813. Celles-ci, pourraient avoir été données à Sir Elijah ou acquises par lui auprès de la famille du Nawab peu après sa mort (Leach, *Mughal and Other Indian Paintings From the Chester Beatty Library*, 1995, vol.II, p.655-6). Il a également été suggéré que le mécène de cet album aurait pu être Najm al-Din 'Ali Khan, représenté dans un palais sur une page d'un album identique que celui de notre page (voir Sotheby's Londres, 14 décembre 1987, lot 31). Pour d'autres pages vendues aux enchères, voir : Christie's, Londres, 8 avril 2008, lots 293 et 294 ; 25 avril 2013, lot 175 ; Sotheby's Londres, 25 octobre 2017, lot 83 et 19 octobre 2016, lot 18.

D'autres folios de cet album se trouvaient dans la collection Pozzi à Paris (voir J. Soustiel et M. Beurdeley, *Collection Jean Pozzi - Miniatures Indiennes et Orientales*, Mes Rheims et Laurin, Palais Galleria, Paris, 5 décembre 1970, nos.17-20, 24, 71 et 82). La Chester Beatty Library possède dix-huit pages, dont huit ont été produites à la cour moghole, à la fin du XVIe et au XVIIe siècle. Les dix autres peintures datent du XVIIIe siècle et ont été attribuées à des artistes awadhi tels que Mihr Chand, Sital Das et Bahadur Singh (Leach, *ibid.*, pp. 656-664 ; nos. 6.232-6.241)

Les pages de cet album ont toutes des bordures intérieures bleu foncé, de grandes marges mouchetées d'or sur papier chamois, et un cartouche distinctif dans la marge supérieure, inscrit en persan, en nasta'liq. La plupart de ces inscriptions désigne le portrait de Hosn, «tasvir-i husn...», ce qui a valu à cet album d'être parfois appelé «Album de Hosn»





86

**ALBUM CONCERTINA DE NEUF MINIATURES ILLUSTRANT L'HISTOIRE DE JOSEPH
INDE DU NORD, XVIIIÈ SIÈCLE**

Gouache et or sur papier, montées sur des pages cartonnées, à marges polychromes, les scènes dans des filets à l'or.
Reliure en cuir recouvert de tissu à décor de botchs, cachet ovale meublé d'un dragon au dos de chaque page.
Album : 25,5 x 15,5 cm ; Peintures : de 13 x 9 cm à 16 x 9 cm

€1000-1200



87

LE MOLLAH DU PIYAZAH

INDE, DECCAN, PREMIÈRE MOITIÉ DU XIXE SIÈCLE

Pigments polychrome sur papier. Le mollah vêtu de violet, chevauchant un cheval affamé, accompagné d'un serviteur et d'un chien. Des étiquettes et diverses inscriptions au dis de l'ancien cadre indiquent les provenances.

Hauteur : 18 cm. ; Largeur : 25,4 cm.

PROVENANCE

Collection S. E. Jean Pozzi.

Collection Enrico Isacco.

Collection Françoise et Claude Bourelier.

Publiée dans : Artcurial, Archéologie - Arts d'Orient, 8 juillet 2015, lot 187.

€1500-1800



88
SCÈNE AU ZENANA
 INDE, MEWAR, VERS 1750

Pigment polychrome, encre et or sur papier. la scène surmontée d'un texte en devanagari. Encadrée. 16,7 x 9,2 cm.

€150-200



89
GRANDE MINIATURE INDIENNE : UN YOGO VISITE L'ERMITE
 INDE, MEWAR, VERS 1720

Pigments polychromes sur papier, monté sur une page cartonnée à marges rouges. Texte en devanagari sur un fond jaune. 28 x 18 cm.

€200-300



90

GRANDE MINIATURE INDIENNE : PORTRAIT DU ROI PRITHVIRAJ CHAUHAN (1149-1192) CHASSANT LE TIGRE INDE, JODHPUR, VERS 1830

Pigments polychromes sur papier, monté sur une page cartonnée à bordures rouges. Inscriptions en devanagari. Encadrée.

24,5 x 34 cm.

€800-900

L'inscription au sommet de la colline : «L'honorable roi de la terre du clan Chauhan (Parthirajji Cavan). Le roi Chauhan III régna entre 1178 et 1192 sur le royaume Chauhan (l'actuel Rajasthan à Ajmer, et une partie des régions de l'Haryana jusqu'à Delhi, de l'Uttar Pradesh et de Madhya Pradesh). Une autre inscription dans la partie haute à droite, mentionne le poète Chand Bardai (1148-1191), auteur de l'épopée Prithviraj Raso, relatant la vie et les exploits guerriers du roi Chauhan. Les deux inscriptions sont répétées dans la marge intérieure.



91
GRANDE MINIATURE INDIENNE
ILLUSTRANT LE FESTIVAL
«TEEJ»TITILE
 INDE, MEWAR, XIXe SIÈCLE

Pigments polychromes et or sur page
 cartonnée. Inscription en devanagari
 au revers. Usures, petits accidents et
 petites zones de repeint.
 37,5 x 54,6 cm (page) ; 34,5 x 51,5 cm
 (peinture).

€2000-3000

L'inscription au revers indique la
 procession pour la fête de Teej, une
 festivité hindoue pratiquée dans les états
 du Nord et de l'Ouest de l'Inde, ainsi
 qu'au Népal.

92

LE ROI S'ÉVANOUIT DEVANT UN SARDAR SIKH
INDE, PENJAB, KANGRA, VERS 1830-40

Pigments et or sur papier. Bordure florale à fond marine.
Encadrée.
Hauteur : 25,5 ; Largeur : 21,5 cm.

€1200-1500



93

**MINIATURE INDIENNE ILLUSTRANT LA VICTOIRE
D'AKBAR SUR HEMU**
INDE, ART MOGHOL, XIXE SIÈCLE

Pigments polychromes et or sur papier cartonné.
Encadrée.
20 x 14 cm (à vue)

PROVENANCE

Collection de feu M. Pierre Le Tan.

€600-800



94

PORTRAIT EN BUSTE

ÉCOLE AFGHANE, XXE SIÈCLE. SIGNÉ ET DATÉ EN
BAS A. JABAR, (1990).

Diamètre : 17,5 cm

PROVENANCE

Collection de feu M. Pierre Le Tan.
Cha's gallery of Fine Arts, Afghanistan.

€40-60



95
PORTRAIT ASSIS D'UN DIGNITAIRE SIKH
INDE, VERS 1900

Pigments polychromes sur papier. Piqures, mouillures, rousseurs.
Dimension à vue : Hauteur : 17cm ; Largeur : 22 cm

€80-100

96
DIX-HUIT STATUETTES FIGURANT DES DIVINITÉS
INDIENNES ET ANIMAUX SACRÉS
INDE, XIXE ET XXE SIÈCLE

En bronze et divers métaux.
Diverses tailles

300-500





97

THANGKA SUR TOILE PEINTE REPRÉSENTANT L'HOMME COSMIQUE (PURUSHAKARA)

TIBET OU NEPAL, XIXE SIÈCLE

Sur son corps figurent les cinq chakra, le sixième est sur le front et le septième explosant en une fleur à nombreux pétales au sommet de la tête.

Hauteur : 122 cm. ; Largeur : 69 cm.

€500-700

Un Thankga représentant l'homme cosmique avec les sept chakra est conservé au Los Angeles County Museum aux États Unis, numéro d'inventaire : M.91.118.



98
ATELIER DE VERCLOS, NABEUL : VASE PIRIFORME
À TROIS ANSES

TUNISIE, VERS 1930

Bordé d'arcs de cercles coulants, en bleu ou jaune, imbriqué et abritant une fleur au centre de chacun. Les trois manches garnis de fleurs, le haut du vase hachuré en noir, jaune et gris. (Petits éclats). Marque sur la base et en bas de la panse.

Hauteur : 23,7cm ; Diamètre : 11,5cm

€100-150



99
DEUX GRANDS PLATS (BAZS) EN FAÏENCE DU
MAROC À DÉCOR « MILLE PATTES »

FÈS, DÉBUT XXIÈME SIÈCLE

De forme sphérique creuse, reposant sur un piédoche, le décor de l'un part de son centre avec quatre flèches convergentes vers une sensla et l'autre garni de pointes entourant un carré, meiblié d'une fleur bleue. (Petits éclats, trou de suspension).

Hauteur : 9,4cm ; Diamètre : 35,6cm Hauteur : 9,3cm ;
 Diamètre : 36,5cm

€200-300

100
QSISA (GRAND BOL) EN FAÏENCE DU MAROC À
DÉCOR POLYCHROME

FÈS, DU XXIÈME SIÈCLE

De forme globulaire à paroi évasée, reposant sur un piédoche, orné d'une rosace à huit branches dans la cavité. À l'extérieur, on retrouve une suite de mihrabs rayonnants. (Petits éclats, trou de suspension).

Hauteur : 10,2cm ; Diamètre : 26,4cm

€80-120





**101
PLAT ET BOL (TOBSIL ET QSISA) EN FAÏENCE DU
MAROC
FÈS, XXE SIÈCLE**

Les deux reposant sur un piédouche, le tobsil avec une rosace en arc de cercle, orné de deux senslas à carreaux, une délimitant la cavité et l'autre la bordure externe. La qsisa est ornée d'une fleur à 6 pétales, en son centre, et de botehs. (Petits éclats, trou de suspension).

Hauteur : 10,4cm ; Diamètre : 37,5cm Hauteur : 8,2cm ;
Diamètre : 33,8cm

€100-150

**102
GRAND PLAT (BAZ) EN FAÏENCE DU MAROC À
DÉCOR BLEU, JAUNE, VERT ET BRUN SOUS
GLAÇURE COLORÉE BLEU AZUR
MAROC, DÉBUT DU XXE SIÈCLE. SIGNÉE «SAFI»**

De forme sphérique avec un marli courbé vers l'extérieur, reposant sur piédouche, orné de deux hexagones concentriques au centre. (Éclats et petits manques, trou de suspension). Marque au revers.

Hauteur : 8,5cm ; Diamètre : 37,5 cm.

€150-200





103
DEUX TOBSILS EN FAÏENCE DU MAROC À DÉCOR
BLEU, JAUNE ET VERT

MAROC, FÈS, XIXE SIÈCLE

De forme plate, légèrement courbée, reposant sur un piédoche, l'un est centré d'une étoile à 8 points, meublée d'une fleurette à 8 pétales et de huit diours, l'autre orné d'un décor en miroir de quatre fibules autour d'un losange. (Éclats et petits manques, trou de suspension).

Hauteur : 7,1cm ; Diamètre : 33,6cm Hauteur : 6,2cm ;
 Diamètre : 34,5cm

€200-300



104
DEUX PLATS (TOBSILS) EN FAÏENCE POLYCHROME
DU MAROC

MAROC, FÈS, XIXE SIÈCLE

Reposant sur un piédoche, l'un à motifs de deux hexagones concentriques, entourés par des disques simulant des olives et leurs noyaux, l'autre à motifs d'une fleur à 8 pétales. Petits éclats, trou de suspension.

Hauteur : 9cm ; Diamètre : 42,4cm Hauteur : 7,5cm ;
 Diamètre : 39,5cm

€100-120





105
PLAT ET ASSIETTE (TOBSIL ET SHAN) EN FAÏENCE
DU MAROC
 FÈS, DÉBUT DU XXE SIÈCLE

Reposant sur un piédoche, à petits marlis, le shan à décor bleu, jaune, vert et noir, agencé autour d'un motifs en zellij, formant rosace. Le tobsil décoré d'une étoile centrale à 8 branches, sur un fond jaune parsemé de noqtas. Petits éclats, trou de suspension.

Hauteur : 7,3cm ; Diamètre : 37,5cm Hauteur : 6,5cm ;
 Diamètre : 27,2cm

€100-120





106
GRAND PLAT (BAZ) EN FAÏENCE POLYCHROME DU MAROC
FÈS, DÉBUT DU XXE SIÈCLE

Grand plat sphérique, à paroi droite et à marli fin, tricolore à espacement hachuré. Orné d'une frise de motifs géométriques ponctuées, bordée de deux senslas losangiques, à carreaux bleu, jaune et vert. L'épaule à sequins fournis de noqta. Petits éclats, trou de suspension.

Hauteur : 9,6cm ; Diamètre : 45cm

€100-120

107
DEUX PLATS (TOBSILS) EN FAÏENCE DU MAROC
FÈS, DÉBUT DU XXE SIÈCLE, LE SHAN EST SIGNÉ «FÈS»

Plats courbés avec des petits marlis, l'un orné, en son centre, de deux hexagones concentriques, entourées de botehs imbriqués. Le deuxième, fleuri en miroir, possédant un centre rectangulaire au centre de piques espacés par de belles fleurs bleu. Petits éclats, trou de suspension.

Hauteur : 7,2cm ; Diamètre : 32,8cm Hauteur : 5,5cm ;
Diamètre : 26,2 cm

€100-150

108
ASSIETTE (SHAN) EN FAÏENCE BLEU ET BLANC DU MAROC
FÈS, DÉBUT DU XXE SIÈCLE, SIGNÉ SAFI

De forme hémisphérique, reposant sur un piédouche, ornée d'une rosace à 6 pétales sur un fond en émail, recouvert de noqta et bordé d'un marli bleu azur. Petits éclats, trou de suspension.

Hauteur : 7,4cm ; Diamètre : 27,4cm

€120-150





109

DEUX MOKHFAS EN FAÏENCE DU MAROC

FÈS, DÉBUT DU XXE SIÈCLE

Reposant sur piédouche, ces deux mokhfias sont similaires avec un décor tortue, le plus grand, est composé d'une fleur a cinq pétales dans sa cavité.

L'autre de quatre pétales. Les deux ont un marli fin et on retrouve sur la paroi externe de chacun un bandeau avec hachurage. (Éclats, trou de suspension).

10 x 21 cm et 12,5 X 25 cm

€150-200



110

GRANDE MOKHFIA EN FAÏENCE DU MAROC

FÈS, DÉBUT DU XXE SIÈCLE

De forme conique, reposant sur un piédouche, décor à motifs dit « tortue » formé d'un listel à bords parallèles. Le centre à décor dit « tronja » entouré de 4 flèches bleues. Sur le pourtour, une guirlande de brindilles et de noqta. l'extérieur hachuré. Petits éclats, restauration sur le bord, trou de suspension.

Hauteur : 15 cm ; Diamètre : 29 cm

€80-100



111
GRANDE MOKHFIA EN FAÏENCE DU MAROCFÈS,
 DÉBUT DU XX^e SIÈCLE

Décor de quatre médaillons fleuris, l'extérieur hachuré.
 Petits éclats, trou de suspension, usures et sauts d'émail.
 Hauteur : 15 cm ; Diamètre : 29 cm

€100-120

112
TRÈS BELLE TENTURE RÉVERSIBLE «KHAMIYA»
(IZAR)

MAROC, RABAT, DÉBUT DU XX^e SIÈCLE

En broderie de fils de soie parme, sur fond de cotonnade
 blanche brodée ton sur ton, décor architectural floral
 simulant un mihrab. Franges violines. Complète. Petites
 déchirures, usures et quelques taches brunes.
 272 x 196 cm.

€1000-1200





113
TRÈS BEAU TAPIS DE LIT RÉVERSIBLE, BRODÉ DE
SOIES POLYCHROMES SOMBRES
 MAROC, RABAT, DÉBUT DU XXE SIÈCLE

Toile brodée, agrémentée de couleur vives en violet, bleu, vert olive et jaune, à décor tapissant végétal stylisé. Petite bordure de motifs géométriques.
 165 x 57 cm.

€800-1000

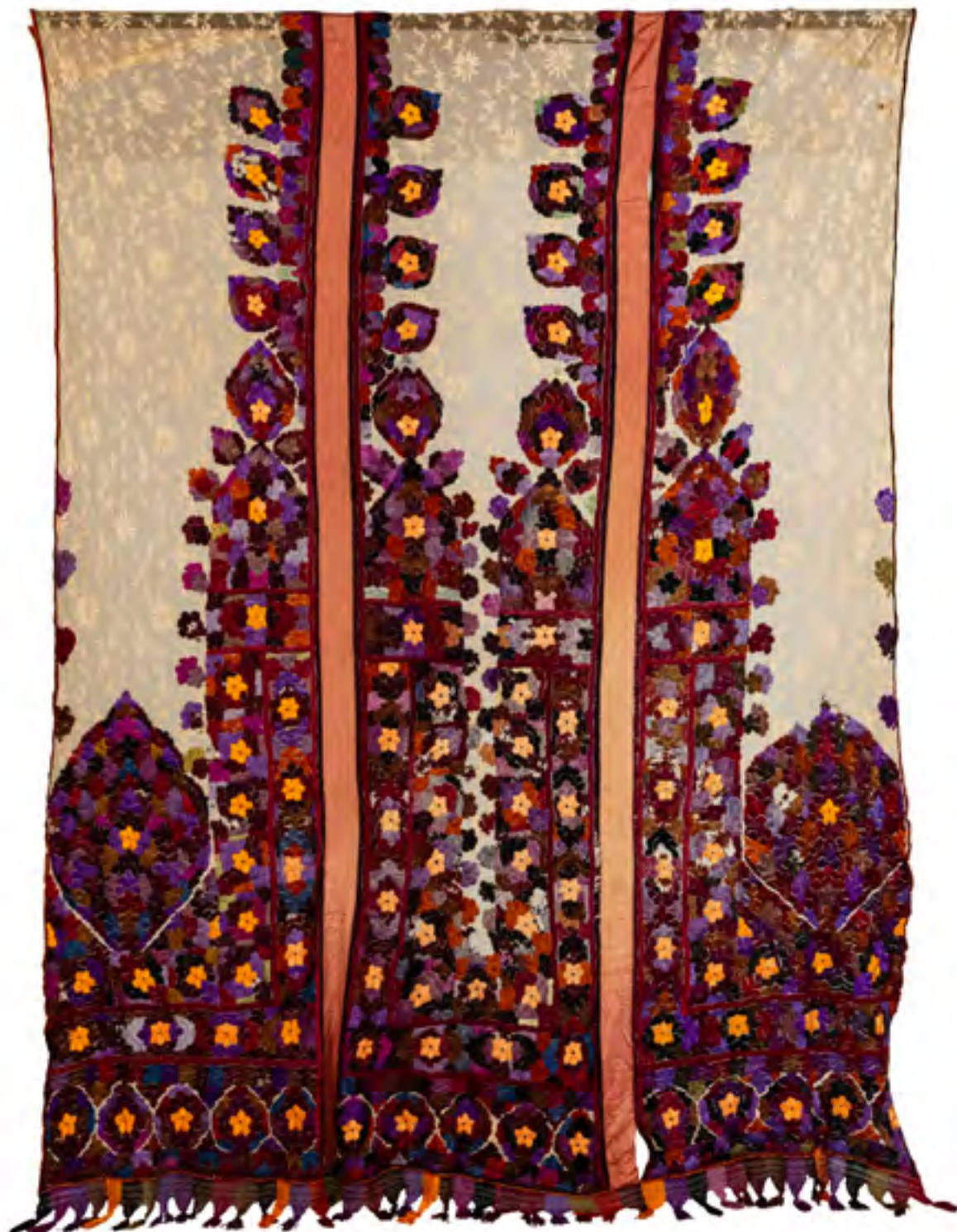
Pour une toile similaire avec des couleurs et des motifs similaires, voir le catalogue de vente publique : Une passion Marocaine, Collection de Pierre Bergé et Yves Saint-Laurent, Vente au profit de la Fondation Jardin Majorelle, Marrakech, 31 octobre 2015, lot 117.

114
IMPORTANTE ET RARE TENTURE RÉVERSIBLE
«KHAMIIYA» (IZAR)
 MAROC, RABAT, DÉBUT DU XXE SIÈCLE

En broderie de fils de soie polychrome, à décor architectural floral simulant un mihrab, sur une fine dentelle blanche, brodée ton sur ton à décor de fleurettes. Deux bandeaux de satin rose. Franges polychromes. Complète. Petites déchirures et taches.
 294 x 193 cm.

€2500-2800

Cette tenture est rare car complète, se distinguant par ses couleurs vives, ses franches et sa dentelle brodée, très raffinée sur le fond blanc. Pour une tenture de qualité similaire voir le catalogue de vente publique : Une Passion Marocaine Collection Pierre Bergé et Yves Saint Laurent Vente au profit de la Fondation Jardin Majorelle, Marrakech, 31 octobre 2015, lot 114.





115
DEMI-CEINTURE DE MARIAGE EN BROCARD (HZAM)
 MAROC, FÈS, XIXE SIÈCLE

Lampas de soie polychrome, ornée d'un réseau de bouquets dans des mandorles, sur un fond violet ou rose, et de hampes en coufique ornemental, les extrémités à décor d'une frise d'étoiles, longues franges tressées, en jaune et violet. Usures.
 296 x 21 cm.

€1000-1200

116
DEUX DEMI-CEINTURES DE MARIAGE (HIZAM) EN
BROCARD DE SOIE

TITLE

Description

Dimensions

PROVENANCE

P

Estimation

INSCRIPTION

P

Français

English



117
CAFTAN DES ATELIERS BEN CHERIF DE FÈZ
MAROC, XIXE SIÈCLE

(1996.503.3) - <https://www.metmuseum.org/art/collection/search/80000483>.

En brocart de fils de soie polychrome et d'or, décor de rubans de losanges à bordures de volutes, abritant des boutons rouges traversés par quatre tiges fleuries, muni de ses boutons en fils argenté et doré. Usures dues à son utilisation et à son ancienneté, la partie inférieure au dos montre une couleur plus sombre. Petites déchirures.

Dimensions de la fleur : 3,5 x 4 cm. ; Hauteur : 137,5 cm. ;
Largeur : 143,5 cm.

€1200-1300

Un caftan conservé au musée du Batha à Fès au Maroc. Pour un caftan très similaire à décor identique conservé au metropolitan museum à New York



118

BEAU BANDEAU À L'INSCRIPTION SOUFIE
AFRIQUE DU NORD, MAROC, FIN DU XVIIIIE-DÉBUT
DU XIXE SIÈCLE

Provenant probablement d'une importante tenture ou portière. En velours doublé de toile de coton et broché de fils doré et argenté, orné de deux registres rectangulaires inscrits en thuluth maghribi, les extrémités en triangle, garnies de beaux fleurons stylisés.

Texte :

تسبح يئلمح مكيلع لاجرلل اي
لومحم داوجالا يلع في عضلا نا
مكيح وحن راسكناب مكئيح دق
لوبقم تننا ولوقف لوبقلا وجرنا
Longueur : 128 cm. Largeur : 8 cm.

119

SELLE D'APPARAT DE FANTASIA OR ET VERT
MAROC, XXE SIÈCLE

Composée, d'un tapis en cuir, un arçon et sa housse, un frontal, un poitrail, et une croupière, deux étriers, sans l'étrivière. Broderie dorée et cuir. Garniture verte.

€300-400

€1000-1500



باللحم والخبز والتمر والحب والبقول
واللحم والخبز والتمر والحب والبقول





120

SELLE D'APPARAT DE FANTASIA COMPLÈTE

MAROC, XXIÈME SIÈCLE

Composée d'un tapis, un arçon et sa housse, un frontal, un poitrail, une croupière et deux étriers avec l'étrivière.

Broderie dorée et cuir. Garniture en passementerie.

€300-400



121
SELLE D'APPARAT DE FANTASIA POLYCHROME ET
OR

MAROC, XXIÈME SIÈCLE

Composée d'un tapis, un arçon et sa housse, un poitrail, une croupière et deux étriers avec l'étrivière. Broderie dorée et cuir. Garniture en passementerie.

€400-500

CONDITIONS GENERALES DE VENTE

GARANTIES

Conformément à la loi, les indications portées au catalogue engagent la responsabilité de la SAS RIM ENCHERES et de son expert, compte tenu des rectifications annoncées au moment de la présentation de l'objet portées au procès-verbal de la vente. Les attributions ont été établies compte tenu des connaissances scientifiques et artistiques à la date de la vente. Le texte en français est le texte officiel qui sera retenu en cas de litige. Les descriptions en anglais ne sont données qu'à titre indicatif et ne pourront être à l'origine d'une réclamation.

Tous les lots sont visibles sur demande à l'étude, et durant les expositions publiques. Les reproductions au catalogue des œuvres sont aussi fidèles que possible, une différence de coloris ou de tons est néanmoins possible. Les dimensions ne sont données qu'à titre indicatif. L'état de conservation des œuvres n'est pas toujours précisé. L'absence de précisions ne signifie pas que le lot est en bon état. Lorsque l'état est précisé cela n'est fait qu'à titre indicatif. Rien ne remplace l'examen des lots par l'acquéreur. Des restaurations ou accidents peuvent ne pas être visibles sur les photos communiquées. Il ne sera admis aucune réclamation concernant d'éventuelles restaurations ou accidents une fois l'adjudication prononcée.

Les images sont propriété exclusive de la SAS RIM ENCHERES. Toute reproduction ou diffusion nécessite une autorisation écrite de la Maison de Vente.

ENCHÈRES

Les ventes aux enchères peuvent être organisées en salle uniquement, en salle avec une diffusion en direct sur Internet (appelée vente live), ou sur Internet uniquement (appelée vente online). Les ventes online et live organisées par la SAS RIM ENCHERES sont effectuées sur le site Internet « www.drouot.com », qui constitue une plateforme technique permettant de participer à distance par voie électronique aux ventes aux enchères publiques. L'utilisateur souhaitant participer à une vente aux enchères online ou live doit prendre connaissance et accepter, sans réserve, les conditions d'utilisation de la plateforme Drouot (consultables sur www.drouot.com), qui sont indépendantes et s'ajoutent aux présentes conditions générales de vente. Il doit par conséquent s'inscrire avant le début de la vente sur la plateforme et fournir les pièces justificatives demandées. La SAS RIM ENCHERES a la possibilité d'accepter ou de refuser les inscrits ; leur participation sera confirmée avant la vente.

La SAS RIM ENCHERES ne saurait être tenue pour responsable d'un dysfonctionnement de la plateforme de vente ou d'une interruption de connexion au cours d'une vente de nature à empêcher un acheteur d'enchérir.

L'adjudicataire sera le plus offrant et dernier enchérisseur. L'adjudicataire aura pour obligation de remettre son nom et son adresse. Tout enchérisseur est censé enchérir pour son propre compte et est tenu seul responsable de l'enchère. Aucune modification ne pourra être faite après la vente. Dans l'hypothèse où un prix de réserve aurait été stipulé par le vendeur, la SAS RIM ENCHERES se réserve le droit de porter des enchères pour le compte du vendeur jusqu'à ce que le prix de réserve soit atteint. Le prix de réserve ne pourra pas dépasser l'estimation basse figurant dans le catalogue ou modifiée publiquement avant la vente.

En portant une enchère, les enchérisseurs assument la responsabilité personnelle de régler le prix d'adjudication, augmenté des frais à la charge de l'acheteur et de tous impôts ou taxes exigibles. Sauf convention écrite avec la SAS RIM ENCHERES, préalable à la vente, mentionnant que l'enchérisseur agit comme mandataire d'un tiers identifié et agréé par la SAS RIM ENCHERES, l'enchérisseur est réputé agir en son nom propre. Nous rappelons à nos vendeurs qu'il est interdit d'enchérir directement sur les lots leur appartenant. En cas de double enchère reconnue effective par le commissaire-priseur liée à un dysfonctionnement éventuel de la plateforme, le lot sera remis en vente, tous les amateurs présents pouvant concourir à cette deuxième mise en adjudication.

RETRAIT DES ACHATS ET TRANSPORT

Le lot ne sera délivré à l'acquéreur qu'après paiement intégral du prix, des frais et des taxes. Une fois le règlement effectué, l'adjudicataire doit prendre rendez-vous afin de retirer son lot. Les lots seront délivrés à l'acquéreur en personne ou au tiers à qui il aura confié une procuration originale et une copie de sa pièce d'identité.

Le cas échéant RIM ENCHÈRES SAS pourra facturer à l'acquéreur les frais de stockage, de manutention et de transport qu'elle a dû exposer pour le compte de l'acheteur depuis la date de l'adjudication.

Au-delà des quinze jours de stockage gracieux dans nos locaux, il sera

prélevé des frais de gardiennage de 3 euros par jour et par objet et/ou de transport vers un lieu de stockage externe. Ils seront facturés à l'adjudicataire directement soit par RIM ENCHÈRES SAS, soit par la société de garde-meubles, selon leurs tarifs en vigueur. Il appartient à l'acquéreur de vérifier la conformité de son achat lors de la remise. L'adjudicataire ne pourra recourir contre la SAS RIM ENCHÈRES, dans l'hypothèse où par suite du vol, de la perte ou de la dégradation de son lot, après l'adjudication, l'indemnisation qu'il recevra de l'assureur de RIM ENCHÈRES SAS serait avérée insuffisante.

Le transport des lots est effectué aux frais et sous l'entière responsabilité de l'adjudicataire.

Il convient à chaque acquéreur de prendre contact avec le transporteur de son choix qui se chargera d'emballer et d'enlever les biens pour le compte de l'acquéreur. Ce dernier aura au préalable communiqué par écrit le nom du prestataire extérieur choisi afin que le ou les lots puissent lui être remis.

RIM ENCHÈRES SAS et son équipe pourra effectuer à la demande de l'acquéreur un devis de transport qui n'engagera en rien sa responsabilité si ce dernier valide ce devis.

L'exportation des lots peut être soumise à l'obtention d'autorisations, sous la responsabilité de l'adjudicataire. L'obtention, le refus ou les délais d'obtention d'autorisations ne peuvent conditionner le délai de paiement ni motiver l'annulation de la vente. RIM ENCHÈRES SAS et/ou le vendeur ne sauraient en aucun cas être tenus responsables en cas de refus dudit certificat par les autorités.

FRAIS ACHETEUR ET TAXES

Toute personne qui se porte enchérisseur s'engage à régler personnellement et immédiatement le prix d'adjudication augmenté des frais à la charge de l'acquéreur et de tous impôts ou taxes qui pourraient être exigibles. L'adjudicataire devra immédiatement donner ou confirmer son identité et ses références bancaires. Tout enchérisseur est censé agir pour son propre compte sauf dénonciation préalable de sa qualité de mandataire pour le compte d'un tiers, acceptée par RIM ENCHÈRES SAS.

Les acquéreurs paieront, en sus du prix d'adjudication, des frais acheteur de 25% HT (soit 26,375% TTC pour les livres et 30% TTC pour les autres lots) sur les premiers 200 000 € ; 20% HT (soit 21% TTC pour les livres et 24% TTC pour les autres lots) au-delà de 200 000 €.

Dans le cas d'une vente live passant par la plateforme drouot.com, les frais de vente à la charge de l'acheteur sont majorés de 1,5% HT du prix d'adjudication. Ce taux se porte à 3% dans le cas d'une vente online.

Ces frais peuvent varier selon les ventes et les acquéreurs potentiels doivent consulter les conditions particulières et publicités de chaque vente et se renseigner auprès de la maison de vente. Les frais en sus des enchères sont également mentionnés au début de chaque vente.

PAIEMENT

La vente est faite au comptant. L'adjudicataire doit donc immédiatement s'acquitter du règlement total de son achat. Nous recommandons vivement aux acheteurs de nous régler par carte bancaire ou par virement bancaire. Les chèques ne sont pas acceptés.

Les lots doivent être payés à la SAS RIM ENCHERES dans la devise prévue sur la facture, selon l'un des modes ci-dessous :

Par virement bancaire du montant exact de la facture, provenant du compte de l'acheteur, et indiquant le numéro de la facture. Les frais bancaires ne sont pas à la charge de l'étude. **Pour un virement en provenance d'un pays hors de l'Europe, des frais de 15 € forfaitaires par paiement peuvent s'appliquer en sus du montant de la facture.** Nos coordonnées bancaires sont :

Banque : SG PARIS BLD ITALIENS (02827)

Titulaire du compte : RIM ENCHÈRES SAS

Code banque : 30003 – Agence : 02827

Numéro de compte : 00020236981 – Clé RIB : 29

IBAN : FR76 3000 3028 2700 0202 3698 129

BIC : SOGEFRPP

Par carte de crédit, uniquement pour les cartes bancaires françaises : 3D SECURE VISA, ou MASTERCARD, sur présentation d'un justificatif d'identité. L'identité du porteur de la carte devra être celle de l'acheteur. Une commission de 1,1% TTC sera perçue pour tous les règlements supérieurs à 50 000 €. Nous nous réservons le droit de facturer à l'acheteur tous les frais de transaction engendrés par le traitement du paiement. Nous n'acceptons pas les cartes American Express. Le paiement en ligne est possible jusqu'à 10 000 €, sur le site <https://www.rim-encheres.com/> paiement-en-ligne. Dans le cas du paiement en ligne, le paiement par carte

de crédit ne sera pas admis pour certaines transactions. **Les paiements par cartes étrangères ne sont pas acceptés.**

- En espèces (article L.112-6 ; article L.112-8 et article L.112-8 al 2 du code monétaire et financier) jusqu'à 1 000 € ; ou jusqu'à 10 000 € pour les particuliers qui ont leur domicile fiscal à l'étranger (sur présentation du passeport)

DEFAULT DE PAIEMENT

Les règlements sont comptant.

La SAS RIM ENCHERES réclamera à l'adjudicataire défaillant des intérêts au taux légal majoré de 5 points et le remboursement des coûts supplémentaires engagés par sa défaillance, avec un minimum de 500€, incluant en cas de revente sur folle enchère :

- la différence entre son prix d'adjudication et le prix d'adjudication obtenu lors de la revente

- les coûts générés par ces nouvelles enchères.

COMPÉTENCES LÉGISLATIVE ET JURIDICTIONNELLE

Conformément à la loi, il est précisé que toutes les actions en responsabilité civile engagées à l'occasion des prises et des ventes volontaires et judiciaires de meubles aux enchères publiques se prescrivent par cinq ans à compter de l'adjudication ou de la prise. La loi française seule régit les présentes conditions générales d'achat. Toute contestation relative à leur existence, leur validité, leur opposabilité à tout enchérisseur et acquéreur, et à leur exécution sera tranchée par le tribunal compétent du ressort de Paris (France).

Si un client estime ne pas avoir reçu de réponse satisfaisante, il lui est conseillé de contacter directement, et en priorité, l'étude à l'adresse mail suivante : info@rimencheres.com.

AVIS IMPORTANTS

RAPPORTS DE CONDITION

Vous pouvez contacter la SAS RIM ENCHERES pour obtenir des photographies supplémentaires, vidéos et/ou rapports de condition sur l'état d'un lot. Chaque lot est vendu en l'état. Les rapports de condition sont faits à titre indicatif et n'engagent pas la responsabilité de la SAS RIM ENCHERES, ils ne peuvent donc pas être à l'origine d'une réclamation juridique.

OBJETS COMPOSÉS DE MATÉRIAUX ISSUS D'ESPÈCES PROTÉGÉES

Toutes les démarches de permis d'exportation et d'importation sont à la charge de l'acheteur. RIM ENCHERES SAS décline toute responsabilité en cas de non-obtention des permis nécessaires, qui ne pourrait nullement motiver une annulation de la vente. En tout état de cause, il convient de conserver le bordereau d'adjudication et le catalogue de la vente.

Les Annexes I et II de la CITES se transcrivent en Annexes A et B dans l'Union Européenne, où les dispositions peuvent être plus restrictives.

Il est important de noter que la possession des documents exigés par la CITES pour les spécimens appartenant à des espèces classées en Annexe A ou B permet leur commerce et leur transport à l'intérieur de l'U.E., mais n'autorise pas pour autant leur exportation. Il faut, pour les exporter hors de l'U.E., solliciter un permis d'exportation auprès du service CITES géographiquement compétent.

Des mesures spécifiques sont prévues pour l'ivoire d'éléphant et la corne de rhinocéros. Suite à l'entrée en vigueur du règlement (UE) 2021/2280 de la Commission du 16 décembre 2021 modifiant le règlement (CE) n°338/97 du Conseil et le règlement (CE) n°865/2006 de la Commission et la révision du document d'orientation de l'Union Européenne portant sur le commerce de l'ivoire, tout objet vendu par RIM ENCHERES SAS contenant de l'ivoire d'éléphant a fait l'objet d'une demande de certificat intra-communautaire (CIC, permis K) autorisant le commerce et le transport dans l'Union Européenne. L'exportation en dehors de l'Union Européenne est interdite, à l'exception d'un achat par une institution culturelle ou muséale, dans un but non-commercial. L'obtention d'un certificat CITES de réexportation est alors nécessaire.

Suite à l'arrêté du 16 août 2016 relatif à l'interdiction du commerce de l'ivoire d'éléphant et de la corne de rhinocéros sur le territoire national, modifié par l'arrêté du 4 mai 2017, les objets travaillés comportant 20% ou plus de corne de rhinocéros datant d'avant 1947 sont soumis à déclaration auprès des autorités officielles françaises. Cette déclaration sera complétée après la vente par les coordonnées de l'acheteur afin que ce dernier puisse circuler librement avec l'objet au sein de l'Union Européenne. Pour une expédition hors de l'Union Européenne, l'objet est soumis à l'obtention d'un certificat CITES de réexportation.

Nous attirons votre attention sur le fait qu'un permis d'exportation peut être refusé par l'U.E. Même dans le cas où ce dernier est accordé, ceci n'implique pas la délivrance automatique du permis d'importation correspondant par le pays de destination. Les acheteurs sont invités à se renseigner au préalable.

INTITULÉS AVEC RÉSERVE

« attribué à... » selon l'avis des spécialistes de RIM ENCHERES SAS, l'œuvre est probablement en partie ou en totalité réalisée par l'artiste.

« atelier de... » selon l'avis des spécialistes de RIM ENCHERES SAS, l'œuvre a été exécutée dans l'atelier de l'artiste, peut-être sous sa surveillance.

« entourage de... » selon l'avis des spécialistes de RIM ENCHERES SAS, l'œuvre date de la période de l'artiste et son influence y est visible.

« disciple de... » selon l'avis des spécialistes de RIM ENCHERES SAS, l'œuvre est exécutée dans le style de l'artiste mais pas nécessairement par l'un de ses élèves.

« à la manière de... » selon l'avis des spécialistes de RIM ENCHERES SAS, l'œuvre est exécutée dans le style de l'artiste, à une époque postérieure.

« d'après... » selon l'avis des spécialistes de RIM ENCHERES SAS, l'œuvre est une copie d'une œuvre de l'auteur.

« signé... », « daté... », « inscrit... » selon l'avis des spécialistes de RIM ENCHERES SAS, l'œuvre a été signée, et/ou datée, et/ou agrémentée d'une inscription par l'artiste. Un point d'interrogation indique un élément de doute.

« avec signature... », « avec date... », « avec inscription... » selon l'avis des spécialistes de RIM ENCHERES SAS, la signature et/ou la date et/ou l'inscription sont de la main de quelqu'un d'autre que l'artiste.

SYMBOLES

Les symboles suivants sont utilisés dans ce catalogue à titre informatif :

* Le lot comprend des matériaux issus d'espèces en danger et/ou de l'ivoire d'éléphant.

◇ Le lot est en importation temporaire en provenance d'un pays hors CEE . Des taxes supplémentaires peuvent s'appliquer.

Ces symboles servent à la praticité d'utilisation du catalogue et la maison Rim Enchères décline toute responsabilité en cas d'oubli ou d'erreurs.

TRANSPORTEURS

Pour obtenir un devis de transport de vos achats, vous pouvez contacter : ThePackengers ; 2 Rue de l'Industrie, 93200 Saint-Denis, France ; hello@thepackengers.com ; <https://www.thepackengers.com/fr/contact> ou tout autre transporteur de votre choix.





RIMENCHÈRES

Agosto 2021

