

METAYER MERMOZ

MAISON DE VENTES AUX ENCHERES

— ANTIBES • PARIS • NEVERS • MOULINS —

LA BASTIDE DU ROY

3055 AVENUE MICHARD PELLISSIER, ANTIBES

JEUDI 30 MARS À 14H

MOBILIER, OBJETS D'ART,
MONTRES, VÉHICULES DE COLLECTION

& FONDS D'ATELIER SERAFINO FERRARO (1939-2017)





EXPERTS

CONSULTANT VÉHICULES DE COLLECTION

ANTOINE VERNASSIÈRE

T. : +33 6 63 80 31 77

(NUMÉROS 1, 2 & 3)

DESSINS ANCIENS

CABINET DE BAYSER

69 RUE SAINTE-ANNE 75002 PARIS

T. : +33 1 47 03 49 87

(NUMÉRO 6)

ARTS DÉCORATIFS DU XX^e SIÈCLE

EMMANUEL EYRAUD

27 RUE SAINT-DOMINIQUE 75007 PARIS

T. : +33 6 07 83 62 43

(NUMÉRO 52)

MAROQUINERIE

JÉRÔME LALANDE

100 AV. LEDRU-ROLLIN 75011 PARIS

T. : +33 6 60 68 98 27

(NUMÉROS 204, 205, 206,
207, 208, 209 & 210)

VENTE AUX ENCHÈRES PUBLIQUES

Déclaration n° 040-2013 du 31.07.13 Commissaires-priseurs habilités Pierre-Guilhem Métayer & Guillaume Mermoz

MÉTAYER MERMOZ

MAISON DE VENTES AUX ENCHÈRES

— ANTIBES • PARIS • NEVERS • MOULINS —

MOBILIER, OBJETS D'ART, MONTRES, VÉHICULES DE COLLECTION & FONDS D'ATELIER SERAFINO FERRARO (1939-2017)

LA BASTIDE DU ROY
3055 AVENUE MICHARD PELLISSIER - 06600 ANTIBES

— JEUDI 30 MARS 2023 À 14H —

EXPOSITIONS PUBLIQUES
MERCREDI 29 MARS DE 10H À 18H
JEUDI 30 MARS DE 10H À 12H

ENCHÉRISSEZ EN DIRECT SUR



MÉTAYER-MERMOZ - MAISON DE VENTES AUX ENCHÈRES
7 boulevard Albert 1er - 06600 ANTIBES - Tél. +33 4 93 67 63 79
antibes@metayer-auction.com

WWW.METAYER-AUCTION.COM



Située sur la commune d'Antibes, à l'orée du village de Biot, la Bastide du Roy apparaît avec majesté derrière restanques et oliviers.

Construite à la fin du XVI^e siècle, c'est Henri IV qui, après avoir acheté le Château d'Antibes et son fief en 1604, reçoit la Bastide du Roy en cadeau de noces en 1608. Sa désignation de « Bastide du Roy » apparaît dans un acte de 1840, époque à laquelle la propriété appartient à un cultivateur.

En 1924, la styliste Jeanne Lanvin acquiert la Bastide du Roy auprès de la Comtesse de Miramon-Fargues afin de l'offrir à sa fille Marie-Blanche Lanvin de Polignac et le Comte Jean de Polignac.

Louis Süe aménage les chambres et salles de bain 1930, tandis que Jean-Claude-Nicolas Forestier, paysagiste au château de Versailles, aménage le parc et notamment son jardin à la française. La Comtesse Marie-Blanche Lanvin de Polignac, pianiste de renom, fait de la Bastide du Roy un centre intellectuel et artistique, où se croisent écrivains et musiciens.

Le Prince Louis de Polignac obtient que la propriété soit classée au titre des monuments historiques en 1990. Fort de son âme d'artiste et d'érudit, il vend la Bastide du Roy en 2004 à Jean Gismondi, antiquaire reconnu par le monde de l'art international.

Son ami César y séjourne durant deux ans, y laissant son empreinte sous la forme d'un centaure monumental en pierre de travertin qui trône encore dans les jardins. Les dîners de gala et de charité et les expositions y font venir Arman, Ben, Folon, le couple Lalanne, notamment.

Depuis que Mesdames Divina et Sabrina Gismondi ont ouvert la Bastide du Roy aux événements, nos ventes aux enchères antiboises sont devenues un rendez-vous régulier s'y tenant. Nous aurons l'honneur de tenir le marteau ici et tenons à remercier nos vendeurs pour leur confiance. Nous remercions les propriétaires de cet écrin, ainsi que leurs équipes, pour l'accueil chaleureux réservé à nos collaborateurs, à nous-même ainsi qu'aux objets d'art que nous proposerons.

Pierre-Guilhem Métayer et Guillaume Mermoz
Commissaires-priseurs



1.

FORD THUNDERBIRD COUPE

27564 KM compteur

N° de châssis : 100950

1ère mise en circulation : 06/09/1962

Carte grise française

Ce coupé Ford Thunderbird était la propriété d'un amateur d'américaines depuis 1973, il l'a transmise à ses enfants en 1994, qui l'ont peu utilisée, elle est à l'arrêt depuis le début des années 2000. Elle a été très bien stockée et présente une base saine, l'intérieur a une belle patine, des traces d'usures sans déchirures sont visibles sur le siège avant gauche. La carrosserie, sans corrosion,

présente bien également, probablement repeinte précédemment.

Suite à son immobilisation, la mécanique demande à être revue tout comme les freins et les trains roulants qui sont à réviser.

Cette Thunderbird est une belle occasion d'acquérir une américaine typique des années 60 ayant subi peu de modifications et présentant une excellente base pieusement conservée.

Provenance : vente après succession
8 000 / 10 000 €



1



2

2.
 CADILLAC ELDORADO FLEETWOOD
 COUPE

68447 KM compteur

N° de série : 6L47S30436863

1ère mise en circulation : 03/09/1973

Carte grise française

Cette Eldorado a été acquise en 1994 par un collectionneur de véhicule américain, toujours conservée à l'abri dans un garage sans humidité elle est arrêtée depuis les années 2000. L'intérieur a remarquablement traversé

le temps et se présente aujourd'hui en très bon état, la carrosserie est également en bel état, on notera la présence de légères cloques sur la partie haute des ailes à la base du toit. Le vinyle du toit est également en bon état, on remarquera un petit accroc côté droit.

La mécanique nécessite des travaux de remise en route tout comme les freins, le véhicule n'ayant pas tourné depuis une vingtaine d'années.

La carte grise nous apprend que le véhicule est immatriculé en France depuis au moins 1976 mais nous n'avons pas d'historique pour les 3 années précédentes.

Elle se présente comme un bon sujet de remise en état, sans bricolage hasardeux et une base conforme et saine.

Provenance : vente après succession
 4 000 / 6 000 €



3

3.

CADILLAC STS 4.6 V8 325CH

Kilomètres compteur non relevés

1ère mise en circulation : 18/04/2005

Numéro de série : 1G6DC67A150191366

Carte grise non fournie

Cette Cadillac STS est arrêtée depuis plusieurs mois, une tentative de remise en route nous a permis de constater que la batterie était à remplacer, et que les télécommandes ne sont plus reconnues par le système anti vol. A ce titre nous n'avons pas pu mettre le véhicule en route ni relever le kilométrage, le neiman est bloqué.

Ayant toujours été stationnée en garage, elle se présente en très bon état.

L'intérieur en cuir est très propre,

quelques marques d'usure sont visibles.

L'extérieur est également en bel état. Elle

nécessitera une révision pour reprendre la route.

Sans carte grise.

Provenance : vente après succession

3 000 / 4 000 €

4.

SCOOTER PIAGGIO VESPA GTS

Modèle 300 HPU

4 756 KM compteur

1ère mise en circulation : 09/07/2019

Carte grise française

2 000 / 3 000 €



4



5



6



7



5.
 GAVARD (Charles) & JANIN (Jules).
 Galeries historiques de Versailles, dédiées
 à S. M. La Reine des Français. Et suppléments.
 Ch. Gavard éditeur, Rue du Marché Saint-Honoré,
 imprimerie d'Eugène Duverger, Paris, 1838.
 Publiées par ordre du roi Louis-Philippe.
 Rare ensemble de 18 volumes grand in-folio (58,5 x 43,5
 cm), contenant des plans et de très nombreuses gravures,
 voués selon l'auteur à « reproduire dans ses infinis détails
 tout ce palais où, grâce au roi Louis-Philippe Premier, toutes
 les grandes actions et tous les Grands Hommes
 de la France ont trouvé un asile et un souvenir ».
 Complet de sa table, dans un dix-neuvième volume.
 Dos à nerfs à titres dorés au fer, les plats gainés de chagrin
 grainé marron.
 usures aux coins, volumes semblant fort complets mais non
 collationnés, en l'état.
 3 000 / 4 000 €

6.
 Attribué à John Hodges BENWELL (1764-1785).
 Portrait of Miss Priscilla Burrough.
 Crayon noir, sanguine et estompe.
 H_16,1 cm L_12,7 cm (de forme ovale), petites taches
 et rousseurs, dessin doublé
 Annoté au verso de l'encadrement « Dessin
 aux deux crayons rehaussés de bleu par Benwell ».
 Ce dessin a servi de modèle à une gravure de Francesco
 Bartolozzi datée de 1783 et intitulée A St. James's
 Beauty. Le British Museum en conserve l'une des versions
 (Inv.1870,1008.2332).
 600 / 800 €

7.
 Pierre Julien GILBERT (1783-1860).
 Pêcheurs à marée basse.
 Paire d'huiles sur panneaux, signées en bas à gauche
 et en bas à droite.
 H_18 cm L_36 cm
 Dans des cadres modernes dorés.
 500 / 800 €



8



9



10



11

8.
École espagnole de la fin du XVIII^e siècle.
Portrait de femme au collier doré.
Huile sur toile ovale.
H_53 cm L_44 cm
Dans un cadre redoré à décor de rais de coeur.
1 000 / 1 500 €

9.
École flamande du XVIII^e-XIX^e siècle,
suiveur de Claude GILLOT (1673-1722).
Les acteurs de théâtre, Commedia dell'Arte.
Paire d'huiles sur cuivre.
H_18 cm L_15 cm, l'un avec griffure.
Dans des cadres sculptés redorés.
400 / 600 €

10.
Gabriel GRIFFON (1866-1938).
Bacchanale, la coupe de vin.
Huile sur toile, signée en bas à droite.
H_54 cm L_81 cm
Dans un cadre patiné gris.
400 / 600 €

11.
Gabriel GRIFFON (1866-1938).
Scène de fête champêtre (Bacchanale), 1918.
Huile sur toile, signée en bas à droite et datée.
H_60 cm L_73 cm, une petite perforation
Dans un cadre patiné blanc.
400 / 600 €



12



13



14



15

12.
Achille GRANCHI-TAYLOR (1857-1921).
Portrait d'une jeune bretonne et enfants.
Huile sur toile marouflée sur carton, signée en bas à gauche.
H_30 cm L_22,5 cm (à vue).
Dans un cadre sculpté doré.
500 / 600 €

13.
Evariste Vital LUMINAIS (1822-1896).
Le triomphe de Neptune.
Huile sur toile, signée en bas à gauche.
H_50 cm L_65 cm, petites déchirures.
Dans un cadre mouluré redoré.
600 / 1 000 €

14.
Louis Adolphe HERVIER (1818-1879).
La basse cour.
Huile sur toile, signée en bas à droite.
H_37 cm L_46 cm
500 / 800 €

15.
Paul Désiré TROUILLEBERT (1829-1900).
Nu avec les menottes aux poignets.
Huile sur panneau, signée en bas à droite.
H_33 cm L_17,5 cm
Provenance : collection Sarah Bernardt.
Bibliographie : Marumo, Maier et Müllerschön -
Catalogue raisonné de l'œuvre peint, n°0144, p. 246
1 000 / 1 500 €



16

16.

Léon RICHET (1847-1907).

Scène animée près d'un marécage.

Huile sur toile, signée en bas à gauche.

H_54 cm L_74 cm, la toile enduite afin d'être consolidée.

Dans un cadre en bois sculpté et doré.

800 / 1 000 €



17

17.

Théophile DE BOCK (1851-1904).

Paysage.

Huile sur panneau, signée en bas à droite.

H_37,5 cm L_57 cm

Dans un cadre moderne redoré.

500 / 600 €

18.

Eugène GALIEN-LALOUE (1854-1941), sous le pseudonyme Galiény.

Paysage aux personnages brûlant du bois.

Huile sur toile, signée en bas à gauche.

H_46,5 cm L_65,5 cm, légers manques, deux petites perforations dues aux clous du cadre à droite.

Dans un cadre en bois patiné.

1 200 / 1 500 €



18



19



20



21

19.

Narcisse Virgile DIAZ DE LA PENA (1807-1876), suiveur de.
 Scène animée dans un sous-bois.
 Huile sur panneau, portant une signature apocryphe en bas à gauche.
 H_32 cm L_41 cm
 Dans un cadre en bois sculpté et doré.
 500 / 600 €

20.

Léonard OCHTMAN (1854-1934).
 Paysage.
 Huile sur toile, signée en bas à gauche et daté 1887.
 H_25,5 cm L_41 cm
 600 / 800 €

21.

Alexandre DEFAUX (1826-1900).
 Personnages dans un champ de blé, à l'approche de la tempête.
 Huile sur toile, signée en bas à droite et daté 1966.
 Porte une étiquette au dos.
 H_28 cm L_54 cm, la toile enduite afin d'être consolidée.
 Dans un cadre en bois sculpté et doré.
 800 / 1 000 €



22



23

22.

Tadeusz RYBKOVSKI (1848-1926).
 Die Strasfer Kritiker.
 Huile sur panneau, signée en bas à droite et datée 1878.
 Titrée au revers, contresignée et garantie par l'artiste.
 H_23,8 cm L_31,7 cm
 Dans un cadre richement sculpté et doré (avec accidents).
 2 000 / 3 000 €

23.

École française ou belge, vers 1920.
 Enfants assis sur un tronc, près d'une forêt.
 Huile sur toile, non signée.
 H_45 cm L_73 cm
 Dans un cadre patiné partiellement laqué vert moderne.
 300 / 500 €



24



25

24.

Maurice BOMPARD (1857-1936).

Venise.

Huile sur toile, signée en bas à droite.

H_60 cm L_81 cm

Dans un cadre moderne.

800 / 1 200 €

25.

Georges-Noël BOUVARD (1912-1972).

Canal de Venise.

Huile sur toile, signée en bas à droite.

H_46 cm L_55 cm, déchirure restaurée.

Dans un cadre redoré à écoinçons.

1 800 / 2 000 €



26

26.

Louis VALTAT (1869-1952).

L'Abbaye en Normandie, 1904.

Huile sur toile, signée en bas à droite.

H_65 cm L_81 cm

Bibliographie : Dr Jean Valtat, Louis Valtat - Catalogue raisonné de l'œuvre peint 1869-1952, 1977, Tome I, notre tableau est reproduit page 55 (dimensions erronées), sous le numéro 491.

Un an avant le scandale du « Fauvisme » au Salon d'Automne 1905, lorsque viennent les beaux jours, Louis Valtat se rend dans le sud de la France et notamment à Cagnes-sur-Mer, mais également en Normandie.

25 000 / 30 000 €



27



28



29



30

27.

Paul André Jean ESCHBACH (1881-1961).
Deauville, les voiliers, effet du matin.
Huile sur toile, signée en bas à gauche.
H_50 cm L_65 cm
Dans un cadre mouluré doré.
300 / 600 €

28.

Paul André Jean ESCHBACH (1881-1961).
Normandie, les voiliers, effet du matin.
Huile sur toile, signée en bas à droite.
H_38 cm L_46 cm, craquelures vers le centre.
Dans un cadre mouluré doré.
200 / 400 €

29.

Pierre DE CLAUSADE (1910-1976).
Bord de mer, Atlantique.
Huile sur toile, signée en bas à droite.
H_65 cm L_100,5 cm, quelques craquelures.
Dans un cadre en bois sculpté patiné blanc (manques).
300 / 400 €

30.

Pierre DE CLAUSADE (1910-1976).
Arcachon.
Huile sur toile, signée en bas à droite.
H_54 cm L_65 cm
Dans un cadre en bois sculpté patiné (manques).
300 / 400 €





31

31.

Importante double porte de manoir ou de porche,
en bois sculpté à décor de réserves.

Elle se composaient en leur intérieur d'une porte de
taille standard et meurtrière à hauteur de bassin.

Espagne, probablement recomposée à partir
d'éléments du XVII^e siècle.

H_289 cm L_84 cm, quelques accidents.

Provenance : d'une grande propriété, Cap d'Antibes.

600 / 800 €



32

32.

Paire d'importants vases balustres d'ornement en alliage de cuivre repoussé, à décor de godrons. Le col orné d'un motif cordelier. H_142 cm D_55 cm, l'un avec enfoncements, l'autre avec légers chocs. Provenance : d'une grande propriété, Cap d'Antibes. 400 / 600 €



33

33.

D'après l'Antique. Vénus de Milo. Importante sculpture en bronze à patine brune, portant l'inscription « VIII ». Epreuve d'édition de la première moitié du XX^e siècle. H_82,5 cm 1 000 / 1 500 €



34

34.

Baignoire ovale en marbre blanc sculpté, à décor en relief de deux anneaux sur une face. Travail du XIX^e siècle dans le goût de l'Antique. H_58 cm L_65 cm P_157 cm, manques sous la base au revers. 3 000 / 4 000 €



35



36



37

35.

Albert-Ernest CARRIER-BELLEUSE (1824-1887).
Michel Ange, et Fragonard (?).
Paire de bustes en bronze à patine brune, sur des piédouches et bases en marbre rouge.
Signés « A. Carrier » au revers.
H_23 cm (totale).
500 / 700 €

36.

Albert-Ernest CARRIER-BELLEUSE (1824-1887).
Danseur napolitain au tambourin.
Sculpture en bronze à patine brune, signée sur la terrasse.
H_46 cm
400 / 600 €

37.

Bibliothèque en placage de palissandre foncé et ornementation de bronzes dorés, dont un bas-relief à décor de putti festoyant.
Les montants ornés de joncs simulés, à nœuds de bronze, sommés d'un plateau à doucine.
Elle ouvre par trois vantaux ajourés de grillages de poule.
Style Louis XVI, époque Napoléon III.
H_162 cm L_140 cm P_38 cm
600 / 800 €



38



39

38.

SÈVRES.

Service à café en porcelaine, à décor or de lambrequins et rosaces.

Il comprend : une cafetière couverte, un sucrier, un pot à lait, six tasses et six sous-tasses.

Soit 15 pièces au total.

La porcelaine signée, datée entre 1866 et 1868, le décor daté 1869.

Dans son coffret d'origine, chiffré et marqué sur le couvercle « Donné par LL. MM. IMPERIALES ».

H_7 cm à H_20 cm, un cheveu à une tasse.

H_18 cm L_58,5 cm P_45 cm, coffret avec usures.

2 000 / 3 000 €

39.

MEISSEN.

Orchestre de dix-neuf singes musiciens en porcelaine émaillée polychrome, le chef-d'orchestre avec son pupitre. Soit 20 pièces au total.

Marques aux épées croisées.

XX^e siècle.

H_9,3 cm à H_17,5 cm, un accident au cor, et aux doigts du joueur de flûte traversière.

1 500 / 2 000 €



40



41



42

40.

Meuble secrétaire à hauteur d'appui en acajou et placage d'acajou ouvrant à un tiroir et deux vantaux à encadrement de laiton doré. Il ouvre à un tiroir à façade abattant, découvrant un plateau de table à écrire et des casiers plaqués de citronnier.

La partie inférieure ouvrant à deux vantaux.

Le plateau (amovible) en marbre blanc poli, cerné d'une galerie de laiton ajourée.

Style Louis XVI, XIX^e siècle.

H_107 cm L_109,5 cm P_41,5 cm, sans clé.

200 / 300 €

41.

E. THOMAS, Paris.

Pendule miniature formant presse-papier en bronze ciselé et doré à décor d'une vestale tenant une amphore, sur un cadran tournant. Signature gravée sous la base.

H_10 cm

300 / 400 €

42.

Etroite encoignure en placage de palissandre sur bâti de chêne.

Elle ouvre à deux vantaux (sans clé).

Époque Louis XVI.

Ornée d'entrées de serrure en bronze doré.

H_85 cm L_38,5 cm L_27 cm, le pied postérieur probablement remplacé.

600 / 800 €



44

43.
CHINE, première moitié du XX^e siècle.
Suite de quatre tables gigognes en
bois exotique sculpté dit bois de fer, à
décor de grappes et feuillages.
H_73,5 cm L_56 cm P_40 cm (pour la
plus grande), une trace de pâte à bois.
200 / 300 €

43



45



44.

Eugène CORNU (1827-1899), ancien
directeur des travaux de la Maison
TAHAN.

Guéridon en bronze doré à piétement
japonisant, le plateau en onyx
d'Algérie.

Signature gravée sur l'entretoise
« E. CORNU, Bvd des Italiens 24 ».
Époque Napoléon III.
H_85 cm D_84,5 cm
800 / 1 200 €

45.

CHRISTOFLE & Cie.

Vase en bronze de forme archaïsante
à patine brune et or, dans le style
chinois.

Signé autour de la base, et numéroté
929003 au revers.
Fin du XIX^e siècle.
H_24,5 cm L_17,7 cm P_18 cm
200 / 300 €



46

46.

CHINE, dynastie Ming (1368-1644).

Importante sculpture du bouddha Shakyamuni en bronze ciselé, laqué et doré.

Il est figuré assis en padmasana et vêtu de la robe, le torse nu gravé d'une svastika.

Le socle est indépendant, lotiforme finement orné.

La main droite en bhumisparśamudra, geste de la prise de la terre à témoin, la main gauche en dhyānamudra.

Le dharmacakra, roue de la loi, est gravée sous chaque plante de pied.

H_52 cm (totale)

L_33 cm P_22 cm, quelques usures de laque rouge et usures de dorure

Provenance : Collection privée française, Nice.

MECENAT : Le produit de la vente de cet objet sera reversé par son propriétaire afin de financer une importante œuvre de mécénat, au profit de la ville de Nice et tout particulièrement dédié à l'entretien et la réfection des lieux de culte. L'intégralité de la somme récoltée par la vente de ce bouddha sera offerte en vue de financer la rénovation de l'église et monastère de Cimiez.

35 000 / 50 000 €



47

47.
 Alexandre FALGUIERE (1831-1900).
 Diane chasseresse et son arc.
 Importante sculpture en bronze à patine brune,
 signée sur la terrasse.
 Cachet de fondeur : THIEBAUT Frères.
 H_101 cm
 Sur un socle moderne à pans coupés en bois peint.
 H_30 cm (socle)
 1 500 / 2 000 €



48

48.
 Emile-Louis PICAULT (1833-1915).
 Escholier au XIV^e siècle.
 Sculpture à patine brune nuancée, signée sur la terrasse.
 Sur un contresocle de marbre vert veiné et bronze doré,
 orné d'un cartouche titré.
 H_68,5 cm
 800 / 1 200 €



49

49.

Henry Étienne DUMAIGE (1830-1888).
 Avant le combat volontaire 1792.
 Bronze à patine brune, signé autour de
 la base et titré dans un cartouche en
 bronze en pied, marqué « HC ».
 H_65 cm
 800 / 1 000 €



50

50.

Jules VITTALY (XIX^e siècle).
 La reddition des Prussiens, 1871.
 Huile sur toile, signée en bas à gauche.
 H_38 cm L_55,5 cm, deux légers
 accros à la toile.
 Dans un cadre en bois sculpté et doré.
 800 / 1 000 €



51

51.

Jules René HERVÉ (1887-1981).
 Cavaliers devant le Petit Palais, Paris.
 Huile sur toile, signée en bas à droite.
 H_33,5 cm L_41,5 cm
 Dans un cadre doré à cannelures et
 fleurettes, style Louis XVI.
 300 / 500 €



52.

SÛE & MARE - LOUIS SÛE (1875-1968) &
ANDRE MARE (1885-1932) - COMPAGNIE
DES ARTS FRANÇAIS.

« Cornes d'abondance » n° 803 du
référencier de la Compagnie des Arts
Français, le modèle initialement conçu
vers [1919] probablement pour le salon de
Charles Stern.

Important miroir de salon.

L'encadrement en bois sculpté au décor
titre et doré.

La partie haute du cadre en laiton patiné.

Glace compartimentée d'origine à montage
par cabochons en laiton.

Vers 1920-25.

H_146 cm L_122 cm, usures et altérations
à la dorure et au tain du miroir, des fentes
de montage sur le cadre, des accidents
et restaurations à la base des cornes
d'abondance.

Bibliographie :

- L'Amour de l'Art - Avril 1921. Un modèle
identique reproduit page 112.
- La Renaissance de l'art français et des
industries de luxe - Janvier 1921. Modèle
identique reproduit page 34.
- L'Amour de l'Art - Février 1923. Un modèle
identique reproduit page 452.
- Intérieurs de Süe et Mare - Présentation
de Jean Badovici, Éditions Albert Morancé,
Paris, c. 1923. Le dessin de notre modèle de
miroir reproduit planche 22.
- Intérieur - I - Éditions Albert Lévy, Paris,
1924. Le dessin de notre modèle de miroir
reproduit planche 52.
- Florence Camard - Süe et Mare et la
Compagnie des Arts Français - Les Éditions
de l'Amateur, Paris, 1993. Modèle identique
reproduit pages 81, 96 (dessin), 168, 256 et
293 (ill. 803).

3 000 / 5 000 €





53



54



55

53.

Canapé méridienne en bois verni, le chevet ouvrant et formant porte-revues.
Époque Art Déco.
Garniture de velours pourpre et beige postérieure, à décor d'ondulations.
H_73 cm L_213 cm P_88 cm, légères taches et usures.
1 200 / 1 800 €

54.

GOLDSCHIEDER, Vienne.
Vierge à la main levée.
Sculpture d'applique en faïence et noir, or et bleu craquelé.
Signée du cachet au dos et monogramme « Z ».
H_33 cm L_17 cm
600 / 800 €

55.

Armoire de paquebot (Gentleman's Compactom Wardrobe) à deux vantaux en placage d'acajou et laiton doré, formant dressing.
Elle découvre une penderie en partie gauche, et quatre compartiments avec abattant vitré, deux casiers à chemises coulissants et deux casiers de rangement en partie droite.
En partie basse, divers compartiments de rangement.
Elle porte une plaque « Compactom Fitting », et une étiquette coulissante « Ych Model » découvrant le numéro « 414 ».
Vers 1930.
H_173 cm L_123 cm P_52,5 cm, légers manques de placage et traces d'usage.
Provenance : d'une grande propriété, Cap d'Antibes.
800 / 1 200 €



56

56.

MURANO.

Lustre en verre moulé pressé et étiré à chaud, formée d'une grande coupe circulaire à gradins ornée de seize larges palmes tombantes en verre partiellement bullé.

La partie supérieure retenant des cannes de verre, le fût du lustre torsadé sommé d'une coupe en verre bullé.

H_110 cm D_80 cm, une palme avec éclat, manque deux cannes.

Provenance : d'une grande propriété, Cap d'Antibes.

600 / 800 €



57



58

57.

Table de salle à manger en placage de feuilles d'acajou vernies, le plateau ouvrant et pouvant accueillir deux rallonges, cerné d'un triple gradin décoratif.

Le piétement à quatre pieds cintrés réunis par une plinthe.

Travail de décoration contemporain, dans le style Art Déco.

H_77,5 cm L_198,5 cm P_117 cm (fermée),

L_300,5 cm (avec rallonges).

deux rayures au plateau et sur les rallonges, très légers chocs, bel état général.

Provenance : d'une grande propriété, Cap d'Antibes.

400 / 600 €

58.

Suite de dix chaises et deux fauteuils à dossiers médaillons en bois teinté et garniture de velours ras bleu et tissu soyeux, à décor d'acanthes.

Style Art Déco.

H_88 cm L_53 cm P_51 cm (chaises)

H_88 cm L_53 cm P_51 cm (fauteuils)

Provenance : d'une grande propriété, Cap d'Antibes.

1 000 / 1 500 €

59.

BOCH KERAMIS.

Vase balustre à col ourlé en grès à émail turquoise craquelé, orné de motifs stylisés en frises Art Déco.

Marque au tampon BOCH La Louvière, signature gravée « Keramis » et numéroté 914.

H_30,5 cm

150 / 200 €



59



60



61



62

60.
 Ercole BAROVIER (1889-1974) &
 Ermanno TOSO (1903-1973) à Murano.
 Vase en verre teinté violet,
 quadrangulaire à panses incurvées
 vers l'intérieur à chaud.
 Signé à la pointe au revers.
 H_26 cm D_40 cm
 200 / 300 €

61.
 Jacques QUINET (1918-1992),
 probablement pour la Maison
 MALABERT.
 Table basse à plateau rectangulaire en
 verre, aux angles arrondis, reposant
 sur une structure en bronze.
 Porte une signature « Broncz ».
 H_40 cm L_79 cm P_79 cm
 600 / 800 €

62.
 Charles ARTUS (1897-1978).
 Marabout d'Afrique.
 Bronze à patine brune, non signé.
 H_15 cm
 300 / 500 €



63



64

63.

Paire de consoles en acajou et bois doré à ceinture et pieds cannelés. Plateau de marbre blanc poli. Style Louis XVI.
H_92 cm L_146 cm P_55,5 cm
1 200 / 2 000 €

64.

JAEGER-LECOULTRE.
Pendule « Atmos » en laiton doré et plexiglas, la base à pans coupés.
Mouvement à réviser.
H_23,5 cm L_20,5 cm P_16 cm
On y joint : sa carte de garantie, année 1993.
500 / 700 €



65

65.

Amadeo GENNARELLI (1881-1943).
Nu agenouillé, alangui.
Sculpture en bronze à patine brune, signée sur la terrasse.
H_49 cm L_39 cm P_26 cm
1 500 / 2 000 €

PROVENANT DE L'HÔTEL LUTETIA, PARIS

RÉCEPTION, CHAMBRES & SUITE ARMAN



66



67



66.

Paire d'appiques en bronze à cinq lumières encadrant des médaillons en scagliole surmontés de serpents enlaçant un globe étoilé sommé d'une pomme de pin.

Vers 1910.

H_76,5 cm L_56 cm.

Provenance : Hôtel Lutetia, Paris.

Ces appliques historiques se trouvaient à la réception de l'hôtel.

500 / 800 €

67.

Paire d'appiques en bronze à cinq lumières encadrant des médaillons en scagliole surmontés de serpents enlaçant un globe étoilé sommé d'une pomme de pin.

Vers 1910.

H_76,5 cm L_56 cm.

Provenance : Hôtel Lutetia, Paris.

Ces appliques historiques se trouvaient à la réception de l'hôtel.

500 / 800 €

PROVENANT DE L'HÔTEL LUTETIA, PARIS

RÉCEPTION, CHAMBRES & SUITE ARMAN



68



69



70



71

68.

Thierry BISCH (1953).
Ours couché.
Techniques mixtes sur toile, signée en bas à gauche,
datée 2003.
H_73 cm L_175 cm.
Provenance : Hôtel Lutetia, Paris.
800 / 1 200 €

69.

Thierry BISCH (1953).
Ours couché.
Techniques mixtes sur toile, signée en bas à droite,
datée 2003.
H_73 cm L_175 cm.
Provenance : Hôtel Lutetia, Paris.
800 / 1 200 €

70.

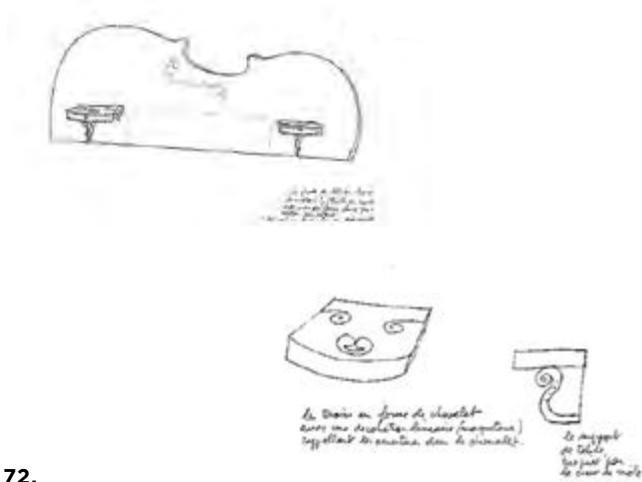
Thierry BISCH (1953).
Papillons noirs.
Techniques mixtes sur toile, signée en bas à droite,
datée 2002.
H_90 cm L_210 cm.
Provenance : Hôtel Lutetia, Paris.
600 / 1 000 €

71.

Thierry BISCH (1953)
The Wine Spirit.
Deux techniques mixtes sur toiles formant dyptique.
H_210 cm L_90 cm, chaque panneau.
Provenance : Hôtel Lutetia, Paris.
800 / 1 500 €



72



72.

ARMAN (1928-2005).

Tête de lit violon, 1994.

Structure en bois teinté clair et partiellement marqueté,
flanquée de deux tables de nuit latérales chacune ouvrant à un
tiroir et reposant sur un pied formé de crosses de violons en
bronze.

Signée.

H_144 cm L_343 cm P_62 cm.

Provenance : Hôtel Lutetia, Paris.

Pièce unique réalisée pour la Suite Arman de l'Hôtel Lutetia.

Enregistrée dans les archives Arman sous le numéro : APA#
4024.94.001.

3 000 / 5 000 €



PROVENANT DE L'HÔTEL LUTETIA, PARIS

RÉCEPTION, CHAMBRES & SUITE ARMAN



73

73.

ARMAN (1928-2005).

Canapé Musical, 1995.

Accumulation d'étuis à instruments de musique à cordes, coussins garnis de velours rouge à motifs et base en contreplaqué laqué noir.

H_108 cm L_210 cm P_110 cm.

Provenance : Hôtel Lutetia, Paris.

Pièce unique réalisée pour la Suite Arman de l'Hôtel Lutetia.

Enregistrée dans les archives Arman sous le numéro : APA# 4024.95.001

5 000 / 8 000 €

74.

ARMAN (1928-2005).

Fauteuil Musical, 1995.

Accumulation d'étuis à instruments de musique à cordes, coussins garnis de velours rouge à motifs et base en contreplaqué laqué noir.

H_88 cm L_120 cm P_110 cm.

Provenance : Hôtel Lutetia, Paris.

Pièce unique réalisée pour la Suite Arman de l'Hôtel Lutetia.

Enregistrée dans les archives Arman sous le numéro : APA# 4024.95.002.

4 000 / 6 000 €



74



PROVENANT DE L'HÔTEL LUTETIA, PARIS

RÉCEPTION, CHAMBRES & SUITE ARMAN



75

75.

ARMAN (1928-2005).

Shooting Color, 1995.

Tranches de violons éclatés et acrylique sur panneau.

H_68 cm L_57 cm.

Provenance : Hôtel Lutetia, Paris.

Pièce unique et originale réalisée pour la Suite Arman de l'Hôtel Lutetia.

Enregistrée dans les archives Arman sous le numéro : APA#

8021.95.001.

4 000 / 6 000 €

76.

ARMAN (1928-2005).

Empreintes de violons et partition de musique.

Lithographie en couleurs sur papier, signée en bas à droite et justifiée 12/100 en bas à gauche.

H_61 cm L_48 cm

200 / 300 €



514



76



77



78



79

77.

Gustave Adolphe MOSSA (artiste niçois, 1883-1971).
Symphonie Merveilleuse.
Aquarelle, gouache et encre sur papier, signée en bas à droite, titrée en haut à gauche.
Notre dessin est probablement un projet d'affiche pour le Carnaval de Nice.
H_27,5 cm L_48,5 cm (à vue).
Encadrement moderne sous verre, examinée encadrée.
1 000 / 1 500 €

78.

Edmond CERIA (1884-1955).
Toulon, le Port.
Huile sur panneau, signée en bas à gauche.
H_21 cm L_27 cm
Dans un cadre en bois doré.
200 / 300 €

79.

E. DESOUS (XX^e siècle) pour PLM.
Draguignan, Centre de Tourisme - les Gorges du Verdon.
Rare modèle d'affiche lithographique en couleurs.
Vers 1930.
H_96,5 cm L_56,5 cm
250 / 350 €



80



81



82



83



84



85

80.

Salomon LE TROPEZIEN (XX^e siècle).
Vue de Saint-Tropez.
Huile sur panneau, signée en bas à gauche.
H_50 cm L_101 cm
Dans un cadre en bois patiné blanc.
200 / 300 €

81.

Salomon LE TROPÉZIEN (XX^e siècle).
Saint-Tropez, le port.
Huile sur panneau, signée en bas à gauche.
H_23,7 cm L_34,5 cm
Dans un cadre doré.
100 / 150 €

82.

Paul GARIN (artiste niçois, 1898-1963).
La Corniche à Beaulieu.
Huile sur toile.
H_46 cm L_55 cm
300 / 500 €

83.

Georges LAPCHINE (peintre russe, 1885-1951).
Bord de mer, Côte d'Azur.
Huile sur toile, signée en bas à droite.
H_50,5 cm L_70 cm, la toile restaurée en bas à droite.
800 / 1200 €

84.

Emmanuel BELLINI (1904-1989).
Place du Casino, Monaco.
Aquarelle sur papier, signée en bas à droite.
H_28 cm L_41,5 cm
Encadré sous verre.
200 / 250 €

85.

Emmanuel BELLINI (1904-1989).
Scène champêtre.
Huile sur toile, signée en bas à droite.
H_60 cm L_73 cm
Dans un cadre.
300 / 400 €



86

86.

Bernard LORJOU (1908-1986).

La Raie.

Huile sur toile, signée en haut à gauche.

H_80,5 cm L_100 cm

Dans un cadre en bois sculpté patiné.

3 000 / 5 000 €

87.

Pierre BITTAR (né en 1934).

Rade de Villefranche-sur-mer, vue sur le Cap-Ferrat, 1998.

Huile sur toile, signée en bas à droite, datée 10/06/1998 avec envoi autographe au dos.

H_51 cm L_61 cm

Dans un cadré doré.

600 / 800 €



87



88



89



90

88.

Louis PASTOUR (1876-1948).
 Bouquet d'anémones, « derniers jours », Cannes août 1943.
 Huile sur isorel, signée en bas à gauche, titrée, située et contresignée au dos.
 H_32,5 cm L_45,5 cm
 Dans un cadre doré.
 300 / 400 €

89.

Louis PASTOUR (1876-1948).
 Mon nid, Cannes, 1946.
 Huile sur panneau, signée en bas à gauche, contresignée au dos et située.
 H_27,5 cm L_41 cm
 300 / 400 €

90.

Louis PASTOUR (1876-1948).
 Matinée d'avril, Cannes 1945.
 Huile sur panneau, signée en bas à gauche, titrée, située et contresignée au dos.
 H_24 cm L_41 cm
 Dans un cadre doré moderne.
 400 / 600 €

91.

Ludwig KLIMEK (1912-1992).

Le Chant du Coq.

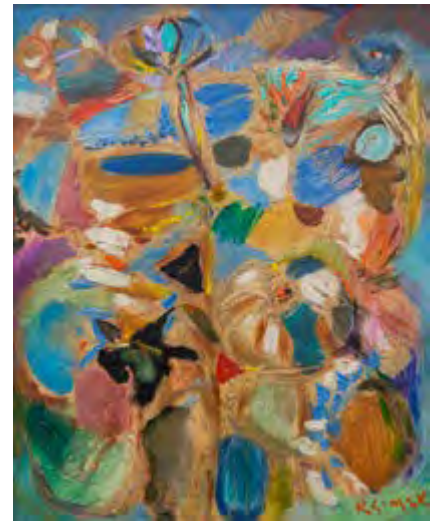
Huile sur panneau monté sur châssis,
signée en bas à droite, contresignée et
titrée au dos.

H_64,5 cm L_59,5 cm

600 / 800 €



91



92

92.

Ludwig KLIMEK (1912-1992).

Composition naturaliste abstraite.

Huile sur toile, signée en bas à droite,
contresignée et titrée au dos.

H_40,5 cm L_33 cm

Dans un cadre en bois patiné et doré.

400 / 600 €



93



94

93.

Ludwig KLIMEK (1912-1992).

Composition abstraite,

Vue de ma fenêtre.

Huile sur toile, signée en bas à droite,
contresignée et titrée au dos.

H_38 cm L_46,5 cm

Dans un cadre en bois patiné et doré.

400 / 600 €

94.

Ludwig KLIMEK (1912-1992).

Paysage marin.

Huile sur carton, signée
en bas à gauche.

H_38 cm L_46 cm

Dans un cadre en bois redoré.

200 / 300 €



95

95.

Ludwig KLIMEK (1912-1992).

Vue du Vieil Antibes.

Huile sur toile, signée en bas à gauche.

H_60 cm L_73 cm

500 / 700 €



96



97



98



99



100

96.

Jean BELLUS (1911-1967).
Antibes, la vieille ville vue de la Salis.
Aquarelle et crayon sur papier, signée
en bas à droite.
H_22,5 cm L_30 cm (dessin, à vue)
H_31 cm L_38 cm (feuille), rousseurs.
Encadrée sous verre.
100 / 150 €

97.

André PETROFF (1894-1975).
Vue animée, le Vieux Nice.
Huile sur carton, signée en bas à
droite.
H_46 cm L_44 cm
Encadré sous verre.
200 / 300 €

98.

Tony CARDELLA (1898-1976).
Vue d'une maison.
Huile sur panneau, signée en bas à
gauche.
H_22,5 cm L_18 cm
Dans un cadre patiné et doré.
150 / 200 €

99.

Tony CARDELLA (1898-1976).
Berger et ses moutons.
Huile sur toile, signée en bas à gauche.
H_54,5 cm L_65 cm
Dans un cadre en bois doré et patiné.
150 / 200 €

100.

Raffaele DE GRADA (1885-1957).
Paysage italien.
Huile sur carton, signée en bas à
droite.
H_50,5 cm L_56 cm
400 / 600 €



101

101.

Charles-Henry CONTENCIN (1898-1955).

Hiver au Tyrol.

Huile sur toile, signée en bas à gauche.

Elle porte une étiquette sur le châssis, titrée et indiquant que Charles-Henry CONTENCIN fut secrétaire général de la Société des peintres de montagne.

H_46 cm L_55 cm

3 000 / 4 000 €



102



103



104



105



106

102.

Clément MASSIER (18445-1917).
Portrait de la Vierge.
Médaillon en bas-relief, en céramique à émail lustré.
Signé d'un cachet en creux au revers.
H_29 cm L_26,5 cm, un éclat au revers.
150 / 200 €

103.

Jérôme MASSIER, dans le goût de.
Vase en barbotine polychrome à décor en relief de fleurs blanches et leurs feuillages.
Gravé d'une croix sous base.
H_45 cm L_25,5 cm, un petit manque à une arête de fleur, légères égrenures.
200 / 300 €

104.

Delphin MASSIER (1836-1907), dans le goût de.
Cache-pot en terre cuite émaillée en camaïeu de vert, les anses à décor de têtes de faune appliquées.
Non signé.
H_29 cm D_42 cm, égrenures.
150 / 200 €

105.

Paire d'importants cache-pots de forme Médicis en terre cuite vernissée, les corps épaulés d'anses formées de têtes de putti.
Les cols moulés de godrons torsés.
H_78 cm D_71 cm, égrenures.
400 / 600 €



106.

BIOT.

Jarre à huile ovoïde, le col vernissé jaune.

H_71 cm

150 / 200 €

107.

BIOT.

Réunion de deux importantes jarres ovoïdes, formant paire, à cols vernissés de jaune, et ornés de cachets d'atelier.

H_94 cm D_65 cm

H_97 cm D_71 cm

une jarre avec un fêle.

400 / 600 €

108.

BIOT.

Jarre à huile à col vernissé jaune, le corps recouvert de quelques coulures d'émail vertes.

H_79 cm

200 / 300 €



109

109.

Roger CAPRON (1922-2006)
et AUDOUX-MINET.

Rare table de salle à manger, dite
« Shogun », et ses six chaises à piétement
en rotin.

La table recouverte de carreaux de
céramique émaillée en camaïeu de vert.
Les chaises signées de la plaque en laiton
AUDOUX-MINET, la table non signée.

H_72 cm L_170 cm P_87 cm (table)

H_92 cm L_41 cm P_44 cm (chaises)

20 000 / 30 000 €







110



111



112

110.

Roger CAPRON (1922-2006),
Vallauris.

Table basse rectangulaire à plateau
en carreaux de céramique gravée
et émaillée à décor de personnages
féminins et végétaux, sur fond beige.
Signée.

Le piétement en bois teinté.
H_34,5 cm L_118 cm P_46 cm
800 / 1 200 €

111.

Roger CAPRON (1922-2006).

Table basse circulaire, le plateau orné
de carreaux de céramique à décor
d'herbier.

Dans un cadre en bois.
H_31,5 cm D_95 cm
100 / 150 €

112.

VALLAURIS, dans le goût de Roger
CAPRON (1922-2006).

Petite table basse composée de
quatorze carreaux rectangulaires
en céramique émaillée à décor de
poissons et visages, dans les tons de
bleu.

Le piétement en métal patiné.
Travail des années 1950-1960.

H_33,5 cm L_66,5 cm P_33,5 cm
300 / 400 €



113

113.

Roger CAPRON (1922-2006), Vallauris.
Table basse à plateau formé de nombreux médaillons incrustés en céramique émaillée, à décor dit « aux petits visages ».

Le piétement et cadre en bois teinté, de forme moderniste.

H_32,5 cm L_87,5 cm P_82,5 cm, un pied fendu

600 / 800 €



114

114.

Pablo PICASSO (1881-1973)
et MADOURA.

Bouquet à la pomme.

Plat en terre de faïence partiellement
émaillée et peinte, daté 22.01.1956 dans
le décor.

Signé des cachets « Empreinte originale
de Picasso » et « Madoura Plein Feu ».

D_25,5 cm

4 000 / 6 000 €



115



116



117



118

115.

AUDOUX MINET, dans le goût de.
Bar de forme mouvementée en chêne
cérusé, et orné d'un cordage.
Il est orné de trois panneaux peints à
décor d'une bataille navale.
Le revers ouvrant à deux vantaux
(l'un verrouillé, sans clé) et présentant
une niche.
Le plateau recouvert d'un verre.
H_114,5 cm L_165 cm P_46 cm
300 / 500 €

116.

AUDOUX-MINET, dans le goût de.
Important fauteuil pivotant en rotin
foncé et bois.
H_106 cm L_66 cm P_90 cm
100 / 150 €

117.

AUDOUX-MINET, attribué à.
Paire de chevets en bambou
deux tons.
Ils ouvrent à un tiroir en ceinture.
H_52 cm L_47 cm P_32 cm
200 / 300 €

118.

AUDOUX-MINET, suiveur de.
Petit buffet rectangulaire en bambou,
bois clair, osier et couverture de
cannage.
Il ouvre à deux vantaux.
Travail des années 1980.
H_79 cm L_119,5 cm P_52,5 cm
100 / 150 €



119



120



121

119.

Raymonde LEDUC (née en 1929), Vallauris.

Table circulaire de salle à manger à plateau en céramique figurant un visage.

Signée et située.

Elle est recouverte d'une dalle en verre.

H_75 cm D_108 cm

100 / 150 €

120.

AUDOUX-MINET, attribué à.

Suite de quatre chaises en rotin.

Avec leurs coussins fleuris polychromes.

H_92 cm L_41 cm

150 / 200 €

121.

Georges PELLETIER (1938), Atelier La Roue, Vallauris.

Seau à champagne en céramique émaillée en camaïeu de bleu marine, et orné à l'or.

Les anses formées de triple perles.

Signé sous la base « Pelletier La Roue Vallauris ».

H_21 cm L_24 cm

100 / 150 €



124



122

122.
Denise (1921-2017) et Peter (1921-2009) ORLANDO, Vallauris.
Vase de forme libre anguleuse en céramique émaillée à décor aux contours cernés, traité polychrome sur fond gris moucheté.
Signé sous la base.
H_36,5 cm L_32 cm
un petit éclat sur l'arête sommitale.
500 / 800 €

123.
Hans HEDBERG (1917-2007), Biot.
Paire de vases tubulaires en céramique, l'un à émail rosé, l'autre couleur ardoise.
Signés.
H_21,5 cm D_4,5 cm (ardoise) et H_21 cm D_4,5 cm (rose)
300 / 400 €

124.
Boris KASSIANOFF (1932-2006), Vallauris.
Cavalier et fleurs.
Important vase en céramique richement gravée et émaillée polychrome, à décor d'une fleur et d'un cheval, les autres faces ornées de fleurs et feuillages.
Pièce unique, non signée.
H_50 cm L_35 cm P_20 cm
1200 / 1800 €



123



125

125.
Francis CROCIANI (né en 1929), Vallauris.
Notre-Dame-des-Grâces, groupe avec deux enfants et un coq.
Sculpture en céramique émaillée polychrome, signée en pied et marquée « Merci à Notre-Dame-des-Grâces d'avoir protégé Louise et Christian 23 Décembre 1957-2007 ».
Elle repose sur une base en coupe d'olivier, les bustes ornés de deux cabochons de verre.
H_33 cm L_23 cm
200 / 300 €

JEAN MARAIS (1913-1998)

D'UNE COLLECTION D'ŒUVRES PROVENANT D'UN APPARTEMENT DE GOLFE JUAN



126

126.

Gilbert VALENTIN (1928-2001), Atelier Les Archanges, Vallauris.
Tournesols dans un vase.
Grand tableau composé de quinze carreaux de céramique émaillée, signé en bas à gauche.
H_102 cm L_61 cm
Dans un cadre baguette.
300 / 500 €



127

127.

Gilbert VALENTIN (1928-2001), Atelier Les Archanges, Vallauris.
Important plat formant coupe à fruits en céramique émaillée jaune et orange.
Signé au revers.
D_44 cm, plusieurs éclats sous le talon, deux éclats en bordure.
400 / 700 €



129

128.

Jean MARAIS (1913-1998).
Poisson.
Sculpture en céramique noire, signée sous la base.
H_25 cm L_32 cm P_12 cm
200 / 300 €

129.

Jean MARAIS (1913-1998).
Important vase zoomorphe au lama, en céramique émaillée noire.
Signé sur la nuque.
H_43,5 cm D_28 cm, deux légers éclats au pelage.
300 / 400 €



130



132



131

130.

Jean MARAIS (1913-1998).
Lion (double-face).
Pied de lampe en bronze à patine mordorée et verte nuancée, signé en pied.
Sur un socle en bois à pans.
H_31,5 cm (bronze seul).
1 000 / 1 500 €

131.

Jean MARAIS (1913-1998).
Rare miroir rectangulaire orné de cinq bas-reliefs en bronze à patine verte mordorée à décor de mufles de lion, sur un cadre en bois patiné.
Le bronze sommital signé au revers.
H_118 cm L_87 cm (totale)
D_30,5 cm (lion sommital)
D_11 cm (petits mufles).
1 500 / 2 000 €

132.

Jean MARAIS (1913-1998).
Balance et Sagittaire.
Paire de plaques de cuivre laqué à décor dégagé, signées en bas à droite et annotées « /250 ».
H_30 cm L_25 cm
Dans des cadres dorés (manque).
200 / 300 €

JEAN MARAIS (1913-1998)

D'UNE COLLECTION D'ŒUVRES PROVENANT D'UN APPARTEMENT DE GOLFE JUAN



133

133.

Jean MARAIS (1913-1998).

Tête de bélier.

Pied de lampe en céramique noire, avec son abat-jour voile en tissu bleu orné.

Il repose sur un socle en bois à pans.

H_34,5 cm (céramique seule)

H_92 cm

un grand fêle au dos de la base, autour du fil électrique.

300 / 400 €



134



135

135.

Jean MARAIS (1913-1998).

Visage de femme.

Sculpture d'applique ajourée en céramique noire, signée sur la gauche.

H_39,5 cm L_25 cm

300 / 500 €



136

136.
 Mithé ESPELT (1923-2020)
 ou Marion DE CRECY (1954).
 Important miroir en céramique émaillée
 polychrome avec rehauts d'or, à décor de
 fleurs et pétales.
 Non signé. Le dos plaqué d'un panneau.
 H_86 cm L_67 cm
 NB. : Marion de Crécy est la fille de la
 céramiste Mithé Espelt.
 1 000 / 1 500 €

137.
 Jean-Claude NOVARO (1943-2015).
 Vase de forme libre en verre teinté
 orange moucheté, à inclusions noires.
 Signé sous la base, et daté 2009.
 H_36 cm
 500 / 600 €



137

138.
 Jean-Claude NOVARO (1943-2015).
 Vase en verre moucheté, cerclé à
 inclusions et col bleus.
 Signé sous la base, et daté 1992.
 H_20,5 cm
 200 / 300 €



138



139



140



141

139.

Gaston BALANDE (1880-1971).

Tunis, le Port.

Huile sur toile, signée en bas gauche et située au dos.

Avec cachet d'expositions des Douanes de Paris au dos.

H_27 cm L_35 cm

Dans un cadre moderne blanc.

500 / 800 €

140.

Hacène BENABOURA (1898-1960).

Vue d'Alger, 1954.

Huile sur panneau, signée en bas à gauche et datée 2-5-1954.

H_48 cm L_61 cm

Dans un cadre moderne (usures).

500 / 700 €

141.

Henri DABADIE (1867-1949)

Maison mauresque à Bouzareah, Algérie.

Importante huile sur toile, signée en bas à gauche.

H_172 cm L_172 cm

Dans un cadre baguette bleue.

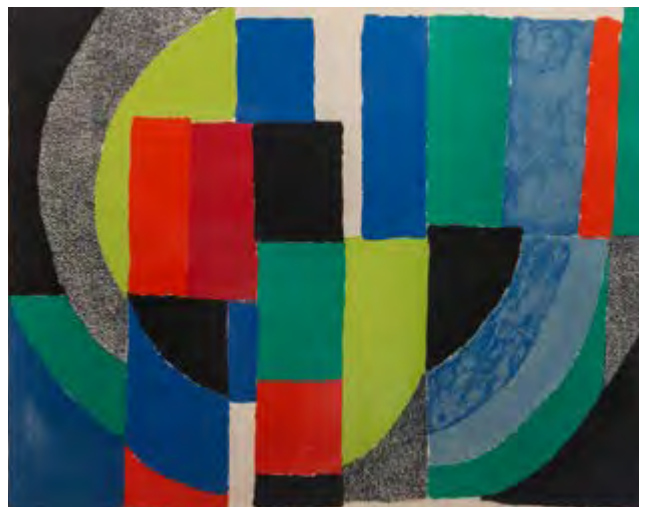
4 000 / 6 000 €



142

142.

Sonia DELAUNAY (1885-1979).
 Grande hélice rouge, circa 1970.
 Lithographie en couleurs, signée au
 crayon et numérotée 9/75.
 H_56,5 cm L_75 cm (planche).
 H_61,5 cm L_78,5 cm (feuille).
 800 / 1 200 €



143

143.

Sonia DELAUNAY (1885-1979).
 Viking, circa 1970.
 Lithographie en couleurs, signée au
 crayon et numérotée 58/75.
 H_47 cm L_59 cm (planche).
 H_50,5 cm L_63 cm (feuille).
 800 / 1 200 €



144

144.

Sonia DELAUNAY (1885-1979).
 Pâques russes, circa 1970.
 Lithographie en couleurs, signée au
 crayon et numérotée 59/75.
 H_55 cm L_51 cm (planche).
 H_79 cm L_63 cm (feuille).
 800 / 1 200 €



145

145.

Igor MITORAJ (1944-2014).

Persée.

Buste en bronze à patine vert antique,
reposant sur une base en travertin.

Signé et numéroté 24/1000 HC.

H_45,5 cm, avec le socle.

H_37 cm, pour le bronze.

3 000 / 4 000 €



146

146.

Igor MITORAJ (1944-2014).

Asklepios.

Buste en bronze à patine vert antique,
reposant sur une base en travertin.

Signé et numéroté B 395/1000 HC.

H_47 cm, avec le socle.

H_37 cm, pour le bronze.

3 000 / 4 000 €



147

147.

Pierre SOULAGES (1919-2022).

Eau-forte XV, 1961.

Eau-forte sur cuivre découpé, sur papier Arches,
signée au crayon et numérotée / 100.

Berggruen éd.

Tirage définitif à 100 exemplaires.

H_75 cm L_57 cm

10 000 / 15 000 €



148



149



150



150.

Salvador DALI (1904-1989).
Le Bestiaire de La Fontaine Dalinisé.
Suite complète des 12 gravures en couleurs sur papier Japon, signées au crayon en bas à droite et justifiées 16/250 en bas à gauche.
L'ensemble est présenté dans son emboîtement d'origine gainé de papier velours bordeaux, titré et signé en lettres d'or.
H_57 cm L_77 cm (feuilles)
Manque la table.
Réf. : Michler-Löpsinger, 653-664.
1 500 / 2 000 €

148.

Joan MIRO (1893-1983).
Composition.
Aquatinte sur papier Japon, signée au crayon en bas à droite.
H_28 cm L_23 cm (planche)
H_41 cm L_31 cm (feuille, à vue).
Encadrée sous verre.
200 / 300 €

149.

Hans HARTUNG (1904-1989).
L-6.
Lithographie en camaïeu de bleu, signée au crayon en bas à gauche, numérotée 73/75, avec envoi autographe.
H_87,5 cm L_63 cm (à vue), trace d'insolation (d'un ancien encadrement).
Encadrée sous verre.
700 / 1 000 €



151



152



153

151.

James COIGNARD (1925-2008).
Composition aux deux visages et flèches.
Technique mixte et collage sur papier épais, signée en bas à droite.
H_27,5 cm L_18 cm
100 / 150 €

152.

James COIGNARD (1925-2008).
Composition au visage et soleil.
Technique mixte, collage et cordelette sur papier épais, signée en bas à droite.
H_27,5 cm L_18 cm
100 / 150 €

153.

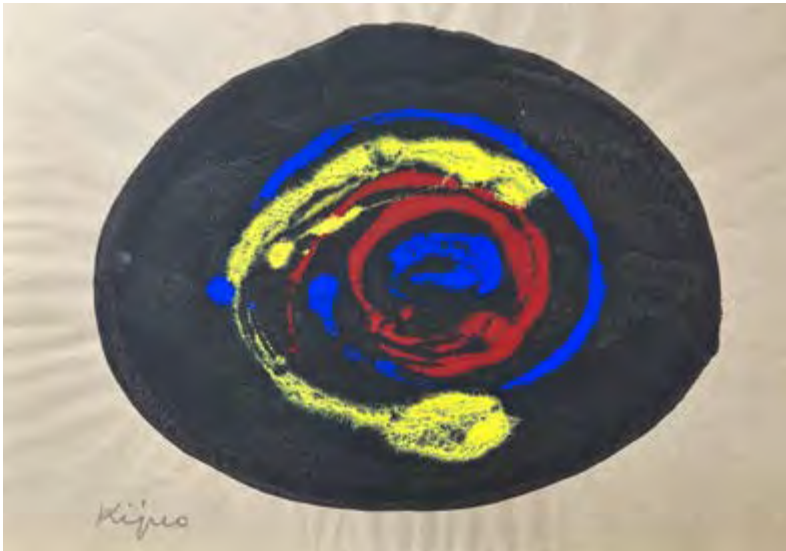
James COIGNARD (1925-2008).
Composition au visage et nombres 19 21.
Technique mixte et collage sur papier épais, signée en bas à droite.
H_27,5 cm L_18,5 cm
100 / 150 €



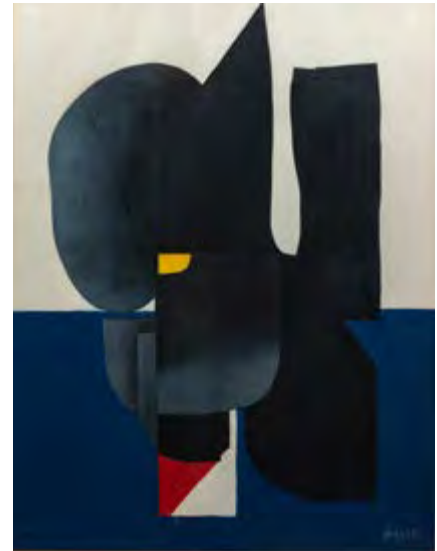
154



155



156



157

154.

Ladislav KIJNO (1921-2012).
Composition abstraite en noir, rouge, bleu.
Technique mixte sur panneau, signée en bas à droite.
H_39 cm L_39 cm (à vue)
Dans un encadrement doré sous verre.
1200 / 1 500 €

155.

Ladislav KIJNO (1921-2012).
Composition en noir et blanc, sur fond rouge et beige.
Technique mixte sur papier froissé, signée en bas à droite.
H_22 cm L_19 cm (à vue).
Encadré sous verre.
800 / 1 000 €

156.

Ladislav KIJNO (1921-2012).
Magie de la houille, 1973.
Technique mixte sur papier, signée en bas à gauche.
Contresignée, titrée et datée au dos.
H_32 cm L_45,5 cm, papier légèrement ondulé.
400 / 600 €

157.

Ladislav KIJNO (1921-2012).
Composition abstraite.
Lithographie, signée en bas à droite et justifiée 123/150.
H_65 cm L_49 cm (à vue)
100 / 150 €



158



159



160



161

158.

Jean MESSAGIER (1920-1999).
Trois torsions pour mieux voir.
Technique mixte sur papier, titrée en
pied et signée en bas à droite.
H_65 cm L_99,5 cm
800 / 1 000 €

159.

Dang LEBADANG (1921-2015).
Paysage fluvial.
Huile sur toile, signée en bas à droite.
H_65 cm L_54 cm
Dans un cadre mouluré et doré.
2 000 / 3 000 €

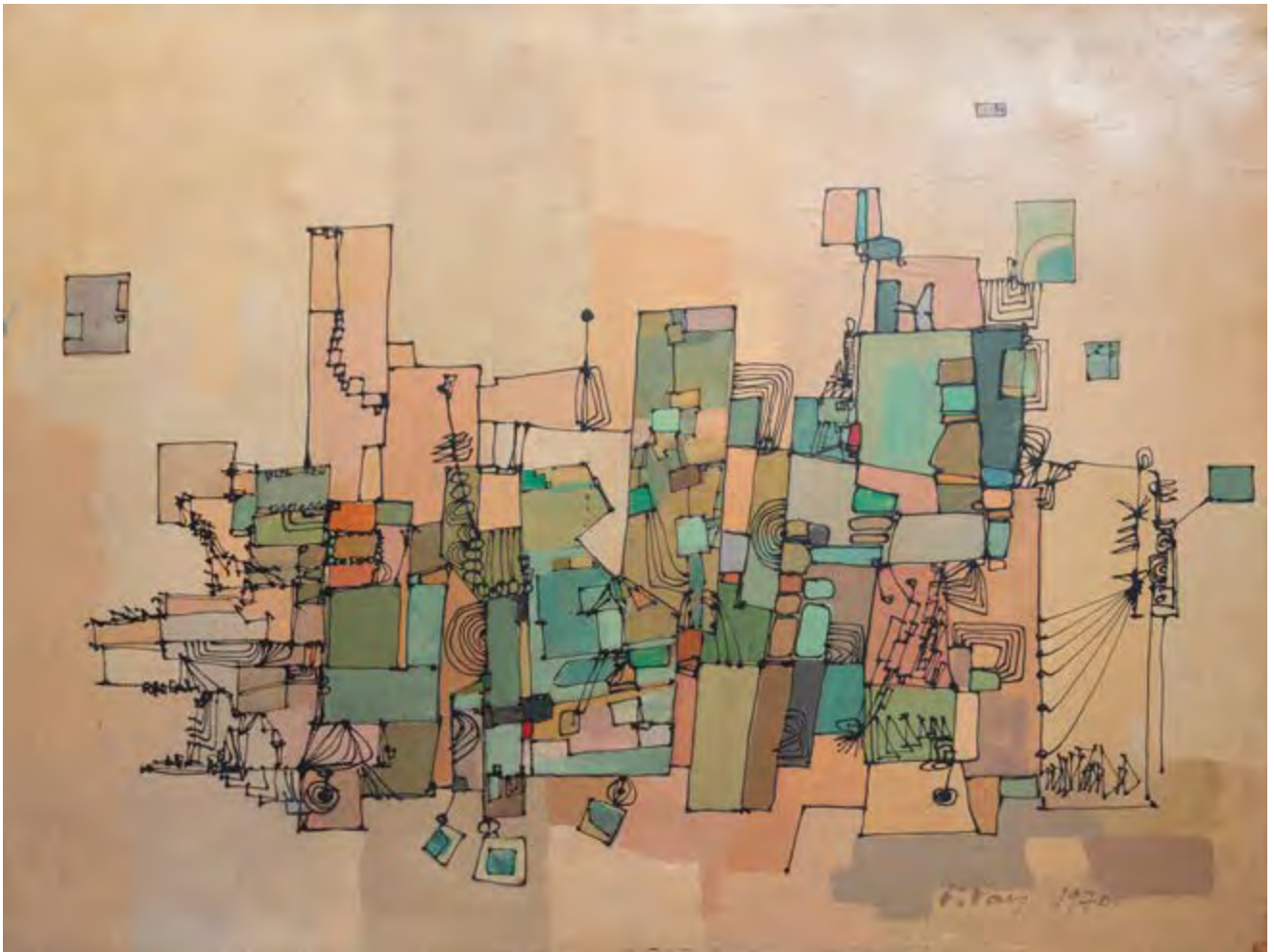
160.

Lucien GENIN (1894-1953).
Restaurant du Coucou (Montmartre).
Huile sur carton, signée en bas gauche.
H_48 cm L_51,5 cm
Dans un cadre cerné.

*On y joint un certificat des Archives
Lucien Genin et Editions Mercurial,
du 20.1.1994, mentionnant « Inscrit
inventaire s/ref. attestative Galerie du
Fleuve, Bordeaux, 1968 ».*
1 000 / 1 500 €

161.

Robert SAVARY (1920-2000).
Paris, Montmartre.
Huile sur toile, signée en bas à droite.
H_64,5 cm L_54 cm
Dans un cadre moderne.
400 / 500 €



162

162.

Franck FAY (1921-2011).

Sans titre.

Huile sur toile, signée en bas à droite
et datée 1970.

Porte l'inscription « F.1970 » au dos.

H_98 cm L_130 cm

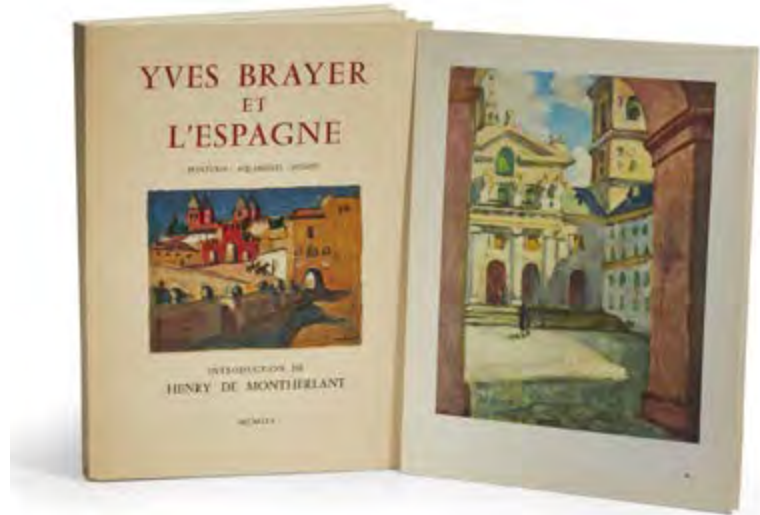
1 400 / 1 800 €



163

163.

Yves BRAYER (1907-1990).
Ruelles près de la cathédrale, sous la neige.
Gouache et aquarelle sur papier, signée en bas à gauche.
Notre dessin est un projet d'illustration pour Les Deux Testaments, de François Villon.
H_38,5 cm L_28,5 cm (à vue).
Encadré sous verre.
300 / 400 €



164

164.

BRAYER (Yves).
Yves Brayer et l'Espagne.
Peintures - aquarelles - dessins.
Contenant un dessin et un envoi de l'artiste.
Introduction de Henry de MONTHERLANT.
Grenoble, Arthaud, 1959.
In-4 en ff., couv. illustrée en couleurs rempliée sous chemise et étui.
Illustrations en noir in-t. et 103 dessins, aquarelles et peintures reproduits à pleine page.
Tirage à 2200 ex.
100 / 150 €



165

165.

Bernard BUFFET (1928-1999).
Parc de la propriété.
Lithographie, signée au crayon en bas à droite et justifiée 70/75.
H_54 cm L_67 cm (à vue).
Encadrée sous verre.
400 / 600 €



166

166.

Bernard BUFFET (1928-1999).
Dahlia sur fond jaune, 1962.
Lithographie, signée au crayon en bas à droite et numérotée 160/220.
H_70 cm L_72 cm (à vue)
600 / 800 €



167



168



169

167.

RAZZIA (Gérard COURBOULEIX dit, né en 1950).
Bistro du Nord, projet d'affiche.
Gouache sur carton, signée au crayon en bas à droite.
H_65 cm L_50 cm
chocs et pliures aux coins, légères traces.
2 000 / 3 000 €

168.

École américaine du XX^e siècle.
Composition au verre à cocktail.
Importante huile sur toile, portant une signature (SAND ?) au dos et datée 83.
H_130 cm L_195 cm
1 000 / 1 500 €

169.

Mario VENZA (XX^e-XXI^e siècle, post-futuriste italien).
La Banda Communale.
Huile sur toile, signée en bas à droite et contresignée au dos et datée 2007.
H_70 cm L_100 cm
500 / 700 €



170



171



172

170.

Jean-Pierre CEYTAIRE (né en 1946).
Roi et Reine.

Huile sur aggloméré, signée en bas à droite, et contresignée au dos.

H_117 cm L_48 cm

1 000 / 1 500 €

171.

Jean-Pierre CEYTAIRE (né en 1946).
L'Enfant Roi.

Sculpture en bronze à patine brune,
signée en pied et numérotée 2/8.

H_56,5 cm L_65 cm

1 000 / 1 200 €

172.

Jean-Pierre CEYTAIRE (né en 1946).
Roi et Reine.

Huile sur aggloméré, signée à droite, et
contresignée au dos.

H_115 cm L_54 cm

1 000 / 1 500 €



173



174

173.

Eero SAARINEN (1910-1961) pour KNOLL INTERNATIONAL.

Table de salle à manger circulaire, modèle « Tulip », le plateau en marbre arabescato blanc veiné.

Le piétement monobloc en fonte d'aluminium gainée de Rilsan blanc.

Edition des années 1970, non signée, une marque en relief sous le piétement.

H_72 cm D_136 cm

2 000 / 3 000 €

174.

Eero SAARINEN (1910-1961) pour KNOLL INTERNATIONAL.

Suite de cinq chaises de salle à manger, modèle « Tulip », en fonte d'aluminium gainée de Rilsan blanc.

Galettes d'assises recouvertes de tissu vert.

Modèle initié en 1956, édition des années 1970.

H_80 cm L_48 cm, taches et traces d'usage.

1 000 / 1 500 €



175



177



176

175.

Florence KNOLL (1917-2019) pour KNOLL INTERNATIONAL.
Enfilade en bois de placage et plateau de marbre blanc, modèle dit « Florence Knoll » initialement conçu vers 1961.
Elle ouvre à quatre vantaux, sur un piétement chromé à section carrée.
Edition des années 1970, signée d'une étiquette sous le plateau.
H_66 cm L_189,5 cm P_45,5 cm, quelques rayures sur la plateau, le vantail droit avec deux chocs.
2 000 / 3 000 €

176.

Florence KNOLL (1917-2019) pour KNOLL INTERNATIONAL.
Enfilade en bois de placage et plateau de marbre blanc, modèle dit « Florence Knoll » initialement conçu vers 1961.
Elle ouvre à quatre vantaux, sur un piétement chromé à section carrée.
Edition des années 1970, signée d'une étiquette sous le plateau.
H_66 cm L_189,5 cm P_45,5 cm, quelques rayures sur la plateau.
2 000 / 3 000 €

177.

Charles POLLOCK (1930-2013) pour KNOLL INTERNATIONAL.
Fauteuil de bureau modèle « Executive Chair » à garniture de cuir marron capitonné.
La coque en PVC à pourtours en aluminium, sur un piétement à quatre branches.
Edition des années 1970, non signée.
H_80 cm L_65,5 cm, taches, état d'usage.
200 / 300 €



178

178.

Marc HELD (1932) pour KNOLL INTERNATIONAL.
Suite de trois fauteuils dits « Culbuto » à coque
en fibre de verre rembourrée teintée.
Les assises et dossiers recouverts de cuir marron.
Editions des années 1970, non signées.
H_72 cm L_69 cm, taches, état d'usage.
10 000 / 15 000 €





179



180



181

179.
Buffet deux corps en teck et placage.
Travail danois, vers 1960.
1 000 / 1 300 €

180.
Charlotte PERRIAND (1903-1999).
Tabouret haut tripode en bois, modèle
« Berger ».
Vers 1950, non signé.
H_40 cm D_32 cm, quelques taches.
1 500 / 2 000 €

181.
Florence KNOLL (1917-2019) pour
KNOLL INTERNATIONAL.
Table basse carrée, structure en métal
et plateau de marbre.
H_44 cm L_60 cm P_60 cm
200 / 250 €

182



183



184

182.

Ferruccio LAVIANI (né en 1960) pour KARTELL.

Paire de suspensions modèle « Bloom », le squelette tubulaire entièrement recouvert de petites fleurs à double corolle en polycarbonate blanc.

H_30 cm D_52 cm

400 / 600 €

183.

Florence KNOLL (1917-2019) pour KNOLL INTERNATIONAL.

Table basse rectangulaire dite « Modèle T » à piétement en acier chromé et plateau de marbre noir veiné.

Edition des années 1970.

H_42,5 cm L_114 cm P_57,5 cm, oxydations.

400 / 600 €



185

184.

Table de milieu industrielle en métal battu patiné, à gros rivets métalliques. Les quatre pieds réunis par une entretoise.

Travail de décorateur contemporain.

H_81 cm L_121 cm P_91 cm

200 / 300 €

185.

Meuble à hauteur d'appui industriel en métal battu patiné.

Il ouvre par deux vantaux, surmontés d'une niche.

Travail contemporain.

H_111 cm L_104 cm P_54 cm

200 / 300 €



186



186.

HERMÈS, Paris.

Partie de service modèle « Toucan » en porcelaine blanche émaillée.

- onze assiettes de présentation, D_27,3 cm
- douze assiettes dites « américaines », D_25,5 cm
- onze assiettes à dessert, D_21,5 cm
- douze assiettes creuses, D_19 cm
- un plat rond creux, D_29 cm
- un plat rond légèrement creux, D_32 cm
- un plat à tarte, D_31,5 cm
- un plat ovale, L_39,5 cm l_24 cm
- un saladier, H_9 cm D_24 cm
- un légumier et son couvercle, H_15 cm
- une saucière, L_19 cm
- deux beurriers, L_19,5 cm
- une théière, H_18 cm
- un sucrier couvert, H_10 cm
- douze tasse à café, H_6 cm,
- onze sous-tasses à café, D_13,5 cm

Soit 80 pièces au total.

Signées.

une assiette de présentation avec éclat,

une assiette américaine avec cheveu.

5 000 / 7 000 €



187.

HERMÈS, Paris.

Suite de quatre tasses déjeuners et leurs dormants, modèle « Toucan » en porcelaine blanche émaillée.

Soit 8 pièces au total.

Signées.

H_8 cm

D_18,5 cm

400 / 500 €

187



188.

HERMÈS, Paris.

Suite de trois mugs, modèle « Toucan » en porcelaine blanche émaillée.

Signées.

H_9,5 cm

200 / 300 €

188



189.

HERMÈS, Paris.

Suite de douze assiettes à dessert, modèle « Toucan » en porcelaine blanche émaillée.

Signées.

D_21,5 cm

800 / 1 200 €

189



190.

HERMÈS, Paris.

Suite de cinq assiettes de présentation, modèle « Toucan » en porcelaine blanche émaillée.

Signées.

D_27,3 cm

400 / 500 €

190

191.

HERMÈS, Paris.

Suite de quatre tasses à thé et cinq sous-tasses, modèle « Toucan » en porcelaine blanche émaillée.

Soit 9 pièces au total.

Signées.

H_5,5 cm

D_14,3 cm

200 / 300 €

191





192



193



194

192.

HERMÈS, Paris.

Ménagère de couverts et couteaux, modèle « Moisson », en métal argenté et doré, comprenant :

- douze fourchettes de table,
- douze cuillères à soupe,
- douze couteaux de table,
- douze fourchettes à entremets,
- douze cuillères à entremets,
- douze couteaux à fromage,
- douze fourchettes à poisson,
- douze couteaux à poisson,
- une cuillère à sauce,
- une cuillère à fromage,
- une louche,
- une pelle à tarte,
- une fourchette de service.

Soit 113 pièces au total.

Signées.

Dans plusieurs boîtes d'origine en carton vert « Art de la table ».

5 000 / 7 000 €

193.

SAINT-LOUIS.

Suite de six verres à vin du Rhin, dits « Roëmers », modèle Cerdagne, en cristal taillé de couleurs.

H_19,5 cm

300 / 400 €

194.

CHRISTOFLE.

Partie de ménagère de couverts et couteaux en métal argenté, modèle « Malmaison », comprenant :

- huit fourchettes de table,
- neuf cuillères de table,
- neuf grands couteaux,
- neuf cuillères à entremets,
- neuf fourchettes à entremets,
- neuf fourchettes à poisson,
- neuf couteaux à poisson,
- neuf couteaux à fromage,
- neuf cuillères à café,
- un couvert de service à poisson,
- une pelle à gâteau.

Soit 83 pièces au total.

Signées.

800 / 1 000 €



195



195.

CHRISTOFLE.

Important partie de ménagère de couverts et couteaux en métal argenté, provenant de deux coffrets « Impérial », comprenant :

- dix-huit grandes fourchettes de table,
- dix-huit grands couteaux de table,
- dix-huit fourchettes à poisson,
- dix-huit couteaux à poisson,
- dix-sept fourchettes à dessert,
- dix-huit cuillères à entremets,
- douze couteaux à dessert (ou à

- fromage),
- vingt-quatre couteaux à tartiner,
- deux cuillères à sauce,
- vingt cuillères à café,
- douze cuillères à moka,
- dix-huit pelles à glace,
- une louche (ou une cuillère à pommes de terre),
- une fourchette à servir le poisson,
- un couteau à servir le poisson,
- huit cuillères de service (type cuillères à ragoût),
- quatre fourchettes de service à fourchon coupant,
- une fourchette à servir la viande,

- un couteau à découper la viande,
 - une pelle à tarte,
 - une pelle à servir la glace,
 - un couteau à fromage (à deux dents).
- Soit 216 pièces au total.

Signées.

Dans deux coffrets de la maison Christofle, gainés de papier vert. Bel état général.

Provenance : d'une grande propriété, Cap d'Antibes.

2 000 / 3 000 €



196

196.

BACCARAT, pour LA TOUR D'ARGENT.

Canard.

Sculpture en cristal moulé.

Marque au cachet « Baccarat - La Tour d'Argent, Paris ».

H_12 cm L_15 cm

100 / 150 €



197

197.

BACCARAT.

Partie de service de verres en cristal richement gravé, modèles « Rohan » et « Gouvieux », comprenant :

- dix-huit verres à eau, H_11,5 cm

- douze verres à vin rouge, H_10 cm

- dix-neuf verres à vin blanc, H_8,5 cm

- sept verres à liqueur, H_7,3 cm

- douze gobelets à eau, H_10 cm

- deux gobelets à vin rouge, H_9 cm

- neuf gobelets à vin blanc, H_8 cm

- seize coupes à champagne, H_8 cm

- une paire de carafes (sans bouchons), H_26 cm.

Soit 97 pièces au total.

Marque au cachet, certaines pièces non marquées (avant les années 1950).

Deux verres à eau avec égrenures ; un verre à vin rouge, deux verres à vin blanc, deux gobelets à vin blanc et cinq coupes avec cheveux.

2 000 / 3 000 €



198

198.

LALIQUE France.

Plat à gâteau (ou grande assiette) et suite de onze assiettes lunch en verre moulé pressé, modèle « Lucerne » aux épis de blé.

Signés.

D_19,5 cm et D_32 cm

Bibliographie : Félix Marcilhac, René Lalique catalogue

raisonné de l'œuvre de verre, éd. de l'Amateur, Paris, 2004,

reproduit page 724 et référencé sous les numéros 10-3052 et 10-3054.

300 / 400 €



199

200

199.

R. LALIQUE pour MOLINARD.

Flacon de parfum en verre soufflé-moulé, modèle « Madrigal ».

Signature à la pointe, et marqué « n°60 ».

H_15 cm

Bibliographie : Félix Marcilhac, René Lalique catalogue

raisonné de l'œuvre de verre, éd. de l'Amateur, Paris, 1989,

reproduit page 940.

150 / 200 €

200.

R. LALIQUE pour MOLINARD.
Flacon de parfum en verre moulé pressé patiné, modèle « Calendal ».
Le modèle créé en 1929.
Signé « Molinard Paris France », sans signature de Lalique.
H_12 cm

Bibliographie : Félix Marcihac, René Lalique catalogue raisonné de l'œuvre de verre, éd. de l'Amateur, Paris, 1989, reproduit page 940.
150 / 200 €

201.

LOUIS VUITTON, Paris.
Bagage cabine en toile beige enduite unie, les bordures de métal rivetées.
Le couvercle monogrammé « J.S. », avec poignée sommitale.
L'intérieur garni de papier rayé rouge, sans double fond.
Avec son étiquette d'origine : Louis Vuitton, Paris, 1 rue Scribe - London, 454 Strand.
Numérotée 48877.
Avec une ancienne étiquette « Hôtel de Genève ».
H_38,5 cm L_60 cm P_27 cm, état sortie de grenier.
80 / 120 €

202.

LOUIS VUITTON, Paris.
Malle cabine en toile enduite à décor de damiers, renforts bois et bordures de métal rivetés.
Les deux côtés monogrammés « A.A. » en rouge.
L'intérieur garni de papier rayé rouge, sans double fond.
Avec son étiquette d'origine : Louis Vuitton, Paris, 1 rue Scribe - London, 454 Strand.
Elle repose sur quatre roulettes.
Le cuir estampé de la signature.
Numérotée 101511.
H_53 cm L_76 cm P_44 cm, état sortie de grenier.
300 / 400 €

201

202

203

203.

MOYNAT, Paris.
Grande malle courrier en toile enduite à décor de damiers, renforts bois et lanières de cuir rivetés.
Les deux côtés monogrammés « A.A. » en rouge.
L'intérieur garni de tissu blanc, sans double fond.
Avec son étiquette d'origine : Paris, 5 place du Théâtre Français - 1 avenue de l'Opéra.
Marque au tampon : date de livraison août 1912.
H_47,5 cm L_100 cm P_50 cm, état sortie de grenier, manquent notamment une serrure, poignée droite et lanière centrale.
200 / 300 €





204.

HERMÈS, Paris.
 Sac « Kelly » 35 cm sellier en veau box rouge, bijouterie en métal plaqué or. Intérieur en chèvre rouge. Année de fabrication 1977. H_35 cm L_35 cm P_13 cm, état d'usage, accident à la poignée, léger jeu au touret, usures d'usage aux angles.
 Dans un pochon de la maison Hermès. 2 000 / 3 000 €

205.

DIOR.
 Sac « Lady Dior » en agneau noir, bijouterie en métal doré. Intérieur en tissu damassé rouge. H_32 cm L_37 cm P_12 cm, état d'usage, usures aux angles 600 / 800 €

206.

DIOR.
 Sac « Lady Dior » en cuir verni noir, bijouterie en métal doré. Intérieur en tissu damassé rouge. H_32 cm L_37 cm P_12 cm, état d'usage, traces sur le cuir, la poignée usagée. 1 000 / 1 500 €

207.

CHANEL, Paris.
 Sac à main à double poignée en agneau beige, surpiqures noires. Intérieur à deux soufflets en tissu beige, bijouterie en métal noirci. Présence de l'étiquette d'authenticité. Circa 2000. H_42 cm L_32 cm P_13 cm, état d'usage, usures prononcés aux angles 600 / 800 €

208.

HERMÈS, Paris.
 Sac « Kelly » 32 cm sellier en veau box noir, garniture en métal plaqué or. Intérieur en chèvre noir. Circa 1960. H_32 L_32 cm P_11,5 cm, plaques de sanglons et plaque touret non d'origine. Etat d'usage, fortes usures sur la poignée, usures sur les enchapes, aux angles et la pliure du rabat, cadenas et clés non d'origine. 1 500 / 2 000 €

209.

CHANEL, Paris.
 Sac de forme shopping en toile tissée de couleur cognac. Intérieur en agneau marron, double chaîne entrelacée de cuir. Fermeture par système aimanté sous patte. Circa 1990. Modèle de solde. H_37 cm L_37 cm P_7 cm, bon état, frottement sur le fond du sac. 300 / 400 €



210

210.

CHANEL, Paris.

Sac shopping en autruche naturel.

Double chaîne entrelacée de cuir.

Doublure en agneau Gold.

Circa 1990.

H_27 cm L_35 cm P_7 cm, léger frottements aux angles, présence de l'étiquette d'authenticité.

Avec un pochon de la maison Chanel.

1 400 / 1 800 €



211

211.

CHANEL.

Collier en métal doré et son grand pendentif pavé de cabochons en pâte de verre teintée verte et rouge.

La chaîne à maille serpent avec son fermoir cliquet au double C entrelacés.

Le pendentif signé et marqué « 346 ».

400 / 600 €



212



213



214



215



216



217



218



219



220

212.

HAMILTON.

Montre bracelet d'homme en acier, modèle « Khaki ».

Le cadran signé à fond noir à chiffres arabes, guichet dateur à 3h, et zones seconde heure.

Mouvement automatique fonctionnel (non garanti).

Bracelet caoutchouc d'origine noir à surpiques.

D_44 mm

L_25 cm

350 / 400 €

213.

CARTIER.

Montre bracelet de femme en or jaune, le boîtier et le fond en or.

Cadran à fond cuivré.

Index bâton.

Mouvement mécanique (fonctionnel non garanti).

Le bracelet en cuir marron, la boucle en or jaune.

L_2.2 cm, pour le cadran.

L_19.5 cm.

Poids brut : 27.03 grammes, 18K, 750°/00

800 / 1 200 €

214.

ROLEX pour TIFFANY & Co.

Montre bracelet de dame modèle « Oyster Perpetual Date », à boîtier et bracelet en or et acier.

Mouvement automatique fonctionnel (non garanti).

Boucle déployante, bracelet souple.

Fond vissé.

Vers 1977.

D_27 mm

Poids brut : 54,43 grammes, 18K, 750°/00

Montre ayant été nettoyée et révisée en 2022.

On y joint : trois maillons additionnels (poids brut : 2,06 grammes, 18K, 750°/00).

On y joint : une copie de la facture d'acquisition (2008, Atelier central d'horlogerie, Cannes).

2 000 / 3 000 €

215.

ROLEX.

Montre bracelet de femme en or jaune et acier modèle « Oyster Perpetual Date ».

Cadran à fond doré.

Index bâtons.

Guichet des jours à 3H.

Mouvement automatique (fonctionnel non garanti).

Bracelet à double boucle déployante.

D_21 mm, pour le cadran.

L_15 cm.

Poids brut : 54.52 grammes, 18K, 750°/00.

Avec sa carte de garantie totale numérotée 42299721

2 000 / 2 500 €

216.

OMEGA.

Montre bracelet d'homme en or jaune.

Cadran à fond cuivré.

Index bâton.

Mouvement mécanique (fonctionnel non garanti).

Bracelet en cuir noir à boucle ardillon en métal doré.

D_30 mm, pour le cadran.

L_24.5 cm.

Poids brut : 39.95 grammes, 18K, 750°/00

800 / 1 200 €

217.

ROLEX.

Montre bracelet de femme en or gris modèle « Cellini ».

Cadran couleur champagne avec index bâton.

Le bracelet souple à maille polonaise en or avec boucle signée.

Mouvement mécanique (fonctionnel non garanti).

D_18 mm, pour le cadran.

L_18 cm.

Poids brut : 51.14 grammes, 18K, 750°/00

2 500 / 2800 €

218.

JAEGER-LECOULTRE.

Montre bracelet en or jaune, le boîtier de forme carrée à décor rayonnant, le fond en or.

Cadran couleur champagne à chiffres arabes et index alterné.

Bracelet en cuir noir, la boucle en métal doré.

Mouvement mécanique fonctionnel (non garanti).

L_22 cm.

L_19 mm, pour le cadran.

Poids brut : 31.65 grammes, 18K, 750°/00

800 / 1 200 €

219.

ROLEX.

Montre bracelet de femme en acier modèle « Oyster Date ».

Fond couleur champagne.

Index bâton.

Guichet des jours à 3H.

Mouvement automatique (fonctionnel non garanti).

Bracelet à double boucle déployante.

D_25 mm, pour le cadran.

L_15 cm

2 000 / 2 500 €

220.

BOUCHERON.

Montre bracelet de dame en or jaune, le boîtier orné de vingt diamants taille brillant en serti griffes pesant environ 0.02 carat, prolongés sur le bracelet de dix diamants calibrés allant de 0.04 à 0.01 carat environ.

Le fond signé « Boucheron, Paris » et numéroté : 1256761.

Index bâton.

Mouvement mécanique (fonctionnel non garanti).

D_12 mm, pour le cadran.

L_14.5 cm.

Poids brut : 38.00 grammes, 18K, 750°/00

1 800 / 2 000 €



221



222



223



224



225



226

221.

MORABITO, Paris.
Montre bracelet de dame à boîtier et bracelet en or gris, le cadran ovale entouré de diamants.
Cadran signé à index.
Le boîtier gravé d'un numéro 14768.
D_25 mm (max.)
Poids brut : 53,01 grammes, 18K, 750°/00
800 / 1 200 €

222.

JAEGER-LECOULTRE.
Montre bracelet d'homme à boîtier circulaire en or jaune.
Cadran signé à fond champagne à index, avec guichet dateur à 3h.
Mouvement automatique fonctionnel (non garanti).
Le boîtier gravé d'un numéro 5001/21 1454679.
Années 1970.
Bracelet cuir noir rapporté (en l'état).
D_32 mm, deux rayures au verre.
Poids brut : 37,40 grammes, 18K, 750°/00.
Dans son écrin de la maison Jaeger-Lecoultré, gainé de papier marron et or.
Avec sa garantie du 24 décembre 1972.
600 / 800 €

223.

MOVADO.
Montre bracelet d'homme en or jaune, modèle à triple compteurs.
Cadran deux tons.
Guichet des mois à 3H.
Compteur des secondes à 6H.
Guichet des jours à 9H.
Chiffres arabes alternés.
Mouvement à remontage mécanique (fonctionnel non garanti).
Bracelet en cuir marron avec boucle ardillon.
D_3 cm, pour le cadran.
L_22.5 cm.
Poids brut : 46.86 grammes, 18K, 750°/00
1 200 / 1 500 €

224.

PIAGET.
Montre bracelet de femme en or gris, le boîtier orné de dix diamants taille brillant en serti clos.
Mouvement mécanique à remontage manuel (fonctionnel non garanti).
Index bâtons.
Le bracelet en or gris brossé.
L_0.8 cm, pour le cadran.
L_17 cm.
Poids brut : 43.94 gramme, 18K, 750°/00
2 000 / 2 500 €

225.

PIAGET.
Montre bracelet de femme en or jaune.
Mouvement mécanique à remontage manuel (fonctionnel non garanti).
Index bâtons.
Le bracelet en or jaune à maille polonaise.
Avec sa chaînette de sécurité.
L_0.8 cm, pour le cadran.
L_17 cm.
Poids brut : 38.16 gramme, 18K, 750°/00
1600 / 2 000 €

226.

VAN CLEEF & ARPELS.
Montre de dame à boîtier en or jaune, le cadran à fond champagne à index.
Mouvement mécanique fonctionnel (non garanti).
Le cadran signé, le boîtier numéroté 43929936657 H4975.
Bracelet cuir noir rapporté.
Poids brut : 15,55 grammes, 18K, 750°/00
D_21 mm
Dans un étui vert de la maison Van Cleef & Arpels.
Avec facture de révision et réparation du remontoir dans les ateliers Van Cleef & Arpels, Cannes, 1988
400 / 600 €



227

227.

CARTIER, Paris.
Montre bracelet de dame, modèle « Cougar » à boîtier et bracelet d'origine en or jaune.
Le cadran circulaire orné de petits brillants.
Mouvement quartz.
Le boîtier signé, marqué « Swiss made » et numéroté 887907000105.
La boucle déployante signée.
D_26 mm, verre fendu.
Poids brut : 69,39 grammes, 18K, 750°/00.
3 000 / 3 500 €



228

228.

VACHERON CONSTANTIN.
Montre bracelet de femme en or jaune, le fond en or, décorée d'une croix de Malte sur plastique autocollant. Chiffres romains alternés.
La couronne gravée de la croix de Malte.
Mouvement mécanique à remontage manuel (fonctionnel non garanti).
Le bracelet en or jaune à maille polonaise.
L_11 cm, pour le cadran.
L_17.2 cm.
Poids brut : 84.55 grammes, 18K, 750°/00
3 500 / 3 800 €



229

229.

VACHERON CONSTANTIN.
Montre bracelet de femme en or gris partiellement doré, le boîtier orné de six diamants taille brillant en serti clos pesant environ 0.02 carat.
Mouvement mécanique à remontage manuel (fonctionnel non garanti).
Index bâtons.
Le bracelet en or à maille polonaise façon tressée.
Signée « Vacheron et Constantin » sur la partie latérale du fond et numérotée 8266 à l'arrière.
L_0.5 cm, pour le cadran.
L_17.4 cm.
Poids brut : 55.52 grammes, 18K, 750°/00
2 500 / 2 800 €



230



231

232



233



234



235

230.

LONGINES.

Montre bracelet d'homme en or jaune modèle « Conquest », le boîtier en or jaune orné d'une vague dorée sous un ciel étoilé émaillé bleu entouré de l'inscription « Longines Automatic Waterproof ».

Fond couleur champagne.

Index à double bâtons.

Guichet des dates à 12H.

Mouvement automatique (fonctionnel non garanti).

Bracelet en cuir noir et boucle ardillon en métal doré.

D_30 mm.

L_21,5 cm.

Poids brut : 50.51 grammes, 18K, 750°/00

1 200 / 1 500 €

231.

VACHERON CONSTANTIN.

Montre de poche en or jaune, le cache-poussière et le fond numéroté : 110284.

Mouvement mécanique à remontage manuel (fonctionnel non garanti).

Compteur des secondes à 6H.

Cadran émaillé blanc avec chiffres romains.

Signé au niveau du mécanisme.

D_43 mm.

Poids brut : 74.20 grammes, 18K, 750°/00

1 500 / 1 800 €

232.

Montre oignon en or jaune, le cadran émaillé blanc décoré en dorure de motifs répétés.

Mouvement mécanique avec remontage à clé (fonctionnel non garanti).

Chiffres romains pour les heures et arabes pour les minutes.

Avec sa châtelaine en or jaune (attache en vermeil) décorée d'enroulements et ornée d'une fleur de lys surmontée d'un blason émaillé polychrome et d'un autre blason vierge (probablement manquant), formant tous deux médaillons porte-photos, coiffés d'une couronne de noblesse.

D_37 mm, pour le cadran.

L_18 cm, pour la châtelaine.

Poids brut total : 122.37 grammes, 18K, 750°/00, manque la clé de remontage.

Dans un écrin marron tapissé de satin bleu.

2 800 / 3 200 €

233.

Gustave SANDOZ.

Montre savonnette de poche en or jaune chiffrée de feuilles d'eau en enroulement.

Double cuvette, le cache-poussière signé « G.R. Sandoz, Horloger de la Marine, 10 rue Royale à Paris » et numéroté « 11658 ».

Mouvement mécanique à remontage manuel (fonctionnel non garanti).

Le cadran en or guilloché signé à 6H. Compteur des secondes à 9H.

Chiffres arabes.

D_40 mm.

Poids brut : 69.77 grammes, 18K, 750°/00.

Dans son écrin de la maison Gustave SANDOZ

1 800 / 2 000 €

234.

S.T. DUPONT.

Stylo roller, modèle « Second Empire » en métal doré et laqué noir.

Dans son coffret d'origine.

Édition limitée, numéroté 0013/1872.

L_15,5 cm (stylo)

L_16,3 cm l_16,3 cm (coffret)

300 / 500 €

235.

Nathalie PACCALET, dit NATHY (Née en 1965).

Drapeau des Etats-Unis, « Marvel / Disney ».

Technique mixte et vernis polyuréthane, signée sur le bouclier de Daffy Duck.

H_66 cm L_87 cm

Dans un cadre peint noir mouluré.

500 / 600 €



FONDS D'ATELIER DE CÉRAMIQUES

SERAFINO FERRARO (1939-2017)

Arrivé de sa Calabre natale en 1963, Serafino Ferraro s'installe à Vallauris avec l'idée de se nourrir de l'émulation qu'offre à cette période, la cité des potiers et de mesurer son talent à l'aune des grands noms de cet art millénaire et en premier lieu, son idole, Picasso. La tâche est immense mais l'homme en connaît la mesure, Serafino est l'un des descendants d'une famille où l'on creuse et façonne la terre de père en fils depuis plusieurs siècles.

Empreint de cette tradition familiale et d'une dose de « folie créatrice », particularité dévolue aux alchimistes, Serafino se met à expérimenter quarante ans durant au fond de son atelier. Ses recherches se retrouvent dans la ligne et les formes, mais surtout sur les couleurs et les effets rendus qui sont au cœur de son travail. Il mêle la matière brute aux oxydes de fer, développe son travail d'irisation et de nucléation pour produire grès, raku, céramique, qui dans la chaleur infernale des fours

fusionnent aux procédés chimiques, pour révéler ces pièces aux nuances magnétiques de bronze ou d'argent ou aux envoûtantes taches irisées. Ses œuvres, qu'elles soient fontaines aux formes originelles, ou serpentine qui rappellent les roches abruptes de la Calabre, côtoient des groupes anthropomorphiques, toutes sortes de vases du monumental au minuscule, mais aussi, des études de visages, de pieds, de mains, quasiment académiques, qui sont chez lui des œuvres finies, auxquelles il applique sa patte et ses formules chimiques. Son talent ne s'arrête pas à sublimer la terre, Serafino l'étend au bronze, qui sublime les corps des muses mises à nues et figées dans le métal.

Serafino Ferraro est de ces artistes qui ont passé leur vie à chercher, expérimenter, développer, jusqu'à éprouver les limites de ce que la main de l'homme peut achever avec de la terre et du feu.



236



237

236.

Serafino FERRARO (1939-2017).
 Importante sculpture formée de galets
 en céramique à émaux métalliques
 rouge et tâches de raku émaillé blanc.
 Signée.
 H_113 cm
 2 000 / 3 000 €

237.

Serafino FERRARO (1939-2017).
 Importante fontaine en céramique à
 émaux métalliques.
 6 000 / 8 000 €



238

238.

Serafino FERRARO (1939-2017).
 Importante sculpture pouvant former
 fontaine en céramique à émaux
 métalliques.
 Signée.
 H_108 cm
 3 000 / 4 000 €



239



240



241



242



243

239.
Serafino FERRARO (1939-2017).
Important et haut vase ovoïde en
céramique à décor de cristallisations
métalliques bleues.
Signé.
H_77 cm D_36 cm
2 500 / 3 000 €

240.
Serafino FERRARO (1939-2017).
Cerbère en céramique à émaux
métallisés.
Signé.
H_56 cm L_77 cm
2 000 / 3 000 €

241.
Serafino FERRARO (1939-2017).
Femme tenant un masque.
Sculpture en céramique émaillée noire
à reflets métalliques rouges.
Signée et numérotée 1/1.
H_45 cm
1 500 / 2 000 €

242.
Serafino FERRARO (1939-2017).
Amphore en céramique à décor de
cristallisations métalliques brun et
vert.
Signé.
H_60 cm
800 / 1 000 €



244



245

243.

Serafino FERRARO (1939-2017).
Deux mains.
Sculpture en céramique émaillée brun
nuancé.
Non signée.
H_33 cm
400 / 500 €

244.

Serafino FERRARO (1939-2017).
La gymnaste.
Sculpture en bronze.
Signée et numérotée 3/8.
H_11,5 cm L_32 cm
500 / 600 €

245.

Serafino FERRARO (1939-2017).
Gymnaste en céramique émaillée brun.
Signée et numérotée 1/1.
H_23 cm
150 / 200 €

246



247



248



249



246.

Serafino FERRARO (1939-2017).
Important vase cylindrique à large
base et col évasé en céramique à
décor de cristallisations métalliques
bleues sur fond vert olive.

Signé.
H_33 cm
300 / 400 €

247.

Serafino FERRARO (1939-2017).
Vase boule en céramique à décor de
cristallisations métalliques bleues sur
fond brun.

Signé.
H_23 cm
200 / 300 €

248.

Serafino FERRARO (1939-2017).
Sphère en céramique à émaux
métalliques rouges.

Signée.
H_23 m
250 / 350 €

249.

Serafino FERRARO (1939-2017).
Sphère en céramique à émaux
métalliques rouges.

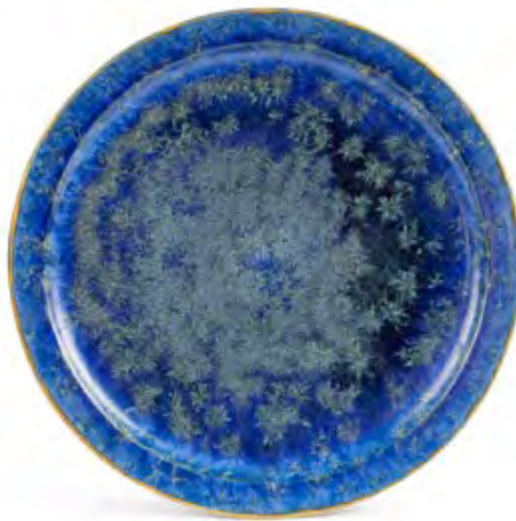
Signée.
H_16 cm
150 / 200 €



250

250.

Serafino FERRARO (1939-2017).
Haut vase cylindrique en céramique
à décor de cristallisations métalliques
bleu sur fond vert olive.
Signé.
H_32 cm
200 / 250 €



251

251.

Serafino FERRARO (1939-2017).
Plat circulaire en céramique à décor de
cristallisations métalliques bleues.
Signé.
D_36 cm
150 / 200 €



252

252.

Serafino FERRARO (1939-2017).
Masque feuille en céramique à émaux
métalliques.
Signé et numéroté I/VIII.
H_47 L_37,5 cm
400 / 500 €

253



254



255



256



257



258



259



260

253.

Serafino FERRARO (1939-2017).
Marcassin en raku émaillé blanc.
Signé.
H_20 cm L_24 cm
150 / 200 €

254.

Serafino FERRARO (1939-2017).
Colley en raku émaillé blanc.
Signé.
H_40,5 cm
300 / 400 €

255.

Serafino FERRARO (1939-2017).
Poule en raku émaillé blanc.
Signée.
H_25 cm
100 / 150 €

256.

Serafino FERRARO (1939-2017).
Poule en raku émaillé orange.
Signée.
H_26 cm
100 / 150 €

257.

Serafino FERRARO (1939-2017).
Poule en raku émaillé jaune.
Signée.
H_15 cm
40 / 60 €

258.

Serafino FERRARO (1939-2017).
Poule en raku émaillée rouge.
Signée.
H_15 cm
40 / 60 €

259.

Serafino FERRARO (1939-2017).
Cinq œufs en céramique à émaux
métalliques ou raku.
Signés.
H_6 à 10 cm
40 / 80 €



261

260.

Serafino FERRARO (1939-2017).
Deux œufs ouverts en raku.
Signés.
H_5 cm L_9,5 cm
30 / 40 €

261.

Serafino FERRARO (1939-2017).
Treize vases soliflores en raku rouge,
jaune, blanc et orange.
Signés.
H_37 cm à 14 cm
150 / 200 €

262.

Serafino FERRARO (1939-2017).
Deux vases de section carré en raku
orange et jaune.
Signés.
H_20,5 et 24 cm
30 / 50 €



262



263



264



265



266

263.

Serafino FERRARO (1939-2017).
Dix vases soliflores en céramique à
décor de coulures beiges lustrées fond
bleu métallique.

Signés.
H_39,5 à 11 cm
150 / 200 €

264.

Serafino FERRARO (1939-2017).
Six vases soliflores en céramique à
émaux métalliques bleu et bronze.

Signés.
H_36 à 13 cm
150 / 200 €

265.

Serafino FERRARO (1939-2017).
Cinq vases de forme conique et
diabolo en céramique à décor de
coulures beiges lustrées fond bleu
métallique.

Signés, un daté 1978 et quatre datés
1979.
H_13 à 31 cm
80 / 120 €

266.

Serafino FERRARO (1939-2017).
Quatre vases en céramique à décor
de coulures beiges lustrées fond bleu
métallique.

Signés, trois datés 1978 et un daté
1977.
H_22 à 26 cm
40 / 60 €



267



268



269



270

267.

Serafino FERRARO (1939-2017).
Quatre vases en céramique à décor de cristallisations métalliques bleues sur fond brun.

Signés.
H_8,5 à 17 cm
150 / 200 €

268.

Serafino FERRARO (1939-2017).
Quatre vases en céramique à décor de cristallisations métalliques bleues sur fond brun.

Signés.
H_6,5 à 19 cm
120 / 150 €

269.

Serafino FERRARO (1939-2017).
Vase ovoïde en céramique à décor de cristallisations métalliques bleues sur fond vert olive.

Signé.
H_25,5 cm
150 / 200 €

270.

Serafino FERRARO (1939-2017).
Vase de forme coloquinte en céramique à décor de cristallisations métalliques sur fond beige.

Signé.
H_33,5 cm
150 / 200 €



271



272



273



274

271.

Serafino FERRARO (1939-2017).
Bélier en céramique émaillé beige
Signé et numéroté I/VII.
H_17,5 cm L_22 cm
120 / 150 €

272.

Serafino FERRARO (1939-2017).
Écureuil en céramique à émaux
métalliques.
Signé.
H_20 cm
80 / 100 €

273.

Serafino FERRARO (1939-2017).
Otarie en céramique à émaux
métalliques.
Signé.
H_15,5 cm L_21 cm
80 / 100 €

274.

Serafino FERRARO (1939-2017).
Trois vases soliflores en céramique à
émaux métalliques beige, caramel et
bleu.
Signés.
H_28 à 16 cm
80 / 120 €

275.

Serafino FERRARO (1939-2017).
Quatre vases soliflores de section
carrée en céramique à émaux
métalliques beige.
Signés.
H_20 à 12 cm
80 / 120 €



275



276



277



278



279



280

276.

Serafino FERRARO (1939-2017).
Cinq vases en céramique à décor de coulures lustrées fond bleu métallique.
Signés.
H_10 à 17,5 cm, petit éclat en bordure d'un vase de forme bouteille
100 / 150 €

277.

Serafino FERRARO (1939-2017).
Quatre vases en céramique à décor de coulures beiges lustrées fond rouge métallique.
Signés.
H_10 à 15 cm
80 / 120 €

278.

Serafino FERRARO (1939-2017).
Haut vase soliflore conique en céramique à décor de cristallisations métalliques vertes sur fond rouille.
Signé et daté 1978.
H_36 cm
120 / 150 €

279.

Serafino FERRARO (1939-2017).
Haut vase soliflore conique et vase de forme bouteille en céramique à décor de cristallisations métalliques bleues sur fond brun.
Signés, et daté 1978 pour le vase.
H_25 e t 31 cm
100 / 120 €

280.

Serafino FERRARO (1939-2017).
Vase pansu à haut col en céramique à décor de cristallisations métalliques sur fond caramel.
Signé.
H_35 cm
100 / 150 €

281.

Serafino FERRARO (1939-2017).
Deux coupes creuses sur talon à large bordure en céramique à décor de cristallisations métalliques bleu nuit. Signées.
H_7,5 cm D_26,5 cm (grande)
H_6 cm D_21 cm (petite)
150 / 200 €

282.

Serafino FERRARO (1939-2017).
Vase à haut col en céramique à décor de cristallisations métalliques sur fond bleu profond. Signé.
H_28,5
100 / 120 €

283.

Serafino FERRARO (1939-2017).
Vase boule à col légèrement évasé en céramique à décor de cristallisations métalliques sur fond bleu profond moucheté or. Signé.
H_15 cm
80 / 120 €

284.

Serafino FERRARO (1939-2017).
Vase boule à col légèrement évasé en céramique à décor de cristallisations métalliques sur fond bleu profond. Signé.
H_12,5 cm
60 / 80 €

285.

Serafino FERRARO (1939-2017).
Vase sur talon à panse boule et col droit en céramique à décor de cristallisations métalliques sur fond bleu profond moucheté or. Signé.
H_23 cm
80 / 100 €

286.

Serafino FERRARO (1939-2017).
Deux vases de forme boule en céramique à décor de cristallisations métalliques turquoises sur fond tilleuil. Signés.
H_15,5 et 13 cm
120 / 150 €

287.

Serafino FERRARO (1939-2017).
Pied de lampe cylindrique en céramique à décor de cristallisations métalliques turquoises sur fond brun. Signé.
H_21 cm
80 / 100 €

288.

Serafino FERRARO (1939-2017).
Pied de lampe en céramique émaillée brun à décor d'une frise de grecques. Signé et situé Vallauris.
H_41 cm (hors dispositif d'éclairage, vendu sans abat-jour).
100 / 150 €

289.

Serafino FERRARO (1939-2017).
Vase à col bilobé en céramique à décor de cristallisations métalliques sur fond caramel flammé. Signé.
H_29,5 cm
100 / 150 €

290.

Serafino FERRARO (1939-2017).
Vase ovoïde en céramique à cristallisations turquoises sur fond tilleuil. Signé et daté 1993.
H_21 cm
80 / 100 €

291.

Serafino FERRARO (1939-2017).
Trois vases en céramique à décor de cristallisations métalliques, sur fond beige, brun et tilleuil. Signés.
H_11,5 et 12,5 cm
80 / 120 €

292.

Serafino FERRARO (1939-2017).
Pied de lampe de forme toupie en céramique à décor de cristallisations métalliques sur fond beige. Signé.
H_14 cm
60 / 80 €

293.

Serafino FERRARO (1939-2017).
Vase ovoïde allongé en céramique à cristallisations turquoises sur fond tilleuil. Signé.
H_20 cm
60 / 80 €

294.

Serafino FERRARO (1939-2017).
Pied de lampe de forme ovoïde à petit col évasé en céramique à décor de cristallisations métalliques beiges et or. Signé.
H_29,5 cm
80 / 120 €

295.

Serafino FERRARO (1939-2017).
Vase soliflore de forme conique en céramique à décor de cristallisations métalliques bleues sur fond noir. Signé et daté 1979.
H_30,5 cm
80 / 100 €



281



282



283



284



285



286



287



288



289



290



291



292



293



294



295

296.

Serafino FERRARO (1939-2017).
Trois vases ovoïdes en céramique à
décor de cristallisations métalliques
bleues sur fond brun.
Signés.
H_11 à 18,5 cm
100 / 150 €

297.

Serafino FERRARO (1939-2017).
Vase balustre à col rehaussé en
céramique à décor de cristallisations
métalliques sur fond caramel flammé.
Signé.
H_31,5 cm
100 / 150 €

298.

Serafino FERRARO (1939-2017).
Vase balustre en céramique à décor
de cristallisations métalliques sur fond
bleu profond.
Signé.
H_26,5
100 / 120 €

299.

Serafino FERRARO (1939-2017).
Vase ovoïde, le col à double ouverture
incisée en céramique à cristallisations
bleues.
Signé.
H_26 cm
60 / 80 €

300.

Serafino FERRARO (1939-2017).
Vase toupie à col droit en céramique
à décor de cristallisations métalliques
bleues sur fond noir.
Signé et daté 1999.
H_13,5 cm
60 / 80 €

301.

Serafino FERRARO (1939-2017).
Vase ovoïde, le col à double ouverture
incisée en céramique à cristallisations
bleues.
Signé.
H_24,5 cm
60 / 80 €

302.

Serafino FERRARO (1939-2017).
Trois vases boules en céramique à
décor de cristallisations métalliques
bleues sur fond brun.
Signés.
H_12 à 13,5 cm
60 / 80 €

303.

Serafino FERRARO (1939-2017).
Vase sur talon à corps globulaire et col
évasé en céramique à cristallisations
sur fond bleu.
Signé.
H_19 cm
60 / 80 €

304.

Serafino FERRARO (1939-2017).
Trois vases en céramique à décor de
cristallisations métalliques sur fond
aubergine.
Signés.
H_7 à 14,5 cm, petits défauts de
cuisson
50 / 80 €

305.

Serafino FERRARO (1939-2017).
Vase à corps cylindrique légèrement
évasé en céramique à décor de
cristallisations métalliques sur fond
bleu profond.
Signé.
H_16,5 cm
40 / 50 €

306.

Serafino FERRARO (1939-2017).
Vase boule en céramique à décor de
cristallisations métalliques bleues sur
fond noir.
Signé.
H_10,5 cm 40 / 60 €

307.

Serafino FERRARO (1939-2017).
Pied de lampe de forme boule en
céramique à décor de cristallisations
métalliques bleues clair.
Signé.
H_16 cm
40 / 60 €

308.

Serafino FERRARO (1939-2017).
Quatre vases soliflores de section
carrée et rectangulaire en céramique à
émaux métalliques bleu.
Signés.
H_13 à 19 cm
40 / 60 €

309.

Serafino FERRARO (1939-2017).
Trois vases boules en céramique à
décor de cristallisations métalliques
turquoises.
Signés.
H_7 à 9,5 cm
40 / 60 €

310.

Serafino FERRARO (1939-2017).
Deux vases en forme boule en
céramique à décor de cristallisations
métalliques bleues sur fond noir.
Signés.
H_8,5 et 9,5 cm
40 / 60 €

311.

Serafino FERRARO (1939-2017).
Trois vases en céramique à décor de
cristallisations métalliques bleues sur
fond brun et tilleul.
Signés.
H_6,5 cm à 11 cm
40 / 60 €



296



297



298



299



300



301



302



303



304



305



306



307



308



309



310



311

312.

Serafino FERRARO (1939-2017).
Deux coupes de forme libre en
céramique à émaux métalliques.
Signées.
H_12 et 19 cm
40 / 60 €

313.

Serafino FERRARO (1939-2017).
Deux vases boules en céramique à
décor de cristallisations métalliques
bleues sur fond brun.
Signés.
H_11 et 12,5 cm
40 / 60 €

314.

Serafino FERRARO (1939-2017).
Trois vases boules en céramique à
décor de cristallisations métalliques
bleues sur fond brun.
Signés.
H_7 à 8 cm
40 / 60 €

315.

Serafino FERRARO (1939-2017).
Deux vases boules en céramique à
décor de cristallisations métalliques
turquoises sur fond tilleul.
Signés.
H_9,5 et 10,5 cm
40 / 60 €

316.

Serafino FERRARO (1939-2017).
Vase à haut col évasé en céramique à
décor de cristallisations métalliques
bleues sur fond noir.
Signé.
H_26,5 cm
40 / 60 €

317.

Serafino FERRARO (1939-2017).
Poule et cygne.
Deux vases en céramique à décor de
cristallisations métalliques sur fond
aubergine pour l'un et rouille pour le
second.
Signés.
H_9 et 23 cm
40 / 50 €

318.

Serafino FERRARO (1939-2017).
Deux pieds de lampe en céramique à
décor de cristallisations métalliques,
l'un bleu, le second beige.
Signés.
H_15 et 17 cm
40 / 60 €

319.

Serafino FERRARO (1939-2017).
Lapin en céramique à décor de
cristallisations métalliques bleues sur
fond brun.
Non signé.
H_13 cm
40 / 50 €

320.

Serafino FERRARO (1939-2017).
Trois vases boules en céramique à
décor de cristallisations métalliques
bleues sur fond brun.
Signés.
H_8 à 10 cm
40 / 60 €

321.

Serafino FERRARO (1939-2017).
Trois vases boules en céramique à
décor de cristallisations métalliques
turquoises sur fond brun.
Signés.
H_9 à 10,5 cm
40 / 60 €

322.

Serafino FERRARO (1939-2017).
Deux vases boules en céramique à
décor de cristallisations métalliques
bleues sur fond caramel.
Signés.
H_11 et 12,5 cm
40 / 60 €

323.

Serafino FERRARO (1939-2017).
Deux petits vases toupie à haut col
légèrement évasé en céramique à
décor de cristallisations métalliques
sur fond bleu ciel.
Signés.
H_10 et 13,5 cm
40 / 50 €

324.

Serafino FERRARO (1939-2017).
Trois vases boules en céramique à
décor de cristallisations métalliques
turquoises.
Signés.
H_8,5 à 9,5 cm
40 / 60 €

325.

Serafino FERRARO (1939-2017).
Quatre vases en céramique à émaux
irisés.
Signés,(à l'exception d'un).
H_10 à 12,5 cm
40 / 50 €

326.

Serafino FERRARO (1939-2017).
Trois petits vases à col évasé en
céramique à décor de cristallisations
métalliques blanches sur fond beige.
Signés.
H_9,5 à 11 cm
30 / 50 €



312



313



314



315



316



317



318



319



320



321



322



323



324



325



326



327.

Serafino FERRARO (1939-2017).
Tortue en céramique émaillée bleu et noir.
Signée.
H_7 cm L_14 cm
15 / 20 €

328.

Serafino FERRARO (1939-2017).
Trois vases en céramique à décor de cristallisations métalliques bleu-gris sur fond brun.
Signés.
H_8,5 à 9,5 cm
60 / 80 €

329.

Serafino FERRARO (1939-2017).
Vase balustre à col évasé en céramique à décor de cristallisations métalliques bleues sur fond noir.
Signé.
H_20 cm
60 / 80 €

330.

Serafino FERRARO (1939-2017).
Deux petits vases en céramique à décor de cristallisations métalliques bleues sur fond brun.
Signés.
H_11 à 14,5 cm
30 / 40 €

331.

Serafino FERRARO (1939-2017).
Vase cylindrique à col de forme libre en céramique à décor de cristallisations métalliques vertes sur fond rouille.
Signé.
H_23,5 cm
60 / 80 €

332.

Serafino FERRARO (1939-2017).
Vase ovoïde en céramique à décor de cristallisations métalliques bleues sur fond noir.
Signé.
H_25,5 cm
60 / 80 €

333.

Serafino FERRARO (1939-2017).
Trois vases en céramique à décor de cristallisations métalliques bleues sur fond noir.
Signés.
H_8,5 à 12 cm
60 / 80 €

334.

Serafino FERRARO (1939-2017).
Deux vases, l'un de forme boule, l'autre de forme ovoïde, en céramique à décor de cristallisations métalliques blanches sur fond beige.
Signés.
H_6 à 15 cm
30 / 50 €

335.

Serafino FERRARO (1939-2017).
Trois vases en céramique dont un à panse aplatie à décor de cristallisations métalliques sur fond bleu nuit.
Signés.
H_4,5 à 11 cm
30 / 40 €

336.

Serafino FERRARO (1939-2017).
Vase pansu à col évasé en céramique à décor de cristallisations métalliques turquoises sur fond tilleul.
Signé.
H_20 cm
30 / 50 €

337.

Serafino FERRARO (1939-2017).
Quatre vases en céramique à décor de cristallisations métalliques vertes ou grises sur fond brun ou beige.
Signés.
H_11 à 14,5 cm
30 / 50 €

338.

Serafino FERRARO (1939-2017).
Deux vases en céramique à émaux rouge et moutarde lustré.
Signés.
H_9 et 9,5 cm
30 / 40 €

339.

Serafino FERRARO (1939-2017).
Deux vases en céramique à décor de cristallisations métalliques bleues sur fond noir pour l'un et vert d'eau pour le second.
Signés.
H_7 et 12 cm
30 / 40 €

340.

Serafino FERRARO (1939-2017).
Trois colombes en céramique à décor de cristallisations métalliques blanches sur fond beige.
Signées.
H_8 à 9,5 cm
30 / 50 €

341.

Serafino FERRARO (1939-2017).
Vase à panse aplatie et col légèrement évasé en céramique à décor de cristallisations métalliques sur fond bleu profond moucheté or.
Signé.
H_13,5 cm, éclat à la base
30 / 40 €

342.

Serafino FERRARO (1939-2017).
Deux vases boules en céramique à décor de cristallisations métalliques turquoises sur fond brun.
Signés.
H_7 et 9 cm
30 / 40 €

327



328



329



330



331



332



333



334



335



336



337



338



339



340



341



342



343.

Serafino FERRARO (1939-2017).
Quatre vases en céramique émaillée vert olive et céladon.
Signés.
H_12 à 18 cm
30 / 50 €

344.

Serafino FERRARO (1939-2017).
Trois petits vases en céramique à décor de cristallisations métalliques blanches sur fond beige.
Signés.
H_9 à 13,5 cm
30 / 50 €

345.

Serafino FERRARO (1939-2017).
Vase à panse aplatie et vase boule à petit col évasé en céramique émaillée brun et ocre.
Signés.
H_6,5 et 9 cm
30 / 50 €

346.

Serafino FERRARO (1939-2017).
Vase ovoïde à col droit et cache pot en céramique émaillés brun-vert.
Signés, le cache pot marqué Vallauris.
H_15,5 et 26,5 cm
30 / 40 €

347.

Serafino FERRARO (1939-2017).
Trois vases en céramique à décor de cristallisations métalliques sur fond bleu nuit.
Signés.
H_11 cm à 13,5 cm
30 / 50 €

348.

Serafino FERRARO (1939-2017).
Deux vases ovoïdes en céramique à décor de cristallisations métalliques bleues sur fond brun.
Signés.
H_13 et 16,5 cm
30 / 50 €

349.

Serafino FERRARO (1939-2017).
Trois vases en céramique à décor de cristallisations métalliques sur fond bleu nuit.
Signés.
H_10,5 cm à 13 cm
30 / 50 €

350.

Serafino FERRARO (1939-2017).
Haut vase en forme de bouteille en céramique à décor de cristallisations métalliques bleues sur fond tilleul.
Signé.
H_29,5 cm
30 / 50 €

351.

Serafino FERRARO (1939-2017).
Vase boule à col pincé et évasé en céramique émaillée céladon.
Signé.
H_18 cm
30 / 40 €

352.

Serafino FERRARO (1939-2017).
Trois vases en céramique à décor de cristallisations métalliques sur fond beige.
Signés.
H_9 à 11 cm, deux petites egrenures en bordure de deux vases
20 / 30 €

353.

Serafino FERRARO (1939-2017).
Deux coupes sur talon en céramique à émaux rouge irisé.
Signés.
H_5,5 à 7,5 cm
20 / 30 €

354.

Serafino FERRARO (1939-2017).
Deux petits vases ovoïdes en céramique à décor de cristallisations métalliques bleues.
Signés.
H_9,5 et 10 cm
20 / 30 €

355.

Serafino FERRARO (1939-2017).
Trois plats en céramique à émaux métalliques.
Signés.
H_2 cm D_17,5 (plat rouge),
H_5 cm D_26,5 cm (plat bleu).
20 / 30 €

356.

Serafino FERRARO (1939-2017).
Deux plats en céramique à émaux métalliques.
Signés.
H_2,5 cm D_20 (plat rouge),
H_3,5 cm D_28 cm (plat rose).
10 / 20 €

357.

Serafino FERRARO (1939-2017).
Trois vases miniatures en céramique à décor de cristallisations métalliques sur fond brun, beige, et vieux rose.
Signés.
H_6 à 8 cm
30 / 40 €



343



344



345



346



347



348



349



350



351



352



353



354



355



356



357



358



359



360



361

358.

Four de cuisson à céramiques.

1000 à 1100 degrés, 12 kw.

Dimensions extérieures :

H_176 cm L_135 cm P_140 cm

Dimensions intérieures :

H_72 cm L_80 cm P_88 cm, manque le contacteur marche/arrêt

Vendu sur désignation, à retirer sur rendez-vous sur la commune de Vallauris.

Démontage soigneux à la charge de l'acquéreur.

200 / 300 €

359.

Four de cuisson à céramiques,

Scandiaoven 1300 degrés, 24 kw.

Dimensions extérieures :

H_186 cm L_118 cm P_150 cm

Dimensions intérieures :

H_96 cm L_54 cm P_74 cm,

Vendu sur désignation, à retirer sur rendez-vous sur la commune de Vallauris.

Démontage soigneux à la charge de l'acquéreur.

200 / 300 €

360.

Four de cuisson à céramiques,

Zirlaine 1300 degrés, 24 kw.

Dimensions extérieures :

H_184 cm

Dimensions intérieures :

H_96 cm L_63 cm P_66 cm

Vendu sur désignation, à retirer sur rendez-vous sur la commune de Vallauris.

Démontage soigneux à la charge de l'acquéreur.

200 / 300 €

361.

Four de cuisson à céramiques.

Dimensions extérieures :

H_162 cm L_95 cm P_122 cm

Dimensions intérieures :

H_47 cm L_40 cm P_64 cm

Vendu sur désignation, à retirer sur rendez-vous sur la commune de Vallauris.

Démontage soigneux à la charge de l'acquéreur.

200 / 300 €





CONDITIONS DE VENTE

Les conditions générales de la vente et tout ce qui s'y rapporte sont régis uniquement par le droit français. Le fait de participer à la présente vente aux enchères publiques implique que tous les acheteurs ou leurs mandataires, acceptent et adhèrent à toutes les conditions ci-après énoncées. La vente est faite au comptant et conduite en euros. La loi française seule régit l'ensemble des relations contractuelles entre les parties.

DÉFINITIONS ET GARANTIES

Les indications figurant au catalogue sont établies par Métayer Maison de Ventes aux Enchères et l'expert, sous réserve des rectifications, notifications et déclarations annoncées au moment de la présentation du lot et portées au procès-verbal de la vente. Les dimensions, couleurs des reproductions et informations sur l'état des œuvres et objets sont fournies à titre indicatif. L'absence d'indications relatives à un incident, un accident, une restauration ou une mesure conservatoire affectant un lot n'indique pas que l'œuvre ou l'objet en soit exempt.

Tous les lots sont vendus dans l'état où ils se trouvent au moment de leur adjudication avec leurs possibles défauts et imperfections.

Les photographies publiées sur les différents supports de communication internet font partie intégrante des descriptifs.

Aucune réclamation ne sera admise une fois l'adjudication prononcée, une exposition préalable ayant permis aux acquéreurs l'examen des œuvres présentées.

Un rapport de condition sur l'état de conservation pourra être communiqué gracieusement sur demande. La responsabilité de Métayer Maison de ventes aux enchères ou de l'expert de la vente, ne saurait être engagée relativement à un défaut qu'un examen attentif de l'objet n'aurait pu déceler, et qui aurait nécessité des moyens techniques non habituels - radiographie, démontage...

En cas de contestation au moment de l'adjudication, s'il est établi que deux ou plusieurs enchérisseurs ont simultanément porté une enchère équivalente, et réclament en même temps l'adjudication du lot pour leur compte, après le prononcé du mot adjudgé, le dit lot sera remis en adjudication au prix proposé par les enchérisseurs et tout le public présent sera admis à enchérir de nouveau.

DEROULE DE LA VENTE

Les enchères sont portées librement en salle, par téléphone ou sur internet. L'inscription préalable à la vente est obligatoire sur les plateformes Drouot Digital et Interencheres.com. Pour certaines ventes, Métayer Maison de Ventes aux Enchères se réserve le droit de demander des garanties bancaires aux potentiels acheteurs avant la vente.

Le commissaire-priseur garde l'entière maîtrise de la vente. Lui seul décide de la mise à prix, de l'ordre de présentation des lots et du pas d'enchères.

Il peut, s'il considère que toutes les garanties d'un paiement sûr et rapide ne sont pas apportées par l'enchérisseur, refuser une enchère.

LES ENCHÈRES TÉLÉPHONIQUES ET INTERNET

La prise en compte et l'exécution des enchères téléphoniques et internet sont des services gratuits rendus par Métayer Maison de Ventes aux Enchères. À ce titre, la société n'assumera aucune responsabilité si la liaison téléphonique ou internet est interrompue, n'est pas établie ou tardive. Métayer Maison de Ventes aux enchères n'assumera aucune responsabilité en cas d'inexécution au titre d'erreurs ou d'omissions en relation avec les ordres téléphoniques. Le seul click de formulation d'enchère via www.drouotlive.com ou www.interencheres.com établit une enchère au même titre que si elle était portée dans la salle de vente. En aucun cas, l'évocation d'une erreur ou d'une mauvaise manipulation ne pourrait soustraire l'acquéreur via internet à son obligation de régler les sommes dues. Les enchères portées par l'intermédiaire des plateformes partenaires que sont Drouot Digital et Interencheres.com, qui ne seraient pas honorées par l'adjudicataire, peuvent donner lieu, suite à un préavis de l'enchérisseur, au blocage de son compte Drouot Digital ou Interencheres.com jusqu'à complet paiement du bordereau.

FRAIS À LA CHARGE DE L'ACHETEUR

L'acheteur paiera à Métayer Maison de Ventes aux Enchères, en sus du prix d'adjudication ou prix au marteau, une commission d'adjudication de : 27 % TTC. Des frais supplémentaires de 1,8% TTC (Drouot Digital) ou 3,6% TTC (Interencheres Live) seront dus par l'acquéreur ayant effectué ses acquisitions sur Internet durant la vente.

NB : Lots en provenance hors UE (indiqués par une *) : aux frais indiqués ci-dessus, il convient d'ajouter des frais d'importation (5,5 % du prix d'adjudication).

LA SORTIE DU TERRITOIRE FRANÇAIS

La sortie d'un objet ou d'une œuvre du territoire français peut être sujette à une autorisation administrative. L'obtention du document concerné ne relève que de la responsabilité du bénéficiaire de l'adjudication du lot

concerné par cette disposition.

Le retard ou le refus de délivrance par l'administration des documents de sortie du territoire, ne justifiera ni l'annulation de la vente, ni un retard de règlement, ni une résolution.

Si Métayer Maison de Ventes aux Enchères est sollicitée par l'acheteur ou son représentant, pour faire ces demandes de sortie du territoire, l'ensemble des frais engagés sera à la charge totale du demandeur. Cette opération ne sera qu'un service rendu par Métayer Maison de Ventes aux Enchères.

EXPORTATION APRÈS LA VENTE

La TVA collectée au titre des frais de vente ou celle collectée au titre d'une importation temporaire du lot, peut être remboursée à l'adjudicataire dans les délais légaux sur présentation des documents qui justifient l'exportation du lot acheté.

ESPECES PROTEGEES

Les espèces protégées au titre de la CITES sont soumises à l'obtention d'un certificat à la charge de l'acquéreur.

DROIT DE SUITE

Le paiement du droit de suite, prévu à l'article L 122-8 du Code de la propriété intellectuelle, est à la charge du vendeur.

PRÉEMPTION DE L'ÉTAT FRANÇAIS

L'État français dispose, dans certains cas définis par la loi, d'un droit de préemption des œuvres vendues aux enchères publiques.

Dans ce cas, l'État français se substitue au dernier enchérisseur sous réserve que la déclaration de préemption formulée par le représentant de l'Etat dans la salle de vente, soit confirmée dans un délai de quinze jours à compter de la vente.

RESPONSABILITÉ DES ENCHÉRISEURS

En portant une enchère sur un lot, les enchérisseurs assument la responsabilité personnelle de régler le prix d'adjudication de ce lot, augmenté de la commission d'adjudication et de tous droits ou taxes exigibles. Les enchérisseurs sont réputés agir en leur nom et pour leur propre compte, sauf convention contraire préalable à la vente et passée par écrit avec Métayer Maison de Ventes aux Enchères.

DÉFAUT DE PAIEMENT

Conformément à l'article 14 de la loi n°2000-642 du 10 juillet 2000, à défaut de paiement par l'adjudicataire, après mise en demeure restée infructueuse, le bien est remis en vente à la demande du vendeur sur réitération des enchères de l'adjudicataire défaillant; si le vendeur ne formule pas cette demande dans un délai d'un mois à compter de l'adjudication, la vente est résolue de plein droit, sans préjudice de dommages et intérêts dus par l'adjudicataire défaillant Métayer Maison de Ventes aux Enchères se réserve le droit de réclamer à l'adjudicataire défaillant - des intérêts au taux légal - des frais forfaitaires de recouvrement, correspondant à 10% du prix d'adjudication, avec un minimum de 250 euros - le paiement du prix d'adjudication ou : la différence entre ce prix et le prix d'adjudication en cas de revente s'il est inférieur, ainsi que les coûts générés pour les nouvelles enchères - la différence entre ce prix et le prix d'adjudication sur réitération des enchères s'il est inférieur, ainsi que les coûts générés pour les nouvelles enchères. Métayer Maison de Ventes aux Enchères se réserve également le droit de procéder à toute compensation avec les sommes dues par l'adjudicataire défaillant ou à encaisser les chèques de caution si, dans les 2 mois après la vente, les bordereaux ne sont toujours pas soldés.

Incidents de paiement - Fichier des restrictions d'accès des ventes aux enchères (TEMIS) : METAYER Maison de Ventes aux Enchères est abonnée au Service TEMIS permettant la consultation et l'alimentation du Fichier des restrictions d'accès aux ventes aux enchères («Fichier TEMIS») mis en œuvre par la société Commissaires-Priseurs Multimédia (CPM). TOUT BORDEREAU D'ADJUDICATION DEMEURÉ IMPAYÉ AUPRÈS DE LA MAISON DE VENTES OU AYANT FAIT L'OBJET D'UN RETARD DE PAIEMENT EST SUSCEPTIBLE D'INSCRIPTION AU FICHER TEMIS.

ENLÈVEMENT DES ACHATS, ASSURANCE, MAGASINAGE ET TRANSPORT

Métayer Maison de Ventes aux Enchères ne remettra les lots vendus à l'adjudicataire qu'après encaissement de l'intégralité du prix global.

Il appartient à l'adjudicataire de faire assurer les lots dès leur adjudication puisque dès ce moment, les risques de perte, vol, dégradations ou autres sont sous son entière responsabilité. Métayer Maison de Ventes aux Enchères décline toute responsabilité quant aux dommages eux-mêmes ou à la défaillance de l'adjudicataire de couvrir les risques contre ces dommages.

Les lots acquis lors des ventes pourront être réglés et retirés sur place à la Bastide du Roy, à l'issue de la vente, puis en garde-meubles à la sortie d'autoroute d'Antibes (06600) à partir du 3 avril 2023 sur rendez-vous exclusivement.

NB : Les meubles et objets volumineux seront stockés en garde-meubles à la sortie d'Antibes (06600), en franchise de magasinage jusqu'au vendredi 5 mai 2023 inclus.

Pour toute restitution, il est impératif de prendre rendez-vous sur l'adresse : antibes@metayer-auction.com

Une fois cette date dépassée, des frais de magasinage seront appliqués selon les conditions tarifaires suivantes :

- Frais de dossier TTC par lot : 5 €
- Frais de stockage et d'assurance TTC par lot :
 - 3 € / jour, les 4 premiers jours ouvrés
 - 3 € / 5 € / 10 € / 20 € / jour, à partir du 5e jour ouvré, selon la nature du lot*
- Les frais de dossier sont plafonnés à 50 € TTC par retrait.

Nous vous informons que :

- Les lots sont remis après acquittement total des sommes dues au titre du stockage, sur présentation du bordereau acquitté.

La manutention et le magasinage n'engagent pas la responsabilité de Métayer Maison de Ventes aux Enchères.

Métayer Maison de Ventes aux Enchères n'est pas responsable de la charge des transports après la vente.

Si elle accepte de s'occuper du transport à titre exceptionnel, sa responsabilité ne pourra être mise en cause en cas de perte, de vol ou d'accident.

PROPRIÉTÉ INTELLECTUELLE

La vente d'un lot n'emporte pas cession des droits de reproduction ou de représentation dont il constitue le cas échéant le support matériel. Métayer Maison de Ventes aux Enchères est propriétaire du droit de reproduction de son catalogue. Toute reproduction de celui-ci est interdite et constitue une contrefaçon. L'OVV dispose d'une autorisation pour la reproduction des œuvres proposées à la vente, et non tombées dans le domaine public. En l'absence d'autorisation, toute reproduction de ces œuvres expose son auteur à des poursuites en contrefaçon par le titulaire du droit d'auteur des œuvres ainsi reproduites.

DONNEES PERSONNELLES

Les données personnelles recueillies par Métayer Maison de Ventes aux Enchères sont traitées dans le respect du RGPD et utilisées uniquement à des fins permettant l'exercice normal du processus de vente aux enchères.

REGLEMENT DES LITIGES

L'action en responsabilité contre l'OVV et l'expert se prescrit par cinq ans à compter de l'adjudication ou de la prise. L'adjudicataire peut saisir le commissaire du gouvernement, mandaté auprès du Conseil des Ventes Volontaires de meubles aux enchères publiques pour le règlement amiable d'un litige.

DEONTOLOGIE

L'OVV Métayer Maison de Ventes est soumis au respect des bonnes pratiques prescrites par le Recueil des Obligations Déontologiques des opérateurs de ventes volontaires approuvé par arrêté du 21 février 2012.

PAIEMENT DU PRIX GLOBAL

Métayer Maison de Ventes aux enchères aux rappelle que la vente aux enchères publiques est faite au comptant et que l'adjudicataire devra immédiatement s'acquitter du règlement total de ses acquisitions.

Le règlement pourra être effectué :

- en espèces dans la limite de 1 000 euros (résidents français)
- en espèces dans la limite de 15 000 euros (résidents étrangers), avec déclaration douanière d'entrée des fonds sur le territoire français au-delà de 10 000 euros.

- par chèque bancaire ou postal avec présentation obligatoire d'une pièce d'identité en cours de validité (les chèques étrangers ne sont pas acceptés). Les achats seront délivrés quinze jours francs après encaissement.
- par carte bancaire Visa ou MasterCard (pas de carte bancaire à distance).

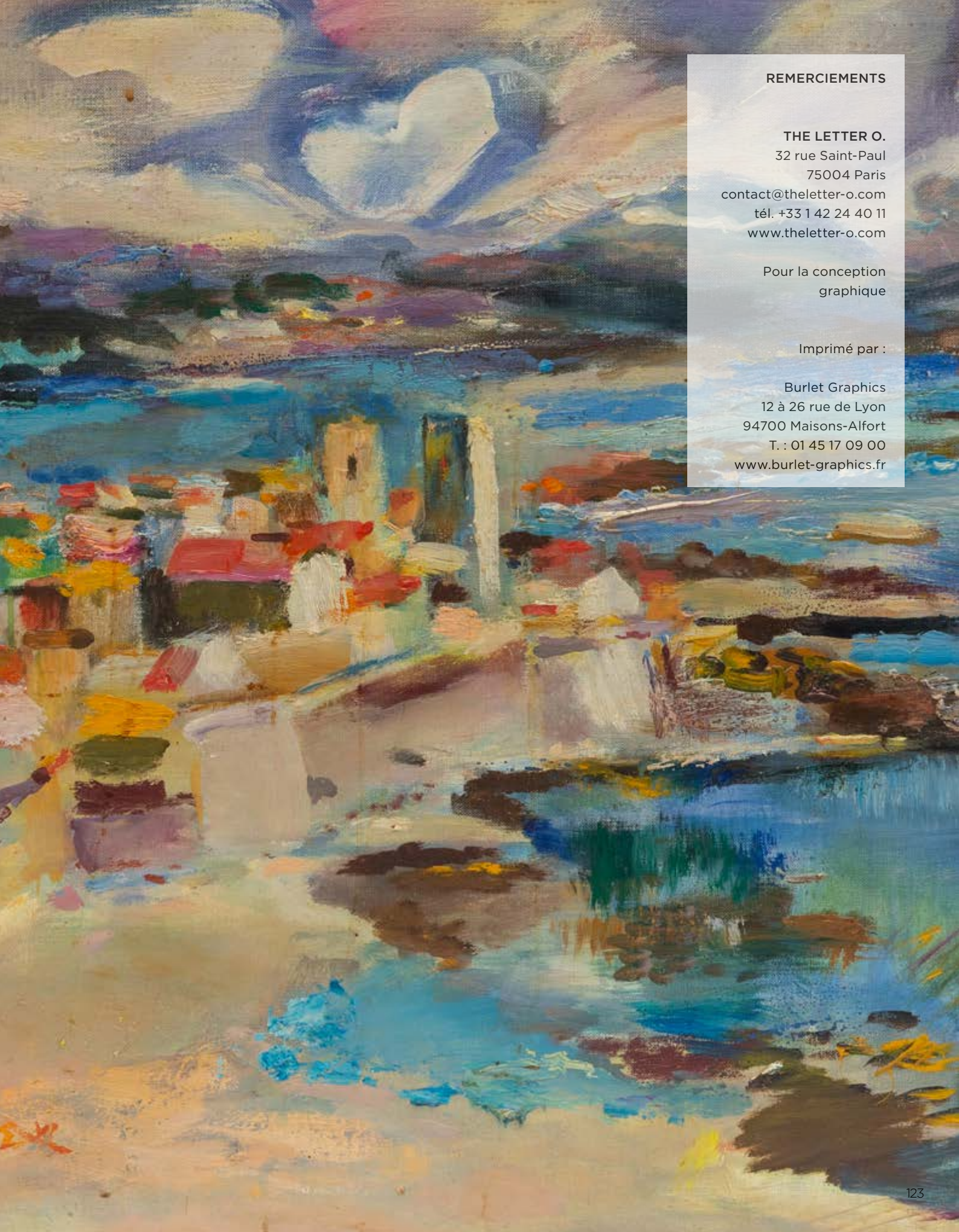
- par virement bancaire en euros aux coordonnées suivantes : BNP PARIBAS

Agence Centrale 1 boulevard Haussmann, 75009 Paris

RIB : 30004 02550 00010173808 36

IBAN : FR 76 3000 4025 5000 0101 7380 836

BIC : BNPAFR PPPOP



REMERCIEMENTS

THE LETTER O.

32 rue Saint-Paul
75004 Paris
contact@theletter-o.com
tél. +33 1 42 24 40 11
www.theletter-o.com

Pour la conception
graphique

Imprimé par :

Burlet Graphics
12 à 26 rue de Lyon
94700 Maisons-Alfort
T. : 01 45 17 09 00
www.burlet-graphics.fr

MÉTAYER MERMOZ

MAISON DE VENTES AUX ENCHÈRES

— ANTIBES • PARIS • NEVERS • MOULINS —

MÉTAYER & MERMOZ

MAISON DE VENTES AUX ENCHÈRES

7 boulevard Albert 1^{er} - 06600 ANTIBES

Tél. +33 4 93 67 63 79

antibes@metayer-auction.com



33 RUE DE MONTHOLON 75009 PARIS
7 PLACE SAINT-LAURENT 58000 NEVERS
10-16 COURS JEAN JAURÈS 03000 MOULINS