

METAYER

MAISON DE VENTES AUX ENCHERES

— ANTIBES —

VILLA EILENROC

CAP D'ANTIBES

JEUDI 4 FÉVRIER À 14H



**TABLEAUX,
MOBILIER ET OBJETS D'ART**

VILLA EILENROC - 460 Avenue Mrs Beaumont - 06160 ANTIBES - JUAN-LES-PINS

VENTE AUX ENCHÈRES PUBLIQUES

Déclaration n° 040-2013 du 31.07.13 Commissaire-priseur habilité Pierre-Guilhem Métayer & Guillaume Mermoz

METAYER

MAISON DE VENTES AUX ENCHÈRES

TABLEAUX, MOBILIER & OBJETS D'ART

VILLA EILENROC, 460 AVENUE MRS BEAUMONT
06160 ANTIBES - JUAN-LES-PINS

— JEUDI 4 FÉVRIER À 14H —

EXPOSITIONS PUBLIQUES
MERCREDI 3 FÉVRIER DE 09H À 18H
JEUDI 4 FÉVRIER DE 10H À 12H

ENCHÉRISSEZ EN DIRECT SUR



MÉTAYER MAISON DE VENTES AUX ENCHÈRES
7 boulevard Albert 1er - 06600 ANTIBES - Tél. +33 4 93 67 63 79
antibes@metayer-auction.com

WWW.METAYER-AUCTION.COM

EXPERTS

TABLEAUX ANCIENS

CABINET TURQUIN

69 RUE SAINTE ANNE - 75002 PARIS

T. : +33 1 47 03 48 78

(NUMEROS 1, 2 & 3)

LOTS VISIBLES SUR RENDEZ-VOUS CHEZ
L'EXPERT JUSQU'AU
JEUDI 28 JANVIER

CERAMIQUES EUROPÉENNES

CYRILLE FROISSART

9 RUE FREDERIC BASTIAT - 75008 PARIS

T. : +33 1 42 25 29 80

(NUMEROS 15 & 16)

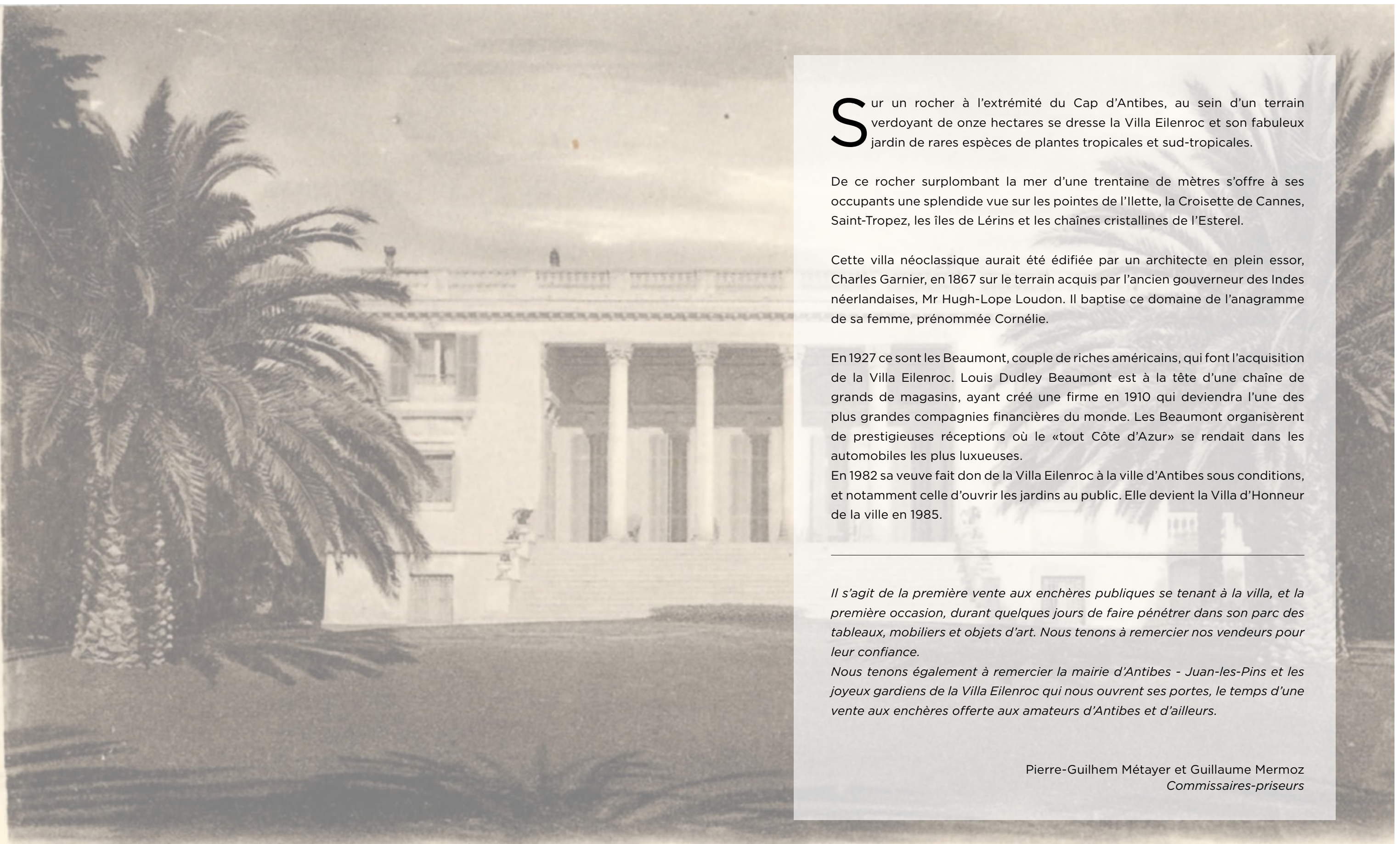
LOTS VISIBLES SUR RENDEZ-VOUS
DANS NOTRE BUREAU PARISIEN
(33 RUE DE MONTHOLON
75009 PARIS) JUSQU'AU
JEUDI 28 JANVIER

ART RUSSE

EKATERINA NIKOLAEVA-TENDIL

+33 6 52 33 90 42

(NUMEROS 117, 118 & 119)



Sur un rocher à l'extrémité du Cap d'Antibes, au sein d'un terrain verdoyant de onze hectares se dresse la Villa Eilenroc et son fabuleux jardin de rares espèces de plantes tropicales et sud-tropicales.

De ce rocher surplombant la mer d'une trentaine de mètres s'offre à ses occupants une splendide vue sur les pointes de l'Illette, la Croisette de Cannes, Saint-Tropez, les îles de Lérins et les chaînes cristallines de l'Esterel.

Cette villa néoclassique aurait été édifiée par un architecte en plein essor, Charles Garnier, en 1867 sur le terrain acquis par l'ancien gouverneur des Indes néerlandaises, Mr Hugh-Lope Loudon. Il baptise ce domaine de l'anagramme de sa femme, prénommée Cornélie.

En 1927 ce sont les Beaumont, couple de riches américains, qui font l'acquisition de la Villa Eilenroc. Louis Dudley Beaumont est à la tête d'une chaîne de grands magasins, ayant créé une firme en 1910 qui deviendra l'une des plus grandes compagnies financières du monde. Les Beaumont organisèrent de prestigieuses réceptions où le «tout Côte d'Azur» se rendait dans les automobiles les plus luxueuses.

En 1982 sa veuve fait don de la Villa Eilenroc à la ville d'Antibes sous conditions, et notamment celle d'ouvrir les jardins au public. Elle devient la Villa d'Honneur de la ville en 1985.

Il s'agit de la première vente aux enchères publiques se tenant à la villa, et la première occasion, durant quelques jours de faire pénétrer dans son parc des tableaux, mobiliers et objets d'art. Nous tenons à remercier nos vendeurs pour leur confiance.

Nous tenons également à remercier la mairie d'Antibes - Juan-les-Pins et les joyeux gardiens de la Villa Eilenroc qui nous ouvrent ses portes, le temps d'une vente aux enchères offerte aux amateurs d'Antibes et d'ailleurs.

Pierre-Guilhem Métayer et Guillaume Mermoz
Commissaires-priseurs



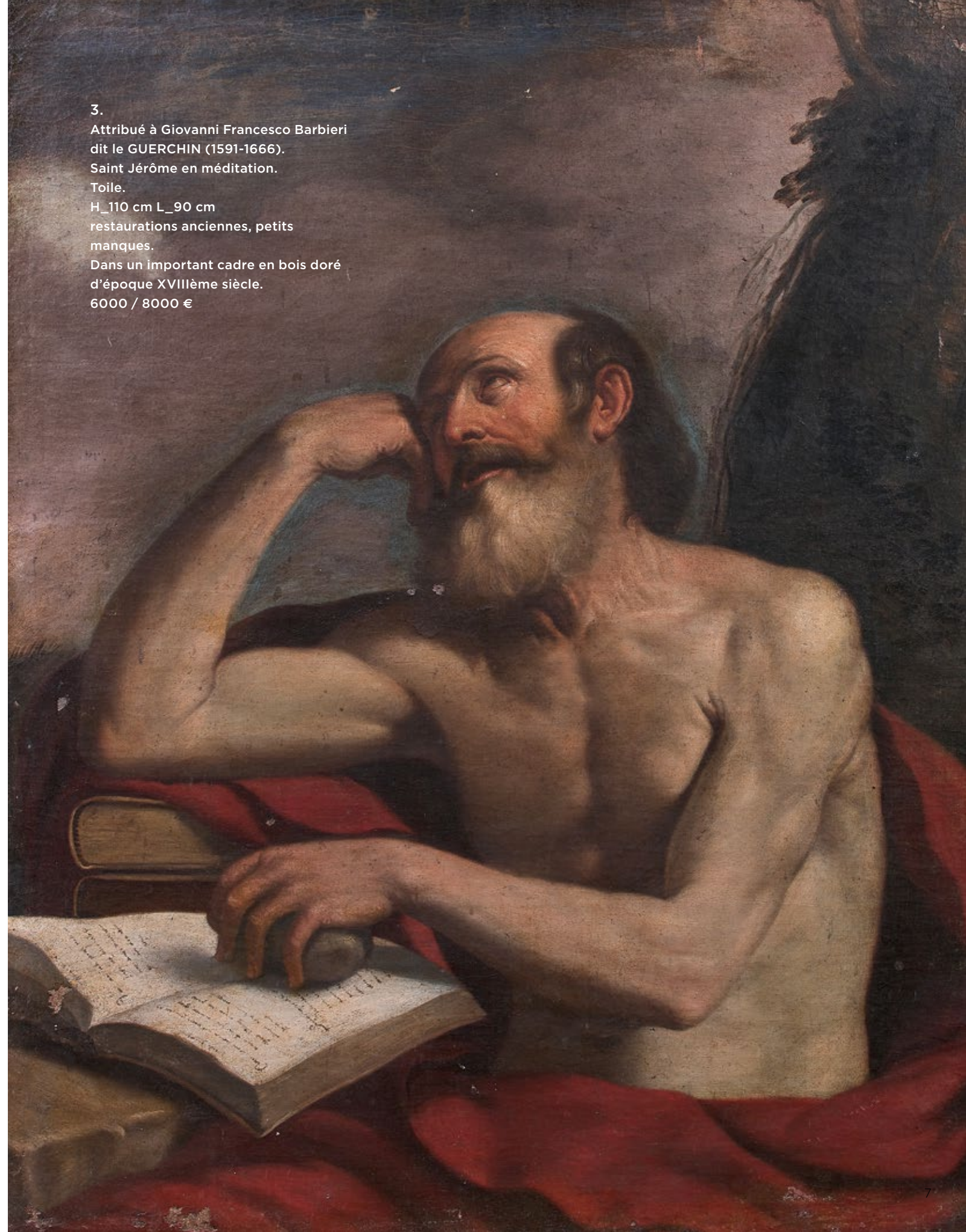
1



2

1.
 École de Ferrare, vers 1520.
 Sainte famille avec saint Jean Baptiste.
 Panneau parqueté.
 H_48 cm L_42 cm
 restaurations anciennes
 4000 / 6000 €

2.
 Dans le goût de l'école espagnole du XVème siècle.
 La Vierge en majesté.
 Panneau de noyer.
 H_63 cm L_32 cm.
 restaurations anciennes, manques
 Monogramme au centre
 1000 / 1500 €



3.
 Attribué à Giovanni Francesco Barbieri
 dit le GUERCHIN (1591-1666).
 Saint Jérôme en méditation.
 Toile.
 H_110 cm L_90 cm
 restaurations anciennes, petits
 manques.
 Dans un important cadre en bois doré
 d'époque XVIIIème siècle.
 6000 / 8000 €



4



5

4.
École hollandaise du XVIIème siècle.
Paysage à la rivière et au moulin, animé de personnages.
Huile sur panneau, parqueté.
Ancienne attribution à Jacob ESSELENS au revers.
H_27 cm L_39 cm
1000 / 1500 €

5.
École française du XIXème siècle, dans le goût du XVIIème siècle.
Portrait d'homme en tenue de cardinal.
Huile sur toile.
H_74,5 cm L_60,5 cm
Cadre en bois doré à décor d'une frise de style XVIIIème siècle.
repeints, rentoilage
300 / 400 €



6

6.
École de Charles-Antoine COYPEL (1694-1752).
Bacchus console Ariane, abandonnée par Thésée.
Huile sur toile.
H_76 cm L_96 cm
rentoilage
3000 / 4000 €

7.
École française, d'après Jean-Marc NATTIER (1685-1766).
Portrait de Sophie de France en robe de cour tenant son voile (Sophie-Philippine-Élisabeth-Justine de France (1734-1782), dite Madame Sophie, fille de Louis XV).
Huile sur toile, portant une signature apocryphe «Nattier . pxit». H_81 cm L_65 cm
craquelures.
Dans un cadre doré à frise de perles.
Notre tableau est une reprise - proche de l'échelle - d'un original conservé dans les collections du Château de Versailles.
1000 / 1500 €



7



8



10



9



11



12



13



14

8.
École française du XIX^{ème} siècle,
dans le goût du XVIII^{ème} siècle.
Trois amours sur une chèvre.
Huile sur toile ovale, pour une boiserie.
H_81 cm L_65 cm
Cadre en bois doré de style Louis XVI.
200 / 300 €

9.
Henri Nicolas Van GORP (1756-1819).
Portrait d'homme au chapeau et à la
légion d'honneur.

Huile sur panneau parqueté, signée en
bas à droite.
H_21,5 cm L_18 cm
Dans un cadre en bois et stuc doré
d'époque Restauration.
400 / 600 €

10.
Joseph Willem LAQUY (1738-1798).
Scène d'intérieur avec harpiste,
violoncelle et lecteur attablé.
Aquarelle et encre sur papier, signée
en haut à droite.

H_22,5 cm L_18,5 cm (à vue)
Dans un cadre en bois doré et
plaquettes d'ivoire.
600 / 800 €

11.
École française du XVIII^{ème} siècle.
Femme à la tasse de chocolat.
Précieuse miniature sur ivoire.
H_5 cm L_6,7 cm
Cadre ovale en bois doré
200 / 300 €

12.
William HOGARTH (1697/1764), d'après.
The Toilette.
Importante miniature rectangulaire sur
ivoire d'après un original conservé à la
National Gallery.
Annotée «The Countess's Toilet from
the original of William Hogarth».
Fin du XIX^{ème} siècle.
H_9 cm L_14 cm (à vue).
150 / 200 €

13.
École française ou allemande du début
du XIX^{ème} siècle.
Homme écrivant à sa table.
Miniature circulaire sur ivoire.
D_9,2 cm
Cadre en bois noirci.
H_14,5 cm L_14,5 cm (cadre)
200 / 300 €

14.
Athalante LEGRAND (XIX^{ème} siècle).
Femme dans un intérieur bourgeois.
Grande aquarelle sur papier, signée en
bas à droite et datée 1848.
H_70 cm L_53 cm (à vue)
Célèbre pour ses miniatures, élève de
Besselièvre, Athalante Legrand a réalisé
à la fin de sa vie quelques œuvres sur
papier.
300 / 500 €



15.

SÈVRES.

Rare assiette du service particulier de l'Empereur Napoléon 1er, nommé service des quartiers généraux, en porcelaine dure, à décor en or au centre d'une rosace cernée d'une guirlande de feuillage et sur l'aile d'une frise de glaives réunis par des rubans, guirlande de laurier et étoile à cinq branches sur fond vert de chrome.

Marque en vert : 35. B.C.

Marque en or : 26.f

Marque en rouge de Sèvres, les mots manufacture impériale meulés et remplacés par le chiffre du roi Louis XVIII, LL entrelacés et le nombre 106 en noir.

Epoque Empire.

D_23,5 cm.

un éclat et quelques usures d'or.

Le service particulier de l'Empereur est commencé en 1807 et livré le 27 avril 1810 au Palais des Tuileries, avant le mariage impérial le 2 avril 1810.

Il comportait 72 assiettes à dessert peintes, 24 assiettes à potage et 24 assiettes à dessert nommées assiettes à monter à bordure seulement.

Sur la marque de la manufacture impériale, partiellement

effacée, ont été superposés les deux L entrelacés, monogramme du Roi Louis XVIII. A la première Restauration, entre avril 1814 et mars 1815, un certain nombre de porcelaines de Sèvres présentes dans les résidences impériales, notamment les assiettes du service des Quartiers Généraux conservées aux Tuileries, sont envoyées à la manufacture de Sèvres afin de faire meuler la marque impériale de la manufacture de Sèvres et la faire recouvrir de deux grands L entrelacés gravés et peints en noir.

Une assiette, datée de 1812, ne comportant pas la marque à la vignette en rouge de la manufacture impériale de Sèvres, est récemment passée en vente publique (Etude Thierry de Maigret, vente Paris, hôtel Drouot, 8 avril 2016, lot 183).

Une autre assiette, datée de 1814, est également passée récemment en vente publique (Osenat, Fontainebleau, 19 novembre 2017, lot 184).

(Voir le catalogue Napoléon 1er et Sèvres, L'art de la porcelaine au service de l'Empire, ouvrage collectif sous la direction de Camille Le Prince, Paris, 2016, n° 154 et Bernard Chevallier, Trésors de la Fondation NAPOLÉON. Dans l'intimité de la Cour impériale, p.127 et s.).

Deux autres assiettes à monter conservées au musée de Sèvres sont l'une marquée : 5 mai 14 n° 2 et l'autre 35-36, accompagnées de la marque à la vignette de la manufacture de Foëscy Fb saint Martin n° 45 à Paris, apposées postérieurement.

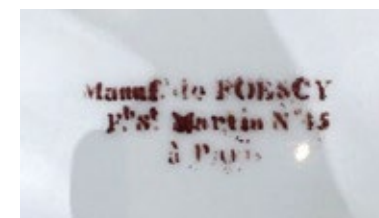
10000 / 15000 €



16.

SÈVRES.

Rare assiette du service particulier de l'Empereur Napoléon 1er, nommé service des quartiers généraux, en porcelaine dure, à décor en or au centre d'une rosace cernée d'une guirlande de feuillage et sur



l'aile d'une frise de glaives réunis par des rubans, guirlande de laurier et étoile à cinq branches sur fond vert de chrome.

Marque en vert : 18 ms. 12

Marque en rouge : Manuf re de FOËSCY F b S t Martin n° 45 à Paris.

Epoque Empire, 1812.

D_23,5 cm.

Un gros éclat au revers et quelques usures d'or.

Celle-ci fait sans doute partie des quatre assiettes livrées le 30 janvier 1812 à Son Excellence le Grand Maréchal du Palais, (arch. Sèvres, Cité de la céramique, Vy21, f° 3 v), en supplément pour le Service particulier de l'Empereur.

Deux assiettes à monter du service particulier de l'Empereur conservées au musée de Sèvres sont l'une marquée : 5 mai 14 n° 2 et l'autre 35-36, accompagnées de la marque à la vignette de la manufacture de Foëscy Fb saint Martin n° 45 à Paris, apposées postérieurement. Il semblerait ainsi que certaines assiettes furent revendues à la maison Foëscy qui avait un dépôt à Paris et sa fabrique dans le Cher.

6000 / 8000 €



17

17.
SÈVRES, dans le goût de.
Vase de forme Medicis en biscuit à l'imitation du marbre dans une monture en bronze doré de style Louis XVI.
La frise figurant des amours, un bouc et un chien dans le style de Clodion.
H_36 cm
150 / 200 €



18

18.
Boîte à tabac ovale en argent repoussé et ciselé, appliquée sur le couvercle de miniatures figurant Napoléon Ier et Joséphine, sertie de pierres de couleurs et ornée d'un N sous couronne impériale.
Le corps à décor d'acanthes et grecques stylisées. Intérieur vermeillé.
Autriche-Hongrie, dernier quart du XIXème siècle.
Poids brut : 144,59 grammes, 812° / 00.
H_3,4 cm L_9 cm l_6,5 cm
350 / 500 €



19

19.
Paire de vases en porcelaine émaillée bleu, les montures en bronze ciselé et doré.
Les anses en enroulement à décor de feuilles d'acanthé. Le col cerné de godrons.
Epoque Napoléon III.
H_28,1 cm.
500 / 800 €



20

20.
Importante coupe oblongue en porcelaine à décor émaillé, sur fond bleu céleste, dans des cartouches d'une scène galante et d'un bouquet de fleurs.
L'intérieur de la coupe à décor de rubans, fleurs et oiseau.
Belle monture de bronze doré, les prises en bustes de femme.
Epoque Napoléon III.
H_36 cm L_49 cm
600 / 1000 €

21.
Paire de vases couverts en porcelaine émaillée bleu profond et bronze doré, les prises en col de cygne retenant des guirlandes de fleurs.
Style Louis XVI, fin du XIXème siècle.
H_52 cm
800 / 1200 €



21



22.
Joseph CHINARD (1756-1813), d'après.
Portrait de Juliette Récamier (1777-1849),
sa coiffure à l'antique retenue par un peigne.
Buste en marbre blanc.
H_64 cm L_33 cm
de petits éclats sur la base.
Références : Joseph CHINARD, Juliette
Récamier, buste en marbre blanc vers
1805 / 1806, H_80 cm, conservé au musée
des Beaux-arts des Lyon, n° inv. B.871.
1200 / 1800 €



23.
Console en bois mouluré et sculpté, laqué et doré, la ceinture
ornée de frises de rosaces et feuilles d'eau.
Les pieds cannelés et rudentés reliés par une entretoise
surmontée d'un vase fleuri, guirlandes à la ceinture.
Beau plateau de marbre veiné.
Epoque Louis XVI.
H_77 cm L_110 cm P_62 cm, guirlandes à recoller (tenues
anciennement par des liens)
2000 / 3000 €



24.

24.
Mathurin MOREAU (1822-1912).
Femme et amour, allégorie de l'été.
Groupe en marbre blanc de Carrare.
Signé sur la terrasse.
H_68,5 cm
3000 / 5000 €



25.

25.
Paire d'importants candélabres à six lumières en bronze ciselé et doré à feuilles d'acanthé sont réunis par un pot à feu.
Les fûts à pans coupés à décor de corps de sirènes encadrant des blasons ornés de trois fleurs de lys, sous couronne ducale.
L'ombilic cannelé.
Style Régence, fin du XIXème siècle.
H_63 cm D_44 cm
Montés à l'électricité.
800 / 1200 €



26.

26.
FONDERIE D'ART DU VAL D'OSNE, d'après Mathurin MOREAU (1822-1912).
Nubien et égyptien.
Deux sculptures en fonte polychrome, formant porte-lumière.
Système d'éclairage au gaz, transformé à l'électricité.
H_131,50 cm.
Ces sculptures sont reproduites dans le catalogue de 1867 des statues par Mathurin Moreau fondues par le Val d'Osne, planche n°577, n°35 & 36
4000 / 6000 €



27.

27.
Colonne torse en marbre veiné, formant sellette à base octogonale.
Epoque Napoléon III.
H_108 cm
300 / 400 €



28.

Importante pendule en bronze doré, figurant Pâris le berger jouant de la flûte. Il se tient près de son chien, d'un boeuf et d'un agneau.
Le cadran en émail blanc à chiffres arabes et indiquant les jours, signé MAREL à Paris.
Base en plinthe reposant sur quatre pieds, ornée d'un bas-relief à décor de dragons affrontés et signes du zodiaque dans des nuages stylisés.
Epoque Restauration.
H_54 cm L_44 cm P_14 cm
Complète de son timbre, clé et balancier.
léger accident à l'aiguille des minutes, manque la vitre arrière.
800 / 1200 €



29.

29.

Grand paravent à quatre feuilles, orné d'huiles sur toile à décor de vues de monuments d'après Hubert ROBERT, sommées de roses.
La partie inférieure de chaque feuille ornée de guirlandes de fleurs et enroulements.
Style Louis XVI, XIXème siècle.
H_165 cm L_55,5 cm (une feuille)
H_165 cm L_242 cm (totale)
500 / 800 €



30.

30.

Pendule en bronze ciselé et doré à décor d'un joueur de lyre et sa partition. En vis-à-vis, un trophée de musique et lyre sommitale.
Base en plinthe ornée d'une frise, et reposant sur quatre pieds à canaux et perles torsées.
Le cadran en émail blanc à chiffres romains pour les heures et chemin de fer. Complète de sa clé.
Epoque Restauration.
H_38 cm L_24 cm P_9,2 cm
sans balancier, manque vitre arrière
500 / 800 €



31.

31.

Paire de bergères en placage d'acajou et acajou mouluré et sculpté, les accotoirs en crosse se terminant par une double feuille d'eau.
Epoque Restauration.
Garniture de soie rayée et frises florales
H_94 cm L_58 cm
200 / 300 €



32

32.

Important plateau ovale à décor peint de paysage néoclassique encadré d'une frise de feuilles d'eau à l'or. La bordure ornée de figures romaines sur fond crème et or. Epoque Restauration.
L_76 cm l_56 cm, manques
600 / 800 €



33

33.

Paire d'importants candélabres à six lumières en bronze doré, bronze à patine médaille et marbre noir. Ils figurent à la base des amours tenant un trident et chevauchant des dauphins.
Vers 1840.
H_75 cm, hors dispositif électrique, petits éléments manquants
400 / 600 €



34

34.

Commode en placage d'amarante marqueté de bout à décor de feuillages, de larges rinceaux et de fleurs dans des cartouches, sur fond de bois de rose. Elle ouvre à deux tiroirs sans traverse. Belle garniture de bronze doré. Plateau de marbre veiné. Epoque Louis XV.
H_86 cm L_130 cm P_65 cm, petits accidents au placage.

Bien que non signée, cette commode de grande qualité peut être rapprochée du travail de Hubert HANSEN, ébéniste à Paris, rue de Charenton, reçu maître en 1747 et décédé en 1756. On retrouve dans l'élégance de ce meuble, les rinceaux fleuris et le choix exigeant des bronzes dorés le style de cet ébéniste.
4000 / 6000 €



35.
 Cartel d'applique mouvementé en malachite et bronze doré figurant un amour dans une riche ornementation de feuilles de chêne. Le cadran à chiffres romains appliqués pour les heures. L'une des aiguilles finement ciselée à décor de dauphin. Style Louis XV, époque Napoléon III.
 H_45 cm
 3000 / 5000 €



36

36.
 Coupe en bronze à patine brune et marbre noir. Il figure trois amours bacchiques, supportant une coupe ornée au centre d'une tête de Méduse, et décorée de pampres sur le pourtour. Epoque Napoléon III.
 H_37 cm D_29,5 cm, une petite vis de fixation à replacer
 300 / 500 €



37

37.
 Pendule en bronze doré sommée d'un amour tenant un oiseau. Le cadran signé LEVEQUE à Paris. La base en marbre blanc. Epoque Napoléon III.
 H_53 cm L_24 cm
 600 / 900 €



38

38.

Bureau plat de milieu en marqueterie de bois de placage et filets de bois clair.
Ornementation de bronzes dorés tels que chutes d'angles, sabots, poignées de tirage et agrafes feuillagées. Les pieds cambrés à pans marquetés et soulignés de bronze.
Style Louis XV, époque Napoléon III.
Plateau de cuir havane aux fers dans une lingotière.
H_81 cm L_140 cm P_76,5 cm
cuir usagé
1000 / 1500 €

39.

Commode à portes en acajou et bronze doré, ouvrant à deux vantaux et deux tiroirs encadrés de colonnes détachées.
Elle repose sur des pieds griffes.
Plateau de marbre gris Sainte-Anne.
Epoque Empire.
H_90 cm L_58 cm L_123 cm
300 / 500 €



40



41



39

40.

Amedeo GENNARELLI (1881-1943).
La Pudeur.
Sculpture en marbre blanc figurant un nu assis, signé à la base en bas à droite.
H_39,5 cm L_52 cm
Contresocle de marbre noir (légers éclats)
800 / 1200 €

41.

Adolphe ITASSE (1830-1893).
L'Amour vainqueur.
Bronze à patine brune, signé sur la base et numéroté 49208.
Sur un contresocle de marbre rouge griotte à angles abattus.
H_49 cm
500 / 800 €



42

28



43

42.

Amedeo GENNARELLI (1881-1943).

Jeune femme dénudée, de profil.

Sculpture en marbre blanc, signé en pied.

Contresocle de marbre noir.

H_67,5 cm

800 / 1200 €

43.

JAEGER-LECOULTRE.

Pendule cage ATMOS, modèle «Vendôme» en laiton doré

encadré de colonnes cannelées à patine vert antique.

Le mouvement dit perpétuel. Cadran annulaire à chiffres romains.

Base en marbre vert veiné.

Signée, numérotée.

H_24 cm L_21,3 cm P_16,5 cm

500 / 800 €



44.

Bargueño en noyer, bois sculpté redoré et ivoire à décor de feuillages et colonnes torsées.

Il ouvre à six tiroirs et un vantail, découvrant quatre tiroirs.

Complet de ses poignées en fer forgé.

Travail espagnol du début du XVIIème siècle.

H_53 cm L_92 cm P_32 cm

quelques restaurations et manques, les pieds probablement rapportés au XIXème siècle.

2000 / 3000 €

29



45



46



47



50



48



49



51

45.
MONTAIGNE (Michel de).
Essais de Michel, Seigneur de Montaigne.
Cinquième édition, augmentée d'un troisième livre et de six cents additions aux deux premiers.
Paris, Abel L'Angelier, 1588.
In-4 (24,5 x 20 cm), plein veau marbré, reliure du XVIIIème siècle, dos à nerfs doré aux petits fers à décor d'armes aux fleurs de lys, et titulus cuir. Page de titre avec manque en partie basse droite (mais sublime de qualité), ainsi que les cinq suivantes. Pour la reliure : coiffe, angle de coiffe et coins abimés.
4000 / 6000 €

46.
G. PETOCHI, ROMA.
Boîte en malachite, le couvercle orné d'une micro-mosaïque romaine du XIXème siècle, dans un médaillon. Signée sur la monture.
H_3.3 cm L_12.5 cm P_8.5 cm, petit éclat recollé vers l'angle arrière droit, très discrètement.
Dans son écrin
200 / 300 €

47.
Cachet en argent et vermeil et applications de pierres roses et de cabochons de turquoise. Elle figure un cygne nourrissant ses petits.
La pierre non gravée, en jaspe sanguin. Dans le goût de la Renaissance.
H_6,5 cm.
Poids brut : 40,1 grammes, 950° / 00.
300 / 500 €

48.
Album photos en cuir marron, le plat de couverture formé d'une plaque de bronze, enchassant au centre une plaque en micromosaïque à décor d'attributs des arts.
Décor en application de rinceaux en bronze et émaux champlevés. Epoque Napoléon III.
L_31,5 cm l_24,5 cm P_7 cm
800 / 1200 €

49.
Plaque presse-papier en onyx, à décor central en micro-mosaïque du forum romain sur fond noir.
XXème siècle.
H_3 cm L_11 cm l_8 cm
H(médaillon)_4,5 cm L_5,4 cm
50 / 80 €

50.
Charmant carnet, le premier plat orné «souvenir de Naples», contenant dix-huit gouaches napolitaines figurant des vues du Vésuve, de Naples et de sa région et de Pompéi, une aquarelle sur traits gravés représentant une fresque de Pompéi et quatre gravures rehaussées à l'aquarelle figurant des types napolitains.
Le carnet se termine par un index manuscrit.
XIXème siècle.
H_11.5 cm L_17.5 cm
300 / 400 €

51.
Alphonse GIROUX à Paris.
Coffret de forme polylobée en bois plaqué de bois de rose, incrusté de laiton, de nacre et d'ébène. Riche monture en cuivre découpé et gravé de rinceaux.
La plaque centrale porte un monogramme DB couronné, surmonté d'une petite poignée en bronze mobile. Signé sur la serrure A. Giroux et Cie Paris.
L'intérieur à garniture de soie matelassé.
Époque Napoléon III.
H_16,5 cm L_33,5 cm P_18,5 cm
600 / 1000 €



52

52.
Maison Alphonse GIROUX (1799-1867).
Lampe à huile formant bougeoir en bronze à patine brune et bronze doré. Elle est ornée d'une jeune femme ailée jouant avec un papillon.
Signée des initiales A.G. en creux au revers.
H_16,7 cm L_18,5 cm.
300 / 500 €



53



54

53.
Encrier en bronze doré et émaux cloisonnés polychromes à foisonnant décor de rinceaux.
Il est surmonté d'un putto tenant une torche, et soutient son porte-plume.
Travail de qualité de la fin du XIXème siècle, dans le goût de Barbedienne.
H_10 cm L_21 cm P_13 cm
200 / 300 €

54.
Encrier de bureau en cristal, bronze et laiton orné de petites pierres vertes en verre.
Il est formé d'un plateau sur lequel reposent deux encriers et deux porte-plumes.
Prise terminée par un buste de sphinge.
Epoque Charles X.
H_17,5 cm L_12,7 cm
300 / 500 €



55

55.
Garniture de cheminée en bronze doré et émaux cloisonnés polychromes. Elle est composée d'un petit cartel violonné surmonté d'un vase, et une paire de candélabres à quatre lumières.
Le cadran à chiffres romains pour les heures sur fond doré.
Les tabliers du cartel et des candélabres ornés d'une belle cascade ciselée dans des végétaux.
Travail de qualité de la fin du XIXème siècle.
H_40 cm (cartel) H_45 cm (candélabres)
500 / 800 €

56.
Aimé-Jules DALOU (1838-1902).
Le Foreur.
Bronze à patine brune, signé sur la base.
Fonte à la cire perdue par Susse Frères.
Signature du fondeur avec cachet.
H_15,4 cm
600 / 1000 €



56



57.
Etablissements GALLÉ (1904-1936).
Paysage vosgien.
Vase en verre multicouche dégagé à l'acide.
Signé en camée.
H_26,2 cm L_13,5 cm au col, L_19,5 cm, à la base
2000 / 3000 €



58.
Etablissements GALLÉ (1904-1936).
Hortensias.
Vase à long col, épreuve en verre multicouche dégagé à l'acide bleu sur fond gris. La base aplatie.
Signé en camée.
H_33,3 cm
300 / 500 €



59.
Etablissements GALLÉ (1904-1936).
Feuilles de chêne.
Vase soliflore la panse piriforme sur talon, le long col terminé légèrement évasé.
Épreuve en verre multicouche au décor tournant dégagé à l'acide vert et orangé.
Signé en camée.
H_36 cm
1000 / 1200 €



60.
Etablissements GALLÉ (1904-1936).
Martin-pêcheur, nénuphars et calthas des Marais.
Important vase en forme de gourde méplate.
Épreuve en verre multicouche à décor dégagé à l'acide et gravé à froid.
Les anses modelées et appliquées à chaud.
Signé en camée.
H_28,7 cm
1500 / 2000 €



61

61.
 Paire d'encoignures en marqueterie de bois de rose et bois de violette.
 Les portes à décor d'une marqueterie florale dans des vases, sur fond teinté.
 Garniture de bronzes dorés.
 Plateau de marbre blanc à bec de corbin.
 Epoque Napoléon III.
 H_97,5 cm L_61 cm P_45 cm
 accident à un marbre, fente sur l'un des panneaux
 800 / 1200 €



62

62.
 Paire d'importantes aiguières en albâtre sculpté et ajouré, la panse à décor en applique de masques de Bacchus.
 Les prises et becs figurant d'expressifs dragons.
 XIXème siècle.
 H_98 cm, petits accidents, restauration à la base d'une anse.
 600 / 1000 €



63

63.
 Devant de cheminée en bronze ciselé et doré à riche décor de feuilles d'acanthé, volutes et guirlande de houx.
 Base en doucine, cannelée.
 Travail de qualité de style Louis XV, époque Napoléon III.
 H_42 cm L(max)_140 cm
 300 / 500 €

64.
 Paire de fauteuils à dossier cabriolet médaillon en bois mouluré et sculpté.
 Les consoles d'accotoirs cambrées, les pieds cannelés rudentés.
 Epoque Louis XVI.
 Garniture de tissu rayé moderne.
 H_88 cm L_61 cm
 120 / 150 €



64

65.
 Veuve ROLL à Paris, vers 1877-1880.
 Table à jeux en placage de bois noirci, bronze et marqueterie de pierres dures.
 Le plateau est orné d'une marqueterie de laiton dans le style de Boulle.
 Il découvre un plateau de jeux garni de velours rouge et cerné de filets de laiton.
 En façade, riche ornementation de bronze doré figurant des entrelacs et marqueterie de pierres dures à décor d'un bouquet noué.
 Marque au tampon au revers.
 Fin de l'époque Napoléon III.
 H_78 cm L_86 cm P_44 cm, petits manques et accidents
 800 / 1200 €



65



66



68



67



69



70



71



72

66.
Blanche ODIN (1865-1957).
Nature morte au bouquet dans un vase.
Aquarelle sur papier, signée en bas à gauche.
H_27 cm L_37 cm (à vue).
Dans son cadre peint et doré.
500 / 700 €

67.
Camille BERLIN (XIXème siècle).
Portrait d'une élégante aux fleurs, sur une terrasse.
Huile sur toile, signée en bas à droite.
H_74,5 cm L_58 cm
500 / 800 €

68.
Eugène Pierre CLAVEAU (1820-1902).
Jeunes filles à la confection de couronnes de fleurs.
Huile sur panneau, signée en bas à droite et datée 1867.
H_46 cm L_38 cm
deux légers manques
150 / 200 €

69.
Lanterne en bronze doré à décor répété de termes alternés de fleurettes et de coquilles.
L'intérieur en verre faceté.
Travail de qualité d'époque Napoléon III.
H_64 cm
300 / 400 €

70.
Important régulateur de parquet en marqueterie et placage de bois de rose à décor de trophées fleuris dans des cartouches. Ornementation de bronzes dorés dont têtes de capridés.
Cadran à cartouches d'émail.
Epoque Napoléon III.
H_194,5 cm L_56 cm P_30 cm
quelques accidents de placage.
300 / 400 €

71.
Emmanuel VILLANIS (1858-1914).
Sappho.
Important bronze à patine brune, signé et titré sur la terrasse.
Cachet de la société des bronzes de Paris.
H_73 cm
La poétesse grecque Sappho est figurée par Villanis tenant une harpe en attribut, à la manière d'une muse.
600 / 800 €

72.
Edme Antony Paul NOEL, dit Tony NOEL (1845-1909).
Orphée et Cerbère.
Important groupe en bronze à patine brune, signé sur la base.
Cachet de fondeur : THIEBAUT Frères à Paris, successeurs de Fumière et Cie.
H_74,5 cm
1000 / 1200 €



73.

Ensemble de six toiles de boiseries et deux frises peintes.
Les toiles figurant des animaux et scènes d'après les fables
de la Fontaine, encadrés par des espagnolettes.
Les frises à décor de singeries et volatiles.

H_235, L_68 cm (toiles)

H_22 cm, L_279 cm (frise)

Provenant d'une décoration réalisée par la maison Jansen
dans les années 1920-1930.

2000 / 3000 €



74

74.

Paire d'importants miroirs en bois doré
à décor sculpté de godrons et coquille
ajourée.

La partie supérieure à pans abattus.
Style Régence, époque Napoléon III.

H_215 cm L_122 cm

1500 / 2500 €

75.

PERSE.

Grand tapis en laine et soie à décor
foisonnant floral sur champ bleu, le
centre orné d'une grande fleur stylisée.
Il est orné d'une bordure à cinq frises à
fond sable.

L_338 cm l_222 cm

800 / 1200 €



75



76.

Percival LAFER (designer brésilien, né en 1936).
 Paire de fauteuils confortables et un ottoman modèle « MP81 ».
 Palissandre et garniture associée de tissu blanc cassé.
 Les fauteuils avec repose-tête.
 Le modèle créé en 1958.
 H_86 cm L_95 cm P_86 cm (fauteuils)
 H_46 cm L_68 cm P_57 cm (ottoman)
 1000 / 1500 €



77

77.

D'après la sculpture antique de Praxitèle.
 La Vénus d'Arles.
 Important bronze à patine brune.
 Fondeur Barbedienne, signé avec cachet de réduction.
 H_82,5 cm
 base légèrement déformée
 600 / 1000 €



78

78.

Importante gaine en bois sculpté, fuselée à décor de médaillon, rinceaux et lambrequins.
 La partie supérieure cannelée.
 Style Louis XVI, vers 1900.
 H_143 cm L_54,5 cm
 300 / 500 €



79

79.
 Paire d'importants vases cassolettes en marbre rouge veiné et bronzes dorés tels que mascarons féminins, festons et frises feuillagées.
 Une prise sommitale en pomme de pin.
 De forme balustre, reposant sur une base à section carrée.
 Fin du XIXème siècle.
 H_58,5 cm
 manque une prise en pomme de pin.
 600 / 1000 €



80.
 Vitrine droite à pans coupés en bois de placage ouvrant par un vantail à vitres biseautées trois faces, ornementation de plaques en biscuit style Wedgwood et bronzes dorés, reposant sur quatre pieds galbés.
 Plateau de marbre brèche.
 Style Transition, fin du XIXème siècle.
 H_161.5 cm L_70 cm P_42 cm
 800 / 1200 €



80

81.
 Emile PICAULT (1833-1915).
 Excelsior.
 Important groupe en bronze à patine brune.
 H_115 cm, reposant sur une base en marbre rouge veiné.
 Il s'agit de la plus grande édition référencée à ce jour de cette célèbre sculpture d'Emile Picault.
 3000 / 4000 €



81



82.

Commode à léger ressaut central en bois de placage et fine marqueterie de quartefeuilles dans des croisillons.
 Elle ouvre par un vantail orné d'un important médaillon en biscuit façon Wedgwood, figurant une scène de campagne sur fond bleu.
 Riche ornementation de bronzes dorés tels que tablier feuillagé, flots sur les flancs et en ceinture, les montants à acanthes.
 Plateau de marbre blanc veiné de brun violacé (léger éclat à l'arrière).
 Style Transition des époques Louis XV-Louis XVI, travail du faubourg de la seconde moitié du XIXème siècle.
 H_100 cm L_140 cm P_55 cm
 Bel état ; avec sa clé, manque l'entrée de serrure du vantail, une petite soudure à refaire dans le bronze du pied antérieur gauche, infimes traces de pâte à bois.
 3000 / 5000 €





83



85



87



88



84



86



89



90

83.
Hélène BERTAUX (1825-1909), d'après.
Bénitier dit «des trois vertus théologiques» en bronze doré, l'intérieur du bénitier doré à la feuille.
Il figure trois angelots, l'un appuyé sur une ancre, soutenant une large conque.
Cachet du fondeur Daubrée.
H_46 cm.
Grande réduction du bénitier monumental sculpté par Mme Bertaux en 1857 ou 1859 et fondu par Alfred Daubrée pour l'église de Saint Gratien, Val d'Oise.
600 / 800 €

84.
Paire de sellettes en bois sculpté à décor de putti supportant des plateaux.
Travail vénitien du XIXème siècle.
H_92 cm L_34,5 cm
un manque sur les feuillages de l'une, quelques éléments recollés
500 / 800 €

85.
ITALIE.
Important plat en faïence à décor polychrome en plein d'une scène de bataille.
Fin du XIXème siècle.
D_51,5 cm
200 / 300 €

86.
ITALIE.
Important plat en faïence à décor polychrome du triomphe de Neptune.
Aile à décor *a raffaelesche* et profils d'empereurs romains dans des médaillons.
Vers 1900.
D_62 cm
200 / 300 €

87.
ITALIE.
Jardinière en faïence à décor polychrome du jugement de Pâris, de paysage et de fleurs.
Vers 1900.
H_39 cm L_48 cm, quelques accidents aux prises
100 / 150 €

88.
ITALIE.
Paire de vases en faïence à décor polychrome dans le style de Castelli de scènes mythologiques.

Prises en mufles de lion et anses en serpents.
H_48 cm, accident recollé au piètement de l'un
200 / 300 €

89.
Adriano CECIONI (1838-1886).
Enfant au coq.
Important bronze à patine brune, signé sur la terrasse et situé à Firenze.
Martin Fondeur.
H_80 cm
800 / 1200 €

90.
Jules Jacques LABATUT (1851-1935).
Faune à la flute de Pan.
Sculpture en bronze, reposant sur une base en marbre facetée.
Signée sur la terrasse.
H_27 cm
300 / 400 €



92



91

91.
Jean-Joseph CHAPUIS (1765-1864).
Chevet en acajou et placage d'acajou,
ouvrant à un rideau et un tiroir.
Pieds gaines à beaux sabots de
bronze.
Plateau de marbre gris veiné.
Estampillé sur le sommet du tiroir.
Epoque Consulat.
H_74,5 cm L_36,5 cm P_29,5 cm
80 / 120 €

92.
Table à jeux en marqueterie de bois
de rose, bois teinté et palissandre
à foisonnant décor de fleurs et
végétaux.
Le plateau est orné d'un cartouche
central encadré de réserves, certaines
marquetées de quartefeuilles sur
croisillons.
Ornementation de bronzes ciselés et
dorés tels que mascarons coquille en
ceinture, lingotière et chutes d'angle.
Elle ouvre en portefeuille et découvre
un feutre vert et bois de placage,
les pieds postérieurs s'étirant pour
soutenir le plateau.
Style Louis XV, époque Napoléon III.
H_76 cm L_92 cm P_47 cm
400 / 600 €



93

93.
Henri Louis LEVASSEUR (1853-1934).
Jeune femme aux lilas.
Bronze à patine brune, signé sur la
terrasse.
Sur un socle en marbre brèche rouge.
H_52 cm
200 / 300 €



94

94.
Important miroir sorcière en bois et stuc
doré, figurant un angelot tenant une
guirlande feuillagée.
L'encadrement à décor de coquilles et
rinçaux.
Travail italien.
H_105 cm L_89.5 cm
300 / 500 €



95

95.
Paul L. BILLOU (1821-1868).
La lecture.
Huile sur toile, signée en bas à droite.
H_61 cm L_50 cm
500 / 800 €

96.
Fernand HAMAR (1869-1943).
Jeune amour.
Sculpture en marbre blanc, signée sur la base.
Contresocle de marbre circulaire.
H_56 cm
500 / 800 €

97.
Ecole italienne de la fin du XIXème siècle.
Jeune fille à sa lecture.
Sculpture en albâtre.
H_51 cm, accident aux orteils.
300 / 500 €



96



97



98



99

98.

Garniture de cheminée en laiton et cuivre, à décor au chinois comprenant une pendule et une paire de cassolettes.

Le cadran en émail blanc à chiffres romains, laissant apparaître l'échappement.

Les cassolettes de forme balustre à têtes d'éléphant.

Travail d'époque Napoléon III, dans l'entourage d'Edouard Lièvre.

H_43 cm L_22 cm, pour la pendule.

H_29 cm, pour les cassolettes

Complet de son timbre, clé et balancier.

400 / 600 €

99.

Importante table de salle à manger ovale en bois laqué blanc et bronzes dorés à décor d'enroulements feuillagés et fleurettes aux angles.

Elle repose sur quatre pieds fuselés cannelés à rudentures et sabots de bronze.

Le plateau posé.

Style Louis XVI.

H_75 cm L_182 cm P_105,5 cm

légères traces au plateau.

300 / 500 €



100



101

100.

Important surtout de table en métal argenté, bronze argenté et palissandre à décor de cygnes à l'envol.

Orfèvre R.M.

Travail français de la fin du XIXème siècle.

H_41,5 cm L_49 cm P_47 cm

200 / 300 €

101.

Pare-étincelles en bronze doré et grille métallique. Il est orné en son centre de la salamandre de François 1er, dans un encadrement à rinceaux et balustres de style Renaissance.

Vers 1900.

H_77 cm L_78,5 cm

200 / 300 €



102

102.

Carlo PITTALUGA (XIXème-XXème siècle).

Femme marchant, coiffée d'une couronne.

Marbre blanc, signé à l'arrière de sa base à angles abattus.

H_67 cm

500 / 800 €



103

103.
SAINT-LOUIS, modèle «Thistle».
Vase balustre en cristal, à fond bleu et
décor or.
H_31 cm
200 / 300 €



104

104.
CHRISTOFLE, modèle «Malmaison».
Suite de douze assiettes à pain en
métal argenté, à décor de frises de
feuilles d'eau.
D_12,8 cm, dans leurs boîtes d'origine
120 / 160 €



106

105.
CHRISTOFLE, modèle «Malmaison».
Suite de onze assiettes de
présentation en métal argenté, à décor
de frises de feuilles d'eau.
D_30,3 cm, dans leurs boîtes d'origine
200 / 300 €

106.
CHRISTOFLE, modèle «Malmaison».
Suite de huit rince-doigts en métal
argenté, à décor de frises de feuilles
d'eau.
D_11,5 cm, dans leurs boîtes d'origine
100 / 150 €



105



107

107.
SAINT-LOUIS, attribué à.
Partie de service en cristal gravé à
décor de rocailles, comprenant :
- treize verres à eau,
- dix-huit verres à vin blanc,
- vingt-cinq coupes à champagne,
- quatorze verres à porto,
- trois carafes, dont deux avec leur
bouchon.
H_28 cm (carafe avec bouchon)
H_11 cm à 16 cm (verres)
Modèle très approchant du service
«Cléo».
200 / 300 €



108



110

108.
SAINT-LOUIS, modèle «Tommy».
Suite de onze verres à eau en cristal de
couleur.
H_19,8 cm, égrenure à un verre
400 / 500 €

109.
SAINT-LOUIS, modèle «Tommy».
Suite de douze verres à vin du Rhin
dits «roëmers» en cristal de couleur.
H_16,5 cm, fêlure à un verre bleu ciel
300 / 500 €



109



111

110.
SAINT-LOUIS, modèle «Tommy».
Suite de douze flûtes à champagne en
cristal de couleur.
H_19 cm
450 / 600 €

111.
SAINT-LOUIS, modèle «Tommy».
Suite de douze verres à porto en
cristal de couleur.
H_13,5 cm, infime égrenure au col de
l'un des verres bleu profond.
250 / 350 €



112

112.
Akira TANAKA (1918-1982).
Le verre de vin.
Huile sur toile, signée en bas à gauche.
H_48 cm L_38 cm
600 / 1000 €



113



114



115

113.
Karl FABERGE (1842-1920), et attribué à BACCARAT.
Garniture de toilette en cristal taillé à décor de pointes de diamants, les bouchons en argent à décor de peigné et rocailles.
Poinçon d'orfèvre à deux caractères de FABERGE.
Poids brut : 808 grammes (avec vapsateur), 84 zolotniks
Les bouchons probablement rapportés sur une garniture en cristal de BACCARAT.
H_ 13 cm à 18,5 cm
150 / 250 €

114.
Karl FABERGE (1842-1920).
Saleron de table en argent à décor de côtes torsées, le col orné de flammes rocailles.
Travail Russe, avec poinçon d'orfèvre.
23 grammes, 84 zolotniks (875°/00).
H_2,6 cm D_4,5 cm
un léger choc au corps
300 / 500 €

115.
Jeune Bacchus et muses, avec des amours.
Important groupe en porcelaine polychrome.
À leurs pieds, un masque de théâtre et pièces de vaisselle.
Marque en bleu au revers.
Fin du XIXème siècle.
H_36 cm L_36 cm P_30 cm
un éclat sur un biniou, manques dans la couronne tenue par une muse, très légers accidents.
800 / 1200 €



116



117

116.
Icône « Vierge Eleousa (de tendresse) ». BALKANS, XIXème siècle.
La Mère de Dieu se penche et regarde son fils qui bénit avec deux doigts levés, symbolisant sa double nature, divine et humaine. Les nimbes des deux personnages sont indiqués en pointillés.
H_31 cm L_21 cm
des manques et fêlure mais personnages en bon état.
Encadrement comme pour un tableau.
200 / 300 €

117.
Icône « La Vierge Marie, joie de tous les affligés ».
Russie, XIXème siècle.
Tempera sur bois, oklad en vermeil argenté.
367 grammes.
H_32 cm L_28 cm
600 / 1000 €



118



119

118.
Icône « Archange Michael ». Russie, fin XVIIIème siècle.
Tempera sur bois.
H_14 cm L_11,5 cm. En l'état (manques aux bords)
150 / 200 €

119.
Icône « Annonciation ». Russie, XIXème siècle.
Tempera sur bois.
H_26,3 cm L_21,5 cm. En l'état
200 / 300 €

120.
École de Cuzco, XVIIIème siècle.
Archange au chapeau.
Huile et dorure sur toile.
H_33 cm L_20 cm
rentoilage.
400 / 600 €



120



121

121.
École de Cuzco, XVIIIème siècle.
Le Triomphe de la Vierge.
Huile sur toile.
H_30,5 cm L_24 cm
rentoilage, nombreux manques.
100 / 150 €



122



123



124



125



126

122.
Important plateau ovale en tôle et
lacca povera à décor central dans un
médaillon d'une sérénade orientale.
L'aile à fond noir et or est ornée d'une
large frise de feuillages.
Seconde moitié du XIXème siècle.
L_75 cm l_57 cm
300 / 500 €

123.
BOHEME, pour le marché ottoman.
Paire de coupes porte-ananas en
opaline verte et blanche en overlay, à
décor or.
XIXème siècle.
H_17,5 cm D_10,8 cm
150 / 200 €

124.
BESANCENOT (Jean).
Costumes et types du Maroc.
Paris, Editions des Horizons de France,
1940(42).
In-folio en feuilles (non coupées),
contenant soixante gouaches
reproduites en facsimilé et en
camaïeu, la plupart rehaussées à la
main par l'artiste. Peu de rousseurs sur
les illustrations.
Tirage à 310 ex., celui-ci numéroté
294.
quelques rousseurs sur les pages de
textes, emboîtement accidenté.
Jean BESANCENOT (1902-1992),
grand photographe de mode, fut
engagé par le gouvernement français

pour effectuer ce travail qui nécessita
cinq années de recherches et de
contact direct avec la population,
se heurtant souvent à la méfiance
et à la superstition. «Ces planches,
je les ai donc peintes avec un souci
constant d'objectivité en vue d'offrir,
avant tout, des documents d'une
vérité rigoureuse quant à la ligne, aux
volumes, aux couleurs et au caractère
de l'ensemble», écrit-il. Une grande
partie est consacrée aux costumes
berbères, très riches et variés selon les
différentes régions.
4000 / 6000 €

125.
J. C. CASIMIR, actif au XIXème siècle.
Dromadaire, entre cactus et palmier.
Bas-relief en bronze.
Signé sur la terrasse.
H_36 cm L_48,5 cm
400 / 600 €

126.
Félix ZIEM (1821-1911).
Venise, gondoles et bateau à la voile jaune.
Huile sur panneau de bois, signée en bas à droite.
H_64,5 cm L_92 cm
Important cadre à écoinçons en bois doré à décor de
coquilles ajourées, rinceaux et joncs enrubannés.

Nous remercions le comité Félix Ziem de nous avoir
confirmé sur photographies l'authenticité de cette oeuvre.
Un certificat pourra être délivré sur demande à ce dernier.
30000 / 40000 €



127

127.
 Vincent COURDOUAN (1810-1893).
 Bord du canal Mahmoudie à Alexandrie.
 Huile sur toile, signée en bas à gauche et datée 1871.
 Étiquette d'exposition au musée des Beaux-Arts de Marseille,
 Palais Longchamp.
 H_51 cm L_91 cm
 Dans un important cadre en bois et stuc redoré à décor
 de feuillages et acanthes.
 4000 / 6000 €



129

128.
 Vincent COURDOUAN (1810-1893).
 Promeneurs près de la Villa Cloquet au Mourillon, Toulon.
 Aquarelle et rehauts de gouache sur papier, signée en bas à
 gauche.
 H_30 cm L_49 cm (à vue).
 2000 / 3000 €



130

129.
 Jérôme MASSIER (1850-1926), Vallauris, le décor par Louis
 GERMAN (1863-1946).
 Plat circulaire en faïence émaillée figurant une scène de
 baignade. L'élégant, courageux et bon nageur, ouvrant les
 bras pour rassurer la frileuse qui descend du ponton.
 Le décor et le revers signés.
 D_43 cm
 400 / 600 €



131

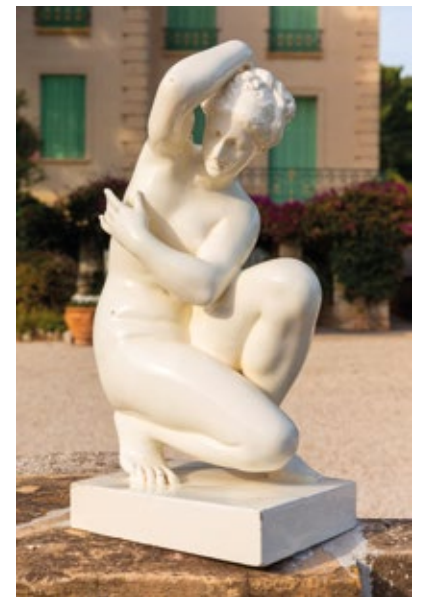


132



128

130.
 Jérôme MASSIER (1850-1926),
 Vallauris, attribué à, le décor
 probablement par Louis GERMAN
 (1863-1946).
 Plat circulaire en faïence polychrome à
 décor d'une élégante en calèche.
 Non signé.
 D_41 cm
 200 / 300 €



133

131.
 Jean MAYODON (1893-1967).
 Couple mythologique.
 Assiette en céramique émaillée
 polychrome, le fond moucheté de
 jaune et vert.
 Signée au revers «Gravure originale de
 Mayodon».
 D_24,7 cm
 100 / 150 €

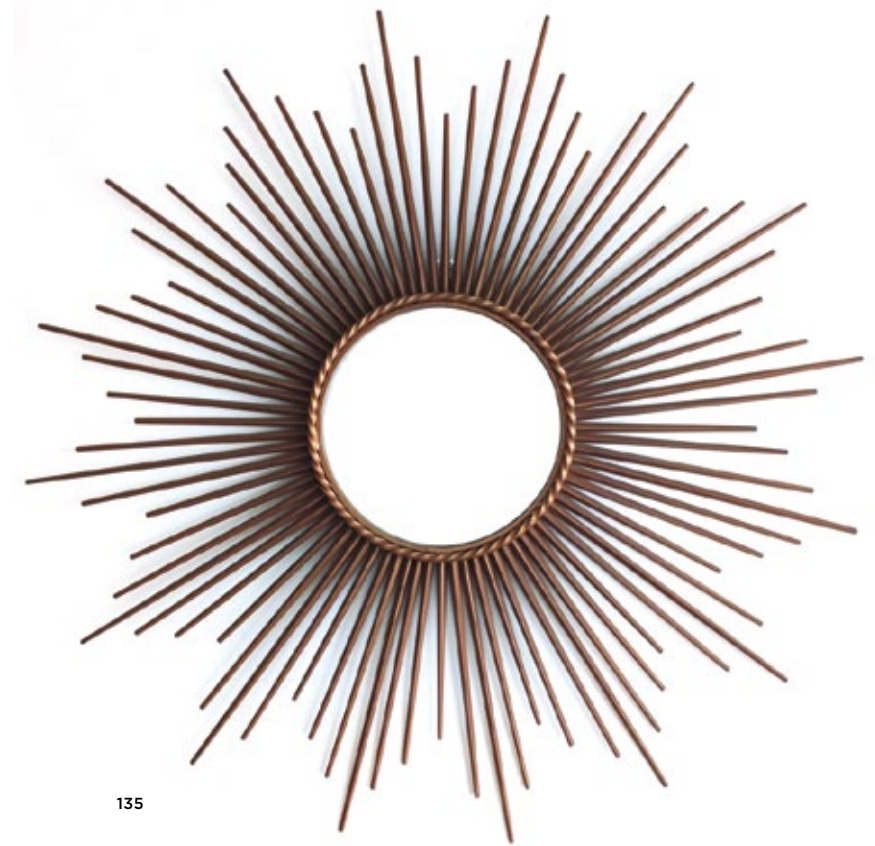
132.
 Jean MAYODON (1893-1967).
 Gazelles.
 Assiette en céramique émaillée

polychrome, le décor central à fond
 bleu.
 Signée au revers «Gravure originale de
 Mayodon».
 D_24 cm
 100 / 150 €

133.
 Delphin MASSIER (1836-1907).
 Baigneuse à l'antique.
 Sculpture en faïence émaillée blanche,
 signée sous la base.
 H_72 cm L_33.5 cm
 légères égrenures et manques d'émail
 300 / 500 €



134.
 BERNARDAUD Limoges & Hervé VAN
 DER STRAETEN (né en 1965).
 Vase modèle « Cariatides » en
 porcelaine émaillée à décor de
 silhouettes.
 Corps ovoïde à petit col ourlé rehaussé
 d'or.
 Signé sous la base.
 H_30,8 cm
 800 / 1200 €



135



136

135.
 CHATY à VALLAURIS.
 Grand miroir soleil en métal patiné,
 signé.
 D_86 cm
 150 / 250 €

136.
 Roger MÜHL (1929-2008).
 Le déjeuner blanc (nature morte à la
 bouteille).
 Huile sur toile, signée en bas à droite.
 H_50 cm L_65 cm
 1000 / 1500 €



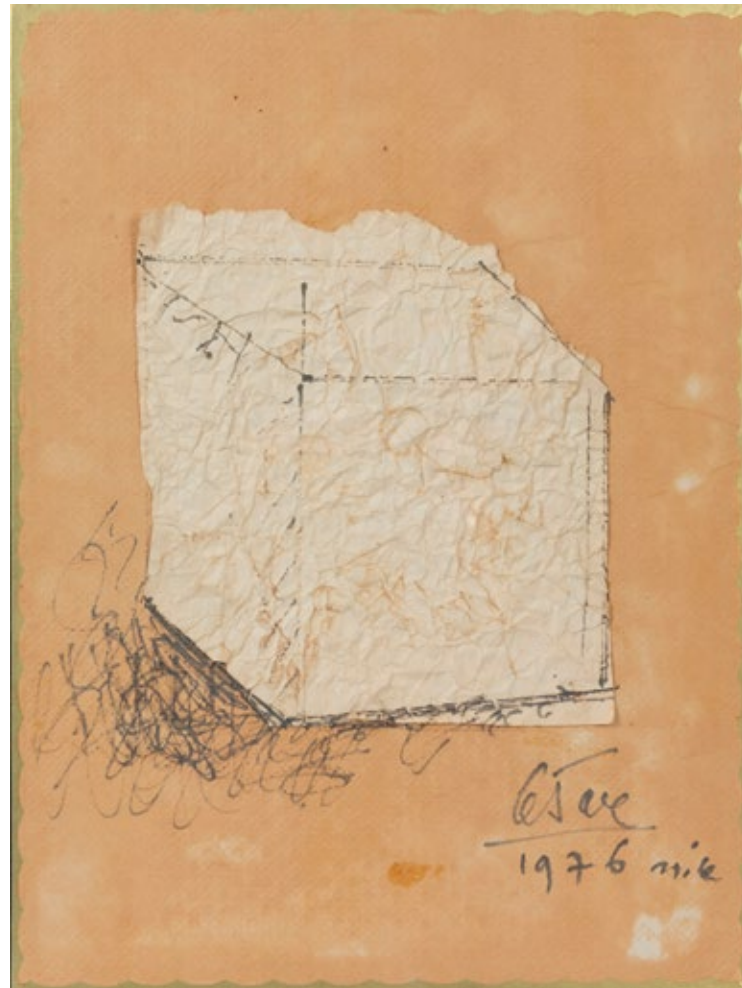
137

137.
 Jean RETS (1910-1998).
 Composition.
 Gouache sur papier, signée en bas à
 droite.
 H_55 cm L_38 cm (à vue)
 3000 / 4000 €



138

138.
Jean MARAIS (1913-1998).
Pichet «Homme» à décor anthropomorphe en terre cuite patinée. L'intérieur émaillé noir.
Signé à la base.
H_45 cm
300 / 400 €



139

139.
CÉSAR (César BALDACCINI dit, 1921-1998).
Cube plié.
Technique mixte : papier froissé, feutre et collage sur un set de table.
Signée en bas à droite, située Nice et datée 1976.
H_40 cm L_30 cm (à vue)
2000 / 3000 €



140.
ARMAN (1928-2005).
«PAINT BOX», 1970.
Mallette de peintre en bois clair contenant :
- quatre inclusions dans résine,
- deux sérigraphies sur plexiglas,
- deux lithographies sur papier.
Toutes les pièces signées, et numérotées 123/125.
H_8,2 cm L_53 cm P_41,2 cm (malle)
H_38 cm L_48,5 cm (sérigraphies et lithographies)
H_23,5 cm L_8,5 cm à H_48,5 cm L_12,4 cm (inclusions)
une résine avec éclat, quelques légères égrenures, et imperfections dues à l'artiste.
Bibliographie : Jane Otmezguine, Marc Moreau, coll. avec Candice Arman,
« Arman Estampes, catalogue raisonné », Editions Marval, Paris 1990,
catalogue 244 reproduit pages 280 et 281.
3000 / 4000 €





141

141.

David DELLEPIANE (1866-1932), d'après.
Paris - Lyon - Marseille (PLM).
Fraissinet et Cie. Armateurs à Marseille. Imp. Moulot à Marseille.
Affiche, non entoillée.
H_101 cm L_71 cm, marge blanche absente, petite lacune de papier en haut à gauche, une pliure ou déchirure
300 / 400 €



142

142.

David DELLEPIANE (1866-1932), d'après.
Paris - Lyon - Marseille (PLM).
Grasse.
Funiculaire - trains extra-rapides de jour et de nuit.
Affiche, non entoillée.
H_100,8 cm L_71 cm, marges absentes, déchirures
300 / 500 €

143.

Roger BRODERS (1883-1957), d'après.
ANTIBES. Sa plage de Juan-les-Pins, son Cap, station d'été et d'hiver.
PLM, 1926-1927.
Imprimerie Lucien Serre & Cie, Paris.
Affiche entoillée, très bel état.
H_105,5 cm L_76,5 cm
4000 / 5000 €





144.
École française, suiveur de
Raymond SUBES.
Cage à oiseaux en bronze.
En deux parties, le corps
ovoïde sommé d'un anneau de
suspension et reposant sur une
base à ailettes.
Travail de ferronnerie, vers
1960-70.
H_225 cm D_102 cm
5000 / 8000 €

D'UNE COLLECTION D'ŒUVRES DE
JEAN AUBERY ET PEINTRES RÉGIONALISTES



145

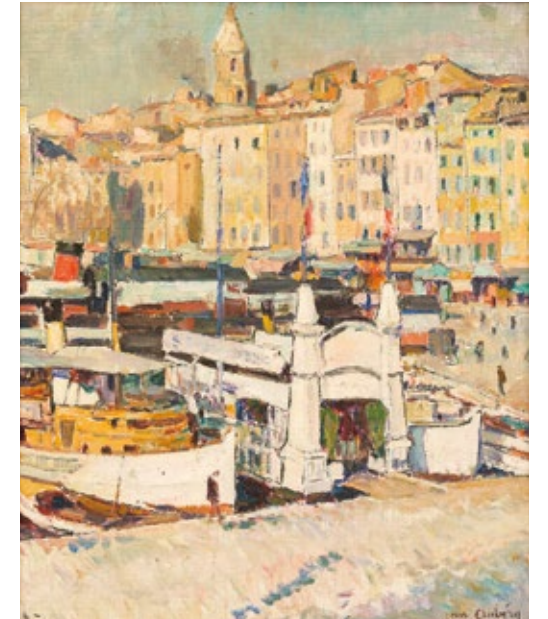
145.
Jean AUBERY (1880-1952).
Marseille, les Calanques.
Huile sur toile, signée en bas à
gauche.
H_60 cm L_81 cm, une déchirure
discrète dans les rochers avec
toile légèrement percée.
Dans un cadre en bois peint par
l'artiste
250 / 350 €

146.
Jean AUBERY (1880-1952).
Le port de Marseille.
Huile sur toile, signée en bas à
droite.
H_46 cm L_38 cm
300 / 400 €

147.
Jean AUBERY (1880-1952).
Marseille, les Calanques.
Huile sur toile, signée en bas à
droite.
H_46 cm L_61 cm
un accident en partie basse, un
enfoncement
300 / 400 €

148.
Jean AUBERY (1880-1952).
La route des Goudes, Marseille.
Huile sur toile, signée en bas à
gauche.
H_33 cm L_40,5 cm
200 / 300 €

149.
Jean AUBERY (1880-1952).
Marseille, le quai du port.
Huile sur toile, signée en bas à
droite.
H_38 cm L_61 cm
400 / 600 €



146



147



148



149



150



151



152



153



154



155



156



157



158



159



160



161

150.

Jean AUBERY (1880-1952).
Marseille, le canal Saint Jean.
Huile sur panneau, signée en bas à gauche.
H_31 cm L_40 cm
300 / 400 €

151.

Jean AUBERY (1880-1952).
Bedoin, Vaucluse.
Huile sur toile, signée en bas à gauche.
H_54 cm L_65 cm, petite déchirure en bas, griffures
300 / 400 €

152.

Jean AUBERY (1880-1952).
Paysage du Vaucluse, n°7.
Huile sur toile, signée en bas à droite.
H_46 cm L_61 cm
300 / 400 €

153.

Jean AUBERY (1880-1952).
Villeneuve les Avignon, le Fort Saint André.
Huile sur toile, signée en bas à droite.
H_46,5 cm L_61 cm
300 / 400 €

154.

Jean AUBERY (1880-1952).
Femme sur le parvis d'une église.
Huile sur toile, signée en bas à droite.
H_50 cm L_61 cm
300 / 400 €

155.

Jean AUBERY (1880-1952).
La fontaine sur la place.
Huile sur toile, signée en bas à droite.
H_50 cm L_61 cm, déchirure en bas à droite
300 / 400 €

156.

Jean AUBERY (1880-1952).
La place aux platanes, le 14 juillet.
Huile sur toile, signée en bas à gauche.
H_38 cm L_46 cm
250 / 350 €

157.

Jean AUBERY (1880-1952).
Charette sur le chemin.
Huile sur toile, signée en bas à gauche.
H_50 cm L_65 cm
250 / 350 €

158.

Jean AUBERY (1880-1952).
Promeneuse sur un chemin de Provence.
Huile sur toile, signée en bas à gauche.
H_50,5 cm L_65,5 cm
250 / 350 €

159.

Jean AUBERY (1880-1952).
Provence, le chemin.
Huile sur toile, signée en bas à droite.
H_50 cm L_61 cm, petit accident en partie haute
250 / 350 €

160.

Jean AUBERY (1880-1952).
Place de village aux platanes.
Huile sur toile, signée en bas à droite.
H_46 cm L_61 cm, deux déchirures
250 / 350 €

161.

Jean AUBERY (1880-1952).
Le Port.
Huile sur toile, signée en bas à droite.
H_38 cm L_46 cm
250 / 350 €



162



163



164



165



166



167



168



169

162.
Jean AUBERY (1880-1952).
Viens, Lubéron.
Huile sur toile, signée en bas à droite.
H_38 cm L_46 cm
200 / 300 €

163.
Jean AUBERY (1880-1952).
Paysage au village perché.
Huile sur toile, signée en bas à gauche.
H_38 cm L_46 cm
200 / 300 €

164.
Jean AUBERY (1880-1952).
Paysage au hameau et champs fleuris.
Huile sur toile, signée en bas à gauche.
H_38 cm L_46 cm
200 / 300 €

165.
Jean AUBERY (1880-1952).
Bouquet de fleurs, dans un pichet en grès.
Huile sur toile, signée en bas à droite.
H_55 cm L_38 cm
200 / 300 €

166.
Jean AUBERY (1880-1952).
Viens (Lubéron), le château.
Huile sur toile, signée en bas à gauche.
H_38 cm L_46 cm
200 / 300 €

167.
Jean AUBERY (1880-1952).
Provence, la maison de maître au fond de l'allée.
Huile sur toile, signée en bas à gauche.
H_38 cm L_46 cm
200 / 300 €

168.
Jean AUBERY (1880-1952).
Le Port.
Huile sur panneau, signée en bas à droite.
H_27,5 cm L_35,5 cm
200 / 300 €

169.
Jean AUBERY (1880-1952).
Provence, village au clocher, la route vers le village.
Huile sur toile, signée en bas à gauche.
H_54 cm L_65 cm
200 / 300 €



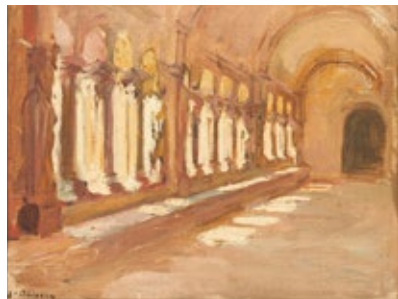
170



172



174



171



173



175

170.
Jean AUBERY (1880-1952).
Avignon.
Huile sur toile, signée en bas à gauche.
H_46 cm L_38 cm
200 / 300 €

171.
Jean AUBERY (1880-1952).
Le Cloître.
Huile sur panneau d'isorel, signée en
bas à gauche.
H_27,5 cm L_35,5 cm
200 / 300 €

172.
Jean AUBERY (1880-1952).
Provence, paysage à la tour.
Huile sur toile, signée en bas à droite.
H_38 cm L_46 cm
200 / 300 €

173.
Jean AUBERY (1880-1952).
Marseille, voilier à quai.
Huile sur carton, non signée.
H_16 cm L_22 cm
150 / 200 €

174.
Jean AUBERY (1880-1952).
Marseille, le début des calanques.
Huile sur carton, signée en bas à
droite.
H_22 cm L_16 cm
150 / 200 €

175.
Jean AUBERY (1880-1952).
Marseille, le port.
Huile sur carton, non signée.
H_16 cm L_22 cm
150 / 200 €

176.
Jean AUBERY (1880-1952).
Marseille, maison dans les
calanques.
Huile sur carton, signée en
bas à gauche.
H_16 cm L_22 cm
150 / 250 €

177.
Jean AUBERY (1880-1952).
Marseille, les rochers.
Huile sur carton, signée en
bas à droite.
H_16 cm L_22 cm
150 / 200 €

178.
Jean AUBERY (1880-1952).
Ruines d'un château, en
Provence.
Huile sur carton, signée en
bas à gauche.
H_16 cm L_22 cm
150 / 200 €

179.
Jean AUBERY (1880-1952).
Marseille, maison dans les
calanques.
Huile sur panneau, signée
en bas à droite.
H_19 cm L_14 cm
100 / 150 €

180.
Jean AUBERY (1880-1952).
Marseille, maison dans les
calanques.
Huile sur panneau, signée
en bas à gauche.
H_19 cm L_14 cm
100 / 150 €



176



177



178



179



180



181

181.
Pierre BACH (1906-1971).
Le Col de Bavella, Corse, effet du
matin.
Huile sur toile, signée en pied.
H_38 cm L_46 cm
400 / 600 €

182.
Pierre BACH (1906-1971).
Le Pont Gênois, Corse.
Huile sur toile, signée en bas à gauche.
H_33 cm L_41 cm
300 / 400 €

183.
Pierre BACH (1906-1971).
Maisons en montagne à Asco, Corse,
1957.
Huile sur toile, signée en bas à gauche,
titrée et datée au revers sur le châssis
H_24 cm L_33 cm
200 / 300 €

184.
Pierre BACH (1906-1971).
Paysage à Asco, Corse.
Huile sur panneau, signée en bas à
droite.
H_24 cm L_33 cm
200 / 300 €

185.
Pierre BACH (1906-1971).
Rivière parmi les montagnes, en Corse
(peut-être Evisa).
Huile sur toile, signée en bas à droite.
H_50,5 cm L_65 cm
300 / 400 €

186.
Pierre BACH (1906-1971).
Les Calanques de Piana, Corse.
Huile sur toile, signée en pied.
H_45,5 cm L_61 cm
une restauration en partie haute
500 / 800 €



182



183



184



185



186



187



188



189



190



191



192

187.
Frank William BOGGS, dit FRANK-WILL (1900-1951).
Marseille, 1927.
Aquarelle et crayon gras sur papier, signée en bas à gauche.
H_25,5 cm L_41 cm (à vue)
légères piqûres
200 / 300 €

188.
Frank William BOGGS, dit FRANK-WILL (1900-1951).
Villefranche-sur-Mer, Rue Obscure, 1922.
Aquarelle et crayon noir sur papier, signée en bas à gauche.
H_40 cm L_26 cm (à vue)
120 / 150 €

189.
Bannière en soie peinte, figurant le NEGRESCO.
Porte le tampon de la maison GIOTTI à Nice.
Datée de 1934.
H_89 cm L_59 cm
80 / 120 €

190.
Félix CHOISNARD (1846-1924).
Saint-Jean et Saint-Hospice près de Beaulieu-sur-mer
Aquarelle sur papier, signée en bas à droite.
H_39 cm L_46,5 cm (à vue)
40 / 60 €

191.
Maurice LEGRAND (1906-2004).
Vue d'Antibes, le musée Picasso et les remparts, 1960.
Huile sur panneau d'isorel, signée en bas à droite.
H_35,5 cm L_61 cm
80 / 120 €

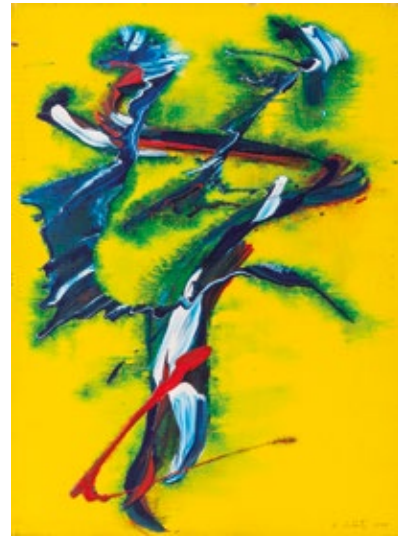
192.
Emmanuel BELLINI (1904-1989).
La Vernéa. Fête.
Huile sur toile, signée en bas à droite.
H_60 cm L_73 cm
200 / 300 €



193



194



195



196



197

193.
Alkis VOLIOTIS (né en 1948).
Acrylique sur papier, n°15, 1986.
H_75 cm L_56 cm, à vue
100 / 150 €

194.
Alkis VOLIOTIS (né en 1948).
Aquarelle n°19.
Signée en bas à droite et datée 1979.
Envoi au revers.
H_31,5 cm L_25 cm
60 / 100 €

195.
Alkis VOLIOTIS (né en 1948).
Composition.
Huile sur toile, signée en bas à droite
et datée 1988.
H_33 cm L_24 cm
80 / 120 €

196.
Alkis VOLIOTIS (né en 1948).
Sans titre.
Photographie en couleurs, signée et
datée 1986.
H_30 cm L_30 cm
80 / 120 €

197.
Alkis VOLIOTIS (né en 1948).
Composition.
Lithographie, signée et datée 1977,
avec envoi.
H_47,5 cm L_62,5 cm.
On y joint une autre lithographie de
l'artiste.
H_38 cm L_28,5 cm
30 / 50 €



198

198.
Géo HAM (Georges Hamel, 1900-1972).
Louis Chiron au Grand Prix du Cap d'Antibes, 1928.
Aquatinte, représentant la Bugatti de Louis Chiron, suivie
de la Bugatti 37A de Ceresato et l'Amilcar de Morel,
signée dans la planche en bas à droite.
Avec envoi autographe de l'artiste.
H_48 cm L_65 cm (feuille)
H_36,5 cm L_54,5 cm (planche)
légères traces d'humidité sur les marges.
200 / 300 €



199



200



204



205



201



202



203



206



207



208

199.
PIAGET.
Montre bracelet d'homme extra-plate à boîtier et bracelet en or jaune. Le cadran rectangulaire à fond en oeil de tigre, à chiffres romains pour les heures.
Poids brut : 61,74 grammes,
18K, 750° / 00
H_2,8 cm L_2,3 cm
2000 / 3000 €

200.
ALAIN PHILIPPE.
Montre bracelet de dame, le boîtier et le bracelet en or gris. Le cadran carré à fond de nacre, l'index et l'encadrement sertis de brillants.
Poids brut : 81,24 grammes,
18K, 750° / 00
avec deux maillons supplémentaires.
Cadran : H_2,28 cm L_2,28 cm
2500 / 3500 €

201.
JAEGER LECOULTRE.
Montre bracelet d'homme ou de femme, le boîtier circulaire en or jaune. Le cadran légèrement champagne à chiffres arabes, trotteuse à six heures et dateur en partie supérieure.
Mouvement mécanique fonctionnel (non garanti).
Signée, et annotée «Fab. Suisse».
Bracelet en box rouge rapporté.
Poids brut : 31,4 grammes,
18K, 750° / 00
D_3 cm
500 / 800 €

202.
HERMÈS Paris, et UNIVERSAL GENÈVE.
Montre bracelet d'homme à cadran légèrement au carré à chiffres romains pour les heures.

Le boîtier en acier, mouvement mécanique (non garanti).
Bracelet cuir noir rapporté.
Signée Universal Genève sur le cadran et Hermès Paris au dos.
D_2,8 cm
Dans son écrin d'origine Hermès, 24 faubourg Saint-Honoré, Paris.
80 / 120 €

203.
HERMÈS Paris.
Montre bracelet de dame, modèle «Kelly II» en acier, le cadran à fond blanc. Couronne cannelée, fond vissé.
Bracelet cuir marron avec boucle ardillon.
H_4 cm L_1,5 cm
N°2403184.
Dans un écrin Hermès.
200 / 300 €

204.
LALIQUE France.
Parure en cristal incolore, laque noire et argent, modèle «Aréthuse», comprenant :
un bracelet, L_15 cm
une bague jonc,
et un collier cordon noir avec son pendentif ovale.
H_7 cm L_2 cm
Le célèbre motif « Masque de Femme » révèle le visage d'une femme mystérieuse aux traits délicats coiffée d'une faune aquatique, symbolisant la nymphe Aréthuse.
300 / 400 €

205.
JEAN VENDOME.
Collier en or jaune orné d'une aigues-marine en serti clos pesant environ

16,50 carats, le pendentif souligné de quatre diamants baguettes.
Fermoir cliquet avec huit de sécurité.
Le cordon bleu marine.
Vers 1990, poinçon d'orfèvre «O.T.» avec colonne vendôme.
L_35 cm
Poids brut : 15,12 grammes,
18K, 750° / 00
1000 / 1500 €

206.
Bague marguerite en or gris, ornée d'un rubis ovale en serti clos dans un double entourage de brillants.
Tour de doigt : 50
Poids brut : 8,13 grammes,
18K, 750° / 00
600 / 800 €

207.
BULGARI.
Bague double anneau à godrons en or jaune, ornée d'une iolite et d'une améthyste.
Signée.
Tour de doigt : 50.5
Poids brut : 13,82 grammes,
18K, 750° / 00
800 / 1200 €

208.
UNIVERSAL GENEVE.
Montre bracelet de dame en or jaune, le cadran carré à index sur un bracelet en or jaune à motif vannerie.
Poids brut : 34,86 grammes,
18K, 750°/00
Cadran : H_1,1 cm L_1,1 cm
L_17 cm (bracelet)
800 / 1200 €



209



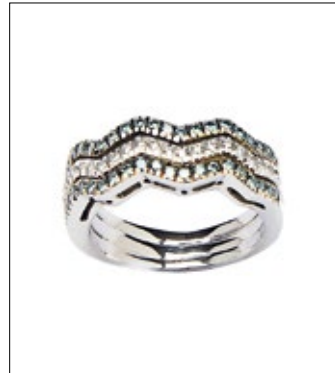
211



213



210



212



214

209.
Broche en or jaune figurant un épi, ornée de cabochons de turquoise et de diamants.
H_5,6 cm.
Poids brut : 11,74 grammes
250 / 350 €

210.
Bague toi et moi en or rose, sertie d'une améthyste facettée et pierre opalescente.
Tour de doigt : 48 / 49
Poids brut : 6,91 grammes,
18K, 750° / 00
200 / 300 €

211.
Parure d'un collier et d'un bracelet souples en or gris, composés de maillons perlés, les fermoirs appliqués de cabochons bleus.
Travail italien moderniste.
Poids brut : 44,85 grammes,
18K, 750° / 00
L_45 cm
L_18,5 cm
1200 / 1500 €

212.
Bague moderniste en or gris à décor ondulé, sertie de petits diamants blancs et bleus.
Travail italien.
Tour de doigt : 50 / 51
Poids brut : 7,95 grammes, 18K,
750° / 00
300 / 500 €

213.
Parure composée d'un collier avec pendentif moderniste et d'une paire de clous d'oreilles, les pendants sertis de diamants taillés en poire et brillants.
Poids brut : 17,00 grammes, 18K,
750° / 00
L_23,5 cm
L_2,4 cm l_1 cm
600 / 800 €

214.
Bracelet en or gris moderniste, orné d'un diamant rond en serti clos.
Travail italien.
Poids brut : 15,92 grammes, 18K,
750°/00
L_6 cm l_5,5 cm
450 / 500 €



215



217



218



216



219

215.
Bracelet souple en or gris, orné de cinq anneaux glissants en or jaune et gris.
Travail italien moderne.
18,37 grammes, 18K, 750° / 00
L_18,5 cm
500 / 600 €

216.
Collier en or jaune à mailles gourmettes interrompues de cercles. Fermoir cliquet avec huit de sécurité.
Travail italien.
42,55 grammes, 18K, 750° / 00
L_22 cm
1300 / 1500 €

217.
Deux bracelets en or jaune de forme rectangulaire à angles arrondis, l'un mat et brillant, l'autre brillant gravé de chevrons.
Travail moderniste italien.
21,42 grammes, 18K, 750° / 00
H_6,4 cm L_5,3 cm
600 / 800 €

218.
Broche en or jaune figurant un noeud et ornée de diamants.
Années 1940.
H_4,8 cm.
Poids brut : 12,36 grammes, 18K,
750° / 00
250 / 350 €

219.
CHANEL Paris.
Sac «Timeless» 22 cm en cuir d'agneau beige à motif matelassé. Fermoir doré et argenté siglé, avec chaîne dorée entrelacée de cuir beige.
Signé.
H_15 cm L_22 cm, légères traces d'usage
400 / 600 €



220

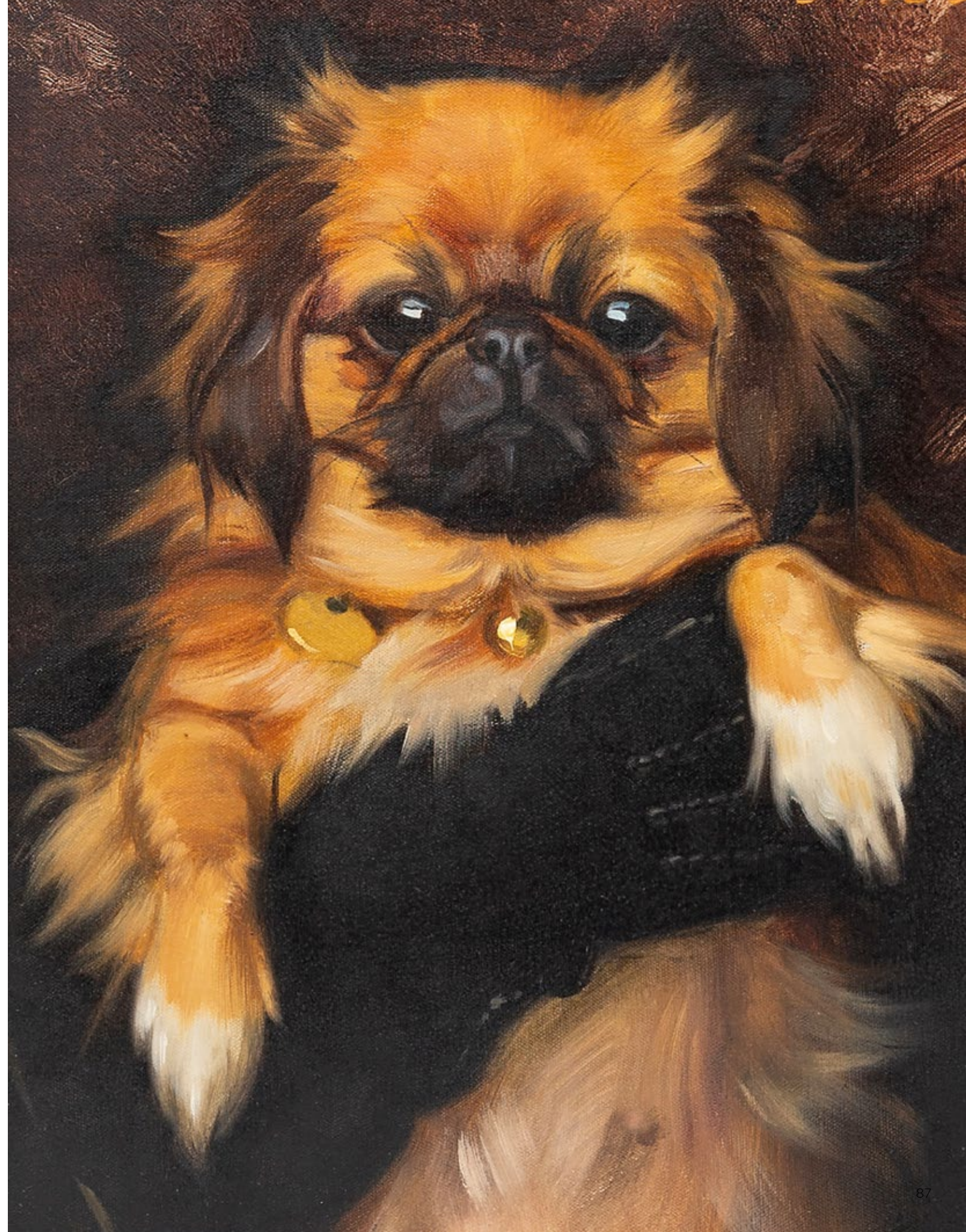


221

220.
Adolphe THOMASSE (1850-1930)
Deux pékinois
Huile sur panneau, signée en bas à droite et datée 1918
H_19 cm L_26 cm
200 / 300 €

221.
ROYAL COPENHAGEN, Danemark.
Pékinois en porcelaine polychrome
Signé en bleu sous la base, et numéroté 442.
Avec étiquette de la boutique de la Manufacture Royale de Copenhague au 38 avenue de l'Opéra, Paris.
H_14 cm L_52 cm
200 / 300 €

222.
Hubert Denis ETCHEVERRY (1867-1950).
Portrait d'un pékinois.
Huile sur toile, signée en haut à droite et datée 1932.
H_32 cm L_23 cm
rentoilage
500 / 800 €

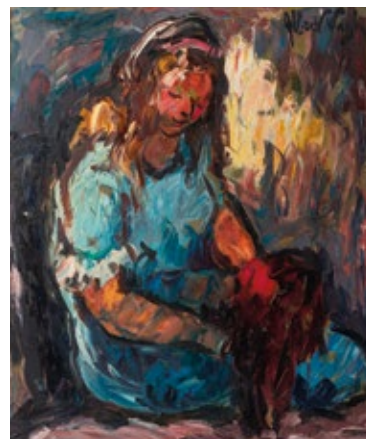




223



224



225



226



227

223.

Albert VAGH WEINMANN (1931-1983).
Bouquet de tournesols.
Huile sur toile, signée en haut à gauche.
H_92 cm L_73,5 cm
80 / 120 €

224.

Albert VAGH WEINMANN (1931-1983).
La jeune fille et la colombe.
Huile sur toile, signée en haut à gauche.
H_92 cm L_73,5 cm
100 / 150 €

225.

Albert VAGH WEINMANN (1931-1983).
Jeune fille à la poupée.
Huile sur toile, signée en haut à droite.
H_72 cm L_59 cm
100 / 150 €

226.

Albert VAGH WEINMANN (1931-1983).
Jeune fille à la peinture.
Huile sur toile, signée en bas à droite.
H_61 cm L_73 cm
100 / 150 €

227.

École moderne.
Fête foraine en bord de mer.
Huile sur toile.
H_73,5 cm L_92 cm
300 / 500 €

228.

Table de salon en vernis Martin à décor sur le plateau d'une scène galante figurant un couple accompagné d'un page, sur la face des trophées et attributs de musique et sur les côtés des rinceaux fleuris dans le style de Pillement.
Elle ouvre à un plateau abattant et deux tiroirs.
Fin du XIXème siècle.
H_75,5 cm L_34 cm P_34 cm
300 / 500 €



228



229

229.

Vitrine en bois mouluré, sculpté et doré, le fronton en coquille rocaille. Elle repose sur une console à piètement entretroisé. Epoque Napoléon III.
H_174 cm L_61 cm P_36 cm
400 / 600 €



230

230.
SÈVRES, dans le goût de.
Important vase couvert en faïence fine à décor émaillé d'une élégante scène mirant dans une glace, entourée de deux putti.
La base et le col sont ornés de lambrequins à l'or sur fond bleu dit «de Sèvres».
La monture et les anses en bronze ciselé et doré.
Marque apocryphe de Sèvres.
Fin du XIXème siècle.
H_67 cm
200 / 300 €



231

231.
SÈVRES, dans le goût de.
Boîte couverte en porcelaine à décor dans des cartouches d'un amour endormi et de trophées de musique.
Monture en bronze et laiton ajouré.
H_16,5 cm L_19 cm
100 / 150 €



232

232.
SÈVRES, dans le goût de.
Boîte couverte en porcelaine à décor de scène galante, de fleurs et d'attributs dans des cartouches.
Début du XXème siècle.
H_11 cm L_17,5 cm
100 / 150 €



233

233.
Boîte à bijoux ou à couture en ivoire sculpté, le couvercle orné de fleurs finement sculptées. Frises de perles.
Travail probablement dieppois du XIXème siècle.
H_8,5 cm L_11 cm
150 / 200 €



234

234.
Paire de petites cassolettes à transformation en marbre bleu turquin et bronze doré à décor de têtes de béliers.
La prise en graine.
Les couvercles se retournant afin de former bougeoirs.
Style Louis XVI, fin du XIXème siècle.
H_20 cm
100 / 150 €



235



236

235.
Alfred Arthur BRUNEL DE NEUVILLE (1852-1941).
Natures mortes aux pommes et raisins. Deux huiles sur toile formant pendants, signées en bas à gauche.
H_38 cm L_46 cm et H_37,5 cm L_47 cm
Dans des cadres en bois doré.
400 / 500 €

236.
Table de salon ouvrant à un tiroir en ceinture en marqueterie de bois de placage et ornementation de bronze doré.
Le plateau à décor de berger, le tiroir orné d'une bergère.



237

Rinceaux fleuris.
Ornementation de bronze doré.
Travail du faubourg dans le style Louis XV.
H_70,5 cm L_54,5 cm P_36 cm
200 / 300 €

237.
Table guéridon en acajou et placage d'acajou et riche ornementation de bronzes dorés à décor de fleurs et rubans dans des encadrements. Elle ouvre par un tiroir en ceinture. Le plateau de marbre blanc veiné cerné d'une galerie de laiton ajourée. Pieds cambrés réunis par une tablette



238

d'entrejambe, les sabots en griffe. Epoque Napoléon III, style Louis XV.
H_78 cm D_56 cm
100 / 150 €

238.
Petit bureau plat en bois teinté façon acajou, ouvrant à deux tiroirs en ceinture et orné d'encadrements en bronze doré.
Les pieds fuselés cannelés. Le plateau en bois gainé de cuir marron doré aux petits fers.
Style Louis XVI, fin du XIXème siècle.
H_76 cm L_99,5 cm P_60 cm
200 / 300 €



239



240



243



246



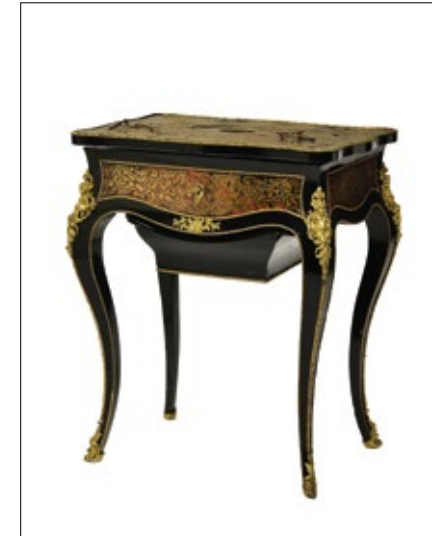
241



242



244



245

239.
Robert GUGNY (XIX^{ème} siècle), édité par Léopold OUDRY & Cie. Importante aiguière et son dormant en bronze et métal à patines cuivrée, argentée et dorée. Elle est ornée de divinités et mascarons parmi les rinceaux, dans le goût de la Renaissance. Fin du XIX^{ème} siècle. H_40 cm D_45 cm 300 / 500 €

240.
Commode à portes en acajou et placage d'acajou, les montants colonnes à ornementation de bronzes dorés feuillagés et drapés.

Elle ouvre par trois vantaux et trois tiroirs, arrondis sur les côtés. Le tiroir central à façade abattante formant scriban. Style Louis XVI, vers 1900. H_88 cm L_118 cm P_45 cm manque des cannelures en bronze. 200 / 300 €

241.
Auguste MOREAU (1834-1917). Statuette en régule et bronze figurant un amour tenant une pendule, la pendule tonneau probablement rapportée en bronze doré et strass. Le cadran d'émail blanc à guirlande de fleurs.

Signé sur la base. H_20 cm L_14 cm H_12 cm (pendule) un doigt accidenté. 150 / 250 €

242.
Table de milieu en bois noirci et marqueterie au plateau de laiton et de burgau. Ornementation de bronze doré et de laiton. Ouvrant à un tiroir en ceinture. Epoque Napoléon III. H_73 cm L_138 cm P_78 cm, quelques manques ou décollements de filets de laiton 300 / 500 €

243.
Numa-François GILLET (1868-1940). Couple devant une chaumière, 1934. Huile sur toile, signée et datée en bas à droite avec envoi autographe «A Lucien Duval, en toute sympathie». H_39 cm L_55 cm Dans un cadre à coquilles ajouré, vers 1900. 300 / 500 €

244.
Meuble à hauteur d'appui en bois noirci et marqueterie de cuivre, ivoirine et nacre à décor de vase dans des

rinceaux en lambrequins. Il ouvre à un vantail encadré de deux colonnes détachées, cannelées rudentées. Plateau de marbre rouge du Languedoc. Epoque Napoléon III. H_108 cm L_82 cm P_37,5 cm 250 / 350 €

245.
Table travailleuse en bois noirci et marqueterie d'écaille et de laiton dans le style de Boule. Un abattant dévoile un miroir et des casiers, tiroir à laines en partie

inférieure. Belle ornementation de bronze doré. Epoque Napoléon III. H_72,5 cm L_59,5 cm P_44 cm, décollements de laiton au plateau 300 / 500 €

246.
Sellette colonne en marbre vert veiné, à section carrée. Vers 1900. H_110,5 cm, légers éclats sur les angles. 100 / 150 €



247

247.
CHINE, XIX^{ème} siècle.
Importante sculpture représentant
une dame de cour en émaux
cloisonnés polychromes.
Elle repose sur une base circulaire
lotiforme à décor de vagues
stylisées.
H_50 cm
800 / 1200 €

248.
CHINE, XIX^{ème} siècle.
Importante sculpture figurant
Shoulao tenant un bâton, en émaux
cloisonnés.
Il tient en sa main gauche une
lanterne.
H_48 cm
800 / 1200 €



248

249.
CHINE, période Qianlong (1735-
1798).
Amitayus en bronze doré, figuré
assis en dhyanasana sur une base
en plinthe ajourée et dans une
mandorle.
Ses mains jointes en dhyana mudra.
Portant une marque sur les fixations
de la mandorle.
H_20,5 cm avec mandorle
H_18 cm sans
Base : 11,5 x 9 cm
600 / 1000 €

250.
CHINE ou TIBET, XVIII^{ème} siècle.
Statuette de bodhisattva paré en
bronze doré, assis en padmasana, les
mains jointes.
Il se tient sur une base lotiforme,
élevée sur un triple gradin.
Belle usure de patine dorée, pour
une statuette de dévotion privée.
Les cheveux rehaussés de bleu.
H_17 cm L_10 cm
un manque à la parure du bras droit.
2000 / 3000 €



249



250



251



252



255



257



253



254



256

251.
CHINE, dynastie Qing (1644-1912).
Défense en ivoire richement sculpté à décor ajouré de personnages, lettrés et animaux, tels que tigre, grue, éléphant et dragon.
Ils sont figurés dans un paysage foisonnant.
Marque apocryphe de Qianlong à quatre caractères.
Fin du XIXème siècle.
L_89 cm
H(avec socle)_45 cm
Elle repose sur un socle en bois teinté.
1000 / 1500 €

252.
CHINE.
Paire de grues en porcelaine émaillée céladon sur une roche simulée émaillée brun.
Marques au tampon calligraphié en creux sous la base.
H_44 cm, un bec recollé, l'autre en bel état.
200 / 300 €

253.
CHINE.
Boîte en cuivre et émaux cloisonnés à

décor de dragon.
Fin du XIXème siècle.
H_8 cm D_13 cm
200 / 300 €

254.
CHINE, XXème siècle.
Paire de vases à anses sinueuses en porcelaine et émaux de la Famille Rose à décor de personnages.
Le col orné de dragons.
Marque apocryphe de Qianlong à quatre caractères au revers.
H_30 cm L_19 cm
1000 / 1500 €

255.
CHINE, Canton.
Pot à pinceaux «Bitong» en ivoire finement sculpté figurant des personnages dans des architectures.
Fin du XIXème siècle.
H_14,4 cm D_11 cm
450 / 600 €

256.
INDOCHINE.
Important bouddha en bois laqué rouge et doré, il est figuré assis sur un tertre et esquisse le geste de la prédication (mrigasirsham).
XVIIIème-XIXème siècle.
H_64 cm L_32 cm, quelques manques de laque
500 / 800 €

257.
INDONESIE ou BALI.
Danseuse.
Importante statue en bronze à patine brune, reposant sur un socle à gradins hexagonal.
H_92,5 cm, flèche recollée.
400 / 600 €



258



259

258.

Giuseppe FACCHINETTI (1893-1951).
Femme à l'ouvrage, dans une forêt.
Huile sur panneau, signée en bas à gauche.
H_12 cm L_17 cm (à vue)
80 / 120 €

259.

Giuseppe FACCHINETTI (1893-1951).
Nature morte.
Huile sur panneau, signée en bas à droite.
H_40 cm L_48,5 cm
150 / 250 €



260

260.

Giuseppe FACCHINETTI (1893-1951).
Bouquet de chrysanthèmes.
Huile sur toile, marouflée sur carton,
signée en bas à droite.
H_55 cm L_46,4 cm
150 / 200 €

261.

Giuseppe FACCHINETTI (1893-1951).
Paysage de montagne.
Huile sur toile, signée en bas à gauche
et datée.
H_73 cm L_90 cm
sans châssis, usures
150 / 200 €

262.

Ercole GARAVAGLIA (actif à la fin du
XIXème - début du XXème siècle).
La cour.
Huile sur toile marouflée sur carton,
signée en bas à gauche.
H_39,5 cm L_49 cm
150 / 200 €

263.

Vittorio MANINI (1888-1974).
Mouton à la bergerie.
Huile sur carton, signée en bas à
droite.
H_36,5 cm L_51,5 cm
150 / 200 €



261



262



263



264



266



265



267



268



269

264.
Giovanni MARINI (1860-1932).
Femme au collier.
Huile sur carton, signée en bas à droite.
H_66 cm L_52,5 cm
400 / 600 €

265.
Natale MORZENTI (1884-1947).
Vacher et deux boeufs.
Huile sur toile, signée en bas à droite.
H_80 cm L_94 cm
500 / 800 €

266.
Natale MORZENTI (1884-1947).
Homme faisant une pause sur un banc.
Huile sur toile, signée en bas à gauche.
H_96 cm L_90 cm
500 / 800 €

267.
Natale MORZENTI (1884-1947).
Autoportrait.
Huile sur toile, signée au revers replié de la toile.
H_35 cm L_24,5 cm
400 / 600 €

268.
Natale MORZENTI (1884-1947).
Autour de la soupe.
Huile sur toile, signée en bas à droite.
H_115 cm L_94 cm
500 / 800 €

269.
Natale MORZENTI (1884-1947).
Autoportrait.
Huile sur panneau, signée en bas à droite.
H_93 cm L_50 cm
500 / 800 €



270

270.
Natale MORZENTI (1884-1947).
Saint Antoine tenant un crâne.
Huile sur toile, signée en bas à droite.
H_129 cm L_100 cm
600 / 1000 €



271

271.
Natale MORZENTI (1884-1947).
Autoportrait à la bougie.
Huile sur toile, non signée.
Etiquette au revers « Natale M... ». Au
verso, une étude de portrait d'homme.
H_51 cm L_30 cm
400 / 600 €



272

272.
Natale MORZENTI (1884-1947).
Portrait d'enfant assis.
Huile sur toile, non signée.
H_81,5 cm L_57,5 cm
400 / 600 €



273

273.
Natale MORZENTI (1884-1947).
Gisant.
Huile sur toile, signée en bas à droite.
H_99 cm L_150 cm
600 / 1000 €



274

274.
Natale MORZENTI (1884-1947).
Vierge à l'enfant avec une nuée d'anges, non signé.
Huile sur toile.
H_65 cm L_126 cm
traces marquées d'humidité en partie basse
200 / 300 €

Nom et Prénom _____

Adresse _____

Téléphone _____

E-mail _____

DEMANDE D'APPEL TÉLÉPHONIQUE

ORDRE FERME

VENTE AUX ENCHÈRES PUBLIQUES

**VILLA EILENROC, 460 AVENUE MRS BEAUMONT
06160 ANTIBES - JUAN-LES-PINS
JEUDI 4 FÉVRIER 2021**

LOT No	DESCRIPTION DU LOT	LIMITE EN

Après avoir pris connaissance des conditions de vente décrites au catalogue, je déclare les accepter et vous prie d'acquiescer pour mon compte personnel, aux limites indiquées en euros, les lots désignés ci-dessous (les limites ne comprenant pas les frais en sus des enchères).

Références obligatoires (Veuillez joindre un RIB et la copie d'une pièce d'identité)

Aucune demande d'enchère téléphonique ne sera prise en compte pour les lots ayant une estimation inférieure à 500 euros, veuillez pour ceux-ci laisser des ordres fermes ou suivre les enchères en direct sur www.drouotlive.com et Interenchères.com

Les ordres d'achat doivent être reçus au moins 24 heures avant la vente

À envoyer à

MÉTAYER MAISON DE VENTES AUX ENCHÈRES
7 boulevard Albert 1er - 06600 ANTIBES
Tél. +33 4 93 67 63 79
contact@metayer-auction.com

Date et signature obligatoires

CONDITIONS DE VENTE

Les conditions générales de la vente et tout ce qui s’y rapporte sont régis uniquement par le droit français. Le fait de participer à la présente vente aux enchères publiques implique que tous les acheteurs ou leurs mandataires, acceptent et adhèrent à toutes les conditions ci-après énoncées. La vente est faite au comptant et conduite en euros. La loi française seule régit l'ensemble des relations contractuelles entre les parties.

DÉFINITIONS ET GARANTIES

Les indications figurant au catalogue sont établies par Métayer Maison de Ventes aux Enchères et l’expert, sous réserve des rectifications, notifications et déclarations annoncées au moment de la présentation du lot et portées au procès-verbal de la vente.

Les dimensions, couleurs des reproductions et informations sur l'état des œuvres et objets sont fournies à titre indicatif. L'absence d'indications relatives à un incident, un accident, une restauration ou une mesure conservatoire affectant un lot n'indique pas que l'œuvre ou l'objet en soit exempt.

Tous les lots sont vendus dans l'état où ils se trouvent au moment de leur adjudication avec leurs possibles défauts et imperfections.

Les photographies publiées sur les différents supports de communication internet font partie intégrante des descriptifs.

Aucune réclamation ne sera admise une fois l'adjudication prononcée, une exposition préalable ayant permis aux acquéreurs l'examen des œuvres présentées.

Un rapport de condition sur l'état de conservation pourra être communiqué gracieusement sur demande. La responsabilité de Métayer Maison de ventes aux enchères ou de l'expert de la vente, ne saurait être engagée relativement à un défaut qu'un examen attentif de l'objet n'aurait pu déceler, et qui aurait nécessité des moyens techniques non habituels - radiographie, démontage...-.

En cas de contestation au moment de l'adjudication, s'il est établi que deux ou plusieurs enchérisseurs ont simultanément porté une enchère équivalente, et réclament en même temps l'adjudication du lot pour leur compte, après le prononcé du mot adjudgé, le dit lot sera remis en adjudication au prix proposé par les enchérisseurs et tout le public présent sera admis à enchérir de nouveau.

DEROULE DE LA VENTE

Les enchères sont portées librement en salle, par téléphone ou sur internet. L'inscription préalable à la vente est obligatoire sur les plateformes Drouot Digital et Interencheres.com. Pour certaines ventes, Métayer Maison de Ventes aux Enchères se réserve le droit de demander des garanties bancaires aux potentiels acheteurs avant la vente.

Le commissaire-priseur garde l'entière maîtrise de la vente. Lui seul décide de la mise à prix, de l'ordre de présentation des lots et du pas d'enchères.

Il peut, s'il considère que toutes les garanties d'un paiement sûr et rapide ne sont pas apportées par l'enchérisseur, refuser une enchère.

LES ENCHÈRES TÉLÉPHONIQUES ET INTERNET

La prise en compte et l'exécution des enchères téléphoniques et internet sont des services gracieux rendus par Métayer Maison de Ventes aux Enchères. À ce titre, la société n'assumera aucune responsabilité si la liaison téléphonique ou internet est interrompue, n'est pas établie ou tardive. Métayer Maison de Ventes aux enchères n'assumera aucune responsabilité en cas d'inexécution au titre d'erreurs ou d'omissions en relation avec les ordres téléphoniques. Le seul click de formulation d'enchère via www.drouotlive.com ou www.interencheres.com établit une enchère au même titre que si elle était portée dans la salle de vente. En aucun cas, l'évocation d'une erreur ou d'une mauvaise manipulation ne pourrait soustraire l'acquéreur via internet à son obligation de régler les sommes dues. Les enchères portées par l'intermédiaire des plateformes partenaires que sont Drouot Digital et Interencheres.com, qui ne seraient pas honorées par l'adjudicataire, peuvent donner lieu, suite à un préavis de l'enchérisseur, au blocage de son compte Drouot Digital ou Interencheres.com jusqu'à complet paiement du bordereau.

FRAIS À LA CHARGE DE L'ACHETEUR

L'acheteur paiera à Métayer Maison de Ventes aux Enchères, en sus du prix d'adjudication ou prix au marteau, une commission d'adjudication de : 26 % TTC. Des frais supplémentaires de 1,8% TTC (Drouot Digital) ou 3,6% TTC (Interencheres Live) seront dus par l'acquéreur ayant effectué ses acquisitions sur Internet durant la vente.

LA SORTIE DU TERRITOIRE FRANÇAIS

La sortie d'un objet ou d'une œuvre du territoire français peut être sujette à une autorisation administrative. L'obtention du document concerné ne relève que de la responsabilité du bénéficiaire de l'adjudication du lot concerné par cette disposition.

Le retard ou le refus de délivrance par l'administration des documents de sortie du territoire, ne justifiera ni l'annulation de la vente, ni un retard de règlement, ni une résolution.

Si Métayer Maison de Ventes aux Enchères est sollicitée par l'acheteur ou son représentant, pour faire ces demandes de sortie du territoire, l'ensemble des frais engagés sera à la charge totale du demandeur. Cette opération ne sera qu'un service rendu par Métayer Maison de Ventes aux Enchères.

EXPORTATION APRÈS LA VENTE

La TVA collectée au titre des frais de vente ou celle collectée au titre d'une importation temporaire du lot, peut être remboursée à l'adjudicataire dans les délais légaux sur présentation des documents qui justifient l'exportation du lot acheté.

ESPECES PROTEGEES

Les espèces protégées au titre de la CITES sont soumises à l'obtention d'un certificat à la charge de l'acquéreur.

DROIT DE SUITE

Le paiement du droit de suite, prévu à l'article L 122-8 du Code de la propriété intellectuelle, est à la charge du vendeur.

PRÉEMPTION DE L'ÉTAT FRANÇAIS

L'État français dispose, dans certains cas définis par la loi, d'un droit de préemption des œuvres vendues aux enchères publiques.

Dans ce cas, l'État français se substitue au dernier enchérisseur sous réserve que la déclaration de préemption formulée par le représentant de l'Etat dans la salle de vente, soit confirmée dans un délai de quinze jours à compter de la vente.

RESPONSABILITÉ DES ENCHÉRISEURS

En portant une enchère sur un lot, les enchérisseurs assument la responsabilité personnelle de régler le prix d'adjudication de ce lot, augmenté de la commission d'adjudication et de tous droits ou taxes exigibles. Les enchérisseurs sont réputés agir en leur nom et pour leur propre compte, sauf convention contraire préalable à la vente et passée par écrit avec Métayer Maison de Ventes aux Enchères.

DÉFAUT DE PAIEMENT

Conformément à l'article 14 de la loi n°2000-642 du 10 juillet 2000, à défaut de paiement par l'adjudicataire, après mise en demeure restée infructueuse, le bien est remis en vente à la demande du vendeur sur réitération des enchères de l'adjudicataire défaillant; si le vendeur ne formule pas cette demande dans un délai d'un mois à compter de l'adjudication, la vente est résolue de plein droit, sans préjudice de dommages et intérêts dus par l'adjudicataire défaillant Métayer Maison de Ventes aux Enchères se réserve le droit de réclamer à l'adjudicataire défaillant - des intérêts au taux légal - des frais forfaitaires de recouvrement, correspondant à 10% du prix d'adjudication, avec un minimum de 250 euros - le paiement du prix d'adjudication ou: - la différence entre ce prix et le prix d'adjudication en cas de revente s'il est inférieur, ainsi que les coûts générés pour les nouvelles enchères - la différence entre ce prix et le prix d'adjudication sur réitération des enchères s'il est inférieur, ainsi que les coûts générés pour les nouvelles enchères. Métayer Maison de Ventes aux Enchères se réserve également le droit de procéder à toute compensation avec les sommes dues par l'adjudicataire défaillant ou à encaisser les chèques de caution si, dans les 2 mois après la vente, les bordereaux ne sont toujours pas soldés.

ENLÈVEMENT DES ACHATS, ASSURANCE, MAGASINAGE ET TRANSPORT

Métayer Maison de Ventes aux Enchères ne remettra les lots vendus à l'adjudicataire qu'après encaissement de l'intégralité du prix global.

Il appartient à l'adjudicataire de faire assurer les lots dès leur adjudication puisque dès ce moment, les risques de perte, vol, dégradations ou autres sont sous son entière responsabilité. Métayer Maison de Ventes aux Enchères décline toute responsabilité quant aux dommages eux-mêmes ou à la défaillance de l'adjudicataire de couvrir les risques contre ces dommages.

Les lots acquis lors des ventes pourront être réglés et retirés sur place à la Villa Eilenroc, à l'issue de la vente,

puis à l'étude au 7 boulevard Albert 1er – 06600 Antibes à partir du lundi suivant la vente à 10 heures (pour les plus petits).

NB : Les meubles et objets volumineux seront stockés en garde-meubles à la sortie d'Antibes (06600), en franchise de magasinage jusqu'au vendredi 19 février 2021 inclus.

Pour toute restitution, il est impératif de prendre rendez-vous sur l'adresse : antibes@metayer-auction.com

Une fois cette date dépassée, des frais de magasinage seront appliqués selon les conditions tarifaires suivantes :

- Frais de dossier TTC par lot : **5 €**

- Frais de stockage et d'assurance TTC par lot :

• **3 € / jour**, les 4 premiers jours ouvrés

• **3 € / 5 € / 10 € / 20 € / jour**, à partir du 5e jour ouvré, selon la nature du lot*

• Les frais de dossier sont plafonnés à **50 € TTC** par retrait.

Nous vous informons que :

- Les lots sont remis après acquittement total des sommes dues au titre du stockage, sur présentation du bordereau acquitté

La manutention et le magasinage n'engagent pas la responsabilité de Métayer Maison de Ventes aux Enchères.

Métayer Maison de Ventes aux Enchères n'est pas responsable de la charge des transports après la vente. Si elle accepte de s'occuper du transport à titre exceptionnel, sa responsabilité ne pourra être mise en cause en cas de perte, de vol ou d'accidents.

PROPRIÉTÉ INTELLECTUELLE

La vente d'un lot n'emporte pas cession des droits de reproduction ou de représentation dont il constitue le cas échéant le support matériel. Métayer Maison de Ventes aux Enchères est propriétaire du droit de reproduction de son catalogue. Toute reproduction de celui-ci est interdite et constitue une contrefaçon. L'OVV dispose d'une autorisation pour la reproduction des œuvres proposées à la vente, et non tombées dans le domaine public. En l'absence d'autorisation, toute reproduction de ces œuvres expose son auteur à des poursuites en contrefaçon par le titulaire du droit d'auteur des œuvres ainsi reproduites.

DONNEES PERSONNELLES

Les données personnelles recueillies par Métayer Maison de Ventes aux Enchères sont traitées dans le respect du RGPD et utilisées uniquement à des fins permettant l'exercice normal du processus de vente aux enchères.

REGLEMENT DES LITIGES

L'action en responsabilité contre l'OVV et l'expert se prescrit par cinq ans à compter de l'adjudication ou de la priseé. L'adjudicataire peut saisir le commissaire du gouvernement, mandaté auprès du Conseil des Ventes Volontaires de meubles aux enchères publiques pour le règlement amiable d'un litige.

DEONTOLOGIE

L'OVV Métayer Maison de Ventes est soumis au respect des bonnes pratiques prescrites par le Recueil des Obligations Déontologiques des opérateurs de ventes volontaires approuvé par arrêté du 21 février 2012.

PAIEMENT DU PRIX GLOBAL

Métayer Maison de Ventes aux enchères aux rappelle que la vente aux enchères publiques est faite au comptant et que l'adjudicataire devra immédiatement s'acquitter du règlement total de ses acquisitions.

Le règlement pourra être effectué :

- en espèces dans la limite de 1 000 euros (résidents français)

- en espèces dans la limite de 15 000 euros (résidents étrangers), avec déclaration douanière d'entrée des fonds sur le territoire français au-delà de 10 000 euros.

- par chèque bancaire ou postal avec présentation obligatoire d'une pièce d'identité en cours de validité (les chèques étrangers ne sont pas acceptés). Les achats seront délivrés quinze jours francs après encaissement.

- par carte bancaire Visa ou MasterCard (pas de carte bancaire à distance).

- par virement bancaire en euros aux coordonnées suivantes :

COORDONNÉES BANCAIRES BNP PARIBAS
Agence Centrale 1 boulevard Haussmann, 75009 Paris
RIB : 30004 02550 00010173808 36
IBAN : FR 76 3000 4025 5000 0101 7380 836
BIC : BNPAFR PPPOP

REMERCIEMENTS

Photographies :

François Cima

info@fc-photos.net

Jacques Tomasini

studiopyramide.photo@gmail.com

Studio Loïc Bisoli

contact@loicbisoli.com

Emilie Lebeuf

emilie.lebeuf@yahoo.fr

Studio Sebert

studio@sebert.fr

Conception graphique :

THE LETTER O.

19 rue Neuve St Pierre

75004 Paris

contact@theletter-o.com

tél. +33 9 53 55 52 15

www.theletter-o.com

Impression :

Burlet Graphics

12 à 26 rue de Lyon

94700 Maisons-Alfort

T. : 01 45 17 09 00

www.burlet-graphics.fr





MÉTAYER

MAISON DE VENTES AUX ENCHÈRES

— ANTIBES —

MÉTAYER MAISON DE VENTES AUX ENCHÈRES

7 BOULEVARD ALBERT 1^{ER}, 06600 ANTIBES

Tél. +33 4 93 67 63 79

contact@metayer-auction.com

33 RUE DE MONTHOLON, 75009 PARIS

7 PLACE SAINT-LAURENT, 58000 NEVERS

10 COURS JEAN JAURÈS, 03000 MOULINS