

VENDREDI 23 SEPTEMBRE 2016

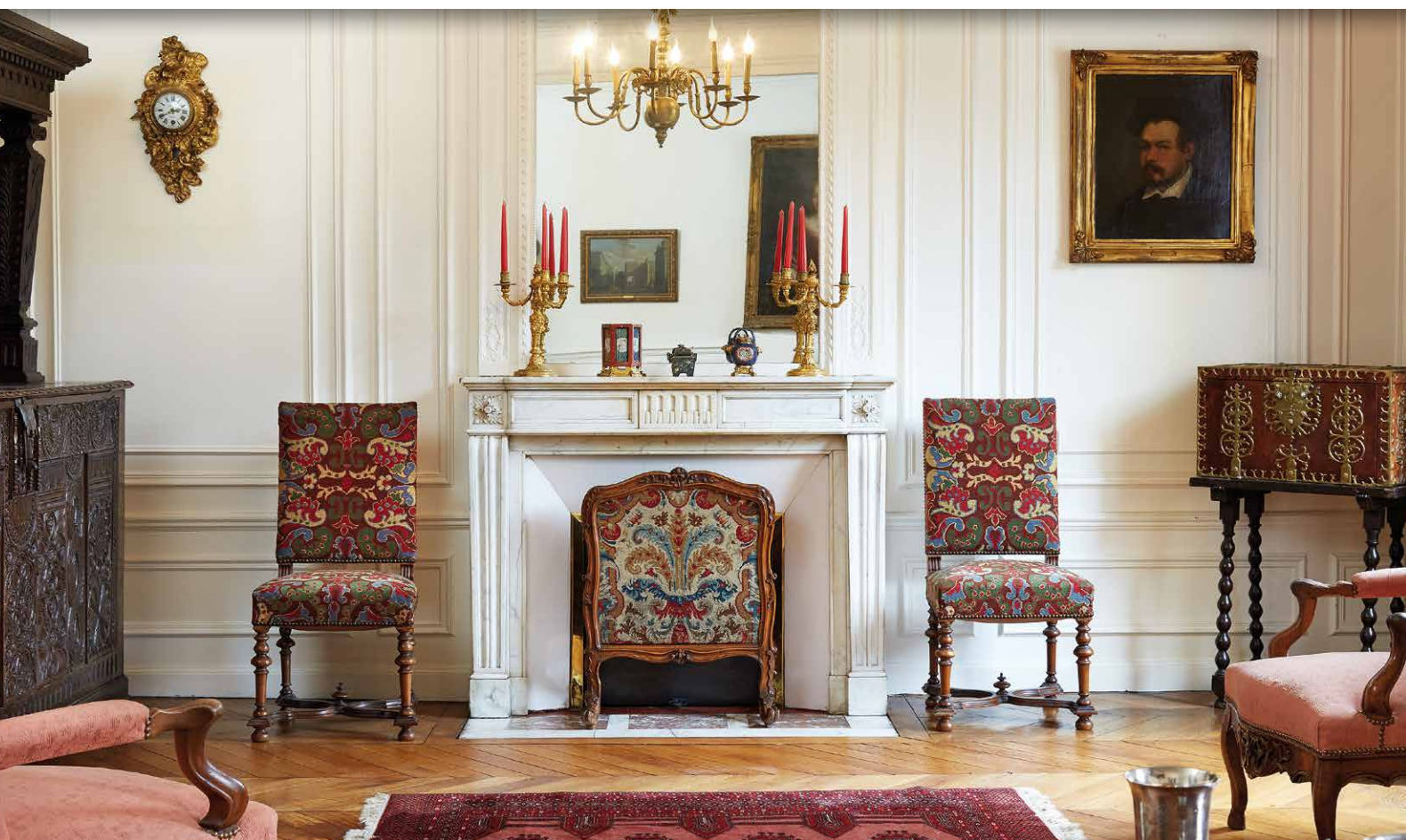
DROUOT-RICHELIEU

SALLE 1 - 14H



KAHN & ASSOCIES

Commissaire-Preneur



KAHN & ASSOCIES

Commissaire-Preneur

DROUOT-RICHELIEU
9, rue Drouot, 75009 Paris

VENDREDI 23 SEPTEMBRE 2016

SALLE 1 14h

MOBILIER D'UN APPARTEMENT PARISIEN et à divers

ŒUVRES SUR PAPIER TABLEAUX ANCIENS ET MODERNES

Expert : **Patrice DUBOIS** - Membre du Syndicat Français des Experts - Professionnels en Œuvres d'Art
16, rue de Provence - 75009 PARIS - Tél. : 01 45 23 12 50 - E-mail : patrice.p.dubois@free.fr
Lot n° 2

Expert : **Cabinet d'expertise Frédéric CHANOIT**
12, rue Drouot - 75009 PARIS - Tél. : 01 47 70 22 33 - E-mail : frederic.chanoit@wanadoo.fr
Lots n° 18 - 19 - 20 - 21 - 22

Expert : **Cabinet TURQUIN**
69, rue Sainte-Anne - 75002 PARIS - Tél. : 01 47 03 48 78 - Fax : 01 42 60 59 32 - E-mail : eric.turquin@turquin.fr
Lots n° 3 - 4 - 6 à 12 - 14 - 16 - 17

ARGENTERIE - MÉTAL ARGENTÉ

Expert : **CABINET PORTIER & ASSOCIÉS** - 17, rue Drouot - 75009 PARIS - Tél. : 01 47 70 89 82 - E-mail : experts@serret-portier.com
Lots n° 24 - 25 - 26

EXTRÊME-ORIENT

Expert : **Pierre ANSAS - assisté de Anne PAPILLON**
9, bd Montmartre - 75009 PARIS - Tél. : 01 42 60 88 25
Lots n° 77 à 79 - 85 à 104

Expert : **MB ART EXPERTISE - Morgan BLAISE**
14, av. de l'Opéra - 75001 PARIS - Tél. : 06 78 62 87 55 - E-mail : morgan.blaise@gmail.com
Lots n° 80 à 84

OBJETS D'ART - MOBILIER - TAPIS - TAPISSERIE

Expert : **MB ART EXPERTISE - Morgan BLAISE**
14, av. de l'Opéra - 75001 PARIS - Tél. : 06 78 62 87 55 - E-mail : morgan.blaise@gmail.com
Lots n° 105 à 184

DAVID KAHN - ISABELLE MAROTTE

Personnes habilitées à diriger les ventes aux enchères publiques

EXPOSITIONS PUBLIQUES

MERCREDI 21 SEPTEMBRE 2016 DE 11 H À 18 H

JEUDI 22 SEPTEMBRE 2016 DE 11 H À 21 H

VENDREDI 23 SEPTEMBRE 2016 DE 11 H À 12 H

Téléphone exclusivement durant l'exposition et la vente : 01 48 00 20 01

Catalogue visible sur : www.kahn-dumousset.com

DrouotLIVE^{MOO}

15, rue de Tocqueville - 75017 PARIS - Tél. : 01 47 70 82 66 - Fax : 01 47 70 82 64

E-mail : contact@kahn-dumousset.com

SAS au capital 74 000 e - OVV agrément n° 2002 449 - SIRET 444 721 641 000 33 - N° INTRA FR : 66 444 721 641

MAISON D'UN COUTURIER

3 OCTOBRE 2016

DROUOT SALLE 5



ŒUVRES SUR PAPIER

TABLEAUX ANCIENS ET MODERNES

1 **Renée BASCHET**

Châteaux historiques de la France

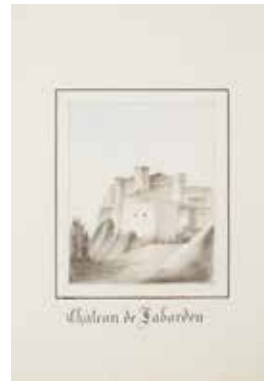
Ensemble de dessins avec leur texte à l'encre noire réunis dans un volume réalisé le 15 août 1880 à Orléans.

In-folio, plats en percaline contrecollés, dos en maroquin à nerfs et dorures au petit fer.

(Piqûres, taches, coins abîmés, percaline gondolée).

100/200 €

Renée BASCHET, élève de Mesdemoiselles CHERON et MARGIS.



1



2

2 **Annibal CARRACHE (1560-1609) (attribué à)**

« *Saint en prière devant la Vierge* ».

Plume et encre brune, monogrammée AC.

(traces d'humidités).

27 x 20 cm.

2 500/3 000 €



3

- 3 **Jacob van der ULFT**
(Gorinchem 1621-Noordwijk 1689)
Personnages et cavaliers sur une place.
 Panneau de chêne, une planche, non
 parqueté.
 42 x 55 cm. 8 000/10 000 €



- 4 **Domenico ROBUSTI**
dit Domenico TINTORETTO
(Venise 1560-1635)
Portrait d'homme à la moustache.
 Toile agrandie sur trois côtés.
 54 x 44,5 cm.
 Restaurations anciennes. 2 000/3 000 €

4



5

5 Ecole ITALIENNE XVII^e
Berger et son troupeau.
 Huile sur toile.
 48,5 x 72,5 cm.
 (Restaurations anciennes, manques et
 soulèvements). 300/500 €



6

6 Ecole HOLLANDAISE vers 1800,
 suiveur de Godfried SCHALCKEN
Tabagie.
 Panneau de noyer entoilé et fillassé.
 21 x 27 cm. 800/1 200 €

7 Ecole ITALIENNE du XVIII^e
Vierge en buste.
 Toile.
 56 x 43 cm.
 Restaurations anciennes. 600/800 €



7



8 **François de TROY (1645-1730)**
Portrait de femme à la robe rouge et la couronne de fleurs accompagnée d'un jeune page.
 Toile, agrandie en haut et à gauche.
 114 x 96 cm.
 Restaurations anciennes. 8 000/10 000 €

Notre tableau est très proche du Portrait de Lady Mary Herbert par François de Troy, peint vers 1697-1700 (Grande Bretagne, collection particulière ; catalogue de l'exposition François de Troy, Toulouse, musée Paul Dupuy, 1997, Somogy, Edition d'art, 1997, page 53). On y retrouve la même servante qui tend une toque dans le tableau anglais et une couronne de fleurs dans le nôtre. Les deux modèles sont coiffées à la Fontange.

9 **Ecole FRANÇAISE du XVIII^e,
 entourage de NATTIER**
Portrait de jeune homme en armure.
 Toile.
 79 x 62,5 cm.
 Restaurations anciennes et manques.
 3 000/4 000 €





10

10 Ecole FRANÇAISE du XIX^e, suiveur de BOUCHER
Scène galante dans un paysage.
 Toile.
 88 x 133,5 cm.
 Usures et restaurations. 1 500/2 000 €

11 Ecole FRANÇAISE du XIX^e suiveur de WATTEAU
Elégantes dans un paysage.
 Toile ovale.
 67 x 56 cm.
 Inscription au revers : Pater / ...
 Restaurations. 1 200/1 500 €



11



12

12 Georges ROUGET (Paris, 1783-1869)

Portrait d'homme à la lavallière blanche.

Toile d'origine de Belot.

64 x 53 cm.

Signé et daté en bas à droite : G Rouget 1815.

Restaurations anciennes. 2 000/3 000 €

Ce portrait inédit est très proche de celui d'« un membre de la famille Rockwell » (Alain Pougetoux, Georges Rouget, élève de Louis David, Musée de la Vie Romantique, 12 septembre-17 décembre 1995, Paris Musées, p.150, n° 217).



13

13 Ecole du XIX^e

Portrait de chien de trois-quart.

Huile sur panneau.

22,5 x 15,5 cm.

100/120 €



14

14 Ecole BELGE vers 1830, entourage de VERBOCKHOVEN

Mouton et poules dans une prairie.

Panneau, une planche, non parqueté.

18 x 24 cm.

600/800 €



15

15 Alfred, Emile, Léopold STEVENS (1823-1906)

Vapeur en mer parmi les voiliers.

Huile sur panneau.

Signée en bas à gauche.

41 x 32,5 cm.

(une étiquette ancienne au revers).

1 500/2 000 €

18 Gustave GUILLAUMET (1840-1887)

« Fortifications ».

Huile sur toile.

Porte le cachet « G. GUILLAUMET ».

27 x 37 cm. (trous).

500/700 €

16 Johan Jakob BENNETTER (Oslo 1822-1904)

Marine.

Toile.

25,5 x 39 cm.

Signé et daté en bas à droite : 18 Fbr 1858.

Accident restauré.

800 / 1 200 €

Fils de marin, Bennetter étudié à La Haye puis chez Gudin à Paris, expose au Salon dès 1857, avant de rentrer en Norvège en 1880.

17 Ecole FRANÇAISE vers 1820, suiveur de BRUANDET

Pastorale.

Panneau de noyer fillassé.

30,5 x 45,5 cm.

Cadre en bois set stuc dorés d'époque Louis XVI.

800 / 1 200 €



18



19

19 Eugène FLANDIN (1809-1976)

Les murailles de mer et le Phare (Constantinople).

Huile sur toile, signée en bas à droite et datée (18)53.

40 x 57 cm.

4 000/6 000 €

Œuvre en rapport :

- Eugène Flandin (1809-1976), « *Les murailles de mer et le Phare (Constantinople)* », lithographie en couleurs, planche 27 de la série « *L'Orient* » éditée par Gide et J. Baudry entre 1853 et 1876.



20

- 20 **Adolphe LELEUX (1812-1891)**
Le retour du pêcheur, Bretagne.
 Huile sur toile, signée en bas au centre et datée 1886.
 120 x 80 cm.
 (Réentoilage et restaurations). 1 000/1 200 €

- 21 **Émile Louis FOUBERT (1848-1911)**
Bord de rivière.
 Huile sur panneau, signée en bas à gauche.
 33 x 41 cm. 300/400 €



21

- 22 **Macario VITALIS (1898-1990)**
La Seine et Notre Dame.
 Aquarelle, signée en bas à droite.
 41 x 34 cm. 150/250 €

- 23 **Ecole FRANÇAISE du XX^e siècle**
« Le Bal masqué ».
 Encre de Chine sur calque, marouflée sur papier.
 12 x 16 cm.
 Cadre en stuc doré de style Louis XV. 50/80 €



22

ARGENTERIE - MÉTAL ARGENTÉ



24

- 24 **Timbale tulipe** en argent gravée sur deux registres de motifs lancéolés et lambrequins, marquée « A.MARCILLE ». Elle pose sur un piédouche souligné d'une moulure d'oves marquée « A.M ». MO abonné à la marque.
Hauteur : 10,5 cm.
Poids : 134 g.
(Restauration sur le pied, forte usure de la gravure).

250/400 €



25

- 25 **Timbale tulipe** en argent gravée sur deux registres de chutes de fleurs et volutes. Elle pose sur un piédouche souligné d'une moulure d'oves et marqué « E.POILANE » PARIS 1777. MO : JACQUES DEBRIE reçu en 1777.
Hauteur : 11,5 cm.
Poids : 146 g.
(Restauration sur le pied, usure de la gravure).

- 26 **Chope couverte** en argent et vermeil décorée en repoussé d'une scène biblique figurant Jésus livré par Ponce Pilate aux soldats. Le couvercle à charnière souligné de feuilles d'acanthe sur fond amati, la prise en forme de volatile, l'anse à appui pouce double soulignée de volutes. Elle pose sur un piédouche feuillagé. Le fond est gravé d'armoiries doubles surmontées d'une couronne comtale. AUSBOURG vers 1665-1670.

Orfèvre : Samuel HORNUNG reçu en 1651 (mort en 1681).

Hauteur : 16 cm.

Diamètre de la base : 11.2 cm.

Poids : 470 g.

(Accident à la prise : manque une aile, restauration à l'attache de l'anse, léger enfoncement sur la panse et sur la base).

2 000/4 000 €



Profil droit

26



Profil gauche



27 Paire de plats ronds mouvementés en argent à filets contours et agrafes rocailles.
Poids : 1 946 g. 500/700 €

35 Trois salières quadripodes en argent dépareillées, intérieur en verre bleu.
Poids : 173 g. 40/60 €

28 Plat rond et plat carré à pans coupés en argent.
Poids : 1 470 g. 400/600 €

36 Ménagère en argent à spatule violonée à filets contours comprenant :

29 Plat mouvementé à frise de perles en argent, chiffré.
Poids : 1 130 g. 300/500 €

- 12 couverts de table poids : 1 860 g.
 - 12 couverts à entremet poids : 1 236 g.
 - 12 couteaux de table manche argent fourré poids brut : 864 g.
 - 12 couteaux à fromage manches en argent fourré poids brut : 564 g.
 - 12 cuillers à dessert poids : 324 g.
 - un couvert à salade en corne manches en argent fourré poids brut : 144 g.
 - un couvert à découpé manches en argent fourré poids brut : 253 g.
 - un couvert de service poids : 277 g.
 - une louche poids : 282 g.
- Poids brut total : 5 884 g. 1 100/1 300 €

30 Paire de plats ovales en argent à frise de laurier, chiffrés.
Poids : 2 380 g. 600/800 €

31 Plateau rectangulaire en argent chiffré.
Poids : 1 700 g. 500/800 €

32 Paire de bougeoirs en argent à frises de palmettes.
Poids : 980 g. 300/500 €

33 Cafetière en argent manche bois noirci.
Poids brut : 448 g. 110/150 €

34 Poivrier en argent et vernis Martin style rocaille.
Poids brut : 189 g. 50/80 €



34



36



37



38



38

37 TETARD Frères orfèvre

Présentoir sur piedouche en argent à plateau polylobé à décor en relief de guirlandes de fleurs.

Poids : 360 g. 100/150 €

38 DEBAIN Orfèvre

Théière quadripode en argent, prise en forme de noisettes, époque Louis Philippe, Pds : 667 g.

On y joint :

Un pot à lait sur piedouche en argent à frise en relief de laurier

Poids : 184 g. (légère bosse) 250/300 €

39 BOULENGER orfèvre

Partie de ménagère en argent à décor de palmettes et guirlandes de laurier comprenant

- neuf couverts de table,
- neuf couteaux de table,
- neuf couverts à entremets,
- neuf couteaux à entremets,
- huit couverts à poisson,
- un couteau à poisson,
- neuf fourchettes à gateaux,
- neuf cuillers à dessert,
- neuf cuillers à glace.

Poids : 4 022 g. 1 200/1 500 €



39

40 Flacon à sel en verre à monture en argent gravée de rinceaux dans divers réserves, bouchon polylobé en argent repoussé d'un décor rocaille, prise en forme d'un animal allongé.

Poids brut : 106 g.

(accident au fermoir, manque le bouchon intérieur en verre, le couvercle en argent repoussé semble être rapporté).

80/100 €



40

- 41 **Dix-huit cuillers à dessert** en vermeil à décor d'un médaillon chiffré.
Poids : 504 g. 150/200 €
- 42 **Douze cuillers** en vermeil dont six à cuillerons ovales et six autres ronds, manches bâton.
Poids : 246 g. 70/80 €
- 43 **Douze cuillers à dessert**, une cuiller à saupoudrer, une cuiller à fraises en argent et vermeil, style rocaille.
Poids : 460 g. 130/150 €
- 44 **Douze cuillers à café** en argent manches bâton.
Poids : 120 g. 30/50 €
- 45 **Neuf cuillers à moka** et une cuiller à dessert en argent aux armes du Portugal, Porto 1886-1938.
Dans son écrin (manques).
Poids : 84 g. 20/40 €
- 46 **Vase sur piédouche** en argent, la panse gravée de fleurs.
Poids : 140 g. 50/60 €
- 47 **Lot en argent anglais :**
- cuiller à anse recourbée, poids : 43 g.
- moutardier ajouré, intérieur en verre rouge, poids : 39 g.
20/40 €
- 48 **Lot de couverts** dépareillés et pince à sucre en argent.
Poids brut : 187 g. 30/40 €
- 49 **Henri-Louis CHENAILLER orfèvre.**
Partie de ménagère en argent à décor de guirlande de fleurs et feuilles d'acanthé, chiffrée, comprenant :
- 12 couverts de table,
- 12 cuillers à café,
- 1 louche, 1 pelle à tarte, 1 couvert à salade, 1 couvert à découper.
Poids : 2 637 g.
On y joint, d'un modèle proche en métal argenté
CHRISTOFLE :
- 12 couverts à entremets,
- 12 couteaux de table,
- 1 pelle à tarte. 800/1 000 €



49

- 50 **Garniture de toilette** en cristal gravé, monture en argent à frise de perles et feuilles d'acanthé comprenant :
- 4 flacons,
- 2 boîtes rondes,
- 1 brosse,
- 1 monture de glace.
Poids brut : 2 287 g.
(un flacon fêlé, bosses)
On y joint : 2 petits flacons en verre taillé en pointe, monture en argent.
Poids but : 231 g. (accident à un bouchon et enfoncement sur la monture. 100/150 €



50



51

51 **Quatre coupes de mariage** en argent gravées, poinçon Minerve.
Poids : 233 g. (bosses).

70/100 €

52 **Lot de couverts uniplat** en argent comprenant :
- deux couverts de table et un fourchette de table gravés Mr BUART, Province 1809-1819 (950°/°°, poids : 329 g.)
- un couvert de table et deux cuillers de table chiffrés B, Province 1798-1809 (950°/°°, poids : 288 g.)
- deux fourchettes de table dépareillées chiffrées, poinçons Paris XVIII^e s. (pds : 126 g.)
Poids total : 743 g.

200/250 €

53 **C. MERITE orfèvre**
Aiguière en verre, monture en argent à décor dans le style du XVII^e siècle de feuilles d'acanthé, mascarons, chimère, chiffrée.
Poids brut : 788 g.

250/300 €



52

54 **Léontine COMPERE (veuve), Ernest COMPERE orfèvres**

Cinq couverts de table, une fourchette de table, trois fourchettes à entremets, une cuiller à gateau, une cuiller à crème, un couteau à fruits, un couteau à fromage, une pelle manche en argent fourré à décor de fleur de lys stylisé et chiffré en relief
Poids brut : 1 300 g.

350/400 €



53



54



55



56

- 55 **Robert LINZELER orfèvre**
Vase sur piédouche en argent à décor en relief de
feuilles et croisillons fleuris.
Poids : 274 g. 80/100 €

- 56 **Trois couverts** de table et une fourchette de table en
argent à décor rocaille chiffré PB.
Poids : 546 g. 150/160 €

- 57 **ODIOT orfèvre**
Petit vase en argent sur piédouche mouvementé à
panse polylobée, bordure rocaille en relief.
Poids : 216 g. 60/80 €

- 58 **Saucière** en argent sur piédouche et son présentoir à
filets contours
Poids : 500 g. 150/200 €



57



58



59



60

- 59 GARNIER orfèvre**
Légumier couvert en argent à deux anses, prise en forme de melon, chiffrée sous la base « EB ».
Poids : 879 g. 250/300 €

- 60 Edmond TETARD orfèvre**
Plat rond mouvementé en argent à filets contours
Poids : 715 g. 200/250 €

- 61 OLIER & CARON orfèvre**
Six fourchettes à gateaux et trois couteaux à gateaux en argent et argent fourré à décor de guirlandes de fleurs et tête de faune.
Poids : 161 g., poids brut : 248 g. 50/60 €

- 62 BURCARD orfèvre.**
Cafetière en argent sur piédouche, prise en forme de fleur ouverte, bec verseur en forme de tête d'animal, anse en bois.
Poids brut : 795 g. 200/250 €



62



63



- 63 Auguste GUYOT orfèvre**
Théière (pds : 549 g.) et sucrier couvert (pds : 465 g.) en argent sur piédouche à décor en relief de guirlandes de laurier.
Poids total : 1014 g. (légères bosses). 300/350 €



64

- 64** Dix cuillers à dessert en argent à décor de feuilles d'acanthé.
Poids : 191 g. 60/80 €



67

- 67** Neuf assiettes creuses en argent à bordure godronnée et rinceaux
Poids : 4228 g. (rayures, bosses) 1 200/1 300 €

- 65** Lot en argent comprenant :
- 1 timbale gravée de losanges et médaillon rocaille
Poids : 69 g. (bosses)
- 1 rond de serviette guilloché à frise de perles.
Poids : 22 g. 20/30 €

- 66** Bougeoir en argent sur piédouche fourré à col évasé à décor rocaille en repoussé, travail anglais.
Poids brut 187 g. 60/80 €

- 68** Deux taste-vin en argent :
- 1 gravé « G. Emile », poids : 78 g.
- 1 orné au centre d'un Louis d'argent 1791 gravé « Leroy fixin 1791 », poids : 92 g.
Poids total 170 g. 50/80 €

- 69** Deux passe-thé en argent, l'un gravé d'une frise de laurier (pds : 27 g.) et l'autre gravé de putti et harpiste dans les roseaux style XVIII^e s. (pds : 46 g.)
Poids total : 73 g. 20/40 €





71



70

70 Lot de couverts en argent dépareillés : neuf cuillers à café à décor de feuille d'acanthé, une fourchette à entremets, une cuiller à café, deux pelles à sel, un peigne monture argent.

Poids brut : 140 g.

40/50 €

71 Service thé-café quadripode en métal argenté guilloché et médaillons, prises en forme de pomme de pin, comprenant 1 théière, 1 cafetière, 1 sucrier couvert, 1 pot à lait.

80/100 €

72 Lot en métal argenté : plateau à deux anses, plat rond creux plylobé à filets contours, bannette sur piédouche à deux anses à décor de pampres et rinceaux, saupoudreuse sur piédouche, une timbale CHRISTOFLE, deux petites coupes à anses en étain.

80/100 €



72

- 73 **Partie de ménagère** en métal argenté à décor rocaille comprenant une louche, douze couverts de table, douze fourchettes de table, huit couverts à entremets, quatre cuillers à entremets. 60/80 €



73



74

- 74 **Partie de ménagère** en métal argenté à décor d'un médaillon rocaille comprenant douze couteaux de table, quatre fourchettes à entremets, douze couteaux à entremets, douze couverts à poisson. 60/80 €

- 75 **Couverts** en métal argenté. 20/30 €

- 76 **Verseuse** en métal argenté sur piedouche à décor de cannelures et d'oves, gravée d'armoiries sous couronne de marquis, anse latérale en bois. (désargentée) 60/80 €



76

EXTRÊME-ORIENT

- 77 **Coupe en céramique émaillée sancai « Arlequin » à décor moucheté.**
Chine, période Kangxi (1662-1722).
D. : 15,8 cm. (Fêles traversant). 50/80 €



78

- 78 **Coupe en porcelaine bleu et blanc à décor, en médaillon central, de motifs auspicioeux, pin, prunus, Lingzhi et rochers stylisés. Au revers, jeux d'enfants sur terrasse.**
Chine, marque et époque Daoguang (1820-1850).
D. : 17,9 cm. (Fêles traversant.) 300/400 €



79

- 79 **Verseuse piriforme côtelée en porcelaine dite « Imari chinois », à décor de personnages sur une terrasse, l'embout du bec verseur en argent.**
Chine, Compagnie des Indes, période Qianlong, XVIII^e siècle.
H. : 6,5 cm. (Egrenure au bec.) 80/100 €

- 80 **Important vase bouteille en porcelaine à décor aux émaux de la famille verte de lanciers sur leur monture, combattant. Le col est peint de personnages dans les montagnes parmi les nuages.**
Chine, époque XIX^e siècle.
(Accidents, anciennement monté en lampe).
H. : 43 cm. 80/100 €



81

- 81 **Brûle-parfum en porcelaine de forme hexagonale, à décor polychrome dans des réserves de paysages lacustres en grisaille et de résilles.**
Chine, XIX^e siècle.
Base en bronze doré.
H. : 14 cm. - L. : 15, 5 cm. 500/600 €



80



82



83



84

- 82** Théière couverte en porcelaine à décor en camaïeu bleu, transformée en brûle-parfum. Monture en bronze doré.
Japon, époque XIX^e siècle.
H. : 16 cm. 150/200 €

Provenance :
Acquise chez Paul M. Mougin « Au Rouet d'or », 57 rue de Châteaudun (Paris 9) le 3 mars 1936.

- 83** Petit vase quadrangulaire en bronze à patine noir et décor or de pagodes et paysages lacustres. Petits pieds moulurés.
Japon, époque Meiji.
H. : 10,5 cm. 60/80 €

- 84** Brûle-parfum quadrangulaire en argent à décor émaillé polychrome de fleurs. Prise en forme de bouton et anses latérales.
Marqué.
Poids brut : 362 g.
Japon, époque Meiji.
H. : 10 cm. - L. : 9 cm. 80/100 €

Provenance :
Acquis chez Paul M. Mougin « Au Rouet d'or », 57, rue de Châteaudun (Paris 9) le 3 mars 1936.

- 85** Ecran de lettré miniature à quatre feuilles, en argent émaillé, ajouré d'oiseaux parmi des fleurs. Deux petits lions aux extrémités.
Chine, XIX^e siècle.
Dim. : 7,5 x 12 cm. (Petits accidents.) 300/500 €



85

- 86** Paire de coupes (fin XVIII^e - début XIX^e siècle) en émaux de Canton à décor famille rose des huit Immortels taoïstes.
Chine, XIX^e siècle.
D. : 14,4 cm. (Accidentées.) 300/400 €



86





87

- 87 Boîte lenticulaire** en laque de cinabre sur métal, à décor sculpté de fleurs et feuillages de pivoines.
Chine, fin de la période Qing.
D. : 7,5 cm. 200/300 €



88

- 88 Coupe en laque de cinabre** en forme d'embarcation, finement sculptée de rinceaux de lotus, de chauve-souris, huit objets précieux et nuages stylisés, sur fond quadrillé. Pieds et bords soulignés de cuivre doré.
Chine, période Jiaqing (1796-1820).
L. : 21 cm. (Petites égrenures.) 1 000/1 500 €

- 89 Flacon cylindrique** en corne de cerf teinté à décor de scènes de chasse au renne et au renard.
Travail européen, fin XIX^e s.
H. : 10 cm. 80/100 €



89

- 90 Deux divinités taoïstes** en bois sculpté, l'une représentant Shoulao.
Chine, XX^e siècle. (Accidents).
30/50 €

- 91 Petite boîte** en écaille brune entièrement ornée d'un décor en relief représentant des scènes animées de personnages et rinceaux.
Chine, Canton, fin XIX^e.
Dim. : 7,5 x 9,5 cm (petits manques). 200/400 €

Concernant la sortie de l'Union européenne, le futur acquéreur devra se renseigner sur les restrictions en vigueur notamment celles prises par la France qui interdit désormais toute réexportation en dehors de l'UE.



91

- 92 Boite ronde** en écaille brune ornée d'un médaillon en laque du Japon.
XIX^e. 30/50 €

Concernant la sortie de l'Union européenne, le futur acquéreur devra se renseigner sur les restrictions en vigueur notamment celles prises par la France qui interdit désormais toute réexportation en dehors de l'UE.

- 93 Manche d'ombrelle** en corail rouge orange, sculpté de pampres de vignes et grappes de raisins.
Chine, XIX^e siècle.
L. : 13 cm. Poids : 46,7 g. (Petits accidents et manques.)
300/400 €



93

- 94 Plaque en stéatite** beige en forme de tête de ruyi, symbole de la réalisation des vœux, sculpté en léger relief de chauve-souris et caractère shou (longévité)
Chine XIX^e.
Larg. : 27,2 cm. 300/400 €



94



95

- 95 Coupe** (ou couvercle formant coupe) sur petit talon, en jade épinard à décor en léger relief de rinceaux de lotus, le talon et le bord soulignés de pétales et feuilles de lotus stylisés.
Chine, XVIII^e siècle.
D. : 13,8 cm. 600/700 €



96

- 96 Oiseau** en agate représenté debout sur une base.
Chine, vers 1900-1920.
H. : 10,2 cm. 80/100 €

- 97 Petit godet de peintre** en ambre, l'extérieur sculpté d'un daim auprès d'un prunus en fleur.
Chine, fin période Qing.
L. : 9,5 cm. Poids : 60,2 g. (Petites égrenures.)
300/400 €



97

- 98 Lot de quatre tabatières** en cristal de roche, agate, verre et porcelaine.
Chine.
H. : 6,5 à 8 cm. 400/500 €



98

- 99 Pendentif** en jadéite finement sculpté de fleurs et feuilles de lotus, monté sur de l'or jaune 18k.
Chine, fin XIX^e - début XX^e siècle.
H. : 5,2 cm., Pds brut : 29 g.
(Restauration au médaillon)
400/500 €



99

- 100 Tabatière** en cristal de roche bien évidé, à décor de pins en léger relief. Bouchon en tourmaline.
Chine, XIX^e siècle.
H. : 6,3 cm. 300/400 €

- 101 Tabatière** en cuivre et émaux cloisonnés, à décor en médaillon de courges et pampres, sur fond de rinceaux.
Chine, XIX^e siècle.
H. : 8,5 cm (Petits accidents). 100/150 €

- 102 Tabatière** en agate silhouette, à décor dans la veine brune évoquant un oiseau.
Chine, fin de l'époque Qing.
H. : 5,7 cm. 300/400 €

- 103 Tabatière** en jade jaune partiellement veiné de brun, sculptée en relief sur une face d'un dragon parmi les nuages et tigre.
Chine, fin de l'époque Qing.
L. : 6,1 cm (Bouchon en corail rapporté). 400/500 €

- 104 Tabatière** en cristal de roche fumé à décor en léger relief de personnage lisant sous un arbre auprès d'un pavillon. Deux masques formant anses.
Bouchon en jadéite.
Chine, fin de l'époque Qing.
H. : 7 cm. (Egrenures au talon). 150/200 €



100

101

102

103

104

OBJETS D'ART

- 105 Deux plumiers** en carton bouilli à décor polychrome.
Iran Kadjar.
(petits accidents.) 100/150 €
- 106 Dague** en marqueterie d'os de style Mogol, première moitié du XX^e siècle. 300/400 €
- 107 Médaillon ovale** en ivoire représentant le portrait en buste de profil droit de Louis XIV en Empereur Romain, coiffé d'une couronne de laurier, portant cuirasse et toge.
Epoque Louis XIV.
(Petites fentes).
H. : 7,3 cm - L. : 5,2 cm (à vue).
Cadre rectangulaire plaqué d'ivoire mouluré et d'écaille de tortue. 500/800 €

Concernant la sortie de l'Union européenne, le futur acquéreur devra se renseigner sur les restrictions en vigueur notamment celles prises par la France qui interdit désormais toute réexportation en dehors de l'UE.



106



107

- 108 Paire de chenets** dits aux marmousets en bronze à décor d'un buste de femme couronnée supportant un fût annelé.
Poinçons au « R » couronné.
Flandres, fin du XVII^e siècle.
H. : 50 cm. 300/500 €

Un article consacré au « R » couronné dans la revue l'Estampille-l'Objet d'art a permis de comprendre la signification de ce poinçon. D'après madame Moor, auteur de cette étude, il s'agirait « d'un poinçon de qualité de l'alliage utilisé et de la fabrication apposé par les maîtres gardes de la corporation sur les objets en cuivre qu'ils ont contrôlés dans certaines provinces françaises... pendant les premières décennies du XVIII^e siècle ».

*Bibliographie :
L'estampille-l'Objet d'art n° 302, Lise MOOR,
« Le poinçon au R couronné ».*



109

- 109** **Éventail** composé d'une feuille à décor polychrome à la gouache d'une scène animée parmi des cartouches fleuris. Les brins en ivoire et nacre à décor ajouré de rocailles et personnages.
Epoque Louis XV.
Encadrement en stuc doré, circa 1900.
H. : 38 cm. - L. : 63 cm.

200/300 €

- 110** **Cartel** en bronze doré à décor asymétrique de rocailles, cuirs et amours parmi des nuées. Il est sommé d'une allégorie drapée à l'antique. Cadran émaillé blanc signé « Le Faucheur à Paris ».
Mouvement à fil.
Epoque Louis XV.
H. : 53 cm. - L. : 29 cm.

2 000/3 000 €

- 111** **Paire de petits candélabres** en bronze doré à deux bras de lumière, ornés de fleurs polychromes en porcelaine. Les bases présentent des petites figurines en porcelaine de Meissen. Marquées.
Style Louis XV.
Certaines fleurs et les statuettes en porcelaine d'époque XVIII^e siècle (Accidents et restaurations).
H. : 18 cm. - L. : 20, 5 cm.

150/200 €



110



111



112

- 112 Paire de bouts de table** en bronze doré à trois bras de lumière, les bras en enroulement, modèle rocaille.
Style Louis XV, circa 1900.
(Bobèches percées).
H. : 26 cm. 80/120 €



113

- 113 Cartel** en bronze doré à décor de larges feuilles d'acanthé bourgeonnantes et fleurettes, sommé d'un amour géographe près d'un globe terrestre.
Cadran émaillé blanc à chiffres romains et arabes.
Style Louis XV.
(Deux clefs).
H. : 70 cm. - L. : 42 cm. 400/500 €

- 114 Paire de chenets** en bronze verni à décor de larges feuilles d'acanthé bourgeonnantes en enroulements.
Barre de foyer ornée d'une rocaille en son centre.
Style Louis XV.
Dimensions des chenets :
H. : 39 cm. - L. : 33 cm.
Dimensions de la barre de foyer :
H. : 12 cm.
L. : 78 cm. 100/150 €



114

115 Paire de flambeaux en bronze verni, la base à bords contournés soulignée d'un jonc rubané.
Style Louis XV.
(Montés en lampes, percés pour l'électricité).
H. : 28 cm.

60/80 €



115



116

116 Miroir rectangulaire, l'encadrement en bois sculpté et doré à décor de palmes et rocailles.
Style Louis XV.
H. : 80 cm. - L. : 50 cm.

150/200 €

117 Paire de vases brûle-parfum en verre bleu et bronze doré, de forme ovoïde et reposant sur un piétement tripode que supporte une base circulaire en marbre blanc. Les montants sommés de têtes de bélier retiennent une chaînette à passementeries dans leur bec.
Epoque fin du XVIII^e-début du XIX^e siècle.
H. : 25 cm.

600/800 €

Provenance :

Acquis chez Samy CHALOM, 30, faubourg Saint-Honoré, Paris, le 2 mars 1935.



117



118

- 118 Cadre de tableau** de forme ovale en chêne mouluré et doré, adapté en glace.
Estampillé H.LETONNE.
Epoque Louis XVI.
(Miroir d'époque postérieure).
H. : 95 - L. : 80 cm. 200/300 €



118

- 119 Pendule** en bronze ciselé et doré et marbre blanc, composée d'une jeune femme drapée à l'antique enserrant l'Amour d'une guirlande de fleurs. La base à décrochement central est ornée de bas-reliefs en applique à décor d'amours parmi des nuées. Petits pieds toupies.
Cadran émaillé blanc à chiffres arabes, signé « Dautel Fils à Paris ».
Mouvement à fil.
Epoque Louis XVI.
(Avec une clef et un balancier).
H. : 35 - L. : 28 - P. : 14 cm. 800/1 000 €



119



120

- 120 Paire de bougeoirs** en bronze doré, marbre blanc et marbre bleu turquin. Les binets en forme de vase Médicis reposent sur des colonnes tronquées elles-mêmes supportées par des bases circulaires. Ornementation de bronzes dorés.
Epoque Louis XVI.
(Manques et restaurations).
H. : 17,5 cm. 250/300 €

Provenance :
Acquis chez Samy CHALOM, 30 Faubourg Saint-Honoré, Paris, le 2 mars 1935.

- 121 **Flambeau** en bronze doré à décor de feuilles d'acanthe, guirlandes de fleurs et draperies.
Style Louis XVI, XIX^e siècle.
H. : 32 cm.
Monté en lampe (percé pour l'électricité).

80/100 €

- 122 **Paire de candélabres** à trois bras de lumière en bronze doré, la base circulaire à décor d'un jonc rubané en bordure, cannelures et masques de Daphné, supporte un fût orné de mufles de lion. Il est sommé de femmes antiques en bustes et d'un pot à feu.
Probable travail étranger du XVIII^e siècle.
(Certains binets rapportés).
H. : 38 - L. : 24 cm.

800/1 200 €



121



122

- 123 **Paire de chenets** en bronze verni à décor de pots à feu et urnes antiques surmontées de graines. Base à décrochement ornée de rosaces.
Style Louis XVI, époque fin du XIX^e siècle.
(Manque la barre de foyer).
H. : 36 cm.
L. : 29, 5 cm.
P. : 10 cm.

100/150 €



123

124 Rare vase brûle-parfum et son couvercle en marbre blanc, la monture en bronze ciselé et doré.

La base circulaire en marches d'escalier supporte une colonne tronquée sur laquelle repose un vase couvert en forme d'urne antique. Le corps du vase est orné en applique de lyres alternées de lourdes guirlandes de laurier retenues par des têtes de bélier. La partie inférieure se compose de registres soulignés de rosaces et feuilles d'eau. Le piédouche repose sur une base carrée ornée d'un jonc rubané. Le couvercle en bronze ciselé et doré à décor en partie ajouré est orné de feuilles d'acanthe et sommé d'une prise en forme de pomme de pin.

Des bucranes, guirlandes et frises d'entrelacs ornent la base en marbre blanc.

Par Matthew Boulton.

Angleterre, époque Georges III, circa 1772.

H. : 29 cm.

Diamètre : 15 cm.

6 000/8 000 €

Ce vase et sa monture furent dessinés par le célèbre Matthew Boulton (3 septembre 1728 - 18 août 1809), industriel britannique et associé de l'ingénieur écossais James Watt.

Dans le dernier quart du XVIII^e siècle, ils installèrent des centaines de machines à vapeur Boulton & Watt dont les performances rendirent possible la mécanisation de l'industrie. Boulton appliqua des techniques modernes à la frappe des pièces de monnaie et réalisa des millions de pièces pour le Royaume-Uni et d'autres pays.

Né à Birmingham en 1728, Boulton était le fils d'un fabricant de petits objets métalliques qui mourut lorsque Boulton avait 31 ans. À ce moment, il géra l'entreprise pendant plusieurs années, l'agrandit et construisit une manufacture de Soho près de Birmingham. Dans celle-ci, il adopta les techniques les plus récentes et se diversifia dans la production de plats en argent, la dorure au mercure et d'autres objets décoratifs.

Boulton était un membre éminent de la Lunar Society qui réunissait des industriels, des inventeurs et des scientifiques de la région de Birmingham. Parmi ceux-ci figuraient aussi Erasmus Darwin, Joseph Priestley et Josiah Wedgwood. Les membres de la Société ont développé de nombreux concepts qui posèrent les bases de la révolution industrielle.

Boulton fonda la Monnaie de Soho, à laquelle il adapta rapidement des machines à vapeur.

Au début des années 1770, Boulton commanda des vases en céramique à son ami et membre de la Lunar Society, Josiah Wedgwood, mais la céramique se révéla incapable de supporter le poids des décorations et Boulton choisit le marbre et d'autres pierres décoratives pour fabriquer ses vases à l'instar du Spath Fluor. Il copia les formes des Grecs de l'Antiquité et emprunta les œuvres d'art de collectionneurs, de marchands et de sculpteurs tandis que Fothergill et d'autres traversèrent l'Europe à la recherche d'idées.

En mars 1770, Boulton rendit visite à la famille royale britannique et vendit plusieurs vases à la reine

Charlotte, l'épouse de George III. Il organisa des ventes annuelles chez Christie's en 1771 et 1772 qui permirent de faire connaître ses produits mais même s'ils étaient réputés, les ventes n'étaient pas au rendez-vous et de nombreux objets étaient vendus à perte ou demeuraient invendus. Lorsque l'engouement pour les vases cessa au début des années 1770, le partenariat se retrouva avec un large stock qui fut en grande partie écoulé lors d'une vente massive à Catherine II de Russie. L'impératrice considérait ces vases dorés au mercure comme de meilleure qualité et moins chers que les produits français. Boulton continua à chercher des commandes mais la dorure au mercure fut abandonnée par l'entreprise en 1779 et lorsque le partenariat prit fin à la mort de Fothergill en 1782, il ne restait que 14 objets de ce type dans les entrepôts.

Ce modèle de vase fait partie d'une série bien connue parmi laquelle il faut citer :

Une paire de vases en spath fluor aujourd'hui conservée au musée de l'Hermitage en Russie (illustrée page 343, ouvrage cité).

Une première paire de vases en marbre blanc (Christie's, 6 juin 1983, lot 97, Collection of Mrs. Robert Tritton, Godmersham Park, Kent).

Une seconde paire de vases en marbre blanc (Christie's New York, 17 octobre 1992, lot 160).

Une troisième paire de vases en marbre blanc (Christie's New York, 17 octobre 1997, lot 218).

Une quatrième paire de vases en marbre blanc (Sotheby's Londres, 18 novembre 2008, lot 77).

Enfin, un vase brûle-parfum seul fut adjugé à New York les 14 et 15 décembre 2015 (Christie's, Rockefeller Plaza, lot 206).

Bibliographie :

*Goodison, Nicholas :
Matthew Boulton, Ormolu,
Londres, 2002.*







125 Paire de vases brûle-parfum en pierre dure, la monture en bronze ciselé et doré.

De forme balustre, ils présentent un décor sculpté de cannelures dans la partie supérieure et de godrons dans la partie inférieure. Le piédouche mouluré repose sur une base carrée.

Les anses soutiennent une galerie ajourée à décor d'une frise de postes et reposent sur des têtes de bélier retenant une guirlande de laurier.

Le couvercle circulaire est sommé d'une prise en forme de graine entourée de feuillages.

Epoque XIX^e siècle.

(Petits éclats).

H. : 20 - L. : 10 cm.

4 000/5 000 €

Provenance :

Acquis chez Paul M. Mougín « Au Rouet d'or », 57, rue de Châteaudun (Paris 9) le 3 mars 1936.





126

- 126 Deux assiettes rondes** formant pendant en porcelaine à décor polychrome et or au centre d'un couple drapé à l'antique, l'aile d'une guirlande fleurie. Filet noir sur le bord. Epoque début XIX^e (infimes égrenures).
D. : 19,5 cm

40/60 €

- 127 Cage à oiseaux** en métal verni à décor repoussé, un oiseau siffleur posé sur une branche. Après 1950. (Mécanisme hors d'usage).
H. : 29 cm.

80/100 €



- 128 BACCARAT**
Partie de service de verres en cristal, à décor de cannelures. Il comprend :
- 12 verres à vin rouge,
- 12 verres à vin blanc,
- 12 verres à eau.
Soit 36 verres au total.
Marqués.
H. : 14, 5 cm. (pour le plus important).

200/300 €

127



128



- 129 Paire de candélabres en bronze doré et cristal à sept bras de lumière composés de feuillages en enroulement, le fût en forme de vase soutient des guirlandes de fleurs. Base à décrochement soulignée d'une frise de palmettes, petits pieds toupies.
 (Avec ses deux éteignoirs).
 Epoque Napoléon III.
 H. : 72 cm.

500/700 €

- 130 « Orientale à l'éventail et au perroquet ».
 Epreuve d'édition en terre cuite peint polychrome.
 (Restaurations).
 H. : 91 cm.

200/300 €



MOBILIER

- 131 **Lustre** en bronze à douze bras de lumière sur deux rangs, les bras en enroulements autour d'une large sphère. Dans le goût hollandais du XVII^e siècle.
H. : 90 cm. - Diamètre : 90 cm.

100/150 €

- 132 **Coffre** rectangulaire en placage de bois exotique disposé en motifs rayonnants et richement orné de pentures en laiton découpé. L'abattant ouvre sur deux tiroirs, le couvercle découvre une cavité et deux compartiments secrets. Serrure à morillon à trèfle. Epoque fin du XVIII^e-début du XIX^e siècle. (Restaurations d'usage). Tiroirs d'époque postérieure. H. : 35 - L. : 61 - P. : 36 cm. Piétement en bois tourné.

1 000/1 200 €





133

- 133** Suite de quatre chaises en bois naturel à dossier droit, piètement réuni par une entretoise en H, garnies de velours jaune, de style Louis XIII. (Accidents). 80/100 €

- 134** Importante crédence en bois naturel teinté, richement sculptée de motifs stylisés et masques. Elle ouvre par deux vantaux dans sa partie inférieure et un large abattant découvrant un coffre. Serrure à morillons. Datations de 1656 et 1666. Composée d'éléments anciens en partie du XVII^e siècle et provenant d'un coffre espagnol. H. : 208 - L. : 190 - P. : 61 cm.

300/500 €



134

- 135** Table à écrire en noyer ouvrant par un large tiroir en ceinture et reposant sur des pieds tournés en balustre réunis par une entretoise en « H ». Epoque XVII^e siècle. (Dessus de cuir noir). H. : 68 - L. : 65, 5 - P. : 64, 5 cm. 300/400 €



135



136 Petite table à pans coupés en noyer ouvrant par un tiroir en ceinture et reposant sur des pieds tournés en balustre réunis par une entretoise en « X ». Epoque XVII^e siècle. (Restaurations).
H. : 67 cm. - L. : 50 cm. - P. : 43 cm. 200/300 €



137 Paire de chaises à dossier plat en noyer, le piétement tourné en balustre est réuni par une entretoise en « X ». Style Louis XIII.
H. : 98 - L. : 47 - P. : 48 cm. 80/100 €



138 Lit de repos en noyer finement sculpté à décor de coquilles parmi des feuillages et croisillons. Il repose sur huit pieds cambrés se terminant en enroulement. Style Régence. (Un pied accidenté).
H. : 87 cm.
L. : 200 cm.
P. : 89 cm. 300/500 €

139 Commode à façade cintrée en placage de palissandre disposé en frisage dans des encadrements de filets. Elle ouvre par cinq tiroirs sur trois rangs séparés par des traverses. Montants arrondis à cannelures foncées de cuivre. Entrées de clefs et poignées de tirage en bronze patiné. Epoque Régence. Plateau de marbre brun brèche des Flandres à bec de corbin. (Soulèvements et petits manques au placage).
H. : 80 - L. : 94 - P. : 60 cm.

1 000/1 200 €



- 140** Paire de chaises à assise large et dossier plat en bois mouluré et sculpté d'une grenade en ceinture et au centre du dossier épaulé. Les pieds cambrés se terminent en enroulement sont sommés de cartouches et palmes.
Epoque Louis XV.
Garniture ancienne au petit point.
H. : 90 - L. : 59 - P. : 59 cm.

800/1 000 €



140

- 141** Petit écran de cheminée de forme chantournée en hêtre mouluré et sculpté à décor de fleurettes et palmes. Pieds cambrés
Epoque Louis XV.
(Petits éclats).
Feuille au petit point.
H. : 79 - L. : 60 - P. : 36 cm.

400/600 €

Provenance :

Acquis chez Samy CHALOM, 30, faubourg Saint-Honoré, Paris, le 10 mars 1934.



141



142

- 142** Horloge de parquet de forme violonée en placage de palissandre dans des encadrements de filets de bois jaune, soulignée d'ornements en bronze verni à décor de feuilles d'acanthe, masque rayonnant, moulures et fleurons. Cadran en bronze à cartouches émaillés à chiffres romains.
Style Régence.
(Soulèvements au placage).
H. : 208 - L. : 62 - P. : 28 cm.

800/1 000 €

143 Tabouret en bois mouluré et sculpté à décor de fleurettes. Pieds cambrés se terminant par des feuillages.

Epoque XVIII^e siècle.

(Restaurations et transformations).

H. : 42 - L. : 50 - P. : 50 cm.

100/150 €

Provenance :

Acquis chez « A la croix de Jeannette », 3 Quai Voltaire Paris (75007) le 31 janvier 1935



143

144 **Importante commode** de forme arbalète en placage de palissandre dans des encadrements de filets. Elle ouvre par cinq tiroirs sur trois rangs séparés par des traverses, les montants à arrêtes saillantes reposent sur des pieds cambrés. Riche ornementations de bronzes anciennement dorés tels qu'entrées de clefs, chutes, sabots, tabliers et poignées de tirages tombantes. Plateau de marbre brun brèche à bec de corbin.

Estampillée M. CRIAERD.

Début de l'époque Louis XV.

(Soulèvements au placage et parties insolées, petits éclats au marbre).

H. : 84 - L. : 143 - P. : 67 cm.

4 000/5 000 €

Mathieu CRIAERD fut reçu maître ébéniste à Paris le 29 juillet 1738.

Provenance :

Acquis chez Vaillant, antiquaire à Fontainebleau, le 25 janvier 1931.



144



145

145 Lustre en bronze doré à seize bras de lumière en volutes sur deux rangs autour d'un disque.

Style Louis XV.

H. : 65 - D. : 70 cm.

150/200 €

146 Fauteuil à haut dossier incliné en noyer mouluré et sculpté à décor ajouré en ceinture d'une rocaille. Consoles d'accotoirs en coup de fouet et pieds cambrés se terminant par des sabots de biche.

Travail provincial du XVIII^e siècle.

H. : 108 - L. : 71 - P. : 82 cm.

150/200 €

147 Fauteuil à haut dossier incliné en noyer mouluré et sculpté à décor en ceinture d'une rocaille. Consoles d'accotoirs en coup de fouet et pieds cambrés se terminant par des sabots de biche.

Travail provincial du XVIII^e siècle.

(Restaurations aux accotoirs).

H. : 109 cm. - L. : 70 cm. - P. : 80 cm.

150/200 €

148 Commode galbée en chêne et bois fruitier à décor mouluré, ouvrant par quatre tiroirs sur trois rangs séparés par des traverses. Les montants concaves et convexes à réserves arrondies reposent sur de petits pieds cambrés terminés en enroulement. Plateau à bec de corbin.

Travail du sud-ouest du XVIII^e siècle.

(Nombreuses restaurations).

H. : 86 - L. : 122 - P. : 70 cm.

600/800 €



148

149 Coiffeuse de forme chantournée en placage de bois de rose dans des encadrements de filets de bois jaune, ouvrant par quatre tiroirs en façade et une tirette. Les deux volets à décor marqueté de bouquets de fleurs découvrent des compartiments de tailles différentes ; au centre un abattant pivotant à fond de glace. Pieds cambrés. Estampillée COULON. Epoque Louis XV. (Restauration d'usage) Etiquette ancienne (en partie déchirée) de l'Exposition Universelle de 1900.
 H. : 78 cm.
 L. : 92 cm.
 P. : 50 cm. 900/1 000 €



Il s'agit peut-être de Jean-François COULON, reçu maître ébéniste le 17 janvier 1732.



Provenance : Acquis chez Paul M. Mougin « Au Rouet d'or », 57 rue de Châteaudun (Paris 9) le 4 décembre 1934.

149



146



147



- 150 Petite table** en placage de bois exotique dans des encadrements de filets, ouvrant par un tiroir sur l'un des côtés, le plateau marqueté d'un damier.
Pieds cambrés.
Epoque Louis XV.
(Insolée, serrure remplacée).
H. : 71 - L. : 41 - P. : 34 cm.

400/600 €

- 151 Secrétaire en pente** à décor toutes faces en placage d'amarante disposé en frisage et quadrillages. L'abattant découvre cinq petits tiroirs, trois cavités et un compartiment secret. Il ouvre par deux tiroirs en ceinture et repose sur des pieds cambrés. Chutes, entrées de clef et sabots en bronze doré.
Estampillé IC SAUNIER.
Epoque Louis XV.
(Serrures remplacées).
H. : 85 - L. : 80 - P. : 44 cm.

800/1 000 €

Jean-Charles SAUNIER fut reçu maître ébéniste à Paris le 27 août 1743.

*Provenance :
Acquis chez Paul M. Mougin « Au Rouet d'or », 57, rue de Châteaudun (Paris 9) le 3 mars 1936.*





152 Table d'appoint carrée en bois fruitier mouluré et sculpté à décor en ceinture d'un masque de satyre dans un cartouche. Pieds cambrés terminés par des sabots de biche. Plateau de marbre gris veiné à bec de corbin. Travail provincial en partie du XVIII^e siècle.
H : 70 - L : 54 - P : 53 cm. 150/200 €

153 Paire de rares fauteuils à cinq pieds à dossier épaulé en cabriolet en hêtre mouluré. Les consoles d'accotoirs en coup de fouet reposent sur des pieds cambrés se terminant par des bouchons coniques. Estampillés I. NADAL. Epoque Louis XV. (Anciennement laqués, probables transformations). Garniture ancienne au petit point.
H. : 88 - L. : 62 - P. : 60 cm.
800/1 000 €



Jean Nadal est le plus ancien d'une famille de menuisiers parisiens. On ignore la date de l'obtention de sa maîtrise. Il était établi rue de Cléry et d'après certaines sources, il exerçait encore son activité les dernières années du règne de Louis XV.

Les fauteuils de bureau à cinq pieds sont assez courants à cette époque mais les fauteuils à dossier cabriolet présentant un trois pieds à l'arrière de la ceinture semblent très rares. Bien que le bois employé pour ce cinquième pied et la mouluration soient tous deux conformes à l'usage qu'il en fait sur le reste du siège, l'absence d'un carré de raccordement laisse perplexe et peut laisser supposer une possible transformation.



Provenance : Acquis chez Samy CHALOM, 30, Faubourg Saint-Honoré, Paris, le 28 janvier 1935.





154

- 154** Suite de sept chaises cannées à dossier plat en bois repeint vert et doré. Le dossier épaulé est sculpté d'une coquille asymétrique flanqué de feuilles d'acanthé. Pieds cambrés réunis par une entretoise en « X ». Travail provincial d'époque Louis XV. (Equerres de renfort).
H. : 92 - L. : 52 cm.

500/700 €

- 155** Paire d'appliques en bronze doré à trois bras de lumière en enroulement, la platine en forme de large feuillage épanoui. Style Louis XV.
H. : 48 - L. : 36 cm.

80/100 €



155



156

- 156** Commode galbée en bois naturel à décor mouluré, ouvrant par trois tiroirs sur trois rangs séparés par des traverses. Les montants concaves et convexes à réserves arrondies reposent sur des pieds en forme de sabot stylisé. Plateau débordant à bec de corbin. Travail du sud-ouest du XVIII^e siècle.
H. : 90 cm.
L. : 136 cm.
P. : 70 cm.

600/800 €



157

- 157 Paire d'appliques** en bronze doré à trois bras de lumière en enroulement, ornés de pendeloques.
Style Louis XV.
H. : 51 - L. : 40 cm.

100/150 €



159

- 159 Lustre** en bronze doré à dix-huit bras de lumière sur deux rangs, ornés de pendeloques en verre telles que boules, rosaces et gouttes.
Style Louis XV.
H. : 80 cm.
Diamètre : 80 cm.

200/300 €

- 158 Secrétaire en pente** en placage de palissandre disposé en frisage et à décor marqueté de losanges en quadrillage sur l'abattant. Il ouvre en ceinture par trois tiroirs sur deux rangs, l'abattant découvrant casiers et petits tiroirs. Pieds cambrés, sabots et entrées de clef en bronze. Estampillé MONDON.
Epoque Louis XV.
(Fentes et petits sauts de placage).
H. : 96 - L. : 50 - P. : 98 cm.

800/1 200 €

François MONDON fut reçu maître ébéniste à Paris dans les années 1730.



158





160

- 160 Paire de chaises à dossier plat** en bois finement mouluré et anciennement laqué. La ceinture moulurée en accolade repose sur quatre pieds cambrés terminés en bouchons coniques et soulignés de feuilles d'acanthé.
Epoque Louis XV.
(Equerres de renfort). 150/200 €



161

- 161 Partie de salon** comprenant une paire de fauteuils et une paire de chaises à dossier plat en noyer. Le dossier sommé d'une rocaille. Pieds cambrés se terminant par des bouchons coniques.
Style Louis XV.
H. : 89 cm. 200/500 €



161

- 162 Bureau de Dame** de forme mouvementée, en acajou et placage d'acajou, ouvrant par un tiroir en ceinture et reposant sur des pieds cambrés.
Ornementation de bronzes ciselés et dorés tels que chutes, entrées de serrures et sabots.
Dessus de maroquin brun, doré aux petits fers.
Dans un encadrement en placage orné de réserves en loupe.
Estampillé ALIX.
Style Louis XV.
H. 73 - L. 69,5 - P. 43 cm. 1 200/1 500 €

Georges-François ALIX (1846-1906) exécutait et vendait des meubles « genre ancien, bronzes et marqueteries, vernis Martin, porcelaines genre Sèvres ».

Il participa aux Expositions de 1884, 1885 et 1889 où il obtint une médaille de bronze.

Il dessinait lui-même ses meubles et ses bronzes et les exécutait aidé seulement de deux ouvriers ; il fournissait des bronzes à son confrère LINKE et avait une brillante clientèle.

Il légua ses modèles de bronzes à l'école BOULLE et sa collection de silex au musée de Saint-Germain-en-Laye.

163 **Importante lanterne en bronze à quatre bras de lumières**
Style Louis XVI. 300/400 €

164 **Table chiffonnière** ouvrant par trois petits tiroirs séparés par des traverses, en placage de bois de rose dans des encadrements d'amarante soulignés de filets. Pieds à sections carrées. Dessus de marbre brun brèche des Flandres encastré à galerie.
Epoque fin du XVIII^e siècle.- début du XIX^e siècle.
(Serrures remplacées, petits sauts de placage).
H. : 73 - L. : 47, 5 - P. : 36, 5 cm. 200/300 €



164



163

165 **Meuble d'entre-deux** à hauteur d'appui en placage de palissandre dans des encadrements de bois de rose soulignés de grecques. Il ouvre par deux vantaux et repose sur de petits pieds cambrés. Plateau de marbre gris Sainte-Anne à cavet renversé.
Traces d'estampille, peut-être J. CAUMONT.
Epoque Transition Louis XV-Louis XVI.
(Insolé).
H. : 106 - L. : 94 - P. : 39, 5 cm. 400/500 €

Jean CAUMONT fut reçu maître ébéniste à Paris le 14 décembre 1774.

*Provenance :
Acquis chez Paul M. Mougin « Au Rouet d'or »,
57, rue de Châteaudun (Paris 9) le 13 octobre 1934.*



165



167

167 Grande glace rectangulaire en bois sculpté et doré sur fond laqué crème et sommée d'une urne antique supportant des guirlandes de fleurs. Les montants ornés de frises de postes en léger relief sont surmontés de consoles et rosaces.

Epoque Louis XVI.
H. : 152,5 - L. : 90 cm.

600/800 €

166 Bergère à dossier enveloppant en chapeau de gendarme en bois mouluré et relaqué marron, anciennement laqué gris. Pieds fuselés à cannelures rudementées sommés de dés de raccordement à rosaces.

Epoque Louis XVI.
H. : 93 - L. : 65 - P. : 70 cm.

150/200 €



166



168

168 Commode en placage de bois exotique dans des encadrements de filets et grecques, ouvrant par cinq tiroirs sur trois rangs séparés par des traverses. Les montants arrondis reposent sur des pieds fuselés à décor marqueté de cannelures simulées. Plateau de marbre gris Sainte-Anne à cavet renversé.

Epoque Louis XVI.
(Bagues, anneaux de tirages et chutes en bronze rapportés).

H. : 83 cm.
L. : 130 cm.
P. : 58 cm.

700/900 €



169 Petite commode en acajou et placage d'acajou finement mouluré, ouvrant par trois tiroirs sur deux rangs séparés par une traverse. Les montants arrondis à cannelures reposent sur des pieds fuselés et cannelés. Plateau de marbre blanc encastré à galerie.
Epoque Louis XVI.
H. : 90 - L. : 92, 5 - P. : 48 cm. 600/800 €

170 Paire de bergères à dossier enveloppant en hêtre mouluré et sculpté à décor d'un nœud de ruban sur le dossier. Pieds fuselés à cannelures rudentées. Estampillées PLUVINET. Epoque Louis XVI. (Accidents).
H. : 99 cm. 400/600 €



Louis-Magdelaine PLUVINET fut reçu maître menuisier à Paris le 19 avril 1775.



171 Importante vase de de jardin de forme Médicis en fonte de fer peint à décor en bas-relief d'une procession de vestales dans le goût de l'antique, sur fond de cannelures torsées. Anses et masques de vieillards sur les côtés. Base carrée.
H. : 81 - D. : 66 cm. 200/300 €



172

172 Importante console rectangulaire en bois sculpté et doré, la ceinture à décor d'une frise de rinceaux et d'un cartouche au centre illustré d'une figure allégorique. Les pieds fuselés à cannelures rudentées sont sommés de larges feuillages et corolles.

Plateau en placage de marbre polychrome ceint d'une moulure en bronze doré.

Italie, fin du XVIII^e siècle.

(Accidents et manques, renforts).

H. : 100 - L. : 163 - P. : 78 cm.

2 000/3 000 €

173 Meuble d'entre-deux à hauteur d'appui ouvrant par un large vantail, à décor marqueté en bois exotique et bois teinté sur fond de loupe de thuya d'un vase fleuri, les anses en forme de chimères, au centre d'un médaillon sommé d'un nœud de ruban. Les champs à décor marqueté de croisillons et joncs rubanés dans des réserves.

Les montants à colonnettes détachées reposent sur une base en forme de plinthe à décrochements.

Plateau de marbre blanc veiné gris (petits éclats).

Epoque Napoléon III.

(Soulèvements).

H. : 114, 5 - L. : 85, 5 - P. : 48 cm.

300/400 €



173



174

174 Bureau dit « Bonheur du jour » composé d'une table à écrire rectangulaire pourvue d'une écrioire déployante, sur laquelle se pose un important gradin ouvrant par deux vantaux flanqués de colonnettes détachées et sommé d'un fronton triangulaire. Il est richement marqueté en bois exotique et bois teinté sur fond de loupe de thuya d'attributs de la musique dans des réserves octogonales. Les champs à décor marqueté de croisillons et joncs rubanés dans des encadrements de filets.

Pieds fuselés à cannelures rudentées.

Epoque Napoléon III.

H. : 157 - L. : 80 - P. : 49 cm.

400/600 €

175 Lustre en verre blanc à six bras de lumière alternés de fleurettes et palmes. Chaque bras soutenant une guirlande.
 Italie, circa 1900.
 H. : 80 cm. - Diamètre : 50 cm. 200/300 €



175

176 Tabouret en bois sculpté et doré à décor ajouré en ceinture d'une coquille flanquée de feuilles d'acanthé sur fond de croisillons. Les pieds cambrés terminés en enroulement sont sommés de têtes de satyre.
 Epoque Napoléon III.
 (Petits manques).
 H. : 47 - L. : 45 - P. : 43 cm. 60/80 €

177 Partie de salon en acajou et placage d'acajou comprenant une paire de fauteuils et une paire de chaises à dossier bandeau en léger cabriolet. Les accotoirs se terminent en crosse et reposent sur des consoles d'accotoirs sculptées de palmettes. Pied sabres.
 Epoque Restauration.
 Dimensions de chaque fauteuil :
 H. : 94 - L. : 60 - P. : 50 cm.
 Dimensions de chaque chaise :
 H. : 88 - L. : 48 - P. : 42 cm. 300/400 €



TAPIS - TAPISSERIE



178



179

178 FLANDRES

« Chasse au faucon ».

Fragment de tapisserie en laine.

Bordure supérieure à décor d'un cartouche flanquée de guirlandes de fleurs.

Epoque XVII^e siècle.

(Rentratures, doublée).

H. : 280 - L. : 213 cm.

1 200/1 500 €

Provenance :

Acquis chez « A la croix de Jeannette », 3, quai Voltaire Paris (75007) le 31 janvier 1935.

179 Deux paires de rideaux en tapisserie d'Aubusson à décor

polychrome sur fond crème de bouquets de fleurs sur des entablements. Les encadrements à fond rouge.

Embrasses en métal doré

Epoque XIX^e siècle.

H. : 270 - L. : 104 cm.

600/800 €

On y joint deux paires d'embrace en métal doré et un jeu de passementeries.



180

180 Tapis Persan en laine et soie à décor de médaillon central sur fond noir et rouge. Bordure à fleurs sur fond noir.
283 x 190 cm. 200/300 €



181

181 Tapis Persan en laine à décor bleu et marron de médaillon central sur fond beige.
332 x 204 cm. 150/200 €

183 Tapis en laine à décor orange de motifs cachemire sur fond marron.
189 x 272 cm (usures). 80/100 €

182 Tapis Persan VARAMIN en laine à décor de rinceaux fleuris sur fond bleu. Bordure à fond rouge.
329 x 222 cm. 200/300 €

184 Tapis en laine à six motifs circulaires sur fond marron. Bordure à motifs de croix.
191 x 153 cm. 80/100 €



182



183



184

KAHN & ASSOCIÉS

Commissaire-Preneur

15, rue de Tocqueville - 75017 PARIS - Tél. : 01 47 70 82 66 - Fax : 01 47 70 82 64 - E-mail : contact@kahn-dumoussset.com

VENDREDI 23 SEPTEMBRE 2016 - DROUOT-RICHELIEU - SALLE 1 - 14H MOBILIER D'UN APPARTEMENT PARISIEN et à divers

LES ORDRES D'ACHAT PEUVENT ÊTRE REÇUS AU PLUS TARD LE JEUDI 22 SEPTEMBRE À 18 H

ORDRE D'ACHAT / ABSENTEE BID FORM

Je soussigné

Nom et prénom/Full name : _____

Adresse/Address : _____

Tél. bureau/Tel (office) : _____

Tél. domicile/Tel (home) : _____

Email. : _____

- Vous prie d'acheter à la vente mentionnée ci-dessus les numéros suivants aux limites indiquées
Please bid on my behalf for the following lots up to the prices below at the above sale
- Vous prie de me faire participer aux enchères par téléphone, à la vente mentionnée ci-dessus, en vue de l'achat des lots suivants :
I wish to bid by telephone for the following lots :

N° de lot	Désignation	Limite à l'enchère (en euros)

L'opérateur de vente volontaire est adhérent au Registre central de prévention des impayés des Commissaires priseurs auprès duquel les incidents de paiement sont susceptibles d'inscription.

Les droits d'accès, de rectification et d'opposition pour motif légitime sont à exercer par le débiteur concerné auprès du Symev 15 rue Fressinet 75016 Paris.

J'ai pris bonne note que je devrai acquitter en sus des enchères le montant de 26 % TTC du montant adjugé.

I understand that if the bid is successful, a premium of 26% of the hammer price will be added.

En cas d'enchères par téléphone, j'accepte de me porter acquéreur à l'estimation basse si je ne suis pas joignable.

J'accepte les conditions générales de la vente imprimées au catalogue. / I accept the conditions of the sale printed in the catalogue.

L'ordre d'achat ou l'enchère téléphonique ne sera pris en compte qu'après remise d'un des moyens suivant garantissant le paiement de l'achat éventuel / *A payment guarantee is asked for the registration of absentee or telephone bids, such as :*

- Chèque

- Carte bancaire Visa ou Mastercard/Credit Card (no AMEX) :

Numéro de carte : _____ Date d'expiration : _____ Cryptogramme : _____ CW2-CVC2 code : _____

Après avoir pris connaissance des conditions de vente, je déclare les accepter et vous pris d'acquiescer pour mon compte personnel aux limites indiquées en euros, les lots que j'ai désignés ci-dessus. (Les limites ne comprenant par les frais légaux). Je donne mon accord pour être débité du montant adjugé, augmenté des frais, **si je suis adjudicataire.** / *I have read the conditions of sale and the guide to buyers and agree to abide by them. I grant you permission to purchase on my behalf the following items within in euros. (These limits do not include buyer's premium and taxes). I allow Kahn & Associés OVW ou David Kahn SCP to debit my account of the amount due plus taxes and fees, if 'm a successful bidder only.*

Date _____
Signature obligatoire /
Required signature _____

CONDITIONS DE VENTES La vente sera faite au comptant et conduite en e. Les acquéreurs paieront des frais en sus des enchères de 21,67 % HT plus TVA, soit 26 % TTC. **GARANTIES** - Les attributions faites dans les catalogues de vente ont été établies compte tenu des connaissances scientifiques et artistiques à la date de la vente. L'ordre du catalogue sera suivi. Une exposition préalable permettant aux acquéreurs de se rendre compte de l'état des biens mis en vente, il ne sera admis aucune réclamation une fois l'adjudication prononcée. Les reproductions aux catalogues des œuvres sont aussi fidèles que possible, une différence de coloris ou de tons est néanmoins possible. Les dimensions ne sont données qu'à titre indicatif. Les éventuelles modifications aux conditions de vente ou aux descriptions du catalogue seront annoncées verbalement pendant la vente et notées sur le procès-verbal. Une estimation en euros du prix de vente probable, figure à la suite de chaque lot. Il ne s'agit que d'une indication, le prix d'adjudication résultant des enchères peut varier, bien sûr, en plus ou en moins de cette estimation. Les informations recueillies sur les formulaires d'enregistrement sont obligatoires pour participer à la vente puis pour la prise en compte et la gestion de l'adjudication. Vous pouvez connaître et faire rectifier les données vous concernant, ou vous opposer pour motif légitime à leur traitement ultérieur, en adressant une demande écrite accompagnée d'une copie de votre pièce d'identité à l'opérateur de vente par courrier ou par e-mail. L'opérateur de vente volontaire est adhérent au Registre central de prévention des Commissaires priseurs auprès duquel les incidents de paiement sont susceptibles d'inscription. Les droits d'accès, de rectification et d'opposition pour motif légitime sont à exercer par le débiteur concerné auprès du Symev 15 rue Fressinet 75016 Paris. **ENCHÈRES** - L'adjudicataire sera le plus offrant et dernier enchérisseur, et aura pour obligation de remettre ses nom et adresse. Aucun lot ne sera remis aux acquéreurs avant acquittement de l'intégralité des sommes dues. En cas de paiement par chèque ou par virement, la délivrance des objets, pourra être différée jusqu'à l'encaissement. En cas de contestation au moment des adjudications, c'est-à-dire s'il est établi que deux ou plusieurs enchérisseurs ont simultanément porté une enchère équivalente, soit à haute voix, soit par signe, et réclament en même temps cet objet après le prononcé du mot « adjugé », le dit objet sera immédiatement remis en adjudication au prix proposé par les enchérisseurs et tout le public présent sera admis à enchérir à nouveau. **ORDRE D'ACHAT** - Un enchérisseur ne pouvant assister à la vente devra remplir le formulaire d'ordre d'achat inclus dans ce catalogue. KAHN & ASSOCIÉS agira pour le compte de l'enchérisseur, selon les instructions contenues dans le formulaire d'ordre d'achat, ceci afin d'essayer d'acheter le ou les lots au prix le plus bas possible et ne dépassant, en aucun cas, le montant maximum indiqué par l'enchérisseur. Les ordres d'achat écrits ou les enchères par téléphone sont une facilité pour les clients. Ni KAHN & ASSOCIÉS, ni ses employés ne pourront être tenus responsables en cas d'erreurs éventuelles ou omission dans leur exécution comme en cas de non exécution de ceux-ci. Lorsque deux ordres d'achat sont identiques, la priorité revient au premier ordre reçu. Nul ne sera admis à laisser un ordre d'achat sans avoir remis préalablement avant la vente publique, soit une carte bancaire, soit un chèque garantissant le paiement de son achat. **PRÉEMPTION DE L'ÉTAT FRANÇAIS** - L'État français dispose d'un droit de préemption des œuvres vendues conformément aux textes en vigueur. L'exercice de ce droit intervient immédiatement après le coup de marteau, le représentant de l'État manifestant alors la volonté de ce dernier de se substituer au dernier enchérisseur, et devant confirmer la préemption dans les 15 jours. KAHN & ASSOCIÉS ne pourra être tenu pour responsable des conditions de la préemption par l'État français. **PAIEMENT** - La vente étant conduite en euros, le règlement des objets, ainsi que celui des taxes s'y appliquant, sera effectué dans la même monnaie Le paiement doit être effectué immédiatement après la vente. L'adjudicataire pourra s'acquitter par les moyens suivants : - Par carte bancaire en salle : VISA et MASTERCARD. - Par chèque bancaire certifié en euros avec présentation obligatoire d'une pièce d'identité en cours de validité. Par virement bancaire en euros : Code SWIFT : HSBC - Numéro de compte bancaire international (IBAN) : FR 76 3005 6009 1709 1700 0569 935 - BIC (Bank identification Code) : ccfrrpp - Code banque Code guichet Numéro de compte Clé - 30056 00917 09170005699 35 - En espèces : - jusqu'à 1 000 euros frais et taxes comprises pour les ressortissants français et les professionnels. - jusqu'à 15 000 euros frais et taxes comprises pour les ressortissants étrangers et non professionnels sur présentation de leur domiciliation fiscale. **DÉFAUT DE PAIEMENT** - À défaut de paiement du montant de l'adjudication et des frais, une mise en demeure sera adressée à l'acquéreur par lettre recommandée avec avis de réception aux frais de l'acquéreur. À l'expiration du délai d'un mois après cette mise en demeure restée infructueuse, le bien peut être remis en vente à la demande du vendeur sur folle enchère de l'adjudicataire défaillant. Si le vendeur ne formule par cette demande, KAHN & ASSOCIÉS est habilitée soit à se prévaloir de la résolution de plein droit de la vente, soit à poursuivre l'acquéreur en paiement. Dans tous les cas, il sera perçu sur l'acquéreur un montant qui représentera 10 % du prix d'adjudication avec un minimum de 250 euros. L'application de cette clause ne fait pas obstacle à l'allocation de dommages-intérêts et aux dépens de la procédure qui serait nécessaire. **RETRAIT DES ACHATS** - Les lots adjugés, non retirés le soir de la vente ou le lendemain avant 10 h seront entreposés aux frais de l'adjudicataire au garde meubles de l'Hôtel Drouot. - Pour les lots ramenés à la SVV KAHN & ASSOCIÉS, des frais de transport seront à la charge de l'acquéreur. Un coût de garde meuble de 3 euros par jour sera appliqué après 15 jours de dépôt. **ASSURANCE** - Dès l'adjudication prononcée, les objets adjugés sont placés sous l'entière responsabilité de l'acheteur. Il lui appartient de faire assurer les lots dès l'adjudication. Les biens non retirés seront entreposés aux frais, risques et périls de l'acheteur. KAHN & ASSOCIÉS ne sera tenue d'aucune garantie concernant ces dépôts.



KAHN & ASSOCIES

Commissaire-Priseur

