

KAHN & ASSOCIES

Commissaires-Priseurs



MERCREDI 20 OCTOBRE 2021

DROUOT RICHELIEU

SALLE 16 à 14h

KAHN & ASSOCIES

Commissaire-Priseur

SELAS DAVID KAHN

Commissaire-Priseur Judiciaire

MERCREDI 20 OCTOBRE 2021 À 14 H

DROUOT-RICHELIEU - SALLE 16

9, RUE DROUOT - 75009 PARIS

BIJOUX

Succession de Mme L. () et à divers*

DESSINS - SCULPTURE

TABLEAUX ANCIENS ET MODERNES

ARCHÉOLOGIE - EXTRÊME-ORIENT

MOBILIER & OBJETS D'ART

PIANO BECHSTEIN

ART-DÉCO - DESIGN

EXPOSITIONS PUBLIQUES

MARDI 19 OCTOBRE DE 11 H À 18 H

MERCREDI 20 OCTOBRE DE 11 H À 12 H

Téléphone exclusivement durant l'exposition
et la vente : 01 48 00 20 16

DROUOT
DIGITAL
Live

Catalogue visible sur
www.kahnetassociés.com

26, rue Jouffroy d'Abbans - 75017 PARIS - Tél. : 01 47 70 82 66 - Fax : 01 47 70 82 64
E-mail : contact@kahnetassociés.com

SAS au capital 37 000 € - OVV agrément n° 2002 449 - SIRET 444 721 641 000 41 - N° INTRA FR : 66 444 721 641

SELAS au capital 286 000 € - SIRET : 828 817 437 000 27 - RCS PARIS - TVA INTRA. : FR 10 828 817 437

Experts de la vente

BIJOUX

Emeric et Stephen PORTIER

17, rue Drouot - 75009 Paris
Tel : +33(0)1 47 70 89 82
Email : experts@esportier.com
Lots n° 1 à 30, 32 à 56

TABLEAUX ET DESSINS ANCIENS

Laurent CALES

37, rue Davioud - 75016 Paris
M. : 06 84 13 18 71
Email : laurent.cales@hotmail.com
Lot n° 57

TABLEAUX MODERNES

Cabinet d'expertise Frédéric CHANOIT

12, rue Drouot - 75009 Paris
Tél : +33(0)1 47 70 22 33
Email : frederic.chanoit@wanadoo.fr
Lots n° 59 à 62, 68 à 69, 72, 73

SCULPTURE

Cabinet LACROIX JEANNEST

69, rue Sainte-Anne - 75002 Paris
Tél : + 33 (0)1 83 97 02 06
Email : a.lacroix@sculptureetcollection.com
Lot n° 58

EXTRÊME-ORIENT

Cabinet ANSAS & PAPILLON Anne PAPILLON D'ALTON

3, rue Geoffroy-Marie - 75009 Paris
Tél. : +33(0)1 45 65 48 19 et 07 87 14 49 41
M. : 06 87 15 73 13
Email : contact@ansaspapillon.com
Lots n° 77 à 90

ARCHÉOLOGIE

Daniel LEBEURRIER

9, rue de Verneuil 75007 Paris
galerie.gilgamesh@wanadoo.fr
01 42 61 37 66
Lots : 74, 75

MOBILIER & OBJET D'ART

Morgan BLAISE

14, avenue de l'Opéra - 75001 Paris
Tél : +33(0)1 47 70 22 33
M. : 06 78 62 87 55
Email : morgan.blaise@gmail.com
Lot n° 76, 91 à 101

BIJOUX

- 1* **Broche de forme ovale** et mouvementée en vermeil et argent 925 millièmes émaillée bleu ornée au centre d'une perle bouton dans des entourages de diamants taillés en rose et perles de culture. Elle supporte trois pampilles amovibles également émaillée bleu ornées de perles fines et diamants taillés en rose. Epingle en or 750 millièmes.

Travail Français du XIX^e siècle.

Mécanisme de la broche démontable afin de porter le motif sur un bracelet.

(Léger manque à l'émail - Support supérieur de fixation sur le motif du mécanisme de la broche porte un poinçon de métal doublé).

Hauteur motif : 61 mm

Hauteur motif avec pampille : 110 mm

Largeur : 51 mm

Poids brut : 47 g

600/700 €



- 2* **Bracelet articulé** en or jaune bas titre (ET), les maillons en chute gravés à décor d'agrafes et de feuillages partiellement émaillés bleus retenant au centre un motif ouvrant plus important orné de rubis, pierres rouges et diamants taillés en rose et de taille ancienne.

Travail du XIX^e siècle.

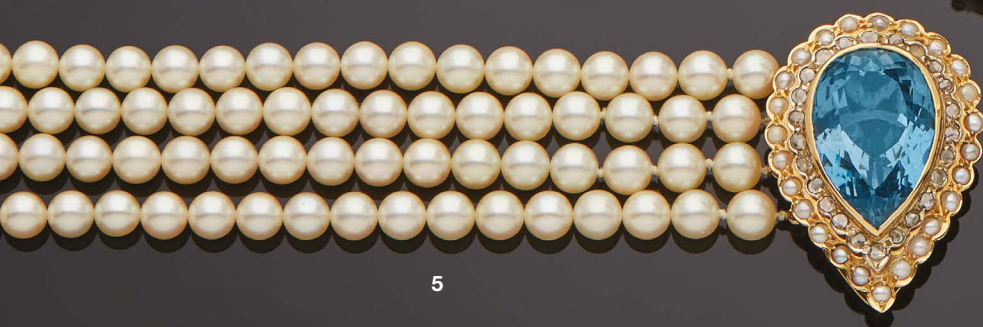
(Légers manques à l'émail).

Longueur : 19,8 cm

Poids brut : 85,1 g

700/1 000 €

- 3*** **Bracelet rigide ouvrant en or jaune** 750 millièmes figurant un serpent enroulé partiellement émaillé turquoise, la queue et la tête ornés de lignes de diamants taillés en rose, certains sur clinquant, les yeux sertis de pierres rouge de forme cabochon.
Travail du XIX^e siècle.
Diamètre intérieur : 6 cm
Poids brut : 54,9 g 1 500/2 500 €
- 4*** **Broche chimère** en or jaune 750 millièmes gravé sertie d'un petit diamant coussin de taille ancienne.
Travail Français du XIX^e siècle.
(Trace de soudure au chaton du diamant).
Hauteur : 42 mm
Longueur : 46,5 mm
Poids brut : 27,9 g 500/800 €
- 5*** **Bracelet quatre rangs** de vingt-huit, vingt-sept, vingt-sept et vingt-huit perles de culture chocker, le fermoir en or jaune 750 millièmes orné d'une topaze de forme poire dans un double entourage de diamants taillés en rose et de petites demi-perles.
Diamètre des perles : 5.50/6.00 mm
Longueur : 18,8 cm
Poids brut : 48,2 g 400/600 €
- 6*** **Bracelet articulé en or jaune** 585 millièmes, les maillons de forme rectangulaire à décor de fleurettes émaillées noires et ornées de petites fleurs rouges. Le fermoir retenant un motif en pampille.
Travail étranger du XIX^e siècle.
(Bosses - Accidents).
Longueur : 18 cm environ.
Largeur : 2 cm
Poids brut : 52,6 g 600/1 000 €
- 7*** **Bracelet articulé en or jaune** 750 millièmes et argent 925 millièmes, les maillons de forme ovale chacun gravé au centre d'une fleur entre deux coquilles. Le fermoir orné d'une perle de culture bouton dans un entourage de diamants taillés en rose et de taille ancienne.
Travail étranger du XIX^e siècle.
(Accidents partie male du cliquet joint et à ressouder).
Longueur bracelet : environ 18 cm
Hauteur motif : 6,3 cm
Largeur : 2,7 cm
Diamètre perle : 9,5 mm
Poids brut : 53,2 g 1 200/1 800 €



- 8*** **Broche en en jaune** 750 millièmes de forme ovale ornée au centre d'un camée agate figurant une fée en buste de profil dans un entourage de frise grecque émaillé rouge et blanc.
Travail du XIX^e siècle.
Hauteur : 5,7cm
Poids brut : 33,2 g 500/700 €
- 9*** **Bracelet articulé en or jaune** 750 millièmes, les maillons à décor de fleurettes retenant au centre un camée en malachite figurant une femme en buste dans un entourage feuillagé en or 750 millièmes de plusieurs tons.
(Petit manque au camée).
Travail Français du XIX^e siècle.
Longueur : environ 18 cm
Poids brut : 64,5 g 2 000/2 500 €
- 10*** **Bracelet articulé en or jaune** 750 millièmes entièrement gravé à décor d'agrafes de feuillages, le centre décor d'un motif orné de diamants taillés en roses dans un entourage d'émail bleu.
(Manques à l'émail et fissure au fermoir).
Travail Français du XIX^e siècle.
Diamètre intérieur : environ 6,5 cm
Poids brut : 74,8 g 1 300/1 800 €
- 11*** **Broche en ors** 750 millièmes de plusieurs tons à décor de feuillages et fleurettes ornée de petites turquoises cabochon ou composition et de citrines de forme ovale, celle du centre plus importante.
Travail du XIX^e siècle.
(Transformations et petites traces de réparation).
Hauteur : 5,5 cm
Poids brut : 22,4 g 300/500 €



10



8



11



9

12* Paire de pendants d'oreilles en or jaune 750 millièmes chacun ornés de deux camées coquille de forme ovale figurant des têtes de philosophes et empereurs, un plus important en pampille.
Travail du XIX^e siècle.
Système pour oreilles percées.
Hauteur : 6,5 cm
Poids brut : 14,7 g 400/600 €

13* Bracelet rigide et articulé en or jaune 750 millièmes gravé à décor d'agrafes de feuillages retenant au centre trois motifs amovibles chacun orné d'un camée agate ovale figurant une tête de femme ou de Mercure de profil dans un entourage de petites demi-perles.
Travail Français du XIX^e siècle.
Hauteur des motifs camée : 3,6 cm
Poids brut : 84,8 g 1 800/2 500 €

14* Broche en or jaune 750 millièmes partiellement gravé à décor de torsades, émaillé noir et sertie de petites perles, le centre orné d'un camée agate figurant une fée en buste de profil.
Travail Français du XIX^e siècle.
(Traces de soudures, givre assimilable à un fêlé).
Hauteur : 5,5 cm
Poids brut : 30,9 g 400/600 €

15* Bracelet articulé ouvrant en or 750 millièmes de plusieurs tons gravé à décor de filets, pastilles et fleurettes, le centre orné d'un motif amovible serti d'un camée agate figurant une tête de femme de profil dans des entourages de diamants taillés en rose et perles fines ou de culture.
Travail Français du XIX^e siècle.
(Petites rayures).
Diamètre intérieur : environ 5,7 cm
Poids brut : 60,1 g 1 000/1 800 €



13



15



14



12

- 16* Broche en or jaune** 750 millièmes ornée au centre d'un quartz de couleur cognac, la monture gravée à décor d'agrafes.
Travail Italien du XIX^e siècle.
(Traces d'oxydation).
Hauteur : 5,8 cm
Poids brut : 48 g 300/500 €
- 17* Bracelet articulé** ouvrant en or jaune 750 millièmes ajouré, les maillons à décors de motifs géométriques, le centre orné d'un camée onyx de forme ovale figurant une tête d'homme de profil.
Travail Français du XIX^e siècle.
Diamètre intérieur : 5,6 cm environ.
Poids brut : 111,8 g 2 000/2 500 €
- 18* Broche en or jaune** 750 millièmes ornée au centre d'un camée agate figurant une fée en buste de profil.
(Trace de soudure).
Travail Français du XIX^e siècle.
Hauteur : 6 cm
Poids brut : 61,3 g 300/500 €
- 19* Bracelet souple** en or jaune 750 millièmes, le fermoir figurant une boucle de ceinture ornée de grenats, améthystes et pierres rouges dans des entourages d'émail noir.
Travail du XIX^e siècle.
(Manques à l'émail, égrisures et accident à une pierre).
Largeur : 3 cm
Poids brut : 88,3 g 1 800/2 500 €
- 20* Bracelet large et articulé en or jaune** 750 millièmes tressé, le fermoir à décor de fleurettes et de boucles en ors de plusieurs tons, serti d'une miniature en grisaille sur ivoire représentant un profil de femme.
Travail étranger du XIX^e siècle.
(Quelques petites traces d'humidité sur la miniature).
Longueur bracelet : 18,5 cm
Largeur : 3,9 cm
Hauteur motif : 6 cm
Hauteur miniature : 4,6 cm
Poids brut : 146,9 g 3 000/4 000 €



18



17



16



20



19

- 21*** **Broche ovale** en or jaune 750 millièmes ornée de motifs gravés à décor d'agrafes de feuillages alternés de citrines ovales.
Une citrine plus importante au centre.
Travail étranger du XIX^e siècle.
(Transformation - Trace de soudure à l'étain).
Longueur : 60 mm
Largeur : 40 mm
Poids brut : 20 g 200/300 €
- 22*** **Bague en or jaune** 750 millièmes ornée au centre d'une pierre d'imitation de couleur violette.
(Egrisures).
Tour de doigt : 48.
Poids brut : 7 g 80/150 €
- 23*** **Collier articulé en or jaune** bas titre (ET), le centre formant draperie supportant onze améthystes ovales serties clos, la base reliée par une chaînette, dont trois au centre formant pampille.
Travail étranger du XIX^e siècle.
Longueur : 41 cm
Hauteur : 26,5 cm
Poids brut : 122 g 800/1 000 €



23

22

21



- 24*** **Collier draperie de style étrusque en or jaune** 750 millièmes orné de motifs fleurettes en chute alternés de motifs ornés de cabochons de turquoise.
Travail étranger.
Longueur : environ 40 cm
Poids brut : 171,6 g 3 000/4 000 €
- 25*** **Pendentif ovale en or jaune** bas titre (ET) orné d'une importante citrine dans un entourage de motifs géométriques émaillés bleu, noir et rouge.
Hauteur avec bélière : 63 mm
Longueur : 42,5 mm
Poids brut : 36,7 g 600/700 €



25

24

26* **Sac du soir en or jaune** 750 millièmes à décor de vannerie, l'intérieur doublé de peau, le rabat renfermant un miroir, le fermoir serti de lignes de diamants ronds de taille brillant.
Longueur : environ 19,5 cm
Hauteur : 11,5 cm
Poids brut : 615,2 g (sans miroir). 10 000/12 000 €

27* **Bracelet souple en or jaune** bas titre (ET) figurant un serpent enroulé, la tête ornée d'un diamant poire de taille ancienne, les yeux sertis de pierres vertes. (Egrisures).
Travail du XIX^e siècle.
Poids brut : 32,1 g 400/600 €

28* **Bracelet souple en or jaune** 750 millièmes figurant un serpent enroulé, la tête ornée d'une émeraude serti clos sur clinquant dans un entourage de diamants ronds de taille ancienne, les yeux ornés de rubis cabochon. (Enfoncement sous la tête).
Travail Français du XIX^e siècle.
Poids brut : 48,4 g 1 000/1 500 €

29* **Bracelet ceinture** en or jaune 750 millièmes tissé, coulissant sous un motif simulant une boucle partiellement émaillée noire, ornée de demi-perles.
XIX^e siècle.
Largeur du bracelet : 26,2 mm
Poids brut : 68,2 g
Avec un écrin. 1 200/1 500 €

30* **Bracelet ceinture** en or jaune 750 millièmes tissé, coulissant sous un motif simulant une boucle partiellement émaillée noire, ornée de demi-perles.
Travail Français du XIX^e siècle.
(Petit accident sous le motif - Manques à l'émail).
Largeur du bracelet : 28 mm
Poids brut : 77,1 g 1 400/1 600 €

31 **Collier torsadé en chute en or jaune et gris** 18k, fermoir à tête de panthère tenant un anneau, travail étranger.
L. : 43,5 cm - Pds : 98,1 g 2 000/2 500 €





26



29



28



27



30

- 32* Bracelet articulé en or jaune** 585 millièmes figurant un serpent enroulé, le corps et la tête partiellement sertis de pierres vertes, certaines d'imitation et de diamants taillés en roses.
(Egrisures et manque un diamant).
Diamètre intérieur : 5,5 cm
Poids brut : 83,5 g 800/1 500 €
- 33* Broche en or jaune** 750 millièmes à décor de fleurs entièrement serti de diamants taillés en rose sur clinquant, certains plus importants, les pétales émaillés verts ou noirs.
(Légers manques à l'émail, petites traces de réparations).
Travail du XIX^e siècle.
Hauteur : 8,8 cm
Poids brut : 60,6 g 1 800/2 500 €
- 34* Bracelet rigide et articulé ouvrant en or jaune** 750 millièmes encerclé d'un motif serpent émaillé vert, la tête ornée d'un diamant taillé en rose, les yeux sertis de pierres rouges.
Travail Français du XIX^e siècle.
Diamètre intérieur : 6 cm
Poids brut : 86,6 g 2 000/3 000 €



32



34



33

- 35*** **Bracelet rigide** ouvrant en or jaune 750 millièmes, entièrement émaillé en polychromie à décor de feuillage et ornés de diamants taillés en rose. Le centre figurant deux têtes de chimères s'affrontant. (Manques à l'émail et égrisures). Travail Indien du XIX^e siècle.
Diamètre intérieur : 5,8 cm
Poids brut : 71,7 g 1 400/1 800 €
- 36*** **Bracelet articulé** ouvrant en or jaune 750 millièmes entièrement gravé, le centre à décor de deux têtes de serpents, l'une sertie de saphirs et diamants, l'autre d'émeraudes et diamants. (Égrisures et accidents à certaines pierres).
Diamètre intérieur : 6,4 cm
Poids brut : 68,4 g 1 200/1 800 €
- 37*** **Bracelet rigide ouvrant en or jaune** bas titre (ET) figurant un serpent enroulé, le corps émaillé noir et blanc, la tête également émaillée et ornée d'une émeraude forme cabochon dans un entourage de diamants taillés en rose, les yeux sertis de diamants coussins de taille ancienne, la gueule retenant une perle de culture en pampille. (Usures et manques à l'émail). Travail du XIX^e siècle.
Diamètre intérieur : 6,4 cm
Poids brut : 58,1 g 800/1 500 €
- 38*** **Bracelet « tobogaz » en or jaune** 750 millièmes figurant un serpent enroulé, la queue et la tête émaillées bleu, le dessus de celle-ci sertie d'une pierre ornementale, les yeux de diamants taillés en rose, la gueule retenant un pendentif médaillon ouvrant de forme cœur également en or jaune 750 millièmes. Travail du XIX^e siècle. (Restauration et manques à l'émail).
Poids brut : 70,1 g 1 200/1 800 €



35



38



36



37

- 39* Broche libellule en or** 750 millièmes (poinçons mixte) et argent 925 millièmes entièrement sertie de diamants taillés en rose, saphirs, une perle de culture baroque au centre entre deux pierres rouges cabochons.
Travail Français du XIX^e siècle.
(Petites égrisures).
Hauteur : 7 cm
Longueur : 9,5 cm
Poids brut : 37,8 g 1 500/2 000 €
- 40* Broche fleur trembleuse en argent** 925 millièmes entièrement sertie de diamants de taille ancienne, celui du centre plus important et des diamants taillés en rose, l'épingle en or jaune 750 millièmes.
Travail Français du XIX^e siècle.
(Manque un diamant taillé en rose).
Hauteur : environ 86 mm
Poids brut : 32,8 g 800/1 000 €
- 41* Broche en or jaune** 750 millièmes et argent 925 millièmes figurant un papillon entièrement serti de diamants taillés en rose et de taille ancienne, le corps et les ailes ornés d'opales de forme cabochon.
Travail du XIX^e siècle.
(Manque un diamant).
Hauteur : 6,1 cm
Largeur : 5 cm
Poids brut : 27,7 g 800/1 200 €
- 42* Broche ovale en or** 750 millièmes et argent 925 millièmes ornée d'une opale dans un entourage formant une guirlande de fleurs sertie de diamants taillés en rose.
Travail étranger du XIX^e siècle.
Longueur opale : 24 mm
Longueur broche : 33 mm
Poids brut : 9,4 g 200/300 €
- 43* Bracelet rigide ouvrant en or jaune** 750 millièmes et argent 925 millièmes, le centre ajouré orné d'émeraudes de forme ronde et poire entre des lignes de diamants de taille ancienne et taillés en rose.
(Egrisures et manques).
Diamètre intérieur : 6,3 g
Poids brut : 48,3 g 700/1 000 €



43



39



42



41



40

44* Collier en velours mauve retenant en pendentif un motif ovale en or gris 750 millièmes et platine 850 millièmes orné d'une importante améthyste sertie clos dans un entourage de petits diamants ronds encadrée de deux motifs feuillagés.
Le revers décoré en ajouré d'agrafes de feuillage et de fleurs partiellement serties de petits diamants.
Travail Français du XIX^e siècle.
(Transformation possible).
Hauteur : 58 mm
Longueur : 35,5 mm
Poids brut : 43,5 g

800/1 000 €

45* BOUCHERON

Clip de revers en or jaune 750 millièmes orné au centre d'une citrine de forme ronde dans des entourages de coraux stylisés.
Signé.
(Accidents aux épingles, réparation).
Hauteur : 4 cm
Poids brut : 46,6 g

400/600 €

46* Bague boule en or 750 millièmes ornée d'un pavage de diamants ronds de taille brillant entre deux motifs arrondis serties de deux lignes de petits diamants en chute.
Travail Français.
Tour de doigt : 52/53.
Diamètre boucle : 19 mm
Largeur totale : 42,5 mm
Poids brut : 24,5 g

600/800 €

47* René BOIVIN (signé)

Bracelet rigide et ouvrant en or jaune 750 millièmes orné de deux motifs «S» amovibles pouvant former clips de revers en platine 850 millièmes entièrement sertis de diamants ronds de taille brillant et baguettes, les systèmes en or gris 750 millièmes.
Vers 1935.
Signé sur chaque clip et sur le corps du bracelet.
Diamètre intérieur du bracelet ouvert : 75 mm
Diamètre intérieur du bracelet fermé : 57 mm
Hauteur des clips : 54 mm
Poids brut total : 89,8 g

15 000/20 000 €



47



47



46



44



45

48* Bague en or jaune 750 millièmes ornée au centre d'une aigue-marine rectangulaire à pans coupés entre deux motifs cylindriques sertis de petits diamants de taille brillant.
Tour de doigt : 59.
Poids brut : 32,3 g 300/500 €

49* Bracelet large articulé en or gris 750 millièmes et platine 850 millièmes décoré en ajouré de fleurs stylisées entièrement pavé de diamants de taille ancienne entre quatre lignes de diamants ronds et coussin de taille ancienne.
Travail Français vers 1935.
(Manque un diamant et manques à certains diamants).
Longueur : 18,8 environ.
Largeur : 4,8 cm
Poids brut : 111,7 g 10 000/12 000 €

50* Broche pouvant former pendentif en platine 850 millièmes ajouré à décor de motifs géométriques entièrement sertie de diamants rectangulaires, carrés et ronds de taille brillant et de taille ancienne, un au centre plus important.
L'épingle en or jaune 750 millièmes.
(Manque un diamant).
Travail Français vers 1930.
Poids approximatif calculé du diamant principal 1.30/1.50 carat.
Hauteur : 9,5 cm
Largeur : 5 cm
Poids brut : 42,1 g 2 000/3 000 €

51* Bague en platine 850 millièmes décorée au centre d'un motif de forme rectangulaire à pans coupés ajouré entièrement sertie de diamants ronds, de diamants taillés en huit-huit et de taille ancienne, trois au centre plus importants.
(Transformation).
Tour de doigt : 57
Longueur : 42,5 mm
Largeur : 17,5 mm
Poids brut : 12,1 g 500/600 €





50



48



51



49

52* **Broche ovale** en or gris 750 millièmes et platine 850 millièmes ajourée à décor de palmes et de fleurs entièrement pavées de diamants taille ancienne, taillés en huit-huit et taillés en rose.
 Une petite perle bouton au centre.
 Travail Français vers 1925.
 Epoque Art Déco.
 Longueur : 95 mm
 Largeur : 34 mm
 Poids brut : 28,6 g 1 000/1 500 €

53* **Bracelet rigide ouvrant en or** 750 millièmes, le centre ajouré orné de trois perles de culture et de lignes de diamants ronds et coussin de taille ancienne, quatre plus importants.
 (Un élément à ressouder, transformation probable).
 Travail du XIX^e siècle.
 Diamètre intérieur : 6,5 cm
 Poids brut : 37,2 g 800/1 500 €

54* **Bracelet articulé** en or gris 750 millièmes et platine 850 millièmes ajouré entièrement serti de diamants rectangulaires, carrés, et ronds de taille ancienne et de taille brillant, certains plus importants, le centre à décor de motifs fleurs.
 Travail Français vers 1950-1960.
 Longueur : 18 cm
 Poids brut : 107,2 g 10 000/15 000 €

55 **Broche pouvant former deux clips** de revers en or gris 750 millièmes et platine 850 millièmes à décor de noeud entièrement sertie de diamants rectangulaires et ronds taillés en huit-huit et de taille brillant.
 Longueur : 5,8 cm
 Hauteur : 4,8 cm
 Poids brut : 46,2 g 1 500/2 000 €



56 **GOLAY FILS & STAHL Genève**
Bracelet articulé en or gris 750 millièmes et platine 850 millièmes entièrement serti d'une ligne de diamants baguettes, ronds taillés en huit-huit et certains plus importants ronds de taille brillant alternés, la chaînette de sécurité en or gris 750 millièmes.
 (Légèrement faussé)
 Signé.
 Longueur : 16,8 cm
 Poids brut : 18,1 g 2 000/3 000 €





53



54



52

DESSINS
SCULPTURE
TABLEAUX ANCIENS & MODERNES

57 Ecole flamande du début du XVII^e siècle, suiveur de Joachim BEUCKELAER

Scène de marché.

Huile sur toile, ancienne étiquette sur le châssis : N.368.

114 x 123,5 cm (rentoilé, restauration sur la gauche, pliure en bas).

4 000/6 000 €

Cette composition est une réplique d'après une œuvre perdue de la fin du XVI^e siècle, probablement de Joachim BEUCKELAER, dont la popularité est attestée par de nombreuses variantes.



58 Jean-Baptiste CARPEAUX (1827-1875)

Mater dolorosa, esquisse.

Modèle créé vers 1869.

Buste en terre cuite.

Signé JBte Carpeaux et porte le cachet Propriété Carpeaux à l'aigle impériale.

H. 72 cm (Restaurations).

4 000/6 000 €

Œuvres en rapport :

- Jean-Baptiste Carpeaux, *Mater dolorosa*, entre 1869 et 1870, terre cuite, signé, cachet d'atelier, H. 71,1 x L/ 52,7 x P. 34,8 cm, Valenciennes, musées des beaux-arts, inv. S.91.83 ;

- Jean-Baptiste Carpeaux, *Mater dolorosa*, vers 1869, plâtre, H. 77 x L. 55 x P. 35 cm, Paris, Petit Palais, musées des Beaux-Arts de la ville de Paris, inv. PPS1541.

Littérature en rapport :

Michel Poletti, Alain Richarme, Jean-Baptiste Carpeaux, sculpteur. *Catalogue raisonné de l'œuvre* édité, Paris, Les Expressions contemporaines, 2003, modèle répertorié sous le n° BU33, p. 135.

Jean-Baptiste Carpeaux rencontre son modèle, Jacintha, dans les jardins de la Trinité. Le sculpteur, ému par l'accablement de cette mère éplorée suite à la disparition de son fils, l'emmène dans son atelier pour immortaliser son expression. Au-delà d'une image religieuse, la *Mater dolorosa*, le sculpteur s'emploie ici à une tradition académique chez les sculpteurs du XIX^{ème} siècle, l'exercice de la tête d'expression.

En 1870, le sculpteur présente au Salon le marbre de ce modèle. Si l'œuvre est éditée en marbre de façon posthume, les rares tirages en terre cuite sont exécutés uniquement du vivant de l'artiste.







59

59 Pierre BONNARD (1867-1947)

Les chaumières.

Crayon sur papier.

Signé du cachet en bas à droite.

11 x 17 cm

500/800 €

Certificat d'Antoine Terrasse, mai 1986.

Provenance : Galerie 27, Paris (facture du 7 juillet 1986).

60 Eugène BOUDIN (1824-1898)

Les pêcheurs devant leurs barques.

Mine de plomb signée en bas à droite du cachet d'atelier.

11 x 16 cm

400/600 €

Certificat d'authenticité d'André PACITTI du 11/10/66.



60



61

61 Ecole française du XIX^e siècle

Etude de femme nue agenouillée avec mise aux carreaux.

Mine de plomb sur papier brun.

Inscription « Puits de Chavannes » sur le montage.

29 x 22 cm

200/300 €



62 Georges BRAQUE (1882-1963)

Nu féminin assis

Plume et encre de Chine sur papier.

16 x 18 cm 1 000/1 500 €

Certificat de Paul Cailac en date 29 avril, 1987.

Authentification écrite de Monsieur Quentin Laurens.

62

63 Antoni CLAVE (1913-2005)

Carte de vœux de la Galerie 65, Cannes

Encre noire et gouache blanche sur papier gris, signée

12 x 18 cm.

400/600 €



64 Jean JANSEM (1920-2013)

Le garçon à l'épuiette.

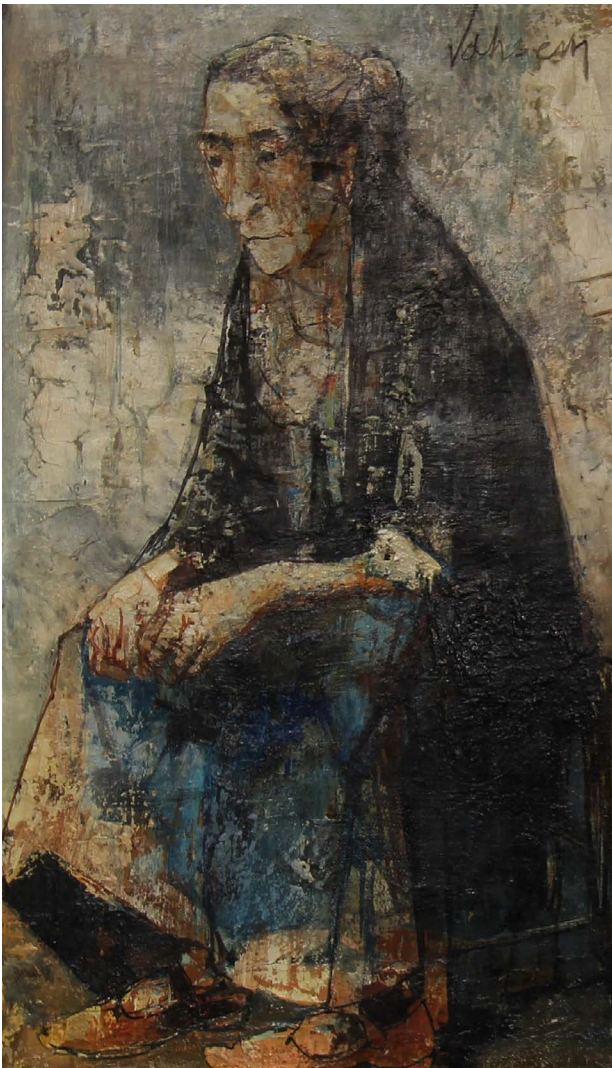
Encre noire signée en bas à droite à la mine de plomb

50 x 24 cm

600/1 000 €



64



65

65 Jean JANSEM (1920-2013)

Femme assise

Huile sur toile signée en haut à droite.

41 x 24 cm

1 200/1 500 €

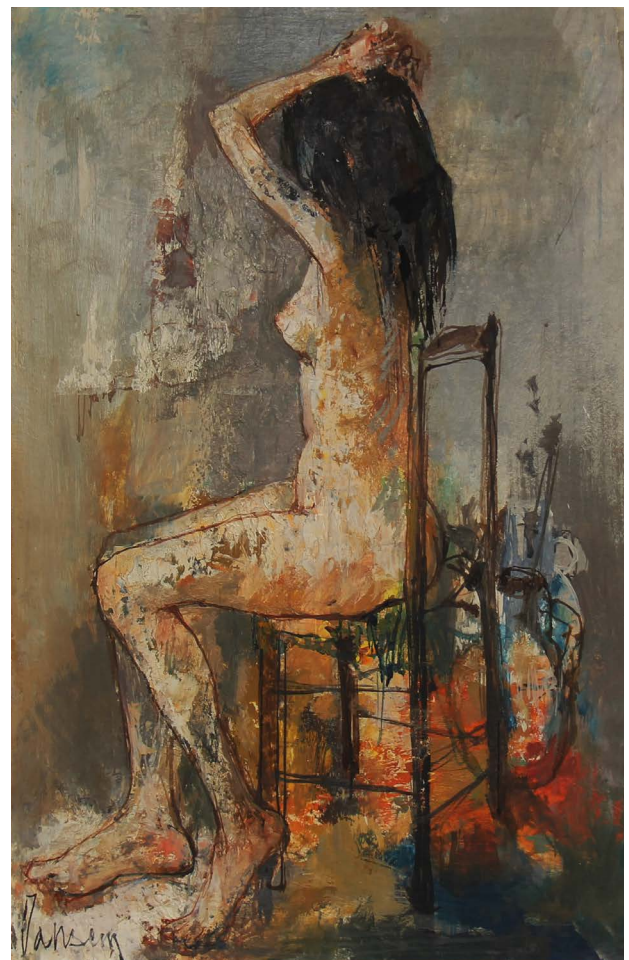
66 Jean JANSEM (1920-2013)

Jeune fille nue se coiffant.

Huile sur toile signée en bas à gauche.

51 x 33,5 cm

1 200/1 500 €



66

67 Jean JANSEM (1920-2013)

Lot de catalogues et invitations dont certains dédiés.

50/100 €



68 André LHOTE (1885-1962)

La Cadière, chemin du moulin, circa 1957.

Huile sur toile.

Signée en bas à gauche, située sur le châssis.

38 x 46 cm

4 000/7 000 €

Nous remercions Madame Bermann-Martin de nous avoir aimablement confirmé l'authenticité de ce tableau.



69 BALTHUS (1908-2001)

Jeune fille étendue, 1948

Dessin, pierre-noire et aquarelle sur papier.

Monogrammé « BS » en bas à gauche.

50,6 x 64,8 cm

12 000/15 000 €

Provenance :

- *Collection Paul Haim, Paris.*

- *Collection particulière, Paris.*

Bibliographie :

«*Balthus, Catalogue raisonné de l'oeuvre complet*» par J. Clair et V. Monnier, Gallimard, Paris, 1999, répertorié sous le n° D587.

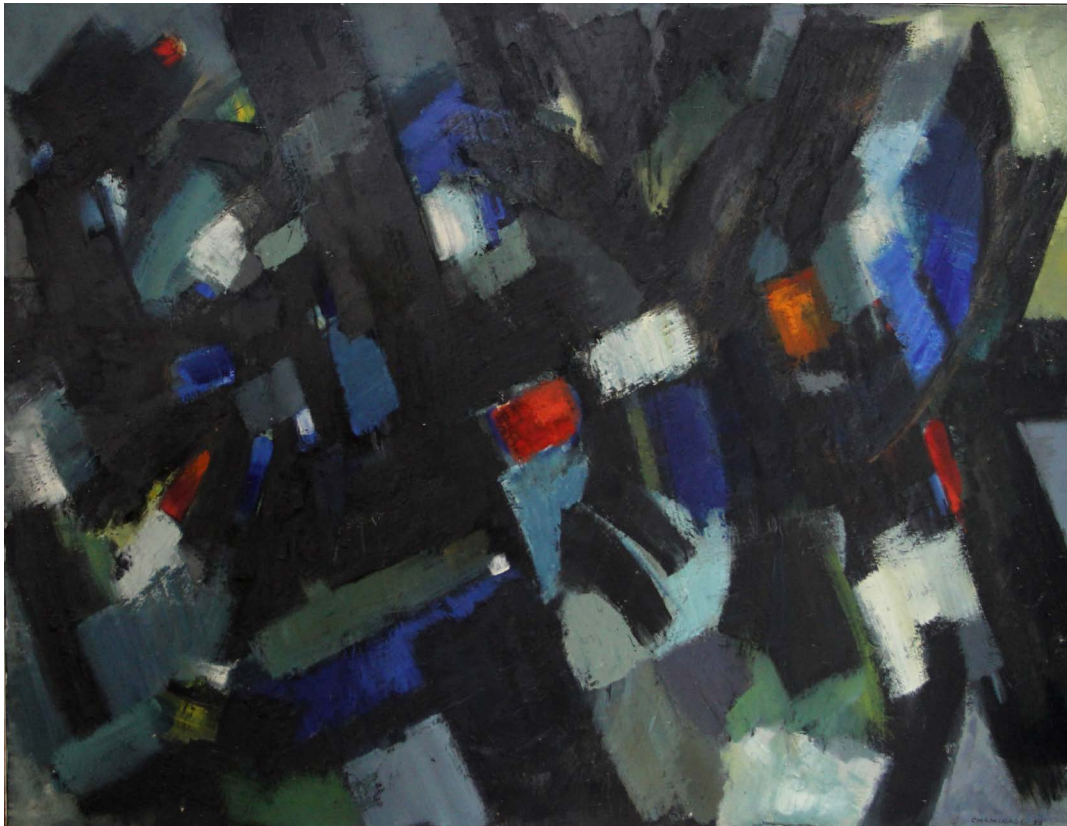
Les « *Petites filles* » de Balthus sont aujourd'hui un lieu commun au même titre que les gares de Delvaux ou la pipe de Magritte.

Balthus, pseudonyme de Balthasar Klossowski parfois dit Klossowski de Rola a toute sa vie cultivé un mystère sur son propre personnage, sur sa vie ainsi que sur son œuvre. À 27 ans, il peint son autoportrait sous le titre sibyllin «*Le Roi des chats*». Ce titre est extrait du conte «*Alice au pays des merveilles*» de Lewis Carol, lu par l'artiste dans son enfance et qui est une source probable de son œuvre. L'enseignement de Pierre Bonnard puis un voyage en Italie où il admire les fresques de Masaccio à Florence et celle de Piero della Francesca à Arezzo sont déterminants pour la constitution de sa personnalité artistique. Le réalisme étrange de ses tableaux est aussi redevable de la peinture métaphysique de Chirico. Bien qu'ayant des contacts avec les peintres surréalistes au travers de la revue *Minotaure* il récuse toute participation au mouvement.

En 1934, il expose à la Galerie Pierre (de Pierre Loeb) une série de tableaux représentant des jeune fille dans des poses équivoques qui provoque le scandale.

Notre dessin appartient à cette thématique : la jeune fille est légèrement déshabillée, la tête renversée avec langueur et le regard perdu. De grande taille, ce crayon est d'autant plus précieux que la composition peinte qui s'ensuit est perdue, le catalogue raisonné de l'artiste nous en fournit toutefois une photographie (cf. P. 141) .

Le modèle est Jacqueline Matisse, âgée de 18 ans, fille du galeriste Pierre Matisse. Ce sera un des grands défenseurs de l'artiste qu'il exposera à six reprises et dès 1938 dans sa galerie de New York.



70

70 Albert CHAMINADE (1923-2010)

Sans titre

Huile sur toile signée en bas à droite et datée 56.

89 x 116 cm

500/1 000 €

71 Marcel MOULY (1918-2008)

Fruits et guitare devant la fenêtre.

Huile sur toile signée et datée en bas à droite, titrée, signée
et datée au dos Gentilly 88.

116 x 89 cm

2 000/4 000 €



72 Léopold SURVAGE (1879-1968)

Le Cheval, 1933

Huile sur toile.

Signée et datée en bas à droite

162,5 x 130 cm

50 000/70 000 €

Cette œuvre est enregistrée dans les archives de Madame Anne-Marie Divieto.

Provenance :

- *Vente Blache, Versailles, 19 juin 1979, n°193 (étiquette au dos)*
- *Collection particulière, Paris*
- *Puis par descendance*

Expositions :

- *Paris, Musée Galliera, « Survage, exposition rétrospective », 6 avril-2 mai 1966*
- *New-York, Vestart Gallery, Madison Avenue, « Survage 1879-1969 », Paintings, n° 1, p. 6, repr. N&B*

Survage, né en Russie, élève de l'école des Beaux-Arts de Moscou fréquente très tôt les artistes de l'avant-garde tels Larionov et Bourliouk, visite la collection Chtchoukine où il y découvre Gauguin et Matisse. A l'hiver 1910/1911, il participe à la légendaire exposition moscovite du « Valet de carreaux », réunion des peintres les plus avancés de l'avant-garde européenne.

Emigré à Paris dès 1908, il côtoie les artistes des mouvements Cubistes et Néo-cubistes de la Section d'Or. Il fréquente André Salmon, Picasso, Modigliani et Guillaume Apollinaire qui organise sa première exposition personnelle à Paris en 1915 à la Galerie Bongard.

Ses « Rythmes Colorés », dès 1913, très révolutionnaires, combinaisons à la fois spatiales rythmiques et musicales, colorées et dynamiques sont rattachables à l'abstraction naissante et à l'orphisme de Robert Delaunay. Apollinaire est l'un de ses fervents défenseurs dans sa revue « les Soirées de Paris ». Blaise Cendrars écrit à leur propos « on croirait assister à la naissance même du monde ».

Il subit après la guerre l'influence du cubisme synthétique de Picasso, partagée avec de nombreux artistes tels Archipenko, Gleizes, Férat, Léger, Marcoussis. En 1920, il dépose les statuts de la « Section d'Or », association de peintres cubistes qui se charge d'organiser des expositions en France et à l'étranger. Léonce Rosenberg de la galerie « l'Effort Moderne » l'expose, Serge Diaghilev des ballets Russes lui commande les décors et costumes pour l'opéra bouffe de Stravinsky « Mavra ».

On regroupe sa période suivante sous le terme des « années Collioure », son lieu de villégiature estival en bord de Méditerranée qui va éclaircir sa palette. Survage tente une conciliation entre le cubisme synthétique de ses années de jeunesse, les baigneuses monumentales de Picasso, et l'art puriste de Fernand Léger.

En cette année 1933, « Le Cheval » est un témoignage exceptionnel et monumental du changement d'orientation de la peinture de Survage, du passage d'un art constructif à un art onirique et surréalisant. A Tossa en Catalogne, le peintre avait été témoin lors d'une feria de la charge dramatique d'un taureau au travers de la foule puis de la capture de la bête furieuse. Au travers du souvenir, plusieurs tableaux vont refléter cette scène saisissante pour le peintre : brutalité de la force animale, peur panique des humains et angoisse désespérée au moment imprévu où la vie bascule. Il y a une pertinence à mettre en parallèle notre tableau avec « la Mort du Toréro » de Picasso (Musée Picasso, Paris) peint cette même année 1933. Grâce aux lignes cursives des personnages, au dessin ondulant du pelage du cheval, au geste incantatoire de l'homme qui tente d'arrêter l'animal, Survage substitue au réalisme brutal de l'espagnol, un onirisme issu de sa culture slave.







73 Maurice DE VLAMINCK (1876-1958)

Le village, 1947.

Huile sur toile.

Signée en bas à gauche, porte un titre et une datation sur le châssis.

54 x 65 cm

30 000/50 000 €

Cette œuvre tardive de Vlaminck révèle toute l'audace chromatique et le talent fougueux de l'artiste autodidacte.

Marqué par l'expérience fauve et sa grande admiration pour Van Gogh, Vlaminck insuffle à ce sujet banal et désolé, une puissance émotive, un lyrisme tragique.

La célérité du peintre est sidérante : il balaye hâtivement sa toile de larges touches de couleurs primaires et de noirs profonds et applique même dans sa précipitation des empâtements directement sortis du tube.

Vlaminck mémorisait quelquefois pendant longtemps des paysages qu'il avait vus avant d'être prêt à les peindre. Ils se présentaient alors à sa mémoire sous la forme de flashes entrevus lors d'une randonnée en voiture à vive allure. [...] Vlaminck devait écrire de son côté : « *Traversée de la Beauce en auto. Je passe dans des coins insoupçonnés. Je traverse des patelins où tout, maisons, murs – est de la couleur de la terre, bâti avec de la terre. La terre et le ciel... Un ciel immense qui descend au ras de la terre, d'un seul coup* ». Catalogue de l'Exposition, « *Vlaminck, le peintre et la critique* », Chartres, Musée des Beaux-Arts, 26 juin-28 oct. 1987.

ARCHÉOLOGIE EXTRÊME-ORIENT



- 74 Amulette représentant un lion couché** en faïence verte, incrustée dans un pendentif surmonté du disque solaire ailé et d'un naos en métal argenté.
Fin XIX^e début XX^e avec une amulette égyptienne de la Basse Epoque.
H 3.2 x L 3.5 cm 150/300 €

Provenance : descendants de Ferdinand de LESSEPS.



- 75 Pendentif représentant un scarabée**, les ailes déployées. Au revers, sont gravés des hiéroglyphes. Stéatite à glaçure verte et or jaune. Amulette égyptienne datable entre la troisième période intermédiaire et la Basse Epoque.
Monture en argent 800[°]/_°,
H 3.2 x L 3.7 cm
Poids brut : 7,5 g

300/600 €

Provenance : descendants de Ferdinand de LESSEPS



76

- 76 CHINE :**
Petit bâton à encre noire.
Daté 1825, avec la marque du fabricant Wang Jie An sur le côté.
Dans sa boîte en carton.
Période Daoguang (1820-1850).
L. : 8 cm 50/80 €

Provenance : descendants de Ferdinand de LESSEPS

77 Lot :

- Boîte cylindrique en métal ornée de cabochons de cornaline et perles turquoises. Chine, fin XIX^e siècle.

H. : 10 D : 7,5 cm
(enfoncements).

- Boîte cylindrique en argent à décor en cloisonné, émaillé, orné de cabochons de pierres dures et d'un bracelet en jade gravé de Taotie.

Chine, XIX^e siècle.

H. : 8 D : 9 cm

800/1 000 €



77

78 Lot comprenant :

- un miroir orné d'une fibule en jade dont l'extrémité se termine par une tête de dragon, la monture en argent gravé d'idéogrammes et fleurs émaillées avec cabochons et au centre un médaillon en jade.

L. : 24 cm, pds brut : 307 g

- une loupe orné d'une fibule en jade dont l'extrémité se termine par une tête de dragon, la monture ajourée en argent et incrustations.

L. : 20 cm, pds brut : 210 g (restaurations, éclats sur le verre)

- un coupe-papier dont le manche est formé par une fibule en jade ornée d'un dragon en relief, lame et monture en argent gravé de dragons et vagues

L. : 22,5 cm Pds brut : 71,5 g (accidents au manche)

Montage de l'époque Guangxu.

Chine, fin XVIII^e - début XIX^e siècle pour les fibules.

800/1 200 €



78



79



- 79*** **Kris à lame** de forme ondulée légèrement rugueuse, à motifs décoratifs jouant sur le contraste des métaux qui la composent, l'acier plus sombre et le fer riche en nickel plus clair. Avec fourreau en cuivre, garde en bois sculpté et poignée en os figurant un Garuda. Indonésie, début-milieu XX^e siècle.
L. lame : 39 cm - L. totale : 47,5 cm 200/400 €

- 80*** **Tantô à lame** avec large gorge bo-hi de chaque côté, hamon en gunome, avec retour sur le kissaki, nakago à deux mekugi-ana, non signé. Koshirae avec fourreau laqué noir laissant en réserve des éclaboussures blanches, fuchi en fer à décor argent d'un mon et fleurs de cerisier, deux menuki en fer à décor floral, tsuba simple en laque noire, poignée lacée sur sème de belle qualité. Japon, XVI^e-début XVII^e siècle.
(Salissures et petits chocs sur la lame, pointe du kissaki ébréchée, traces d'oxydation, manque kashira, kogai et kojiri)
L. 30,7 cm 400/600 €



80

81 Jeu d'échecs complet, les pièces en ivoire sculpté, naturel et teinté rouge, le roi de blanc remplacé par une statuette en ivoire de Napoléon 1^{er}. Dans son coffret en laque noire, orné au laque or sur le pourtour, de chauves-souris, fleurs, fruits parmi des motifs géométriques, l'intérieur formant plateau de jacquet. Chine, Canton, vers 1900. (Petites égrenures et lacunes de laque au coffret, deux bases de pièces à refixer). H. 5 cm à 11,5 cm Poids total ivoire : 438 g 1 000/1 500 €

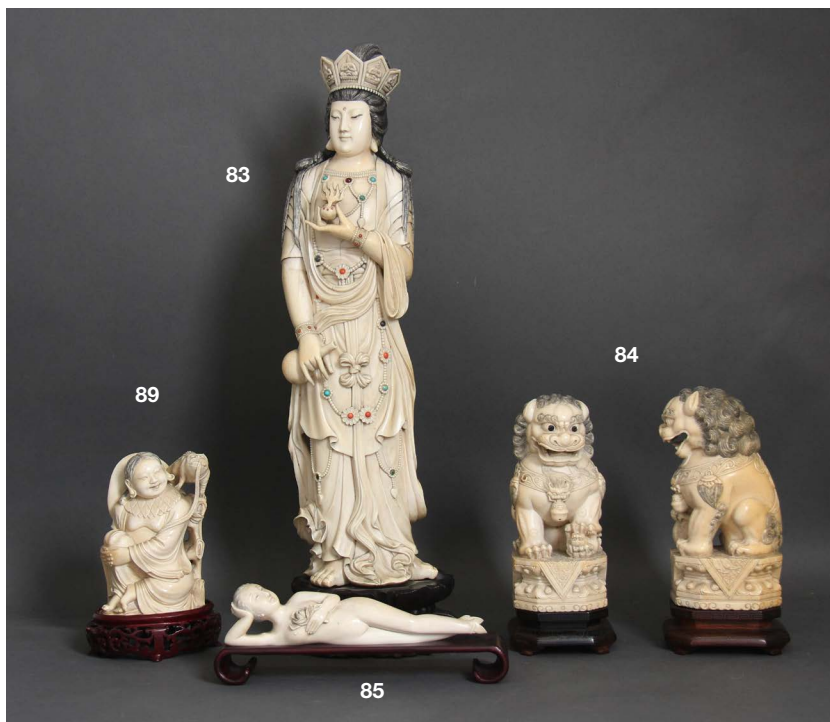




82* Douze couteaux à lames en acier signées, les manches en métal doré, cuivré et argenté, travaillés au repoussé de motifs différents de fleurs, d'oiseaux, dragons, bambou, phénix, singes, papillons, navire. Japon, Circa 1900. Dans sa boîte d'origine.
L. : 21 cm 300/600 €

83 Grand sujet en ivoire rehaussé de brun représentant la déesse Guanyin debout, tenant le vase à eau lustrale et le joyau sacré, coiffée d'une tiare à cinq fleurons ornés de figurent d'Amitabha.
Chine, vers 1940.
(Fines gerces ; fixé au socle).
H. 46 cm (sans le socle).
Poids avec socle : 4 kg
800/1 000 €

84 Couple de chiens de Fô en ivoire et rehauts bruns, assis sur des bases octogonales lotiformes, la femelle avec la patte gauche sur son petit, le mâle avec la patte droite sur une balle.
Chine, vers 1940.
Avec socle en bois
H. 17,5 cm (sans le socle)
Poids (sans le socle) : 2382 g les deux
300/400 €



85 Sujet en ivoire représentant une femme-médecin, allongée sur le côté droit, la tête dans la main, tenant une rose.
Chine, vers 1930-1940.
L. 20 cm
Poids : 178 g
200/300 €

87 Okimono en ivoire et rehauts bruns, représentant un bûcheron, tenant une hache, un fagot dans le dos. Signé Yoshiyama.
Japon, vers 1930.
H. 17,5 cm
Poids : 430 g
180/220 €

89 Sujet en ivoire représentant Liuhai souriant, assis, son crachoir sur l'épaule, un grand chapeau dans le dos.
Chine, vers 1930-1940.
H. 14 cm
Poids : 674 g
400/600 €

86 Okimono en ivoire et rehauts bruns, représentant un paysan et un enfant, le premier tenant un grand coquillage d'où émerge un rat. Signé Gyokuzan.
Japon, vers 1930.
H. 18 cm
Poids : 371 g
180/220 €

88 Okimono en ivoire et rehauts bruns, représentant un moine levant une lanterne pour lire un écrit. Signé.
Japon, vers 1930.
H. 14 cm
Poids : 232 g
150/200 €

90 Lot de trois objets comprenant : un netsuke en ivoire, Hôtei assis prêt de son sac ; un petit okimono en ivoire, trois paysans ; un okimono en ivoire marin, Ebisu.
Japon, début XIX^e siècle et début XX^e siècle.
(Petits manques au troisième).
H. 3,5 cm - 5,5 cm - 9 cm
Poids des deux ivoires : 50 g
120/180 €



91* CHINE (Canton) :

Important vase balustre en porcelaine à décor polychrome et or aux émaux de la famille rose de guerriers sur leur monture, parmi des paysages de montagne.

Les champs ornés de citrons digités et branchages fleuris sur fond bleu nuit, des lions bouddhiques archaisant en application sur le col.

Ornementation en bronze ciselé et doré européenne.

Epoque XIX^e siècle.

(Un lion recollé).

H. : 96 cm

Diamètre à la base : 42 cm

800/1 200 €



MOBILIER & OBJETS D'ART



92 Mobilier de salon à dossier médaillon droit en bois laqué gris sculpté de feuilles d'acanthes, feuilles d'eau. Pieds fuselés et cannelés à cannelures rudentées comprenant un canapé enveloppant trois places et quatre fauteuils.

Estampillé J LECHARTIER sur un fauteuil, époque Louis XVI.

Jacques LECHARTIER fut reçu maître menuisier à Paris le 9 septembre 1773.

Fauteuil : H. : 99 - L. : 66,5 - P. : 65 cm

Canapé : H. : 108 - L. : 192 - P. : 90 cm

5 000/8 000 €





93

93 FLANDRES, AUDENARDE

Scène de chasse.

Fragment de tapisserie en laine et soie, la bordure à décor de vases fleuris et personnages.

Epoque début du XVII^e siècle.

(Restaurations).

224 x 219 cm.

800/1 200 €

94 Importante console de forme chantournée en bois

sculpté et redoré à fond relaqué bleu et à décor ajouré de feuilles d'acanthes déchiquetées, jetée de fleurs, pieds cambrés à double évolutions réunis par une entretoise.

Travail étranger du milieu du XVIII^e s. (plateau peint en trompe-l'œil à l'imitation du marbre probablement rapporté, petits accidents et reprises à la dorure.

H : 100 - L : 181 - P : 47 cm

2 000/3 000 €



94

- 95** **Glace à parcloles de forme rectangulaire**, l'encadrement composé de deux baguettes dans le goût de Berain, et d'agrafes dans les écoinçons. Elle est sommée d'un fronton à décor de volutes, flanqué d'oiseaux exotiques et surmonté d'une coquille.
En partie du XVIII^e siècle.
(transformations, restaurations)
120 x 97 cm 800/1 500 €



95

- 96** **Paire de grandes consoles** rectangulaires en bois sculpté laqué blanc et doré à décor d'une guirlande de laurier et d'un nœud de ruban au centre, pieds fuselés à cannelures rudentées réunis par une entretoise ornée d'une urne. Plateau de marbre vert de mer. Travail Néoclassique dans le goût Nordique.
H : 102 - L : 152 - P : 60 cm
2 000/3 000 €



96

- 97** **Glace rectangulaire en bois** finement sculpté et doré, l'encadrement à parecloses orné de fleurons dans des cartouches aux angles. Le fronton à décor ajouré d'une musicienne au centre sous une large coquille flanquée de feuilles d'acanthé déchiquetées. Epoque Régence.
(Restaurations, soulèvements, petits manques et usures à la dorure).
(Fronton rapporté, fonds refaits).
H. : 147 - L. : 77 cm 600/1 000 €



97



98

- 98** **DIEPPE :**
Groupe en ivoire finement sculpté représentant Persée et Andromède, représentés debout sur un tertre ovale, Persée tenant la main droite d'Andromède.
Epoque XVIII^e siècle.
(Petits manques, fentes).
H. : 11,5 - L. : 7 cm
Socle en bois mouluré.
Poids brut : 194,8 g 80/100 €

99 Secrétaire en cabinet toute face en bois de placage marqueté de losanges et de trophés de musique à un tiroir, un abattant, un tiroir, un plateau d'entrejambe, plateau marbre blanc à galerie laiton ajourée, pieds gaines, style Louis XVI après 1900.
 Estampille J.H. RIESENER apocryphe.
 Style Louis XVI, après 1900.
 (Manques au placage, usures et oxydations).
 H. : 122 - L. : 63 - P. : 50 cm
 (manques de placage, usure, oxydation).
 2 000/3 000 €



99

100 MANUFACTURE IMPERIALE DE SEVRES
 (Porcelaine dure) :
 Partie de service en porcelaine blanche à décor or, dit du Service des Bals, comprenant :
 - Trois assiettes à dessert. Diamètre : 19, 5 cm. (Une fêlure).
 - Un crémier. H : 14 cm.
 - Un sucrier et un couvercle. H : 9, 5 cm.
 - Un grand plat ovale. L : 41 cm.
 Marqués.
 Epoque Napoléon III. 200/500 €

101 MANUFACTURE IMPERIALE DE SEVRES
 (porcelaine dure) :
 Partie de service en porcelaine blanche à décor or des armoiries de Napoléon III, dit du Service des Bals, comprenant :
 - Une paire de coquetiers. H : 6 cm.
 - Trois petits pots à anses et une soucoupe. H : 6 cm. (Une fêlure).
 - Une tasse et sa sous-tasse.
 H : 6 cm Diamètre : 13, 5 cm.
 On y joint une sous-tasse supplémentaire.
 Marqués. 200/300 €



100

100

100

101



102 C. BECHSTEIN

Piano demi queue modèle B-208 en laque noire verni polyester numéroté 185639 sur la table d'harmonie, pieds gaines

H : 102 P : 208 L : 153 cm. Pds : 379 kg.

(très bon état général, légères rayures, petits éclats à la laque)

Facture de mars 2000

On y joint un tabouret de piano.

25 000 / 30 000 €





ART DÉCO



103 Suite de huit chaises en acajou vernis garnies de tissus légèrement différents pour quatre chaises.
H. : 108 - L. : 45 - P. : 46 cm
(usures, petits éclats)
600/800 €





104

104 Boîte à bijoux et à montres rectangulaire en bois couvert de galuchat, la base ornée d'une bande de métal chromé. Elle découvre trois compartiments dont deux fermés par un couvercle couvert de galuchat, travail contemporain.

H : 12 - L : 53 - P : 22 cm 300/500 €

105 Jules LELEU (1883-1961)

Paire de bergères en hêtre garnie de cuir passepoilé vieux rose, estampillée au pied.

H. : 85 - L. : 69 - P. : 80 cm
(usures, garniture non d'origine, une garniture insolée).
2 000/3 000 €

106 DAUM Nancy

Vase balustre à décor dégagé à l'acide et émaillé de feuillage sur fond marbré blanc et jaune, signé sur la panse

H : 20 cm. 800/1 200 €



106



105



107

- 107 Paire de bergères** à dossier droit en bois naturel vernis garnies de cuir beige, style Art Déco.
H. : 83 - L. : 57 - P. : 62 cm
400/800 €

- 108 Maison Hughes CHEVALIER**
Canapé lit deux places modèle Dominique en placage de sycomore, les accotoirs rectangulaires formant des bibliothèques basses et intégrant des tirettes.
H. : 81 - L. : 225 - P. : 100 cm (légers coups)
700/1 000 €



108



109

109 ROBJ Paris

Service à thé et à gâteaux en faïence émaillée crème et doré à anses vagues comprenant une théière, un sucrier couvert, un pot à lait, douze tasses et sous-tasses, douze assiettes, un plat rectangulaire et un plat rond).

200/300 €

110 Pucci de ROSSI (1947-2013) - NEOTU éd.

Table de salle à manger modèle Tristan et Isolde à plateau circulaire en verre reposant sur un piétement quadripode en acier laqué noir à motifs géométriques de forme libre. Modèle créé en 1981.

H. : 65 - D : 130 cm (usures, traces d'oxydations).

1 500/3 000 €



110



111 Joseph LEON (1908-1984) - ELIPSON ed.
Paire de haut parleurs modèle boule BS402 en
staff laqué blanc.
Elle repose sur une paire de piètement en plâtre.
H. : 134 D : 42 cm (éclats à la base des socles).
1 500/2 000 €

CONDITIONS DE VENTE

La vente sera faite au comptant et conduite en euros. Les acquéreurs paieront des frais en sus des enchères de 25 % HT plus TVA, soit 30 % TTC (frais Drouotlive inclus).

Les lots précédés (*) sont inclus sur le procès verbal de David Kahn Commissaire Priseur Judiciaire avec des frais légaux de 11,9 % HT soit 14.28 % TTC.

GARANTIES - Les attributions faites dans les catalogues de vente ont été établies compte tenu des connaissances scientifiques et artistiques à la date de la vente. L'ordre du catalogue sera suivi. Une exposition préalable permettant aux acquéreurs de se rendre compte de l'état des biens mis en vente, il ne sera admise aucune réclamation une fois l'adjudication prononcée. Les reproductions aux catalogues des œuvres sont aussi fidèles que possible, une différence de coloris ou de tons est néanmoins possible. Les dimensions ne sont données qu'à titre indicatif. Les éventuelles modifications aux conditions de vente ou aux descriptions du catalogue seront annoncées verbalement pendant la vente et notées sur le procès-verbal. Une estimation en euros du prix de vente probable, figure à la suite de chaque lot. Il ne s'agit que d'une indication, le prix d'adjudication résultant des enchères peut varier, bien sûr, en plus ou en moins de cette estimation. Les informations recueillies sur les formulaires d'enregistrement sont obligatoires pour participer à la vente puis pour la prise en compte et la gestion de l'adjudication. Vous pouvez connaître et faire rectifier les données vous concernant, ou vous opposer pour motif légitime à leur traitement ultérieur, en adressant une demande écrite accompagnée d'une copie de votre pièce d'identité à l'opérateur de vente par courrier ou par e-mail. L'opérateur de vente volontaire est adhérent au Registre central de prévention des impayés des Commissaires-priseurs auprès duquel les incidents de paiement sont susceptibles d'inscription. Les droits d'accès, de rectification et d'opposition pour motif légitime sont à exercer par le débiteur concerné auprès du Symev, 15, rue Fressinet - 75016 Paris.

ENCHÈRES - L'adjudicataire sera le plus offrant et dernier enchérisseur, et aura pour obligation de remettre ses nom et adresse. Aucun lot ne sera remis aux acquéreurs avant acquittement de l'intégralité des sommes dues. En cas de paiement par chèque ou par virement, la délivrance des objets, pourra être différée jusqu'à l'encaissement. En cas de contestation au moment des adjudications, c'est-à-dire s'il est établi que deux ou plusieurs enchérisseurs ont simultanément porté une enchère équivalente, soit à haute voix, soit par signe, et réclament en même temps cet objet après le prononcé du mot « adjudgé », le dit objet sera immédiatement remis en adjudication au prix proposé par les enchérisseurs et tout le public présent sera admis à enchérir à nouveau.

ORDRE D'ACHAT - Un enchérisseur ne pouvant assister à la vente devra remplir le formulaire d'ordre d'achat inclus dans ce catalogue. KAHN & ASSOCIÉS agira pour le compte de l'enchérisseur, selon les instructions contenues dans le formulaire d'ordre d'achat, ceci afin d'essayer d'acheter le ou les lots au prix le plus bas possible et ne dépassant, en aucun cas, le montant maximum indiqué par l'enchérisseur. Les ordres d'achat écrits ou les enchères par téléphone sont une facilité pour les clients. Ni KAHN & ASSOCIÉS, ni ses employés ne pourront être tenus responsables en cas d'erreurs éventuelles ou omission dans leur exécution comme en cas de non exécution de ceux-ci. Lorsque deux ordres d'achat sont

identiques, la priorité revient au premier ordre reçu. Nul ne sera admis à laisser un ordre d'achat sans avoir remis préalablement avant la vente publique, soit une carte bancaire, soit un chèque garantissant le paiement de son achat.

PRÉEMPTION DE L'ÉTAT FRANÇAIS - L'État français dispose d'un droit de préemption des œuvres vendues conformément aux textes en vigueur. L'exercice de ce droit intervient immédiatement après le coup de marteau, le représentant de l'État manifestant alors la volonté de ce dernier de se substituer au dernier enchérisseur, et devant confirmer la préemption dans les 15 jours. KAHN & associés ne pourra être tenu pour responsable des conditions de la préemption par l'État français.

PAIEMENT - La vente étant conduite en euros, le règlement des objets, ainsi que celui des taxes s'y appliquant, sera effectué dans la même monnaie. Le paiement doit être effectué immédiatement après la vente. L'adjudicataire pourra s'acquitter par les moyens suivants :

- Par carte bancaire VISA et MASTERCARD en salle et à distance sur notre site www.kahnetassocies.com
- Par chèque bancaire certifié en euros avec présentation obligatoire d'une pièce d'identité en cours de validité.
- Par virement bancaire en euros : Code SWIFT : HSBC - IBAN : FR 76 3005 6009 1709 1700 0569 935 - BIC (Bank identification Code) : CCFRFRPP
- En espèces : - jusqu'à 1 000 euros frais et taxes comprises pour les ressortissants français et les professionnels. - jusqu'à 15 000 euros frais et taxes comprises pour les ressortissants étrangers et non professionnels sur présentation de leur domiciliation fiscale.

DÉFAUT DE PAIEMENT - À défaut de paiement du montant de l'adjudication et des frais, une mise en demeure sera adressée à l'acquéreur par lettre recommandée avec avis de réception aux frais de l'acquéreur. À l'expiration du délai d'un mois après cette mise en demeure restée infructueuse, le bien peut être remis en vente à la demande du vendeur sur folle enchère de l'adjudicataire défaillant. Si le vendeur ne formule par cette demande, KAHN & ASSOCIÉS est habilitée soit à se prévaloir de la résolution de plein droit de la vente, soit à poursuivre l'acquéreur en paiement. Dans tous les cas, il sera perçu sur l'acquéreur un montant qui représentera 10 % du prix d'adjudication avec un minimum de 250 euros. L'application de cette clause ne fait pas obstacle à l'allocation de dommages-intérêts et aux dépens de la procédure qui serait nécessaire.

RETRAIT DES ACHATS - Les lots adjudgés, non retirés le soir de la vente ou le lendemain avant 10 h seront entreposés aux frais de l'adjudicataire au garde meubles de l'Hôtel Drouot. - Pour les lots ramenés à la SVV KAHN & ASSOCIÉS, des frais de transport seront à la charge de l'acquéreur. Un coût de garde meuble de 3 euros par jour sera appliqué après 15 jours de dépôt.

ASSURANCE - Dès l'adjudication prononcée, les objets adjudgés sont placés sous l'entière responsabilité de l'acheteur. Il lui appartiendra de faire assurer les lots dès l'adjudication. Les biens non retirés seront entreposés aux frais, risques et périls de l'acheteur. KAHN & ASSOCIÉS ne sera tenue d'aucune garantie concernant ces dépôts.



KAHN & ASSOCIES

Commissaires-Priseurs

26, rue Jouffroy d'Abbans - 75017 PARIS

Tél. : 01 47 70 82 66 - Fax : 01 47 70 82 64 - E-mail : contact@kahnetassocies.com