

KAHN & ASSOCIES

Commissaire-Priseur



MARDI 30 JUIN 2020

DROUOT RICHELIEU

SALLE 15 à 14h

KAHN & ASSOCIES

Commissaire-Priseur

PROPRIÉTÉ DE MADAME Y. et à divers

MARDI 30 JUIN 2020 À 14H

DROUOT-RICHELIEU - SALLE 15

9, RUE DROUOT - 75009 PARIS

Les conditions sanitaires actuelles nous obligent à limiter l'accès au public pour assister à la vente au nombre de 20 personnes qui devront s'enregistrer auprès de l'Etude. Autrement, les enchérisseurs pourront participer à la vente en s'enregistrant sur le site :

DROUOT
DIGITAL
Live

EXPOSITIONS PUBLIQUES

VENDREDI 26 JUIN DE 11 H À 19 H

LUNDI 29 JUIN DE 11 H À 19 H

Téléphone exclusivement durant l'exposition
et la vente : 01 48 00 20 15

Catalogue visible sur
www.kahnetassociés.com

15, rue de Tocqueville - 75017 PARIS - Tél. : 01 47 70 82 66
E-mail : contact@kahnetassociés.com

TABLEAUX ANCIENS ET MODERNES



1 Ecole flamande du XVII^e siècle, suiveur d'Anton van DYCK
Saint Sébastien secouru par les anges.
Huile sur toile
187 x 143 cm
(Rentoilage, restaurations et usures).

3 000/4 000 €



2

2 *Robert-Jacques-François LEFEVRE (1756-1830), atelier de
Portrait de Dominique Vivant DENON
 Huile sur toile
 61,5 x 50 cm.
 (rentoilée, restaurations, usures)

3 000/5 000 €

*Dans un cadre d'époque empire à décor de palmettes, redoré.
 Reprise partielle du portrait de Vivant Denon par Robert Lefevre conservé au musée de Caen (INV 276).*



3

3 *Pieter II CASTEELS (c.1650-après 1675), attribué à
Vue d'un port imaginaire avec la tour de Nesle.
 Huile sur toile
 30 x 42,5 cm.
 (rentoilée).

2 000/3 000 €

Pieter Casteels II réalise des paysages côtiers où il mêle édifices parisiens inspirés des estampes de Jacques Callot, comme ici la tour de Nesle, et paysages méditerranéens imaginaires. Nous pouvons rapprocher notre composition d'une « Vue d'un port imaginaire » conservé au musée du Louvre (INV 1300 ter).



4 Antoine VOLLON (1833-1900)
Nature-morte au perroquet et singe
 Huile sur toile signée en bas à gauche
 140 x 118 cm. (craquelures)

2 000/3 000 €



5 **Paul TAVERNIER (1852-1943)**
Scène de chasse à courre
Huile sur toile.
Signée en bas à gauche.
73 x 92 cm.

500/800 €



6 **Paul TAVERNIER (1852-1943)**
Lutte de chiens et sangliers
Huile sur toile.
Signée en bas à gauche.
55 x 68 cm.

300/600 €



7

7 **Louis Victor BILLIARD (1864-1952)**
Rio de Janeiro
 Huile sur toile signée et titrée en bas à droite
 38 x 55 cm. 200/300 €

8 **Maurice ASSELIN (1882-1947)**
Le port de Marseille
 Huile sur carton signée en bas à droite, située et datée 1926
 28 x 41 cm à vue. 200/300 €



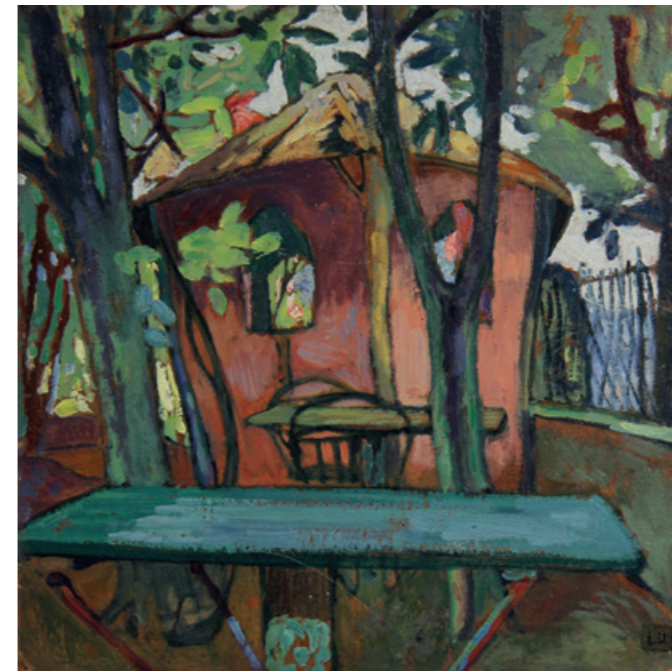
8



9

9 **Léon VOGUET (1879-?)**
Vue de la fenêtre à Castagné
 Huile sur carton monogrammée en bas à gauche, situé à la craie au dos.
 31 x 24 cm. 150/200 €

10 **Léon VOGUET (1879-?)**
La table de jardin à Castagné
 Huile sur carton monogrammée en bas à droite, situé à la craie au dos.
 33 x 33 cm. 150/200 €



10



11

11 **Léon VOGUET (1879-?)**
Maison à Fontainebleau
 Huile sur panneau monogrammée en bas à droite, situé à la craie au dos.
 16 x 22 cm. 100/200 €

12 **Léon VOGUET (1879-?)**
Jeune fille dans un jardin à Castagné
 Huile sur panneau monogrammée en bas à gauche, situé à la craie au dos.
 24 x 24 cm. 100/200 €



12

13 Raoul DUFY (1877-1953)

Le parc, 1902

Huile sur toile signée en bas à droite.

(signature remontée)

81 x 65 cm

(Quelques accidents)

15 000/25 000 €

Bibliographie :

- Maurice Laffaille, *Raoul Dufy, Catalogue raisonné de l'œuvre peint, tome I,*

Ed. Motte,

Genève 1972, n° 35 p.35 (reproduit).

- Berr de Turique, page 67.

Provenance :

Paris, Galliera, 12 mars 1964.

Madame Fanny Guillon Laffaille nous a aimablement confirmé l'authenticité de cette œuvre le 28 novembre 2019.





14 *Marcel LEPRIN (1891-1933)
Sur les hauteurs de Montmartre
Huile sur toile signée en bas à droite
46 x 55 cm.

1 000/1 500 €



15 *Marcel LEPRIN (1891-1933)
Place du Tertre
Huile sur toile signée en bas à droite
38 x 46 cm.

1 000/1 500 €

16 **Maurice DE VLAMINCK (1876-1958)**
Nature morte au panier de cerises, circa 1925
Huile sur toile signée en bas à droite.
54 x 65 cm. 20 000/25 000 €
Vente Palais Galliera, Paris, Maître Binoche, 20 mars 1971.
Un certificat du Wildenstein Institute en date du 3 octobre 2006 sera remis à l'acquéreur.





17 **Ecole contemporaine**
Le garçon de café
 Huile sur toile signée en bas à droite, datée
 28 XI 86
 140 x 115 cm. 200/500 €



18 **André DUNOYER DE SEGONZAC**
 (1884-1974)
Clown
 Encre de Chine et encre brune.
 Signée et titrée en bas à gauche
 28 x 21 cm 150/300 €

19 **Eric HALLBERG (XX^e siècle)**
Chevalet et atelier
 Huile sur toile signée, titrée et datée au dos nov. 75 - fev. 86
 210 x 104 cm. 200/500 €



19

Collection de Monsieur X. Laxman PAÏ (1926-)

Âgé aujourd'hui de 94 ans, Laxman Pai, né à Margao, Goa en 1926 est l'un des principaux artistes figuratifs indiens. À l'âge de 20 ans, Il participe à la lutte d'indépendance de l'Inde vis-à-vis du royaume britannique. Étudiant puis enseignant dans une école d'art à Mumbai il se rend à Paris en 1954 et subit l'influence de la peinture occidentale de Chagall, Miro, et Paul Klee. L'artiste revendique sa double paternité culturelle en signant conjointement en français et en sanskrit.

Son art est une illustration poétique, légère, fantasque parfois de son expérience émotionnelle du monde et de ses rencontres humaines.

Cet ensemble exceptionnel de 23 œuvres est resté dans la même famille depuis le début des années 1960. Elles furent données à M. X architecte qui prêta gracieusement aux jeunes artiste indien arrivé à Paris, boulevard Malesherbes, un logement qui lui servit également d'atelier pendant plusieurs années (1954-1960).



20 *Portrait de femme au collier*, 1955
Huile sur toile.
Double signature français et sanskri en bas au centre. Datée Mai 55 en bas au centre.
50 x 65 cm. 300/500 €



21

21 *Indienne au sari*
Huile sur isorel.
Double signature français et sanskri en bas à droite.
Datée 12/58 et située London en bas à droite.
Resignée, titrée « Girl » et datée au dos.
60 x 50 cm.
(Petits manques sur les bords.) 700/1 000 €



22

22 *Nu aux cheveux frisées*, 1954
Huile sur toile.
Double signature français et sanskri en bas à gauche, datée 54.
55 x 38 cm. 500/800 €



23

23 *Les baigneuses*, circa 1954
Huile sur toile. Non signée.
55 x 46 cm. 500/800 €

24 *Jeune femme aux cheveux d'arbre*
Huile sur toile.
Double signature français et sanskri en bas à droite. Datée 8/60 et située Paris en bas à droite.
33 x 45 cm.
(Quelques microcraquelures dans les empâtements de jaune.)
400/600 €



24



25

25 *Couple enlacé*
Plume, encre de Chine et aquarelle sur papier.
Double signature français et sanskri bas droite.
Datée 16/9/61 et située Paris en bas à droite.
64 x 38 cm. 100/200 €



26

26 *Le nu au petit bouquet de fleur*
Huile sur toile.
Double signature français et sanskri en bas à droite.
Située et datée juin 1960 (6/60) en bas à droite.
55 x 46 cm. 500/800 €



27

27 *Adam et Eve*, 1961
Plume, encre de Chine et aquarelle sur papier.
Double signature français et sanskri en bas à droite.
Datée 13/8/61 et située Munich en bas à droite.
Inspiration probable de Cranach.
64 x 38 cm. 100/200 €



28

28 *Nu au soleil jaune*
Plume, encre de Chine et aquarelle sur papier.
Double signature français et sanskri en bas à droite.
Datée 17/9/61 et située Paris en bas à droite.
64 x 38 cm. 100/200 €



29

29 *Femme endormie, soleil blanc*, 1961
Plume, encre de Chine et aquarelle sur papier.
Double signature français et sanskri en bas à gauche.
Datée 17/9/61 et située Paris en bas à droite.
64 x 38 cm. 100/200 €



30

30 *Nu au soleil rouge*, 1960
Huile sur toile.
Double signature français et sanskri en bas à droite. Datée 1/60 et située Paris en bas à droite.
60 x 73 cm. 500/700 €



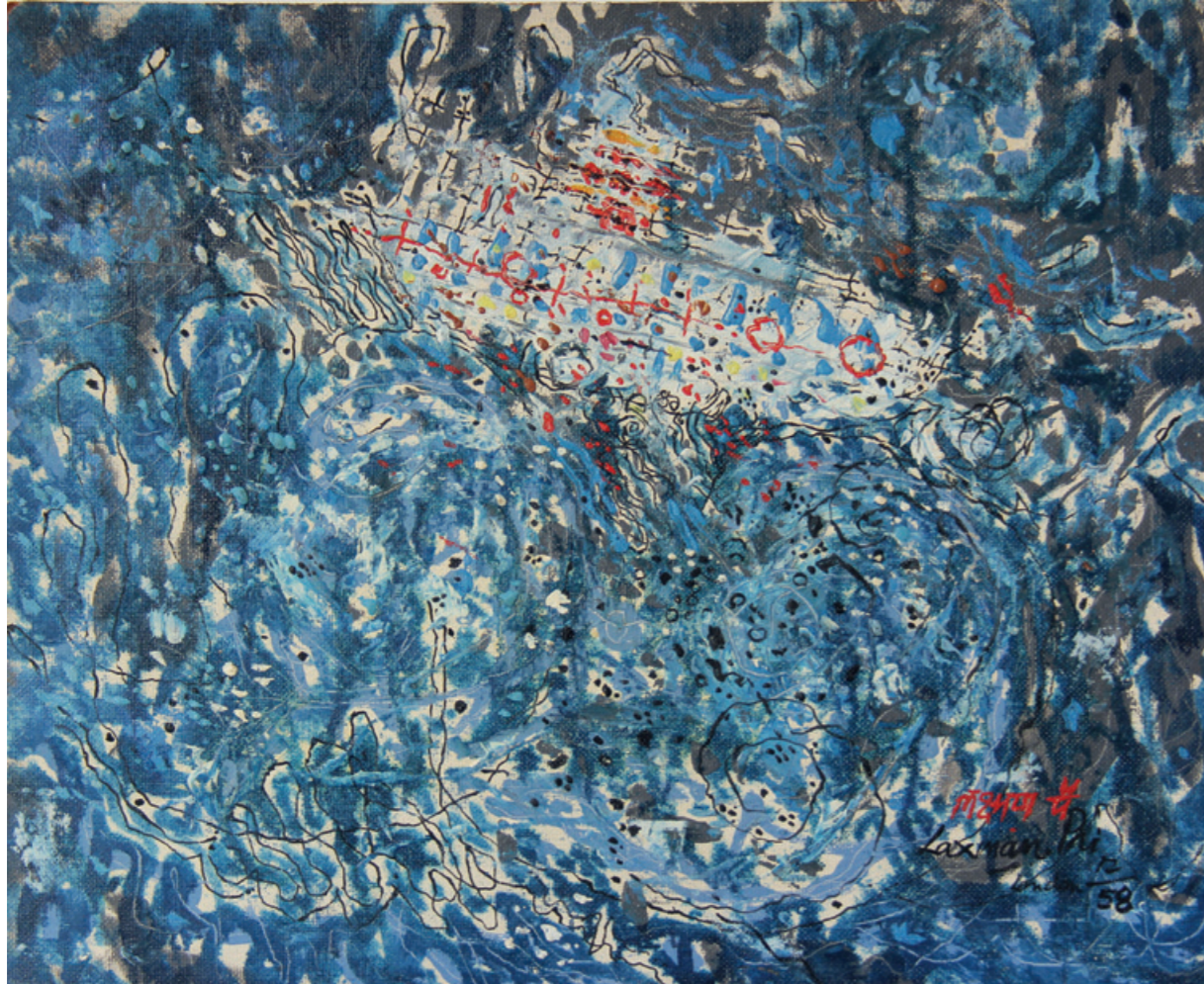
31

31 *Paysage bleu*
Huile sur isorel.
Double signature français et sanskri en bas à droite.
Située et datée London 4/59 (avril 1959) en bas à droite. Inscription au dos « Landscape ».
Etiquette au dos de la galerie Dauphine.
38 x 61 cm. 600/900 €
Exposition : Galerie Dauphine, Paris, titrée « Paysage bleu »

32 *Paysage aux montagnes rouges et soleil bleu*
Huile sur isorel.
Double signature français et sanskri en bas à droite.
Datée 4/54 (avril 1954) et située London en bas à droite. Resignée, titrée Landscape au dos, située London et datée 4/54 au dos.
61 x 50 cm.
(Petits manques de peintures dans le coin et minuscules manque sur les bords.) 700/1 000 €



32



33 *Bateau dans la tempête*
Huile sur isorel.
Double signature français et sanskri en bas à droite.
Datée 12/58 et située London. Resignée, titrée
« Boat » et datée au dos.
50 x 61 cm.
(Petits manques de peintures dans le coin et minuscules
manque sur les bords.) 500/800 €



34

34 *Deux oiseaux dans un paysage de neige*, 1960
Huile sur toile.
Double signature français et sanskri en bas à droite.
Datée 4/60 et située
Paris en bas à droite.
60 x 73 cm. 600/900 €



35

35 *L'arbre au tronc blanc*
Huile sur toile.
Double signature français et sanskri en bas à droite.
Datée 9/60, située Paris
en bas à droite.
46 x 33 cm. 400/600 €



36 *Plante dans un pot*, 1960
Huile sur toile.
Double signature français et sanskri en bas à droite. Datée 1960 et située Paris.
Au dos, étiquette « n° 3 Galerie Dauphine, Paris, 1 Romaine, Plante... 1200 NF »
100 x 50 cm. 700/1 000 €



37 *Le pain*
Huile sur toile.
Double signature français et sanskri en haut à droite et datée 1954.
Titrée, située, datée et resignée au dos.
65 x 54 cm. 700/1 000 €



38

- 38 *Le village aux toits rouges*
 Plume, encre de Chine et aquarelle sur papier.
 Double signature français et sanskri en bas à droite et datée
 54.
 22 x 32 cm. (Minuscules mouillures) 80/150 €



39

- 39 *La maison aux trois yeux*
 Plume, encre de Chine et aquarelle sur papier.
 Double signature français et sanskri en
 bas à droite.
 Datée 16/9/61 et située Paris en bas à
 droite.
 Titrée au dos «le soleil et la maison»
 64 x 38 cm. 100/200 €
 Exposition : Galerie Dauphine



- 40 *Femme à sa fenêtre, 1954*
 Huile sur toile.
 Double signature français et sanskri en haut à
 gauche. Datée 1954 en haut à
 gauche.
 55 x 38 cm. 500/800 €



41

41 *Les cheminées*, 1953
Huile sur toile.
Signée en sanskri en haut à droite et datée 1953.
55 x 46 cm. 500/800 €

42 *Les toits de la ville*, 1953
Huile sur toile.
Double signature en français et en sanskri en bas à droite. Datée 1953,
dédicacée à Guy, Doriane et Alexandra Cristol en français en bas à
droite.
195 x 60 cm. 5 000/7 000 €



42



43

43 René BRO (1930-1986)
Paysage en désordre chinois
 Huile sur toile signée en bas à droite titrée au dos
 145 x 115 cm. 500/800 €



44 René BRO (1930-1986)
Une vie très agréable sur la plage
 Huile sur toile signée et titrée au dos
 88 x 116 cm. 300/500 €

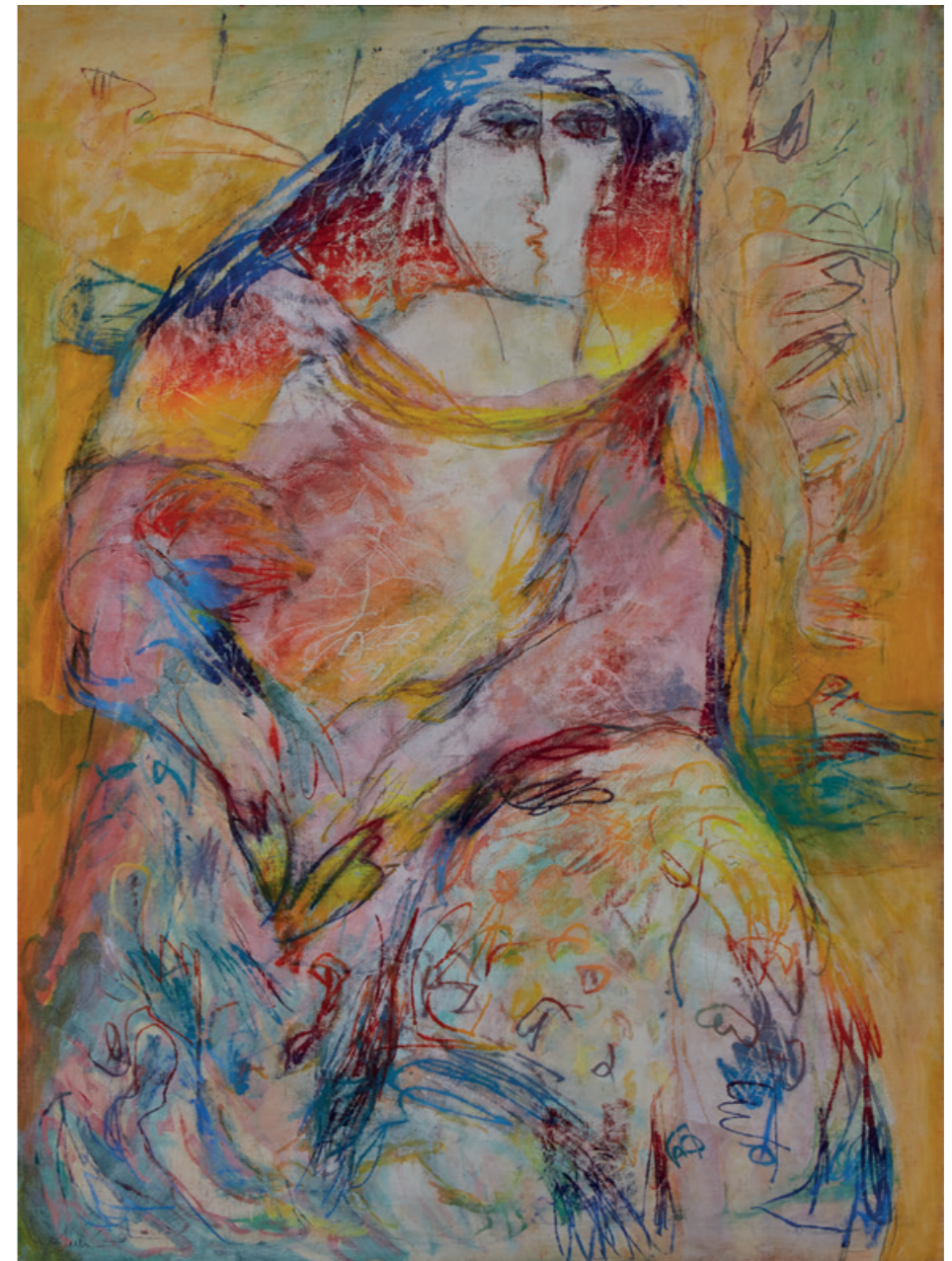
44

45 Gina PELLON (1926-2014)
Monologue des cendres
 Huile sur toile signée en bas à droite, signée, titrée et datée 86 au dos
 80 x 66 cm. 2 000/4 000 €



45

46 Gina PELLON (1926-2014)
La pie qui parle
 Huile sur toile signée en bas à gauche, signée, titrée et datée 1986 au dos.
 178 x 140 cm. 4 000/6 000 €



46

Yves LEVEQUE (1937-)



47

- 47 **Manuel CASIMIRO (1941-)**
Eclipse
 Huile sur toile, signée, située à Nice et datée
 1988 au dos.
 60 x 73 cm. 600/800 €



48

- 48 **Jacques LAGRANGE (1917-1995)**
Fenêtre ouverte sur Arcueil
 Huile sur toile signée en bas à gauche, titrée et
 signée au dos.
 41 x 33 cm. 300/500 €



51

- 51 *Il reste un épouvantail*
 Huile sur toile signée, titrée et datée
 1980-83 au dos.
 80 x 58 cm. 200/400 €



50

- 49 *Oiseaux*
 Suite de onze lithographies sur Japon signées et numé-
 rotées 70/100.
 57 x 44 cm. 50/100 €
- 50 *L'Aède*, 1986
 Huile sur toile signée, titrée, datée et dédiée au dos.
 64 x 128 cm. 200/400 €



52

- 52 *Les escargots et la Marette*
 Huile sur toile signée, titrée au
 dos.
 40 x 120 cm. 200/400 €

- 53 *Ami du contraire*
 Huile sur toile signée au milieu à droite
 114 x 89 cm. 200/400 €



53

- 54 *T'es une belle poule*
 Huile sur toile, titrée et signée au dos
 180 x 180 cm. 300/500 €



54

55 **Léonard de VINCI (1452-1519 d'après)**

Le Cheval de Léonard

Epreuve en bronze à patine brune.

H. : 28, 5 - L. : 29 cm.

Socle en marbre rouge.

500/800 €



55



56

56 **Pierre-Jules MENE (1810-1879)**

Ibrahim

Sculpture en bronze à patine noire, signée sur la terrasse, titrée.

H. : 20 - L. : 22 cm.

500/800 €

57 **Ecole contemporaine**

Cheval

Sculpture en bronze à patine noire

H. : 44 - L. : 77 - P. : 17 cm.

200/500 €



57

58 **Irénée ROCHARD (1906-1984)**

Moineaux sur une branche

Epreuve en bronze à patine brune nuancée, signée sur la terrasse, avec la mention Bronze.

H. : 32 cm.

Socle en marbre noir (égrenures).

150/200 €



58



59

59 **Trois moineaux sur une branche**

Epreuve en bronze à patine brun vert.

L. : 22 cm.

60/80 €



60 Cao Dam VU (1908-2000)

Tête de jeune fille

Terre-cuite peinte.

Signée au dos du cou.

H : 19 - l : 10,5 - P : 10 cm

Socle en bois peint

10 000/ 15 000 €

Provenance :

Acquis auprès de l'artiste directement par un de ses amis.

Originaire d'une famille cultivée et francophile, Vu Cao Dam suit les cours de l'école des Beaux-Arts de Hanoï, capitale du Tonkin. Fondée par le peintre français Victor Tardieu en 1925, elle est la pépinière de toute une génération d'artistes. Il y étudie le dessin, la peinture mais aussi la sculpture, de 1926 à 1931. Il fait le voyage à Paris où ses œuvres sont présentées à l'Exposition Coloniale de 1931, puis s'y installe et y obtient nombreuses commandes en matière de sculptures. Il pratique divers registres, portraits, sculpture animalière et aussi des sujets en terre cuite représentant des femmes dans leur costume traditionnel ou comme ici réduite à un délicat visage. L'utilisation de cette terre cuite si délicatement modelée, le sourire mystérieux et l'élégance des silhouettes renvoie à la sculpture chinoise de l'époque Tan'g. Mais on perçoit aussi comme dans toute son œuvre, une vaste culture plastique qui synthétise les multiples traditions orientales et occidentales.



61 Camille CLAUDEL (1864-1943)

Étude pour l'Hamadryade

Épreuve en bronze à patine noire.

Cachet de fondeur Coubertin.

Numéroté 4/8.

H. : 19,5 - L. : 10 - P. : 13 cm

5 000/7 000 €

Certificat de Reine-Marie Paris (numéro 232)





62 **Camille CLAUDEL (1864-1943)**

Jeune fille à la gerbe

Épreuve en bronze à patine verte.

Cachet de fondeur Coubertin.

Numéroté 6/8.

Signée sur la terrasse.

H. : 35 cm - L. : 20 cm - L. : 20 cm

Modèle original exécuté dans les années 1885-1886.

15 000/20 000 €

Certificat de Reine-Marie Paris (numéro 233)





63

63 Ecole du début XX^e siècle
L'orateur ?
Epreuve en bronze à patine verte
H: 17 cm 100/200 €

64 Françoise SALMON (XX^e siècle)
Deux personnages assis
Sculpture en bronze à patine noire, signée, numérotée 1/6
H. : 50 - L. : 45 - P. : 26 cm. 300/500 €



64

65 Mannequin d'atelier articulé en bois naturel.
H: 176 cm 800/1500 €



66 **Joseph MOUGIN (1876-1961) MOUGIN Nancy**
Vase globulaire en céramique à petit col ourlé, engobe marron, décor gravé de spirales, signé.
H. : 21 - D. : 24 cm.
100/200 €



66

67 **DENBAC**
Cache-pot en grès à décor en relief d'escargots à engobe bleu-gris et coulures vertes.
Signé. 50/80 €



67

68 **Vase balustre sur talon à long col évasé en céramique à engobe bleu turquoise craquelé.**
H. : 31 cm. 30/50 €



68



69

69 **LACHENAL**
Vase balustre sur talon à côtes torsées en céramique, engobe bleue turquoise, signée.
H. : 32 cm.
(manque d'émail à la base, léger éclat à la lèvre)
100/200 €

70 **Deux vases balustres** en céramique à décor d'oiseaux dans des branchages.
Iran moderne 50/100 €



70



71

71 **PIERREFONDS**
Vase balustre en céramique à engobe blue-beige, signé au cachet.
H. : 44 cm. 50/80 €

72 **Deux vases globulaires** en céramique à décor peint de chasses et scène lacustre.
H. : 21 - D. : 25 cm. 40/80 €



72



73 Maison BAGUES
 Paire d'appliques en verre taillé, décor au perroquet, à deux bras de lumière.
 H. : 40 - L. : 30 cm. 800/1 200 €

73



73

74 Paire d'importants cache-pots en grès à engobe vert turquoise.
 H. : 57 - D. : 62 cm. 200/400 €



74



75

75 MURANO
 Coupe en verre gravé de cercles concentriques
 D. : 52 cm. 50/100 €

76 Jean-Michel FRANK (1895-1941) dans le goût de
 Mobilier de salon en acajou comprenant une banquette et une paire de bergères garnies de tissu.
 Banquette : H. : 89 - L. : 125 - P. : 68 cm.
 Bergère : H. : 89 - L. : 62 - P. : 68 cm. 700/1 500 €



76



77

- 77 Paire de pieds de lampe** formé d'une femme drapé avec le bras tendu, Extrême-Orient.
Base octogonale en bois noirçi.
H. totale : 90 cm. 80/120 €

- 78 Mobilier de salon en bois laqué noir** à pieds cubiques comprenant une paire de tables basses carrées et une paire de bouts de canapé rectangulaires
Table : H. : 41 - L. : 80 - P. : 80 cm.
(petits accidents sur plateau et arêtes)
Bout : H. : 41 - L. : 80 - P. : 40 cm.
(petits accidents aux angles) 200/600 €



78



79

- 79 Paire de vases rouleaux** en porcelaine à couverte orange à décor d'idéogrammes dorés.
Chine moderne
H. : 30 cm. 50/100 €

- 80 Maison DUTRUC - ROSSET Paris**
Trois lampes halogènes en métal patiné médaille à contrepoids et abat-jour rectangulaire.
H. : 215 cm environ. 300/800 €
- 81 Maison DUTRUC - ROSSET Paris**
Deux liseuses sur piédouche en métal doré et patine médaille, abat-jour conique
H. : 138 cm environ. 200/500 €
- 82 Maison DUTRUC - ROSSET Paris**
Deux liseuses en métal doré le fût recourbé, l'abat-jour conique.
H. : 149 cm environ. 200/400 €
- 83 Maison DUTRUC - ROSSET Paris**
Deux liseuses en métal patine médaille, abat-jour rectangulaire de taille différente.
H. : 110 cm. 200/400 €
- 84 ONE MILE RAY**
Projecteur de marine en laiton doré sur pied, socle cubique en bois naturel.
H. : 157 cm. (bosses) 200/400 €
- 85 Maison DUTRUC - ROSSET Paris**
Liseuse sur piétement pyramidal en métal patine médaille, abat-jour conique.
H. : 132 cm. 100/200 €
- 86 Maison DUTRUC - ROSSET Paris**
Quatre liseuses en métal doré à deux et trois bras articulés.
H. : 150 cm. 400/800 €



80



87

87 Vase Hu en porcelaine à couverte céladon craquelée, orné d'anses en forme de têtes d'éléphant. Chine, XIX^e siècle.
(Eclat recollé en bordure de col, une anse cassée et recollée).
Monture en bronze européenne rapportée.
H. : 41 cm. 300/500 €

88 Lot comprenant :
Coupe polylobée en porcelaine polychrome à décor de personnages dans un intérieur
H. : 6 - D. : 14 cm. (usures)
Coupelle en porcelaine à décor Imari
H. : 4 - D. : 14,5 cm 20/50 €

89 Paire de cache-pots en porcelaine à décor en camaïeu bleu de lions bouddhiques parmi des pivoinés et branchages, une frise de ruyi en bordure. Chine XIX^e siècle.
H. : 43 - D. : 47 cm. 500/800 €



89





91

90 Plateau rectangulaire à coins arrondis en métal argenté à filets contours rubannés.
Style Louis XVI 50/100 €

91 Garniture de toilette en cristal gravé de fleurs -et couronnes de laurier, -montures et bouchons en argent 950°/°° composé de quatre flacons (poids brut : 924-775-763-722 g.)
Poids brut total : 3 184 g. 120/150 €



92

92 Auguste FLINOIS orfèvre
Garniture de toilette à monture en argent 950°/°° à frise de laurier en relief composée de quatre brosses (poids brut : 179-178-117-111 g.) et d'une glace à main (poids brut : 340 g.)
Poids brut total : 925 g. (la couche de métal réfléchissante est abimée, bosses) 120/150 €

93 Douze couteaux à fruits manches en ébène monture et lames en argent 800°/°°, travail provincial 1819-1838, dans un coffret accidenté.
Poids brut : 270 g. 50/100 €

94 ODIOT Paris orfèvre
Cuiller à saupoudrer en argent 950°/°° style Louis XVI
Poids : 70 g. 20/50 €



93

95 Victor BOIVIN fils orfèvre
Six couverts de table et six couverts à entremets en argent 950°/°° à décor de coquilles, dans un écrin accidenté
Poids : 1 513 g. 400/600 €

96 ODIOT Paris orfèvre
Suite d'un plat rond (poids : 960 g.) et deux plats ovales mouvementés (poids : 1216-1763 g.) en argent 950°/°° à filets contours, frise de godrons, agrafes coquilles.
Poids total : 3 939 g. 1 100/1 400 €



94

97 ODIOT Paris orfèvre
Suite d'une jatte (poids : 839 g.) et un plat ovale (poids : 1725 g.) en argent 950°/°° à filets contours.
On y joint :
un plat rond du même modèle mais d'un orfèvre différent en argent 950°/°°, Paris 1809-1838 (Poids : 843 g.)
Poids total : 3 407 g. 1 000/1 200 €



95

98 ODIOT Paris orfèvre
Suite de deux plats creux (poids : 1195-1245 g.), un plat rond mouvementés (poids : 1036 g.) et une saucière avec son support (poids : 694 g.) en argent 950°/°° à filets contours.
Poids total : 4 170 g. 1 200/1 500 €



96



97



98



99

99 ODIOT Paris - A. LEBON orfèvres
 Paire de légumes couverts en argent 950‰ à deux anses, à filets contours rubannés, prises en forme de choux-fleur et d'artichaud.
 Poids : 1488 - 1422 g. 800/1 500 €

100 Plateau rectangulaire à pans coupés et deux anses en argent 950‰.
 Poids : 3 049 g. 900/1 200 €



101

101 ODIOT Paris orfèvre
 Soupière ovale à deux anses sur piedouche en argent 950‰ à filets contours rubannés, chiffrée.
 Poids : 2166 g. (manque le couvercle) 700/1 200 €



100

102 Trois paires de seaux à rafraichir en métal doré et métal argenté 120/150 €



102

103 Suite de quatre verrières à anses en métal argenté. 40/60 €



103



104

- 104 Paire de chenets** en bronze doré et ses fers, à décor de larges feuillages déchiquetés et bourgeonnant terminés en enroulement.
Style Louis XV.
H. : 44 - L. : 35 - P. : 76 cm. 200/300 €

- 105 Coffre cassone en noyer** à décor mouluré et sculpté en façade d'un cartouche flanqué de rinceaux, les montant en forme de personnages à mi-corps enchâssés dans des feuillages.
Pieds griffes.
Italie, XVIe siècle.
(Entures, restaurations, trous de vers, fentes, un petit compartiment à l'intérieur, supprimé).
H. : 57 - L. : 160 - P. : 55 cm. 600/800 €



105



106

- 106 Table à jeux carrée en noyer**, les angles arrondis. Elle repose sur quatre pieds cambrés dont les arêtes et les bouts de pieds sont soulignés de bois exotique.
Epoque XVIII^e siècle.
(Restaurations).
Dessus de cuir beige.
H. : 72 - L. : 79 - P. : 77 cm. 400/600 €

- 107 Lanterne hexagonale en métal**
H. : 76 - D. : 30 cm. 80/100 €

- 108 Suite de quatre fauteuils** cannés à dossier plat légèrement incliné et épaulé, en hêtre mouluré et sculpté à décor de coquilles, feuilles d'acanthe et brindilles sur fond de croisillons.
Consoles d'accotoirs en léger coup de fouet et en retrait, pieds cambrés réunis par une entretoise en X.
Epoque Régence.
(Renforts métalliques, restaurations, décapés).
Galettes et manchettes en cuir rouge.
H. : 95 - L. : 69 - P. : 70 cm. 1 000/1 500 €



108



109 Table console rectangulaire en noyer mouluré et richement sculpté, à décor ajouré en ceinture de fleurons et feuilles d'acanthe de part et d'autre d'un portrait en buste dans un médaillon d'une jeune femme drapée. Les montants sont sommés de têtes d'indiennes coiffées de plumes terminés par des sabots de biche. Plateau de marbre à bec de corbin. Epoque Régence. (Petit rebouchage au revers sur le plateau de marbre).
H. : 88 - L. : 157 - P. : 79 cm. 8 000/12 000 €





110

- 110 Suite de cinq fauteuils** à haut dossier légèrement incliné, en hêtre finement mouluré et sculpté à décor de coquilles et feuilles d'acanthé.
 Consoles d'accotoirs en léger coup de fouet et en retrait, pieds cambrés se terminant en enroulement.
 Garniture à décor polychrome aux pavots, roses et fruits.
 Epoque Régence.
 (Pieds et montants arrières de tous les sièges refaits).
 (Trous de vers, pieds antérieurs entés, équerres de renfort, deux garnitures de manchettes usées).
 H. : 104 - L. : 70 - P. : 75 cm. 3 000/5 000 €

- 111 Commode à façade cintrée** en hêtre et noyer moulurés, ouvrant par quatre tiroirs sur trois rangs séparés par des traverses.
 Les montants à arêtes vives reposent sur des pieds droits.
 Plateau bois à bec de corbin.
 Travail provincial du XVIII^e siècle.
 (Entures, fentes, restaurations, trous de vers).
 H. : 76 - L. : 122 - P. : 61 cm. 60/80 €



111



112

- 112 Suite de quatre fauteuils** à dossier épaulé en léger cabriolet en hêtre mouluré et sculpté à décor de coquilles et feuilles d'acanthé.
 Les consoles d'accotoirs en léger coup de fouet et en retrait, les pieds cambrés terminés en enroulement.
 Epoque Régence.
 (Restaurations, décapés, petites entures en bouts de pieds et en ceinture).
 H. : 103 - L. : 71 - P. : 73 cm. 1 500/2 000 €

- 113 Commode en noyer naturel**, ouvrant par quatre tiroirs sur trois rangs séparés par des traverses.
 Les montants arrondis reposent sur de petits pieds fuselés.
 Plateau de marbre gris Sainte-Anne à cavet renversé.
 Epoque fin du XVIII^e siècle.
 (Trous de vers, fentes, insolée, manque une serrure).
 H. : 84 - L. : 110 - P. : 54 cm. 80/100 €

- 114 Fauteuil de bureau canné** en hêtre mouluré et sculpté à décor de fleurettes et peignées, le dossier enveloppant se terminant par des consoles d'accotoirs en volute.
 Pieds cambrés.
 Epoque Louis XV.
 (Equerres de renfort)
 Galette et manchettes en cuir rouge.
 H. : 101 - L. : 67 - P. : 72 cm. 600/800 €



114



115 Bureau plat rectangulaire en placage de bois noirci souligné de filets de laiton, ouvrant par trois tiroirs en ceinture. Il repose sur des pieds arqués. Ornementation en bronze poinçonné au « C » couronné, anciennement doré telle qu'entrées de serrures, poignées de tirage tombantes et sabots. Le plateau ceint de bois noirci, est souligné d'une lingo-tière. Estampillé J.DUBOIS. Epoque Régence. (Chutes en bronze rapportées, fentes, quelques filets de laiton soulevés). Dessus de cuir noir usagé. H. : 78 - L. : 180 - P. : 82 cm. 6 000/8 000 €

Jacques Dubois fut reçu maître ébéniste à Paris le 5 septembre 1742. Le pignon au « C » couronné fut appliqué en France sur les bronzes d'ornement neufs ou anciens entre 1745 et 1749.





116

Expert : Cabinet Lacroix Jeannest
69 rue Sainte Anne, 75002 PARIS
Tél : 01 83 97 02 06
Mail : a.lacroix@sculptureetcollection.com

116 Ecole française du XIX^e siècle d'après Jean-Antoine HOUDON (1741-1828)

La Comtesse de Sabran
Buste en marbre blanc
H. 65 cm (Salissures)

1 200/1 800 €

Littérature en rapport :

H. H. Arnason, *Jean-Antoine Houdon. Le plus grand sculpteur français du XVIII^e siècle*, Lausanne, Edita Denoël, 1976, p. 77 ; Pl. 94.

Georges Giacometti, *Le Statuaire Jean-Antoine Houdon et son époque (1741-1828)*. Tome 2, Paris, Jouve et Cie, 1918, p. 319-322.

Louis Réau, *Houdon, sa vie et son œuvre*, Paris, F. De Nobele, 1964, p.41-42.

Œuvre en rapport :

Jean-Antoine Houdon, *Buste de la Comtesse de Sabran*, c. 1785, terre cuite, Potsdam, Neues Palais, Skulpt.slg. 122, GK III 2251.

Jean-Antoine Houdon immortalise les traits de Françoise-Éléonore de Manville (1749-1827) vers 1785. La beauté et la délicatesse du visage de la Comtesse de Sabran permettent à Houdon de sculpter l'un de ses plus beaux bustes sous l'Ancien Régime. L'artiste donne ainsi vie au caractère doux et vif de cette jeune femme, veuve à vingt-cinq ans et courtisée par la suite pour son charme et ses nombreux talents artistiques et littéraires.

Elisabeth Vigée-Lebrun reconnaît et dépeint les mêmes traits dans son portrait de 1786. Elle offre d'ailleurs une élogieuse description de son amie dont l'« esprit naïf et gai avait une simplicité toute gracieuse qui la faisait aimer ». C'est bien cette « simplicité toute gracieuse » qui assura la fortune critique et artistique de ce portrait, reconnu comme l'un des plus beaux dans la galerie des bustes de femmes de Jean-Antoine Houdon.

Il existe différentes versions en marbre et en plâtre exécutées dans l'atelier puis tout au long du XIX^e siècle.

117 Paire de consoles demi-lune en bois mouluré et sculpté, laqué blanc, argenté et doré, à décor en ceinture d'une frise de rinceaux, animée d'un échassier tenant un poisson dans son bec.

Pieds en gaine à cannelures.
Plateaux de marbre blanc veiné gris à gorge.
Italie, Piémont, XVIII^e siècle.

(Eclats, fentes et soulèvements, renforts en ceinture, reprises à la laque).

H. : 89 - L. : 133 - P. : 60 cm. 2 000/3 000 €

118 Lot comprenant :

Commode en acajou et placage d'acajou flammé à décor mouluré, ouvrant par quatre tiroirs compartimentés sur trois rangs et séparés par des traverses. Les montants cannelés reposent sur des pieds fuselés. Plateau de marbre blanc veiné gris à cavet renversé. Epoque Louis XVI.

Estampillée G.DESTER et poinçon de la Jurande des Menuisiers Ebénistes(Eclats sur le marbre, fentes sur les côtés).

H. : 92 - L. : 130 - P. : 56 cm.

Godefroy Dester fut reçu maître ébéniste à Paris le 27 juillet 1774.

Secrétaire à abattant en acajou et placage d'acajou flammé, ouvrant de haut en bas par un tiroir, un abatant découvrant quatre cavités et cinq tiroirs dont deux actionnés par un pousoir dissimulé, et deux vantaux présentant un coffre.

Les montants cannelés à fond de cuivre reposent sur de petits pieds fuselés.

Plateau de marbre blanc veiné gris encastré à galerie. Epoque Louis XVI.

(Fentes et parties insolées, enfoncements sur la galerie et petite cassure dans un angle du plateau de marbre).
H. : 144 - L. : 95 - P. : 42, 5 cm. 2 000/2 500 €



118



117



118

119 Salon en bois relaqué gris clair et redoré, comprenant une suite de quatre fauteuils et douze chaises à dossier plat en anse de panier, à décor sculpté de cannelures. Les consoles d'accotoirs soulignées d'une frise de piastres reposent sur des dés de raccordement sculptés de rosaces. Pieds fuselés à cannelures rudentées.
 Epoque Louis XVI pour les fauteuils.
 Style Louis XVI pour les chaises.
 (Equerres de renfort, quelques entures).
 Dimensions de chaque fauteuil :
 H. : 97 - L. : 66 - P. : 66 cm.
 Dimensions de chaque chaise :
 H. : 93 - L. : 51 - P. : 49 cm. 3 000/5 000 €

120 Commode à encoignures de forme cintrée, en acajou et placage d'acajou, ouvrant par trois tiroirs dont deux sans traverse et deux tiroirs à chetrons sur les côtés.
 Plateau de marbre blanc à cavet renversé. Les montants cannelés reposent sur des pieds fuselés et cannelés.
 Estampillée F. SCHEY.
 Epoque Louis XVI.
 (Entrées de serrure et chutes en bronze rapportées).
 H. : 90 - L. : 146 - P. : 49 cm. 2 000/3 000 €
Fidelys SCHEY fut reçu maître ébéniste à Paris le 5 février 1777.



119



120



119



121

- 121 Table de salle à manger** de forme ovale en acajou, reposant sur six pieds fuselés terminés par des roulettes.
Style Louis XVI, XIX^e siècle.
(Fentes sur un dé de raccordement, petites entures et petites fentes rebouchées).
(On y joint deux allonges en bois blanc).
Dimensions de la table sans les allonges en bois blanc :
H. : 70 - L. : 142 - L. : 157 cm.

300/500 €

- 122 Cache-pot en porcelaine** à décor en camaïeu bleu dans des réserves de vases fleurs, bronzes archaïques, rouleaux et tables, les champs ornés de fleurs de cerisier, une frise de ruyi en bordure.
Chine, époque XIX^e siècle.
H. : 41 - D. : 46, 5 cm.

200/300 €



122



- 123 Jardinière de forme oblongue**, en acajou mouluré et sculpté à décor de cannelures.

L'intérieur en zinc est indépendant de la structure de la jardinière. Un tiroir sur un côté, également garni de zinc, permet de récupérer l'eau d'arrosage.

Pieds fuselés et cannelés terminés par des roulettes.

Estampillée B. MOLITOR.

Epoque fin du XVIII^e siècle.

(Parties refaites, un côté insolé).

H. : 76 - L. : 77 cm.

1 000/1 500 €

Bernard Molitor fut reçu maître ébéniste à Paris le 26 octobre 1787.



- 124 Petite table volante** ovale en acajou mouluré, ouvrant par un rideau, les montants réunis par une tablette d'entrejambe reposent sur des pieds fuselés. Plateau de marbre blanc veiné gris encastré à galerie. Style Louis XVI. (Insolée, fentes).
H. : 76 - L. : 48 - P. : 36 cm. 150/200 €



124



126

- 126 Petite table volante** ovale en acajou mouluré, ouvrant par un rideau, les montants réunis par une tablette d'entrejambe reposent sur de petits pieds fuselés. Plateau de marbre blanc veiné gris encastré à galerie. Epoque fin du XVIII^e siècle. (Insolée, fentes).
H. : 74 - L. : 48,5 - P. : 35,5 cm. 400/600 €

- 127 Deux tables de salon** rectangulaires ton acajou à deux tiroirs, plateau marbre à galerie en laiton ajourée, style Louis XVI
H. : 64 et 66 - L. : 38 - P. : 24,5 cm. 50/100 €

- 128 Bureau plat rectangulaire** en placage d'acajou souligné de baguettes de laiton, ouvrant par trois tiroirs en ceinture. Pieds fuselés et cannelés. Epoque XIX^e siècle. (Dessus de cuir usagé).
H. : 74 - L. : 132 - P. : 67,5 cm.
On y joint :
Paire de fauteuils à dossier plat à la Reine en bois verni de style Louis XVI. 80/100 €



125

- 125 Petite table à écrire** rectangulaire en acajou et placage d'acajou, ouvrant par deux tiroirs et une tirette en ceinture. Ornementation de bronze dorés en applique à décor de béliers, corbeilles de raisin, putti et couronnes de fleurs. Pieds en gaine cannelés. Epoque Restauration. (Petits éclats).
H. : 81 - L. : 93 - P. : 60 cm. 500/800 €



128



129

129 Petite table tambour en acajou et placage d'acajou, ouvrant par un tiroir formant écritoire en ceinture. Pieds fuselés à cannelures rudentées réunis par une tablette d'entrejambe. Plateau de marbre blanc veiné gris encasté à galerie. Epoque Louis XVI. (Insolée, fêlure sur le marbre). H. : 74 - D. : 42, 5 cm. 500/800 €

130 Paire de chenets en bronze doré et ses fers, composés d'un pot à feu orné de têtes de bélier et guirlandes, reposant sur un entablement en forme de colonne cannelée. A l'extrémité, un petit vase enflammé et un ornement représentant un profil dans un médaillon reposant sur un socle en balustre. Epoque fin du XVIII^e - début du XIX^e siècle. (Usures à la dorure). H. : 41 - L. : 40 - P. : 65 cm 400/600 €



130

131 Table bouillotte et son bouchon garni de cuir et d'un feutre vert au revers, en acajou et placage d'acajou flammé. Elle présente deux tiroirs et deux tirettes en ceinture et repose sur des pieds fuselés à cannelures rudentées. Plateau de marbre gris veiné blanc encasté à galerie. Epoque Louis XVI. (Plateau de marbre restauré). H. : 71, 5 - D. : 65 cm. 700/900 €



131

132 Paire de sculptures en plâtre patiné marron représentant des chiens assis. H. : 62 - L. : 23 - P. : 34 cm. 80/150 €



132



133

133 Tapis velours en laine sur fondations en coton à décor des sept chevaux du bonheur dont un se saltérant à un point d'eau sur un contre fond de montagnes et végétations avec un ciel à nuages (symbole de divinité céleste). Bordure à frisés dite : à la grecque.
Chine Pékin fin XIX^e-début XX^e siècle.
251 x 290 cm. (accidents, enfoncements)

1 000/1 500 €

134 Grand tapis velours en laine sur fondations en coton, champ gris souris à décor d'un large médaillon central à disque incrusté de fleurs de lotus crénelées, quatre écoinçons rappelant le médaillon central. Bordure principale à labyrinthes stylisés géométriquement et crénelés à motif : dit à la grecque.
Chine, Pékin fin XIX^e-début XX^e siècle
225 x 267 cm.
(Haut de velours, petites taches et légères restaurations)

500/700 €



134



135 Tapis velours en laine sur fondations en coton, champ tabac à semis de gerbes et bouquets de fleurs à tonalité pastel orné d'un médaillon central à couronne fleurie en forme de diamant allongé.
Large bordure à décor rappelant le champ central.
Important Kirman - yezd (iran) vers 1970
Commande des américains en Iran avec les décors rappelant la savonnerie française.
Densité : environ 7500 nœuds au dm²
400 x 275 cm.

350/550 €



136

136 Tapis velours en laine sur fondations en laine à décor de trois couronnes de fleurs stylisées géométriquement bleu de Prusse, rubis et beige à mille fleurs incrustées d'un médaillon bleu turquoise octogonal en forme de diamant stylisé entourées de deux rangées de pétales et boutons de fleurs étoilées en polychromie.
Cinq bordures dont la principale rubis à semis de pétales floraux.
Décor rappelant les célèbres Mamelouk Damasco du XVI^e et XVII^e siècle.
Original Ouchak (Turquie) milieu XX
270 x 170 cm. (Bon état général, belle polychromie)

700/1 000 €

137 Tapis velours en laine sur fondations en coton, champ ivoire à motifs dit : Herati orné d'un large médaillon central bleu nuit à motifs Herati (semis de petits branchages de palmettes de fleurs et feuillages en forme de diamants stylisés).
Quatre écoinçons bleu marine à décor rappelant le médaillon central. Triple bordures dont la principale brique à semis de carapaces de tortues stylisées géométriquement en polychromie.
Tres fin et ancien Senneh (nord ouest de la Perse) vers 1880
Densité : environ 10.000 nœuds au dm²
Remarquable finesse
192 x 140 cm. (Oxydations et usures naturelles)

250/450 €



137



138 (détails) - Reproduction entière au verso

138 BEAUVAIS, d'après Jean-Baptiste MONNOYER (1636-1699)
Tenture des Grottesques, représentant l'Eléphant.
Tapisserie en laine et soie à décor polychrome, galon.
Epoque Louis XIV.
(Restaurations d'usage, petits fragments distendus).
H. : 253 - L. : 353 cm. 20 000/30 000 €

Cette tapisserie fait partie de la tenture dite des « Grottesques », tissée à la manufacture de Beauvais, sous la direction de Philippe Béhagle (1641-1751) à la fin du XVII^e siècle, et durant le premier tiers du XVIII^e siècle. Le carton doit être attribué à Jean-Baptiste Monnoyer (1636-1699).

Une tapisserie identique mais avec une bordure dessinée par Guy Louis Vernansal l'Ancien est aujourd'hui conservée au Metropolitan Museum de New York.



Experts de la vente

TABLEAUX
ET DESSINS ANCIENS

LAURENT CALES

37 rue Davioud, 75016 Paris

Tél. : 06 84 13 18 71

Email : laurent.cales@hotmail.com

TABLEAUX MODERNES

Cabinet d'expertise Frédéric CHANOIT

12 Rue Drouot, 75009 Paris

Tél : 01 47 70 22 33

Email : frederic.chanoit@wanadoo.fr

MOBILIER OBJETS D'ART -
TAPISSERIE

Morgan BLAISE

14 avenue de l'Opéra - 75001 Paris

Tél : 01 47 70 22 33

Tél. : 06 78 62 87 55

Email : morgan.blaise@gmail.com

TAPIS

Frank KASSAPIAN

Expert agréé près le Crédit Municipal de Paris

4, quai d'Orléans - 75004 Paris

Tél. 06 58 68 52 26

Email : frank.kassapian@yahoo.fr

CONDITIONS DE VENTE

La vente sera faite au comptant et conduite en euros. Les acquéreurs paieront des frais en sus des enchères de 25 % HT plus TVA, soit 30 % TTC.

Les lots précédés (*) sont rendus sur le procès verbal de David Kahn Commissaire Priseur Judiciaire avec des frais de 12 % HT soit 14,40 % TTC.

GARANTIES - Les attributions faites dans les catalogues de vente ont été établies compte tenu des connaissances scientifiques et artistiques à la date de la vente. L'ordre du catalogue sera suivi. Une exposition préalable permettant aux acquéreurs de se rendre compte de l'état des biens mis en vente, il ne sera admis aucune réclamation une fois l'adjudication prononcée. Les reproductions aux catalogues des œuvres sont aussi fidèles que possible, une différence de coloris ou de tons est néanmoins possible. Les dimensions ne sont données qu'à titre indicatif. Les éventuelles modifications aux conditions de vente ou aux descriptions du catalogue seront annoncées verbalement pendant la vente et notées sur le procès-verbal. Une estimation en euros du prix de vente probable, figure à la suite de chaque lot. Il ne s'agit que d'une indication, le prix d'adjudication résultant des enchères peut varier, bien sûr, en plus ou en moins de cette estimation. Les informations recueillies sur les formulaires d'enregistrement sont obligatoires pour participer à la vente puis pour la prise en compte et la gestion de l'adjudication. Vous pouvez connaître et faire rectifier les données vous concernant, ou vous opposer pour motif légitime à leur traitement ultérieur, en adressant une demande écrite accompagnée d'une copie de votre pièce d'identité à l'opérateur de vente par courrier ou par e-mail. L'opérateur de vente volontaire est adhérent au Registre central de prévention des impayés des Commissaires-priseurs auprès duquel les incidents de paiement sont susceptibles d'inscription. Les droits d'accès, de rectification et d'opposition pour motif légitime sont à exercer par le débiteur concerné auprès du Symev, 15, rue Fressinet - 75016 Paris.

ENCHÈRES - L'adjudicataire sera le plus offrant et dernier enchérisseur, et aura pour obligation de remettre ses nom et adresse. Aucun lot ne sera remis aux acquéreurs avant acquittement de l'intégralité des sommes dues. En cas de paiement par chèque ou par virement, la délivrance des objets, pourra être différée jusqu'à l'encaissement. En cas de contestation au moment des adjudications, c'est-à-dire s'il est établi que deux ou plusieurs enchérisseurs ont simultanément porté une enchère équivalente, soit à haute voix, soit par signe, et réclament en même temps cet objet après le prononcé du mot « adjudgé », le dit objet sera immédiatement remis en adjudication au prix proposé par les enchérisseurs et tout le public présent sera admis à enchérir à nouveau.

ORDRE D'ACHAT - Un enchérisseur ne pouvant assister à la vente devra remplir le formulaire d'ordre d'achat inclus dans ce catalogue. KAHN & ASSOCIÉS agira pour le compte de l'enchérisseur, selon les instructions contenues dans le formulaire d'ordre d'achat, ceci afin d'essayer d'acheter le ou les lots au prix le plus bas possible et ne dépassant, en aucun cas, le montant maximum indiqué par l'enchérisseur. Les ordres d'achat écrits ou les enchères par téléphone sont une facilité pour les clients. Ni KAHN & ASSOCIÉS, ni ses employés ne pourront être tenus responsables en cas d'erreurs éventuelles ou omission dans leur exécution comme en cas de non exécution de ceux-ci. Lorsque deux ordres d'achat sont identiques, la priorité revient au premier ordre reçu. Nul ne sera admis à laisser un ordre d'achat sans avoir remis préalablement avant la vente publique, soit une carte bancaire, soit un chèque garantissant le paiement de son achat.

PRÉEMPTION DE L'ÉTAT FRANÇAIS - L'État français dispose d'un droit de préemption des œuvres vendues conformément aux textes en vigueur. L'exercice de ce droit intervient immédiatement après le coup de marteau, le représentant de l'État manifestant alors la volonté de ce dernier de se substituer au dernier enchérisseur, et devant confirmer la préemption dans les 15 jours. KAHN & associés ne pourra être tenu pour responsable des conditions de la préemption par l'État français.

PAIEMENT - La vente étant conduite en euros, le règlement des objets, ainsi que celui des taxes s'y appliquant, sera effectué dans la même monnaie. Le paiement doit être effectué immédiatement après la vente. L'adjudicataire pourra s'acquitter par les moyens suivants :

- Par carte bancaire VISA et MASTERCARD en salle et à distance sur notre site www.kahnetassocies.com

- Par chèque bancaire certifié en euros avec présentation obligatoire d'une pièce d'identité en cours de validité.

- Par virement bancaire en euros : Code SWIFT : HSBC - IBAN : FR 76 3005 6009 1709 1700 0569 935 - BIC (Bank identification Code) : CCFRFRPP

- En espèces : - jusqu'à 1 000 euros frais et taxes comprises pour les ressortissants français et les professionnels. - jusqu'à 15 000 euros frais et taxes comprises pour les ressortissants étrangers et non professionnels sur présentation de leur domiciliation fiscale.

DÉFAUT DE PAIEMENT - À défaut de paiement du montant de l'adjudication et des frais, une mise en demeure sera adressée à l'acquéreur par lettre recommandée avec avis de réception aux frais de l'acquéreur. À l'expiration du délai d'un mois après cette mise en demeure restée infructueuse, le bien peut être remis en vente à la demande du vendeur sur folle enchère de l'adjudicataire défaillant. Si le vendeur ne formule par cette demande, KAHN & ASSOCIÉS est habilitée soit à se prévaloir de la résolution de plein droit de la vente, soit à poursuivre l'acquéreur en paiement. Dans tous les cas, il sera perçu sur l'acquéreur un montant qui représentera 10 % du prix d'adjudication avec un minimum de 250 euros. L'application de cette clause ne fait pas obstacle à l'allocation de dommages-intérêts et aux dépens de la procédure qui serait nécessaire. **RETRAIT DES ACHATS** - Les lots adjugés, non retirés le soir de la vente ou le lendemain avant 10 h seront entreposés aux frais de l'adjudicataire au garde meubles de l'Hôtel Drouot. - Pour les lots ramenés à la SWV KAHN & ASSOCIÉS, des frais de transport seront à la charge de l'acquéreur. Un coût de garde meuble de 3 euros par jour sera appliqué après 15 jours de dépôt.

ASSURANCE - Dès l'adjudication prononcée, les objets adjugés sont placés sous l'entière responsabilité de l'acheteur. Il lui appartient de faire assurer les lots dès l'adjudication. Les biens non retirés seront entreposés aux frais, risques et périls de l'acheteur. KAHN & ASSOCIÉS ne sera tenue d'aucune garantie concernant ces dépôts.



KAHN & ASSOCIES

Commissaire-Priseur

15, rue de Tocqueville - 75017 PARIS - Tél. : 01 47 70 82 66 - E-mail : contact@kahnetassocies.com