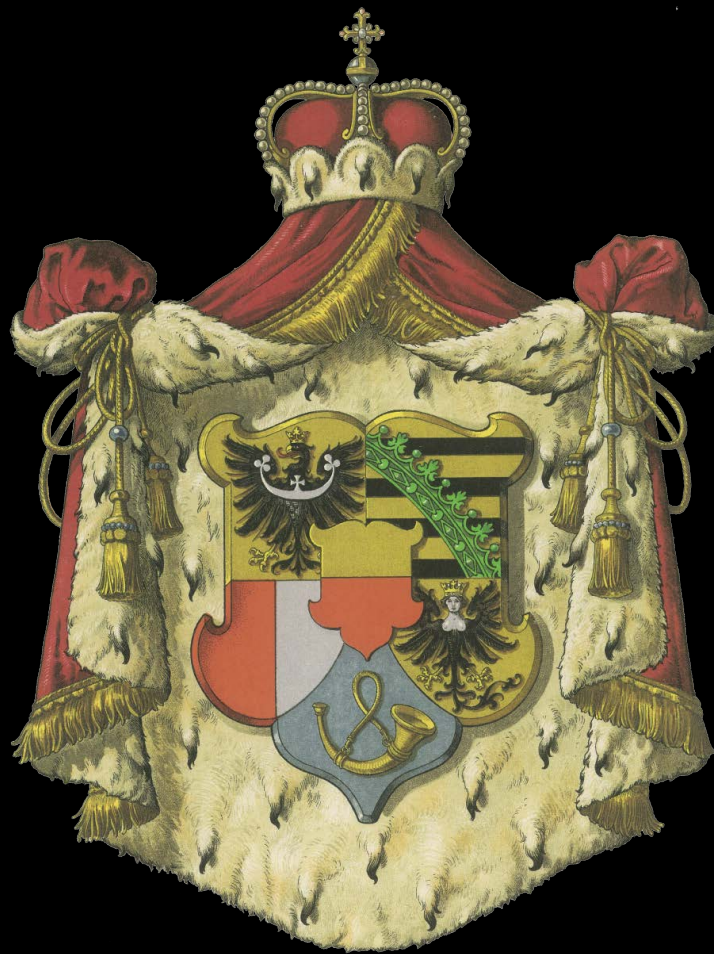


*Collection de la Princesse
Astrid von Liechtenstein*



Et à Divers

DROUOT, JEUDI 5 DÉCEMBRE 2019

KAHN & ASSOCIES

Commissaire-Priseur

DROUOT-RICHELIEU - SALLE 14

9, RUE DROUOT - 75009 PARIS



*Collection de la Princesse
Astrid von Liechtenstein*

Collection Marcel Turbiaux

*Succession Katsu Hamanaka
(1895-1982)*

et à divers

EXPOSITIONS PUBLIQUES

MERCREDI 4 DÉCEMBRE 2019 DE 11 H À 18 H

JEUDI 5 DÉCEMBRE DE 11 H À 12 H

Téléphone exclusivement durant l'exposition

et la vente : 01 48 00 20 14

Catalogue visible sur
www.kahnetassocies.com

DrouotLIVE[®]

15, rue de Tocqueville - 75017 PARIS - Tél. : 01 47 70 82 66

E-mail : contact@kahnetassocies.com

Experts de la vente

GRAVURES

Sylvie COLLIGNON

45 Rue Sainte-Anne, 75001 Paris
Tél. : 01 42 96 12 17
Email : collignonssylvie@cegetel.net
Lot n° 20

TABLEAUX ET DESSINS ANCIENS

LAURENT CALES

37 rue Davioud, 75016 Paris
Tél. : 06 84 13 18 71
Email : laurent.cales@hotmail.com

TABLEAUX MODERNES

Cabinet d'expertise Frédéric CHANOIT

12 Rue Drouot, 75009 Paris
Tél : 01 47 70 22 33
Email : frederic.chanoit@wanadoo.fr

ART-NOUVEAU ART DÉCO - DESIGN

Cabinet d'expertises MARCILHAC Membre du SFEP

8, rue Bonaparte - 75006 PARIS
Tél. : 01 43 26 00 47
E-mail : info@marcilhacexpert.com

INSTRUMENTS DE MUSIQUE

Yan ULLERN

49 rue de Rome - 75008 PARIS
Email : yanullern@wanadoo.fr

EXTRÊME-ORIENT

Pierre ANSAS assisté de Anne PAPILLON

3 rue Geoffroy Marie 75009 PARIS
Tel : 01 45 65 48 19
email : ansaspasia@hotmail.com

MOBILIER OBJETS D'ART - TAPIS TAPISSERIE

Morgan BLAISE

14 avenue de l'Opéra - 75001 paris
Tél : 01 47 70 22 33
Tél. : 06 78 62 87 55
Email : morgan.blaise@gmail.com

HAUTE ÉPOQUE

Laurence FLIGNY

15 avenue Mozart 75016 PARIS
Tel : 01 45 48 53 65
Email : laurencefligny@aol.com
Lot n°260

CONDITIONS DE VENTE

La vente sera faite au comptant et conduite en euros. Les acquéreurs paieront des frais en sus des enchères de 25 % HT plus TVA, soit 30 % TTC.

GARANTIES - Les attributions faites dans les catalogues de vente ont été établies compte tenu des connaissances scientifiques et artistiques à la date de la vente. L'ordre du catalogue sera suivi. Une exposition préalable permettant aux acquéreurs de se rendre compte de l'état des biens mis en vente, il ne sera admise aucune réclamation une fois l'adjudication prononcée. Les reproductions aux catalogues des œuvres sont aussi fidèles que possible, une différence de coloris ou de tons est néanmoins possible. Les dimensions ne sont données qu'à titre indicatif. Les éventuelles modifications aux conditions de vente ou aux descriptions du catalogue seront annoncées verbalement pendant la vente et notées sur le procès-verbal. Une estimation en euros du prix de vente probable, figure à la suite de chaque lot. Il ne s'agit que d'une indication, le prix d'adjudication résultant des enchères peut varier, bien sûr, en plus ou en moins de cette estimation. Les informations recueillies sur les formulaires d'enregistrement sont obligatoires pour participer à la vente puis pour la prise en compte et la gestion de l'adjudication. Vous pouvez connaître et faire rectifier les données vous concernant, ou vous opposer pour motif légitime à leur traitement ultérieur, en adressant une demande écrite accompagnée d'une copie de votre pièce d'identité à l'opérateur de vente par courrier ou par e-mail. L'opérateur de vente volontaire est adhérent au Registre central de prévention des impayés des Commissaires-priseurs auprès duquel les incidents de paiement sont susceptibles d'inscription. Les droits d'accès, de rectification et d'opposition pour motif légitime sont à exercer par le débiteur concerné auprès du Symev, 15, rue Fressinet - 75016 Paris.

ENCHÈRES - L'adjudicataire sera le plus offrant et dernier enchérisseur, et aura pour obligation de remettre son nom et adresse. Aucun lot ne sera remis aux acquéreurs avant acquittement de l'intégralité des sommes dues. En cas de paiement par chèque ou par virement, la délivrance des objets, pourra être différée jusqu'à l'encaissement. En cas de contestation au moment des adjudications, c'est-à-dire s'il est établi que deux ou plusieurs enchérisseurs ont simultanément porté une enchère équivalente, soit à haute voix, soit par signe, et réclament en même temps cet objet après le prononcé du mot « adjudgé », le dit objet sera immédiatement remis en adjudication au prix proposé par les enchérisseurs et tout le public présent sera admis à enchérir à nouveau.

ORDRE D'ACHAT - Un enchérisseur ne pouvant assister à la vente devra remplir le formulaire d'ordre d'achat inclus dans ce catalogue. KAHN & ASSOCIÉS agira pour le compte de l'enchérisseur, selon les instructions contenues dans le formulaire d'ordre d'achat, ceci afin d'essayer d'acheter le ou les lots au prix le plus bas possible et ne dépassant, en aucun cas, le montant maximum indiqué par l'enchérisseur. Les ordres d'achat écrits ou les enchères par téléphone sont une facilité pour les clients. Ni KAHN & ASSOCIÉS, ni ses employés ne pourront être tenus responsables en cas d'erreurs éventuelles ou omission dans leur exécution comme en cas de non exécution de ceux-ci. Lorsque deux ordres d'achat sont identiques, la priorité revient au premier ordre reçu. Nul ne sera admis à laisser un ordre d'achat sans avoir remis préalablement avant la vente publique, soit une carte bancaire, soit un chèque garantissant le paiement de son achat.

PRÉEMPTION DE L'ÉTAT FRANÇAIS - L'État français dispose d'un droit de préemption des œuvres vendues conformément aux textes en vigueur. L'exercice de ce droit intervient immédiatement après le coup de marteau, le représentant de l'État manifestant alors la volonté de ce dernier de se substituer au dernier enchérisseur, et devant confirmer la préemption dans les 15 jours.

KAHN & associés ne pourra être tenu pour responsable des conditions de la préemption par l'État français.

PAIEMENT - La vente étant conduite en euros, le règlement des objets, ainsi que celui des taxes s'y appliquant, sera effectué dans la même monnaie. Le paiement doit être effectué immédiatement après la vente. L'adjudicataire pourra s'acquitter par les moyens suivants :

- Par carte bancaire en salle : VISA et MASTERCARD.

- Par chèque bancaire certifié en euros avec présentation obligatoire d'une pièce d'identité en cours de validité.

- Par virement bancaire en euros : Code SWIFT : HSBC - Numéro de compte bancaire international (IBAN) : FR 76 3005 6009 1709 1700 0569 935

- BIC (Bank identification Code) : cccfrpp

- Code banque : 30056 - Code guichet : 00917

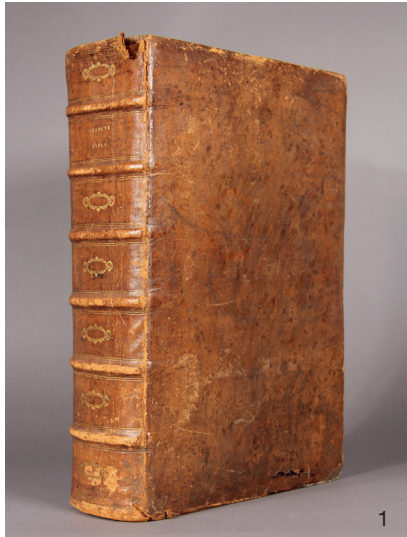
- Numéro de compte Clé - 09170005699 35

- En espèces : - jusqu'à 1 000 euros frais et taxes comprises pour les ressortissants français et les professionnels. - jusqu'à 15 000 euros frais et taxes comprises pour les ressortissants étrangers et non professionnels sur présentation de leur domiciliation fiscale.

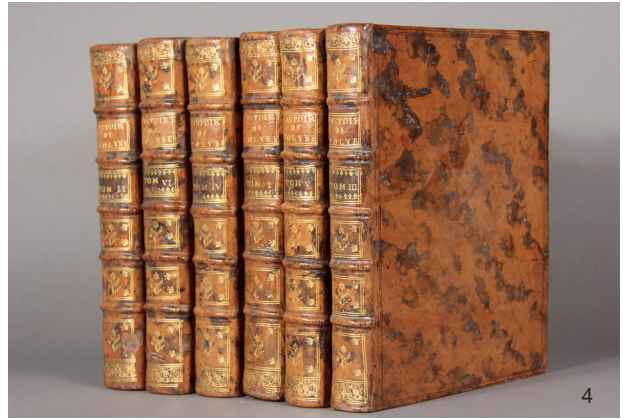
DÉFAUT DE PAIEMENT - À défaut de paiement du montant de l'adjudication et des frais, une mise en demeure sera adressée à l'acquéreur par lettre recommandée avec avis de réception aux frais de l'acquéreur. À l'expiration du délai d'un mois après cette mise en demeure restée infructueuse, le bien peut être remis en vente à la demande du vendeur sur folle enchère de l'adjudicataire défaillant. Si le vendeur ne formule par cette demande, KAHN & ASSOCIÉS est habilitée soit à se prévaloir de la résolution de plein droit de la vente, soit à poursuivre l'acquéreur en paiement. Dans tous les cas, il sera perçu sur l'acquéreur un montant qui représentera 10 % du prix d'adjudication avec un minimum de 250 euros. L'application de cette clause ne fait pas obstacle à l'allocation de dommages-intérêts et aux dépens de la procédure qui serait nécessaire. **RETRAIT DES ACHATS** - Les lots adjudgés, non retirés le soir de la vente ou le lendemain avant 10 h seront entreposés aux frais de l'adjudicataire au garde-meubles de l'Hôtel Drouot. - Pour les lots ramenés à la SVV KAHN & ASSOCIÉS, des frais de transport seront à la charge de l'acquéreur. Un coût de garde-meuble de 3 euros par jour sera appliqué après 15 jours de dépôt.

ASSURANCE - Dès l'adjudication prononcée, les objets adjudgés sont placés sous l'entière responsabilité de l'acheteur. Il lui appartiendra de faire assurer les lots dès l'adjudication. Les biens non retirés seront entreposés aux frais, risques et périls de l'acheteur. KAHN & ASSOCIÉS ne sera tenue d'aucune garantie concernant ces dépôts.

LIVRES

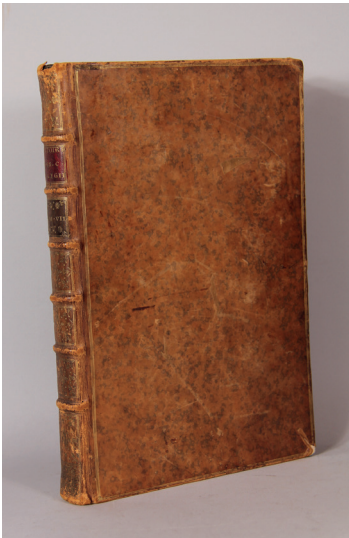


1 **Sainte Bible P.1621**, in folio en bazane ornée de l'époque
100/120 €

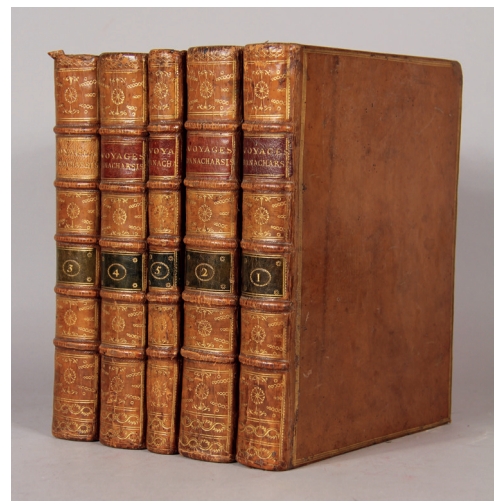


4 **POLYBE**
Histoire de Polybe
Paris 1727, 6 vol. in-4, veau jaspé orné de l'époque, ex-libris de BOURGOGNE de MENNEVILLE
150/200 €

2 **L'Abbé BANIER - Bernard PICARD ill.**
Histoire générale des cérémonies, mœurs et coutumes religieuses de tous les peuples du monde,
Un vol. in-folio, 1ère partie du tome VII, Paris, 1741 (accidents)
100/200 €



2

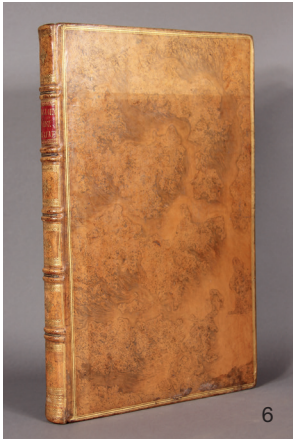


5 **Jean-Jacques BARTHELEMY**
Voyages du jeune Anacharsis en Grèce, dans le milieu du quatrième siècle avant l'ère vulgaire.
Paris.1788, 5 vol. dont un atlas, in-4, veau blond orné de l'époque.
Edition originale 300/400 €

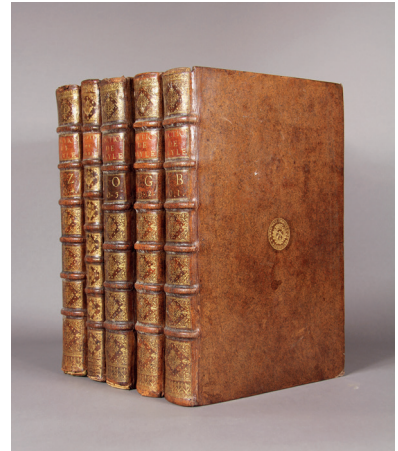
3 **Les principes du blazon** ou l'on explique toutes les règles et tous les termes de cette science, enrichis de figures.
In-8, édité chez Nicolas SIMART Paris 1715 (accidents)
50/100 €



3



6 Claude François Xavier MILLOT
Tableaux de l'Histoire romaine, ouvrage posthume, abrégé de Millot, par lui-même.
 Paris. 1796, in-folio veau blond jaspé orné de l'époque.
 Ex libris de la bibliothèque CHANDON de BRIAILLES et deux ex-libris de la bibliothèque du comte Serge Dimitrievich SHEREMETEV (1844-1918) aide de camp du tsar. 200/500 €



7 Pierre BAYLE
Dictionnaire historique et critique
 Rotterdam, LEERS 1697-1722, 5 vol. in-folio en veau brun orné de l'époque. 300/500 €



8 Giovanni RIZZI ZANNONI
Atlas géographique contenant la mappemonde et les quatre parties...
 in-12, édité chez LATTRE Paris 1762 (accidents, déchirures et manques) 50/100 €

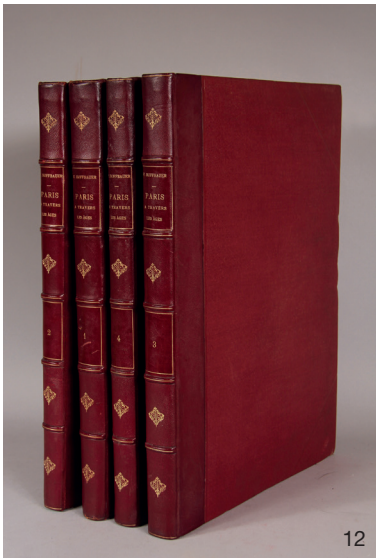


9 Mr de LOZIERER D'ASTIER
Plan de Monaco avec une légende des noms particuliers de chaque pièces de la fortification
 Aquarelle sur papier signée, titrée et datée le 22 octobre 1710
 83 x 58 cm. (taches, pliures, trous) 300/600 €

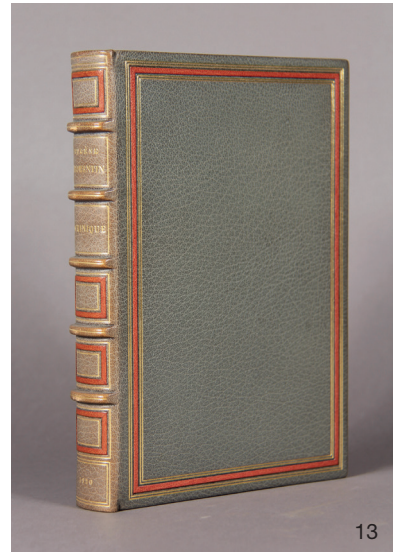
10 LA CROIX
Atlas
 3ème ed, Paris. 1770, in-4 demi reliure d'époque,
 55 cartes en couleur 800/1 500 €



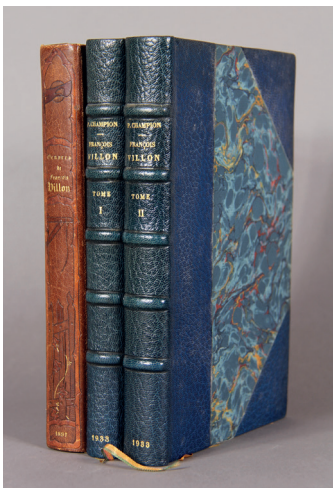
11 Nicolas SANSON
L'Europe
 Paris.sd (vers 1660), 12 cartes en couleur (mouillures) 200/500 €



12 Fédor HOFFBAUER
Paris à travers les âges. Aspect successifs des monuments et quartiers historiques de Paris depuis le XIII^e siècle jusqu'à nos jours.
 Paris 1875-82, 2^{ème} édition, 4 vol. in folio en demi percaline rouge de l'époque. 150/200 €

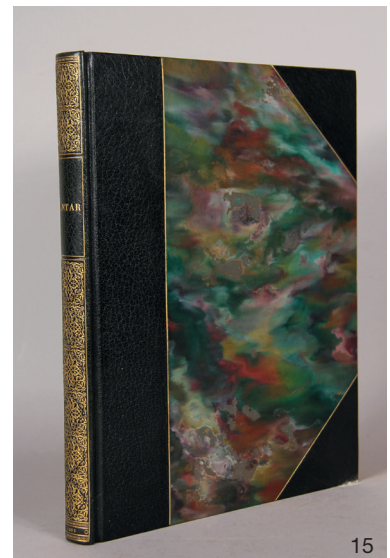


13 Eugène FROMENTIN
Dominique
 Paris PELLETAN 1920, in-9 plein maroquin mosaïque gris de LAVAUX, tête dorée, etui, ex. num, étui
 200/500 €



14 François VILLON - Pierre Champion
Antar, contes arabes
 3 vol. dont deux en 1/2 maroquin à coins 30/50 €

15 Etienne DINET
Antar, contes arabes
 Paris, H. PIAZZA et cie 1898, in-4, demi maroquin vert à coins, reliure d'Emile CARAYON, exemplaire numéroté.
 400/800 €

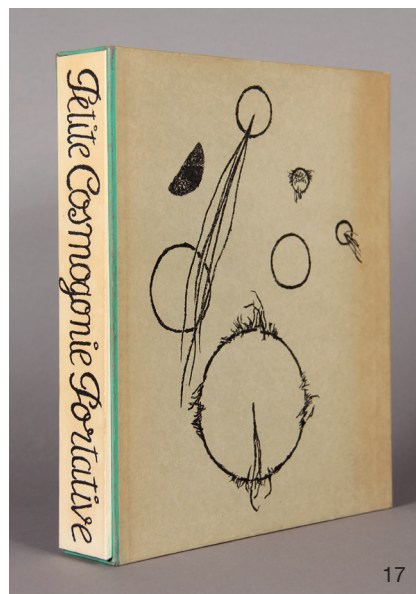


15

16 André GIDE
Ensemble de 7 vol.
 60/80 €



16



17

17 Raymond QUENEAU - André MARCHAND III.
Petite cosmogonie portative
 Paris. 1954, in-4 en ff sous emboîtement, exemplaire numéroté.
 80/150 €



La Sagesse de l'Empereur
(Légendes)

En ce temps-là, l'Empereur ~~Sabich~~ ~~Hoang~~ ~~Jaune~~, ~~Hoang~~.
~~Si, n'aurait point encore~~
Si, guida son peuple à travers
la terre déserte.

Ils étaient une grande
multitude, et tout le jour, et
tous les jours, ils marchaient obscuré-
ment derrière l'Empereur, et se
couchaient la nuit sur la sol
me. Ils n'avaient point de
dromadaires ni de chèvres, et
ils étaient presque tous vêtus
de leur peau blanchie et
blême, pas encore soignée par la
douceur des plaines du Nubien.
— Seul l'Empereur était déjà
jaune. — Leurs chèvres noirs
s'emmêlaient, ternes et sales,
et il n'y avait presque pas de
poussée sous leur front.

On ne sait pas d'où ils
venaient. ~~La forêt horrible entre~~
~~rait leur marche~~
Les grandes solitudes
généralisées les avaient vus. Et ils

18

18 Claude FARRERE

Contes, 1902

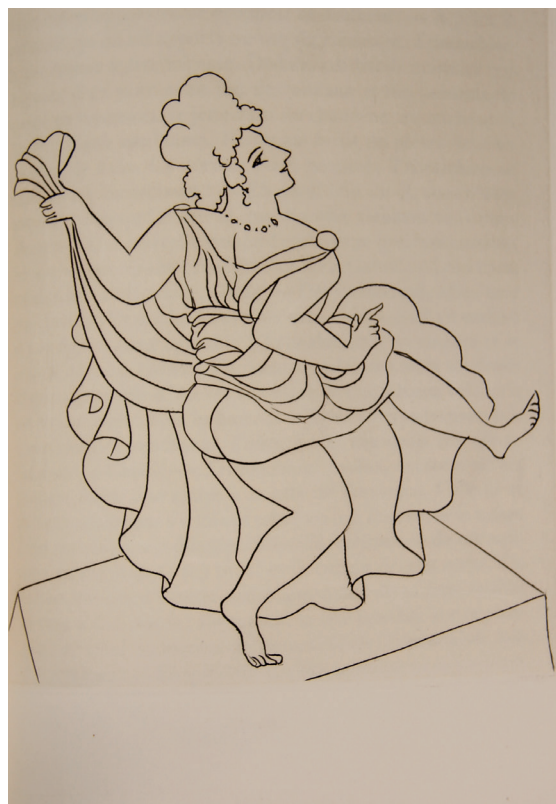
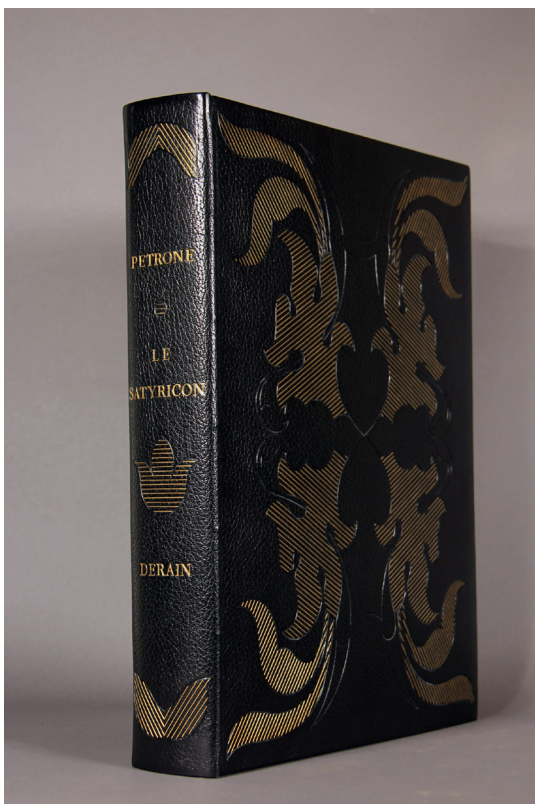
Ensemble de six vol. in-folio manuscrits en demi-
parchemin à coins 2 000/3 000 €

19 Titus Petronius Arbiter alias PETRONE - DERAÏN
ill.

Le Satyricon

Paris, Daniel SICKLES éditeur 1951, in folio plat ma-
roquin orné de SERNET et PLUMELLE, chemise étui,
deux suites, exemplaire numéroté 77

1 500/2 000 €



19

GRAVURES - DESSINS - TABLEAUX ANCIENS ET MODERNES



20



20 Abraham BOSSE (1602/04 - 1676)



L'Enfant prodigue.

Série complète des six planches. Eau-forte. Belles épreuves encadrées.

Quelques traces de plis, marges non visibles.

(Duplessis 34 – 39)

400/500 €

21 Ecole française du XVIII^e siècle

Hercule libérant Hésione

Sanguine

37 x 24,7 cm (à vue)

200/300 €

Ancienne attribution à François Lemoyne au dos.



21



22

22 Ecole française du XVII^e siècle, suiveur de Claude DERUET.

Portrait de femme au collier de perles.

Huile sur panneau.

33,4 x 25,4 cm

Fente, restaurations anciennes.

200/300 €



23 Ecole italienne du XIXème siècle, suiveur de Giovanni Pietro Rizzoli, dit GIAMPIETRINO.

Madeleine pénitente.

Huile sur panneau.

75 x 58 cm.

Petits accidents, soulèvements, restaurations anciennes.

800/1 200 €

Cœuvre en rapport :

Autre version: Madeleine pénitente, huile sur panneau, 74 x 53 cm chez Hampel le 25 mars 2011, n° 249 (Attribué à Giampietrino) ; puis chez Sotheby's Londres le 2 mai 2012, n° 30 (Suiveur de Leonard de Vinci) ; puis chez Dorotheum Vienne le 9 avril 2014, n°578 (suiveur de Leonard de Vinci).

24 Ecole italienne du XVIIè, suiveur de Giovanni Battista VIOLA.

Le Christ servi par les anges.

Huile sur toile (rentoilée).

112 x 149 cm 600/800 €

Restaurations anciennes.

Dans un cadre ancien en bois doré.

23



24



**25 École flamande du XVII^e siècle,
d'après Peter Paul RUBENS**



Les Trois Grâces

Huile sur toile

117 x 99 cm.

3 000/5 000 €

*D'après le tableau conservé à Vienne,
Gemäldegalerie der Akademie der
Bildendenkunste inv./cat. Nr 646.*

25 bis Ecole flamande du XVII^e siècle.

Paysage fluvial

Huile sur toile

82 x 115 cm. (rentoilage, restaurations)

300/500 €

25

**26 Ecole italienne du vers 1700,
dans le goût de Viviano CODAZZI**

Ruines animées.

Huile sur toile (rentoilée).

74,4 x 91,2 cm

300/400 €

**27 École française du XVIII^e siècle,
d'après François BOUCHER**



Léda et le cygne

Huile sur toile

119 x 79 cm

3 000/5 000 €

*Reprise en format vertical d'après la gravure du
tableau de François Boucher, Léda et le cygne,
conservé au Nationalmuseum de Stockholm (voir
A. Ananoff, François Boucher, tome I, Lausanne –
Paris, 1976, n° 222, reproduit fig. 670 et 672).*



27



28

28 Ecole française fin XIXe siècle.
Couple
 Deux huiles sur toile ovale formant
 pendant.
 75 x 64 cm. 300/400 €



28



29

29 Arthur LEFORT DES YSLOUSES (1846-1912)
L'Assemblée Nationale
 Huile sur toile signée en bas à droite
 32 x 40 cm. (rentoilage) 200/300 €

31 Ecole de la fin du XIXe siècle
L'incroyable
 Aquarelle, monogrammée «AH» en bas à droite.
 29 x 17 cm 30/50 €

30 Charles ESCRIBE (XIX-XX)
Scène de la guerre de 1870 et La charge des cuirassiers et la prise du village
 Deux aquarelles et gouaches sous un même enca-
 drement. Signées en bas, l'une datée (18)82.
 12,5 x 21 cm (chaque à vue)
 35 x 68 cm (avec cadre) 100/120 €

32 Eugène FROMENTIN (1820-1876) attribué à
Cavalier
 Mine de plomb
 36 x 27 cm (à vue) 200/300 €



30



32



33

33 Marie Pauline COEFFIER (1814-1900)

Jeune fille au ruban bleu

Pastel oval.

Signé au milieu à droite et daté 1876.

57 x 47 cm (à vue)

Beau cadre à décor d'un ruban en stuc doré.

200/300 €

L'artiste a réalisé un portrait de l'impératrice Eugénie (vente Christies, 25/10/1996)

34 Marcel RIEDER (1862-1942)

L'attente avant le diner, tombée du jour

Huile sur toile.

Signée en bas à gauche.

60 x 73 cm

1 000/1 500 €

Connu pour ses tableaux intimistes, Marcel Rieder est le peintre des nuits et des crépuscules, «de cette heure indécise où le jour n'est plus le jour et n'est pas encore la nuit» dira Marc Lenossos. L'artiste met en scène de jeunes femmes lisant dans de chaleureux décors bourgeois ou encore comme dans cette oeuvre, une épouse attendant l'heure du diner à la tombée de la nuit.



34



35 **François Gabriel
LEPAULLE (1804-1886)**
Trois chiens
Huile sur toile signée en
bas à droite, datée 1854
74 x 92 cm. 600/800 €

35



36

36 **Antonio SALIOLA (1939-)**
La Gabbia
Huile sur toile, signée et datée 1991, titrée au dos
70 x 60 cm. 200/400 €



38

38 **Charles François DAUBIGNY (1817-1878)**
Suite de
Village au bord de la rivière
Huile sur panneau d'acajou.
Porte une signature apocryphe en bas à droite.
31 x 45 cm 80/120 €

37 **Léon GIRAN MAX (1867-1927)**
Nature morte au poisson, pomme et pichet
Huile sur toile signée et datée en haut à gauche.
46 x 55 cm. 200/300 €

39 **Charles COUSSEDIERE (?-1934)**
Nature morte au lapin
Huile sur toile signée
50 x 60 cm.(restaurations) 50/80 €



37



39



40

40 Charles COUSSEDIERE (?-1934)
Barque et pêcheur sur une rivière
 Huile sur toile signée en bas à droite
 40 x 65 cm.

80/100 €



43

43 Charles COUSSEDIERE (?-1934)
La vallée
 Huile sur toile signée en bas à droite
 45 x 81 cm

40/80 €



44

***41 Pierre LETELLIER (1928-2000)**
Neige sur la Dives
 Huile sur toile signée en bas à droite et daté 61, titré
 au dos
 46 x 61 cm.

50/100 €

44 Louis APPIAN (1862-1896)
Deux enfants au bord d'une mare
 Huile sur toile signée en bas à gauche
 31 x 58 cm. (soulèvements)

100/200 €

42 Constant LE BRETON (1895-1985)
Vue de la Montagne Sainte Geneviève
 Huile sur toile signée en bas à droite
 54 x 65 cm.

200/400 €

45 Gustave FRAIPONT (1849-1923)
Bord de rivière
 Aquarelle signée en bas à gauche
 36 x 26 cm.

100/200 €



42



45



46

46 Ecole flamande



Les bateaux de pêche

Huile sur toile signée en bas à droite
70,5 x 100 cm.

200/400 €

47 Joseph HURARD (1887-1956)

Port de pêche

Huile sur toile signée en bas à droite
39 x 55 cm

130/150 €

48 Joseph MEISSONNIER (1884-1943)

Marchand de légumes

Huile sur carton signée en bas à gauche
98 x 77 cm.

1 800/2 000 €



48



49

49 Hugues-Claude PISSARO (1935-)

La cathédrale de Chartres

Huile sur toile signée en bas à droite
70 x 60 cm.

5 000/6 000 €

50 Bernard TAURELLE (Né en 1931)

Les pommiers

Huile sur toile, signée en bas à droite.
38 x 46 cm

40/80 €

Provenance : Galerie Félix VERCEL

51 René SINICKI (1910-?)

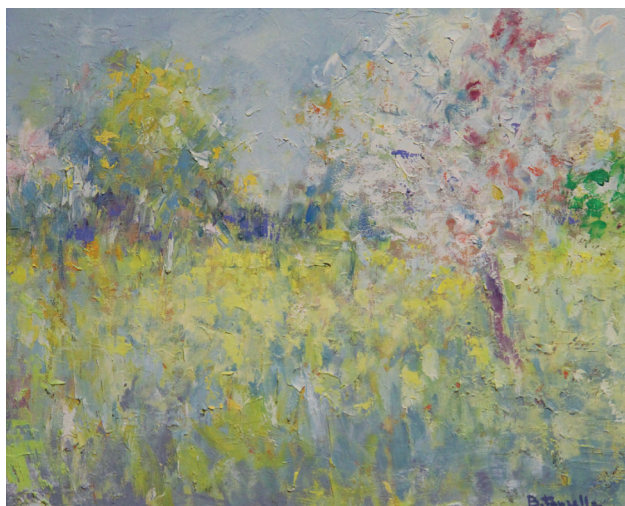
La promenade

Huile sur toile, signée en bas à droite.
23 x 70 cm

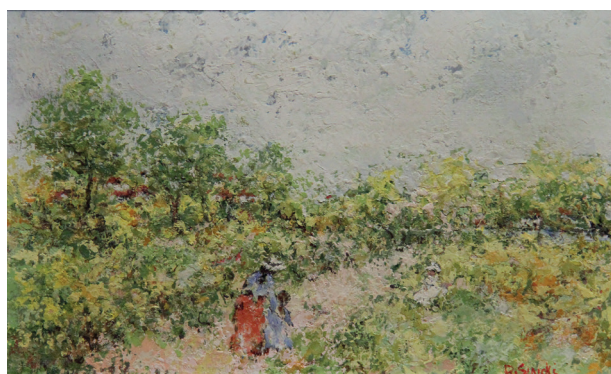
50/80 €

Provenance : Galerie Félix VERCEL

*Certificat et facture de Félix VERCEL en date du
09/03/1970*



50



51



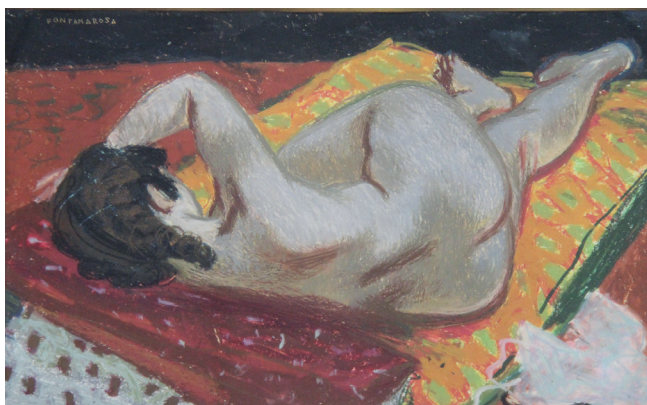
52

52 André DERAÏN (1880-1954)
Les danseuses
 Aquarelle et gouache, signée en bas à droite
 41,5 x 31 cm. 1 800/2 500 €



55

55 Hugo SCHEIBER (1873-1950)
La lingère
 Pastel signé en bas à droite
 45 x 35 cm. À vue 2 500/3 000 €



53

53 Lucien FONTANAROSA (1912-1975)
Nu
 Pastel signé en haut à gauche
 27 x 43 cm. À vue 80/100 €

54 André DERAÏN (1880-1954)
Nu assis
 Sanguine, cachet en bas à droite.
 22 x 30 cm 500/800 €



54



56

56 Émile GILIOLI (1911-1977)
Visage « Un instant une distance », 1970
 Fusain signé en bas à gauche.
 65 x 46 cm 500/600 €



57 GEN PAUL (1895-1975)
Clown
 Pastel signé en bas à droite
 39 x 25 cm. À vue
 600/900 €

60 Lucien FONTANAROSA (1912-1975)
La jeune accordéoniste
 Pastel, signé en bas à droite.
 38 x 16 cm 80/120 €

61 Louis TOFFOLI (1907-1999)
La fileuse bleue
 Huile sur toile signée en bas à droite, titrée au dos
 55 x 38 cm. 1 000/2 000 €

57

58 Emilio GRAU-SALA (1911-1975)
La lecture
 Huile sur toile, signée en bas à droite.
 Située et datée « Paris Août 1952 ».
 55 x 46 cm 2 500/3 500 €



61



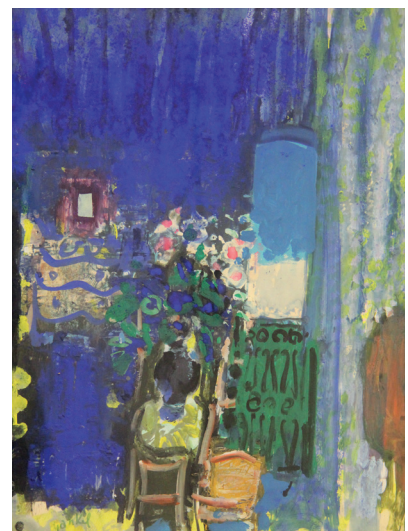
58

59 Jacques YANKEL (1920-)
Variation sur un thème, Vase de fleurs
 Procédé rehaussé.
 Contresigné en bas au centre.
 Etiquette au dos.
 41 x 46 cm 50/100 €
 Provenance : Jacques Yankel

62 Jacques YANKEL (1920-)
Variation sur un thème
 Procédé rehaussé.
 Signé en bas à gauche.
 61 x 46 cm
 Provenance : Galerie Félix Vercel



59



62



63

63 Monique CRAS (1910-2007)

Amaratou, jeune maure à Boutilimit en Mauritanie

Huile sur panneau signée, titrée et datée 1938 en bas à droite et en haut à gauche
65 x 50 cm.

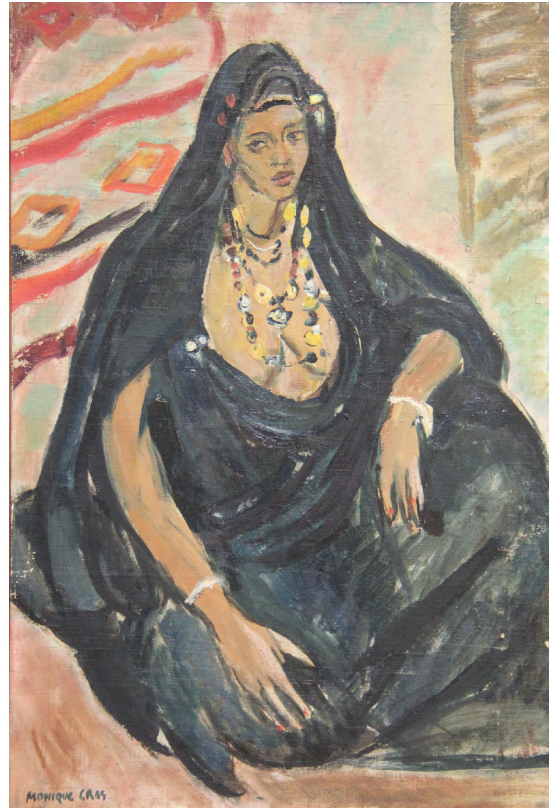
400/600 €

64 Monique CRAS (1910-2007)

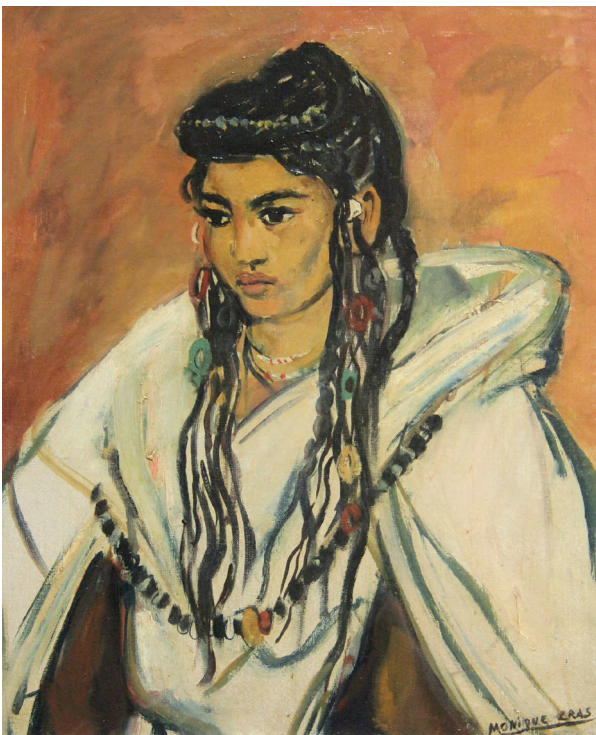
Jeune mauritanienne assise

Huile sur toile signée en bas à gauche
74 x 48 cm.

500/800 €



64



65

65 Monique CRAS (1910-2007)

Femme Memadis (Soudan)

Huile sur toile signée, située Oualata et datée 1938 en bas à droite, contresignée et titrée au dos.
65 x 54 cm.

500/800 €



66

66 Dinh THO (1931-)

Deux femmes assises, étang au nymphéas

Encre et couleurs sur tissu, signature manuscrite en bas à droite et cachet. Située et Datée « PARIS 1976 »
72 x 92 cm.

500/800 €



67

67 Dinh THO (1931-)

Les nymphéas

Encre et couleurs sur tissu, signature manuscrite en bas à droite . Située et Datée « PARIS 1972 »
43 x 35 cm.

150/300 €



68

68 Dinh THO (1931-)

Le repos des étudiantes

Encre et couleurs sur tissu, signature manuscrite en bas à gauche et cachet. Située et Datée « PARIS 1975 »
54 x 73 cm

500/800 €



69 Jacques TRUPHEMUS (1922-2017)

Drapeau rouge sur la plage

Huile sur toile, titrée, signée, datée 62 au dos
89 x 116 cm.

2 000/4 000 €

70 Pierre-Gérard LANGLOIS (1940-1944)

Nature-morte

Huile sur toile signée en bas à droite
81 x 101 cm.

200/300 €





71

- 71 Jean CORTOT (1025-2018)**
Plus loin, c'est Woolwich
 Huile sur toile signée en bas à gauche, titrée et datée au dos
 75 x 92 cm. 200/300 €
- 72 Marc CHAGALL (1887-1985)**
Les fables de la Fontaine
 Gravure
 38 x 31 cm. (à vue) 100/200 €
- 73 Léonor FINI (1907-1996)**
Double portrait
 Lithographie signée en bas à droite, numérotée 96/150
 53 x 39 cm. À vue 20/40 €
- 74 Nissan ENGEL (1931-2016)**
Sans titre
 Technique mixte signée en bas à droite
 40 x 28 cm. 150/200 €

- 75 Munetsugu SATOMI (1900-1995)**
Le cobra
 Gouache signée et datée 77, dédiée en bas à droite au Bic bleu.
 39,5 x 26,5 cm. 200/300 €
- 76 Salvador DALI (1904-1989)**
Le berger
 Eau-forte signée en bas à droite n°160/250
 48 x 31 cm. 40/60 €
- 77 Bernard CATHELIN (1919-2004)**
Personnages et Nature morte
 Deux lithographies signées, numérotée 51/75 et EA XVII/XXV
 76 x 56 cm. (papier jauni)
 52 x 66 cm. 20/50 €



72



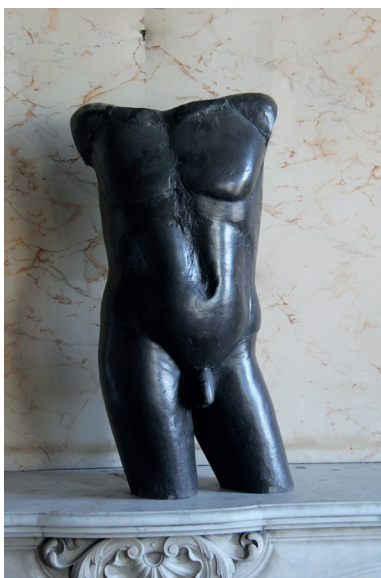
76

Collection Marcel TURBIAUX

Comédien, ami et collaborateur de Jean COCTEAU, Marcel TURBIAUX s'éloigne de la scène pour se consacrer à la psychologie et l'étude des mythologies. Auteur de nombreux articles et préfaces parus dans la « Revue de Mythologie française », il fut le rédacteur en chef du « Bulletin de psychologie ».

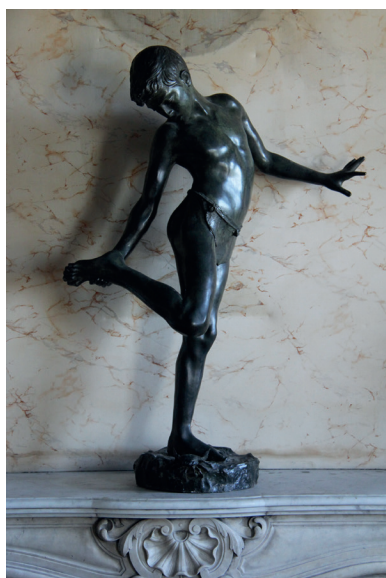


- 78 **Annibale DE LOTTO (1877-1932) d'après**
Le jeune homme au crabe
Sculpture en bronze patiné, signée sur la terrasse
H : 100 cm. 400/800 €



- 80 **Ecole fin XIX^e - début XX^e**
Académie d'homme
Crayon, non signé.
63 x 48 cm
(Accidents et déchirures)
50/100 €

79



78

- 79 **Maurice LEGENDRE (1928-)**
Torse d'homme
Plâtre patiné noir, signé.
70 x 37 x 25 cm
150/200 €



80



81



85

81 Ecole du XX^e siècle
Marcel Turbiaux aux chats et chien
 Huile sur toile, non signée.
 120 x 120 cm 80/150 €

82 Bernard LORJOU (1908-1986)
Le musicien
 Lithographie en couleurs, signée sur la planche.
 48 x 29 cm 30/50 €

83 THYERRY (XX^e siècle)
Bacchus assis
 Encre sur papier, signée et datée (19)62 en bas à droite.
 24 x 18 cm 10/30 €



86

85 Ecole du XX^e siècle
Portrait présumé de Marcel Turbiaux
 Huile sur toile, non signée.
 92 x 60 cm
 (Accidents) 40/60 €

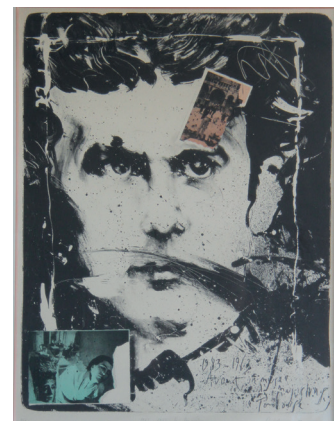
86 Ecole française du XX^e siècle
Portrait de Rimbaud « Les Augustins 1963-1983 »
 Lithographie en couleurs n°17/50, titrée en bas au centre.
 70 x 54 cm 30/50 €

84 Jean COCTEAU (1889-1963)
Profil de faune
 Crayon, signé en bas à gauche.
 26,5 x 21 cm
 Dédicace datée du 16 février 1952 Mon cher Turbiaux, il ne faut pas m'en vouloir. J'étais et je suis encore accablé de besoins. Je reste à Paris..... Vôtre. Jean Cocteau.
 (Pliures, trace de scotch, insolation).
 400/600 €

On y joint :
 Lions Club, lithographie en couleurs, épreuve d'artiste.
 57 x 38 cm (dimension de la planche).



83



86

87 Manuel DUQUE DOMÍNGUEZ (1919-1998)
 Sans titre
 Huile sur papier, signée et datée (19)61 en bas à droite.
 49 x 65 cm 50/100 €



91

88 Manuel DUQUE DOMÍNGUEZ (1919-1998)
 Sans titre
 Deux pastels, signés en bas à droite et une huile sur papier signée en bas à droite et datée (19)78.
 28 x 20 cm et 66 x 50 cm. 20/50 €



92

89 TELMO (XX^e siècle)
 Le cube
 Gouache sur papier, signée en bas à gauche.
 32,5 x 45,5 cm 20/50 €

90 École du XX^e siècle
 Sans titre
 Aquarelle sur papier Japon.
 Signature apocryphe en bas à droite
 41 x 51 cm 20/30 €

91 Ecole du XX^e siècle
 Le viaduc
 Technique mixte, non signée.
 40 x 28 cm 20/50 €

92 André BRASILIER (né en 1929)
 Cheval noir, soleil couchant
 Lithographie en couleurs, signée en bas à droite.
 Epreuve d'artiste dédicacée à « Paul Deodato amical souvenir Compiègne 24 mars 1990 ».
 90 x 64 cm (dimensions de la planche) et 103 x 70 cm (à vue).
 (Piqûres) 80/120 €





93

93 Guy MICHELAT (XX^e siècle)

Composition

Huile sur toile.

Inscription au dos sur le châssis « septembre/octobre (1988.) »

81 x 100 cm

20/50 €

On y joint du même artiste :

Sans titre

Estampe, 2^{ème} état, signée en bas à gauche et numérotée 4/4 en bas à droite.

29 x 42 cm (à vue)

94 Ecole du XX^e siècle

Composition cubiste

Huile sur toile, signée en bas à droite. Dedicacée sur le châssis pour Momo et sa femme, Pierrette et Jean avec toute notre amitié.

50 x 61 cm

20/50 €

96 Ecole du XX^e siècle

La noyée

Estampe, signée en bas à droite et datée (19)55, titrée et numérotée 15/175 en bas à gauche.

35,5 x 48 cm

20/50 €

97 Hideo HAGIWARA (1913-2007)

Poisson tropical

Gravure sur bois, signée en bas à gauche, titrée en bas au centre et numérotée n°130/130.

27 x 38 cm (28,5 x 39, 5 cm)

50/80 €



94

95 Gustave SINGIER (1909-1984)

Sans titre

Lithographie en couleurs, contresignée en bas à droite, datée (19)58 et numérotée 150/150 en bas à gauche.

62 x 44,5 cm (dimension de la planche)

et 67 x 48 cm (à vue, dimension totale)

30/50 €

98 Thomas ERMA (1939-1964)

Sans titre

Gouache et encre, signée en bas à droite et datée (19)59.

32 x 48 cm

150/200 €



98



99



101



102



105



100

99 A. LERET (XX^e siècle)

Paysage aux oiseaux

Huile sur papier, signée et datée (19)93 en bas à droite.

29,5 x 42 cm 60/80 €

On y joint du même artiste :

Paysage aux grands arbres

Huile sur toile, signée en bas à droite et datée (19)99.

75 x 110 cm

Sans titre

Technique mixte sur papier, signée en bas à droite et datée (19)79.

72 x 53 cm

100 Jean-François FERRON (XX^e siècle)

Buste d'homme à l'escalier

Plume, encre et aquarelle, signée et datée (19)68 en bas à droite.

27 x 18 cm 20/50 €

101 Jean-François FERRON (XX^e siècle)

Homme assis la tête posée sur les genoux

Huile sur toile, signée en bas à droite et datée (19)73.

91 x 60 cm. (Accidents) 20/50 €

102 Jean-François FERRON (XX^e siècle)

Couple

Encre et aquarelle, signée en bas à droite, datée (19)68.

27 x 20 cm 10/20 €

103 Jean-François FERRON (XX^e siècle)

Couple, oiseaux et personnages ailés

Plume, encre et aquarelle sur papier, signée en bas à droite et datée (19)67.

44 x 59 cm 40/60 €

104 Jean-François FERRON (XX^e siècle)

Buste de femme et oiseaux

Plume, encre et lavis, signée en bas à gauche et datée (19)67.

18 x 21 cm

(Accidents) 20/50 €

105 André BEAUREPAIRE (1924-2012)

Le ciel

Plume et encre sur papier, signée au dos.

21,5 x 13 cm

20/50 €

106 Leopoldo TORRES AGÜERO (1924-1995)

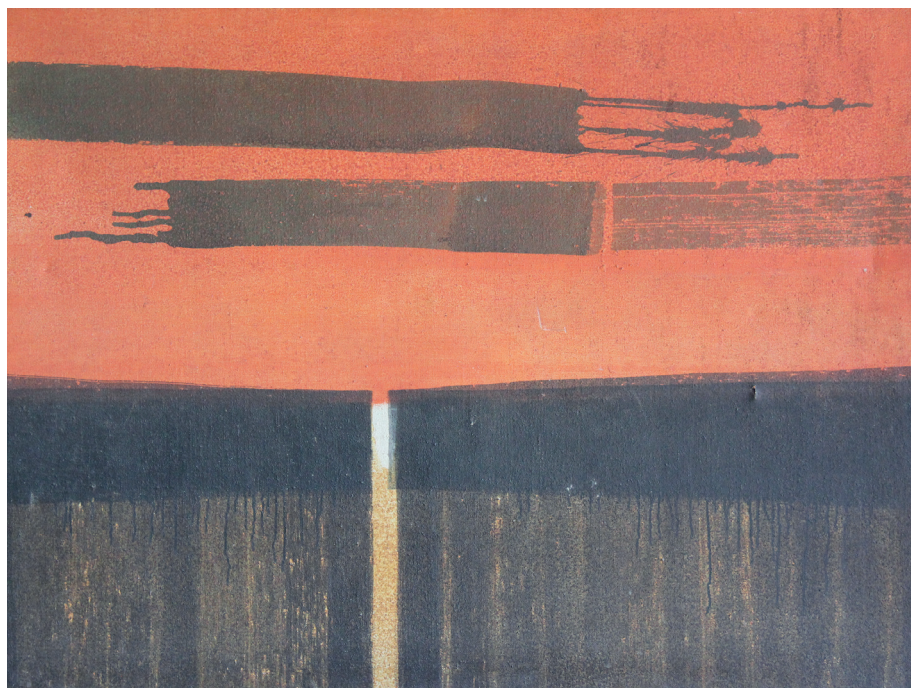
Sans titre

Huile sur toile, signée et datée (19)65 au dos de la toile.

97 x 130 cm

(Griffures et accidents)

800/1 200 €



106



107

107 Jean-Michel LARTIGAUD (1949-)

Première Lueur

Tapiserie en laine réalisée à Aubusson n°3/6

118 x 170 cm.

100/150 €

108 Jean KERBOUR (1930-2005)

Sans titre

Pastel sur papier noir, signé en bas à droite et daté (19)91.

49 x 32 cm

60/80 €

110 Ecole Moderne

Sans titre

Technique mixte sur papier, signée en bas à droite et datée (19)79.

72 x 53 cm

20/40 €

109 Jean KERBOUR (1930-2005)

Sans titre

Pastel et gouache sur papier kraft, signée en bas à gauche, datée (19)87 et dédicacée à Marcel Turbiaux sur la feuille de montage.

30 x 22 cm

40/60 €

111 Maria VIEIRA DA SILVA (1908-1992)

Composition

Lithographie polychrome signée en bas à droite, datée 53, numérotée 11/150

64 x 49 cm. À vue

150/200 €

112 Maria VIEIRA DA SILVA (1908-1992)

Composition

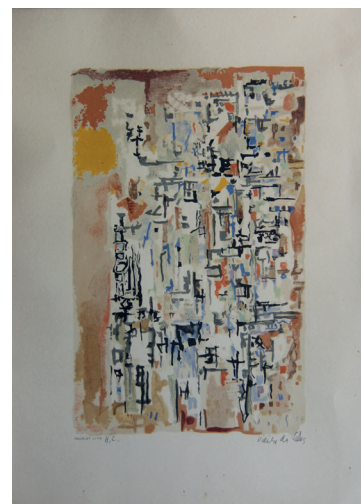
Lithographie polychrome signée en bas à droite, marquée Mourlot, HC

34 x 25,5 cm. À vue

50/60 €



111



112

Anselme BOIX-VIVES

Visionnaire prophétique et chantre de l'imaginaire, Anselme BOIX-VIVES est un artiste majeur de l'Art Brut. Originaire d'une famille paysanne de Catalogne, Anselme Boix-Vives émigre en France à 17 ans. Autodidacte, ce n'est qu'à l'âge de la retraite qu'il se consacre à la peinture jusqu'à sa mort en 1969. En sept ans, il crée une œuvre considérable composée de plus de 2000 créations qui échappent à toute tentative de classification. Très modernes, ses gouaches apparemment naïves évoquent un monde barbare et primitif, intensément coloré et cependant profondément marqué par les convictions politiques et pacifistes de l'auteur. La vitalité des personnages chimériques, la profusion des couleurs et des motifs ainsi que la présence d'étranges créatures animales fantastiques, rapproche quelque peu cette peinture de l'art afro-américain et évoque une nature violente et poétique animée par des forces telluriques.

Boix-Vives a été exposé dans de nombreuses galeries à Paris (Galeries Breteau, Margaron) ou en province, mais également en Suisse (galeries Alice Pauli, Daniel Varenne), en Allemagne (galeries Schloss Remseck, Charlotte, Zimmer) et à New-York (Lefebvre et Luise Ross). De nombreux musées lui consacrent d'importantes rétrospectives : Musées de Besançon, Alençon ou Laval mais également le Musée d'art moderne et contemporain de Genève, le Musée d'Art Brut de Neuilly-sur-Seine ou la plus récente organisée au Musée de la Halle Saint-Pierre de Paris en 2009.

- | | |
|---|--|
| <p>113 <i>Danseuse parisienne (et animaux)</i>
Gouache sur papier, signée en bas à gauche.
63 x 48 cm (à vue) 800/1 200 €</p> | <p>122 <i>Femme en bleu</i>
Technique mixte sur papier portant image religieuse au dos, signée en bas à droite et numérotée au dos n° 585.
51 x 37 cm 400/600 €</p> |
| <p>114 <i>L'oiseau</i>
Gouache et pastel sur papier, signée en bas à gauche.
64 x 50 cm 800/1 200 €</p> | <p>123 <i>Marguerites</i>
Gouache sur papier jaune, signée en bas à droite, titrée et numérotée au dos n° 613.
Etiquette de la Galerie Breteau, rue Bonaparte, 1964.
65 x 50 cm 700/1 000 €</p> |
| <p>115 <i>Personnage aux fleurs</i>
Gouache sur papier, signée en bas à droite.
62 x 45 cm (à vue) 800/1 200 €</p> | <p>124 <i>Fleurs jaunes</i>
Gouache sur papier, signée en bas au centre, titrée et numérotée au dos « 785 f. jaunes ».
69,5 x 47,5 cm 800/1 200 €</p> |
| <p>116 <i>Personnage au visage vert</i>
Gouache sur papier.
Signée en bas à gauche.
63,5 x 50 cm (à vue) 800/1 200 €</p> | <p>125 <i>Mère louve et son petit</i>
Gouache sur papier, signée en bas à droite et numérotée au dos 453.
46 x 65 cm 800/1 200 €</p> |
| <p>117 <i>Personnage en vert et violet /Danseuse dans ses fleurs</i>
Gouache sur papier.
Signée en bas à droite.
64 x 46 cm (à vue) 800/1 200 €</p> | <p>126 <i>Famille de femmes</i>
Gouache sur papier, signée en bas à droite.
49 x 70 cm 800/1 200 €</p> |
| <p>118 <i>Le général</i>
Gouache sur papier, signée en bas au centre. Titrée, datée au dos (19)67 et numérotée 611.
52 x 48,5 cm 800/1 200 €</p> | <p>127 <i>Le chat</i>
Gouache sur papier, signée en bas au centre, numérotée 221 au dos.
65 x 45,5 cm 700/900 €</p> |
| <p>119 <i>Noblesse espagnole</i>
Gouache et huile sur carton, signée en bas au centre, titrée et numérotée 831 au dos.
47 x 37 cm 400/800 €</p> | <p>128 <i>L'arbre fleuri et son oiseau</i>
Gouache sur papier, signée en bas à droite, titrée et numérotée n°325 au dos.
64 x 46 cm 800/1 200 €</p> |
| <p>120 <i>Personnage aux mains jaunes</i>
Gouache et huile sur carton, signée en bas au centre, datée 12/10/1961 et numérotée au dos n°330.
53 x 38 cm 500/800 €</p> | <p>129 <i>Deux chats et l'oiseau</i>
Gouache sur papier jaune.
Signée en bas à droite, titrée au dos et numérotée 266.
65 x 50 cm 800/1200 €</p> |
| <p>121 <i>Un solide gaillard</i>
Gouache et huile sur carton, non signée, titrée et numérotée au dos n° 829.
51 x 36 cm. (Petits trous et manque) 400/600 €</p> | |



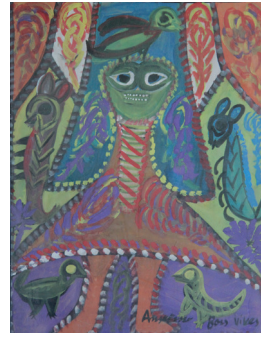
113



114



115



116



117



118



119



120



121



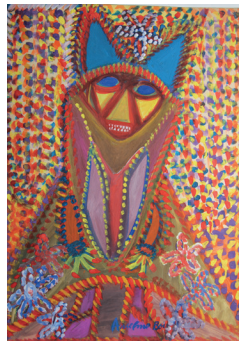
122



123



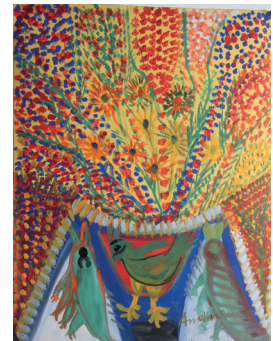
124



125



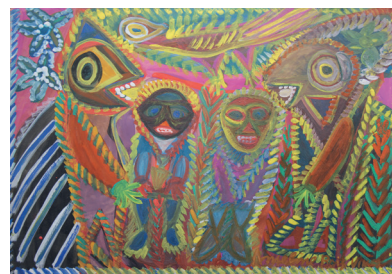
126



127



128



129



130

130 Paul JENKINS (1923-2012)

Phenomena first sight of light, Paris, 1995

Aquarelle sur papier.

Signée en bas au centre. Resignée, titrée, située et datée au dos.

56 x 74 cm

1 200/1 500 €

Une carte de Bonne année signée par Paul Jenkins et son épouse Suzanne sera remise à l'acquéreur « Amitiés de nous deux à tous deux, Suzanne et Paul » Exposition : Hommage à P.Jenkins, Palais des Beaux-Arts de Lille, 2005 (invitation dédicacée attachée au dos).

131 Zao WOU KI (1921-2013)

Sans titre, 1969

Litographie signée en bas à droite, datée 69, numérotée 9/95

46,5 x 65 cm. À vue

2 000/3 000 €



131

132 Isidore ISOU (1925-2007)
Composition, 1989
 Sérigraphie signée et numérotée de 2/40.
 77 x 54,5 cm. 60/80 €

133 Gérard SCHLOSSER (1931-)
Sans titre
 Sérigraphie en couleur EA signée en bas à droite
 56 x 89 cm. 150/200 €

134 André VALENSI (1947-1999)
Sans titre
 Aquarelle, gouache, fusain signé et daté au dos 76
 26,5 x 33 cm. 200/300 €

135 Eliane LARUS (1944-)
Intérieur au chien dans le miroir
 Gravure polychrome signée et datée 92 en bas à droite, numérotée 31/40 et titrée
 57 x 38 cm. 10/20 €

136 Hans HARTUNG (1904-1989)
GP 1978-2, les 22 concertos pour piano de Mozart (1978)
 Eau forte et aquatinte monogrammée en bas à droite et numérotée 17/120
 38,5 x 57 cm. 200/300 €

137 Hans HARTUNG (1904-1989)
Sans titre
 Lithographie en couleurs, signée en bas à gauche et numérotée n°16/100
 51 x 31 x 34,5 (dimension totale)
 200/400 €



136



137

138 Alain SATIE (1944-2011)
Sans titre
 Estampe sur carton, signée et numérotée 3/40
 37 x 57 cm. 20/50 €



139

139 Alexandre CALDER (1898-1976)
Asymétrie, 1972
 Lithographie polychrome
 81 x 58 cm. (tâche) 100/150 €

140 Pierre ALECHINSKY (1927-)
La jardinière
 Eau-forte polychrome signée en bas à droite, numérotée 17/90
 42,5 x 33 cm. (légère pliure en haut à droite)
 200/300 €



140

141 Jean Michel FOLON (1934-2005)
Sans titre
 Gravure polychrome signée en bas à droite,
 numérotée 45/90
 49,5 x 65 cm. 20/30 €

142 Teun HOOCKS (1947-)
Sans titre 1991
 Impression offset signée à la mine de plomb en bas
 à gauche
 60 x 40 cm. 10/20 €

143 Gérard SCHLOSSER (1931-)
Sans titre
 Sérigraphie en couleur EA signée en bas à droite
 56 x 89 cm. 150/200 €



143

144 Shepard FAIREY (1970-)
Mujer Fatale, 2018
 Sérigraphie sur papier signée et datée en bas à
 droite,
 91 x 61 cm 100/200 €

145 Shepard FAIREY (1970-)
Liberté - Egalité - Fraternité, 2019
 Sérigraphie sur papier signée et datée en bas à droite,
 91 x 61 cm 100/200 €



145

146 Christian BOUILLE (1948-2005)
Sans titre
 Trois lithographies dont deux polychromes et une en
 noir et blanc, signées et numérotées
 EA, 135/150, 7/50
 75 x 56 cm. 30/50 €

147 ERRO (1932-)
Sianuk, 1974
 Lithographie polychrome signée et datée en bas à
 droite, numérotée EA
 90 x 56 cm. 80/100 €



147

148 Shepard FAIREY (1970-)
Make art not war, 2018
 Sérigraphie sur papier signée et datée en bas à droite,
 91 x 61 cm 100/200 €



148

SCULPTURES

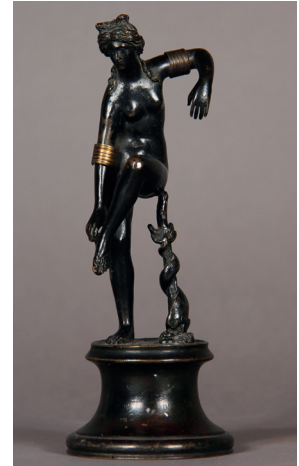


149

149 Alexandre FALGUIERE d'après (1831-1900)
d'après
Diane
 Épreuve en bronze à patine brune.
 H : 77 cm. 200/400 €

150 Georgio SOMMER (1834-1914) d'après
Jeune femme nue à la sandale
 Sculpture en bronze patine noire signée, située Na-
 poli
 H : 19 cm. 100/200 €

151 Max BLONDAT (1872-1926) d'après
Portrait d'Alice GIRAUD, femme de l'artiste
 Sculpture en terre cuite sur un socle cubique en
 marbre, signature au cachet à la base.
 H : 44 cm. (accidents et restaurations)
 200/400 €



150

152 Non venu

153 Charles DELHOMMEAU (1883-1970) d'après
Buste de femme
 Sculpture en terre-cuite signée sur la
 base
 H : 45,5 cm. (éclats à la base)
 300/600 €

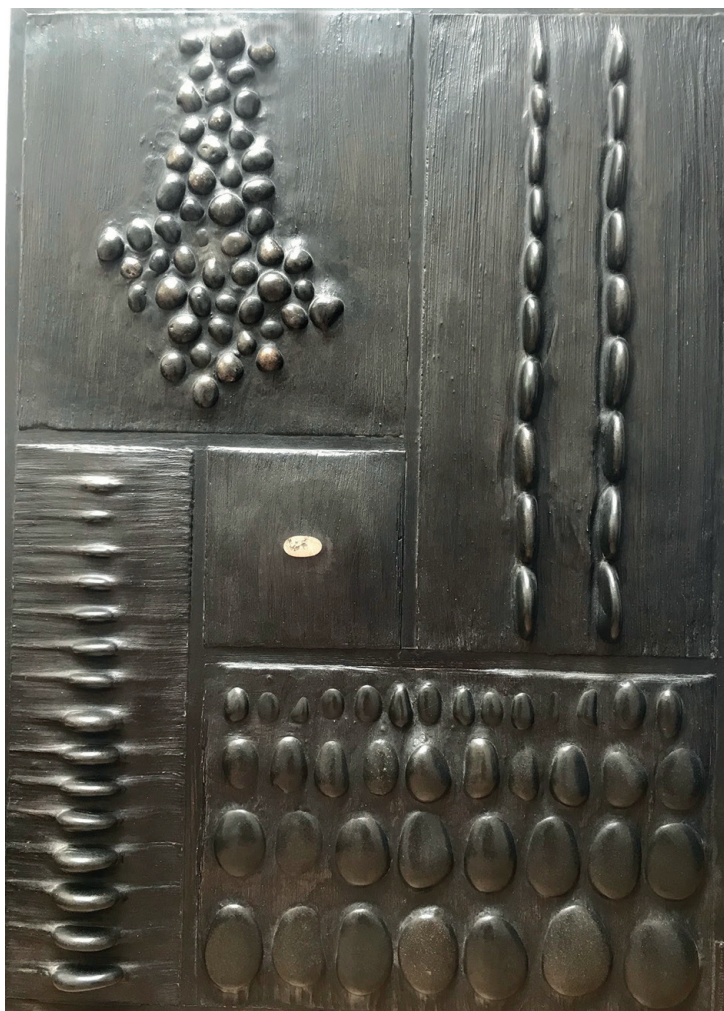


153

154 Pierre-Jules MENE (1810-1879)
d'après
Cheval libre
 Sculpture en bronze à patine mar-
 ron, signée sur la terrasse.
 H : 40,5 L : 50 cm. 800/1 200 €



154



155

155 Béatrice ARTHUS-BERTRAND (1951-)

Galet, 2005

Bas-relief cadre en chêne, galets et ciment teinté ciré
107 x 76 cm. 500/800 €

156 José VERMEESCH (1922-1997)

Jeune garçon

Sculpture en bronze signée sur la base et signature
au cachet au dos et daté 75

H : 105 cm. 10 000/15 000 €

**157 Important vase en grès anthropomorphe reposant
sur un socle cubique en bois naturel.**

H. totale : 103 cm. 80/120 €

158 Pagaie polynesienne en bois naturel

L : 126 cm. 200/400 €



156



ART NOUVEAU - ART DECO - DESIGN



159

159 Louis ICART (1888-1950)

Elégante au châle noir.

Lithographie en couleur à vue ovalisée.

Signée et marquée épreuve d'artiste.

41 x 53 cm (à vue)

200/300 €



162

162 Paris couture. Paris, Kossuth, 1920-1922.

Douze planches lithographiées de mode féminine, encadrées.

23 x 17 cm.

120/200 €

163 Roger CAPRON (1922-2006)

Cendrier en céramique à corps circulaire et longue encoche. Décor d'un dragon en fond interne émaillé noir sur violacé.

Signé.

Haut. 3 cm – long. 14 cm

40/60 €



160

160 DAUM Nancy

Petite coupe ovale en verre granité à décor dégagé à l'acide de fleurs polychromes émaillées, signée.

H : 3 L : 5 cm.

80/120 €

164 Emile LENOBLE (1875-1940)

Vase en grès à décors de grappes de raisins argentées sur fond crème

H : 25 cm (fêles de cuisson)

300/400 €

161 Emile GALLE (1846-1964)

Cache-pot ovale tripode en faïence à bordure mouvementée à décor en relief de rinceaux à décor peint de fleurs polychromes et paysage lacustre en camaïeu rose, signé

H : 13,5 L : 22,5 cm.

350/500 €



161



164



165

165 Ary Jean Léon BITTER (1883-1973)

Paire de serre-livres figurant des éléphants, en bronze à patine brun-vert, posés sur des socles en bois teinté. Cartouche marqué Ary Bitter sclp Susses Fres Edrs Paris sur un des serre-livres.

H: 28 cm et H: 17,5 cm 3 000/5 000 €

166 Jacques ADNET (1901-1984)

Lampe de table à fût tubulaire et base circulaire entièrement gainée de cuir rouge et baguée en partie basse d'un cercle de laiton. Réflecteur principale en métal laqué blanc (manque l'abat-jour).

200/400 €

Bibliographie : R. Moutard-Huldry, « Jacques Adnet », Mobilier & Décoration, Paris, mars 1958, pp. 7 pour ce modèle visible in situ sur le bureau du Président Directeur Général de France-Soir.



167

167 JAEGER LECOULTRE

Pendule ATMOS en laiton doré aux faces latérales ornées de plaques laquées rouge.

Cadran champagne, index bâtons rayonnants, balancier visible à 6h.

Vers 1960.

22 x 19 cm.

200/300 €



166

Succession Katsu HAMANAKA (1895-1982)

Né en 1895 dans la ville de Sapporo sur l'île d'Hokkaido au Japon, Katsu Hamanaka étudie la peinture et la décoration d'intérieur à l'École des maîtres de Sapporo, avant d'arriver à Paris en 1924 à l'âge de 29 ans avec sa femme.

Installé au 7 cité Falguière dans le 15ème arrondissement, celui-ci est employé dans un atelier de décoration d'objets d'art en galuchat, ivoire et bois précieux où il apprend de nombreuses techniques artistiques et enrichit son vocabulaire plastique d'une culture parisienne très à la mode. C'est l'artiste Tsugouharu Foujita, peintre japonais résident également cité Falguière, qui va lui parler de leur compatriote, laqueur d'Eileen Grey et de Jean Dunand : Seizô Sougawara.

« J'étais né à Hokkaidō et n'avais jamais vu de laque. Alors, en voyant les œuvres de Sugawara, pour la première fois mes yeux se sont tournés vers la laque. A cette époque, il était déjà un maître et il menait plutôt une bonne vie. »

Dès 1928, comme le détaille Alexandra Jaffré dans sa monographie sur l'artiste, Sougawara va lui enseigner l'art traditionnel du laque japonais, dans son atelier de la rue Guénégaud et Hamanaka va même exposer à ses côtés lors du premier Salon des Artistes Japonais en avril 1928.

Puis les Salons français lui ouvrent leurs portes dès l'année suivante, où il exposera au Salon d'Automne un paravent, puis jusqu'en 1938, année où il ne sera plus dans la catégorie des Arts Décoratifs mais dans la section des Arts appliqués présentant un meuble magnifique en laque à niche centrale accueillant une sculpture également en laque (plan meuble cf David Kahn + photo couleur de l'illustration) et pour lequel l'accueil de la presse est sans conteste.

Il exposera également des panneaux décoratifs, des paravents et des tables en laque du Japon au Salon des Tuileries entre 1932 et 1935, ainsi qu'au Salon des Artistes Décorateurs entre 1932 et 1938. Mais son succès le plus important aura lieu lors de l'Exposition Internationale des Arts et Techniques de 1937 où il recevra un Grand Prix pour son panneau monumental exposé au sein du Pavillon français, représentant Trois Grâces.

Il exposera également une console en laque noir où deux importantes têtes de taureau supportent un plateau rectangulaire, présenté comme son chef d'œuvre dans la presse japonaise.

Dès lors il va collaborer avec de nombreux décorateurs ensembliers de son époque comme Pierre-Paul Montagnac, Jacques Adnet, Jacques-Émile Ruhlmann et Jules Leleu. Exécutant d'ailleurs avec ce dernier la décoration de l'appartement de classe spéciale du paquebot « Le Normandie » et celle de la résidence du Secrétaire Générale du Palais des Nations à Genève.

En 1940, il est contraint de quitter précipitamment Paris pour le Japon, en passant par Tours, Bordeaux, l'Espagne puis le Portugal, à bord du dernier bateau japonais évacuant ses citoyens de l'Europe vers le Japon. Il ne revient qu'en 1951, où il retrouve son atelier pillé, ainsi que le stock de matières premières nécessaires à la continuation de ses travaux de la laque.

Hamanaka, en digne héritier de Sougawara, use d'un grand nombre de technique et de couleurs, les laques polychromes, les laques mouchetées, celles intégrant de la coquille d'œuf, du galuchat, de l'or ou de l'argenture et donne vie ainsi à de nombreuses créations, très souvent pièces uniques de son travail.

« Alors sur ce fond poli comme un miroir, profond de ces vingt surfaces superposées et glacées, intervient le décor : feuilles d'or ou d'argent prises entre deux couches, limailles de métal, coquilles d'œuf, pierres précieuses incrustées, traits de burin gravant l'image. Terres colorées, oxydations complètent la palette. Et tant de manœuvres fragiles, hasardeuses aboutissent, contre toute apparence, à créer une matière dure, inaltérable, prête à l'épreuve des siècles. Et c'est là qu'une laque, née de fluidités, s'apparente, pour la durée, avec les bronzes issus d'une coulée d'airain. » Jacques Baschet – L'illustration Noël 1940.

Liste des participations d'Hamanaka :

Salon des Tuileries

- 1932 paravent, une table basse et un vase en laque du Japon
- 1933 : paravent + table en laque du Japon
- 1934 : paravent + table en laque du Japon
- 1935 : paravent en laque du Japon

Salon d'Automne

- 1929 : paravent en laque japonaise
- 1930 : une vitrine contenant un plateau en laque, un second en laque et coquille d'œuf, et une boîte en laque du Japon
- 1931 : paravent en laque
- 1933 : table et paravent en laque du Japon
- 1934 : paravent et table à dessus en laque du Japon
- 1936 : paravent en laque du Japon
- 1938 : section Arts appliqués => Bibliothèque en laque avec statue en laque, panneau décoratif en laque réalisé pour le Studium Louvre.

Salon des Artistes Décorateurs :

- 1932 : paravent, plateau, boîte, plateau à pied en laque
- 1933 : paravent en laque du Japon
- 1934 : paravent en laque du Japon
- 1935 : paravent et dessus de table en laque du Japon
- 1936 : paravent, table, table
- 1938 : paravent, panneau décoratif et console

DOCUMENTATION

- 168 Bibliothèque à niche.
Plan sur calque de la bibliothèque avec la photo de l'article tiré du magazine « L'Illustration » en date du 26 novembre 1937.
Dimensions diverses. 200/300 €



168

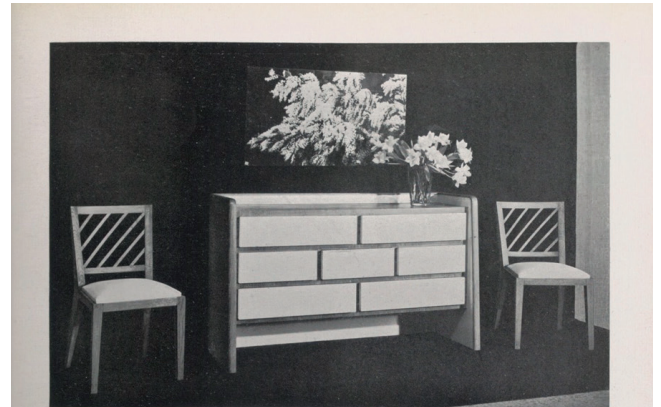
SCULPTURE

- 169 Taureau.
Une tête en plâtre (légers accidents).
Haut. 73 cm – long. 67 cm – prof. 47 cm
800/1 000 €

Historique : modèle ayant servi à réaliser le piètement d'une console d'Hamanska exposée au Salon des Artistes Décorateurs à Paris en 1938.

Bibliographie : Art & Décoration, Paris, 1938, p. 231 pour la console aux piètements à tête de taureau.

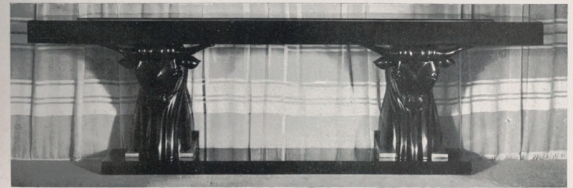
169



Jean Royère. Meuble d'appui et sièges en chêne blond et bois laqué blanc (édités par Gouffé).

utile, et qui offre aux artistes l'occasion de réfléchir sur leur œuvre, grossit peut-être un peu la situation. La tendance dont il s'agit ne constitue une nouveauté que pour ces dix dernières années, elle n'en est pas une dans l'histoire de l'art décoratif moderne et original, vieille déjà de quarante ans. Cet art, dans son évolution, dessine une ligne sinueuse. Il comporte, en réalité, deux écoles : l'une s'inspire en regardant le matériel industriel et mécanique de la vie contemporaine, l'autre en rêvant devant les jolis objets que nous a laissés le passé. La première eut son temps de vogue, entre 1925 et 1937, avec le style schématique. La seconde avait eu le sien avant 1925, avec les néo-styles. Elle retrouve aujourd'hui la faveur, surtout depuis 1937. Cela n'a rien que de très naturel. L'important est que ni l'une ni l'autre ne tombent dans le pastiche. Or, pas plus que ce n'est pasticher un exercice que de faire un fauteuil avec des élastiques d'exerciceur, ce n'est pas pasticher

Katru Hamanska. Console sculptée en laque.



OBJETS D'ART ET D'AMEUBLEMENT



170



170

170 TRAVAIL FRANCAIS

Lot de divers plateaux rectangulaires, carrés et circulaire, ainsi que deux piètements tripodes en bois recouverts d'apprêt. 100/200 €

On y joint un plateau à découpe centrale en bois laque chamois et rehaussé de dorure.
Dimensions diverse



170



171

171 Lot de multiples peaux de galuchat.

Dimensions diverses 200/300 €

Nous remercions M. Combrexelles pour son expertise.

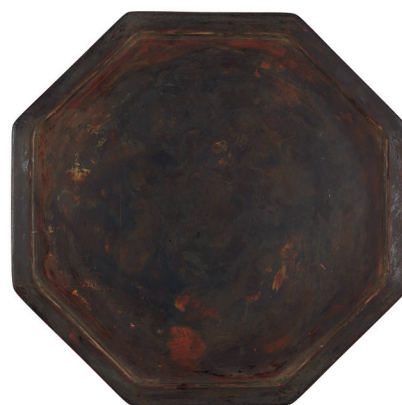
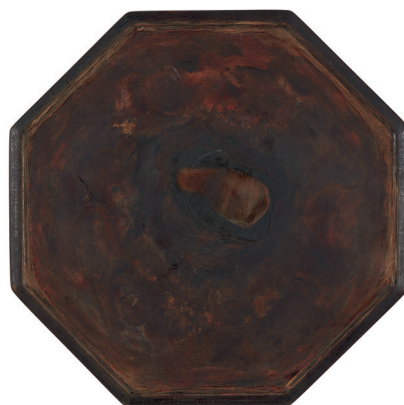
ÉLÉMENTS DE MOBILIER

172 Quatre pieds de table fuse lés en bois laqué chamois
irisé sur fond or.
Haut. 27,5 cm

1 500/2 000 €



172



173

173 Trois plateaux en bois à corps octogonaux recouvert d'apprêt.
Dimensions diverses.

200/300 €



174



174 Deux plateaux octogonaux
en métal laqué chamois,
dont un à légères traces
d'or.
43 x 43 cm 200/300 €



175

- 175** Plateau circulaire à bords relevés en bois laqué noir (léger manque).
Haut. 2 cm – diam. 38,5 cm 700/800 €



176

- 176** Panneau rectangulaire en bois laqué chamois d'un côté et or de l'autre, rehaussé d'un léger décor de feuilles.
Signé.
14,5 x 39 cm 1 000/1 200 €



177

- 177** Plateau en bois à corps octogonal et bords plats légèrement incliné en laque rouge chamois (éclats).
Haut. 2 cm – 55,5 x 55,5 cm 500/800 €



178

178 Plateau carré en bois laqué ocre rouge au recto et noir au verso (non brillant).
Haut. 2 cm – 38,5 x 39 cm

400/600 €

179 Plateau octogonal en bois laqué noir à décor d'un oiseau et d'un poisson en laque grise finement saupoudré d'oréum.
Signé à l'or.
35,5 x 35,5 cm

2 500/3 000 €



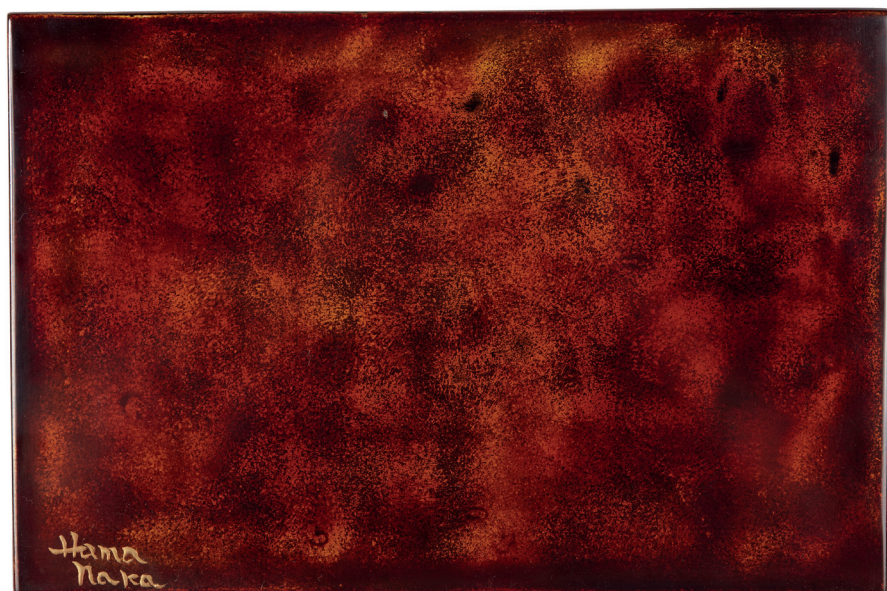
179



180

180 Deux panneaux rectangulaires en bois laqué noir, un des deux décorés de deux feuilles laquées rouge, les deux à écritures japonaises en haut à droite.
52 x 39 cm 200/300 €

181 Petit panneau rectangulaire en bois laqué marron noir sur fond or, et noir au verso (deux fêles au verso).
Signé à l'or en bas à gauche.
19,5 x 29 cm 200/300 €



181



182



182 Cinq plateaux octogonaux en bois incrusté de coquille d'œuf pour certains, de galuchat pour d'autre. Non laqué, certains non préparés.
38,5 x 38,5 cm 2 000/2 500 €



183

- 183** Plateau en bois à corps octogonal à décor en léger relief interne de poissons, bord plat relevé entièrement laqué rouge marron à irisation, laqué noir au verso. Signé à l'or en bas à gauche.
38,5 x 52 cm

4 000/5 000 €

- 184** Encrier quadrangulaire en loupe de noyer incrusté d'ivoire en partie haute à deux réceptacles tubulaire intégrés. Signé sous la base.
Haut. 7,5 cm – long. 17 cm – prof. 7 cm

300/400 €



184



185

- 185** Sept bracelets en bois laqué rouge et marron.
Diam. 8,5 cm 100/150 €



186

- 186** Coupe papier en bois laqué chamois.
Signé à l'or.
4,5 x 30 cm 400/500 €



187

- 187** Plateau carré à angles relevés en bois
laqué vert, à bordure et dos noire.
34 x 34 cm 600/800 €

- 188** Panneau rectangulaire en bois laqué marron rouge
et or, laqué noir au dos.
28 x 46 cm 1 400/1 500 €



188



189

- 189** Panneau rectangulaire en laque chamois nuagé d'un côté et or de l'autre.
22,5 x 39 cm 300/400 €



190

- 190** Panneau rectangulaire en bois laqué rouge et noire nuagé, à bordure havane et verso noir.
19,5 x 30 cm 200/300 €

- 191** Deux panneaux carrés en bois laqué, l'un noir et l'autre marron à irisation or.
34 x 34 cm – 27,5 x 32 cm 150/200 €

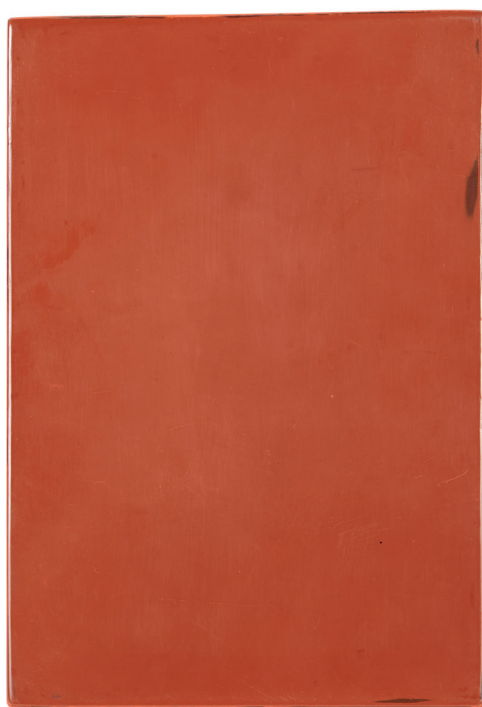


191



192

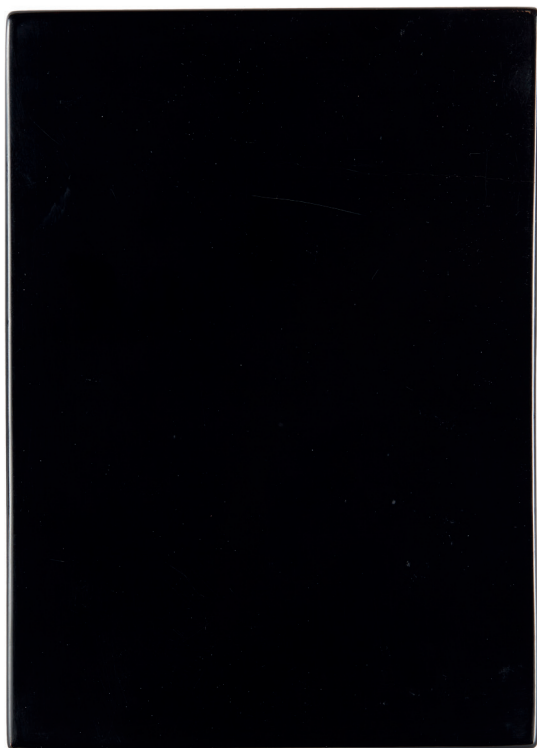
- 192** Panneau en bois laqué rouge et or, à bordure havane et verso noir.
19,5 x 29,5 cm 400/500 €



194

- 194** Petit panneau rectangulaire en bois laqué orangé et havane.
15 x 21,5 cm. 100/200 €

- 193** Petit panneau rectangulaire en bois laqué noir.
100/200 €

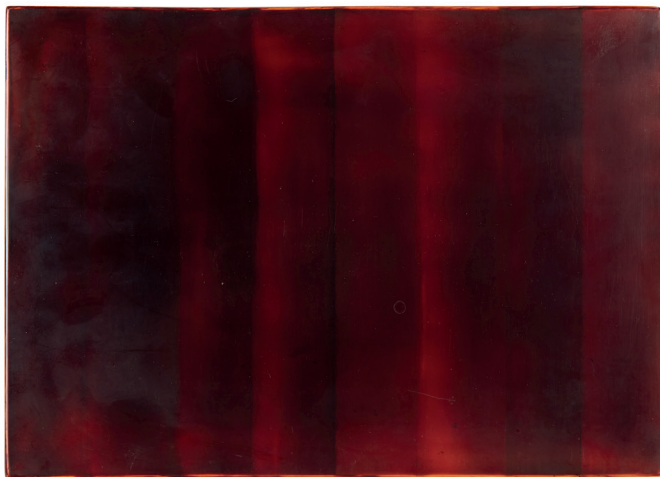


193



195

- 195** Panneau rectangulaire en bois laqué chamois irisé marron et jaune au recto et havane au verso.
32,5 x 46 cm 500/600 €



196

196 Petit panneau rectangulaire en bois laqué rouge sang de bœuf nuancé au recto et noir au verso.
23 x 32 cm 100/200 €



197



197 Deux panneaux rectangulaires en bois laqué noir (non brillant).
23 x 32 cm – 28 x 31 cm 100/200 €

198 Petit panneau rectangulaire en laque marron havane.
25,5 x 17,5 cm 100/200 €



198



199

199 Panneau rectangulaire en bois laqué vert au recto et noir au verso.
29 x 19,5 cm 200/300 €



200

200 Panneau octogonal laqué rouge orangé et or.
33 x 33 cm 500/600 €



201

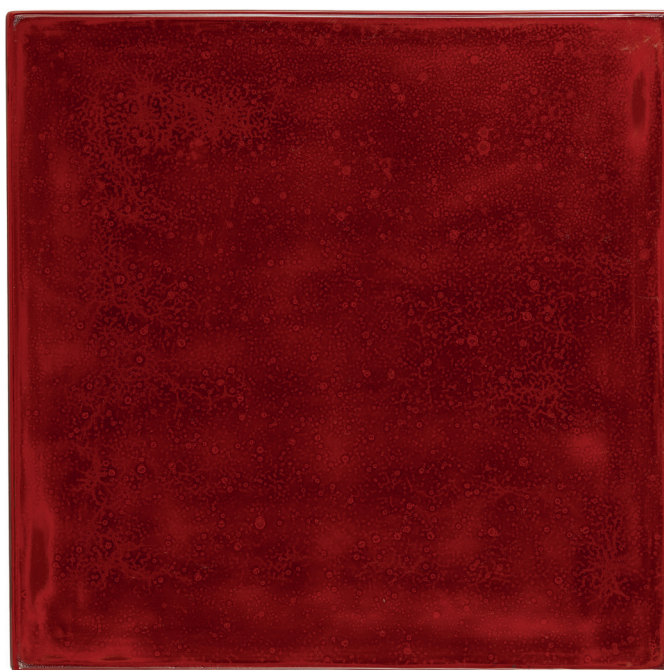
201 Plateau octogonal en bois laqué rouge orangé au recto et noir au verso et en bordure.
46 x 32 cm 300/400 €



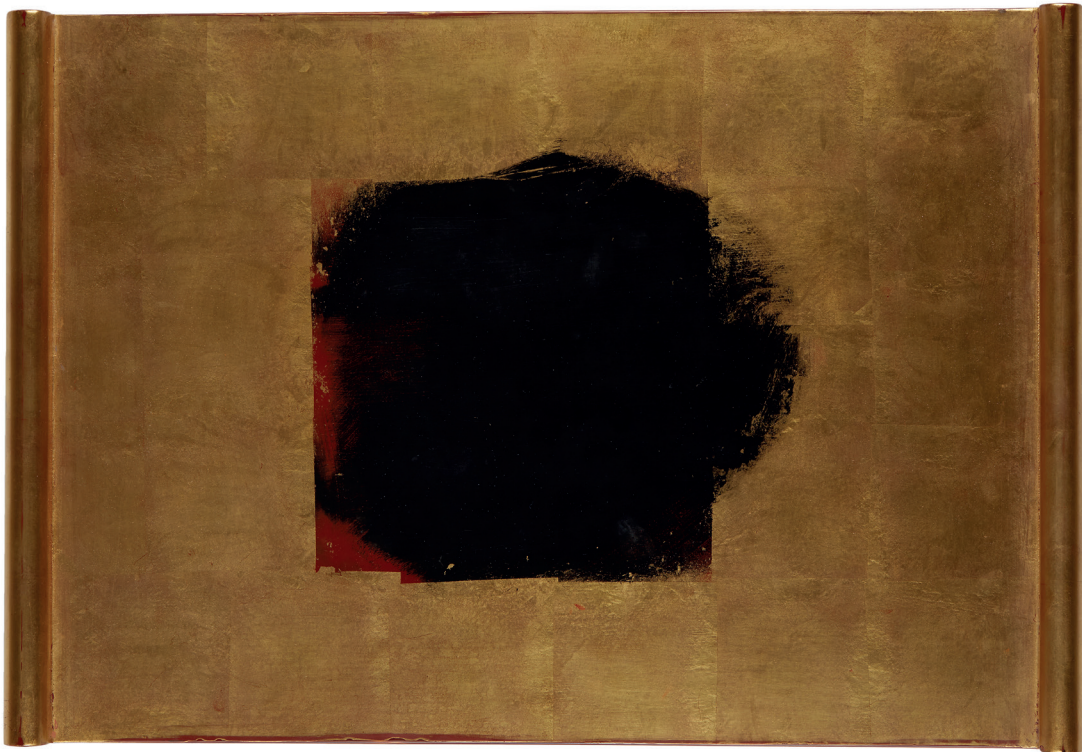
202

- 202** Panneau rectangulaire en bois laqué jaune ocre nuagé au recto et havane vermiculaire au verso. Signé en bas à gauche.
39,5 x 52 cm 500/800 €

- 203** Plateau carré à petits bords relevés en bois laqué rouge traces vermiculaires et dos laqué noir.
Haut. 2 cm – 39 x 39 cm 700/800 €



203



204

- 204** Plateau rectangulaire en bois laqué or à partie centrale noircie sur fond chamois. Montants latéraux plein à prise tubulaire. Bordures latérales laquées chamois.
Haut. 3,8 cm - 50,5 x 34,5 cm 2 000/3 000 €

- 205** Plateau rectangulaire à bords relevés en bois laqué chamois légèrement reptilien et laque or sur la bordure. Dos laqué noir.
Signé à l'or.
35 x 50,5 cm 1 300/1 500 €



205



206

- 206 Grand panneau rectangulaire en bois laqué marron à irisation or et décor de feuilles éparses en dorure. Verso laqué chamois.
32 x 101 cm 1 000/1 500 €

- 207 Plateau d'échantillons de laque se composant de dix-sept carrés à surface et couleurs diverses dans un plateau rectangulaire en bois peint gris (un carré accidenté).
61 x 32 cm (totale) 2 000/3 000 €



207

MOBILIER

- 208** Important bureau plat entièrement laqué noir à plateau rectangulaire galbé aux angles concaves découvrant le haut des piètements fuselées ovoïdes rehaussé de laque or en partie haute et sur la ceinture soulignant le plateau (traces de scotch sur le plateau).
Haut. 70,5 cm – long. 212 cm – prof. 89 cm

2 000/3 000 €

Historique : bureau personnel du laqueur.





209 Console en pin d'Oregon laqué brun à trace noire et or et plateau ornémenté d'une partie en laque chamois à craquelures or. Piètement d'angle plein à caisson suspendu asymétrique (petits éclats en bordure et infime restauration).

Signée.

Haut. 64 cm – long. 155 cm – prof. 40 cm

20 000/30 000 €

Historique : le pin d'Oregon fut le bois de prédilection d'Eileen Grey, qu'il soit laqué ou laissé à son état brut et noirci. On y voit bien là l'influence de Sougawara sur Hamanaka.





210 Paravent à deux feuilles rectangulaires (non montées ensemble) en bois laqué noir à décor géométrique argent et parsemée de feuilles de marronniers en très léger relief.
Larg. 80 cm - long . 160 cm 6 000/8 000 €



211

- 211** Guéridon en bois laqué marron rouge nuagé à plateau circulaire rehaussé d'irisation dorée sur piètement central tubulaire et base à trois jambes pleines.
Haut. 62 cm – diam. 40 cm 3 000/4 000 €

- 212** Guéridon à plateau carré en bois laqué chamois à bordure rehaussée de laque or sur piètement tubulaire et base à trois jambes pleines.
Haut. 62 cm – plateau : 40 x 40 cm 2 000/3 000 €



212

- 213** Guéridon en bois laqué et peint, non terminé, à plateau circulaire en laque orangé, piètement tubulaire à partie centrale sculptée et base à trois jambes galbées terminées par des patins en gradins (non laqués).
Haut. 52 cm – diam. 38,5 cm 2 500/3 000 €



213

A DIVERS

214 MAISON BAGUES

Bout de canapé à un tiroir laqué noir, un plateau d'entrambe orné de cuir couleur noire à liseret d'or, montants en bronze doré terminés en pommes de pin en bronze.

H : 70 L : 25 P : 35 cm.

(une pomme de pin accidentée)

100/200 €

215 Jacques ADNET (1901-1984)

Canapé d'angle cinq places à dossier droit entièrement recouvert de tissu beige (usagé, déchiré) et piètement plein en merisier en léger retrait.

Haut. 85 cm – prof. 74 cm – long. 285 cm

300/500 €

Provenance : mobilier commandé à Jacques Adnet en 1958 par M. Robert Salmon, alors Président de France-Soir.

Bibliographie : R. Moutard-Huldry, « Jacques Adnet », Mobilier & Décoration, Paris, mars 1958, p. 4 pour un canapé d'angle similaire reproduit in situ dans le fumoir de France-Soir et p. 7 pour ce modèle dans le bureau du Président Directeur Général.



215

DESIGN



216

216 Michel BOYER (1935-2011)

Paire de chenets en fonte de fer et lames verticales en acier inoxydable, circa 1970
H : 40 L : 50 P : 13 cm. 600/800 €

Bibliographie :

Patrick FAVARDIN et Guy BLOCH-CHAMPFORT Les décorateurs des années 60-70, Paris, Norma éd. 2007, modèle similaire p. 95

217 Elio MARTINELLI (1921-2004) - MARTINELLI LUCE éd.

Lampe serpent 599 à corps tubulaire en métal laqué blanc et abat-jour en plastique blanc.
H : 50 cm. 300/500 €



217



218

218 Gaé AULENTI (1925-2012) - MARTINELLI LUCE éd.

Lampe à poser, grand modèle Pipistrello à corps central en aluminium télescopique, socle en laque noire, abat-jour en plastique blanc.
H : 76 cm. (légère usure) 300/500 €



220

219 Mies VAN DER ROHE (1886-1969)

Suite de trois chaises en métal tubulaire nickelé, faisant suite au lot précédent, à dossier et assise en rotin tressé.

Haut. 83 cm – long. 63 cm – prof. 49 cm.

1 500/2 000 €

Bibliographie : Jan van Geest & Otakar Mäcel, Stühle aus stahl metallmöbel 1925-1940, Verlag der Buchhandlung, Walter König, Köln, 1980, modèle référencé et reproduit p. 96.

220 Mies VAN DER ROHE (1886-1969)

Fauteuil en métal tubulaire nickelé, modèle MR20 du référencier de l'artiste créé en 1927, à dossier et assise en rotin tressé.

Haut. 81 cm – long. 72 cm – prof. 54 cm

800/1 000 €

Bibliographie : Jan van Geest & Otakar Mäcel, Stühle aus stahl metallmöbel 1925-1940, Verlag der Buchhandlung, Walter König, Köln, 1980, modèle référencé et reproduit pp. 27-95.



219

221 Mattéo GRASSI (1927-2001)

Un fauteuil et un canapé deux places modèle Visiteur à structure en métal entièrement recouverte d'un cuir marron piqué-sellier, signés. Vers 1990-2000.

Fauteuil : H: 83 L : 78 P: 60 cm.

Canapé : H: 83 L : 130 P: 60 cm.

(tâches, usures)

200/500 €

222 Marc HELD (1932-) - KNOLL international éd.

Paire de fauteuils modèle Culbuto à dossier bas, coque moulée et lestée en polyester armé de fibre de verre laqué blanc garnie au niveau du dossier, de l'assise et du coussin en cuir noir

H : 72 L : 69 P : 77 cm. (usures sur les coques)

6 000/10 000 €

Provenance : Facture de Claude Nouel concessionnaire KNOLL du 26/03/73

Bibliographie : Yvonne Brunhammer et Marie-Laure Perrin, « Le mobilier français 1960-1998 », Édition Massin, Paris 1998, modèle dossier haut reproduit page 133.



INSTRUMENTS DE MUSIQUE



222 BECHSTEIN

bis Piano demi queue en bois laqué noir, cadre en métal, table d'harmonie en bois (fente), numérotée 2409
L : 203 cm. (pied)

500/800 €

223 Violon français de l'atelier de Jérôme THIBOUVILLE-LAMY

Vers 1920
360 mn
Bon état avec étui et deux archets dont un monté argent 300/400 €



223

224 Ecole allemande vers 1900

Violon portant une étiquette apocryphe
363 mn
Avec boîte et archet 200/300 €

225 Archet en Pernambuco, hausse ébène estampillé Louis BAZIN, pds : 56 g. avec garniture légère.
1 200/1 500 €



225

226 Archet de violon de Stéphane THOMACHOT, baguette octogonale en bois de pernambouc, hausse en ébène montée argent, bon état, 60.2 gr
2 000/3 000 €



226

226A Violon 1/8 de Mirecourt vers 1920/1930, en l'état,
262 mm : 150/300 €

226B Violon portant une étiquette « PLARARO » (?)
1976, 359 mm, bon état, avec étui : 300/500 €

226C Violon de fabrication allemande vers 1900/1920, étiquette apocryphe de Jacobus STAINER, tête sculptée et bords marquetés, 363 mm, avec étui.
200/300 €

227 Beau violon fait par jean **BAUER** à Angers, année 1954, bon état de conservation, 356 mm, avec étui et 2 archets :

4 000/6 000 €

228 Violon portant une étiquette de Daniel Zichatius STADLMAN, Vienne 1734
353 mm

10 000/12 000 €

228A Violon fait par **J. BAUBILLIER** à Nice, année 1914.

Modèle d'après Stradivarius,
Fond d'une pièce érable ondé,
Tête et éclisses de même bois,
Table en épicéa à pores larges,
359 mm,
bon état :

4 000/6 000 €



227



228



228 A

EXTREME ORIENT



229

229 KUNISADA (1786-1865)

Deux estampes oban tate-e représentant des acteurs dans des rôles féminins, l'une signée Kunisada, l'autre, partie de triptyque, signée Toyokuni.

23 x 34 et 24 x 36 cm.

(Insolées, encadrées sous verre).

120/180 €

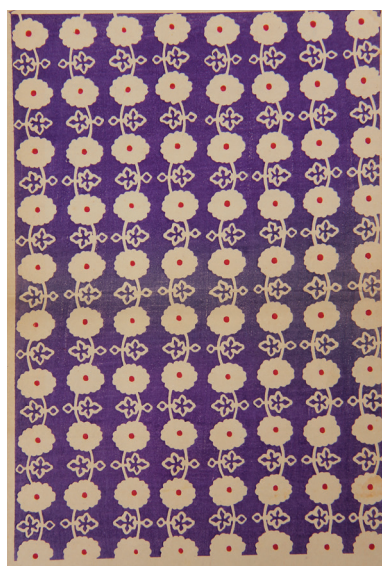


239



230

230 Neuf reproductions d'estampes dont sept d'après Utamaro, deux d'après Kuni-masa, une d'après Kiyonaga
160/200 €



231

231 Trois estampes de motifs décoratifs
30/40 €



232

232 Quatre reproductions d'estampes, petits formats dont deux d'après Harunobu, une d'après Masanobu et une non identifiée
40/50 €



233

233 KUNIYOSHI (1797-1861)

Deux estampes d'un triptyque représentant des acteurs auprès d'érables à l'automne. 100/120 €



236

236 KUNIYOSHI (1797-1861)

Triptyque représentant des acteurs dans des rôles féminins auprès de cerisiers en fleurs au printemps. 150/200 €



234

234 KUNIYOSHI (1797-1861)

Deux estampes d'un triptyque représentant des acteurs dans des rôles de samourais. 100/120 €



237

237 KUNIYOSHI (1797-1861)

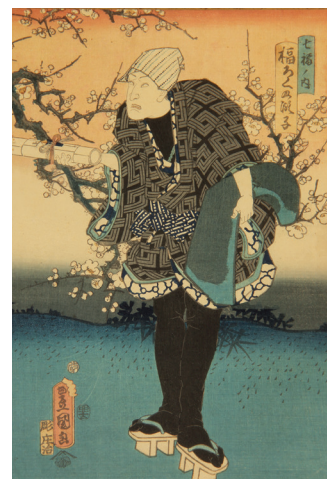
Six estampes libres ou parties de triptyques représentant divers personnages ou acteurs interprétant divers rôles dont deux se répondant. 200/300 €



235

235 KUNIYOSHI (1797-1861)

Cinq estampes représentant divers personnages ou acteurs interprétant divers rôles. (accidents, légèrement rognées) 200/250 €



238

238 TOYOKUNI III (1786-1865)

Estampe oban Tate-e, sans doute partie de tryptique, représentant un acteur en pieds, dans le rôle d'un marchand, auprès d'un cerisier en fleurs. Japon, milieu XIX^e siècle. (Insolée, encadrée sous verre) A vue : 34,6 x 23,7 cm. 60/80 €



239 Casque de théâtre en laque noire à l'imitation des suji-bashi kabuto, le timbre hémisphérique rehaussé d'arêtes en cuivre rapportées, donnant l'impression d'un casque à 48 lamelles, les fukigaeshi et le tehen kanamono lotiforme en cuivre repoussé et ciselé.
Japon, XIX^e siècle.
(Usures et petits accidents)
H. 14 cm – Diam. timbre : 34,5 cm
Japon XIX^e s. (manques) 300/500 €

240 Casque de théâtre en laque rouge à l'imitation des hoshi-bashi kabuto, le timbre hémisphérique divisé en lamelles factices par des arêtes rapportées, et rehaussé de pointes imitant des rivets, le sommet orné d'un tehen kanamono lotiforme en cuivre repoussé et ciselé, les fukigaeshi en cuivre sans décor.
Japon, XIX^e siècle.
(Usures et petits accidents)
H. 14 cm – Diam. timbre : 24,5 cm
Japon XIX^e s. (manques) 300/500 €



241 Arc en tiers de cercle avec les extrémités rabattues, l'extérieur laqué d'un décor de fleurs sur fond de grecques, l'intérieur gansé de cuir et peau de raie teintée, à décor de papillons et fleurs.
Chine, XIX^e siècle)
(Petits accidents et usures)
L. envergure max : 84 cm 200/400 €



242 Petit inrô en laque à décor en relief, sur les deux faces, de carpes parmi des flots tumultueux, l'une remontant une cascade, au laque or et argent.
Netsuke en bois laqué rouge, figurant un masque de Beshimi.
Japon, XVIII^e et XIX^e siècle.
(Usures de la laque, révélant le fond noir ; petites égrenures et craquelures).
H. 6,8 cm – 4,7 cm. 400/500 €



243

243 Deux sujets en ivoire sculpté, représentant un couple impérial, chacun assis sur un trône, orné de dragons pour l'empereur, et de phénix pour l'impératrice.

Chine, vers 1940.

H. 30,7 cm

800/1 200 €



244

244 Okimono en ivoire et rehauts de polychromie représentant Hôtei, un des dieux du Bonheur, debout, tenant son sac aux richesses, une gourde accrochée à sa ceinture. Signé.

Chine, style japonais, vers 1940.

H. 11,5 cm.

200/300 €



245

245 Okimono en ivoire marin polychrome représentant une jeune femme tenant un phénix dans ses bras.

Japon, vers 1920-1930.

H : 18,5 cm. (Fines gerces et usures polychromie)

150/200 €

246 Trois petits vases dont deux en métal laqué marron et doré et un en bronze à patine médaille et dorée à décor en relief d'oiseaux, personnages et feuillage.

Chine

H : 9 cm. (léger enfoncement sur l'un)

50/80 €



247

- 247 Terrine octogonale** et son présentoir en porcelaine polychrome et or à décor de personnages dans des réserves, deux anses à tête de lièvre, prise en artichaud.
Compagnie des Indes, XVIII^e s. (éclats, manques, restauration)
H : 22 L : 36
Plat : H : 39,5 x 31,5 cm. 200/400 €

- 248 Plat ovale polylobé** en porcelaine polychrome décor Imari
56 x 45 cm. (fêle) 80/100 €



249



250



251

- 249 Plat en porcelaine** polychrome à décor de médaillons tournant, Imari
D : 47 cm. 100/200 €

- 250 Plat rond en porcelaine** polychrome à décor de médaillons, Japon
D : 46,5 cm. 100/200 €

- 251 Plat rond en porcelaine** polychrome à décor de médaillons
D : 47 cm. (accidents) 50/100 €



252

252 Paire de vases en porcelaine polychrome dans le goût de la famille verte, Canton XIX^e s.
H : 68 cm. 2 000/3 000 €



253

253 Paire de vases bilobés en porcelaine dans le goût de la famille verte
H : 45 cm. (un accidenté) 800/1000 €

254 Coffre cylindrique Hokkaï en laque noire et laiton reposant sur quatre pieds, Japon XIX^e s.
H : 41 D : 37 cm. 150/200 €



254

MOBILIER - OBJETS D'ART

255 Crucifix composé d'un Christ en ivoire sculpté, représenté la bouche entrouverte, les yeux mi-clos et la tête tournée vers sa droite. Le perizonium tombant sur sa cuisse droite.

Encadrement en bois sculpté et redoré à décor de fleurons dans des cartouches sur fond de croisillons.

Epoque XVIII^e siècle.

(Fentes).

H : 41 cm. - L : 23 cm.

Dimensions hors cadre :

H : 64 cm. - L : 46 cm.

200/ 300 €



257



255

257 Crucifix composé d'un Christ en ivoire sculpté, représenté la bouche entrouverte, les yeux ouverts et la tête tournée vers sa gauche. Le perizonium tombant sur sa hanche gauche.

Epoque XIX^e siècle.

(Fentes et restaurations).

Croix en bois d'époque postérieure.

H : 41 cm. - L : 23 cm.

80/ 120 €

256 Important Christ en ivoire finement sculpté, représenté la bouche entrouverte, les yeux mi-clos et la tête tournée vers sa droite. Le perizonium noué sur sa hanche gauche retombe sur sa cuisse droite.

Epoque XIX^e siècle.

(Petits accidents).

Inscription à l'encre au revers.

H : 37 cm. - L : 23 cm.

300/ 500 €



256



258



259



260

258 Lot d'assiettes en céramique

- Paire d'assiettes en faïence à décor de lambrequins, Rouen
 - Une assiette en faïence à décor d'un vase aux cornes d'abondance, Rouen
 - Un plat en faïence à décor d'une corne d'abondance, Rouen
 - Une assiette en porcelaine polychrome de fleurs, marquée CP
- 50/100 €

259 Joseph HANNONG réuni au 208

Assiette mouvementée en faïence à décor de fleurs chatronnées, marquée, XVIIIème s.
D : 25 cm. (fêles, éclats)

30/60 €

260 Sculpture en pierre représentant une tête de saint Evêque, XV^e siècle.

Elle repose sur un socle cubique en marbre
H de la tête : 32 cm. (accidents et manques)

600/800 €

261 Commode galbée en noyer à quatre tiroirs sur trois rangs, éléments en bronze, XVII^e s.

Travail bordelais du milieu du XVIII^e siècle.
H : 84 L : 121 P : 60 cm. (restauration)

700/1 000 €



261



262

- 262 Pendule en marbre turquin, bronze doré et bronze à patine brune dite « Pendule aux Maréchaux ».** Elle se compose de deux figures assises de part et d'autre du cadran, symbolisant l'Étude et la Philosophie. Le mouvement inclus dans un cylindre présente un cadran émaillé blanc à chiffres romains et arabes signé « Robin », sommé d'un aigle aux ailes déployées. La base oblongue est ornée de bas-relief en bronze doré illustrant des frises d'amours parmi des nuées et foudres ailés sur fond de brettées. Petits pieds toupies. Mouvement à fil. Époque Louis XVI. (Petites fêlures au marbre, manque quatre pieds toupies, manque la vitre arrière du mouvement). H : 45 cm - L : 56 cm. - P : 16 cm. 400/600 €

Très vraisemblablement d'après un dessin du marchand-mercier Daguerre avec la collaboration du bronzier François Rémond et du sculpteur Louis-Simon Boizot, ce modèle de pendule connut un grand succès et fut décliné avec de nombreuses variantes.

Une de ces pendules dont le cadran est signé de Nicolas Sotiau, fut livrée par Daguerre pour le Salon des Jeux du château de Saint-Cloud et aujourd'hui conservé au Ministère des Affaires Étrangères (reproduit page 322 (illustration 357) in Les Bronzes dorés français du XVIIIe siècle, Pierre VERLET, Paris, éditions Picard, 1987).

Signalons également la pendule conservée dans un Salon d'antichambre au Palais de la Granja en Espagne.

Une pendule d'un modèle semblable, signée Nicolas Sotiau, est illustrée in La Pendule française 2ème partie : du Louis XVI à nos jours, TARDY, Paris, 1964.

Le nom particulier donné à ce modèle s'expliquerait par des présents que fit Napoléon à ses maréchaux durant le premier Empire.

Robert ROBIN, né à Paris en 1742, fut reçu maître horloger en 1767. Installé Grande rue du Faubourg Saint-Honoré en 1772, il demanda un logement au Louvre en 1785, qui lui fut accordé. Il mourut en 1799.



263

- 263 Suite de quatre appliques** en bronze doré à deux bras de lumière, la platine moulurée à fond amati est sommée d'un pot à feu. Les bras retenant des guirlandes de laurier sont terminés par des binets cannelés.
Style Louis XVI.
H : 41 L : 26 cm. (variantes)
On y joint une applique supplémentaire d'un modèle semblable. 500/800 €

- 264 Garniture de cheminée** en bronze doré et bronze à patine brune, comprenant une pendule à poser sommée d'un Amour allongé, et d'une paire de candélabres à quatre bras de lumière. Le socle de la pendule d'inspiration rocaille, à décor de feuilles d'acanthé déchiquetées, noeud de ruban et fleurs.
Cadran émaillé blanc à chiffres romains et arabes signé « Raingo Frères à Paris ».
Époque Napoleon III.
H : 38 L : 45 P : 20 cm.
Hauteur des candélabres : 49,5 cm. 800/1 000 €



264



266

265 Vase à deux anses en bronze patine médaille, style Antique
H : 14,5 cm. 40/80 €

266 Paire d'appliques à deux bras de lumière en bronze doré, dits aux chinois. La platine composé de chinois en buste parmi des feuillages, les bras en enroulement à décor de feuilles d'acanthé et palmes. Style Louis XV.
H : 40 L : 30 cm.

150/200 €



266

267 Paire de fauteuils à dossier plat légèrement incliné et épaulé en noyer mouluré et sculpté, à décor de coquilles, feuilles d'acanthé et fleurons. Les consoles d'accotoirs en retrait des pieds antérieurs, les pieds cambrés terminés en enroulement. Début XX^e siècle. Ancienne garniture polychrome au petit point.
H : 104 cm. - L : 71 cm. - P : 71 cm. 500/ 700 €

268 Paire de petites consoles demi-lune en bois sculpté et doré à décor en ceinture d'une frise d'entrelacs et quartefeuilles entre deux rangs de rais-de-cœur. Pieds arqués sculptés de frises de piastres et terminés par des griffes. Plateau de marbre fleur de pêcher à cavet renversé. Style Louis XVI, composé d'éléments anciens.
H : 82 L : 54 P : 28 cm. 500/800 €



268





269

- 269 Important régulateur** de parquet de forme chantournée en placage de bois exotique en partie marqueté à décor de losanges. Riche ornementation en bronze doré. Style Louis XV, XX^e siècle.
H : 275 cm.

800/1 200 €

*Collection de la Princesse
Astrid von Liechtenstein*





270

- 270** **Glace à parcloses** de forme rectangulaire, l'encadrement composé de deux baguettes dans le goût de Berain, et d'agrafes dans les écoinçons. Elle est sommée d'un fronton à décor de volutes, flanqué d'oiseaux exotiques et surmonté d'une coquille.
En partie du XVIIIème s. (transformations, restaurations)
120 x 97 cm. 2 500/3 000 €

- 271** **Importante console** de forme chantournée en bois sculpté et redoré à fond relaqué bleu et à décor ajouré de feuilles d'acanthes déchiquetées, jetée de fleurs, pieds cambrés à double évolutions réunis par une entretoise.
Travail étranger du milieu du XVIIIème s. (plateau peint en trompe-l'œil à l'imitation du marbre probablement rapporté, petits accidents et reprises à la dorure).
H : 100 L : 181 P : 47 cm. 6 000/8 000 €



271



272

- 272** Paire d'importants vases balustres en porcelaine et biscuit de porcelaine, à décor polychrome de scènes galantes dans le goût du XVIII^e siècle dans des cartouches soulignés de peignées or. Les anses en forme de griffons.
 Marque de la manufacture de Berlin.
 (Accidents et restaurations).
 (Surdécorés).
 H : 85 cm.

800/1 200 €

- 273** Paire de tabourets en bois laqué vert et doré à décor sculpté de palmettes et feuillages, pieds fuselés, Italie fin du XVIII^e s. (non garnis)
 H : 44 45 x 45 cm.
 On y joint un plateau en marbre gris veiné de forme rectangulaire souligné d'un rang de perles en bronze doré.
 125,5 x 48 cm.

800/1 000 €



273



274

274 Paire d'appliques à trois bras de lumière en bois finement sculpté et redoré, la platine en forme de console est sommée d'une corne d'abondance aux fruits et feuillages.

Travail étranger du XIXe siècle.
(Accidents, anciennement laquées).
Etiquettes anciennes collées au revers.

H : 81 cm.

L : 31 cm.

3 000/5 000 €

Provenance :

Exposition Internationale du Cadre du XVe au XXe siècle (avril 1931), n° 743.

Galerie Georges Petit, Paris.

Bibliographie :

ROCHE, Serge, Cadres français et étrangers du XVe au XVIIIe siècle, Paris, 1931.



275

275 Guéridon ovale en bois relaqué gris clair et redoré à décor d'une guirlande de lauriers retenue par des nœuds de rubans, pieds fuselés et cannelés. réunis par une entretoise, plateau de marbre rose veiné (fracturé, restauré).

Travail étranger composé d'éléments anciens.

H : 71 L : 66 P : 50,5 cm.

(manques et petits accidents)

600/1200 €

276 Petite table rectangulaire en bois sculpté et doré à décor de feuilles d'acanthé, cartouches et coquilles sur fond de croisillons, reposant sur quatre pieds cambrés terminés par des sabots.

Plateau de marbre brèche d'Alep à bec de corbin.

Style Louis XV.

(Petits éclats).

H : 72,5 L : 46 P : 70 cm.

600/1 000 €



276



277

277 Paire de grands candélabres à dix bras de lumière en bronze doré et marbre blanc. Les bras sont soutenus par trois amours portant un vase balustre, debout sur une terrasse. Le piédouche cannelé repose sur un socle tripode.



Epoque Napoléon III.

(Fêlures, percés pour l'électricité).

H : 94 cm.

5 000/8 000 €

278 Paire de grandes consoles rectangulaires en bois sculpté laqué blanc et doré à décor d'une guirlande de laurier et d'un nœud de ruban au centre, pieds fuselés à cannelures rudentées réunis par une entretoise ornée d'une urne. Plateau de marbre vert de mer.



Travail Néoclassique dans le goût Nordique.

H : 102 L : 152 P : 60 cm.

6 000/8 000 €



278



279

- 279 Vitrine en bois** relaqué gris et redoré ouvrant par une porte vitrée dans sa partie supérieure, piètement souligné par une frise de grecques en ceinture, repose sur quatre pieds fuselés et cannelés.
Travail d'Europe du Nord, fin XVIIIème s. (restaurations, serrure rapportée)
H : 159 L : 62 P : 39 cm. 1 200/2 000 €



280

- 280 Paire d'appliques** au cerf et au sanglier à deux bras de lumière, la platine ornée de feuilles de chêne et glands, les bras en enroulement.
Style Louis XV.
H : 54 L : 33 cm. 600/1 000 €

- 281 Bergère à dossier** enveloppant en bois laqué blanc et doré à décor mouluré, pieds fuselés à cannelures.
Epoque Louis XVI
H : 96 L : 71 P : 83 cm. 300/500 €



281



283

282 Tabouret circulaire formant pouf en bois relaqué gris redoré, pieds fuselés cannelés réunis par une entretoise en X.



Style Louis XVI

H : 48 D : 64 cm.

200/300 €



282

283 Bergère à dossier enveloppant en bois laqué blanc et doré à décor d'un jonc rubané, pieds fuselés à cannelures rudentées.



Epoque Louis XVI

H : 93 L : 70 P : 70 cm.

300/500 €

284 Bergère à dossier enveloppant en bois relaqué blanc et doré à décor mouluré, pieds fuselés à cannelures rudentées.



Epoque Louis XVI

H : 93 L : 73 P : 80 cm.

300/500 €



284



285

285 Table bouillotte en bois rechapé blanc et doré, elle ouvre par deux tiroirs en ceinture et repose sur des pieds fuselés et cannelés, époque Louis XVI



Plateau de marbre noir veiné blanc rapporté à galerie laiton ajourée

Epoque Louis XVI

H : 68 D : 64 cm.

400/800 €

286 Bergère à dossier enveloppant en bois laqué blanc et doré à décor mouluré et sculpté de fleurettes, pieds fuselés à cannelures rudentées.



Epoque Louis XVI

H : 97 L : 72 P : 72 cm.

300/500 €



286



287

287 Suite de quatre appliques en bronze ciselé et doré à deux bras de lumière, la platine composée de fleurs et feuillages.

Style Régence.

H : 37 L : 22 cm.

500/800 €

289 Paire de consoles d'applique de forme rectangulaire en bois laqué blanc et rechargé bleu, à décor en ceinture d'une frise d'entrelacs soutenant une guirlande de laurier retenue par un nœud de ruban. Plateau peint en trompe-l'œil à l'imitation du marbre. Travail de style néoclassique, XXe siècle.

H : 32 L : 48,5 P : 32 cm.

80/120 €

288 Petit canapé à dossier enveloppant en bois sculpté et doré à décor de frises de raies de cœur, pieds fuselés à cannelures rudentées à asperges et dés de raccordement sculptés de rosaces.

Epoque Louis XVI. (nombreuses restaurations et reprises à la dorure)

H : 92 L : 97 P : 77 cm.

1 200/1 800 €

290 Suite de cinq fauteuils à dossier médaillon en cabriolet en bois sculpté et doré à décor d'un jonc rubané et d'un nœud de rubans, pieds fuselés cannelure rudentées surmontés de rosaces sur les dés de raccordement.

Style Louis XVI (usures, petits éclats)

Garniture de soie brodée d'abeilles.

H : 95 L : 62 cm.

800/1 200 €



288



290



289

- 291 Paire de pique-cierges** en bois sculpté, laqué blanc et redoré, les futs cannelés et annelés reposent sur des bases circulaires en forme de cloche.
Epoque XIXe siècle.
(Accidents et restaurations). 100/150 €



- 292 Pare-feu éventail** en bronze et laiton doré 100/200 €



292



291

- 293 Petit guéridon circulaire** en bois laqué crème reposant sur quatre pieds en gaine, ornementation de bronze doré, plateau de marbre brocatelle d'Espagne Style Louis XVI (éléments anciens, restaurations au plateau)
H : 76 D : 50 cm. 400/800 €



293



294 Paire de consols d'appliques en bois sculpté et doré, retenant huit bras de lumière en tôle laquée vert disposés sur trois niveaux. Chaque console ornée d'un masque grimaçant à feuillages.
 Travail étranger du XIXe siècle. (Eclats et petits manques).
 H : 114 L : 50 P : 35 cm. 3 000/4 000 €

295 Guéridon circulaire en bois laqué blanc et rechapé bleu, pieds fuselés et cannelés réunis par une entretoise en X, plateau en bois peint en noir.
 Style Louis XVI, travail moderne
 H : 72 D : 64 cm. 150/200 €



295

296 Paire de tables basses rectangulaires en bois laqué gris et doré, reposant chacune sur huit pieds cambrés se terminant en enroulement. Plateaux en cuvette.
 Travail moderne dans le goût du XVIIIe siècle.
 H : 45 L : 184 P : 60 cm. 80/120 €



296



299

- 297 Paire de consoles** d'appliques à pans coupés en bois peint polychrome en trompe-l'œil à l'imitation du marbre et doré. La partie inférieure à décor sculpté de feuillages. Chacune ouvrant par un tiroir. Éléments anciens. (Fentes, éclats).
H : 35 L : 41 P : 33 cm. 200/300 €



299

- 299 Paire de candélabres** à six bras de lumière, en bronze doré, composés de branchages en enroulement. Style Louis XV, circa 1900.
H : 51 L : 30 cm. 300/500 €



- 298 Pique-cierge en bois** sculpté et verni or, à décor sur le fût de feuilles, godrons et draperies. La base tripode terminée par des grecques. Époque Louis XVI. (Restaurations, pieds boules rapportés).
H : 87 cm. 50/80 €




298





296



300

- 300**  **Glace rectangulaire** à parclozes en bois sculpté et doré, surmontée d'un fronton à décor d'un trophée d'armes et d'oiseaux exotiques parmi des feuilles d'acanthé en enroulement.
Epoque XVIIIe siècle pour le fronton.
Glace rectangulaire d'époque postérieure.
(Reprises à la dorure, petits éclats).
H : 160 L : 86 cm. 2 500/3 000 €

- 301**  **Stippo** de forme architecturé à décor peint polychrome à l'imitation du marbre et doré, il ouvre par un vantail dans sa partie supérieure orné en face et sur les côtés de fixés sous verre à décor religieux, mythologiques et trois fixés sous verres en partie inférieure.
Travail italien fin XVIIIème - début XIXème s.
H : 265 L : 150 P : 56 cm. 12 000/15 000 €

- 302**  **Autel d'église** en bois sculpté, peint polychrome et doré.
Epoque XVIIIe siècle.
(Eclats, côtés rapportés).
H : 101 L : 205 P : 39 cm. 800/1 000 €



302





303



- 303** **Suite de panneaux** d'armoire en bois peint polychrome à décor de fleurons et palmettes.
 Travail étranger, XIXe siècle.
 H : 224 L : 73 cm.

60/100 €



304

- 304** **Paire de fauteuils** à dossier médaillon en cabriolet en bois relaqué blanc à décor mouluré, pieds fuselés cannelés rudentés et dés de raccordement sculptés de rosaces, estampillé pour l'un M. JULLIEN
 Pieds fuselés à cannelures rudentées, dés de raccordement sculptés de rosaces.
 Estampillé pour l'un M. JULLIEN.
 Epoque Louis XVI
 H : 91 L : 60 P : 59 cm.
 (petits accidents et restaurations)
 800/1 000 €



306



305

305 Dais en bois sculpté et redoré en forme de cartouche sommé d'une couronne, avec l'inscription « IHS », flanquée de volutes.



Travail étranger du XVIIIe siècle.
(Fentes, soulèvements à la dorure).

H : 58 L : 76 cm.

200/300 €

306 Encadrement concave en bois sculpté et redoré à décor de volutes affrontées, guirlandes de fleurs, coquille et fleurons.



Travail étranger du XVIIIe siècle.
(Eclats, manques).

Plinthe rapportée.

H : 157 L : 97 cm.

500/800 €


307 Berceau en forme de nef en bois laqué vert amande, peint polychrome et doré de branchages fleuris animés d'oiseaux et papillons en vol. Le socle orné de cartouches rocailles repose sur quatre pieds cambrés se terminant en enroulement.
Venise, XIXe siècle.
(Eclats et soulèvements à la laque).
H : 116 L : 110 P : 56 cm.
800/1 200 €




307




308


308  **Eventail composée d'une feuille** peinte à la gouache représentant une scène mythologique, les brins en ivoire à décor repercé.
Epoque XVIIIe siècle.
Boitier en stuc doré d'époque postérieure.
H : 25 L : 47, 5 cm. 120/150 €

309  **Eventail composée d'une feuille** en soie peinte à la gouache représentant un portrait de famille, les brins en ivoire partiellement argentés et dorés à décor repercé.
Epoque XVIIIe siècle.
(Accidents).
Boitier en stuc doré d'époque postérieure.
H : 27 L : 48 cm. 50/80 €



309

310  **Paire de chenets** et sa barre de foyer en bronze anciennement doré, composés de colonnes tronquées sommées de pots à feu et feuillages.
Epoque fin du XIXe siècle.
H : 46 L : 85 cm. 150/200 €

311  **Paire de chenets** et une barre de foyer en bronze anciennement doré, composés d'amours allongés sur des tertres, allégories de l'Eté et de l'Automne.
Epoque fin du XIXe siècle.
H : 46 L : 93 cm. 150/200 €



310



311



312

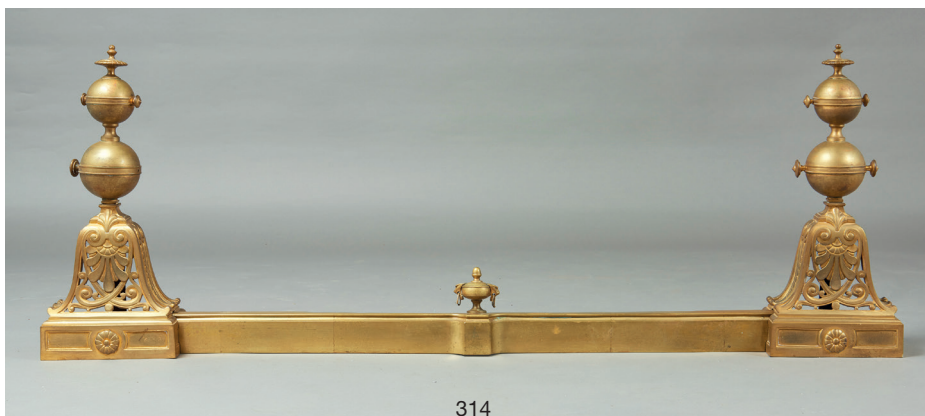
- 312 Eventail aux brins en nacre** à décor ajouré et doré, la
 feuille peinte d'une scène troubadour à la gouache.
 Epoque XIXème s., dans un cadre en stuc doré
 H : 42 L : 70 cm. 500/800 €

- 313 Tabouret de pied** de forme rectangulaire en bois
 relaqué crème et redoré, reposant sur quatre pieds
 fuselés et cannelés.
 Estampillé P.FORGET.
 Epoque Louis XVI.
 (Bouts des pieds usés).
 H : - L : 150/ 200 €
*Pierre FORGET fut reçu maître menuisier à Paris
 le 25 septembre 1755.*



313

- 314 Paire de chenets** et sa barre de cheminée en
 bronze anciennement doré, composés de sphères
 superposées, la base ajourée à décor de palmettes
 reposant sur une base rectangulaire.
 Epoque fin du XIXe siècle.
 (Manque une petite toupie).
 H : 50 L : 140 cm. 60/80 €



314



315

315 Tabouret de pied de forme rectangulaire en bois anciennement doré, reposant sur quatre pieds cambrés ornés de feuilles d'acanthé et terminés par des sabots.
Epoque Louis XV.
(Bouts des pieds usés) 80/ 120 €

317 Paire de chenets en bronze anciennement doré et leurs fers, composés de lions assis, une patte antérieure posée sur une sphère, terrasses rectangulaires soutenus par des pieds fuselés et cannelés.
Epoque fin du XIXe siècle.
H : 27 L : 22 cm. 100/150 €



317

316 Pare-feu éventail en bronze et laiton doré. 100/200 €



316

318 Table-basse en bois sculpté. Plateau de marbre brun rouge à bec de corbin.
Style Louis XV, XXe siècle.
(Probable base de banquette transformée).
H : 41 L : 187 P : 61 cm. 50/80 €



318



319 Table de forme chantournée, à décor marqueté de fleurs et rinceaux sur fond de bois de rose. Elle ouvre par un plateau coulissant découvrant une tablette formant chevalet, deux compartiments à volets et un tiroir en ceinture. Pieds cambrés.

Ornementation de bronzes vernis.

Style Louis XV, après 1900.

H : 77 L : 104 P : 66 cm. 500/800 €

319

320 Serviteur de cheminée en laiton, fer forgé et bronze verni, comprenant trois pelles, un tison et une pince. Circa 1900.

80/120 €

321 Petite commode à léger ressaut central, à décor marqueté au centre en bois exotique d'armoiries dans un cartouche fleuri. Elle ouvre par deux tiroirs sur deux rangs sans traverse et repose sur des pieds cambrés. Plateau marqueté.

Ornementation de bronzes ciselés et dorés tels que chutes, anneaux de tirage, entrée de clés et sabots.

Style Transition Louis XV-Louis XVI.

(Restaurations).

200/ 300 €



320



321

TAPIS - TAPISSERIE



322

322 AUBUSSON

Le jeu du cheval fondu, d'après Jean-Baptiste HUET
Tapisserie en laine.

Époque Louis XV.

H : 225 L : 347 cm.

(Coupée, manque les bordures). 2 000/2 500 €

323 KIRMAN, VEZD vers 1980.



Grand tapis en laine à décor de médaillons sur fond rouge, signé

295 x 400 cm.

1 200/1 500 €



323



KAHN & ASSOCIES
Commissaire-Priseur