

ART **RICHELIEU**  
**CASTOR - HARA**  
**DEBURAUX**



# LES SERVICES DE DROUOT

**Consulter le calendrier  
et les catalogues**  
[www.drouot.com](http://www.drouot.com)

**Acheter sur internet**  
Drouot Digital  
[www.drouotdigital.com](http://www.drouotdigital.com)

**Faciliter vos achats**  
Drouot Card  
[www.drouotcard.com](http://www.drouotcard.com)

**S'informer**  
La Gazette Drouot  
[www.gazette-drouot.com](http://www.gazette-drouot.com)

**Expédier vos achats**  
Transport Drouot-Géodis  
[www.drouot.com/transport](http://www.drouot.com/transport)

**Stocker vos achats**  
Drouot Magasinage  
[www.drouot.com/magasinage](http://www.drouot.com/magasinage)

---

Hôtel des ventes Drouot  
9, rue Drouot - Paris 9<sup>e</sup>  
+33 (0)1 48 00 20 20  
[www.drouot.com](http://www.drouot.com)



**DROUOT**  
PARIS





**VENTE APRES SUCCESSIONS ET À DIVERS**  
**Dont COLLECTION DE MAITRE X**  
**Provenant d'un bel appartement parisien**

Vendredi 4 mai 2018 à 14h

Drouot, salle 4

9, rue Drouot - 75009 Paris

Exposition publique

Mercredi 2 mai de 11h à 18h

Jeudi 3 mai de 11h à 21h

Vendredi 4 mai de 11h à 12h

Téléphone pendant l'exposition : + 33 1 48 00 20 04

Sous la direction de Patrick Deburaux, commissaire-priseur

Pour tout renseignement : Art Richelieu

Erell Allain - + 33 (0)1 42 24 80 76

contact@art-richelieu.fr

51, rue Decamps - 75116 Paris

Catalogue disponible sur [www.art-richelieu.fr](http://www.art-richelieu.fr)

**EXPERT :**

La liste des lots présentés par les experts est consultable en fin de catalogue

Estampes - S. Collignon – 01 42 96 12 17 - collignonsylvie@cegetel.net

Tableaux modernes - F. Chanoit - 01 47 70 22 33 - frederic.chanoit@orange.fr

Tableaux anciens - P. Dubois - 06 85 12 99 91 - patrice.p.dubois@free.fr

Mobilier - A. Lescop de Moy - 06 85 17 03 59 - lescop-de-moy.antoine@wanadoo.fr

Extrême Orient - P. Ansas & A. Papillon – 01 45 65 48 19 – ansaspasia@hotmail.com

Tableaux et sculptures modernes - J-C. Daveau – 06 07 89 86 88 - jcdaveau@orange.fr

Armes - F. Loisel – 06 10 61 49 25 - francisloisel.exp@orange.fr

Tapisseries - A. de Villelume: 0032 497 641 441 - aymeric.devillume@aliceadsl.fr

Arts Décoratifs du XXème siècle - C. Remy – 06 15 04 83 02 – come@comeremy.com

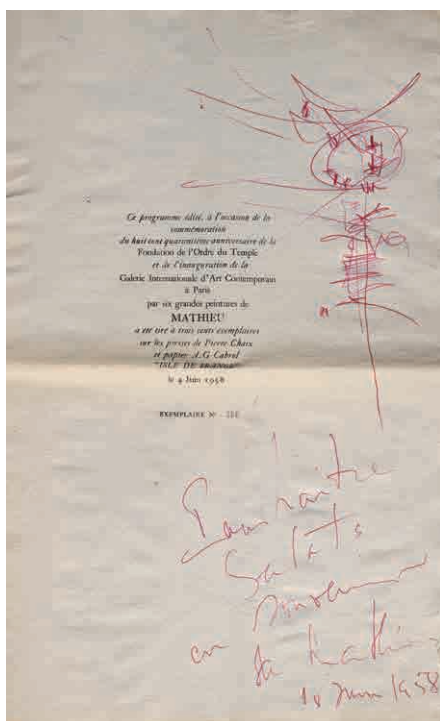
**DROUOT**  
DIGITAL  
Live

**ART RICHELIEU - CASTOR - HARA - DEBURAUX**

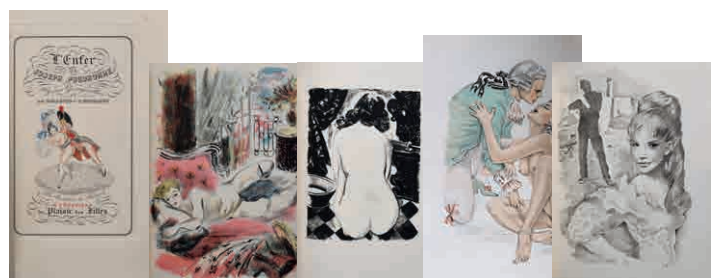
Siège social - 25, rue Le Peletier - 75009 Paris

CVV 2018-107- SARL au capital de 9 000 € - SIRET 834 790 958 00013

1. Programme édité à l'occasion de la commémoration du 850e anniversaire de la fondation de l'Ordre du Temple et de l'inauguration de la galerie internationale de l'Art Contemporain à Paris le 4 juin 58, n°166/300. Dessin et E A de Georges MATHIEU (1921-2012) au stylo rouge daté du 10 juin 58. 300/400 €
2. [EROTICA], trois volumes:
  - Le Sir de Chambley (Edmond Harencourt) «La légende des sexes», ill. Georges Villa, ed. A l'enseigne du Bibliophallus, un des 168 ex (n°51), grand in-8 en maroquin rouge, sous emboitage (dos insolé)
  - Pietro Aretino «Sonnetts luxurieux», ill. par Giulio Pippi de Giannuzzi dit Jules Romain, aux dépens de quelques amateurs, 1948, un des 250 ex (n°160), grand in-8 en maroquin rouge, sous emboitage (dos insolé)
  - Joseph Prud'homme (Henry Monnier) «L'enfer», Paris, à l'enseigne du Plaisir des Filles, un des 30 ex. sur Arche avec un état avec remarques (n°29), in-8 en maroquin bleu, sous emboitage (dos insolé) 100/150 €
3. [EROTICA], deux volumes:
  - Charles Baudelaire «A une courtisane», ill. Tavy Notton, aux dépens de quelques amateurs, Paris, 1949, un des 50 ex. sur Montval, enrichi d'un croquis original et d'une suite avec remarque tirée en bistre (n°56), grand in-8 en maroquin rouge, sous emboitage (dos insolé)
  - Alfred de Musset «Gamiani ou deux nuits d'excès», ill. Berthommé Saint-André, ed. Vrais Amateurs Romantiques, sd (1940), un des 69 ex. sur papier chiffon de Rives, avec toutes les suites, deux vol. petit in-4 en maroquin prune, sous emboitage (dos insolés) 80/120 €
4. [EROTICA], quatre volumes:
  - «Initiation amoureuse», ill. Suzanne Ballivet, Buenos-Ayres, pour les amis de l'artiste, 1943, un des 200 ex. (n°195), petit in-4 en maroquin rouge, sous emboitage, monogrammé NL
  - De François Villon à Mathurin Régnier «Jeux et déduits», présenté par A. t'Serstevens, ill. de G. de Sainte Croix, Paris, ed. de la belle page, un des 338 ex. sur velin pur fil Johannot (n°216), in-4 en maroquin corail, sous emboitage (dos insolé)
  - «Florilège» ill. Mme xxx, un des 150 ex. sur Rives BFK (n°168), grand in-4 en maroquin bleu, sous emboitage (dos insolé)
  - [Albert Dubout] «Les belles manières», un des 400 ex (n°52), in-4 en demi-marocain (dos insolé) 100/150 €
5. [EROTICA], cinq volumes:
  - «Les amours d'Eléonore», ill. Alain Dumond, ed. de l'Ibis, 1963, un des 180 ex. sur velin de Renage avec une suite de quatre planches en couleur refusées et une suite en noir (n°177), petit in-4 en maroquin corail, sous emboitage (dos insolé)
  - Georges Pillement «Cécile ou les rencontres amoureuses», ill. Michel Siméon, Paris, Jacques Haumont, un des 100 ex. sur Velin contenant une suite en noir (n°102), grand in-8 en maroquin rouge, sous emboitage (dos insolé)
  - [Marquise de Mannoury d'Ectot] «Le roman de Violette», ill. Gaston Barret, Paris, Jacques Haumont, sd (vers 1960), un des 80 ex. sur Velin (n°XVII), grand in-8 en maroquin prune, sous emboitage (dos insolé)
  - Claude Sadut «Thérèse ou la soumission», ill. F. Dannat, Paris, au cercle du livre précieux, 1963, un des 900 ex. sur velin avec trois planches refusées (n°1404), grand in-8 en maroquin brun, sous emboitage (dos insolé)
  - «Emilienne ou les amours ambiguës», ill. F. Dannat, Paris, Jacques Haumont, un des 450 ex. sur velin avec quatre planches refusées (n°152), grand in-8 en maroquin brun, sous emboitage (dos insolé) 120/150 €
6. [EROTICA], deux volumes:
  - René Boylesve «Les bains de Bade», ill. Paul-Emile Becat, Paris, ed. du Baniyan, 1958, un des 156 ex. sur Rives avec suite de gravures (n°178), in-4 en maroquin rouge, sous emboitage (dos insolé)
  - Paul Morand «Les plaisirs rhenans», Dusseldorf, librairie Leocadia, un des 107 ex., petit in-4 en demi-marocain bleu, dos à nerfs (usé, dos insolé) 40/60 €
7. Pierre LOUYS, quatre volumes:
  - «Sanguines», ill. Raymond Brenot, ed. Odéon, 1961, un des 450 ex. sur velin de Renage teinté (n°362), petit in-4 en maroquin brun (dos insolé)
  - «Pibrac», ill. Marcel Vertes, Narbonne, pour les Sœurs des Ursulines, sd (vers 1930), un des 165 ex sur fil du Marais (n°146), petit in-4 en demi-marocain rouge, dos à nerfs (insolé, usé)
  - «Manuel de civilité pour les petites filles à l'usage des maisons d'éducation», Londres, 1948, un des 299 ex. sur velin de rives (n°1), grand in-8 en maroquin rouge, sous emboitage, monogrammé NL
  - «Le trophée des vulves légendaires», aux dépens d'un groupe de bibliophiles parisiens, un des 245 ex sur velin (n°216), grand in-8 en maroquin rouge, sous emboitage (dos insolé) 80/120 €
8. Honoré-Gabriel RIQUETTI, comte de MIRABEAU, deux volumes:
  - «Adam lascif ou lettre à la marquise», ed. au carquois d'argent, sd (vers 1950), un des 250 ex., petit in-4 en maroquin brun, sous emboitage (dos insolé)
  - «Le rideau levé ou l'éducation de Laure», ed. du Priape d'argent, un des 26 ex. destiné à un groupe de bibliophiles d'Afrique du Nord, petit in-4 en maroquin bleu, dos à nerfs (dos insolé) 80/120 €
9. Paul VERLAINE, deux volumes:
  - «Femmes» Paris, 1917, un des 250 ex. sur Velin de Hollande (n°225), grand in-8 en maroquin rouge, dos à nerfs (dos insolé)
  - «Romance sans paroles», ill. Mariette Lydis, Ed. Vialétag, 1966, ex. d'artiste avec une suite sur Auvergne, grand in-4 en maroquin brun, sous emboitage (dos insolé) 50/80 €



1



10. Boite ronde en écaille ornée d'une miniature «Femme à la robe bleue», signée Rocher et datée 1787, et d'une autre miniature dissimulée «Scène érotique» monture en métal doré XVIIIème siècle  
Diam.: 7,5 cm  
300/500 €
- 
- 
11. Boite en composition ornée d'une miniature «Scène galante» XIXème siècle  
Diam.: 6,5 cm (petits manques)  
100/150 €
- 
- 
12. Boite ronde en loupe ornée d'une miniature «Les Deux Nymphes» signée S. Corbière XIXème siècle  
Diam.: 8,5 cm  
100/150 €
- 
13. Vinaigrette en or jaune (750 millièmes) à décor émaillé de deux angelots dans un enrourage de petites perles XIXème siècle  
Poids brut : 21,27 g  
3,5 x 2,5 cm.  
400/600 €
- 
14. Boite ronde en écaille laquée rouge ornée d'une miniature «Femme à la coiffe de dentelle» Debut XIXème siècle  
Diam.: 8 cm  
100/150 €
- 
- 
15. Boite ronde en écaille ornée d'une miniature «Femme au turban» XIXème siècle  
Diam.: 8 cm (accidents)  
100/150 €
- 
16. Boite en ronde en écaille émaillée à fond rouge ornée d'une miniature «Femme à la lettre», incrustation de métal doré XVIIIème siècle  
Diam.: 9,5 cm (petits manques)  
100/150 €
- 
- 
17. Boite ronde en écaille ornée d'une miniature imitant le camée «Femme aux chevaux», signée Sauvage, monture en métal doré XIXème siècle  
Diam.: 8,5 cm (accidents et manques)  
80/120 €
- 
- 
18. Ecole française, dans le goût de la fin du XVIème siècle «Portrait d'une femme de qualité dans une robe bleue à large collerette» Miniature de forme ronde. Bordure en bronze ciselé et doré à rang de perles  
Diam. : 6 cm  
80/120 €
19. D'après RENI Guido (Bologne 1575 – id. ; 1642) «Le suicide de Lucrece» Miniature de forme rectangulaire (H 9,4 L 7,5 cm) Cadre en bronze ciselé et doré à motif de feuilles de lauriers. (H 11,6 L 9,5 cm)  
100/150 €
- A rapprocher du tableau de Guido Reni Le suicide de Lucrece de la Pinacothèque Capitoline de Rome (Raffaele Bruno, Roma, Pinacoteca Capitolina, n° 130, p.61 – Calderini 1978)*
20. D'après RENI Guido (Bologne 1575 – id. ; 1642) «Portrait présumé de Béatrice Genci (1577 – 1599)» Miniature de forme ronde. Bordure en métal ciselé.  
Diam. : 6,1 cm  
80/120 €
- Reprise du XIXème siècle du portrait présumé de Béatrice Genci par Guido Reni conservé à Rome (Galleria Nazionale d'Arte Antica), célèbre parricide d'un père violent et tyrannique, condamné à mort sous le pontificat de Clément VIII (Cf. Catalogue de l'exposition à Rome, Fondation Marco Besso, Beatrice Genci, La storia, il mito ; octobre – novembre 1999).*
21. Ecole italienne, dans le goût du XVIIème siècle «Suzanne au bain surprise par les vieillards» Miniature de forme ronde. Bordure en métal doré.  
Diam. : 7 cm  
120/150 €
22. Ecole hollandaise, dans le goût du XVIIème siècle «Portait d'homme en buste de trois quarts portant une large collerette tuyautée aiguissant une plume» Miniature de forme carrée (fente verticale au milieu) Cadre en métal doré et ciselé (H 12,7 L 12,7 cm)  
100/150 €
23. Dans le goût de LARGILLIERE Nicolas de (1656 – 1746) «Portrait de face de femme en buste à la chevelure poudrée ornée de perles et d'une rose, Vêtue d'une robe rouge – brun» Miniature de forme ovale, trace de monogramme en bas à droite M (...) H. 8 L. 6,5 cm  
Cadre en bois naturel de forme rectangulaire (H 14 L 12,4 cm)  
60/80 €

24. Ecole française de la seconde moitié du XVIIIème siècle  
«Portrait d'homme en veste rouge à boutons doré coiffé d'une courte perruque poudrée à catogan»  
Miniature de forme ovale.  
Bordure en métal doré et ciselé. (H 3,5 L 3 cm).  
Cadre de forme rectangulaire en bois naturel et teinté (H 9 L 7,8 cm)  
50/60 €



29. Ecole française, dans le goût de la fin du XVIIIème siècle  
«Portrait de trois – quarts de femme en buste à la longue chevelure bouclée et coiffée d'un chapeau orné d'un large ruban sur fond gris bleu»  
Miniature de forme ovale (H 5,3 L 4,6 cm)  
Cadre en bois naturel de forme ovale (acc.) (H 8,5 L 8 cm)  
40/50 €

25. Ecole française, à la manière du XVIIIème siècle  
«Portrait d'homme coiffé d'une perruque poudrée en gilet blanc et veste bleue»  
Miniature de forme ronde (usures)  
Diam. : 6 cm  
Cadre en bois doré de forme ronde (Diam. : 8 cm)  
50/60 €



30. Ecole française, dans le goût du dernier tiers du XVIIIème siècle - Travail du XIXème siècle.  
«Portrait de la reine de France Marie – Antoinette, des roses et des plumes dans sa chevelure, un ruban rose noué à son corsage»  
Miniature de forme ovale, annotée sur le côté droit Vass (...) 1774. Bordure en métal doré et ciselé à un rang de perles.  
(H. 8,2 – L. 6 cm)  
80/120 €

26. Ecole française du dernier tiers du XVIIIe siècle  
«Portrait de trois - quart du sieur Herbin coiffé d'une perruque poudrée, chemise et jabot de dentelle, dans une veste brune à boutons dorés sur fond bleu»  
Miniature de forme ovale (petites restaurations dans les fonds). Bordure en métal ciselé et doré (H 4 L 3,2 cm)  
Cadre en bois naturel et teinté de forme rectangulaire marqué au revers 18 (H 8,7 L 7,9 cm)  
60/80 €



31. Ecole française, dans le goût de la fin du XVIIIème siècle - Travail du XIXème siècle.  
«Portrait de jeune femme à la chevelure poudrée et piquée d'une rose, un chapeau de paille derrière la tête, une rose à son corsage»  
Miniature de forme ronde, annotée vers le milieu à gauche Allow (?). Bordure en métal doré (Diam. : 4,3 cm)  
Cadre en bois naturel de forme ronde (Diam.: 9 cm).  
40/60 €

27. Ecole française du dernier quart du XVIIIème siècle  
«Portrait d'homme jeune de trois – quart en gilet, chemise et cravate blanches, dans une redingote bleue»  
Miniature de forme ronde (traces de fente verticales sur les deux côtés ; manques)  
Diam. : 5,3 cm  
Cadre en bronze ciselé et doré de forme circulaire (Diam. : 7 cm)  
60/80 €



32. Ecole française du premier quart du XIXème siècle  
«Portrait de trois - quarts d'un homme jeune en gilet rouge, chemise et cravate blanches dans une redingote verte»  
Miniature de forme ovale.  
Cadre en métal ciselé et doré (H. 6 L. 4,5 cm)  
200/300 €

28. Ecole française, dans le goût du XVIIIème siècle - Travail de la fin du XIXème siècle.  
«Vue de port avec des personnages sur la jetée»  
Miniature de forme ronde, monogrammée en bas à droite M.T. P, bordure en métal ciselé et doré (Diam. : 4,2 cm)  
Cadre en bois naturel teinté en brun de forme circulaire (Diam.: 9 cm)  
50/70 €



33. NOEL (Actif dans le premier quart du XIXème siècle)  
«Portrait en buste du roi de France Louis XVIII avec le cordon bleu de l'Ordre du Saint – Esprit»  
Miniature de forme ovale (H 6,3 L 5,2 cm), signée sur le côté droit Noel. Bordure en métal ciselé et doré (H 8 x L 6,8 cm)  
120/150 €

Plusieurs miniaturistes, actif de la fin du XVIIIème siècle aux années 1830, ont porté le patronyme de Noël (Cf. Nathalie Lemoine – Bouchard, Les Peintres en miniatures, 1650 – 1850, p.400 – Paris 2008)

34. BERTHON Mlle Sidonie  
(Paris 1817 – id. 1871)  
«Portrait d'homme en buste coiffé d'une perruque poudrée»  
Miniature de forme ronde, signée en bas à droite  
Berthon. Bordure en métal ciselé et doré.  
Diam. : 6 cm

80/120 €



39. Ecole française du premier tiers du XIX<sup>ème</sup> siècle  
«Portrait d'homme âgé à la courte barbe, de face, en manteau bleu»  
Miniature de forme ronde.  
Cadre en métal ciselé et doré à un rang de perles.  
(Diam. : 7, 5 cm)

120/150 €

35. Ecole française de la première moitié du XIX<sup>ème</sup> siècle  
«Portrait en buste de femme coiffée d'un large turban rouge et jaune à motif fleuri, dans une robe blanche et châle rouge sur fond de ciel»  
Miniature de forme ovale.  
Bordure en métal ciselé et doré. (H 6,7 L 5,8 cm)

120/150 €



36. Ecole française du XIX<sup>ème</sup> siècle  
«Portrait d'homme de trois-quarts en gilet rouge sous un manteau à col de fourrure»  
Miniature de forme ronde.  
Bordure en métal ciselé et doré (4,2 cm). Cadre en bois naturel teinté brun de forme circulaire (Diam. : 9 cm)

60/80 €



40. PARENT J. (Actif à la fin du XVIII<sup>ème</sup> siècle – vers 1835 / 1840)  
«Portrait d'homme de trois-quarts en gilet, chemise et cravate blanche dans une redingote noire sur fond rouge – brun»  
Miniature de forme ovale, signée en bas à droite et datée 1834 (petit manque dans la partie supérieure)  
(H. 8,5 L. 6,5 cm)  
Joli cadre en bronze ciselé et doré à motif de feuilles de chêne sur monté d'un large ruban noué.

150/200 €

*Auteur de plusieurs portraits de Napoléon Ier pendant les Cent Jours, du duc de Wellington (1816), du cardinal Fesch et des généraux de la Grande Armée, J. Parent exposa au Salon de Paris en 1822, 1824 et 1833 (Cf. Nathalie – Lemoine Bouchard, Les peintres en miniatures, 1650 – 1850, pp.407 & 408 – Paris 2008)*

37. JACQUES Nicolas (Jarville (Meurthe – et – Moselle) 1780 – Paris 1844)  
«Portrait d'homme de trois-quarts en gilet, chemise et cravate blanches, et redingote bleue, arborant la Légion d'Honneur, sur fond de ciel»  
Miniature de forme ovale, signée et datée sur le côté à gauche Jacques 1811  
(H 4,8 L 4 cm)  
Cadre en métal et bronze doré à rangs de perles  
(H 9 L 7 cm).

120/150 €



41. PARENT J. (Actif à la fin du XVIII<sup>ème</sup> siècle – Vers 1835 /1840)  
«Portrait de trois-quarts de femme à la chevelure brune et bouclée dans une robe Empire blanche, sous un châle vert, sur fond de ciel»  
Miniature de forme ovale, signée en bas à gauche et datée 1813 (H 6 L 4,7 cm).  
Cadre en bronze ciselé et doré à rangs de perles et surmonté d'un ruban noué  
(H 7,5 L 6,1 cm)

120/150 €

*Elève de J. L. David et de E. Isabey, Nicolas Jacques exposa au Salon de 1804 à 1840, où il fût médaillé à deux reprises, en 1810 et 1817. Ses œuvres sont conservées dans les grands cabinets de miniatures : musée de l'armée, musée de la Comédie Française, musée du Louvre et de la Légion d'Honneur, musée Napoléon au château d'Arenenberg (Suisse), Windsor Castel, Cincinnati Art Museum, musée National de Stockholm et de Cracovie (Cf. Nathalie Lemoine – Bouchard, Les Peintres en miniatures, 1650 – 1850 ; p.303 – 305 – Paris 2008)*

42. Ecole française du XIX<sup>ème</sup> siècle, dans le goût du XVIII<sup>ème</sup> siècle  
«Portrait d'une femme de qualité sous le règne de Louis XIV des fleurs dans sa chevelure brune devant un drapé rouge ; elle est face à un tableau représentant trois amours, l'un brandissant une torche enflammée (Ninon de Lenclos ?)»  
Miniature de forme ovale, annotée en bas à gauche Delal (...) (H 7 L 6 cm).  
Cadre en métal ciselé et doré surmonté d'un ruban noué  
(H 9 L 8 cm)

100/150 €

38. Attribué à BONI Bianca  
(Active dans la première moitié du XIX<sup>ème</sup> siècle)  
«Portrait d'officier en uniforme bleu sur fond de ciel arborant trois distinctions militaires, dont deux à rubans rouges»  
Miniature de forme ovale (H 4,2 L 3,6 cm) annotée sur le côté à droite Bianca Boni  
Cadre de forme rectangulaire en métal doré  
(H 8,7 L 7,2 cm)

100/120 €



43. Ecole française de la première moitié du XIX<sup>ème</sup> siècle  
«Portrait d'une jeune élégante à la chevelure bouclée, en robe orangée, coiffée d'un chapeau ornée de plumes et d'une rose, nouée à son cou avec un ruban bleu»  
Miniature de forme ovale.  
Cadre en métal ciselé et doré à un rang de perles et surmontée d'un ruban noué.  
100/150 €



44. Ecole anglaise (?) de la seconde moitié du XIX<sup>ème</sup> siècle  
«Deux jeunes femmes à l'antique debout et de profil, l'une vêtue d'un corsage plissé et mauve, l'autre d'une robe orangée»  
Miniature de forme rectangulaire (H 4,8 L 3,4 cm)  
Bordure en métal doré et ciselé dans un cadre de forme rectangulaire en métal foncé.  
60/80 €



45. Ecole française du XIX<sup>ème</sup> siècle  
«Portrait d'homme aux yeux bleus à la chevelure ébouriffée et à la moustache tombante sur fond de ciel»  
Miniature de forme ronde (Diam. : 6 cm)  
Bordure en métal ciselé et doré à rang de perles.  
80/120 €



46. DEBILLEMONT – CHARDON Gabrielle (Dijon 1860 – Paris 1957)  
«Portrait de fillette coiffée d'un bonnet rose sur ses longs cheveux roux»  
Miniature de forme ovale, signée sur le côté à droite.  
Bordure en métal ciselé et doré. (H. 8,8 L. 7,4 cm)  
100/150 €



*Conseillée par Pierre de Pommarac, miniaturiste de l'Impératrice Eugénie, Gabrielle Debillemont exposa au Salon des Artistes Français dès l'âge de seize ans, où elle reçut la Médaille d'or en 1891 et 1937. Elle fut l'auteur d'un Traité de la Miniature, et décorée de la Légion d'Honneur.*

47. DEBILLEMONT – CHARDON Gabrielle (Dijon 1860 – Paris 1957)  
«Portait en buste de jeune femme une broche ornée du croissant de Diane dans sa chevelure brune sur fond de ciel bleu»  
Miniature de forme ovale, signée et datée 92 en bas à droite.  
(H. 11,5 L. 8,5 cm)  
Cadre en métal doré et ciselé à un rang de perles (H 13,2 L 10,5 cm)  
100/150 €



48. DEBILLEMONT – CHARDON Gabrielle (Dijon 1860 – Paris 1957)  
«Jeune femme de profil en kimono bleu à col rouge respirant un iris»  
Miniature sur ivoire, signée en bas à droite et datée 93 (Fente verticale en haut à gauche)  
(H. 16 L. 11,5 cm)  
Cadre en métal ciselé et doré à un rang de perles surmonté d'un large ruban noué.  
100/150 €

49. Ecole française, vers 1900  
«Portrait de femme à mi-corps à la chevelure brune dans une robe à rayures, portant une croix autour du cou sur une lavallière bleue»  
Miniature à l'aquarelle de forme ovale (H 7 L 5 cm).  
Cadre en métal doré à un rang de perles garni de tissu mauve (H 10,5 L 8 cm)  
50/60 €

50. Ecole française du premier quart du XX<sup>ème</sup> siècle, dans le goût de la fin du XVIII<sup>ème</sup> siècle.  
«Portrait de jeune femme sous le règne de Marie Antoinette des fleurs des champs dans sa chevelure poudrée»  
Miniature de forme ovale, signée et datée sur le côté droit M G (...) Tetard 1921.  
Bordure en métal doré (H 5,8 L 5 cm).  
Cadre en bois naturel de forme ovale (H 9 L 8,5 cm)  
40/60 €





51



52



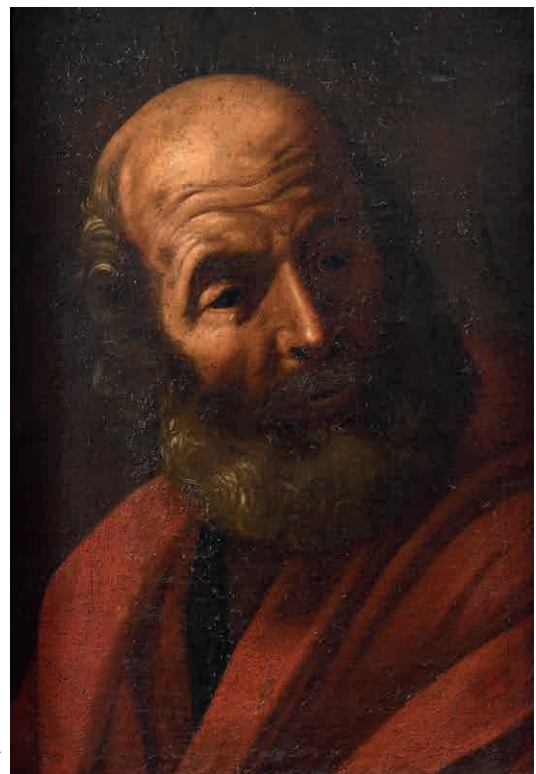
53

51. Attribué à BOUCHER François (1703-1770)  
 «Paysage de campagne avec ferme et église à l'arrière-plan»  
 Pierre noire et rehauts de blanc, collé sur feuille dans la partie supérieure, filigrane.  
 Marque de collection de forme circulaire en bas à droite  
 H 21,5 L 33 cm (rousseurs et tâches d'humidité)  
 1 500/2 000 €

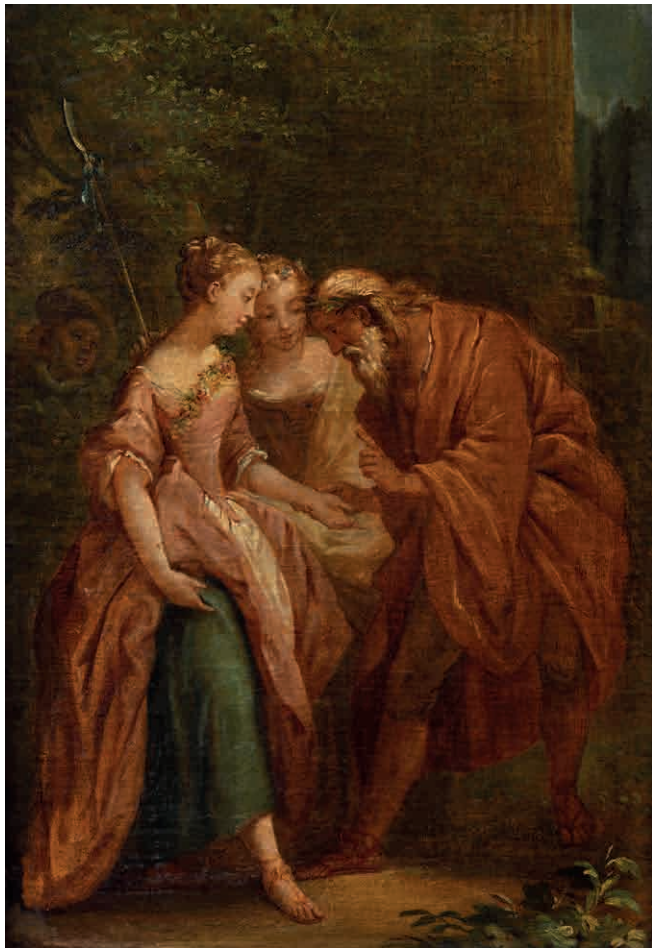
52. ECOLE FRANCAISE du XVIIIe siècle  
 «Paysage de campagne aux ruines animé d'un couple de villageois en chemin»  
 Plume, encre brune, lavis de gris et de sanguine, collé sur feuille  
 H 24,3 L 34,8 cm (trace de déchirure en bas à gauche ; petites rousseurs)  
 300/500 €

53. Attribué à HEEMSKERK Egbert van (Haarlem 1610 – 1680)  
 «Le dentiste de village ou le mal de dent»  
 Huile sur panneau de chêne - une seule planche  
 H 28,3 L 35 cm (quelques restaurations ; ancien vernis encrassé)  
 600/800 €

54. Ecole italienne Caravagesque, milieu du XVIIème siècle  
 «Portrait d'homme barbu dans un manteau rouge (Saint Pierre ?)»  
 Huile sur toile  
 H 58,5 L 42,5 cm (restaurations)  
 800/1 200 €



54



55. Ecole de BOUCHER François (1703 - 1770)  
 «La bonne aventure»  
 Huile sur toile  
 H 45,3 L 32 cm (rentoilage ; petites restaurations)  
 Cadre en bois et stuc doré à décor de feuillages dans les coins et de rinceaux fleuris.  
*En rapport avec la composition peinte par François Boucher (1738) et considérée comme disparue (Alexandre Ananoff, Boucher, Peintures. I. n° 150 – Paris – Lausanne 1976)*  
 1 000/1 500 €



56. Ecole française Troubadour, première moitié du XIXe siècle -  
 Entourage d'Alexandre - Evariste FRAGONARD (1780-1850)  
 «La visite des petits enfants à leur mère alitée»  
 Huile sur toile  
 H 46,2 L 55 cm  
 800/1 200 €



56b. A. CALMUS - Dans le goût du XVIIe siècle  
 «Scènes de cabaret»  
 Deux huiles sur toile formant pendant, signées en bas à gauche et en bas à droite  
 H 35,2 L 27,3 cm (accidents et restaurations)  
 200/300 €

56t. Dans le goût du XVIIe siècle  
 «Dans la cuisine»  
 Huile sur toile  
 H 40,8 L 32,4 cm (restauration)  
 200/300 €

57. Ecole du XVIIIème siècle  
 «Devant la maison»  
 Huile sur toile  
 1 500/2 000 €

58. D'après une Ecole hollandaise  
 «Scène d'intérieur»  
 Huile sur panneau, annotée et datée à l'encre au dos « copié au musée du Louvre 1883 salle LA CAZE n° 67 »  
 H 43 L 36 cm  
 200/300 €

59. Ecole française de la fin du XIXe siècle  
 «Portrait de femme âgée au fichu»  
 Huile sur carton  
 H 24 L 18 cm  
 20/30 €

60. Ecole du XVIIe siècle  
 «Flagellation»  
 Encre noire  
 80/120 €

61. Ecole du XVIIIe siècle  
 «Portraits d'hommes»  
 Six dessins dans un même encadrement  
 80/120 €



60



61

62. Attribué à Joseph VALLIERE  
(XVIIIème siècle)  
«Portrait d'un couple de profil»  
Deux aquarelles et crayon  
H 12 L 8 cm

700/900 €

63. École française du début du XIXème siècle  
«Portrait d'homme»  
Huile sur toile  
H 76 L 60 cm (restauration)

500/800 €

64. École du XIXème siècle  
«Portrait d'homme à l'habit marron»  
Huile sur toile, trace de signature Riesener  
H 60 L 45 cm (importante restauration).

600/800 €



63



64

65. Eugène PECHAUBES (1840-1967)  
«Course de chevaux»  
Huile sur isorel, signée en bas à gauche  
H 27 L 40,5 cm.

600/800 €



66. Eugène PECHAUBES (1840-1967)  
«Course de chevaux»  
Huile sur toile, signée en bas à droite  
H 22 L 27 cm

500/700 €



67. Louis-Ferdinand MALESPINA (1874-1940)  
«Aux courses»  
Huile sur toile, signée en bas à gauche  
H 33 L 46 cm

800/1 200 €





68



70



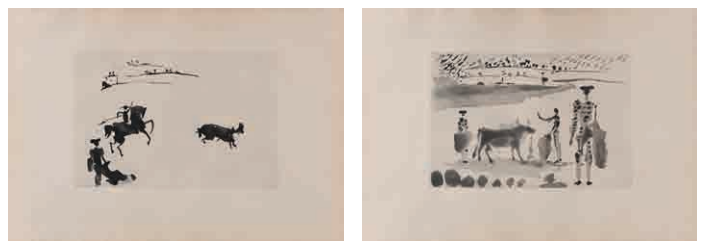
69

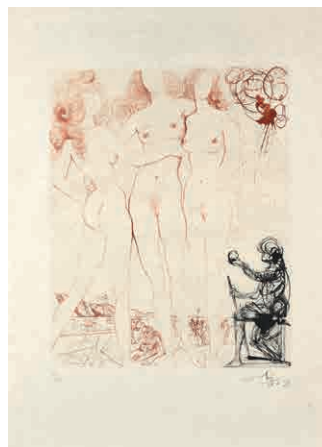
68. Fernand MAILLAUD (1863-1948)  
 «Boeufs attelés»  
 Pastel, monogrammé en bas à gauche  
 H 24 L 32 cm  
 150/300 €
69. Gaston BALANDE (1880-1971)  
 «L'Agriculture, l'Art»  
 Huile sur toile signée en bas à droite  
 H 41,2 L 33 cm (manques et important repeints, notamment au centre du tableau)  
*Porte au dos la mention: «Esquisse n°10 (?) - Cette esquisse a été peinte en 1928 pour le concours d'Aubervilliers et repeinte (?) en 1934 pour moi» suivie de la signature de G. Balande.*  
*NB: l'esquisse originale avait composée pour le vestibule de la mairie d'Aubervilliers.*  
*Voir: Musée des Beaux-arts du Petit Palais de la ville de Paris, réf. ppp3812*  
 1 500/2 000 €
70. Henri de TOULOUSE- LAUTREC (1864 – 1901)  
 «Souper à Londres» (Wittrock 169)  
 Lithographie insolée, présentée encadrée  
 A la limite du sujet : H 29 L 36 cm (pâlie)  
 700/1 000 €



71. Pablo PICASSO (1881 – 1973)  
 «La Tauromaquia»  
 Suite de 26 planches (Bloch 950 – 976)  
 Série d'aquatintes hors texte, sans page de titre, ni table ni le  
 texte. Cadres.  
 20 000/25 000 €

72. Pablo PICASSO (1881 – 1973)  
 «Rembrandt et têtes de femmes» (Bloch 207)  
 Planche 33 de la Suite Vollard  
 H 12,5 L 20,7 cm  
 3 000/4 000 €





73. Salvador DALI  
(1904 – 1989)  
Série Mythologie  
Ensemble de 11 gravures  
en couleurs sur Japon,  
numérotées IV/ XX, signées.  
Cadres.  
8 000/12 000 €

74. Pedro PRUNA (1904 – 1977)  
«Nu assis sur fond noir»  
Lithographie signée numérotée 4/ 20  
H 28 L 19,5 cm

70/100 €

75. Pedro PRUNA (1904-1977)  
«Deux nus féminins, bras levés»  
Lithographie signée numérotée 15/ 20.  
H 41 L 28 cm (mouillures)

80/120 €

76. Pedro PRUNA (1904-1977)  
«Trois femmes sur un balcon»  
Gravure signée numérotée 6/ 20.  
H 32 L 50 cm

80/120 €

77. Pedro PRUNA (1904-1977)  
«Nu féminin allongé»  
Gravure signée numérotée 4/ 20.  
H 8 L 13 cm

50/80 €



74



75



76



77



78. Maurice UTRILLO (1883-1955)  
«Saint-Pierre de Montmartre»  
Lithographie en noir, contresignée et numérotée 1/101.  
H 28 L 20 cm  
300/500 €



79. Jean-Baptiste MILLET (1831-1906)  
«Les toits de Paris»  
Crayon, signé en bas  
H 21 L 29 cm  
250/400 €



80. Mathurin JANSSAUD (1857-1940)  
«Le champ de blé»  
Huile sur toile, signée en bas à droite  
H 22 L 26 cm  
80/120 €



82. Ecole française, vers 1850  
«La cuisinière»  
Huile sur toile  
H 27 L 22 cm (accidents)  
50/80 €



83. Joseph BAIL (1862-1921)  
«Le repos de la cuisinière»  
Huile sur toile, signée en bas à droite  
H 81 L 54 cm  
700/1 000 €



81. Mathurin JANSSAUD (1857-1940)  
«Eglise en Bourgogne»  
Huile sur toile, signée en bas à gauche  
H 56 L 46 cm  
150/300 €

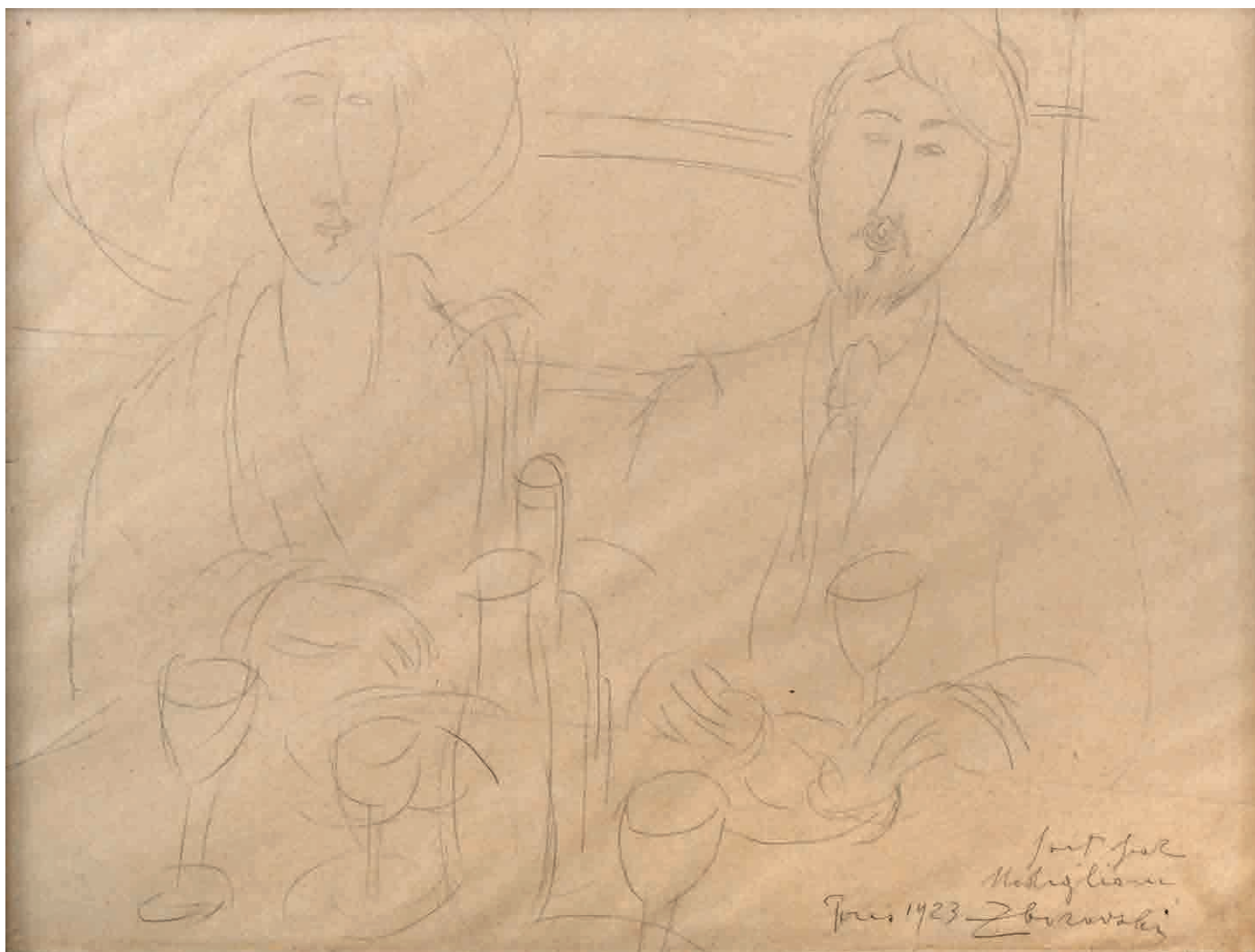


84. Vladimir DE TERLIKOWSKI (1873-1951)  
«Rue de village»  
Huile sur toile, signée en bas à droite et datée 1914  
H 55 L 45 cm  
400/600 €



85. André DUNOYER DE SEGONZAC (1884-1974)  
«Vue du golfe de Saint-Tropez»  
Eau-forte, justifiée Épreuve d'artiste  
50/80 €

86. Salvador DALI (1904-1989)  
«Saturne dévorant ses enfants»  
Lithographie, contresignée.  
H 61 L 50 cm  
150/200 €



87. Amédeo MODIGLIANI (1884-1920)  
 «Couple attablé (Présumés Léopold et Hanka Zborowska)»  
 Crayon sur papier.  
 Annoté en bas à droite : fait par Modigliani, Paris 1923 Zborowsky.  
 H 26 L 33 cm  
 -Un rapport de l'Institut Restellini établi le 22/03/2018 sera remis à l'acquéreur.  
 -Copie du certificat de Paule Cailac en date du 8 Février 1969 n°2416

Provenance:

- Galerie 3+2, 5 rue Visconti .25 Février 1969
- Collection particulière, Paris

Figurera au catalogue raisonné des dessins actuellement en préparation par l'Institut Restellini

*Modigliani dessinait souvent à la terrasse des cafés, comme l'attestent de nombreux témoignages . C'est son marchand et ami Léopold Zborowski et la compagne de celui ci HANKA qui sont probablement représentés ici (une variante du dessin, exécutée en 1917 en hauteur, représentant Léopold et HANKA à la terrasse d'un café est répertorié dans le catalogue de Ceroni , 1965, n. 146)*

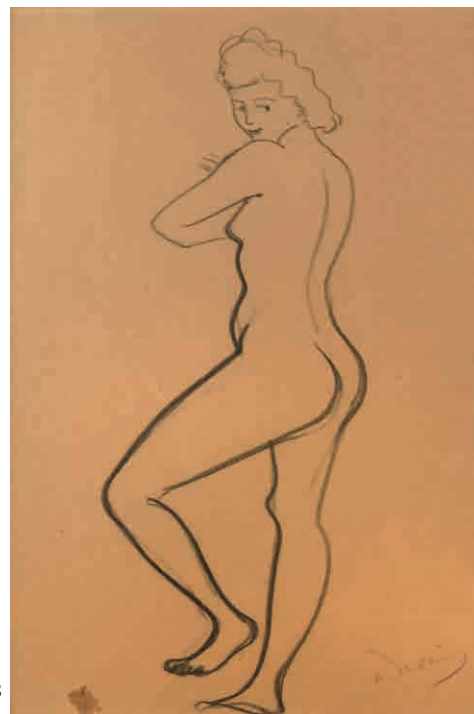
*Notre dessin présente la particularité de porter une annotation manuscrite de la main de Zborowsky qui a jugé utile d'apposer cette mention pour authentifier l'œuvre (Cf. dossier en Pj par l'Institut Restellini , spécialiste de Modigliani et de Zborowsky).*

15 000/20 000 €





89

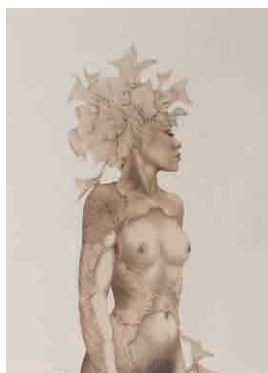


88



90

88. André DERAÏN (1880-1954)  
«Nu, la jambe levée»  
Crayon, signé en bas à droite  
H 48 L 28 cm (une trace de colle).  
400/600 €
89. Tsuguharu FOUJITA (1886-1968)  
«Chat»  
Dessin au stylo, signé et daté 60 en bas à droite  
A vue: H 13,5 L 16 cm  
500/800 €
90. Pierre TAL-COAT (1905-1985)  
«Homme debout à la souche»  
Crayon, signé en bas au centre.  
H 23 L 16 cm  
150/200 €
91. René BERTRAND (XIX<sup>ème</sup> - XX<sup>ème</sup> siècle)  
Ensemble de huit dessins à sujet érotique exécutés à l'encre de Chine, circa 1970.  
Dimensions de chaque: H 40 L 50 cm environ  
1 200/1 800 €
92. Gilles RIMBAULT (né en 1945)  
Ensemble de cinq dessins à sujet érotique, circa 1970  
Dimensions de chaque : H 49 L 35 cm environ  
500/800 €



91



93. André GOIRAN (né en 1918)  
«Eglise dans les collines»  
Aquarelle, signée en bas à droite  
H 40 L 55 cm (à vue)

50/80 €

94. Lucien COUTAUD (1904-1977)  
«Musiciens et ballerines»  
Gouache, signée en bas à droite.  
H 16,5 L 24 cm

250/350 €

95. Pierre TAL-COAT (1905-1985)  
«La palette et l'atelier» circa 1945  
Huile sur toile, signée en bas à droite  
H 73 L 60 cm

1 500/2 500 €



96. Pierre TAL-COAT (1905-1985)  
«Composition»  
Huile sur toile, signée en bas à droite.  
H 73 L 92 cm

2 000/3 000 €

97. Tony AGOSTINI (1916-1990)  
«Barque de pêche»  
Huile sur toile, signée en bas au milieu  
H 27 L 19 cm

80/120 €

98. Lucien-Philippe MORETTI (1922-2000)  
«Le petit Jojo»  
Esquisse à l'huile sur toile, signée et daté 58 en bas à droite  
H 27 L 22 cm

300/400 €

99. Michel HENRY (né en 1928)  
«Vase de tournesols»  
Gouache sur papier, signée en bas à gauche  
H 25 L 16 cm.

80/120 €





100. Nasser ASSAR (1928-2011)  
«Paysage de montagne»  
Huile sur papier marouflée sur toile, signée en bas au milieu et datée (19)75  
H 99 L 72 cm

4 000/6 000 €



101. Gilles RIMBAULT (né en 1945)  
«Femme violette»  
Huile sur toile, signée en bas à droite.  
H 50 L 72 cm  
300/500 €

102. Bernard DUNAND (1908-1998)  
«Composition florale polychrome»  
Grand panneau en laque, signé et daté  
1961 en bas à droite  
H 90 L 220 cm (manque)  
1 200/1 300 €

102



103

103. André MARGAT (1903-1999)  
«Vierge à l'Enfant»  
Très grande laque sur panneau à fond de feuilles d'or, signée  
en bas à gauche, vers 1950  
H 100 L 20 cm (deux petits sauts de laque)  
Encadrement d'origine  
*On y joint son esquisse préparatoire, aquarelle sur papier,*  
*H 20 L 8 cm.*  
1 200/1 800 €



104

104. André MARGAT (1903-1999)  
«Deux Lémuriens»  
Très belle laque sur bois à fond de feuilles d'or, fixée  
ultérieurement sur un panneau façon bois exotique, signée en  
bas à droite, vers 1935/40  
H 26,5 L 22,5 cm  
1 000/1 200 €



105. André MARGAT (1903-1999)  
«Grand lion rugissant se frottant à une branche d'arbre»  
Fusain et sanguine sur papier beige, tampon de l'Atelier A.  
Margat en bas à gauche, vers 1930/40  
A vue : H 48 L 64 cm  
500/800 €



106. André MARGAT (1903-1999)  
«Lagotriches»  
Très belle laque sur panneau à fond de feuilles d'or, fixée sur un encadrement recouvert de parchemin, signée en bas à droite, vers 1935/40  
Laque : H 29 L 35 cm; Dimension totale : H 39 L 45,5 cm  
1 500/2 000 €

107. André MARGAT (1903-1999)  
«Lagotriche et son petit»  
Gravure sur résine synthétique gravée en négatif, fixée sur contreplaque destinée à l'édition estampée sur papier, signée en bas à gauche à l'inverse, vers 1950/60  
H 31 L 22 cm  
200/300 €



108. D'après Paul JOUVE (1878-1973)  
«Famille de trois grands Ducs»  
Grande plaque de gravure à l'eau forte d'origine, en laiton, d'après le dessin original de Paul JOUVE ayant servi à l'édition sur papier Japon numérotée et signée par l'artiste hors cuvette, vers 1931/35  
H 66 L 95 cm Epaisseur : 3,5mm  
*Nous remercions Monsieur Dominique Suisse d'avoir examiné cette plaque et communiqué ces précisions.*  
3 000/4 000 €



108



109. D'après Paul JOUVE (1878-1973)  
 «Deux tigres marchant»  
 Gravure à l'eau forte sur papier d'après le dessin original de l'artiste, non signée  
 A la cuvette : H 47.5 L 107 cm  
 Fait partie des premiers essais en 1925 de la plaque de gravure avant l'édition numérotée sur 50, des épreuves sur papier Japon originales signées par l'artiste.  
 Modèle similaire répertorié page 364 de l'ouvrage de Félix Marcilhac concernant l'artiste.  
 Nous remercions Monsieur Dominique Suisse d'avoir examiné cette gravure et communiqué ces précisions.

4 000/5 000 €



110. André MARGAT (1903-1999)  
 «Grand Lion»  
 Fusain et sanguine sur papier, signé en bas à droite et daté 1938  
 A vue : H 24 L 33 cm

400/600 €

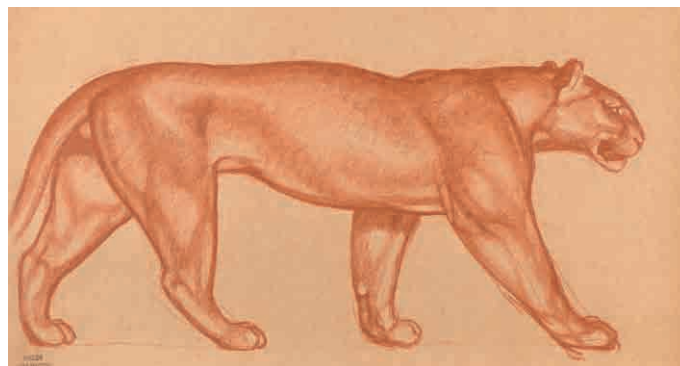


111. André MARGAT (1903-1999)  
 «Les Guépards du Général Raulet»  
 Sanguine et fusain sur papier japon impérial, signé en bas à droite «A. Margat» et daté 1934, noté de la main de l'artiste : «Guépards du général Raulet – Gouverneur de Fort-Lamy / Tchad - Gouverneur de Dakkar»  
 A vue : H 26 L 33 cm

700/800 €

112. André MARGAT (1903-1999)  
 «Lionne en marche»  
 Sanguine sur papier beige, porte le cachet de l'Atelier d'André Margat en bas à gauche, vers 1935/1940  
 H 26 L 49 cm

800/1 000 €



113. André MARGAT (1903-1999)  
 «Mangabey noir»  
 Fusain et sanguine sur papier beige, signé en bas à gauche et daté 1930  
 A vue : H 50 L 64 cm

1 000/1 200 €

114. André MARGAT (1903-1999)  
 «Lynx rouge du Montana»  
 Gouache sur papier à fond de feuilles d'or - projet abouti certainement pour l'exécution d'une laque -, signé en bas à gauche, vers 1935  
 A vue : H 29 L 39 cm  
*Ce lynx a été offert au Maréchal Foch par une tribu indienne.*

1 400/1 800 €



115. Jean-Lucien GRAVES (1897- ?)  
 «Deux Lions»  
 Huile sur toile, signée en bas à droite et contresignée au dos, vers 1930/35  
 H 46 L 61 cm  
 Prix Marcel Edouard Sandoz en 1984.

900/1 000 €



116. André MARGAT (1903-1999)  
 «Deux Ibis»  
 Céramique originale vernissée par l'artiste, signée au-dessous  
 et datée 1967  
 H 29 L 24 P 19 cm (parfait état)

400/500 €

117\*. Georges FELDKIRCHNER \*\* (1920- )  
 «Grand Eléphant d'Afrique»  
 Plâtre original créé par l'artiste en 1941, signé sur la terrasse  
 sous la défense droite et daté 6-41  
 H 50 L 65 P 40 cm (réparation sur les défenses)  
 Libre de droits de reproduction et d'édition en bronze.

1 500/2 500 €



118\*. Georges FELDKIRCHNER\*\* (1920 - )  
 «Grand éléphant d'Afrique»  
 Taille directe sur pierre, signée en façade de terrasse et datée  
 1942  
 H 49 L 66 P 39 cm (réparation sur une défense)

\*: les lots 117 et 118 seront vendus avec faculté de réunion.

\*\* : Céramiste – peintre – illustrateur – sculpteur animalier  
 né aux USA. Ecole des Beaux Arts de Nantes de 1937 à  
 1939. Atelier installé à Montmartre depuis 1944. Visite  
 régulièrement les zoos et les cirques Amar et Pinder pour y  
 trouver ses inspirations.

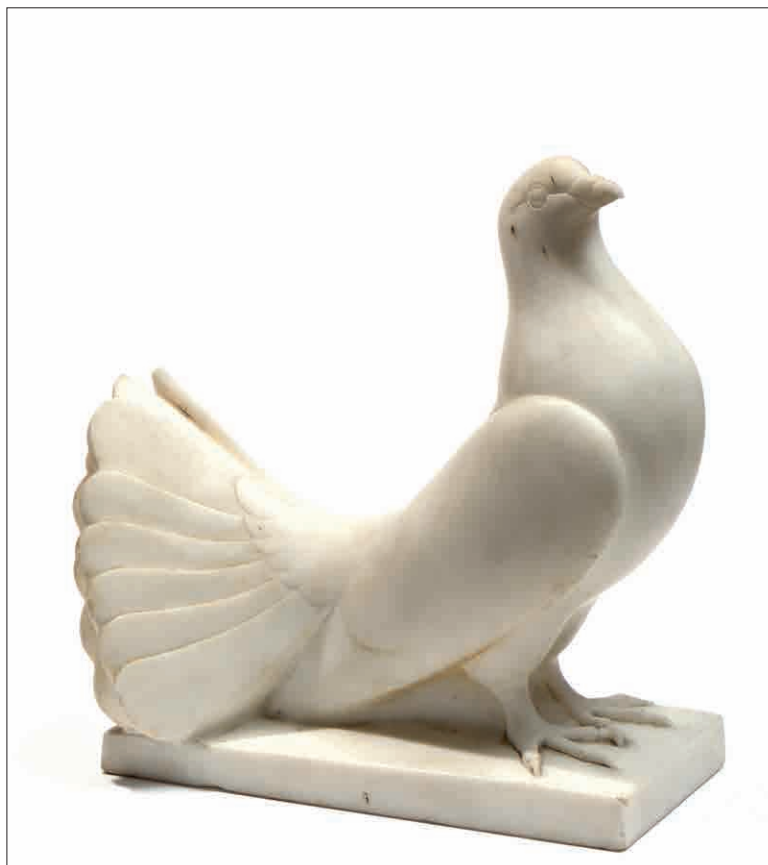
7 600/8 600 €





119. David MESLY dit M. ROBERT (1918-2004)  
 «Pigeon»  
 Sculpture à taille directe sur marbre blanc, signée sur  
 la terrasse M. ROBERT  
 Vers 1940  
 H 26 L 25 P 17 cm

4 800/5 800 €



120. Geneviève BOURDET\*(1929-1987)  
 «Canard»  
 Taille directe sur pierre calcaire blanche, signée à la  
 base, vers 1960  
 H 22 L 39 P 16 cm  
 \*: Chevalier des arts et des lettres.

700/1 000 €



120

121. Christophe FRATIN (1801-1864)  
 «Setter à l'arrêt»  
 Epreuve en bronze à patine brun nuancé, signée sur  
 la terrasse, vers 1850/1860  
 H 10,5 L 24 P 9 cm

800/1 000 €

122. Pierre-Jules MENE (1810-1879)  
 «Chien se léchant la patte»  
 Epreuve en bronze à patine brun nuancé, signée sur  
 la terrasse, vers 1870  
 H 12 L 13,2 P 9 cm

400/500 €



122



121



123

123. Emmanuel FREMIET (1824-1910)  
 «Chevaux de halage»  
 Epreuve de l'Atelier Frémiet en bronze à patine brun nuancé,  
 signée sur la façade de terrasse, contre terrasse ornée d'une  
 ancre de marine fluviale  
 H 23 L 30 P 21 cm  
 1 800/2 200 €



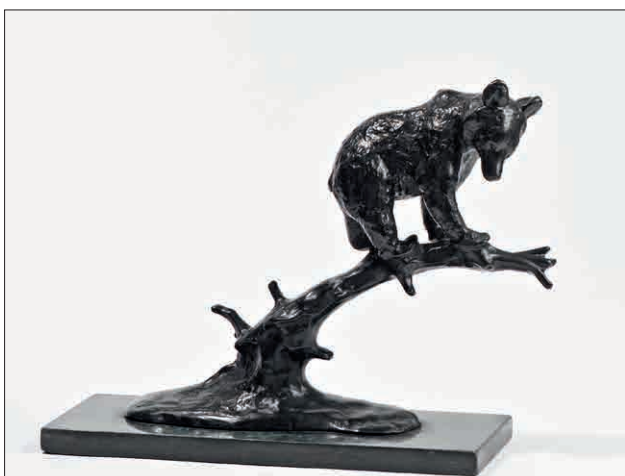
124

124. B.C. DALEOY (XIXème)  
 «Chat jouant sur le dos»  
 Epreuve en bronze à patine brun sombre, signée sur la terrasse  
 et datée 1898  
 H 9 L 16,4 P 11 cm  
 Modèle exposé au Salon de 1988.  
 450/550 €



125

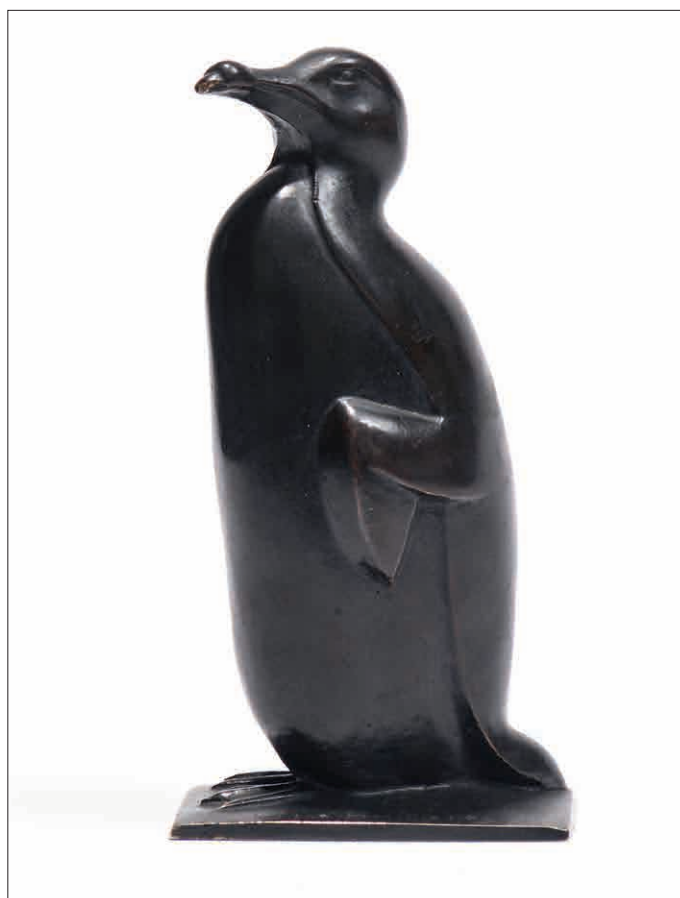
125. Wilhem SCHADE (1859-1930)  
 «Biche à l'écoute»  
 Belle épreuve en bronze à patine brun mordoré par la Fonderie  
 Lauchammer (cachet) et numérotée 396, signée sur la terrasse,  
 vers 1925/30  
 Socle de marbre noir d'origine  
 Sans le marbre : H 23,5 L 25 P 8,5 cm  
 850/950 €



126

126. Léon Max PIMIENTA (1863-1952)  
 «Pingouin»  
 Epreuve en bronze à patine brun foncé nuancé, signée sur la  
 terrasse L. Max Pimienta, cire perdue  
 Vers 1925/30  
 H 14,4 L 5,5 P 7,3 cm  
 3 500/4 000 €

127. Anton BUSCHELBERGER (1869-1934)  
 «Ourson Branché»  
 Epreuve en bronze à patine noire brillante par la Fonderie  
 Krass (Cachet), signée sur la terrasse, vers 1910/1920  
 Socle en marbre  
 Sans le marbre : H 26,5 L 33 P 9 cm  
 900/1 000 €



126

128. Martin MEYER – PYRITZ (1870-1942)  
 «Teckel»  
 Epreuve en bronze à patine noire brillante, signée sur la  
 terrasse, vers 1930  
 Socle de marbre noir veiné d'origine  
 Sans le marbre : H 13 L 28 P 6,8 cm

800/900 €



129. Roger GODCHAUX (1878-1958)  
 «Lionne marchant» (terrasse rectangulaire)  
 Peu courante et belle épreuve en bronze à patine brun fortement nuancé, d'après le plâtre original des années 30/35, signée sur la  
 terrasse à l'arrière droit et marquée «cire perdue», marquée «bronze» sur la plinthe.  
 Vers 1935

H 11,7 L 22 xP 7,2 cm

Plâtre répertorié sous le n° 3, page 28 dans l'ouvrage Roger Godchaux, Exposition du Musée Municipal AG Poulain à Vernon en 1993

8 000/9 000 €



130. Joseph PALLEMBERG (1882-1945)  
 «Ours Brun Assis»  
 Terre cuite d'édition ancienne à patine brune, signée sur la  
 plinthe de la terrasse à droite, vers 1915/20  
 H 22 L 21 P 20,5 cm

850/950 €



131. Hermann GEIBEL (1889-1972)  
 «Grand lion en marche»  
 Belle épreuve en bronze à patine  
 brun fortement nuancé, signée sur la  
 terrasse à droite, vers 1920/30  
 H 25 L 45,7 P 15 cm

2 900/3 500 €



132. Emile Antoine BOURDELLE (1861-1929)  
 «Bacchante»  
 Terre cuite naturelle d'édition ancienne, d'après le plâtre  
 original d'Antoine Bourdelle de 1907, signé au stylet sur  
 la terrasse  
 H 14 cm

800/1 200 €



133. Affortunato GORY (Actif entre 1895 et 1925)  
 «Jeune fille au mouton»  
 Epreuve chrysléphantine en bronze et ivoire à patine  
 brun nuancé et mordoré, signée à l'arrière à la base  
 Vers 1920  
 H 16,4 L 16 P 9 cm

1 200/1 500 €



134. Torse d'athlète en marbre blanc de type «Arès Borghese».  
Il est représenté nu, debout, la tête (manquante) penchée vers la gauche. En appui sur la jambe gauche, la jambe droite légèrement avancée. La partie supérieure des membres présente une musculature exagérée et idéalisée. Ancien travail dans le style gréco-romain des 1er et 2e siècles après J.-C.  
H. : 35 cm  
Sur un socle en plexiglas

10 000/12 000 €



135



139

135. Dans le goût de l'Antique  
«Caracalla» et «Marc-Aurèle»  
Buste en composition polychrome à  
l'imitation du marbre  
H. 27 et 25 cm  
100/150 €

136. D'après Guillaume DUPRE (1576-1643)  
Médaille uniface en bronze à patine  
brune représentant Marie de Médicis  
de profil à droite avec l'inscription  
MARIA AVGUSTA GALLIAE ET  
NAVARRAE REGINA (Marie Reine de  
France et de Navarre).  
Signée et datée «G. Dvpré F 1624».  
Fonte ancienne  
Diam.: 9,6 cm (à vue)  
Dans un cadre circulaire en bois  
noirci  
200/300 €



136



140

137. Ecole Française du XIXème siècle,  
d'après l'Antique  
«Jeune fille assise jouant aux osselets  
sur une terrasse triangulaire aux  
angles arrondis»  
Epreuve en bronze à patine brun  
nuancé.  
H 27 L 27,5 cm  
200/300 €



137



141

138. Adrien Étienne GAUDEZ (1845-1902)  
«Le bûcheron»  
Epreuve en bronze à patine brune,  
signée sur la terrasse  
Sur un socle circulaire en bronze  
doré.  
H.: 47 cm  
250/350 €

139. Thomas François CARTIER  
(1879-1943)  
«La lionne»  
Epreuve en bronze à deux patines,  
signée sur la terrasse  
L. : 55 cm  
80/150 €



140. D'après Jules MOIGNIEZ (1835-1894)  
«Chien de chasse à l'arrêt sur une  
perdrix»  
Statuette en bronze à patine brune  
H 8 L 13 cm  
100/150 €

141. VIENNE  
Statuette en bronze représentant  
un chat, signée vraisemblablement  
Geschützt sous le ventre.  
H 4,8 L 9 cm  
100/150 €



138



142

142. Statuette en bronze à patine brune  
représentant une brebis  
H 6,2 L 8,3 cm (accidents aux pattes  
avant)  
20/30 €

143. Statuette en bronze à patine  
mordorée représentant un jeune  
éphèbe debout tenant un poignard.  
H.: 10 cm  
50/70 €

143

144. Statuette en bronze à patine mordorée représentant un jeune homme dansant, coiffé d'un chapeau à plumes, la jambe droite et les bras levés. Sur un socle circulaire.  
H.: 12,5 cm

70/100 €



146

145. Deux statuettes en bronze, l'une à patine mordorée représentant chien de chasse, l'autre à patine foncée représentant un chien se mordillant.  
H 2,5 L 4,5 cm et H 4 L 5 cm

100/150 €

146. Boîte ovale en forme de coquillage en bronze à patine brune, sur le couvercle un enfant endormi. Elle pose sur trois patins en forme de dauphin.  
H 6,5 L 12 cm

70/100 €

147. Paire de sujets en bronze «Lions»  
Style XVIIIe siècle, XIXe siècle

600/800 €



145

148. Deux sujets (petits) en bronze «Lions»  
Style XVIIIe siècle, XXe siècle

160/240 €



149. Ensemble de quatre statuettes en ivoire représentant les quatre saisons : l'automne est figuré par Bacchus, le printemps est représenté par Flore, l'été par Cérès et l'hiver apparait sous les traits de Saturne.  
Dieppe, XVIIIe siècle (manques)  
Sur des socles pyramidaux en bois plaqué d'ivoire.  
H : 23,5 cm (avec le socle)

*Note : une suite de quatre statuettes identiques en ivoire, l'Hiver étant signée «N. COUSTOU LUG 1708» a été adjugée le 30 mai 2015 par Guillaumot-Richard à Villefranche sur Saône, lot 76, ancienne collection Amaudric du Chaffaut. Cité l'ouvrage de Claude FERMENT, «les statuettes d'ivoires en Europe», Edition du Perron p 75 : « il existe une très belle série due au sculpteur Nicolas COUSTOU, réplique presque fidèle des Saisons de Versailles dont l'hiver est signé et daté 1708». On retrouve plusieurs séries en ivoire sur le même thème la plus célèbre est celle actuellement conservé au musée de Dieppe réalisée par Jean Antoine Belleteste en 1764.*

10 000/12 000 €



150. Ensemble de quatre statuettes en ivoire représentant les quatre saisons.  
Sur des socles pyramidaux en ébène garni d'ivoire.  
XIXe siècle  
H: 30 cm (avec le socle).

4 000/6 000 €



151

151. Groupe en ivoire représentant le Christ bon Pasteur assis sur un cœur percé de flèches posé sur un important socle feuillagé à gradins à décor de fontaine, moutons et femme lisant allongée dans une coquille.  
Travail Indo-portugais, XVIII/XIXème siècle  
H : 22 cm

300/400 €



152

152. Statuette en ivoire représentant une femme nue sortant de l'eau debout dans des roseaux.  
Seconde moitié du XIXe siècle  
H: 17 cm (manques)  
Sur un socle en bois tourné laqué noir.

800/1 200 €



153

153. Statuette en ivoire représentant un homme debout, la main droite bandée.  
Dieppe, XIXe siècle  
H: 15 cm (restaurations et socle rapporté)

200/300 €



154

154. Statuette en ivoire représentant Voltaire debout avec sa canne.  
XIXe siècle  
H : 7 cm  
Sur un socle circulaire en bois patiné.

150/200 €





155



156



157

- |   |                  |   |                      |
|---|------------------|---|----------------------|
| <p>155. Statuette en ivoire représentant la déesse Cérès symbolisant l'Été.<br/>XIXe siècle<br/>H : 9 cm Sur une base en bois patiné mordoré.</p>   | <p>150/200 €</p> | <p>165. Ensemble de pierres dures comprenant deux malachites, deux quartz souffrés, une géode bleue et deux cristaux de quartz fumé.<br/><i>Reproduction en 2e de couverture</i></p>  | <p>500/800 €</p>     |
| <p>156. Statuette en ivoire représentant un pèlerin et son chien.<br/>XIXe siècle<br/>Sur un important socle finement ajouré en forme de tour et une base en bois tourné.<br/>H : 14,5 cm (socle accidenté)</p> | <p>200/300 €</p> | <p>166 à 168. Non venus</p>   |                      |
| <p>157. Statuette en ivoire représentant un évangéliste tenant un livre.<br/>XIXe siècle<br/>H : 14,5 cm</p>  | <p>200/300 €</p> | <p>169. Paire de cassolettes en bronze et laiton. Base en marbre vert<br/>Style Empire, vers 1880.</p>  | <p>600/800 €</p>     |
| <p>158. Trois obélisques en pierres dures.</p>  | <p>100/150 €</p> | <p>170. Paire d'appliques à deux bras de lumière en bronze argenté à décor de têtes d'enfants et feuillages.<br/>Style Régence</p>  | <p>50/80 €</p>       |
| <p>159. Paire d'obélisques en marbre vert.<br/>H.: 31 cm</p>  | <p>200/300 €</p> | <p>171. Cartel d'applique et sa console, en placage d'écaille brune incrusté de laiton à décor végétal surmonté d'une Renommée. Le cadran émaillé à treize pièces signé BREZAGEZ A PARIS (Pierre BREZAGEZ ou BREZAGEY ou BREZAGER : reçu Maître en 1727).Ornements de bronze ciselé et doré<br/>Vers 1730<br/>H : 134 cm ( accidents et manques, restaurations)</p> | <p>1 800/2 200 €</p> |
| <p>160. Paire d'obélisques en marbre rouge et marbre blanc.<br/>H.: 28,5 cm</p>   | <p>200/300 €</p> | <p>172. Trois appliques en bronze<br/>Style Louis XVI</p>   | <p>40/60 €</p>       |
| <p>161. Deux obélisques en quartz rose.<br/>H.: 30 cm<br/><i>Reproduction en 2e de couverture</i></p>   | <p>400/600 €</p> |   |                      |
| <p>162. Obélisque en albatre rubannée et marbre noir.<br/>H.: 66 cm<br/><i>Reproduction en 2e de couverture</i></p>   | <p>600/800 €</p> |   |                      |
| <p>163. Quatre boules en pierres dures (une accidentée).<br/><i>Reproduction en 2e de couverture</i></p>  | <p>300/500 €</p> |   |                      |
| <p>164. Deux sciages d'agate<br/>H.: 19 et 31 cm<br/><i>Reproduction en 2e de couverture</i></p>  | <p>200/300 €</p> |   |                      |



173. Importante pendule dite «aux Maréchaux» en bronze doré, bronze patiné et marbre bleu turquin. Le cabinet circulaire surmonté d'un aigle aux ailes déployées flanqué d'une femme et un homme à l'Antique assis symbolisant l'Etude et la Philosophie d'après Boizot, cadran émaillé signé SOTIAU, indiquant les heures en chiffres romains, les minutes et les quantièmes du mois en chiffres arabes et les jours de la semaine.  
 La base à deux petits ressauts ornés de deux bas-reliefs dans le goût de Clodion représentant de jeunes satyres musiciens et, au centre, d'un masque de vieillard flanqué de deux amours et de rinceaux feuillagés.  
 Epoque Louis XVI  
 Nicolas SOTIAU : horloger reçu Maître à Paris en 1782 et mort en 1791.  
 H 55 L 70 cm

7 000/10 000 €



174. Henry DASSON (1825-1896)  
Paire de candélabres en bronze ciselé doré et tôle laquée bleu nuit, en forme de vase de fleurs à six bras de lumière, les montants décorés de tête de satyre réunies par des guirlandes fleuries et terminés par des sabots supportés par une base triangulaire en porphyre, base en porphyre.  
Signée et datée «Henry Dasson 1885»  
Style Louis XVI  
H.: 88,5 cm

10 000/12 000 €



175



176

175. Pendule de style «Religieuse» en bois laqué noir et bois doré, cadran en laiton signé «JOHANN SCHREIBLMAYER WIENN», tout comme la platine, et flanqué de deux petits cadrans auxiliaires pour actionner la répétition et la sonnerie gravés «Repetirt / Nicht Rep:» et «Nicht Schlagt». Mouvement à répétitions des quarts sur deux timbres et à quantités avec les indications dans un guichet à 6 h, balancier de type pendulum. Autriche, fin du XVIIIe siècle.  
H 53 L 28 cm (aiguilles rapportées ?)

120/180 €

176. Paire de chenêts en bronze patiné brun et bronze doré à décor de personnages d'après Michel-Ange représentant le Jour et la Nuit.  
Style Louis XVI, XIXe siècle  
H 42 L 47 P 17 cm

300/500 €

177. Cartel d'applique en bronze argenté, trace de signature sur le cadran, mouvement signé L.E.P JAPY et Cie  
Style Louis XVI, vers 1870  
H 77 L 40 cm (verre piqué)

1 300/1 800 €

178. Pendulette arche squelette en laiton gravé, formant réveil, à cadran annulaire émaillé, la platine gravée «M[entions] honorables / Exp / Paris-Londres», sonnerie à la demande par cordon de tirage, le timbre étant dissimulé dans la base en bois noircie, suspension à fil.  
Vers 1820/1830  
H : 17 cm (petits accidents à la base, sans globe)

20/30 €



177



178

179. Pendule borne en bois de placage et filets de marqueterie, le cadran signé «Antide Janvier, 1831»  
XIXe siècle  
H 45,5 L 26,5 P 19,5 cm  
8 000 €
180. Pendule «Sainte Cécile» en bronze  
Epoque Romantique.  
300/500 €
181. Paire de candélabres en bronze doré à trois bras de lumière, richement décorés de feuillages, base tripode, Epoque Restauration  
H.: 60 cm  
1800 €
182. Pendule en bronze doré «Allégorie aux beaux arts»  
Epoque Restauration  
H 47 L 35 P 14 cm  
1500 €
183. Candélabre en bronze ciselé et doré à quatre bras de lumière, le fût en forme d'Apollon  
Epoque Restauration  
600/800 €
184. Paire d'appliques à trois bras de lumière en bronze doré et fonte patiné vert.  
style Restauration
185. Paire d'appliques  
Style Empire  
20/30 €
186. MAISON CHARLES  
Applique rectangulaire, modèle «Hudson», en métal nickelé à décor d'éléments à enroulement, l'abat-jour rectangulaire.  
Marquée. Vers 1950 (rayures)  
H 52 L 32,5 cm  
120/180 €



182

187. FUSIL DE CHASSE STEPHANOIS A CANONNERIE DIDIER, calibre 12/65 à canons juxtaposés de 68 cm, extracteurs, crosse ½ pistolet en noyer de 34 cm en partie quadrillé, bretelle en cuir marron, arme numéro 1089, catégorie D1 soumise à enregistrement, mécanisme fonctionnel, canons avec de légères piqûres, EM/ABE. (Vente réservée aux titulaires d'un Permis de Chasse avec la validation de l'année en cours ou de l'année précédente ou d'une Licence de Tir en cours de validité avec la visite médicale annuelle de moins de trois mois)  
60/80 €

188. FUSIL DE CHASSE STEPHANOIS A CANONNERIE JEAN BREUIL, calibre 16/65 à canons juxtaposés de 65 cm, éjecteurs, crosse anglaise en noyer de 33 cm en partie quadrillé, arme numéro 7242, catégorie D1 soumise à enregistrement, mécanisme fonctionnel, canonnerie relativement propre avec de très légères piqûres, (bronzage des canons à prévoir), ABE. (Vente réservée aux titulaires d'un Permis de Chasse avec la validation de l'année en cours ou de l'année précédente ou d'une Licence de Tir en cours de validité avec la visite médicale annuelle de moins de trois mois)  
80/120 €



186



189. PAIRE DE FUSILS DE CHASSE ESPAGNOLS A PLATINES DE MARQUE ARIETA, calibre 12/70 à canons superposés de 67,5 cm, éjecteurs, platines à décor très finement gravé de rinceaux et de rosaces ainsi que de perdrix, clés d'ouverture et longesses numérotées à l'or «1» et «2», crosses anglaises en noyer choisi de 37 cm en partie quadrillé, monogrammées «Y.S.», (quelques rayures au verni), armes numéros 25151 et 25152, catégorie D1 soumise à enregistrement, mécanismes et canons en excellent état, poids de chaque fusil : environ 2,950 kgs, TBE. VALISE DE TRANSPORT en cuir fauve, coins en laiton couvercle chiffrée «Y.S.», intérieur compartimenté gainé de tissu et de feutrine verte.

*(Vente réservée aux titulaires d'un Permis de Chasse avec la validation de l'année en cours ou de l'année précédente ou d'une Licence de Tir en cours de validité avec la visite médicale annuelle de moins de trois mois)*

1 500/2 000 €



190. COFFRET NECESSAIRE DE PISTOLETS DE DUEL D'EPOQUE NAPOLEON III comprenant :
- PAIRE DE PISTOLETS A PERCUSSION, platines à percussion et chiens à corps plats à décor finement gravé de rinceaux feuillagés, canons cannelés lourds rayés en acier bronzé noir de 24 cm (légèrement piqués) numérotés à l'or «1» et «2» au niveau de la queue de culasse, pontets avec repose doigt et calottes en fer décorés en suite, belles crosses sculptées en ébène ( petite fente à l'une des deux entre la platine et la queue de culasse), mécanisme d'un des deux à revoir (chien ne tenant plus le cran), longueur : 43 cm ;
  - Nombreux ACCESSOIRES dont : MAILLET en ébène, BAGUETTES DE BOURRAGE ET DE NETTOYAGE, MOULE A BALLE, POIRE A POWDRE, corps en cuivre et embouchure en maillechort (nom du fabricant mal venu à la frappe), BOITE A AMORCES, TOURNEVIS (accident)... et COFFRET en bois noirci, couvercle souligné d'un double filet de laiton et plaque centrale non gravée, intérieur compartimenté gainé de velours bleu foncé, avec sa clé, L 25 l 47 cm, BE/TBE.

4 500/5 000 €



192



198

191. Petit PISTOLET DE POCHE GENRE REMINGTON VEST POCKET PISTOL, un coup à chien extérieur, carcasse nickelée, plaquettes de la poignée en ivoire, mécanisme semblant fonctionnel, longueur : 12 cm, vers 1860-1880, BE/TBE.  
150/200 €
192. Gabriel ARGY-ROUSSEAU (1885 – 1953)  
«Mûres» 1914  
Coupe sur pied en pâte de verre ambrée à décor rouge et noir Signée.  
H.: 4 cm – Diam.: 10 cm  
*Bibliographie :*  
*Jeannine Bloch-Dermant, Gabriel Argy-Rousseau catalogue raisonné des pâtes de verre, Paris, 1990, modèle référencé sous le n° 14.03 p. 178.*  
500/800 €
193. SAINT-LOUIS  
Quatre verres à vin du Rhin (Rohmer) en cristal taillé violet.  
100/150 €
194. Cinq coupes en cristal taillé bleu.  
100/150 €
195. SAINT-LOUIS, modèle Trianon  
Partie de service de verres en cristal comprenant:  
- Douze verres à eau  
- Onze verres à vin  
- Huit flûtes.  
450/600 €
196. Partie de service de verres en cristal taillé comprenant:  
- Quatre verres à eau  
- Sept verres à vin rouge  
- Huit verres à vin blanc  
- Dix coupes.  
200/300 €
197. LAFARGE  
Partie de service de table en porcelaine, comprenant: vingt-et-une assiettes de table, quatorze assiettes à dessert, dix assiettes creuses, quatre plats et des tasses à café  
Style Empire  
250/350 €
198. Paul MILET (1870-1950)  
Vase oignon miniature en porcelaine à fond or à décor naturalistique de fraisiers avec fleurs et fruit, signé Milet Sèvres  
H.: 8 cm  
80/120 €
199. Chine, style des Tang  
Trois mingqi en terre cuite avec engobe et traces de polychromie, l'un à glaçure crème, représentant des porteurs d'offrandes.  
H.: 24,5 cm ; 16,5 cm et 18 cm  
400/600 €
200. Trois assiettes en porcelaine à décor polychrome d'émaux de la famille rose de fleurs, Chine, Comgagnie des Indes, XVIIIe siècle.  
Diam.: 23 et 23,5 cm (usures, égrenures)  
80/120 €
201. Trois assiettes en porcelaine à décor polychrome imari de fleurs.  
Chine, XVIIIe siècle  
Diam.: 22,5 et 23 cm (usures et égrenures)  
80/120 €
202. Bassin octogonal en porcelaine à décor en camaïeu bleu de saule, pivoines et rocher, Chine, XVIIIe siècle, 38,5 x 31 cm (defauts de cuisson, égrenures)  
50/80 €
203. Grand plat ovale en porcelaine à décor en camaïeu bleu de fleurs.  
Chine, XVIIIe siècle  
45,5 x 39 cm (usures, égrenures)  
50/80 €



199



202 & 203



204



205



206



207



208



209

204. Vietnam, fin XIXe siècle  
Chien de Fô en grès vernissé turquoise, bleu et beige.  
H 38 L 28 cm (Accidents)

80/120 €

205. Vase rouleau en porcelaine et émaux de la famille rose, à décor en relief de fleurs et de sceptres ruyi  
Chine fin XIXe siècle  
H : 39 cm (Fêle à la base)

200/300 €

206. Vasque à poisson en porcelaine bleu blanc, à décor de libellules, d'oiseaux et de têtes de ruyi  
Chine, XXe siècle  
H : 26 cm D : 31 cm

200/400 €

207. Chine, XXe siècle  
Paire de vases de section losangique, en porcelaine à décor en grisaille et rehauts corail, d'un paysage lacustre animé d'embarcations et pavillons.  
Manufacture de Jingdezhen, datés 1996.  
H.: 15 cm

150/250 €

208. Chine, fin XIXe et XXe siècle  
Lot de quatre flacons tabatières et deux petites coupelles, les premières en porcelaine et verre overlay, les secondes en porcelaine à décor floral sur fond vert.  
H.: 5,5 à 7 cm – L.: 7,2 cm

209. Indochine, fin XIXe siècle  
Deux petits plateaux rectangulaires à bords droits et pieds galbés réunis par entretoises, en bois incrustés de nacre, à décor de motifs floraux et stylisés.  
H 10 L 31 l 18,5 cm (Petits accidents)

150/250 €

210. Japon, XXe siècle  
Boîte à trois niveaux, en laque rouge à décor floral stylisé.  
H 19,5 L 19,5 cm

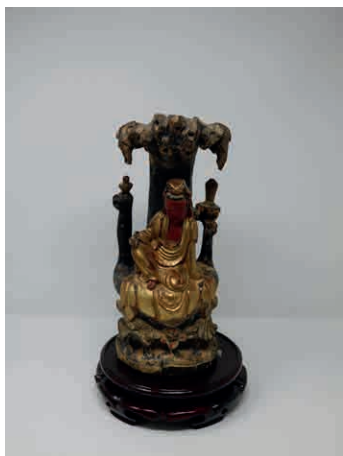
60/80 €

211. Chine, XIXe siècle  
Sujet en bois laqué or et polychrome, représentant la déesse Guanyin assise en lalitasana sur un rocher, surmontée d'un pan rocheux. (Usures et petits accidents)  
H.: 31 cm

300/500 €

212. Tibet, XXe siècle  
Sujet en bronze représentant Mahakala à six bras, avec sa shakti.  
H.: 19 cm

400/600 €



211



210

212







213



214



215



216



217



218



219



220



221

213. Chine, première moitié du XXe siècle  
Ceinture en métal formée de onze médaillons de forme florale portant des cabochons de cornaline, réunis par des maillons.  
L.: 83 cm

300/400 €

214. Chine, XXe siècle  
Deux godets en stéatite, l'un beige et brun en forme d'une feuille de lotus émergeant des flots où se trouvent poisson et canard ; l'autre, vert, sculpté de chrysanthèmes.  
H.: 17 et 15 cm

200/300 €

215. Chine, XXe siècle  
Lot de trois vases en stéatite beige, rouge et brune, simple, double ou triple, sculptés de chrysanthèmes et pampres.  
H.: 26, 22 et 16 cm

300/500 €

216. Chine, XXe siècle  
Lot de trois groupes en stéatite polychrome, sculptés de vases parmi daims et fleurs.  
H.: 14 et 17 cm ; L.: 30 cm (Un accident)

150/200 €

217. Chine, XXe siècle  
Deux triple vases en stéatite beige et polychrome, sculptés de paons, fleurs et arbres.  
L.: 21 et 16,5 cm

120/180 €

218. Chine, XXe siècle  
Lot de trois stéatites comprenant une paire de vases à décor archaïsant de dragons et fleurs, et un vase sculpté de lotus.  
H.: 17 et 18 cm (Petits éclats aux premiers).

150/250 €

219. Chine, XXe siècle  
Trois groupes en stéatites, tigre et dragon, oiseau sur une branche, vase sculpté d'un dragon.  
H.: 17, 18 et 14 cm

120/180 €

220. Chine, XXe siècle  
Deux groupes en stéatite, l'un sculpté d'un paysage, l'autre orné de fleurs.  
Paysage : H 12 L 17,5 cm ; Fleurs : H.: 9 cm

150/250 €

221. Chine, XXe siècle  
Trois groupes en stéatite, deux sculptés de vases et singes, le troisième représentant un buffle.  
H 26 L 16 cm ; 9 cm ; 8 cm (Petits accidents)

80/120 €

222. Chine, XXe siècle  
Lot comprenant deux vases en stéatite sculpté de fleurs, et un Luohan en marbre veiné de vert. (Petits éclats)  
H.: 10 cm ; 15 cm

80/120 €



223



224



225



226

223. Etui à carte en ivoire, finement sculpté et ciselé de personnages parmi des pivovines et des branches de pins de longévité. Chine, Canton vers 1880  
H : 12.5 cm, 112g  
150/200 €

224. Okimono en ivoire représentant un pêcheur aux cormorans  
Japon vers 1900  
H : 23 cm, 600g  
200/300 €

225. Japon, vers 1900  
Netsuke en ivoire représentant deux singes sur une feuille de lotus. L.: 7 cm (Usures)  
80/120 €

226. Lot de deux okimono en ivoire marin, représentant un dignitaire à l'éventail, et un père accompagnant de son fils  
Japon vers 1920  
H : 14 et 23 cm (Accidents)  
60/80 €



227



228

227. Okimono en ivoire marin représentant la déesse Benten debout. Japon vers 1920  
H : 19 cm  
150/200 €

228. Okimono en ivoire marin représentant un père et son fils jouant avec un cormoran  
Japon vers 1920  
H : 26 cm  
150/200 €



229



230

229. Deux Okimono en ivoire:  
- Okimono en ivoire représentant un pêcheur au cormoran, Japon vers 1920, H : 14.5 cm, 140g  
- Okimono en ivoire représentant un pêcheur tenant une nasse à poissons, Japon vers 1920, H : 14 cm, 172g  
200/300 €

230. Deux Okimono en ivoire:  
- Okimono en ivoire représentant un poissonnier pesant un poisson, Japon vers 1920, H : 16 cm, 154g  
- Okimono en ivoire représentant une jeune femme au daim portant un panier de fleurs, Japon vers 1920, H : 14 cm, 133g.  
150/200 €



231



232

231. Deux Okimono en ivoire:  
- Okimono en ivoire représentant un pêcheur et son fils, Japon vers 1920, H : 13 cm, 187g  
- Okimono en ivoire, représentant un tailleur de vigne, Japon, vers 1920, H : 14 cm, 120g (Accidents)  
150/200 €

232. Deux Okimono en ivoire:  
- Okimono en ivoire représentant un maraicher accompagné par son fils, Japon, vers 1920, H : 15 cm, 199g  
- Okimono en ivoire représentant un père et ses trois enfants donnant à manger à une grue, Japon vers 1900, H : 13.5 cm, 203g  
300/400 €



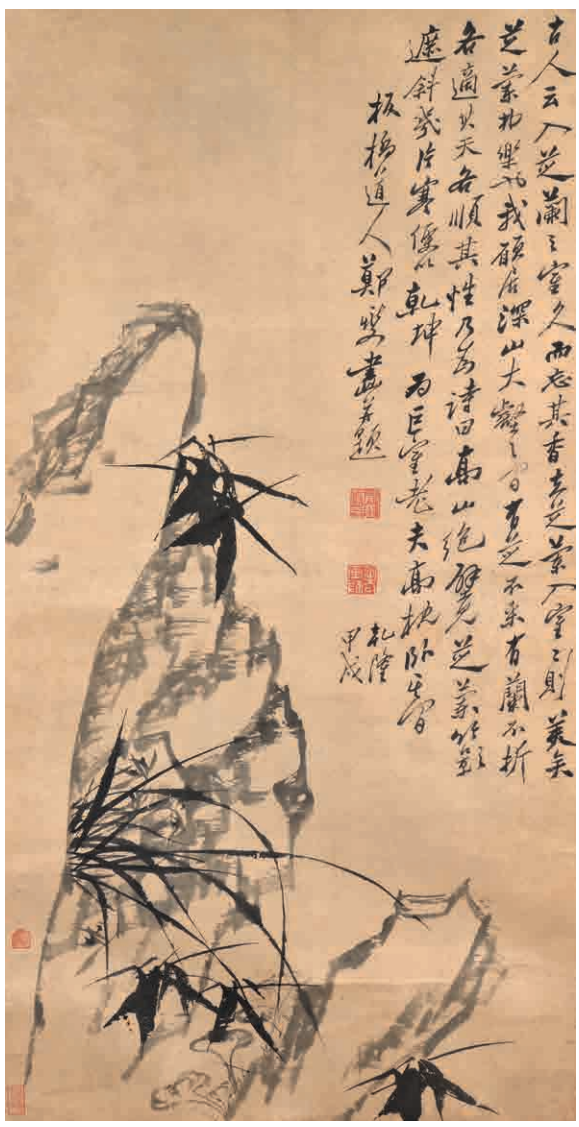
233



236



237



239

- 233. Netsuke en ivoire marin représentant un marchand assis  
Japon vers 1920  
H : 4 cm  
20/30 €
- 234. Lot d'environ quinze livres divers concernant la Chine, dont  
«Les quatre livres de Confucius», ré-édition reliée, par Jean de  
Bonnot en 1979, de la traduction du Père Couvreur.  
80/120 €
- 235. La Fontaine «Les fables», ill. par des artistes japonais, 2  
vol.,Tokyo, 1894 (très mauvais état).  
30/50 €
- 236. Japon, XIXe siècle  
Trois estampes, dont deux oban Tate-e, par Toyokuni III,  
acteurs et scène du Chushingura ; la troisième, oban Tate-e par  
Hiroshige II. (Insolées, encadrées sous verre).  
180/220 €
- 237. Chine, XXe siècle  
Deux estampages, dont :  
- une étude, datée de la 37e année de Qianlong, d'une  
calligraphie de Mifu, 129 x 49 cm  
- paysage vertical intitulé Xiujiang Liou Yin, signé Linyi, H 125 L  
32,5 cm.  
On y joint une calligraphie horizontale, poème de Luxun, H 136  
L 34,5 cm.  
180/280 €
- 238. Tibet, fin XIXe-début XXe siècle  
Thangka en couleurs sur toile, représentant Maitreya entouré  
de divers lama et la Tara blanche.  
H 63,5 L 47 cm (Usures, encadrée)  
200/400 €
- 239. Importante peinture à l'encre de Chine sur papier, représenant  
des branches d'orchidées sur un rocher, accompagné d'un  
poème calligraphié faisant l'éloge de la pureté de cette fleur.  
Signature et date apocryphes Zheng Xie (1693-1766), 1754,  
XIXe siècle  
H 115 L 59 cm  
1 000/1 500 €
- 240. Peinture polychrome sur soie en deux parties: une scène  
illustrant la fabrication de la soie dans un atelier de textile  
situé dans un paysage, en haut, un poème à l'éloge de la  
production de soie.  
Signé Xia Cheng  
Chine, époque Qing, XIXe siècle  
H 101 L 48 cm  
600/800 €



241



243



244

241. Peinture à l'encre et couleurs légères sur papier, représentant un bosquet de bambous au bord de l'eau.  
Signé Zhou Zhen Yue  
Chine, fin de l'époque Qing  
H 136 L 32,5 cm (mouillure)  
1 000/1 500 €

242. Peinture polychrome sur soie, au premier plan une jeune fille dirige une embarcation où repose deux beautés jouant un jeu, à l'arrière plan, une autre femme regarde le bateau à travers le balcon de son pavillon, situé sous une chaîne de montagnes.  
Signature apocryphe de Tang Yin  
Chine, début XXe siècle  
H 151 L 81 cm  
200/300 €

243. Peinture polychrome sur papier, représentant au premier plan, un homme sous un pin, émerveillé par la chute d'eau au second plan.  
Titre Guan Pu Tu (Une vue sur la chute), signé Wu Jiang Xing  
Chine, 1915  
H 88 L 37,5 cm  
400/600 €

244. Peinture polychrome à l'encre de Chine sur papier, représentant un vol d'hirondelles traversant une forêt. Signé Da Ju à Xingzhou (Singapour), 1940  
H 123,5 L 32,5 cm  
300/500 €



245



246

245. Chine, XXe siècle.  
Deux peintures: - l'une en couleurs sur soie, représentant deux oiseaux en vol auprès de roses et primevères, avec signature apocryphe Shouping, H 50 L 49 cm  
- l'autre, à l'encre et couleurs légères sur papier représentant Confucius en pieds, datée 1946, H 57 L 37 cm  
150/200 €

246. Peinture polychrome sur papier, représentant un peintre assis sur un rocher dans un paysage montagneux, en train de peindre le paysage devant lui.  
Signé Xue Qiao, fait à Taiwan  
Chine, vers 1960  
H 38 L 88 cm  
400/600 €





247



248



249



250

247. Peinture polychrome sur soie représentant un hôtel dans un paysage montagneux. Au premier plan, une multitude de petites chutes d'eau se faufilant à travers une forêt de pin. Au bout de la rivière, un petit pont qui conduit à l'hôtel. Au second plan, des pavillons se trouvent au pied d'une chaîne de montagne dans les nuages.  
Titre Da Hao He Shan (beau grand paysage), signé Bi Feng  
Chine, vers 1960  
H 95 L 38 cm

600/800 €

248. Projet de peinture polychrome représentant la déesse des singes, vêtue d'une robe de cérémonie, avec une coiffure ornée de bijoux. Elle tient un pinceau dans sa main droite. Cette peinture est une copie d'une fresque du palais Yongle.  
Chine, deuxième moitié du XXe siècle  
H 78 L 43,5 cm

200/300 €

249. Peinture polychrome à l'encre de Chine sur papier, représentant trois poussins mangeant auprès de branches de chrysanthèmes jaunes.  
Signé Wu Yi Ping (né en 1944)  
Chine 1965  
H 68 L 32 cm

600/800 €

250. Peinture polychrome sur soie, représentant deux chevaux traversant un petit ruisseau. Titre Sing Jian Xi Shui (Jouant parmi les pins et l'eau), signé Gong Yin (né en 1937)  
Chine, vers 1970  
H 84,5 L 38 cm

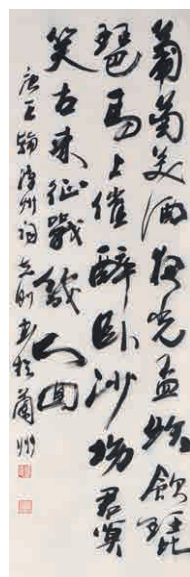
400/600 €

251. Calligraphie de style Xing, à l'encre sur papier, reprenant le poème Liang Zhou Ci du poète de la dynastie Tang, Wang Han.  
Signé Ke Gang à Lanzhou.  
Chine, vers 1980  
H 32 L 100 cm

200/300 €

252. Chine, XXe siècle  
Peinture verticale à l'encre et rehauts de couleurs sur papier, représentant une partie d'un temple de Longmen, datée 1982.  
H 78 L 37,5 cm

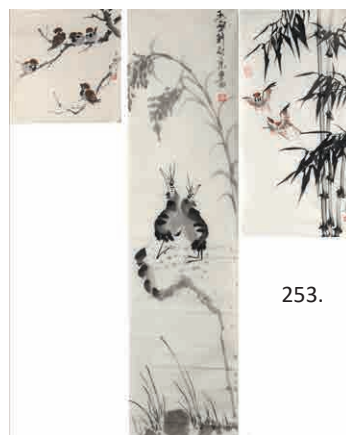
150/250 €



251



252



253. Chine, XXe siècle  
Quatre peintures au lavis d'encre sur papier:  
- l'une rehaussée de couleurs légères, représentant bambous, datée 2005  
- la seconde, oiseaux sur des branches, datée 1986  
- la troisième, oiseaux et bambous, signée Wang Bing et datée 2005  
- la dernière, oiseaux et graminées, signée Xiao Shaozong.  
H 68,4 L 34 cm; H 35 L 35,5 cm; H 136 L 34 cm

200/400 €



254



255

254. Chine, XXe siècle  
Lavis ou lithographie sur papier représentant trois écrevisses.  
Signature apocryphe Qi Baishi.  
H 39 L 29,5 cm.  
*On y joint une reproduction de peinture (musée) et une affiche de Tang Bohu.*

80/120 €

255. Chine, XXe siècle  
Grande peinture en couleur sur soie représentant un couple de paons sur un magnolia en fleurs.

200/400 €

256. Chine, XXe siècle  
Peinture au lavis sur papier représentant un cheval au galop.  
Signature apocryphe Beihong.  
H 92 L 58,5 cm. (Accidents)  
*On y joint une affiche publicitaire d'aviation, de Shanghai.*

150/250 €

257. Chine, milieu XXe siècle  
Long panneau de soie rouge brodé d'oiseaux et fleurs, avec quatre cercles qui devaient accueillir quatre caractères auspicious ; aux extrémités, deux divinités du Tao.

L 360 l 75,5 cm  
300/500 €

258. Epée de parade, le Kiem, la lame en acier, double tranchant, la poignée en os sculpté, le fourreau en bois naturel incrusté de nacre travail de nan tinh, avec des motifs floraux, la chappe et la bouterolle du fourreau en argent à décor des rinceaux feuillagés et des dragons stylisés.  
Viet Nam, fin XIXe siècle  
L: 93 cm

1 000/1 500 €



256



258



259. Important écran de mandarin vietnamien en bois laqué noir, rouge et or.

Il reprend la forme d'un rouleau de peinture orné sur l'une des deux faces d'une calligraphie, en nacre, élogieuse à l'égard du fonctionnaire pour son bon et loyal service envers l'empereur ; L'autre face, décoré à l'or sur fond rouge d'un dragon et d'un phénix parmi des lotus, le sceau central reprenant les caractères symbolisant le couple impérial. Les piètements finement ciselés de motifs grecques et végétaux

H : 190 cm L: 220 cm

Vietnam dynastie Nguyen (1802-1945).  
(petitsaccidents, traces de charnières)

4 000/6 000 €

260. Chine, XXe siècle  
 Petite armoire à rouleaux et manuscrits ouvrant par deux grandes portes et deux petits tiroirs en partie basse.  
 Manufacturé à Shanghai.  
 H 91 L 66 P 35,5 cm

100/200 €



260

261. Chine, XXe siècle  
 Table gigogne en quatre parties en bois patiné, plateaux, pieds et entretoises doublés, un motif stylisé ajouré rehaussant les ceintures.  
 H. de 49 à 68 cm – L. de 27 à 57,5 cm

200/300 €



261

262. Chine, fin XIXe-début XXe siècle  
 Petite table rectangulaire en huali, les pieds réunis par des entretoises.  
 H 70 L 48 P 36 cm

200/400 €



262

263. Indochine, première moitié du XXe siècle  
 Meuble à étagères, en bois de patine foncée et incrustations de nacre, ouvrant en partie basse à deux portes ornées de paysages, la partie haute ouverte présentant une petite étagère latérale, les montants chantournés, le plateau supérieur souligné de motifs stylisés ajourés.  
 H 111 L 69 P 43 cm

200/300 €



263

264. Chine, milieu XXe siècle  
 Trois petites sellettes en bois patiné sombre, les plateaux carrés à ceinture resserrés, sur de hauts pieds réunis par des entretoises.  
 H 54 L 24 P 24 cm.

200/300 €



264

265. Chine, XXe siècle  
 Table basse rectangulaire en bois de patine foncé, la ceinture et les pieds à décor de motifs stylisés ajourés.  
 H 91 L 40 P 43 cm

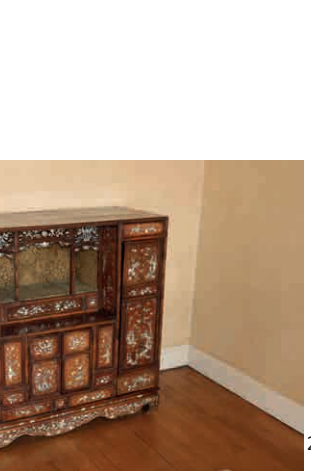
200/400 €



265

266. Vietnam, vers 1900  
 Meuble en bois clair et incrustations de nacre, à plusieurs petites portes, tiroirs et étagères, à décor de motifs floraux.  
 H 98 L 18 P 41 cm (Petites fentes)

300/500 €



266

267. Chine, milieu XXe siècle  
 Meuble à petites étagères en décalé supportées par des montants galbés.  
 H 108 L 69 P 32,5 cm

300/500 €



267

268. Corée, début XXe siècle  
 Petit meuble à pharmacopée ouvrant par quinze petits tiroirs et deux portes en partie basse, le plateau légèrement relevé au extrémités.  
 H 91 L 58 P 25 cm

200/400 €



268





269. Paravent, Chine, XVIIIe siècle, taffetas de soie pinceauté et brodé en soie polychrome d'architectures, palanquin et cavaliers dans un paysage lacustre (taches),  
 Montants en bois de fer sculptés et ajouré, XIXe siècle  
 12 feuilles : H 310 L 591 cm  
 Les feuilles de soie : H 235 L 48, 5 cm, les montants des deux cotés H 310 L 53 cm  
 ( accidents et restaurations)



7 000/10 000 €



SAINTO FEUILLE EN SE  
DESEMPERE DE NE PLUS  
RETOURNER SON BECCON  
QUE CINES DE PAYSAMONT  
L'AY ENLEUR

270. Tapisserie, laine et soie, manufacture royale des Gobelins, Atelier de Michel Audran, tissée en haute lisse en 1756, de la Tenture de l'Histoire de Don Quichotte, d'après Antoine Coypel (1661-1722), «Le vol de l'âne», Sancho s'éveille et se désespère de ne plus trouver son cher Grison, signature tissée Audran dans le coin inférieur droit.  
 Cette tapisserie a été tissée dans l'atelier de Michel Audran entre 1754 et 1756.  
 H 360 L 280 cm (Bel état général, retissage dans les soies)  
*Cette suite a été commandée pour la toute première fois en 1714 par le duc d'Antin. Jean Vittet, p. 75 : «Les modèles peints, obéissant à un système décoratif original composé d'un sujet central à caractère narratif disposé dans un alentour ornemental furent demandés au peintre de fleurs Jean-Baptiste Blain de Fontenay associé au jeune Antoine Coypel, chargé de la composition des scènes historiées. Le fameux ornemaniste Claude III Audran, ..., fut sollicité également pour fournir des sujets, mais il fut rapidement écarté au profit de Coypel, beaucoup plus prometteur. Sa participation fut toutefois maintenue pour les bordures décoratives des pièces les plus larges. Certainement commencé dès 1715, le tissage de l'édition princeps fut assuré par les ateliers de haute lisse de Jean Jans et Jean Lefbvre. Très vite en raison de leur drôlerie et de leur nouveauté, les tableaux et les tapisseries de l'Histoire de Don Quichotte piquèrent la curiosité des amateurs»...*  
*Coypel compose douze sujets entièrement nouveaux entre 1719 et 1734 dont le carton de notre tapisserie. P. 77 : «le tissage de cette seconde tenture fut mené à bien entre 1721 et 1735, à nouveau dans les ateliers de Jans et de Lefbvre, mais à l'achèvement de la septième pièce, le duc d'Antin renonça à cette commande au profit de Louis XV qui l'indemnisait. Le roi offrit en 1745 cette éblouissante tenture restée sans emploi à l'ambassadeur du roi d'Espagne en France, le prince de Campofiorito. Par la suite, elle fut la possession du roi Charles III de Bourbon-Naples.*  
*Cet ensemble pictural magistral est aujourd'hui conservé au château de Compiègne. Afin de remettre au goût du jour la suite de Don Quichotte, son alentour fut régulièrement rénové, au point de connaître six ou sept variantes jusqu'en 1778. Grâce à ce subterfuge, l'Histoire de Don Quichotte de Coypel connut un succès ininterrompu pendant tout le XVIII<sup>e</sup> siècle. La quatrième tenture – un magnifique ensemble de douze pièces tissées de 1746 à 1749 dans l'atelier de Michel Audran avec le même alentour que la seconde tenture du duc d'Antin – fut vendue à l'infant Don Philippe de Parme en 1748 ; elle se trouve aujourd'hui au palais royal de Turin». p. 78 : «Dix-huit pièces prélevées sur la cinquième tenture (1749-1764, alentour du comte d'Argenson enrichi de guirlandes de fleurs), qui en comprenait trente, furent affectés au Garde-Meuble de la Couronne (n° 225 de l'inventaire) pour être tendues dans les appartements royaux du château de Marly, notamment dans la chambre et le cabinet du conseil de Louis XV dès 1751-1752 ; douze pièces de cet ensemble subsistent au Mobilier National à Paris (inv. GMTT 203-GMTT 204 ; fig 52, 54, 64, 71) ; cinq autres appartiennent au Virginia Museum of Fine Arts de Richmond (Etats-Unis)».*  
*Jean Vittet, Les Gobelins au Siècle des Lumières, p. 98, n°68 pour le sujet central et n° 67 pour l'entourage à fond rouge Maurice Fenaille, Etat général des Tapisseries de la Manufacture des Gobelins depuis son origine jusqu'à nos jours, volume III, chapitre IX.*

15 000/20 000 €



271



274



273

271. Important lustre en métal argenté de style Hollandais à douze lumières sur deux rangs.  
Style du XVIIIe siècle  
H.: 115 cm, Diam. : 110 cm (électrifié postérieurement)  
900/ 1 400 €

272. Large fauteuil à dossier à la reine en bois naturel mouluré et sculpté de rinceaux et grenades.  
Epoque Louis XV (restaurations, parties vermoulues)  
150/200 €

273. Commode en placage de palissandre à trois rangs de tiroirs, dessus marbre des Pyrénées.  
Début d'époque Louis XV, les bronzes et le marbre rapporté  
H 82 L 126 P 59 cm (manques de placage)  
1 200/1 800 €

274. Suite de quatre chaises à dossier plat violonné en bois doré mouluré, le fond gravé de fleurettes et croisillons, les pieds cambrés.  
Style Louis XV (petits manques à la dorure)  
150/200 €



282

275. Lustre bronze rocaille à pampilles de cristal.  
H.: 60 cm; Diam.: 50 cm  
150/200 €
276. Petite bibliothèque en bois de placage à deux portes grillagées  
Style Transition des styles Louis XV et Louis XVI  
H 140 L 94 P 38 cm  
150/200 €
277. Table chiffonnière en bois de placage marqueté en feuilles  
ouvrant par trois tiroirs, les pieds cambrés.  
Dessus de marbre blanc veiné à galerie ajourée.  
Transition des styles Louis XV et Louis XVI (manques)  
H 72 L 36 P 28 cm  
50/70 €
278. Petite console formant desserte en acajou et placage  
d'acajou ouvrant par un tiroir en ceinture, les côtés concaves,  
les montants fuselés à cannelures réunis par une tablette  
d'entrejambe, les pieds fuselés.  
Dessus de marbre blanc veiné gris à galerie ajourée en laiton.  
Style Louis XVI, XIXe siècle  
H 86 L 87 P 36 cm  
400/600 €



281

279. NON VENU
280. Bureau plat  
Style Louis XVI  
H 74 L 65 P 40 cm  
100/150 €
281. Rafrachissoir en acajou blond ouvrant à un tiroir, les montants  
cambrés à nervure réunis par deux tablettes d'entrejambe  
terminés par des roulettes.  
Le dessus présente un marbre blanc veiné encastré (accident),  
quatre seaux à rafraichir en tôle (deux ronds et deux ovales).  
Style des années 1770 d'après CANABAS.  
H 75 L 57 P 53 cm  
1 700/2 000 €
282. Paire de marquises en bois laqué gris mouluré et sculpté  
de frises de rais de cœur et feuilles d'acanthé, le dossier  
rectangulaire, les pieds fuselés à cannelures torsés.  
Beau modèle de style louis XVI  
H 91 L 87 cm  
400/600 €



278



283. Importante commode demi-lune marquetée ouvrant par deux tiroirs sans traverse flanqués d'une porte de part et d'autre. Riche et importante ornementation de bronzes ciselés et dorés tels que les quatre figures mythologiques, Hercule et Mars et les allégories de la Prudence et de de la Tempérance, ornant les quatre montants ou les trophés militaires ornant les portes. Dessus de marbre blanc. Première moitié du XXe siècle, d'après le modèle de Jean-Henri RIESENER réalisé et livré en 1775 pour la chambre du roi Louis XVI à Versailles. A l'origine, le panneau de marqueterie représentait Minerve et deux médaillons aux chiffres du roi et de la reine. Il fut remplacé à la Révolution par un trophée champêtre. C'est lors de la vente des biens de Louis-Philippe en 1857, que le duc d'Aumale se porta acquéreur de la commode. Actuellement conservé au Musée Condé à Chantilly.  
H 97 L 206 P 82 cm

18 000/22 000 €



284. Paire d'importantes jardinières couvertes, ou rafraichissoirs couverts, en marbre brèche violette mouluré et sculpté ornés de deux têtes de satyres. La partie inférieure en consoles adossées supportée par quatre sabots. Sur un socle rectangulaire et avec un couvercle (rapportés) en bois laqué à l'imitation du mabre brèche violette.  
Style Louis XVI  
H. totale : 116 cm (restaurations)

4 000/5 000 €



287

285. Table de salle à manger ovale, à deux volets abattant, en acajou et placage d'acajou, les pieds à pans coupés terminés par des roulettes.  
Epoque Louis XVI  
Diam.: 130 cm; L.: 200 cm avec allonge (transformations, accidents et restaurations)

200/300 €

286. Petite commode demi- lune, pouvant former coiffeuse, en bois de placage marqueté en feuilles, ouvrant par trois tiroirs. Elle est surmontée d'un miroir rectangulaire coiffé d'un plateau garni de marbre supporté par deux colonnes.  
Style Louis XVI. Réemploi d'un placage de la fin du XVIIIe.  
L 121 P 60 cm

400/600 €

287. Miroir rectangulaire en bois et stuc doré orné d'un fronton ajouré feuillagé surmonté d'un médaillon ovale enrubanné, la bordure à décor d'entrelacs épaulée de chutes de feuilles d'eau.  
Italie, fin du XVIIIe siècle  
H 157 L 65 cm (miroirs changés)

120 €

288. Commode de forme droite en bois de placage marqueté en ailes de papillon dans des encadrements de filets à grecques, les montants à cannelures simulées, ouvrant par trois tiroirs, les pieds gainé. Dessus de marbre blanc veiné (rapporé). Travail régional, de la fin du XVIIIe siècle (restaurations)  
H 88 L 118 P 61 cm

500/800 €

289. Miroir de cheminée rectangulaire en bois sculpté et doré la partie supérieure à décor de guirlandes feuillagées et fleuries.  
Style Louis XVI  
H 122 L 78 cm

200/300 €

290. Bureau à cylindre en bois de placage marqueté en feuilles dans des encadrements de filets de bois clair et d'ébène, le haut du gradin, les montants et les pieds gainé à cannelures simulées. Il ouvre par trois tiroirs en ceinture, un cylindre qui découvre des petits tiroirs entourant un casier et est surmonté d'un gradin à volet abattant qui découvre six casiers ouverts.  
Est de la France, fin du XVIIIe/début du XIXe siècle  
H 141 L 99 P 50 cm (restaurations, petits accidents)

2 000/3 000 €



292



290





293

291. Commode en noyer mouluré et sculpté, ouvrant à trois tiroirs, ornements de bronze tels que poignées de tirage, entrées de serrure.  
Travail lyonnais du XIXe siècle (parties plus anciennes)  
H 94 L 125 P 63,5 cm (deux pieds antés).

800/1 200 €

292. Meuble vitrine en bois de placage ouvrant marqueté en feuilles ouvrant, en partie haute, par deux portes vitrées et, en partie basse, par un tiroir surmonté d'un abattant vitré à pan incliné, les pieds gainé.  
Ornementation de bronzes ciselés et dorés.  
Travail étranger de la fin du XVIIIe ou du premier quart du XIXe siècle.  
H 182 L 116 P 64 cm

2 500/3 500 €

293. Important lustre corbeille à vingt quatre lumières sur deux rangs en bronze doré à décor de palmettes et feuilles acanthe, orné de rangs de perles et gouttes de cristal taillé.  
Europe du Nord, vers 1820/1830  
H.: 150 cm; Diam.: 112 cm (anciennement percé pour l'électricité)

15 000/18 000 €



294. Table d'architecte dite «table à la Tronchin», en bois de placage marqueté en feuille dans des filets d'encadrement. Elle ouvre par un tiroir en ceinture surmonté d'un abattant incliné découvrant un casier et deux petits tiroirs, l'ensemble surmonté d'un pupitre articulé à crémaillère. Pieds gaine.  
Travail d'Europe du Nord du premier quart du XIXe siècle.  
Ouvverte: H 160 L 83 P 92 cm/Fermée: H 102 L 83 P 92 cm (montée sur bois tendre, soulèvements, restaurations).  
4 000/5 000 €

295. Jardinière rectangulaire en placage d'acajou à toutes faces, les montants plats reposant sur plinthe. Dessus de marbre gris Sainte Anne  
Premier quart du XIXe siècle  
H 84,5 L 99,5 P 30 cm (sans son bac intérieur, accidents et restaurations)

200/300 €

296. Petite commode acajou ouvrant à cinq tiroirs sur trois rangs, montants fuselés et rudentés, à filets de laiton, dessus marbre. Début XIXe siècle  
H 85 L 110 P 53 cm (accident au marbre, partie manquante)

300/500 €

297. Lustre en tôle laquée vert foncé, bronze ciselé doré et patiné, à dix huit bras de lumière regroupés en six bouquets. Milieu du XIXe siècle

5 000/8 000 €

298. Douze chaises gondole en acajou  
Style Restauration (accidents)

300/500 €

299. Commode acajou ouvrant à trois rangs de tiroirs, montants demi-colonnes, dessus marbre, ornementation bronze, Epoque Restauration  
H 91 L 132 P 66 cm (accidents et manques)

200/300 €

300. Baromètre en forme de losange à fond de verre églomisé à décor de palmettes et enroulements stylisés verts et or, avec indications des différents états de la météo sur fond rouge. Dans un cadre en bois et stuc doré à décor de palmettes. Style Restauration

200/300 €

301. Fauteuil en acajou  
Style Restauration

80/120 €

302. Table de salle à manger ovale en noyer, posant sur six pieds tournés en double balustre terminés par des roulettes. Avec deux allonges en bois teinté.  
H 73 L 131 P 128 cm

100/150 €

303. Petit armoire en acajou ouvrant à deux portes pleines, XIXe siècle

120/180 €

304. Mobilier de salle à manger de style anglais comprenant :  
- Buffet en acajou ouvrant à quatre tiroirs et quatre portes  
H 92 L 100 P 47 cm  
- Table acajou à allonge à 3 pieds tripodes  
H 72 L 200 P 130 cm (allonge acajou sur pied : L 100, 2 allonges bois L 58)

200/300 €

305. Paire de bouts de canapé en métal doré à deux plateaux de verre. Dans le goût de Baguès.

400/600 €



295



300

306. Tabouret curule en plexiglass  
Vers 1970  
H 49 L 70 P 44 cm  
*On y joint un coussin en velours vieil or.*  
400/600 €
307. Tapis tuft dit «au point d'Asie», fond bleu, décor d'un semis defleurs, bordure crème de guirlande de fleurs nouées, galon bleu.  
L 507 l 311 cm (taches)  
1 000/1 200 €
308. Chine, milieu XXe siècle  
Petit tapis en laine à décor bleu sur fond beige de dragon stylisés, motifs floraux et géométriques.  
L 120 l 60 cm  
150/250 €
309. Tapis Kazak à décor géométrique polychrome sur fond bleu ciel, au centre deux motifs rectangulaires à décor de crochets.  
L 147 l 108 cm  
200/300 €



306LISTE DES LOTS PRÉSENTÉS PAR LES



309

**ORDRE D'ACHAT / ABSENTEE BID FORM**  
**DEMANDE D'ENCHÈRES TÉLÉPHONIQUES / TELEPHONE BID**

Vendredi 4 mai 2018 à 14h  
Drouot, salle 4  
9, rue Drouot - 75009 Paris

O.A. n°

Je soussigné(e).....  
Nom et prénom/ *Full name* : .....  
Adresse / *Adress* : .....  
.....  
Tél...../..... e-mail :.....  
Références bancaires (ou RIB joint) / *Bank details*.....  
N°Passeport / *CNI* .....

- Donne ordre à l'OVV d'acheter pour mon compte les lots ci-dessous au montant de l'enchère maximum indiquée
- Demande à l'OVV de me téléphoner pendant la vente pour les lots ci-après indiqués
- Au cas où je ne serais pas joint par téléphone au moment de la vente, je donne ordre à l'OVV d'acheter pour mon compte les lots indiqués ci-dessous au montant de l'estimation basse figurant au catalogue

N° lot	Désignation	Limite à l'enchère hors frais de vente

J'ai pris bonne note que :

- Je devrai acquitter en sus des enchères 26% TTC
- J'accepte les conditions générales de vente indiquées au catalogue

Signature

LEPLUSGRANDMUSEEDEFrance.FR

Un autre regard sur notre patrimoine



LE +  
GRAND MUSÉE  
DE FRANCE

FONDATION LA SAUVEGARDE DE L'ART FRANÇAIS

## CONDITIONS DE VENTE

La vente sera faite au comptant.

Les acquéreurs paieront des frais en sus des enchères de 26% TTC

Le dernier enchérisseur sera considéré comme adjudicataire responsable du paiement. Il devra déclarer à l'OVV\* son identité et son adresse. Si l'enchérisseur agit pour le compte d'autrui, il devra présenter un document d'identité, un mandat pour agir et les documents identifiant son mandataire.

Les lots ne seront délivrés aux adjudicataires qu'après encaissement du règlement.

Le règlement pourra s'effectuer :

- en espèces selon les limites imposées par la législation en vigueur
- par carte bancaire visa
- par virement bancaire
- par chèque (deux pièces d'identité seront exigées)

<b>GARANTIES</b>	<p>Les attributions ont été établies compte tenu des connaissances scientifiques et artistiques à la date de la vente. Le commissaire-priseur se réserve la possibilité de rectifier les désignations du catalogue. Ces rectifications seront annoncées au moment de la présentation de l'objet et portées au procès verbal de la vente.</p> <p>Une exposition préalable permettant aux acquéreurs de se rendre compte de l'état des biens mis en vente, il ne sera admis aucune réclamation une fois l'adjudication prononcée.</p> <p>Toutes les indications relatives à un incident, un accident, une restauration, une mesure conservatoire, notamment un rentoilage, affectant les lots sont communiquées afin de faciliter son inspection par l'acheteur potentiel et restent soumises à l'entière appréciation de ce dernier. L'absence d'indication relative à un incident, un accident, une restauration, une mesure conservatoire, notamment un rentoilage, n'implique nullement qu'un lot soit exempt de tout défaut, de toute restauration ou de toute mesure conservatoire. Une référence à un défaut, à une restauration ou à une mesure conservatoire en particulier n'implique pas l'absence d'autres défauts, restaurations ou mesures conservatoires.</p> <p>Les reproductions au catalogue des œuvres sont aussi fidèles que possible, une différence de coloris est néanmoins possible.</p> <p>Les dimensions ne sont données qu'à titre indicatif. Il est d'abord spécifié la hauteur puis la largeur. L'état des cadres n'est en aucun cas garanti. L'état de fonctionnement de tout mécanisme (montre, pendule, meuble, jouet, etc..) n'est en aucun cas garanti.</p>
<b>ENCHERES</b>	<p>L'ordre du catalogue sera suivi. Le commissaire-priseur pourra diviser ou réunir les lots. En cas de double enchère reconnue effective par le commissaire-priseur, le lot sera remis en vente, tous les amateurs présents pouvant concourir à cette deuxième mise en adjudication.</p>
<b>ORDRE D'ACHATS</b>	<p>Si vous souhaitez faire une offre d'achat par écrit, vous pouvez utiliser le formulaire prévu à cet effet en fin de catalogue. Celui-ci doit nous parvenir au plus tard deux jours avant la vente accompagné de vos coordonnées bancaires. Si l'enchère proposée dans la salle est du même montant que votre ordre, celui-ci ne sera pas pris en compte.</p> <p>Au cas où plusieurs ordres d'achat seraient fixés au même montant sur un même lot, il ne sera tenu compte que du premier d'entre eux reçu par l'OVV*.</p>
<b>ENCHERES PAR TELEPHONE</b>	<p>Si vous souhaitez enchérir par téléphone, veuillez en faire la demande par écrit en utilisant le formulaire prévu à cet effet, accompagné de vos coordonnées bancaires, au plus tard deux jours avant la vente. L'OVV* ne pourra être tenu pour responsable au cas où vous ne seriez pas joint par téléphone au moment de la vente, pour quelque motif que ce soit. Dans ce cas et sauf instruction de votre part, vous serez considéré comme donneur d'ordre d'achat au montant de l'estimation basse.</p> <p>Les enchères par téléphone ne seront acceptées que pour les lots dont l'estimation basse est au moins égale à 300 euros.</p>
<b>DROUOT LIVE</b>	<p>Toute personne sera admise à assister et/ou participer à la vente en ligne selon les modalités reportées sur le site <a href="http://www.drouotlive.com">www.drouotlive.com</a></p>
<b>RETRAIT DES ACHATS</b>	<p>Il est conseillé aux adjudicataires de procéder à un enlèvement de leurs lots dans les meilleurs délais afin d'éviter les frais de magasinage qui sont à leur charge. Le magasinage n'entraîne pas la responsabilité de l'OVV* ni de l'expert à quelque titre que ce soit. Les lots qui n'auront pas été enlevés dans la salle le jour de la vente pourront être stockés aux frais de l'acquéreur.</p> <p>En cas de paiement par chèque ou par virement, la délivrance des objets pourra être différée jusqu'à l'encaissement. Dès l'adjudication, l'objet sera sous l'entière responsabilité de l'adjudicataire. L'acquéreur sera lui-même chargé de faire assurer ses acquisitions, et l'OVV* décline toute responsabilité quant aux dommages que l'objet pourrait encourir, et ceci dès l'adjudication prononcée. La formalité de licence d'exportation peut requérir un délai de cinq à dix semaines, celui-ci pouvant être sensiblement réduit selon la rapidité avec laquelle l'acquéreur précisera ses instructions à l'étude. Sauf précision contraire, les biens mis en vente ne bénéficient pas de passeport d'exportation de biens culturels. En conséquence, il revient aux adjudicataires d'accomplir toutes les formalités nécessaires à l'exportation. En aucun cas, la vente ne pourra être annulée si l'exportation ne peut avoir lieu du fait de l'absence de passeport.</p>

\*OVV = Opérateur de Ventes Volontaires

Toute reproduction totale ou partielle du catalogue est interdite sans autorisation expresse de l'OVV.

### EXPERTS

- Sylvie Collignon : 70 à 77
- Pierre Ansas et Anne Papillon : 199 ; 204 à 234 ; 236 à 268 ; 308
- Frédéric Chanoit : 60 à 64 ; 78 à 88 ; 90 à 92 ; 94 à 101 ; 139
- Jean-Christian Daveau : 103 à 133
- Patrice Dubois : 18 à 56
- Antoine Lescop de Moÿ : 134 à 138 ; 140 à 157 ; 161 à 165 ; 169 à 171 ; 173 à 179 ; 183 à 184 ; 186 ; 271 ; 273 à 274 ; 277 à 278 ; 281 à 295 ; 297, 300 ; 302 ; 305 à 306 ; 309
- Francis Loisel : 187 à 191
- Côme Remy : 192 ; 198
- Aymeric de Villelume : 269 ; 270 ; 307

## ART RICHELIEU - CASTOR - HARA - DEBURAUX

Siège social - 25, rue Le Peletier - 75009 Paris - CVV 2018-107- SARL au capital de 9 000 € - SIRET 834 790 958 00013



**DROUOT**  
PARIS