

ART RICHELIEU
CASTOR-HARA



Drouot Richelieu

Vendredi 8 octobre 2021 - Paris



297



297



298



296

ART RICHELIEU CASTOR-HARA

COMMISSAIRES-PRISEURS ASSOCIÉS - CVV 2018-107

**SCP DAMIEN LIBERT • LAURENT HARA
BRUNO SEJOURNANT**
COMMISSAIRES-PRISEURS JUDICIAIRES ASSOCIÉS

**NUMISMATIQUE
BIJOUX, ARGENTERIE
MANUSCRITS, AUTOGRAPHES
DESSINS, TABLEAUX ANCIENS
MOBILIER ET OBJETS D'ART**

Vente aux enchères publiques :

Vendredi 8 octobre 2021 à 13h30

Drouot Richelieu - salle 6
9, Rue Drouot - 75009 Paris

Expositions publiques :

Mercredi 6 octobre de 11h à 18h
Jeudi 7 octobre 2021 de 11h à 18h
Vendredi 8 octobre 2021 de 11h à 12h

Téléphone pendant les expositions et la vente : + 33 1 48 00 20 06

Experts :

Numismatique : Thierry PARSY 01 49 27 01 40
Bijoux : Annabelle CUKIERMAN 01 42 46 64 62
Dessins et Tableaux anciens : Alexis BORDES 01 47 70 43 30
Objets d'arts et Mobilier : Morgan BLAISE 06 78 62 87 55
Sculptures : Cabinet LACROIX-JEANNEST (Sculpture et Collection) 01 83 97 02 06

Catalogue et photos visibles sur www.castor-hara.com
Estimations gratuites et confidentielles sur demande à l'étude

25, rue le Peletier 75009 Paris - Tél. 01 48 24 30 77 Télécopie 01 48 00 91 07
www.castor-hara.com - etude@castor-hara.com



282

DROUOT
DIGITAL
live

NUMISMATIQUE



A

A. Lot de 42 monnaies antiques grecques, romaines et gauloises dont 6 tétradrachmes : Athènes, Alexandre III, Arados, 3 tétradrachmes ptolémaïques, 26 monnaies divisionnaires variées principalement en bronze, 1 Cistophore de Pergame, Statère Redones, Tétradrachme colonial d'Elagabale et 5 grands bronzes romains (IIème siècle)
Les 42 monnaies TB et TB à TTB **700/900 €**



B

B. Lot de 24 monnaies divisionnaires grecques et romaines dont drachmes parthes, Hémidrachme de Parion, Obole de Marseille, deniers de Trajan, Sabine, Faustine jeune, Dormitien. Antoniniens de Gordien III... et 3 sesterces (Septime sévère...)
1 Dupondius d'Antonin le Pieux
Les 28 monnaies TB et TB à TTB **300/500 €**



C

C. Lot de 11 monnaies divisionnaires grecques en argent: Rhodes, Alexandre III, Naples, Cos...
Et 29 deniers, antoniniens, silique variés de la République et de l'Empire Romain
Les 40 monnaies TB et TB à TTB **300/500 €**

D. Lot de 17 Ecus royaux Français

Louis XIV : 8 exemplaires (mèche longue, cravate, juvénile, palmes, insignes, huit L 2e type, mèche courte, 3 couronnes)

Louis XV : 6 exemplaires (Huit L, France, Lauriers, bandeau, Vieille tête)

Louis XVI : 3 exemplaires (rameau d'olivier : 2 ex et constitutionnel)

Joint demi écu insignes de Louis XIV, six livres Convention et 5 pièces de 5 francs (Directoire, Consulat et Empire (3ex))

Années et ateliers variés

Les 24 monnaies TB et TB à TTB

800/1 200 €



D

E. Lot de 56 monnaies divisionnaires royales françaises en argent et cuivre de Louis XIII (1610-1643) à Louis XVI (1774-1793)

(Tiers d'écu, quart d'écu, cinquième d'écu, double tournois, derniers tournois...)

Les 56 monnaies TB et TB à TTB

600/800 €



E

F. Lot de 52 monnaies Lot de 52 monnaies féodales, royales et provinciales principalement en argent

(Demi franc Henri IV, Gros tournois de Philippe IV, Douzain d'Henri II, Teston de Charles IX, blanc d'Henri VI, Franc d'Henri III...)

joint 19 jetons et médailles principalement XIXème en argent et bronze
Les 71 exemplaires : TB, TTB et superbes

1 200/1 500 €



F



G

G. Lot de 11 demi-écus variés de Louis XIV à Louis XVI
joint 13 pièces de 5 francs de Louis XVIII à la Troisième République
Années et ateliers variés
Les 24 monnaies TB et TB à TTB

800/1 200 €



H

H. Lot de 83 jetons variés en argent principalement XVIIIème siècle
dont : Art de la Maçonnerie, Ville de Paris, vendeurs de volailles,
Fabrique de St Roch, Marchands-Apothicaire-Epicier, les six Corps de
Marchands, Huissiers à Cheval, Etats de Bretagne, Procureurs du
Chatelet...)

Joint 4 monnaies divisionnaires étrangères XXème siècle en métaux
divers

L'ensemble TTB et TTB à superbes

800/1 200 €



I

I. Lot de 84 jetons en argent principalement XVIIIème siècle dont :
Extraordinaires des Guerres, Etats de Bretagne, Isle Fedeau à Nantes,
juges et Consuls, Hôtel de Ville de Paris...

L'ensemble TTB et TTB à superbes

800/1 200 €

J. Lot de 72 jetons et médailles XVIIIème et XIXème siècles principalement en argent dont : Chevaliers de l'Arquebuse de Paris, Chambre de Commerce de la Rochelle, Commissaires Priseurs à Paris, comptoir Maritime, Banque de France, Invalides de la Marine, Compagnies Générales d'Assurances à Paris, Bourgogne, Galères....
L'ensemble TTB et TTB à superbes **600/800 €**



J

K. Lot de 156 monnaies françaises et étrangères Italie, Espagne, Angleterre, Pays Bas, Russie....
Principalement XIXème et XXème siècles
Ecus et divisionnaires, Argent et Métaux divers
L'ensemble : Etats divers

600/800 €



K

L. Lot de 184 monnaies françaises et étrangères principalement XXème siècle
Angleterre, Italie, Russie, Espagne, Portugal...
en argent et métaux divers
joint 2 médailles en argent Victoria et Napoléon Ier (Le Sénat et le Peuple)
L'ensemble Etat divers **200/300 €**



L

- 1. PENDENTIF " croix " et sa chaînette en or gris (750‰) serti de diamants taille baguette et brillant.**
Long. : 2,9 cm. Poids brut : 3,2g. **350/550 €**
- 2. Paire de CLOUS d'OREILLES** circulaires en or gris (750‰) serti chacun de sept diamants taille brillant.
Diam.: 0,6 cm. Poids brut **350/400 €**
- 3. Importante BAGUE carrée** en argent (925%) ornée d'un lapis lazuli taillé en pain de sucre.
Long. motif : 1,8 cm. Doigt : 55. Poids brut : 13,5 g **400/600 €**
- 4. LOT** en argent (min.800‰) comprenant :
- un **COLLIER** partiellement serti de pierres bleues et blanches (chocs). Chaîne de sécurité rapportée en métal.
Long. : 46,5 cm. Poids brut : 16,7 g.
- un **BRACELET** serti d'un alignement de grenats ronds.
Long. : 18,5 cm. Poids brut : 12,5g. Poids brut total : 29,2g. **50/80 €**
- 5. Paul DITISHEIM SOLVIL**
MONTRE de POCHE en or jaune (750‰). Cadran crème (tâches), chiffres arabes, chemin de fer, trotteuse à six heures, aiguilles en acier bleui. Manque le verre.
Mouvement et boîtier signés Paul DITISHEIM SOLVIL.
Cal. : 49 mm. Poids brut : 52,3g. **300/400 €**
- 6. LOT de 12 MONTRES de POCHE** divers en métal **30/50 €**
- 7. BAGUE** circulaire en vermeil (925%) serti d'un saphir jaune rond, entouré de saphirs roses carrés et saphirs jaunes.
Doigt : 52. Diam. : 1,5 cm. Poids brut : 5,1g. **450/500 €**
- 8. COLLIER** plat en or jaune (750‰) partiellement amati, à maille polonaise bordée. Traces d'oxydation
Travail français.
Long. : 40 cm. Poids : 73,1 **1 800/2 200 €**
- 9. Large BAGUE ouverte " deux papillons " en or jaune (750‰), serti d'améthystes et citrines de forme ronde et poire.**
Doigt : 52. Poids brut : 9,6 g **1 000/1 400 €**
- 10. CERTINA et SIGMA VALMON**
Trois MONTRES DE POCHE en or jaune et or gris (750‰), de forme coussin et ovale. Cadrans noir, brun et blanc satiné. Mouvements mécaniques, entourés de métal.
Vers 1970. Deux signées CERTINA et une signée SIGMA VALMON.
Cal. : 33, 36 et 39 mm. Poids brut total : 99,8 **600/800 €**
- 11. ETERNA MATIC**
BRACELET MONTRE ovale, modèle " Sahida ", en or gris (750‰). Lunette godronnée à cotes torsées. Cadran argenté, index bâtonnets. Mouvement automatique. Bracelet souple ciselé.
Cadran, boîtier, mouvement, et bracelet signés ETERNA MATIC, numérotée.
Cal.: 25 x 30 mm. Poids brut : 73,7 G **2 000/2 500 €**
- 12. CARTIER**
BRIQUET, garniture en or jaune (750‰) godronné, à section ovale.
Signé CARTIER Paris, numéroté.
Dans son écrin (abimé).
Dim. : 7 x 2,4 x 1,2 cm. Poids brut : 89 g. **500/1 000 €**
- 13. Importante BAGUE carrée** en vermeil (925%) ornée d'une citrine taillée en pain de sucre.
Doigt : 53. Long. motif : 1,6 cm. Poids brut : 11,2g. **400/600 €**
- 14. BAGUE carrée** en vermeil (925%) ornée d'une chrysoprase taillée en pain de sucre.
Doigt : 51. Long. motif : 1,2 cm. Poids brut : 6,6 g **280/400 €**
- 15. BRACELET " navettes " en or jaune (750‰) articulé, bombé, partiellement guilloché à motifs rayonnants, serti de rubis et diamants taille brillant, alternés.**
Long. : 20 cm. Larg. : 1,3 cm. Poids brut : 45,6 g. **1 700/2 000 €**
- 16. BROCHE " feuillage " en or jaune et gris (750‰) ciselé, orné d'émail translucide vert à deux tons (léger manques), partiellement serti de diamants taille 8/8.**
Travail italien.
Dim. : 5 x 6 cm. Poids brut : 24,2 g **800/1 000 €**
- 17. BRACELET " résille " en or rose (750‰) ajouré, rehaussé de vingt motifs géométriques.**
Long. : 19,4 g. Larg. : 1,5 cm. Poids : 27,7 g **850/1 000 €**
- 18. Paire de BOUCLES d'OREILLES** en or gris (750‰) serti d'une émeraude ovale, diamants taille brillant et baguette.
Long.: 1,6 cm. Poids brut : 4,2 **1 500/1 800 €**
- 19. BRACELET " navettes " en or gris (750‰) partiellement pavé de diamants taille brillant.**
Long. : 17,7 cm. Poids brut : 17,6 g **2 500/2 800 €**
- 20. BRACELET** en or jaune et or gris (750‰) articulé, serti de petits diamants taille brillant.
Long. : 17 cm. Larg. : 1 cm. Poids brut : 27,3 g **700/900 €**
- 21. BAGUE " chevalière " en or jaune (750‰) guilloché, surmontée d'une améthyste de forme cœur.**
Poids de l'améthyste : 4,5 carats.
Travail français.
Doigt : 52. Poids brut : 9,9 g **500/700 €**
- 22. BAGUE** en or jaune (750‰) serti d'un saphir BIRMAN, NON CHAUFFE, de forme ovale pesant environ 3,9 carats (non pesé, poids estimatif), épaulé de diamants taille baguette, en chute.
Le saphir est accompagné d'un examen préliminaire du laboratoire GEM PARIS, datant de 2020, attestant sa provenance BIRMANIE (Myanmar), NON CHAUFFE.
Doigt : 52. Poids brut : 5,8 **3 500/4 000 €**



61



57



127



73



87



67



101



76



63



58



66



103



70

- 23. BAGUE** en or gris (750‰) ajouré à motifs de volutes, serti d'une rubellite (tourmaline rose) de forme ovale, dans un entourage de diamants taille brillant.
Doigt : 53. Poids brut : 6,5 g 2 000/2 200 €
- 24. IWC**
BRACELET MONTRE ronde en or jaune (750‰) uni. Lunette lisse, cadran or, index bâtonnets. Mouvement automatique. Fond vissé. Bracelet noir.
Signée IWC Schaffhausen.
Cal. : 33 mm. Poids brut : 54,8 g. 1 000/1 500 €
- 25. Roméo RIZZ**
COLLIER en or gris (750‰) torsadé, composé d'une chaîne tubulaire retenant quatre motifs " fleur " partiellement sertis de diamants taille brillant.
Signé Roméo RIZZ.
Long. : 44 cm. Poids brut : 47,7 g 1 800/2 000 €
- 26. BAGUE " dôme "** en or gris (750‰) bombé, pavé de diamants taille brillant blancs et noirs alternés.
Doigt : 53-54. Poids brut : 10,8 g 2 200/2 500 €
- 27. BAGUE " serpent "** trois joncs en or gris (750‰) pavé de diamants taille brillant.
Doigt : 54. Poids brut : 8,5 g 1 500/1 800 €
- 28. Paire de BOUTONS de MANCHETTES** carrés en or gris (750‰) guilloché à motif rayonnant. Poids : 12,8 g. 400/600 €
- 29. Paire de CLOUS d'OREILLES** circulaires en or gris (750‰) serti d'un diamant taille ancienne dans un entourage de diamants taille brillant. Manque un petit diamant.
Diam.: 1 cm. Poids brut : 3,8 g 1 700/1 900 €
- 30. BAGUE " chevalière "** carrée en or jaune et or gris (750‰) godronné, serti de neuf diamants taille brillant.
Doigt : 63. Poids brut : 16 g. 600/1 000 €
- 31. BAGUE** jonc " Gipsy " en or jaune (750‰) serti de trois diamants (chocs).
Doigt : 62. Poids brut : 12 g 500/800 €
- 32. BROCHE** octogonale en or jaune (585‰) 14 carats, ciselé, orné d'un camée coquille profil de femme.
Dim. : 4,8 x 4 cm. Poids brut : 17,6 30/50 €
- 33. BROCHE " oiseau "** en or jaune et or gris (750‰) ciselé, sculpté, ajouré, orné d'émail polychrome, serti de diamants taille 8/8 et l'œil serti d'un rubis.
Travail italien.
Long. : 8,9 cm. Poids brut : 24,1 g 900/1200 €
- 34. CLIP de CORSAGE " gerbe "** en or jaune et or gris (750‰) torsadé, ajouré, serti de diamants taille brillant et d'alignements de diamants taille 8/8.
Dim. : 6,2 x 4,5 cm. Poids brut : 26,3g. 700/1 000 €
- 34BIS. BAGUE " géométrique "** en platine (min 800‰) serti de trois diamants taille ancienne et diamants taille brillant. Egrisures.
Doigt : 49. Poids brut : 20 g 1 000/1 500 €
- 35. Paire de CLIPS d'OREILLES " flammes "** en or jaune et or gris (750‰) ajouré, torsadé, partiellement serti d'alignement de diamants taille 8/8.
Long. : 2,3 cm. Poids brut : 17,5 g 600/900 €
- 36. Paire de BOUCLES d'OREILLES** en or jaune (750 ‰) godronné, serti d'un saphir cabochon et orné d'une perle de culture de couleur crème.
Diam. des perles : 10 mm env. Long. : 1,8 cm. Poids brut : 10,4 g. 500/1 000 €
- 37. BAGUE** en or jaune (750‰) godronné, serti d'un saphir cabochon de forme ovale, entouré et épaulé de diamants taille brillant.
Doigt : 55. Poids brut : 8,5 g. 300/500 €
- 8. CARTIER**
BRACELET MONTRE ronde modèle " Vendôme " trois ors (750‰). Lunette et attaches godronnées. Cadran émail blanc, chemin de fer, chiffres romains. Mouvement à quartz. Bracelet godronné trois ors. Cadran, boîtier et boucle signés CARTIER, numérotée.
Cal. : 30 mm. Poids brut : 91,5 g 3 900/4 200 €
- 38BIS. BRACELET " gourmette limée "** en or jaune (750‰) retenant une plaque gravée " Françoise ".
Long. : 18 cm. Poids : 44,4g. 1 100/1 200 €
- 39. BRACELET " forêt "** en or jaune (750‰) ajouré, ciselé, sculpté à motifs de glands et feuillages. Manque les pierres.
Long. : 18,5 cm. Poids : 62,9 g 2 000/2 500 €
- 40. BAGUE " cocktail "** en or gris (750‰) ajouré, serti d'un diamant taille navette dans un double entourage légèrement juponné de diamants taepers et taille brillant, épaulé de petits diamants.
Vers 1970.
Doigt : 55. Poids brut : 14,4 g 2 500/3 000 €
- 41. BRACELET** en vermeil (min 800‰) serti de tourmalines roses, tanzanites et morganites alternées.
Long.: 18,3 g. Poids brut : 9 g 300/400 €
- 42. CHAUMET**
BRACELET MONTRE carrée en or jaune (750‰). Cadran blanc, index diamants. Mouvement à quartz. Bracelet cuir vert, boucle ardillon en or jaune. Cadran, boîtier et boucle signés CHAUMET, numérotée.
Cal. : 21 x 21 mm. Poids brut : 31,9 g 1 100/1 400 €
- 42BIS. PENDENTIF** en or jaune (750‰) retenant une pièce de 20 Francs Napoléon III datée 1868.
Long. : 4,3 cm. Poids : 12,2g. 250/300 €
- 43. Paire de PENDANTS d'OREILLES "gouttes"** en or gris (750‰) serti de diamant taille brillant retenant une aigüe marine piriforme.
Poids des aigües-marines: 17 carats env.
Long.: 5 cm. Poids brut : 10 g. 2 000/2 500 €



77



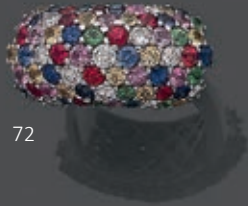
125



86



85



72



80



79



89



105

- 44. BRACELET** "jonc" semi-rigide ouvrant en vermeil (925‰) bombé, godronné et martelé.
Poids brut : 49,2 g. **250/300 €**
- 45. Deux DEMI-PARURES** en or jaune (750‰) comprenant :
- un **COLLIER** composé d'un rang de 30 perles de culture de couleur gris-clair, alternées de maillons coniques " sabliers " et une paire de **CLOUS d'OREILLES** en suite.
Long. : 45 cm. Diam. des perles : 6,4 à 6,7 mm env. Poids brut : 45,7g. -
un **COLLIER** composé d'un rang de 79 perles de culture de Tahiti teintées noires, en chute et une paire de **BOUCLES d'OREILLES** en suite.
Le collier est accompagné d'une attestation d'authenticité signé Jean-Yves CAZOT datant du 18 Juillet 1998.
Long. : 43,5 cm. Diam. des perles : 4,6 à 8,2 mm. Poids brut : 20,1 g. @
Poids brut total : 65,8g. Accompagnées de deux écrins Jean-Yves CAZOT
800/1 000 €
- 46. Paire de CLOUS d'OREILLES** en argent (925‰) orné d'une perle de culture blanche d'eau douce de forme bouton.
Diam. des perles : 11,5 à 11,4 mm. Poids brut : 4 g **50/100 €**
- 47. BAGUE** circulaire bombée en vermeil (925‰) serti de saphirs multicolores.
Doigt : 55. Diam. : 2,3 cm. Poids brut : 10,8 **280/300 €**
- 48. PENDENTIF** " fleurette " et sa chaînette en or gris (750‰) serti de quatre grenats tsavorites taille navette, alternés de diamants taille brillant.
Long. du motif : 0,9 cm. Poids brut : 1,2 g **300/400 €**
- 49. Paire de CLOUS d'OREILLES** " fleur " en or gris (750‰) serti de huit diamants taille brillant, dont un plus important au centre.
Diam.: 0,7 cm. Poids brut : 1,2 g **700/900 €**
- 50. BRACELET** " volutes " souple en or gris (750‰) ajouré, guilloché, serti d'alignements de onze diamants taille brillant et 8/8.
Long. : 18,5 cm. Poids brut : 19 g **700/900 €**
- 51. BAGUE** en or rhodié (750‰) ajouré, serti d'un saphir rose de forme ovale, épaulé de dix diamants taille navette et alignements de diamants baguettes.
Doigt : 54. Poids brut : 8,1 g **1 000/1 500 €**
- 52. BAGUE** en or jaune (375‰) 9 carats, godronné et ciselé et argent (min. 800‰) serti de sept diamants sur paillons, dont un au centre plus important, cernés d'émail noir, épaulé de diamants taille 8/8. Travail indien, " Kundan ".
Doigt : 52. Poids brut : 6g. **600/1 000 €**
- *53. LOT** en métal comprenant une **BRACELET** " manchette ", un **BRACELET MONTRE** de dame ronde, une **ALLIANCE** sertie de pierres blanches, et une **CHAINE** à maille gourmette **50/80 €**
- 54. BAGUE** bombée en argent (925‰) serti de trois améthystes ovales, entourées de saphirs multicolores.
Doigt : 56. Poids brut : 12,6 g **280/300 €**
- *55. LOT** en or jaune et or gris (750‰) comprenant :
- un **BRACELET** à maille gourmette. Long. : 19 cm. Poids. : 3,9g. -
deux **ALLIANCES** unis. Choc. Poids : 5,4g. - deux paires de **BOUCLES d'OREILLES** l'une sertie d'un grenat entouré d'émail noir, l'autre ornée de perles de culture. Manques. Poids brut : 4,1g. Poids total : 13,4 g.
80/100 €
- *56. BAGUE** en or gris (750‰) centré d'une turquoise cabochon, dans un double entourage de diamants et pierres blanches.
Doigt : 57-58. Poids brut : 5g. **450/500 €**
- 57. Important PENDENTIF** " croix " en or jaune (750‰) et argent (min. 800‰) ajouré, à motifs de " rubans " entièrement sertie de diamants taillés en rose, rubis ronds et centré d'une tourmaline rose carrée, taillée à degrés.
Dim. : 7,7 x 5,3 cm. Poids brut : 18,4g. **1 400/1 600 €**
- 58. Paire de PENDANTS d'OREILLES** en vermeil (925‰) serti d'une améthyste, citrine et topaze de forme poire et ronde, alternées de diamants taille brillant.
Long. : 5,5 cm. Poids brut : 10,2g. **200/400 €**
- 59. ETERNA MATIC**
BRACELET MONTRE carrée modèle " Sahida " en or gris (750‰) finement ciselé. Cadran or gris, index bâtonnets. Mouvement automatique. Bracelet souple en or.
Vers 1970. Etat neuf.
Signée ETERNA MATIC, numérotée.
Cal. : 21 mm. Poids brut : 82,4 g. **2 000/2 500 €**
- 60. Paire de PENDANTS d'OREILLES** en or jaune (585‰) 14 carats, serti de quatre tanzanites cabochons de forme ovale, alternées de trois diamants taillés en rose.
Poids des tanzanites: 78 carats env.
Long.: 5,2 cm. Poids brut : 22,6 g. **2 000/2 500 €**
- *61. Importante BAGUE** en or jaune (750‰) ajouré à motifs géométrique, serti d'une citrine rectangulaire taillée à degrés.
Travail français.
Doigt : 58. Poids brut : 18,8g. **100/200 €**
- *62. BAGUE** carrée en or jaune et or gris (750‰) guilloché, surmontée d'une perle de culture blanche, entourée de saphirs.
Doigt : 58-59. Poids brut : 4,5g. **60/80 €**
- *63. PENDENTIF** en or jaune (750‰) filigrané, ajouré, à motifs de fleurs, flèches, centré d'un cœur à charnière, ouvrant. Chocs.
Long. : 6,5 x 4,7 cm. Poids : 10,5 g **250/300 €**
- 64. PENDENTIF** ovale en or jaune (750‰) serti d'un cabochon de corail.
Long. : 3 cm. Poids brut : 4,2g. **100/200 €**
- 65. Paire de BOUCLES D'OREILLES** " dormeuses " géométriques en or jaune (750‰) serti d'un diamant taille brillant.
Long. : 1,4 cm. Poids brut : 3,9 g **300/500 €**
- 66. BAGUE** en or rose (750‰) et argent (min. 800‰) serti d'un alignement de cinq diamants taillés en rose, en chute, montés sur paillons.
XIX^{ème} siècle.
Doigt : 58. Poids brut : 1,5 **150/300 €**



54



96



97



102



114



88



92



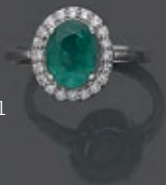
84



113



116



111



90

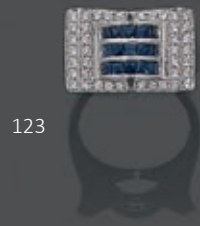


91



78

- 67. Importante BAGUE " marguerite " or jaune et or gris (750‰) serti d'un rubis BIRMAN de forme coussin, pesant 2,93 carats, entouré de douze diamants taille brillant.**
Le rubis est accompagné d'un rapport d'analyse gemmologique du laboratoire GGT datant du 10/9/2014, attestant son poids 2,93 carats, sa provenance BIRMANIE (Myanmar), chauffé, résidus modérés, sa couleur " Pinkish Red ".
Doigt : 55. Poids brut : 8,3 g. **3 000/4 000 €**
- 68. BAUME & MERCIER - O.J. PERRIN**
BRACELET MONTRE rectangulaire en or jaune (750‰). Cadran noir. Mouvement mécanique. Bracelet cuir rouge, boucle ardillon siglé en métal. Cadran, boîtier, signés BAUME & MERCIER, numérotée.
Cal. : 20 x 27 mm. Poids brut : 24,4g. **1 100/1 400 €**
- 69. BAGUE " navette juponnée " en or jaune (750‰) serti d'un rubis de taille cabochon, entouré de diamants taille brillant et taepers.**
Doigt : 46 (anneau intérieur). Poids brut : 11g. **1 200/1 500 €**
- 70. BRACELET en or jaune (750‰) boulé, ajouré, parsemé de petits diamants taille 8/8.**
Long. : 18,5 cm. Larg. : 1,5 cm. Poids brut : 53 g **1 600/2 000 €**
- 71. ALLIANCE en or gris (750‰) serti d'un alignement de diamants taille baguette.**
Doigt : 55. Poids brut : 2,7g. **2 500/2 800 €**
- 72. BAGUE " jonc " bombée en or gris (750‰) pavé de diamants taille brillant et pierres précieuses.**
Doigt : 56-57. Poids brut : 12,7 g **1 100/1 400 €**
- 72BIS. BAGUE " solitaire " en platine (950‰) et or gris (750‰) serti d'un diamant demi-taille.**
Doigt : 47. Poids brut : 3,9g. **2 500/3 500 €**
- 73. Importante BAGUE rectangulaire en or jaune (750‰) ajouré, centré d'une citrine facettée de forme coussin, entourée et épaulée de diamants taille brillant.**
Doigt : 52. Poids brut : 7,9 g **900/1 000 €**
- 74. ALLIANCE en or jaune (750‰) serti d'un alignement d'émeraudes calibrées.**
Doigt : 56. Poids brut : 3,1 g **700/900 €**
- 75. BAGUE " marguerite " en or gris (750‰) serti d'un saphir étoilé de taille cabochon, entouré de douze diamants taille brillant en légère chute.**
Doigt : 52. Poids brut : 8,2 **1 700/1 900 €**
- 76. BAGUE " sinieuse " en vermeil et argent noirci (925‰) ajouré, pavé de rubis et saphirs roses.**
Doigt : 56. Poids brut : 7,9g. **280/300 €**
- 77. Large ALLIANCE en or gris (750‰) entièrement orné de diamants taille princesse en serti invisible.**
Poids des diamants : 8 carats environ.
Doigt : 53-54. Poids brut : 11,3 g **4 000/4 300 €**
- 78. CHOPARD-GEORG JENSEN**
BRACELET MONTRE ronde en acier. Mouvement mécanique. Bracelet rigide ouvrant.
Mouvement signé CHOPARD, bracelet signé GEORG JENSEN, numérotée.
Cal. : 33 mm. **800/1 000 €**
- 79. Importante BAGUE " marguerite " en or gris (750‰) serti d'un saphir de CEYLAN pesant 18,5 carats, de forme coussin, entouré de diamants taille brillant. Le saphir est accompagné d'un rapport d'analyse gemmologique du laboratoire SSEF datant du 18/12/2013, attestant son poids de 18,504 carats, sa provenance de CEYLAN (Sri Lanka), NON CHAUFFE.**
Doigt : 55-56. Poids brut: 13 g. **30 000/35 000 €**
- 79BIS. CLIP de CORSAGE " fleur " en or gris (750‰) serti d'un jade de taille cabochon, les pétales pavés de diamants taille brillant, taille ancienne et 8/8.**
Travail français.
Dim. : 5 x 4,5 cm. Poids brut : 29,8 g **2 000/2 500 €**
- 80. Paire de DIAMANTS taille brillant pesant respectivement 2,88 carats et 2,79 carats.**
Les diamants sont accompagnés d'un pli de rapport préliminaire d'analyse gemmologique du laboratoire LFG, datant du 10/09/2021, attestant leurs poids respectifs de 2,79 et 2,88 carats, leur couleur M, leur pureté VS1 et VVS1, sans fluorescence **11 000/13 000 €**
- 81. BAGUE " coussin " en or rose (750‰) serti de trois améthystes de forme coussin et forme losangique.**
Doigt : 51. Poids brut : 6g. **600/800 €**
- 82. BAGUE circulaire en or gris (750‰) serti d'un diamant taille ancienne pesant 0,9 carat environ, entouré de saphirs calibrés et épaulé de diamants taille brillant.**
Doigt : 53. Poids brut : 2,4 g **1 700/2 000 €**
- 83. BAGUE en or gris (750‰) serti d'une tourmaline verte rectangulaire taillée à degrés, épaulée de six diamants taille baguette.**
Doigt : 53. Poids brut : 9,1g. **1 900/2 000 €**
- 84. BAGUE ovale en or gris (750‰) serti d'un diamant ovale pesant 0,6 carat environ, entouré de rubis et diamants taille brillant.**
Doigt : 55. Poids brut : 7,7 g **1 700/2 000 €**
- *85. VAN CLEEF & ARPELS**
CLIP de REVERS " épouvantail " en or jaune (750‰) ciselé, sculpté, la tête ornée d'une perle de chrysoprase, serti de deux diamants taille brillant, quatre saphirs et deux rubis cabochons.
Travail français, vers 1965.
Signée VAN CLEEF & ARPELS, numérotée. Dans son écrin.
Dim. : 5,6 x 4 cm. Poids brut : 24,9g. **2 000/3 000 €**
- *86. VAN CLEEF & ARPELS**
BAGUE " toi et moi " en platine (950‰) et or jaune (750‰) ciselé et bombé, partiellement pavée de diamants taille brillant.
Travail français, vers 1970.
Signée V.C.A. et numérotée. Poinçon de Maître du joaillier André VASSORT.
Dans son écrin **1 500/2 000 €**



123



115



106



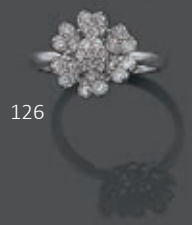
118



50



110



126



122



51



56



109



49



75



82



71

- 87. PIAGET**
BRACELET MONTRE ronde en or jaune (750‰). Lunette ciselée. Cadran or, index bâtonnets. Mouvement mécanique. Bracelet en or jaune ciselé. Signée. Cal. : 24 mm. Poids brut : 64,7g. **2 600/2 900 €**
- 88. BAGUE** " trois fleurettes " en or gris (750‰) pavé de diamants taille brillant et rubis.
 Manque un diamant.
 Doigt : 53-54. Poids brut : 15,7 g **1 000/1 300 €**
- 89. BAGUE** en platine (950‰) et or jaune (750‰) serti d'une émeraude de forme ovale (probablement de Colombie) pesant 2,08 carats, épaulée de quatre diamants taille baguette.
 Doigt : 51-52. Poids brut : 5,1 **5 400/5 800 €**
- 90. BRACELET** rigide ouvrant en or gris (750‰) ajouré, serti de diamants taille brillant.
 Long.: 16,5 cm. Poids brut : 10,2 g. **2 000/2 300 €**
- 91. BAGUE** en or gris (750‰) ajouré, serti d'une améthyste de forme ovale pesant 4,5 carats env., entouré et épaulé de diamants taille brillant.
 Doigt : 55-56. Poids brut : 4,7 g **1 300/1 500 €**
- 92. PENDENTIF** " croix " en or gris (750‰) serti de diamants taille brillant et rubis alternés.
 Long. : 2,8 cm. Poids brut : 1,3 g **450/500 €**
- 93. Paire de BOUCLES d'OREILLES** " papillons " en or jaune (750‰) serti de saphirs de couleur, taillés en poire.
 Long.: 1x1,5 cm. Poids brut : 4,6 g. **1 000/1 300 €**
- 94. COLLIER** composé d'un rang de perles de culture de couleur crème, en légère chute (à renfiler). Fermoir géométrique en or gris (750‰) serti de trois diamants taillés en rose.
 Diam. des perles : 6,3 à 9,3 mm. Poids brut : 38,2 g. **50/80 €**
- 95. TISSOT**
BRACELET MONTRE ronde de dame en or rose (750‰). Cadran satiné, index bâtonnets. Mouvement mécanique. Bracelet en or déformé. Manque le remontoir.
 Cadran, boîtier, et mouvement signés TISSOT, numérotée.
 Cal. : 20 mm. Long. : 17,5 cm. Poids brut : 37,1 g **600/800 €**
- 96. BOUCHERON**
BRACELET MONTRE grand modèle " Reflet " en acier. Lunette et cadran godronnés, guichet dateur à six heures. Mouvement à quartz. Bracelet en acier godronné amovible, fermoir dissimulé dans le boîtier. Cadran, boîtier et bracelet signés BOUCHERON, numérotée.
 Cal. : 35x24 mm. Long du bracelet : 17 cm **1 200/1 500 €**
- 97. MOUAWAD**
 Paire de **CLOUS d'OREILLES** " cœurs " en or gris et or noirci (750‰) pavé de diamants taille brillant.
 Signés MOUAWAD.
 Dim. : 1,5x1,7 cm. Poids brut : 9,5 g **1 600/1 800 €**
- 98. Long SAUTOIR** en métal doré composé de cinq chaînettes retenant des pierres violettes (verre) dont une intaille représentant un profil de femme.
 Signé Goldette.
 Long. : 63,5 cm **30/50 €**
- 99. BAGUE** chevalière en or gris (750‰) serti d'un péridot ovale et d'une améthyste de forme coussin, alternés de deux diamants taille brillant.
 Doigt : 54. Poids brut : 9 g **900/1 000 €**
- 100. PENDENTIF** circulaire et sa chaînette en or jaune (750‰) centré d'un diamant taille brillant entouré de quatre rubis taille navette.
 Diam. : 1 cm. Poids brut : 3,3 g **500/600 €**
- 101. BAGUE** losangique en or jaune (750‰) serti de 23 citrines soulignées de diamants taille brillant.
 Doigt : 54. Poids brut **850/900 €**
- 102. BAGUE** en or gris (750‰) ajouré, centré d'un rubis ovale pesant 3,10 carats, épaulé d'alignements de diamants taille brillant.
 Le rubis est accompagné d'un rapport d'analyse gemmologique du laboratoire GGT datant du 8/9/2015, attestant son poids 3,10 carats, sa provenance BIRMANIE (Myanmar), chauffé, résidus modérés, sa couleur " Pinkish Red ".
 Doigt : 53. Poids brut : 5,9 g **2 000/2 300 €**
- 102BIS. BRACELET** en or jaune (750‰) souple à maille polonaise.
 Larg. : 1,8 cm. Long. : 18 cm. Poids. : 50g. **1 000/1 300 €**
- 103. BAGUE** " chevalière " ovale en or jaune et or gris (750‰) partiellement pavé de diamants taille 8/8.
 Doigt : 54. Poids brut : 8 g. **300/500 €**
- 104. Trois MONTRES** rondes de dame en or jaune (750‰). Cadres crèmes, verres facettés, index bâtonnets. Mouvements mécaniques. Manquent les bracelets.
 Cal. : 17 et 18 mm. Poids brut total : 19 g. **100/200 €**
- 105. Paire de BOUCLES d'OREILLES** en or gris (750‰) serti d'alignements de diamants taille brillant et saphirs alternés.
 Long. : 2 cm. Poids brut : 6,7 g **1 100/1 300 €**
- 106. Paire de CLOUS d'OREILLES** octogonaux en or gris (750‰) ajouré, serti de diamants taille brillant et baguette.
 Long. : 1,2x1 cm. Poids brut : 4,1g. **2 200/2 500 €**
- 107. BAGUE** jonc pour homme en or jaune (750‰) surmonté d'un diamant taillé en rose.
 Doigt : 65. Poids brut : 12,9 g. **500/1 000 €**
- 108. Importante BAGUE** carrée en vermeil (925‰) ornée d'une chrysoprase taillée en pain de sucre.
 Doigt : 52-53. Long. : 1,8 cm. Poids brut : 11g. **400/500 €**
- 109. BAGUE** carrée en argent (925‰) ornée d'une topaze taillée en pain de sucre.
 Doigt : 51-52. Poids brut : 5,8 **280/300 €**
- 110. Paire de PENDANTS d'OREILLES** en or gris (750‰) à motifs de " fleurette retenant une goutte ", entièrement serti de diamants taille brillant.
 Long. : 2,4 cm. Poids brut : 2,7 g **800/900 €**
- 111. BAGUE** en or gris (750‰) centré d'une émeraude de forme ovale, entourée de diamants taille brillant.
 Poids de l'émeraude: 1,7 carat env.
 Doigt : 53. Poids brut : 4 g **1 200/1 400 €**
- 112. BRACELET** fin " deux étoiles " ouvert en or jaune (750‰) partiellement serti de diamants taille brillant.
 Long. : 17 cm. Poids brut : 4,3 g **900/1 200 €**



38



108



120



42



83



68



107



117



69



81



74

113. Paire de CLOUS d'OREILLES " fleurettes " en or gris (750‰) serti de 14 diamants taille brillant.
Diam. : 1 cm. Poids brut : 4 g **2 200/2 400 €**

113BIS
CHRISTIAN DIOR

BROCHE " papillon " en métal orné de pierres de couleur. Signée CHRISTIAN DIOR.

Dim. : 6,1 x 3,7 cm.

On y joint une **BROCHE " panthère "** en métal orné de pierres blanches.
Dim. : 5,3 x 3,5 mm. **20/50 €**

114. PENDENTIF circulaire, et sa chaînette, en or gris (750‰) ajouré, serti de saphirs multicolores, et rubis, alternés de diamants taille brillant.
Diam.: 1,8 cm. Poids brut : 3,1 g. **850/900 €**

115. BAGUE " enroulement " en or gris (750‰) centrée d'un alignement de saphirs calibrés, souligné de diamants taille brillant.
Doigt : 55. Poids brut : 5,6 g. **1 600/1 800 €**

115BIS. Petite BROCHE " camée " en or jaune (750‰) torsadé, orné d'un camée en onyx profil de femme.
Dim. : 2,5 x 2,1 cm. Poids brut : 3,8 g. **100/150 €**

116. CHOPARD

PENDENTIF collection " Happy Spirit " et sa CHAÎNE en or gris (750‰) composé de trois cercles concentriques retenant un diamant taille brillant mobile sous verre.

Pendentif et chaîne signés CHOPARD, numéroté.

Diam. : 2,3 cm. Long. chaîne : 42 cm. Poids brut : 26,1 g. **1 800/2 000 €**

117. CATHERINE DENEUVE

Paire de **CLIPS d'OREILLES " cœurs "**, transformables en or jaune (750‰) ajouré, serti de diamants taille brillant, retenant un saphir jaune de forme poire et orné de quatorze perles de culture blanches.

Signés CATHERINE DENEUVE.

Long. : 3,3 cm. Poids brut : 13,2 g. **1 000/1 200 €**

118. BAGUE en or gris (750‰) serti d'une tourmaline " Paraïba " pesant 13,00 carats, de forme coussin, entourée de diamants taille brillant. La tourmaline " Paraïba " est accompagnée d'un rapport d'analyse gemmologique du laboratoire AIG, American GemLab, datant du 1er février 2021, attestant " tourmaline naturelle Paraïba ", son poids de 13,00 carats, sa couleur " Bleue Néon ".
Doigt : 54. Poids brut : 8,5 g **3 300/3 400 €**

119. CARTIER

PENDULETTE de BUREAU " géométrique " en métal doré, orné d'émail noir et rouge. Petites tâches.

Cadran émail blanc, chiffres arabes, aiguilles luminescentes et chemin de fer. Mouvement à quartz. Fonction réveil. Pieds émaillés noirs (légers manques). Vers 1990 dans le style ART DECO.

Signée CARTIER et numérotée.

Dim. : 10 x 8,8 x 3 cm **1 000/1 200 €**

120. BAGUE " gourmette " en or jaune (750‰) ajouré, partiellement serti d'alignements de diamants taille brillant.
Doigt : 57. Poids brut : 9,4 g. **350/500 €**

121. PENDENTIF rectangulaire et sa chaînette en or jaune (750‰) orné de plexiglass renfermant des petits diamants formant la lettre " P ".
Dim. : 2 x 1,1 cm. Poids brut : 6,4 g **80/100 €**

122. BAGUE " marguerite " en or gris (750‰) centré d'une prasiolite facettée de forme ovale, entourée de quatre topazes bleues et perles de culture blanches.
Poids de la prasiolite: 11,6 carats.
Doigt : 53-54. Poids brut : 8,6 g. **650/800 €**

123. BAGUE " à livre ouvert et pont " en or gris (750‰), pavée de diamants taille brillant, centré de trois alignements de saphirs calibrés.
Doigt : 55. Poids brut : 7,6 g **1 600/1 800 €**

124. DEMI-PARURE géométrique en or jaune et or gris (750‰) serti d'alignements de diamants taille 8/8, composé d'une BAGUE et une paire de CLIPS d'OREILLES.

Long. : 1,7 cm. Doigt : 52. Poids brut total : 12,2GRS **400/800 €**

125. Large BAGUE " feuillages " en or gris (750‰) ajouré, serti de diamants taille brillant.
Doigt : 53-54. Poids brut : 7,3 g **1 600/1 800 €**

126. BAGUE " fleurette " en or gris (750‰) ajouré, serti de petits diamants taille brillant.
Diam. motif: 1,2 cm. Doigt: 53. Poids brut : 3,4 g **850/900 €**

***127. Important PENDENTIF** circulaire et sa chaînette en or jaune (750‰) ajouré et torsadé, orné d'un camé coquille profil de femme.
Diam. : 4 cm. Poids brut : 16,5 g **80/150 €**

128. SERVICE à THE et CAFE en argent (925‰) à pans coupés, piédouche à godrons, comprenant une CAFETIERE, une THEIERE, un POT à SUCRE et un POT à LAIT.

Anses en bois foncé. Légers chocs.

Travail Français. Poinçons Minerve.

Poids brut total : 1891,8 g **400/500 €**

129. SERVICE à THE et CAFE tripode en argent (925‰) à motifs de frises et palmettes stylisées, comprenant une CAFETIERE, une THEIERE, un POT à SUCRE quadripode et un POT à LAIT. Chocs.

Anses en bois foncé.

Travail Français. Poinçons Minerve.

Poids brut total : 1043,4 g. **200/300 €**

130. VERSEUSE et SUCRIER (800‰) tripode à motifs de frises et feuilles. Une anse en bois foncé.
Poids brut : 285,5 **80/100 €**

131. THEIERE sur piédouche et son couvercle à charnières, en argent (950‰) à motifs de feuilles et frises. Frétel pomme de pin. Anse en argent godronné.
Poinçon Minerve.
Haut. : 25,5 cm. Poids : 763,4 g. **100/200 €**

132. Paul TALLOIS

THEIERE quadripode et son couvercle à charnières, en argent (950‰) à motifs de coquilles, volutes et feuillages. Frétel à motifs de volutes.
Anses en argent.

Signée Paul TALLOIS, Paris, numérotée.

Poinçon Minerve

Haut. : 27 cm. Poids : 683,4 g **100/200 €**

133. ODIOT

THEIERE sur piédouche et son couvercle à charnières, en argent (950‰) finement guilloché, et ciselé à motifs de feuillages, monogrammé " LR ".
Anse en argent. Chocs.
Fin du XIXe siècle.

Signée ODIOT Paris et poinçon du Maître Orfèvre. Poinçon Minerve.

Haut. : 20,5 cm. Poids : 698,7 g **100/200 €**

134. Cinq CUILLERES à DESSERT en vermeil ou argent (min. 800‰) ciselé. Quatre poinçons Minerve 2. Une cuillère en argent signée BUTTNER.
Poids total : 90 g **20/30 €**



113bis



12



119



79bis



33



45



115bis



59



72bis



34bis

11

102bis





135



136



137



138



139

135. Paire de coupes tripodes en argent (915/1000e).

Orfèvre : Alves.

Espagne.

Poids : 189 gr.

40 / 60 €

136. Suite de quatre salerons en argent (950/1000e)

Poids : 169 gr.

40/60€

137. Timbale « tulipe » en argent (950/1000e)

Provins, XVIIIe siècle (Enfoncements)

Poids : 241 gr.

150/200 €

138. Saucière et son plateau en argent (800/1000e) (poinçonnée au cygne)

Poids : 807 gr.

150/200 €

139. Mappin & Webb

Cafetière à côtes torsées en métal argenté

80/120 €

140. Suite de douze couteaux à dessert, les lames en argent (950/1000e), les manches en nacre

Orfèvre : Cardeilhac

Poids total brut : 569 gr.

70/90 €

141. Coupe en cristal taillé, la bordure en métal argenté

30/50 €

142. Ensemble en argent doré (950/1000e) comprenant six couverts, une pince à sucre et une cuillère à saupoudrer.

Poids : 735 g.

100/200 €



140



142

143. Coupe à deux anses sur piédouche en argent (950/1000e).
Poids : 194 g. 50/80€

144. Paire de timbales de forme tulipe en argent.
Poids : 260 g.
H : 11 cm. 80/120 €

145. Timbale en argent doré (950/1000e).
(bosses, déformations)
Poids : 70 g. 50/80 €

146. Cendrier en argent Sterling (925/1000e), de forme carrée, à décor en relief de fleurs et feuillages. Chiffré au centre en lettres curvilignes.
Poids : 227 g.
Orfèvre : Jacobi & Jenkins. Baltimore, XXe siècle.
(Légers enfoncements).
16, 5 x 16, 5 cm. 60/ 80 €

147. Lot de quatre châtelaines en métal anciennement doré et argenté à décor de putti, colombes et scènes animées
XVIIIème siècle
Haut pour la plus importante : 18cm 200/300 €

***148. Petite boîte de forme ovale en agate, la monture en or jaune (750/1000e), la prise du couvercle en forme d'anneaux en œil de tigre.**
5, 5 x 6 cm. 500/800 €

149. Lot de trois étuis à lunettes en écaille de tortue incrusté d'or et d'argent.
Epoque Napoléon III.
(Accidents).
L : 14 cm. 40/60 €



143



144



149

***151. Portrait d'homme**
Miniature ovale sur ivoire.
Epoque XVIIIe siècle.
Cadre en bronze ciselé et doré.
H : 3 cm 150/200 €



151

150. Ensemble de cinq flacons à sel en cristal, les montures en argent et métal.
Epoque XIXe siècle. (Petits accidents et manques).
H : 18 cm. 100/ 150 €



150



154



152

148

***152. Etui à message** ou à cire en argent burgeauté.

Epoque XVIIIe siècle.

PB : 47grs (Manque une bague en argent).

On y joint un étui en argent (950/1000e) de style Louis XV.

Orfèvre : Risler & Carré.

H : 14, 5 cm. PB : 65grs

100/150€

***153. Ensemble de quatre boites** rondes en corne et écaille, les couvercles sertis de miniatures. Epoque XVIIIe siècle.

Diamètre : 9 cm (Accidents).

50/80€

154. Importante ensemble en cristal et verre taillé comprenant douze carafes, verres, drageoirs et coupes.

Epoque XVIIIe et XIXe siècle.

(Accidents, manque des bouchons).

300/ 500 €

155. Service de verres en cristal, modèle à filet or et monogrammé, comprenant 68 verres, 8 carafes et aigüières.

200/ 300 €

156. Paire de carafes de forme bouteille en cristal gravé de rinceaux. Monture en argent (950/1000e) à décor de frises d'oves et cotes torses.

Orfèvre : ODIOT.

Poids brut : 2360 g.

H : 31, 5 cm.

Provenance : Eurl EVE, hôtel Drouot, salle 1, 3 juin 2004, lot 120.

100/150 €

157. Deux carafes à liqueurs et leurs bouchons en cristal.

50/80 €

158. Carafe à décanter en cristal à décor moulé de branchages

La monture en métal argenté

H 28,5cm

80/120 €

159. Timbale de forme tulipe en métal doré, reposant sur son piédouche.

H : 9, 8 cm.

30/50 €

DESSINS ET TABLEAUX ANCIENS

160. École italienne de la fin du XVIIe siècle *Les Brigands en marche*

Plume et encre brune, rehauts de blanc sur papier (plieurs, oxydations)
Monogrammé en bas à gauche à l'encre bleue J.Th
35,8 x 50 cm
Provenance :
- Probablement collection Thomas Thane (1782-1846), Londres (Lugt 2461 en bas à gauche ?).
- Acquis chez Fleurville, Paris, 5 juin 1965.

1 200/1 500 €



161

*162. Charles André dit Carle VAN LOO (Nice, 1705 – Paris, 1765)

Les adieux d'Abraham à Nahor ou la séparation d'Abraham et de Loth
Sanguine, contre-épreuve (tâches, pliure, insolé)
41 x 54,5 cm
Provenance :
- Vente Versailles, Paul Martin, 6 novembre 1966, lot 50 (2 700 fr) (attr. Carle Van Loo comme La Fuite en Égypte).

400/600 €



163



164



160

161. École italienne du XVIIe siècle d'après Raphaël *Scène de martyre / La Dispute du Saint Sacrement*

Deux dessins aux trois crayons formant pendant (restaurations, déchirures)
70 x 111 cm chaque
Provenance :
- Vente Versailles, Paul Martin, 6 novembre 1966, lot 100.

4 000/6 000 €



162

163. École russe de la fin du XVIIIe siècle, d'après Jean-Baptiste GREUZE

Étude de petit garçon marchant vers la gauche

Pierre noire et lavis gris
Annoté à la plume no 4 en bas à droite (insolé)
29,3 x 22 cm
Provenance :

- Vente Versailles, Paul Martin, 6 novembre 1966, lot 69 (200 fr).
- Reprise d'un dessin original datant de 1765 et 1769 conservé à l'Ermitage de Saint-Petersbourg (sanguine, 29,1 x 19 cm, inv. OP- 14978).

150/200 €

*164. École du Nord du XVIIIe siècle *Un Voyageur portant un baluchon*

Pierre noire, craie blanche et pastel sur papier
Annoté au crayon au dos Safleven *Étude de paysan*

14,5 x 10,3 cm

Provenance :

- Vente Versailles, Paul Martin, 6 novembre 1966.

200/300 €



165. Jean PILLEMENT (1728-1808)
Les Lavandières dans un paysage de ruines

Pierre noire sur papier
 15 x 23,5 cm
 Provenance :
 - Vente Versailles, Paul Martin, 6 novembre 1966, lot 53 (1 100 fr).

600/800 €



166. Pierre-Alexandre WILLE (Paris, 1748 – 1821)
Le Bénédictin

Pierre noire sur papier
 Signé en haut à gauche au crayon P.A. Wille fecit 1765
 23,3 x 18,2 cm
 Provenance :
 - Vente Palais Galliera, 29 novembre 1965 (1 000 fr).

400/600 €



167. École française vers 1800
 Cinq pastels sous le même montage : un couple et leurs trois enfants
 Pastel, lavis gris (quelques manques et restaurations à l'une)
 Dimensions à vue :

Portrait d'une jeune femme : 14 x 11,8 cm
Portrait de la mère tenant une colombe : 14 x 11,5 cm
Portrait du père en ovale : 11 x 9 cm
Portrait d'un petit garçon : 14 x 11,8 cm
Portrait d'un petit garçon : 14 x 12 cm

400/600 €



***168. École espagnole vers 1500**
Deux éléments de boiserie : David jouant de la harpe et Le prophète

Isaïe
 Deux huiles sur panneau, encadrement en bois polychrome et doré
 (fentes, restaurations)
 72 x 19,3 cm et 73 x 19,3 cm

1 200/1 500 €



169

169. École française de la fin du XVIIe siècle,
entourage de Jean-Baptiste MONNOYER

Bustes antiques surmontés de perroquets et ornés de fleurs et de fruits

Deux huiles sur toile formant pendant (restaurations anciennes)
130 x 67 cm chaque

4 000/6 000 €



***170.** Pieter CASTEELS III (1684-1749), attribué à
Natures mortes de fleurs et de fruits sur un entablement de pierre
Deux huiles sur toile formant pendant (restaurations)
151 x 114 cm chaque

6 000/8 000 €



170





171

171. École italienne du XIX^{ème} siècle
Portrait d'un homme de qualité

Pastel de forme chantournée sur le haut
 48x40cm

500/800 €

172. École française du XIX^{ème} siècle
 dans le goût de Pierre Sauvage
Putti sous une guirlande de fleurs

Huile sur toile traité à la manière d'un bas-relief en trompe l'œil
 82,5x90cm

300/500 €

***173. École hollandaise du XIX^e siècle**
Vache au pré

Pierre noire, sanguine et aquarelle sur papier
 Annoté à la plume en bas à gauche Van den Velde ; Porte un monogramme A.V.V. en bas à droite
 11 x 15,8 cm

Provenance :

- Vente Versailles, Paul Martin, 6 novembre 1966, lot 58 (350 fr).

200/300 €

174. John-Lewis BROWN (Bordeaux, 1829 – Paris, 1890)

Le Bivouac

Huile sur panneau
 Signé en bas à gauche
 Annoté à l'encre brune au revers Brown. Campement.
 Étiquettes de l'encadreur et de collections au revers
 32,5 x 24 cm

1 200/1 500 €



172

***175. École française du XIX^e siècle**
Orphée et Eurydice

Huile sur papier marouflé sur carton
 16 x 13 cm

400/600 €

176. Narcisse DÍAZ DE LA PEÑA (1807-1876)
Barque de pêcheurs sur la berge d'un lac

Huile sur panneau renforcé (fentes et restaurations)
 Au revers, une ancienne étiquette déchirée « Régisseur du Palais »
 19 x 30,2 cm

800/1 000 €

177. École française vers 1820
Portrait de jeune homme à la redingote

Huile sur toile marouflée sur panneau
 17,8 x 15,3 cm

120/150 €



173



174



175



178



179

***178.** École française du XIXe siècle d'après Marie-Geneviève BOULIAR ou BOULIARD (Paris, 1772 – 1819)

Autoportrait de l'artiste

Huile sur toile 55,5 x 46 cm

Provenance :

- Vente Drouot, Rieunier & Associés, 28 mars 2007, lot 36.

1 200/1 500 €

***179.** École française vers 1800

Portrait d'homme barbu en buste

Pierre noire, sanguine et craie blanche

39 x 47 cm

600/800 €

180. Ecole Allemande du début XVIIIème siècle

Promeneurs près de la Chapelle

Huile sur toile 71x95cm

400/600 €

181. Ecole française du XVIIème siècle

Le Seigneur à la Chasse

Huile sur toile 160x110cm

800/1200 €

182. Ecole française du XIXème siècle

La cascade

Huile sur panneau 32x23cm

100/200 €

183. Ecole française du début du XXème siècle

Portrait d'homme

Huile sur toile 63x42cm

50/80 €



184

184. Attribué à Jacques AUTREAU (1659 - 1745)

Le goûteur de champagne

Toile Hauteur : 79.5 cm Largeur : 64 cm

800/1 200 €

185. JOACHIM ISSARTI (1814-1862)

Le retour en barque du Château de Saint-Cloud au Château de Neuilly, du roi Louis-Philippe entouré de sa famille figurés au clair de lune sur la Seine, pendant l'été 1840.

Ceuvre inédite, cette huile sur toile fut présentée par le peintre Joachim Issarti, grand prix de Rome (1836), au Salon des Artistes français de 1844 à Paris, au palais du Louvre, sous le n°3416 et le titre : *Le retour de Saint-Cloud à Neuilly, effet de nuit.*

Exceptionnel par son iconographie, ce grand tableau historique est pour la première fois offert à la vente aux enchères publiques depuis son entrée dans les collections de la famille d'Orléans.

Huile sur toile marouflée.

H. 111 cm ; L. 162,4 cm

Monogrammée en bas à droite : J.I pour Joachim Issarti, grand prix de Rome (1836).

Inscription manuscrite au dos sur le châssis : n°3416, correspondant au numéro sous lequel fut exposé notre tableau au « Salon des Artistes français » à Paris, au Louvre, en 1844.

Cadre doré portant cartel à l'inscription peinte en noir sur fond or : *Scène nautique représentant une promenade en bateau de / S.M. le Roi LOUIS PHILIPPE / et sa famille.*

Excellent état de conservation.

Provenance :

-Présenté sous le n° 3416 au « Salon des Artistes français », à Paris, au Palais du Louvre.

-Acquis par la famille d'Orléans.

-Puis par descendance.

Ce très beau tableau est, par son sujet et ses grandes dimensions, totalement unique dans l'histoire du règne du dernier roi des Français. Cette peinture est la seule connue à ce jour qui représente le roi Louis-Philippe Ier, entouré de seize membres de sa famille, dans l'intimité d'une des activités favorites de la famille royale, dont témoignent nombre de mémorialistes de l'époque, la promenade en barque, après le dîner et au clair de lune sur la Seine, aux abords du château de Neuilly. La lune éclaire de son faisceau de lumière le dos de la coiffe de Madame Adélaïde, vue assise et de dos, nous rappelant que la sœur du roi Louis-Philippe fut sa première conseillère politique. Entouré de ses marins dans leurs canots, le roi des Français et les siens, confortablement installés dans la barque royale à la proue ornée du monogramme couronné du souverain, forment une spectaculaire flottille guidée par son amiral, le prince de Joinville. Par son style et ses différentes ambiances de lumières, notre tableau témoigne également de l'apogée de la peinture romantique en France, au XIXe siècle, et du haut degré d'excellence avec lequel l'ont pratiquée, sous le règne de Louis-Philippe Ier, certains artistes français comme Joachim Issarti, disciples des peintres allemands Caspar David Friedrich et Karl Friedrich Schinkel.

30 000/50 000 €

On peut dater de l'été 1840, la scène de notre tableau, soit peu de temps après le mariage du duc et de la duchesse de Nemours célébré en avril de la même année. Joachim Issarti a pu commencer notre peinture en 1840 et la terminer au cours des années 1841 et 1842, ceci avant de présenter l'œuvre achevée en 1843 au Jury du Salon des Artistes français pour obtenir leur accord d'y exposer son tableau en 1844. Au moment où Issarti commence à peindre notre tableau, le duc d'Orléans n'est pas encore mort (+1842), en revanche sa sœur, la princesse Marie est déjà morte (+1839). L'artiste a cependant tenu à ce que la princesse soit présente dans la composition du tableau et si nous observons attentivement la scène, à la différence de sa sœur la reine Louise des Belges, qui a le regard dirigé vers ses deux fils relevant un filet de poissons, la princesse Marie ne regarde pas son fils, Philippe de Wurtemberg, qui est pourtant juste à côté d'elle mais pas dans ses bras ou sur ses genoux, l'enfant est représenté dans les bras de sa grand-mère, la reine Marie-Amélie, ce qui est très symbolique quand on sait que c'est justement la souveraine qui s'occupa du son petit-fils, orphelin, après le décès de la princesse Marie survenu en janvier 1839.



LE GRAND CANAL
J. L. DAVID
1788



Détail de notre tableau : le dernier roi des Français, Louis-Philippe Ier, entouré de sa famille dont ses héritiers : le duc d'Orléans et le jeune comte de Paris.

Notre tableau fut unanimement salué par les critiques du « Salon des Artistes français » de 1844.

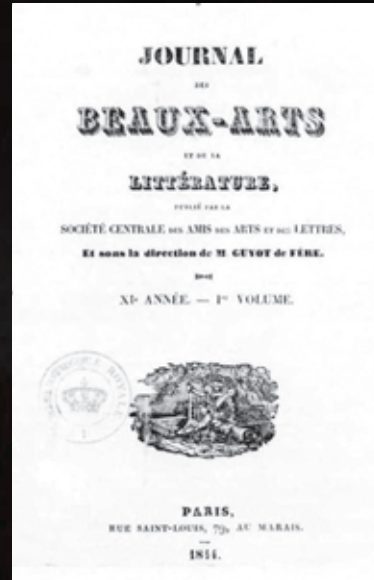
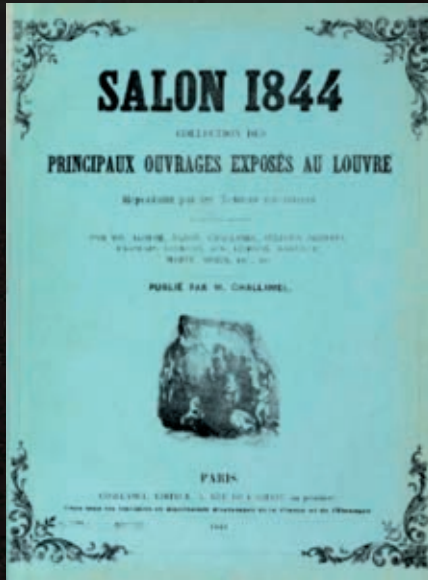
« Le retour de Saint-Cloud à Neuilly, effet de nuit, par M. Issarti, a du charme et plait autant à cause de l'exécution qu'à cause du sujet. L'effet est ménagé avec beaucoup d'intelligence. M. Issarti n'a exposé qu'un seul tableau ; il procède modestement ; c'est ainsi qu'on parvient à obtenir un rang honorable parmi les artistes. » in « Salon 1844, collection des principaux ouvrages exposés au Louvre, publié par M. Challamel, Paris 1844 ».

« La scène nocturne où M. Issarti a placé sur la même barque tous les membres de la famille royale revenant de Saint-Cloud à Neuilly, s'enveloppe d'un effet mystérieux et qui sied à merveille. C'est la nuit avec son calme et sa fraîcheur, et, malgré le voile azuré qui couvre tous les personnages, il est impossible de ne pas les reconnaître aisément. » in « L'indépendant » du 23 mars 1844.

« Le retour de St-Cloud à Neuilly par M. Issarti, offre un joli effet de nuit, rendu d'une manière piquante et vraie. » in « Journal des Beaux-Arts et de la Littérature, XIe année- 1er volume, Paris, 1844. »

Joachim Issarti [ou Issartier, selon l'orthographe et l'usage dans sa région natale en Auvergne] fut un peintre de portraits, de sujets religieux et d'histoire, né à Aurillac en 1814 décédé à Paris en 1862. Il participa à de nombreux salons, et remporta le grand Prix de Rome en 1836 pour son tableau « Le frapement de rocher ». Au salon de 1847 il exposa un tableau intitulé « le duc de Chartres [futur roi Louis-Philippe] accompagné de son frère et Madame de Genlis » pour lequel il reçut les encouragements du roi Louis-Philippe. Issarti dirigea quelques temps les ateliers de peintures religieuses organisées à Paris par l'Abbé Magne. Une grande partie de son œuvre est tombée dans l'oubli car il signait souvent de ses deux initiales : J.I dont la signification a vraisemblablement été perdue avec le temps, laissant certainement un grand nombre de ses tableaux dans l'ignorance qu'il en fut le peintre, si bien qu'aujourd'hui on connaît seulement trois ou quatre autres toiles d'Issarti, exposées au musée d'Aurillac dont « Moïse frappant le rocher », commandée à Joachim Issarti par la ville d'Aurillac pour le chœur de la chapelle du collège des Jésuites. Joachim Issarti, et son frère, Louis, également peintre, ont fait l'objet d'une publication scientifique dans la Revue de la Haute-Auvergne en janvier 2018 par Véronique Breuil-Martinez, conservatrice française des antiquités et objets d'art, et Guilaine Pons, conservatrice française déléguée des antiquités et objets d'art.

Expert : Xavier Dufestel



— Le *Retour de Saint-Cloud à Neuilly, effet de nuit*, par M. Issarti, a du charme, et plus, autant à cause de l'exécution qu'à cause du sujet. L'effet est ménagé avec beaucoup d'intelligence. M. Issarti n'a exposé qu'un seul tableau; il procède modestement; c'est ainsi qu'on parvient à obtenir un rang honorable parmi les artistes. En changeant le vers de Molière, nous disons, à propos des tableaux: le nombre ne fait rien à l'affaire.

Le *retour de St-Cloud à Neuilly* par M. Issarti, offre un joli effet de nuit, rendu d'une manière piquante et vraie.

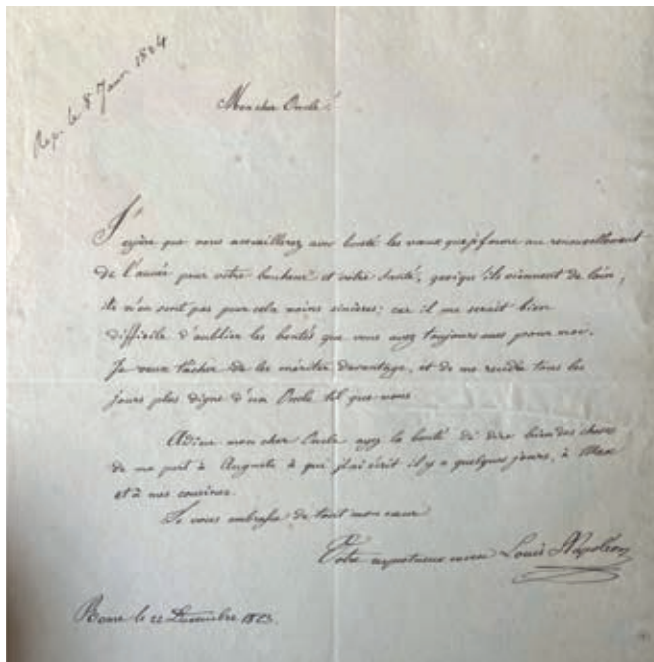
28 MARS 1844 (17^e ANNÉE.) JEUDI

L'INDEPENDANT,

FURET DES THÉÂTRES.

LITTÉRATURE, BEAUX-ARTS, LIBRAIRIE, INDUSTRIE ET ANNONCES
(PARAISSANT LE JOUR ET LE DIMANCHE.)

La scène nocturne où M. Issarti a placé sur la même barque tous les membres de la famille royale revenant de Saint-Cloud à Neuilly, s'enveloppe d'un effet mystérieux et qui lui sied à merveille. C'est la nuit avec son calme et sa fraîcheur, et, malgré le voile azuré qui couvre tous les personnages, il est impossible de ne pas les reconnaître aisément. Il est



186

187. NAPOLEON III EPOUSE EUGENIE

NAPOLEON III. 2 lettres. 1853.

« J'ai résolu d'une manière irrévocable de l'épouser... »

- Lettre autographe signée « Napoléon » à la princesse MATHILDE. Palais de l'Elysée, 16 janvier 1853.

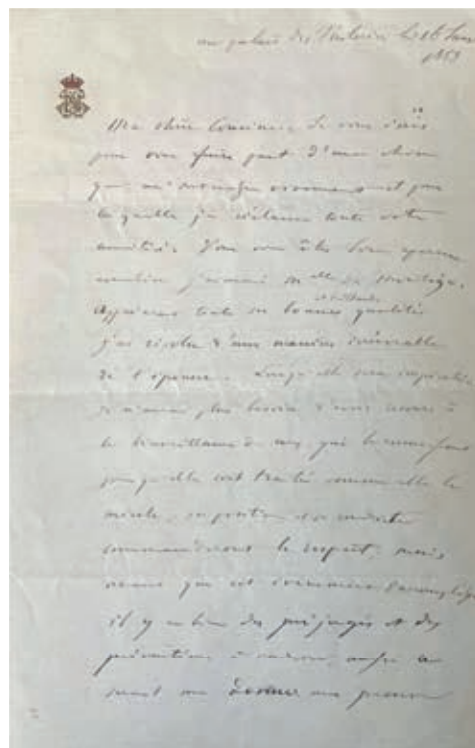
« Ma chère cousine, je vous écris pour vous faire part d'une chose qui m'intéresse vivement et pour laquelle je réclame toute votre amitié. VOUS VOUS ETES BIEN APERCUE COMBIEN J'AIMAIS MELLE DE MONTIJO. APPRECIANT TOUTES SES BONNES ET BRILLANTES QUALITES, J'AI RESOLU D'UNE MANIERE IRREVOCABLE DE L'EPOUSER.

Lorsqu'elle sera impératrice je n'aurai plus besoin d'avoir recours à la bienveillance de ceux qui la connaissent pour qu'elle soit traitée comme elle le mérite ; sa position et sa conduite commanderont le respect ;

MAIS AVANT QUE CET EVENEMENT S'ACCOMPLISSE, IL Y A BIEN DES PREJUGES ET DES PREVENTIONS A VAINCRE, aussi ce serait me donner une preuve d'amitié et de dévouement à laquelle je serais bien sensible que de la traiter avec distinction aujourd'hui et de la défendre contre la médisance du monde. C'est pourquoi j'ai toujours eu une entière confiance dans cette amitié pour moi, ma chère Mathilde, que je vous fais cet aveu... » (1 p. ¼ in-8, entête gravé à son initiale couronnée).

FILLE DU ROI JEROME, LA PRINCESSE MATHILDE (1820-1854) AVAIT FAILLI EPOUSER SON COUSIN LE FUTUR NAPOLEON III, ce qui n'advint pas en raison de la colère de son père après l'aventure de Strasbourg en 1836. Elle fut alors mariée un temps au riche prince russe Anatoli Demidov. Femme de caractère, elle tint un salon littéraire et mondain très couru où se croisaient le comte de Nieuwerkerke (un de ses amants), les Bonaparte, Théophile Gautier, Edmond de Goncourt, Gustave Flaubert, etc.

500/800 €



187

188. REPRESSION DE LA REVOLTE DES CANUTS

NAPOLEON III (Louis-Napoléon Bonaparte, futur).

Lettre autographe signée « Louis Napoléon Bonaparte » adressée (au général Auguste-Pierre Walbourg Gémeau). Palais de l'Elysée, 21 juin 1849. 1 p. ¼ in-12 en-tête gaufré son chiffre.

Le général Gémeau venait de mettre un terme à la quatrième révolte des Canuts Lyonnais, dite des « Voraces », à la Croix-Rousse.

« SI L'INSURRECTION DE LYON A ETE PROMPTEMENT REPRILEE, C'EST A VOUS ET AUX GENERAUX SOUS VOS ORDRES QU'EN REVIENT LE PRINCIPAL HONNEUR. Je vous en remercie au nom de la France et de l'humanité qui aurait cruellement souffert d'une lutte prolongée.

LES VICTOIRES REMPORTEES DANS LES GUERRES CIVILES SONT TRISTES SANS DOUTE, MAIS ELLES ONT DU MOINS CET AVANTAGE DE REVELER A LA PATRIE QUELS SONT LES ENEMIS DE SON REPOS et quels sont aussi les dévouements généreux et les âmes fortement trempées sur lesquels elle peut compter au jour du danger.

Je n'ai jamais douté de l'armée, car c'est toujours sous son drapeau que dans les moments de troubles civils l'honneur national est venu s'abriter... »

Le prince Louis Napoléon lui décernera le 13 juin 1852 la médaille militaire et, Napoléon III (suite au coup d'Etat du 2 décembre) le nommera Sénateur le 31 décembre.

Les canuts étaient les ouvriers et ouvrières œuvrant au tissage des prestigieuses soieries à Lyon, Capitale de la Soie, que le monde entier recherchait.

800/1 200 €



189bis

189. Travail français
D'après Charles-Joseph NATOIRE

Scène biblique

Gravure en noir.
49, 5 x 27, 5 cm

30/50 €

189BIS. MATHIEU, Aimé XIXème siècle

La rade ou la bataille

Dessin au crayon et estompe, signé en bas à droite.
20x 30 cm.

80/120 €

190. CAMOS, A XXème siècle

Etude de poules

Dessin à l'encre signé en bas à droite.
43 x 59 cm

50/80 €

191. D'après Frantz WINTERHALTER (1805-1873)

Auguste Louis Victor, duc de Saxe Cobourg et Gotha, 1846

Lithographie.
66, 5 x 43 cm.

30/50 €

192. PIETTE, Ludovic (1827-1877)

Pontoise

Dessin au crayon gras signé et situé en bas à gauche.
(Insolé). 22 x 43, 5 cm.

30/50 €

193. HOUBRON, Frederic Anatole (1851-1908)

Le long des quais de la Seine

Aquarelle signée et datée 99 en bas à gauche.
21 x 29 cm.

80/120 €

193BIS. HOUBRON, Frederic Anatole (1851-1908)

Bruges

Aquarelle signée et située en bas à gauche.
22 x 31, 5 cm.

80/120 €

194. MESSAGER (XXe siècle)

Nature morte

Huile sur toile signée en bas à gauche.
81 x 130 cm.

30/50 €

195. Deux miniatures indiennes figurant des scènes de Cour.

19, 5 x 21 cm.

30/50 €

196. Ecole française du début du XIXe siècle :

Village en bord de lac

Dessin à la mine de plomb.
14 x 23, 5 cm.

80/120 €



199

197. D'après Thomas STOTHARD (1755-1834)
Her royal Highness Prince of Wales

Gravure en noir.
(Quelques taches).
58 x 39 cm.

50/80 €

198. Vue de l'illumination

Gravure en noir 25,5x35,5 cm

50 /80€

199. Attribué à Louis Gabriel MOREAU (1740-1806)

Paysage de campagne par temps d'orage

Peinture sur toile (quelques restaurations)
33 x 41 cm

800/1 200 €



193



193bis



196



200

200. Camille HILAIRE (1916-2004)
Le pesage

Huile sur toile signée en bas à gauche et titrée et contresignée au dos
60 x 73 cm

2 500/3 500 €

201. Robert FERNIER (1895-1977)
Le hameau de Chaon

Huile sur toile signée en bas à gauche et titrée au dos
63 x 80 cm

2 000/3 000 €



201

ARCHEOLOGIE, SCULPTURE ET OBJETS D'ART



202

202. Cenochoé à anse en forme de cheval, dans le goût de l'Antique

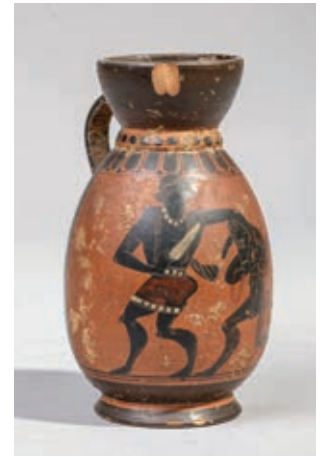
100/200 €



203

203. Fragment de kiathos bucchero nero, Etrusque

100/200 €



204

204. Cruche ornée de Thésée et minotaure, dans le goût de l'antique

50/80 €



205

205. Tête féminine en marbre d'époque Romaine

800/1 200€



207

206. Cruche askos en bronze, dans le goût des productions Pompéiennes, XIXe siècle

200/300 €

207. Deux cruches à eux anses en sigillée, Afrique du Nord, Romaine

200/300 €



208

208. Bas-relief au lion rugissant de style Achéménide, calcaire

200/300 €

209. Trois pièces égyptiennes en bronze patiné 11 x 8 x 8, 5 cm.

100/150 €



209



***210. Cavalier au sabre**

Épreuve en bronze à patine argentée et dorée.
Socle en marbre noir.
Epoque XIXe siècle.
(Rennes manquantes).
H : 23 cm- L : 24 cm

150/200 €

***211. Cavalier sur sa monture**

Epreuve en bronze doré.
Allemagne, XVIIe siècle.
(Accidents et manques, restaurations).
17 x 17 cm.

800/1 200€

***212. Ecole française de la fin du XIXe siècle, d'après Nicolas COUSTOU (1658-1733)**

Cheval retenu par un palefrenier, dit «Cheval de Marly»

Régule
H : 25 cm et terrasse : 21 x 10,2 cm
Petit accident à la bride

50/80 €



211

210

***213. École française de la fin du XIXème siècle, d'après l'antique**
Artémis à la biche, dite « Diane de Versailles »

Bronze à patine brun clair
Porte le cachet du fondeur « Réduction mécanique A. Collas Brevet »
Sans doute une Fonte de Barbedienne
H. : 21,5 cm

Œuvre en rapport :

-*Artémis, déesse de la chasse, dite « Diane de Versailles »* 2e siècle après J.-C., d'après un original grec vers 330 avant J.-C, Italie, marbre blanc , 200 cm, Paris, musée du Louvre, n°inv. MR152

300/400 €

214. Naples, Fonderie Chiurazzi, vers 1900

Narcisse ou Dionysos, d'après un bronze provenant de Pompéi, et conservé au Musée d'archéologie de Naples

Bronze à patine vert antique
H : 27 cm

Littérature en rapport :

Chiurazzi societa anonyma, Fonderie-marmeria, Catalogo compilato da Chiurazzi, N°91, 3ème version

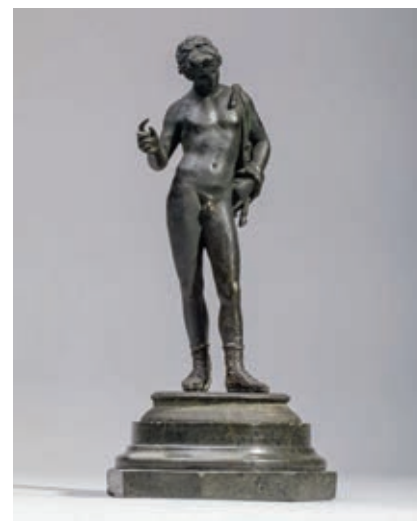
200/300 €



212



213



214



215

***215. Ecole française ou italienne de la fin du XIXe siècle, d'après l'antique**
Groupe du Laocöon

Épreuve en bronze à patine brune.
Socle rapporté en bronze doré.
H : 21, 7 cm.

Le groupe en marbre est découvert à Rome, près de l'église Sainte Marie Majeure en 1506. Acheté par le pape Jules II, il est conservé au musée du Vatican.

Redécouvert à Rome sur l'Esquilin en 1506 et présenté immédiatement dans le palais du Belvédère par le Pape Jules II, ce groupe du Laocöon, copie antique romaine d'une œuvre grecque en bronze a connu un immense succès et une grande diffusion à travers les siècles, notamment au XIXe siècle pour contenter les amateurs du Grand Tour qui souhaitaient rapporter des témoignages de l'Antiquité. Notre petit bronze présente le groupe tel qu'il fut complété en 1523 par Montorsoli, avec le bras droit du prêtre tendu. De nos jours l'original est présenté avec son bras antique plié, retrouvé au début du XXe siècle.

500/600 €



216

216. Ecole italienne du XIXe siècle, d'après Antonio CASANOVA
«Lion couché», dit Lion Casanova, d'après le monument funéraire du

Pape Clément XIII à Saint Pierre de Rome
Épreuve en bronze à patine brune
9 x 18,5 x 5,3 cm

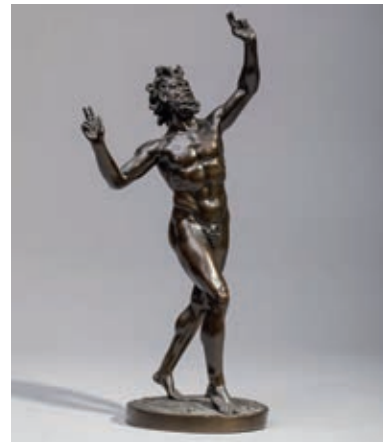
Petites usures à la patine 200/300 €

***217. Ecole italienne vers 1900 d'après l'antique**

Faune dansant découvert dans les fouilles de Pompéi, et conservé au Musée Archéologique de Naples

Épreuve en bronze à patine brune
H. totale : 33,5 cm

Sur socle circulaire en bronze
Ce bronze est une réduction d'une sculpture antique découverte à Pompéi en 1830 et conservée actuellement au musée national de Naples. Copie d'une œuvre hellénistique,



217

le faune dansant a longtemps été considéré comme « le plus beau bronze jamais trouvé à Pompéi ». Il a connu un vif succès entraînant la création de nombreuses reproductions.

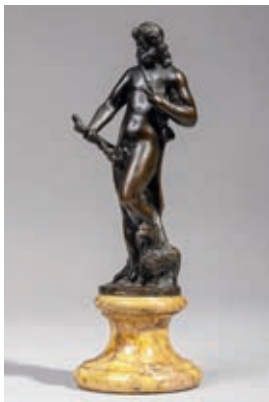
400/600 €

218. Ecole italienne du XVIIe siècle
Jupiter à la foudre et à l'aigle

Statuette en bronze à patine brune
H : 18, 8 cm

Socle circulaire en marbre jaune de Sienne,
H : 6,8 cm

Réparations anciennes, petits accidents
300/500 €



218

***219. Ecole française ou italienne du XIXe siècle, d'après l'antique**
Esculape

Bronze à patine brun clair, vert et doré
H : 17,5 cm

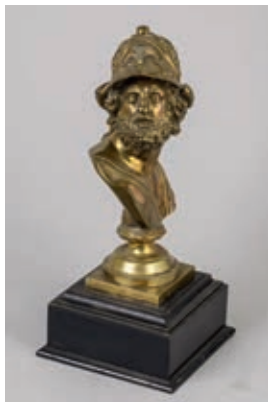
Socle circulaire en marbre beige et noir
Œuvre en rapport :

- Ecole de Phidias, Esculape, marbre, collection Farnèse, Musée Archéologique de Naples

100/200 €



219



220

***220. Ecole française du XIXe siècle d'après l'antique :**

Buste de Ménélas, d'après le buste en marbre conservé à Rome au Musée du Vatican.

Épreuve en bronze dépatiné.
Hauteur : 19 cm

200/300€



221

221. Ecole italienne du XVIII ou XIXe siècle
Paire de petits bustes

Deux épreuves en bronze doré et patiné.
(Petites usures).

H : 7, 5 cm

N° 52 sous les bases en bois noirci.

200/300 €



222

222. Ecole italienne du XVIIIe siècle, suiveur de Tiziano Aspetti (1565- 1606)

Soldat ou allégorie de la Guerre

Bronze à patine brun rouge

H : 28 cm Socle en bois noirci, H : 8,5 cm

1 000/2 000€



223

223. Ecole italienne de la fin du XIXe siècle, d'après Giambologna (1529- 1608)

L'enlèvement des Sabines

Épreuve en bronze à patine brune

H : 33 cm.

Socle en marbre noir, 2,7 x 15 x 15 cm

Œuvre en rapport :

-Jean de Bologne, *Enlèvement des Sabines*, 1579-1583, marbre, H. 410 cm, Florence, Loggia dei Lanzi

L'enlèvement d'une Sabine compte parmi les modèles les plus diffusés de Giambologna, célèbre artiste maniériste flamand installé à Florence. La mise en place du monumental groupe en marbre sous la Loggia dei Lanzi à Florence en 1583 a été suivie de nombreuses éditions du groupe en bronze, tant en Italie que dans le reste de l'Europe.

200/400 €

224. Ecole italienne vers 1900

Portrait d'empereur et femme romaine

Bustes en marbre polychrome

H : 53 cm

On y joint deux colonnes en marbre noir veiné

1 000/1 500€



224

225 Paire de bracelets en jade (?) et or 18 carats
Chine

Ouvrant à l'aide d'un fermoir, formé d'une série d'arcs de cercle en jadéite, sertis dans une monture en or finement ciselé de dragon
D.: 8,5 cm
(Petites failles)

1 000/1 500 €

Expert : Cabinet Philippe Delalande Expertiseæ

***226. CHINE**

Vase balustre en porcelaine à décor en camaïeu bleu.
Epoque Kangxi (1661-1722).
(Manque le couvercle, Monté en lampe).
H : 28 cm.

300/500 €

227. CHINE

Statuette de lettré en ivoire finement sculpté, représenté debout et tenant un éventail dans sa main gauche.
H : 17 cm.
Socle en bois exotique. Poids brut : 305 g. Circa 1940.

80/ 100 €

Spécimen conforme aux règles CE 338-97 du 09/12/1996, art. 2-W antérieur au 01/06/1947.

228. CHINE

Statuette de Putaï en ivoire finement sculpté, représenté debout et souriant, les mains tendues vers le ciel, une branche de citrons digités accrochée à sa ceinture.
H : 20 cm.
Socle en bois ajouré. Poids brut : 1 067 g. Circa 1900.
(Anciennement montée en lampe).

100/ 150 €

Spécimen conforme aux règles CE 338-97 du 09/12/1996, art. 2-W antérieur au 01/06/1947.

229. CHINE (Compagnie des Indes)

Choppe en porcelaine à décor polychromes de scènes animées.
Epoque XIXe siècle. (Egrenures).
H : 12 cm.

40/60 €

***230. CHINE**

Petit vase piriforme à anses tubulaires en bronze à patine brune.
Dynastie Qing (1644-1911).
H : 15, 5 cm. (Fond rapporté, enfoncements).
Ce type de vase servait de support à ustensiles pour l'encens, comme les baguettes et la spatule.

100/150 €

231. CHINE

Vase balustre en porcelaine à décor en camaïeu bleu de branchages fleuris et nénuphars, le col bulbeux souligné de nuages.
Epoque Kangxi (1661-1722). H : 37 cm.

500/ 800 €

232. CHINE(Compagnie des Indes)

Plat rond en porcelaine à décor polychrome aux émaux de la famille rose de branches de prunus en fleur et rocher ;
Epoque Qianlong. (Légères égrenures).
Diamètre : 39 cm.

60/ 80 €

233. HIROSHIGE II

Série Shokoku Meisho zu-e
Vue plongeante sur la baie semée de langues de terrain plantées de pins sous la pleine lune.
Signée Hiroshige ga. (Marges coupées).
33 x 22 cm.

100/ 150 €



225



234. JAPON

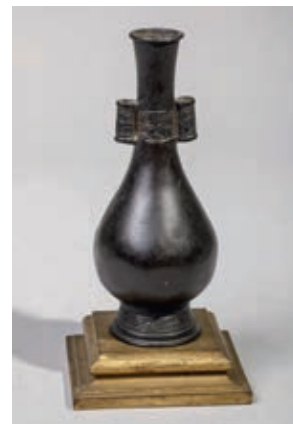
Inro à trois compartiments en laque à décor or d'un personnage à l'éventail.
H : 5 cm.
On y joint une petite boîte rectangulaire à compartiments en laque à décor or d'éventails.
Epoque Meiji (1868-1912).
(Usures et fêlures).

50/ 80 €

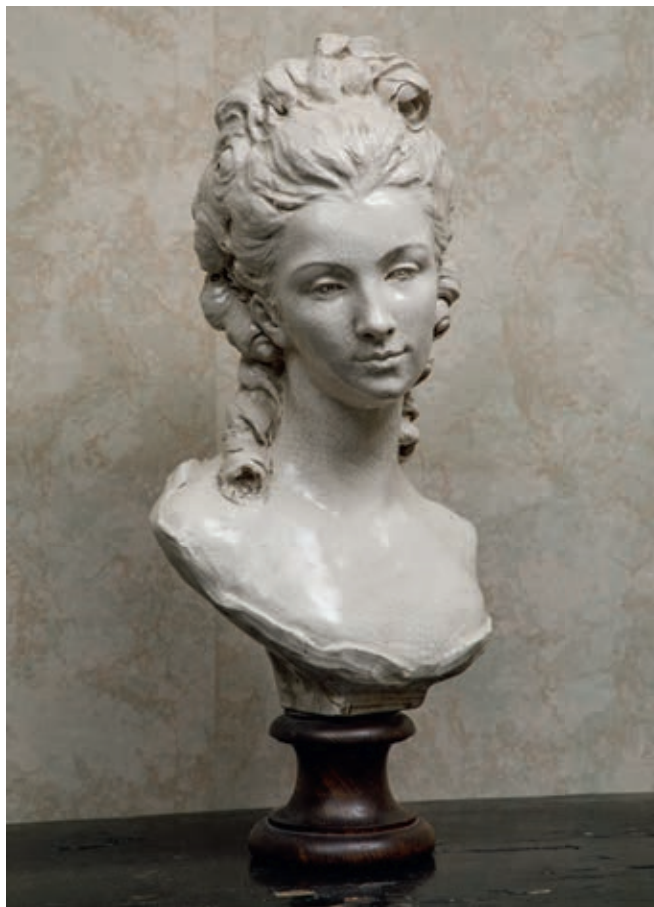
235. CHINE

Porte-pinceaux dit Bitong en bois exotique, à décor sculpté d'une frise de personnages.
(Fentes).VH : 20 cm. Diamètre : 15, 5 cm.

30/50 €



230



237

238. Paire de flambeaux en bronze doré, la cloche à bords contournés scandée d'agrafes à coquilles.
Style Louis XV, XIXe siècle.
(Usures d'or).
H : 26 cm.

30/50 €

238B. ROUEN

Assiette en faïence à décor polychrome aux chinois.
Epoque XVIIIe siècle.
(Cassée et restaurée).
Diamètre : 24 cm.

80/120 €

238C. ROUEN

Assiette en faïence à décor de lambrequins.
Epoque XVIIIe siècle.
(Restaurations).
Diamètre : 24 cm.

60/80 €



238B



238C

236. LAETHIER, Georges (1875-1955)

Eve

Sculpture en marbre blanc, signée.
(Restaurations). 34 x 27 x 14 cm.

200/ 300 €

237. Buste en céramique craquelée représentant le portrait en buste d'une Dame de qualité.

H : 45 cm.

100/150 €



239

239. Pendule portique en marbre blanc, marbre noir et bronze doré, le cadran émaillé blanc à chiffres romains signé Gaillard à Lyon. Ornementation de renommées, palmettes, guirlandes et panier fleuri en bronze doré. Base rectangulaire.

Mouvement à fil.
Epoque Directoire.
55 x 27 x 9, 5 cm.

400/600 €

240. Cage à oiseaux en bois laqué rouge, anneau de suspension en bronze verni.

Epoque XIXe siècle.
(Accidents).
H : 51 cm. Diamètre : 32, 5 cm.

200/300 €

241. Crucifix, le Christ en ivoire finement sculpté, le périzonium tombant sur sa cuisse droite.

Epoque XIXe siècle.
H : 32 cm.L : 17, 5 cm.

80/100 €

242. PARIS

Paire de vases balustres en porcelaine à décor polychrome et or de scènes galantes et paysages. Les anses en forme de cols de cygne.
Epoque Restauration. (Accidents et restaurations).
H : 28, 5 cm.

30/50 €

243. DELFT

Vase bouteille en faïence à décor en camaïeu bleu de fleurs et oiseaux.
Epoque XIXe siècle. (Eclats).
H : 44 cm.

30/50 €

***244. Paire de pique-cierges** en tôle emboutie et dorée à décor de la Sainte Face et de têtes de chérubin ailés. Piétement tripode.
Epoque XIXe siècle.
(Montés en lampe).
H : 54 cm

70/90 €

245. Deux appliques formant pendant en bois sculpté et doré, à deux bras de lumière en tôle patinée. Chaque applique ornée de feuillages et volutes sur fond de croisillons.
Epoque XVIIIe siècle.
(Restaurations et soulèvements à la dorure).
49 x 31 cm

400/600 €

246. Petite paire de cassolettes en marbre blanc et bronze doré, les montants sommés de têtes de bélier reposent sur des sabots. Terrasse triangulaire et pieds en boule aplatie, prise en forme de pomme de graine.
Epoque Louis XVI.
H : 23 cm

400/600 €

***247. NEVERS**

Jardinière en faïence à décor en camaïeu bleu.
Epoque XVIIIe siècle. (Cassée et restaurée). On y joint un socle en bois sculpté.
H : 46 cm.

100/150 €

***248. LIMOGES (Manufacture H & C)**

Partie de service de table en porcelaine à bords contournés, l'aile ornée d'un chiffre sous une couronne comtale, comprenant :
47 assiettes, 2 ravers, 1 soupière
Marqué. (Usures à la dorure).
Diamètre des assiettes : 24, 5 cm.
Provenance :
- Château de Clarbec

100/150€

***249. Paire de vases** en marbre jaune de Sienne de forme fuselée, les anses en bronze verni en col de cygne. Bases carrées et moulurées.
Epoque XIXe siècle.
(Montés en lampe).
(Accidents et restaurations).
H : 40 cm

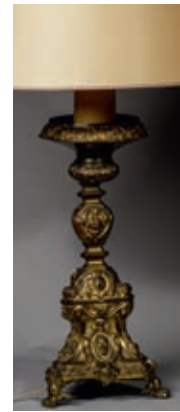
50/80 €

250. Paire de pieds de lampe en résine dorée en forme de vases balustres ornés de draperies nouées. Bases carrées.
Travail moderne.
H : 33 cm
Provenance :
- Beaussant Lefevre, hôtel Drouot, salle 7, 24 septembre 2008, lot 85.

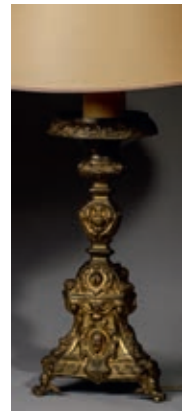
30/50 €



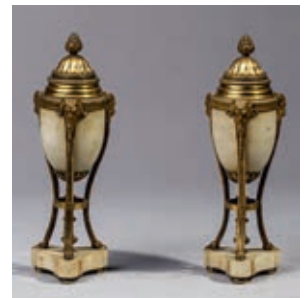
240



244



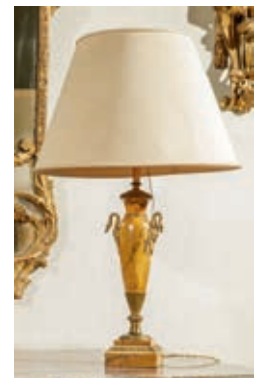
245



246



247



249



250



251



253

***251. Deux éléments de boiserie en chêne sculpté figurant deux têtes d'angelots ailés.**
Bruges, début du XVIIIe siècle.

(Parties refaites).

H : 93 cm

Provenance :

- Chambelland/Giaferri/Doutrebente, hôtel Drouot, salle 1, 22 novembre 1999, lot 115.

150/200 €

252. Lampe bouillotte à trois bras de lumière en bronze argenté.

Travail moderne de style Louis XVI.

H : 55 cm.

120/150 €

***253. Ecole française de la fin du XIXe siècle dans le goût de Claude Michel, dit CLODION (1738-1814) :**

Deux Bacchantes et putto

Estampage en terre cuite patinée.

(Accidents et restaurations)

H : 48,5 cm et diamètre : 25 cm.

Socle en marbre

800/1 000€



255

***254. Ecole française du XIXe siècle :**

Petite vierge à l'Enfant en ivoire finement sculpté.

Epoque XIXe siècle. (Manque la tête de l'Enfant Jésus).

H : 12 cm.

Socle en bois et ivoire

80/120 €

255. Médaille en ivoire sculpté en haut-relief représentant un satyre barbu en buste, la bouche entrouverte.

Allemagne ou Autriche, XVIIIe siècle

Hauteur : 8 cm – Largeur : 5,7 cm – Profondeur : 1,8 cm –

Poids brut : 62 g.

Cadre avec anneau de fixation en bronze doré

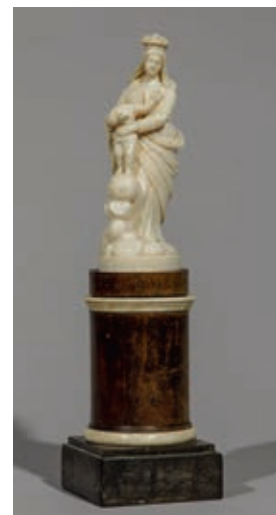
Numéro de collection 3120 à l'encre et étiquette de collection

inscrite 69 au revers

(légers accidents)

800/1 200 €

Expert : Laurence FLIGNY



254

256. Plaquette ovale en ivoire sculpté en bas-relief représentant l'ivresse de Bacchus. Le dieu est représenté sur un âne accompagné de deux bacchantes et d'un faune.

Allemagne ou Pays-Bas, XVIIe siècle

Hauteur : 8 cm – Largeur : 5,7 cm – Poids brut : 164 g

Cadre en bois teinté noir mouluré

Hauteur : 11,2 cm – Largeur : 14,1 cm

Numéro de collection 16086 à l'encre et étiquette de collection inscrite 112 au revers

600/800 €

Expert : Laurence FLIGNY



256

257. PAYS-BAS

Assiette en faïence à décor en camaïeu bleu en plein de bateaux de pêcheurs, avec un cartouche sur le marli et l'inscription : « N°3 Foemaken van een Hoeker ».

Epoque XVIIIe siècle. (Restaurations).

Diamètre : 25 cm.

50/ 80 €

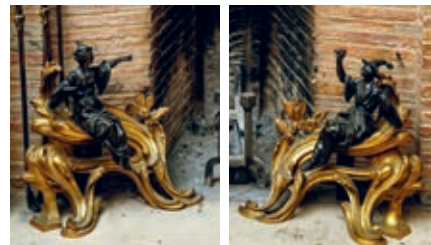
258. Bas-relief en ivoire finement sculpté représentant un joueur de pipeau, vêtu de haillons, assis sur des ballots de paille.

Epoque XIXe siècle.

(Appliqué sur un fond en velours marron usagé).

H : 9 cm. L : 8 cm.

100/ 150 €



260

259. Paire d'appliques à deux bras de lumière en bois mouluré, sculpté et doré.

Style Louis XVI. (Accidents).

H : 47 cm.

80/120 €

260. Paire de chenets en bronze doré et bronze à patine brune dits « aux chinois ».

Style Louis XV.

34 cm x 36 cm

On y joint une pelle et une pince de cheminée.

200/300 €



261

***261. Paire d'appliques** en bois sculpté et doré à décor de coquilles et plumets flanqués de feuilles d'acanthe.

Epoque Régence.

(Les plateaux peints en trompe-l'œil rapportés).

Hauteur : 38 cm/ Largeur : 31 cm

150/200 €

261BIS. Lampe bouillotte en bronze doré.

Travail moderne de style Louis XV.

Hauteur : 61 cm

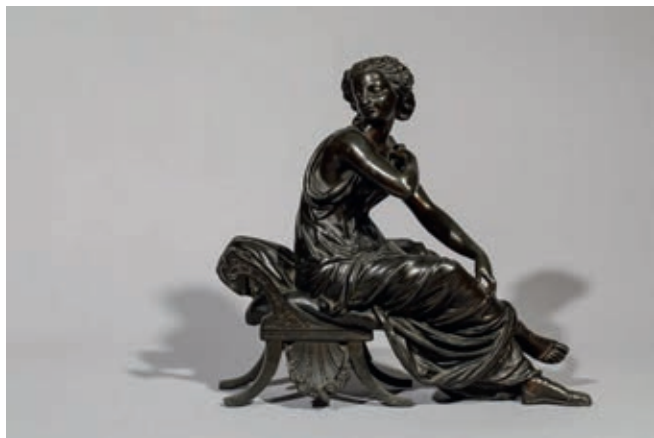
80/100 €



261bis



259



262

262. Élément de pendule en bronze à patine brune, représentant une jeune femme assise.
Epoque XIXe siècle.
(Petits accidents).
Hauteur : 28 cm 50/80 €

***263. Paire de piques-cierges** en métal repoussé et argenté. Pieds griffes.
Epoque XIXe siècle.
(Montés en lampe).
Hauteur : 47,5 cm 50/80 €

***264. Paire d'appliques** à trois bras de lumière ornés de gouttes et pendeloques en cristal incolore et ambré.
Hauteur : 56 cm 60/80 €

265. CHINE (Compagnie des Indes)
Ensemble de huit assiettes en porcelaine à décor polychrome de fleurs stylisées.
Epoque XVIIIe siècle.
(Egrenures).
Diamètre : 22, 5 cm 80/120 €



263



264

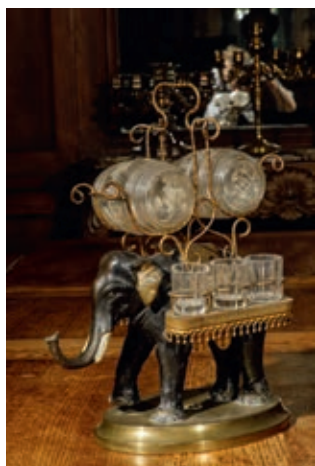
***266. Cartel** à poser de forme violonée en placage de bois exotique, le mouvement signé « Maule à Beaumont ».
Epoque XVIIIe siècle.
(Porte arrière rapportée).
Hauteur : 65 cm 200/300 €



266

***267. Ecole française du XIXe siècle**
Cheval, l'antérieur gauche levé
Épreuve en bronze à patine brune et dorée.
18,5 x 19 x 8 cm 100/150 €

***268. LOISEAU-ROUSSEAU, Paul-Louis (1861-1927)**
Jockey sur sa monture
Deux épreuves en régule à l'imitation du bronze, signées sur la terrasse.
Hauteur : 26, 5 et 30 cm 50/80 €



270



271



***269. D'après Carl VERNET (1758-1836)**
Le marchand de chevaux
Gravure en noir.
46 x 54 cm. 50/80 €

***270. Deux services à liqueur** en régule et laiton, l'un à l'éléphant, le second à la mule. XIXe siècle.
Hauteur : 37 cm (Manques) 80/120 €

***271. Chameau debout**
Epreuve en en régule patiné, base ovale en laiton, XIXe siècle.
Hauteur : 24 cm (Montée en lampe) 70/90 €

272. Fontaine à thé en tôle peinte sur fond noir d'une scène champêtre. (Accidents et manques).
H : 46 cm. 80/120 €



267



268



268



269

OUSMANE SOW (1935-2016)



***273. Ousmane SOW (1935-2016)**
Guerrier Masai debout

Sculpture, épreuve originale en bronze à patine signée et numérotée 3/8
Porte le cachet du fondeur (Fonderie de Coubertin)

Hauteur 248 cm Longueur 77 cm Profondeur 137 cm (Poids environ 550 kg)
Épreuve réalisée du vivant de l'artiste

Bibliographie :

- Catalogue raisonné de l'œuvre de l'artiste, sous la direction de Béatrice SOULÉ

15 000/20 000 €



***274. Ousmane SOW**
(1935-2016)

Scène de tressage (peuple Peulh)

Groupe composé de deux sculptures, chacune, épreuve originale en bronze à patine polychrome, signée et numérotée 1/8

Porte la signature du fondeur et de l'artiste

Dimensions :

La femme : hauteur 183 cm
Largeur 55 cm Profondeur 129 cm
(Poids environ 311 kg)

Le mari : hauteur 128 cm Largeur
93 cm Profondeur 117 cm (Poids
environ 195 kg)

Épreuve réalisée du vivant de
l'artiste

Bibliographie :

- Catalogue raisonné de l'œuvre de
l'artiste, sous la direction de Béatrice
SOULÉ

15 000/20 000 €



***275. Ousmane SOW (1935-2016)**

Nelson MANDELA

Sculpture, épreuve originale en bronze à patine polychrome signée et numérotée 1/8 Porte le cachet du fondeur (Fonderie de Coubertin)

Hauteur 244 cm Longueur 77 cm Profondeur 137 cm

Socle : 100 x 75 x 1 cm (Poids environ 440 kg)

Rare épreuve réalisée du vivant de l'artiste Il s'agit de l'une des deux épreuves réalisées du vivant de l'artiste.

L'autre épreuve appartient au Groupe TOYOTA

CAAP : « Club Africain des Anti-Pourris » - Ousmane SOW représente Nelson MANDELA en footballeur, gardien de but de l'Afrique, « en train de placer son mur pour écarter les chefs d'état pourris ». L'artiste choisi ici de donner au jeune Nelson MANDELA l'expression de son visage à un âge avancé, parce qu'il lui préférerait ce visage-là.

Inspirée par le souvenir de son père, Moctar SOW, « l'homme qu'il respectait le plus au monde », cette série inachevée, intitulée « merci », et comprenant Victor HUGO, Nelson MANDELA, Charles de GAULLE, Toussaint LOUVERTURE et l'Homme et l'Enfant, a été réalisée en hommage aux grands hommes qui, selon Ousmane SOW, l'ont « aidé à ne jamais désespérer du genre humain ».

Bibliographie :

-Catalogue raisonné de l'œuvre de l'artiste, sous la direction de Béatrice SOULÉ

15 000/20 000 €



***276. Ousmane SOW (1935-2016)**

La mère et l'enfant (série Masai)

Sculpture, épreuve originale en bronze à patine signée et numérotée 2/8

Création du moule : 2000

Porte le cachet du fondeur (Fonderie de Coubertin)

Hauteur 140 cm Longueur 89 cm Profondeur 82 cm (Poids environ 330 kg)

Épreuve réalisée du vivant de l'artiste

Bibliographie :

- Catalogue raisonné de l'œuvre de l'artiste, sous la direction de Béatrice SOULÉ

Expositions :

- 2001 PARIS Musée Dapper 1/8

- 2008 BOBIGNY Art et banlieue I/IV

- 2012 PARIS Galerie Route1/8

- 2017 PARIS Foire Art Paris – Galerie Bogena 1/8

- 2020 NARBONNE Abbaye de Fontfroide 1/8

15 000/20 000 €



Avec l'irruption de ses Noubas au milieu des années 1980, Ousmane Sow remplace l'âme au corps de la sculpture, et l'Afrique au cœur de l'Europe. » Tout est dit dans ces mots d'Emmanuel Daydé, co-commissaire avec Béatrice

Soulé de l'exposition d'Ousmane Sow sur le pont des Arts à Paris. Sa carrière d'artiste fut en effet aussi courte que fulgurante. Mais sans doute doit-on à son passé de sculpteur anonyme et secret, dont il détruisit toute trace, l'éclatante maturité artistique dont firent preuve les œuvres qu'il n'accepta de montrer pour la première fois qu'à l'âge de 50 ans : « Les Noubas ». Elles furent aussitôt reconnues et sont aujourd'hui emblématiques de son travail. Présentées en 1987 au Centre culturel français de Dakar, le Noubas assis et le Noubas debout sont exposés dès 1992 à la Documenta de Kassel, et en 1995 à la Biennale de Venise. Suivra la naissance de trois séries africaines : les « Masai », les « Zoulou », et les « Peulh ».

C'est seulement dix ans plus tard qu'Ousmane Sow entreprend la création de la série « Petits Noubas », estimant n'avoir pas abouti la série « Noubas » de 1984 et souhaitant y ajouter quelques thèmes. Sculptant la plupart du temps des hommes en action, l'artiste fait de la lutte la métaphore et le lieu même de son travail. S'attachant à représenter l'homme, il travaille par séries et s'intéresse aux ethnies d'Afrique puis d'Amérique, et puise son inspiration aussi bien dans la photographie que dans le cinéma, l'histoire ou l'ethnologie.

En 1999, à Paris, sur le pont des Arts, entre le Louvre et l'Académie, s'installent en majesté les séries africaines, mais aussi La Bataille de Little Bighorn qui vient de naître. Un acte fort pour la reconnaissance de son œuvre, mais aussi une fierté pour l'Afrique, ce continent auquel il pense en acceptant la proposition d'entrer sous la Coupole. Comment Ousmane Sow aurait-il pu imaginer alors que, quatorze ans plus tard, il traverserait le quai Conti pour faire son entrée à l'Académie des beaux-arts. Et qu'il serait le premier Noir à intégrer cette institution, lui qui fit ses débuts en sculpture à l'école primaire de Rebeuss, et dont la première œuvre fut celle d'un petit marin taillé dans du calcaire et exposée sur l'armoire de l'école. Il ne cessa de sculpter depuis, tout en pratiquant à l'âge adulte son métier de kinésithérapeute, transformant, la nuit ou entre deux clients, ses cabinets successifs en ateliers de sculpture. Y réalisant des films d'animation, avec une caméra Pathé à manivelle, à partir de petites sculptures animées.

Il restera hanté jusqu'à son décès par ces sculptures animées sur lesquelles il travaillait les derniers temps avec passion, tournant toujours autour du même visage, celui de l'Empereur fou.

Pour son intronisation à l'Académie des beaux-arts, le couturier Azzedine Alaïa lui offre la création de son costume, et Ousmane Sow réalise lui-même la sculpture du pommeau de son épée : Le Saut dans le vide, en mémoire du jour où il décida d'arrêter son métier de kinésithérapeute pour se consacrer entièrement à la sculpture.

Il avait auparavant sculpté le pommeau de l'épée d'académicien de Jean-Christophe Rufin, représentant Colomb, personnage emblématique de son roman Rouge Brésil. Entre-temps, Ousmane Sow s'essaye à la réalisation de bronzes, qui finit par le passionner et pour lesquels il trouve une signature personnelle à travers leur patine parfois très colorée. Plus de 90 bronzes, grands et petits, vivent ainsi le jour. Cinq grands bronzes sont installés en France, à Besançon, à Versailles, à Angers, à La Rochelle, à Paris (Victor Hugo, Charles de Gaulle, L'Homme et l'enfant, le Guerrier debout, Toussaint Louverture, Couple de lutteurs corps à corps), l'un est installé à Genève (L'Immigré) et un autre à Rabat devant le musée Mohamed VI (Le Guerrier debout), premier bronze dans l'espace public sur le continent africain. Tous font partie de la série des grands hommes, intitulée « Merci », qui compte en son sein également Nelson Mandela et le propre père de l'artiste, Moutar Sow.

Une autre et plus ancienne effigie de Toussaint Louverture a été acquise par le Museum of African Art de la prestigieuse Smithsonian Institution à Washington. En juin 2005, le nom d'Ousmane Sow a fait son entrée dans le Petit Larousse illustré.



MOBILIER



277. THIBIER, Roger (1926-2001)

Ensemble de mobilier en verre et métal patiné or, comprenant :

- 1 table basse (39 x 180 x 99 cm).

- 1 paire de bouts de canapé (39 x 70 x 70 cm)

800/1 200 €

278. Dans le goût de la maison BAGUES

Paire de petites tables « bouts de canapés » en bois laqué, les montants en laiton doré à l'imitation du bambou sommés de pommes de pin.

Années 60.(Accidents)

56 x 65 x 65 cm

150/200 €



278



279

279. Maison BAGUES

Table basse rectangulaire en bronze doré à l'imitation d'un jonc, reposant sur quatre pieds cambrés réunis par une entretoise. Plateau en verre.

42 x 105 x 50 cm

400/600 €

280. Canapé de tapissier à chevets inclinés, XXe siècle

80 x 195 x 100 cm

50/80 €

281. D'après Charles EAMES

Fauteuil et son ottoman en cuir noir.

(Edition contemporaine).

77 x 84 x 85 cm

600/800 €

282. Paire de colonnes cannelées à rudentures sommées de chapiteaux composites, en bois doré et anciennement laqué.

Epoque XVIIIe siècle.

(Restaurations et accidents).

Hauteur : 260 cm

Provenance :

- Château d'Issou, vente judiciaire, 22 octobre 1977, lot 27.

700/900 €

Reproduit en page 1

283. Partie de salon comprenant un canapé et quatre fauteuils à dossier plat, en bois mouluré et sculpté à décor de fleurettes. Consoles d'accotoirs en coupe de fouets et pieds cambrés. Estampillé H. AMAND. Epoque Louis XV. (Entures). 92 x 69 x 69 cm Henri AMAND fut reçu maître menuisier à Paris le 17 novembre 1749. Provenance : - Acquis chez Wolff le 2 février 1959.

1 200/ 1 500 €

***284. Suite de huit chaises** cannées en bois mouluré à dossier épaulé, les pieds légèrement cambrés terminés en enroulement sont réunis par une entretoise. Début de l'époque Louis XV. (Restaurations) 93 x 53 x 45 cm

400/500 €

285. Paire de chauffeuses cannées en bois laqué vert. Pieds fuselés à cannelures rudentées. Style Louis XVI. (En état d'usage) 79 x 47 x 44 cm

60/80 €



285



286



286



284

286. Commode à la Régence à décor marqueté de branchages fleuris dans des réserves en accolade, ouvrant par deux tiroirs sur deux rangs séparés par une traverse. Montants à arêtes vives terminés par des pieds cambrés. Plateau de marbre brun brèche des Flandres à bec de corbin. Estampillée L. BOUDIN et marque de la Jurandes des Menuisiers Ebénistes. Epoque Louis XV. (Nombreuses restaurations, fentes). 83 x 100 x 51 cm. Léonard BOUDIN fut reçu maître ébéniste à Paris le 4 mars 1761.

800/1 200€

287. Table à jeux en portefeuille à décor marqueté d'un damier flanqué de losanges et reposant sur des pieds cambrés. Style Louis XV. (Accidents au placage et accidents divers). 68 x 72, 5 x 36, 5 cm

60/80 €

288. Console de forme chantournée en bois sculpté à décor ajouré de rocailles et guirlandes fleuries. Les montants cambrés se terminent par des pieds cambrés réunis par une entretoise sculptée d'une noix. Plateau de marbre caillouté à bec de corbin. Epoque Louis XV. 83 x 110 x 52 cm

800/1 200 €



288



289

289. Grande glace à parecloses en bois sculpté et doré à décor de feuillages en enroulement.

Début de l'époque Louis XV.

(Petits accidents).

H : 170 cm

Provenance :

- Ader/Picard, Palais Galliera, 8 décembre 1969, lot 106

1 200/1 500 €

290. Paire de tabourets en noyer tourné en balustre, le piétement réuni par une entretoise en H sommée d'une quenouille.

Epoque XVIIIe siècle.

(Restaurations).

40 x 54 x 45 cm

100/150 €

291. Petite table volante à décor marqueté de cubes sans fond et d'un bouquet de fleurs dans un médaillon ovale sur le plateau. Elle présente une tirette et trois tiroirs en façade dont un simulé et un tiroir sur le côté droit. Pieds cambrés.

Travail provincial du XVIIIe siècle.

(Restaurations, parties insolées).

71 x 46 x 34 cm

200/300 €

***292. Fauteuil canné** à dossier plat et épaulé en bois mouluré et sculpté à décor de fleurettes. Les pieds cambrés terminés par des feuillages sont réunis par une entretoise en X.

Epoque Louis XV.

(Restaurations)

95 x 61 x 62 cm

100/150 €



290

***293. Fauteuil canné** à dossier plat en anse de panier en noyer mouluré et sculpté à décor de fleurettes. Pieds cambrés terminés par de petits bouchons coniques.

Epoque Louis XV.

(Anciennement laqué).

98 x 65 x 62 cm

100/150 €

294. Petite table chiffonnière en placage de bois de rose disposé en ailes de papillons dans des encadrements de filets de bois jaune. Elle ouvre par deux tiroirs sur deux rangs séparés par une traverse et repose sur des pieds cambrés.

Style Louis XV, composée d'éléments anciens.

(Accidents)

73, 5 x 43, 5 x 34 cm

200/300 €



291



292

295. Paire de grands fauteuils à dossier plat légèrement incliné en bois naturel, le piétement tourné en os de mouton et réuni par une entretoise en H. Garniture au petit point à décor polychrome d'Arlequin et de scènes animées.

Epoque XVIIIe siècle.

(Transformations)

124 x 66 x 77 cm

600/800 €

***296. Importante table à gibier** en bois sculpté et doré à décor d'une large coquille au centre du tablier, flanqué de feuilles d'acanthe et fleurons. Le piétement en console est réuni par une entretoise en X.

Epoque Régence.

Plateau de marbre brun brèche à bec de corbin rapporté.

(Reprises à la dorure et restaurations).

80 x 163 x 69, 5 cm

Provenance :

- Piasa, hôtel Drouot, salle 5, 20 juin 2007, lot 156.

5 000/8 000 €

Reproduit en deuxième de couverture

***297.** Paire de consoles d'appliques en bois sculpté et doré à décor de volutes et feuilles d'acanthe retenant des pompons. Epoque Régence. 32 x 22 x 14 cm

300/400 €

Reproduit en deuxième de couverture

***298.** Glace à parecloses en bois sculpté et doré, le fronton cintré est sommé d'un plumet flanqué de corbeilles fleuries. Les montants en forme de pilastre stylisé sont ornés de feuillages en enroulement. Epoque Régence. (Certaines glaces rapportées).

191 x 113 cm

Provenance :

- Fraysse & Associés, hôtel Drouot, 24 octobre 2007, lot 124.

3 000/5 000 €

Reproduit en deuxième de couverture

299. Petite table chiffonnière en placage de bois de rose disposé en ailes de papillons, ouvrant par trois tiroirs sur trois rangs séparés par des traverses. Les montants à arêtes vives reposent sur des pieds cambrés réunis par une tablette d'entrejambe.

Epoque Louis XV.

(Sauts de placage).

72 x 49 x 37 cm

300/500 €

***300.** Paire de grands fauteuils à dossier plat et épaulé en bois finement sculpté à décor de coquilles et feuillages. Pieds cambrés terminés en enroulement. Garniture en cuir Cognac. Style Régence, XXe siècle. 99 x 72 x 77 cm

200/300 €



293



294



295



295



299



300



301

301. Petite commode d'entre-deux à façade cintrée en noyer et bois de placage, ouvrant par deux tiroirs sur deux rangs séparés par une traverse. Plateau de marbre gris veiné blanc à bec de corbin.

Composée d'éléments anciens.

80 x 65 x 43 cm

300/500 €

302. Chaise longue à oreilles en hêtre mouluré et sculpté à décor de fleurettes. Pieds cambrés terminés par des feuillages.

Début de l'époque Louis XV.

(Accidents, fentes et restaurations).

95 x 190 x 78 cm

300/500 €



302



303

304

303. Fauteuil à dossier plat et épaulé en bois mouluré et sculpté à décor de fleurettes. Pieds cambrés terminés par des feuillages.

Composé d'éléments anciens, certains datant du XVIIIe siècle.

97 x 57 x 64 cm

120/150 €

304. Table à écrire rectangulaire en noyer, ouvrant par un tiroir en ceinture. Le piétement tourné en balustre est réuni par une entretoise en X. Epoque XVIIIe siècle.

(Accidents et restaurations).

71 x 107 x 64 cm

Provenance : Etude Ionesco, hôtel des ventes de Neuilly sur Seine, 14 juin 1988, lot 114.

150/200 €

***305. Baromètre-thermomètre** selon REAUMUR en bois sculpté et doré à décor de feuillages et drapés.

Epoque Louis XVI.

(1 aiguille rapportée, reprises à la dorure, anciennement laqué).

Hauteur : 94 cm

120/150 €

***306. Table chiffonnière** en noyer incrusté de filets de bois jaune, ouvrant par deux tiroirs sur deux rangs séparés par une traverse. Les pieds cambrés réunis par une tablette d'entrejambe.

Epoque Louis XV.

(Entures).

75,5 x 42,5 x 31 cm

300/500 €



306



305

307. Table tambour en noyer teinté acajou, ouvrant par trois tiroirs sur trois rangs séparés par des traverses. Pieds fuselés et cannelés réunis par un plateau d'entrejambe. Dessus de marbre gris veiné encastré.

Epoque fin du XVIIIe siècle – début XIXe siècle.

(Insolée, entures).

Hauteur : 73 cm

Diamètre : 45 cm

300/500 €



307



309

308. Paire de fauteuils cannés à dossier plat et épaulé en bois mouluré et sculpté de fleurettes. Pieds antérieurs légèrement cambrés se terminant en enroulement et réunis par une entretoise en X.

Style Louis XV.

Table : 73 x 190 x 108 cm

50/80€

309. Table en cabaret en bois relaqué noir, ouvrant par un long tiroir sur l'un des petits côtés. Pieds cambrés. Dessus en cuir teinté.

Travail provincial du XVIIIe siècle.

(Restaurations, taches).

68 x 65 x 42 cm

150/200 €



310

***310. Table-console** en chêne anciennement laquée, à décor finement sculpté en ceinture d'un cartouche de fleurs flanqué de croisillons. Pieds cambrés terminés en enroulement et feuillages. Plateau de marbre brun brèche des Flandres à bec de corbin.

Style Louis XV, composée d'éléments anciens.

85 x 135 x 47 cm

200/300 €

311. Chaise cannée en chêne, XXe siècle.

Trois chaises cannées, XVIIIe siècle.

80/120 €

312. Petit guéridon tripode en bois foncé, le plateau en marbre blanc veiné entouré d'une galerie en laiton ajouré.

Style Louis XVI.

H : 75 cm. Diamètre : 23, 5 cm.

50/100 €

313. Lit de repos de campagne pliant, en métal patiné.

Epoque XIXe siècle.

(Traces de rouille).

H : 90 cm. L : 141 cm. l : 67 cm.

200/300 €

314. Secrétaire en pente en noyer à décor incrusté de filets. L'abattant découvre petits tiroirs, cavités et un compartiment secret. Pieds cambrés.

Travail provincial de la fin du XVIIIe siècle.

(Fentes) 90 x 81 x 48 cm.

150/200 €

315. Partie de salon en noyer mouluré à décor sculpté de fleurs, comprenant une paire de fauteuil cabriolet en anse de panier et un canapé trois places. Consoles d'accotoirs en coup de fouet et pieds cambrés.

Travail provincial du XVIIIe siècle. (Petits accidents).

200/300 €



315



316. Petite glace à parecloses en bois sculpté et doré à décor de fleurs et coquilles aux écoinçons. Le fronton ajouré, orné d'un panier fleuri flanqué de feuilles d'acanthé. Epoque XVIIIe siècle. (Petits éclats).
79 x 41 cm. 150/200 €

317. Paire de fauteuils à dossier médaillon en cabriolet en bois relaqué gris. Pieds fuselés à cannelures rudentées. Epoque Louis XVI.
89 x 58 x 58 cm. 100/150 €

318. Paire de chaises à dossier médaillon en cabriolet en bois anciennement laqué. Les dés de raccordement arrondis sculptés de rosaces reposent sur des pieds fuselés et cannelés. Début de l'époque Louis XVI.
91 x 49 x 53 cm. 80/120 €

319. Cabinet en vernis européen dans le goût chinois, à décor sur fond noir de paysage de montagne et branchages fleuris. Il présente deux larges vantaux découvrant dix tiroirs de différentes tailles à décor de paysages maritimes. Epoque XVIIIe siècle. (Accidents et fentes).
80 x 98 x 46 cm.
Socle en bois laqué d'époque postérieure. 1 000/1 500 €

316

320. Fauteuil à haut dossier plat et épaulé en bois mouluré et sculpté de coquilles asymétriques. Les consoles d'accotoirs en retrait des pieds antérieurs et en léger coup de fouet. Pieds cambrés se terminant en enroulement. Début de l'époque Louis XV. (Accidents et entures).
103 x 69 x 72 cm. 50/ 80 €

321. Commode à léger ressaut central en placage de bois de rose disposé en frisage, dans des encadrements de filets et damiers. Elle ouvre par cinq tiroirs sur trois rangs séparés par des traverses. Les montants à cannelures simulées reposent sur des pieds fuselés. Plateau de marbre gris veiné à cavet renversé. Epoque Louis XVI. (Accidents).
80 x 113 x 55 cm. 300/500 €

322. Lustre à douze bras de lumière en métal, retenant des pendeloques et rosaces en cristal. Diamètre : 62 cm. On y joint une paire d'appliques à trois bras d'un modèle semblable.
H : 37 cm L : 28 cm. 200/300 €



319



322

323. Commode en placage de bois de rose dans des encadrements d'amarante, ouvrant par cinq tiroirs sur trois rangs séparés par des traverses. Pieds fuselés. Plateau de marbre gris veiné à cavet renversé. Epoque Louis XVI. (Insolée).
86 x 130 x 62 cm. 300/500 €

324. Glace rectangulaire, l'encadrement en stuc doré à décor de palmettes. Epoque Restauration.
126 x 102 cm. 70/90 €

325. Petite glace à fronton en bois sculpté et redoré. Epoque fin du XVIIIe siècle.
72 x 38 cm. 30/50 €

326. Chaise longue à oreilles en bois mouluré et sculpté à décor ajouré en ceinture de coquilles asymétriques. Elle repose sur huit pieds cambrés terminés par des bouchons coniques. Ancien travail de style Louis XV. (Accidents et restaurations).
400/600 €



321



323

CONDITIONS DE VENTE ET ENCHERES

La vente se fera expressément au comptant et les prix s'expriment en euros (€)

L'adjudicataire devra acquitter en sus du montant des enchères : 28% TTC
Pour les adjudicataires enchérissant sur le site drouotonline.com frais additionnels à la charge de l'acquéreur de 1,5%HT soit 1,80%TTC

Dès l'adjudication prononcée, les objets sont sous l'entière responsabilité de l'acquéreur. Il est conseillé aux adjudicataires de procéder à l'enlèvement de leurs lots dans les meilleurs délais afin d'éviter les frais de manutention et de gardiennage qui sont à leur charge. Le retour des lots à l'étude est une facilité pour les clients celui-ci n'engage pas la responsabilité du Commissaire-Preneur à quelque titre que ce soit.

En cas de paiement par chèque, la délivrance des objets pourra être différée jusqu'à l'encaissement. Aucun lot ne sera remis aux acquéreurs avant acquittement de l'intégralité des sommes dues.

Règlement en espèces pour un montant maximum de 1000€ ou 15 000€ lorsque l'acquéreur peut justifier que son domicile fiscal n'est pas en France.

En cas de contestation au moment des adjudications, c'est-à-dire s'il est établi que deux ou plusieurs enchérisseurs ont simultanément porté une enchère équivalente et réclament cet objet après le prononcé du mot adjudgé, le dit objet sera remis en adjudication au prix proposé par les enchérisseurs et tout le public présent sera admis à enchérir à nouveau.

A défaut de paiement, l'objet pourra être remis en adjudication sur folle enchère, immédiatement ou à la première opportunité.

L'ordre du catalogue sera suivi, toutefois le commissaire-priseur se réserve le droit de réunir ou de diviser des lots.

Les indications figurant au catalogue sont établies par la Sarl Art Richelieu – Castor Hara l'expert, qui l'assiste le cas échéant, avec toutes la diligence requise par une Ovv de meubles aux enchères publiques, sous réserve des notifications, déclarations, rectifications, annoncées au moment de la présentation de l'objet et portée au procès verbal de la vente.

Ces informations, y compris les indications de dimension figurant dans le catalogue sont fournies pour faciliter l'inspection de l'acquéreur potentiel et restent soumises à son appréciation personnelle.

Les proportions et les couleurs des œuvres portées au catalogue peuvent être différents en raison du processus d'impression.

L'absence d'indication d'une restauration d'usage, d'accidents, retouches ou de tout autre incident dans le catalogue, sur des rapports de conditions ou des étiquettes ou encore lors d'une annonce verbale n'implique nullement qu'un bien soit exempt de défaut. En outre, le ré-entoilage, le parquetage ou le doublage ou tout autre mesure de conservation du bien ne sont pas signalés.

En cas de contestations notamment sur l'authenticité ou l'origine des objets vendus, la Sarl Art Richelieu – Castor Hara tenue par une obligation de moyens ; sa responsabilité éventuelle ne peut être engagée qu'à la condition expresse qu'une faute personnelle et prouvée soit démontrée à son encontre. Les mentions concernant le bien sont fonction de l'état des connaissances à la date de la vente et toute erreur ou omission ne saurait entraîner la responsabilité de la Sarl Art Richelieu – Castor Hara. Les mentions concernant la provenance et/ou l'origine du bien sont fournies sur indication du vendeur et ne sauraient entraîner la responsabilité de la Sarl Art Richelieu – Castor Hara

Nous invitons donc les acquéreurs à juger par eux-mêmes ou assistés de l'expert qu'ils estiment compétent, de la qualité des œuvres présentées à la vente. Cela durant la durée des expositions publiques. Aucune réclamation ne sera recevable dès l'adjudication prononcée

L'exportation de tout bien hors de France peut être soumise à l'obtention d'une autorisation d'exporter que ce soit dans un Etat membre ou hors de l'Union Européenne. Il est de la responsabilité de l'acquéreur d'obtenir l'autorisation d'exportation. Le fait qu'une autorisation d'exporter requise soit refusée ou tardive, ne pourra pas justifier l'annulation de la vente, ni aucun retard de paiement du montant total dû.

La Maison de Ventes se charge d'exécuter gratuitement les ordres d'achat qui lui sont confiés. Ils sont une facilité pour les clients. La Maison de Ventes n'est pas responsable pour avoir manqué d'exécuter un ordre par erreur ou pour tout autre cause.

Dans l'hypothèse de deux ordres d'achat identiques, c'est l'ordre le plus ancien qui aura la préférence. En cas d'enchères dans la salle pour un montant équivalent à un ordre d'achat, l'enchérisseur présent aura la priorité.

Les enchères téléphoniques sont acceptées pour les lots dont l'estimation est supérieure à 1 000 €

Retrait des achats : les meubles et les objets volumineux seront à retirer au magasinage de l'Hôtel Drouot, les frais de stockage sont à la charge de l'acheteur. Le magasinage des objets n'engage pas la responsabilité de la Maison de Ventes. Les tableaux et objets d'art peuvent être retirés sur rendez-vous à l'étude. Après un délai de quinze jours de stockage gracieux, ce dernier sera facturé 50€ TTC par semaine et par lot. Toute semaine commencée est réputée due.

Le fait de participer à la vente entraîne obligatoirement l'acceptation de ces conditions.

Stockage :

à l'issue de la vente, l'ensemble des lots descendront au magasinage de l'Hôtel Drouot (coût et information : magasinage@drouot.com).

**CONDITIONS GENERALES DE VENTE
pour les lots Judiciaires précédés d'un « * »**

Une exposition préalable à la vente permet aux acquéreurs l'examen de l'état des objets mis en vente.

Frais de vente :

L'adjudicataire s'engage à régler personnellement et immédiatement le prix d'adjudication. Il devra acquitter, en sus des enchères, des frais de 14,28 % TTC

Mode de paiement et délivrance des lots :

Le paiement peut être effectué :

- En espèces : jusqu'à 1 000 € (frais compris) ; Par carte bancaire Par virement bancaire.

Le transport est à la charge de l'acquéreur. Aucun envoi ne sera organisé par l'Étude. Un mandat particulier valant décharge de responsabilité sera envoyé aux acquéreurs qui souhaitent voir leur objet remis au transporteur de leur choix.

La délivrance des lots est immédiate en cas de paiement en salle en espèces (jusqu'à 1 000 € frais de vente inclus), carte bancaire nationale Pour tous autres moyens de règlement, elle sera différée jusqu'à l'encaissement.

**CONDITIONS particulières DE VENTE
pour les lots Judiciaires 173, 174, 175, 176
(Ousmane SOW)**

Les candidats acquéreurs devront impérativement se faire connaître à l'Étude au plus tard 24 heures avant le début de la vacation et faire virer sur le compte bancaire de l'Étude une garantie d'un montant de 5 000 €.

Cette somme sera restituée sous 48 heures après la vente aux candidats acquéreurs qui n'auront pu devenir adjudicataires.

A défaut de règlement comptant et global de leurs achats par les adjudicataires, dès le 20 octobre 2021, l'Étude leur signifiera l'annulation de la vente à leur profit et gardera en dédommagement le dépôt de garantie. Les acquéreurs qui n'agréeraient pas ces conditions de vente sont invités à ne pas y participer.

Les acquéreurs devront retirer les sculptures à leurs frais et sous leur responsabilité avant le 20 octobre 2021 sur le site où elles se trouvent localisées (département 78).

Après cette date, des frais d'assurance et de garde seront facturés à hauteur de 150 € par jour et par sculpture.

Les acquéreurs devront régler leurs achats en globalité sous 48 heures après la vente.



DROUOT
PARIS