

ART RICHELIEU
CASTOR - HARA
PATRICK DEBURAUX



Drouot

Mardi 19 janvier 2021

DROUOT
DIGITAL
Live





ART RICHÉLIEU
CASTOR - HARA
PATRICK DEBURAUX

TEXTILES LIX

Mardi 19 janvier 2021 à 11h et 14h

Drouot, Salle 1 & sur Drouot Live

9, rue Drouot - 75009 PARIS

Exposition préalable (Preview)

51, rue Decamps 75116 PARIS

du lundi 11 au vendredi 15 janvier

sur rendez-vous uniquement au 01 42 24 80 76

Exposition Drouot

Samedi 16 janvier de 11h à 18h

Lundi 18 janvier de 11h à 18h

Commissaire-priseur habilité : Patrick DEBURAUX

Expert: Aymeric de VILLELUME

Expert près la Cour d'Appel de Paris

Anciennement agréé par le Conseil des Ventes Volontaires

45, rue Vineuse - 75116 PARIS - Mobile : + 33 (0)6 07 72 03 98

e-mail : aymeric.devillelume@aliceadsl.fr

site : <http://www.aymeric.devillelume.artcover.com>

Cabinet en Belgique :

Avenue de Tervueren, 219 - 1150 Bruxelles - GSM : 00 32 (0) 497 641 441

Pour tout renseignement : Erell Allain

+ 33 (0)1 42 24 80 76 - contact@art-richelieu.fr

Téléphone pendant l'exposition et la vente : + 33 (0)1 48 00 20 01

Catalogue disponible sur www.art-richelieu.fr

ATTENTION COVID : voir conditions de vente p.47

Si les conditions sanitaires le permettent, l'exposition puis la vente se tiendront à Drouot, salle 1. En cas de reconfinement, la vente sera maintenue et se tiendra sur Drouotlive.

Informations pratiques p.49

PATRICK DEBURAUX

51, rue Decamps - 75116 PARIS - contact@art-richelieu.fr - 01 42 24 80 76

Siège social : 25, rue Le Peletier - 75009 PARIS

CVV2018-107 - SARL au capital de 9 000 € - SIRET 834 790 958 00013

DROUOT
DIGITAL
Live

A 11h, du lot 1 à 126

1. Robe ou chemise, Mexique, coton blanc brodé polychrome de fleurs sur le col et les manches. Jupe, Mexique, drap de laine violet brodé polychrome de fleurs et oiseaux. Étole, Mexique, laine noire brochée polychrome d'oiseaux dans les fleurs. On joint un chapeau, Mexique, drap de laine noire brodé polychrome de fleurs, doublure de feutre multicolore. Bonnet, Pérou, laine brune brodée polychrome. 1, 79 x 0, 75 m
120/180 €
2. Sarong en fuseau, Indonésie, Savu, façonné ikat, fond noir décor rayé rouge et crème de cerfs et oiseaux. 1, 65 x 0, 57 m
150/200 €
3. Sarong, Indonésie, Flores, façonné ikat noir, décor ikat jaune d'une gerbe de fleurs entre des rayures. 0, 80 x 0, 61 m
100/150 €
4. Trois sarong en ikat Tumba, Indonésie, Îles de La Sonde, fleurs oiseaux, animaux, divinités et motifs géométriques. 1, 70 x 1, 14 m ; 2, 62 x 0, 73 m & 2, 59 x 1, 06 m
200/300 €
5. Ikat, Tumba, îles de la Sonde, Indonésie, fond noir, décor flammé de bandes de crabes, étoiles, animaux, arbres et oiseaux, frangé. 2, 50 x 1, 15 m
100/150 €
6. Deux ikat de soie, Indonésie, Îles de la Sonde, fond noir, décor d'une frise de pagodes au milieu de fleurs, arbres et éléphants. 0, 85 x 3, 65 m & 0, 85 x 3, 65 m
150/200 €
7. Réunion de trois ikat, Indonésie, fond rouge à motif géométrique et fond bleu avec oiseaux, fleurs et chimères. 3, 57 x 0, 98 m, 2, 57 x 1, 05 m & 2, 80 x 1, 85 m
250/400 €
8. Deux ikat de soie, Indonésie, Îles de la Sonde, fond rouge, décor géométrique d'un réseau de losanges et svastikas. 3, 05 x 0, 90 m & 2, 85 x 1, 00 m
150/200 €
9. Réunion de façonnés, Asie du Sud-Est (Viet-Nam, Laos et Birmanie), motifs géométriques. 6 pièces : 4, 30 x 0, 43 m, 1, 30 x 0, 40 m, 1, 07 x 0, 42 m, 0, 58 x 0, 41 m, 1, 70 x 0, 56 m & 1, 90 x 0, 85 m
100/150 €
10. Calendrier, Bali, Indonésie, impression batik de scènes mythologiques. 1, 28 x 1, 34 m
150/200 €
11. Deux broderies, Laos, toile rouge brodé polychrome de motifs géométriques. 1, 38 x 0, 45 m & 0, 65 x 0, 38 m
100/150 €
12. Tenture, Japon, période Edo, XIXème siècle, velours imprimé d'un paysage lacustre au moulin, bordure d'un façonné crème, doublure d'un façonné bleu à fleurs. 1, 71 x 2, 67 m
200/300 €
13. Façonnés, Japon, XVIIIème siècle, motifs géométriques en camaïeu aux couleurs sourdes. Ancienne collection Charles Ratton. 4 pièces : 1, 50 x 0, 72 m, 0, 81 x 0, 71 m, 0, 67 x 0, 71 m & 0, 90 x 0, 46 m
80/120 €
14. Réunion de trois Kesa à quatre bandes, Japon, vers 1800, lampas fond satin bleu, orange ou gris, décor de fleurs et oiseaux (usures et manques). Ancienne collection Charles Ratton. 1, 54 x 0, 30 m ; 1, 65 x 0, 27 m & 1, 62 x 0, 29 m
100/150 €
15. Réunion de façonnés, Japon, XIXème siècle, géométriques, Mon, et mandorles. Ancienne collection Charles Ratton. 4 pièces : 0, 42 x 0, 35 m ; 0, 43 x 0, 40 m ; 0, 38 x 0, 44 m & 0, 67 x 0, 50 m
50/70 €
16. Réunion de façonnés et broderies, Chine et Japon, XVIII et XIXème siècle, fleurs et chinois. Ancienne collection Charles Ratton. 9 modèles différents
150/200 €
17. Suite de trois tentures en velours mandarine, Chine, dynastie Qing, XIXème siècle, décor en lamelle d'or de dragon, perle enflammée, lotus, nuages et boîtes, deux sont doublées d'une toile bleue (usures). Ancienne collection Charles Ratton. 1, 60 x 0, 51 m ; 1, 68 x 0, 52 m & 1, 64 x 0, 53 m
200/300 €
18. Paire de tentures, Chine, dynastie Qing, XIXème siècle, satin chiné violet, décor brodé en fil d'or et camaïeu de soie bleue d'écritures chinoises, bordure d'une grecque, fleurs et chauve-souris. Ancienne collection Charles Ratton. 1, 54 x 0, 35 m & 1, 54 x 0, 35 m
150/200 €
19. Fragment de lampas, Chine, dynastie Ming, XVIIème siècle, fond satin bleu, décor broché en soie polychrome de dragons à cinq griffes, souffle du dragon et nuages. Ancienne collection Charles Ratton. 0, 65 x 0, 68 m
200/300 €
20. Mang Qun ou jupe tablier, Chine, dynastie Qing, circa 1900, damas mandarine brodé en soie polychrome de fleurs et papillons.
100/150 €
- 20bis. Deux costumes de jeunes filles, pantalons, vestes et chaussures, Chine, début XXème siècle, Veste de damas satin bleu saphir, bordé de galons rose, vert et céladon, doublure de taffetas rose. Pantalons de damas satin rose, galons bleu, vert et noir.
100/150 €
- 20Ter. Lé de soie peinte, Chine, circa 1800, fond crème, décor de bambous, fleurs et oiseaux. 3, 00 x 1, 25 m
100/150 €
- 20 Quater
Jifu ou robe dragon, Chine, dynastie Qing, XIXème siècle, lampas, fond satin bleu, décor en camaïeu de soie crème de dragons à cinq griffes, perles enflammées, fleurs, nuages, pics et flots (manque les manches sabots).
300/500 €
Voir reproduction p.5
- 20 Quinquies
Deux Eléments de vêtement, Chine, dynastie Qing, XIXème siècle, bandes de satin de couleur brodées de fleurs et phénix. 0, 89 x 0, 79 m & 0, 52 x 0, 44 m
150/200 €
- 20 Sexies
Bandeau, Chine, dynastie Qing, circa 1900, satin bleu, décor brodé en soie polychrome d'oiseaux dans des fleurs. 0, 15 x 1, 82 m
100/150 €
21. Châle de « Manille », Chine, vers 1900, twill bleu de Prusse brodé rouge et vert de fleurs, frangé (accroc). 0, 71 x 0, 73 m
100/150 €
22. Manteau informel de femme Han, Chine, satin vert brodé or et en soie polychrome de médaillons fleuris (possibles transformations).
200/300 €
23. Coiffe, Tibet, cuir brodé en application de turquoises, bords arrondis en laine noire d'où pendent des tresses de laine brune.
150/200 €
- 23bis. Thangka, Tibet, toile peinte d'une divinité du panthéon bouddhiste, sages aux écoinçons, bordure de damas rouge. 1, 08 x 0, 86 m
150/200 €



59



20 quater

23 ^{ter} . Thangka, Tibet, toile peinte d'une divinité du panthéon bouddhiste, probablement Guhysamaja, moines aux écoinçons, bordure d'un façonné, à fond noir, décor de dragons. 1, 06 x 0, 84 m	150/200 €	38. Pagne Tchak, Congo, raphia écru, ajouré, décor avec une trame supplémentaire de losanges. 4, 90 x 0, 55 m	200/300 €
24. Manteau Yao, Chine, coton indigo et broderies géométriques (empiècement).	100/150 €	39. Pagne Tchak du Kasai, Congo, bandes de raphia, écru, teint à la ligature et assemblée en damier. 6, 35 x 0, 81 m	250/400 €
25. Veste redingote Yao, Chine, avec un sac et une bourse, broderies géométriques.	100/150 €	40. Pagne Tchak du Kasai, Congo, assemblage de bandes de raphia, damier et grecque. 5, 50 x 0, 62 m	250/400 €
26. Couvre lit Miao, Chine, province Zhuang Gxi, fond densément brodé rouge, décor jaune et bleu de fleurs et phénix, bordure en coton indigo. 1, 10 x 0, 77 m	100/150 €	41. Pagne Tchak du Kasai, Congo, assemblage de pièces tissées en raphia, fond brun brodé de losanges ou beige brodé de losanges. 4, 31 x 0, 86 m	250/400 €
27. Couvre lit Miao, Chine, province Zhuang Gxi, densément brodé de losanges rouges chargés de motifs géométriques bordé de noir. 1, 60 x 1, 01 m	150/200 €	42. Surpagne, Congo, tissage de raphia à motifs losangiques, ornée sur le centre d'une bande de velours de raphia en chaîne de losanges. 1, 64 x 0, 37 m	150/200 €
28. Beerdai ou porte bébé Miao, Chine, fond vert, décor brodé en rouge et jaune de motifs géométriques. 0, 72 x 0, 53 m	100/150 €	43. Pagne, Nigéria, bleu indigo, rayé crème de deux tons de bleu. 2, 27 x 0, 81 m	100/150 €
29. Couvre lit Manohan, Miao, Chine, fond densément brodé en soie rouge, décor crème, jaune et bleu de fleurs et phénix. 1, 13 x 0, 65 m	200/300 €	44. Pagnes, Nigéria, fond bleu indigo, décor rayé de plusieurs tons de bleu pour l'un et rayé flammé ikat crème, vert et rouge. 1, 87 x 0, 63 m & 2, 12 x 0, 62 m	150/200 €
30. Couvre lit Manohan, Miao, Chine, fond densément brodé en chanvre jaune, décor de frises de losanges, bordure en coton indigo. 1, 36 x 1, 06 m	150/200 €	45. Manteau, Nigéria, fond bleu nuit indigo, décor rayé violet. 2, 13 x 1, 43 m	100/150 €
31. Beerdai ou porte bébé Miao, Chine, toile indigo brodée en application de drap de laine rouge brodée en soie polychrome de motifs rayonnants et fleurs. 0, 72 x 0, 73 m	100/150 €	46. Tritik indigo, Nigéria, décor à la ligature du motif de panier. 1, 80 x 1, 02 m	100/150 €
32. Veste Miao, Chine, d'après le modèle d'une veste informelle de femme Han, coton indigo.	150/200 €	47. Tritik Adere Aladere, Nigéria, fond bleu indigo, décor à la ligature de motifs géométriques et fleurs dans des carrés. 2, 06 x 1, 55 m	100/150 €
33. Kente à dix-neuf bandes, Ghana, tissage Ewe, rayures bleu, vert et rouge, décor tramé jaune de motifs géométriques et oiseaux. 2, 67 x 1, 76 m	200/300 €	47bis Tenture Bamana, Mali, bandes assemblées teintées à la réserve en noir à la boue de rivière d'un motifs géométrique dans un encadrement et bordure. A rapprocher de John Gillow, Textiles, p. 105. 2, 29 x 1, 78 m	150/200 €
34. Kente à bandes, Ghana, tissage Ewe, rayures bleu, rouge, vert, jaune, violet et noir, décor tramé jaune, vert et rouge. 3, 42 x 1, 39 m	200/300 €	47 ^{ter} . Bogolan, Mali, bandes de coton teinté par trempage, assemblés par couture, décor à la réserve en application de boue ferrugineuse de chevrons et losanges. 1, 85 x 1, 07 m	100/150 €
34bis. Tenture Kente, Ashanti, Ghana, bandes cousues constitués d'éléments bleu, jaune, rouge et noir, à décor géométriques. A rapprocher de John Gillow, Textiles, p. 93. 1, 93 x 0, 92 m	100/150 €	47 Quater Bogolan, Mali, bandes de coton teinté par trempage, assemblés par couture, décor à la réserve en application de boue ferrugineuse d'un personnage. 2, 44 x 2, 40 m	100/150 €
34 ^{ter} . Kente ou tissage Ashanti, Ghana, bandes de façonnés cousues, rayées rouge, vert et jaune ornés de motifs géométriques transversaux. 2, 02 x 1, 05 m	200/300 €	47 Quinquies Bogolan, Mali, bandes de coton teinté par trempage, assemblés par couture, décor à la réserve en application de boue ferrugineuse d'oiseaux et tortues pour l'un et de griffes et double losanges, pour l'autre. 1, 35 x 0, 55 m & 1, 75 x 1, 14 m	150/200 €
35. Jupe et foulard Aso Oke, Yoruba, Nigéria, coton indigo violet, décor ajouré et d'une chaîne supplémentaire en sergé. 2, 12 x 1, 40 m & 2, 01 x 1, 45 m	250/400 €	47 Sexies Bogolan, Mali, bandes de coton teinté par trempage, assemblés par couture, décor avec un bâton et application de boue ferrugineuse de chevrons. 1, 73 x 0, 96 m	70/90 €
36. Pagne Aso Oke, Yoruba, Nigéria, coton indigo bleu foncé rayé bleu azur, ajourée et orné d'une trame supplémentaire en sergé. 1, 87 x 1, 56 m	100/150 €	48. Longue étole, Maroc, Rabat, fin XIX ^{ème} siècle, voile brodé en soie jaune de fleurettes sous une arcature aux extrémités, fleurs aux écoinçons (petits trous). 2, 26 x 0, 76 m	200/300 €
37. Pagne Aso Oke, Yoruba, Nigéria, coton rayé flammé jaune, rouge et vert, ajouré et orné d'une trame supplémentaire. 1, 83 x 1, 13 m	100/150 €		



49. Trois ceintures, Maroc, Fès, début XXème siècle, brocatelle, fond jaune, rouge ou bleu, décor géométrique et de fleurs. Coupées dans la longueur, ce sont des demi-ceintures. Ancienne collection Charles Ratton. 2, 15 x 0, 20 m ; 2, 18 x 0, 17 m & 2, 08 x 0, 16 m
150/200 €
50. Portière Izar, Maroc, Rabat, constituée d'un voile damassé de velours blanc et des restes d'une portière « les jardins de Rabat » du XIXème siècle, mousseline brodée en soie polychrome à dominante verte de vases de fleurs (ancienne portière remontée tardivement avec un voile de velours). A rapprocher de : Isabelle Denamur, Broderies Marocaines, pp. 156 & 157. 2, 81 x 1, 69 m
400/600 €
51. Portière Izar, Maroc, Rabat, constituée d'un voile damassé blanc et des restes d'une portière « les jardins de Rabat » du XIXème siècle, faille brodée en soie polychrome à dominante verte de vases de fleurs (ancienne portière remontée tardivement avec un damas, taches). A rapprocher de : Isabelle Denamur, Broderies Marocaines, pp. 156 & 157. 1, 70 x 1, 71 m
150/200 €
52. Robe bédouine, Syrie ou Palestine, velours et satin noir, plastron et galons brodés en rouge (remontage). Jupe et manteau, Syrie, plastron et galon brodés remontés sur un coton imprimé (remontage).
140/180 €
53. Robe bédouine, Syrie ou Palestine, plastron et manches brodées réappliqués sur un velours noir. Manteau dans une robe bédouine de Syrie, toile noire brodée rouge de motifs géométriques, bustier en velours noir remonté.
150/200 €
54. Voile de hammam, tulle blanc brodés en lamelles d'or de motifs géométriques. 2, 15 x 0, 56 m
80/120 €
55. Tapis de table, Tunisie, satin violet décoloré brodés en fil d'or, paillerons et cannetille de palmiers, bordure d'un brocart. (1, 13 x 1, 26 m). Plastron brodés, gilet et ceinture, Tunisie. On joint un gilet en imprimé cachemire.
200/300 €
56. Kalamkari, Perse, XIXème siècle, coton imprimé à la planche d'un arbre de vie qui sort d'un vase sous une arcature, encadrement de cyprès, mille fleurs et inscription islamique, bordure de fleurs. 1, 23 x 0, 88 m
150/200 €
57. Kalamkari, Perse, coton imprimé à la planche, fond crème, décor d'un cyprès entre des animaux, au milieu de branches fleuries, sous une arcature safran, galerie de fleurs sur les quatre cotés. Sofreh en Kalamkari rond pour guéridon, décor rayonnant dans une couronne de fleurs. 2, 10 x 1, 21 m & Diamètre : 1, 12 m
50/70 €
58. Kaftan, Perse, XIXème siècle, satin ikat rayé rouge, vert, jaune et blanc, bordés or sur les manches.
200/300 €
59. Perse, XVIIIème siècle, coton imprimé à la planche d'un sensé réseau de fleurs sous une arcature bleue, bordure d'écailles avec cyprès sous un fronton. 1, 15 x 0, 76 m
150/200 €
- Voir reproduction p. 5*
60. Chapan, Ouzbékistan, XIXème siècle, taffetas crème, décor flammé ikat violet, jaune et rouge, doublure d'un coton ikat.
200/300 €
61. Trois carrés en broderie susani, Ouzbékistan, taffetas vert brodés polychrome de fleurs, bordure d'écritures islamiques. Toile rouge brique ou violette brodée polychrome de fleurs. 0, 48 x 0, 45 m, 0, 51 x 0, 41 m & 0, 99 x 1, 00 m
200/300 €
62. Carré, Inde, brodés en perles de verre, fond blanc, décor polychrome de femmes, fleurs et oiseaux, bordure d'oiseaux. 0, 46 x 0, 47 m
70/90 €
63. Jupe, Inde, Kutch, drap rouge brodés polychrome et en application de miroirs de frises de fleurs.
100/150 €
64. Veste tunique, Inde, Kutch, toile rouge ou orange brodée polychrome et de miroirs, manches en satin ikat.
150/200 €
65. Tenture, Inde, patchwork de brocarts à frises florales, doublure noire, décor tyed and dyed de fleurs. 2, 50 x 2, 10 m
150/200 €
66. Manteau, jupe et étole en pashmina noir, brodés polychrome de fleurs et application de soutache.
200/300 €
67. Veste, jupe et étole en pashmina noir, densément brodés polychrome de fleurs.
150/200 €
68. Veste en drap de laine noire, col châle brodés de palmes cachemire rouge et or.
50/70 €
69. Manteau sans manche en drap de laine noire, ornés en application d'un gilet, Pakistan, composé de bandes de satin jaune et violet brodés polychrome et de miroirs.
80/120 €
70. Réunion d'un carré, un toran et un sac, Inde, fond rouge, dense décor brodés polychrome et de miroirs. 0, 39 x 1, 02 m ; 0, 51 x 0, 40 m & 0, 61 x 0, 56 m
150/200 €
71. Tenture Swat, Pakistan, toile noire brodée en camaïeu fushia de fleurs stylisées, larges bordures à chevrons. 2, 15 x 1, 26 m
100/150 €
72. Tenture Kutch, Inde, toile rouge brodée polychrome et de miroirs d'un arbre fleuri au milieu des fleurs, bordure noire brodée polychrome et de miroirs. Doublure d'une indienne imprimée. 1, 11 x 1, 41 m
200/300 €
73. Châle Odni, Kutch, Inde, tyed end dyed, à la ligature, fond brun, décor noir d'un encadrement et motifs géométriques. 1, 89 x 0, 87 m. Sari et deux étoles, Inde, mousseline, tyed and died imprimé noir et rouge de palmes et motifs géométriques. 1, 97 x 0, 73 m ; 3, 94 x 0, 76 m & 3, 20 x 0, 85 m
150/200 €
74. Robe Kutch, Inde, toile rouge brodée polychrome et de miroirs de fleurs.
150/200 €
75. Robe, Afghanistan, ikat rouge flammé jaune, plastron brodés, bas de robe en velours noir brodés de sequins.
80/120 €
76. Robe, Pakistan, satin noir, plastron et manches brodés.
150/200 €
77. Robe swat, Pakistan, toile noire brodée et plastron Kutch. Robe, Pakistan, toile noire, plastron brodés
150/200 €



99

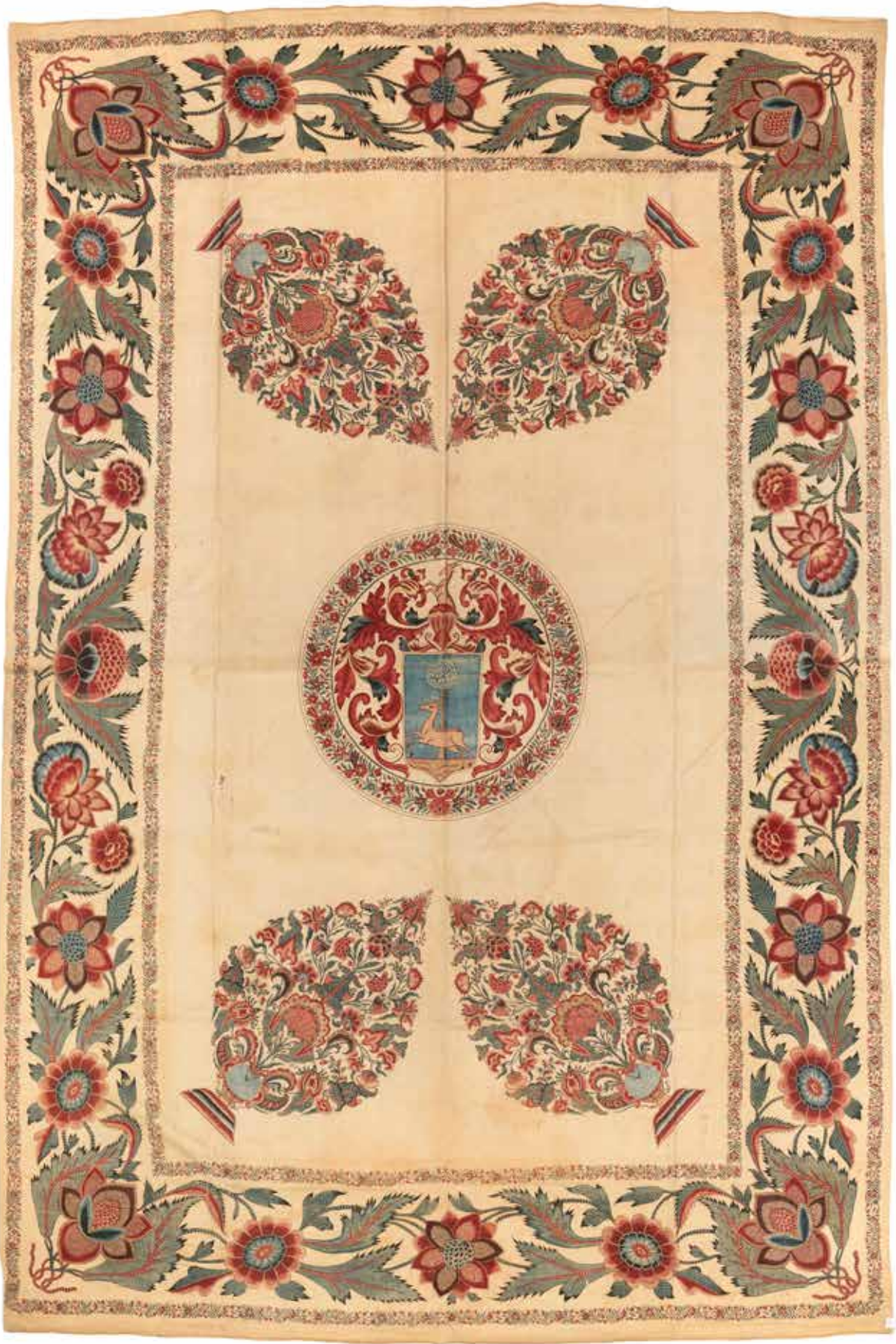


101



103

78. Double toran, Inde, Kutch, fond rouge brodé polychrome et application de miroirs. 0, 49 x 1, 38 m & 0, 49 x 1, 41 m. Veste Kutsch, Inde, toile brodée polychrome et de miroirs. Tunique, Inde toile violette brodée polychrome. Coiffe turkmène en coton imprimé brodé et bordé de grelots et sequins. Dessus de coiffe, Turkmène en perles de verre et cauris. 4 pièces
150/200 €
79. Tunique, Inde, Kutch, toile noire brodée au point de chaînette et application de miroirs de motifs géométriques, cotés en taffetas bayadère.
100/150 €
80. Réunion de broderies, Afghanistan, Pakistan, Kaitag, sac, carrés, coiffes, étuis, etc.. 11 pièces
200/300 €
81. Réunion, Inde et Pakistan, jupe bayadère, gilet Kutsch, veste brodée et tunique ornée de broderies. 4 pièces
150/200 €
82. Réunion d'éléments brodés, Inde, avec application de miroirs. Une douzaine de pièces
100/150 €
83. Veste en pashmina noir, Inde, décor brodé polychrome au point de chaînette, d'une gerbe de fleurs.
150/200 €
84. Veste en pashmina noir, Inde, décor densément brodé polychrome, au point de chaînette, de fleurs.
150/200 €
85. Châle en pointe en pashmina noir, Inde, brodé polychrome au point de chaînette d'une gerbe de fleurs. Écharpe en pashmina noir, Inde, brodée polychrome au point de chaînette d'oiseaux.
80/120 €
86. Cape en drap de laine noir, plastron et chaperon ornés de broderie Afghane ou Kutsch (?), fibule.
100/150 €
87. Réunion de trois gilets, Inde et Afghanistan, fond noir ou rouge, décor brodé.
80/120 €
88. Tenture et bordure en tyed and dyed, Inde, fond noir orné d'arabesques jaunes autour d'une réserve rouge, large bordure rouge. Fond noir, décor pointilliste blanc de fleurs stylisées. 1, 50 x 0, 67 m & 4, 50 x 0, 40 m
50/70 €
89. Robe Pakistan, velours noir brodé en camaïeu rouge et de miroir.
80/120 €
90. Manteau sans manche, Pakistan, velours noir brodé polychrome de fleurs et miroirs. Robe, Pakistan, brodé polychrome de cubes et papillons.
100/150 €
91. Manteau en drap de laine noir, col, plastron et manches dans des broderies kutsch, Inde.
100/150 €
- 91bis. Pulkari, Pakistan, toile rouge brodée crème, vert, violet et jaune de fleurs dans un réseau losangé de palmes (usures, taches, trous, décoloration, restauration). 2, 41 x 1, 29 m
150/200 €
- 91ter. Carré, Inde, pashmina rouge brodé au point de chaînette polychrome d'un motif étoilé dans une double bordure de guirlandes de fleurs. 1, 40 x 1, 48 m
150/200 €
92. Châle, Inde, vers 1900, satin noir brodé or au point de chaînette et application de lamelles d'or, arbres de vie avec oiseaux aux écoinçons, bordure de rinceaux, frangé (usures). 1, 06 x 1, 14 m
100/150 €
93. Palempore, Inde, Côte de Coromandel, XVIIIème siècle, coton imprimé à la planche et au jus d'herbes, d'un arbre de vie chargé de fleurs des Indes et habité d'oiseaux et écureuils, bordure de branches de fleurs des Indes entre des galons (usures, accroc réparé, trou, décoloration dans le bas, morceau recousu dans le haut restauration, doublé d'une toile). 3, 24 x 2, 08 m
6 000/8 000 €
Voir la reproduction p. 7
94. Palempore, Inde, Côte de Coromandel, XVIIIème siècle, coton imprimé à la planche et au jus d'herbes, d'un blason « d'azur au cerf naturel courant devant un arbre sur un tertre », sous un heaume lambrequiné et cimier au cerf, dans une couronne de fleurs, écoinçons de vases de fleurs des Indes, bordure de branches chargées de fleurs des Indes entre des galons fleuris (bel état, petites taches, petit trou). Peut-être aux armes de la famille von Rehren anoblée par le roi de Suède en 1675, ou des Hartogh ?
3, 33 x 2, 25 m
10 000/15 000 €
Voir la reproduction p. 11
95. Tunique d'enfant, Inde, taffetas violet brodé au point de chaînette de fleurs sur le plastron et les manches. Fragment de batik, Inde, Krishna et ses gopis (usures, trous). Ancienne collection Charles Ratton. 1, 75 x 1, 90 m
100/150 €
96. Réunion de quatre coiffes, Asie centrale. Ancienne collection Charles Ratton
80/120 €
97. Six toques, Asie centrale
60/80 €
98. Coiffe, Turkménistan, brodée de plaques de métal. Georges Redard, Afghanistan, p. 49 – Revue du Musée de l'Homme, Tome 18, Fascicule 1 – 2, Printemps Été 1978, p. 17, fig. 20
100/150 €
99. Tenture en broderie Susani, Ouzbékistan, fin XIX début XXème siècle, fond crème, décor brodé en rouge, violet, bleu, vert, noir et jaune de fleurs stylisées dans des branchages feuillagées (restauration). 2, 60 x 2, 02 m
2 000/3 000 €
Voir la reproduction p. 9
100. Kaftan, Ouzbékistan, fin XIXème siècle, gros de Tours ikat crème, vert et jaune, doublure d'un coton russe.
200/300 €
101. Kaftan, Ouzbékistan, gros de Tours ikat crème, bleu, vert et rouge, matelassé, doublure d'un coton russe.
300/500 €
Voir la reproduction p. 9
102. Kaftan, Ouzbékistan, gros de Tours Ikat, crème, jaune et rouge de fleurons et peignes, doublure d'un coton russe.
200/300 €
103. Kaftan, Turquie ou Ouzbékistan (?), fin XIXème siècle, fond satin bleu, décor broché or, vert et rouge d'une fleur épanouie dans des guirlandes de fleurs.
300/500 €
Voir la reproduction p. 9
104. Parandja, Ouzbékistan, XIXème siècle, satin jaune, bordé d'un galon noir, violet et crème à décor de S, manches cousues dans le dos (usures au col, restaurations).
200/300 €
105. Kaftan, Ouzbékistan ou Turquie (?), XIXème siècle, fond satin rouge, décor broché or, crème et bleu de fleurs stylisées et couronnes, doublure fushia ornée de fleurs crème (trous, usures).
300/500 €
Voir la reproduction p. 12





105



107

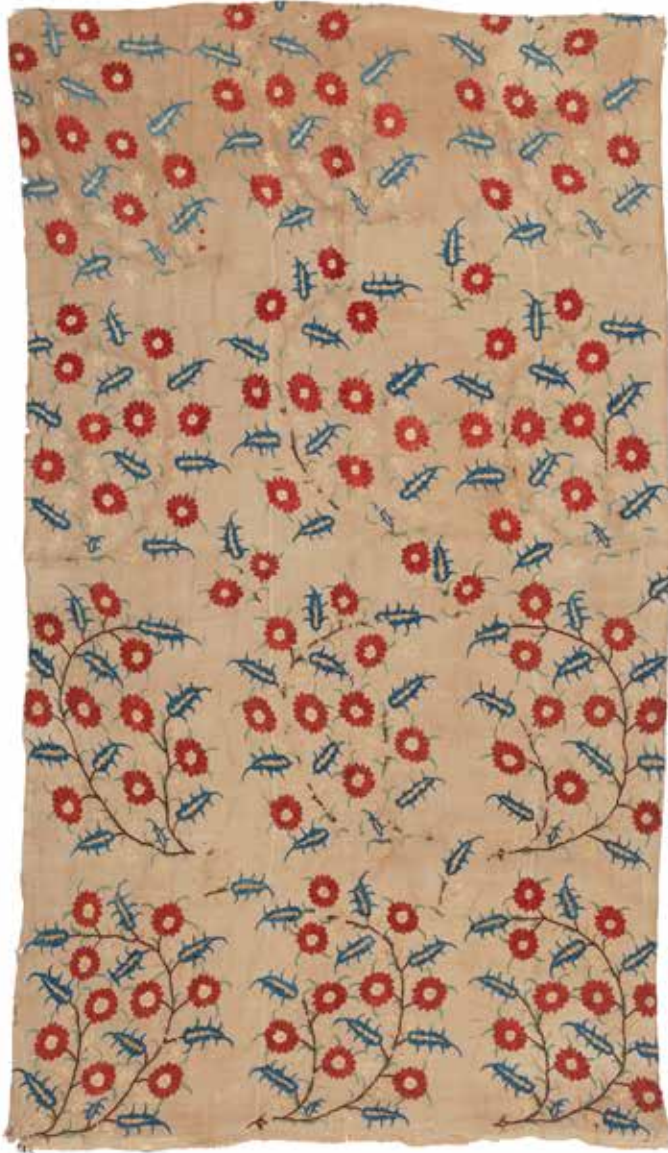
106. Réunion de quatre coiffes, Asie centrale (Ouzbékistan, Kaytag, etc..) 100/150 €
107. Kaftan, Ouzbékistan, damas framboise broché or d'aigles bicéphales et fleurs, doublure d'un coton russe à motif cachemire. 300/500 €
Voir la reproduction p. 12
108. Chemise, étole et ceinture, Ukraine, coton ou lin broché ou brodé de motifs géométriques à dominante rouge. 100/150 €
109. Chemise Goutzoul, Ukraine, coton blanc brodé en perles de verre polychrome de fleurs. 100/150 €
110. Deux chemises, étole et ceinture, Ukraine ou Russie, coton ou lin brodé de fleurs ou motifs géométriques. 100/150 €
111. Châle imprimé, Russie, fond noir, décor polychrome d'un semis de fleurs, large bordure de fleurs dans des rubans de draperie, frangé. 1, 53 x 1, 45 m 50/70 €
112. Jupe, tablier et chemise, Croatie, Zagreb, lin brodé polychrome de fleurs, bordée de dentelle. 250/400 €
113. Bord de lit, Croatie, lin brodé polychrome d'oiseaux sur une barrière dans les fleurs. 0, 76 x 2, 00 m 100/150 €
114. Housse d'édredon, Croatie, lin brodé de fleurs. 0, 92 x 0, 56 m 100/150 €
115. Ensemble d'une jupe, tablier, veste et voile, Croatie, coton brodé polychrome de fleurs, bordé de dentelle. 250/400 €
116. Ensemble d'une jupe, tablier et voile, Croatie, coton brodé polychrome de fleurs. 200/300 €
117. Jupe, Slavonie, coton brodé en noir et rouge. Chemise Baramja, Hongrie- Serbie, manches en mousseline brodée de fleurs. Tablier Kalocha, Hongrie, coton brodé polychrome de fleurs. Ceinture, Croatie, coton brodé polychrome de fleurs. Jupe et chemise, Slovénie, coton brodé en noir et rouge, bordé de dentelle. 6 pièces 150/200 €
118. Quatre chemises Baramja, Hongrie – Serbie, coton blanc brodé en noir de fleurs, manches en dentelle. 150/200 €
119. Quatre chemises Baramja, Hongrie – Serbie, coton brodé en noir ou polychrome et en paillerons de fleurs ou polychrome et en perles de verre, manches en dentelle. 140/180 €
120. Jupe à volants et veste, Hongrie, Kalocha, damas satin chocolat broché polychrome de fleurs, galons en soutaches. 200/300 €
121. Veste et gilet Kalocha, Hongrie, dentelle brodée polychrome de fleurs et gilet en coton densément brodé de fleurs. Tablier Kalocha, Hongrie, coton imprimé de roses plissé, orné de bandes brodées polychrome, perles de verre et paillerons. Réunion de deux tabliers, Hongrie, dentelle en fil tiré bleu indigo et Kalocha, en dentelle blanche brodée de fleurs. 190/240 €
122. Châle ou étole Meze Kevesh, Hongrie, fond noir densément brodé de fleurs. 1, 76 x 0, 62 m 100/150 €



134

123. Gilet et tablier Meze Kevesh, Hongrie, velours et satin noir brodé de fleurs. 150/200 €
124. Jupe et tablier Meze Kevesh, Hongrie, satin noir brodé polychrome de fleurs. On joint un tablier Meze Kevesh, Hongrie satin noir brodé noir de fleurs. 150/200 €
125. Jupe, chemise et gilet, Pologne, Zakopan, jupe en coton bordé d'un filet brodé de griffons, chemise en coton brodé noir de fleurs et gilet de velours noir brodé en perles de verre et paillerons blanc et argent de fleurs et feuilles. Chemise et gilet Zakopan, Pologne, coton blanc bordé de dentelle et satin noir brodé polychrome de fleurs. 140/180 €
126. Chemise, Pologne, Lowicz, coton brodé polychrome de fleurs et gilet, Pologne, Zakopan, velours noir brodé polychrome, fil métallique, paillerons et strass. 100/150 €
- A 14h**
127. Deux châles, Pologne, fond noir décor imprimé cachemire de palmes, frangés noir. 1, 54 x 1, 60 m & 1, 26 x 1, 30 m 100/150 €
128. Chemise et gilet, Pologne, coton blanc et velours noir brodé de fleurs. Chemise, gilet et châle, Pologne, coton et velours brodé polychrome de fleurs. 160/240 €
129. Châle, Pologne, satin noir brodé de fleurs, frangé. Étole, Pologne, en dentelle noire, décor de fleurs. Chemise et gilet, Pologne, coton blanc, col et manches en dentelle, gilet de velours noir brodé en perles de verre polychrome de fleurs. 160/240 €
130. Trois chemises et deux ceintures, Pologne, crêpe, coton, satin et velours brodé polychrome de fleurs. 100/150 €
131. Manteau en peau retournée, Pologne, fond noir, décor brodé polychrome de fleurs. 150/200 €
132. Quatre chemises et une coiffe, Slavonie, chemise en coton brodé noir et or. Coiffe en satin noir brodé en fil d'or, paillerons et perles de verre de fleurs. On joint un gilet griffé PAULINE en coton imprimé cachemire. 160/240 €
133. Gilet, Roumanie, peau retournée crème, brodée en perles de verre d'une frise de fleurs, doublure de poils de chèvre noirs. 100/150 €
134. Jupe, Roumanie, kilim de laine rouge et métal or et argent à décor géométrique. On joint un chemisier, Roumanie, coton blanc brodé rouge et noir. 200/300 €
- Voir la reproduction p. 13*
135. Jupe, Roumanie, kilim de laine et métal, fond noir, décor de bandes de fleurs. 100/150 €
136. Gilet en peau retournée, Roumanie, densément brodé en rouge de fleurs, doublure en poils de chèvre (usures). 100/150 €
137. Ceinture, Roumanie, cuir couvert de velours brun brodé polychrome de fleurs avec les noms PETRU IOVA. 100/150 €
138. Réunion de broderies, Roumanie, ceinture en cuir et perlé de verre, carré et étole brodé, bonnet, manches et barbes brodées. 8 pièces. 100/150 €

139. Roumanie, tulle brodé en laine polychrome et paillillons de fleurs. On joint un voile ou étole, Roumanie, tulle brodé en fil d'or et crème de fleurs.
100/150 €
140. Deux chemises, Roumanie, coton blanc, brodé de frises en noir et rouge ou jaune, vert et rouge.
80/120 €
141. Jupe, Roumanie, velours noir, décor brodé en perles de verre de trois frises de fleurs.
100/150 €
142. Jupe, Roumanie, drap de laine noir broché or, crème, rouge, bleu et lilas de formes losangiques.
100/150 €
143. Gilet Mara Muresh, Roumanie, feutre crème brodé polychrome de fleurs, bordé de maille noire.
150/200 €
144. Gilet Mara Muresh, Roumanie, peau retournée blanche brodée polychrome de fleurs, bordé d'une toison grise et doublé d'une toison noire.
150/200 €
145. Gilet Mara Muresh, Roumanie, peau retournée blanche brodée polychrome de fleurs, bordé de poils de chèvre de Mongolie et doublé d'Astrakan noir.
200/300 €
146. Chemise Mara Muresh, Roumanie, lin avec un plastron brodé polychrome de fleurs et oiseaux. On joint un châle imprimé, à fond noir décor de fleurs. On joint un sac en laine noire brodé de fleurs. Chemise Mara Muresh, Roumanie, coton brodé polychrome, en perles de verre et paillillons. On joint un châle à fond noir imprimé de fleurs.
90/140 €
147. Deux chemises Mara Muresh, Roumanie, coton brodé polychrome et en paillillons de fleurs. Chemise, Banat, Roumanie, coton blanc brodé polychrome et en perles de verre de frises de fleurs sur le plastron et les manches.
120/180 €
148. Chemise, Roumanie, Bucarest, coton brodé en noir et fil d'argent de formes géométriques. On joint un châle à fond noir imprimé polychrome de fleurs et une jupe dans un plissé rouge imprimé de fleurs.
100/150 €
149. Jupe, Roumanie, façonné noir broché argent de chevrons, cousue, ceinture en dentelle d'argent. Deux chemises, Roumanie, coton jaune brodé pour l'une en noir et fil d'or et pour l'autre en camaïeu jaune et paillillons.
150/200 €
150. Deux chemises et un châle, Roumanie, coton brodé polychrome de fleurs et un châle noir imprimé polychrome de fleurs.
120/180 €
151. Jupe et deux chemises, Roumanie, coton avec incrustation de dentelle brodé en noir.
150/200 €
152. Tablier et deux chemises, Roumanie, tablier en kilim de laine broché polychrome à décor de fleurs. Deux chemises en coton, brodées en noir.
150/200 €
153. Chemise et gilet, Roumanie, coton brodé en noir et rouge, gilet en velours noir brodé en perles de verre de fleurs. Réunion de chaussures et chaussettes, Roumanie. 6 paires.
150/200 €
154. Gilet Mara Muresh, Roumanie, cuir rouge brodé en cuir turquoise et orange de fleurs, doublure de poils de chèvre. Chemise Baranya, manches en noir et filet rouge.
150/200 €
155. Gilet Cluj, Roumanie, peau blanche brodée polychrome de fleurs, bordure en velours et laine bouclée noire, doublure de poils de chèvre. Chemise Baranya brodée en blanc de fleurs.
150/200 €
156. Gilet Mara Muresh, Roumanie, peau blanche brodée en laine polychrome de fleurs, doublure de poils de chèvre. Chemise Baranya brodée noir, bleu et rouge.
150/200 €
157. Réunion de trois chemises, Roumanie, brodées en noir, jaune ou blanc de fleurs et motifs géométriques.
100/150 €
158. Jupe, Roumanie, kilim rouge broché crème, vert et bleu. Chemise Bucarest, Roumanie, crêpe brodé en noir et blanc de motifs géométriques. Gilet, Hongrie, feutre noir brodé polychrome de fleurs.
150/200 €
159. Deux panneaux formant paire, Roumanie, Transylvanie, chanvre broché en son extrémité d'une bordure géométrique rouge et noire, bordé de dentelle. (un présente une tache).
2, 65 x 1, 50 m & 2, 44 x 1, 46 m
150/200 €
160. Nappe, Roumanie, Transylvanie, chanvre broché en coton rouge de motifs géométriques dans un réseau losangique de grecques, bordure géométrique de S (tache). 2, 18 x 1, 31 m
100/150 €
161. Nappe, Roumanie, Transylvanie, chanvre broché en coton rouge de motifs géométriques dans un réseau losangique de grecques, bordure géométrique de S. 2, 08 x 1, 31 m
100/150 €
162. Housse d'édredon en kilim broché, Balkans ou Bessarabie (?), fond noir, décor géométrique, bordure rouge à décor de fleurs, doublure rouge. 1, 60 x 1, 25 m
150/200 €
163. Housse d'édredon en kilim broché, Balkans ou Bessarabie (?), fond noir, décor de fleurs, doublure jaune. 1, 70 x 1, 28 m
150/200 €
164. Kilim broché Bessarabien, Roumanie – Moldavie, fond noir, décor d'une gerbe de fleurs dans l'encadrement d'une couronne de fleurs, liseré bleu sur les cotés (usure, trou). 2, 81 x 1, 81 m
200/300 €
165. Kilim broché Bessarabien, Roumanie – Moldavie, fond noir, décor d'un médaillon floral au milieu de gerbes de fleurs aux écoinçons, signature tissée ATHENA DANESCU. 2, 56 x 1, 60 m
200/300 €
166. Kilim broché Bessarabien, Roumanie – Moldavie, fond rose orangé décor d'un médaillon de fleurs dans une couronne de fleurs sur contre fond noir dans un ruban losangique bordé de motifs géométriques Art Déco, écoinçons et bordure bleus.
2, 62 x 1, 55 m
200/300 €
167. Natte en raphia, Îles Maldives, décor tabac et noir de cinq bandes de motifs géométriques islamiques, bordure d'une frise de fer de lance. 5, 60 x 0, 87 m
300/500 €
168. Natte en raphia, Îles Maldives, décor tabac et noir de motifs géométriques islamiques dans de multiples bordures.
3, 40 x 0, 98 m
300/500 €



178



188



187



185



186

169. Serviette rituelle, Turquie, circa 1900, Broderie, Turquie début XXème siècle, quatre paires de gants en maille ornés de S. 7 pièces.
80/120 €
170. Coussin dans un carré, Turquie, vers 1900, satin ivoire brodé argent d'un arbre de vie, oiseaux et ruban noué (tache, bel état). 0, 80 x 0, 80 m
100/150 €
171. Paire d'escarpins, Turquie, vers 1900, velours vert brodé or de fleurs.
50/70 €
172. Robe, Turquie, vers 1900, velours de soie rouge, plastron brodé or. On joint une chemise en coton, manche en gaze damassée.
200/300 €
173. Gilet, Turquie, vers 1900, velours de soie rouge, col et manches brodés or (transformation).
80/120 €
174. Carré, Turquie, circa 1900, velours rouge brodé or et en soie crème, bleu et vert d'une fleur dans un médaillon étoilé au milieu de tulipes et étoiles aux écoinçons, bordure de fleurs, monté dans un encadrement de velours rouge. Ancienne collection Charles Ratton. 0, 78 x 0, 82 m
150/200 €
175. Robe, Empire Ottoman, Grèce, toile bleue brodée au point de chaînette polychrome de fleurs, manches et bas de robe crème brodé en camaïeu rouge. On joint des chaussettes. Ancienne collection Charles Ratton
150/200 €
176. Gilet long, Macédoine, drap de laine noir.
100/150 €
177. Veste sans manche, Europe Balkanique, feutre blanc, liseré rouge et bleu, d'un tissage avec un velours aux longs poils à l'intérieur.
100/150 €
178. Tenture, Turquie, XVIII siècle, voile de lin brodé en soie rouge, bleu et crème de branches fleuries (usures). A rapprocher de Sumru Belger Krody, Flowers of Silk & Gold, pp. 114 & 115, n° 15. 1, 99 x 1, 13 m
300/500 €
Voir reproduction p.15
179. Yastik en velours de Brousse (Bursa), Turquie, circa 1900, fond crème, décor olive d'un médaillon dans des rinceaux, fleurs aux écoinçons (manque les extrémités, importantes usures aux poils du velours, coupures). 1, 24 x 0, 65 m
30/50 €
180. Chemise, Turquie, lin brodé polychrome et or du plastron et des manches.
40/60 €
181. Bandeau, Sicile ou Grèce (?), XVIème siècle, lin brodé en soie jaune d'un piqueux avec ses chiens au milieu de cerfs et oiseaux. Ancienne collection Charles Ratton. 0, 12 x 1, 80 m
150/200 €
182. Bordure, Italie, Sicile, XVIème siècle, lin brodé en soie rouge d'amours de part et d'autre d'un fleuron, entre des frises d'animaux, sous verre dans un cadre en bois doré. 0, 22 x 0, 41 m
100/150 €
183. Damas violet et jaune, Venise ou Turquie, XVIème siècle, artichaut dans une couronne de fleurs à l'intérieur de rubans en mandorle (mauvais état, usures, déchirures). Ancienne collection Charles Ratton. 0, 85 x 0, 55 m & 0, 49 x 0, 56 m
100/150 €
184. Chasuble dans un lampas, Turquie ou Perse, XVIème siècle, fond satin rouge, décor vert et jaune de tulipes et grenades. Orfroi dans un lampas, Italie, XVIème siècle, décor de rinceaux, brodé en application du blason de la famille Zapata, dans des cuirs, galon or, doublure de bougran (importantes usures, remontage). Il s'agit du grand lignage Aragonais des Zapata, qui s'est répandu en Italie et Sardaigne. Le lampas du fond peut être rapproché de : Doretta Davanzo Poli, Seta & Oro, La Collezione Tessile di Mariano Fortuny, p. 50, n° 39 – R. Cox, Les Soieries d'Art, planche 65; Ancienne collection Charles Ratton
300/500 €
Voir reproduction p.19
185. Brocatelle, Turquie ou Venise, XVIème siècle, fond satin rouge, décor jaune tramé or et crème de fleurs dans des rubans en mandorle et gerbes de fleurs (usures). Ancienne collection Charles Ratton. 1, 70 x 0, 64 m
400/600 €
Voir reproduction p.15 et 4ème de couverture
186. Velours, Turquie ou Venise, XVIème siècle, fond de velours rouge, décor jaune tramé or et crème tramé argent de grenades dans des palmes et rubans noués par une couronne. Ancienne collection Charles Ratton. 1, 51 x 0, 64 m
300/500 €
Voir reproduction p.15
187. Brocatelle, Turquie ou Venise, XVIème siècle, fond satin rouge, décor jaune tramé or et crème tramé argent d'un œillet dans une couronne de tulipes au milieu de rubans noués par une couronne (déchirure sur un coté). Porte au dos une étiquette PA. Museum, Persian, N° 523, DATE 10-28-26 pour le 28 novembre 1926. En 1926, s'est tenu à Philadelphie l'exposition internationale Sesquicentennial pour célébrer le 150° anniversaire de la déclaration d'indépendance des Etats-Unis. La foire a été mise sous séquestre en 1927 et ses actifs vendus aux enchères. Ancienne collection Charles Ratton. 1, 52 x 0, 61 m
300/500 €
Voir reproduction p.15
188. Velours, Venise, Turquie ou Perse (?), XVIème siècle, fond rouge tramé de bouclettes d'or à effet alluciatto, décor tramé or d'artichauts dans des grenades sur des montants nouveaux (usures, coupures). Ancienne collection Charles Ratton. 1, 08 x 0, 58 m
200/300 €
Voir reproduction p.15
189. Velours, Venise ou Turquie (?), XVIème siècle, fond de velours rouge, décor tramé or d'une fleur épanouie (alternativement tulipe ou œillet) dans un réseau de rubans qui se rejoignent sous une couronne et des palmes (légères usures en haut à droite, monté en chape, remontage). mandorles, galonné (usures, coupures, trous). A rapprocher de : Isabelle Errera, Collection d'Anciennes Étoffes, p. 113, n° 222 ; Au musée de Berlin, un tableau de Bernard Strigel (1461- 1528) représente Johan Cuspinian qui porte cette étoffe sur une de ses manches. Louise W. Mackie, Symbols of Power, p.276, 298 & 299 Un velours comparable est conservé au Cleveland Museum of Arts, Andrew R and Martha Holden Jennings Fund, 2003.3 Ancienne collection Charles Ratton. Métrage : 6, 10 m en une chape (1, 31 x 3, 13 m)
1 000/1 500 €
Voir la reproduction p. 17
190. Yastik dans un lampas, Turquie, XVIème siècle, fond satin rouge, décor or et crème de fleurs dans des montants ondulants, bordé d'écaillés fleuries aux extrémités. Porte une étiquette au dos PA. Museum Persian, n° 743, Date 10-28-28 pour le 28 octobre 1926. A rapprocher par la composition de : Isabelle Errera, Collection d'Anciennes Étoffes, p. 133, n° 271. Ancienne collection Charles Ratton. 1, 18 x 0, 68 m
250/400 €
Voir la reproduction p. 17



189



219



190

191. Fragment de velours, Turquie, XVIème siècle, velours tabac, décor jaune tramé or et crème d'un œillet dans des rubans et palmes. Ancienne collection Charles Ratton. 0, 40 x 0, 59 m
100/150 €
192. Yastik, Turquie, XVIII ou XIXème siècle (?) velours fond satin rose tramé argent, décor en velours vert et crème d'un médaillon floral entre des perroquets dans des branches fleuris, bordure de draperies et fleurs (usures, manque les deux extrémités). Ancienne collection Charles Ratton. 1, 04 x 0, 63 m
70/90 €
193. Bandeau dans un lampas, Perse, XVIIIème siècle, fond satin bleu nuit décor broché en soie polychrome de palmes mille fleurs, bordé sur les cotés d'un satin rouge broché en soie jaune de palmes mille fleurs (taches). Ancienne collection Charles Ratton. 0, 68 x 1, 63 m
150/200 €
194. Chasuble, étole et manipule, XVIème siècle, style gothique, lampas, probablement Perse (?) ou Lucques XIVème siècle (?), fond satin vert, dense décor de fleurs et palmes, orfroi, fond densément brodé or oxydé, décor brodé en peinture à l'aiguille de la nativité et de saints personnages sous une arcature, galon vert, doublé d'un bougran vieux rose (usures sur le devant et reprises, coutures, coupures aux épaules).
1 500/2 000 €
Voir la reproduction p. 19
195. Damas bleu, Italie ou Espagne, fin XVIème siècle, à petits motifs, semis de fleurs (usures, reprises). Ancienne collection Charles Ratton. Métrage : 4, 03 m en une laize de 2, 45 x 0, 46 m & panneau (0, 79 x 1, 20 m)
150/200 €
196. Réunion d'une quinzaine de fragments de velours ciselé et ferronnerie, XV, XVI, XVIIème siècles et divers (usures). Ancienne collection Charles Ratton
100/150 €
197. Réunion d'une douzaine de fragments de velours ciselé, XV, XVI, XVII et XVIIIème siècles (usures). Ancienne collection Charles Ratton
100/150 €
198. Réunion de fragments de velours ciselé, XVI, XVII et XVIIIème siècles. Ancienne collection Charles Ratton. 6 modèles différents
150/200 €
199. Réunion de velours coupé à décor ferronnerie et velours ciselé à la grenade avec bouclette d'or à effet alluciatto, XV et XVIème siècle. 6 pièces. Ancienne collection Charles Ratton
200/300 €
200. Chasuble, XVIème siècle, dans un velours gothique coupé rouge fin XVème début XVIème siècle à motifs de ferronnerie, à la grenade, orfroi, XVIème siècle, densément brodé de deux rangées de saints personnages dans des arcatures, galon or, doublure de bougran (usures notamment aux épaules, coupures, remontage, composition d'éléments anciens). Parmi les saints personnages, sont identifiés saint Jean-Baptiste, saint Jean l'Évangéliste, saint Paul, saint Pierre, saint Romuald, sainte Marie-Madeleine, sainte Marie-Salomé, sainte Lucie, saint Thomas Becket, saint Barthélémy, sainte Barbe, saint Antoine abbé et sainte Catherine d'Alexandrie. A rapprocher pour le velours de : Isabelle Errera, Collection d'Anciennes Étoffes, p. 90, n° 169 – et pour l'Orfroi de – Doretta Davanzo Poli, Tessuti Antichi, Musei Civici Veneziani, p. 35, n° 17. Ancienne collection Charles Ratton
500/700 €
Voir reproduction p.19
201. Chasuble, XVIème siècle, dans un velours gothique, XVIème siècle, fond jaune tramé or, décor en velours rouge à bouclettes d'or alluciatto de grenades et artichauts dans des tiges ondulantes. Orfroi, XVIème siècle, en or nué et soie polychrome de saints personnages dans des médaillons au milieu de rinceaux, galon or, doublure de bougran bleu (usures, coupures). A rapprocher pour les orfrois de la chasuble de la collection Lehman conservée au Metropolitan Museum, inv. 1975.1.1837. – Doretta Davanzo Poli, Tessuti Antichi, Musei Civici Veneziani, p. 50, n° 32 Le velours est comparable à celui reproduit dans : Isabelle Errera, Collection d'Anciennes Étoffes, p. 80, n° 149 – Museo Nazionale del Bargello, Collezioni Franchetti Carrand, pp. 48 & 49, n° 12. Ancienne collection Charles Ratton
700/900 €
Voir reproduction p.19
202. Devant de chasuble dans un velours gothique, fin XVème début XVIème siècle, fond jaune tramé or, décor en velours rouge à bouclettes alluciatto d'une grenade dans une couronne de fleurs, ramages et artichauts (usures, doublure changée). Museo Nazionale del Bargello, Collezioni Franchetti Carrand, pp. 48 & 49, n° 12. Ancienne collection Charles Ratton
200/300 €
203. Chape, fin XVIème siècle, satin rouge, décor brodé en fil d'or et en application de morceaux de velours cramoisi, d'un motif stylisé de croix fleurdelysée entre deux L adossés en forme de dauphin, orfroi et chaperon de balustres dans des rinceaux et chaînes (usures, reprises au satin, manques, transformation).
1, 42 x 2, 88 m
300/500 €
204. Lambrequin chantourné dans un damas vert épinard, Italie, XVIème siècle, gerbe de fleurs stylisées dans un réseau de rubans qui se rejoignent dans une couronne à fleurons (usures, reprises).
0, 36 x 2, 08 m. Ancienne collection Charles Ratton
100/150 €
205. Éléments provenant d'une chape démontée, velours gothique, fin XVème début XVIème siècle, fond de velours rouge décor jaune tramé or de montants sinueux chargés de grenades (morceaux coupés et démontés, usures, décoloration : le rouge a viré à l'abricot). Métrage : environ 4, 30 m en plusieurs éléments. Ancienne collection Charles Ratton
300/500 €
206. Lambrequin en velours orné d'un orfroi de dalmatique. Orfroi, Italie, XVIème siècle, velours rouge brodé or en application de satin et en soie polychrome de rinceaux et de séraphins (usures, remontage).
0, 27 x 2, 37 m. Ancienne collection Charles Ratton
200/300 €
207. Paire d'orfrois, Italie, XVIème siècle, velours rouge, brodé or, en soie et application de satin polychrome de candélabres grotesques avec rinceaux, vase à l'antique, cornes d'abondance, chimères, dauphins et personnages (usures).
0, 95 x 0, 25 m & 1, 11 x 0, 25 m. Ancienne collection Charles Ratton
200/300 €
208. Dos de chasuble en velours rouge coupé, Italie, XVème siècle, à motif de ferronnerie (importantes usures, trous, manques, remontage tardif). Ancienne collection Charles Ratton
150/200 €
209. Trois panneaux de brocatelle gothique, lin et soie, Italie, XVIème siècle décor jaune d'une grenade éclatée dans une mandorle de rubans (importantes usures, coupures). A rapprocher de : Ernest Flemming, Les Tissus, p. 108. Métrage : 11, 48 m en 3 panneaux (1, 93 x 1, 08 m ; 1, 92 x 1, 08 m & 1, 89 x 1, 10 m). Ancienne collection Charles Ratton
250/400 €



200



201



184



194



217



213

210. Dalmatique en velours rouge, XVIème siècle. Manque les orfrois et galons qui ont été retirés (usures et trous).
Ancienne collection Charles Ratton
150/200 €
211. Devant de chasuble en velours ciselé rouge, fin XVIème siècle début XVIIème siècle, décor de petites feuilles. On joint un dos de chasuble en velours coupé rouge, fin XVIème début XVIIème, fleurons et palmes. Ancienne collection Charles Ratton
150/200 €
212. Bandeau, XVIème siècle, satin jaune brodé en application de toile verte de rinceaux feuillagés, galon or (usures et manques). Bordure en brocatelle, XVIIème siècle, fond crème, décor vert et jaune de rinceaux feuillagés et fleuris entre des galons.
1, 38 x 0, 29 m & 1, 02 x 0, 29 m.
Ancienne collection Charles Ratton
100/150 €
213. Chasuble, XVIème siècle, velours gothique, XVIème siècle, fond tramé or, décor rouge à bouclettes d'or alluciatos de montants nouveaux, artichauts et grenades. Orfroi d'une brocatelle, XVIème siècle, fond rouge, décor jaune tramé or d'artichauts dans des rubans (manque les galons). Ancienne collection Charles Ratton
600/800 €
Voir reproduction p.19
214. Panneau de velours coupé vert épinard, Italie, XVème siècle, à motifs ferronnerie de grenades éclatées dans des mandorles. A rapprocher de Isabelle Errera, Collection d'Étoffes Anciennes, p.90, N° 169. 0, 66 x 1, 10 m. Ancienne collection Charles Ratton
250/400 €
215. Velours gothique, Italie, XVIème siècle, fond de velours rouge décor jaune tramé or de montants nouveaux à la grenade dans des rubans de fleurs et artichauts (usures). Porte une étiquette endommagée au dos : Comitato Italia Francia/ Mostra d'Arte Italiano A Parigi. Proprietario : Collez. Pisa – S A Leonardo Firenze – Strescia Vell xxxx e Giallo Brocc. Oro. Inventario n° 356. 1, 47 x 0, 56 m. Ancienne collection Charles Ratton
150/200 €
Voir reproduction p.21
216. Panneau de velours ciselé, Italie, Florence, XVIème siècle, fond crème tramé or, décor rouge de grenades éclatées dans un réseau de rubans, galon or (remontage composé d'éléments anciens). A rapprocher de : Isabelle Errera, Collection d'Anciennes Étoffes, p. 136, n° 279 – Doretta Davanzo Poli, Tessuti Antichi, Musei Civici Veneziani, p. 57, n° 39 – Doretta Davanzo Poli, Seta & Oro, La Collezione Tessile di Mariano Fortuny, pp. 26 & 27, n° 18. 1, 53 x 0, 82 m.
Ancienne collection Charles Ratton
300/500 €
Voir reproduction p.21
217. Dos de chasuble dans un velours gothique, Italie, XVème siècle, velours rouge coupé à motif de ferronnerie de grenades éclatées dans des mandorles (usures, coupures, remontage). A rapprocher de : Isabelle Errera, Collection d'Anciennes Étoffes, p. 87, n° 163. 1, 16 x 0, 74 m. Ancienne collection Charles Ratton
250/400 €
Voir reproduction p.19
218. Panneau de velours gothique, Italie, XVème siècle, velours vert olive coupé à motif de ferronnerie de grenades éclatées et fleuries dans des mandorles, galonné (usures, coupures, trous). A rapprocher de : Isabelle Errera, Collection d'Anciennes Étoffes, p. 89, n° 168. 0, 80 x 2, 26 m.
Ancienne collection Charles Ratton
250/400 €
219. Chape, Italie, XVIème siècle, damas rouge densément brodé or de rinceaux fleuris. Orfroi en velours rouge densément brodé de vases de fleurs et rinceaux fleuris. Chaperon de dentelle.
1, 26 x 2, 75 m. Ancienne collection Charles Ratton
500/700 €
Voir reproduction p.17
220. Réunion de fragments de brocatelle, damas, velours d'Utrecht, XVI, XVII, XVIII et XIXème siècle. Environ 8 modèles différents.
Ancienne collection Charles Ratton
40/60 €
221. Antependium, dans un damas vert, fin XVIème début XVIIème siècle, à petits motifs, décor de fleurs, doublure de bougran bleu (usures). 0, 94 x 1, 19 m. Ancienne collection Charles Ratton
200/300 €
222. Panneau de damas vert, XVIème siècle, fleurs dans un réseau de rubans (morceaux cousus, usures). 1, 06 x 0, 77 m.
Ancienne collection Charles Ratton
100/150 €
223. Damas rouge, XVIème siècle, décor à la grenade et vase de fleurs dans des rubans. 1, 21 x 0, 56 m.
Ancienne collection Charles Ratton
100/150 €
224. Réunion d'un collet, XVIème siècle, velours cramoisi brodé en application de satin de la tiare papale et des clés, bourse, XVIIème siècle, brodée de l'agneau pascal et diverses étoles et manipules des XVIème, XVIIème et XVIIIème siècle en velours. Environ 11 pièces. Ancienne collection Charles Ratton
150/200 €
225. Lambrequin, Espagne, XVIème siècle, velours cramoisi brodé en application de satin jaune, fil d'or et soie crème de la croix de Saint Jacques en Galice sous un chapeau de cardinal dans des rinceaux et cornes d'abondance, frangé. (usures, empoussiéré).
0, 28 x 1, 98 m
150/200 €
226. Lambrequin, Espagne, fin XVIème siècle, satin jaune paille, brodé en application de taffetas vert, jaune et rouge et fil d'argent de rubans et rinceaux de feuilles, frange à grille (usures, empoussiéré). 0, 30 x 1, 58 m
150/200 €
227. Lambrequin, Espagne, XVIème siècle, velours cramoisi brodé en fil cordonnet or de fleuron, cuirs et rinceaux, galon or (transformation, constitué d'éléments anciens). 0, 51 x 1, 42 m
150/200 €
228. Velours ciselé, Italie, fin XVIème siècle, fond satin jaune, décor en velours cramoisi d'un vase de fleurs dans des branchages feuillagés et fleuris, couronne, porte une étiquette Le Manach, porte au dos, un cachet de collection D et D. (usures). Vente Drouot, 9 décembre 2009, n°264. Métrage : 2, 09 m en 2 coupes
500/700 €
229. Antependium en Cambrasin ou Crewel Work, XVIIème siècle, toile brodée en laine polychrome d'un saint moine priant la vierge Marie qui lui apparaît sur un nuage, dans une couronne de roses, branches chargées de fleurs, fruits et oiseaux, bordé sur les cotés de cornes d'abondance avec fruits et oiseaux (usures, empoussiéré, remonté sur toile). 0, 59 x 1, 92 m
150/200 €
230. Orfroi, XVIème siècle, fond densément brodé or, décor gothique brodé en peinture à l'aiguille en soie polychrome de la vierge à l'enfant, du Christ et de saint André sous une arcature d'une coquille en or nué et tympan brodé en soie verte ou rose et brodé or de rinceaux de fleurs, bordé d'un velours de soie cramoisi, sous verre et cadre en bois (usures).
Orfroi : 1, 25 x 0, 20 m ; cadre : 1, 32 x 0, 39 m
400/600 €
Reproduction p.21



232



215



216



230



231



234

231. Orfroi, XVIème siècle, fond densément brodé or, décor gothique brodé en peinture à l'aiguille en soie polychrome d'un saint évêque et un saint personnage sous une arcature d'une coquille en or nué et tympan brodé en soie bleue ou rose et brodé or de rinceaux de fleurs, rebrodé or de flammes en relief, bordé d'un velours de soie cramoisi, sous verre et cadre en bois (usures). Orfroi : 1, 01 x 0, 20 m ; cadre : 1, 07 x 0, 38 m
300/500 €
Reproduction p.21
232. Bandeau constitué de trois orfrois, XVIème siècle, fond brodé or, décor brodé en soie polychrome et fil d'or de saints personnages, les visages en peinture à l'aiguille, sous une arcature et architecture. 1, 42 x 0, 20 m
200/300 €
Voir reproduction p.21
233. Bandeau en velours ciselé, Italie, XVIème siècle, fond satin crème, décor en velours rouge de fleurs dans un réseau de rinceaux, galonné or. A rapprocher de : Isabelle Errera, Catalogue d'Anciennes Étoffes, p. 136, n° 279 & Marco Ciatti, Drappi, Velluti, Taffeta e Altre Cose, p. 122, n° 27. 0, 61 x 1, 51 m
200/300 €
234. Suite de quatre panneaux d'orfroi, Italie ou Espagne, XVIème siècle, décor gothique de cinq saints personnages dans une architecture de niche sur une perspective carrelée. Cinq panneaux (0, 43 x 0, 19 m)
300/500 €
Voir reproduction p.22
235. Orfroi et un chaperon, Italie ou Espagne, XVIème siècle, saints personnages dans une architecture de niche sur une perspective carrelée pour l'orfroi et la passion du Christ sur fond densément brodé or pour le chaperon (usures). 0, 47 x 0, 24 m & 0, 44 x 0, 39 m
200/300 €
236. Suite de quatre orfrois, XVème siècle, fond densément brodé or, décor de saints personnages dans des niches fleur de lysées (usures). 0, 27 x 0, 21 m ; 0, 27 x 0, 23 m ; 0, 27 x 0, 21 m & 0, 26 x 0, 20 m
200/300 €
237. Deux éléments d'un bandeau, XVIème siècle, satin crème densément brodé en soie polychrome et fil d'or de fleurs en candélabre, entre des galons (usures). 0, 39 x 0, 19 m & 0, 37 x 0, 19 m
60/80 €
238. Antependium, Italie, vers 1709, canevas brodé en soie polychrome d'un blason avec un chien tenant un brandon sous une couronne et au dessus du cartel S. M. Cecilia Araitoirle 1709, dans des rinceaux feuillagés et fleuris (bel état, certaines parties n'ont pas été brodées). 0, 89 x 2, 03 m
800/1 200 €
Voir reproduction p.23
239. Tenture, Italie, XVIIème siècle, fond de velours noir, décor brodé au point majolique en soie polychrome d'un vase de fleurs et rinceaux autour d'un blason couronné aux armes de la famille Abbracciabene arrivée en Sicile avec les Aragon ou peut-être aussi des Sansone duc de Torrefranca, entre des paniers de fleurs, bordure de rinceaux de fleurs (usures, coupures, fragilités). 1, 92 x 1, 35 m. Ancienne collection Charles Ratton
300/500 €
Voir reproduction p.23
240. Courtepointe, XVIIIème siècle, satin crème piqué, matelassé, bordure en taffetas chiné à la branche, de fleurs et animaux, doublure d'une toile à beurre en partie boutisse (coupures au satin). 1, 70 x 1, 33 m. Ancienne collection Charles Ratton
200/300 €
241. Dos de chasuble en velours de soie rouge, XVIIème siècle, galon or (importantes usures). Ancienne collection Charles Ratton
50/70 €
242. Chape, XVIIème siècle, fond satin rose orangé, décor broché en fils d'or et d'argent de montants à bâtons rompus et rinceaux de grappes de raisin et fleurs, galon or, doublure de bougran (usures, importantes décolorations au fond de satin qui est devenu jaune paille). Métrage : 6, 76 m (1, 40 x 2, 69 m). Ancienne collection Charles Ratton
250/400 €
243. Canevas brodé au point, Italie, XVIIème siècle, décor en soie polychrome de sainte Claire et sainte Scholastique dans un médaillon à fond bleu chargé de fleurs, sur contre fond crème orné de fleurs, bordure de rinceaux fleuris. Deux panneaux (usures, empoussiéré, trou et manque). 2, 31 x 1, 19 m. Ancienne collection Charles Ratton
250/400 €
244. Manteau de statue en velours de soie vert. 0, 92 x 1, 57 m. Ancienne collection Charles Ratton
100/150 €
245. Bandeau dans un velours jardinière, XVIIIème siècle, fond crème, décor en velours vert, jaune et rouge de rinceaux de fleurs, galon or (usures, déchirures). 0, 34 x 1, 50 m. Ancienne collection Charles Ratton
30/50 €



238



239

246. Tapis de table, Italie, XVII^{ème} siècle, satin rouge brodé au point de chaînette en laine polychrome de rinceaux, bordure de rinceaux et fleurs, glands aux angles (usures et manques). 2, 74 x 1, 88 m. Ancienne collection Charles Ratton
200/300 €
247. Camail en velours de soie rouge, XVIII^{ème} siècle, manque les broderies. Ancienne collection Charles Ratton
100/150 €
248. Lambrequin chantourné, XVII^{ème} siècle, velours cramoisi, galonné et frangé or (usures). 0, 21 x 2, 18 m. Ancienne collection Charles Ratton
100/150 €
249. Lé de brocatelle jaune or, époque Louis XIV, décor en pointe d'une fleur épanouie dans des palmes, ramages et grenades. 2, 93 x 0, 55 m. Ancienne collection Charles Ratton
100/150 €
250. Métrage d'imberline, lin et soie, Provence, début XVIII^{ème} siècle, fond rouge, décor rayé jaune et vert, doublé par endroit d'un chafarcani de Marseille du XVIII^{ème} siècle (usures, coupures, fragilités). Métrage : environ 23, 60 m en 0, 60 m. Ancienne collection Charles Ratton
400/600 €
251. Panneau de taffetas vert, XVIII^{ème} siècle (taches d'humidité). Métrage : 7, 68 m en un panneau de 4 lés (1, 92 x 2, 15 m). Ancienne collection Charles Ratton
200/300 €
252. Lés de taffetas bourrette ou shantung jaune, Provence, XVIII^{ème} siècle. Métrage : 5, 25 m en 0, 50 m. Ancienne collection Charles Ratton
100/150 €
253. Courtepointe en taffetas madras, XVIII^{ème} siècle, tenture et dessus de lit, constitué de plusieurs modèles de rayures et carreaux en camaïeu azur et vieux rose (usures, décoloration). 2, 13 x 1, 60 m & 2, 08 x 1, 86 m. Ancienne collection Charles Ratton
200/300 €
254. Mexicaine, époque Louis XVI, fond taffetas rose, liseré quadrillé crème, rayé broché cannelé crème et bleu. Métrage : 4, 08 m en un panneau de deux lés cousus (2, 04 x 1, 04 m). Ancienne collection Charles Ratton
100/150 €
255. Imberline (lin et soie), Provence, XVIII^{ème} siècle, satin rouge rayé jaune or. 2, 84 x 0, 54 m. Ancienne collection Charles Ratton
100/150 €
256. Réunion de damas, lampas, damas de laine, XVIII et XIX^{ème} siècle. Une quinzaine de modèles différents. Ancienne collection Charles Ratton
100/150 €
257. Fragment de la tenture de Desfarges commandé en 1786 pour la chambre du roi à Saint-Cloud, fragment velours tissé par Pernon en 1788 pour le salon des velours de la Casita del Principe du Pardo,, lampas « bizarre », damas broché, drap d'argent broché et mexicaine XVIII^{ème} siècle. 6 modèles fragmentaires. Ancienne collection Charles Ratton
100/150 €
258. Lampas, Italie ou Espagne (?), probablement fin XVII^{ème} siècle (?), fond satin rouge, décor broché en soie jaune, fil d'or et fil d'argent de rinceaux de fleurs (usures). 1, 14 x 0, 48 m & 1, 17 x 0, 48 m. Ancienne collection Charles Ratton
100/150 €
259. Façonné, XVIII^{ème} siècle, faille tabac liseré jaune, décor en soie jaune et rouge d'une gerbe de fleurs dans un réseau de rubans de dentelle. Métrage : 7, 23 m en deux panneaux (1, 21 x 2, 12 m) & (1, 20 x 1, 16 m). Ancienne collection Charles Ratton
150/200 €
260. Fragment de lampas, Spitafeld, XVIII^{ème} siècle, satin vert broché polychrome de fleurs et un panneau d'une mexicaine, XVIII^{ème} siècle, décor broché de fleurettes bleu, rouge et or. 1, 48 x 0, 41 m & 2, 02 x 1, 31 m. Ancienne collection Charles Ratton
150/200 €
261. Fragment de damas de laine bleu et crème, Allemagne du Nord, jardin avec un arbre, personnage à la pelle, bergère en costume de cour et troupeau de mouton avec des inscriptions en allemand (trou). 0, 71 x 0, 70 m. Ancienne collection Charles Ratton
50/70 €
262. Réunion de glands, XVIII^{ème}, galon en passementerie, XVI^{ème}, galon de velours, galons système et franges en métal doré et argenté. Ancienne collection Charles Ratton
80/120 €
263. Petite chape de statue, XVIII^{ème} siècle, velours de soie vert, brodé argent et en paillerons de rinceaux et gerbes de fleurs. 0, 52 x 0, 70 m. Ancienne collection Charles Ratton
80/120 €
264. Chape, Italie, milieu XVIII^{ème} siècle, fond satin crème, décor brodé au point passé plat en soie polychrome, fil d'or et fil d'argent de rinceaux, cornes d'abondance et fleurs (importantes usures au fond de satin, monté sur un panneau de bois). 144 x 284 cm. Ancienne collection Charles Ratton
250/400 €
- Voir reproduction p.26*
265. Bandeau style Renaissance, décor d'armoiries épiscopales au milieu de blasons dans des motifs de cuirs, sur les cotés blasons couronnés avec pour support une aigle tenant des sphères dans ses serres, bordure de rinceaux (mauvais état). 0, 56 x 2, 55 m. Ancienne collection Charles Ratton
150/200 €
266. Damas lampas, XVIII^{ème} siècle, fond satin bleu, décor crème effet argent de gerbes de fleurs entre des montants de fourrure (usures). Les tissages à décor de fourrure étaient un hommage à la reine Marie Leczinska en souvenir de sa froide Pologne. Métrage : 2, 86 en 3 coupes de 0, 52 m de large
150/200 €
267. Droguet, XVIII^{ème} siècle, fond sergé crème, décor vert et rose de bandes ondulantes cannelées et semis de fleurs (morceaux cousus). Métrage : 6, 66 m en 3 lés (2, 22 x 1, 36 m)
200/300 €
268. Deux éléments provenant d'une veste dans un lampas « bizarre », Lyon, vers 1700- 1705, fond damas rose, décor broché en soie verte bleue, argent et or à deux chemins suivis de rinceaux, table juponnées et vase d'où s'échappe des gerbes de fleurs.
100/150 €
269. Lampas « bizarre », vers 1710 (?), damas rouge, décor broché argent de formes ondulantes avec palmes et fleurs. 0, 83 x 0, 50 m & 0, 79 x 0, 51 m
100/150 €
270. Lampas « à la dentelle », vers 1710, fond satin vert, décor liseré et broché en soie crème, polychrome et argent d'une fleur épanouie, dans des feuillages et fleurs (usures, deux morceaux). 0, 56 x 0, 52 m & 0, 55 x 0, 52 m
80/120 €
271. Panneau ovale, XVIII^{ème} siècle, taffetas pinceauté, en peinture à l'aiguille et fil d'or d'un saint martyr dans un médaillon entre des rinceaux or, draperie, gerbes de fruits et fleurs. 0, 50 x 0, 38 m
150/200 €



273



274



264

272. Tapis de table, XVIIIème siècle, satin de soie rouge brodé en soie crème d'une gerbe de fleurs nouée dans une couronne de ruban noué et fleurettes, bordure de ruban noué et fleurettes, écoinçons d'une gerbe de fleurs noué. Doublure d'une toile bordée d'un taffetas vert. 1, 44 x 1, 38 m
300/500 €

273. Lampas naturaliste, Lyon, vers 1735- 1740, damas crème à décor d'architecture broché en soie polychrome et fil d'argent d'architecture, fleurs, fenêtre sur un jardin et balustrade, trois lés monté en tapis de table. D'un dessin qui ne semble pas répertorié à ce jour. 0, 91 x 1, 39 m
400/600 €

Voir reproduction p.25

274. Lampas, XVIIIème siècle, fond satin bleu décor liseré crème d'un palmier dans une couronne de fleurs et draperies. Métrage : plus de 40 mètres en un panneau de 3 lés (1, 06 x 1, 54 m) ; panneau de 4 lés (2, 31 x 2, 20 m) ; dessus de lit constitué d'un panneau de 3 lés (3, 02 x 1, 26 m) bordé d'un retour de 4 lés de 0, 84 m ; panneau de 4 lés (1, 90 x 2, 10 m) ; panneau de 3 lés (1, 95 x 1, 25 m), deux lambrequins et de nombreuses chutes.

1 500/2 000 €

Voir reproduction p.25

275. Panneau brodé, XVIIIème siècle, fond satin crème, décor en soie polychrome et fil d'or de chinoiserie à la Pillement de fleurs, animaux exotiques et chinois. 1, 14 x 0, 56 m
150/200 €

Voir reproduction p.26

276. Dessus de lit dans une imberline (lin et soie), XVIIIème siècle, fond rouge, décor rayé jaune liseré bleu, doublure d'un bougran rouge. Métrage : 13, 14 m en un dessus de lit (2, 70 x 2, 88 m)

400/600 €

277. Dépouille d'un canapé dans un lampas, XVIIIème siècle, façonné d'une faille crème à chevrons, broché en soie polychrome de fleurs et papillons (usures, une dizaine de morceaux environ).

100/150 €

Voir reproduction p.27

278. Bas de robe en cambrasine ou crewel work, XVIIIème siècle, coton blanc brodé au point de chainette en laine polychrome de fleurs et rinceaux. 0, 82 x 2, 04 m

200/300 €

279. Deux feuilles de paravent, Italie, XVIIème siècle, fond de velours bleu, décor brodé en application de satin et en fil de soie polychrome d'un héliotrope au milieu de rinceaux et oiseaux, bordé de damas rouge (importantes usures et manques). 1, 49 x 0, 87 m & 1, 54 x 0, 88 m

200/300 €

280. Chape, Italie, XVIIIème siècle, damas bleu brodé en soie polychrome d'une frise de rinceaux, fleurons, fleurs et oiseaux (quatre trous). 1, 20 x 2, 34 m

100/150 €

Voir reproduction p.27

281. Bandeau, XIXème siècle, style Renaissance, fond de damas vert, décor en application de velours cramoisi bordé de fil cordonnet de montants de rinceaux en candélabre. 2, 04 x 0, 25 m ; 2, 86 x 0, 25 m & 2, 86 x 0, 25 m

150/200 €

282. Réunion d'un lampas, vers 1710, décor à la dentelle, fond satin vert, décor en soie polychrome et fil d'argent de fleurs (deux morceaux), manteau de statue en damas rouge avec une broderie d'argent appliquée, panneau de brocart oxydé, tapis de table, blason d'applique sous une couronne. 5 pièces

100/150 €



275



280



277



289



285

283. Courtepointe, XVIIIème siècle, satin crème piqué et brodé en soie polychrome et fil d'argent de fleurs et fruits des Indes, bordure en taffetas crème piqué matelassé (usures).
2, 46 x 2, 17 m
200/300 €
284. Fond de lit, bonne grâce et lambrequin dans un lampas « à la dentelle », vers 1710, fond satin café au lait, décor crème, vert, rose et bleu d'une gerbe de fleurs dans une mandorle de dentelle, bordée de guirlandes de fleurs, au milieu de rubans de dentelle, doublure de toile (morceaux cousus). Plus de 6, 50 m en plusieurs coupes (1, 60 x 1, 37 m ; 1, 90 x 0, 52 m & 0, 31 x 1, 39 m)
250/400 €
285. Tenture composée de dix-sept panneaux baroques, Portugal, fin XVIIe début XVIIIème siècle, velours taupe, décor brodé en application de drap d'or de fleurs épanouies dans des rinceaux, bordé de cordonnet or, frangé or. Dix-sept panneaux (Deux grands lés : 2, 58 x 0, 53 m ; 2, 43 x 0, 49 m ; Dix panneaux : 1, 20 x 0, 52 m ; 1, 22 x 0, 52 m ; 0, 91 x 0, 93 m ; 0, 53 x 0, 68 m ; 0, 71 x 0, 56 m ; 0, 50 x 0, 56 m ; 0, 49 x 0, 58 m ; 0, 69 x 0, 58 m ; 0, 73 x 0, 60 m & 0, 70 x 0, 56 m ; Cinq galons et lambrequins : 2, 60 x 0, 22 m ; 3, 21 x 0, 22 m ; 2, 42 x 0, 19 m ; 0, 23 x 1, 04 m & 1, 25 x 0, 25 m).
2 000/3 000 €
Voir reproduction p.27
286. Éléments de chasuble dans un lampas dit « naturaliste », Lyon, vers 1735, dans la suite de Jean Revel, fond damassé gris, décor broché en soie polychrome et fil d'argent de lourdes fleurs
80/120 €
287. Lambrequin, époque Restauration, fond satin crème, décor brodé en application de drap d'or, drap d'argent, paillonnés et rebrodé en soie rouge de fleurs de lys et rinceaux, frangé or, d'où pendent des glands or. 0, 34 x 2, 17 m
200/300 €
288. Métrage d'un velours, vers 1900, fond de faille crème, décor ciselé rouge d'une gerbe de fleurs dans des fleurettes (état neuf). A rapprocher des productions à motif de cascade de plumes des maisons Schulz Frères à Lyon, vers 1860 et Béraud à Lyon vers 1889 pour la confection des robes.
Métrage : 11 mètres
300/500 €
289. Brocatelle vieux rose, style Régence, décor d'une large fleur épanouie dans des branchages chargés de feuilles et fruits (décolorations).
Métrage : 22, 93 en 10 coupes de 0, 53 m de large
200/300 €
Voir reproduction p.27
290. Six rideaux, satin bronze, décor vieux rose d'un réseau losangé de rubans et fleurs, frangé (ensolé sur les cotés, usures, un présente des usures sur le coté). Quatre rideaux (3, 63 x 1, 20 m) et deux rideaux (3, 55 x 1, 00 m)
300/500 €
291. Suite de trois lambrequins, XIXème style du XVIIIème siècle, fond gros de Tours moiré crème, décor brodé polychrome d'un panier de fleurs dans des guirlandes de fleurs et rinceaux en application de satin, sur conte fond de satin bronze (usures au satin, taches).
0, 60 x 2, 16 m
150/200 €
292. Portière, XIXème style du XVIIIème, gros de Tours moiré crème, brodé polychrome d'un panier de fleurs dans des rinceaux en application de satin, sur contre fond de velours vert amande.
2, 80 x 2, 02 m
150/200 €
293. Lampas tissé à la forme pour siège, circa 1900, néo- XVIIIème, fond satin crème, décor broché rouge d'une gerbe de fleurs dans un médaillon avec couronne laurée et ruban noué, porte une étiquette C & F (tache d'encre). 1, 70 x 0, 75 m
100/150 €
294. Laize de lampas tissée à la forme pour un fauteuil, style néoclassique du début du XIXème siècle, fond satin bleu, décor crème effet argent d'une rosace et d'oiseaux de part et d'autre d'une coupe de fruits dans un semis de marguerites.
2, 04 x 0, 55 m & 0, 64 x 0, 54 m
150/200 €
295. Lampas, style Empire, fond satin crème, décor jaune d'un semis de rosaces. Métrage : 13, 60 m en 1, 31 m de large
150/200 €
296. Lampas pour sièges, style Empire, fond satin rouge, décor crème et jaune à deux chemins suivis de rosaces au milieu d'un semis de marguerites. Dix rosaces pour cinq sièges.
Métrage : 3, 20 x 1, 33 m
200/300 €
297. Tapis de table, époque Napoléon III, feutre rouge, décor en application de broderie de laine polychrome sur relief de gerbes de fleurs, frangé sur les cotés. 1, 72 x 1, 42 m
200/300 €
298. Tapis de table, vers 1900, velours taule rouge, bordure en satin bleu, décor gothique brodé cornély jaune et crème de rinceaux de fleurons. 2, 27 x 1, 26 m
150/200 €
- 298bis. Store en soie peinte, XIXème siècle, palmier et oiseaux.
2, 49 x 1, 35 m
150/200 €
299. Métrage de velours de soie bleu ciel, à sonnettes.
Métrage : 10, 33 m en 0, 60 m de large
200/300 €
300. Métrage de velours de soie gris acier, à sonnettes.
Métrage : 12, 83 m en 0, 48 m de large
100/150 €
301. Métrage de velours de soie rouge, à sonnettes (marques).
Métrage : 21, 79 m en 0, 48 m de large
300/500 €
302. Métrage de velours bleu roi.
Métrage : 20, 13 m en 0, 46 m de large
100/150 €
303. Métrage de velours de soie noir à reflet vert, à sonnettes.
Métrage : 19, 68 m en 0, 445 m de large
200/300 €
304. Patchwork, XIXème siècle, fond crème, décor de fleurs stylisées ou étoiles en morceaux de coton imprimés assemblés.
1, 72 x 1, 64 m
150/200 €
305. Panneaux de courtepointe avec un coton imprimé, Alsace, début XIXème siècle, fond jaune safran, décor polychrome de fleurs et palmes. Ancienne collection Charles Ratton.
2, 52 x 1, 48 m & 2, 74 x 2, 36 m
150/200 €
306. Réunion d'un rideau et de fragments en coton imprimé, Alsace ou Angleterre, XIXème siècle et circa 1930, fleurs. 3 pièces. Ancienne collection Charles Ratton
80/120 €
307. Réunion de gouaches et empreintes, fin XIX début XXème siècle, fleurs, bordures florales. Certains avec le R de Richard qui travaillait pour ESSEF vers 1903- 1913. Environ 19 pièces
250/400 €
308. Réunion de gouaches et empreintes, fin XIX début XXème siècle, fleurs, bordures florales, dessins Art Nouveau et Art Déco, lions héraldiques, paysages, architecture, fausses matières. Certains avec le R de Richard qui travaillait pour ESSEF vers 1903- 1913. Environ 47 pièces
300/500 €

309. Réunion de gouaches et empreintes, fin XIXème début XXème siècle, fleurs, bordures florales, dessins Art Nouveau, damassé, fleurs de France, oiseaux. Certains avec le R de Richard qui travaillait pour ESSEF vers 1903- 1913. Environ 33 pièces
300/500 €
310. Planches cachemires originales Lyon fin XIXème début XXème ?? Brillance Du 12. Réunion de projets vernis, décor cachemire, palmes. Environ 18 pièces
400/600 €
311. Réunion de gouaches et vernis, Lyon, notamment fin XIX début XXème siècle, décor cachemire de palmes. Environ 20 pièces
400/600 €
312. Réunion de chromolithographies de Klein, gouaches de Walscker, crayons, fin XIX début XXème siècle, fleurs, fleurs Art Déco. Environ 21 pièces
200/300 €
313. Réunion de gouaches et empreintes, vernis, notamment fin XIX début XXème siècle, fleurs Art Nouveau. Environ 18 pièces
400/600 €
314. Réunion de gouaches, empreintes et vernis, Lyon, décor cachemire de palmes. Environ 15 pièces
300/500 €
315. Réunion de gouaches, empreintes et vernis, fin XIX et XXème siècle, fleurs, bordures florales, fruits, châteaux de la Loire. Environ 38 pièces
500/700 €
316. Réunion de gouaches empreintes et vernis, XIXème siècle, décor cachemire de palmes, indienne du XVIIIème siècle et divers. Environ 33 pièces
500/700 €
317. Réunion de gouaches et empreintes, damassés, dessins à l'imitation du tissu dans le goût du XVIIIème siècle, fleurs, rinceaux, fleurs Art Nouveau, décor cachemire et perse. Environ 43 pièces
300/500 €
318. Réunion de gouaches et empreintes, circa 1960, chinois, montgolfières, cottage, cavaliers, chats, bateaux, oiseaux, fleurs et divers, notamment de Martin Girard. Environ 22 pièces
400/600 €
319. Réunion de projets originaux pour infographie, fleurs, perse, palmes cachemire. Environ 21 pièces
300/500 €
320. Réunion de projets originaux pour infographie, fleurs, papillons, damassé, oiseaux. Environ 27 pièces
300/500 €
321. Réunion de gouaches, circa 1970, Raymond Poulet, fleurs avec effet de matière. Environ 7 pièces
250/400 €
322. Album d'échantillons BALZORINE, 1852, voiles imprimés, fleurs, draperies, cachemire. 0, 53 x 0, 34 m. 94 pages pour environ 150 échantillons approximativement
200/300 €
323. Album de gouaches et échantillons, Dessins achetés, 1888, fleurs, cachemire, rayures, petits motifs, abstraits. 0, 52 x 0, 36 m. 10 pages pour environ 60 croquis approximativement et 94 pages pour environ 600 échantillons approximativement. Provenance : vente Boussac à Lille du 11 décembre 2003
100/150 €
324. Ernest Dumonthier, Étoffes d'Ameublement, style Empire, Ch. Massin éditeur, demi reliure cuir (non collationné). Provenance : vente Boussac à Lille du 11 décembre 2003. Réunion de trois portfolios : La Collection Kelekian ; - Neue Farbige Vorlagen für die Textil Industrie et des planches sur la céramique orientale (incomplets). Provenance : vente Boussac à Lille du 11 décembre 2003
70/90 €
325. Album Vilmorin, Le Jardin Potager & Owen Jones, Grammar of Ornament, 1856
80/120 €
326. Réunion de livres sur l'Inde : Gilbert Etienne, Inde Problèmes d'Hier et d'Aujourd'hui - Marg Publications, Homage to Jaipur - Ajit Mokerjee, Tantra Asana - Enakshi Bhavnani, Decorative Designs on Stone and Woods of India - Enakshi Bhavnani, Folk and Tribal Dsigns of India - Maria-Gabriele Wosien, La Danse Sacrée - Institut International d'Études Comparatives de Berlin, Kathakali - Eric Newby, Ganga Sacred River of India - Pupul Jayakar, The Eathern Drum - Charles Genoud, Peinture Bouddhique du Ladakh - & Tara Michael, The Symbolics of Hand Gestures. 11 livres
50/70 €
327. Non venu
328. Réunion de livres sur l'himalaya : Francis Brunel, Cachemire - Siddiq Wahid, Le Laddakh Entre Terre et Ciel - Michel Peissel, Himalaya Continent Secret - Mandanjeet Singh, l'Art de l'Himalaya. 4 livres
30/50 €
329. Jean Besancenot, Costumes et Types du Maroc, Paris, Édition des Horizons de France, 1940, 51 pages, 30 sur les 60 planches, manque la couverture du portfolio. M F Delarozière, Formes et Couleurs en Mauritanie
60/80 €
330. Réunion de livres sur l'Asie Centrale : Oriental Miniatures of Abu Raihon Beruni Institute of Orientology of the USSR Academy of Sciences - Edelberg Jones, Nuristan - Georges Redard, Afghanistan - Sigrid Westphal-Hellbusch, Metallgefabe aus Buchara - La Revue du Musée de l'Homme, Objets et Mondes Tome 18, fascicule 1 - 2, Printemps Été 1978 - Michèle Causse, Sur Les Traces des Derniers Nomades - Ornaments de l'Artisanat en Biélorussie. 6 livres
30/50 €
331. Environ 25 livres, catalogues et cahiers sur le mobilier, les tissus et la tapisserie et divers. Documentation d'un tapissier
10/20 €
332. Nappe en damas de lin, Courtrai, début du XVIIIème siècle, aux armes de l'empereur d'Autriche, une ville assiégée par des canons, l'empereur Charles VI à cheval, (usures et taches de rouille, déchirures aux extrémités du pli). Ancienne collection van den Corput, puis Braun, assorti d'un courrier qui atteste qu'une nappe similaire a été offerte à sir Winston Churchill le 17 novembre 1945. En 2010, le fonds Léon Courtin - Marcelle Bouché, géré par la Fondation Roi Baudoin a acquis un ensemble de céramiques de la collection Braun - van den Corput, pour l'exposer au château de Freyr. Le Damas de Lin, Courtrai, pp. 403 à 405. 2, 23 x 2, 05 m
150/200 €
Voir la reproduction p.31
333. Nappe en dentelle de Bruges ou Milan, gerbe de fleurs dans des rinceaux de fleurs à l'intérieur d'un médaillon losangique au milieu de rinceaux de fleurs, incrustation de rinceaux fleuris sur les quatre cotés, gerbe de fleurs aux écoinçons (usures, accrocs, trous). 2, 35 x 2, 02 m
250/400 €
Voir la reproduction p.31
334. Grand panneau en dentelle de Venise, décor d'un couple galant dans des draperies, amours, rinceaux et fleurs (bel état, taches). 2, 37 x 2, 30 m
500/700 €

335. Manteau redingote en dentelle d'Irlande (taches de rouille).
200/300 €
336. Paire de rideaux en dentelle de Venise et Milan, dentelle aux fuseaux, dense rinceaux fleuris bordés de montants feuillagés et fleuris (usures, accrocs, fragilités).
2, 60 x 1, 63 m & 2, 58 x 1, 73 m
300/500 €
Voir la reproduction p.31
337. Châle en pointe en dentelle de Chantilly, fin XIXème siècle, gerbe de fleurs dans des draperies et couronne de fleurs, palmes et draperies (accroc). 1, 44 x 2, 77 m
100/150 €
338. Filet brodé, XVIIIème siècle, filet noir brodé en soie polychrome de fleurs (usures, trous, déchirures, mauvais état). Ancienne collection Charles Ratton. Métrage : 0, 33 x environ 12 mètres
50/70 €
339. Châle long, France, vers 1840, décor cachemire d'une large réserve blanche bordée de grandes palmes, galerie sur les quatre cotés, bordure arlequinée (fragilité dans la réserve).
3, 10 x 1, 42 m
200/300 €
340. Châle carré, France, vers 1890, fond rouge, décor cachemire à six couleurs, de palmes dans des rubans de part et d'autre d'une réserve étoilée noire (trous, décoloration). 1, 85 x 1, 72 m
150/200 €
341. Châle long, France, vers 1820, shantung de soie rose fushia, décor cachemire espouliné bordé sur chaque coté de huit palmettes et d'une réserve de huit grandes palmes mille fleurs, galon blanc (tache, accroc au galon). 2, 62 x 1, 25 m
200/300 €
342. Châle cachemire dit : Moon Shawl, Paisley, milieu XIXème siècle, motif fleuri rayonnant inscrit dans une réserve carrée vert pistache, dans un large médaillon polylobé brun chargé de palmes sur contre fond rouge, écoinçons crème et bleu chargés de palmes, galerie sur les quatre cotés. 1, 60 x 1, 60 m
150/200 €
343. Châle carré, Inde, milieu XIXème siècle, fond rouge, décor étoilé cachemire de palmes rayonnant autour d'une réserve noire cruciforme ornée d'une signature, dans l'entourage d'un ruban, galerie sur les quatre cotés, bordure arlequinée. 1, 80 x 1, 80 m
300/500 €
344. Châle long, France, vers 1890, fond rouge, décor cachemire à cinq couleurs de palmes de part et d'autre d'une réserve rouge et verte, au milieu d'un ruban ondulant chargé de palmettes dans des écailles, galerie sur les quatre cotés, bordure arlequinée (petits trous). 3, 37 x 1, 60 m
300/500 €
Voir la reproduction p.32
345. Châle long, Inde, milieu XIXème siècle, fond rouge décor cachemire espouliné de six palmes adossées de part et d'autre d'une réserve noire avec arcatures et écailles, galerie sur les quatre cotés, bordure arlequinée. On joint une boîte à châle en carton moiré crème et décor or.
Ancienne collection Charles Ratton. 3, 00 x 1, 39 m
300/500 €
Voir la reproduction p.33
346. Châle long, France, vers 1880, fond rouge, décor cachemire à six couleurs de palmes adossées de part et d'autre d'une réserve étoilée noire entre de grandes palmes, galerie sur les quatre cotés, bordure arlequinée, porte une signature sur la réserve, qui se rapproche de celle de Émile F. Hébert vers 1867. Monique Levi-Strauss, Cachemires, p. 233. 3, 23 x 1, 55 m
200/300 €
Voir reproduction p.33
347. Châle carré ou Moon Shawl, Inde, vers 1850, fond rouge, décor espouliné cachemire, fond rouge, décor de palmes et feuillages autour d'une lune noire étoilée, ruban ondulant blanc et noir, galerie sur les quatre cotés. 1, 70 x 1, 71 m
300/500 €
348. Châle long, France, vers 1890, fond rouge, décor cachemire à six couleurs de palmes de part et d'autre d'une réserve noir avec feuillages, dans un ruban enroulé, galerie sur les quatre cotés d'un ruban ondulant, bordure arlequinée (petit trou).
3, 13 x 1, 64 m
150/200 €
349. Châle long, France, vers 1890, fond rouge, décor cachemire de palmes enlacées de part et d'autre d'une réserve carrée noire avec palmiers, galerie sur deux cotés, bordure arlequinée noire avec gerbes de fleurs. 3, 63 x 1, 65 m
100/150 €
Voir reproduction p.33
350. Visite griffée FRAINAIS & GRAMAGNAC, 32 rue de Richelieu, fin XIXème siècle, dans un châle cachemire des Indes espouliné, bords frangés polychrome, doublure de satin noir.
300/500 €
Voir reproduction p.32 et 34
351. Deux pans d'un gilet, époque Louis XVI, satin crème brodé au point de Beauvais, sur le fond d'un semis de fleurettes, sur les bords, les poches et les basques de guirlande de fleurs et rubans noués, complet de ses douze boutons, doublure à laçage (empoussiéré, manque le lacet).
100/150 €
352. Habit à la française (veste d'habit et culotte à pont), époque Louis XVI, façonné, fond jaune or épinglé tabac et crème, doublure de faille crème (manque un bouton dans le dos de l'habit, bel état, légère usure dans le haut du dos et légère usure au dos de la culotte).
300/500 €
Voir reproduction p.34
353. Gilet à col haut, fin XVIIIème siècle, faille crème, brodé en camaïeu jaune, sur les bords, les poches et les basques d'une frise de feuilles de lauriers et feuilles de chêne, sur le fond d'un semis de fleurettes, complet de ses quatorze boutons (bel état, taches d'humidité).
80/120 €
354. Gilet, époque Louis XVI, faille crème brodée en fil d'argent et soie polychrome sur le fond de brindilles, sur les bords, les poches et les basques de fleurs et brindilles, complet de ses onze boutons, dos molletonné.
150/200 €
355. Veste d'habit à la française, Provence, XVIIIème siècle, coton boutisse rose pâle à décor de rinceaux et fleurs, teint en pièce (col changé, galon or probablement tardif, manque des boutons, tache).
300/500 €
Voir reproduction p.34
356. Curieuse robe, milieu XVIIIème siècle, bustier, plissé à la taille, sans manche, noué sur les cotés du bustier et aux épaules, brocart en gros de Tours beige liseré blanc, broché or et argent de branches nouvelles avec fleurs des Indes (taches, usures et oxydation trous).
400/600 €
Voir reproduction p.35
357. Manteau d'intérieur et gilet, époque Louis XV, damas vert bouteille, décor de fleurs et palmes, manteau à double boutonnage (bel état, taches), (possible transformation dans le dos du gilet).
1 000/1 500 €
Voir reproduction p.35



336



332



333



344



350

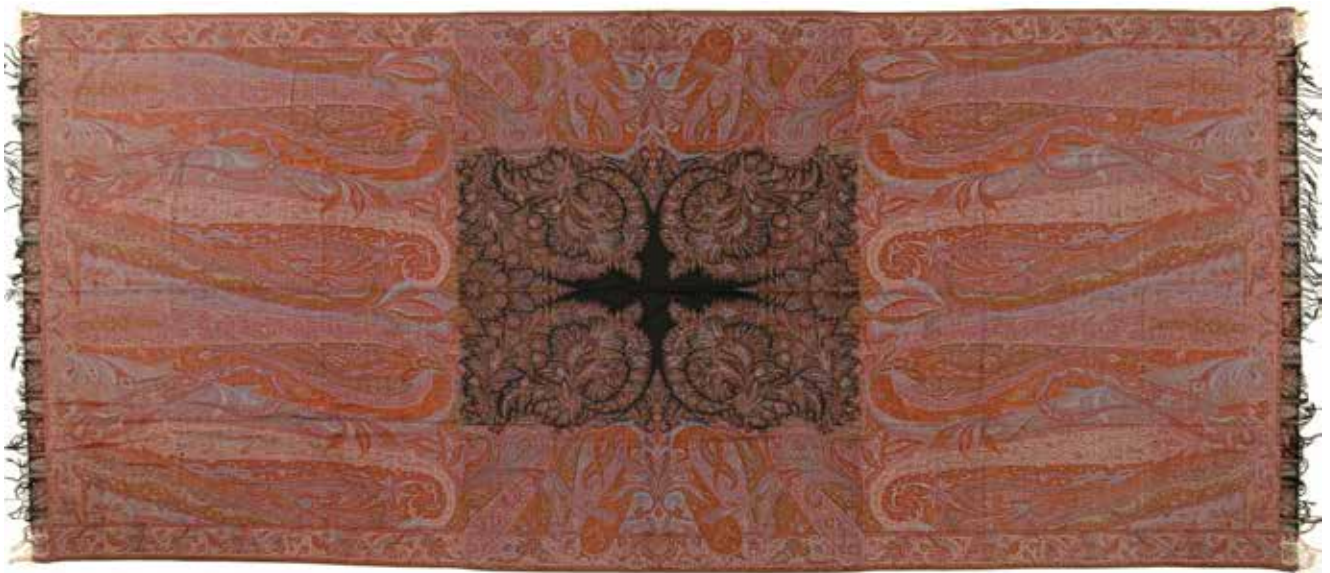
358. Veste gilet, époque Louis XVI, cannelé vert rayé crème broché argent et de fleurettes vertes et rouge, bordure d'un gros de Tours vert broché de fleurettes et brodé argent, dos et manches en toile, complet de ses onze boutons (taches d'humidité sous les bras, légères usures au niveau des basques)
100/150 €
359. Gilet, époque Louis XVI, satin crème, décor brodé en soie polychrome, sur le fond d'un semis de fleurettes, sur les bords d'une frise de fleurs, les poches et les basques de gerbes de fleurs avec médaillon. Transformation au XIXème siècle pour en faire un corsage de femme avec ajout d'un col haut, cintrage cousu avec baleines et dos de taffetas.
80/120 €
360. Gilet, époque Louis XVI, satin ivoire brodé en soie polychrome, sur le fond d'un semis de fleurettes, sur les bords, les poches et les basques de gerbes de fleurs et coquilles.
150/200 €
361. Gilet, XVIIIème siècle, satin corail brodé en fil chenille crème, sur le fond d'un semis de fleurettes, sur les bords, les poches et les basques de rubans de dentelle et gerbes de fleurs (légère décoloration, reprise).
250/400 €
362. Caraco, XVIIIème siècle, taffetas vert d'eau, bordé d'un ruban de faille rose.
40/60 €
363. Réunion de deux pans de gilet, époque Louis XVI (usures, empoussiéré), portefeuille style du XVIIIème, coiffe alsacienne vers 1800, coiffe de chignon en perles de geai.
80/120 €
364. Caraco à compères, époque Louis XVI, rayure à la Dauphine, satin crème liseré de guirlande de plumes, cannelé rose, broché en soie polychrome et fil chenille de gerbes de fleurs et plumes nouées.
100/150 €
365. Caraco à compères, XVIIIème siècle, moire liseré verte épinard, décor d'un vase de fleurs, oiseaux et branches fleuries, satin rouge (coupures).
30/50 €
366. Habit à la française (culotte et habit), époque Louis XVI, en velours miniature caramel rayé noir, la veste d'habit brochée en soie crème et jaune de rinceaux de fleurs sur les bords, les poches et les basques, doublure de satin crème (usures, notamment à la doublure). Pour la culotte à pont, possibles transformations à la ceinture, manque des boutons aux jarrettières.
700/900 €
Voir reproduction p.35
367. Habit à la française, début de l'époque Louis XVI, moire rouge, brodée en soie crème de guirlande de fleurs des Indes, doublure de taffetas crème (boutons probablement jamais cousus).
500/700 €
Voir reproduction p.35
368. Habit à la française, époque Louis XVI, à col haut, façonné crème broché de fleurettes, épinglé de rayures bleue ciel, doublure de taffetas crème, complet de ses boutons.
400/600 €
Voir reproduction p.37
369. Gilet à col haut, vers 1790- 1795,ourgouran rayé de bandes satin crème orné d'une frise de palmier de velours vert entre des bandes de velours céladon avec segments bleu, crème, jaune et rouge, doublure molletonné pour l'hiver, boutons rapportés (il manque des boutons).
250/400 €
370. Gilet droit, époque Directoire, à col haut et double boutonnage, satin vieil or.
100/150 €



345



346



349



350



352



355



356



357



366



367

371. Gilet, circa 1830, retaillé dans un gilet fin XVIIIème siècle, taffetas brodé sur le fond de fougères et zig-zags, les bords de fleurs (transformations).
50/70 €
372. Capote, Provence, époque Romantique, structure en arceaux métalliques, coton crème imprimé en camaïeu brun de petits motifs provençaux. On joint une coiffe en damas rouge avec deux grandes brides de taffetas vert.
80/120 €
373. Réunion de trois capotes, époque Romantique, paille cousue, brides en taffetas (usures à la doublure et aux brides). Ancienne collection Charles Ratton
200/300 €
374. Robe à tournure (jupe et caraco), XIXème siècle, la jupe est démontée, damas satin vert amande, décor de rinceaux et fleurs.
100/150 €
375. Robe, dans le goût grec, satin ivoire brodé métal et en perles de verre d'un plastron à motif grec, couvert de crêpe ivoire, ceinture de fleurs, traine en satin. Pour le théâtre ou l'opéra.
80/120 €
376. Cape, satin violine, bas couvert de mousseline châtaigne brodé en soie polychrome de fleurs, col couvert de macramé brodé en soie polychrome, fil d'argent et perles de verre.
100/150 €
377. Paire de bas, vers 1900, maille de soie crème, décor brodé polychrome.
60/80 €
378. Trois paires de souliers et un soulier de satin noir du chausseur Vandensfontaine à Bruxelles pour Sarah Bernhardt, avec trois télégrammes de Sarah Bernhardt au chausseur Vandensfontaine « attends mes autres souliers ... », une lettre du 22 novembre 1895, de la secrétaire de Sarah Bernhardt au chausseur Vandensfontaine lui commandant douze paires de souliers de satin noir, une lettre autographe de Sarah Bernhardt et un compte d'huissier réclamant la créance de 136 francs 40 à Sarah Bernhardt.
200/300 €
Voir reproduction p.37
379. Nadar : deux photographies NB de Sarah Bernhardt. Une porte la signature de Sarah Bernhardt. 0, 33 x 0, 19 & 0, 16 x 0, 11 m
50/70 €
380. Non venu
381. Robe, circa 1910, organza gris broché or et argent d'épis de blé (usures).
150/200 €
382. Dessus de robe Charleston, circa 1925, tulle blanc brodé en perles de verre et paillerons roses de fleurs et nuages, crené dans le bas, manque la sous-robe (petits accrocs aux brides).
150/200 €
383. Robe Charleston, circa 1920, crêpe bleu turquoise brodé en perles de verre argent de fleurs (déchirures aux épaules).
80/120 €
384. Robe Charleston, circa 1920, gaze grise brodée de perles de verre blanc et argent avec des motifs de peltres et blasons (usures).
300/500 €
385. Robe, circa 1930, crêpe noir, brodé en perles de verre noires. Robe bustier à bretelles avec jupe brodé et courte tunique croisée en double corole sur le bustier brodée (trou).
100/150 €
386. Robe, circa 1930, organza noir brodé en perles de verre noires, avec ceinture et traine dans le dos (accrocs et manques).
150/200 €
387. Robe, circa 1930, tulle noir brodé de paillerons, sous robe en satin noir (usures et accrocs).
80/120 €
388. Deux uniformes civils, époque Napoléon III, (deux pantalons, deux vestes d'habit et un gilet blanc), un griffé A. DUSAUTOY tailleur de S.M. l'Empereur, brodé or sur le col, les manches et les reins de feuilles de chêne et feuilles d'olivier, boutons doré à l'aigle impérial dans une couronne laurée (usures, trous de mite, un pantalon différent).
100/150 €
389. Robe bustier griffée PIERRE BALMAIN PARIS, crêpe noir couvert d'un semis de strass.
200/300 €
390. Réunion d'un orfroi XIXème, lambrequin dans un yastik, ceinture et manteau de statue, Italie, XVIIIème siècle. 4 pièces
40/60 €
391. Chape, début XIXème siècle, damas satin blanc, décor broché en soie polychrome et frisé or de vases de fleurs, rinceaux et guirlandes de fleurs. Orfroi en satin vert broché en soie polychrome et frisé or du pélican qui nourrit ses ouailles, rinceaux et guirlande de fleurs, galon or (usures, coupures).
2, 70 x 1, 24 m
150/200 €
392. Voile de calice, XVIIIème siècle, satin ivoire brodé en soie polychrome et fil d'or des instruments de la Passion dans une couronne d'épines, gerbes de blé aux écoinçons, bordure de guirlande de feuilles de vigne et grappes de raisin (coupure).
0, 51 x 0, 51 m
50/70 €
393. Non venu
394. Chape, début XIXème siècle, taffetas ivoire, décor brodé en paillerons et fil d'or d'un semis de fleurs, bordée de dentelle d'or (usures, déchirures). 1, 20 x 2, 50 m
100/150 €
395. Voile huméral, début XIXème siècle, taffetas ivoire brodé au point de chainette en camaïeu de soie verte et fil d'argent de guirlande de vigne et blé, croix dans des couronnes de blé aux extrémités (usures, accrocs). 2, 47 x 0, 52 m
100/150 €
396. Conopée, XIXème siècle, satin rouge brodé en soie polychrome et fil d'or de gerbes de fleurs et rubans noués, dans des rinceaux feuillagés. 0, 82 x 0, 43 m & 0, 81 x 0, 45 m
100/150 €
397. Chasuble mariale de forme gothique, circa 1930, damas blanc style gothique à décor d'artichauts, orfroi en velours vert brodé polychrome de montants fleuris autour du chiffre SM, galonné or.
50/70 €
398. Chape, vers 1800, damas rouge, décor d'un vase de fleurs à l'antique dans un réseau de branches de vigne avec grappes de raisin et épis de blé, orfroi en faille blanche broché en soie polychrome et fil d'or du tétragramme dans des rais de lumière et fleurs dans des rinceaux, doublure d'un bougran (taches d'humidité). Le vase de fleurs présente des similitudes avec celui reproduit dans : Alain Gruber, Ancien Régime Premier Empire, p. 120, n° 38. Métrage : 3, 54 m (1, 39 x 2, 91 m)
80/120 €



368



378

399. Voile huméral, XIXème siècle, drap d'or, brodé or et argent sur relief du tétragramme dans des rais de lumière, sous des arcatures gothiques dans des branches de feuilles de chênes, aux extrémités arcatures gothiques en forme de chapelle dans des branchages de chêne. 2, 57 x 0, 52 m. Voile huméral, circa 1930, damas blanc, brodé or du chiffre IHS dans une croix latine. 2, 64 x 0, 53 m
120/180 €
400. Chape, circa 1900, satin rouge, orfroi et chaperon en satin rouge brodé cornély jaune et fil d'or sur relief du chiffre IHS dans un polylobe dans des rinceaux fleur de lysés., galon or. 1, 32 x 2, 83 m
100/150 €
401. Chasuble, milieu XIXème siècle, damas blanc broché en soie polychrome et fil d'or de fleurs, palmes, épis de blé, feuilles de vigne, orfroi brodé en relief de l'agneau sur le livre aux sept sceaux, dans des rinceaux et fleurs de deux ors (frisé et filé riant), (damas changé sur le devant, usures).
70/90 €
402. Ensemble liturgique (chasuble, étole, bourse et voile), XIXème siècle, moire blanche, brodé or du chiffre IHS dans une croix ajourée chargée d'épi de blé et grappe de raisin (usures sur le devant).
100/150 €
403. Réunion de deux voiles de calice en drap d'or, XIXème siècle, décor brodé d'une croix et pour l'un dans les fleurs et épis de blé. Nappe d'autel en damassé, croix dans des rais de lumière au milieu de rinceaux, gerbe de fleurs et épis de blé, bordé d'une dentelle. 3, 97 x 0, 74 m. Conopée, circa 1930, gros de Tours moiré blanc, décor brodé en application de drap d'or et velours rouge d'épis de blé inspirés du style retour d'Égypte, sous une croix entre des épis de blé, frangé or. 0, 80 x 1, 07 m
120/180 €
404. Baldaquin de procession, drap d'or. 2, 14 x 2, 14 m
150/200 €
405. Chape, 1891, drap d'or, chaperon du pélican qui nourrit ses ouailles dans des rais de lumière au milieu d'une architecture d'arcatures gothiques et pinacles, orfroi d'arcatures gothiques et pinacles. 1, 57 x 2, 96 m
150/200 €
406. Quatre lambrequins pour un dais de procession, circa 1900, satin blanc, ornée d'une broderie d'application IHS, sacré cœur, agneau sur le livre aux sept sceaux et sacré cœur, décor pinceauté de lys et roses, signé H. d'Arvor, frangé or (usures au satin). 0, 49 x 1, 79 m ; 0, 48 x 1, 34 m ; 0, 49 x 1, 80 m & 0, 49 x 1, 32 m
100/150 €
407. Paire de lambrequins, fin XIXème siècle, satin rouge, décor broché crème de draperies de dentelle et or de guirlande de fleurs, ruban noué et glands, bordure or de rinceaux. 0, 36 x 1, 77 m chaque
100/150 €
408. Lambrequin crénelé et deux rideaux de conopée, circa 1900, satin blanc brodé du chiffre IHS pour le lambrequin dans des guirlandes d'iris jaune et violet (usures au lambrequin, bel état pour le conopée). Lambrequin : 0, 24 x 2, 59 m & conopée : 0, 62 x 0, 51 m & 0, 62 x 0, 51 m
80/120 €
409. Lambrequin en drap d'or, XIXème siècle, décor brodé en applique du pélican qui nourrit ses ouailles dans des rais de lumière au milieu de grappes de raisin, épis de blé et roses. 0, 58 x 1, 85 m
80/120 €



413



417

410. Bannière, 1897, velours vert brodé or d'une poignée de main dans un écusson dans une couronne de feuilles de chêne et laurier, date brodée 1897 dans une couronne de roses, inscription brodée Société de Secours Mutuels d'Yerres, don de Mme Bouvet, galonné or, frangé or, hampe en bois noirci (usures au fond de satin du blason, décoloration au velours). 1, 40 x 0, 76 m
100/150 €
411. Paire de lambrequins de procession, deuxième tiers du XIXème siècle, fond d'une moire crème, décor appliqué en drap sur relief, souligné d'une broderie de soie amarante pour l'ombre porté et paillerons or de rinceaux et fleurs, galonné et frangé or. 0, 67 x 1, 24 m & 0, 67 x 1, 24 m
250/400 €
412. Paire de dalmatiques, XIXème siècle, reps de soie blanche broché en soie polychrome, fil d'or et fil cordonnet de rivières de fleurs et rubans, galonné or, doublure d'une toile damassée jaune.
150/200 €
413. Lambrequins crénelés, vers 1900, moire blanche brodée polychrome de gerbes de fleurs au dessus d'une draperie de frise laurée et épis de blé, frangé or. 5 lambrequins 0, 31 x 4, 20 m ; 0, 31 x 2, 53 m ; 0, 31 x 2, 48 m ; 0, 31 x 3, 84 m & 0, 31 x 4, 00
400/600 €
Voir reproduction p.38
414. Chape en brocatelle tissé usé, style du XVIème siècle, fond satin rouge, décor crème d'une grenade dans un réseau de palmes. 1, 28 x 2, 82 m
100/150 €
415. Chape, début du XIXème siècle, style du XVIIIème siècle, taffetas crème liseré gris de branchages, broché polychrome de gerbes de fleurs. Orfroi, taffetas vieux rose liseré de branchages broché polychrome de fleurs (usures et trou). 1, 23 x 2, 85 m
100/150 €
416. Chape, début XIXème siècle, époque Empire ou Restauration, fond satin rouge, décor lancé bleu, vert et crème de vases à l'antique avec gerbes de fleurs entre des épis de blé et fleurs (tache). 1, 38 x 2, 80 m
150/200 €
417. Manteau de statue, fin XIXème siècle, drap d'or damassé de fleur de lys, brodé de fleurs de lys au naturel, bordé de velours rouge orné de quinze médaillons en peinture à l'aiguille et or nué sur fond bleu d'un cycle de la vie du Christ. 1, 31 x 1, 56 m
300/500 €
Voir reproduction p.38
418. Manteau de statue en deux pièces probablement pour une Vierge à l'Enfant, fin XIXème siècle, drap d'or brodé or à l'imitation du damas d'un chiffre et d'une fleur de lys dans des médaillons, application de velours rouge brodé or de lauriers, bordure en velours rouge brodée en or nué e médaillons sur fond bleu avec les symboles des quatre évangélistes, deux archanges et le chiffre IHS. 0, 71 x 0, 75 m & 0, 25 x 0, 34 m
200/300 €
419. Portière en velours de lin, circa 1900, fond bleu nuit, bordure polychrome néo-renaissance de fleurs dans des médaillons entre des galons rouges. 2, 70 x 1, 28 m
40/60 €



422

420. Paravent à trois feuilles, couvert d'un velours d'Utrecht, début XVIIIème siècle, fond noir, décor d'une fleur épanouie dans des rubans, garni des deux cotés (usures). Ancienne collection Charles Ratton. 1, 94 x 1, 65 m (3 feuilles : 1, 94 x 0, 55 m)
300/500 €
421. Paravent à deux feuilles, couvert d'un velours d'Utrecht, début XVIIIème siècle, fond noir, décor d'une fleur épanouie dans des rubans, garni des deux cotés (usures). Ancienne collection Charles Ratton. 1, 95 x 1, 10 m (2 feuilles : 1, 95 x 0, 55 m)
200/300 €
422. Tenture en velours d'Utrecht, début du XVIIIème siècle, fond crème, décor en laine polychrome de vases de fleurs entre des oiseaux sous des lustres, entre des draperies nouées, sous une frise de glands, cœurs enflammés et oiseaux, bordure de rinceaux fleuris (usures). Ancienne collection Charles Ratton.
2, 56 x 1, 88 m
300/500 €
Voir reproduction p.39
423. Tenture en velours d'Utrecht, XVIIIème siècle, fond noir, décor en camaïeu brun et jaune de chinoiserie avec pagodes et chimères. Ancienne collection Charles Ratton. 3, 50 x 2, 80 m
250/400 €
Voir reproduction p.41
424. Réunion de tapisseries au point ou broderies sur canevas, XVII, XVIII et XIXème siècle, panneau avec végétation paradisiaque, siège et dos à décor de fleurs, œillets et bonne grâce. 6 pièces. Ancienne collection Charles Ratton
150/200 €
425. Grand lambrequin au point de Hongrie, XIXème siècle, canevas brodé flammé de chevrons tabac, crème, rose, bleu et noir.
0, 81 x 2, 82 m
80/120 €
426. Panneau de tapisserie au petit et gros point, laine et soie, XVIIème siècle, l'ange retient le bras d'Abraham qui allait sacrifier Isaac, dans un ruban sur contrefond noir de rinceaux « bizarres » (restauration, possiblement en partie rebrodé au XIXème siècle).
0, 80 x 0, 64 m
250/400 €
427. Deux panneaux en tapisserie aux petits et gros points, laine et soie, époque Louis XIV, oiseaux dans des arbres fruitiers, dans un encadrement de rubans (restaurations).M
0, 61 x 0, 60 m & 0, 65 x 0, 67 m
150/200 €
428. Carton contenant une importante réunion de tapisseries au point ou broderie sur canevas, points de Hongrie et divers, XVII, XVIII et XIXème siècles
150/200 €
429. Bande en point de Hongrie, XIXème siècle, canevas brodé en soie polychrome de chevrons flammés (état neuf). 2, 85 x 0, 30 m
100/150 €
430. Bordure de tapisserie, laine et soie, Aubusson, XVIIIème siècle, fond jaune décor de frise de fleurs entre des galons bruns.
9, 00 x 0, 17 m
150/200 €
- 430bis. Carton de tapisserie, perroquets dans des fleurs (déchirures et manques dans le bas). 2, 80 x 1, 40 m
50/70 €
- 430ter d'après Roger DUTERME (1919 – 1997)
Orphée charmant les animaux - Carton de tapisserie, circa 1950
Gouache; 0, 60 x 1, 00 m
Roger Duterme (1919- 1997) crée et réalise la participation de la Belgique à la World Trade Fair à New York en 1957.
50/70 €
- 430 quater
«Roger Duterme (1919 – 1997)
La Chèvre Tapisserie tissée main par la manufacture Gaspard de Wit (1892 – 1971), marque et signature tissées dans la trame.
1, 30 x 1, 48
300/500 €
- Voir reproduction p.41*
431. Trois cantonnières en tapisserie, laine et soie, Aubusson, circa 1900, style Louis XVI, fond crème, décor de draperie, gerbes de fleurs et glands. 1, 40 x 2, 05 m
1 000/1 500 €
Voir reproduction p.42
432. Deux pentes en tapisserie, Aubusson, fin XIX début XXème siècle, fleurs, arbre et rivière, bordées d'un galon.
1, 65 x 0, 52 m & 1, 65 x 0, 47 m
150/200 €
433. Tapisserie, laine et soie, Aubusson, fin XIXème - début XXème siècle, style gothique du XVIème siècle, dans le goût des tapisseries courtoises, fond bleu chargé de mille fleurs et personnages de cour chassant au faucon et à l'arc, marque tissée MA autour du blason de la ville d'Aubusson, galon rouge.
Ancienne collection Charles Ratton. 1, 33 x 1, 59
600/800 €
Voir reproduction p. 43
434. Tapisserie, laine et soie, fin XIXème siècle, style gothique, dans le goût des tissages de Bruxelles vers 1520, inspiré de la tenture Los Honores, issue des compositions de Fides et Justicia, assemblée de souverains agenouillés devant la Foi assise en majesté sur un trône et sous un dais, bordure bleu nuit de guirlande de feuilles, fleurs et fruits avec un cartel dans la partie supérieure, galon rouge. 2, 32 x 1, 64 m
800/ 1 200 €
Voir reproduction p.43
435. Tapisserie, laine et soie, Beauvais ou Gobelins, tissée par Bouquet en 1734, Saint Pierre, signature et date tissées (usures dans les soies) monté dans un panneau de velours vert. 1, 52 x 1, 06 m dans un panneau 2, 24 x 1, 82 m
800/ 1 200 €
Voir reproduction p.43
436. Tapisserie, laine et soie, Bruxelles, XVIème siècle, le roi Salomon reçoit la reine de Saba (manque les bordures, empoussiéré, petit retissage à un angle). 2, 48 x 3, 55 m
7 000/9 000 €
reproduction p.44 et détail en couverture
437. Fragment de tapis au point noué de la manufacture royale des Gobelins, XVIIème siècle, vers 1685, fond noir, décor d'un rinceau (usures et coupure). Probablement pour la galerie du bord de l'eau. Les coloris rappellent ceux des rinceaux de palme du tapis de la collection Camondo, conservé dans le salon des jeux à Versailles.
Ancienne collection Charles Ratton. 0, 58 x 0, 72 m
150/200 €
Voir reproduction p.42
438. Tapis Kirman Laver, décor d'un médaillon circulaire rayonnant vert olive, bleu et crème, orné de fleurs, sur contre fond rouge chargé de palmes, bordure à fond crème de fleurs entre des galons bleus (usures). 2, 05 x 1, 35 m
300/500 €
- 439 Tapis Kechan ou Ispahan, fond rouge chargé de fleurs, décor d'un médaillon bleu sur lequel s'inscrit un motif cruciforme, écoinçons bleus, bordure bleue de fleurs et palmes entre des galons tabacs (importantes usures aux poils du velours). 2, 35 x 1, 30 m
200/300 €



423



430 quatro

440. Tapis de prière en soie, Perse, Tabriz, vers 1880, fond rouge, décor à l'arbre de vie avec animaux et oiseaux, sous une arcature bleue, bordure bleue de fleurs entre des galons (usures). 1, 70 x 1, 15 m
700/900 €

Voir la reproduction p.45

441. Tapis Cesare, vers 1940, fond bleu, décor de fleurs et palmes, bordure rouge de cartels bleus. (usures). 2, 20 x 1, 42 m
150/200 €

442. Tapis de prière Cesare, vers 1940, fond rouge chargé de fleurs sous une arcature sur contre fond bleu à l'arbre de vie et oiseaux, sous une arcature tabac, bordure de cartels fleuris entre des galons (usures). 2, 05 x 1, 42 m
200/300 €

443. Tapis Hatchlou, Boukhara, fond rouge brique, chargé de fers de lance, décor cruciforme orné de feuilles, bordure crème (possiblement rétréci sur une extrémité). 1, 65 x 1, 22 m
300/500 €

444. Tapis Boukhara, fond rouge, décor de trois rangées de sept guls, bordure géométrique. 1, 52 x 1, 28 m
250/400 €

445. Tapis soie et métal sur chaine coton, Kechan, médaillon dans des fleurs et animaux entre deux arcatures, bordure de fleurs et oiseaux (importantes usures aux poils du velours). Ancienne collection Charles Ratton. 1, 68 x 1, 16 m
50/70 €

446. Deux tapis de selle, Senneh, fond noir, décor d'une arcature rouge à motifs herati, bordure d'un galon. Ancienne collection Charles Ratton. 0, 92 x 0, 98 m & 1, 06 x 0, 95 m
200/300 €

447. Tapis, Chine, fond tramé métal or, décor en velours de soie polychrome de dragons, perles enflammées, nuages, pics, flots, arc en ciel. Ancienne collection Charles Ratton. 2, 10 x 1, 23 m
400/600 €

448. Tapis de soie Kechan, vers 1900, fond crème chargé de branches fleuries, médaillon bleu et rouge chargé de fleurs, écoinçons jaune safran et bleus, bordure rouge de fleurs et oiseaux entre des galons jaune safran (importantes usures, accrocs, trous, manques). Ancienne collection Charles Ratton. 3, 44 x 2, 10 m
150/200 €

449. Tapis Caucase, fin XIX début XXème siècle, fond bleu, décor de quatre médaillons cruciformes dans des losanges bordé des S, bordure de frise d'octogones entre des galons (usures, notamment aux poils du velours et aux extrémités). Ancienne collection Charles Ratton. 3, 43 x 2, 03 m
500/700 €

Voir reproduction p.46

450. Kilim, Anatolie, décor de trois médaillons dans des bordures losangiques, sur contre fond crème orné de crabes chargés de S et tiges feuillagées, bordure rouge de frise de crabes. 2, 50 x 1, 40 m
300/500 €

451. Sac à sel dans un kilim Soumak, fond noir décor d'un médaillon dans des palmes sur contre fond tabac brodé de S. Doublure rayée rouge et noire. 1, 11 x 0, 67 m
80/120 €

Suivent divers lots et tapis



431



434



437



433



435



436



440



ORDRE D'ACHAT / ABSENTEE BID FORM

DEMANDE D'ENCHÈRES TÉLÉPHONIQUES / TELEPHONE BID



TEXTILE LIX

Mardi 19 janvier 2021

Drouot, salle 1 & Drouot Live

O.A. n°

Je soussigné(e).....

Nom et prénom/ *Full name* :

Adresse / *Adress* :

Tél...../..... e-mail :

Références bancaires (ou RIB joint) / *Bank details*.....

N°Passeport / *CNI*

Donne ordre à l'OVV d'acheter pour mon compte les lots ci-dessous au montant de l'enchère maximum indiquée hors frais

Demande à l'OVV de me téléphoner pendant la vente pour les lots ci-après indiqués

Au cas où je ne serais pas joint par téléphone au moment de la vente, je donne ordre à l'OVV d'acheter pour mon compte les lots indiqués ci-dessous au montant de l'estimation basse figurant au catalogue

N° lot	Désignation	Limite à l'enchère hors frais de vente

J'ai pris bonne note que :

- Je devrai acquitter en sus des enchères par tranche, de 22,5% HT soit 27% TTC. Des frais minimum de perception par lot de 12 euros TTC seront prélevés.
- J'accepte les conditions générales de vente indiquées au catalogue

Signature

CONDITIONS GENERALES DE VENTE

La société Art Richelieu est désignée ci-après par OVV ou Opérateur de Vente.

La vente sera faite au comptant.

Les acquéreurs paieront des frais en sus des enchères de 27% TTC + 1,8% pour toute adjudication via Drouot Live.

Une perception de 12€ TTC par lot sera facturée aux adjudicataires.

Le dernier enchérisseur sera considéré comme adjudicataire responsable du paiement. Il devra déclarer à l'OVV son identité et son adresse. Si l'enchérisseur agit pour le compte d'autrui, il devra présenter un document d'identité, un mandat pour agir et les documents identifiant son mandataire.

Les lots ne seront délivrés aux adjudicataires qu'après encaissement du règlement.

Le règlement pourra s'effectuer :

- en espèces selon les limites imposées par la législation en vigueur
- par carte bancaire Visa
- par virement bancaire
- par chèque (deux pièces d'identité seront exigées)

GARANTIES

Les attributions ont été établies compte tenu des connaissances scientifiques et artistiques à la date de la vente. Le commissaire-priseur se réserve la possibilité de rectifier les désignations du catalogue. Ces rectifications seront annoncées au moment de la présentation de l'objet et portées au procès-verbal de la vente.

Une exposition préalable permettant aux acquéreurs de se rendre compte de l'état des biens mis en vente, il ne sera admise aucune réclamation une fois l'adjudication prononcée.

La présentation de photos sur le site internet de l'opérateur de vente vaut exposition préalable.

Toutes les indications relatives à un incident, un accident, une restauration, une mesure conservatoire, notamment un rentoilage, affectant les lots sont communiquées afin de faciliter son inspection par l'acheteur potentiel et restent soumises à l'entière appréciation de ce dernier. L'absence d'indication relative à un incident, un accident, une restauration, une mesure conservatoire, notamment un rentoilage, n'implique nullement qu'un lot soit exempt de tout défaut, de toute restauration ou de toute mesure conservatoire. Une référence à un défaut, à une restauration ou à une mesure conservatoire en particulier n'implique pas l'absence d'autres défauts, restaurations ou mesures conservatoires.

Les reproductions au catalogue des œuvres sont aussi fidèles que possible, une différence de coloris est néanmoins possible.

Les dimensions ne sont données qu'à titre indicatif.

L'opérateur de vente est à la disposition des personnes intéressées afin de leur transmettre toutes informations, notamment quant à l'état des lots, ou photographies complémentaires qu'elles jugeraient utiles, sous réserve que leur demande parvienne à l'opérateur de vente au moins un jour ouvré avant le jour de la vente.

Le délai de prescription des actions en responsabilité civile engagée à l'occasion des ventes volontaires de meubles aux enchères publiques est de cinq ans à compter de la vente.

MESURES SANITAIRES

Le nombre de places étant limité dans la salle, il convient de réserver sa place auprès de l'opérateur de vente. Celui-ci se réserve la possibilité de ne pas autoriser l'accès à la salle au cas où le nombre maximum de personnes présentes serait atteint. Le port du masque et le respect des gestes barrières de rigueur pour des raisons sanitaires doivent impérativement être respectés. Toute place réservée et non occupée au début de la vente sera considérée comme libre.

ENCHERES

L'ordre du catalogue sera suivi. Le commissaire-priseur pourra diviser ou réunir les lots. En cas de double enchère reconnue effective par le commissaire-priseur, le lot sera remis en vente, tous les amateurs présents pouvant concourir à cette deuxième mise en adjudication. La participation à la vente, par téléphone ou par internet, vaut présence à la vente, que celle-ci se déroule à huis clos ou non.

ORDRE D'ACHATS

Si vous souhaitez faire une offre d'achat par écrit. Celui-ci doit nous parvenir au plus tard deux jours avant la vente accompagné de vos coordonnées bancaires. Si l'enchère proposée dans la salle est du même montant que votre ordre, celui-ci ne sera pas pris en compte.

Au cas où plusieurs ordres d'achat seraient fixés au même montant sur un même lot, il ne sera tenu compte que du premier d'entre eux reçu par l'OVV.

ENCHÈRES PAR TELEPHONE

Si vous souhaitez enchérir par téléphone, veuillez en faire la demande par écrit en utilisant le formulaire prévu à cet effet, accompagné de vos coordonnées bancaires, au plus tard deux jours avant la vente.

L'OVV ne pourra être tenu pour responsable au cas où vous ne seriez pas joint par téléphone au moment de la vente, pour quelque motif que ce soit. Les enchères par téléphone ne seront acceptées que pour les lots dont l'estimation basse est au moins égale à 300 euros.

DROUOT LIVE

Toute personne sera admise à assister et/ou participer à la vente en ligne selon les modalités reportées sur le site www.drouotdigital.com

RETRAIT DES ACHATS

Il est conseillé aux adjudicataires de procéder à un enlèvement de leurs lots dans les meilleurs délais afin d'éviter les frais de magasinage qui sont à leur charge : 12 € TTC par jour et par lot à compter du 15ème jour après la vente.

Le magasinage n'entraîne pas la responsabilité de l'OVV ni de l'expert à quelque titre que ce soit.

En cas de paiement par chèque ou par virement, la délivrance des objets pourra être différée jusqu'à l'encaissement. Dès l'adjudication, l'objet sera sous l'entière responsabilité de l'adjudicataire. L'acquéreur sera lui-même chargé de faire assurer ses acquisitions, et l'OVV décline toute responsabilité quant aux dommages que l'objet pourrait encourir, et ceci dès l'adjudication prononcée. La formalité de licence d'exportation peut requérir un délai de cinq à dix semaines, celui-ci pouvant être sensiblement réduit selon la rapidité avec laquelle l'acquéreur précisera ses instructions à l'étude. Sauf précision contraire, les biens mis en vente ne bénéficient pas de passeport d'exportation de biens culturels. En conséquence, il revient aux adjudicataires d'accomplir toutes les formalités nécessaires à l'exportation. En aucun cas, la vente ne pourra être annulée si l'exportation ne peut avoir lieu du fait de l'absence de passeport.

Toute reproduction totale ou partielle du dit catalogue est interdite sans autorisation expresse de l'OVV.

Coordonnées bancaires

CIC Paris Boétie

IBAN : FR76 3006 6108 0200 0218 2960 484

BIC : CMCIFRPP

INFORMATIONS PRATIQUES

POUR EXAMINER LES LOTS

Exposition privée sur rendez-vous - 01 42 24 80 76
Art Richelieu
51, rue Decamps - 75116 PARIS
Du 11 au 15 janvier

Exposition publique à Drouot en salle 1
Samedi 16 et lundi 18 janvier de 11h à 18h

POUR PARTICIPER A LA VENTE

Assister à la vente à Drouot

le nombre de places étant limité, il est préférable de réserver en précisant l'heure du début de la vente (11h et/ou 14h)

Attention : toute place non occupée au commencement de la vente sera considérée comme libre.

Enchérir par téléphone

Vous serez appelé au moment où le lot qui vous intéresse passera en vente. Merci de nous remettre le formulaire «Ordre d'achat» dûment complété.

Donner un ordre d'achat

Nous enchérirons à votre place. Merci de nous remettre le formulaire «Ordre d'achat» dûment complété.

Participer en live sur Drouot Digital

Frais supplémentaires : 1,8% par adjudication

POUR PRENDRE POSSESSION DES ACHATS

Dans la salle : A Drouot le jour de la vente jusqu'à 19h.

A l'étude : 51, rue Decamps - 75116 PARIS, sur rendez-vous au 01 41 24 80 76. Magasinage gratuit jusqu'au 15ème jour après la date de la vente puis 12€ TTC par jour et par lot.

Livraison : sur devis

Au cas où la vente ne pourrait se tenir à Drouot, elle sera maintenue en live sur Drouot Digital. La participation à la vente pourra être faite par ordre d'achat, par téléphone ou via Drouot Digital.

Pour tout renseignement : 01 42 24 80 76 ou
contact@art-richelieu.fr



93

